



هل أنا ضحية لعمل السخرة في البرازيل ؟

1

هل أنا ضحية لعمل السخرة في البرازيل ؟

1.

ما يمكن إعتباره عمل
سخره في البرازيل؟



إنقاذ عامل وافد من قبل تفتيش العمل في ورشة خياطة

في مدينة ساو باولو ، على سبيل المثال ، من المعروف أن بعض العمال المهاجرون يعملون في ورش الخياطة في ظروف مهينة ، يخضعون لساعات عمل مرهقة و يصبحوا "مديونون" لأصحاب العمل. وفقاً للقانون البرازيلي ، يمكن إعتبارهم ضحايا للعمل بالسخرة.

1 في البرازيل ، يُعتبر عمل السخرة المعاصر عملاً غير قانونياً في الظروف المماثلة للعبودية ويُعتبر جريمة في قانون العقوبات البرازيلي (المادة 149). لتبسيط التواصل ، سنعبر عن العمل في ظروف مماثلة للعبودية بمصطلح العمل بالسخرة في كل أجزاء

في البرازيل ، يُطلق على عمل العبيد المعاصر أو العمل القسري اسم العمل بالسخرة ويحدث عندما يتعرض العامل لظروف مهينة أو ساعات عمل مرهقة أو العبودية بسبب الديون أو العمل القسري أو تقييد الحرية / التنقل.

ونؤكد أنه في كثير من الحالات ، يُعتبر العامل خاضعًا للسخرة رغم أنه قد يغادر مكان العمل. في هذه الحالات ، تحدث جريمة السخرة من خلال إنتهاك كرامة الإنسان.

دعونا نري الآن

ماذا يحدث في كل من هذه الحالات:



حالات العمل المهين :

يحدث هذا عندما يتعرض العامل لظروف غير إنسانية في العمل ، مما يعرض صحته وحياته للخطر في كثير من الأحيان. وكأمثلة على هذه الظروف ، نذكر توفير أماكن إقامة غير مستقرة ، مع التركيبات الكهربائية والصحية غير الملائمة ، وبدون شروط صحية ، وبدون توفير مياه الشرب وبغذاء رديء الجودة. يمكن أن نذكر أيضاً نقص المساعدة المتعلقة بقضايا السلامة والصحة في تنفيذ العمل ، على سبيل المثال ، عدم توفير معدات الحماية للأنشطة التي يكون استخدامها ضرورياً. بمعنى آخر ، الظروف غير الملائمة للبشر والتي تمس كرامة العامل.



مكان غير ملائم لإسكان العمال

دوام شاق :

يحدث ذلك عندما يخضع العامل لساعات عمل يومية دون الحد الأدنى من الراحة التي يتطلبها القانون ، و والتي تساعد العامل علي إستعادته قواه البدنية والعقلية ، مما يجعل العمل شاقاً أو مرهقاً. في هذه الحالة ، يُطلب من العمال العمل لساعات طويلة ، يمكن أن تصل إلى 12 ساعة أو حتى 14 ساعة عمل في اليوم و لعدة أيام في الأسبوع ، كما هو الحال في بعض مصانع الملابس الخاضعة للإشراف والتي تستخدم العمالة الوافدة.



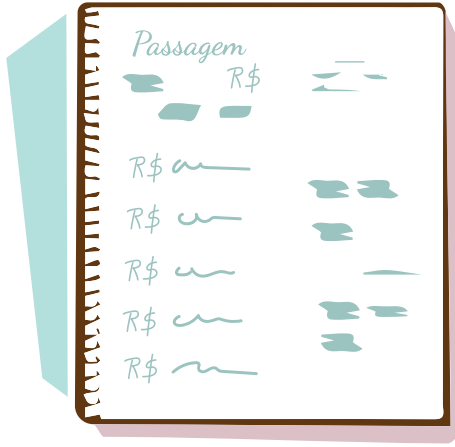
أم تعنتي بابنها أثناء العمل (ورشة خياطة).

السخره من أجل الدين:

يحدث عندما يُمنع العامل من ترك الوظيفة بسبب الديون المتعاقد عليها مع صاحب العمل أو الشخص المسؤول. في البرازيل ، غير قانوني فرض رسوم على العامل مقابل نفقات النقل والطعام أثناء الرحلة إلى مكان العمل ، حتى لو كانت الرحلة من بلد آخر.

كما لا يجوز مطالبه العامل بالأدوات والمواد والمعدات المخصصة لأداء العمل ومعدات الحماية. عادة ما يتم تسجيل هذه النفقات في ديون كل عامل ليتم خصمها بشكل غير قانوني من الراتب. يمنع القانون عدم السماح للعامل ترك العمل بسبب ديون من أي نوع. إذا منع من ترك العمل لأنه مدين ، فقد يكون مستعبدًا بسبب السخره من أجل الدين².

2 تحدث السخره من أجل الديون أيضًا عندما يضطر العامل إلى شراء طعام أو منتجات من "محل الطعام" الذي يملكه صاحب العمل (غالبًا بسبب العزلة الجغرافية ونقص الخيارات القريبة) ، ويتم مطالبه العامل بأسعار باهظة. هذا ما يسمى بـ "نظام باراكاو" أو نظام السقيفه ، الذي يؤدي أيضًا إلى السخره من أجل الديون.



مثال على سندات
المصروفات المحتسبة
بشكل غير قانوني كديون
العمال

العمل القسري :

عندما يُغصب العامل علي البقاء في الوظيفة التي يتم استغلاله فيها. يستخدم صاحب العمل وسائل مختلفة لإبقاء العامل تحت سيطرته ، مثل حجب الأجور و / أو الوثائق وحتى العنف والإيذاء والتهديدات الجسدية والنفسية ، مثل إبلاغ سلطات الهجرة في حالة المهاجرين غير المسجلين.



في كثير من الحالات ، يتم العثور على الأطفال داخل ورش الخياطة من قبل التفقيش

2.

كيف يتم الإتجار بالأشخاص
وتشغيل العمال من أجل
إستغلالهم في عمل السخرة؟

لكل إنسان الحق في أن يحلم بحياة أفضل وأن يبحث عن فرص لتحسين الحياة والعمل داخل بلده أو في الخارج.

يأتي العديد من العمال المهاجرين للعمل في البرازيل ، منجذبين إلى الوعود الخادعة أو ، في حالة اللاجئين ، بسبب الحروب والصراعات والاضطهاد أو حالة الانتهاك الخطير والواسع النطاق لحقوق الإنسان في بلدانهم الأصلية.

عادة ما يبدأ الاتجار بالبشر بالإستدراج. يتم الاقتراب من الضحية بوعود خاصة بالعمل وراتب جيد وحياة أفضل.

يوفر الداعي النقل والإقامة ومكان العمل وجزء من الراتب مقدماً. سرعان ما ستدرك الضحية أن جميع نفقات السفر هي جزء من الدين الذي سيجمعه الداعي أو صاحب العمل. سيتم فرض مصاريف التذاكر والإقامة والطعام.

هذا الدين غير قانوني. في البرازيل ، لا يمكن إجبار أي شخص على العمل لسداد دين ، ولا يمكن إجبار أي شخص على العمل لدى صاحب عمل معين ، ولا يمكن إجبار أي شخص على البقاء في العمل. يمكن للعامل التوقف عن العمل لدى صاحب العمل في أي وقت.

عندما يتم توظيف شخص ما للعمل في بلده أو في دول أخرى ، في مكان آخر غير منشأه و عندما يضطر إلى الانتقال إليه ، وينتهي به الأمر في هذه الوضع، نقول إن هناك اتجار بالبشر بغرض الإستغلال لعمل السخرة.



عاملة مهاجرة بدون وثائق الهجرة العادية تقوم بأعمال في ورش الخياطة .

3.

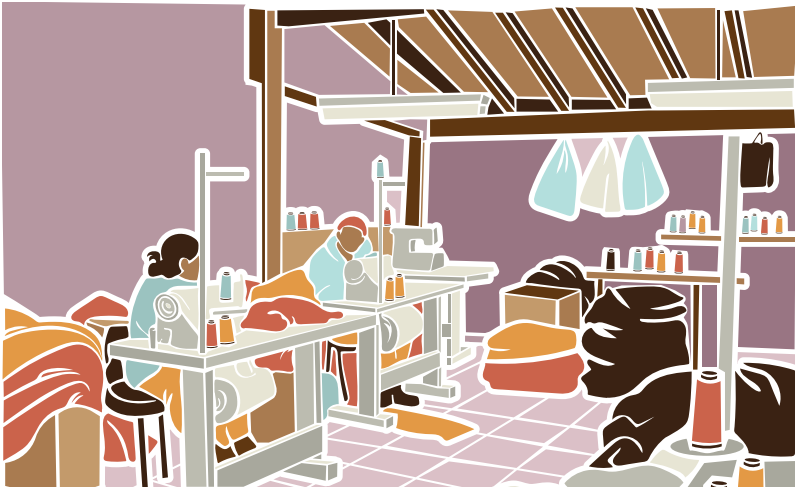
كيف يمكن أن يصبح العمال
المهاجرون واللاجئون
ضحايا عمل السخرة؟

في معظم الأوقات ، لا يعرف العمال المهاجرون أو اللاجئون أنهم وقعوا ضحية للتجار بالبشر و / أو على غرار العمل بالسخرة.

إذا تم خصم أجر العامل لسداد الديون غير القانونية ، إذا احتفظ صاحب العمل أو أولئك الذين دفعوا مقابل رحلته بوثائقه الشخصية ، فاعلم أن كل هذا محظور في البرازيل وقد يكون هو الطريقة التي يستخدمها صاحب العمل لجعل الشخص مستعبداً.

في ضوء هذا الوضع ، إذا اشتكى العامل أو أبلغ أنه يرغب في تغيير وظيفته ، فمن الممكن أن يهدد صاحب العمل بإبلاغ سلطات الهجرة البرازيلية عنه. في هذه الحالة لا يوجد خطر الطرد من البلاد ، لأن من يرتكب جريمة هو صاحب العمل وليس العامل.

إذا جاء العامل إلى البرازيل مقتنعاً بوعود خادعة ، إذا لم يتم دفع الأجور بشكل صحيح وكانت ظروف العمل مهينة ، فيمكنه طلب المساعدة من السلطات البرازيلية ، حتى لو لم يتم تسوية الوضع الوثائقي في البلاد.



غالبًا ما تكون ورش الخياطة داخل المنازل

4.

ما هي حقوق العمل
الرئيسية للمهاجر أو العامل
اللاجئ؟

يضمن القانون البرازيلي نفس حقوق العمل لكل من العمال البرازيليين والأجانب.

بالنسبة للعمال المهاجرين أو اللاجئين ، والتي يجب أن يستوفوها صاحب العمل.

التسجيل في حافظة العمل الرقمي:

بطاقة العمل الرقمية هي تطبيق للهاتف المحمول والكمبيوتر مكافئ لبطاقة العمل والضمان الاجتماعي القديمة المطبوعة. إنها وثيقة تسجل الحياة المهنية للعامل وتضمن الوصول إلى حقوق العمل المنصوص عليها في القانون.

تعرف على المزيد حول بطاقة العمل الرقمية في صفحة حملة حماية العمل

<https://www.gov.br/trabalho/pt-br/acesso-a-informacao/aco-es-e-programas/proteja>



الحد الأدنى للأجور الوطنية:

ال في البرازيل ، يتم تحديد حد أدنى للأجور ساري المفعول في جميع أنحاء البلاد كل عام في عام 2021 ، كانت القيمة 1100.00 ريال برازيلي لشهر عمل واحد. يجب دفع الراتب بحلول خامس يوم من الشهر التالي.

دوام العمل:

الوقت الذي يقدم فيه العامل الخدمة أو يكون تحت تصرف صاحب العمل. حد العمل اليومي 8 ساعات والأسبوع 44 ساعة. إذا تجاوز وقت العمل هذه الحدود ، يجب أن يتلقى العامل مقدار العمل الإضافي بزيادة لا تقل عن 50% من المرتب. يمكن التنازل عن الزيادة في الراتب إذا كان هناك اتفاق مكتوب فردي بين صاحب العمل والموظف ، أو اتفاق جماعي بحيث يتم تعويض ساعات العمل الإضافية في يوم آخر.

الراحة الأسبوعية:

من الضروري الحصول على يوم راحة واحد على الأقل في الأسبوع ، عادةً يوم الأحد.

الأجازات بأجر:

بعد إكمال سنة واحدة من العمل ، يكتسب العامل الحق في إجازة مدفوعة الأجر (مع 1/3 المرتب إضافي) ، أي 30 يوماً متتاليًا أو على مراحل كأجازه من العمل ، ويتلقى مبلغ الراتب الشهري مع إضافة 1/3 المرتب إضافي.

(صندوق ضمان مدة العمل) FGTS:

هذا هو احتياطي مالي يتكون من ودائع شهرية يجب على صاحب العمل دفعها في حساب مرتبط باسم العامل. يهدف هذا المورد المالي إلى حماية العامل المفصول دون سبب عادل.

تأمين البطالة:

هو مساعدة مالية مؤقتة للعامل المفصول بدون سبب عادل والعامل الذي ثبت إنقاذه من السخرة. إذا تم إنقاذ العامل عن طريق تفتيش العمل ، فسيحصل من الحكومة البرازيلية على ما يصل إلى ثلاثة أقساط بقيمة الحد الأدنى للأجور من التأمين ضد البطالة.

أجازه-الوضع:

هي إعانة ضمان اجتماعي تمنح إجازة مدفوعة الأجر من العمل بسبب الولادة للعاملين ، خلال فترة 120 يوماً. خلال هذه الفترة ، تحصل الموظفة على أجر- الولادة

ضمان توظيف العاملة الحامل:

لا يمكن فصل المرأة الحامل بدون سبب عادل من تاريخ تأكيد الحمل حتى 5 أشهر بعد الولادة.

المعدات والأدوات:

معدات الحماية الشخصية (مثل القناع والنظارات الواقية و يجب توفير الخوذة) وأدوات العمل (مثل المنجل والصنفرة والمقص وآلة الخياطة) مجاناً من قبل صاحب العمل

النظافة والطعام:

يجب على صاحب العمل تزويد العمال بمياه الشرب ، ومكاناً مناسباً لإعداد وحفظ البقالة ولتنفيذ وجبات الطعام في مكان العمل ومرافق الصرف الصحي النظيفة.

الإقامة:

في حالة العمال الذين يحتاجون إلى البقاء في مكان العمل بعد نهاية اليوم ، يجب على صاحب العمل توفير سكن آمن ونظيف وجيد.

الفحوصات الطبية:

يجب دفع ثمن الفحوصات الطبية المطلوبة لتوظيف العامل من قبل صاحب العمل.

تعرف على المزيد حول حقوق العمال المهاجرين واللاجئين :

ACNUR:

<https://www.acnur.org/portugues/wp-content/uploads/2020/03/Cartilha-Web.pdf>

OIM:

https://brazil.iom.int/sites/default/files/Publications/Cartilha_web.pdf



ما هي حقوق الأشخاص العاملين في المنزل أو الأعمال المنزلية ؟

الموظف أو العامل المنزلي هو العامل الذي يقوم بأنشطة على أساس مستمر تحت الإشراف ، لأكثر من يومين في الأسبوع ، في سكن شخص أو أسرة. هؤلاء العمال لهم أيضا حقوق العمل التي يكفلها القانون. بالإضافة إلى الحقوق المذكورة أعلاه ، لا يمكن للموظفين وخدم المنازل الذين ينامون في مكان العمل ، أي في سكن صاحب العمل ، أن يقتطعوا من الراتب المبالغ المتعلقة بالطعام والمسكن والملابس والنظافة ومنتجات التنظيف.

تعرف على المزيد حول حقوق الموظف المنزلي على:

<https://www.gov.br/esocial/pt-br/empregador-domestico/orientacoes/direitos-do-trabalhador-domestico>



5.

كيف ولمن يمكنني الإبلاغ؟

هناك سلطات عامة مسؤولة عن مكافحة السخرة. إذا كنت عاملاً أو عاملة لاجئ أو لاجئة، يعتقد أنه ضحية للعمل ب السخرة أو الاتجار بالبشر ، اطلب المساعدة وأبلغ.

قنوات التبليغ:



شكاوى عمالية عامة:

denuncia.sit.trabalho.gov.br



شكاوى السخرة:

ipe.sit.trabalho.gov.br



هيئات الرقابة على العمل الإقليمية:

موجودة في جميع المقاطعات. العناوين والهواتف



إضغط هنا

خدمة الهاتف بوزارة المرأة والأسرة وحقوق الإنسان لتلقي شكاوى انتهاكات حقوق الإنسان. (إطلب رقم 100)



يقوم مفتشي ضريبة العمل بفحص ظروف عمل المهاجرين واللاجئين في ورش الخياطة.

6.

ماذا يحدث عندما تذهب
هيئه التفتيش إلى مكان
عملك وتكتشف حاله عمل
السخره؟

يتولى تفتيش العمل متابعة حوادث العمل بالسخرة. عندما يتم تحريرك من وضع العمل بالسخرة ،لك الحق في:

- « الإيقاف الفوري لأنشطتك في مكان عمل السخرة .
- « قبض الأجور التي لم يتم دفعها والمبلغ المستحق عن إنهاء عقد العمل.
- « تسوية عقد العمل الخاص بك ؛
- « دفع FGTS (صندوق الضمان عن مدة الخدمة) ؛
- « التعليق على عقد العمل في بطاقة العمل الرقمية الخاصة بك ؛

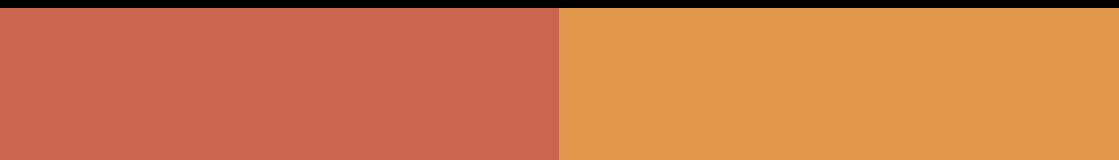
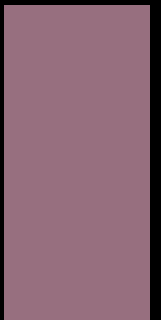
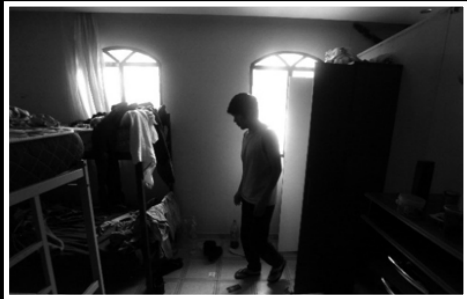
تعرف على المزيد حول محفظة العمل الرقمية على:

<https://www.gov.br/trabalho/pt-br/aceso-a-informacao/acoes-e-programas/proteja/estrangeiro/espanol>



23

- « قبض تأمين ضد البطالة لمدة تصل إلى 3 أشهر ؛
- « العودة إلى الموطن الأصلي ، إذا رغبت ، أو الإحالة إلى فندق أو ملجأ عام أو ما شابه ، عند الضرورة
- « القصوي؛
- « تسوية الهجرة: إذا لم يكن لديك مستندات وترغب في البقاء في البرازيل ، فسيرسل فريق التفتيش بياناتك لطلب منحة الإقامة الدائمة في البرازيل ؛
- « حمايتك الشخصية في حالة وجود خطر على سلامتك و / أو صحتك ؛
- « فتح حساب جاري مصرفي.
- « الإرشاد من قبل مؤسسة المساعدة الاجتماعية في المنطقة فيما يتعلق بالمزايا الاجتماعية وبرامج التدريب و المؤهلات المهنية.





MINIST\u00c9RIO DO
TRABALHO E PREVID\u00caNCIA

