

# BOLETIM ESTATÍSTICO DE PESSOAL

BRASÍLIA  
DEZEMBRO DE 2002

80



**MINISTRO**

Guilherme Gomes Dias

**SECRETÁRIO-EXECUTIVO**

Simão Cirineu Dias

**SECRETÁRIO DE RECURSOS HUMANOS**

Luiz Carlos de Almeida Capella

**COORDENADORA-GERAL DE ESTUDOS E INFORMAÇÕES GERENCIAIS**

Sandra Helena Caresia Gustavo

**DIVISÃO DE ACOMPANHAMENTO E ANÁLISE DE DADOS DE PESSOAL**

Joelina Magalhães Cavalcanti

Maria Vilani Maia de Freitas

**DIVISÃO DE ESTUDOS E PROGRAMAÇÃO DE DESPESA DE PESSOAL**

Paulo César Caserta da Cunha Vasconcellos

Joelma Magalhães Cavalcanti

José Waldo Cavalcante Soares

**EDIÇÃO E MONTAGENS GRÁFICAS**

José Waldo Cavalcante Soares

Paulo César Caserta da Cunha Vasconcellos

**Boletim Estatístico de Pessoal** é uma publicação mensal da Secretaria de Recursos Humanos do Ministério do Planejamento, Orçamento e Gestão, elaborado pela Coordenação-Geral de Estudos e Informações Gerenciais

**Home Page:** [www.planejamento.gov.br](http://www.planejamento.gov.br).

Ministério do Planejamento, Orçamento e Gestão

Esplanada dos Ministérios bloco "C", 7º andar

70046-900 - Brasília - DF

**Publicação Mensal**

Boletim Estatístico de Pessoal/ Ministério do Planejamento, Orçamento e Gestão.  
v.1, n.1 (maio. 1996) - Ano 07, 80 (Dezembro/2002). Brasília: MP, 1996.  
mensal

1. Estatística - Periódicos. I. Brasil. Ministério do Planejamento, Orçamento e Gestão  
Secretaria de Recursos Humanos

CDU 311.21

**DESPESAS**

Despesa Anual de Pessoal da União por Poder .....	07
Despesa Anual de Pessoal da União - por Poder em % .....	08
Despesa Mensal de Pessoal da União por Poder .....	09
Despesa Mensal de Pessoal do Poder Legislativo .....	10
Despesa Mensal de Pessoal do Poder Judiciário .....	10
Despesa Anual de Pessoal Civil do Executivo por Ministérios .....	11
Despesa Mensal de Pessoal Civil do Executivo por Ministérios .....	12
Despesa Anual de Pessoal Civil do Poder Executivo por Estado de 1997 a 2001 .....	13
Despesa Mensal de Pessoal Civil do Poder Executivo por Estado .....	14
Varição Anual Acumulada da Despesa do Poder Pessoal Civil do Poder Executivo .....	15
Varição Mensal Acumulada da Despesa de Pessoal Civil do Poder Executivo .....	16
Relação entre Despesa com Pessoal e Receita Corrente Líquida da União .....	17

**SERVIDORES - QUANTITATIVO**

Quantitativo de Servidores Cíveis Federais da União por Poderes de 1999 a 2001 .....	21
Quantitativo de Servidores da União por Situação Funcional .....	22
Participação do Quantitativo de Servidores da União por Situação Funcional em % .....	22
Quantitativo de Servidores Cíveis Ativos do Poder Executivo por Ministérios/Entidades .....	23
Quantitativo de Serv. Cíveis do Poder Executivo por Nível de Escolaridade do Cargo e por Ministério .....	24
Quantitativo dos Servidores Públicos Cíveis do Poder Executivo por Órgão e Situação de Vínculo .....	25
Quantitativo de Servidores Públicos Cíveis Ativos do Poder Executivo por Órgão, Segundo o Sexo .....	26
Quantitativo de Servidores Cíveis Ativos do Poder Executivo por Nível de Escolaridade do Cargo .....	27
Distribuição dos Servidores Cíveis Ativos do Poder Executivo por Nível de Escolaridade do Servidor .....	27
Idade Média dos Servidores Cíveis do Poder Executivo por Situação de Vínculo .....	27
Idade Média dos Servidores Públicos do Poder Executivo por Órgão e Situação de Vínculo .....	28
Idade Média dos Servidores Públicos Cíveis Ativos do Poder Executivo por Órgão, Segundo o Sexo .....	29
Idade Média dos Servidores Públicos do Poder Executivo por UF e Situação de Vínculo .....	30
Idade Média dos Servidores Públicos Cíveis Ativos do Poder Executivo por UF, Segundo o Sexo .....	31
Quantitativo de Servidores Públicos Cíveis do Poder Executivo por UF e Situação de Vínculo .....	32
Quantitativo de Servidores Públicos Cíveis do Poder Executivo por UF, Segundo o Sexo .....	33
Relação entre o Quantitativo dos Servidores Públicos Cíveis Ativos do Poder Executivo e a População dos Estados .....	34
Quantitativo de Servidores Cíveis do Poder Executivo por Governos dos Ex-Territórios e Situação de Vínculo .....	35
Quantitativo de Servidores Públicos Cíveis Ativos do Poder Executivo por Região .....	36
Idade Média dos Servidores Públicos do Poder Executivo por Situação de Vínculo e Região .....	36
Quantitativo de Vínculos de Servidores das Carreiras da Administração Pública Federal .....	37
Distribuição % dos Vínculos de Servidores das Carreiras Ativos por Faixa Etária da Administração Pública Federal .....	38
Evolução do Quantitativo de Servidores Cíveis e Aposentados do Poder Executivo .....	39
Distribuição dos Servidores Cíveis Ativos do Poder Executivo por Sexo e Faixa Etária .....	40

**REMUNERAÇÃO**

Despesa Média com Servidores Federais da União por Poder - Média 12 meses .....	43
Despesa Média com Servidores da União por Situação Funcional .....	44
Distribuição de Servidores Cíveis do Poder Executivo por Faixa de Remuneração em % .....	45
Estrutura Salarial das Carreiras da Administração Pública Federal .....	46

**CONCURSOS**

Ingresso no Serviço Público Federal - Por Concurso Público .....	49
Ingressos no Serviço Público Federal no Plano de Classificação de Cargos - PCC por Concurso Público .....	50
Ingressos no Serviço Público federal por Nível de Escolaridade Por Concurso Público .....	51
Ingresso no Serviço Público Federal por Nível de Escolaridade Por Concurso Público em % .....	51
Idade Média dos Ingressos no Serviço Público Federal - Por Concurso Público .....	52
Ingressos no Serv. Público Federal por Nível de Escolaridade - Contratação por tempo Determinado .....	53

**DAS (Direção e Assessoramento Superior)**

Quantitativo, Idade e Remuneração Média dos ocupantes de DAS .....	57
Perfil dos ocupantes de DAS, Segundo o Nível de Escolaridade em % .....	57
Perfil dos ocupantes de DAS, Segundo o Vínculo com a União .....	57
Perfil dos ocupantes de DAS, Segundo o Sexo em % .....	58
Remuneração Média por Nível de DAS .....	58

**APOSENTADOS**

Evolução do Quantitativo de Aposentadorias Cíveis da União .....	61
Aposentadorias dos Cíveis do Executivo - Perfil Segundo o Sexo e Idade Média de Aposentadorias .....	61
Idade Média de Aposentadorias dos Servidores Cíveis do Poder Executivo - Distribuição % segundo a faixa etária Aposentadorias Integrais .....	62
Idade Média de Aposentadorias dos Servidores Cíveis do Poder Executivo - Distribuição % segundo a faixa etária Aposentadorias Proporcionais .....	62
Idade Média de Aposentadorias dos Servidores Cíveis do Poder Executivo - Distribuição % segundo a faixa etária Aposentadorias Total .....	63
Comparação entre Aposentadorias da União .....	63



# DESPESAS

**Ministério do Planejamento, Orçamento e Gestão**  
**Secretaria de Recursos Humanos**  
**(Órgão gestor do Sistema SIAPE)**

**SIAPE - Sistema Integrado de Administração de Pessoal Civil:**

O SIAPE- Sistema Integrado de Administração de Pessoal Civil, um sistema on-line de banco de dados de abrangência nacional, que constitui-se hoje na principal ferramenta para a gestão do pessoal civil do Executivo do Governo Federal, realizando mensalmente o pagamento de cerca de 1 milhão e 300 mil servidores ativos, aposentados e pensionistas em 214 órgãos da administração pública federal direta, instituições federais de ensino, ex-territórios federais, autarquias, fundações e empresas públicas.

**OBJETIVOS:**

Atender a Secretaria de Recursos Humanos da Administração Federal nas atividades de planejamento, coordenação, supervisão, controle e desenvolvimento de recursos humanos da Administração Pública Federal, de ex-territórios federais, das autarquias e das fundações públicas.

Compete a Secretaria de Recursos Humanos do Ministério do Planejamento, Orçamento e Gestão-MP a supervisão e coordenação dos processos de desenvolvimento e manutenção do Sistema Integrado de Administração Pessoal Civil-SIAPE

**ABRANGÊNCIA:**

- Todos os órgãos da administração direta;
  - Autarquias;
  - Fundações;
  - Empresas Públicas - somente as que se integram ao SIAPE e que recebem recursos do Tesouro;
  - Sociedades de Economia Mista - somente as que se integram ao SIAPE e que recebem recursos do Tesouro.
- Nota: Não incluem o MPU, BACEN, empresas públicas e sociedade de economia mista que recebem recursos do tesouro, EPU - encargos previdenciários da união e servidores do MRE lotados no exterior.

Fonte: SRH/MP

**Ministério da Fazenda**  
**Secretaria do Tesouro Nacional**  
**(Órgão gestor do Sistema SIAFI)**

**SIAFI - Sistema Integrado de Administração Financeira Pessoal da União:**

O SIAFI - Sistema Integrado de Administração Financeira da União, um sistema on-line que se constitui no principal instrumento de administração orçamentária e financeira da União, provendo os órgãos centrais, setoriais e executores da gestão pública de mecanismos adequados à realização, ao acompanhamento e ao controle da execução orçamentária e financeira, tornando a contabilidade fonte segura de informações gerenciais.

**OBJETIVOS:**

- Simplificar e uniformizar a execução orçamentária, financeira, patrimonial e contábil;
- Buscar a minimização dos custos, a eficiência e a eficácia na gestão dos recursos públicos;
- Prover os órgãos centrais, setoriais e executores da gestão pública de mecanismos adequados para o controle diário da execução orçamentária, financeira, patrimonial e contábil;
- Dar maior transparência aos gastos públicos;
- Dotar a administração pública de mecanismos de modernização;
- Otimizar a utilização dos recursos financeiros.
- Integrar e compatibilizar as informações disponíveis nos diversos órgãos
- Eliminação de defasagens na escrituração contábil e das inconsistências de dados.

**ABRANGÊNCIA:**

- Todos os órgãos da administração direta;
- Autarquias;
- Fundações;
- Empresas Públicas;
- Órgãos dos Poderes Legislativo e Judiciário.

Fonte: STN/MF

## 1.1 - Despesa Anual de Pessoal da União por Poder - SIAFI

	R\$ milhões correntes							
	1995	1996	1997	1998	1999	2000	2001	2002 <sup>3</sup>
<b>EXECUTIVO</b>	<b>31.479,3</b>	<b>34.220,1</b>	<b>36.502,6</b>	<b>38.410,7</b>	<b>41.418,3</b>	<b>46.641,8</b>	<b>52.027,1</b>	<b>59.951,3</b>
<b>CIVIS <sup>1</sup></b>	<b>23.072,6</b>	<b>25.165,7</b>	<b>26.714,2</b>	<b>26.508,5</b>	<b>29.886,2</b>	<b>33.025,5</b>	<b>34.777,3</b>	<b>39.359,3</b>
<b>- Administração Direta</b>	<b>11.002,7</b>	<b>11.657,8</b>	<b>12.086,2</b>	<b>11.562,7</b>	<b>13.383,4</b>	<b>15.284,2</b>	<b>16.321,4</b>	<b>18.641,2</b>
Ativos	5.674,7	5.765,2	6.087,8	4.881,7	6.163,9	7.458,6	8.150,3	8.944,9
Aposentados	3.544,3	3.909,9	3.987,2	4.422,2	4.662,2	4.928,1	5.198,3	6.208,6
Instituidor de Pensão	1.783,7	1.982,8	2.011,2	2.258,7	2.557,3	2.897,5	2.972,9	3.487,7
<b>- Autarquias</b>	<b>7.582,3</b>	<b>8.491,2</b>	<b>9.112,8</b>	<b>9.496,1</b>	<b>10.511,4</b>	<b>11.254,4</b>	<b>11.524,2</b>	<b>12.970,1</b>
Ativos	3.959,1	4.538,3	4.797,9	4.890,7	5.480,3	6.068,2	6.324,4	7.603,9
Aposentados	2.864,7	3.116,2	3.385,9	3.599,8	3.910,1	3.983,2	3.965,9	4.119,6
Instituidor de Pensão	758,5	836,7	929,0	1.005,5	1.121,0	1.203,1	1.233,9	1.246,6
<b>- Fundações</b>	<b>2.607,0</b>	<b>2.814,4</b>	<b>3.058,7</b>	<b>2.968,5</b>	<b>3.519,4</b>	<b>3.731,5</b>	<b>3.754,1</b>	<b>4.234,0</b>
Ativos	2.009,5	2.169,2	2.356,0	2.149,3	2.582,7	2.689,3	2.717,8	3.112,4
Aposentados	492,5	535,3	585,3	682,1	778,1	845,4	835,7	904,7
Instituidor de Pensão	105,0	109,8	117,4	137,1	158,6	196,9	200,7	216,9
<b>- Banco Central do Brasil</b>	<b>452,8</b>	<b>459,9</b>	<b>635,7</b>	<b>546,7</b>	<b>580,3</b>	<b>600,1</b>	<b>659,2</b>	<b>716,8</b>
Ativos	401,9	403,1	389,4	324,1	342,4	351,9	392,7	419,9
Aposentados	45,2	50,4	235,0	215,7	230,3	239,8	256,6	285,6
Instituidor de Pensão	5,7	6,4	11,3	6,9	7,5	8,4	10,0	11,3
<b>- Ministério Público da União</b>	<b>281,4</b>	<b>318,9</b>	<b>414,4</b>	<b>511,5</b>	<b>452,0</b>	<b>648,3</b>	<b>786,8</b>	<b>911,9</b>
Ativos	210,1	235,4	324,6	408,3	342,5	499,2	590,8	685,1
Aposentados	55,6	66,4	72,4	82,7	87,6	121,0	158,0	179,5
Instituidor de Pensão	15,7	17,1	17,5	20,5	21,9	28,1	38,0	47,2
<b>- Empresas Públicas</b>	<b>906,8</b>	<b>1.166,8</b>	<b>1.140,4</b>	<b>1.135,5</b>	<b>1.152,6</b>	<b>1.204,9</b>	<b>1.381,3</b>	<b>1.492,8</b>
<b>- Sociedade Economia Mista</b>	<b>239,6</b>	<b>256,7</b>	<b>265,9</b>	<b>287,6</b>	<b>287,2</b>	<b>302,0</b>	<b>350,4</b>	<b>392,4</b>
<b>MILITARES</b>	<b>8.406,6</b>	<b>9.054,4</b>	<b>9.788,5</b>	<b>11.902,2</b>	<b>11.532,2</b>	<b>13.616,3</b>	<b>17.249,8</b>	<b>20.592,1</b>
Ativos	3.864,6	4.096,8	4.222,7	5.267,9	4.140,3	5.769,5	6.375,6	7.923,1
Aposentados	2.599,0	2.924,1	3.071,1	3.715,6	4.113,0	4.362,2	6.402,8	7.333,6
Instituidor de Pensão	1.943,0	2.033,6	2.494,7	2.918,7	3.278,9	3.484,6	4.471,4	5.335,4
<b>LEGISLATIVO</b>	<b>1.195,8</b>	<b>1.444,1</b>	<b>1.708,5</b>	<b>1.856,1</b>	<b>1.974,4</b>	<b>2.029,1</b>	<b>2.426,1</b>	<b>2.877,5</b>
Ativos	874,8	1.051,2	1.229,9	1.303,5	1.346,1	1.370,0	1.710,9	1.945,1
Aposentados	263,1	322,1	389,6	458,8	512,3	533,6	577,1	749,1
Instituidor de Pensão	57,9	70,8	88,9	93,8	115,9	125,5	138,2	183,4
<b>JUDICIÁRIO</b>	<b>2.568,5</b>	<b>3.183,0</b>	<b>4.258,1</b>	<b>5.577,2</b>	<b>5.922,5</b>	<b>6.976,2</b>	<b>8.402,9</b>	<b>9.661,3</b>
Ativos	1.946,2	2.453,7	3.303,0	4.400,4	4.570,3	5.465,2	6.758,6	7.664,8
Aposentados	506,5	602,4	796,3	990,5	1.139,6	1.266,8	1.369,3	1.646,3
Instituidor de Pensão	115,8	126,9	158,8	186,4	212,7	244,1	275,0	350,2
<b>Transferências Intergovernamentais <sup>2</sup></b>	<b>2.581,9</b>	<b>2.053,7</b>	<b>2.060,6</b>	<b>2.141,7</b>	<b>2.255,8</b>	<b>2.593,6</b>	<b>2.799,7</b>	<b>3.570,8</b>
Distrito Federal	1.724,4	1.610,5	1.607,6	1.882,3	1.918,7	2.312,0	2.500,0	3.067,0
Demais Estados	857,6	443,2	453,0	259,5	337,1	281,6	299,7	503,8
<b>Total</b>	<b>37.825,5</b>	<b>40.900,9</b>	<b>44.529,7</b>	<b>47.985,7</b>	<b>51.571,0</b>	<b>58.240,7</b>	<b>65.655,8</b>	<b>76.060,9</b>

Elaborado: SRH/MP.

Fonte: Secretaria do Tesouro Nacional. Os dados foram apurados pelo critério de competência.

1- Empresas Públicas e Sociedade de Economia Mistas que recebem recursos do Tesouro, EPU - encargos previdenciários da união e servidores do MRE lotados no exterior.

2- Transf. Intergovernamentais referem-se ao repasse de recursos federais a Estados e DF para pagamento de pessoal.

3- Acumulado de dez/2001 a nov/2002

**1.2 - Despesa Anual de Pessoal da União - por Poder em %**

	1995	1996	1997	1998	1999	2000	2001	2002
<b>EXECUTIVO</b>	<b>83,2</b>	<b>83,7</b>	<b>82,0</b>	<b>80,1</b>	<b>80,3</b>	<b>80,1</b>	<b>79,2</b>	<b>78,8</b>
<b>CIVIS <sup>1</sup></b>	<b>61,0</b>	<b>61,5</b>	<b>60,0</b>	<b>55,4</b>	<b>58,0</b>	<b>56,7</b>	<b>53,0</b>	<b>51,7</b>
- <b>Administração Direta</b>	<b>29,1</b>	<b>28,5</b>	<b>27,1</b>	<b>24,3</b>	<b>26,0</b>	<b>26,2</b>	<b>24,9</b>	<b>24,5</b>
Ativos	15,0	14,1	13,7	10,1	12,0	12,8	12,4	11,8
Aposentados	9,4	9,6	9,0	9,3	9,0	8,5	7,9	8,2
Instituidor de Pensão	4,7	4,8	4,5	4,8	5,0	5,0	4,5	4,6
- <b>Autarquias</b>	<b>20,0</b>	<b>20,8</b>	<b>20,5</b>	<b>19,7</b>	<b>20,4</b>	<b>19,3</b>	<b>17,6</b>	<b>17,1</b>
Ativos	10,5	11,1	10,8	10,2	10,6	10,4	9,6	10,0
Aposentados	7,6	7,6	7,6	7,5	7,6	6,8	6,0	5,4
Instituidor de Pensão	2,0	2,0	2,1	2,1	2,2	2,1	1,9	1,6
- <b>Fundações</b>	<b>6,9</b>	<b>6,9</b>	<b>6,9</b>	<b>6,2</b>	<b>6,8</b>	<b>6,4</b>	<b>5,7</b>	<b>5,6</b>
Ativos	5,3	5,3	5,3	4,5	5,0	4,6	4,1	4,1
Aposentados	1,3	1,3	1,3	1,4	1,5	1,5	1,3	1,2
Instituidor de Pensão	0,3	0,3	0,3	0,3	0,3	0,3	0,3	0,3
- <b>Banco Central do Brasil</b>	<b>1,2</b>	<b>1,1</b>	<b>1,4</b>	<b>1,1</b>	<b>1,1</b>	<b>1,0</b>	<b>1,0</b>	<b>0,9</b>
Ativos	1,1	1,0	0,9	0,7	0,7	0,6	0,6	0,6
Aposentados	0,1	0,1	0,5	0,4	0,4	0,4	0,4	0,4
Instituidor de Pensão	0,0	0,0	0,0	0,0	0,0	0,0	0,0	0,0
- <b>Ministério Público da União</b>	<b>0,7</b>	<b>0,8</b>	<b>0,9</b>	<b>1,1</b>	<b>0,9</b>	<b>1,1</b>	<b>1,2</b>	<b>1,2</b>
Ativos	0,6	0,6	0,7	0,8	0,7	0,9	0,9	0,9
Aposentados	0,1	0,2	0,2	0,2	0,2	0,2	0,2	0,2
Instituidor de Pensão	0,0	0,0	0,0	0,0	0,0	0,0	0,1	0,1
- <b>Empresas Públicas</b>	<b>2,4</b>	<b>2,9</b>	<b>2,6</b>	<b>2,4</b>	<b>2,2</b>	<b>2,1</b>	<b>2,1</b>	<b>2,0</b>
- <b>Sociedade Economia Mista</b>	<b>0,6</b>	<b>0,6</b>	<b>0,6</b>	<b>0,6</b>	<b>0,6</b>	<b>0,5</b>	<b>0,5</b>	<b>0,5</b>
<b>MILITARES</b>	<b>22,2</b>	<b>22,1</b>	<b>22,0</b>	<b>24,7</b>	<b>22,4</b>	<b>23,4</b>	<b>26,3</b>	<b>27,1</b>
Ativos	10,2	10,0	9,5	10,9	8,0	9,9	9,7	10,4
Aposentados	6,9	7,1	6,9	7,7	8,0	7,5	9,8	9,6
Instituidor de Pensão	5,1	5,0	5,6	6,1	6,4	6,0	6,8	7,0
<b>LEGISLATIVO</b>	<b>3,2</b>	<b>3,5</b>	<b>3,8</b>	<b>3,9</b>	<b>3,8</b>	<b>3,5</b>	<b>3,7</b>	<b>3,8</b>
Ativos	2,3	2,6	2,8	2,7	2,6	2,4	2,6	2,6
Aposentados	0,7	0,8	0,9	1,0	1,0	0,9	0,9	1,0
Instituidor de Pensão	0,2	0,2	0,2	0,2	0,2	0,2	0,2	0,2
<b>JUDICIÁRIO</b>	<b>6,8</b>	<b>7,8</b>	<b>9,6</b>	<b>11,6</b>	<b>11,5</b>	<b>12,0</b>	<b>12,8</b>	<b>12,7</b>
Ativos	5,1	6,0	7,4	9,1	8,9	9,4	10,3	10,1
Aposentados	1,3	1,5	1,8	2,1	2,2	2,2	2,1	2,2
Instituidor de Pensão	0,3	0,3	0,4	0,4	0,4	0,4	0,4	0,5
<b>Transferências Intergovernamentais <sup>2</sup></b>	<b>6,8</b>	<b>5,0</b>	<b>4,6</b>	<b>4,5</b>	<b>4,4</b>	<b>4,5</b>	<b>4,3</b>	<b>4,7</b>
Distrito Federal	4,6	3,9	3,6	3,9	3,7	4,0	3,8	4,0
Demais Estados	2,3	1,1	1,0	0,5	0,7	0,5	0,5	0,7
<b>Total</b>	<b>100,0</b>	<b>100,0</b>	<b>100,0</b>	<b>100,0</b>	<b>100,0</b>	<b>100,0</b>	<b>100,0</b>	<b>100,0</b>

Elaborado: SRH/MP.

Fonte: Secretaria do Tesouro Nacional. Os dados foram apurados pelo critério de competência.

1- Empresas Públicas e Sociedade de Economia Mistas que recebem recursos do Tesouro, EPU - encargos previdenciários da união e servidores do MRE lotados no exterior.

2- Transf. Intergovernamentais referem-se ao repasse de recursos federais a Estados e DF para pagamento de pessoal.



1.3 - Despesa Mensal de Pessoal da União por Poder - SIAFI

R\$ milhões correntes

	Dez2001	Jan	Fev	Mar	Abr	Mai	Jun	Jul	Ago	Set	Out	Nov2002	Total
<b>EXECUTIVO</b>	<b>7.683,5</b>	<b>5.177,6</b>	<b>4.142,7</b>	<b>4.160,3</b>	<b>4.227,4</b>	<b>4.545,5</b>	<b>5.961,7</b>	<b>4.366,4</b>	<b>4.435,7</b>	<b>4.336,0</b>	<b>4.435,1</b>	<b>6.479,5</b>	<b>59.951,3</b>
<b>CIVIS <sup>1</sup></b>	<b>4.877,1</b>	<b>2.967,0</b>	<b>2.705,5</b>	<b>2.771,5</b>	<b>2.777,6</b>	<b>3.177,9</b>	<b>3.982,8</b>	<b>2.958,7</b>	<b>3.045,8</b>	<b>2.931,0</b>	<b>2.947,5</b>	<b>4.216,9</b>	<b>39.359,3</b>
<b>- Administração Direta</b>	<b>2.225,5</b>	<b>1.287,8</b>	<b>1.197,3</b>	<b>1.265,5</b>	<b>1.322,0</b>	<b>1.507,6</b>	<b>2.101,0</b>	<b>1.443,9</b>	<b>1.411,9</b>	<b>1.421,6</b>	<b>1.417,7</b>	<b>2.039,5</b>	<b>18.641,2</b>
Ativos	1.141,1	649,7	491,6	485,2	638,4	770,0	996,7	690,1	655,9	842,9	640,7	942,7	8.944,9
Aposentados	693,9	405,4	466,5	540,1	424,8	476,6	712,4	492,6	493,1	344,7	477,7	680,8	6.208,6
Instituidor de Pensão	390,4	232,7	239,2	240,2	258,8	261,1	391,9	261,1	262,9	234,0	299,3	416,1	3.487,7
<b>- Autarquias</b>	<b>1.616,9</b>	<b>999,6</b>	<b>952,7</b>	<b>962,3</b>	<b>898,6</b>	<b>1.070,5</b>	<b>1.197,5</b>	<b>925,5</b>	<b>1.078,6</b>	<b>953,1</b>	<b>964,0</b>	<b>1.350,9</b>	<b>12.970,1</b>
Ativos	1.090,8	585,0	516,4	532,2	498,8	663,1	636,1	552,1	633,0	624,9	526,1	745,5	7.603,9
Aposentados	409,8	317,0	331,0	327,8	307,4	313,2	433,5	282,6	349,9	242,9	337,5	467,1	4.119,6
Instituidor de Pensão	116,3	97,6	105,3	102,3	92,4	94,2	127,9	90,8	95,7	85,3	100,4	138,3	1.246,6
<b>- Fundações</b>	<b>626,9</b>	<b>311,0</b>	<b>291,5</b>	<b>277,1</b>	<b>307,3</b>	<b>349,8</b>	<b>408,9</b>	<b>306,5</b>	<b>302,6</b>	<b>298,8</b>	<b>295,6</b>	<b>458,1</b>	<b>4.234,0</b>
Ativos	537,9	230,5	205,1	196,2	217,8	266,1	280,1	222,6	209,9	237,3	195,3	313,6	3.112,4
Aposentados	72,1	64,4	69,8	64,7	72,4	67,5	103,8	66,7	75,7	46,9	82,2	118,5	904,7
Instituidor de Pensão	16,9	16,0	16,6	16,2	17,0	16,3	25,0	17,2	17,0	14,7	18,1	26,0	216,9
<b>- Banco Central do Brasil</b>	<b>63,2</b>	<b>54,9</b>	<b>55,8</b>	<b>61,0</b>	<b>56,1</b>	<b>59,2</b>	<b>57,0</b>	<b>57,2</b>	<b>57,6</b>	<b>57,6</b>	<b>57,2</b>	<b>79,8</b>	<b>716,8</b>
Ativos	35,9	32,0	34,6	36,3	33,2	35,7	33,7	33,8	34,1	34,1	33,8	42,8	419,9
Aposentados	26,2	22,0	20,3	23,7	22,1	22,7	22,4	22,5	22,5	22,5	22,5	36,0	285,6
Instituidor de Pensão	1,1	0,9	0,8	1,0	0,9	0,9	0,9	0,9	0,9	1,0	0,9	1,0	11,3
<b>- Ministério Público da União</b>	<b>113,7</b>	<b>148,8</b>	<b>50,8</b>	<b>57,3</b>	<b>59,7</b>	<b>59,7</b>	<b>79,1</b>	<b>78,0</b>	<b>64,3</b>	<b>68,6</b>	<b>65,7</b>	<b>66,2</b>	<b>911,9</b>
Ativos	80,6	125,5	37,0	43,4	44,5	44,8	57,3	58,0	46,8	51,2	48,2	47,8	685,1
Aposentados	26,8	18,4	10,9	11,0	12,0	11,7	17,2	15,8	13,4	13,6	14,1	14,7	179,5
Instituidor de Pensão	6,3	4,9	2,9	2,9	3,2	3,1	4,7	4,2	4,2	3,8	3,3	3,7	47,2
<b>- Empresas Públicas</b>	<b>184,6</b>	<b>138,3</b>	<b>134,0</b>	<b>126,4</b>	<b>111,3</b>	<b>107,2</b>	<b>111,8</b>	<b>107,0</b>	<b>107,4</b>	<b>104,8</b>	<b>118,6</b>	<b>141,5</b>	<b>1.492,8</b>
<b>- Sociedade Economia Mista</b>	<b>46,4</b>	<b>26,7</b>	<b>23,4</b>	<b>22,0</b>	<b>22,5</b>	<b>23,9</b>	<b>27,5</b>	<b>40,5</b>	<b>23,4</b>	<b>26,5</b>	<b>28,7</b>	<b>80,8</b>	<b>392,4</b>
<b>MILITARES</b>	<b>2.806,5</b>	<b>2.210,6</b>	<b>1.437,2</b>	<b>1.388,9</b>	<b>1.449,8</b>	<b>1.367,5</b>	<b>1.978,8</b>	<b>1.407,7</b>	<b>1.389,9</b>	<b>1.405,0</b>	<b>1.487,6</b>	<b>2.262,6</b>	<b>20.592,1</b>
Ativos	835,3	1.206,4	627,1	631,0	501,0	520,3	635,6	516,4	502,7	509,2	556,2	881,9	7.923,1
Aposentados	1.268,4	525,8	494,8	442,5	478,8	478,2	760,8	513,2	512,4	514,7	546,5	797,5	7.333,6
Instituidor de Pensão	702,7	478,5	315,3	315,4	469,9	369,0	582,4	378,2	374,7	381,1	384,9	583,2	5.335,4
<b>LEGISLATIVO</b>	<b>505,7</b>	<b>176,8</b>	<b>190,5</b>	<b>159,4</b>	<b>199,6</b>	<b>216,8</b>	<b>276,0</b>	<b>204,7</b>	<b>199,2</b>	<b>203,7</b>	<b>192,1</b>	<b>353,0</b>	<b>2.877,5</b>
Ativos	386,5	123,3	130,9	105,7	134,3	142,6	174,8	139,2	129,6	132,8	125,2	220,1	1.945,1
Aposentados	97,9	43,0	47,7	43,0	52,0	59,2	80,9	52,0	55,4	56,2	53,0	108,7	749,1
Instituidor de Pensão	21,3	10,5	11,9	10,7	13,2	15,0	20,3	13,5	14,3	14,7	13,9	24,1	183,4
<b>JUDICIÁRIO</b>	<b>1.748,9</b>	<b>851,5</b>	<b>690,6</b>	<b>600,6</b>	<b>745,4</b>	<b>583,1</b>	<b>724,9</b>	<b>568,7</b>	<b>775,3</b>	<b>645,2</b>	<b>696,4</b>	<b>1.030,8</b>	<b>9.661,3</b>
Ativos	1.526,4	697,9	559,8	459,4	612,2	450,8	548,4	433,2	578,9	490,5	536,5	770,8	7.664,8
Aposentados	185,7	127,5	108,2	116,4	110,1	109,2	146,4	111,2	159,5	126,2	130,6	215,3	1.646,3
Instituidor de Pensão	36,8	26,2	22,6	24,8	23,0	23,1	30,1	24,3	36,9	28,5	29,3	44,7	350,2
<b>Transferências Intergovernamentais <sup>2</sup></b>	<b>226,9</b>	<b>512,2</b>	<b>4,1</b>	<b>463,3</b>	<b>260,0</b>	<b>256,8</b>	<b>366,3</b>	<b>279,1</b>	<b>253,8</b>	<b>253,6</b>	<b>283,9</b>	<b>410,9</b>	<b>3.570,8</b>
Distrito Federal	157,0	463,2	0,0	429,5	229,5	225,8	331,5	231,0	221,0	221,0	221,0	336,3	3.067,0
Demais Estados	69,8	49,0	4,1	33,8	30,5	30,9	34,8	48,0	32,8	32,6	62,8	74,5	503,8
<b>Total</b>	<b>10.165,0</b>	<b>6.718,2</b>	<b>5.027,9</b>	<b>5.383,6</b>	<b>5.432,3</b>	<b>5.602,2</b>	<b>7.328,9</b>	<b>5.418,8</b>	<b>5.664,0</b>	<b>5.438,5</b>	<b>5.607,4</b>	<b>8.274,1</b>	<b>76.060,9</b>

Elaborado: SRH/MP.

Fonte: Secretaria do Tesouro Nacional. Os dados foram apurados pelo critério de competência.

1- Empresas Públicas e Sociedade de Economia Mistas que recebem recursos do Tesouro, EPU - encargos previdenciários da união e servidores do

MRE lotados no exterior.

2- Transf. Intergovernamentais referem-se ao repasse de recursos federais a Estados e DF para pagamento de pessoal.

**1.4 - Despesa Mensal de Pessoal do Poder Legislativo <sup>1</sup> - SIAFI**

	R\$ milhões correntes												
	Dez2001	Jan	Fev	Mar	Abr	Mai	Jun	Jul	Ago	Set	Out	Nov2002	Total
Câmara dos Deputados	262,9	76,8	86,8	77,5	100,5	99,8	138,1	97,2	94,6	95,3	94,3	128,3	1.352,1
Senado Federal	152,7	55,2	79,3	52,9	63,8	87,0	97,9	64,1	71,1	75,6	64,9	134,1	998,6
Tribunal de Contas da União	90,1	44,8	24,5	29,1	35,3	30,0	40,0	43,4	33,5	32,8	32,9	90,6	526,9
<b>Total</b>	<b>505,7</b>	<b>176,8</b>	<b>190,5</b>	<b>159,4</b>	<b>199,6</b>	<b>216,8</b>	<b>276,0</b>	<b>204,7</b>	<b>199,2</b>	<b>203,7</b>	<b>192,1</b>	<b>353,0</b>	<b>2.877,5</b>

Elaborado: SRH/MP.

Fonte: Secretaria do Tesouro Nacional. Os dados foram apurados pelo critério de competência.

1- Inclui ativos, aposentados e instituidores de pensão.

**1.5 - Despesa Mensal de Pessoal do Poder Judiciário <sup>1</sup> - SIAFI**

	R\$ milhões correntes												
	Dez2001	Jan	Fev	Mar	Abr	Mai	Jun	Jul	Ago	Set	Out	Nov2002	Total
Supremo Tribunal Federal	20,4	9,3	6,6	7,1	7,1	7,1	7,7	6,9	10,3	8,2	8,2	12,8	111,6
Superior Tribunal de Justiça	54,2	42,4	18,5	20,5	19,7	19,3	20,8	21,9	27,0	21,4	22,6	31,6	319,9
Justiça Federal	726,1	253,3	243,5	117,9	276,3	127,4	198,3	118,3	170,7	140,5	140,7	414,5	2.927,5
Justiça Militar	22,4	9,7	12,8	15,7	8,2	8,1	11,1	8,2	11,9	9,4	9,3	14,1	140,8
Justiça Eleitoral	161,6	94,4	69,9	78,2	79,1	77,7	77,8	74,6	115,9	104,6	115,6	149,0	1.198,5
Justiça do Trabalho	714,1	381,9	314,5	332,5	325,7	314,3	377,0	310,3	400,4	328,4	364,7	373,5	4.537,3
Justiça do DF e dos Territórios	50,1	60,6	24,7	28,7	29,3	29,3	32,3	28,5	39,1	32,7	35,2	35,2	425,7
<b>Total</b>	<b>1.748,9</b>	<b>851,5</b>	<b>690,6</b>	<b>600,6</b>	<b>745,4</b>	<b>583,1</b>	<b>724,9</b>	<b>568,7</b>	<b>775,3</b>	<b>645,2</b>	<b>696,4</b>	<b>1.030,8</b>	<b>9.661,3</b>

Elaborado: SRH/MP.

Fonte: Secretaria do Tesouro Nacional. Os dados foram apurados pelo critério de competência.

1- Inclui ativos, aposentados e instituidores de pensão.

1.6 - Despesa Anual de Pessoal Civil do Poder Executivo por Ministérios- SIAPE <sup>1</sup>

	R\$ milhões correntes					
	1997	1998	1999 <sup>15</sup>	2000 <sup>16</sup>	2001 <sup>17</sup>	2002 <sup>18, 19</sup>
Presidência da República <sup>2</sup>	170,1	184,0	190,9	48,2	144,5	151,1
Advocacia Geral da União <sup>3</sup>	17,6	20,0	22,3	45,4	73,7	93,9
Agricultura, Pecuária e do Abastecimento	774,2	844,8	927,9	698,4	824,0	925,8
Ciência e Tecnologia <sup>4</sup>	165,9	193,5	211,8	408,0	470,6	503,0
Comunicações	428,1	456,2	484,2	478,9	509,7	570,0
Cultura	81,2	86,7	96,4	95,9	104,0	117,0
Defesa <sup>5</sup>	1.110,2	1.177,4	1.318,0	1.362,5	1.459,9	1.593,1
Desenvolvimento Agrário <sup>6</sup>				300,1	337,7	356,2
Desen., Ind. e Comércio Exterior <sup>7</sup>	80,2	83,5	96,4	106,0	126,8	137,7
Educação <sup>8</sup>	5.358,6	5.717,0	6.399,1	6.686,5	7.061,6	8.111,1
Esporte e Turismo <sup>9</sup>	3,3	3,5	3,5	18,6	20,2	22,5
Fazenda	2.741,6	2.782,6	3.202,4	3.645,3	3.834,8	4.122,0
Governos dos Ex-Territórios	563,5	622,3	679,4	736,9	770,8	897,0
Integração Nacional <sup>10</sup>			1,3	316,0	274,8	241,9
Justiça	1.884,6	1.916,1	2.062,5	1.934,7	1.956,9	2.297,5
Meio Ambiente <sup>11</sup>	402,5	411,7	449,0	248,0	288,0	343,9
Minas e Energia <sup>12</sup>	69,2	75,8	85,4	87,3	100,2	130,5
Planejamento, Orçamento e Gestão <sup>13</sup>	484,5	557,0	659,1	691,7	856,8	974,1
Previdência e Assistência Social	2.581,8	2.679,0	3.001,4	3.185,5	3.387,6	3.920,4
Relações Exteriores <sup>14</sup>	113,2	139,2	157,4	157,2	164,0	192,0
Saúde	3.844,2	4.032,8	4.455,0	4.446,4	4.873,1	5.321,9
Trabalho e Emprego	667,6	671,7	763,5	911,8	969,0	993,2
Transportes	1.022,5	1.086,8	1.203,0	1.221,2	1.286,7	1.380,3
<b>Total</b>	<b>22.564,6</b>	<b>23.741,6</b>	<b>26.469,9</b>	<b>27.830,5</b>	<b>29.895,5</b>	<b>33.396,0</b>

Fonte : SRH/MP.

1 - Inclui administração direta, fundações e autarquias do Poder Executivo Civil. Não inclui: MPU, BACEN, Empresas Públicas, Sociedade de Economia Mista que recebem recursos do tesouro, Encargos Previdenciários da União e Servidores do Ministério das Relações Exteriores lotados no Exterior.

2 - Inclui os gastos da Vice-Presidência;

3 - A Advocacia Geral da União está vinculada a Presidência da República.

4 - A partir de agosto de 2000, o Fundação Centro Tecnológico para Informática - CTI, foi extinto pelo Decreto 3.568 de 18.08.2000.

5 - A partir de agosto de 2000, o Estado Maior das Forças Armadas - EMFA foi extinto, sendo criado o Ministério da Defesa - MD, com a vinculação da Administração Direta da Defesa, os Comandos da Aeronáutica, Marinha e Exército.

6 - A partir de Julho de 2000 fica integrado ao SIAPE-Sistema Integrado de Administração de Pessoal Civil o Ministério do Desenvolvimento Agrário-MDA.

O Instituto Nacional de Colonização e Reforma Agrária - INCRA deixa de ser vinculado ao Ministério da Agricultura e do Abastecimento passa a ser vinculado ao Ministério do Desenvolvimento Agrário-MDA.

7 - A partir de agosto de 2000, a Superintendência da Zona Franca de Manaus - SUFRAMA deixa de ser vinculada ao Ministério do Planejamento, Orçamento e Gestão - MP e passa a ser vinculada ao Ministério do Desenvolvimento, Indústria e Comércio Exterior - MDIC. O Instituto Brasileiro de Turismo - EMBRATUR deixa de ser vinculada ao Ministério do Desenvolvimento, Indústria e Comércio Exterior - MDIC e passa a ser vinculada ao Ministério do Esporte e Turismo - MET.

8 - Inclui colégios, escolas técnicas, escolas agrotécnicas, faculdades, fundações e universidades federais.

9 - A partir de agosto de 2000, o Instituto Brasileiro de Turismo - EMBRATUR deixa de ser vinculada ao Ministério do Desenvolvimento, Indústria e Comércio Exterior - MDIC e passa a ser vinculada ao Ministério do Esporte e Turismo - MET.

10 - A partir de agosto de 2000, a Superintendência do Desenvolvimento do Nordeste - SUDENE e a Superintendência do Desenvolvimento da Amazônia - SUDAM deixam de ser vinculadas ao Ministério do Planejamento, Orçamento e Gestão - MP e passam a ser vinculadas ao Ministério da Integração Nacional - MIN.

O Departamento Nacional de Obras Contra as Secas - DNOCS deixa de ser vinculado ao Ministério do Meio Ambiente - MMA e também passa a ser vinculado ao Ministério da Integração Nacional - MIN.

11 - A partir de agosto de 2000, o Departamento Nacional de Obras Contra a Seca - DNOCS deixa de ser vinculado ao Ministério do Meio Ambiente - MMA e passa a ser vinculada ao Ministério da Integração Nacional - MIN.

12 - A partir de Fevereiro de 1998 é integrada ao SIAPE-Sistema Integrado de Administração Pessoal Civil a Agência Nacional de Energia Elétrica-ANEEL, criado pelo Decreto 9.427 de 26/12/96 e a partir de novembro de 1998 é integrado também ao SIAPE- Sistema Integrado de Administração Pessoal Civil a Agência Nacional do Petróleo-ANP, criada pelo Decreto 2.455 de 14/01/98.

13 - A partir de agosto de 2000, a Superintendência do Desenvolvimento da Amazônia - SUDAM e a Superintendência do Desenvolvimento do Nordeste - SUDENE deixam de ser vinculadas ao Ministério do Planejamento, Orçamento e Gestão - MP e passam a ser vinculadas ao Ministério da Integração Nacional - MIN. A Superintendência da Zona Franca de Manaus - SUFRAMA também é desvinculada ao Ministério do Planejamento, Orçamento e Gestão - MP e passa a ter vínculo com o Ministério do Desenvolvimento, Indústria e Comércio Exterior - MDIC.

14 - Não inclui gastos com pessoal lotado no exterior.

15 - Incluído a 1ª e 2ª parcelas dos 28,86%.

16 - Incluído a 3ª e 4ª parcelas dos 28,86%.

17 - Incluído a 5ª e 6ª parcelas dos 28,86%.

18 - Incluído a 6ª e 7ª parcelas dos 28,86%.

19 - Acumulado de dez/2001 a nov/2002

20 - Os dados foram calculados pelo regime de competência.

Nota: A partir de agosto de 2000 está implantada a nova estrutura organizacional, que modificou, em relação aos quadros nos Boletins anteriores dos seguintes órgãos: Ministério da Defesa-MD, Ministério do Desenvolvimento Agrário-MDA, Ministério dos Esportes e Turismo-MET,

Ministério da Integração Nacional-MIN, Ministério do Meio Ambiente-MMA e Ministério do Planejamento, Orçamento e Gestão-MP.

**1.7 - Despesa Mensal de Pessoal Civil de Executivo por Ministérios - SIAPE <sup>1</sup>**

	R\$ milhões correntes												
	Dez2001 <sup>5</sup>	Jan	Fev	Mar	Abr	Mai <sup>6</sup>	Jun	Jul	Ago	Set	Out	Nov2002	Total
Presidência da República <sup>2</sup>	16,6	10,5	9,7	9,4	12,9	20,1	13,3	11,2	10,6	10,4	11,4	15,0	151,1
Advocacia Geral da União <sup>3</sup>	8,3	7,2	6,7	7,0	6,8	7,1	8,9	7,9	7,6	7,2	7,7	11,6	93,9
Agricultura, Pecuária e do Abastecimento	117,1	68,0	63,5	66,2	63,6	78,8	98,9	69,5	66,0	65,7	65,9	102,6	925,8
Ciência e Tecnologia	60,5	38,0	35,0	35,9	35,5	42,4	47,4	38,4	37,6	37,0	37,6	57,7	503,0
Comunicações	50,2	39,6	40,0	40,2	40,8	52,3	60,2	41,1	57,5	40,0	45,6	62,4	570,0
Cultura	13,9	8,5	8,1	8,2	8,1	10,1	12,4	8,8	8,4	8,6	8,6	13,2	117,0
Defesa	186,3	116,1	111,3	113,2	111,5	147,4	179,8	112,1	113,9	112,3	114,2	175,0	1.593,1
Desenvolvimento Agrário	38,1	26,5	24,8	25,8	25,3	31,8	33,9	27,9	27,3	26,6	26,9	41,3	356,2
Desen., Ind. e Comércio Exterior	17,2	10,1	9,2	9,5	9,5	11,9	15,1	10,6	9,8	9,7	9,9	15,2	137,7
Educação	761,9	642,6	603,3	624,2	613,3	680,7	777,0	611,6	618,6	615,5	619,8	942,8	8.111,1
Esporte e Turismo	2,4	1,7	1,5	1,5	1,5	2,0	2,2	2,1	1,7	1,7	1,7	2,6	22,5
Fazenda	367,9	313,7	294,3	299,5	299,0	322,9	410,7	327,3	319,5	337,8	320,1	509,3	4.122,0
Governos dos Ex-Territórios	93,4	58,8	63,7	65,3	61,6	75,3	109,8	63,1	63,5	64,0	64,1	114,5	897,0
Integração Nacional	24,7	17,0	17,0	17,0	17,6	22,6	26,9	18,1	17,5	17,9	18,1	27,5	241,9
Justiça	221,8	183,4	169,5	172,9	171,1	198,3	231,4	170,4	167,9	170,3	171,3	269,2	2.297,5
Meio Ambiente	40,6	24,4	22,5	22,7	22,3	27,2	34,9	25,7	34,0	25,4	24,6	39,6	343,9
Minas e Energia	12,1	9,0	8,6	8,8	9,2	11,4	14,6	10,5	10,0	10,2	10,2	16,0	130,5
Planejamento, Orçamento e Gestão	114,8	71,2	66,9	68,4	67,9	85,7	96,1	79,3	70,5	70,3	72,9	110,1	974,1
Previdência e Assistência Social	389,9	287,3	280,2	308,3	278,7	349,8	433,8	292,2	287,7	287,8	287,4	437,2	3.920,4
Relações Exteriores <sup>4</sup>	18,7	12,3	12,2	12,3	12,4	16,9	18,8	21,4	14,4	15,1	14,8	22,6	192,0
Saúde	640,1	388,0	360,3	368,8	365,4	470,0	651,8	370,3	370,9	387,0	372,0	577,3	5.321,9
Trabalho e Emprego	106,3	75,8	72,7	74,0	72,7	81,3	101,5	73,6	72,9	72,7	76,0	113,6	993,2
Transportes	134,1	97,7	99,1	100,8	98,8	129,9	151,6	101,2	100,5	100,1	100,5	166,1	1.380,3
<b>Total</b>	<b>3.437,0</b>	<b>2.507,4</b>	<b>2.380,2</b>	<b>2.459,8</b>	<b>2.405,3</b>	<b>2.875,8</b>	<b>3.531,0</b>	<b>2.494,4</b>	<b>2.488,2</b>	<b>2.493,2</b>	<b>2.481,4</b>	<b>3.842,3</b>	<b>33.396,0</b>

Fonte : SRH/MP.

1 - Inclui administração direta, fundações e autarquias do Poder Executivo. Não inclui: MPU, BACEN, Empresas Públicas,

Soc. de Economia Mista, Encargos Previdenciários da União e Servidores do MRE lotados no Exterior.

2 - Inclui os gastos da Vice-Presidência;

3 - A AGU está vinculada a Presidência da República.

4 - Não inclui gastos com pessoal lotado no exterior;

5 - Incluído a 6ª parcela dos 28,86%.

6 - Incluído a 7ª parcela dos 28,86%.

Os dados foram calculados pelo regime de competência.

**1.8 - Despesa Anual de Pessoal Civil do Poder Executivo por Estado de 1997 a 2002  
- SIAPE <sup>1</sup>**

Estados	R\$ milhões correntes					
	1997	1998	1999	2000	2001	2002 <sup>3</sup>
Acre	121,6	131,4	150,4	169,2	165,4	191,8
Alagoas	333,0	359,5	379,7	396,5	414,9	456,4
Amapá	235,8	252,0	271,2	311,0	299,1	354,1
Amazonas	270,9	290,5	327,7	352,5	361,8	402,2
Bahia	906,0	957,4	1.078,7	1.140,9	1.176,6	1.324,7
Ceará	830,9	881,2	990,4	1.067,2	1.149,2	1.238,9
Distrito Federal	2.340,8	2.501,2	2.301,0	2.457,5	2.603,7	3.259,1
Espírito Santo	345,8	365,4	400,2	419,6	430,8	508,0
Goiás	408,2	435,3	476,3	500,3	526,7	613,2
Maranhão	388,8	406,1	445,0	460,1	458,4	520,8
Mato Grosso	239,5	246,6	287,7	296,0	313,8	343,6
Mato Grosso do Sul	272,7	291,1	316,7	320,0	315,8	344,2
Minas Gerais	1.802,8	1.904,0	2.157,7	2.320,5	2.395,2	2.702,2
Pará	623,0	662,3	725,6	766,1	790,6	886,3
Paraíba	638,0	663,6	718,0	751,0	775,3	882,5
Paraná	671,3	719,6	810,9	882,2	925,1	1.038,8
Pernambuco	1.144,8	1.192,8	1.319,2	1.377,0	1.419,3	1.629,4
Piauí	271,9	289,9	323,1	331,7	336,3	379,4
Rio de Janeiro	5.386,4	5.647,9	6.372,0	6.926,3	7.088,9	7.796,4
Rio Grande do Norte	470,5	509,8	566,9	591,4	613,1	674,9
Rio Grande do Sul	1.271,4	1.322,5	1.464,3	1.566,5	1.643,5	1.938,2
Rondônia	326,0	358,1	388,7	395,2	421,9	455,3
Roraima	159,4	187,4	188,0	202,6	204,9	251,0
Santa Catarina	570,2	593,9	672,4	723,7	763,9	843,8
São Paulo	1.992,7	2.054,0	2.277,1	2.542,1	2.653,3	2.966,6
Sergipe	218,2	230,1	255,6	275,4	278,4	324,0
Tocantins	46,5	52,9	55,8	54,7	58,7	65,2
Sem informações <sup>2</sup>			4,5	9,4	8,8	8,9
<b>Total</b>	<b>22.287,1</b>	<b>23.506,6</b>	<b>25.724,9</b>	<b>27.606,2</b>	<b>28.593,0</b>	<b>32.399,9</b>

Fonte: SRH/MP.

1 - Inclui Servidores da administração direta, fundações e autarquias do Poder Executivo Civil (inclusive contratos temporários).

2 - Não consta informação no cadastro SIAPE.

3 - Acumulado de dez/2001 a nov/2002

A tabela acima difere das tabelas 1.6 e 1.7 por não constar liberações extra SIAPE como espólios de 28,86% e as obrigações patronais.

**1.9 - Despesa Mensal de Pessoal Civil do Poder Executivo por Estado - SIAPE <sup>1</sup>**

Estados	R\$ milhões correntes												Total
	Dez2001	Jan	Fev	Mar	Abr	Mai	Jun	Jul	Ago	Set	Out	Nov2002	
Acre	16,3	15,0	16,9	13,6	13,5	18,1	19,2	14,3	14,1	14,1	13,9	22,6	<b>191,8</b>
Alagoas	42,6	35,9	33,8	35,0	33,9	39,6	47,2	34,2	34,2	34,3	34,0	51,7	<b>456,4</b>
Amapá	32,7	23,6	24,6	25,6	25,7	30,6	46,6	25,8	26,3	25,9	26,3	40,3	<b>354,1</b>
Amazonas	38,7	31,0	29,2	30,1	29,1	36,6	42,0	30,1	29,7	29,9	29,9	45,8	<b>402,2</b>
Bahia	121,4	99,8	99,0	101,6	97,9	117,6	141,5	98,0	98,4	99,1	98,8	151,6	<b>1.324,7</b>
Ceará	110,9	99,3	94,0	92,3	93,9	108,3	133,5	90,6	91,5	92,1	92,1	140,3	<b>1.238,9</b>
Distrito Federal	319,1	220,7	200,5	206,1	228,3	300,9	352,0	272,2	255,1	258,4	258,7	387,2	<b>3.259,1</b>
Espírito Santo	44,9	38,1	36,7	37,6	39,0	44,3	53,3	39,1	38,2	39,3	38,9	58,6	<b>508,0</b>
Goiás	57,2	47,1	45,7	46,1	44,1	52,1	66,8	44,2	45,1	47,1	46,8	70,9	<b>613,2</b>
Maranhão	49,4	38,9	37,4	38,6	39,2	46,7	57,8	37,3	38,6	39,7	38,3	58,9	<b>520,8</b>
Mato Grosso	33,4	27,3	26,7	26,5	25,8	29,1	35,1	25,3	25,2	25,5	25,6	38,2	<b>343,6</b>
Mato Grosso do Sul	31,0	26,2	25,2	26,0	25,1	30,6	35,0	26,4	26,2	26,1	25,9	40,5	<b>344,2</b>
Minas Gerais	236,1	208,0	206,2	206,8	202,8	229,0	283,8	203,5	203,6	204,9	204,9	312,6	<b>2.702,2</b>
Pará	81,5	67,1	65,3	67,3	64,7	78,6	97,9	65,6	65,7	66,0	65,4	101,3	<b>886,3</b>
Paraíba	84,9	68,0	66,1	66,7	64,6	77,7	90,5	64,5	66,9	66,6	66,0	99,9	<b>882,5</b>
Paraná	99,9	80,6	76,9	78,3	76,5	86,8	106,9	77,7	78,7	77,9	78,2	120,5	<b>1.038,8</b>
Pernambuco	146,3	128,4	117,0	120,7	116,7	141,0	179,6	124,0	123,1	122,8	123,1	186,8	<b>1.629,4</b>
Piauí	35,0	30,9	27,8	28,1	27,0	34,5	40,4	28,2	28,1	28,4	28,1	43,1	<b>379,4</b>
Rio de Janeiro	686,3	601,2	584,9	592,6	574,3	682,7	860,2	580,4	579,1	585,2	582,2	887,1	<b>7.796,4</b>
Rio Grande do Norte	64,3	53,3	50,6	52,1	49,7	60,2	67,2	50,9	50,2	49,7	50,0	76,6	<b>674,9</b>
Rio Grande do Sul	166,2	151,8	139,2	142,4	138,8	162,0	199,8	150,9	150,3	154,3	151,9	230,5	<b>1.938,2</b>
Rondônia	49,4	32,0	31,7	35,9	32,4	39,8	53,7	32,3	32,5	32,2	32,5	51,1	<b>455,3</b>
Roraima	21,7	17,2	17,7	18,1	17,8	20,8	28,1	17,7	17,8	18,3	17,8	37,9	<b>251,0</b>
Santa Catarina	85,9	63,5	62,0	64,6	62,5	70,7	86,6	64,1	63,6	64,4	65,5	90,4	<b>843,8</b>
São Paulo	267,2	220,9	214,7	247,0	216,2	248,8	325,4	219,9	220,1	221,8	222,2	342,5	<b>2.966,6</b>
Sergipe	28,2	23,7	23,2	24,8	23,3	27,9	34,2	24,9	25,0	25,2	25,0	38,5	<b>324,0</b>
Tocantins	7,3	5,1	4,6	4,9	4,8	5,4	7,2	4,7	4,6	4,5	4,7	7,4	<b>65,2</b>
Sem informações <sup>2</sup>	0,8	0,7	0,7	0,7	0,7	0,7	0,8	0,7	0,7	0,7	0,7	0,8	<b>8,9</b>
<b>Total</b>	<b>2.958,7</b>	<b>2.455,3</b>	<b>2.358,4</b>	<b>2.430,0</b>	<b>2.368,1</b>	<b>2.821,4</b>	<b>3.492,2</b>	<b>2.447,7</b>	<b>2.432,7</b>	<b>2.454,4</b>	<b>2.447,4</b>	<b>3.733,6</b>	<b>32.399,9</b>

Fonte: SRH/MP.

<sup>1</sup> - Inclui Servidores Civis da administração direta, fundações e autarquias do Poder Executivo (inclusive contratos temporários).<sup>2</sup> - Não consta informação no cadastro SIAPE.

A tabela acima difere das tabelas 1.6 e 1.7 por não constar liberações extra SIAPE como espólios de 28,86% e as obrigações patronais.

## 1.10 - Variação Anual Acumulada da Despesa Anual de Pessoal Civil do Poder Executivo - SIAPE

	R\$ milhões correntes											
	1997 <sup>1</sup>	Contribuição % s/ variação total	1998	Contribuição % s/ variação total	1999	Contribuição % s/ variação total	2000	Contribuição % s/ variação total	2001	Contribuição % s/ variação total	2002 <sup>2</sup>	Contribuição % s/ variação total
<b>ATIVOS</b>	<b>10.007,5</b>	<b>44,4</b>	<b>10.617,2</b>	<b>44,7</b>	<b>11.643,1</b>	<b>44,0</b>	<b>12.301,4</b>	<b>43,4</b>	<b>13.220,7</b>	<b>44,2</b>	<b>15.094,4</b>	<b>45,2</b>
Vencimento Básico	2.266,9	10,0	2.265,2	9,5	2.703,4	10,2	3.463,3	12,2	3.887,4	13,0	4.809,1	14,4
Grat. de Cargos - GAE/GDP/etc	4.476,8	19,8	5.008,0	21,1	5.097,9	19,3	4.894,9	17,3	4.937,4	16,5	5.057,2	15,1
Peric.-Insal.-Especiais-Expostas	184,4	0,8	172,1	0,7	147,8	0,6	173,4	0,6	209,8	0,7	282,1	0,8
Grat. de Função - DAS/FG/etc	301,4	1,3	365,0	1,5	395,0	1,5	397,1	1,4	446,0	1,5	546,1	1,6
Anuênios	201,9	0,9	194,0	0,8	256,3	1,0	397,4	1,4	525,5	1,8	664,8	2,0
Décimos	274,1	1,2	320,7	1,4	341,8	1,3	337,2	1,2	347,8	1,2	578,6	1,7
Hora Extra	15,2	0,1	8,9	0,0	8,4	0,0	14,5	0,1	17,2	0,1	20,2	0,1
Outras despesas variáveis	206,6	0,9	199,9	0,8	314,6	1,2	96,3	0,3	91,1	0,3	75,1	0,2
Desp. Variáveis- Pes. Militar	5,2	0,0	6,2	0,0	6,9	0,0	7,1	0,0	6,9	0,0	8,0	0,0
Obrigações Patronais	980,6	4,3	1.032,7	4,3	1.190,7	4,5	1.285,7	4,5	1.488,0	5,0	1.591,8	4,8
Férias	286,5	1,3	243,6	1,0	326,5	1,2	324,9	1,1	322,0	1,1	374,0	1,1
13º Salário	740,3	3,3	800,7	3,4	853,8	3,2	909,5	3,2	941,5	3,1	1.087,5	3,3
Contratação Temporária	67,5	0,3	0,0	0,0	0,0	0,0	0,0	0,0	0,0	0,0	0,0	0,0
<b>APOSENTADOS E PENSIONISTAS</b>	<b>9.894,1</b>	<b>43,8</b>	<b>10.899,7</b>	<b>45,9</b>	<b>12.024,3</b>	<b>45,4</b>	<b>12.607,0</b>	<b>44,5</b>	<b>12.905,7</b>	<b>43,2</b>	<b>14.149,6</b>	<b>42,4</b>
Aposentados	6.468,5	28,7	7.074,8	29,8	7.679,1	29,0	7.938,0	28,0	8.087,4	27,1	8.865,5	26,5
Pensionistas	2.621,5	11,6	2.904,9	12,2	3.234,1	12,2	3.626,0	12,8	3.734,1	12,5	4.061,8	12,2
13º Salário - Apos. e Pens.	804,1	3,6	920,0	3,9	1.111,1	4,2	1.043,0	3,7	1.084,2	3,6	1.222,3	3,7
<b>CONTRATOS TEMPORÁRIOS</b>	-	-	-	-	-	-	-	-	-	-	<b>159,6</b>	<b>0,5</b>
Serviços Event. de Prof.	-	-	-	-	-	-	-	-	-	-	128,6	0,4
Serviços Event. de Ag. de Saúde	-	-	-	-	-	-	-	-	-	-	0,7	0,0
Serviços Event. de Nat. Indus.	-	-	-	-	-	-	-	-	-	-	1,3	0,0
Serviços Event. de Agent. Censit.	-	-	-	-	-	-	-	-	-	-	8,8	0,0
Serviços Event. de Pessoal. Qualif.	-	-	-	-	-	-	-	-	-	-	0,3	0,0
Serviços Event. de mão de obra	-	-	-	-	-	-	-	-	-	-	6,4	0,0
Serviços Event. de Médicos Resid.	-	-	-	-	-	-	-	-	-	-	13,5	0,0
<b>Despesas de Exercícios Anteriores</b>	<b>282,5</b>	<b>1,3</b>	<b>195,7</b>	<b>0,8</b>	<b>22,6</b>	<b>0,1</b>	<b>128,3</b>	<b>0,5</b>	<b>559,6</b>	<b>1,9</b>	<b>634,8</b>	<b>1,9</b>
<b>28,86% - Parcela</b>	-	-	-	-	<b>686,7</b>	<b>2,6</b>	<b>752,9</b>	<b>2,7</b>	<b>783,7</b>	<b>2,6</b>	<b>798,7</b>	<b>2,4</b>
<b>28,86% - Espólio</b>	-	-	-	-	-	-	-	-	<b>27,9</b>	<b>0,1</b>	<b>57,8</b>	<b>0,2</b>
<b>Folha Suplementar</b>	<b>161,6</b>	<b>0,7</b>	<b>131,7</b>	<b>0,6</b>	<b>363,5</b>	<b>1,4</b>	<b>289,4</b>	<b>1,0</b>	<b>552,9</b>	<b>1,8</b>	<b>345,3</b>	<b>1,0</b>
<b>Devolução PSS 94</b>	-	-	-	-	-	-	<b>495,2</b>	-	<b>117,9</b>	<b>0,4</b>	<b>1,3</b>	<b>0,0</b>
<b>Sentenças Judiciárias</b>	<b>2.218,9</b>	<b>9,8</b>	<b>1.897,4</b>	<b>8,0</b>	<b>1.729,7</b>	<b>6,5</b>	<b>1.763,0</b>	<b>6,2</b>	<b>1.726,9</b>	<b>5,8</b>	<b>2.154,5</b>	<b>6,5</b>
<b>SUBTOTAL</b>	<b>22.564,6</b>		<b>23.741,6</b>		<b>26.469,9</b>		<b>28.337,1</b>		<b>29.895,5</b>		<b>33.396,0</b>	
<b>Empresas Estatais</b>	<b>729,3</b>		<b>1.174,0</b>		<b>1.262,8</b>		<b>1.347,9</b>		<b>1.440,3</b>		<b>1.293,8</b>	
<b>T O T A L</b>	<b>23.294,0</b>		<b>24.915,7</b>		<b>27.732,7</b>		<b>29.685,0</b>		<b>31.335,7</b>		<b>34.689,8</b>	

Elaborado: SRH/MP

Fonte: SRH/MP

1 - A partir de abr/97 - Empresas estatais começaram a ser pagas pelo SIAPE.

2 - Acumulado de dez/2001 a nov/2002.

**1.11 - Despesa Mensal de Pessoal Civil do Poder Executivo**

R\$ milhões correntes

GRUPOS DE DESPESA	R\$ milhões correntes												
	Dez2001	Jan	Fev	Mar	Abr	Mai	Jun	Jul	Ago	Set	Out	Nov2002	Total
<b>Ativos</b>	<b>1.480,9</b>	<b>1.223,0</b>	<b>1.089,4</b>	<b>1.129,9</b>	<b>1.111,1</b>	<b>1.150,1</b>	<b>1.365,5</b>	<b>1.164,3</b>	<b>1.169,5</b>	<b>1.162,7</b>	<b>1.164,9</b>	<b>1.883,0</b>	<b>15.094,4</b>
Vencimento Básico	377,2	405,3	345,9	394,9	379,0	391,9	400,6	395,6	422,9	458,8	412,2	424,8	4.809,1
Grat. de Cargos - GAE/GDP/etc	431,8	388,0	417,3	421,5	421,9	432,9	423,7	430,9	421,3	389,1	435,4	443,3	5.057,2
Peric.-Insal.-Especiais-Expostas	18,5	22,8	23,2	23,8	23,8	23,7	23,6	23,7	24,4	24,2	24,1	26,3	282,1
Grat. de Função - DAS/FG/etc	40,1	41,1	42,6	40,8	42,0	42,4	42,8	68,3	46,9	46,7	46,9	45,4	546,1
Anuênios	51,4	53,4	54,7	54,4	54,3	54,6	54,4	61,0	57,7	55,9	56,5	56,6	664,8
Décimos	36,4	37,1	38,7	43,6	45,0	46,8	50,0	53,4	57,4	56,7	56,8	56,7	578,6
Hora Extra	1,9	1,4	1,7	1,6	1,9	1,7	1,6	1,7	1,5	1,6	1,6	1,9	20,2
Outras despesas variáveis	8,1	4,6	9,1	8,4	8,6	8,3	8,2	5,7	4,9	4,9	5,6	-1,3	75,1
Desp. Variáveis- Pes. Militar	0,6	0,6	0,6	0,5	0,6	0,6	0,7	0,8	0,8	1,5	0,6	0,1	8,0
Obrigações Patronais	161,0	120,0	109,9	113,6	110,8	130,3	131,2	115,5	122,2	116,7	118,2	242,4	1.591,8
Férias - Art.7 XVII CF	163,8	70,8	23,2	13,8	12,7	9,6	34,1	6,7	9,5	6,6	6,8	16,4	374,0
13º Salário	190,0	77,8	22,4	12,9	10,6	7,5	194,6	1,0	0,1	0,1	0,1	570,4	1.087,5
<b>Aposentados e Pensionistas</b>	<b>1.016,0</b>	<b>1.046,7</b>	<b>1.071,4</b>	<b>1.072,1</b>	<b>1.073,2</b>	<b>1.085,6</b>	<b>1.664,6</b>	<b>1.100,9</b>	<b>1.098,7</b>	<b>1.098,0</b>	<b>1.101,9</b>	<b>1.720,5</b>	<b>14.149,6</b>
Aposentados	678,9	721,2	738,4	737,7	734,5	745,4	742,5	754,8	753,4	751,6	752,4	754,7	8.865,5
Pensionistas	315,3	326,8	333,1	334,3	338,6	340,2	339,7	345,3	345,0	346,3	349,4	347,9	4.061,8
13º Salário - Apos. e Pens.	21,8	-1,3	0,0	0,0	0,1	0,1	582,4	0,8	0,4	0,1	0,1	617,9	1.222,3
<b>Contratos Temporários</b>	<b>-</b>	<b>14,2</b>	<b>15,4</b>	<b>13,5</b>	<b>13,8</b>	<b>13,1</b>	<b>17,4</b>	<b>12,7</b>	<b>13,8</b>	<b>13,1</b>	<b>13,3</b>	<b>19,3</b>	<b>159,6</b>
Serviços Event. de Prof.	-	8,8	9,8	11,3	11,6	10,8	15,3	10,8	11,5	10,7	10,9	17,0	128,6
Serviços Event. de Ag. de Saúde	-	0,2	0,2	0,1	0,0	0,0	0,0	0,0	0,0	0,0	0,0	0,0	0,7
Serviços Event. de Nat. Indus.	-	0,2	0,2	0,2	0,2	0,2	0,1	0,0	0,0	0,0	0,0	0,0	1,3
Serviços Event. de Agent. Censit.	-	0,8	0,7	0,7	0,7	0,6	0,6	0,8	0,9	1,0	1,0	0,9	8,8
Serviços Event. de Pessoal. Qualif.	-	0,0	0,0	0,0	0,0	0,0	0,0	0,0	0,0	0,0	0,0	0,0	0,3
Serviços Event. de mão de obra	-	3,3	3,1	0,0	0,0	0,0	0,0	0,0	0,0	0,0	0,0	0,0	6,4
Serviços Event. de Médicos Resid.	-	0,9	1,4	1,2	1,3	1,5	1,3	1,0	1,3	1,3	1,3	1,3	13,5
<b>Despesas Exercícios Anteriores</b>	<b>286,2</b>	<b>16,5</b>	<b>8,5</b>	<b>30,0</b>	<b>0,1</b>	<b>0,0</b>	<b>288,7</b>	<b>0,1</b>	<b>0,0</b>	<b>4,5</b>	<b>0,0</b>	<b>0,0</b>	<b>634,8</b>
<b>28,86% - Parcela</b>	<b>381,8</b>	<b>0,0</b>	<b>0,0</b>	<b>0,0</b>	<b>0,0</b>	<b>416,9</b>	<b>0,0</b>	<b>0,0</b>	<b>0,0</b>	<b>0,0</b>	<b>0,0</b>	<b>0,0</b>	<b>798,7</b>
<b>28,86% - Espólio</b>	<b>11,3</b>	<b>2,8</b>	<b>4,5</b>	<b>3,5</b>	<b>5,8</b>	<b>9,1</b>	<b>3,5</b>	<b>2,4</b>	<b>3,7</b>	<b>3,9</b>	<b>4,4</b>	<b>2,9</b>	<b>57,8</b>
<b>Folha Suplementar</b>	<b>88,0</b>	<b>27,2</b>	<b>18,9</b>	<b>38,1</b>	<b>20,0</b>	<b>17,0</b>	<b>28,3</b>	<b>35,5</b>	<b>16,0</b>	<b>11,6</b>	<b>12,1</b>	<b>32,7</b>	<b>345,3</b>
<b>Devolução PSS 94</b>	<b>0,1</b>	<b>0,0</b>	<b>0,1</b>	<b>0,3</b>	<b>0,2</b>	<b>0,1</b>	<b>0,1</b>	<b>0,1</b>	<b>0,1</b>	<b>0,0</b>	<b>0,1</b>	<b>0,1</b>	<b>1,3</b>
<b>Sentenças Judiciárias</b>	<b>172,6</b>	<b>176,9</b>	<b>172,0</b>	<b>172,5</b>	<b>181,2</b>	<b>183,8</b>	<b>162,9</b>	<b>178,4</b>	<b>186,4</b>	<b>199,4</b>	<b>184,6</b>	<b>183,8</b>	<b>2.154,5</b>
<b>SUBTOTAL</b>	<b>3.437,0</b>	<b>2.507,4</b>	<b>2.380,2</b>	<b>2.459,8</b>	<b>2.405,3</b>	<b>2.875,8</b>	<b>3.531,0</b>	<b>2.494,4</b>	<b>2.488,2</b>	<b>2.493,2</b>	<b>2.481,4</b>	<b>3.842,3</b>	<b>33.396,0</b>
<b>Empresas Estatais</b>	<b>132,9</b>	<b>183,2</b>	<b>132,5</b>	<b>102,4</b>	<b>85,5</b>	<b>83,6</b>	<b>93,5</b>	<b>86,4</b>	<b>83,3</b>	<b>82,4</b>	<b>93,0</b>	<b>135,1</b>	<b>1.293,8</b>
<b>T O T A L</b>	<b>3.569,9</b>	<b>2.690,6</b>	<b>2.512,7</b>	<b>2.562,2</b>	<b>2.490,8</b>	<b>2.959,4</b>	<b>3.624,5</b>	<b>2.580,8</b>	<b>2.571,5</b>	<b>2.575,6</b>	<b>2.574,4</b>	<b>3.977,5</b>	<b>34.689,8</b>

Elaborado: SRH/MP

Fonte: SRH/MP



1.12 - Relação entre Despesa com Pessoal <sup>1</sup> e Receita Corrente Líquida da União <sup>2</sup>

	R\$ milhões correntes				
	Despesa de Pessoal	Receita Corrente Líquida	% de Desp. Pes. / Rec. Cor. LÍq. <sup>3</sup>	Receita Corrente da União	% de Desp. Pes. / Rec. Cor. União
<b>Acumulado em 1995</b>	<b>37.825,5</b>	<b>67.298,1</b>	<b>56,2</b>	<b>127.093,6</b>	<b>29,8</b>
<b>Acumulado em 1996</b>	<b>40.900,9</b>	<b>89.352,7</b>	<b>45,8</b>	<b>152.515,0</b>	<b>26,8</b>
<b>Acumulado em 1997</b>	<b>44.529,7</b>	<b>97.040,6</b>	<b>45,9</b>	<b>175.271,1</b>	<b>25,4</b>
<b>Acumulado em 1998</b>	<b>47.944,8</b>	<b>104.491,4</b>	<b>45,9</b>	<b>200.358,9</b>	<b>23,9</b>
<b>Acumulado em 1999 <sup>4</sup></b>	<b>51.571,0</b>	<b>129.854,4</b>	<b>39,7</b>	<b>218.022,1</b>	<b>23,7</b>
<b>Acumulado em 2000 <sup>5,6</sup></b>	<b>56.093,3</b>	<b>148.201,5</b>	<b>37,8</b>	<b>252.517,5</b>	<b>22,2</b>
Jan-2001	5.090,8	15.335,3	33,2	24.807,8	20,5
Fev	4.622,0	9.993,2	46,3	19.890,7	23,2
Mar	4.700,5	13.969,5	33,6	22.879,5	20,5
Abr	4.528,3	15.319,9	29,6	24.726,1	18,3
Mai	4.909,1	14.410,1	34,1	24.591,0	20,0
Jun	5.747,0	13.220,3	43,5	23.247,8	24,7
Jul	4.367,0	14.518,8	30,1	23.925,2	18,3
Ago	4.259,3	13.645,7	31,2	23.322,2	18,3
Set	4.352,3	12.774,1	34,1	22.525,5	19,3
Out	4.468,7	16.151,0	27,7	25.170,5	17,8
Nov	4.063,1	12.292,3	33,1	23.225,9	17,5
Dez	8.104,0	16.020,5	50,6	31.098,7	26,1
<b>Acumulado em 2001</b>	<b>59.212,2</b>	<b>167.650,5</b>	<b>35,3</b>	<b>289.410,9</b>	<b>20,5</b>
Jan-2002	5.787,8	20.106,8	28,8	31.129,8	18,6
Fev	4.319,7	14.121,4	30,6	25.404,5	17,0
Mar	4.969,1	15.900,5	31,3	25.463,5	19,5
Abr	4.881,1	17.342,4	28,1	27.926,6	17,5
Mai	4.942,5	14.770,0	33,5	26.645,0	18,5
Jun	6.531,2	13.588,2	48,1	23.791,4	27,5
Jul	5.031,2	22.309,5	22,6	34.148,6	14,7
Ago	5.253,8	14.426,8	36,4	25.734,9	20,4
Set	4.326,9	18.653,4	23,2	30.127,5	14,4
Out	4.782,3	15.038,1	31,8	27.801,5	17,2
Nov	6.531,2	13.588,2	48,1	23.791,4	27,5

Elaborado: SRH/MP.

Fonte: STN/MF.

1- Inclui administração direta (executivo civil e militar, legislativo e judiciário) e administração indireta (autarquias, fundações, empresas públicas e sociedade de economia mista).

2- Valores apurados pelo critério de competência.

3- O limite de participação das Despesas de Pessoal X Receita Corrente Líquida definido na L.C. nº 82/95 (Lei Camata), não poderá exceder a 60% em cada exercício financeiro.

- A Receita Corrente Líquida corresponde à Receita Corrente da União menos:

- . transferências constitucionais e legais;
- . contribuição para o PIS/PASEP;
- . benefícios previdenciários.

- Das Receitas Correntes estão deduzidos os val. relativos aos incentivos e restituições fiscais.

Das Receitas Correntes da União já estão deduzidos os valores relativos aos incentivos e às restituições fiscais.

Obs.: Os crescimentos da despesa de pessoal nos meses de dezembro ocorrem pelo aumento das contas:

- . Precatórios dos Ativos
- . Férias - Abono Constitucional e Pagamento Antecipado
- . Exercícios Anteriores
- . Restos a pagar

4- A partir de junho, o limite de participação das Despesas com Pessoal X Receita Corrente Líquida da União, definido na Lei Complementar nº 96, de 31 de maio de 1999 não poderá exceder a 50%.

5- A partir de janeiro de 2000 as despesas estão adequadas atendendo ao critério da LRF - Lei de Responsabilidade Fiscal, definida na Lei Complementar nº 101, de 04 de maio de 2000.

6- O acréscimo da Despesa de Pessoal deveu-se a cancelamento orçamentário efetuado pela SOF - Secretaria de Orçamento Federal, em função da frustração da receita "Contribuição do Plano de Seguridade Social-PSS" do Servidor (STN/MF).



---

# S E R V I D O R E S



## 2.1 - Quantitativo de Servidores Federais da União por Poderes de 1991 a 2001

	1991	1992	1993	1994	1995	1996	1997	1998	1999	2000	2001	
<b>EXECUTIVO</b>	Ativos	991.996	998.021	969.096	964.032	951.585	929.375	900.128	841.851	866.799	864.408	830.723
	Aposentados	348.630	411.919	422.514	433.433	483.228	501.784	501.103	519.398	527.355	523.507	519.503
	Inst.Pensão	132.750	149.737	232.916	283.944	295.309	336.199	349.786	366.144	366.067	376.787	386.603
	<b>TOTAL</b>	1.473.376	1.559.677	1.624.526	1.681.409	1.730.122	1.767.358	1.751.017	1.727.393	1.760.221	1.764.702	1.736.829
<b>- CIVIS</b>	Ativos	154.958	173.891	178.225	181.494	244.961	238.228	225.685	218.397	207.830	204.553	202.441
	Aposentados	160.361	202.891	206.666	209.733	219.325	223.000	212.427	227.626	225.548	222.365	220.755
	Inst.Pensão	-	5.829	62.821	104.185	104.744	135.867	144.114	146.636	148.606	153.165	157.480
	<b>TOTAL</b>	315.319	382.611	447.712	495.412	569.030	597.095	582.226	592.659	581.984	580.083	580.676
<b>- Administração Direta</b>	Ativos	321.738	324.125	301.844	279.383	208.994	211.063	203.854	198.452	195.153	195.296	193.127
	Aposentados	72.500	87.697	90.086	94.502	120.777	126.553	129.518	135.354	136.131	135.311	132.378
	Inst.Pensão	-	4.676	21.786	25.688	33.766	37.202	38.767	40.402	41.817	44.007	45.682
	<b>TOTAL</b>	394.238	416.498	413.716	399.573	363.537	374.818	372.139	374.208	373.101	374.614	371.187
<b>- Autarquias</b>	Ativos	121.679	122.854	112.829	122.143	113.734	105.445	102.186	96.871	94.142	87.063	63.175
	Aposentados	12.014	15.448	16.982	19.070	24.790	28.346	30.677	32.195	32.972	32.664	32.806
	Inst.Pensão	-	757	5.969	7.187	6.012	8.846	9.439	9.894	10.353	10.999	11.643
	<b>TOTAL</b>	133.693	139.059	135.780	148.400	144.536	142.637	142.302	138.960	137.467	130.726	107.624
<b>- Fundações</b>	Ativos	5.962	6.133	6.151	6.401	6.205	5.926	4.602	4.734	4.446	4.653	4.548
	Aposentados	-	-	-	-	-	-	2.255	3.719	2.925	2.992	3.036
	Inst.Pensão	-	-	-	-	-	-	197	242	261	261	273
	<b>TOTAL</b>	5.962	6.133	6.151	6.401	6.205	5.926	7.054	8.695	7.632	7.906	7.857
<b>- Banco Central do Brasil</b>	Ativos	-	-	-	-	5.225	5.475	6.816	6.937	7.061	7.324	5.901
	Aposentados	-	-	-	-	827	1.373	1.425	1.491	1.527	1.545	1.141
	Inst.Pensão	-	-	-	-	364	579	633	599	632	658	481
	<b>TOTAL</b>	-	-	-	-	6.416	7.427	8.874	9.027	9.220	9.527	7.523
<b>- Ministério Público da União</b>	Ativos	37.106	36.688	36.280	36.042	35.932	32.086	30.420	30.955	28.953	29.935	28.229
	Aposentados	20.553	19.927	19.394	16.101	15.712	8.729	5.117	7.974	7.748	7.497	7.315
	Inst.Pensão	-	-	-	-	-	-	-	-	-	-	-
	<b>TOTAL</b>	57.659	56.615	55.674	52.143	51.644	40.815	35.537	38.929	36.701	37.432	35.544
<b>- Empresas Públicas</b>	Ativos	330.000	314.403	314.373	322.468	320.822	322.423	321.448	277.531	321.466	328.087	325.987
	Aposentados	103.755	105.883	108.780	110.128	117.509	122.512	124.801	119.013	128.252	128.630	129.387
	Inst.Pensão	132.750	138.475	142.340	146.884	150.423	153.705	156.636	168.371	164.398	167.697	171.044
	<b>TOTAL</b>	566.505	558.761	565.493	579.480	588.754	598.640	602.885	564.915	614.116	624.414	626.418
<b>- Sociedade Economista Mista</b>	Ativos	-	-	-	-	17.402	17.623	19.155	18.787	21.343	19.458	19.889
	Aposentados	-	-	-	-	4.221	4.078	4.771	4.798	6.685	7.424	6.978
	Inst.Pensão	-	-	-	-	1.992	2.087	2.192	2.339	3.776	3.485	3.431
	<b>TOTAL</b>	-	-	-	-	23.615	23.788	26.118	25.924	33.804	30.367	30.298
<b>LEGISLATIVO</b>	Ativos	-	-	-	-	64.561	69.646	74.504	76.207	79.677	80.932	80.899
	Aposentados	-	-	-	-	14.831	11.518	13.680	15.225	15.353	15.417	15.421
	Inst.Pensão	-	-	-	-	3.122	3.917	4.373	4.775	5.052	5.288	5.453
	<b>TOTAL</b>	-	-	-	-	82.514	85.081	92.557	96.207	100.082	101.637	101.773
<b>JUDICIÁRIO</b>	Ativos	-	-	-	-	1.033.548	1.016.644	993.787	936.845	967.819	964.798	931.511
	Aposentados	-	-	-	-	502.280	517.380	519.554	539.421	551.393	546.348	541.902
	Inst.Pensão	-	-	-	-	300.423	342.203	356.351	373.258	374.895	385.560	395.487
	<b>TOTAL</b>	-	-	-	-	1.836.251	1.876.227	1.869.692	1.849.524	1.894.107	1.896.706	1.868.900
<b>TOTAL GERAL</b>	Ativos	-	-	-	-	108.445	112.275	108.326	103.717	103.647	112.913	117.521
	Aposentados	-	-	-	-	35.301	35.167	35.497	34.151	34.332	37.241	35.388
	Inst.Pensão	-	-	-	-	33.994	21.972	20.915	20.800	22.223	22.491	22.803
	<b>TOTAL</b>	-	-	-	-	177.740	169.414	164.738	158.668	160.202	172.645	175.712
<b>TRANSFERÊNCIAS</b>	Ativos	-	-	-	-	-	-	-	-	-	-	-
	Aposentados	-	-	-	-	-	-	-	-	-	-	-
	Inst.Pensão	-	-	-	-	-	-	-	-	-	-	-
	<b>TOTAL</b>	-	-	-	-	-	-	-	-	-	-	-

Elaborado: SRH/MP.

Fonte: SRH/MP, SOF/MP e STN/MF

**1. Pessoal Civil, Administração Direta, Autarquias e Fundações.**

Fonte: 1991, 1992, 1993, 1994, 1995, 1996, 1997, 1998, 1999, 2000 e 2001 SIAPE-MP;

Em 1993 e 1994, a abertura para a administração Direta, Autarquias e Fundações está estimada a partir da distribuição percentual disponível de meses específicos de cada um destes anos;

Os dados de 1995, 1996, 1997, 1998, 1999, 2000 e 2001 referem-se ao mês de dezembro dos respectivos anos;

A conversão dos instituidores de pensão dos sistemas DATAPREV/INSS e APSIS/MF para o SIAPE começou no ano de 1992 e foi gradativa ao longo do tempo, por isso há uma grande evolução em alguns períodos.

Em 1994 e 1995, os servidores do antigo INAMSP (Autarquia) passaram para o Ministério da Saúde, por isso há uma mudança significativa do quantitativo na Administração Direta e nas Autarquias em 1995.

A partir de 1996 foi considerado o critério de Força de Trabalho=quantidade de vínculos (-) exercício descentralizado (-) lotação provisória (-) cedidos.

**2. Banco Central do Brasil - BACEN.** Mês referência = dezembro.

Fonte: 1991, 1992, 1993, 1994, 1995 e 1996 os Aposentados e Instituidores de Pensão são pagos pela Previdência Social (Dataprev/INSS). Os quantitativos de funcionários ativos referem-se somente aqueles pagos com recursos do tesouro.

Fonte: 1997, 1998, 1999, 2000 e 2001 todos os servidores (Ativos, Aposentados e Instituidores de Pensão) estão sendo paga com recursos do Tesouro.

**3. Ministério Público da União - MPU.** Mês referência = dezembro.

Fonte: 1995, 1996, 1997, 1998, 1999, 2000 e 2001 SIAFI/MF;

**4. Empresas Públicas e Sociedade de Economia Mista.** Mês referência = dezembro.

Fonte: 1991/1994 - SEST/MP;

Fonte: 1995 - SOF/MP;

Fonte: 1996, 1997, 1998 e 1999 - STN/MF. Mês referência de Empresa Pública-novembro e de Sociedade de Economia Mista-dezembro.

Fonte: 2000 e 2001 - SRH/MP. Mês referência de Empresa Pública e de Sociedade de Economia Mista-dezembro.

Os aposentados e Instituidores de Pensão são pagos pela Previdência Social (DATAPREV/INSS);

Os quantitativos de funcionários referem-se somente àqueles pagos pelo Tesouro Nacional.

**5. Pessoal Militar.** Mês referência = dezembro.

Fonte: 1991/1995 - EMFA

Fonte: 1996, 1997, 1998, 1999, 2000 e 2001 - SIAFI/MF

**6. Poder Legislativo.** Mês referência = dezembro.

Fonte: 1995, 1996, 1997, 1998, 1999, 2000 e 2001 - SIAFI/MF

Incluem cargos comissionados de livre provimento.

**7. Poder Judiciário.** Mês referência = dezembro.

Fonte: 1995 - SOF/MP e ADMP(STN)

Fonte: 1996, 1997, 1998, 1999, 2000 e 2001 - SIAFI/MF. Mês referência dezembro, respectivamente.

**8. Transferências Intergovernamentais.** Mês referência = dezembro.

Fonte: 1995, 1996, 1997, 1998, 1999, 2000 e 2001 - SIAFI/MF. Mês referência dezembro, respectivamente.

Nº de Empregado de outras esferas de Governo pagos com recursos das transferências Intergovernamentais.

**2.2 - Quantitativo de Servidores da União por Situação Funcional**

	Posição - nov/2002			
	Ativos	Aposentados	Inst. Pensão	Total
<b>Executivo</b>	<b>783.604</b>	<b>516.158</b>	<b>395.200</b>	<b>1.694.962</b>
<b>Civil <sup>1</sup></b>	<b>458.714</b>	<b>382.301</b>	<b>220.749</b>	<b>1.061.764</b>
- Administração Direta	202.138	232.271	173.756	608.165
- Autarquias	194.197	116.743	34.718	345.658
- Fundações	62.379	33.287	12.275	107.941
<b>Banco Central do Brasil</b>	<b>4.689</b>	<b>3.084</b>	<b>270</b>	<b>8.043</b>
<b>Ministério Público da União</b>	<b>5.859</b>	<b>1.042</b>	<b>490</b>	<b>7.391</b>
<b>Empresas Públicas <sup>2</sup></b>	<b>27.322</b>	-	-	<b>27.322</b>
<b>Sociedade de Economia Mista <sup>2</sup></b>	<b>6.983</b>	-	-	<b>6.983</b>
<b>Militares</b>	<b>280.037</b>	<b>129.731</b>	<b>173.691</b>	<b>583.459</b>
<b>Legislativo</b>	<b>20.399</b>	<b>6.803</b>	<b>3.457</b>	<b>30.659</b>
<b>Judiciário</b>	<b>81.674</b>	<b>15.465</b>	<b>5.622</b>	<b>102.761</b>
<b>Total</b>	<b>885.677</b>	<b>538.426</b>	<b>404.279</b>	<b>1.828.382</b>
<b>Transf. Intergovernamentais <sup>3</sup></b>	<b>116.433</b>	<b>40.060</b>	<b>24.315</b>	<b>180.808</b>

Elaborado: SRH/MP.

Fonte: SRH/MP e STN/MF

1 - Inclui contrato temporário

2 - Recebem recursos de tesouro

3 - N° de Empregados de outras esferas de Governo pagos com recursos das transferência Intergovernamentais .

**2.3 - Participação do Quantitativo de Servidores da União por Situação Funcional em %**

	Posição - nov/2002			
	Ativos	Aposentados	Inst. Pensão	Total
<b>Executivo</b>	<b>46,2</b>	<b>30,5</b>	<b>23,3</b>	<b>100,0</b>
<b>Civil <sup>1</sup></b>	<b>43,2</b>	<b>36,0</b>	<b>20,8</b>	<b>100,0</b>
- Administração Direta	33,2	38,2	28,6	100,0
- Autarquias	56,2	33,8	10,0	100,0
- Fundações	57,8	30,8	11,4	100,0
<b>Banco Central do Brasil</b>	<b>58,3</b>	<b>38,3</b>	<b>3,4</b>	<b>100,0</b>
<b>Ministério Público da União</b>	<b>79,3</b>	<b>14,1</b>	<b>6,6</b>	<b>100,0</b>
<b>Empresas Públicas <sup>2</sup></b>	<b>100,0</b>	-	-	<b>100,0</b>
<b>Sociedade de Economia Mista <sup>2</sup></b>	<b>100,0</b>	-	-	<b>100,0</b>
<b>Militares</b>	<b>48,0</b>	<b>22,2</b>	<b>29,8</b>	<b>100,0</b>
<b>Legislativo</b>	<b>66,5</b>	<b>22,2</b>	<b>11,3</b>	<b>100,0</b>
<b>Judiciário</b>	<b>79,5</b>	<b>15,0</b>	<b>5,5</b>	<b>100,0</b>
<b>Total</b>	<b>48,4</b>	<b>29,4</b>	<b>22,1</b>	<b>100,0</b>
<b>Transf. Intergovernamentais <sup>3</sup></b>	<b>64,4</b>	<b>22,2</b>	<b>13,4</b>	<b>100,0</b>

Elaborado: SRH/MP.

Fonte: SRH/MP e STN/MF

## 2.4 - Quantitativo (força de trabalho) de Servidores Civis Ativos do Poder Executivo por Ministérios/Entidade - SIAPE

ÓRGÃO	1997	%	1998	%	1999	%	2000	%	2001	%	2002 <sup>14</sup>	%
Presidência da República <sup>2</sup>	5.370	1,0	5.401	1,1	2.519	0,5	3.318	0,7	3.284	0,7	3.165	0,7
Advocacia Geral da União <sup>3</sup>	16	0,0	2.068	0,4	2.196	0,4	2.615	0,5	3.161	0,7	3.237	0,7
Agricultura, Pecuária e do Abastecimento	11.703	2,2	11.151	2,2	10.771	2,2	10.696	2,2	11.164	2,4	11.431	2,5
Ciência e Tecnologia <sup>4</sup>	4.571	0,9	4.355	0,8	6.875	1,4	6.893	1,4	6.750	1,5	7.050	1,5
Comunicações	1.313	0,2	1.322	0,3	1.657	0,3	1.525	0,3	1.644	0,4	1.765	0,4
Cultura	2.844	0,5	2.695	0,5	2.585	0,5	2.539	0,5	2.508	0,5	2.478	0,5
Defesa <sup>5</sup>	35.362	6,7	33.901	6,6	32.031	6,4	31.004	6,4	29.782	6,5	29.683	6,5
Desenvolvimento Agrário <sup>6</sup>	6.267	1,2	6.004	1,2	5.798	1,2	5.713	1,2	5.703	1,2	5.675	1,2
Desen., Ind. e Comércio Exterior <sup>7</sup>	2.411	0,5	2.335	0,5	2.580	0,5	2.260	0,5	2.436	0,5	2.407	0,5
Educação <sup>8</sup>	174.966	32,9	168.403	32,8	165.510	33,3	165.595	34,0	163.479	35,6	164.912	36,0
Esporte e Turismo <sup>9</sup>	169	0,0	159	0,0	185	0,0	325	0,1	402	0,1	397	0,1
Fazenda	26.207	4,9	28.080	5,5	26.958	5,4	25.331	5,2	26.098	5,7	26.309	5,7
Governos dos Ex-Territórios	25.247	4,7	24.573	4,8	23.315	4,7	23.829	4,9	23.198	5,1	23.470	5,1
Integração Nacional <sup>10</sup>		0,0		0,0	184	0,0	3.905	0,8	2.480	0,5	2.529	0,6
Justiça	23.261	4,4	22.490	4,4	23.113	4,6	21.197	4,4	20.685	4,5	20.697	4,5
Meio Ambiente <sup>11</sup>	8.609	1,6	8.322	1,6	8.024	1,6	5.644	1,2	6.409	1,4	6.960	1,5
Minas e Energia <sup>12</sup>	2.000	0,4	2.030	0,4	1.872	0,4	1.936	0,4	1.902	0,4	2.107	0,5
Planejamento, Orçamento e Gestão <sup>13</sup>	16.072	3,0	14.088	2,7	13.164	2,6	13.868	2,8	13.783	3,0	14.255	3,1
Previdência e Assistência Social	45.718	8,6	43.789	8,5	41.566	8,4	40.664	8,4	40.121	8,7	39.554	8,6
Relações Exteriores	3.099	0,6	3.140	0,6	3.051	0,6	2.993	0,6	2.943	0,6	3.001	0,7
Saúde	123.159	23,2	116.862	22,7	110.804	22,3	102.480	21,0	78.388	17,1	75.075	16,4
Trabalho e Emprego	8.126	1,5	7.810	1,5	7.863	1,6	7.787	1,6	7.699	1,7	7.676	1,7
Transportes	5.235	1,0	4.742	0,9	4.504	0,9	4.795	1,0	4.724	1,0	4.881	1,1
<b>Total</b>	<b>531.725</b>	<b>100,0</b>	<b>513.720</b>	<b>100,0</b>	<b>497.125</b>	<b>100,0</b>	<b>486.912</b>	<b>100,0</b>	<b>458.743</b>	<b>100,0</b>	<b>458.714</b>	<b>100,0</b>

Fonte: SRH/MP.

Força de trabalho = quantidade de vínculo (-) exercício descentralizado (-) lotação provisória (-) cedido.

1 - Inclui os servidores civis da administração direta, autarquias e fundações do Poder Executivo (inclusive contratos temporários).

2 - Inclui Vice-Presidência.

3 - A Advocacia Geral da União-AGU está vinculada a Presidência da República.

4 - A partir de agosto de 2000, o Centro Tecnológico para informática - CTI, foi extinto pelo Decreto 3.568 de 18.08.2000.

5 - A partir de agosto de 2000, o Estado Maior das Forças Armadas-EMFA foi extinto, sendo criado o Ministério da Defesa-MD, com a vinculação da Administração Direta da Defesa, os Comandos da Aeronáutica, Marinha e Exército.

6 - A partir de julho de 2000, fica integrado ao Sistema Integrado de Administração Pessoal Civil-SIAPE o Ministério do Desenvolvimento Agrário-MDA. O Instituto Nacional de Colonização e Reforma Agrária-INCRA deixa de ser vinculado ao Ministério da Agricultura e do Abastecimento-MAA e passa a ser vinculado ao Ministério do Desenvolvimento Agrário-MDA.

7 - A partir de agosto de 2000, a Superintendência da Zona Franca de Manaus-SUFRAMA deixa de ser vinculada ao Ministério do Planejamento, Orçamento e Gestão-MP e passa a ser vinculada ao Ministério do Desenvolvimento, Indústria e Comércio Exterior-MDIC. O Instituto Brasileiro de Turismo-EMBRATUR deixa de ser vinculada ao Ministério do Desenvolvimento, Indústria e Comércio Exterior-MDIC e passa a ser vinculada ao Ministério do Esporte e Turismo-MET.

8 - Inclui colégios, escolas técnicas, escolas agrotécnicas, faculdades, fundações e universidades federais.

9 - A partir de agosto de 2000, o Instituto Brasileiro de Turismo-EMBRATUR deixa de ser vinculada ao Ministério do Desenvolvimento, Indústria e Comércio Exterior -MDIC e passa a ser vinculada ao Ministério do Esporte e Turismo-MET.

10 - A partir de agosto de 2000, a Superintendência do Desenvolvimento do Nordeste-SUDENE e a Superintendência do Desenvolvimento da Amazônia-SUDAM deixam de ser vinculadas ao Ministério do Planejamento, Orçamento e Gestão-MP e passam a ser vinculadas ao Ministério da Integração Nacional-MIN. O Departamento Nacional de Obras Contra as Secas-DNOCS deixa de ser vinculado ao Ministério do Meio Ambiente-MMA e também passa a ser vinculado ao Ministério da Integração Nacional-MIN.

11 - A partir de agosto, o Departamento Nacional de Obras Contra as Secas-DNOCS deixa de ser vinculado ao Ministério do Meio Ambiente-MMA e passa a ser vinculada ao Ministério da Integração Nacional-MIN.

12 - A partir de Fevereiro de 1998 é integrada ao SIAPE-Sistema Integrado de Administração Pessoal Civil a Agência Nacional de Energia Elétrica-ANEEL, criado pelo Decreto 9.427 de 26/12/96 e a partir de novembro de 1998 é integrado também ao SIAPE a Agência Nacional do Petróleo-ANP, criada pelo Decreto 2.455 de 14/01/98.

13 - A partir de agosto, a Superintendência do Desenvolvimento da Amazônia-SUDAM e a Superintendência do Desenvolvimento do Nordeste-SUDENE deixam de ser vinculadas ao Ministério do Planejamento, Orçamento e Gestão-MP e passam a ser vinculadas ao Ministério da Integração Nacional-MIN. A Superintendência da Zona Franca de Manaus-SUFRAMA também é desvinculada ao Ministério do Planejamento, Orçamento e Gestão-MP e passa a ter vínculo com o Ministério do Desenvolvimento, Indústria e Comércio Exterior-MDIC.

14 - Posição de novembro/2002.

No ano de 1997, 1998, 1999, 2000 e 2001 foi considerado o quantitativo do mês de Dezembro de cada ano.

Nota: A partir de agosto de 2000 está implantada a nova estrutura organizacional, que modificou, em relação aos quadros nos Boletins anteriores dos seguintes órgãos: Ministério da Defesa-MD, Ministério do Desenvolvimento Agrário-MDA, Ministério dos Esportes e Turismo-MET, Ministério da Integração Nacional-MIN, Ministério do Meio Ambiente-MMA e Ministério do Planejamento, Orçamento e Gestão-MP.

## 2.5 - Quantitativo (força de trabalho) de Servidores Civis Ativos do Poder Executivo por nível de escolaridade do cargo e por Ministério <sup>1</sup> - SIAPE

ÓRGÃO	Posição - nov/2002									
	Superior		Intermediário		Auxiliar		Sem Informação <sup>2</sup>		Total	
	Qtde	%	Qtde	%	Qtde	%	Qtde	%	Qtde	%
Presidência da República <sup>3</sup>	151	4,8	531	16,8	30	0,9	2.453	77,5	3.165	100,0
Advocacia Geral da União	700	21,6	6	0,2	0	0,0	2.531	78,2	3.237	100,0
Agricultura, Pecuária e do Abastecimento	3.561	31,2	5.837	51,1	1.504	13,2	529	4,6	11.431	100,0
Ciência e Tecnologia	3.427	48,6	3.255	46,2	49	0,7	319	4,5	7.050	100,0
Comunicações	127	7,2	472	26,7	3	0,2	1.163	65,9	1.765	100,0
Cultura	1.092	44,1	1.082	43,7	77	3,1	227	9,2	2.478	100,0
Defesa <sup>4</sup>	4.935	16,6	19.454	65,5	3.934	13,3	1.360	4,6	29.683	100,0
Desenvolvimento Agrário <sup>5</sup>	1.351	23,8	3.963	69,8	2	0,0	359	6,3	5.675	100,0
Desen., Ind. e Comércio Exterior	852	35,4	1.275	53,0	39	1,6	241	10,0	2.407	100,0
Educação	87.538	53,1	58.258	35,3	14.669	8,9	4.447	2,7	164.912	100,0
Esporte e Turismo	66	16,6	112	28,2	4	1,0	215	54,2	397	100,0
Fazenda	17.375	66,0	7.878	29,9	525	2,0	531	2,0	26.309	100,0
Governos dos Ex-Territórios	7.906	33,7	13.251	56,5	2.310	9,8	3	0,0	23.470	100,0
Integração Nacional	365	14,4	1.808	71,5	3	0,1	353	14,0	2.529	100,0
Justiça	1.966	9,5	17.579	84,9	412	2,0	740	3,6	20.697	100,0
Meio Ambiente	2.177	31,3	3.389	48,7	168	2,4	1.226	17,6	6.960	100,0
Minas e Energia	438	20,8	779	37,0	28	1,3	862	40,9	2.107	100,0
Planejamento, Orçamento e Gestão	3.434	24,1	9.552	67,0	115	0,8	1.154	8,1	14.255	100,0
Previdência e Assistência Social	10.674	27,0	28.410	71,8	154	0,4	316	0,8	39.554	100,0
Relações Exteriores	1.814	60,4	1.158	38,6	5	0,2	24	0,8	3.001	100,0
Saúde	28.276	37,7	43.378	57,8	479	0,6	2.942	3,9	75.075	100,0
Trabalho e Emprego	3.539	46,1	3.806	49,6	46	0,6	285	3,7	7.676	100,0
Transportes	1.014	20,8	3.015	61,8	15	0,3	837	17,1	4.881	100,0
<b>Total</b>	<b>182.778</b>	<b>39,8</b>	<b>228.248</b>	<b>49,8</b>	<b>24.571</b>	<b>5,4</b>	<b>23.117</b>	<b>5,0</b>	<b>458.714</b>	<b>100,0</b>

Fonte: SRH/MP.

Força de trabalho = quantidade de vínculo (-) exercício descentralizado (-) lotação provisória (-) cedido (inclusive contratos temporários).

1 - Não inclui aposentados e instituidores de pensão, sendo considerado só cargos ocupados.

2 - Não possui informação de escolaridade no cadastro SIAPE

3 - Inclui a Vice-Presidência.

4 - Inclui administração direta, Comando da Aeronáutica, Exército e Marinha.

5 - Inclui o INCRA.



## 2.6 - Quantitativo (força de trabalho) dos Servidores Públicos Civis do Poder Executivo por Órgão e Situação de Vínculo <sup>1</sup> - SIAPE

ÓRGÃO							Posição - nov/2002	
	Ativos	%	Aposentados	%	Inst. Pensão	%	Total	%
Presidência da República <sup>2</sup>	3.165	61,9	924	18,1	1.022	20,0	5.111	100,0
Advocacia Geral da União	3.237	99,4	15	0,5	4	0,1	3.256	100,0
Agricultura, Pecuária e do Abastecimento	11.431	31,6	12.354	34,2	12.341	34,2	36.126	100,0
Ciência e Tecnologia	7.050	69,1	2.714	26,6	443	4,3	10.207	100,0
Comunicações	1.765	4,4	18.400	46,2	19.696	49,4	39.861	100,0
Cultura	2.478	61,3	1.313	32,5	252	6,2	4.043	100,0
Defesa <sup>3</sup>	29.683	30,8	35.415	36,8	31.126	32,3	96.224	100,0
Desenvolvimento Agrário <sup>4</sup>	5.675	51,4	4.269	38,6	1.103	10,0	11.047	100,0
Desen., Ind. e Comércio Exterior	2.407	69,8	835	24,2	208	6,0	3.450	100,0
Educação	164.912	63,5	74.308	28,6	20.418	7,9	259.638	100,0
Esporte e Turismo	397	66,8	180	30,3	17	2,9	594	100,0
Fazenda	26.309	38,5	23.825	34,8	18.288	26,7	68.422	100,0
Governos dos Ex-Territórios	23.470	63,8	8.623	23,4	4.709	12,8	36.802	100,0
Integração Nacional	2.529	18,2	6.998	50,4	4.350	31,3	13.877	100,0
Justiça	20.697	56,9	10.596	29,1	5.071	13,9	36.364	100,0
Meio Ambiente	6.960	60,6	2.925	25,5	1.595	13,9	11.480	100,0
Minas e Energia	2.107	52,1	1.249	30,9	688	17,0	4.044	100,0
Planejamento, Orçamento e Gestão	14.255	50,0	11.477	40,2	2.785	9,8	28.517	100,0
Previdência e Assistência Social	39.554	42,7	41.948	45,3	11.118	12,0	92.620	100,0
Relações Exteriores	3.001	58,5	1.380	26,9	748	14,6	5.129	100,0
Saúde	75.075	39,0	83.833	43,5	33.701	17,5	192.609	100,0
Trabalho e Emprego	7.676	39,7	7.765	40,1	3.914	20,2	19.355	100,0
Transportes	4.881	5,9	30.955	37,3	47.152	56,8	82.988	100,0
<b>Total</b>	<b>458.714</b>	<b>43,2</b>	<b>382.301</b>	<b>36,0</b>	<b>220.749</b>	<b>20,8</b>	<b>1.061.764</b>	<b>100,0</b>

Elaborado: SRH/MP.

Força de trabalho = quantidade de vínculo (-) exercício descentralizado (-) lotação provisória (-) cedido.

1 - Inclui os servidores civis da administração direta, autarquias e fundações do Poder Executivo (inclusive contratos temporários).

2 - Inclui Vice-Presidência.

3 - Inclui administração direta, Comando da Aeronáutica, Exército e Marinha.

4 - Inclui o INCRA.

## 2.7 - Quantitativo dos Servidores Públicos Civis ativos do Poder Executivo por órgão, segundo o sexo <sup>1</sup> - SIAPE

ÓRGÃO	Posição - nov/2002					
	Masculino		Feminino		Total	
	Qtde	Part.%	Qtde	Part.%	Qtde	Part.%
Presidência da República <sup>2</sup>	2.050	64,8	1.115	35,2	3.165	100,0
Advocacia Geral da União	1.577	48,7	1.660	51,3	3.237	100,0
Agricultura, Pecuária e do Abastecimento	8.674	75,9	2.757	24,1	11.431	100,0
Ciência e Tecnologia	4.638	65,8	2.412	34,2	7.050	100,0
Comunicações	1.002	56,8	763	43,2	1.765	100,0
Cultura	1.291	52,1	1.187	47,9	2.478	100,0
Defesa <sup>3</sup>	17.680	59,6	12.003	40,4	29.683	100,0
Desenvolvimento Agrário <sup>4</sup>	3.705	65,3	1.970	34,7	5.675	100,0
Desen., Ind. e Comércio Exterior	1.449	60,2	958	39,8	2.407	100,0
Educação	86.351	52,4	78.561	47,6	164.912	100,0
Esporte e Turismo	201	50,6	196	49,4	397	100,0
Fazenda	15.600	59,3	10.709	40,7	26.309	100,0
Governos dos Ex-Territórios	9.679	41,2	13.791	58,8	23.470	100,0
Integração Nacional	1.815	71,8	714	28,2	2.529	100,0
Justiça	17.041	82,3	3.656	17,7	20.697	100,0
Meio Ambiente	4.846	69,6	2.114	30,4	6.960	100,0
Minas e Energia	1.325	62,9	782	37,1	2.107	100,0
Planejamento, Orçamento e Gestão	8.627	60,5	5.628	39,5	14.255	100,0
Previdência e Assistência Social	16.656	42,1	22.898	57,9	39.554	100,0
Relações Exteriores	1.808	60,2	1.193	39,8	3.001	100,0
Saúde	35.055	46,7	40.020	53,3	75.075	100,0
Trabalho e Emprego	4.125	53,7	3.551	46,3	7.676	100,0
Transportes	3.279	67,2	1.602	32,8	4.881	100,0
<b>Total</b>	<b>248.474</b>	<b>54,2</b>	<b>210.240</b>	<b>45,8</b>	<b>458.714</b>	<b>100,0</b>

Elaborado: SRH/MP.

Força de trabalho = quantidade de vínculo (-) exercício descentralizado (-) lotação provisória (-) cedido.

1 - Inclui os servidores civis da administração direta, autarquias e fundações do Poder Executivo (inclusive contratos temporários).

2 - Inclui a Vice-Presidência.

3 - Inclui administração direta, Comando da Aeronáutica, Exército e Marinha.

4 - Inclui o INCRA.

## 2.8 - Quantitativo (força de trabalho) de Servidores Civis ativos do Poder Executivo por nível de escolaridade <sup>1</sup> do cargo - SIAPE

Nível	1997	%	1998	%	1999	%	2000	%	2001	%	2002 <sup>3</sup>	%
Superior	182.303	34,3	177.694	34,6	180.873	36,4	180.098	37,0	178.389	38,9	182.778	39,8
Intermediário	302.503	56,9	289.797	56,4	270.534	54,4	260.834	53,6	233.992	51,0	228.248	49,8
Auxiliar	29.554	5,6	28.306	5,5	26.981	5,4	26.142	5,4	24.997	5,4	24.571	5,4
Sem Informação <sup>2</sup>	17.365	3,3	17.923	3,5	18.733	3,8	19.838	4,1	21.365	4,7	23.117	5,0
<b>Total</b>	<b>531.725</b>	<b>100,0</b>	<b>513.720</b>	<b>100,0</b>	<b>497.125</b>	<b>100,0</b>	<b>486.912</b>	<b>100,0</b>	<b>458.743</b>	<b>100,0</b>	<b>458.714</b>	<b>100,0</b>

Fonte: SRH/MP.

Força de Trabalho= quantidade de vínculo (-) exercício descentralizado (-) lotação provisória (-) cedido.

1 - Sendo considerados só cargo ocupados e contratos temporários.

Não inclui BACEN e MPU.

2 - Funções - DAS (não tem informações de escolaridade para função) e sem informação no cadastro.

No ano de 1997, 1998, 1999, 2000 e 2001 foi considerado o quantitativo do mês de Dezembro de cada ano

3 - Posição de novembro/2002

## 2.9 - Distribuição dos Servidores Civis Ativos do Poder Executivo por Nível de Escolaridade do Servidor - SIAPE

Nível Escolaridade	Distribuição
Analfabeto	0,1
Alfabetizado sem cursos regulares	1,7
Primeiro grau incompleto	6,7
Primeiro grau	8,8
Segundo grau ou técnico	28,6
Superior	42,3
Aperfeiçoamento / Espec. / Pós-Graduação	3,2
Mestrado	4,1
Doutorado <sup>1</sup>	4,5
<b>Total</b>	<b>100,0</b>

Fonte: SRH/MP.

1 - Inclui Phd, Livre docência e Pós-doutorado.

Informação é solicitada quando o servidor ingressa no serviço público, significa que poderá não estar atualizada em decorrência da reduzida periodicidade da atualização desta informação.

## 2.10 - Idade Média dos Servidores Civis do Poder Executivo por Situação de Vínculo <sup>1</sup> - SIAPE

	Masculino	Feminino	Total
Ativos	46	45	45
Aposentados	68	64	66
Inst. de Pensão <sup>2</sup>	62	59	62
<b>Total</b>	<b>58</b>	<b>53</b>	<b>56</b>

Fonte: SRH/MP.

1 - Inclui Servidores Civis da administração direta, fundações e autarquias do Poder Executivo (inclusive contratos temporários).

2- No caso do Inst. de Pensão a idade média se refere idade do servidor quando do falecimento.

**2.11 - Idade Média dos Servidores Públicos do Poder Executivo por Órgão e Situação de Vínculo<sup>1</sup> - SIAPE**

ÓRGÃO	Posição - nov/2002			
	Ativos	Aposentados	Inst. Pensão	Total
Presidência da República <sup>2</sup>	43	69	62	52
Advocacia Geral da União	42	60	49	42
Agricultura, Pecuária e do Abastecimento	48	70	59	52
Ciência e Tecnologia	45	60	57	50
Comunicações	39	73	61	66
Cultura	47	62	58	64
Defesa <sup>3</sup>	46	68	60	59
Desenvolvimento Agrário <sup>4</sup>	47	63	62	55
Desen., Ind. e Comércio Exterior	45	59	57	49
Educação	44	63	61	51
Esporte e Turismo	43	59	51	48
Fazenda	43	69	60	57
Governos dos Ex-Territórios	46	66	60	53
Integração Nacional	47	69	66	64
Justiça	42	62	60	50
Meio Ambiente	44	66	64	52
Minas e Energia	45	66	65	55
Planejamento, Orçamento e Gestão	42	62	58	52
Previdência e Assistência Social	46	64	63	56
Relações Exteriores	47	70	62	56
Saúde	48	65	62	58
Trabalho e Emprego	45	68	63	58
Transportes	48	72	63	66
<b>Total</b>	<b>45</b>	<b>66</b>	<b>62</b>	<b>56</b>

Elaborado: SRH/MP.

1 - Inclui os servidores civis da administração direta, autarquias e fundações do Poder Executivo (inclusive contratos temporários).

2 - Inclui Vice-Presidência.

3 - Inclui administração direta, Comando da Aeronáutica, Exército e Marinha.

4 - Inclui o INCRA.

## 2.12 - Idade Média dos Servidores Públicos Civis Ativos do Poder Executivo por Órgão, segundo o Sexo<sup>1</sup> - SIAPE

Posição - nov/2002

ÓRGÃO	Masculino	Feminino	Total
Presidência da República <sup>2</sup>	44	43	43
Advocacia Geral da União	42	41	42
Agricultura, Pecuária e do Abastecimento	48	45	48
Ciência e Tecnologia	46	44	45
Comunicações	40	38	39
Cultura	47	46	47
Defesa <sup>3</sup>	46	45	46
Desenvolvimento Agrário <sup>4</sup>	48	46	47
Desen., Ind. e Comércio Exterior	45	44	45
Educação	45	43	44
Esporte e Turismo	44	41	43
Fazenda	43	43	43
Governos dos Ex-Territórios	47	46	46
Integração Nacional	48	45	47
Justiça	41	42	42
Meio Ambiente	44	43	44
Minas e Energia	47	41	45
Planejamento, Orçamento e Gestão	43	41	42
Previdência e Assistência Social	46	45	46
Relações Exteriores	48	47	47
Saúde	49	47	48
Trabalho e Emprego	46	45	45
Transportes	50	45	48
<b>Total</b>	<b>46</b>	<b>45</b>	<b>45</b>

Elaborado: SRH/MP.

Força de trabalho = quantidade de vínculo (-) exercício descentralizado (-) lotação provisória (-) cedido.

1 - Inclui os servidores civis da administração direta, autarquias e fundações do Poder Executivo (inclusive contratos temporários).

2 - Inclui a Vice-Presidência.

3 - Inclui administração direta, Comando da Aeronáutica, Exército e Marinha.

4 - Inclui o INCRA.

**2.13 - Idade Média dos Servidores Públicos do Poder Executivo por UF e Situação de Vínculo<sup>1</sup> - SIAPE**

				Posição - nov/2002
Estado	Ativos	Aposentados	Inst. Pensão	Total
Acre	45	67	62	58
Alagoas	45	65	64	55
Amapá	46	65	60	51
Amazonas	44	64	61	52
Bahia	46	67	61	57
Ceará	46	67	65	59
Distrito Federal	44	66	62	57
Espírito Santo	44	65	62	53
Goiás	45	63	60	53
Maranhão	46	64	62	54
Mato Grosso	44	62	61	50
Mato Grosso do Sul	43	63	61	50
Minas Gerais	45	66	62	55
Pará	46	67	62	56
Paraíba	46	65	65	56
Paraná	43	64	62	53
Pernambuco	46	67	62	58
Piauí	46	66	61	56
Rio de Janeiro	47	68	61	59
Rio Grande do Norte	45	65	65	56
Rio Grande do Sul	44	65	59	54
Rondônia	48	62	57	51
Roraima	44	64	56	47
Santa Catarina	44	63	63	53
São Paulo	45	66	62	56
Sergipe	43	65	64	55
Tocantins	43	60	56	46
<b>Total</b>	<b>45</b>	<b>66</b>	<b>62</b>	<b>56</b>

Fonte: SRH/MP.

1 - Inclui Servidores Civis da administração direta, fundações e autarquias do Poder Executivo (inclusive contratos temporários).

2 - No caso do Inst. de Pensão a idade média se refere idade do servidor quando do falecimento.

## 2.14 - Idade Média dos Servidores Públicos Civis Ativos do Poder Executivo por UF, segundo o Sexo<sup>1</sup> - SIAPE

Estado	Posição - nov/2002		
	Masculino	Feminino	Total
Acre	45	43	45
Alagoas	45	45	45
Amapá	46	45	46
Amazonas	45	44	44
Bahia	46	45	46
Ceará	46	45	46
Distrito Federal	44	43	44
Espírito Santo	44	43	44
Goiás	45	44	45
Maranhão	46	45	46
Mato Grosso	45	44	44
Mato Grosso do Sul	44	43	43
Minas Gerais	45	44	45
Pará	46	45	46
Paraíba	46	46	46
Paraná	43	42	43
Pernambuco	46	45	46
Piauí	46	44	46
Rio de Janeiro	47	46	47
Rio Grande do Norte	46	45	45
Rio Grande do Sul	45	44	44
Rondônia	47	48	48
Roraima	44	44	44
Santa Catarina	44	43	44
São Paulo	46	44	45
Sergipe	44	43	43
Tocantins	43	42	43
<b>Total</b>	<b>46</b>	<b>45</b>	<b>45</b>

Elaborado: SRH/MP.

1 - Inclui os servidores civis da administração direta, autarquias e fundações do Poder Executivo (inclusive contratos temporários).

2 - Não consta informação no cadastro SIAPE.

## 2.15 - Quantitativo dos Servidores Públicos Cíveis do Poder Executivo por UF e Situação de Vínculo<sup>1</sup> - SIAPE

Estado							Posição - nov/2002	
	Ativos	%	Aposentados	%	Inst. Pensão	%	Total	%
Acre	2.235	33,9	2.746	41,7	1.606	24,4	6.587	100,0
Alagoas	6.000	47,4	4.517	35,7	2.131	16,8	12.648	100,0
Amapá	9.879	68,2	3.041	21,0	1.562	10,8	14.482	100,0
Amazonas	8.203	62,4	3.625	27,6	1.321	10,0	13.149	100,0
Bahia	18.926	42,7	17.475	39,4	7.965	18,0	44.366	100,0
Ceará	14.657	36,9	17.166	43,2	7.894	19,9	39.717	100,0
Distrito Federal	44.346	32,8	42.842	31,7	48.101	35,6	135.289	100,0
Espírito Santo	8.108	52,5	5.463	35,4	1.871	12,1	15.442	100,0
Goiás	9.615	53,7	6.571	36,7	1.732	9,7	17.918	100,0
Maranhão	8.119	52,2	5.490	35,3	1.954	12,6	15.563	100,0
Mato Grosso	6.679	68,2	2.309	23,6	805	8,2	9.793	100,0
Mato Grosso do Sul	6.334	66,3	2.034	21,3	1.187	12,4	9.555	100,0
Minas Gerais	39.454	46,0	30.865	36,0	15.517	18,1	85.836	100,0
Pará	14.561	47,1	10.459	33,8	5.889	19,1	30.909	100,0
Paraíba	13.100	49,2	9.624	36,2	3.891	14,6	26.615	100,0
Paraná	14.837	49,3	11.123	37,0	4.139	13,8	30.099	100,0
Pernambuco	19.610	37,9	21.448	41,4	10.705	20,7	51.763	100,0
Piauí	5.846	45,1	4.854	37,4	2.275	17,5	12.975	100,0
Rio de Janeiro	97.634	35,8	106.492	39,1	68.516	25,1	272.642	100,0
Rio Grande do Norte	9.595	45,4	8.312	39,3	3.218	15,2	21.125	100,0
Rio Grande do Sul	25.755	48,7	19.890	37,6	7.238	13,7	52.883	100,0
Rondônia	11.202	74,6	2.325	15,5	1.484	9,9	15.011	100,0
Roraima	10.534	82,8	1.423	11,2	772	6,1	12.729	100,0
Santa Catarina	12.334	52,0	7.875	33,2	3.500	14,8	23.709	100,0
São Paulo	35.559	44,6	30.280	38,0	13.849	17,4	79.688	100,0
Sergipe	4.321	44,8	3.771	39,1	1.561	16,2	9.653	100,0
Tocantins	1.271	78,6	281	17,4	65	4,0	1.617	100,0
Sem informações <sup>2</sup>					1	100,0	1	100,0
<b>Total</b>	<b>458.714</b>	<b>43,2</b>	<b>382.301</b>	<b>36,0</b>	<b>220.749</b>	<b>20,8</b>	<b>1.061.764</b>	<b>100,0</b>

Elaborado: SRH/MP.

1 - Inclui os servidores civis da administração direta, autarquias e fundações do Poder Executivo (inclusive contratos temporários).

2 - Não consta informação no cadastro SIAPE.



## 2.16 - Quantitativo (força de trabalho) dos Servidores Públicos Civis do Poder Executivo por UF, segundo o Sexo<sup>1</sup> - SIAPE

Posição - nov/2002

Estado	Masculino		Feminino		TOTAL	
	Qtde	Part. %	Qtde	Part. %	Qtde	Part. %
Acre	1.475	66,0	760	34,0	2.235	100,0
Alagoas	3.181	53,0	2.819	47,0	6.000	100,0
Amapá	4.354	44,1	5.525	55,9	9.879	100,0
Amazonas	4.578	55,8	3.625	44,2	8.203	100,0
Bahia	10.599	56,0	8.327	44,0	18.926	100,0
Ceará	8.234	56,2	6.423	43,8	14.657	100,0
Distrito Federal	23.454	52,9	20.892	47,1	44.346	100,0
Espírito Santo	4.496	55,5	3.612	44,5	8.108	100,0
Goiás	5.178	53,9	4.437	46,1	9.615	100,0
Maranhão	4.549	56,0	3.570	44,0	8.119	100,0
Mato Grosso	4.102	61,4	2.577	38,6	6.679	100,0
Mato Grosso do Sul	3.583	56,6	2.751	43,4	6.334	100,0
Minas Gerais	22.192	56,2	17.262	43,8	39.454	100,0
Pará	8.694	59,7	5.867	40,3	14.561	100,0
Paraíba	7.276	55,5	5.824	44,5	13.100	100,0
Paraná	8.037	54,2	6.800	45,8	14.837	100,0
Pernambuco	10.556	53,8	9.054	46,2	19.610	100,0
Piauí	3.807	65,1	2.039	34,9	5.846	100,0
Rio de Janeiro	50.719	51,9	46.915	48,1	97.634	100,0
Rio Grande do Norte	5.565	58,0	4.030	42,0	9.595	100,0
Rio Grande do Sul	14.404	55,9	11.351	44,1	25.755	100,0
Rondônia	4.900	43,7	6.302	56,3	11.202	100,0
Roraima	4.865	46,2	5.669	53,8	10.534	100,0
Santa Catarina	7.122	57,7	5.212	42,3	12.334	100,0
São Paulo	19.186	54,0	16.373	46,0	35.559	100,0
Sergipe	2.515	58,2	1.806	41,8	4.321	100,0
Tocantins	853	67,1	418	32,9	1.271	100,0
<b>Total</b>	<b>248.474</b>	<b>54,2</b>	<b>210.240</b>	<b>45,8</b>	<b>458.714</b>	<b>100,0</b>

Elaborado: SRH/MP.

Força de trabalho = quantidade de vínculo (-) exercício descentralizado (-) lotação provisória (-) cedido.

1 - Inclui os servidores civis da administração direta, autarquias e fundações do Poder Executivo (inclusive contratos temporários).

**2.17 - Relação entre o Quantitativo (força de trabalho) dos Servidores Públicos Civis Ativos do Poder Executivo - SIAPE e a População dos Estados**

Estado	Quantidade <sup>1</sup>	Posição - nov/2002	
		% Part. s/ total de serv. públicos	% Part. s/ popul. <sup>2</sup> do estado*
Rio de Janeiro	97.634	21,3	0,7
Distrito Federal	44.346	9,7	2,2
Minas Gerais	39.454	8,6	0,2
São Paulo	35.559	7,8	0,1
Rio Grande do Sul	25.755	5,6	0,3
Pernambuco	19.610	4,3	0,2
Bahia	18.926	4,1	0,1
Paraná	14.837	3,2	0,2
Ceará	14.657	3,2	0,2
Pará	14.561	3,2	0,2
Paraíba	13.100	2,9	0,4
Santa Catarina	12.334	2,7	0,2
Rondônia	11.202	2,4	0,8
Roraima	10.534	2,3	3,2
Amapá	9.879	2,2	2,1
Goiás	9.615	2,1	0,2
Rio Grande do Norte	9.595	2,1	0,3
Amazonas	8.203	1,8	0,3
Maranhão	8.119	1,8	0,1
Espírito Santo	8.108	1,8	0,3
Mato Grosso	6.679	1,5	0,3
Mato Grosso do Sul	6.334	1,4	0,3
Alagoas	6.000	1,3	0,2
Piauí	5.846	1,3	0,2
Sergipe	4.321	0,9	0,2
Acre	2.235	0,5	0,4
Tocantins	1.271	0,3	0,1
<b>Total</b>	<b>458.714</b>	<b>100,0</b>	<b>0,3</b>

Elaborado: SRH/MP.

Força de Trabalho = quantidade de vínculo (-) exercício descentralizado (-) lotação provisória (-) cedido.

1 - Inclui os servidores civis da administração direta, autarquias e fundações do Poder Executivo (inclusive contratos temporários).

2 - % do total de Servidores Públicos Federais Civis Ativos do Poder Executivo sobre a população do País.

\* IBGE-censo de 2000.

## 2.18 - Quantitativo (força de trabalho) de Servidores Civis do Poder Executivo por Governos dos Ex-Territórios e Situação de Vínculo - SIAPE

	Situação Vínculo	1997	%	1998	%	1999	%	2000	%	2001	%	2002 <sup>1</sup>	%
ACRE	Ativos	102	2,8	91	2,5	35	1,0	28	0,8	19	0,5	15	0,4
	Aposentados	2.368	65,2	2.404	65,1	2.382	65,0	2.301	63,0	2.246	61,7	2.189	60,3
	Instituidor de Pensão	1.160	32,0	1.199	32,5	1.247	34,0	1.325	36,3	1.373	37,7	1.426	39,3
	<b>Total</b>	<b>3.630</b>	<b>100,0</b>	<b>3.694</b>	<b>100,0</b>	<b>3.664</b>	<b>100,0</b>	<b>3.654</b>	<b>100,0</b>	<b>3.638</b>	<b>100,0</b>	<b>3.630</b>	<b>100,0</b>
AMAPÁ	Ativos	8.333	69,6	8.176	68,0	7.895	66,5	7.719	65,3	7.541	64,2	8.341	65,7
	Aposentados	2.503	20,9	2.664	22,1	2.738	23,1	2.798	23,7	2.807	23,9	2.880	22,7
	Instituidor de Pensão	1.139	9,5	1.191	9,9	1.240	10,4	1.308	11,1	1.390	11,8	1.478	11,6
	<b>Total</b>	<b>11.975</b>	<b>100,0</b>	<b>12.031</b>	<b>100,0</b>	<b>11.873</b>	<b>100,0</b>	<b>11.825</b>	<b>100,0</b>	<b>11.738</b>	<b>100,0</b>	<b>12.699</b>	<b>100,0</b>
RONDÔNIA	Ativos	8.352	78,2	8.035	75,3	7.601	72,4	7.340	70,8	7.062	69,0	6.698	66,3
	Aposentados	1.482	13,9	1.756	16,4	1.957	18,6	2.037	19,7	2.116	20,7	2.293	22,7
	Instituidor de Pensão	840	7,9	886	8,3	941	9,0	988	9,5	1.051	10,3	1.115	11,0
	<b>Total</b>	<b>10.674</b>	<b>100,0</b>	<b>10.677</b>	<b>100,0</b>	<b>10.499</b>	<b>100,0</b>	<b>10.365</b>	<b>100,0</b>	<b>10.229</b>	<b>100,0</b>	<b>10.106</b>	<b>100,0</b>
RORAIMA	Ativos	8.460	86,6	8.271	85,1	7.784	82,4	8.742	83,2	8.576	82,1	8.416	81,2
	Aposentados	806	8,2	905	9,3	1.095	11,6	1.151	11,0	1.220	11,7	1.261	12,2
	Instituidor de Pensão	505	5,2	539	5,5	572	6,1	617	5,9	650	6,2	690	6,7
	<b>Total</b>	<b>9.771</b>	<b>100,0</b>	<b>9.715</b>	<b>100,0</b>	<b>9.451</b>	<b>100,0</b>	<b>10.510</b>	<b>100,0</b>	<b>10.446</b>	<b>100,0</b>	<b>10.367</b>	<b>100,0</b>
<b>TOTAL</b>	Ativos	25.247	70,0	24.573	68,0	23.315	65,7	23.829	65,5	23.198	64,3	23.470	63,8
	Aposentados	7.159	19,9	7.729	21,4	8.172	23,0	8.287	22,8	8.389	23,3	8.623	23,4
	Instituidor de Pensão	3.644	10,1	3.815	10,6	4.000	11,3	4.238	11,7	4.464	12,4	4.709	12,8
	<b>Total</b>	<b>36.050</b>	<b>100,0</b>	<b>36.117</b>	<b>100,0</b>	<b>35.487</b>	<b>100,0</b>	<b>36.354</b>	<b>100,0</b>	<b>36.051</b>	<b>100,0</b>	<b>36.802</b>	<b>100,0</b>

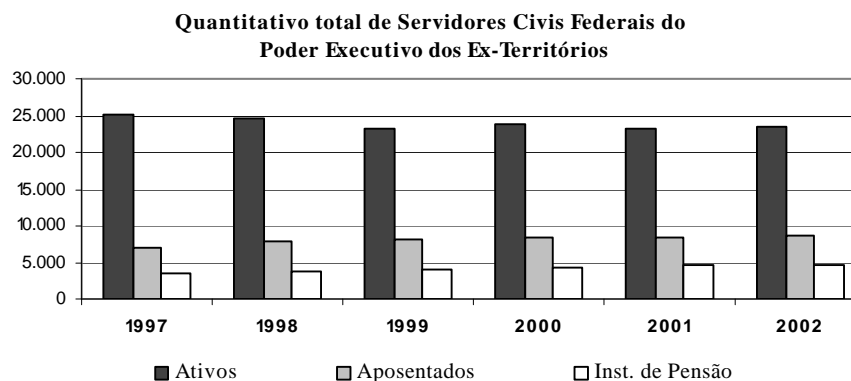
Fonte: SRH/MP.

Força de Trabalho= quantidade de vínculo (-) exercício descentralizado (-) lotação provisória (-) cedido

Em 1997, 1998, 1999, 2000 e 2001, foi considerado o quantitativo do mês de dezembro de cada ano.

Inclui Servidores Civis da administração direta, fundações e autarquias do Poder Executivo

1 - Posição de nov/2002



**2.19 - Quantitativo de Servidores Públicos Civis Ativos do Poder Executivo <sup>1</sup> por Região - SIAPE**

Região	Quantidade	Posição - nov/2002	
		% Part. s/ total de serv. públicos	% Part. s/ popul. <sup>2</sup> da região *
Norte	56.878	12,4	0,4
Nordeste	102.943	22,4	0,8
Sudeste	180.755	39,4	1,4
Sul	51.518	11,2	0,4
Centro-oeste	66.620	14,5	0,5
<b>Total</b>	<b>458.714</b>	<b>100,0</b>	<b>0,3</b>

Fonte: SRH/MP.

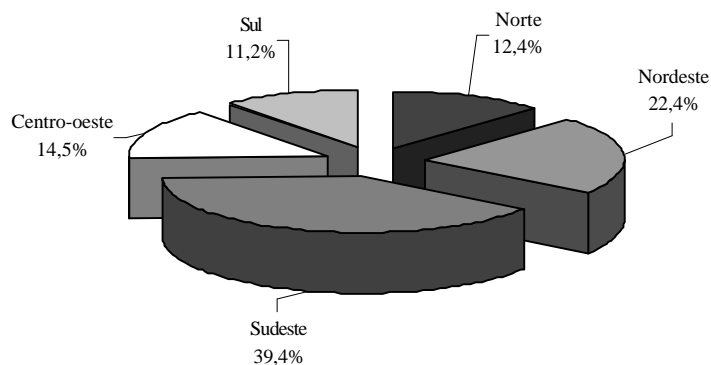
Força de Trabalho = quantidade de vínculo (-) exercício descentralizado (-) lotação provisória (-) cedido.

1 - Inclui os servidores civis da administração direta, autarquias e fundações do Poder Executivo (inclusive contratos temporários).

2 - % do total de Servidores Públicos Federais Civis Ativos do Poder Executivo sobre a população da Região.

\* IBGE-censo de 2000.

**Participação sobre o total de servidores públicos nas regiões - %**



**2.20 - Idade Média dos Servidores Públicos do Poder Executivo <sup>1</sup> por Situação de Vínculo e Região - SIAPE**

Região	Posição - nov/2002			
	Ativos	Aposentados	Inst. de Pensão <sup>2</sup>	Total
Norte	45	65	61	53
Nordeste	46	66	63	57
Sudeste	46	67	61	57
Sul	44	64	61	54
Centro-oeste	44	66	62	56
<b>Total</b>	<b>45</b>	<b>66</b>	<b>62</b>	<b>56</b>

Fonte: SRH/MP.

1 - Inclui os servidores civis da administração direta, autarquias e fundações do Poder Executivo (inclusive contratos temporários).

2 - No caso do Inst. de Pensão a idade média se refere idade do servidor quando do falecimento.

## 2.21 - Quantitativo de Vínculos de Servidores das Carreiras da Administração Pública Federal - SIAPE

Posição - nov/2002

Cargo / Carreira	Quantitativo de Servidores							
	Ativo		Aposentado		Inst. de Pensão		Total Geral	
	Total	Feminino	Total	Feminino	Total	Feminino	Total	Feminino
<b>GESTÃO</b>								
Analista de Comércio Exterior - NS	130	22,3%	-	-	1	0,0%	131	22,1%
Analista de Planejamento e Orçamento - NS	412	27,9%	194	39,7%	14	35,7%	620	31,8%
Analista de Finanças e Controle - NS	1.188	31,6%	1.223	55,6%	276	19,9%	2.687	41,3%
Especialista em Políticas Públicas e Gestão Governamental	529	28,2%	1	0,0%	2	50,0%	532	28,2%
Técnico de Planejamento TP 1500 NS	77	41,6%	92	54,3%	12	33,3%	181	47,5%
Técnico de Planejamento e Pesquisa IPEA NS	211	27,0%	262	25,6%	19	10,5%	492	25,6%
Técnico de Planejamento e Orçamento NI	210	55,2%	79	70,9%	6	33,3%	295	59,0%
Técnico de Finanças e Controle NI	1.329	50,6%	984	65,2%	180	20,6%	2.493	54,2%
Cargos de Nível Superior do IPEA	64	31,3%	100	58,0%	3	33,3%	167	47,3%
Cargos de Nível Intermediário do IPEA	261	38,3%	170	66,5%	15	20,0%	446	48,4%
<b>AUDITORIA</b>								
Auditor-Fiscal da Receita Federal	7.709	25,4%	6.052	30,2%	5.874	4,6%	19.635	20,6%
Técnico da Receita Federal	6.656	43,4%	5.118	69,4%	1.799	23,5%	13.573	50,6%
Auditor-Fiscal da Previdência Social	3.893	45,8%	5.358	37,9%	2.887	4,4%	12.138	32,5%
Auditor-Fiscal do Trabalho - Legislação do Trabalho	2.362	40,8%	2.127	43,9%	779	8,9%	5.268	37,3%
Auditor-Fiscal do Trabalho - Segurança no Trabalho	395	26,3%	76	11,8%	26	3,8%	497	22,9%
Auditor-Fiscal do Trabalho - Medicina do Trabalho	297	28,6%	97	20,6%	28	7,1%	422	25,4%
<b>DIPLOMACIA</b>								
3º Secretário a Ministro 1ª Classe	1.077	18,6%	216	8,3%	236	1,3%	1.529	14,5%
Oficial de Chancelaria - NS	715	61,3%	338	76,6%	67	25,4%	1.120	63,8%
Assistente de Chancelaria - NI	647	57,3%	271	67,9%	71	23,9%	989	57,8%
<b>JURÍDICA</b>								
Procurador Federal <sup>1</sup>	3.122	42,0%	3.496	38,7%	1.160	7,0%	7.778	35,3%
Procurador da Fazenda Nacional	818	38,4%	211	24,2%	83	4,8%	1.112	33,2%
Advogado/Assistente Jurídico AGU	695	41,7%	5	60,0%	1	0,0%	701	41,8%
Advogado/Assistente e Procurador de Autarquias e Fundações	558	52,0%	992	42,0%	263	7,2%	1.813	40,0%
Defensor Público	108	35,2%	21	47,6%	17	0,0%	146	32,9%
Delegado - NS	904	11,6%	702	13,2%	243	0,4%	1.849	10,8%
Censor - NS <sup>2</sup>	-	-	-	-	9	22,2%	9	22,2%
<b>POLÍCIA FEDERAL</b>								
Perito - NS	345	22,3%	178	35,4%	53	7,5%	576	25,0%
Escrivão - NI	1.051	27,5%	129	29,5%	64	4,7%	1.244	26,5%
Agente - NI	4.900	7,6%	1.942	3,6%	2.881	1,3%	9.723	4,9%
Papiloscopista - NI	195	25,1%	117	27,4%	61	11,5%	373	23,6%
<b>PESQUISA EM C&amp;T</b>								
Analista - NS	2.308	50,5%	1.352	51,5%	134	19,4%	3.794	49,8%
Tecnologista - NS	5.012	40,7%	1.803	45,4%	258	15,5%	7.073	41,0%
Pesquisador - NS	2.268	41,5%	675	45,6%	87	20,7%	3.030	41,8%
Assistente - NI	6.662	41,5%	3.658	42,5%	1.495	7,9%	11.815	37,6%
Técnico - NI	8.657	34,9%	3.988	44,4%	622	10,1%	13.267	36,6%
Auxiliar Técnico - NA	62	38,7%	11	9,1%	8	12,5%	81	32,1%
Auxiliar - NA	477	24,7%	316	20,3%	152	6,6%	945	20,3%
<b>TEC. MILITAR</b>								
Engenheiro - NS	254	14,2%	51	11,8%	18	0,0%	323	13,0%
<b>REFORMA AGRÁRIA</b>								
Engenheiro Agrônomo - NS	465	14,0%	238	7,6%	48	0,0%	751	11,1%
Fiscal de Cadastro e Tributação Rural - NS	115	53,0%	16	62,5%	2	50,0%	133	54,1%
Orientador de Projetos de Assentamento - NS	82	54,9%	14	50,0%	3	0,0%	99	52,5%
Médico do Trabalho - 40 horas - Mib <sup>3</sup>	-	-	-	-	1	-	1	-
<b>FISCALIZAÇÃO</b>								
Supervisor Médico Pericial - NS	175	36,6%	1	0,0%	-	-	176	36,4%
Fiscal Federal Agropecuário <sup>4</sup>	2.627	21,8%	1.358	10,6%	963	1,8%	4.948	14,8%
<b>DOCENTE</b>								
Professor de 3º grau (Auxiliar a Titular)	42.870	38,3%	24.554	41,4%	5.629	7,7%	73.053	37,0%
Professor de 1º e 2º graus (A a E)	19.741	54,1%	10.316	65,5%	2.205	24,8%	32.262	55,8%
Contratos Temporários: Professor de 3º grau	8.106	54,2%	-	-	-	-	8.106	54,2%
Contratos Temporários: Professor de 1º e 2º graus	2.244	49,1%	-	-	-	-	2.244	49,1%
<b>CVM</b>								
Analista - NS	104	17,3%	50	28,0%	4	25,0%	158	20,9%
Inspetor - NS	65	16,9%	19	21,1%	5	0,0%	89	16,9%
Cargos de Nível Intermediário	123	45,5%	73	76,7%	5	60,0%	201	57,2%
<b>SUSEP</b>								
Analista Técnico - NS	172	31,4%	98	48,0%	19	10,5%	289	35,6%
Assistente Social - NS	1	100,0%	-	-	-	-	1	100,0%
Médico - NS	2	50,0%	-	-	-	-	2	50,0%
Cargos de Nível Intermediário	96	53,1%	165	51,5%	44	6,8%	305	45,6%
<b>PCC</b>								
Cargos de Nível Superior	12.333	47,0%	17.713	44,9%	17.616	7,4%	47.662	31,6%
Cargos de Nível Intermediário	73.749	39,3%	107.000	29,4%	132.919	6,6%	313.668	22,1%
Cargos de Nível Auxiliar	8.865	42,9%	14.736	8,7%	21.728	2,4%	45.329	12,3%
<b>TÉCNICO ADMINISTRATIVO - IFES -</b>								
Cargos de Nível Superior	21.667	63,2%	8.457	65,9%	1.109	23,9%	31.233	62,6%
Cargos de Nível Intermediário	57.012	50,8%	25.851	51,4%	7.921	15,4%	90.784	47,9%
Cargos de Nível Auxiliar	14.575	39,7%	5.127	42,2%	2.544	16,8%	22.246	37,6%
<b>DACTA</b>								
Cargos de Nível Superior	19	5,3%	6	0,0%	-	-	25	4,0%
Cargos de Nível Intermediário	178	18,5%	47	31,9%	9	11,1%	234	20,9%
Cargos de Nível Superior	78	17,9%	31	9,7%	26	7,7%	135	14,1%
Cargos de Nível Intermediário	906	28,6%	713	1,8%	1.038	1,5%	2.657	10,8%
<b>MIN. JUSTIÇA</b>								
Policial Rodoviário Federal - NI	7.258	6,6%	3.735	0,5%	942	1,9%	11.935	4,3%
Analista Ambiental - NS	1.497	31,3%	1	0,0%	1	0,0%	1.499	31,2%
Analista Administrativo - NS	429	49,7%	1	0,0%	-	-	430	49,5%
Gestor Ambiental - NS	8	50,0%	-	-	-	-	8	50,0%
Gestor Administrativo - NS	12	50,0%	-	-	-	-	12	50,0%
Técnico Administrativo - NI	2.376	38,1%	8	50,0%	3	0,0%	2.387	38,1%
Técnico Ambiental - NI	924	5,5%	6	0,0%	2	0,0%	932	5,5%
Auxiliar Administrativo - NA	140	32,1%	1	0,0%	-	-	141	31,9%
<b>PREVIDENCIÁRIA<sup>7</sup></b>								
Nível Superior - NS	5.030	40,6%	7.141	61,7%	982	12,8%	13.153	50,0%
Nível Intermediário - NI	27.408	64,0%	23.120	69,3%	3.409	21,4%	53.937	63,6%
Nível Auxiliar - NA	120	36,7%	87	44,8%	30	20,0%	237	37,6%
<b>SEGURIDADE SOCIAL</b>								
Nível Superior - NS	27.105	39,4%	26.036	42,9%	78	7,7%	53.219	41,0%
Nível Intermediário - NI	66.184	47,1%	61.824	56,3%	193	19,2%	128.201	51,5%
Nível Auxiliar - NA	1.145	52,7%	287	34,8%	-	-	1.432	49,1%
Sem Cargo <sup>8</sup>	19.522	42,1%	395	40,5%	8	12,5%	19.925	42,1%
Médico Residente	4.635	48,4%	-	-	-	-	4.635	48,4%
Contratado Lei nº 8.745/93 <sup>9</sup>	2.104	46,1%	-	-	-	-	2.104	46,1%
Agregado	-	-	642	25,4%	968	3,4%	1.610	12,2%
Pensionistas de outros Poderes absorvidos pelo Minist. Fazenda	-	-	29	13,8%	391	1,3%	420	2,1%
<b>Total</b>	<b>498.825</b>	<b>44,2%</b>	<b>382.301</b>	<b>42,9%</b>	<b>220.749</b>	<b>7,3%</b>	<b>1.101.875</b>	<b>36,3%</b>

Fonte: SRH/MP

NS - Nível Superior / NI - Nível Intermediário / NA - Nível Auxiliar

Inclui contratos temporários

<sup>1</sup> Os cargos efetivos de Procurador Autárquico, Procurador, Advogado, Assistente Jurídico de autarquias e Fundações Públicas, Procurador e Advogado da Superintendência de Seguros Privados e da Comissão Valores Mobiliários. (observado o art. 40 e 46 da MP 2048-30/2000) são transformados em cargos de Procurador Federal (Medida Provisória 2048-26 de 29.06.2000, MP 2048-27 de 28.07.2000 e MP 2048-30 de 26.10.2000)<sup>2</sup> Extinção, conforme a Lei nº 9.688, de 06/07/98.<sup>3</sup> Extinção, conforme o art. 10 § 2º da Medida Provisória nº 1.915-1, de 29 de julho de 1999.<sup>4</sup> Os cargos de Farmacêutico - NS 908, Zootecnista - NS 911, Engenheiro Agrônomo - NS 912 e Químico - NS 921 do quadro permanente do Ministério da Agricultura e do Abastecimento foram transformados em cargos de Fiscal de Defesa Agropecuária, conforme Portaria nº 1.766 de 24.11.99. Os atuais cargos efetivos da Carreira de Fiscal de Defesa Agropecuária e de Médico Veterinário - NS 910, cujos ocupantes estejam em efetivo exercício nas atividades de controle, inspeção, fiscalização e defesa agropecuária, do Quadro de Pessoal do Ministério da Agricultura e do Abastecimento, são transformados em cargos de Fiscal Federal Agropecuário, conforme art. 28 §1º e §2º da MP 2048-26/2000, MP 2048-27 de 28.07.2000 e MP 2048-30 de 26.10.2000<sup>5</sup> Polícia Civil do Ex-Território.<sup>6</sup> Lei nº 10.410, de 11.01.2002. No sistema não consta enquadramento nos referidos cargos (Cria e Disciplina a Carreira de Especialista em Meio Ambiente).<sup>7</sup> Lei nº 10.355, de 26.12.2001 - Estruturação da Carreira Previdenciária, a partir do 01.02.2002.<sup>8</sup> Servidores sem vínculo e requisitados de outros órgãos da administração direta, autarquias, fundações, empresas e outras esferas.<sup>9</sup> Contratado Lei nº 8.745/93, para realização de recenseamento da Fundação Instituto Brasileiro de Geografia e Estatística - IBGE.**VÍNCULO** - Corresponde a um contrato de trabalho de um servidor com um determinado Órgão, podendo este servidor ter um ou no máximo dois contratos (vínculos com o serviço público) de acordo com CF de 1988, art. 37 inciso XVI.

# SERVIDORES

## 2.22 - Distribuição % dos Vínculos de Servidores das Carreiras Ativos por Faixa Etária da Administração Pública Federal - SIAPE

Cargo / Carreira	Faixa Etária					Posição - nov/2002
	Até 30	31 a 40	41 a 50	51 a 60	Mais de 60	
						<b>Classificado</b>
<b>GESTÃO</b>	Analista de Comércio Exterior - NS	26,9%	51,5%	16,9%	4,6%	0,0%
	Analista de Planejamento e Orçamento - NS	20,9%	35,9%	32,0%	10,4%	0,7%
	Analista de Finanças e Controle - NS	17,8%	42,8%	28,0%	10,1%	1,3%
	Especialista em Políticas Públicas e Gestão Governamental	28,4%	44,8%	21,9%	4,5%	0,4%
	Técnico de Planejamento TP 1500 NS	0,0%	0,0%	41,6%	46,8%	11,7%
	Técnico de Planejamento e Pesquisa IPEA NS	7,6%	25,1%	32,2%	32,2%	2,8%
	Técnico de Planejamento e Orçamento NI	0,0%	35,2%	52,4%	11,4%	1,0%
	Técnico de Finanças e Controle NI	13,2%	28,2%	47,1%	10,6%	0,8%
	Cargos de Nível Superior do IPEA	0,0%	4,7%	75,0%	18,8%	1,6%
	Cargos de Nível Intermediário do IPEA	0,0%	28,4%	61,3%	9,2%	1,1%
<b>AUDITORIA</b>	Auditor-Fiscal da Receita Federal	4,9%	31,7%	37,5%	22,6%	3,4%
	Técnico da Receita Federal	9,9%	39,5%	38,5%	10,4%	1,6%
	Auditor-Fiscal da Previdência Social	3,1%	15,9%	61,5%	17,9%	1,6%
	Auditor-Fiscal do Trabalho - Legislação do Trabalho	2,3%	30,8%	31,7%	28,2%	7,1%
	Auditor-Fiscal do Trabalho - Segurança no Trabalho	1,5%	10,1%	71,1%	15,9%	1,3%
	Auditor-Fiscal do Trabalho - Medicina do Trabalho	0,7%	10,8%	51,2%	36,4%	1,0%
<b>DIPLOMACIA</b>	3º Secretário a Ministro 1ª Classe	9,4%	26,8%	28,1%	24,7%	11,0%
	Oficial de Chancelaria - NS	4,9%	29,5%	23,4%	31,5%	10,8%
	Assistente de Chancelaria - NI	6,3%	7,7%	52,6%	25,7%	7,7%
<b>JURÍDICA</b>	Procurador Federal <sup>1</sup>	22,5%	24,9%	30,1%	18,5%	4,0%
	Procurador da Fazenda Nacional	20,8%	44,4%	21,1%	8,9%	4,8%
	Advogado/Assistente Jurídico AGU	35,3%	46,3%	11,9%	5,0%	1,4%
	Advogado/Assistente e Procurador de Autarquias e Fundações	0,0%	9,0%	45,5%	36,4%	9,1%
	Defensor Público	61,1%	15,7%	10,2%	9,3%	3,7%
<b>POLÍCIA FEDERAL</b>	Delegado - NS	21,7%	31,4%	33,4%	13,1%	0,4%
	Perito - NS	17,4%	37,4%	32,8%	12,5%	0,0%
	Escrivão - NI	10,4%	44,7%	44,0%	1,0%	0,0%
	Agente - NI	9,9%	33,7%	53,2%	3,1%	0,1%
	Papiloscopista - NI	6,2%	42,1%	45,6%	6,2%	0,0%
<b>PESQUISA EM C &amp; T</b>	Analista - NS	7,9%	20,8%	52,1%	17,0%	2,3%
	Tecnologista - NS	7,5%	21,5%	52,0%	17,1%	1,9%
	Pesquisador - NS	1,6%	17,2%	49,2%	27,6%	4,3%
	Assistente - NI	1,4%	24,8%	51,2%	18,7%	4,0%
	Técnico - NI	3,9%	19,7%	56,0%	18,0%	2,4%
	Auxiliar Técnico - NA	1,6%	25,8%	41,9%	21,0%	9,7%
	Auxiliar - NA	5,7%	25,4%	37,9%	23,9%	7,1%
<b>TEC. MILITAR</b>	Engenheiro - NS	-	11,4%	69,7%	17,7%	1,2%
<b>REFORMA AGRÁRIA</b>	Engenheiro Agrônomo - NS	1,1%	11,0%	50,8%	34,6%	2,6%
	Fiscal de Cadastro e Tributação Rural - NS	0,0%	16,5%	55,7%	25,2%	2,6%
	Orientador de Projetos de Assentamento - NS	0,0%	18,3%	61,0%	19,5%	1,2%
<b>FISCALIZAÇÃO</b>	Médico do Trabalho - 40 horas - M.tb. <sup>2</sup>	0,0%	0,0%	0,0%	0,0%	0,0%
	Supervisor Médico Pericial - NS	0,6%	30,3%	53,1%	14,3%	1,7%
	Fiscal Federal Agropecuário <sup>3</sup>	8,8%	14,0%	33,6%	39,1%	4,5%
<b>DOCENTE</b>	Professor de 3º grau (Auxiliar a Titular)	1,5%	24,3%	39,8%	29,0%	5,5%
	Professor de 1º e 2º graus (A a E)	2,0%	30,7%	47,6%	17,4%	2,3%
	Contratos temporários: Professor de 3º grau	38,1%	38,7%	15,2%	6,5%	1,4%
	Contratos temporários: Professor de 1º e 2º graus	38,7%	37,9%	17,4%	5,5%	0,5%
<b>CVM</b>	Analista - NS	7,7%	27,9%	42,3%	21,2%	1,0%
	Inspetor - NS	15,4%	43,1%	18,5%	23,1%	0,0%
	Cargos de Nível Intermediário	3,3%	30,9%	52,8%	11,4%	1,6%
<b>SUSEP</b>	Analista Técnico - NS	14,0%	36,0%	33,1%	14,5%	2,3%
	Assistente Social - NS	0,0%	0,0%	100,0%	0,0%	0,0%
	Médico - NS	0,0%	0,0%	100,0%	0,0%	0,0%
	Cargos de Nível Intermediário	7,3%	21,9%	56,3%	13,5%	1,0%
<b>PCC</b>	Cargos de Nível Superior	0,8%	11,3%	49,5%	32,2%	6,2%
	Cargos de Nível Intermediário	1,9%	25,2%	47,5%	20,4%	5,0%
	Cargos de Nível Auxiliar	2,5%	21,3%	39,8%	26,5%	9,9%
<b>TÉCNICO ADMINISTRATIVO - IFES - DACTA</b>	Cargos de Nível Superior	2,6%	25,2%	52,8%	17,7%	1,7%
	Cargos de Nível Intermediário	4,5%	29,1%	45,7%	17,5%	3,2%
	Cargos de Nível Auxiliar	2,7%	25,3%	39,0%	25,7%	7,4%
<b>PC<sup>4</sup></b>	Cargos de Nível Superior	0,0%	11,8%	73,0%	14,6%	0,6%
	Cargos de Nível Intermediário	0,0%	0,0%	55,1%	44,9%	0,0%
	Cargos de Nível Auxiliar	0,0%	26,7%	58,1%	13,7%	1,5%
<b>MIN.JUSTIÇA</b>	Policial Rodoviário Federal - NI	15,8%	43,2%	24,9%	15,5%	0,6%
<b>MEIO AMBIENTE<sup>5</sup></b>	Analista Ambiental - NS	11,4%	15,2%	51,8%	20,6%	1,0%
	Analista Administrativo - NS	0,0%	15,4%	58,3%	25,2%	1,2%
	Gestor Ambiental - NS	0,0%	12,5%	75,0%	12,5%	0,0%
	Gestor Administrativo - NS	0,0%	8,3%	41,7%	41,7%	8,3%
	Técnico Administrativo - NI	1,7%	22,5%	52,4%	19,6%	3,7%
	Técnico Ambiental - NI	0,0%	16,3%	56,1%	22,7%	4,9%
	Auxiliar Administrativo - NI	5,0%	25,0%	35,7%	26,4%	7,9%
<b>PREVIDÊNCIA<sup>6</sup></b>	Nível Superior - NS	0,1%	5,3%	43,1%	45,1%	6,4%
	Nível Intermediário - NI	0,9%	22,6%	59,0%	15,5%	2,0%
	Nível Auxiliar - NA	1,7%	18,3%	37,5%	34,2%	8,3%
<b>SEGURIDADE SOCIAL</b>	Nível Superior - NS	0,1%	4,5%	40,4%	48,2%	6,9%
	Nível Intermediário - NI	0,7%	16,7%	52,8%	24,5%	5,2%
	Nível Auxiliar - NA	0,3%	33,5%	42,3%	18,5%	5,3%
	Sem Cargo <sup>7</sup>	17,6%	26,0%	33,1%	18,2%	5,1%
	Médico Residente	87,0%	12,1%	0,8%	0,0%	0,0%
	Contratado Lei nº 8.745/93 <sup>8</sup>	78,9%	12,4%	7,1%	1,5%	0,1%
	<b>Total</b>	<b>5,4%</b>	<b>23,3%</b>	<b>45,0%</b>	<b>22,1%</b>	<b>4,2%</b>

Fonte: SRH/MP

NS - Nível Superior / NI - Nível Intermediário / NA - Nível Auxiliar

Inclui contratos temporários

<sup>1</sup> Os cargos efetivos de Procurador Autárquico, Procurador, Advogado, Assistente Jurídico de autarquias e Fundações Públicas, Procurador e Advogado da Superintendência de Seguros Privados e da Comissão Valores Mobiliários. (observado o art. 40 e 46 da MP 2048-30/2000) são transformados em cargos de Procurador Federal (Medida Provisória 2048-26 de 29.06.2000, MP 2048-27 de 28.07.2000 e MP 2048-30 de 26.10.2000)

<sup>2</sup> Extinção, conforme art. 10 § 2º da Medida Provisória nº 1.915-1, de 29 de julho de 1999.

<sup>3</sup> Os cargos de Farmacêutico - NS 908, Zootecnista - NS 911, Engenheiro Agrônomo - NS 912 e Químico - NS 921 do quadro permanente do Ministério da Agricultura e do Abastecimento foram transformados em cargos de Fiscal de Defesa Agropecuária, conforme Portaria nº 1.766 de 24.11.99. Os atuais cargos efetivos da Carreira de Fiscal de Defesa Agropecuária e de Médico Veterinário - NS 910, cujos ocupantes estejam em efetivo exercício nas atividades de controle, inspeção, fiscalização e defesa agropecuária, do Quadro de Pessoal do Ministério da Agricultura e do Abastecimento, são transformados em cargos de Fiscal Federal Agropecuário, conforme art. 28,§1º e §2º da MP 2048-26/2000, MP 2048-27 de 28.07.2000 e MP 2048-30 de 26.10.2000.

<sup>4</sup> Polícia Civil do Ex-Território.

<sup>5</sup> Lei nº 10.410, de 11.01.2002. No sistema não consta enquadramento nos referidos cargos (Cria e Disciplina a Carreira de Especialista em Meio Ambiente).

<sup>6</sup> Lei nº 10.355, de 26.12.2001 - Estruturação da Carreira Previdenciária, a partir do 01.02.2002.

<sup>7</sup> Servidores sem vínculo e requisitados de outros órgãos da administração direta, autarquias, fundações, empresas e outras esferas.

<sup>8</sup> Contratado Lei nº 8.745/93, para realização de recenseamento da Fundação Instituto Brasileiro de Geografia e Estatística - IBGE.

## 2.23 - Evolução do Quantitativo de Servidores Civis e Aposentados do Poder Executivo - SIAPE

	Ativos <sup>1</sup>	Aposentados	Ativos Civis do Poder Executivo + Empregados das Estatais <sup>2</sup>
1988	705.548	-	
1989	712.740	-	1.488.608
1990	628.305	-	1.312.682
1991 <sup>3</sup>	598.375	244.875	1.238.817
1992 <sup>4</sup>	620.870	306.036	1.261.037
1993	592.898	313.734	1.236.538
1994	583.020	323.305	1.216.058
1995	567.689	364.892	1.140.711
1996	554.736	377.899	1.068.063
1997 <sup>5</sup>	531.725	372.622	994.805
1998	513.720	395.175	919.732
1999	497.125	394.651	871.918
2000	486.912	390.340	809.585
2001	458.743	385.939	776.736
2002 <sup>6</sup>	458.714	382.301	795.288

Elaborado: SRH/MP.

Fonte: SRH-SEST/MP.

1 - Número de servidores civis ativos do Poder Executivo (administração direta, autarquias e fundações).

- Até 1991, uma parcela significativa destes servidores eram celetistas.

2 - Inclui servidores civis ativos do Poder Executivo e empregados das estatais.

3 - Em 1991 => ocorreu desligamento de servidores - Governo Collor.

4 - Em 1992 => ocorreu a reintegração dos servidores - Governo Collor.

5 - A partir de jun/97 considerado o critério de Força de Trabalho

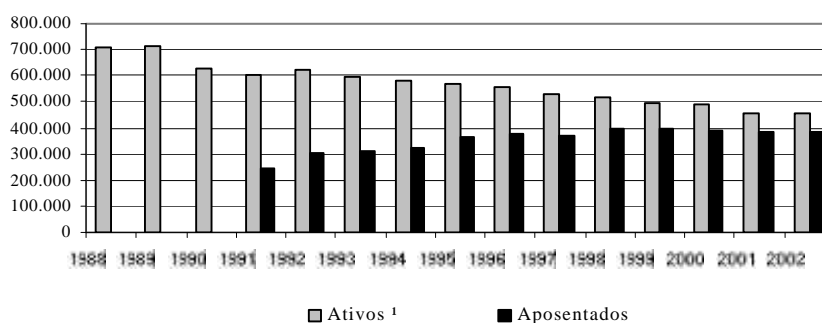
Força de Trabalho= quantidade de vínculo (-) exercício descentralizado (-) lotação provisória (-) cedido.

6 - Posição de novembro/2002

Em 1988, 1989, 1990, 1991, 1992, 1993, 1994, 1995, 1996, 1997, 1998, 1999, 2000 e 2001 foi considerado o quantitativo do mês de dezembro de cada ano.

Inclui contrato temporário.

Quantitativo de Servidores Ativos e Aposentados do Poder Executivo por ano



**2.24 - Distribuição dos Servidores Civis Ativos do Poder Executivo por Sexo e Faixa Etária - SIAPE**

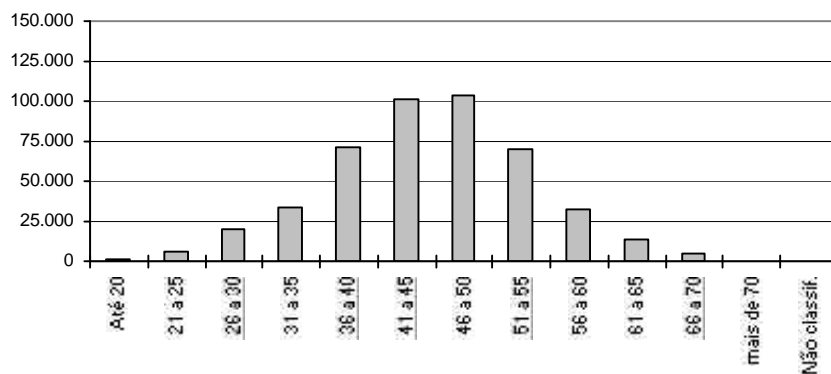
Faixa Etária	Posição - nov/2002					
	Masculino		Feminino		Total	
	Quantid.	Part. %	Quantid.	Part. %	Quantid.	Part. %
Até 20	485	0,2	425	0,2	910	0,2
21 a 25	2.865	1,2	2.784	1,3	5.649	1,2
26 a 30	10.611	4,3	9.387	4,5	19.998	4,4
31 a 35	18.612	7,5	15.109	7,2	33.721	7,4
36 a 40	36.671	14,8	35.099	16,7	71.770	15,6
41 a 45	50.642	20,4	50.788	24,2	101.430	22,1
46 a 50	54.026	21,7	49.221	23,4	103.247	22,5
51 a 55	42.238	17,0	27.641	13,1	69.879	15,2
56 a 60	19.921	8,0	12.550	6,0	32.471	7,1
61 a 65	8.651	3,5	5.361	2,5	14.012	3,1
66 a 70	3.393	1,4	1.763	0,8	5.156	1,1
mais de 70	357	0,1	107	0,1	464	0,1
Não classificada <sup>1</sup>	2	0,0	5	0,0	7	0,0
<b>Total</b>	<b>248.474</b>	<b>100,0</b>	<b>210.240</b>	<b>100,0</b>	<b>458.714</b>	<b>100,0</b>

Fonte: SRH/MP.

1 - Não constam informações s/ sexo e idade no cadastro SIAPE.

Inclui contrato temporário

Distribuição dos Servidores por Faixa Etária





---

# REMUNERAÇÃO



### 3.1 - Despesa Média com Servidores Federais da União por Poder Média 12 meses

		R\$ correntes							
		1995	1996	1997	1998	1999	2000	2001	2002 <sup>3</sup>
<b>EXECUTIVO</b>									
<b>-CIVIS<sup>1</sup></b>	Ativos	1.400	1.473	1.620	1.482	1.820	2.153	2.410	3.452
	Aposentados	1.442	1.530	1.611	1.693	1.833	1.914	2.005	2.272
	Inst.Pensão	1.515	1.289	1.229	1.301	1.479	1.582	1.572	1.680
	<b>TOTAL</b>	<b>1.430</b>	<b>1.463</b>	<b>1.551</b>	<b>1.522</b>	<b>1.763</b>	<b>1.961</b>	<b>2.098</b>	<b>2.662</b>
- Banco Central do Brasil <sup>2</sup>	Ativos	4.782	5.000	5.529	5.116	5.657	5.855	6.283	6.806
	Aposentados	-	-	8.191	6.261	5.949	6.072	6.908	7.001
	Inst.Pensão	-	-	4.313	2.451	2.250	2.419	2.895	3.118
	<b>TOTAL</b>	<b>4.782</b>	<b>5.000</b>	<b>6.761</b>	<b>5.406</b>	<b>5.655</b>	<b>5.822</b>	<b>6.286</b>	<b>6.754</b>
- Ministério Público da União	Ativos	3.017	3.225	3.572	4.416	3.639	5.177	6.349	8.724
	Aposentados	5.046	3.628	3.809	4.162	4.305	5.953	8.485	12.571
	Inst.Pensão	3.232	2.221	2.076	2.562	2.600	3.213	4.792	7.275
	<b>TOTAL</b>	<b>3.291</b>	<b>3.221</b>	<b>3.504</b>	<b>4.251</b>	<b>3.678</b>	<b>5.164</b>	<b>6.562</b>	<b>9.177</b>
- Empresas Públicas	<b>Ativos</b>	<b>2.089</b>	<b>2.640</b>	<b>2.707</b>	<b>2.748</b>	<b>2.942</b>	<b>3.089</b>	<b>3.639</b>	<b>4.061</b>
- Soc.Economista Mista	<b>Ativos</b>	<b>1.419</b>	<b>2.187</b>	<b>2.419</b>	<b>2.702</b>	<b>2.826</b>	<b>2.985</b>	<b>3.605</b>	<b>4.102</b>
<b>- MILITARES</b>	Ativos	934	941	986	1.422	1.021	1.360	1.493	1.914
	Aposentados	1.703	1.737	1.896	2.225	2.438	2.544	3.724	4.265
	Inst.Pensão	975	966	1.204	1.375	1.512	1.573	1.982	2.336
	<b>TOTAL</b>	<b>1.091</b>	<b>1.113</b>	<b>1.226</b>	<b>1.586</b>	<b>1.447</b>	<b>1.665</b>	<b>2.089</b>	<b>2.525</b>
<b>LEGISLATIVO</b>	Ativos	3.822	4.481	4.994	5.159	5.241	5.230	6.413	7.028
	Aposentados	4.823	5.577	6.231	6.882	5.690	5.342	5.915	7.900
	Inst.Pensão	2.221	2.632	3.114	3.126	2.613	2.711	2.966	3.925
	<b>TOTAL</b>	<b>3.924</b>	<b>4.528</b>	<b>5.057</b>	<b>5.302</b>	<b>5.038</b>	<b>5.342</b>	<b>5.908</b>	<b>6.875</b>
<b>JUDICIÁRIO</b>	Ativos	2.540	2.733	3.393	4.431	4.390	5.108	6.270	7.075
	Aposentados	3.875	3.945	4.618	5.222	6.047	6.185	6.660	8.027
	Inst.Pensão	2.633	2.258	2.725	3.071	3.245	3.555	3.833	4.738
	<b>TOTAL</b>	<b>2.728</b>	<b>2.877</b>	<b>3.534</b>	<b>4.491</b>	<b>4.548</b>	<b>5.193</b>	<b>6.200</b>	<b>7.093</b>
<b>Transferências Intergovernamentais</b>		<b>1.303</b>	<b>911</b>	<b>940</b>	<b>1.036</b>	<b>1.059</b>	<b>1.182</b>	<b>1.261</b>	<b>1.502</b>

Elaborado: SRH/MP.

Fonte: SRH/MP e STN/MF

1 - Inclui Administração Direta, Autarquias, Fundação, MPU e BACEN.

2- Em 1995 e 1996 o regime era celetista.

3 - Despesa Média dos últimos 12 meses

Despesa média corresponde à despesa total dividida pelo número de servidores.

## 3.2 - Despesa Média\* com Servidores da União por Situação Funcional

	R\$ correntes			
	ATIVOS	APOSENTADOS	INST. PENSÃO	TOTAL
<b>Executivo</b> <sup>1,2</sup>	<b>3.452</b>	<b>2.272</b>	<b>1.680</b>	<b>2.662</b>
- Administração Direta	3.470	2.085	1.579	2.419
- Autarquias	3.040	2.657	2.260	2.811
- Fundações	3.735	2.055	1.360	2.956
<b>Banco Central do Brasil</b>	<b>6.806</b>	<b>7.001</b>	<b>3.118</b>	<b>6.754</b>
<b>Ministério Público da União</b>	<b>8.724</b>	<b>12.571</b>	<b>7.275</b>	<b>9.177</b>
<b>Empresas Públicas</b>	<b>4.061</b>	-	-	<b>4.061</b>
<b>Sociedade Economia Mista</b>	<b>4.102</b>	-	-	<b>4.102</b>
<b>Militares</b>	<b>1.914</b>	<b>4.265</b>	<b>2.336</b>	<b>2.525</b>
<b>Legislativo</b>	<b>7.028</b>	<b>7.900</b>	<b>3.925</b>	<b>6.875</b>
<b>Judiciário</b>	<b>7.075</b>	<b>8.027</b>	<b>4.738</b>	<b>7.093</b>
<b>Transferências Intergovernamentais</b>	-	-	-	<b>1.502</b>

Elaborado: SRH/MP.

Fonte: SRH/MP. e STN/MF

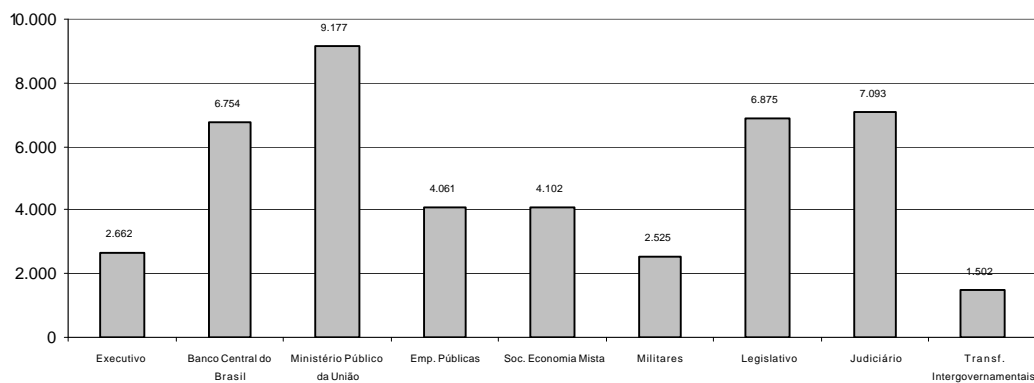
1- Inclui na Administração direta o MPU

2- Inclui na Autarquias o BACEN

Despesa Média dos últimos 12 meses

\* Corresponde à despesa total dividido pelo números de servidores

**Remuneração Média Total dos Servidores da União (R\$)**



### 3.3 - Distribuição de Servidores Civis do Poder Executivo por Faixa de Remuneração em % - SIAPE

Posição - nov/2002

R\$	Ativos (A)		Aposentados (B)		Total (A)+(B)	
	Mês	Média	Mês	Média	Mês	Média
	12 ult.meses		12 ult.meses		12 ult.meses	
Até 416,50	0,7	0,3	0,1	0,0	0,4	0,3
De 416,51 a 500	1,0	1,7	0,1	1,0	0,6	1,0
De 501 a 600	1,6	2,0	6,1	5,8	3,6	3,7
De 601 a 700	3,2	3,4	2,8	3,1	3,0	3,3
De 701 a 800	3,1	3,6	3,8	3,7	3,4	3,7
De 801 a 900	3,2	3,2	3,7	4,1	3,4	3,6
De 901 a 1000	3,0	3,5	6,0	6,2	4,3	4,7
De 1001 a 1100	3,5	5,5	6,7	7,0	4,9	6,2
De 1101 a 1200	9,3	10,4	8,8	8,6	9,1	9,6
De 1201 a 1300	8,9	6,9	5,3	5,6	7,3	6,4
De 1301 a 1400	4,8	4,5	9,9	9,8	7,1	6,9
De 1401 a 1500	3,4	3,9	4,6	4,1	4,0	4,0
De 1501 a 2000	18,5	17,2	13,1	13,1	16,1	15,4
De 2001 a 2500	8,9	8,1	6,6	6,3	7,9	7,3
De 2501 a 3000	4,6	4,7	3,8	3,7	4,3	4,3
De 3001 a 3500	4,0	4,4	2,9	2,8	3,5	3,7
De 3501 a 4500	6,5	5,5	3,7	3,8	5,3	4,8
De 4501 a 5500	3,5	3,1	2,6	2,3	3,1	2,8
De 5501 a 6500	2,9	3,0	2,6	2,4	2,8	2,8
De 6501 a 7500	1,5	1,7	1,4	1,4	1,5	1,5
De 7501 a 8500	2,1	1,8	1,3	1,3	1,7	1,6
Acima de 8500	1,8	1,6	4,1	3,8	2,8	2,6
<b>Total</b>	<b>100,0</b>	<b>100,0</b>	<b>100,0</b>	<b>100,0</b>	<b>100,0</b>	<b>100,0</b>

Fonte: SRH/MP.

Inclui administração direta, fundações e autarquias do Poder Executivo.

Não inclui: MPU, BACEN, Empresas Públicas, Sociedade de Economia Mista, que recebem recurso do tesouro.

## 3.4 - Estrutura Salarial das Carreiras da Administração Pública Federal - SIAPE

Posição - novembro/2002	Cargo / Carreira	Vencimentos			R\$ correntes
		Inicial	Final ( * )	% de Amplitude <sup>1</sup>	
Gestão	- Analista Planej. Orçamento / Finanças e Controle / Gestor - NS	2.970,03	6.971,06	135	
	- Analista de Comércio Exterior - NS	2.970,03	6.971,06	135	
	- Técnico de Planejamento - TP 1500 - NS	2.970,03	6.971,06	135	
	- Técnico de Planejamento e Pesquisa do IPEA - NS	2.970,03	6.971,06	135	
	- Demais Cargos de Nível Superior do IPEA	2.970,03	6.971,06	135	
	- Demais Cargos de Nível Intermediário do IPEA	1.218,71	2.278,76	87	
Auditoria	- Técnico Planejamento, Orçamento / Finanças e Controle - NI	1.218,71	2.278,76	87	
	- Auditor-Fiscal da Receita Federal	3.894,03	7.376,91	89	
	- Técnico da Receita Federal	1.837,45	3.480,90	89	
	- Auditor-Fiscal da Previdência Social	3.894,03	7.376,91	89	
	- Auditor-Fiscal do Trabalho	3.894,03	7.376,91	89	
Diplomacia	- 3º Secretário a Ministro 1ª Classe - NS	4.027,38	6.971,06	73	
	- Oficial de Chancelaria - NS	2.233,54	3.724,44	67	
	- Assistente de Chancelaria - NI	444,03	1.336,23	201	
Jurídica	- Procurador Federal <sup>2</sup>	4.190,95	7.328,05	75	
	- Procurador da Fazenda Nacional <sup>3</sup>	4.864,50	7.328,05	51	
	- Advogado/Assistente Jurídico AGU	4.190,95	7.328,05	75	
	- Procuradores da Procuradoria Especial da Marinha	3.566,76	7.328,05	105	
	- Defensor Público da União	4.190,95	7.328,05	75	
Advocacia-Geral da União-AGU	- Quadro de Pessoal da AGU - NS	1.484,09	2.605,61	76	
	- Quadro de Pessoal da AGU - NI	946,30	1.605,58	70	
	- Quadro de Pessoal da AGU - NA	754,50	906,19	20	
Polícia Federal <sup>5</sup>	- Delegado, Perito - NS	7.827,81	9.281,73	19	
	- Censor - NS <sup>4</sup>	7.827,81	9.281,73	19	
	- Especialista em Informações Policiais - NS	2.212,06	5.109,06	131	
	- Plano Especial de Cargos de Gestão Administrativa - NS	931,09	1.959,61	110	
	- Plano Especial de Cargos de Gestão Administrativa - NI	594,00	1.144,58	93	
	- Guarda de Polícia Federal - NI	1.892,40	3.027,84	60	
	- Escrivão, Agente, Papiloscopista - NI	4.099,11	6.010,97	47	
	- Plano Especial de Cargos de Gestão Administrativa - NA	545,50	639,19	17	
Pesquisa em C & T	- Analista - NS	1.445,36	5.066,66	251	
	- Tecnologista - NS	1.445,36	5.066,66	251	
	- Pesquisador - NS	2.186,29	5.066,66	132	
	- Técnico - NI	747,98	1.647,07	120	
Tecnologia Militar	- Auxiliar Técnico - NA	416,50	675,12	62	
	- Analista	1.532,65	3.354,01	119	
Grupo de Informações	- Engenheiro	1.532,65	3.354,01	119	
	- Nível Superior	2.962,76	5.279,89	78	
	- Nível Intermediário	1.444,25	2.187,02	51	
Reforma Agrária	- Engenheiro Agrônomo da Carreira de Perito Fed. Agrário - NS	2.666,76	3.991,20	50	
	- Fiscal de Cadastro e Tributação Rural - NS	2.084,07	3.311,99	59	
	- Orientador de Assentamentos - NS	2.084,07	3.311,99	59	
Fiscalização	- Médico do Trabalho - 40 horas - M tb <sup>6</sup>	5.001,18	5.598,50	12	
	- Fiscal Federal Agropecuário <sup>7</sup>	2.197,98	5.279,36	140	
	- Supervisor Médico Pericial	2.315,97	3.621,19	56	
Docente	- Professor Superior (Auxiliar a Titular) - 40 horas	884,02	3.454,41	291	
	- Professor de 1ª e 2ª graus (A a E) - 40 horas	685,51	3.143,33	359	
CVM	- Inspetor e Analista - NS	2.970,03	6.971,06	135	
	- Agente Executivo - NI	1.554,41	2.317,18	49	
SUSEP	- Analista Técnico - NS	2.970,03	6.971,06	135	
	- Cargos de Nível Intermediário	1.762,83	2.317,18	31	
Saúde - Opção art. 1º § 3º Lei 10.483 de 03.07.2002	- Médico - 40 horas - NS	1.762,99	3.923,22	123	
	- Médico de Saúde Pública - 40 horas - NS	1.762,99	3.923,22	123	
	- Sanitarista - NS	1.090,45	2.409,49	121	
Saúde	- Especialista em Supervisão e Avaliação do Sist. de Saúde - NS	3.612,00	7.035,00	95	
	- Cargos de Nível Superior	881,49	1.961,61	123	
Seguridade Social e do Trabalho	- Cargos de Nível Intermediário	586,00	1.161,58	98	
	- Cargos de Nível Auxiliar	553,60	655,19	18	
	- Nível Superior	809,64	1.753,39	117	
Técnicos-Administrativos e Técnicos-Matemáticos das Instituições Federais Ensino - IFES	- Nível Médio	523,13	1.043,24	99	
	- Nível Auxiliar	492,45	586,82	19	
	- Cargos de Nível Superior	931,09	1.959,61	110	
PCC	- Cargos de Nível Intermediário	594,00	1.144,58	93	
	- Cargos de Nível Auxiliar	554,00	639,19	15	
	- Agente de Inspeção Sanitária e Industrial de Produtos	800,00	1.696,58	112	
Ministério da Agricultura, Pecuária e Abastecimento	- Agente de Atividades Agropecuárias	800,00	1.696,58	112	
	- Cargos de Nível Superior	2.085,59	3.700,44	77	
DACTA	- Cargos de Nível Intermediário	1.337,69	2.134,64	60	
	- Policial Rodoviário Federal - NI	3.067,74	5.699,10	86	
Min. da Justiça	- Analista - NS	4.156,10	7.877,84	90	
	- Procurador - NS	4.357,70	7.877,84	81	
	- Técnico - NI	1.227,10	2.471,87	101	
Banco Central	- Analista Ambiental - NS; Analista Administrativo - NS	2.548,38	5.100,00	100	
	- Gestor Administrativo - NS; Gestor Ambiental - NS	2.548,38	5.100,00	100	
	- Técnico Administrativo - NI; Técnico Ambiental - NI	1.100,00	2.200,00	100	
	- Auxiliar Administrativo	795,00	1.232,41	55	
	- Cargos de Nível Superior	1.011,06	2.021,85	100	
Previdenciária <sup>10</sup>	- Cargos de Nível Intermediário	629,20	1.218,44	94	
	- Cargos de Nível Auxiliar	580,00	694,02	20	

Fonte: SRH/MP.

NS - Nível Superior; NI - Nível Intermediário; NA - Nível Auxiliar

(\*) Limitado ao teto do Ministro de Estado (art.42 Lei nº 8.112/90).

1- A amplitude corresponde à diferença percentual entre a menor e a maior remuneração de uma carreira

2- Os cargos efetivos de Procurador Autárquico, Procurador, Advogado, Assistente Jurídico de autarquias e Fundações Públicas, Procurador e Advogado da Superintendência de Seguros Privados e da Comissão Valores Mobiliários. ( observado o art. 40 da MP 2048-26/2000) são transformados em cargos de Procurador Federal ( Medida Provisória(MP) 2048-26 de 29.06.2000 , MP2048-27 de 28.07.2000, MP 2048-28 de 28.08.2000 e MP2048-29 de 27.09.2000)

3- Alteração Inicial/Final conforme Medida Provisória(MP) 2048-26 de 29.06.2000,MP2048-27 de 28.07.2000, MP 2048-28 de 28.08.2000 e MP2048-29 de 27.09.2000)

4- Extinção, conforme Lei nº 9.688, de 06/07/98.

5- Alteração Inicial/Final conforme Medida Provisória nº 2.009, de 24 de dezembro de 1999.

6- Extinção, conforme art. 10 § 2º da Medida Provisória nº 1.915-1, de 29 de julho de 1999.

7- Os cargos de Farmacêutico -NS 908, Zootecnista - NS 911, Engenheiro Agrônomo - NS 912 e Químico - NS 921 do quadro permanente do Ministério da Agricultura e do Abastecimento foram transformados em cargos de Fiscal de Defesa Agropecuária, conforme Portaria nº 1.766 de 24.11.99.Os atuais cargos efetivos da Carreira de Fiscal de Defesa Agropecuária e de Médico Veterinário - NS 910, cujos ocupantes estejam em efetivo exercício nas atividades de controle, inspeção, fiscalização e defesa agropecuária, do Quadro de Pessoal do Ministério da Agricultura e do Abastecimento, são transformados em cargos de Fiscal Federal Agropecuário, conforme art. 28.§1º e §2º da MP 2048-26/2000 e MP2048-27 de 28.07.2000,MP 2048-28 de 28.08.2000 e MP2048-29 de 27.09.2000).

8 Os cargos efetivos das instituições federais de ensino, vinculadas ao Ministério da Educação, de que trata a Lei nº 7.596/87 são reestruturadas a partir de junho/2001 na forma do art. 55 da Medida Provisória nº 2150-39 de 31.05.2000.

9- Lei nº 10.410 de 11.01.2002

10- Lei nº 10.355 de 26.12.2001

Inicial - É o vencimento básico corresponde classe e padrão inicial de cada cargo público.

Final - É o limite máximo do maior vencimento fixado na Lei 8.852, de 04/02/94 no art. 2º e 3º, da E.C 19 de 1998, CF, art.37, inciso XI.

---

# CONCURSOS





## 4.1 - Ingressos no Serviço Público Federal - por concurso público - SIAPE

Cargo / Carreira	1995	1996	1997	1998	1999	2000	2001	2002 <sup>1</sup>	Total	
<b>Gestão</b>	- Analista de Comércio Exterior - NS	0	0	0	0	87	0	75	0	162
	- Analista de Planejamento Orçamento - NS	0	39	28	92	94	0	0	0	253
	- Analista de Finanças e Controle - NS	45	83	92	176	0	0	0	1	397
	- Especialista Políticas Pub Gestão Governamental	0	52	84	106	127	0	0	1	370
	- Técnico de Planejamento e Pesquisa - IPEA - NS	0	33	25	36	0	0	0	0	94
	- Técnico de Finanças e Controle - NI	114	163	104	155	0	0	0	0	536
	- Cargos de Nível Superior do IPEA	0	0	1	0	0	0	0	0	1
- Cargos de Nível Intermediário do IPEA	4	0	0	0	0	0	0	0	4	
<b>Auditoria</b>	- Auditor-Fiscal da Receita Federal <sup>2</sup>	271	1	1.174	133	577	2	0	5	2.163
	- Técnico da Receita Federal <sup>2</sup>	1.304	135	200	503	0	1	0	4	2.147
	- Auditor-Fiscal da Previdência Social <sup>3</sup>	400	5	179	421	0	0	122	0	1.127
	- Auditor-Fiscal do Trabalho - Segurança no Trabalho <sup>3</sup>	0	0	0	40	19	0	0	0	59
	- Auditor-Fiscal do Trabalho - Legislação do Trabalho <sup>3</sup>	532	483	16	3	85	0	0	0	1.119
<b>Diplomacia</b>	- 3º Secretário a Ministro 1ª Classe	12	43	33	28	20	25	31	0	192
	- Oficial de Chancelaria - NS	5	41	0	131	2	0	0	0	179
	- Assistente de Chancelaria - NI	1	0	0	0	0	0	0	0	1
<b>Jurídica</b>	- Procurador Autárquico do INSS	2	3	180	121	1	201	0	0	508
	- Procurador Federal	0	0	0	0	0	0	1	8	9
	- Procurador da Fazenda Nacional	7	0	0	73	0	0	0	0	80
	- Advogado/Assistente Jurídico AGU	0	33	1	0	0	421	219	0	674
	- Advogado/Procurador de Autarquias e Fundações	128	112	182	103	21	6	0	0	552
<b>Polícia Federal</b>	- Delegado -NS	46	132	17	14	170	25	4	0	408
	- Perito - NS	21	76	12	5	29	0	0	0	143
	- Papiloscopista - NI	0	0	0	0	28	0	0	1	29
	- Escrivão - NI	64	40	399	29	3	66	2	0	603
	- Agente - NI	0	264	585	63	446	25	15	3	1.401
<b>Pesquisa em C&amp;T</b>	- Analista - NS	29	85	48	71	9	8	0	1	251
	- Tecnologista - NS	88	140	106	90	11	1	0	0	436
	- Pesquisador - NS	61	60	57	60	1	39	7	0	285
	- Assistente - NI	168	161	21	43	12	0	0	0	405
	- Técnico - NI	134	218	34	62	33	1	0	0	482
	- Auxiliar Técnico - NA	5	2	0	0	0	0	0	0	7
<b>Reforma Agrária</b>	- Auxiliar - NA	112	0	0	1	0	0	0	0	113
	- Engenheiro Agrônomo - NS	0	0	71	0	0	0	0	0	71
	- Orientador de Projetos de Assentamentos - NS	0	0	0	0	1	0	0	0	1
<b>Fiscalização</b>	- Médico do Trabalho - 40 horas Mtb	0	0	0	47	15	0	0	0	62
	- Supervisor Médico Pericial - NS	0	0	0	170	1	0	0	0	171
	- Engenheiro Agrônomo - MAARA	0	1	1	0	0	0	0	0	2
<b>Docente</b>	- Professor Superior	1.509	1.950	2.411	2.140	537	522	119	6	9.194
	- Professor de 1º e 2º graus	1.095	1.181	976	984	83	79	3	0	4.401
<b>CVM</b>	- Advogado - NS	1	0	6	6	0	0	0	0	13
	- Analista - NS	7	10	8	12	0	0	13	0	50
	- Inspetor - NS	3	8	12	5	0	0	16	0	44
	- Cargos de Nível Intermediário	16	0	0	0	0	0	0	0	16
<b>SUSEP</b>	- Analista Técnico - NS	0	34	0	0	12	0	11	0	57
	- Procurador Autárquico - NS	0	9	0	0	3	0	0	0	12
	- Cargos de Nível Intermediário	0	0	1	0	0	0	0	0	1
<b>PCC</b>	- Cargos de Nível Superior	3.447	1.695	854	794	32	18	0	0	6.840
	- Cargos de Nível Intermediário	8.059	1.328	1.041	1.024	83	49	2	0	11.586
	- Cargos de Nível Auxiliar	1.752	365	94	74	2	0	0	0	2.287
<b>Min. da Justiça</b>	- Policial Rodoviário Federal - NI	233	942	2	0	383	35	20	0	1.615
<b>Total</b>	<b>19.675</b>	<b>9.927</b>	<b>9.055</b>	<b>7.815</b>	<b>2.927</b>	<b>1.524</b>	<b>660</b>	<b>30</b>	<b>51.613</b>	

Fonte: SRH/MP

NS - Nível Superior

NI - Nível Intermediário

NA - Nível Auxiliar

<sup>1</sup> Posição: novembro/2002<sup>2</sup> Reestruturação, conforme Medida Provisória nº 1.915, de 29 de junho de 1999.<sup>3</sup> Organização, conforme Medida Provisória nº 2093-20, de 27 de dezembro de 2000.

Obs.: Em 2000, 2001 e 2002 estão sendo considerados as informações que constam no cadastro SIAPE, entretanto, poderá haver a não consistência das informações de ingresso no serviço público federal por concurso (Quantitativos - Cargos/Carreiras), devido a não obrigatoriedade no preenchimento, pelo órgão de origem, do campo ingresso no serviço público.

**4.2 - Ingressos no Serviço Público Federal no Plano de Classificação de Cargos - PCC por concurso público- SIAPE**

Cargo	1995	1996	1997	1998	1999	2000	2001	2002 <sup>1</sup>	Total
<b>- Nível Superior</b>	<b>3.447</b>	<b>1.695</b>	<b>854</b>	<b>794</b>	<b>32</b>	<b>18</b>	<b>0</b>	<b>0</b>	<b>6.840</b>
- Administrador	241	58	20	15	0	0	0	0	334
- Assistente Social	72	36	44	42	1	0	0	0	195
- Bibliotecário / Bibliotecário-documentalista	65	123	48	33	1	2	0	0	272
- Cirurgião-Dentista / Odontólogo	57	7	12	10	0	0	0	0	86
- Contador	45	32	44	17	2	1	0	0	141
- Enfermeiro	911	257	190	154	19	6	0	0	1.537
- Engenheiro	156	56	94	55	0	0	0	0	361
- Farmacêutico / Farmacêutico-bioquímico	133	87	13	40	2	0	0	0	275
- Fisioterapeuta	62	23	6	5	0	0	0	0	96
- Fonoaudiólogo	17	2	1	4	1	0	0	0	25
- Médico	1.100	823	275	283	4	4	0	0	2.489
- Nutricionista	79	21	12	4	0	1	0	0	117
- Psicólogo	65	29	19	18	0	0	0	0	131
- Tec Ass. Educacionais / Tec. Ens. Orientação	113	28	26	84	0	0	0	0	251
- Outros	331	113	50	30	2	4	0	0	530
<b>- Nível Intermediário</b>	<b>8.059</b>	<b>1.328</b>	<b>1.041</b>	<b>1.024</b>	<b>83</b>	<b>49</b>	<b>2</b>	<b>0</b>	<b>11.586</b>
- Agente Administrativo	2.241	168	45	141	0	2	0	0	2.597
- Agente de Serviços de Engenharia	41	2	1	1	0	0	0	0	45
- Assistente Administração / Aux. Administrativo	750	39	43	87	1	1	0	0	921
- Auxiliar Biblioteca	49	2	0	1	0	0	0	0	52
- Auxiliar de Enfermagem	2.586	495	463	213	45	2	2	0	3.806
- Técnico Agropecuária / Oper.Máquinas Agrícolas	55	44	56	9	0	0	0	0	164
- Técnico de Contabilidade	144	74	42	18	0	0	0	0	278
- Técnico de Farmácia	42	6	14	3	0	0	0	0	65
- Técnico de Laboratório/Laboratorista-área	271	197	132	196	9	11	0	0	816
- Técnico em Enfermagem	400	77	73	147	19	0	0	0	716
- Técnico em Radiologia	114	55	13	6	0	27	0	0	215
- Outros	1.366	169	159	202	9	6	0	0	1.911
<b>- Nível Auxiliar</b>	<b>1.752</b>	<b>365</b>	<b>94</b>	<b>74</b>	<b>2</b>	<b>0</b>	<b>0</b>	<b>0</b>	<b>2.287</b>
- Auxiliar Agropecuária	15	78	19	6	0	0	0	0	118
- Auxiliar de Farmácia	40	18	2	3	0	0	0	0	63
- Auxiliar de Laboratório	138	41	26	14	1	0	0	0	220
- Auxiliar de Nutrição	77	39	4	1	0	0	0	0	121
- Auxiliar OpServ Diversos / Auxiliar Operacional	685	0	0	4	0	0	0	0	689
- Auxiliar Rural	2	18	12	0	0	0	0	0	32
- Cozinheiro / Copeiro / Auxiliar Cozinha	175	91	16	20	0	0	0	0	302
- Encanador / Marceneiro / Auxiliar Eletricista	86	1	0	1	0	0	0	0	88
- Operador de Máquina e Lavanderia	145	3	3	2	0	0	0	0	153
- Outros	389	76	12	23	1	0	0	0	501
<b>Total</b>	<b>13.258</b>	<b>3.388</b>	<b>1.989</b>	<b>1.892</b>	<b>117</b>	<b>67</b>	<b>2</b>	<b>0</b>	<b>20.713</b>

Fonte: SRH/MP

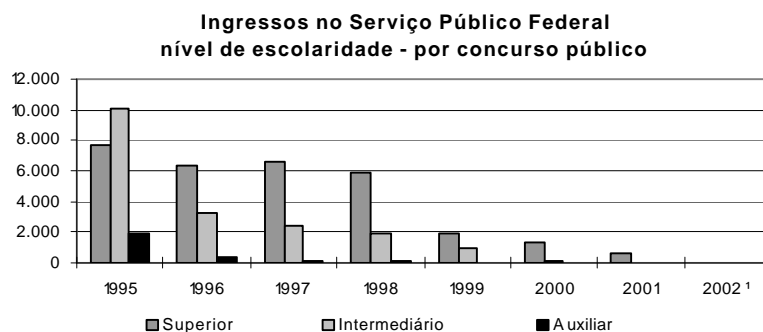
<sup>1</sup> Posição: novembro/2002

### 4.3 - Ingressos no Serviço Público Federal por Nível de Escolaridade por concurso público - SIAPE

Nível	1995	1996	1997	1998	1999	2000	2001	2002 <sup>1</sup>	Total
<b>Superior</b>	<b>7.709</b>	<b>6.309</b>	<b>6.574</b>	<b>5.861</b>	<b>1.937</b>	<b>1.348</b>	<b>621</b>	<b>26</b>	<b>30.385</b>
- Professor	2.604	3.131	3.387	3.124	620	601	122	6	13.595
- Outros	5.105	3.178	3.187	2.737	1.317	747	499	20	16.790
<b>Intermediário</b>	<b>10.097</b>	<b>3.251</b>	<b>2.387</b>	<b>1.879</b>	<b>988</b>	<b>176</b>	<b>39</b>	<b>4</b>	<b>18.821</b>
<b>Auxiliar</b>	<b>1.869</b>	<b>367</b>	<b>94</b>	<b>75</b>	<b>2</b>	<b>0</b>	<b>0</b>	<b>0</b>	<b>2.407</b>
<b>Total</b>	<b>19.675</b>	<b>9.927</b>	<b>9.055</b>	<b>7.815</b>	<b>2.927</b>	<b>1.524</b>	<b>660</b>	<b>30</b>	<b>51.613</b>

Fonte: SRH/MP

<sup>1</sup> Posição: novembro/2002



### 4.4 - Ingressos no Serviço Público Federal por Nível de Escolaridade por concurso público em % - SIAPE

Nível	1995	1996	1997	1998	1999	2000	2001	2002 <sup>1</sup>	Total
<b>Superior</b>	<b>39,2</b>	<b>63,6</b>	<b>72,6</b>	<b>75,0</b>	<b>66,2</b>	<b>88,5</b>	<b>94,1</b>	<b>86,7</b>	<b>58,87</b>
- Professor	13,2	31,5	37,4	40,0	21,2	39,4	18,5	20,0	26,34
- Outros	25,9	32,0	35,2	35,0	45,0	49,0	75,6	66,7	32,53
<b>Intermediário</b>	<b>51,3</b>	<b>32,7</b>	<b>26,4</b>	<b>24,0</b>	<b>33,8</b>	<b>11,5</b>	<b>5,9</b>	<b>13,3</b>	<b>36,47</b>
<b>Auxiliar</b>	<b>9,5</b>	<b>3,7</b>	<b>1,0</b>	<b>1,0</b>	<b>0,1</b>	<b>0,0</b>	<b>0,0</b>	<b>0,0</b>	<b>4,66</b>
<b>Total</b>	<b>100,0</b>	<b>100,0</b>	<b>100,0</b>	<b>100,0</b>	<b>100,0</b>	<b>100,0</b>	<b>100,0</b>	<b>100,0</b>	<b>100,0</b>

Fonte: SRH/MP

<sup>1</sup> Posição: novembro/2002

**4.5 - Idade Média dos Ingressos no Serviço Público Federal por concurso público - SIAPE**

Cargo / Carreira		1995	1996	1997	1998	1999	2000	2001	2002 <sup>1</sup>
<b>Gestão</b>	- Analista de Comércio Exterior - NS	0	0	0	0	33	0	29	0
	- Analista de Orçamento - NS	0	36	32	33	33	0	0	0
	- Analista de Finanças e Controle - NS	31	34	33	32	0	0	0	48
	- Especialista Políticas Pub Gestão Governamental	0	34	31	31	31	0	0	57
	- Técnico de Planejamento e Pesquisa - IPEA - NS	0	29	29	31	0	0	0	0
	- Técnico de Finanças e Controle - NI	23	28	29	28	0	0	0	0
	- Cargos de Nível Superior do IPEA	0	0	24	0	0	0	0	0
- Cargos de Nível Intermediário do IPEA	30	0	0	0	0	0	0	0	
<b>Auditoria</b>	- Auditor-Fiscal da Receita Federal <sup>2</sup>	32	53	35	36	35	35	0	35
	- Técnico da Receita Federal <sup>2</sup>	30	32	29	30	0	32	0	32
	- Auditor-Fiscal da Previdência Social <sup>3</sup>	41	40	32	33	0	0	33	0
	- Auditor-Fiscal do Trabalho - Segurança no Trabalho <sup>3</sup>	0	0	0	36	32	0	0	0
	- Auditor-Fiscal do Trabalho - Legislação do Trabalho <sup>3</sup>	33	34	41	31	32	0	0	0
<b>Diplomacia</b>	- 3º Secretário a Ministro 1ª Classe	28	28	33	27	27	27	0	0
	- Oficial de Chancelaria - NS	51	37	0	36	31	0	0	0
	- Assistente de Chancelaria - NI	32	0	0	0	0	0	0	0
<b>Jurídica</b>	- Procurador Autárquico do INSS	32	43	31	29	23	30	0	0
	- Procurador Federal	0	0	0	0	0	0	48	34
	- Procurador da Fazenda Nacional	38	0	0	30	0	0	0	0
	- Advogado/Assistente Jurídico AGU	0	37	47	0	0	33	31	0
	- Advogado/Procurador de Autarquias e Fundações	34	34	30	30	30	32	0	0
<b>Polícia Federal</b>	- Delegado -NS	32	33	36	32	34	42	40	0
	- Perito - NS	32	31	35	33	32	0	0	0
	- Papiloscopista - NI	0	0	0	0	30	0	0	33
	- Escrivão - NI	29	29	30	32	31	30	34	0
	- Agente - NI	0	28	29	30	31	34	32	32
<b>Pesquisa em C&amp;T</b>	- Analista - NS	31	35	33	34	35	39	0	31
	- Tecnologista - NS	32	33	32	33	32	25	0	0
	- Pesquisador - NS	34	38	36	36	35	40	43	0
	- Assistente - NI	32	30	28	29	28	0	0	0
	- Técnico - NI	28	28	29	28	28	44	0	0
	- Auxiliar Técnico - NA	26	31	0	0	0	0	0	0
	- Auxiliar - NA	29	0	0	39	0	0	0	0
<b>Reforma Agrária</b>	- Engenheiro Agrônomo - NS	0	0	32	0	0	0	0	0
	- Orientador de Projetos de Assentamentos - NS	0	0	0	0	46	0	0	0
<b>Fiscalização</b>	- Médico do Trabalho - 40 horas Mtb	0	0	0	38	38	0	0	0
	- Supervisor Médico Pericial - NS	0	0	0	39	30	0	0	0
	- Engenheiro Agrônomo - MAARA	0	36	37	0	0	0	0	0
<b>Docente</b>	- Professor Superior	35	36	36	35	38	39	38	37
	- Professor de 1º e 2º graus	34	34	34	33	35	36	35	0
<b>CVM</b>	- Advogado - NS	25	0	27	27	0	0	0	0
	- Analista - NS	31	38	31	32	0	0	36	0
	- Inspetor - NS	27	39	32	34	0	0	35	0
	- Cargos de Nível Intermediário	29	0	0	0	0	0	0	0
<b>SUSEP</b>	- Analista Técnico - NS	0	37	0	0	32	0	32	0
	- Procurador Autárquico - NS	0	33	0	0	28	0	0	0
	- Cargos de Nível Intermediário	0	0	30	0	0	0	0	0
<b>PCC</b>	- Cargos de Nível Superior	34	34	35	34	35	35	0	0
	- Cargos de Nível Intermediário	30	31	31	29	30	32	30	0
	- Cargos de Nível Auxiliar	32	32	31	30	41	0	0	0
<b>Min. da Justiça</b>	- Policial Rodoviário Federal - NI	29	31	33	0	28	28	27	0
<b>Total</b>		<b>31</b>	<b>33</b>	<b>34</b>	<b>33</b>	<b>33</b>	<b>35</b>	<b>33</b>	<b>34</b>

Fonte: SRH/MP

NS - Nível Superior

NI - Nível Intemediário

NA - Nível Auxiliar

<sup>1</sup> Posição: novembro/2002

<sup>2</sup> Reestruturação, conforme Medida Provisória nº 1.915, de 29 de junho de 1999.

<sup>3</sup> Organização, conforme Medida Provisória nº 2093-20, de 27 de dezembro de 2000.

#### 4.6 - Ingressos no Serviço Público Federal por nível de escolaridade contratação por tempo determinado - SIAPE

Nível	1995	1996	1997	1998	1999	2000	2001	2002 <sup>1</sup>
<b>Superior</b>	<b>5.351</b>	<b>7.687</b>	<b>7.248</b>	<b>5.821</b>	<b>5.056</b>	<b>7.045</b>	<b>6.080</b>	<b>2.054</b>
- Professor	4.724	6.749	5.872	4.588	3.792	5.205	4.524	472
- Médico Residente	622	938	1.375	1.233	1.261	1.840	1.556	1.582
- Outros	5	0	1	0	3	0	0	0
<b>Intermediário</b>	<b>1</b>	<b>118</b>	<b>1.416</b>	<b>1.508</b>	<b>932</b>	<b>2.109</b>	<b>2.631</b>	<b>7</b>
- Agente Credenciado <sup>2</sup>	0	0	1.413	1.504	916	2.109	2.631	7
- Artífice	0	117	3	4	16	0	0	0
- Outros	1	1	0	0	0	0	0	0
<b>Auxiliar</b>	<b>9</b>	<b>102</b>	<b>0</b>	<b>3</b>	<b>0</b>	<b>0</b>	<b>0</b>	<b>0</b>
<b>Demais Cargos <sup>3</sup></b>	<b>107</b>	<b>866</b>	<b>844</b>	<b>345</b>	<b>637</b>	<b>611</b>	<b>1.886</b>	<b>2.178</b>
<b>Total</b>	<b>5.468</b>	<b>8.773</b>	<b>9.508</b>	<b>7.677</b>	<b>6.625</b>	<b>9.765</b>	<b>10.597</b>	<b>4.239</b>

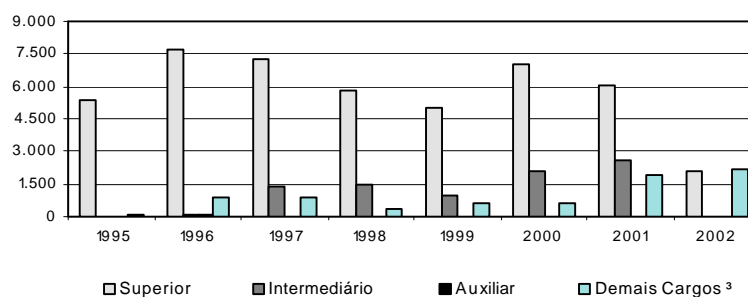
Fonte: SRH/MP

<sup>1</sup> Posição: outubro/2002

<sup>2</sup> Agente Credenciado: refere-se ao recenseador do IBGE

<sup>3</sup> Não constam informações de cargo/nível de cargo no cadastro SIAPE.

**Ingressos no Serviço Público Federal  
nível de escolaridade - contratação por tempo determinado**







**D A S**  
(Direção e Assessoramento Superior)





## 5.1 - Quantidade, idade e remuneração média dos ocupantes de DAS - SIAPE

	Qtde Servidores	Idade Média	Remuneração Média <sup>1</sup>	Nível Superior	Sexo Feminino	Posição -nov/2002
						Serv. Efetivo + Requisitado <sup>2</sup>
DAS-1	6.775	43	3.749	65,7%	50,2%	74,0%
DAS-2	5.761	43	4.128	72,6%	43,3%	71,7%
DAS-3	3.024	45	4.730	83,8%	40,6%	72,6%
DAS-4	2.197	47	5.864	93,0%	35,8%	58,9%
DAS-5	711	50	7.194	96,9%	23,1%	53,7%
DAS-6	164	53	8.459	99,4%	18,3%	47,0%
<b>Total</b>	<b>18.632</b>	<b>44</b>	<b>4.438</b>	<b>75,5%</b>	<b>43,5%</b>	<b>70,2%</b>

Fonte: SRH/MP.

<sup>1</sup> Considerado a remuneração do cargo e da função; estão incluídos no cálculo dos valores somente os servidores efetivos + requisitados (Administração Pública Federal Direta, Autarquias e Fundações)

<sup>2</sup> Servidor efetivo e requisitado (Administração Pública Federal Direta, Autarquias, Fundações, Estados, Municípios, DF, Empresas Públicas, Sociedade de Economia Mista, Tribunais, Câmara, Senado e Ministério Público.

## 5.2 - Perfil dos ocupantes de DAS, segundo o nível de escolaridade em % - SIAPE

	1º Grau	2º Grau	3º Grau	Especialização	Pós-Graduação <sup>1</sup>	Posição -nov/2002
						Total
DAS-1	2,8	31,5	53,2	4,8	7,7	100,0
DAS-2	3,5	23,9	60,7	4,8	7,1	100,0
DAS-3	1,1	15,0	70,7	4,8	8,4	100,0
DAS-4	0,4	6,6	81,4	4,0	7,6	100,0
DAS-5	0,1	3,0	84,7	3,2	9,0	100,0
DAS-6	0,0	0,6	84,8	3,0	11,6	100,0
<b>Total</b>	<b>2,3</b>	<b>22,2</b>	<b>63,1</b>	<b>4,6</b>	<b>7,7</b>	<b>100,0</b>

Fonte: SRH/MP.

<sup>1</sup> Incluído: Aperfeiçoamento, Mestrado, Doutorado, Phd, Livre Docência.

## 5.3 - Perfil dos ocupantes de DAS, segundo o vínculo com a União - SIAPE

	Servidor Efetivo + Requisitado <sup>1</sup>	Requisitado de outros Órgãos e Esfera <sup>2</sup>	Sem Vínculo <sup>3</sup>	Aposentado	Posição -nov/2002
					Total
DAS-1	72,5%	1,5%	21,1%	5,0%	100,0%
DAS-2	69,2%	2,5%	22,5%	5,8%	100,0%
DAS-3	67,3%	5,3%	19,2%	8,2%	100,0%
DAS-4	49,3%	9,5%	29,7%	11,5%	100,0%
DAS-5	42,3%	11,4%	33,8%	12,5%	100,0%
DAS-6	33,5%	13,4%	36,6%	16,5%	100,0%
<b>Total</b>	<b>66,4%</b>	<b>3,8%</b>	<b>22,8%</b>	<b>6,9%</b>	<b>100,0%</b>

Fonte: SRH/MP.

<sup>1</sup> Servidor Efetivo e Requisitado (Administração Pública Federal Direta, Autarquias e Fundações).

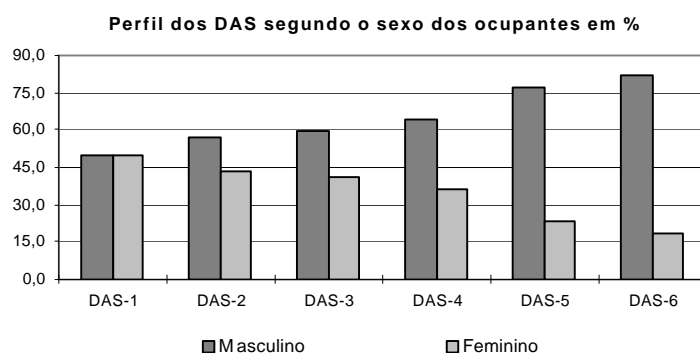
<sup>2</sup> Requisitado dos Estados, Municípios, DF, Empresas Públicas, Sociedade de Economia Mista, Tribunais, Câmara, Senado e Ministério Público.

<sup>3</sup> Sem cargo público.

## 5.4 - Perfil dos ocupantes de DAS, segundo o sexo em % - SIAPE

	Posição -nov/2002		Total
	Masculino	Feminino	
DAS-1	49,8	50,2	100,0
DAS-2	56,7	43,3	100,0
DAS-3	59,4	40,6	100,0
DAS-4	64,2	35,8	100,0
DAS-5	76,9	23,1	100,0
DAS-6	81,7	18,3	100,0
<b>Total</b>	<b>56,5</b>	<b>43,5</b>	<b>100,0</b>

Fonte: SRH/MP.



## 5.5 - Remuneração média por nível de DAS - SIAPE

	Parcela Remuneração Média		Posição -nov/2002
	Referente ao cargo	Referente à função	Remuneração Média Global <sup>1</sup>
DAS-1	2.897	793	3.749
DAS-2	3.308	902	4.128
DAS-3	3.425	1.166	4.730
DAS-4	3.680	2.158	5.864
DAS-5	4.396	2.698	7.194
DAS-6	5.121	3.350	8.459
NES	5.152	3.175	8.379
<b>Média Global</b>	<b>3.283</b>	<b>1.148</b>	<b>4.457</b>

Fonte: SRH/MP.

<sup>1</sup> Engloba a remuneração referente ao cargo e à função; o universo considerado no cálculo corresponde somente aos servidores efetivos.

---

# APOSENTADOS



### 6.1 - Evolução do quantitativo de aposentadorias civis da União - SIAPE

	Total ano	Média mensal	% participação s/ total			
			Integrais	Proporcional	Compulsória	Invalidez
1991	46.196	3.850				
1992	21.190	1.766				
1993	14.199	1.183				
1994	17.601	1.467				
1995	34.253	2.854				
1996	27.546	2.296	43,4	47,9	1,0	7,8
1997	24.659	2.055	32,3	57,4	1,2	9,2
1998	19.755	1.646	28,0	60,9	1,7	9,4
1999	8.783	732	26,2	49,2	3,5	21,1
2000	5.951	496	25,3	36,8	7,3	30,6
2001	6.222	519	44,6	23,0	6,0	26,4
2002 <sup>1</sup>	7.016		51,0	19,5	5,0	24,6

Elaborado: SRH/MP.

Fonte: 1991 a 1998 - Diário Oficial da União e SIAFI.

1999, 2000 e 2001 - SRH/MP (SIAPE)

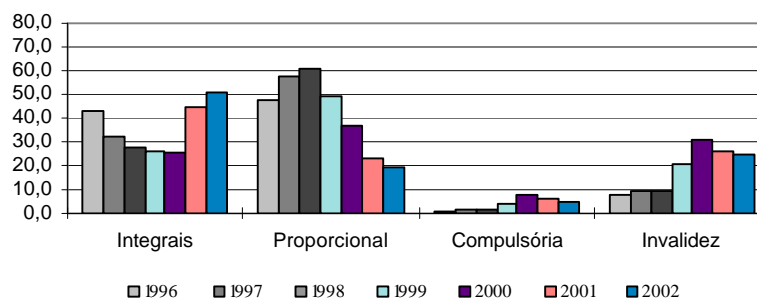
1991 a 1998 - O levantamento inclui somente as aposentadorias publicadas no Diário Oficial.

- Em 1995, o número refere-se aos civis estatutários do Poder Executivo e entre 1991 e 1994, refere-se, além destes, também a uma parcela reduzida de servidores do Legislativo e do Judiciário.

1999, 2000 e 2001 - O levantamento inclui somente as aposentadorias do Poder Executivo lançadas no Sistema SIAPE.

<sup>1</sup> Posição: novembro/2002

Participação das ocorrências s/total  
aposentadorias - %



### 6.2 - Aposentadorias dos Civis do Executivo - Perfil segundo o sexo e idade média de aposentadoria - SIAPE

Posição - nov/2002

	Masculino		Feminino		Ambos	
	Idade média	Distribuição	Idade Média	Distribuição	Idade Média	Distribuição
Integrais	56	51,0%	54	49,0%	55	100,0%
Proporcionais	59	47,4%	55	52,6%	57	100,0%
<b>Total</b>	<b>57</b>	<b>49,8%</b>	<b>54</b>	<b>50,2%</b>	<b>56</b>	<b>100,0%</b>

Fonte: SRH/MP.

A amostra utilizada no cálculo corresponde à parcela dos servidores que possuem, em seu cadastro, a informação referente à data de sua aposentadoria.

**6.3 - Idade Média de Aposentadoria dos Servidores Civis do Poder Executivo -  
Distribuição % segundo a faixa etária  
Aposentadorias integrais - SIAPE**

Faixa Etária	Posição - nov/2002		
	Masculino	Feminino	Ambos
Até 40	3,7	0,5	2,1
41 a 45	6,1	2,9	4,5
46 a 50	12,1	33,0	22,4
51 a 55	23,4	30,6	26,9
56 a 60	28,0	19,4	23,8
61 a 65	12,6	7,8	10,2
66 a 70	12,6	5,8	9,3
acima de 70	1,4	0,0	0,7
<b>Total</b>	<b>100,0</b>	<b>100,0</b>	<b>100,0</b>

Fonte: SRH/MP.

- A amostra utilizada no cálculo corresponde à parcela dos servidores que possuem, em seu cadastro, a informação referente à data de sua aposentadoria.
- A existência de aposentadorias em idade inferior a 40 anos deve-se à imperfeições nas informações cadastrais.

**6.4 - Idade Média de Aposentadoria dos Servidores Civis do Poder Executivo -  
Distribuição % segundo a faixa etária  
Aposentadorias proporcionais - SIAPE**

Faixa Etária	Posição - nov/2002		
	Masculino	Feminino	Ambos
Até 40	3,9	1,8	2,8
41 a 45	2,0	4,4	3,3
46 a 50	10,8	34,5	23,3
51 a 55	25,5	19,5	22,3
56 a 60	17,6	13,3	15,3
61 a 65	10,8	14,2	12,6
66 a 70	27,5	12,4	19,5
acima de 70	2,0	0,0	0,9
<b>Total</b>	<b>100,0</b>	<b>100,0</b>	<b>100,0</b>

Fonte: SRH/MP.

- A amostra utilizada no cálculo corresponde à parcela dos servidores que possuem, em seu cadastro, a informação referente à data de sua aposentadoria.
- A existência de aposentadorias em idade inferior a 40 anos deve-se à imperfeições nas informações cadastrais.

## 6.5 - Idade Média de Aposentadoria dos Servidores Cíveis do Poder Executivo - Poder Executivo - Distribuição % segundo a faixa etária

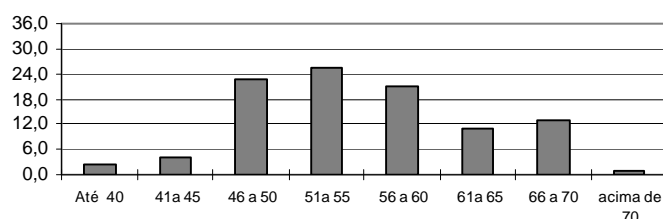
### Aposentadorias total - SIAPE

Faixa Etária	Posição - nov/2002		
	Masculino	Feminino	Ambos
Até 40	3,8	0,9	2,4
41 a 45	4,7	3,4	4,1
46 a 50	11,7	33,5	22,7
51 a 55	24,1	26,6	25,4
56 a 60	24,7	17,2	20,9
61 a 65	12,0	10,0	11,0
66 a 70	17,4	8,2	12,8
acima de 70	1,6	0,0	0,8
<b>Total</b>	<b>100,0</b>	<b>100,0</b>	<b>100,0</b>

Fonte: SRH/MP.

- A amostra utilizada no cálculo corresponde à parcela dos servidores que possuem, em seu cadastro, a informação referente à data de sua aposentadoria.
- A existência de aposentadorias em idade inferior a 40 anos deve-se à imperfeições nas informações cadastrais.

Aposentadoria Total - Distribuição %  
por Faixa Etária



## 6.6 - Comparação entre Aposentadorias da União - Despesa Média Anual

	R\$ Correntes							
	1995	1996	1997	1998	1999	2000	2001	2002 <sup>3</sup>
Executivo (cívís) <sup>12</sup>	1.442	1.530	1.611	1.693	1.833	1.914	2.005	2.272
Militares <sup>2</sup>	1.703	1.737	1.896	2.225	2.438	2.544	3.724	4.265
Legislativo <sup>2</sup>	4.823	5.577	6.231	6.882	5.690	5.342	5.915	7.900
Judiciário <sup>2</sup>	3.875	3.945	4.618	5.222	6.047	6.185	6.660	8.027

Elaborado: SRH/MP.

Fonte: SRH/MP E STN/MF

1- Não inclui Emp. Públicas e Soc. Economia Mista

2- Nos anos de 1995, 1996, 1997, 1998, 1999, 2000 e 2001, considerado a despesa média anual.

3 - Despesa Média dos últimos 12 meses

**MINISTÉRIO DO  
PLANEJAMENTO**

