

BOLETIM ESTATÍSTICO DE PESSOAL

BRASÍLIA
NOVEMBRO DE 2002

79



MINISTRO

Guilherme Gomes Dias

SECRETÁRIO-EXECUTIVO

Simão Cirineu Dias

SECRETÁRIO DE RECURSOS HUMANOS

Luiz Carlos de Almeida Capella

COORDENADORA-GERAL DE ESTUDOS E INFORMAÇÕES GERENCIAIS

Sandra Helena Caresia Gustavo

DIVISÃO DE ACOMPANHAMENTO E ANÁLISE DE DADOS DE PESSOAL

Joelina Magalhães Cavalcanti

Maria Vilani Maia de Freitas

DIVISÃO DE ESTUDOS E PROGRAMAÇÃO DE DESPESA DE PESSOAL

Paulo César Caserta da Cunha Vasconcellos

Joelma Magalhães Cavalcanti

José Waldo Cavalcante Soares

EDIÇÃO E MONTAGENS GRÁFICAS

José Waldo Cavalcante Soares

Paulo César Caserta da Cunha Vasconcellos

Boletim Estatístico de Pessoal é uma publicação mensal da Secretaria de Recursos Humanos do Ministério do Planejamento, Orçamento e Gestão, elaborado pela Coordenação-Geral de Estudos e Informações Gerenciais

Home Page: www.planejamento.gov.br.

Ministério do Planejamento, Orçamento e Gestão

Esplanada dos Ministérios bloco "C", 7º andar

70046-900 - Brasília - DF

Publicação Mensal

Boletim Estatístico de Pessoal/ Ministério do Planejamento, Orçamento e Gestão.
v.1, n.1 (maio. 1996) - Ano 07, 79 (Novembro/2002). Brasília: MP, 1996.
mensal

1. Estatística - Periódicos. I. Brasil. Ministério do Planejamento, Orçamento e Gestão
Secretaria de Recursos Humanos

CDU 311.21

DESPESAS

Despesa Anual de Pessoal da União por Poder	07
Despesa Anual de Pessoal da União - por Poder em %	08
Despesa Mensal de Pessoal da União por Poder	09
Despesa Mensal de Pessoal do Poder Legislativo	10
Despesa Mensal de Pessoal do Poder Judiciário	10
Despesa Anual de Pessoal Civil do Executivo por Ministérios	11
Despesa Mensal de Pessoal Civil do Executivo por Ministérios	12
Despesa Anual de Pessoal Civil do Poder Executivo por Estado de 1997 a 2001	13
Despesa Mensal de Pessoal Civil do Poder Executivo por Estado	14
Varição Anual Acumulada da Despesa do Poder Pessoal Civil do Poder Executivo	15
Varição Mensal Acumulada da Despesa de Pessoal Civil do Poder Executivo	16
Relação entre Despesa com Pessoal e Receita Corrente Líquida da União	17

SERVIDORES - QUANTITATIVO

Quantitativo de Servidores Cíveis Federais da União por Poderes de 1999 a 2001	21
Quantitativo de Servidores da União por Situação Funcional	22
Participação do Quantitativo de Servidores da União por Situação Funcional em %	22
Quantitativo de Servidores Cíveis Ativos do Poder Executivo por Ministérios/Entidades	23
Quantitativo de Serv. Cíveis do Poder Executivo por Nível de Escolaridade do Cargo e por Ministério	24
Quantitativo dos Servidores Públicos Cíveis do Poder Executivo por Órgão e Situação de Vínculo	25
Quantitativo de Servidores Públicos Cíveis Ativos do Poder Executivo por Órgão, Segundo o Sexo	26
Quantitativo de Servidores Cíveis Ativos do Poder Executivo por Nível de Escolaridade do Cargo	27
Distribuição dos Servidores Cíveis Ativos do Poder Executivo por Nível de Escolaridade do Servidor	27
Idade Média dos Servidores Cíveis do Poder Executivo por Situação de Vínculo	27
Idade Média dos Servidores Públicos do Poder Executivo por Órgão e Situação de Vínculo	28
Idade Média dos Servidores Públicos Cíveis Ativos do Poder Executivo por Órgão, Segundo o Sexo	29
Idade Média dos Servidores Públicos do Poder Executivo por UF e Situação de Vínculo	30
Idade Média dos Servidores Públicos Cíveis Ativos do Poder Executivo por UF, Segundo o Sexo	31
Quantitativo de Servidores Públicos Cíveis do Poder Executivo por UF e Situação de Vínculo	32
Quantitativo de Servidores Públicos Cíveis do Poder Executivo por UF, Segundo o Sexo	33
Relação entre o Quantitativo dos Servidores Públicos Cíveis Ativos do Poder Executivo e a População dos Estados	34
Quantitativo de Servidores Cíveis do Poder Executivo por Governos dos Ex-Territórios e Situação de Vínculo	35
Quantitativo de Servidores Públicos Cíveis Ativos do Poder Executivo por Região	36
Idade Média dos Servidores Públicos do Poder Executivo por Situação de Vínculo e Região	36
Quantitativo de Vínculos de Servidores das Carreiras da Administração Pública Federal	37
Distribuição % dos Vínculos de Servidores das Carreiras Ativas por Faixa Etária da Administração Pública Federal	38
Evolução do Quantitativo de Servidores Cíveis e Aposentados do Poder Executivo	39
Distribuição dos Servidores Cíveis Ativos do Poder Executivo por Sexo e Faixa Etária	40

REMUNERAÇÃO

Despesa Média com Servidores Federais da União por Poder - Média 12 meses	43
Despesa Média com Servidores da União por Situação Funcional	44
Distribuição de Servidores Cíveis do Poder Executivo por Faixa de Remuneração em %	45
Estrutura Salarial das Carreiras da Administração Pública Federal	46

CONCURSOS

Ingresso no Serviço Público Federal - Por Concurso Público	49
Ingressos no Serviço Público Federal no Plano de Classificação de Cargos - PCC por Concurso Público	50
Ingressos no Serviço Público federal por Nível de Escolaridade Por Concurso Público	51
Ingresso no Serviço Público Federal por Nível de Escolaridade Por Concurso Público em %	51
Idade Média dos Ingressos no Serviço Público Federal - Por Concurso Público	52
Ingressos no Serv. Público Federal por Nível de Escolaridade - Contratação por tempo Determinado	53

DAS (Direção e Assessoramento Superior)

Quantitativo, Idade e Remuneração Média dos ocupantes de DAS	57
Perfil dos ocupantes de DAS, Segundo o Nível de Escolaridade em %	57
Perfil dos ocupantes de DAS, Segundo o Vínculo com a União	57
Perfil dos ocupantes de DAS, Segundo o Sexo em %	58
Remuneração Média por Nível de DAS	58

APOSENTADOS

Evolução do Quantitativo de Aposentadorias Cíveis da União	61
Aposentadorias dos Cíveis do Executivo - Perfil Segundo o Sexo e Idade Média de Aposentadorias	61
Idade Média de Aposentadorias dos Servidores Cíveis do Poder Executivo - Distribuição % segundo a faixa etária Aposentadorias Integrais	62
Idade Média de Aposentadorias dos Servidores Cíveis do Poder Executivo - Distribuição % segundo a faixa etária Aposentadorias Proporcionais	62
Idade Média de Aposentadorias dos Servidores Cíveis do Poder Executivo - Distribuição % segundo a faixa etária Aposentadorias Total	63
Comparação entre Aposentadorias da União	63

DESPESAS

Ministério do Planejamento, Orçamento e Gestão
Secretaria de Recursos Humanos
(Órgão gestor do Sistema SIAPE)

SIAPE - Sistema Integrado de Administração de Pessoal Civil:

O SIAPE- Sistema Integrado de Administração de Pessoal Civil, um sistema on-line de banco de dados de abrangência nacional, que constitui-se hoje na principal ferramenta para a gestão do pessoal civil do Executivo do Governo Federal, realizando mensalmente o pagamento de cerca de 1 milhão e 300 mil servidores ativos, aposentados e pensionistas em 214 órgãos da administração pública federal direta, instituições federais de ensino, ex-territórios federais, autarquias, fundações e empresas públicas.

OBJETIVOS:

Atender a Secretaria de Recursos Humanos da Administração Federal nas atividades de planejamento, coordenação, supervisão, controle e desenvolvimento de recursos humanos da Administração Pública Federal, de ex-territórios federais, das autarquias e das fundações públicas.

Compete a Secretaria de Recursos Humanos do Ministério do Planejamento, Orçamento e Gestão-MP a supervisão e coordenação dos processos de desenvolvimento e manutenção do Sistema Integrado de Administração Pessoal Civil-SIAPE

ABRANGÊNCIA:

- Todos os órgãos da administração direta;
 - Autarquias;
 - Fundações;
 - Empresas Públicas - somente as que se integram ao SIAPE e que recebem recursos do Tesouro;
 - Sociedades de Economia Mista - somente as que se integram ao SIAPE e que recebem recursos do Tesouro.
- Nota: Não incluem o MPU, BACEN, empresas públicas e sociedade de economia mista que recebem recursos do tesouro, EPU - encargos previdenciários da união e servidores do MRE lotados no exterior.

Fonte: SRH/MP

Ministério da Fazenda
Secretaria do Tesouro Nacional
(Órgão gestor do Sistema SIAFI)

SIAFI - Sistema Integrado de Administração Financeira Pessoal da União:

O SIAFI - Sistema Integrado de Administração Financeira da União, um sistema on-line que se constitui no principal instrumento de administração orçamentária e financeira da União, provendo os órgãos centrais, setoriais e executores da gestão pública de mecanismos adequados à realização, ao acompanhamento e ao controle da execução orçamentária e financeira, tornando a contabilidade fonte segura de informações gerenciais.

OBJETIVOS:

- Simplificar e uniformizar a execução orçamentária, financeira, patrimonial e contábil;
- Buscar a minimização dos custos, a eficiência e a eficácia na gestão dos recursos públicos;
- Prover os órgãos centrais, setoriais e executores da gestão pública de mecanismos adequados para o controle diário da execução orçamentária, financeira, patrimonial e contábil;
- Dar maior transparência aos gastos públicos;
- Dotar a administração pública de mecanismos de modernização;
- Otimizar a utilização dos recursos financeiros.
- Integrar e compatibilizar as informações disponíveis nos diversos órgãos
- Eliminação de defasagens na escrituração contábil e das inconsistências de dados.

ABRANGÊNCIA:

- Todos os órgãos da administração direta;
- Autarquias;
- Fundações;
- Empresas Públicas;
- Órgãos dos Poderes Legislativo e Judiciário.

Fonte: STN/MF

1.1 - Despesa Anual de Pessoal da União por Poder - SIAFI

	R\$ milhões correntes							
	1995	1996	1997	1998	1999	2000	2001	2002 ³
EXECUTIVO	31.479,3	34.220,1	36.502,6	38.410,7	41.418,3	46.641,8	52.027,1	57.125,5
CIVIS ¹	23.072,6	25.165,7	26.714,2	26.508,5	29.886,2	33.025,5	34.777,3	38.732,5
- Administração Direta	11.002,7	11.657,8	12.086,2	11.562,7	13.383,4	15.284,2	16.321,4	18.296,5
Ativos	5.674,7	5.765,2	6.087,8	4.881,7	6.163,9	7.458,6	8.150,3	9.064,5
Aposentados	3.544,3	3.909,9	3.987,2	4.422,2	4.662,2	4.928,1	5.198,3	5.955,0
Instituidor de Pensão	1.783,7	1.982,8	2.011,2	2.258,7	2.557,3	2.897,5	2.972,9	3.276,9
- Autarquias	7.582,3	8.491,2	9.112,8	9.496,1	10.511,4	11.254,4	11.524,2	12.863,6
Ativos	3.959,1	4.538,3	4.797,9	4.890,7	5.480,3	6.068,2	6.324,4	7.558,4
Aposentados	2.864,7	3.116,2	3.385,9	3.599,8	3.910,1	3.983,2	3.965,9	4.071,4
Instituidor de Pensão	758,5	836,7	929,0	1.005,5	1.121,0	1.203,1	1.233,9	1.233,7
- Fundações	2.607,0	2.814,4	3.058,7	2.968,5	3.519,4	3.731,5	3.754,1	4.183,5
Ativos	2.009,5	2.169,2	2.356,0	2.149,3	2.582,7	2.689,3	2.717,8	3.094,3
Aposentados	492,5	535,3	585,3	682,1	778,1	845,4	835,7	876,6
Instituidor de Pensão	105,0	109,8	117,4	137,1	158,6	196,9	200,7	212,5
- Banco Central do Brasil	452,8	459,9	635,7	546,7	580,3	600,1	659,2	697,3
Ativos	401,9	403,1	389,4	324,1	342,4	351,9	392,7	413,8
Aposentados	45,2	50,4	235,0	215,7	230,3	239,8	256,6	272,3
Instituidor de Pensão	5,7	6,4	11,3	6,9	7,5	8,4	10,0	11,2
- Ministério Público da União	281,4	318,9	414,4	511,5	452,0	648,3	786,8	897,3
Ativos	210,1	235,4	324,6	408,3	342,5	499,2	590,8	676,0
Aposentados	55,6	66,4	72,4	82,7	87,6	121,0	158,0	175,2
Instituidor de Pensão	15,7	17,1	17,5	20,5	21,9	28,1	38,0	46,2
- Empresas Públicas	906,8	1.166,8	1.140,4	1.135,5	1.152,6	1.204,9	1.381,3	1.444,9
- Sociedade Economia Mista	239,6	256,7	265,9	287,6	287,2	302,0	350,4	349,4
MILITARES	8.406,6	9.054,4	9.788,5	11.902,2	11.532,2	13.616,3	17.249,8	18.393,0
Ativos	3.864,6	4.096,8	4.222,7	5.267,9	4.140,3	5.769,5	6.375,6	7.062,6
Aposentados	2.599,0	2.924,1	3.071,1	3.715,6	4.113,0	4.362,2	6.402,8	6.526,3
Instituidor de Pensão	1.943,0	2.033,6	2.494,7	2.918,7	3.278,9	3.484,6	4.471,4	4.804,1
LEGISLATIVO	1.195,8	1.444,1	1.708,5	1.856,1	1.974,4	2.029,1	2.426,1	2.704,8
Ativos	874,8	1.051,2	1.229,9	1.303,5	1.346,1	1.370,0	1.710,9	1.848,7
Aposentados	263,1	322,1	389,6	458,8	512,3	533,6	577,1	685,2
Instituidor de Pensão	57,9	70,8	88,9	93,8	115,9	125,5	138,2	171,0
JUDICIÁRIO	2.568,5	3.183,0	4.258,1	5.577,2	5.922,5	6.976,2	8.402,9	9.225,3
Ativos	1.946,2	2.453,7	3.303,0	4.400,4	4.570,3	5.465,2	6.758,6	7.373,2
Aposentados	506,5	602,4	796,3	990,5	1.139,6	1.266,8	1.369,3	1.524,5
Instituidor de Pensão	115,8	126,9	158,8	186,4	212,7	244,1	275,0	327,6
Transferências Intergovernamentais ²	2.581,9	2.053,7	2.060,6	2.141,7	2.255,8	2.593,6	2.799,7	3.304,2
Distrito Federal	1.724,4	1.610,5	1.607,6	1.882,3	1.918,7	2.312,0	2.500,0	2.852,3
Demais Estados	857,6	443,2	453,0	259,5	337,1	281,6	299,7	451,9
Total	37.825,5	40.900,9	44.529,7	47.985,7	51.571,0	58.240,7	65.655,8	72.359,8

Elaborado: SRH/MP.

Fonte: Secretaria do Tesouro Nacional. Os dados foram apurados pelo critério de competência.

1- Empresas Públicas e Sociedade de Economia Mistas que recebem recursos do Tesouro, EPU - encargos previdenciários da união e servidores do MRE lotados no exterior.

2- Transf. Intergovernamentais referem-se ao repasse de recursos federais a Estados e DF para pagamento de pessoal.

3- Acumulado de nov/2001 a out/2002

1.2 - Despesa Anual de Pessoal da União - por Poder em %

	1995	1996	1997	1998	1999	2000	2001	2002
EXECUTIVO	83,2	83,7	82,0	80,1	80,3	80,1	79,2	78,9
CIVIS ¹	61,0	61,5	60,0	55,4	58,0	56,7	53,0	53,5
- Administração Direta	29,1	28,5	27,1	24,3	26,0	26,2	24,9	25,3
Ativos	15,0	14,1	13,7	10,1	12,0	12,8	12,4	12,5
Aposentados	9,4	9,6	9,0	9,3	9,0	8,5	7,9	8,2
Instituidor de Pensão	4,7	4,8	4,5	4,8	5,0	5,0	4,5	4,5
- Autarquias	20,0	20,8	20,5	19,7	20,4	19,3	17,6	17,8
Ativos	10,5	11,1	10,8	10,2	10,6	10,4	9,6	10,4
Aposentados	7,6	7,6	7,6	7,5	7,6	6,8	6,0	5,6
Instituidor de Pensão	2,0	2,0	2,1	2,1	2,2	2,1	1,9	1,7
- Fundações	6,9	6,9	6,9	6,2	6,8	6,4	5,7	5,8
Ativos	5,3	5,3	5,3	4,5	5,0	4,6	4,1	4,3
Aposentados	1,3	1,3	1,3	1,4	1,5	1,5	1,3	1,2
Instituidor de Pensão	0,3	0,3	0,3	0,3	0,3	0,3	0,3	0,3
- Banco Central do Brasil	1,2	1,1	1,4	1,1	1,1	1,0	1,0	1,0
Ativos	1,1	1,0	0,9	0,7	0,7	0,6	0,6	0,6
Aposentados	0,1	0,1	0,5	0,4	0,4	0,4	0,4	0,4
Instituidor de Pensão	0,0	0,0	0,0	0,0	0,0	0,0	0,0	0,0
- Ministério Público da União	0,7	0,8	0,9	1,1	0,9	1,1	1,2	1,2
Ativos	0,6	0,6	0,7	0,8	0,7	0,9	0,9	0,9
Aposentados	0,1	0,2	0,2	0,2	0,2	0,2	0,2	0,2
Instituidor de Pensão	0,0	0,0	0,0	0,0	0,0	0,0	0,1	0,1
- Empresas Públicas	2,4	2,9	2,6	2,4	2,2	2,1	2,1	2,0
- Sociedade Economia Mista	0,6	0,6	0,6	0,6	0,6	0,5	0,5	0,5
MILITARES	22,2	22,1	22,0	24,7	22,4	23,4	26,3	25,4
Ativos	10,2	10,0	9,5	10,9	8,0	9,9	9,7	9,8
Aposentados	6,9	7,1	6,9	7,7	8,0	7,5	9,8	9,0
Instituidor de Pensão	5,1	5,0	5,6	6,1	6,4	6,0	6,8	6,6
LEGISLATIVO	3,2	3,5	3,8	3,9	3,8	3,5	3,7	3,7
Ativos	2,3	2,6	2,8	2,7	2,6	2,4	2,6	2,6
Aposentados	0,7	0,8	0,9	1,0	1,0	0,9	0,9	0,9
Instituidor de Pensão	0,2	0,2	0,2	0,2	0,2	0,2	0,2	0,2
JUDICIÁRIO	6,8	7,8	9,6	11,6	11,5	12,0	12,8	12,7
Ativos	5,1	6,0	7,4	9,1	8,9	9,4	10,3	10,2
Aposentados	1,3	1,5	1,8	2,1	2,2	2,2	2,1	2,1
Instituidor de Pensão	0,3	0,3	0,4	0,4	0,4	0,4	0,4	0,5
Transferências Intergovernamentais ²	6,8	5,0	4,6	4,5	4,4	4,5	4,3	4,6
Distrito Federal	4,6	3,9	3,6	3,9	3,7	4,0	3,8	3,9
Demais Estados	2,3	1,1	1,0	0,5	0,7	0,5	0,5	0,6
Total	100,0	100,0	100,0	100,0	100,0	100,0	100,0	100,0

Elaborado: SRH/MP.

Fonte: Secretaria do Tesouro Nacional. Os dados foram apurados pelo critério de competência.

1- Empresas Públicas e Sociedade de Economia Mistas que recebem recursos do Tesouro, EPU - encargos previdenciários da união e servidores do MRE lotados no exterior.

2- Transf. Intergovernamentais referem-se ao repasse de recursos federais a Estados e DF para pagamento de pessoal.

1.3 - Despesa Mensal de Pessoal da União por Poder - SIAFI

R\$ milhões correntes

	Nov2001	Dez	Jan	Fev	Mar	Abr	Mai	Jun	Jul	Ago	Set	Out2002	Total
EXECUTIVO	3.653,7	7.683,5	5.177,6	4.142,7	4.160,3	4.227,4	4.545,5	5.961,7	4.366,4	4.435,7	4.336,0	4.435,1	57.125,5
CIVIS ¹	3.590,1	4.877,1	2.967,0	2.705,5	2.771,5	2.777,6	3.177,9	3.982,8	2.958,7	3.045,8	2.931,0	2.947,5	38.732,5
- Administração Direta	1.694,8	2.225,5	1.287,8	1.197,3	1.265,5	1.322,0	1.507,6	2.101,0	1.443,9	1.411,9	1.421,6	1.417,7	18.296,5
Ativos	1.062,3	1.141,1	649,7	491,6	485,2	638,4	770,0	996,7	690,1	655,9	842,9	640,7	9.064,5
Aposentados	427,2	693,9	405,4	466,5	540,1	424,8	476,6	712,4	492,6	493,1	344,7	477,7	5.955,0
Instituidor de Pensão	205,3	390,4	232,7	239,2	240,2	258,8	261,1	391,9	261,1	262,9	234,0	299,3	3.276,9
- Autarquias	1.244,4	1.616,9	999,6	952,7	962,3	898,6	1.070,5	1.197,5	925,5	1.078,6	953,1	964,0	12.863,6
Ativos	700,0	1.090,8	585,0	516,4	532,2	498,8	663,1	636,1	552,1	633,0	624,9	526,1	7.558,4
Aposentados	418,9	409,8	317,0	331,0	327,8	307,4	313,2	433,5	282,6	349,9	242,9	337,5	4.071,4
Instituidor de Pensão	125,5	116,3	97,6	105,3	102,3	92,4	94,2	127,9	90,8	95,7	85,3	100,4	1.233,7
- Fundações	407,6	626,9	311,0	291,5	277,1	307,3	349,8	408,9	306,5	302,6	298,8	295,6	4.183,5
Ativos	295,5	537,9	230,5	205,1	196,2	217,8	266,1	280,1	222,6	209,9	237,3	195,3	3.094,3
Aposentados	90,5	72,1	64,4	69,8	64,7	72,4	67,5	103,8	66,7	75,7	46,9	82,2	876,6
Instituidor de Pensão	21,6	16,9	16,0	16,6	16,2	17,0	16,3	25,0	17,2	17,0	14,7	18,1	212,5
- Banco Central do Brasil	60,3	63,2	54,9	55,8	61,0	56,1	59,2	57,0	57,2	57,6	57,6	57,2	697,3
Ativos	36,7	35,9	32,0	34,6	36,3	33,2	35,7	33,7	33,8	34,1	34,1	33,8	413,8
Aposentados	22,8	26,2	22,0	20,3	23,7	22,1	22,7	22,4	22,5	22,5	22,5	22,5	272,3
Instituidor de Pensão	0,9	1,1	0,9	0,8	1,0	0,9	0,9	0,9	0,9	0,9	1,0	0,9	11,2
- Ministério Público da União	51,6	113,7	148,8	50,8	57,3	59,7	59,7	79,1	78,0	64,3	68,6	65,7	897,3
Ativos	38,6	80,6	125,5	37,0	43,4	44,5	44,8	57,3	58,0	46,8	51,2	48,2	676,0
Aposentados	10,3	26,8	18,4	10,9	11,0	12,0	11,7	17,2	15,8	13,4	13,6	14,1	175,2
Instituidor de Pensão	2,7	6,3	4,9	2,9	2,9	3,2	3,1	4,7	4,2	4,2	3,8	3,3	46,2
- Empresas Públicas	93,6	184,6	138,3	134,0	126,4	111,3	107,2	111,8	107,0	107,4	104,8	118,6	1.444,9
- Sociedade Economia Mista	37,8	46,4	26,7	23,4	22,0	22,5	23,9	27,5	40,5	23,4	26,5	28,7	349,4
MILITARES	63,5	2.806,5	2.210,6	1.437,2	1.388,9	1.449,8	1.367,5	1.978,8	1.407,7	1.389,9	1.405,0	1.487,6	18.393,0
Ativos	21,4	835,3	1.206,4	627,1	631,0	501,0	520,3	635,6	516,4	502,7	509,2	556,2	7.062,6
Aposentados	-9,8	1.268,4	525,8	494,8	442,5	478,8	478,2	760,8	513,2	512,4	514,7	546,5	6.526,3
Instituidor de Pensão	51,9	702,7	478,5	315,3	315,4	469,9	369,0	582,4	378,2	374,7	381,1	384,9	4.804,1
LEGISLATIVO	180,3	505,7	176,8	190,5	159,4	199,6	216,8	276,0	204,7	199,2	203,7	192,1	2.704,8
Ativos	123,7	386,5	123,3	130,9	105,7	134,3	142,6	174,8	139,2	129,6	132,8	125,2	1.848,7
Aposentados	44,8	97,9	43,0	47,7	43,0	52,0	59,2	80,9	52,0	55,4	56,2	53,0	685,2
Instituidor de Pensão	11,7	21,3	10,5	11,9	10,7	13,2	15,0	20,3	13,5	14,3	14,7	13,9	171,0
JUDICIÁRIO	594,8	1.748,9	851,5	690,6	600,6	745,4	583,1	724,9	568,7	775,3	645,2	696,4	9.225,3
Ativos	479,2	1.526,4	697,9	559,8	459,4	612,2	450,8	548,4	433,2	578,9	490,5	536,5	7.373,2
Aposentados	93,5	185,7	127,5	108,2	116,4	110,1	109,2	146,4	111,2	159,5	126,2	130,6	1.524,5
Instituidor de Pensão	22,1	36,8	26,2	22,6	24,8	23,0	23,1	30,1	24,3	36,9	28,5	29,3	327,6
Transferências Intergovernamentais ²	144,3	226,9	512,2	4,1	463,3	260,0	256,8	366,3	279,1	253,8	253,6	283,9	3.304,2
Distrito Federal	121,6	157,0	463,2	0,0	429,5	229,5	225,8	331,5	231,0	221,0	221,0	221,0	2.852,3
Demais Estados	22,7	69,8	49,0	4,1	33,8	30,5	30,9	34,8	48,0	32,8	32,6	62,8	451,9
Total	4.573,0	10.165,0	6.718,2	5.027,9	5.383,6	5.432,3	5.602,2	7.328,9	5.418,8	5.664,0	5.438,5	5.607,4	72.359,8

Elaborado: SRH/MP.

Fonte: Secretaria do Tesouro Nacional. Os dados foram apurados pelo critério de competência.

1- Empresas Públicas e Sociedade de Economia Mistas que recebem recursos do Tesouro, EPU - encargos previdenciários da união e servidores do

MRE lotados no exterior.

2- Transf. Intergovernamentais referem-se ao repasse de recursos federais a Estados e DF para pagamento de pessoal.

1.4 - Despesa Mensal de Pessoal do Poder Legislativo ¹ - SIAFI

	R\$ milhões correntes												
	Nov2001	Dez	Jan	Fev	Mar	Abr	Mai	Jun	Jul	Ago	Set	Out2002	Total
Câmara dos Deputados	74,3	262,9	76,8	86,8	77,5	100,5	99,8	138,1	97,2	94,6	95,3	94,3	1.298,1
Senado Federal	82,1	152,7	55,2	79,3	52,9	63,8	87,0	97,9	64,1	71,1	75,6	64,9	946,6
Tribunal de Contas da União	23,8	90,1	44,8	24,5	29,1	35,3	30,0	40,0	43,4	33,5	32,8	32,9	460,1
Total	180,3	505,7	176,8	190,5	159,4	199,6	216,8	276,0	204,7	199,2	203,7	192,1	2.704,8

Elaborado: SRH/MP.

Fonte: Secretaria do Tesouro Nacional. Os dados foram apurados pelo critério de competência.

1- Inclui ativos, aposentados e instituidores de pensão.

1.5 - Despesa Mensal de Pessoal do Poder Judiciário ¹ - SIAFI

	R\$ milhões correntes												
	Nov2001	Dez	Jan	Fev	Mar	Abr	Mai	Jun	Jul	Ago	Set	Out2002	Total
Supremo Tribunal Federal	9,8	20,4	9,3	6,6	7,1	7,1	7,1	7,7	6,9	10,3	8,2	8,2	108,6
Superior Tribunal de Justiça	16,2	54,2	42,4	18,5	20,5	19,7	19,3	20,8	21,9	27,0	21,4	22,6	304,5
Justiça Federal	167,0	726,1	253,3	243,5	117,9	276,3	127,4	198,3	118,3	170,7	140,5	140,7	2.680,0
Justiça Militar	0,0	22,4	9,7	12,8	15,7	8,2	8,1	11,1	8,2	11,9	9,4	9,3	126,8
Justiça Eleitoral	91,2	161,6	94,4	69,9	78,2	79,1	77,7	77,8	74,6	115,9	104,6	115,6	1.140,7
Justiça do Trabalho	296,2	714,1	381,9	314,5	332,5	325,7	314,3	377,0	310,3	400,4	328,4	364,7	4.460,0
Justiça do DF e dos Territórios	14,4	50,1	60,6	24,7	28,7	29,3	29,3	32,3	28,5	39,1	32,7	35,2	404,9
Total	594,8	1.748,9	851,5	690,6	600,6	745,4	583,1	724,9	568,7	775,3	645,2	696,4	9.225,3

Elaborado: SRH/MP.

Fonte: Secretaria do Tesouro Nacional. Os dados foram apurados pelo critério de competência.

1- Inclui ativos, aposentados e instituidores de pensão.

1.6 - Despesa Anual de Pessoal Civil do Poder Executivo por Ministérios- SIAPE ¹

	R\$ milhões correntes					
	1997	1998	1999 ¹⁵	2000 ¹⁶	2001 ¹⁷	2002 ^{18,19}
Presidência da República ²	170,1	184,0	190,9	48,2	144,5	150,6
Advocacia Geral da União ³	17,6	20,0	22,3	45,4	73,7	92,1
Agricultura, Pecuária e do Abastecimento	774,2	844,8	927,9	698,4	824,0	914,4
Ciência e Tecnologia ⁴	165,9	193,5	211,8	408,0	470,6	499,7
Comunicações	428,1	456,2	484,2	478,9	509,7	563,5
Cultura	81,2	86,7	96,4	95,9	104,0	115,0
Defesa ⁵	1.110,2	1.177,4	1.318,0	1.362,5	1.459,9	1.572,7
Desenvolvimento Agrário ⁶				300,1	337,7	354,2
Desen., Ind. e Comércio Exterior ⁷	80,2	83,5	96,4	106,0	126,8	136,8
Educação ⁸	5.358,6	5.717,0	6.399,1	6.686,5	7.061,6	8.019,2
Esporte e Turismo ⁹	3,3	3,5	3,5	18,6	20,2	22,1
Fazenda	2.741,6	2.782,6	3.202,4	3.645,3	3.834,8	4.082,6
Governos dos Ex-Territórios	563,5	622,3	679,4	736,9	770,8	892,2
Integração Nacional ¹⁰			1,3	316,0	274,8	239,1
Justiça	1.884,6	1.916,1	2.062,5	1.934,7	1.956,9	2.262,7
Meio Ambiente ¹¹	402,5	411,7	449,0	248,0	288,0	336,2
Minas e Energia ¹²	69,2	75,8	85,4	87,3	100,2	125,5
Planejamento, Orçamento e Gestão ¹³	484,5	557,0	659,1	691,7	856,8	962,5
Previdência e Assistência Social	2.581,8	2.679,0	3.001,4	3.185,5	3.387,6	3.858,9
Relações Exteriores ¹⁴	113,2	139,2	157,4	157,2	164,0	187,1
Saúde	3.844,2	4.032,8	4.455,0	4.446,4	4.873,1	5.256,5
Trabalho e Emprego	667,6	671,7	763,5	911,8	969,0	1.003,6
Transportes	1.022,5	1.086,8	1.203,0	1.221,2	1.286,7	1.357,1
Total	22.564,6	23.741,6	26.469,9	27.830,5	29.895,5	33.004,0

Fonte : SRH/MP.

1 - Inclui administração direta, fundações e autarquias do Poder Executivo Civil. Não inclui: MPU, BACEN, Empresas Públicas, Sociedade de Economia Mista que recebem recursos do tesouro, Encargos Previdenciários da União e Servidores do Ministério das Relações Exteriores lotados no Exterior.

2 - Inclui os gastos da Vice-Presidência;

3 - A Advocacia Geral da União está vinculada a Presidência da República.

4 - A partir de agosto de 2000, o Fundação Centro Tecnológico para Informática - CTI, foi extinto pelo Decreto 3.568 de 18.08.2000.

5 - A partir de agosto de 2000, o Estado Maior das Forças Armadas - EMFA foi extinto, sendo criado o Ministério da Defesa - MD, com a vinculação da Administração Direta da Defesa, os Comandos da Aeronáutica, Marinha e Exército.

6 - A partir de Julho de 2000 fica integrado ao SIAPE-Sistema Integrado de Administração de Pessoal Civil o Ministério do Desenvolvimento Agrário-MDA. O Instituto Nacional de Colonização e Reforma Agrária - INCRA deixa de ser vinculado ao Ministério da Agricultura e do Abastecimento passa a ser vinculado ao Ministério do Desenvolvimento Agrário-MDA.

7 - A partir de agosto de 2000, a Superintendência da Zona Franca de Manaus - SUFRAMA deixa de ser vinculada ao Ministério do Planejamento, Orçamento e Gestão - MP e passa a ser vinculada ao Ministério do Desenvolvimento, Indústria e Comércio Exterior - MDIC. O Instituto Brasileiro de Turismo - EMBRATUR deixa de ser vinculada ao Ministério do Desenvolvimento, Indústria e Comércio Exterior - MDIC e passa a ser vinculada ao Ministério do Esporte e Turismo - MET.

8 - Inclui colégios, escolas técnicas, escolas agrotécnicas, faculdades, fundações e universidades federais.

9 - A partir de agosto de 2000, o Instituto Brasileiro de Turismo - EMBRATUR deixa de ser vinculada ao Ministério do Desenvolvimento, Indústria e Comércio Exterior - MDIC e passa a ser vinculada ao Ministério do Esporte e Turismo - MET.

10 - A partir de agosto de 2000, a Superintendência do Desenvolvimento do Nordeste - SUDENE e a Superintendência do Desenvolvimento da Amazônia - SUDAM deixam de ser vinculadas ao Ministério do Planejamento, Orçamento e Gestão - MP e passam a ser vinculadas ao Ministério da Integração Nacional - MIN. O Departamento Nacional de Obras Contra as Secas - DNOCS deixa de ser vinculado ao Ministério do Meio Ambiente - MMA e também passa a ser vinculado ao Ministério da Integração Nacional - MIN.

11 - A partir de agosto de 2000, o Departamento Nacional de Obras Contra a Seca - DNOCS deixa de ser vinculado ao Ministério do Meio Ambiente - MMA e passa a ser vinculada ao Ministério da Integração Nacional - MIN.

12 - A partir de Fevereiro de 1998 é integrada ao SIAPE-Sistema Integrado de Administração Pessoal Civil a Agência Nacional de Energia Elétrica-ANEEL, criado pelo Decreto 9.427 de 26/12/96 e a partir de novembro de 1998 é integrado também ao SIAPE- Sistema Integrado de Administração Pessoal Civil a Agência Nacional do Petróleo-ANP, criada pelo Decreto 2.455 de 14/01/98.

13 - A partir de agosto de 2000, a Superintendência do Desenvolvimento da Amazônia - SUDAM e a Superintendência do Desenvolvimento do Nordeste - SUDENE deixam de ser vinculadas ao Ministério do Planejamento, Orçamento e Gestão - MP e passam a ser vinculadas ao Ministério da Integração Nacional - MIN. A Superintendência da Zona Franca de Manaus - SUFRAMA também é desvinculada ao Ministério do Planejamento, Orçamento e Gestão - MP e passa a ter vínculo com o Ministério do Desenvolvimento, Indústria e Comércio Exterior - MDIC.

14 - Não inclui gastos com pessoal lotado no exterior.

15 - Incluído a 1ª e 2ª parcelas dos 28,86%.

16 - Incluído a 3ª e 4ª parcelas dos 28,86%.

17 - Incluído a 5ª e 6ª parcelas dos 28,86%.

18 - Incluído a 6ª e 7ª parcelas dos 28,86%.

19 - Acumulado de nov/2001 a out/2002.

20 - Os dados foram calculados pelo regime de competência.

Nota: A partir de agosto de 2000 está implantada a nova estrutura organizacional, que modificou, em relação aos quadros nos Boletins anteriores dos seguintes órgãos: Ministério da Defesa-MD, Ministério do Desenvolvimento Agrário-MDA, Ministério dos Esportes e Turismo-MET, Ministério da Integração Nacional-MIN, Ministério do Meio Ambiente-MMA e Ministério do Planejamento, Orçamento e Gestão-MP.

1.7 - Despesa Mensal de Pessoal Civil de Executivo por Ministérios - SIAPE ¹

	R\$ milhões correntes												
	Nov2001	Dez ⁵	Jan	Fev	Mar	Abr	Mai ⁶	Jun	Jul	Ago	Set	Out2002	Total
Presidência da República ²	14,5	16,6	10,5	9,7	9,4	12,9	20,1	13,3	11,2	10,6	10,4	11,4	150,6
Advocacia Geral da União ³	9,7	8,3	7,2	6,7	7,0	6,8	7,1	8,9	7,9	7,6	7,2	7,7	92,1
Agricultura, Pecuária e do Abastecimento	91,2	117,1	68,0	63,5	66,2	63,6	78,8	98,9	69,5	66,0	65,7	65,9	914,4
Ciência e Tecnologia	54,4	60,5	38,0	35,0	35,9	35,5	42,4	47,4	38,4	37,6	37,0	37,6	499,7
Comunicações	56,0	50,2	39,6	40,0	40,2	40,8	52,3	60,2	41,1	57,5	40,0	45,6	563,5
Cultura	11,2	13,9	8,5	8,1	8,2	8,1	10,1	12,4	8,8	8,4	8,6	8,6	115,0
Defesa	154,6	186,3	116,1	111,3	113,2	111,5	147,4	179,8	112,1	113,9	112,3	114,2	1.572,7
Desenvolvimento Agrário	39,3	38,1	26,5	24,8	25,8	25,3	31,8	33,9	27,9	27,3	26,6	26,9	354,2
Desen., Ind. e Comércio Exterior	14,3	17,2	10,1	9,2	9,5	9,5	11,9	15,1	10,6	9,8	9,7	9,9	136,8
Educação	850,8	761,9	642,6	603,3	624,2	613,3	680,7	777,0	611,6	618,6	615,5	619,8	8.019,2
Esporte e Turismo	2,2	2,4	1,7	1,5	1,5	1,5	2,0	2,2	2,1	1,7	1,7	1,7	22,1
Fazenda	469,9	367,9	313,7	294,3	299,5	299,0	322,9	410,7	327,3	319,5	337,8	320,1	4.082,6
Governos dos Ex-Territórios	109,6	93,4	58,8	63,7	65,3	61,6	75,3	109,8	63,1	63,5	64,0	64,1	892,2
Integração Nacional	24,7	24,7	17,0	17,0	17,0	17,6	22,6	26,9	18,1	17,5	17,9	18,1	239,1
Justiça	234,4	221,8	183,4	169,5	172,9	171,1	198,3	231,4	170,4	167,9	170,3	171,3	2.262,7
Meio Ambiente	31,9	40,6	24,4	22,5	22,7	22,3	27,2	34,9	25,7	34,0	25,4	24,6	336,2
Minas e Energia	10,9	12,1	9,0	8,6	8,8	9,2	11,4	14,6	10,5	10,0	10,2	10,2	125,5
Planejamento, Orçamento e Gestão	98,5	114,8	71,2	66,9	68,4	67,9	85,7	96,1	79,3	70,5	70,3	72,9	962,5
Previdência e Assistência Social	375,7	389,9	287,3	280,2	308,3	278,7	349,8	433,8	292,2	287,7	287,8	287,4	3.858,9
Relações Exteriores ⁴	17,7	18,7	12,3	12,2	12,3	12,4	16,9	18,8	21,4	14,4	15,1	14,8	187,1
Saúde	511,9	640,1	388,0	360,3	368,8	365,4	470,0	651,8	370,3	370,9	387,0	372,0	5.256,5
Trabalho e Emprego	124,1	106,3	75,8	72,7	74,0	72,7	81,3	101,5	73,6	72,9	72,7	76,0	1.003,6
Transportes	142,9	134,1	97,7	99,1	100,8	98,8	129,9	151,6	101,2	100,5	100,1	100,5	1.357,1
Total	3.450,3	3.437,0	2.507,4	2.380,2	2.459,8	2.405,3	2.875,8	3.531,0	2.494,4	2.488,2	2.493,2	2.481,4	33.004,0

Fonte : SRH/MP.

1 - Inclui administração direta, fundações e autarquias do Poder Executivo. Não inclui: MPU, BACEN, Empresas Públicas, Soc. de Economia Mista, Encargos Previdenciários da União e Servidores do MRE lotados no Exterior.

2 - Inclui os gastos da Vice-Presidência;

3 - A AGU está vinculada a Presidência da República.

4 - Não inclui gastos com pessoal lotado no exterior;

5 - Incluído a 6ª parcela dos 28,86%.

6 - Incluído a 7ª parcela dos 28,86%.

Os dados foram calculados pelo regime de competência.

1.8 - Despesa Anual de Pessoal Civil do Poder Executivo por Estado de 1997 a 2002 - SIAPE ¹

Estados	R\$ milhões correntes					
	1997	1998	1999	2000	2001	2002 ³
Acre	121,6	131,4	150,4	169,2	165,4	190,0
Alagoas	333,0	359,5	379,7	396,5	414,9	454,4
Amapá	235,8	252,0	271,2	311,0	299,1	347,4
Amazonas	270,9	290,5	327,7	352,5	361,8	398,0
Bahia	906,0	957,4	1.078,7	1.140,9	1.176,6	1.304,0
Ceará	830,9	881,2	990,4	1.067,2	1.149,2	1.232,3
Distrito Federal	2.340,8	2.501,2	2.301,0	2.457,5	2.603,7	3.177,9
Espírito Santo	345,8	365,4	400,2	419,6	430,8	499,6
Goiás	408,2	435,3	476,3	500,3	526,7	604,9
Maranhão	388,8	406,1	445,0	460,1	458,4	514,8
Mato Grosso	239,5	246,6	287,7	296,0	313,8	343,3
Mato Grosso do Sul	272,7	291,1	316,7	320,0	315,8	338,9
Minas Gerais	1.802,8	1.904,0	2.157,7	2.320,5	2.395,2	2.674,5
Pará	623,0	662,3	725,6	766,1	790,6	874,8
Paraíba	638,0	663,6	718,0	751,0	775,3	872,9
Paraná	671,3	719,6	810,9	882,2	925,1	1.030,3
Pernambuco	1.144,8	1.192,8	1.319,2	1.377,0	1.419,3	1.606,1
Piauí	271,9	289,9	323,1	331,7	336,3	374,7
Rio de Janeiro	5.386,4	5.647,9	6.372,0	6.926,3	7.088,9	7.713,4
Rio Grande do Norte	470,5	509,8	566,9	591,4	613,1	667,7
Rio Grande do Sul	1.271,4	1.322,5	1.464,3	1.566,5	1.643,5	1.911,8
Rondônia	326,0	358,1	388,7	395,2	421,9	465,9
Roraima	159,4	187,4	188,0	202,6	204,9	238,3
Santa Catarina	570,2	593,9	672,4	723,7	763,9	840,3
São Paulo	1.992,7	2.054,0	2.277,1	2.542,1	2.653,3	2.936,2
Sergipe	218,2	230,1	255,6	275,4	278,4	317,6
Tocantins	46,5	52,9	55,8	54,7	58,7	64,6
Sem informações ²			4,5	9,4	8,8	8,8
Total	22.287,1	23.506,6	25.724,9	27.606,2	28.593,0	32.003,5

Fonte: SRH/MP.

1 - Inclui Servidores da administração direta, fundações e autarquias do Poder Executivo Civil (inclusive contratos temporários).

2 - Não consta informação no cadastro SIAPE.

3 - Acumulado de nov/2001 a out/2002

A tabela acima difere das tabelas 1.6 e 1.7 por não constar liberações extra SIAPE como espólios de 28,86% e as obrigações patronais.

1.9 - Despesa Mensal de Pessoal Civil do Poder Executivo por Estado - SIAPE ¹

Estados	R\$ milhões correntes												Total
	Nov2001	Dez	Jan	Fev	Mar	Abr	Mai	Jun	Jul	Ago	Set	Out2002	
Acre	20,8	16,3	15,0	16,9	13,6	13,5	18,1	19,2	14,3	14,1	14,1	13,9	190,0
Alagoas	49,7	42,6	35,9	33,8	35,0	33,9	39,6	47,2	34,2	34,2	34,3	34,0	454,4
Amapá	33,6	32,7	23,6	24,6	25,6	25,7	30,6	46,6	25,8	26,3	25,9	26,3	347,4
Amazonas	41,6	38,7	31,0	29,2	30,1	29,1	36,6	42,0	30,1	29,7	29,9	29,9	398,0
Bahia	131,0	121,4	99,8	99,0	101,6	97,9	117,6	141,5	98,0	98,4	99,1	98,8	1.304,0
Ceará	133,7	110,9	99,3	94,0	92,3	93,9	108,3	133,5	90,6	91,5	92,1	92,1	1.232,3
Distrito Federal	306,1	319,1	220,7	200,5	206,1	228,3	300,9	352,0	272,2	255,1	258,4	258,7	3.177,9
Espírito Santo	50,2	44,9	38,1	36,7	37,6	39,0	44,3	53,3	39,1	38,2	39,3	38,9	499,6
Goiás	62,5	57,2	47,1	45,7	46,1	44,1	52,1	66,8	44,2	45,1	47,1	46,8	604,9
Maranhão	52,9	49,4	38,9	37,4	38,6	39,2	46,7	57,8	37,3	38,6	39,7	38,3	514,8
Mato Grosso	38,0	33,4	27,3	26,7	26,5	25,8	29,1	35,1	25,3	25,2	25,5	25,6	343,3
Mato Grosso do Sul	35,1	31,0	26,2	25,2	26,0	25,1	30,6	35,0	26,4	26,2	26,1	25,9	338,9
Minas Gerais	284,9	236,1	208,0	206,2	206,8	202,8	229,0	283,8	203,5	203,6	204,9	204,9	2.674,5
Pará	89,7	81,5	67,1	65,3	67,3	64,7	78,6	97,9	65,6	65,7	66,0	65,4	874,8
Paraíba	90,4	84,9	68,0	66,1	66,7	64,6	77,7	90,5	64,5	66,9	66,6	66,0	872,9
Paraná	112,0	99,9	80,6	76,9	78,3	76,5	86,8	106,9	77,7	78,7	77,9	78,2	1.030,3
Pernambuco	163,5	146,3	128,4	117,0	120,7	116,7	141,0	179,6	124,0	123,1	122,8	123,1	1.606,1
Piauí	38,4	35,0	30,9	27,8	28,1	27,0	34,5	40,4	28,2	28,1	28,4	28,1	374,7
Rio de Janeiro	804,1	686,3	601,2	584,9	592,6	574,3	682,7	860,2	580,4	579,1	585,2	582,2	7.713,4
Rio Grande do Norte	69,5	64,3	53,3	50,6	52,1	49,7	60,2	67,2	50,9	50,2	49,7	50,0	667,7
Rio Grande do Sul	204,2	166,2	151,8	139,2	142,4	138,8	162,0	199,8	150,9	150,3	154,3	151,9	1.911,8
Rondônia	61,7	49,4	32,0	31,7	35,9	32,4	39,8	53,7	32,3	32,5	32,2	32,5	465,9
Roraima	25,2	21,7	17,2	17,7	18,1	17,8	20,8	28,1	17,7	17,8	18,3	17,8	238,3
Santa Catarina	87,0	85,9	63,5	62,0	64,6	62,5	70,7	86,6	64,1	63,6	64,4	65,5	840,3
São Paulo	312,0	267,2	220,9	214,7	247,0	216,2	248,8	325,4	219,9	220,1	221,8	222,2	2.936,2
Sergipe	32,1	28,2	23,7	23,2	24,8	23,3	27,9	34,2	24,9	25,0	25,2	25,0	317,6
Tocantins	6,8	7,3	5,1	4,6	4,9	4,8	5,4	7,2	4,7	4,6	4,5	4,7	64,6
Sem informações ²	0,8	0,8	0,7	0,7	0,7	0,7	0,7	0,8	0,7	0,7	0,7	0,7	8,8
Total	3.337,3	2.958,7	2.455,3	2.358,4	2.430,0	2.368,1	2.821,4	3.492,2	2.447,7	2.432,7	2.454,4	2.447,4	32.003,5

Fonte: SRH/MP.

1 - Inclui Servidores Cíveis da administração direta, fundações e autarquias do Poder Executivo (inclusive contratos temporários).

2 - Não consta informação no cadastro SIAPE.

A tabela acima difere das tabelas 1.6 e 1.7 por não constar liberações extra SIAPE como espólios de 28,86% e as obrigações patronais.

1.10 - Variação Anual Acumulada da Despesa Anual de Pessoal Civil do Poder Executivo - SIAPE

R\$ milhões correntes

	1997 ¹	Contribuição % s/ variação total	1998	Contribuição % s/ variação total	1999	Contribuição % s/ variação total	2000	Contribuição % s/ variação total	2001	Contribuição % s/ variação total	2002 ²	Contribuição % s/ variação total
ATIVOS	10.007,5	44,4	10.617,2	44,7	11.643,1	44,0	12.301,4	43,4	13.220,7	44,2	14.822,7	44,9
Vencimento Básico	2.266,9	10,0	2.265,2	9,5	2.703,4	10,2	3.463,3	12,2	3.887,4	13,0	4.711,2	14,3
Grat. de Cargos - GAE/GDP/etc	4.476,8	19,8	5.008,0	21,1	5.097,9	19,3	4.894,9	17,3	4.937,4	16,5	5.033,8	15,3
Peric.-Insal.-Especiais-Expostas	184,4	0,8	172,1	0,7	147,8	0,6	173,4	0,6	209,8	0,7	273,6	0,8
Grat. de Função - DAS/FG/etc	301,4	1,3	365,0	1,5	395,0	1,5	397,1	1,4	446,0	1,5	540,4	1,6
Amêníos	201,9	0,9	194,0	0,8	256,3	1,0	397,4	1,4	525,5	1,8	658,8	2,0
Décimos	274,1	1,2	320,7	1,4	341,8	1,3	337,2	1,2	347,8	1,2	554,4	1,7
Hora Extra	15,2	0,1	8,9	0,0	8,4	0,0	14,5	0,1	17,2	0,1	19,8	0,1
Outras despesas variáveis	206,6	0,9	199,9	0,8	314,6	1,2	96,3	0,3	91,1	0,3	84,3	0,3
Desp. Variáveis- Pes. Militar	5,2	0,0	6,2	0,0	6,9	0,0	7,1	0,0	6,9	0,0	8,7	0,0
Obrigações Patronais	980,6	4,3	1.032,7	4,3	1.190,7	4,5	1.285,7	4,5	1.488,0	5,0	1.558,0	4,7
Férias	286,5	1,3	243,6	1,0	326,5	1,2	324,9	1,1	322,0	1,1	371,7	1,1
13º Salário	740,3	3,3	800,7	3,4	853,8	3,2	909,5	3,2	941,5	3,1	1.008,0	3,1
Contratação Temporária	67,5	0,3	0,0	0,0	0,0	0,0	0,0	0,0	0,0	0,0	0,0	0,0
APOSENTADOS E PENSIONISTAS	9.894,1	43,8	10.899,7	45,9	12.024,3	45,4	12.607,0	44,5	12.905,7	43,2	13.956,8	42,3
Aposentados	6.468,5	28,7	7.074,8	29,8	7.679,1	29,0	7.938,0	28,0	8.087,4	27,1	8.789,0	26,6
Pensionistas	2.621,5	11,6	2.904,9	12,2	3.234,1	12,2	3.626,0	12,8	3.734,1	12,5	4.024,2	12,2
13º Salário - Apos. e Pens.	804,1	3,6	920,0	3,9	1.111,1	4,2	1.043,0	3,7	1.084,2	3,6	1.143,6	3,5
CONTRATOS TEMPORÁRIOS	-	-	-	-	-	-	-	-	-	-	140,3	0,4
Serviços Event. de Prof.	-	-	-	-	-	-	-	-	-	-	111,6	0,3
Serviços Event. de Ag. de Saúde	-	-	-	-	-	-	-	-	-	-	0,7	0,0
Serviços Event. de Nat. Indus.	-	-	-	-	-	-	-	-	-	-	1,3	0,0
Serviços Event. de Agent. Censit.	-	-	-	-	-	-	-	-	-	-	7,9	0,0
Serviços Event. de Pessoal. Qualif.	-	-	-	-	-	-	-	-	-	-	0,2	0,0
Serviços Event. de mão de obra	-	-	-	-	-	-	-	-	-	-	6,4	0,0
Serviços Event. de Médicos Resid.	-	-	-	-	-	-	-	-	-	-	12,3	0,0
Despesas de Exercícios Anteriores	282,5	1,3	195,7	0,8	22,6	0,1	128,3	0,5	559,6	1,9	651,2	2,0
28,86% - Parcela	-	-	-	-	686,7	2,6	752,9	2,7	783,7	2,6	798,7	2,4
28,86% - Espólio	-	-	-	-	-	-	-	-	27,9	0,1	58,3	0,2
Folha Suplementar	161,6	0,7	131,7	0,6	363,5	1,4	289,4	1,0	552,9	1,8	467,1	1,4
Devolução PSS 94	-	-	-	-	-	-	495,2	-	117,9	0,4	1,4	0,0
Sentenças Judiciárias	2.218,9	9,8	1.897,4	8,0	1.729,7	6,5	1.763,0	6,2	1.726,9	5,8	2.107,6	6,4
SUBTOTAL	22.564,6		23.741,6		26.469,9		28.337,1		29.895,5		33.004,0	
Empresas Estatais	729,3		1.174,0		1.262,8		1.347,9		1.440,3		1.332,3	
T O T A L	23.294,0		24.915,7		27.732,7		29.685,0		31.335,7		34.336,3	

Elaborado: SRH/MP

Fonte: SRH/MP

1 - A partir de abr/97 - Empresas estatais começaram a ser pagas pelo SIAPE.

2 - Acumulado de nov/2001 a out/2002.

DESPESAS**1.11 - Despesa Mensal de Pessoal Civil do Poder Executivo**

R\$ milhões correntes

GRUPOS DE DESPESA	R\$ milhões correntes												Total
	Nov2001	Dez	Jan	Fev	Mar	Abr	Mai	Jun	Jul	Ago	Set	Out2002	
Ativos	1.611,3	1.480,9	1.223,0	1.089,4	1.129,9	1.111,1	1.150,1	1.365,5	1.164,3	1.169,5	1.162,7	1.164,9	14.822,7
Vencimento Básico	327,0	377,2	405,3	345,9	394,9	379,0	391,9	400,6	395,6	422,9	458,8	412,2	4.711,2
Grat. de Cargos - GAE/GDP/etc	419,9	431,8	388,0	417,3	421,5	421,9	432,9	423,7	430,9	421,3	389,1	435,4	5.033,8
Peric.-Insal.-Especiais-Expostas	17,8	18,5	22,8	23,2	23,8	23,8	23,7	23,6	23,7	24,4	24,2	24,1	273,6
Grat. de Função - DAS/FG/etc	39,7	40,1	41,1	42,6	40,8	42,0	42,4	42,8	68,3	46,9	46,7	46,9	540,4
Anuênios	50,6	51,4	53,4	54,7	54,4	54,3	54,6	54,4	61,0	57,7	55,9	56,5	658,8
Décimos	32,5	36,4	37,1	38,7	43,6	45,0	46,8	50,0	53,4	57,4	56,7	56,8	554,4
Hora Extra	1,5	1,9	1,4	1,7	1,6	1,9	1,7	1,6	1,7	1,5	1,6	1,6	19,8
Outras despesas variáveis	8,0	8,1	4,6	9,1	8,4	8,6	8,3	8,2	5,7	4,9	4,9	5,6	84,3
Desp. Variáveis- Pes. Militar	0,8	0,6	0,6	0,6	0,5	0,6	0,6	0,7	0,8	0,8	1,5	0,6	8,7
Obrigações Patronais	208,6	161,0	120,0	109,9	113,6	110,8	130,3	131,2	115,5	122,2	116,7	118,2	1.558,0
Férias - Art.7 XVII CF	14,1	163,8	70,8	23,2	13,8	12,7	9,6	34,1	6,7	9,5	6,6	6,8	371,7
13º Salário	490,9	190,0	77,8	22,4	12,9	10,6	7,5	194,6	1,0	0,1	0,1	0,1	1.008,0
Aposentados e Pensionistas	1.527,6	1.016,0	1.046,7	1.071,4	1.072,1	1.073,2	1.085,6	1.664,6	1.100,9	1.098,7	1.098,0	1.101,9	13.956,8
Aposentados	678,2	678,9	721,2	738,4	737,7	734,5	745,4	742,5	754,8	753,4	751,6	752,4	8.789,0
Pensionistas	310,3	315,3	326,8	333,1	334,3	338,6	340,2	339,7	345,3	345,0	346,3	349,4	4.024,2
13º Salário - Apos. e Pens.	539,1	21,8	-1,3	0,0	0,0	0,1	0,1	582,4	0,8	0,4	0,1	0,1	1.143,6
Contratos Temporários	-	-	14,2	15,4	13,5	13,8	13,1	17,4	12,7	13,8	13,1	13,3	140,3
Serviços Event. de Prof.	-	-	8,8	9,8	11,3	11,6	10,8	15,3	10,8	11,5	10,7	10,9	111,6
Serviços Event. de Ag. de Saúde	-	-	0,2	0,2	0,1	0,0	0,0	0,0	0,0	0,0	0,0	0,0	0,7
Serviços Event. de Nat. Indus.	-	-	0,2	0,2	0,2	0,2	0,2	0,1	0,0	0,0	0,0	0,0	1,3
Serviços Event. de Agent. Censit.	-	-	0,8	0,7	0,7	0,7	0,6	0,6	0,8	0,9	1,0	1,0	7,9
Serviços Event. de Pessoal. Qualif.	-	-	0,0	0,0	0,0	0,0	0,0	0,0	0,0	0,0	0,0	0,0	0,2
Serviços Event. de mão de obra	-	-	3,3	3,1	0,0	0,0	0,0	0,0	0,0	0,0	0,0	0,0	6,4
Serviços Event. de Médicos Resid.	-	-	0,9	1,4	1,2	1,3	1,5	1,3	1,0	1,3	1,3	1,3	12,3
Despesas Exercícios Anteriores	16,5	286,2	16,5	8,5	30,0	0,1	0,0	288,7	0,1	0,0	4,5	0,0	651,2
28,86% - Parcela	0,0	381,8	0,0	0,0	0,0	0,0	416,9	0,0	0,0	0,0	0,0	0,0	798,7
28,86% - Espólio	3,3	11,3	2,8	4,5	3,5	5,8	9,1	3,5	2,4	3,7	3,9	4,4	58,3
Folha Suplementar	154,5	88,0	27,2	18,9	38,1	20,0	17,0	28,3	35,5	16,0	11,6	12,1	467,1
Devolução PSS 94	0,1	0,1	0,0	0,1	0,3	0,2	0,1	0,1	0,1	0,1	0,0	0,1	1,4
Sentenças Judiciárias	136,9	172,6	176,9	172,0	172,5	181,2	183,8	162,9	178,4	186,4	199,4	184,6	2.107,6
SUBTOTAL	3.450,3	3.437,0	2.507,4	2.380,2	2.459,8	2.405,3	2.875,8	3.531,0	2.494,4	2.488,2	2.493,2	2.481,4	33.004,0
Empresas Estatais	173,6	132,9	183,2	132,5	102,4	85,5	83,6	93,5	86,4	83,3	82,4	93,0	1.332,3
T O T A L	3.624,0	3.569,9	2.690,6	2.512,7	2.562,2	2.490,8	2.959,4	3.624,5	2.580,8	2.571,5	2.575,6	2.574,4	34.336,3

Elaborado: SRH/MP
Fonte: SRH/MP

1.12 - Relação entre Despesa com Pessoal ¹ e Receita Corrente Líquida da União ²

R\$ milhões correntes

	Despesa de Pessoal	Receita Corrente Líquida	% de Desp. Pes. / Rec. Cor. Líq. ³	Receita Corrente da União	% de Desp. Pes. / Rec. Cor. União
Acumulado em 1995	37.825,5	67.298,1	56,2	127.093,6	29,8
Acumulado em 1996	40.900,9	89.352,7	45,8	152.515,0	26,8
Acumulado em 1997	44.529,7	97.040,6	45,9	175.271,1	25,4
Acumulado em 1998	47.944,8	104.491,4	45,9	200.358,9	23,9
Acumulado em 1999 ⁴	51.571,0	129.854,4	39,7	218.022,1	23,7
Acumulado em 2000 ^{5,6}	56.093,3	148.201,5	37,8	252.517,5	22,2
Jan-2001	5.090,8	15.335,3	33,2	24.807,8	20,5
Fev	4.622,0	9.993,2	46,3	19.890,7	23,2
Mar	4.700,5	13.969,5	33,6	22.879,5	20,5
Abr	4.528,3	15.319,9	29,6	24.726,1	18,3
Mai	4.909,1	14.410,1	34,1	24.591,0	20,0
Jun	5.747,0	13.220,3	43,5	23.247,8	24,7
Jul	4.367,0	14.518,8	30,1	23.925,2	18,3
Ago	4.259,3	13.645,7	31,2	23.322,2	18,3
Set	4.352,3	12.774,1	34,1	22.525,5	19,3
Out	4.468,7	16.151,0	27,7	25.170,5	17,8
Nov	4.063,1	12.292,3	33,1	23.225,9	17,5
Dez	8.104,0	16.020,5	50,6	31.098,7	26,1
Acumulado em 2001	59.212,2	167.650,5	35,3	289.410,9	20,5
Jan-2002	5.787,8	20.106,8	28,8	31.129,8	18,6
Fev	4.319,7	14.121,4	30,6	25.404,5	17,0
Mar	4.969,1	15.900,5	31,3	25.463,5	19,5
Abr	4.881,1	17.342,4	28,1	27.926,6	17,5
Mai	4.942,5	14.770,0	33,5	26.645,0	18,5
Jun	6.531,2	13.588,2	48,1	23.791,4	27,5
Jul	5.031,2	22.309,5	22,6	34.148,6	14,7
Ago	5.253,8	14.426,8	36,4	25.734,9	20,4
Set	4.326,9	18.653,4	23,2	30.127,5	14,4
Out	4.782,3	15.038,1	31,8	27.801,5	17,2

Elaborado: SRH/MP.

Fonte: STN/MF.

1- Inclui administração direta (executivo civil e militar, legislativo e judiciário) e administração indireta (autarquias, fundações, empresas públicas e sociedade de economia mista).

2- Valores apurados pelo critério de competência.

3- O limite de participação das Despesas de Pessoal X Receita Corrente Líquida definido na L.C. nº 82/95 (Lei Camata), não poderá exceder a 60% em cada exercício financeiro.

- A Receita Corrente Líquida corresponde à Receita Corrente da União menos:

- . transferências constitucionais e legais;
- . contribuição para o PIS/PASEP;
- . benefícios previdenciários.

- Das Receitas Correntes estão deduzidos os val. relativos aos incentivos e restituições fiscais.

Das Receitas Correntes da União já estão deduzidos os valores relativos aos incentivos e às restituições fiscais.

Obs.: Os crescimentos da despesa de pessoal nos meses de dezembro ocorrem pelo aumento das contas:

- . Precatórios dos Ativos
- . Férias - Abono Constitucional e Pagamento Antecipado
- . Exercícios Anteriores
- . Restos a pagar

4- A partir de junho, o limite da participação das Despesas com Pessoal X Receita Corrente Líquida da União, definido na Lei Complementar nº 96, de 31 de maio de 1999 não poderá exceder a 50%.

5- A partir de janeiro de 2000 as despesas estão adequadas atendendo ao critério da LRF - Lei de Responsabilidade Fiscal, definida na Lei Complementar nº 101, de 04 de maio de 2000.

6- O acréscimo da Despesa de Pessoal deveu-se a cancelamento orçamentário efetuado pela SOF - Secretaria de Orçamento Federal, em função da frustração da receita "Contribuição do Plano de Seguridade Social-PSS" do Servidor (STN/MF).



S E R V I D O R E S

2.1 - Quantitativo de Servidores Federais da União por Poderes de 1991 a 2001

	1991	1992	1993	1994	1995	1996	1997	1998	1999	2000	2001	
EXECUTIVO	Ativos	991.996	998.021	969.096	964.032	951.585	929.375	900.128	841.851	866.799	864.408	830.723
	Aposentados	348.630	411.919	422.514	433.433	483.228	501.784	501.103	519.398	527.355	523.507	519.503
	Inst.Pensão	132.750	149.737	232.916	283.944	295.309	336.199	349.786	366.144	366.067	376.787	386.603
	TOTAL	1.473.376	1.559.677	1.624.526	1.681.409	1.730.122	1.767.358	1.751.017	1.727.393	1.760.221	1.764.702	1.736.829
- CIVIS	Ativos	154.958	173.891	178.225	181.494	244.961	238.228	225.685	218.397	207.830	204.553	202.441
	Aposentados	160.361	202.891	206.666	209.733	219.325	223.000	212.427	227.626	225.548	222.365	220.755
	Inst.Pensão	-	5.829	62.821	104.185	104.744	135.867	144.114	146.636	148.606	153.165	157.480
	TOTAL	315.319	382.611	447.712	495.412	569.030	597.095	582.226	592.659	581.984	580.083	580.676
- Administração Direta	Ativos	321.738	324.125	301.844	279.383	208.994	211.063	203.854	198.452	195.153	195.296	193.127
	Aposentados	72.500	87.697	90.086	94.502	120.777	126.553	129.518	135.354	136.131	135.311	132.378
	Inst.Pensão	-	4.676	21.786	25.688	33.766	37.202	38.767	40.402	41.817	44.007	45.682
	TOTAL	394.238	416.498	413.716	399.573	363.537	374.818	372.139	374.208	373.101	374.614	371.187
- Autarquias	Ativos	121.679	122.854	112.829	122.143	113.734	105.445	102.186	96.871	94.142	87.063	63.175
	Aposentados	12.014	15.448	16.982	19.070	24.790	28.346	30.677	32.195	32.972	32.664	32.806
	Inst.Pensão	-	757	5.969	7.187	6.012	8.846	9.439	9.894	10.353	10.999	11.643
	TOTAL	133.693	139.059	135.780	148.400	144.536	142.637	142.302	138.960	137.467	130.726	107.624
- Fundações	Ativos	5.962	6.133	6.151	6.401	6.205	5.926	4.602	4.734	4.446	4.653	4.548
	Aposentados	-	-	-	-	-	-	2.255	3.719	2.925	2.992	3.036
	Inst.Pensão	-	-	-	-	-	-	197	242	261	261	273
	TOTAL	5.962	6.133	6.151	6.401	6.205	5.926	7.054	8.695	7.632	7.906	7.857
- Banco Central do Brasil	Ativos	-	-	-	-	5.225	5.475	6.816	6.937	7.061	7.324	5.901
	Aposentados	-	-	-	-	827	1.373	1.425	1.491	1.527	1.545	1.141
	Inst.Pensão	-	-	-	-	364	579	633	599	632	658	481
	TOTAL	-	-	-	-	6.416	7.427	8.874	9.027	9.220	9.527	7.523
- Ministério Público da União	Ativos	37.106	36.688	36.280	36.042	35.932	32.086	30.420	30.955	28.953	29.935	28.229
	Aposentados	20.553	19.927	19.394	16.101	15.712	8.729	5.117	7.974	7.748	7.497	7.315
	Inst.Pensão	-	-	-	-	-	-	-	-	-	-	-
	TOTAL	57.659	56.615	55.674	52.143	51.644	40.815	35.537	38.929	36.701	37.432	35.544
- Empresas Públicas	Ativos	330.000	314.403	314.373	322.468	320.822	322.423	321.448	277.531	321.466	328.087	325.987
	Aposentados	103.755	105.883	108.780	110.128	117.509	122.512	124.801	119.013	128.252	128.630	129.387
	Inst.Pensão	132.750	138.475	142.340	146.884	150.423	153.705	156.636	168.371	164.398	167.697	171.044
	TOTAL	566.505	558.761	565.493	579.480	588.754	598.640	602.885	564.915	614.116	624.414	626.418
- Sociedade Economista Mista	Ativos	-	-	-	-	17.402	17.623	19.155	18.787	21.343	19.458	19.889
	Aposentados	-	-	-	-	4.221	4.078	4.771	4.798	6.685	7.424	6.978
	Inst.Pensão	-	-	-	-	1.992	2.087	2.192	2.339	3.776	3.485	3.431
	TOTAL	-	-	-	-	23.615	23.788	26.118	25.924	33.804	30.367	30.298
LEGISLATIVO	Ativos	-	-	-	-	64.561	69.646	74.504	76.207	79.677	80.932	80.899
	Aposentados	-	-	-	-	14.831	11.518	13.680	15.225	15.353	15.417	15.421
	Inst.Pensão	-	-	-	-	3.122	3.917	4.373	4.775	5.052	5.288	5.453
	TOTAL	-	-	-	-	82.514	85.081	92.557	96.207	100.082	101.637	101.773
JUDICIÁRIO	Ativos	-	-	-	-	1.033.548	1.016.644	993.787	936.845	967.819	964.798	931.511
	Aposentados	-	-	-	-	502.280	517.380	519.554	539.421	551.393	546.348	541.902
	Inst.Pensão	-	-	-	-	300.423	342.203	356.351	373.258	374.895	385.560	395.487
	TOTAL	-	-	-	-	1.836.251	1.876.227	1.869.692	1.849.524	1.894.107	1.896.706	1.868.900
TOTAL GERAL	Ativos	-	-	-	-	108.445	112.275	108.326	103.717	103.647	112.913	117.521
	Aposentados	-	-	-	-	35.301	35.167	35.497	34.151	34.332	37.241	35.388
	Inst.Pensão	-	-	-	-	33.994	21.972	20.915	20.800	22.223	22.491	22.803
	TOTAL	-	-	-	-	177.740	169.414	164.738	158.668	160.202	172.645	175.712
TRANSFERÊNCIAS	Ativos	-	-	-	-	-	-	-	-	-	-	-
	Aposentados	-	-	-	-	-	-	-	-	-	-	-
	Inst.Pensão	-	-	-	-	-	-	-	-	-	-	-
	TOTAL	-	-	-	-	-	-	-	-	-	-	-

Elaborado: SRH/MP.

Fonte: SRH/MP, SOF/MP e STN/MF

1. Pessoal Civil, Administração Direta, Autarquias e Fundações.

Fonte: 1991, 1992, 1993, 1994, 1995, 1996, 1997, 1998, 1999, 2000 e 2001 SIAPE-MP;

Em 1993 e 1994, a abertura para a administração Direta, Autarquias e Fundações está estimada a partir da distribuição percentual disponível de meses específicos de cada um destes anos;

Os dados de 1995, 1996, 1997, 1998, 1999, 2000 e 2001 referem-se ao mês de dezembro dos respectivos anos;

A conversão dos instituidores de pensão dos sistemas DATAPREV/INSS e APSIS/MF para o SIAPE começou no ano de 1992 e foi gradativa ao longo do tempo, por isso há uma grande evolução em alguns períodos.

Em 1994 e 1995, os servidores do antigo INAMSP (Autarquia) passaram para o Ministério da Saúde, por isso há uma mudança significativa do quantitativo na Administração Direta e nas Autarquias em 1995.

A partir de 1996 foi considerado o critério de Força de Trabalho=quantidade de vínculos (-) exercício descentralizado (-) lotação provisória (-) cedidos.

2. Banco Central do Brasil - BACEN. Mês referência = dezembro.

Fonte: 1991, 1992, 1993, 1994, 1995 e 1996 os Aposentados e Instituidores de Pensão são pagos pela Previdência Social (Dataprev/INSS). Os quantitativos de funcionários ativos referem-se somente aqueles pagos com recursos do tesouro.

Fonte: 1997, 1998, 1999, 2000 e 2001 todos os servidores (Ativos, Aposentados e Instituidores de Pensão) estão sendo paga com recursos do Tesouro.

3. Ministério Público da União - MPU. Mês referência = dezembro.

Fonte: 1995, 1996, 1997, 1998, 1999, 2000 e 2001 SIAFI/MF;

4. Empresas Públicas e Sociedade de Economia Mista. Mês referência = dezembro.

Fonte: 1991/1994 - SEST/MP;

Fonte: 1995 - SOF/MP;

Fonte: 1996, 1997, 1998 e 1999 - STN/MF. Mês referência de Empresa Pública-novembro e de Sociedade de Economia Mista-dezembro.

Fonte: 2000 e 2001 - SRH/MP. Mês referência de Empresa Pública e de Sociedade de Economia Mista-dezembro.

Os aposentados e Instituidores de Pensão são pagos pela Previdência Social (DATAPREV/INSS);

Os quantitativos de funcionários referem-se somente àqueles pagos pelo Tesouro Nacional.

5. Pessoal Militar. Mês referência = dezembro.

Fonte: 1991/1995 - EMFA

Fonte: 1996, 1997, 1998, 1999, 2000 e 2001 - SIAFI/MF

6. Poder Legislativo. Mês referência = dezembro.

Fonte: 1995, 1996, 1997, 1998, 1999, 2000 e 2001 - SIAFI/MF

Incluem cargos comissionados de livre provimento.

7. Poder Judiciário. Mês referência = dezembro.

Fonte: 1995 - SOF/MP e ADMP(STN)

Fonte: 1996, 1997, 1998, 1999, 2000 e 2001 - SIAFI/MF. Mês referência dezembro, respectivamente.

8. Transferências Intergovernamentais. Mês referência = dezembro.

Fonte: 1995, 1996, 1997, 1998, 1999, 2000 e 2001 - SIAFI/MF. Mês referência dezembro, respectivamente.

Nº de Empregado de outras esferas de Governo pagos com recursos das transferências Intergovernamentais.

2.2 - Quantitativo de Servidores da União por Situação Funcional

	Posição - out/2002			
	Ativos	Aposentados	Inst. Pensão	Total
Executivo	785.495	515.943	393.156	1.694.594
Civil ¹	459.083	382.429	220.165	1.061.677
- Administração Direta	202.011	232.537	173.365	607.913
- Autarquias	194.406	116.669	34.574	345.649
- Fundações	62.666	33.223	12.226	108.115
Banco Central do Brasil	4.693	3.083	270	8.046
Ministério Público da União	5.860	1.042	490	7.392
Empresas Públicas ²	27.322	-	-	27.322
Sociedade de Economia Mista ²	6.983	-	-	6.983
Militares	281.554	129.389	172.231	583.174
Legislativo	20.408	6.809	3.457	30.674
Judiciário	81.285	15.465	5.615	102.365
Total	887.188	538.217	402.228	1.827.633
Transf. Intergovernamentais ³	116.480	40.040	24.308	180.828

Elaborado: SRH/MP.

Fonte: SRH/MP e STN/MF

1 - Inclui contrato temporário

2 - Recebem recursos de tesouro

3 - N° de Empregados de outras esferas de Governo pagos com recursos das transferências Intergovernamentais.

2.3 - Participação do Quantitativo de Servidores da União por Situação Funcional em %

	Posição - out/2002			
	Ativos	Aposentados	Inst. Pensão	Total
Executivo	46,4	30,4	23,2	100,0
Civil ¹	43,2	36,0	20,7	100,0
- Administração Direta	33,2	38,3	28,5	100,0
- Autarquias	56,2	33,8	10,0	100,0
- Fundações	58,0	30,7	11,3	100,0
Banco Central do Brasil	58,3	38,3	3,4	100,0
Ministério Público da União	79,3	14,1	6,6	100,0
Empresas Públicas ²	100,0	-	-	100,0
Sociedade de Economia Mista ²	100,0	-	-	100,0
Militares	48,3	22,2	29,5	100,0
Legislativo	66,5	22,2	11,3	100,0
Judiciário	79,4	15,1	5,5	100,0
Total	48,5	29,4	22,0	100,0
Transf. Intergovernamentais ³	64,4	22,1	13,4	100,0

Elaborado: SRH/MP.

Fonte: SRH/MP e STN/MF

2.4 - Quantitativo (força de trabalho) de Servidores Civis Ativos do Poder Executivo por Ministérios/Entidade - SIAPE

ÓRGÃO	1997	%	1998	%	1999	%	2000	%	2001	%	2002 ¹⁴	%
Presidência da República ²	5.370	1,0	5.401	1,1	2.519	0,5	3.318	0,7	3.284	0,7	3.148	0,7
Advocacia Geral da União ³	16	0,0	2.068	0,4	2.196	0,4	2.615	0,5	3.161	0,7	3.233	0,7
Agricultura, Pecuária e do Abastecimento	11.703	2,2	11.151	2,2	10.771	2,2	10.696	2,2	11.164	2,4	11.469	2,5
Ciência e Tecnologia ⁴	4.571	0,9	4.355	0,8	6.875	1,4	6.893	1,4	6.750	1,5	7.064	1,5
Comunicações	1.313	0,2	1.322	0,3	1.657	0,3	1.525	0,3	1.644	0,4	1.796	0,4
Cultura	2.844	0,5	2.695	0,5	2.585	0,5	2.539	0,5	2.508	0,5	2.477	0,5
Defesa ⁵	35.362	6,7	33.901	6,6	32.031	6,4	31.004	6,4	29.782	6,5	29.748	6,5
Desenvolvimento Agrário ⁶	6.267	1,2	6.004	1,2	5.798	1,2	5.713	1,2	5.703	1,2	5.675	1,2
Desen., Ind. e Comércio Exterior ⁷	2.411	0,5	2.335	0,5	2.580	0,5	2.260	0,5	2.436	0,5	2.415	0,5
Educação ⁸	174.966	32,9	168.403	32,8	165.510	33,3	165.595	34,0	163.479	35,6	165.327	36,0
Esporte e Turismo ⁹	169	0,0	159	0,0	185	0,0	325	0,1	402	0,1	395	0,1
Fazenda	26.207	4,9	28.080	5,5	26.958	5,4	25.331	5,2	26.098	5,7	26.341	5,7
Governos dos Ex-Territórios	25.247	4,7	24.573	4,8	23.315	4,7	23.829	4,9	23.198	5,1	23.536	5,1
Integração Nacional ¹⁰		0,0		0,0	184	0,0	3.905	0,8	2.480	0,5	2.524	0,5
Justiça	23.261	4,4	22.490	4,4	23.113	4,6	21.197	4,4	20.685	4,5	20.490	4,5
Meio Ambiente ¹¹	8.609	1,6	8.322	1,6	8.024	1,6	5.644	1,2	6.409	1,4	6.657	1,5
Minas e Energia ¹²	2.000	0,4	2.030	0,4	1.872	0,4	1.936	0,4	1.902	0,4	2.117	0,5
Planejamento, Orçamento e Gestão ¹³	16.072	3,0	14.088	2,7	13.164	2,6	13.868	2,8	13.783	3,0	14.501	3,2
Previdência e Assistência Social	45.718	8,6	43.789	8,5	41.566	8,4	40.664	8,4	40.121	8,7	39.660	8,6
Relações Exteriores	3.099	0,6	3.140	0,6	3.051	0,6	2.993	0,6	2.943	0,6	3.006	0,7
Saúde	123.159	23,2	116.862	22,7	110.804	22,3	102.480	21,0	78.388	17,1	74.947	16,3
Trabalho e Emprego	8.126	1,5	7.810	1,5	7.863	1,6	7.787	1,6	7.699	1,7	7.701	1,7
Transportes	5.235	1,0	4.742	0,9	4.504	0,9	4.795	1,0	4.724	1,0	4.856	1,1
Total	531.725	100,0	513.720	100,0	497.125	100,0	486.912	100,0	458.743	100,0	459.083	100,0

Fonte: SRH/MP.

Força de trabalho = quantidade de vínculo (-) exercício descentralizado (-) lotação provisória (-) cedido.

1 - Inclui os servidores civis da administração direta, autarquias e fundações do Poder Executivo (inclusive contratos temporários).

2 - Inclui Vice-Presidência.

3 - A Advocacia Geral da União-AGU está vinculada a Presidência da República.

4 - A partir de agosto de 2000, o Centro Tecnológico para informática - CTI, foi extinto pelo Decreto 3.568 de 18.08.2000.

5 - A partir de agosto de 2000, o Estado Maior das Forças Armadas-EMFA foi extinto, sendo criado o Ministério da Defesa-MD, com a vinculação da Administração Direta da Defesa, os Comandos da Aeronáutica, Marinha e Exército.

6 - A partir de julho de 2000, fica integrado ao Sistema Integrado de Administração Pessoal Civil-SIAPE o Ministério do Desenvolvimento Agrário-MDA

O Instituto Nacional de Colonização e Reforma Agrária-INCRA deixa de ser vinculado ao Ministério da Agricultura e do Abastecimento-MAA e passa a ser vinculado ao Ministério do Desenvolvimento Agrário-MDA

7 - A partir de agosto de 2000, a Superintendência da Zona Franca de Manaus-SUFRAMA deixa de ser vinculada ao Ministério do Planejamento, Orçamento e Gestão-MP e passa a ser vinculada ao Ministério do Desenvolvimento, Indústria e Comércio Exterior-MDIC. O Instituto Brasileiro de Turismo-EMBRATUR deixa de ser vinculada ao Ministério do Desenvolvimento, Indústria e Comércio Exterior-MDIC e passa a ser vinculada ao Ministério do Esporte e Turismo-MET.

8 - Inclui colégios, escolas técnicas, escolas agrotécnicas, faculdades, fundações e universidades federais.

9 - A partir de agosto de 2000, o Instituto Brasileiro de Turismo-EMBRATUR deixa de ser vinculada ao Ministério do Desenvolvimento, Indústria e Comércio Exterior -MDIC e passa a ser vinculada ao Ministério do Esporte e Turismo-MET.

10 - A partir de agosto de 2000, a Superintendência do Desenvolvimento do Nordeste-SUDENE e a Superintendência do Desenvolvimento da Amazônia-SUDAM deixam de ser vinculadas ao Ministério do Planejamento, Orçamento e Gestão-MP e passam a ser vinculadas ao Ministério da Integração Nacional-MIN. O Departamento Nacional de Obras Contra as Secas-DNOCs deixa de ser vinculado ao Ministério do Meio Ambiente-MMA e também passa a ser vinculado ao Ministério da Integração Nacional-MIN.

11 - A partir de agosto, o Departamento Nacional de Obras Contra as Secas-DNOCs deixa de ser vinculado ao Ministério do Meio Ambiente-MMA e passa a ser vinculada ao Ministério da Integração Nacional-MIN.

12 - A partir de Fevereiro de 1998 é integrada ao SIAPE-Sistema Integrado de Administração Pessoal Civil a Agência Nacional de Energia Elétrica-ANEEL, criado pelo Decreto 9.427 de 26/12/96 e a partir de novembro de 1998 é integrado também ao SIAPE a Agência Nacional do Petróleo-ANP, criada pelo Decreto 2.455 de 14/01/98.

13 - A partir de agosto, a Superintendência do Desenvolvimento da Amazônia-SUDAM e a Superintendência do Desenvolvimento do Nordeste-SUDENE deixam de ser vinculadas ao Ministério do Planejamento, Orçamento e Gestão-MP e passam a ser vinculadas ao Ministério da Integração Nacional-MIN. A Superintendência da Zona Franca de Manaus-SUFRAMA também é desvinculada ao Ministério do Planejamento, Orçamento e Gestão-MP e passa a ter vínculo com o Ministério do Desenvolvimento, Indústria e Comércio Exterior-MDIC.

14 - Posição de outubro/2002.

No ano de 1997, 1998, 1999, 2000 e 2001 foi considerado o quantitativo do mês de Dezembro de cada ano.

Nota: A partir de agosto de 2000 está implantada a nova estrutura organizacional, que modificou, em relação aos quadros nos Boletins anteriores dos seguintes órgãos: Ministério da Defesa-MD, Ministério do Desenvolvimento Agrário-MDA, Ministério dos Esportes e Turismo-MET, Ministério da Integração Nacional-MIN, Ministério do Meio Ambiente-MMA e Ministério do Planejamento, Orçamento e Gestão-MP.

2.5 - Quantitativo (força de trabalho) de Servidores Civis Ativos do Poder Executivo por nível de escolaridade do cargo e por Ministério ¹ - SIAPE

ÓRGÃO	Posição - out/2002									
	Superior		Intermediário		Auxiliar		Sem Informação ²		Total	
	Qtde	%	Qtde	%	Qtde	%	Qtde	%	Qtde	%
Presidência da República ³	152	4,8	539	17,1	30	1,0	2.427	77,1	3.148	100,0
Advocacia Geral da União	702	21,7	6	0,2	0	0,0	2.525	78,1	3.233	100,0
Agricultura, Pecuária e do Abastecimento	3.569	31,1	5.861	51,1	1.504	13,1	535	4,7	11.469	100,0
Ciência e Tecnologia	3.428	48,5	3.266	46,2	49	0,7	321	4,5	7.064	100,0
Comunicações	132	7,3	478	26,6	3	0,2	1.183	65,9	1.796	100,0
Cultura	1.094	44,2	1.084	43,8	77	3,1	222	9,0	2.477	100,0
Defesa ⁴	4.953	16,6	19.489	65,5	3.946	13,3	1.360	4,6	29.748	100,0
Desenvolvimento Agrário ⁵	1.350	23,8	3.973	70,0	2	0,0	350	6,2	5.675	100,0
Desen., Ind. e Comércio Exterior	859	35,6	1.277	52,9	39	1,6	240	9,9	2.415	100,0
Educação	87.777	53,1	58.360	35,3	14.716	8,9	4.474	2,7	165.327	100,0
Esporte e Turismo	65	16,5	112	28,4	4	1,0	214	54,2	395	100,0
Fazenda	17.409	66,1	7.876	29,9	525	2,0	531	2,0	26.341	100,0
Governos dos Ex-Territórios	7.935	33,7	13.287	56,5	2.311	9,8	3	0,0	23.536	100,0
Integração Nacional	362	14,3	1.812	71,8	3	0,1	347	13,7	2.524	100,0
Justiça	1.779	8,7	17.563	85,7	413	2,0	735	3,6	20.490	100,0
Meio Ambiente	1.859	27,9	3.395	51,0	168	2,5	1.235	18,6	6.657	100,0
Minas e Energia	442	20,9	781	36,9	28	1,3	866	40,9	2.117	100,0
Planejamento, Orçamento e Gestão	3.458	23,8	9.754	67,3	116	0,8	1.173	8,1	14.501	100,0
Previdência e Assistência Social	10.705	27,0	28.490	71,8	155	0,4	310	0,8	39.660	100,0
Relações Exteriores	1.817	60,4	1.160	38,6	5	0,2	24	0,8	3.006	100,0
Saúde	28.215	37,6	43.308	57,8	482	0,6	2.942	3,9	74.947	100,0
Trabalho e Emprego	3.546	46,0	3.814	49,5	47	0,6	294	3,8	7.701	100,0
Transportes	1.024	21,1	2.996	61,7	14	0,3	822	16,9	4.856	100,0
Total	182.632	39,8	228.681	49,8	24.637	5,4	23.133	5,0	459.083	100,0

Fonte: SRH/MP.

Força de trabalho = quantidade de vínculo (-) exercício descentralizado (-) lotação provisória (-) cedido (inclusive contratos temporários).

1 - Não inclui aposentados e instituidores de pensão, sendo considerado só cargos ocupados.

2 - Não possui informação de escolaridade no cadastro SIAPE

3 - Inclui a Vice-Presidência.

4 - Inclui administração direta, Comando da Aeronáutica, Exército e Marinha.

5 - Inclui o INCRA.

2.6 - Quantitativo (força de trabalho) dos Servidores Públicos Civis do Poder Executivo por Órgão e Situação de Vínculo ¹ - SIAPE

ÓRGÃO							Posição - out/2002	
	Ativos	%	Aposentados	%	Inst. Pensão	%	Total	%
Presidência da República ²	3.148	61,8	920	18,1	1.027	20,2	5.095	100,0
Advocacia Geral da União	3.233	99,4	15	0,5	4	0,1	3.252	100,0
Agricultura, Pecuária e do Abastecimento	11.469	31,7	12.384	34,2	12.316	34,1	36.169	100,0
Ciência e Tecnologia	7.064	69,2	2.708	26,5	442	4,3	10.214	100,0
Comunicações	1.796	4,5	18.473	46,2	19.696	49,3	39.965	100,0
Cultura	2.477	61,3	1.314	32,5	251	6,2	4.042	100,0
Defesa ³	29.748	30,9	35.512	36,9	31.079	32,3	96.339	100,0
Desenvolvimento Agrário ⁴	5.675	51,4	4.277	38,7	1.092	9,9	11.044	100,0
Desen., Ind. e Comércio Exterior	2.415	69,8	835	24,1	208	6,0	3.458	100,0
Educação	165.327	63,6	74.149	28,5	20.334	7,8	259.810	100,0
Esporte e Turismo	395	66,7	180	30,4	17	2,9	592	100,0
Fazenda	26.341	38,5	23.867	34,9	18.174	26,6	68.382	100,0
Governos dos Ex-Territórios	23.536	63,9	8.594	23,3	4.689	12,7	36.819	100,0
Integração Nacional	2.524	18,2	7.035	50,6	4.333	31,2	13.892	100,0
Justiça	20.490	56,7	10.578	29,3	5.055	14,0	36.123	100,0
Meio Ambiente	6.657	59,6	2.927	26,2	1.594	14,3	11.178	100,0
Minas e Energia	2.117	52,2	1.251	30,8	688	17,0	4.056	100,0
Planejamento, Orçamento e Gestão	14.501	50,5	11.459	39,9	2.774	9,7	28.734	100,0
Previdência e Assistência Social	39.660	42,8	41.928	45,2	11.080	12,0	92.668	100,0
Relações Exteriores	3.006	58,7	1.375	26,8	744	14,5	5.125	100,0
Saúde	74.947	39,0	83.828	43,6	33.612	17,5	192.387	100,0
Trabalho e Emprego	7.701	39,8	7.774	40,1	3.895	20,1	19.370	100,0
Transportes	4.856	5,9	31.046	37,4	47.061	56,7	82.963	100,0
Total	459.083	43,2	382.429	36,0	220.165	20,7	1.061.677	100,0

Elaborado: SRH/MP.

Força de trabalho = quantidade de vínculo (-) exercício descentralizado (-) lotação provisória (-) cedido.

1 - Inclui os servidores civis da administração direta, autarquias e fundações do Poder Executivo (inclusive contratos temporários).

2 - Inclui Vice-Presidência.

3 - Inclui administração direta, Comando da Aeronáutica, Exército e Marinha.

4 - Inclui o INCRA.

2.7 - Quantitativo dos Servidores Públicos Civis ativos do Poder Executivo por órgão, segundo o sexo ¹ - SIAPE

ÓRGÃO	Posição - out/2002					
	Masculino		Feminino		Total	
	Qtde	Part. %	Qtde	Part. %	Qtde	Part. %
Presidência da República ²	2.043	64,9	1.105	35,1	3.148	100,0
Advocacia Geral da União	1.575	48,7	1.658	51,3	3.233	100,0
Agricultura, Pecuária e do Abastecimento	8.699	75,8	2.770	24,2	11.469	100,0
Ciência e Tecnologia	4.646	65,8	2.418	34,2	7.064	100,0
Comunicações	1.021	56,8	775	43,2	1.796	100,0
Cultura	1.290	52,1	1.187	47,9	2.477	100,0
Defesa ³	17.718	59,6	12.030	40,4	29.748	100,0
Desenvolvimento Agrário ⁴	3.695	65,1	1.980	34,9	5.675	100,0
Desen., Ind. e Comércio Exterior	1.454	60,2	961	39,8	2.415	100,0
Educação	86.588	52,4	78.739	47,6	165.327	100,0
Esporte e Turismo	198	50,1	197	49,9	395	100,0
Fazenda	15.612	59,3	10.729	40,7	26.341	100,0
Governos dos Ex-Territórios	9.715	41,3	13.821	58,7	23.536	100,0
Integração Nacional	1.816	71,9	708	28,1	2.524	100,0
Justiça	16.856	82,3	3.634	17,7	20.490	100,0
Meio Ambiente	4.623	69,4	2.034	30,6	6.657	100,0
Minas e Energia	1.323	62,5	794	37,5	2.117	100,0
Planejamento, Orçamento e Gestão	8.763	60,4	5.738	39,6	14.501	100,0
Previdência e Assistência Social	16.693	42,1	22.967	57,9	39.660	100,0
Relações Exteriores	1.809	60,2	1.197	39,8	3.006	100,0
Saúde	34.999	46,7	39.948	53,3	74.947	100,0
Trabalho e Emprego	4.134	53,7	3.567	46,3	7.701	100,0
Transportes	3.255	67,0	1.601	33,0	4.856	100,0
Total	248.525	54,1	210.558	45,9	459.083	100,0

Elaborado: SRH/MP.

Força de trabalho = quantidade de vínculo (-) exercício descentralizado (-) lotação provisória (-) cedido.

1 - Inclui os servidores civis da administração direta, autarquias e fundações do Poder Executivo (inclusive contratos temporários).

2 - Inclui a Vice-Presidência.

3 - Inclui administração direta, Comando da Aeronáutica, Exército e Marinha.

4 - Inclui o INCRA.

2.8 - Quantitativo (força de trabalho) de Servidores Civis ativos do Poder Executivo por nível de escolaridade ¹ do cargo - SIAPE

Nível	1997	%	1998	%	1999	%	2000	%	2001	%	2002 ³	%
Superior	182.303	34,3	177.694	34,6	180.873	36,4	180.098	37,0	178.389	38,9	182.632	39,8
Intermediário	302.503	56,9	289.797	56,4	270.534	54,4	260.834	53,6	233.992	51,0	228.681	49,8
Auxiliar	29.554	5,6	28.306	5,5	26.981	5,4	26.142	5,4	24.997	5,4	24.637	5,4
Sem Informação ²	17.365	3,3	17.923	3,5	18.733	3,8	19.838	4,1	21.365	4,7	23.133	5,0
Total	531.725	100,0	513.720	100,0	497.125	100,0	486.912	100,0	458.743	100,0	459.083	100,0

Fonte: SRH/MP.

Força de Trabalho= quantidade de vínculo (-) exercício descentralizado (-) lotação provisória (-) cedido.

1 - Sendo considerados só cargo ocupados e contratos temporários.

Não inclui BACEN e MPU.

2 - Funções - DAS (não tem informações de escolaridade para função) e sem informação no cadastro.

No ano de 1997, 1998, 1999, 2000 e 2001 foi considerado o quantitativo do mês de Dezembro de cada ano

3 - Posição de outubro/2002

2.9 - Distribuição dos Servidores Civis Ativos do Poder Executivo por Nível de Escolaridade do Servidor - SIAPE

Nível Escolaridade	Posição - out/2002 Distribuição
Analfabeto	0,1
Alfabetizado sem cursos regulares	1,7
Primeiro grau incompleto	6,8
Primeiro grau	8,8
Segundo grau ou técnico	28,6
Superior	42,1
Aperfeiçoamento / Espec. / Pós-Graduação	3,3
Mestrado	4,1
Doutorado ¹	4,5
Total	100,0

Fonte: SRH/MP.

1 - Inclui Phd, Livre docência e Pós-doutorado.

Informação é solicitada quando o servidor ingressa no serviço público, significa que poderá não estar atualizada em decorrência da reduzida periodicidade da atualização desta informação.

2.10 - Idade Média dos Servidores Civis do Poder Executivo por Situação de Vínculo ¹ - SIAPE

	Posição: out/2002		
	Masculino	Feminino	Total
Ativos	46	45	45
Aposentados	68	64	66
Inst. de Pensão ²	62	59	62
Total	58	53	56

Fonte: SRH/MP.

1 - Inclui Servidores Civis da administração direta, fundações e autarquias do Poder Executivo (inclusive contratos temporários).

2- No caso do Inst. de Pensão a idade média se refere idade do servidor quando do falecimento.

2.11 - Idade Média dos Servidores Públicos do Poder Executivo por Órgão e Situação de Vínculo¹ - SIAPE

ÓRGÃO	Posição - out/2002			
	Ativos	Aposentados	Inst. Pensão	Total
Presidência da República ²	43	69	62	52
Advocacia Geral da União	42	60	49	42
Agricultura, Pecuária e do Abastecimento	47	70	59	52
Ciência e Tecnologia	45	60	57	49
Comunicações	39	73	61	66
Cultura	46	62	58	64
Defesa ³	46	68	60	59
Desenvolvimento Agrário ⁴	47	63	62	55
Desen., Ind. e Comércio Exterior	45	59	57	49
Educação	44	63	61	51
Esporte e Turismo	43	59	51	48
Fazenda	43	69	60	57
Governos dos Ex-Territórios	46	66	60	53
Integração Nacional	47	69	66	64
Justiça	42	62	60	50
Meio Ambiente	44	66	64	52
Minas e Energia	45	66	65	55
Planejamento, Orçamento e Gestão	42	62	58	52
Previdência e Assistência Social	46	64	63	56
Relações Exteriores	47	70	62	55
Saúde	48	65	62	58
Trabalho e Emprego	45	68	62	58
Transportes	48	72	63	66
Total	45	66	62	56

Elaborado: SRH/MP.

1 - Inclui os servidores civis da administração direta, autarquias e fundações do Poder Executivo (inclusive contratos temporários).

2 - Inclui Vice-Presidência.

3 - Inclui administração direta, Comando da Aeronáutica, Exército e Marinha.

4 - Inclui o INCRA.

2.12 - Idade Média dos Servidores Públicos Civis Ativos do Poder Executivo por Órgão, segundo o Sexo¹ - SIAPE

Posição - out/2002

ÓRGÃO	Masculino	Feminino	Total
Presidência da República ²	43	43	43
Advocacia Geral da União	42	41	42
Agricultura, Pecuária e do Abastecimento	48	45	47
Ciência e Tecnologia	46	44	45
Comunicações	41	38	39
Cultura	47	46	46
Defesa ³	46	45	46
Desenvolvimento Agrário ⁴	48	46	47
Desen., Ind.. e Comércio Exterior	45	44	45
Educação	45	43	44
Esporte e Turismo	45	41	43
Fazenda	43	43	43
Governos dos Ex-Territórios	46	46	46
Integração Nacional	48	45	47
Justiça	42	42	42
Meio Ambiente	44	44	44
Minas e Energia	47	41	45
Planejamento, Orçamento e Gestão	43	41	42
Previdência e Assistência Social	46	45	46
Relações Exteriores	48	47	47
Saúde	49	47	48
Trabalho e Emprego	46	45	45
Transportes	50	45	48
Total	46	45	45

Elaborado: SRH/MP.

Força de trabalho = quantidade de vínculo (-) exercício descentralizado (-) lotação provisória (-) cedido.

1 - Inclui os servidores civis da administração direta, autarquias e fundações do Poder Executivo (inclusive contratos temporários).

2 - Inclui a Vice-Presidência.

3 - Inclui administração direta, Comando da Aeronáutica, Exército e Marinha.

4 - Inclui o INCRA.

2.13 - Idade Média dos Servidores Públicos do Poder Executivo por UF e Situação de Vínculo¹ - SIAPE

				Posição - out/2002
Estado	Ativos	Aposentados	Inst. Pensão	Total
Acre	45	67	62	58
Alagoas	45	65	64	55
Amapá	46	65	60	51
Amazonas	44	64	61	52
Bahia	46	67	61	57
Ceará	46	67	65	59
Distrito Federal	44	66	62	57
Espírito Santo	44	65	62	53
Goiás	44	63	60	53
Maranhão	46	64	62	54
Mato Grosso	44	62	61	50
Mato Grosso do Sul	43	63	61	50
Minas Gerais	45	66	62	55
Pará	46	67	62	56
Paraíba	46	65	65	55
Paraná	43	64	62	53
Pernambuco	46	67	62	58
Piauí	46	66	61	56
Rio de Janeiro	47	68	61	59
Rio Grande do Norte	45	65	65	56
Rio Grande do Sul	44	65	59	54
Rondônia	48	62	57	51
Roraima	44	64	56	47
Santa Catarina	44	63	63	53
São Paulo	45	66	62	56
Sergipe	43	65	64	56
Tocantins	43	60	56	47
Sem Informações ³	53			53
Total	45	66	62	56

Fonte: SRH/MP.

1 - Inclui Servidores Civis da administração direta, fundações e autarquias do Poder Executivo (inclusive contratos temporários).

2 - No caso do Inst. de Pensão a idade média se refere idade do servidor quando do falecimento.

3 - Não consta informação no cadastro SIAPE.

2.14 - Idade Média dos Servidores Públicos Civis Ativos do Poder Executivo por UF, segundo o Sexo¹ - SIAPE

Estado	Posição - out/2002		
	Masculino	Feminino	Total
Acre	45	44	45
Alagoas	45	45	45
Amapá	46	45	46
Amazonas	45	44	44
Bahia	46	45	46
Ceará	46	45	46
Distrito Federal	44	43	44
Espírito Santo	44	44	44
Goiás	45	44	44
Maranhão	46	45	46
Mato Grosso	45	44	44
Mato Grosso do Sul	44	43	43
Minas Gerais	45	43	45
Pará	46	45	46
Paraíba	46	45	46
Paraná	43	42	43
Pernambuco	46	45	46
Piauí	46	44	46
Rio de Janeiro	47	46	47
Rio Grande do Norte	46	45	45
Rio Grande do Sul	45	44	44
Rondônia	47	48	48
Roraima	44	44	44
Santa Catarina	44	43	44
São Paulo	46	44	45
Sergipe	43	42	43
Tocantins	44	42	43
Sem Informações ²	53		53
Total	46	45	45

Elaborado: SRH/MP.

1 - Inclui os servidores civis da administração direta, autarquias e fundações do Poder Executivo (inclusive contratos temporários).

2 - Não consta informação no cadastro SIAPE.

2.15 - Quantitativo dos Servidores Públicos Civis do Poder Executivo por UF e Situação de Vínculo¹ - SIAPE

Estado							Posição - out/2002	
	Ativos	%	Aposentados	%	Inst. Pensão	%	Total	%
Acre	2.241	34,0	2.744	41,7	1.601	24,3	6.586	100,0
Alagoas	6.021	47,6	4.503	35,6	2.130	16,8	12.654	100,0
Amapá	9.903	68,4	3.024	20,9	1.554	10,7	14.481	100,0
Amazonas	8.142	62,2	3.623	27,7	1.317	10,1	13.082	100,0
Bahia	18.928	42,7	17.488	39,4	7.942	17,9	44.358	100,0
Ceará	14.696	36,9	17.200	43,2	7.887	19,8	39.783	100,0
Distrito Federal	44.312	32,8	42.815	31,7	48.000	35,5	135.127	100,0
Espírito Santo	8.091	52,5	5.461	35,4	1.862	12,1	15.414	100,0
Goiás	9.636	53,8	6.567	36,7	1.715	9,6	17.918	100,0
Maranhão	8.138	52,3	5.484	35,2	1.949	12,5	15.571	100,0
Mato Grosso	6.699	68,5	2.300	23,5	780	8,0	9.779	100,0
Mato Grosso do Sul	6.314	66,2	2.027	21,2	1.203	12,6	9.544	100,0
Minas Gerais	39.438	46,0	30.839	36,0	15.495	18,1	85.772	100,0
Pará	14.579	47,2	10.463	33,8	5.869	19,0	30.911	100,0
Paraíba	13.244	49,5	9.621	36,0	3.876	14,5	26.741	100,0
Paraná	14.879	49,4	11.130	36,9	4.136	13,7	30.145	100,0
Pernambuco	19.658	37,9	21.473	41,4	10.687	20,6	51.818	100,0
Piauí	5.856	45,1	4.859	37,4	2.267	17,5	12.982	100,0
Rio de Janeiro	97.893	35,9	106.693	39,1	68.265	25,0	272.851	100,0
Rio Grande do Norte	9.596	45,4	8.316	39,4	3.206	15,2	21.118	100,0
Rio Grande do Sul	25.819	48,8	19.881	37,6	7.218	13,6	52.918	100,0
Rondônia	11.182	74,7	2.317	15,5	1.474	9,8	14.973	100,0
Roraima	10.547	82,9	1.415	11,1	767	6,0	12.729	100,0
Santa Catarina	12.387	52,2	7.862	33,1	3.486	14,7	23.735	100,0
São Paulo	35.658	44,7	30.271	37,9	13.857	17,4	79.786	100,0
Sergipe	3.939	42,5	3.774	40,7	1.558	16,8	9.271	100,0
Tocantins	1.286	79,0	279	17,1	63	3,9	1.628	100,0
Sem informações ²	1	50,0			1	50,0	2	100,0
Total	459.083	43,2	382.429	36,0	220.165	20,7	1.061.677	100,0

Elaborado: SRH/MP.

1 - Inclui os servidores civis da administração direta, autarquias e fundações do Poder Executivo (inclusive contratos temporários).

2 - Não consta informação no cadastro SIAPE.

2.16 - Quantitativo (força de trabalho) dos Servidores Públicos Civis do Poder Executivo por UF, segundo o Sexo¹ - SIAPE

Posição - out/2002

Estado	Masculino		Feminino		TOTAL	
	Qtde	Part.%	Qtde	Part.%	Qtde	Part.%
Acre	1.483	66,2	758	33,8	2.241	100,0
Alagoas	3.179	52,8	2.842	47,2	6.021	100,0
Amapá	4.365	44,1	5.538	55,9	9.903	100,0
Amazonas	4.534	55,7	3.608	44,3	8.142	100,0
Bahia	10.558	55,8	8.370	44,2	18.928	100,0
Ceará	8.250	56,1	6.446	43,9	14.696	100,0
Distrito Federal	23.418	52,8	20.894	47,2	44.312	100,0
Espírito Santo	4.488	55,5	3.603	44,5	8.091	100,0
Goiás	5.187	53,8	4.449	46,2	9.636	100,0
Maranhão	4.550	55,9	3.588	44,1	8.138	100,0
Mato Grosso	4.105	61,3	2.594	38,7	6.699	100,0
Mato Grosso do Sul	3.577	56,7	2.737	43,3	6.314	100,0
Minas Gerais	22.182	56,2	17.256	43,8	39.438	100,0
Pará	8.683	59,6	5.896	40,4	14.579	100,0
Paraíba	7.350	55,5	5.894	44,5	13.244	100,0
Paraná	8.060	54,2	6.819	45,8	14.879	100,0
Pernambuco	10.584	53,8	9.074	46,2	19.658	100,0
Piauí	3.824	65,3	2.032	34,7	5.856	100,0
Rio de Janeiro	50.837	51,9	47.056	48,1	97.893	100,0
Rio Grande do Norte	5.568	58,0	4.028	42,0	9.596	100,0
Rio Grande do Sul	14.455	56,0	11.364	44,0	25.819	100,0
Rondônia	4.880	43,6	6.302	56,4	11.182	100,0
Roraima	4.869	46,2	5.678	53,8	10.547	100,0
Santa Catarina	7.137	57,6	5.250	42,4	12.387	100,0
São Paulo	19.198	53,8	16.460	46,2	35.658	100,0
Sergipe	2.338	59,4	1.601	40,6	3.939	100,0
Tocantins	865	67,3	421	32,7	1.286	100,0
Sem Informações ²	1	100,0		0,0	1	100,0
Total	248.525	54,1	210.558	45,9	459.083	100,0

Elaborado: SRH/MP.

Força de trabalho = quantidade de vínculo (-) exercício descentralizado (-) lotação provisória (-) cedido.

1 - Inclui os servidores civis da administração direta, autarquias e fundações do Poder Executivo (inclusive contratos temporários).

2 - Não consta informação no cadastro SIAPE.

2.17 - Relação entre o Quantitativo (força de trabalho) dos Servidores Públicos Civis Ativos do Poder Executivo - SIAPE e a População dos Estados

Estado	Quantidade ¹	Posição - out/2002	
		% Part. s/ total de serv. públicos	% Part. s/ popul. ² do estado*
Rio de Janeiro	97.893	21,3	0,7
Distrito Federal	44.312	9,7	2,2
Minas Gerais	39.438	8,6	0,2
São Paulo	35.658	7,8	0,1
Rio Grande do Sul	25.819	5,6	0,3
Pernambuco	19.658	4,3	0,2
Bahia	18.928	4,1	0,1
Paraná	14.879	3,2	0,2
Ceará	14.696	3,2	0,2
Pará	14.579	3,2	0,2
Paraíba	13.244	2,9	0,4
Santa Catarina	12.387	2,7	0,2
Rondônia	11.182	2,4	0,8
Roraima	10.547	2,3	3,3
Amapá	9.903	2,2	2,1
Goiás	9.636	2,1	0,2
Rio Grande do Norte	9.596	2,1	0,3
Amazonas	8.142	1,8	0,3
Maranhão	8.138	1,8	0,1
Espírito Santo	8.091	1,8	0,3
Mato Grosso	6.699	1,5	0,3
Mato Grosso do Sul	6.314	1,4	0,3
Alagoas	6.021	1,3	0,2
Piauí	5.856	1,3	0,2
Sergipe	3.939	0,9	0,2
Acre	2.241	0,5	0,4
Tocantins	1.286	0,3	0,1
Sem Informações ³	1	0,0	
Total	459.083	100,0	0,3

Elaborado: SRH/MP.

Força de Trabalho = quantidade de vínculo (-) exercício descentralizado (-) lotação provisória (-) cedido.

1 - Inclui os servidores civis da administração direta, autarquias e fundações do Poder Executivo (inclusive contratos temporários).

2 - % do total de Servidores Públicos Federais Civis Ativos do Poder Executivo sobre a população do País.

3 - Não consta informação no cadastro do SIAPE.

* IBGE-censo de 2000.

2.18 - Quantitativo (força de trabalho) de Servidores Civis do Poder Executivo por Governos dos Ex-Territórios e Situação de Vínculo - SIAPE

	Situação Vínculo	1997	%	1998	%	1999	%	2000	%	2001	%	2002 ¹	%
ACRE	Ativos	102	2,8	91	2,5	35	1,0	28	0,8	19	0,5	18	0,5
	Aposentados	2.368	65,2	2.404	65,1	2.382	65,0	2.301	63,0	2.246	61,7	2.190	60,3
	Instituidor de Pensão	1.160	32,0	1.199	32,5	1.247	34,0	1.325	36,3	1.373	37,7	1.423	39,2
	Total	3.630	100,0	3.694	100,0	3.664	100,0	3.654	100,0	3.638	100,0	3.631	100,0
AMAPÁ	Ativos	8.333	69,6	8.176	68,0	7.895	66,5	7.719	65,3	7.541	64,2	8.365	65,9
	Aposentados	2.503	20,9	2.664	22,1	2.738	23,1	2.798	23,7	2.807	23,9	2.864	22,6
	Instituidor de Pensão	1.139	9,5	1.191	9,9	1.240	10,4	1.308	11,1	1.390	11,8	1.470	11,6
	Total	11.975	100,0	12.031	100,0	11.873	100,0	11.825	100,0	11.738	100,0	12.699	100,0
RONDÔNIA	Ativos	8.352	78,2	8.035	75,3	7.601	72,4	7.340	70,8	7.062	69,0	6.716	66,4
	Aposentados	1.482	13,9	1.756	16,4	1.957	18,6	2.037	19,7	2.116	20,7	2.287	22,6
	Instituidor de Pensão	840	7,9	886	8,3	941	9,0	988	9,5	1.051	10,3	1.110	11,0
	Total	10.674	100,0	10.677	100,0	10.499	100,0	10.365	100,0	10.229	100,0	10.113	100,0
RORAIMA	Ativos	8.460	86,6	8.271	85,1	7.784	82,4	8.742	83,2	8.576	82,1	8.437	81,3
	Aposentados	806	8,2	905	9,3	1.095	11,6	1.151	11,0	1.220	11,7	1.253	12,1
	Instituidor de Pensão	505	5,2	539	5,5	572	6,1	617	5,9	650	6,2	686	6,6
	Total	9.771	100,0	9.715	100,0	9.451	100,0	10.510	100,0	10.446	100,0	10.376	100,0
TOTAL	Ativos	25.247	70,0	24.573	68,0	23.315	65,7	23.829	65,5	23.198	64,3	23.536	63,9
	Aposentados	7.159	19,9	7.729	21,4	8.172	23,0	8.287	22,8	8.389	23,3	8.594	23,3
	Instituidor de Pensão	3.644	10,1	3.815	10,6	4.000	11,3	4.238	11,7	4.464	12,4	4.689	12,7
	Total	36.050	100,0	36.117	100,0	35.487	100,0	36.354	100,0	36.051	100,0	36.819	100,0

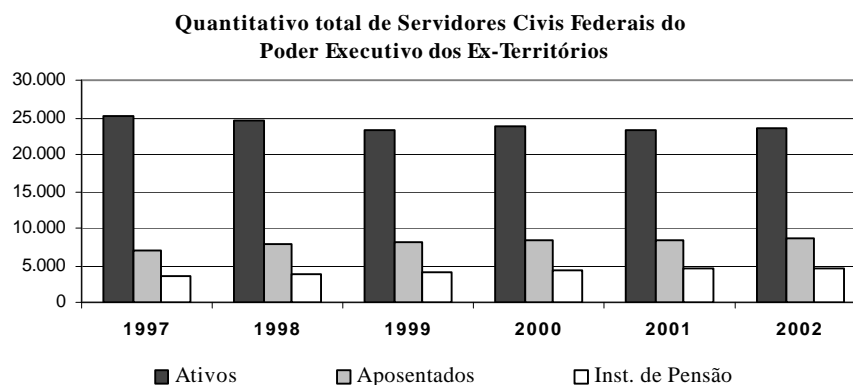
Fonte: SRH/MP.

Força de Trabalho= quantidade de vínculo (-) exercício descentralizado (-) lotação provisória (-) cedido

Em 1997, 1998, 1999, 2000 e 2001, foi considerado o quantitativo do mês de dezembro de cada ano.

Inclui Servidores Civis da administração direta, fundações e autarquias do Poder Executivo

1 - Posição de out/2002



2.19 - Quantitativo de Servidores Públicos Civis Ativos do Poder Executivo 1 por Região - SIAPE

Região	Quantidade	Posição - out/2002	
		% Part. s/ total de serv. publicos	% Part. s/ popul. ² da região *
Norte	56.976	12,4	0,4
Nordeste	102.818	22,4	0,8
Sudeste	181.080	39,4	1,4
Sul	51.580	11,2	0,4
Centro-oeste	66.628	14,5	0,5
Sem Informações ³	1	0,0	
Total	459.083	100,0	0,3

Fonte: SRH/MP.

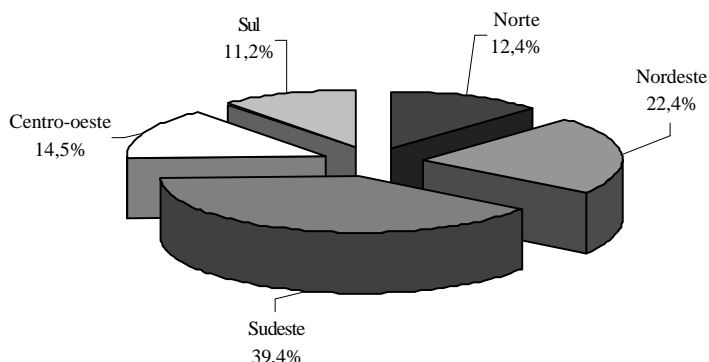
Força de Trabalho = quantidade de vínculo (-) exercício descentralizado (-) lotação provisória (-) cedido.

1 - Inclui os servidores civis da administração direta, autarquias e fundações do Poder Executivo (inclusive contratos temporários).

2 - % do total de Servidores Públicos Federais Civis Ativos do Poder Executivo sobre a população da Região.

* IBGE-censo de 2000.

Participação sobre o total de servidores públicos nas regiões - %



2.20 - Idade Média dos Servidores Públicos do Poder Executivo 1 por Situação de Vínculo e Região - SIAPE

Região	Posição - out/2002			
	Ativos	Aposentados	Inst. de Pensão ²	Total
Norte	45	65	61	53
Nordeste	45	66	63	57
Sudeste	46	67	61	57
Sul	44	64	61	54
Centro-oeste	44	66	62	56
Sem Informações ³	53			53
Total	45	66	62	56

Fonte: SRH/MP.

1 - Inclui os servidores civis da administração direta, autarquias e fundações do Poder Executivo (inclusive contratos temporários).

2 - No caso do Inst. de Pensão a idade média se refere idade do servidor quando do falecimento.

3 - Não consta informação no cadastro do SIAPE.

2.21 - Quantitativo de Vínculos de Servidores das Carreiras da Administração Pública Federal - SIAPE

Cargo / Carreira	Quantitativo de Servidores								
	Ativo		Aposentado		Inst. de Pensão		Total Geral		
	Total	Feminino	Total	Feminino	Total	Feminino	Total	Feminino	
GESTÃO	130	22,3%	-	-	1	0,0%	131	22,1%	
Analista de Comércio Exterior - NS	412	27,9%	194	39,7%	14	35,7%	620	31,8%	
Analista de Planejamento e Orçamento - NS	1.189	31,6%	1.225	55,6%	275	20,0%	2.689	41,4%	
Analista de Finanças e Controle - NS	529	28,5%	1	0,0%	2	50,0%	532	28,6%	
Especialista em Políticas Públicas e Gestão Governamental	77	42,9%	91	53,8%	12	33,3%	180	47,8%	
Técnico de Planejamento TP 1500 NS	212	26,9%	261	25,7%	19	10,5%	492	25,6%	
Técnico de Planejamento e Pesquisa IPEA NS	210	55,2%	79	70,9%	6	33,3%	295	59,0%	
Técnico de Planejamento e Controle NI	1.334	50,5%	985	65,2%	180	21,1%	2.499	54,2%	
Técnicos de Nível Superior do IPEA	64	31,3%	100	58,0%	3	33,3%	167	47,3%	
Cargos de Nível Intermediário do IPEA	261	38,3%	170	66,5%	15	20,0%	446	48,4%	
AUDITORIA	7.728	25,5%	6.055	30,1%	5.878	4,5%	19.661	20,6%	
Técnico da Receita Federal	6.677	43,4%	5.128	69,4%	1.794	23,4%	13.599	50,5%	
Auditor-Fiscal da Previdência Social	3.900	45,8%	5.360	37,9%	2.881	4,4%	12.141	32,5%	
Auditor-Fiscal do Trabalho - Legislação do Trabalho	2.368	40,8%	2.129	43,9%	772	8,8%	5.269	37,4%	
Auditor-Fiscal do Trabalho - Segurança no Trabalho	395	26,3%	76	11,8%	26	3,8%	497	22,9%	
Auditor-Fiscal do Trabalho - Medicina do Trabalho	295	28,5%	96	20,8%	27	7,4%	418	25,4%	
DIPLOMACIA	1.079	18,5%	216	8,3%	235	1,3%	1.530	14,4%	
3º Secretário de Ministro 1ª Classe	719	61,5%	334	76,3%	67	25,4%	1.120	63,8%	
Oficial de Chancelaria - NS	648	57,4%	271	67,9%	69	24,6%	988	58,0%	
Assistente de Chancelaria - NI	3.137	42,1%	3.492	38,7%	1.157	7,0%	7.786	35,3%	
Procurador Federal ¹	818	38,4%	212	24,5%	83	4,8%	1.113	33,2%	
Procurador da Fazenda Nacional	697	41,8%	5	60,0%	1	0,0%	703	41,8%	
Advogado/Assistente Jurídico AGU	559	51,7%	994	42,0%	262	6,9%	1.815	39,9%	
Advogado/Assistente e Procurador de Autarquias e Fundações	108	35,2%	21	47,6%	17	0,0%	146	32,9%	
Defensor Público	759	11,2%	701	13,1%	243	0,4%	1.703	10,5%	
Delegado - NS	-	-	-	-	10	-	10	-	
Censor - NS ²	-	-	-	-	2	-	2	-	
POLÍCIA FEDERAL	293	25,9%	178	35,4%	51	5,9%	522	27,2%	
Perito - NS	1.051	27,5%	129	29,5%	64	4,7%	1.244	26,5%	
Agente - NI	4.843	7,6%	1.946	3,5%	2.882	1,3%	9.671	4,9%	
Papiloscopista - NI	197	24,9%	116	27,6%	61	11,5%	374	23,5%	
PESQUISA EM C&T	2.310	50,5%	1.351	51,4%	133	19,5%	3.794	49,8%	
Analista - NS	5.014	40,7%	1.803	45,4%	257	15,6%	7.074	41,0%	
Tecnologista - NS	2.269	41,6%	674	45,5%	86	20,9%	3.029	41,9%	
Pesquisador - NS	6.679	41,6%	3.652	42,5%	1.494	7,9%	11.825	37,6%	
Assistente - NI	8.681	34,9%	3.977	44,3%	616	9,9%	13.274	36,6%	
Técnico - NI	62	38,7%	11	9,1%	8	12,5%	81	32,1%	
Auxiliar Técnico - NA	479	25,1%	314	20,1%	151	6,0%	944	20,3%	
TEC. MILITAR	256	14,1%	49	12,2%	18	0,0%	323	13,0%	
Engenheiro - NS	464	13,8%	238	7,6%	48	0,0%	750	10,9%	
REFORMA AGRÁRIA	116	52,6%	16	62,5%	2	50,0%	134	53,7%	
Fiscal de Cadastro e Tributação Rural - NS	82	54,9%	14	50,0%	3	0,0%	99	52,5%	
Orientador de Projetos de Assentamento - NS	-	-	-	-	1	-	1	-	
Médico do Trabalho - 40 horas - Mib ³	175	36,6%	1	0,0%	-	-	176	36,4%	
FISCALIZAÇÃO	2.631	21,8%	1.358	10,5%	961	1,8%	4.950	14,8%	
Supervisor Médico Pericial - NS	43.014	38,4%	24.460	41,4%	5.602	7,6%	73.076	37,0%	
Fiscal Federal Agropecuária ⁴	19.802	54,2%	10.281	65,4%	2.195	24,7%	32.278	55,8%	
Professor de 3º grau (Auxiliar a Titular)	8.150	54,3%	-	-	-	-	8.150	54,3%	
Contratos Temporários: Professor de 3º grau	2.276	49,2%	-	-	-	-	2.276	49,2%	
CVM	104	17,3%	50	28,0%	4	25,0%	158	20,9%	
Analista - NS	65	16,9%	19	21,1%	6	0,0%	90	16,7%	
Inspetor - NS	123	45,5%	73	76,7%	5	60,0%	201	57,2%	
Cargos de Nível Intermediário	172	31,4%	98	48,0%	19	10,5%	289	35,6%	
SUSEP	1	100,0%	-	-	-	-	1	100,0%	
Analista Técnico - NS	2	50,0%	-	-	-	-	2	50,0%	
Assistente Social - NS	96	53,1%	165	51,5%	43	7,0%	304	45,7%	
PCC	12.368	47,0%	17.723	44,8%	17.588	7,4%	47.679	31,6%	
Cargos de Nível Superior	73.883	39,4%	107.306	29,4%	132.695	6,6%	313.884	22,1%	
Cargos de Nível Intermediário	8.883	42,9%	14.786	8,7%	21.714	2,3%	45.383	12,3%	
Cargos de Nível Auxiliar	21.636	63,3%	8.442	65,9%	1.106	23,8%	31.184	62,6%	
TÉCNICO ADMINISTRATIVO	57.036	50,8%	25.816	51,3%	7.884	15,4%	90.736	47,8%	
- IFES -	14.616	39,7%	5.109	42,1%	2.533	16,9%	22.258	37,6%	
DACTA	19	5,3%	6	0,0%	-	-	25	4,0%	
Cargos de Nível Superior	178	18,0%	47	31,9%	8	12,5%	233	20,6%	
Cargos de Nível Intermediário	78	17,9%	31	9,7%	26	7,7%	135	14,1%	
Cargos de Nível Superior	911	28,2%	708	1,8%	1.040	1,5%	2.659	10,8%	
Cargos de Nível Intermediário	MIN. JUSTIÇA	7.291	6,6%	3.714	0,5%	929	1,8%	11.934	4,3%
Policial Rodoviário Federal - NI	1.180	33,1%	1	0,0%	1	0,0%	1.182	33,1%	
Analista Ambiental - NS	429	49,7%	1	0,0%	-	-	430	49,5%	
Analista Administrativo - NS	8	50,0%	-	-	-	-	8	50,0%	
Gestor Ambiental - NS	12	50,0%	-	-	-	-	12	50,0%	
Gestor Administrativo - NS	2.378	38,1%	8	50,0%	1	0,0%	2.387	38,1%	
Técnico Administrativo - NI	927	5,6%	4	0,0%	2	0,0%	933	5,6%	
Técnico Ambiental - NI	140	32,1%	1	0,0%	-	-	141	31,9%	
Auxiliar Administrativo - NA	5.057	40,5%	7.126	61,8%	971	12,7%	13.154	50,0%	
PREVIDENCIÁRIA ⁷	27.465	64,0%	23.102	69,2%	3.391	21,4%	53.958	63,6%	
Nível Superior - NS	121	37,2%	86	44,2%	30	20,0%	237	37,6%	
Nível Intermediário - NI	27.189	39,3%	26.029	42,8%	42	9,5%	53.260	41,0%	
Nível Superior - NS	66.415	47,1%	61.854	56,1%	84	20,2%	128.353	51,4%	
Nível Intermediário - NI	1.151	52,6%	288	34,4%	-	-	1.439	49,0%	
Nível Auxiliar - NA	19.351	41,9%	396	40,4%	8	12,5%	19.755	41,9%	
Sem Cargo ⁸	4.663	48,4%	-	-	-	-	4.663	48,4%	
Médico Residente	2.263	45,6%	-	-	-	-	2.263	45,6%	
Contratado Lei nº 8.745/93 ⁹	-	-	647	24,3%	974	3,5%	1.621	11,8%	
Agredado	-	-	29	4	379	1,1%	408	2,0%	
Pensionistas de outros Poderes absolvidos pelo Minist. Fazenda	-	-	29	4	379	1,1%	408	2,0%	
Total	499.360	44,2%	382.429	42,8%	220.165	7,2%	1.101.954	36,3%	

Fonte: SRH/MP

NS - Nível Superior / NI - Nível Intermediário / NA - Nível Auxiliar

Inclui contratos temporários

¹ Os cargos efetivos de Procurador Autárquico, Procurador, Advogado, Assistente Jurídico de autarquias e Fundações Públicas, Procurador e Advogado da Superintendência e da Comissão Valores Mobiliários. (observado o art. 40 e 46 da MP 2048-30/2000) são transformados em cargos de Procurador Federal (Medida Provisória 2048-26/MP 2048-27 de 28.07.2000 e MP 2048-30 de 26.10.2000)² Extinção, conforme a Lei nº 9.688, de 06/07/98.³ Extinção, conforme a Lei nº 9.254, de 29 de julho de 1999.⁴ Os cargos de Farmacêutico - NS 908, Zootecnista - NS 911, Engenheiro Agrônomo - NS 912 e Químico - NS 921 do quadro permanente do Ministério da Agricultura foram transformados em cargos de Fiscal de Defesa Agropecuária, conforme a Portaria nº 1.766 de 24.11.99. Os atuais cargos efetivos da Carreira de Fiscal de Defesa Médico Veterinário - NS 910, cujos ocupantes estejam em efetivo exercício nas atividades de controle, inspeção, fiscalização e defesa agropecuária, do Quadro de Pessoal da Agricultura e do Abastecimento, são transformados em cargos de Fiscal Federal Agropecuária, conforme o art. 28.º e §2º da MP 2048-26/2000, MP 2048-27 de 28.07.2000.⁵ Polícia Civil do Ex-território.⁶ Lei nº 10.410, de 11.01.2002. No sistema não consta enquadramento nos referidos cargos (Cria e Disciplina a Carreira de Especialista em Meio Ambiente).⁷ Lei nº 10.355, de 26.12.2001 - Estruturação da Carreira Previdenciária, a partir do 01.02.2002.⁸ Servidores sem vínculo e requisitados de outros órgãos da administração direta, autarquias, fundações, empresas e outras esferas.⁹ Contratado Lei nº 8.745/93, para realização de recrutamento da Fundação Instituto Brasileiro de Geografia e Estatística - IBGE.**VÍNCULO** - Corresponde a um contrato de trabalho de um servidor com um determinado Órgão, podendo este servidor ter um ou no máximo dois contratos (vínculos) de acordo com CF de 1998, art.37 inciso XVI.

SERVIDORES

2.22 - Distribuição % dos Vínculos de Servidores das Carreiras Ativos por Faixa Etária da Administração Pública Federal - SIAPE

Cargo / Carreira	Faixa Etária					Posição - out/2002	Classificado
	Até 30	31 a 40	41 a 50	51 a 60	Mais de 60		
GESTÃO							
Analista de Comércio Exterior - NS	26,9%	51,5%	17,7%	3,8%	0,0%	0,0%	
Analista de Planejamento e Orçamento - NS	21,1%	35,7%	32,0%	10,4%	0,7%	0,0%	
Analista de Finanças e Controle - NS	18,1%	43,0%	27,6%	10,1%	1,3%	0,0%	
Especialista em Políticas Públicas e Gestão Governamental	28,5%	44,6%	22,1%	4,3%	0,4%	0,0%	
Técnico de Planejamento TP 1500 NS	0,0%	0,0%	42,9%	45,5%	11,7%	0,0%	
Técnico de Planejamento e Pesquisa IPEA NS	8,0%	24,5%	32,5%	32,5%	2,4%	0,0%	
Técnico de Planejamento e Orçamento NI	0,0%	35,2%	52,9%	11,0%	1,0%	0,0%	
Técnico de Finanças e Controle NI	13,7%	28,1%	46,9%	10,3%	0,9%	0,0%	
Cargos de Nível Superior do IPEA	0,0%	4,7%	76,6%	17,2%	1,6%	0,0%	
Cargos de Nível Intermediário do IPEA	0,0%	29,9%	60,2%	8,8%	1,1%	0,0%	
AUDITORIA							
Auditor-Fiscal da Receita Federal	5,0%	31,8%	37,6%	22,3%	3,3%	0,0%	
Técnico da Receita Federal	10,2%	39,6%	38,3%	10,3%	1,6%	0,0%	
Auditor-Fiscal da Previdência Social	3,3%	16,0%	61,4%	17,7%	1,6%	0,0%	
Auditor-Fiscal do Trabalho e Legislação do Trabalho	2,3%	31,0%	31,8%	27,9%	7,1%	0,0%	
Auditor-Fiscal do Trabalho - Segurança no Trabalho	1,5%	10,4%	71,4%	15,7%	1,0%	0,0%	
Auditor-Fiscal do Trabalho - Medicina do Trabalho	0,7%	10,8%	51,9%	35,9%	0,7%	0,0%	
DIPLOMACIA							
3º Secretário a Ministro 1ª Classe	9,6%	26,7%	28,0%	24,7%	10,9%	0,0%	
Oficial de Chancelaria - NS	4,9%	29,6%	23,6%	31,2%	10,7%	0,0%	
Assistente de Chancelaria - NI	6,3%	7,9%	52,6%	25,6%	7,6%	0,0%	
JURÍDICA							
Procurador Federal ¹	22,8%	25,0%	30,1%	18,2%	3,9%	0,0%	
Procurador da Fazenda Nacional	20,9%	44,5%	21,0%	8,8%	4,8%	0,0%	
Advogado/Assistente Jurídico AGU	35,9%	46,1%	11,6%	5,0%	1,4%	0,0%	
Advogado/Assistente e Procurador de Autarquias e Fundações	0,0%	9,3%	45,8%	35,6%	9,3%	0,0%	
Defensor Público	61,1%	15,7%	10,2%	9,3%	3,7%	0,0%	
POLÍCIA FEDERAL							
Delegado - NS	9,2%	34,8%	40,1%	15,3%	0,7%	0,0%	
Perito - NS	11,9%	35,8%	37,5%	14,7%	0,0%	0,0%	
Escrivão - NI	10,9%	44,5%	43,5%	1,0%	0,0%	0,0%	
Agente - NI	9,8%	33,7%	53,4%	2,9%	0,1%	0,0%	
Papiloscopista - NI	6,6%	43,1%	44,2%	6,1%	0,0%	0,0%	
PESQUISA E M C & T							
Analista - NS	8,3%	20,8%	51,9%	16,8%	2,2%	0,0%	
Tecnologista - NS	7,7%	21,6%	52,0%	16,9%	1,9%	0,0%	
Pesquisador - NS	1,7%	17,4%	49,3%	27,4%	4,3%	0,0%	
Assistente - NI	1,5%	25,1%	51,0%	18,4%	3,9%	0,0%	
Técnico - NI	3,9%	20,1%	55,8%	17,8%	2,4%	0,0%	
Auxiliar Técnico - NA	1,6%	25,8%	41,9%	21,0%	9,7%	0,0%	
Auxiliar - NA	5,6%	25,3%	38,0%	24,0%	7,1%	0,0%	
TEC. MILITAR							
Engenheiro - NS	-	11,3%	69,5%	18,0%	1,2%	0,0%	
REFORMA AGRÁRIA							
Engenheiro Agrônomo - NS	1,1%	11,0%	51,1%	34,3%	2,6%	0,0%	
Fiscal de Cadastro e Tributação Rural - NS	0,0%	16,4%	56,0%	25,0%	2,6%	0,0%	
Orientador de Projetos de Assentamento - NS	0,0%	18,3%	61,0%	19,5%	1,2%	0,0%	
FISCALIZAÇÃO							
Médico do Trabalho - 40 horas - Mtb ²	0,0%	0,0%	0,0%	0,0%	0,0%	0,0%	
Supervisor Médico Pericial - NS	0,6%	30,3%	53,7%	13,7%	1,7%	0,0%	
Fiscal Federal Agropecuário ³	8,9%	13,9%	33,8%	39,0%	4,4%	0,0%	
DOCENTE							
Professor de 3º grau (Auxiliar a Titular)	1,5%	24,4%	39,8%	28,9%	5,4%	0,0%	
Professor de 1º e 2º graus (A a E)	2,1%	30,9%	47,4%	17,3%	2,2%	0,0%	
Contratos temporários: Professor de 3º grau	37,4%	39,2%	15,4%	6,6%	1,5%	0,0%	
Contratos temporários: Professor de 1º e 2º graus	39,0%	38,0%	17,2%	5,3%	0,5%	0,0%	
CVM							
Analista - NS	8,7%	26,9%	42,3%	21,2%	1,0%	0,0%	
Inspetor - NS	15,4%	43,1%	18,5%	23,1%	0,0%	0,0%	
Cargos de Nível Intermediário	3,3%	31,7%	52,0%	11,4%	1,6%	0,0%	
SUSEP							
Analista Técnico - NS	14,5%	35,5%	33,7%	14,0%	2,3%	0,0%	
Assistente Social - NS	0,0%	0,0%	100,0%	0,0%	0,0%	0,0%	
Médico - NS	0,0%	0,0%	100,0%	0,0%	0,0%	0,0%	
Cargos de Nível Intermediário	7,3%	21,9%	56,3%	13,5%	1,0%	0,0%	
PCC							
Cargos de Nível Superior	0,8%	11,5%	49,6%	32,0%	6,0%	0,0%	
Cargos de Nível Intermediário	1,9%	25,4%	47,4%	20,3%	5,0%	0,0%	
Cargos de Nível Auxiliar	2,6%	21,5%	39,7%	26,4%	9,8%	0,0%	
TÉCNICO ADMINISTRATIVO - IFES - DACTA							
Cargos de Nível Superior	2,6%	25,3%	53,0%	17,4%	1,7%	0,0%	
Cargos de Nível Intermediário	4,6%	29,4%	45,5%	17,4%	3,2%	0,0%	
Cargos de Nível Auxiliar	2,7%	25,4%	38,9%	25,6%	7,4%	0,0%	
PC⁴							
Cargos de Nível Superior	0,0%	11,8%	74,2%	13,5%	0,6%	0,0%	
Cargos de Nível Intermediário	0,0%	0,0%	55,1%	44,9%	0,0%	0,0%	
Cargos de Nível Intermediário	0,0%	27,1%	57,5%	13,7%	1,6%	0,0%	
MIN.JUSTIÇA							
Policial Rodoviário Federal - NI	16,2%	42,7%	25,0%	15,4%	0,6%	0,0%	
MEIO AMBIENTE⁵							
Analista Ambiental - NS	0,0%	9,4%	63,7%	25,8%	1,0%	0,0%	
Analista Administrativo - NS	0,0%	15,6%	58,7%	24,5%	1,2%	0,0%	
Gestor Ambiental - NS	0,0%	12,5%	75,0%	12,5%	0,0%	0,0%	
Gestor Administrativo - NS	0,0%	8,3%	41,7%	41,7%	8,3%	0,0%	
Técnico Administrativo - NI	1,8%	22,8%	52,3%	19,4%	3,7%	0,0%	
Técnico Ambiental - NI	0,0%	16,7%	56,0%	22,4%	4,9%	0,0%	
Auxiliar Administrativo - NI	5,0%	25,7%	35,0%	26,4%	7,9%	0,0%	
PREVIDÊNCIA⁶							
Nível Superior - NS	0,1%	5,4%	43,2%	45,0%	6,3%	0,0%	
Nível Intermediário - NI	1,0%	23,1%	58,6%	15,3%	2,0%	0,0%	
Nível Auxiliar - NA	1,7%	18,2%	37,2%	34,7%	8,3%	0,0%	
SEGURIDADE SOCIAL							
Nível Superior - NS	0,1%	4,5%	40,6%	47,9%	6,8%	0,0%	
Nível Intermediário - NI	0,7%	17,0%	52,7%	24,3%	5,2%	0,0%	
Nível Auxiliar - NA	0,3%	33,9%	42,1%	18,3%	5,3%	0,0%	
Sem Cargo ⁷	17,8%	26,2%	32,9%	18,1%	5,1%	0,0%	
Médico Residente	87,2%	11,9%	0,8%	0,0%	0,0%	0,0%	
Contratado Lei nº 8.745/93 ⁸	78,1%	12,9%	7,4%	1,5%	0,1%	0,0%	
T o t a l	5,4%	23,5%	44,9%	21,9%	4,2%	0,0%	

Fonte: SRH/MP

NS - Nível Superior / NI - Nível Intermediário / NA - Nível Auxiliar

Inclui contratos temporários

¹ Os cargos efetivos de Procurador Autárquico, Procurador, Advogado, Assistente Jurídico de autarquias e Fundações Públicas, Procurador e Advogado da Superintendência de Seguros Privados e da Comissão Valores Mobiliários. (observado o art. 40 e 46 da MP 2048-30/2000) são transformados em cargos de Procurador Federal (Medida Provisória 2048-26 de 29.06.2000, MP 2048-27 de 28.07.2000 e MP 2048-30 de 26.10.2000)

² Extinção, conforme art. 10 § 2º da Medida Provisória nº 1.915-1, de 29 de julho de 1999.

³ Os cargos de Farmacêutico - NS 908, Zootecnista - NS 911, Engenheiro Agrônomo - NS 912 e Químico - NS 921 do quadro permanente do Ministério da Agricultura e do Abastecimento foram transformados em cargos de Fiscal de Defesa Agropecuária, conforme Portaria nº 1.766 de 24.11.99. Os atuais cargos efetivos da Carreira de Fiscal de Defesa Agropecuária e de Médico Veterinário - NS 910, cujos ocupantes estejam em efetivo exercício nas atividades de controle, inspeção, fiscalização e defesa agropecuária, do Quadro de Pessoal do Ministério da Agricultura e do Abastecimento, são transformados em cargos de Fiscal Federal Agropecuário, conforme art. 28, 31º e 32º da MP 2048-26/2000, MP 2048-27 de 28.07.2000 e MP 2048-30 de 26.10.2000.

⁴ Polícia Civil do Ex-Território.

⁵ Lei nº 10.410, de 11.01.2002. No sistema não consta enquadramento nos referidos cargos (Cria e Disciplina a Carreira de Especialista em Meio Ambiente).

⁶ Lei nº 10.355, de 26.12.2001 - Estruturação da Carreira Previdenciária, a partir do 01.02.2002.

⁷ Servidores sem vínculo e requisitados de outros órgãos da administração direta, autarquias, fundações, empresas e outras esferas.

⁸ Contratado Lei nº 8.745/93, para realização de recenseamento da Fundação Instituto Brasileiro de Geografia e Estatística - IBGE.

2.23 - Evolução do Quantitativo de Servidores Civis e Aposentados do Poder Executivo - SIAPE

	Ativos ¹	Aposentados	Ativos Civis do Poder Executivo + Empregados das Estatais ²
1988	705.548	-	
1989	712.740	-	1.488.608
1990	628.305	-	1.312.682
1991 ³	598.375	244.875	1.238.817
1992 ⁴	620.870	306.036	1.261.037
1993	592.898	313.734	1.236.538
1994	583.020	323.305	1.216.058
1995	567.689	364.892	1.140.711
1996	554.736	377.899	1.068.063
1997 ⁵	531.725	372.622	994.805
1998	513.720	395.175	919.732
1999	497.125	394.651	871.918
2000	486.912	390.340	809.585
2001	458.743	385.939	776.736
2002 ⁶	459.083	382.429	788.838

Elaborado: SRH/MP.

Fonte: SRH-SEST/MP.

1 - Número de servidores civis ativos do Poder Executivo (administração direta, autarquias e fundações).

- Até 1991, uma parcela significativa destes servidores eram celetistas.

2 - Inclui servidores civis ativos do Poder Executivo e empregados das estatais.

3 - Em 1991 => ocorreu desligamento de servidores - Governo Collor.

4 - Em 1992 => ocorreu a reintegração dos servidores - Governo Collor.

5 - A partir de jun/97 considerado o critério de Força de Trabalho

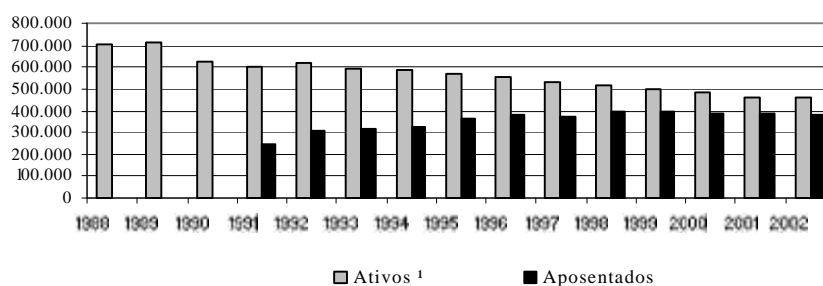
Força de Trabalho= quantidade de vínculo (-) exercício descentralizado (-) lotação provisória (-) cedido.

6 - Posição de outubro/2002

Em 1988, 1989, 1990, 1991, 1992, 1993, 1994, 1995, 1996, 1997, 1998, 1999, 2000 e 2001 foi considerado o quantitativo do mês de dezembro de cada ano.

Inclui contrato temporário.

Quantitativo de Servidores Ativos e Aposentados do Poder Executivo por ano



2.24 - Distribuição dos Servidores Civis Ativos do Poder Executivo por Sexo e Faixa Etária - SIAPE

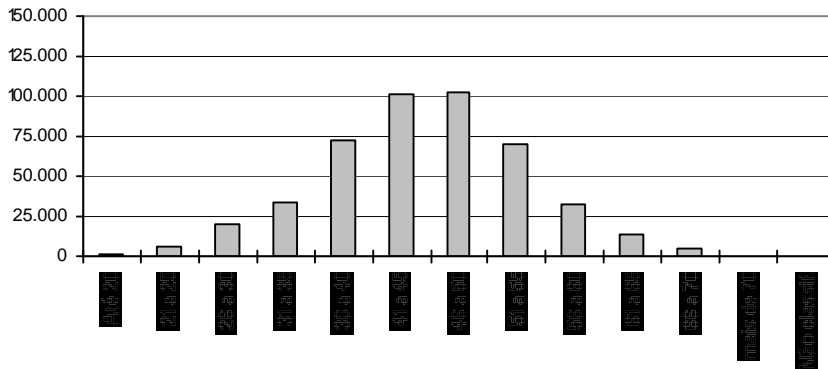
Faixa Etária	Masculino		Feminino		Posição - out/2002	
	Quantid.	Part. %	Quantid.	Part. %	Total	
					Quantid.	Part. %
Até 20	525	0,2	444	0,2	969	0,2
21 a 25	2.862	1,2	2.838	1,3	5.700	1,2
26 a 30	10.563	4,3	9.442	4,5	20.005	4,4
31 a 35	18.734	7,5	15.301	7,3	34.035	7,4
36 a 40	36.962	14,9	35.489	16,9	72.451	15,8
41 a 45	50.843	20,5	50.952	24,2	101.795	22,2
46 a 50	53.834	21,7	48.997	23,3	102.831	22,4
51 a 55	42.088	16,9	27.430	13,0	69.518	15,1
56 a 60	19.764	8,0	12.447	5,9	32.211	7,0
61 a 65	8.606	3,5	5.362	2,5	13.968	3,0
66 a 70	3.380	1,4	1.747	0,8	5.127	1,1
mais de 70	361	0,1	104	0,0	465	0,1
Não classificada ¹	3	0,0	5	0,0	8	0,0
Total	248.525	100,0	210.558	100,0	459.083	100,0

Fonte: SRH/MP.

1 - Não constam informações s/ sexo e idade no cadastro SIAPE.

Inclui contrato temporário

Distribuição dos Servidores por Faixa Etária



REMUNERAÇÃO

3.1 - Despesa Média com Servidores Federais da União por Poder Média 12 meses

		R\$ correntes							
		1995	1996	1997	1998	1999	2000	2001	2002 ³
EXECUTIVO									
-CIVIS¹	Ativos	1.400	1.473	1.620	1.482	1.820	2.153	2.410	3.384
	Aposentados	1.442	1.530	1.611	1.693	1.833	1.914	2.005	2.194
	Inst.Pensão	1.515	1.289	1.229	1.301	1.479	1.582	1.572	1.606
	TOTAL	1.430	1.463	1.551	1.522	1.763	1.961	2.098	2.590
- Banco Central do Brasil ²	Ativos	4.782	5.000	5.529	5.116	5.657	5.855	6.283	6.726
	Aposentados	-	-	8.191	6.261	5.949	6.072	6.908	6.688
	Inst.Pensão	-	-	4.313	2.451	2.250	2.419	2.895	3.081
	TOTAL	4.782	5.000	6.761	5.406	5.655	5.822	6.286	6.586
- Ministério Público da União	Ativos	3.017	3.225	3.572	4.416	3.639	5.177	6.349	8.546
	Aposentados	5.046	3.628	3.809	4.162	4.305	5.953	8.485	12.194
	Inst.Pensão	3.232	2.221	2.076	2.562	2.600	3.213	4.792	7.125
	TOTAL	3.291	3.221	3.504	4.251	3.678	5.164	6.562	8.972
- Empresas Públicas	Ativos	2.089	2.640	2.707	2.748	2.942	3.089	3.639	3.921
- Soc.Economista Mista	Ativos	1.419	2.187	2.419	2.702	2.826	2.985	3.605	3.621
- MILITARES	Ativos	934	941	986	1.422	1.021	1.360	1.493	1.683
	Aposentados	1.703	1.737	1.896	2.225	2.438	2.544	3.724	3.798
	Inst.Pensão	975	966	1.204	1.375	1.512	1.573	1.982	2.107
	TOTAL	1.091	1.113	1.226	1.586	1.447	1.665	2.089	2.241
LEGISLATIVO	Ativos	3.822	4.481	4.994	5.159	5.241	5.230	6.413	6.661
	Aposentados	4.823	5.577	6.231	6.882	5.690	5.342	5.915	7.156
	Inst.Pensão	2.221	2.632	3.114	3.126	2.613	2.711	2.966	3.651
	TOTAL	3.924	4.528	5.057	5.302	5.038	5.342	5.908	6.435
JUDICIÁRIO	Ativos	2.540	2.733	3.393	4.431	4.390	5.108	6.270	6.812
	Aposentados	3.875	3.945	4.618	5.222	6.047	6.185	6.660	7.446
	Inst.Pensão	2.633	2.258	2.725	3.071	3.245	3.555	3.833	4.447
	TOTAL	2.728	2.877	3.534	4.491	4.548	5.193	6.200	6.780
Transferências Intergovernamentais		1.303	911	940	1.036	1.059	1.182	1.261	1.393

Elaborado: SRH/MP.

Fonte: SRH/MP e STN/MF

1 - Inclui Administração Direta, Autarquias, Fundação, MPU e BACEN.

2- Em 1995 e 1996 o regime era celetista.

3 - Despesa Média dos últimos 12 meses

Despesa média corresponde à despesa total dividida pelo número de servidores.

3.2 - Despesa Média* com Servidores da União por Situação Funcional

	R\$ correntes			
	ATIVOS	APOSENTADOS	INST. PENSÃO	TOTAL
Executivo ^{1,2}	3.384	2.194	1.606	2.590
- Administração Direta	3.507	2.009	1.497	2.385
- Autarquias	3.022	2.586	2.168	2.766
- Fundações	3.708	1.995	1.341	2.922
Banco Central do Brasil	6.726	6.688	3.081	6.586
Ministério Público da União	8.546	12.194	7.125	8.972
Empresas Públicas	3.921	-	-	3.921
Sociedade Economia Mista	3.621	-	-	3.621
Militares	1.683	3.798	2.107	2.241
Legislativo	6.661	7.156	3.651	6.435
Judiciário	6.812	7.446	4.447	6.780
Transferências Intergovernamentais	-	-	-	1.393

Elaborado: SRH/MP.

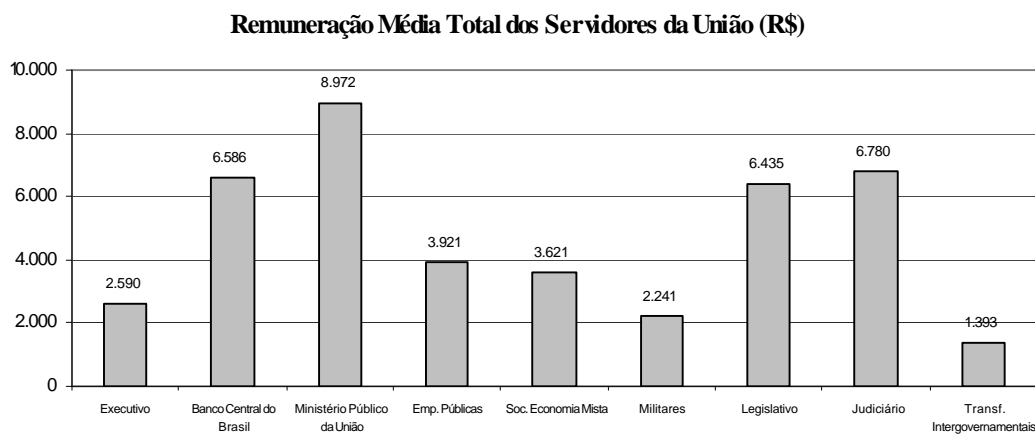
Fonte: SRH/MP. e STN/MF

1- Inclui na Administração direta o MPU

2- Inclui na Autarquias o BACEN

Despesa Média dos últimos 12 meses

* Corresponde à despesa total dividido pelo números de servidores



3.3 - Distribuição de Servidores Civis do Poder Executivo por Faixa de Remuneração em % - SIAPE

Posição - out/2002

R\$	Ativos (A)		Aposentados (B)		Total (A)+(B)	
	Mês	Média	Mês	Média	Mês	Média
	12 ult.meses		12 ult.meses		12 ult.meses	
Até 416,50	0,7	0,2	0,1	0,0	0,5	0,3
De 416,51 a 500	1,1	1,8	0,1	1,2	0,7	1,0
De 501 a 600	1,8	2,2	6,2	5,7	3,7	3,8
De 601 a 700	3,4	3,5	2,9	3,2	3,2	3,4
De 701 a 800	3,3	3,6	3,8	3,7	3,5	3,7
De 801 a 900	3,2	3,3	3,7	4,3	3,4	3,7
De 901 a 1000	2,9	3,8	6,0	6,3	4,3	4,9
De 1001 a 1100	3,4	6,2	6,7	7,3	4,8	6,7
De 1101 a 1200	9,6	10,1	8,8	8,3	9,3	9,4
De 1201 a 1300	8,5	6,6	5,2	6,2	7,1	6,4
De 1301 a 1400	4,6	4,5	9,9	9,3	7,0	6,7
De 1401 a 1500	3,3	4,0	4,6	4,0	3,9	4,0
De 1501 a 2000	17,2	16,7	13,1	13,0	15,4	15,1
De 2001 a 2500	9,8	8,0	6,6	6,1	8,4	7,2
De 2501 a 3000	4,8	4,7	3,8	3,7	4,4	4,3
De 3001 a 3500	4,5	4,3	2,9	2,8	3,8	3,7
De 3501 a 4500	6,1	5,4	3,6	3,8	5,0	4,7
De 4501 a 5500	3,4	3,1	2,6	2,2	3,0	2,7
De 5501 a 6500	2,9	3,0	2,6	2,3	2,7	2,7
De 6501 a 7500	1,5	1,6	1,4	1,4	1,4	1,5
De 7501 a 8500	2,1	1,7	1,3	1,3	1,7	1,6
Acima de 8500	1,8	1,5	4,1	3,7	2,8	2,5
Total	100,0	100,0	100,0	100,0	100,0	100,0

Fonte: SRH/MP.

Inclui administração direta, fundações e autarquias do Poder Executivo.

Não inclui: MPU, BACEN, Empresas Públicas, Sociedade de Economia Mista, que recebem recurso do tesouro.

3.4 - Estrutura Salarial das Carreiras da Administração Pública Federal - SIAPE

Posição - outubro/2002	Cargo / Carreira	Vencimentos		
		Inicial	Final (*)	% de Amplitude ¹
Gestão	- Analista Planej.Orçamento / Finanças e Controle / Gestor - NS	2.970,03	6.971,06	135
	- Analista de Comércio Exterior - NS	2.970,03	6.971,06	135
	- Técnico de Planejamento - TP 1500 - NS	2.970,03	6.971,06	135
	- Técnico de Planejamento e Pesquisa do IPEA - NS	2.970,03	6.971,06	135
	- Demais Cargos de Nível Superior do IPEA	2.970,03	6.971,06	135
	- Demais Cargos de Nível Intermediário do IPEA	1.218,71	2.278,76	87
Auditoria	- Técnico Planejamento, Orçamento / Finanças e Controle - NI	1.218,71	2.278,76	87
	- Auditor-Fiscal da Receita Federal	3.894,03	7.376,91	89
	- Técnico da Receita Federal	1.837,45	3.480,90	89
	- Auditor-Fiscal da Previdência Social	3.894,03	7.376,91	89
Diplomacia	- Auditor-Fiscal do Trabalho	3.894,03	7.376,91	89
	- 3º Secretário a Ministro 1ª Classe - NS	4.027,38	6.971,06	73
	- Oficial de Chancelaria - NS	2.233,54	3.724,44	67
Jurídica	- Assistente de Chancelaria - NI	444,03	1.336,23	201
	- Procurador Federal ²	4.190,95	7.328,05	75
	- Procurador da Fazenda Nacional ³	4.864,50	7.328,05	51
	- Advogado/Assistente Jurídico AGU	4.190,95	7.328,05	75
	- Procuradores da Procuradoria Especial da Marinha	3.566,76	7.328,05	105
Advocacia-Geral da União-AGU	- Defensor Público da União	4.190,95	7.328,05	75
	- Quadro de Pessoal da AGU - NS	1.484,09	2.605,61	76
	- Quadro de Pessoal da AGU - NI	946,30	1.605,58	70
	- Quadro de Pessoal da AGU - NA	754,50	906,19	20
Polícia Federal ⁵	- Delegado, Perito - NS	7.827,81	9.281,73	19
	- Censor - NS ⁴	7.827,81	9.281,73	19
	- Especialista em Informações Policiais - NS	2.212,06	5.109,06	131
	- Plano Especial de Cargos de Gestão Administrativa - NS	931,09	1.959,61	110
	- Plano Especial de Cargos de Gestão Administrativa - NI	594,00	1.144,58	93
	- Guarda de Polícia Federal - NI	1.892,40	3.027,84	60
	- Escrivão, Agente, Papioscopista - NI	4.099,11	6.010,97	47
	- Plano Especial de Cargos de Gestão Administrativa - NA	545,50	639,19	17
	- Analista - NS	1.445,36	5.066,66	251
	- Tecnologista - NS	1.445,36	5.066,66	251
Pesquisa em C & T	- Pesquisador - NS	2.186,29	5.066,66	132
	- Técnico - NI	747,98	1.647,07	120
	- Auxiliar Técnico - NA	416,50	675,12	62
Tecnologia Militar	- Analista	1.532,65	3.354,01	119
	- Engenheiro	1.532,65	3.354,01	119
Grupo Informações	- Nível Superior	2.962,76	5.279,89	78
	- Nível Intermediário	1.444,25	2.187,02	51
Docente	- Professor Superior (Auxiliar a Titular) - 40 horas	884,02	3.454,41	291
	- Professor de 1º e 2º graus (A a E) - 40 horas	685,51	3.143,33	359
CVM	- Inspetor e Analista - NS	2.970,03	6.971,06	135
	- Agente Executivo - NI	1.554,41	2.317,18	49
SUSEP	- Analista Técnico - NS	2.970,03	6.971,06	135
	- Cargos de Nível Intermediário	1.762,83	2.317,18	31
	- Médico - 40 horas - NS	1.762,99	3.923,22	123
Saúde - Oção art. 1º § 3º Lei 10.483 de 03.07.2002	- Médico de Saúde Pública - 40 horas - NS	1.762,99	3.923,22	123
	- Sanitarista - NS	1.090,45	2.409,49	121
	- Especialista em Supervisão e Avaliação do Sist. de Saúde - NS	3.612,00	7.035,00	95
Seguridade Social e do Trabalho	- Cargos de Nível Superior	881,49	1.961,61	123
	- Cargos de Nível Intermediário	586,00	1.161,58	98
	- Cargos de Nível Auxiliar	553,60	655,19	18
Técnicos-Administrativos e Técnicos-Marítimos das Instituições Federais Ensino - IFES	- Nível Superior	809,64	1.753,39	117
	- Nível Médio	523,13	1.043,24	99
	- Nível Auxiliar	492,45	586,82	19
PCC	- Cargos de Nível Superior	931,09	1.959,61	110
	- Cargos de Nível Intermediário	594,00	1.144,58	93
	- Cargos de Nível Auxiliar	554,00	639,19	15
Ministério da Agricultura, Pecuária e Abastecimento	- Agente de Inspeção Sanitária e Industrial de Produtos	800,00	1.696,58	112
	- Agente de Atividades Agropecuárias	800,00	1.696,58	112
DACTA	- Cargos de Nível Superior	2.085,59	3.700,44	77
	- Cargos de Nível Intermediário	1.337,69	2.134,64	60
Min. da Justiça	- Policial Rodoviário Federal - NI	3.067,74	5.699,10	86
	- Analista - NS	4.156,10	7.877,84	90
Banco Central	- Procurador - NS	4.357,70	7.877,84	81
	- Técnico - NI	1.227,10	2.471,87	101
Meio-Ambiente ⁹	- Analista Ambiental - NS; Analista Administrativo - NS	2.548,38	5.100,00	100
	- Gestor Administrativo - NS; Gestor Ambiental - NS	2.548,38	5.100,00	100
	- Técnico Administrativo - NI; Técnico Ambiental - NI	1.100,00	2.200,00	100
	- Auxiliar Administrativo	795,00	1.232,41	55
Previdenciária ¹⁰	- Cargos de Nível Superior	1.011,06	2.021,85	100
	- Cargos de Nível Intermediário	629,20	1.218,44	94
	- Cargos de Nível Auxiliar	580,00	694,02	20

Fonte: SRH/MP.

NS - Nível Superior; NI - Nível Intermediário; NA - Nível Auxiliar

(*) Limitado ao teto do Ministro de Estado (art.42 Lei nº 8.112/90).

1- A amplitude corresponde à diferença percentual entre a menor e a maior remuneração de uma carreira

2- Os cargos efetivos de Procurador Autárquico, Procurador, Advogado, Assistente Jurídico de autarquias e Fundações Públicas, Procurador e Advogado da Superintendência de Seguros Privados e da Comissão Valores Mobiliários. (observado o art. 40 da MP 2048-26/2000) são transformados em cargos de Procurador Federal (Medida Provisória(MP) 2048-26 de 29.06.2000 , MP2048-27 de 28.07.2000, MP 2048-28 de 28.08.2000 e MP2048-29 de 27.09.2000)

3- Alteração Inicial/Final conforme Medida Provisória(MP) 2048-26 de 29.06.2000,MP2048-27 de 28.07.2000, MP 2048-28 de 28.08.2000 e MP2048-29 de 27.09.2000)

4- Extinção, conforme Lei nº 9.688, de 06/07/98.

5- Alteração Inicial/Final conforme Medida Provisória nº 2.009, de 24 de dezembro de 1999.

6- Extinção, conforme art. 10 § 2º da Medida Provisória nº 1.915-1, de 29 de julho de 1999.

7- Os cargos de Farmacêutico -NS 908, Zootecnista - NS 911, Engenheiro Agrônomo - NS 912 e Químico - NS 921 do quadro permanente do Ministério da Agricultura e do Abastecimento foram transformados em cargos de Fiscal de Defesa Agropecuária, conforme Portaria nº 1.766 de 24.11.99.Os atuais cargos efetivos da Carreira de Fiscal de Defesa Agropecuária e de Médico Veterinário - NS 910, cujos ocupantes estejam em efetivo exercício nas atividades de controle, inspeção, fiscalização e defesa agropecuária, do Quadro de Pessoal do Ministério da Agricultura e do Abastecimento, são transformados em cargos de Fiscal Federal Agropecuário, conforme art. 28.§1º e §2º da MP 2048-26/2000 e MP2048-27 de 28.07.2000,MP 2048-28 de 28.08.2000 e MP2048-29 de 27.09.2000).

8 Os cargos efetivos das instituições federais de ensino, vinculadas ao Ministério da Educação, de que trata a Lei nº 7.596/87 são reestruturados a partir de junho/2001 na forma do art. 55 da Medida Provisória nº 2150-39 de 31.05.2000.

9- Lei nº 10.410 de 11.01.2002

10- Lei nº 10.355 de 26.12.2001

Inicial - É o vencimento básico corresponde classe e padrão inicial de cada cargo público.

Final - É o limite máximo do maior vencimento fixado na Lei 8.852, de 04/02/94 no art. 2º e 3º, da E.C 19 de 1998, CF, art.37, inciso XI.

CONCURSOS

4.1 - Ingressos no Serviço Público Federal - por concurso público - SIAPE

Cargo / Carreira	1995	1996	1997	1998	1999	2000	2001	2002 ¹	Total	
Gestão	- Analista de Comércio Exterior - NS	0	0	0	0	87	0	75	0	162
	- Analista de Planejamento Orçamento - NS	0	39	28	92	94	0	0	0	253
	- Analista de Finanças e Controle - NS	45	83	92	176	0	0	0	1	397
	- Especialista Políticas Pub Gestão Governamental	0	52	84	106	127	0	0	1	370
	- Técnico de Planejamento e Pesquisa - IPEA - NS	0	33	25	36	0	0	0	0	94
	- Técnico de Finanças e Controle - NI	114	163	104	155	0	0	0	0	536
	- Cargos de Nível Superior do IPEA	0	0	1	0	0	0	0	0	1
- Cargos de Nível Intermediário do IPEA	4	0	0	0	0	0	0	0	4	
Auditoria	- Auditor-Fiscal da Receita Federal ²	271	1	1.174	133	577	2	0	5	2.163
	- Técnico da Receita Federal ²	1.304	135	200	503	0	1	0	4	2.147
	- Auditor-Fiscal da Previdência Social ³	400	5	179	421	0	0	122	0	1.127
	- Auditor-Fiscal do Trabalho - Segurança no Trabalho ³	0	0	0	40	19	0	0	0	59
	- Auditor-Fiscal do Trabalho - Legislação do Trabalho ³	532	483	16	3	85	0	0	0	1.119
Diplomacia	- 3º Secretário a Ministro 1ª Classe	12	43	33	28	20	25	31	0	192
	- Oficial de Chancelaria - NS	5	41	0	131	2	0	0	0	179
	- Assistente de Chancelaria - NI	1	0	0	0	0	0	0	0	1
Jurídica	- Procurador Autárquico do INSS	2	3	180	121	1	201	0	0	508
	- Procurador Federal	0	0	0	0	0	0	1	8	9
	- Procurador da Fazenda Nacional	7	0	0	73	0	0	0	0	80
	- Advogado/Assistente Jurídico AGU	0	33	1	0	0	421	219	0	674
	- Advogado/Procurador de Autarquias e Fundações	128	112	182	103	21	6	0	0	552
Polícia Federal	- Delegado -NS	46	132	17	14	170	25	4	0	408
	- Perito - NS	21	76	12	5	29	0	0	0	143
	- Papiloscopista - NI	0	0	0	0	28	0	0	1	29
	- Escrivão - NI	64	40	399	29	3	66	2	0	603
	- Agente - NI	0	264	585	63	446	25	15	3	1.401
Pesquisa em C&T	- Analista - NS	29	85	48	71	9	8	0	1	251
	- Tecnologista - NS	88	140	106	90	11	1	0	0	436
	- Pesquisador - NS	61	60	57	60	1	39	7	0	285
	- Assistente - NI	168	161	21	43	12	0	0	0	405
	- Técnico - NI	134	218	34	62	33	1	0	0	482
	- Auxiliar Técnico - NA	5	2	0	0	0	0	0	0	7
Reforma Agrária	- Auxiliar - NA	112	0	0	1	0	0	0	0	113
	- Engenheiro Agrônomo - NS	0	0	71	0	0	0	0	0	71
	- Orientador de Projetos de Assentamentos - NS	0	0	0	0	1	0	0	0	1
Fiscalização	- Médico do Trabalho - 40 horas Mtb	0	0	0	47	15	0	0	0	62
	- Supervisor Médico Pericial - NS	0	0	0	170	1	0	0	0	171
	- Engenheiro Agrônomo - MAARA	0	1	1	0	0	0	0	0	2
Docente	- Professor Superior	1.509	1.950	2.411	2.140	537	522	119	6	9.194
	- Professor de 1º e 2º graus	1.095	1.181	976	984	83	79	3	0	4.401
CVM	- Advogado - NS	1	0	6	6	0	0	0	0	13
	- Analista - NS	7	10	8	12	0	0	13	0	50
	- Inspetor - NS	3	8	12	5	0	0	16	0	44
	- Cargos de Nível Intermediário	16	0	0	0	0	0	0	0	16
SUSEP	- Analista Técnico - NS	0	34	0	0	12	0	11	0	57
	- Procurador Autárquico - NS	0	9	0	0	3	0	0	0	12
	- Cargos de Nível Intermediário	0	0	1	0	0	0	0	0	1
PCC	- Cargos de Nível Superior	3.447	1.695	854	794	32	18	0	0	6.840
	- Cargos de Nível Intermediário	8.059	1.328	1.041	1.024	83	49	2	0	11.586
	- Cargos de Nível Auxiliar	1.752	365	94	74	2	0	0	0	2.287
Min. da Justiça	- Policial Rodoviário Federal - NI	233	942	2	0	383	35	20	0	1.615
Total	19.675	9.927	9.055	7.815	2.927	1.524	660	30	51.613	

Fonte: SRH/MP

NS - Nível Superior

NI - Nível Intermediário

NA - Nível Auxiliar

¹ Posição: outubro/2002² Reestruturação, conforme Medida Provisória nº 1.915, de 29 de junho de 1999.³ Organização, conforme Medida Provisória nº 2093-20, de 27 de dezembro de 2000.

Obs.: Em 2000, 2001 e 2002 estão sendo considerados as informações que constam no cadastro SIAPE, entretanto, poderá haver a não consistência das informações de ingresso no serviço público federal por concurso (Quantitativos - Cargos/Carreiras), devido a não obrigatoriedade no preenchimento, pelo órgão de origem, do campo ingresso no serviço público.

4.2 - Ingressos no Serviço Público Federal no Plano de Classificação de Cargos - PCC por concurso público- SIAPE

Cargo	1995	1996	1997	1998	1999	2000	2001	2002 ¹	Total
- Nível Superior	3.447	1.695	854	794	32	18	0	0	6.840
- Administrador	241	58	20	15	0	0	0	0	334
- Assistente Social	72	36	44	42	1	0	0	0	195
- Bibliotecário / Bibliotecário-documentalista	65	123	48	33	1	2	0	0	272
- Cirurgião-Dentista / Odontólogo	57	7	12	10	0	0	0	0	86
- Contador	45	32	44	17	2	1	0	0	141
- Enfermeiro	911	257	190	154	19	6	0	0	1.537
- Engenheiro	156	56	94	55	0	0	0	0	361
- Farmacêutico / Farmacêutico-bioquímico	133	87	13	40	2	0	0	0	275
- Fisioterapeuta	62	23	6	5	0	0	0	0	96
- Fonoaudiólogo	17	2	1	4	1	0	0	0	25
- Médico	1.100	823	275	283	4	4	0	0	2.489
- Nutricionista	79	21	12	4	0	1	0	0	117
- Psicólogo	65	29	19	18	0	0	0	0	131
- Tec Ass. Educacionais / Tec. Ens. Orientação	113	28	26	84	0	0	0	0	251
- Outros	331	113	50	30	2	4	0	0	530
- Nível Intermediário	8.059	1.328	1.041	1.024	83	49	2	0	11.586
- Agente Administrativo	2.241	168	45	141	0	2	0	0	2.597
- Agente de Serviços de Engenharia	41	2	1	1	0	0	0	0	45
- Assistente Administração / Aux. Administrativo	750	39	43	87	1	1	0	0	921
- Auxiliar Biblioteca	49	2	0	1	0	0	0	0	52
- Auxiliar de Enfermagem	2.586	495	463	213	45	2	2	0	3.806
- Técnico Agropecuária / Oper.Máquinas Agrícolas	55	44	56	9	0	0	0	0	164
- Técnico de Contabilidade	144	74	42	18	0	0	0	0	278
- Técnico de Farmácia	42	6	14	3	0	0	0	0	65
- Técnico de Laboratório/Laboratorista-área	271	197	132	196	9	11	0	0	816
- Técnico em Enfermagem	400	77	73	147	19	0	0	0	716
- Técnico em Radiologia	114	55	13	6	0	27	0	0	215
- Outros	1.366	169	159	202	9	6	0	0	1.911
- Nível Auxiliar	1.752	365	94	74	2	0	0	0	2.287
- Auxiliar Agropecuária	15	78	19	6	0	0	0	0	118
- Auxiliar de Farmácia	40	18	2	3	0	0	0	0	63
- Auxiliar de Laboratório	138	41	26	14	1	0	0	0	220
- Auxiliar de Nutrição	77	39	4	1	0	0	0	0	121
- Auxiliar OpServ Diversos / Auxiliar Operacional	685	0	0	4	0	0	0	0	689
- Auxiliar Rural	2	18	12	0	0	0	0	0	32
- Cozinheiro / Copeiro / Auxiliar Cozinha	175	91	16	20	0	0	0	0	302
- Encanador / Marceneiro / Auxiliar Eletricista	86	1	0	1	0	0	0	0	88
- Operador de Máquina e Lavanderia	145	3	3	2	0	0	0	0	153
- Outros	389	76	12	23	1	0	0	0	501
Total	13.258	3.388	1.989	1.892	117	67	2	0	20.713

Fonte: SRH/MP

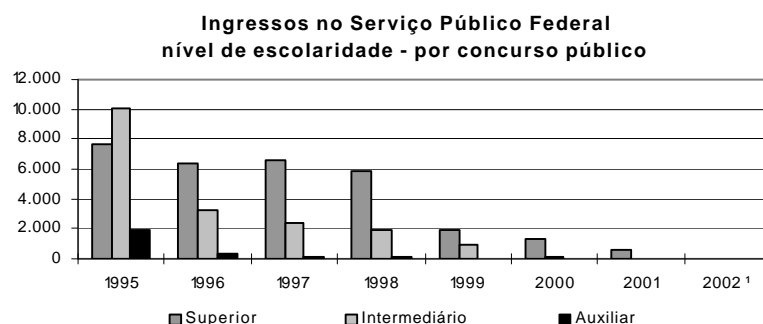
¹ Posição: outubro/2002

4.3 - Ingressos no Serviço Público Federal por Nível de Escolaridade por concurso público - SIAPE

Nível	1995	1996	1997	1998	1999	2000	2001	2002 ¹	Total
Superior	7.709	6.309	6.574	5.861	1.937	1.348	621	26	30.385
- Professor	2.604	3.131	3.387	3.124	620	601	122	6	13.595
- Outros	5.105	3.178	3.187	2.737	1.317	747	499	20	16.790
Intermediário	10.097	3.251	2.387	1.879	988	176	39	4	18.821
Auxiliar	1.869	367	94	75	2	0	0	0	2.407
Total	19.675	9.927	9.055	7.815	2.927	1.524	660	30	51.613

Fonte: SRH/MP

¹ Posição: outubro/2002



4.4 - Ingressos no Serviço Público Federal por Nível de Escolaridade por concurso público em % - SIAPE

Nível	1995	1996	1997	1998	1999	2000	2001	2002 ¹	Total
Superior	39,2	63,6	72,6	75,0	66,2	88,5	94,1	86,7	58,87
- Professor	13,2	31,5	37,4	40,0	21,2	39,4	18,5	20,0	26,34
- Outros	25,9	32,0	35,2	35,0	45,0	49,0	75,6	66,7	32,53
Intermediário	51,3	32,7	26,4	24,0	33,8	11,5	5,9	13,3	36,47
Auxiliar	9,5	3,7	1,0	1,0	0,1	0,0	0,0	0,0	4,66
Total	100,0	100,0	100,0	100,0	100,0	100,0	100,0	100,0	100,0

Fonte: SRH/MP

¹ Posição: outubro/2002

4.5 - Idade Média dos Ingressos no Serviço Público Federal por concurso público - SIAPE

Cargo / Carreira		1995	1996	1997	1998	1999	2000	2001	2002 ¹
Gestão	- Analista de Comércio Exterior - NS	0	0	0	0	33	0	29	0
	- Analista de Orçamento - NS	0	36	32	33	33	0	0	0
	- Analista de Finanças e Controle - NS	31	34	33	32	0	0	0	48
	- Especialista Políticas Pub Gestão Governamental	0	34	31	31	31	0	0	57
	- Técnico de Planejamento e Pesquisa - IPEA - NS	0	29	29	31	0	0	0	0
	- Técnico de Finanças e Controle - NI	23	28	29	28	0	0	0	0
	- Cargos de Nível Superior do IPEA	0	0	24	0	0	0	0	0
- Cargos de Nível Intermediário do IPEA	30	0	0	0	0	0	0	0	
Auditoria	- Auditor-Fiscal da Receita Federal ²	32	53	35	36	35	35	0	35
	- Técnico da Receita Federal ²	30	32	29	30	0	32	0	32
	- Auditor-Fiscal da Previdência Social ³	41	40	32	33	0	0	33	0
	- Auditor-Fiscal do Trabalho - Segurança no Trabalho ³	0	0	0	36	32	0	0	0
	- Auditor-Fiscal do Trabalho - Legislação do Trabalho ³	33	34	41	31	32	0	0	0
Diplomacia	- 3º Secretário a Ministro 1ª Classe	28	28	33	27	27	27	0	0
	- Oficial de Chancelaria - NS	51	37	0	36	31	0	0	0
	- Assistente de Chancelaria - NI	32	0	0	0	0	0	0	0
Jurídica	- Procurador Autárquico do INSS	32	43	31	29	23	30	0	0
	- Procurador Federal	0	0	0	0	0	0	48	34
	- Procurador da Fazenda Nacional	38	0	0	30	0	0	0	0
	- Advogado/Assistente Jurídico AGU	0	37	47	0	0	33	31	0
	- Advogado/Procurador de Autarquias e Fundações	34	34	30	30	30	32	0	0
Polícia Federal	- Delegado -NS	32	33	36	32	34	42	40	0
	- Perito - NS	32	31	35	33	32	0	0	0
	- Papioscopista - NI	0	0	0	0	30	0	0	33
	- Escrivão - NI	29	29	30	32	31	30	34	0
	- Agente - NI	0	28	29	30	31	34	32	32
Pesquisa em C&T	- Analista - NS	31	35	33	34	35	39	0	31
	- Tecnologista - NS	32	33	32	33	32	25	0	0
	- Pesquisador - NS	34	38	36	36	35	40	43	0
	- Assistente - NI	32	30	28	29	28	0	0	0
	- Técnico - NI	28	28	29	28	28	44	0	0
	- Auxiliar Técnico - NA	26	31	0	0	0	0	0	0
	- Auxiliar - NA	29	0	0	39	0	0	0	0
Reforma Agrária	- Engenheiro Agrônomo - NS	0	0	32	0	0	0	0	0
	- Orientador de Projetos de Assentamentos - NS	0	0	0	0	46	0	0	0
Fiscalização	- Médico do Trabalho - 40 horas Mtb	0	0	0	38	38	0	0	0
	- Supervisor Médico Pericial - NS	0	0	0	39	30	0	0	0
	- Engenheiro Agrônomo - MAARA	0	36	37	0	0	0	0	0
Docente	- Professor Superior	35	36	36	35	38	39	38	37
	- Professor de 1º e 2º graus	34	34	34	33	35	36	35	0
CVM	- Advogado - NS	25	0	27	27	0	0	0	0
	- Analista - NS	31	38	31	32	0	0	36	0
	- Inspetor - NS	27	39	32	34	0	0	35	0
	- Cargos de Nível Intermediário	29	0	0	0	0	0	0	0
SUSEP	- Analista Técnico - NS	0	37	0	0	32	0	32	0
	- Procurador Autárquico - NS	0	33	0	0	28	0	0	0
	- Cargos de Nível Intermediário	0	0	30	0	0	0	0	0
PCC	- Cargos de Nível Superior	34	34	35	34	35	35	0	0
	- Cargos de Nível Intermediário	30	31	31	29	30	32	30	0
	- Cargos de Nível Auxiliar	32	32	31	30	41	0	0	0
Min. da Justiça	- Policial Rodoviário Federal - NI	29	31	33	0	28	28	27	0
Total		31	33	34	33	33	35	33	34

Fonte: SRH/MP

NS - Nível Superior

NI - Nível Intemediário

NA - Nível Auxiliar

¹ Posição: outubro/2002

² Reestruturação, conforme Medida Provisória nº 1.915, de 29 de junho de 1999.

³ Organização, conforme Medida Provisória nº 2093-20, de 27 de dezembro de 2000.

4.6 - Ingressos no Serviço Público Federal por nível de escolaridade contratação por tempo determinado - SIAPE

Nível	1995	1996	1997	1998	1999	2000	2001	2002 ¹
Superior	5.351	7.687	7.248	5.821	5.056	7.045	6.080	2.052
- Professor	4.724	6.749	5.872	4.588	3.792	5.205	4.524	471
- Médico Residente	622	938	1.375	1.233	1.261	1.840	1.556	1.581
- Outros	5	0	1	0	3	0	0	0
Intermediário	1	118	1.416	1.508	932	2.109	2.631	7
- Agente Credenciado ²	0	0	1.413	1.504	916	2.109	2.631	7
- Artífice	0	117	3	4	16	0	0	0
- Outros	1	1	0	0	0	0	0	0
Auxiliar	9	102	0	3	0	0	0	0
Demais Cargos ³	107	866	844	345	637	611	1.886	2.149
Total	5.468	8.773	9.508	7.677	6.625	9.765	10.597	4.208

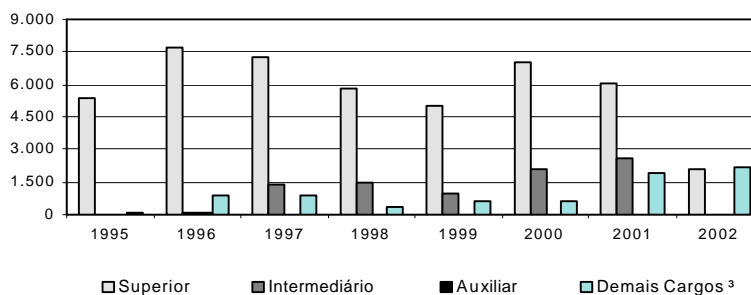
Fonte: SRH/MP

¹ Posição: outubro/2002

² Agente Credenciado: refere-se ao recenseador do IBGE

³ Não constam informações de cargo/nível de cargo no cadastro SIAPE.

**Ingressos no Serviço Público Federal
nível de escolaridade - contratação por tempo determinado**





D A S
(Direção e Assessoramento Superior)

5.1 - Quantidade, idade e remuneração média dos ocupantes de DAS - SIAPE

	Qtde Servidores	Idade Média	Remuneração Média ¹	Nível Superior	Sexo Feminino	Posição -out/2002
						Serv. Efetivo + Requisitado ²
DAS-1	6.766	43	3.531	65,9%	50,1%	74,0%
DAS-2	5.757	43	4.046	72,7%	43,5%	71,4%
DAS-3	2.995	45	4.560	83,7%	40,7%	72,6%
DAS-4	2.181	47	6.019	92,9%	35,8%	58,7%
DAS-5	710	50	7.354	96,9%	23,1%	53,9%
DAS-6	164	53	8.383	99,4%	18,9%	47,6%
Total	18.573	44	4.328	75,6%	43,5%	70,2%

Fonte: SRH/MP.

¹ Considerado a remuneração do cargo e da função; estão incluídos no cálculo dos valores somente os servidores efetivos + requisitados (Administração Pública Federal Direta, Autarquias e Fundações)

² Servidor efetivo e requisitado (Administração Pública Federal Direta, Autarquias, Fundações, Estados, Municípios, DF, Empresas Públicas, Sociedade de Economia Mista, Tribunais, Câmara, Senado e Ministério Público.

5.2 - Perfil dos ocupantes de DAS, segundo o nível de escolaridade em % - SIAPE

	Posição -out/2002					Total
	1º Grau	2º Grau	3º Grau	Especialização	Pós-Graduação ¹	
DAS-1	2,8	31,3	53,4	4,8	7,7	100,0
DAS-2	3,6	23,7	60,7	4,8	7,1	100,0
DAS-3	1,1	15,2	70,4	4,8	8,4	100,0
DAS-4	0,4	6,6	81,2	4,0	7,7	100,0
DAS-5	0,1	3,0	84,6	3,2	9,0	100,0
DAS-6	0,0	0,6	84,8	3,0	11,6	100,0
Total	2,3	22,1	63,2	4,6	7,7	100,0

Fonte: SRH/MP.

¹ Incluído: Aperfeiçoamento, Mestrado, Doutorado, Phd, Livre Docência.

5.3 - Perfil dos ocupantes de DAS, segundo o vínculo com a União - SIAPE

	Posição -out/2002				Total
	Sevidor Efetivo + Requisitado ¹	Requisitado de outros Órgãos e Esfera ²	Sem Vínculo ³	Aposentado	
DAS-1	72,5%	1,5%	21,0%	5,0%	100,0%
DAS-2	68,9%	2,5%	22,7%	5,9%	100,0%
DAS-3	67,4%	5,2%	19,1%	8,3%	100,0%
DAS-4	49,1%	9,6%	29,7%	11,6%	100,0%
DAS-5	42,4%	11,5%	33,7%	12,4%	100,0%
DAS-6	34,1%	13,4%	36,0%	16,5%	100,0%
Total	66,3%	3,9%	22,9%	6,9%	100,0%

Fonte: SRH/MP.

¹ Servidor Efetivo e Requisitado (Administração Pública Federal Direta, Autarquias e Fundações).

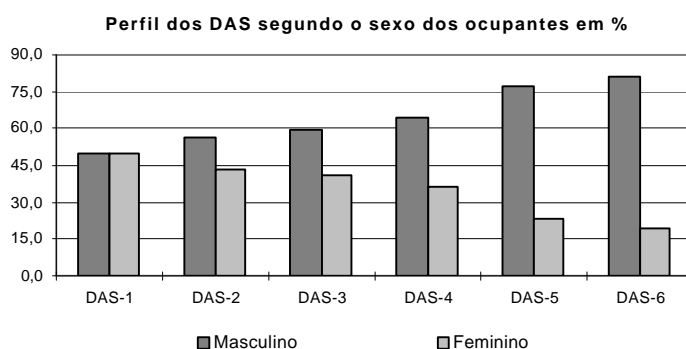
² Requisitado dos Estados, Municípios, DF, Empresas Públicas, Sociedade de Economia Mista, Tribunais, Câmara, Senado e Ministério Público.

³ Sem cargo público.

5.4 - Perfil dos ocupantes de DAS, segundo o sexo em % - SIAPE

	Posição -out/2002		Total
	Masculino	Feminino	
DAS-1	49,9	50,1	100,0
DAS-2	56,5	43,5	100,0
DAS-3	59,3	40,7	100,0
DAS-4	64,2	35,8	100,0
DAS-5	76,9	23,1	100,0
DAS-6	81,1	18,9	100,0
Total	56,5	43,5	100,0

Fonte: SRH/MP.



5.5 - Remuneração média por nível de DAS - SIAPE

	Parcela Remuneração Média		Posição -out/2002
	Referente ao cargo	Referente à função	Remuneração Média Global ¹
DAS-1	2.741	793	3.531
DAS-2	3.139	902	4.046
DAS-3	3.331	1.169	4.560
DAS-4	3.653	2.212	6.019
DAS-5	4.291	2.824	7.354
DAS-6	4.616	3.527	8.383
NES	5.007	3.175	8.283
Média Global	3.146	1.161	4.347

Fonte: SRH/MP.

¹ Engloba a remuneração referente ao cargo e à função; o universo considerado no cálculo corresponde somente aos servidores efetivos.

APOSENTADOS

6.1 - Evolução do quantitativo de aposentadorias civis da União - SIAPE

	Total ano	Média mensal	% participação s/ total			
			Integrais	Proporcional	Compulsória	Invalidez
1991	46.196	3.850				
1992	21.190	1.766				
1993	14.199	1.183				
1994	17.601	1.467				
1995	34.253	2.854				
1996	27.546	2.296	43,4	47,9	1,0	7,8
1997	24.659	2.055	32,3	57,4	1,2	9,2
1998	19.755	1.646	28,0	60,9	1,7	9,4
1999	8.783	732	26,2	49,2	3,5	21,1
2000	5.951	496	25,3	36,8	7,3	30,6
2001	6.222	519	44,6	23,0	6,0	26,4
2002 ¹	6.381		51,3	19,5	4,8	24,3

Elaborado: SRH/MP.

Fonte: 1991 a 1998 - Diário Oficial da União e SIAFI.
1999, 2000 e 2001 - SRH/MP (SIAPE)

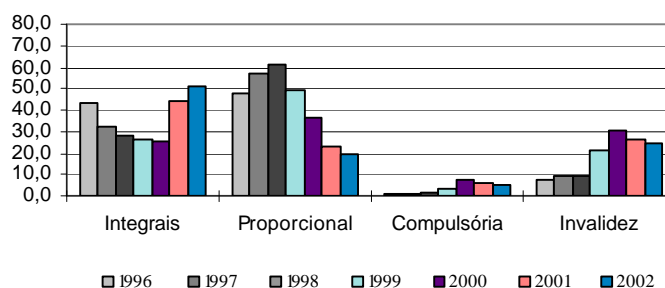
1991 a 1998 - O levantamento inclui somente as aposentadorias publicadas no Diário Oficial.

- Em 1995, o número refere-se aos civis estatutários do Poder Executivo e entre 1991 e 1994, refere-se, além destes, também a uma parcela reduzida de servidores do Legislativo e do Judiciário.

1999, 2000 e 2001 - O levantamento inclui somente as aposentadorias do Poder Executivo lançadas no Sistema SIAPE.

¹ Posição: outubro/2002

Participação das ocorrências s/total
aposentadorias - %



6.2 - Aposentadorias dos Civis do Executivo - Perfil segundo o sexo e idade média de aposentadoria - SIAPE

Posição - out/2002

	Masculino		Feminino		Ambos	
	Idade média	Distribuição	Idade Média	Distribuição	Idade Média	Distribuição
Integrais	57	53,0%	54	47,0%	55	100,0%
Proporcionais	58	50,5%	54	49,5%	56	100,0%
Total	57	52,1%	54	47,9%	56	100,0%

Fonte: SRH/MP.

A amostra utilizada no cálculo corresponde à parcela dos servidores que possuem, em seu cadastro, a informação referente à data de sua aposentadoria.

**6.3 - Idade Média de Aposentadoria dos Servidores Civis do Poder Executivo -
Distribuição % segundo a faixa etária
Aposentadorias integrais - SIAPE**

Faixa Etária	Posição - out/2002		
	Masculino	Feminino	Ambos
Até 40	2,0	1,7	1,8
41 a 45	3,0	5,0	3,9
46 a 50	13,3	26,7	19,6
51 a 55	25,1	36,7	30,5
56 a 60	24,6	12,2	18,8
61 a 65	20,7	10,6	15,9
66 a 70	9,4	6,7	8,1
acima de 70	2,0	0,6	1,3
Total	100,0	100,0	100,0

Fonte: SRH/MP.

- A amostra utilizada no cálculo corresponde à parcela dos servidores que possuem, em seu cadastro, a informação referente à data de sua aposentadoria.
- A existência de aposentadorias em idade inferior a 40 anos deve-se à imperfeições nas informações cadastrais.

**6.4 - Idade Média de Aposentadoria dos Servidores Civis do Poder Executivo -
Distribuição % segundo a faixa etária
Aposentadorias proporcionais - SIAPE**

Faixa Etária	Posição - out/2002		
	Masculino	Feminino	Ambos
Até 40	1,9	0,0	1,0
41 a 45	3,8	7,8	5,8
46 a 50	5,7	29,1	17,3
51 a 55	30,5	24,3	27,4
56 a 60	21,0	16,5	18,8
61 a 65	17,1	16,5	16,8
66 a 70	20,0	4,9	12,5
acima de 70	0,0	1,0	0,5
Total	100,0	100,0	100,0

Fonte: SRH/MP.

- A amostra utilizada no cálculo corresponde à parcela dos servidores que possuem, em seu cadastro, a informação referente à data de sua aposentadoria.
- A existência de aposentadorias em idade inferior a 40 anos deve-se à imperfeições nas informações cadastrais.

6.5 - Idade Média de Aposentadoria dos Servidores Cíveis do Poder Executivo - Poder Executivo - Distribuição % segundo a faixa etária

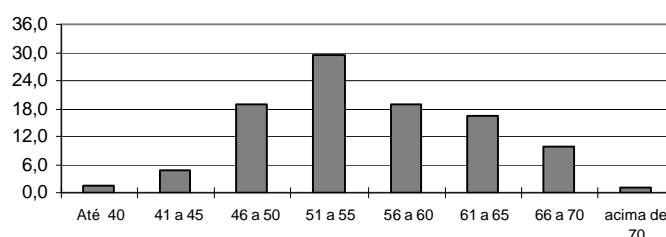
Aposentadorias total - SIAPE

Faixa Etária	Posição - out/2002		
	Masculino	Feminino	Ambos
Até 40	1,9	1,1	1,5
41 a 45	3,2	6,0	4,6
46 a 50	10,7	27,6	18,8
51 a 55	26,9	32,2	29,4
56 a 60	23,4	13,8	18,8
61 a 65	19,5	12,7	16,2
66 a 70	13,0	6,0	9,6
acima de 70	1,3	0,7	1,0
Total	100,0	100,0	100,0

Fonte: SRH/MP.

- A amostra utilizada no cálculo corresponde à parcela dos servidores que possuem, em seu cadastro, a informação referente à data de sua aposentadoria.
- A existência de aposentadorias em idade inferior a 40 anos deve-se à imperfeições nas informações cadastrais.

Aposentadoria Total - Distribuição %
por Faixa Etária



6.6 - Comparação entre Aposentadorias da União - Despesa Média Anual

R\$ Correntes

	1995	1996	1997	1998	1999	2000	2001	2002 ³
Executivo (civis) ¹²	1.442	1.530	1.611	1.693	1.833	1.914	2.005	2.194
Militares ²	1.703	1.737	1.896	2.225	2.438	2.544	3.724	3.798
Legislativo ²	4.823	5.577	6.231	6.882	5.690	5.342	5.915	7.156
Judiciário ²	3.875	3.945	4.618	5.222	6.047	6.185	6.660	7.446

Elaborado: SRH/MP.

Fonte: SRH/MP E STN/MF

1- Não inclui Emp. Públicas e Soc. Economia Mista

2- Nos anos de 1995, 1996, 1997, 1998, 1999, 2000 e 2001, considerado a despesa média anual.

3 - Despesa Média dos últimos 12 meses

**MINISTÉRIO DO
PLANEJAMENTO**

