

# **BOLETIM ESTATÍSTICO DE PESSOAL**

BRASÍLIA  
OUTUBRO DE 2002

**78**



**MINISTRO**

Guilherme Gomes Dias

**SECRETÁRIO-EXECUTIVO**

Simão Cirineu Dias

**SECRETÁRIO DE RECURSOS HUMANOS**

Luiz Carlos de Almeida Capella

**COORDENADORA-GERAL DE ESTUDOS E INFORMAÇÕES GERENCIAIS**

Sandra Helena Caresia Gustavo

**DIVISÃO DE ACOMPANHAMENTO E ANÁLISE DE DADOS DE PESSOAL**

Joelina Magalhães Cavalcanti

Maria Vilani Maia de Freitas

**DIVISÃO DE ESTUDOS E PROGRAMAÇÃO DE DESPESA DE PESSOAL**

Paulo César Caserta da Cunha Vasconcellos

Joelma Magalhães Cavalcanti

José Waldo Cavalcante Soares

**EDIÇÃO E MONTAGENS GRÁFICAS**

José Waldo Cavalcante Soares

Paulo César Caserta da Cunha Vasconcellos

**Boletim Estatístico de Pessoal** é uma publicação mensal da Secretaria de Recursos Humanos do Ministério do Planejamento, Orçamento e Gestão, elaborado pela Coordenação-Geral de Estudos e Informações Gerenciais

**Home Page:** [www.planejamento.gov.br](http://www.planejamento.gov.br).

Ministério do Planejamento, Orçamento e Gestão

Esplanada dos Ministérios bloco "C", 7º andar

70046-900 - Brasília - DF

**Publicação Mensal**

Boletim Estatístico de Pessoal/ Ministério do Planejamento, Orçamento e Gestão.  
v.1, n.1 (maio. 1996) - Ano 07, 78 (Outubro/2002). Brasília: MP, 1996.  
mensal

1. Estatística - Periódicos. I. Brasil. Ministério do Planejamento, Orçamento e Gestão  
Secretaria de Recursos Humanos

CDU 311.21

**DESPESAS**

Despesa Anual de Pessoal da União por Poder .....	07
Despesa Anual de Pessoal da União - por Poder em % .....	08
Despesa Mensal de Pessoal da União por Poder .....	09
Despesa Mensal de Pessoal do Poder Legislativo .....	10
Despesa Mensal de Pessoal do Poder Judiciário .....	10
Despesa Anual de Pessoal Civil do Executivo por Ministérios .....	11
Despesa Mensal de Pessoal Civil do Executivo por Ministérios .....	12
Despesa Anual de Pessoal Civil do Poder Executivo por Estado de 1997 a 2001 .....	13
Despesa Mensal de Pessoal Civil do Poder Executivo por Estado .....	14
Varição Anual Acumulada da Despesa do Poder Pessoal Civil do Poder Executivo .....	15
Varição Mensal Acumulada da Despesa de Pessoal Civil do Poder Executivo .....	16
Relação entre Despesa com Pessoal e Receita Corrente Líquida da União .....	17

**SERVIDORES - QUANTITATIVO**

Quantitativo de Servidores Cíveis Federais da União por Poderes de 1999 a 2001 .....	21
Quantitativo de Servidores da União por Situação Funcional .....	22
Participação do Quantitativo de Servidores da União por Situação Funcional em % .....	22
Quantitativo de Servidores Cíveis Ativos do Poder Executivo por Ministérios/Entidades .....	23
Quantitativo de Serv. Cíveis do Poder Executivo por Nível de Escolaridade do Cargo e por Ministério .....	24
Quantitativo dos Servidores Públicos Cíveis do Poder Executivo por Órgão e Situação de Vínculo .....	25
Quantitativo de Servidores Públicos Cíveis Ativos do Poder Executivo por Órgão, Segundo o Sexo .....	26
Quantitativo de Servidores Cíveis Ativos do Poder Executivo por Nível de Escolaridade do Cargo .....	27
Distribuição dos Servidores Cíveis Ativos do Poder Executivo por Nível de Escolaridade do Servidor .....	27
Idade Média dos Servidores Cíveis do Poder Executivo por Situação de Vínculo .....	27
Idade Média dos Servidores Públicos do Poder Executivo por Órgão e Situação de Vínculo .....	28
Idade Média dos Servidores Públicos Cíveis Ativos do Poder Executivo por Órgão, Segundo o Sexo .....	29
Idade Média dos Servidores Públicos do Poder Executivo por UF e Situação de Vínculo .....	30
Idade Média dos Servidores Públicos Cíveis Ativos do Poder Executivo por UF, Segundo o Sexo .....	31
Quantitativo de Servidores Públicos Cíveis do Poder Executivo por UF e Situação de Vínculo .....	32
Quantitativo de Servidores Públicos Cíveis do Poder Executivo por UF, Segundo o Sexo .....	33
Relação entre o Quantitativo dos Servidores Públicos Cíveis Ativos do Poder Executivo e a População dos Estados .....	34
Quantitativo de Servidores Cíveis do Poder Executivo por Governos dos Ex-Territórios e Situação de Vínculo .....	35
Quantitativo de Servidores Públicos Cíveis Ativos do Poder Executivo por Região .....	36
Idade Média dos Servidores Públicos do Poder Executivo por Situação de Vínculo e Região .....	36
Quantitativo de Vínculos de Servidores das Carreiras da Administração Pública Federal .....	37
Distribuição % dos Vínculos de Servidores das Carreiras Ativos por Faixa Etária da Administração Pública Federal .....	38
Evolução do Quantitativo de Servidores Cíveis e Aposentados do Poder Executivo .....	39
Distribuição dos Servidores Cíveis Ativos do Poder Executivo por Sexo e Faixa Etária .....	40

**REMUNERAÇÃO**

Despesa Média com Servidores Federais da União por Poder - Média 12 meses .....	43
Despesa Média com Servidores da União por Situação Funcional .....	44
Distribuição de Servidores Cíveis do Poder Executivo por Faixa de Remuneração em % .....	45
Estrutura Salarial das Carreiras da Administração Pública Federal .....	46

**CONCURSOS**

Ingresso no Serviço Público Federal - Por Concurso Público .....	49
Ingressos no Serviço Público Federal no Plano de Classificação de Cargos - PCC por Concurso Público .....	50
Ingressos no Serviço Público federal por Nível de Escolaridade Por Concurso Público .....	51
Ingresso no Serviço Público Federal por Nível de Escolaridade Por Concurso Público em % .....	51
Idade Média dos Ingressos no Serviço Público Federal - Por Concurso Público .....	52
Ingressos no Serv. Público Federal por Nível de Escolaridade - Contratação por tempo Determinado .....	53

**DAS (Direção e Assessoramento Superior)**

Quantitativo, Idade e Remuneração Média dos ocupantes de DAS .....	57
Perfil dos ocupantes de DAS, Segundo o Nível de Escolaridade em % .....	57
Perfil dos ocupantes de DAS, Segundo o Vínculo com a União .....	57
Perfil dos ocupantes de DAS, Segundo o Sexo em % .....	58
Remuneração Média por Nível de DAS .....	58

**APOSENTADOS**

Evolução do Quantitativo de Aposentadorias Cíveis da União .....	61
Aposentadorias dos Cíveis do Executivo - Perfil Segundo o Sexo e Idade Média de Aposentadorias .....	61
Idade Média de Aposentadorias dos Servidores Cíveis do Poder Executivo - Distribuição % segundo a faixa etária Aposentadorias Integrais .....	62
Idade Média de Aposentadorias dos Servidores Cíveis do Poder Executivo - Distribuição % segundo a faixa etária Aposentadorias Proporcionais .....	62
Idade Média de Aposentadorias dos Servidores Cíveis do Poder Executivo - Distribuição % segundo a faixa etária Aposentadorias Total .....	63
Comparação entre Aposentadorias da União .....	63



# DESPESAS

**Ministério do Planejamento, Orçamento e Gestão**  
**Secretaria de Recursos Humanos**  
**(Órgão gestor do Sistema SIAPE)**

**SIAPE - Sistema Integrado de Administração de Pessoal Civil:**

O SIAPE- Sistema Integrado de Administração de Pessoal Civil, um sistema on-line de banco de dados de abrangência nacional, que constitui-se hoje na principal ferramenta para a gestão do pessoal civil do Executivo do Governo Federal, realizando mensalmente o pagamento de cerca de 1 milhão e 300 mil servidores ativos, aposentados e pensionistas em 214 órgãos da administração pública federal direta, instituições federais de ensino, ex-territórios federais, autarquias, fundações e empresas públicas.

**OBJETIVOS:**

Atender a Secretaria de Recursos Humanos da Administração Federal nas atividades de planejamento, coordenação, supervisão, controle e desenvolvimento de recursos humanos da Administração Pública Federal, de ex-territórios federais, das autarquias e das fundações públicas.

Compete a Secretaria de Recursos Humanos do Ministério do Planejamento, Orçamento e Gestão-MP a supervisão e coordenação dos processos de desenvolvimento e manutenção do Sistema Integrado de Administração Pessoal Civil-SIAPE

**ABRANGÊNCIA:**

- Todos os órgãos da administração direta;
  - Autarquias;
  - Fundações;
  - Empresas Públicas - somente as que se integram ao SIAPE e que recebem recursos do Tesouro;
  - Sociedades de Economia Mista - somente as que se integram ao SIAPE e que recebem recursos do Tesouro.
- Nota: Não incluem o MPU, BACEN, empresas públicas e sociedade de economia mista que recebem recursos do tesouro, EPU - encargos previdenciários da união e servidores do MRE lotados no exterior.

Fonte: SRH/MP

**Ministério da Fazenda**  
**Secretaria do Tesouro Nacional**  
**(Órgão gestor do Sistema SIAFI)**

**SIAFI - Sistema Integrado de Administração Financeira Pessoal da União:**

O SIAFI - Sistema Integrado de Administração Financeira da União, um sistema on-line que se constitui no principal instrumento de administração orçamentária e financeira da União, provendo os órgãos centrais, setoriais e executores da gestão pública de mecanismos adequados à realização, ao acompanhamento e ao controle da execução orçamentária e financeira, tornando a contabilidade fonte segura de informações gerenciais.

**OBJETIVOS:**

- Simplificar e uniformizar a execução orçamentária, financeira, patrimonial e contábil;
- Buscar a minimização dos custos, a eficiência e a eficácia na gestão dos recursos públicos;
- Prover os órgãos centrais, setoriais e executores da gestão pública de mecanismos adequados para o controle diário da execução orçamentária, financeira, patrimonial e contábil;
- Dar maior transparência aos gastos públicos;
- Dotar a administração pública de mecanismos de modernização;
- Otimizar a utilização dos recursos financeiros.
- Integrar e compatibilizar as informações disponíveis nos diversos órgãos
- Eliminação de defasagens na escrituração contábil e das inconsistências de dados.

**ABRANGÊNCIA:**

- Todos os órgãos da administração direta;
- Autarquias;
- Fundações;
- Empresas Públicas;
- Órgãos dos Poderes Legislativo e Judiciário.

Fonte: STN/MF

## 1.1 - Despesa Anual de Pessoal da União por Poder - SIAFI

	R\$ milhões correntes							
	1995	1996	1997	1998	1999	2000	2001	2002 <sup>3</sup>
<b>EXECUTIVO</b>	<b>31.479,3</b>	<b>34.220,1</b>	<b>36.502,6</b>	<b>38.410,7</b>	<b>41.418,3</b>	<b>46.641,8</b>	<b>52.027,1</b>	<b>56.708,7</b>
<b>CIVIS <sup>1</sup></b>	<b>23.072,6</b>	<b>25.165,7</b>	<b>26.714,2</b>	<b>26.508,5</b>	<b>29.886,2</b>	<b>33.025,5</b>	<b>34.777,3</b>	<b>38.320,0</b>
- <b>Administração Direta</b>	<b>11.002,7</b>	<b>11.657,8</b>	<b>12.086,2</b>	<b>11.562,7</b>	<b>13.383,4</b>	<b>15.284,2</b>	<b>16.321,4</b>	<b>17.981,7</b>
Ativos	5.674,7	5.765,2	6.087,8	4.881,7	6.163,9	7.458,6	8.150,3	8.878,9
Aposentados	3.544,3	3.909,9	3.987,2	4.422,2	4.662,2	4.928,1	5.198,3	5.900,5
Instituidor de Pensão	1.783,7	1.982,8	2.011,2	2.258,7	2.557,3	2.897,5	2.972,9	3.202,3
- <b>Autarquias</b>	<b>7.582,3</b>	<b>8.491,2</b>	<b>9.112,8</b>	<b>9.496,1</b>	<b>10.511,4</b>	<b>11.254,4</b>	<b>11.524,2</b>	<b>12.806,7</b>
Ativos	3.959,1	4.538,3	4.797,9	4.890,7	5.480,3	6.068,2	6.324,4	7.526,6
Aposentados	2.864,7	3.116,2	3.385,9	3.599,8	3.910,1	3.983,2	3.965,9	4.046,6
Instituidor de Pensão	758,5	836,7	929,0	1.005,5	1.121,0	1.203,1	1.233,9	1.233,5
- <b>Fundações</b>	<b>2.607,0</b>	<b>2.814,4</b>	<b>3.058,7</b>	<b>2.968,5</b>	<b>3.519,4</b>	<b>3.731,5</b>	<b>3.754,1</b>	<b>4.155,5</b>
Ativos	2.009,5	2.169,2	2.356,0	2.149,3	2.582,7	2.689,3	2.717,8	3.086,9
Aposentados	492,5	535,3	585,3	682,1	778,1	845,4	835,7	858,7
Instituidor de Pensão	105,0	109,8	117,4	137,1	158,6	196,9	200,7	209,9
- <b>Banco Central do Brasil</b>	<b>452,8</b>	<b>459,9</b>	<b>635,7</b>	<b>546,7</b>	<b>580,3</b>	<b>600,1</b>	<b>659,2</b>	<b>689,7</b>
Ativos	401,9	403,1	389,4	324,1	342,4	351,9	392,7	409,4
Aposentados	45,2	50,4	235,0	215,7	230,3	239,8	256,6	269,3
Instituidor de Pensão	5,7	6,4	11,3	6,9	7,5	8,4	10,0	11,0
- <b>Ministério Público da União</b>	<b>281,4</b>	<b>318,9</b>	<b>414,4</b>	<b>511,5</b>	<b>452,0</b>	<b>648,3</b>	<b>786,8</b>	<b>883,8</b>
Ativos	210,1	235,4	324,6	408,3	342,5	499,2	590,8	666,8
Aposentados	55,6	66,4	72,4	82,7	87,6	121,0	158,0	171,5
Instituidor de Pensão	15,7	17,1	17,5	20,5	21,9	28,1	38,0	45,6
- <b>Empresas Públicas</b>	<b>906,8</b>	<b>1.166,8</b>	<b>1.140,4</b>	<b>1.135,5</b>	<b>1.152,6</b>	<b>1.204,9</b>	<b>1.381,3</b>	<b>1.452,1</b>
- <b>Sociedade Economia Mista</b>	<b>239,6</b>	<b>256,7</b>	<b>265,9</b>	<b>287,6</b>	<b>287,2</b>	<b>302,0</b>	<b>350,4</b>	<b>350,5</b>
<b>MILITARES</b>	<b>8.406,6</b>	<b>9.054,4</b>	<b>9.788,5</b>	<b>11.902,2</b>	<b>11.532,2</b>	<b>13.616,3</b>	<b>17.249,8</b>	<b>18.388,8</b>
Ativos	3.864,6	4.096,8	4.222,7	5.267,9	4.140,3	5.769,5	6.375,6	6.834,2
Aposentados	2.599,0	2.924,1	3.071,1	3.715,6	4.113,0	4.362,2	6.402,8	6.913,0
Instituidor de Pensão	1.943,0	2.033,6	2.494,7	2.918,7	3.278,9	3.484,6	4.471,4	4.641,5
<b>LEGISLATIVO</b>	<b>1.195,8</b>	<b>1.444,1</b>	<b>1.708,5</b>	<b>1.856,1</b>	<b>1.974,4</b>	<b>2.029,1</b>	<b>2.426,1</b>	<b>2.680,7</b>
Ativos	874,8	1.051,2	1.229,9	1.303,5	1.346,1	1.370,0	1.710,9	1.842,7
Aposentados	263,1	322,1	389,6	458,8	512,3	533,6	577,1	671,2
Instituidor de Pensão	57,9	70,8	88,9	93,8	115,9	125,5	138,2	166,8
<b>JUDICIÁRIO</b>	<b>2.568,5</b>	<b>3.183,0</b>	<b>4.258,1</b>	<b>5.577,2</b>	<b>5.922,5</b>	<b>6.976,2</b>	<b>8.402,9</b>	<b>9.090,3</b>
Ativos	1.946,2	2.453,7	3.303,0	4.400,4	4.570,3	5.465,2	6.758,6	7.278,1
Aposentados	506,5	602,4	796,3	990,5	1.139,6	1.266,8	1.369,3	1.493,9
Instituidor de Pensão	115,8	126,9	158,8	186,4	212,7	244,1	275,0	318,3
<b>Transferências Intergovernamentais <sup>2</sup></b>	<b>2.581,9</b>	<b>2.053,7</b>	<b>2.060,6</b>	<b>2.141,7</b>	<b>2.255,8</b>	<b>2.593,6</b>	<b>2.799,7</b>	<b>3.229,8</b>
Distrito Federal	1.724,4	1.610,5	1.607,6	1.882,3	1.918,7	2.312,0	2.500,0	2.819,2
Demais Estados	857,6	443,2	453,0	259,5	337,1	281,6	299,7	410,7
<b>Total</b>	<b>37.825,5</b>	<b>40.900,9</b>	<b>44.529,7</b>	<b>47.985,7</b>	<b>51.571,0</b>	<b>58.240,7</b>	<b>65.655,8</b>	<b>71.709,6</b>

Elaborado: SRH/MP.

Fonte: Secretaria do Tesouro Nacional. Os dados foram apurados pelo critério de competência.

1- Empresas Públicas e Sociedade de Economia Mistas que recebem recursos do Tesouro, EPU - encargos previdenciários da união e servidores do MRE lotados no exterior.

2- Transf. Intergovernamentais referem-se ao repasse de recursos federais a Estados e DF para pagamento de pessoal.

3- Acumulado de out/2001 a set/2002

**1.2 - Despesa Anual de Pessoal da União - por Poder em %**

	1995	1996	1997	1998	1999	2000	2001	2002
<b>EXECUTIVO</b>	<b>83,2</b>	<b>83,7</b>	<b>82,0</b>	<b>80,1</b>	<b>80,3</b>	<b>80,1</b>	<b>79,2</b>	<b>79,1</b>
<b>CIVIS <sup>1</sup></b>	<b>61,0</b>	<b>61,5</b>	<b>60,0</b>	<b>55,4</b>	<b>58,0</b>	<b>56,7</b>	<b>53,0</b>	<b>53,4</b>
- <b>Administração Direta</b>	<b>29,1</b>	<b>28,5</b>	<b>27,1</b>	<b>24,3</b>	<b>26,0</b>	<b>26,2</b>	<b>24,9</b>	<b>25,1</b>
Ativos	15,0	14,1	13,7	10,1	12,0	12,8	12,4	12,4
Aposentados	9,4	9,6	9,0	9,3	9,0	8,5	7,9	8,2
Instituidor de Pensão	4,7	4,8	4,5	4,8	5,0	5,0	4,5	4,5
- <b>Autarquias</b>	<b>20,0</b>	<b>20,8</b>	<b>20,5</b>	<b>19,7</b>	<b>20,4</b>	<b>19,3</b>	<b>17,6</b>	<b>17,9</b>
Ativos	10,5	11,1	10,8	10,2	10,6	10,4	9,6	10,5
Aposentados	7,6	7,6	7,6	7,5	7,6	6,8	6,0	5,6
Instituidor de Pensão	2,0	2,0	2,1	2,1	2,2	2,1	1,9	1,7
- <b>Fundações</b>	<b>6,9</b>	<b>6,9</b>	<b>6,9</b>	<b>6,2</b>	<b>6,8</b>	<b>6,4</b>	<b>5,7</b>	<b>5,8</b>
Ativos	5,3	5,3	5,3	4,5	5,0	4,6	4,1	4,3
Aposentados	1,3	1,3	1,3	1,4	1,5	1,5	1,3	1,2
Instituidor de Pensão	0,3	0,3	0,3	0,3	0,3	0,3	0,3	0,3
- <b>Banco Central do Brasil</b>	<b>1,2</b>	<b>1,1</b>	<b>1,4</b>	<b>1,1</b>	<b>1,1</b>	<b>1,0</b>	<b>1,0</b>	<b>1,0</b>
Ativos	1,1	1,0	0,9	0,7	0,7	0,6	0,6	0,6
Aposentados	0,1	0,1	0,5	0,4	0,4	0,4	0,4	0,4
Instituidor de Pensão	0,0	0,0	0,0	0,0	0,0	0,0	0,0	0,0
- <b>Ministério Público da União</b>	<b>0,7</b>	<b>0,8</b>	<b>0,9</b>	<b>1,1</b>	<b>0,9</b>	<b>1,1</b>	<b>1,2</b>	<b>1,2</b>
Ativos	0,6	0,6	0,7	0,8	0,7	0,9	0,9	0,9
Aposentados	0,1	0,2	0,2	0,2	0,2	0,2	0,2	0,2
Instituidor de Pensão	0,0	0,0	0,0	0,0	0,0	0,0	0,1	0,1
- <b>Empresas Públicas</b>	<b>2,4</b>	<b>2,9</b>	<b>2,6</b>	<b>2,4</b>	<b>2,2</b>	<b>2,1</b>	<b>2,1</b>	<b>2,0</b>
- <b>Sociedade Economia Mista</b>	<b>0,6</b>	<b>0,6</b>	<b>0,6</b>	<b>0,6</b>	<b>0,6</b>	<b>0,5</b>	<b>0,5</b>	<b>0,5</b>
<b>MILITARES</b>	<b>22,2</b>	<b>22,1</b>	<b>22,0</b>	<b>24,7</b>	<b>22,4</b>	<b>23,4</b>	<b>26,3</b>	<b>25,6</b>
Ativos	10,2	10,0	9,5	10,9	8,0	9,9	9,7	9,5
Aposentados	6,9	7,1	6,9	7,7	8,0	7,5	9,8	9,6
Instituidor de Pensão	5,1	5,0	5,6	6,1	6,4	6,0	6,8	6,5
<b>LEGISLATIVO</b>	<b>3,2</b>	<b>3,5</b>	<b>3,8</b>	<b>3,9</b>	<b>3,8</b>	<b>3,5</b>	<b>3,7</b>	<b>3,7</b>
Ativos	2,3	2,6	2,8	2,7	2,6	2,4	2,6	2,6
Aposentados	0,7	0,8	0,9	1,0	1,0	0,9	0,9	0,9
Instituidor de Pensão	0,2	0,2	0,2	0,2	0,2	0,2	0,2	0,2
<b>JUDICIÁRIO</b>	<b>6,8</b>	<b>7,8</b>	<b>9,6</b>	<b>11,6</b>	<b>11,5</b>	<b>12,0</b>	<b>12,8</b>	<b>12,7</b>
Ativos	5,1	6,0	7,4	9,1	8,9	9,4	10,3	10,1
Aposentados	1,3	1,5	1,8	2,1	2,2	2,2	2,1	2,1
Instituidor de Pensão	0,3	0,3	0,4	0,4	0,4	0,4	0,4	0,4
<b>Transferências Intergovernamentais <sup>2</sup></b>	<b>6,8</b>	<b>5,0</b>	<b>4,6</b>	<b>4,5</b>	<b>4,4</b>	<b>4,5</b>	<b>4,3</b>	<b>4,5</b>
Distrito Federal	4,6	3,9	3,6	3,9	3,7	4,0	3,8	3,9
Demais Estados	2,3	1,1	1,0	0,5	0,7	0,5	0,5	0,6
<b>Total</b>	<b>100,0</b>	<b>100,0</b>	<b>100,0</b>	<b>100,0</b>	<b>100,0</b>	<b>100,0</b>	<b>100,0</b>	<b>100,0</b>

Elaborado: SRH/MP.

Fonte: Secretaria do Tesouro Nacional. Os dados foram apurados pelo critério de competência.

1- Empresas Públicas e Sociedade de Economia Mistas que recebem recursos do Tesouro, EPU - encargos previdenciários da união e servidores do MRE lotados no exterior.

2- Transf. Intergovernamentais referem-se ao repasse de recursos federais a Estados e DF para pagamento de pessoal.



**1.3 - Despesa Mensal de Pessoal da União por Poder - SIAFI**

R\$ milhões correntes

	Out2001	Nov	Dez	Jan	Fev	Mar	Abr	Mai	Jun	Jul	Ago	Set2002	Total
<b>EXECUTIVO</b>	<b>4.018,3</b>	<b>3.653,7</b>	<b>7.683,5</b>	<b>5.177,6</b>	<b>4.142,7</b>	<b>4.160,3</b>	<b>4.227,4</b>	<b>4.545,5</b>	<b>5.961,7</b>	<b>4.366,4</b>	<b>4.435,7</b>	<b>4.336,0</b>	<b>56.708,7</b>
<b>CIVIS <sup>1</sup></b>	<b>2.535,0</b>	<b>3.590,1</b>	<b>4.877,1</b>	<b>2.967,0</b>	<b>2.705,5</b>	<b>2.771,5</b>	<b>2.777,6</b>	<b>3.177,9</b>	<b>3.982,8</b>	<b>2.958,7</b>	<b>3.045,8</b>	<b>2.931,0</b>	<b>38.320,0</b>
<b>- Administração Direta</b>	<b>1.102,8</b>	<b>1.694,8</b>	<b>2.225,5</b>	<b>1.287,8</b>	<b>1.197,3</b>	<b>1.265,5</b>	<b>1.322,0</b>	<b>1.507,6</b>	<b>2.101,0</b>	<b>1.443,9</b>	<b>1.411,9</b>	<b>1.421,6</b>	<b>17.981,7</b>
Ativos	455,0	1.062,3	1.141,1	649,7	491,6	485,2	638,4	770,0	996,7	690,1	655,9	842,9	8.878,9
Aposentados	423,2	427,2	693,9	405,4	466,5	540,1	424,8	476,6	712,4	492,6	493,1	344,7	5.900,5
Instituidor de Pensão	224,7	205,3	390,4	232,7	239,2	240,2	258,8	261,1	391,9	261,1	262,9	234,0	3.202,3
<b>- Autarquias</b>	<b>907,1</b>	<b>1.244,4</b>	<b>1.616,9</b>	<b>999,6</b>	<b>952,7</b>	<b>962,3</b>	<b>898,6</b>	<b>1.070,5</b>	<b>1.197,5</b>	<b>925,5</b>	<b>1.078,6</b>	<b>953,1</b>	<b>12.806,7</b>
Ativos	494,2	700,0	1.090,8	585,0	516,4	532,2	498,8	663,1	636,1	552,1	633,0	624,9	7.526,6
Aposentados	312,6	418,9	409,8	317,0	331,0	327,8	307,4	313,2	433,5	282,6	349,9	242,9	4.046,6
Instituidor de Pensão	100,3	125,5	116,3	97,6	105,3	102,3	92,4	94,2	127,9	90,8	95,7	85,3	1.233,5
<b>- Fundações</b>	<b>267,6</b>	<b>407,6</b>	<b>626,9</b>	<b>311,0</b>	<b>291,5</b>	<b>277,1</b>	<b>307,3</b>	<b>349,8</b>	<b>408,9</b>	<b>306,5</b>	<b>302,6</b>	<b>298,8</b>	<b>4.155,5</b>
Ativos	187,9	295,5	537,9	230,5	205,1	196,2	217,8	266,1	280,1	222,6	209,9	237,3	3.086,9
Aposentados	64,2	90,5	72,1	64,4	69,8	64,7	72,4	67,5	103,8	66,7	75,7	46,9	858,7
Instituidor de Pensão	15,5	21,6	16,9	16,0	16,6	16,2	17,0	16,3	25,0	17,2	17,0	14,7	209,9
<b>- Banco Central do Brasil</b>	<b>49,7</b>	<b>60,3</b>	<b>63,2</b>	<b>54,9</b>	<b>55,8</b>	<b>61,0</b>	<b>56,1</b>	<b>59,2</b>	<b>57,0</b>	<b>57,2</b>	<b>57,6</b>	<b>57,6</b>	<b>689,7</b>
Ativos	29,4	36,7	35,9	32,0	34,6	36,3	33,2	35,7	33,7	33,8	34,1	34,1	409,4
Aposentados	19,5	22,8	26,2	22,0	20,3	23,7	22,1	22,7	22,4	22,5	22,5	22,5	269,3
Instituidor de Pensão	0,8	0,9	1,1	0,9	0,8	1,0	0,9	0,9	0,9	0,9	0,9	1,0	11,0
<b>- Ministério Público da União</b>	<b>52,1</b>	<b>51,6</b>	<b>113,7</b>	<b>148,8</b>	<b>50,8</b>	<b>57,3</b>	<b>59,7</b>	<b>59,7</b>	<b>79,1</b>	<b>78,0</b>	<b>64,3</b>	<b>68,6</b>	<b>883,8</b>
Ativos	39,0	38,6	80,6	125,5	37,0	43,4	44,5	44,8	57,3	58,0	46,8	51,2	666,8
Aposentados	10,4	10,3	26,8	18,4	10,9	11,0	12,0	11,7	17,2	15,8	13,4	13,6	171,5
Instituidor de Pensão	2,7	2,7	6,3	4,9	2,9	2,9	3,2	3,1	4,7	4,2	4,2	3,8	45,6
<b>- Empresas Públicas</b>	<b>125,8</b>	<b>93,6</b>	<b>184,6</b>	<b>138,3</b>	<b>134,0</b>	<b>126,4</b>	<b>111,3</b>	<b>107,2</b>	<b>111,8</b>	<b>107,0</b>	<b>107,4</b>	<b>104,8</b>	<b>1.452,1</b>
<b>- Sociedade Economia Mista</b>	<b>29,9</b>	<b>37,8</b>	<b>46,4</b>	<b>26,7</b>	<b>23,4</b>	<b>22,0</b>	<b>22,5</b>	<b>23,9</b>	<b>27,5</b>	<b>40,5</b>	<b>23,4</b>	<b>26,5</b>	<b>350,5</b>
<b>MILITARES</b>	<b>1.483,4</b>	<b>63,5</b>	<b>2.806,5</b>	<b>2.210,6</b>	<b>1.437,2</b>	<b>1.388,9</b>	<b>1.449,8</b>	<b>1.367,5</b>	<b>1.978,8</b>	<b>1.407,7</b>	<b>1.389,9</b>	<b>1.405,0</b>	<b>18.388,8</b>
Ativos	327,9	21,4	835,3	1.206,4	627,1	631,0	501,0	520,3	635,6	516,4	502,7	509,2	6.834,2
Aposentados	933,2	-9,8	1.268,4	525,8	494,8	442,5	478,8	478,2	760,8	513,2	512,4	514,7	6.913,0
Instituidor de Pensão	222,3	51,9	702,7	478,5	315,3	315,4	469,9	369,0	582,4	378,2	374,7	381,1	4.641,5
<b>LEGISLATIVO</b>	<b>168,0</b>	<b>180,3</b>	<b>505,7</b>	<b>176,8</b>	<b>190,5</b>	<b>159,4</b>	<b>199,6</b>	<b>216,8</b>	<b>276,0</b>	<b>204,7</b>	<b>199,2</b>	<b>203,7</b>	<b>2.680,7</b>
Ativos	119,2	123,7	386,5	123,3	130,9	105,7	134,3	142,6	174,8	139,2	129,6	132,8	1.842,7
Aposentados	39,0	44,8	97,9	43,0	47,7	43,0	52,0	59,2	80,9	52,0	55,4	56,2	671,2
Instituidor de Pensão	9,7	11,7	21,3	10,5	11,9	10,7	13,2	15,0	20,3	13,5	14,3	14,7	166,8
<b>JUDICIÁRIO</b>	<b>561,4</b>	<b>594,8</b>	<b>1.748,9</b>	<b>851,5</b>	<b>690,6</b>	<b>600,6</b>	<b>745,4</b>	<b>583,1</b>	<b>724,9</b>	<b>568,7</b>	<b>775,3</b>	<b>645,2</b>	<b>9.090,3</b>
Ativos	441,4	479,2	1.526,4	697,9	559,8	459,4	612,2	450,8	548,4	433,2	578,9	490,5	7.278,1
Aposentados	100,0	93,5	185,7	127,5	108,2	116,4	110,1	109,2	146,4	111,2	159,5	126,2	1.493,9
Instituidor de Pensão	20,0	22,1	36,8	26,2	22,6	24,8	23,0	23,1	30,1	24,3	36,9	28,5	318,3
<b>Transferências Intergovernamentais <sup>2</sup></b>	<b>209,5</b>	<b>144,3</b>	<b>226,9</b>	<b>512,2</b>	<b>4,1</b>	<b>463,3</b>	<b>260,0</b>	<b>256,8</b>	<b>366,3</b>	<b>279,1</b>	<b>253,8</b>	<b>253,6</b>	<b>3.229,8</b>
Distrito Federal	187,9	121,6	157,0	463,2	0,0	429,5	229,5	225,8	331,5	231,0	221,0	221,0	2.819,2
Demais Estados	21,6	22,7	69,8	49,0	4,1	33,8	30,5	30,9	34,8	48,0	32,8	32,6	410,7
<b>Total</b>	<b>4.957,2</b>	<b>4.573,0</b>	<b>10.165,0</b>	<b>6.718,2</b>	<b>5.027,9</b>	<b>5.383,6</b>	<b>5.432,3</b>	<b>5.602,2</b>	<b>7.328,9</b>	<b>5.418,8</b>	<b>5.664,0</b>	<b>5.438,5</b>	<b>71.709,6</b>

Elaborado: SRH/MP.

Fonte: Secretaria do Tesouro Nacional. Os dados foram apurados pelo critério de competência.

1- Empresas Públicas e Sociedade de Economia Mistas que recebem recursos do Tesouro, EPU - encargos previdenciários da união e servidores do

MRE lotados no exterior.

2- Transf. Intergovernamentais referem-se ao repasse de recursos federais a Estados e DF para pagamento de pessoal.

**1.4 - Despesa Mensal de Pessoal do Poder Legislativo <sup>1</sup> - SIAFI**

	R\$ milhões correntes												
	Out2001	Nov	Dez	Jan	Fev	Mar	Abr	Mai	Jun	Jul	Ago	Set2002	Total
Câmara dos Deputados	73,9	74,3	262,9	76,8	86,8	77,5	100,5	99,8	138,1	97,2	94,6	95,3	1.277,6
Senado Federal	52,6	82,1	152,7	55,2	79,3	52,9	63,8	87,0	97,9	64,1	71,1	75,6	934,3
Tribunal de Contas da União	41,5	23,8	90,1	44,8	24,5	29,1	35,3	30,0	40,0	43,4	33,5	32,8	468,8
<b>Total</b>	<b>168,0</b>	<b>180,3</b>	<b>505,7</b>	<b>176,8</b>	<b>190,5</b>	<b>159,4</b>	<b>199,6</b>	<b>216,8</b>	<b>276,0</b>	<b>204,7</b>	<b>199,2</b>	<b>203,7</b>	<b>2.680,7</b>

Elaborado: SRH/MP.

Fonte: Secretaria do Tesouro Nacional. Os dados foram apurados pelo critério de competência.

1- Inclui ativos, aposentados e instituidores de pensão.

**1.5 - Despesa Mensal de Pessoal do Poder Judiciário <sup>1</sup> - SIAFI**

	R\$ milhões correntes												
	Out2001	Nov	Dez	Jan	Fev	Mar	Abr	Mai	Jun	Jul	Ago	Set2002	Total
Supremo Tribunal Federal	6,5	9,8	20,4	9,3	6,6	7,1	7,1	7,1	7,7	6,9	10,3	8,2	106,8
Superior Tribunal de Justiça	17,7	16,2	54,2	42,4	18,5	20,5	19,7	19,3	20,8	21,9	27,0	21,4	299,5
Justiça Federal	115,6	167,0	726,1	253,3	243,5	117,9	276,3	127,4	198,3	118,3	170,7	140,5	2.654,8
Justiça Militar	7,8	0,0	22,4	9,7	12,8	15,7	8,2	8,1	11,1	8,2	11,9	9,4	125,3
Justiça Eleitoral	71,5	91,2	161,6	94,4	69,9	78,2	79,1	77,7	77,8	74,6	115,9	104,6	1.096,6
Justiça do Trabalho	314,9	296,2	714,1	381,9	314,5	332,5	325,7	314,3	377,0	310,3	400,4	328,4	4.410,2
Justiça do DF e dos Territórios	27,4	14,4	50,1	60,6	24,7	28,7	29,3	29,3	32,3	28,5	39,1	32,7	397,1
<b>Total</b>	<b>561,4</b>	<b>594,8</b>	<b>1.748,9</b>	<b>851,5</b>	<b>690,5</b>	<b>600,6</b>	<b>745,4</b>	<b>583,1</b>	<b>724,9</b>	<b>568,7</b>	<b>775,3</b>	<b>645,2</b>	<b>9.090,3</b>

Elaborado: SRH/MP.

Fonte: Secretaria do Tesouro Nacional. Os dados foram apurados pelo critério de competência.

1- Inclui ativos, aposentados e instituidores de pensão.

1.6 - Despesa Anual de Pessoal Civil do Poder Executivo por Ministérios- SIAPE <sup>1</sup>

	R\$ milhões correntes					
	1997	1998	1999 <sup>15</sup>	2000 <sup>16</sup>	2001 <sup>17</sup>	2002 <sup>18,19</sup>
Presidência da República <sup>2</sup>	170,1	184,0	190,9	48,2	144,5	148,6
Advocacia Geral da União <sup>3</sup>	17,6	20,0	22,3	45,4	73,7	90,1
Agricultura, Pecuária e do Abastecimento	774,2	844,8	927,9	698,4	824,0	909,6
Ciência e Tecnologia <sup>4</sup>	165,9	193,5	211,8	408,0	470,6	499,4
Comunicações	428,1	456,2	484,2	478,9	509,7	563,4
Cultura	81,2	86,7	96,4	95,9	104,0	113,8
Defesa <sup>5</sup>	1.110,2	1.177,4	1.318,0	1.362,5	1.459,9	1.568,0
Desenvolvimento Agrário <sup>6</sup>				300,1	337,7	352,1
Desen., Ind. e Comércio Exterior <sup>7</sup>	80,2	83,5	96,4	106,0	126,8	136,8
Educação <sup>8</sup>	5.358,6	5.717,0	6.399,1	6.686,5	7.061,6	7.928,4
Esporte e Turismo <sup>9</sup>	3,3	3,5	3,5	18,6	20,2	21,9
Fazenda	2.741,6	2.782,6	3.202,4	3.645,3	3.834,8	4.050,9
Governos dos Ex-Territórios	563,5	622,3	679,4	736,9	770,8	883,8
Integração Nacional <sup>10</sup>			1,3	316,0	274,8	238,0
Justiça	1.884,6	1.916,1	2.062,5	1.934,7	1.956,9	2.238,7
Meio Ambiente <sup>11</sup>	402,5	411,7	449,0	248,0	288,0	331,6
Minas e Energia <sup>12</sup>	69,2	75,8	85,4	87,3	100,2	122,5
Planejamento, Orçamento e Gestão <sup>13</sup>	484,5	557,0	659,1	691,7	856,8	964,5
Previdência e Assistência Social	2.581,8	2.679,0	3.001,4	3.185,5	3.387,6	3.826,6
Relações Exteriores <sup>14</sup>	113,2	139,2	157,4	157,2	164,0	184,3
Saúde	3.844,2	4.032,8	4.455,0	4.446,4	4.873,1	5.251,8
Trabalho e Emprego	667,6	671,7	763,5	911,8	969,0	997,4
Transportes	1.022,5	1.086,8	1.203,0	1.221,2	1.286,7	1.371,0
<b>Total</b>	<b>22.564,6</b>	<b>23.741,6</b>	<b>26.469,9</b>	<b>27.830,5</b>	<b>29.895,5</b>	<b>32.793,2</b>

Fonte : SRH/MP.

1 - Inclui administração direta, fundações e autarquias do Poder Executivo Civil. Não inclui: MPU, BACEN, Empresas Públicas, Sociedade de Economia Mista que recebem recursos do tesouro, Encargos Previdenciários da União e Servidores do Ministério das Relações Exteriores lotados no Exterior.

2 - Inclui os gastos da Vice-Presidência;

3 - A Advocacia Geral da União está vinculada a Presidência da República.

4 - A partir de agosto de 2000, o Fundação Centro Tecnológico para Informática - CTI, foi extinto pelo Decreto 3.568 de 18.08.2000.

5 - A partir de agosto de 2000, o Estado Maior das Forças Armadas - EMFA foi extinto, sendo criado o Ministério da Defesa - MD, com a vinculação da Administração Direta da Defesa, os Comandos da Aeronáutica, Marinha e Exército.

6 - A partir de Julho de 2000 fica integrado ao SIAPE-Sistema Integrado de Administração de Pessoal Civil o Ministério do Desenvolvimento Agrário-MDA. O Instituto Nacional de Colonização e Reforma Agrária -INCRA deixa de ser vinculado ao Ministério da Agricultura e do Abastecimento passa a ser vinculado ao Ministério do Desenvolvimento Agrário-MDA.

7 - A partir de agosto de 2000, a Superintendência da Zona Franca de Manaus - SUFRAMA deixa de ser vinculada ao Ministério do Planejamento, Orçamento e Gestão - MP e passa a ser vinculada ao Ministério do Desenvolvimento, Indústria e Comércio Exterior - MDIC. O Instituto Brasileiro de Turismo - EMBRATUR

deixa de ser vinculada ao Ministério do Desenvolvimento, Indústria e Comércio Exterior - MDIC e passa a ser vinculada ao Ministério do Esporte e Turismo - MET.

8 - Inclui colégios, escolas técnicas, escolas agrotécnicas, faculdades, fundações e universidades federais.

9 - A partir de agosto de 2000, o Instituto Brasileiro de Turismo - EMBRATUR deixa de ser vinculada ao Ministério do Desenvolvimento, Indústria e Comércio Exterior -MDIC e passa a ser vinculada ao Ministério do Esporte e Turismo - MET.

10 - A partir de agosto de 2000, a Superintendência do Desenvolvimento do Nordeste - SUDENE e a Superintendência do Desenvolvimento da Amazônia - SUDAM deixam de ser vinculadas ao Ministério do Planejamento, Orçamento e Gestão -MP e passam a ser vinculadas ao Ministério da Integração Nacional - MIN. O Departamento Nacional de Obras Contra as Secas - DNOCS deixa de ser vinculado ao Ministério do Meio Ambiente - MMA e também passa a ser vinculado ao Ministério da Integração Nacional - MIN.

11 - A partir de agosto de 2000, o Departamento Nacional de Obras Contra a Seca - DNOCS deixa de ser vinculado ao Ministério do Meio Ambiente - MMA e passa a ser vinculada ao Ministério da Integração Nacional - MIN.

12 - A partir de Fevereiro de 1998 é integrada ao SIAPE-Sistema Integrado de Administração Pessoal Civil a Agência Nacional de Energia Elétrica-ANEEL, criado pelo Decreto 9.427 de 26/12/96 e a partir de novembro de 1998 é integrado também ao SIAPE- Sistema Integrado de Administração Pessoal Civil a Agência Nacional do Petróleo-ANP, criada pelo Decreto 2.455 de 14/01/98.

13 - A partir de agosto de 2000, a Superintendência do Desenvolvimento da Amazônia - SUDAM e a Superintendência do Desenvolvimento do Nordeste - SUDENE deixam de ser vinculadas ao Ministério do Planejamento, Orçamento e Gestão - MP e passam a ser vinculadas ao Ministério da Integração Nacional - MIN. A Superintendência da Zona Franca de Manaus - SUFRAMA também é desvinculada ao Ministério do Planejamento, Orçamento e Gestão - MP e passa a ter vínculo com o Ministério do Desenvolvimento, Indústria e Comércio Exterior - MDIC.

14 - Não inclui gastos com pessoal lotado no exterior.

15 - Incluído a 1ª e 2ª parcelas dos 28,86%.

16 - Incluído a 3ª e 4ª parcelas dos 28,86%.

17 - Incluído a 5ª e 6ª parcelas dos 28,86%.

18 - Incluído a 6ª e 7ª parcelas dos 28,86%.

19 - Acumulado de out/2001 a set/2002.

20 - Os dados foram calculados pelo regime de competência.

Nota: A partir de agosto de 2000 está implantada a nova estrutura organizacional, que modificou, em relação aos quadros nos Boletins anteriores dos

seguintes órgãos: Ministério da Defesa-MD, Ministério do Desenvolvimento Agrário-MDA, Ministério dos Esportes e Turismo-MET,

Ministério da Integração Nacional-MIN, Ministério do Meio Ambiente-MMA e Ministério do Planejamento, Orçamento e Gestão-MP.

**1.7 - Despesa Mensal de Pessoal Civil de Executivo por Ministérios - SIAPE <sup>1</sup>**

	R\$ milhões correntes												
	Out2001	Nov	Dez <sup>5</sup>	Jan	Fev	Mar	Abr	Mai <sup>6</sup>	Jun	Jul	Ago	Set2002	Total
Presidência da República <sup>2</sup>	9,4	14,5	16,6	10,5	9,7	9,4	12,9	20,1	13,3	11,2	10,6	10,4	148,6
Advocacia Geral da União <sup>3</sup>	5,7	9,7	8,3	7,2	6,7	7,0	6,8	7,1	8,9	7,9	7,6	7,2	90,1
Agricultura, Pecuária e do Abastecimento	61,1	91,2	117,1	68,0	63,5	66,2	63,6	78,8	98,9	69,5	66,0	65,7	909,6
Ciência e Tecnologia	37,2	54,4	60,5	38,0	35,0	35,9	35,5	42,4	47,4	38,4	37,6	37,0	499,4
Comunicações	45,5	56,0	50,2	39,6	40,0	40,2	40,8	52,3	60,2	41,1	57,5	40,0	563,4
Cultura	7,5	11,2	13,9	8,5	8,1	8,2	8,1	10,1	12,4	8,8	8,4	8,6	113,8
Defesa	109,6	154,6	186,3	116,1	111,3	113,2	111,5	147,4	179,8	112,1	113,9	112,3	1.568,0
Desenvolvimento Agrário	24,8	39,3	38,1	26,5	24,8	25,8	25,3	31,8	33,9	27,9	27,3	26,6	352,1
Desen., Ind. e Comércio Exterior	9,9	14,3	17,2	10,1	9,2	9,5	9,5	11,9	15,1	10,6	9,8	9,7	136,8
Educação	529,0	850,8	761,9	642,6	603,3	624,2	613,3	680,7	777,0	611,6	618,6	615,5	7.928,4
Esporte e Turismo	1,5	2,2	2,4	1,7	1,5	1,5	1,5	2,0	2,2	2,1	1,7	1,7	21,9
Fazenda	288,4	469,9	367,9	313,7	294,3	299,5	299,0	322,9	410,7	327,3	319,5	337,8	4.050,9
Governos dos Ex-Territórios	55,8	109,6	93,4	58,8	63,7	65,3	61,6	75,3	109,8	63,1	63,5	64,0	883,8
Integração Nacional	17,0	24,7	24,7	17,0	17,0	17,0	17,6	22,6	26,9	18,1	17,5	17,9	238,0
Justiça	147,3	234,4	221,8	183,4	169,5	172,9	171,1	198,3	231,4	170,4	167,9	170,3	2.238,7
Meio Ambiente	20,0	31,9	40,6	24,4	22,5	22,7	22,3	27,2	34,9	25,7	34,0	25,4	331,6
Minas e Energia	7,2	10,9	12,1	9,0	8,6	8,8	9,2	11,4	14,6	10,5	10,0	10,2	122,5
Planejamento, Orçamento e Gestão	74,9	98,5	114,8	71,2	66,9	68,4	67,9	85,7	96,1	79,3	70,5	70,3	964,5
Previdência e Assistência Social	255,2	375,7	389,9	287,3	280,2	308,3	278,7	349,8	433,8	292,2	287,7	287,8	3.826,6
Relações Exteriores <sup>4</sup>	12,0	17,7	18,7	12,3	12,2	12,3	12,4	16,9	18,8	21,4	14,4	15,1	184,3
Saúde	367,3	511,9	640,1	388,0	360,3	368,8	365,4	470,0	651,8	370,3	370,9	387,0	5.251,8
Trabalho e Emprego	69,8	124,1	106,3	75,8	72,7	74,0	72,7	81,3	101,5	73,6	72,9	72,7	997,4
Transportes	114,5	142,9	134,1	97,7	99,1	100,8	98,8	129,9	151,6	101,2	100,5	100,1	1.371,0
<b>Total</b>	<b>2.270,5</b>	<b>3.450,3</b>	<b>3.437,0</b>	<b>2.507,4</b>	<b>2.380,2</b>	<b>2.459,8</b>	<b>2.405,3</b>	<b>2.875,8</b>	<b>3.531,0</b>	<b>2.494,4</b>	<b>2.488,2</b>	<b>2.493,2</b>	<b>32.793,2</b>

Fonte : SRH/MP.

1 - Inclui administração direta, fundações e autarquias do Poder Executivo. Não inclui: MPU, BACEN, Empresas Públicas, Soc. de Economia Mista, Encargos Previdenciários da União e Servidores do MRE lotados no Exterior.

2 - Inclui os gastos da Vice-Presidência;

3 - A AGU está vinculada a Presidência da República.

4 - Não inclui gastos com pessoal lotado no exterior;

5 - Incluído a 6ª parcela dos 28,86%.

6 - Incluído a 7ª parcela dos 28,86%.

Os dados foram calculados pelo regime de competência.

**1.8 - Despesa Anual de Pessoal Civil do Poder Executivo por Estado de 1997 a 2002  
- SIAPE <sup>1</sup>**

Estados	R\$ milhões correntes					
	1997	1998	1999	2000	2001	2002 <sup>3</sup>
Acre	121,6	131,4	150,4	169,2	165,4	189,0
Alagoas	333,0	359,5	379,7	396,5	414,9	452,9
Amapá	235,8	252,0	271,2	311,0	299,1	344,2
Amazonas	270,9	290,5	327,7	352,5	361,8	397,0
Bahia	906,0	957,4	1.078,7	1.140,9	1.176,6	1.295,4
Ceará	830,9	881,2	990,4	1.067,2	1.149,2	1.234,2
Distrito Federal	2.340,8	2.501,2	2.301,0	2.457,5	2.603,7	3.136,0
Espírito Santo	345,8	365,4	400,2	419,6	430,8	495,3
Goiás	408,2	435,3	476,3	500,3	526,7	600,4
Maranhão	388,8	406,1	445,0	460,1	458,4	512,0
Mato Grosso	239,5	246,6	287,7	296,0	313,8	341,5
Mato Grosso do Sul	272,7	291,1	316,7	320,0	315,8	337,3
Minas Gerais	1.802,8	1.904,0	2.157,7	2.320,5	2.395,2	2.661,3
Pará	623,0	662,3	725,6	766,1	790,6	871,6
Paraíba	638,0	663,6	718,0	751,0	775,3	868,7
Paraná	671,3	719,6	810,9	882,2	925,1	1.025,9
Pernambuco	1.144,8	1.192,8	1.319,2	1.377,0	1.419,3	1.594,9
Piauí	271,9	289,9	323,1	331,7	336,3	374,7
Rio de Janeiro	5.386,4	5.647,9	6.372,0	6.926,3	7.088,9	7.704,9
Rio Grande do Norte	470,5	509,8	566,9	591,4	613,1	666,8
Rio Grande do Sul	1.271,4	1.322,5	1.464,3	1.566,5	1.643,5	1.890,0
Rondônia	326,0	358,1	388,7	395,2	421,9	464,0
Roraima	159,4	187,4	188,0	202,6	204,9	236,5
Santa Catarina	570,2	593,9	672,4	723,7	763,9	833,5
São Paulo	1.992,7	2.054,0	2.277,1	2.542,1	2.653,3	2.922,6
Sergipe	218,2	230,1	255,6	275,4	278,4	314,3
Tocantins	46,5	52,9	55,8	54,7	58,7	64,4
Sem informações <sup>2</sup>			4,5	9,4	8,8	8,8
<b>Total</b>	<b>22.287,1</b>	<b>23.506,6</b>	<b>25.724,9</b>	<b>27.606,2</b>	<b>28.593,0</b>	<b>31.838,5</b>

Fonte: SRH/MP.

1 - Inclui Servidores da administração direta, fundações e autarquias do Poder Executivo Civil (inclusive contratos temporários).

2 - Não consta informação no cadastro SIAPE.

3 - Acumulado de out/2001 a set/2002

A tabela acima difere das tabelas 1.6 e 1.7 por não constar liberações extra SIAPE como espólios de 28,86% e as obrigações patronais.

**1.9 - Despesa Mensal de Pessoal Civil do Poder Executivo por Estado - SIAPE <sup>1</sup>**

Estados	R\$ milhões correntes												Total
	Out2001	Nov	Dez	Jan	Fev	Mar	Abr	Mai	Jun	Jul	Ago	Set2002	
Acre	12,9	20,8	16,3	15,0	16,9	13,6	13,5	18,1	19,2	14,3	14,1	14,1	<b>189,0</b>
Alagoas	32,5	49,7	42,6	35,9	33,8	35,0	33,9	39,6	47,2	34,2	34,2	34,3	<b>452,9</b>
Amapá	23,1	33,6	32,7	23,6	24,6	25,6	25,7	30,6	46,6	25,8	26,3	25,9	<b>344,2</b>
Amazonas	28,9	41,6	38,7	31,0	29,2	30,1	29,1	36,6	42,0	30,1	29,7	29,9	<b>397,0</b>
Bahia	90,2	131,0	121,4	99,8	99,0	101,6	97,9	117,6	141,5	98,0	98,4	99,1	<b>1.295,4</b>
Ceará	94,1	133,7	110,9	99,3	94,0	92,3	93,9	108,3	133,5	90,6	91,5	92,1	<b>1.234,2</b>
Distrito Federal	216,8	306,1	319,1	220,7	200,5	206,1	228,3	300,9	352,0	272,2	255,1	258,4	<b>3.136,0</b>
Espírito Santo	34,7	50,2	44,9	38,1	36,7	37,6	39,0	44,3	53,3	39,1	38,2	39,3	<b>495,3</b>
Goiás	42,3	62,5	57,2	47,1	45,7	46,1	44,1	52,1	66,8	44,2	45,1	47,1	<b>600,4</b>
Maranhão	35,5	52,9	49,4	38,9	37,4	38,6	39,2	46,7	57,8	37,3	38,6	39,7	<b>512,0</b>
Mato Grosso	23,9	38,0	33,4	27,3	26,7	26,5	25,8	29,1	35,1	25,3	25,2	25,5	<b>341,5</b>
Mato Grosso do Sul	24,4	35,1	31,0	26,2	25,2	26,0	25,1	30,6	35,0	26,4	26,2	26,1	<b>337,3</b>
Minas Gerais	191,8	284,9	236,1	208,0	206,2	206,8	202,8	229,0	283,8	203,5	203,6	204,9	<b>2.661,3</b>
Pará	62,3	89,7	81,5	67,1	65,3	67,3	64,7	78,6	97,9	65,6	65,7	66,0	<b>871,6</b>
Paraíba	61,8	90,4	84,9	68,0	66,1	66,7	64,6	77,7	90,5	64,5	66,9	66,6	<b>868,7</b>
Paraná	73,8	112,0	99,9	80,6	76,9	78,3	76,5	86,8	106,9	77,7	78,7	77,9	<b>1.025,9</b>
Pernambuco	111,9	163,5	146,3	128,4	117,0	120,7	116,7	141,0	179,6	124,0	123,1	122,8	<b>1.594,9</b>
Piauí	28,1	38,4	35,0	30,9	27,8	28,1	27,0	34,5	40,4	28,2	28,1	28,4	<b>374,7</b>
Rio de Janeiro	573,7	804,1	686,3	601,2	584,9	592,6	574,3	682,7	860,2	580,4	579,1	585,2	<b>7.704,9</b>
Rio Grande do Norte	49,0	69,5	64,3	53,3	50,6	52,1	49,7	60,2	67,2	50,9	50,2	49,7	<b>666,8</b>
Rio Grande do Sul	130,0	204,2	166,2	151,8	139,2	142,4	138,8	162,0	199,8	150,9	150,3	154,3	<b>1.890,0</b>
Rondônia	30,6	61,7	49,4	32,0	31,7	35,9	32,4	39,8	53,7	32,3	32,5	32,2	<b>464,0</b>
Roraima	16,0	25,2	21,7	17,2	17,7	18,1	17,8	20,8	28,1	17,7	17,8	18,3	<b>236,5</b>
Santa Catarina	58,7	87,0	85,9	63,5	62,0	64,6	62,5	70,7	86,6	64,1	63,6	64,4	<b>833,5</b>
São Paulo	208,6	312,0	267,2	220,9	214,7	247,0	216,2	248,8	325,4	219,9	220,1	221,8	<b>2.922,6</b>
Sergipe	21,7	32,1	28,2	23,7	23,2	24,8	23,3	27,9	34,2	24,9	25,0	25,2	<b>314,3</b>
Tocantins	4,5	6,8	7,3	5,1	4,6	4,9	4,8	5,4	7,2	4,7	4,6	4,5	<b>64,4</b>
Sem informações <sup>2</sup>	0,7	0,8	0,8	0,7	0,7	0,7	0,7	0,7	0,8	0,7	0,7	0,7	<b>8,8</b>
<b>Total</b>	<b>2.282,3</b>	<b>3.337,3</b>	<b>2.958,7</b>	<b>2.455,3</b>	<b>2.358,4</b>	<b>2.430,0</b>	<b>2.368,1</b>	<b>2.821,4</b>	<b>3.492,2</b>	<b>2.447,7</b>	<b>2.432,7</b>	<b>2.454,4</b>	<b>31.838,5</b>

Fonte: SRH/MP.

1 - Inclui Servidores Civis da administração direta, fundações e autarquias do Poder Executivo (inclusive contratos temporários).

2 - Não consta informação no cadastro SIAPE.

A tabela acima difere das tabelas 1.6 e 1.7 por não constar liberações extra SIAPE como espólios de 28,86% e as obrigações patronais.

## 1.10 - Variação Anual Acumulada da Despesa Anual de Pessoal Civil do Poder Executivo - SIAPE

	R\$ milhões correntes											
	1997 <sup>1</sup>	Contribuição % s/ variação total	1998	Contribuição % s/ variação total	1999	Contribuição % s/ variação total	2000	Contribuição % s/ variação total	2001	Contribuição % s/ variação total	2002 <sup>2</sup>	Contribuição % s/ variação total
<b>ATIVOS</b>	<b>10.007,5</b>	<b>44,4</b>	<b>10.617,2</b>	<b>44,7</b>	<b>11.643,1</b>	<b>44,0</b>	<b>12.301,4</b>	<b>43,4</b>	<b>13.220,7</b>	<b>44,2</b>	<b>14.662,6</b>	<b>44,7</b>
Vencimento Básico	2.266,9	10,0	2.265,2	9,5	2.703,4	10,2	3.463,3	12,2	3.887,4	13,0	4.622,7	14,1
Grat. de Cargos - GAE/GDP/etc	4.476,8	19,8	5.008,0	21,1	5.097,9	19,3	4.894,9	17,3	4.937,4	16,5	5.025,2	15,3
Peric.-Insal.-Especiais-Expostas	184,4	0,8	172,1	0,7	147,8	0,6	173,4	0,6	209,8	0,7	267,5	0,8
Grat. de Função - DAS/FG/etc	301,4	1,3	365,0	1,5	395,0	1,5	397,1	1,4	446,0	1,5	532,6	1,6
Anuênios	201,9	0,9	194,0	0,8	256,3	1,0	397,4	1,4	525,5	1,8	651,9	2,0
Décimos	274,1	1,2	320,7	1,4	341,8	1,3	337,2	1,2	347,8	1,2	529,3	1,6
Hora Extra	15,2	0,1	8,9	0,0	8,4	0,0	14,5	0,1	17,2	0,1	19,4	0,1
Outras despesas variáveis	206,6	0,9	199,9	0,8	314,6	1,2	96,3	0,3	91,1	0,3	85,9	0,3
Desp. Variáveis- Pes. Militar	5,2	0,0	6,2	0,0	6,9	0,0	7,1	0,0	6,9	0,0	8,7	0,0
Obrigações Patronais	980,6	4,3	1.032,7	4,3	1.190,7	4,5	1.285,7	4,5	1.488,0	5,0	1.541,1	4,7
Férias	286,5	1,3	243,6	1,0	326,5	1,2	324,9	1,1	322,0	1,1	370,5	1,1
13º Salário	740,3	3,3	800,7	3,4	853,8	3,2	909,5	3,2	941,5	3,1	1.007,9	3,1
Contratação Temporária	67,5	0,3	0,0	0,0	0,0	0,0	0,0	0,0	0,0	0,0	0,0	0,0
<b>APOSENTADOS E PENSIONISTAS</b>	<b>9.894,1</b>	<b>43,8</b>	<b>10.899,7</b>	<b>45,9</b>	<b>12.024,3</b>	<b>45,4</b>	<b>12.607,0</b>	<b>44,5</b>	<b>12.905,7</b>	<b>43,2</b>	<b>13.844,4</b>	<b>42,2</b>
Aposentados	6.468,5	28,7	7.074,8	29,8	7.679,1	29,0	7.938,0	28,0	8.087,4	27,1	8.716,0	26,6
Pensionistas	2.621,5	11,6	2.904,9	12,2	3.234,1	12,2	3.626,0	12,8	3.734,1	12,5	3.984,9	12,2
13º Salário - Apos. e Pens.	804,1	3,6	920,0	3,9	1.111,1	4,2	1.043,0	3,7	1.084,2	3,6	1.143,5	3,5
<b>CONTRATOS TEMPORÁRIOS</b>	-	-	-	-	-	-	-	-	-	-	<b>127,0</b>	<b>0,4</b>
Serviços Event. de Prof.	-	-	-	-	-	-	-	-	-	-	100,6	0,3
Serviços Event. de Ag. de Saúde	-	-	-	-	-	-	-	-	-	-	0,6	0,0
Serviços Event. de Nat. Indus.	-	-	-	-	-	-	-	-	-	-	1,2	0,0
Serviços Event. de Agent. Censit.	-	-	-	-	-	-	-	-	-	-	6,9	0,0
Serviços Event. de Pessoal. Qualif.	-	-	-	-	-	-	-	-	-	-	0,2	0,0
Serviços Event. de mão de obra	-	-	-	-	-	-	-	-	-	-	6,4	0,0
Serviços Event. de Médicos Resid.	-	-	-	-	-	-	-	-	-	-	11,0	0,0
<b>Despesas de Exercícios Anteriores</b>	<b>282,5</b>	<b>1,3</b>	<b>195,7</b>	<b>0,8</b>	<b>22,6</b>	<b>0,1</b>	<b>128,3</b>	<b>0,5</b>	<b>559,6</b>	<b>1,9</b>	<b>655,6</b>	<b>2,0</b>
<b>28,86% - Parcela</b>	-	-	-	-	<b>686,7</b>	<b>2,6</b>	<b>752,9</b>	<b>2,7</b>	<b>783,7</b>	<b>2,6</b>	<b>798,7</b>	<b>2,4</b>
<b>28,86% - Espólio</b>	-	-	-	-	-	-	-	-	<b>27,9</b>	<b>0,1</b>	<b>57,8</b>	<b>0,2</b>
<b>Folha Suplementar</b>	<b>161,6</b>	<b>0,7</b>	<b>131,7</b>	<b>0,6</b>	<b>363,5</b>	<b>1,4</b>	<b>289,4</b>	<b>1,0</b>	<b>552,9</b>	<b>1,8</b>	<b>576,9</b>	<b>1,8</b>
<b>Devolução PSS 94</b>	-	-	-	-	-	-	<b>495,2</b>	-	<b>117,9</b>	<b>0,4</b>	<b>0,2</b>	<b>0,0</b>
<b>Sentenças Judiciárias</b>	<b>2.218,9</b>	<b>9,8</b>	<b>1.897,4</b>	<b>8,0</b>	<b>1.729,7</b>	<b>6,5</b>	<b>1.763,0</b>	<b>6,2</b>	<b>1.726,9</b>	<b>5,8</b>	<b>2.070,0</b>	<b>6,3</b>
<b>SUBTOTAL</b>	<b>22.564,6</b>		<b>23.741,6</b>		<b>26.469,9</b>		<b>28.337,1</b>		<b>29.895,5</b>		<b>32.793,2</b>	
<b>Empresas Estatais</b>	<b>729,3</b>		<b>1.174,0</b>		<b>1.262,8</b>		<b>1.347,9</b>		<b>1.440,3</b>		<b>1.351,1</b>	
<b>T O T A L</b>	<b>23.294,0</b>		<b>24.915,7</b>		<b>27.732,7</b>		<b>29.685,0</b>		<b>31.335,7</b>		<b>34.144,3</b>	

Elaborado: SRH/MP

Fonte: SRH/MP

1 - A partir de abr/97 - Empresas estatais começaram a ser pagas pelo SIAPE.

2 - Acumulado de out/2001 a set/2002.

**DESPESAS****1.11 - Despesa Mensal de Pessoal Civil do Poder Executivo**

R\$ milhões correntes

GRUPOS DE DESPESA	R\$ milhões correntes												Total
	Out2001	Nov	Dez	Jan	Fev	Mar	Abr	Mai	Jun	Jul	Ago	Set2002	
<b>Ativos</b>	<b>1.004,8</b>	<b>1.611,3</b>	<b>1.480,9</b>	<b>1.223,0</b>	<b>1.089,4</b>	<b>1.129,9</b>	<b>1.111,1</b>	<b>1.150,1</b>	<b>1.365,5</b>	<b>1.164,3</b>	<b>1.169,5</b>	<b>1.162,7</b>	<b>14.662,6</b>
Vencimento Básico	323,6	327,0	377,2	405,3	345,9	394,9	379,0	391,9	400,6	395,6	422,9	458,8	4.622,7
Grat. de Cargos - GAE/GDP/etc	426,8	419,9	431,8	388,0	417,3	421,5	421,9	432,9	423,7	430,9	421,3	389,1	5.025,2
Peric.-Insal.-Especiais-Expostas	18,1	17,8	18,5	22,8	23,2	23,8	23,8	23,7	23,6	23,7	24,4	24,2	267,5
Grat. de Função - DAS/FG/etc	39,1	39,7	40,1	41,1	42,6	40,8	42,0	42,4	42,8	68,3	46,9	46,7	532,6
Anuênios	49,7	50,6	51,4	53,4	54,7	54,4	54,3	54,6	54,4	61,0	57,7	55,9	651,9
Décimos	31,7	32,5	36,4	37,1	38,7	43,6	45,0	46,8	50,0	53,4	57,4	56,7	529,3
Hora Extra	1,2	1,5	1,9	1,4	1,7	1,6	1,9	1,7	1,6	1,7	1,5	1,6	19,4
Outras despesas variáveis	7,1	8,0	8,1	4,6	9,1	8,4	8,6	8,3	8,2	5,7	4,9	4,9	85,9
Desp. Variáveis- Pes. Militar	0,5	0,8	0,6	0,6	0,6	0,5	0,6	0,6	0,7	0,8	0,8	1,5	8,7
Obrigações Patronais	101,4	208,6	161,0	120,0	109,9	113,6	110,8	130,3	131,2	115,5	122,2	116,7	1.541,1
Férias - Art.7 XVII CF	5,6	14,1	163,8	70,8	23,2	13,8	12,7	9,6	34,1	6,7	9,5	6,6	370,5
13º Salário	0,1	490,9	190,0	77,8	22,4	12,9	10,6	7,5	194,6	1,0	0,1	0,1	1.007,9
<b>Aposentados e Pensionistas</b>	<b>989,5</b>	<b>1.527,6</b>	<b>1.016,0</b>	<b>1.046,7</b>	<b>1.071,4</b>	<b>1.072,1</b>	<b>1.073,2</b>	<b>1.085,6</b>	<b>1.664,6</b>	<b>1.100,9</b>	<b>1.098,7</b>	<b>1.098,0</b>	<b>13.844,4</b>
Aposentados	679,4	678,2	678,9	721,2	738,4	737,7	734,5	745,4	742,5	754,8	753,4	751,6	8.716,0
Pensionistas	310,1	310,3	315,3	326,8	333,1	334,3	338,6	340,2	339,7	345,3	345,0	346,3	3.984,9
13º Salário - Apos. e Pens.	0,0	539,1	21,8	-1,3	0,0	0,0	0,1	0,1	582,4	0,8	0,4	0,1	1.143,5
<b>Contratos Temporários</b>	-	-	-	<b>14,2</b>	<b>15,4</b>	<b>13,5</b>	<b>13,8</b>	<b>13,1</b>	<b>17,4</b>	<b>12,7</b>	<b>13,8</b>	<b>13,1</b>	<b>127,0</b>
Serviços Event. de Prof.	-	-	-	8,8	9,8	11,3	11,6	10,8	15,3	10,8	11,5	10,7	100,6
Serviços Event. de Ag. de Saúde	-	-	-	0,2	0,2	0,1	0,0	0,0	0,0	0,0	0,0	0,0	0,6
Serviços Event. de Nat. Indus.	-	-	-	0,2	0,2	0,2	0,2	0,2	0,1	0,0	0,0	0,0	1,2
Serviços Event. de Agent. Censit.	-	-	-	0,8	0,7	0,7	0,7	0,6	0,6	0,8	0,9	1,0	6,9
Serviços Event. de Pessoal. Qualif.	-	-	-	0,0	0,0	0,0	0,0	0,0	0,0	0,0	0,0	0,0	0,2
Serviços Event. de mão de obra	-	-	-	3,3	3,1	0,0	0,0	0,0	0,0	0,0	0,0	0,0	6,4
Serviços Event. de Médicos Resid.	-	-	-	0,9	1,4	1,2	1,3	1,5	1,3	1,0	1,3	1,3	11,0
<b>Despesas Exercícios Anteriores</b>	<b>4,4</b>	<b>16,5</b>	<b>286,2</b>	<b>16,5</b>	<b>8,5</b>	<b>30,0</b>	<b>0,1</b>	<b>0,0</b>	<b>288,7</b>	<b>0,1</b>	<b>0,0</b>	<b>4,5</b>	<b>655,6</b>
<b>28,86% - Parcela</b>	<b>0,0</b>	<b>0,0</b>	<b>381,8</b>	<b>0,0</b>	<b>0,0</b>	<b>0,0</b>	<b>0,0</b>	<b>416,9</b>	<b>0,0</b>	<b>0,0</b>	<b>0,0</b>	<b>0,0</b>	<b>798,7</b>
<b>28,86% - Espólio</b>	<b>3,9</b>	<b>3,3</b>	<b>11,3</b>	<b>2,8</b>	<b>4,5</b>	<b>3,5</b>	<b>5,8</b>	<b>9,1</b>	<b>3,5</b>	<b>2,4</b>	<b>3,7</b>	<b>3,9</b>	<b>57,8</b>
<b>Folha Suplementar</b>	<b>122,0</b>	<b>154,5</b>	<b>88,0</b>	<b>27,2</b>	<b>18,9</b>	<b>38,1</b>	<b>20,0</b>	<b>17,0</b>	<b>28,3</b>	<b>35,5</b>	<b>16,0</b>	<b>11,6</b>	<b>576,9</b>
<b>Devolução PSS 94</b>	<b>-1,1</b>	<b>0,1</b>	<b>0,1</b>	<b>0,0</b>	<b>0,1</b>	<b>0,3</b>	<b>0,2</b>	<b>0,1</b>	<b>0,1</b>	<b>0,1</b>	<b>0,1</b>	<b>0,0</b>	<b>0,2</b>
<b>Sentenças Judiciárias</b>	<b>147,0</b>	<b>136,9</b>	<b>172,6</b>	<b>176,9</b>	<b>172,0</b>	<b>172,5</b>	<b>181,2</b>	<b>183,8</b>	<b>162,9</b>	<b>178,4</b>	<b>186,4</b>	<b>199,4</b>	<b>2.070,0</b>
<b>SUBTOTAL</b>	<b>2.270,5</b>	<b>3.450,3</b>	<b>3.437,0</b>	<b>2.507,4</b>	<b>2.380,2</b>	<b>2.459,8</b>	<b>2.405,3</b>	<b>2.875,8</b>	<b>3.531,0</b>	<b>2.494,4</b>	<b>2.488,2</b>	<b>2.493,2</b>	<b>32.793,2</b>
<b>Empresas Estatais</b>	<b>111,8</b>	<b>173,6</b>	<b>132,9</b>	<b>183,2</b>	<b>132,5</b>	<b>102,4</b>	<b>85,5</b>	<b>83,6</b>	<b>93,5</b>	<b>86,4</b>	<b>83,3</b>	<b>82,4</b>	<b>1.351,1</b>
<b>T O T A L</b>	<b>2.382,3</b>	<b>3.624,0</b>	<b>3.569,9</b>	<b>2.690,6</b>	<b>2.512,7</b>	<b>2.562,2</b>	<b>2.490,8</b>	<b>2.959,4</b>	<b>3.624,5</b>	<b>2.580,8</b>	<b>2.571,5</b>	<b>2.575,6</b>	<b>34.144,3</b>

Elaborado: SRH/MP  
Fonte: SRH/MP



1.12 - Relação entre Despesa com Pessoal <sup>1</sup> e Receita Corrente Líquida da União <sup>2</sup>

R\$ milhões correntes

	Despesa de Pessoal	Receita Corrente Líquida	% de Desp. Pes. / Rec. Cor. LÍq. <sup>3</sup>	Receita Corrente da União	% de Desp. Pes. / Rec. Cor. União
<b>Acumulado em 1995</b>	<b>37.825,5</b>	<b>67.298,1</b>	<b>56,2</b>	<b>127.093,6</b>	<b>29,8</b>
<b>Acumulado em 1996</b>	<b>40.900,9</b>	<b>89.352,7</b>	<b>45,8</b>	<b>152.515,0</b>	<b>26,8</b>
<b>Acumulado em 1997</b>	<b>44.529,7</b>	<b>97.040,6</b>	<b>45,9</b>	<b>175.271,1</b>	<b>25,4</b>
<b>Acumulado em 1998</b>	<b>47.944,8</b>	<b>104.491,4</b>	<b>45,9</b>	<b>200.358,9</b>	<b>23,9</b>
<b>Acumulado em 1999 <sup>4</sup></b>	<b>51.571,0</b>	<b>129.854,4</b>	<b>39,7</b>	<b>218.022,1</b>	<b>23,7</b>
<b>Acumulado em 2000 <sup>5,6</sup></b>	<b>56.093,3</b>	<b>148.201,5</b>	<b>37,8</b>	<b>252.517,5</b>	<b>22,2</b>
Jan-2001	5.090,8	15.335,3	33,2	24.807,8	20,5
Fev	4.622,0	9.993,2	46,3	19.890,7	23,2
Mar	4.700,5	13.969,5	33,6	22.879,5	20,5
Abr	4.528,3	15.319,9	29,6	24.726,1	18,3
Mai	4.909,1	14.410,1	34,1	24.591,0	20,0
Jun	5.747,0	13.220,3	43,5	23.247,8	24,7
Jul	4.367,0	14.518,8	30,1	23.925,2	18,3
Ago	4.259,3	13.645,7	31,2	23.322,2	18,3
Set	4.352,3	12.774,1	34,1	22.525,5	19,3
Out	4.468,7	16.151,0	27,7	25.170,5	17,8
Nov	4.063,1	12.292,3	33,1	23.225,9	17,5
Dez	8.104,0	16.020,5	50,6	31.098,7	26,1
<b>Acumulado em 2001</b>	<b>59.212,2</b>	<b>167.650,5</b>	<b>35,3</b>	<b>289.410,9</b>	<b>20,5</b>
Jan-2002	5.787,8	20.106,8	28,8	31.129,8	18,6
Fev	4.319,7	14.121,4	30,6	25.404,5	17,0
Mar	4.969,1	15.900,5	31,3	25.463,5	19,5
Abr	4.881,1	17.342,4	28,1	27.926,6	17,5
Mai	4.942,5	14.770,0	33,5	26.645,0	18,5
Jun	6.531,2	13.588,2	48,1	23.791,4	27,5
Jul	5.031,2	22.309,5	22,6	34.148,6	14,7
Ago	5.253,8	14.426,8	36,4	25.734,9	20,4
Set	4.326,9	18.653,4	23,2	30.127,5	14,4

Elaborado: SRH/MP.

Fonte: STN/MF.

1- Inclui administração direta (executivo civil e militar, legislativo e judiciário) e administração indireta (autarquias, fundações, empresas públicas e sociedade de economia mista).

2- Valores apurados pelo critério de competência.

3- O limite de participação das Despesas de Pessoal X Receita Corrente Líquida definido na L.C. nº 82/95 (Lei Camata), não poderá exceder a 60% em cada exercício financeiro.

- A Receita Corrente Líquida corresponde à Receita Corrente da União menos:

- . transferências constitucionais e legais;
- . contribuição para o PIS/PASEP;
- . benefícios previdenciários.

- Das Receitas Correntes estão deduzidos os val. relativos aos incentivos e restituições fiscais.

Das Receitas Correntes da União já estão deduzidos os valores relativos aos incentivos e às restituições fiscais.

Obs.: Os crescimentos da despesa de pessoal nos meses de dezembro ocorrem pelo aumento das contas:

- . Precatórios dos Ativos
- . Férias - Abono Constitucional e Pagamento Antecipado
- . Exercícios Anteriores
- . Restos a pagar

4- A partir de junho, o limite de participação das Despesas com Pessoal X Receita Corrente Líquida da União, definido na Lei Complementar nº 96, de 31 de maio de 1999 não poderá exceder a 50%.

5- A partir de janeiro de 2000 as despesas estão adequadas atendendo ao critério da LRF - Lei de Responsabilidade Fiscal, definida na Lei Complementar nº 101, de 04 de maio de 2000.

6- O acréscimo da Despesa de Pessoal deveu-se a cancelamento orçamentário efetuado pela SOF - Secretaria de Orçamento Federal, em função da frustração da receita "Contribuição do Plano de Seguridade Social-PSS" do Servidor (STN/MF).





# S E R V I D O R E S



## 2.1 - Quantitativo de Servidores Federais da União por Poderes de 1991 a 2001

		1991	1992	1993	1994	1995	1996	1997	1998	1999	2000	2001
<b>EXECUTIVO</b>	Ativos	991.996	998.021	969.096	964.032	951.585	929.375	900.128	841.851	866.799	864.408	830.723
	Aposentados	348.630	411.919	422.514	433.433	483.228	501.784	501.103	519.398	527.355	523.507	519.503
	Inst.Pensão	132.750	149.737	232.916	283.944	295.309	336.199	349.786	366.144	366.067	376.787	386.603
	<b>TOTAL</b>	1.473.376	1.559.677	1.624.526	1.681.409	1.730.122	1.767.358	1.751.017	1.727.393	1.760.221	1.764.702	1.736.829
<b>- CIVIS</b>	Ativos	154.958	173.891	178.225	181.494	244.961	238.228	225.685	218.397	207.830	204.553	202.441
	Aposentados	160.361	202.891	206.666	209.733	219.325	223.000	212.427	227.626	225.548	222.365	220.755
	Inst.Pensão	-	5.829	62.821	104.185	104.744	135.867	144.114	146.636	148.606	153.165	157.480
	<b>TOTAL</b>	315.319	382.611	447.712	495.412	569.030	597.095	582.226	592.659	581.984	580.083	580.676
<b>- Administração Direta</b>	Ativos	321.738	324.125	301.844	279.383	208.994	211.063	203.854	198.452	195.153	195.296	193.127
	Aposentados	72.500	87.697	90.086	94.502	120.777	126.553	129.518	135.354	136.131	135.311	132.378
	Inst.Pensão	-	4.676	21.786	25.688	33.766	37.202	38.767	40.402	41.817	44.007	45.682
	<b>TOTAL</b>	394.238	416.498	413.716	399.573	363.537	374.818	372.139	374.208	373.101	374.614	371.187
<b>- Autarquias</b>	Ativos	121.679	122.854	112.829	122.143	113.734	105.445	102.186	96.871	94.142	87.063	63.175
	Aposentados	12.014	15.448	16.982	19.070	24.790	28.346	30.677	32.195	32.972	32.664	32.806
	Inst.Pensão	-	757	5.969	7.187	6.012	8.846	9.439	9.894	10.353	10.999	11.643
	<b>TOTAL</b>	133.693	139.059	135.780	148.400	144.536	142.637	142.302	138.960	137.467	130.726	107.624
<b>- Fundações</b>	Ativos	5.962	6.133	6.151	6.401	6.205	5.926	4.602	4.734	4.446	4.653	4.548
	Aposentados	-	-	-	-	-	-	2.255	3.719	2.925	2.992	3.036
	Inst.Pensão	-	-	-	-	-	-	197	242	261	261	273
	<b>TOTAL</b>	5.962	6.133	6.151	6.401	6.205	5.926	7.054	8.695	7.632	7.906	7.857
<b>- Banco Central do Brasil</b>	Ativos	-	-	-	-	5.225	5.475	6.816	6.937	7.061	7.324	5.901
	Aposentados	-	-	-	-	827	1.373	1.425	1.491	1.527	1.545	1.141
	Inst.Pensão	-	-	-	-	364	579	633	599	632	658	481
	<b>TOTAL</b>	-	-	-	-	6.416	7.427	8.874	9.027	9.220	9.527	7.523
<b>- Ministério Público da União</b>	Ativos	37.106	36.688	36.280	36.042	35.932	32.086	30.420	30.955	28.953	29.935	28.229
	Aposentados	20.553	19.927	19.394	16.101	15.712	8.729	5.117	7.974	7.748	7.497	7.315
	Inst.Pensão	-	-	-	-	-	-	-	-	-	-	-
	<b>TOTAL</b>	57.659	56.615	55.674	52.143	51.644	40.815	35.537	38.929	36.701	37.432	35.544
<b>- Empresas Públicas</b>	Ativos	330.000	314.403	314.373	322.468	320.822	322.423	321.448	277.531	321.466	328.087	325.987
	Aposentados	103.755	105.883	108.780	110.128	117.509	122.512	124.801	119.013	128.252	128.630	129.387
	Inst.Pensão	132.750	138.475	142.340	146.884	150.423	153.705	156.636	168.371	164.398	167.697	171.044
	<b>TOTAL</b>	566.505	558.761	565.493	579.480	588.754	598.640	602.885	564.915	614.116	624.414	626.418
<b>- Sociedade Economista Mista</b>	Ativos	-	-	-	-	17.402	17.623	19.155	18.787	21.343	19.458	19.889
	Aposentados	-	-	-	-	4.221	4.078	4.771	4.798	6.685	7.424	6.978
	Inst.Pensão	-	-	-	-	1.992	2.087	2.192	2.339	3.776	3.485	3.431
	<b>TOTAL</b>	-	-	-	-	23.615	23.788	26.118	25.924	33.804	30.367	30.298
<b>LEGISLATIVO</b>	Ativos	-	-	-	-	64.561	69.646	74.504	76.207	79.677	80.932	80.899
	Aposentados	-	-	-	-	14.831	11.518	13.680	15.225	15.353	15.417	15.421
	Inst.Pensão	-	-	-	-	3.122	3.917	4.373	4.775	5.052	5.288	5.453
	<b>TOTAL</b>	-	-	-	-	82.514	85.081	92.557	96.207	100.082	101.637	101.773
<b>JUDICIÁRIO</b>	Ativos	-	-	-	-	1.033.548	1.016.644	993.787	936.845	967.819	964.798	931.511
	Aposentados	-	-	-	-	502.280	517.380	519.554	539.421	551.393	546.348	541.902
	Inst.Pensão	-	-	-	-	300.423	342.203	356.351	373.258	374.895	385.560	395.487
	<b>TOTAL</b>	-	-	-	-	1.836.251	1.876.227	1.869.692	1.849.524	1.894.507	1.896.706	1.868.900
<b>TOTAL GERAL</b>	Ativos	-	-	-	-	108.445	112.275	108.326	103.717	103.647	112.913	117.521
	Aposentados	-	-	-	-	35.301	35.167	35.497	34.151	34.332	37.241	35.388
	Inst.Pensão	-	-	-	-	33.994	21.972	20.915	20.800	22.223	22.491	22.803
	<b>TOTAL</b>	-	-	-	-	177.740	169.414	164.738	158.668	160.202	172.645	175.712
<b>TRANSFERÊNCIAS</b>	Ativos	-	-	-	-	-	-	-	-	-	-	-
	Aposentados	-	-	-	-	-	-	-	-	-	-	-
	Inst.Pensão	-	-	-	-	-	-	-	-	-	-	-
	<b>TOTAL</b>	-	-	-	-	-	-	-	-	-	-	-

Elaborado: SRH/MP.

Fonte: SRH/MP, SOF/MP e STN/MF

**1. Pessoal Civil, Administração Direta, Autarquias e Fundações.**

Fonte: 1991, 1992, 1993, 1994, 1995, 1996, 1997, 1998, 1999, 2000 e 2001 SIAPE-MP;

Em 1993 e 1994, a abertura para a administração Direta, Autarquias e Fundações está estimada a partir da distribuição percentual disponível de meses específicos de cada um destes anos;

Os dados de 1995, 1996, 1997, 1998, 1999, 2000 e 2001 referem-se ao mês de dezembro dos respectivos anos;

A conversão dos instituidores de pensão dos sistemas DATAPREV/INSS e APSIS/MF para o SIAPE começou no ano de 1992 e foi gradativa ao longo do tempo, por isso há uma grande evolução em alguns períodos.

Em 1994 e 1995, os servidores do antigo INAMSP (Autarquia) passaram para o Ministério da Saúde, por isso há uma mudança significativa do quantitativo na Administração Direta e nas Autarquias em 1995.

A partir de 1996 foi considerado o critério de Força de Trabalho=quantidade de vínculos (-) exercício descentralizado (-) lotação provisória (-) cedidos.

**2. Banco Central do Brasil - BACEN.** Mês referência = dezembro.

Fonte: 1991, 1992, 1993, 1994, 1995 e 1996 os Aposentados e Instituidores de Pensão são pagos pela Previdência Social (Dataprev/INSS). Os quantitativos de funcionários ativos referem-se somente aqueles pagos com recursos do tesouro.

Fonte: 1997, 1998, 1999, 2000 e 2001 todos os servidores (Ativos, Aposentados e Instituidores de Pensão) estão sendo paga com recursos do Tesouro.

**3. Ministério Público da União - MPU.** Mês referência = dezembro.

Fonte: 1995, 1996, 1997, 1998, 1999, 2000 e 2001 SIAFI/MF;

**4. Empresas Públicas e Sociedade de Economia Mista.** Mês referência = dezembro.

Fonte: 1991/1994 - SEST/MP;

Fonte: 1995 - SOF/MP;

Fonte: 1996, 1997, 1998 e 1999 - STN/MF. Mês referência de Empresa Pública-novembro e de Sociedade de Economia Mista-dezembro.

Fonte: 2000 e 2001 - SRH/MP. Mês referência de Empresa Pública e de Sociedade de Economia Mista-dezembro.

Os aposentados e Instituidores de Pensão são pagos pela Previdência Social (DATAPREV/INSS);

Os quantitativos de funcionários referem-se somente àqueles pagos pelo Tesouro Nacional.

**5. Pessoal Militar.** Mês referência = dezembro.

Fonte: 1991/1995 - EMFA

Fonte: 1996, 1997, 1998, 1999, 2000 e 2001 - SIAFI/MF

**6. Poder Legislativo.** Mês referência = dezembro.

Fonte: 1995, 1996, 1997, 1998, 1999, 2000 e 2001 - SIAFI/MF

Incluem cargos comissionados de livre provimento.

**7. Poder Judiciário.** Mês referência = dezembro.

Fonte: 1995 - SOF/MP e ADMP(STN)

Fonte: 1996, 1997, 1998, 1999, 2000 e 2001 - SIAFI/MF. Mês referência dezembro, respectivamente.

**8. Transferências Intergovernamentais.** Mês referência = dezembro.

Fonte: 1995, 1996, 1997, 1998, 1999, 2000 e 2001 - SIAFI/MF. Mês referência dezembro, respectivamente.

Nº de Empregado de outras esferas de Governo pagos com recursos das transferências Intergovernamentais.

**2.2 - Quantitativo de Servidores da União por Situação Funcional**

	Posição - set/2002			
	Ativos	Aposentados	Inst. Pensão	Total
<b>Executivo</b>	<b>782.858</b>	<b>509.844</b>	<b>392.188</b>	<b>1.684.890</b>
<b>Civil</b> <sup>1</sup>	<b>459.633</b>	<b>382.558</b>	<b>219.687</b>	<b>1.061.878</b>
- Administração Direta	202.401	232.779	173.104	608.284
- Autarquias	194.710	116.596	34.435	345.741
- Fundações	62.522	33.183	12.148	107.853
<b>Banco Central do Brasil</b>	<b>4.719</b>	<b>3.076</b>	<b>263</b>	<b>8.058</b>
<b>Ministério Público da União</b>	<b>5.860</b>	<b>1.042</b>	<b>490</b>	<b>7.392</b>
<b>Empresas Públicas</b> <sup>2</sup>	<b>27.369</b>	-	-	<b>27.369</b>
<b>Sociedade de Economia Mista</b> <sup>2</sup>	<b>7.012</b>	-	-	<b>7.012</b>
<b>Militares</b>	<b>278.265</b>	<b>123.168</b>	<b>171.748</b>	<b>573.181</b>
<b>Legislativo</b>	<b>21.522</b>	<b>7.298</b>	<b>3.548</b>	<b>32.368</b>
<b>Judiciário</b>	<b>81.994</b>	<b>15.441</b>	<b>5.602</b>	<b>103.037</b>
<b>Total</b>	<b>886.374</b>	<b>532.583</b>	<b>401.338</b>	<b>1.820.295</b>
<b>Transf. Intergovernamentais</b> <sup>3</sup>	<b>116.611</b>	<b>39.949</b>	<b>24.261</b>	<b>180.821</b>

Elaborado: SRH/MP.

Fonte: SRH/MP e STN/MF

1 - Inclui contrato temporário

2 - Recebem recursos de tesouro

3 - N° de Empregados de outras esferas de Governo pagos com recursos das transferência Intergovernamentais .

**2.3 - Participação do Quantitativo de Servidores da União por Situação Funcional em %**

	Posição - set/2002			
	Ativos	Aposentados	Inst. Pensão	Total
<b>Executivo</b>	<b>46,5</b>	<b>30,3</b>	<b>23,3</b>	<b>100,0</b>
<b>Civil</b> <sup>1</sup>	<b>43,3</b>	<b>36,0</b>	<b>20,7</b>	<b>100,0</b>
- Administração Direta	33,3	38,3	28,5	100,0
- Autarquias	56,3	33,7	10,0	100,0
- Fundações	58,0	30,8	11,3	100,0
<b>Banco Central do Brasil</b>	<b>58,6</b>	<b>38,2</b>	<b>3,3</b>	<b>100,0</b>
<b>Ministério Público da União</b>	<b>79,3</b>	<b>14,1</b>	<b>6,6</b>	<b>100,0</b>
<b>Empresas Públicas</b> <sup>2</sup>	<b>100,0</b>	-	-	<b>100,0</b>
<b>Sociedade de Economia Mista</b> <sup>2</sup>	<b>100,0</b>	-	-	<b>100,0</b>
<b>Militares</b>	<b>48,5</b>	<b>21,5</b>	<b>30,0</b>	<b>100,0</b>
<b>Legislativo</b>	<b>66,5</b>	<b>22,5</b>	<b>11,0</b>	<b>100,0</b>
<b>Judiciário</b>	<b>79,6</b>	<b>15,0</b>	<b>5,4</b>	<b>100,0</b>
<b>Total</b>	<b>48,7</b>	<b>29,3</b>	<b>22,0</b>	<b>100,0</b>
<b>Transf. Intergovernamentais</b> <sup>3</sup>	<b>64,5</b>	<b>22,1</b>	<b>13,4</b>	<b>100,0</b>

Elaborado: SRH/MP.

Fonte: SRH/MP e STN/MF

## 2.4 - Quantitativo (força de trabalho) de Servidores Civis Ativos do Poder Executivo por Ministérios/Entidade - SIAPE

ÓRGÃO	1997	%	1998	%	1999	%	2000	%	2001	%	2002 <sup>14</sup>	%
Presidência da República <sup>2</sup>	5.370	1,0	5.401	1,1	2.519	0,5	3.318	0,7	3.284	0,7	3.152	0,7
Advocacia Geral da União <sup>3</sup>	16	0,0	2.068	0,4	2.196	0,4	2.615	0,5	3.161	0,7	3.216	0,7
Agricultura, Pecuária e do Abastecimento	11.703	2,2	11.151	2,2	10.771	2,2	10.696	2,2	11.164	2,4	11.485	2,5
Ciência e Tecnologia <sup>4</sup>	4.571	0,9	4.355	0,8	6.875	1,4	6.893	1,4	6.750	1,5	7.054	1,5
Comunicações	1.313	0,2	1.322	0,3	1.657	0,3	1.525	0,3	1.644	0,4	1.808	0,4
Cultura	2.844	0,5	2.695	0,5	2.585	0,5	2.539	0,5	2.508	0,5	2.479	0,5
Defesa <sup>5</sup>	35.362	6,7	33.901	6,6	32.031	6,4	31.004	6,4	29.782	6,5	29.836	6,5
Desenvolvimento Agrário <sup>6</sup>	6.267	1,2	6.004	1,2	5.798	1,2	5.713	1,2	5.703	1,2	5.678	1,2
Desen., Ind. e Comércio Exterior <sup>7</sup>	2.411	0,5	2.335	0,5	2.580	0,5	2.260	0,5	2.436	0,5	2.421	0,5
Educação <sup>8</sup>	174.966	32,9	168.403	32,8	165.510	33,3	165.595	34,0	163.479	35,6	165.274	36,0
Esporte e Turismo <sup>9</sup>	169	0,0	159	0,0	185	0,0	325	0,1	402	0,1	395	0,1
Fazenda	26.207	4,9	28.080	5,5	26.958	5,4	25.331	5,2	26.098	5,7	26.388	5,7
Governos dos Ex-Territórios	25.247	4,7	24.573	4,8	23.315	4,7	23.829	4,9	23.198	5,1	23.548	5,1
Integração Nacional <sup>10</sup>		0,0		0,0	184	0,0	3.905	0,8	2.480	0,5	2.522	0,5
Justiça	23.261	4,4	22.490	4,4	23.113	4,6	21.197	4,4	20.685	4,5	20.426	4,4
Meio Ambiente <sup>11</sup>	8.609	1,6	8.322	1,6	8.024	1,6	5.644	1,2	6.409	1,4	6.645	1,4
Minas e Energia <sup>12</sup>	2.000	0,4	2.030	0,4	1.872	0,4	1.936	0,4	1.902	0,4	2.101	0,5
Planejamento, Orçamento e Gestão <sup>13</sup>	16.072	3,0	14.088	2,7	13.164	2,6	13.868	2,8	13.783	3,0	14.505	3,2
Previdência e Assistência Social	45.718	8,6	43.789	8,5	41.566	8,4	40.664	8,4	40.121	8,7	39.722	8,6
Relações Exteriores	3.099	0,6	3.140	0,6	3.051	0,6	2.993	0,6	2.943	0,6	3.010	0,7
Saúde	123.159	23,2	116.862	22,7	110.804	22,3	102.480	21,0	78.388	17,1	75.210	16,4
Trabalho e Emprego	8.126	1,5	7.810	1,5	7.863	1,6	7.787	1,6	7.699	1,7	7.702	1,7
Transportes	5.235	1,0	4.742	0,9	4.504	0,9	4.795	1,0	4.724	1,0	5.056	1,1
<b>Total</b>	<b>531.725</b>	<b>100,0</b>	<b>513.720</b>	<b>100,0</b>	<b>497.125</b>	<b>100,0</b>	<b>486.912</b>	<b>100,0</b>	<b>458.743</b>	<b>100,0</b>	<b>459.633</b>	<b>100,0</b>

Fonte: SRH/MP.

Força de trabalho = quantidade de vínculo (-) exercício descentralizado (-) lotação provisória (-) cedido.

1 - Inclui os servidores civis da administração direta, autarquias e fundações do Poder Executivo (inclusive contratos temporários).

2 - Inclui Vice-Presidência.

3 - A Advocacia Geral da União-AGU está vinculada a Presidência da República.

4 - A partir de agosto de 2000, o Centro Tecnológico para informática - CTI, foi extinto pelo Decreto 3.568 de 18.08.2000.

5 - A partir de agosto de 2000, o Estado Maior das Forças Armadas-EMFA foi extinto, sendo criado o Ministério da Defesa-MD, com a vinculação da Administração Direta da Defesa, os Comandos da Aeronáutica, Marinha e Exército.

6 - A partir de julho de 2000, fica integrado ao Sistema Integrado de Administração Pessoal Civil-SIAPE o Ministério do Desenvolvimento Agrário-MDA. O Instituto Nacional de Colonização e Reforma Agrária-INCRA deixa de ser vinculado ao Ministério da Agricultura e do Abastecimento-MAA e passa a ser vinculado ao Ministério do Desenvolvimento Agrário-MDA.

7 - A partir de agosto de 2000, a Superintendência da Zona Franca de Manaus-SUFRAMA deixa de ser vinculada ao Ministério do Planejamento, Orçamento e Gestão-MP e passa a ser vinculada ao Ministério do Desenvolvimento, Indústria e Comércio Exterior-MDIC. O Instituto Brasileiro de Turismo-EMBRATUR deixa de ser vinculada ao Ministério do Desenvolvimento, Indústria e Comércio Exterior-MDIC e passa a ser vinculada ao Ministério do Esporte e Turismo-MET.

8 - Inclui colégios, escolas técnicas, escolas agrotécnicas, faculdades, fundações e universidades federais.

9 - A partir de agosto de 2000, o Instituto Brasileiro de Turismo-EMBRATUR deixa de ser vinculada ao Ministério do Desenvolvimento, Indústria e Comércio Exterior -MDIC e passa a ser vinculada ao Ministério do Esporte e Turismo-MET.

10 - A partir de agosto de 2000, a Superintendência do Desenvolvimento do Nordeste-SUDENE e a Superintendência do Desenvolvimento da Amazônia-SUDAM deixam de ser vinculadas ao Ministério do Planejamento, Orçamento e Gestão-MP e passam a ser vinculadas ao Ministério da Integração Nacional-MIN. O Departamento Nacional de Obras Contra as Secas-DNOCS deixa de ser vinculado ao Ministério do Meio Ambiente-MMA e também passa a ser vinculado ao Ministério da Integração Nacional-MIN.

11 - A partir de agosto, o Departamento Nacional de Obras Contra as Secas-DNOCS deixa de ser vinculado ao Ministério do Meio Ambiente-MMA e passa a ser vinculada ao Ministério da Integração Nacional-MIN.

12 - A partir de Fevereiro de 1998 é integrada ao SIAPE-Sistema Integrado de Administração Pessoal Civil a Agência Nacional de Energia Elétrica-ANEEL, criado pelo Decreto 9.427 de 26/12/96 e a partir de novembro de 1998 é integrado também ao SIAPE a Agência Nacional do Petróleo-ANP, criada pelo Decreto 2.455 de 14/01/98.

13 - A partir de agosto, a Superintendência do Desenvolvimento da Amazônia-SUDAM e a Superintendência do Desenvolvimento do Nordeste-SUDENE deixam de ser vinculadas ao Ministério do Planejamento, Orçamento e Gestão-MP e passam a ser vinculadas ao Ministério da Integração Nacional-MIN. A Superintendência da Zona Franca de Manaus-SUFRAMA também é desvinculada ao Ministério do Planejamento, Orçamento e Gestão-MP e passa a ter vínculo com o Ministério do Desenvolvimento, Indústria e Comércio Exterior-MDIC.

14 - Posição de setembro/2002.

No ano de 1997, 1998, 1999, 2000 e 2001 foi considerado o quantitativo do mês de Dezembro de cada ano.

Nota: A partir de agosto de 2000 está implantada a nova estrutura organizacional, que modificou, em relação aos quadros nos Boletins anteriores dos seguintes órgãos: Ministério da Defesa-MD, Ministério do Desenvolvimento Agrário-MDA, Ministério dos Esportes e Turismo-MET, Ministério da Integração Nacional-MIN, Ministério do Meio Ambiente-MMA e Ministério do Planejamento, Orçamento e Gestão-MP.

## 2.5 - Quantitativo (força de trabalho) de Servidores Civis Ativos do Poder Executivo por nível de escolaridade do cargo e por Ministério <sup>1</sup> - SIAPE

ÓRGÃO	Posição - set/2002									
	Superior		Intermediário		Auxiliar		Sem Informação <sup>2</sup>		Total	
	Qtde	%	Qtde	%	Qtde	%	Qtde	%	Qtde	%
Presidência da República <sup>3</sup>	153	4,9	553	17,5	30	1,0	2.416	76,6	3.152	100,0
Advocacia Geral da União	700	21,8	6	0,2	0	0,0	2.510	78,0	3.216	100,0
Agricultura, Pecuária e do Abastecimento	3.569	31,1	5.875	51,2	1.504	13,1	537	4,7	11.485	100,0
Ciência e Tecnologia	3.412	48,4	3.259	46,2	60	0,9	323	4,6	7.054	100,0
Comunicações	132	7,3	478	26,4	3	0,2	1.195	66,1	1.808	100,0
Cultura	1.097	44,3	1.084	43,7	77	3,1	221	8,9	2.479	100,0
Defesa <sup>4</sup>	4.966	16,6	19.546	65,5	3.956	13,3	1.368	4,6	29.836	100,0
Desenvolvimento Agrário <sup>5</sup>	1.350	23,8	3.983	70,1	2	0,0	343	6,0	5.678	100,0
Desen., Ind. e Comércio Exterior	859	35,5	1.283	53,0	40	1,7	239	9,9	2.421	100,0
Educação	87.798	53,1	58.160	35,2	14.742	8,9	4.574	2,8	165.274	100,0
Esporte e Turismo	66	16,7	112	28,4	4	1,0	213	53,9	395	100,0
Fazenda	17.450	66,1	7.880	29,9	525	2,0	533	2,0	26.388	100,0
Governos dos Ex-Territórios	7.952	33,8	13.279	56,4	2.314	9,8	3	0,0	23.548	100,0
Integração Nacional	362	14,4	1.817	72,0	3	0,1	340	13,5	2.522	100,0
Justiça	1.699	8,3	17.589	86,1	413	2,0	725	3,5	20.426	100,0
Meio Ambiente	1.859	28,0	3.404	51,2	169	2,5	1.213	18,3	6.645	100,0
Minas e Energia	438	20,8	784	37,3	28	1,3	851	40,5	2.101	100,0
Planejamento, Orçamento e Gestão	3.428	23,6	9.770	67,4	118	0,8	1.189	8,2	14.505	100,0
Previdência e Assistência Social	10.729	27,0	28.528	71,8	156	0,4	309	0,8	39.722	100,0
Relações Exteriores	1.819	60,4	1.162	38,6	5	0,2	24	0,8	3.010	100,0
Saúde	28.307	37,6	43.485	57,8	482	0,6	2.936	3,9	75.210	100,0
Trabalho e Emprego	3.546	46,0	3.814	49,5	48	0,6	294	3,8	7.702	100,0
Transportes	1.059	20,9	3.179	62,9	16	0,3	802	15,9	5.056	100,0
<b>Total</b>	<b>182.750</b>	<b>39,8</b>	<b>229.030</b>	<b>49,8</b>	<b>24.695</b>	<b>5,4</b>	<b>23.158</b>	<b>5,0</b>	<b>459.633</b>	<b>100,0</b>

Fonte: SRH/MP.

Força de trabalho = quantidade de vínculo (-) exercício descentralizado (-) lotação provisória (-) cedido (inclusive contratos temporários).

1 - Não inclui aposentados e instituidores de pensão, sendo considerado só cargos ocupados.

2 - Não possui informação de escolaridade no cadastro SIAPE

3 - Inclui a Vice-Presidência.

4 - Inclui administração direta, Comando da Aeronáutica, Exército e Marinha.

5 - Inclui o INCRA.



## 2.6 - Quantitativo (força de trabalho) dos Servidores Públicos Civis do Poder Executivo por Órgão e Situação de Vínculo <sup>1</sup> - SIAPE

ÓRGÃO	Posição - set/2002							
	Ativos	%	Aposentados	%	Inst. Pensão	%	Total	%
Presidência da República <sup>2</sup>	3.152	61,9	918	18,0	1.024	20,1	5.094	100,0
Advocacia Geral da União	3.216	99,4	15	0,5	4	0,1	3.235	100,0
Agricultura, Pecuária e do Abastecimento	11.485	31,7	12.419	34,3	12.353	34,1	36.257	100,0
Ciência e Tecnologia	7.054	69,2	2.703	26,5	440	4,3	10.197	100,0
Comunicações	1.808	4,5	18.533	46,3	19.655	49,1	39.996	100,0
Cultura	2.479	61,4	1.312	32,5	245	6,1	4.036	100,0
Defesa <sup>3</sup>	29.836	30,9	35.597	36,9	31.014	32,2	96.447	100,0
Desenvolvimento Agrário <sup>4</sup>	5.678	51,4	4.277	38,7	1.089	9,9	11.044	100,0
Desen., Ind. e Comércio Exterior	2.421	70,0	831	24,0	206	6,0	3.458	100,0
Educação	165.274	63,7	74.014	28,5	20.251	7,8	259.539	100,0
Esporte e Turismo	395	66,7	180	30,4	17	2,9	592	100,0
Fazenda	26.388	38,6	23.891	34,9	18.134	26,5	68.413	100,0
Governos dos Ex-Territórios	23.548	64,0	8.571	23,3	4.664	12,7	36.783	100,0
Integração Nacional	2.522	18,1	7.055	50,8	4.323	31,1	13.900	100,0
Justiça	20.426	56,7	10.547	29,3	5.058	14,0	36.031	100,0
Meio Ambiente	6.645	59,6	2.928	26,2	1.583	14,2	11.156	100,0
Minas e Energia	2.101	52,0	1.253	31,0	685	17,0	4.039	100,0
Planejamento, Orçamento e Gestão	14.505	50,5	11.462	39,9	2.764	9,6	28.731	100,0
Previdência e Assistência Social	39.722	42,9	41.919	45,2	11.037	11,9	92.678	100,0
Relações Exteriores	3.010	58,7	1.381	26,9	741	14,4	5.132	100,0
Saúde	75.210	39,1	83.755	43,5	33.516	17,4	192.481	100,0
Trabalho e Emprego	7.702	39,7	7.790	40,2	3.901	20,1	19.393	100,0
Transportes	5.056	6,1	31.207	37,5	46.983	56,4	83.246	100,0
<b>Total</b>	<b>459.633</b>	<b>43,3</b>	<b>382.558</b>	<b>36,0</b>	<b>219.687</b>	<b>20,7</b>	<b>1.061.878</b>	<b>100,0</b>

Elaborado: SRH/MP.

Força de trabalho = quantidade de vínculo (-) exercício descentralizado (-) lotação provisória (-) cedido.

1 - Inclui os servidores civis da administração direta, autarquias e fundações do Poder Executivo (inclusive contratos temporários).

2 - Inclui Vice-Presidência.

3 - Inclui administração direta, Comando da Aeronáutica, Exército e Marinha.

4 - Inclui o INCRA.

## 2.7 - Quantitativo dos Servidores Públicos Civis ativos do Poder Executivo por órgão, segundo o sexo <sup>1</sup> - SIAPE

ÓRGÃO	Posição - set/2002					
	Masculino		Feminino		Total	
	Qtde	Part. %	Qtde	Part. %	Qtde	Part. %
Presidência da República <sup>2</sup>	2.040	64,7	1.112	35,3	3.152	100,0
Advocacia Geral da União	1.567	48,7	1.649	51,3	3.216	100,0
Agricultura, Pecuária e do Abastecimento	8.713	75,9	2.772	24,1	11.485	100,0
Ciência e Tecnologia	4.642	65,8	2.412	34,2	7.054	100,0
Comunicações	1.030	57,0	778	43,0	1.808	100,0
Cultura	1.289	52,0	1.190	48,0	2.479	100,0
Defesa <sup>3</sup>	17.756	59,5	12.080	40,5	29.836	100,0
Desenvolvimento Agrário <sup>4</sup>	3.697	65,1	1.981	34,9	5.678	100,0
Desen., Ind. e Comércio Exterior	1.456	60,1	965	39,9	2.421	100,0
Educação	86.707	52,5	78.567	47,5	165.274	100,0
Esporte e Turismo	196	49,6	199	50,4	395	100,0
Fazenda	15.642	59,3	10.746	40,7	26.388	100,0
Governos dos Ex-Territórios	9.712	41,2	13.836	58,8	23.548	100,0
Integração Nacional	1.819	72,1	703	27,9	2.522	100,0
Justiça	16.806	82,3	3.620	17,7	20.426	100,0
Meio Ambiente	4.611	69,4	2.034	30,6	6.645	100,0
Minas e Energia	1.308	62,3	793	37,7	2.101	100,0
Planejamento, Orçamento e Gestão	8.746	60,3	5.759	39,7	14.505	100,0
Previdência e Assistência Social	16.715	42,1	23.007	57,9	39.722	100,0
Relações Exteriores	1.809	60,1	1.201	39,9	3.010	100,0
Saúde	35.122	46,7	40.088	53,3	75.210	100,0
Trabalho e Emprego	4.134	53,7	3.568	46,3	7.702	100,0
Transportes	3.407	67,4	1.649	32,6	5.056	100,0
<b>Total</b>	<b>248.924</b>	<b>54,2</b>	<b>210.709</b>	<b>45,8</b>	<b>459.633</b>	<b>100,0</b>

Elaborado: SRH/MP.

Força de trabalho = quantidade de vínculo (-) exercício descentralizado (-) lotação provisória (-) cedido.

1 - Inclui os servidores civis da administração direta, autarquias e fundações do Poder Executivo (inclusive contratos temporários).

2 - Inclui a Vice-Presidência.

3 - Inclui administração direta, Comando da Aeronáutica, Exército e Marinha.

4 - Inclui o INCRA.

## 2.8 - Quantitativo (força de trabalho) de Servidores Civis ativos do Poder Executivo por nível de escolaridade <sup>1</sup> do cargo - SIAPE

Nível	1997	%	1998	%	1999	%	2000	%	2001	%	2002 <sup>3</sup>	%
Superior	182.303	34,3	177.694	34,6	180.873	36,4	180.098	37,0	178.389	38,9	182.750	39,8
Intermediário	302.503	56,9	289.797	56,4	270.534	54,4	260.834	53,6	233.992	51,0	229.030	49,8
Auxiliar	29.554	5,6	28.306	5,5	26.981	5,4	26.142	5,4	24.997	5,4	24.695	5,4
Sem Informação <sup>2</sup>	17.365	3,3	17.923	3,5	18.733	3,8	19.838	4,1	21.365	4,7	23.158	5,0
<b>Total</b>	<b>531.725</b>	<b>100,0</b>	<b>513.720</b>	<b>100,0</b>	<b>497.125</b>	<b>100,0</b>	<b>486.912</b>	<b>100,0</b>	<b>458.743</b>	<b>100,0</b>	<b>459.633</b>	<b>100,0</b>

Fonte: SRH/MP.

Força de Trabalho= quantidade de vínculo (-) exercício descentralizado (-) lotação provisória (-) cedido.

1 - Sendo considerados só cargo ocupados e contratos temporários.

Não inclui BACEN e MPU.

2 - Funções - DAS (não tem informações de escolaridade para função) e sem informação no cadastro.

No ano de 1997, 1998, 1999, 2000 e 2001 foi considerado o quantitativo do mês de Dezembro de cada ano

3 - Posição de setembro/2002

## 2.9 - Distribuição dos Servidores Civis Ativos do Poder Executivo por Nível de Escolaridade do Servidor - SIAPE

Nível Escolaridade	Distribuição
Analfabeto	0,1
Alfabetizado sem cursos regulares	1,6
Primeiro grau incompleto	12,8
Primeiro grau	8,3
Segundo grau ou técnico	26,8
Superior	30,7
Aperfeiçoamento / Espec. / Pós-Graduação	10,4
Mestrado	5,1
Doutorado <sup>1</sup>	4,2
<b>Total</b>	<b>100,0</b>

Fonte: SRH/MP.

1 - Inclui Phd, Livre docência e Pós-doutorado.

Informação é solicitada quando o servidor ingressa no serviço público, significa que poderá não estar atualizada em decorrência da reduzida periodicidade da atualização desta informação.

## 2.10 - Idade Média dos Servidores Civis do Poder Executivo por Situação de Vínculo <sup>1</sup> - SIAPE

	Posição: set/2002		
	Masculino	Feminino	Total
Ativos	46	44	45
Aposentados	68	64	66
Inst. de Pensão <sup>2</sup>	62	59	62
<b>Total</b>	<b>58</b>	<b>53</b>	<b>56</b>

Fonte: SRH/MP.

1 - Inclui Servidores Civis da administração direta, fundações e autarquias do Poder Executivo (inclusive contratos temporários).

2- No caso do Inst. de Pensão a idade média se refere idade do servidor quando do falecimento.

**2.11 - Idade Média dos Servidores Públicos do Poder Executivo por Órgão e Situação de Vínculo<sup>1</sup> - SIAPE**

Posição - set/2002				
ÓRGÃO	Ativos	Aposentados	Inst. Pensão	Total
Presidência da República <sup>2</sup>	43	69	62	52
Advocacia Geral da União	42	60	49	42
Agricultura, Pecuária e do Abastecimento	47	70	59	52
Ciência e Tecnologia	45	60	57	49
Comunicações	39	73	61	66
Cultura	46	62	58	64
Defesa <sup>3</sup>	46	68	60	59
Desenvolvimento Agrário <sup>4</sup>	47	63	62	55
Desen., Ind. e Comércio Exterior	45	59	57	49
Educação	44	63	61	51
Esporte e Turismo	42	59	51	48
Fazenda	43	69	60	57
Governos dos Ex-Territórios	46	66	60	53
Integração Nacional	47	69	66	64
Justiça	42	62	60	50
Meio Ambiente	44	65	64	52
Minas e Energia	45	66	65	55
Planejamento, Orçamento e Gestão	42	62	58	52
Previdência e Assistência Social	46	64	63	56
Relações Exteriores	47	70	62	55
Saúde	48	65	62	58
Trabalho e Emprego	45	68	62	58
Transportes	48	72	63	66
<b>Total</b>	<b>45</b>	<b>66</b>	<b>62</b>	<b>56</b>

Elaborado: SRH/MP.

1 - Inclui os servidores civis da administração direta, autarquias e fundações do Poder Executivo (inclusive contratos temporários).

2 - Inclui Vice-Presidência.

3 - Inclui administração direta, Comando da Aeronáutica, Exército e Marinha.

4 - Inclui o INCRA.

## 2.12 - Idade Média dos Servidores Públicos Civis Ativos do Poder Executivo por Órgão, segundo o Sexo<sup>1</sup> - SIAPE

Posição - set/2002

ÓRGÃO	Masculino	Feminino	Total
Presidência da República <sup>2</sup>	43	43	43
Advocacia Geral da União	42	41	42
Agricultura, Pecuária e do Abastecimento	48	45	47
Ciência e Tecnologia	45	44	45
Comunicações	40	38	39
Cultura	47	46	46
Defesa <sup>3</sup>	46	45	46
Desenvolvimento Agrário <sup>4</sup>	48	46	47
Desen., Ind.. e Comércio Exterior	45	44	45
Educação	45	43	44
Esporte e Turismo	44	41	42
Fazenda	43	43	43
Governos dos Ex-Territórios	46	46	46
Integração Nacional	48	45	47
Justiça	42	42	42
Meio Ambiente	44	44	44
Minas e Energia	47	41	45
Planejamento, Orçamento e Gestão	43	41	42
Previdência e Assistência Social	46	45	46
Relações Exteriores	48	47	47
Saúde	49	47	48
Trabalho e Emprego	46	45	45
Transportes	50	45	48
<b>Total</b>	<b>46</b>	<b>44</b>	<b>45</b>

Elaborado: SRH/MP.

Força de trabalho = quantidade de vínculo (-) exercício descentralizado (-) lotação provisória (-) cedido.

1 - Inclui os servidores civis da administração direta, autarquias e fundações do Poder Executivo (inclusive contratos temporários).

2 - Inclui a Vice-Presidência.

3 - Inclui administração direta, Comando da Aeronáutica, Exército e Marinha.

4 - Inclui o INCRA.

**2.13 - Idade Média dos Servidores Públicos do Poder Executivo por UF e Situação de Vínculo<sup>1</sup> - SIAPE**

Posição - set/2002				
Estado	Ativos	Aposentados	Inst. Pensão	Total
Acre	45	67	62	58
Alagoas	45	65	64	55
Amapá	46	65	60	51
Amazonas	44	64	61	52
Bahia	46	67	61	57
Ceará	46	67	65	59
Distrito Federal	44	66	62	57
Espírito Santo	44	65	62	53
Goiás	44	63	60	53
Maranhão	46	64	62	54
Mato Grosso	44	62	61	50
Mato Grosso do Sul	43	63	61	50
Minas Gerais	45	66	62	55
Pará	46	67	62	56
Paraíba	46	65	65	55
Paraná	43	64	62	53
Pernambuco	45	67	62	58
Piauí	46	65	61	56
Rio de Janeiro	46	68	61	59
Rio Grande do Norte	45	65	65	56
Rio Grande do Sul	44	64	58	54
Rondônia	47	62	57	51
Roraima	44	64	56	47
Santa Catarina	44	63	63	53
São Paulo	45	66	62	56
Sergipe	43	65	64	56
Tocantins	43	60	57	47
Sem Informações <sup>3</sup>	53			27
<b>Total</b>	<b>45</b>	<b>66</b>	<b>62</b>	<b>56</b>

Fonte: SRH/MP.

1 - Inclui Servidores Civis da administração direta, fundações e autarquias do Poder Executivo (inclusive contratos temporários).

2 - No caso do Inst. de Pensão a idade média se refere idade do servidor quando do falecimento.

3 - Não consta informação no cadastro SIAPE.

## 2.14 - Idade Média dos Servidores Públicos Civis Ativos do Poder Executivo por UF, segundo o Sexo<sup>1</sup> - SIAPE

Posição - set/2002

Estado	Masculino	Feminino	Total
Acre	45	43	45
Alagoas	45	44	45
Amapá	46	45	46
Amazonas	45	44	44
Bahia	46	45	46
Ceará	46	45	46
Distrito Federal	44	43	44
Espírito Santo	44	43	44
Goiás	45	44	44
Maranhão	46	45	46
Mato Grosso	45	44	44
Mato Grosso do Sul	44	43	43
Minas Gerais	45	44	45
Pará	46	45	46
Paráíba	46	45	46
Paraná	43	42	43
Pernambuco	46	45	45
Piauí	46	44	46
Rio de Janeiro	47	46	46
Rio Grande do Norte	46	45	45
Rio Grande do Sul	45	44	44
Rondônia	47	48	47
Roraima	44	44	44
Santa Catarina	44	43	44
São Paulo	46	44	45
Sergipe	43	42	43
Tocantins	44	42	43
Sem Informações <sup>2</sup>	53		53
<b>Total</b>	<b>46</b>	<b>44</b>	<b>45</b>

Elaborado: SRH/MP.

1 - Inclui os servidores civis da administração direta, autarquias e fundações do Poder Executivo (inclusive contratos temporários).

2 - Não consta informação no cadastro SIAPE.

## 2.15 - Quantitativo dos Servidores Públicos Civis do Poder Executivo por UF e Situação de Vínculo<sup>1</sup> - SIAPE

Estado							Posição - set/2002	
	Ativos	%	Aposentados	%	Inst. Pensão	%	Total	%
Acre	2.255	34,2	2.751	41,7	1.594	24,2	6.600	100,0
Alagoas	6.032	47,7	4.498	35,5	2.124	16,8	12.654	100,0
Amapá	9.880	68,5	3.013	20,9	1.537	10,7	14.430	100,0
Amazonas	8.117	62,2	3.617	27,7	1.314	10,1	13.048	100,0
Bahia	18.955	42,7	17.484	39,4	7.919	17,9	44.358	100,0
Ceará	14.656	36,9	17.197	43,3	7.875	19,8	39.728	100,0
Distrito Federal	44.750	33,0	42.909	31,7	47.868	35,3	135.527	100,0
Espírito Santo	8.133	52,6	5.465	35,4	1.858	12,0	15.456	100,0
Goiás	9.609	53,7	6.569	36,7	1.709	9,6	17.887	100,0
Maranhão	8.153	52,3	5.492	35,3	1.934	12,4	15.579	100,0
Mato Grosso	6.632	68,3	2.300	23,7	774	8,0	9.706	100,0
Mato Grosso do Sul	6.391	66,5	2.019	21,0	1.200	12,5	9.610	100,0
Minas Gerais	39.203	45,8	30.862	36,1	15.470	18,1	85.535	100,0
Pará	14.694	47,4	10.493	33,8	5.840	18,8	31.027	100,0
Paraíba	13.284	49,6	9.616	35,9	3.872	14,5	26.772	100,0
Paraná	14.897	49,4	11.136	36,9	4.131	13,7	30.164	100,0
Pernambuco	19.685	38,0	21.487	41,5	10.658	20,6	51.830	100,0
Piauí	5.919	45,4	4.858	37,3	2.256	17,3	13.033	100,0
Rio de Janeiro	97.932	35,9	106.705	39,1	68.184	25,0	272.821	100,0
Rio Grande do Norte	9.609	45,5	8.309	39,4	3.189	15,1	21.107	100,0
Rio Grande do Sul	25.824	48,8	19.875	37,6	7.203	13,6	52.902	100,0
Rondônia	11.210	74,9	2.294	15,3	1.469	9,8	14.973	100,0
Roraima	10.586	83,0	1.409	11,0	764	6,0	12.759	100,0
Santa Catarina	12.298	52,0	7.866	33,3	3.472	14,7	23.636	100,0
São Paulo	35.735	44,7	30.283	37,9	13.855	17,3	79.873	100,0
Sergipe	3.918	42,4	3.772	40,8	1.554	16,8	9.244	100,0
Tocantins	1.275	78,8	279	17,3	63	3,9	1.617	100,0
Sem informações <sup>2</sup>	1	50,0			1	50,0	2	100,0
<b>Total</b>	<b>459.633</b>	<b>43,3</b>	<b>382.558</b>	<b>36,0</b>	<b>219.687</b>	<b>20,7</b>	<b>1.061.878</b>	<b>100,0</b>

Elaborado: SRH/MP.

1 - Inclui os servidores civis da administração direta, autarquias e fundações do Poder Executivo (inclusive contratos temporários).

2 - Não consta informação no cadastro SIAPE.



## 2.16 - Quantitativo (força de trabalho) dos Servidores Públicos Civis do Poder Executivo por UF, segundo o Sexo<sup>1</sup> - SIAPE

Posição - set/2002

Estado	Masculino		Feminino		TOTAL	
	Qtde	Part. %	Qtde	Part. %	Qtde	Part. %
Acre	1.491	66,1	764	33,9	2.255	100,0
Alagoas	3.181	52,7	2.851	47,3	6.032	100,0
Amapá	4.356	44,1	5.524	55,9	9.880	100,0
Amazonas	4.526	55,8	3.591	44,2	8.117	100,0
Bahia	10.579	55,8	8.376	44,2	18.955	100,0
Ceará	8.234	56,2	6.422	43,8	14.656	100,0
Distrito Federal	23.649	52,8	21.101	47,2	44.750	100,0
Espírito Santo	4.506	55,4	3.627	44,6	8.133	100,0
Goiás	5.179	53,9	4.430	46,1	9.609	100,0
Maranhão	4.555	55,9	3.598	44,1	8.153	100,0
Mato Grosso	4.064	61,3	2.568	38,7	6.632	100,0
Mato Grosso do Sul	3.626	56,7	2.765	43,3	6.391	100,0
Minas Gerais	22.083	56,3	17.120	43,7	39.203	100,0
Pará	8.799	59,9	5.895	40,1	14.694	100,0
Paraíba	7.370	55,5	5.914	44,5	13.284	100,0
Paraná	8.083	54,3	6.814	45,7	14.897	100,0
Pernambuco	10.597	53,8	9.088	46,2	19.685	100,0
Piauí	3.867	65,3	2.052	34,7	5.919	100,0
Rio de Janeiro	50.853	51,9	47.079	48,1	97.932	100,0
Rio Grande do Norte	5.580	58,1	4.029	41,9	9.609	100,0
Rio Grande do Sul	14.448	55,9	11.376	44,1	25.824	100,0
Rondônia	4.878	43,5	6.332	56,5	11.210	100,0
Roraima	4.888	46,2	5.698	53,8	10.586	100,0
Santa Catarina	7.108	57,8	5.190	42,2	12.298	100,0
São Paulo	19.237	53,8	16.498	46,2	35.735	100,0
Sergipe	2.332	59,5	1.586	40,5	3.918	100,0
Tocantins	854	67,0	421	33,0	1.275	100,0
Sem Informações <sup>2</sup>	1	100,0		0,0	1	100,0
<b>Total</b>	<b>248.924</b>	<b>54,2</b>	<b>210.709</b>	<b>45,8</b>	<b>459.633</b>	<b>100,0</b>

Elaborado: SRH/MP.

Força de trabalho = quantidade de vínculo (-) exercício descentralizado (-) lotação provisória (-) cedido.

1 - Inclui os servidores civis da administração direta, autarquias e fundações do Poder Executivo (inclusive contratos temporários).

2 - Não consta informação no cadastro SIAPE.

## 2.17 - Relação entre o Quantitativo (força de trabalho) dos Servidores Públicos Civis Ativos do Poder Executivo - SIAPE e a População dos Estados

Estado	Quantidade <sup>1</sup>	Posição - set/2002	
		% Part. s/ total de serv. publicos	% Part. s/ popul. <sup>2</sup> do estado*
Rio de Janeiro	97.932	21,3	0,7
Distrito Federal	44.750	9,7	2,2
Minas Gerais	39.203	8,5	0,2
São Paulo	35.735	7,8	0,1
Rio Grande do Sul	25.824	5,6	0,3
Pernambuco	19.685	4,3	0,2
Bahia	18.955	4,1	0,1
Paraná	14.897	3,2	0,2
Pará	14.694	3,2	0,2
Ceará	14.656	3,2	0,2
Paraíba	13.284	2,9	0,4
Santa Catarina	12.298	2,7	0,2
Rondônia	11.210	2,4	0,8
Roraima	10.586	2,3	3,3
Amapá	9.880	2,1	2,1
Rio Grande do Norte	9.609	2,1	0,3
Goiás	9.609	2,1	0,2
Maranhão	8.153	1,8	0,1
Espírito Santo	8.133	1,8	0,3
Amazonas	8.117	1,8	0,3
Mato Grosso	6.632	1,4	0,3
Mato Grosso do Sul	6.391	1,4	0,3
Alagoas	6.032	1,3	0,2
Piauí	5.919	1,3	0,2
Sergipe	3.918	0,9	0,2
Acre	2.255	0,5	0,4
Tocantins	1.275	0,3	0,1
Sem Informações <sup>3</sup>	1	0,0	
<b>Total</b>	<b>459.633</b>	<b>100,0</b>	<b>0,3</b>

Elaborado: SRH/MP.

Força de Trabalho = quantidade de vínculo (-) exercício descentralizado (-) lotação provisória (-) cedido.

1 - Inclui os servidores civis da administração direta, autarquias e fundações do Poder Executivo (inclusive contratos temporários).

2 - % do total de Servidores Públicos Federais Civis Ativos do Poder Executivo sobre a população do País.

3 - Não consta informação no cadastro do SIAPE.

\* IBGE-censo de 2000.

## 2.18 - Quantitativo (força de trabalho) de Servidores Cíveis do Poder Executivo por Governos dos Ex-Territórios e Situação de Vínculo - SIAPE

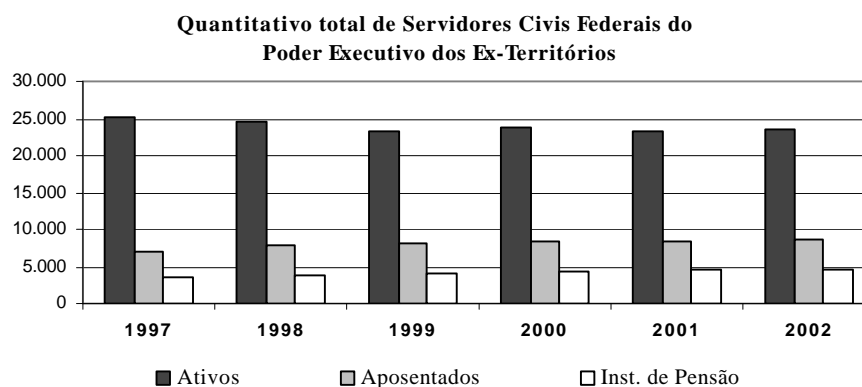
	Situação Vínculo	1997	%	1998	%	1999	%	2000	%	2001	%	2002 <sup>1</sup>	%
ACRE	Ativos	102	2,8	91	2,5	35	1,0	28	0,8	19	0,5	18	0,5
	Aposentados	2.368	65,2	2.404	65,1	2.382	65,0	2.301	63,0	2.246	61,7	2.197	60,5
	Instituidor de Pensão	1.160	32,0	1.199	32,5	1.247	34,0	1.325	36,3	1.373	37,7	1.419	39,0
	<b>Total</b>	<b>3.630</b>	<b>100,0</b>	<b>3.694</b>	<b>100,0</b>	<b>3.664</b>	<b>100,0</b>	<b>3.654</b>	<b>100,0</b>	<b>3.638</b>	<b>100,0</b>	<b>3.634</b>	<b>100,0</b>
AMAPÁ	Ativos	8.333	69,6	8.176	68,0	7.895	66,5	7.719	65,3	7.541	64,2	8.342	66,0
	Aposentados	2.503	20,9	2.664	22,1	2.738	23,1	2.798	23,7	2.807	23,9	2.853	22,6
	Instituidor de Pensão	1.139	9,5	1.191	9,9	1.240	10,4	1.308	11,1	1.390	11,8	1.453	11,5
	<b>Total</b>	<b>11.975</b>	<b>100,0</b>	<b>12.031</b>	<b>100,0</b>	<b>11.873</b>	<b>100,0</b>	<b>11.825</b>	<b>100,0</b>	<b>11.738</b>	<b>100,0</b>	<b>12.648</b>	<b>100,0</b>
RONDÔNIA	Ativos	8.352	78,2	8.035	75,3	7.601	72,4	7.340	70,8	7.062	69,0	6.740	66,6
	Aposentados	1.482	13,9	1.756	16,4	1.957	18,6	2.037	19,7	2.116	20,7	2.273	22,5
	Instituidor de Pensão	840	7,9	886	8,3	941	9,0	988	9,5	1.051	10,3	1.108	10,9
	<b>Total</b>	<b>10.674</b>	<b>100,0</b>	<b>10.677</b>	<b>100,0</b>	<b>10.499</b>	<b>100,0</b>	<b>10.365</b>	<b>100,0</b>	<b>10.229</b>	<b>100,0</b>	<b>10.121</b>	<b>100,0</b>
RORAIMA	Ativos	8.460	86,6	8.271	85,1	7.784	82,4	8.742	83,2	8.576	82,1	8.448	81,4
	Aposentados	806	8,2	905	9,3	1.095	11,6	1.151	11,0	1.220	11,7	1.248	12,0
	Instituidor de Pensão	505	5,2	539	5,5	572	6,1	617	5,9	650	6,2	684	6,6
	<b>Total</b>	<b>9.771</b>	<b>100,0</b>	<b>9.715</b>	<b>100,0</b>	<b>9.451</b>	<b>100,0</b>	<b>10.510</b>	<b>100,0</b>	<b>10.446</b>	<b>100,0</b>	<b>10.380</b>	<b>100,0</b>
<b>TOTAL</b>	Ativos	25.247	70,0	24.573	68,0	23.315	65,7	23.829	65,5	23.198	64,3	23.548	64,0
	Aposentados	7.159	19,9	7.729	21,4	8.172	23,0	8.287	22,8	8.389	23,3	8.571	23,3
	Instituidor de Pensão	3.644	10,1	3.815	10,6	4.000	11,3	4.238	11,7	4.464	12,4	4.664	12,7
	<b>Total</b>	<b>36.050</b>	<b>100,0</b>	<b>36.117</b>	<b>100,0</b>	<b>35.487</b>	<b>100,0</b>	<b>36.354</b>	<b>100,0</b>	<b>36.051</b>	<b>100,0</b>	<b>36.783</b>	<b>100,0</b>

Fonte: SRH/MP.

Força de Trabalho= quantidade de vínculo (-) exercício descentralizado (-) lotação provisória (-) cedido  
Em 1997, 1998, 1999, 2000 e 2001, foi considerado o quantitativo do mês de dezembro de cada ano.

Inclui Servidores Cíveis da administração direta, fundações e autarquias do Poder Executivo

1 - Posição de set/2002



**2.19 - Quantitativo de Servidores Públicos Civis Ativos do Poder Executivo 1 por Região - SIAPE**

Região	Quantidade	Posição - set/2002	
		% Part. s/ total de serv. publicos	% Part. s/ popul. <sup>2</sup> da região *
Norte	56.891	12,4	0,4
Nordeste	103.041	22,4	0,8
Sudeste	180.987	39,4	1,4
Sul	51.690	11,2	0,4
Centro-oeste	67.023	14,6	0,5
Sem Informações <sup>3</sup>	1	0,0	
<b>Total</b>	<b>459.633</b>	<b>100,0</b>	<b>0,3</b>

Fonte: SRH/MP.

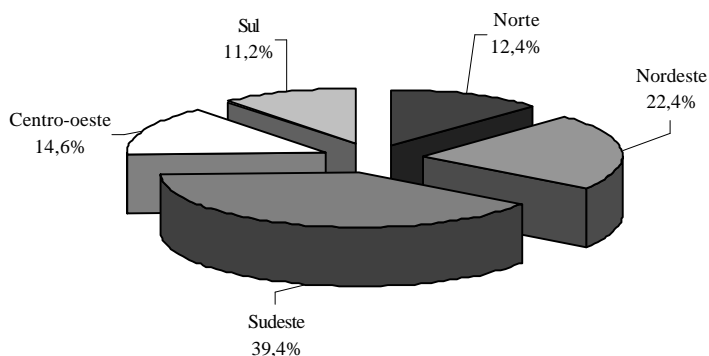
Força de Trabalho = quantidade de vínculo (-) exercício descentralizado (-) lotação provisória (-) cedido.

1 - Inclui os servidores civis da administração direta, autarquias e fundações do Poder Executivo (inclusive contratos temporários).

2 - % do total de Servidores Públicos Federais Civis Ativos do Poder Executivo sobre a população da Região.

\* IBGE-censo de 2000.

**Participação sobre o total de servidores públicos nas regiões - %**



**2.20 - Idade Média dos Servidores Públicos do Poder Executivo 1 por Situação de Vínculo e Região - SIAPE**

Região	Posição - set/2002			
	Ativos	Aposentados	Inst. de Pensão <sup>2</sup>	Total
Norte	45	65	61	52
Nordeste	45	66	63	57
Sudeste	46	67	61	57
Sul	44	64	61	54
Centro-oeste	44	66	62	56
Sem Informações <sup>3</sup>	53			27
<b>Total</b>	<b>45</b>	<b>66</b>	<b>62</b>	<b>56</b>

Fonte: SRH/MP.

1 - Inclui os servidores civis da administração direta, autarquias e fundações do Poder Executivo (inclusive contratos temporários).

2 - No caso do Inst. de Pensão a idade média se refere idade do servidor quando do falecimento.

3 - Não consta informação no cadastro do SIAPE.



# SERVIDORES

## 2.22 - Distribuição % dos Vínculos de Servidores das Carreiras Ativos por Faixa Etária da Administração Pública Federal - SIAPE

Cargo / Carreira	Faixa Etária					Classificado
	Até 30	31 a 40	41 a 50	51 a 60	Mais de 60	
<b>GESTÃO</b>						
Analista de Comércio Exterior - NS	26,9%	51,5%	17,7%	3,8%	0,0%	0,0%
Analista de Planejamento e Orçamento - NS	21,8%	35,0%	32,3%	10,2%	0,7%	0,0%
Analista de Finanças e Controle - NS	18,5%	42,8%	27,7%	9,8%	1,2%	0,0%
Especialista em Políticas Públicas e Gestão Governamental	29,2%	44,3%	21,8%	4,3%	0,4%	0,0%
Técnico de Planejamento TP 1500 NS	0,0%	0,0%	37,9%	50,0%	12,1%	0,0%
Técnico de Planejamento e Pesquisa IPEA NS	8,5%	24,4%	32,9%	31,9%	2,3%	0,0%
Técnico de Planejamento e Orçamento NI	0,0%	35,4%	52,4%	10,8%	1,4%	0,0%
Técnico de Finanças e Controle NI	14,0%	28,5%	46,3%	10,3%	0,9%	0,0%
Cargos de Nível Superior do IPEA	0,0%	6,3%	76,6%	15,6%	1,6%	0,0%
Cargos de Nível Intermediário do IPEA	0,0%	30,7%	59,4%	8,8%	1,1%	0,0%
<b>AUDITORIA</b>						
Auditor-Fiscal da Receita Federal	5,2%	31,8%	37,6%	22,2%	3,3%	0,0%
Técnico da Receita Federal	10,6%	39,7%	38,0%	10,1%	1,6%	0,0%
Auditor-Fiscal da Previdência Social	3,5%	16,2%	61,4%	17,3%	1,6%	0,0%
Auditor-Fiscal do Trabalho - Legislação do Trabalho	2,4%	31,0%	31,8%	27,7%	7,0%	0,0%
Auditor-Fiscal do Trabalho - Segurança no Trabalho	1,5%	10,4%	71,4%	15,7%	1,0%	0,0%
Auditor-Fiscal do Trabalho - Medicina do Trabalho	0,7%	10,8%	52,5%	35,3%	0,7%	0,0%
<b>DIPLOMACIA</b>						
3º Secretário a Ministro 1ª Classe	9,8%	27,0%	27,9%	24,5%	10,8%	0,0%
Oficial de Chancelaria - NS	4,9%	29,6%	23,9%	30,8%	10,8%	0,0%
Assistente de Chancelaria - NI	6,3%	8,5%	52,3%	25,3%	7,6%	0,0%
<b>JURÍDICA</b>						
Procurador Federal <sup>1</sup>	23,1%	24,9%	30,3%	17,9%	3,8%	0,0%
Procurador da Fazenda Nacional	21,1%	44,4%	21,2%	8,4%	4,8%	0,0%
Advogado/Assistente Jurídico AGU	36,3%	45,9%	11,5%	5,0%	1,3%	0,0%
Advogado/Assistente e Procurador de Autarquias e Fundações	0,0%	9,8%	45,2%	35,6%	9,4%	0,0%
Defensor Público	61,5%	16,5%	9,2%	9,2%	3,7%	0,0%
<b>POLÍCIA FEDERAL</b>						
Delegado - NS	4,1%	36,1%	42,5%	16,6%	0,7%	0,0%
Perito - NS	4,2%	36,9%	42,3%	16,5%	0,0%	0,0%
Escrivão - NI	11,4%	44,3%	43,2%	1,0%	0,0%	0,0%
Agente - NI	9,9%	33,7%	53,5%	2,8%	0,1%	0,0%
Papiloscopista - NI	7,1%	42,6%	45,2%	5,1%	0,0%	0,0%
<b>PESQUISA EM C &amp; T</b>						
Analista - NS	8,2%	20,6%	52,2%	16,7%	2,2%	0,0%
Tecnologista - NS	7,6%	21,5%	52,4%	16,7%	1,9%	0,0%
Pesquisador - NS	1,7%	17,6%	49,9%	26,5%	4,3%	0,0%
Assistente - NI	1,5%	25,5%	50,9%	18,2%	3,9%	0,0%
Técnico - NI	3,9%	20,4%	55,7%	17,6%	2,3%	0,0%
Auxiliar Técnico - NA	1,6%	25,0%	42,2%	23,4%	7,8%	0,0%
Auxiliar - NA	5,5%	26,4%	36,8%	24,5%	6,7%	0,0%
<b>TEC. MILITAR</b>						
Engenheiro - NS	-	11,3%	70,7%	16,8%	1,2%	0,0%
<b>REFORMA AGRÁRIA</b>						
Engenheiro Agrônomo - NS	1,3%	11,0%	51,1%	34,1%	2,6%	0,0%
Fiscal de Cadastro e Tributação Rural - NS	0,0%	18,1%	54,3%	25,0%	2,6%	0,0%
Orientador de Projetos de Assentamento - NS	0,0%	18,3%	61,0%	19,5%	1,2%	0,0%
<b>FISCALIZAÇÃO</b>						
Médico do Trabalho - 40 horas - Mtb <sup>2</sup>	0,0%	0,0%	0,0%	0,0%	0,0%	0,0%
Supervisor Médico Pericial - NS	0,6%	30,3%	53,7%	13,7%	1,7%	0,0%
Fiscal Federal Agropecuário <sup>3</sup>	9,1%	13,9%	33,9%	38,9%	4,3%	0,0%
<b>DOCENTE</b>						
Professor de 3º grau (Auxiliar a Titular)	1,6%	24,5%	39,8%	28,7%	5,4%	0,0%
Professor de 1º e 2º graus (A a E)	2,2%	31,2%	47,3%	17,1%	2,2%	0,0%
Contratos temporários: Professor de 3º grau	37,2%	39,6%	15,3%	6,6%	1,5%	0,0%
Contratos temporários: Professor de 1º e 2º graus	38,7%	38,3%	17,1%	5,4%	0,6%	0,0%
<b>CVM</b>						
Analista - NS	8,7%	26,9%	42,3%	21,2%	1,0%	0,0%
Inspetor - NS	15,4%	43,1%	21,5%	20,0%	0,0%	0,0%
Cargos de Nível Intermediário	3,3%	31,7%	52,0%	11,4%	1,6%	0,0%
<b>SUSEP</b>						
Analista Técnico - NS	15,1%	35,5%	33,7%	13,4%	2,3%	0,0%
Assistente Social - NS	0,0%	0,0%	100,0%	0,0%	0,0%	0,0%
Médico - NS	0,0%	0,0%	100,0%	0,0%	0,0%	0,0%
Cargos de Nível Intermediário	7,3%	21,9%	56,3%	13,5%	1,0%	0,0%
<b>PCC</b>						
Cargos de Nível Superior	0,7%	12,2%	51,1%	30,5%	5,5%	0,0%
Cargos de Nível Intermediário	1,6%	24,4%	48,7%	20,6%	4,8%	0,0%
Cargos de Nível Auxiliar	2,4%	22,9%	40,1%	25,3%	9,2%	0,0%
<b>TÉCNICO ADMINISTRATIVO</b>						
Cargos de Nível Superior	2,2%	25,4%	53,4%	17,3%	1,7%	0,0%
Cargos de Nível Intermediário	4,4%	29,7%	45,4%	17,3%	3,2%	0,0%
Cargos de Nível Auxiliar	2,8%	25,6%	38,9%	25,3%	7,3%	0,0%
<b>DACTA</b>						
Cargos de Nível Superior	0,0%	0,0%	52,6%	47,4%	0,0%	0,0%
Cargos de Nível Intermediário	0,0%	11,8%	74,2%	13,5%	0,6%	0,0%
<b>PC <sup>4</sup></b>						
Cargos de Nível Superior	0,0%	0,0%	55,1%	44,9%	0,0%	0,0%
Cargos de Nível Intermediário	0,0%	27,8%	57,3%	13,3%	1,5%	0,0%
<b>MIN. JUSTIÇA</b>						
Policial Rodoviário Federal - NI	16,6%	42,3%	25,1%	15,3%	0,7%	0,0%
<b>MEIO AMBIENTE <sup>5</sup></b>						
Analista Ambiental - NS	0,0%	9,7%	63,7%	25,5%	1,0%	0,0%
Analista Administrativo - NS	0,0%	16,3%	58,3%	24,2%	1,2%	0,0%
Gestor Ambiental - NS	0,0%	12,5%	75,0%	12,5%	0,0%	0,0%
Gestor Administrativo - NS	0,0%	8,3%	41,7%	41,7%	8,3%	0,0%
Técnico Administrativo - NI	1,8%	23,1%	52,5%	18,8%	3,7%	0,0%
Técnico Ambiental - NI	0,0%	17,5%	55,2%	22,5%	4,7%	0,0%
Auxiliar Administrativo - NI	5,0%	25,5%	35,5%	25,5%	8,5%	0,0%
<b>PREVIDENCIÁRIA</b>						
Nível Superior - NS	0,1%	5,5%	43,5%	44,6%	6,3%	0,0%
Nível Intermediário - NI	1,0%	23,6%	58,3%	15,2%	2,0%	0,0%
Nível Auxiliar - NA	1,6%	18,0%	38,5%	33,6%	8,2%	0,0%
<b>SEGURIDADE SOCIAL</b>						
Nível Superior - NS	0,1%	3,7%	39,6%	49,5%	7,2%	0,0%
Nível Intermediário - NI	0,9%	15,2%	52,4%	25,7%	5,9%	0,0%
Nível Auxiliar - NA	0,9%	27,7%	35,4%	27,7%	8,3%	0,0%
Sem Cargo <sup>7</sup>	18,0%	26,4%	32,7%	17,9%	5,0%	0,0%
Médico Residente	87,4%	11,7%	0,8%	0,0%	0,0%	0,0%
Contratado Lei n° 8.745/93 <sup>8</sup>	78,2%	12,9%	7,3%	1,5%	0,1%	0,0%
<b>T o t a l</b>	<b>5,4%</b>	<b>23,7%</b>	<b>44,9%</b>	<b>21,8%</b>	<b>4,2%</b>	<b>0,0%</b>

Fonte: SRH/MP

NS - Nível Superior / NI - Nível Intermediário / NA - Nível Auxiliar

Inclui contratos temporários

<sup>1</sup> Os cargos efetivos de Procurador Autárquico, Procurador, Advogado, Assistente Jurídico de autarquias e Fundações Públicas, Procurador e Advogado da Superintendência de Seguros Privados e da Comissão Valores Mobiliários. (observado o art. 40 e 46 da MP 2048-30/2000) são transformados em cargos de Procurador Federal (Medida Provisória 2048-26 de 29.06.2000, MP 2048-27 de 28.07.2000 e MP 2048-30 de 26.10.2000)

<sup>2</sup> Extinção, conforme art. 10 § 2º da Medida Provisória n° 1.915-1, de 29 de julho de 1999.

<sup>3</sup> Os cargos de Farmacêutico - NS 908, Zootecnista - NS 911, Engenheiro Agrônomo - NS 912 e Químico - NS 921 do quadro permanente do Ministério da Agricultura e do Abastecimento foram transformados em cargos de Fiscal de Defesa Agropecuária, conforme Portaria n° 1.766 de 24.11.99. Os atuais cargos efetivos da Carreira de Fiscal de Defesa Agropecuária e de Médico Veterinário - NS 910, cujos ocupantes estejam em efetivo exercício nas atividades de controle, inspeção, fiscalização e defesa agropecuária, do Quadro de Pessoal do Ministério da Agricultura e do Abastecimento, são transformados em cargos de Fiscal Federal Agropecuário, conforme art. 28, §1º e §2º da MP 2048-26/2000, MP 2048-27 de 28.07.2000 e MP 2048-30 de 26.10.2000

<sup>4</sup> Polícia Civil do Ex-Território.

<sup>5</sup> Lei n° 10.410, de 11.01.2002. No sistema não consta enquadramento nos referidos cargos (Cria e Disciplina a Carreira de Especialista em Meio Ambiente).

<sup>6</sup> Lei n° 10.355, de 26.12.2001 - Estruturação da Carreira Previdenciária, a partir de 01.02.2002.

<sup>7</sup> Servidores sem vínculo e requisitos de outros órgãos da administração direta, autarquias, fundações, empresas e outras esferas.

<sup>8</sup> Contratado Lei n° 8.745/93, para realização de recenseamento da Fundação Instituto Brasileiro de Geografia e Estatística - IBGE.

## 2.23 - Evolução do Quantitativo de Servidores Civis e Aposentados do Poder Executivo - SIAPE

	Ativos <sup>1</sup>	Aposentados	Ativos Civis do Poder Executivo + Empregados das Estatais <sup>2</sup>
1988	705.548	-	
1989	712.740	-	1.488.608
1990	628.305	-	1.312.682
1991 <sup>3</sup>	598.375	244.875	1.238.817
1992 <sup>4</sup>	620.870	306.036	1.261.037
1993	592.898	313.734	1.236.538
1994	583.020	323.305	1.216.058
1995	567.689	364.892	1.140.711
1996	554.736	377.899	1.068.063
1997 <sup>5</sup>	531.725	372.622	994.805
1998	513.720	395.175	919.732
1999	497.125	394.651	871.918
2000	486.912	390.340	809.585
2001	458.743	385.939	776.736
2002 <sup>6</sup>	459.633	382.558	787.465

Elaborado: SRH/MP.

Fonte: SRH-SEST/MP.

1 - Número de servidores civis ativos do Poder Executivo (administração direta, autarquias e fundações).

- Até 1991, uma parcela significativa destes servidores eram celetistas.

2 - Inclui servidores civis ativos do Poder Executivo e empregados das estatais.

3 - Em 1991 => ocorreu desligamento de servidores - Governo Collor.

4 - Em 1992 => ocorreu a reintegração dos servidores - Governo Collor.

5 - A partir de jun/97 considerado o critério de Força de Trabalho

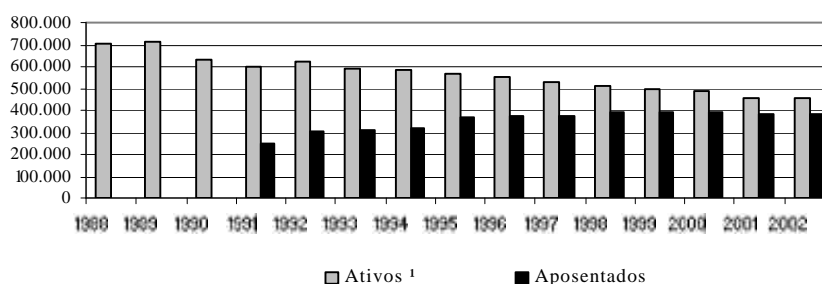
Força de Trabalho= quantidade de vínculo (-) exercício descentralizado (-) lotação provisória (-) cedido.

6 - Posição de setembro/2002

Em 1988, 1989, 1990, 1991, 1992, 1993, 1994, 1995, 1996, 1997, 1998, 1999, 2000 e 2001 foi considerado o quantitativo do mês de dezembro de cada ano.

Inclui contrato temporário.

Quantitativo de Servidores Ativos e Aposentados  
do Poder Executivo por ano



**2.24 - Distribuição dos Servidores Civis Ativos do Poder Executivo por Sexo e Faixa Etária - SIAPE**

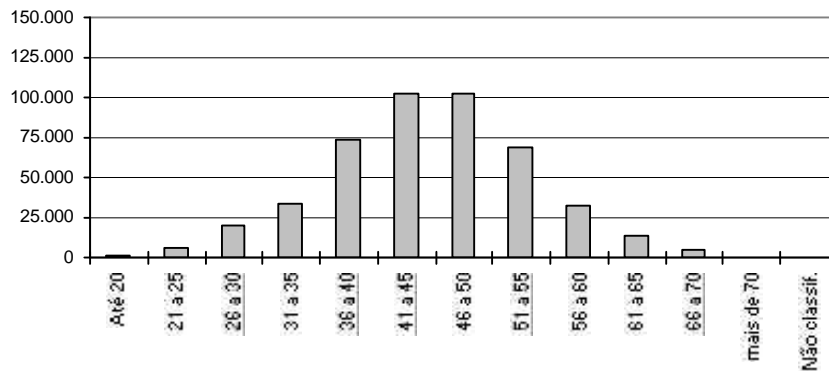
Faixa Etária	Masculino		Feminino		Total	
	Quantid.	Part.%	Quantid.	Part.%	Quantid.	Part.%
	Posição - set/2002					
Até 20	535	0,2	455	0,2	990	0,2
21 a 25	2.873	1,2	2.808	1,3	5.681	1,2
26 a 30	10.597	4,3	9.450	4,5	20.047	4,4
31 a 35	18.881	7,6	15.403	7,3	34.284	7,5
36 a 40	37.375	15,0	35.894	17,0	73.269	15,9
41 a 45	51.033	20,5	51.137	24,3	102.170	22,2
46 a 50	53.840	21,6	48.802	23,2	102.642	22,3
51 a 55	41.888	16,8	27.243	12,9	69.131	15,0
56 a 60	19.575	7,9	12.346	5,9	31.921	6,9
61 a 65	8.611	3,5	5.338	2,5	13.949	3,0
66 a 70	3.352	1,3	1.727	0,8	5.079	1,1
mais de 70	360	0,1	102	0,0	462	0,1
Não classificada <sup>1</sup>	4	0,0	4	0,0	8	0,0
<b>Total</b>	<b>248.924</b>	<b>100,0</b>	<b>210.709</b>	<b>100,0</b>	<b>459.633</b>	<b>100,0</b>

Fonte: SRH/MP.

1 - Não constam informações s/ sexo e idade no cadastro SIAPE.

Inclui contrato temporário

Distribuição dos Servidores por Faixa Etária





# REMUNERAÇÃO



### 3.1 - Despesa Média com Servidores Federais da União por Poder Média 12 meses

		R\$ correntes							
		1995	1996	1997	1998	1999	2000	2001	2002 <sup>3</sup>
<b>EXECUTIVO</b>									
<b>-CIVIS<sup>1</sup></b>	Ativos	1.400	1.473	1.620	1.482	1.820	2.153	2.410	3.273
	Aposentados	1.442	1.530	1.611	1.693	1.833	1.914	2.005	2.171
	Inst.Pensão	1.515	1.289	1.229	1.301	1.479	1.582	1.572	1.582
	<b>TOTAL</b>	<b>1.430</b>	<b>1.463</b>	<b>1.551</b>	<b>1.522</b>	<b>1.763</b>	<b>1.961</b>	<b>2.098</b>	<b>2.528</b>
- Banco Central do Brasil <sup>2</sup>	Ativos	4.782	5.000	5.529	5.116	5.657	5.855	6.283	6.667
	Aposentados	-	-	8.191	6.261	5.949	6.072	6.908	6.622
	Inst.Pensão	-	-	4.313	2.451	2.250	2.419	2.895	3.038
	<b>TOTAL</b>	<b>4.782</b>	<b>5.000</b>	<b>6.761</b>	<b>5.406</b>	<b>5.655</b>	<b>5.822</b>	<b>6.286</b>	<b>6.525</b>
- Ministério Público da União	Ativos	3.017	3.225	3.572	4.416	3.639	5.177	6.349	8.427
	Aposentados	5.046	3.628	3.809	4.162	4.305	5.953	8.485	11.862
	Inst.Pensão	3.232	2.221	2.076	2.562	2.600	3.213	4.792	6.849
	<b>TOTAL</b>	<b>3.291</b>	<b>3.221</b>	<b>3.504</b>	<b>4.251</b>	<b>3.678</b>	<b>5.164</b>	<b>6.562</b>	<b>8.802</b>
- Empresas Públicas	<b>Ativos</b>	<b>2.089</b>	<b>2.640</b>	<b>2.707</b>	<b>2.748</b>	<b>2.942</b>	<b>3.089</b>	<b>3.639</b>	<b>3.932</b>
- Soc.Economista Mista	<b>Ativos</b>	<b>1.419</b>	<b>2.187</b>	<b>2.419</b>	<b>2.702</b>	<b>2.826</b>	<b>2.985</b>	<b>3.605</b>	<b>3.620</b>
<b>- MILITARES</b>	Ativos	934	941	986	1.422	1.021	1.360	1.493	1.610
	Aposentados	1.703	1.737	1.896	2.225	2.438	2.544	3.724	4.024
	Inst.Pensão	975	966	1.204	1.375	1.512	1.573	1.982	2.037
	<b>TOTAL</b>	<b>1.091</b>	<b>1.113</b>	<b>1.226</b>	<b>1.586</b>	<b>1.447</b>	<b>1.665</b>	<b>2.089</b>	<b>2.228</b>
<b>LEGISLATIVO</b>	Ativos	3.822	4.481	4.994	5.159	5.241	5.230	6.413	6.628
	Aposentados	4.823	5.577	6.231	6.882	5.690	5.342	5.915	6.969
	Inst.Pensão	2.221	2.632	3.114	3.126	2.613	2.711	2.966	3.555
	<b>TOTAL</b>	<b>3.924</b>	<b>4.528</b>	<b>5.057</b>	<b>5.302</b>	<b>5.038</b>	<b>5.342</b>	<b>5.908</b>	<b>6.361</b>
<b>JUDICIÁRIO</b>	Ativos	2.540	2.733	3.393	4.431	4.390	5.108	6.270	6.726
	Aposentados	3.875	3.945	4.618	5.222	6.047	6.185	6.660	7.308
	Inst.Pensão	2.633	2.258	2.725	3.071	3.245	3.555	3.833	4.332
	<b>TOTAL</b>	<b>2.728</b>	<b>2.877</b>	<b>3.534</b>	<b>4.491</b>	<b>4.548</b>	<b>5.193</b>	<b>6.200</b>	<b>6.684</b>
<b>Transferências Intergovernamentais</b>		<b>1.303</b>	<b>911</b>	<b>940</b>	<b>1.036</b>	<b>1.059</b>	<b>1.182</b>	<b>1.261</b>	<b>1.365</b>

Elaborado: SRH/MP.

Fonte: SRH/MP e STN/MF

1 - Inclui Administração Direta, Autarquias, Fundação, MPU e BACEN.

2 - Em 1995 e 1996 o regime era celetista.

3 - Despesa Média dos últimos 12 meses

Despesa média corresponde à despesa total dividida pelo número de servidores.

**3.2 - Despesa Média\* com Servidores da União por Situação Funcional**

	R\$ correntes			
	ATIVOS	APOSENTADOS	INST. PENSÃO	TOTAL
<b>Executivo</b> <sup>1,2</sup>	<b>3.273</b>	<b>2.171</b>	<b>1.582</b>	<b>2.528</b>
- Administração Direta	3.436	1.997	1.475	2.352
- Autarquias	3.010	2.545	2.116	2.739
- Fundações	3.696	1.956	1.330	2.902
<b>Banco Central do Brasil</b>	<b>6.667</b>	<b>6.622</b>	<b>3.038</b>	<b>6.525</b>
<b>Ministério Público da União</b>	<b>8.427</b>	<b>11.862</b>	<b>6.849</b>	<b>8.802</b>
<b>Empresas Públicas</b>	<b>3.932</b>	-	-	<b>3.932</b>
<b>Sociedade Economia Mista</b>	<b>3.620</b>	-	-	<b>3.620</b>
<b>Militares</b>	<b>1.610</b>	<b>4.024</b>	<b>2.037</b>	<b>2.228</b>
<b>Legislativo</b>	<b>6.628</b>	<b>6.969</b>	<b>3.555</b>	<b>6.361</b>
<b>Judiciário</b>	<b>6.726</b>	<b>7.308</b>	<b>4.332</b>	<b>6.684</b>
<b>Transferências Intergovernamentais</b>	-	-	-	<b>1.365</b>

Elaborado: SRH/MP.

Fonte: SRH/MP. e STN/MF

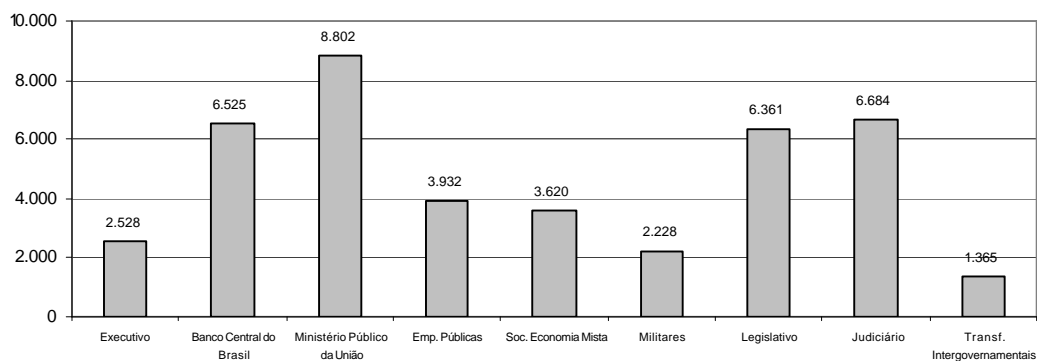
1- Inclui na Administração direta o MPU

2- Inclui na Autarquias o BACEN

Despesa Média dos últimos 12 meses

\* Corresponde à despesa total dividido pelo números de servidores

**Remuneração Média Total dos Servidores da União (R\$)**



### 3.3 - Distribuição de Servidores Civis do Poder Executivo por Faixa de Remuneração em % - SIAPE

Posição - set/2002

R\$	Ativos (A)		Aposentados (B)		Total (A)+(B)	
	Mês	Média	Mês	Média	Mês	Média
	12 ult.meses		12 ult.meses		12 ult.meses	
Até 416,50	0,7	0,2	0,1	0,0	0,5	0,2
De 416,51 a 500	1,0	1,9	0,1	1,4	0,6	1,0
De 501 a 600	1,8	2,4	6,2	5,6	3,7	3,8
De 601 a 700	3,3	3,6	2,9	3,5	3,1	3,6
De 701 a 800	3,6	3,8	3,9	3,9	3,7	3,8
De 801 a 900	3,1	3,5	3,7	4,5	3,4	3,9
De 901 a 1000	3,0	4,1	6,1	6,3	4,3	5,1
De 1001 a 1100	3,4	6,9	6,7	7,4	4,8	7,2
De 1101 a 1200	10,6	9,7	8,8	8,0	9,8	9,0
De 1201 a 1300	8,0	6,2	5,2	6,6	6,8	6,4
De 1301 a 1400	4,7	4,5	10,0	8,9	7,0	6,5
De 1401 a 1500	4,0	4,2	4,7	4,0	4,3	4,1
De 1501 a 2000	17,8	16,3	13,0	12,7	15,7	14,8
De 2001 a 2500	8,4	7,7	6,6	6,0	7,6	7,0
De 2501 a 3000	4,6	4,7	3,8	3,8	4,2	4,3
De 3001 a 3500	4,4	4,3	2,8	3,0	3,7	3,7
De 3501 a 4500	6,1	5,2	3,6	4,0	5,0	4,7
De 4501 a 5500	3,4	3,1	2,6	2,1	3,0	2,7
De 5501 a 6500	3,0	3,1	2,6	2,2	2,8	2,7
De 6501 a 7500	1,7	1,6	1,4	1,4	1,6	1,5
De 7501 a 8500	1,9	1,7	1,3	1,3	1,6	1,5
Acima de 8500	1,6	1,5	4,0	3,5	2,7	2,4
<b>Total</b>	<b>100,0</b>	<b>100,0</b>	<b>100,0</b>	<b>100,0</b>	<b>100,0</b>	<b>100,0</b>

Fonte: SRH/MP.

Inclui administração direta, fundações e autarquias do Poder Executivo.

Não inclui: MPU, BACEN, Empresas Públicas, Sociedade de Economia Mista, que recebem recurso do tesouro.

## 3.4 - Estrutura Salarial das Carreiras da Administração Pública Federal - SIAPE

Posição - setembro/2002	Cargo / Carreira	Vencimentos		R\$ correntes % de Amplitude <sup>1</sup>
		Inicial	Final (*)	
Gestão	- Analista Planej. Orçamento / Finanças e Controle - NS	2.970,03	6.971,06	135
	- Analista de Comércio Exterior - NS	2.970,03	6.971,06	135
	- Técnico de Planejamento - TP 1500 - NS	2.970,03	6.971,06	135
	- Técnico de Planejamento e Pesquisa do IPEA - NS	2.970,03	6.971,06	135
	- Demais Cargos de Nível Superior do IPEA	2.970,03	6.971,06	135
Auditoria	- Demais Cargos de Nível Intermediário do IPEA	1.218,71	2.278,76	87
	- Técnico Planejamento, Orçamento / Finanças e Controle - NI	1.218,71	2.278,76	87
	- Auditor-Fiscal da Receita Federal	3.894,03	7.376,91	89
	- Técnico da Receita Federal	1.837,45	3.480,90	89
	- Auditor-Fiscal da Previdência Social	3.894,03	7.376,91	89
Diplomacia	- Auditor-Fiscal do Trabalho	3.894,03	7.376,91	89
	- 3º Secretário a Ministro 1ª Classe - NS	4.027,38	6.971,06	73
	- Oficial de Chancelaria - NS	2.233,54	3.724,44	67
	- Assistente de Chancelaria - NI	444,03	1.336,23	201
	- Procurador Federal <sup>2</sup>	4.190,95	7.328,05	75
Jurídica	- Procurador da Fazenda Nacional <sup>3</sup>	4.864,50	7.328,05	51
	- Advogado/Assistente Jurídico AGU	4.190,95	7.328,05	75
	- Procuradores da Procuradoria Especial da Marinha	3.566,76	7.328,05	105
	- Defensor Público da União	4.190,95	7.328,05	75
	- Quadro de Pessoal da AGU - NS	1.484,09	2.605,61	76
Advocacia-Geral da União-AGU	- Quadro de Pessoal da AGU - NI	946,30	1.605,58	70
	- Quadro de Pessoal da AGU - NA	754,50	906,19	20
	- Delegado, Perito - NS	7.827,81	9.281,73	19
	- Censor - NS <sup>4</sup>	7.827,81	9.281,73	19
	- Especialista em Informações Policiais - NS	2.212,06	5.109,06	131
Polícia Federal <sup>5</sup>	- Plano Especial de Cargos de Gestão Administrativa - NS	931,09	1.959,61	110
	- Plano Especial de Cargos de Gestão Administrativa - NI	594,00	1.144,58	93
	- Guarda de Polícia Federal - NI	1.892,40	3.027,84	60
	- Escrivão - Agente, Papiloscopista - NI	4.099,11	6.010,97	47
	- Plano Especial de Cargos de Gestão Administrativa - NA	545,50	639,19	17
Pesquisa em C & T	- Analista - NS	1.445,36	5.066,66	251
	- Tecnologista - NS	1.445,36	5.066,66	251
	- Pesquisador - NS	2.186,29	5.066,66	132
	- Técnico - NI	747,98	1.647,07	120
	- Auxiliar Técnico - NA	416,50	675,12	62
Tecnologia Militar	- Analista	1.532,65	3.354,01	119
	- Engenheiro	1.532,65	3.354,01	119
	- Nível Superior	2.962,76	5.279,89	78
	- Nível Intermediário	1.444,25	2.187,02	51
	- Engenheiro Agrônomo da Carreira de Perito Fed. Agrário - NS	2.666,76	3.991,20	50
Reforma Agrária	- Fiscal de Cadastro e Tributação Rural - NS	2.084,07	3.311,99	59
	- Orientador de Assentamentos - NS	2.084,07	3.311,99	59
	- Médico do Trabalho - 40 horas - Mtib <sup>6</sup>	5.001,18	5.598,50	12
	- Fiscal Federal Agropecuário <sup>7</sup>	2.197,98	5.279,36	140
	- Supervisor Médico Pericial	2.315,97	3.621,19	56
Fiscalização	- Professor Superior (Auxiliar a Titular) - 40 horas	884,02	3.454,41	291
	- Professor de 1ª e 2ª graus (A a E) - 40 horas	685,51	3.143,33	359
	- Inspetor e Analista - NS	2.970,03	6.971,06	135
	- Agente Executivo - NI	1.554,41	2.317,18	49
	- Analista Técnico - NS	2.970,03	6.971,06	135
SUSEP	- Cargos de Nível Intermediário	1.762,83	2.317,18	31
	- Médico - 40 horas - NS	1.762,99	3.923,22	123
	- Médico de Saúde Pública - 40 horas - NS	1.762,99	3.923,22	123
	- Sanitarista - NS	1.090,45	2.409,49	121
	- Especialista em Supervisão e Avaliação do Sist. de Saúde - NS	3.612,00	7.035,00	95
Saúde - Opção art. 1º § 3º Lei 10.483 de 03.07.2002	- Cargos de Nível Superior	881,49	1.961,61	123
	- Cargos de Nível Intermediário	586,00	1.161,58	98
	- Cargos de Nível Auxiliar	553,60	655,19	18
	- Nível Superior	809,64	1.753,39	117
	- Nível Médio	523,13	1.043,24	99
Seguridade Social e do Trabalho	- Nível Auxiliar	492,45	586,82	19
	- Cargos de Nível Superior	931,09	1.959,61	110
	- Cargos de Nível Intermediário	594,00	1.144,58	93
	- Cargos de Nível Auxiliar	554,00	639,19	15
	- Agente de Inspeção Sanitária e Industrial de Produtos	800,00	1.696,58	112
Técnicos-Administrativos e Técnicos-Matemáticos das Instituições Federais Ensino - IFES	- Agente de Atividades Agropecuárias	800,00	1.696,58	112
	- Cargos de Nível Superior	2.085,59	3.700,44	77
	- Cargos de Nível Intermediário	1.337,69	2.134,64	60
	- Policial Rodoviário Federal - NI	3.067,74	5.699,10	86
	- Analista - NS	3.636,59	7.473,85	106
PCC	- Procurador - NS	3.813,16	7.473,85	96
	- Técnico - NI	1.165,75	2.411,58	107
	- Analista Ambiental - NS; Analista Administrativo - NS	2.548,38	5.100,00	100
	- Gestor Administrativo - NS; Gestor Ambiental - NS	2.548,38	5.100,00	100
	- Técnico Administrativo - NI; Técnico Ambiental - NI	1.100,00	2.200,00	100
Meio-Ambiente <sup>9</sup>	- Auxiliar Administrativo	795,00	1.232,41	55
	- Cargos de Nível Superior	1.011,06	2.021,85	100
	- Cargos de Nível Intermediário	629,20	1.218,44	94
	- Cargos de Nível Auxiliar	580,00	694,02	20
	- Previdenciária <sup>10</sup>			

Fonte: SRH/MP.

NS - Nível Superior; NI - Nível Intermediário; NA - Nível Auxiliar

(\*) Limitado ao teto do Ministro de Estado (art.42 Lei nº 8.112/90).

1- A amplitude corresponde à diferença percentual entre a menor e a maior remuneração de uma carreira

2- Os cargos efetivos de Procurador Autárquico, Procurador, Advogado, Assistente Jurídico de autarquias e Fundações Públicas, Procurador e Advogado da Superintendência de Seguros Privados e da Comissão Valores Mobiliários. (observado o art. 40 da MP 2048-26/2000) são transformados em cargos de Procurador Federal (Medida Provisória(MP) 2048-26 de 29.06.2000, MP2048-27 de 28.07.2000, MP 2048-28 de 28.08.2000 e MP2048-29 de 27.09.2000)

3- Alteração Inicial/Final conforme Medida Provisória(MP) 2048-26 de 29.06.2000,MP2048-27 de 28.07.2000, MP 2048-28 de 28.08.2000 e MP2048-29 de 27.09.2000)

4- Extinção, conforme Lei nº 9.688, de 06/07/98.

5- Alteração Inicial/Final conforme Medida Provisória nº 2.009, de 24 de dezembro de 1999.

6- Extinção, conforme art. 10 § 2º da Medida Provisória nº 1.915-1, de 29 de julho de 1999.

7- Os cargos de Farmacêutico - NS 908, Zootecnista - NS 911, Engenheiro Agrônomo - NS 912 e Químico - NS 921 do quadro permanente do Ministério da Agricultura e do Abastecimento foram transformados em cargos de Fiscal de Defesa Agropecuária, conforme Portaria nº 1.766 de 24.11.99. Os atuais cargos efetivos da Carreira de Fiscal de Defesa Agropecuária e de Médico Veterinário - NS 910, cujos ocupantes estejam em efetivo exercício nas atividades de controle, inspeção, fiscalização e defesa agropecuária, do Quadro de Pessoal do Ministério da Agricultura e do Abastecimento, são transformados em cargos de Fiscal Federal Agropecuário, conforme art. 28. §1º e §2º da MP 2048-26/2000 e MP2048-27 de 28.07.2000, MP 2048-28 de 28.08.2000 e MP2048-29 de 27.09.2000).

8 Os cargos efetivos das instituições federais de ensino, vinculadas ao Ministério da Educação, de que trata a Lei nº 7.596/87 são reestruturados a partir de junho/2001 na forma do art. 55 da Medida Provisória nº 2150-39 de 31.05.2000.

9- Lei nº 10.410 de 11.01.2002

10- Lei nº 10.355 de 26.12.2001

Inicial - É o vencimento básico corresponde classe e padrão inicial de cada cargo público.

Final - É o limite máximo do maior vencimento fixado na Lei 8.852, de 04/02/94 no art. 2º e 3º, da E.C 19 de 1998, CF, art.37, inciso XI.

---

# CONCURSOS





## 4.1 - Ingressos no Serviço Público Federal - por concurso público - SIAPE

	Cargo / Carreira	1995	1996	1997	1998	1999	2000	2001	2002 <sup>1</sup>	Total
<b>Gestão</b>	- Analista de Comércio Exterior - NS	0	0	0	0	87	0	75	0	162
	- Analista de Planejamento Orçamento - NS	0	39	28	92	94	0	0	0	253
	- Analista de Finanças e Controle - NS	45	83	92	176	0	0	0	1	397
	- Especialista Políticas Pub Gestão Governamental	0	52	84	106	127	0	0	1	370
	- Técnico de Planejamento e Pesquisa - IPEA - NS	0	33	25	36	0	0	0	0	94
	- Técnico de Finanças e Controle - NI	114	163	104	155	0	0	0	0	536
	- Cargos de Nível Superior do IPEA	0	0	1	0	0	0	0	0	1
	- Cargos de Nível Intermediário do IPEA	4	0	0	0	0	0	0	0	4
<b>Auditoria</b>	- Auditor-Fiscal da Receita Federal <sup>2</sup>	271	1	1.174	133	577	2	0	5	2.163
	- Técnico da Receita Federal <sup>2</sup>	1.304	135	200	503	0	1	0	4	2.147
	- Auditor-Fiscal da Previdência Social <sup>3</sup>	400	5	179	421	0	0	122	0	1.127
	- Auditor-Fiscal do Trabalho - Segurança no Trabalho <sup>3</sup>	0	0	0	40	19	0	0	0	59
	- Auditor-Fiscal do Trabalho - Legislação do Trabalho <sup>3</sup>	532	483	16	3	85	0	0	0	1.119
<b>Diplomacia</b>	- 3º Secretário a Ministro 1ª Classe	12	43	33	28	20	25	31	0	192
	- Oficial de Chancelaria - NS	5	41	0	131	2	0	0	0	179
	- Assistente de Chancelaria - NI	1	0	0	0	0	0	0	0	1
<b>Jurídica</b>	- Procurador Autárquico do INSS	2	3	180	121	1	201	0	0	508
	- Procurador Federal	0	0	0	0	0	0	1	8	9
	- Procurador da Fazenda Nacional	7	0	0	73	0	0	0	0	80
	- Advogado/Assistente Jurídico AGU	0	33	1	0	0	421	219	0	674
	- Advogado/Procurador de Autarquias e Fundações	128	112	182	103	21	6	0	0	552
<b>Polícia Federal</b>	- Delegado -NS	46	132	17	14	170	25	4	0	408
	- Perito - NS	21	76	12	5	29	0	0	0	143
	- Papiloscopista - NI	0	0	0	0	28	0	0	1	29
	- Escrivão - NI	64	40	399	29	3	66	2	0	603
	- Agente - NI	0	264	585	63	446	25	15	3	1.401
<b>Pesquisa em C&amp;T</b>	- Analista - NS	29	85	48	71	9	8	0	1	251
	- Tecnologista - NS	88	140	106	90	11	1	0	0	436
	- Pesquisador - NS	61	60	57	60	1	39	7	0	285
	- Assistente - NI	168	161	21	43	12	0	0	0	405
	- Técnico - NI	134	218	34	62	33	1	0	0	482
	- Auxiliar Técnico - NA	5	2	0	0	0	0	0	0	7
	- Auxiliar - NA	112	0	0	1	0	0	0	0	113
<b>Reforma Agrária</b>	- Engenheiro Agrônomo - NS	0	0	71	0	0	0	0	0	71
	- Orientador de Projetos de Assentamentos - NS	0	0	0	0	1	0	0	0	1
<b>Fiscalização</b>	- Médico do Trabalho - 40 horas Mtb	0	0	0	47	15	0	0	0	62
	- Supervisor Médico Pericial - NS	0	0	0	170	1	0	0	0	171
	- Engenheiro Agrônomo - MAARA	0	1	1	0	0	0	0	0	2
<b>Docente</b>	- Professor Superior	1.509	1.950	2.411	2.140	537	522	119	6	9.194
	- Professor de 1º e 2º graus	1.095	1.181	976	984	83	79	3	0	4.401
<b>CVM</b>	- Advogado - NS	1	0	6	6	0	0	0	0	13
	- Analista - NS	7	10	8	12	0	0	13	0	50
	- Inspetor - NS	3	8	12	5	0	0	16	0	44
	- Cargos de Nível Intermediário	16	0	0	0	0	0	0	0	16
<b>SUSEP</b>	- Analista Técnico - NS	0	34	0	0	12	0	11	0	57
	- Procurador Autárquico - NS	0	9	0	0	3	0	0	0	12
	- Cargos de Nível Intermediário	0	0	1	0	0	0	0	0	1
<b>PCC</b>	- Cargos de Nível Superior	3.447	1.695	854	794	32	18	0	0	6.840
	- Cargos de Nível Intermediário	8.059	1.328	1.041	1.024	83	49	2	0	11.586
	- Cargos de Nível Auxiliar	1.752	365	94	74	2	0	0	0	2.287
<b>Min. da Justiça</b>	- Policial Rodoviário Federal - NI	233	942	2	0	383	35	20	0	1.615
	<b>Total</b>	<b>19.675</b>	<b>9.927</b>	<b>9.055</b>	<b>7.815</b>	<b>2.927</b>	<b>1.524</b>	<b>660</b>	<b>30</b>	<b>51.613</b>

Fonte: SRH/MP

NS - Nível Superior

NI - Nível Intermediário

NA - Nível Auxiliar

<sup>1</sup> Posição: setembro/2002<sup>2</sup> Reestruturação, conforme Medida Provisória nº 1.915, de 29 de junho de 1999.<sup>3</sup> Organização, conforme Medida Provisória nº 2093-20, de 27 de dezembro de 2000.

Obs.: Em 2000, 2001 e 2002 estão sendo considerados as informações que constam no cadastro SIAPE, entretanto, poderá haver a não consistência das informações de ingresso no serviço público federal por concurso (Quantitativos - Cargos/Carreiras), devido a não obrigatoriedade no preenchimento, pelo órgão de origem, do campo ingresso no serviço público.

**4.2 - Ingressos no Serviço Público Federal no Plano de Classificação de Cargos - PCC por concurso público- SIAPE**

Cargo	1995	1996	1997	1998	1999	2000	2001	2002 <sup>1</sup>	Total
<b>- Nível Superior</b>	<b>3.447</b>	<b>1.695</b>	<b>854</b>	<b>794</b>	<b>32</b>	<b>18</b>	<b>0</b>	<b>0</b>	<b>6.840</b>
- Administrador	241	58	20	15	0	0	0	0	334
- Assistente Social	72	36	44	42	1	0	0	0	195
- Bibliotecário / Bibliotecário-documentalista	65	123	48	33	1	2	0	0	272
- Cirurgião-Dentista / Odontólogo	57	7	12	10	0	0	0	0	86
- Contador	45	32	44	17	2	1	0	0	141
- Enfermeiro	911	257	190	154	19	6	0	0	1.537
- Engenheiro	156	56	94	55	0	0	0	0	361
- Farmacêutico / Farmacêutico-bioquímico	133	87	13	40	2	0	0	0	275
- Fisioterapeuta	62	23	6	5	0	0	0	0	96
- Fonoaudiólogo	17	2	1	4	1	0	0	0	25
- Médico	1.100	823	275	283	4	4	0	0	2.489
- Nutricionista	79	21	12	4	0	1	0	0	117
- Psicólogo	65	29	19	18	0	0	0	0	131
- Tec. Ass. Educacionais / Tec. Ens. Orientação	113	28	26	84	0	0	0	0	251
- Outros	331	113	50	30	2	4	0	0	530
<b>- Nível Intermediário</b>	<b>8.059</b>	<b>1.328</b>	<b>1.041</b>	<b>1.024</b>	<b>83</b>	<b>49</b>	<b>2</b>	<b>0</b>	<b>11.586</b>
- Agente Administrativo	2.241	168	45	141	0	2	0	0	2.597
- Agente de Serviços de Engenharia	41	2	1	1	0	0	0	0	45
- Assistente Administração / Aux. Administrativo	750	39	43	87	1	1	0	0	921
- Auxiliar Biblioteca	49	2	0	1	0	0	0	0	52
- Auxiliar de Enfermagem	2.586	495	463	213	45	2	2	0	3.806
- Técnico Agropecuária / Oper.Máquinas Agrícolas	55	44	56	9	0	0	0	0	164
- Técnico de Contabilidade	144	74	42	18	0	0	0	0	278
- Técnico de Farmácia	42	6	14	3	0	0	0	0	65
- Técnico de Laboratório/Laboratorista-área	271	197	132	196	9	11	0	0	816
- Técnico em Enfermagem	400	77	73	147	19	0	0	0	716
- Técnico em Radiologia	114	55	13	6	0	27	0	0	215
- Outros	1.366	169	159	202	9	6	0	0	1.911
<b>- Nível Auxiliar</b>	<b>1.752</b>	<b>365</b>	<b>94</b>	<b>74</b>	<b>2</b>	<b>0</b>	<b>0</b>	<b>0</b>	<b>2.287</b>
- Auxiliar Agropecuária	15	78	19	6	0	0	0	0	118
- Auxiliar de Farmácia	40	18	2	3	0	0	0	0	63
- Auxiliar de Laboratório	138	41	26	14	1	0	0	0	220
- Auxiliar de Nutrição	77	39	4	1	0	0	0	0	121
- Auxiliar OpServ Diversos / Auxiliar Operacional	685	0	0	4	0	0	0	0	689
- Auxiliar Rural	2	18	12	0	0	0	0	0	32
- Cozinheiro / Copeiro / Auxiliar Cozinha	175	91	16	20	0	0	0	0	302
- Encanador / Marceneiro / Auxiliar Eletricista	86	1	0	1	0	0	0	0	88
- Operador de Máquina e Lavanderia	145	3	3	2	0	0	0	0	153
- Outros	389	76	12	23	1	0	0	0	501
<b>Total</b>	<b>13.258</b>	<b>3.388</b>	<b>1.989</b>	<b>1.892</b>	<b>117</b>	<b>67</b>	<b>2</b>	<b>0</b>	<b>20.713</b>

Fonte: SRH/MP

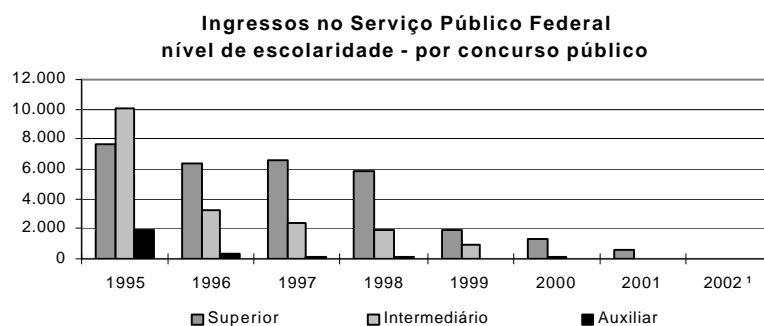
<sup>1</sup> Posição: setembro/2002

#### 4.3 - Ingressos no Serviço Público Federal por Nível de Escolaridade por concurso público - SIAPE

Nível	1995	1996	1997	1998	1999	2000	2001	2002 <sup>1</sup>	Total
<b>Superior</b>	<b>7.709</b>	<b>6.309</b>	<b>6.574</b>	<b>5.861</b>	<b>1.937</b>	<b>1.348</b>	<b>621</b>	<b>26</b>	<b>30.385</b>
- Professor	2.604	3.131	3.387	3.124	620	601	122	6	13.595
- Outros	5.105	3.178	3.187	2.737	1.317	747	499	20	16.790
<b>Intermediário</b>	<b>10.097</b>	<b>3.251</b>	<b>2.387</b>	<b>1.879</b>	<b>988</b>	<b>176</b>	<b>39</b>	<b>4</b>	<b>18.821</b>
<b>Auxiliar</b>	<b>1.869</b>	<b>367</b>	<b>94</b>	<b>75</b>	<b>2</b>	<b>0</b>	<b>0</b>	<b>0</b>	<b>2.407</b>
<b>Total</b>	<b>19.675</b>	<b>9.927</b>	<b>9.055</b>	<b>7.815</b>	<b>2.927</b>	<b>1.524</b>	<b>660</b>	<b>30</b>	<b>51.613</b>

Fonte: SRH/MP

<sup>1</sup> Posição: setembro/2002



#### 4.4 - Ingressos no Serviço Público Federal por Nível de Escolaridade por concurso público em % - SIAPE

Nível	1995	1996	1997	1998	1999	2000	2001	2002 <sup>1</sup>	Total
<b>Superior</b>	<b>39,2</b>	<b>63,6</b>	<b>72,6</b>	<b>75,0</b>	<b>66,2</b>	<b>88,5</b>	<b>94,1</b>	<b>86,7</b>	<b>58,87</b>
- Professor	13,2	31,5	37,4	40,0	21,2	39,4	18,5	20,0	26,34
- Outros	25,9	32,0	35,2	35,0	45,0	49,0	75,6	66,7	32,53
<b>Intermediário</b>	<b>51,3</b>	<b>32,7</b>	<b>26,4</b>	<b>24,0</b>	<b>33,8</b>	<b>11,5</b>	<b>5,9</b>	<b>13,3</b>	<b>36,47</b>
<b>Auxiliar</b>	<b>9,5</b>	<b>3,7</b>	<b>1,0</b>	<b>1,0</b>	<b>0,1</b>	<b>0,0</b>	<b>0,0</b>	<b>0,0</b>	<b>4,66</b>
<b>Total</b>	<b>100,0</b>	<b>100,0</b>	<b>100,0</b>	<b>100,0</b>	<b>100,0</b>	<b>100,0</b>	<b>100,0</b>	<b>100,0</b>	<b>100,0</b>

Fonte: SRH/MP

<sup>1</sup> Posição: setembro/2002

**4.5 - Idade Média dos Ingressos no Serviço Público Federal por concurso público - SIAPE**

Cargo / Carreira		1995	1996	1997	1998	1999	2000	2001	2002 <sup>1</sup>
<b>Gestão</b>	- Analista de Comércio Exterior - NS	0	0	0	0	33	0	29	0
	- Analista de Orçamento - NS	0	36	32	33	33	0	0	0
	- Analista de Finanças e Controle - NS	31	34	33	32	0	0	0	48
	- Especialista Políticas Pub Gestão Governamental	0	34	31	31	31	0	0	57
	- Técnico de Planejamento e Pesquisa - IPEA - NS	0	29	29	31	0	0	0	0
	- Técnico de Finanças e Controle - NI	23	28	29	28	0	0	0	0
	- Cargos de Nível Superior do IPEA	0	0	24	0	0	0	0	0
- Cargos de Nível Intermediário do IPEA	30	0	0	0	0	0	0	0	
<b>Auditoria</b>	- Auditor-Fiscal da Receita Federal <sup>2</sup>	32	53	35	36	35	35	0	35
	- Técnico da Receita Federal <sup>2</sup>	30	32	29	30	0	32	0	32
	- Auditor-Fiscal da Previdência Social <sup>3</sup>	41	40	32	33	0	0	33	0
	- Auditor-Fiscal do Trabalho - Segurança no Trabalho <sup>3</sup>	0	0	0	36	32	0	0	0
	- Auditor-Fiscal do Trabalho - Legislação do Trabalho <sup>3</sup>	33	34	41	31	32	0	0	0
<b>Diplomacia</b>	- 3º Secretário a Ministro 1ª Classe	28	28	33	27	27	27	0	0
	- Oficial de Chancelaria - NS	51	37	0	36	31	0	0	0
	- Assistente de Chancelaria - NI	32	0	0	0	0	0	0	0
<b>Jurídica</b>	- Procurador Autárquico do INSS	32	43	31	29	23	30	0	0
	- Procurador Federal	0	0	0	0	0	0	48	34
	- Procurador da Fazenda Nacional	38	0	0	30	0	0	0	0
	- Advogado/Assistente Jurídico AGU	0	37	47	0	0	33	31	0
	- Advogado/Procurador de Autarquias e Fundações	34	34	30	30	30	32	0	0
<b>Polícia Federal</b>	- Delegado -NS	32	33	36	32	34	42	40	0
	- Perito - NS	32	31	35	33	32	0	0	0
	- Papiloscopista - NI	0	0	0	0	30	0	0	33
	- Escrivão - NI	29	29	30	32	31	30	34	0
- Agente - NI	0	28	29	30	31	34	32	32	
<b>Pesquisa em C&amp;T</b>	- Analista - NS	31	35	33	34	35	39	0	31
	- Tecnologista - NS	32	33	32	33	32	25	0	0
	- Pesquisador - NS	34	38	36	36	35	40	43	0
	- Assistente - NI	32	30	28	29	28	0	0	0
	- Técnico - NI	28	28	29	28	28	44	0	0
	- Auxiliar Técnico - NA	26	31	0	0	0	0	0	0
- Auxiliar - NA	29	0	0	39	0	0	0	0	
<b>Reforma Agrária</b>	- Engenheiro Agrônomo - NS	0	0	32	0	0	0	0	0
	- Orientador de Projetos de Assentamentos - NS	0	0	0	0	46	0	0	0
<b>Fiscalização</b>	- Médico do Trabalho - 40 horas Mtb	0	0	0	38	38	0	0	0
	- Supervisor Médico Pericial - NS	0	0	0	39	30	0	0	0
	- Engenheiro Agrônomo - MAARA	0	36	37	0	0	0	0	0
<b>Docente</b>	- Professor Superior	35	36	36	35	38	39	38	37
	- Professor de 1º e 2º graus	34	34	34	33	35	36	35	0
<b>CVM</b>	- Advogado - NS	25	0	27	27	0	0	0	0
	- Analista - NS	31	38	31	32	0	0	36	0
	- Inspetor - NS	27	39	32	34	0	0	35	0
	- Cargos de Nível Intermediário	29	0	0	0	0	0	0	0
<b>SUSEP</b>	- Analista Técnico - NS	0	37	0	0	32	0	32	0
	- Procurador Autárquico - NS	0	33	0	0	28	0	0	0
	- Cargos de Nível Intermediário	0	0	30	0	0	0	0	0
<b>PCC</b>	- Cargos de Nível Superior	34	34	35	34	35	35	0	0
	- Cargos de Nível Intermediário	30	31	31	29	30	32	30	0
	- Cargos de Nível Auxiliar	32	32	31	30	41	0	0	0
<b>Min. da Justiça</b>	- Policial Rodoviário Federal - NI	29	31	33	0	28	28	27	0
<b>Total</b>		<b>31</b>	<b>33</b>	<b>34</b>	<b>33</b>	<b>33</b>	<b>35</b>	<b>33</b>	<b>34</b>

Fonte: SRH/MP

NS - Nível Superior

NI - Nível Intemediário

NA - Nível Auxiliar

<sup>1</sup> Posição: setembro/2002

<sup>2</sup> Reestruturação, conforme Medida Provisória nº 1.915, de 29 de junho de 1999.

<sup>3</sup> Organização, conforme Medida Provisória nº 2093-20, de 27 de dezembro de 2000.

#### 4.6 - Ingressos no Serviço Público Federal por nível de escolaridade contratação por tempo determinado - SIAPE

Nível	1995	1996	1997	1998	1999	2000	2001	2002 <sup>1</sup>
<b>Superior</b>	<b>5.351</b>	<b>7.687</b>	<b>7.248</b>	<b>5.821</b>	<b>5.056</b>	<b>7.045</b>	<b>6.080</b>	<b>2.040</b>
- Professor	4.724	6.749	5.872	4.588	3.792	5.205	4.524	466
- Médico Residente	622	938	1.375	1.233	1.261	1.840	1.556	1.574
- Outros	5	0	1	0	3	0	0	0
<b>Intermediário</b>	<b>1</b>	<b>118</b>	<b>1.416</b>	<b>1.508</b>	<b>932</b>	<b>2.109</b>	<b>2.631</b>	<b>7</b>
- Agente Credenciado <sup>2</sup>	0	0	1.413	1.504	916	2.109	2.631	7
- Artífice	0	117	3	4	16	0	0	0
- Outros	1	1	0	0	0	0	0	0
<b>Auxiliar</b>	<b>9</b>	<b>102</b>	<b>0</b>	<b>3</b>	<b>0</b>	<b>0</b>	<b>0</b>	<b>0</b>
<b>Demais Cargos <sup>3</sup></b>	<b>107</b>	<b>866</b>	<b>844</b>	<b>345</b>	<b>637</b>	<b>611</b>	<b>1.886</b>	<b>2.108</b>
<b>Total</b>	<b>5.468</b>	<b>8.773</b>	<b>9.508</b>	<b>7.677</b>	<b>6.625</b>	<b>9.765</b>	<b>10.597</b>	<b>4.155</b>

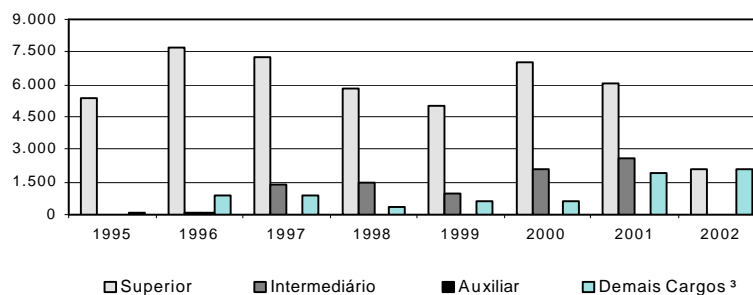
Fonte: SRH/MP

<sup>1</sup> Posição: setembro/2002

<sup>2</sup> Agente Credenciado: refere-se ao recenseador do IBGE

<sup>3</sup> Não constam informações de cargo/nível de cargo no cadastro SIAPE.

**Ingressos no Serviço Público Federal  
nível de escolaridade - contratação por tempo determinado**







**D A S**  
(Direção e Assessoramento Superior)





## 5.1 - Quantidade, idade e remuneração média dos ocupantes de DAS - SIAPE

	Qtde Servidores	Idade Média	Remuneração Média <sup>1</sup>	Nível Superior	Sexo Feminino	Posição - set/2002
						Serv. Efetivo + Requisitado <sup>2</sup>
DAS-1	6.758	43	3.685	66,0%	50,0%	74,1%
DAS-2	5.732	43	4.167	72,8%	43,4%	71,4%
DAS-3	2.988	45	4.609	83,8%	40,8%	72,7%
DAS-4	2.158	47	6.043	93,0%	35,9%	58,9%
DAS-5	702	50	7.409	96,9%	23,1%	54,1%
DAS-6	162	53	7.346	99,4%	18,5%	47,5%
<b>Total</b>	<b>18.500</b>	<b>44</b>	<b>4.432</b>	<b>75,6%</b>	<b>43,5%</b>	<b>70,3%</b>

Fonte: SRH/MP.

<sup>1</sup> Considerado a remuneração do cargo e da função; estão incluídos no cálculo dos valores somente os servidores efetivos + requisitados (Administração Pública Federal Direta, Autarquias e Fundações)

<sup>2</sup> Servidor efetivo e requisitado (Administração Pública Federal Direta, Autarquias, Fundações, Estados, Municípios, DF, Empresas Públicas, Sociedade de Economia Mista, Tribunais, Câmara, Senado e Ministério Público.

## 5.2 - Perfil dos ocupantes de DAS, segundo o nível de escolaridade em % - SIAPE

	Posição -set/2002					Total
	1º Grau	2º Grau	3º Grau	Especialização	Pós-Graduação <sup>1</sup>	
DAS-1	2,8	31,2	53,4	4,8	7,8	100,0
DAS-2	3,5	23,7	60,8	4,8	7,2	100,0
DAS-3	1,0	15,1	70,5	4,9	8,5	100,0
DAS-4	0,4	6,6	81,1	4,1	7,7	100,0
DAS-5	0,1	3,0	84,5	3,3	9,1	100,0
DAS-6	0,0	0,6	84,6	3,1	11,7	100,0
<b>Total</b>	<b>2,3</b>	<b>22,1</b>	<b>63,2</b>	<b>4,7</b>	<b>7,8</b>	<b>100,0</b>

Fonte: SRH/MP.

<sup>1</sup> Incluído: Aperfeiçoamento, Mestrado, Doutorado, Phd, Livre Docência.

## 5.3 - Perfil dos ocupantes de DAS, segundo o vínculo com a União - SIAPE

	Posição -set/2002				Total
	Servidor Efetivo + Requisitado <sup>1</sup>	Requisitado de outros Órgãos e Esfera <sup>2</sup>	Sem Vínculo <sup>3</sup>	Aposentado	
DAS-1	72,6%	1,5%	20,9%	5,0%	100,0%
DAS-2	68,9%	2,5%	22,6%	6,0%	100,0%
DAS-3	67,4%	5,3%	19,0%	8,3%	100,0%
DAS-4	49,3%	9,7%	29,5%	11,6%	100,0%
DAS-5	42,5%	11,7%	33,5%	12,4%	100,0%
DAS-6	34,0%	13,6%	35,8%	16,7%	100,0%
<b>Total</b>	<b>66,4%</b>	<b>3,9%</b>	<b>22,7%</b>	<b>7,0%</b>	<b>100,0%</b>

Fonte: SRH/MP.

<sup>1</sup> Servidor Efetivo e Requisitado (Administração Pública Federal Direta, Autarquias e Fundações).

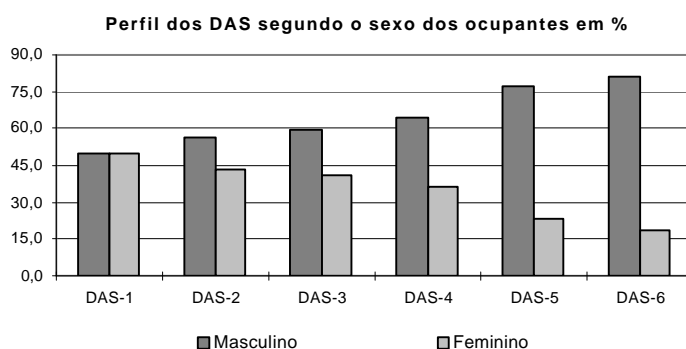
<sup>2</sup> Requisitado dos Estados, Municípios, DF, Empresas Públicas, Sociedade de Economia Mista, Tribunais, Câmara, Senado e Ministério Público.

<sup>3</sup> Sem cargo público.

## 5.4 - Perfil dos ocupantes de DAS, segundo o sexo em % - SIAPE

	Posição - set/2002		
	Masculino	Feminino	Total
DAS-1	50,0	50,0	100,0
DAS-2	56,6	43,4	100,0
DAS-3	59,2	40,8	100,0
DAS-4	64,1	35,9	100,0
DAS-5	76,9	23,1	100,0
DAS-6	81,5	18,5	100,0
<b>Total</b>	<b>56,5</b>	<b>43,5</b>	<b>100,0</b>

Fonte: SRH/MP.



## 5.5 - Remuneração média por nível de DAS - SIAPE

	Parcela Remuneração Média		Posição - set/2002
	Referente ao cargo	Referente à função	Remuneração Média Global <sup>1</sup>
DAS-1	2.892	793	3.685
DAS-2	3.264	903	4.167
DAS-3	3.439	1.170	4.609
DAS-4	3.793	2.249	6.043
DAS-5	4.536	2.873	7.409
DAS-6	4.819	3.527	7.346
NES	5.063	3.175	8.238
<b>Média Global</b>	<b>3.284</b>	<b>1.165</b>	<b>4.441</b>

Fonte: SRH/MP.

<sup>1</sup> Engloba a remuneração referente ao cargo e à função; o universo considerado no cálculo corresponde somente aos servidores efetivos.

---

# APOSENTADOS



## 6.1 - Evolução do quantitativo de aposentadorias civis da União - SIAPE

	Total ano	Média mensal	% participação s/ total			
			Integrais	Proporcional	Compulsória	Invalidez
1991	46.196	3.850				
1992	21.190	1.766				
1993	14.199	1.183				
1994	17.601	1.467				
1995	34.253	2.854				
1996	27.546	2.296	43,4	47,9	1,0	7,8
1997	24.659	2.055	32,3	57,4	1,2	9,2
1998	19.755	1.646	28,0	60,9	1,7	9,4
1999	8.783	732	26,2	49,2	3,5	21,1
2000	5.951	496	25,3	36,8	7,3	30,6
2001	6.222	519	44,6	23,0	6,0	26,4
2002 <sup>1</sup>	5.790		51,4	19,3	4,9	24,4

Elaborado: SRH/MP.

Fonte: 1991 a 1998 - Diário Oficial da União e SIAFI.

1999, 2000 e 2001 - SRH/MP (SIAPE)

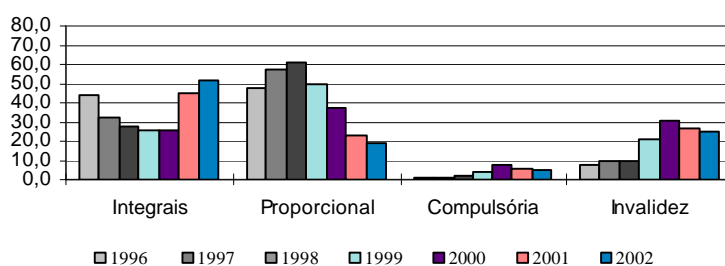
1991 a 1998 - O levantamento inclui somente as aposentadorias publicadas no Diário Oficial.

- Em 1995, o número refere-se aos civis estatutários do Poder Executivo e entre 1991 e 1994, refere-se, além destes, também a uma parcela reduzida de servidores do Legislativo e do Judiciário.

1999, 2000 e 2001 - O levantamento inclui somente as aposentadorias do Poder Executivo lançadas no Sistema SIAPE.

<sup>1</sup> Posição: setembro/2002

Participação das ocorrências s/total  
aposentadorias - %

6.2 - Aposentadorias dos Civis do Executivo -  
Perfil segundo o sexo e idade média de aposentadoria - SIAPE

Posição - set/2002

	Masculino		Feminino		Ambos	
	Idade média	Distribuição	Idade Média	Distribuição	Idade Média	Distribuição
Integrais	57	52,9%	55	47,1%	56	100,0%
Proporcionais	59	45,0%	55	55,0%	57	100,0%
<b>Total</b>	<b>58</b>	<b>50,3%</b>	<b>55</b>	<b>49,7%</b>	<b>56</b>	<b>100,0%</b>

Fonte: SRH/MP.

A amostra utilizada no cálculo corresponde à parcela dos servidores que possuem, em seu cadastro, a informação referente à data de sua aposentadoria.

**6.3 - Idade Média de Aposentadoria dos Servidores Civis do Poder Executivo -  
Distribuição % segundo a faixa etária  
Aposentadorias integrais - SIAPE**

Faixa Etária	Posição - set/2002		
	Masculino	Feminino	Ambos
Até 40	0,8	1,4	1,1
41 a 45	3,7	2,8	3,3
46 a 50	8,7	20,9	14,5
51 a 55	27,8	38,1	32,7
56 a 60	28,2	18,6	23,7
61 a 65	20,7	9,8	15,6
66 a 70	7,9	6,0	7,0
acima de 70	2,1	2,3	2,2
<b>Total</b>	<b>100,0</b>	<b>100,0</b>	<b>100,0</b>

Fonte: SRH/MP.

- A amostra utilizada no cálculo corresponde à parcela dos servidores que possuem, em seu cadastro, a informação referente à data de sua aposentadoria.

- A existência de aposentadorias em idade inferior a 40 anos deve-se à imperfeições nas informações cadastrais.

**6.4 - Idade Média de Aposentadoria dos Servidores Civis do Poder Executivo -  
Distribuição % segundo a faixa etária  
Aposentadorias proporcionais - SIAPE**

Faixa Etária	Posição - set/2002		
	Masculino	Feminino	Ambos
Até 40	1,0	0,8	0,9
41 a 45	4,1	2,5	3,2
46 a 50	10,2	30,0	21,1
51 a 55	19,4	21,7	20,6
56 a 60	30,6	21,7	25,7
61 a 65	10,2	16,7	13,8
66 a 70	23,5	5,8	13,8
acima de 70	1,0	0,8	0,9
<b>Total</b>	<b>100,0</b>	<b>100,0</b>	<b>100,0</b>

Fonte: SRH/MP.

- A amostra utilizada no cálculo corresponde à parcela dos servidores que possuem, em seu cadastro, a informação referente à data de sua aposentadoria.

- A existência de aposentadorias em idade inferior a 40 anos deve-se à imperfeições nas informações cadastrais.

## 6.5 - Idade Média de Aposentadoria dos Servidores Cíveis do Poder Executivo - Poder Executivo - Distribuição % segundo a faixa etária

Aposentadorias total - SIAPE

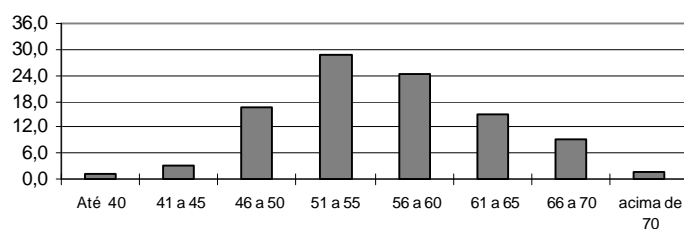
Faixa Etária	Posição - set/2002		
	Masculino	Feminino	Ambos
Até 40	0,9	1,2	1,0
41 a 45	3,8	2,7	3,3
46 a 50	9,1	24,2	16,6
51 a 55	25,4	32,2	28,8
56 a 60	28,9	19,7	24,3
61 a 65	17,7	12,2	15,0
66 a 70	12,4	6,0	9,2
acima de 70	1,8	1,8	1,8
<b>Total</b>	<b>100,0</b>	<b>100,0</b>	<b>100,0</b>

Fonte: SRH/MP.

- A amostra utilizada no cálculo corresponde à parcela dos servidores que possuem, em seu cadastro, a informação referente à data de sua aposentadoria.

- A existência de aposentadorias em idade inferior a 40 anos deve-se à imperfeições nas informações cadastrais.

Aposentadoria Total - Distribuição %  
por Faixa Etária



## 6.6 - Comparação entre Aposentadorias da União - Despesa Média Anual

	R\$ Correntes							
	1995	1996	1997	1998	1999	2000	2001	2002 <sup>3</sup>
Executivo (cívís) <sup>12</sup>	1.442	1.530	1.611	1.693	1.833	1.914	2.005	2.171
Militares <sup>2</sup>	1.703	1.737	1.896	2.225	2.438	2.544	3.724	4.024
Legislativo <sup>2</sup>	4.823	5.577	6.231	6.882	5.690	5.342	5.915	6.969
Judiciário <sup>2</sup>	3.875	3.945	4.618	5.222	6.047	6.185	6.660	7.308

Elaborado: SRH/MP.

Fonte: SRH/MP E STN/MF

1- Não inclui Emp. Públicas e Soc. Economia Mista

2- Nos anos de 1995, 1996, 1997, 1998, 1999, 2000 e 2001, considerado a despesa média anual.

3 - Despesa Média dos últimos 12 meses

**MINISTÉRIO DO  
PLANEJAMENTO**

