

BOLETIM ESTATÍSTICO DE PESSOAL

BRASÍLIA
SETEMBRO DE 2002

77

A decorative graphic at the bottom of the page features a grid with a color gradient from green on the left to red on the right. A black line graph is overlaid on the grid, showing an upward trend followed by a dip and then another upward trend. A blue circle containing the number 77 is positioned on the left side of the grid.

MINISTRO

Guilherme Gomes Dias

SECRETÁRIO-EXECUTIVO

Simão Cirineu Dias

SECRETÁRIO DE RECURSOS HUMANOS

Luiz Carlos de Almeida Capella

COORDENADORA-GERAL DE ESTUDOS E INFORMAÇÕES GERENCIAIS

Sandra Helena Caresia Gustavo

DIVISÃO DE ACOMPANHAMENTO E ANÁLISE DE DADOS DE PESSOAL

Joelina Magalhães Cavalcanti

Maria Vilani Maia de Freitas

DIVISÃO DE ESTUDOS E PROGRAMAÇÃO DE DESPESA DE PESSOAL

Paulo César Caserta da Cunha Vasconcellos

Joelma Magalhães Cavalcanti

José Waldo Cavalcante Soares

EDIÇÃO E MONTAGENS GRÁFICAS

José Waldo Cavalcante Soares

Paulo César Caserta da Cunha Vasconcellos

Boletim Estatístico de Pessoal é uma publicação mensal da Secretaria de Recursos Humanos do Ministério do Planejamento, Orçamento e Gestão, elaborado pela Coordenação-Geral de Estudos e Informações Gerenciais

Home Page: www.planejamento.gov.br.

Ministério do Planejamento, Orçamento e Gestão

Esplanada dos Ministérios bloco "C", 7º andar

70046-900 - Brasília - DF

Publicação Mensal

Boletim Estatístico de Pessoal/ Ministério do Planejamento, Orçamento e Gestão.
v.1, n.1 (maio. 1996) - Ano 07, 77 (Setembro/2002). Brasília: MP, 1996.
mensal

1. Estatística - Periódicos. I. Brasil. Ministério do Planejamento, Orçamento e Gestão
Secretaria de Recursos Humanos

CDU 311.21

DESPESAS

Despesa Anual de Pessoal da União por Poder	07
Despesa Anual de Pessoal da União - por Poder em %	08
Despesa Mensal de Pessoal da União por Poder	09
Despesa Mensal de Pessoal do Poder Legislativo	10
Despesa Mensal de Pessoal do Poder Judiciário	10
Despesa Anual de Pessoal Civil do Executivo por Ministérios	11
Despesa Mensal de Pessoal Civil do Executivo por Ministérios	12
Despesa Anual de Pessoal Civil do Poder Executivo por Estado de 1997 a 2001	13
Despesa Mensal de Pessoal Civil do Poder Executivo por Estado	14
Varição Anual Acumulada da Despesa do Poder Pessoal Civil do Poder Executivo	15
Varição Mensal Acumulada da Despesa de Pessoal Civil do Poder Executivo	16
Relação entre Despesa com Pessoal e Receita Corrente Líquida da União	17

SERVIDORES - QUANTITATIVO

Quantitativo de Servidores Cíveis Federais da União por Poderes de 1999 a 2001	21
Quantitativo de Servidores da União por Situação Funcional	22
Participação do Quantitativo de Servidores da União por Situação Funcional em %	22
Quantitativo de Servidores Cíveis Ativos do Poder Executivo por Ministérios/Entidades	23
Quantitativo de Serv. Cíveis do Poder Executivo por Nível de Escolaridade do Cargo e por Ministério	24
Quantitativo dos Servidores Públicos Cíveis do Poder Executivo por Órgão e Situação de Vínculo	25
Quantitativo de Servidores Públicos Cíveis Ativos do Poder Executivo por Órgão, Segundo o Sexo	26
Quantitativo de Servidores Cíveis Ativos do Poder Executivo por Nível de Escolaridade do Cargo	27
Distribuição dos Servidores Cíveis Ativos do Poder Executivo por Nível de Escolaridade do Servidor	27
Idade Média dos Servidores Cíveis do Poder Executivo por Situação de Vínculo	27
Idade Média dos Servidores Públicos do Poder Executivo por Órgão e Situação de Vínculo	28
Idade Média dos Servidores Públicos Cíveis Ativos do Poder Executivo por Órgão, Segundo o Sexo	29
Idade Média dos Servidores Públicos do Poder Executivo por UF e Situação de Vínculo	30
Idade Média dos Servidores Públicos Cíveis Ativos do Poder Executivo por UF, Segundo o Sexo	31
Quantitativo de Servidores Públicos Cíveis do Poder Executivo por UF e Situação de Vínculo	32
Quantitativo de Servidores Públicos Cíveis do Poder Executivo por UF, Segundo o Sexo	33
Relação entre o Quantitativo dos Servidores Públicos Cíveis Ativos do Poder Executivo e a População dos Estados	34
Quantitativo de Servidores Cíveis do Poder Executivo por Governos dos Ex-Territórios e Situação de Vínculo	35
Quantitativo de Servidores Públicos Cíveis Ativos do Poder Executivo por Região	36
Idade Média dos Servidores Públicos do Poder Executivo por Situação de Vínculo e Região	36
Quantitativo de Vínculos de Servidores das Carreiras da Administração Pública Federal	37
Distribuição % dos Vínculos de Servidores das Carreiras Ativas por Faixa Etária da Administração Pública Federal	38
Evolução do Quantitativo de Servidores Cíveis e Aposentados do Poder Executivo	39
Distribuição dos Servidores Cíveis Ativos do Poder Executivo por Sexo e Faixa Etária	40

REMUNERAÇÃO

Despesa Média com Servidores Federais da União por Poder - Média 12 meses	43
Despesa Média com Servidores da União por Situação Funcional	44
Distribuição de Servidores Cíveis do Poder Executivo por Faixa de Remuneração em %	45
Estrutura Salarial das Carreiras da Administração Pública Federal	46

CONCURSOS

Ingresso no Serviço Público Federal - Por Concurso Público	49
Ingressos no Serviço Público Federal no Plano de Classificação de Cargos - PCC por Concurso Público	50
Ingressos no Serviço Público federal por Nível de Escolaridade Por Concurso Público	51
Ingresso no Serviço Público Federal por Nível de Escolaridade Por Concurso Público em %	51
Idade Média dos Ingressos no Serviço Público Federal - Por Concurso Público	52
Ingressos no Serv. Público Federal por Nível de Escolaridade - Contratação por tempo Determinado	53

DAS (Direção e Assessoramento Superior)

Quantitativo, Idade e Remuneração Média dos ocupantes de DAS	57
Perfil dos ocupantes de DAS, Segundo o Nível de Escolaridade em %	57
Perfil dos ocupantes de DAS, Segundo o Vínculo com a União	57
Perfil dos ocupantes de DAS, Segundo o Sexo em %	58
Remuneração Média por Nível de DAS	58

APOSENTADOS

Evolução do Quantitativo de Aposentadorias Cíveis da União	61
Aposentadorias dos Cíveis do Executivo - Perfil Segundo o Sexo e Idade Média de Aposentadorias	61
Idade Média de Aposentadorias dos Servidores Cíveis do Poder Executivo - Distribuição % segundo a faixa etária Aposentadorias Integrais	62
Idade Média de Aposentadorias dos Servidores Cíveis do Poder Executivo - Distribuição % segundo a faixa etária Aposentadorias Proporcionais	62
Idade Média de Aposentadorias dos Servidores Cíveis do Poder Executivo - Distribuição % segundo a faixa etária Aposentadorias Total	63
Comparação entre Aposentadorias da União	63

DESPESAS

Ministério do Planejamento, Orçamento e Gestão
Secretaria de Recursos Humanos
(Órgão gestor do Sistema SIAPE)

SIAPE - Sistema Integrado de Administração de Pessoal Civil:

O SIAPE- Sistema Integrado de Administração de Pessoal Civil, um sistema on-line de banco de dados de abrangência nacional, que constitui-se hoje na principal ferramenta para a gestão do pessoal civil do Executivo do Governo Federal, realizando mensalmente o pagamento de cerca de 1 milhão e 300 mil servidores ativos, aposentados e pensionistas em 214 órgãos da administração pública federal direta, instituições federais de ensino, ex-territórios federais, autarquias, fundações e empresas públicas.

OBJETIVOS:

Atender a Secretaria de Recursos Humanos da Administração Federal nas atividades de planejamento, coordenação, supervisão, controle e desenvolvimento de recursos humanos da Administração Pública Federal, de ex-territórios federais, das autarquias e das fundações públicas.

Compete a Secretaria de Recursos Humanos do Ministério do Planejamento, Orçamento e Gestão-MP a supervisão e coordenação dos processos de desenvolvimento e manutenção do Sistema Integrado de Administração Pessoal Civil-SIAPE

ABRANGÊNCIA:

- Todos os órgãos da administração direta;
- Autarquias;
- Fundações;
- Empresas Públicas - somente as que se integram ao SIAPE e que recebem recursos do Tesouro;
- Sociedades de Economia Mista - somente as que se integram ao SIAPE e que recebem recursos do Tesouro.

Nota: Não incluem o MPU, BACEN, empresas públicas e sociedade de economia mista que recebem recursos do tesouro, EPU - encargos previdenciários da união e servidores do MRE lotados no exterior.

Fonte: SRH/MP

Ministério da Fazenda
Secretaria do Tesouro Nacional
(Órgão gestor do Sistema SIAFI)

SIAFI - Sistema Integrado de Administração Financeira Pessoal da União:

O SIAFI - Sistema Integrado de Administração Financeira da União, um sistema on-line que se constitui no principal instrumento de administração orçamentária e financeira da União, provendo os órgãos centrais, setoriais e executores da gestão pública de mecanismos adequados à realização, ao acompanhamento e ao controle da execução orçamentária e financeira, tornando a contabilidade fonte segura de informações gerenciais.

OBJETIVOS:

- Simplificar e uniformizar a execução orçamentária, financeira, patrimonial e contábil;
- Buscar a minimização dos custos, a eficiência e a eficácia na gestão dos recursos públicos;
- Prover os órgãos centrais, setoriais e executores da gestão pública de mecanismos adequados para o controle diário da execução orçamentária, financeira, patrimonial e contábil;
- Dar maior transparência aos gastos públicos;
- Dotar a administração pública de mecanismos de modernização;
- Otimizar a utilização dos recursos financeiros.
- Integrar e compatibilizar as informações disponíveis nos diversos órgãos
- Eliminação de defasagens na escrituração contábil e das inconsistências de dados.

ABRANGÊNCIA:

- Todos os órgãos da administração direta;
- Autarquias;
- Fundações;
- Empresas Públicas;
- Órgãos dos Poderes Legislativo e Judiciário.

Fonte: STN/MF

1.1 - Despesa Anual de Pessoal da União por Poder - SIAFI

	R\$ milhões correntes							
	1995	1996	1997	1998	1999	2000	2001	2002 ³
EXECUTIVO	31.479,3	34.220,1	36.502,6	38.410,7	41.418,3	46.641,8	52.027,1	56.234,8
CIVIS ¹	23.072,6	25.165,7	26.714,2	26.508,5	29.886,2	33.025,5	34.777,3	37.994,5
- Administração Direta	11.002,7	11.657,8	12.086,2	11.562,7	13.383,4	15.284,2	16.321,4	17.876,2
Ativos	5.674,7	5.765,2	6.087,8	4.881,7	6.163,9	7.458,6	8.150,3	8.737,3
Aposentados	3.544,3	3.909,9	3.987,2	4.422,2	4.662,2	4.928,1	5.198,3	5.946,6
Instituidor de Pensão	1.783,7	1.982,8	2.011,2	2.258,7	2.557,3	2.897,5	2.972,9	3.192,2
- Autarquias	7.582,3	8.491,2	9.112,8	9.496,1	10.511,4	11.254,4	11.524,2	12.641,0
Ativos	3.959,1	4.538,3	4.797,9	4.890,7	5.480,3	6.068,2	6.324,4	7.306,6
Aposentados	2.864,7	3.116,2	3.385,9	3.599,8	3.910,1	3.983,2	3.965,9	4.094,9
Instituidor de Pensão	758,5	836,7	929,0	1.005,5	1.121,0	1.203,1	1.233,9	1.239,6
- Fundações	2.607,0	2.814,4	3.058,7	2.968,5	3.519,4	3.731,5	3.754,1	4.115,4
Ativos	2.009,5	2.169,2	2.356,0	2.149,3	2.582,7	2.689,3	2.717,8	3.029,3
Aposentados	492,5	535,3	585,3	682,1	778,1	845,4	835,7	876,4
Instituidor de Pensão	105,0	109,8	117,4	137,1	158,6	196,9	200,7	209,7
- Banco Central do Brasil	452,8	459,9	635,7	546,7	580,3	600,1	659,2	691,2
Ativos	401,9	403,1	389,4	324,1	342,4	351,9	392,7	413,9
Aposentados	45,2	50,4	235,0	215,7	230,3	239,8	256,6	266,3
Instituidor de Pensão	5,7	6,4	11,3	6,9	7,5	8,4	10,0	11,0
- Ministério Público da União	281,4	318,9	414,4	511,5	452,0	648,3	786,8	867,3
Ativos	210,1	235,4	324,6	408,3	342,5	499,2	590,8	654,5
Aposentados	55,6	66,4	72,4	82,7	87,6	121,0	158,0	168,2
Instituidor de Pensão	15,7	17,1	17,5	20,5	21,9	28,1	38,0	44,5
- Empresas Públicas	906,8	1.166,8	1.140,4	1.135,5	1.152,6	1.204,9	1.381,3	1.450,5
- Sociedade Economia Mista	239,6	256,7	265,9	287,6	287,2	302,0	350,4	352,9
MILITARES	8.406,6	9.054,4	9.788,5	11.902,2	11.532,2	13.616,3	17.249,8	18.240,3
Ativos	3.864,6	4.096,8	4.222,7	5.267,9	4.140,3	5.769,5	6.375,6	7.152,3
Aposentados	2.599,0	2.924,1	3.071,1	3.715,6	4.113,0	4.362,2	6.402,8	6.449,3
Instituidor de Pensão	1.943,0	2.033,6	2.494,7	2.918,7	3.278,9	3.484,6	4.471,4	4.638,7
LEGISLATIVO	1.195,8	1.444,1	1.708,5	1.856,1	1.974,4	2.029,1	2.426,1	2.701,2
Ativos	874,8	1.051,2	1.229,9	1.303,5	1.346,1	1.370,0	1.710,9	1.884,9
Aposentados	263,1	322,1	389,6	458,8	512,3	533,6	577,1	654,6
Instituidor de Pensão	57,9	70,8	88,9	93,8	115,9	125,5	138,2	161,8
JUDICIÁRIO	2.568,5	3.183,0	4.258,1	5.577,2	5.922,5	6.976,2	8.402,9	9.017,4
Ativos	1.946,2	2.453,7	3.303,0	4.400,4	4.570,3	5.465,2	6.758,6	7.239,9
Aposentados	506,5	602,4	796,3	990,5	1.139,6	1.266,8	1.369,3	1.467,5
Instituidor de Pensão	115,8	126,9	158,8	186,4	212,7	244,1	275,0	310,0
Transferências Intergovernamentais ²	2.581,9	2.053,7	2.060,6	2.141,7	2.255,8	2.593,6	2.799,7	3.186,7
Distrito Federal	1.724,4	1.610,5	1.607,6	1.882,3	1.918,7	2.312,0	2.500,0	2.786,0
Demais Estados	857,6	443,2	453,0	259,5	337,1	281,6	299,7	400,6
Total	37.825,5	40.900,9	44.529,7	47.985,7	51.571,0	58.240,7	65.655,8	71.140,0

Elaborado: SRH/MP.

Fonte: Secretaria do Tesouro Nacional. Os dados foram apurados pelo critério de competência.

1- Empresas Públicas e Sociedade de Economia Mistas que recebem recursos do Tesouro, EPU - encargos previdenciários da união e servidores do MRE lotados no exterior.

2- Transf. Intergovernamentais referem-se ao repasse de recursos federais a Estados e DF para pagamento de pessoal.

3- Acumulado de set/2001 a ago/2002

1.2 - Despesa Anual de Pessoal da União - por Poder em %

	1995	1996	1997	1998	1999	2000	2001	2002
EXECUTIVO	83,2	83,7	82,0	80,1	80,3	80,1	79,2	79,0
CIVIS ¹	61,0	61,5	60,0	55,4	58,0	56,7	53,0	53,4
- Administração Direta	29,1	28,5	27,1	24,3	26,0	26,2	24,9	25,1
Ativos	15,0	14,1	13,7	10,1	12,0	12,8	12,4	12,3
Aposentados	9,4	9,6	9,0	9,3	9,0	8,5	7,9	8,4
Instituidor de Pensão	4,7	4,8	4,5	4,8	5,0	5,0	4,5	4,5
- Autarquias	20,0	20,8	20,5	19,7	20,4	19,3	17,6	17,8
Ativos	10,5	11,1	10,8	10,2	10,6	10,4	9,6	10,3
Aposentados	7,6	7,6	7,6	7,5	7,6	6,8	6,0	5,8
Instituidor de Pensão	2,0	2,0	2,1	2,1	2,2	2,1	1,9	1,7
- Fundações	6,9	6,9	6,9	6,2	6,8	6,4	5,7	5,8
Ativos	5,3	5,3	5,3	4,5	5,0	4,6	4,1	4,3
Aposentados	1,3	1,3	1,3	1,4	1,5	1,5	1,3	1,2
Instituidor de Pensão	0,3	0,3	0,3	0,3	0,3	0,3	0,3	0,3
- Banco Central do Brasil	1,2	1,1	1,4	1,1	1,1	1,0	1,0	1,0
Ativos	1,1	1,0	0,9	0,7	0,7	0,6	0,6	0,6
Aposentados	0,1	0,1	0,5	0,4	0,4	0,4	0,4	0,4
Instituidor de Pensão	0,0	0,0	0,0	0,0	0,0	0,0	0,0	0,0
- Ministério Público da União	0,7	0,8	0,9	1,1	0,9	1,1	1,2	1,2
Ativos	0,6	0,6	0,7	0,8	0,7	0,9	0,9	0,9
Aposentados	0,1	0,2	0,2	0,2	0,2	0,2	0,2	0,2
Instituidor de Pensão	0,0	0,0	0,0	0,0	0,0	0,0	0,1	0,1
- Empresas Públicas	2,4	2,9	2,6	2,4	2,2	2,1	2,1	2,0
- Sociedade Economia Mista	0,6	0,6	0,6	0,6	0,6	0,5	0,5	0,5
MILITARES	22,2	22,1	22,0	24,7	22,4	23,4	26,3	25,6
Ativos	10,2	10,0	9,5	10,9	8,0	9,9	9,7	10,1
Aposentados	6,9	7,1	6,9	7,7	8,0	7,5	9,8	9,1
Instituidor de Pensão	5,1	5,0	5,6	6,1	6,4	6,0	6,8	6,5
LEGISLATIVO	3,2	3,5	3,8	3,9	3,8	3,5	3,7	3,8
Ativos	2,3	2,6	2,8	2,7	2,6	2,4	2,6	2,6
Aposentados	0,7	0,8	0,9	1,0	1,0	0,9	0,9	0,9
Instituidor de Pensão	0,2	0,2	0,2	0,2	0,2	0,2	0,2	0,2
JUDICIÁRIO	6,8	7,8	9,6	11,6	11,5	12,0	12,8	12,7
Ativos	5,1	6,0	7,4	9,1	8,9	9,4	10,3	10,2
Aposentados	1,3	1,5	1,8	2,1	2,2	2,2	2,1	2,1
Instituidor de Pensão	0,3	0,3	0,4	0,4	0,4	0,4	0,4	0,4
Transferências Intergovernamentais ²	6,8	5,0	4,6	4,5	4,4	4,5	4,3	4,5
Distrito Federal	4,6	3,9	3,6	3,9	3,7	4,0	3,8	3,9
Demais Estados	2,3	1,1	1,0	0,5	0,7	0,5	0,5	0,6
Total	100,0	100,0	100,0	100,0	100,0	100,0	100,0	100,0

Elaborado: SRH/MP.

Fonte: Secretaria do Tesouro Nacional. Os dados foram apurados pelo critério de competência.

1- Empresas Públicas e Sociedade de Economia Mistas que recebem recursos do Tesouro, EPU - encargos previdenciários da união e servidores do MRE lotados no exterior.

2- Transf. Intergovernamentais referem-se ao repasse de recursos federais a Estados e DF para pagamento de pessoal.

1.3 - Despesa Mensal de Pessoal da União por Poder - SIAFI

R\$ milhões correntes

	Set2001	Out	Nov	Dez	Jan	Fev	Mar	Abr	Mai	Jun	Jul	Ago2002	Total
EXECUTIVO	3.862,0	4.018,3	3.653,7	7.683,5	5.177,6	4.142,7	4.160,3	4.227,4	4.545,5	5.961,7	4.366,4	4.435,7	56.234,8
CIVIS ¹	2.605,5	2.535,0	3.590,1	4.877,1	2.967,0	2.705,5	2.771,5	2.777,6	3.177,9	3.982,8	2.958,7	3.045,8	37.994,5
- Administração Direta	1.316,1	1.102,8	1.694,8	2.225,5	1.287,8	1.197,3	1.265,5	1.322,0	1.507,6	2.101,0	1.443,9	1.411,9	17.876,2
Ativos	701,4	455,0	1.062,3	1.141,1	649,7	491,6	485,2	638,4	770,0	996,7	690,1	655,9	8.737,3
Aposentados	390,8	423,2	427,2	693,9	405,4	466,5	540,1	424,8	476,6	712,4	492,6	493,1	5.946,6
Instituidor de Pensão	223,9	224,7	205,3	390,4	232,7	239,2	240,2	258,8	261,1	391,9	261,1	262,9	3.192,2
- Autarquias	787,4	907,1	1.244,4	1.616,9	999,6	952,7	962,3	898,6	1.070,5	1.197,5	925,5	1.078,6	12.641,0
Ativos	404,9	494,2	700,0	1.090,8	585,0	516,4	532,2	498,8	663,1	636,1	552,1	633,0	7.306,6
Aposentados	291,2	312,6	418,9	409,8	317,0	331,0	327,8	307,4	313,2	433,5	282,6	349,9	4.094,9
Instituidor de Pensão	91,3	100,3	125,5	116,3	97,6	105,3	102,3	92,4	94,2	127,9	90,8	95,7	1.239,6
- Fundações	258,8	267,6	407,6	626,9	311,0	291,5	277,1	307,3	349,8	408,9	306,5	302,6	4.115,4
Ativos	179,7	187,9	295,5	537,9	230,5	205,1	196,2	217,8	266,1	280,1	222,6	209,9	3.029,3
Aposentados	64,6	64,2	90,5	72,1	64,4	69,8	64,7	72,4	67,5	103,8	66,7	75,7	876,4
Instituidor de Pensão	14,5	15,5	21,6	16,9	16,0	16,6	16,2	17,0	16,3	25,0	17,2	17,0	209,7
- Banco Central do Brasil	59,0	49,7	60,3	63,2	54,9	55,8	61,0	56,1	59,2	57,0	57,2	57,6	691,2
Ativos	38,6	29,4	36,7	35,9	32,0	34,6	36,3	33,2	35,7	33,7	33,8	34,1	413,9
Aposentados	19,5	19,5	22,8	26,2	22,0	20,3	23,7	22,1	22,7	22,4	22,5	22,5	266,3
Instituidor de Pensão	0,9	0,8	0,9	1,1	0,9	0,8	1,0	0,9	0,9	0,9	0,9	0,9	11,0
- Ministério Público da União	52,1	52,1	51,6	113,7	148,8	50,8	57,3	59,7	59,7	79,1	78,0	64,3	867,3
Ativos	39,0	39,0	38,6	80,6	125,5	37,0	43,4	44,5	44,8	57,3	58,0	46,8	654,5
Aposentados	10,4	10,4	10,3	26,8	18,4	10,9	11,0	12,0	11,7	17,2	15,8	13,4	168,2
Instituidor de Pensão	2,7	2,7	2,7	6,3	4,9	2,9	2,9	3,2	3,1	4,7	4,2	4,2	44,5
- Empresas Públicas	103,2	125,8	93,6	184,6	138,3	134,0	126,4	111,3	107,2	111,8	107,0	107,4	1.450,5
- Sociedade Economia Mista	28,8	29,9	37,8	46,4	26,7	23,4	22,0	22,5	23,9	27,5	40,5	23,4	352,9
MILITARES	1.256,5	1.483,4	63,5	2.806,5	2.210,6	1.437,2	1.388,9	1.449,8	1.367,5	1.978,8	1.407,7	1.389,9	18.240,3
Ativos	827,2	327,9	21,4	835,3	1.206,4	627,1	631,0	501,0	520,3	635,6	516,4	502,7	7.152,3
Aposentados	51,0	933,2	-9,8	1.268,4	525,8	494,8	442,5	478,8	478,2	760,8	513,2	512,4	6.449,3
Instituidor de Pensão	378,3	222,3	51,9	702,7	478,5	315,3	315,4	469,9	369,0	582,4	378,2	374,7	4.638,7
LEGISLATIVO	224,2	168,0	180,3	505,7	176,8	190,5	159,4	199,6	216,8	276,0	204,7	199,2	2.701,2
Ativos	175,0	119,2	123,7	386,5	123,3	130,9	105,7	134,3	142,6	174,8	139,2	129,6	1.884,9
Aposentados	39,5	39,0	44,8	97,9	43,0	47,7	43,0	52,0	59,2	80,9	52,0	55,4	654,6
Instituidor de Pensão	9,7	9,7	11,7	21,3	10,5	11,9	10,7	13,2	15,0	20,3	13,5	14,3	161,8
JUDICIÁRIO	572,2	561,4	594,8	1.748,9	851,5	690,6	600,6	745,4	583,1	724,9	568,7	775,3	9.017,4
Ativos	452,3	441,4	479,2	1.526,4	697,9	559,8	459,4	612,2	450,8	548,4	433,2	578,9	7.239,9
Aposentados	99,8	100,0	93,5	185,7	127,5	108,2	116,4	110,1	109,2	146,4	111,2	159,5	1.467,5
Instituidor de Pensão	20,1	20,0	22,1	36,8	26,2	22,6	24,8	23,0	23,1	30,1	24,3	36,9	310,0
Transferências Intergovernamentais ²	210,4	209,5	144,3	226,9	512,2	4,1	463,3	260,0	256,8	366,3	279,1	253,8	3.186,7
Distrito Federal	187,9	187,9	121,6	157,0	463,2	0,0	429,5	229,5	225,8	331,5	231,0	221,0	2.786,0
Demais Estados	22,5	21,6	22,7	69,8	49,0	4,1	33,8	30,5	30,9	34,8	48,0	32,8	400,6
Total	4.868,9	4.957,2	4.573,0	10.165,0	6.718,2	5.027,9	5.383,6	5.432,3	5.602,2	7.328,9	5.418,8	5.664,0	71.140,0

Elaborado: SRH/MP.

Fonte: Secretaria do Tesouro Nacional. Os dados foram apurados pelo critério de competência.

1- Empresas Públicas e Sociedade de Economia Mistas que recebem recursos do Tesouro, EPU - encargos previdenciários da união e servidores do MRE lotados no exterior.

2- Transf. Intergovernamentais referem-se ao repasse de recursos federais a Estados e DF para pagamento de pessoal.

1.4 - Despesa Mensal de Pessoal do Poder Legislativo ¹ - SIAFI

	R\$ milhões correntes												
	Set2001	Out	Nov	Dez	Jan	Fev	Mar	Abr	Mai	Jun	Jul	Ago2002	Total
Câmara dos Deputados	112,4	73,9	74,3	262,9	76,8	86,8	77,5	100,5	99,8	138,1	97,2	94,6	1.294,7
Senado Federal	88,5	52,6	82,1	152,7	55,2	79,3	52,9	63,8	87,0	97,9	64,1	71,1	947,2
Tribunal de Contas da União	23,3	41,5	23,8	90,1	44,8	24,5	29,1	35,3	30,0	40,0	43,4	33,5	459,3
Total	224,2	168,0	180,3	505,7	176,8	190,5	159,4	199,6	216,8	276,0	204,7	199,2	2.701,2

Elaborado: SRH/MP.

Fonte: Secretaria do Tesouro Nacional. Os dados foram apurados pelo critério de competência.

1- Inclui ativos, aposentados e instituidores de pensão.

1.5 - Despesa Mensal de Pessoal do Poder Judiciário ¹ - SIAFI

	R\$ milhões correntes												
	Set2001	Out	Nov	Dez	Jan	Fev	Mar	Abr	Mai	Jun	Jul	Ago2002	Total
Supremo Tribunal Federal	6,5	6,5	9,8	20,4	9,3	6,6	7,1	7,1	7,1	7,7	6,9	10,3	105,1
Superior Tribunal de Justiça	17,7	17,7	16,2	54,2	42,4	18,5	20,5	19,7	19,3	20,8	21,9	27,0	295,8
Justiça Federal	134,4	115,6	167,0	726,1	253,3	243,5	117,9	276,3	127,4	198,3	118,3	170,7	2.648,6
Justiça Militar	7,2	7,8	0,0	22,4	9,7	12,8	15,7	8,2	8,1	11,1	8,2	11,9	123,1
Justiça Eleitoral	74,1	71,5	91,2	161,6	94,4	69,9	78,2	79,1	77,7	77,8	74,6	115,9	1.066,1
Justiça do Trabalho	305,7	314,9	296,2	714,1	381,9	314,5	332,5	325,7	314,3	377,0	310,3	400,4	4.387,5
Justiça do DF e dos Territórios	26,7	27,4	14,4	50,1	60,6	24,7	28,7	29,3	29,3	32,3	28,5	39,1	391,1
Total	572,2	561,4	594,8	1.748,9	851,5	690,5	600,6	745,4	583,1	724,9	568,7	775,3	9.017,3

Elaborado: SRH/MP.

Fonte: Secretaria do Tesouro Nacional. Os dados foram apurados pelo critério de competência.

1- Inclui ativos, aposentados e instituidores de pensão.

1.6 - Despesa Anual de Pessoal Civil do Poder Executivo por Ministérios- SIAPE ¹

	R\$ milhões correntes					
	1997	1998	1999 ¹⁵	2000 ¹⁶	2001 ¹⁷	2002 ^{18,19}
Presidência da República ²	170,1	184,0	190,9	48,2	144,5	151,4
Advocacia Geral da União ³	17,6	20,0	22,3	45,4	73,7	90,9
Agricultura, Pecuária e do Abastecimento	774,2	844,8	927,9	698,4	824,0	904,1
Ciência e Tecnologia ⁴	165,9	193,5	211,8	408,0	470,6	499,6
Comunicações	428,1	456,2	484,2	478,9	509,7	561,0
Cultura	81,2	86,7	96,4	95,9	104,0	112,6
Defesa ⁵	1.110,2	1.177,4	1.318,0	1.362,5	1.459,9	1.563,3
Desenvolvimento Agrário ⁶				300,1	337,7	351,8
Desen., Ind. e Comércio Exterior ⁷	80,2	83,5	96,4	106,0	126,8	135,7
Educação ⁸	5.358,6	5.717,0	6.399,1	6.686,5	7.061,6	7.839,6
Esporte e Turismo ⁹	3,3	3,5	3,5	18,6	20,2	21,7
Fazenda	2.741,6	2.782,6	3.202,4	3.645,3	3.834,8	4.019,6
Governos dos Ex-Territórios	563,5	622,3	679,4	736,9	770,8	877,6
Integração Nacional ¹⁰			1,3	316,0	274,8	237,1
Justiça	1.884,6	1.916,1	2.062,5	1.934,7	1.956,9	2.219,9
Meio Ambiente ¹¹	402,5	411,7	449,0	248,0	288,0	327,0
Minas e Energia ¹²	69,2	75,8	85,4	87,3	100,2	119,9
Planejamento, Orçamento e Gestão ¹³	484,5	557,0	659,1	691,7	856,8	959,7
Previdência e Assistência Social	2.581,8	2.679,0	3.001,4	3.185,5	3.387,6	3.791,8
Relações Exteriores ¹⁴	113,2	139,2	157,4	157,2	164,0	182,2
Saúde	3.844,2	4.032,8	4.455,0	4.446,4	4.873,1	5.203,3
Trabalho e Emprego	667,6	671,7	763,5	911,8	969,0	997,0
Transportes	1.022,5	1.086,8	1.203,0	1.221,2	1.286,7	1.364,2
Total	22.564,6	23.741,6	26.469,9	27.830,5	29.895,5	32.530,9

Fonte : SRH/MP.

1 - Inclui administração direta, fundações e autarquias do Poder Executivo Civil. Não inclui: MPU, BACEN, Empresas Públicas, Sociedade de Economia Mista que recebem recursos do tesouro, Encargos Previdenciários da União e Servidores do Ministério das Relações Exteriores lotados no Exterior.

2 - Inclui os gastos da Vice-Presidência;

3 - A Advocacia Geral da União está vinculada a Presidência da República.

4 - A partir de agosto de 2000, o Fundação Centro Tecnológico para Informática - CTI, foi extinto pelo Decreto 3.568 de 18.08.2000.

5 - A partir de agosto de 2000, o Estado Maior das Forças Armadas - EMFA foi extinto, sendo criado o Ministério da Defesa - MD, com a vinculação da Administração Direta da Defesa, os Comandos da Aeronáutica, Marinha e Exército.

6 - A partir de Julho de 2000 fica integrado ao SIAPE-Sistema Integrado de Administração de Pessoal Civil o Ministério do Desenvolvimento Agrário-MDA. O Instituto Nacional de Colonização e Reforma Agrária -INCRA deixa de ser vinculado ao Ministério da Agricultura e do Abastecimento passa a ser vinculado ao Ministério do Desenvolvimento Agrário-MDA.

7 - A partir de agosto de 2000, a Superintendência da Zona Franca de Manaus - SUFRAMA deixa de ser vinculada ao Ministério do Planejamento, Orçamento e Gestão - MP e passa a ser vinculada ao Ministério do Desenvolvimento, Indústria e Comércio Exterior - MDIC. O Instituto Brasileiro de Turismo - EMBRATUR

deixa de ser vinculada ao Ministério do Desenvolvimento, Indústria e Comércio Exterior - MDIC e passa a ser vinculada ao Ministério do Esporte e Turismo - MET.

8 - Inclui colégios, escolas técnicas, escolas agrotécnicas, faculdades, fundações e universidades federais.

9 - A partir de agosto de 2000, o Instituto Brasileiro de Turismo - EMBRATUR deixa de ser vinculada ao Ministério do Desenvolvimento, Indústria e Comércio Exterior -MDIC e passa a ser vinculada ao Ministério do Esporte e Turismo - MET.

10 - A partir de agosto de 2000, a Superintendência do Desenvolvimento do Nordeste - SUDENE e a Superintendência do Desenvolvimento da Amazônia - SUDAM deixam de ser vinculadas ao Ministério do Planejamento, Orçamento e Gestão -MP e passam a ser vinculadas ao Ministério da Integração Nacional - MIN. O Departamento Nacional de Obras Contra as Secas - DNOCS deixa de ser vinculado ao Ministério do Meio Ambiente - MMA e também passa a ser vinculado ao Ministério da Integração Nacional - MIN.

11 - A partir de agosto de 2000, o Departamento Nacional de Obras Contra a Seca - DNOCS deixa de ser vinculado ao Ministério do Meio Ambiente - MMA e passa a ser vinculada ao Ministério da Integração Nacional - MIN.

12 - A partir de Fevereiro de 1998 é integrada ao SIAPE-Sistema Integrado de Administração Pessoal Civil a Agência Nacional de Energia Elétrica-ANEEL, criado pelo Decreto 9.427 de 26/12/96 e a partir de novembro de 1998 é integrado também ao SIAPE- Sistema Integrado de Administração Pessoal Civil a Agência Nacional do Petróleo-ANP, criada pelo Decreto 2.455 de 14/01/98.

13 - A partir de agosto de 2000, a Superintendência do Desenvolvimento da Amazônia - SUDAM e a Superintendência do Desenvolvimento do Nordeste - SUDENE deixam de ser vinculadas ao Ministério do Planejamento, Orçamento e Gestão - MP e passam a ser vinculadas ao Ministério da Integração Nacional - MIN. A Superintendência da Zona Franca de Manaus - SUFRAMA também é desvinculada ao Ministério do Planejamento, Orçamento e Gestão - MP e passa a ter vínculo com o Ministério do Desenvolvimento, Indústria e Comércio Exterior - MDIC.

14 - Não inclui gastos com pessoal lotado no exterior.

15 - Incluído a 1ª e 2ª parcelas dos 28,86%.

16 - Incluído a 3ª e 4ª parcelas dos 28,86%.

17 - Incluído a 5ª e 6ª parcelas dos 28,86%.

18 - Incluído a 6ª e 7ª parcelas dos 28,86%.

19 - Acumulado de set/2001 a ago/2002.

20 - Os dados foram calculados pelo regime de competência.

Nota: A partir de agosto de 2000 está implantada a nova estrutura organizacional, que modificou, em relação aos quadros nos Boletins anteriores dos

seguintes órgãos: Ministério da Defesa-MD, Ministério do Desenvolvimento Agrário-MDA, Ministério dos Esportes e Turismo-MET,

Ministério da Integração Nacional-MIN, Ministério do Meio Ambiente-MMA e Ministério do Planejamento, Orçamento e Gestão-MP.

1.7 - Despesa Mensal de Pessoal Civil de Executivo por Ministérios - SIAPE ¹

	R\$ milhões correntes												
	Set2001	Out	Nov	Dez ⁵	Jan	Fev	Mar	Abr	Mai ⁶	Jun	Jul	Ago2002	Total
Presidência da República ²	13,1	9,4	14,5	16,6	10,5	9,7	9,4	12,9	20,1	13,3	11,2	10,6	151,4
Advocacia Geral da União ³	7,9	5,7	9,7	8,3	7,2	6,7	7,0	6,8	7,1	8,9	7,9	7,6	90,9
Agricultura, Pecuária e do Abastecimento	60,3	61,1	91,2	117,1	68,0	63,5	66,2	63,6	78,8	98,9	69,5	66,0	904,1
Ciência e Tecnologia	37,2	37,2	54,4	60,5	38,0	35,0	35,9	35,5	42,4	47,4	38,4	37,6	499,6
Comunicações	37,6	45,5	56,0	50,2	39,6	40,0	40,2	40,8	52,3	60,2	41,1	57,5	561,0
Cultura	7,4	7,5	11,2	13,9	8,5	8,1	8,2	8,1	10,1	12,4	8,8	8,4	112,6
Defesa	107,6	109,6	154,6	186,3	116,1	111,3	113,2	111,5	147,4	179,8	112,1	113,9	1.563,3
Desenvolvimento Agrário	26,3	24,8	39,3	38,1	26,5	24,8	25,8	25,3	31,8	33,9	27,9	27,3	351,8
Desen., Ind. e Comércio Exterior	8,7	9,9	14,3	17,2	10,1	9,2	9,5	9,5	11,9	15,1	10,6	9,8	135,7
Educação	526,7	529,0	850,8	761,9	642,6	603,3	624,2	613,3	680,7	777,0	611,6	618,6	7.839,6
Esporte e Turismo	1,5	1,5	2,2	2,4	1,7	1,5	1,5	1,5	2,0	2,2	2,1	1,7	21,7
Fazenda	306,4	288,4	469,9	367,9	313,7	294,3	299,5	299,0	322,9	410,7	327,3	319,5	4.019,6
Governos dos Ex-Territórios	57,7	55,8	109,6	93,4	58,8	63,7	65,3	61,6	75,3	109,8	63,1	63,5	877,6
Integração Nacional	17,0	17,0	24,7	24,7	17,0	17,0	17,0	17,6	22,6	26,9	18,1	17,5	237,1
Justiça	151,5	147,3	234,4	221,8	183,4	169,5	172,9	171,1	198,3	231,4	170,4	167,9	2.219,9
Meio Ambiente	20,8	20,0	31,9	40,6	24,4	22,5	22,7	22,3	27,2	34,9	25,7	34,0	327,0
Minas e Energia	7,5	7,2	10,9	12,1	9,0	8,6	8,8	9,2	11,4	14,6	10,5	10,0	119,9
Planejamento, Orçamento e Gestão	65,5	74,9	98,5	114,8	71,2	66,9	68,4	67,9	85,7	96,1	79,3	70,5	959,7
Previdência e Assistência Social	253,0	255,2	375,7	389,9	287,3	280,2	308,3	278,7	349,8	433,8	292,2	287,7	3.791,8
Relações Exteriores ⁴	13,1	12,0	17,7	18,7	12,3	12,2	12,3	12,4	16,9	18,8	21,4	14,4	182,2
Saúde	338,5	367,3	511,9	640,1	388,0	360,3	368,8	365,4	470,0	651,8	370,3	370,9	5.203,3
Trabalho e Emprego	72,3	69,8	124,1	106,3	75,8	72,7	74,0	72,7	81,3	101,5	73,6	72,9	997,0
Transportes	93,3	114,5	142,9	134,1	97,7	99,1	100,8	98,8	129,9	151,6	101,2	100,5	1.364,2
Total	2.231,0	2.270,5	3.450,3	3.437,0	2.507,4	2.380,2	2.459,8	2.405,3	2.875,8	3.531,0	2.494,4	2.488,2	32.530,9

Fonte : SRH/MP.

1 - Inclui administração direta, fundações e autarquias do Poder Executivo. Não inclui: MPU, BACEN, Empresas Públicas, Soc. de Economia Mista, Encargos Previdenciários da União e Servidores do MRE lotados no Exterior.

2 - Inclui os gastos da Vice-Presidência;

3 - A AGU está vinculada a Presidência da República.

4 - Não inclui gastos com pessoal lotado no exterior;

5 - Incluído a 6ª parcela dos 28,86%.

6 - Incluído a 7ª parcela dos 28,86%.

Os dados foram calculados pelo regime de competência.

**1.8 - Despesa Anual de Pessoal Civil do Poder Executivo por Estado de 1997 a 2002
- SIAPE ¹**

Estados	R\$ milhões correntes					
	1997	1998	1999	2000	2001	2002 ³
Acre	121,6	131,4	150,4	169,2	165,4	187,3
Alagoas	333,0	359,5	379,7	396,5	414,9	451,5
Amapá	235,8	252,0	271,2	311,0	299,1	341,5
Amazonas	270,9	290,5	327,7	352,5	361,8	394,8
Bahia	906,0	957,4	1.078,7	1.140,9	1.176,6	1.286,4
Ceará	830,9	881,2	990,4	1.067,2	1.149,2	1.228,4
Distrito Federal	2.340,8	2.501,2	2.301,0	2.457,5	2.603,7	3.070,0
Espírito Santo	345,8	365,4	400,2	419,6	430,8	488,8
Goiás	408,2	435,3	476,3	500,3	526,7	593,2
Maranhão	388,8	406,1	445,0	460,1	458,4	506,8
Mato Grosso	239,5	246,6	287,7	296,0	313,8	339,6
Mato Grosso do Sul	272,7	291,1	316,7	320,0	315,8	334,9
Minas Gerais	1.802,8	1.904,0	2.157,7	2.320,5	2.395,2	2.640,0
Pará	623,0	662,3	725,6	766,1	790,6	866,0
Paraíba	638,0	663,6	718,0	751,0	775,3	860,9
Paraná	671,3	719,6	810,9	882,2	925,1	1.017,8
Pernambuco	1.144,8	1.192,8	1.319,2	1.377,0	1.419,3	1.580,0
Piauí	271,9	289,9	323,1	331,7	336,3	371,4
Rio de Janeiro	5.386,4	5.647,9	6.372,0	6.926,3	7.088,9	7.652,8
Rio Grande do Norte	470,5	509,8	566,9	591,4	613,1	664,0
Rio Grande do Sul	1.271,4	1.322,5	1.464,3	1.566,5	1.643,5	1.862,1
Rondônia	326,0	358,1	388,7	395,2	421,9	463,2
Roraima	159,4	187,4	188,0	202,6	204,9	234,1
Santa Catarina	570,2	593,9	672,4	723,7	763,9	827,0
São Paulo	1.992,7	2.054,0	2.277,1	2.542,1	2.653,3	2.906,2
Sergipe	218,2	230,1	255,6	275,4	278,4	310,0
Tocantins	46,5	52,9	55,8	54,7	58,7	64,4
Sem informações ²			4,5	9,4	8,8	8,8
Total	22.287,1	23.506,6	25.724,9	27.606,2	28.593,0	31.552,1

Fonte: SRH/MP.

1 - Inclui Servidores da administração direta, fundações e autarquias do Poder Executivo Civil (inclusive contratos temporários).

2 - Não consta informação no cadastro SIAPE.

3 - Acumulado de set/2001 a ago/2002

A tabela acima difere das tabelas 1.6 e 1.7 por não constar liberações extra SIAPE como espólios de 28,86% e as obrigações patronais.

1.9 - Despesa Mensal de Pessoal Civil do Poder Executivo por Estado - SIAPE ¹

Estados	R\$ milhões correntes												Total
	Set2001	Out	Nov	Dez	Jan	Fev	Mar	Abr	Mai	Jun	Jul	Ago2002	
Acre	12,4	12,9	20,8	16,3	15,0	16,9	13,6	13,5	18,1	19,2	14,3	14,1	187,3
Alagoas	32,9	32,5	49,7	42,6	35,9	33,8	35,0	33,9	39,6	47,2	34,2	34,2	451,5
Amapá	23,2	23,1	33,6	32,7	23,6	24,6	25,6	25,7	30,6	46,6	25,8	26,3	341,5
Amazonas	27,8	28,9	41,6	38,7	31,0	29,2	30,1	29,1	36,6	42,0	30,1	29,7	394,8
Bahia	90,1	90,2	131,0	121,4	99,8	99,0	101,6	97,9	117,6	141,5	98,0	98,4	1.286,4
Ceará	86,3	94,1	133,7	110,9	99,3	94,0	92,3	93,9	108,3	133,5	90,6	91,5	1.228,4
Distrito Federal	192,4	216,8	306,1	319,1	220,7	200,5	206,1	228,3	300,9	352,0	272,2	255,1	3.070,0
Espírito Santo	32,8	34,7	50,2	44,9	38,1	36,7	37,6	39,0	44,3	53,3	39,1	38,2	488,8
Goiás	39,9	42,3	62,5	57,2	47,1	45,7	46,1	44,1	52,1	66,8	44,2	45,1	593,2
Maranhão	34,5	35,5	52,9	49,4	38,9	37,4	38,6	39,2	46,7	57,8	37,3	38,6	506,8
Mato Grosso	23,5	23,9	38,0	33,4	27,3	26,7	26,5	25,8	29,1	35,1	25,3	25,2	339,6
Mato Grosso do Sul	23,8	24,4	35,1	31,0	26,2	25,2	26,0	25,1	30,6	35,0	26,4	26,2	334,9
Minas Gerais	183,6	191,8	284,9	236,1	208,0	206,2	206,8	202,8	229,0	283,8	203,5	203,6	2.640,0
Pará	60,3	62,3	89,7	81,5	67,1	65,3	67,3	64,7	78,6	97,9	65,6	65,7	866,0
Paraíba	58,8	61,8	90,4	84,9	68,0	66,1	66,7	64,6	77,7	90,5	64,5	66,9	860,9
Paraná	69,8	73,8	112,0	99,9	80,6	76,9	78,3	76,5	86,8	106,9	77,7	78,7	1.017,8
Pernambuco	107,9	111,9	163,5	146,3	128,4	117,0	120,7	116,7	141,0	179,6	124,0	123,1	1.580,0
Piauí	25,0	28,1	38,4	35,0	30,9	27,8	28,1	27,0	34,5	40,4	28,2	28,1	371,4
Rio de Janeiro	533,0	573,7	804,1	686,3	601,2	584,9	592,6	574,3	682,7	860,2	580,4	579,1	7.652,8
Rio Grande do Norte	47,0	49,0	69,5	64,3	53,3	50,6	52,1	49,7	60,2	67,2	50,9	50,2	664,0
Rio Grande do Sul	126,4	130,0	204,2	166,2	151,8	139,2	142,4	138,8	162,0	199,8	150,9	150,3	1.862,1
Rondônia	31,3	30,6	61,7	49,4	32,0	31,7	35,9	32,4	39,8	53,7	32,3	32,5	463,2
Roraima	15,9	16,0	25,2	21,7	17,2	17,7	18,1	17,8	20,8	28,1	17,7	17,8	234,1
Santa Catarina	57,9	58,7	87,0	85,9	63,5	62,0	64,6	62,5	70,7	86,6	64,1	63,6	827,0
São Paulo	205,4	208,6	312,0	267,2	220,9	214,7	247,0	216,2	248,8	325,4	219,9	220,1	2.906,2
Sergipe	20,9	21,7	32,1	28,2	23,7	23,2	24,8	23,3	27,9	34,2	24,9	25,0	310,0
Tocantins	4,5	4,5	6,8	7,3	5,1	4,6	4,9	4,8	5,4	7,2	4,7	4,6	64,4
Sem informações ²	0,7	0,7	0,8	0,8	0,7	0,7	0,7	0,7	0,7	0,8	0,7	0,7	8,8
Total	2.168,0	2.282,3	3.337,3	2.958,7	2.455,3	2.358,4	2.430,0	2.368,1	2.821,4	3.492,2	2.447,7	2.432,7	31.552,1

Fonte: SRH/MP.

¹ - Inclui Servidores Civis da administração direta, fundações e autarquias do Poder Executivo (inclusive contratos temporários).² - Não consta informação no cadastro SIAPE.

A tabela acima difere das tabelas 1.6 e 1.7 por não constar liberações extra SIAPE como espólios de 28,86% e as obrigações patronais.

1.10 - Variação Anual Acumulada da Despesa Anual de Pessoal Civil do Poder Executivo - SIAPE

R\$ milhões correntes

	1997 ¹	Contribuição % s/ variação total	1998	Contribuição % s/ variação total	1999	Contribuição % s/ variação total	2000	Contribuição % s/ variação total	2001	Contribuição % s/ variação total	2002 ²	Contribuição % s/ variação total
ATIVOS	10.007,5	44,4	10.617,2	44,7	11.643,1	44,0	12.301,4	43,4	13.220,7	44,2	14.493,2	44,6
Vencimento Básico	2.266,9	10,0	2.265,2	9,5	2.703,4	10,2	3.463,3	12,2	3.887,4	13,0	4.487,3	13,8
Grat. de Cargos - GAE/GDP/etc	4.476,8	19,8	5.008,0	21,1	5.097,9	19,3	4.894,9	17,3	4.937,4	16,5	5.052,1	15,5
Peric.-Insal.-Especiais-Expostas	184,4	0,8	172,1	0,7	147,8	0,6	173,4	0,6	209,8	0,7	261,4	0,8
Grat. de Função - DAS/FG/etc	301,4	1,3	365,0	1,5	395,0	1,5	397,1	1,4	446,0	1,5	525,2	1,6
Anuênios	201,9	0,9	194,0	0,8	256,3	1,0	397,4	1,4	525,5	1,8	644,2	2,0
Décimos	274,1	1,2	320,7	1,4	341,8	1,3	337,2	1,2	347,8	1,2	504,2	1,5
Hora Extra	15,2	0,1	8,9	0,0	8,4	0,0	14,5	0,1	17,2	0,1	19,2	0,1
Outras despesas variáveis	206,6	0,9	199,9	0,8	314,6	1,2	96,3	0,3	91,1	0,3	88,4	0,3
Desp. Variáveis- Pes. Militar	5,2	0,0	6,2	0,0	6,9	0,0	7,1	0,0	6,9	0,0	7,7	0,0
Obrigações Patronais	980,6	4,3	1.032,7	4,3	1.190,7	4,5	1.285,7	4,5	1.488,0	5,0	1.525,5	4,7
Férias	286,5	1,3	243,6	1,0	326,5	1,2	324,9	1,1	322,0	1,1	370,1	1,1
13º Salário	740,3	3,3	800,7	3,4	853,8	3,2	909,5	3,2	941,5	3,1	1.007,9	3,1
Contratação Temporária	67,5	0,3	0,0	0,0	0,0	0,0	0,0	0,0	0,0	0,0	0,0	0,0
APOSENTADOS E PENSIONISTAS	9.894,1	43,8	10.899,7	45,9	12.024,3	45,4	12.607,0	44,5	12.905,7	43,2	13.735,7	42,2
Aposentados	6.468,5	28,7	7.074,8	29,8	7.679,1	29,0	7.938,0	28,0	8.087,4	27,1	8.643,2	26,6
Pensionistas	2.621,5	11,6	2.904,9	12,2	3.234,1	12,2	3.626,0	12,8	3.734,1	12,5	3.949,0	12,1
13º Salário - Apos. e Pens.	804,1	3,6	920,0	3,9	1.111,1	4,2	1.043,0	3,7	1.084,2	3,6	1.143,5	3,5
CONTRATOS TEMPORÁRIOS	-	-	-	-	-	-	-	-	-	-	113,9	0,4
Serviços Event. de Prof.	-	-	-	-	-	-	-	-	-	-	89,9	0,3
Serviços Event. de Ag. de Saúde	-	-	-	-	-	-	-	-	-	-	0,6	0,0
Serviços Event. de Nat. Indus.	-	-	-	-	-	-	-	-	-	-	1,2	0,0
Serviços Event. de Agent. Censit.	-	-	-	-	-	-	-	-	-	-	5,9	0,0
Serviços Event. de Pessoal. Qualif.	-	-	-	-	-	-	-	-	-	-	0,2	0,0
Serviços Event. de mão de obra	-	-	-	-	-	-	-	-	-	-	6,4	0,0
Serviços Event. de Médicos Resid.	-	-	-	-	-	-	-	-	-	-	9,7	0,0
Despesas de Exercícios Anteriores	282,5	1,3	195,7	0,8	22,6	0,1	128,3	0,5	559,6	1,9	653,6	2,0
28,86% - Parcela	-	-	-	-	686,7	2,6	752,9	2,7	783,7	2,6	798,7	2,5
28,86% - Espólio	-	-	-	-	-	-	-	-	27,9	0,1	57,3	0,2
Folha Suplementar	161,6	0,7	131,7	0,6	363,5	1,4	289,4	1,0	552,9	1,8	574,1	1,8
Devolução PSS 94	-	-	-	-	-	-	495,2	-	117,9	0,4	72,7	0,2
Sentenças Judiciárias	2.218,9	9,8	1.897,4	8,0	1.729,7	6,5	1.763,0	6,2	1.726,9	5,8	2.031,6	6,2
SUBTOTAL	22.564,6		23.741,6		26.469,9		28.337,1		29.895,5		32.530,9	
Empresas Estatais	729,3		1.174,0		1.262,8		1.347,9		1.440,3		1.369,3	
T O T A L	23.294,0		24.915,7		27.732,7		29.685,0		31.335,7		33.900,3	

Elaborado: SRH/MP

Fonte: SRH/MP

1 - A partir de abr/97 - Empresas estatais começaram a ser pagas pelo SIAPE.

2 - Acumulado de set/2001 a ago/2002.

DESPESAS**1.11 - Despesa Mensal de Pessoal Civil do Poder Executivo**

R\$ milhões correntes

GRUPOS DE DESPESA													Total
	Set2001	Out	Nov	Dez	Jan	Fev	Mar	Abr	Mai	Jun	Jul	Ago2002	
Ativos	993,3	1.004,8	1.611,3	1.480,9	1.223,0	1.089,4	1.129,9	1.111,1	1.150,1	1.365,5	1.164,3	1.169,5	14.493,2
Vencimento Básico	323,3	323,6	327,0	377,2	405,3	345,9	394,9	379,0	391,9	400,6	395,6	422,9	4.487,3
Grat. de Cargos - GAE/GDP/etc	416,0	426,8	419,9	431,8	388,0	417,3	421,5	421,9	432,9	423,7	430,9	421,3	5.052,1
Peric.-Insal.-Especiais-Expostas	18,1	18,1	17,8	18,5	22,8	23,2	23,8	23,8	23,7	23,6	23,7	24,4	261,4
Grat. de Função - DAS/FG/etc	39,3	39,1	39,7	40,1	41,1	42,6	40,8	42,0	42,4	42,8	68,3	46,9	525,2
Anuênios	48,2	49,7	50,6	51,4	53,4	54,7	54,4	54,3	54,6	54,4	61,0	57,7	644,2
Décimos	31,7	31,7	32,5	36,4	37,1	38,7	43,6	45,0	46,8	50,0	53,4	57,4	504,2
Hora Extra	1,4	1,2	1,5	1,9	1,4	1,7	1,6	1,9	1,7	1,6	1,7	1,5	19,2
Outras despesas variáveis	7,4	7,1	8,0	8,1	4,6	9,1	8,4	8,6	8,3	8,2	5,7	4,9	88,4
Desp. Variáveis- Pes. Militar	0,5	0,5	0,8	0,6	0,6	0,6	0,5	0,6	0,6	0,7	0,8	0,8	7,7
Obrigações Patronais	101,0	101,4	208,6	161,0	120,0	109,9	113,6	110,8	130,3	131,2	115,5	122,2	1.525,5
Férias - Art.7 XVII CF	6,2	5,6	14,1	163,8	70,8	23,2	13,8	12,7	9,6	34,1	6,7	9,5	370,1
13º Salário	0,0	0,1	490,9	190,0	77,8	22,4	12,9	10,6	7,5	194,6	1,0	0,1	1.007,9
Aposentados e Pensionistas	989,4	989,5	1.527,6	1.016,0	1.046,7	1.071,4	1.072,1	1.073,2	1.085,6	1.664,6	1.100,9	1.098,7	13.735,7
Aposentados	678,8	679,4	678,2	678,9	721,2	738,4	737,7	734,5	745,4	742,5	754,8	753,4	8.643,2
Pensionistas	310,5	310,1	310,3	315,3	326,8	333,1	334,3	338,6	340,2	339,7	345,3	345,0	3.949,0
13º Salário - Apos. e Pens.	0,0	0,0	539,1	21,8	-1,3	0,0	0,0	0,1	0,1	582,4	0,8	0,4	1.143,5
Contratos Temporários	-	-	-	-	14,2	15,4	13,5	13,8	13,1	17,4	12,7	13,8	113,9
Serviços Event. de Prof.	-	-	-	-	8,8	9,8	11,3	11,6	10,8	15,3	10,8	11,5	89,9
Serviços Event. de Ag. de Saúde	-	-	-	-	0,2	0,2	0,1	0,0	0,0	0,0	0,0	0,0	0,6
Serviços Event. de Nat. Indus.	-	-	-	-	0,2	0,2	0,2	0,2	0,2	0,1	0,0	0,0	1,2
Serviços Event. de Agent. Censit.	-	-	-	-	0,8	0,7	0,7	0,7	0,6	0,6	0,8	0,9	5,9
Serviços Event. de Pessoal. Qualif.	-	-	-	-	0,0	0,0	0,0	0,0	0,0	0,0	0,0	0,0	0,2
Serviços Event. de mão de obra	-	-	-	-	3,3	3,1	0,0	0,0	0,0	0,0	0,0	0,0	6,4
Serviços Event. de Médicos Resid.	-	-	-	-	0,9	1,4	1,2	1,3	1,5	1,3	1,0	1,3	9,7
Despesas Exercícios Anteriores	2,5	4,4	16,5	286,2	16,5	8,5	30,0	0,1	0,0	288,7	0,1	0,0	653,6
28,86% - Parcela	0,0	0,0	0,0	381,8	0,0	0,0	0,0	0,0	416,9	0,0	0,0	0,0	798,7
28,86% - Espólio	3,4	3,9	3,3	11,3	2,8	4,5	3,5	5,8	9,1	3,5	2,4	3,7	57,3
Folha Suplementar	8,7	122,0	154,5	88,0	27,2	18,9	38,1	20,0	17,0	28,3	35,5	16,0	574,1
Devolução PSS 94	72,5	-1,1	0,1	0,1	0,0	0,1	0,3	0,2	0,1	0,1	0,1	0,1	72,7
Sentenças Judiciárias	161,1	147,0	136,9	172,6	176,9	172,0	172,5	181,2	183,8	162,9	178,4	186,4	2.031,6
SUBTOTAL	2.231,0	2.270,5	3.450,3	3.437,0	2.507,4	2.380,2	2.459,8	2.405,3	2.875,8	3.531,0	2.494,4	2.488,2	32.530,9
Empresas Estatais	100,6	111,8	173,6	132,9	183,2	132,5	102,4	85,5	83,6	93,5	86,4	83,3	1.369,3
T O T A L	2.331,6	2.382,3	3.624,0	3.569,9	2.690,6	2.512,7	2.562,2	2.490,8	2.959,4	3.624,5	2.580,8	2.571,5	33.900,3

Elaborado: SRH/MP

Fonte: SRH/MP

1.12 - Relação entre Despesa com Pessoal ¹ e Receita Corrente Líquida da União ²

R\$ milhões correntes

	Despesa de Pessoal	Receita Corrente Líquida	% de Desp. Pes. / Rec. Cor. Líq. ³	Receita Corrente da União	% de Desp. Pes. / Rec. Cor. União
Acumulado em 1995	37.825,5	67.298,1	56,2	127.093,6	29,8
Acumulado em 1996	40.900,9	89.352,7	45,8	152.515,0	26,8
Acumulado em 1997	44.529,7	97.040,6	45,9	175.271,1	25,4
Acumulado em 1998	47.944,8	104.491,4	45,9	200.358,9	23,9
Acumulado em 1999 ⁴	51.571,0	129.854,4	39,7	218.022,1	23,7
Acumulado em 2000 ^{5,6}	56.093,3	148.201,5	37,8	252.517,5	22,2
Jan-2001	5.090,8	15.335,3	33,2	24.807,8	20,5
Fev	4.622,0	9.993,2	46,3	19.890,7	23,2
Mar	4.700,5	13.969,5	33,6	22.879,5	20,5
Abr	4.528,3	15.319,9	29,6	24.726,1	18,3
Mai	4.909,1	14.410,1	34,1	24.591,0	20,0
Jun	5.747,0	13.220,3	43,5	23.247,8	24,7
Jul	4.367,0	14.518,8	30,1	23.925,2	18,3
Ago	4.259,3	13.645,7	31,2	23.322,2	18,3
Set	4.352,3	12.774,1	34,1	22.525,5	19,3
Out	4.468,7	16.151,0	27,7	25.170,5	17,8
Nov	4.063,1	12.292,3	33,1	23.225,9	17,5
Dez	8.104,0	16.020,5	50,6	31.098,7	26,1
Acumulado em 2001	59.212,2	167.650,5	35,3	289.410,9	20,5
Jan-2002	5.787,8	20.106,8	28,8	31.129,8	18,6
Fev	4.319,7	14.121,4	30,6	25.404,5	17,0
Mar	4.969,1	15.900,5	31,3	25.463,5	19,5
Abr	4.881,1	17.342,4	28,1	27.926,6	17,5
Mai	4.942,5	14.770,0	33,5	26.645,0	18,5
Jun	6.531,2	13.588,2	48,1	23.791,4	27,5
Jul	5.031,2	22.309,5	22,6	34.148,6	14,7
Ago	5.253,8	14.426,8	36,4	25.734,9	20,4

Elaborado: SRH/MP.

Fonte: STN/MF.

1- Inclui administração direta (executivo civil e militar, legislativo e judiciário) e administração indireta (autarquias, fundações, empresas públicas e sociedade de economia mista).

2- Valores apurados pelo critério de competência.

3- O limite de participação das Despesas de Pessoal X Receita Corrente Líquida definido na L.C. nº 82/95 (Lei Camata), não poderá exceder a 60% em cada exercício financeiro.

- A Receita Corrente Líquida corresponde à Receita Corrente da União menos:

- . transferências constitucionais e legais;
- . contribuição para o PIS/PASEP;
- . benefícios previdenciários.

- Das Receitas Correntes estão deduzidos os val. relativos aos incentivos e restituições fiscais.

Das Receitas Correntes da União já estão deduzidos os valores relativos aos incentivos e às restituições fiscais.

Obs.: Os crescimentos da despesa de pessoal nos meses de dezembro ocorrem pelo aumento das contas:

- . Precatórios dos Ativos
- . Férias - Abono Constitucional e Pagamento Antecipado
- . Exercícios Anteriores
- . Restos a pagar

4- A partir de junho, o limite da participação das Despesas com Pessoal X Receita Corrente Líquida da União, definido na Lei Complementar nº 96, de 31 de maio de 1999 não poderá exceder a 50%.

5- A partir de janeiro de 2000 as despesas estão adequadas atendendo ao critério da LRF - Lei de Responsabilidade Fiscal, definida na Lei Complementar nº 101, de 04 de maio de 2000.

6- O acréscimo da Despesa de Pessoal deveu-se a cancelamento orçamentário efetuado pela SOF - Secretaria de Orçamento Federal, em função da frustração da receita "Contribuição do Plano de Seguridade Social-PSS" do Servidor (STN/MF).



S E R V I D O R E S

2.2 - Quantitativo de Servidores da União por Situação Funcional

	Posição - Ago/2002			
	Ativos	Aposentados	Inst. Pensão	Total
Executivo	828.383	516.647	392.225	1.737.255
Civil ¹	459.821	383.145	218.441	1.061.407
- Administração Direta	202.886	233.543	172.081	608.510
- Autarquias	194.481	116.502	34.275	345.258
- Fundações	62.454	33.100	12.085	107.639
Banco Central do Brasil	4.719	3.076	263	8.058
Ministério Público da União	5.860	1.042	490	7.392
Empresas Públicas ²	27.376	-	-	27.376
Sociedade de Economia Mista ²	6.981	-	-	6.981
Militares	323.626	129.384	173.031	626.041
Legislativo	21.510	7.301	3.549	32.360
Judiciário	81.194	15.422	5.588	102.204
Total	931.087	539.370	401.362	1.871.819
Transf. Intergovernamentais ³	117.977	37.602	23.137	178.716

Elaborado: SRH/MP.

Fonte: SRH/MP e STN/MF

1 - Inclui contrato temporário

2 - Recebem recursos de tesouro

3 - Nº de Empregados de outras esferas de Governo pagos com recursos das transferências Intergovernamentais .

2.3 - Participação do Quantitativo de Servidores da União por Situação Funcional em %

	Posição - Ago/2002			
	Ativos	Aposentados	Inst. Pensão	Total
Executivo	47,7	29,7	22,6	100,0
Civil ¹	43,3	36,1	20,6	100,0
- Administração Direta	33,3	38,4	28,3	100,0
- Autarquias	56,3	33,7	9,9	100,0
- Fundações	58,0	30,8	11,2	100,0
Banco Central do Brasil	58,6	38,2	3,3	100,0
Ministério Público da União	79,3	14,1	6,6	100,0
Empresas Públicas ²	100,0	-	-	100,0
Sociedade de Economia Mista ²	100,0	-	-	100,0
Militares	51,7	20,7	27,6	100,0
Legislativo	66,5	22,6	11,0	100,0
Judiciário	79,4	15,1	5,5	100,0
Total	49,7	28,8	21,4	100,0
Transf. Intergovernamentais ³	66,0	21,0	12,9	100,0

Elaborado: SRH/MP.

Fonte: SRH/MP e STN/MF

2.4 - Quantitativo (força de trabalho) de Servidores Civis Ativos do Poder Executivo por Ministérios/Entidade - SIAPE

ÓRGÃO	1997	%	1998	%	1999	%	2000	%	2001	%	2002 ¹⁴	%
Presidência da República ²	5.370	1,0	5.401	1,1	2.519	0,5	3.318	0,7	3.284	0,7	3.143	0,7
Advocacia Geral da União ³	16	0,0	2.068	0,4	2.196	0,4	2.615	0,5	3.161	0,7	3.219	0,7
Agricultura, Pecuária e do Abastecimento	11.703	2,2	11.151	2,2	10.771	2,2	10.696	2,2	11.164	2,4	11.505	2,5
Ciência e Tecnologia ⁴	4.571	0,9	4.355	0,8	6.875	1,4	6.893	1,4	6.750	1,5	6.940	1,5
Comunicações	1.313	0,2	1.322	0,3	1.657	0,3	1.525	0,3	1.644	0,4	1.817	0,4
Cultura	2.844	0,5	2.695	0,5	2.585	0,5	2.539	0,5	2.508	0,5	2.493	0,5
Defesa ⁵	35.362	6,7	33.901	6,6	32.031	6,4	31.004	6,4	29.782	6,5	29.931	6,5
Desenvolvimento Agrário ⁶	6.267	1,2	6.004	1,2	5.798	1,2	5.713	1,2	5.703	1,2	5.698	1,2
Desen., Ind. e Comércio Exterior ⁷	2.411	0,5	2.335	0,5	2.580	0,5	2.260	0,5	2.436	0,5	2.419	0,5
Educação ⁸	174.966	32,9	168.403	32,8	165.510	33,3	165.595	34,0	163.479	35,6	165.064	35,9
Esporte e Turismo ⁹	169	0,0	159	0,0	185	0,0	325	0,1	402	0,1	397	0,1
Fazenda	26.207	4,9	28.080	5,5	26.958	5,4	25.331	5,2	26.098	5,7	26.461	5,8
Governos dos Ex-Territórios	25.247	4,7	24.573	4,8	23.315	4,7	23.829	4,9	23.198	5,1	23.656	5,1
Integração Nacional ¹⁰		0,0		0,0	184	0,0	3.905	0,8	2.480	0,5	2.495	0,5
Justiça	23.261	4,4	22.490	4,4	23.113	4,6	21.197	4,4	20.685	4,5	20.496	4,5
Meio Ambiente ¹¹	8.609	1,6	8.322	1,6	8.024	1,6	5.644	1,2	6.409	1,4	6.568	1,4
Minas e Energia ¹²	2.000	0,4	2.030	0,4	1.872	0,4	1.936	0,4	1.902	0,4	2.081	0,5
Planejamento, Orçamento e Gestão ¹³	16.072	3,0	14.088	2,7	13.164	2,6	13.868	2,8	13.783	3,0	14.232	3,1
Previdência e Assistência Social	45.718	8,6	43.789	8,5	41.566	8,4	40.664	8,4	40.121	8,7	39.855	8,7
Relações Exteriores	3.099	0,6	3.140	0,6	3.051	0,6	2.993	0,6	2.943	0,6	3.017	0,7
Saúde	123.159	23,2	116.862	22,7	110.804	22,3	102.480	21,0	78.388	17,1	75.625	16,4
Trabalho e Emprego	8.126	1,5	7.810	1,5	7.863	1,6	7.787	1,6	7.699	1,7	7.705	1,7
Transportes	5.235	1,0	4.742	0,9	4.504	0,9	4.795	1,0	4.724	1,0	5.004	1,1
Total	531.725	100,0	513.720	100,0	497.125	100,0	486.912	100,0	458.743	100,0	459.821	100,0

Fonte: SRH/MP.

Força de trabalho = quantidade de vínculo (-) exercício descentralizado (-) lotação provisória (-) cedido.

1 - Inclui os servidores civis da administração direta, autarquias e fundações do Poder Executivo (inclusive contratos temporários).

2 - Inclui Vice-Presidência.

3 - A Advocacia Geral da União-AGU está vinculada a Presidência da República.

4 - A partir de agosto de 2000, o Centro Tecnológico para informática - CTI, foi extinto pelo Decreto 3.568 de 18.08.2000.

5 - A partir de agosto de 2000, o Estado Maior das Forças Armadas-EMFA foi extinto, sendo criado o Ministério da Defesa-MD, com a vinculação da Administração Direta da Defesa, os Comandos da Aeronáutica, Marinha e Exército.

6 - A partir de julho de 2000, fica integrado ao Sistema Integrado de Administração Pessoal Civil-SIAPE o Ministério do Desenvolvimento Agrário-MDA. O Instituto Nacional de Colonização e Reforma Agrária-INCRA deixa de ser vinculado ao Ministério da Agricultura e do Abastecimento-MAA e passa a ser vinculado ao Ministério do Desenvolvimento Agrário-MDA.

7 - A partir de agosto de 2000, a Superintendência da Zona Franca de Manaus-SUFRAMA deixa de ser vinculada ao Ministério do Planejamento, Orçamento e Gestão-MP e passa a ser vinculada ao Ministério do Desenvolvimento, Indústria e Comércio Exterior-MDIC. O Instituto Brasileiro de Turismo-EMBRATUR deixa de ser vinculada ao Ministério do Desenvolvimento, Indústria e Comércio Exterior-MDIC e passa a ser vinculada ao Ministério do Esporte e Turismo-MET.

8 - Inclui colégios, escolas técnicas, escolas agrotécnicas, faculdades, fundações e universidades federais.

9 - A partir de agosto de 2000, o Instituto Brasileiro de Turismo-EMBRATUR deixa de ser vinculada ao Ministério do Desenvolvimento, Indústria e Comércio Exterior -MDIC e passa a ser vinculada ao Ministério do Esporte e Turismo-MET.

10 - A partir de agosto de 2000, a Superintendência do Desenvolvimento do Nordeste-SUDENE e a Superintendência do Desenvolvimento da Amazônia-SUDAM deixam de ser vinculadas ao Ministério do Planejamento, Orçamento e Gestão-MP e passam a ser vinculadas ao Ministério da Integração Nacional-MIN. O Departamento Nacional de Obras Contra as Secas-DNOCS deixa de ser vinculado ao Ministério do Meio Ambiente-MMA e também passa a ser vinculado ao Ministério da Integração Nacional-MIN.

11 - A partir de agosto, o Departamento Nacional de Obras Contra as Secas-DNOCS deixa de ser vinculado ao Ministério do Meio Ambiente-MMA e passa a ser vinculada ao Ministério da Integração Nacional-MIN.

12 - A partir de Fevereiro de 1998 é integrada ao SIAPE-Sistema Integrado de Administração Pessoal Civil a Agência Nacional de Energia Elétrica-ANEEL, criado pelo Decreto 9.427 de 26/12/96 e a partir de novembro de 1998 é integrado também ao SIAPE a Agência Nacional do Petróleo-ANP, criada pelo Decreto 2.455 de 14/01/98.

13 - A partir de agosto, a Superintendência do Desenvolvimento da Amazônia-SUDAM e a Superintendência do Desenvolvimento do Nordeste-SUDENE deixam de ser vinculadas ao Ministério do Planejamento, Orçamento e Gestão-MP e passam a ser vinculadas ao Ministério da Integração Nacional-MIN. A Superintendência da Zona Franca de Manaus-SUFRAMA também é desvinculada ao Ministério do Planejamento, Orçamento e Gestão-MP e passa a ter vínculo com o Ministério do Desenvolvimento, Indústria e Comércio Exterior-MDIC.

14 - Posição de agosto/2002.

No ano de 1997, 1998, 1999, 2000 e 2001 foi considerado o quantitativo do mês de Dezembro de cada ano.

Nota: A partir de agosto de 2000 está implantada a nova estrutura organizacional, que modificou, em relação aos quadros nos Boletins anteriores dos seguintes órgãos: Ministério da Defesa-MD, Ministério do Desenvolvimento Agrário-MDA, Ministério dos Esportes e Turismo-MET, Ministério da Integração Nacional-MIN, Ministério do Meio Ambiente-MMA e Ministério do Planejamento, Orçamento e Gestão-MP.

2.5 - Quantitativo (força de trabalho) de Servidores Civis Ativos do Poder Executivo por nível de escolaridade do cargo e por Ministério ¹ - SIAPE

ÓRGÃO	Posição - ago/2002									
	Superior		Intermediário		Auxiliar		Sem Informação ²		Total	
	Qtde	%	Qtde	%	Qtde	%	Qtde	%	Qtde	%
Presidência da República ³	156	5,0	553	17,6	30	1,0	2.404	76,5	3.143	100,0
Advocacia Geral da União	702	21,8	6	0,2	0	0,0	2.511	78,0	3.219	100,0
Agricultura, Pecuária e do Abastecimento	3.571	31,0	5.883	51,1	1.509	13,1	542	4,7	11.505	100,0
Ciência e Tecnologia	3.310	47,7	3.248	46,8	60	0,9	322	4,6	6.940	100,0
Comunicações	133	7,3	479	26,4	3	0,2	1.202	66,2	1.817	100,0
Cultura	1.099	44,1	1.092	43,8	77	3,1	225	9,0	2.493	100,0
Defesa ⁴	4.970	16,6	19.613	65,5	3.976	13,3	1.372	4,6	29.931	100,0
Desenvolvimento Agrário ⁵	1.352	23,7	3.993	70,1	2	0,0	351	6,2	5.698	100,0
Desen., Ind. e Comércio Exterior	853	35,3	1.287	53,2	40	1,7	239	9,9	2.419	100,0
Educação	87.656	53,1	57.991	35,1	14.790	9,0	4.627	2,8	165.064	100,0
Esporte e Turismo	66	16,6	113	28,5	4	1,0	214	53,9	397	100,0
Fazenda	17.507	66,2	7.893	29,8	526	2,0	535	2,0	26.461	100,0
Governos dos Ex-Territórios	8.002	33,8	13.327	56,3	2.324	9,8	3	0,0	23.656	100,0
Integração Nacional	356	14,3	1.809	72,5	3	0,1	327	13,1	2.495	100,0
Justiça	1.703	8,3	17.674	86,2	414	2,0	705	3,4	20.496	100,0
Meio Ambiente	1.845	28,1	3.405	51,8	170	2,6	1.148	17,5	6.568	100,0
Minas e Energia	436	21,0	785	37,7	28	1,3	832	40,0	2.081	100,0
Planejamento, Orçamento e Gestão	3.199	22,5	9.724	68,3	117	0,8	1.192	8,4	14.232	100,0
Previdência e Assistência Social	10.758	27,0	28.635	71,8	156	0,4	306	0,8	39.855	100,0
Relações Exteriores	1.820	60,3	1.167	38,7	5	0,2	25	0,8	3.017	100,0
Saúde	28.346	37,5	43.840	58,0	494	0,7	2.945	3,9	75.625	100,0
Trabalho e Emprego	3.548	46,0	3.809	49,4	52	0,7	296	3,8	7.705	100,0
Transportes	1.044	20,9	3.165	63,2	16	0,3	779	15,6	5.004	100,0
Total	182.432	39,7	229.491	49,9	24.796	5,4	23.102	5,0	459.821	100,0

Fonte: SRH/MP.

Força de trabalho = quantidade de vínculo (-) exercício descentralizado (-) lotação provisória (-) cedido (inclusive contratos temporários).

1 - Não inclui aposentados e instituidores de pensão, sendo considerado só cargos ocupados.

2 - Não possui informação de escolaridade no cadastro SIAPE

3 - Inclui a Vice-Presidência.

4 - Inclui administração direta, Comando da Aeronáutica, Exército e Marinha.

5 - Inclui o INCRA.

2.6 - Quantitativo (força de trabalho) dos Servidores Públicos Civis do Poder Executivo por Órgão e Situação de Vínculo ¹ - SIAPE

ÓRGÃO							Posição - ago/2002	
	Ativos	%	Aposentados	%	Inst. Pensão	%	Total	%
Presidência da República ²	3.143	61,8	919	18,1	1.025	20,1	5.087	100,0
Advocacia Geral da União	3.219	99,4	15	0,5	4	0,1	3.238	100,0
Agricultura, Pecuária e do Abastecimento	11.505	31,7	12.482	34,4	12.317	33,9	36.304	100,0
Ciência e Tecnologia	6.940	68,8	2.704	26,8	436	4,3	10.080	100,0
Comunicações	1.817	4,5	18.629	46,5	19.655	49,0	40.101	100,0
Cultura	2.493	61,6	1.312	32,4	243	6,0	4.048	100,0
Defesa ³	29.931	30,9	35.880	37,1	30.949	32,0	96.760	100,0
Desenvolvimento Agrário ⁴	5.698	51,6	4.276	38,7	1.078	9,8	11.052	100,0
Desen., Ind. e Comércio Exterior	2.419	70,1	828	24,0	205	5,9	3.452	100,0
Educação	165.064	63,7	73.892	28,5	20.155	7,8	259.111	100,0
Esporte e Turismo	397	66,8	180	30,3	17	2,9	594	100,0
Fazenda	26.461	39,0	23.962	35,3	17.429	25,7	67.852	100,0
Governos dos Ex-Territórios	23.656	64,2	8.520	23,1	4.643	12,6	36.819	100,0
Integração Nacional	2.495	18,0	7.072	50,9	4.314	31,1	13.881	100,0
Justiça	20.496	56,9	10.490	29,1	5.064	14,0	36.050	100,0
Meio Ambiente	6.568	59,3	2.933	26,5	1.580	14,3	11.081	100,0
Minas e Energia	2.081	51,8	1.256	31,3	682	17,0	4.019	100,0
Planejamento, Orçamento e Gestão	14.232	50,0	11.469	40,3	2.766	9,7	28.467	100,0
Previdência e Assistência Social	39.855	43,0	41.921	45,2	10.983	11,8	92.759	100,0
Relações Exteriores	3.017	58,7	1.381	26,9	739	14,4	5.137	100,0
Saúde	75.625	39,2	83.813	43,5	33.386	17,3	192.824	100,0
Trabalho e Emprego	7.705	39,7	7.826	40,3	3.886	20,0	19.417	100,0
Transportes	5.004	6,0	31.385	37,7	46.885	56,3	83.274	100,0
Total	459.821	43,3	383.145	36,1	218.441	20,6	1.061.407	100,0

Elaborado: SRH/MP.

Força de trabalho = quantidade de vínculo (-) exercício descentralizado (-) lotação provisória (-) cedido.

1 - Inclui os servidores civis da administração direta, autarquias e fundações do Poder Executivo (inclusive contratos temporários).

2 - Inclui Vice-Presidência.

3 - Inclui administração direta, Comando da Aeronáutica, Exército e Marinha.

4 - Inclui o INCRA.

2.7 - Quantitativo dos Servidores Públicos Civis ativos do Poder Executivo por órgão, segundo o sexo ¹ - SIAPE

ÓRGÃO	Posição - ago/2002					
	Masculino		Feminino		Total	
	Qtde	Part. %	Qtde	Part. %	Qtde	Part. %
Presidência da República ²	2.042	65,0	1.101	35,0	3.143	100,0
Advocacia Geral da União	1.578	49,0	1.641	51,0	3.219	100,0
Agricultura, Pecuária e do Abastecimento	8.728	75,9	2.777	24,1	11.505	100,0
Ciência e Tecnologia	4.570	65,9	2.370	34,1	6.940	100,0
Comunicações	1.031	56,7	786	43,3	1.817	100,0
Cultura	1.298	52,1	1.195	47,9	2.493	100,0
Defesa ³	17.807	59,5	12.124	40,5	29.931	100,0
Desenvolvimento Agrário ⁴	3.712	65,1	1.986	34,9	5.698	100,0
Desen., Ind.. e Comércio Exterior	1.460	60,4	959	39,6	2.419	100,0
Educação	86.718	52,5	78.346	47,5	165.064	100,0
Esporte e Turismo	197	49,6	200	50,4	397	100,0
Fazenda	15.691	59,3	10.770	40,7	26.461	100,0
Governos dos Ex-Territórios	9.739	41,2	13.917	58,8	23.656	100,0
Integração Nacional	1.811	72,6	684	27,4	2.495	100,0
Justiça	16.882	82,4	3.614	17,6	20.496	100,0
Meio Ambiente	4.544	69,2	2.024	30,8	6.568	100,0
Minas e Energia	1.296	62,3	785	37,7	2.081	100,0
Planejamento, Orçamento e Gestão	8.577	60,3	5.655	39,7	14.232	100,0
Previdência e Assistência Social	16.753	42,0	23.102	58,0	39.855	100,0
Relações Exteriores	1.814	60,1	1.203	39,9	3.017	100,0
Saúde	35.408	46,8	40.217	53,2	75.625	100,0
Trabalho e Emprego	4.135	53,7	3.570	46,3	7.705	100,0
Transportes	3.385	67,6	1.619	32,4	5.004	100,0
Total	249.176	54,2	210.645	45,8	459.821	100,0

Elaborado: SRH/MP.

Força de trabalho = quantidade de vínculo (-) exercício descentralizado (-) lotação provisória (-) cedido.

1 - Inclui os servidores civis da administração direta, autarquias e fundações do Poder Executivo (inclusive contratos temporários).

2 - Inclui a Vice-Presidência.

3 - Inclui administração direta, Comando da Aeronáutica, Exército e Marinha.

4 - Inclui o INCRA.

2.8 - Quantitativo (força de trabalho) de Servidores Civis ativos do Poder Executivo por nível de escolaridade ¹ do cargo - SIAPE

Nível	1997	%	1998	%	1999	%	2000	%	2001	%	2002 ³	%
Superior	182.303	34,3	177.694	34,6	180.873	36,4	180.098	37,0	178.389	38,9	182.432	39,7
Intermediário	302.503	56,9	289.797	56,4	270.534	54,4	260.834	53,6	233.992	51,0	229.491	49,9
Auxiliar	29.554	5,6	28.306	5,5	26.981	5,4	26.142	5,4	24.997	5,4	24.796	5,4
Sem Informação ²	17.365	3,3	17.923	3,5	18.733	3,8	19.838	4,1	21.365	4,7	23.102	5,0
Total	531.725	100,0	513.720	100,0	497.125	100,0	486.912	100,0	458.743	100,0	459.821	100,0

Fonte: SRH/MP.

Força de Trabalho= quantidade de vínculo (-) exercício descentralizado (-) lotação provisória (-) cedido.

1 - Sendo considerados só cargo ocupados e contratos temporários.

Não inclui BACEN e MPU.

2 - Funções - DAS (não tem informações de escolaridade para função) e sem informação no cadastro.

No ano de 1997, 1998, 1999, 2000 e 2001 foi considerado o quantitativo do mês de Dezembro de cada ano

3 - Posição de agosto/2002

2.9 - Distribuição dos Servidores Civis Ativos do Poder Executivo por Nível de Escolaridade do Servidor - SIAPE

Nível Escolaridade	Distribuição
Analfabeto	0,1
Alfabetizado sem cursos regulares	1,8
Primeiro grau incompleto	6,9
Primeiro grau	9,0
Segundo grau ou técnico	28,6
Superior	32,7
Aperfeiçoamento / Espec. / Pós-Graduação	11,1
Mestrado	5,5
Doutorado ¹	4,5
Total	100,0

Fonte: SRH/MP.

1 - Inclui Phd, Livre docência e Pós-doutorado.

Informação é solicitada quando o servidor ingressa no serviço público, significa que poderá não estar atualizada em decorrência da reduzida periodicidade da atualização desta informação.

2.10 - Idade Média dos Servidores Civis do Poder Executivo por Situação de Vínculo ¹ - SIAPE

	Posição: ago/2002		
	Masculino	Feminino	Total
Ativos	46	44	45
Aposentados	68	64	66
Inst. de Pensão ²	62	59	61
Total	58	53	56

Fonte: SRH/MP.

1 - Inclui Servidores Civis da administração direta, fundações e autarquias do Poder Executivo (inclusive contratos temporários).

2- No caso do Inst. de Pensão a idade média se refere idade do servidor quando do falecimento.

2.11 - Idade Média dos Servidores Públicos do Poder Executivo por Órgão e Situação de Vínculo¹ - SIAPE

				Posição - ago/2002
ÓRGÃO	Ativos	Aposentados	Inst. Pensão	Total
Presidência da República ²	43	69	62	52
Advocacia Geral da União	42	60	49	42
Agricultura, Pecuária e do Abastecimento	47	70	59	53
Ciência e Tecnologia	45	60	56	49
Comunicações	39	73	61	65
Cultura	46	62	58	64
Defesa ³	46	68	60	59
Desenvolvimento Agrário ⁴	47	63	62	55
Desen., Ind. e Comércio Exterior	44	59	57	49
Educação	44	63	61	51
Esporte e Turismo	43	59	51	48
Fazenda	43	69	60	57
Governos dos Ex-Territórios	46	66	60	53
Integração Nacional	47	69	66	64
Justiça	42	62	60	50
Meio Ambiente	44	65	64	53
Minas e Energia	45	66	65	55
Planejamento, Orçamento e Gestão	42	62	58	52
Previdência e Assistência Social	46	64	63	56
Relações Exteriores	47	70	62	55
Saúde	48	65	62	58
Trabalho e Emprego	45	68	62	58
Transportes	48	72	63	66
Total	45	66	61	56

Elaborado: SRH/MP.

1 - Inclui os servidores civis da administração direta, autarquias e fundações do Poder Executivo (inclusive contratos temporários).

2 - Inclui Vice-Presidência.

3 - Inclui administração direta, Comando da Aeronáutica, Exército e Marinha.

4 - Inclui o INCRA.

2.12 - Idade Média dos Servidores Públicos Civis Ativos do Poder Executivo por Órgão, segundo o Sexo¹ - SIAPE

Posição - ago/2002

ÓRGÃO	Masculino	Feminino	Total
Presidência da República ²	43	43	43
Advocacia Geral da União	42	41	42
Agricultura, Pecuária e do Abastecimento	48	45	47
Ciência e Tecnologia	46	44	45
Comunicações	40	38	39
Cultura	47	46	46
Defesa ³	46	45	46
Desenvolvimento Agrário ⁴	47	45	47
Desen., Ind. e Comércio Exterior	45	44	44
Educação	45	43	44
Esporte e Turismo	44	41	43
Fazenda	43	43	43
Governos dos Ex-Territórios	46	46	46
Integração Nacional	48	45	47
Justiça	42	42	42
Meio Ambiente	44	44	44
Minas e Energia	47	41	45
Planejamento, Orçamento e Gestão	43	41	42
Previdência e Assistência Social	46	45	46
Relações Exteriores	47	47	47
Saúde	49	47	48
Trabalho e Emprego	46	45	45
Transportes	50	45	48
Total	46	44	45

Elaborado: SRH/MP.

Força de trabalho = quantidade de vínculo (-) exercício descentralizado (-) lotação provisória (-) cedido.

1 - Inclui os servidores civis da administração direta, autarquias e fundações do Poder Executivo (inclusive contratos temporários).

2 - Inclui a Vice-Presidência.

3 - Inclui administração direta, Comando da Aeronáutica, Exército e Marinha.

4 - Inclui o INCRA.

2.13 - Idade Média dos Servidores Públicos do Poder Executivo por UF e Situação de Vínculo¹ - SIAPE

Posição - ago/2002				
Estado	Ativos	Aposentados	Inst. Pensão	Total
Acre	45	67	62	58
Alagoas	45	65	64	55
Amapá	46	65	60	51
Amazonas	44	64	61	51
Bahia	46	67	61	57
Ceará	46	67	65	59
Distrito Federal	44	66	62	57
Espírito Santo	44	65	62	53
Goiás	44	63	60	53
Maranhão	45	64	62	54
Mato Grosso	44	62	61	50
Mato Grosso do Sul	43	63	61	50
Minas Gerais	45	66	62	55
Pará	45	67	62	56
Paraíba	46	65	65	55
Paraná	43	64	62	53
Pernambuco	45	67	62	58
Piauí	45	65	61	56
Rio de Janeiro	46	68	61	59
Rio Grande do Norte	45	65	65	56
Rio Grande do Sul	44	64	58	54
Rondônia	47	62	57	51
Roraima	44	64	56	47
Santa Catarina	44	63	63	53
São Paulo	45	66	62	56
Sergipe	43	65	64	56
Tocantins	43	60	56	46
Sem Informações ³	53			27
Total	45	66	61	56

Fonte: SRH/MP.

1 - Inclui Servidores Civis da administração direta, fundações e autarquias do Poder Executivo (inclusive contratos temporários).

2 - No caso do Inst. de Pensão a idade média se refere idade do servidor quando do falecimento.

3 - Não consta informação no cadastro SIAPE.

2.14 - Idade Média dos Servidores Públicos Civis Ativos do Poder Executivo por UF, segundo o Sexo¹ - SIAPE

Posição - ago/2002

Estado	Masculino	Feminino	Total
Acre	45	43	45
Alagoas	45	44	45
Amapá	46	45	46
Amazonas	45	44	44
Bahia	46	45	46
Ceará	46	45	46
Distrito Federal	44	43	44
Espírito Santo	44	43	44
Goiás	45	44	44
Maranhão	46	45	45
Mato Grosso	45	43	44
Mato Grosso do Sul	43	43	43
Minas Gerais	45	44	45
Pará	46	44	45
Paráíba	46	45	46
Paraná	43	42	43
Pernambuco	46	45	45
Piauí	46	44	45
Rio de Janeiro	47	46	46
Rio Grande do Norte	46	45	45
Rio Grande do Sul	45	44	44
Rondônia	47	48	47
Roraima	44	44	44
Santa Catarina	44	43	44
São Paulo	46	44	45
Sergipe	43	42	43
Tocantins	44	42	43
Sem Informações ²	53		53
Total	46	44	45

Elaborado: SRH/MP.

1 - Inclui os servidores civis da administração direta, autarquias e fundações do Poder Executivo (inclusive contratos temporários).

2 - Não consta informação no cadastro SIAPE.

2.15 - Quantitativo dos Servidores Públicos Cíveis do Poder Executivo por UF e Situação de Vínculo¹ - SIAPE

Estado	Posição - ago/2002							
	Ativos	%	Aposentados	%	Inst. Pensão	%	Total	%
Acre	2.263	34,2	2.761	41,8	1.588	24,0	6.612	100,0
Alagoas	6.049	47,7	4.511	35,6	2.113	16,7	12.673	100,0
Amapá	9.944	69,0	2.963	20,5	1.512	10,5	14.419	100,0
Amazonas	8.119	62,3	3.615	27,7	1.307	10,0	13.041	100,0
Bahia	19.035	42,8	17.504	39,4	7.890	17,8	44.429	100,0
Ceará	14.651	36,9	17.201	43,3	7.850	19,8	39.702	100,0
Distrito Federal	44.706	32,9	43.346	31,9	47.912	35,2	135.964	100,0
Espírito Santo	8.100	52,6	5.458	35,4	1.847	12,0	15.405	100,0
Goiás	9.591	55,3	6.217	35,8	1.544	8,9	17.352	100,0
Maranhão	8.197	52,5	5.488	35,2	1.928	12,3	15.613	100,0
Mato Grosso	6.692	68,7	2.280	23,4	769	7,9	9.741	100,0
Mato Grosso do Sul	6.376	66,4	2.022	21,1	1.202	12,5	9.600	100,0
Minas Gerais	39.205	45,8	30.879	36,1	15.424	18,0	85.508	100,0
Pará	14.780	47,5	10.512	33,8	5.827	18,7	31.119	100,0
Paraíba	13.400	49,9	9.595	35,7	3.864	14,4	26.859	100,0
Paraná	14.832	49,3	11.147	37,0	4.119	13,7	30.098	100,0
Pernambuco	19.750	38,1	21.518	41,5	10.620	20,5	51.888	100,0
Piauí	5.936	45,5	4.863	37,3	2.253	17,3	13.052	100,0
Rio de Janeiro	97.809	35,9	107.066	39,3	67.380	24,7	272.255	100,0
Rio Grande do Norte	9.638	45,6	8.322	39,4	3.180	15,0	21.140	100,0
Rio Grande do Sul	25.754	48,7	19.899	37,7	7.180	13,6	52.833	100,0
Rondônia	11.217	75,0	2.271	15,2	1.464	9,8	14.952	100,0
Roraima	10.590	83,0	1.408	11,0	764	6,0	12.762	100,0
Santa Catarina	12.278	52,0	7.882	33,4	3.461	14,7	23.621	100,0
São Paulo	35.688	44,7	30.369	38,0	13.844	17,3	79.901	100,0
Sergipe	3.915	42,4	3.773	40,9	1.536	16,7	9.224	100,0
Tocantins	1.305	79,5	275	16,7	62	3,8	1.642	100,0
Sem informações ²	1	50,0			1	50,0	2	100,0
Total	459.821	43,3	383.145	36,1	218.441	20,6	1.061.407	100,0

Elaborado: SRH/MP.

1 - Inclui os servidores civis da administração direta, autarquias e fundações do Poder Executivo (inclusive contratos temporários).

2 - Não consta informação no cadastro SIAPE.

2.16 - Quantitativo (força de trabalho) dos Servidores Públicos Civis do Poder Executivo por UF, segundo o Sexo¹ - SIAPE

Posição - ago/2002

Estado	Masculino		Feminino		TOTAL	
	Qtde	Part. %	Qtde	Part. %	Qtde	Part. %
Acre	1.498	66,2	765	33,8	2.263	100,0
Alagoas	3.189	52,7	2.860	47,3	6.049	100,0
Amapá	4.373	44,0	5.571	56,0	9.944	100,0
Amazonas	4.542	55,9	3.577	44,1	8.119	100,0
Bahia	10.657	56,0	8.378	44,0	19.035	100,0
Ceará	8.252	56,3	6.399	43,7	14.651	100,0
Distrito Federal	23.614	52,8	21.092	47,2	44.706	100,0
Espírito Santo	4.483	55,3	3.617	44,7	8.100	100,0
Goiás	5.185	54,1	4.406	45,9	9.591	100,0
Maranhão	4.580	55,9	3.617	44,1	8.197	100,0
Mato Grosso	4.094	61,2	2.598	38,8	6.692	100,0
Mato Grosso do Sul	3.625	56,9	2.751	43,1	6.376	100,0
Minas Gerais	22.099	56,4	17.106	43,6	39.205	100,0
Pará	8.873	60,0	5.907	40,0	14.780	100,0
Paraíba	7.432	55,5	5.968	44,5	13.400	100,0
Paraná	8.079	54,5	6.753	45,5	14.832	100,0
Pernambuco	10.640	53,9	9.110	46,1	19.750	100,0
Piauí	3.879	65,3	2.057	34,7	5.936	100,0
Rio de Janeiro	50.769	51,9	47.040	48,1	97.809	100,0
Rio Grande do Norte	5.616	58,3	4.022	41,7	9.638	100,0
Rio Grande do Sul	14.423	56,0	11.331	44,0	25.754	100,0
Rondônia	4.859	43,3	6.358	56,7	11.217	100,0
Roraima	4.888	46,2	5.702	53,8	10.590	100,0
Santa Catarina	7.096	57,8	5.182	42,2	12.278	100,0
São Paulo	19.222	53,9	16.466	46,1	35.688	100,0
Sergipe	2.331	59,5	1.584	40,5	3.915	100,0
Tocantins	877	67,2	428	32,8	1.305	100,0
Sem Informações ²	1	100,0		0,0	1	100,0
Total	249.176	54,2	210.645	45,8	459.821	100,0

Elaborado: SRH/MP.

Força de trabalho = quantidade de vínculo (-) exercício descentralizado (-) lotação provisória (-) cedido.

1 - Inclui os servidores civis da administração direta, autarquias e fundações do Poder Executivo (inclusive contratos temporários).

2 - Não consta informação no cadastro SIAPE.

2.17 - Relação entre o Quantitativo (força de trabalho) dos Servidores Públicos Civis Ativos do Poder Executivo - SIAPE e a População dos Estados

Estado	Quantidade ¹	Posição - ago/2002	
		% Part. s/ total de serv. públicos	% Part. s/ popul. ² do estado*
Rio de Janeiro	97.809	21,3	0,7
Distrito Federal	44.706	9,7	2,2
Minas Gerais	39.205	8,5	0,2
São Paulo	35.688	7,8	0,1
Rio Grande do Sul	25.754	5,6	0,3
Pernambuco	19.750	4,3	0,2
Bahia	19.035	4,1	0,1
Paraná	14.832	3,2	0,2
Pará	14.780	3,2	0,2
Ceará	14.651	3,2	0,2
Paraíba	13.400	2,9	0,4
Santa Catarina	12.278	2,7	0,2
Rondônia	11.217	2,4	0,8
Roraima	10.590	2,3	3,3
Amapá	9.944	2,2	2,1
Rio Grande do Norte	9.638	2,1	0,3
Goiás	9.591	2,1	0,2
Maranhão	8.197	1,8	0,1
Amazonas	8.119	1,8	0,3
Espírito Santo	8.100	1,8	0,3
Mato Grosso	6.692	1,5	0,3
Mato Grosso do Sul	6.376	1,4	0,3
Alagoas	6.049	1,3	0,2
Piauí	5.936	1,3	0,2
Sergipe	3.915	0,9	0,2
Acre	2.263	0,5	0,4
Tocantins	1.305	0,3	0,1
Sem Informações ³	1	0,0	
Total	459.821	100,0	0,3

Elaborado: SRH/MP.

Força de Trabalho = quantidade de vínculo (-) exercício descentralizado (-) lotação provisória (-) cedido.

1 - Inclui os servidores civis da administração direta, autarquias e fundações do Poder Executivo (inclusive contratos temporários).

2 - % do total de Servidores Públicos Federais Civis Ativos do Poder Executivo sobre a população do País.

3 - Não consta informação no cadastro do SIAPE.

* IBGE-censo de 2000.

2.18 - Quantitativo (força de trabalho) de Servidores Cíveis do Poder Executivo por Governos dos Ex-Territórios e Situação de Vínculo - SIAPE

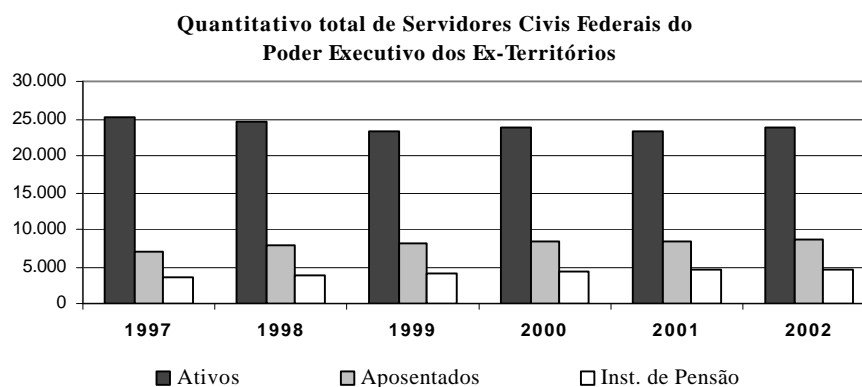
	Situação Vínculo	1997	%	1998	%	1999	%	2000	%	2001	%	2002 ¹	%
ACRE	Ativos	102	2,8	91	2,5	35	1,0	28	0,8	19	0,5	19	0,5
	Aposentados	2.368	65,2	2.404	65,1	2.382	65,0	2.301	63,0	2.246	61,7	2.204	60,5
	Instituidor de Pensão	1.160	32,0	1.199	32,5	1.247	34,0	1.325	36,3	1.373	37,7	1.419	39,0
	Total	3.630	100,0	3.694	100,0	3.664	100,0	3.654	100,0	3.638	100,0	3.642	100,0
AMAPÁ	Ativos	8.333	69,6	8.176	68,0	7.895	66,5	7.719	65,3	7.541	64,2	8.411	66,4
	Aposentados	2.503	20,9	2.664	22,1	2.738	23,1	2.798	23,7	2.807	23,9	2.812	22,2
	Instituidor de Pensão	1.139	9,5	1.191	9,9	1.240	10,4	1.308	11,1	1.390	11,8	1.436	11,3
	Total	11.975	100,0	12.031	100,0	11.873	100,0	11.825	100,0	11.738	100,0	12.659	100,0
RONDÔNIA	Ativos	8.352	78,2	8.035	75,3	7.601	72,4	7.340	70,8	7.062	69,0	6.767	66,8
	Aposentados	1.482	13,9	1.756	16,4	1.957	18,6	2.037	19,7	2.116	20,7	2.257	22,3
	Instituidor de Pensão	840	7,9	886	8,3	941	9,0	988	9,5	1.051	10,3	1.104	10,9
	Total	10.674	100,0	10.677	100,0	10.499	100,0	10.365	100,0	10.229	100,0	10.128	100,0
RORAIMA	Ativos	8.460	86,6	8.271	85,1	7.784	82,4	8.742	83,2	8.576	82,1	8.459	81,4
	Aposentados	806	8,2	905	9,3	1.095	11,6	1.151	11,0	1.220	11,7	1.247	12,0
	Instituidor de Pensão	505	5,2	539	5,5	572	6,1	617	5,9	650	6,2	684	6,6
	Total	9.771	100,0	9.715	100,0	9.451	100,0	10.510	100,0	10.446	100,0	10.390	100,0
TOTAL	Ativos	25.247	70,0	24.573	68,0	23.315	65,7	23.829	65,5	23.198	64,3	23.656	64,2
	Aposentados	7.159	19,9	7.729	21,4	8.172	23,0	8.287	22,8	8.389	23,3	8.520	23,1
	Instituidor de Pensão	3.644	10,1	3.815	10,6	4.000	11,3	4.238	11,7	4.464	12,4	4.643	12,6
	Total	36.050	100,0	36.117	100,0	35.487	100,0	36.354	100,0	36.051	100,0	36.819	100,0

Fonte: SRH/MP.

Força de Trabalho= quantidade de vínculo (-) exercício descentralizado (-) lotação provisória (-) cedido
Em 1997, 1998, 1999, 2000 e 2001, foi considerado o quantitativo do mês de dezembro de cada ano.

Inclui Servidores Cíveis da administração direta, fundações e autarquias do Poder Executivo

1 - Posição de ago/2002



2.19 - Quantitativo de Servidores Públicos Civis Ativos do Poder Executivo 1 por Região - SIAPE

Região	Quantidade	Posição - ago/2002	
		% Part. s/ total de serv. publicos	% Part. s/ popul. ² da região *
Norte	56.938	12,4	0,4
Nordeste	103.420	22,5	0,8
Sudeste	180.802	39,3	1,4
Sul	51.622	11,2	0,4
Centro-oeste	67.038	14,6	0,5
Sem Informações ³	1	0,0	
Total	459.821	100,0	0,3

Fonte: SRH/MP.

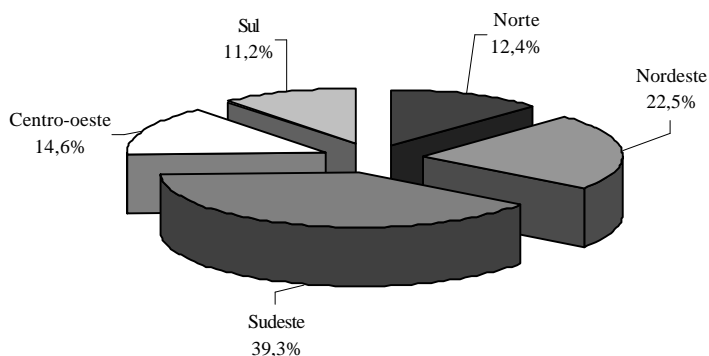
Força de Trabalho = quantidade de vínculo (-) exercício descentralizado (-) lotação provisória (-) cedido.

1 - Inclui os servidores civis da administração direta, autarquias e fundações do Poder Executivo (inclusive contratos temporários).

2 - % do total de Servidores Públicos Federais Civis Ativos do Poder Executivo sobre a população da Região.

* IBGE-censo de 2000.

Participação sobre o total de servidores públicos nas regiões - %



2.20 - Idade Média dos Servidores Públicos do Poder Executivo 1 por Situação de Vínculo e Região - SIAPE

Região	Posição - ago/2002			
	Ativos	Aposentados	Inst. de Pensão ²	Total
Norte	45	65	61	52
Nordeste	45	66	63	57
Sudeste	46	67	61	57
Sul	44	64	61	53
Centro-oeste	44	66	62	56
Sem Informações ³	53			27
Total	45	66	61	56

Fonte: SRH/MP.

1 - Inclui os servidores civis da administração direta, autarquias e fundações do Poder Executivo (inclusive contratos temporários).

2 - No caso do Inst. de Pensão a idade média se refere idade do servidor quando do falecimento.

3 - Não consta informação no cadastro do SIAPE.

SERVIDORES

2.22 - Distribuição % dos Vínculos de Servidores das Carreiras Ativos por Faixa Etária da Administração Pública Federal - SIAPE

		Faixa Etária					Posição - ago/2002	
Cargo / Carreira		Até 30	31 a 40	41 a 50	51 a 60	Mais de 60	Não Classificado	
GESTÃO	Analista de Comércio Exterior - NS	27,7%	51,5%	16,9%	3,8%	0,0%	0,0%	
	Analista de Planejamento e Orçamento - NS	22,3%	34,7%	32,3%	10,0%	0,7%	0,0%	
	Analista de Finanças e Controle - NS	18,8%	42,5%	27,7%	9,8%	1,2%	0,0%	
	Especialista em Políticas Públicas e Gestão Governamental	29,6%	44,3%	21,4%	4,3%	0,4%	0,0%	
	Técnico de Planejamento TP 1500 NS	0,0%	0,0%	38,1%	50,8%	11,1%	0,0%	
	Técnico de Planejamento e Pesquisa IPEA NS	8,4%	25,2%	32,2%	32,2%	1,9%	0,0%	
	Técnico de Planejamento e Orçamento NI	0,0%	36,3%	51,4%	10,8%	1,4%	0,0%	
	Técnico de Finanças e Controle NI	14,2%	28,9%	45,8%	10,3%	0,9%	0,0%	
	Cargos de Nível Superior do IPEA	0,0%	7,8%	76,6%	15,6%	0,0%	0,0%	
	Cargos de Nível Intermediário do IPEA	0,0%	30,9%	59,2%	8,8%	1,1%	0,0%	
AUDITORIA	Auditor-Fiscal da Receita Federal	5,3%	31,9%	37,5%	21,8%	3,4%	0,0%	
	Técnico da Receita Federal	11,0%	39,7%	37,9%	9,8%	1,6%	0,0%	
	Auditor-Fiscal da Previdência Social	3,6%	16,3%	61,5%	17,0%	1,6%	0,0%	
	Auditor-Fiscal do Trabalho - Legislação do Trabalho	2,6%	31,2%	31,7%	27,5%	7,0%	0,0%	
	Auditor-Fiscal do Trabalho - Segurança no Trabalho	1,8%	10,1%	71,6%	15,4%	1,0%	0,0%	
	Auditor-Fiscal do Trabalho - Medicina do Trabalho	0,7%	10,8%	52,9%	35,3%	0,3%	0,0%	
DIPLOMACIA	3º Secretário a Ministro 1ª Classe	10,0%	27,2%	27,4%	24,4%	11,0%	0,0%	
	Oficial de Chancelaria - NS	4,7%	29,7%	24,1%	30,6%	10,9%	0,0%	
JURÍDICA	Assistente de Chancelaria - NI	6,3%	8,8%	52,2%	25,0%	7,7%	0,0%	
	Procurador Federal ¹	23,8%	25,1%	29,7%	17,6%	3,7%	0,0%	
	Procurador da Fazenda Nacional	21,7%	44,1%	21,1%	8,4%	4,8%	0,0%	
	Advogado/Assistente Jurídico AGU	36,8%	45,8%	11,2%	5,2%	1,1%	0,0%	
	Advogado/Assistente e Procurador de Autarquias e Fundações	0,0%	11,5%	45,6%	34,2%	8,7%	0,0%	
	Defensor Público	58,7%	14,1%	10,9%	12,0%	4,3%	0,0%	
POLÍCIA FEDERAL	Delegado - NS	4,1%	36,6%	42,3%	16,3%	0,7%	0,0%	
	Perito - NS	4,6%	36,8%	42,1%	16,5%	0,0%	0,0%	
	Escrivão - NI	11,9%	44,1%	43,0%	1,0%	0,0%	0,0%	
	Agente - NI	10,2%	33,7%	53,2%	2,7%	0,1%	0,0%	
	Papiloscopista - NI	7,1%	43,4%	44,4%	5,1%	0,0%	0,0%	
PESQUISA EM C & T	Analista - NS	6,1%	18,2%	55,8%	17,6%	2,3%	0,0%	
	Tecnologista - NS	6,1%	20,7%	54,3%	17,1%	1,8%	0,0%	
	Pesquisador - NS	1,7%	17,5%	50,2%	26,4%	4,2%	0,0%	
	Assistente - NI	1,6%	25,9%	50,6%	18,1%	3,9%	0,0%	
	Técnico - NI	3,7%	20,8%	55,7%	17,4%	2,3%	0,0%	
	Auxiliar Técnico - NA	1,6%	25,0%	43,8%	21,9%	7,8%	0,0%	
TEC. MILITAR	Auxiliar - NA	5,5%	26,3%	36,6%	24,5%	7,1%	0,0%	
	Engenheiro - NS	-	11,3%	70,7%	16,8%	1,2%	0,0%	
REFORMA AGRÁRIA	Engenheiro Agrônomo - NS	1,3%	11,2%	51,2%	33,8%	2,6%	0,0%	
	Fiscal de Cadastro e Tributação Rural - NS	0,0%	19,8%	56,0%	21,6%	2,6%	0,0%	
	Orientador de Projetos de Assentamento - NS	0,0%	19,5%	59,8%	19,5%	1,2%	0,0%	
FISCALIZAÇÃO	Médico do Trabalho - 40 horas - Mtb ²	0,0%	22,2%	44,4%	22,2%	11,1%	0,0%	
	Supervisor Médico Pericial - NS	0,6%	30,3%	53,7%	13,7%	1,7%	0,0%	
	Fiscal Federal Agropecuário ³	9,2%	14,0%	33,8%	38,8%	4,2%	0,0%	
	Professor de 3º grau (Auxiliar a Titular)	1,5%	24,6%	40,0%	28,5%	5,4%	0,0%	
DOCENTE	Professor de 1º e 2º graus (A a E)	2,3%	31,3%	47,2%	17,0%	2,2%	0,0%	
	Contratos temporários: Professor de 3º grau	37,0%	39,7%	15,2%	6,6%	1,4%	0,0%	
	Contratos temporários: Professor de 1º e 2º graus	39,0%	38,1%	17,0%	5,3%	0,6%	0,0%	
	Analista - NS	8,7%	26,9%	43,3%	20,2%	1,0%	0,0%	
	Inspetor - NS	15,4%	43,1%	21,5%	20,0%	0,0%	0,0%	
CVM	Cargos de Nível Intermediário	3,3%	32,5%	51,2%	11,4%	1,6%	0,0%	
	Analista Técnico - NS	15,6%	35,3%	33,5%	13,3%	2,3%	0,0%	
	Assistente Social - NS	0,0%	0,0%	100,0%	0,0%	0,0%	0,0%	
SUSEP	Médico - NS	0,0%	0,0%	100,0%	0,0%	0,0%	0,0%	
	Cargos de Nível Intermediário	8,3%	20,8%	56,3%	13,5%	1,0%	0,0%	
	Cargos de Nível Superior	0,4%	6,9%	44,1%	42,1%	6,5%	0,0%	
	Cargos de Nível Intermediário	1,4%	22,1%	49,6%	21,8%	5,1%	0,0%	
PCC	Cargos de Nível Auxiliar	2,5%	23,1%	40,0%	25,3%	9,1%	0,0%	
	TÉCNICO ADMINISTRATIVO	1,8%	25,5%	53,8%	17,2%	1,7%	0,0%	
	IFES -	4,3%	30,0%	45,4%	17,2%	3,2%	0,0%	
DACTA	Cargos de Nível Auxiliar	2,9%	25,9%	38,8%	25,2%	7,3%	0,0%	
	Cargos de Nível Superior	0,0%	0,0%	52,6%	47,4%	0,0%	0,0%	
PC⁴	Cargos de Nível Intermediário	0,0%	11,8%	75,3%	12,4%	0,6%	0,0%	
	Cargos de Nível Superior	0,0%	0,0%	55,1%	44,9%	0,0%	0,0%	
	Cargos de Nível Intermediário	0,0%	28,4%	56,6%	13,3%	1,6%	0,0%	
MIN.JUSTIÇA	Policial Rodoviário Federal - NI	16,8%	41,8%	25,2%	15,5%	0,6%	0,0%	
	Analista Ambiental - NS	0,0%	9,9%	64,0%	25,1%	1,0%	0,0%	
	Analista Administrativo - NS	0,0%	16,3%	58,7%	23,8%	1,2%	0,0%	
	Gestor Ambiental - NS	0,0%	12,5%	75,0%	12,5%	0,0%	0,0%	
MEIO AMBIENTE⁵	Gestor Administrativo - NS	0,0%	8,3%	41,7%	41,7%	8,3%	0,0%	
	Técnico Administrativo - NI	1,9%	23,7%	52,3%	18,4%	3,7%	0,0%	
	Técnico Ambiental - NI	0,0%	18,0%	55,2%	22,1%	4,7%	0,0%	
	Auxiliar Administrativo - NI	5,0%	25,5%	35,5%	25,5%	8,5%	0,0%	
	Nível Superior - NS	0,1%	5,7%	43,7%	44,3%	6,2%	0,0%	
PREVIDÊNCIA⁶	Nível Intermediário - NI	1,0%	24,0%	58,0%	14,9%	2,0%	0,0%	
	Nível Auxiliar - NA	1,7%	17,6%	37,8%	35,3%	7,6%	0,0%	
	Sem Cargo ⁷	18,0%	26,5%	32,8%	17,8%	4,9%	0,0%	
	Médico Residente	87,8%	11,4%	0,8%	0,0%	0,0%	0,0%	
	Contratado Lei n° 8.745/93 ⁸	77,8%	13,4%	7,2%	1,5%	0,2%	0,0%	
	Total	5,4%	23,9%	44,9%	21,6%	4,2%	0,0%	

Fonte: SRH/MP

NS - Nível Superior / NI - Nível Intermediário / NA - Nível Auxiliar

Inclui contratos temporários

¹ Os cargos efetivos de Procurador Autárquico, Procurador, Advogado, Assistente Jurídico de autarquias e Fundações Públicas, Procurador e Advogado da Superintendência de Seguros Privados e da Comissão Valores Mobiliários, (observado o art. 40 e 46 da MP 2048-30/2000) são transformados em cargos de Procurador Federal (Medida Provisória 2048-26 de 29.06.2000, MP 2048-27 de 28.07.2000 e MP 2048-30 de 26.10.2000)

² Extinção, conforme art. 10 § 2º da Medida Provisória n° 1.915-1, de 29 de julho de 1999.

³ Os cargos de Farmacêutico - NS 908, Zootecnista - NS 911, Engenheiro Agrônomo - NS 912 e Químico - NS 921 do quadro permanente do Ministério da Agricultura e do Abastecimento foram transformados em cargos de Fiscal de Defesa Agropecuária, conforme Portaria n° 1.766 de 24.11.99. Os atuais cargos efetivos da Carreira de Fiscal de Defesa Agropecuária e de Médico Veterinário - NS 910, cujos ocupantes estejam em efetivo exercício nas atividades de controle, inspeção, fiscalização e defesa agropecuária, do Quadro de Pessoal do Ministério da Agricultura e do Abastecimento, são transformados em cargos de Fiscal Federal Agropecuário, conforme art. 28. §1º e §2º da MP 2048-26/2000, MP 2048-27 de 28.07.2000 e MP 2048-30 de 26.10.2000

⁴ Polícia Civil do Ex-Território.

⁵ Lei n° 10.410, de 11.01.2002. No sistema não consta enquadramento nos referidos cargos (Cria e Disciplina a Carreira de Especialista em Meio Ambiente).

⁶ Lei n° 10.355, de 26.12.2001 - Estruturação da Carreira Previdenciária, a partir do 01.02.2002.

⁷ Servidores sem vínculo e requisitados de outros órgãos da administração direta, autarquias, fundações, empresas e outras esferas.

⁸ Contratado Lei n° 8.745/93, para realização de recenseamento da Fundação Instituto Brasileiro de Geografia e Estatística - IBGE.

2.23 - Evolução do Quantitativo de Servidores Civis e Aposentados do Poder Executivo - SIAPE

	Ativos ¹	Aposentados	Ativos Civis do Poder Executivo + Empregados das Estatais ²
1988	705.548	-	
1989	712.740	-	1.488.608
1990	628.305	-	1.312.682
1991 ³	598.375	244.875	1.238.817
1992 ⁴	620.870	306.036	1.261.037
1993	592.898	313.734	1.236.538
1994	583.020	323.305	1.216.058
1995	567.689	364.892	1.140.711
1996	554.736	377.899	1.068.063
1997 ⁵	531.725	372.622	994.805
1998	513.720	395.175	919.732
1999	497.125	394.651	871.918
2000	486.912	390.340	809.585
2001	458.743	385.939	776.736
2002 ⁶	459.821	383.145	785.955

Elaborado: SRH/MP.

Fonte: SRH-SEST/MP.

1 - Número de servidores civis ativos do Poder Executivo (administração direta, autarquias e fundações).

- Até 1991, uma parcela significativa destes servidores eram celetistas.

2 - Inclui servidores civis ativos do Poder Executivo e empregados das estatais.

3 - Em 1991 => ocorreu desligamento de servidores - Governo Collor.

4 - Em 1992 => ocorreu a reintegração dos servidores - Governo Collor.

5 - A partir de jun/97 considerado o critério de Força de Trabalho

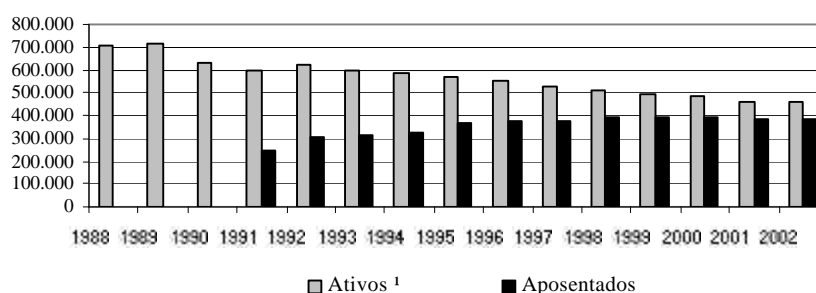
Força de Trabalho= quantidade de vínculo (-) exercício descentralizado (-) lotação provisória (-) cedido.

6 - Posição de agosto/2002

Em 1988, 1989, 1990, 1991, 1992, 1993, 1994, 1995, 1996, 1997, 1998, 1999, 2000 e 2001 foi considerado o quantitativo do mês de dezembro de cada ano.

Inclui contrato temporário.

Quantitativo de Servidores Ativos e Aposentados do Poder Executivo por ano



2.24 - Distribuição dos Servidores Civis Ativos do Poder Executivo por Sexo e Faixa Etária - SIAPE

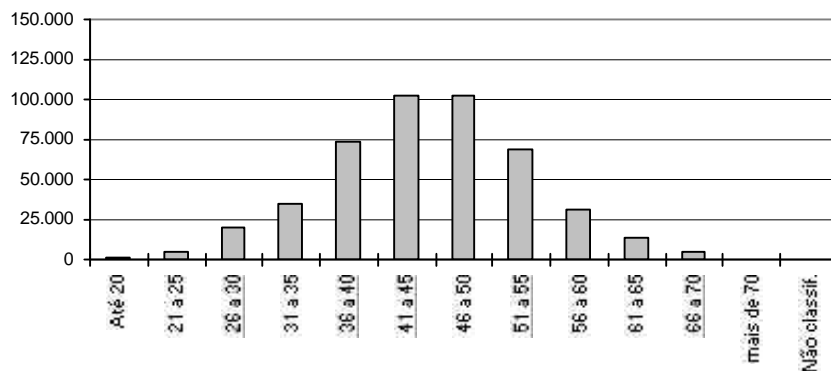
Faixa Etária	Posição - ago/2002					
	Masculino		Feminino		Total	
	Quantid.	Part. %	Quantid.	Part. %	Quantid.	Part. %
Até 20	507	0,2	447	0,2	954	0,2
21 a 25	2.841	1,1	2.760	1,3	5.601	1,2
26 a 30	10.578	4,2	9.377	4,5	19.955	4,3
31 a 35	18.938	7,6	15.447	7,3	34.385	7,5
36 a 40	37.777	15,2	36.259	17,2	74.036	16,1
41 a 45	51.273	20,6	51.297	24,4	102.570	22,3
46 a 50	53.781	21,6	48.629	23,1	102.410	22,3
51 a 55	41.743	16,8	27.014	12,8	68.757	15,0
56 a 60	19.415	7,8	12.256	5,8	31.671	6,9
61 a 65	8.595	3,4	5.323	2,5	13.918	3,0
66 a 70	3.367	1,4	1.726	0,8	5.093	1,1
mais de 70	360	0,1	105	0,0	465	0,1
Não classificada ¹	1	0,0	5	0,0	6	0,0
Total	249.176	100,0	210.645	100,0	459.821	100,0

Fonte: SRH/MP.

1 - Não constam informações s/ sexo e idade no cadastro SIAPE.

Inclui contrato temporário

Distribuição dos Servidores por Faixa Etária



REMUNERAÇÃO

3.1 - Despesa Média com Servidores Federais da União por Poder Média 12 meses

		R\$ correntes							
		1995	1996	1997	1998	1999	2000	2001	2002 ³
EXECUTIVO									
-CIVIS¹	Ativos	1.400	1.473	1.620	1.482	1.820	2.153	2.410	3.133
	Aposentados	1.442	1.530	1.611	1.693	1.833	1.914	2.005	2.190
	Inst.Pensão	1.515	1.289	1.229	1.301	1.479	1.582	1.572	1.584
	TOTAL	1.430	1.463	1.551	1.522	1.763	1.961	2.098	2.474
- Banco Central do Brasil ²	Ativos	4.782	5.000	5.529	5.116	5.657	5.855	6.283	6.756
	Aposentados	-	-	8.191	6.261	5.949	6.072	6.908	6.555
	Inst.Pensão	-	-	4.313	2.451	2.250	2.419	2.895	3.016
	TOTAL	4.782	5.000	6.761	5.406	5.655	5.822	6.286	6.550
- Ministério Público da União	Ativos	3.017	3.225	3.572	4.416	3.639	5.177	6.349	8.155
	Aposentados	5.046	3.628	3.809	4.162	4.305	5.953	8.485	11.389
	Inst.Pensão	3.232	2.221	2.076	2.562	2.600	3.213	4.792	6.599
	TOTAL	3.291	3.221	3.504	4.251	3.678	5.164	6.562	8.506
- Empresas Públicas	Ativos	2.089	2.640	2.707	2.748	2.942	3.089	3.639	3.921
- Soc.Economista Mista	Ativos	1.419	2.187	2.419	2.702	2.826	2.985	3.605	3.640
- MILITARES	Ativos	934	941	986	1.422	1.021	1.360	1.493	1.664
	Aposentados	1.703	1.737	1.896	2.225	2.438	2.544	3.724	3.740
	Inst.Pensão	975	966	1.204	1.375	1.512	1.573	1.982	2.038
	TOTAL	1.091	1.113	1.226	1.586	1.447	1.665	2.089	2.195
LEGISLATIVO	Ativos	3.822	4.481	4.994	5.159	5.241	5.230	6.413	6.798
	Aposentados	4.823	5.577	6.231	6.882	5.690	5.342	5.915	6.793
	Inst.Pensão	2.221	2.632	3.114	3.126	2.613	2.711	2.966	3.451
	TOTAL	3.924	4.528	5.057	5.302	5.038	5.342	5.908	6.420
JUDICIÁRIO	Ativos	2.540	2.733	3.393	4.431	4.390	5.108	6.270	6.707
	Aposentados	3.875	3.945	4.618	5.222	6.047	6.185	6.660	7.184
	Inst.Pensão	2.633	2.258	2.725	3.071	3.245	3.555	3.833	4.231
	TOTAL	2.728	2.877	3.534	4.491	4.548	5.193	6.200	6.645
Transferências Intergovernamentais	1.303	911	940	1.036	1.059	1.182	1.261	1.349	

Elaborado: SRH/MP.

Fonte: SRH/MP e STN/MF

1 - Inclui Administração Direta, Autarquias, Fundação, MPU e BACEN.

2 - Em 1995 e 1996 o regime era celetista.

3 - Despesa Média dos últimos 12 meses

Despesa média corresponde à despesa total dividida pelo número de servidores.

3.2 - Despesa Média* com Servidores da União por Situação Funcional

	R\$ correntes			
	ATIVOS	APOSENTADOS	INST. PENSÃO	TOTAL
Executivo ^{1,2}	3.133	2.190	1.584	2.474
- Administração Direta	3.378	2.017	1.480	2.344
- Autarquias	2.930	2.550	2.082	2.692
- Fundações	3.622	1.998	1.334	2.874
Banco Central do Brasil	6.756	6.555	3.016	6.550
Ministério Público da União	8.155	11.389	6.599	8.506
Empresas Públicas	3.921	-	-	3.921
Sociedade Economia Mista	3.640	-	-	3.640
Militares	1.664	3.740	2.038	2.195
Legislativo	6.798	6.793	3.451	6.420
Judiciário	6.707	7.184	4.231	6.645
Transferências Intergovernamentais	-	-	-	1.349

Elaborado: SRH/MP.

Fonte: SRH/MP. e STN/MF

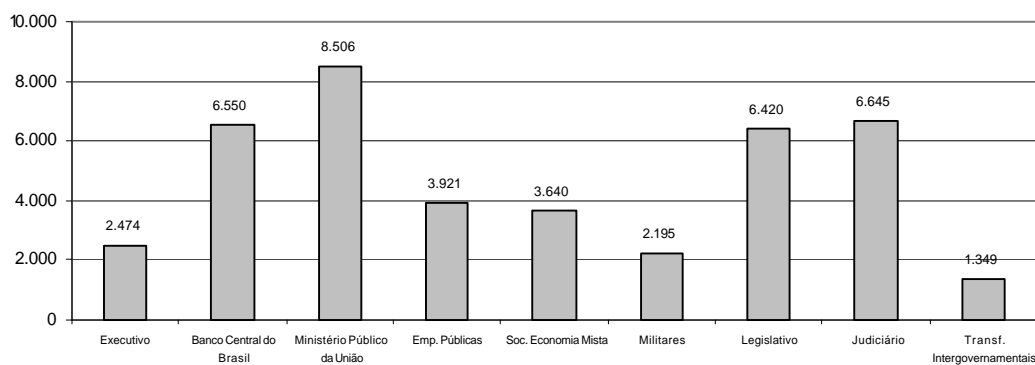
1- Inclui na Administração direta o MPU

2- Inclui na Autarquias o BACEN

Despesa Média dos últimos 12 meses

* Corresponde à despesa total dividido pelo números de servidores

Remuneração Média Total dos Servidores da União (R\$)



3.3 - Distribuição de Servidores Civis do Poder Executivo por Faixa de Remuneração em % - SIAPE

Posição - ago/2002

R\$	Ativos (A)		Aposentados (B)		Total (A)+(B)	
	Mês	Média	Mês	Média	Mês	Média
	12 ult.meses		12 ult.meses		12 ult.meses	
Até 416,50	0,7	0,1	0,1	0,0	0,5	0,2
De 416,51 a 500	1,1	2,0	0,1	1,5	0,6	1,0
De 501 a 600	1,7	2,5	6,2	5,5	3,7	3,9
De 601 a 700	3,3	3,7	2,9	3,8	3,1	3,7
De 701 a 800	3,6	3,9	3,8	4,0	3,7	4,0
De 801 a 900	3,1	3,7	3,8	4,6	3,4	4,1
De 901 a 1000	2,9	4,3	6,1	6,2	4,3	5,2
De 1001 a 1100	3,5	7,6	6,8	7,5	4,9	7,6
De 1101 a 1200	10,5	9,2	8,8	7,6	9,7	8,5
De 1201 a 1300	8,1	5,8	5,2	7,1	6,8	6,4
De 1301 a 1400	4,8	4,5	10,0	8,4	7,1	6,3
De 1401 a 1500	4,0	4,3	4,7	4,0	4,3	4,2
De 1501 a 2000	17,7	15,7	12,9	12,4	15,6	14,3
De 2001 a 2500	8,5	7,5	6,7	5,9	7,7	6,8
De 2501 a 3000	4,6	4,6	3,8	3,9	4,2	4,3
De 3001 a 3500	4,5	4,3	2,8	3,1	3,7	3,8
De 3501 a 4500	6,0	5,1	3,6	4,2	5,0	4,7
De 4501 a 5500	3,4	3,2	2,6	2,0	3,0	2,7
De 5501 a 6500	3,1	3,2	2,5	2,1	2,8	2,7
De 6501 a 7500	1,7	1,6	1,4	1,4	1,6	1,5
De 7501 a 8500	1,8	1,6	1,3	1,3	1,6	1,5
Acima de 8500	1,6	1,4	4,0	3,3	2,7	2,3
Total	100,0	100,0	100,0	100,0	100,0	100,0

Fonte: SRH/MP.

Inclui administração direta, fundações e autarquias do Poder Executivo.

Não inclui: MPU, BACEN, Empresas Públicas, Sociedade de Economia Mista, que recebem recurso do tesouro.

3.4 - Estrutura Salarial das Carreiras da Administração Pública Federal - SIAPE

Posição - agosto/2002	Cargo / Carreira	R\$ correntes		
		Vencimentos		% de Amplitude ¹
		Inicial	Final (*)	
Gestão	- Analista Planej. Orçamento / Finanças e Controle / Gestor - NS	2.970,03	6.971,06	135
	- Analista de Comércio Exterior - NS	2.970,03	6.971,06	135
	- Técnico de Planejamento - TP 1500 - NS	2.970,03	6.971,06	135
	- Técnico de Planejamento e Pesquisa do IPEA - NS	2.970,03	6.971,06	135
	- Demais Cargos de Nível Superior do IPEA	2.970,03	6.971,06	135
Auditoria	- Demais Cargos de Nível Intermediário do IPEA	1.218,71	2.278,76	87
	- Técnico Planejamento, Orçamento / Finanças e Controle - NI	1.218,71	2.278,76	87
	- Auditor-Fiscal da Receita Federal	3.894,03	7.376,91	89
	- Técnico da Receita Federal	1.837,45	3.480,90	89
	- Auditor-Fiscal da Previdência Social	3.894,03	7.376,91	89
Diplomacia	- Auditor-Fiscal do Trabalho	3.894,03	7.376,91	89
	- 3º Secretário a Ministro 1ª Classe - NS	4.027,38	6.971,06	73
	- Oficial de Chancelaria - NS	2.233,54	3.724,44	67
Jurídica	- Assistente de Chancelaria - NI	444,03	1.336,23	201
	- Procurador Federal ²	4.190,95	7.328,05	75
	- Procurador da Fazenda Nacional ³	4.864,50	7.328,05	51
	- Advogado/Assistente Jurídico AGU	4.190,95	7.328,05	75
	- Procuradores da Procuradoria Especial da Marinha	3.566,76	7.328,05	105
Advocacia-Geral da União-AGU	- Defensor Público da União	4.190,95	7.328,05	75
	- Quadro de Pessoal da AGU - NS	1.484,09	2.605,61	76
	- Quadro de Pessoal da AGU - NI	946,30	1.605,58	70
Polícia Federal ⁵	- Quadro de Pessoal da AGU - NA	754,50	906,19	20
	- Delegado, Perito - NS	7.827,81	9.281,73	19
	- Censor - NS ⁴	7.827,81	9.281,73	19
	- Especialista em Informações Policiais - NS	2.212,06	5.109,06	131
	- Plano Especial de Cargos de Gestão Administrativa - NS	931,09	1.959,61	110
Pesquisa em C & T	- Plano Especial de Cargos de Gestão Administrativa - NI	594,00	1.144,58	93
	- Guarda de Polícia Federal - NI	1.892,40	3.027,84	60
	- Escrivão, Agente, Papiloscopista - NI	4.099,11	6.010,97	47
	- Plano Especial de Cargos de Gestão Administrativa - NA	545,50	639,19	17
	- Analista - NS	1.445,36	5.066,66	251
Tecnologia Militar	- Tecnologista - NS	1.445,36	5.066,66	251
	- Pesquisador - NS	2.186,29	5.066,66	132
	- Técnico - NI	747,98	1.647,07	120
Grupo de Informações	- Auxiliar Técnico - NA	416,50	675,12	62
	- Analista	1.532,65	3.354,01	119
	- Engenheiro	1.532,65	3.354,01	119
Reforma Agrária	- Nível Superior	2.962,76	5.279,89	78
	- Nível Intermediário	1.444,25	2.187,02	51
	- Engenheiro Agrônomo da Carreira de Perito Fed. Agrário - NS	2.666,76	3.991,20	50
	- Fiscal de Cadastro e Tributação Rural - NS	2.084,07	3.311,99	59
	- Orientador de Assentamentos - NS	2.084,07	3.311,99	59
Fiscalização	- Médico do Trabalho - 40 horas - M tb ⁶	5.001,18	5.598,50	12
	- Fiscal Federal Agropecuário ⁷	2.197,98	5.279,36	140
	- Supervisor Médico Pericial	2.315,97	3.621,19	56
Docente	- Professor Superior (Auxiliar a Titular) - 40 horas	884,02	3.454,41	291
	- Professor de 1º e 2º graus (A a E) - 40 horas	685,51	3.143,33	359
CVM	- Inspetor e Analista - NS	2.970,03	6.971,06	135
	- Agente Executivo - NI	1.554,41	2.317,18	49
SUSEP	- Analista Técnico - NS	2.970,03	6.971,06	135
	- Cargos de Nível Intermediário	1.762,83	2.317,18	31
	- Médico - 40 horas - NS	1.762,99	3.923,22	123
Saúde - Opção art. 1º § 3º Lei 10.483 de 03.07.2002	- Médico de Saúde Pública - 40 horas - NS	1.762,99	3.923,22	123
	- Sanitarista - NS	1.090,45	2.409,49	121
	- Especialista em Supervisão e Avaliação do Sist. de Saúde - NS	3.612,00	7.035,00	95
Seguridade Social e do Trabalho	- Cargos de Nível Superior	881,49	1.961,61	123
	- Cargos de Nível Intermediário	586,00	1.161,58	98
	- Cargos de Nível Auxiliar	553,60	655,19	18
Técnicos-Administrativos e Técnicos-Matemáticos das Instituições Federais Ensino - IFES	- Nível Superior	809,64	1.753,39	117
	- Nível Médio	523,13	1.043,24	99
	- Nível Auxiliar	492,45	586,82	19
PCC	- Cargos de Nível Superior	931,09	1.959,61	110
	- Cargos de Nível Intermediário	594,00	1.144,58	93
	- Cargos de Nível Auxiliar	554,00	639,19	15
M Ministério da Agricultura, Pecuária e Abastecimento (**) DACTA	- Agente de Inspeção Sanitária e Industrial de Produtos	800,00	1.696,58	112
	- Agente de Atividades Agropecuárias	800,00	1.696,58	112
Min. da Justiça	- Cargos de Nível Superior	2.085,59	3.700,44	77
	- Cargos de Nível Intermediário	1.337,69	2.134,64	60
	- Policial Rodoviário Federal - NI	3.067,74	5.699,10	86
Banco Central	- Analista - NS	3.636,59	7.473,85	106
	- Procurador - NS	3.813,16	7.473,85	96
	- Técnico - NI	1.165,75	2.411,58	107
Meio-Ambiente ⁹	- Analista Ambiental - NS; Analista Administrativo - NS	2.548,38	5.100,00	100
	- Gestor Administrativo - NS; Gestor Ambiental - NS	2.548,38	5.100,00	100
	- Técnico Administrativo - NI; Técnico Ambiental - NI	1.100,00	2.200,00	100
Previdenciária ¹⁰	- Auxiliar Administrativo	795,00	1.232,41	55
	- Cargos de Nível Superior	1.011,06	2.021,85	100
	- Cargos de Nível Intermediário	629,20	1.218,44	94
	- Cargos de Nível Auxiliar	580,00	694,02	20

Fonte: SRH/M.P.

NS - Nível Superior; NI - Nível Intermediário; NA - Nível Auxiliar

(*) Limitado ao teto do Ministro de Estado (art. 42 Lei nº 8.112/90).

1- A amplitude corresponde à diferença percentual entre a menor e a maior remuneração de uma carreira

2- Os cargos efetivos de Procurador Autárquico, Procurador, Advogado, Assistente Jurídico de autarquias e Fundações Públicas, Procurador e Advogado da Superintendência de Seguros Privados e da Comissão Valores Mobiliários, (observado o art. 40 da MP 2048-26/2000) são transformados em cargos de Procurador Federal (Medida Provisória(MP) 2048-26 de 29.06.2000, MP2048-27 de 28.07.2000, MP 2048-28 de 28.08.2000 e MP 2048-29 de 27.09.2000)

3- Alteração Inicial/Final conforme Medida Provisória(MP) 2048-26 de 29.06.2000, MP2048-27 de 28.07.2000, MP 2048-28 de 28.08.2000 e MP2048-29 de 27.09.2000)

4- Extinção, conforme Lei nº 9.688, de 06/07/98.

5- Alteração Inicial/Final conforme Medida Provisória nº 2.009, de 24 de dezembro de 1999.

6- Extinção, conforme art. 10 § 2º da Medida Provisória nº 1.915-1, de 29 de julho de 1999.

7- Os cargos de Farmacêutico - NS 908, Zootecnista - NS 911, Engenheiro Agrônomo - NS 912 e Químico - NS 921 do quadro permanente do Ministério da Agricultura e do Abastecimento foram transformados em cargos de Fiscal de Defesa Agropecuária, conforme Portaria nº 1.766 de 24.11.99. Os atuais cargos efetivos da Carreira de Fiscal de Defesa Agropecuária e de Médico Veterinário - NS 910, cujos ocupantes estejam em efetivo exercício nas atividades de controle, inspeção, fiscalização e defesa agropecuária, do Quadro de Pessoal do Ministério da Agricultura e do Abastecimento, são transformados em cargos de Fiscal Federal Agropecuário, conforme art. 28, §1º e §2º da MP 2048-26/2000 e MP2048-27 de 28.07.2000, MP 2048-28 de 28.08.2000 e MP2048-29 de 27.09.2000.

8 Os cargos efetivos das instituições federais de ensino, vinculadas ao Ministério da Educação, de que trata a Lei nº 7.596/87 são reestruturados a partir de junho/2001 na forma do art. 55 da Medida Provisória nº 2150-39 de 31.05.2000.

9- Lei nº 10.410 de 11.01.2002

10- Lei nº 10.355 de 26.12.2001

Inicial - É o vencimento básico corresponde classe e padrão inicial de cada cargo público.

Final - É o limite máximo do maior vencimento fixado na Lei 8.852, de 04/02/94 no art. 2º e 3º, da E.C 19 de 1998, CF, art.37, inciso XI.

(**) - Retificação referente aos valores do Boletim 76, Julho/2002

CONCURSOS

4.1 - Ingressos no Serviço Público Federal - por concurso público - SIAPE

	Cargo / Carreira	1995	1996	1997	1998	1999	2000	2001	2002 ¹	Total
Gestão	- Analista de Comércio Exterior - NS	0	0	0	0	87	0	75	0	162
	- Analista de Planejamento Orçamento - NS	0	39	28	92	94	0	0	0	253
	- Analista de Finanças e Controle - NS	45	83	92	176	0	0	0	1	397
	- Especialista Políticas Pub Gestão Governamental	0	52	84	106	127	0	0	1	370
	- Técnico de Planejamento e Pesquisa - IPEA - NS	0	33	25	36	0	0	0	0	94
	- Técnico de Finanças e Controle - NI	114	163	104	155	0	0	0	0	536
	- Cargos de Nível Superior do IPEA	0	0	1	0	0	0	0	0	1
	- Cargos de Nível Intermediário do IPEA	4	0	0	0	0	0	0	0	4
Auditoria	- Auditor-Fiscal da Receita Federal ²	271	1	1.174	133	577	2	0	5	2.163
	- Técnico da Receita Federal ²	1.304	135	200	503	0	1	0	4	2.147
	- Auditor-Fiscal da Previdência Social ³	400	5	179	421	0	0	122	0	1.127
	- Auditor-Fiscal do Trabalho - Segurança no Trabalho ³	0	0	0	40	19	0	0	0	59
	- Auditor-Fiscal do Trabalho - Legislação do Trabalho ³	532	483	16	3	85	0	0	0	1.119
Diplomacia	- 3º Secretário a Ministro 1ª Classe	12	43	33	28	20	25	31	0	192
	- Oficial de Chancelaria - NS	5	41	0	131	2	0	0	0	179
	- Assistente de Chancelaria - NI	1	0	0	0	0	0	0	0	1
Jurídica	- Procurador Autárquico do INSS	2	3	180	121	1	201	0	0	508
	- Procurador Federal	0	0	0	0	0	0	1	8	9
	- Procurador da Fazenda Nacional	7	0	0	73	0	0	0	0	80
	- Advogado/Assistente Jurídico AGU	0	33	1	0	0	421	219	0	674
	- Advogado/Procurador de Autarquias e Fundações	128	112	182	103	21	6	0	0	552
Polícia Federal	- Delegado -NS	46	132	17	14	170	25	4	0	408
	- Perito - NS	21	76	12	5	29	0	0	0	143
Federal	- Papiloscopista - NI	0	0	0	0	28	0	0	1	29
	- Escrivão - NI	64	40	399	29	3	66	2	0	603
	- Agente - NI	0	264	585	63	446	25	15	3	1.401
Pesquisa em C&T	- Analista - NS	29	85	48	71	9	8	0	1	251
	- Tecnologista - NS	88	140	106	90	11	1	0	0	436
	- Pesquisador - NS	61	60	57	60	1	39	7	0	285
	- Assistente - NI	168	161	21	43	12	0	0	0	405
	- Técnico - NI	134	218	34	62	33	1	0	0	482
	- Auxiliar Técnico - NA	5	2	0	0	0	0	0	0	7
Reforma Agrária	- Engenheiro Agrônomo - NS	0	0	71	0	0	0	0	0	71
	- Orientador de Projetos de Assentamentos - NS	0	0	0	0	1	0	0	0	1
Fiscalização	- Médico do Trabalho - 40 horas Mtb	0	0	0	47	15	0	0	0	62
	- Supervisor Médico Pericial - NS	0	0	0	170	1	0	0	0	171
	- Engenheiro Agrônomo - MAARA	0	1	1	0	0	0	0	0	2
Docente	- Professor Superior	1.509	1.950	2.411	2.140	537	522	119	6	9.194
	- Professor de 1º e 2º graus	1.095	1.181	976	984	83	79	3	0	4.401
CVM	- Advogado - NS	1	0	6	6	0	0	0	0	13
	- Analista - NS	7	10	8	12	0	0	13	0	50
	- Inspetor - NS	3	8	12	5	0	0	16	0	44
	- Cargos de Nível Intermediário	16	0	0	0	0	0	0	0	16
SUSEP	- Analista Técnico - NS	0	34	0	0	12	0	11	0	57
	- Procurador Autárquico - NS	0	9	0	0	3	0	0	0	12
	- Cargos de Nível Intermediário	0	0	1	0	0	0	0	0	1
PCC	- Cargos de Nível Superior	3.447	1.695	854	794	32	18	0	0	6.840
	- Cargos de Nível Intermediário	8.059	1.328	1.041	1.024	83	49	2	0	11.586
	- Cargos de Nível Auxiliar	1.752	365	94	74	2	0	0	0	2.287
Min. da Justiça	- Policial Rodoviário Federal - NI	233	942	2	0	383	35	20	0	1.615
	Total	19.675	9.927	9.055	7.815	2.927	1.524	660	30	51.613

Fonte: SRH/MP

NS - Nível Superior

NI - Nível Intermediário

NA - Nível Auxiliar

¹ Posição: agosto/2002² Reestruturação, conforme Medida Provisória nº 1.915, de 29 de junho de 1999.³ Organização, conforme Medida Provisória nº 2093-20, de 27 de dezembro de 2000.

Obs.: Em 2000, 2001 e 2002 as informações estão inconsistentes devido a não obrigatoriedade no preenchimento, pelo órgão de origem, do campo ingresso no serviço público no SIAPE.

4.2 - Ingressos no Serviço Público Federal no Plano de Classificação de Cargos - PCC por concurso público- SIAPE

Cargo	1995	1996	1997	1998	1999	2000	2001	2002 ¹	Total
- Nível Superior	3.447	1.695	854	794	32	18	0	0	6.840
- Administrador	241	58	20	15	0	0	0	0	334
- Assistente Social	72	36	44	42	1	0	0	0	195
- Bibliotecário / Bibliotecário-documentalista	65	123	48	33	1	2	0	0	272
- Cirurgião-Dentista / Odontólogo	57	7	12	10	0	0	0	0	86
- Contador	45	32	44	17	2	1	0	0	141
- Enfermeiro	911	257	190	154	19	6	0	0	1.537
- Engenheiro	156	56	94	55	0	0	0	0	361
- Farmacêutico / Farmacêutico-bioquímico	133	87	13	40	2	0	0	0	275
- Fisioterapeuta	62	23	6	5	0	0	0	0	96
- Fonoaudiólogo	17	2	1	4	1	0	0	0	25
- Médico	1.100	823	275	283	4	4	0	0	2.489
- Nutricionista	79	21	12	4	0	1	0	0	117
- Psicólogo	65	29	19	18	0	0	0	0	131
- Tec. Ass. Educacionais / Tec. Ens. Orientação	113	28	26	84	0	0	0	0	251
- Outros	331	113	50	30	2	4	0	0	530
- Nível Intermediário	8.059	1.328	1.041	1.024	83	49	2	0	11.586
- Agente Administrativo	2.241	168	45	141	0	2	0	0	2.597
- Agente de Serviços de Engenharia	41	2	1	1	0	0	0	0	45
- Assistente Administração / Aux. Administrativo	750	39	43	87	1	1	0	0	921
- Auxiliar Biblioteca	49	2	0	1	0	0	0	0	52
- Auxiliar de Enfermagem	2.586	495	463	213	45	2	2	0	3.806
- Técnico Agropecuária / Oper.Máquinas Agrícolas	55	44	56	9	0	0	0	0	164
- Técnico de Contabilidade	144	74	42	18	0	0	0	0	278
- Técnico de Farmácia	42	6	14	3	0	0	0	0	65
- Técnico de Laboratório/Laboratorista-área	271	197	132	196	9	11	0	0	816
- Técnico em Enfermagem	400	77	73	147	19	0	0	0	716
- Técnico em Radiologia	114	55	13	6	0	27	0	0	215
- Outros	1.366	169	159	202	9	6	0	0	1.911
- Nível Auxiliar	1.752	365	94	74	2	0	0	0	2.287
- Auxiliar Agropecuária	15	78	19	6	0	0	0	0	118
- Auxiliar de Farmácia	40	18	2	3	0	0	0	0	63
- Auxiliar de Laboratório	138	41	26	14	1	0	0	0	220
- Auxiliar de Nutrição	77	39	4	1	0	0	0	0	121
- Auxiliar OpServ Diversos / Auxiliar Operacional	685	0	0	4	0	0	0	0	689
- Auxiliar Rural	2	18	12	0	0	0	0	0	32
- Cozinheiro / Copeiro / Auxiliar Cozinha	175	91	16	20	0	0	0	0	302
- Encanador / Marceneiro / Auxiliar Eletricista	86	1	0	1	0	0	0	0	88
- Operador de Máquina e Lavanderia	145	3	3	2	0	0	0	0	153
- Outros	389	76	12	23	1	0	0	0	501
Total	13.258	3.388	1.989	1.892	117	67	2	0	20.713

Fonte: SRH/MP

¹ Posição: agosto/2002

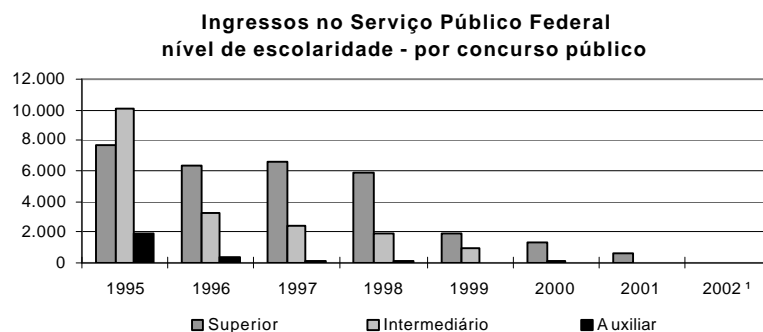
4.3 - Ingressos no Serviço Público Federal por Nível de Escolaridade por concurso público - SIAPE

Nível	1995	1996	1997	1998	1999	2000	2001	2002 ¹	Total
Superior	7.709	6.309	6.574	5.861	1.937	1.348	621	26	30.385
- Professor	2.604	3.131	3.387	3.124	620	601	122	6	13.595
- Outros	5.105	3.178	3.187	2.737	1.317	747	499	20	16.790
Intermediário	10.097	3.251	2.387	1.879	988	176	39	4	18.821
Auxiliar	1.869	367	94	75	2	0	0	0	2.407
Total	19.675	9.927	9.055	7.815	2.927	1.524	660	30	51.613

Fonte: SRH/MP

¹ Posição: agosto/2002

Obs.: Em 2000, 2001 e 2002 as informações estão inconsistentes devido a não obrigatoriedade no preenchimento, pelo órgão de origem, do campo ingresso no serviço público no SIAPE.



4.4 - Ingressos no Serviço Público Federal por Nível de Escolaridade por concurso público em % - SIAPE

Nível	1995	1996	1997	1998	1999	2000	2001	2002 ¹	Total
Superior	39,2	63,6	72,6	75,0	66,2	88,5	94,1	86,7	58,87
- Professor	13,2	31,5	37,4	40,0	21,2	39,4	18,5	20,0	26,34
- Outros	25,9	32,0	35,2	35,0	45,0	49,0	75,6	66,7	32,53
Intermediário	51,3	32,7	26,4	24,0	33,8	11,5	5,9	13,3	36,47
Auxiliar	9,5	3,7	1,0	1,0	0,1	0,0	0,0	0,0	4,66
Total	100,0	100,0	100,0	100,0	100,0	100,0	100,0	100,0	100,0

Fonte: SRH/MP

¹ Posição: agosto/2002

4.5 - Idade Média dos Ingressos no Serviço Público Federal por concurso público - SIAPE

Cargo / Carreira		1995	1996	1997	1998	1999	2000	2001	2002 ¹
Gestão	- Analista de Comércio Exterior - NS	0	0	0	0	33	0	29	0
	- Analista de Orçamento - NS	0	36	32	33	33	0	0	0
	- Analista de Finanças e Controle - NS	31	34	33	32	0	0	0	48
	- Especialista Políticas Pub Gestão Governamental	0	34	31	31	31	0	0	57
	- Técnico de Planejamento e Pesquisa - IPEA - NS	0	29	29	31	0	0	0	0
	- Técnico de Finanças e Controle - NI	23	28	29	28	0	0	0	0
	- Cargos de Nível Superior do IPEA	0	0	24	0	0	0	0	0
- Cargos de Nível Intermediário do IPEA	30	0	0	0	0	0	0	0	
Auditoria	- Auditor-Fiscal da Receita Federal ²	32	53	35	36	35	35	0	35
	- Técnico da Receita Federal ²	30	32	29	30	0	32	0	32
	- Auditor-Fiscal da Previdência Social ³	41	40	32	33	0	0	33	0
	- Auditor-Fiscal do Trabalho - Segurança no Trabalho ³	0	0	0	36	32	0	0	0
	- Auditor-Fiscal do Trabalho - Legislação do Trabalho ³	33	34	41	31	32	0	0	0
Diplomacia	- 3º Secretário a Ministro 1ª Classe	28	28	33	27	27	27	0	0
	- Oficial de Chancelaria - NS	51	37	0	36	31	0	0	0
	- Assistente de Chancelaria - NI	32	0	0	0	0	0	0	0
Jurídica	- Procurador Autárquico do INSS	32	43	31	29	23	30	0	0
	- Procurador Federal	0	0	0	0	0	0	48	34
	- Procurador da Fazenda Nacional	38	0	0	30	0	0	0	0
	- Advogado/Assistente Jurídico AGU	0	37	47	0	0	33	31	0
	- Advogado/Procurador de Autarquias e Fundações	34	34	30	30	30	32	0	0
Polícia Federal	- Delegado -NS	32	33	36	32	34	42	40	0
	- Perito - NS	32	31	35	33	32	0	0	0
	- Papioscopista - NI	0	0	0	0	30	0	0	33
	- Escrivão - NI	29	29	30	32	31	30	34	0
	- Agente - NI	0	28	29	30	31	34	32	32
Pesquisa em C&T	- Analista - NS	31	35	33	34	35	39	0	31
	- Tecnologista - NS	32	33	32	33	32	25	0	0
	- Pesquisador - NS	34	38	36	36	35	40	43	0
	- Assistente - NI	32	30	28	29	28	0	0	0
	- Técnico - NI	28	28	29	28	28	44	0	0
	- Auxiliar Técnico - NA	26	31	0	0	0	0	0	0
- Auxiliar - NA	29	0	0	39	0	0	0	0	
Reforma Agrária	- Engenheiro Agrônomo - NS	0	0	32	0	0	0	0	0
	- Orientador de Projetos de Assentamentos - NS	0	0	0	0	46	0	0	0
Fiscalização	- Médico do Trabalho - 40 horas Mtb	0	0	0	38	38	0	0	0
	- Supervisor Médico Pericial - NS	0	0	0	39	30	0	0	0
	- Engenheiro Agrônomo - MAARA	0	36	37	0	0	0	0	0
Docente	- Professor Superior	35	36	36	35	38	39	38	37
	- Professor de 1º e 2º graus	34	34	34	33	35	36	35	0
CVM	- Advogado - NS	25	0	27	27	0	0	0	0
	- Analista - NS	31	38	31	32	0	0	36	0
	- Inspetor - NS	27	39	32	34	0	0	35	0
	- Cargos de Nível Intermediário	29	0	0	0	0	0	0	0
SUSEP	- Analista Técnico - NS	0	37	0	0	32	0	32	0
	- Procurador Autárquico - NS	0	33	0	0	28	0	0	0
	- Cargos de Nível Intermediário	0	0	30	0	0	0	0	0
PCC	- Cargos de Nível Superior	34	34	35	34	35	35	0	0
	- Cargos de Nível Intermediário	30	31	31	29	30	32	30	0
	- Cargos de Nível Auxiliar	32	32	31	30	41	0	0	0
Min. da Justiça	- Policial Rodoviário Federal - NI	29	31	33	0	28	28	27	0
Total		31	33	34	33	33	35	33	34

Fonte: SRH/MP

NS - Nível Superior

NI - Nível Intemediário

NA - Nível Auxiliar

¹ Posição: agosto/2002

² Reestruturação, conforme Medida Provisória nº 1.915, de 29 de junho de 1999.

³ Organização, conforme Medida Provisória nº 2093-20, de 27 de dezembro de 2000.

Obs.: Em 2000, 2001 e 2002 as informações estão inconsistentes devido a não obrigatoriedade no preenchimento, pelo órgão de origem, do campo ingresso no serviço público no SIAPE.

4.6 - Ingressos no Serviço Público Federal por nível de escolaridade contratação por tempo determinado - SIAPE

Nível	1995	1996	1997	1998	1999	2000	2001	2002 ¹
Superior	5.351	7.687	7.248	5.821	5.056	7.045	6.080	2.021
- Professor	4.724	6.749	5.872	4.588	3.792	5.205	4.524	448
- Médico Residente	622	938	1.375	1.233	1.261	1.840	1.556	1.573
- Outros	5	0	1	0	3	0	0	0
Intermediário	1	118	1.416	1.508	932	2.109	2.631	7
- Agente Credenciado ²	0	0	1.413	1.504	916	2.109	2.631	7
- Artífice	0	117	3	4	16	0	0	0
- Outros	1	1	0	0	0	0	0	0
Auxiliar	9	102	0	3	0	0	0	0
Demais Cargos ³	107	866	844	345	637	611	1.886	2.002
Total	5.468	8.773	9.508	7.677	6.625	9.765	10.597	4.030

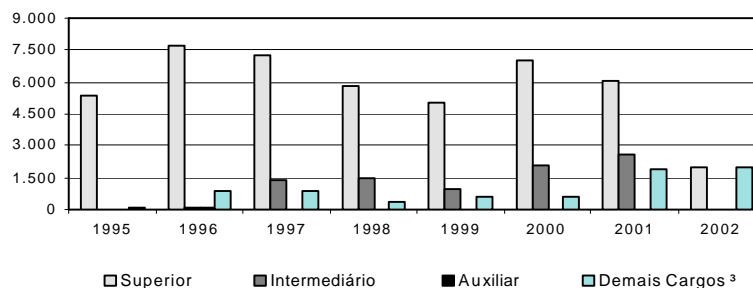
Fonte: SRH/MP

¹ Posição: agosto/2002

² Agente Credenciado: refere-se ao recenseador do IBGE

³ Não constam informações de cargo/nível de cargo no cadastro SIAPE.

**Ingressos no Serviço Público Federal
nível de escolaridade - contratação por tempo determinado**





D A S
(Direção e Assessoramento Superior)

5.1 - Quantidade, idade e remuneração média dos ocupantes de DAS - SIAPE

	Qtde Servidores	Idade Média	Remuneração Média ¹	Nível Superior	Sexo Feminino	Posição - ago/2002
						Serv. Efetivo + Requisitado ²
DAS-1	6.728	43	3.531	66,0%	49,9%	74,0%
DAS-2	5.717	43	4.046	72,6%	43,4%	71,2%
DAS-3	2.947	45	4.560	84,1%	40,7%	72,8%
DAS-4	2.151	47	6.019	92,8%	36,0%	59,2%
DAS-5	691	50	7.354	96,8%	23,4%	53,8%
DAS-6	165	53	8.383	99,4%	17,6%	47,3%
Total	18.399	44	4.323	75,5%	43,5%	70,2%

Fonte: SRH/MP.

¹ Considerado a remuneração do cargo e da função; estão incluídos no cálculo dos valores somente os servidores efetivos + requisitados (Administração Pública Federal Direta, Autarquias e Fundações)

² Servidor efetivo e requisitado (Administração Pública Federal Direta, Autarquias, Fundações, Estados, Municípios, DF, Empresas Públicas, Sociedade de Economia Mista, Tribunais, Câmara, Senado e Ministério Público.

5.2 - Perfil dos ocupantes de DAS, segundo o nível de escolaridade em % - SIAPE

	Posição - ago/2002					Total
	1º Grau	2º Grau	3º Grau	Especialização	Pós-Graduação ¹	
DAS-1	2,8	31,2	53,4	4,8	7,8	100,0
DAS-2	3,6	23,9	60,5	4,8	7,2	100,0
DAS-3	1,2	14,8	70,5	4,9	8,6	100,0
DAS-4	0,4	6,8	80,9	4,1	7,8	100,0
DAS-5	0,1	3,0	84,2	3,3	9,3	100,0
DAS-6	0,0	0,6	84,8	3,0	11,5	100,0
Total	2,4	22,1	63,0	4,7	7,8	100,0

Fonte: SRH/MP.

¹ Incluído: Aperfeiçoamento, Mestrado, Doutorado, Phd, Livre Docência.

5.3 - Perfil dos ocupantes de DAS, segundo o vínculo com a União - SIAPE

	Posição - ago/2002				Total
	Sevidor Efetivo + Requisitado ¹	Requisitado de outros Órgãos e Esfera ²	Sem Vínculo ³	Aposentado	
DAS-1	72,5%	1,5%	20,9%	5,1%	100,0%
DAS-2	68,6%	2,6%	22,8%	6,0%	100,0%
DAS-3	67,8%	5,1%	18,8%	8,4%	100,0%
DAS-4	49,5%	9,8%	29,1%	11,6%	100,0%
DAS-5	42,1%	11,7%	33,9%	12,3%	100,0%
DAS-6	33,9%	13,3%	36,4%	16,4%	100,0%
Total	66,4%	3,9%	22,7%	7,0%	100,0%

Fonte: SRH/MP.

¹ Servidor Efetivo e Requisitado (Administração Pública Federal Direta, Autarquias e Fundações).

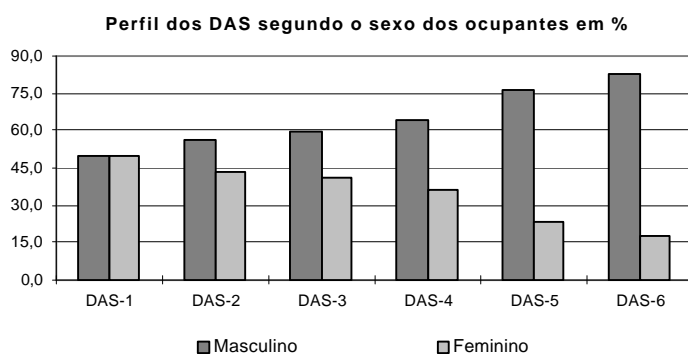
² Requisitado dos Estados, Municípios, DF, Empresas Públicas, Sociedade de Economia Mista, Tribunais, Câmara, Senado e Ministério Público.

³ Sem cargo público.

5.4 - Perfil dos ocupantes de DAS, segundo o sexo em % - SIAPE

	Posição - ago/2002		
	Masculino	Feminino	Total
DAS-1	50,1	49,9	100,0
DAS-2	56,6	43,4	100,0
DAS-3	59,3	40,7	100,0
DAS-4	64,0	36,0	100,0
DAS-5	76,6	23,4	100,0
DAS-6	82,4	17,6	100,0
Total	56,5	43,5	100,0

Fonte: SRH/MP.



5.5 - Remuneração média por nível de DAS - SIAPE

	Parcela Remuneração Média		Posição - ago/2002
	Referente ao cargo	Referente à função	Remuneração Média Global ¹
	DAS-1	2.739	792
DAS-2	3.143	903	4.046
DAS-3	3.388	1.171	4.560
DAS-4	3.745	2.273	6.019
DAS-5	4.486	2.868	7.354
DAS-6	4.788	3.595	8.383
NES	5.112	3.171	8.283
Média Global	3.175	1.168	4.343

Fonte: SRH/MP.

¹ Engloba a remuneração referente ao cargo e à função; o universo considerado no cálculo corresponde somente aos servidores efetivos.

APOSENTADOS

6.1 - Evolução do quantitativo de aposentadorias civis da União - SIAPE

	Total ano	Média mensal	% participação s/ total			
			Integrais	Proporcional	Compulsória	Invalidez
1991	46.196	3.850				
1992	21.190	1.766				
1993	14.199	1.183				
1994	17.601	1.467				
1995	34.253	2.854				
1996	27.546	2.296	43,4	47,9	1,0	7,8
1997	24.659	2.055	32,3	57,4	1,2	9,2
1998	19.755	1.646	28,0	60,9	1,7	9,4
1999	8.783	732	26,2	49,2	3,5	21,1
2000	5.951	496	25,3	36,8	7,3	30,6
2001	6.222	519	44,6	23,0	6,0	26,4
2002 ¹	5.116		51,3	19,3	5,2	24,3

Elaborado: SRH/MP.

Fonte: 1991 a 1998 - Diário Oficial da União e SIAFI.

1999, 2000 e 2001 - SRH/MP (SIAPE)

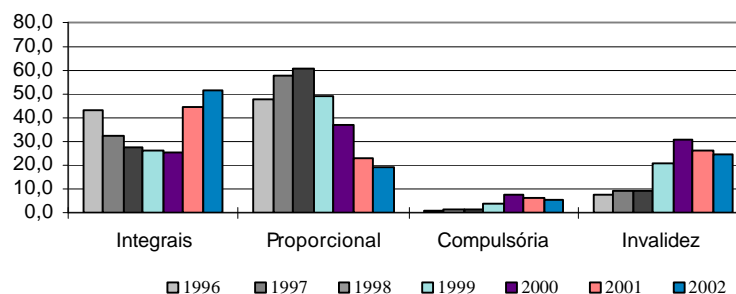
1991 a 1998 - O levantamento inclui somente as aposentadorias publicadas no Diário Oficial.

- Em 1995, o número refere-se aos civis estatutários do Poder Executivo e entre 1991 e 1994, refere-se, além destes, também a uma parcela reduzida de servidores do Legislativo e do Judiciário.

1999, 2000 e 2001 - O levantamento inclui somente as aposentadorias do Poder Executivo lançadas no Sistema SIAPE.

¹ Posição: agosto/2002

Participação das ocorrências s/total
aposentadorias - %



6.2 - Aposentadorias dos Civis do Executivo - Perfil segundo o sexo e idade média de aposentadoria - SIAPE

Posição - ago/2002

	Masculino		Feminino		Ambos	
	Idade média	Distribuição	Idade Média	Distribuição	Idade Média	Distribuição
Integrais	57	55,2%	54	44,8%	55	100,0%
Proporcionais	59	43,7%	56	56,3%	57	100,0%
Total	58	51,3%	55	48,7%	56	100,0%

Fonte: SRH/MP.

A amostra utilizada no cálculo corresponde à parcela dos servidores que possuem, em seu cadastro, a informação referente à data de sua aposentadoria.

**6.3 - Idade Média de Aposentadoria dos Servidores Civis do Poder Executivo -
Distribuição % segundo a faixa etária
Aposentadorias integrais - SIAPE**

Faixa Etária	Posição - ago/2002		
	Masculino	Feminino	Ambos
Até 40	0,6	1,6	1,1
41 a 45	2,6	4,8	3,6
46 a 50	16,1	23,4	19,4
51 a 55	27,7	38,5	32,6
56 a 60	24,2	17,1	21,0
61 a 65	15,2	9,1	12,5
66 a 70	11,6	5,2	8,7
acima de 70	1,9	0,4	1,2
Total	100,0	100,0	100,0

Fonte: SRH/MP.

- A amostra utilizada no cálculo corresponde à parcela dos servidores que possuem, em seu cadastro, a informação referente à data de sua aposentadoria.

- A existência de aposentadorias em idade inferior a 40 anos deve-se à imperfeições nas informações cadastrais.

**6.4 - Idade Média de Aposentadoria dos Servidores Civis do Poder Executivo -
Distribuição % segundo a faixa etária
Aposentadorias proporcionais - SIAPE**

Faixa Etária	Posição - ago/2002		
	Masculino	Feminino	Ambos
Até 40	2,4	0,0	1,1
41 a 45	4,0	4,4	4,2
46 a 50	7,3	27,5	18,7
51 a 55	25,0	17,5	20,8
56 a 60	21,0	21,3	21,1
61 a 65	10,5	19,4	15,5
66 a 70	25,0	9,4	16,2
acima de 70	4,8	0,6	2,5
Total	100,0	100,0	100,0

Fonte: SRH/MP.

- A amostra utilizada no cálculo corresponde à parcela dos servidores que possuem, em seu cadastro, a informação referente à data de sua aposentadoria.

6.5 - Idade Média de Aposentadoria dos Servidores Civis do Poder Executivo - Poder Executivo - Distribuição % segundo a faixa etária

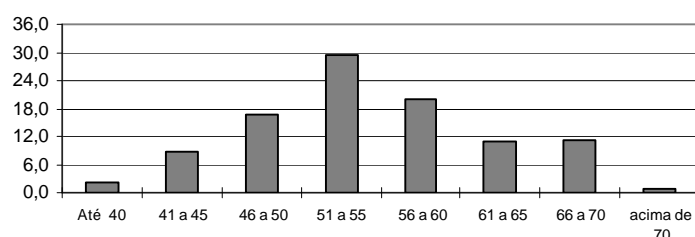
Aposentadorias total - SIAPE

Faixa Etária	Posição - ago/2002		
	Masculino	Feminino	Ambos
Até 40	1,2	1,0	1,1
41 a 45	3,0	4,6	3,8
46 a 50	13,6	25,0	19,1
51 a 55	27,0	30,3	28,6
56 a 60	23,3	18,7	21,0
61 a 65	13,8	13,1	13,5
66 a 70	15,4	6,8	11,2
acima de 70	2,8	0,5	1,7
Total	100,0	100,0	100,0

Fonte: SRH/MP.

- A amostra utilizada no cálculo corresponde à parcela dos servidores que possuem, em seu cadastro, a informação referente à data de sua aposentadoria.
- A existência de aposentadorias em idade inferior a 40 anos deve-se à imperfeições nas informações cadastrais.

Aposentadoria Total - Distribuição %
por Faixa Etária



6.6 - Comparação entre Aposentadorias da União - Despesa Média Anual

	R\$ Correntes							
	1995	1996	1997	1998	1999	2000	2001	2002 ³
Executivo (civis) ¹²	1.442	1.530	1.611	1.693	1.833	1.914	2.005	2.190
Militares ²	1.703	1.737	1.896	2.225	2.438	2.544	3.724	3.740
Legislativo ²	4.823	5.577	6.231	6.882	5.690	5.342	5.915	6.793
Judiciário ²	3.875	3.945	4.618	5.222	6.047	6.185	6.660	7.184

Elaborado: SRH/MP.

Fonte: SRH/MP E STN/MF

1- Não inclui Emp. Públicas e Soc. Economia Mista

2- Nos anos de 1995, 1996, 1997, 1998, 1999, 2000 e 2001, considerado a despesa média anual.

3 - Despesa Média dos últimos 12 meses

**MINISTÉRIO DO
PLANEJAMENTO**

