

BOLETIM ESTATÍSTICO DE PESSOAL

BRASÍLIA
JULHO DE 2002

75



MINISTRO

Guilherme Gomes Dias

SECRETÁRIO-EXECUTIVO

Simão Cirineu Dias

SECRETÁRIO DE RECURSOS HUMANOS

Luiz Carlos de Almeida Capella

COORDENADORA-GERAL DE ESTUDOS E INFORMAÇÕES GERENCIAIS

Sandra Helena Caresia Gustavo

DIVISÃO DE ACOMPANHAMENTO E ANÁLISE DE DADOS DE PESSOAL

Joelina Magalhães Cavalcanti

Maria Vilani Maia de Freitas

DIVISÃO DE ESTUDOS E PROGRAMAÇÃO DE DESPESA DE PESSOAL

Paulo César Caserta da Cunha Vasconcellos

Joelma Magalhães Cavalcanti

José Waldo Cavalcante Soares

EDIÇÃO E MONTAGENS GRÁFICAS

José Waldo Cavalcante Soares

Paulo César Caserta da Cunha Vasconcellos

Boletim Estatístico de Pessoal é uma publicação mensal da Secretaria de Recursos Humanos do Ministério do Planejamento, Orçamento e Gestão, elaborado pela Coordenação-Geral de Estudos e Informações Gerenciais

Home Page: www.planejamento.gov.br.

Ministério do Planejamento, Orçamento e Gestão

Esplanada dos Ministérios bloco "C", 7º andar

70046-900 - Brasília - DF

Publicação Mensal

Boletim Estatístico de Pessoal/ Ministério do Planejamento, Orçamento e Gestão.
v.1, n.1 (maio. 1996) - Ano 07, 75 (Julho/2002). Brasília: MP, 1996.
mensal

1. Estatística - Periódicos. I. Brasil. Ministério do Planejamento, Orçamento e Gestão
Secretaria de Recursos Humanos

CDU 311.21

DESPESAS

Despesa Anual de Pessoal da União por Poder	07
Despesa Anual de Pessoal da União - por Poder em %	08
Despesa Mensal de Pessoal da União por Poder	09
Despesa Mensal de Pessoal do Poder Legislativo	10
Despesa Mensal de Pessoal do Poder Judiciário	10
Despesa Anual de Pessoal Civil do Executivo por Ministérios	11
Despesa Mensal de Pessoal Civil do Executivo por Ministérios	12
Despesa Anual de Pessoal Civil do Poder Executivo por Estado de 1997 a 2001	13
Despesa Mensal de Pessoal Civil do Poder Executivo por Estado	14
Varição Anual Acumulada da Despesa do Poder Pessoal Civil do Poder Executivo	15
Varição Mensal Acumulada da Despesa de Pessoal Civil do Poder Executivo	16
Relação entre Despesa com Pessoal e Receita Corrente Líquida da União	17

SERVIDORES - QUANTITATIVO

Quantitativo de Servidores Cíveis Federais da União por Poderes de 1999 a 2001	21
Quantitativo de Servidores da União por Situação Funcional	22
Participação do Quantitativo de Servidores da União por Situação Funcional em %	22
Quantitativo de Servidores Cíveis Ativos do Poder Executivo por Ministérios/Entidades	23
Quantitativo de Serv. Cíveis do Poder Executivo por Nível de Escolaridade do Cargo e por Ministério	24
Quantitativo dos Servidores Públicos Cíveis do Poder Executivo por Órgão e Situação de Vínculo	25
Quantitativo de Servidores Públicos Cíveis Ativos do Poder Executivo por Órgão, Segundo o Sexo	26
Quantitativo de Servidores Cíveis Ativos do Poder Executivo por Nível de Escolaridade do Cargo	27
Distribuição dos Servidores Cíveis Ativos do Poder Executivo por Nível de Escolaridade do Servidor	27
Idade Média dos Servidores Cíveis do Poder Executivo por Situação de Vínculo	27
Idade Média dos Servidores Públicos do Poder Executivo por Órgão e Situação de Vínculo	28
Idade Média dos Servidores Públicos Cíveis Ativos do Poder Executivo por Órgão, Segundo o Sexo	29
Idade Média dos Servidores Públicos do Poder Executivo por UF e Situação de Vínculo	30
Idade Média dos Servidores Públicos Cíveis Ativos do Poder Executivo por UF, Segundo o Sexo	31
Quantitativo de Servidores Públicos Cíveis do Poder Executivo por UF e Situação de Vínculo	32
Quantitativo de Servidores Públicos Cíveis do Poder Executivo por UF, Segundo o Sexo	33
Relação entre o Quantitativo dos Servidores Públicos Cíveis Ativos do Poder Executivo e a População dos Estados	34
Quantitativo de Servidores Cíveis do Poder Executivo por Governos dos Ex-Territórios e Situação de Vínculo	35
Quantitativo de Servidores Públicos Cíveis Ativos do Poder Executivo por Região	36
Idade Média dos Servidores Públicos do Poder Executivo por Situação de Vínculo e Região	36
Quantitativo de Vínculos de Servidores das Carreiras da Administração Pública Federal	37
Distribuição % dos Vínculos de Servidores das Carreiras Ativos por Faixa Etária da Administração Pública Federal	38
Evolução do Quantitativo de Servidores Cíveis e Aposentados do Poder Executivo	39
Distribuição dos Servidores Cíveis Ativos do Poder Executivo por Sexo e Faixa Etária	40

REMUNERAÇÃO

Despesa Média com Servidores Federais da União por Poder - Média 12 meses	43
Despesa Média com Servidores da União por Situação Funcional	44
Distribuição de Servidores Cíveis do Poder Executivo por Faixa de Remuneração em %	45
Estrutura Salarial das Carreiras da Administração Pública Federal	46

CONCURSOS

Ingresso no Serviço Público Federal - Por Concurso Público	49
Ingressos no Serviço Público Federal no Plano de Classificação de Cargos - PCC por Concurso Público	50
Ingressos no Serviço Público federal por Nível de Escolaridade Por Concurso Público	51
Ingresso no Serviço Público Federal por Nível de Escolaridade Por Concurso Público em %	51
Idade Média dos Ingressos no Serviço Público Federal - Por Concurso Público	52
Ingressos no Serv. Público Federal por Nível de Escolaridade - Contratação por tempo Determinado	53

DAS (Direção e Assessoramento Superior)

Quantitativo, Idade e Remuneração Média dos ocupantes de DAS	57
Perfil dos ocupantes de DAS, Segundo o Nível de Escolaridade em %	57
Perfil dos ocupantes de DAS, Segundo o Vínculo com a União	57
Perfil dos ocupantes de DAS, Segundo o Sexo em %	58
Remuneração Média por Nível de DAS	58

APOSENTADOS

Evolução do Quantitativo de Aposentadorias Cíveis da União	61
Aposentadorias dos Cíveis do Executivo - Perfil Segundo o Sexo e Idade Média de Aposentadorias	61
Idade Média de Aposentadorias dos Servidores Cíveis do Poder Executivo - Distribuição % segundo a faixa etária Aposentadorias Integrais	62
Idade Média de Aposentadorias dos Servidores Cíveis do Poder Executivo - Distribuição % segundo a faixa etária Aposentadorias Proporcionais	62
Idade Média de Aposentadorias dos Servidores Cíveis do Poder Executivo - Distribuição % segundo a faixa etária Aposentadorias Total	63
Comparação entre Aposentadorias da União	63

DESPESAS

Ministério do Planejamento, Orçamento e Gestão
Secretaria de Recursos Humanos
(Órgão gestor do Sistema SIAPE)

SIAPE - Sistema Integrado de Administração de Pessoal Civil:

O SIAPE- Sistema Integrado de Administração de Pessoal Civil, um sistema on-line de banco de dados de abrangência nacional, que constitui-se hoje na principal ferramenta para a gestão do pessoal civil do Executivo do Governo Federal, realizando mensalmente o pagamento de cerca de 1 milhão e 300 mil servidores ativos, aposentados e pensionistas em 214 órgãos da administração pública federal direta, instituições federais de ensino, ex-territórios federais, autarquias, fundações e empresas públicas.

OBJETIVOS:

Atender a Secretaria de Recursos Humanos da Administração Federal nas atividades de planejamento, coordenação, supervisão, controle e desenvolvimento de recursos humanos da Administração Pública Federal, de ex-territórios federais, das autarquias e das fundações públicas.

Compete a Secretaria de Recursos Humanos do Ministério do Planejamento, Orçamento e Gestão-MP a supervisão e coordenação dos processos de desenvolvimento e manutenção do Sistema Integrado de Administração Pessoal Civil-SIAPE

ABRANGÊNCIA:

- Todos os órgãos da administração direta;
 - Autarquias;
 - Fundações;
 - Empresas Públicas - somente as que se integram ao SIAPE e que recebem recursos do Tesouro;
 - Sociedades de Economia Mista - somente as que se integram ao SIAPE e que recebem recursos do Tesouro.
- Nota: Não incluem o MPU, BACEN, empresas públicas e sociedade de economia mista que recebem recursos do tesouro, EPU - encargos previdenciários da união e servidores do MRE lotados no exterior.

Fonte: SRH/MP

Ministério da Fazenda
Secretaria do Tesouro Nacional
(Órgão gestor do Sistema SIAFI)

SIAFI - Sistema Integrado de Administração Financeira Pessoal da União:

O SIAFI - Sistema Integrado de Administração Financeira da União, um sistema on-line que se constitui no principal instrumento de administração orçamentária e financeira da União, provendo os órgãos centrais, setoriais e executores da gestão pública de mecanismos adequados à realização, ao acompanhamento e ao controle da execução orçamentária e financeira, tornando a contabilidade fonte segura de informações gerenciais.

OBJETIVOS:

- Simplificar e uniformizar a execução orçamentária, financeira, patrimonial e contábil;
- Buscar a minimização dos custos, a eficiência e a eficácia na gestão dos recursos públicos;
- Prover os órgãos centrais, setoriais e executores da gestão pública de mecanismos adequados para o controle diário da execução orçamentária, financeira, patrimonial e contábil;
- Dar maior transparência aos gastos públicos;
- Dotar a administração pública de mecanismos de modernização;
- Otimizar a utilização dos recursos financeiros.
- Integrar e compatibilizar as informações disponíveis nos diversos órgãos
- Eliminação de defasagens na escrituração contábil e das inconsistências de dados.

ABRANGÊNCIA:

- Todos os órgãos da administração direta;
- Autarquias;
- Fundações;
- Empresas Públicas;
- Órgãos dos Poderes Legislativo e Judiciário.

Fonte: STN/MF

1.1 - Despesa Anual de Pessoal da União por Poder - SIAFI

	R\$ milhões correntes							
	1995	1996	1997	1998	1999	2000	2001	2002 ³
EXECUTIVO	31.479,3	34.220,1	36.502,6	38.410,7	41.418,3	46.641,8	52.027,1	55.108,9
CIVIS ¹	23.072,6	25.165,7	26.714,2	26.508,5	29.886,2	33.025,5	34.777,3	36.939,4
- Administração Direta	11.002,7	11.657,8	12.086,2	11.562,7	13.383,4	15.284,2	16.321,4	17.318,5
Ativos	5.674,7	5.765,2	6.087,8	4.881,7	6.163,9	7.458,6	8.150,3	8.495,8
Aposentados	3.544,3	3.909,9	3.987,2	4.422,2	4.662,2	4.928,1	5.198,3	5.711,0
Instituidor de Pensão	1.783,7	1.982,8	2.011,2	2.258,7	2.557,3	2.897,5	2.972,9	3.111,7
- Autarquias	7.582,3	8.491,2	9.112,8	9.496,1	10.511,4	11.254,4	11.524,2	12.307,3
Ativos	3.959,1	4.538,3	4.797,9	4.890,7	5.480,3	6.068,2	6.324,4	7.029,4
Aposentados	2.864,7	3.116,2	3.385,9	3.599,8	3.910,1	3.983,2	3.965,9	4.036,5
Instituidor de Pensão	758,5	836,7	929,0	1.005,5	1.121,0	1.203,1	1.233,9	1.241,4
- Fundações	2.607,0	2.814,4	3.058,7	2.968,5	3.519,4	3.731,5	3.754,1	4.032,3
Ativos	2.009,5	2.169,2	2.356,0	2.149,3	2.582,7	2.689,3	2.717,8	2.968,8
Aposentados	492,5	535,3	585,3	682,1	778,1	845,4	835,7	857,1
Instituidor de Pensão	105,0	109,8	117,4	137,1	158,6	196,9	200,7	206,5
- Banco Central do Brasil	452,8	459,9	635,7	546,7	580,3	600,1	659,2	687,3
Ativos	401,9	403,1	389,4	324,1	342,4	351,9	392,7	410,5
Aposentados	45,2	50,4	235,0	215,7	230,3	239,8	256,6	265,9
Instituidor de Pensão	5,7	6,4	11,3	6,9	7,5	8,4	10,0	10,9
- Ministério Público da União	281,4	318,9	414,4	511,5	452,0	648,3	786,8	828,9
Ativos	210,1	235,4	324,6	408,3	342,5	499,2	590,8	626,2
Aposentados	55,6	66,4	72,4	82,7	87,6	121,0	158,0	161,1
Instituidor de Pensão	15,7	17,1	17,5	20,5	21,9	28,1	38,0	41,7
- Empresas Públicas	906,8	1.166,8	1.140,4	1.135,5	1.152,6	1.204,9	1.381,3	1.427,1
- Sociedade Economia Mista	239,6	256,7	265,9	287,6	287,2	302,0	350,4	337,9
MILITARES	8.406,6	9.054,4	9.788,5	11.902,2	11.532,2	13.616,3	17.249,8	18.169,5
Ativos	3.864,6	4.096,8	4.222,7	5.267,9	4.140,3	5.769,5	6.375,6	7.138,1
Aposentados	2.599,0	2.924,1	3.071,1	3.715,6	4.113,0	4.362,2	6.402,8	6.363,2
Instituidor de Pensão	1.943,0	2.033,6	2.494,7	2.918,7	3.278,9	3.484,6	4.471,4	4.668,3
LEGISLATIVO	1.195,8	1.444,1	1.708,5	1.856,1	1.974,4	2.029,1	2.426,1	2.581,2
Ativos	874,8	1.051,2	1.229,9	1.303,5	1.346,1	1.370,0	1.710,9	1.801,9
Aposentados	263,1	322,1	389,6	458,8	512,3	533,6	577,1	626,1
Instituidor de Pensão	57,9	70,8	88,9	93,8	115,9	125,5	138,2	153,2
JUDICIÁRIO	2.568,5	3.183,0	4.258,1	5.577,2	5.922,5	6.976,2	8.402,9	8.841,9
Ativos	1.946,2	2.453,7	3.303,0	4.400,4	4.570,3	5.465,2	6.758,6	7.147,7
Aposentados	506,5	602,4	796,3	990,5	1.139,6	1.266,8	1.369,3	1.407,0
Instituidor de Pensão	115,8	126,9	158,8	186,4	212,7	244,1	275,0	287,2
Transferências Intergovernamentais ²	2.581,9	2.053,7	2.060,6	2.141,7	2.255,8	2.593,6	2.799,7	3.059,0
Distrito Federal	1.724,4	1.610,5	1.607,6	1.882,3	1.918,7	2.312,0	2.500,0	2.709,8
Demais Estados	857,6	443,2	453,0	259,5	337,1	281,6	299,7	349,2
Total	37.825,5	40.900,9	44.529,7	47.985,7	51.571,0	58.240,7	65.655,8	69.591,1

Elaborado: SRH/MP.

Fonte: Secretaria do Tesouro Nacional. Os dados foram apurados pelo critério de competência.

1- Empresas Públicas e Sociedade de Economia Mistas que recebem recursos do Tesouro, EPU - encargos previdenciários da união e servidores do MRE lotados no exterior.

2- Transf. Intergovernamentais referem-se ao repasse de recursos federais a Estados e DF para pagamento de pessoal.

3- Acumulado de jul/2001 a jun/2002

1.2 - Despesa Anual de Pessoal da União - por Poder em %

	1995	1996	1997	1998	1999	2000	2001	2002
EXECUTIVO	83,2	83,7	82,0	80,1	80,3	80,1	79,2	79,2
CIVIS ¹	61,0	61,5	60,0	55,4	58,0	56,7	53,0	53,1
- Administração Direta	29,1	28,5	27,1	24,3	26,0	26,2	24,9	24,9
Ativos	15,0	14,1	13,7	10,1	12,0	12,8	12,4	12,2
Aposentados	9,4	9,6	9,0	9,3	9,0	8,5	7,9	8,2
Instituidor de Pensão	4,7	4,8	4,5	4,8	5,0	5,0	4,5	4,5
- Autarquias	20,0	20,8	20,5	19,7	20,4	19,3	17,6	17,7
Ativos	10,5	11,1	10,8	10,2	10,6	10,4	9,6	10,1
Aposentados	7,6	7,6	7,6	7,5	7,6	6,8	6,0	5,8
Instituidor de Pensão	2,0	2,0	2,1	2,1	2,2	2,1	1,9	1,8
- Fundações	6,9	6,9	6,9	6,2	6,8	6,4	5,7	5,8
Ativos	5,3	5,3	5,3	4,5	5,0	4,6	4,1	4,3
Aposentados	1,3	1,3	1,3	1,4	1,5	1,5	1,3	1,2
Instituidor de Pensão	0,3	0,3	0,3	0,3	0,3	0,3	0,3	0,3
- Banco Central do Brasil	1,2	1,1	1,4	1,1	1,1	1,0	1,0	1,0
Ativos	1,1	1,0	0,9	0,7	0,7	0,6	0,6	0,6
Aposentados	0,1	0,1	0,5	0,4	0,4	0,4	0,4	0,4
Instituidor de Pensão	0,0	0,0	0,0	0,0	0,0	0,0	0,0	0,0
- Ministério Público da União	0,7	0,8	0,9	1,1	0,9	1,1	1,2	1,2
Ativos	0,6	0,6	0,7	0,8	0,7	0,9	0,9	0,9
Aposentados	0,1	0,2	0,2	0,2	0,2	0,2	0,2	0,2
Instituidor de Pensão	0,0	0,0	0,0	0,0	0,0	0,0	0,1	0,1
- Empresas Públicas	2,4	2,9	2,6	2,4	2,2	2,1	2,1	2,1
- Sociedade Economia Mista	0,6	0,6	0,6	0,6	0,6	0,5	0,5	0,5
MILITARES	22,2	22,1	22,0	24,7	22,4	23,4	26,3	26,1
Ativos	10,2	10,0	9,5	10,9	8,0	9,9	9,7	10,3
Aposentados	6,9	7,1	6,9	7,7	8,0	7,5	9,8	9,1
Instituidor de Pensão	5,1	5,0	5,6	6,1	6,4	6,0	6,8	6,7
LEGISLATIVO	3,2	3,5	3,8	3,9	3,8	3,5	3,7	3,7
Ativos	2,3	2,6	2,8	2,7	2,6	2,4	2,6	2,6
Aposentados	0,7	0,8	0,9	1,0	1,0	0,9	0,9	0,9
Instituidor de Pensão	0,2	0,2	0,2	0,2	0,2	0,2	0,2	0,2
JUDICIÁRIO	6,8	7,8	9,6	11,6	11,5	12,0	12,8	12,7
Ativos	5,1	6,0	7,4	9,1	8,9	9,4	10,3	10,3
Aposentados	1,3	1,5	1,8	2,1	2,2	2,2	2,1	2,0
Instituidor de Pensão	0,3	0,3	0,4	0,4	0,4	0,4	0,4	0,4
Transferências Intergovernamentais ²	6,8	5,0	4,6	4,5	4,4	4,5	4,3	4,4
Distrito Federal	4,6	3,9	3,6	3,9	3,7	4,0	3,8	3,9
Demais Estados	2,3	1,1	1,0	0,5	0,7	0,5	0,5	0,5
Total	100,0	100,0	100,0	100,0	100,0	100,0	100,0	100,0

Elaborado: SRH/MP.

Fonte: Secretaria do Tesouro Nacional. Os dados foram apurados pelo critério de competência.

1- Empresas Públicas e Sociedade de Economia Mistas que recebem recursos do Tesouro, EPU - encargos previdenciários da união e servidores do MRE lotados no exterior.

2- Transf. Intergovernamentais referem-se ao repasse de recursos federais a Estados e DF para pagamento de pessoal.

1.3 - Despesa Mensal de Pessoal da União por Poder - SIAFI

R\$ milhões correntes

	Jul2001	Ago	Set	Out	Nov	Dez	Jan	Fev	Mar	Abr	Mai	Jun2002	Total
EXECUTIVO	3.904,5	3.771,7	3.862,0	4.018,3	3.653,7	7.683,5	5.177,6	4.142,7	4.160,3	4.227,4	4.545,5	5.961,7	55.108,9
CIVIS ¹	2.531,4	2.418,1	2.605,5	2.535,0	3.590,1	4.877,1	2.967,0	2.705,5	2.771,5	2.777,6	3.177,9	3.982,8	36.939,4
- Administração Direta	1.167,9	1.130,2	1.316,1	1.102,8	1.694,8	2.225,5	1.287,8	1.197,3	1.265,5	1.322,0	1.507,6	2.101,0	17.318,5
Ativos	572,3	532,2	701,4	455,0	1.062,3	1.141,1	649,7	491,6	485,2	638,4	770,0	996,7	8.495,8
Aposentados	372,7	377,4	390,8	423,2	427,2	693,9	405,4	466,5	540,1	424,8	476,6	712,4	5.711,0
Instituidor de Pensão	222,9	220,6	223,9	224,7	205,3	390,4	232,7	239,2	240,2	258,8	261,1	391,9	3.111,7
- Autarquias	852,6	817,8	787,4	907,1	1.244,4	1.616,9	999,6	952,7	962,3	898,6	1.070,5	1.197,5	12.307,3
Ativos	458,4	449,6	404,9	494,2	700,0	1.090,8	585,0	516,4	532,2	498,8	663,1	636,1	7.029,4
Aposentados	298,8	275,2	291,2	312,6	418,9	409,8	317,0	331,0	327,8	307,4	313,2	433,5	4.036,5
Instituidor de Pensão	95,3	93,1	91,3	100,3	125,5	116,3	97,6	105,3	102,3	92,4	94,2	127,9	1.241,4
- Fundações	274,6	251,5	258,8	267,6	407,6	626,9	311,0	291,5	277,1	307,3	349,8	408,9	4.032,3
Ativos	193,8	178,1	179,7	187,9	295,5	537,9	230,5	205,1	196,2	217,8	266,1	280,1	2.968,8
Aposentados	64,3	58,8	64,6	64,2	90,5	72,1	64,4	69,8	64,7	72,4	67,5	103,8	857,1
Instituidor de Pensão	16,5	14,5	14,5	15,5	21,6	16,9	16,0	16,6	16,2	17,0	16,3	25,0	206,5
- Banco Central do Brasil	57,1	53,9	59,0	49,7	60,3	63,2	54,9	55,8	61,0	56,1	59,2	57,0	687,3
Ativos	32,6	31,9	38,6	29,4	36,7	35,9	32,0	34,6	36,3	33,2	35,7	33,7	410,5
Aposentados	23,6	21,1	19,5	19,5	22,8	26,2	22,0	20,3	23,7	22,1	22,7	22,4	265,9
Instituidor de Pensão	0,9	0,9	0,9	0,8	0,9	1,1	0,9	0,8	1,0	0,9	0,9	0,9	10,9
- Ministério Público da União	54,1	49,9	52,1	52,1	51,6	113,7	148,8	50,8	57,3	59,7	59,7	79,1	828,9
Ativos	39,6	36,8	39,0	39,0	38,6	80,6	125,5	37,0	43,4	44,5	44,8	57,3	626,2
Aposentados	11,7	10,4	10,4	10,4	10,3	26,8	18,4	10,9	11,0	12,0	11,7	17,2	161,1
Instituidor de Pensão	2,8	2,7	2,7	2,7	2,7	6,3	4,9	2,9	2,9	3,2	3,1	4,7	41,7
- Empresas Públicas	98,7	92,2	103,2	125,8	93,6	184,6	138,3	134,0	126,4	111,3	107,2	111,8	1.427,1
- Sociedade Economia Mista	26,4	22,5	28,8	29,9	37,8	46,4	26,7	23,4	22,0	22,5	23,9	27,5	337,9
MILITARES	1.373,2	1.353,6	1.256,5	1.483,4	63,5	2.806,5	2.210,6	1.437,2	1.388,9	1.449,8	1.367,5	1.978,8	18.169,5
Ativos	510,8	494,1	827,2	327,9	21,4	835,3	1.206,4	627,1	631,0	501,0	520,3	635,6	7.138,1
Aposentados	492,8	446,7	51,0	933,2	-9,8	1.268,4	525,8	494,8	442,5	478,8	478,2	760,8	6.363,2
Instituidor de Pensão	369,6	412,9	378,3	222,3	51,9	702,7	478,5	315,3	315,4	469,9	369,0	582,4	4.668,3
LEGISLATIVO	144,5	139,4	224,2	168,0	180,3	505,7	176,8	190,5	159,4	199,6	216,8	276,0	2.581,2
Ativos	95,5	90,3	175,0	119,2	123,7	386,5	123,3	130,9	105,7	134,3	142,6	174,8	1.801,9
Aposentados	39,4	39,5	39,5	39,0	44,8	97,9	43,0	47,7	43,0	52,0	59,2	80,9	626,1
Instituidor de Pensão	9,6	9,6	9,7	9,7	11,7	21,3	10,5	11,9	10,7	13,2	15,0	20,3	153,2
JUDICIÁRIO	601,9	566,6	572,2	561,4	594,8	1.748,9	851,5	690,6	600,6	745,4	583,1	724,9	8.841,9
Ativos	475,7	444,0	452,3	441,4	479,2	1.526,4	697,9	559,8	459,4	612,2	450,8	548,4	7.147,7
Aposentados	109,0	101,4	99,8	100,0	93,5	185,7	127,5	108,2	116,4	110,1	109,2	146,4	1.407,0
Instituidor de Pensão	17,2	21,2	20,1	20,0	22,1	36,8	26,2	22,6	24,8	23,0	23,1	30,1	287,2
Transferências Intergovernamentais ²	192,2	213,0	210,4	209,5	144,3	226,9	512,2	4,1	463,3	260,0	256,8	366,3	3.059,0
Distrito Federal	187,9	187,9	187,9	187,9	121,6	157,0	463,2	0,0	429,5	229,5	225,8	331,5	2.709,8
Demais Estados	4,3	25,1	22,5	21,6	22,7	69,8	49,0	4,1	33,8	30,5	30,9	34,8	349,2
Total	4.843,1	4.690,7	4.868,9	4.957,2	4.573,0	10.165,0	6.718,2	5.027,9	5.383,6	5.432,3	5.602,2	7.328,9	69.591,1

Elaborado: SRH/MP.

Fonte: Secretaria do Tesouro Nacional. Os dados foram apurados pelo critério de competência.

1- Empresas Públicas e Sociedade de Economia Mistas que recebem recursos do Tesouro, EPU - encargos previdenciários da união e servidores do MRE lotados no exterior.

2- Transf. Intergovernamentais referem-se ao repasse de recursos federais a Estados e DF para pagamento de pessoal.

1.4 - Despesa Mensal de Pessoal do Poder Legislativo ¹ - SIAFI

	R\$ milhões correntes												
	Jul2001	Ago	Set	Out	Nov	Dez	Jan	Fev	Mar	Abr	Mai	Jun2002	Total
Câmara dos Deputados	71,1	68,3	112,4	73,9	74,3	262,9	76,8	86,8	77,5	100,5	99,8	138,1	1.242,2
Senado Federal	50,2	48,0	88,5	52,6	82,1	152,7	55,2	79,3	52,9	63,8	87,0	97,9	910,1
Tribunal de Contas da União	23,1	23,2	23,3	41,5	23,8	90,1	44,8	24,5	29,1	35,3	30,0	40,0	428,8
Total	144,5	139,4	224,2	168,0	180,3	505,7	176,8	190,5	159,4	199,6	216,8	276,0	2.581,2

Elaborado: SRH/MP.

Fonte: Secretaria do Tesouro Nacional. Os dados foram apurados pelo critério de competência.

1- Inclui ativos, aposentados e instituidores de pensão.

1.5 - Despesa Mensal de Pessoal do Poder Judiciário ¹ - SIAFI

	R\$ milhões correntes												
	Jul2001	Ago	Set	Out	Nov	Dez	Jan	Fev	Mar	Abr	Mai	Jun2002	Total
Supremo Tribunal Federal	6,1	6,2	6,5	6,5	9,8	20,4	9,3	6,6	7,1	7,1	7,1	7,7	100,2
Superior Tribunal de Justiça	17,8	17,4	17,7	17,7	16,2	54,2	42,4	18,5	20,5	19,7	19,3	20,8	282,0
Justiça Federal	124,4	113,9	134,4	115,6	167,0	726,1	253,3	243,5	117,9	276,3	127,4	198,3	2.597,9
Justiça Militar	7,6	7,4	7,2	7,8	0,0	22,4	9,7	12,8	15,7	8,2	8,1	11,1	118,1
Justiça Eleitoral	69,1	69,6	74,1	71,5	91,2	161,6	94,4	69,9	78,2	79,1	77,7	77,8	1.014,3
Justiça do Trabalho	350,0	325,4	305,7	314,9	296,2	714,1	381,9	314,5	332,5	325,7	314,3	377,0	4.352,2
Justiça do DF e dos Territórios	27,0	26,6	26,7	27,4	14,4	50,1	60,6	24,7	28,7	29,3	29,3	32,3	377,1
Total	601,9	566,6	572,2	561,4	594,8	1.748,9	851,5	690,5	600,6	745,4	583,1	724,9	8.841,9

Elaborado: SRH/MP.

Fonte: Secretaria do Tesouro Nacional. Os dados foram apurados pelo critério de competência.

1- Inclui ativos, aposentados e instituidores de pensão.

1.6 - Despesa Anual de Pessoal Civil do Poder Executivo por Ministérios- SIAPE ¹

	R\$ milhões correntes					
	1997	1998	1999 ¹⁵	2000 ¹⁶	2001 ¹⁷	2002 ^{18, 19}
Presidência da República ²	170,1	184,0	190,9	48,2	144,5	146,9
Advocacia Geral da União ³	17,6	20,0	22,3	45,4	73,7	87,1
Agricultura, Pecuária e do Abastecimento	774,2	844,8	927,9	698,4	824,0	884,8
Ciência e Tecnologia ⁴	165,9	193,5	211,8	408,0	470,6	495,2
Comunicações	428,1	456,2	484,2	478,9	509,7	534,9
Cultura	81,2	86,7	96,4	95,9	104,0	110,7
Defesa ⁵	1.110,2	1.177,4	1.318,0	1.362,5	1.459,9	1.542,9
Desenvolvimento Agrário ⁶				300,1	337,7	350,2
Desen., Ind. e Comércio Exterior ⁷	80,2	83,5	96,4	106,0	126,8	134,6
Educação ⁸	5.358,6	5.717,0	6.399,1	6.686,5	7.061,6	7.725,3
Esporte e Turismo ⁹	3,3	3,5	3,5	18,6	20,2	20,9
Fazenda	2.741,6	2.782,6	3.202,4	3.645,3	3.834,8	3.961,7
Governos dos Ex-Territórios	563,5	622,3	679,4	736,9	770,8	861,0
Integração Nacional ¹⁰			1,3	316,0	274,8	233,1
Justiça	1.884,6	1.916,1	2.062,5	1.934,7	1.956,9	2.180,0
Meio Ambiente ¹¹	402,5	411,7	449,0	248,0	288,0	309,1
Minas e Energia ¹²	69,2	75,8	85,4	87,3	100,2	115,0
Planejamento, Orçamento e Gestão ¹³	484,5	557,0	659,1	691,7	856,8	940,1
Previdência e Assistência Social	2.581,8	2.679,0	3.001,4	3.185,5	3.387,6	3.718,1
Relações Exteriores ¹⁴	113,2	139,2	157,4	157,2	164,0	170,0
Saúde	3.844,2	4.032,8	4.455,0	4.446,4	4.873,1	5.146,5
Trabalho e Emprego	667,6	671,7	763,5	911,8	969,0	994,7
Transportes	1.022,5	1.086,8	1.203,0	1.221,2	1.286,7	1.347,4
Total	22.564,6	23.741,6	26.469,9	27.830,5	29.895,5	32.010,1

Fonte : SRH/MP.

1 - Inclui administração direta, fundações e autarquias do Poder Executivo Civil. Não inclui: MPU, BACEN, Empresas Públicas, Sociedade de Economia Mista que recebem recursos do tesouro, Encargos Previdenciários da União e Servidores do Ministério das Relações Exteriores lotados no Exterior.

2 - Inclui os gastos da Vice-Presidência;

3 - A Advocacia Geral da União está vinculada a Presidência da República.

4 - A partir de agosto de 2000, o Fundação Centro Tecnológico para Informática - CTI, foi extinto pelo Decreto 3.568 de 18.08.2000.

5 - A partir de agosto de 2000, o Estado Maior das Forças Armadas - EMFA foi extinto, sendo criado o Ministério da Defesa - MD, com a vinculação da Administração Direta da Defesa, os Comandos da Aeronáutica, Marinha e Exército.

6 - A partir de Julho de 2000 fica integrado ao SIAPE-Sistema Integrado de Administração de Pessoal Civil o Ministério do Desenvolvimento Agrário-MDA. O Instituto Nacional de Colonização e Reforma Agrária -INCRA deixa de ser vinculado ao Ministério da Agricultura e do Abastecimento passa a ser vinculado ao Ministério do Desenvolvimento Agrário-MDA.

7 - A partir de agosto de 2000, a Superintendência da Zona Franca de Manaus - SUFRAMA deixa de ser vinculada ao Ministério do Planejamento, Orçamento e Gestão - MP e passa a ser vinculada ao Ministério do Desenvolvimento, Indústria e Comércio Exterior - MDIC. O Instituto Brasileiro de Turismo - EMBRATUR deixa de ser vinculada ao Ministério do Desenvolvimento, Indústria e Comércio Exterior - MDIC e passa a ser vinculada ao Ministério do Esporte e Turismo - MET.

8 - Inclui colégios, escolas técnicas, escolas agrotécnicas, faculdades, fundações e universidades federais.

9 - A partir de agosto de 2000, o Instituto Brasileiro de Turismo - EMBRATUR deixa de ser vinculada ao Ministério do Desenvolvimento, Indústria e Comércio Exterior - MDIC e passa a ser vinculada ao Ministério do Esporte e Turismo - MET.

10 - A partir de agosto de 2000, a Superintendência do Desenvolvimento do Nordeste - SUDENE e a Superintendência do Desenvolvimento da Amazônia - SUDAM deixam de ser vinculadas ao Ministério do Planejamento, Orçamento e Gestão -MP e passam a ser vinculadas ao Ministério da Integração Nacional - MIN. O Departamento Nacional de Obras Contra as Secas - DNOCS deixa de ser vinculado ao Ministério do Meio Ambiente - MMA e também passa a ser vinculado ao Ministério da Integração Nacional - MIN.

11 - A partir de agosto de 2000, o Departamento Nacional de Obras Contra a Seca - DNOCS deixa de ser vinculado ao Ministério do Meio Ambiente - MMA e passa a ser vinculada ao Ministério da Integração Nacional - MIN.

12 - A partir de Fevereiro de 1998 é integrada ao SIAPE-Sistema Integrado de Administração Pessoal Civil a Agência Nacional de Energia Elétrica-ANEEL, criado pelo Decreto 9.427 de 26/12/96 e a partir de novembro de 1998 é integrado também ao SIAPE- Sistema Integrado de Administração Pessoal Civil a Agência Nacional do Petróleo-ANP, criada pelo Decreto 2.455 de 14/01/98.

13 - A partir de agosto de 2000, a Superintendência do Desenvolvimento da Amazônia - SUDAM e a Superintendência do Desenvolvimento do Nordeste - SUDENE deixam de ser vinculadas ao Ministério do Planejamento, Orçamento e Gestão - MP e passam a ser vinculadas ao Ministério da Integração Nacional - MIN. A Superintendência da Zona Franca de Manaus - SUFRAMA também é desvinculada ao Ministério do Planejamento, Orçamento e Gestão - MP e passa a ter vínculo com o Ministério do Desenvolvimento, Indústria e Comércio Exterior - MDIC.

14 - Não inclui gastos com pessoal lotado no exterior.

15 - Incluído a 1ª e 2ª parcelas dos 28,86%.

16 - Incluído a 3ª e 4ª parcelas dos 28,86%.

17 - Incluído a 5ª e 6ª parcelas dos 28,86%.

18 - Incluído a 6ª e 7ª parcelas dos 28,86%.

19 - Acumulado de jul/2001 a jun/2002

20 - Os dados foram calculados pelo regime de competência.

Nota: A partir de agosto de 2000 está implantada a nova estrutura organizacional, que modificou, em relação aos quadros nos Boletins anteriores dos seguintes órgãos: Ministério da Defesa-MD, Ministério do Desenvolvimento Agrário-MDA, Ministério dos Esportes e Turismo-MET, Ministério da Integração Nacional-MIN, Ministério do Meio Ambiente-MMA e Ministério do Planejamento, Orçamento e Gestão-MP.

1.7 - Despesa Mensal de Pessoal Civil de Executivo por Ministérios - SIAPE ¹

	R\$ milhões correntes												
	Jul2001	Ago	Set	Out	Nov	Dez ⁵	Jan	Fev	Mar	Abr	Mai ⁶	Jun2002	Total
Presidência da República ²	8,1	9,2	13,1	9,4	14,5	16,6	10,5	9,7	9,4	12,9	20,1	13,3	146,9
Advocacia Geral da União ³	5,9	5,8	7,9	5,7	9,7	8,3	7,2	6,7	7,0	6,8	7,1	8,9	87,1
Agricultura, Pecuária e do Abastecimento	57,6	58,6	60,3	61,1	91,2	117,1	68,0	63,5	66,2	63,6	78,8	98,9	884,8
Ciência e Tecnologia	34,9	36,8	37,2	37,2	54,4	60,5	38,0	35,0	35,9	35,5	42,4	47,4	495,2
Comunicações	36,3	36,2	37,6	45,5	56,0	50,2	39,6	40,0	40,2	40,8	52,3	60,2	534,9
Cultura	7,4	7,9	7,4	7,5	11,2	13,9	8,5	8,1	8,2	8,1	10,1	12,4	110,7
Defesa	101,1	104,5	107,6	109,6	154,6	186,3	116,1	111,3	113,2	111,5	147,4	179,8	1.542,9
Desenvolvimento Agrário	26,1	27,5	26,3	24,8	39,3	38,1	26,5	24,8	25,8	25,3	31,8	33,9	350,2
Desen., Ind. e Comércio Exterior	9,9	9,3	8,7	9,9	14,3	17,2	10,1	9,2	9,5	9,5	11,9	15,1	134,6
Educação	522,2	593,6	526,7	529,0	850,8	761,9	642,6	603,3	624,2	613,3	680,7	777,0	7.725,3
Esporte e Turismo	1,5	1,5	1,5	1,5	2,2	2,4	1,7	1,5	1,5	1,5	2,0	2,2	20,9
Fazenda	289,1	299,8	306,4	288,4	469,9	367,9	313,7	294,3	299,5	299,0	322,9	410,7	3.961,7
Governos dos Ex-Territórios	52,4	57,6	57,7	55,8	109,6	93,4	58,8	63,7	65,3	61,6	75,3	109,8	861,0
Integração Nacional	15,4	16,2	17,0	17,0	24,7	24,7	17,0	17,0	17,0	17,6	22,6	26,9	233,1
Justiça	147,2	151,3	151,5	147,3	234,4	221,8	183,4	169,5	172,9	171,1	198,3	231,4	2.180,0
Meio Ambiente	20,7	21,2	20,8	20,0	31,9	40,6	24,4	22,5	22,7	22,3	27,2	34,9	309,1
Minas e Energia	8,4	7,2	7,5	7,2	10,9	12,1	9,0	8,6	8,8	9,2	11,4	14,6	115,0
Planejamento, Orçamento e Gestão	62,7	67,5	65,5	74,9	98,5	114,8	71,2	66,9	68,4	67,9	85,7	96,1	940,1
Previdência e Assistência Social	250,2	256,0	253,0	255,2	375,7	389,9	287,3	280,2	308,3	278,7	349,8	433,8	3.718,1
Relações Exteriores ⁴	11,4	12,2	13,1	12,0	17,7	18,7	12,3	12,2	12,3	12,4	16,9	18,8	170,0
Saúde	329,1	355,3	338,5	367,3	511,9	640,1	388,0	360,3	368,8	365,4	470,0	651,8	5.146,5
Trabalho e Emprego	71,1	73,1	72,3	69,8	124,1	106,3	75,8	72,7	74,0	72,7	81,3	101,5	994,7
Transportes	90,7	94,1	93,3	114,5	142,9	134,1	97,7	99,1	100,8	98,8	129,9	151,6	1.347,4
Total	2.159,4	2.302,4	2.231,0	2.270,5	3.450,3	3.437,0	2.507,4	2.380,2	2.459,8	2.405,3	2.875,8	3.531,0	32.010,1

Fonte : SRH/MP.

1 - Inclui administração direta, fundações e autarquias do Poder Executivo. Não inclui: MPU, BACEN, Empresas Públicas,

Soc. de Economia Mista, Encargos Previdenciários da União e Servidores do MRE lotados no Exterior.

2 - Inclui os gastos da Vice-Presidência;

3 - A AGU está vinculada a Presidência da República.

4 - Não inclui gastos com pessoal lotado no exterior;

5 - Incluído a 6ª parcela dos 28,86%.

6 - Incluído a 7ª parcela dos 28,86%.

Os dados foram calculados pelo regime de competência.

1.8 - Despesa Anual de Pessoal Civil do Poder Executivo por Estado de 1997 a 2002 - SIAPE ¹

Estados	R\$ milhões correntes					
	1997	1998	1999	2000	2001	2002 ³
Acre	121,6	131,4	150,4	169,2	165,4	183,5
Alagoas	333,0	359,5	379,7	396,5	414,9	446,7
Amapá	235,8	252,0	271,2	311,0	299,1	333,3
Amazonas	270,9	290,5	327,7	352,5	361,8	389,7
Bahia	906,0	957,4	1.078,7	1.140,9	1.176,6	1.267,6
Ceará	830,9	881,2	990,4	1.067,2	1.149,2	1.225,2
Distrito Federal	2.340,8	2.501,2	2.301,0	2.457,5	2.603,7	2.924,1
Espírito Santo	345,8	365,4	400,2	419,6	430,8	476,6
Goiás	408,2	435,3	476,3	500,3	526,7	582,1
Maranhão	388,8	406,1	445,0	460,1	458,4	500,5
Mato Grosso	239,5	246,6	287,7	296,0	313,8	336,7
Mato Grosso do Sul	272,7	291,1	316,7	320,0	315,8	331,0
Minas Gerais	1.802,8	1.904,0	2.157,7	2.320,5	2.395,2	2.594,3
Pará	623,0	662,3	725,6	766,1	790,6	852,6
Paraíba	638,0	663,6	718,0	751,0	775,3	845,7
Paraná	671,3	719,6	810,9	882,2	925,1	1.001,5
Pernambuco	1.144,8	1.192,8	1.319,2	1.377,0	1.419,3	1.547,7
Piauí	271,9	289,9	323,1	331,7	336,3	365,3
Rio de Janeiro	5.386,4	5.647,9	6.372,0	6.926,3	7.088,9	7.562,0
Rio Grande do Norte	470,5	509,8	566,9	591,4	613,1	655,6
Rio Grande do Sul	1.271,4	1.322,5	1.464,3	1.566,5	1.643,5	1.808,4
Rondônia	326,0	358,1	388,7	395,2	421,9	460,5
Roraima	159,4	187,4	188,0	202,6	204,9	229,6
Santa Catarina	570,2	593,9	672,4	723,7	763,9	817,0
São Paulo	1.992,7	2.054,0	2.277,1	2.542,1	2.653,3	2.864,3
Sergipe	218,2	230,1	255,6	275,4	278,4	301,5
Tocantins	46,5	52,9	55,8	54,7	58,7	63,6
Sem informações ²			4,5	9,4	8,8	8,8
Total	22.287,1	23.506,6	25.724,9	27.606,2	28.593,0	30.975,2

Fonte: SRH/MP.

1 - Inclui Servidores da administração direta, fundações e autarquias do Poder Executivo Civil (inclusive contratos temporários).

2 - Não consta informação no cadastro SIAPE.

3 - Acumulado de jul/2001 a jun/2002

A tabela acima difere das tabelas 1.6 e 1.7 por não constar liberações extra SIAPE como espólios de 28,86% e as obrigações patronais.

1.9 - Despesa Mensal de Pessoal Civil do Poder Executivo por Estado - SIAPE ¹

Estados	R\$ milhões correntes												Total
	Jul2001	Ago	Set	Out	Nov	Dez	Jan	Fev	Mar	Abr	Mai	Jun2002	
Acre	12,2	12,4	12,4	12,9	20,8	16,3	15,0	16,9	13,6	13,5	18,1	19,2	183,5
Alagoas	31,3	32,2	32,9	32,5	49,7	42,6	35,9	33,8	35,0	33,9	39,6	47,2	446,7
Amapá	22,2	21,6	23,2	23,1	33,6	32,7	23,6	24,6	25,6	25,7	30,6	46,6	333,3
Amazonas	27,5	27,2	27,8	28,9	41,6	38,7	31,0	29,2	30,1	29,1	36,6	42,0	389,7
Bahia	88,9	88,7	90,1	90,2	131,0	121,4	99,8	99,0	101,6	97,9	117,6	141,5	1.267,6
Ceará	86,6	92,3	86,3	94,1	133,7	110,9	99,3	94,0	92,3	93,9	108,3	133,5	1.225,2
Distrito Federal	191,4	189,8	192,4	216,8	306,1	319,1	220,7	200,5	206,1	228,3	300,9	352,0	2.924,1
Espírito Santo	32,7	32,4	32,8	34,7	50,2	44,9	38,1	36,7	37,6	39,0	44,3	53,3	476,6
Goiás	39,3	38,9	39,9	42,3	62,5	57,2	47,1	45,7	46,1	44,1	52,1	66,8	582,1
Maranhão	34,8	34,8	34,5	35,5	52,9	49,4	38,9	37,4	38,6	39,2	46,7	57,8	500,5
Mato Grosso	23,7	23,9	23,5	23,9	38,0	33,4	27,3	26,7	26,5	25,8	29,1	35,1	336,7
Mato Grosso do Sul	24,6	24,0	23,8	24,4	35,1	31,0	26,2	25,2	26,0	25,1	30,6	35,0	331,0
Minas Gerais	181,6	179,8	183,6	191,8	284,9	236,1	208,0	206,2	206,8	202,8	229,0	283,8	2.594,3
Pará	59,3	58,6	60,3	62,3	89,7	81,5	67,1	65,3	67,3	64,7	78,6	97,9	852,6
Paraíba	57,4	58,7	58,8	61,8	90,4	84,9	68,0	66,1	66,7	64,6	77,7	90,5	845,7
Paraná	70,4	69,8	69,8	73,8	112,0	99,9	80,6	76,9	78,3	76,5	86,8	106,9	1.001,5
Pernambuco	107,7	107,0	107,9	111,9	163,5	146,3	128,4	117,0	120,7	116,7	141,0	179,6	1.547,7
Piauí	25,4	25,0	25,0	28,1	38,4	35,0	30,9	27,8	28,1	27,0	34,5	40,4	365,3
Rio de Janeiro	533,9	534,9	533,0	573,7	804,1	686,3	601,2	584,9	592,6	574,3	682,7	860,2	7.562,0
Rio Grande do Norte	45,9	46,9	47,0	49,0	69,5	64,3	53,3	50,6	52,1	49,7	60,2	67,2	655,6
Rio Grande do Sul	124,1	123,4	126,4	130,0	204,2	166,2	151,8	139,2	142,4	138,8	162,0	199,8	1.808,4
Rondônia	30,0	32,1	31,3	30,6	61,7	49,4	32,0	31,7	35,9	32,4	39,8	53,7	460,5
Roraima	15,3	15,7	15,9	16,0	25,2	21,7	17,2	17,7	18,1	17,8	20,8	28,1	229,6
Santa Catarina	60,4	57,3	57,9	58,7	87,0	85,9	63,5	62,0	64,6	62,5	70,7	86,6	817,0
São Paulo	199,6	198,4	205,4	208,6	312,0	267,2	220,9	214,7	247,0	216,2	248,8	325,4	2.864,3
Sergipe	20,4	21,1	20,9	21,7	32,1	28,2	23,7	23,2	24,8	23,3	27,9	34,2	301,5
Tocantins	4,4	4,2	4,5	4,5	6,8	7,3	5,1	4,6	4,9	4,8	5,4	7,2	63,6
Sem informações ²	0,7	0,7	0,7	0,7	0,8	0,8	0,7	0,7	0,7	0,7	0,7	0,8	8,8
Total	2.151,6	2.151,8	2.168,0	2.282,3	3.337,3	2.958,7	2.455,3	2.358,4	2.430,0	2.368,1	2.821,4	3.492,2	30.975,2

Fonte: SRH/MP.

1 - Inclui Servidores Cíveis da administração direta, fundações e autarquias do Poder Executivo (inclusive contratos temporários).

2 - Não consta informação no cadastro SIAPE.

A tabela acima difere das tabelas 1.6 e 1.7 por não constar liberações extra SIAPE como espólios de 28,86% e as obrigações patronais.

1.10 - Variação Anual Acumulada da Despesa Anual de Pessoal Civil do Poder Executivo - SIAPE

	R\$ milhões correntes											
	1997 ¹	Contribuição % s/ variação total	1998	Contribuição % s/ variação total	1999	Contribuição % s/ variação total	2000	Contribuição % s/ variação total	2001	Contribuição % s/ variação total	2002 ²	Contribuição % s/ variação total
ATIVOS	10.007,5	44,4	10.617,2	44,7	11.643,1	44,0	12.301,4	43,4	13.220,7	41,3	14.264,7	44,6
Vencimento Básico	2.266,9	10,0	2.265,2	9,5	2.703,4	10,2	3.463,3	12,2	3.887,4	12,1	4.320,3	13,5
Grat. de Cargos - GAE/GDP/etc	4.476,8	19,8	5.008,0	21,1	5.097,9	19,3	4.894,9	17,3	4.937,4	15,4	5.040,5	15,7
Peric.-Insal.-Especiais-Expostas	184,4	0,8	172,1	0,7	147,8	0,6	173,4	0,6	209,8	0,7	249,4	0,8
Grat. de Função - DAS/FG/etc	301,4	1,3	365,0	1,5	395,0	1,5	397,1	1,4	446,0	1,4	486,4	1,5
Anuênios	201,9	0,9	194,0	0,8	256,3	1,0	397,4	1,4	525,5	1,6	635,2	2,0
Décimos	274,1	1,2	320,7	1,4	341,8	1,3	337,2	1,2	347,8	1,1	456,1	1,4
Hora Extra	15,2	0,1	8,9	0,0	8,4	0,0	14,5	0,1	17,2	0,1	19,1	0,1
Outras despesas variáveis	206,6	0,9	199,9	0,8	314,6	1,2	96,3	0,3	91,1	0,3	92,4	0,3
Desp. Variáveis- Pes. Militar	5,2	0,0	6,2	0,0	6,9	0,0	7,1	0,0	6,9	0,0	7,1	0,0
Obrigações Patronais	980,6	4,3	1.032,7	4,3	1.190,7	4,5	1.285,7	4,5	1.488,0	4,6	1.585,2	5,0
Férias	286,5	1,3	243,6	1,0	326,5	1,2	324,9	1,1	322,0	1,0	366,1	1,1
13º Salário	740,3	3,3	800,7	3,4	853,8	3,2	909,5	3,2	941,5	2,9	1.006,9	3,1
Contratação Temporária	67,5	0,3	0,0	0,0	0,0	0,0	0,0	0,0	0,0	0,0	0,0	0,0
APOSENTADOS E PENSIONISTAS	9.894,1	43,8	10.899,7	45,9	12.024,3	45,4	12.607,0	44,5	12.905,7	40,3	13.489,8	42,1
Aposentados	6.468,5	28,7	7.074,8	29,8	7.679,1	29,0	7.938,0	28,0	8.087,4	25,3	8.473,0	26,5
Pensionistas	2.621,5	11,6	2.904,9	12,2	3.234,1	12,2	3.626,0	12,8	3.734,1	11,7	3.873,8	12,1
13º Salário - Apos. e Pens.	804,1	3,6	920,0	3,9	1.111,1	4,2	1.043,0	3,7	1.084,2	3,4	1.143,1	3,6
CONTRATOS TEMPORÁRIOS	-	-	-	-	-	-	-	-	-	-	87,4	0,3
Serviços Event. de Prof.	-	-	-	-	-	-	-	-	-	-	67,6	0,2
Serviços Event. de Ag. de Saúde	-	-	-	-	-	-	-	-	-	-	0,6	0,0
Serviços Event. de Nat. Indus.	-	-	-	-	-	-	-	-	-	-	1,1	0,0
Serviços Event. de Agent. Censit.	-	-	-	-	-	-	-	-	-	-	4,1	0,0
Serviços Event. de Pessoal. Qualif.	-	-	-	-	-	-	-	-	-	-	0,1	0,0
Serviços Event. de mão de obra	-	-	-	-	-	-	-	-	-	-	6,4	0,0
Serviços Event. de Médicos Resid.	-	-	-	-	-	-	-	-	-	-	7,4	0,0
Despesas de Exercícios Anteriores	282,5	1,3	195,7	0,8	22,6	0,1	128,3	0,5	559,6	1,7	664,6	2,1
28,86% - Parcela	-	-	-	-	686,7	2,6	752,9	2,7	783,7	2,4	798,7	2,5
28,86% - Espólio	-	-	-	-	-	-	-	-	27,9	0,1	55,2	0,2
Folha Suplementar	161,6	0,7	131,7	0,6	363,5	1,4	289,4	1,0	552,9	1,7	610,8	1,9
Devolução PSS 94	-	-	-	-	-	-	495,2	-	117,9	0,4	115,0	0,4
Sentenças Judiciárias	2.218,9	9,8	1.897,4	8,0	1.729,7	6,5	1.763,0	6,2	1.726,9	5,4	1.923,9	6,0
SUBTOTAL	22.564,6		23.741,6		26.469,9		28.337,1		29.895,5		32.010,1	
Empresas Estatais	729,3		1.174,0		1.262,8		1.347,9		1.440,3		1.415,2	
T O T A L	23.294,0		24.915,7		27.732,7		29.685,0		31.335,7		33.425,3	

Elaborado: SRH/MP

Fonte: SRH/MP

1 - A partir de abr/97 - Empresas estatais começaram a ser pagas pelo SIAPE.

2 - Acumulado de jul/2001 a jun/2002.

DESPESAS**1.11 - Despesa Mensal de Pessoal Civil do Poder Executivo**

R\$ milhões correntes

GRUPOS DE DESPESA													Total
	Jul2001	Ago	Set	Out	Nov	Dez	Jan	Fev	Mar	Abr	Mai	Jun2002	
Ativos	999,2	1.106,1	993,3	1.004,8	1.611,3	1.480,9	1.223,0	1.089,4	1.129,9	1.111,1	1.150,1	1.365,5	14.264,7
Vencimento Básico	319,8	331,7	323,3	323,6	327,0	377,2	405,3	345,9	394,9	379,0	391,9	400,6	4.320,3
Grat. de Cargos - GAE/GDP/etc	425,0	415,6	416,0	426,8	419,9	431,8	388,0	417,3	421,5	421,9	432,9	423,7	5.040,5
Peric.-Insal.-Especiais-Expostas	17,9	18,1	18,1	18,1	17,8	18,5	22,8	23,2	23,8	23,8	23,7	23,6	249,4
Grat. de Função - DAS/FG/etc	38,1	38,4	39,3	39,1	39,7	40,1	41,1	42,6	40,8	42,0	42,4	42,8	486,4
Anuênios	50,0	59,6	48,2	49,7	50,6	51,4	53,4	54,7	54,4	54,3	54,6	54,4	635,2
Décimos	31,1	31,6	31,7	31,7	32,5	36,4	37,1	38,7	43,6	45,0	46,8	50,0	456,1
Hora Extra	1,6	1,5	1,4	1,2	1,5	1,9	1,4	1,7	1,6	1,9	1,7	1,6	19,1
Outras despesas variáveis	7,9	6,6	7,4	7,1	8,0	8,1	4,6	9,1	8,4	8,6	8,3	8,2	92,4
Desp. Variáveis- Pes. Militar	0,5	0,5	0,5	0,5	0,8	0,6	0,6	0,6	0,5	0,6	0,6	0,7	7,1
Obrigações Patronais	100,9	196,5	101,0	101,4	208,6	161,0	120,0	109,9	113,6	110,8	130,3	131,2	1.585,2
Férias - Art.7 XVII CF	6,2	6,1	6,2	5,6	14,1	163,8	70,8	23,2	13,8	12,7	9,6	34,1	366,1
13º Salário	0,0	0,0	0,0	0,1	490,9	190,0	77,8	22,4	12,9	10,6	7,5	194,6	1.006,9
Aposentados e Pensionistas	989,7	964,1	989,4	989,5	1.527,6	1.016,0	1.046,7	1.071,4	1.072,1	1.073,2	1.085,6	1.664,6	13.489,8
Aposentados	678,6	659,4	678,8	679,4	678,2	678,9	721,2	738,4	737,7	734,5	745,4	742,5	8.473,0
Pensionistas	310,5	304,5	310,5	310,1	310,3	315,3	326,8	333,1	334,3	338,6	340,2	339,7	3.873,8
13º Salário - Apos. e Pens.	0,6	0,2	0,0	0,0	539,1	21,8	-1,3	0,0	0,0	0,1	0,1	582,4	1.143,1
Contratos Temporários	-	-	-	-	-	-	14,2	15,4	13,5	13,8	13,1	17,4	87,4
Serviços Event. de Prof.	-	-	-	-	-	-	8,8	9,8	11,3	11,6	10,8	15,3	67,6
Serviços Event. de Ag. de Saúde	-	-	-	-	-	-	0,2	0,2	0,1	0,0	0,0	0,0	0,6
Serviços Event. de Nat. Indus.	-	-	-	-	-	-	0,2	0,2	0,2	0,2	0,2	0,1	1,1
Serviços Event. de Agent. Censit.	-	-	-	-	-	-	0,8	0,7	0,7	0,7	0,6	0,6	4,1
Serviços Event. de Pessoal. Qualif.	-	-	-	-	-	-	0,0	0,0	0,0	0,0	0,0	0,0	0,1
Serviços Event. de mão de obra	-	-	-	-	-	-	3,3	3,1	0,0	0,0	0,0	0,0	6,4
Serviços Event. de Médicos Resid.	-	-	-	-	-	-	0,9	1,4	1,2	1,3	1,5	1,3	7,4
Despesas Exercícios Anteriores	7,0	4,1	2,5	4,4	16,5	286,2	16,5	8,5	30,0	0,1	0,0	288,7	664,6
28,86% - Parcela	0,0	0,0	0,0	0,0	0,0	381,8	0,0	0,0	0,0	0,0	416,9	0,0	798,7
28,86% - Espólio	0,0	4,0	3,4	3,9	3,3	11,3	2,8	4,5	3,5	5,8	9,1	3,5	55,2
Folha Suplementar	11,3	76,9	8,7	122,0	154,5	88,0	27,2	18,9	38,1	20,0	17,0	28,3	610,8
Devolução PSS 94	0,4	42,1	72,5	-1,1	0,1	0,1	0,0	0,1	0,3	0,2	0,1	0,1	115,0
Sentenças Judiciárias	152,0	105,1	161,1	147,0	136,9	172,6	176,9	172,0	172,5	181,2	183,8	162,9	1.923,9
SUBTOTAL	2.159,4	2.302,4	2.231,0	2.270,5	3.450,3	3.437,0	2.507,4	2.380,2	2.459,8	2.405,3	2.875,8	3.531,0	32.010,1
Empresas Estatais	106,6	109,0	100,6	111,8	173,6	132,9	183,2	132,5	102,4	85,5	83,6	93,5	1.415,2
T O T A L	2.266,0	2.411,4	2.331,6	2.382,3	3.624,0	3.569,9	2.690,6	2.512,7	2.562,2	2.490,8	2.959,4	3.624,5	33.425,3

Elaborado: SRH/MP
Fonte: SRH/MP

1.12 - Relação entre Despesa com Pessoal ¹ e Receita Corrente Líquida da União ²

	R\$ milhões correntes				
	Despesa de	Receita	% de Desp. Pes. /	Receita	% de Desp. Pes. /
	Pessoal	Corrente Líquida	Rec. Cor. Líq. ³	Corrente da União	Rec. Cor. União
Acumulado em 1995	37.825,5	67.298,1	56,2	127.093,6	29,8
Acumulado em 1996	40.900,9	89.352,7	45,8	152.515,0	26,8
Acumulado em 1997	44.529,7	97.040,6	45,9	175.271,1	25,4
Acumulado em 1998	47.944,8	104.491,4	45,9	200.358,9	23,9
Acumulado em 1999 ⁴	51.571,0	129.854,4	39,7	218.022,1	23,7
Acumulado em 2000 ^{5,6}	56.093,3	148.201,5	37,8	252.517,5	22,2
Jan-2001	5.090,8	15.335,3	33,2	24.807,8	20,5
Fev	4.622,0	9.993,2	46,3	19.890,7	23,2
Mar	4.700,5	13.969,5	33,6	22.879,5	20,5
Abr	4.528,3	15.319,9	29,6	24.726,1	18,3
Mai	4.909,1	14.410,1	34,1	24.591,0	20,0
Jun	5.747,0	13.220,3	43,5	23.247,8	24,7
Jul	4.367,0	14.518,8	30,1	23.925,2	18,3
Ago	4.259,3	13.645,7	31,2	23.322,2	18,3
Set	4.352,3	12.774,1	34,1	22.525,5	19,3
Out	4.468,7	16.151,0	27,7	25.170,5	17,8
Nov	4.063,1	12.292,3	33,1	23.225,9	17,5
Dez	8.104,0	16.020,5	50,6	31.098,7	26,1
Acumulado em 2001	59.212,2	167.650,5	35,3	289.410,9	20,5
Jan-2002	5.787,8	20.106,8	28,8	31.129,8	18,6
Fev	4.319,7	14.121,4	30,6	25.404,5	17,0
Mar	4.969,1	15.900,5	31,3	25.463,5	19,5
Abr	4.881,1	17.342,4	28,1	27.926,6	17,5
Mai	4.942,5	14.770,0	33,5	26.645,0	18,5
Jun	6.531,2	13.588,2	48,1	23.791,4	27,5

Elaborado: SRH/MP.

Fonte: STN/MF.

1- Inclui administração direta (executivo civil e militar, legislativo e judiciário) e administração indireta (autarquias, fundações, empresas públicas e sociedade de economia mista).

2- Valores apurados pelo critério de competência.

3- O limite de participação das Despesas de Pessoal X Receita Corrente Líquida definido na L.C. nº 82/95 (Lei Camata), não poderá exceder a 60% em cada exercício financeiro.

- A Receita Corrente Líquida corresponde à Receita Corrente da União menos:

- . transferências constitucionais e legais;
- . contribuição para o PIS/PASEP;
- . benefícios previdenciários.

- Das Receitas Correntes estão deduzidos os val. relativos aos incentivos e restituições fiscais.

Das Receitas Correntes da União já estão deduzidos os valores relativos aos incentivos e às restituições fiscais.

Obs.: Os crescimentos da despesa de pessoal nos meses de dezembro ocorrem pelo aumento das contas:

- . Precatórios dos Ativos
- . Férias - Abono Constitucional e Pagamento Antecipado
- . Exercícios Anteriores
- . Restos a pagar

4- A partir de junho, o limite da participação das Despesas com Pessoal X Receita Corrente Líquida da União, definido na Lei Complementar nº 96, de 31 de maio de 1999 não poderá exceder a 50%.

5- A partir de janeiro de 2000 as despesas estão adequadas atendendo ao critério da LRF - Lei de Responsabilidade Fiscal, definida na Lei Complementar nº 101, de 04 de maio de 2000.

6- O acréscimo da Despesa de Pessoal deveu-se a cancelamento orçamentário efetuado pela SOF - Secretaria de Orçamento Federal, em função da frustação da receita "Contribuição do Plano de Seguridade Social-PSS" do Servidor (STN/MF).

S E R V I D O R E S

2.1 - Quantitativo de Servidores Federais da União por Poderes de 1991 a 2001

	1991	1992	1993	1994	1995	1996	1997	1998	1999	2000	2001	
EXECUTIVO	Ativos	991.996	998.021	969.096	964.032	951.585	929.375	900.128	841.851	866.799	864.408	830.723
	Aposentados	348.630	411.919	422.514	433.433	483.228	501.784	501.103	519.398	527.355	523.507	519.503
	Inst.Pensão	132.750	149.737	232.916	283.944	295.309	336.199	349.786	366.144	366.067	376.787	386.603
	TOTAL	1.473.376	1.559.677	1.624.526	1.681.409	1.730.122	1.767.358	1.751.017	1.727.393	1.760.221	1.764.702	1.736.829
- CIVIS	Ativos	154.958	173.891	178.225	181.494	244.961	238.228	225.685	218.397	207.830	204.553	202.441
	Aposentados	160.361	202.891	206.666	209.733	219.325	223.000	212.427	227.626	225.548	222.365	220.755
	Inst.Pensão	-	5.829	62.821	104.185	104.744	135.867	144.114	146.636	148.606	153.165	157.480
	TOTAL	315.319	382.611	447.712	495.412	569.030	597.095	582.226	592.659	581.984	580.083	580.676
- Administração Direta	Ativos	321.738	324.125	301.844	279.383	208.994	211.063	203.854	198.452	195.153	195.296	193.127
	Aposentados	72.500	87.697	90.086	94.502	120.777	126.553	129.518	135.354	136.131	135.311	132.378
	Inst.Pensão	-	4.676	21.786	25.688	33.766	37.202	38.767	40.402	41.817	44.007	45.682
	TOTAL	394.238	416.498	413.716	399.573	363.537	374.818	372.139	374.208	373.101	374.614	371.187
- Autarquias	Ativos	121.679	122.854	112.829	122.143	113.734	105.445	102.186	96.871	94.142	87.063	63.175
	Aposentados	12.014	15.448	16.982	19.070	24.790	28.346	30.677	32.195	32.972	32.664	32.806
	Inst.Pensão	-	757	5.969	7.187	6.012	8.846	9.439	9.894	10.353	10.999	11.643
	TOTAL	133.693	139.059	135.780	148.400	144.536	142.637	142.302	138.960	137.467	130.726	107.624
- Fundações	Ativos	5.962	6.133	6.151	6.401	6.205	5.926	4.602	4.734	4.446	4.653	4.548
	Aposentados	-	-	-	-	-	-	2.255	3.719	2.925	2.992	3.036
	Inst.Pensão	-	-	-	-	-	-	197	242	261	261	273
	TOTAL	5.962	6.133	6.151	6.401	6.205	5.926	7.054	8.695	7.632	7.906	7.857
- Banco Central do Brasil	Ativos	-	-	-	-	5.225	5.475	6.816	6.937	7.061	7.324	5.901
	Aposentados	-	-	-	-	827	1.373	1.425	1.491	1.527	1.545	1.141
	Inst.Pensão	-	-	-	-	364	579	633	599	632	658	481
	TOTAL	-	-	-	-	6.416	7.427	8.874	9.027	9.220	9.527	7.523
- Ministério Público da União	Ativos	37.106	36.688	36.280	36.042	35.932	32.086	30.420	30.955	28.953	29.935	28.229
	Aposentados	20.553	19.927	19.394	16.101	15.712	8.729	5.117	7.974	7.748	7.497	7.315
	Inst.Pensão	-	-	-	-	-	-	-	-	-	-	-
	TOTAL	57.659	56.615	55.674	52.143	51.644	40.815	35.537	38.929	36.701	37.432	35.544
- Empresas Públicas	Ativos	330.000	314.403	314.373	322.468	320.822	322.423	321.448	277.531	321.466	328.087	325.987
	Aposentados	103.755	105.883	108.780	110.128	117.509	122.512	124.801	119.013	128.252	128.630	129.387
	Inst.Pensão	132.750	138.475	142.340	146.884	150.423	153.705	156.636	168.371	164.398	167.697	171.044
	TOTAL	566.505	558.761	565.493	579.480	588.754	598.640	602.885	564.915	614.116	624.414	626.418
- Sociedade Economista Mista	Ativos	-	-	-	-	17.402	17.623	19.155	18.787	21.343	19.458	19.889
	Aposentados	-	-	-	-	4.221	4.078	4.771	4.798	6.685	7.424	6.978
	Inst.Pensão	-	-	-	-	1.992	2.087	2.192	2.339	3.776	3.485	3.431
	TOTAL	-	-	-	-	23.615	23.788	26.118	25.924	33.804	30.367	30.298
LEGISLATIVO	Ativos	-	-	-	-	64.561	69.646	74.504	76.207	79.677	80.932	80.899
	Aposentados	-	-	-	-	14.831	11.518	13.680	15.225	15.353	15.417	15.421
	Inst.Pensão	-	-	-	-	3.122	3.917	4.373	4.775	5.052	5.288	5.453
	TOTAL	-	-	-	-	82.514	85.081	92.557	96.207	100.082	101.637	101.773
JUDICIÁRIO	Ativos	-	-	-	-	1.033.548	1.016.644	993.787	936.845	967.819	964.798	931.511
	Aposentados	-	-	-	-	502.280	517.380	519.554	539.421	551.393	546.348	541.902
	Inst.Pensão	-	-	-	-	300.423	342.203	356.351	373.258	374.895	385.560	395.487
	TOTAL	-	-	-	-	1.836.251	1.876.227	1.869.692	1.849.524	1.894.107	1.896.706	1.868.900
TOTAL GERAL	Ativos	-	-	-	-	108.445	112.275	108.326	103.717	103.647	112.913	117.521
	Aposentados	-	-	-	-	35.301	35.167	35.497	34.151	34.332	37.241	35.388
	Inst.Pensão	-	-	-	-	33.994	21.972	20.915	20.800	22.223	22.491	22.803
	TOTAL	-	-	-	-	177.740	169.414	164.738	158.668	160.202	172.645	175.712
TRANSFERÊNCIAS	Ativos	-	-	-	-	-	-	-	-	-	-	-
	Aposentados	-	-	-	-	-	-	-	-	-	-	-
	Inst.Pensão	-	-	-	-	-	-	-	-	-	-	-
	TOTAL	-	-	-	-	-	-	-	-	-	-	-

Elaborado: SRH/MP.

Fonte: SRH/MP, SOF/MP e STN/MF

1. Pessoal Civil, Administração Direta, Autarquias e Fundações.

Fonte: 1991, 1992, 1993, 1994, 1995, 1996, 1997, 1998, 1999, 2000 e 2001 SIAPE-MP;

Em 1993 e 1994, a abertura para a administração Direta, Autarquias e Fundações está estimada a partir da distribuição percentual disponível de meses específicos de cada um destes anos;

Os dados de 1995, 1996, 1997, 1998, 1999, 2000 e 2001 referem-se ao mês de dezembro dos respectivos anos;

A conversão dos instituidores de pensão dos sistemas DATAPREV/INSS e APSIS/MF para o SIAPE começou no ano de 1992 e foi gradativa ao longo do tempo, por isso há uma grande evolução em alguns períodos.

Em 1994 e 1995, os servidores do antigo INAMSP (Autarquia) passaram para o Ministério da Saúde, por isso há uma mudança significativa do quantitativo na Administração Direta e nas Autarquias em 1995.

A partir de 1996 foi considerado o critério de Força de Trabalho=quantidade de vínculos (-) exercício descentralizado (-) lotação provisória (-) cedidos.

2. Banco Central do Brasil - BACEN. Mês referência = dezembro.

Fonte: 1991, 1992, 1993, 1994, 1995 e 1996 os Aposentados e Instituidores de Pensão são pagos pela Previdência Social (Dataprev/INSS). Os quantitativos de funcionários ativos referem-se somente aqueles pagos com recursos do tesouro.

Fonte: 1997, 1998, 1999, 2000 e 2001 todos os servidores (Ativos, Aposentados e Instituidores de Pensão) estão sendo paga com recursos do Tesouro.

3. Ministério Público da União - MPU. Mês referência = dezembro.

Fonte: 1995, 1996, 1997, 1998, 1999, 2000 e 2001 SIAFI/MF;

4. Empresas Públicas e Sociedade de Economia Mista. Mês referência = dezembro.

Fonte: 1991/1994 - SEST/MP;

Fonte: 1995 - SOF/MP;

Fonte: 1996, 1997, 1998 e 1999 - STN/MF. Mês referência de Empresa Pública-novembro e de Sociedade de Economia Mista-dezembro.

Fonte: 2000 e 2001 - SRH/MP. Mês referência de Empresa Pública e de Sociedade de Economia Mista-dezembro.

Os aposentados e Instituidores de Pensão são pagos pela Previdência Social (DATAPREV/INSS);

Os quantitativos de funcionários referem-se somente àqueles pagos pelo Tesouro Nacional.

5. Pessoal Militar. Mês referência = dezembro.

Fonte: 1991/1995 - EMFA

Fonte: 1996, 1997, 1998, 1999, 2000 e 2001 - SIAFI/MF

6. Poder Legislativo. Mês referência = dezembro.

Fonte: 1995, 1996, 1997, 1998, 1999, 2000 e 2001 - SIAFI/MF

Incluem cargos comissionados de livre provimento.

7. Poder Judiciário. Mês referência = dezembro.

Fonte: 1995 - SOF/MP e ADMP(STN)

Fonte: 1996, 1997, 1998, 1999, 2000 e 2001 - SIAFI/MF. Mês referência dezembro, respectivamente.

8. Transferências Intergovernamentais. Mês referência = dezembro.

Fonte: 1995, 1996, 1997, 1998, 1999, 2000 e 2001 - SIAFI/MF. Mês referência dezembro, respectivamente.

Nº de Empregado de outras esferas de Governo pagos com recursos das transferências Intergovernamentais.

2.2 - Quantitativo de Servidores da União por Situação Funcional

	Posição - jun/2002			
	Ativos	Aposentados	Inst. Pensão	Total
Executivo	827.169	516.881	403.668	1.747.718
Civil ¹	456.920	383.377	230.115	1.070.412
- Administração Direta	202.443	234.074	171.581	608.098
- Autarquias	192.472	116.298	46.554	355.324
- Fundações	62.005	33.005	11.980	106.990
Banco Central do Brasil	4.658	3.059	282	7.999
Ministério Público da União	5.860	1.042	490	7.392
Empresas Públicas ²	27.266	-	-	27.266
Sociedade de Economia Mista ²	7.322	-	-	7.322
Militares	325.143	129.403	172.781	627.327
Legislativo	21.651	7.318	3.549	32.518
Judiciário	81.214	15.418	5.551	102.183
Total	930.034	539.617	412.768	1.882.419
Transf. Intergovernamentais ³	118.164	37.631	23.286	179.081

Elaborado: SRH/MP.

Fonte: SRH/MP e STN/MF

1 - Inclui contrato temporário

2 - Recebem recursos de tesouro

3 - N° de Empregados de outras esferas de Governo pagos com recursos das transferências Intergovernamentais.

2.3 - Participação do Quantitativo de Servidores da União por Situação Funcional em %

	Posição - jun/2002			
	Ativos	Aposentados	Inst. Pensão	Total
Executivo	47,3	29,6	23,1	100,0
Civil ¹	42,7	35,8	21,5	100,0
- Administração Direta	33,3	38,5	28,2	100,0
- Autarquias	54,2	32,7	13,1	100,0
- Fundações	58,0	30,8	11,2	100,0
Banco Central do Brasil	58,2	38,2	3,5	100,0
Ministério Público da União	79,3	14,1	6,6	100,0
Empresas Públicas ²	100,0	-	-	100,0
Sociedade de Economia Mista ²	100,0	-	-	100,0
Militares	51,8	20,6	27,5	100,0
Legislativo	66,6	22,5	10,9	100,0
Judiciário	79,5	15,1	5,4	100,0
Total	49,4	28,7	21,9	100,0
Transf. Intergovernamentais ³	66,0	21,0	13,0	100,0

Elaborado: SRH/MP.

Fonte: SRH/MP e STN/MF

2.4 - Quantitativo (força de trabalho) de Servidores Cíveis Ativos do Poder Executivo por Ministérios/Entidade - SIAPE

ÓRGÃO	1997	%	1998	%	1999	%	2000	%	2001	%	2002 ¹⁴	%
Presidência da República ²	5.370	1,0	5.401	1,1	2.519	0,5	3.318	0,7	3.284	0,7	3.116	0,7
Advocacia Geral da União ³	16	0,0	2.068	0,4	2.196	0,4	2.615	0,5	3.161	0,7	3.201	0,7
Agricultura, Pecuária e do Abastecimento	11.703	2,2	11.151	2,2	10.771	2,2	10.696	2,2	11.164	2,4	11.352	2,5
Ciência e Tecnologia ⁴	4.571	0,9	4.355	0,8	6.875	1,4	6.893	1,4	6.750	1,5	6.699	1,5
Comunicações	1.313	0,2	1.322	0,3	1.657	0,3	1.525	0,3	1.644	0,4	1.685	0,4
Cultura	2.844	0,5	2.695	0,5	2.585	0,5	2.539	0,5	2.508	0,5	2.481	0,5
Defesa ⁵	35.362	6,7	33.901	6,6	32.031	6,4	31.004	6,4	29.782	6,5	30.017	6,6
Desenvolvimento Agrário ⁶	6.267	1,2	6.004	1,2	5.798	1,2	5.713	1,2	5.703	1,2	5.692	1,2
Desen., Ind.. e Comércio Exterior ⁷	2.411	0,5	2.335	0,5	2.580	0,5	2.260	0,5	2.436	0,5	2.405	0,5
Educação ⁸	174.966	32,9	168.403	32,8	165.510	33,3	165.595	34,0	163.479	35,6	163.631	35,8
Esporte e Turismo ⁹	169	0,0	159	0,0	185	0,0	325	0,1	402	0,1	392	0,1
Fazenda	26.207	4,9	28.080	5,5	26.958	5,4	25.331	5,2	26.098	5,7	26.129	5,7
Governos dos Ex-Territórios	25.247	4,7	24.573	4,8	23.315	4,7	23.829	4,9	23.198	5,1	23.827	5,2
Integração Nacional ¹⁰		0,0		0,0	184	0,0	3.905	0,8	2.480	0,5	2.442	0,5
Justiça	23.261	4,4	22.490	4,4	23.113	4,6	21.197	4,4	20.685	4,5	20.579	4,5
Meio Ambiente ¹¹	8.609	1,6	8.322	1,6	8.024	1,6	5.644	1,2	6.409	1,4	5.994	1,3
Minas e Energia ¹²	2.000	0,4	2.030	0,4	1.872	0,4	1.936	0,4	1.902	0,4	1.954	0,4
Planejamento, Orçamento e Gestão ¹³	16.072	3,0	14.088	2,7	13.164	2,6	13.868	2,8	13.783	3,0	13.624	3,0
Previdência e Assistência Social	45.718	8,6	43.789	8,5	41.566	8,4	40.664	8,4	40.121	8,7	39.689	8,7
Relações Exteriores	3.099	0,6	3.140	0,6	3.051	0,6	2.993	0,6	2.943	0,6	2.907	0,6
Saúde	123.159	23,2	116.862	22,7	110.804	22,3	102.480	21,0	78.388	17,1	76.548	16,8
Trabalho e Emprego	8.126	1,5	7.810	1,5	7.863	1,6	7.787	1,6	7.699	1,7	7.709	1,7
Transportes	5.235	1,0	4.742	0,9	4.504	0,9	4.795	1,0	4.724	1,0	4.847	1,1
Total	531.725	100,0	513.720	100,0	497.125	100,0	486.912	100,0	458.743	100,0	456.920	100,0

Fonte: SRH/MP.

Força de trabalho = quantidade de vínculo (-) exercício descentralizado (-) lotação provisória (-) cedido.

1 - Inclui os servidores civis da administração direta, autarquias e fundações do Poder Executivo (inclusive contratos temporários).

2 - Inclui Vice-Presidência.

3 - A Advocacia Geral da União-AGU está vinculada a Presidência da República.

4 - A partir de agosto de 2000, o Centro Tecnológico para informática - CTL, foi extinto pelo Decreto 3.568 de 18.08.2000.

5 - A partir de agosto de 2000, o Estado Maior das Forças Armadas-EMFA foi extinto, sendo criado o Ministério da Defesa-MD, com a vinculação da Administração Direta da Defesa, os Comandos da Aeronáutica, Marinha e Exército.

6 - A partir de julho de 2000, fica integrado ao Sistema Integrado de Administração Pessoal Civil-SIAPE o Ministério do Desenvolvimento Agrário-MDA. O Instituto Nacional de Colonização e Reforma Agrária-INCRA deixa de ser vinculado ao Ministério da Agricultura e do Abastecimento-MAA e passa a ser vinculado ao Ministério do Desenvolvimento Agrário-MDA.

7 - A partir de agosto de 2000, a Superintendência da Zona Franca de Manaus-SUFRAMA deixa de ser vinculada ao Ministério do Planejamento, Orçamento e Gestão-MP e passa a ser vinculada ao Ministério do Desenvolvimento, Indústria e Comércio Exterior-MDIC. O Instituto Brasileiro de Turismo-EMBRATUR deixa de ser vinculada ao Ministério do Desenvolvimento, Indústria e Comércio Exterior-MDIC e passa a ser vinculada ao Ministério do Esporte e Turismo-MET.

8 - Inclui colégios, escolas técnicas, escolas agrotécnicas, faculdades, fundações e universidades federais.

9 - A partir de agosto de 2000, o Instituto Brasileiro de Turismo-EMBRATUR deixa de ser vinculada ao Ministério do Desenvolvimento, Indústria e Comércio Exterior -MDIC e passa a ser vinculada ao Ministério do Esporte e Turismo-MET.

10 - A partir de agosto de 2000, a Superintendência do Desenvolvimento do Nordeste-SUDENE e a Superintendência do Desenvolvimento da Amazônia-SUDAM deixam de ser vinculadas ao Ministério do Planejamento, Orçamento e Gestão-MP e passam a ser vinculadas ao Ministério da Integração Nacional-MIN. O Departamento Nacional de Obras Contra as Secas-DNOCS deixa de ser vinculado ao Ministério do Meio Ambiente-MMA e também passa a ser vinculado ao Ministério da Integração Nacional-MIN.

11 - A partir de agosto, o Departamento Nacional de Obras Contra as Secas-DNOCS deixa de ser vinculado ao Ministério do Meio Ambiente-MMA e passa a ser vinculada ao Ministério da Integração Nacional-MIN.

12 - A partir de Fevereiro de 1998 é integrada ao SIAPE-Sistema Integrado de Administração Pessoal Civil a Agência Nacional de Energia Elétrica-ANEEL, criado pelo Decreto 9.427 de 26/12/96 e a partir de novembro de 1998 é integrado também ao SIAPE a Agência Nacional do Petróleo-ANP, criada pelo Decreto 2.455 de 14/01/98.

13 - A partir de agosto, a Superintendência do Desenvolvimento da Amazônia-SUDAM e a Superintendência do Desenvolvimento do Nordeste-SUDENE deixam de ser vinculadas ao Ministério do Planejamento, Orçamento e Gestão-MP e passam a ser vinculadas ao Ministério da Integração Nacional-MIN. A Superintendência da Zona Franca de Manaus-SUFRAMA também é desvinculada ao Ministério do Planejamento, Orçamento e Gestão-MP e passa a ter vínculo com o Ministério do Desenvolvimento, Indústria e Comércio Exterior-MDIC.

14 - Posição de junho/2002.

No ano de 1997, 1998, 1999, 2000 e 2001 foi considerado o quantitativo do mês de Dezembro de cada ano.

Nota: A partir de agosto de 2000 está implantada a nova estrutura organizacional, que modificou, em relação aos quadros nos Boletins anteriores dos seguintes órgãos: Ministério da Defesa-MD, Ministério do Desenvolvimento Agrário-MDA, Ministério dos Esportes e Turismo-MET, Ministério da Integração Nacional-MIN, Ministério do Meio Ambiente-MMA e Ministério do Planejamento, Orçamento e Gestão-MP.

2.5 - Quantitativo (força de trabalho) de Servidores Civis Ativos do Poder Executivo por nível de escolaridade do cargo e por Ministério ¹ - SIAPE

ÓRGÃO	Posição - jun/2002									
	Superior		Intermediário		Auxiliar		Sem Informação ²		Total	
	Qtde	%	Qtde	%	Qtde	%	Qtde	%	Qtde	%
Presidência da República ³	151	4,8	610	19,6	37	1,2	2.318	74,4	3.116	100,0
Advocacia Geral da União	695	21,7	6	0,2	0	0,0	2.500	78,1	3.201	100,0
Agricultura, Pecuária e do Abastecimento	3.400	30,0	5.891	51,9	1.517	13,4	544	4,8	11.352	100,0
Ciência e Tecnologia	3.100	46,3	3.212	47,9	60	0,9	327	4,9	6.699	100,0
Comunicações	87	5,2	483	28,7	3	0,2	1.112	66,0	1.685	100,0
Cultura	1.093	44,1	1.089	43,9	77	3,1	222	8,9	2.481	100,0
Defesa ⁴	4.892	16,3	19.725	65,7	4.001	13,3	1.399	4,7	30.017	100,0
Desenvolvimento Agrário ⁵	1.333	23,4	4.005	70,4	2	0,0	352	6,2	5.692	100,0
Desen., Ind. e Comércio Exterior	785	32,6	1.296	53,9	40	1,7	284	11,8	2.405	100,0
Educação	86.466	52,8	57.653	35,2	14.861	9,1	4.651	2,8	163.631	100,0
Esporte e Turismo	64	16,3	115	29,3	4	1,0	209	53,3	392	100,0
Fazenda	17.108	65,5	7.954	30,4	532	2,0	535	2,0	26.129	100,0
Governos dos Ex-Territórios	8.083	33,9	13.412	56,3	2.329	9,8	3	0,0	23.827	100,0
Integração Nacional	346	14,2	1.788	73,2	1	0,0	307	12,6	2.442	100,0
Justiça	1.720	8,4	17.742	86,2	414	2,0	703	3,4	20.579	100,0
Meio Ambiente	1.797	30,0	3.348	55,9	169	2,8	680	11,3	5.994	100,0
Minas e Energia	416	21,3	789	40,4	29	1,5	720	36,8	1.954	100,0
Planejamento, Orçamento e Gestão	3.117	22,9	9.272	68,1	119	0,9	1.116	8,2	13.624	100,0
Previdência e Assistência Social	10.461	26,4	28.773	72,5	156	0,4	299	0,8	39.689	100,0
Relações Exteriores	1.753	60,3	1.124	38,7	5	0,2	25	0,9	2.907	100,0
Saúde	28.279	36,9	44.904	58,7	518	0,7	2.847	3,7	76.548	100,0
Trabalho e Emprego	3.557	46,1	3.795	49,2	57	0,7	300	3,9	7.709	100,0
Transportes	1.024	21,1	3.230	66,6	17	0,4	576	11,9	4.847	100,0
Total	179.727	39,3	230.216	50,4	24.948	5,5	22.029	4,8	456.920	100,0

Fonte: SRH/MP.

Força de trabalho = quantidade de vínculo (-) exercício descentralizado (-) lotação provisória (-) cedido (inclusive contratos temporários).

1 - Não inclui aposentados e instituidores de pensão, sendo considerado só cargos ocupados.

2 - Não possui informação de escolaridade no cadastro SIAPE

3 - Inclui a Vice-Presidência.

4 - Inclui administração direta, Comando da Aeronáutica, Exército e Marinha.

5 - Inclui o INCRA.

2.6 - Quantitativo (força de trabalho) dos Servidores Públicos Civis do Poder Executivo por Órgão e Situação de Vínculo ¹ - SIAPE

ÓRGÃO	Posição - jun/2002							
	Ativos	%	Aposentados	%	Inst. Pensão	%	Total	%
Presidência da República ²	3.116	61,6	923	18,2	1.023	20,2	5.062	100,0
Advocacia Geral da União	3.201	99,4	15	0,5	4	0,1	3.220	100,0
Agricultura, Pecuária e do Abastecimento	11.352	31,4	12.540	34,6	12.308	34,0	36.200	100,0
Ciência e Tecnologia	6.699	68,1	2.709	27,5	427	4,3	9.835	100,0
Comunicações	1.685	4,2	18.797	46,7	19.799	49,2	40.281	100,0
Cultura	2.481	61,5	1.311	32,5	242	6,0	4.034	100,0
Defesa ³	30.017	31,0	35.890	37,1	30.939	31,9	96.846	100,0
Desenvolvimento Agrário ⁴	5.692	51,6	4.277	38,8	1.068	9,7	11.037	100,0
Desen., Ind. e Comércio Exterior	2.405	70,0	829	24,1	202	5,9	3.436	100,0
Educação	163.631	63,6	73.610	28,6	19.982	7,8	257.223	100,0
Esporte e Turismo	392	66,8	179	30,5	16	2,7	587	100,0
Fazenda	26.129	38,7	24.088	35,7	17.272	25,6	67.489	100,0
Governos dos Ex-Territórios	23.827	64,7	8.430	22,9	4.593	12,5	36.850	100,0
Integração Nacional	2.442	17,7	7.111	51,4	4.280	30,9	13.833	100,0
Justiça	20.579	57,1	10.438	28,9	5.047	14,0	36.064	100,0
Meio Ambiente	5.994	57,1	2.938	28,0	1.573	15,0	10.505	100,0
Minas e Energia	1.954	50,2	1.262	32,4	677	17,4	3.893	100,0
Planejamento, Orçamento e Gestão	13.624	48,9	11.468	41,2	2.743	9,9	27.835	100,0
Previdência e Assistência Social	39.689	42,9	41.913	45,3	10.902	11,8	92.504	100,0
Relações Exteriores	2.907	57,7	1.386	27,5	744	14,8	5.037	100,0
Saúde	76.548	39,6	83.811	43,3	33.178	17,1	193.537	100,0
Trabalho e Emprego	7.709	39,7	7.857	40,5	3.853	19,8	19.419	100,0
Transportes	4.847	5,1	31.595	33,0	59.243	61,9	95.685	100,0
Total	456.920	42,7	383.377	35,8	230.115	21,5	1.070.412	100,0

Elaborado: SRH/MP.

Força de trabalho = quantidade de vínculo (-) exercício descentralizado (-) lotação provisória (-) cedido.

1 - Inclui os servidores civis da administração direta, autarquias e fundações do Poder Executivo (inclusive contratos temporários).

2 - Inclui Vice-Presidência.

3 - Inclui administração direta, Comando da Aeronáutica, Exército e Marinha.

4 - Inclui o INCRA.

2.7 - Quantitativo dos Servidores Públicos Civis ativos do Poder Executivo por órgão, segundo o sexo ¹ - SIAPE

ÓRGÃO	Posição - jun/2002					
	Masculino		Feminino		Total	
	Qtde	Part.%	Qtde	Part.%	Qtde	Part.%
Presidência da República ²	2.032	65,2	1.084	34,8	3.116	100,0
Advocacia Geral da União	1.570	49,0	1.631	51,0	3.201	100,0
Agricultura, Pecuária e do Abastecimento	8.622	76,0	2.730	24,0	11.352	100,0
Ciência e Tecnologia	4.405	65,8	2.294	34,2	6.699	100,0
Comunicações	952	56,5	733	43,5	1.685	100,0
Cultura	1.301	52,4	1.180	47,6	2.481	100,0
Defesa ³	17.802	59,3	12.215	40,7	30.017	100,0
Desenvolvimento Agrário ⁴	3.712	65,2	1.980	34,8	5.692	100,0
Desen., Ind. e Comércio Exterior	1.458	60,6	947	39,4	2.405	100,0
Educação	86.195	52,7	77.436	47,3	163.631	100,0
Esporte e Turismo	196	50,0	196	50,0	392	100,0
Fazenda	15.479	59,2	10.650	40,8	26.129	100,0
Governos dos Ex-Territórios	9.790	41,1	14.037	58,9	23.827	100,0
Integração Nacional	1.779	72,9	663	27,1	2.442	100,0
Justiça	16.955	82,4	3.624	17,6	20.579	100,0
Meio Ambiente	4.034	67,3	1.960	32,7	5.994	100,0
Minas e Energia	1.225	62,7	729	37,3	1.954	100,0
Planejamento, Orçamento e Gestão	8.250	60,6	5.374	39,4	13.624	100,0
Previdência e Assistência Social	16.637	41,9	23.052	58,1	39.689	100,0
Relações Exteriores	1.746	60,1	1.161	39,9	2.907	100,0
Saúde	35.930	46,9	40.618	53,1	76.548	100,0
Trabalho e Emprego	4.140	53,7	3.569	46,3	7.709	100,0
Transportes	3.304	68,2	1.543	31,8	4.847	100,0
Total	247.514	54,2	209.406	45,8	456.920	100,0

Elaborado: SRH/MP.

Força de trabalho = quantidade de vínculo (-) exercício descentralizado (-) lotação provisória (-) cedido.

1 - Inclui os servidores civis da administração direta, autarquias e fundações do Poder Executivo (inclusive contratos temporários).

2 - Inclui a Vice-Presidência.

3 - Inclui administração direta, Comando da Aeronáutica, Exército e Marinha.

4 - Inclui o INCRA.

2.8 - Quantitativo (força de trabalho) de Servidores Civis ativos do Poder Executivo por nível de escolaridade ¹ do cargo - SIAPE

Nível	1997	%	1998	%	1999	%	2000	%	2001	%	2002 ³	%
Superior	182.303	34,3	177.694	34,6	180.873	36,4	180.098	37,0	178.389	38,9	179.727	39,3
Intermediário	302.503	56,9	289.797	56,4	270.534	54,4	260.834	53,6	233.992	51,0	230.216	50,4
Auxiliar	29.554	5,6	28.306	5,5	26.981	5,4	26.142	5,4	24.997	5,4	24.948	5,5
Sem Informação ²	17.365	3,3	17.923	3,5	18.733	3,8	19.838	4,1	21.365	4,7	22.029	4,8
Total	531.725	100,0	513.720	100,0	497.125	100,0	486.912	100,0	458.743	100,0	456.920	100,0

Fonte: SRH/MP.

1 - Sendo considerados só cargo ocupados e contratos temporários.

Não inclui BACEN e MPU.

2 - Funções - DAS (não tem informações de escolaridade para função) e sem informação no cadastro.

No ano de 1997, 1998, 1999, 2000 e 2001 foi considerado o quantitativo do mês de Dezembro de cada ano

Força de Trabalho= quantidade de vínculo (-) exercício descentralizado (-) lotação provisória (-) cedido.

3 - Posição de junho/2002

2.9 - Distribuição dos Servidores Civis Ativos do Poder Executivo por Nível de Escolaridade do Servidor - SIAPE

Nível Escolaridade	Posição - jun/2002	
	Distribuição	
Analfabeto	0,1	
Alfabetizado sem cursos regulares	1,8	
Primeiro grau incompleto	7,0	
Primeiro grau	9,1	
Segundo grau ou técnico	28,6	
Superior	32,1	
Aperfeiçoamento / Espec. / Pós-Graduação	11,1	
Mestrado	5,5	
Doutorado ¹	4,5	
Total	100,0	

Fonte: SRH/MP.

1 - Inclui Phd, Livre docência e Pós-doutorado.

Informação é solicitada quando o servidor ingressa no serviço público, significa que poderá não estar atualizada em decorrência da reduzida periodicidade da atualização desta informação.

2.10 - Idade Média dos Servidores Civis do Poder Executivo por Situação de Vínculo ¹ - SIAPE

	Posição: jun/2002		
	Masculino	Feminino	Total
Ativos	46	44	45
Aposentados	68	64	66
Inst. de Pensão ²	62	59	61
Total	58	53	56

Fonte: SRH/MP.

1 - Inclui Servidores Civis da administração direta, fundações e autarquias do Poder Executivo (inclusive contratos temporários).

2- No caso do Inst. de Pensão a idade média se refere idade do servidor quando do falecimento.

2.11 - Idade Média dos Servidores Públicos do Poder Executivo por Órgão e Situação de Vínculo¹ - SIAPE

ÓRGÃO	Posição - jun/2002			
	Ativos	Aposentados	Inst. Pensão	Total
Presidência da República ²	43	70	62	52
Advocacia Geral da União	42	60	49	42
Agricultura, Pecuária e do Abastecimento	47	70	59	54
Ciência e Tecnologia	45	60	56	50
Comunicações	40	73	61	65
Cultura	46	62	58	64
Defesa ³	46	68	60	59
Desenvolvimento Agrário ⁴	47	63	62	54
Desen., Ind. e Comércio Exterior	44	59	57	48
Educação	44	63	61	51
Esporte e Turismo	43	59	51	48
Fazenda	43	69	60	57
Governos dos Ex-Territórios	46	66	60	52
Integração Nacional	47	69	66	64
Justiça	42	62	60	50
Meio Ambiente	46	65	64	54
Minas e Energia	45	66	64	55
Planejamento, Orçamento e Gestão	43	62	58	52
Previdência e Assistência Social	46	64	63	56
Relações Exteriores	48	70	62	56
Saúde	48	65	62	58
Trabalho e Emprego	45	68	62	58
Transportes	48	72	63	65
Total	45	66	61	56

Elaborado: SRH/MP.

1 - Inclui os servidores civis da administração direta, autarquias e fundações do Poder Executivo (inclusive contratos temporários).

2 - Inclui Vice-Presidência.

3 - Inclui administração direta, Comando da Aeronáutica, Exército e Marinha.

4 - Inclui o INCRA.

2.12 - Idade Média dos Servidores Públicos Civis Ativos do Poder Executivo por Órgão, segundo o Sexo¹ - SIAPE

ÓRGÃO	Posição - jun/2002		Total
	Masculino	Feminino	
Presidência da República ²	44	43	43
Advocacia Geral da União	42	41	42
Agricultura, Pecuária e do Abastecimento	48	45	47
Ciência e Tecnologia	46	44	45
Comunicações	41	38	40
Cultura	47	46	46
Defesa ³	46	45	46
Desenvolvimento Agrário ⁴	47	45	47
Desen., Ind.. e Comércio Exterior	45	44	44
Educação	45	43	44
Esporte e Turismo	44	41	43
Fazenda	43	43	43
Governos dos Ex-Territórios	46	46	46
Integração Nacional	48	45	47
Justiça	41	42	42
Meio Ambiente	46	44	46
Minas e Energia	47	42	45
Planejamento, Orçamento e Gestão	44	42	43
Previdência e Assistência Social	46	45	46
Relações Exteriores	48	47	48
Saúde	49	47	48
Trabalho e Emprego	46	44	45
Transportes	50	45	48
Total	46	44	45

Elaborado: SRH/MP.

Força de trabalho = quantidade de vínculo (-) exercício descentralizado (-) lotação provisória (-) cedido.

1 - Inclui os servidores civis da administração direta, autarquias e fundações do Poder Executivo (inclusive contratos temporários).

2 - Inclui a Vice-Presidência.

3 - Inclui administração direta, Comando da Aeronáutica, Exército e Marinha.

4 - Inclui o INCRA.

2.13 - Idade Média dos Servidores Públicos do Poder Executivo por UF e Situação de Vínculo¹ - SIAPE

				Posição - jun/2002
Estado	Ativos	Aposentados	Inst. Pensão	Total
Acre	45	67	62	58
Alagoas	45	65	63	55
Amapá	46	65	60	51
Amazonas	45	64	61	52
Bahia	46	67	61	57
Ceará	46	67	65	59
Distrito Federal	44	66	61	57
Espírito Santo	44	64	62	54
Goiás	45	63	60	53
Maranhão	45	64	61	54
Mato Grosso	44	62	61	50
Mato Grosso do Sul	43	63	61	50
Minas Gerais	45	66	62	55
Pará	46	66	61	56
Paraíba	46	65	65	56
Paraná	43	64	62	54
Pernambuco	45	67	62	58
Piauí	46	65	61	56
Rio de Janeiro	46	68	61	59
Rio Grande do Norte	45	65	64	56
Rio Grande do Sul	44	64	59	54
Rondônia	47	62	57	50
Roraima	44	64	56	47
Santa Catarina	44	63	63	53
São Paulo	45	66	61	56
Sergipe	43	65	64	56
Tocantins	43	60	56	47
Total	45	66	61	56

Fonte: SRH/MP.

1 - Inclui Servidores Civis da administração direta, fundações e autarquias do Poder Executivo (inclusive contratos temporários).

2- No caso do Inst. de Pensão a idade média se refere idade do servidor quando do falecimento.

2.14 - Idade Média dos Servidores Públicos Civis Ativos do Poder Executivo por UF, segundo o Sexo¹ - SIAPE

Estado	Posição - jun/2002		
	Masculino	Feminino	Total
Acre	46	44	45
Alagoas	45	44	45
Amapá	46	45	46
Amazonas	45	44	45
Bahia	46	45	46
Ceará	46	45	46
Distrito Federal	44	43	44
Espírito Santo	44	43	44
Goiás	45	44	45
Maranhão	46	45	45
Mato Grosso	45	44	44
Mato Grosso do Sul	44	43	43
Minas Gerais	45	44	45
Pará	46	45	46
Paraíba	46	45	46
Paraná	43	42	43
Pernambuco	46	45	45
Piauí	46	45	46
Rio de Janeiro	47	46	46
Rio Grande do Norte	46	45	45
Rio Grande do Sul	45	44	44
Rondônia	47	48	47
Roraima	44	43	44
Santa Catarina	44	43	44
São Paulo	46	44	45
Sergipe	43	43	43
Tocantins	44	42	43
Total	46	44	45

Elaborado: SRH/MP.

1 - Inclui os servidores civis da administração direta, autarquias e fundações do Poder Executivo (inclusive contratos temporários).

2.15 - Quantitativo dos Servidores Públicos Civis do Poder Executivo por UF e Situação de Vínculo¹ - SIAPE

Estado							Posição - jun/2002	
	Ativos	%	Aposentados	%	Inst. Pensão	%	Total	%
Acre	2.187	33,5	2.774	42,5	1.565	24,0	6.526	100,0
Alagoas	6.040	47,1	4.528	35,3	2.247	17,5	12.815	100,0
Amapá	9.944	69,1	2.952	20,5	1.505	10,5	14.401	100,0
Amazonas	8.035	61,4	3.598	27,5	1.449	11,1	13.082	100,0
Bahia	19.902	42,8	17.698	38,1	8.897	19,1	46.497	100,0
Ceará	14.484	35,8	17.214	42,6	8.748	21,6	40.446	100,0
Distrito Federal	43.995	32,5	43.358	32,1	47.859	35,4	135.212	100,0
Espírito Santo	7.999	51,4	5.447	35,0	2.131	13,7	15.577	100,0
Goiás	9.280	53,5	6.211	35,8	1.859	10,7	17.350	100,0
Maranhão	8.102	51,3	5.503	34,8	2.202	13,9	15.807	100,0
Mato Grosso	6.592	66,9	2.273	23,1	982	10,0	9.847	100,0
Mato Grosso do Sul	6.203	64,4	2.019	20,9	1.416	14,7	9.638	100,0
Minas Gerais	39.040	44,9	30.893	35,5	17.109	19,7	87.042	100,0
Pará	14.613	46,9	10.504	33,7	6.036	19,4	31.153	100,0
Paraíba	13.221	48,8	9.578	35,4	4.271	15,8	27.070	100,0
Paraná	14.761	48,0	11.156	36,3	4.813	15,7	30.730	100,0
Pernambuco	19.638	37,6	21.583	41,3	11.066	21,2	52.287	100,0
Piauí	5.762	43,8	4.862	36,9	2.537	19,3	13.161	100,0
Rio de Janeiro	97.744	35,6	107.388	39,1	69.498	25,3	274.630	100,0
Rio Grande do Norte	9.645	45,1	8.300	38,8	3.432	16,1	21.377	100,0
Rio Grande do Sul	25.448	47,9	19.872	37,4	7.833	14,7	53.153	100,0
Rondônia	11.342	75,8	2.168	14,5	1.447	9,7	14.957	100,0
Roraima	10.566	83,1	1.391	10,9	751	5,9	12.708	100,0
Santa Catarina	12.057	50,0	7.879	32,7	4.169	17,3	24.105	100,0
São Paulo	35.345	44,0	30.366	37,8	14.648	18,2	80.359	100,0
Sergipe	3.736	41,9	3.588	40,3	1.582	17,8	8.906	100,0
Tocantins	1.239	78,7	274	17,4	62	3,9	1.575	100,0
Sem informações ²					1	100,0	1	100,0
Total	456.920	42,7	383.377	35,8	230.115	21,5	1.070.412	100,0

Elaborado: SRH/MP.

1 - Incluí os servidores civis da administração direta, autarquias e fundações do Poder Executivo (inclusive contratos temporários).

2 - Não consta informação no cadastro SIAPE.

2.16 - Quantitativo (força de trabalho) dos Servidores Públicos Civis do Poder Executivo por UF, segundo o Sexo¹ - SIAPE

Posição - jun/2002

Estado	Masculino		Feminino		TOTAL	
	Qtde	Part.%	Qtde	Part.%	Qtde	Part.%
Acre	1.445	66,1	742	33,9	2.187	100,0
Alagoas	3.191	52,8	2.849	47,2	6.040	100,0
Amapá	4.379	44,0	5.565	56,0	9.944	100,0
Amazonas	4.487	55,8	3.548	44,2	8.035	100,0
Bahia	11.125	55,9	8.777	44,1	19.902	100,0
Ceará	8.132	56,1	6.352	43,9	14.484	100,0
Distrito Federal	23.293	52,9	20.702	47,1	43.995	100,0
Espírito Santo	4.407	55,1	3.592	44,9	7.999	100,0
Goiás	5.023	54,1	4.257	45,9	9.280	100,0
Maranhão	4.508	55,6	3.594	44,4	8.102	100,0
Mato Grosso	4.037	61,2	2.555	38,8	6.592	100,0
Mato Grosso do Sul	3.547	57,2	2.656	42,8	6.203	100,0
Minas Gerais	22.003	56,4	17.037	43,6	39.040	100,0
Pará	8.778	60,1	5.835	39,9	14.613	100,0
Paraíba	7.344	55,5	5.877	44,5	13.221	100,0
Paraná	8.033	54,4	6.728	45,6	14.761	100,0
Pernambuco	10.594	53,9	9.044	46,1	19.638	100,0
Piauí	3.759	65,2	2.003	34,8	5.762	100,0
Rio de Janeiro	50.677	51,8	47.067	48,2	97.744	100,0
Rio Grande do Norte	5.617	58,2	4.028	41,8	9.645	100,0
Rio Grande do Sul	14.263	56,0	11.185	44,0	25.448	100,0
Rondônia	4.906	43,3	6.436	56,7	11.342	100,0
Roraima	4.884	46,2	5.682	53,8	10.566	100,0
Santa Catarina	6.972	57,8	5.085	42,2	12.057	100,0
São Paulo	19.033	53,8	16.312	46,2	35.345	100,0
Sergipe	2.253	60,3	1.483	39,7	3.736	100,0
Tocantins	824	66,5	415	33,5	1.239	100,0
Total	247.514	54,2	209.406	45,8	456.920	100,0

Elaborado: SRH/MP.

Força de trabalho = quantidade de vínculo (-) exercício descentralizado (-) lotação provisória (-) cedido.

1 - Inclui os servidores civis da administração direta, autarquias e fundações do Poder Executivo (inclusive contratos temporários).

2.17 - Relação entre o Quantitativo (força de trabalho) dos Servidores Públicos Civis Ativos do Poder Executivo - SIAPE e a População dos Estados

Estado	Quantidade ¹	Posição - jun/2002	
		% Part. s/ total de serv. públicos	% Part. s/ popul. ² do estado*
Rio de Janeiro	97.744	21,4	0,7
Distrito Federal	43.995	9,6	2,1
Minas Gerais	39.040	8,5	0,2
São Paulo	35.345	7,7	0,1
Rio Grande do Sul	25.448	5,6	0,2
Bahia	19.902	4,4	0,2
Pernambuco	19.638	4,3	0,2
Paraná	14.761	3,2	0,2
Pará	14.613	3,2	0,2
Ceará	14.484	3,2	0,2
Paraíba	13.221	2,9	0,4
Santa Catarina	12.057	2,6	0,2
Rondônia	11.342	2,5	0,8
Roraima	10.566	2,3	3,3
Amapá	9.944	2,2	2,1
Rio Grande do Norte	9.645	2,1	0,3
Goiás	9.280	2,0	0,2
Maranhão	8.102	1,8	0,1
Amazonas	8.035	1,8	0,3
Espírito Santo	7.999	1,8	0,3
Mato Grosso	6.592	1,4	0,3
Mato Grosso do Sul	6.203	1,4	0,3
Alagoas	6.040	1,3	0,2
Piauí	5.762	1,3	0,2
Sergipe	3.736	0,8	0,2
Acre	2.187	0,5	0,4
Tocantins	1.239	0,3	0,1
Total	456.920	100,0	0,3

Elaborado: SRH/MP.

Força de Trabalho = quantidade de vínculo (-) exercício descentralizado (-) lotação provisória (-) cedido.

1 - Inclui os servidores civis da administração direta, autarquias e fundações do Poder Executivo (inclusive contratos temporários).

2 - % do total de Servidores Públicos Federais Civis Ativos do Poder Executivo sobre a população do País.

* IBGE-censo de 2000.

2.18 - Quantitativo (força de trabalho) de Servidores Civis do Poder Executivo por Governos dos Ex-Territórios e Situação de Vínculo - SIAPE

	Situação Vínculo	1997	%	1998	%	1999	%	2000	%	2001	%	2002 ¹	%
ACRE	Ativos	102	2,8	91	2,5	35	1,0	28	0,8	19	0,5	19	0,5
	Aposentados	2.368	65,2	2.404	65,1	2.382	65,0	2.301	63,0	2.246	61,7	2.219	60,9
	Instituidor de Pensão	1.160	32,0	1.199	32,5	1.247	34,0	1.325	36,3	1.373	37,7	1.403	38,5
	Total	3.630	100,0	3.694	100,0	3.664	100,0	3.654	100,0	3.638	100,0	3.641	100,0
AMAPÁ	Ativos	8.333	69,6	8.176	68,0	7.895	66,5	7.719	65,3	7.541	64,2	8.441	66,6
	Aposentados	2.503	20,9	2.664	22,1	2.738	23,1	2.798	23,7	2.807	23,9	2.805	22,1
	Instituidor de Pensão	1.139	9,5	1.191	9,9	1.240	10,4	1.308	11,1	1.390	11,8	1.429	11,3
	Total	11.975	100,0	12.031	100,0	11.873	100,0	11.825	100,0	11.738	100,0	12.675	100,0
RONDÔNIA	Ativos	8.352	78,2	8.035	75,3	7.601	72,4	7.340	70,8	7.062	69,0	6.880	67,8
	Aposentados	1.482	13,9	1.756	16,4	1.957	18,6	2.037	19,7	2.116	20,7	2.175	21,4
	Instituidor de Pensão	840	7,9	886	8,3	941	9,0	988	9,5	1.051	10,3	1.089	10,7
	Total	10.674	100,0	10.677	100,0	10.499	100,0	10.365	100,0	10.229	100,0	10.144	100,0
RORAIMA	Ativos	8.460	86,6	8.271	85,1	7.784	82,4	8.742	83,2	8.576	82,1	8.487	81,7
	Aposentados	806	8,2	905	9,3	1.095	11,6	1.151	11,0	1.220	11,7	1.231	11,8
	Instituidor de Pensão	505	5,2	539	5,5	572	6,1	617	5,9	650	6,2	672	6,5
	Total	9.771	100,0	9.715	100,0	9.451	100,0	10.510	100,0	10.446	100,0	10.390	100,0
TOTAL	Ativos	25.247	70,0	24.573	68,0	23.315	65,7	23.829	65,5	23.198	64,3	23.827	64,7
	Aposentados	7.159	19,9	7.729	21,4	8.172	23,0	8.287	22,8	8.389	23,3	8.430	22,9
	Instituidor de Pensão	3.644	10,1	3.815	10,6	4.000	11,3	4.238	11,7	4.464	12,4	4.593	12,5
	Total	36.050	100,0	36.117	100,0	35.487	100,0	36.354	100,0	36.051	100,0	36.850	100,0

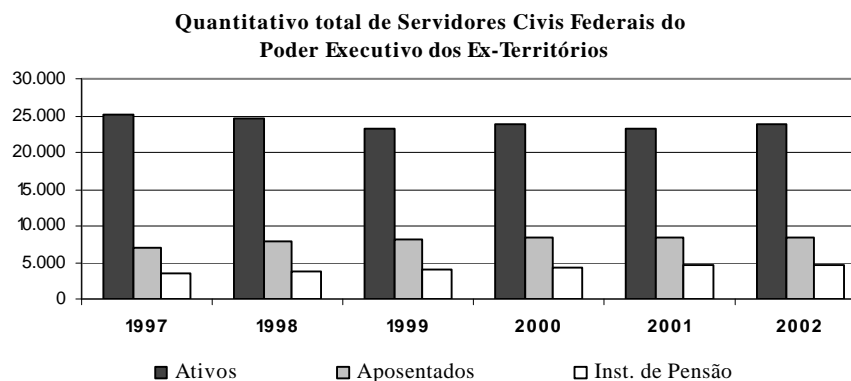
Fonte: SRH/MP.

Força de Trabalho= quantidade de vínculo (-) exercício descentralizado (-) lotação provisória (-) cedido

Em 1997, 1998, 1999, 2000 e 2001, foi considerado o quantitativo do mês de dezembro de cada ano.

Inclui Servidores Civis da administração direta, fundações e autarquias do Poder Executivo (inclusive contratos temporários).

1 - Posição de jun/2002



2.19 - Quantitativo de Servidores Públicos Civis Ativos do Poder Executivo ¹ por Região - SIAPE

Região	Quantidade	% Part. s/ total de serv. publicos	Posição - jun/2002
			% Part. s/ popul. ² da região *
Norte	56.229	12,3	0,4
Nordeste	102.227	22,4	0,8
Sudeste	180.128	39,4	1,4
Sul	52.266	11,4	0,4
Centro-oeste	66.070	14,5	0,5
Total	456.920	100,0	0,3

Fonte: SRH/MP.

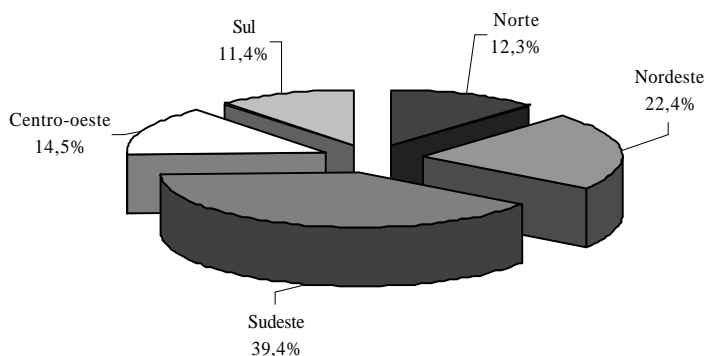
Força de Trabalho = quantidade de vínculo (-) exercício descentralizado (-) lotação provisória (-) cedido.

1 - Inclui os servidores civis da administração direta, autarquias e fundações do Poder Executivo (inclusive contratos temporários).

2 - % do total de Servidores Públicos Federais Civis Ativos do Poder Executivo sobre a população da Região.

* IBGE-censo de 2000.

Participação sobre o total de servidores públicos nas regiões - %



2.20 - Idade Média dos Servidores Públicos do Poder Executivo ¹ por Situação de Vínculo e Região - SIAPE

Região	Ativos	Aposentados	Inst. de Pensão ²	Posição - jun/2002
				Total
Norte	45	65	60	52
Nordeste	45	66	63	57
Sudeste	46	67	61	57
Sul	44	64	61	54
Centro-oeste	44	66	61	56
Total	45	66	61	56

Fonte: SRH/MP.

1 - Inclui os servidores civis da administração direta, autarquias e fundações do Poder Executivo (inclusive contratos temporários).

2- No caso do Inst. de Pensão a idade média se refere idade do servidor quando do falecimento.

2.21 - Quantitativo de Vínculos de Servidores das Carreiras da Administração Pública Federal - SIAPE

Posição - Jun/2002

Cargo / Carreira	Quantitativo de Servidores								
	Ativo		Aposentado		Inst. de Pensão	Total Geral			
	Total	Feminino	Total	Feminino	Total	Feminino			
GESTÃO	Analista de Comércio Exterior - NS	139	20,9%	-	-	1	0,0%	140	20,7%
	Analista de Planejamento e Orçamento - NS	368	29,1%	193	39,9%	14	35,7%	575	32,9%
	Analista de Finanças e Controle - NS	1.040	32,9%	1.234	55,5%	275	19,3%	2.549	42,4%
	Especialista em Políticas Públicas e Gestão Governamental	458	26,6%	1	0,0%	2	50,0%	461	26,7%
	Técnico de Planejamento TP 1500 NS	42	35,7%	91	53,8%	11	36,4%	144	47,2%
	Técnico de Planejamento e Pesquisa IPEA NS	215	27,0%	261	25,7%	19	10,5%	495	25,7%
	Técnico de Planejamento e Orçamento NI	212	56,1%	77	70,1%	6	33,3%	295	59,3%
	Técnico de Finanças e Controle NI	1.397	49,6%	987	65,1%	178	21,9%	2.562	53,7%
	Cargos de Nível Superior do IPEA	64	31,3%	100	58,0%	3	33,3%	167	47,3%
	Cargos de Nível Intermediário do IPEA	262	38,5%	169	66,3%	14	21,4%	445	48,5%
AUDITORIA	Auditor-Fiscal da Receita Federal	7.507	25,7%	6.094	29,9%	5.890	4,5%	19.491	20,6%
	Técnico da Receita Federal	6.718	42,6%	5.156	69,3%	1.785	23,2%	13.659	50,2%
	Auditor-Fiscal da Previdência Social	3.931	45,7%	5.396	37,4%	2.855	4,4%	12.182	32,3%
	Auditor-Fiscal do Trabalho - Legislação do Trabalho	2.382	40,9%	2.140	43,4%	763	8,7%	5.285	37,3%
	Auditor-Fiscal do Trabalho - Segurança no Trabalho	395	26,6%	74	10,8%	26	3,8%	495	23,0%
	Auditor-Fiscal do Trabalho - Medicina do Trabalho	294	28,2%	99	20,2%	25	8,0%	418	25,1%
DIPLOMACIA	3º Secretário a Ministro 1ª Classe	1.058	18,1%	216	8,3%	236	1,3%	1.510	14,1%
	Oficial de Chancelaria - NS	680	63,4%	334	76,0%	65	24,6%	1.079	65,0%
	Assistente de Chancelaria - NI	608	57,7%	272	66,9%	70	25,7%	950	58,0%
JURÍDICA	Procurador Federal ¹	2.330	41,4%	3.499	38,6%	1.199	6,8%	7.028	34,1%
	Procurador da Fazenda Nacional	836	38,2%	212	24,5%	79	3,8%	1.127	33,2%
	Advogado/Assistente Jurídico AGU	706	41,4%	5	60,0%	1	0,0%	712	41,4%
	Advogado/Assistente e Procurador de Autarquias e Fundações	755	50,9%	1.025	41,2%	258	6,6%	2.038	40,4%
	Defensor Público	704	36,5%	20	45,0%	17	0,0%	1.411	33,3%
POLÍCIA FEDERAL	Delegado - NS	114	11,2%	701	13,0%	238	0,4%	1.653	10,4%
	Censor - NS ²	-	-	-	-	10	20,0%	10	20,0%
	Perito - NS	263	27,8%	173	36,4%	51	5,9%	487	28,5%
	Escrivão - NI	1.056	27,5%	125	28,8%	64	4,7%	1.245	26,4%
	Agente - NI	4.848	7,5%	1.948	3,4%	2.884	1,3%	9.680	4,9%
PESQUISA EM C & T	Papiloscopista - NI	198	24,7%	117	25,6%	61	11,5%	376	22,9%
	Analista - NS	1.960	51,5%	1.348	51,4%	132	19,7%	3.440	50,2%
	Tecnologista - NS	4.469	40,2%	1.798	45,2%	255	14,9%	6.522	40,6%
	Pesquisador - NS	2.080	41,0%	671	45,3%	86	20,9%	2.837	41,4%
	Assistente - NI	6.728	41,6%	3.648	42,2%	1.473	7,7%	11.849	37,6%
	Técnico - NI	8.603	35,0%	3.971	44,1%	585	9,9%	13.159	36,6%
	Auxiliar Técnico - NA	64	39,1%	12	8,3%	7	14,3%	83	32,5%
TEC. MILITAR	Auxiliar - NA	498	25,5%	312	19,2%	145	4,8%	955	20,3%
	Engenheiro - NS	256	14,1%	50	12,0%	17	0,0%	323	13,0%
REFORMA AGRÁRIA	Engenheiro Agrônomo - NS	466	13,7%	237	7,6%	46	0,0%	749	10,9%
	Fiscal de Cadastro e Tributação Rural - NS	116	52,6%	16	62,5%	2	50,0%	134	53,7%
	Orientador de Projetos de Assentamento - NS	82	54,9%	15	46,7%	2	0,0%	99	52,5%
FISCALIZAÇÃO	Médico do Trabalho - 40 horas - M th ³	9	33,3%	-	-	1	0,0%	10	30,0%
	Supervisor Médico Pericial - NS	175	36,6%	1	0,0%	-	-	176	36,4%
	Fiscal Federal Agropecuário ⁴	2.453	21,0%	1.365	10,5%	957	1,7%	4.775	14,1%
DOCENTE	Professor de 3º grau (Auxiliar a Titular)	42.438	38,2%	24.196	41,2%	5.528	7,6%	72.162	36,9%
	Professor de 1º e 2º graus (A a E)	20.047	54,3%	10.087	65,0%	2.161	24,5%	32.295	55,7%
	Contratos Temporários: Professor de 3º grau	8.066	53,6%	-	-	-	-	8.066	53,6%
	Contratos Temporários: Professor de 1º e 2º graus	2.128	50,0%	-	-	-	-	2.128	50,0%
CVM	Analista - NS	107	16,8%	50	28,0%	4	25,0%	161	20,5%
	Inspeção - NS	67	16,4%	18	22,2%	6	0,0%	91	16,5%
	Cargos de Nível Intermediário	124	45,2%	74	75,7%	4	75,0%	202	56,9%
SUSEP	Analista Técnico - NS	172	32,0%	99	48,5%	18	5,6%	289	36,0%
	Assistente Social - NS	1	100,0%	-	-	-	-	1	100,0%
	Médico - NS	2	50,0%	-	-	-	-	2	50,0%
PCC	Cargos de Nível Intermediário	97	52,6%	168	51,2%	42	7,1%	307	45,6%
	Cargos de Nível Superior	41.777	41,5%	44.009	43,1%	17.684	7,4%	103.470	36,4%
	Cargos de Nível Intermediário	145.581	42,7%	171.332	38,6%	140.684	6,4%	457.597	30,0%
	Cargos de Nível Auxiliar	10.300	43,9%	15.235	8,9%	24.649	2,1%	50.184	12,8%
TÉCNICO ADMINISTRATIVO - IFES -	Cargos de Nível Superior	20.960	63,1%	8.346	65,6%	1.087	23,7%	30.393	62,4%
	Cargos de Nível Intermediário	56.082	50,3%	25.692	51,0%	7.698	15,3%	89.472	47,5%
	Cargos de Nível Auxiliar	14.737	39,8%	5.077	41,8%	2.479	16,8%	22.293	37,7%
DACTA	Cargos de Nível Superior	19	5,3%	6	0,0%	-	-	25	4,0%
	Cargos de Nível Intermediário	179	17,9%	46	32,6%	11	9,1%	236	20,3%
PC ⁵	Cargos de Nível Superior	80	17,5%	29	10,3%	26	7,7%	135	14,1%
	Cargos de Nível Intermediário	925	28,0%	711	1,4%	1.034	1,5%	2.670	10,7%
MIN. JUSTIÇA	Policial Rodoviário Federal - NI	7.460	6,4%	3.575	0,4%	912	1,9%	11.947	4,3%
	Analista Ambiental - NS	-	-	-	-	-	-	-	-
	Analista Administrativo - NS	-	-	-	-	-	-	-	-
MEIO AMBIENTE ⁶	Gestor Ambiental - NS	-	-	-	-	-	-	-	-
	Gestor Administrativo - NS	-	-	-	-	-	-	-	-
	Técnico Administrativo - NI	-	-	-	-	-	-	-	-
	Técnico Ambiental - NI	-	-	-	-	-	-	-	-
	Auxiliar Administrativo - NI	-	-	-	-	-	-	-	-
PREVIDENCIÁRIA ⁷	Nível Superior - NS	5.044	40,8%	6.905	62,2%	853	13,6%	12.802	50,5%
	Nível Intermediário - NI	27.351	64,2%	22.368	68,9%	3.011	21,1%	52.730	63,7%
	Nível Auxiliar - NA	119	37,8%	81	46,9%	25	12,0%	225	38,2%
	Sem Cargo ⁸	17.972	43,2%	410	40,0%	15	6,7%	18.397	43,1%
	Médico Residente	4.828	48,8%	-	-	-	-	4.828	48,8%
	Contratado Lei n° 8.745/93 ⁹	1.667	45,0%	-	-	-	-	1.667	45,0%
	Agregado	-	-	669	22,6%	1.003	3,5%	1.672	11,1%
	Pensionistas de outros Poderes absolvidos pelo Minist. Fazenda	-	-	31	9,7%	373	1,1%	404	1,7%
Total	495.869	44,2%	383.377	42,3%	230.115	6,9%	1.109.361	35,8%	

Fonte: SRH/MP

NS - Nível Superior / NI - Nível Intermediário / NA - Nível Auxiliar

Inclui contratos temporários

¹ Os cargos efetivos de Procurador Autárquico, Procurador, Advogado, Assistente Jurídico de autarquias e Fundações Públicas, Procurador e Advogado da Superintendência de Seguros Privados e da Comissão Valores Mobiliários. (observado o art. 40 e 46 da MP 2048-30/2000) são transformados em cargos de Procurador Federal (Medida Provisória 2048-26 de 29.06.2000, MP 2048-27 de 28.07.2000 e MP 2048-30 de 26.10.2000)² Extinção, conforme Lei n° 9.688, de 06/07/98.³ Extinção, conforme art. 10 § 2º da Medida Provisória n° 1.915-1, de 29 de julho de 1999.⁴ Os cargos de Farmacêutico - NS 908, Zootecnista - NS 911, Engenheiro Agrônomo - NS 912 e Químico - NS 921 do quadro permanente do Ministério da Agricultura e do Abastecimento foram transformados em cargos de Fiscal de Defesa Agropecuária, conforme Portaria n° 1.766 de 24.11.99. Os atuais cargos efetivos da Carreira de Fiscal de Defesa Agropecuária e de Médico Veterinário - NS 910, cujos ocupantes estejam em efetivo exercício nas atividades de controle, inspeção, fiscalização e defesa agropecuária, do Quadro de Pessoal do Ministério da Agricultura e do Abastecimento, são transformados em cargos de Fiscal Federal Agropecuário, conforme art. 28, §1º e §2º da MP 2048-26/2000, MP 2048-27 de 28.07.2000 e MP 2048-30 de 26.10.2000⁵ Polícia Civil do Ex-Território.⁶ Lei n° 10.410, de 11.01.2002. No sistema não consta enquadramento nos referidos cargos (Cria e Disciplina a Carreira de Especialista em Meio Ambiente).⁷ Lei n° 10.355, de 26.12.2001 - Estruturação da Carreira Previdenciária, a partir do 01.02.2002.⁸ Servidores sem vínculo e requisitados de outros órgãos da administração direta, autarquias, fundações, empresas e outras esferas.⁹ Contratado Lei n° 8.745/93, para realização de recenseamento da Fundação Instituto Brasileiro de Geografia e Estatística - IBGE.

VÍNCULO - Corresponde a um contrato de trabalho de um servidor com um determinado órgão, podendo este servidor ter um ou no máximo dois contratos (vínculos com o serviço público) de acordo com CF de 1988, art. 37 inciso XVI.

SERVIDORES

2.22 - Distribuição % dos Vínculos de Servidores das Carreiras Ativos por Faixa Etária da Administração Pública Federal - SIAPE

		Faixa Etária					Posição - jun/2002
Cargo / Carreira		Até 30	31 a 40	41 a 50	51 a 60	Mais de 60	Não Classificado
GESTÃO	Analista de Comércio Exterior - NS	30,9%	49,6%	15,8%	3,6%	0,0%	0,0%
	Analista de Planejamento e Orçamento - NS	18,2%	36,4%	34,2%	10,3%	0,8%	0,0%
	Analista de Finanças e Controle - NS	14,9%	42,3%	30,6%	10,9%	1,3%	0,0%
	Especialista em Políticas Públicas e Gestão Governamental	26,4%	46,5%	21,8%	4,8%	0,4%	0,0%
	Técnico de Planejamento TP 1500 NS	0,0%	0,0%	38,1%	54,8%	7,1%	0,0%
	Técnico de Planejamento e Pesquisa IPEA NS	9,8%	24,7%	33,0%	30,7%	1,9%	0,0%
	Técnico de Planejamento e Orçamento NI	0,0%	36,8%	51,4%	10,4%	1,4%	0,0%
	Técnico de Finanças e Controle NI	16,2%	29,7%	43,7%	9,6%	0,8%	0,0%
	Cargos de Nível Superior do IPEA	0,0%	9,4%	75,0%	15,6%	0,0%	0,0%
	Cargos de Nível Intermediário do IPEA	0,0%	30,9%	59,2%	8,8%	1,1%	0,0%
AUDITORIA	Auditor-Fiscal da Receita Federal	4,5%	31,5%	38,4%	22,3%	3,4%	0,0%
	Técnico da Receita Federal	11,2%	40,0%	37,6%	9,6%	1,5%	0,0%
	Auditor-Fiscal da Previdência Social	4,0%	16,6%	61,5%	16,3%	1,6%	0,0%
	Auditor-Fiscal do Trabalho - Legislação do Trabalho	3,2%	30,9%	31,8%	27,1%	7,0%	0,0%
	Auditor-Fiscal do Trabalho - Segurança no Trabalho	2,0%	10,9%	71,1%	14,9%	1,0%	0,0%
	Auditor-Fiscal do Trabalho - Medicina do Trabalho	0,7%	10,5%	54,4%	34,0%	0,3%	0,0%
DIPLOMACIA	3º Secretário a Ministro 1ª Classe	8,8%	27,0%	28,1%	25,0%	11,1%	0,0%
	Oficial de Chancelaria - NS	0,6%	30,3%	25,6%	31,6%	11,9%	0,0%
JURÍDICA	Assistente de Chancelaria - NI	0,0%	10,0%	55,6%	26,3%	8,1%	0,0%
	Procurador Federal ¹	10,5%	27,7%	35,8%	21,7%	4,4%	0,0%
	Procurador da Fazenda Nacional	23,1%	43,3%	20,6%	8,0%	5,0%	0,0%
	Advogado/Assistente Jurídico AGU	38,1%	44,6%	10,9%	5,2%	1,1%	0,0%
	Advogado/Assistente e Procurador de Autarquias e Fundações	0,0%	14,0%	46,4%	32,1%	7,5%	0,0%
	Defensor Público	62,5%	13,5%	9,6%	10,6%	3,8%	0,0%
POLÍCIA FEDERAL	Delegado - NS	4,2%	36,6%	42,7%	15,8%	0,7%	0,0%
	Perito - NS	4,6%	38,4%	40,7%	16,3%	0,0%	0,0%
	Escrivão - NI	12,9%	43,4%	42,7%	1,0%	0,0%	0,0%
	Agente - NI	10,7%	33,8%	53,0%	2,4%	0,1%	0,0%
	Papiloscopista - NI	7,1%	46,0%	41,9%	5,1%	0,0%	0,0%
PESQUISA EM C & T	Analista - NS	3,9%	17,3%	58,5%	17,9%	2,4%	0,0%
	Tecnologista - NS	4,7%	19,1%	56,9%	17,3%	1,9%	0,0%
	Pesquisador - NS	0,6%	14,2%	53,6%	27,2%	4,4%	0,0%
	Assistente - NI	1,6%	26,7%	50,1%	17,7%	3,8%	0,0%
	Técnico - NI	2,9%	21,3%	56,5%	16,9%	2,3%	0,0%
	Auxiliar Técnico - NA	3,1%	25,0%	42,2%	21,9%	7,8%	0,0%
TEC. MILITAR	Auxiliar - NA	5,4%	27,1%	35,3%	25,3%	6,8%	0,0%
	Engenheiro - NS	-	11,7%	71,5%	15,6%	1,2%	0,0%
REFORMA AGRÁRIA	Engenheiro Agrônomo - NS	1,3%	11,8%	51,9%	32,4%	2,6%	0,0%
	Fiscal de Cadastro e Tributação Rural - NS	0,0%	19,8%	56,0%	21,6%	2,6%	0,0%
	Orientador de Projetos de Assentamento - NS	0,0%	22,0%	57,3%	19,5%	1,2%	0,0%
FISCALIZAÇÃO	Médico do Trabalho - 40 horas - Mtb ²	0,0%	22,2%	44,4%	22,2%	11,1%	0,0%
	Supervisor Médico Pericial - NS	1,1%	29,7%	53,7%	13,7%	1,7%	0,0%
	Fiscal Federal Agropecuário ³	7,0%	12,0%	36,0%	40,7%	4,3%	0,0%
	Professor de 3º grau (Auxiliar a Titular)	1,3%	24,4%	40,5%	28,4%	5,4%	0,0%
DOCENTE	Professor de 1º e 2º graus (A a E)	2,4%	31,6%	47,1%	16,7%	2,2%	0,0%
	Contratos temporários: Professor de 3º grau	36,0%	40,3%	15,7%	6,6%	1,4%	0,0%
	Contratos temporários: Professor de 1º e 2º graus	39,0%	38,2%	16,8%	5,4%	0,7%	0,0%
	Analista - NS	8,4%	30,8%	40,2%	19,6%	0,9%	0,0%
	Inspetor - NS	14,9%	41,8%	22,4%	20,9%	0,0%	0,0%
CVM	Cargos de Nível Intermediário	3,2%	33,9%	50,0%	11,3%	1,6%	0,0%
	Analista Técnico - NS	15,1%	36,0%	34,9%	11,6%	2,3%	0,0%
	Assistente Social - NS	0,0%	0,0%	100,0%	0,0%	0,0%	0,0%
SUSEP	Médico - NS	0,0%	0,0%	100,0%	0,0%	0,0%	0,0%
	Cargos de Nível Intermediário	8,2%	21,6%	56,7%	12,4%	1,0%	0,0%
	Cargos de Nível Superior	0,4%	7,3%	45,4%	40,6%	6,2%	0,0%
	Cargos de Nível Intermediário	1,5%	22,7%	49,4%	21,4%	5,0%	0,0%
PCC	Cargos de Nível Auxiliar	2,7%	23,6%	39,6%	25,2%	9,0%	0,0%
	TÉCNICO ADMINISTRATIVO	1,2%	25,9%	54,4%	16,9%	1,7%	0,0%
	Cargos de Nível Intermediário	3,9%	30,6%	45,4%	17,0%	3,1%	0,0%
IFES - DA CTA	Cargos de Nível Auxiliar	3,0%	26,3%	38,6%	24,9%	7,3%	0,0%
	Cargos de Nível Superior	0,0%	0,0%	52,6%	47,4%	0,0%	0,0%
PC⁴	Cargos de Nível Intermediário	0,0%	11,7%	76,5%	10,6%	1,1%	0,0%
	Cargos de Nível Superior	0,0%	0,0%	53,8%	46,3%	0,0%	0,0%
	Cargos de Nível Intermediário	0,0%	29,9%	55,2%	13,1%	1,7%	0,0%
MIN. JUSTIÇA	Policial Rodoviário Federal - NI	17,4%	41,2%	25,4%	15,4%	0,7%	0,0%
	Analista Ambiental - NS	-	-	-	-	-	-
	Analista Administrativo - NS	-	-	-	-	-	-
	Gestor Ambiental - NS	-	-	-	-	-	-
MEIO AMBIENTE⁵	Gestor Administrativo - NS	-	-	-	-	-	-
	Técnico Administrativo - NI	-	-	-	-	-	-
	Técnico Ambiental - NI	-	-	-	-	-	-
	Auxiliar Administrativo - NI	-	-	-	-	-	-
PREVIDÊNCIA⁶	Nível Superior - NS	0,2%	5,9%	44,2%	43,7%	6,0%	0,0%
	Nível Intermediário - NI	1,0%	25,1%	57,3%	14,6%	2,0%	0,0%
	Nível Auxiliar - NA	2,5%	18,5%	38,7%	32,8%	7,6%	0,0%
	Sem Cargo ⁷	16,2%	26,7%	33,7%	18,2%	5,2%	0,0%
	Médico Residente	88,6%	10,6%	0,8%	0,0%	0,0%	0,0%
	Contratado Lei nº 8.745/93 ⁸	73,1%	16,5%	8,3%	1,9%	0,2%	0,0%
Total		5,0%	24,3%	45,2%	21,4%	4,2%	0,0%

Fonte: SRH/MP

NS - Nível Superior / NI - Nível Intermediário / NA - Nível Auxiliar
Inclui contratos temporários

¹ Os cargos efetivos de Procurador Autárquico, Procurador, Advogado, Assistente Jurídico de autarquias e Fundações Públicas, Procurador e Advogado da Superintendência de Seguros Privados e da Comissão Valores Mobiliários, (observado o art. 40 e 46 da MP 2048-30/2000) são transformados em cargos de Procurador Federal (Medida Provisória 2048-26 de 29.06.2000, MP 2048-27 de 28.07.2000 e MP 2048-30 de 26.10.2000)

² Extinção, conforme art. 10 § 2º da Medida Provisória nº 1.915-1, de 29 de julho de 1999.

³ Os cargos de Farmacêutico - NS 908, Zootecnista - NS 911, Engenheiro Agrônomo - NS 912 e Químico - NS 921 do quadro permanente do Ministério da Agricultura e do Abastecimento foram transformados em cargos de Fiscal de Defesa Agropecuária, conforme Portaria nº 1.766 de 24.11.99. Os atuais cargos efetivos da Carreira de Fiscal de Defesa Agropecuária e de Médico Veterinário - NS 910, cujos ocupantes estejam em efetivo exercício nas atividades de controle, inspeção, fiscalização e defesa agropecuária, do Quadro de Pessoal do Ministério da Agricultura e do Abastecimento, são transformados em cargos de Fiscal Federal Agropecuário, conforme art. 28, §1º e §2º da MP 2048-26/2000, MP 2048-27 de 28.07.2000 e MP 2048-30 de 26.10.2000

⁴ Polícia Civil do Ex-Território.

⁵ Lei nº 10.410, de 11.01.2002. No sistema não consta enquadramento nos referidos cargos (Cria e Disciplina a Carreira de Especialista em Meio Ambiente).

⁶ Lei nº 10.355, de 26.12.2001 - Estruturação da Carreira Previdenciária, a partir do 01.02.2002.

⁷ Servidores sem vínculo e requisitados de outros órgãos da administração direta, autarquias, fundações, empresas e outras esferas.

⁸ Contratado Lei nº 8.745/93, para realização de recenseamento da Fundação Instituto Brasileiro de Geografia e Estatística - IBGE.

2.23 - Evolução do Quantitativo de Servidores Civis e Aposentados do Poder Executivo - SIAPE

	Ativos ¹	Aposentados	Ativos Civis do Poder Executivo + Empregados das Estatais ²
1988	705.548	-	
1989	712.740	-	1.488.608
1990	628.305	-	1.312.682
1991 ³	598.375	244.875	1.238.817
1992 ⁴	620.870	306.036	1.261.037
1993	592.898	313.734	1.236.538
1994	583.020	323.305	1.216.058
1995	567.689	364.892	1.140.711
1996	554.736	377.899	1.068.063
1997 ⁵	531.725	372.622	994.805
1998	513.720	395.175	919.732
1999	497.125	394.651	871.918
2000	486.912	390.340	809.585
2001	458.743	385.939	776.736
2002 ⁶	456.920	383.377	787.027

Elaborado: SRH/MP.

Fonte: SRH-SEST/MP.

1 - Número de servidores civis ativos do Poder Executivo (administração direta, autarquias e fundações).

- Até 1991, uma parcela significativa destes servidores eram celetistas.

2 - Inclui servidores civis ativos do Poder Executivo e empregados das estatais.

3 - Em 1991 => ocorreu desligamento de servidores - Governo Collor.

4 - Em 1992 => ocorreu a reintegração dos servidores - Governo Collor.

5 - A partir de jun/97 considerado o critério de Força de Trabalho

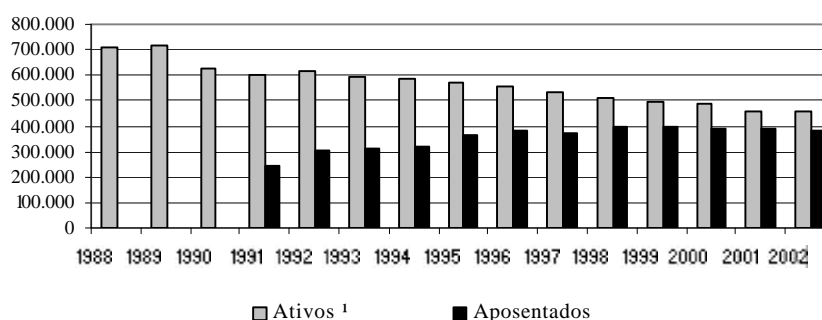
Força de Trabalho= quantidade de vínculo (-) exercício descentralizado (-) lotação provisória (-) cedido.

6 - Posição de junho/2002

Em 1988, 1989, 1990, 1991, 1992, 1993, 1994, 1995, 1996, 1997, 1998, 1999, 2000 e 2001 foi considerado o quantitativo do mês de dezembro de cada ano.

Inclui contrato temporário.

Quantitativo de Servidores Ativos e Aposentados do Poder Executivo por ano



2.24 - Distribuição dos Servidores Civis Ativos do Poder Executivo por Sexo e Faixa Etária - SIAPE

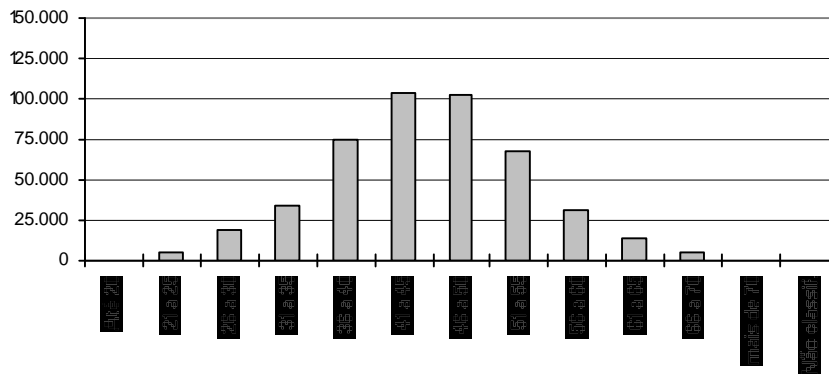
Faixa Etária	Masculino		Feminino		Posição - jun/2002 Total	
	Quantid.	Part. %	Quantid.	Part. %	Quantid.	Part. %
	Até 20	272	0,1	285	0,1	557
21 a 25	2.355	1,0	2.368	1,1	4.723	1,0
26 a 30	10.137	4,1	8.903	4,3	19.040	4,2
31 a 35	18.758	7,6	15.454	7,4	34.212	7,5
36 a 40	38.212	15,4	36.791	17,6	75.003	16,4
41 a 45	51.632	20,9	51.682	24,7	103.314	22,6
46 a 50	53.725	21,7	48.177	23,0	101.902	22,3
51 a 55	41.241	16,7	26.572	12,7	67.813	14,8
56 a 60	18.970	7,7	12.106	5,8	31.076	6,8
61 a 65	8.519	3,4	5.271	2,5	13.790	3,0
66 a 70	3.339	1,3	1.689	0,8	5.028	1,1
mais de 70	353	0,1	103	0,0	456	0,1
Não classificada ¹	1	0,0	5	0,0	6	0,0
Total	247.514	100,0	209.406	100,0	456.920	100,0

Fonte: SRH/MP.

1 - Não constam informações s/ sexo e idade no cadastro SIAPE.

Inclui contrato temporário

Distribuição dos Servidores por Faixa Etária



REMUNERAÇÃO

3.1 - Despesa Média com Servidores Federais da União por Poder Média 12 meses

		R\$ correntes							
		1995	1996	1997	1998	1999	2000	2001	2002 ³
EXECUTIVO									
-CIVIS¹	Ativos	1.400	1.473	1.620	1.482	1.820	2.153	2.410	2.890
	Aposentados	1.442	1.530	1.611	1.693	1.833	1.914	2.005	2.124
	Inst.Pensão	1.515	1.289	1.229	1.301	1.479	1.582	1.572	1.569
	TOTAL	1.430	1.463	1.551	1.522	1.763	1.961	2.098	2.343
- Banco Central do Brasil ²	Ativos	4.782	5.000	5.529	5.116	5.657	5.855	6.283	6.725
	Aposentados	-	-	8.191	6.261	5.949	6.072	6.908	6.565
	Inst.Pensão	-	-	4.313	2.451	2.250	2.419	2.895	2.992
	TOTAL	4.782	5.000	6.761	5.406	5.655	5.822	6.286	6.534
- Ministério Público da União	Ativos	3.017	3.225	3.572	4.416	3.639	5.177	6.349	7.573
	Aposentados	5.046	3.628	3.809	4.162	4.305	5.953	8.485	10.361
	Inst.Pensão	3.232	2.221	2.076	2.562	2.600	3.213	4.792	5.984
	TOTAL	3.291	3.221	3.504	4.251	3.678	5.164	6.562	7.864
- Empresas Públicas	Ativos	2.089	2.640	2.707	2.748	2.942	3.089	3.639	3.843
- Soc.Economista Mista	Ativos	1.419	2.187	2.419	2.702	2.826	2.985	3.605	3.486
- MILITARES	Ativos	934	941	986	1.422	1.021	1.360	1.493	1.659
	Aposentados	1.703	1.737	1.896	2.225	2.438	2.544	3.724	3.693
	Inst.Pensão	975	966	1.204	1.375	1.512	1.573	1.982	2.059
	TOTAL	1.091	1.113	1.226	1.586	1.447	1.665	2.089	2.188
LEGISLATIVO	Ativos	3.822	4.481	4.994	5.159	5.241	5.230	6.413	6.537
	Aposentados	4.823	5.577	6.231	6.882	5.690	5.342	5.915	6.492
	Inst.Pensão	2.221	2.632	3.114	3.126	2.613	2.711	2.966	3.274
	TOTAL	3.924	4.528	5.057	5.302	5.038	5.342	5.908	6.160
JUDICIÁRIO	Ativos	2.540	2.733	3.393	4.431	4.390	5.108	6.270	6.627
	Aposentados	3.875	3.945	4.618	5.222	6.047	6.185	6.660	6.873
	Inst.Pensão	2.633	2.258	2.725	3.071	3.245	3.555	3.833	3.939
	TOTAL	2.728	2.877	3.534	4.491	4.548	5.193	6.200	6.520
Transferências Intergovernamentais	1.303	911	940	1.036	1.059	1.182	1.261	1.296	

Elaborado: SRH/MP.

Fonte: SRH/MP e STN/MF

1 - Inclui Administração Direta, Autarquias, Fundação, MPU e BACEN.

2- Em 1995 e 1996 o regime era celetista.

3 - Despesa Média dos últimos 12 meses

Despesa média corresponde à despesa total dividida pelo número de servidores.

3.2 - Despesa Média* com Servidores da União por Situação Funcional

	R\$ correntes			
	ATIVOS	APOSENTADOS	INST. PENSÃO	TOTAL
Executivo ^{1,2}	2.890	2.124	1.569	2.343
- Administração Direta	3.275	1.952	1.464	2.283
- Autarquias	2.825	2.467	2.041	2.601
- Fundações	3.525	1.957	1.325	2.808
Banco Central do Brasil	6.725	6.565	2.992	6.534
Ministério Público da União	7.573	10.361	5.984	7.864
Empresas Públicas	3.843	-	-	3.843
Sociedade Economia Mista	3.486	-	-	3.486
Militares	1.659	3.693	2.059	2.188
Legislativo	6.537	6.492	3.274	6.160
Judiciário	6.627	6.873	3.939	6.520
Transferências Intergovernamentais	-	-	-	1.296

Elaborado: SRH/MP.

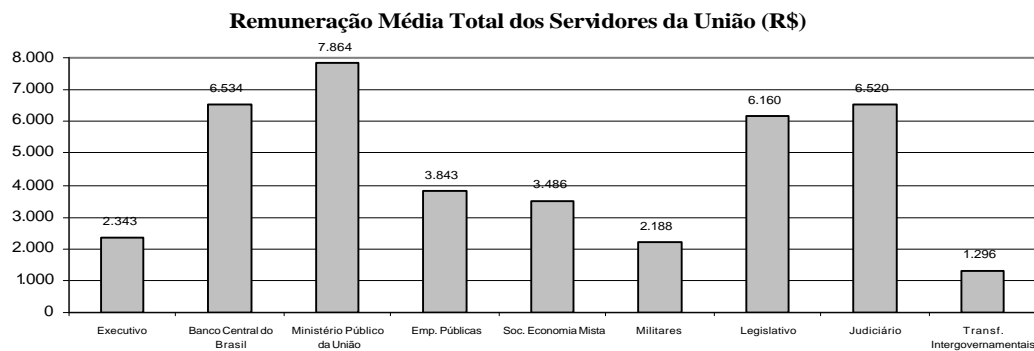
Fonte: SRH/MP. e STN/MF

1- Inclui na Administração direta o MPU

2- Inclui na Autarquias o BACEN

Despesa Média dos últimos 12 meses

* Corresponde à despesa total dividido pelo números de servidores



3.3 - Distribuição de Servidores Civis do Poder Executivo por Faixa de Remuneração em % - SIAPE

Posição - jun/2002

R\$	Ativos (A)		Aposentados (B)		Total (A)+(B)	
	Mês	Média	Mês	Média	Mês	Média
	12 ult.meses		12 ult.meses		12 ult.meses	
Até 545,50	2,0	1,7	0,9	0,3	1,6	1,0
De 545,51 a 600	1,4	2,9	5,6	5,2	3,3	4,0
De 601 a 700	3,3	3,9	2,8	4,3	3,0	4,2
De 701 a 800	3,8	4,1	3,9	4,3	3,8	4,3
De 801 a 900	3,2	3,9	3,8	4,9	3,4	4,4
De 901 a 1000	3,2	4,9	6,1	6,2	4,4	5,7
De 1001 a 1100	3,6	8,8	6,7	7,7	5,0	8,7
De 1101 a 1200	11,7	8,2	8,8	6,8	10,4	7,1
De 1201 a 1300	7,6	5,2	5,1	7,8	6,5	6,4
De 1301 a 1400	4,3	4,6	10,2	7,6	7,0	5,8
De 1401 a 1500	4,1	4,6	4,6	4,0	4,5	4,4
De 1501 a 2000	17,7	14,7	12,9	11,8	15,5	13,0
De 2001 a 2500	8,1	7,1	6,8	5,7	7,6	6,3
De 2501 a 3000	4,8	4,6	3,9	4,1	4,3	4,4
De 3001 a 3500	4,8	4,3	2,9	3,4	3,9	4,0
De 3501 a 4500	5,2	4,9	4,0	4,5	4,6	4,7
De 4501 a 5500	3,1	3,4	2,1	1,9	2,7	2,7
De 5501 a 6500	3,2	3,4	2,5	1,9	2,9	2,7
De 6501 a 7500	1,7	1,5	1,4	1,4	1,5	1,4
De 7501 a 8500	1,7	1,6	1,4	1,3	1,5	1,4
Acima de 8500	1,4	1,3	3,7	3,2	2,6	2,1
Total	100,0	100,0	100,0	100,0	100,0	100,0

Fonte: SRH/MP.

Inclui administração direta, fundações e autarquias do Poder Executivo.

Não inclui: MPU, BACEN, Empresas Públicas, Sociedade de Economia Mista, que recebem recurso do tesouro.

3.4 - Estrutura Salarial das Carreiras da Administração Pública Federal - SIAPE

Posição - junho/2002	Cargo / Carreira	Vencimentos			R\$ correntes
		Inicial	Final (*)	% de Amplitude ¹	
Gestão	- Analista Planej. Orçamento / Finanças e Controle / Gestor - NS	2.970,03	6.971,06	135	
	- Analista de Comércio Exterior - NS	2.970,03	6.971,06	135	
	- Técnico de Planejamento - TP 1500 - NS	2.970,03	6.971,06	135	
	- Técnico de Planejamento e Pesquisa do IPEA - NS	2.970,03	6.971,06	135	
	- Demais Cargos de Nível Superior do IPEA	2.970,03	6.971,06	135	
	- Demais Cargos de Nível Intermediário do IPEA	1.218,71	2.278,76	87	
Auditoria	- Técnico Planejamento, Orçamento / Finanças e Controle - NI	1.218,71	2.278,76	87	
	- Auditor-Fiscal da Receita Federal	4.268,13	7.376,91	73	
	- Técnico da Receita Federal	2.013,98	3.480,90	73	
	- Auditor-Fiscal da Previdência Social	4.268,13	7.376,91	73	
	- Auditor-Fiscal do Trabalho	4.268,13	7.376,91	73	
	- 3º Secretário a Ministro 1ª Classe - NS	4.027,38	6.971,06	73	
Diplomacia	- Oficial de Chancelaria - NS	2.233,54	3.724,44	67	
	- Assistente de Chancelaria - NI	444,03	1.336,23	201	
	- Procurador Federal ²	4.190,95	7.328,05	75	
Jurídica	- Procurador da Fazenda Nacional ³	4.864,50	7.328,05	51	
	- Advogado/Assistente Jurídico AGU	4.190,95	7.328,05	75	
	- Procuradores da Procuradoria Especial da Marinha	3.566,76	7.328,05	105	
	- Defensor Público da União	4.190,95	7.328,05	75	
Polícia Federal ⁵	- Delegado, Perito - NS	7.827,81	9.281,73	19	
	- Censor - NS ⁴	7.827,81	9.281,73	19	
Pesquisa em C & T	- Escrivão, Agente, Papiloscopista - NI	4.099,11	6.010,97	47	
	- Analista - NS	1.445,36	5.066,66	251	
	- Tecnologista - NS	1.445,36	5.066,66	251	
	- Pesquisador - NS	2.186,29	5.066,66	132	
	- Técnico - NI	747,98	1.647,07	120	
Tecnologia Militar	- Auxiliar Técnico - NA	416,50	675,12	62	
	- Analista	1.532,65	3.354,01	119	
	- Engenheiro	1.532,65	3.354,01	119	
Informações	- Nível Superior	2.962,76	5.279,89	78	
	- Nível Intermediário	1.444,25	2.187,02	51	
	- Engenheiro Agrônomo da Carreira de Perito Fed. Agrário - NS	2.562,76	3.991,20	56	
Reforma Agrária	- Fiscal de Cadastro e Tributação Rural - NS	2.084,07	3.311,99	59	
	- Orientador de Assentamentos - NS	2.084,07	3.311,99	59	
	- Médico do Trabalho - 40 horas - M tb ⁶	5.001,18	5.598,50	12	
Fiscalização	- Fiscal Federal Agropecuário ⁷	2.197,98	5.279,36	140	
	- Supervisor Médico Pericial	2.315,97	3.621,19	56	
	- Professor Superior (Auxiliar a Titular) - 40 horas	884,02	3.454,41	291	
Docente	- Professor de 1º e 2º graus (A a E) - 40 horas	685,51	3.143,33	359	
	- Inspetor e Analista - NS	2.970,03	6.971,06	135	
CVM	- Agente Executivo - NI	1.554,41	2.317,18	49	
	- Analista Técnico - NS	2.970,03	6.971,06	135	
SUSEP	- Cargos de Nível Intermediário	1.762,83	2.317,18	31	
	- Médico - 40 horas - NS	1.762,99	3.923,22	123	
Saúde - Opção art. 1º § 3º Lei 10.483 de 03.07.2002	- Médico de Saúde Pública - 40 horas - NS	1.762,99	3.923,22	123	
	- Sanitarista - NS	1.090,45	2.409,49	121	
	- Cargos de Nível Superior	982,69	1.961,61	100	
Seguridade Social e do Trabalho	- Cargos de Nível Intermediário	619,00	1.161,58	88	
	- Cargos de Nível Auxiliar	570,40	655,19	15	
	- Nível Superior	809,64	1.753,39	117	
Técnicos-Administrativos e Técnicos-Marítimos das Instituições Federais Ensino - IFES	- Nível Médio	523,13	1.043,24	99	
	- Nível Auxiliar	492,45	586,82	19	
	- Cargos de Nível Superior	931,09	1.959,61	110	
PCC	- Cargos de Nível Intermediário	594,00	1.144,58	93	
	- Cargos de Nível Auxiliar	554,00	639,19	15	
	- Agente de Inspeção Sanitária e Industrial de Produtos	959,09	2.155,61	125	
Ministério da Agricultura, Pecuária e Abastecimento	- Agente de Atividades Agropecuárias	959,09	2.155,61	125	
	- Cargos de Nível Superior	2.085,59	3.700,44	77	
	- Cargos de Nível Intermediário	1.337,69	2.134,64	60	
Min. da Justiça	- Policial Rodoviário Federal - NI	3.067,74	5.699,10	86	
	- Analista - NS	3.636,59	7.877,84	117	
Banco Central	- Procurador - NS	3.813,16	7.877,84	107	
	- Técnico - NI	1.165,75	2.532,16	117	
	- Analista Ambiental - NS; Analista Administrativo - NS	2.548,38	5.100,00	100	
Meio-Ambiente ⁹	- Gestor Administrativo - NS; Gestor Ambiental - NS	2.548,38	5.100,00	100	
	- Técnico Administrativo - Ni; Técnico Ambiental - NI	1.100,00	2.200,00	100	
	- Auxiliar Administrativo	795,00	1.232,41	55	
	- Cargos de Nível Superior	1.011,06	2.021,85	100	
Previdenciária ¹⁰	- Cargos de Nível Intermediário	629,20	1.218,44	94	
	- Cargos de Nível Auxiliar	580,00	694,02	20	

Fonte: SRH/MP.

NS - Nível Superior; NI - Nível Intermediário; NA - Nível Auxiliar

(*) Limitado ao teto do Ministro de Estado (art.42 Lei nº 8.112/90).

1- A amplitude corresponde à diferença percentual entre a menor e a maior remuneração de uma carreira

2- Os cargos efetivos de Procurador Autárquico, Procurador, Advogado, Assistente Jurídico de autarquias e Fundações Públicas, Procurador e Advogado da Superintendência de Seguros Privados e da Comissão Valores Mobiliários. (observado o art. 40 da MP 2048-26/2000) são transformados em cargos de Procurador Federal (Medida Provisória(MP) 2048-26 de 29.06.2000 , MP2048-27 de 28.07.2000, MP 2048-28 de 28.08.2000 e MP2048-29 de 27.09.2000)

3- Alteração Inicial/Final conforme Medida Provisória(MP) 2048-26 de 29.06.2000,MP2048-27 de 28.07.2000, MP 2048-28 de 28.08.2000 e MP2048-29 de 27.09.2000)

4- Extinção, conforme Lei nº 9.688, de 06/07/98.

5- Alteração Inicial/Final conforme Medida Provisória nº 2.009, de 24 de dezembro de 1999.

6- Extinção, conforme art. 10 § 2º da Medida Provisória nº 1.915-1, de 29 de julho de 1999.

7- Os cargos de Farmacêutico - NS 908, Zootecnista - NS 911, Engenheiro Agrônomo - NS 912 e Químico - NS 921 do quadro permanente do Ministério da Agricultura e do Abastecimento foram transformados em cargos de Fiscal de Defesa Agropecuária, conforme Portaria nº 1.766 de 24.11.99.Os atuais cargos efetivos da Carreira de Fiscal de Defesa Agropecuária e de Médico Veterinário - NS 910, cujos ocupantes estejam em efetivo exercício nas atividades de controle, inspeção, fiscalização e defesa agropecuária, do Quadro de Pessoal do Ministério da Agricultura e do Abastecimento, são transformados em cargos de Fiscal Federal Agropecuário, conforme art. 28, §1º e §2º da MP 2048-26/2000 e MP2048-27 de 28.07.2000,MP 2048-28 de 28.08.2000 e MP2048-29 de 27.09.2000).

8 Os cargos efetivos das instituições federais de ensino, vinculadas ao Ministério da Educação, de que trata a Lei nº 7.596/87 são reestruturados a partir de junho/2001 na forma do art. 55 da Medida Provisória nº 2150-39 de 31.05.2000.

9- Lei nº 10.410 de 11.01.2002

10- Lei nº 10.355 de 26.12.2001

Inicial - É o vencimento básico corresponde classe e padrão inicial de cada cargo público.

Final - É o limite máximo do maior vencimento fixado na Lei 8.852, de 04/02/94 no art. 2º e 3º, da E.C 19 de 1998, CF, art.37, inciso XI.

CONCURSOS

4.1 - Ingressos no Serviço Público Federal - por concurso público - SIAPE

Cargo / Carreira		1995	1996	1997	1998	1999	2000	2001	2002 ¹	Total
Gestão	- Analista de Comércio Exterior - NS	0	0	0	0	87	0	75	0	162
	- Analista de Planejamento Orçamento - NS	0	39	28	92	94	0	0	0	253
	- Analista de Finanças e Controle - NS	45	83	92	176	0	0	0	0	396
	- Especialista Políticas Pub Gestão Governamental	0	52	84	106	127	0	0	1	370
	- Técnico de Planejamento e Pesquisa - IPEA - NS	0	33	25	36	0	0	0	0	94
	- Técnico de Finanças e Controle - NI	114	163	104	155	0	0	0	0	536
	- Cargos de Nível Superior do IPEA	0	0	1	0	0	0	0	0	1
- Cargos de Nível Intermediário do IPEA	4	0	0	0	0	0	0	0	4	
Auditoria	- Auditor-Fiscal da Receita Federal ²	271	1	1.174	133	577	2	0	0	2.158
	- Técnico da Receita Federal ²	1.304	135	200	503	0	1	0	0	2.143
	- Auditor-Fiscal da Previdência Social ³	400	5	179	421	0	0	122	0	1.127
	- Auditor-Fiscal do Trabalho - Segurança no Trabalho ³	0	0	0	40	19	0	0	0	59
	- Auditor-Fiscal do Trabalho - Legislação do Trabalho ³	532	483	16	3	85	0	0	0	1.119
Diplomacia	- 3º Secretário a Ministro 1ª Classe	12	43	33	28	20	25	31	0	192
	- Oficial de Chancelaria - NS	5	41	0	131	2	0	0	0	179
	- Assistente de Chancelaria - NI	1	0	0	0	0	0	0	0	1
Jurídica	- Procurador Autárquico do INSS	2	3	180	121	1	201	0	0	508
	- Procurador Federal	0	0	0	0	0	0	1	0	1
	- Procurador da Fazenda Nacional	7	0	0	73	0	0	0	0	80
	- Advogado/Assistente Jurídico AGU	0	33	1	0	0	421	219	0	674
	- Advogado/Procurador de Autarquias e Fundações	128	112	182	103	21	6	0	0	552
Polícia Federal	- Delegado - NS	46	132	17	14	170	25	4	0	408
	- Perito - NS	21	76	12	5	29	0	0	0	143
	- Papiloscopista - NI	0	0	0	0	28	0	0	1	29
	- Escrivão - NI	64	40	399	29	3	66	2	0	603
	- Agente - NI	0	264	585	63	446	25	15	3	1.401
Pesquisa em C&T	- Analista - NS	29	85	48	71	9	8	0	1	251
	- Tecnologista - NS	88	140	106	90	11	1	0	0	436
	- Pesquisador - NS	61	60	57	60	1	39	7	0	285
	- Assistente - NI	168	161	21	43	12	0	0	0	405
	- Técnico - NI	134	218	34	62	33	1	0	0	482
	- Auxiliar Técnico - NA	5	2	0	0	0	0	0	0	7
Reforma Agrária	- Auxiliar - NA	112	0	0	1	0	0	0	0	113
	- Engenheiro Agrônomo - NS	0	0	71	0	0	0	0	0	71
Fiscalização	- Orientador de Projetos de Assentamentos - NS	0	0	0	0	1	0	0	0	1
	- Médico do Trabalho - 40 horas Mtb	0	0	0	47	15	0	0	0	62
	- Supervisor Médico Pericial - NS	0	0	0	170	1	0	0	0	171
	- Engenheiro Agrônomo - MAARA	0	1	1	0	0	0	0	0	2
Docente	- Professor Superior	1.509	1.950	2.411	2.140	537	522	119	5	9.193
	- Professor de 1º e 2º graus	1.095	1.181	976	984	83	79	3	0	4.401
CVM	- Advogado - NS	1	0	6	6	0	0	0	0	13
	- Analista - NS	7	10	8	12	0	0	13	0	50
	- Inspetor - NS	3	8	12	5	0	0	16	0	44
	- Cargos de Nível Intermediário	16	0	0	0	0	0	0	0	16
SUSEP	- Analista Técnico - NS	0	34	0	0	12	0	11	0	57
	- Procurador Autárquico - NS	0	9	0	0	3	0	0	0	12
	- Cargos de Nível Intermediário	0	0	1	0	0	0	0	0	1
PCC	- Cargos de Nível Superior	3.447	1.695	854	794	32	18	0	0	6.840
	- Cargos de Nível Intermediário	8.059	1.328	1.041	1.024	83	49	2	0	11.586
	- Cargos de Nível Auxiliar	1.752	365	94	74	2	0	0	0	2.287
Min. da Justiça	- Policial Rodoviário Federal - NI	233	942	2	0	383	35	20	0	1.615
Total		19.675	9.927	9.055	7.815	2.927	1.524	660	11	51.594

Fonte: SRH/MP

NS - Nível Superior

NI - Nível Intermediário

NA - Nível Auxiliar

¹ Posição: junho/2002² Reestruturação, conforme Medida Provisória nº 1.915, de 29 de junho de 1999.³ Organização, conforme Medida Provisória nº 2093-20, de 27 de dezembro de 2000.

4.2 - Ingressos no Serviço Público Federal no Plano de Classificação de Cargos - PCC por concurso público- SIAPE

Cargo	1995	1996	1997	1998	1999	2000	2001	2002 ¹	Total
- Nível Superior	3.447	1.695	854	794	32	18	0	0	6.840
- Administrador	241	58	20	15	0	0	0	0	334
- Assistente Social	72	36	44	42	1	0	0	0	195
- Bibliotecário / Bibliotecário-documentalista	65	123	48	33	1	2	0	0	272
- Cirurgião-Dentista / Odontólogo	57	7	12	10	0	0	0	0	86
- Contador	45	32	44	17	2	1	0	0	141
- Enfermeiro	911	257	190	154	19	6	0	0	1.537
- Engenheiro	156	56	94	55	0	0	0	0	361
- Farmacêutico / Farmacêutico-bioquímico	133	87	13	40	2	0	0	0	275
- Fisioterapeuta	62	23	6	5	0	0	0	0	96
- Fonoaudiólogo	17	2	1	4	1	0	0	0	25
- Médico	1.100	823	275	283	4	4	0	0	2.489
- Nutricionista	79	21	12	4	0	1	0	0	117
- Psicólogo	65	29	19	18	0	0	0	0	131
- Tec Ass. Educacionais / Tec. Ens. Orientação	113	28	26	84	0	0	0	0	251
- Outros	331	113	50	30	2	4	0	0	530
- Nível Intermediário	8.059	1.328	1.041	1.024	83	49	2	0	11.586
- Agente Administrativo	2.241	168	45	141	0	2	0	0	2.597
- Agente de Serviços de Engenharia	41	2	1	1	0	0	0	0	45
- Assistente Administração / Aux. Administrativo	750	39	43	87	1	1	0	0	921
- Auxiliar Biblioteca	49	2	0	1	0	0	0	0	52
- Auxiliar de Enfermagem	2.586	495	463	213	45	2	2	0	3.806
- Técnico Agropecuária / Oper.Máquinas Agrícolas	55	44	56	9	0	0	0	0	164
- Técnico de Contabilidade	144	74	42	18	0	0	0	0	278
- Técnico de Farmácia	42	6	14	3	0	0	0	0	65
- Técnico de Laboratório/Laboratorista-área	271	197	132	196	9	11	0	0	816
- Técnico em Enfermagem	400	77	73	147	19	0	0	0	716
- Técnico em Radiologia	114	55	13	6	0	27	0	0	215
- Outros	1.366	169	159	202	9	6	0	0	1.911
- Nível Auxiliar	1.752	365	94	74	2	0	0	0	2.287
- Auxiliar Agropecuária	15	78	19	6	0	0	0	0	118
- Auxiliar de Farmácia	40	18	2	3	0	0	0	0	63
- Auxiliar de Laboratório	138	41	26	14	1	0	0	0	220
- Auxiliar de Nutrição	77	39	4	1	0	0	0	0	121
- Auxiliar OpServ Diversos / Auxiliar Operacional	685	0	0	4	0	0	0	0	689
- Auxiliar Rural	2	18	12	0	0	0	0	0	32
- Cozinheiro / Copeiro / Auxiliar Cozinha	175	91	16	20	0	0	0	0	302
- Encanador / Marceneiro / Auxiliar Eletricista	86	1	0	1	0	0	0	0	88
- Operador de Máquina e Lavanderia	145	3	3	2	0	0	0	0	153
- Outros	389	76	12	23	1	0	0	0	501
Total	13.258	3.388	1.989	1.892	117	67	2	0	20.713

Fonte: SRH/MP

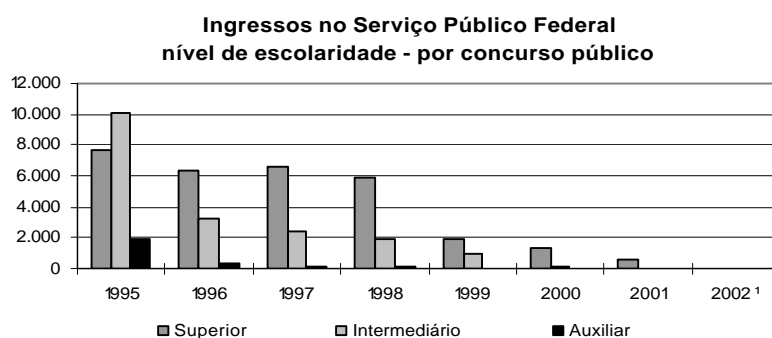
¹ Posição: junho/2002

4.3 - Ingressos no Serviço Público Federal por Nível de Escolaridade por concurso público - SIAPE

Nível	1995	1996	1997	1998	1999	2000	2001	2002 ¹	Total
Superior	7.709	6.309	6.574	5.861	1.937	1.348	621	7	30.366
- Professor	2.604	3.131	3.387	3.124	620	601	122	5	13.594
- Outros	5.105	3.178	3.187	2.737	1.317	747	499	2	16.772
Intermediário	10.097	3.251	2.387	1.879	988	176	39	4	18.821
Auxiliar	1.869	367	94	75	2	0	0	0	2.407
Total	19.675	9.927	9.055	7.815	2.927	1.524	660	11	51.594

Fonte: SRH/MP

¹ Posição: junho/2002



4.4 - Ingressos no Serviço Público Federal por Nível de Escolaridade por concurso público em % - SIAPE

Nível	1995	1996	1997	1998	1999	2000	2001	2002 ¹	Total
Superior	39,2	63,6	72,6	75,0	66,2	88,5	94,1	63,6	58,86
- Professor	13,2	31,5	37,4	40,0	21,2	39,4	18,5	45,5	26,35
- Outros	25,9	32,0	35,2	35,0	45,0	49,0	75,6	18,2	32,51
Intermediário	51,3	32,7	26,4	24,0	33,8	11,5	5,9	36,4	36,48
Auxiliar	9,5	3,7	1,0	1,0	0,1	0,0	0,0	0,0	4,67
Total	100,0	100,0	100,0	100,0	100,0	100,0	100,0	100,0	100,0

Fonte: SRH/MP

¹ Posição: junho/2002

4.5 - Idade Média dos Ingressos no Serviço Público Federal por concurso público - SIAPE

Cargo / Carreira		1995	1996	1997	1998	1999	2000	2001	2002 ¹
Gestão	- Analista de Comércio Exterior - NS	0	0	0	0	33	0	29	0
	- Analista de Orçamento - NS	0	36	32	33	33	0	0	0
	- Analista de Finanças e Controle - NS	31	34	33	32	0	0	0	0
	- Especialista Políticas Pub Gestão Governamental	0	34	31	31	31	0	0	57
	- Técnico de Planejamento e Pesquisa - IPEA - NS	0	29	29	31	0	0	0	0
	- Técnico de Finanças e Controle - NI	23	28	29	28	0	0	0	0
	- Cargos de Nível Superior do IPEA	0	0	24	0	0	0	0	0
- Cargos de Nível Intermediário do IPEA	30	0	0	0	0	0	0	0	
Auditoria	- Auditor-Fiscal da Receita Federal ²	32	53	35	36	35	35	0	0
	- Técnico da Receita Federal ²	30	32	29	30	0	32	0	0
	- Auditor-Fiscal da Previdência Social ³	41	40	32	33	0	0	33	0
	- Auditor-Fiscal do Trabalho - Segurança no Trabalho ³	0	0	0	36	32	0	0	0
	- Auditor-Fiscal do Trabalho - Legislação do Trabalho ³	33	34	41	31	32	0	0	0
Diplomacia	- 3º Secretário a Ministro 1ª Classe	28	28	33	27	27	27	0	0
	- Oficial de Chancelaria - NS	51	37	0	36	31	0	0	0
	- Assistente de Chancelaria - NI	32	0	0	0	0	0	0	0
Jurídica	- Procurador Autárquico do INSS	32	43	31	29	23	30	0	0
	- Procurador Federal	0	0	0	0	0	0	48	0
	- Procurador da Fazenda Nacional	38	0	0	30	0	0	0	0
	- Advogado/Assistente Jurídico AGU	0	37	47	0	0	33	31	0
	- Advogado/Procurador de Autarquias e Fundações	34	34	30	30	30	32	0	0
Polícia Federal	- Delegado -NS	32	33	36	32	34	42	40	0
	- Perito - NS	32	31	35	33	32	0	0	0
	- Papiloscopista - NI	0	0	0	0	30	0	0	33
	- Escrivão - NI	29	29	30	32	31	30	34	0
	- Agente - NI	0	28	29	30	31	34	32	32
Pesquisa em C&T	- Analista - NS	31	35	33	34	35	39	0	31
	- Tecnologista - NS	32	33	32	33	32	25	0	0
	- Pesquisador - NS	34	38	36	36	35	40	43	0
	- Assistente - NI	32	30	28	29	28	0	0	0
	- Técnico - NI	28	28	29	28	28	44	0	0
	- Auxiliar Técnico - NA	26	31	0	0	0	0	0	0
	- Auxiliar - NA	29	0	0	39	0	0	0	0
Reforma Agrária	- Engenheiro Agrônomo - NS	0	0	32	0	0	0	0	0
	- Orientador de Projetos de Assentamentos - NS	0	0	0	0	46	0	0	0
Fiscalização	- Médico do Trabalho - 40 horas Mtb	0	0	0	38	38	0	0	0
	- Supervisor Médico Pericial - NS	0	0	0	39	30	0	0	0
	- Engenheiro Agrônomo - MAARA	0	36	37	0	0	0	0	0
Docente	- Professor Superior	35	36	36	35	38	39	38	36
	- Professor de 1º e 2º graus	34	34	34	33	35	36	35	0
CVM	- Advogado - NS	25	0	27	27	0	0	0	0
	- Analista - NS	31	38	31	32	0	0	36	0
	- Inspetor - NS	27	39	32	34	0	0	35	0
	- Cargos de Nível Intermediário	29	0	0	0	0	0	0	0
SUSEP	- Analista Técnico - NS	0	37	0	0	32	0	32	0
	- Procurador Autárquico - NS	0	33	0	0	28	0	0	0
	- Cargos de Nível Intermediário	0	0	30	0	0	0	0	0
PCC	- Cargos de Nível Superior	34	34	35	34	35	35	0	0
	- Cargos de Nível Intermediário	30	31	31	29	30	32	30	0
	- Cargos de Nível Auxiliar	32	32	31	30	41	0	0	0
Min. da Justiça	- Policial Rodoviário Federal - NI	29	31	33	0	28	28	27	0
Total		31	33	34	33	33	35	33	36

Fonte: SRH/MP

NS - Nível Superior

NI - Nível Intemediário

NA - Nível Auxiliar

¹ Posição: junho/2002

² Reestruturação, conforme Medida Provisória nº 1.915, de 29 de junho de 1999.

³ Organização, conforme Medida Provisória nº 2093-20, de 27 de dezembro de 2000.

4.6 - Ingressos no Serviço Público Federal por nível de escolaridade contratação por tempo determinado - SIAPE

Nível	1995	1996	1997	1998	1999	2000	2001	2002 ¹
Superior	5.351	7.687	7.248	5.821	5.056	7.045	6.080	1.858
- Professor	4.724	6.749	5.872	4.588	3.792	5.205	4.524	288
- Médico Residente	622	938	1.375	1.233	1.261	1.840	1.556	1.570
- Outros	5	0	1	0	3	0	0	0
Intermediário	1	118	1.416	1.508	932	2.109	2.631	6
- Agente Credenciado ²	0	0	1.413	1.504	916	2.109	2.631	6
- Artífice	0	117	3	4	16	0	0	0
- Outros	1	1	0	0	0	0	0	0
Auxiliar	9	102	0	3	0	0	0	0
Demais Cargos³	107	866	844	345	637	611	1.886	833
Total	5.468	8.773	9.508	7.677	6.625	9.765	10.597	2.697

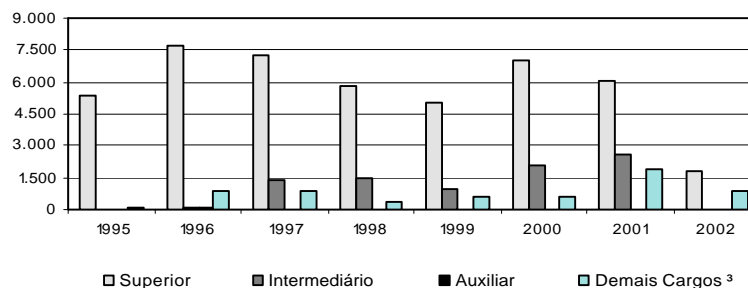
Fonte: SRH/MP

¹ Posição: junho/2002

² Agente Credenciado: refere-se ao recenseador do IBGE

³ Não constam informações de cargo/nível de cargo no cadastro SIAPE.

**Ingressos no Serviço Público Federal
nível de escolaridade - contratação por tempo determinado**





D A S
(Direção e Assessoramento Superior)

5.1 - Quantidade, idade e remuneração média dos ocupantes de DAS - SIAPE

Posição - jun/2002

	Qtde Servidores	Idade Média	Remuneração Média ¹	Nível Superior	Sexo Feminino	Posição - jun/2002 Serv. Efetivo + Requisitado ²
DAS-1	6.691	43	3.486	66,2%	50,2%	74,0%
DAS-2	5.685	43	4.016	72,5%	43,0%	71,1%
DAS-3	2.885	45	4.332	83,6%	41,1%	72,9%
DAS-4	2.120	47	5.328	92,4%	35,6%	58,2%
DAS-5	670	50	6.788	97,0%	24,3%	54,0%
DAS-6	158	53	7.907	99,4%	14,6%	45,6%
Total	18.209	44	4.150	75,4%	43,5%	70,1%

Fonte: SRH/MP.

¹ Considerado a remuneração do cargo e da função; estão incluídos no cálculo dos valores somente os servidores efetivos + requisitados (Administração Pública Federal Direta, Autarquias e Fundações)

² Servidor efetivo e requisitado (Administração Pública Federal Direta, Autarquias, Fundações, Estados, Municípios, DF, Empresas Públicas, Sociedade de Economia Mista, Tribunais, Câmara, Senado e Ministério Público.

5.2 - Perfil dos ocupantes de DAS, segundo o nível de escolaridade em % - SIAPE

Posição - jun/2002

	1º Grau	2º Grau	3º Grau	Especialização	Pós-Graduação ¹	Total
DAS-1	2,8	31,0	53,5	4,8	7,8	100,0
DAS-2	3,7	23,8	60,4	4,9	7,2	100,0
DAS-3	1,1	15,2	69,8	5,0	8,8	100,0
DAS-4	0,4	7,2	80,4	4,2	7,9	100,0
DAS-5	0,1	2,8	84,0	3,4	9,6	100,0
DAS-6	0,0	0,6	84,2	3,2	12,0	100,0
Total	2,4	22,2	62,8	4,7	7,9	100,0

Fonte: SRH/MP.

¹ Incluído: Aperfeiçoamento, Mestrado, Doutorado, Phd, Livre Docência.

5.3 - Perfil dos ocupantes de DAS, segundo o vínculo com a União - SIAPE

Posição - jun/2002

	Servidor Efetivo + Requisitado ¹	Requisitado de outros Órgãos e Esfera ²	Sem Vínculo ³	Aposentado	Total
DAS-1	72,4%	1,6%	20,8%	5,2%	100,0%
DAS-2	68,4%	2,6%	22,8%	6,2%	100,0%
DAS-3	67,6%	5,3%	18,4%	8,8%	100,0%
DAS-4	48,8%	9,4%	30,3%	11,5%	100,0%
DAS-5	41,8%	12,2%	32,8%	13,1%	100,0%
DAS-6	32,9%	12,7%	38,0%	16,5%	100,0%
Total	66,2%	3,9%	22,7%	7,2%	100,0%

Fonte: SRH/MP.

¹ Servidor Efetivo e Requisitado (Administração Pública Federal Direta, Autarquias e Fundações).

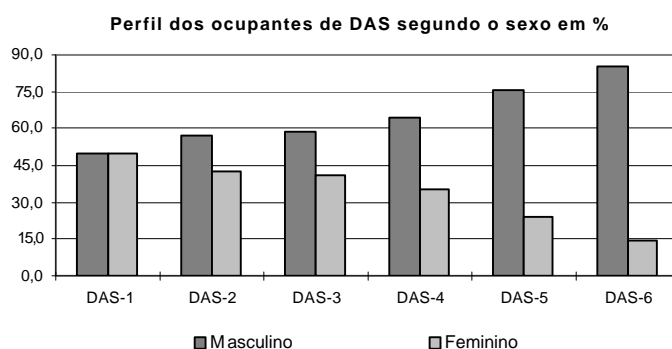
² Requisitado dos Estados, Municípios, DF, Empresas Públicas, Sociedade de Economia Mista, Tribunais, Câmara, Senado e Ministério Público.

³ Sem cargo público.

5.4 - Perfil dos ocupantes de DAS, segundo o sexo em % - SIAPE

	Posição - jun/2002		
	Masculino	Feminino	Total
DAS-1	49,8	50,2	100,0
DAS-2	57,0	43,0	100,0
DAS-3	58,9	41,1	100,0
DAS-4	64,4	35,6	100,0
DAS-5	75,7	24,3	100,0
DAS-6	85,4	14,6	100,0
Total	56,5	43,5	100,0

Fonte: SRH/MP.



5.5 - Remuneração média por nível de DAS - SIAPE

	Parcela Remuneração Média		Posição - jun/2002
	Referente ao cargo	Referente à função	Remuneração Média Global ¹
DAS-1	2.791	696	3.486
DAS-2	3.245	771	4.016
DAS-3	3.463	869	4.332
DAS-4	3.978	1.350	5.328
DAS-5	5.033	1.754	6.788
DAS-6	5.802	2.104	7.907
NES	6.044	1.645	7.688
Média Global	3.292	876	4.168

Fonte: SRH/MP.

¹ Engloba a remuneração referente ao cargo e à função; o universo considerado no cálculo corresponde somente aos servidores efetivos.

APOSENTADOS

6.1 - Evolução do quantitativo de aposentadorias civis da União - SIAPE

	Total ano	Média mensal	% participação s/ total			
			Integrais	Proporcional	Compulsória	Invalidez
1991	46.196	3.850				
1992	21.190	1.766				
1993	14.199	1.183				
1994	17.601	1.467				
1995	34.253	2.854				
1996	27.546	2.296	43,4	47,9	1,0	7,8
1997	24.659	2.055	32,3	57,4	1,2	9,2
1998	19.755	1.646	28,0	60,9	1,7	9,4
1999	8.783	732	26,2	49,2	3,5	21,1
2000	5.951	496	25,3	36,8	7,3	30,6
2001	6.222	519	44,6	23,0	6,0	26,4
2002 ¹	3.543		50,6	19,0	5,0	25,3

Elaborado: SRH/MP.

Fonte: 1991 a 1998 - Diário Oficial da União e SIAFI.

1999, 2000 e 2001 - SRH/MP (SIAPE)

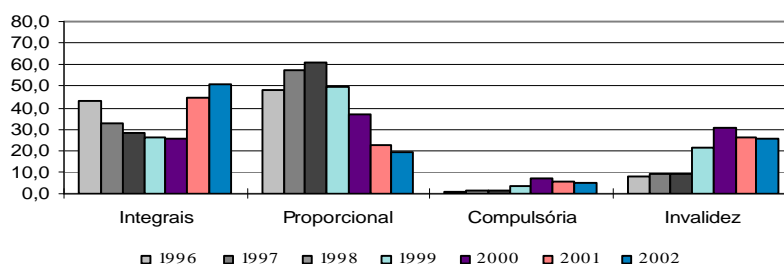
1991 a 1998 - O levantamento inclui somente as aposentadorias publicadas no Diário Oficial.

- Em 1995, o número refere-se aos civis estatutários do Poder Executivo e entre 1991 e 1994, refere-se, além destes, também a uma parcela reduzida de servidores do Legislativo e do Judiciário.

1999, 2000 e 2001 - O levantamento inclui somente as aposentadorias do Poder Executivo lançadas no Sistema SIAPE.

¹ Posição: junho/2002

Participação das ocorrências s/total
aposentadorias - %

6.2 - Aposentadorias dos Civis do Executivo -
Perfil segundo o sexo e idade média de aposentadoria - SIAPE

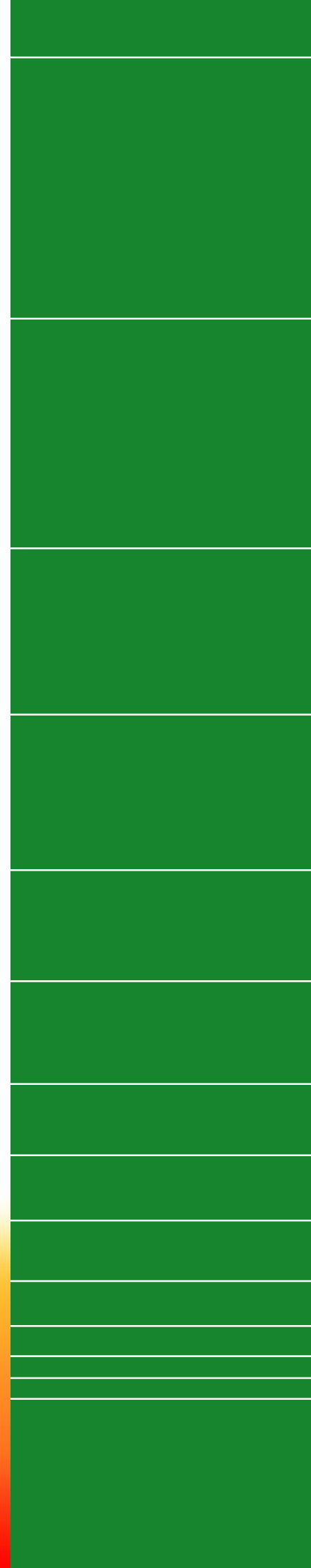
Posição - jun/2002

	Masculino		Feminino		Ambos	
	Idade média	Distribuição	Idade Média	Distribuição	Idade Média	Distribuição
Integrais	57	46,8%	53	53,2%	55	100,0%
Proporcionais	59	39,5%	54	60,5%	61	100,0%
Total	58	44,2%	54	55,8%	55	100,0%

Fonte: SRH/MP.

A amostra utilizada no cálculo corresponde à parcela dos servidores que possuem, em seu cadastro, a informação referente à data de sua aposentadoria.

**MINISTÉRIO DO
PLANEJAMENTO**



**6.3 - Idade Média de Aposentadoria dos Servidores Civis do Poder Executivo -
Distribuição % segundo a faixa etária
Aposentadorias integrais - SIAPE**

Faixa Etária	Posição - jun/2002		
	Masculino	Feminino	Ambos
Até 40	2,9	0,5	1,6
41 a 45	4,6	3,5	4,0
46 a 50	9,8	28,3	19,6
51 a 55	27,0	35,4	31,5
56 a 60	30,5	20,7	25,3
61 a 65	10,9	4,5	7,5
66 a 70	12,6	6,6	9,4
acima de 70	1,7	0,5	1,1
Total	100,0	100,0	100,0

Fonte: SRH/MP.

- A amostra utilizada no cálculo corresponde à parcela dos servidores que possuem, em seu cadastro, a informação referente à data de sua aposentadoria.
- A existência de aposentadorias em idade inferior a 40 anos deve-se à imperfeições nas informações cadastrais.

**6.4 - Idade Média de Aposentadoria dos Servidores Civis do Poder Executivo -
Distribuição % segundo a faixa etária
Aposentadorias proporcionais - SIAPE**

Faixa Etária	Posição - jun/2002		
	Masculino	Feminino	Ambos
Até 40	2,5	1,7	2,0
41 a 45	6,3	6,6	6,5
46 a 50	5,1	27,3	18,5
51 a 55	24,1	27,3	26,0
56 a 60	16,5	18,2	17,5
61 a 65	11,4	14,0	13,0
66 a 70	30,4	5,0	15,0
acima de 70	3,8	0,0	1,5
Total	100,0	100,0	100,0

Fonte: SRH/MP.

- A amostra utilizada no cálculo corresponde à parcela dos servidores que possuem, em seu cadastro, a informação referente à data de sua aposentadoria.
- A existência de aposentadorias em idade inferior a 40 anos deve-se à imperfeições nas informações cadastrais.

6.5 - Idade Média de Aposentadoria dos Servidores Civis do Poder Executivo - Poder Executivo - Distribuição % segundo a faixa etária

Aposentadorias total - SIAPE

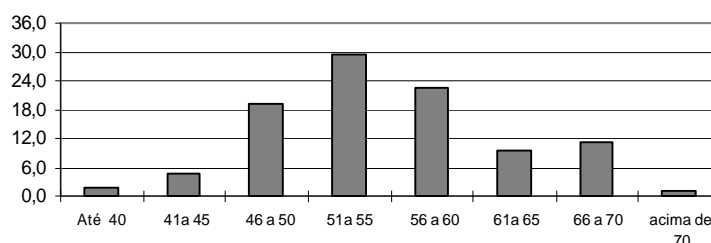
Faixa Etária	Posição - jun/2002		
	Masculino	Feminino	Ambos
Até 40	2,8	0,9	1,7
41 a 45	5,1	4,7	4,9
46 a 50	8,3	27,9	19,2
51 a 55	26,1	32,3	29,5
56 a 60	26,1	19,7	22,6
61 a 65	11,1	8,2	9,4
66 a 70	18,2	6,0	11,4
acima de 70	2,4	0,3	1,2
Total	100,0	100,0	100,0

Fonte: SRH/MP.

- A amostra utilizada no cálculo corresponde à parcela dos servidores que possuem, em seu cadastro, a informação referente à data de sua aposentadoria.

- A existência de aposentadorias em idade inferior a 40 anos deve-se à imperfeições nas informações cadastrais.

Aposentadoria Total - Distribuição %
por Faixa Etária



6.6 - Comparação entre Aposentadorias da União - Despesa Média Anual

	R\$ Correntes							
	1995	1996	1997	1998	1999	2000	2001	2002 ³
Executivo (civis) ¹²	1.442	1.530	1.611	1.693	1.833	1.914	2.005	2.124
Militares ²	1.703	1.737	1.896	2.225	2.438	2.544	3.724	3.693
Legislativo ²	4.823	5.577	6.231	6.882	5.690	5.342	5.915	6.492
Judiciário ²	3.875	3.945	4.618	5.222	6.047	6.185	6.660	6.873

Elaborado: SRH/MP.

Fonte: SRH/MP E STN/MF

1- Não inclui Emp. Públicas e Soc. Economia Mista

2- Nos anos de 1995, 1996, 1997, 1998, 1999, 2000 e 2001, considerado a despesa média anual.

3 - Despesa Média dos últimos 12 meses

**MINISTÉRIO DO
PLANEJAMENTO**

