

BOLETIM ESTATÍSTICO DE PESSOAL

BRASÍLIA
JUNHO DE 2002

74



MINISTRO

Guilherme Gomes Dias

SECRETÁRIO-EXECUTIVO

Simão Cirineu Dias

SECRETÁRIO DE RECURSOS HUMANOS

Luiz Carlos de Almeida Capella

COORDENADORA-GERAL DE ESTUDOS E INFORMAÇÕES GERENCIAIS

Sandra Helena Caresia Gustavo

DIVISÃO DE ACOMPANHAMENTO E ANÁLISE DE DADOS DE PESSOAL

Joelina Magalhães Cavalcanti

Maria Vilani Maia de Freitas

DIVISÃO DE ESTUDOS E PROGRAMAÇÃO DE DESPESA DE PESSOAL

Paulo César Caserta da Cunha Vasconcellos

Joelma Magalhães Cavalcanti

José Waldo Cavalcante Soares

EDIÇÃO E MONTAGENS GRÁFICAS

José Waldo Cavalcante Soares

Paulo César Caserta da Cunha Vasconcellos

Boletim Estatístico de Pessoal é uma publicação mensal da Secretaria de Recursos Humanos do Ministério do Planejamento, Orçamento e Gestão, elaborado pela Coordenação-Geral de Estudos e Informações Gerenciais

Home Page: www.planejamento.gov.br.

Ministério do Planejamento, Orçamento e Gestão

Esplanada dos Ministérios bloco "C", 7º andar

70046-900 - Brasília - DF

Publicação Mensal

Boletim Estatístico de Pessoal/ Ministério do Planejamento, Orçamento e Gestão.
v.1, n.1 (maio. 1996) - Ano 07, 74 (Junho/2002). Brasília: MP, 1996.
mensal

1. Estatística - Periódicos. I. Brasil. Ministério do Planejamento, Orçamento e Gestão
Secretaria de Recursos Humanos

CDU 311.21

DESPESAS

Despesa Anual de Pessoal da União por Poder	07
Despesa Anual de Pessoal da União - por Poder em %	08
Despesa Mensal de Pessoal da União por Poder	09
Despesa Mensal de Pessoal do Poder Legislativo	10
Despesa Mensal de Pessoal do Poder Judiciário	10
Despesa Anual de Pessoal Civil do Executivo por Ministérios	11
Despesa Mensal de Pessoal Civil do Executivo por Ministérios	12
Despesa Anual de Pessoal Civil do Poder Executivo por Estado de 1997 a 2001	13
Despesa Mensal de Pessoal Civil do Poder Executivo por Estado	14
Varição Anual Acumulada da Despesa do Poder Pessoal Civil do Poder Executivo	15
Varição Mensal Acumulada da Despesa de Pessoal Civil do Poder Executivo	16
Relação entre Despesa com Pessoal e Receita Corrente Líquida da União	17

SERVIDORES - QUANTITATIVO

Quantitativo de Servidores Cíveis Federais da União por Poderes de 1999 a 2001	21
Quantitativo de Servidores da União por Situação Funcional	22
Participação do Quantitativo de Servidores da União por Situação Funcional em %	22
Quantitativo de Servidores Cíveis Ativos do Poder Executivo por Ministérios/Entidades	23
Quantitativo de Serv. Cíveis do Poder Executivo por Nível de Escolaridade do Cargo e por Ministério	24
Quantitativo dos Servidores Públicos Cíveis do Poder Executivo por Órgão e Situação de Vínculo	25
Quantitativo de Servidores Públicos Cíveis Ativos do Poder Executivo por Órgão, Segundo o Sexo	26
Quantitativo de Servidores Cíveis Ativos do Poder Executivo por Nível de Escolaridade do Cargo	27
Distribuição dos Servidores Cíveis Ativos do Poder Executivo por Nível de Escolaridade do Servidor	27
Idade Média dos Servidores Cíveis do Poder Executivo por Situação de Vínculo	27
Idade Média dos Servidores Públicos do Poder Executivo por Órgão e Situação de Vínculo	28
Idade Média dos Servidores Públicos Cíveis Ativos do Poder Executivo por Órgão, Segundo o Sexo	29
Idade Média dos Servidores Públicos do Poder Executivo por UF e Situação de Vínculo	30
Idade Média dos Servidores Públicos Cíveis Ativos do Poder Executivo por UF, Segundo o Sexo	31
Quantitativo de Servidores Públicos Cíveis do Poder Executivo por UF e Situação de Vínculo	32
Quantitativo de Servidores Públicos Cíveis do Poder Executivo por UF, Segundo o Sexo	33
Relação entre o Quantitativo dos Servidores Públicos Cíveis Ativos do Poder Executivo e a População dos Estados	34
Quantitativo de Servidores Cíveis do Poder Executivo por Governos dos Ex-Territórios e Situação de Vínculo	35
Quantitativo de Servidores Públicos Cíveis Ativos do Poder Executivo por Região	36
Idade Média dos Servidores Públicos do Poder Executivo por Situação de Vínculo e Região	36
Quantitativo de Vínculos de Servidores das Carreiras da Administração Pública Federal	37
Distribuição % dos Vínculos de Servidores das Carreiras Ativas por Faixa Etária da Administração Pública Federal	38
Evolução do Quantitativo de Servidores Cíveis e Aposentados do Poder Executivo	39
Distribuição dos Servidores Cíveis Ativos do Poder Executivo por Sexo e Faixa Etária	40

REMUNERAÇÃO

Despesa Média com Servidores Federais da União por Poder - Média 12 meses	43
Despesa Média com Servidores da União por Situação Funcional	44
Distribuição de Servidores Cíveis do Poder Executivo por Faixa de Remuneração em %	45
Estrutura Salarial das Carreiras da Administração Pública Federal	46

CONCURSOS

Ingresso no Serviço Público Federal - Por Concurso Público	49
Ingressos no Serviço Público Federal no Plano de Classificação de Cargos - PCC por Concurso Público	50
Ingressos no Serviço Público federal por Nível de Escolaridade Por Concurso Público	51
Ingresso no Serviço Público Federal por Nível de Escolaridade Por Concurso Público em %	51
Idade Média dos Ingressos no Serviço Público Federal - Por Concurso Público	52
Ingressos no Serv. Público Federal por Nível de Escolaridade - Contratação por tempo Determinado	53

DAS (Direção e Assessoramento Superior)

Quantitativo, Idade e Remuneração Média dos ocupantes de DAS	57
Perfil dos ocupantes de DAS, Segundo o Nível de Escolaridade em %	57
Perfil dos ocupantes de DAS, Segundo o Vínculo com a União	57
Perfil dos ocupantes de DAS, Segundo o Sexo em %	58
Remuneração Média por Nível de DAS	58

APOSENTADOS

Evolução do Quantitativo de Aposentadorias Cíveis da União	61
Aposentadorias dos Cíveis do Executivo - Perfil Segundo o Sexo e Idade Média de Aposentadorias	61
Idade Média de Aposentadorias dos Servidores Cíveis do Poder Executivo - Distribuição % segundo a faixa etária Aposentadorias Integrais	62
Idade Média de Aposentadorias dos Servidores Cíveis do Poder Executivo - Distribuição % segundo a faixa etária Aposentadorias Proporcionais	62
Idade Média de Aposentadorias dos Servidores Cíveis do Poder Executivo - Distribuição % segundo a faixa etária Aposentadorias Total	63
Comparação entre Aposentadorias da União	63



DESPESAS

Ministério do Planejamento, Orçamento e Gestão
Secretaria de Recursos Humanos
(Órgão gestor do Sistema SIAPE)

SIAPE - Sistema Integrado de Administração de Pessoal Civil:

O SIAPE- Sistema Integrado de Administração de Pessoal Civil, um sistema on-line de banco de dados de abrangência nacional, que constitui-se hoje na principal ferramenta para a gestão do pessoal civil do Executivo do Governo Federal, realizando mensalmente o pagamento de cerca de 1 milhão e 300 mil servidores ativos, aposentados e pensionistas em 214 órgãos da administração pública federal direta, instituições federais de ensino, ex-territórios federais, autarquias, fundações e empresas públicas.

OBJETIVOS:

Atender a Secretaria de Recursos Humanos da Administração Federal nas atividades de planejamento, coordenação, supervisão, controle e desenvolvimento de recursos humanos da Administração Pública Federal, de ex-territórios federais, das autarquias e das fundações públicas.

Compete a Secretaria de Recursos Humanos do Ministério do Planejamento, Orçamento e Gestão-MP a supervisão e coordenação dos processos de desenvolvimento e manutenção do Sistema Integrado de Administração Pessoal Civil-SIAPE

ABRANGÊNCIA:

- Todos os órgãos da administração direta;
 - Autarquias;
 - Fundações;
 - Empresas Públicas - somente as que se integram ao SIAPE e que recebem recursos do Tesouro;
 - Sociedades de Economia Mista - somente as que se integram ao SIAPE e que recebem recursos do Tesouro.
- Nota: Não incluem o MPU, BACEN, empresas públicas e sociedade de economia mista que recebem recursos do tesouro, EPU - encargos previdenciários da união e servidores do MRE lotados no exterior.

Fonte: SRH/MP

Ministério da Fazenda
Secretaria do Tesouro Nacional
(Órgão gestor do Sistema SIAFI)

SIAFI - Sistema Integrado de Administração Financeira Pessoal da União:

O SIAFI - Sistema Integrado de Administração Financeira da União, um sistema on-line que se constitui no principal instrumento de administração orçamentária e financeira da União, provendo os órgãos centrais, setoriais e executores da gestão pública de mecanismos adequados à realização, ao acompanhamento e ao controle da execução orçamentária e financeira, tornando a contabilidade fonte segura de informações gerenciais.

OBJETIVOS:

- Simplificar e uniformizar a execução orçamentária, financeira, patrimonial e contábil;
- Buscar a minimização dos custos, a eficiência e a eficácia na gestão dos recursos públicos;
- Prover os órgãos centrais, setoriais e executores da gestão pública de mecanismos adequados para o controle diário da execução orçamentária, financeira, patrimonial e contábil;
- Dar maior transparência aos gastos públicos;
- Dotar a administração pública de mecanismos de modernização;
- Otimizar a utilização dos recursos financeiros.
- Integrar e compatibilizar as informações disponíveis nos diversos órgãos
- Eliminação de defasagens na escrituração contábil e das inconsistências de dados.

ABRANGÊNCIA:

- Todos os órgãos da administração direta;
- Autarquias;
- Fundações;
- Empresas Públicas;
- Órgãos dos Poderes Legislativo e Judiciário.

Fonte: STN/MF

1.1 - Despesa Anual de Pessoal da União por Poder - SIAFI

	R\$ milhões correntes							
	1995	1996	1997	1998	1999	2000	2001	2002 ³
EXECUTIVO	31.479,3	34.220,1	36.502,6	38.410,7	41.418,3	46.641,8	52.027,1	54.437,6
CIVIS ¹	23.072,6	25.165,7	26.714,2	26.508,5	29.886,2	33.025,5	34.777,3	36.350,0
- Administração Direta	11.002,7	11.657,8	12.086,2	11.562,7	13.383,4	15.284,2	16.321,4	16.924,5
Ativos	5.674,7	5.765,2	6.087,8	4.881,7	6.163,9	7.458,6	8.150,3	8.320,3
Aposentados	3.544,3	3.909,9	3.987,2	4.422,2	4.662,2	4.928,1	5.198,3	5.552,7
Instituidor de Pensão	1.783,7	1.982,8	2.011,2	2.258,7	2.557,3	2.897,5	2.972,9	3.051,5
- Autarquias	7.582,3	8.491,2	9.112,8	9.496,1	10.511,4	11.254,4	11.524,2	12.198,6
Ativos	3.959,1	4.538,3	4.797,9	4.890,7	5.480,3	6.068,2	6.324,4	6.919,4
Aposentados	2.864,7	3.116,2	3.385,9	3.599,8	3.910,1	3.983,2	3.965,9	4.034,5
Instituidor de Pensão	758,5	836,7	929,0	1.005,5	1.121,0	1.203,1	1.233,9	1.244,7
- Fundações	2.607,0	2.814,4	3.058,7	2.968,5	3.519,4	3.731,5	3.754,1	3.961,1
Ativos	2.009,5	2.169,2	2.356,0	2.149,3	2.582,7	2.689,3	2.717,8	2.911,6
Aposentados	492,5	535,3	585,3	682,1	778,1	845,4	835,7	846,6
Instituidor de Pensão	105,0	109,8	117,4	137,1	158,6	196,9	200,7	202,9
- Banco Central do Brasil	452,8	459,9	635,7	546,7	580,3	600,1	659,2	679,3
Ativos	401,9	403,1	389,4	324,1	342,4	351,9	392,7	405,8
Aposentados	45,2	50,4	235,0	215,7	230,3	239,8	256,6	262,9
Instituidor de Pensão	5,7	6,4	11,3	6,9	7,5	8,4	10,0	10,6
- Ministério Público da União	281,4	318,9	414,4	511,5	452,0	648,3	786,8	822,0
Ativos	210,1	235,4	324,6	408,3	342,5	499,2	590,8	621,6
Aposentados	55,6	66,4	72,4	82,7	87,6	121,0	158,0	159,4
Instituidor de Pensão	15,7	17,1	17,5	20,5	21,9	28,1	38,0	41,0
- Empresas Públicas	906,8	1.166,8	1.140,4	1.135,5	1.152,6	1.204,9	1.381,3	1.430,7
- Sociedade Economia Mista	239,6	256,7	265,9	287,6	287,2	302,0	350,4	333,7
MILITARES	8.406,6	9.054,4	9.788,5	11.902,2	11.532,2	13.616,3	17.249,8	18.087,5
Ativos	3.864,6	4.096,8	4.222,7	5.267,9	4.140,3	5.769,5	6.375,6	7.123,8
Aposentados	2.599,0	2.924,1	3.071,1	3.715,6	4.113,0	4.362,2	6.402,8	6.328,6
Instituidor de Pensão	1.943,0	2.033,6	2.494,7	2.918,7	3.278,9	3.484,6	4.471,4	4.635,2
LEGISLATIVO	1.195,8	1.444,1	1.708,5	1.856,1	1.974,4	2.029,1	2.426,1	2.495,9
Ativos	874,8	1.051,2	1.229,9	1.303,5	1.346,1	1.370,0	1.710,9	1.749,9
Aposentados	263,1	322,1	389,6	458,8	512,3	533,6	577,1	600,0
Instituidor de Pensão	57,9	70,8	88,9	93,8	115,9	125,5	138,2	146,0
JUDICIÁRIO	2.568,5	3.183,0	4.258,1	5.577,2	5.922,5	6.976,2	8.402,9	8.764,4
Ativos	1.946,2	2.453,7	3.303,0	4.400,4	4.570,3	5.465,2	6.758,6	7.088,2
Aposentados	506,5	602,4	796,3	990,5	1.139,6	1.266,8	1.369,3	1.389,8
Instituidor de Pensão	115,8	126,9	158,8	186,4	212,7	244,1	275,0	286,3
Transferências Intergovernamentais ²	2.581,9	2.053,7	2.060,6	2.141,7	2.255,8	2.593,6	2.799,7	2.913,0
Distrito Federal	1.724,4	1.610,5	1.607,6	1.882,3	1.918,7	2.312,0	2.500,0	2.566,1
Demais Estados	857,6	443,2	453,0	259,5	337,1	281,6	299,7	346,8
Total	37.825,5	40.900,9	44.529,7	47.985,7	51.571,0	58.240,7	65.655,8	68.610,8

Elaborado: SRH/MP.

Fonte: Secretaria do Tesouro Nacional. Os dados foram apurados pelo critério de competência.

1- Empresas Públicas e Sociedade de Economia Mistas que recebem recursos do Tesouro, EPU - encargos previdenciários da união e servidores do MRE lotados no exterior.

2- Transf. Intergovernamentais referem-se ao repasse de recursos federais a Estados e DF para pagamento de pessoal.

3- Acumulado de jun/2001 a mai/2002

1.2 - Despesa Anual de Pessoal da União - por Poder em %

	1995	1996	1997	1998	1999	2000	2001	2002
EXECUTIVO	83,2	83,7	82,0	80,1	80,3	80,1	79,2	79,3
CIVIS ¹	61,0	61,5	60,0	55,4	58,0	56,7	53,0	53,0
- Administração Direta	29,1	28,5	27,1	24,3	26,0	26,2	24,9	24,7
Ativos	15,0	14,1	13,7	10,1	12,0	12,8	12,4	12,1
Aposentados	9,4	9,6	9,0	9,3	9,0	8,5	7,9	8,1
Instituidor de Pensão	4,7	4,8	4,5	4,8	5,0	5,0	4,5	4,4
- Autarquias	20,0	20,8	20,5	19,7	20,4	19,3	17,6	17,8
Ativos	10,5	11,1	10,8	10,2	10,6	10,4	9,6	10,1
Aposentados	7,6	7,6	7,6	7,5	7,6	6,8	6,0	5,9
Instituidor de Pensão	2,0	2,0	2,1	2,1	2,2	2,1	1,9	1,8
- Fundações	6,9	6,9	6,9	6,2	6,8	6,4	5,7	5,8
Ativos	5,3	5,3	5,3	4,5	5,0	4,6	4,1	4,2
Aposentados	1,3	1,3	1,3	1,4	1,5	1,5	1,3	1,2
Instituidor de Pensão	0,3	0,3	0,3	0,3	0,3	0,3	0,3	0,3
- Banco Central do Brasil	1,2	1,1	1,4	1,1	1,1	1,0	1,0	1,0
Ativos	1,1	1,0	0,9	0,7	0,7	0,6	0,6	0,6
Aposentados	0,1	0,1	0,5	0,4	0,4	0,4	0,4	0,4
Instituidor de Pensão	0,0	0,0	0,0	0,0	0,0	0,0	0,0	0,0
- Ministério Público da União	0,7	0,8	0,9	1,1	0,9	1,1	1,2	1,2
Ativos	0,6	0,6	0,7	0,8	0,7	0,9	0,9	0,9
Aposentados	0,1	0,2	0,2	0,2	0,2	0,2	0,2	0,2
Instituidor de Pensão	0,0	0,0	0,0	0,0	0,0	0,0	0,1	0,1
- Empresas Públicas	2,4	2,9	2,6	2,4	2,2	2,1	2,1	2,1
- Sociedade Economia Mista	0,6	0,6	0,6	0,6	0,6	0,5	0,5	0,5
MILITARES	22,2	22,1	22,0	24,7	22,4	23,4	26,3	26,4
Ativos	10,2	10,0	9,5	10,9	8,0	9,9	9,7	10,4
Aposentados	6,9	7,1	6,9	7,7	8,0	7,5	9,8	9,2
Instituidor de Pensão	5,1	5,0	5,6	6,1	6,4	6,0	6,8	6,8
LEGISLATIVO	3,2	3,5	3,8	3,9	3,8	3,5	3,7	3,6
Ativos	2,3	2,6	2,8	2,7	2,6	2,4	2,6	2,6
Aposentados	0,7	0,8	0,9	1,0	1,0	0,9	0,9	0,9
Instituidor de Pensão	0,2	0,2	0,2	0,2	0,2	0,2	0,2	0,2
JUDICIÁRIO	6,8	7,8	9,6	11,6	11,5	12,0	12,8	12,8
Ativos	5,1	6,0	7,4	9,1	8,9	9,4	10,3	10,3
Aposentados	1,3	1,5	1,8	2,1	2,2	2,2	2,1	2,0
Instituidor de Pensão	0,3	0,3	0,4	0,4	0,4	0,4	0,4	0,4
Transferências Intergovernamentais ²	6,8	5,0	4,6	4,5	4,4	4,5	4,3	4,2
Distrito Federal	4,6	3,9	3,6	3,9	3,7	4,0	3,8	3,7
Demais Estados	2,3	1,1	1,0	0,5	0,7	0,5	0,5	0,5
Total	100,0	100,0	100,0	100,0	100,0	100,0	100,0	100,0

Elaborado: SRH/MP.

Fonte: Secretaria do Tesouro Nacional. Os dados foram apurados pelo critério de competência.

1- Empresas Públicas e Sociedade de Economia Mistas que recebem recursos do Tesouro, EPU - encargos previdenciários da união e servidores do MRE lotados no exterior.

2- Transf. Intergovernamentais referem-se ao repasse de recursos federais a Estados e DF para pagamento de pessoal.

1.3 - Despesa Mensal de Pessoal da União por Poder - SIAFI

R\$ milhões correntes

	Jun2001	Jul	Ago	Set	Out	Nov	Dez	Jan	Fev	Mar	Abr	Mai2002	Total
EXECUTIVO	5.290,3	3.904,5	3.771,7	3.862,0	4.018,3	3.653,7	7.683,5	5.177,6	4.142,7	4.160,3	4.227,4	4.545,5	54.437,6
CIVIS ¹	3.393,4	2.531,4	2.418,1	2.605,5	2.535,0	3.590,1	4.877,1	2.967,0	2.705,5	2.771,5	2.777,6	3.177,9	36.350,0
- Administração Direta	1.707,0	1.167,9	1.130,2	1.316,1	1.102,8	1.694,8	2.225,5	1.287,8	1.197,3	1.265,5	1.322,0	1.507,6	16.924,5
Ativos	821,2	572,3	532,2	701,4	455,0	1.062,3	1.141,1	649,7	491,6	485,2	638,4	770,0	8.320,3
Aposentados	554,0	372,7	377,4	390,8	423,2	427,2	693,9	405,4	466,5	540,1	424,8	476,6	5.552,7
Instituidor de Pensão	331,7	222,9	220,6	223,9	224,7	205,3	390,4	232,7	239,2	240,2	258,8	261,1	3.051,5
- Autarquias	1.088,8	852,6	817,8	787,4	907,1	1.244,4	1.616,9	999,6	952,7	962,3	898,6	1.070,5	12.198,6
Ativos	526,1	458,4	449,6	404,9	494,2	700,0	1.090,8	585,0	516,4	532,2	498,8	663,1	6.919,4
Aposentados	431,5	298,8	275,2	291,2	312,6	418,9	409,8	317,0	331,0	327,8	307,4	313,2	4.034,5
Instituidor de Pensão	131,1	95,3	93,1	91,3	100,3	125,5	116,3	97,6	105,3	102,3	92,4	94,2	1.244,7
- Fundações	337,7	274,6	251,5	258,8	267,6	407,6	626,9	311,0	291,5	277,1	307,3	349,8	3.961,1
Ativos	222,9	193,8	178,1	179,7	187,9	295,5	537,9	230,5	205,1	196,2	217,8	266,1	2.911,6
Aposentados	93,3	64,3	58,8	64,6	64,2	90,5	72,1	64,4	69,8	64,7	72,4	67,5	846,6
Instituidor de Pensão	21,4	16,5	14,5	14,5	15,5	21,6	16,9	16,0	16,6	16,2	17,0	16,3	202,9
- Banco Central do Brasil	49,0	57,1	53,9	59,0	49,7	60,3	63,2	54,9	55,8	61,0	56,1	59,2	679,3
Ativos	28,9	32,6	31,9	38,6	29,4	36,7	35,9	32,0	34,6	36,3	33,2	35,7	405,8
Aposentados	19,5	23,6	21,1	19,5	19,5	22,8	26,2	22,0	20,3	23,7	22,1	22,7	262,9
Instituidor de Pensão	0,7	0,9	0,9	0,9	0,8	0,9	1,1	0,9	0,8	1,0	0,9	0,9	10,6
- Ministério Público da União	72,2	54,1	49,9	52,1	52,1	51,6	113,7	148,8	50,8	57,3	59,7	59,7	822,0
Ativos	52,6	39,6	36,8	39,0	39,0	38,6	80,6	125,5	37,0	43,4	44,5	44,8	621,6
Aposentados	15,5	11,7	10,4	10,4	10,4	10,3	26,8	18,4	10,9	11,0	12,0	11,7	159,4
Instituidor de Pensão	4,0	2,8	2,7	2,7	2,7	2,7	6,3	4,9	2,9	2,9	3,2	3,1	41,0
- Empresas Públicas	115,4	98,7	92,2	103,2	125,8	93,6	184,6	138,3	134,0	126,4	111,3	107,2	1.430,7
- Sociedade Economia Mista	23,3	26,4	22,5	28,8	29,9	37,8	46,4	26,7	23,4	22,0	22,5	23,9	333,7
MILITARES	1.896,8	1.373,2	1.353,6	1.256,5	1.483,4	63,5	2.806,5	2.210,6	1.437,2	1.388,9	1.449,8	1.367,5	18.087,5
Ativos	621,3	510,8	494,1	827,2	327,9	21,4	835,3	1.206,4	627,1	631,0	501,0	520,3	7.123,8
Aposentados	726,2	492,8	446,7	51,0	933,2	-9,8	1.268,4	525,8	494,8	442,5	478,8	478,2	6.328,6
Instituidor de Pensão	549,4	369,6	412,9	378,3	222,3	51,9	702,7	478,5	315,3	315,4	469,9	369,0	4.635,2
LEGISLATIVO	190,8	144,5	139,4	224,2	168,0	180,3	505,7	176,8	190,5	159,4	199,6	216,8	2.495,9
Ativos	122,9	95,5	90,3	175,0	119,2	123,7	386,5	123,3	130,9	105,7	134,3	142,6	1.749,9
Aposentados	54,8	39,4	39,5	39,5	39,0	44,8	97,9	43,0	47,7	43,0	52,0	59,2	600,0
Instituidor de Pensão	13,1	9,6	9,6	9,7	9,7	11,7	21,3	10,5	11,9	10,7	13,2	15,0	146,0
JUDICIÁRIO	647,4	601,9	566,6	572,2	561,4	594,8	1.748,9	851,5	690,6	600,6	745,4	583,1	8.764,4
Ativos	489,0	475,7	444,0	452,3	441,4	479,2	1.526,4	697,9	559,8	459,4	612,2	450,8	7.088,2
Aposentados	129,2	109,0	101,4	99,8	100,0	93,5	185,7	127,5	108,2	116,4	110,1	109,2	1.389,8
Instituidor de Pensão	29,2	17,2	21,2	20,1	20,0	22,1	36,8	26,2	22,6	24,8	23,0	23,1	286,3
Transferências Intergovernamentais ²	220,3	192,2	213,0	210,4	209,5	144,3	226,9	512,2	4,1	463,3	260,0	256,8	2.913,0
Distrito Federal	187,9	187,9	187,9	187,9	187,9	121,6	157,0	463,2	0,0	429,5	229,5	225,8	2.566,1
Demais Estados	32,4	4,3	25,1	22,5	21,6	22,7	69,8	49,0	4,1	33,8	30,5	30,9	346,8
Total	6.348,7	4.843,1	4.690,7	4.868,9	4.957,2	4.573,0	10.165,0	6.718,2	5.027,9	5.383,6	5.432,3	5.602,2	68.610,8

Elaborado: SRH/MP.

Fonte: Secretaria do Tesouro Nacional. Os dados foram apurados pelo critério de competência.

1- Empresas Públicas e Sociedade de Economia Mistas que recebem recursos do Tesouro, EPU - encargos previdenciários da união e servidores do MRE lotados no exterior.

2- Transf. Intergovernamentais referem-se ao repasse de recursos federais a Estados e DF para pagamento de pessoal.

1.4 - Despesa Mensal de Pessoal do Poder Legislativo ¹ - SIAFI

	R\$ milhões correntes												
	Jun2001	Jul	Ago	Set	Out	Nov	Dez	Jan	Fev	Mar	Abr	Mai2002	Total
Câmara dos Deputados	102,9	71,1	68,3	112,4	73,9	74,3	262,9	76,8	86,8	77,5	100,5	99,8	1.207,1
Senado Federal	55,2	50,2	48,0	88,5	52,6	82,1	152,7	55,2	79,3	52,9	63,8	87,0	867,3
Tribunal de Contas da União	32,7	23,1	23,2	23,3	41,5	23,8	90,1	44,8	24,5	29,1	35,3	30,0	421,5
Total	190,8	144,5	139,4	224,2	168,0	180,3	505,7	176,8	190,5	159,4	199,6	216,8	2.495,9

Elaborado: SRH/MP.

Fonte: Secretaria do Tesouro Nacional. Os dados foram apurados pelo critério de competência.

1- Inclui ativos, aposentados e instituidores de pensão.

1.5 - Despesa Mensal de Pessoal do Poder Judiciário ¹ - SIAFI

	R\$ milhões correntes												
	Jun2001	Jul	Ago	Set	Out	Nov	Dez	Jan	Fev	Mar	Abr	Mai2002	Total
Supremo Tribunal Federal	7,5	6,1	6,2	6,5	6,5	9,8	20,4	9,3	6,6	7,1	7,1	7,1	100,0
Superior Tribunal de Justiça	17,8	17,8	17,4	17,7	17,7	16,2	54,2	42,4	18,5	20,5	19,7	19,3	279,1
Justiça Federal	145,8	124,4	113,9	134,4	115,6	167,0	726,1	253,3	243,5	117,9	276,3	127,4	2.545,4
Justiça Militar	10,3	7,6	7,4	7,2	7,8	0,0	22,4	9,7	12,8	15,7	8,2	8,1	117,3
Justiça Eleitoral	73,6	69,1	69,6	74,1	71,5	91,2	161,6	94,4	69,9	78,2	79,1	77,7	1.010,1
Justiça do Trabalho	358,9	350,0	325,4	305,7	314,9	296,2	714,1	381,9	314,5	332,5	325,7	314,3	4.334,2
Justiça do DF e dos Territórios	33,5	27,0	26,6	26,7	27,4	14,4	50,1	60,6	24,7	28,7	29,3	29,3	378,3
Total	647,4	601,9	566,6	572,2	561,4	594,8	1.748,9	851,5	690,5	600,6	745,4	583,1	8.764,4

Elaborado: SRH/MP.

Fonte: Secretaria do Tesouro Nacional. Os dados foram apurados pelo critério de competência.

1- Inclui ativos, aposentados e instituidores de pensão.

1.6 - Despesa Anual de Pessoal Civil do Poder Executivo por Ministérios- SIAPE ¹

	R\$ milhões correntes					
	1997	1998	1999 ¹⁵	2000 ¹⁶	2001 ¹⁷	2002 ^{18, 19}
Presidência da República ²	170,1	184,0	190,9	48,2	144,5	144,4
Advocacia Geral da União ³	17,6	20,0	22,3	45,4	73,7	85,0
Agricultura, Pecuária e do Abastecimento	774,2	844,8	927,9	698,4	824,0	870,6
Ciência e Tecnologia ⁴	165,9	193,5	211,8	408,0	470,6	489,8
Comunicações	428,1	456,2	484,2	478,9	509,7	529,0
Cultura	81,2	86,7	96,4	95,9	104,0	108,8
Defesa ⁵	1.110,2	1.177,4	1.318,0	1.362,5	1.459,9	1.521,4
Desenvolvimento Agrário ⁶				300,1	337,7	347,5
Desen., Ind.. e Comércio Exterior ⁷	80,2	83,5	96,4	106,0	126,8	132,1
Educação ⁸	5.358,6	5.717,0	6.399,1	6.686,5	7.061,6	7.606,4
Esporte e Turismo ⁹	3,3	3,5	3,5	18,6	20,2	20,7
Fazenda	2.741,6	2.782,6	3.202,4	3.645,3	3.834,8	3.946,0
Governos dos Ex-Territórios	563,5	622,3	679,4	736,9	770,8	828,5
Integração Nacional ¹⁰			1,3	316,0	274,8	241,7
Justiça	1.884,6	1.916,1	2.062,5	1.934,7	1.956,9	2.141,7
Meio Ambiente ¹¹	402,5	411,7	449,0	248,0	288,0	304,8
Minas e Energia ¹²	69,2	75,8	85,4	87,3	100,2	111,1
Planejamento, Orçamento e Gestão ¹³	484,5	557,0	659,1	691,7	856,8	922,0
Previdência e Assistência Social	2.581,8	2.679,0	3.001,4	3.185,5	3.387,6	3.645,2
Relações Exteriores ¹⁴	113,2	139,2	157,4	157,2	164,0	168,3
Saúde	3.844,2	4.032,8	4.455,0	4.446,4	4.873,1	5.051,3
Trabalho e Emprego	667,6	671,7	763,5	911,8	969,0	989,3
Transportes	1.022,5	1.086,8	1.203,0	1.221,2	1.286,7	1.332,8
Total	22.564,6	23.741,6	26.469,9	27.830,5	29.895,5	31.538,6

Fonte : SRH/MP.

1 - Inclui administração direta, fundações e autarquias do Poder Executivo Civil. Não inclui: MPU, BACEN, Empresas Públicas, Sociedade de Economia Mista que recebem recursos do tesouro, Encargos Previdenciários da União e Servidores do Ministério das Relações Exteriores lotados no Exterior.

2 - Inclui os gastos da Vice-Presidência;

3 - A Advocacia Geral da União está vinculada a Presidência da República.

4 - A partir de agosto de 2000, o Fundação Centro Tecnológico para Informática - CTI, foi extinto pelo Decreto 3.568 de 18.08.2000.

5 - A partir de agosto de 2000, o Estado Maior das Forças Armadas - EMFA foi extinto, sendo criado o Ministério da Defesa - MD, com a vinculação da Administração Direta da Defesa, os Comandos da Aeronáutica, Marinha e Exército.

6 - A partir de Julho de 2000 fica integrado ao SIAPE-Sistema Integrado de Administração de Pessoal Civil o Ministério do Desenvolvimento Agrário-MDA. O Instituto Nacional de Colonização e Reforma Agrária - INCRA deixa de ser vinculado ao Ministério da Agricultura e do Abastecimento passa a ser vinculado ao Ministério do Desenvolvimento Agrário-MDA.

7 - A partir de agosto de 2000, a Superintendência da Zona Franca de Manaus - SUFRAMA deixa de ser vinculada ao Ministério do Planejamento, Orçamento e Gestão - MP e passa a ser vinculada ao Ministério do Desenvolvimento, Indústria e Comércio Exterior - MDIC. O Instituto Brasileiro de Turismo - EMBRATUR deixa de ser vinculada ao Ministério do Desenvolvimento, Indústria e Comércio Exterior - MDIC e passa a ser vinculada ao Ministério do Esporte e Turismo - MET.

8 - Inclui colégios, escolas técnicas, escolas agrotécnicas, faculdades, fundações e universidades federais.

9 - A partir de agosto de 2000, o Instituto Brasileiro de Turismo - EMBRATUR deixa de ser vinculada ao Ministério do Desenvolvimento, Indústria e Comércio Exterior - MDIC e passa a ser vinculada ao Ministério do Esporte e Turismo - MET.

10 - A partir de agosto de 2000, a Superintendência do Desenvolvimento do Nordeste - SUDENE e a Superintendência do Desenvolvimento da Amazônia - SUDAM deixam de ser vinculadas ao Ministério do Planejamento, Orçamento e Gestão -MP e passam a ser vinculadas ao Ministério da Integração Nacional - MIN. O Departamento Nacional de Obras Contra as Secas - DNOCS deixa de ser vinculado ao Ministério do Meio Ambiente - MMA e também passa a ser vinculado ao Ministério da Integração Nacional - MIN.

11 - A partir de agosto de 2000, o Departamento Nacional de Obras Contra a Seca - DNOCS deixa de ser vinculado ao Ministério do Meio Ambiente - MMA e passa a ser vinculada ao Ministério da Integração Nacional - MIN.

12 - A partir de Fevereiro de 1998 é integrada ao SIAPE-Sistema Integrado de Administração Pessoal Civil a Agência Nacional de Energia Elétrica-ANEEL, criado pelo Decreto 9.427 de 26/12/96 e a partir de novembro de 1998 é integrado também ao SIAPE- Sistema Integrado de Administração Pessoal Civil a Agência Nacional do Petróleo-ANP, criada pelo Decreto 2.455 de 14/01/98.

13 - A partir de agosto de 2000, a Superintendência do Desenvolvimento da Amazônia - SUDAM e a Superintendência do Desenvolvimento do Nordeste - SUDENE deixam de ser vinculadas ao Ministério do Planejamento, Orçamento e Gestão - MP e passam a ser vinculadas ao Ministério da Integração Nacional - MIN. A Superintendência da Zona Franca de Manaus - SUFRAMA também é desvinculada ao Ministério do Planejamento, Orçamento e Gestão - MP e passa a ter vínculo com o Ministério do Desenvolvimento, Indústria e Comércio Exterior - MDIC.

14 - Não inclui gastos com pessoal lotado no exterior.

15 - Incluído a 1ª e 2ª parcelas dos 28,86%.

16 - Incluído a 3ª e 4ª parcelas dos 28,86%.

17 - Incluído a 5ª e 6ª parcelas dos 28,86%.

18 - Incluído a 7ª parcelas dos 28,86%.

19 - Acumulado de jun/2001 a mai/2002

20 - Os dados foram calculados pelo regime de competência.

Nota: A partir de agosto de 2000 está implantada a nova estrutura organizacional, que modificou, em relação aos quadros nos Boletins anteriores dos seguintes órgãos: Ministério da Defesa-MD, Ministério do Desenvolvimento Agrário-MDA, Ministério dos Esportes e Turismo-MET, Ministério da Integração Nacional-MIN, Ministério do Meio Ambiente-MMA e Ministério do Planejamento, Orçamento e Gestão-MP.

1.7 - Despesa Mensal de Pessoal Civil do Poder Executivo por Ministérios - SIAPE ¹

	R\$ milhões correntes												
	Jun2001	Jul	Ago	Set	Out	Nov	Dez ⁵	Jan	Fev	Mar	Abr	Mai2002 ⁶	Total
Presidência da República ²	10,8	8,1	9,2	13,1	9,4	14,5	16,6	10,5	9,7	9,4	12,9	20,1	144,4
Advocacia Geral da União ³	6,8	5,9	5,8	7,9	5,7	9,7	8,3	7,2	6,7	7,0	6,8	7,1	85,0
Agricultura, Pecuária e do Abastecimento	84,7	57,6	58,6	60,3	61,1	91,2	117,1	68,0	63,5	66,2	63,6	78,8	870,6
Ciência e Tecnologia	42,0	34,9	36,8	37,2	37,2	54,4	60,5	38,0	35,0	35,9	35,5	42,4	489,8
Comunicações	54,3	36,3	36,2	37,6	45,5	56,0	50,2	39,6	40,0	40,2	40,8	52,3	529,0
Cultura	10,6	7,4	7,9	7,4	7,5	11,2	13,9	8,5	8,1	8,2	8,1	10,1	108,8
Defesa	158,3	101,1	104,5	107,6	109,6	154,6	186,3	116,1	111,3	113,2	111,5	147,4	1.521,4
Desenvolvimento Agrário	31,2	26,1	27,5	26,3	24,8	39,3	38,1	26,5	24,8	25,8	25,3	31,8	347,5
Desen., Ind. e Comércio Exterior	12,5	9,9	9,3	8,7	9,9	14,3	17,2	10,1	9,2	9,5	9,5	11,9	132,1
Educação	658,2	522,2	593,6	526,7	529,0	850,8	761,9	642,6	603,3	624,2	613,3	680,7	7.606,4
Esporte e Turismo	2,1	1,5	1,5	1,5	1,5	2,2	2,4	1,7	1,5	1,5	1,5	2,0	20,7
Fazenda	395,0	289,1	299,8	306,4	288,4	469,9	367,9	313,7	294,3	299,5	299,0	322,9	3.946,0
Governos dos Ex-Territórios	77,3	52,4	57,6	57,7	55,8	109,6	93,4	58,8	63,7	65,3	61,6	75,3	828,5
Integração Nacional	35,5	15,4	16,2	17,0	17,0	24,7	24,7	17,0	17,0	17,0	17,6	22,6	241,7
Justiça	193,1	147,2	151,3	151,5	147,3	234,4	221,8	183,4	169,5	172,9	171,1	198,3	2.141,7
Meio Ambiente	30,5	20,7	21,2	20,8	20,0	31,9	40,6	24,4	22,5	22,7	22,3	27,2	304,8
Minas e Energia	10,7	8,4	7,2	7,5	7,2	10,9	12,1	9,0	8,6	8,8	9,2	11,4	111,1
Planejamento, Orçamento e Gestão	78,0	62,7	67,5	65,5	74,9	98,5	114,8	71,2	66,9	68,4	67,9	85,7	922,0
Previdência e Assistência Social	361,0	250,2	256,0	253,0	255,2	375,7	389,9	287,3	280,2	308,3	278,7	349,8	3.645,2
Relações Exteriores ⁴	17,2	11,4	12,2	13,1	12,0	17,7	18,7	12,3	12,2	12,3	12,4	16,9	168,3
Saúde	556,7	329,1	355,3	338,5	367,3	511,9	640,1	388,0	360,3	368,8	365,4	470,0	5.051,3
Trabalho e Emprego	96,2	71,1	73,1	72,3	69,8	124,1	106,3	75,8	72,7	74,0	72,7	81,3	989,3
Transportes	137,0	90,7	94,1	93,3	114,5	142,9	134,1	97,7	99,1	100,8	98,8	129,9	1.332,8
Total	3.059,5	2.159,4	2.302,4	2.231,0	2.270,5	3.450,3	3.437,0	2.507,4	2.380,2	2.459,8	2.405,3	2.875,8	31.538,6

Fonte : SRH/MP.

1 - Inclui administração direta, fundações e autarquias do Poder Executivo. Não inclui: MPU, BACEN, Empresas Públicas,

Soc. de Economia Mista, Encargos Previenciários da União e Servidores do MRE lotados no Exterior.

2 - Inclui os gastos da Vice-Presidência;

3 - A AGU está vinculada a Presidência da República.

4 - Não inclui gastos com pessoal lotado no exterior;

5 - Incluído a 6ª parcela dos 28,86%.

6 - Incluído a 7ª parcela dos 28,86%.

Os dados foram calculados pelo regime de competência.

**1.8 - Despesa Anual de Pessoal Civil do Poder Executivo por Estado de 1997 a 2002
- SIAPE ¹**

Estados	R\$ milhões correntes					
	1997	1998	1999	2000	2001	2002 ³
Acre	121,6	131,4	150,4	169,2	165,4	181,0
Alagoas	333,0	359,5	379,7	396,5	414,9	442,1
Amapá	235,8	252,0	271,2	311,0	299,1	319,8
Amazonas	270,9	290,5	327,7	352,5	361,8	385,5
Bahia	906,0	957,4	1.078,7	1.140,9	1.176,6	1.254,2
Ceará	830,9	881,2	990,4	1.067,2	1.149,2	1.211,6
Distrito Federal	2.340,8	2.501,2	2.301,0	2.457,5	2.603,7	2.836,3
Espírito Santo	345,8	365,4	400,2	419,6	430,8	468,1
Goiás	408,2	435,3	476,3	500,3	526,7	571,8
Maranhão	388,8	406,1	445,0	460,1	458,4	491,5
Mato Grosso	239,5	246,6	287,7	296,0	313,8	334,2
Mato Grosso do Sul	272,7	291,1	316,7	320,0	315,8	327,8
Minas Gerais	1.802,8	1.904,0	2.157,7	2.320,5	2.395,2	2.564,1
Pará	623,0	662,3	725,6	766,1	790,6	842,0
Paraíba	638,0	663,6	718,0	751,0	775,3	833,4
Paraná	671,3	719,6	810,9	882,2	925,1	989,2
Pernambuco	1.144,8	1.192,8	1.319,2	1.377,0	1.419,3	1.521,2
Piauí	271,9	289,9	323,1	331,7	336,3	361,8
Rio de Janeiro	5.386,4	5.647,9	6.372,0	6.926,3	7.088,9	7.473,7
Rio Grande do Norte	470,5	509,8	566,9	591,4	613,1	648,0
Rio Grande do Sul	1.271,4	1.322,5	1.464,3	1.566,5	1.643,5	1.773,4
Rondônia	326,0	358,1	388,7	395,2	421,9	447,4
Roraima	159,4	187,4	188,0	202,6	204,9	224,7
Santa Catarina	570,2	593,9	672,4	723,7	763,9	808,9
São Paulo	1.992,7	2.054,0	2.277,1	2.542,1	2.653,3	2.830,9
Sergipe	218,2	230,1	255,6	275,4	278,4	297,2
Tocantins	46,5	52,9	55,8	54,7	58,7	62,9
Sem informações ²			4,5	9,4	8,8	8,8
Total	22.287,1	23.506,6	25.724,9	27.606,2	28.593,0	30.511,3

Fonte: SRH/MP.

1 - Inclui Servidores da administração direta, fundações e autarquias do Poder Executivo Civil (inclusive contratos temporários).

2 - Não consta informação no cadastro SIAPE.

3 - Acumulado de jun/2001 a mai/2002

A tabela acima difere das tabelas 1.6 e 1.7 por não constar liberações extra SIAPE como espólios de 28,86% e as obrigações patronais.

1.9 - Despesa Mensal de Pessoal Civil do Poder Executivo por Estado - SIAPE ¹

Estados	R\$ milhões correntes												Total
	Jun2001	Jul	Ago	Set	Out	Nov	Dez	Jan	Fev	Mar	Abr	Mai2002	
Acre	16,7	12,2	12,4	12,4	12,9	20,8	16,3	15,0	16,9	13,6	13,5	18,1	181,0
Alagoas	42,6	31,3	32,2	32,9	32,5	49,7	42,6	35,9	33,8	35,0	33,9	39,6	442,1
Amapá	33,1	22,2	21,6	23,2	23,1	33,6	32,7	23,6	24,6	25,6	25,7	30,6	319,8
Amazonas	37,8	27,5	27,2	27,8	28,9	41,6	38,7	31,0	29,2	30,1	29,1	36,6	385,5
Bahia	128,1	88,9	88,7	90,1	90,2	131,0	121,4	99,8	99,0	101,6	97,9	117,6	1.254,2
Ceará	119,9	86,6	92,3	86,3	94,1	133,7	110,9	99,3	94,0	92,3	93,9	108,3	1.211,6
Distrito Federal	264,2	191,4	189,8	192,4	216,8	306,1	319,1	220,7	200,5	206,1	228,3	300,9	2.836,3
Espírito Santo	44,7	32,7	32,4	32,8	34,7	50,2	44,9	38,1	36,7	37,6	39,0	44,3	468,1
Goiás	56,4	39,3	38,9	39,9	42,3	62,5	57,2	47,1	45,7	46,1	44,1	52,1	571,8
Maranhão	48,8	34,8	34,8	34,5	35,5	52,9	49,4	38,9	37,4	38,6	39,2	46,7	491,5
Mato Grosso	32,6	23,7	23,9	23,5	23,9	38,0	33,4	27,3	26,7	26,5	25,8	29,1	334,2
Mato Grosso do Sul	31,8	24,6	24,0	23,8	24,4	35,1	31,0	26,2	25,2	26,0	25,1	30,6	327,8
Minas Gerais	253,6	181,6	179,8	183,6	191,8	284,9	236,1	208,0	206,2	206,8	202,8	229,0	2.564,1
Pará	87,2	59,3	58,6	60,3	62,3	89,7	81,5	67,1	65,3	67,3	64,7	78,6	842,0
Paraíba	78,2	57,4	58,7	58,8	61,8	90,4	84,9	68,0	66,1	66,7	64,6	77,7	833,4
Paraná	94,5	70,4	69,8	69,8	73,8	112,0	99,9	80,6	76,9	78,3	76,5	86,8	989,2
Pernambuco	153,1	107,7	107,0	107,9	111,9	163,5	146,3	128,4	117,0	120,7	116,7	141,0	1.521,2
Piauí	36,8	25,4	25,0	25,0	28,1	38,4	35,0	30,9	27,8	28,1	27,0	34,5	361,8
Rio de Janeiro	771,9	533,9	534,9	533,0	573,7	804,1	686,3	601,2	584,9	592,6	574,3	682,7	7.473,7
Rio Grande do Norte	59,6	45,9	46,9	47,0	49,0	69,5	64,3	53,3	50,6	52,1	49,7	60,2	648,0
Rio Grande do Sul	164,8	124,1	123,4	126,4	130,0	204,2	166,2	151,8	139,2	142,4	138,8	162,0	1.773,4
Rondônia	40,7	30,0	32,1	31,3	30,6	61,7	49,4	32,0	31,7	35,9	32,4	39,8	447,4
Roraima	23,2	15,3	15,7	15,9	16,0	25,2	21,7	17,2	17,7	18,1	17,8	20,8	224,7
Santa Catarina	78,5	60,4	57,3	57,9	58,7	87,0	85,9	63,5	62,0	64,6	62,5	70,7	808,9
São Paulo	292,1	199,6	198,4	205,4	208,6	312,0	267,2	220,9	214,7	247,0	216,2	248,8	2.830,9
Sergipe	30,0	20,4	21,1	20,9	21,7	32,1	28,2	23,7	23,2	24,8	23,3	27,9	297,2
Tocantins	6,5	4,4	4,2	4,5	4,5	6,8	7,3	5,1	4,6	4,9	4,8	5,4	62,9
Sem informações ²	0,8	0,7	0,7	0,7	0,7	0,8	0,8	0,7	0,7	0,7	0,7	0,7	8,8
Total	3.028,4	2.151,6	2.151,8	2.168,0	2.282,3	3.337,3	2.958,7	2.455,3	2.358,4	2.430,0	2.368,1	2.821,4	30.511,3

Fonte: SRH/MP.

¹ - Inclui Servidores Civis da administração direta, fundações e autarquias do Poder Executivo (inclusive contratos temporários).² - Não consta informação no cadastro SIAPE.

A tabela acima difere das tabelas 1.6 e 1.7 por não constar liberações extra SIAPE como espólios de 28,86% e as obrigações patronais.

1.10 - Variação Anual Acumulada da Despesa Anual de Pessoal Civil do Poder Executivo - SIAPE

	R\$ milhões correntes											
	1997 ¹	Contribuição % s/ variação total	1998	Contribuição % s/ variação total	1999	Contribuição % s/ variação total	2000	Contribuição % s/ variação total	2001	Contribuição % s/ variação total	2002 ²	Contribuição % s/ variação total
ATIVOS	10.007,5	44,4	10.617,2	44,7	11.643,1	44,0	12.301,4	43,4	13.220,7	41,9	14.077,0	44,6
Vencimento Básico	2.266,9	10,0	2.265,2	9,5	2.703,4	10,2	3.463,3	12,2	3.887,4	12,3	4.249,6	13,5
Grat. de Cargos - GAE/GDP/etc	4.476,8	19,8	5.008,0	21,1	5.097,9	19,3	4.894,9	17,3	4.937,4	15,7	5.022,7	15,9
Peric.-Insal.-Especiais-Expostas	184,4	0,8	172,1	0,7	147,8	0,6	173,4	0,6	209,8	0,7	243,2	0,8
Grat. de Função - DAS/FG/etc	301,4	1,3	365,0	1,5	395,0	1,5	397,1	1,4	446,0	1,4	481,3	1,5
Amêníos	201,9	0,9	194,0	0,8	256,3	1,0	397,4	1,4	525,5	1,7	617,0	2,0
Décimos	274,1	1,2	320,7	1,4	341,8	1,3	337,2	1,2	347,8	1,1	437,0	1,4
Hora Extra	15,2	0,1	8,9	0,0	8,4	0,0	14,5	0,1	17,2	0,1	19,0	0,1
Outras despesas variáveis	206,6	0,9	199,9	0,8	314,6	1,2	96,3	0,3	91,1	0,3	91,6	0,3
Desp. Variáveis- Pes. Militar	5,2	0,0	6,2	0,0	6,9	0,0	7,1	0,0	6,9	0,0	7,0	0,0
Obrigações Patronais	980,6	4,3	1.032,7	4,3	1.190,7	4,5	1.285,7	4,5	1.488,0	4,7	1.567,6	5,0
Férias	286,5	1,3	243,6	1,0	326,5	1,2	324,9	1,1	322,0	1,0	364,3	1,2
13º Salário	740,3	3,3	800,7	3,4	853,8	3,2	909,5	3,2	941,5	3,0	976,5	3,1
Contratação Temporária	67,5	0,3	0,0	0,0	0,0	0,0	0,0	0,0	0,0	0,0	0,0	0,0
APOSENTADOS E PENSIONISTAS	9.894,1	43,8	10.899,7	45,9	12.024,3	45,4	12.607,0	44,5	12.905,7	40,9	13.335,5	42,3
Aposentados	6.468,5	28,7	7.074,8	29,8	7.679,1	29,0	7.938,0	28,0	8.087,4	25,6	8.406,4	26,7
Pensionistas	2.621,5	11,6	2.904,9	12,2	3.234,1	12,2	3.626,0	12,8	3.734,1	11,8	3.846,3	12,2
13º Salário - Apos. e Pens.	804,1	3,6	920,0	3,9	1.111,1	4,2	1.043,0	3,7	1.084,2	3,4	1.082,7	3,4
CONTRATOS TEMPORÁRIOS	-	-	-	-	-	-	-	-	-	-	70,0	0,2
Serviços Event. de Prof.	-	-	-	-	-	-	-	-	-	-	52,3	0,2
Serviços Event. de Ag. de Saúde	-	-	-	-	-	-	-	-	-	-	0,5	0,0
Serviços Event. de Nat. Indus.	-	-	-	-	-	-	-	-	-	-	1,0	0,0
Serviços Event. de Agent. Censit.	-	-	-	-	-	-	-	-	-	-	3,5	0,0
Serviços Event. de Pessoal. Qualif.	-	-	-	-	-	-	-	-	-	-	0,1	0,0
Serviços Event. de mão de obra	-	-	-	-	-	-	-	-	-	-	6,4	0,0
Serviços Event. de Médicos Resid.	-	-	-	-	-	-	-	-	-	-	6,1	0,0
Despesas de Exercícios Anteriores	282,5	1,3	195,7	0,8	22,6	0,1	128,3	0,5	559,6	1,8	562,5	1,8
28,86% - Parcela	-	-	-	-	686,7	2,6	752,9	2,7	783,7	2,5	798,7	2,5
28,86% - Espólio	-	-	-	-	-	-	-	-	27,9	0,1	52,0	0,2
Folha Suplementar	161,6	0,7	131,7	0,6	363,5	1,4	289,4	1,0	552,9	1,8	619,9	2,0
Devolução PSS 94	-	-	-	-	-	-	495,2	-	117,9	0,4	115,5	0,4
Sentenças Judiciárias	2.218,9	9,8	1.897,4	8,0	1.729,7	6,5	1.763,0	6,2	1.726,9	5,5	1.907,6	6,0
SUBTOTAL	22.564,6		23.741,6		26.469,9		28.337,1		29.895,5		31.538,6	
Empresas Estatais	729,3		1.174,0		1.262,8		1.347,9		1.440,3		1.433,8	
T O T A L	23.294,0		24.915,7		27.732,7		29.685,0		31.335,7		32.972,4	

Elaborado: SRH/MP

Fonte: SRH/MP

1 - A partir de abr/97 - Empresas estatais começaram a ser pagas pelo SIAPE.

2 - Acumulado de jun/2001 a mai/2002.

DESPESAS**1.11 - Despesa Mensal de Pessoal Civil do Poder Executivo**

R\$ milhões correntes

GRUPOS DE DESPESA	R\$ milhões correntes												Total
	Jun2001	Jul	Ago	Set	Out	Nov	Dez	Jan	Fev	Mar	Abr	Mai2002	
Ativos	1.177,8	999,2	1.106,1	993,3	1.004,8	1.611,3	1.480,9	1.223,0	1.089,4	1.129,9	1.111,1	1.150,1	14.077,0
Vencimento Básico	329,9	319,8	331,7	323,3	323,6	327,0	377,2	405,3	345,9	394,9	379,0	391,9	4.249,6
Grat. de Cargos - GAE/GDP/etc	406,0	425,0	415,6	416,0	426,8	419,9	431,8	388,0	417,3	421,5	421,9	432,9	5.022,7
Peric.-Insal.-Especiais-Expostas	17,5	17,9	18,1	18,1	18,1	17,8	18,5	22,8	23,2	23,8	23,8	23,7	243,2
Grat. de Função - DAS/FG/etc	37,7	38,1	38,4	39,3	39,1	39,7	40,1	41,1	42,6	40,8	42,0	42,4	481,3
Anuênios	36,3	50,0	59,6	48,2	49,7	50,6	51,4	53,4	54,7	54,4	54,3	54,6	617,0
Décimos	30,8	31,1	31,6	31,7	31,7	32,5	36,4	37,1	38,7	43,6	45,0	46,8	437,0
Hora Extra	1,6	1,6	1,5	1,4	1,2	1,5	1,9	1,4	1,7	1,6	1,9	1,7	19,0
Outras despesas variáveis	7,4	7,9	6,6	7,4	7,1	8,0	8,1	4,6	9,1	8,4	8,6	8,3	91,6
Desp. Variáveis- Pes. Militar	0,7	0,5	0,5	0,5	0,5	0,8	0,6	0,6	0,6	0,5	0,6	0,6	7,0
Obrigações Patronais	113,5	100,9	196,5	101,0	101,4	208,6	161,0	120,0	109,9	113,6	110,8	130,3	1.567,6
Férias - Art.7 XVII CF	32,3	6,2	6,1	6,2	5,6	14,1	163,8	70,8	23,2	13,8	12,7	9,6	364,3
13º Salário	164,2	0,0	0,0	0,0	0,1	490,9	190,0	77,8	22,4	12,9	10,6	7,5	976,5
Aposentados e Pensionistas	1.510,3	989,7	964,1	989,4	989,5	1.527,6	1.016,0	1.046,7	1.071,4	1.072,1	1.073,2	1.085,6	13.335,5
Aposentados	676,0	678,6	659,4	678,8	679,4	678,2	678,9	721,2	738,4	737,7	734,5	745,4	8.406,4
Pensionistas	312,2	310,5	304,5	310,5	310,1	310,3	315,3	326,8	333,1	334,3	338,6	340,2	3.846,3
13º Salário - Apos. e Pens.	522,0	0,6	0,2	0,0	0,0	539,1	21,8	-1,3	0,0	0,0	0,1	0,1	1.082,7
Contratos Temporários	-	-	-	-	-	-	-	14,2	15,4	13,5	13,8	13,1	70,0
Serviços Event. de Prof.	-	-	-	-	-	-	-	8,8	9,8	11,3	11,6	10,8	52,3
Serviços Event. de Ag. de Saúde	-	-	-	-	-	-	-	0,2	0,2	0,1	0,0	0,0	0,5
Serviços Event. de Nat. Indus.	-	-	-	-	-	-	-	0,2	0,2	0,2	0,2	0,2	1,0
Serviços Event. de Agent. Censit.	-	-	-	-	-	-	-	0,8	0,7	0,7	0,7	0,6	3,5
Serviços Event. de Pessoal. Qualif.	-	-	-	-	-	-	-	0,0	0,0	0,0	0,0	0,0	0,1
Serviços Event. de mão de obra	-	-	-	-	-	-	-	3,3	3,1	0,0	0,0	0,0	6,4
Serviços Event. de Médicos Resid.	-	-	-	-	-	-	-	0,9	1,4	1,2	1,3	1,5	6,1
Despesas Exercícios Anteriores	186,7	7,0	4,1	2,5	4,4	16,5	286,2	16,5	8,5	30,0	0,1	0,0	562,5
28,86% - Parcela	0,0	0,0	0,0	0,0	0,0	0,0	381,8	0,0	0,0	0,0	0,0	416,9	798,7
28,86% - Espólio	0,2	0,0	4,0	3,4	3,9	3,3	11,3	2,8	4,5	3,5	5,8	9,1	52,0
Folha Suplementar	37,4	11,3	76,9	8,7	122,0	154,5	88,0	27,2	18,9	38,1	20,0	17,0	619,9
Devolução PSS 94	0,6	0,4	42,1	72,5	-1,1	0,1	0,1	0,0	0,1	0,3	0,2	0,1	115,5
Sentenças Judiciárias	146,6	152,0	105,1	161,1	147,0	136,9	172,6	176,9	172,0	172,5	181,2	183,8	1.907,6
SUBTOTAL	3.059,5	2.159,4	2.302,4	2.231,0	2.270,5	3.450,3	3.437,0	2.507,4	2.380,2	2.459,8	2.405,3	2.875,8	31.538,6
Empresas Estatais	112,0	106,6	109,0	100,6	111,8	173,6	132,9	183,2	132,5	102,4	85,5	83,6	1.433,8
T O T A L	3.171,5	2.266,0	2.411,4	2.331,6	2.382,3	3.624,0	3.569,9	2.690,6	2.512,7	2.562,2	2.490,8	2.959,4	32.972,4

Elaborado: SRH/MP
Fonte: SRH/MP

1.12 - Relação entre Despesa com Pessoal ¹ e Receita Corrente Líquida da União ²

	R\$ milhões correntes				
	Despesa de	Receita	% de Desp. Pes. /	Receita	% de Desp. Pes. /
	Pessoal	Corrente Líquida	Rec. Cor. Líq. ³	Corrente da União	Rec. Cor. União
Acumulado em 1995	37.825,5	67.298,1	56,2	127.093,6	29,8
Acumulado em 1996	40.900,9	89.352,7	45,8	152.515,0	26,8
Acumulado em 1997	44.529,7	97.040,6	45,9	175.271,1	25,4
Acumulado em 1998	47.944,8	104.491,4	45,9	200.358,9	23,9
Acumulado em 1999 ⁴	51.571,0	129.854,4	39,7	218.022,1	23,7
Acumulado em 2000 ^{5,6}	56.093,3	148.201,5	37,8	252.517,5	22,2
Jan-2001	5.090,8	15.335,3	33,2	24.807,8	20,5
Fev	4.622,0	9.993,2	46,3	19.890,7	23,2
Mar	4.700,5	13.969,5	33,6	22.879,5	20,5
Abr	4.528,3	15.319,9	29,6	24.726,1	18,3
Mai	4.909,1	14.410,1	34,1	24.591,0	20,0
Jun	5.747,0	13.220,3	43,5	23.247,8	24,7
Jul	4.367,0	14.518,8	30,1	23.925,2	18,3
Ago	4.259,3	13.645,7	31,2	23.322,2	18,3
Set	4.352,3	12.774,1	34,1	22.525,5	19,3
Out	4.468,7	16.151,0	27,7	25.170,5	17,8
Nov	4.063,1	12.292,3	33,1	23.225,9	17,5
Dez	8.104,0	16.020,5	50,6	31.098,7	26,1
Acumulado em 2001	59.212,2	167.650,5	35,3	289.410,9	20,5
Jan-2002	5.787,8	20.106,8	28,8	31.129,8	18,6
Fev	4.319,7	14.121,4	30,6	25.404,5	17,0
Mar	4.969,1	15.900,5	31,3	25.463,5	19,5
Abr	4.881,1	17.342,4	28,1	27.926,6	17,5
Mai	4.942,5	14.770,0	33,5	26.645,0	18,5

Elaborado: SRH/MP.

Fonte: STN/MF.

1- Inclui administração direta (executivo civil e militar, legislativo e judiciário) e administração indireta (autarquias, fundações, empresas públicas e sociedade de economia mista).

2- Valores apurados pelo critério de competência.

3- O limite de participação das Despesas de Pessoal X Receita Corrente Líquida definido na L.C. n° 82/95 (Lei Camata), não poderá exceder a 60% em cada exercício financeiro.

- A Receita Corrente Líquida corresponde à Receita Corrente da União menos:

- . transferências constitucionais e legais;
- . contribuição para o PIS/PASEP;
- . benefícios previdenciários.

- Das Receitas Correntes estão deduzidos os val. relativos aos incentivos e restituições fiscais.

Das Receitas Correntes da União já estão deduzidos os valores relativos aos incentivos e às restituições fiscais.

Obs.: Os crescimentos da despesa de pessoal nos meses de dezembro ocorrem pelo aumento das contas:

- . Precatórios dos Ativos
- . Férias - Abono Constitucional e Pagamento Antecipado
- . Exercícios Anteriores
- . Restos a pagar

4- A partir de junho, o limite da participação das Despesas com Pessoal X Receita Corrente Líquida da União, definido na Lei Complementar n° 96, de 31 de maio de 1999 não poderá exceder a 50%.

5- A partir de janeiro de 2000 as despesas estão adequadas atendendo ao critério da LRF - Lei de Responsabilidade Fiscal, definida na Lei Complementar n° 101, de 04 de maio de 2000.

6- O acréscimo da Despesa de Pessoal deveu-se a cancelamento orçamentário efetuado pela SOF - Secretaria de Orçamento Federal, em função da frustração da receita "Contribuição do Plano de Seguridade Social-PSS" do Servidor (STN/MF).



S E R V I D O R E S

2.2 - Quantitativo de Servidores da União por Situação Funcional

	Posição - mai/2002			
	Ativos	Aposentados	Inst. Pensão	Total
Executivo	829.058	516.899	403.182	1.749.139
Civil ¹	456.926	383.308	229.648	1.069.882
- Administração Direta	202.654	234.211	171.323	608.188
- Autarquias	192.461	116.128	46.411	355.000
- Fundações	61.811	32.969	11.914	106.694
Banco Central do Brasil	4.664	3.062	282	8.008
Ministério Público da União	5.858	1.042	490	7.390
Empresas Públicas ²	27.263	-	-	27.263
Sociedade de Economia Mista ²	7.332	-	-	7.332
Militares	327.015	129.487	172.762	629.264
Legislativo	21.652	7.319	3.549	32.520
Judiciário	81.024	15.414	5.519	101.957
Total	931.734	539.632	412.250	1.883.616
Transf. Intergovernamentais ³	118.253	38.154	23.258	179.665

Elaborado: SRH/MP.

Fonte: SRH/MP e STN/MF

1 - Inclui contrato temporário

2 - Recebem recursos de tesouro

3 - Nº de Empregados de outras esferas de Governo pagos com recursos das transferências Intergovernamentais.

2.3 - Participação do Quantitativo de Servidores da União por Situação Funcional em %

	Posição - mai/2002			
	Ativos	Aposentados	Inst. Pensão	Total
Executivo	47,4	29,6	23,1	100,0
Civil ¹	42,7	35,8	21,5	100,0
- Administração Direta	33,3	38,5	28,2	100,0
- Autarquias	54,2	32,7	13,1	100,0
- Fundações	57,9	30,9	11,2	100,0
Banco Central do Brasil	58,2	38,2	3,5	100,0
Ministério Público da União	79,3	14,1	6,6	100,0
Empresas Públicas ²	100,0	-	-	100,0
Sociedade de Economia Mista ²	100,0	-	-	100,0
Militares	52,0	20,6	27,5	100,0
Legislativo	66,6	22,5	10,9	100,0
Judiciário	79,5	15,1	5,4	100,0
Total	49,5	28,6	21,9	100,0
Transf. Intergovernamentais ³	65,8	21,2	12,9	100,0

Elaborado: SRH/MP.

Fonte: SRH/MP e STN/MF

2.4 - Quantitativo (força de trabalho) de Servidores Civis Ativos do Poder Executivo por Ministérios/Entidade - SIAPE

ÓRGÃO	1997	%	1998	%	1999	%	2000	%	2001	%	2002 ¹⁴	%
Presidência da República ²	5.370	1,0	5.401	1,1	2.519	0,5	3.318	0,7	3.284	0,7	3.311	0,7
Advocacia Geral da União ³	16	0,0	2.068	0,4	2.196	0,4	2.615	0,5	3.161	0,7	3.196	0,7
Agricultura, Pecuária e do Abastecimento	11.703	2,2	11.151	2,2	10.771	2,2	10.696	2,2	11.164	2,4	11.376	2,5
Ciência e Tecnologia ⁴	4.571	0,9	4.355	0,8	6.875	1,4	6.893	1,4	6.750	1,5	6.708	1,5
Comunicações	1.313	0,2	1.322	0,3	1.657	0,3	1.525	0,3	1.644	0,4	1.698	0,4
Cultura	2.844	0,5	2.695	0,5	2.585	0,5	2.539	0,5	2.508	0,5	2.490	0,5
Defesa ⁵	35.362	6,7	33.901	6,6	32.031	6,4	31.004	6,4	29.782	6,5	29.858	6,5
Desenvolvimento Agrário ⁶	6.267	1,2	6.004	1,2	5.798	1,2	5.713	1,2	5.703	1,2	5.699	1,2
Desen., Ind. e Comércio Exterior ⁷	2.411	0,5	2.335	0,5	2.580	0,5	2.260	0,5	2.436	0,5	2.497	0,5
Educação ⁸	174.966	32,9	168.403	32,8	165.510	33,3	165.595	34,0	163.479	35,6	163.391	35,8
Esporte e Turismo ⁹	169	0,0	159	0,0	185	0,0	325	0,1	402	0,1	390	0,1
Fazenda	26.207	4,9	28.080	5,5	26.958	5,4	25.331	5,2	26.098	5,7	26.056	5,7
Governos dos Ex-Territórios	25.247	4,7	24.573	4,8	23.315	4,7	23.829	4,9	23.198	5,1	23.913	5,2
Integração Nacional ¹⁰		0,0		0,0	184	0,0	3.905	0,8	2.480	0,5	2.414	0,5
Justiça	23.261	4,4	22.490	4,4	23.113	4,6	21.197	4,4	20.685	4,5	20.576	4,5
Meio Ambiente ¹¹	8.609	1,6	8.322	1,6	8.024	1,6	5.644	1,2	6.409	1,4	6.003	1,3
Minas e Energia ¹²	2.000	0,4	2.030	0,4	1.872	0,4	1.936	0,4	1.902	0,4	1.945	0,4
Planejamento, Orçamento e Gestão ¹³	16.072	3,0	14.088	2,7	13.164	2,6	13.868	2,8	13.783	3,0	13.500	3,0
Previdência e Assistência Social	45.718	8,6	43.789	8,5	41.566	8,4	40.664	8,4	40.121	8,7	39.795	8,7
Relações Exteriores	3.099	0,6	3.140	0,6	3.051	0,6	2.993	0,6	2.943	0,6	2.910	0,6
Saúde	123.159	23,2	116.862	22,7	110.804	22,3	102.480	21,0	78.388	17,1	76.659	16,8
Trabalho e Emprego	8.126	1,5	7.810	1,5	7.863	1,6	7.787	1,6	7.699	1,7	7.691	1,7
Transportes	5.235	1,0	4.742	0,9	4.504	0,9	4.795	1,0	4.724	1,0	4.850	1,1
Total	531.725	100,0	513.720	100,0	497.125	100,0	486.912	100,0	458.743	100,0	456.926	100,0

Fonte: SRH/MP.

Força de trabalho = quantidade de vínculo (-) exercício descentralizado (-) lotação provisória (-) cedido.

1 - Inclui os servidores civis da administração direta, autarquias e fundações do Poder Executivo (inclusive contratos temporários).

2 - Inclui Vice-Presidência.

3 - A Advocacia Geral da União-AGU está vinculada a Presidência da República.

4 - A partir de agosto de 2000, o Centro Tecnológico para informática - CTI, foi extinto pelo Decreto 3.568 de 18.08.2000.

5 - A partir de agosto de 2000, o Estado Maior das Forças Armadas-EMFA foi extinto, sendo criado o Ministério da Defesa-MD, com a vinculação da Administração Direta da Defesa, os Comandos da Aeronáutica, Marinha e Exército.

6 - A partir de julho de 2000, fica integrado ao Sistema Integrado de Administração Pessoal Civil-SIAPE o Ministério do Desenvolvimento Agrário-MDA. O Instituto Nacional de Colonização e Reforma Agrária-INCRA deixa de ser vinculado ao Ministério da Agricultura e do Abastecimento-MAA e passa a ser vinculado ao Ministério do Desenvolvimento Agrário-MDA.

7 - A partir de agosto de 2000, a Superintendência da Zona Franca de Manaus-SUFRAMA deixa de ser vinculada ao Ministério do Planejamento, Orçamento e Gestão-MP e passa a ser vinculada ao Ministério do Desenvolvimento, Indústria e Comércio Exterior-MDIC. O Instituto Brasileiro de Turismo-EMBRATUR deixa de ser vinculada ao Ministério do Desenvolvimento, Indústria e Comércio Exterior-MDIC e passa a ser vinculada ao Ministério do Esporte e Turismo-MET.

8 - Inclui colégios, escolas técnicas, escolas agrotécnicas, faculdades, fundações e universidades federais.

9 - A partir de agosto de 2000, o Instituto Brasileiro de Turismo-EMBRATUR deixa de ser vinculada ao Ministério do Desenvolvimento, Indústria e Comércio Exterior -MDIC e passa a ser vinculada ao Ministério do Esporte e Turismo-MET.

10 - A partir de agosto de 2000, a Superintendência do Desenvolvimento do Nordeste-SUDENE e a Superintendência do Desenvolvimento da Amazônia-SUDAM deixam de ser vinculadas ao Ministério do Planejamento, Orçamento e Gestão-MP e passam a ser vinculadas ao Ministério da Integração Nacional-MIN. O Departamento Nacional de Obras Contra as Secas-DNOCS deixa de ser vinculado ao Ministério do Meio Ambiente-MMA e também passa a ser vinculado ao Ministério da Integração Nacional-MIN.

11 - A partir de agosto, o Departamento Nacional de Obras Contra as Secas-DNOCS deixa de ser vinculado ao Ministério do Meio Ambiente-MMA e passa a ser vinculada ao Ministério da Integração Nacional-MIN.

12 - A partir de Fevereiro de 1998 é integrada ao SIAPE-Sistema Integrado de Administração Pessoal Civil a Agência Nacional de Energia Elétrica-ANEEL, criado pelo Decreto 9.427 de 26/12/96 e a partir de novembro de 1998 é integrado também ao SIAPE a Agência Nacional do Petróleo-ANP, criada pelo Decreto 2.455 de 14/01/98.

13 - A partir de agosto, a Superintendência do Desenvolvimento da Amazônia-SUDAM e a Superintendência do Desenvolvimento do Nordeste-SUDENE deixam de ser vinculadas ao Ministério do Planejamento, Orçamento e Gestão-MP e passam a ser vinculadas ao Ministério da Integração Nacional-MIN. A Superintendência da Zona Franca de Manaus-SUFRAMA também é desvinculada ao Ministério do Planejamento, Orçamento e Gestão-MP e passa a ter vínculo com o Ministério do Desenvolvimento, Indústria e Comércio Exterior-MDIC.

14 - Posição de maio/2002.

No ano de 1997, 1998, 1999, 2000 e 2001 foi considerado o quantitativo do mês de Dezembro de cada ano.

Nota: A partir de agosto de 2000 está implantada a nova estrutura organizacional, que modificou, em relação aos quadros nos Boletins anteriores dos seguintes órgãos: Ministério da Defesa-MD, Ministério do Desenvolvimento Agrário-MDA, Ministério dos Esportes e Turismo-MET, Ministério da Integração Nacional-MIN, Ministério do Meio Ambiente-MMA e Ministério do Planejamento, Orçamento e Gestão-MP.

2.5 - Quantitativo (força de trabalho) de Servidores Civis Ativos do Poder Executivo por nível de escolaridade do cargo e por Ministério ^{1,2} - SIAPE

ÓRGÃO	Posição - mai/2002									
	Superior		Intermediário		Auxiliar		Sem Informação ³		Total	
	Qtde	%	Qtde	%	Qtde	%	Qtde	%	Qtde	%
Presidência da República ⁴	169	5,1	822	24,8	42	1,3	2.278	68,8	3.311	100,0
Advocacia Geral da União	702	22,0	7	0,2	0	0,0	2.487	77,8	3.196	100,0
Agricultura, Pecuária e do Abastecimento	3.400	29,9	5.908	51,9	1.521	13,4	547	4,8	11.376	100,0
Ciência e Tecnologia	3.106	46,3	3.221	48,0	60	0,9	321	4,8	6.708	100,0
Comunicações	86	5,1	486	28,6	3	0,2	1.123	66,1	1.698	100,0
Cultura	1.098	44,1	1.090	43,8	78	3,1	224	9,0	2.490	100,0
Defesa ⁵	4.772	16,0	19.662	65,9	4.009	13,4	1.415	4,7	29.858	100,0
Desenvolvimento Agrário ⁶	1.335	23,4	4.001	70,2	2	0,0	361	6,3	5.699	100,0
Desen., Ind. e Comércio Exterior	788	31,6	1.302	52,1	41	1,6	366	14,7	2.497	100,0
Educação	86.127	52,7	57.715	35,3	14.911	9,1	4.638	2,8	163.391	100,0
Esporte e Turismo	63	16,2	116	29,7	4	1,0	207	53,1	390	100,0
Fazenda	17.025	65,3	7.961	30,6	534	2,0	536	2,1	26.056	100,0
Governos dos Ex-Territórios	8.128	34,0	13.447	56,2	2.335	9,8	3	0,0	23.913	100,0
Integração Nacional	346	14,3	1.757	72,8	1	0,0	310	12,8	2.414	100,0
Justiça	1.714	8,3	17.761	86,3	414	2,0	687	3,3	20.576	100,0
Meio Ambiente	1.796	29,9	3.348	55,8	169	2,8	690	11,5	6.003	100,0
Minas e Energia	417	21,4	788	40,5	29	1,5	711	36,6	1.945	100,0
Planejamento, Orçamento e Gestão	3.122	23,1	9.306	68,9	119	0,9	953	7,1	13.500	100,0
Previdência e Assistência Social	10.489	26,4	28.852	72,5	157	0,4	297	0,7	39.795	100,0
Relações Exteriores	1.755	60,3	1.127	38,7	5	0,2	23	0,8	2.910	100,0
Saúde	28.356	37,0	45.024	58,7	516	0,7	2.763	3,6	76.659	100,0
Trabalho e Emprego	3.548	46,1	3.785	49,2	58	0,8	300	3,9	7.691	100,0
Transportes	1.055	21,8	3.257	67,2	17	0,4	521	10,7	4.850	100,0
Total	179.397	39,3	230.743	50,5	25.025	5,5	21.761	4,8	456.926	100,0

Fonte: SRH/MP.

Força de trabalho = quantidade de vínculo (-) exercício descentralizado (-) lotação provisória (-) cedido

1 - Não inclui aposentados e instituidores de pensão, sendo considerado só cargos ocupados.

2 - Inclui os servidores civis ativos da administração direta, autarquias e fundações do Poder Executivo (inclusive contratos temporários).

3 - Não possui informação de escolaridade no cadastro SIAPE

4 - Inclui a Vice-Presidência.

5 - Inclui administração direta, Comando da Aeronáutica, Exército e Marinha.

6 - Inclui o INCRA.

2.6 - Quantitativo (força de trabalho) dos Servidores Públicos Civis do Poder Executivo por Órgão e Situação de Vínculo ¹ - SIAPE

Posição - mai/2002

ÓRGÃO	Ativos		Aposentados		Inst. Pensão		Total	
		%		%		%		%
Presidência da República ²	3.311	63,0	922	17,6	1.020	19,4	5.253	100,0
Advocacia Geral da União	3.196	99,4	14	0,4	4	0,1	3.214	100,0
Agricultura, Pecuária e do Abastecimento	11.376	31,4	12.559	34,7	12.287	33,9	36.222	100,0
Ciência e Tecnologia	6.708	68,2	2.700	27,5	424	4,3	9.832	100,0
Comunicações	1.698	4,2	18.826	46,7	19.819	49,1	40.343	100,0
Cultura	2.490	61,6	1.311	32,5	239	5,9	4.040	100,0
Defesa ³	29.858	30,9	35.917	37,2	30.900	32,0	96.675	100,0
Desenvolvimento Agrário ⁴	5.699	51,6	4.283	38,8	1.060	9,6	11.042	100,0
Desen., Ind. e Comércio Exterior	2.497	70,9	823	23,4	203	5,8	3.523	100,0
Educação	163.391	63,6	73.455	28,6	19.923	7,8	256.769	100,0
Esporte e Turismo	390	66,7	179	30,6	16	2,7	585	100,0
Fazenda	26.056	38,6	24.154	35,8	17.294	25,6	67.504	100,0
Governos dos Ex-Territórios	23.913	64,9	8.368	22,7	4.552	12,4	36.833	100,0
Integração Nacional	2.414	17,5	7.130	51,6	4.269	30,9	13.813	100,0
Justiça	20.576	57,1	10.418	28,9	5.036	14,0	36.030	100,0
Meio Ambiente	6.003	57,1	2.940	28,0	1.572	15,0	10.515	100,0
Minas e Energia	1.945	50,1	1.267	32,6	674	17,3	3.886	100,0
Planejamento, Orçamento e Gestão	13.500	48,7	11.464	41,4	2.746	9,9	27.710	100,0
Previdência e Assistência Social	39.795	43,0	41.855	45,3	10.839	11,7	92.489	100,0
Relações Exteriores	2.910	57,8	1.386	27,5	741	14,7	5.037	100,0
Saúde	76.659	39,6	83.768	43,3	33.003	17,1	193.430	100,0
Trabalho e Emprego	7.691	39,6	7.885	40,6	3.840	19,8	19.416	100,0
Transportes	4.850	5,1	31.684	33,1	59.187	61,8	95.721	100,0
Total	456.926	42,7	383.308	35,8	229.648	21,5	1.069.882	100,0

Elaborado: SRH/MP.

Força de trabalho = quantidade de vínculo (-) exercício descentralizado (-) lotação provisória (-) cedido.

1 - Inclui os servidores civis da administração direta, autarquias e fundações do Poder Executivo (inclusive contratos temporários).

2 - Inclui Vice-Presidência.

3 - Inclui administração direta, Comando da Aeronáutica, Exército e Marinha.

4 - Inclui o INCRA.

2.7 - Quantitativo dos Servidores Públicos Civis ativos do Poder Executivo por órgão, segundo o sexo ¹ - SIAPE

ÓRGÃO	Posição - mai/2002					
	Masculino		Feminino		Total	
	Qtde	Part. %	Qtde	Part. %	Qtde	Part. %
Presidência da República ²	2.140	64,6	1.171	35,4	3.311	100,0
Advocacia Geral da União	1.575	49,3	1.621	50,7	3.196	100,0
Agricultura, Pecuária e do Abastecimento	8.648	76,0	2.728	24,0	11.376	100,0
Ciência e Tecnologia	4.413	65,8	2.295	34,2	6.708	100,0
Comunicações	958	56,4	740	43,6	1.698	100,0
Cultura	1.307	52,5	1.183	47,5	2.490	100,0
Defesa ³	17.758	59,5	12.100	40,5	29.858	100,0
Desenvolvimento Agrário ⁴	3.715	65,2	1.984	34,8	5.699	100,0
Desen., Ind.. e Comércio Exterior	1.512	60,6	985	39,4	2.497	100,0
Educação	86.044	52,7	77.347	47,3	163.391	100,0
Esporte e Turismo	192	49,2	198	50,8	390	100,0
Fazenda	15.449	59,3	10.607	40,7	26.056	100,0
Governos dos Ex-Territórios	9.824	41,1	14.089	58,9	23.913	100,0
Integração Nacional	1.755	72,7	659	27,3	2.414	100,0
Justiça	16.976	82,5	3.600	17,5	20.576	100,0
Meio Ambiente	4.047	67,4	1.956	32,6	6.003	100,0
Minas e Energia	1.218	62,6	727	37,4	1.945	100,0
Planejamento, Orçamento e Gestão	8.179	60,6	5.321	39,4	13.500	100,0
Previdência e Assistência Social	16.687	41,9	23.108	58,1	39.795	100,0
Relações Exteriores	1.752	60,2	1.158	39,8	2.910	100,0
Saúde	35.980	46,9	40.679	53,1	76.659	100,0
Trabalho e Emprego	4.131	53,7	3.560	46,3	7.691	100,0
Transportes	3.299	68,0	1.551	32,0	4.850	100,0
Total	247.559	54,2	209.367	45,8	456.926	100,0

Elaborado: SRH/MP.

Força de trabalho = quantidade de vínculo (-) exercício descentralizado (-) lotação provisória (-) cedido.

1 - Inclui os servidores civis da administração direta, autarquias e fundações do Poder Executivo (inclusive contratos temporários).

2 - Inclui a Vice-Presidência.

3 - Inclui administração direta, Comando da Aeronáutica, Exército e Marinha.

4 - Inclui o INCRA.

2.8 - Quantitativo (força de trabalho) de Servidores Civis ativos do Poder Executivo por nível de escolaridade ¹ do cargo - SIAPE

Nível	1997	%	1998	%	1999	%	2000	%	2001	%	2002 ³	%
Superior	182.303	34,3	177.694	34,6	180.873	36,4	180.098	37,0	178.389	38,9	179.397	39,3
Intermediário	302.503	56,9	289.797	56,4	270.534	54,4	260.834	53,6	233.992	51,0	230.743	50,5
Auxiliar	29.554	5,6	28.306	5,5	26.981	5,4	26.142	5,4	24.997	5,4	25.025	5,5
Sem Informação ²	17.365	3,3	17.923	3,5	18.733	3,8	19.838	4,1	21.365	4,7	21.761	4,8
Total	531.725	100,0	513.720	100,0	497.125	100,0	486.912	100,0	458.743	100,0	456.926	100,0

Fonte: SRH/MP.

Força de Trabalho= quantidade de vínculo (-) exercício descentralizado (-) lotação provisória (-) cedido.

1 - Sendo considerados só cargo ocupados e contratos temporários.

Não inclui BACEN e MPU.

2 - Funções - DAS (não tem informações de escolaridade para função) e sem informação no cadastro.

No ano de 1997, 1998, 1999, 2000 e 2001 foi considerado o quantitativo do mês de Dezembro de cada ano

3 - Posição de maio/2002

2.9 - Distribuição dos Servidores Civis Ativos do Poder Executivo por Nível de Escolaridade do Servidor - SIAPE

Nível Escolaridade	Posição - mai/2002	
	Distribuição	
Analfabeto	0,1	
Alfabetizado sem cursos regulares	1,8	
Primeiro grau incompleto	7,0	
Primeiro grau	9,2	
Segundo grau ou técnico	28,6	
Superior	32,0	
Aperfeiçoamento / Espec. / Pós-Graduação	11,1	
Mestrado	5,5	
Doutorado ¹	4,5	
Não Classificada ²	0,0	
Total	100,0	

Fonte: SRH/MP.

1 - Inclui Phd, Livre docência e Pós-doutorado.

Informação é solicitada quando o servidor ingressa no serviço público, significa que poderá não estar atualizada em decorrência da reduzida periodicidade da atualização desta informação.

2 - Não consta informação de nível de escolaridade no cadastro do SIAPE

2.10 - Idade Média dos Servidores Civis do Poder Executivo por Situação de Vínculo ¹ - SIAPE

	Posição: mai/2002		
	Masculino	Feminino	Total
Ativos	46	44	45
Aposentados	68	64	66
Inst. de Pensão ²	62	59	61
Total	58	53	56

Fonte: SRH/MP.

1 - Inclui Servidores Civis da administração direta, fundações e autarquias do Poder Executivo (inclusive contratos temporários).

2- No caso do Inst. de Pensão a idade média se refere idade do servidor quando do falecimento.

2.11 - Idade Média dos Servidores Públicos do Poder Executivo por Órgão e Situação de Vínculo¹ - SIAPE

ÓRGÃO	Posição - mai/2002			
	Ativos	Aposentados	Inst. Pensão	Total
Presidência da República ²	43	69	62	52
Advocacia Geral da União	42	59	49	42
Agricultura, Pecuária e do Abastecimento	47	70	59	54
Ciência e Tecnologia	45	60	56	50
Comunicações	40	73	61	65
Cultura	46	62	58	64
Defesa ³	46	68	60	59
Desenvolvimento Agrário ⁴	47	63	62	54
Desen., Ind. e Comércio Exterior	44	59	57	48
Educação	44	63	61	51
Esporte e Turismo	43	59	51	48
Fazenda	43	69	60	57
Governos dos Ex-Territórios	46	66	60	52
Integração Nacional	47	69	66	64
Justiça	41	62	60	50
Meio Ambiente	45	65	64	54
Minas e Energia	45	66	64	55
Planejamento, Orçamento e Gestão	43	62	58	52
Previdência e Assistência Social	45	64	63	56
Relações Exteriores	48	70	62	56
Saúde	48	65	62	58
Trabalho e Emprego	45	68	62	58
Transportes	48	72	63	65
Total	45	66	61	56

Elaborado: SRH/MP.

1 - Inclui os servidores civis da administração direta, autarquias e fundações do Poder Executivo (inclusive contratos temporários).

2 - Inclui Vice-Presidência.

3 - Inclui administração direta, Comando da Aeronáutica, Exército e Marinha.

4 - Inclui o INCRA.

2.12 - Idade Média dos Servidores Públicos Civis Ativos do Poder Executivo por Órgão, segundo o Sexo¹ - SIAPE

Posição - mai/2002

ÓRGÃO	Masculino	Feminino	Total
Presidência da República ²	43	43	43
Advocacia Geral da União	42	41	42
Agricultura, Pecuária e do Abastecimento	48	45	47
Ciência e Tecnologia	46	44	45
Comunicações	41	38	40
Cultura	47	46	46
Defesa ³	46	45	46
Desenvolvimento Agrário ⁴	47	45	47
Desen., Ind.. e Comércio Exterior	45	43	44
Educação	45	43	44
Esporte e Turismo	44	41	43
Fazenda	43	43	43
Governos dos Ex-Territórios	46	46	46
Integração Nacional	48	45	47
Justiça	41	42	41
Meio Ambiente	46	44	45
Minas e Energia	47	42	45
Planejamento, Orçamento e Gestão	44	42	43
Previdência e Assistência Social	46	45	45
Relações Exteriores	48	47	48
Saúde	49	47	48
Trabalho e Emprego	46	44	45
Transportes	50	45	48
Total	46	44	45

Elaborado: SRH/MP.

Força de trabalho = quantidade de vínculo (-) exercício descentralizado (-) lotação provisória (-) cedido.

1 - Inclui os servidores civis da administração direta, autarquias e fundações do Poder Executivo (inclusive contratos temporários).

2 - Inclui a Vice-Presidência.

3 - Inclui administração direta, Comando da Aeronáutica, Exército e Marinha.

4 - Inclui o INCRA.

2.13 - Idade Média dos Servidores Públicos do Poder Executivo por UF e Situação de Vínculo¹ - SIAPE

Posição - mai/2002				
Estado	Ativos	Aposentados	Inst. Pensão	Total
Acre	45	67	62	58
Alagoas	45	65	63	55
Amapá	46	65	60	51
Amazonas	45	64	61	52
Bahia	46	67	61	57
Ceará	46	67	65	59
Distrito Federal	44	66	61	57
Espírito Santo	44	64	62	54
Goiás	45	63	60	53
Maranhão	45	64	61	54
Mato Grosso	44	62	61	50
Mato Grosso do Sul	43	63	61	50
Minas Gerais	45	66	62	55
Pará	46	66	61	56
Paraíba	46	65	65	55
Paraná	43	64	62	53
Pernambuco	45	67	62	58
Piauí	46	65	61	56
Rio de Janeiro	46	68	61	58
Rio Grande do Norte	45	65	64	56
Rio Grande do Sul	44	64	58	54
Rondônia	47	62	57	50
Roraima	43	64	56	46
Santa Catarina	44	63	63	53
São Paulo	45	66	61	56
Sergipe	43	65	64	56
Tocantins	43	60	56	47
Total	45	66	61	56

Fonte: SRH/MP.

1 - Inclui Servidores Civis da administração direta, fundações e autarquias do Poder Executivo (inclusive contratos temporários).

2- No caso do Inst. de Pensão a idade média se refere idade do servidor quando do falecimento.

2.14 - Idade Média dos Servidores Públicos Civis Ativos do Poder Executivo por UF, segundo o Sexo¹ - SIAPE

Posição - mai/2002

Estado	Masculino	Feminino	Total
Acre	45	44	45
Alagoas	45	44	45
Amapá	46	45	46
Amazonas	45	44	45
Bahia	46	45	46
Ceará	46	45	46
Distrito Federal	44	43	44
Espírito Santo	44	43	44
Goiás	45	44	45
Maranhão	46	45	45
Mato Grosso	45	43	44
Mato Grosso do Sul	44	43	43
Minas Gerais	45	43	45
Pará	46	45	46
Paraíba	46	45	46
Paraná	43	42	43
Pernambuco	46	45	45
Piauí	46	44	46
Rio de Janeiro	47	46	46
Rio Grande do Norte	46	45	45
Rio Grande do Sul	45	44	44
Rondônia	47	48	47
Roraima	44	43	43
Santa Catarina	44	43	44
São Paulo	46	44	45
Sergipe	43	43	43
Tocantins	43	42	43
Total	46	44	45

Elaborado: SRH/MP.

1 - Inclui os servidores civis da administração direta, autarquias e fundações do Poder Executivo (inclusive contratos temporários).

2.15 - Quantitativo dos Servidores Públicos Civis do Poder Executivo por UF e Situação de Vínculo¹ - SIAPE

Estado							Posição - mai/2002	
	Ativos	%	Aposentados	%	Inst. Pensão	%	Total	%
Acre	2.174	33,4	2.777	42,7	1.553	23,9	6.504	100,0
Alagoas	6.036	47,2	4.507	35,3	2.239	17,5	12.782	100,0
Amapá	9.980	69,4	2.923	20,3	1.481	10,3	14.384	100,0
Amazonas	8.002	61,4	3.591	27,5	1.442	11,1	13.035	100,0
Bahia	19.949	42,9	17.699	38,1	8.864	19,1	46.512	100,0
Ceará	14.415	35,7	17.204	42,6	8.750	21,7	40.369	100,0
Distrito Federal	43.935	32,5	43.386	32,1	47.769	35,4	135.090	100,0
Espírito Santo	7.962	51,2	5.445	35,0	2.130	13,7	15.537	100,0
Goiás	9.265	53,5	6.209	35,8	1.846	10,7	17.320	100,0
Maranhão	8.094	51,3	5.501	34,8	2.197	13,9	15.792	100,0
Mato Grosso	6.574	67,0	2.265	23,1	977	10,0	9.816	100,0
Mato Grosso do Sul	6.172	64,3	2.019	21,0	1.408	14,7	9.599	100,0
Minas Gerais	38.969	44,8	30.886	35,5	17.052	19,6	86.907	100,0
Pará	14.596	46,9	10.494	33,7	6.021	19,4	31.111	100,0
Paraíba	13.230	48,9	9.581	35,4	4.260	15,7	27.071	100,0
Paraná	14.793	48,1	11.164	36,3	4.804	15,6	30.761	100,0
Pernambuco	19.664	37,6	21.564	41,3	11.043	21,1	52.271	100,0
Piauí	5.762	43,8	4.859	36,9	2.530	19,2	13.151	100,0
Rio de Janeiro	97.953	35,6	107.479	39,1	69.469	25,3	274.901	100,0
Rio Grande do Norte	9.639	45,1	8.284	38,8	3.429	16,1	21.352	100,0
Rio Grande do Sul	25.408	47,9	19.857	37,4	7.793	14,7	53.058	100,0
Rondônia	11.373	76,1	2.128	14,2	1.437	9,6	14.938	100,0
Roraima	10.561	83,1	1.397	11,0	751	5,9	12.709	100,0
Santa Catarina	12.016	49,9	7.890	32,8	4.155	17,3	24.061	100,0
São Paulo	35.436	44,1	30.343	37,7	14.610	18,2	80.389	100,0
Sergipe	3.731	42,0	3.584	40,3	1.574	17,7	8.889	100,0
Tocantins	1.237	78,7	272	17,3	63	4,0	1.572	100,0
Sem informações ²					1	100,0	1	100,0
Total	456.926	42,7	383.308	35,8	229.648	21,5	1.069.882	100,0

Elaborado: SRH/MP.

1 - Inclui os servidores civis da administração direta, autarquias e fundações do Poder Executivo (inclusive contratos temporários).

2 - Não consta informação no cadastro SIAPE.

2.16 - Quantitativo (força de trabalho) dos Servidores Públicos Civis Ativos do Poder Executivo por UF, segundo o Sexo¹ - SIAPE

Posição - mai/2002

Estado	Masculino		Feminino		TOTAL	
	Qtde	Part. %	Qtde	Part. %	Qtde	Part. %
Acre	1.437	66,1	737	33,9	2.174	100,0
Alagoas	3.188	52,8	2.848	47,2	6.036	100,0
Amapá	4.390	44,0	5.590	56,0	9.980	100,0
Amazonas	4.476	55,9	3.526	44,1	8.002	100,0
Bahia	11.151	55,9	8.798	44,1	19.949	100,0
Ceará	8.075	56,0	6.340	44,0	14.415	100,0
Distrito Federal	23.326	53,1	20.609	46,9	43.935	100,0
Espírito Santo	4.384	55,1	3.578	44,9	7.962	100,0
Goiás	5.012	54,1	4.253	45,9	9.265	100,0
Maranhão	4.502	55,6	3.592	44,4	8.094	100,0
Mato Grosso	4.023	61,2	2.551	38,8	6.574	100,0
Mato Grosso do Sul	3.534	57,3	2.638	42,7	6.172	100,0
Minas Gerais	21.948	56,3	17.021	43,7	38.969	100,0
Pará	8.774	60,1	5.822	39,9	14.596	100,0
Paraíba	7.361	55,6	5.869	44,4	13.230	100,0
Paraná	8.036	54,3	6.757	45,7	14.793	100,0
Pernambuco	10.605	53,9	9.059	46,1	19.664	100,0
Piauí	3.754	65,2	2.008	34,8	5.762	100,0
Rio de Janeiro	50.803	51,9	47.150	48,1	97.953	100,0
Rio Grande do Norte	5.616	58,3	4.023	41,7	9.639	100,0
Rio Grande do Sul	14.253	56,1	11.155	43,9	25.408	100,0
Rondônia	4.921	43,3	6.452	56,7	11.373	100,0
Roraima	4.880	46,2	5.681	53,8	10.561	100,0
Santa Catarina	6.950	57,8	5.066	42,2	12.016	100,0
São Paulo	19.084	53,9	16.352	46,1	35.436	100,0
Sergipe	2.254	60,4	1.477	39,6	3.731	100,0
Tocantins	822	66,5	415	33,5	1.237	100,0
Total	247.559	54,2	209.367	45,8	456.926	100,0

Elaborado: SRH/MP.

Força de trabalho = quantidade de vínculo (-) exercício descentralizado (-) lotação provisória (-) cedido.

1 - Inclui os servidores civis da administração direta, autarquias e fundações do Poder Executivo (inclusive contratos temporários).

2.17 - Relação entre o Quantitativo (força de trabalho) dos Servidores Públicos Civis Ativos do Poder Executivo - SIAPE e a População dos Estados

Estado	Quantidade ¹	Posição - mai/2002	
		% Part. s/ total de serv. públicos	% Part. s/ popul. ² do estado*
Rio de Janeiro	97.953	21,4	0,7
Distrito Federal	43.935	9,6	2,1
Minas Gerais	38.969	8,5	0,2
São Paulo	35.436	7,8	0,1
Rio Grande do Sul	25.408	5,6	0,2
Bahia	19.949	4,4	0,2
Pernambuco	19.664	4,3	0,2
Paraná	14.793	3,2	0,2
Pará	14.596	3,2	0,2
Ceará	14.415	3,2	0,2
Paraíba	13.230	2,9	0,4
Santa Catarina	12.016	2,6	0,2
Rondônia	11.373	2,5	0,8
Roraima	10.561	2,3	3,3
Amapá	9.980	2,2	2,1
Rio Grande do Norte	9.639	2,1	0,3
Goiás	9.265	2,0	0,2
Maranhão	8.094	1,8	0,1
Amazonas	8.002	1,8	0,3
Espírito Santo	7.962	1,7	0,3
Mato Grosso	6.574	1,4	0,3
Mato Grosso do Sul	6.172	1,4	0,3
Alagoas	6.036	1,3	0,2
Piauí	5.762	1,3	0,2
Sergipe	3.731	0,8	0,2
Acre	2.174	0,5	0,4
Tocantins	1.237	0,3	0,1
Total	456.926	100,0	0,3

Elaborado: SRH/MP.

Força de Trabalho = quantidade de vínculo (-) exercício descentralizado (-) lotação provisória (-) cedido.

1 - Inclui os servidores civis da administração direta, autarquias e fundações do Poder Executivo (inclusive contratos temporários).

2 - % do total de Servidores Públicos Federais Civis Ativos do Poder Executivo sobre a população do País.

* IBGE-censo de 2000.

2.18 - Quantitativo (força de trabalho) de Servidores Civis do Poder Executivo por Governos dos Ex-Territórios e Situação de Vínculo - SIAPE

	Situação Vínculo	1997	%	1998	%	1999	%	2000	%	2001	%	2002 ¹	%
ACRE	Ativos	102	2,8	91	2,5	35	1,0	28	0,8	19	0,5	19	0,5
	Aposentados	2.368	65,2	2.404	65,1	2.382	65,0	2.301	63,0	2.246	61,7	2.223	61,2
	Instituidor de Pensão	1.160	32,0	1.199	32,5	1.247	34,0	1.325	36,3	1.373	37,7	1.391	38,3
	Total	3.630	100,0	3.694	100,0	3.664	100,0	3.654	100,0	3.638	100,0	3.633	100,0
AMAPÁ	Ativos	8.333	69,6	8.176	68,0	7.895	66,5	7.719	65,3	7.541	64,2	8.477	67,0
	Aposentados	2.503	20,9	2.664	22,1	2.738	23,1	2.798	23,7	2.807	23,9	2.776	21,9
	Instituidor de Pensão	1.139	9,5	1.191	9,9	1.240	10,4	1.308	11,1	1.390	11,8	1.405	11,1
	Total	11.975	100,0	12.031	100,0	11.873	100,0	11.825	100,0	11.738	100,0	12.658	100,0
RONDÔNIA	Ativos	8.352	78,2	8.035	75,3	7.601	72,4	7.340	70,8	7.062	69,0	6.920	68,3
	Aposentados	1.482	13,9	1.756	16,4	1.957	18,6	2.037	19,7	2.116	20,7	2.134	21,0
	Instituidor de Pensão	840	7,9	886	8,3	941	9,0	988	9,5	1.051	10,3	1.084	10,7
	Total	10.674	100,0	10.677	100,0	10.499	100,0	10.365	100,0	10.229	100,0	10.138	100,0
RORAIMA	Ativos	8.460	86,6	8.271	85,1	7.784	82,4	8.742	83,2	8.576	82,1	8.497	81,7
	Aposentados	806	8,2	905	9,3	1.095	11,6	1.151	11,0	1.220	11,7	1.235	11,9
	Instituidor de Pensão	505	5,2	539	5,5	572	6,1	617	5,9	650	6,2	672	6,5
	Total	9.771	100,0	9.715	100,0	9.451	100,0	10.510	100,0	10.446	100,0	10.404	100,0
TOTAL	Ativos	25.247	70,0	24.573	68,0	23.315	65,7	23.829	65,5	23.198	64,3	23.913	64,9
	Aposentados	7.159	19,9	7.729	21,4	8.172	23,0	8.287	22,8	8.389	23,3	8.368	22,7
	Instituidor de Pensão	3.644	10,1	3.815	10,6	4.000	11,3	4.238	11,7	4.464	12,4	4.552	12,4
	Total	36.050	100,0	36.117	100,0	35.487	100,0	36.354	100,0	36.051	100,0	36.833	100,0

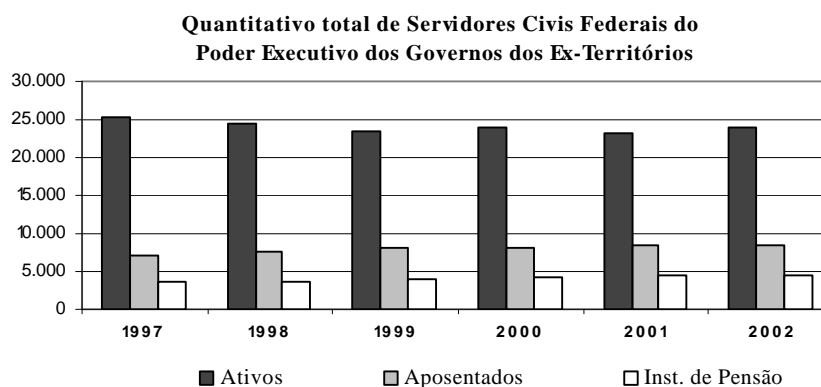
Fonte: SRH/MP.

Força de Trabalho= quantidade de vínculo (-) exercício descentralizado (-) lotação provisória (-) cedido

Em 1997, 1998, 1999, 2000 e 2001, foi considerado o quantitativo do mês de dezembro de cada ano.

Inclui Servidores Civis da administração direta, fundações e autarquias do Poder Executivo (inclusive contratos temporários).

1 - Posição de mai/2002



2.19 - Quantitativo de Servidores Públicos Civis Ativos do Poder Executivo 1 por Região - SIAPE

Região	Quantidade	Posição - mai/2002	
		% Part. s/ total de serv. publicos	% Part. s/ popul. ² da região *
Norte	56.189	12,3	0,4
Nordeste	102.254	22,4	0,8
Sudeste	180.320	39,5	1,4
Sul	52.217	11,4	0,4
Centro-oeste	65.946	14,4	0,5
Total	456.926	100,0	0,3

Fonte: SRH/MP.

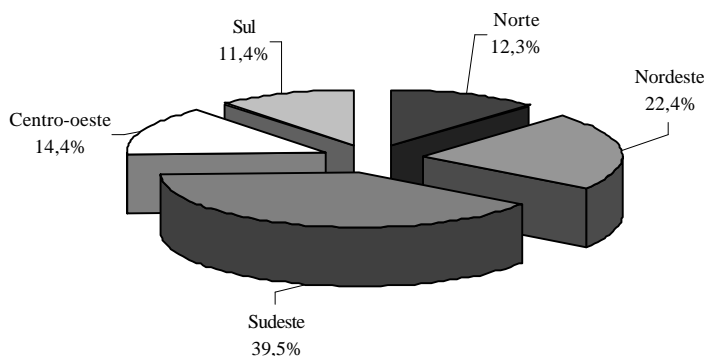
Força de Trabalho = quantidade de vínculo (-) exercício descentralizado (-) lotação provisória (-) cedido.

1 - Inclui os servidores civis da administração direta, autarquias e fundações do Poder Executivo (inclusive contratos temporários).

2 - % do total de Servidores Públicos Federais Civis Ativos do Poder Executivo sobre a população da Região.

* IBGE-censo de 2000.

Participação sobre o total de servidores públicos nas regiões - %



2.20 - Idade Média dos Servidores Públicos Civis do Poder Executivo 1 por Situação de Vínculo e Região - SIAPE

Região	Posição - mai/2002			
	Ativos	Aposentados	Inst. de Pensão ²	Total
Norte	45	65	60	52
Nordeste	45	66	63	57
Sudeste	46	67	61	57
Sul	44	64	61	54
Centro-oeste	44	65	61	56
Total	45	66	61	56

Fonte: SRH/MP.

1 - Inclui os servidores civis da administração direta, autarquias e fundações do Poder Executivo (inclusive contratos temporários).

2- No caso do Inst. de Pensão a idade média se refere idade do servidor quando do falecimento.

SERVIDORES

2.22 - Distribuição % dos Vínculos de Servidores das Carreiras Ativos por Faixa Etária da Administração Pública Federal - SIAPE

Cargo / Carreira	Faixa Etária					Classificado		
	Até 30	31 a 40	41 a 50	51 a 60	Mais de 60			
	Posição - mai/2002							
GESTÃO	Analista de Comércio Exterior - NS	33,1%	47,5%	15,8%	3,6%	0,0%	0,0%	
	Analista de Planejamento e Orçamento - NS	19,3%	35,9%	34,0%	10,3%	0,5%	0,0%	
	Analista de Finanças e Controle - NS	15,1%	42,6%	30,2%	10,9%	1,3%	0,0%	
	Especialista em Políticas Públicas e Gestão Governamental	27,5%	46,1%	21,4%	4,6%	0,4%	0,0%	
	Técnico de Planejamento TP 1500 NS	0,0%	0,0%	38,1%	54,8%	7,1%	0,0%	
	Técnico de Planejamento e Pesquisa IPEA NS	9,8%	25,1%	32,6%	30,7%	1,9%	0,0%	
	Técnico de Planejamento e Orçamento NI	0,0%	37,3%	51,4%	9,9%	1,4%	0,0%	
	Técnico de Finanças e Controle NI	16,4%	29,9%	43,3%	9,6%	0,8%	0,0%	
	Cargos de Nível Superior do IPEA	0,0%	9,4%	75,0%	15,6%	0,0%	0,0%	
	Cargos de Nível Intermediário do IPEA	0,0%	30,9%	59,5%	8,4%	1,1%	0,0%	
AUDITORIA	Auditor-Fiscal da Receita Federal	4,5%	31,6%	38,3%	22,1%	3,4%	0,0%	
	Técnico da Receita Federal	11,0%	40,2%	37,6%	9,6%	1,5%	0,0%	
	Auditor-Fiscal da Previdência Social	4,0%	16,8%	61,5%	16,1%	1,6%	0,0%	
	Auditor-Fiscal do Trabalho - Legislação do Trabalho	3,5%	31,0%	31,7%	26,9%	6,9%	0,0%	
	Auditor-Fiscal do Trabalho - Segurança no Trabalho	2,0%	11,2%	71,3%	14,5%	1,0%	0,0%	
	Auditor-Fiscal do Trabalho - Medicina do Trabalho	0,7%	10,5%	54,4%	34,0%	0,3%	0,0%	
	3º Secretário a Ministro 1ª Classe	9,3%	26,7%	28,0%	25,1%	10,9%	0,0%	
DIPLOMACIA	Oficial de Chancelaria - NS	0,7%	30,4%	25,6%	31,3%	11,9%	0,0%	
	Assistente de Chancelaria - NI	0,0%	10,2%	56,3%	25,9%	7,6%	0,0%	
	Procurador Federal ¹	10,8%	27,6%	35,8%	21,5%	4,3%	0,0%	
JURÍDICA	Procurador da Fazenda Nacional	23,4%	43,3%	20,6%	7,7%	5,0%	0,0%	
	Advogado/Assistente Jurídico AGU	38,3%	45,0%	10,4%	5,2%	1,1%	0,0%	
	Advogado/Assistente e Procurador de Autarquias e Fundações	0,0%	14,3%	46,2%	31,9%	7,5%	0,0%	
	Defensor Público	63,0%	9,8%	12,0%	10,9%	4,3%	0,0%	
	Delegado - NS	4,2%	37,2%	42,0%	15,9%	0,7%	0,0%	
	Perito - NS	4,5%	38,0%	41,0%	16,5%	0,0%	0,0%	
POLÍCIA FEDERAL	Escrivão - NI	13,2%	43,1%	42,5%	1,1%	0,0%	0,0%	
	Agente - NI	10,9%	33,8%	52,9%	2,4%	0,1%	0,0%	
	Papiloscopista - NI	7,1%	46,5%	41,4%	5,1%	0,0%	0,0%	
	Analista - NS	3,7%	17,7%	58,5%	17,6%	2,5%	0,0%	
PESQUISA EM C & T	Tecnologista - NS	4,7%	19,2%	57,1%	17,1%	2,0%	0,0%	
	Pesquisador - NS	0,5%	14,5%	53,7%	26,9%	4,4%	0,0%	
	Assistente - NI	1,7%	27,0%	50,0%	17,5%	3,8%	0,0%	
	Técnico - NI	2,9%	21,7%	56,6%	16,5%	2,3%	0,0%	
	Auxiliar Técnico - NA	3,1%	25,0%	42,2%	21,9%	7,8%	0,0%	
	Auxiliar - NA	5,6%	27,2%	35,0%	25,0%	7,2%	0,0%	
TEC. MILITAR	Engenheiro - NS	-	12,1%	71,5%	15,2%	1,2%	0,0%	
REFORMA AGRÁRIA	Engenheiro Agrônomo - NS	1,3%	12,0%	52,0%	32,1%	2,6%	0,0%	
	Fiscal de Cadastro e Tributação Rural - NS	0,0%	19,8%	56,9%	20,7%	2,6%	0,0%	
	Orientador de Projetos de Assentamento - NS	0,0%	22,0%	57,3%	19,5%	1,2%	0,0%	
FISCALIZAÇÃO	Médico do Trabalho - 40 horas - Mtb ²	0,0%	22,2%	44,4%	22,2%	11,1%	0,0%	
	Supervisor Médico Pericial - NS	1,7%	30,1%	54,5%	11,9%	1,7%	0,0%	
	Fiscal Federal Agropecuário ³	7,0%	12,1%	36,2%	40,4%	4,3%	0,0%	
	Professor de 3º grau (Auxiliar a Titular)	1,2%	24,3%	40,8%	28,3%	5,4%	0,0%	
DOCENTE	Professor de 1º e 2º graus (A e E)	2,5%	31,7%	47,1%	16,6%	2,2%	0,0%	
	Contratos temporários: Professor de 3º grau	36,0%	40,4%	15,8%	6,5%	1,4%	0,0%	
	Contratos temporários: Professor de 1º e 2º graus	38,6%	38,3%	17,0%	5,5%	0,7%	0,0%	
	Analista - NS	8,4%	30,8%	41,1%	18,7%	0,9%	0,0%	
	Inspetor - NS	14,9%	41,8%	22,4%	20,9%	0,0%	0,0%	
CVM	Cargos de Nível Intermediário	3,2%	33,9%	50,0%	11,3%	1,6%	0,0%	
	Analista Técnico - NS	15,3%	35,9%	34,7%	11,8%	2,4%	0,0%	
	Assistente Social - NS	0,0%	0,0%	100,0%	0,0%	0,0%	0,0%	
SUSEP	Médico - NS	0,0%	0,0%	100,0%	0,0%	0,0%	0,0%	
	Cargos de Nível Intermediário	8,2%	24,7%	53,6%	12,4%	1,0%	0,0%	
	Cargos de Nível Superior	0,3%	7,5%	45,8%	40,3%	6,1%	0,0%	
	Cargos de Nível Intermediário	1,5%	23,1%	49,3%	21,2%	4,9%	0,0%	
PCC	Cargos de Nível Auxiliar	2,7%	23,8%	39,5%	25,1%	9,0%	0,0%	
	TÉCNICO	Cargos de Nível Superior	1,3%	26,1%	54,3%	16,7%	1,6%	0,0%
	ADM INISTRATIVO	Cargos de Nível Intermediário	4,0%	30,8%	45,3%	16,8%	3,1%	0,0%
- IFES -	Cargos de Nível Auxiliar	3,1%	26,4%	38,5%	24,7%	7,3%	0,0%	
	DACTA	Cargos de Nível Superior	0,0%	0,0%	52,6%	47,4%	0,0%	0,0%
PC⁴	Cargos de Nível Intermediário	0,0%	11,7%	77,1%	10,1%	1,1%	0,0%	
	Cargos de Nível Superior	0,0%	0,0%	54,3%	44,4%	1,2%	0,0%	
	Cargos de Nível Intermediário	0,0%	30,2%	54,7%	13,2%	1,8%	0,0%	
MIN.JUSTIÇA	Policial Rodoviário Federal - NI	17,8%	40,7%	25,6%	15,2%	0,7%	0,0%	
	Analista Ambiental - NS	-	-	-	-	-	-	
	Analista Administrativo - NS	-	-	-	-	-	-	
	Gestor Ambiental - NS	-	-	-	-	-	-	
MEIO AMBIENTE⁵	Gestor Administrativo - NS	-	-	-	-	-	-	
	Técnico Administrativo - NI	-	-	-	-	-	-	
	Técnico Ambiental - NI	-	-	-	-	-	-	
	Auxiliar Administrativo - NI	-	-	-	-	-	-	
PREVIDÊNCIA RIA⁶	Nível Superior - NS	0,2%	6,1%	44,4%	43,5%	5,8%	0,0%	
	Nível Intermediário - NI	1,0%	25,5%	57,0%	14,5%	2,0%	0,0%	
	Nível Auxiliar - NA	2,6%	19,1%	39,1%	31,3%	7,8%	0,0%	
	Sem Cargo ⁷	15,7%	26,9%	34,0%	18,3%	5,2%	0,0%	
	Médico Residente	88,8%	10,3%	0,8%	0,1%	0,0%	0,0%	
	Contratado Lei n° 8.745/93 ⁸	70,6%	18,2%	8,9%	2,1%	0,2%	0,0%	
Total	5,0%	24,5%	45,2%	21,2%	4,1%	0,0%		

Fonte: SRH/MP

NS - Nível Superior / NI - Nível Intermediário / NA - Nível Auxiliar

Inclui contratos temporários

¹ Os cargos efetivos de Procurador Autárquico, Procurador, Advogado, Assistente Jurídico de autarquias e Fundações Públicas, Procurador e Advogado da Superintendência de Seguros Privados e da Comissão Valores Mobiliários. (observado o art. 40 e 46 da MP 2048-30/2000) são transformados em cargos de Procurador Federal (Medida Provisória 2048-26 de 29.06.2000, MP 2048-27 de 28.07.2000 e MP 2048-30 de 26.10.2000)

² Extinção, conforme art. 10 § 2º da Medida Provisória nº 1.915-1, de 29 de julho de 1999.

³ Os cargos de Farmacêutico - NS 908, Zootecnista - NS 911, Engenheiro Agrônomo - NS 912 e Químico - NS 921 do quadro permanente do Ministério da Agricultura e do Abastecimento foram transformados em cargos de Fiscal de Defesa Agropecuária, conforme Portaria nº 1.766 de 24.11.99. Os atuais cargos efetivos da Carreira de Fiscal de Defesa Agropecuária e de Médico Veterinário - NS 910, cujos ocupantes estejam em efetivo exercício nas atividades de controle, inspeção, fiscalização e defesa agropecuária, do Quadro de Pessoal do Ministério da Agricultura e do Abastecimento, são transformados em cargos de Fiscal Federal Agropecuário, conforme art. 28.º e 32º da MP 2048-26/2000, MP 2048-27 de 28.07.2000 e MP 2048-30 de 26.10.2000

⁴ Polícia Civil do Ex-Território.

⁵ Lei nº 10.410, de 11.01.2002. No sistema não consta enquadramento nos referidos cargos (Cria e Disciplina a Carreira de Especialista em Meio Ambiente).

⁶ Lei nº 10.355, de 26.12.2001 - Estruturação da Carreira Previdenciária, a partir do 01.02.2002.

⁷ Servidores sem vínculo e requisitados de outros órgãos da administração direta, autarquias, fundações, empresas e outras esferas.

⁸ Contratado Lei nº 8.745/93, para realização de recenseamento da Fundação Instituto Brasileiro de Geografia e Estatística - IBGE.

2.23 - Evolução do Quantitativo de Servidores Civis e Aposentados do Poder Executivo - SIAPE

	Ativos ¹	Aposentados	Ativos Civis do Poder Executivo + Empregados das Estatais ²
1988	705.548	-	
1989	712.740	-	1.488.608
1990	628.305	-	1.312.682
1991 ³	598.375	244.875	1.238.817
1992 ⁴	620.870	306.036	1.261.037
1993	592.898	313.734	1.236.538
1994	583.020	323.305	1.216.058
1995	567.689	364.892	1.140.711
1996	554.736	377.899	1.068.063
1997 ⁵	531.725	372.622	994.805
1998	513.720	395.175	919.732
1999	497.125	394.651	871.918
2000	486.912	390.340	809.585
2001	458.743	385.939	776.736
2002 ⁶	456.926	383.308	786.703

Elaborado: SRH/MP.

Fonte: SRH-SEST/MP.

1 - Número de servidores civis ativos do Poder Executivo (administração direta, autarquias e fundações).

- Até 1991, uma parcela significativa destes servidores eram celetistas.

2 - Inclui servidores civis ativos do Poder Executivo e empregados das estatais.

3 - Em 1991 => ocorreu desligamento de servidores - Governo Collor.

4 - Em 1992 => ocorreu a reintegração dos servidores - Governo Collor.

5 - A partir de jun/97 considerado o critério de Força de Trabalho

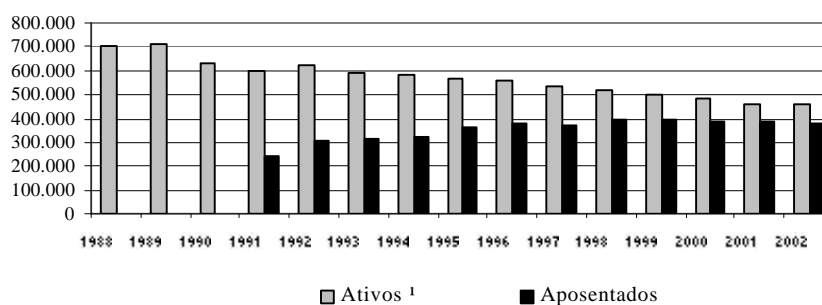
Força de Trabalho= quantidade de vínculo (-) exercício descentralizado (-) lotação provisória (-) cedido.

6 - Posição de mai/2002

Em 1988, 1989, 1990, 1991, 1992, 1993, 1994, 1995, 1996, 1997, 1998, 1999, 2000 e 2001 foi considerado o quantitativo do mês de dezembro de cada ano.

Inclui contrato temporário.

Quantitativo de Servidores Ativos e Aposentados do Poder Executivo por ano



2.24 - Distribuição dos Servidores Civis Ativos do Poder Executivo por Sexo e Faixa Etária - SIAPE

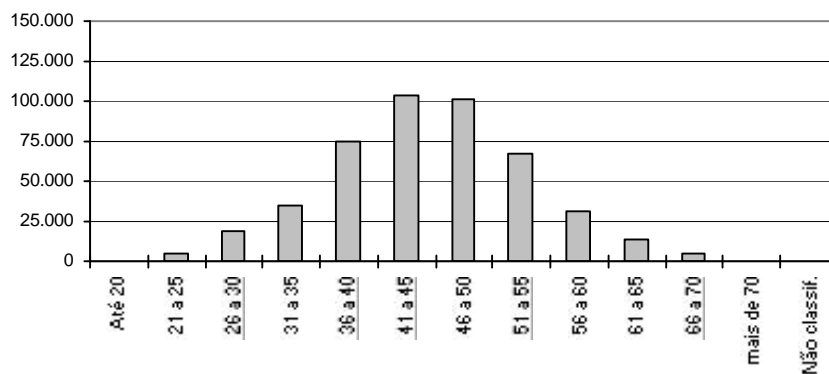
Faixa Etária	Masculino		Feminino		Total	
	Quantid.	Part. %	Quantid.	Part. %	Quantid.	Part. %
	Até 20	202	0,1	203	0,1	405
21 a 25	2.416	1,0	2.381	1,1	4.797	1,0
26 a 30	10.158	4,1	8.872	4,2	19.030	4,2
31 a 35	18.878	7,6	15.583	7,4	34.461	7,5
36 a 40	38.463	15,5	37.112	17,7	75.575	16,5
41 a 45	51.819	20,9	51.853	24,8	103.672	22,7
46 a 50	53.712	21,7	47.968	22,9	101.680	22,3
51 a 55	41.015	16,6	26.393	12,6	67.408	14,8
56 a 60	18.733	7,6	11.986	5,7	30.719	6,7
61 a 65	8.480	3,4	5.243	2,5	13.723	3,0
66 a 70	3.331	1,3	1.673	0,8	5.004	1,1
mais de 70	350	0,1	96	0,0	446	0,1
Não classificada ¹	2	0,0	4	0,0	6	0,0
Total	247.559	100,0	209.367	100,0	456.926	100,0

Fonte: SRH/MP.

1 - Não constam informações s/ sexo e idade no cadastro SIAPE.

Inclui contrato temporário

Distribuição dos Servidores por Faixa Etária



REMUNERAÇÃO

3.1 - Despesa Média com Servidores Federais da União por Poder Média 12 meses

		R\$ correntes							
		1995	1996	1997	1998	1999	2000	2001	2002 ³
EXECUTIVO									
-CIVIS¹	Ativos	1.400	1.473	1.620	1.482	1.820	2.153	2.410	2.762
	Aposentados	1.442	1.530	1.611	1.693	1.833	1.914	2.005	2.087
	Inst.Pensão	1.515	1.289	1.229	1.301	1.479	1.582	1.572	1.563
	TOTAL	1.430	1.463	1.551	1.522	1.763	1.961	2.098	2.275
- Banco Central do Brasil ²	Ativos	4.782	5.000	5.529	5.116	5.657	5.855	6.283	6.653
	Aposentados	-	-	8.191	6.261	5.949	6.072	6.908	6.497
	Inst.Pensão	-	-	4.313	2.451	2.250	2.419	2.895	2.939
	TOTAL	4.782	5.000	6.761	5.406	5.655	5.822	6.286	6.465
- Ministério Público da União	Ativos	3.017	3.225	3.572	4.416	3.639	5.177	6.349	7.378
	Aposentados	5.046	3.628	3.809	4.162	4.305	5.953	8.485	9.882
	Inst.Pensão	3.232	2.221	2.076	2.562	2.600	3.213	4.792	5.757
	TOTAL	3.291	3.221	3.504	4.251	3.678	5.164	6.562	7.632
- Empresas Públicas	Ativos	2.089	2.640	2.707	2.748	2.942	3.089	3.639	3.843
- Soc.Economista Mista	Ativos	1.419	2.187	2.419	2.702	2.826	2.985	3.605	3.448
- MILITARES	Ativos	934	941	986	1.422	1.021	1.360	1.493	1.656
	Aposentados	1.703	1.737	1.896	2.225	2.438	2.544	3.724	3.674
	Inst.Pensão	975	966	1.204	1.375	1.512	1.573	1.982	2.050
	TOTAL	1.091	1.113	1.226	1.586	1.447	1.665	2.089	2.180
LEGISLATIVO	Ativos	3.822	4.481	4.994	5.159	5.241	5.230	6.413	6.401
	Aposentados	4.823	5.577	6.231	6.882	5.690	5.342	5.915	6.218
	Inst.Pensão	2.221	2.632	3.114	3.126	2.613	2.711	2.966	3.125
	TOTAL	3.924	4.528	5.057	5.302	5.038	5.342	5.908	5.992
JUDICIÁRIO	Ativos	2.540	2.733	3.393	4.431	4.390	5.108	6.270	6.573
	Aposentados	3.875	3.945	4.618	5.222	6.047	6.185	6.660	6.787
	Inst.Pensão	2.633	2.258	2.725	3.071	3.245	3.555	3.833	3.939
	TOTAL	2.728	2.877	3.534	4.491	4.548	5.193	6.200	6.464
Transferências Intergovernamentais		1.303	911	940	1.036	1.059	1.182	1.261	1.249

Elaborado: SRH/MP.

Fonte: SRH/MP e STN/MF

1 - Inclui Administração Direta, Autarquias, Fundação, MPU e BACEN.

2- Em 1995 e 1996 o regime era celetista.

3 - Despesa Média dos últimos 12 meses

Despesa média corresponde à despesa total dividida pelo número de servidores.

3.2 - Despesa Média* com Servidores da União por Situação Funcional

	R\$ correntes			
	ATIVOS	APOSENTADOS	INST. PENSÃO	TOTAL
Executivo ^{1,2}	2.762	2.087	1.563	2.275
- Administração Direta	3.206	1.912	1.453	2.244
- Autarquias	2.779	2.425	2.054	2.565
- Fundações	3.423	1.935	1.310	2.742
Banco Central do Brasil	6.653	6.497	2.939	6.465
Ministério Público da União	7.378	9.882	5.757	7.632
Empresas Públicas	3.843	-	-	3.843
Sociedade Economia Mista	3.448	-	-	3.448
Militares	1.656	3.674	2.050	2.180
Legislativo	6.401	6.218	3.125	5.992
Judiciário	6.573	6.787	3.939	6.464
Transferências Intergovernamentais	-	-	-	1.249

Elaborado: SRH/MP.

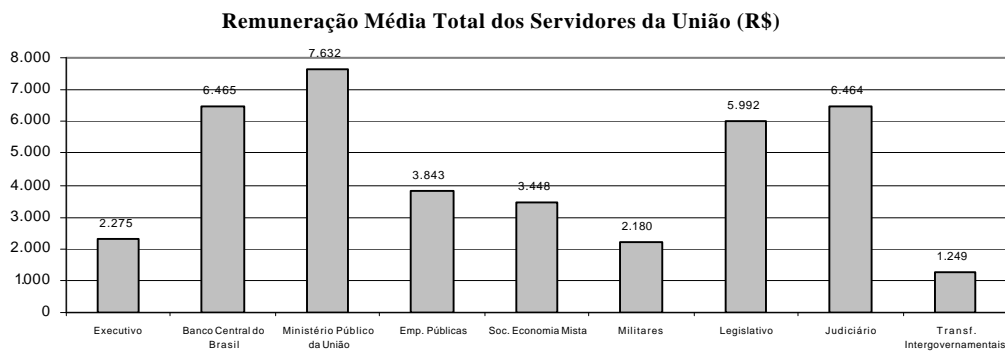
Fonte: SRH/MP. e STN/MF

1- Inclui na Administração direta o MPU

2- Inclui na Autarquias o BACEN

Despesa Média dos últimos 12 meses

* Corresponde à despesa total dividido pelo números de servidores



3.3 - Distribuição de Servidores Cíveis do Poder Executivo por Faixa de Remuneração em % - SIAPE

Posição - mai/2002

R\$	Ativos (A)		Aposentados (B)		Total (A)+(B)	
	Mês	Média	Mês	Média	Mês	Média
	12 ult.meses		12 ult.meses		12 ult.meses	
Até 545,50	2,1	1,7	0,9	0,2	1,6	1,0
De 545,51 a 600	1,4	3,1	5,6	5,2	3,3	4,0
De 601 a 700	3,2	3,9	2,8	4,5	3,0	4,2
De 701 a 800	3,8	4,2	3,9	4,4	3,8	4,3
De 801 a 900	3,2	4,0	3,8	5,0	3,4	4,4
De 901 a 1000	3,2	5,3	6,0	6,2	4,4	5,7
De 1001 a 1100	3,6	9,4	6,7	7,8	5,0	8,7
De 1101 a 1200	11,7	7,7	8,8	6,5	10,4	7,1
De 1201 a 1300	7,5	4,9	5,1	8,2	6,5	6,4
De 1301 a 1400	4,4	4,6	10,2	7,2	7,0	5,8
De 1401 a 1500	4,5	4,7	4,5	4,0	4,5	4,4
De 1501 a 2000	17,3	14,2	13,2	11,6	15,5	13,0
De 2001 a 2500	8,2	6,9	6,8	5,6	7,6	6,3
De 2501 a 3000	4,7	4,5	3,9	4,2	4,3	4,4
De 3001 a 3500	4,8	4,3	2,8	3,6	3,9	4,0
De 3501 a 4500	5,1	4,8	3,9	4,6	4,6	4,7
De 4501 a 5500	3,2	3,5	2,1	1,8	2,7	2,7
De 5501 a 6500	3,2	3,5	2,4	1,8	2,9	2,7
De 6501 a 7500	1,7	1,4	1,4	1,4	1,5	1,4
De 7501 a 8500	1,6	1,5	1,4	1,3	1,5	1,4
Acima de 8500	1,7	1,2	3,8	3,1	2,6	2,1
Total	100,0	100,0	100,0	100,0	100,0	100,0

Fonte: SRH/MP.

Inclui administração direta, fundações e autarquias do Poder Executivo.

Não inclui: MPU, BACEN, Empresas Públicas, Sociedade de Economia Mista, que recebem recurso do tesouro.

3.4 - Estrutura Salarial das Carreiras da Administração Pública Federal - SIAPE

Posição - maio/2002	Cargo / Carreira	R\$ correntes		
		Vencimentos		% de Amplitude ¹
		Inicial	Final (*)	
Gestão	- Analista Planej. Orçamento / Finanças e Controle / Gestor - NS	2.970,03	6.971,06	135
	- Analista de Comércio Exterior - NS	2.970,03	6.971,06	135
	- Técnico de Planejamento - TP 1500 - NS	2.970,03	6.971,06	135
	- Técnico de Planejamento e Pesquisa do IPEA - NS	2.970,03	6.971,06	135
	- Demais Cargos de Nível Superior do IPEA	2.970,03	6.971,06	135
	- Demais Cargos de Nível Intermediário do IPEA	1.218,71	2.278,76	87
Auditoria	- Técnico Planejamento, Orçamento / Finanças e Controle - NI	1.218,71	2.278,76	87
	- Auditor-Fiscal da Receita Federal	3.242,20	7.328,06	126
	- Técnico da Receita Federal	1.330,33	3.006,83	126
	- Auditor-Fiscal da Previdência Social	3.242,20	7.328,06	126
Diplomacia	- Auditor-Fiscal do Trabalho	3.242,20	7.328,06	126
	- 3º Secretário a Ministro 1ª Classe - NS	4.027,38	6.971,06	73
	- Oficial de Chancelaria - NS	2.233,54	3.724,44	67
Jurídica	- Assistente de Chancelaria - NI	444,03	1.336,23	201
	- Procurador Federal ²	4.190,95	7.328,05	75
	- Procurador da Fazenda Nacional ³	4.864,50	7.328,05	51
	- Advogado/Assistente Jurídico AGU	4.190,95	7.328,05	75
	- Procuradores da Procuradoria Especial da Marinha	3.566,76	7.328,05	105
Polícia Federal ⁵	- Defensor Público da União	4.190,95	7.328,05	75
	- Delegado, Perito - NS	7.827,81	9.281,73	19
	- Censor - NS ⁴	7.827,81	9.281,73	19
Pesquisa em C & T	- Escrivão, Agente, Papiloscopista - NI	4.099,11	6.010,97	47
	- Analista - NS	1.445,36	5.066,66	251
	- Tecnologista - NS	1.445,36	5.066,66	251
	- Pesquisador - NS	2.186,29	5.066,66	132
	- Técnico - NI	747,98	1.647,07	120
Tecnologia Militar	- Auxiliar Técnico - NA	416,50	675,12	62
	- Analista	1.532,65	3.354,01	119
Grupo de Informações	- Engenheiro	1.532,65	3.354,01	119
	- Nível Superior	2.962,76	5.279,89	78
	- Nível Intermediário	1.444,25	2.187,02	51
Reforma Agrária	- Engenheiro Agrônomo da Carreira de Perito Fed. Agrário - NS	2.562,76	3.991,20	56
	- Fiscal de Cadastro e Tributação Rural - NS	2.084,07	3.311,99	59
	- Orientador de Assentamentos - NS	2.084,07	3.311,99	59
Fiscalização	- Médico do Trabalho - 40 horas - M tb ⁶	5.001,18	5.598,50	12
	- Fiscal Federal Agropecuário ⁷	2.197,98	5.279,36	140
	- Supervisor Médico Pericial	2.315,97	3.621,19	56
Docente	- Professor Superior (Auxiliar a Titular) - 40 horas	884,02	3.454,41	291
	- Professor de 1º e 2º graus (A a E) - 40 horas	685,51	3.143,33	359
CVM	- Inspetor e Analista - NS	2.970,03	6.971,06	135
	- Agente Executivo - NI	1.554,41	2.317,18	49
SUSEP	- Analista Técnico - NS	2.970,03	6.971,06	135
	- Cargos de Nível Intermediário	1.762,83	2.317,18	31
	- Médico - 40 horas - NS	1.762,99	3.923,22	123
Saúde - Opção art. 1º § 3º Lei 10.483 de 03.07.2002	- Médico de Saúde Pública - 40 horas - NS	1.762,99	3.923,22	123
	- Sanitarista - NS	1.090,45	2.409,49	121
	- Cargos de Nível Superior	881,49	1.961,61	123
Seguridade Social e do Trabalho	- Cargos de Nível Intermediário	586,00	1.161,58	98
	- Cargos de Nível Auxiliar	553,60	655,19	18
	- Nível Superior	809,64	1.753,39	117
Técnicos-Administrativos e Técnicos-Marítimos das ⁸ Instituições Federais Ensino - IFES	- Nível Médio	523,13	1.043,24	99
	- Nível Auxiliar	492,45	586,82	19
	- Cargos de Nível Superior	868,09	1.959,61	126
PCC	- Cargos de Nível Intermediário	575,50	1.144,58	99
	- Cargos de Nível Auxiliar	545,50	639,19	17
	- Agente de Inspeção Sanitária e Industrial de Produtos	959,09	2.155,61	125
Ministério da Agricultura, Pecuária e Abastecimento	- Agente de Atividades Agropecuárias	959,09	2.155,61	125
	- Cargos de Nível Superior	2.085,59	3.700,44	77
DACTA	- Cargos de Nível Intermediário	1.337,69	2.134,64	60
	- Policial Rodoviário Federal - NI	3.067,74	5.699,10	86
Min. da Justiça	- Analista - NS	3.636,59	7.877,84	117
	- Procurador - NS	3.813,16	7.877,84	107
	- Técnico - NI	1.165,75	2.532,16	117
Meio-Ambiente ⁹	- Analista Ambiental - NS; Analista Administrativo - NS	2.548,38	5.100,00	100
	- Gestor Administrativo - NS; Gestor Ambiental - NS	2.548,38	5.100,00	100
	- Técnico Administrativo - Ni; Técnico Ambiental - NI	1.100,00	2.200,00	100
	- Auxiliar Administrativo	795,00	1.232,41	55
Previdenciária ¹⁰	- Cargos de Nível Superior	1.011,06	2.021,85	100
	- Cargos de Nível Intermediário	629,20	1.218,44	94
	- Cargos de Nível Auxiliar	580,00	694,02	20

Fonte: SRH/MP.

NS - Nível Superior; NI - Nível Intermediário; NA - Nível Auxiliar

(*) Limitado ao teto do Ministro de Estado (art.42 Lei nº 8.112/90).

1- A amplitude corresponde à diferença percentual entre a menor e a maior remuneração de uma carreira

2- Os cargos efetivos de Procurador Autárquico, Procurador, Advogado, Assistente Jurídico de autarquias e Fundações Públicas, Procurador e Advogado da Superintendência de Seguros Privados e da Comissão Valores Mobiliários. (observado o art. 40 da MP 2048-26/2000) são transformados em cargos de Procurador Federal (Medida Provisória(MP) 2048-26 de 29.06.2000 , MP2048-27 de 28.07.2000, MP 2048-28 de 28.08.2000 e MP2048-29 de 27.09.2000)

3- Alteração Inicial/Final conforme Medida Provisória(MP) 2048-26 de 29.06.2000,MP2048-27 de 28.07.2000, MP 2048-28 de 28.08.2000 e MP2048-29 de 27.09.2000)

4- Extinção, conforme Lei nº 9.688, de 06/07/98.

5- Alteração Inicial/Final conforme Medida Provisória nº 2.009, de 24 de dezembro de 1999.

6- Extinção, conforme art. 10 § 2º da Medida Provisória nº 1.915-1, de 29 de julho de 1999.

7- Os cargos de Farmacêutico -NS 908, Zootecnista - NS 911, Engenheiro Agrônomo - NS 912 e Químico - NS 921 do quadro permanente do Ministério da Agricultura e do Abastecimento foram transformados em cargos de Fiscal de Defesa Agropecuária, conforme Portaria nº 1.766 de 24.11.99.Os atuais cargos efetivos da Carreira de Fiscal de Defesa Agropecuária e de Médico Veterinário - NS 910, cujos ocupantes estejam em efetivo exercício nas atividades de controle, inspeção, fiscalização e defesa agropecuária, do Quadro de Pessoal do Ministério da Agricultura e do Abastecimento, são transformados em cargos de Fiscal Federal Agropecuário, conforme art. 28,§1º e §2º da MP 2048-26/2000 e MP2048-27 de 28.07.2000,MP 2048-28 de 28.08.2000 e MP2048-29 de 27.09.2000).

8 Os cargos efetivos das instituições federais de ensino, vinculadas ao Ministério da Educação, de que trata a Lei nº 7.596/87 são reestruturadas a partir de junho/2001 na forma do art. 55 da Medida Provisória nº 2150-39 de 31.05.2000.

9- Lei nº 10.410 de 11.01.2002

10- Lei nº 10.355 de 26.12.2001

Inicial - É o vencimento básico corresponde classe e padrão inicial de cada cargo público.

Final - É o limite máximo do maior vencimento fixado na Lei 8.852, de 04/02/94 no art. 2º e 3º, da E.C 19 de 1998, CF, art.37, inciso XI.

CONCURSOS

4.1 - Ingressos no Serviço Público Federal - por concurso público - SIAPE

Cargo / Carreira		1995	1996	1997	1998	1999	2000	2001	2002 ¹	Total
Gestão	- Analista de Comércio Exterior - NS	0	0	0	0	87	0	75	0	162
	- Analista de Planejamento Orçamento - NS	0	39	28	92	94	0	0	0	253
	- Analista de Finanças e Controle - NS	45	83	92	176	0	0	0	0	396
	- Especialista Políticas Pub Gestão Governamental	0	52	84	106	127	0	0	1	370
	- Técnico de Planejamento e Pesquisa - IPEA - NS	0	33	25	36	0	0	0	0	94
	- Técnico de Finanças e Controle - NI	114	163	104	155	0	0	0	0	536
	- Cargos de Nível Superior do IPEA	0	0	1	0	0	0	0	0	1
- Cargos de Nível Intermediário do IPEA	4	0	0	0	0	0	0	0	4	
Auditoria	- Auditor-Fiscal da Receita Federal ²	271	1	1.174	133	577	2	0	0	2.158
	- Técnico da Receita Federal ²	1.304	135	200	503	0	1	0	0	2.143
	- Auditor-Fiscal da Previdência Social ³	400	5	179	421	0	0	122	0	1.127
	- Auditor-Fiscal do Trabalho - Segurança no Trabalho ³	0	0	0	40	19	0	0	0	59
	- Auditor-Fiscal do Trabalho - Legislação do Trabalho ³	532	483	16	3	85	0	0	0	1.119
Diplomacia	- 3º Secretário a Ministro 1ª Classe	12	43	33	28	20	25	31	0	192
	- Oficial de Chancelaria - NS	5	41	0	131	2	0	0	0	179
	- Assistente de Chancelaria - NI	1	0	0	0	0	0	0	0	1
Jurídica	- Procurador Autárquico do INSS	2	3	180	121	1	201	0	0	508
	- Procurador Federal	0	0	0	0	0	0	1	0	1
	- Procurador da Fazenda Nacional	7	0	0	73	0	0	0	0	80
	- Advogado/Assistente Jurídico AGU	0	33	1	0	0	421	219	0	674
	- Advogado/Procurador de Autarquias e Fundações	128	112	182	103	21	6	0	0	552
Polícia Federal	- Delegado - NS	46	132	17	14	170	25	4	0	408
	- Perito - NS	21	76	12	5	29	0	0	0	143
	- Papiloscopista - NI	0	0	0	0	28	0	0	1	29
	- Escrivão - NI	64	40	399	29	3	66	2	0	603
	- Agente - NI	0	264	585	63	446	25	15	3	1.401
Pesquisa em C&T	- Analista - NS	29	85	48	71	9	8	0	1	251
	- Tecnologista - NS	88	140	106	90	11	1	0	0	436
	- Pesquisador - NS	61	60	57	60	1	39	7	0	285
	- Assistente - NI	168	161	21	43	12	0	0	0	405
	- Técnico - NI	134	218	34	62	33	1	0	0	482
	- Auxiliar Técnico - NA	5	2	0	0	0	0	0	0	7
Reforma Agrária	- Auxiliar - NA	112	0	0	1	0	0	0	0	113
	- Engenheiro Agrônomo - NS	0	0	71	0	0	0	0	0	71
Fiscalização	- Orientador de Projetos de Assentamentos - NS	0	0	0	0	1	0	0	0	1
	- Médico do Trabalho - 40 horas Mtb	0	0	0	47	15	0	0	0	62
	- Supervisor Médico Pericial - NS	0	0	0	170	1	0	0	0	171
	- Engenheiro Agrônomo - MAARA	0	1	1	0	0	0	0	0	2
Docente	- Professor Superior	1.509	1.950	2.411	2.140	537	522	119	5	9.193
	- Professor de 1º e 2º graus	1.095	1.181	976	984	83	79	3	0	4.401
CVM	- Advogado - NS	1	0	6	6	0	0	0	0	13
	- Analista - NS	7	10	8	12	0	0	13	0	50
	- Inspetor - NS	3	8	12	5	0	0	16	0	44
	- Cargos de Nível Intermediário	16	0	0	0	0	0	0	0	16
SUSEP	- Analista Técnico - NS	0	34	0	0	12	0	11	0	57
	- Procurador Autárquico - NS	0	9	0	0	3	0	0	0	12
	- Cargos de Nível Intermediário	0	0	1	0	0	0	0	0	1
PCC	- Cargos de Nível Superior	3.447	1.695	854	794	32	18	0	0	6.840
	- Cargos de Nível Intermediário	8.059	1.328	1.041	1.024	83	49	2	0	11.586
	- Cargos de Nível Auxiliar	1.752	365	94	74	2	0	0	0	2.287
Min. da Justiça	- Policial Rodoviário Federal - NI	233	942	2	0	383	35	20	0	1.615
Total		19.675	9.927	9.055	7.815	2.927	1.524	660	11	51.594

Fonte: SRH/MP

NS - Nível Superior

NI - Nível Intermediário

NA - Nível Auxiliar

¹ Posição: maio/2002² Reestruturação, conforme Medida Provisória nº 1.915, de 29 de junho de 1999.³ Organização, conforme Medida Provisória nº 2093-20, de 27 de dezembro de 2000.

4.2 - Ingressos no Serviço Público Federal no Plano de Classificação de Cargos - PCC por concurso público- SIAPE

Cargo	1995	1996	1997	1998	1999	2000	2001	2002 ¹	Total
- Nível Superior	3.447	1.695	854	794	32	18	0	0	6.840
- Administrador	241	58	20	15	0	0	0	0	334
- Assistente Social	72	36	44	42	1	0	0	0	195
- Bibliotecário / Bibliotecário-documentalista	65	123	48	33	1	2	0	0	272
- Cirurgião-Dentista / Odontólogo	57	7	12	10	0	0	0	0	86
- Contador	45	32	44	17	2	1	0	0	141
- Enfermeiro	911	257	190	154	19	6	0	0	1.537
- Engenheiro	156	56	94	55	0	0	0	0	361
- Farmacêutico / Farmacêutico-bioquímico	133	87	13	40	2	0	0	0	275
- Fisioterapeuta	62	23	6	5	0	0	0	0	96
- Fonoaudiólogo	17	2	1	4	1	0	0	0	25
- Médico	1.100	823	275	283	4	4	0	0	2.489
- Nutricionista	79	21	12	4	0	1	0	0	117
- Psicólogo	65	29	19	18	0	0	0	0	131
- Tec Ass. Educacionais / Tec. Ens. Orientação	113	28	26	84	0	0	0	0	251
- Outros	331	113	50	30	2	4	0	0	530
- Nível Intermediário	8.059	1.328	1.041	1.024	83	49	2	0	11.586
- Agente Administrativo	2.241	168	45	141	0	2	0	0	2.597
- Agente de Serviços de Engenharia	41	2	1	1	0	0	0	0	45
- Assistente Administração / Aux. Administrativo	750	39	43	87	1	1	0	0	921
- Auxiliar Biblioteca	49	2	0	1	0	0	0	0	52
- Auxiliar de Enfermagem	2.586	495	463	213	45	2	2	0	3.806
- Técnico Agropecuária / Oper.Máquinas Agrícolas	55	44	56	9	0	0	0	0	164
- Técnico de Contabilidade	144	74	42	18	0	0	0	0	278
- Técnico de Farmácia	42	6	14	3	0	0	0	0	65
- Técnico de Laboratório/Laboratorista-área	271	197	132	196	9	11	0	0	816
- Técnico em Enfermagem	400	77	73	147	19	0	0	0	716
- Técnico em Radiologia	114	55	13	6	0	27	0	0	215
- Outros	1.366	169	159	202	9	6	0	0	1.911
- Nível Auxiliar	1.752	365	94	74	2	0	0	0	2.287
- Auxiliar Agropecuária	15	78	19	6	0	0	0	0	118
- Auxiliar de Farmácia	40	18	2	3	0	0	0	0	63
- Auxiliar de Laboratório	138	41	26	14	1	0	0	0	220
- Auxiliar de Nutrição	77	39	4	1	0	0	0	0	121
- Auxiliar OpServ Diversos / Auxiliar Operacional	685	0	0	4	0	0	0	0	689
- Auxiliar Rural	2	18	12	0	0	0	0	0	32
- Cozinheiro / Copeiro / Auxiliar Cozinha	175	91	16	20	0	0	0	0	302
- Encanador / Marceneiro / Auxiliar Eletricista	86	1	0	1	0	0	0	0	88
- Operador de Máquina e Lavanderia	145	3	3	2	0	0	0	0	153
- Outros	389	76	12	23	1	0	0	0	501
Total	13.258	3.388	1.989	1.892	117	67	2	0	20.713

Fonte: SRH/MP

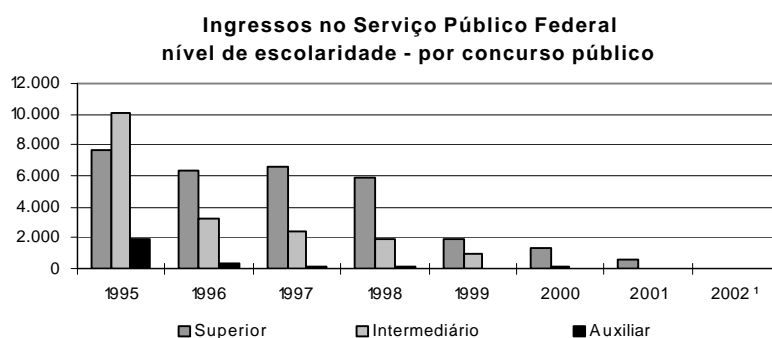
¹ Posição: maio/2002

4.3 - Ingressos no Serviço Público Federal por Nível de Escolaridade por concurso público - SIAPE

Nível	1995	1996	1997	1998	1999	2000	2001	2002 ¹	Total
Superior	7.709	6.309	6.574	5.861	1.937	1.348	621	7	30.366
- Professor	2.604	3.131	3.387	3.124	620	601	122	5	13.594
- Outros	5.105	3.178	3.187	2.737	1.317	747	499	2	16.772
Intermediário	10.097	3.251	2.387	1.879	988	176	39	4	18.821
Auxiliar	1.869	367	94	75	2	0	0	0	2.407
Total	19.675	9.927	9.055	7.815	2.927	1.524	660	11	51.594

Fonte: SRH/MP

¹ Posição: maio/2002



4.4 - Ingressos no Serviço Público Federal por Nível de Escolaridade por concurso público em % - SIAPE

Nível	1995	1996	1997	1998	1999	2000	2001	2002 ¹	Total
Superior	39,2	63,6	72,6	75,0	66,2	88,5	94,1	63,6	58,86
- Professor	13,2	31,5	37,4	40,0	21,2	39,4	18,5	45,5	26,35
- Outros	25,9	32,0	35,2	35,0	45,0	49,0	75,6	18,2	32,51
Intermediário	51,3	32,7	26,4	24,0	33,8	11,5	5,9	36,4	36,48
Auxiliar	9,5	3,7	1,0	1,0	0,1	0,0	0,0	0,0	4,67
Total	100,0	100,0	100,0	100,0	100,0	100,0	100,0	100,0	100,0

Fonte: SRH/MP

¹ Posição: maio/2002

4.5 - Idade Média dos Ingressos no Serviço Público Federal por concurso público - SIAPE

Cargo / Carreira		1995	1996	1997	1998	1999	2000	2001	2002 ¹
Gestão	- Analista de Comércio Exterior - NS	0	0	0	0	33	0	29	0
	- Analista de Orçamento - NS	0	36	32	33	33	0	0	0
	- Analista de Finanças e Controle - NS	31	34	33	32	0	0	0	0
	- Especialista Políticas Pub Gestão Governamental	0	34	31	31	31	0	0	57
	- Técnico de Planejamento e Pesquisa - IPEA - NS	0	29	29	31	0	0	0	0
	- Técnico de Finanças e Controle - NI	23	28	29	28	0	0	0	0
	- Cargos de Nível Superior do IPEA	0	0	24	0	0	0	0	0
- Cargos de Nível Intermediário do IPEA	30	0	0	0	0	0	0	0	
Auditoria	- Auditor-Fiscal da Receita Federal ²	32	53	35	36	35	35	0	0
	- Técnico da Receita Federal ²	30	32	29	30	0	32	0	0
	- Auditor-Fiscal da Previdência Social ³	41	40	32	33	0	0	33	0
	- Auditor-Fiscal do Trabalho - Segurança no Trabalho ³	0	0	0	36	32	0	0	0
	- Auditor-Fiscal do Trabalho - Legislação do Trabalho ³	33	34	41	31	32	0	0	0
Diplomacia	- 3º Secretário a Ministro 1ª Classe	28	28	33	27	27	27	0	0
	- Oficial de Chancelaria - NS	51	37	0	36	31	0	0	0
	- Assistente de Chancelaria - NI	32	0	0	0	0	0	0	0
Jurídica	- Procurador Autárquico do INSS	32	43	31	29	23	30	0	0
	- Procurador Federal	0	0	0	0	0	0	48	0
	- Procurador da Fazenda Nacional	38	0	0	30	0	0	0	0
	- Advogado/Assistente Jurídico AGU	0	37	47	0	0	33	31	0
	- Advogado/Procurador de Autarquias e Fundações	34	34	30	30	30	32	0	0
Polícia Federal	- Delegado -NS	32	33	36	32	34	42	40	0
	- Perito - NS	32	31	35	33	32	0	0	0
	- Papiloscopista - NI	0	0	0	0	30	0	0	33
	- Escrivão - NI	29	29	30	32	31	30	34	0
	- Agente - NI	0	28	29	30	31	34	32	32
Pesquisa em C&T	- Analista - NS	31	35	33	34	35	39	0	31
	- Tecnologista - NS	32	33	32	33	32	25	0	0
	- Pesquisador - NS	34	38	36	36	35	40	43	0
	- Assistente - NI	32	30	28	29	28	0	0	0
	- Técnico - NI	28	28	29	28	28	44	0	0
	- Auxiliar Técnico - NA	26	31	0	0	0	0	0	0
	- Auxiliar - NA	29	0	0	39	0	0	0	0
Reforma Agrária	- Engenheiro Agrônomo - NS	0	0	32	0	0	0	0	0
	- Orientador de Projetos de Assentamentos - NS	0	0	0	0	46	0	0	0
Fiscalização	- Médico do Trabalho - 40 horas Mtb	0	0	0	38	38	0	0	0
	- Supervisor Médico Pericial - NS	0	0	0	39	30	0	0	0
	- Engenheiro Agrônomo - MAARA	0	36	37	0	0	0	0	0
Docente	- Professor Superior	35	36	36	35	38	39	38	36
	- Professor de 1º e 2º graus	34	34	34	33	35	36	35	0
CVM	- Advogado - NS	25	0	27	27	0	0	0	0
	- Analista - NS	31	38	31	32	0	0	36	0
	- Inspetor - NS	27	39	32	34	0	0	35	0
	- Cargos de Nível Intermediário	29	0	0	0	0	0	0	0
SUSEP	- Analista Técnico - NS	0	37	0	0	32	0	32	0
	- Procurador Autárquico - NS	0	33	0	0	28	0	0	0
	- Cargos de Nível Intermediário	0	0	30	0	0	0	0	0
PCC	- Cargos de Nível Superior	34	34	35	34	35	35	0	0
	- Cargos de Nível Intermediário	30	31	31	29	30	32	30	0
	- Cargos de Nível Auxiliar	32	32	31	30	41	0	0	0
Min. da Justiça	- Policial Rodoviário Federal - NI	29	31	33	0	28	28	27	0
Total		31	33	34	33	33	35	33	36

Fonte: SRH/MP

NS - Nível Superior

NI - Nível Intemediário

NA - Nível Auxiliar

¹ Posição: maio/2002

² Reestruturação, conforme Medida Provisória nº 1.915, de 29 de junho de 1999.

³ Organização, conforme Medida Provisória nº 2093-20, de 27 de dezembro de 2000.

4.6 - Ingressos no Serviço Público Federal por nível de escolaridade contratação por tempo determinado - SIAPE

Nível	1995	1996	1997	1998	1999	2000	2001	2002 ¹
Superior	5.351	7.687	7.248	5.821	5.056	7.045	6.080	1.794
- Professor	4.724	6.749	5.872	4.588	3.792	5.205	4.524	228
- Médico Residente	622	938	1.375	1.233	1.261	1.840	1.556	1.566
- Outros	5	0	1	0	3	0	0	0
Intermediário	1	118	1.416	1.508	932	2.109	2.631	6
- Agente Credenciado ²	0	0	1.413	1.504	916	2.109	2.631	6
- Artífice	0	117	3	4	16	0	0	0
- Outros	1	1	0	0	0	0	0	0
Auxiliar	9	102	0	3	0	0	0	0
Demais Cargos ³	107	866	844	345	637	611	1.886	585
Total	5.468	8.773	9.508	7.677	6.625	9.765	10.597	2.385

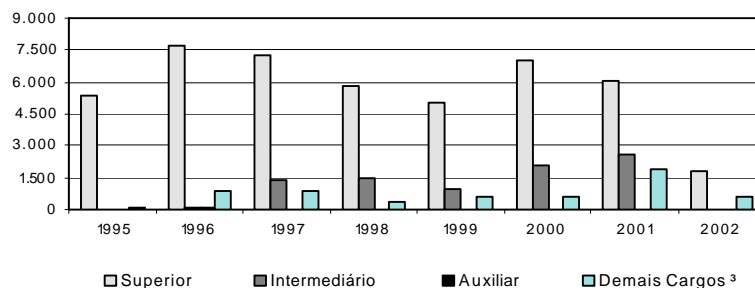
Fonte: SRH/MP

¹ Posição: maio/2002

² Agente Credenciado: refere-se ao recenseador do IBGE

³ Não constam informações de cargo/nível de cargo no cadastro SIAPE.

**Ingressos no Serviço Público Federal
nível de escolaridade - contratação por tempo determinado**





D A S
(Direção e Assessoramento Superior)

5.1 - Quantidade, idade e remuneração média dos ocupantes de DAS - SIAPE

	Qtde Servidores	Idade Média	Remuneração Média ¹	Nível Superior	Sexo Feminino	Posição - mai/2002
						Serv. Efetivo + Requisitado ²
DAS-1	6.682	43	3.476	66,3%	50,0%	74,1%
DAS-2	5.659	43	3.974	72,6%	42,8%	71,2%
DAS-3	2.861	45	4.267	83,7%	41,4%	73,3%
DAS-4	2.100	47	5.289	92,4%	35,6%	58,0%
DAS-5	672	50	6.755	97,2%	22,9%	53,7%
DAS-6	156	53	8.163	99,4%	14,7%	45,5%
Total	18.130	44	4.119	75,5%	43,4%	70,2%

Fonte: SRH/MP.

¹ Considerado a remuneração do cargo e da função; estão incluídos no cálculo dos valores somente os servidores efetivos + requisitados (Administração Pública Federal Direta, Autarquias e Fundações)

² Servidor efetivo e requisitado (Administração Pública Federal Direta, Autarquias, Fundações, Estados, Municípios, DF, Empresas Públicas, Sociedade de Economia Mista, Tribunais, Câmara, Senado e Ministério Público.

5.2 - Perfil dos ocupantes de DAS, segundo o nível de escolaridade em % - SIAPE

	Posição - mai/2002					
	1º Grau	2º Grau	3º Grau	Especialização	Pós-Graduação ¹	Total
DAS-1	2,9	30,8	53,6	4,8	7,8	100,0
DAS-2	3,7	23,7	60,5	4,9	7,3	100,0
DAS-3	1,2	15,1	69,8	5,1	8,8	100,0
DAS-4	0,4	7,1	80,3	4,2	8,0	100,0
DAS-5	0,1	2,7	84,2	3,4	9,5	100,0
DAS-6	0,0	0,6	84,0	3,2	12,2	100,0
Total	2,5	22,1	62,8	4,7	7,9	100,0

Fonte: SRH/MP.

¹ Incluído: Aperfeiçoamento, Mestrado, Doutorado, Phd, Livre Docência.

5.3 - Perfil dos ocupantes de DAS, segundo o vínculo com a União - SIAPE

	Posição - mai/2002				
	Sevidor Efetivo + Requisitado ¹	Requisitado de outros Órgãos e Esfera ²	Sem Vínculo ³	Aposentado	Total
DAS-1	72,5%	1,6%	20,5%	5,4%	100,0%
DAS-2	68,6%	2,7%	22,5%	6,3%	100,0%
DAS-3	67,8%	5,5%	18,0%	8,8%	100,0%
DAS-4	48,4%	9,6%	30,2%	11,8%	100,0%
DAS-5	41,8%	11,9%	33,3%	12,9%	100,0%
DAS-6	33,3%	12,2%	37,8%	16,7%	100,0%
Total	66,3%	4,0%	22,5%	7,3%	100,0%

Fonte: SRH/MP.

¹ Servidor Efetivo e Requisitado (Administração Pública Federal Direta, Autarquias e Fundações).

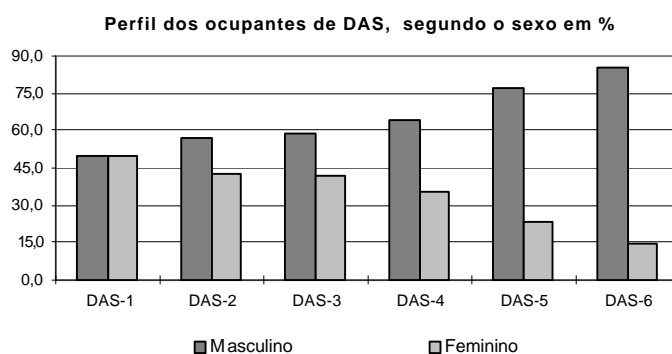
² Requisitado dos Estados, Municípios, DF, Empresas Públicas, Sociedade de Economia Mista, Tribunais, Câmara, Senado e Ministério Público.

³ Sem cargo público.

5.4 - Perfil dos ocupantes de DAS, segundo o sexo em % - SIAPE

	Posição - mai/2002		Total
	Masculino	Feminino	
DAS-1	50,0	50,0	100,0
DAS-2	57,2	42,8	100,0
DAS-3	58,6	41,4	100,0
DAS-4	64,4	35,6	100,0
DAS-5	77,1	22,9	100,0
DAS-6	85,3	14,7	100,0
Total	56,6	43,4	100,0

Fonte: SRH/MP.



5.5 - Remuneração média por nível de DAS - SIAPE

	Parcela Remuneração Média		Posição - mai/2002
	Referente ao cargo	Referente à função	Remuneração Média Global ¹
DAS-1	2.782	694	3.476
DAS-2	3.205	769	3.974
DAS-3	3.404	863	4.267
DAS-4	4.062	1.227	5.289
DAS-5	5.105	1.650	6.755
DAS-6	6.110	2.053	8.163
NES	6.860	1.645	8.504
Média Global	3.283	855	4.138

Fonte: SRH/MP.

¹ Engloba a remuneração referente ao cargo e à função; o universo considerado no cálculo corresponde somente aos servidores efetivos.

APOSENTADOS

6.1 - Evolução do quantitativo de aposentadorias civis da União - SIAPE

	Total ano	Média mensal	% participação s/ total			
			Integrais	Proporcional	Compulsória	Invalidez
1991	46.196	3.850				
1992	21.190	1.766				
1993	14.199	1.183				
1994	17.601	1.467				
1995	34.253	2.854				
1996	27.546	2.296	43,4	47,9	1,0	7,8
1997	24.659	2.055	32,3	57,4	1,2	9,2
1998	19.755	1.646	28,0	60,9	1,7	9,4
1999	8.783	732	26,2	49,2	3,5	21,1
2000	5.951	496	25,3	36,8	7,3	30,6
2001	6.222	519	44,6	23,0	6,0	26,4
2002 ¹	2.971		50,7	18,9	5,3	25,1

Elaborado: SRH/MP.

Fonte: 1991 a 1998 - Diário Oficial da União e SIAFI.

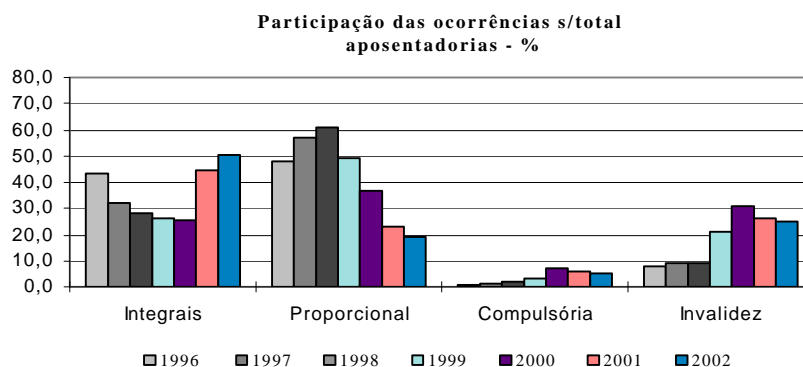
1999, 2000 e 2001 - SRH/MP (SIAPE)

1991 a 1998 - O levantamento inclui somente as aposentadorias publicadas no Diário Oficial.

- Em 1995, o número refere-se aos civis estatutários do Poder Executivo e entre 1991 e 1994, refere-se, além destes, também a uma parcela reduzida de servidores do Legislativo e do Judiciário.

1999, 2000 e 2001 - O levantamento inclui somente as aposentadorias do Poder Executivo lançadas no Sistema SIAPE.

¹ Posição: mai/2002



6.2 - Aposentadorias dos Civis do Executivo -

Perfil segundo o sexo e idade média de aposentadoria - SIAPE

Posição - mai/2002

	Masculino		Feminino		Ambos	
	Idade média	Distribuição	Idade Média	Distribuição	Idade Média	Distribuição
Integrais	57	52,0%	54	48,0%	55	100,0%
Proporcionais	60	43,3%	56	56,7%	57	100,0%
Total	58	48,9%	54	51,1%	56	100,0%

Fonte: SRH/MP.

A amostra utilizada no cálculo corresponde à parcela dos servidores que possuem, em seu cadastro, a informação referente à data de sua aposentadoria.

**6.3 - Idade Média de Aposentadoria dos Servidores Civis do Poder Executivo -
Distribuição % segundo a faixa etária
Aposentadorias integrais - SIAPE**

Faixa Etária	Posição - mai/2002		
	Masculino	Feminino	Ambos
Até 40	1,7	0,5	1,1
41 a 45	3,0	3,7	3,4
46 a 50	8,2	24,8	16,1
51 a 55	20,3	42,1	30,7
56 a 60	33,6	18,7	26,5
61 a 65	17,7	7,5	12,8
66 a 70	11,6	2,8	7,4
acima de 70	3,9	0,0	2,0
Total	100,0	100,0	100,0

Fonte: SRH/MP.

- A amostra utilizada no cálculo corresponde à parcela dos servidores que possuem, em seu cadastro, a informação referente à data de sua aposentadoria.

- A existência de aposentadorias em idade inferior a 40 anos deve-se à imperfeições nas informações cadastrais.

**6.4 - Idade Média de Aposentadoria dos Servidores Civis do Poder Executivo -
Distribuição % segundo a faixa etária
Aposentadorias proporcionais - SIAPE**

Faixa Etária	Posição - mai/2002		
	Masculino	Feminino	Ambos
Até 40	0,0	1,4	0,8
41 a 45	2,7	3,5	3,1
46 a 50	11,8	21,5	17,3
51 a 55	16,4	29,9	24,0
56 a 60	22,7	16,7	19,3
61 a 65	14,5	13,9	14,2
66 a 70	31,8	13,2	21,3
acima de 70	0,0	0,0	0,0
Total	100,0	100,0	100,0

Fonte: SRH/MP.

- A amostra utilizada no cálculo corresponde à parcela dos servidores que possuem, em seu cadastro, a informação referente à data de sua aposentadoria.

- A existência de aposentadorias em idade inferior a 40 anos deve-se à imperfeições nas informações cadastrais.

6.5 - Idade Média de Aposentadoria dos Servidores Civis do Poder Executivo - Poder Executivo - Distribuição % segundo a faixa etária

Aposentadorias total - SIAPE

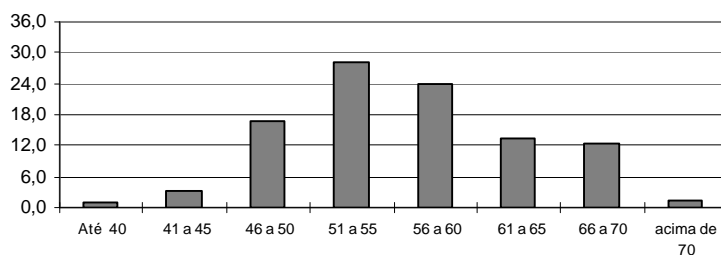
Faixa Etária	Posição - mai/2002		
	Masculino	Feminino	Ambos
Até 40	1,2	0,8	1,0
41 a 45	2,9	3,6	3,3
46 a 50	9,4	23,5	16,6
51 a 55	19,0	37,2	28,3
56 a 60	30,1	17,9	23,9
61 a 65	16,7	10,1	13,3
66 a 70	18,1	7,0	12,4
acima de 70	2,6	0,0	1,3
Total	100,0	100,0	100,0

Fonte: SRH/MP.

- A amostra utilizada no cálculo corresponde à parcela dos servidores que possuem, em seu cadastro, a informação referente à data de sua aposentadoria.

- A existência de aposentadorias em idade inferior a 40 anos deve-se à imperfeições nas informações cadastrais.

Aposentadoria Total - Distribuição %
por Faixa Etária



6.6 - Comparação entre Aposentadorias da União - Despesa Média Anual

	R\$ Correntes							
	1995	1996	1997	1998	1999	2000	2001	2002 ³
Executivo (civis) ^{1 2}	1.442	1.530	1.611	1.693	1.833	1.914	2.005	2.087
Militares ²	1.703	1.737	1.896	2.225	2.438	2.544	3.724	3.674
Legislativo ²	4.823	5.577	6.231	6.882	5.690	5.342	5.915	6.218
Judiciário ²	3.875	3.945	4.618	5.222	6.047	6.185	6.660	6.787

Elaborado: SRH/MP.

Fonte: SRH/MP E STN/MF

1- Não inclui Emp. Públicas e Soc. Economia Mista

2- Nos anos de 1995, 1996, 1997, 1998, 1999, 2000 e 2001, considerado a despesa média anual.

3 - Despesa Média dos últimos 12 meses

**MINISTÉRIO DO
PLANEJAMENTO**

