

# BOLETIM ESTATÍSTICO DE PESSOAL

BRASÍLIA  
ABRIL DE 2002

**72**



**MINISTRO**

Guilherme Gomes Dias

**SECRETÁRIO-EXECUTIVO**

Simão Cirineu Dias

**SECRETÁRIO DE RECURSOS HUMANOS**

Luiz Carlos de Almeida Capella

**COORDENADORA-GERAL DE ESTUDOS E INFORMAÇÕES GERENCIAIS**

Sandra Helena Caresia Gustavo

**DIVISÃO DE ACOMPANHAMENTO E ANÁLISE DE DADOS DE PESSOAL**

Joelina Magalhães Cavalcanti

Maria Vilani Maia de Freitas

**DIVISÃO DE ESTUDOS E PROGRAMAÇÃO DE DESPESA DE PESSOAL**

Paulo César Caserta da Cunha Vasconcellos

Joelma Magalhães Cavalcanti

José Waldo Cavalcante Soares

**EDIÇÃO E MONTAGENS GRÁFICAS**

José Waldo Cavalcante Soares

Paulo César Caserta da Cunha Vasconcellos

**Boletim Estatístico de Pessoal** é uma publicação mensal da  
Secretaria de Recursos Humanos do  
Ministério do Planejamento, Orçamento e Gestão, elaborado pela  
Coordenação-Geral de Estudos e Informações Gerenciais

**Home Page:** [www.planejamento.gov.br](http://www.planejamento.gov.br)  
Ministério do Planejamento, Orçamento e Gestão  
Esplanda dos Ministérios bloco "C", 7º andar  
70046-900 - Brasília - DF

**Publicação Mensal**

Boletim Estatístico de Pessoal/ Ministério do Planejamento, Orçamento e Gestão.  
v.1, n.1 (maio. 1996) - Ano 07, 72 (Abril/2002). Brasília: MP, 1996.  
mensal

1. Estatística - Periódicos. I. Brasil. Ministério do Planejamento, Orçamento e Gestão  
Secretaria de Recursos Humanos

CDU 311.21

**DESPESAS**

Despesa Anual de Pessoal da União por Poder .....	07
Despesa Anual de Pessoal da União - por Poder em % .....	08
Despesa Mensal de Pessoal da União por Poder .....	09
Despesa Mensal de Pessoal do Poder Legislativo .....	10
Despesa Mensal de Pessoal do Poder Judiciário .....	10
Despesa Anual de Pessoal Civil do Executivo por Ministérios .....	11
Despesa Mensal de Pessoal Civil do Executivo por Ministérios .....	12
Despesa Anual de Pessoal Civil do Poder Executivo por Estado de 1997 a 2001 .....	13
Despesa Mensal de Pessoal Civil do Poder Executivo por Estado .....	14
Variação Anual Acumulada da Despesa do Poder Pessoal Civil do Poder Executivo .....	15
Variação Mensal Acumulada da Despesa de Pessoal Civil do Poder Executivo .....	16
Relação entre Despesa com Pessoal e Receita Corrente Líquida da União .....	17

**SERVIDORES - QUANTITATIVO**

Quantitativo de Servidores Cíveis Federais da União por Poderes de 1999 a 2001 .....	21
Quantitativo de Servidores da União por Situação Funcional .....	22
Participação do Quantitativo de Servidores da União por Situação Funcional em % .....	22
Quantitativo de Servidores Cíveis Ativos do Poder Executivo por Ministérios/Entidades .....	23
Quantitativo de Serv. Cíveis do Poder Executivo por Nível de Escolaridade do Cargo e por Ministério .....	24
Quantitativo dos Servidores Públicos Cíveis do Poder Executivo por Órgão e Situação de Vínculo .....	25
Quantitativo de Servidores Públicos Cíveis Ativos do Poder Executivo por Órgão, Segundo o Sexo .....	26
Quantitativo de Servidores Cíveis Ativos do Poder Executivo por Nível de Escolaridade do Cargo .....	27
Distribuição dos Servidores Cíveis Ativos do Poder Executivo por Nível de Escolaridade do Servidor .....	27
Idade Média dos Servidores Cíveis do Poder Executivo por Situação de Vínculo .....	27
Idade Média dos Servidores Públicos do Poder Executivo por Órgão e Situação de Vínculo .....	28
Idade Média dos Servidores Públicos Cíveis Ativos do Poder Executivo por Órgão, Segundo o Sexo .....	29
Idade Média dos Servidores Públicos do Poder Executivo por UF e Situação de Vínculo .....	30
Idade Média dos Servidores Públicos Cíveis Ativos do Poder Executivo por UF, Segundo o Sexo .....	31
Quantitativo de Servidores Públicos Cíveis do Poder Executivo por UF e Situação de Vínculo .....	32
Quantitativo de Servidores Públicos Cíveis do Poder Executivo por UF, Segundo o Sexo .....	33
Relação entre o Quantitativo dos Servidores Públicos Cíveis Ativos do Poder Executivo e a População dos Estados .....	34
Quantitativo de Servidores Cíveis do Poder Executivo por Governos dos Ex-Territórios e Situação de Vínculo .....	35
Quantitativo de Servidores Públicos Cíveis Ativos do Poder Executivo por Região .....	36
Idade Média dos Servidores Públicos do Poder Executivo por Situação de Vínculo e Região .....	36
Quantitativo de Vínculos de Servidores das Carreiras da Administração Pública Federal .....	37
Distribuição % dos Vínculos de Servidores das Carreiras Ativas por Faixa Etária da Administração Pública Federal .....	38
Evolução do Quantitativo de Servidores Cíveis e Aposentados do Poder Executivo .....	39
Distribuição dos Servidores Cíveis Ativos do Poder Executivo por Sexo e Faixa Etária .....	40

**REMUNERAÇÃO**

Despesa Média com Servidores Federais da União por Poder - Média 12 meses .....	43
Despesa Média com Servidores da União por Situação Funcional .....	44
Distribuição de Servidores Cíveis do Poder Executivo por Faixa de Remuneração em % .....	45
Estrutura Salarial das Carreiras da Administração Pública Federal .....	46

**CONCURSOS**

Ingresso no Serviço Público Federal - Por Concurso Público .....	49
Ingressos no Serviço Público Federal no Plano de Classificação de Cargos - PCC por Concurso Público .....	50
Ingressos no Serviço Público federal por Nível de Escolaridade Por Concurso Público .....	51
Ingresso no Serviço Público Federal por Nível de Escolaridade Por Concurso Público em % .....	51
Idade Média dos Ingressos no Serviço Público Federal - Por Concurso Público .....	52
Ingressos no Serv. Público Federal por Nível de Escolaridade - Contratação por tempo Determinado .....	53

**DAS (Direção e Assessoramento Superior)**

Quantitativo, Idade e Remuneração Média dos ocupantes de DAS .....	57
Perfil dos ocupantes de DAS, Segundo o Nível de Escolaridade em % .....	57
Perfil dos ocupantes de DAS, Segundo o Vínculo com a União .....	57
Perfil dos ocupantes de DAS, Segundo o Sexo em % .....	58
Remuneração Média por Nível de DAS .....	58

**APOSENTADOS**

Evolução do Quantitativo de Aposentadorias Cíveis da União .....	61
Aposentadorias dos Cíveis do Executivo - Perfil Segundo o Sexo e Idade Média de Aposentadorias .....	61
Idade Média de Aposentadorias dos Servidores Cíveis do Poder Executivo - Distribuição % segundo a faixa etária Aposentadorias Integrais .....	62
Idade Média de Aposentadorias dos Servidores Cíveis do Poder Executivo - Distribuição % segundo a faixa etária Aposentadorias Proporcionais .....	62
Idade Média de Aposentadorias dos Servidores Cíveis do Poder Executivo - Distribuição % segundo a faixa etária Aposentadorias Total .....	63
Comparação entre Aposentadorias da União .....	63

---

# DESPESAS

**Ministério do Planejamento, Orçamento e Gestão**  
**Secretaria de Recursos Humanos**  
**(Órgão gestor do Sistema SIAPE)**

**SIAPE - Sistema Integrado de Administração de Pessoal Civil:**

O SIAPE- Sistema Integrado de Administração de Pessoal Civil, um sistema on-line de banco de dados de abrangência nacional, que constitui-se hoje na principal ferramenta para a gestão do pessoal civil do Executivo do Governo Federal, realizando mensalmente o pagamento de cerca de 1 milhão e 300 mil servidores ativos, aposentados e pensionistas em 214 órgãos da administração pública federal direta, instituições federais de ensino, ex-territórios federais, autarquias, fundações e empresas públicas.

**OBJETIVOS:**

Atender a Secretaria de Recursos Humanos da Administração Federal nas atividades de planejamento, coordenação, supervisão, controle e desenvolvimento de recursos humanos da Administração Pública Federal, de ex-territórios federais, das autarquias e das fundações públicas.

Compete a Secretaria de Recursos Humanos do Ministério do Planejamento, Orçamento e Gestão-MP a supervisão e coordenação dos processos de desenvolvimento e manutenção do Sistema Integrado de Administração Pessoal Civil-SIAPE

**ABRANGÊNCIA:**

- Todos os órgãos da administração direta;
  - Autarquias;
  - Fundações;
  - Empresas Públicas - somente as que se integram ao SIAPE e que recebem recursos do Tesouro;
  - Sociedades de Economia Mista - somente as que se integram ao SIAPE e que recebem recursos do Tesouro.
- Nota: Não incluem o MPU, BACEN, empresas públicas e sociedade de economia mista que recebem recursos do tesouro, EPU - encargos previdenciários da união e servidores do MRE lotados no exterior.

Fonte: SRH/MP

**Ministério da Fazenda**  
**Secretaria do Tesouro Nacional**  
**(Órgão gestor do Sistema SIAFI)**

**SIAFI - Sistema Integrado de Administração Financeira Pessoal da União:**

O SIAFI - Sistema Integrado de Administração Financeira da União, um sistema on-line que se constitui no principal instrumento de administração orçamentária e financeira da União, provendo os órgãos centrais, setoriais e executores da gestão pública de mecanismos adequados à realização, ao acompanhamento e ao controle da execução orçamentária e financeira, tornando a contabilidade fonte segura de informações gerenciais.

**OBJETIVOS:**

- Simplificar e uniformizar a execução orçamentária, financeira, patrimonial e contábil;
- Buscar a minimização dos custos, a eficiência e a eficácia na gestão dos recursos públicos;
- Prover os órgãos centrais, setoriais e executores da gestão pública de mecanismos adequados para o controle diário da execução orçamentária, financeira, patrimonial e contábil;
- Dar maior transparência aos gastos públicos;
- Dotar a administração pública de mecanismos de modernização;
- Otimizar a utilização dos recursos financeiros.
- Integrar e compatibilizar as informações disponíveis nos diversos órgãos
- Eliminação de defasagens na escrituração contábil e das inconsistências de dados.

**ABRANGÊNCIA:**

- Todos os órgãos da administração direta;
- Autarquias;
- Fundações;
- Empresas Públicas;
- Órgãos dos Poderes Legislativo e Judiciário.

Fonte: STN/MF

## 1.1 - Despesa Anual de Pessoal da União por Poder - SIAFI

	R\$ milhões correntes							
	1995	1996	1997	1998	1999	2000	2001	2002 <sup>3</sup>
<b>EXECUTIVO</b>	<b>31.479,3</b>	<b>34.220,1</b>	<b>36.502,6</b>	<b>38.410,7</b>	<b>41.418,3</b>	<b>46.641,8</b>	<b>52.027,1</b>	<b>53.684,2</b>
<b>CIVIS <sup>1</sup></b>	<b>23.072,6</b>	<b>25.165,7</b>	<b>26.714,2</b>	<b>26.508,5</b>	<b>29.886,2</b>	<b>33.025,5</b>	<b>34.777,3</b>	<b>35.637,9</b>
- <b>Administração Direta</b>	<b>11.002,7</b>	<b>11.657,8</b>	<b>12.086,2</b>	<b>11.562,7</b>	<b>13.383,4</b>	<b>15.284,2</b>	<b>16.321,4</b>	<b>16.577,7</b>
Ativos	5.674,7	5.765,2	6.087,8	4.881,7	6.163,9	7.458,6	8.150,3	8.066,2
Aposentados	3.544,3	3.909,9	3.987,2	4.422,2	4.662,2	4.928,1	5.198,3	5.486,9
Instituidor de Pensão	1.783,7	1.982,8	2.011,2	2.258,7	2.557,3	2.897,5	2.972,9	3.024,5
- <b>Autarquias</b>	<b>7.582,3</b>	<b>8.491,2</b>	<b>9.112,8</b>	<b>9.496,1</b>	<b>10.511,4</b>	<b>11.254,4</b>	<b>11.524,2</b>	<b>11.922,1</b>
Ativos	3.959,1	4.538,3	4.797,9	4.890,7	5.480,3	6.068,2	6.324,4	6.653,0
Aposentados	2.864,7	3.116,2	3.385,9	3.599,8	3.910,1	3.983,2	3.965,9	4.023,7
Instituidor de Pensão	758,5	836,7	929,0	1.005,5	1.121,0	1.203,1	1.233,9	1.245,3
- <b>Fundações</b>	<b>2.607,0</b>	<b>2.814,4</b>	<b>3.058,7</b>	<b>2.968,5</b>	<b>3.519,4</b>	<b>3.731,5</b>	<b>3.754,1</b>	<b>3.865,4</b>
Ativos	2.009,5	2.169,2	2.356,0	2.149,3	2.582,7	2.689,3	2.717,8	2.811,8
Aposentados	492,5	535,3	585,3	682,1	778,1	845,4	835,7	848,5
Instituidor de Pensão	105,0	109,8	117,4	137,1	158,6	196,9	200,7	205,1
- <b>Banco Central do Brasil</b>	<b>452,8</b>	<b>459,9</b>	<b>635,7</b>	<b>546,7</b>	<b>580,3</b>	<b>600,1</b>	<b>659,2</b>	<b>669,2</b>
Ativos	401,9	403,1	389,4	324,1	342,4	351,9	392,7	399,0
Aposentados	45,2	50,4	235,0	215,7	230,3	239,8	256,6	259,8
Instituidor de Pensão	5,7	6,4	11,3	6,9	7,5	8,4	10,0	10,4
- <b>Ministério Público da União</b>	<b>281,4</b>	<b>318,9</b>	<b>414,4</b>	<b>511,5</b>	<b>452,0</b>	<b>648,3</b>	<b>786,8</b>	<b>818,4</b>
Ativos	210,1	235,4	324,6	408,3	342,5	499,2	590,8	618,9
Aposentados	55,6	66,4	72,4	82,7	87,6	121,0	158,0	159,4
Instituidor de Pensão	15,7	17,1	17,5	20,5	21,9	28,1	38,0	40,1
- <b>Empresas Públicas</b>	<b>906,8</b>	<b>1.166,8</b>	<b>1.140,4</b>	<b>1.135,5</b>	<b>1.152,6</b>	<b>1.204,9</b>	<b>1.381,3</b>	<b>1.443,7</b>
- <b>Sociedade Economia Mista</b>	<b>239,6</b>	<b>256,7</b>	<b>265,9</b>	<b>287,6</b>	<b>287,2</b>	<b>302,0</b>	<b>350,4</b>	<b>341,4</b>
<b>MILITARES</b>	<b>8.406,6</b>	<b>9.054,4</b>	<b>9.788,5</b>	<b>11.902,2</b>	<b>11.532,2</b>	<b>13.616,3</b>	<b>17.249,8</b>	<b>18.046,3</b>
Ativos	3.864,6	4.096,8	4.222,7	5.267,9	4.140,3	5.769,5	6.375,6	7.150,0
Aposentados	2.599,0	2.924,1	3.071,1	3.715,6	4.113,0	4.362,2	6.402,8	6.382,1
Instituidor de Pensão	1.943,0	2.033,6	2.494,7	2.918,7	3.278,9	3.484,6	4.471,4	4.514,2
<b>LEGISLATIVO</b>	<b>1.195,8</b>	<b>1.444,1</b>	<b>1.708,5</b>	<b>1.856,1</b>	<b>1.974,4</b>	<b>2.029,1</b>	<b>2.426,1</b>	<b>2.396,1</b>
Ativos	874,8	1.051,2	1.229,9	1.303,5	1.346,1	1.370,0	1.710,9	1.680,6
Aposentados	263,1	322,1	389,6	458,8	512,3	533,6	577,1	576,8
Instituidor de Pensão	57,9	70,8	88,9	93,8	115,9	125,5	138,2	138,7
<b>JUDICIÁRIO</b>	<b>2.568,5</b>	<b>3.183,0</b>	<b>4.258,1</b>	<b>5.577,2</b>	<b>5.922,5</b>	<b>6.976,2</b>	<b>8.402,9</b>	<b>8.596,5</b>
Ativos	1.946,2	2.453,7	3.303,0	4.400,4	4.570,3	5.465,2	6.758,6	6.929,6
Aposentados	506,5	602,4	796,3	990,5	1.139,6	1.266,8	1.369,3	1.384,2
Instituidor de Pensão	115,8	126,9	158,8	186,4	212,7	244,1	275,0	282,7
<b>Transferências Intergovernamentais <sup>2</sup></b>	<b>2.581,9</b>	<b>2.053,7</b>	<b>2.060,6</b>	<b>2.141,7</b>	<b>2.255,8</b>	<b>2.593,6</b>	<b>2.799,7</b>	<b>2.930,1</b>
Distrito Federal	1.724,4	1.610,5	1.607,6	1.882,3	1.918,7	2.312,0	2.500,0	2.585,0
Demais Estados	857,6	443,2	453,0	259,5	337,1	281,6	299,7	345,2
<b>Total</b>	<b>37.825,5</b>	<b>40.900,9</b>	<b>44.529,7</b>	<b>47.985,7</b>	<b>51.571,0</b>	<b>58.240,7</b>	<b>65.655,8</b>	<b>67.606,9</b>

Elaborado: SRH/MP.

Fonte: Secretaria do Tesouro Nacional. Os dados foram apurados pelo critério de competência.

1- Empresas Públicas e Sociedade de Economia Mistas que recebem recursos do Tesouro, EPU - encargos previdenciários da união e servidores do MRE lotados no exterior.

2- Transf. Intergovernamentais referem-se ao repasse de recursos federais a Estados e DF para pagamento de pessoal.

3- Acumulado de abr/2001 a mar/2002

**1.2 - Despesa Anual de Pessoal da União - por Poder em %**

	1995	1996	1997	1998	1999	2000	2001	2002
<b>EXECUTIVO</b>	<b>83,2</b>	<b>83,7</b>	<b>82,0</b>	<b>80,1</b>	<b>80,3</b>	<b>80,1</b>	<b>79,2</b>	<b>79,4</b>
<b>CIVIS <sup>1</sup></b>	<b>61,0</b>	<b>61,5</b>	<b>60,0</b>	<b>55,4</b>	<b>58,0</b>	<b>56,7</b>	<b>53,0</b>	<b>52,7</b>
- <b>Administração Direta</b>	<b>29,1</b>	<b>28,5</b>	<b>27,1</b>	<b>24,3</b>	<b>26,0</b>	<b>26,2</b>	<b>24,9</b>	<b>24,5</b>
Ativos	15,0	14,1	13,7	10,1	12,0	12,8	12,4	11,9
Aposentados	9,4	9,6	9,0	9,3	9,0	8,5	7,9	8,1
Instituidor de Pensão	4,7	4,8	4,5	4,8	5,0	5,0	4,5	4,5
- <b>Autarquias</b>	<b>20,0</b>	<b>20,8</b>	<b>20,5</b>	<b>19,7</b>	<b>20,4</b>	<b>19,3</b>	<b>17,6</b>	<b>17,6</b>
Ativos	10,5	11,1	10,8	10,2	10,6	10,4	9,6	9,8
Aposentados	7,6	7,6	7,6	7,5	7,6	6,8	6,0	6,0
Instituidor de Pensão	2,0	2,0	2,1	2,1	2,2	2,1	1,9	1,8
- <b>Fundações</b>	<b>6,9</b>	<b>6,9</b>	<b>6,9</b>	<b>6,2</b>	<b>6,8</b>	<b>6,4</b>	<b>5,7</b>	<b>5,7</b>
Ativos	5,3	5,3	5,3	4,5	5,0	4,6	4,1	4,2
Aposentados	1,3	1,3	1,3	1,4	1,5	1,5	1,3	1,3
Instituidor de Pensão	0,3	0,3	0,3	0,3	0,3	0,3	0,3	0,3
- <b>Banco Central do Brasil</b>	<b>1,2</b>	<b>1,1</b>	<b>1,4</b>	<b>1,1</b>	<b>1,1</b>	<b>1,0</b>	<b>1,0</b>	<b>1,0</b>
Ativos	1,1	1,0	0,9	0,7	0,7	0,6	0,6	0,6
Aposentados	0,1	0,1	0,5	0,4	0,4	0,4	0,4	0,4
Instituidor de Pensão	0,0	0,0	0,0	0,0	0,0	0,0	0,0	0,0
- <b>Ministério Público da União</b>	<b>0,7</b>	<b>0,8</b>	<b>0,9</b>	<b>1,1</b>	<b>0,9</b>	<b>1,1</b>	<b>1,2</b>	<b>1,2</b>
Ativos	0,6	0,6	0,7	0,8	0,7	0,9	0,9	0,9
Aposentados	0,1	0,2	0,2	0,2	0,2	0,2	0,2	0,2
Instituidor de Pensão	0,0	0,0	0,0	0,0	0,0	0,0	0,1	0,1
- <b>Empresas Públicas</b>	<b>2,4</b>	<b>2,9</b>	<b>2,6</b>	<b>2,4</b>	<b>2,2</b>	<b>2,1</b>	<b>2,1</b>	<b>2,1</b>
- <b>Sociedade Economia Mista</b>	<b>0,6</b>	<b>0,6</b>	<b>0,6</b>	<b>0,6</b>	<b>0,6</b>	<b>0,5</b>	<b>0,5</b>	<b>0,5</b>
<b>MILITARES</b>	<b>22,2</b>	<b>22,1</b>	<b>22,0</b>	<b>24,7</b>	<b>22,4</b>	<b>23,4</b>	<b>26,3</b>	<b>26,7</b>
Ativos	10,2	10,0	9,5	10,9	8,0	9,9	9,7	10,6
Aposentados	6,9	7,1	6,9	7,7	8,0	7,5	9,8	9,4
Instituidor de Pensão	5,1	5,0	5,6	6,1	6,4	6,0	6,8	6,7
<b>LEGISLATIVO</b>	<b>3,2</b>	<b>3,5</b>	<b>3,8</b>	<b>3,9</b>	<b>3,8</b>	<b>3,5</b>	<b>3,7</b>	<b>3,5</b>
Ativos	2,3	2,6	2,8	2,7	2,6	2,4	2,6	2,5
Aposentados	0,7	0,8	0,9	1,0	1,0	0,9	0,9	0,9
Instituidor de Pensão	0,2	0,2	0,2	0,2	0,2	0,2	0,2	0,2
<b>JUDICIÁRIO</b>	<b>6,8</b>	<b>7,8</b>	<b>9,6</b>	<b>11,6</b>	<b>11,5</b>	<b>12,0</b>	<b>12,8</b>	<b>12,7</b>
Ativos	5,1	6,0	7,4	9,1	8,9	9,4	10,3	10,2
Aposentados	1,3	1,5	1,8	2,1	2,2	2,2	2,1	2,0
Instituidor de Pensão	0,3	0,3	0,4	0,4	0,4	0,4	0,4	0,4
<b>Transferências Intergovernamentais <sup>2</sup></b>	<b>6,8</b>	<b>5,0</b>	<b>4,6</b>	<b>4,5</b>	<b>4,4</b>	<b>4,5</b>	<b>4,3</b>	<b>4,3</b>
Distrito Federal	4,6	3,9	3,6	3,9	3,7	4,0	3,8	3,8
Demais Estados	2,3	1,1	1,0	0,5	0,7	0,5	0,5	0,5
<b>Total</b>	<b>100,0</b>	<b>100,0</b>	<b>100,0</b>	<b>100,0</b>	<b>100,0</b>	<b>100,0</b>	<b>100,0</b>	<b>100,0</b>

Elaborado: SRH/MP.

Fonte: Secretaria do Tesouro Nacional. Os dados foram apurados pelo critério de competência.

1- Empresas Públicas e Sociedade de Economia Mistas que recebem recursos do Tesouro, EPU - encargos previdenciários da união e servidores do MRE lotados no exterior.

2- Transf. Intergovernamentais referem-se ao repasse de recursos federais a Estados e DF para pagamento de pessoal.



## 1.3 - Despesa Mensal de Pessoal da União por Poder - SIAFI

R\$ milhões correntes

	Abr2001	Mai	Jun	Jul	Ago	Set	Out	Nov	Dez	Jan	Fev	Mar2002	Total
<b>EXECUTIVO</b>	<b>3.806,5</b>	<b>4.212,9</b>	<b>5.290,3</b>	<b>3.904,5</b>	<b>3.771,7</b>	<b>3.862,0</b>	<b>4.018,3</b>	<b>3.653,7</b>	<b>7.683,5</b>	<b>5.177,6</b>	<b>4.142,7</b>	<b>4.160,3</b>	<b>53.684,2</b>
<b>CIVIS <sup>1</sup></b>	<b>2.401,5</b>	<b>2.841,9</b>	<b>3.393,4</b>	<b>2.531,4</b>	<b>2.418,1</b>	<b>2.605,5</b>	<b>2.535,0</b>	<b>3.590,1</b>	<b>4.877,1</b>	<b>2.967,0</b>	<b>2.705,5</b>	<b>2.771,5</b>	<b>35.637,9</b>
<b>- Administração Direta</b>	<b>1.135,1</b>	<b>1.347,8</b>	<b>1.707,0</b>	<b>1.167,9</b>	<b>1.130,2</b>	<b>1.316,1</b>	<b>1.102,8</b>	<b>1.694,8</b>	<b>2.225,5</b>	<b>1.287,8</b>	<b>1.197,3</b>	<b>1.265,5</b>	<b>16.577,7</b>
Ativos	527,0	627,3	821,2	572,3	532,2	701,4	455,0	1.062,3	1.141,1	649,7	491,6	485,2	8.066,2
Aposentados	372,8	462,9	554,0	372,7	377,4	390,8	423,2	427,2	693,9	405,4	466,5	540,1	5.486,9
Instituidor de Pensão	235,3	257,6	331,7	222,9	220,6	223,9	224,7	205,3	390,4	232,7	239,2	240,2	3.024,5
<b>- Autarquias</b>	<b>768,9</b>	<b>923,7</b>	<b>1.088,8</b>	<b>852,6</b>	<b>817,8</b>	<b>787,4</b>	<b>907,1</b>	<b>1.244,4</b>	<b>1.616,9</b>	<b>999,6</b>	<b>952,7</b>	<b>962,3</b>	<b>11.922,1</b>
Ativos	398,0	497,5	526,1	458,4	449,6	404,9	494,2	700,0	1.090,8	585,0	516,4	532,2	6.653,0
Aposentados	286,5	323,4	431,5	298,8	275,2	291,2	312,6	418,9	409,8	317,0	331,0	327,8	4.023,7
Instituidor de Pensão	84,4	102,9	131,1	95,3	93,1	91,3	100,3	125,5	116,3	97,6	105,3	102,3	1.245,3
<b>- Fundações</b>	<b>246,1</b>	<b>315,3</b>	<b>337,7</b>	<b>274,6</b>	<b>251,5</b>	<b>258,8</b>	<b>267,6</b>	<b>407,6</b>	<b>626,9</b>	<b>311,0</b>	<b>291,5</b>	<b>277,1</b>	<b>3.865,4</b>
Ativos	167,3	216,8	222,9	193,8	178,1	179,7	187,9	295,5	537,9	230,5	205,1	196,2	2.811,8
Aposentados	62,8	78,9	93,3	64,3	58,8	64,6	64,2	90,5	72,1	64,4	69,8	64,7	848,5
Instituidor de Pensão	16,0	19,5	21,4	16,5	14,5	14,5	15,5	21,6	16,9	16,0	16,6	16,2	205,1
<b>- Banco Central do Brasil</b>	<b>52,7</b>	<b>52,5</b>	<b>49,0</b>	<b>57,1</b>	<b>53,9</b>	<b>59,0</b>	<b>49,7</b>	<b>60,3</b>	<b>63,2</b>	<b>54,9</b>	<b>55,8</b>	<b>61,0</b>	<b>669,2</b>
Ativos	31,3	30,7	28,9	32,6	31,9	38,6	29,4	36,7	35,9	32,0	34,6	36,3	399,0
Aposentados	20,5	21,1	19,5	23,6	21,1	19,5	19,5	22,8	26,2	22,0	20,3	23,7	259,8
Instituidor de Pensão	0,8	0,8	0,7	0,9	0,9	0,9	0,8	0,9	1,1	0,9	0,8	1,0	10,4
<b>- Ministério Público da União</b>	<b>62,1</b>	<b>53,7</b>	<b>72,2</b>	<b>54,1</b>	<b>49,9</b>	<b>52,1</b>	<b>52,1</b>	<b>51,6</b>	<b>113,7</b>	<b>148,8</b>	<b>50,8</b>	<b>57,3</b>	<b>818,4</b>
Ativos	46,0	40,6	52,6	39,6	36,8	39,0	39,0	38,6	80,6	125,5	37,0	43,4	618,9
Aposentados	13,3	10,4	15,5	11,7	10,4	10,4	10,4	10,3	26,8	18,4	10,9	11,0	159,4
Instituidor de Pensão	2,8	2,7	4,0	2,8	2,7	2,7	2,7	2,7	6,3	4,9	2,9	2,9	40,1
<b>- Empresas Públicas</b>	<b>106,9</b>	<b>124,5</b>	<b>115,4</b>	<b>98,7</b>	<b>92,2</b>	<b>103,2</b>	<b>125,8</b>	<b>93,6</b>	<b>184,6</b>	<b>138,3</b>	<b>134,0</b>	<b>126,4</b>	<b>1.443,7</b>
<b>- Sociedade Economia Mista</b>	<b>29,7</b>	<b>24,4</b>	<b>23,3</b>	<b>26,4</b>	<b>22,5</b>	<b>28,8</b>	<b>29,9</b>	<b>37,8</b>	<b>46,4</b>	<b>26,7</b>	<b>23,4</b>	<b>22,0</b>	<b>341,4</b>
<b>MILITARES</b>	<b>1.405,0</b>	<b>1.371,0</b>	<b>1.896,8</b>	<b>1.373,2</b>	<b>1.353,6</b>	<b>1.256,5</b>	<b>1.483,4</b>	<b>63,5</b>	<b>2.806,5</b>	<b>2.210,6</b>	<b>1.437,2</b>	<b>1.388,9</b>	<b>18.046,3</b>
Ativos	531,0	516,6	621,3	510,8	494,1	827,2	327,9	21,4	835,3	1.206,4	627,1	631,0	7.150,0
Aposentados	515,1	495,4	726,2	492,8	446,7	51,0	933,2	-9,8	1.268,4	525,8	494,8	442,5	6.382,1
Instituidor de Pensão	358,9	359,0	549,4	369,6	412,9	378,3	222,3	51,9	702,7	478,5	315,3	315,4	4.514,2
<b>LEGISLATIVO</b>	<b>145,2</b>	<b>171,5</b>	<b>190,8</b>	<b>144,5</b>	<b>139,4</b>	<b>224,2</b>	<b>168,0</b>	<b>180,3</b>	<b>505,7</b>	<b>176,8</b>	<b>190,5</b>	<b>159,4</b>	<b>2.396,1</b>
Ativos	94,2	113,5	122,9	95,5	90,3	175,0	119,2	123,7	386,5	123,3	130,9	105,7	1.680,6
Aposentados	41,2	46,9	54,8	39,4	39,5	39,5	39,0	44,8	97,9	43,0	47,7	43,0	576,8
Instituidor de Pensão	9,8	11,1	13,1	9,6	9,6	9,7	9,7	11,7	21,3	10,5	11,9	10,7	138,7
<b>JUDICIÁRIO</b>	<b>618,3</b>	<b>542,3</b>	<b>647,4</b>	<b>601,9</b>	<b>566,6</b>	<b>572,2</b>	<b>561,4</b>	<b>594,8</b>	<b>1.748,9</b>	<b>851,5</b>	<b>690,6</b>	<b>600,6</b>	<b>8.596,5</b>
Ativos	489,0	415,4	489,0	475,7	444,0	452,3	441,4	479,2	1.526,4	697,9	559,8	459,4	6.929,6
Aposentados	108,4	105,3	129,2	109,0	101,4	99,8	100,0	93,5	185,7	127,5	108,2	116,4	1.384,2
Instituidor de Pensão	20,9	21,6	29,2	17,2	21,2	20,1	20,0	22,1	36,8	26,2	22,6	24,8	282,7
<b>Transferências Intergovernamentais <sup>2</sup></b>	<b>208,3</b>	<b>325,7</b>	<b>220,3</b>	<b>192,2</b>	<b>213,0</b>	<b>210,4</b>	<b>209,5</b>	<b>144,3</b>	<b>226,9</b>	<b>512,2</b>	<b>4,1</b>	<b>463,3</b>	<b>2.930,1</b>
Distrito Federal	187,9	286,3	187,9	187,9	187,9	187,9	187,9	121,6	157,0	463,2	0,0	429,5	2.585,0
Demais Estados	20,4	39,4	32,4	4,3	25,1	22,5	21,6	22,7	69,8	49,0	4,1	33,8	345,2
<b>Total</b>	<b>4.778,3</b>	<b>5.252,3</b>	<b>6.348,7</b>	<b>4.843,1</b>	<b>4.690,7</b>	<b>4.868,9</b>	<b>4.957,2</b>	<b>4.573,0</b>	<b>10.165,0</b>	<b>6.718,2</b>	<b>5.027,9</b>	<b>5.383,6</b>	<b>67.606,9</b>

Elaborado: SRH/MP.

Fonte: Secretaria do Tesouro Nacional. Os dados foram apurados pelo critério de competência.

1- Empresas Públicas e Sociedade de Economia Mistas que recebem recursos do Tesouro, EPU - encargos previdenciários da união e servidores do MRE lotados no exterior.

2- Transf. Intergovernamentais referem-se ao repasse de recursos federais a Estados e DF para pagamento de pessoal.

**1.4 - Despesa Mensal de Pessoal do Poder Legislativo <sup>1</sup> - SIAFI**

	R\$ milhões correntes												
	Abr2001	Mai	Jun	Jul	Ago	Set	Out	Nov	Dez	Jan	Fev	Mar2002	Total
Câmara dos Deputados	68,8	74,4	102,9	71,1	68,3	112,4	73,9	74,3	262,9	76,8	86,8	77,5	1.150,1
Senado Federal	48,4	72,8	55,2	50,2	48,0	88,5	52,6	82,1	152,7	55,2	79,3	52,9	837,8
Tribunal de contas da União	27,9	24,2	32,7	23,1	23,2	23,3	41,5	23,8	90,1	44,8	24,5	29,1	408,3
<b>Total</b>	<b>145,2</b>	<b>171,5</b>	<b>190,8</b>	<b>144,5</b>	<b>139,4</b>	<b>224,2</b>	<b>168,0</b>	<b>180,3</b>	<b>505,7</b>	<b>176,8</b>	<b>190,5</b>	<b>159,4</b>	<b>2.396,1</b>

Elaborado: SRH/MP.

Fonte: Secretaria do Tesouro Nacional. Os dados foram apurados pelo critério de competência.

1- Inclui ativos, aposentados e instituidores de pensão.

**1.5 - Despesa Mensal de Pessoal do Poder Judiciário <sup>1</sup> - SIAFI**

	R\$ milhões correntes													
	Abr2001	Mai	Jun	Jul	Ago	Set	Out	Nov	Dez	Jan	Fev	Mar2002	Total	
Supremo Tribunal Federal	6,7	6,7	7,5	6,1	6,2	6,5	6,5	9,8	20,4	9,3	6,6	7,1	99,1	
Superior Tribunal de Justiça	25,2	19,3	17,8	17,8	17,4	17,7	17,7	16,2	54,2	42,4	18,5	20,5	284,7	
Justiça Federal	190,3	112,1	145,8	124,4	113,9	134,4	115,6	167,0	726,1	253,3	243,5	117,9	2.444,1	
Justiça Militar	7,4	10,0	10,3	7,6	7,4	7,2	7,8	0,0	22,4	9,7	12,8	15,7	118,4	
Justiça Eleitoral	74,4	76,7	73,6	69,1	69,6	74,1	71,5	91,2	161,6	94,4	69,9	78,2	1.004,3	
Justiça do Trabalho	289,9	292,9	358,9	350,0	325,4	305,7	314,9	296,2	714,1	381,9	314,5	332,5	4.277,0	
Justiça do DF e dos Territórios	24,4	24,7	33,5	27,0	26,6	26,7	27,4	14,4	50,1	60,6	24,7	28,7	368,8	
<b>Total</b>	<b>618,3</b>	<b>542,3</b>	<b>647,4</b>	<b>601,9</b>	<b>566,6</b>	<b>572,2</b>	<b>561,4</b>	<b>594,8</b>	<b>1.748,9</b>	<b>851,5</b>	<b>690,5</b>	<b>600,6</b>	<b>8.596,5</b>	

Elaborado: SRH/MP.

Fonte: Secretaria do Tesouro Nacional. Os dados foram apurados pelo critério de competência.

1- Inclui ativos, aposentados e instituidores de pensão.

1.6 - Despesa Anual de Pessoal Civil do Poder Executivo por Ministérios- SIAPE <sup>1</sup>

	R\$ milhões correntes					
	1997	1998	1999 <sup>15</sup>	2000 <sup>16</sup>	2001 <sup>17</sup>	2002 <sup>18</sup>
Presidência da República <sup>2</sup>	170,1	184,0	190,9	48,2	144,5	140,4
Advocacia Geral da União <sup>3</sup>	17,6	20,0	22,3	45,4	73,7	82,2
Agricultura, Pecuária e do Abastecimento	774,2	844,8	927,9	698,4	824,0	853,2
Ciência e Tecnologia <sup>4</sup>	165,9	193,5	211,8	408,0	470,6	482,5
Comunicações	428,1	456,2	484,2	478,9	509,7	524,9
Cultura	81,2	86,7	96,4	95,9	104,0	107,1
Defesa <sup>5</sup>	1.110,2	1.177,4	1.318,0	1.362,5	1.459,9	1.497,9
Desenvolvimento Agrário <sup>6</sup>				300,1	337,7	344,3
Desen., Ind. e Comércio Exterior <sup>7</sup>	80,2	83,5	96,4	106,0	126,8	128,9
Educação <sup>8</sup>	5.358,6	5.717,0	6.399,1	6.686,5	7.061,6	7.380,0
Esporte e Turismo <sup>9</sup>	3,3	3,5	3,5	18,6	20,2	20,5
Fazenda	2.741,6	2.782,6	3.202,4	3.645,3	3.834,8	3.912,6
Governos dos Ex-Territórios	563,5	622,3	679,4	736,9	770,8	807,6
Integração Nacional <sup>10</sup>			1,3	316,0	274,8	255,1
Justiça	1.884,6	1.916,1	2.062,5	1.934,7	1.956,9	2.076,6
Meio Ambiente <sup>11</sup>	402,5	411,7	449,0	248,0	288,0	299,7
Minas e Energia <sup>12</sup>	69,2	75,8	85,4	87,3	100,2	106,2
Planejamento, Orçamento e Gestão <sup>13</sup>	484,5	557,0	659,1	691,7	856,8	890,3
Previdência e Assistência Social	2.581,8	2.679,0	3.001,4	3.185,5	3.387,6	3.539,6
Relações Exteriores <sup>14</sup>	113,2	139,2	157,4	157,2	164,0	166,4
Saúde	3.844,2	4.032,8	4.455,0	4.446,4	4.873,1	5.005,7
Trabalho e Emprego	667,6	671,7	763,5	911,8	969,0	981,4
Transportes	1.022,5	1.086,8	1.203,0	1.221,2	1.286,7	1.316,3
<b>Total</b>	<b>22.564,6</b>	<b>23.741,6</b>	<b>26.469,9</b>	<b>27.830,5</b>	<b>29.895,5</b>	<b>30.919,5</b>

Fonte : SRH/MP.

1 - Inclui administração direta, fundações e autarquias do Poder Executivo Civil. Não inclui: MPU, BACEN, Empresas Públicas, Sociedade de Economia Mista que recebem recursos do tesouro, Encargos Previdenciários da União e Servidores do Ministério das Relações Exteriores lotados no Exterior.

2 - Inclui os gastos da Vice-Presidência;

3 - A Advocacia Geral da União está vinculada a Presidência da República.

4 - A partir de agosto de 2000, o Fundação Centro Tecnológico para Informática - CTI, foi extinto pelo Decreto 3.568 de 18.08.2000.

5 - A partir de agosto de 2000, o Estado Maior das Forças Armadas - EMFA foi extinto, sendo criado o Ministério da Defesa - MD, com a vinculação da Administração Direta da Defesa, os Comandos da Aeronáutica, Marinha e Exército.

6 - A partir de Julho de 2000 fica integrado ao SIAPE-Sistema Integrado de Administração de Pessoal Civil o Ministério do Desenvolvimento Agrário-MDA. O Instituto Nacional de Colonização e Reforma Agrária -INCRA deixa de ser vinculado ao Ministério da Agricultura e do Abastecimento passa a ser vinculado ao Ministério do Desenvolvimento Agrário-MDA.

7 - A partir de agosto de 2000, a Superintendência da Zona Franca de Manaus - SUFRAMA deixa de ser vinculada ao Ministério do Planejamento, Orçamento e Gestão - MP e passa a ser vinculada ao Ministério do Desenvolvimento, Indústria e Comércio Exterior - MDIC. O Instituto Brasileiro de Turismo - EMBRATUR deixa de ser vinculada ao Ministério do Desenvolvimento, Indústria e Comércio Exterior - MDIC e passa a ser vinculada ao Ministério do Esporte e Turismo - MET.

8 - Inclui colégios, escolas técnicas, escolas agrotécnicas, faculdades, fundações e universidades federais.

9 - A partir de agosto de 2000, o Instituto Brasileiro de Turismo - EMBRATUR deixa de ser vinculada ao Ministério do Desenvolvimento, Indústria e Comércio Exterior -MDIC e passa a ser vinculada ao Ministério do Esporte e Turismo - MET.

10 - A partir de agosto de 2000, a Superintendência do Desenvolvimento do Nordeste - SUDENE e a Superintendência do Desenvolvimento da Amazônia - SUDAM deixam de ser vinculadas ao Ministério do Planejamento, Orçamento e Gestão -MP e passam a ser vinculadas ao Ministério da Integração Nacional - MIN. O Departamento Nacional de Obras Contra as Secas - DNOCS deixa de ser vinculado ao Ministério do Meio Ambiente - MMA e também passa a ser vinculado ao Ministério da Integração Nacional - MIN.

11 - A partir de agosto de 2000, o Departamento Nacional de Obras Contra a Seca - DNOCS deixa de ser vinculado ao Ministério do Meio Ambiente - MMA e passa a ser vinculada ao Ministério da Integração Nacional - MIN.

12 - A partir de Fevereiro de 1998 é integrada ao SIAPE-Sistema Intregado de Administração Pessoal Civil a Agência Nacional de Energia Eletrica-ANEEL, criado pelo Decreto 9.427 de 26/12/96 e a partir de novembro de 1998 é integrado também ao SIAPE- Sistema Integrado de Ad inistração Pessoal Civil a Agência Nacional do Petróleo-ANP, criada pelo Decreto 2.455 de 14/01/98.

13 - A partir de agosto de 2000, a Superintendência do Desenvolvimento da Amazônia - SUDAM e a Superintendência do Desenvolvimento do Nordeste - SUDENE deixam de ser vinculada ao Ministério do Planejamento, Orçamento e Gestão - MP e passam a ser vinculadas ao Ministério da Integração Nacional - MIN. A Superintendência da Zona Franca de Manaus - SUFRAMA também é desvinculada ao Ministério do Planejamento, Orçamento e Gestão - MP e passa a ter vínculo com o Ministério do Desenvolvimento, Indústria e Comércio Exterior - MDIC.

14 - Não inclui gastos com pessoal lotado no exterior.

15 - Incluído a 1ª e 2ª parcelas dos 28,86%.

16 - Incluído a 3ª e 4ª parcelas dos 28,86%.

17 - Incluído a 5ª e 6ª parcelas dos 28,86%.

18 - Acumulado de abr/2001 a mar/2002

19 - Os dados foram calculados pelo regime de competência.

Nota: A partir de agosto de 2000 está implantada a nova estrutura organizacional, que modificou, em relação aos quadros nos Boletins anteriores dos seguintes órgãos: Ministério da Defesa-MD, Ministério do Desenvolvimento Agrário-MDA, Ministério dos Esportes e Turismo-MET, Ministério da Integração Nacional-MIN, Ministério do Meio Ambiente-MMA e Ministério do Planejamento, Orçamento e Gestão-MP.

**1.7 - Despesa Mensal de Pessoal Civil de Executivo por Ministérios - SIAPE <sup>1</sup>**

	R\$ milhões correntes												
	Abr2001	Mai <sup>5</sup>	Jun	Jul	Ago	Set	Out	Nov	Dez <sup>5</sup>	Jan2002	Fev	Mar	Total
Presidência da República <sup>2</sup>	10,8	18,3	10,8	8,1	9,2	13,1	9,4	14,5	16,6	10,5	9,7	9,4	140,4
Advocacia Geral da União <sup>3</sup>	5,6	5,5	6,8	5,9	5,8	7,9	5,7	9,7	8,3	7,2	6,7	7,0	82,2
Agricultura, Pecuária e do Abastecimento	55,3	69,6	84,7	57,6	58,6	60,3	61,1	91,2	117,1	68,0	63,5	66,2	853,2
Ciência e Tecnologia	32,0	38,5	42,0	34,9	36,8	37,2	37,2	54,4	60,5	38,0	35,0	35,9	482,5
Comunicações	41,4	47,6	54,3	36,3	36,2	37,6	45,5	56,0	50,2	39,6	40,0	40,2	524,9
Cultura	7,2	9,2	10,6	7,4	7,9	7,4	7,5	11,2	13,9	8,5	8,1	8,2	107,1
Defesa	100,7	134,7	158,3	101,1	104,5	107,6	109,6	154,6	186,3	116,1	111,3	113,2	1.497,9
Desenvolvimento Agrário	24,3	29,6	31,2	26,1	27,5	26,3	24,8	39,3	38,1	26,5	24,8	25,8	344,3
Desen., Ind. e Comércio Exterior	8,0	10,3	12,5	9,9	9,3	8,7	9,9	14,3	17,2	10,1	9,2	9,5	128,9
Educação	503,0	564,6	658,2	522,2	593,6	526,7	529,0	850,8	761,9	642,6	603,3	624,2	7.380,0
Esporte e Turismo	1,4	1,9	2,1	1,5	1,5	1,5	1,5	2,2	2,4	1,7	1,5	1,5	20,5
Fazenda	281,9	306,6	395,0	289,1	299,8	306,4	288,4	469,9	367,9	313,7	294,3	299,5	3.912,6
Governos dos Ex-Territórios	52,7	63,2	77,3	52,4	57,6	57,7	55,8	109,6	93,4	58,8	63,7	65,3	807,6
Integração Nacional	23,3	30,3	35,5	15,4	16,2	17,0	17,0	24,7	24,7	17,0	17,0	17,0	255,1
Justiça	133,0	171,3	193,1	147,2	151,3	151,5	147,3	234,4	221,8	183,4	169,5	172,9	2.076,6
Meio Ambiente	19,9	24,5	30,5	20,7	21,2	20,8	20,0	31,9	40,6	24,4	22,5	22,7	299,7
Minas e Energia	6,8	8,9	10,7	8,4	7,2	7,5	7,2	10,9	12,1	9,0	8,6	8,8	106,2
Planejamento, Orçamento e Gestão	53,2	68,6	78,0	62,7	67,5	65,5	74,9	98,5	114,8	71,2	66,9	68,4	890,3
Previdência e Assistência Social	240,1	282,8	361,0	250,2	256,0	253,0	255,2	375,7	389,9	287,3	280,2	308,3	3.539,6
Relações Exteriores <sup>4</sup>	11,4	15,9	17,2	11,4	12,2	13,1	12,0	17,7	18,7	12,3	12,2	12,3	166,4
Saúde	364,7	425,1	556,7	329,1	355,3	338,5	367,3	511,9	640,1	388,0	360,3	368,8	5.005,7
Trabalho e Emprego	69,0	77,0	96,2	71,1	73,1	72,3	69,8	124,1	106,3	75,8	72,7	74,0	981,4
Transportes	90,4	121,8	137,0	90,7	94,1	93,3	114,5	142,9	134,1	97,7	99,1	100,8	1.316,3
<b>Total</b>	<b>2.136,2</b>	<b>2.525,8</b>	<b>3.059,5</b>	<b>2.159,4</b>	<b>2.302,4</b>	<b>2.231,0</b>	<b>2.270,5</b>	<b>3.450,3</b>	<b>3.437,0</b>	<b>2.507,4</b>	<b>2.380,2</b>	<b>2.459,8</b>	<b>30.919,5</b>

Fonte : SRH/MP.

1 - Inclui administração direta, fundações e autarquias do Poder Executivo. Não inclui: MPU, BACEN, Empresas Públicas, Soc. de Economia Mista, Encargos Previdenciários da União e Servidores do MRE lotados no Exterior.

2 - Inclui os gastos da Vice-Presidência;

3 - A AGU está vinculada a Presidência da República.

4 - Não inclui gastos com pessoal lotado no exterior;

5 - Incluído a 5ª parcela dos 28,86%.

6 - Incluído a 6ª parcela dos 28,86%.

Os dados foram calculados pelo regime de competência.

**1.8 - Despesa Anual de Pessoal Civil do Poder Executivo por Estado de 1997 a 2002  
- SIAPE <sup>1</sup>**

Estados	R\$ milhões correntes					
	1997	1998	1999	2000	2001	2002 <sup>3</sup>
Acre	121,6	131,4	150,4	169,2	165,4	174,7
Alagoas	333,0	359,5	379,7	396,5	414,9	428,7
Amapá	235,8	252,0	271,2	311,0	299,1	307,4
Amazonas	270,9	290,5	327,7	352,5	361,8	373,0
Bahia	906,0	957,4	1.078,7	1.140,9	1.176,6	1213,1
Ceará	830,9	881,2	990,4	1.067,2	1.149,2	1191,8
Distrito Federal	2.340,8	2.501,2	2.301,0	2.457,5	2.603,7	2679,4
Espírito Santo	345,8	365,4	400,2	419,6	430,8	448,2
Goiás	408,2	435,3	476,3	500,3	526,7	552,7
Maranhão	388,8	406,1	445,0	460,1	458,4	473,2
Mato Grosso	239,5	246,6	287,7	296,0	313,8	324,5
Mato Grosso do Sul	272,7	291,1	316,7	320,0	315,8	321,1
Minas Gerais	1.802,8	1.904,0	2.157,7	2.320,5	2.395,2	2487,1
Pará	623,0	662,3	725,6	766,1	790,6	816,4
Paraíba	638,0	663,6	718,0	751,0	775,3	804,5
Paraná	671,3	719,6	810,9	882,2	925,1	959,9
Pernambuco	1.144,8	1.192,8	1.319,2	1.377,0	1.419,3	1472,9
Piauí	271,9	289,9	323,1	331,7	336,3	349,3
Rio de Janeiro	5.386,4	5.647,9	6.372,0	6.926,3	7.088,9	7274,4
Rio Grande do Norte	470,5	509,8	566,9	591,4	613,1	635,1
Rio Grande do Sul	1.271,4	1.322,5	1.464,3	1.566,5	1.643,5	1711,4
Rondônia	326,0	358,1	388,7	395,2	421,9	436,6
Roraima	159,4	187,4	188,0	202,6	204,9	215,6
Santa Catarina	570,2	593,9	672,4	723,7	763,9	788,0
São Paulo	1.992,7	2.054,0	2.277,1	2.542,1	2.653,3	2758,6
Sergipe	218,2	230,1	255,6	275,4	278,4	287,2
Tocantins	46,5	52,9	55,8	54,7	58,7	61,2
Sem informações <sup>2</sup>			4,5	9,4	8,8	8,8
<b>Total</b>	<b>22.287,1</b>	<b>23.506,6</b>	<b>25.724,9</b>	<b>27.606,2</b>	<b>28.593,0</b>	<b>29.555,0</b>

Fonte: SRH/MP.

1 - Inclui Servidores da administração direta, fundações e autarquias do Poder Executivo Civil (inclusive contratos temporários).

2 - Não consta informação no cadastro SIAPE.

3 - Acumulado de abr/2001 a mar/2002

A tabela acima difere das tabelas 1.6 e 1.7 por não constar liberações extra SIAPE como espólios de 28,86% e as obrigações patronais.

**1.9 - Despesa Mensal de Pessoal Civil do Poder Executivo por Estado - SIAPE <sup>1</sup>**

Estados	R\$ milhões correntes												Total
	Abr2001	Mai	Jun	Jul	Ago	Set	Out	Nov	Dez	Jan	Fev	Mar2002	
Acre	13,0	12,3	16,7	12,2	12,4	12,4	12,9	20,8	16,3	15,0	16,9	13,6	<b>174,7</b>
Alagoas	29,7	30,5	42,6	31,3	32,2	32,9	32,5	49,7	42,6	35,9	33,8	35,0	<b>428,7</b>
Amapá	21,9	22,1	33,1	22,2	21,6	23,2	23,1	33,6	32,7	23,6	24,6	25,6	<b>307,4</b>
Amazonas	26,3	27,0	37,8	27,5	27,2	27,8	28,9	41,6	38,7	31,0	29,2	30,1	<b>373,0</b>
Bahia	86,4	88,0	128,1	88,9	88,7	90,1	90,2	131,0	121,4	99,8	99,0	101,6	<b>1.213,1</b>
Ceará	99,9	82,5	119,9	86,6	92,3	86,3	94,1	133,7	110,9	99,3	94,0	92,3	<b>1.191,8</b>
Distrito Federal	185,4	186,9	264,2	191,4	189,8	192,4	216,8	306,1	319,1	220,7	200,5	206,1	<b>2.679,4</b>
Espírito Santo	31,6	31,8	44,7	32,7	32,4	32,8	34,7	50,2	44,9	38,1	36,7	37,6	<b>448,2</b>
Goiás	38,2	38,9	56,4	39,3	38,9	39,9	42,3	62,5	57,2	47,1	45,7	46,1	<b>552,7</b>
Maranhão	33,7	34,0	48,8	34,8	34,8	34,5	35,5	52,9	49,4	38,9	37,4	38,6	<b>473,2</b>
Mato Grosso	22,3	23,0	32,6	23,7	23,9	23,5	23,9	38,0	33,4	27,3	26,7	26,5	<b>324,5</b>
Mato Grosso do Sul	24,4	24,7	31,8	24,6	24,0	23,8	24,4	35,1	31,0	26,2	25,2	26,0	<b>321,1</b>
Minas Gerais	176,7	178,1	253,6	181,6	179,8	183,6	191,8	284,9	236,1	208,0	206,2	206,8	<b>2.487,1</b>
Pará	58,7	59,0	87,2	59,3	58,6	60,3	62,3	89,7	81,5	67,1	65,3	67,3	<b>816,4</b>
Paraíba	56,3	57,1	78,2	57,4	58,7	58,8	61,8	90,4	84,9	68,0	66,1	66,7	<b>804,5</b>
Paraná	66,6	67,4	94,5	70,4	69,8	69,8	73,8	112,0	99,9	80,6	76,9	78,3	<b>959,9</b>
Pernambuco	104,1	105,3	153,1	107,7	107,0	107,9	111,9	163,5	146,3	128,4	117,0	120,7	<b>1.472,9</b>
Piauí	24,2	24,7	36,8	25,4	25,0	25,0	28,1	38,4	35,0	30,9	27,8	28,1	<b>349,3</b>
Rio de Janeiro	533,0	524,8	771,9	533,9	534,9	533,0	573,7	804,1	686,3	601,2	584,9	592,6	<b>7.274,4</b>
Rio Grande do Norte	52,1	44,8	59,6	45,9	46,9	47,0	49,0	69,5	64,3	53,3	50,6	52,1	<b>635,1</b>
Rio Grande do Sul	118,8	120,0	164,8	124,1	123,4	126,4	130,0	204,2	166,2	151,8	139,2	142,4	<b>1.711,4</b>
Rondônia	32,0	29,3	40,7	30,0	32,1	31,3	30,6	61,7	49,4	32,0	31,7	35,9	<b>436,6</b>
Roraima	14,5	15,0	23,2	15,3	15,7	15,9	16,0	25,2	21,7	17,2	17,7	18,1	<b>215,6</b>
Santa Catarina	55,8	56,5	78,5	60,4	57,3	57,9	58,7	87,0	85,9	63,5	62,0	64,6	<b>788,0</b>
São Paulo	196,3	196,4	292,1	199,6	198,4	205,4	208,6	312,0	267,2	220,9	214,7	247,0	<b>2.758,6</b>
Sergipe	20,5	20,7	30,0	20,4	21,1	20,9	21,7	32,1	28,2	23,7	23,2	24,8	<b>287,2</b>
Tocantins	4,2	4,4	6,5	4,4	4,2	4,5	4,5	6,8	7,3	5,1	4,6	4,9	<b>61,2</b>
Sem informações <sup>2</sup>	0,7	0,7	0,8	0,7	0,7	0,7	0,7	0,8	0,8	0,7	0,7	0,7	<b>8,8</b>
<b>Total</b>	<b>2.127,3</b>	<b>2.105,8</b>	<b>3.028,4</b>	<b>2.151,6</b>	<b>2.151,8</b>	<b>2.168,0</b>	<b>2.282,3</b>	<b>3.337,3</b>	<b>2.958,7</b>	<b>2.455,3</b>	<b>2.358,4</b>	<b>2.430,0</b>	<b>29.555,0</b>

Fonte: SRH/MP.

1 - Inclui Servidores Cíveis da administração direta, fundações e autarquias do Poder Executivo (inclusive contratos temporários).

2 - Não consta informação no cadastro SIAPE.

A tabela acima difere das tabelas 1.6 e 1.7 por não constar liberações extra SIAPE como espólios de 28,86% e as obrigações patronais.

## 1.10 - Variação Anual Acumulada da Despesa Anual de Pessoal Civil do Poder Executivo - SIAPE

	R\$ milhões correntes											
	1997 <sup>1</sup>	Contribuição % s/ variação total	1998	Contribuição % s/ variação total	1999	Contribuição % s/ variação total	2000	Contribuição % s/ variação total	2001	Contribuição % s/ variação total	2002 <sup>2</sup>	Contribuição % s/ variação total
<b>ATIVOS</b>	<b>10.007,5</b>	<b>44,4</b>	<b>10.617,2</b>	<b>44,7</b>	<b>11.643,1</b>	<b>44,0</b>	<b>12.301,4</b>	<b>43,4</b>	<b>13.220,7</b>	<b>42,8</b>	<b>13.744,8</b>	<b>44,5</b>
Vencimento Básico	2.266,9	10,0	2.265,2	9,5	2.703,4	10,2	3.463,3	12,2	3.887,4	12,6	4.120,7	13,3
Grat. de Cargos - GAE/GDP/etc	4.476,8	19,8	5.008,0	21,1	5.097,9	19,3	4.894,9	17,3	4.937,4	16,0	4.970,0	16,1
Peric.-Insal.-Especiais-Expostas	184,4	0,8	172,1	0,7	147,8	0,6	173,4	0,6	209,8	0,7	229,4	0,7
Grat. de Função - DAS/FG/etc	301,4	1,3	365,0	1,5	395,0	1,5	397,1	1,4	446,0	1,4	468,1	1,5
Anuênios	201,9	0,9	194,0	0,8	256,3	1,0	397,4	1,4	525,5	1,7	580,1	1,9
Décimos	274,1	1,2	320,7	1,4	341,8	1,3	337,2	1,2	347,8	1,1	394,5	1,3
Hora Extra	15,2	0,1	8,9	0,0	8,4	0,0	14,5	0,1	17,2	0,1	18,3	0,1
Outras despesas variáveis	206,6	0,9	199,9	0,8	314,6	1,2	96,3	0,3	91,1	0,3	88,6	0,3
Desp. Variáveis- Pes. Militar	5,2	0,0	6,2	0,0	6,9	0,0	7,1	0,0	6,9	0,0	7,0	0,0
Obrigações Patronais	980,6	4,3	1.032,7	4,3	1.190,7	4,5	1.285,7	4,5	1.488,0	4,8	1.539,9	5,0
Férias	286,5	1,3	243,6	1,0	326,5	1,2	324,9	1,1	322,0	1,0	356,8	1,2
13º Salário	740,3	3,3	800,7	3,4	853,8	3,2	909,5	3,2	941,5	3,0	971,5	3,1
Contratação Temporária	67,5	0,3	0,0	0,0	0,0	0,0	0,0	0,0	0,0	0,0	0,0	0,0
<b>APOSENTADOS E PENSIONISTAS</b>	<b>9.894,1</b>	<b>43,8</b>	<b>10.899,7</b>	<b>45,9</b>	<b>12.024,3</b>	<b>45,4</b>	<b>12.607,0</b>	<b>44,5</b>	<b>12.905,7</b>	<b>41,7</b>	<b>13.161,8</b>	<b>42,6</b>
Aposentados	6.468,5	28,7	7.074,8	29,8	7.679,1	29,0	7.938,0	28,0	8.087,4	26,2	8.272,2	26,8
Pensionistas	2.621,5	11,6	2.904,9	12,2	3.234,1	12,2	3.626,0	12,8	3.734,1	12,1	3.807,0	12,3
13º Salário - Apos. e Pens.	804,1	3,6	920,0	3,9	1.111,1	4,2	1.043,0	3,7	1.084,2	3,5	1.082,6	3,5
<b>CONTRATOS TEMPORÁRIOS</b>	-	-	-	-	-	-	-	-	-	-	<b>43,1</b>	<b>0,1</b>
Serviços Eventuais de Professores	-	-	-	-	-	-	-	-	-	-	29,9	0,1
Substituição de Mão de Obra	-	-	-	-	-	-	-	-	-	-	13,2	0,0
<b>Despesas de Exercícios Anteriores</b>	<b>282,5</b>	<b>1,3</b>	<b>195,7</b>	<b>0,8</b>	<b>22,6</b>	<b>0,1</b>	<b>128,3</b>	<b>0,5</b>	<b>559,6</b>	<b>1,8</b>	<b>599,4</b>	<b>1,9</b>
<b>28,86% - Parcela</b>	-	-	-	-	<b>686,7</b>	<b>2,6</b>	<b>752,9</b>	<b>2,7</b>	<b>783,7</b>	<b>2,5</b>	<b>783,7</b>	<b>2,5</b>
<b>28,86% - Espólio</b>	-	-	-	-	-	-	-	-	<b>27,9</b>	<b>0,1</b>	<b>38,4</b>	<b>0,1</b>
<b>Folha Suplementar</b>	<b>161,6</b>	<b>0,7</b>	<b>131,7</b>	<b>0,6</b>	<b>363,5</b>	<b>1,4</b>	<b>289,4</b>	<b>1,0</b>	<b>552,9</b>	<b>1,8</b>	<b>605,5</b>	<b>2,0</b>
<b>Devolução PSS 94</b>	-	-	-	-	-	-	<b>495,2</b>	-	<b>117,9</b>	<b>0,4</b>	<b>116,8</b>	<b>0,4</b>
<b>Sentenças Judiciárias</b>	<b>2.218,9</b>	<b>9,8</b>	<b>1.897,4</b>	<b>8,0</b>	<b>1.729,7</b>	<b>6,5</b>	<b>1.763,0</b>	<b>6,2</b>	<b>1.726,9</b>	<b>5,6</b>	<b>1.826,0</b>	<b>5,9</b>
<b>SUBTOTAL</b>	<b>22.564,6</b>		<b>23.741,6</b>		<b>26.469,9</b>		<b>28.337,1</b>		<b>29.895,5</b>		<b>30.919,5</b>	
<b>Empresas Estatais</b>	<b>729,3</b>		<b>1.174,0</b>		<b>1.262,8</b>		<b>1.347,9</b>		<b>1.440,3</b>		<b>1.498,5</b>	
<b>TOTAL</b>	<b>23.294,0</b>		<b>24.915,7</b>		<b>27.732,7</b>		<b>29.685,0</b>		<b>31.335,7</b>		<b>32.418,0</b>	

Elaborado: SRH/MP

Fonte: SRH/MP

1 - A partir de abr/97 - Empresas estatais começaram a ser pagas pelo SIAPE.

2 - Acumulado de abr/2001 a mar/2002.

**DESPESAS****1.11 - Variação Mensal Acumulada da Despesa de Pessoal Civil do Poder Executivo - SIAPE**

R\$ milhões correntes

GRUPOS DE DESPESA	Abr2001	Mai	Jun	Jul	Ago	Set	Out	Nov	Dez	Jan	Fev	Mar2002	Total
<b>Ativos</b>	<b>956,5</b>	<b>972,5</b>	<b>1.177,8</b>	<b>999,2</b>	<b>1.106,1</b>	<b>993,3</b>	<b>1.004,8</b>	<b>1.611,3</b>	<b>1.480,9</b>	<b>1.223,0</b>	<b>1.089,4</b>	<b>1.129,9</b>	<b>13.744,8</b>
Vencimento Básico	318,8	323,1	329,9	319,8	331,7	323,3	323,6	327,0	377,2	405,3	345,9	394,9	<b>4.120,7</b>
Grat. de Cargos - GAE/GDP/etc	400,1	401,9	406,0	425,0	415,6	416,0	426,8	419,9	431,8	388,0	417,3	421,5	<b>4.970,0</b>
Peric.-Insal.-Especiais-Expostas	16,8	16,8	17,5	17,9	18,1	18,1	18,1	17,8	18,5	22,8	23,2	23,8	<b>229,4</b>
Grat. de Função - DAS/FG/etc	35,5	35,7	37,7	38,1	38,4	39,3	39,1	39,7	40,1	41,1	42,6	40,8	<b>468,1</b>
Anuênios	36,0	35,9	36,3	50,0	59,6	48,2	49,7	50,6	51,4	53,4	54,7	54,4	<b>580,1</b>
Décimos	24,6	24,7	30,8	31,1	31,6	31,7	31,7	32,5	36,4	37,1	38,7	43,6	<b>394,5</b>
Hora Extra	1,3	1,5	1,6	1,6	1,5	1,4	1,2	1,5	1,9	1,4	1,7	1,6	<b>18,3</b>
Outras despesas variáveis	6,8	7,1	7,4	7,9	6,6	7,4	7,1	8,0	8,1	4,6	9,1	8,4	<b>88,6</b>
Desp. Variáveis- Pes. Militar	0,5	0,5	0,7	0,5	0,5	0,5	0,5	0,8	0,6	0,6	0,6	0,5	<b>7,0</b>
Obrigações Patronais	101,6	111,9	113,5	100,9	196,5	101,0	101,4	208,6	161,0	120,0	109,9	113,6	<b>1.539,9</b>
Férias - Art.7 XVII CF	7,6	7,2	32,3	6,2	6,1	6,2	5,6	14,1	163,8	70,8	23,2	13,8	<b>356,8</b>
13º Salário	7,0	6,0	164,2	0,0	0,0	0,0	0,1	490,9	190,0	77,8	22,4	12,9	<b>971,5</b>
<b>Aposentados e Pensionistas</b>	<b>997,7</b>	<b>987,4</b>	<b>1.510,3</b>	<b>989,7</b>	<b>964,1</b>	<b>989,4</b>	<b>989,5</b>	<b>1.527,6</b>	<b>1.016,0</b>	<b>1.046,7</b>	<b>1.071,4</b>	<b>1.072,1</b>	<b>13.161,8</b>
Aposentados	673,6	672,0	676,0	678,6	659,4	678,8	679,4	678,2	678,9	721,2	738,4	737,7	<b>8.272,2</b>
Pensionistas	324,0	315,4	312,2	310,5	304,5	310,5	310,1	310,3	315,3	326,8	333,1	334,3	<b>3.807,0</b>
13º Salário - Apos. e Pens.	0,0	0,0	522,0	0,6	0,2	0,0	0,0	539,1	21,8	-1,3	0,0	0,0	<b>1.082,6</b>
<b>Contratos Temporários</b>	-	-	-	-	-	-	-	-	-	<b>14,2</b>	<b>15,4</b>	<b>13,5</b>	<b>43,1</b>
Serviços Event. de Prof.	-	-	-	-	-	-	-	-	-	8,8	9,8	11,3	<b>29,9</b>
Subst. de mão de obra	-	-	-	-	-	-	-	-	-	5,4	5,6	2,2	<b>13,2</b>
<b>Despesas Exercícios Anteriores</b>	<b>33,6</b>	<b>3,4</b>	<b>186,7</b>	<b>7,0</b>	<b>4,1</b>	<b>2,5</b>	<b>4,4</b>	<b>16,5</b>	<b>286,2</b>	<b>16,5</b>	<b>8,5</b>	<b>30,0</b>	<b>599,4</b>
28,86% - Parcela	-	<b>401,9</b>	<b>0,0</b>	<b>0,0</b>	<b>0,0</b>	<b>0,0</b>	<b>0,0</b>	<b>0,0</b>	<b>381,8</b>	<b>0,0</b>	<b>0,0</b>	<b>0,0</b>	<b>783,7</b>
28,86% - Espólio	<b>0,2</b>	<b>1,1</b>	<b>0,2</b>	<b>0,0</b>	<b>4,0</b>	<b>3,4</b>	<b>3,9</b>	<b>3,3</b>	<b>11,3</b>	<b>2,8</b>	<b>4,5</b>	<b>3,5</b>	<b>38,4</b>
Folha Suplementar	<b>6,0</b>	<b>16,6</b>	<b>37,4</b>	<b>11,3</b>	<b>76,9</b>	<b>8,7</b>	<b>122,0</b>	<b>154,5</b>	<b>88,0</b>	<b>27,2</b>	<b>18,9</b>	<b>38,1</b>	<b>605,5</b>
Devolução PSS 94	<b>0,8</b>	<b>0,8</b>	<b>0,6</b>	<b>0,4</b>	<b>42,1</b>	<b>72,5</b>	<b>-1,1</b>	<b>0,1</b>	<b>0,1</b>	<b>0,0</b>	<b>0,1</b>	<b>0,3</b>	<b>116,8</b>
Sentenças Judiciárias	<b>141,5</b>	<b>142,0</b>	<b>146,6</b>	<b>152,0</b>	<b>105,1</b>	<b>161,1</b>	<b>147,0</b>	<b>136,9</b>	<b>172,6</b>	<b>176,9</b>	<b>172,0</b>	<b>172,5</b>	<b>1.826,0</b>
<b>SUBTOTAL</b>	<b>2.136,2</b>	<b>2.525,8</b>	<b>3.059,5</b>	<b>2.159,4</b>	<b>2.302,4</b>	<b>2.231,0</b>	<b>2.270,5</b>	<b>3.450,3</b>	<b>3.437,0</b>	<b>2.507,4</b>	<b>2.380,2</b>	<b>2.459,8</b>	<b>30.919,5</b>
<b>Empresas Estatais</b>	<b>124,4</b>	<b>109,5</b>	<b>112,0</b>	<b>106,6</b>	<b>109,0</b>	<b>100,6</b>	<b>111,8</b>	<b>173,6</b>	<b>132,9</b>	<b>183,2</b>	<b>132,5</b>	<b>102,4</b>	<b>1.498,5</b>
<b>T O T A L</b>	<b>2.260,6</b>	<b>2.635,2</b>	<b>3.171,5</b>	<b>2.266,0</b>	<b>2.411,4</b>	<b>2.331,6</b>	<b>2.382,3</b>	<b>3.624,0</b>	<b>3.569,9</b>	<b>2.690,6</b>	<b>2.512,7</b>	<b>2.562,2</b>	<b>32.418,0</b>

Elaborado: SRH/MP

Fonte: SRH/MP



1.12 - Relação entre Despesa com Pessoal <sup>1</sup> e Receita Corrente Líquida da União <sup>2</sup>

	R\$ milhões correntes				
	Despesa de Pessoal	Receita Corrente Líquida	% de Desp. Pes. / Rec. Cor. Líq. <sup>3</sup>	Receita Corrente da União	% de Desp. Pes. / Rec. Cor. União
<b>Acumulado em 1995</b>	<b>37.825,5</b>	<b>67.298,1</b>	<b>56,2</b>	<b>127.093,6</b>	<b>29,8</b>
<b>Acumulado em 1996</b>	<b>40.900,9</b>	<b>89.352,7</b>	<b>45,8</b>	<b>152.515,0</b>	<b>26,8</b>
<b>Acumulado em 1997</b>	<b>44.529,7</b>	<b>97.040,6</b>	<b>45,9</b>	<b>175.271,1</b>	<b>25,4</b>
<b>Acumulado em 1998</b>	<b>47.944,8</b>	<b>104.491,4</b>	<b>45,9</b>	<b>200.358,9</b>	<b>23,9</b>
<b>Acumulado em 1999 <sup>4</sup></b>	<b>51.571,0</b>	<b>129.854,4</b>	<b>39,7</b>	<b>218.022,1</b>	<b>23,7</b>
<b>Acumulado em 2000 <sup>5,6</sup></b>	<b>56.093,3</b>	<b>148.201,5</b>	<b>37,8</b>	<b>252.517,5</b>	<b>22,2</b>
Jan-2001	5.090,8	15.335,3	33,2	24.807,8	20,5
Fev	4.622,0	9.993,2	46,3	19.890,7	23,2
Mar	4.700,5	13.969,5	33,6	22.879,5	20,5
Abr	4.528,3	15.319,9	29,6	24.726,1	18,3
Mai	4.909,1	14.410,1	34,1	24.591,0	20,0
Jun	5.747,0	13.220,3	43,5	23.247,8	24,7
Jul	4.367,0	14.518,8	30,1	23.925,2	18,3
Ago	4.259,3	13.645,7	31,2	23.322,2	18,3
Set	4.352,3	12.774,1	34,1	22.525,5	19,3
Out	4.468,7	16.151,0	27,7	25.170,5	17,8
Nov	4.063,1	12.292,3	33,1	23.225,9	17,5
Dez	8.104,0	16.020,5	50,6	31.098,7	26,1
<b>Acumulado em 2001</b>	<b>59.212,2</b>	<b>167.650,5</b>	<b>35,3</b>	<b>289.410,9</b>	<b>20,5</b>
Jan-2002	5.787,8	20.106,8	28,8	31.129,8	18,6
Fev	4.319,7	14.121,4	30,6	25.404,5	17,0
Mar	4.969,1	15.900,5	31,3	25.463,5	19,5

Elaborado: SRH/MP.

Fonte: STN/MF.

1- Inclui administração direta (executivo civil e militar, legislativo e judiciário) e administração indireta (autarquias, fundações, empresas públicas e sociedade de economia mista).

2- Valores apurados pelo critério de competência.

3- O limite de participação das Despesas de Pessoal X Receita Corrente Líquida definido na L.C. n° 82/95

(Lei Camata), não poderá exceder a 60% em cada exercício financeiro.

- A Receita Corrente Líquida corresponde à Receita Corrente da União menos:

- . transferências constitucionais e legais;
- . contribuição para o PIS/PASEP;
- . benefícios previdenciários.

- Das Receitas Correntes estão deduzidos os val. relativos aos incentivos e restituições fiscais.

Das Receitas Correntes da União já estão deduzidos os valores relativos aos incentivos e às restituições fiscais.

Obs.: Os crescimentos da despesa de pessoal nos meses de dezembro ocorrem pelo aumento das contas:

- . Precatórios dos Ativos
- . Férias - Abono Constitucional e Pagamento Antecipado
- . Exercícios Anteriores
- . Restos a pagar

4- A partir de junho, o limite da participação das Despesas com Pessoal X Receita Corrente Líquida da União, definido na Lei Complementar n° 96, de 31 de maio de 1999 não poderá exceder a 50%.

5- A partir de janeiro de 2000 as despesas estão adequadas atendendo ao critério da LRF - Lei de Responsabilidade Fiscal, definida na Lei Complementar n° 101, de 04 de maio de 2000.

6- O acréscimo da Despesa de Pessoal deveu-se a cancelamento orçamentário efetuado pela SOF - Secretaria de Orçamento Federal, em função da frustração da receita "Contribuição do Plano de Seguridade Social-PSS" do Servidor (STN/MF).



---

# SERVIDORES





**2.2 - Quantitativo de Servidores da União por Situação Funcional**

	Posição - mar/2002			
	Ativos	Aposentados	Inst. Pensão	Total
<b>Executivo</b>	<b>793.447</b>	<b>518.454</b>	<b>389.337</b>	<b>1.701.238</b>
<b>Civil <sup>1</sup></b>	<b>457.645</b>	<b>384.860</b>	<b>216.113</b>	<b>1.058.618</b>
- Administração Direta	201.792	219.812	158.130	579.734
- Autarquias	193.146	132.186	46.195	371.527
- Fundações	62.707	32.862	11.788	107.357
<b>Banco Central do Brasil</b>	<b>4.548</b>	<b>3.036</b>	<b>273</b>	<b>7.857</b>
<b>Ministério Público da União</b>	<b>5.941</b>	<b>1.040</b>	<b>484</b>	<b>7.465</b>
<b>Empresas Públicas <sup>2</sup></b>	<b>27.487</b>	-	-	<b>27.487</b>
<b>Sociedade de Economia Mista <sup>2</sup></b>	<b>7.310</b>	-	-	<b>7.310</b>
<b>Militares</b>	<b>290.516</b>	<b>129.518</b>	<b>172.467</b>	<b>592.501</b>
<b>Legislativo</b>	<b>21.166</b>	<b>7.340</b>	<b>3.576</b>	<b>32.082</b>
<b>Judiciário</b>	<b>80.656</b>	<b>15.327</b>	<b>5.497</b>	<b>101.480</b>
<b>Total</b>	<b>895.269</b>	<b>541.121</b>	<b>398.410</b>	<b>1.834.800</b>
<b>Transf. Intergovernamentais <sup>3</sup></b>	<b>117.375</b>	<b>35.830</b>	<b>23.064</b>	<b>176.269</b>

Elaborado: SRH/MP.

Fonte: SRH/MP e STN/MF

1 - Inclui contrato temporário

2 - Recebem recursos de tesouro

3 - N° de Empregados de outras esferas de Governo pagos com recursos das transferência Intergovernamentais .

**2.3 - Participação do Quantitativo de Servidores da União por Situação Funcional em %**

	Posição - mar/2002			
	Ativos	Aposentados	Inst. Pensão	Total
<b>Executivo</b>	<b>46,6</b>	<b>30,5</b>	<b>22,9</b>	<b>100,0</b>
<b>Civil <sup>1</sup></b>	<b>43,2</b>	<b>36,4</b>	<b>20,4</b>	<b>100,0</b>
- Administração Direta	34,8	37,9	27,3	100,0
- Autarquias	52,0	35,6	12,4	100,0
- Fundações	58,4	30,6	11,0	100,0
<b>Banco Central do Brasil</b>	<b>57,9</b>	<b>38,6</b>	<b>3,5</b>	<b>100,0</b>
<b>Ministério Público da União</b>	<b>79,6</b>	<b>13,9</b>	<b>6,5</b>	<b>100,0</b>
<b>Empresas Públicas <sup>2</sup></b>	<b>100,0</b>	-	-	<b>100,0</b>
<b>Sociedade de Economia Mista <sup>2</sup></b>	<b>100,0</b>	-	-	<b>100,0</b>
<b>Militares</b>	<b>49,0</b>	<b>21,9</b>	<b>29,1</b>	<b>100,0</b>
<b>Legislativo</b>	<b>66,0</b>	<b>22,9</b>	<b>11,1</b>	<b>100,0</b>
<b>Judiciário</b>	<b>79,5</b>	<b>15,1</b>	<b>5,4</b>	<b>100,0</b>
<b>Total</b>	<b>48,8</b>	<b>29,5</b>	<b>21,7</b>	<b>100,0</b>
<b>Transf. Intergovernamentais <sup>3</sup></b>	<b>66,6</b>	<b>20,3</b>	<b>13,1</b>	<b>100,0</b>

Elaborado: SRH/MP.

Fonte: SRH/MP e STN/MF

## 2.4 - Quantitativo (força de trabalho) de Servidores Civis Ativos do Poder Executivo por Ministérios/Entidade - SIAPE

ÓRGÃO	1997	%	1998	%	1999	%	2000	%	2001	%	2002 <sup>14</sup>	%
Presidência da República <sup>2</sup>	5.370	1,0	5.401	1,1	2.519	0,5	3.318	0,7	3.284	0,7	3.311	0,7
Advocacia Geral da União <sup>3</sup>	16	0,0	2.068	0,4	2.196	0,4	2.615	0,5	3.161	0,7	3.190	0,7
Agricultura, Pecuária e do Abastecimento	11.703	2,2	11.151	2,2	10.771	2,2	10.696	2,2	11.164	2,4	11.221	2,5
Ciência e Tecnologia <sup>4</sup>	4.571	0,9	4.355	0,8	6.875	1,4	6.893	1,4	6.750	1,5	6.732	1,5
Comunicações	1.313	0,2	1.322	0,3	1.657	0,3	1.525	0,3	1.644	0,4	1.688	0,4
Cultura	2.844	0,5	2.695	0,5	2.585	0,5	2.539	0,5	2.508	0,5	2.483	0,5
Defesa <sup>5</sup>	35.362	6,7	33.901	6,6	32.031	6,4	31.004	6,4	29.782	6,5	29.735	6,5
Desenvolvimento Agrário <sup>6</sup>	6.267	1,2	6.004	1,2	5.798	1,2	5.713	1,2	5.703	1,2	5.702	1,2
Desen., Ind.. e Comércio Exterior <sup>7</sup>	2.411	0,5	2.335	0,5	2.580	0,5	2.260	0,5	2.436	0,5	2.486	0,5
Educação <sup>8</sup>	174.966	32,9	168.403	32,8	165.510	33,3	165.595	34,0	163.479	35,6	164.021	35,8
Esporte e Turismo <sup>9</sup>	169	0,0	159	0,0	185	0,0	325	0,1	402	0,1	394	0,1
Fazenda	26.207	4,9	28.080	5,5	26.958	5,4	25.331	5,2	26.098	5,7	26.139	5,7
Governos dos Ex-Territórios	25.247	4,7	24.573	4,8	23.315	4,7	23.829	4,9	23.198	5,1	23.058	5,0
Integração Nacional <sup>10</sup>		0,0		0,0	184	0,0	3.905	0,8	2.480	0,5	2.438	0,5
Justiça	23.261	4,4	22.490	4,4	23.113	4,6	21.197	4,4	20.685	4,5	20.759	4,5
Meio Ambiente <sup>11</sup>	8.609	1,6	8.322	1,6	8.024	1,6	5.644	1,2	6.409	1,4	6.057	1,3
Minas e Energia <sup>12</sup>	2.000	0,4	2.030	0,4	1.872	0,4	1.936	0,4	1.902	0,4	1.916	0,4
Planejamento, Orçamento e Gestão <sup>13</sup>	16.072	3,0	14.088	2,7	13.164	2,6	13.868	2,8	13.783	3,0	13.647	3,0
Previdência e Assistência Social	45.718	8,6	43.789	8,5	41.566	8,4	40.664	8,4	40.121	8,7	40.064	8,8
Relações Exteriores	3.099	0,6	3.140	0,6	3.051	0,6	2.993	0,6	2.943	0,6	2.927	0,6
Saúde	123.159	23,2	116.862	22,7	110.804	22,3	102.480	21,0	78.388	17,1	77.283	16,9
Trabalho e Emprego	8.126	1,5	7.810	1,5	7.863	1,6	7.787	1,6	7.699	1,7	7.705	1,7
Transportes	5.235	1,0	4.742	0,9	4.504	0,9	4.795	1,0	4.724	1,0	4.689	1,0
<b>Total</b>	<b>531.725</b>	<b>100,0</b>	<b>513.720</b>	<b>100,0</b>	<b>497.125</b>	<b>100,0</b>	<b>486.912</b>	<b>100,0</b>	<b>458.743</b>	<b>100,0</b>	<b>457.645</b>	<b>100,0</b>

Fonte: SRH/MP.

1 - Inclui os servidores civis da administração direta, autarquias e fundações do Poder Executivo (inclusive contratos temporários).

2 - Inclui Vice-Presidência.

3 - A Advocacia Geral da União-AGU está vinculada a Presidência da República.

4 - A partir de agosto de 2000, o Centro Tecnológico para informática - CTI, foi extinto pelo Decreto 3.568 de 18.08.2000.

5 - A partir de agosto de 2000, o Estado Maior das Forças Armadas-EMFA foi extinto, sendo criado o Ministério da Defesa-MD, com a vinculação da Administração Direta da Defesa, os Comandos da Aeronáutica, Marinha e Exército.

6 - A partir de julho de 2000, fica integrado ao Sistema Integrado de Administração Pessoal Civil-SIAPE o Ministério do Desenvolvimento Agrário-MDA. O Instituto Nacional de Colonização e Reforma Agrária-INCRA deixa de ser vinculado ao Ministério da Agricultura e do Abastecimento-MAA e passa a ser vinculado ao Ministério do Desenvolvimento Agrário-MDA.

7 - A partir de agosto de 2000, a Superintendência da Zona Franca de Manaus-SUFRAMA deixa de ser vinculada ao Ministério do Planejamento, Orçamento e Gestão-MP e passa a ser vinculada ao Ministério do Desenvolvimento, Indústria e Comércio Exterior-MDIC. O Instituto Brasileiro de Turismo-EMBRATUR deixa de ser vinculada ao Ministério do Desenvolvimento, Indústria e Comércio Exterior-MDIC e passa a ser vinculada ao Ministério do Esporte e Turismo-MET.

8 - Inclui colégios, escolas técnicas, escolas agrotécnicas, faculdades, fundações e universidades federais.

9 - A partir de agosto de 2000, o Instituto Brasileiro de Turismo-EMBRATUR deixa de ser vinculada ao Ministério do Desenvolvimento, Indústria e Comércio Exterior -MDIC e passa a ser vinculada ao Ministério do Esporte e Turismo-MET.

10 - A partir de agosto de 2000, a Superintendência do Desenvolvimento do Nordeste-SUDENE e a Superintendência do Desenvolvimento da Amazônia-SUDAM deixam de ser vinculadas ao Ministério do Planejamento, Orçamento e Gestão-MP e passam a ser vinculadas ao Ministério da Integração Nacional-MIN. O Departamento Nacional de Obras Contra as Secas-DNOCS deixa de ser vinculado ao Ministério do Meio Ambiente-MMA e também passa a ser vinculado ao Ministério da Integração Nacional-MIN.

11 - A partir de agosto, o Departamento Nacional de Obras Contra as Secas-DNOCS deixa de ser vinculado ao Ministério do Meio Ambiente-MMA e passa a ser vinculada ao Ministério da Integração Nacional-MIN.

12 - A partir de Fevereiro de 1998 é integrada ao SIAPE-Sistema Integrado de Administração Pessoal Civil a Agência Nacional de Energia Elétrica-ANEEL, criado pelo Decreto 9.427 de 26/12/96 e a partir de novembro de 1998 é integrado também ao SIAPE a Agência Nacional do Petróleo-ANP, criada pelo Decreto 2.455 de 14/01/98.

13 - A partir de agosto, a Superintendência do Desenvolvimento da Amazônia-SUDAM e a Superintendência do Desenvolvimento do Nordeste-SUDENE deixam de ser vinculadas ao Ministério do Planejamento, Orçamento e Gestão-MP e passam a ser vinculadas ao Ministério da Integração Nacional-MIN. A Superintendência da Zona Franca de Manaus-SUFRAMA também é desvinculada ao Ministério do Planejamento, Orçamento e Gestão-MP e passa a ter vínculo com o Ministério do Desenvolvimento, Indústria e Comércio Exterior-MDIC.

14 - Posição de março/2002.

No ano de 1997, 1998, 1999 e 2000 foi considerado o quantitativo do mês de Dezembro de cada ano.

Força de trabalho = quantidade de vínculo (-) exercício descentralizado (-) lotação provisória (-) cedido.

Nota: A partir de agosto de 2000 está implantada a nova estrutura organizacional, que modificou, em relação aos quadros nos Boletins anteriores dos seguintes órgãos: Ministério da Defesa-MD, Ministério do Desenvolvimento Agrário-MDA, Ministério dos Esportes e Turismo-MET, Ministério da Integração Nacional-MIN, Ministério do Meio Ambiente-MMA e Ministério do Planejamento, Orçamento e Gestão-MP.

## 2.5 - Quantitativo (força de trabalho) de Servidores Civis Ativos do Poder Executivo por nível de escolaridade do cargo e por Ministério <sup>1</sup> - SIAPE

ÓRGÃO	Posição - mar/2002									
	Superior		Intermediário		Auxiliar		Sem Informação <sup>2</sup>		Total	
	Qtde	%	Qtde	%	Qtde	%	Qtde	%	Qtde	%
Presidência da República <sup>3</sup>	168	5,1	829	25,0	42	1,3	2.272	68,6	3.311	100,0
Advocacia Geral da União	703	22,0	7	0,2	0	0,0	2.480	77,7	3.190	100,0
Agricultura, Pecuária e do Abastecimento	3.146	28,0	5.928	52,8	1.526	13,6	621	5,5	11.221	100,0
Ciência e Tecnologia	3.112	46,2	3.234	48,0	60	0,9	326	4,8	6.732	100,0
Comunicações	87	5,2	483	28,6	3	0,2	1.115	66,1	1.688	100,0
Cultura	1.096	44,1	1.089	43,9	78	3,1	220	8,9	2.483	100,0
Defesa <sup>4</sup>	4.612	15,5	19.480	65,5	4.029	13,5	1.614	5,4	29.735	100,0
Desenvolvimento Agrário <sup>5</sup>	1.339	23,5	4.015	70,4	3	0,1	345	6,1	5.702	100,0
Desen., Ind.. e Comércio Exterior	770	31,0	1.302	52,4	41	1,6	373	15,0	2.486	100,0
Educação	86.409	52,7	57.995	35,4	14.987	9,1	4.630	2,8	164.021	100,0
Esporte e Turismo	64	16,2	118	29,9	4	1,0	208	52,8	394	100,0
Fazenda	17.084	65,4	7.977	30,5	536	2,1	542	2,1	26.139	100,0
Governos dos Ex-Territórios	8.037	34,9	13.046	56,6	1.972	8,6	3	0,0	23.058	100,0
Integração Nacional	345	14,2	1.790	73,4	1	0,0	302	12,4	2.438	100,0
Justiça	1.731	8,3	17.917	86,3	416	2,0	695	3,3	20.759	100,0
Meio Ambiente	1.791	29,6	3.349	55,3	169	2,8	748	12,3	6.057	100,0
Minas e Energia	417	21,8	791	41,3	29	1,5	679	35,4	1.916	100,0
Planejamento, Orçamento e Gestão	3.123	22,9	9.485	69,5	119	0,9	920	6,7	13.647	100,0
Previdência e Assistência Social	10.168	25,4	29.439	73,5	158	0,4	299	0,7	40.064	100,0
Relações Exteriores	1.767	60,4	1.131	38,6	5	0,2	24	0,8	2.927	100,0
Saúde	28.523	36,9	45.739	59,2	565	0,7	2.456	3,2	77.283	100,0
Trabalho e Emprego	3.563	46,2	3.790	49,2	58	0,8	294	3,8	7.705	100,0
Transportes	1.067	22,8	3.302	70,4	17	0,4	303	6,5	4.689	100,0
<b>Total</b>	<b>179.122</b>	<b>39,1</b>	<b>232.236</b>	<b>50,7</b>	<b>24.818</b>	<b>5,4</b>	<b>21.469</b>	<b>4,7</b>	<b>457.645</b>	<b>100,0</b>

Fonte: SRH/MP.

1 - Não inclui aposentados e instituidores de pensão, sendo considerado só cargos ocupados.

2 - Não possui informação de escolaridade no cadastro SIAPE

3 - Inclui a Vice-Presidência.

4 - Inclui administração direta, Comando da Aeronáutica, Exército e Marinha.

5 - Inclui o INCRA.

6 - Força de trabalho = quantidade de vínculo (-) exercício descentralizado (-) lotação provisória (-) cedido (inclusive contratos temporários).



## 2.6 - Quantitativo (força de trabalho) dos Servidores Públicos Civis do Poder Executivo por Órgão e Situação de Vínculo <sup>1</sup> - SIAPE

ÓRGÃO	Posição - mar/2002							
	Ativos	%	Aposentados	%	Inst. Pensão	%	Total	%
Presidência da República <sup>2</sup>	3.311	63,0	932	17,7	1.016	19,3	5.259	100,0
Advocacia Geral da União	3.190	99,4	14	0,4	4	0,1	3.208	100,0
Agricultura, Pecuária e do Abastecimento	11.221	31,0	12.656	35,0	12.293	34,0	36.170	100,0
Ciência e Tecnologia	6.732	68,4	2.700	27,4	417	4,2	9.849	100,0
Comunicações	1.688	4,2	19.178	47,2	19.742	48,6	40.608	100,0
Cultura	2.483	61,7	1.311	32,6	233	5,8	4.027	100,0
Defesa <sup>3</sup>	29.735	30,7	36.340	37,5	30.851	31,8	96.926	100,0
Desenvolvimento Agrário <sup>4</sup>	5.702	51,7	4.281	38,8	1.041	9,4	11.024	100,0
Desen., Ind.. e Comércio Exterior	2.486	70,9	820	23,4	201	5,7	3.507	100,0
Educação	164.021	63,8	73.263	28,5	19.774	7,7	257.058	100,0
Esporte e Turismo	394	66,9	179	30,4	16	2,7	589	100,0
Fazenda	26.139	38,6	24.265	35,9	17.274	25,5	67.678	100,0
Governos dos Ex-Territórios	23.058	64,2	8.390	23,3	4.491	12,5	35.939	100,0
Integração Nacional	2.438	17,6	7.178	51,8	4.242	30,6	13.858	100,0
Justiça	20.759	57,6	10.293	28,6	5.000	13,9	36.052	100,0
Meio Ambiente	6.057	57,3	2.958	28,0	1.563	14,8	10.578	100,0
Minas e Energia	1.916	49,6	1.280	33,1	668	17,3	3.864	100,0
Planejamento, Orçamento e Gestão	13.647	49,0	11.498	41,3	2.713	9,7	27.858	100,0
Previdência e Assistência Social	40.064	43,2	41.850	45,2	10.763	11,6	92.677	100,0
Relações Exteriores	2.927	58,0	1.382	27,4	736	14,6	5.045	100,0
Saúde	77.283	39,8	84.131	43,3	32.790	16,9	194.204	100,0
Trabalho e Emprego	7.705	39,6	7.934	40,8	3.826	19,7	19.465	100,0
Transportes	4.689	5,6	32.027	38,5	46.459	55,9	83.175	100,0
<b>Total</b>	<b>457.645</b>	<b>43,2</b>	<b>384.860</b>	<b>36,4</b>	<b>216.113</b>	<b>20,4</b>	<b>1.058.618</b>	<b>100,0</b>

Elaborado: SRH/MP.

1 - Inclui os servidores civis da administração direta, autarquias e fundações do Poder Executivo (inclusive contratos temporários).

2 - Inclui Vice-Presidência.

3 - Inclui administração direta, Comando da Aeronáutica, Exército e Marinha.

4 - Inclui o INCRA.

5 - Força de trabalho = quantidade de vínculo (-) exercício descentralizado (-) lotação provisória (-) cedido.

## 2.7 - Quantitativo dos Servidores Públicos Civis ativos do Poder Executivo por órgão, segundo o sexo <sup>1</sup> - SIAPE

ÓRGÃO	Posição - mar/2002					
	Masculino		Feminino		Total	
	Qtde	Part. %	Qtde	Part. %	Qtde	Part. %
Presidência da República <sup>2</sup>	2.147	64,8	1.164	35,2	3.311	100,0
Advocacia Geral da União	1.583	49,6	1.607	50,4	3.190	100,0
Agricultura, Pecuária e do Abastecimento	8.541	76,1	2.680	23,9	11.221	100,0
Ciência e Tecnologia	4.431	65,8	2.301	34,2	6.732	100,0
Comunicações	947	56,1	741	43,9	1.688	100,0
Cultura	1.305	52,6	1.178	47,4	2.483	100,0
Defesa <sup>3</sup>	17.614	59,2	12.121	40,8	29.735	100,0
Desenvolvimento Agrário <sup>4</sup>	3.722	65,3	1.980	34,7	5.702	100,0
Desen., Ind. e Comércio Exterior	1.501	60,4	985	39,6	2.486	100,0
Educação	86.531	52,8	77.490	47,2	164.021	100,0
Esporte e Turismo	198	50,3	196	49,7	394	100,0
Fazenda	15.504	59,3	10.635	40,7	26.139	100,0
Governos dos Ex-Territórios	9.588	41,6	13.470	58,4	23.058	100,0
Integração Nacional	1.769	72,6	669	27,4	2.438	100,0
Justiça	17.170	82,7	3.589	17,3	20.759	100,0
Meio Ambiente	4.127	68,1	1.930	31,9	6.057	100,0
Minas e Energia	1.216	63,5	700	36,5	1.916	100,0
Planejamento, Orçamento e Gestão	8.268	60,6	5.379	39,4	13.647	100,0
Previdência e Assistência Social	16.800	41,9	23.264	58,1	40.064	100,0
Relações Exteriores	1.758	60,1	1.169	39,9	2.927	100,0
Saúde	36.310	47,0	40.973	53,0	77.283	100,0
Trabalho e Emprego	4.142	53,8	3.563	46,2	7.705	100,0
Transportes	3.215	68,6	1.474	31,4	4.689	100,0
<b>Total</b>	<b>248.387</b>	<b>54,3</b>	<b>209.258</b>	<b>45,7</b>	<b>457.645</b>	<b>100,0</b>

Elaborado: SRH/MP.

1 - Inclui os servidores civis da administração direta, autarquias e fundações do Poder Executivo (inclusive contratos temporários).

2 - Inclui a Vice-Presidência.

3 - Inclui administração direta, Comando da Aeronáutica, Exército e Marinha.

4 - Inclui o INCRA.

5 - Força de trabalho = quantidade de vínculo (-) exercício descentralizado (-) lotação provisória (-) cedido.

## 2.8 - Quantitativo (força de trabalho) de Servidores Civis ativos do Poder Executivo por nível de escolaridade <sup>1</sup> do cargo - SIAPE

Nível	1997	%	1998	%	1999	%	2000	%	2001	%	2002 <sup>3</sup>	%
Superior	182.303	34,3	177.694	34,6	180.873	36,4	180.098	37,0	178.389	38,9	179.122	39,1
Intermediário	302.503	56,9	289.797	56,4	270.534	54,4	260.834	53,6	233.992	51,0	232.236	50,7
Auxiliar	29.554	5,6	28.306	5,5	26.981	5,4	26.142	5,4	24.997	5,4	24.818	5,4
Sem Informação <sup>2</sup>	17.365	3,3	17.923	3,5	18.733	3,8	19.838	4,1	21.365	4,7	21.469	4,7
<b>Total</b>	<b>531.725</b>	<b>100,0</b>	<b>513.720</b>	<b>100,0</b>	<b>497.125</b>	<b>100,0</b>	<b>486.912</b>	<b>100,0</b>	<b>458.743</b>	<b>100,0</b>	<b>457.645</b>	<b>100,0</b>

Fonte: SRH/MP.

1 - Sendo considerados só cargo ocupados e contratos temporários.

Não inclui BACEN e MPU.

2 - Funções - DAS (não tem informações de escolaridade para função) e sem informação no cadastro.

No ano de 1997, 1998, 1999, 2000 e 2001 foi considerado o quantitativo do mês de Dezembro de cada ano

Força de Trabalho= quantidade de vínculo (-) exercício descentralizado (-) lotação provisória (-) cedido.

3 - Posição de março/2002

## 2.9 - Distribuição dos Servidores Civis Ativos do Poder Executivo por Nível de Escolaridade do Servidor - SIAPE

Nível Escolaridade	Posição - mar/2002 Distribuição
Analfabeto	0,2
Alfabetizado sem cursos regulares	1,9
Primeiro grau incompleto	7,3
Primeiro grau	9,2
Segundo grau ou técnico	28,2
Superior	31,2
Aperfeiçoamento / Espec. / Pós-Graduação	11,1
Mestrado	5,5
Doutorado <sup>1</sup>	4,5
Não Classificada <sup>2</sup>	0,9
<b>Total</b>	<b>100,0</b>

Fonte: SRH/MP.

1 - Inclui Phd, Livre docência e Pós-doutorado.

Informação é solicitada quando o servidor ingressa no serviço público, significa que poderá não estar atualizada em decorrência da reduzida periodicidade da atualização desta informação.

2 - Não consta informação de nível de escolaridade no cadastro do SIAPE

## 2.10 - Idade Média dos Servidores Civis do Poder Executivo por Situação de Vínculo <sup>1</sup> - SIAPE

	Masculino	Feminino	Total
Ativos	45	44	45
Aposentados	68	63	66
Inst. de Pensão <sup>2</sup>	61	59	61
<b>Total</b>	<b>57</b>	<b>55</b>	<b>57</b>

Fonte: SRH/MP.

1 - Inclui Servidores Civis da administração direta, fundações e autarquias do Poder Executivo (inclusive contratos temporários).

2- No caso do Inst. de Pensão a idade média se refere idade do servidor quando do falecimento.

**2.11 - Idade Média dos Servidores Públicos do Poder Executivo por Órgão e Situação de Vínculo<sup>1</sup> - SIAPE**

ÓRGÃO	Posição - mar/2002			
	Ativos	Aposentados	Inst. Pensão	Total
Presidência da República <sup>2</sup>	43	72	65	60
Advocacia Geral da União	42	59	49	50
Agricultura, Pecuária e do Abastecimento	46	69	59	58
Ciência e Tecnologia	45	60	56	54
Comunicações	40	73	60	58
Cultura	46	62	58	55
Defesa <sup>3</sup>	46	67	58	57
Desenvolvimento Agrário <sup>4</sup>	46	63	62	57
Desen., Ind. e Comércio Exterior	44	59	57	53
Educação	44	64	61	56
Esporte e Turismo	43	59	51	51
Fazenda	42	63	59	55
Governos dos Ex-Territórios	50	66	59	58
Integração Nacional	45	69	66	60
Justiça	42	62	60	55
Meio Ambiente	45	65	64	58
Minas e Energia	45	66	64	58
Planejamento, Orçamento e Gestão	48	62	59	56
Previdência e Assistência Social	46	64	63	58
Relações Exteriores	48	70	62	60
Saúde	47	65	62	58
Trabalho e Emprego	45	68	62	58
Transportes	45	72	63	60
<b>Total</b>	<b>45</b>	<b>66</b>	<b>61</b>	<b>57</b>

Elaborado: SRH/MP.

1 - Inclui os servidores civis da administração direta, autarquias e fundações do Poder Executivo (inclusive contratos temporários).

2 - Inclui Vice-Presidência.

3 - Inclui administração direta, Comando da Aeronáutica, Exército e Marinha.

4 - Inclui o INCRA.

5 - Força de trabalho = quantidade de vínculo (-) exercício descentralizado (-) lotação provisória (-) cedido.

## 2.12 - Idade Média dos Servidores Públicos Civis Ativos do Poder Executivo por Órgão, segundo o Sexo<sup>1</sup> - SIAPE

Posição - mar/2002

ÓRGÃO	Masculino	Feminino	Total
Presidência da República <sup>2</sup>	44	43	43
Advocacia Geral da União	42	41	42
Agricultura, Pecuária e do Abastecimento	47	44	46
Ciência e Tecnologia	46	44	45
Comunicações	41	39	40
Cultura	46	46	46
Defesa <sup>3</sup>	47	45	46
Desenvolvimento Agrário <sup>4</sup>	47	45	46
Desen., Ind. e Comércio Exterior	44	43	44
Educação	45	43	44
Esporte e Turismo	44	41	43
Fazenda	43	42	42
Governos dos Ex-Territórios	51	49	50
Integração Nacional	47	42	45
Justiça	41	42	42
Meio Ambiente	46	44	45
Minas e Energia	47	42	45
Planejamento, Orçamento e Gestão	48	43	48
Previdência e Assistência Social	46	45	46
Relações Exteriores	48	47	48
Saúde	47	47	47
Trabalho e Emprego	45	44	45
Transportes	45	44	45
<b>Total</b>	<b>45</b>	<b>44</b>	<b>45</b>

Elaborado: SRH/MP.

1 - Inclui os servidores civis da administração direta, autarquias e fundações do Poder Executivo (inclusive contratos temporários).

2 - Inclui a Vice-Presidência.

3 - Inclui administração direta, Comando da Aeronáutica, Exército e Marinha.

4 - Inclui o INCRA.

5 - Força de trabalho = quantidade de vínculo (-) exercício descentralizado (-) lotação provisória (-) cedido.

**2.13 - Idade Média dos Servidores Públicos do Poder Executivo por UF e Situação de Vínculo<sup>1</sup> - SIAPE**

Posição - mar/2002				
Estado	Ativos	Aposentados	Inst. Pensão	Total
Acre	44	67	62	58
Alagoas	45	65	63	58
Amapá	46	65	60	57
Amazonas	45	64	61	57
Bahia	46	67	60	58
Ceará	45	67	65	59
Distrito Federal	44	64	61	56
Espírito Santo	44	64	61	56
Goiás	45	63	60	56
Maranhão	46	64	61	57
Mato Grosso	44	63	61	56
Mato Grosso do Sul	43	64	61	56
Minas Gerais	44	66	62	57
Pará	45	66	61	57
Paraíba	46	65	65	59
Paraná	43	64	62	56
Pernambuco	45	67	62	58
Piauí	45	66	61	57
Rio de Janeiro	46	68	61	58
Rio Grande do Norte	45	65	64	58
Rio Grande do Sul	44	64	58	55
Rondônia	47	62	57	55
Roraima	43	64	56	54
Santa Catarina	44	63	63	57
São Paulo	45	66	59	57
Sergipe	44	65	64	58
Tocantins	44	60	56	53
Sem informações <sup>3</sup>	32			32
<b>Total</b>	<b>45</b>	<b>66</b>	<b>61</b>	<b>57</b>

Fonte: SRH/MP.

1 - Inclui Servidores Civis da administração direta, fundações e autarquias do Poder Executivo (inclusive contratos temporários).

2 - No caso do Inst. de Pensão a idade média se refere idade do servidor quando do falecimento.

3 - Não consta informação no cadastro SIAPE.

## 2.14 - Idade Média dos Servidores Públicos Civis Ativos do Poder Executivo por UF, segundo o Sexo<sup>1</sup> - SIAPE

Posição - mar/2002

Estado	Masculino	Feminino	Total
Acre	45	43	44
Alagoas	45	44	45
Amapá	46	45	46
Amazonas	45	44	45
Bahia	46	45	46
Ceará	45	45	45
Distrito Federal	44	43	44
Espírito Santo	44	43	44
Goiás	46	44	45
Maranhão	47	45	46
Mato Grosso	45	43	44
Mato Grosso do Sul	44	42	43
Minas Gerais	45	43	44
Pará	46	44	45
Paráíba	46	45	46
Paraná	43	42	43
Pernambuco	45	45	45
Piauí	46	44	45
Rio de Janeiro	46	46	46
Rio Grande do Norte	45	45	45
Rio Grande do Sul	44	43	44
Rondônia	46	47	47
Roraima	43	43	43
Santa Catarina	44	43	44
São Paulo	45	44	45
Sergipe	44	43	44
Tocantins	45	42	44
Sem informações <sup>2</sup>	32		32
<b>Total</b>	<b>45</b>	<b>44</b>	<b>45</b>

Elaborado: SRH/MP.

1 - Inclui os servidores civis da administração direta, autarquias e fundações do Poder Executivo (inclusive contratos temporários).

2 - Não consta informação no cadastro SIAPE

## 2.15 - Quantitativo dos Servidores Públicos Civis do Poder Executivo por UF e Situação de Vínculo<sup>1</sup> - SIAPE

Estado	Posição - mar/2002							
	Ativos	%	Aposentados	%	Inst. Pensão	%	Total	%
Acre	2.179	33,5	2.789	42,8	1.544	23,7	6.512	100,0
Alagoas	6.028	46,3	4.759	36,5	2.236	17,2	13.023	100,0
Amapá	9.004	67,1	2.949	22,0	1.467	10,9	13.420	100,0
Amazonas	8.047	60,5	3.826	28,8	1.433	10,8	13.306	100,0
Bahia	20.014	41,9	18.914	39,6	8.799	18,4	47.727	100,0
Ceará	14.556	34,5	18.775	44,5	8.867	21,0	42.198	100,0
Distrito Federal	43.813	41,3	27.562	25,9	34.837	32,8	106.212	100,0
Espírito Santo	7.986	52,8	5.331	35,3	1.798	11,9	15.115	100,0
Goiás	9.350	52,2	6.701	37,4	1.865	10,4	17.916	100,0
Maranhão	8.068	51,2	5.683	36,1	2.004	12,7	15.755	100,0
Mato Grosso	6.622	65,1	2.580	25,4	966	9,5	10.168	100,0
Mato Grosso do Sul	6.223	63,0	2.247	22,8	1.400	14,2	9.870	100,0
Minas Gerais	39.174	44,0	32.733	36,8	17.027	19,1	88.934	100,0
Pará	15.300	47,2	11.109	34,3	5.997	18,5	32.406	100,0
Paraíba	13.308	48,3	10.035	36,4	4.233	15,4	27.576	100,0
Paraná	14.920	47,3	11.809	37,5	4.782	15,2	31.511	100,0
Pernambuco	19.688	37,1	22.368	42,1	11.025	20,8	53.081	100,0
Piauí	5.855	42,8	5.297	38,8	2.512	18,4	13.664	100,0
Rio de Janeiro	97.825	35,0	112.372	40,2	69.656	24,9	279.853	100,0
Rio Grande do Norte	9.715	44,4	8.732	39,9	3.419	15,6	21.866	100,0
Rio Grande do Sul	25.555	47,2	20.788	38,4	7.760	14,3	54.103	100,0
Rondônia	11.508	76,7	2.089	13,9	1.403	9,4	15.000	100,0
Roraima	10.582	83,2	1.400	11,0	738	5,8	12.720	100,0
Santa Catarina	12.036	48,5	8.668	34,9	4.138	16,7	24.842	100,0
São Paulo	35.298	43,5	31.323	38,6	14.575	18,0	81.196	100,0
Sergipe	3.735	41,2	3.756	41,5	1.568	17,3	9.059	100,0
Tocantins	1.256	79,3	265	16,7	63	4,0	1.584	100,0
Sem informações <sup>2</sup>					1	100,0	1	100,0
<b>Total</b>	<b>457.645</b>	<b>43,2</b>	<b>384.860</b>	<b>36,4</b>	<b>216.113</b>	<b>20,4</b>	<b>1.058.618</b>	<b>100,0</b>

Elaborado: SRH/MP.

1 - Inclui os servidores civis da administração direta, autarquias e fundações do Poder Executivo (inclusive contratos temporários).

2 - Não consta informação no cadastro SIAPE.



## 2.16 - Quantitativo (força de trabalho) dos Servidores Públicos Civis do Poder Executivo por UF, segundo o Sexo<sup>1</sup> - SIAPE

Estado	Posição - mar/2002					
	Masculino		Feminino		TOTAL	
	Qtde	Part.%	Qtde	Part.%	Qtde	Part.%
Acre	1.438	66,0	741	34,0	2.179	100,0
Alagoas	3.193	53,0	2.835	47,0	6.028	100,0
Amapá	4.106	45,6	4.898	54,4	9.004	100,0
Amazonas	4.515	56,1	3.532	43,9	8.047	100,0
Bahia	11.241	56,2	8.773	43,8	20.014	100,0
Ceará	8.156	56,0	6.400	44,0	14.556	100,0
Distrito Federal	23.269	53,1	20.544	46,9	43.813	100,0
Espírito Santo	4.403	55,1	3.583	44,9	7.986	100,0
Goiás	5.063	54,1	4.287	45,9	9.350	100,0
Maranhão	4.488	55,6	3.580	44,4	8.068	100,0
Mato Grosso	4.064	61,4	2.558	38,6	6.622	100,0
Mato Grosso do Sul	3.557	57,2	2.666	42,8	6.223	100,0
Minas Gerais	22.080	56,4	17.094	43,6	39.174	100,0
Pará	9.119	59,6	6.181	40,4	15.300	100,0
Paraíba	7.435	55,9	5.873	44,1	13.308	100,0
Paraná	8.102	54,3	6.818	45,7	14.920	100,0
Pernambuco	10.711	54,4	8.977	45,6	19.688	100,0
Piauí	3.803	65,0	2.052	35,0	5.855	100,0
Rio de Janeiro	50.749	51,9	47.076	48,1	97.825	100,0
Rio Grande do Norte	5.664	58,3	4.051	41,7	9.715	100,0
Rio Grande do Sul	14.345	56,1	11.210	43,9	25.555	100,0
Rondônia	5.018	43,6	6.490	56,4	11.508	100,0
Roraima	4.893	46,2	5.689	53,8	10.582	100,0
Santa Catarina	6.970	57,9	5.066	42,1	12.036	100,0
São Paulo	18.917	53,6	16.381	46,4	35.298	100,0
Sergipe	2.257	60,4	1.478	39,6	3.735	100,0
Tocantins	831	66,2	425	33,8	1.256	100,0
<b>Total</b>	<b>248.387</b>	<b>54,3</b>	<b>209.258</b>	<b>45,7</b>	<b>457.645</b>	<b>100,0</b>

Elaborado: SRH/MP.

1 - Inclui os servidores civis da administração direta, autarquias e fundações do Poder Executivo (inclusive contratos temporários).

Força de trabalho = quantidade de vínculo (-) exercício descentralizado (-) lotação provisória (-) cedido.

**2.17 - Relação entre o Quantitativo (força de trabalho) dos Servidores Públicos Civis Ativos do Poder Executivo - SIAPE e a População dos Estados**

Estado	Quantidade <sup>1</sup>	Posição - mar/2002	
		% Part. s/ total de serv. públicos	% Part. s/ popul. <sup>2</sup> do estado*
Rio de Janeiro	97.825	21,4	0,7
Distrito Federal	43.813	9,6	2,1
Minas Gerais	39.174	8,6	0,2
São Paulo	35.298	7,7	0,1
Rio Grande do Sul	25.555	5,6	0,3
Bahia	20.014	4,4	0,2
Pernambuco	19.688	4,3	0,2
Pará	15.300	3,3	0,2
Ceará	14.556	3,2	0,2
Paraná	14.920	3,3	0,2
Paraíba	13.308	2,9	0,4
Rondônia	11.508	2,5	0,8
Santa Catarina	12.036	2,6	0,2
Maranhão	8.068	1,8	0,1
Roraima	10.582	2,3	3,3
Rio Grande do Norte	9.715	2,1	0,3
Goiás	9.350	2,0	0,2
Amapá	9.004	2,0	1,9
Amazonas	8.047	1,8	0,3
Espírito Santo	7.986	1,7	0,3
Mato Grosso	6.622	1,4	0,3
Alagoas	6.028	1,3	0,2
Mato Grosso do Sul	6.223	1,4	0,3
Piauí	5.855	1,3	0,2
Sergipe	3.735	0,8	0,2
Acre	2.179	0,5	0,4
Tocantins	1.256	0,3	0,1
<b>Total</b>	<b>457.645</b>	<b>100,0</b>	<b>0,3</b>

Elaborado: SRH/MP.

1 - Inclui os servidores civis da administração direta, autarquias e fundações do Poder Executivo (inclusive contratos temporários).

2 - % do total de Servidores Públicos Federais Civis Ativos do Poder Executivo sobre a população do País.

\* IBGE-censo de 2000.

Força de Trabalho = quantidade de vínculo (-) exercício descentralizado (-) lotação provisória (-) cedido.

## 2.18 - Quantitativo (força de trabalho) de Servidores Civis do Poder Executivo por Governos dos Ex-Territórios e Situação de Vínculo - SIAPE

	Situação Vínculo	1997	%	1998	%	1999	%	2000	%	2001	%	2002 <sup>1</sup>	%
ACRE	Ativos	102	2,8	91	2,5	35	1,0	28	0,8	19	0,5	19	0,5
	Aposentados	2.368	65,2	2.404	65,1	2.382	65,0	2.301	63,0	2.246	61,7	2.238	61,5
	Instituidor de Pensão	1.160	32,0	1.199	32,5	1.247	34,0	1.325	36,3	1.373	37,7	1.384	38,0
	<b>Total</b>	<b>3.630</b>	<b>100,0</b>	<b>3.694</b>	<b>100,0</b>	<b>3.664</b>	<b>100,0</b>	<b>3.654</b>	<b>100,0</b>	<b>3.638</b>	<b>100,0</b>	<b>3.641</b>	<b>100,0</b>
AMAPÁ	Ativos	8.333	69,6	8.176	68,0	7.895	66,5	7.719	65,3	7.541	64,2	7.514	64,2
	Aposentados	2.503	20,9	2.664	22,1	2.738	23,1	2.798	23,7	2.807	23,9	2.805	24,0
	Instituidor de Pensão	1.139	9,5	1.191	9,9	1.240	10,4	1.308	11,1	1.390	11,8	1.391	11,9
	<b>Total</b>	<b>11.975</b>	<b>100,0</b>	<b>12.031</b>	<b>100,0</b>	<b>11.873</b>	<b>100,0</b>	<b>11.825</b>	<b>100,0</b>	<b>11.738</b>	<b>100,0</b>	<b>11.710</b>	<b>100,0</b>
RONDÔNIA	Ativos	8.352	78,2	8.035	75,3	7.601	72,4	7.340	70,8	7.062	69,0	6.992	68,8
	Aposentados	1.482	13,9	1.756	16,4	1.957	18,6	2.037	19,7	2.116	20,7	2.110	20,8
	Instituidor de Pensão	840	7,9	886	8,3	941	9,0	988	9,5	1.051	10,3	1.055	10,4
	<b>Total</b>	<b>10.674</b>	<b>100,0</b>	<b>10.677</b>	<b>100,0</b>	<b>10.499</b>	<b>100,0</b>	<b>10.365</b>	<b>100,0</b>	<b>10.229</b>	<b>100,0</b>	<b>10.157</b>	<b>100,0</b>
RORAIMA	Ativos	8.460	86,6	8.271	85,1	7.784	82,4	8.742	83,2	8.576	82,1	8.533	81,8
	Aposentados	806	8,2	905	9,3	1.095	11,6	1.151	11,0	1.220	11,7	1.237	11,9
	Instituidor de Pensão	505	5,2	539	5,5	572	6,1	617	5,9	650	6,2	661	6,3
	<b>Total</b>	<b>9.771</b>	<b>100,0</b>	<b>9.715</b>	<b>100,0</b>	<b>9.451</b>	<b>100,0</b>	<b>10.510</b>	<b>100,0</b>	<b>10.446</b>	<b>100,0</b>	<b>10.431</b>	<b>100,0</b>
<b>TOTAL</b>	Ativos	25.247	70,0	24.573	68,0	23.315	65,7	23.829	65,5	23.198	64,3	23.058	64,2
	Aposentados	7.159	19,9	7.729	21,4	8.172	23,0	8.287	22,8	8.389	23,3	8.390	23,3
	Instituidor de Pensão	3.644	10,1	3.815	10,6	4.000	11,3	4.238	11,7	4.464	12,4	4.491	12,5
	<b>Total</b>	<b>36.050</b>	<b>100,0</b>	<b>36.117</b>	<b>100,0</b>	<b>35.487</b>	<b>100,0</b>	<b>36.354</b>	<b>100,0</b>	<b>36.051</b>	<b>100,0</b>	<b>35.939</b>	<b>100,0</b>

Fonte: SRH/MP.

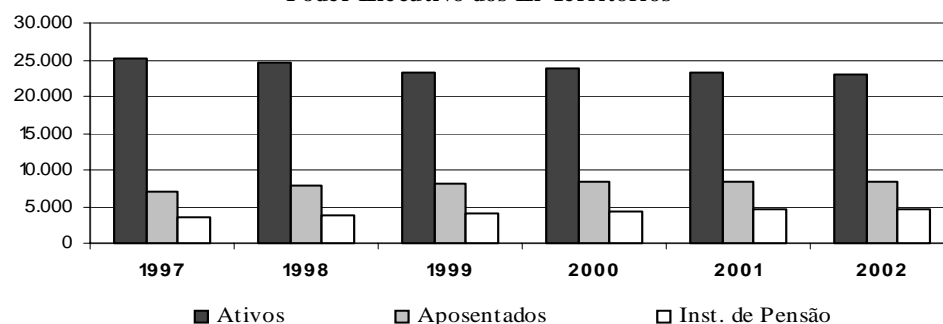
Em 1997, 1998, 1999, 2000 e 2001, foi considerado o quantitativo do mês de dezembro de cada ano.

Inclui Servidores Civis da administração direta, fundações e autarquias do Poder Executivo

Força de Trabalho= quantidade de vínculo (-) exercício descentralizado (-) lotação provisória (-) cedido

1 - Posição de março/2002

Quantitativo total de Servidores Civis Federais do Poder Executivo dos Ex-Territórios



**2.19 - Quantitativo de Servidores Públicos Civis Ativos do Poder Executivo <sup>1</sup> por Região - SIAPE**

Região	Quantidade	% Part. s/ total de serv. publicos	Posição - mar/2002
			% Part. s/ popul. <sup>2</sup> da região *
Norte	57.876	12,6	0,0
Nordeste	100.967	22,1	0,1
Sudeste	180.283	39,4	0,1
Sul	52.511	11,5	0,0
Centro-oeste	66.008	14,4	0,0
<b>Total</b>	<b>457.645</b>	<b>100,0</b>	<b>0,1</b>

Fonte: SRH/MP.

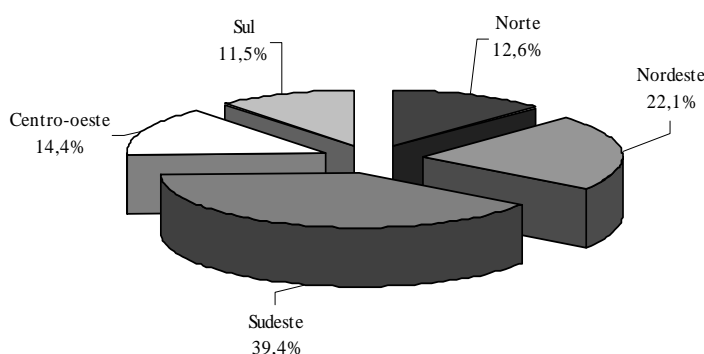
1 - Inclui os servidores civis da administração direta, autarquias e fundações do Poder Executivo (inclusive contratos temporários).

2 - % do total de Servidores Públicos Federais Civis Ativos do Poder Executivo sobre a população da Região.

\* IBGE-censo de 2000.

Força de Trabalho = quantidade de vínculo (-) exercício descentralizado (-) lotação provisória (-) cedido.

Participação sobre o total de servidores públicos nas regiões - %



**2.20 - Idade Média dos Servidores Públicos do Poder Executivo <sup>1</sup> por Situação de Vínculo e Região - SIAPE**

Região	Ativos	Aposentados	Inst. de Pensão <sup>2</sup>	Posição - mar/2002
				Total
Norte	45	65	60	57
Nordeste	45	66	63	58
Sudeste	45	67	61	58
Sul	43	64	60	56
Centro-oeste	44	64	61	56
Sem Informações <sup>3</sup>	32			32
<b>Total</b>	<b>45</b>	<b>66</b>	<b>61</b>	<b>57</b>

Fonte: SRH/MP.

1 - Inclui os servidores civis da administração direta, autarquias e fundações do Poder Executivo (inclusive contratos temporários).

2- No caso do Inst. de Pensão a idade média se refere idade do servidor quando do falecimento.

3- Não consta informações no cadastro no SIAPE.



## 2.22 - Distribuição % dos Vínculos de Servidores das Carreiras Ativos por Faixa Etária da Administração Pública Federal - SIAPE

Cargo / Carreira		Faixa Etária					
		Até 30	31 a 40	41 a 50	51 a 60	Mais de 60	Não Classificado
GESTÃO	Analista de Comércio Exterior - NS	33,8%	46,8%	15,8%	3,6%	0,0%	0,0%
	Analista de Planejamento e Orçamento - NS	20,5%	35,1%	33,8%	10,0%	0,5%	0,0%
	Analista de Finanças e Controle - NS	15,6%	42,6%	30,0%	10,5%	1,3%	0,0%
	Especialista em Políticas Públicas e Gestão Governamental	28,9%	45,2%	20,9%	4,6%	0,4%	0,0%
	Técnico de Planejamento TP 1500 NS	0,0%	0,0%	37,2%	58,1%	4,7%	0,0%
	Técnico de Planejamento e Pesquisa IPEA NS	10,2%	25,6%	32,1%	30,2%	1,9%	0,0%
	Técnico de Planejamento e Orçamento NI	0,0%	37,7%	51,9%	9,0%	1,4%	0,0%
	Técnico de Finanças e Controle NI	16,9%	29,9%	43,1%	9,3%	0,8%	0,0%
	Cargos de Nível Superior do IPEA	0,0%	9,4%	76,6%	14,1%	0,0%	0,0%
Cargos de Nível Intermediário do IPEA	0,4%	32,1%	58,4%	8,0%	1,1%	0,0%	
AUDITORIA	Auditor-Fiscal da Receita Federal	4,8%	31,8%	38,1%	21,9%	3,4%	0,0%
	Técnico da Receita Federal	11,6%	40,6%	37,2%	9,1%	1,5%	0,0%
	Auditor-Fiscal da Previdência Social	4,2%	17,1%	61,6%	15,5%	1,5%	0,0%
	Auditor-Fiscal do Trabalho - Legislação do Trabalho	3,7%	31,1%	31,4%	27,1%	6,6%	0,0%
	Auditor-Fiscal do Trabalho - Segurança no Trabalho	2,0%	11,4%	71,3%	14,2%	1,0%	0,0%
	Auditor-Fiscal do Trabalho - Medicina do Trabalho	1,0%	10,5%	56,1%	32,0%	0,3%	0,0%
DIPLOMACIA	3º Secretário a Ministro 1ª Classe	9,4%	27,0%	27,7%	25,4%	10,6%	0,0%
	Oficial de Chancelaria - NS	1,0%	30,5%	25,7%	31,1%	11,7%	0,0%
	Assistente de Chancelaria - NI	0,0%	10,6%	56,2%	25,8%	7,4%	0,0%
JURÍDICA	Procurador Federal <sup>1</sup>	11,7%	27,1%	35,9%	21,2%	4,1%	0,0%
	Procurador da Fazenda Nacional	24,2%	43,1%	20,2%	7,8%	4,8%	0,0%
	Advogado/Assistente Jurídico AGU	40,1%	43,5%	10,2%	5,0%	1,1%	0,0%
	Advogado/Assistente e Procurador de Autarquias e Fundações	0,0%	15,6%	45,9%	31,3%	7,3%	0,0%
	Defensor Público	64,1%	11,7%	9,7%	10,7%	3,9%	0,0%
POLÍCIA FEDERAL	Delegado -NS	4,3%	36,9%	42,3%	15,8%	0,7%	0,0%
	Perito - NS	4,9%	38,2%	40,4%	16,5%	0,0%	0,0%
	Escrivão - NI	13,9%	42,6%	42,4%	1,0%	0,0%	0,0%
	Agente - NI	11,3%	34,0%	52,1%	2,4%	0,1%	0,0%
Papiloscopista - NI	7,5%	46,5%	40,5%	5,5%	0,0%	0,0%	
PESQUISA EM C&T	Analista - NS	3,3%	18,5%	58,4%	17,4%	2,4%	0,0%
	Tecnologista - NS	3,9%	19,1%	58,1%	17,0%	1,9%	0,0%
	Pesquisador - NS	0,4%	14,4%	54,8%	25,9%	4,5%	0,0%
	Assistente - NI	1,7%	27,8%	49,7%	17,2%	3,7%	0,0%
	Tecnico - NI	2,1%	22,5%	56,7%	16,4%	2,3%	0,0%
	Auxiliar Técnico - NA	4,5%	25,8%	40,9%	21,2%	7,6%	0,0%
Auxiliar - NA	5,6%	28,0%	34,8%	24,5%	7,2%	0,0%	
TEC. MILITAR	Engenheiro - NS	0,0%	13,7%	70,3%	14,8%	1,2%	0,0%
REFORMA AGRÁRIA	Engenheiro Agrônomo - NS	1,7%	12,4%	52,4%	31,0%	2,6%	0,0%
	Fiscal de Cadastro e Tributação Rural - NS	0,0%	20,7%	57,8%	19,0%	2,6%	0,0%
Orientador de Projetos de Assentamento - NS	0,0%	22,0%	58,5%	18,3%	1,2%	0,0%	
FISCALIZAÇÃO	Médico do Trabalho - 40 horas - M tb <sup>2</sup>	0,0%	22,2%	44,4%	22,2%	11,1%	0,0%
	Supervisor Médico Pericial - NS	1,7%	31,1%	53,7%	11,9%	1,7%	0,0%
	Fiscal Federal Agropecuário <sup>3</sup>	4,9%	7,6%	39,4%	43,8%	4,4%	0,0%
DOCENTE	Professor de 3º grau (Auxiliar a Titular)	7,0%	26,9%	36,8%	24,5%	4,7%	0,0%
	Professor de 1º e 2º graus (A a E)	6,0%	32,6%	44,0%	15,3%	2,1%	0,0%
CVM	Analista - NS	9,3%	29,9%	42,1%	17,8%	0,9%	0,0%
	Inspetor - NS	16,4%	41,8%	22,4%	19,4%	0,0%	0,0%
	Cargos de Nível Intermediário	4,0%	33,3%	50,0%	11,1%	1,6%	0,0%
SUSEP	Analista Técnico - NS	7,7%	38,5%	39,2%	12,6%	2,1%	0,0%
	Assistente Social - NS	0,0%	0,0%	100,0%	0,0%	0,0%	0,0%
	Médico - NS	0,0%	0,0%	100,0%	0,0%	0,0%	0,0%
PCC	Cargos de Nível Intermediário	8,2%	25,8%	52,6%	12,4%	1,0%	0,0%
	Cargos de Nível Superior	0,3%	7,5%	46,2%	40,0%	6,0%	0,0%
	Cargos de Nível Auxiliar	1,4%	24,0%	50,3%	19,9%	4,4%	0,0%
TÉCNICO ADMINISTRATIVO	Cargos de Nível Superior	3,1%	24,0%	39,5%	24,8%	8,7%	0,0%
	Cargos de Nível Intermediário	1,4%	26,9%	54,0%	16,1%	1,6%	0,0%
	Cargos de Nível Auxiliar	4,3%	31,4%	44,9%	16,4%	3,1%	0,0%
- IFES -	Cargos de Nível Superior	3,3%	26,7%	38,2%	24,6%	7,2%	0,0%
	Cargos de Nível Intermediário	0,0%	0,0%	57,9%	42,1%	0,0%	0,0%
DACTA	Cargos de Nível Superior	0,0%	11,7%	77,7%	9,5%	1,1%	0,0%
	Cargos de Nível Intermediário	0,0%	0,0%	54,8%	42,9%	2,4%	0,0%
PC <sup>4</sup>	Cargos de Nível Superior	0,0%	31,0%	54,2%	13,0%	1,8%	0,0%
	Cargos de Nível Intermediário	0,0%	0,0%	54,8%	42,9%	2,4%	0,0%
MIN.JUSTIÇA	Policial Rodoviário Federal - NI	18,6%	39,3%	25,8%	15,6%	0,7%	0,0%
	Sem Cargo <sup>5</sup>	15,8%	27,3%	33,9%	17,9%	5,1%	0,0%
	Médico Residente	88,9%	10,3%	0,8%	0,1%	0,0%	0,0%
	Contratado Lei n° 8.745/93 <sup>6</sup>	71,1%	18,3%	8,5%	1,8%	0,3%	0,0%
<b>Total</b>		<b>5,1%</b>	<b>24,9%</b>	<b>45,1%</b>	<b>20,9%</b>	<b>4,1%</b>	<b>0,0%</b>

Fonte: SRH/MP

NS - Nível Superior / NI - Nível Intermediário / NA - Nível Auxiliar

Inclui contratos temporários

<sup>1</sup> Os cargos efetivos de Procurador Autárquico, Procurador, Advogado, Assistente Jurídico de autarquias e Fundações Públicas, Procurador e Advogado da Superintendência de Seguros Privados e da Comissão Valores Mobiliários. (observado o art. 40 e 46 da MP 2048-30/2000) são transformados em cargos de Procurador Federal (Medida Provisória 2048-26 de 29.06.2000, MP 2048-27 de 28.07.2000 e MP 2048-30 de 26.10.2000)<sup>2</sup> Extinção, conforme art. 10 § 2º da Medida Provisória n° 1.915-1, de 29 de julho de 1999.<sup>3</sup> Os cargos de Farmacêutico - NS 908, Zootecnista - NS 911, Engenheiro Agrônomo - NS 912 e Químico - NS 921 do quadro permanente do Ministério da Agricultura e do Abastecimento foram transformados em cargos de Fiscal de Defesa Agropecuária, conforme Portaria n° 1.766 de 24.11.99. Os atuais cargos efetivos da Carreira de Fiscal de Defesa Agropecuária e de Médico Veterinário - NS 910, cujos ocupantes estejam em efetivo exercício nas atividades de controle, inspeção, fiscalização e defesa agropecuária, do Quadro de Pessoal do Ministério da Agricultura e do Abastecimento, são transformados em cargos de Fiscal Federal Agropecuário, conforme art. 28.81º e §2º da MP 2048-26/2000, MP 2048-27 de 28.07.2000 e MP 2048-30 de 26.10.2000<sup>4</sup> Polícia Civil do Ex-Território.<sup>5</sup> Servidores sem vínculo e requisitados de outros órgãos da administração direta, autarquias, fundações, empresas e outras esferas.<sup>6</sup> Contratado Lei n° 8.745/93, para realização de recenseamento da Fundação Instituto Brasileiro de Geografia e Estatística - IBGE.

## 2.23 - Evolução do Quantitativo de Servidores Civis e Aposentados do Poder Executivo - SIAPE

	Ativos <sup>1</sup>	Aposentados	Ativos Civis do Poder Executivo + Empregados das Estatais <sup>2</sup>
1988	705.548	-	
1989	712.740	-	1.488.608
1990	628.305	-	1.312.682
1991 <sup>3</sup>	598.375	244.875	1.238.817
1992 <sup>4</sup>	620.870	306.036	1.261.037
1993	592.898	313.734	1.236.538
1994	583.020	323.305	1.216.058
1995	567.689	364.892	1.140.711
1996	554.736	377.899	1.068.063
1997 <sup>5</sup>	531.725	372.622	994.805
1998	513.720	395.175	919.732
1999	497.125	394.651	871.918
2000	486.912	390.340	809.585
2001	458.743	385.939	776.736
2002 <sup>6</sup>	457.645	384.860	786.149

Elaborado: SRH/MP.

Fonte: SRH-SEST/MP.

1 - Número de servidores civis ativos do Poder Executivo (administração direta, autarquias e fundações).

- Até 1991, uma parcela significativa destes servidores eram celetistas.

2 - Inclui servidores civis ativos do Poder Executivo e empregados das estatais.

3 - Em 1991 => ocorreu desligamento de servidores - Governo Collor.

4 - Em 1992 => ocorreu a reintegração dos servidores - Governo Collor.

5 - A partir de jun/97 considerado o critério de Força de Trabalho

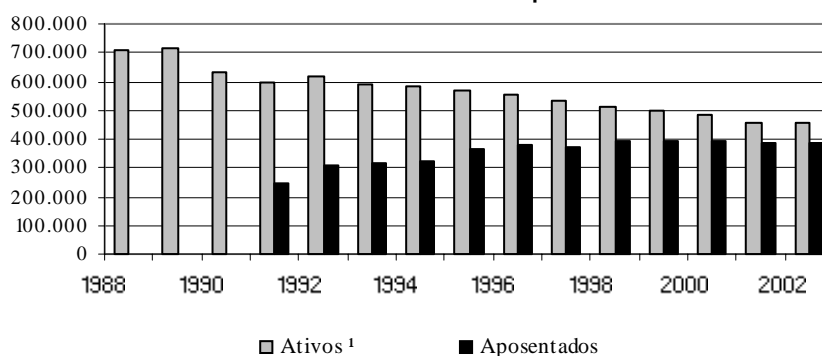
Força de Trabalho= quantidade de vínculo (-) exercício descentralizado (-) lotação provisória (-) cedido.

6 - Posição de março/2002

Em 1988, 1989, 1990, 1991, 1992, 1993, 1994, 1995, 1996, 1997, 1998, 1999, 2000 e 2001 foi considerado o quantitativo do mês de dezembro de cada ano.

Inclui contrato temporário.

**Quantitativo de Servidores Ativos e Aposentados do Poder Executivo por ano**



**2.24 - Distribuição dos Servidores Civis Ativos do Poder Executivo por Sexo e Faixa Etária - SIAPE**

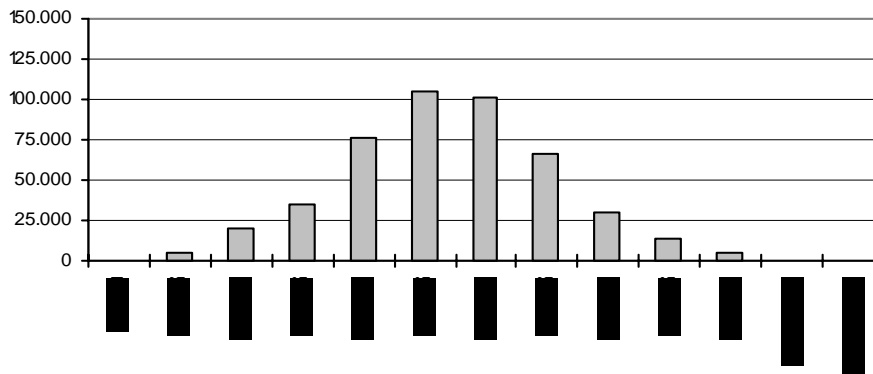
Faixa Etária	Masculino		Feminino		Total	
	Quantid.	Part.%	Quantid.	Part.%	Quantid.	Part.%
	Posição - mar/2002					
Até 20	210	0,1	207	0,1	417	0,1
21 a 25	2.513	1,0	2.383	1,1	4.896	1,1
26 a 30	10.379	4,2	9.012	4,3	19.391	4,2
31 a 35	19.240	7,7	15.778	7,5	35.018	7,7
36 a 40	39.031	15,7	37.813	18,1	76.844	16,8
41 a 45	52.245	21,0	52.177	24,9	104.422	22,8
46 a 50	53.668	21,6	47.386	22,6	101.054	22,1
51 a 55	40.624	16,4	25.847	12,4	66.471	14,5
56 a 60	18.429	7,4	11.805	5,6	30.234	6,6
61 a 65	8.428	3,4	5.143	2,5	13.571	3,0
66 a 70	3.285	1,3	1.609	0,8	4.894	1,1
mais de 70	334	0,1	93	0,0	427	0,1
Não classificada <sup>1</sup>	1	0,0	5	0,0	6	0,0
<b>Total</b>	<b>248.387</b>	<b>100,0</b>	<b>209.258</b>	<b>100,0</b>	<b>457.645</b>	<b>100,0</b>

Fonte: SRH/MP.

1 - Não constam informações s/ sexo e idade no cadastro SIAPE.

Inclui contrato temporário

Distribuição dos Servidores por Faixa Etária





---

# REMUNERAÇÃO



### 3.1 - Despesa Média com Servidores Federais da União por Poder Média 12 meses

		R\$ correntes							
		1995	1996	1997	1998	1999	2000	2001	2002 <sup>3</sup>
<b>EXECUTIVO</b>									
<b>- CIVIS<sup>1</sup></b>	Ativos	1.400	1.473	1.620	1.482	1.820	2.153	2.410	2.476
	Aposentados	1.442	1.530	1.611	1.693	1.833	1.914	2.005	2.068
	Inst.Pensão	1.515	1.289	1.229	1.301	1.479	1.582	1.572	1.585
	<b>TOTAL</b>	<b>1.430</b>	<b>1.463</b>	<b>1.551</b>	<b>1.522</b>	<b>1.763</b>	<b>1.961</b>	<b>2.098</b>	<b>2.150</b>
- Banco Central do Brasil <sup>2</sup>	Ativos	4.782	5.000	5.529	5.116	5.657	5.855	6.283	6.433
	Aposentados	-	-	8.191	6.261	5.949	6.072	6.908	6.964
	Inst.Pensão	-	-	4.313	2.451	2.250	2.419	2.895	2.987
	<b>TOTAL</b>	<b>4.782</b>	<b>5.000</b>	<b>6.761</b>	<b>5.406</b>	<b>5.655</b>	<b>5.822</b>	<b>6.286</b>	<b>6.397</b>
- Ministério Público da União	Ativos	3.017	3.225	3.572	4.416	3.639	5.177	6.349	7.139
	Aposentados	5.046	3.628	3.809	4.162	4.305	5.953	8.485	9.317
	Inst.Pensão	3.232	2.221	2.076	2.562	2.600	3.213	4.792	5.444
	<b>TOTAL</b>	<b>3.291</b>	<b>3.221</b>	<b>3.504</b>	<b>4.251</b>	<b>3.678</b>	<b>5.164</b>	<b>6.562</b>	<b>7.348</b>
- Empresas Públicas	<b>Ativos</b>	<b>2.089</b>	<b>2.640</b>	<b>2.707</b>	<b>2.748</b>	<b>2.942</b>	<b>3.089</b>	<b>3.639</b>	<b>3.850</b>
- Soc.Economista Mista	<b>Ativos</b>	<b>1.419</b>	<b>2.187</b>	<b>2.419</b>	<b>2.702</b>	<b>2.826</b>	<b>2.985</b>	<b>3.605</b>	<b>3.531</b>
<b>- MILITARES</b>	Ativos	934	941	986	1.422	1.021	1.360	1.493	1.661
	Aposentados	1.703	1.737	1.896	2.225	2.438	2.544	3.724	3.707
	Inst.Pensão	975	966	1.204	1.375	1.512	1.573	1.982	1.991
	<b>TOTAL</b>	<b>1.091</b>	<b>1.113</b>	<b>1.226</b>	<b>1.586</b>	<b>1.447</b>	<b>1.665</b>	<b>2.089</b>	<b>2.173</b>
<b>LEGISLATIVO</b>	Ativos	3.822	4.481	4.994	5.159	5.241	5.230	6.413	6.234
	Aposentados	4.823	5.577	6.231	6.882	5.690	5.342	5.915	5.972
	Inst.Pensão	2.221	2.632	3.114	3.126	2.613	2.711	2.966	2.981
	<b>TOTAL</b>	<b>3.924</b>	<b>4.528</b>	<b>5.057</b>	<b>5.302</b>	<b>5.038</b>	<b>5.342</b>	<b>5.908</b>	<b>5.809</b>
<b>JUDICIÁRIO</b>	Ativos	2.540	2.733	3.393	4.431	4.390	5.108	6.270	6.426
	Aposentados	3.875	3.945	4.618	5.222	6.047	6.185	6.660	6.757
	Inst.Pensão	2.633	2.258	2.725	3.071	3.245	3.555	3.833	3.909
	<b>TOTAL</b>	<b>2.728</b>	<b>2.877</b>	<b>3.534</b>	<b>4.491</b>	<b>4.548</b>	<b>5.193</b>	<b>6.200</b>	<b>6.342</b>
<b>Transferências Intergovernamentais</b>		<b>1.303</b>	<b>911</b>	<b>940</b>	<b>1.036</b>	<b>1.059</b>	<b>1.182</b>	<b>1.261</b>	<b>1.290</b>

Elaborado: SRH/MP.

Fonte: SRH/MP e STN/MF

1 - Inclui Administração Direta, Autarquias, Fundação, MPU e BACEN.

2- Em 1995 e 1996 o regime era celetista.

3 - Despesa Média dos últimos 12 meses

Despesa média corresponde à despesa total dividida pelo número de servidores.

**3.2 - Despesa Média\* com Servidores da União por Situação Funcional**

	R\$ correntes			
	ATIVOS	APOSENTADOS	INST. PENSÃO	TOTAL
<b>Executivo</b> <sup>1,2</sup>	<b>2.476</b>	<b>2.068</b>	<b>1.585</b>	<b>2.150</b>
- Administração Direta	3.109	1.907	1.464	2.216
- Autarquias	2.669	2.362	2.066	2.487
- Fundações	3.230	1.942	1.337	2.639
<b>Banco Central do Brasil</b>	<b>6.433</b>	<b>6.964</b>	<b>2.987</b>	<b>6.397</b>
<b>Ministério Público da União</b>	<b>7.139</b>	<b>9.317</b>	<b>5.444</b>	<b>7.348</b>
<b>Empresas Públicas</b>	<b>3.850</b>	-	-	<b>3.850</b>
<b>Sociedade Economia Mista</b>	<b>3.531</b>	-	-	<b>3.531</b>
<b>Militares</b>	<b>1.661</b>	<b>3.707</b>	<b>1.991</b>	<b>2.173</b>
<b>Legislativo</b>	<b>6.234</b>	<b>5.972</b>	<b>2.981</b>	<b>5.809</b>
<b>Judiciário</b>	<b>6.426</b>	<b>6.757</b>	<b>3.909</b>	<b>6.342</b>
<b>Transferências Intergovernamentais</b>	-	-	-	<b>1.290</b>

Elaborado: SRH/MP.

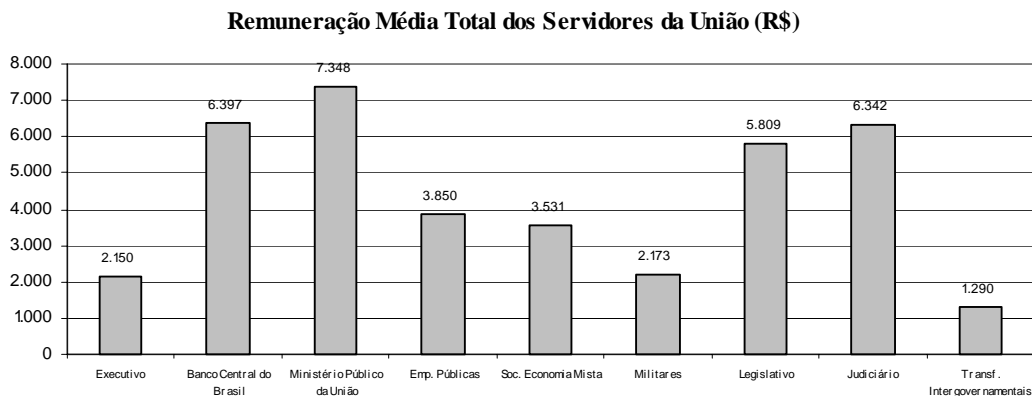
Fonte: SRH/MP. e STN/MF

1- Inclui na Administração direta o MPU

2- Inclui na Autarquias o BACEN

Despesa Média dos últimos 12 meses

\* Corresponde à despesa total dividido pelo números de servidores



### 3.3 - Distribuição de Servidores Cíveis do Poder Executivo por Faixa de Remuneração em % - SIAPE

Posição - mar/2002

R\$	Ativos (A)		Aposentados (B)		Total (A)+(B)	
	Mês	Média	Mês	Média	Mês	Média
	12 ult.meses		12 ult.meses		12 ult.meses	
Até 468,00	1,4	1,6	0,2	0,1	0,9	0,9
De 468,01 a 500	0,6	0,8	1,3	2,3	0,9	1,3
De 501 a 600	2,4	3,6	5,3	5,0	3,7	4,2
De 601 a 700	3,4	4,1	3,3	5,1	3,4	4,5
De 701 a 800	3,7	4,5	3,3	4,8	3,5	4,6
De 801 a 900	3,3	4,2	3,9	5,4	3,5	4,7
De 901 a 1000	3,7	6,0	6,2	6,1	4,8	6,1
De 1001 a 1100	10,0	10,5	6,8	8,1	8,6	9,4
De 1101 a 1200	8,3	6,3	8,8	5,5	8,5	6,1
De 1201 a 1300	4,6	4,5	5,1	9,4	4,8	6,6
De 1301 a 1400	4,9	4,6	10,8	5,9	7,5	5,4
De 1401 a 1500	4,9	5,2	3,7	4,1	4,4	4,7
De 1501 a 2000	16,0	13,2	13,3	10,8	14,8	12,2
De 2001 a 2500	7,5	6,4	6,4	5,4	7,0	6,0
De 2501 a 3000	4,8	4,4	3,6	4,4	4,2	4,4
De 3001 a 3500	4,7	4,3	2,9	4,0	3,9	4,1
De 3501 a 4500	4,8	4,7	4,0	4,9	4,5	4,8
De 4501 a 5500	2,8	3,7	2,2	1,7	2,5	2,8
De 5501 a 6500	3,2	3,7	2,5	1,6	2,9	2,7
De 6501 a 7500	1,8	1,3	1,3	1,4	1,6	1,4
De 7501 a 8500	1,6	1,5	1,4	1,3	1,5	1,4
Acima de 8500	1,5	1,1	3,6	2,6	2,5	1,8
<b>Total</b>	<b>100,0</b>	<b>100,0</b>	<b>100,0</b>	<b>100,0</b>	<b>100,0</b>	<b>100,0</b>

Fonte: SRH/MP.

Inclui administração direta, fundações e autarquias do Poder Executivo.

Não inclui: MPU, BACEN, Empresas Públicas, Sociedade de Economia Mista, que recebem recurso do tesouro.

## 3.4 - Estrutura Salarial das Carreiras da Administração Pública Federal - SIAPE

Posição - mar/2002	Cargo / Carreira	R \$ correntes		
		Inicial	Final ( * )	% de Amplitude <sup>1</sup>
<b>Gestão</b>	- Analista Planej.Orçamento / Finanças e Controle / Gestor - NS	2.970,03	6.971,06	135
	- Analista de Comércio Exterior - NS	2.970,03	6.971,06	135
	- Técnico de Planejamento - TP 1500 - NS	2.970,03	6.971,06	135
	- Técnico de Planejamento e Pesquisa do IPEA - NS	2.970,03	6.971,06	135
	- Demais Cargos de Nível Superior do IPEA	2.970,03	6.971,06	135
	- Demais Cargos de Nível Intermediário do IPEA	1.218,71	2.278,76	87
<b>Auditoria</b>	- Técnico Planejamento, Orçamento / Finanças e Controle - NI	1.218,71	2.278,76	87
	- Auditor-Fiscal da Receita Federal	3.242,20	7.328,06	126
	- Técnico da Receita Federal	1.330,33	3.006,83	126
	- Auditor-Fiscal da Previdência Social	3.242,20	7.328,06	126
<b>Diplomacia</b>	- Auditor-Fiscal do Trabalho	3.242,20	7.328,06	126
	- 3º Secretário a Ministro 1ª Classe - NS	3.661,94	5.617,51	53
	- Oficial de Chancelaria - NS	1.500,77	3.104,94	107
<b>Jurídica</b>	- Assistente de Chancelaria - NI	468,00	1.188,23	154
	- Procurador Federal <sup>2</sup>	3.566,76	7.328,05	105
	- Procurador da Fazenda Nacional <sup>3</sup>	5.592,11	5.822,44	4
	- Advogado/Assistente Jurídico AGU	3.566,76	7.328,05	105
	- Procuradores da Procuradoria Especial da Marinha	3.566,76	7.328,05	105
<b>Polícia Federal <sup>5</sup></b>	- Defensor Público da União	3.566,76	7.328,05	105
	- Delegado, Perito - NS	7.827,81	9.281,73	19
	- Censor - NS <sup>4</sup>	7.827,81	9.281,73	19
<b>Pesquisa em C &amp; T</b>	- Escrivão, Agente, Papiloscopista - NI	4.099,11	6.010,97	47
	- Analista - NS	1.445,36	5.066,66	251
	- Tecnologista - NS	1.445,36	5.066,66	251
	- Pesquisador - NS	2.186,29	5.066,66	132
<b>Tecnologia Militar</b>	- Assistente, Técnico - NI	747,98	1.647,07	120
	- Auxiliar Técnico, Auxiliar - NA	416,50	675,12	62
<b>Grupo de Informações</b>	- Analista	1.532,65	3.354,01	119
	- Engenheiro	1.532,65	3.354,01	119
	- Nível Superior	2.315,97	3.990,19	72
<b>Reforma Agrária</b>	- Nível Intermediário	1.095,11	1.819,93	66
	- Engenheiro Agrônomo - NS	2.146,76	3.426,47	60
	- Fiscal de Cadastro e Tributação Rural - NS	2.084,07	3.311,99	59
	- Orientador de Assentamentos - NS	2.084,07	3.311,99	59
<b>Fiscalização</b>	- Médico do Trabalho - 40 horas -M tb <sup>6</sup>	5.001,18	5.598,50	12
	- Fiscal Federal Agropecuário <sup>7</sup>	2.197,98	5.279,36	140
	- Supervisor Médico Pericial	2.315,97	3.621,19	56
<b>Docente</b>	- Professor Superior (Auxiliar a Titular) - 40 horas	884,02	3.454,41	291
	- Professor de 1º e 2º graus (A a E) - 40 horas	685,51	3.143,33	359
<b>CVM</b>	- Inspetor e Analista - NS	2.970,03	6.971,06	135
	- Agente Executivo - NI	1.534,41	2.317,18	51
<b>SUSEP</b>	- Analista Técnico - NS	2.970,03	6.971,06	135
	- Cargos de Nível Intermediário	1.742,83	2.317,18	33
	- Médico - 40 horas - NS	1.358,19	2.911,22	114
<b>Saúde</b>	- Médico de Saúde Pública - 40 horas - NS	1.358,19	2.911,22	114
	- Sanitarista - NS	888,05	1.903,49	114
	- Fundação Nacional de Saúde - NS	783,57	1.679,55	114
	- Nível Superior	809,64	1.753,39	117
<b>Técnicos-Administrativos <sup>8</sup> Instituições Federais Ensino</b>	- Nível Médio	523,13	1.043,24	99
	- Nível Auxiliar	492,45	586,82	19
	- Cargos de Nível Superior	868,09	1.959,61	126
<b>PCC</b>	- Cargos de Nível Intermediário	523,50	1.144,58	119
	- Cargos de Nível Auxiliar	493,50	639,19	30
	- Cargos de Nível Superior	1.510,79	2.547,62	69
<b>DACTA</b>	- Cargos de Nível Intermediário	1.051,69	1.744,20	66
	- Policial Rodoviário Federal - NI	2.763,74	5.699,10	106
<b>Min. da Justiça</b>	- Analista - NS	3.636,59	7.877,84	117
	- Procurador - NS	3.813,16	7.877,84	107
	- Técnico - NI	1.165,75	2.532,16	117
<b>Banco Central</b>	- Analista Ambiental - NS; Analista Administrativo - NS	2.548,38	5.100,00	100
	- Gestor Administrativo - NS; Gestor Ambiental - NS	2.548,38	5.100,00	100
	- Técnico Administrativo - NI; Técnico Ambiental - NI	1.100,00	2.200,00	100
	- Auxiliar Administrativo	795,00	1.232,41	55
<b>Médio-Ambiente <sup>9</sup></b>	- Cargos de Nível Superior	1.011,06	2.021,85	100
	- Cargos de Nível Intermediário	577,20	1.218,44	111
	- Cargos de Nível Auxiliar	528,00	694,02	31

Fonte: SRH/MP.

NS - Nível Superior; NI - Nível Intermediário; NA - Nível Auxiliar

(\*) Limitado ao teto do Ministro de Estado (art.42 Lei nº 8.112/90).

1- A amplitude corresponde à diferença percentual entre a menor e a maior remuneração de uma carreira

2- Os cargos efetivos de Procurador Autárquico, Procurador, Advogado, Assistente Jurídico de autarquias e Fundações Públicas, Procurador e Advogado da Superintendência de Seguros Privados e da Comissão Valores Mobiliários. ( observado o art. 40 da MP 2048-26/2000) são transformados em cargos de Procurador Federal ( Medida Provisória(MP) 2048-26 de 29.06.2000 , MP2048-27 de 28.07.2000, MP 2048-28 de 28.08.2000 e MP2048-29 de 27.09.2000)

3- Alteração Inicial/Final conforme Medida Provisória(MP) 2048-26 de 29.06.2000,MP2048-27 de 28.07.2000, MP 2048-28 de 28.08.2000 e MP2048-29 de 27.09.2000)

4- Extinção, conforme Lei nº 9.688, de 06/07/98.

5- Alteração Inicial/Final conforme Medida Provisória nº 2.009, de 24 de dezembro de 1999.

6- Extinção, conforme art. 10 § 2º da Medida Provisória nº 1.915-1, de 29 de julho de 1999.

7- Os cargos de Farmacêutico -NS 908, Zootecnista - NS 911, Engenheiro Agrônomo - NS 912 e Químico - NS 921 do quadro permanente do Ministério da Agricultura e do Abastecimento foram transformados em cargos de Fiscal de Defesa Agropecuária, conforme Portaria nº 1.766 de 24.11.99.Os atuais cargos efetivos da Carreira de Fiscal de Defesa Agropecuária e de Médico Veterinário - NS 910, cujos ocupantes estejam em efetivo exercício nas atividades de controle, inspeção, fiscalização e defesa agropecuária, do Quadro de Pessoal do Ministério da Agricultura e do Abastecimento, são transformados em cargos de Fiscal Federal Agropecuário, conforme art. 28.º1º e 2º da MP 2048-26/2000 e MP2048-27 de 28.07.2000,MP 2048-28 de 28.08.2000 e MP2048-29 de 27.09.2000).

8 Os cargos efetivos das instituições federais de ensino, vinculadas ao Ministério da Educação, de que trata a Lei nº 7.596/87 são reestruturadas a partir de junho/2001 na forma do art. 55 da Medida Provisória nº 2150-39 de 31.05.2000.

9- Lei nº 10.410 de 11.01.2002

10- Lei nº 10.355 de 26.12.2002

Inicial - É o vencimento básico corresponde classe e padrão inicial de cada cargo público.

Final - É o limite máximo do maior vencimento fixado na Lei 8.852, de 04/02/94 no art. 2º e 3º, da E.C 19 de 1998, CF, art.37, inciso XI.

---

# CONCURSOS





## 4.1 - Ingressos no Serviço Público Federal - por concurso público - SIAPE

Cargo / Carreira		1995	1996	1997	1998	1999	2000	2001	2002 <sup>1</sup>	Total
<b>Gestão</b>	- Analista de Comércio Exterior - NS	0	0	0	0	87	0	75	0	162
	- Analista de Planejamento Orçamento - NS	0	39	28	92	94	0	0	0	253
	- Analista de Finanças e Controle - NS	45	83	92	176	0	0	0	0	396
	- Especialista Políticas Pub Gestão Governamental	0	52	84	106	127	0	0	1	370
	- Técnico de Planejamento e Pesquisa - IPEA - NS	0	33	25	36	0	0	0	0	94
	- Técnico de Finanças e Controle - NI	114	163	104	155	0	0	0	0	536
	- Cargos de Nível Superior do IPEA	0	0	1	0	0	0	0	0	1
- Cargos de Nível Intermediário do IPEA	4	0	0	0	0	0	0	0	4	
<b>Auditoria</b>	- Auditor-Fiscal da Receita Federal <sup>2</sup>	271	1	1.174	133	577	2	0	0	2.158
	- Técnico da Receita Federal <sup>2</sup>	1.304	135	200	503	0	1	0	0	2.143
	- Auditor-Fiscal da Previdência Social <sup>3</sup>	400	5	179	421	0	0	122	0	1.127
	- Auditor-Fiscal do Trabalho - Segurança no Trabalho <sup>3</sup>	0	0	0	40	19	0	0	0	59
	- Auditor-Fiscal do Trabalho - Legislação do Trabalho <sup>3</sup>	532	483	16	3	85	0	0	0	1.119
<b>Diplomacia</b>	- 3º Secretário a Ministro 1ª Classe	12	43	33	28	20	25	31	0	192
	- Oficial de Chancelaria - NS	5	41	0	131	2	0	0	0	179
	- Assistente de Chancelaria - NI	1	0	0	0	0	0	0	0	1
<b>Jurídica</b>	- Procurador Autárquico do INSS	2	3	180	121	1	201	0	0	508
	- Procurador Federal	0	0	0	0	0	0	1	0	1
	- Procurador da Fazenda Nacional	7	0	0	73	0	0	0	0	80
	- Advogado/Assistente Jurídico AGU	0	33	1	0	0	421	219	0	674
	- Advogado/Procurador de Autarquias e Fundações	128	112	182	103	21	6	0	0	552
<b>Polícia Federal</b>	- Delegado - NS	46	132	17	14	170	25	4	0	408
	- Perito - NS	21	76	12	5	29	0	0	0	143
	- Papiloscopista - NI	0	0	0	0	28	0	0	1	29
	- Escrivão - NI	64	40	399	29	3	66	2	0	603
	- Agente - NI	0	264	585	63	446	25	15	3	1.401
<b>Pesquisa em C&amp;T</b>	- Analista - NS	29	85	48	71	9	8	0	1	251
	- Tecnologista - NS	88	140	106	90	11	1	0	0	436
	- Pesquisador - NS	61	60	57	60	1	39	7	0	285
	- Assistente - NI	168	161	21	43	12	0	0	0	405
	- Técnico - NI	134	218	34	62	33	1	0	0	482
	- Auxiliar Técnico - NA	5	2	0	0	0	0	0	0	7
<b>Reforma Agrária</b>	- Auxiliar - NA	112	0	0	1	0	0	0	0	113
	- Engenheiro Agrônomo - NS	0	0	71	0	0	0	0	0	71
<b>Fiscalização</b>	- Orientador de Projetos de Assentamentos - NS	0	0	0	0	1	0	0	0	1
	- Médico do Trabalho - 40 horas Mtb	0	0	0	47	15	0	0	0	62
	- Supervisor Médico Pericial - NS	0	0	0	170	1	0	0	0	171
	- Engenheiro Agrônomo - MAARA	0	1	1	0	0	0	0	0	2
<b>Docente</b>	- Professor Superior	1.509	1.950	2.411	2.140	537	522	119	4	9.192
	- Professor de 1º e 2º graus	1.095	1.181	976	984	83	79	3	0	4.401
<b>CVM</b>	- Advogado - NS	1	0	6	6	0	0	0	0	13
	- Analista - NS	7	10	8	12	0	0	13	0	50
	- Inspetor - NS	3	8	12	5	0	0	16	0	44
	- Cargos de Nível Intermediário	16	0	0	0	0	0	0	0	16
<b>SUSEP</b>	- Analista Técnico - NS	0	34	0	0	12	0	11	0	57
	- Procurador Autárquico - NS	0	9	0	0	3	0	0	0	12
	- Cargos de Nível Intermediário	0	0	1	0	0	0	0	0	1
<b>PCC</b>	- Cargos de Nível Superior	3.447	1.695	854	794	32	18	0	0	6.840
	- Cargos de Nível Intermediário	8.059	1.328	1.041	1.024	83	49	2	0	11.586
	- Cargos de Nível Auxiliar	1.752	365	94	74	2	0	0	0	2.287
<b>Min. da Justiça</b>	- Policial Rodoviário Federal - NI	233	942	2	0	383	35	20	0	1.615
<b>Total</b>		<b>19.675</b>	<b>9.927</b>	<b>9.055</b>	<b>7.815</b>	<b>2.927</b>	<b>1.524</b>	<b>660</b>	<b>10</b>	<b>51.593</b>

Fonte: SRH/MP

NS - Nível Superior

NI - Nível Intermediário

NA - Nível Auxiliar

<sup>1</sup> Posição: março/2002<sup>2</sup> Reestruturação, conforme Medida Provisória nº 1.915, de 29 de junho de 1999.<sup>3</sup> Organização, conforme Medida Provisória nº 2093-20, de 27 de dezembro de 2000.

**4.2 - Ingressos no Serviço Público Federal no Plano de Classificação de Cargos - PCC por concurso público- SIAPE**

Cargo	1995	1996	1997	1998	1999	2000	2001	2002 <sup>1</sup>	Total
<b>- Nível Superior</b>	<b>3.447</b>	<b>1.695</b>	<b>854</b>	<b>794</b>	<b>32</b>	<b>18</b>	<b>0</b>	<b>0</b>	<b>6.840</b>
- Administrador	241	58	20	15	0	0	0	0	334
- Assistente Social	72	36	44	42	1	0	0	0	195
- Bibliotecário / Bibliotecário-documentalista	65	123	48	33	1	2	0	0	272
- Cirurgião-Dentista / Odontólogo	57	7	12	10	0	0	0	0	86
- Contador	45	32	44	17	2	1	0	0	141
- Enfermeiro	911	257	190	154	19	6	0	0	1.537
- Engenheiro	156	56	94	55	0	0	0	0	361
- Farmacêutico / Farmacêutico-bioquímico	133	87	13	40	2	0	0	0	275
- Fisioterapeuta	62	23	6	5	0	0	0	0	96
- Fonoaudiólogo	17	2	1	4	1	0	0	0	25
- Médico	1.100	823	275	283	4	4	0	0	2.489
- Nutricionista	79	21	12	4	0	1	0	0	117
- Psicólogo	65	29	19	18	0	0	0	0	131
- Tec Ass. Educacionais / Tec. Ens. Orientação	113	28	26	84	0	0	0	0	251
- Outros	331	113	50	30	2	4	0	0	530
<b>- Nível Intermediário</b>	<b>8.059</b>	<b>1.328</b>	<b>1.041</b>	<b>1.024</b>	<b>83</b>	<b>49</b>	<b>2</b>	<b>0</b>	<b>11.586</b>
- Agente Administrativo	2.241	168	45	141	0	2	0	0	2.597
- Agente de Serviços de Engenharia	41	2	1	1	0	0	0	0	45
- Assistente Administração / Aux. Administrativo	750	39	43	87	1	1	0	0	921
- Auxiliar Biblioteca	49	2	0	1	0	0	0	0	52
- Auxiliar de Enfermagem	2.586	495	463	213	45	2	2	0	3.806
- Técnico Agropecuária / Oper.Máquinas Agrícolas	55	44	56	9	0	0	0	0	164
- Técnico de Contabilidade	144	74	42	18	0	0	0	0	278
- Técnico de Farmácia	42	6	14	3	0	0	0	0	65
- Técnico de Laboratório/Laboratorista-área	271	197	132	196	9	11	0	0	816
- Técnico em Enfermagem	400	77	73	147	19	0	0	0	716
- Técnico em Radiologia	114	55	13	6	0	27	0	0	215
- Outros	1.366	169	159	202	9	6	0	0	1.911
<b>- Nível Auxiliar</b>	<b>1.752</b>	<b>365</b>	<b>94</b>	<b>74</b>	<b>2</b>	<b>0</b>	<b>0</b>	<b>0</b>	<b>2.287</b>
- Auxiliar Agropecuária	15	78	19	6	0	0	0	0	118
- Auxiliar de Farmácia	40	18	2	3	0	0	0	0	63
- Auxiliar de Laboratório	138	41	26	14	1	0	0	0	220
- Auxiliar de Nutrição	77	39	4	1	0	0	0	0	121
- Auxiliar OpServ Diversos / Auxiliar Operacional	685	0	0	4	0	0	0	0	689
- Auxiliar Rural	2	18	12	0	0	0	0	0	32
- Cozinheiro / Copeiro / Auxiliar Cozinha	175	91	16	20	0	0	0	0	302
- Encanador / Marceneiro / Auxiliar Eletricista	86	1	0	1	0	0	0	0	88
- Operador de Máquina e Lavanderia	145	3	3	2	0	0	0	0	153
- Outros	389	76	12	23	1	0	0	0	501
<b>Total</b>	<b>13.258</b>	<b>3.388</b>	<b>1.989</b>	<b>1.892</b>	<b>117</b>	<b>67</b>	<b>2</b>	<b>0</b>	<b>20.713</b>

Fonte: SRH/MP

<sup>1</sup> Posição: março/2002

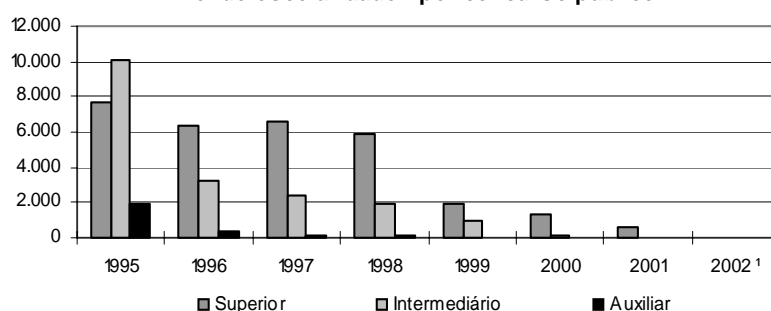
### 4.3 - Ingressos no Serviço Público Federal por Nível de Escolaridade por concurso público - SIAPE

Nível	1995	1996	1997	1998	1999	2000	2001	2002 <sup>1</sup>	Total
<b>Superior</b>	<b>7.709</b>	<b>6.309</b>	<b>6.574</b>	<b>5.861</b>	<b>1.937</b>	<b>1.348</b>	<b>621</b>	<b>6</b>	<b>30.365</b>
- Professor	2.604	3.131	3.387	3.124	620	601	122	4	13.593
- Outros	5.105	3.178	3.187	2.737	1.317	747	499	2	16.772
<b>Intermediário</b>	<b>10.097</b>	<b>3.251</b>	<b>2.387</b>	<b>1.879</b>	<b>988</b>	<b>176</b>	<b>39</b>	<b>4</b>	<b>18.821</b>
<b>Auxiliar</b>	<b>1.869</b>	<b>367</b>	<b>94</b>	<b>75</b>	<b>2</b>	<b>0</b>	<b>0</b>	<b>0</b>	<b>2.407</b>
<b>Total</b>	<b>19.675</b>	<b>9.927</b>	<b>9.055</b>	<b>7.815</b>	<b>2.927</b>	<b>1.524</b>	<b>660</b>	<b>10</b>	<b>51.593</b>

Fonte: SRH/MP

<sup>1</sup> Posição: março/2002

**Ingressos no Serviço Público Federal  
nível de escolaridade - por concurso público**



### 4.4 - Ingressos no Serviço Público Federal por Nível de Escolaridade por concurso público em % - SIAPE

Nível	1995	1996	1997	1998	1999	2000	2001	2002 <sup>1</sup>	Total
<b>Superior</b>	<b>39,2</b>	<b>63,6</b>	<b>72,6</b>	<b>75,0</b>	<b>66,2</b>	<b>88,5</b>	<b>94,1</b>	<b>60,0</b>	<b>58,85</b>
- Professor	13,2	31,5	37,4	40,0	21,2	39,4	18,5	40,0	26,35
- Outros	25,9	32,0	35,2	35,0	45,0	49,0	75,6	20,0	32,51
<b>Intermediário</b>	<b>51,3</b>	<b>32,7</b>	<b>26,4</b>	<b>24,0</b>	<b>33,8</b>	<b>11,5</b>	<b>5,9</b>	<b>40,0</b>	<b>36,48</b>
<b>Auxiliar</b>	<b>9,5</b>	<b>3,7</b>	<b>1,0</b>	<b>1,0</b>	<b>0,1</b>	<b>0,0</b>	<b>0,0</b>	<b>0,0</b>	<b>4,67</b>
<b>Total</b>	<b>100,0</b>	<b>100,0</b>	<b>100,0</b>	<b>100,0</b>	<b>100,0</b>	<b>100,0</b>	<b>100,0</b>	<b>100,0</b>	<b>100,0</b>

Fonte: SRH/MP

<sup>1</sup> Posição: março/2002

**4.5 - Idade Média dos Ingressos no Serviço Público Federal por concurso público - SIAPE**

Cargo / Carreira		1995	1996	1997	1998	1999	2000	2001	2002 <sup>1</sup>
<b>Gestão</b>	- Analista de Comércio Exterior - NS	0	0	0	0	33	0	29	0
	- Analista de Orçamento - NS	0	36	32	33	33	0	0	0
	- Analista de Finanças e Controle - NS	31	34	33	32	0	0	0	0
	- Especialista Políticas Pub Gestão Governamental	0	34	31	31	31	0	0	57
	- Técnico de Planejamento e Pesquisa - IPEA - NS	0	29	29	31	0	0	0	0
	- Técnico de Finanças e Controle - NI	23	28	29	28	0	0	0	0
	- Cargos de Nível Superior do IPEA	0	0	24	0	0	0	0	0
- Cargos de Nível Intermediário do IPEA	30	0	0	0	0	0	0	0	
<b>Auditoria</b>	- Auditor-Fiscal da Receita Federal <sup>2</sup>	32	53	35	36	35	35	0	0
	- Técnico da Receita Federal <sup>2</sup>	30	32	29	30	0	32	0	0
	- Auditor-Fiscal da Previdência Social <sup>3</sup>	41	40	32	33	0	0	33	0
	- Auditor-Fiscal do Trabalho - Segurança no Trabalho <sup>3</sup>	0	0	0	36	32	0	0	0
	- Auditor-Fiscal do Trabalho - Legislação do Trabalho <sup>3</sup>	33	34	41	31	32	0	0	0
<b>Diplomacia</b>	- 3º Secretário a Ministro 1ª Classe	28	28	33	27	27	27	0	0
	- Oficial de Chancelaria - NS	51	37	0	36	31	0	0	0
	- Assistente de Chancelaria - NI	32	0	0	0	0	0	0	0
<b>Jurídica</b>	- Procurador Autárquico do INSS	32	43	31	29	23	30	0	0
	- Procurador Federal	0	0	0	0	0	0	48	0
	- Procurador da Fazenda Nacional	38	0	0	30	0	0	0	0
	- Advogado/Assistente Jurídico AGU	0	37	47	0	0	33	31	0
	- Advogado/Procurador de Autarquias e Fundações	34	34	30	30	30	32	0	0
<b>Polícia Federal</b>	- Delegado -NS	32	33	36	32	34	42	40	0
	- Perito - NS	32	31	35	33	32	0	0	0
	- Papiloscopista - NI	0	0	0	0	30	0	0	33
	- Escrivão - NI	29	29	30	32	31	30	34	0
	- Agente - NI	0	28	29	30	31	34	32	32
<b>Pesquisa em C&amp;T</b>	- Analista - NS	31	35	33	34	35	39	0	31
	- Tecnologista - NS	32	33	32	33	32	25	0	0
	- Pesquisador - NS	34	38	36	36	35	40	43	0
	- Assistente - NI	32	30	28	29	28	0	0	0
	- Técnico - NI	28	28	29	28	28	44	0	0
	- Auxiliar Técnico - NA	26	31	0	0	0	0	0	0
<b>Reforma Agrária</b>	- Auxiliar - NA	29	0	0	39	0	0	0	0
	- Engenheiro Agrônomo - NS	0	0	32	0	0	0	0	0
<b>Fiscalização</b>	- Orientador de Projetos de Assentamentos - NS	0	0	0	0	46	0	0	0
	- Médico do Trabalho - 40 horas Mtb	0	0	0	38	38	0	0	0
	- Supervisor Médico Pericial - NS	0	0	0	39	30	0	0	0
	- Engenheiro Agrônomo - MAARA	0	36	37	0	0	0	0	0
<b>Docente</b>	- Professor Superior	35	36	36	35	38	39	38	36
	- Professor de 1º e 2º graus	34	34	34	33	35	36	35	0
<b>CVM</b>	- Advogado - NS	25	0	27	27	0	0	0	0
	- Analista - NS	31	38	31	32	0	0	36	0
	- Inspetor - NS	27	39	32	34	0	0	35	0
	- Cargos de Nível Intermediário	29	0	0	0	0	0	0	0
<b>SUSEP</b>	- Analista Técnico - NS	0	37	0	0	32	0	32	0
	- Procurador Autárquico - NS	0	33	0	0	28	0	0	0
	- Cargos de Nível Intermediário	0	0	30	0	0	0	0	0
<b>PCC</b>	- Cargos de Nível Superior	34	34	35	34	35	35	0	0
	- Cargos de Nível Intermediário	30	31	31	29	30	32	30	0
	- Cargos de Nível Auxiliar	32	32	31	30	41	0	0	0
<b>Min. da Justiça</b>	- Policial Rodoviário Federal - NI	29	31	33	0	28	28	27	0
<b>Total</b>		<b>31</b>	<b>33</b>	<b>34</b>	<b>33</b>	<b>33</b>	<b>35</b>	<b>33</b>	<b>39</b>

Fonte: SRH/MP

NS - Nível Superior

NI - Nível Intemediário

NA - Nível Auxiliar

<sup>1</sup> Posição: março/2002

<sup>2</sup> Reestruturação, conforme Medida Provisória nº 1.915, de 29 de junho de 1999.

<sup>3</sup> Organização, conforme Medida Provisória nº 2093-20, de 27 de dezembro de 2000.

#### 4.6 - Ingressos no Serviço Público Federal por nível de escolaridade contratação por tempo determinado - SIAPE

Nível	1995	1996	1997	1998	1999	2000	2001	2002 <sup>1</sup>
<b>Superior</b>	<b>5.351</b>	<b>7.687</b>	<b>7.248</b>	<b>5.821</b>	<b>5.056</b>	<b>7.045</b>	<b>6.080</b>	<b>1.550</b>
- Professor	4.724	6.749	5.872	4.588	3.792	5.205	4.524	179
- Médico Residente	622	938	1.375	1.233	1.261	1.840	1.556	1.371
- Outros	5	0	1	0	3	0	0	0
<b>Intermediário</b>	<b>1</b>	<b>118</b>	<b>1.416</b>	<b>1.508</b>	<b>932</b>	<b>2.109</b>	<b>2.631</b>	<b>4</b>
- Agente Credenciado <sup>2</sup>	0	0	1.413	1.504	916	2.109	2.631	4
- Artífice	0	117	3	4	16	0	0	0
- Outros	1	1	0	0	0	0	0	0
<b>Auxiliar</b>	<b>9</b>	<b>102</b>	<b>0</b>	<b>3</b>	<b>0</b>	<b>0</b>	<b>0</b>	<b>0</b>
<b>Demais Cargos<sup>3</sup></b>	<b>107</b>	<b>866</b>	<b>844</b>	<b>345</b>	<b>637</b>	<b>611</b>	<b>1.886</b>	<b>296</b>
<b>Total</b>	<b>5.468</b>	<b>8.773</b>	<b>9.508</b>	<b>7.677</b>	<b>6.625</b>	<b>9.765</b>	<b>10.597</b>	<b>1.850</b>

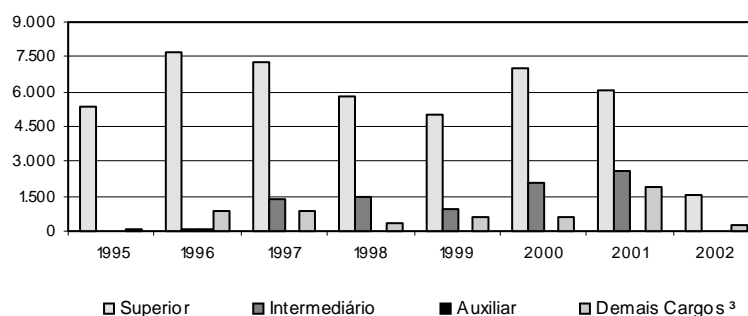
Fonte: SRH/MP

<sup>1</sup> Posição: março/2002

<sup>2</sup> Agente Credenciado: refere-se ao recenseador do IBGE

<sup>3</sup> Não constam informações de cargo/nível de cargo no cadastro SIAPE.

**Ingressos no Serviço Público Federal  
nível de escolaridade - contratação por tempo determinado**







**D A S**  
(Direção e Assessoramento Superior)





## 5.1 - Quantidade, idade e remuneração média dos ocupantes de DAS - SIAPE

	Qtde Servidores	Idade Média	Remuneração Média <sup>1</sup>	Nível Superior	Sexo Feminino	Posição - mar/2002
						Serv. Efetivo + Requisitado <sup>2</sup>
DAS-1	6.606	43	3.505	67,8%	49,8%	74,6%
DAS-2	5.623	43	4.031	73,8%	42,7%	71,3%
DAS-3	2.847	45	4.352	84,8%	41,0%	73,6%
DAS-4	2.109	47	5.349	92,8%	34,6%	57,9%
DAS-5	676	50	6.896	96,9%	22,3%	55,2%
DAS-6	155	53	8.166	99,4%	15,5%	45,2%
<b>Total</b>	<b>18.016</b>	<b>44</b>	<b>4.177</b>	<b>75,7%</b>	<b>43,1%</b>	<b>70,5%</b>

Fonte: SRH/MP.

<sup>1</sup> Considerado a remuneração do cargo e da função; estão incluídos no cálculo dos valores somente os servidores efetivos + requisitados (Administração Pública Federal Direta, Autarquias e Fundações)

<sup>2</sup> Servidor efetivo e requisitado (Administração Pública Federal Direta, Autarquias, Fundações, Estados, Municípios, DF, Empresas Públicas, Sociedade de Economia Mista, Tribunais, Câmara, Senado e Ministério Público.

## 5.2 - Perfil dos ocupantes de DAS, segundo o nível de escolaridade em % - SIAPE

	Posição - mar/2002					Total
	1º Grau	2º Grau	3º Grau	Especialização	Pós-Graduação <sup>1</sup>	
DAS-1	2,9	29,2	51,7	4,9	11,3	100,0
DAS-2	3,8	22,4	57,9	4,9	10,9	100,0
DAS-3	1,3	13,8	66,9	5,1	12,9	100,0
DAS-4	0,4	6,8	74,9	4,2	13,8	100,0
DAS-5	0,1	3,0	77,5	3,4	16,0	100,0
DAS-6	0,0	0,6	78,7	3,2	17,4	100,0
<b>Total</b>	<b>2,6</b>	<b>21,7</b>	<b>62,4</b>	<b>5,0</b>	<b>8,3</b>	<b>100,0</b>

Fonte: SRH/MP.

<sup>1</sup> Incluído: Aperfeiçoamento, Mestrado, Doutorado, Phd, Livre Docência.

## 5.3 - Perfil dos ocupantes de DAS, segundo o vínculo com a União - SIAPE

	Posição - mar/2002				Total
	Servidor Efetivo + Requisitado <sup>1</sup>	Requisitado de outros Órgãos e Esfera <sup>2</sup>	Sem Vínculo <sup>3</sup>	Aposentado	
DAS-1	72,9%	1,7%	20,2%	5,2%	100,0%
DAS-2	68,6%	2,7%	22,2%	6,5%	100,0%
DAS-3	67,9%	5,6%	17,5%	9,0%	100,0%
DAS-4	48,0%	9,9%	30,3%	11,8%	100,0%
DAS-5	43,2%	12,0%	32,5%	12,3%	100,0%
DAS-6	32,9%	12,3%	41,9%	12,9%	100,0%
<b>Total</b>	<b>66,4%</b>	<b>4,1%</b>	<b>22,2%</b>	<b>7,3%</b>	<b>100,0%</b>

Fonte: SRH/MP.

<sup>1</sup> Servidor Efetivo e Requisitado (Administração Pública Federal Direta, Autarquias e Fundações).

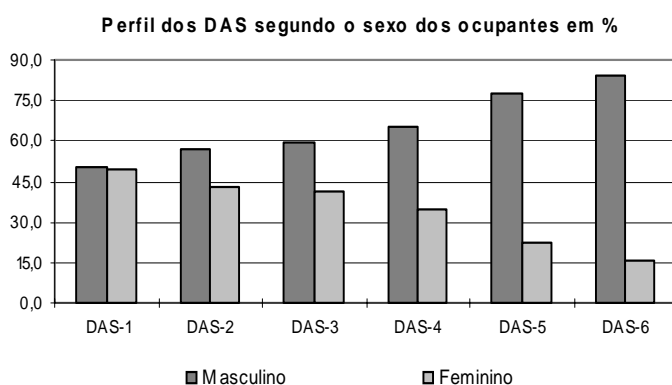
<sup>2</sup> Requisitado dos Estados, Municípios, DF, Empresas Públicas, Sociedade de Economia Mista, Tribunais, Câmara, Senado e Ministério Público.

<sup>3</sup> Sem cargo público.

### 5.4 - Perfil dos ocupantes de DAS, segundo o sexo em % - SIAPE

	Posição - mar/2002		
	Masculino	Feminino	Total
DAS-1	50,2	49,8	100,0
DAS-2	57,3	42,7	100,0
DAS-3	59,0	41,0	100,0
DAS-4	65,4	34,6	100,0
DAS-5	77,7	22,3	100,0
DAS-6	84,5	15,5	100,0
<b>Total</b>	<b>56,9</b>	<b>43,1</b>	<b>100,0</b>

Fonte: SRH/MP.



### 5.5 - Remuneração média por nível de DAS - SIAPE

	Parcela Remuneração Média		Posição - mar/2002
	Referente ao cargo	Referente à função	Remuneração Média Global <sup>1</sup>
	DAS-1	2.811	694
DAS-2	3.263	768	4.031
DAS-3	3.490	863	4.352
DAS-4	4.113	1.235	5.349
DAS-5	5.279	1.618	6.896
DAS-6	6.070	2.096	8.166
NES	6.164	1.641	7.805
<b>Média Global</b>	<b>3.338</b>	<b>856</b>	<b>4.194</b>

Fonte: SRH/MP.

<sup>1</sup> Engloba a remuneração referente ao cargo e à função; o universo considerado no cálculo corresponde somente aos servidores efetivos.

---

# APOSENTADOS



### 6.1 - Evolução do quantitativo de aposentadorias civis da União - SIAPE

	Total ano	Média mensal	% participação s/ total			
			Integrais	Proporcional	Compulsória	Invalidez
1991	46.196	3.850				
1992	21.190	1.766				
1993	14.199	1.183				
1994	17.601	1.467				
1995	34.253	2.854				
1996	27.546	2.296	43,4	47,9	1,0	7,8
1997	24.659	2.055	32,3	57,4	1,2	9,2
1998	19.755	1.646	28,0	60,9	1,7	9,4
1999	8.783	732	26,2	49,2	3,5	21,1
2000	5.951	496	25,3	36,8	7,3	30,6
2001	6.222	519	44,6	23,0	6,0	26,4
2002 <sup>1</sup>	1.810		47,5	19,3	5,9	27,2

Elaborado: SRH/MP.

Fonte: 1991 a 1998 - Diário Oficial da União e SIAFI.

1999, 2000 e 2001 - SRH/MP (SIAPE)

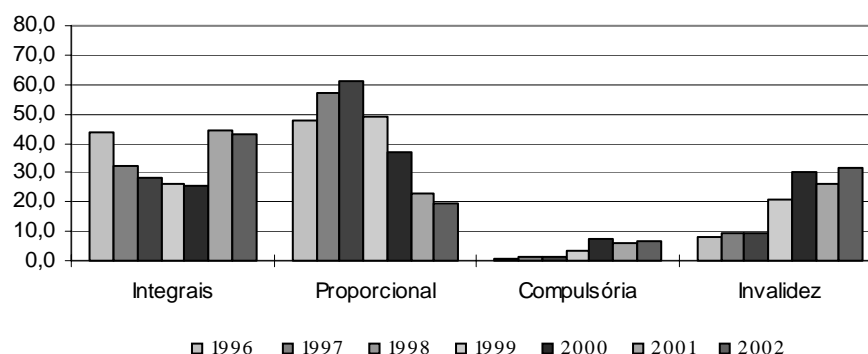
1991 a 1998 - O levantamento inclui somente as aposentadorias publicadas no Diário Oficial.

- Em 1995, o número refere-se aos civis estatutários do Poder Executivo e entre 1991 e 1994, refere-se, além destes, também a uma parcela reduzida de servidores do Legislativo e do Judiciário.

1999, 2000 e 2001 - O levantamento inclui somente as aposentadorias do Poder Executivo lançadas no Sistema SIAPE.

<sup>1</sup> Posição: mar/2002

Participação das ocorrências s/total - aposentadorias - %



### 6.2 - Aposentadorias dos Civis do Executivo - Perfil segundo o sexo e idade média de aposentadoria - SIAPE

Posição - mar/2002

	Masculino		Feminino		Ambos	
	Idade média	Distribuição	Idade Média	Distribuição	Idade Média	Distribuição
Integrais	58	53,0%	54	47,0%	56	100,0%
Proporcionais	59	47,2%	55	52,8%	57	100,0%
<b>Total</b>	<b>58</b>	<b>51,0%</b>	<b>54</b>	<b>49,0%</b>	<b>56</b>	<b>100,0%</b>

Fonte: SRH/MP.

A amostra utilizada no cálculo corresponde à parcela dos servidores que possuem, em seu cadastro, a informação referente à data de sua aposentadoria.

**6.3 - Idade Média de Aposentadoria dos Servidores Civis do Poder Executivo -  
Distribuição % segundo a faixa etária  
Aposentadorias integrais - SIAPE**

Faixa Etária	Posição - mar/2002		
	Masculino	Feminino	Ambos
Até 40	1,0	1,1	1,0
41 a 45	2,4	3,8	3,0
46 a 50	10,5	24,3	17,0
51 a 55	23,9	38,9	31,0
56 a 60	30,1	18,4	24,6
61 a 65	19,1	7,6	13,7
66 a 70	12,4	4,9	8,9
acima de 70	0,5	1,1	0,8
<b>Total</b>	<b>100,0</b>	<b>100,0</b>	<b>100,0</b>

Fonte: SRH/MP.

- A amostra utilizada no cálculo corresponde à parcela dos servidores que possuem, em seu cadastro, a informação referente à data de sua aposentadoria.

- A existência de aposentadorias em idade inferior a 40 anos deve-se à imperfeições nas informações cadastrais.

**6.4 - Idade Média de Aposentadoria dos Servidores Civis do Poder Executivo -  
Distribuição % segundo a faixa etária  
Aposentadorias proporcionais - SIAPE**

Faixa Etária	Posição - mar/2002		
	Masculino	Feminino	Ambos
Até 40	0,0	0,9	0,5
41 a 45	2,9	4,3	3,7
46 a 50	11,7	26,1	19,3
51 a 55	22,3	28,7	25,7
56 a 60	18,4	9,6	13,8
61 a 65	12,6	19,1	16,1
66 a 70	29,1	9,6	18,8
acima de 70	2,9	1,7	2,3
<b>Total</b>	<b>100,0</b>	<b>100,0</b>	<b>100,0</b>

Fonte: SRH/MP.

- A amostra utilizada no cálculo corresponde à parcela dos servidores que possuem, em seu cadastro, a informação referente à data de sua aposentadoria.

- A existência de aposentadorias em idade inferior a 40 anos deve-se à imperfeições nas informações cadastrais.

## 6.5 - Idade Média de Aposentadoria dos Servidores Civis do Poder Executivo - Poder Executivo - Distribuição % segundo a faixa etária

### Aposentadorias total - SIAPE

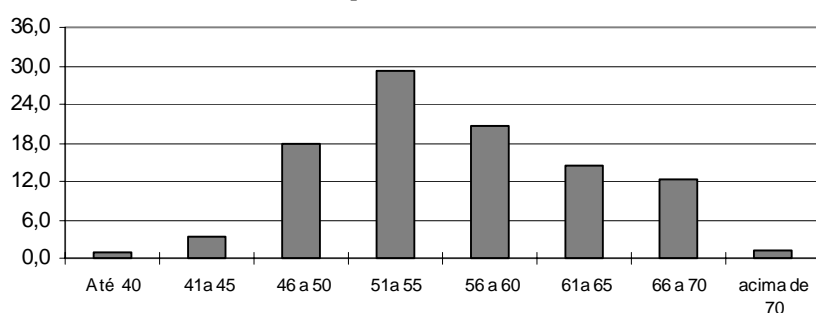
Faixa Etária	Posição - mar/2002		
	Masculino	Feminino	Ambos
Até 40	0,6	1,0	0,8
41 a 45	2,6	4,0	3,3
46 a 50	10,9	25,0	17,8
51 a 55	23,4	35,0	29,1
56 a 60	26,3	15,0	20,8
61 a 65	17,0	12,0	14,5
66 a 70	17,9	6,7	12,4
acima de 70	1,3	1,3	1,3
<b>Total</b>	<b>100,0</b>	<b>100,0</b>	<b>100,0</b>

Fonte: SRH/MP.

- A amostra utilizada no cálculo corresponde à parcela dos servidores que possuem, em seu cadastro, a informação referente à data de sua aposentadoria.

- A existência de aposentadorias em idade inferior a 40 anos deve-se à imperfeições nas informações cadastrais.

**Aposentadoria Total - Distribuição %  
por Faixa Etária**



## 6.6 - Comparação entre Aposentadorias da União - Despesa Média Anual

	R\$ Correntes							
	1995	1996	1997	1998	1999	2000	2001	2002 <sup>3</sup>
Executivo (civis) <sup>12</sup>	1.442	1.530	1.611	1.693	1.833	1.914	2.005	2.068
Militares <sup>2</sup>	1.703	1.737	1.896	2.225	2.438	2.544	3.724	3.707
Legislativo <sup>2</sup>	4.823	5.577	6.231	6.882	5.690	5.342	5.915	5.972
Judiciário <sup>2</sup>	3.875	3.945	4.618	5.222	6.047	6.185	6.660	6.757

Elaborado: SRH/MP.

Fonte: SRH/MP E STN/MF

1- Não inclui Emp. Públicas e Soc. Economia Mista

2- Nos anos de 1995, 1996, 1997, 1998, 1999, 2000 e 2001, considerado a despesa média anual.

3 - Despesa Média dos últimos 12 meses

Ministério do  
Planejamento

