

# BOLETIM ESTATÍSTICO DE PESSOAL

BRASÍLIA  
FEVEREIRO DE 2002

**70**



**MINISTRO**

Martus Antônio Rodrigues Tavares

**SECRETÁRIO-EXECUTIVO**

Guilherme Gomes Dias

**SECRETÁRIO DE RECURSOS HUMANOS**

Luiz Carlos de Almeida Capella

**COORDENADORA-GERAL DE ESTUDOS E INFORMAÇÕES GERENCIAIS**

Sandra Helena Caresia Gustavo

**DIVISÃO DE ACOMPANHAMENTO E ANÁLISE DE DADOS DE PESSOAL**

Joelina Magalhães Cavalcanti

Maria Vilani Maia de Freitas

**DIVISÃO DE ESTUDOS E PROGRAMAÇÃO DE DESPESA DE PESSOAL**

Paulo César Caserta da Cunha Vasconcellos

Joelma Magalhães Cavalcanti

José Waldo Cavalcante Soares

**EDIÇÃO E MONTAGENS GRÁFICAS**

José Waldo Cavalcante Soares

Paulo César Caserta da Cunha Vasconcellos

**Boletim Estatístico de Pessoal** é uma publicação mensal da Secretaria de Recursos Humanos do Ministério do Planejamento, Orçamento e Gestão, elaborado pela Coordenação-Geral de Estudos e Informações Gerenciais

**Home Page:** [www.planejamento.gov.br](http://www.planejamento.gov.br).

Ministério do Planejamento, Orçamento e Gestão

Esplanda dos Ministérios bloco "C", 7º andar

70046-900 - Brasília - DF

**Publicação Mensal**

Boletim Estatístico de Pessoal. v. 1 , n.70, fevereiro 2002  
Brasília, Ministério do Planejamento, Orçamento e Gestão.  
vol. mensal

66 p.

1. Estatística - Periódicos. I. Brasil. Ministério do Planejamento, Orçamento e Gestão  
Secretaria de Recursos Humanos

CDD 318.1

CDD 318.1

**DESPESAS**

Despesa Anual de Pessoal da União por Poder .....	07
Despesa Anual de Pessoal da União - por Poder em % .....	08
Despesa Mensal de Pessoal da União por Poder .....	09
Despesa Mensal de Pessoal do Poder Legislativo .....	10
Despesa Mensal de Pessoal do Poder Judiciário .....	10
Despesa Anual de Pessoal Civil do Executivo por Ministérios .....	11
Despesa Mensal de Pessoal Civil do Executivo por Ministérios .....	12
Despesa Anual de Pessoal Civil do Poder Executivo por Estado de 1997 a 2001 .....	13
Despesa Mensal de Pessoal Civil do Poder Executivo por Estado .....	14
Varição Anual Acumulada da Despesa do Poder Pessoal Civil do Poder Executivo .....	15
Varição Mensal Acumulada da Despesa de Pessoal Civil do Poder Executivo .....	16
Relação entre Despesa com Pessoal e Receita Corrente Líquida da União .....	17

**SERVIDORES - QUANTITATIVO**

Quantitativo de Servidores Cíveis Federais da União por Poderes de 1999 a 2001 .....	21
Quantitativo de Servidores da União por Situação Funcional .....	22
Participação do Quantitativo de Servidores da União por Situação Funcional em % .....	22
Quantitativo de Servidores Cíveis Ativos do Poder Executivo por Ministérios/Entidades .....	23
Quantitativo de Serv. Cíveis do Poder Executivo por Nível de Escolaridade do Cargo e por Ministério .....	24
Quantitativo dos Servidores Públicos Cíveis do Poder Executivo por Órgão e Situação de Vínculo .....	25
Quantitativo de Servidores Públicos Cíveis Ativos do Poder Executivo por Órgão, Segundo o Sexo .....	26
Quantitativo de Servidores Cíveis Ativos do Poder Executivo por Nível de Escolaridade do Cargo .....	27
Distribuição dos Servidores Cíveis Ativos do Poder Executivo por Nível de Escolaridade do Servidor .....	27
Idade Média dos Servidores Cíveis do Poder Executivo por Situação de Vínculo .....	27
Idade Média dos Servidores Públicos do Poder Executivo por Órgão e Situação de Vínculo .....	28
Idade Média dos Servidores Públicos Cíveis Ativos do Poder Executivo por Órgão, Segundo o Sexo .....	29
Idade Média dos Servidores Públicos do Poder Executivo por UF e Situação de Vínculo .....	30
Idade Média dos Servidores Públicos Cíveis Ativos do Poder Executivo por UF, Segundo o Sexo .....	31
Quantitativo de Servidores Públicos Cíveis do Poder Executivo por UF e Situação de Vínculo .....	32
Quantitativo de Servidores Públicos Cíveis do Poder Executivo por UF, Segundo o Sexo .....	33
Relação entre o Quantitativo dos Servidores Públicos Cíveis Ativos do Poder Executivo e a População dos Estados .....	34
Quantitativo de Servidores Cíveis do Poder Executivo por Governos dos Ex-Territórios e Situação de Vínculo .....	35
Quantitativo de Servidores Públicos Cíveis Ativos do Poder Executivo por Região .....	36
Idade Média dos Servidores Públicos do Poder Executivo por Situação de Vínculo e Região .....	36
Quantitativo de Vínculos de Servidores das Carreiras da Administração Pública Federal .....	37
Distribuição % dos Vínculos de Servidores das Carreiras Ativos por Faixa Etária da Administração Pública Federal .....	38
Evolução do Quantitativo de Servidores Cíveis e Aposentados do Poder Executivo .....	39
Distribuição dos Servidores Cíveis Ativos do Poder Executivo por Sexo e Faixa Etária .....	40

**REMUNERAÇÃO**

Despesa Média com Servidores Federais da União por Poder - Média 12 meses .....	43
Despesa Média com Servidores da União por Situação Funcional .....	44
Distribuição de Servidores Cíveis do Poder Executivo por Faixa de Remuneração em % .....	45
Estrutura Salarial das Carreiras da Administração Pública Federal .....	46

**CONCURSOS**

Ingresso no Serviço Público Federal - Por Concurso Público .....	49
Ingressos no Serviço Público Federal no Plano de Classificação de Cargos - PCC por Concurso Público .....	50
Ingressos no Serviço Público federal por Nível de Escolaridade Por Concurso Público .....	51
Ingresso no Serviço Público Federal por Nível de Escolaridade Por Concurso Público em % .....	51
Idade Média dos Ingressos no Serviço Público Federal - Por Concurso Público .....	52
Ingressos no Serv. Público Federal por Nível de Escolaridade - Contratação por tempo Determinado .....	53

**DAS (Direção e Assessoramento Superior)**

Quantitativo, Idade e Remuneração Média dos ocupantes de DAS .....	57
Perfil dos ocupantes de DAS, Segundo o Nível de Escolaridade em % .....	57
Perfil dos ocupantes de DAS, Segundo o Vínculo com a União .....	57
Perfil dos ocupantes de DAS, Segundo o Sexo em % .....	58
Remuneração Média por Nível de DAS .....	58

**APOSENTADOS**

Evolução do Quantitativo de Aposentadorias Cíveis da União .....	61
Aposentadorias dos Cíveis do Executivo - Perfil Segundo o Sexo e Idade Média de Aposentadorias .....	61
Idade Média de Aposentadorias dos Servidores Cíveis do Poder Executivo - Distribuição % segundo a faixa etária Aposentadorias Integrais .....	62
Idade Média de Aposentadorias dos Servidores Cíveis do Poder Executivo - Distribuição % segundo a faixa etária Aposentadorias Proporcionais .....	62
Idade Média de Aposentadorias dos Servidores Cíveis do Poder Executivo - Distribuição % segundo a faixa etária Aposentadorias Total .....	63
Comparação entre Aposentadorias da União .....	63



# DESPESAS

**Ministério do Planejamento, Orçamento e Gestão**  
**Secretaria de Recursos Humanos**  
**(Órgão gestor do Sistema SIAPE)**

**SIAPE - Sistema Integrado de Administração de Pessoal Civil:**

O SIAPE- Sistema Integrado de Administração de Pessoal Civil, um sistema on-line de banco de dados de abrangência nacional, que constitui-se hoje na principal ferramenta para a gestão do pessoal civil do Executivo do Governo Federal, realizando mensalmente o pagamento de cerca de 1 milhão e 300 mil servidores ativos, aposentados e pensionistas em 214 órgãos da administração pública federal direta, instituições federais de ensino, ex-territórios federais, autarquias, fundações e empresas públicas.

**OBJETIVOS:**

Atender a Secretaria de Recursos Humanos da Administração Federal nas atividades de planejamento, coordenação, supervisão, controle e desenvolvimento de recursos humanos da Administração Pública Federal, de ex-territórios federais, das autarquias e das fundações públicas.

Compete a Secretaria de Recursos Humanos do Ministério do Planejamento, Orçamento e Gestão-MP a supervisão e coordenação dos processos de desenvolvimento e manutenção do Sistema Integrado de Administração Pessoal Civil-SIAPE

**ABRANGÊNCIA:**

- Todos os órgãos da administração direta;
  - Autarquias;
  - Fundações;
  - Empresas Públicas - somente as que se integram ao SIAPE e que recebem recursos do Tesouro;
  - Sociedades de Economia Mista - somente as que se integram ao SIAPE e que recebem recursos do Tesouro.
- Nota: Não incluem o MPU, BACEN, empresas públicas e sociedade de economia mista que recebem recursos do tesouro, EPU - encargos previdenciários da união e servidores do MRE lotados no exterior.

Fonte: SRH/MP

**Ministério da Fazenda**  
**Secretaria do Tesouro Nacional**  
**(Órgão gestor do Sistema SIAFI)**

**SIAFI - Sistema Integrado de Administração Financeira Pessoal da União:**

O SIAFI - Sistema Integrado de Administração Financeira da União, um sistema on-line que se constitui no principal instrumento de administração orçamentária e financeira da União, provendo os órgãos centrais, setoriais e executores da gestão pública de mecanismos adequados à realização, ao acompanhamento e ao controle da execução orçamentária e financeira, tornando a contabilidade fonte segura de informações gerenciais.

**OBJETIVOS:**

- Simplificar e uniformizar a execução orçamentária, financeira, patrimonial e contábil;
- Buscar a minimização dos custos, a eficiência e a eficácia na gestão dos recursos públicos;
- Prover os órgãos centrais, setoriais e executores da gestão pública de mecanismos adequados para o controle diário da execução orçamentária, financeira, patrimonial e contábil;
- Dar maior transparência aos gastos públicos;
- Dotar a administração pública de mecanismos de modernização;
- Otimizar a utilização dos recursos financeiros.
- Integrar e compatibilizar as informações disponíveis nos diversos órgãos
- Eliminação de defasagens na escrituração contábil e das inconsistências de dados.

**ABRANGÊNCIA:**

- Todos os órgãos da administração direta;
- Autarquias;
- Fundações;
- Empresas Públicas;
- Órgãos dos Poderes Legislativo e Judiciário.

Fonte: STN/MF

## 1.1 - Despesa Anual de Pessoal da União por Poder - SIAFI

	R\$ milhões correntes ies correntes							
	1995	1996	1997	1998	1999	2000	2001	2002 <sup>3</sup>
<b>EXECUTIVO</b>	<b>31.479,3</b>	<b>34.220,1</b>	<b>36.502,6</b>	<b>38.410,7</b>	<b>41.418,3</b>	<b>46.641,8</b>	<b>52.027,1</b>	<b>53.200,1</b>
<b>CIVIS <sup>1</sup></b>	<b>23.072,6</b>	<b>25.165,7</b>	<b>26.714,2</b>	<b>26.508,5</b>	<b>29.886,2</b>	<b>33.025,5</b>	<b>34.777,3</b>	<b>35.234,9</b>
- <b>Administração Direta</b>	<b>11.002,7</b>	<b>11.657,8</b>	<b>12.086,2</b>	<b>11.562,7</b>	<b>13.383,4</b>	<b>15.284,2</b>	<b>16.321,4</b>	<b>16.531,7</b>
Ativos	5.674,7	5.765,2	6.087,8	4.881,7	6.163,9	7.458,6	8.150,3	8.318,0
Aposentados	3.544,3	3.909,9	3.987,2	4.422,2	4.662,2	4.928,1	5.198,3	5.228,6
Instituidor de Pensão	1.783,7	1.982,8	2.011,2	2.258,7	2.557,3	2.897,5	2.972,9	2.985,1
- <b>Autarquias</b>	<b>7.582,3</b>	<b>8.491,2</b>	<b>9.112,8</b>	<b>9.496,1</b>	<b>10.511,4</b>	<b>11.254,4</b>	<b>11.524,2</b>	<b>11.702,9</b>
Ativos	3.959,1	4.538,3	4.797,9	4.890,7	5.480,3	6.068,2	6.324,4	6.464,6
Aposentados	2.864,7	3.116,2	3.385,9	3.599,8	3.910,1	3.983,2	3.965,9	3.999,6
Instituidor de Pensão	758,5	836,7	929,0	1.005,5	1.121,0	1.203,1	1.233,9	1.238,7
- <b>Fundações</b>	<b>2.607,0</b>	<b>2.814,4</b>	<b>3.058,7</b>	<b>2.968,5</b>	<b>3.519,4</b>	<b>3.731,5</b>	<b>3.754,1</b>	<b>3.788,0</b>
Ativos	2.009,5	2.169,2	2.356,0	2.149,3	2.582,7	2.689,3	2.717,8	2.748,9
Aposentados	492,5	535,3	585,3	682,1	778,1	845,4	835,7	837,5
Instituidor de Pensão	105,0	109,8	117,4	137,1	158,6	196,9	200,7	201,6
- <b>Banco Central do Brasil</b>	<b>452,8</b>	<b>459,9</b>	<b>635,7</b>	<b>546,7</b>	<b>580,3</b>	<b>600,1</b>	<b>659,2</b>	<b>665,8</b>
Ativos	401,9	403,1	389,4	324,1	342,4	351,9	392,7	396,3
Aposentados	45,2	50,4	235,0	215,7	230,3	239,8	256,6	259,4
Instituidor de Pensão	5,7	6,4	11,3	6,9	7,5	8,4	10,0	10,2
- <b>Ministério Público da União</b>	<b>281,4</b>	<b>318,9</b>	<b>414,4</b>	<b>511,5</b>	<b>452,0</b>	<b>648,3</b>	<b>786,8</b>	<b>824,1</b>
Ativos	210,1	235,4	324,6	408,3	342,5	499,2	590,8	621,8
Aposentados	55,6	66,4	72,4	82,7	87,6	121,0	158,0	162,3
Instituidor de Pensão	15,7	17,1	17,5	20,5	21,9	28,1	38,0	39,9
- <b>Empresas Públicas</b>	<b>906,8</b>	<b>1.166,8</b>	<b>1.140,4</b>	<b>1.135,5</b>	<b>1.152,6</b>	<b>1.204,9</b>	<b>1.381,3</b>	<b>1.372,4</b>
- <b>Sociedade Economia Mista</b>	<b>239,6</b>	<b>256,7</b>	<b>265,9</b>	<b>287,6</b>	<b>287,2</b>	<b>302,0</b>	<b>350,4</b>	<b>350,0</b>
<b>MILITARES</b>	<b>8.406,6</b>	<b>9.054,4</b>	<b>9.788,5</b>	<b>11.902,2</b>	<b>11.532,2</b>	<b>13.616,3</b>	<b>17.249,8</b>	<b>17.965,3</b>
Ativos	3.864,6	4.096,8	4.222,7	5.267,9	4.140,3	5.769,5	6.375,6	6.931,6
Aposentados	2.599,0	2.924,1	3.071,1	3.715,6	4.113,0	4.362,2	6.402,8	6.437,9
Instituidor de Pensão	1.943,0	2.033,6	2.494,7	2.918,7	3.278,9	3.484,6	4.471,4	4.595,7
<b>LEGISLATIVO</b>	<b>1.195,8</b>	<b>1.444,1</b>	<b>1.708,5</b>	<b>1.856,1</b>	<b>1.974,4</b>	<b>2.029,1</b>	<b>2.426,1</b>	<b>2.433,0</b>
Ativos	874,8	1.051,2	1.229,9	1.303,5	1.346,1	1.370,0	1.710,9	1.715,6
Aposentados	263,1	322,1	389,6	458,8	512,3	533,6	577,1	578,6
Instituidor de Pensão	57,9	70,8	88,9	93,8	115,9	125,5	138,2	138,8
<b>JUDICIÁRIO</b>	<b>2.568,5</b>	<b>3.183,0</b>	<b>4.258,1</b>	<b>5.577,2</b>	<b>5.922,5</b>	<b>6.976,2</b>	<b>8.402,9</b>	<b>8.456,5</b>
Ativos	1.946,2	2.453,7	3.303,0	4.400,4	4.570,3	5.465,2	6.758,6	6.806,8
Aposentados	506,5	602,4	796,3	990,5	1.139,6	1.266,8	1.369,3	1.372,4
Instituidor de Pensão	115,8	126,9	158,8	186,4	212,7	244,1	275,0	277,3
<b>Transferências Intergovernamentais <sup>2</sup></b>	<b>2.581,9</b>	<b>2.053,7</b>	<b>2.060,6</b>	<b>2.141,7</b>	<b>2.255,8</b>	<b>2.593,6</b>	<b>2.799,7</b>	<b>3.049,4</b>
Distrito Federal	1.724,4	1.610,5	1.607,6	1.882,3	1.918,7	2.312,0	2.500,0	2.719,2
Demais Estados	857,6	443,2	453,0	259,5	337,1	281,6	299,7	330,2
<b>Total</b>	<b>37.825,5</b>	<b>40.900,9</b>	<b>44.529,7</b>	<b>47.985,7</b>	<b>51.571,0</b>	<b>58.240,7</b>	<b>65.655,8</b>	<b>67.139,1</b>

Elaborado: SRH/MP.

Fonte: Secretaria do Tesouro Nacional. Os dados foram apurados pelo critério de competência.

1- Empresas Públicas e Sociedade de Economia Mistas que recebem recursos do Tesouro, EPU - encargos previdenciários da união e servidores do MRE lotados no exterior.

2- Transf. Intergovernamentais referem-se ao repasse de recursos federais a Estados e DF para pagamento de pessoal.

3- Acumulado de fev/2001 a jan/2002

**1.2 - Despesa Anual de Pessoal da União - por Poder em %**

	1995	1996	1997	1998	1999	2000	2001	2002
<b>EXECUTIVO</b>	<b>83,2</b>	<b>83,7</b>	<b>82,0</b>	<b>80,1</b>	<b>80,3</b>	<b>80,1</b>	<b>79,2</b>	<b>79,2</b>
<b>CIVIS <sup>1</sup></b>	<b>61,0</b>	<b>61,5</b>	<b>60,0</b>	<b>55,4</b>	<b>58,0</b>	<b>56,7</b>	<b>53,0</b>	<b>53,0</b>
- <b>Administração Direta</b>	<b>29,1</b>	<b>28,5</b>	<b>27,1</b>	<b>24,3</b>	<b>26,0</b>	<b>26,2</b>	<b>24,9</b>	<b>24,9</b>
Ativos	15,0	14,1	13,7	10,1	12,0	12,8	12,4	12,4
Aposentados	9,4	9,6	9,0	9,3	9,0	8,5	7,9	7,9
Instituidor de Pensão	4,7	4,8	4,5	4,8	5,0	5,0	4,5	4,5
- <b>Autarquias</b>	<b>20,0</b>	<b>20,8</b>	<b>20,5</b>	<b>19,7</b>	<b>20,4</b>	<b>19,3</b>	<b>17,6</b>	<b>17,6</b>
Ativos	10,5	11,1	10,8	10,2	10,6	10,4	9,6	9,6
Aposentados	7,6	7,6	7,6	7,5	7,6	6,8	6,0	6,0
Instituidor de Pensão	2,0	2,0	2,1	2,1	2,2	2,1	1,9	1,9
- <b>Fundações</b>	<b>6,9</b>	<b>6,9</b>	<b>6,9</b>	<b>6,2</b>	<b>6,8</b>	<b>6,4</b>	<b>5,7</b>	<b>5,7</b>
Ativos	5,3	5,3	5,3	4,5	5,0	4,6	4,1	4,1
Aposentados	1,3	1,3	1,3	1,4	1,5	1,5	1,3	1,3
Instituidor de Pensão	0,3	0,3	0,3	0,3	0,3	0,3	0,3	0,3
- <b>Banco Central do Brasil</b>	<b>1,2</b>	<b>1,1</b>	<b>1,4</b>	<b>1,1</b>	<b>1,1</b>	<b>1,0</b>	<b>1,0</b>	<b>1,0</b>
Ativos	1,1	1,0	0,9	0,7	0,7	0,6	0,6	0,6
Aposentados	0,1	0,1	0,5	0,4	0,4	0,4	0,4	0,4
Instituidor de Pensão	0,0	0,0	0,0	0,0	0,0	0,0	0,0	0,0
- <b>Ministério Público da União</b>	<b>0,7</b>	<b>0,8</b>	<b>0,9</b>	<b>1,1</b>	<b>0,9</b>	<b>1,1</b>	<b>1,2</b>	<b>1,2</b>
Ativos	0,6	0,6	0,7	0,8	0,7	0,9	0,9	0,9
Aposentados	0,1	0,2	0,2	0,2	0,2	0,2	0,2	0,2
Instituidor de Pensão	0,0	0,0	0,0	0,0	0,0	0,0	0,1	0,1
- <b>Empresas Públicas</b>	<b>2,4</b>	<b>2,9</b>	<b>2,6</b>	<b>2,4</b>	<b>2,2</b>	<b>2,1</b>	<b>2,1</b>	<b>2,1</b>
- <b>Sociedade Economia Mista</b>	<b>0,6</b>	<b>0,6</b>	<b>0,6</b>	<b>0,6</b>	<b>0,6</b>	<b>0,5</b>	<b>0,5</b>	<b>0,5</b>
<b>MILITARES</b>	<b>22,2</b>	<b>22,1</b>	<b>22,0</b>	<b>24,7</b>	<b>22,4</b>	<b>23,4</b>	<b>26,3</b>	<b>26,3</b>
Ativos	10,2	10,0	9,5	10,9	8,0	9,9	9,7	9,7
Aposentados	6,9	7,1	6,9	7,7	8,0	7,5	9,8	9,8
Instituidor de Pensão	5,1	5,0	5,6	6,1	6,4	6,0	6,8	6,8
<b>LEGISLATIVO</b>	<b>3,2</b>	<b>3,5</b>	<b>3,8</b>	<b>3,9</b>	<b>3,8</b>	<b>3,5</b>	<b>3,7</b>	<b>3,7</b>
Ativos	2,3	2,6	2,8	2,7	2,6	2,4	2,6	2,6
Aposentados	0,7	0,8	0,9	1,0	1,0	0,9	0,9	0,9
Instituidor de Pensão	0,2	0,2	0,2	0,2	0,2	0,2	0,2	0,2
<b>JUDICIÁRIO</b>	<b>6,8</b>	<b>7,8</b>	<b>9,6</b>	<b>11,6</b>	<b>11,5</b>	<b>12,0</b>	<b>12,8</b>	<b>12,8</b>
Ativos	5,1	6,0	7,4	9,1	8,9	9,4	10,3	10,3
Aposentados	1,3	1,5	1,8	2,1	2,2	2,2	2,1	2,1
Instituidor de Pensão	0,3	0,3	0,4	0,4	0,4	0,4	0,4	0,4
<b>Transferências Intergovernamentais <sup>2</sup></b>	<b>6,8</b>	<b>5,0</b>	<b>4,6</b>	<b>4,5</b>	<b>4,4</b>	<b>4,5</b>	<b>4,3</b>	<b>4,3</b>
Distrito Federal	4,6	3,9	3,6	3,9	3,7	4,0	3,8	3,8
Demais Estados	2,3	1,1	1,0	0,5	0,7	0,5	0,5	0,5
<b>Total</b>	<b>100,0</b>	<b>100,0</b>	<b>100,0</b>	<b>100,0</b>	<b>100,0</b>	<b>100,0</b>	<b>100,0</b>	<b>100,0</b>

Elaborado: SRH/MP.

Fonte: Secretaria do Tesouro Nacional. Os dados foram apurados pelo critério de competência.

1- Empresas Públicas e Sociedade de Economia Mistas que recebem recursos do Tesouro, EPU - encargos previdenciários da união e servidores do MRE lotados no exterior.

2- Transf. Intergovernamentais referem-se ao repasse de recursos federais a Estados e DF para pagamento de pessoal.



**1.3 - Despesa Mensal de Pessoal da União por Poder - SIAFI**

R\$ milhões correntes

	Fev2001	Mar	Abr	Mai	Jun	Jul	Ago	Set	Out	Nov	Dez	Jan2002	Total
<b>EXECUTIVO</b>	<b>3.794,9</b>	<b>4.024,2</b>	<b>3.806,5</b>	<b>4.212,9</b>	<b>5.290,3</b>	<b>3.904,5</b>	<b>3.771,7</b>	<b>3.862,0</b>	<b>4.018,3</b>	<b>3.653,7</b>	<b>7.683,5</b>	<b>5.177,6</b>	<b>53.200,1</b>
<b>CIVIS<sup>1</sup></b>	<b>2.430,1</b>	<b>2.643,9</b>	<b>2.401,5</b>	<b>2.841,9</b>	<b>3.393,4</b>	<b>2.531,4</b>	<b>2.418,1</b>	<b>2.605,5</b>	<b>2.535,0</b>	<b>3.590,1</b>	<b>4.877,1</b>	<b>2.967,0</b>	<b>35.234,9</b>
<b>- Administração Direta</b>	<b>1.096,3</b>	<b>1.320,4</b>	<b>1.135,1</b>	<b>1.347,8</b>	<b>1.707,0</b>	<b>1.167,9</b>	<b>1.130,2</b>	<b>1.316,1</b>	<b>1.102,8</b>	<b>1.694,8</b>	<b>2.225,5</b>	<b>1.287,8</b>	<b>16.531,7</b>
Ativos	501,1	727,4	527,0	627,3	821,2	572,3	532,2	701,4	455,0	1.062,3	1.141,1	649,7	8.318,0
Aposentados	375,0	373,3	372,8	462,9	554,0	372,7	377,4	390,8	423,2	427,2	693,9	405,4	5.228,6
Instituidor de Pensão	220,3	219,8	235,3	257,6	331,7	222,9	220,6	223,9	224,7	205,3	390,4	232,7	2.985,1
<b>- Autarquias</b>	<b>866,8</b>	<b>829,1</b>	<b>768,9</b>	<b>923,7</b>	<b>1.088,8</b>	<b>852,6</b>	<b>817,8</b>	<b>787,4</b>	<b>907,1</b>	<b>1.244,4</b>	<b>1.616,9</b>	<b>999,6</b>	<b>11.702,9</b>
Ativos	432,2	428,0	398,0	497,5	526,1	458,4	449,6	404,9	494,2	700,0	1.090,8	585,0	6.464,6
Aposentados	328,9	305,8	286,5	323,4	431,5	298,8	275,2	291,2	312,6	418,9	409,8	317,0	3.999,6
Instituidor de Pensão	105,7	95,2	84,4	102,9	131,1	95,3	93,1	91,3	100,3	125,5	116,3	97,6	1.238,7
<b>- Fundações</b>	<b>239,4</b>	<b>251,8</b>	<b>246,1</b>	<b>315,3</b>	<b>337,7</b>	<b>274,6</b>	<b>251,5</b>	<b>258,8</b>	<b>267,6</b>	<b>407,6</b>	<b>626,9</b>	<b>311,0</b>	<b>3.788,0</b>
Ativos	166,5	171,8	167,3	216,8	222,9	193,8	178,1	179,7	187,9	295,5	537,9	230,5	2.748,9
Aposentados	58,6	65,0	62,8	78,9	93,3	64,3	58,8	64,6	64,2	90,5	72,1	64,4	837,5
Instituidor de Pensão	14,3	15,0	16,0	19,5	21,4	16,5	14,5	14,5	15,5	21,6	16,9	16,0	201,6
<b>- Banco Central do Brasil</b>	<b>56,1</b>	<b>57,3</b>	<b>52,7</b>	<b>52,5</b>	<b>49,0</b>	<b>57,1</b>	<b>53,9</b>	<b>59,0</b>	<b>49,7</b>	<b>60,3</b>	<b>63,2</b>	<b>54,9</b>	<b>665,8</b>
Ativos	34,4	33,8	31,3	30,7	28,9	32,6	31,9	38,6	29,4	36,7	35,9	32,0	396,3
Aposentados	21,0	22,7	20,5	21,1	19,5	23,6	21,1	19,5	19,5	22,8	26,2	22,0	259,4
Instituidor de Pensão	0,8	0,8	0,8	0,8	0,7	0,9	0,9	0,9	0,8	0,9	1,1	0,9	10,2
<b>- Ministério Público da União</b>	<b>46,4</b>	<b>67,3</b>	<b>62,1</b>	<b>53,7</b>	<b>72,2</b>	<b>54,1</b>	<b>49,9</b>	<b>52,1</b>	<b>52,1</b>	<b>51,6</b>	<b>113,7</b>	<b>148,8</b>	<b>824,1</b>
Ativos	33,5	49,9	46,0	40,6	52,6	39,6	36,8	39,0	39,0	38,6	80,6	125,5	621,8
Aposentados	10,2	14,5	13,3	10,4	15,5	11,7	10,4	10,4	10,4	10,3	26,8	18,4	162,3
Instituidor de Pensão	2,7	2,9	2,8	2,7	4,0	2,8	2,7	2,7	2,7	2,7	6,3	4,9	39,9
<b>- Empresas Públicas</b>	<b>94,4</b>	<b>94,7</b>	<b>106,9</b>	<b>124,5</b>	<b>115,4</b>	<b>98,7</b>	<b>92,2</b>	<b>103,2</b>	<b>125,8</b>	<b>93,6</b>	<b>184,6</b>	<b>138,3</b>	<b>1.372,4</b>
<b>- Sociedade Economia Mista</b>	<b>30,7</b>	<b>23,3</b>	<b>29,7</b>	<b>24,4</b>	<b>23,3</b>	<b>26,4</b>	<b>22,5</b>	<b>28,8</b>	<b>29,9</b>	<b>37,8</b>	<b>46,4</b>	<b>26,7</b>	<b>350,0</b>
<b>MILITARES</b>	<b>1.364,8</b>	<b>1.380,3</b>	<b>1.405,0</b>	<b>1.371,0</b>	<b>1.896,8</b>	<b>1.373,2</b>	<b>1.353,6</b>	<b>1.256,5</b>	<b>1.483,4</b>	<b>63,5</b>	<b>2.806,5</b>	<b>2.210,6</b>	<b>17.965,3</b>
Ativos	520,5	519,2	531,0	516,6	621,3	510,8	494,1	827,2	327,9	21,4	835,3	1.206,4	6.931,6
Aposentados	489,3	503,8	515,1	495,4	726,2	492,8	446,7	51,0	933,2	-9,8	1.268,4	525,8	6.437,9
Instituidor de Pensão	355,0	357,2	358,9	359,0	549,4	369,6	412,9	378,3	222,3	51,9	702,7	478,5	4.595,7
<b>LEGISLATIVO</b>	<b>218,1</b>	<b>168,7</b>	<b>145,2</b>	<b>171,5</b>	<b>190,8</b>	<b>144,5</b>	<b>139,4</b>	<b>224,2</b>	<b>168,0</b>	<b>180,3</b>	<b>505,7</b>	<b>176,8</b>	<b>2.433,0</b>
Ativos	154,5	117,1	94,2	113,5	122,9	95,5	90,3	175,0	119,2	123,7	386,5	123,3	1.715,6
Aposentados	51,0	41,6	41,2	46,9	54,8	39,4	39,5	39,5	39,0	44,8	97,9	43,0	578,6
Instituidor de Pensão	12,6	10,0	9,8	11,1	13,1	9,6	9,6	9,7	9,7	11,7	21,3	10,5	138,8
<b>JUDICIÁRIO</b>	<b>534,6</b>	<b>616,6</b>	<b>618,3</b>	<b>542,3</b>	<b>647,4</b>	<b>601,9</b>	<b>566,6</b>	<b>572,2</b>	<b>561,4</b>	<b>594,8</b>	<b>1.748,9</b>	<b>851,5</b>	<b>8.456,5</b>
Ativos	403,6	492,8	489,0	415,4	489,0	475,7	444,0	452,3	441,4	479,2	1.526,4	697,9	6.806,8
Aposentados	109,6	103,2	108,4	105,3	129,2	109,0	101,4	99,8	100,0	93,5	185,7	127,5	1.372,4
Instituidor de Pensão	21,4	20,6	20,9	21,6	29,2	17,2	21,2	20,1	20,0	22,1	36,8	26,2	277,3
<b>Transferências Intergovernamentais<sup>2</sup></b>	<b>190,1</b>	<b>396,5</b>	<b>208,3</b>	<b>325,7</b>	<b>220,3</b>	<b>192,2</b>	<b>213,0</b>	<b>210,4</b>	<b>209,5</b>	<b>144,3</b>	<b>226,9</b>	<b>512,2</b>	<b>3.049,4</b>
Distrito Federal	187,9	375,8	187,9	286,3	187,9	187,9	187,9	187,9	187,9	121,6	157,0	463,2	2.719,2
Demais Estados	2,2	20,7	20,4	39,4	32,4	4,3	25,1	22,5	21,6	22,7	69,8	49,0	330,2
<b>Total</b>	<b>4.737,6</b>	<b>5.206,0</b>	<b>4.778,3</b>	<b>5.252,3</b>	<b>6.348,7</b>	<b>4.843,1</b>	<b>4.690,7</b>	<b>4.868,9</b>	<b>4.957,2</b>	<b>4.573,0</b>	<b>10.165,0</b>	<b>6.718,2</b>	<b>67.139,1</b>

Elaborado: SRH/MP.

Fonte: Secretaria do Tesouro Nacional. Os dados foram apurados pelo critério de competência.

1- Empresas Públicas e Sociedade de Economia Mistas que recebem recursos do Tesouro, EPU - encargos previdenciários da união e servidores do MRE lotados no exterior.

2- Transf. Intergovernamentais referem-se ao repasse de recursos federais a Estados e DF para pagamento de pessoal.

**1.4 - Despesa Mensal de Pessoal do Poder Legislativo <sup>1</sup> - SIAFI**

	R\$ milhões correntes												
	Fev2001	Mar	Abr	Mai	Jun	Jul	Ago	Set	Out	Nov	Dez	Jan2002	Total
Câmara dos Deputados	100,5	85,9	68,8	74,4	102,9	71,1	68,3	112,4	73,9	74,3	262,9	76,8	1.172,2
Senado Federal	98,7	51,9	48,4	72,8	55,2	50,2	48,0	88,5	52,6	82,1	152,7	55,2	856,2
Tribunal de contas da União	18,8	30,9	27,9	24,2	32,7	23,1	23,2	23,3	41,5	23,8	90,1	44,8	404,5
<b>Total</b>	<b>218,1</b>	<b>168,7</b>	<b>145,2</b>	<b>171,5</b>	<b>190,8</b>	<b>144,5</b>	<b>139,4</b>	<b>224,2</b>	<b>168,0</b>	<b>180,3</b>	<b>505,7</b>	<b>176,8</b>	<b>2.433,0</b>

Elaborado: SRH/MP.

Fonte: Secretaria do Tesouro Nacional. Os dados foram apurados pelo critério de competência.

**1.5 - Despesa Mensal de Pessoal do Poder Judiciário <sup>1</sup> - SIAFI**

	R\$ milhões correntes												
	Fev2001	Mar	Abr	Mai	Jun	Jul	Ago	Set	Out	Nov	Dez	Jan2002	Total
Supremo Tribunal Federal	7,4	6,7	6,7	6,7	7,5	6,1	6,2	6,5	6,5	9,8	20,4	9,3	99,5
Superior Tribunal de Justiça	15,9	20,8	25,2	19,3	17,8	17,8	17,4	17,7	17,7	16,2	54,2	42,4	282,4
Justiça Federal	108,1	170,3	190,3	112,1	145,8	124,4	113,9	134,4	115,6	167,0	726,1	253,3	2.361,0
Justiça Militar	13,2	7,1	7,4	10,0	10,3	7,6	7,4	7,2	7,8	0,0	22,4	9,7	110,2
Justiça Eleitoral	78,9	74,6	74,4	76,7	73,6	69,1	69,6	74,1	71,5	91,2	161,6	94,4	1.009,6
Justiça do Trabalho	283,3	309,5	289,9	292,9	358,9	350,0	325,4	305,7	314,9	296,2	714,1	381,9	4.222,8
Justiça do DF e dos Territórios	27,9	27,7	24,4	24,7	33,5	27,0	26,6	26,7	27,4	14,4	50,1	60,6	371,0
<b>Total</b>	<b>534,6</b>	<b>616,6</b>	<b>618,3</b>	<b>542,3</b>	<b>647,4</b>	<b>601,9</b>	<b>566,6</b>	<b>572,2</b>	<b>561,4</b>	<b>594,8</b>	<b>1.748,9</b>	<b>851,5</b>	<b>8.456,5</b>

Elaborado: SRH/MP.

Fonte: Secretaria do Tesouro Nacional. Os dados foram apurados pelo critério de competência.

1- Inclui ativos, aposentados e instituidores de pensão.

1.6 - Despesa Anual de Pessoal Civil do Poder Executivo por Ministérios- SIAPE <sup>1</sup>

	R\$ milhões correntes					
	1997	1998	1999 <sup>15</sup>	2000 <sup>16</sup>	2001 <sup>17</sup>	2002 <sup>18</sup>
Presidência da República <sup>2</sup>	170,1	184,0	190,9	48,2	144,5	142,6
Advocacia Geral da União <sup>3</sup>	17,6	20,0	22,3	45,4	73,7	76,5
Agricultura, Pecuária e do Abastecimento	774,2	844,8	927,9	698,4	824,0	831,6
Ciência e Tecnologia <sup>4</sup>	165,9	193,5	211,8	408,0	470,6	475,0
Comunicações	428,1	456,2	484,2	478,9	509,7	514,2
Cultura	81,2	86,7	96,4	95,9	104,0	104,8
Defesa <sup>5</sup>	1.110,2	1.177,4	1.318,0	1.362,5	1.459,9	1.472,2
Desenvolvimento Agrário <sup>6</sup>				300,1	337,7	339,9
Desen., Ind. e Comércio Exterior <sup>7</sup>	80,2	83,5	96,4	106,0	126,8	126,2
Educação <sup>8</sup>	5.358,6	5.717,0	6.399,1	6.686,5	7.061,6	7.152,4
Esporte e Turismo <sup>9</sup>	3,3	3,5	3,5	18,6	20,2	20,3
Fazenda	2.741,6	2.782,6	3.202,4	3.645,3	3.834,8	3.864,5
Governos dos Ex-Territórios	563,5	622,3	679,4	736,9	770,8	781,7
Integração Nacional <sup>10</sup>			1,3	316,0	274,8	267,7
Justiça	1.884,6	1.916,1	2.062,5	1.934,7	1.956,9	1.997,7
Meio Ambiente <sup>11</sup>	402,5	411,7	449,0	248,0	288,0	292,3
Minas e Energia <sup>12</sup>	69,2	75,8	85,4	87,3	100,2	102,2
Planejamento, Orçamento e Gestão <sup>13</sup>	484,5	557,0	659,1	691,7	856,8	861,2
Previdência e Assistência Social	2.581,8	2.679,0	3.001,4	3.185,5	3.387,6	3.429,8
Relações Exteriores <sup>14</sup>	113,2	139,2	157,4	157,2	164,0	164,8
Saúde	3.844,2	4.032,8	4.455,0	4.446,4	4.873,1	4.922,4
Trabalho e Emprego	667,6	671,7	763,5	911,8	969,0	971,8
Transportes	1.022,5	1.086,8	1.203,0	1.221,2	1.286,7	1.294,6
<b>Total</b>	<b>22.564,6</b>	<b>23.741,6</b>	<b>26.469,9</b>	<b>27.830,5</b>	<b>29.895,5</b>	<b>30.206,4</b>

Fonte : SRH/MP.

1 - Inclui administração direta, fundações e autarquias do Poder Executivo Civil. Não inclui: MPU, BACEN, Empresas Públicas, Sociedade de Economia Mista que recebem recursos do tesouro, Encargos Previdenciários da União e Servidores do Ministério das Relações Exteriores lotados no Exterior.

2 - Inclui os gastos da Vice-Presidência;

3 - A Advocacia Geral da União está vinculada a Presidência da República.

4 - A partir de agosto de 2000, o Fundação Centro Tecnológico para Informática - CTI, foi extinto pelo Decreto 3.568 de 18.08.2000.

5 - A partir de agosto de 2000, o Estado Maior das Forças Armadas - EMFA foi extinto, sendo criado o Ministério da Defesa - MD, com a vinculação da Administração Direta da Defesa, os Comandos da Aeronáutica, Marinha e Exército.

6 - A partir de Julho de 2000 fica integrado ao SIAPE-Sistema Integrado de Administração de Pessoal Civil o Ministério do Desenvolvimento Agrário-MDA. O Instituto Nacional de Colonização e Reforma Agrária -INCRA deixa de ser vinculado ao Ministério da Agricultura e do Abastecimento passa a ser vinculado ao Ministério do Desenvolvimento Agrário-MDA.

7 - A partir de agosto de 2000, a Superintendência da Zona Franca de Manaus - SUFRAMA deixa de ser vinculada ao Ministério do Planejamento, Orçamento e Gestão - MP e passa a ser vinculada ao Ministério do Desenvolvimento, Indústria e Comércio Exterior - MDIC. O Instituto Brasileiro de Turismo - EMBRATUR deixa de ser vinculada ao Ministério do Desenvolvimento, Indústria e Comércio Exterior - MDIC e passa a ser vinculada ao Ministério do Esporte e Turismo - MET.

8 - Inclui colégios, escolas técnicas, escolas agrotécnicas, faculdades, fundações e universidades federais.

9 - A partir de agosto de 2000, o Instituto Brasileiro de Turismo - EMBRATUR deixa de ser vinculada ao Ministério do Desenvolvimento, Indústria e Comércio Exterior -MDIC e passa a ser vinculada ao Ministério do Esporte e Turismo - MET.

10 - A partir de agosto de 2000, a Superintendência do Desenvolvimento do Nordeste - SUDENE e a Superintendência do Desenvolvimento da Amazônia - SUDAM deixam de ser vinculadas ao Ministério do Planejamento, Orçamento e Gestão -MP e passam a ser vinculadas ao Ministério da Integração Nacional - MIN. O Departamento Nacional de Obras Contra as Secas - DNOCS deixa de ser vinculado ao Ministério do Meio Ambiente - MMA e também passa a ser vinculado ao Ministério da Integração Nacional - MIN.

11 - A partir de agosto de 2000, o Departamento Nacional de Obras Contra a Seca - DNOCS deixa de ser vinculado ao Ministério do Meio Ambiente - MMA e passa a ser vinculada ao Ministério da Integração Nacional - MIN.

12 - A partir de Fevereiro de 1998 é integrada ao SIAPE-Sistema Intregado de Administração Pessoal Civil a Agência Nacional de Energia Elétrica-ANEEL, criado pelo Decreto 9.427 de 26/12/96 e a partir de novembro de 1998 é integrado também ao SIAPE- Sistema Integrado de Ad inistração Pessoal Civil a Agência Nacional do Petróleo-ANP, criada pelo Decreto 2.455 de 14/01/98.

13 - A partir de agosto de 2000, a Superintendência do Desenvolvimento da Amazônia - SUDAM e a Superintendência do Desenvolvimento do Nordeste - SUDENE deixam de ser vinculadas ao Ministério do Planejamento, Orçamento e Gestão - MP e passam a ser vinculadas ao Ministério da Integração Nacional - MIN. A Superintendência da Zona Franca de Manaus - SUFRAMA também é desvinculada ao Ministério do Planejamento, Orçamento e Gestão - MP e passa a ter vínculo com o Ministério do Desenvolvimento, Indústria e Comércio Exterior - MDIC.

14 - Não inclui gastos com pessoal lotado no exterior.

15 - Incluído a 1ª e 2ª parcelas dos 28,86%.

16 - Incluído a 3ª e 4ª parcelas dos 28,86%.

17 - Incluído a 5ª e 6ª parcelas dos 28,86%

18 - Acumulado de fev/2001 a jan/2002

19 - Os dados foram calculados pelo regime de competência.

Nota: A partir de agosto de 2000 está implantada a nova estrutura organizacional, que modificou, em relação aos quadros nos Boletins anteriores dos seguintes órgãos: Ministério da Defesa-MD, Ministério do Desenvolvimento Agrário-MDA, Ministério dos Esportes e Turismo-MET, Ministério da Integração Nacional-MIN, Ministério do Meio Ambiente-MMA e Ministério do Planejamento, Orçamento e Gestão-MP.

**1.7 - Despesa Mensal de Pessoal Civil de Executivo por Ministérios - SIAPE <sup>1</sup>**

	R\$ milhões correntes												
	Fev2001	Mar	Abr	Mai <sup>5</sup>	Jun	Jul	Ago	Set	Out	Nov	Dez <sup>6</sup>	Jan2002	Total
Presidência da República <sup>2</sup>	10,7	10,6	10,8	18,3	10,8	8,1	9,2	13,1	9,4	14,5	16,6	10,5	142,6
Advocacia Geral da União <sup>3</sup>	4,0	4,0	5,6	5,5	6,8	5,9	5,8	7,9	5,7	9,7	8,3	7,2	76,5
Agricultura, Pecuária e do Abastecimento	53,6	54,5	55,3	69,6	84,7	57,6	58,6	60,3	61,1	91,2	117,1	68,0	831,6
Ciência e Tecnologia	31,6	31,8	32,0	38,5	42,0	34,9	36,8	37,2	37,2	54,4	60,5	38,0	475,0
Comunicações	34,7	34,8	41,4	47,6	54,3	36,3	36,2	37,6	45,5	56,0	50,2	39,6	514,2
Cultura	7,0	7,1	7,2	9,2	10,6	7,4	7,9	7,4	7,5	11,2	13,9	8,5	104,8
Defesa	99,3	99,5	100,7	134,7	158,3	101,1	104,5	107,6	109,6	154,6	186,3	116,1	1.472,2
Desenvolvimento Agrário	22,5	23,6	24,3	29,6	31,2	26,1	27,5	26,3	24,8	39,3	38,1	26,5	339,9
Desen., Ind.. e Comércio Exterior	8,0	8,0	8,0	10,3	12,5	9,9	9,3	8,7	9,9	14,3	17,2	10,1	126,2
Educação	499,4	500,4	503,0	564,6	658,2	522,2	593,6	526,7	529,0	850,8	761,9	642,6	7.152,4
Esporte e Turismo	1,4	1,4	1,4	1,9	2,1	1,5	1,5	1,5	1,5	2,2	2,4	1,7	20,3
Fazenda	272,8	272,9	281,9	306,6	395,0	289,1	299,8	306,4	288,4	469,9	367,9	313,7	3.864,5
Governos dos Ex-Territórios	52,2	50,9	52,7	63,2	77,3	52,4	57,6	57,7	55,8	109,6	93,4	58,8	781,7
Integração Nacional	23,4	23,2	23,3	30,3	35,5	15,4	16,2	17,0	17,0	24,7	24,7	17,0	267,7
Justiça	131,2	132,2	133,0	171,3	193,1	147,2	151,3	151,5	147,3	234,4	221,8	183,4	1.997,7
Meio Ambiente	18,4	19,4	19,9	24,5	30,5	20,7	21,2	20,8	20,0	31,9	40,6	24,4	292,3
Minas e Energia	6,7	6,7	6,8	8,9	10,7	8,4	7,2	7,5	7,2	10,9	12,1	9,0	102,2
Planejamento, Orçamento e Gestão	52,5	53,7	53,2	68,6	78,0	62,7	67,5	65,5	74,9	98,5	114,8	71,2	861,2
Previdência e Assistência Social	238,3	240,4	240,1	282,8	361,0	250,2	256,0	253,0	255,2	375,7	389,9	287,3	3.429,8
Relações Exteriores <sup>4</sup>	11,3	11,7	11,4	15,9	17,2	11,4	12,2	13,1	12,0	17,7	18,7	12,3	164,8
Saúde	321,1	324,7	364,7	425,1	556,7	329,1	355,3	338,5	367,3	511,9	640,1	388,0	4.922,4
Trabalho e Emprego	67,9	69,2	69,0	77,0	96,2	71,1	73,1	72,3	69,8	124,1	106,3	75,8	971,8
Transportes	89,1	89,1	90,4	121,8	137,0	90,7	94,1	93,3	114,5	142,9	134,1	97,7	1.294,6
<b>Total</b>	<b>2.057,2</b>	<b>2.069,6</b>	<b>2.136,2</b>	<b>2.525,8</b>	<b>3.059,5</b>	<b>2.159,4</b>	<b>2.302,4</b>	<b>2.231,0</b>	<b>2.270,5</b>	<b>3.450,3</b>	<b>3.437,0</b>	<b>2.507,4</b>	<b>30.206,4</b>

Fonte : SRH/MP.

1 - Inclui administração direta, fundações e autarquias do Poder Executivo. Não inclui: MPU, BACEN, Empresas Públicas, Soc. de Economia Mista, Encargos Previdenciários da União e Servidores do MRE lotados no Exterior.

2 - Inclui os gastos da Vice-Presidência;

3 - A AGU está vinculada a Presidência da República.

4 - Não inclui gastos com pessoal lotado no exterior;

5 - Incluído a 5ª parcela dos 28,86%.

6 - Incluído a 6ª parcela dos 28,86%.

Os dados foram calculados pelo regime de competência.

## 1.8 - Despesa Anual de Pessoal Civil do Poder Executivo por Estado de 1997 a 2002 - SIAPE <sup>1</sup>

Estados	R\$ milhões correntes					
	1997	1998	1999	2000	2001	2002 <sup>3</sup>
Acre	121,6	131,4	150,4	169,2	165,4	167,9
Alagoas	333,0	359,5	379,7	396,5	414,9	418,6
Amapá	235,8	252,0	271,2	311,0	299,1	303,4
Amazonas	270,9	290,5	327,7	352,5	361,8	364,6
Bahia	906,0	957,4	1.078,7	1.140,9	1.176,6	1185,4
Ceará	830,9	881,2	990,4	1.067,2	1.149,2	1164,8
Distrito Federal	2.340,8	2.501,2	2.301,0	2.457,5	2.603,7	2633,5
Espírito Santo	345,8	365,4	400,2	419,6	430,8	436,5
Goiás	408,2	435,3	476,3	500,3	526,7	534,7
Maranhão	388,8	406,1	445,0	460,1	458,4	461,9
Mato Grosso	239,5	246,6	287,7	296,0	313,8	317,7
Mato Grosso do Sul	272,7	291,1	316,7	320,0	315,8	316,9
Minas Gerais	1.802,8	1.904,0	2.157,7	2.320,5	2.395,2	2420,6
Pará	623,0	662,3	725,6	766,1	790,6	797,1
Paraíba	638,0	663,6	718,0	751,0	775,3	783,9
Paraná	671,3	719,6	810,9	882,2	925,1	936,0
Pernambuco	1.144,8	1.192,8	1.319,2	1.377,0	1.419,3	1440,6
Piauí	271,9	289,9	323,1	331,7	336,3	340,7
Rio de Janeiro	5.386,4	5.647,9	6.372,0	6.926,3	7.088,9	7142,0
Rio Grande do Norte	470,5	509,8	566,9	591,4	613,1	619,0
Rio Grande do Sul	1.271,4	1.322,5	1.464,3	1.566,5	1.643,5	1663,2
Rondônia	326,0	358,1	388,7	395,2	421,9	424,1
Roraima	159,4	187,4	188,0	202,6	204,9	208,1
Santa Catarina	570,2	593,9	672,4	723,7	763,9	769,2
São Paulo	1.992,7	2.054,0	2.277,1	2.542,1	2.653,3	2676,5
Sergipe	218,2	230,1	255,6	275,4	278,4	280,5
Tocantins	46,5	52,9	55,8	54,7	58,7	59,6
Sem informações <sup>2</sup>			4,5	9,4	8,8	8,8
<b>Total</b>	<b>22.287,1</b>	<b>23.506,6</b>	<b>25.724,9</b>	<b>27.606,2</b>	<b>28.593,0</b>	<b>28.875,7</b>

Fonte: SRH/MP.

1 - Inclui Servidores da administração direta, fundações e autarquias do Poder Executivo Civil (inclusive contratos temporários).

2 - Não consta informação no cadastro SIAPE.

3 - Acumulado de fev/2001 a jan/2002

A tabela acima difere das tabelas 1.6 e 1.7 por não constar liberações extra SIAPE como espólios de 28,86% e as obrigações patronais.

**1.9 - Despesa Mensal de Pessoal Civil do Poder Executivo por Estado - SIAPE <sup>1</sup>**

Estados	R\$ milhões correntes												Total
	Fev2001	Mar	Abr	Mai	Jun	Jul	Ago	Set	Out	Nov	Dez	Jan2002	
Acre	12,0	11,8	13,0	12,3	16,7	12,2	12,4	12,4	12,9	20,8	16,3	15,0	<b>167,9</b>
Alagoas	29,2	29,5	29,7	30,5	42,6	31,3	32,2	32,9	32,5	49,7	42,6	35,9	<b>418,6</b>
Amapá	24,5	21,7	21,9	22,1	33,1	22,2	21,6	23,2	23,1	33,6	32,7	23,6	<b>303,4</b>
Amazonas	25,1	25,7	26,3	27,0	37,8	27,5	27,2	27,8	28,9	41,6	38,7	31,0	<b>364,6</b>
Bahia	87,5	85,3	86,4	88,0	128,1	88,9	88,7	90,1	90,2	131,0	121,4	99,8	<b>1.185,4</b>
Ceará	78,8	80,5	99,9	82,5	119,9	86,6	92,3	86,3	94,1	133,7	110,9	99,3	<b>1.164,8</b>
Distrito Federal	178,6	182,0	185,4	186,9	264,2	191,4	189,8	192,4	216,8	306,1	319,1	220,7	<b>2.633,5</b>
Espírito Santo	31,1	31,4	31,6	31,8	44,7	32,7	32,4	32,8	34,7	50,2	44,9	38,1	<b>436,5</b>
Goiás	36,3	37,6	38,2	38,9	56,4	39,3	38,9	39,9	42,3	62,5	57,2	47,1	<b>534,7</b>
Maranhão	31,8	32,8	33,7	34,0	48,8	34,8	34,8	34,5	35,5	52,9	49,4	38,9	<b>461,9</b>
Mato Grosso	24,1	22,3	22,3	23,0	32,6	23,7	23,9	23,5	23,9	38,0	33,4	27,3	<b>317,7</b>
Mato Grosso do Sul	23,2	23,7	24,4	24,7	31,8	24,6	24,0	23,8	24,4	35,1	31,0	26,2	<b>316,9</b>
Minas Gerais	171,6	174,9	176,7	178,1	253,6	181,6	179,8	183,6	191,8	284,9	236,1	208,0	<b>2.420,6</b>
Pará	56,1	57,3	58,7	59,0	87,2	59,3	58,6	60,3	62,3	89,7	81,5	67,1	<b>797,1</b>
Paraíba	56,2	55,9	56,3	57,1	78,2	57,4	58,7	58,8	61,8	90,4	84,9	68,0	<b>783,9</b>
Paraná	64,6	66,7	66,6	67,4	94,5	70,4	69,8	69,8	73,8	112,0	99,9	80,6	<b>936,0</b>
Pernambuco	102,4	103,0	104,1	105,3	153,1	107,7	107,0	107,9	111,9	163,5	146,3	128,4	<b>1.440,6</b>
Piauí	23,4	23,9	24,2	24,7	36,8	25,4	25,0	25,0	28,1	38,4	35,0	30,9	<b>340,7</b>
Rio de Janeiro	523,2	522,0	533,0	524,8	771,9	533,9	534,9	533,0	573,7	804,1	686,3	601,2	<b>7.142,0</b>
Rio Grande do Norte	42,9	43,7	52,1	44,8	59,6	45,9	46,9	47,0	49,0	69,5	64,3	53,3	<b>619,0</b>
Rio Grande do Sul	115,6	117,7	118,8	120,0	164,8	124,1	123,4	126,4	130,0	204,2	166,2	151,8	<b>1.663,2</b>
Rondônia	26,6	28,5	32,0	29,3	40,7	30,0	32,1	31,3	30,6	61,7	49,4	32,0	<b>424,1</b>
Roraima	14,0	14,3	14,5	15,0	23,2	15,3	15,7	15,9	16,0	25,2	21,7	17,2	<b>208,1</b>
Santa Catarina	52,9	55,0	55,8	56,5	78,5	60,4	57,3	57,9	58,7	87,0	85,9	63,5	<b>769,2</b>
São Paulo	190,1	189,6	196,3	196,4	292,1	199,6	198,4	205,4	208,6	312,0	267,2	220,9	<b>2.676,5</b>
Sergipe	21,0	20,2	20,5	20,7	30,0	20,4	21,1	20,9	21,7	32,1	28,2	23,7	<b>280,5</b>
Tocantins	3,8	4,2	4,2	4,4	6,5	4,4	4,2	4,5	4,5	6,8	7,3	5,1	<b>59,6</b>
Sem informações <sup>2</sup>	0,7	0,7	0,7	0,7	0,8	0,7	0,7	0,7	0,7	0,8	0,8	0,7	<b>8,8</b>
<b>Total</b>	<b>2.047,5</b>	<b>2.061,7</b>	<b>2.127,3</b>	<b>2.105,8</b>	<b>3.028,4</b>	<b>2.151,6</b>	<b>2.151,8</b>	<b>2.168,0</b>	<b>2.282,3</b>	<b>3.337,3</b>	<b>2.958,7</b>	<b>2.455,3</b>	<b>28.875,7</b>

Fonte: SRH/MP.

1 - Inclui Servidores Civis da administração direta, fundações e autarquias do Poder Executivo (inclusive contratos temporários).

2 - Não consta informação no cadastro SIAPE.

A tabela acima difere das tabelas 1.6 e 1.7 por não constar liberações extra SIAPE como espólios de 28,86% e as obrigações patronais.

## 1.10 - Variação Anual Acumulada da Despesa Anual de Pessoal Civil do Poder Executivo - SIAPE

	R\$ milhões correntes											
	1997 <sup>1</sup>	Contribuição % s/ variação total	1998	Contribuição % s/ variação total	1999	Contribuição % s/ variação total	2000	Contribuição % s/ variação total	2001	Contribuição % s/ variação total	2002 <sup>2</sup>	Contribuição % s/ variação total
<b>ATIVOS</b>	<b>10.007,5</b>	<b>44,4</b>	<b>10.617,2</b>	<b>44,7</b>	<b>11.643,1</b>	<b>44,0</b>	<b>12.301,4</b>	<b>43,4</b>	<b>13.220,7</b>	<b>43,8</b>	<b>13.394,6</b>	<b>44,3</b>
Vencimento Básico	2.266,9	10,0	2.265,2	9,5	2.703,4	10,2	3.463,3	12,2	3.887,4	12,9	3.955,9	13,1
Grat. de Cargos - GAE/GDP/etc	4.476,8	19,8	5.008,0	21,1	5.097,9	19,3	4.894,9	17,3	4.937,4	16,3	4.928,3	16,3
Peric.-Insal.-Especiais-Expostas	184,4	0,8	172,1	0,7	147,8	0,6	173,4	0,6	209,8	0,7	215,7	0,7
Grat. de Função - DAS/FG/etc	301,4	1,3	365,0	1,5	395,0	1,5	397,1	1,4	446,0	1,5	453,3	1,5
Anuênios	201,9	0,9	194,0	0,8	256,3	1,0	397,4	1,4	525,5	1,7	542,9	1,8
Décimos	274,1	1,2	320,7	1,4	341,8	1,3	337,2	1,2	347,8	1,2	360,9	1,2
Hora Extra	15,2	0,1	8,9	0,0	8,4	0,0	14,5	0,1	17,2	0,1	17,3	0,1
Outras despesas variáveis	206,6	0,9	199,9	0,8	314,6	1,2	96,3	0,3	91,1	0,3	88,2	0,3
Desp. Variáveis- Pes. Militar	5,2	0,0	6,2	0,0	6,9	0,0	7,1	0,0	6,9	0,0	6,9	0,0
Obrigações Patronais	980,6	4,3	1.032,7	4,3	1.190,7	4,5	1.285,7	4,5	1.488,0	4,9	1.504,8	5,0
Férias	286,5	1,3	243,6	1,0	326,5	1,2	324,9	1,1	322,0	1,1	353,0	1,2
13º Salário	740,3	3,3	800,7	3,4	853,8	3,2	909,5	3,2	941,5	3,1	967,5	3,2
Contratação Temporária	67,5	0,3	0,0	0,0	0,0	0,0	0,0	0,0	0,0	0,0	0,0	0,0
<b>APOSENTADOS E PENSIONISTAS</b>	<b>9.894,1</b>	<b>43,8</b>	<b>10.899,7</b>	<b>45,9</b>	<b>12.024,3</b>	<b>45,4</b>	<b>12.607,0</b>	<b>44,5</b>	<b>12.905,7</b>	<b>42,7</b>	<b>12.969,9</b>	<b>42,9</b>
Aposentados	6.468,5	28,7	7.074,8	29,8	7.679,1	29,0	7.938,0	28,0	8.087,4	26,8	8.136,2	26,9
Pensionistas	2.621,5	11,6	2.904,9	12,2	3.234,1	12,2	3.626,0	12,8	3.734,1	12,4	3.751,2	12,4
13º Salário - Apos. e Pens.	804,1	3,6	920,0	3,9	1.111,1	4,2	1.043,0	3,7	1.084,2	3,6	1.082,5	3,6
<b>CONTRATOS TEMPORÁRIOS</b>	-	-	-	-	-	-	-	-	-	-	<b>14,2</b>	<b>0,0</b>
Serviços Eventuais de Professores	-	-	-	-	-	-	-	-	-	-	8,8	0,0
Substituição de Mão de Obra	-	-	-	-	-	-	-	-	-	-	5,4	0,0
<b>Despesas de Exercícios Anteriores</b>	<b>282,5</b>	<b>1,3</b>	<b>195,7</b>	<b>0,8</b>	<b>22,6</b>	<b>0,1</b>	<b>128,3</b>	<b>0,5</b>	<b>559,6</b>	<b>1,9</b>	<b>564,4</b>	<b>1,9</b>
28,86% - Parcela	-	-	-	-	686,7	2,6	752,9	2,7	783,7	2,6	783,7	2,6
28,86% - Espólio	-	-	-	-	-	-	-	-	27,9	0,1	30,7	0,1
Folha Suplementar	161,6	0,7	131,7	0,6	363,5	1,4	289,4	1,0	552,9	1,8	565,5	1,9
Devolução PSS 94	-	-	-	-	-	-	495,2	-	117,9	0,4	117,8	0,4
Sentenças Judiciárias	2.218,9	9,8	1.897,4	8,0	1.729,7	6,5	1.763,0	6,2	1.726,9	5,7	1.765,5	5,8
<b>SUBTOTAL</b>	<b>22.564,6</b>		<b>23.741,6</b>		<b>26.469,9</b>		<b>28.337,1</b>		<b>29.895,5</b>		<b>30.206,4</b>	
<b>Empresas Estatais</b>	<b>729,3</b>		<b>1.174,0</b>		<b>1.262,8</b>		<b>1.347,9</b>		<b>1.440,3</b>		<b>1.499,4</b>	
<b>TOTAL</b>	<b>23.294,0</b>		<b>24.915,7</b>		<b>27.732,7</b>		<b>29.685,0</b>		<b>31.335,7</b>		<b>31.705,8</b>	

Elaborado: SRH/MP

Fonte: SRH/MP

1 - A partir de abr/97 - Empresas estatais começaram a ser pagas pelo SIAPE.

2 - Acumulado de fev/2001 a jan/2002.

**DESPESAS****1.11 - Variação Mensal Acumulada da Despesa de Pessoal Civil do Poder Executivo - SIAPE**

R\$ milhões correntes

GRUPOS DE DESPESA	R\$ milhões correntes												Total
	Fev2001	Mar	Abr	Mai	Jun	Jul	Ago	Set	Out	Nov	Dez	Jan2002	
<b>Ativos</b>	<b>926,1</b>	<b>943,1</b>	<b>956,5</b>	<b>972,5</b>	<b>1.177,8</b>	<b>999,2</b>	<b>1.106,1</b>	<b>993,3</b>	<b>1.004,8</b>	<b>1.611,3</b>	<b>1.480,9</b>	<b>1.223,0</b>	<b>13.394,6</b>
Vencimento Básico	321,1	321,7	323,3	322,8	319,0	320,5	342,2	323,1	324,0	323,2	325,2	389,7	3.955,9
Grat. de Cargos - GAE/GDP/	398,1	399,1	400,1	401,9	406,0	425,0	415,6	416,0	426,8	419,9	431,8	388,0	4.928,3
Peric.-Insal.-Especiais-Expos	16,5	16,7	16,8	16,8	17,5	17,9	18,1	18,1	18,1	17,8	18,5	22,8	215,7
Grat. de Função - DAS/FG/e	34,3	34,4	35,5	35,7	37,7	38,1	38,4	39,3	39,1	39,7	40,1	41,1	453,3
Anuênios	35,9	36,0	36,0	35,9	36,3	50,0	59,6	48,2	49,7	50,6	51,4	53,4	542,9
Décimos	24,0	24,8	24,6	24,7	30,8	31,1	31,6	31,7	31,7	32,5	36,4	37,1	360,9
Hora Extra	1,2	1,2	1,3	1,5	1,6	1,6	1,5	1,4	1,2	1,5	1,9	1,4	17,3
Outras despesas variáveis	8,2	8,9	6,8	7,1	7,4	7,9	6,6	7,4	7,1	8,0	8,1	4,6	88,2
Desp. Variáveis- Pes. Militar	0,5	0,5	0,5	0,5	0,7	0,5	0,5	0,5	0,5	0,8	0,6	0,6	6,9
Obrigações Patronais	92,8	95,6	101,6	111,9	113,5	100,9	196,5	101,0	101,4	208,6	161,0	120,0	1.504,8
Férias	-29,9	-3,7	3,1	7,5	43,2	5,5	-4,4	6,4	5,3	17,9	215,8	86,4	353,0
13º Salário	23,4	8,0	7,0	6,0	164,2	0,0	0,0	0,0	0,1	490,9	190,0	77,8	967,5
<b>Aposentados e Pensionistas</b>	<b>978,5</b>	<b>973,2</b>	<b>997,7</b>	<b>987,4</b>	<b>1.510,3</b>	<b>989,7</b>	<b>964,1</b>	<b>989,4</b>	<b>989,5</b>	<b>1.527,6</b>	<b>1.016,0</b>	<b>1.046,7</b>	<b>12.969,9</b>
Aposentados	671,9	668,2	673,6	672,0	676,0	678,6	659,4	678,8	679,4	678,2	678,9	721,2	8.136,2
Pensionistas	306,7	305,0	324,0	315,4	312,2	310,5	304,5	310,5	310,1	310,3	315,3	326,8	3.751,2
13º Salário - Apos. e Pens.	-0,1	0,0	0,0	0,0	522,0	0,6	0,2	0,0	0,0	539,1	21,8	-1,3	1.082,5
<b>Contratos Temporários</b>	-	-	-	-	-	-	-	-	-	-	-	-	14,2
Serviços Event. de Prof.	-	-	-	-	-	-	-	-	-	-	-	-	8,8
Subst. de mão de obra	-	-	-	-	-	-	-	-	-	-	-	-	5,4
<b>Despesas Exercícios Anteriores</b>	<b>1,7</b>	<b>1,7</b>	<b>33,6</b>	<b>3,4</b>	<b>186,7</b>	<b>7,0</b>	<b>4,1</b>	<b>2,5</b>	<b>4,4</b>	<b>16,5</b>	<b>286,2</b>	<b>16,5</b>	<b>564,4</b>
28,86% - Parcela	-	-	-	401,9	0,0	0,0	0,0	0,0	0,0	0,0	381,8	0,0	783,7
28,86% - Espólio	0,1	0,1	0,2	1,1	0,2	0,0	4,0	3,4	3,9	3,3	11,3	2,8	30,7
Folha Suplementar	8,7	8,3	6,0	16,6	37,4	11,3	76,9	8,7	122,0	154,5	88,0	27,2	565,5
Devolução PSS 94	0,7	0,8	0,8	0,8	0,6	0,4	42,1	72,5	-1,1	0,1	0,1	0,0	117,8
Sentenças Judiciárias	141,5	142,5	141,5	142,0	146,6	152,0	105,1	161,1	147,0	136,9	172,6	176,9	1.765,5
<b>SUBTOTAL</b>	<b>2.057,2</b>	<b>2.069,6</b>	<b>2.136,2</b>	<b>2.525,8</b>	<b>3.059,5</b>	<b>2.159,4</b>	<b>2.302,4</b>	<b>2.231,0</b>	<b>2.270,5</b>	<b>3.450,3</b>	<b>3.437,0</b>	<b>2.507,4</b>	<b>30.206,4</b>
<b>Empresas Estatais</b>	<b>109,7</b>	<b>126,1</b>	<b>124,4</b>	<b>109,5</b>	<b>112,0</b>	<b>106,6</b>	<b>109,0</b>	<b>100,6</b>	<b>111,8</b>	<b>173,6</b>	<b>132,9</b>	<b>183,2</b>	<b>1.499,4</b>
<b>TOTAL</b>	<b>2.166,9</b>	<b>2.195,7</b>	<b>2.260,6</b>	<b>2.635,2</b>	<b>3.171,5</b>	<b>2.266,0</b>	<b>2.411,4</b>	<b>2.331,6</b>	<b>2.382,3</b>	<b>3.624,0</b>	<b>3.569,9</b>	<b>2.690,6</b>	<b>31.705,8</b>

Elaborado: SRH/MP

Fonte: SRH/MP



1.12 - Relação entre Despesa com Pessoal <sup>1</sup> e Receita Corrente Líquida da União <sup>2</sup>

	R\$ milhões correntes				
	Despesa de	Receita	% de Desp. Pes. /	Receita	% de Desp. Pes. /
	Pessoal	Corrente Líquida	Rec. Cor. Líq. <sup>3</sup>	Corrente da União	Rec. Cor. União
<b>Acumulado em 1995</b>	<b>37.825,5</b>	<b>67.298,1</b>	<b>56,2</b>	<b>127.093,6</b>	<b>29,8</b>
<b>Acumulado em 1996</b>	<b>40.900,9</b>	<b>89.352,7</b>	<b>45,8</b>	<b>152.515,0</b>	<b>26,8</b>
<b>Acumulado em 1997</b>	<b>44.529,7</b>	<b>97.040,6</b>	<b>45,9</b>	<b>175.271,1</b>	<b>25,4</b>
<b>Acumulado em 1998</b>	<b>47.944,8</b>	<b>104.491,4</b>	<b>45,9</b>	<b>200.358,9</b>	<b>23,9</b>
<b>Acumulado em 1999 <sup>4</sup></b>	<b>51.571,0</b>	<b>129.854,4</b>	<b>39,7</b>	<b>218.022,1</b>	<b>23,7</b>
<b>Acumulado em 2000 <sup>5,6</sup></b>	<b>56.093,3</b>	<b>148.201,5</b>	<b>37,8</b>	<b>252.517,5</b>	<b>22,2</b>
Jan-2001	5.090,8	15.335,3	33,2	24.807,8	20,5
Fev	4.622,0	9.993,2	46,3	19.890,7	23,2
Mar	4.700,5	13.969,5	33,6	22.879,5	20,5
Abr	4.528,3	15.319,9	29,6	24.726,1	18,3
Mai	4.909,1	14.410,1	34,1	24.591,0	20,0
Jun	5.747,0	13.220,3	43,5	23.247,8	24,7
Jul	4.367,0	14.518,8	30,1	23.925,2	18,3
Ago	4.259,3	13.645,7	31,2	23.322,2	18,3
Set	4.352,3	12.774,1	34,1	22.525,5	19,3
Out	4.468,7	16.151,0	27,7	25.170,5	17,8
Nov	4.063,1	12.292,3	33,1	23.225,9	17,5
Dez	8.104,0	16.020,5	50,6	31.098,7	26,1
<b>Acumulado em 2001</b>	<b>59.212,2</b>	<b>167.650,5</b>	<b>35,3</b>	<b>289.410,9</b>	<b>20,5</b>
Jan-2002	5.787,8	20.106,8	28,8	31.129,8	18,6

Elaborado: SRH/MP.

Fonte: STN/MF.

1- Inclui administração direta (executivo civil e militar, legislativo e judiciário) e administração indireta (autarquias, fundações, empresas públicas e sociedade de economia mista).

2- Valores apurados pelo critério de competência.

3- O limite de participação das Despesas de Pessoal X Receita Corrente Líquida definido na L.C. n° 82/95 (Lei Camata), não poderá exceder a 60% em cada exercício financeiro.

- A Receita Corrente Líquida corresponde à Receita Corrente da União menos:

- . transferências constitucionais e legais;
- . contribuição para o PIS/PASEP;
- . benefícios previdenciários.

- Das Receitas Correntes estão deduzidos os val. relativos aos incentivos e restituições fiscais.

Das Receitas Correntes da União já estão deduzidos os valores relativos aos incentivos e às restituições fiscais.

Obs.: Os crescimentos da despesa de pessoal nos meses de dezembro ocorrem pelo aumento das contas:

- . Precatórios dos Ativos
- . Férias - Abono Constitucional e Pagamento Antecipado
- . Exercícios Anteriores
- . Restos a pagar

4- A partir de junho, o limite da participação das Despesas com Pessoal X Receita Corrente Líquida da União, definido na Lei Complementar n° 96, de 31 de maio de 1999 não poderá exceder a 50%.

5- A partir de janeiro de 2000 as despesas estão adequadas atendendo ao critério da LRF - Lei de Responsabilidade Fiscal, definida na Lei Complementar n° 101, de 04 de maio de 2000.

6- O acréscimo da Despesa de Pessoal deveu-se a cancelamento orçamentário efetuado pela SOF - Secretaria de Orçamento Federal, em função da frustração da receita "Contribuição do Plano de Seguridade Social-PSS" do Servidor (STN/MF).





# S E R V I D O R E S



## 2.1 - Quantitativo de Servidores Federais da União por Poderes de 1991 a 2001

	1991	1992	1993	1994	1995	1996	1997	1998	1999	2000	2001	
<b>EXECUTIVO</b>	Ativos	991.996	998.021	969.096	964.032	951.585	929.375	900.128	841.851	866.799	864.408	830.723
	Aposentados	348.630	411.919	422.514	433.433	483.228	501.784	501.103	519.398	527.355	523.507	519.503
	Inst.Pensão	132.750	149.737	232.916	283.944	295.309	336.199	349.786	366.144	366.067	376.787	386.603
	<b>TOTAL</b>	1.473.376	1.559.677	1.624.526	1.681.409	1.730.122	1.767.358	1.751.017	1.727.393	1.760.221	1.764.702	1.736.829
<b>- CIVIS</b>	Ativos	154.958	173.891	178.225	181.494	244.961	238.228	225.685	218.397	207.830	204.553	202.441
	Aposentados	160.361	202.891	206.666	209.733	219.325	223.000	212.427	227.626	225.548	222.365	220.755
	Inst.Pensão	-	5.829	62.821	104.185	104.744	135.867	144.114	146.636	148.606	153.165	157.480
	<b>TOTAL</b>	315.319	382.611	447.712	495.412	569.030	597.095	582.226	592.659	581.984	580.083	580.676
<b>- Administração Direta</b>	Ativos	321.738	324.125	301.844	279.383	208.994	211.063	203.854	198.452	195.153	195.296	193.127
	Aposentados	72.500	87.697	90.086	94.502	120.777	126.553	129.518	135.354	136.131	135.311	132.378
	Inst.Pensão	-	4.676	21.786	25.688	33.766	37.202	38.767	40.402	41.817	44.007	45.682
	<b>TOTAL</b>	394.238	416.498	413.716	399.573	363.537	374.818	372.139	374.208	373.101	374.614	371.187
<b>- Autarquias</b>	Ativos	121.679	122.854	112.829	122.143	113.734	105.445	102.186	96.871	94.142	87.063	63.175
	Aposentados	12.014	15.448	16.982	19.070	24.790	28.346	30.677	32.195	32.972	32.664	32.806
	Inst.Pensão	-	757	5.969	7.187	6.012	8.846	9.439	9.894	10.353	10.999	11.643
	<b>TOTAL</b>	133.693	139.059	135.780	148.400	144.536	142.637	142.302	138.960	137.467	130.726	107.624
<b>- Fundações</b>	Ativos	5.962	6.133	6.151	6.401	6.205	5.926	4.602	4.734	4.446	4.653	4.548
	Aposentados	-	-	-	-	-	-	2.255	3.719	2.925	2.992	3.036
	Inst.Pensão	-	-	-	-	-	-	197	242	261	261	273
	<b>TOTAL</b>	5.962	6.133	6.151	6.401	6.205	5.926	7.054	8.695	7.632	7.906	7.857
<b>- Banco Central do Brasil</b>	Ativos	-	-	-	-	5.225	5.475	6.816	6.937	7.061	7.324	5.901
	Aposentados	-	-	-	-	827	1.373	1.425	1.491	1.527	1.545	1.141
	Inst.Pensão	-	-	-	-	364	579	633	599	632	658	481
	<b>TOTAL</b>	-	-	-	-	6.416	7.427	8.874	9.027	9.220	9.527	7.523
<b>- Ministério Público da União</b>	Ativos	37.106	36.688	36.280	36.042	35.932	32.086	30.420	30.955	28.953	29.935	28.229
	Aposentados	20.553	19.927	19.394	16.101	15.712	8.729	5.117	7.974	7.748	7.497	7.315
	Inst.Pensão	-	-	-	-	-	-	-	-	-	-	-
	<b>TOTAL</b>	57.659	56.615	55.674	52.143	51.644	40.815	35.537	38.929	36.701	37.432	35.544
<b>- Empresas Públicas</b>	Ativos	330.000	314.403	314.373	322.468	320.822	322.423	321.448	277.531	321.466	328.087	325.987
	Aposentados	103.755	105.883	108.780	110.128	117.509	122.512	124.801	119.013	128.252	128.630	129.387
	Inst.Pensão	132.750	138.475	142.340	146.884	150.423	153.705	156.636	168.371	164.398	167.697	171.044
	<b>TOTAL</b>	566.505	558.761	565.493	579.480	588.754	598.640	602.885	564.915	614.116	624.414	626.418
<b>- Sociedade Economista Mista</b>	Ativos	-	-	-	-	17.402	17.623	19.155	18.787	21.343	19.458	19.889
	Aposentados	-	-	-	-	4.221	4.078	4.771	4.798	6.685	7.424	6.978
	Inst.Pensão	-	-	-	-	1.992	2.087	2.192	2.339	3.776	3.485	3.431
	<b>TOTAL</b>	-	-	-	-	23.615	23.788	26.118	25.924	33.804	30.367	30.298
<b>LEGISLATIVO</b>	Ativos	-	-	-	-	64.561	69.646	74.504	76.207	79.677	80.932	80.899
	Aposentados	-	-	-	-	14.831	11.518	13.680	15.225	15.353	15.417	15.421
	Inst.Pensão	-	-	-	-	3.122	3.917	4.373	4.775	5.052	5.288	5.453
	<b>TOTAL</b>	-	-	-	-	82.514	85.081	92.557	96.207	100.082	101.637	101.773
<b>JUDICIÁRIO</b>	Ativos	-	-	-	-	1.033.548	1.016.644	993.787	936.845	967.819	964.798	931.511
	Aposentados	-	-	-	-	502.280	517.380	519.554	539.421	551.393	546.348	541.902
	Inst.Pensão	-	-	-	-	300.423	342.203	356.351	373.258	374.895	385.560	395.487
	<b>TOTAL</b>	-	-	-	-	1.836.251	1.876.227	1.869.692	1.849.524	1.894.507	1.896.706	1.868.900
<b>TOTAL GERAL</b>	Ativos	-	-	-	-	108.445	112.275	108.326	103.717	103.647	112.913	117.521
	Aposentados	-	-	-	-	35.301	35.167	35.497	34.151	34.332	37.241	35.388
	Inst.Pensão	-	-	-	-	33.994	21.972	20.915	20.800	22.223	22.491	22.803
	<b>TOTAL</b>	-	-	-	-	177.740	169.414	164.738	158.668	160.202	172.645	175.712
<b>TRANSFERÊNCIAS</b>	Ativos	-	-	-	-	-	-	-	-	-	-	-
	Aposentados	-	-	-	-	-	-	-	-	-	-	-
	Inst.Pensão	-	-	-	-	-	-	-	-	-	-	-
	<b>TOTAL</b>	-	-	-	-	-	-	-	-	-	-	-

Elaborado: SRH/MP.

Fonte: SRH/MP, SOF/MP e STN/MF

**1. Pessoal Civil, Administração Direta, Autarquias e Fundações.**

Fonte: 1991, 1992, 1993, 1994, 1995, 1996, 1997, 1998, 1999, 2000 e 2001 SIAPE-MP;

Em 1993 e 1994, a abertura para a administração Direta, Autarquias e Fundações está estimada a partir da distribuição percentual disponível de meses específicos de cada um destes anos;

Os dados de 1995, 1996, 1997, 1998, 1999, 2000 e 2001 referem-se ao mês de dezembro dos respectivos anos;

A conversão dos instituidores de pensão dos sistemas DATAPREV/INSS e APSIS/MF para o SIAPE começou no ano de 1992 e foi gradativa ao longo do tempo, por isso há uma grande evolução em alguns períodos.

Em 1994 e 1995, os servidores do antigo INAMSP (Autarquia) passaram para o Ministério da Saúde, por isso há uma mudança significativa do quantitativo na Administração Direta e nas Autarquias em 1995.

A partir de 1996 foi considerado o critério de Força de Trabalho=quantidade de vínculos (-) exercício descentralizado (-) lotação provisória (-) cedidos.

**2. Banco Central do Brasil - BACEN.** Mês referência = dezembro.

Fonte: 1991, 1992, 1993, 1994, 1995 e 1996 os Aposentados e Instituidores de Pensão são pagos pela Previdência Social (Dataprev/INSS). Os quantitativos de funcionários ativos referem-se somente aqueles pagos com recursos do tesouro.

Fonte: 1997, 1998, 1999, 2000 e 2001 todos os servidores (Ativos, Aposentados e Instituidores de Pensão) estão sendo paga com recursos do Tesouro.

**3. Ministério Público da União - MPU.** Mês referência = dezembro.

Fonte: 1995, 1996, 1997, 1998, 1999, 2000 e 2001 SIAFI/MF;

**4. Empresas Públicas e Sociedade de Economia Mista.** Mês referência = dezembro.

Fonte: 1991/1994 - SEST/MP;

Fonte: 1995 - SOF/MP;

Fonte: 1996, 1997, 1998 e 1999 - STN/MF. Mês referência de Empresa Pública-novembro e de Sociedade de Economia Mista-dezembro.

Fonte: 2000 e 2001 - SRH/MP. Mês referência de Empresa Pública e de Sociedade de Economia Mista-dezembro.

Os aposentados e Instituidores de Pensão são pagos pela Previdência Social (DATAPREV/INSS);

Os quantitativos de funcionários referem-se somente àqueles pagos pelo Tesouro Nacional.

**5. Pessoal Militar.** Mês referência = dezembro.

Fonte: 1991/1995 - EMFA

Fonte: 1996, 1997, 1998, 1999, 2000 e 2001 - SIAFI/MF

**6. Poder Legislativo.** Mês referência = dezembro.

Fonte: 1995, 1996, 1997, 1998, 1999, 2000 e 2001 - SIAFI/MF

Incluem cargos comissionados de livre provimento.

**7. Poder Judiciário.** Mês referência = dezembro.

Fonte: 1995 - SOF/MP e ADMP(STN)

Fonte: 1996, 1997, 1998, 1999, 2000 e 2001 - SIAFI/MF. Mês referência dezembro, respectivamente.

**8. Transferências Intergovernamentais.** Mês referência = dezembro.

Fonte: 1995, 1996, 1997, 1998, 1999, 2000 e 2001 - SIAFI/MF. Mês referência dezembro, respectivamente.

Nº de Empregado de outras esferas de Governo pagos com recursos das transferências Intergovernamentais.

**2.2 - Quantitativo de Servidores da União por Situação Funcional**

	Posição - jan/2002			
	Ativos	Aposentados	Inst. Pensão	Total
<b>Executivo</b>	<b>830.560</b>	<b>518.896</b>	<b>386.986</b>	<b>1.736.442</b>
<b>Civil <sup>1</sup></b>	<b>458.617</b>	<b>385.331</b>	<b>215.186</b>	<b>1.059.134</b>
- Administração Direta	202.469	220.322	157.649	580.440
- Autarquias	193.016	132.188	45.845	371.049
- Fundações	63.132	32.821	11.692	107.645
<b>Banco Central do Brasil</b>	<b>4.458</b>	<b>3.036</b>	<b>273</b>	<b>7.767</b>
<b>Ministério Público da União</b>	<b>5.912</b>	<b>1.142</b>	<b>483</b>	<b>7.537</b>
<b>Empresas Públicas <sup>2</sup></b>	<b>28.310</b>	-	-	<b>28.310</b>
<b>Sociedade de Economia Mista <sup>2</sup></b>	<b>7.295</b>	-	-	<b>7.295</b>
<b>Militares</b>	<b>325.968</b>	<b>129.387</b>	<b>171.044</b>	<b>626.399</b>
<b>Legislativo</b>	<b>20.037</b>	<b>6.971</b>	<b>3.425</b>	<b>30.433</b>
<b>Judiciário</b>	<b>81.687</b>	<b>15.161</b>	<b>5.471</b>	<b>102.319</b>
<b>Total</b>	<b>932.284</b>	<b>541.028</b>	<b>395.882</b>	<b>1.869.194</b>
<b>Transf. Intergovernamentais <sup>3</sup></b>	<b>117.482</b>	<b>35.587</b>	<b>23.043</b>	<b>176.112</b>

Elaborado: SRH/MP.

Fonte: SRH/MP e STN/MF

1 - Inclui contrato temporário

2 - Recebem recursos de tesouro

3 - N° de Empregados de outras esferas de Governo pagos com recursos das transferência Intergovernamentais .

**2.3 - Participação do Quantitativo de Servidores da União por Situação Funcional em %**

	Posição - jan/2002			
	Ativos	Aposentados	Inst. Pensão	Total
<b>Executivo</b>	<b>47,8</b>	<b>29,9</b>	<b>22,3</b>	<b>100,0</b>
<b>Civil <sup>1</sup></b>	<b>43,3</b>	<b>36,4</b>	<b>20,3</b>	<b>100,0</b>
- Administração Direta	34,9	38,0	27,2	100,0
- Autarquias	52,0	35,6	12,4	100,0
- Fundações	58,6	30,5	10,9	100,0
<b>Banco Central do Brasil</b>	<b>57,4</b>	<b>39,1</b>	<b>3,5</b>	<b>100,0</b>
<b>Ministério Público da União</b>	<b>78,4</b>	<b>15,2</b>	<b>6,4</b>	<b>100,0</b>
<b>Empresas Públicas <sup>2</sup></b>	<b>100,0</b>	-	-	<b>100,0</b>
<b>Sociedade de Economia Mista <sup>2</sup></b>	<b>100,0</b>	-	-	<b>100,0</b>
<b>Militares</b>	<b>52,0</b>	<b>20,7</b>	<b>27,3</b>	<b>100,0</b>
<b>Legislativo</b>	<b>65,8</b>	<b>22,9</b>	<b>11,3</b>	<b>100,0</b>
<b>Judiciário</b>	<b>79,8</b>	<b>14,8</b>	<b>5,3</b>	<b>100,0</b>
<b>Total</b>	<b>49,9</b>	<b>28,9</b>	<b>21,2</b>	<b>100,0</b>
<b>Transf. Intergovernamentais <sup>3</sup></b>	<b>66,7</b>	<b>20,2</b>	<b>13,1</b>	<b>100,0</b>

Elaborado: SRH/MP.

Fonte: SRH/MP e STN/MF

## 2.4 - Quantitativo (força de trabalho) de Servidores Civis Ativos do Poder Executivo por Ministérios/Entidade - SIAPE

ÓRGÃO	1997	%	1998	%	1999	%	2000	%	2001	%	2002 <sup>14</sup>	%
Presidência da República <sup>2</sup>	5.370	1,0	5.401	1,1	2.519	0,5	3.318	0,7	3.284	0,7	3.288	0,7
Advocacia Geral da União <sup>3</sup>	16	0,0	2.068	0,4	2.196	0,4	2.615	0,5	3.161	0,7	3.179	0,7
Agricultura, Pecuária e do Abastecimento	11.703	2,2	11.151	2,2	10.771	2,2	10.696	2,2	11.164	2,4	11.166	2,4
Ciência e Tecnologia <sup>4</sup>	4.571	0,9	4.355	0,8	6.875	1,4	6.893	1,4	6.750	1,5	6.751	1,5
Comunicações	1.313	0,2	1.322	0,3	1.657	0,3	1.525	0,3	1.644	0,4	1.679	0,4
Cultura	2.844	0,5	2.695	0,5	2.585	0,5	2.539	0,5	2.508	0,5	2.483	0,5
Defesa <sup>5</sup>	35.362	6,7	33.901	6,6	32.031	6,4	31.004	6,4	29.782	6,5	29.702	6,5
Desenvolvimento Agrário <sup>6</sup>	6.267	1,2	6.004	1,2	5.798	1,2	5.713	1,2	5.703	1,2	5.702	1,2
Desen., Ind. e Comércio Exterior <sup>7</sup>	2.411	0,5	2.335	0,5	2.580	0,5	2.260	0,5	2.436	0,5	2.413	0,5
Educação <sup>8</sup>	174.966	32,9	168.403	32,8	165.510	33,3	165.595	34,0	163.479	35,6	163.650	35,7
Esporte e Turismo <sup>9</sup>	169	0,0	159	0,0	185	0,0	325	0,1	402	0,1	396	0,1
Fazenda	26.207	4,9	28.080	5,5	26.958	5,4	25.331	5,2	26.098	5,7	26.189	5,7
Governos dos Ex-Territórios	25.247	4,7	24.573	4,8	23.315	4,7	23.829	4,9	23.198	5,1	23.166	5,1
Integração Nacional <sup>10</sup>		0,0		0,0	184	0,0	3.905	0,8	2.480	0,5	2.482	0,5
Justiça	23.261	4,4	22.490	4,4	23.113	4,6	21.197	4,4	20.685	4,5	20.856	4,5
Meio Ambiente <sup>11</sup>	8.609	1,6	8.322	1,6	8.024	1,6	5.644	1,2	6.409	1,4	6.243	1,4
Minas e Energia <sup>12</sup>	2.000	0,4	2.030	0,4	1.872	0,4	1.936	0,4	1.902	0,4	1.901	0,4
Planejamento, Orçamento e Gestão <sup>13</sup>	16.072	3,0	14.088	2,7	13.164	2,6	13.868	2,8	13.783	3,0	13.584	3,0
Previdência e Assistência Social	45.718	8,6	43.789	8,5	41.566	8,4	40.664	8,4	40.121	8,7	40.136	8,8
Relações Exteriores	3.099	0,6	3.140	0,6	3.051	0,6	2.993	0,6	2.943	0,6	2.940	0,6
Saúde	123.159	23,2	116.862	22,7	110.804	22,3	102.480	21,0	78.388	17,1	78.279	17,1
Trabalho e Emprego	8.126	1,5	7.810	1,5	7.863	1,6	7.787	1,6	7.699	1,7	7.713	1,7
Transportes	5.235	1,0	4.742	0,9	4.504	0,9	4.795	1,0	4.724	1,0	4.719	1,0
<b>Total</b>	<b>531.725</b>	<b>100,0</b>	<b>513.720</b>	<b>100,0</b>	<b>497.125</b>	<b>100,0</b>	<b>486.912</b>	<b>100,0</b>	<b>458.743</b>	<b>100,0</b>	<b>458.617</b>	<b>100,0</b>

Fonte: SRH/MP.

1 - Inclui os servidores civis da administração direta, autarquias e fundações do Poder Executivo (inclusive contratos temporários).

2 - Inclui Vice-Presidência.

3 - A Advocacia Geral da União-AGU está vinculada a Presidência da República.

4 - A partir de agosto de 2000, o Centro Tecnológico para informática - CTI, foi extinto pelo Decreto 3.568 de 18.08.2000.

5 - A partir de agosto de 2000, o Estado Maior das Forças Armadas-EMFA foi extinto, sendo criado o Ministério da Defesa-MD, com a vinculação da Administração Direta da Defesa, os Comandos da Aeronáutica, Marinha e Exército.

6 - A partir de julho de 2000, fica integrado ao Sistema Integrado de Administração Pessoal Civil-SIAPE o Ministério do Desenvolvimento Agrário-MDA. O Instituto Nacional de Colonização e Reforma Agrária-INCRA deixa de ser vinculado ao Ministério da Agricultura e do Abastecimento-MAA e passa a ser vinculado ao Ministério do Desenvolvimento Agrário-MDA.

7 - A partir de agosto de 2000, a Superintendência da Zona Franca de Manaus-SUFRAMA deixa de ser vinculada ao Ministério do Planejamento, Orçamento e Gestão-MP e passa a ser vinculada ao Ministério do Desenvolvimento, Indústria e Comércio Exterior-MDIC. O Instituto Brasileiro de Turismo-EMBRATUR deixa de ser vinculada ao Ministério do Desenvolvimento, Indústria e Comércio Exterior-MDIC e passa a ser vinculada ao Ministério do Esporte e Turismo-MET.

8 - Inclui colégios, escolas técnicas, escolas agrotécnicas, faculdades, fundações e universidades federais.

9 - A partir de agosto de 2000, o Instituto Brasileiro de Turismo-EMBRATUR deixa de ser vinculada ao Ministério do Desenvolvimento, Indústria e Comércio Exterior -MDIC e passa a ser vinculada ao Ministério do Esporte e Turismo-MET.

10 - A partir de agosto de 2000, a Superintendência do Desenvolvimento do Nordeste-SUDENE e a Superintendência do Desenvolvimento da Amazônia-SUDAM deixam de ser vinculadas ao Ministério do Planejamento, Orçamento e Gestão-MP e passam a ser vinculadas ao Ministério da Integração Nacional-MIN. O Departamento Nacional de Obras Contra as Secas-DNOCS deixa de ser vinculado ao Ministério do Meio Ambiente-MMA e também passa a ser vinculado ao Ministério da Integração Nacional-MIN.

11 - A partir de agosto, o Departamento Nacional de Obras Contra as Secas-DNOCS deixa de ser vinculado ao Ministério do Meio Ambiente-MMA e passa a ser vinculada ao Ministério da Integração Nacional-MIN.

12 - A partir de Fevereiro de 1998 é integrada ao SIAPE-Sistema Integrado de Administração Pessoal Civil a Agência Nacional de Energia Elétrica-ANEEL, criado pelo Decreto 9.427 de 26/12/96 e a partir de novembro de 1998 é integrado também ao SIAPE a Agência Nacional do Petróleo-ANP, criada pelo Decreto 2.455 de 14/01/98.

13 - A partir de agosto, a Superintendência do Desenvolvimento da Amazônia-SUDAM e a Superintendência do Desenvolvimento do Nordeste-SUDENE deixam de ser vinculadas ao Ministério do Planejamento, Orçamento e Gestão-MP e passam a ser vinculadas ao Ministério da Integração Nacional-MIN. A Superintendência da Zona Franca de Manaus-SUFRAMA também é desvinculada ao Ministério do Planejamento, Orçamento e Gestão-MP e passa a ter vínculo com o Ministério do Desenvolvimento, Indústria e Comércio Exterior-MDIC.

14 - Posição de janeiro/2002.

No ano de 1997, 1998, 1999 e 2000 foi considerado o quantitativo do mês de Dezembro de cada ano.

Força de trabalho = quantidade de vínculo (-) exercício descentralizado (-) lotação provisória (-) cedido.

Nota: A partir de agosto de 2000 está implantada a nova estrutura organizacional, que modificou, em relação aos quadros nos Boletins anteriores dos seguintes órgãos: Ministério da Defesa-MD, Ministério do Desenvolvimento Agrário-MDA, Ministério dos Esportes e Turismo-MET, Ministério da Integração Nacional-MIN, Ministério do Meio Ambiente-MMA e Ministério do Planejamento, Orçamento e Gestão-MP.

## 2.5 - Quantitativo (força de trabalho) de Servidores Civis Ativos do Poder Executivo por nível de escolaridade do cargo e por Ministério <sup>1</sup> - SIAPE

ÓRGÃO	Posição - jan/2002									
	Superior		Intermediário		Auxiliar		Sem Informação <sup>2</sup>		Total	
	Qtde	%	Qtde	%	Qtde	%	Qtde	%	Qtde	%
Presidência da República <sup>3</sup>	170	5,2	833	25,3	42	1,3	2.243	68,2	3.288	100,0
Advocacia Geral da União	711	22,4	7	0,2	0	0,0	2.461	77,4	3.179	100,0
Agricultura, Pecuária e do Abastecimento	2.905	26,0	5.939	53,2	1.532	13,7	790	7,1	11.166	100,0
Ciência e Tecnologia	3.117	46,2	3.237	47,9	60	0,9	337	5,0	6.751	100,0
Comunicações	82	4,9	488	29,1	3	0,2	1.106	65,9	1.679	100,0
Cultura	1.098	44,2	1.093	44,0	79	3,2	213	8,6	2.483	100,0
Defesa <sup>4</sup>	4.625	15,6	19.536	65,8	4.037	13,6	1.504	5,1	29.702	100,0
Desenvolvimento Agrário <sup>5</sup>	1.342	23,5	4.014	70,4	3	0,1	343	6,0	5.702	100,0
Desen., Ind.. e Comércio Exterior	696	28,8	1.290	53,5	41	1,7	386	16,0	2.413	100,0
Educação	86.101	52,6	58.173	35,5	15.049	9,2	4.327	2,6	163.650	100,0
Esporte e Turismo	63	15,9	119	30,1	4	1,0	210	53,0	396	100,0
Fazenda	17.131	65,4	7.976	30,5	540	2,1	542	2,1	26.189	100,0
Governos dos Ex-Territórios	8.059	34,8	13.126	56,7	1.978	8,5	3	0,0	23.166	100,0
Integração Nacional	345	13,9	1.797	72,4	1	0,0	339	13,7	2.482	100,0
Justiça	1.750	8,4	18.010	86,4	419	2,0	677	3,2	20.856	100,0
Meio Ambiente	1.783	28,6	3.349	53,6	169	2,7	942	15,1	6.243	100,0
Minas e Energia	416	21,9	795	41,8	29	1,5	661	34,8	1.901	100,0
Planejamento, Orçamento e Gestão	3.005	22,1	9.544	70,3	119	0,9	916	6,7	13.584	100,0
Previdência e Assistência Social	10.194	25,4	29.481	73,5	159	0,4	302	0,8	40.136	100,0
Relações Exteriores	1.779	60,5	1.132	38,5	5	0,2	24	0,8	2.940	100,0
Saúde	28.708	36,7	46.564	59,5	597	0,8	2.410	3,1	78.279	100,0
Trabalho e Emprego	3.567	46,2	3.793	49,2	58	0,8	295	3,8	7.713	100,0
Transportes	1.068	22,6	3.313	70,2	22	0,5	316	6,7	4.719	100,0
<b>Total</b>	<b>178.715</b>	<b>39,0</b>	<b>233.609</b>	<b>50,9</b>	<b>24.946</b>	<b>5,4</b>	<b>21.347</b>	<b>4,7</b>	<b>458.617</b>	<b>100,0</b>

Fonte: SRH/MP.

1 - Não inclui aposentados e instituidores de pensão, sendo considerado só cargos ocupados.

2 - Não possui informação de escolaridade no cadastro SIAPE

3 - Inclui a Vice-Presidência.

4 - Inclui administração direta, Comando da Aeronáutica, Exército e Marinha.

5 - Inclui o INCRA.

6 - Força de trabalho = quantidade de vínculo (-) exercício descentralizado (-) lotação provisória (-) cedido (inclusive contratos temporários).



## 2.6 - Quantitativo (força de trabalho) dos Servidores Públicos Civis do Poder Executivo por Órgão e Situação de Vínculo <sup>1</sup> - SIAPE

ÓRGÃO	Ativos		Aposentados		Inst. Pensão		Posição - jan/2002	
		%		%		%	Total	%
Presidência da República <sup>2</sup>	3.288	62,5	945	18,0	1.025	19,5	5.258	100,0
Advocacia Geral da União	3.179	99,4	14	0,4	4	0,1	3.197	100,0
Agricultura, Pecuária e do Abastecimento	11.166	30,9	12.714	35,2	12.270	33,9	36.150	100,0
Ciência e Tecnologia	6.751	68,4	2.709	27,4	409	4,1	9.869	100,0
Comunicações	1.679	4,1	19.301	47,4	19.722	48,5	40.702	100,0
Cultura	2.483	61,8	1.313	32,7	224	5,6	4.020	100,0
Defesa <sup>3</sup>	29.702	30,6	36.421	37,6	30.827	31,8	96.950	100,0
Desenvolvimento Agrário <sup>4</sup>	5.702	51,8	4.289	38,9	1.027	9,3	11.018	100,0
Desen., Ind. e Comércio Exterior	2.413	70,3	822	24,0	197	5,7	3.432	100,0
Educação	163.650	63,8	73.049	28,5	19.610	7,7	256.309	100,0
Esporte e Turismo	396	67,0	179	30,3	16	2,7	591	100,0
Fazenda	26.189	38,6	24.367	35,9	17.278	25,5	67.834	100,0
Governos dos Ex-Territórios	23.166	64,3	8.401	23,3	4.472	12,4	36.039	100,0
Integração Nacional	2.482	17,8	7.208	51,8	4.224	30,4	13.914	100,0
Justiça	20.856	57,9	10.225	28,4	4.946	13,7	36.027	100,0
Meio Ambiente	6.243	58,0	2.965	27,5	1.560	14,5	10.768	100,0
Minas e Energia	1.901	49,4	1.284	33,4	664	17,3	3.849	100,0
Planejamento, Orçamento e Gestão	13.584	48,9	11.500	41,4	2.679	9,6	27.763	100,0
Previdência e Assistência Social	40.136	43,3	41.896	45,2	10.689	11,5	92.721	100,0
Relações Exteriores	2.940	58,1	1.385	27,4	733	14,5	5.058	100,0
Saúde	78.279	40,2	84.097	43,1	32.561	16,7	194.937	100,0
Trabalho e Emprego	7.713	39,6	7.963	40,9	3.809	19,5	19.485	100,0
Transportes	4.719	5,7	32.284	38,8	46.240	55,5	83.243	100,0
<b>Total</b>	<b>458.617</b>	<b>43,3</b>	<b>385.331</b>	<b>36,4</b>	<b>215.186</b>	<b>20,3</b>	<b>1.059.134</b>	<b>100,0</b>

Elaborado: SRH/MP.

1 - Inclui os servidores civis da administração direta, autarquias e fundações do Poder Executivo (inclusive contratos temporários).

2 - Inclui Vice-Presidência.

3 - Inclui administração direta, Comando da Aeronáutica, Exército e Marinha.

4 - Inclui o INCRA.

5 - Força de trabalho = quantidade de vínculo (-) exercício descentralizado (-) lotação provisória (-) cedido.

## 2.7 - Quantitativo dos Servidores Públicos Civis ativos do Poder Executivo por órgão, segundo o sexo <sup>1</sup> - SIAPE

ÓRGÃO	Posição - jan/2002					
	Masculino		Feminino		Total	
	Qtde	Part.%	Qtde	Part.%	Qtde	Part.%
Presidência da República <sup>2</sup>	2.132	64,8	1.156	35,2	3.288	100,0
Advocacia Geral da União	1.587	49,9	1.592	50,1	3.179	100,0
Agricultura, Pecuária e do Abastecimento	8.510	76,2	2.656	23,8	11.166	100,0
Ciência e Tecnologia	4.441	65,8	2.310	34,2	6.751	100,0
Comunicações	941	56,0	738	44,0	1.679	100,0
Cultura	1.310	52,8	1.173	47,2	2.483	100,0
Defesa <sup>3</sup>	17.619	59,3	12.083	40,7	29.702	100,0
Desenvolvimento Agrário <sup>4</sup>	3.718	65,2	1.984	34,8	5.702	100,0
Desen., Ind. e Comércio Exterior	1.450	60,1	963	39,9	2.413	100,0
Educação	86.452	52,8	77.198	47,2	163.650	100,0
Esporte e Turismo	199	50,3	197	49,7	396	100,0
Fazenda	15.550	59,4	10.639	40,6	26.189	100,0
Governos dos Ex-Territórios	9.656	41,7	13.510	58,3	23.166	100,0
Integração Nacional	1.792	72,2	690	27,8	2.482	100,0
Justiça	17.282	82,9	3.574	17,1	20.856	100,0
Meio Ambiente	4.316	69,1	1.927	30,9	6.243	100,0
Minas e Energia	1.202	63,2	699	36,8	1.901	100,0
Planejamento, Orçamento e Gestão	8.250	60,7	5.334	39,3	13.584	100,0
Previdência e Assistência Social	16.831	41,9	23.305	58,1	40.136	100,0
Relações Exteriores	1.764	60,0	1.176	40,0	2.940	100,0
Saúde	36.838	47,1	41.441	52,9	78.279	100,0
Trabalho e Emprego	4.151	53,8	3.562	46,2	7.713	100,0
Transportes	3.248	68,8	1.471	31,2	4.719	100,0
<b>Total</b>	<b>249.239</b>	<b>54,3</b>	<b>209.378</b>	<b>45,7</b>	<b>458.617</b>	<b>100,0</b>

Elaborado: SRH/MP.

1 - Inclui os servidores civis da administração direta, autarquias e fundações do Poder Executivo (inclusive contratos temporários).

2 - Inclui a Vice-Presidência.

3 - Inclui administração direta, Comando da Aeronáutica, Exército e Marinha.

4 - Inclui o INCRA.

5 - Força de trabalho = quantidade de vínculo (-) exercício descentralizado (-) lotação provisória (-) cedido.

## 2.8 - Quantitativo (força de trabalho) de Servidores Civis ativos do Poder Executivo por nível de escolaridade <sup>1</sup> do cargo - SIAPE

Nível	1997	%	1998	%	1999	%	2000	%	2001	%	2002 <sup>3</sup>	%
Superior	182.303	34,3	177.694	34,6	180.873	36,4	180.098	37,0	178.389	38,9	178.715	39,0
Intermediario	302.503	56,9	289.797	56,4	270.534	54,4	260.834	53,6	233.992	51,0	233.609	50,9
Auxiliar	29.554	5,6	28.306	5,5	26.981	5,4	26.142	5,4	24.997	5,4	24.946	5,4
Sem Informação <sup>2</sup>	17.365	3,3	17.923	3,5	18.733	3,8	19.838	4,1	21.365	4,7	21.347	4,7
<b>Total</b>	<b>531.725</b>	<b>100,0</b>	<b>513.720</b>	<b>100,0</b>	<b>497.125</b>	<b>100,0</b>	<b>486.912</b>	<b>100,0</b>	<b>458.743</b>	<b>100,0</b>	<b>458.617</b>	<b>100,0</b>

Fonte: SRH/MP.

1 - Sendo considerados só cargo ocupados e contratos temporários.

Não inclui BACEN e MPU.

2 - Funções - DAS (não tem informações de escolaridade para função) e sem informação no cadastro.

No ano de 1997, 1998, 1999, 2000 e 2001 foi considerado o quantitativo do mês de Dezembro de cada ano

Força de Trabalho= quantidade de vínculo (-) exercício descentralizado (-) lotação provisória (-) cedido.

3 - Posição de janeiro/2002

## 2.9 - Distribuição dos Servidores Civis Ativos do Poder Executivo por Nível de Escolaridade do Servidor - SIAPE

Nível Escolaridade	Posição - jan/2002	
	Distribuição	
Analfabeto	0,2	
Alfabetizado sem cursos regulares	1,9	
Primeiro grau incompleto	7,4	
Primeiro grau	9,3	
Segundo grau ou técnico	28,3	
Superior	31,2	
Aperfeiçoamento / Espec. / Pós-Graduação	11,1	
Mestrado	5,5	
Doutorado <sup>1</sup>	4,5	
Não Classificada <sup>2</sup>	0,6	
<b>Total</b>	<b>100,0</b>	

Fonte: SRH/MP.

1 - Inclui Phd, Livre docência e Pós-doutorado.

Informação é solicitada quando o servidor ingressa no serviço público, significa que poderá não estar atualizada em decorrência da reduzida periodicidade da atualização desta informação.

2 - Não consta informação no cadastro do SIAPE

## 2.10 - Idade Média dos Servidores Civis do Poder Executivo por Situação de Vínculo <sup>1</sup> - SIAPE

	Posição: jan/2002		
	Masculino	Feminino	Total
Ativos	45	44	45
Aposentados	68	63	66
Inst. de Pensão <sup>2</sup>	61	59	61
<b>Total</b>	<b>57</b>	<b>55</b>	<b>57</b>

Fonte: SRH/MP.

1 - Inclui Servidores Civis da administração direta, fundações e autarquias do Poder Executivo (inclusive contratos temporários).

2- No caso do Inst. de Pensão a idade média se refere idade do servidor quando do falecimento.

**2.11 - Idade Média dos Servidores Públicos do Poder Executivo por Órgão e Situação de Vínculo<sup>1</sup> - SIAPE**

ÓRGÃO	Posição - jan/2002			
	Ativos	Aposentados	Inst. Pensão	Total
Presidência da República <sup>2</sup>	43	71	65	60
Advocacia Geral da União	42	59	49	50
Agricultura, Pecuária e do Abastecimento	46	69	59	58
Ciência e Tecnologia	45	59	56	53
Comunicações	40	73	60	58
Cultura	46	61	58	55
Defesa <sup>3</sup>	46	66	58	57
Desenvolvimento Agrário <sup>4</sup>	46	63	62	57
Desen., Ind. e Comércio Exterior	44	58	57	53
Educação	44	63	61	56
Esporte e Turismo	43	59	51	51
Fazenda	42	63	59	55
Governos dos Ex-Territórios	50	66	59	58
Integração Nacional	44	69	66	60
Justiça	42	62	60	55
Meio Ambiente	45	65	64	58
Minas e Energia	45	66	64	58
Planejamento, Orçamento e Gestão	48	62	59	56
Previdência e Assistência Social	46	63	63	57
Relações Exteriores	48	70	62	60
Saúde	47	65	62	58
Trabalho e Emprego	45	68	62	58
Transportes	45	72	63	60
<b>Total</b>	<b>45</b>	<b>66</b>	<b>61</b>	<b>57</b>

Elaborado: SRH/MP.

1 - Inclui os servidores civis da administração direta, autarquias e fundações do Poder Executivo (inclusive contratos temporários).

2 - Inclui Vice-Presidência.

3 - Inclui administração direta, Comando da Aeronáutica, Exército e Marinha.

4 - Inclui o INCRA.

5 - Força de trabalho = quantidade de vínculo (-) exercício descentralizado (-) lotação provisória (-) cedido.

## 2.12 - Idade Média dos Servidores Públicos Civis Ativos do Poder Executivo por Órgão, segundo o Sexo<sup>1</sup> - SIAPE

ÓRGÃO	Posição - jan/2002		
	Masculino	Feminino	Total
Presidência da República <sup>2</sup>	44	43	43
Advocacia Geral da União	42	41	42
Agricultura, Pecuária e do Abastecimento	47	44	46
Ciência e Tecnologia	46	43	45
Comunicações	41	39	40
Cultura	46	46	46
Defesa <sup>3</sup>	47	45	46
Desenvolvimento Agrário <sup>4</sup>	47	45	46
Desen., Ind.. e Comércio Exterior	45	43	44
Educação	45	43	44
Esporte e Turismo	44	41	43
Fazenda	42	42	42
Governos dos Ex-Territórios	51	49	50
Integração Nacional	47	41	44
Justiça	41	42	42
Meio Ambiente	45	44	45
Minas e Energia	47	42	45
Planejamento, Orçamento e Gestão	48	42	48
Previdência e Assistência Social	46	45	46
Relações Exteriores	48	47	48
Saúde	47	46	47
Trabalho e Emprego	45	44	45
Transportes	45	44	45
<b>Total</b>	<b>45</b>	<b>44</b>	<b>45</b>

Elaborado: SRH/MP.

1 - Inclui os servidores civis da administração direta, autarquias e fundações do Poder Executivo (inclusive contratos temporários).

2 - Inclui a Vice-Presidência.

3 - Inclui administração direta, Comando da Aeronáutica, Exército e Marinha.

4 - Inclui o INCRA.

5 - Força de trabalho = quantidade de vínculo (-) exercício descentralizado (-) lotação provisória (-) cedido.

**2.13 - Idade Média dos Servidores Públicos do Poder Executivo por UF e Situação de Vínculo<sup>1</sup> - SIAPE**

				Posição - jan/2002
Estado	Ativos	Aposentados	Inst. Pensão	Total
Acre	44	67	62	58
Alagoas	45	65	63	58
Amapá	46	65	60	57
Amazonas	45	64	61	57
Bahia	46	67	61	58
Ceará	45	67	65	59
Distrito Federal	44	64	61	56
Espírito Santo	44	64	61	56
Goiás	45	63	60	56
Maranhão	46	64	61	57
Mato Grosso	44	63	60	56
Mato Grosso do Sul	43	64	61	56
Minas Gerais	44	66	62	57
Pará	45	66	61	57
Paraíba	46	65	65	59
Paraná	43	64	62	56
Pernambuco	45	66	62	58
Piauí	45	65	61	57
Rio de Janeiro	46	68	61	58
Rio Grande do Norte	45	65	64	58
Rio Grande do Sul	44	64	58	55
Rondônia	47	62	57	55
Roraima	43	64	56	54
Santa Catarina	44	63	63	57
São Paulo	45	66	59	57
Sergipe	44	65	64	58
Tocantins	44	60	56	53
Sem informações <sup>3</sup>	43			43
<b>Total</b>	<b>45</b>	<b>66</b>	<b>61</b>	<b>57</b>

Fonte: SRH/MP.

1 - Inclui Servidores Civis da administração direta, fundações e autarquias do Poder Executivo (inclusive contratos temporários).

2 - No caso do Inst. de Pensão a idade média se refere idade do servidor quando do falecimento.

3 - Não consta informação no cadastro SIAPE.

## 2.14 - Idade Média dos Servidores Públicos Civis Ativos do Poder Executivo por UF, segundo o Sexo<sup>1</sup> - SIAPE

Estado	Posição - jan/2002		
	Masculino	Feminino	Total
Acre	45	43	44
Alagoas	45	44	45
Amapá	46	45	46
Amazonas	45	44	45
Bahia	46	45	46
Ceará	45	45	45
Distrito Federal	44	43	44
Espírito Santo	44	43	44
Goiás	46	44	45
Maranhão	46	45	46
Mato Grosso	45	43	44
Mato Grosso do Sul	44	42	43
Minas Gerais	45	43	44
Pará	46	44	45
Paraíba	46	45	46
Paraná	43	42	43
Pernambuco	45	45	45
Piauí	46	44	45
Rio de Janeiro	46	45	46
Rio Grande do Norte	45	45	45
Rio Grande do Sul	44	43	44
Rondônia	46	47	47
Roraima	43	43	43
Santa Catarina	44	43	44
São Paulo	45	44	45
Sergipe	44	43	44
Tocantins	45	42	44
Sem informações <sup>2</sup>	43		43
<b>Total</b>	<b>45</b>	<b>44</b>	<b>45</b>

Elaborado: SRH/MP.

1 - Inclui os servidores civis da administração direta, autarquias e fundações do Poder Executivo (inclusive contratos temporários).

2 - Não consta informação no cadastro SIAPE

## 2.15 - Quantitativo dos Servidores Públicos Civis do Poder Executivo por UF e Situação de Vínculo<sup>1</sup> - SIAPE

Estado							Posição - jan/2002	
	Ativos	%	Aposentados	%	Inst. Pensão	%	Total	%
Acre	2.188	33,6	2.791	42,8	1.535	23,6	6.514	100,0
Alagoas	6.050	46,4	4.757	36,5	2.230	17,1	13.037	100,0
Amapá	9.365	68,0	2.944	21,4	1.462	10,6	13.771	100,0
Amazonas	8.034	60,5	3.831	28,8	1.423	10,7	13.288	100,0
Bahia	17.637	39,9	17.996	40,7	8.572	19,4	44.205	100,0
Ceará	14.581	34,5	18.822	44,6	8.821	20,9	42.224	100,0
Distrito Federal	46.607	42,4	28.589	26,0	34.690	31,6	109.886	100,0
Espírito Santo	8.004	53,0	5.329	35,3	1.782	11,8	15.115	100,0
Goiás	9.334	52,3	6.670	37,4	1.852	10,4	17.856	100,0
Maranhão	8.021	51,1	5.678	36,2	1.985	12,7	15.684	100,0
Mato Grosso	6.678	65,3	2.584	25,3	958	9,4	10.220	100,0
Mato Grosso do Sul	6.181	63,0	2.239	22,8	1.393	14,2	9.813	100,0
Minas Gerais	39.186	44,1	32.759	36,8	16.968	19,1	88.913	100,0
Pará	15.425	47,4	11.110	34,2	5.980	18,4	32.515	100,0
Paraíba	13.391	48,6	10.017	36,3	4.173	15,1	27.581	100,0
Paraná	14.940	46,8	12.199	38,2	4.781	15,0	31.920	100,0
Pernambuco	19.634	37,0	22.436	42,3	10.973	20,7	53.043	100,0
Piauí	5.856	42,9	5.311	38,9	2.499	18,3	13.666	100,0
Rio de Janeiro	97.994	35,0	112.657	40,2	69.542	24,8	280.193	100,0
Rio Grande do Norte	9.669	44,3	8.739	40,1	3.398	15,6	21.806	100,0
Rio Grande do Sul	25.584	47,3	20.761	38,4	7.721	14,3	54.066	100,0
Rondônia	11.308	76,4	2.089	14,1	1.399	9,5	14.796	100,0
Roraima	10.612	83,3	1.395	11,0	732	5,7	12.739	100,0
Santa Catarina	11.977	49,2	8.270	34,0	4.108	16,9	24.355	100,0
São Paulo	35.382	43,5	31.336	38,5	14.592	17,9	81.310	100,0
Sergipe	3.704	41,1	3.763	41,7	1.553	17,2	9.020	100,0
Tocantins	1.275	79,8	259	16,2	63	3,9	1.597	100,0
Sem informações <sup>2</sup>					1	100,0	1	100,0
<b>Total</b>	<b>458.617</b>	<b>43,3</b>	<b>385.331</b>	<b>36,4</b>	<b>215.186</b>	<b>20,3</b>	<b>1.059.134</b>	<b>100,0</b>

Elaborado: SRH/MP.

1 - Inclui os servidores civis da administração direta, autarquias e fundações do Poder Executivo (inclusive contratos temporários).

2 - Não consta informação no cadastro SIAPE.



## 2.16 - Quantitativo (força de trabalho) dos Servidores Públicos Civis do Poder Executivo por UF, segundo o Sexo<sup>1</sup> - SIAPE

Estado	Posição - jan/2002					
	Masculino		Feminino		TOTAL	
	Qtde	Part. %	Qtde	Part. %	Qtde	Part. %
Acre	1.445	66,0	743	34,0	2.188	100,0
Alagoas	3.197	52,8	2.853	47,2	6.050	100,0
Amapá	4.368	46,6	4.997	53,4	9.365	100,0
Amazonas	4.522	56,3	3.512	43,7	8.034	100,0
Bahia	9.261	52,5	8.376	47,5	17.637	100,0
Ceará	8.166	56,0	6.415	44,0	14.581	100,0
Distrito Federal	25.593	54,9	21.014	45,1	46.607	100,0
Espírito Santo	4.434	55,4	3.570	44,6	8.004	100,0
Goiás	5.051	54,1	4.283	45,9	9.334	100,0
Maranhão	4.474	55,8	3.547	44,2	8.021	100,0
Mato Grosso	4.099	61,4	2.579	38,6	6.678	100,0
Mato Grosso do Sul	3.548	57,4	2.633	42,6	6.181	100,0
Minas Gerais	22.104	56,4	17.082	43,6	39.186	100,0
Pará	9.119	59,1	6.306	40,9	15.425	100,0
Paraíba	7.480	55,9	5.911	44,1	13.391	100,0
Paraná	8.094	54,2	6.846	45,8	14.940	100,0
Pernambuco	10.730	54,7	8.904	45,3	19.634	100,0
Piauí	3.818	65,2	2.038	34,8	5.856	100,0
Rio de Janeiro	50.926	52,0	47.068	48,0	97.994	100,0
Rio Grande do Norte	5.657	58,5	4.012	41,5	9.669	100,0
Rio Grande do Sul	14.386	56,2	11.198	43,8	25.584	100,0
Rondônia	4.860	43,0	6.448	57,0	11.308	100,0
Roraima	4.921	46,4	5.691	53,6	10.612	100,0
Santa Catarina	6.952	58,0	5.025	42,0	11.977	100,0
São Paulo	18.949	53,6	16.433	46,4	35.382	100,0
Sergipe	2.243	60,6	1.461	39,4	3.704	100,0
Tocantins	842	66,0	433	34,0	1.275	100,0
<b>Total</b>	<b>249.239</b>	<b>54,3</b>	<b>209.378</b>	<b>45,7</b>	<b>458.617</b>	<b>100,0</b>

Elaborado: SRH/MP.

1 - Inclui os servidores civis da administração direta, autarquias e fundações do Poder Executivo (inclusive contratos temporários).

Força de trabalho = quantidade de vínculo (-) exercício descentralizado (-) lotação provisória (-) cedido.

**2.17 - Relação entre o Quantitativo (força de trabalho) dos Servidores Públicos Civis Ativos do Poder Executivo - SIAPE e a População dos Estados**

Estado	Quantidade <sup>1</sup>	Posição - jan/2002	
		% Part. s/ total de serv. públicos	% Part. s/ popul. <sup>2</sup> do estado*
Rio de Janeiro	97.994	21,4	0,7
Distrito Federal	46.607	10,2	2,3
Minas Gerais	39.186	8,5	0,2
São Paulo	35.382	7,7	0,1
Rio Grande do Sul	25.584	5,6	0,3
Bahia	17.637	3,8	0,1
Pernambuco	19.634	4,3	0,2
Pará	15.425	3,4	0,2
Ceará	14.581	3,2	0,2
Paraná	14.940	3,3	0,2
Paraíba	13.391	2,9	0,4
Rondônia	11.308	2,5	0,8
Santa Catarina	11.977	2,6	0,2
Maranhão	8.021	1,7	0,1
Roraima	10.612	2,3	3,3
Rio Grande do Norte	9.669	2,1	0,3
Goiás	9.334	2,0	0,2
Amapá	9.365	2,0	2,0
Amazonas	8.034	1,8	0,3
Espírito Santo	8.004	1,7	0,3
Mato Grosso	6.678	1,5	0,3
Alagoas	6.050	1,3	0,2
Mato Grosso do Sul	6.181	1,3	0,3
Piauí	5.856	1,3	0,2
Sergipe	3.704	0,8	0,2
Acre	2.188	0,5	0,4
Tocantins	1.275	0,3	0,1
<b>Total</b>	<b>458.617</b>	<b>100,0</b>	<b>0,3</b>

Elaborado: SRH/MP.

1 - Inclui os servidores civis da administração direta, autarquias e fundações do Poder Executivo (inclusive contratos temporários).

2 - % do total de Servidores Públicos Federais Civis Ativos do Poder Executivo sobre a população do País.

\* IBGE-censo de 2000.

Força de Trabalho = quantidade de vínculo (-) exercício descentralizado (-) lotação provisória (-) cedido.

## 2.18 - Quantitativo (força de trabalho) de Servidores Civis do Poder Executivo por Governos dos Ex-Territórios e Situação de Vínculo - SIAPE

	Situação Vínculo	1997	%	1998	%	1999	%	2000	%	2001	%	2002 <sup>1</sup>	%
ACRE	Ativos	102	2,8	91	2,5	35	1,0	28	0,8	19	0,5	19	0,5
	Aposentados	2.368	65,2	2.404	65,1	2.382	65,0	2.301	63,0	2.246	61,7	2.244	61,6
	Instituidor de Pensão	1.160	32,0	1.199	32,5	1.247	34,0	1.325	36,3	1.373	37,7	1.379	37,9
	<b>Total</b>	<b>3.630</b>	<b>100,0</b>	<b>3.694</b>	<b>100,0</b>	<b>3.664</b>	<b>100,0</b>	<b>3.654</b>	<b>100,0</b>	<b>3.638</b>	<b>100,0</b>	<b>3.642</b>	<b>100,0</b>
AMAPÁ	Ativos	8.333	69,6	8.176	68,0	7.895	66,5	7.719	65,3	7.541	64,2	7.538	64,3
	Aposentados	2.503	20,9	2.664	22,1	2.738	23,1	2.798	23,7	2.807	23,9	2.802	23,9
	Instituidor de Pensão	1.139	9,5	1.191	9,9	1.240	10,4	1.308	11,1	1.390	11,8	1.386	11,8
	<b>Total</b>	<b>11.975</b>	<b>100,0</b>	<b>12.031</b>	<b>100,0</b>	<b>11.873</b>	<b>100,0</b>	<b>11.825</b>	<b>100,0</b>	<b>11.738</b>	<b>100,0</b>	<b>11.726</b>	<b>100,0</b>
RONDÔNIA	Ativos	8.352	78,2	8.035	75,3	7.601	72,4	7.340	70,8	7.062	69,0	7.053	69,0
	Aposentados	1.482	13,9	1.756	16,4	1.957	18,6	2.037	19,7	2.116	20,7	2.122	20,7
	Instituidor de Pensão	840	7,9	886	8,3	941	9,0	988	9,5	1.051	10,3	1.052	10,3
	<b>Total</b>	<b>10.674</b>	<b>100,0</b>	<b>10.677</b>	<b>100,0</b>	<b>10.499</b>	<b>100,0</b>	<b>10.365</b>	<b>100,0</b>	<b>10.229</b>	<b>100,0</b>	<b>10.227</b>	<b>100,0</b>
RORAIMA	Ativos	8.460	86,6	8.271	85,1	7.784	82,4	8.742	83,2	8.576	82,1	8.556	81,9
	Aposentados	806	8,2	905	9,3	1.095	11,6	1.151	11,0	1.220	11,7	1.233	11,8
	Instituidor de Pensão	505	5,2	539	5,5	572	6,1	617	5,9	650	6,2	655	6,3
	<b>Total</b>	<b>9.771</b>	<b>100,0</b>	<b>9.715</b>	<b>100,0</b>	<b>9.451</b>	<b>100,0</b>	<b>10.510</b>	<b>100,0</b>	<b>10.446</b>	<b>100,0</b>	<b>10.444</b>	<b>100,0</b>
<b>TOTAL</b>	Ativos	25.247	70,0	24.573	68,0	23.315	65,7	23.829	65,5	23.198	64,3	23.166	64,3
	Aposentados	7.159	19,9	7.729	21,4	8.172	23,0	8.287	22,8	8.389	23,3	8.401	23,3
	Instituidor de Pensão	3.644	10,1	3.815	10,6	4.000	11,3	4.238	11,7	4.464	12,4	4.472	12,4
	<b>Total</b>	<b>36.050</b>	<b>100,0</b>	<b>36.117</b>	<b>100,0</b>	<b>35.487</b>	<b>100,0</b>	<b>36.354</b>	<b>100,0</b>	<b>36.051</b>	<b>100,0</b>	<b>36.039</b>	<b>100,0</b>

Fonte: SRH/MP.

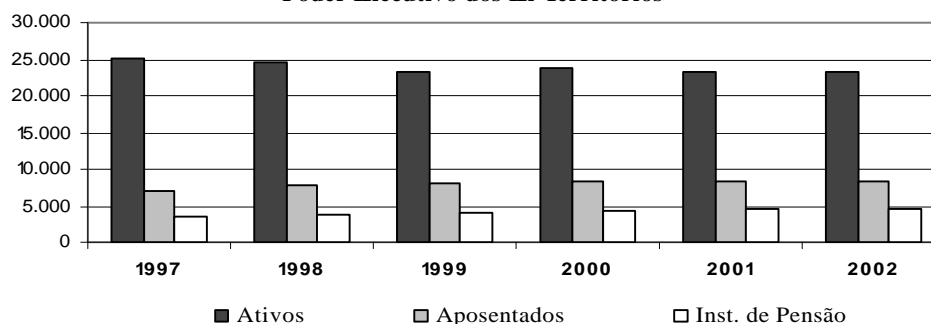
Em 1997, 1998, 1999, 2000 e 2001, foi considerado o quantitativo do mês de dezembro de cada ano.

Inclui Servidores Civis da administração direta, fundações e autarquias do Poder Executivo

Força de Trabalho= quantidade de vínculo (-) exercício descentralizado (-) lotação provisória (-) cedido

1 - Posição de janeiro/2002

Quantitativo total de Servidores Civis Federais do Poder Executivo dos Ex-Territórios



**2.19 - Quantitativo de Servidores Públicos Civis Ativos do Poder Executivo 1 por Região - SIAPE**

Região	Quantidade	% Part. s/ total de serv. públicos	Posição - jan/2002
			% Part. s/ popul. <sup>2</sup> da região*
Norte	58.207	12,7	0,0
Nordeste	98.543	21,5	0,0
Sudeste	180.566	39,4	0,1
Sul	52.501	11,4	0,0
Centro-oeste	68.800	15,0	0,0
<b>Total</b>	<b>458.617</b>	<b>100,0</b>	<b>0,1</b>

Fonte: SRH/MP.

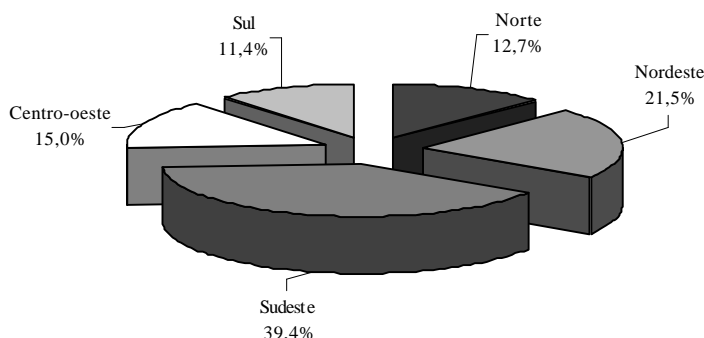
1 - Inclui os servidores civis da administração direta, autarquias e fundações do Poder Executivo (inclusive contratos temporários).

2 - % do total de Servidores Públicos Federais Civis Ativos do Poder Executivo sobre a população da Região.

\* IBGE-censo de 2000.

Força de Trabalho = quantidade de vínculo (-) exercício descentralizado (-) lotação provisória (-) cedido.

**Participação sobre o total de servidores públicos nas regiões - %**



**2.20 - Idade Média dos Servidores Públicos do Poder Executivo 1 por Situação de Vínculo e Região - SIAPE**

Região	Ativos	Aposentados	Inst. de Pensão <sup>2</sup>	Posição - jan/2002
				Total
Norte	45	65	60	57
Nordeste	45	66	63	58
Sudeste	45	67	61	58
Sul	43	64	60	56
Centro-oeste	44	64	61	56
Sem Informações <sup>3</sup>	43			43
<b>Total</b>	<b>45</b>	<b>66</b>	<b>61</b>	<b>57</b>

Fonte: SRH/MP.

1 - Inclui os servidores civis da administração direta, autarquias e fundações do Poder Executivo (inclusive contratos temporários).

2 - No caso do Inst. de Pensão a idade média se refere idade do servidor quando do falecimento.

3 - Não consta informações no cadastro no SIAPE.

## 2.21 - Quantitativo de Vínculos de Servidores das Carreiras da Administração Pública Federal - SIAPE

Posição - jan/2002

Cargo / Carreira	Quantitativo de Servidores								
	Ativo		Aposentado		Inst. de Pensão		Total Geral		
	Total	Feminino	Total	Feminino	Total	Feminino	Total	Feminino	
GESTÃO	Analista de Comércio Exterior - NS	139	20,9%	-	-	-	-	139	20,9%
	Analista de Planejamento e Orçamento - NS	368	29,3%	192	40,1%	14	35,7%	574	33,1%
	Analista de Finanças e Controle - NS	1.052	32,6%	1.246	55,5%	270	19,3%	2.568	42,3%
	Especialista em Políticas Públicas e Gestão Governamental	461	26,5%	1	0,0%	2	50,0%	464	26,5%
	Técnico de Planejamento TP 1500 NS	43	34,9%	93	52,7%	8	37,5%	144	46,5%
	Técnico de Planejamento e Pesquisa IPEA NS	216	27,3%	261	25,7%	19	10,5%	496	25,8%
	Técnico de Planejamento e Orçamento NI	211	55,9%	77	68,8%	6	33,3%	294	58,8%
	Técnico de Finanças e Controle NI	1.417	49,4%	992	64,8%	168	22,0%	2.577	53,6%
	Cargos de Nível Superior do IPEA	64	31,3%	100	58,0%	3	33,3%	167	47,3%
	Cargos de Nível Intermediário do IPEA	263	38,4%	171	66,1%	13	23,1%	447	48,5%
AUDITORIA	Auditor-Fiscal da Receita Federal	7.566	25,8%	6.115	29,7%	5.960	4,5%	19.641	20,5%
	Técnico da Receita Federal	6.716	42,4%	5.208	69,2%	1.763	23,3%	13.687	50,1%
	Auditor-Fiscal da Previdência Social	3.968	45,8%	5.405	36,8%	2.818	4,3%	12.191	32,2%
	Auditor-Fiscal do Trabalho - Legislação do Trabalho	2.394	40,9%	2.153	42,8%	752	8,6%	5.299	37,1%
	Auditor-Fiscal do Trabalho - Segurança no Trabalho	394	26,6%	77	10,4%	25	4,0%	496	23,0%
	Auditor-Fiscal do Trabalho - Medicina do Trabalho	295	27,8%	99	21,2%	24	8,3%	418	25,1%
DIPLOMACIA	3º Secretário a Ministro 1ª Classe	1.063	18,1%	217	8,8%	236	1,3%	1.516	14,1%
	Oficial de Chancelaria - NS	689	63,6%	333	75,4%	63	25,4%	1.085	65,0%
	Assistente de Chancelaria - NI	612	57,5%	274	66,1%	62	24,2%	948	57,8%
JURÍDICA	Procurador Federal <sup>1</sup>	2.355	41,0%	3.513	38,2%	1.124	6,8%	6.992	34,1%
	Procurador da Fazenda Nacional	842	38,4%	215	24,2%	79	3,8%	1.136	33,3%
	Advogado/Assistente Jurídico AGU	722	40,7%	5	60,0%	1	0,0%	728	40,8%
	Advogado/Assistente e Procurador de Autarquias e Fundações	775	50,7%	1.025	41,1%	254	5,9%	2.054	40,4%
	Defensor Público	110	35,5%	18	38,9%	17	0,0%	145	31,7%
POLÍCIA FEDERAL	Delegado - NS	729	11,4%	689	12,5%	239	0,4%	1.657	10,3%
	Censor - NS <sup>2</sup>	-	-	-	-	13	15,4%	13	15,4%
	Perito - NS	269	27,1%	169	34,3%	46	6,5%	484	27,7%
	Escrivão - NI	1.066	26,5%	116	28,4%	65	4,6%	1.247	25,6%
	Agente - NI	4.853	7,1%	1.944	3,2%	2.890	1,3%	9.687	4,6%
PESQUISA EM C&T	Papiloscopista - NI	197	23,9%	115	22,6%	58	12,1%	370	21,6%
	Analista - NS	1.879	52,2%	1.349	51,2%	128	19,5%	3.356	50,6%
	Tecnologista - NS	4.170	40,9%	1.799	45,0%	247	15,4%	6.216	41,1%
	Pesquisador - NS	2.059	40,9%	673	45,0%	80	22,5%	2.812	41,4%
	Assistente - NI	6.777	41,5%	3.649	41,8%	1.447	7,7%	11.873	37,5%
	Técnico - NI	8.544	35,4%	3.968	43,8%	559	10,2%	13.071	36,9%
TEC. MILITAR AGRÁRIA	Auxiliar Técnico - NA	66	37,9%	12	8,3%	7	14,3%	85	31,8%
	Auxiliar - NA	504	25,4%	321	19,6%	136	5,1%	961	20,6%
	Engenheiro - NS	256	14,1%	51	11,8%	8	0,0%	315	13,3%
	Engenheiro Agrônomo - NS	470	13,8%	238	7,6%	45	0,0%	753	11,0%
FISCALIZAÇÃO	Fiscal de Cadastro e Tributação Rural - NS	117	53,0%	15	53,3%	1	100,0%	133	53,4%
	Orientador de Projetos de Assentamento - NS	82	54,9%	15	46,7%	2	0,0%	99	52,5%
	Médico do Trabalho - 40 horas - Mtb <sup>3</sup>	10	30,0%	-	-	1	0,0%	11	27,3%
DOCENTE	Supervisor Médico Pericial - NS	178	36,0%	-	-	-	-	178	36,0%
	Fiscal Federal Agropecuário <sup>4</sup>	1.955	17,2%	1.379	10,2%	952	1,6%	4.286	11,5%
CVM	Professor de 3º grau (Auxiliar a Titular)	49.858	40,3%	23.955	40,9%	5.433	7,5%	79.246	38,2%
	Professor de 1º e 2º graus (A a E)	22.287	53,9%	9.925	64,7%	2.110	24,0%	34.322	55,2%
	Analista - NS	105	16,2%	52	28,8%	4	25,0%	161	20,5%
SUSEP	Inspetor - NS	65	15,4%	18	22,2%	6	0,0%	89	15,7%
	Cargos de Nível Intermediário	128	45,3%	72	75,0%	4	75,0%	204	56,4%
PCC	Analista Técnico - NS	142	33,8%	100	48,0%	18	5,6%	260	37,3%
	Assistente Social - NS	1	100,0%	-	-	-	-	1	100,0%
	Médico - NS	2	50,0%	-	-	-	-	2	50,0%
ADMINISTRATIVO	Cargos de Nível Intermediário	97	52,6%	169	51,5%	44	6,8%	310	45,5%
	Cargos de Nível Superior	47.034	41,8%	50.828	45,4%	17.722	7,6%	115.584	38,1%
	Cargos de Nível Intermediário	174.941	45,8%	196.164	41,4%	133.293	6,9%	504.398	33,8%
DACTA	Cargos de Nível Auxiliar	10.179	42,4%	15.606	9,0%	21.716	2,3%	47.501	13,1%
	Cargos de Nível Superior	20.916	63,0%	8.275	65,4%	1.059	23,1%	30.250	62,2%
PC <sup>5</sup>	Cargos de Nível Intermediário	55.981	50,3%	25.461	50,6%	7.516	15,3%	88.958	47,4%
	Cargos de Nível Auxiliar	14.885	39,8%	5.081	41,8%	2.418	16,6%	22.384	37,7%
MIN.JUSTIÇA	Cargos de Nível Superior	19	5,3%	6	0,0%	-	-	25	4,0%
	Cargos de Nível Intermediário	179	17,9%	48	31,3%	7	14,3%	234	20,5%
	Cargos de Nível Superior	84	17,9%	25	8,0%	26	7,7%	135	14,1%
	Cargos de Nível Intermediário	927	27,2%	722	1,4%	1.022	1,6%	2.671	10,4%
	Policial Rodoviário Federal - NI	7.685	6,2%	3.397	0,4%	873	1,9%	11.955	4,3%
	Sem Cargo <sup>6</sup>	17.642	41,9%	410	39,5%	9	11,1%	18.061	41,8%
	Médico Residente	4.415	48,3%	-	-	-	-	4.415	48,3%
Contratado Lei nº 8.745/93 <sup>7</sup>	1.886	44,4%	-	-	-	-	1.886	44,4%	
Total	Agregado	-	-	694	21,5%	961	3,4%	1.655	11,0%
	Pensionistas de outros Poderes absolvidos pelo Minist. Fazenda	-	-	31	6,5%	340	0,6%	371	1,1%
	<b>Total</b>	<b>496.374</b>	<b>44,0%</b>	<b>385.331</b>	<b>41,8%</b>	<b>215.186</b>	<b>7,1%</b>	<b>1.096.891</b>	<b>36,0%</b>

Fonte: SRH/MP

NS - Nível Superior / NI - Nível Intermediário / NA - Nível Auxiliar

Inclui contratos temporários

<sup>1</sup> Os cargos efetivos de Procurador Autárquico, Procurador, Advogado, Assistente Jurídico de autarquias e Fundações Públicas, Procurador e Advogado da Superintendência de Seguros Privados e da Comissão Valores Mobiliários. (observado o art. 40 e 46 da MP 2048-30/2000) são transformados em cargos de Procurador Federal (Medida Provisória 2048-26 de 29.06.2000, MP 2048-27 de 28.07.2000 e MP 2048-30 de 26.10.2000)

<sup>2</sup> Extinção, conforme Lei nº 9.688, de 06/07/98.

<sup>3</sup> Extinção, conforme art. 10 § 2º da Medida Provisória nº 1.915-1, de 29 de julho de 1999.

<sup>4</sup> Os cargos de Farmacêutico - NS 908, Zootecnista - NS 911, Engenheiro Agrônomo - NS 912 e Químico - NS 921 do quadro permanente do Ministério da Agricultura e do Abastecimento foram transformados em cargos de Fiscal de Defesa Agropecuária, conforme Portaria nº 1.766 de 24.11.99. Os atuais cargos efetivos da Carreira de Fiscal de Defesa Agropecuária e de Médico Veterinário - NS 910, cujos ocupantes estejam em efetivo exercício nas atividades de controle, inspeção, fiscalização e defesa agropecuária, do Quadro de Pessoal do Ministério da Agricultura e do Abastecimento, são transformados em cargos de Fiscal Federal Agropecuário, conforme art. 28.º1º e 2º da MP 2048-26/2000, MP 2048-27 de 28.07.2000 e MP 2048-30 de 26.10.2000

<sup>5</sup> Polícia Civil do Ex-Território.

<sup>6</sup> Servidores sem vínculo e requisitados de outros órgãos da administração direta, autarquias, fundações, empresas e outras esferas.

<sup>7</sup> Contratado Lei nº 8.745/93, para realização de recenseamento da Fundação Instituto Brasileiro de Geografia e Estatística - IBGE.

VÍNCULO - Corresponde a um contrato de trabalho de um servidor com um determinado Órgão, podendo este servidor ter um ou no máximo dois contratos (vínculos com o serviço público) de acordo com CF de 1998, art.37 inciso XVI.

## 2.22 - Distribuição % dos Vínculos de Servidores das Carreiras Ativos por Faixa Etária da Administração Pública Federal - SIAPE

		Posição - jan/2002					
		Faixa Etária					
Cargo / Carreira		Até 30	31 a 40	41 a 50	51 a 60	Mais de 60	Não Classificado
<b>GESTÃO</b>	Analista de Comércio Exterior - NS	36,7%	43,9%	15,8%	3,6%	0,0%	0,0%
	Analista de Planejamento e Orçamento - NS	21,7%	34,5%	33,2%	10,1%	0,5%	0,0%
	Analista de Finanças e Controle - NS	16,4%	42,4%	29,8%	10,2%	1,2%	0,0%
	Especialista em Políticas Públicas e Gestão Governamental	29,3%	45,6%	20,4%	4,3%	0,4%	0,0%
	Técnico de Planejamento TP 1500 NS	0,0%	0,0%	39,5%	55,8%	4,7%	0,0%
	Técnico de Planejamento e Pesquisa IPEA NS	10,6%	25,5%	32,9%	29,2%	1,9%	0,0%
	Técnico de Planejamento e Orçamento NI	0,0%	38,9%	51,7%	8,1%	1,4%	0,0%
	Técnico de Finanças e Controle NI	17,4%	30,6%	42,4%	8,8%	0,8%	0,0%
	Cargos de Nível Superior do IPEA	0,0%	9,4%	76,6%	14,1%	0,0%	0,0%
	Cargos de Nível Intermediário do IPEA	0,4%	33,1%	57,4%	8,0%	1,1%	0,0%
<b>AUDITORIA</b>	Auditor-Fiscal da Receita Federal	5,0%	31,8%	38,3%	21,6%	3,3%	0,0%
	Técnico da Receita Federal	12,1%	40,9%	36,6%	8,9%	1,5%	0,0%
	Auditor-Fiscal da Previdência Social	4,5%	17,5%	61,6%	14,8%	1,6%	0,0%
	Auditor-Fiscal do Trabalho - Legislação do Trabalho	3,8%	31,2%	31,9%	26,7%	6,3%	0,0%
	Auditor-Fiscal do Trabalho - Segurança do Trabalho	2,3%	11,4%	72,3%	12,9%	1,0%	0,0%
	Auditor-Fiscal do Trabalho - Medicina do Trabalho	1,0%	10,5%	57,3%	30,8%	0,3%	0,0%
<b>DIPLOMACIA</b>	3º Secretário a Ministro 1ª Classe	9,7%	27,2%	27,9%	24,6%	10,5%	0,0%
	Oficial de Chancelaria - NS	1,3%	30,9%	25,7%	30,6%	11,5%	0,0%
	Assistente de Chancelaria - NI	0,0%	11,6%	56,0%	25,0%	7,4%	0,0%
	Procurador Federal <sup>1</sup>	12,2%	27,1%	36,3%	20,3%	4,0%	0,0%
<b>JURÍDICA</b>	Procurador da Fazenda Nacional	25,1%	42,8%	19,6%	7,8%	4,8%	0,0%
	Advogado/Assistente Jurídico AGU	42,0%	42,1%	9,8%	5,1%	1,0%	0,0%
	Advogado/Assistente e Procurador de Autarquias e Fundações	0,0%	16,0%	46,6%	30,1%	7,4%	0,0%
	Defensor Público	64,5%	11,8%	10,0%	10,0%	3,6%	0,0%
	Delegado - NS	4,7%	37,4%	41,3%	16,1%	0,5%	0,0%
<b>POLÍCIA FEDERAL</b>	Perito - NS	4,8%	38,3%	41,3%	15,6%	0,0%	0,0%
	Escrivão - NI	14,5%	42,6%	41,7%	1,1%	0,0%	0,0%
	Agente - NI	11,6%	34,0%	52,0%	2,3%	0,1%	0,0%
	Papiloscopista - NI	7,1%	47,2%	40,1%	5,6%	0,0%	0,0%
<b>PESQUISA EM C&amp;T</b>	Analista - NS	2,2%	19,0%	59,3%	17,1%	2,4%	0,0%
	Tecnologista - NS	1,8%	19,3%	59,9%	17,2%	1,9%	0,0%
	Pesquisador - NS	0,3%	14,7%	55,4%	25,4%	4,2%	0,0%
	Assistente - NI	1,8%	28,6%	49,3%	16,8%	3,5%	0,0%
	Tecnico - NI	2,0%	23,3%	56,6%	15,9%	2,3%	0,0%
	Auxiliar Técnico - NA	4,5%	27,3%	39,4%	25,8%	3,0%	0,0%
<b>TEC. MILITAR</b>	Auxiliar - NA	5,6%	28,6%	34,7%	24,0%	7,1%	0,0%
	Engenheiro - NS	0,0%	15,2%	69,5%	14,1%	1,2%	0,0%
<b>REFORMA AGRÁRIA</b>	Engenheiro Agrônomo - NS	2,1%	12,6%	52,1%	30,9%	2,3%	0,0%
	Fiscal de Cadastro e Tributação Rural - NS	0,0%	21,4%	58,1%	17,9%	2,6%	0,0%
	Orientador de Projetos de Assentamento - NS	0,0%	23,2%	57,3%	18,3%	1,2%	0,0%
<b>FISCALIZAÇÃO</b>	Médico do Trabalho - 40 horas - Mtb <sup>2</sup>	0,0%	20,0%	40,0%	40,0%	0,0%	0,0%
	Supervisor Médico Pericial - NS	2,2%	30,9%	53,4%	11,8%	1,7%	0,0%
	Fiscal Federal Agropecuário <sup>3</sup>	0,0%	3,1%	44,3%	47,9%	4,8%	0,0%
<b>DOCENTE</b>	Professor de 3º grau (Auxiliar a Titular)	6,9%	27,0%	37,2%	24,3%	4,6%	0,0%
	Professor de 1º e 2º graus (A a E)	6,2%	32,9%	43,8%	15,0%	2,1%	0,0%
<b>CVM</b>	Analista - NS	9,5%	29,5%	43,8%	16,2%	1,0%	0,0%
	Inspetor - NS	18,5%	38,5%	23,1%	20,0%	0,0%	0,0%
	Cargos de Nível Intermediário	3,9%	35,2%	48,4%	11,7%	0,8%	0,0%
<b>SUSEP</b>	Analista Técnico - NS	7,7%	40,8%	38,7%	10,6%	2,1%	0,0%
	Assistente Social - NS	0,0%	0,0%	100,0%	0,0%	0,0%	0,0%
	Médico - NS	0,0%	0,0%	100,0%	0,0%	0,0%	0,0%
	Cargos de Nível Intermediário	9,3%	26,8%	50,5%	12,4%	1,0%	0,0%
<b>PCC</b>	Cargos de Nível Superior	0,3%	7,8%	46,9%	39,2%	5,9%	0,0%
	Cargos de Nível Intermediário	1,5%	24,7%	50,0%	19,5%	4,4%	0,0%
	Cargos de Nível Auxiliar	3,2%	24,3%	39,4%	24,5%	8,6%	0,0%
<b>TÉCNICO ADMINISTRATIVO - IFES - DACTA</b>	Cargos de Nível Superior	1,6%	27,5%	53,7%	15,6%	1,5%	0,0%
	Cargos de Nível Intermediário	4,6%	31,9%	44,4%	16,1%	3,0%	0,0%
	Cargos de Nível Auxiliar	3,4%	27,1%	38,0%	24,4%	7,1%	0,0%
	Cargos de Nível Superior	0,0%	0,0%	63,2%	36,8%	0,0%	0,0%
<b>PC <sup>4</sup></b>	Cargos de Nível Intermediário	0,0%	11,7%	78,2%	8,9%	1,1%	0,0%
	Cargos de Nível Superior	0,0%	0,0%	54,8%	42,9%	2,4%	0,0%
<b>MIN. JUSTIÇA</b>	Cargos de Nível Intermediário	0,0%	32,3%	53,1%	12,8%	1,8%	0,0%
	Policial Rodoviário Federal - NI	19,3%	38,6%	26,0%	15,4%	0,7%	0,0%
	Sem Cargo <sup>5</sup>	16,3%	27,6%	33,5%	17,6%	5,1%	0,0%
	Médico Residente	87,6%	11,7%	0,7%	0,1%	0,0%	0,0%
	Contratado Lei n° 8.745/93 <sup>6</sup>	72,0%	18,3%	7,9%	1,5%	0,2%	0,0%
<b>Total</b>		<b>5,1%</b>	<b>25,3%</b>	<b>45,0%</b>	<b>20,6%</b>	<b>4,0%</b>	<b>0,0%</b>

Fonte: SRH/MP

NS - Nível Superior / NI - Nível Intermediário / NA - Nível Auxiliar

Inclui contratos temporários

<sup>1</sup> Os cargos efetivos de Procurador Autárquico, Procurador, Advogado, Assistente Jurídico de autarquias e Fundações Públicas, Procurador e Advogado da Superintendência de Seguros Privados e da Comissão Valores Mobiliários. (observado o art. 40 e 46 da MP 2048-30/2000) são transformados em cargos de Procurador Federal (Medida Provisória 2048-26 de 29.06.2000, MP 2048-27 de 28.07.2000 e MP 2048-30 de 26.10.2000)<sup>2</sup> Extinção, conforme art. 10 § 2º da Medida Provisória n° 1.915-1, de 29 de julho de 1999.<sup>3</sup> Os cargos de Farmacêutico - NS 908, Zootecnista - NS 911, Engenheiro Agrônomo - NS 912 e Químico - NS 921 do quadro permanente do Ministério da Agricultura e do Abastecimento foram transformados em cargos de Fiscal de Defesa Agropecuária, conforme Portaria n° 1.766 de 24.11.99. Os atuais cargos efetivos da Carreira de Fiscal de Defesa Agropecuária e de Médico Veterinário - NS 910, cujos ocupantes estejam em efetivo exercício nas atividades de controle, inspeção, fiscalização e defesa agropecuária, do Quadro de Pessoal do Ministério da Agricultura e do Abastecimento, são transformados em cargos de Fiscal Federal Agropecuário, conforme art. 28.81º e §2º da MP 2048-26/2000, MP 2048-27 de 28.07.2000 e MP 2048-30 de 26.10.2000<sup>4</sup> Polícia Civil do Ex-Território.<sup>5</sup> Servidores sem vínculo e requisitados de outros órgãos da administração direta, autarquias, fundações, empresas e outras esferas.<sup>6</sup> Contratado Lei n° 8.745/93, para realização de recenseamento da Fundação Instituto Brasileiro de Geografia e Estatística - IBGE.

## 2.23 - Evolução do Quantitativo de Servidores Civis e Aposentados do Poder Executivo - SIAPE

	Ativos <sup>1</sup>	Aposentados	Ativos Civis do Poder Executivo + Empregados das Estatais <sup>2</sup>
1988	705.548	-	
1989	712.740	-	1.488.608
1990	628.305	-	1.312.682
1991 <sup>3</sup>	598.375	244.875	1.238.817
1992 <sup>4</sup>	620.870	306.036	1.261.037
1993	592.898	313.734	1.236.538
1994	583.020	323.305	1.216.058
1995	567.689	364.892	1.140.711
1996	554.736	377.899	1.068.063
1997 <sup>5</sup>	531.725	372.622	994.805
1998	513.720	395.175	919.732
1999	497.125	394.651	871.918
2000	486.912	390.340	809.585
2001	458.743	385.939	776.736
2002 <sup>6</sup>	458.617	385.331	764.935

Elaborado: SRH/MP.

Fonte: SRH-SEST/MP.

1 - Número de servidores civis ativos do Poder Executivo (administração direta, autarquias e fundações).

- Até 1991, uma parcela significativa destes servidores eram celetistas.

2 - Inclui servidores civis ativos do Poder Executivo e empregados das estatais.

3 - Em 1991 => ocorreu desligamento de servidores - Governo Collor.

4 - Em 1992 => ocorreu a reintegração dos servidores - Governo Collor.

5 - A partir de jun/97 considerado o critério de Força de Trabalho

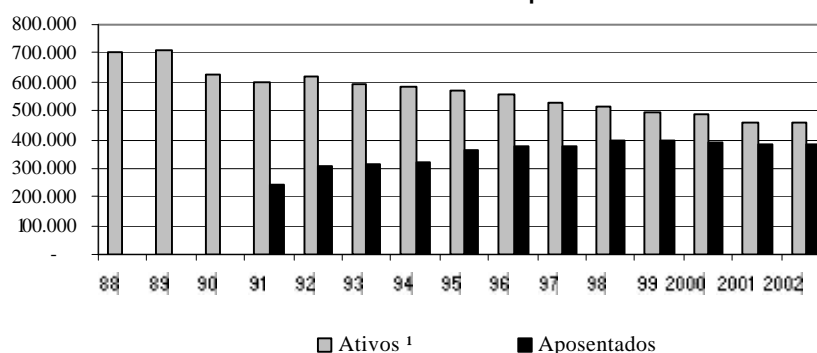
Força de Trabalho= quantidade de vínculo (-) exercício descentralizado (-) lotação provisória (-) cedido.

6 - Posição de janeiro/2002

Em 1988, 1989, 1990, 1991, 1992, 1993, 1994, 1995, 1996, 1997, 1998, 1999, 2000 e 2001 foi considerado o quantitativo do mês de dezembro de cada ano.

Inclui contrato temporário.

Quantitativo de Servidores Ativos e Aposentados do Poder Executivo por ano



**2.24 - Distribuição dos Servidores Civis Ativos do Poder Executivo por Sexo e Faixa Etária - SIAPE**

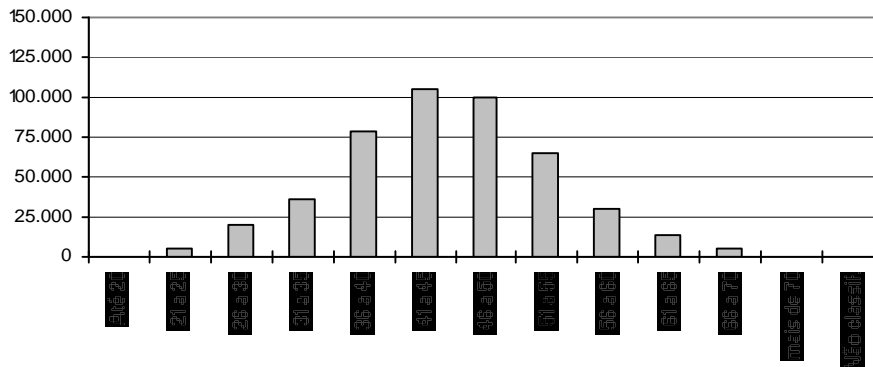
Faixa Etária	Masculino		Feminino		Posição - jan/2002	
	Quantid.	Part. %	Quantid.	Part. %	Total	
					Quantid.	Part. %
Até 20	255	0,1	232	0,1	487	0,1
21 a 25	2.356	0,9	2.107	1,0	4.463	1,0
26 a 30	10.710	4,3	9.252	4,4	19.962	4,4
31 a 35	19.642	7,9	16.130	7,7	35.772	7,8
36 a 40	39.840	16,0	38.442	18,4	78.282	17,1
41 a 45	52.683	21,1	52.682	25,2	105.365	23,0
46 a 50	53.576	21,5	46.899	22,4	100.475	21,9
51 a 55	40.148	16,1	25.325	12,1	65.473	14,3
56 a 60	18.091	7,3	11.627	5,6	29.718	6,5
61 a 65	8.373	3,4	5.036	2,4	13.409	2,9
66 a 70	3.237	1,3	1.555	0,7	4.792	1,0
mais de 70	327	0,1	86	0,0	413	0,1
Não classificada <sup>1</sup>	1	0,0	5	0,0	6	0,0
<b>Total</b>	<b>249.239</b>	<b>100,0</b>	<b>209.378</b>	<b>100,0</b>	<b>458.617</b>	<b>100,0</b>

Fonte: SRH/MP.

1 - Não constam informações s/ sexo e idade no cadastro SIAPE.

Inclui contrato temporário

Distribuição dos Servidores por Faixa Etária





# REMUNERAÇÃO



### 3.1 - Despesa Média com Servidores Federais da União por Poder Média 12 meses

		R\$ correntes							
		1995	1996	1997	1998	1999	2000	2001	2002 <sup>3</sup>
<b>EXECUTIVO</b>									
<b>-CIVIS<sup>1</sup></b>	Ativos	1.400	1.473	1.620	1.482	1.820	2.153	2.410	2.439
	Aposentados	1.442	1.530	1.611	1.693	1.833	1.914	2.005	2.007
	Inst.Pensão	1.515	1.289	1.229	1.301	1.479	1.582	1.572	1.575
	<b>TOTAL</b>	<b>1.430</b>	<b>1.463</b>	<b>1.551</b>	<b>1.522</b>	<b>1.763</b>	<b>1.961</b>	<b>2.098</b>	<b>2.111</b>
- Banco Central do Brasil <sup>2</sup>	Ativos	4.782	5.000	5.529	5.116	5.657	5.855	6.283	6.364
	Aposentados	-	-	8.191	6.261	5.949	6.072	6.908	6.970
	Inst.Pensão	-	-	4.313	2.451	2.250	2.419	2.895	2.951
	<b>TOTAL</b>	<b>4.782</b>	<b>5.000</b>	<b>6.761</b>	<b>5.406</b>	<b>5.655</b>	<b>5.822</b>	<b>6.286</b>	<b>6.359</b>
- Ministério Público da União	Ativos	3.017	3.225	3.572	4.416	3.639	5.177	6.349	6.975
	Aposentados	5.046	3.628	3.809	4.162	4.305	5.953	8.485	9.010
	Inst.Pensão	3.232	2.221	2.076	2.562	2.600	3.213	4.792	5.209
	<b>TOTAL</b>	<b>3.291</b>	<b>3.221</b>	<b>3.504</b>	<b>4.251</b>	<b>3.678</b>	<b>5.164</b>	<b>6.562</b>	<b>7.165</b>
- Empresas Públicas	<b>Ativos</b>	<b>2.089</b>	<b>2.640</b>	<b>2.707</b>	<b>2.748</b>	<b>2.942</b>	<b>3.089</b>	<b>3.639</b>	<b>3.626</b>
- Soc.Economista Mista	<b>Ativos</b>	<b>1.419</b>	<b>2.187</b>	<b>2.419</b>	<b>2.702</b>	<b>2.826</b>	<b>2.985</b>	<b>3.605</b>	<b>3.608</b>
<b>- MILITARES</b>	Ativos	934	941	986	1.422	1.021	1.360	1.493	1.605
	Aposentados	1.703	1.737	1.896	2.225	2.438	2.544	3.724	3.742
	Inst.Pensão	975	966	1.204	1.375	1.512	1.573	1.982	2.034
	<b>TOTAL</b>	<b>1.091</b>	<b>1.113</b>	<b>1.226</b>	<b>1.586</b>	<b>1.447</b>	<b>1.665</b>	<b>2.089</b>	<b>2.164</b>
<b>LEGISLATIVO</b>	Ativos	3.822	4.481	4.994	5.159	5.241	5.230	6.413	6.418
	Aposentados	4.823	5.577	6.231	6.882	5.690	5.342	5.915	5.957
	Inst.Pensão	2.221	2.632	3.114	3.126	2.613	2.711	2.966	2.983
	<b>TOTAL</b>	<b>3.924</b>	<b>4.528</b>	<b>5.057</b>	<b>5.302</b>	<b>5.038</b>	<b>5.342</b>	<b>5.908</b>	<b>5.924</b>
<b>JUDICIÁRIO</b>	Ativos	2.540	2.733	3.393	4.431	4.390	5.108	6.270	6.313
	Aposentados	3.875	3.945	4.618	5.222	6.047	6.185	6.660	6.687
	Inst.Pensão	2.633	2.258	2.725	3.071	3.245	3.555	3.833	3.854
	<b>TOTAL</b>	<b>2.728</b>	<b>2.877</b>	<b>3.534</b>	<b>4.491</b>	<b>4.548</b>	<b>5.193</b>	<b>6.200</b>	<b>6.239</b>
<b>Transferências Intergovernamentais</b>		<b>1.303</b>	<b>911</b>	<b>940</b>	<b>1.036</b>	<b>1.059</b>	<b>1.182</b>	<b>1.261</b>	<b>1.365</b>

Elaborado: SRH/MP.

Fonte: SRH/MP e STN/MF

1 - Inclui Administração Direta, Autarquias, Fundação, MPU e BACEN.

2- Em 1995 e 1996 o regime era celetista.

3 - Despesa Média dos últimos 12 meses

Despesa média corresponde à despesa total dividida pelo número de servidores.

**3.2 - Despesa Média\* com Servidores da União por Situação Funcional**

	R\$ correntes			
	ATIVOS	APOSENTADOS	INST. PENSÃO	TOTAL
<b>Executivo</b> <sup>1,2</sup>	<b>2.439</b>	<b>2.007</b>	<b>1.575</b>	<b>2.111</b>
- Administração Direta	3.193	1.818	1.451	2.210
- Autarquias	2.594	2.341	2.067	2.440
- Fundações	3.050	1.919	1.326	2.529
<b>Banco Central do Brasil</b>	<b>6.364</b>	<b>6.970</b>	<b>2.951</b>	<b>6.359</b>
<b>Ministério Público da União</b>	<b>6.975</b>	<b>9.010</b>	<b>5.209</b>	<b>7.165</b>
<b>Empresas Públicas</b>	<b>3.626</b>	-	-	<b>3.626</b>
<b>Sociedade Economia Mista</b>	<b>3.608</b>	-	-	<b>3.608</b>
<b>Militares</b>	<b>1.605</b>	<b>3.742</b>	<b>2.034</b>	<b>2.164</b>
<b>Legislativo</b>	<b>6.418</b>	<b>5.957</b>	<b>2.983</b>	<b>5.924</b>
<b>Judiciário</b>	<b>6.313</b>	<b>6.687</b>	<b>3.854</b>	<b>6.239</b>
<b>Transferências Intergovernamentais</b>	-	-	-	<b>1.365</b>

Elaborado: SRH/MP.

Fonte: SRH/MP. e STN/MF

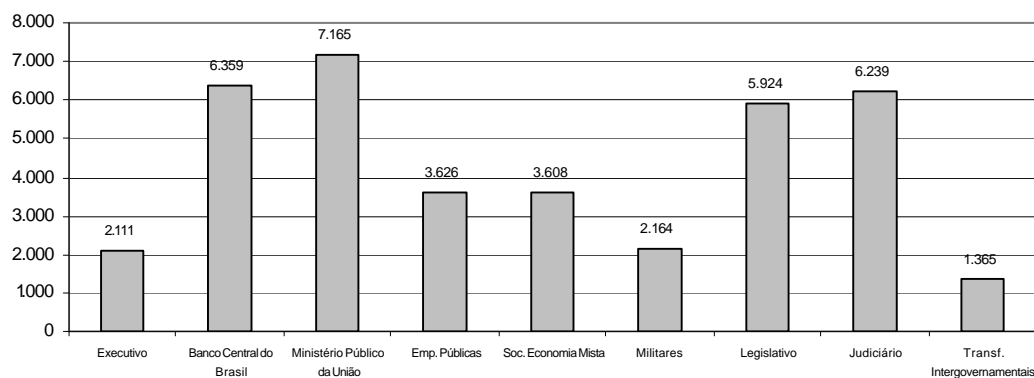
1- Inclui na Administração direta o MPU

2- Inclui na Autarquias o BACEN

Despesa Média dos últimos 12 meses

\* Corresponde à despesa total dividido pelo números de servidores

**Remuneração Média Total dos Servidores da União (R\$)**



### 3.3 - Distribuição de Servidores Civis do Poder Executivo por Faixa de Remuneração em % - SIAPE

Posição - jan/2002

R\$	Ativos (A)		Aposentados (B)		Total (A)+(B)	
	Mês	Média	Mês	Média	Mês	Média
	12 ult.meses		12 ult.meses		12 ult.meses	
Até 468,00	1,6	1,4	0,2	0,1	1,0	0,8
De 468,01 a 500	0,6	1,5	2,0	2,6	1,2	2,0
De 501 a 600	2,4	4,0	4,8	5,0	3,4	4,4
De 601 a 700	3,8	4,2	3,4	5,2	3,6	4,7
De 701 a 800	3,5	4,7	3,3	5,0	3,4	4,8
De 801 a 900	3,1	4,4	4,5	5,6	3,7	5,0
De 901 a 1000	4,0	6,6	6,0	6,1	4,9	6,4
De 1001 a 1100	10,0	11,1	7,5	8,2	8,9	9,8
De 1101 a 1200	8,4	5,2	8,6	5,2	8,5	5,2
De 1201 a 1300	5,0	4,2	4,5	9,7	4,8	6,8
De 1301 a 1400	4,9	4,5	11,4	5,5	7,7	5,0
De 1401 a 1500	4,7	5,4	3,3	4,1	4,1	4,8
De 1501 a 2000	16,0	12,3	14,2	10,5	15,2	11,5
De 2001 a 2500	7,2	5,9	5,0	5,3	6,3	5,6
De 2501 a 3000	4,9	4,3	3,9	4,5	4,5	4,4
De 3001 a 3500	4,6	4,3	2,7	4,2	3,8	4,2
De 3501 a 4500	5,0	4,6	3,9	5,0	4,5	4,8
De 4501 a 5500	2,7	3,9	2,0	1,6	2,4	2,8
De 5501 a 6500	2,8	3,8	2,3	1,5	2,6	2,7
De 6501 a 7500	1,7	1,2	1,3	1,4	1,5	1,3
De 7501 a 8500	1,6	1,4	1,4	1,3	1,5	1,3
Acima de 8500	1,5	0,9	3,7	2,5	2,5	1,6
<b>Total</b>	<b>100,0</b>	<b>100,0</b>	<b>100,0</b>	<b>100,0</b>	<b>100,0</b>	<b>100,0</b>

Fonte: SRH/MP.

Inclui administração direta, fundações e autarquias do Poder Executivo.

Não inclui: MPU, BACEN, Empresas Públicas, Sociedade de Economia Mista, que recebem recurso do tesouro.

## 3.4 - Estrutura Salarial das Carreiras da Administração Pública Federal - SIAPE

Posição - jan/2002	Cargo / Carreira	R\$ correntes		
		Inicial	Final ( % )	% de Amplitude <sup>1</sup>
<b>Gestão</b>	- Analista Planej.Orçamento / Finanças e Controle / Gestor - NS	2.970,03	6.971,06	135
	- Analista de Comércio Exterior - NS	2.970,03	6.971,06	135
	- Técnico de Planejamento - TP 1500 - NS	2.970,03	6.971,06	135
	- Técnico de Planejamento e Pesquisa do IPEA - NS	2.970,03	6.971,06	135
	- Demais Cargos de Nível Superior do IPEA	2.970,03	6.971,06	135
	- Demais Cargos de Nível Intermediário do IPEA	1.218,71	2.278,76	87
<b>Auditoria</b>	- Técnico Planejamento, Orçamento / Finanças e Controle - NI	1.218,71	2.278,76	87
	- Auditor-Fiscal da Receita Federal	3.242,20	7.328,06	126
	- Técnico da Receita Federal	1.330,33	3.006,83	126
	- Auditor-Fiscal da Previdência Social	3.242,20	7.328,06	126
<b>Diplomacia</b>	- Auditor-Fiscal do Trabalho	3.242,20	7.328,06	126
	- 3º Secretário a Ministro 1ª Classe - NS	3.661,94	5.617,51	53
	- Oficial de Chancelaria - NS	1.500,77	3.104,94	107
<b>Jurídica</b>	- Assistente de Chancelaria - NI	468,00	1.188,23	154
	- Procurador Federal <sup>2</sup>	3.566,76	7.328,05	105
	- Procurador da Fazenda Nacional <sup>3</sup>	5.592,11	5.822,44	4
	- Advogado/Assistente Jurídico AGU	3.566,76	7.328,05	105
	- Procuradores da Procuradoria Especial da Marinha	3.566,76	7.328,05	105
<b>Polícia Federal <sup>5</sup></b>	- Defensor Público da União	3.566,76	7.328,05	105
	- Delegado, Perito - NS	7.827,81	9.281,73	19
	- Censor - NS <sup>4</sup>	7.827,81	9.281,73	19
<b>Pesquisa em C &amp; T</b>	- Escrivão, Agente, Papiloscopista - NI	4.099,11	6.010,97	47
	- Analista - NS	1.445,36	5.066,66	251
	- Tecnologista - NS	1.445,36	5.066,66	251
	- Pesquisador - NS	2.186,29	5.066,66	132
<b>Tecnologia Militar</b>	- Assistente, Técnico - NI	747,98	1.647,07	120
	- Auxiliar Técnico, Auxiliar - NA	416,50	675,12	62
	- Analista	1.532,65	3.354,01	119
<b>Grupo de Informações</b>	- Engenheiro	1.532,65	3.354,01	119
	- Nível Superior	2.315,97	3.990,19	72
	- Nível Intermediário	1.095,11	1.819,93	66
<b>Reforma Agrária</b>	- Engenheiro Agrônomo - NS	2.146,76	3.426,47	60
	- Fiscal de Cadastro e Tributação Rural - NS	2.084,07	3.311,99	59
	- Orientador de Assentamentos - NS	2.084,07	3.311,99	59
<b>Fiscalização</b>	- Médico do Trabalho - 40 horas - M tb <sup>6</sup>	5.001,18	5.598,50	12
	- Fiscal Federal Agropecuário <sup>7</sup>	2.197,98	5.279,36	140
	- Supervisor Médico Pericial	2.315,97	3.621,19	56
	- Professor Superior (Auxiliar a Titular) - 40 horas	789,28	3.191,55	304
<b>Docente</b>	- Professor de 1º e 2º graus (A a E) - 40 horas	627,84	2.459,40	292
	- Inspetor e Analista - NS	2.970,03	6.971,06	135
<b>CVM</b>	- Agente Executivo - NI	1.534,41	2.317,18	51
	- Analista Técnico - NS	2.970,03	6.971,06	135
<b>SUSEP</b>	- Cargos de Nível Intermediário	1.742,83	2.317,18	33
	- Médico - 40 horas - NS	1.358,19	2.911,22	114
	- Médico de Saúde Pública - 40 horas - NS	1.358,19	2.911,22	114
<b>Saúde</b>	- Sanitarista - NS	888,05	1.903,49	114
	- Fundação Nacional de Saúde - NS	783,57	1.679,55	114
	- Nível Superior	809,64	1.753,39	117
	- Nível Médio	523,13	1.043,24	99
<b>Técnicos-Administrativos <sup>8</sup></b> Instituições Federais Ensino	- Nível Auxiliar	492,45	586,82	19
	- Cargos de Nível Superior	679,09	1.455,61	114
	- Cargos de Nível Intermediário	468,00	996,58	113
<b>PCC</b>	- Cargos de Nível Auxiliar	468,00	571,19	22
	- Cargos de Nível Superior	1.510,79	2.547,62	69
<b>DACTA</b>	- Cargos de Nível Intermediário	1.051,69	1.744,20	66
	- Policial Rodoviário Federal - NI	2.763,74	5.699,10	106
<b>Min. da Justiça</b>	- Analista - NS	3.636,59	7.877,84	117
	- Procurador - NS	3.813,16	7.877,84	107
	- Técnico - NI	1.165,75	2.532,16	117
<b>Banco Central</b>	- Analista Ambiental - NS; Analista Administrativo - NS	2.548,38	5.100,00	100
	- Gestor Administrativo - NS; Gestor Ambiental - NS	2.548,38	5.100,00	100
	- Técnico Administrativo - Ni; Técnico Ambiental - NI	1.100,00	2.200,00	100
	- Auxiliar Administrativo	795,00	1.232,41	55

Fonte: SRH/MP.

NS - Nível Superior; NI - Nível Intermediário; NA - Nível Auxiliar

(\*) Limitado ao teto do Ministro de Estado (art.42 Lei nº 8.112/90).

1- A amplitude corresponde à diferença percentual entre a menor e a maior remuneração de uma carreira

2- Os cargos efetivos de Procurador Autárquico, Procurador, Advogado, Assistente Jurídico de autarquias e Fundações Públicas, Procurador e Advogado da

Superintendência de Seguros Privados e da Comissão Valores Mobiliários. ( observado o art. 40 da MP 2048-26/2000) são transformados em cargos de

Procurador Federal ( Medida Provisória(MP) 2048-26 de 29.06.2000 , MP2048-27 de 28.07.2000, MP 2048-28 de 28.08.2000 e MP2048-29 de 27.09.2000)

3- Alteração Inicial/Final conforme Medida Provisória(MP) 2048-26 de 29.06.2000,MP2048-27 de 28.07.2000, MP 2048-28 de 28.08.2000 e MP2048-29 de 27.09.2000)

4- Extinção, conforme Lei nº 9.688, de 06/07/98.

5- Alteração Inicial/Final conforme Medida Provisória nº 2.009, de 24 de dezembro de 1999.

6- Extinção, conforme art. 10 § 2º da Medida Provisória nº 1.915-1, de 29 de julho de 1999.

7- Os cargos de Farmacêutico -NS 908, Zootecnista - NS 911, Engenheiro Agrônomo - NS 912 e Químico - NS 921 do quadro permanente do Ministério da Agricultura e

do Abastecimento foram transformados em cargos de Fiscal de Defesa Agropecuária, conforme Portaria nº 1.766 de 24.11.99.Os atuais cargos efetivos da

Carreira de Fiscal de Defesa Agropecuária e de Médico Veterinário - NS 910, cujos ocupantes estejam em efetivo exercício nas atividades de controle, inspeção,

fiscalização e defesa agropecuária, do Quadro de Pessoal do Ministério da Agricultura e do Abastecimento, são transformados em cargos de Fiscal Federal

Agropecuário, conforme art. 28. §1º e §2º da MP 2048-26/2000 e MP2048-27 de 28.07.2000,MP 2048-28 de 28.08.2000 e MP2048-29 de 27.09.2000).

8 Os cargos efetivos das instituições federais de ensino, vinculadas ao Ministério da Educação, de que trata a Lei nº 7.596/87 são reestruturadas a partir de junho/2001

na forma do art. 55 da Medida Provisória nº 2150-39 de 31.05.2000.

9- Lei nº 10.410 de 11.01.2002

Inicial - É o vencimento básico corresponde classe e padrão inicial de cada cargo público.

Final - É o limite máximo do maior vencimento fixado na Lei 8.552, de 04/02/94 no art. 2º e 3º, da E.C 19 de 1998, CF, art.37, inciso XI.



# CONCURSOS





## 4.1 - Ingressos no Serviço Público Federal - por concurso público - SIAPE

Cargo / Carreira		1995	1996	1997	1998	1999	2000	2001	2002 <sup>1</sup>	Total
<b>Gestão</b>	- Analista de Comércio Exterior - NS	0	0	0	0	87	0	75	0	162
	- Analista de Planejamento Orçamento - NS	0	39	28	92	94	0	0	0	253
	- Analista de Finanças e Controle - NS	45	83	92	176	0	0	0	0	396
	- Especialista Políticas Pub Gestão Governamental	0	52	84	106	127	0	0	1	370
	- Técnico de Planejamento e Pesquisa - IPEA - NS	0	33	25	36	0	0	0	0	94
	- Técnico de Finanças e Controle - NI	114	163	104	155	0	0	0	0	536
	- Cargos de Nível Superior do IPEA	0	0	1	0	0	0	0	0	1
- Cargos de Nível Intermediário do IPEA	4	0	0	0	0	0	0	0	4	
<b>Auditoria</b>	- Auditor-Fiscal da Receita Federal <sup>2</sup>	271	1	1.174	133	577	2	0	0	2.158
	- Técnico da Receita Federal <sup>2</sup>	1.304	135	200	503	0	1	0	0	2.143
	- Auditor-Fiscal da Previdência Social <sup>3</sup>	400	5	179	421	0	0	122	0	1.127
	- Auditor-Fiscal do Trabalho - Segurança no Trabalho <sup>3</sup>	0	0	0	40	19	0	0	0	59
	- Auditor-Fiscal do Trabalho - Legislação do Trabalho <sup>3</sup>	532	483	16	3	85	0	0	0	1.119
<b>Diplomacia</b>	- 3º Secretário a Ministro 1ª Classe	12	43	33	28	20	25	31	0	192
	- Oficial de Chancelaria - NS	5	41	0	131	2	0	0	0	179
	- Assistente de Chancelaria - NI	1	0	0	0	0	0	0	0	1
<b>Jurídica</b>	- Procurador Autárquico do INSS	2	3	180	121	1	201	0	0	508
	- Procurador Federal	0	0	0	0	0	0	1	0	1
	- Procurador da Fazenda Nacional	7	0	0	73	0	0	0	0	80
	- Advogado/Assistente Jurídico AGU	0	33	1	0	0	421	219	0	674
	- Advogado/Procurador de Autarquias e Fundações	128	112	182	103	21	6	0	0	552
<b>Polícia Federal</b>	- Delegado - NS	46	132	17	14	170	25	4	0	408
	- Perito - NS	21	76	12	5	29	0	0	0	143
	- Papiloscopista - NI	0	0	0	0	28	0	0	1	29
	- Escrivão - NI	64	40	399	29	3	66	2	0	603
	- Agente - NI	0	264	585	63	446	25	15	3	1.401
<b>Pesquisa em C&amp;T</b>	- Analista - NS	29	85	48	71	9	8	0	1	251
	- Tecnologista - NS	88	140	106	90	11	1	0	0	436
	- Pesquisador - NS	61	60	57	60	1	39	7	0	285
	- Assistente - NI	168	161	21	43	12	0	0	0	405
	- Técnico - NI	134	218	34	62	33	1	0	0	482
	- Auxiliar Técnico - NA	5	2	0	0	0	0	0	0	7
<b>Reforma Agrária</b>	- Auxiliar - NA	112	0	0	1	0	0	0	0	113
	- Engenheiro Agrônomo - NS	0	0	71	0	0	0	0	0	71
	- Orientador de Projetos de Assentamentos - NS	0	0	0	0	1	0	0	0	1
<b>Fiscalização</b>	- Médico do Trabalho - 40 horas Mtb	0	0	0	47	15	0	0	0	62
	- Supervisor Médico Pericial - NS	0	0	0	170	1	0	0	0	171
	- Engenheiro Agrônomo - MAARA	0	1	1	0	0	0	0	0	2
<b>Docente</b>	- Professor Superior	1.509	1.950	2.411	2.140	537	522	119	0	9.188
	- Professor de 1º e 2º graus	1.095	1.181	976	984	83	79	3	0	4.401
<b>CVM</b>	- Advogado - NS	1	0	6	6	0	0	0	0	13
	- Analista - NS	7	10	8	12	0	0	13	0	50
	- Inspetor - NS	3	8	12	5	0	0	16	0	44
	- Cargos de Nível Intermediário	16	0	0	0	0	0	0	0	16
<b>SUSEP</b>	- Analista Técnico - NS	0	34	0	0	12	0	11	0	57
	- Procurador Autárquico - NS	0	9	0	0	3	0	0	0	12
	- Cargos de Nível Intermediário	0	0	1	0	0	0	0	0	1
<b>PCC</b>	- Cargos de Nível Superior	3.447	1.695	854	794	32	18	0	0	6.840
	- Cargos de Nível Intermediário	8.059	1.328	1.041	1.024	83	49	2	0	11.586
	- Cargos de Nível Auxiliar	1.752	365	94	74	2	0	0	0	2.287
<b>Min. da Justiça</b>	- Policial Rodoviário Federal - NI	233	942	2	0	383	35	20	0	1.615
<b>Total</b>		<b>19.675</b>	<b>9.927</b>	<b>9.055</b>	<b>7.815</b>	<b>2.927</b>	<b>1.524</b>	<b>660</b>	<b>6</b>	<b>51.589</b>

Fonte: SRH/MP

NS - Nível Superior

NI - Nível Intermediário

NA - Nível Auxiliar

<sup>1</sup> Posição: janeiro/2002<sup>2</sup> Reestruturação, conforme Medida Provisória nº 1.915, de 29 de junho de 1999.<sup>3</sup> Organização, conforme Medida Provisória nº 2093-20, de 27 de dezembro de 2000.

**4.2 - Ingressos no Serviço Público Federal no Plano de Classificação de Cargos - PCC por concurso público- SIAPE**

Cargo	1995	1996	1997	1998	1999	2000	2001	2002 <sup>1</sup>	Total
<b>- Nível Superior</b>	<b>3.447</b>	<b>1.695</b>	<b>854</b>	<b>794</b>	<b>32</b>	<b>18</b>	<b>0</b>	<b>0</b>	<b>6.840</b>
- Administrador	241	58	20	15	0	0	0	0	334
- Assistente Social	72	36	44	42	1	0	0	0	195
- Bibliotecário / Bibliotecário-documentalista	65	123	48	33	1	2	0	0	272
- Cirurgião-Dentista / Odontólogo	57	7	12	10	0	0	0	0	86
- Contador	45	32	44	17	2	1	0	0	141
- Enfermeiro	911	257	190	154	19	6	0	0	1.537
- Engenheiro	156	56	94	55	0	0	0	0	361
- Farmacêutico / Farmacêutico-bioquímico	133	87	13	40	2	0	0	0	275
- Fisioterapeuta	62	23	6	5	0	0	0	0	96
- Fonoaudiólogo	17	2	1	4	1	0	0	0	25
- Médico	1.100	823	275	283	4	4	0	0	2.489
- Nutricionista	79	21	12	4	0	1	0	0	117
- Psicólogo	65	29	19	18	0	0	0	0	131
- Tec Ass. Educacionais / Tec. Ens. Orientação	113	28	26	84	0	0	0	0	251
- Outros	331	113	50	30	2	4	0	0	530
<b>- Nível Intermediário</b>	<b>8.059</b>	<b>1.328</b>	<b>1.041</b>	<b>1.024</b>	<b>83</b>	<b>49</b>	<b>2</b>	<b>0</b>	<b>11.586</b>
- Agente Administrativo	2.241	168	45	141	0	2	0	0	2.597
- Agente de Serviços de Engenharia	41	2	1	1	0	0	0	0	45
- Assistente Administração / Aux. Administrativo	750	39	43	87	1	1	0	0	921
- Auxiliar Biblioteca	49	2	0	1	0	0	0	0	52
- Auxiliar de Enfermagem	2.586	495	463	213	45	2	2	0	3.806
- Técnico Agropecuária / Oper.Máquinas Agrícolas	55	44	56	9	0	0	0	0	164
- Técnico de Contabilidade	144	74	42	18	0	0	0	0	278
- Técnico de Farmácia	42	6	14	3	0	0	0	0	65
- Técnico de Laboratório/Laboratorista-área	271	197	132	196	9	11	0	0	816
- Técnico em Enfermagem	400	77	73	147	19	0	0	0	716
- Técnico em Radiologia	114	55	13	6	0	27	0	0	215
- Outros	1.366	169	159	202	9	6	0	0	1.911
<b>- Nível Auxiliar</b>	<b>1.752</b>	<b>365</b>	<b>94</b>	<b>74</b>	<b>2</b>	<b>0</b>	<b>0</b>	<b>0</b>	<b>2.287</b>
- Auxiliar Agropecuária	15	78	19	6	0	0	0	0	118
- Auxiliar de Farmácia	40	18	2	3	0	0	0	0	63
- Auxiliar de Laboratório	138	41	26	14	1	0	0	0	220
- Auxiliar de Nutrição	77	39	4	1	0	0	0	0	121
- Auxiliar OpServ Diversos / Auxiliar Operacional	685	0	0	4	0	0	0	0	689
- Auxiliar Rural	2	18	12	0	0	0	0	0	32
- Cozinheiro / Copeiro / Auxiliar Cozinha	175	91	16	20	0	0	0	0	302
- Encanador / Marceneiro / Auxiliar Eletricista	86	1	0	1	0	0	0	0	88
- Operador de Máquina e Lavanderia	145	3	3	2	0	0	0	0	153
- Outros	389	76	12	23	1	0	0	0	501
<b>Total</b>	<b>13.258</b>	<b>3.388</b>	<b>1.989</b>	<b>1.892</b>	<b>117</b>	<b>67</b>	<b>2</b>	<b>0</b>	<b>20.713</b>

Fonte: SRH/MP

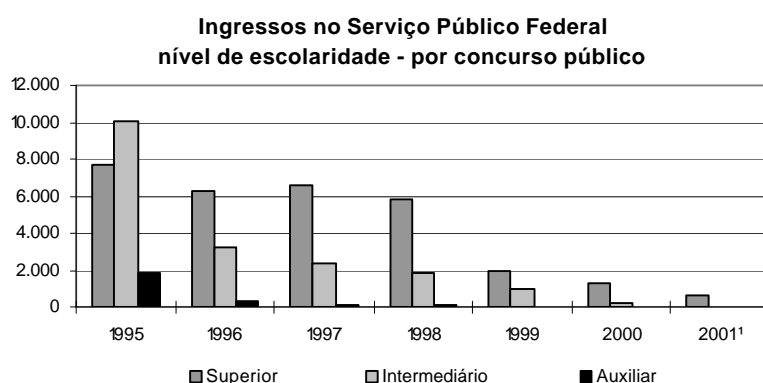
<sup>1</sup> Posição: janeiro/2002

### 4.3 - Ingressos no Serviço Público Federal por Nível de Escolaridade por concurso público - SIAPE

Nível	1995	1996	1997	1998	1999	2000	2001	2002 <sup>1</sup>	Total
<b>Superior</b>	<b>7.709</b>	<b>6.309</b>	<b>6.574</b>	<b>5.861</b>	<b>1.937</b>	<b>1.348</b>	<b>621</b>	<b>2</b>	<b>30.361</b>
- Professor	2.604	3.131	3.387	3.124	620	601	122	0	13.589
- Outros	5.105	3.178	3.187	2.737	1.317	747	499	2	16.772
<b>Intermediário</b>	<b>10.097</b>	<b>3.251</b>	<b>2.387</b>	<b>1.879</b>	<b>988</b>	<b>176</b>	<b>39</b>	<b>4</b>	<b>18.821</b>
<b>Auxiliar</b>	<b>1.869</b>	<b>367</b>	<b>94</b>	<b>75</b>	<b>2</b>	<b>0</b>	<b>0</b>	<b>0</b>	<b>2.407</b>
<b>Total</b>	<b>19.675</b>	<b>9.927</b>	<b>9.055</b>	<b>7.815</b>	<b>2.927</b>	<b>1.524</b>	<b>660</b>	<b>6</b>	<b>51.589</b>

Fonte: SRH/MP

<sup>1</sup> Posição: janeiro/2002



### 4.4 - Ingressos no Serviço Público Federal por Nível de Escolaridade por concurso público em % - SIAPE

Nível	1995	1996	1997	1998	1999	2000	2001	2002 <sup>1</sup>	Total
<b>Superior</b>	<b>39,2</b>	<b>63,6</b>	<b>72,6</b>	<b>75,0</b>	<b>66,2</b>	<b>88,5</b>	<b>94,1</b>	<b>33,3</b>	<b>58,9</b>
- Professor	13,2	31,5	37,4	40,0	21,2	39,4	18,5	0,0	26,3
- Outros	25,9	32,0	35,2	35,0	45,0	49,0	75,6	33,3	32,5
<b>Intermediário</b>	<b>51,3</b>	<b>32,7</b>	<b>26,4</b>	<b>24,0</b>	<b>33,8</b>	<b>11,5</b>	<b>5,9</b>	<b>66,7</b>	<b>36,5</b>
<b>Auxiliar</b>	<b>9,5</b>	<b>3,7</b>	<b>1,0</b>	<b>1,0</b>	<b>0,1</b>	<b>0,0</b>	<b>0,0</b>	<b>0,0</b>	<b>4,7</b>
<b>Total</b>	<b>100,0</b>	<b>100,0</b>	<b>100,0</b>	<b>100,0</b>	<b>100,0</b>	<b>100,0</b>	<b>100,0</b>	<b>100,0</b>	<b>100,0</b>

Fonte: SRH/MP

<sup>1</sup> Posição: janeiro/2002

**4.5 - Idade Média dos Ingressos no Serviço Público Federal por concurso público - SIAPE**

Cargo / Carreira		1995	1996	1997	1998	1999	2000	2001	2002 <sup>1</sup>
<b>Gestão</b>	- Analista de Comércio Exterior - NS	0	0	0	0	33	0	29	0
	- Analista de Orçamento - NS	0	36	32	33	33	0	0	0
	- Analista de Finanças e Controle - NS	31	34	33	32	0	0	0	0
	- Especialista Políticas Pub Gestão Governamental	0	34	31	31	31	0	0	57
	- Técnico de Planejamento e Pesquisa - IPEA - NS	0	29	29	31	0	0	0	0
	- Técnico de Finanças e Controle - NI	23	28	29	28	0	0	0	0
	- Cargos de Nível Superior do IPEA	0	0	24	0	0	0	0	0
- Cargos de Nível Intermediário do IPEA	30	0	0	0	0	0	0	0	
<b>Auditoria</b>	- Auditor-Fiscal da Receita Federal <sup>2</sup>	32	53	35	36	35	35	0	0
	- Técnico da Receita Federal <sup>2</sup>	30	32	29	30	0	32	0	0
	- Auditor-Fiscal da Previdência Social <sup>3</sup>	41	40	32	33	0	0	33	0
	- Auditor-Fiscal do Trabalho - Segurança no Trabalho <sup>3</sup>	0	0	0	36	32	0	0	0
	- Auditor-Fiscal do Trabalho - Legislação do Trabalho <sup>3</sup>	33	34	41	31	32	0	0	0
<b>Diplomacia</b>	- 3º Secretário a Ministro 1ª Classe	28	28	33	27	27	27	0	0
	- Oficial de Chancelaria - NS	51	37	0	36	31	0	0	0
	- Assistente de Chancelaria - NI	32	0	0	0	0	0	0	0
<b>Jurídica</b>	- Procurador Autárquico do INSS	32	43	31	29	23	30	0	0
	- Procurador Federal	0	0	0	0	0	0	48	0
	- Procurador da Fazenda Nacional	38	0	0	30	0	0	0	0
	- Advogado/Assistente Jurídico AGU	0	37	47	0	0	33	31	0
	- Advogado/Procurador de Autarquias e Fundações	34	34	30	30	30	32	0	0
<b>Polícia Federal</b>	- Delegado -NS	32	33	36	32	34	42	40	0
	- Perito - NS	32	31	35	33	32	0	0	0
	- Papiloscopista - NI	0	0	0	0	30	0	0	33
	- Escrivão - NI	29	29	30	32	31	30	34	0
	- Agente - NI	0	28	29	30	31	34	32	32
<b>Pesquisa em C&amp;T</b>	- Analista - NS	31	35	33	34	35	39	0	31
	- Tecnologista - NS	32	33	32	33	32	25	0	0
	- Pesquisador - NS	34	38	36	36	35	40	43	0
	- Assistente - NI	32	30	28	29	28	0	0	0
	- Técnico - NI	28	28	29	28	28	44	0	0
	- Auxiliar Técnico - NA	26	31	0	0	0	0	0	0
	- Auxiliar - NA	29	0	0	39	0	0	0	0
<b>Reforma Agrária</b>	- Engenheiro Agrônomo - NS	0	0	32	0	0	0	0	0
	- Orientador de Projetos de Assentamentos - NS	0	0	0	0	46	0	0	0
<b>Fiscalização</b>	- Médico do Trabalho - 40 horas Mtb	0	0	0	38	38	0	0	0
	- Supervisor Médico Pericial - NS	0	0	0	39	30	0	0	0
	- Engenheiro Agrônomo - MAARA	0	36	37	0	0	0	0	0
<b>Docente</b>	- Professor Superior	35	36	36	35	38	39	38	0
	- Professor de 1º e 2º graus	34	34	34	33	35	36	35	0
<b>CVM</b>	- Advogado - NS	25	0	27	27	0	0	0	0
	- Analista - NS	31	38	31	32	0	0	36	0
	- Inspetor - NS	27	39	32	34	0	0	35	0
	- Cargos de Nível Intermediário	29	0	0	0	0	0	0	0
<b>SUSEP</b>	- Analista Técnico - NS	0	37	0	0	32	0	32	0
	- Procurador Autárquico - NS	0	33	0	0	28	0	0	0
	- Cargos de Nível Intermediário	0	0	30	0	0	0	0	0
<b>PCC</b>	- Cargos de Nível Superior	34	34	35	34	35	35	0	0
	- Cargos de Nível Intermediário	30	31	31	29	30	32	30	0
	- Cargos de Nível Auxiliar	32	32	31	30	41	0	0	0
<b>Min. da Justiça</b>	- Policial Rodoviário Federal - NI	29	31	33	0	28	28	27	0
<b>Total</b>		<b>31</b>	<b>33</b>	<b>34</b>	<b>33</b>	<b>33</b>	<b>35</b>	<b>33</b>	<b>36</b>

Fonte: SRH/MP

NS - Nível Superior

NI - Nível Intemediário

NA - Nível Auxiliar

<sup>1</sup> Posição: janeiro/2002

<sup>2</sup> Reestruturação, conforme Medida Provisória nº 1.915, de 29 de junho de 1999.

<sup>3</sup> Organização, conforme Medida Provisória nº 2093-20, de 27 de dezembro de 2000.

#### 4.6 - Ingressos no Serviço Público Federal por nível de escolaridade contratação por tempo determinado - SIAPE

Nível	1995	1996	1997	1998	1999	2000	2001	2002 <sup>1</sup>
<b>Superior</b>	<b>5.351</b>	<b>7.687</b>	<b>7.248</b>	<b>5.821</b>	<b>5.056</b>	<b>7.045</b>	<b>6.080</b>	<b>301</b>
- Professor	4.724	6.749	5.872	4.588	3.792	5.205	4.524	124
- Médico Residente	622	938	1.375	1.233	1.261	1.840	1.556	177
- Outros	5	0	1	0	3	0	0	0
<b>Intermediário</b>	<b>1</b>	<b>118</b>	<b>1.416</b>	<b>1.508</b>	<b>932</b>	<b>2.109</b>	<b>2.631</b>	<b>2</b>
- Agente Credenciado <sup>2</sup>	0	0	1.413	1.504	916	2.109	2.631	2
- Artífice	0	117	3	4	16	0	0	0
- Outros	1	1	0	0	0	0	0	0
<b>Auxiliar</b>	<b>9</b>	<b>102</b>	<b>0</b>	<b>3</b>	<b>0</b>	<b>0</b>	<b>0</b>	<b>0</b>
<b>Demais Cargos<sup>3</sup></b>	<b>107</b>	<b>866</b>	<b>844</b>	<b>345</b>	<b>637</b>	<b>611</b>	<b>1.886</b>	<b>161</b>
<b>Total</b>	<b>5.468</b>	<b>8.773</b>	<b>9.508</b>	<b>7.677</b>	<b>6.625</b>	<b>9.765</b>	<b>10.597</b>	<b>464</b>

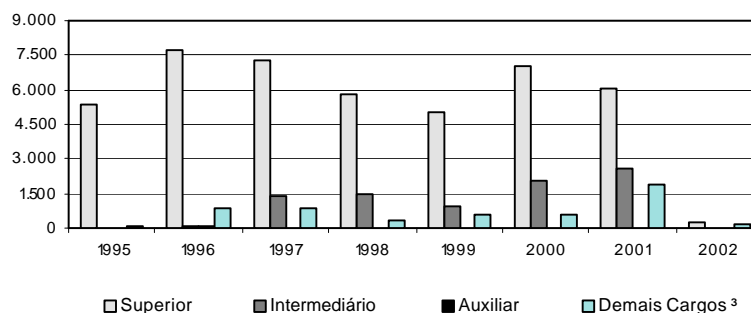
Fonte: SRH/MP

<sup>1</sup> Posição: janeiro/2002

<sup>2</sup> Agente Credenciado: refere-se ao recenseador do IBGE

<sup>3</sup> Não constam informações de cargo/nível de cargo no cadastro SIAPE.

**Ingressos no Serviço Público Federal  
nível de escolaridade - contratação por tempo determinado**







**D A S**  
(Direção e Assessoramento Superior)





## 5.1 - Quantidade, idade e remuneração média dos ocupantes de DAS - SIAPE

	Qtde Servidores	Idade Média	Remuneração Média <sup>1</sup>	Nível Superior	Sexo Feminino	Posição - jan/2002
						Serv. Efetivo + Requisitado <sup>2</sup>
DAS-1	6.656	43	3.661	67,7%	49,4%	74,8%
DAS-2	5.619	43	4.177	74,1%	42,5%	71,6%
DAS-3	2.850	45	4.554	84,8%	41,1%	73,6%
DAS-4	2.098	47	5.632	92,7%	33,7%	56,9%
DAS-5	667	50	7.243	96,9%	21,9%	56,7%
DAS-6	156	53	8.116	99,4%	15,4%	44,2%
<b>Total</b>	<b>18.046</b>	<b>44</b>	<b>4.373</b>	<b>76,0%</b>	<b>42,8%</b>	<b>70,6%</b>

Fonte: SRH/MP.

<sup>1</sup> Considerado a remuneração do cargo e da função; estão incluídos no cálculo dos valores somente os servidores efetivos + requisitados (Administração Pública Federal Direta, Autarquias e Fundações)

<sup>2</sup> Servidor efetivo e requisitado (Administração Pública Federal Direta, Autarquias, Fundações, Estados, Municípios, DF, Empresas Públicas, Sociedade de Economia Mista, Tribunais, Câmara, Senado e Ministério Público.

## 5.2 - Perfil dos ocupantes de DAS, segundo o nível de escolaridade em % - SIAPE

	Posição - jan/2002					Total
	1º Grau	2º Grau	3º Grau	Especialização	Pós-Graduação <sup>1</sup>	
DAS-1	3,0	29,3	53,0	4,9	9,8	100,0
DAS-2	3,8	22,1	59,3	4,9	9,9	100,0
DAS-3	1,3	13,8	68,5	5,1	11,3	100,0
DAS-4	0,5	6,8	76,4	4,2	12,1	100,0
DAS-5	0,1	3,0	80,1	3,4	13,3	100,0
DAS-6	0,0	0,6	80,1	3,2	16,0	100,0
<b>Total</b>	<b>2,6</b>	<b>21,3</b>	<b>63,0</b>	<b>4,9</b>	<b>8,2</b>	<b>100,0</b>

Fonte: SRH/MP.

<sup>1</sup> Incluído: Aperfeiçoamento, Mestrado, Doutorado, Phd, Livre Docência.

## 5.3 - Perfil dos ocupantes de DAS, segundo o vínculo com a União - SIAPE

	Posição - jan/2002				Total
	Servidor Efetivo + Requisitado <sup>1</sup>	Requisitado de outros Órgãos e Esfera <sup>2</sup>	Sem Vínculo <sup>3</sup>	Aposentado	
DAS-1	73,2%	1,6%	19,8%	5,3%	100,0%
DAS-2	68,7%	2,9%	21,8%	6,6%	100,0%
DAS-3	67,9%	5,8%	17,1%	9,3%	100,0%
DAS-4	47,0%	9,9%	30,7%	12,4%	100,0%
DAS-5	43,8%	12,9%	31,2%	12,1%	100,0%
DAS-6	32,7%	11,5%	42,3%	13,5%	100,0%
<b>Total</b>	<b>66,5%</b>	<b>4,1%</b>	<b>21,9%</b>	<b>7,5%</b>	<b>100,0%</b>

Fonte: SRH/MP.

<sup>1</sup> Servidor Efetivo e Requisitado (Administração Pública Federal Direta, Autarquias e Fundações).

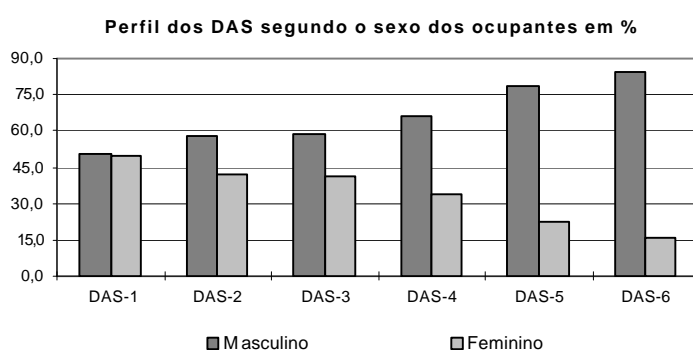
<sup>2</sup> Requisitado dos Estados, Municípios, DF, Empresas Públicas, Sociedade de Economia Mista, Tribunais, Câmara, Senado e Ministério Público.

<sup>3</sup> Sem cargo público.

### 5.4 - Perfil dos ocupantes de DAS, segundo o sexo em % - SIAPE

	Posição - jan/2002		
	Masculino	Feminino	Total
DAS-1	50,6	49,4	100,0
DAS-2	57,5	42,5	100,0
DAS-3	58,9	41,1	100,0
DAS-4	66,3	33,7	100,0
DAS-5	78,1	21,9	100,0
DAS-6	84,6	15,4	100,0
<b>Total</b>	<b>57,2</b>	<b>42,8</b>	<b>100,0</b>

Fonte: SRH/MP.



### 5.5 - Remuneração média por nível de DAS - SIAPE

	Parcela Remuneração Média		Posição - jan/2002
	Referente ao cargo	Referente à função	Remuneração Média Global <sup>1</sup>
DAS-1	2.967	694	3.661
DAS-2	3.410	768	4.177
DAS-3	3.692	862	4.554
DAS-4	4.367	1.264	5.632
DAS-5	5.613	1.630	7.243
DAS-6	6.064	2.044	8.116
NES	7.016	1.643	8.660
<b>Média Global</b>	<b>3.514</b>	<b>858</b>	<b>4.373</b>

Fonte: SRH/MP.

<sup>1</sup> Engloba a remuneração referente ao cargo e à função; o universo considerado no cálculo corresponde somente aos servidores efetivos.

---

# APOSENTADOS



**6.1 - Evolução do quantitativo de aposentadorias civis da União - SIAPE**

	Total ano	Média mensal	% participação s/ total			
			Integrais	Proporcional	Compulsória	Invalidez
1991	46.196	3.850				
1992	21.190	1.766				
1993	14.199	1.183				
1994	17.601	1.467				
1995	34.253	2.854				
1996	27.546	2.296	43,4	47,9	1,0	7,8
1997	24.659	2.055	32,3	57,4	1,2	9,2
1998	19.755	1.646	28,0	60,9	1,7	9,4
1999	8.783	732	26,2	49,2	3,5	21,1
2000	5.951	496	25,3	36,8	7,3	30,6
2001	6.222	519	44,6	23,0	6,0	26,4
2002 <sup>1</sup>	617		38,2	18,2	7,5	36,1

Elaborado: SRH/MP.

Fonte: 1991 a 1998 - Diário Oficial da União e SIAFI.

1999, 2000 e 2001 - SRH/MP (SIAPE)

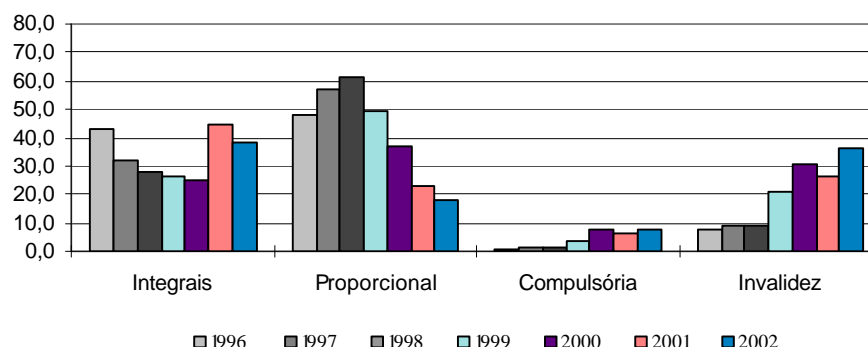
1991 a 1998 - O levantamento inclui somente as aposentadorias publicadas no Diário Oficial.

- Em 1995, o número refere-se aos civis estatutários do Poder Executivo e entre 1991 e 1994, refere-se, além destes, também a uma parcela reduzida de servidores do Legislativo e do Judiciário.

1999, 2000 e 2001 - O levantamento inclui somente as aposentadorias do Poder Executivo lançadas no Sistema SIAPE.

<sup>1</sup> Posição: jan/2002

**Participação das ocorrências s/total - aposentadorias - %**



**6.2 - Aposentadorias dos Civis do Executivo -  
Perfil segundo o sexo e idade média de aposentadoria - SIAPE**

Posição - jan/2002

	Masculino		Feminino		Ambos	
	Idade média	Distribuição	Idade Média	Distribuição	Idade Média	Distribuição
Integrais	56	57,4%	55	42,6%	56	100,0%
Proporcionais	60	55,2%	54	44,8%	57	100,0%
<b>Total</b>	<b>57</b>	<b>56,6%</b>	<b>55</b>	<b>43,4%</b>	<b>56</b>	<b>100,0%</b>

Fonte: SRH/MP.

A amostra utilizada no cálculo corresponde à parcela dos servidores que possuem, em seu cadastro, a informação referente à data de sua aposentadoria.

**6.3 - Idade Média de Aposentadoria dos Servidores Civis do Poder Executivo -  
Distribuição % segundo a faixa etária  
Aposentadorias integrais - SIAPE**

Faixa Etária	Posição - jan/2002		
	Masculino	Feminino	Ambos
Até 40	3,5	0,0	2,0
41 a 45	5,3	6,5	5,8
46 a 50	12,4	11,9	12,2
51 a 55	22,1	42,9	31,0
56 a 60	27,9	17,9	23,6
61 a 65	21,7	11,9	17,5
66 a 70	7,1	7,1	7,1
acima de 70	0,0	1,8	0,8
<b>Total</b>	<b>100,0</b>	<b>100,0</b>	<b>100,0</b>

Fonte: SRH/MP.

- A amostra utilizada no cálculo corresponde à parcela dos servidores que possuem, em seu cadastro, a informação referente à data de sua aposentadoria.
- A existência de aposentadorias em idade inferior a 40 anos deve-se à imperfeições nas informações cadastrais.

**6.4 - Idade Média de Aposentadoria dos Servidores Civis do Poder Executivo -  
Distribuição % segundo a faixa etária  
Aposentadorias proporcionais - SIAPE**

Faixa Etária	Posição - jan/2002		
	Masculino	Feminino	Ambos
Até 40	8,1	6,0	7,2
41 a 45	0,0	4,0	1,8
46 a 50	6,5	22,0	13,5
51 a 55	17,9	30,0	23,3
56 a 60	20,3	14,0	17,5
61 a 65	4,9	12,0	8,1
66 a 70	32,5	6,0	20,6
acima de 70	9,8	6,0	8,1
<b>Total</b>	<b>100,0</b>	<b>100,0</b>	<b>100,0</b>

Fonte: SRH/MP.

- A amostra utilizada no cálculo corresponde à parcela dos servidores que possuem, em seu cadastro, a informação referente à data de sua aposentadoria.
- A existência de aposentadorias em idade inferior a 40 anos deve-se à imperfeições nas informações cadastrais.

## 6.5 - Idade Média de Aposentadoria dos Servidores Civis do Poder Executivo - Poder Executivo - Distribuição % segundo a faixa etária

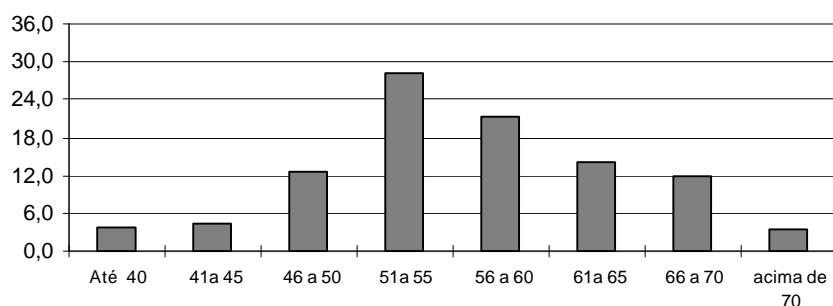
### Aposentadorias total - SIAPE

Faixa Etária	Posição - jan/2002		
	Masculino	Feminino	Ambos
Até 40	5,2	2,2	3,9
41 a 45	3,4	5,6	4,4
46 a 50	10,3	15,7	12,6
51 a 55	20,6	38,1	28,2
56 a 60	25,2	16,4	21,4
61 a 65	15,8	11,9	14,1
66 a 70	16,0	6,7	12,0
acima de 70	3,4	3,4	3,4
<b>Total</b>	<b>100,0</b>	<b>100,0</b>	<b>100,0</b>

Fonte: SRH/MP.

- A amostra utilizada no cálculo corresponde à parcela dos servidores que possuem, em seu cadastro, a informação referente à data de sua aposentadoria.
- A existência de aposentadorias em idade inferior a 40 anos deve-se à imperfeições nas informações cadastrais.

**Aposentadoria Total - Distribuição %  
por Faixa Etária**



## 6.6 - Comparação entre Aposentadorias da União - Despesa Média Anual

	R\$ Correntes							
	1995	1996	1997	1998	1999	2000	2001	2002 <sup>3</sup>
Executivo (civis) <sup>12</sup>	1.442	1.530	1.611	1.693	1.833	1.914	2.005	2.007
Militares <sup>2</sup>	1.703	1.737	1.896	2.225	2.438	2.544	3.724	3.742
Legislativo <sup>2</sup>	4.823	5.577	6.231	6.882	5.690	5.342	5.915	5.957
Judiciário <sup>2</sup>	3.875	3.945	4.618	5.222	6.047	6.185	6.660	6.687

Elaborado: SRH/MP.

Fonte: SRH/MP E STN/MF

1- Não inclui Emp. Públicas e Soc. Economia Mista

2- Nos anos de 1995, 1996, 1997, 1998, 1999, 2000 e 2001, considerado a despesa média anual.

3 - Despesa Média dos últimos 12 meses

**MINISTÉRIO DO  
PLANEJAMENTO**

