

BOLETIM ESTATÍSTICO DE PESSOAL

BRASÍLIA
SETEMBRO DE 2001

65

A decorative graphic at the bottom of the page features a grid background with a color gradient from green on the left to red on the right. A black line graph is overlaid on the grid, showing an upward trend with some fluctuations. A blue circle containing the number '65' is positioned on the left side of the grid.

MINISTRO

Martus Antônio Rodrigues Tavares

SECRETÁRIO-EXECUTIVO

Guilherme Gomes Dias

SECRETÁRIO DE RECURSOS HUMANOS

Luiz Carlos de Almeida Capella

COORDENADORA-GERAL DE ESTUDOS E INFORMAÇÕES GERENCIAIS

Sandra Helena Caresia Gustavo

DIVISÃO DE ACOMPANHAMENTO E ANÁLISE DE DADOS DE PESSOAL

Joelina Magalhães Cavalcanti

Maria Vilani Maia de Freitas

DIVISÃO DE ESTUDOS E PROGRAMAÇÃO DE DESPESA DE PESSOAL

Paulo César Caserta da Cunha Vasconcellos

Joelma Magalhães Cavalcanti

José Waldo Cavalcante Soares

EDIÇÃO E MONTAGENS GRÁFICAS

José Waldo Cavalcante Soares

Paulo César Caserta da Cunha Vasconcellos

Boletim Estatístico de Pessoal é uma publicação mensal da Secretaria de Recursos Humanos do Ministério do Planejamento, Orçamento e Gestão, elaborado pela Coordenação-Geral de Estudos e Informações Gerenciais

Home Page: www.planejamento.gov.br.

Ministério do Planejamento, Orçamento e Gestão

Esplanda dos Ministérios bloco "C", 7º andar

70046-900 - Brasília - DF

Publicação Mensal

Boletim Estatístico de Pessoal. v. 1 , n.65, setembro 2001
Brasília, Ministério do Planejamento, Orçamento e Gestão.
vol. mensal

66 p.

1. Estatística - Periódicos. I. Brasil. Ministério do Planejamento, Orçamento e Gestão
Secretaria de Recursos Humanos

CDD 318.1

CDD 318.1

DESPESAS

Despesa Anual de Pessoal da União por Poder	7
Despesa Anual de Pessoal da União - por Poder em %	08
Despesa Mensal de Pessoal da União por Poder	09
Despesa Mensal de Pessoal do Poder Legislativo	10
Despesa Mensal de Pessoal do Poder Judiciário	10
Despesa Anual de Pessoal Civil do Executivo por Ministérios	11
Despesa Mensal de Pessoal Civil do Executivo por Ministérios	12
Despesa Anual de Pessoal Civil do Poder Executivo por Estado de 1997 a 2000	13
Despesa Mensal de Pessoal Civil do Poder Executivo por Estado	14
Variação Anual Acumulada da Despesa do Poder Pessoal Civil do Poder Executivo	15
Variação Mensal Acumulada da Despesa de Pessoal Civil do Poder Executivo	16
Relação entre Despesa com Pessoal e Receita Corrente Líquida da União	17

SERVIDORES - QUANTITATIVO

Quantitativo de Servidores Cíveis Federais da União por Poderes de 1999 a 2000	21
Quantitativo de Servidores da União por Situação Funcional	22
Participação do Quantitativo de Servidores da União por Situação Funcional em %	22
Quantitativo de Servidores Cíveis Ativos do Poder Executivo por Ministérios/Entidades	23
Quantitativo de Serv. Cíveis do Poder Executivo por Nível de Escolaridade do Cargo e por Ministério	24
Quantitativo dos Servidores Públicos Cíveis do Poder Executivo por Órgão e Situação de Vínculo	25
Quantitativo de Servidores Públicos Cíveis Ativos do Poder Executivo por Órgão, Segundo o Sexo	26
Quantitativo de Servidores Cíveis Ativos do Poder Executivo por Nível de Escolaridade do Cargo	27
Distribuição dos Servidores Cíveis Ativos do Poder Executivo por Nível de Escolaridade do Servidor	27
Idade Média dos Servidores Cíveis do Poder Executivo por Situação de Vínculo	27
Idade Média dos Servidores Públicos do Poder Executivo por Órgão e Situação de Vínculo	28
Idade Média dos Servidores Públicos Cíveis Ativos do Poder Executivo por Órgão, Segundo o Sexo	29
Idade Média dos Servidores Públicos do Poder Executivo por UF e Situação de Vínculo	30
Idade Média dos Servidores Públicos Cíveis Ativos do Poder Executivo por UF, Segundo o Sexo	31
Quantitativo de Servidores Públicos Cíveis do Poder Executivo por UF e Situação de Vínculo	32
Quantitativo de Servidores Públicos Cíveis do Poder Executivo por UF, Segundo o Sexo	33
Relação entre o Quantitativo dos Servidores Públicos Cíveis Ativos do Poder Executivo e a População dos Estados	34
Quantitativo de Servidores Cíveis do Poder Executivo por Governos dos Ex-Territórios e Situação de Vínculo	35
Quantitativo de Servidores Públicos Cíveis Ativos do Poder Executivo por Região	36
Idade Média dos Servidores Públicos do Poder Executivo por Situação de Vínculo e Região	36
Quantitativo de Vínculos de Servidores das Carreiras da Administração Pública Federal	37
Distribuição % dos Vínculos de Servidores das Carreiras Ativas por Faixa Etária da Administração Pública Federal	38
Evolução do Quantitativo de Servidores Cíveis e Aposentados do Poder Executivo	39
Distribuição dos Servidores Cíveis Ativos do Poder Executivo por Sexo e Faixa Etária	40

REMUNERAÇÃO

Despesa Média com Servidores Federais da União por Poder - Média 12 meses	43
Despesa Média com Servidores da União por Situação Funcional	44
Distribuição de Servidores Cíveis do Poder Executivo por Faixa de Remuneração em %	45
Estrutura Salarial das Carreiras da Administração Pública Federal	46

CONCURSOS

Ingresso no Serviço Público Federal - Por Concurso Público	49
Ingressos no Serviço Público Federal no Plano de Classificação de Cargos - PCC por Concurso Público	50
Ingressos no Serviço Público federal por Nível de Escolaridade Por Concurso Público	51
Ingresso no Serviço Público Federal por Nível de Escolaridade Por Concurso Público em %	51
Idade Média dos Ingressos no Serviço Público Federal - Por Concurso Público	52
Ingressos no Serv. Público Federal por Nível de Escolaridade - Contratação por tempo Determinado	53

DAS (Direção e Assessoramento Superior)

Quantitativo, Idade e Remuneração Média dos ocupantes de DAS	57
Perfil dos ocupantes de DAS, Segundo o Nível de Escolaridade em %	57
Perfil dos ocupantes de DAS, Segundo o Vínculo com a União	57
Perfil dos ocupantes de DAS, Segundo o Sexo em %	58
Remuneração Média por Nível de DAS	58

APOSENTADOS

Evolução do Quantitativo de Aposentadorias Cíveis da União	61
Aposentadorias dos Cíveis do Executivo - Perfil Segundo o Sexo e Idade Média de Aposentadorias	61
Idade Média de Aposentadorias dos Servidores Cíveis do Poder Executivo - Distribuição % segundo a faixa etária Aposentadorias Integrais	62
Idade Média de Aposentadorias dos Servidores Cíveis do Poder Executivo - Distribuição % segundo a faixa etária Aposentadorias Proporcionais	62
Idade Média de Aposentadorias dos Servidores Cíveis do Poder Executivo - Distribuição % segundo a faixa etária Aposentadorias Total	63
Comparação entre Aposentadorias da União	63



DESPESAS

Ministério do Planejamento, Orçamento e Gestão
Secretaria de Recursos Humanos
(Órgão gestor do Sistema SIAPE)

SIAPE - Sistema Integrado de Administração de Pessoal Civil:

O SIAPE- Sistema Integrado de Administração de Pessoal Civil, um sistema on-line de banco de dados de abrangência nacional, que constitui-se hoje na principal ferramenta para a gestão do pessoal civil do Executivo do Governo Federal, realizando mensalmente o pagamento de cerca de 1 milhão e 300 mil servidores ativos, aposentados e pensionistas em 214 órgãos da administração pública federal direta, instituições federais de ensino, ex-territórios federais, autarquias, fundações e empresas públicas.

OBJETIVOS:

Atender a Secretaria de Recursos Humanos da Administração Federal nas atividades de planejamento, coordenação, supervisão, controle e desenvolvimento de recursos humanos da Administração Pública Federal, de ex-territórios federais, das autarquias e das fundações públicas.

Compete a Secretaria de Recursos Humanos do Ministério do Planejamento, Orçamento e Gestão-MP a supervisão e coordenação dos processos de desenvolvimento e manutenção do Sistema Integrado de Administração Pessoal Civil-SIAPE

ABRANGÊNCIA:

- Todos os órgãos da administração direta;
 - Autarquias;
 - Fundações;
 - Empresas Públicas - somente as que se integram ao SIAPE e que recebem recursos do Tesouro;
 - Sociedades de Economia Mista - somente as que se integram ao SIAPE e que recebem recursos do Tesouro.
- Nota: Não incluem o MPU, BACEN, empresas públicas e sociedade de economia mista que recebem recursos do tesouro, EPU - encargos previdenciários da união e servidores do MRE lotados no exterior.

Fonte: SRH/MP

Ministério da Fazenda
Secretaria do Tesouro Nacional
(Órgão gestor do Sistema SIAFI)

SIAFI - Sistema Integrado de Administração Financeira Pessoal da União:

O SIAFI - Sistema Integrado de Administração Financeira da União, um sistema on-line que se constitui no principal instrumento de administração orçamentária e financeira da União, provendo os órgãos centrais, setoriais e executores da gestão pública de mecanismos adequados à realização, ao acompanhamento e ao controle da execução orçamentária e financeira, tornando a contabilidade fonte segura de informações gerenciais.

OBJETIVOS:

- Simplificar e uniformizar a execução orçamentária, financeira, patrimonial e contábil;
- Buscar a minimização dos custos, a eficiência e a eficácia na gestão dos recursos públicos;
- Prover os órgãos centrais, setoriais e executores da gestão pública de mecanismos adequados para o controle diário da execução orçamentária, financeira, patrimonial e contábil;
- Dar maior transparência aos gastos públicos;
- Dotar a administração pública de mecanismos de modernização;
- Otimizar a utilização dos recursos financeiros.
- Integrar e compatibilizar as informações disponíveis nos diversos órgãos
- Eliminação de defasagens na escrituração contábil e das inconsistências de dados.

ABRANGÊNCIA:

- Todos os órgãos da administração direta;
- Autarquias;
- Fundações;
- Empresas Públicas;
- Órgãos dos Poderes Legislativo e Judiciário.

Fonte: STN/MF

1.1 - Despesa Anual de Pessoal da União por Poder - SIAFI

	R\$ milhões correntes						
	1995	1996	1997	1998	1999	2000	2001 ³
EXECUTIVO	31.479,3	34.220,1	36.502,6	38.410,7	41.418,3	46.641,8	50.307,2
CIVIS ¹	23.072,6	25.165,7	26.714,2	26.508,5	29.886,2	33.025,5	33.835,7
- Administração Direta	11.002,7	11.657,8	12.086,2	11.562,7	13.383,4	15.284,2	15.607,0
Ativos	5.674,7	5.765,2	6.087,8	4.881,7	6.163,9	7.458,6	7.663,5
Aposentados	3.544,3	3.909,9	3.987,2	4.422,2	4.662,2	4.928,1	4.954,5
Instituidor de Pensão	1.783,7	1.982,8	2.011,2	2.258,7	2.557,3	2.897,5	2.989,0
- Autarquias	7.582,3	8.491,2	9.112,8	9.496,1	10.511,4	11.254,4	11.463,1
Ativos	3.959,1	4.538,3	4.797,9	4.890,7	5.480,3	6.068,2	6.228,1
Aposentados	2.864,7	3.116,2	3.385,9	3.599,8	3.910,1	3.983,2	3.990,8
Instituidor de Pensão	758,5	836,7	929,0	1.005,5	1.121,0	1.203,1	1.244,2
- Fundações	2.607,0	2.814,4	3.058,7	2.968,5	3.519,4	3.731,5	3.738,8
Ativos	2.009,5	2.169,2	2.356,0	2.149,3	2.582,7	2.689,3	2.684,3
Aposentados	492,5	535,3	585,3	682,1	778,1	845,4	848,8
Instituidor de Pensão	105,0	109,8	117,4	137,1	158,6	196,9	205,6
- Banco Central do Brasil	452,8	459,9	635,7	546,7	580,3	600,1	642,7
Ativos	401,9	403,1	389,4	324,1	342,4	351,9	381,8
Aposentados	45,2	50,4	235,0	215,7	230,3	239,8	251,6
Instituidor de Pensão	5,7	6,4	11,3	6,9	7,5	8,4	9,4
- Ministério Público da União	281,4	318,9	414,4	511,5	452,0	648,3	762,7
Ativos	210,1	235,4	324,6	408,3	342,5	499,2	584,2
Aposentados	55,6	66,4	72,4	82,7	87,6	121,0	146,0
Instituidor de Pensão	15,7	17,1	17,5	20,5	21,9	28,1	32,6
- Empresas Públicas	906,8	1.166,8	1.140,4	1.135,5	1.152,6	1.204,9	1.300,5
- Sociedade Economia Mista	239,6	256,7	265,9	287,6	287,2	302,0	320,8
MILITARES	8.406,6	9.054,4	9.788,5	11.902,2	11.532,2	13.616,3	16.471,5
Ativos	3.864,6	4.096,8	4.222,7	5.267,9	4.140,3	5.769,5	6.497,4
Aposentados	2.599,0	2.924,1	3.071,1	3.715,6	4.113,0	4.362,2	5.647,3
Instituidor de Pensão	1.943,0	2.033,6	2.494,7	2.918,7	3.278,9	3.484,6	4.326,8
LEGISLATIVO	1.195,8	1.444,1	1.708,5	1.856,1	1.974,4	2.029,1	2.098,9
Ativos	874,8	1.051,2	1.229,9	1.303,5	1.346,1	1.370,0	1.408,4
Aposentados	263,1	322,1	389,6	458,8	512,3	533,6	557,4
Instituidor de Pensão	57,9	70,8	88,9	93,8	115,9	125,5	133,0
JUDICIÁRIO	2.568,5	3.183,0	4.258,1	5.577,2	5.922,5	6.976,2	7.554,3
Ativos	1.946,2	2.453,7	3.303,0	4.400,4	4.570,3	5.465,2	5.961,9
Aposentados	506,5	602,4	796,3	990,5	1.139,6	1.266,8	1.325,8
Instituidor de Pensão	115,8	126,9	158,8	186,4	212,7	244,1	266,6
Transferências Intergovernamentais ²	2.581,9	2.053,7	2.060,6	2.141,7	2.255,8	2.593,6	2.766,3
Distrito Federal	1.724,4	1.610,5	1.607,6	1.882,3	1.918,7	2.312,0	2.498,5
Demais Estados	857,6	443,2	453,0	259,5	337,1	281,6	267,8
Total	37.825,5	40.900,9	44.529,7	47.985,7	51.571,0	58.240,7	62.726,7

Elaborado: SRH/MP.

Fonte: Secretaria do Tesouro Nacional. Os dados foram apurados pelo critério de competência.

1- Empresas Públicas e Sociedade de Economia Mistas que recebem recursos do Tesouro, EPU - encargos previdenciários da união e servidores do MRE lotados no exterior.

2- Transf. Intergovernamentais referem-se ao repasse de recursos federais a Estados e DF para pagamento de pessoal.

3- Acumulado de set/2000 a ago/2001

1.2 - Despesa Anual de Pessoal da União - por Poder em %

	1995	1996	1997	1998	1999	2000	2001
EXECUTIVO	83,2	83,7	82,0	80,1	80,3	80,1	80,2
CIVIS ¹	61,0	61,5	60,0	55,4	58,0	56,7	53,9
- Administração Direta	29,1	28,5	27,1	24,3	26,0	26,2	24,9
Ativos	15,0	14,1	13,7	10,1	12,0	12,8	12,2
Aposentados	9,4	9,6	9,0	9,3	9,0	8,5	7,9
Instituidor de Pensão	4,7	4,8	4,5	4,8	5,0	5,0	4,8
- Autarquias	20,0	20,8	20,5	19,7	20,4	19,3	18,3
Ativos	10,5	11,1	10,8	10,2	10,6	10,4	9,9
Aposentados	7,6	7,6	7,6	7,5	7,6	6,8	6,4
Instituidor de Pensão	2,0	2,0	2,1	2,1	2,2	2,1	2,0
- Fundações	6,9	6,9	6,9	6,2	6,8	6,4	6,0
Ativos	5,3	5,3	5,3	4,5	5,0	4,6	4,3
Aposentados	1,3	1,3	1,3	1,4	1,5	1,5	1,4
Instituidor de Pensão	0,3	0,3	0,3	0,3	0,3	0,3	0,3
- Banco Central do Brasil	1,2	1,1	1,4	1,1	1,1	1,0	1,0
Ativos	1,1	1,0	0,9	0,7	0,7	0,6	0,6
Aposentados	0,1	0,1	0,5	0,4	0,4	0,4	0,4
Instituidor de Pensão	0,0	0,0	0,0	0,0	0,0	0,0	0,0
- Ministério Público da União	0,7	0,8	0,9	1,1	0,9	1,1	1,2
Ativos	0,6	0,6	0,7	0,8	0,7	0,9	0,9
Aposentados	0,1	0,2	0,2	0,2	0,2	0,2	0,2
Instituidor de Pensão	0,0	0,0	0,0	0,0	0,0	0,0	0,1
- Empresas Públicas	2,4	2,9	2,6	2,4	2,2	2,1	2,1
- Sociedade Economia Mista	0,6	0,6	0,6	0,6	0,6	0,5	0,5
MILITARES	22,2	22,1	22,0	24,7	22,4	23,4	26,3
Ativos	10,2	10,0	9,5	10,9	8,0	9,9	10,4
Aposentados	6,9	7,1	6,9	7,7	8,0	7,5	9,0
Instituidor de Pensão	5,1	5,0	5,6	6,1	6,4	6,0	6,9
LEGISLATIVO	3,2	3,5	3,8	3,9	3,8	3,5	3,3
Ativos	2,3	2,6	2,8	2,7	2,6	2,4	2,2
Aposentados	0,7	0,8	0,9	1,0	1,0	0,9	0,9
Instituidor de Pensão	0,2	0,2	0,2	0,2	0,2	0,2	0,2
JUDICIÁRIO	6,8	7,8	9,6	11,6	11,5	12,0	12,0
Ativos	5,1	6,0	7,4	9,1	8,9	9,4	9,5
Aposentados	1,3	1,5	1,8	2,1	2,2	2,2	2,1
Instituidor de Pensão	0,3	0,3	0,4	0,4	0,4	0,4	0,4
Transferências Intergovernamentais ²	6,8	5,0	4,6	4,5	4,4	4,5	4,4
Distrito Federal	4,6	3,9	3,6	3,9	3,7	4,0	4,0
Demais Estados	2,3	1,1	1,0	0,5	0,7	0,5	0,4
Total	100,0	100,0	100,0	100,0	100,0	100,0	100,0

Elaborado: SRH/MP.

Fonte: Secretaria do Tesouro Nacional. Os dados foram apurados pelo critério de competência.

1- Empresas Públicas e Sociedade de Economia Mistas que recebem recursos do Tesouro, EPU - encargos previdenciários da união e servidores do MRE lotados no exterior.

2- Transf. Intergovernamentais referem-se ao repasse de recursos federais a Estados e DF para pagamento de pessoal.

1.3 - Despesa Mensal de Pessoal da União por Poder - SIAFI

R\$ milhões correntes

	Set2000	Out	Nov	Dez	Jan2001	Fev	Mar	Abr	Mai	Jun	Jul	Ago	Total
EXECUTIVO	3.378,3	3.425,8	5.018,1	5.675,3	4.004,6	3.794,9	4.024,2	3.806,5	4.212,9	5.290,3	3.904,5	3.771,7	50.307,2
CIVIS ¹	2.370,7	2.408,4	3.429,8	4.457,2	2.509,5	2.430,1	2.643,9	2.401,5	2.841,9	3.393,4	2.531,4	2.418,1	33.835,7
- Administração Direta	1.116,2	1.120,2	1.557,8	1.830,6	1.077,6	1.096,3	1.320,4	1.135,1	1.347,8	1.707,0	1.167,9	1.130,2	15.607,0
Ativos	518,1	521,9	778,0	1.055,0	482,0	501,1	727,4	527,0	627,3	821,2	572,3	532,2	7.663,5
Aposentados	370,6	341,3	496,6	482,8	375,1	375,0	373,3	372,8	462,9	554,0	372,7	377,4	4.954,5
Instituidor de Pensão	227,4	257,0	283,2	292,8	220,5	220,3	219,8	235,3	257,6	331,7	222,9	220,6	2.989,0
- Autarquias	763,8	822,9	1.269,1	1.638,9	820,9	866,8	829,1	768,9	923,7	1.088,8	852,6	817,8	11.463,1
Ativos	396,2	434,3	699,1	1.064,0	444,7	432,2	428,0	398,0	497,5	526,1	458,4	449,6	6.228,1
Aposentados	274,2	296,6	467,5	419,0	283,4	328,9	305,8	286,5	323,4	431,5	298,8	275,2	3.990,8
Instituidor de Pensão	93,3	92,0	102,5	155,9	92,8	105,7	95,2	84,4	102,9	131,1	95,3	93,1	1.244,2
- Fundações	264,4	249,3	376,8	655,1	277,0	239,4	251,8	246,1	315,3	337,7	274,6	251,5	3.738,8
Ativos	184,7	171,7	266,2	545,0	199,4	166,5	171,8	167,3	216,8	222,9	193,8	178,1	2.684,3
Aposentados	65,1	62,9	90,6	85,9	62,6	58,6	65,0	62,8	78,9	93,3	64,3	58,8	848,8
Instituidor de Pensão	14,6	14,6	20,0	24,2	15,0	14,3	15,0	16,0	19,5	21,4	16,5	14,5	205,6
- Banco Central do Brasil	57,7	56,0	50,0	52,0	48,3	56,1	57,3	52,7	52,5	49,0	57,1	53,9	642,7
Ativos	34,8	32,7	31,5	30,8	28,4	34,4	33,8	31,3	30,7	28,9	32,6	31,9	381,8
Aposentados	22,1	22,6	17,9	20,4	19,2	21,0	22,7	20,5	21,1	19,5	23,6	21,1	251,6
Instituidor de Pensão	0,8	0,8	0,6	0,8	0,7	0,8	0,8	0,8	0,8	0,7	0,9	0,9	9,4
- Ministério Público da União	47,3	49,8	54,5	94,1	111,5	46,4	67,3	62,1	53,7	72,2	54,1	49,9	762,7
Ativos	37,2	38,1	41,0	74,3	94,4	33,5	49,9	46,0	40,6	52,6	39,6	36,8	584,2
Aposentados	8,5	9,3	10,7	17,4	14,0	10,2	14,5	13,3	10,4	15,5	11,7	10,4	146,0
Instituidor de Pensão	1,5	2,4	2,8	2,4	3,0	2,7	2,9	2,8	2,7	4,0	2,8	2,7	32,6
- Empresas Públicas	97,2	88,1	93,4	147,8	147,2	94,4	94,7	106,9	124,5	115,4	98,7	92,2	1.300,5
- Sociedade Economia Mista	24,1	22,2	28,3	38,8	27,0	30,7	23,3	29,7	24,4	23,3	26,4	22,5	320,8
MILITARES	1.007,7	1.017,4	1.588,4	1.218,1	1.495,1	1.364,8	1.380,3	1.405,0	1.371,0	1.896,8	1.373,2	1.353,6	16.471,5
Ativos	414,0	427,6	659,9	632,0	650,3	520,5	519,2	531,0	516,6	621,3	510,8	494,1	6.497,4
Aposentados	328,6	324,5	555,9	278,5	490,6	489,3	503,8	515,1	495,4	726,2	492,8	446,7	5.647,3
Instituidor de Pensão	265,1	265,4	372,6	307,6	354,1	355,0	357,2	358,9	359,0	549,4	369,6	412,9	4.326,8
LEGISLATIVO	129,9	126,9	196,1	298,1	169,9	218,1	168,7	145,2	171,5	190,8	144,5	139,4	2.098,9
Ativos	84,6	81,4	131,1	205,0	118,5	154,5	117,1	94,2	113,5	122,9	95,5	90,3	1.408,4
Aposentados	36,6	36,7	52,7	75,6	41,5	51,0	41,6	41,2	46,9	54,8	39,4	39,5	557,4
Instituidor de Pensão	8,7	8,8	12,3	17,5	9,9	12,6	10,0	9,8	11,1	13,1	9,6	9,6	133,0
JUDICIÁRIO	597,1	601,1	553,8	876,8	798,0	534,6	616,6	618,3	542,3	647,4	601,9	566,6	7.554,3
Ativos	474,2	479,9	434,0	714,6	649,7	403,6	492,8	489,0	415,4	489,0	475,7	444,0	5.961,9
Aposentados	104,0	102,0	98,6	130,8	124,4	109,6	103,2	108,4	105,3	129,2	109,0	101,4	1.325,8
Instituidor de Pensão	18,8	19,2	21,1	31,5	23,9	21,4	20,6	20,9	21,6	29,2	17,2	21,2	266,6
Transferências Intergovernamentais ²	188,0	208,3	82,3	279,3	262,5	190,1	396,5	208,3	325,7	220,3	192,2	213,0	2.766,3
Distrito Federal	167,0	187,0	51,3	247,7	244,0	187,9	375,8	187,9	286,3	187,9	187,9	187,9	2.498,5
Demais Estados	21,0	21,3	31,0	31,6	18,5	2,2	20,7	20,4	39,4	32,4	4,3	25,1	267,8
Total	4.293,2	4.362,0	5.850,3	7.129,5	5.234,9	4.737,6	5.206,0	4.778,3	5.252,3	6.348,7	4.843,1	4.690,7	62.726,7

Elaborado: SRH/MP.

Fonte: Secretaria do Tesouro Nacional. Os dados foram apurados pelo critério de competência.

1- Empresas Públicas e Sociedade de Economia Mistas que recebem recursos do Tesouro, EPU - encargos previdenciários da união e servidores do MRE lotados no exterior.

2- Transf. Intergovernamentais referem-se ao repasse de recursos federais a Estados e DF para pagamento de pessoal.

1.4 - Despesa Mensal de Pessoal do Poder Legislativo ¹ - SIAFI

	R\$ milhões correntes												
	Set2000	Out	Nov	Dez	Jan2001	Fev	Mar	Abr	Mai	Jun	Jul	Ago	Total
Câmara dos Deputados	60,9	60,4	75,6	168,5	72,7	100,5	85,9	68,8	74,4	102,9	71,1	68,3	1.009,9
Senado Federal	47,5	44,9	81,9	94,2	58,7	98,7	51,9	48,4	72,8	55,2	50,2	48,0	752,3
Tribunal de contas da União	21,5	21,6	38,6	35,4	38,5	18,8	30,9	27,9	24,2	32,7	23,1	23,2	336,6
Total	129,9	126,9	196,1	298,1	169,9	218,1	168,7	145,2	171,5	190,8	144,5	139,4	2.098,9

Elaborado: SRH/MP.

Fonte: Secretaria do Tesouro Nacional. Os dados foram apurados pelo critério de competência.

1- Inclui ativos, aposentados e instituidores de pensão.

1.5 - Despesa Mensal de Pessoal do Poder Judiciário ¹ - SIAFI

	R\$ milhões correntes												
	Set2000	Out	Nov	Dez	Jan2001	Fev	Mar	Abr	Mai	Jun	Jul	Ago	Total
Supremo Tribunal Federal	6,2	13,1	8,9	10,7	13,3	7,4	6,7	6,7	6,7	7,5	6,1	6,2	99,3
Superior Tribunal de Justiça	16,7	22,4	28,4	15,4	31,9	15,9	20,8	25,2	19,3	17,8	17,8	17,4	248,9
Justiça Federal	113,2	154,8	109,9	216,6	190,6	108,1	170,3	190,3	112,1	145,8	124,4	113,9	1.749,8
Justiça Militar	6,1	18,7	11,4	11,6	11,6	13,2	7,1	7,4	10,0	10,3	7,6	7,4	122,4
Justiça Eleitoral	80,9	103,4	113,0	110,7	101,4	78,9	74,6	74,4	76,7	73,6	69,1	69,6	1.026,1
Justiça do Trabalho	350,2	264,3	261,4	469,4	410,5	283,3	309,5	289,9	292,9	358,9	350,0	325,4	3.965,7
Justiça do DF e dos Territórios	23,8	24,4	20,9	42,5	38,6	27,9	27,7	24,4	24,7	33,5	27,0	26,6	342,0
Total	597,1	601,1	553,8	876,8	798,0	534,6	616,6	618,3	542,3	647,4	601,9	566,6	7.554,3

Elaborado: SRH/MP.

Fonte: Secretaria do Tesouro Nacional. Os dados foram apurados pelo critério de competência.

1- Inclui ativos, aposentados e instituidores de pensão.

1.6 - Despesa Anual de Pessoal Civil do Poder Executivo por Ministérios- SIAPE ¹

	R\$ milhões correntes				
	1997	1998	1999 ¹⁵	2000 ¹⁶	2001 ¹⁷
Presidência da República ²	170,1	184,0	190,9	48,2	121,3
Advocacia Geral da União ³	17,6	20,0	22,3	45,4	60,7
Agricultura, Pecuária e do Abastecimento	774,2	844,8	927,9	698,4	785,9
Ciência e Tecnologia ⁴	165,9	193,5	211,8	408,0	464,1
Comunicações	428,1	456,2	484,2	478,9	493,8
Cultura	81,2	86,7	96,4	95,9	102,2
Defesa ⁵	1.110,2	1.177,4	1.318,0	1.362,5	1.422,6
Desenvolvimento Agrário ⁶				300,1	330,3
Desen., Ind. e Comércio Exterior ⁷	80,2	83,5	96,4	106,0	123,9
Educação ⁸	5.358,6	5.717,0	6.399,1	6.686,5	7.016,0
Esporte e Turismo ⁹	3,3	3,5	3,5	18,6	19,9
Fazenda	2.741,6	2.782,6	3.202,4	3.645,3	3.801,0
Governos dos Ex-Territórios	563,5	622,3	679,4	736,9	774,5
Integração Nacional ¹⁰			1,3	316,0	310,9
Justiça	1.884,6	1.916,1	2.062,5	1.934,7	1.916,7
Meio Ambiente ¹¹	402,5	411,7	449,0	248,0	273,8
Minas e Energia ¹²	69,2	75,8	85,4	87,3	97,5
Planejamento, Orçamento e Gestão ¹³	484,5	557,0	659,1	691,7	806,5
Previdência e Assistência Social	2.581,8	2.679,0	3.001,4	3.185,5	3.334,0
Relações Exteriores ¹⁴	113,2	139,2	157,4	157,2	160,5
Saúde	3.844,2	4.032,8	4.455,0	4.446,4	4.727,4
Trabalho e Emprego	667,6	671,7	763,5	911,8	949,1
Transportes	1.022,5	1.086,8	1.203,0	1.221,2	1.249,9
Total	22.564,6	23.741,6	26.469,9	27.830,5	29.342,5

Fonte : SRH/MP.

1 - Inclui administração direta, fundações e autarquias do Poder Executivo Civil. Não inclui: MPU, BACEN, Empresas Públicas, Sociedade de Economia Mista que recebem recursos do tesouro, Encargos Previdenciários da União e Servidores do Ministério das Relações Exteriores lotados no Exterior.

2 - Inclui os gastos da Vice-Presidência;

3 - A Advocacia Geral da União está vinculada a Presidência da República.

4 - A partir de agosto de 2000, o Fundação Centro Tecnológico para Informática - CTI, foi extinto pelo Decreto 3.568 de 18.08.2000.

5 - A partir de agosto de 2000, o Estado Maior das Forças Armadas - EMFA foi extinto, sendo criado o Ministério da Defesa - MD, com a vinculação da Administração Direta da Defesa, os Comandos da Aeronáutica, Marinha e Exército.

6 - A partir de Julho de 2000 fica integrado ao SIAPE-Sistema Integrado de Administração de Pessoal Civil o Ministério do Desenvolvimento Agrário-MDA.

7 - O Instituto Nacional de Colonização e Reforma Agrária - INCRA deixa de ser vinculado ao Ministério da Agricultura e do Abastecimento passa a ser vinculado ao Ministério do Desenvolvimento Agrário-MDA.

8 - A partir de agosto de 2000, a Superintendência da Zona Franca de Manaus - SUFRAMA deixa de ser vinculada ao Ministério do Planejamento, Orçamento e Gestão - MP e passa a ser vinculada ao Ministério do Desenvolvimento, Indústria e Comércio Exterior - MDIC. O Instituto Brasileiro de Turismo - EMBRATUR deixa de ser vinculada ao Ministério do Desenvolvimento, Indústria e Comércio Exterior - MDIC e passa a ser vinculada ao Ministério do Esporte e Turismo - MET.

9 - Inclui colégios, escolas técnicas, escolas agrotécnicas, faculdades, fundações e universidades federais.

10 - A partir de agosto de 2000, o Instituto Brasileiro de Turismo - EMBRATUR deixa de ser vinculada ao Ministério do Desenvolvimento, Indústria e Comércio Exterior - MDIC e passa a ser vinculada ao Ministério do Esporte e Turismo - MET.

11 - A partir de agosto de 2000, a Superintendência do Desenvolvimento do Nordeste - SUDENE e a Superintendência do Desenvolvimento da Amazônia - SUDAM deixam de ser vinculadas ao Ministério do Planejamento, Orçamento e Gestão - MP e passam a ser vinculadas ao Ministério da Integração Nacional - MIN.

12 - O Departamento Nacional de Obras Contra as Secas - DNOCS deixa de ser vinculado ao Ministério do Meio Ambiente - MMA e também passa a ser vinculado ao Ministério da Integração Nacional - MIN.

13 - A partir de agosto de 2000, o Departamento Nacional de Obras Contra a Seca - DNOCS deixa de ser vinculado ao Ministério do Meio Ambiente - MMA e passa a ser vinculada ao Ministério da Integração Nacional - MIN.

14 - A partir de Fevereiro de 1998 é integrada ao SIAPE-Sistema Integrado de Administração Pessoal Civil a Agência Nacional de Energia Elétrica-ANEEL, criado pelo Decreto 9.427 de 26/12/96 e a partir de novembro de 1998 é integrado também ao SIAPE- Sistema Integrado de Administração Pessoal Civil a Agência Nacional do Petróleo-ANP, criada pelo Decreto 2.455 de 14/01/98.

15 - A partir de agosto de 2000, a Superintendência do Desenvolvimento da Amazônia - SUDAM e a Superintendência do Desenvolvimento do Nordeste - SUDENE deixam de ser vinculadas ao Ministério do Planejamento, Orçamento e Gestão - MP e passam a ser vinculadas ao Ministério da Integração Nacional - MIN. A Superintendência da Zona Franca de Manaus - SUFRAMA também é desvinculada ao Ministério do Planejamento, Orçamento e Gestão - MP e passa a ter vínculo com o Ministério do Desenvolvimento, Indústria e Comércio Exterior - MDIC.

16 - Não inclui gastos com pessoal lotado no exterior.

17 - Incluído a 1ª e 2ª parcelas dos 28,86%.

18 - Incluído a 3ª e 4ª parcelas dos 28,86%.

19 - Acumulado de set/2000 a ago/2001

20 - Os dados foram calculados pelo regime de competência.

Nota: A partir de agosto de 2000 está implantada a nova estrutura organizacional, que modificou, em relação aos quadros nos Boletins anteriores dos seguintes órgãos: Ministério da Defesa-MD, Ministério do Desenvolvimento Agrário-MDA, Ministério dos Esportes e Turismo-MET, Ministério da Integração Nacional-MIN, Ministério do Meio Ambiente-MMA e Ministério do Planejamento, Orçamento e Gestão-MP.

1.7 - Despesa Mensal de Pessoal Civil de Executivo por Ministérios - SIAPE ¹

	R\$ milhões correntes												
	Set 2000	Out	Nov	Dez ⁵	Jan2001	Fev	Mar	Abr	Mai ⁶	Jun	Jul	Ago	Total
Presidência da República ²	2,3	2,2	3,4	22,5	12,3	10,7	10,6	10,8	18,3	10,8	8,1	9,2	121,3
Advocacia Geral da União ³	3,7	3,8	6,0	5,2	4,5	4,0	4,0	5,6	5,5	6,8	5,9	5,8	60,7
Agricultura, Pecuária e do Abastecimento	55,0	54,3	87,3	94,9	60,4	53,6	54,5	55,3	69,6	84,7	57,6	58,6	785,9
Ciência e Tecnologia	32,0	32,0	52,4	66,4	33,7	31,6	31,8	32,0	38,5	42,0	34,9	36,8	464,1
Comunicações	35,0	35,2	55,3	47,8	35,2	34,7	34,8	41,4	47,6	54,3	36,3	36,2	493,8
Cultura	7,1	7,1	11,1	13,0	7,6	7,0	7,1	7,2	9,2	10,6	7,4	7,9	102,2
Defesa	100,1	100,0	155,7	164,9	103,8	99,3	99,5	100,7	134,7	158,3	101,1	104,5	1.422,6
Desenvolvimento Agrário	23,0	22,9	35,9	39,3	24,3	22,5	23,6	24,3	29,6	31,2	26,1	27,5	330,3
Desen., Ind. e Comércio Exterior	7,9	8,0	13,1	18,1	10,8	8,0	8,0	8,0	10,3	12,5	9,9	9,3	123,9
Educação	519,1	493,7	777,2	832,8	551,8	499,4	500,4	503,0	564,6	658,2	522,2	593,6	7.016,0
Esporte e Turismo	1,4	1,3	2,3	2,3	1,5	1,4	1,4	1,4	1,9	2,1	1,5	1,5	19,9
Fazenda	292,4	290,7	440,0	375,7	284,0	272,8	272,9	281,9	306,6	395,0	289,1	299,8	3.801,0
Governos dos Ex-Territórios	50,5	68,2	91,8	109,7	47,8	52,2	50,9	52,7	63,2	77,3	52,4	57,6	774,5
Integração Nacional	23,5	23,9	36,4	35,6	24,2	23,4	23,2	23,3	30,3	35,5	15,4	16,2	310,9
Justiça	143,8	138,7	216,4	215,9	142,6	131,2	132,2	133,0	171,3	193,1	147,2	151,3	1.916,7
Meio Ambiente	18,9	18,9	30,4	30,9	20,1	18,4	19,4	19,9	24,5	30,5	20,7	21,2	273,8
Minas e Energia	6,6	6,8	10,5	11,1	7,1	6,7	6,7	6,8	8,9	10,7	8,4	7,2	97,5
Planejamento, Orçamento e Gestão	54,1	54,8	86,7	107,9	66,8	52,5	53,7	53,2	68,6	78,0	62,7	67,5	806,5
Previdência e Assistência Social	248,2	242,5	372,6	356,9	245,1	238,3	240,4	240,1	282,8	361,0	250,2	256,0	3.334,0
Relações Exteriores ⁴	11,3	11,3	18,0	17,4	11,5	11,3	11,7	11,4	15,9	17,2	11,4	12,2	160,5
Saúde	326,2	325,1	503,7	556,9	338,8	321,1	324,7	364,7	425,1	556,7	329,1	355,3	4.727,4
Trabalho e Emprego	71,8	70,9	111,7	98,1	73,1	67,9	69,2	69,0	77,0	96,2	71,1	73,1	949,1
Transportes	91,8	90,7	137,5	128,0	89,8	89,1	89,1	90,4	121,8	137,0	90,7	94,1	1.249,9
Total	2.125,8	2.103,1	3.255,5	3.351,4	2.196,5	2.057,2	2.069,6	2.136,2	2.525,8	3.059,5	2.159,4	2.302,4	29.342,5

Fonte : SRH/MP.

1 - Inclui administração direta, fundações e autarquias do Poder Executivo. Não inclui: MPU, BACEN, Empresas Públicas, Soc. de Economia Mista, Encargos Previdenciários da União e Servidores do MRE lotados no Exterior.

2 - Inclui os gastos da Vice-Presidência;

3 - A AGU está vinculada a Presidência da República.

4 - Não inclui gastos com pessoal lotado no exterior;

5 - Incluído a 4ª parcela dos 28,86%.

6 - Incluído a 5ª parcela dos 28,86%.

Os dados foram calculados pelo regime de competência.

1.8 - Despesa Anual de Pessoal Civil do Poder Executivo por Estado de 1997 a 2001 - SIAPE ¹

Estados	R\$ milhões correntes				
	1997	1998	1999	2000	2001 ³
Acre	121,6	131,4	150,4	169,2	174,2
Alagoas	333,0	359,5	379,7	396,5	406,3
Amapá	235,8	252,0	271,2	311,0	311,3
Amazonas	270,9	290,5	327,7	352,5	360,2
Bahia	906,0	957,4	1.078,7	1.140,9	1.169,4
Ceará	830,9	881,2	990,4	1.067,2	1.129,8
Distrito Federal	2.340,8	2.501,2	2.301,0	2.457,5	2.502,5
Espírito Santo	345,8	365,4	400,2	419,6	426,5
Goiás	408,2	435,3	476,3	500,3	513,6
Maranhão	388,8	406,1	445,0	460,1	456,1
Mato Grosso	239,5	246,6	287,7	296,0	308,2
Mato Grosso do Sul	272,7	291,1	316,7	320,0	323,1
Minas Gerais	1.802,8	1.904,0	2.157,7	2.320,5	2.372,0
Pará	623,0	662,3	725,6	766,1	782,0
Paraíba	638,0	663,6	718,0	751,0	763,5
Paraná	671,3	719,6	810,9	882,2	901,7
Pernambuco	1.144,8	1.192,8	1.319,2	1.377,0	1.403,5
Piauí	271,9	289,9	323,1	331,7	332,2
Rio de Janeiro	5.386,4	5.647,9	6.372,0	6.926,3	7.108,7
Rio Grande do Norte	470,5	509,8	566,9	591,4	608,2
Rio Grande do Sul	1.271,4	1.322,5	1.464,3	1.566,5	1.603,9
Rondônia	326,0	358,1	388,7	395,2	407,2
Roraima	159,4	187,4	188,0	202,6	208,0
Santa Catarina	570,2	593,9	672,4	723,7	753,2
São Paulo	1.992,7	2.054,0	2.277,1	2.542,1	2.619,1
Sergipe	218,2	230,1	255,6	275,4	276,3
Tocantins	46,5	52,9	55,8	54,7	56,6
Sem informações ²			4,5	9,4	8,9
Total	22.287,1	23.506,6	25.724,9	27.606,2	28.286,3

Fonte: SRH/MP.

1 - Inclui Servidores da administração direta, fundações e autarquias do Poder Executivo Civil (inclusive contratos temporários).

2 - Não consta informação no cadastro SIAPE.

3 - Acumulado de set/2000 a ago/2001

A tabela acima difere das tabelas 1.6 e 1.7 por não constar liberações extra SIAPE como espólios de 28,86% e as obrigações patronais.

1.9 - Despesa Mensal de Pessoal Civil do Poder Executivo por Estado - SIAPE ¹

Estados	R\$ milhões correntes												Total
	Set2000	Out	Nov	Dez	Jan2001	Fev	Mar	Abr	Mai	Jun	Jul	Ago	
Acre	11,3	11,2	18,7	30,0	12,4	12,0	11,8	13,0	12,3	16,7	12,2	12,4	174,2
Alagoas	30,6	30,1	44,8	43,7	32,1	29,2	29,5	29,7	30,5	42,6	31,3	32,2	406,3
Amapá	22,4	25,9	32,6	44,0	19,3	24,5	21,7	21,9	22,1	33,1	22,2	21,6	311,3
Amazonas	26,4	26,2	39,7	43,0	28,2	25,1	25,7	26,3	27,0	37,8	27,5	27,2	360,2
Bahia	87,3	86,3	127,7	124,1	91,1	87,5	85,3	86,4	88,0	128,1	88,9	88,7	1.169,4
Ceará	83,8	82,2	122,5	117,2	83,7	78,8	80,5	99,9	82,5	119,9	86,6	92,3	1.129,8
Distrito Federal	190,9	182,5	277,1	282,8	190,8	178,6	182,0	185,4	186,9	264,2	191,4	189,8	2.502,5
Espírito Santo	31,8	31,3	48,0	47,2	32,3	31,1	31,4	31,6	31,8	44,7	32,7	32,4	426,5
Goiás	38,1	37,5	57,3	56,0	39,1	36,3	37,6	38,2	38,9	56,4	39,3	38,9	513,6
Maranhão	34,2	33,7	50,0	52,1	35,4	31,8	32,8	33,7	34,0	48,8	34,8	34,8	456,1
Mato Grosso	23,4	22,1	33,6	34,1	23,3	24,1	22,3	22,3	23,0	32,6	23,7	23,9	308,2
Mato Grosso do Sul	24,4	23,5	36,5	37,2	25,1	23,2	23,7	24,4	24,7	31,8	24,6	24,0	323,1
Minas Gerais	179,5	176,1	264,6	253,0	182,6	171,6	174,9	176,7	178,1	253,6	181,6	179,8	2.372,0
Pará	58,0	57,4	86,4	83,5	60,5	56,1	57,3	58,7	59,0	87,2	59,3	58,6	782,0
Paraíba	56,7	56,5	84,1	86,9	59,4	56,2	55,9	56,3	57,1	78,2	57,4	58,7	763,5
Paraná	68,7	67,7	101,1	94,5	69,7	64,6	66,7	66,6	67,4	94,5	70,4	69,8	901,7
Pernambuco	104,7	103,9	155,7	149,5	107,1	102,4	103,0	104,1	105,3	153,1	107,7	107,0	1.403,5
Piauí	25,0	24,3	36,2	36,9	26,5	23,4	23,9	24,2	24,7	36,8	25,4	25,0	332,2
Rio de Janeiro	546,7	523,8	797,5	749,1	548,1	523,2	522,0	533,0	524,8	771,9	533,9	534,9	7.108,7
Rio Grande do Norte	45,2	44,0	66,0	69,7	47,4	42,9	43,7	52,1	44,8	59,6	45,9	46,9	608,2
Rio Grande do Sul	121,4	118,9	179,4	167,4	132,2	115,6	117,7	118,8	120,0	164,8	124,1	123,4	1.603,9
Rondônia	29,1	39,2	44,0	46,1	29,7	26,6	28,5	32,0	29,3	40,7	30,0	32,1	407,2
Roraima	14,6	14,4	31,6	21,3	14,1	14,0	14,3	14,5	15,0	23,2	15,3	15,7	208,0
Santa Catarina	56,3	54,9	82,5	85,2	58,1	52,9	55,0	55,8	56,5	78,5	60,4	57,3	753,2
São Paulo	199,2	195,5	297,5	266,8	197,7	190,1	189,6	196,3	196,4	292,1	199,6	198,4	2.619,1
Sergipe	20,6	20,4	30,6	29,1	21,7	21,0	20,2	20,5	20,7	30,0	20,4	21,1	276,3
Tocantins	4,1	4,4	6,0	6,5	4,2	3,8	4,2	4,2	4,4	6,5	4,4	4,2	56,6
Sem informações ²	0,7	0,7	0,8	0,8	0,7	0,7	0,7	0,7	0,7	0,8	0,7	0,7	8,9
Total	2.135,3	2.094,4	3.152,5	3.057,4	2.172,6	2.047,5	2.061,7	2.127,3	2.105,8	3.028,4	2.151,6	2.151,8	28.286,3

Fonte: SRH/MP.

1 - Inclui Servidores Civis da administração direta, fundações e autarquias do Poder Executivo (inclusive contratos temporários).

2 - Não consta informação no cadastro SIAPE.

A tabela acima difere das tabelas 1.6 e 1.7 por não constar liberações extra SIAPE como espólios de 28,86% e as obrigações patronais.

1.10 - Variação Anual Acumulada da Despesa Anual de Pessoal Civil do Poder Executivo - SIAPE

R\$ milhões correntes

	1997 ¹	Contribuição % s/ variação total	1998	Contribuição % s/ variação total	1999	Contribuição % s/ variação total	2000	Contribuição % s/ variação total	2001 ²	Contribuição % s/ variação total
ATIVOS	10.007,5	44,4	10.617,2	44,7	11.643,1	44,0	12.301,4	43,4	12.950,8	44,1
Vencimento Básico	2.266,9	10,0	2.265,2	9,5	2.703,4	10,2	3.463,3	12,2	3.875,7	13,2
Grat. de Cargos - GAE/GDP/etc	4.476,8	19,8	5.008,0	21,1	5.097,9	19,3	4.894,9	17,3	4.838,9	16,5
Peric.-Insal.-Especiais-Expostas	184,4	0,8	172,1	0,7	147,8	0,6	173,4	0,6	202,7	0,7
Grat. de Função - DAS/FG/etc	301,4	1,3	365,0	1,5	395,0	1,5	397,1	1,4	421,1	1,4
Anuênios	201,9	0,9	194,0	0,8	256,3	1,0	397,4	1,4	471,1	1,6
Décimos	274,1	1,2	320,7	1,4	341,8	1,3	337,2	1,2	327,2	1,1
Hora Extra	15,2	0,1	8,9	0,0	8,4	0,0	14,5	0,1	19,2	0,1
Outras despesas variáveis	206,6	0,9	199,9	0,8	314,6	1,2	96,3	0,3	93,6	0,3
Desp. Variáveis- Pes. Militar	5,2	0,0	6,2	0,0	6,9	0,0	7,1	0,0	6,9	0,0
Obrigações Patronais	980,6	4,3	1.032,7	4,3	1.190,7	4,5	1.285,7	4,5	1.438,0	4,9
Férias	286,5	1,3	243,6	1,0	326,5	1,2	324,9	1,1	330,6	1,1
13º Salário	740,3	3,3	800,7	3,4	853,8	3,2	909,5	3,2	925,5	3,2
Contratação Temporária	67,5	0,3	0,0	0,0	0,0	0,0	0,0	0,0	0,0	0,0
APOSENTADOS E PENSIONISTAS	9.894,1	43,8	10.899,7	45,9	12.024,3	45,4	12.607,0	44,5	12.889,5	43,9
Aposentados	6.468,5	28,7	7.074,8	29,8	7.679,1	29,0	7.938,0	28,0	8.076,1	27,5
Pensionistas	2.621,5	11,6	2.904,9	12,2	3.234,1	12,2	3.626,0	12,8	3.746,5	12,8
13º Salário - Apos. e Pens.	804,1	3,6	920,0	3,9	1.111,1	4,2	1.043,0	3,7	1.067,0	3,6
Despesas de Exercícios Anteriores	282,5	1,3	195,7	0,8	22,6	0,1	128,3	0,5	346,3	1,2
28,86% - Parcela	-	-	-	-	686,7	2,6	752,9	2,7	780,6	2,7
28,86% - Espólio	-	-	-	-	-	-	-	-	5,9	0,0
Folha Suplementar	161,6	0,7	131,7	0,6	363,5	1,4	289,4	1,0	362,5	1,2
Devolução PSS 94	-	-	-	-	-	-	495,2	-	300,0	1,0
Sentenças Judiciárias	2.218,9	9,8	1.897,4	8,0	1.729,7	6,5	1.763,0	6,2	1.706,9	5,8
SUBTOTAL	22.564,6		23.741,6		26.469,9		28.337,1		29.342,5	
Empresas Estatais	729,3		1.174,0		1.262,8		1.347,9		1.432,3	
TOTAL	23.294,0		24.915,7		27.732,7		29.685,0		30.774,8	

Elaborado: SRH/MP

Fonte: SRH/MP

1 - A partir de abr/97 - Empresas estatais começaram a ser pagas pelo SIAPE.

2 - Acumulado de set/2000 a ago/2001.

DESPESAS**1.11 - Variação Mensal Acumulada da Despesa de Pessoal Civil do Poder Executivo - SIAPE**

R\$ milhões correntes

GRUPOS DE DESPESA	R\$ milhões correntes												
	Set2000	Out	Nov	Dez	Jan2001	Fev	Mar	Abr	Mai	Jun	Jul	Ago	Total
Ativos	947,5	945,3	1.527,8	1.399,9	1.049,0	926,1	943,1	956,5	972,5	1.177,8	999,2	1.106,1	12.950,8
Vencimento Básico	318,9	319,8	319,5	325,7	321,2	321,1	321,7	323,3	322,8	319,0	320,5	342,2	3.875,7
Grat. de Cargos - GAE/GDP/etc	402,2	400,5	391,6	401,8	397,1	398,1	399,1	400,1	401,9	406,0	425,0	415,6	4.838,9
Peric.-Insal.-Especiais-Expostas	15,0	14,5	17,7	18,2	17,0	16,5	16,7	16,8	16,8	17,5	17,9	18,1	202,7
Grat. de Função - DAS/FG/etc	33,5	33,3	32,9	33,6	33,9	34,3	34,4	35,5	35,7	37,7	38,1	38,4	421,1
Anuênios	36,0	36,1	36,7	36,7	36,0	35,9	36,0	36,0	35,9	36,3	50,0	59,6	471,1
Décimos	27,9	27,9	27,9	27,9	24,0	24,0	24,8	24,6	24,7	30,8	31,1	31,6	327,2
Hora Extra	1,2	1,5	2,6	2,8	1,3	1,2	1,2	1,3	1,5	1,6	1,6	1,5	19,2
Outras despesas variáveis	8,3	8,3	6,4	10,1	7,5	8,2	8,9	6,8	7,1	7,4	7,9	6,6	93,6
Desp. Variáveis- Pes. Militar	0,5	0,5	0,8	0,7	0,6	0,5	0,5	0,5	0,5	0,7	0,5	0,5	6,9
Obrigações Patronais	98,2	97,7	197,8	128,3	103,2	92,8	95,6	101,6	111,9	113,5	100,9	196,5	1.438,0
Férias	5,7	5,1	19,1	224,1	55,4	-29,9	-3,7	3,1	7,5	43,2	5,5	-4,4	330,6
13º Salário	0,1	0,1	474,8	190,1	51,8	23,4	8,0	7,0	6,0	164,2	0,0	0,0	925,5
Aposentados e Pensionistas	989,0	988,1	1.523,5	1.005,7	982,5	978,5	973,2	997,7	987,4	1.510,3	989,7	964,1	12.889,5
Aposentados	678,8	675,9	673,4	676,0	672,4	671,9	668,2	673,6	672,0	676,0	678,6	659,4	8.076,1
Pensionistas	310,1	312,2	311,7	324,5	309,7	306,7	305,0	324,0	315,4	312,2	310,5	304,5	3.746,5
13º Salário - Apos. e Pens.	0,1	0,1	538,4	5,2	0,5	-0,1	0,0	0,0	0,0	522,0	0,6	0,2	1.067,0
Despesas Exercícios Anteriores	13,7	24,1	17,8	40,8	11,7	1,7	1,7	33,6	3,4	186,7	7,0	4,1	346,3
28,86% - Parcela	0,1	0,4	0,1	378,2	-	-	-	-	401,9	0,0	0,0	0,0	780,6
28,86% - Espólio	-	-	-	-	0,1	0,1	0,1	0,2	1,1	0,2	0,0	4,0	5,9
Folha Suplementar	14,8	11,2	33,7	123,1	14,6	8,7	8,3	6,0	16,6	37,4	11,3	76,9	362,5
Devolução PSS 94	-	-	-	253,7	0,2	0,7	0,8	0,8	0,8	0,6	0,4	42,1	300,0
Sentenças Judiciárias	160,8	134,0	152,7	150,1	138,3	141,5	142,5	141,5	142,0	146,6	152,0	105,1	1.706,9
SUBTOTAL	2.125,8	2.103,1	3.255,5	3.351,4	2.196,5	2.057,2	2.069,6	2.136,2	2.525,8	3.059,5	2.159,4	2.302,4	29.342,5
Empresas Estatais	101,7	96,8	160,9	151,5	124,1	109,7	126,1	124,4	109,5	112,0	106,6	109,0	1.432,3
TOTAL	2.227,6	2.199,9	3.416,4	3.502,9	2.320,5	2.166,9	2.195,7	2.260,6	2.635,2	3.171,5	2.266,0	2.411,4	30.774,8

Elaborado: SRH/MP

Fonte: SRH/MP

1.12 - Relação entre Despesa com Pessoal ¹ e Receita Corrente Líquida da União ²

	R\$ milhões correntes				
	Despesa de Pessoal	Receita Corrente Líquida	% de Dep. Pes. / Rec. Cor. Líq. ³	Receita Corrente da União	% de Dep. Pes. / Rec. Cor. União
Acumulado em 1995	37.825,5	67.298,1	56,2	127.093,6	29,8
Acumulado em 1996	40.900,9	89.352,7	45,8	152.515,0	26,8
Acumulado em 1997	44.529,7	97.040,6	45,9	175.271,1	25,4
Acumulado em 1998	47.944,8	104.491,4	45,9	200.358,9	23,9
Acumulado em 1999 ⁴	51.571,0	129.854,4	39,7	218.022,1	23,7
Jan-2000 ⁵	5.449,8	15.056,0	36,2	21.291,9	25,6
Fev	3.839,4	11.172,0	34,4	18.558,9	20,7
Mar	3.958,2	12.638,2	31,3	21.070,4	18,8
Abr	4.188,5	13.075,7	32,0	19.951,7	21,0
Mai	3.894,5	10.958,1	35,5	20.543,0	19,0
Jun	4.352,4	11.377,2	38,3	19.191,3	22,7
Jul	3.540,5	11.345,3	31,2	19.931,9	17,8
Ago	3.935,3	13.773,4	28,6	22.511,3	17,5
Set	3.868,6	11.077,0	34,9	19.522,8	19,8
Out	4.104,2	14.471,9	28,4	22.578,2	18,2
Nov ⁶	7.763,3	10.867,9	71,4	20.456,5	38,0
Dez	7.198,6	12.388,9	58,1	26.909,5	26,8
Acumulado em 2000	56.093,3	148.201,5	37,8	252.517,5	22,2
Jan-2001	5.090,8	15.335,3	33,2	24.807,8	20,5
Fev	4.622,0	9.993,2	46,3	19.890,7	23,2
Mar	4.700,5	13.969,5	33,6	22.879,5	20,5
Abr	4.528,3	15.319,9	29,6	24.726,1	18,3
Mai	4.909,1	14.410,1	34,1	24.591,0	20,0
Jun	5.747,0	13.220,3	43,5	23.247,8	24,7
Jul	4.367,0	14.518,8	30,1	23.925,2	18,3
Ago	4.259,3	13.645,7	31,2	23.322,2	18,3

Elaborado: SRH/MP.

Fonte: STN/MF.

1- Inclui administração direta (executivo civil e militar, legislativo e judiciário) e administração indireta (autarquias, fundações, empresas públicas e sociedade de economia mista).

2- Valores apurados pelo critério de competência.

3- O limite de participação das Despesas de Pessoal X Receita Corrente Líquida definido na L.C. n° 82/95 (Lei Camata), não poderá exceder a 60% em cada exercício financeiro.

- A Receita Corrente Líquida corresponde à Receita Corrente da União menos:

- . transferências constitucionais e legais;
- . contribuição para o PIS/PASEP;
- . benefícios previdenciários.

- Das Receitas Correntes estão deduzidos os val. relativos aos incentivos e restituições fiscais.

Das Receitas Correntes da União já estão deduzidos os valores relativos aos incentivos e às restituições fiscais.

Obs.: Os crescimentos da despesa de pessoal nos meses de dezembro ocorrem pelo aumento das contas:

- . Precatórios dos Ativos
- . Férias - Abono Constitucional e Pagamento Antecipado
- . Exercícios Anteriores
- . Restos a pagar

4- A partir de junho, o limite da participação das Despesas com Pessoal X Receita Corrente Líquida da União, definido na Lei Complementar n° 96, de 31 de maio de 1999 não poderá exceder a 50%.

5- A partir de janeiro de 2000 as despesas estão adequadas atendendo ao critério da LRF - Lei de Responsabilidade Fiscal, definida na Lei Complementar n° 101, de 04 de maio de 2000.

6- O acréscimo da Despesa de Pessoal deveu-se a cancelamento orçamentário efetuado pela SOF - Secretaria de Orçamento Federal, em função da frustração da receita "Contribuição do Plano de Seguridade Social-PSS" do Servidor (STN/MF).

S E R V I D O R E S

2.1 - Quantitativo de Servidores Federais da União por Poderes de 1991 a 2000

	1991	1992	1993	1994	1995	1996	1997	1998	1999	2000	
EXECUTIVO	Ativos	991.996	998.021	969.096	964.032	951.585	929.375	900.128	841.851	866.799	864.408
	Aposentados	348.630	411.919	422.514	433.433	483.228	501.784	501.103	519.398	527.355	523.507
	Inst.Pensão	132.750	149.737	232.916	283.944	295.309	336.199	349.786	366.144	366.067	376.787
	TOTAL	1.473.376	1.559.677	1.624.526	1.681.409	1.730.122	1.767.358	1.751.017	1.727.393	1.760.221	1.764.702
- CIVIS	Ativos	154.958	173.891	178.225	181.494	244.961	238.228	225.685	218.397	207.830	204.553
- Administração Direta	Aposentados	160.361	202.891	206.666	209.733	219.325	223.000	212.427	227.626	225.548	222.365
	Inst.Pensão	-	5.829	62.821	104.185	104.744	135.867	144.114	146.636	148.606	153.165
	TOTAL	315.319	382.611	447.712	495.412	569.030	597.095	582.226	592.659	581.984	580.083
- Autarquias	Ativos	321.738	324.125	301.844	279.383	208.994	211.063	203.854	198.452	195.153	195.296
	Aposentados	72.500	87.697	90.086	94.502	120.777	126.553	129.518	135.354	136.131	135.311
	Inst.Pensão	-	4.676	21.786	25.688	33.766	37.202	38.767	40.402	41.817	44.007
	TOTAL	394.238	416.498	413.716	399.573	363.537	374.818	372.139	374.208	373.101	374.614
- Fundações	Ativos	121.679	122.854	112.829	122.143	113.734	105.445	102.186	96.871	94.142	87.063
	Aposentados	12.014	15.448	16.982	19.070	24.790	28.346	30.677	32.195	32.972	32.664
	Inst.Pensão	-	7.57	5.969	7.187	6.012	8.846	9.439	8.949	10.353	10.999
	TOTAL	133.693	139.059	135.780	148.400	144.536	142.637	142.302	138.960	137.467	130.726
- Banco Central do Brasil	Ativos	5.962	6.133	6.151	6.401	6.205	5.926	4.602	4.734	4.446	4.653
	Aposentados	-	-	-	-	-	-	2.255	3.719	2.925	2.992
	Inst.Pensão	-	-	-	-	-	-	197	242	261	261
	TOTAL	5.962	6.133	6.151	6.401	6.205	5.926	7.054	8.695	7.632	7.906
- Ministério Público da União	Ativos	-	-	-	-	5.225	5.475	6.816	6.937	7.061	7.324
	Aposentados	-	-	-	-	827	1.373	1.425	1.491	1.527	1.545
	Inst.Pensão	-	-	-	-	364	579	633	599	632	658
	TOTAL	-	-	-	-	6.416	7.427	8.874	9.027	9.220	9.527
- Empresas Públicas	Ativos	37.106	36.688	36.280	36.042	35.932	32.086	30.420	30.955	28.953	29.935
- Sociedade Economista Mista	Ativos	20.553	19.927	19.394	16.101	15.712	8.729	5.117	7.974	7.748	7.497
- MILITARES	Ativos	330.000	314.403	314.373	322.468	320.822	322.423	321.448	277.531	321.466	328.087
	Aposentados	103.755	105.883	108.780	110.128	117.509	122.512	124.801	119.013	128.252	128.630
	Inst.Pensão	132.750	138.475	142.340	146.884	150.423	153.705	156.636	168.371	164.398	167.697
	TOTAL	566.505	558.761	565.493	579.480	588.754	598.640	602.885	564.915	614.116	624.414
LEGISLATIVO	Ativos	-	-	-	-	17.402	17.623	19.155	18.787	21.343	19.458
	Aposentados	-	-	-	-	4.221	4.078	4.771	4.798	8.685	7.424
	Inst.Pensão	-	-	-	-	1.992	2.087	2.192	2.339	3.776	3.485
	TOTAL	-	-	-	-	23.615	23.788	26.118	25.924	33.804	30.367
JUDICIÁRIO	Ativos	-	-	-	-	64.561	69.646	74.504	76.207	79.677	80.932
	Aposentados	-	-	-	-	14.831	11.518	13.680	15.225	15.353	15.417
	Inst.Pensão	-	-	-	-	3.122	3.917	4.373	4.775	5.052	5.288
	TOTAL	-	-	-	-	82.514	85.081	92.557	96.207	100.082	101.637
TOTAL GERAL	Ativos	-	-	-	-	1.033.548	1.016.644	993.787	936.845	967.819	964.798
	Aposentados	-	-	-	-	502.280	517.380	519.554	539.421	551.393	546.348
	Inst.Pensão	-	-	-	-	300.423	342.203	356.351	373.258	374.895	385.560
	TOTAL	-	-	-	-	1.836.251	1.876.227	1.869.692	1.849.524	1.894.107	1.896.706
TRANSFERÊNCIAS	Ativos	-	-	-	-	108.445	112.275	108.326	103.717	103.647	112.913
	Aposentados	-	-	-	-	35.301	35.167	35.497	34.151	34.332	37.241
	Inst.Pensão	-	-	-	-	33.994	21.972	20.915	20.800	22.223	22.491
	TOTAL	-	-	-	-	177.740	169.414	164.738	158.668	160.202	172.645

Elaborado: SRH/MP.

Fonte: SRH/MP, SOf/MP e STN/MF

1. Pessoal Civil, Administração Direta, Autarquias e Fundações.

Fonte: 1991, 1992, 1993, 1994, 1995, 1996, 1997, 1998, 1999 e 2000 SIAPE-MP;

Em 1993 e 1994, a abertura para a administração Direta, Autarquias e Fundações está estimada a partir da distribuição percentual disponível de meses específicos de cada um destes anos;

Os dados de 1995, 1996, 1997, 1998, 1999 e 2000 referem-se ao mês de dezembro dos respectivos anos;

A conversão dos instituidores de pensão dos sistemas DATAPREV/INSS e APSIS/MF para o SIAPE começou no ano de 1992 e foi gradativa ao longo do tempo, por isso há uma grande evolução em alguns períodos.

Em 1994 e 1995, os servidores do antigo INAMSP (Autarquia) passaram para o Ministério da Saúde, por isso há uma mudança significativa do quantitativo na Administração Direta e nas Autarquias em 1995.

A partir de 1996 foi considerado o critério de Força de Trabalho=quantidade de vínculos (-) exercício descentralizado (-) lotação provisória (-) cedidos.

2. Banco Central do Brasil - BACEN. Mês referência = dezembro.

Fonte: 1991, 1992, 1993, 1994, 1995 e 1996 os Aposentados e Instituidores de Pensão são pagos pela Previdência Social (Dataprev/INSS). Os quantitativos de funcionários ativos referem-se somente aqueles pagos com recursos do tesouro.

Fonte: 1997, 1998, 1999 e 2000 todos os servidores (Ativos, Aposentados e Instituidores de Pensão) estão sendo paga com recursos do Tesouro.

3. Ministério Público da União - MPU. Mês referência = dezembro.

Fonte: 1995, 1996, 1997, 1998, 1999 e 2000 SIAFI/MF;

4. Empresas Públicas e Sociedade de Economia Mista. Mês referência = dezembro.

Fonte: 1991/1994 - SEST/MP;

Fonte: 1995 - SOf/MP;

Fonte: 1996, 1997, 1998 e 1999 - STN/MF. Mês referência de Empresa Pública-novembro e de Sociedade de Economia Mista-dezembro.

Fonte: 2000 - SRH/MP. Mês referência de Empresa Pública e de Sociedade de Economia Mista-dezembro.

Os aposentados e Instituidores de Pensão são pagos pela Previdência Social (DATAPREV/INSS);

Os quantitativos de funcionários referem-se somente aqueles pagos pelo Tesouro Nacional.

5. Pessoal Militar. Mês referência = dezembro.

Fonte: 1991/1995 - EMFA

Fonte: 1996, 1997, 1998, 1999 e 2000 - SIAFI/MF

6. Poder Legislativo. Mês referência = dezembro.

Fonte: 1995, 1996, 1997, 1998, 1999 e 2000 - SIAFI/MF

Incluem cargos comissionados de livre provimento.

7. Poder Judiciário. Mês referência = dezembro.

Fonte: 1995 - SOf/MP e ADMP(STN)

Fonte: 1996, 1997, 1998, 1999 e 2000 - SIAFI/MF. Mês referência dezembro, respectivamente.

8. Transferências Intergovernamentais. Mês referência = dezembro.

Fonte: 1995, 1996, 1997, 1998, 1999 e 2000 - SIAFI/MF. Mês referência dezembro, respectivamente.

Nº de Emprego de outras esferas de Governo pagos com recursos das transferências Intergovernamentais.

2.2 - Quantitativo de Servidores da União por Situação Funcional

	Posição - Ago/2001			
	Ativos	Aposentados	Inst. Pensão	Total
Executivo	834.772	520.927	382.234	1.737.933
Civil ¹	462.143	387.465	212.591	1.062.199
- Administração Direta	203.707	221.896	156.120	581.723
- Autarquias	193.329	132.787	45.028	371.144
- Fundações	65.107	32.782	11.443	109.332
Banco Central do Brasil	4.607	3.023	263	7.893
Ministério Público da União	7.673	1.538	622	9.833
Empresas Públicas ²	28.019	-	-	28.019
Sociedade de Economia Mista ²	7.177	-	-	7.177
Militares	325.153	128.901	168.758	622.812
Legislativo	20.512	7.389	3.514	31.415
Judiciário	80.256	15.929	5.453	101.638
Total	935.540	544.245	391.201	1.870.986
Transf. Intergovernamentais ³	117.671	35.658	23.500	176.829

Elaborado: SRH/MP.

Fonte: SRH/MP e STN/MF

1 - Inclui contrato temporário

2 - Recebem recursos de tesouro

3 - N° de Empregados de outras esferas de Governo pagos com recursos das transferência Intergovernamentais .

2.3 - Participação do Quantitativo de Servidores da União por Situação Funcional em %

	Posição - Ago/2001			
	Ativos	Aposentados	Inst. Pensão	Total
Executivo	48,0	30,0	22,0	100,0
Civil ¹	43,5	36,5	20,0	100,0
- Administração Direta	35,0	38,1	26,8	100,0
- Autarquias	52,1	35,8	12,1	100,0
- Fundações	59,5	30,0	10,5	100,0
Banco Central do Brasil	58,4	38,3	3,3	100,0
Ministério Público da União	78,0	15,6	6,3	100,0
Empresas Públicas ²	100,0	-	-	100,0
Sociedade de Economia Mista ²	100,0	-	-	100,0
Militares	52,2	20,7	27,1	100,0
Legislativo	65,3	23,5	11,2	100,0
Judiciário	79,0	15,7	5,4	100,0
Total	50,0	29,1	20,9	100,0
Transf. Intergovernamentais ³	66,5	20,2	13,3	100,0

Elaborado: SRH/MP.

Fonte: SRH/MP e STN/MF

2.4 - Quantitativo (força de trabalho) de Servidores Civis Ativos do Poder Executivo por Ministérios/Entidade - SIAPE

ÓRGÃO	1997	%	1998	%	1999	%	2000	%	2001 ¹⁴	%
Presidência da República ²	5.370	1,0	5.401	1,1	2.519	0,5	3.318	0,7	3.284	0,7
Advocacia Geral da União ³	16	0,0	2.068	0,4	2.196	0,4	2.615	0,5	2.933	0,6
Agricultura, Pecuária e do Abastecimento	11.703	2,2	11.151	2,2	10.771	2,2	10.696	2,2	11.188	2,4
Ciência e Tecnologia ⁴	4.571	0,9	4.355	0,8	6.875	1,4	6.893	1,4	6.779	1,5
Comunicações	1.313	0,2	1.322	0,3	1.657	0,3	1.525	0,3	1.482	0,3
Cultura	2.844	0,5	2.695	0,5	2.585	0,5	2.539	0,5	2.511	0,5
Defesa ⁵	35.362	6,7	33.901	6,6	32.031	6,4	31.004	6,4	30.155	6,5
Desenvolvimento Agrário ⁶	6.267	1,2	6.004	1,2	5.798	1,2	5.713	1,2	5.707	1,2
Desen., Ind. e Comércio Exterior ⁷	2.411	0,5	2.335	0,5	2.580	0,5	2.260	0,5	2.471	0,5
Educação ⁸	174.966	32,9	168.403	32,8	165.510	33,3	165.595	34,0	164.317	35,6
Esporte e Turismo ⁹	169	0,0	159	0,0	185	0,0	325	0,1	405	0,1
Fazenda	26.207	4,9	28.080	5,5	26.958	5,4	25.331	5,2	25.943	5,6
Governos dos Ex-Territórios	25.247	4,7	24.573	4,8	23.315	4,7	23.829	4,9	23.339	5,1
Integração Nacional ¹⁰		0,0		0,0	184	0,0	3.905	0,8	2.507	0,5
Justiça	23.261	4,4	22.490	4,4	23.113	4,6	21.197	4,4	20.765	4,5
Meio Ambiente ¹¹	8.609	1,6	8.322	1,6	8.024	1,6	5.644	1,2	6.236	1,3
Minas e Energia ¹²	2.000	0,4	2.030	0,4	1.872	0,4	1.936	0,4	1.937	0,4
Planejamento, Orçamento e Gestão ¹³	16.072	3,0	14.088	2,7	13.164	2,6	13.868	2,8	15.128	3,3
Previdência e Assistência Social	45.718	8,6	43.789	8,5	41.566	8,4	40.664	8,4	40.244	8,7
Relações Exteriores	3.099	0,6	3.140	0,6	3.051	0,6	2.993	0,6	2.974	0,6
Saúde	123.159	23,2	116.862	22,7	110.804	22,3	102.480	21,0	79.440	17,2
Trabalho e Emprego	8.126	1,5	7.810	1,5	7.863	1,6	7.787	1,6	7.707	1,7
Transportes	5.235	1,0	4.742	0,9	4.504	0,9	4.795	1,0	4.691	1,0
Total	531.725	100,0	513.720	100,0	497.125	100,0	486.912	100,0	462.143	100,0

Fonte: SRH/MP.

1 - Inclui os servidores civis da administração direta, autarquias e fundações do Poder Executivo (inclusive contratos temporários).

2 - Inclui Vice-Presidência.

3 - A Advocacia Geral da União-AGU está vinculada a Presidência da República.

4 - A partir de agosto de 2000, o Centro Tecnológico para informática - CTI, foi extinto pelo Decreto 3.568 de 18.08.2000.

5 - A partir de agosto de 2000, o Estado Maior das Forças Armadas-EMFA foi extinto, sendo criado o Ministério da Defesa-MD, com a vinculação da Administração Direta da Defesa, os Comandos da Aeronáutica, Marinha e Exército.

6 - A partir de julho de 2000, fica integrado ao Sistema Integrado de Administração Pessoal Civil-SIAPE o Ministério do Desenvolvimento Agrário-MDA. O Instituto Nacional de Colonização e Reforma Agrária-INCRA deixa de ser vinculado ao Ministério da Agricultura e do Abastecimento-MAA e passa a ser vinculado ao Ministério do Desenvolvimento Agrário-MDA.

7 - A partir de agosto de 2000, a Superintendência da Zona Franca de Manaus-SUFRAMA deixa de ser vinculada ao Ministério do Planejamento, Orçamento e Gestão-MP e passa a ser vinculada ao Ministério do Desenvolvimento, Indústria e Comércio Exterior-MDIC. O Instituto Brasileiro de Turismo-EMBRATUR deixa de ser vinculada ao Ministério do Desenvolvimento, Indústria e Comércio Exterior-MDIC e passa a ser vinculada ao Ministério do Esporte e Turismo-MET.

8 - Inclui colégios, escolas técnicas, escolas agrotécnicas, faculdades, fundações e universidades federais.

9 - A partir de agosto de 2000, o Instituto Brasileiro de Turismo-EMBRATUR deixa de ser vinculada ao Ministério do Desenvolvimento, Indústria e Comércio Exterior -MDIC e passa a ser vinculada ao Ministério do Esporte e Turismo-MET.

10 - A partir de agosto de 2000, a Superintendência do Desenvolvimento do Nordeste-SUDENE e a Superintendência do Desenvolvimento da Amazônia-SUDAM deixam de ser vinculadas ao Ministério do Planejamento, Orçamento e Gestão-MP e passam a ser vinculadas ao Ministério da Integração Nacional-MIN. O Departamento Nacional de Obras Contra as Secas-DNOCS deixa de ser vinculado ao Ministério do Meio Ambiente-MMA e também passa a ser vinculado ao Ministério da Integração Nacional-MIN.

11 - A partir de agosto, o Departamento Nacional de Obras Contra as Secas-DNOCS deixa de ser vinculado ao Ministério do Meio Ambiente-MMA e passa a ser vinculada ao Ministério da Integração Nacional-MIN.

12 - A partir de Fevereiro de 1998 é integrada ao SIAPE-Sistema Integrado de Administração Pessoal Civil a Agência Nacional de Energia Elétrica-ANEEL, criado pelo Decreto 9.427 de 26/12/96 e a partir de novembro de 1998 é integrado também ao SIAPE a Agência Nacional do Petróleo-ANP, criada pelo Decreto 2.455 de 14/01/98.

13 - A partir de agosto, a Superintendência do Desenvolvimento da Amazônia-SUDAM e a Superintendência do Desenvolvimento do Nordeste-SUDENE deixam de ser vinculadas ao Ministério do Planejamento, Orçamento e Gestão-MP e passam a ser vinculadas ao Ministério da Integração Nacional-MIN. A Superintendência da Zona Franca de Manaus-SUFRAMA também é desvinculada ao Ministério do Planejamento, Orçamento e Gestão-MP e passa a ter vínculo com o Ministério do Desenvolvimento, Indústria e Comércio Exterior-MDIC.

14 - Posição de agosto/2001.

No ano de 1997, 1998, 1999 e 2000 foi considerado o quantitativo do mês de Dezembro de cada ano.

Força de trabalho = quantidade de vínculo (-) exercício descentralizado (-) lotação provisória (-) cedido.

Nota: A partir de agosto de 2000 está implantada a nova estrutura organizacional, que modificou, em relação aos quadros nos Boletins anteriores dos seguintes órgãos: Ministério da Defesa-MD, Ministério do Desenvolvimento Agrário-MDA, Ministério dos Esportes e Turismo-MET, Ministério da Integração Nacional-MIN, Ministério do Meio Ambiente-MMA e Ministério do Planejamento, Orçamento e Gestão-MP.

2.5 - Quantitativo (força de trabalho) de Servidores Civis Ativos do Poder Executivo por nível de escolaridade do cargo e por Ministério ¹ - SIAPE

ÓRGÃO	Posição - Ago/2001									
	Superior		Intermediário		Auxiliar		Sem Informação ²		Total	
	Qtde	%	Qtde	%	Qtde	%	Qtde	%	Qtde	%
Presidência da República ³	172	5,2	846	25,8	42	1,3	2.224	67,7	3.284	100,0
Advocacia Geral da União	603	20,6	7	0,2	0	0,0	2.323	79,2	2.933	100,0
Agricultura, Pecuária e do Abastecimento	2.888	25,8	5.967	53,3	1.521	13,6	812	7,3	11.188	100,0
Ciência e Tecnologia	3.132	46,2	3.149	46,5	157	2,3	341	5,0	6.779	100,0
Comunicações	85	5,7	495	33,4	3	0,2	899	60,7	1.482	100,0
Cultura	1.111	44,2	1.113	44,3	81	3,2	206	8,2	2.511	100,0
Defesa ⁴	4.651	15,4	19.699	65,3	4.107	13,6	1.698	5,6	30.155	100,0
Desenvolvimento Agrário ⁵	1.345	23,6	4.037	70,7	3	0,1	322	5,6	5.707	100,0
Desen., Ind. e Comércio Exterior	709	28,7	1.301	52,7	42	1,7	419	17,0	2.471	100,0
Educação	86.703	52,8	58.259	35,5	15.142	9,2	4.213	2,6	164.317	100,0
Esporte e Turismo	66	16,3	122	30,1	4	1,0	213	52,6	405	100,0
Fazenda	16.982	65,5	7.864	30,3	545	2,1	552	2,1	25.943	100,0
Governos dos Ex-Territórios	8.123	34,8	13.220	56,6	1.994	8,5	2	0,0	23.339	100,0
Integração Nacional	349	13,9	1.812	72,3	1	0,0	345	13,8	2.507	100,0
Justiça	1.683	8,1	18.005	86,7	401	1,9	676	3,3	20.765	100,0
Meio Ambiente	1.781	28,6	3.368	54,0	170	2,7	917	14,7	6.236	100,0
Minas e Energia	421	21,7	803	41,5	29	1,5	684	35,3	1.937	100,0
Planejamento, Orçamento e Gestão	2.992	19,8	11.080	73,2	140	0,9	916	6,1	15.128	100,0
Previdência e Assistência Social	10.174	25,3	29.617	73,6	161	0,4	292	0,7	40.244	100,0
Relações Exteriores	1.799	60,5	1.146	38,5	5	0,2	24	0,8	2.974	100,0
Saúde	28.978	36,5	47.487	59,8	626	0,8	2.349	3,0	79.440	100,0
Trabalho e Emprego	3.583	46,5	3.773	49,0	55	0,7	296	3,8	7.707	100,0
Transportes	1.033	22,0	3.310	70,6	28	0,6	320	6,8	4.691	100,0
Total	179.363	38,8	236.480	51,2	25.257	5,5	21.043	4,6	462.143	100,0

Fonte: SRH/MP.

1 - Não inclui aposentados e instituidores de pensão, sendo considerado só cargos ocupados.

2 - Não possui informação de escolaridade no cadastro SIAPE

3 - Inclui a Vice-Presidência.

4 - Inclui administração direta, Comando da Aeronáutica, Exército e Marinha.

5 - Inclui o INCRA.

6 - Força de trabalho = quantidade de vínculo (-) exercício descentralizado (-) lotação provisória (-) cedido (inclusive contratos temporários).

2.6 - Quantitativo (força de trabalho) dos Servidores Públicos Civis do Poder Executivo por Órgão e Situação de Vínculo ¹ - SIAPE

ÓRGÃO	Posição - Ago/2001							
	Ativos	%	Aposentados	%	Inst. Pensão	%	Total	%
Presidência da República ²	3.284	62,4	959	18,2	1.022	19,4	5.265	100,0
Advocacia Geral da União	2.933	99,4	14	0,5	4	0,1	2.951	100,0
Agricultura, Pecuária e do Abastecimento	11.188	30,8	12.873	35,5	12.207	33,7	36.268	100,0
Ciência e Tecnologia	6.779	68,6	2.713	27,5	390	3,9	9.882	100,0
Comunicações	1.482	3,6	19.623	48,2	19.617	48,2	40.722	100,0
Cultura	2.511	62,7	1.279	31,9	215	5,4	4.005	100,0
Defesa ³	30.155	30,9	36.647	37,6	30.638	31,4	97.440	100,0
Desenvolvimento Agrário ⁴	5.707	51,9	4.309	39,2	990	9,0	11.006	100,0
Desen., Ind. e Comércio Exterior	2.471	70,9	812	23,3	202	5,8	3.485	100,0
Educação	164.317	64,0	73.208	28,5	19.210	7,5	256.735	100,0
Esporte e Turismo	405	67,5	179	29,8	16	2,7	600	100,0
Fazenda	25.943	38,2	24.612	36,3	17.288	25,5	67.843	100,0
Governos dos Ex-Territórios	23.339	64,7	8.367	23,2	4.388	12,2	36.094	100,0
Integração Nacional	2.507	18,0	7.287	52,3	4.143	29,7	13.937	100,0
Justiça	20.765	58,0	10.152	28,3	4.897	13,7	35.814	100,0
Meio Ambiente	6.236	58,0	2.983	27,8	1.529	14,2	10.748	100,0
Minas e Energia	1.937	49,7	1.300	33,4	657	16,9	3.894	100,0
Planejamento, Orçamento e Gestão	15.128	51,7	11.523	39,4	2.603	8,9	29.254	100,0
Previdência e Assistência Social	40.244	43,4	42.066	45,4	10.445	11,3	92.755	100,0
Relações Exteriores	2.974	58,6	1.380	27,2	721	14,2	5.075	100,0
Saúde	79.440	40,6	84.246	43,0	32.092	16,4	195.778	100,0
Trabalho e Emprego	7.707	39,5	8.045	41,2	3.765	19,3	19.517	100,0
Transportes	4.691	5,6	32.888	39,6	45.552	54,8	83.131	100,0
Total	462.143	43,5	387.465	36,5	212.591	20,0	1.062.199	100,0

Elaborado: SRH/MP.

1 - Inclui os servidores civis da administração direta, autarquias e fundações do Poder Executivo (inclusive contratos temporários).

2 - Inclui Vice-Presidência.

3 - Inclui administração direta, Comando da Aeronáutica, Exército e Marinha.

4 - Inclui o INCRA.

5 - Força de trabalho = quantidade de vínculo (-) exercício descentralizado (-) lotação provisória (-) cedido.

2.7 - Quantitativo dos Servidores Públicos Civis ativos do Poder Executivo por órgão, segundo o sexo ¹ - SIAPE

ÓRGÃO	Posição - Ago/2001					
	Masculino		Feminino		Total	
	Qtde	Part.%	Qtde	Part.%	Qtde	Part.%
Presidência da República ²	2.148	65,4	1.136	34,6	3.284	100,0
Advocacia Geral da União	1.458	49,7	1.475	50,3	2.933	100,0
Agricultura, Pecuária e do Abastecimento	8.529	76,2	2.659	23,8	11.188	100,0
Ciência e Tecnologia	4.463	65,8	2.316	34,2	6.779	100,0
Comunicações	819	55,3	663	44,7	1.482	100,0
Cultura	1.315	52,4	1.196	47,6	2.511	100,0
Defesa ³	17.993	59,7	12.162	40,3	30.155	100,0
Desenvolvimento Agrário ⁴	3.728	65,3	1.979	34,7	5.707	100,0
Desen., Ind.. e Comércio Exterior	1.487	60,2	984	39,8	2.471	100,0
Educação	86.851	52,9	77.466	47,1	164.317	100,0
Esporte e Turismo	204	50,4	201	49,6	405	100,0
Fazenda	15.348	59,2	10.595	40,8	25.943	100,0
Governos dos Ex-Territórios	9.724	41,7	13.615	58,3	23.339	100,0
Integração Nacional	1.813	72,3	694	27,7	2.507	100,0
Justiça	17.231	83,0	3.534	17,0	20.765	100,0
Meio Ambiente	4.368	70,0	1.868	30,0	6.236	100,0
Minas e Energia	1.230	63,5	707	36,5	1.937	100,0
Planejamento, Orçamento e Gestão	9.160	60,5	5.968	39,5	15.128	100,0
Previdência e Assistência Social	16.886	42,0	23.358	58,0	40.244	100,0
Relações Exteriores	1.785	60,0	1.189	40,0	2.974	100,0
Saúde	37.437	47,1	42.003	52,9	79.440	100,0
Trabalho e Emprego	4.156	53,9	3.551	46,1	7.707	100,0
Transportes	3.243	69,1	1.448	30,9	4.691	100,0
Total	251.376	54,4	210.767	45,6	462.143	100,0

Elaborado: SRH/MP.

1 - Inclui os servidores civis da administração direta, autarquias e fundações do Poder Executivo (inclusive contratos temporários).

2 - Inclui a Vice-Presidência.

3 - Inclui administração direta, Comando da Aeronáutica, Exército e Marinha.

4 - Inclui o INCRA.

5 - Força de trabalho = quantidade de vínculo (-) exercício descentralizado (-) lotação provisória (-) cedido.

2.8 - Quantitativo (força de trabalho) de Servidores Civis ativos do Poder Executivo por nível de escolaridade ¹ do cargo - SIAPE

Nível	1997	%	1998	%	1999	%	2000	%	2001 ³	%
Superior	182.303	34,3	177.694	34,6	180.873	36,4	180.098	37,0	179.363	38,8
Intermediário	302.503	56,9	289.797	56,4	270.534	54,4	260.834	53,6	236.480	51,2
Auxiliar	29.554	5,6	28.306	5,5	26.981	5,4	26.142	5,4	25.257	5,5
Sem Informação ²	17.365	3,3	17.923	3,5	18.733	3,8	19.838	4,1	21.043	4,6
Total	531.725	100,0	513.720	100,0	497.125	100,0	486.912	100,0	462.143	100,0

Fonte: SRH/MP.

1 - Sendo considerados só cargo ocupados e contratos temporários.

Não inclui BACEN e MPU.

2 - Funções - DAS (não tem informações de escolaridade para função) e sem informação no cadastro.

No ano de 1997, 1998 e 1999 e 2000 foi considerado o quantitativo do mês de Dezembro de cada ano

Força de Trabalho= quantidade de vínculo (-) exercício descentralizado (-) lotação provisória (-) cedido.

3 - Posição de agosto/2001

2.9 - Distribuição dos Servidores Civis Ativos do Poder Executivo por Nível de Escolaridade do Servidor - SIAPE

Nível Escolaridade	Distribuição
Analfabeto	0,2%
Alfabetizado sem cursos regulares	1,9%
Primeiro grau incompleto	7,5%
Primeiro grau	9,5%
Segundo grau ou técnico	28,7%
Superior	32,9%
Aperfeiçoamento / Espec. / Pós-Graduação	8,6%
Mestrado	5,5%
Doutorado ¹	4,4%
Não Classificada	0,7%
Total	100,0%

Fonte: SRH/MP.

1 - Inclui Phd, Livre docência e Pós-doutorado.

Informação é solicitada quando o servidor ingressa no serviço público, significa que poderá não estar atualizada em decorrência da reduzida periodicidade da atualização desta informação.

2.10 - Idade Média dos Servidores Civis do Poder Executivo por Situação de Vínculo ¹ - SIAPE

	Masculino	Feminino	Total
Ativos	45	44	44
Aposentados	68	63	66
Inst. de Pensão ²	61	59	61
Total	57	55	57

Fonte: SRH/MP.

1 - Inclui Servidores Civis da administração direta, fundações e autarquias do Poder Executivo (inclusive contratos temporários).

2- No caso do Inst. de Pensão a idade média se refere idade do servidor quando do falecimento.

2.11 - Idade Média dos Servidores Públicos do Poder Executivo por Órgão e Situação de Vínculo¹ - SIAPE

ÓRGÃO	Posição - ago/2001			
	Ativos	Aposentados	Inst. Pensão	Total
Presidência da República ²	43	71	65	60
Advocacia Geral da União	42	58	49	50
Agricultura, Pecuária e do Abastecimento	46	69	59	58
Ciência e Tecnologia	44	59	55	53
Comunicações	41	72	60	58
Cultura	46	61	58	55
Defesa ³	46	66	58	57
Desenvolvimento Agrário ⁴	46	63	61	57
Desen., Ind. e Comércio Exterior	43	58	57	53
Educação	44	63	61	56
Esporte e Turismo	43	59	51	51
Fazenda	42	63	58	54
Governos dos Ex-Territórios	49	66	60	58
Integração Nacional	44	68	65	59
Justiça	41	61	60	54
Meio Ambiente	44	65	64	58
Minas e Energia	45	66	64	58
Planejamento, Orçamento e Gestão	47	61	59	56
Previdência e Assistência Social	45	63	62	57
Relações Exteriores	47	69	62	59
Saúde	47	64	62	58
Trabalho e Emprego	45	68	62	58
Transportes	44	72	63	60
Total	44	66	61	57

Elaborado: SRH/MP.

1 - Inclui os servidores civis da administração direta, autarquias e fundações do Poder Executivo (inclusive contratos temporários).

2 - Inclui Vice-Presidência.

3 - Inclui administração direta, Comando da Aeronáutica, Exército e Marinha.

4 - Inclui o INCRA.

5 - Força de trabalho = quantidade de vínculo (-) exercício descentralizado (-) lotação provisória (-) cedido.

2.12 - Idade Média dos Servidores Públicos Civis Ativos do Poder Executivo por Órgão, segundo o Sexo¹ - SIAPE

Posição - ago/2001

ÓRGÃO	Masculino	Feminino	Total
Presidência da República ²	44	43	43
Advocacia Geral da União	42	41	42
Agricultura, Pecuária e do Abastecimento	47	44	46
Ciência e Tecnologia	45	43	44
Comunicações	42	39	41
Cultura	46	45	46
Defesa ³	47	44	46
Desenvolvimento Agrário ⁴	47	45	46
Desen., Ind. e Comércio Exterior	44	42	43
Educação	44	43	44
Esporte e Turismo	44	41	43
Fazenda	42	42	42
Governos dos Ex-Territórios	50	48	49
Integração Nacional	46	41	44
Justiça	41	41	41
Meio Ambiente	44	43	44
Minas e Energia	47	42	45
Planejamento, Orçamento e Gestão	48	41	47
Previdência e Assistência Social	45	44	45
Relações Exteriores	47	46	47
Saúde	47	46	47
Trabalho e Emprego	45	44	45
Transportes	45	43	44
Total	45	44	44

Elaborado: SRH/MP.

1 - Inclui os servidores civis da administração direta, autarquias e fundações do Poder Executivo (inclusive contratos temporários).

2 - Inclui a Vice-Presidência.

3 - Inclui administração direta, Comando da Aeronáutica, Exército e Marinha.

4 - Inclui o INCRA.

5 - Força de trabalho = quantidade de vínculo (-) exercício descentralizado (-) lotação provisória (-) cedido.

2.13 - Idade Média dos Servidores Públicos do Poder Executivo por UF e Situação de Vínculo¹ - SIAPE

				Posição - ago/2001
Estado	Ativos	Aposentados	Inst. Pensão	Total
Acre	44	67	62	58
Alagoas	44	64	63	57
Amapá	45	64	60	56
Amazonas	44	63	61	56
Bahia	45	67	60	57
Ceará	45	66	65	59
Distrito Federal	43	64	61	56
Espírito Santo	44	64	62	57
Goiás	44	63	60	56
Maranhão	46	63	61	57
Mato Grosso	44	62	60	55
Mato Grosso do Sul	43	64	61	56
Minas Gerais	44	66	61	57
Pará	45	66	61	57
Paraíba	45	65	64	58
Paraná	42	64	62	56
Pernambuco	45	66	62	58
Piauí	45	65	61	57
Rio de Janeiro	46	68	61	58
Rio Grande do Norte	45	65	64	58
Rio Grande do Sul	43	64	58	55
Rondônia	47	62	57	55
Roraima	43	64	56	54
Santa Catarina	43	63	63	56
São Paulo	45	65	58	56
Sergipe	43	64	64	57
Tocantins	43	59	56	53
Sem informações ³	40			40
Total	44	66	61	57

Fonte: SRH/MP.

1 - Inclui Servidores Civis da administração direta, fundações e autarquias do Poder Executivo (inclusive contratos temporários).

2 - No caso do Inst. de Pensão a idade média se refere idade do servidor quando do falecimento.

3 - Não consta informação no cadastro SIAPE.

2.14 - Idade Média dos Servidores Públicos Civis Ativos do Poder Executivo por UF, segundo o Sexo¹ - SIAPE

Posição - ago/2001

Estado	Masculino	Feminino	Total
Acre	45	43	44
Alagoas	44	44	44
Amapá	46	44	45
Amazonas	45	43	44
Bahia	46	44	45
Ceará	45	44	45
Distrito Federal	44	42	43
Espírito Santo	44	43	44
Goiás	45	43	44
Maranhão	46	45	46
Mato Grosso	44	43	44
Mato Grosso do Sul	43	42	43
Minas Gerais	45	43	44
Pará	46	44	45
Paraíba	45	45	45
Paraná	43	41	42
Pernambuco	45	44	45
Piauí	46	44	45
Rio de Janeiro	46	45	46
Rio Grande do Norte	45	44	45
Rio Grande do Sul	44	42	43
Rondônia	46	47	47
Roraima	43	43	43
Santa Catarina	44	42	43
São Paulo	45	44	45
Sergipe	43	43	43
Tocantins	44	42	43
Sem informações ²	40	0	40
Total	45	44	44

Elaborado: SRH/MP.

1 - Inclui os servidores civis da administração direta, autarquias e fundações do Poder Executivo (inclusive contratos temporários).

2 - Não consta informação no cadastro SIAPE

2.15 - Quantitativo dos Servidores Públicos Civis do Poder Executivo por UF e Situação de Vínculo¹ - SIAPE

Estado							Posição - ago/2001	
	Ativos	%	Aposentados	%	Inst. Pensão	%	Total	%
Acre	2.185	33,6	2.814	43,2	1.511	23,2	6.510	100,0
Alagoas	6.111	46,7	4.786	36,6	2.182	16,7	13.079	100,0
Amapá	9.423	68,4	2.939	21,3	1.424	10,3	13.786	100,0
Amazonas	7.969	60,4	3.830	29,0	1.400	10,6	13.199	100,0
Bahia	19.879	41,8	19.029	40,0	8.633	18,2	47.541	100,0
Ceará	14.589	34,3	19.301	45,3	8.696	20,4	42.586	100,0
Distrito Federal	43.693	41,8	27.081	25,9	33.715	32,3	104.489	100,0
Espírito Santo	8.029	52,0	5.409	35,0	2.003	13,0	15.441	100,0
Goiás	9.389	53,7	6.296	36,0	1.812	10,4	17.497	100,0
Maranhão	8.593	52,9	5.717	35,2	1.948	12,0	16.258	100,0
Mato Grosso	6.706	65,4	2.613	25,5	931	9,1	10.250	100,0
Mato Grosso do Sul	6.200	61,9	2.422	24,2	1.388	13,9	10.010	100,0
Minas Gerais	39.305	44,1	33.046	37,1	16.789	18,8	89.140	100,0
Pará	15.789	47,9	11.235	34,1	5.925	18,0	32.949	100,0
Paraíba	13.470	49,7	9.729	35,9	3.914	14,4	27.113	100,0
Paraná	14.791	47,1	11.903	37,9	4.714	15,0	31.408	100,0
Pernambuco	19.909	36,9	22.967	42,6	11.044	20,5	53.920	100,0
Piauí	5.906	43,1	5.330	38,9	2.455	17,9	13.691	100,0
Rio de Janeiro	99.836	35,3	114.000	40,3	68.805	24,3	282.641	100,0
Rio Grande do Norte	9.687	44,9	8.517	39,5	3.351	15,5	21.555	100,0
Rio Grande do Sul	25.654	47,4	20.833	38,5	7.659	14,1	54.146	100,0
Rondônia	11.596	77,1	2.068	13,8	1.376	9,1	15.040	100,0
Roraima	10.594	83,8	1.341	10,6	714	5,6	12.649	100,0
Santa Catarina	12.024	48,5	8.697	35,1	4.063	16,4	24.784	100,0
São Paulo	35.839	43,8	31.517	38,5	14.525	17,7	81.881	100,0
Sergipe	3.718	41,1	3.786	41,9	1.541	17,0	9.045	100,0
Tocantins	1.259	79,7	259	16,4	61	3,9	1.579	100,0
Sem informações ²	0	0,0	0	0,0	12	100,0	12	100,0
Total	462.143	43,5	387.465	36,5	212.591	20,0	1.062.199	100,0

Elaborado: SRH/MP.

1 - Inclui os servidores civis da administração direta, autarquias e fundações do Poder Executivo (inclusive contratos temporários).

2 - Não consta informação no cadastro SIAPE.

2.16 - Quantitativo (força de trabalho) dos Servidores Públicos Civis do Poder Executivo por UF, segundo o Sexo¹ - SIAPE

Estado	Posição - ago/2001					
	Masculino		Feminino		TOTAL	
	Qtde	Part.%	Qtde	Part.%	Qtde	Part.%
Acre	1.441	65,9	744	34,1	2.185	100,0
Alagoas	3.249	53,2	2.862	46,8	6.111	100,0
Amapá	4.401	46,7	5.022	53,3	9.423	100,0
Amazonas	4.425	55,5	3.544	44,5	7.969	100,0
Bahia	11.069	55,7	8.810	44,3	19.879	100,0
Ceará	8.173	56,0	6.416	44,0	14.589	100,0
Distrito Federal	23.260	53,2	20.433	46,8	43.693	100,0
Espírito Santo	4.463	55,6	3.566	44,4	8.029	100,0
Goiás	5.113	54,5	4.276	45,5	9.389	100,0
Maranhão	4.774	55,6	3.819	44,4	8.593	100,0
Mato Grosso	4.122	61,5	2.584	38,5	6.706	100,0
Mato Grosso do Sul	3.546	57,2	2.654	42,8	6.200	100,0
Minas Gerais	22.196	56,5	17.109	43,5	39.305	100,0
Pará	9.398	59,5	6.391	40,5	15.789	100,0
Paraíba	7.540	56,0	5.930	44,0	13.470	100,0
Paraná	8.033	54,3	6.758	45,7	14.791	100,0
Pernambuco	10.984	55,2	8.925	44,8	19.909	100,0
Piauí	3.867	65,5	2.039	34,5	5.906	100,0
Rio de Janeiro	51.947	52,0	47.889	48,0	99.836	100,0
Rio Grande do Norte	5.663	58,5	4.024	41,5	9.687	100,0
Rio Grande do Sul	14.414	56,2	11.240	43,8	25.654	100,0
Rondônia	5.064	43,7	6.532	56,3	11.596	100,0
Roraima	4.914	46,4	5.680	53,6	10.594	100,0
Santa Catarina	6.996	58,2	5.028	41,8	12.024	100,0
São Paulo	19.246	53,7	16.593	46,3	35.839	100,0
Sergipe	2.251	60,5	1.467	39,5	3.718	100,0
Tocantins	827	65,7	432	34,3	1.259	100,0
Total	251.376	54,4	210.767	45,6	462.143	100,0

Elaborado: SRH/MP.

1 - Inclui os servidores civis da administração direta, autarquias e fundações do Poder Executivo (inclusive contratos temporários).

2 - Não consta informação no cadastro SIAPE.

Força de trabalho = quantidade de vínculo (-) exercício descentralizado (-) lotação provisória (-) cedido.

2.17 - Relação entre o Quantitativo (força de trabalho) dos Servidores Públicos Civis Ativos do Poder Executivo - SIAPE e a População dos Estados

Estado	Quantidade ¹	Posição - ago/2001	
		% Part. s/ total de serv. públicos	% Part. s/ popul. do estado*
Rio de Janeiro	99.836	21,6	0,7
Distrito Federal	43.693	9,5	2,2
Minas Gerais	39.305	8,5	0,2
São Paulo	35.839	7,8	0,1
Rio Grande do Sul	25.654	5,6	0,3
Bahia	19.879	4,3	0,2
Pernambuco	19.909	4,3	0,3
Pará	15.789	3,4	0,3
Ceará	14.589	3,2	0,2
Paraná	14.791	3,2	0,2
Paraíba	13.470	2,9	0,4
Rondônia	11.596	2,5	0,9
Santa Catarina	12.024	2,6	0,2
Maranhão	8.593	1,9	0,2
Roraima	10.594	2,3	3,9
Rio Grande do Norte	9.687	2,1	0,4
Goiás	9.389	2,0	0,2
Amapá	9.423	2,0	2,1
Amazonas	7.969	1,7	0,3
Espírito Santo	8.029	1,7	0,3
Mato Grosso	6.706	1,5	0,3
Alagoas	6.111	1,3	0,2
Mato Grosso do Sul	6.200	1,3	0,3
Piauí	5.906	1,3	0,2
Sergipe	3.718	0,8	0,2
Acre	2.185	0,5	0,4
Tocantins	1.259	0,3	0,1
Sem informações ²	0	0,0	-
Total	462.143	100,0	0,3

Elaborado: SRH/MP.

1 - Inclui os servidores civis da administração direta, autarquias e fundações do Poder Executivo (inclusive contratos temporários).

2 - Não consta informação no cadastro SIAPE.

3 - % do total de Servidores Públicos Federais Civis Ativos do Poder Executivo sobre a população do País.

* IBGE-censo de 1998.

Força de Trabalho = quantidade de vínculo (-) exercício descentralizado (-) lotação provisória (-) cedido.

2.18 - Quantitativo (força de trabalho) de Servidores Cíveis do Poder Executivo por Governos dos Ex-Territórios e Situação de Vínculo - SIAPE

	Situação Vínculo	1997	%	1998	%	1999	%	2000	%	2001 ¹	%
ACRE	Ativos	102	2,8	91	2,5	35	1,0	28	0,8	21	0,6
	Aposentados	2.368	65,2	2.404	65,1	2.382	65,0	2.301	62,1	2.264	62,1
	Instituidor de Pensão	1.160	32,0	1.199	32,5	1.247	34,0	1.325	36,3	1.359	37,3
	Total	3.630	100,0	3.694	100,0	3.664	100,0	3.654	99,2	3.644	100,0
AMAPÁ	Ativos	8.333	69,6	8.176	68,0	7.895	66,5	7.719	65,3	7.585	64,6
	Aposentados	2.503	20,9	2.664	22,1	2.738	23,1	2.798	23,7	2.801	23,9
	Instituidor de Pensão	1.139	9,5	1.191	9,9	1.240	10,4	1.308	11,1	1.348	11,5
	Total	11.975	100,0	12.031	100,0	11.873	100,0	11.825	100,0	11.734	100,0
RONDÔNIA	Ativos	8.352	78,2	8.035	75,3	7.601	72,4	7.340	70,8	7.115	69,4
	Aposentados	1.482	13,9	1.756	16,4	1.957	18,6	2.037	19,7	2.097	20,5
	Instituidor de Pensão	840	7,9	886	8,3	941	9,0	988	9,5	1.039	10,1
	Total	10.674	100,0	10.677	100,0	10.499	100,0	10.365	100,0	10.251	100,0
RORAIMA	Ativos	8.460	86,6	8.271	85,1	7.784	82,4	8.742	83,2	8.618	82,4
	Aposentados	806	8,2	905	9,3	1.095	11,6	1.151	11,0	1.205	11,5
	Instituidor de Pensão	505	5,2	539	5,5	572	6,1	617	5,9	642	6,1
	Total	9.771	100,0	9.715	100,0	9.451	100,0	10.510	100,0	10.465	100,0
TOTAL	Ativos	25.247	70,0	24.573	68,0	23.315	65,7	23.829	65,5	23.339	64,7
	Aposentados	7.159	19,9	7.729	21,4	8.172	23,0	8.287	22,8	8.367	23,2
	Instituidor de Pensão	3.644	10,1	3.815	10,6	4.000	11,3	4.238	11,7	4.388	12,2
	Total	36.050	100,0	36.117	100,0	35.487	100,0	36.354	100,0	36.094	100,0

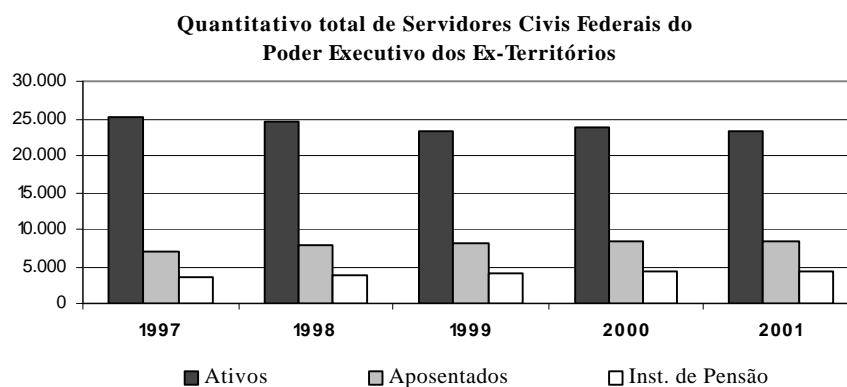
Fonte: SRH/MP.

Em 1997, 1998, 1999 e 2000, foi considerado o quantitativo do mês de dezembro de cada ano.

Inclui Servidores Cíveis da administração direta, fundações e autarquias do Poder Executivo

Força de Trabalho= quantidade de vínculo (-) exercício descentralizado (-) lotação provisória (-) cedido

1 - Posição de agosto/2001



2.19 - Quantitativo de Servidores Públicos Civis Ativos do Poder Executivo ¹ por Região - SIAPE

Região	Quantidade	% Part. s/ total de serv. públicos	Posição - ago/2001
			% Part. s/ popul. da região ²
Norte	58.815	12,7	0,5
Nordeste	101.862	22,0	0,9
Sudeste	183.009	39,6	1,6
Sul	52.469	11,4	0,5
Centro-oeste	65.988	14,3	0,6
Sem Informações ³	0	0,0	
Total	462.143	100,0	0,3

Fonte: SRH/MP.

1 - Inclui os servidores civis da administração direta, autarquias e fundações do Poder Executivo (inclusive contratos temporários).

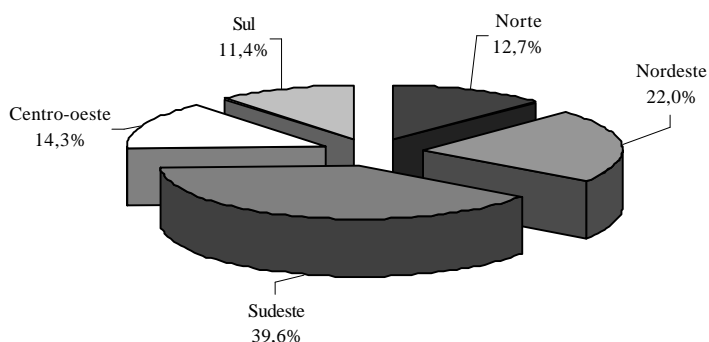
2 - % do total de Servidores Públicos Federais Civis Ativos do Poder Executivo sobre a população da Região.

* IBGE-censo de 1998.

3 - Não consta informação no cadastro SIAPE.

Força de Trabalho = quantidade de vínculo (-) exercício descentralizado (-) lotação provisória (-) cedido.

Participação sobre o total de servidores públicos nas regiões - %



2.20 - Idade Média dos Servidores Públicos do Poder Executivo ¹ por Situação de Vínculo e Região - SIAPE

Região	Ativos	Aposentados	Inst. de Pensão ²	Posição - ago/2001
				Total
Norte	45	65	60	57
Nordeste	45	66	62	58
Sudeste	45	67	60	57
Sul	43	64	60	56
Centro-oeste	43	63	61	56
Sem Informações ³	40			40
Total	44	66	61	57

Fonte: SRH/MP.

1 - Inclui os servidores civis da administração direta, autarquias e fundações do Poder Executivo (inclusive contratos temporários).

2- No caso do Inst. de Pensão a idade média se refere idade do servidor quando do falecimento.

3- Não consta informações no cadastro no SIAPE.

2.21 - Quantitativo de Vínculos de Servidores das Carreiras da Administração Pública Federal - SIAPE

Posição - ago/2001

Cargo / Carreira	Quantitativo de Servidores								
	Ativo		Aposentado		Inst. de Pensão		Total Geral		
	Total	Feminino	Total	Feminino	Total	Feminino	Total	Feminino	
GESTÃO	Analista de Comércio Exterior - NS	146	20,5%	-	-	-	-	146	20,5%
	Analista de Planejamento e Orçamento - NS	338	30,2%	192	40,1%	14	35,7%	544	33,8%
	Analista de Finanças e Controle - NS	994	32,6%	1.253	55,3%	265	19,2%	2.512	42,5%
	Especialista em Políticas Públicas e Gestão Governamental	387	25,8%	1	0,0%	2	50,0%	390	25,9%
	Técnico de Planejamento TP 1500 NS	43	34,9%	87	54,0%	7	28,6%	137	46,7%
	Técnico de Planejamento e Pesquisa IPEA NS	216	27,3%	261	25,7%	19	10,5%	496	25,8%
	Técnico de Planejamento e Orçamento NI	211	55,9%	77	68,8%	6	33,3%	294	58,8%
	Técnico de Finanças e Controle NI	1.383	50,4%	1.006	64,6%	159	22,0%	2.548	54,2%
	Cargos de Nível Superior do IPEA	64	31,3%	101	57,4%	2	50,0%	167	47,3%
AUDITORIA	Cargos de Nível Intermediário do IPEA	263	38,4%	172	65,7%	12	25,0%	447	48,5%
	Auditor-Fiscal da Receita Federal	7.325	26,0%	6.176	29,4%	5.983	4,5%	19.484	20,5%
	Técnico da Receita Federal	6.902	42,0%	5.248	69,1%	1.762	23,0%	13.912	49,8%
	Auditor-Fiscal da Previdência Social	3.926	45,3%	5.499	36,4%	2.789	4,2%	12.214	31,9%
	Auditor-Fiscal do Trabalho - Legislação do Trabalho	2.407	40,8%	2.169	42,7%	736	8,2%	5.312	37,1%
	Auditor-Fiscal do Trabalho - Segurança no Trabalho	391	26,9%	73	11,0%	19	5,3%	483	23,6%
	Auditor-Fiscal do Trabalho - Medicina do Trabalho	294	27,9%	100	21,0%	23	8,7%	417	25,2%
	3º Secretário a Ministro 1ª Classe	1.070	17,9%	215	8,8%	233	1,3%	1.518	14,1%
	DIPLOMACIA	Oficial de Chancelaria - NS	698	63,6%	331	75,5%	61	23,0%	1.090
Assistente de Chancelaria - NI		615	57,4%	275	66,2%	60	23,3%	950	57,8%
Procurador Federal ¹		2.376	40,8%	3.527	37,8%	1.103	6,6%	7.006	33,9%
Procurador da Fazenda Nacional		847	38,1%	213	24,4%	78	3,8%	1.138	33,2%
JURÍDICA	Advogado/Assistente Jurídico AGU	615	41,1%	5	60,0%	1	0,0%	621	41,2%
	Advogado/Assistente e Procurador de Autarquias e Fundações	793	49,7%	1.021	41,2%	254	5,9%	2.068	40,1%
	Defensor Público	27	51,9%	18	38,9%	17	0,0%	62	33,9%
	Delegado -NS	736	11,4%	685	12,4%	235	0,4%	1.656	10,3%
POLÍCIA FEDERAL	Censor - NS ²	-	-	-	-	16	18,8%	16	18,8%
	Perito - NS	269	26,8%	169	33,7%	44	6,8%	482	27,4%
	Escrivão - NI	1.068	26,4%	116	28,4%	64	4,7%	1.248	25,5%
	Agente - NI	4.682	6,8%	1.948	3,3%	2.897	1,3%	9.527	4,4%
	Papiloscopista - NI	190	24,2%	115	21,7%	59	10,2%	364	21,2%
	Analista - NS	1.870	52,3%	1.345	51,3%	124	18,5%	3.339	50,6%
PESQUISA EM C&T	Tecnologista - NS	4.130	40,8%	1.796	45,2%	245	15,1%	6.171	41,1%
	Pesquisador - NS	2.066	41,0%	670	44,5%	76	22,4%	2.812	41,3%
	Assistente - NI	6.722	41,4%	3.616	41,3%	1.417	7,8%	11.755	37,3%
	Técnico - NI	8.584	35,5%	3.959	43,4%	525	10,5%	13.068	36,9%
	Auxiliar Técnico - NA	77	42,9%	14	7,1%	8	12,5%	99	35,4%
	Auxiliar - NA	597	28,6%	350	23,4%	142	5,6%	1.089	24,0%
TEC. MILITAR	Engenheiro - NS	257	14,0%	51	11,8%	7	0,0%	315	13,3%
REFORMA AGRÁRIA	Engenheiro Agrônomo - NS	471	13,8%	238	7,6%	43	0,0%	752	11,0%
	Fiscal de Cadastro e Tributação Rural - NS	117	53,0%	16	50,0%	1	100,0%	134	53,0%
	Orientador de Projetos de Assentamento - NS	82	54,9%	15	46,7%	2	0,0%	99	52,5%
FISCALIZAÇÃO	Médico do Trabalho - 40 horas - Mtb ³	11	27,3%	-	-	1	0,0%	12	25,0%
	Supervisor Médico Pericial - NS	178	36,0%	-	-	-	-	178	36,0%
	Fiscal Federal Agropecuário ⁴	1.895	16,7%	1.405	10,2%	938	1,6%	4.238	11,2%
	Professor de 3º grau (Auxiliar a Titular)	50.530	40,4%	23.923	40,7%	5.339	7,5%	79.792	38,3%
DOCENTE	Professor de 1º e 2º graus (A a E)	22.212	53,9%	9.916	64,5%	2.068	23,9%	34.196	55,2%
	Analista - NS	96	16,7%	53	28,3%	4	25,0%	153	20,9%
	Inspetor - NS	57	15,8%	18	22,2%	6	0,0%	81	16,0%
CVM	Cargos de Nível Intermediário	129	45,7%	72	75,0%	4	75,0%	205	56,6%
	Analista Técnico - NS	143	32,9%	100	48,0%	18	5,6%	261	36,8%
	Assistente Social - NS	1	100,0%	-	-	-	-	1	100,0%
SUSEP	Médico - NS	2	50,0%	-	-	-	-	2	50,0%
	Cargos de Nível Intermediário	98	53,1%	170	51,2%	43	7,0%	311	45,7%
	Cargos de Nível Superior	47.542	41,9%	50.975	45,1%	17.505	7,5%	116.022	38,1%
PCC	Cargos de Nível Intermediário	176.105	45,8%	197.577	40,9%	131.646	6,8%	505.328	33,7%
	Cargos de Nível Auxiliar	10.117	41,8%	15.803	8,7%	21.588	2,3%	47.508	12,8%
	Cargos de Nível Superior	20.882	62,7%	8.321	65,3%	1.035	22,8%	30.238	62,1%
TÉCNICO ADMINISTRATIVO - IFES	Cargos de Nível Intermediário	56.261	50,2%	25.651	50,5%	7.341	15,1%	89.253	47,4%
	Cargos de Nível Auxiliar	15.127	39,9%	5.111	41,8%	2.381	16,7%	22.619	37,9%
	Cargos de Nível Superior	20	5,0%	6	0,0%	-	-	26	3,8%
DACTA	Cargos de Nível Intermediário	180	18,3%	47	29,8%	7	14,3%	234	20,5%
	Cargos de Nível Superior	84	17,9%	25	8,0%	26	7,7%	135	14,1%
PC ⁵	Cargos de Nível Intermediário	930	27,2%	734	1,4%	1.002	1,6%	2.666	10,5%
	Cargos de Nível Superior	7.814	6,2%	3.300	0,5%	855	2,0%	11.969	4,3%
MIN.JUSTIÇA	Sem Cargo ⁶	17.286	40,6%	391	38,4%	9	0,0%	17.686	40,5%
	Médico Residente	4.415	48,7%	-	-	-	-	4.415	48,7%
	Contratado Lei nº 8.745/93 ⁷	2.992	44,1%	-	-	-	-	2.992	44,1%
	Agregado	-	-	712	18,8%	955	3,1%	1.667	9,8%
	Pensionistas de outros Poderes absolvidos pelo Minist. Fazenda	-	-	32	6,3%	310	0,6%	342	1,2%
	Total	499.356	43,9%	387.465	41,4%	212.591	7,0%	1.099.412	35,9%

Fonte: SRH/MP

NS - Nível Superior / NI - Nível Intermediário / NA - Nível Auxiliar

Inclui contratos temporários

¹ Os cargos efetivos de Procurador Autárquico, Procurador, Advogado, Assistente Jurídico de autarquias e Fundações Públicas, Procurador e Advogado da Superintendência de Seguros Privados e da Comissão Valores Mobiliários. (observado o art. 40 e 46 da MP 2048-30/2000) são transformados em cargos de Procurador Federal (Medida Provisória 2048-26 de 29.06.2000, MP 2048-27 de 28.07.2000 e MP 2048-30 de 26.10.2000)² Extinção, conforme Lei nº 9.688, de 06/07/98.³ Extinção, conforme art. 10 § 2º da Medida Provisória nº 1.915-1, de 29 de julho de 1999.⁴ Os cargos de Farmacêutico - NS 908, Zootecnista - NS 911, Engenheiro Agrônomo - NS 912 e Químico - NS 921 do quadro permanente do Ministério da Agricultura e do Abastecimento foram transformados em cargos de Fiscal de Defesa Agropecuária, conforme Portaria nº 1.766 de 24.11.99. Os atuais cargos efetivos da Carreira de Fiscal de Defesa Agropecuária e de Médico Veterinário - NS 910, cujos ocupantes estejam em efetivo exercício nas atividades de controle, inspeção, fiscalização e defesa agropecuária, do Quadro de Pessoal do Ministério da Agricultura e do Abastecimento, são transformados em cargos de Fiscal Federal Agropecuário, conforme art. 28. §1º e §2º da MP 2048-26/2000, MP 2048-27 de 28.07.2000 e MP 2048-30 de 26.10.2000⁵ Polícia Civil do Ex-Território.⁶ Servidores sem vínculo e requisitados de outros órgãos da administração direta, autarquias, fundações, empresas e outras esferas.⁷ Contratado Lei nº 8.745/93, para realização de recenseamento da Fundação Instituto Brasileiro de Geografia e Estatística - IBGE.

VÍNCULO - Corresponde a um contrato de trabalho de um servidor com um determinado Órgão, podendo este servidor ter um ou no máximo dois contratos (vínculos com o serviço público) de acordo com CF de 1998, art.37 inciso XVI.

2.22 - Distribuição % dos Vínculos de Servidores das Carreiras Ativos por Faixa Etária da Administração Pública Federal - SIAPE

Cargo / Carreira	Faixa Etária						Posição - ago/2001
	Até 30	31 a 40	41 a 50	51 a 60	Mais de 60	Não Classificado	
GESTÃO	Analista de Comércio Exterior - NS	37,0%	43,8%	16,4%	2,7%	0,0%	0,0%
	Analista de Planejamento e Orçamento - NS	20,4%	34,6%	34,6%	9,8%	0,6%	0,0%
	Analista de Finanças e Controle - NS	16,9%	41,3%	30,8%	9,9%	1,1%	0,0%
	Especialista em Políticas Públicas e Gestão Governamental	26,9%	48,1%	20,7%	3,9%	0,5%	0,0%
	Técnico de Planejamento TP 1500 NS	0,0%	0,0%	41,9%	53,5%	4,7%	0,0%
	Técnico de Planejamento e Pesquisa IPEA NS	11,1%	26,4%	33,8%	26,9%	1,9%	0,0%
	Técnico de Planejamento e Orçamento NI	0,0%	41,7%	48,8%	8,1%	1,4%	0,0%
	Técnico de Finanças e Controle NI	16,6%	32,3%	42,1%	8,1%	0,9%	0,0%
	Cargos de Nível Superior do IPEA	0,0%	10,9%	76,6%	12,5%	0,0%	0,0%
Cargos de Nível Intermediário do IPEA	0,8%	34,6%	56,3%	7,2%	1,1%	0,0%	
AUDITORIA	Auditor-Fiscal da Receita Federal	4,5%	31,7%	39,3%	21,1%	3,4%	0,0%
	Técnico da Receita Federal	14,0%	41,5%	35,0%	8,1%	1,4%	0,0%
	Auditor-Fiscal da Previdência Social	5,1%	19,0%	61,6%	12,9%	1,5%	0,0%
	Auditor-Fiscal do Trabalho - Legislação do Trabalho	4,6%	32,0%	32,3%	25,1%	6,0%	0,0%
	Auditor-Fiscal do Trabalho - Segurança no Trabalho	2,3%	12,5%	73,1%	11,0%	1,0%	0,0%
	Auditor-Fiscal do Trabalho - Medicina do Trabalho	1,0%	11,2%	58,5%	28,9%	0,3%	0,0%
DIPLOMACIA	3º Secretário a Ministro 1ª Classe	10,3%	27,3%	28,0%	24,2%	10,2%	0,0%
	Oficial de Chancelaria - NS	1,4%	31,5%	26,1%	30,1%	10,9%	0,0%
	Assistente de Chancelaria - NI	0,0%	12,8%	56,9%	22,9%	7,3%	0,0%
JURÍDICA	Procurador Federal ¹	13,6%	27,4%	35,8%	19,3%	4,0%	0,0%
	Procurador da Fazenda Nacional	27,3%	41,8%	18,8%	7,4%	4,7%	0,0%
	Advogado/Assistente Jurídico AGU	43,3%	40,2%	10,9%	4,6%	1,1%	0,0%
	Advogado/Assistente e Procurador de Autarquias e Fundações	0,0%	17,8%	46,4%	28,2%	7,6%	0,0%
	Defensor Público	0,0%	7,4%	40,7%	37,0%	14,8%	0,0%
POLÍCIA FEDERAL	Delegado -NS	5,6%	37,4%	41,7%	14,8%	0,5%	0,0%
	Perito - NS	6,3%	39,8%	40,1%	13,8%	0,0%	0,0%
	Escrivão - NI	16,7%	43,0%	39,5%	0,8%	0,0%	0,0%
	Agente - NI	10,7%	35,2%	51,9%	2,1%	0,1%	0,0%
	Papiloscopista - NI	5,8%	50,5%	38,4%	5,3%	0,0%	0,0%
PESQUISA EM C&T	Analista - NS	1,9%	20,8%	59,1%	16,0%	2,2%	0,0%
	Tecnologista - NS	1,4%	21,0%	60,0%	16,0%	1,7%	0,0%
	Pesquisador - NS	0,4%	16,5%	55,5%	23,4%	4,2%	0,0%
	Assistente - NI	2,0%	30,6%	48,3%	15,8%	3,3%	0,0%
	Tecnico - NI	2,2%	25,1%	55,7%	14,9%	2,2%	0,0%
	Auxiliar Técnico - NA	5,2%	29,9%	37,7%	24,7%	2,6%	0,0%
TEC. MILITAR	Auxiliar - NA	5,4%	28,5%	34,3%	24,3%	7,5%	0,0%
	Engenheiro - NS	0,0%	18,7%	68,1%	12,1%	1,2%	0,0%
REFORMA AGRÁRIA	Engenheiro Agrônomo - NS	2,8%	13,2%	53,1%	28,9%	2,1%	0,0%
	Fiscal de Cadastro e Tributação Rural - NS	0,0%	22,2%	58,1%	17,9%	1,7%	0,0%
	Orientador de Projetos de Assentamento - NS	0,0%	26,8%	53,7%	18,3%	1,2%	0,0%
FISCALIZAÇÃO	Médico do Trabalho - 40 horas - M tb ²	0,0%	18,2%	45,5%	36,4%	0,0%	0,0%
	Supervisor Médico Pericial - NS	2,8%	32,6%	51,7%	11,2%	1,7%	0,0%
	Fiscal Federal Agropecuário ³	0,0%	3,3%	46,3%	46,4%	4,0%	0,0%
DOCENTE	Professor de 3º grau (Auxiliar a Titular)	7,6%	27,8%	37,2%	23,1%	4,3%	0,0%
	Professor de 1º e 2º graus (A a E)	6,5%	34,0%	43,5%	14,1%	1,9%	0,0%
CVM	Analista - NS	8,3%	28,1%	47,9%	14,6%	1,0%	0,0%
	Inspetor - NS	14,0%	38,6%	26,3%	21,1%	0,0%	0,0%
	Cargos de Nível Intermediário	4,7%	34,9%	49,6%	10,1%	0,8%	0,0%
SUSEP	Analista Técnico - NS	8,4%	44,1%	35,7%	9,8%	2,1%	0,0%
	Assistente Social - NS	0,0%	0,0%	100,0%	0,0%	0,0%	0,0%
	Médico - NS	0,0%	50,0%	50,0%	0,0%	0,0%	0,0%
	Cargos de Nível Intermediário	11,2%	28,6%	48,0%	11,2%	1,0%	0,0%
PCC	Cargos de Nível Superior	0,4%	8,5%	48,4%	37,1%	5,5%	0,0%
	Cargos de Nível Intermediário	1,6%	26,6%	49,1%	18,5%	4,1%	0,0%
	Cargos de Nível Auxiliar	3,6%	25,6%	38,9%	23,7%	8,2%	0,0%
TÉCNICO ADMINISTRATIVO - IFES -	Cargos de Nível Superior	2,1%	29,1%	53,3%	14,1%	1,4%	0,0%
	Cargos de Nível Intermediário	5,2%	33,4%	43,4%	15,2%	2,8%	0,0%
	Cargos de Nível Auxiliar	4,0%	27,9%	37,6%	24,0%	6,6%	0,0%
DACTA	Cargos de Nível Superior	0,0%	0,0%	60,0%	40,0%	0,0%	0,0%
	Cargos de Nível Intermediário	0,0%	13,9%	78,9%	6,1%	1,1%	0,0%
PC⁴	Cargos de Nível Superior	0,0%	0,0%	56,0%	41,7%	2,4%	0,0%
	Cargos de Nível Intermediário	0,1%	35,5%	50,6%	11,8%	1,9%	0,0%
	Cargos de Nível Superior	0,0%	0,0%	56,0%	41,7%	2,4%	0,0%
MIN.JUSTIÇA	Policial Rodoviário Federal - NI	20,9%	37,3%	26,0%	15,2%	0,6%	0,0%
	Sem Cargo ⁵	16,3%	28,6%	33,0%	17,1%	5,0%	0,0%
	Médico Residente	89,3%	10,0%	0,7%	0,0%	0,0%	0,0%
	Contratado Lei nº 8.745/93 ⁶	74,9%	16,4%	7,0%	1,6%	0,1%	0,0%
Total	5,6%	26,5%	44,6%	19,5%	3,8%	0,0%	

Fonte: SRH/MP

NS - Nível Superior / NI - Nível Intermediário / NA - Nível Auxiliar

Inclui contratos temporários

¹ Os cargos efetivos de Procurador Autárquico, Procurador, Advogado, Assistente Jurídico de autarquias e Fundações Públicas, Procurador e Advogado da Superintendência de Seguros Privados e da Comissão Valores Mobiliários. (observado o art. 40 e 46 da MP 2048-30/2000) são transformados em cargos de Procurador Federal (Medida Provisória 2048-26 de 29.06.2000, MP 2048-27 de 28.07.2000 e MP 2048-30 de 26.10.2000)² Extinção, conforme art. 10 § 2º da Medida Provisória nº 1.915-1, de 29 de julho de 1999.³ Os cargos de Farmacêutico - NS 908, Zootecnista - NS 911, Engenheiro Agrônomo - NS 912 e Químico - NS 921 do quadro permanente do Ministério da Agricultura e do Abastecimento foram transformados em cargos de Fiscal de Defesa Agropecuária, conforme Portaria nº 1.766 de 24.11.99. Os atuais cargos efetivos da Carreira de Fiscal de Defesa Agropecuária e de Médico Veterinário - NS 910, cujos ocupantes estejam em efetivo exercício nas atividades de controle, inspeção, fiscalização e defesa agropecuária, do Quadro de Pessoal do Ministério da Agricultura e do Abastecimento, são transformados em cargos de Fiscal Federal Agropecuário, conforme art. 28. §1º e §2º da MP 2048-26/2000, MP 2048-27 de 28.07.2000 e MP 2048-30 de 26.10.2000⁴ Polícia Civil do Ex-Território.⁵ Servidores sem vínculo e requisitados de outros órgãos da administração direta, autarquias, fundações, empresas e outras esferas.⁶ Contratado Lei nº 8.745/93, para realização de recenseamento da Fundação Instituto Brasileiro de Geografia e Estatística - IBGE.

2.23 - Evolução do Quantitativo de Servidores Civis e Aposentados do Poder Executivo - SIAPE

	Ativos ¹	Aposentados	Ativos Civis do Poder Executivo + Empregados das Estatais ²
1988	705.548	-	
1989	712.740	-	1.488.608
1990	628.305	-	1.312.682
1991 ³	598.375	244.875	1.238.817
1992 ⁴	620.870	306.036	1.261.037
1993	592.898	313.734	1.236.538
1994	583.020	323.305	1.216.058
1995	567.689	364.892	1.140.711
1996	554.736	377.899	1.068.063
1997 ⁵	531.725	372.622	994.805
1998	513.720	395.175	919.732
1999	497.125	394.651	871.918
2000	486.912	390.340	809.585
2001 ⁶	462.143	387.465	780.269

Elaborado: SRH/MP.

Fonte: SRH-SEST/MP.

1 - Número de servidores civis ativos do Poder Executivo (administração direta, autarquias e fundações).

- Até 1991, uma parcela significativa destes servidores eram celetistas.

2 - Inclui servidores civis ativos do Poder Executivo e empregados das estatais.

3 - Em 1991 => ocorreu desligamento de servidores - Governo Collor.

4 - Em 1992 => ocorreu a reintegração dos servidores - Governo Collor.

5 - A partir de jun/97 considerado o critério de Força de Trabalho

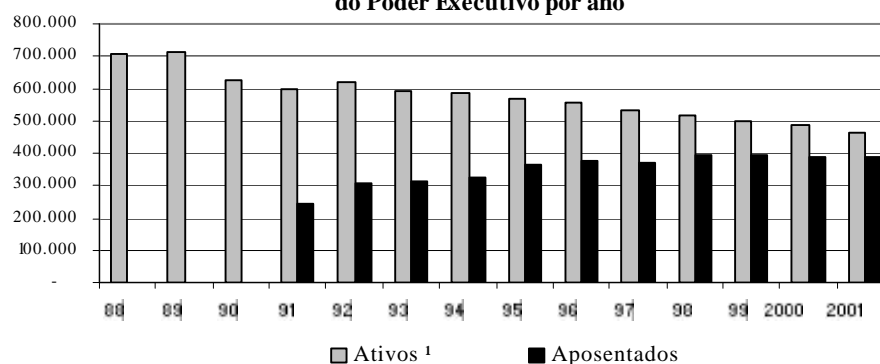
Força de Trabalho= quantidade de vínculo (-) exercício descentralizado (-) lotação provisória (-) cedido.

6 - Posição de agosto/2001

Em 1988, 1989, 1990, 1991, 1992, 1993, 1994, 1995, 1996, 1997, 1998, 1999 a 2000 foi considerado o quantitativo do mês de dezembro de cada ano.

Inclui contrato temporário.

Quantitativo de Servidores Ativos e Aposentados do Poder Executivo por ano



2.24 - Distribuição dos Servidores Civis Ativos do Poder Executivo por Sexo e Faixa Etária - SIAPE

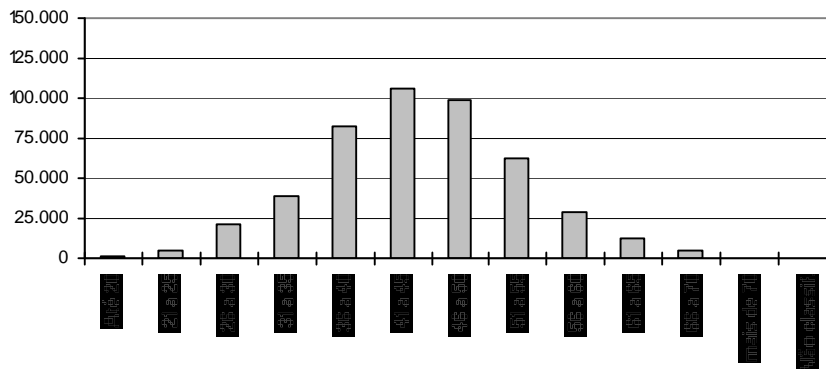
Faixa Etária	Masculino		Feminino		Posição - ago/2001	
	Quantid.	Part.%	Quantid.	Part.%	Total	
					Quantid.	Part.%
Até 20	480	0,2	387	0,2	867	0,2
21 a 25	2.833	1,1	2.579	1,2	5.412	1,2
26 a 30	11.344	4,5	9.798	4,6	21.142	4,6
31 a 35	20.969	8,3	17.491	8,3	38.460	8,3
36 a 40	41.803	16,6	40.200	19,1	82.003	17,7
41 a 45	53.390	21,2	53.416	25,3	106.806	23,1
46 a 50	53.324	21,2	45.406	21,5	98.730	21,4
51 a 55	38.598	15,4	24.139	11,5	62.737	13,6
56 a 60	17.200	6,8	11.089	5,3	28.289	6,1
61 a 65	8.099	3,2	4.770	2,3	12.869	2,8
66 a 70	3.019	1,2	1.410	0,7	4.429	1,0
mais de 70	316	0,1	76	0,0	392	0,1
Não classificada ¹	1	0,0	6	0,0	7	0,0
Total	251.376	100,0	210.767	100,0	462.143	100,0

Fonte: SRH/MP.

1 - Não constam informações s/ sexo e idade no cadastro SIAPE.

Inclui contrato temporário

Distribuição dos Servidores por Faixa Etária



REMUNERAÇÃO

3.1 - Despesa Média com Servidores Federais da União por Poder Média 12 meses

		R\$ correntes						
		1995	1996	1997	1998	1999	2000	2001 ³
EXECUTIVO								
- CIVIS¹	Ativos	1.400	1.473	1.620	1.482	1.820	2.153	2.256
	Aposentados	1.442	1.530	1.611	1.693	1.833	1.914	1.943
	Inst.Pensão	1.515	1.289	1.229	1.301	1.479	1.582	1.599
	TOTAL	1.430	1.463	1.551	1.522	1.763	1.961	2.018
- Banco Central do Brasil ²	Ativos	4.782	5.000	5.529	5.116	5.657	5.855	6.063
	Aposentados	-	-	8.191	6.261	5.949	6.072	6.817
	Inst.Pensão	-	-	4.313	2.451	2.250	2.419	2.760
	TOTAL	4.782	5.000	6.761	5.406	5.655	5.822	6.121
- Ministério Público da União	Ativos	3.017	3.225	3.572	4.416	3.639	5.177	5.965
	Aposentados	5.046	3.628	3.809	4.162	4.305	5.953	7.087
	Inst.Pensão	3.232	2.221	2.076	2.562	2.600	3.213	3.835
	TOTAL	3.291	3.221	3.504	4.251	3.678	5.164	6.001
- Empresas Públicas	Ativos	2.089	2.640	2.707	2.748	2.942	3.089	3.359
- Soc.Economista Mista	Ativos	1.419	2.187	2.419	2.702	2.826	2.985	3.263
- MILITARES	Ativos	934	941	986	1.422	1.021	1.360	1.521
	Aposentados	1.703	1.737	1.896	2.225	2.438	2.544	3.289
	Inst.Pensão	975	966	1.204	1.375	1.512	1.573	1.929
	TOTAL	1.091	1.113	1.226	1.586	1.447	1.665	1.999
LEGISLATIVO	Ativos	3.822	4.481	4.994	5.159	5.241	5.230	5.387
	Aposentados	4.823	5.577	6.231	6.882	5.690	5.342	5.646
	Inst.Pensão	2.221	2.632	3.114	3.126	2.613	2.711	2.860
	TOTAL	3.924	4.528	5.057	5.302	5.038	5.342	5.348
JUDICIÁRIO	Ativos	2.540	2.733	3.393	4.431	4.390	5.108	5.519
	Aposentados	3.875	3.945	4.618	5.222	6.047	6.185	6.427
	Inst.Pensão	2.633	2.258	2.725	3.071	3.245	3.555	3.760
	TOTAL	2.728	2.877	3.534	4.491	4.548	5.193	5.565
Transferências Intergovernamentais		1.303	911	940	1.036	1.059	1.182	1.258

Elaborado: SRH/MP.

Fonte: SRH/MP e STN/MF

1 - Inclui Administração Direta, Autarquias, Fundação, MPU e BACEN.

2 - Em 1995 e 1996 o regime era celetista.

3 - Despesa Média dos últimos 12 meses

Despesa média corresponde à despesa total dividida pelo número de servidores.

3.2 - Despesa Média* com Servidores da União por Situação Funcional

	R\$ correntes			
	ATIVOS	APOSENTADOS	INST. PENSÃO	TOTAL
Executivo ^{1,2}	2.256	1.943	1.599	2.018
- Administração Direta	2.927	1.715	1.467	2.085
- Autarquias	2.484	2.311	2.109	2.378
- Fundações	2.528	1.949	1.385	2.269
Banco Central do Brasil	6.063	6.817	2.760	6.121
Ministério Público da União	5.965	7.087	3.835	6.001
Empresas Públicas	3.359	-	-	3.359
Sociedade Economia Mista	3.263	-	-	3.263
Militares	1.521	3.289	1.929	1.999
Legislativo	5.387	5.646	2.860	5.348
Judiciário	5.519	6.427	3.760	5.565
Transferências Intergovernamentais	-	-	-	1.258

Elaborado: SRH/MP.

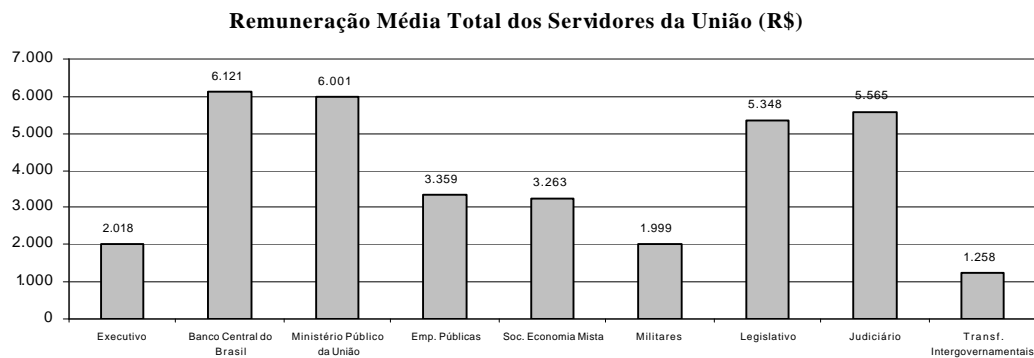
Fonte: SRH/MP. e STN/MF

1- Inclui na Administração direta o MPU

2- Inclui na Autarquias o BACEN

Despesa Média dos últimos 12 meses

* Corresponde à despesa total dividido pelo números de servidores



3.3 - Distribuição de Servidores Civis do Poder Executivo por Faixa de Remuneração em % - SIAPE

Posição - ago/2001

R\$	Ativos (A)		Aposentados (B)		Total (A)+(B)	
	Mês	Média	Mês	Média	Mês	Média
	12 ult.meses		12 ult.meses		12 ult.meses	
Até 468,00	1,9	0,9	0,1	0,2	1,1	0,6
De 468,01 a 500	0,8	2,3	2,4	4,5	1,5	3,2
De 501 a 600	4,2	4,0	5,8	4,4	4,9	4,2
De 601 a 700	4,7	4,5	4,3	3,9	4,5	4,2
De 701 a 800	3,4	3,7	3,9	3,9	3,6	3,8
De 801 a 900	4,4	5,1	6,6	6,8	5,4	5,9
De 901 a 1000	7,2	8,1	7,1	7,2	7,2	7,7
De 1001 a 1100	11,6	11,9	9,7	9,7	10,8	10,9
De 1101 a 1200	5,8	4,8	5,8	5,7	5,8	5,2
De 1201 a 1300	4,5	4,5	11,8	12,2	7,7	7,8
De 1301 a 1400	4,9	4,4	4,0	3,8	4,5	4,1
De 1401 a 1500	5,4	5,8	2,7	2,7	4,2	4,5
De 1501 a 2000	13,1	13,0	12,0	11,9	12,6	12,6
De 2001 a 2500	6,6	5,8	4,3	4,0	5,6	5,1
De 2501 a 3000	4,6	4,6	3,1	3,2	3,9	4,0
De 3001 a 3500	2,9	3,1	2,8	3,2	2,8	3,2
De 3501 a 4500	5,1	4,8	4,0	3,6	4,6	4,3
De 4501 a 5500	2,6	2,7	2,0	1,8	2,3	2,3
De 5501 a 6500	2,4	2,4	1,7	1,7	2,1	2,1
De 6501 a 7500	1,2	1,3	1,7	1,7	1,4	1,4
De 7501 a 8500	1,5	1,4	1,5	1,5	1,5	1,4
Acima de 8500	1,2	0,8	2,6	2,4	1,8	1,5
Total	100,0	100,0	100,0	100,0	100,0	100,0

Fonte: SRH/MP.

Inclui administração direta, fundações e autarquias do Poder Executivo.

Não inclui: MPU, BACEN, Empresas Públicas, Sociedade de Economia Mista, que recebem recurso do tesouro.

3.4 - Estrutura Salarial das Carreiras da Administração Pública Federal - SIAPE

Posição - Ago/2001		R\$ correntes		
	Cargo / Carreira	Vencimentos		
		Inicial	Final	% de Amplitude ¹
Gestão	- Analista Planej. Orçamento / Finanças e Controle / Gestor - NS	2.869,59	6.735,32	135
	- Analista de Comércio Exterior - NS	2.869,59	6.735,32	135
	- Técnico de Planejamento - TP 1500 - NS	2.869,59	6.735,32	135
	- Técnico de Planejamento e Pesquisa do IPEA - NS	2.869,59	6.735,32	135
	- Demais Cargos de Nível Superior do IPEA	2.869,59	6.735,32	135
	- Demais Cargos de Nível Intermediário do IPEA	1.177,50	2.201,70	87
Auditoria	- Técnico Planejamento, Orçamento / Finanças e Controle - NI	1.177,50	2.201,70	87
	- Auditor-Fiscal da Receita Federal	3.132,56	7.080,24	126
	- Técnico da Receita Federal	1.285,34	2.905,14	126
	- Auditor-Fiscal da Previdência Social	3.132,56	7.080,24	126
Diplomacia	- Auditor-Fiscal do Trabalho	3.132,56	7.080,24	126
	- 3º Secretário a Ministro 1ª Classe	3.538,11	5.427,52	53
	- Oficial de Chancelaria - NS	1.450,02	2.999,95	107
Jurídica	- Assistente de Chancelaria - NI	468,00	1.112,78	138
	- Procurador Federal ²	3.446,15	7.080,24	105
	- Procurador da Fazenda Nacional ³	5.193,57	5.452,72	5
	- Advogado/Assistente Jurídico AGU	3.446,15	7.080,24	105
Polícia Federal⁵	- Defensor Público da União	3.446,15	7.080,24	105
	- Delegado - NS	7.563,17	8.967,71	19
	- Censor - NS ⁴	7.563,17	8.967,71	19
	- Perito - NS	7.563,17	8.967,71	19
	- Escrivão - NI	3.960,26	5.807,48	47
	- Agente - NI	3.960,26	5.807,48	47
Pesquisa em C & T	- Papioscopista - NI	3.960,26	5.807,48	47
	- Analista - NS	1.396,49	4.895,32	251
	- Tecnologista - NS	1.396,49	4.895,32	251
	- Pesquisador - NS	2.112,36	4.895,32	132
	- Assistente - NI	722,69	1.591,37	120
Tecnologia Militar	- Técnico - NI	722,69	1.591,37	120
	- Auxiliar Técnico - NA	402,42	652,29	62
Informações	- Auxiliar - NA	402,42	652,29	62
	- Analista	1.480,82	3.240,59	119
	- Engenheiro	1.480,82	3.240,59	119
Reforma Agrária	- Nível Superior	2.313,48	3.855,26	67
	- Nível Intermediário	1.075,77	1.758,33	63
	- Engenheiro Agrônomo - NS	2.072,31	3.307,20	60
Fiscalização	- Fiscal de Cadastro e Tributação Rural - NS	2.013,60	3.199,99	59
	- Orientador de Assentamentos - NS	2.013,60	3.199,99	59
	- Médico do Trabalho - 40 horas - M tb ⁶	4.683,62	5.243,00	12
	- Fiscal Federal Agropecuário ⁷	2.123,65	5.100,83	140
Docente	- Supervisor Médico Pericial	2.237,65	3.498,74	56
	- Professor Superior (Auxiliar a Titular)	1.176,94	4.860,17	313
	- Professor de 1º e 2º graus (A a E)	907,28	3.674,35	305
CVM	- Inspetor e Analista - NS	2.869,59	6.735,32	135
	- Agente Executivo - NI	1.488,61	2.238,81	50
SUSEP	- Analista Técnico - NS	2.869,59	6.735,32	135
	- Cargos de Nível Intermediário	1.689,98	2.238,81	32
Saúde	- Médico	1.271,97	2.726,36	114
	- Médico de Saúde Pública	1.271,97	2.726,36	114
	- Sanitarista	831,67	1.782,62	114
	- Fundação Nacional de Saúde	733,83	1.572,90	114
Técnicos-Administrativos⁸	- Nível Superior	782,26	1.934,67	147
	- Nível Médio	505,44	1.163,04	130
	- Nível Auxiliar	475,80	654,21	37
PCC	- Cargos de Nível Superior	635,99	1.363,18	114
	- Cargos de Nível Intermediário	468,00	933,30	99
	- Cargos de Nível Auxiliar	468,00	534,90	14
DACTA	- Cargos de Nível Superior	1.459,70	2.461,47	69
	- Cargos de Nível Intermediário	1.031,95	1.685,23	63
Min. da Justiça	- Policial Rodoviário Federal - NI	1.970,80	3.927,01	99
	- Analista - NS	3.513,62	7.611,44	117
Banco Central	- Procurador - NS	3.684,22	7.611,44	107
	- Técnico - NI	1.126,32	2.446,52	117

Fonte: SRH/MP.

NS - Nível Superior

NI - Nível Intermediário

NA - Nível Auxiliar

1- A amplitude corresponde à diferença percentual entre a menor e a maior remuneração de uma carreira

2- Os cargos efetivos de Procurador Autárquico, Procurador, Advogado, Assistente Jurídico de autarquias e Fundações Públicas, Procurador e Advogado da Superintendência de Seguros Privados e da Comissão Valores Mobiliários. (observado o art. 40 da MP 2048-26/2000) são transformados em cargos de

Procurador Federal (Medida Provisória(MP) 2048-26 de 29.06.2000 , MP2048-27 de 28.07.2000, MP 2048-28 de 28.08.2000 e MP2048-29 de 27.09.2000)

3- Alteração Inicial/Final conforme Medida Provisória(MP) 2048-26 de 29.06.2000,MP2048-27 de 28.07.2000, MP 2048-28 de 28.08.2000 e MP2048-29 de 27.09.2000)

4- Extinção, conforme Lei nº 9.688, de 06/07/98.

5- Alteração Inicial/Final conforme Medida Provisória nº 2.009, de 24 de dezembro de 1999.

6- Extinção, conforme art. 10 § 2º da Medida Provisória nº 1.915-1, de 29 de julho de 1999.

7- Os cargos de Farmacêutico - NS 908, Zootecnista - NS 911, Engenheiro Agrônomo - NS 912 e Químico - NS 921 do quadro permanente do Ministério da Agricultura e do Abastecimento foram transformados em cargos de Fiscal de Defesa Agropecuária, conforme Portaria nº 1.766 de 24.11.99. Os atuais cargos efetivos da Carreira de Fiscal de Defesa Agropecuária e de Médico Veterinário - NS 910, cujos ocupantes estejam em efetivo exercício nas atividades de controle, inspeção, fiscalização e defesa agropecuária, do Quadro de Pessoal do Ministério da Agricultura e do Abastecimento, são transformados em cargos de Fiscal Federal Agropecuário, conforme art. 28. §1º e §2º da MP 2048-26/2000 e MP2048-27 de 28.07.2000, MP 2048-28 de 28.08.2000 e MP2048-29 de 27.09.2000).

8- Os cargos efetivos das instituições federais de ensino, vinculadas ao Ministério da Educação, de que trata a Lei nº 7.596/87 são reestruturados a partir de junho/2001 na forma do art. 55 da Medida Provisória nº 2150-39 de 31.05.2000.

Inicial - É o vencimento básico corresponde classe e padrão inicial de cada cargo público.

Final - É o limite máximo do maior vencimento fixado na Lei 8.852, de 04/02/94 no art. 2º e 3º, da E.C 19 de 1998, CF, art.37, inciso XI.

CONCURSOS

4.1 - Ingressos no Serviço Público Federal - por concurso público - SIAPE

	Cargo / Carreira	1995	1996	1997	1998	1999	2000	2001 ¹	Total
Gestão	- Analista de Comércio Exterior - NS	0	0	0	0	87	0	75	162
	- Analista de Planejamento Orçamento - NS	0	39	28	92	94	0	0	253
	- Analista de Finanças e Controle - NS	45	83	92	176	0	0	0	396
	- Especialista Políticas Pub Gestão Governamental	0	52	84	106	127	0	0	369
	- Técnico de Planejamento e Pesquisa - IPEA - NS	0	33	25	36	0	0	0	94
	- Técnico de Finanças e Controle - NI	114	163	104	155	0	0	0	536
	- Cargos de Nível Superior do IPEA	0	0	1	0	0	0	0	1
	- Cargos de Nível Intermediário do IPEA	4	0	0	0	0	0	0	4
Auditoria	- Auditor-Fiscal da Receita Federal ²	271	1	1.174	133	577	2	0	2.158
	- Técnico da Receita Federal ²	1.304	135	200	503	0	1	0	2.143
	- Auditor-Fiscal da Previdência Social ³	400	5	179	421	0	0	122	1.127
	- Auditor-Fiscal do Trabalho - Segurança no Trabalho ³	0	0	0	40	19	0	0	59
	- Auditor-Fiscal do Trabalho - Legislação do Trabalho ³	532	483	16	3	85	0	0	1.119
Diplomacia	- 3º Secretário a Ministro 1ª Classe	12	43	33	28	20	25	31	192
	- Oficial de Chancelaria - NS	5	41	0	131	2	0	0	179
	- Assistente de Chancelaria - NI	1	0	0	0	0	0	0	1
Jurídica	- Procurador Autárquico do INSS	2	3	180	121	1	201	0	508
	- Procurador Federal	0	0	0	0	0	0	1	1
	- Procurador da Fazenda Nacional	7	0	0	73	0	0	0	80
	- Advogado/Assistente Jurídico AGU	0	33	1	0	0	421	218	673
	- Advogado/Procurador de Autarquias e Fundações	128	112	182	103	21	6	0	552
Polícia Federal	- Delegado - NS	46	132	17	14	170	25	4	408
	- Perito - NS	21	76	12	5	29	0	0	143
	- Papiloscopista - NI	0	0	0	0	28	0	0	28
	- Escrivão - NI	64	40	399	29	3	66	2	603
	- Agente - NI	0	264	585	63	446	25	8	1.391
Pesquisa em C&T	- Analista - NS	29	85	48	71	9	8	0	250
	- Tecnologista - NS	88	140	106	90	11	1	0	436
	- Pesquisador - NS	61	60	57	60	1	39	7	285
	- Assistente - NI	168	161	21	43	12	0	0	405
	- Técnico - NI	134	218	34	62	33	1	0	482
	- Auxiliar Técnico - NA	5	2	0	0	0	0	0	7
	- Auxiliar - NA	112	0	0	1	0	0	0	113
Reforma Agrária	- Engenheiro Agrônomo - NS	0	0	71	0	0	0	0	71
	- Orientador de Projetos de Assentamentos - NS	0	0	0	0	1	0	0	1
Fiscalização	- Médico do Trabalho - 40 horas Mtb	0	0	0	47	15	0	0	62
	- Supervisor Médico Pericial - NS	0	0	0	170	1	0	0	171
	- Engenheiro Agrônomo - MAARA	0	1	1	0	0	0	0	2
Docente	- Professor Superior	1.509	1.950	2.411	2.140	537	522	102	9.171
	- Professor de 1º e 2º graus	1.095	1.181	976	984	83	79	3	4.401
CVM	- Advogado - NS	1	0	6	6	0	0	0	13
	- Analista - NS	7	10	8	12	0	0	13	50
	- Inspetor - NS	3	8	12	5	0	0	15	43
	- Cargos de Nível Intermediário	16	0	0	0	0	0	0	16
SUSEP	- Analista Técnico - NS	0	34	0	0	12	0	11	57
	- Procurador Autárquico - NS	0	9	0	0	3	0	0	12
	- Cargos de Nível Intermediário	0	0	1	0	0	0	0	1
PCC	- Cargos de Nível Superior	3.447	1.695	854	794	32	18	0	6.840
	- Cargos de Nível Intermediário	8.059	1.328	1.041	1.024	83	49	2	11.586
	- Cargos de Nível Auxiliar	1.752	365	94	74	2	0	0	2.287
Min. da Justiça	- Policial Rodoviário Federal - NI	233	942	2	0	383	35	19	1.614
Total		19.675	9.927	9.055	7.815	2.927	1.524	633	51.556

Fonte: SRH/MP

NS - Nível Superior

NI - Nível Intermediário

NA - Nível Auxiliar

¹ Posição: agosto/2001² Reestruturação, conforme Medida Provisória nº 1.915, de 29 de junho de 1999.³ Organização, conforme Medida Provisória nº 2093-20, de 27 de dezembro de 2000.

4.2 - Ingressos no Serviço Público Federal no Plano de Classificação de Cargos - PCC por concurso público- SIAPE

Cargo	1995	1996	1997	1998	1999	2000	2001 ¹	Total
- Nível Superior	3.447	1.695	854	794	32	18	0	6.840
- Administrador	241	58	20	15	0	0	0	334
- Assistente Social	72	36	44	42	1	0	0	195
- Bibliotecário / Bibliotecário-documentalista	65	123	48	33	1	2	0	272
- Cirurgião-Dentista / Odontólogo	57	7	12	10	0	0	0	86
- Contador	45	32	44	17	2	1	0	141
- Enfermeiro	911	257	190	154	19	6	0	1.537
- Engenheiro	156	56	94	55	0	0	0	361
- Farmacêutico / Farmacêutico-bioquímico	133	87	13	40	2	0	0	275
- Fisioterapeuta	62	23	6	5	0	0	0	96
- Fonoaudiólogo	17	2	1	4	1	0	0	25
- Médico	1.100	823	275	283	4	4	0	2.489
- Nutricionista	79	21	12	4	0	1	0	117
- Psicólogo	65	29	19	18	0	0	0	131
- Tec. Ass. Educacionais / Tec. Ens. Orientação	113	28	26	84	0	0	0	251
- Outros	331	113	50	30	2	4	0	530
- Nível Intermediário	8.059	1.328	1.041	1.024	83	49	2	11.586
- Agente Administrativo	2.241	168	45	141	0	2	0	2.597
- Agente de Serviços de Engenharia	41	2	1	1	0	0	0	45
- Assistente Administração / Aux. Administrativo	750	39	43	87	1	1	0	921
- Auxiliar Biblioteca	49	2	0	1	0	0	0	52
- Auxiliar de Enfermagem	2.586	495	463	213	45	2	2	3.806
- Técnico Agropecuária / Oper. Máquinas Agrícolas	55	44	56	9	0	0	0	164
- Técnico de Contabilidade	144	74	42	18	0	0	0	278
- Técnico de Farmácia	42	6	14	3	0	0	0	65
- Técnico de Laboratório/Laboratorista-área	271	197	132	196	9	11	0	816
- Técnico em Enfermagem	400	77	73	147	19	0	0	716
- Técnico em Radiologia	114	55	13	6	0	27	0	215
- Outros	1.366	169	159	202	9	6	0	1.911
- Nível Auxiliar	1.752	365	94	74	2	0	0	2.287
- Auxiliar Agropecuária	15	78	19	6	0	0	0	118
- Auxiliar de Farmácia	40	18	2	3	0	0	0	63
- Auxiliar de Laboratório	138	41	26	14	1	0	0	220
- Auxiliar de Nutrição	77	39	4	1	0	0	0	121
- Auxiliar OpServ Diversos / Auxiliar Operacional	685	0	0	4	0	0	0	689
- Auxiliar Rural	2	18	12	0	0	0	0	32
- Cozinheiro / Copeiro / Auxiliar Cozinha	175	91	16	20	0	0	0	302
- Encanador / Marceneiro / Auxiliar Eletricista	86	1	0	1	0	0	0	88
- Operador de Máquina e Lavanderia	145	3	3	2	0	0	0	153
- Outros	389	76	12	23	1	0	0	501
Total	13.258	3.388	1.989	1.892	117	67	2	20.713

Fonte: SRH/MP

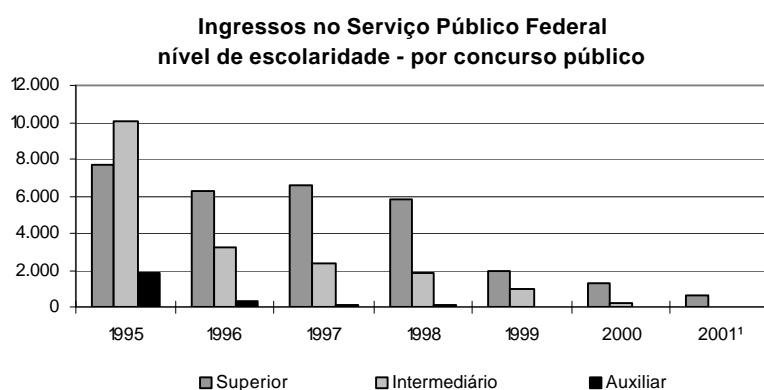
¹ Posição: agosto/2001

4.3 - Ingressos no Serviço Público Federal por Nível de Escolaridade por concurso público - SIAPE

Nível	1995	1996	1997	1998	1999	2000	2001 ¹	Total
Superior	7.709	6.309	6.574	5.861	1.937	1.348	602	30.340
- Professor	2.604	3.131	3.387	3.124	620	601	105	13.572
- Outros	5.105	3.178	3.187	2.737	1.317	747	497	16.768
Intermediário	10.097	3.251	2.387	1.879	988	176	31	18.809
Auxiliar	1.869	367	94	75	2	0	0	2.407
Total	19.675	9.927	9.055	7.815	2.927	1.524	633	51.556

Fonte: SRH/MP

¹ Posição: agosto/2001



4.4 - Ingressos no Serviço Público Federal por Nível de Escolaridade por concurso público em % - SIAPE

Nível	1995	1996	1997	1998	1999	2000	2001 ¹	Total
Superior	39,2	63,6	72,6	75,0	66,2	88,5	95,1	58,8
- Professor	13,2	31,5	37,4	40,0	21,2	39,4	16,6	26,3
- Outros	25,9	32,0	35,2	35,0	45,0	49,0	78,5	32,5
Intermediário	51,3	32,7	26,4	24,0	33,8	11,5	4,9	36,5
Auxiliar	9,5	3,7	1,0	1,0	0,1	0,0	0,0	4,7
Total	100,0	100,0	100,0	100,0	100,0	100,0	100,0	100,0

Fonte: SRH/MP

¹ Posição: agosto/2001

4.5 - Idade Média dos Ingressos no Serviço Público Federal por concurso público - SIAPE

	Cargo / Carreira	1995	1996	1997	1998	1999	2000	2001 ¹
Gestão	- Analista de Comércio Exterior - NS	0	0	0	0	33	0	29
	- Analista de Orçamento - NS	0	36	32	33	33	0	0
	- Analista de Finanças e Controle - NS	31	34	33	32	0	0	0
	- Especialista Políticas Pub Gestão Governamental	0	34	31	31	31	0	0
	- Técnico de Planejamento e Pesquisa - IPEA - NS	0	29	29	31	0	0	0
	- Técnico de Finanças e Controle - NI	23	28	29	28	0	0	0
	- Cargos de Nível Superior do IPEA	0	0	24	0	0	0	0
	- Cargos de Nível Intermediário do IPEA	30	0	0	0	0	0	0
Auditoria	- Auditor-Fiscal da Receita Federal ²	32	53	35	36	35	35	0
	- Técnico da Receita Federal ²	30	32	29	30	0	32	0
	- Auditor-Fiscal da Previdência Social ³	41	40	32	33	0	0	33
	- Auditor-Fiscal do Trabalho - Segurança no Trabalho ³	0	0	0	36	32	0	0
	- Auditor-Fiscal do Trabalho - Legislação do Trabalho ³	33	34	41	31	32	0	0
Diplomacia	- 3º Secretário a Ministro 1ª Classe	28	28	33	27	27	27	0
	- Oficial de Chancelaria - NS	51	37	0	36	31	0	0
	- Assistente de Chancelaria - NI	32	0	0	0	0	0	0
Jurídica	- Procurador Autárquico do INSS	32	43	31	29	23	30	0
	- Procurador Federal	0	0	0	0	0	0	48
	- Procurador da Fazenda Nacional	38	0	0	30	0	0	0
	- Advogado/Assistente Jurídico AGU	0	37	47	0	0	33	31
	- Advogado/Procurador de Autarquias e Fundações	34	34	30	30	30	32	0
Polícia Federal	- Delegado -NS	32	33	36	32	34	42	40
	- Perito - NS	32	31	35	33	32	0	0
	- Papiloscopista - NI	0	0	0	0	30	0	0
	- Escrivão - NI	29	29	30	32	31	30	34
	- Agente - NI	0	28	29	30	31	34	36
Pesquisa em C&T	- Analista - NS	31	35	33	34	35	39	0
	- Tecnologista - NS	32	33	32	33	32	25	0
	- Pesquisador - NS	34	38	36	36	35	40	43
	- Assistente - NI	32	30	28	29	28	0	0
	- Técnico - NI	28	28	29	28	28	44	0
	- Auxiliar Técnico - NA	26	31	0	0	0	0	0
	- Auxiliar - NA	29	0	0	39	0	0	0
Reforma Agrária	- Engenheiro Agrônomo - NS	0	0	32	0	0	0	0
	- Orientador de Projetos de Assentamentos - NS	0	0	0	0	46	0	0
Fiscalização	- Médico do Trabalho - 40 horas Mtb	0	0	0	38	38	0	0
	- Supervisor Médico Pericial - NS	0	0	0	39	30	0	0
	- Engenheiro Agrônomo - MAARA	0	36	37	0	0	0	0
Docente	- Professor Superior	35	36	36	35	38	39	38
	- Professor de 1º e 2º graus	34	34	34	33	35	36	35
CVM	- Advogado - NS	25	0	27	27	0	0	0
	- Analista - NS	31	38	31	32	0	0	36
	- Inspetor - NS	27	39	32	34	0	0	35
	- Cargos de Nível Intermediário	29	0	0	0	0	0	0
SUSEP	- Analista Técnico - NS	0	37	0	0	32	0	32
	- Procurador Autárquico - NS	0	33	0	0	28	0	0
	- Cargos de Nível Intermediário	0	0	30	0	0	0	0
PCC	- Cargos de Nível Superior	34	34	35	34	35	35	0
	- Cargos de Nível Intermediário	30	31	31	29	30	32	30
	- Cargos de Nível Auxiliar	32	32	31	30	41	0	0
Mín. da Justiça	- Policial Rodoviário Federal - NI	29	31	33	0	28	28	28
	Total	31	33	34	33	33	35	33

Fonte: SRH/MP

NS - Nível Superior

NI - Nível Intemediário

NA - Nível Auxiliar

¹ Posição: agosto/2001

² Reestruturação, conforme Medida Provisória nº 1.915, de 29 de junho de 1999.

³ Organização, conforme Medida Provisória nº 2093-20, de 27 de dezembro de 2000.

4.6 - Ingressos no Serviço Público Federal por nível de escolaridade contratação por tempo determinado - SIAPE

Nível	1995	1996	1997	1998	1999	2000	2001 ¹
Superior	5.351	7.687	7.248	5.821	5.056	7.045	5.915
- Professor	4.724	6.749	5.872	4.588	3.792	5.205	4.359
- Médico Residente	622	938	1.375	1.233	1.261	1.840	1.556
- Outros	5	0	1	0	3	0	0
Intermediário	1	118	1.416	1.508	932	2.109	2.403
- Agente Credenciado ²	0	0	1.413	1.504	916	2.109	2.403
- Artífice	0	117	3	4	16	0	0
- Outros	1	1	0	0	0	0	0
Auxiliar	9	102	0	3	0	0	0
Demais Cargos³	107	866	844	345	637	611	1.439
Total	5.468	8.773	9.508	7.677	6.625	9.765	9.757

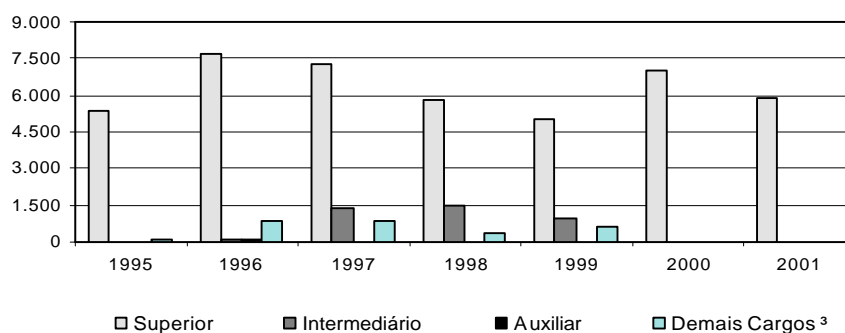
Fonte: SRH/MP

¹ Posição: agosto/2001

² Agente Credenciado: refere-se ao recenseador do IBGE

³ Não constam informações de cargo/nível de cargo no cadastro SIAPE.

**Ingressos no Serviço Público Federal
nível de escolaridade - contratação por tempo determinado**





D A S
(Direção e Assessoramento Superior)

5.1 - Quantidade, idade e remuneração média dos ocupantes de DAS - SIAPE

	Posição - ago/2001					
	Qtde Servidores	Idade Média	Remuneração Média ¹	Nível Superior	Sexo Feminino	Serv. Efetivo + Requisitado ²
DAS-1	6.620	43	3.617	67,2%	49,1%	75,5%
DAS-2	5.549	43	4.127	73,2%	41,6%	71,7%
DAS-3	2.762	45	4.514	84,7%	41,1%	73,2%
DAS-4	2.024	47	5.719	92,5%	33,8%	55,9%
DAS-5	658	50	7.596	96,7%	20,1%	54,6%
DAS-6	155	53	8.664	99,4%	13,5%	44,5%
Total	17.768	44	4.357	76,1%	42,4%	70,7%

Fonte: SRH/MP.

¹ Considerado a remuneração do cargo e da função; estão incluídos no cálculo dos valores somente os servidores efetivos + requisitados (Administração Pública Federal Direta, Autarquias e Fundações)

² Servidor efetivo e requisitado (Administração Pública Federal Direta, Autarquias, Fundações, Estados, Municípios, DF, Empresas Públicas, Sociedade de Economia Mista, Tribunais, Câmara, Senado e Ministério Público.

5.2 - Perfil dos ocupantes de DAS, segundo o nível de escolaridade em % - SIAPE

	Posição - ago/2001					
	1º Grau	2º Grau	3º Grau	Especialização	Pós-Graduação ¹	Total
DAS-1	3,1	29,7	53,2	4,9	9,1	100,0
DAS-2	4,1	22,7	58,9	5,0	9,4	100,0
DAS-3	1,3	13,9	66,7	5,2	12,7	100,0
DAS-4	0,5	6,9	75,9	4,3	12,3	100,0
DAS-5	0,2	3,2	79,6	3,5	13,5	100,0
DAS-6	0,0	0,6	80,6	3,2	15,5	100,0
Total	2,7	21,2	60,9	4,8	10,3	100,0

Fonte: SRH/MP.

¹ Incluído: Aperfeiçoamento, Mestrado, Doutorado, Phd, Livre Docência.

5.3 - Perfil dos ocupantes de DAS, segundo o vínculo com a União - SIAPE

	Posição - ago/2001				
	Servidor Efetivo + Requisitado ¹	Requisitado de outros Órgãos e Esfera ²	Sem Vínculo ³	Aposentado	Total
DAS-1	74,1%	1,4%	19,1%	5,5%	100,0%
DAS-2	68,9%	2,9%	21,3%	6,9%	100,0%
DAS-3	67,6%	5,6%	17,4%	9,4%	100,0%
DAS-4	47,0%	8,9%	31,9%	12,2%	100,0%
DAS-5	42,2%	12,3%	32,7%	12,8%	100,0%
DAS-6	31,6%	12,9%	41,9%	13,5%	100,0%
Total	66,8%	3,9%	21,7%	7,6%	100,0%

Fonte: SRH/MP.

¹ Servidor Efetivo e Requisitado (Administração Pública Federal Direta, Autarquias e Fundações).

² Requisitado dos Estados, Municípios, DF, Empresas Públicas, Sociedade de Economia Mista, Tribunais, Câmara, Senado e Ministério Público.

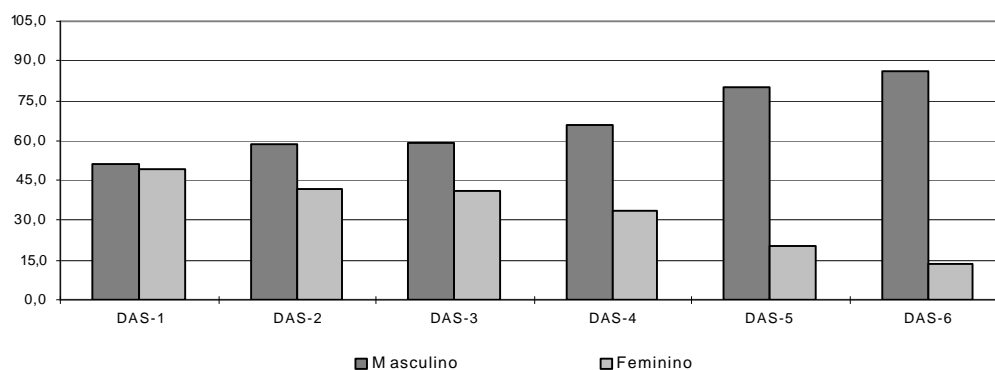
³ Sem cargo público.

5.4 - Perfil dos ocupantes de DAS, segundo o sexo em % - SIAPE

	Posição - ago/2001		Total
	Masculino	Feminino	
DAS-1	50,9	49,1	100,0
DAS-2	58,4	41,6	100,0
DAS-3	58,9	41,1	100,0
DAS-4	66,2	33,8	100,0
DAS-5	79,9	20,1	100,0
DAS-6	86,5	13,5	100,0
Total	57,6	42,4	100,0

Fonte: SRH/MP.

Perfil dos DAS segundo o sexo dos ocupantes em %



5.5 - Remuneração média por nível de DAS - SIAPE

	Parcela Remuneração Média		Posição - ago/2001
	Referente ao cargo	Referente à função	Remuneração Média Global ¹
	DAS-1	2.945	672
DAS-2	3.381	746	4.127
DAS-3	3.669	844	4.514
DAS-4	4.437	1.281	5.719
DAS-5	5.937	1.659	7.596
DAS-6	6.613	2.051	8.664
NES	6.673	2.188	8.860
Média Global	3.514	843	4.357

Fonte: SRH/MP.

¹ Engloba a remuneração referente ao cargo e à função; o universo considerado no cálculo corresponde somente aos servidores efetivos.

APOSENTADOS

6.1 - Evolução do quantitativo de aposentadorias civis da União - SIAPE

	Total ano	Média mensal	% participação s/ total			
			Integrais	Proporcional	Compulsória	Invalidez
1991	46.196	3.850				
1992	21.190	1.766				
1993	14.199	1.183				
1994	17.601	1.467				
1995	34.253	2.854				
1996	27.546	2.296	43,4	47,9	1,0	7,8
1997	24.659	2.055	32,3	57,4	1,2	9,2
1998	19.755	1.646	28,0	60,9	1,7	9,4
1999	8.783	732	26,2	49,2	3,5	21,1
2000	5.951	496	25,3	36,8	7,3	30,6
2001 ¹	4.636	386	44,5	24,1	5,9	25,5

Elaborado: SRH/MP.

Fonte: 1991 a 1998 - Diário Oficial da União e SIAFI.

1999 e 2000 - SRH/MP (SIAPE)

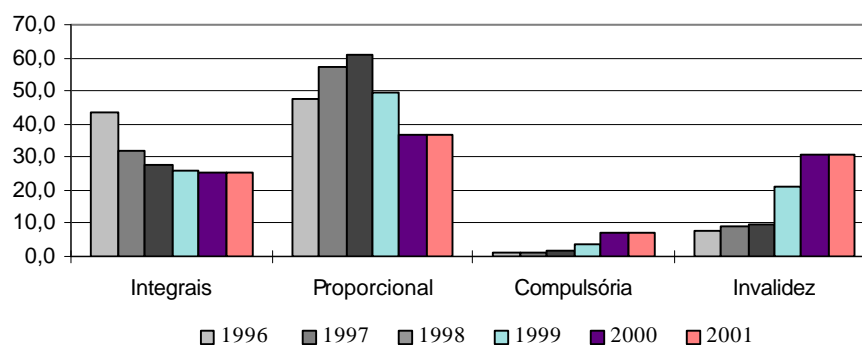
1991 a 1998 - O levantamento inclui somente as aposentadorias publicadas no Diário Oficial.

- Em 1995, o número refere-se aos civis estatutários do Poder Executivo e entre 1991 e 1994, refere-se, além destes, também a uma parcela reduzida de servidores do Legislativo e do Judiciário.

1999 e 2000 - O levantamento inclui somente as aposentadorias do Poder Executivo lançadas no Sistema SIAPE.

¹ Posição: ago/2001

Participação das ocorrências s/total - aposentadorias - %

6.2 - Aposentadorias dos Civis do Executivo -
Perfil segundo o sexo e idade média de aposentadoria - SIAPE

Posição - ago/2001

	Masculino		Feminino		Ambos	
	Idade média	Distribuição	Idade Média	Distribuição	Idade Média	Distribuição
Integrais	57	63,7%	55	36,3%	56	100,0%
Proporcionais	57	46,5%	54	53,5%	56	100,0%
Total	57	57,9%	55	42,1%	56	100,0%

Fonte: SRH/MP.

A amostra utilizada no cálculo corresponde à parcela dos servidores que possuem, em seu cadastro, a informação referente à data de sua aposentadoria.

**6.3 - Idade Média de Aposentadoria dos Servidores Civis do Poder Executivo -
Distribuição % segundo a faixa etária
Aposentadorias integrais - SIAPE**

Faixa Etária	Posição - ago/2001		
	Masculino	Feminino	Ambos
Até 40	2,1	1,2	1,8
41 a 45	3,5	4,2	3,7
46 a 50	13,1	24,2	17,2
51 a 55	27,7	31,5	29,1
56 a 60	24,2	20,0	22,7
61 a 65	15,6	9,7	13,4
66 a 70	10,4	7,3	9,3
acima de 70	3,5	1,8	2,9
Total	100,0	100,0	100,0

Fonte: SRH/MP.

- A amostra utilizada no cálculo corresponde à parcela dos servidores que possuem, em seu cadastro, a informação referente à data de sua aposentadoria.
- A existência de aposentadorias em idade inferior a 40 anos deve-se à imperfeições nas informações cadastrais.

**6.4 - Idade Média de Aposentadoria dos Servidores Civis do Poder Executivo -
Distribuição % segundo a faixa etária
Aposentadorias proporcionais - SIAPE**

Faixa Etária	Posição - ago/2001		
	Masculino	Feminino	Ambos
Até 40	3,8	2,5	3,1
41 a 45	5,7	4,1	4,8
46 a 50	10,4	28,7	20,2
51 a 55	29,2	27,0	28,1
56 a 60	15,1	14,8	14,9
61 a 65	12,3	12,3	12,3
66 a 70	20,8	10,7	15,4
acima de 70	2,8	0,0	1,3
Total	100,0	100,0	100,0

Fonte: SRH/MP.

- A amostra utilizada no cálculo corresponde à parcela dos servidores que possuem, em seu cadastro, a informação referente à data de sua aposentadoria.
- A existência de aposentadorias em idade inferior a 40 anos deve-se à imperfeições nas informações cadastrais.

6.5 - Idade Média de Aposentadoria dos Servidores Civis do Poder Executivo - Poder Executivo - Distribuição % segundo a faixa etária

Aposentadorias total - SIAPE

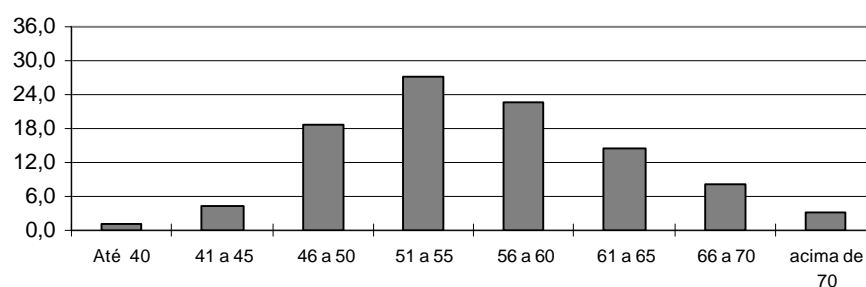
Faixa Etária	Posição - ago/2001		
	Masculino	Feminino	Ambos
Até 40	2,5	1,7	2,2
41 a 45	4,1	4,2	4,1
46 a 50	12,4	26,1	18,2
51 a 55	28,1	29,6	28,7
56 a 60	21,8	17,8	20,1
61 a 65	14,7	10,8	13,0
66 a 70	13,2	8,7	11,3
acima de 70	3,3	1,0	2,3
Total	100,0	100,0	100,0

Fonte: SRH/MP.

- A amostra utilizada no cálculo corresponde à parcela dos servidores que possuem, em seu cadastro, a informação referente à data de sua aposentadoria.

- A existência de aposentadorias em idade inferior a 40 anos deve-se à imperfeições nas informações cadastrais.

**Aposentadoria Total - Distribuição %
por Faixa Etária**



6.6 - Comparação entre Aposentadorias da União - Despesa Média Anual

	R\$ Correntes						
	1995	1996	1997	1998	1999	2.000	2001 ³
Executivo (civis) ¹²	1.442	1.530	1.611	1.693	1.833	1.914	1.943
Militares ²	1.703	1.737	1.896	2.225	2.438	2.544	3.289
Legislativo ²	4.823	5.577	6.231	6.882	5.690	5.342	5.646
Judiciário ²	3.875	3.945	4.618	5.222	6.047	6.185	6.427

Elaborado: SRH/MP.

Fonte: SRH/MP E STN/MF

1- Não inclui Emp. Públicas e Soc. Economia Mista

2- Nos anos de 1995, 1996, 1997, 1998, 1999 e 2000, considerado a despesa média anual.

3 - Despesa Média dos últimos 12 meses

**MINISTÉRIO DO
PLANEJAMENTO**

