

BOLETIM ESTATÍSTICO DE PESSOAL

BRASÍLIA
AGOSTO DE 2001

64



MINISTRO

Martus Antônio Rodrigues Tavares

SECRETÁRIO-EXECUTIVO

Guilherme Gomes Dias

SECRETÁRIO DE RECURSOS HUMANOS

Luiz Carlos de Almeida Capella

COORDENADORA-GERAL DE ESTUDOS E INFORMAÇÕES GERENCIAIS

Sandra Helena Caresia Gustavo Rodrigues

DIVISÃO DE ACOMPANHAMENTO E ANÁLISE DE DADOS DE PESSOAL

Joelina Magalhães Cavalcanti

Maria Vilani Maia de Freitas

DIVISÃO DE ESTUDOS E PROGRAMAÇÃO DE DESPESA DE PESSOAL

Paulo César Caserta da Cunha Vasconcellos

Joelma Magalhães Cavalcanti

José Waldo Cavalcante Soares

EDIÇÃO E MONTAGENS GRÁFICAS

José Waldo Cavalcante Soares

Paulo César Caserta da Cunha Vasconcellos

Boletim Estatístico de Pessoal é uma publicação mensal da Secretaria de Recursos Humanos do Ministério do Planejamento, Orçamento e Gestão, elaborado pela Coordenação-Geral de Estudos e Informações Gerenciais

Home Page: www.planejamento.gov.br.

Ministério do Planejamento, Orçamento e Gestão

Esplanda dos Ministérios bloco "C", 7º andar

70046-900 - Brasília - DF

Publicação Mensal

Boletim Estatístico de Pessoal. v. 1 , n.64, agosto 2001
Brasília, Ministério do Planejamento, Orçamento e Gestão.
vol. mensal

66 p.

1. Estatística - Periódicos. I. Brasil. Ministério do Planejamento, Orçamento e Gestão
Secretaria de Recursos Humanos

CDD 318.1

CDD 318.1

DESPESAS

Despesa Anual de Pessoal da União por Poder	7
Despesa Anual de Pessoal da União - por Poder em %	08
Despesa Mensal de Pessoal da União por Poder	09
Despesa Mensal de Pessoal do Poder Legislativo	10
Despesa Mensal de Pessoal do Poder Judiciário	10
Despesa Anual de Pessoal Civil do Executivo por Ministérios	11
Despesa Mensal de Pessoal Civil do Executivo por Ministérios	12
Despesa Anual de Pessoal Civil do Poder Executivo por Estado de 1997 a 2000	13
Despesa Mensal de Pessoal Civil do Poder Executivo por Estado	14
Variação Anual Acumulada da Despesa do Poder Pessoal Civil do Poder Executivo	15
Variação Mensal Acumulada da Despesa de Pessoal Civil do Poder Executivo	16
Relação entre Despesa com Pessoal e Receita Corrente Líquida da União	17

SERVIDORES - QUANTITATIVO

Quantitativo de Servidores Cívicos Federais da União por Poderes de 1999 a 2000	21
Quantitativo de Servidores da União por Situação Funcional	22
Participação do Quantitativo de Servidores da União por Situação Funcional em %	22
Quantitativo de Servidores Cívicos Ativos do Poder Executivo por Ministérios/Entidades	23
Quantitativo de Serv. Cívicos do Poder Executivo por Nível de Escolaridade do Cargo e por Ministério	24
Quantitativo dos Servidores Públicos Cívicos do Poder Executivo por Órgão e Situação de Vínculo	25
Quantitativo de Servidores Públicos Cívicos Ativos do Poder Executivo por Órgão, Segundo o Sexo	26
Quantitativo de Servidores Cívicos Ativos do Poder Executivo por Nível de Escolaridade do Cargo	27
Distribuição dos Servidores Cívicos Ativos do Poder Executivo por Nível de Escolaridade do Servidor	27
Idade Média dos Servidores Cívicos do Poder Executivo por Situação de Vínculo	27
Idade Média dos Servidores Públicos do Poder Executivo por Órgão e Situação de Vínculo	28
Idade Média dos Servidores Públicos Cívicos Ativos do Poder Executivo por Órgão, Segundo o Sexo	29
Idade Média dos Servidores Públicos do Poder Executivo por UF e Situação de Vínculo	30
Idade Média dos Servidores Públicos Cívicos Ativos do Poder Executivo por UF, Segundo o Sexo	31
Quantitativo de Servidores Públicos Cívicos do Poder Executivo por UF e Situação de Vínculo	32
Quantitativo de Servidores Públicos Cívicos do Poder Executivo por UF, Segundo o Sexo	33
Relação entre o Quantitativo dos Servidores Públicos Cívicos Ativos do Poder Executivo e a População dos Estados	34
Quantitativo de Servidores Cívicos do Poder Executivo por Governos dos Ex-Territórios e Situação de Vínculo	35
Quantitativo de Servidores Públicos Cívicos Ativos do Poder Executivo por Região	36
Idade Média dos Servidores Públicos do Poder Executivo por Situação de Vínculo e Região	36
Quantitativo de Vínculos de Servidores das Carreiras da Administração Pública Federal	37
Distribuição % dos Vínculos de Servidores das Carreiras Ativas por Faixa Etária da Administração Pública Federal	38
Evolução do Quantitativo de Servidores Cívicos e Aposentados do Poder Executivo	39
Distribuição dos Servidores Cívicos Ativos do Poder Executivo por Sexo e Faixa Etária	40

REMUNERAÇÃO

Despesa Média com Servidores Federais da União por Poder - Média 12 meses	43
Despesa Média com Servidores da União por Situação Funcional	44
Distribuição de Servidores Cíveis do Poder Executivo por Faixa de Remuneração em %	45
Estrutura Salarial das Carreiras da Administração Pública Federal	46

CONCURSOS

Ingresso no Serviço Público Federal - Por Concurso Público	49
Ingressos no Serviço Público Federal no Plano de Classificação de Cargos - PCC por Concurso Público	50
Ingressos no Serviço Público federal por Nível de Escolaridade Por Concurso Público	51
Ingresso no Serviço Público Federal por Nível de Escolaridade Por Concurso Público em %	51
Idade Média dos Ingressos no Serviço Público Federal - Por Concurso Público	52
Ingressos no Serv. Público Federal por Nível de Escolaridade - Contratação por tempo Determinado	53

DAS (Direção e Assessoramento Superior)

Quantitativo, Idade e Remuneração Média dos ocupantes de DAS	57
Perfil dos ocupantes de DAS, Segundo o Nível de Escolaridade em %	57
Perfil dos ocupantes de DAS, Segundo o Vínculo com a União	57
Perfil dos ocupantes de DAS, Segundo o Sexo em %	58
Remuneração Média por Nível de DAS	58

APOSENTADOS

Evolução do Quantitativo de Aposentadorias Cíveis da União	61
Aposentadorias dos Cíveis do Executivo - Perfil Segundo o Sexo e Idade Média de Aposentadorias	61
Idade Média de Aposentadorias dos Servidores Cíveis do Poder Executivo - Distribuição % segundo a faixa etária Aposentadorias Integrais	62
Idade Média de Aposentadorias dos Servidores Cíveis do Poder Executivo - Distribuição % segundo a faixa etária Aposentadorias Proporcionais	62
Idade Média de Aposentadorias dos Servidores Cíveis do Poder Executivo - Distribuição % segundo a faixa etária Aposentadorias Total	63
Comparação entre Aposentadorias da União	63

DESPESAS

Ministério do Planejamento, Oramento e Gestão
Secretaria de Recursos Humanos
(Órgão gestor do Sistema SIAPE)

SIAPE - Sistema Integrado de Administração de Pessoal Civil:

O SIAPE- Sistema Integrado de Administração de Pessoal Civil, um sistema on-line de banco de dados de abrangência nacional, que constitui-se hoje na principal ferramenta para a gestão do pessoal civil do Executivo do Governo Federal, realizando mensalmente o pagamento de cerca de 1 milhão e 300 mil servidores ativos, aposentados e pensionistas em 214 órgãos da administração pública federal direta, instituições federais de ensino, ex-territórios federais, autarquias, fundações e empresas públicas.

OBJETIVOS:

Atender a Secretaria de Recursos Humanos da Administração Federal nas atividades de planejamento, coordenação, supervisão, controle e desenvolvimento de recursos humanos da Administração Pública Federal, de ex-territórios federais, das autarquias e das fundações públicas.

Compete a Secretaria de Recursos Humanos do Ministério do Planejamento, Orçamento e Gestão-MP a supervisão e coordenação dos processos de desenvolvimento e manutenção do Sistema Integrado de Administração Pessoal Civil-SIAPE

ABRANGÊNCIA:

- Todos os órgãos da administração direta;
 - Autarquias;
 - Fundações;
 - Empresas Públicas - somente as que se integram ao SIAPE e que recebem recursos do Tesouro;
 - Sociedades de Economia Mista - somente as que se integram ao SIAPE e que recebem recursos do Tesouro.
- Nota: Não incluem o MPU, BACEN, empresas públicas e sociedade de economia mista que recebem recursos do tesouro, EPU - encargos previdenciários da união e servidores do MRE lotados no exterior.

Fonte: SRH/MP

Ministério da Fazenda
Secretaria do Tesouro Nacional
(Órgão gestor do Sistema SIAFI)

SIAFI - Sistema Integrado de Administração Financeira Pessoal da União:

O SIAFI - Sistema Integrado de Administração Financeira da União, um sistema on-line que se constitui no principal instrumento de administração orçamentária e financeira da União, provendo os órgãos centrais, setoriais e executores da gestão pública de mecanismos adequados à realização, ao acompanhamento e ao controle da execução orçamentária e financeira, tornando a contabilidade fonte segura de informações gerenciais.

OBJETIVOS:

- Simplificar e uniformizar a execução orçamentária, financeira, patrimonial e contábil;
- Buscar a minimização dos custos, a eficiência e a eficácia na gestão dos recursos públicos;
- Prover os órgãos centrais, setoriais e executores da gestão pública de mecanismos adequados para o controle diário da execução orçamentária, financeira, patrimonial e contábil;
- Dar maior transparência aos gastos públicos;
- Dotar a administração pública de mecanismos de modernização;
- Otimizar a utilização dos recursos financeiros.
- Integrar e compatibilizar as informações disponíveis nos diversos órgãos
- Eliminação de defasagens na escrituração contábil e das inconsistências de dados.

ABRANGÊNCIA:

- Todos os órgãos da administração direta;
- Autarquias;
- Fundações;
- Empresas Públicas;
- Órgãos dos Poderes Legislativo e Judiciário.

Fonte: STN/MF

1.1 - Despesa Anual de Pessoal da União por Poder - SIAFI

	R\$ milhões correntes						
	1995	1996	1997	1998	1999	2000	2001 ³
EXECUTIVO	31.479,3	34.220,1	36.502,6	38.410,7	41.418,3	46.641,8	50.200,0
CIVIS¹	23.072,6	25.165,7	26.714,2	26.508,5	29.886,2	33.025,5	34.095,9
- Administração Direta	11.002,7	11.657,8	12.086,2	11.562,7	13.383,4	15.284,2	15.704,2
Ativos	5.674,7	5.765,2	6.087,8	4.881,7	6.163,9	7.458,6	7.763,5
Aposentados	3.544,3	3.909,9	3.987,2	4.422,2	4.662,2	4.928,1	4.957,0
Instituidor de Pensão	1.783,7	1.982,8	2.011,2	2.258,7	2.557,3	2.897,5	2.983,8
- Autarquias	7.582,3	8.491,2	9.112,8	9.496,1	10.511,4	11.254,4	11.607,6
Ativos	3.959,1	4.538,3	4.797,9	4.890,7	5.480,3	6.068,2	6.289,7
Aposentados	2.864,7	3.116,2	3.385,9	3.599,8	3.910,1	3.983,2	4.072,5
Instituidor de Pensão	758,5	836,7	929,0	1.005,5	1.121,0	1.203,1	1.245,4
- Fundações	2.607,0	2.814,4	3.058,7	2.968,5	3.519,4	3.731,5	3.765,5
Ativos	2.009,5	2.169,2	2.356,0	2.149,3	2.582,7	2.689,3	2.706,4
Aposentados	492,5	535,3	585,3	682,1	778,1	845,4	852,2
Instituidor de Pensão	105,0	109,8	117,4	137,1	158,6	196,9	206,9
- Banco Central do Brasil	452,8	459,9	635,7	546,7	580,3	600,1	640,5
Ativos	401,9	403,1	389,4	324,1	342,4	351,9	380,3
Aposentados	45,2	50,4	235,0	215,7	230,3	239,8	251,0
Instituidor de Pensão	5,7	6,4	11,3	6,9	7,5	8,4	9,2
- Ministério Público da União	281,4	318,9	414,4	511,5	452,0	648,3	757,6
Ativos	210,1	235,4	324,6	408,3	342,5	499,2	580,7
Aposentados	55,6	66,4	72,4	82,7	87,6	121,0	144,6
Instituidor de Pensão	15,7	17,1	17,5	20,5	21,9	28,1	32,2
- Empresas Públicas	906,8	1.166,8	1.140,4	1.135,5	1.152,6	1.204,9	1.300,9
- Sociedade Economia Mista	239,6	256,7	265,9	287,6	287,2	302,0	319,5
MILITARES	8.406,6	9.054,4	9.788,5	11.902,2	11.532,2	13.616,3	16.104,1
Ativos	3.864,6	4.096,8	4.222,7	5.267,9	4.140,3	5.769,5	6.400,1
Aposentados	2.599,0	2.924,1	3.071,1	3.715,6	4.113,0	4.362,2	5.525,7
Instituidor de Pensão	1.943,0	2.033,6	2.494,7	2.918,7	3.278,9	3.484,6	4.178,3
LEGISLATIVO	1.195,8	1.444,1	1.708,5	1.856,1	1.974,4	2.029,1	2.095,2
Ativos	874,8	1.051,2	1.229,9	1.303,5	1.346,1	1.370,0	1.408,6
Aposentados	263,1	322,1	389,6	458,8	512,3	533,6	554,5
Instituidor de Pensão	57,9	70,8	88,9	93,8	115,9	125,5	132,1
JUDICIÁRIO	2.568,5	3.183,0	4.258,1	5.577,2	5.922,5	6.976,2	7.459,5
Ativos	1.946,2	2.453,7	3.303,0	4.400,4	4.570,3	5.465,2	5.875,0
Aposentados	506,5	602,4	796,3	990,5	1.139,6	1.266,8	1.320,8
Instituidor de Pensão	115,8	126,9	158,8	186,4	212,7	244,1	263,7
Transferências Intergovernamentais²	2.581,9	2.053,7	2.060,6	2.141,7	2.255,8	2.593,6	2.759,3
Distrito Federal	1.724,4	1.610,5	1.607,6	1.882,3	1.918,7	2.312,0	2.477,6
Demais Estados	857,6	443,2	453,0	259,5	337,1	281,6	281,7
Total	37.825,5	40.900,9	44.529,7	47.985,7	51.571,0	58.240,7	62.514,0

Elaborado: SRH/MP.

Fonte: Secretaria do Tesouro Nacional. Os dados foram apurados pelo critério de competência.

1- Empresas Públicas e Sociedade de Economia Mistas que recebem recursos do Tesouro, EPU - encargos previdenciários da união e servidores do MRE lotados no exterior.

2- Transf. Intergovernamentais referem-se ao repasse de recursos federais a Estados e DF para pagamento de pessoal.

3- Acumulado de ago/2000 a jul/2001

1.2 - Despesa Anual de Pessoal da União - por Poder em %

	1995	1996	1997	1998	1999	2000	2001
EXECUTIVO	83,2	83,7	82,0	80,1	80,3	80,1	80,3
CIVIS ¹	61,0	61,5	60,0	55,4	58,0	56,7	54,5
- Administração Direta	29,1	28,5	27,1	24,3	26,0	26,2	25,1
Ativos	15,0	14,1	13,7	10,1	12,0	12,8	12,4
Aposentados	9,4	9,6	9,0	9,3	9,0	8,5	7,9
Instituidor de Pensão	4,7	4,8	4,5	4,8	5,0	5,0	4,8
- Autarquias	20,0	20,8	20,5	19,7	20,4	19,3	18,6
Ativos	10,5	11,1	10,8	10,2	10,6	10,4	10,1
Aposentados	7,6	7,6	7,6	7,5	7,6	6,8	6,5
Instituidor de Pensão	2,0	2,0	2,1	2,1	2,2	2,1	2,0
- Fundações	6,9	6,9	6,9	6,2	6,8	6,4	6,0
Ativos	5,3	5,3	5,3	4,5	5,0	4,6	4,3
Aposentados	1,3	1,3	1,3	1,4	1,5	1,5	1,4
Instituidor de Pensão	0,3	0,3	0,3	0,3	0,3	0,3	0,3
- Banco Central do Brasil	1,2	1,1	1,4	1,1	1,1	1,0	1,0
Ativos	1,1	1,0	0,9	0,7	0,7	0,6	0,6
Aposentados	0,1	0,1	0,5	0,4	0,4	0,4	0,4
Instituidor de Pensão	0,0	0,0	0,0	0,0	0,0	0,0	0,0
- Ministério Público da União	0,7	0,8	0,9	1,1	0,9	1,1	1,2
Ativos	0,6	0,6	0,7	0,8	0,7	0,9	0,9
Aposentados	0,1	0,2	0,2	0,2	0,2	0,2	0,2
Instituidor de Pensão	0,0	0,0	0,0	0,0	0,0	0,0	0,1
- Empresas Públicas	2,4	2,9	2,6	2,4	2,2	2,1	2,1
- Sociedade Economia Mista	0,6	0,6	0,6	0,6	0,6	0,5	0,5
MILITARES	22,2	22,1	22,0	24,7	22,4	23,4	25,8
Ativos	10,2	10,0	9,5	10,9	8,0	9,9	10,2
Aposentados	6,9	7,1	6,9	7,7	8,0	7,5	8,8
Instituidor de Pensão	5,1	5,0	5,6	6,1	6,4	6,0	6,7
LEGISLATIVO	3,2	3,5	3,8	3,9	3,8	3,5	3,4
Ativos	2,3	2,6	2,8	2,7	2,6	2,4	2,3
Aposentados	0,7	0,8	0,9	1,0	1,0	0,9	0,9
Instituidor de Pensão	0,2	0,2	0,2	0,2	0,2	0,2	0,2
JUDICIÁRIO	6,8	7,8	9,6	11,6	11,5	12,0	11,9
Ativos	5,1	6,0	7,4	9,1	8,9	9,4	9,4
Aposentados	1,3	1,5	1,8	2,1	2,2	2,2	2,1
Instituidor de Pensão	0,3	0,3	0,4	0,4	0,4	0,4	0,4
Transferências Intergovernamentais ²	6,8	5,0	4,6	4,5	4,4	4,5	4,4
Distrito Federal	4,6	3,9	3,6	3,9	3,7	4,0	4,0
Demais Estados	2,3	1,1	1,0	0,5	0,7	0,5	0,5
Total	100,0	100,0	100,0	100,0	100,0	100,0	100,0

Elaborado: SRH/MP.

Fonte: Secretaria do Tesouro Nacional. Os dados foram apurados pelo critério de competência.

1- Empresas Públicas e Sociedade de Economia Mistas que recebem recursos do Tesouro, EPU - encargos previdenciários da união e servidores do MRE lotados no exterior.

2- Transf. Intergovernamentais referem-se ao repasse de recursos federais a Estados e DF para pagamento de pessoal.

1.3 - Despesa Mensal de Pessoal da União por Poder - SIAFI

	R\$ milhões correntes												
	Ago2000	Set	Out	Nov	Dez	Jan2001	Fev	Mar	Abr	Mai	Jun	Jul	Total
EXECUTIVO	3.664,5	3.378,3	3.425,8	5.018,1	5.675,3	4.004,6	3.794,9	4.024,2	3.806,5	4.212,9	5.290,3	3.904,5	50.200,0
CIVIS ¹	2.678,2	2.370,7	2.408,4	3.429,8	4.457,2	2.509,5	2.430,1	2.643,9	2.401,5	2.841,9	3.393,4	2.531,4	34.095,9
- Administração Direta	1.227,4	1.116,2	1.120,2	1.557,8	1.830,6	1.077,6	1.096,3	1.320,4	1.135,1	1.347,8	1.707,0	1.167,9	15.704,2
Ativos	632,2	518,1	521,9	778,0	1.055,0	482,0	501,1	727,4	527,0	627,3	821,2	572,3	7.763,5
Aposentados	379,9	370,6	341,3	496,6	482,8	375,1	375,0	373,3	372,8	462,9	554,0	372,7	4.957,0
Instituidor de Pensão	215,3	227,4	257,0	283,2	292,8	220,5	220,3	219,8	235,3	257,6	331,7	222,9	2.983,8
- Autarquias	962,4	763,8	822,9	1.269,1	1.638,9	820,9	866,8	829,1	768,9	923,7	1.088,8	852,6	11.607,6
Ativos	511,2	396,2	434,3	699,1	1.064,0	444,7	432,2	428,0	398,0	497,5	526,1	458,4	6.289,7
Aposentados	356,9	274,2	296,6	467,5	419,0	283,4	328,9	305,8	286,5	323,4	431,5	298,8	4.072,5
Instituidor de Pensão	94,3	93,3	92,0	102,5	155,9	92,8	105,7	95,2	84,4	102,9	131,1	95,3	1.245,4
- Fundações	278,2	264,4	249,3	376,8	655,1	277,0	239,4	251,8	246,1	315,3	337,7	274,6	3.765,5
Ativos	200,2	184,7	171,7	266,2	545,0	199,4	166,5	171,8	167,3	216,8	222,9	193,8	2.706,4
Aposentados	62,2	65,1	62,9	90,6	85,9	62,6	58,6	65,0	62,8	78,9	93,3	64,3	852,2
Instituidor de Pensão	15,8	14,6	14,6	20,0	24,2	15,0	14,3	15,0	16,0	19,5	21,4	16,5	206,9
- Banco Central do Brasil	51,7	57,7	56,0	50,0	52,0	48,3	56,1	57,3	52,7	52,5	49,0	57,1	640,5
Ativos	30,4	34,8	32,7	31,5	30,8	28,4	34,4	33,8	31,3	30,7	28,9	32,6	380,3
Aposentados	20,6	22,1	22,6	17,9	20,4	19,2	21,0	22,7	20,5	21,1	19,5	23,6	251,0
Instituidor de Pensão	0,7	0,8	0,8	0,6	0,8	0,7	0,8	0,8	0,8	0,8	0,7	0,9	9,2
- Ministério Público da União	44,7	47,3	49,8	54,5	94,1	111,5	46,4	67,3	62,1	53,7	72,2	54,1	757,6
Ativos	33,3	37,2	38,1	41,0	74,3	94,4	33,5	49,9	46,0	40,6	52,6	39,6	580,7
Aposentados	9,0	8,5	9,3	10,7	17,4	14,0	10,2	14,5	13,3	10,4	15,5	11,7	144,6
Instituidor de Pensão	2,4	1,5	2,4	2,8	2,4	3,0	2,7	2,9	2,8	2,7	4,0	2,8	32,2
- Empresas Públicas	92,7	97,2	88,1	93,4	147,8	147,2	94,4	94,7	106,9	124,5	115,4	98,7	1.300,9
- Sociedade Economia Mista	21,2	24,1	22,2	28,3	38,8	27,0	30,7	23,3	29,7	24,4	23,3	26,4	319,5
MILITARES	986,3	1.007,7	1.017,4	1.588,4	1.218,1	1.495,1	1.364,8	1.380,3	1.405,0	1.371,0	1.896,8	1.373,2	16.104,1
Ativos	396,8	414,0	427,6	659,9	632,0	650,3	520,5	519,2	531,0	516,6	621,3	510,8	6.400,1
Aposentados	325,1	328,6	324,5	555,9	278,5	490,6	489,3	503,8	515,1	495,4	726,2	492,8	5.525,7
Instituidor de Pensão	264,4	265,1	265,4	372,6	307,6	354,1	355,0	357,2	358,9	359,0	549,4	369,6	4.178,3
LEGISLATIVO	135,8	129,9	126,9	196,1	298,1	169,9	218,1	168,7	145,2	171,5	190,8	144,5	2.095,2
Ativos	90,5	84,6	81,4	131,1	205,0	118,5	154,5	117,1	94,2	113,5	122,9	95,5	1.408,6
Aposentados	36,6	36,6	36,7	52,7	75,6	41,5	51,0	41,6	41,2	46,9	54,8	39,4	554,5
Instituidor de Pensão	8,7	8,7	8,8	12,3	17,5	9,9	12,6	10,0	9,8	11,1	13,1	9,6	132,1
JUDICIÁRIO	471,8	597,1	601,1	553,8	876,8	798,0	534,6	616,6	618,3	542,3	647,4	601,9	7.459,5
Ativos	357,1	474,2	479,9	434,0	714,6	649,7	403,6	492,8	489,0	415,4	489,0	475,7	5.875,0
Aposentados	96,4	104,0	102,0	98,6	130,8	124,4	109,6	103,2	108,4	105,3	129,2	109,0	1.320,8
Instituidor de Pensão	18,3	18,8	19,2	21,1	31,5	23,9	21,4	20,6	20,9	21,6	29,2	17,2	263,7
Transferências Intergovernamentais ²	206,0	188,0	208,3	82,3	279,3	262,5	190,1	396,5	208,3	325,7	220,3	192,2	2.759,3
Distrito Federal	167,0	167,0	187,0	51,3	247,7	244,0	187,9	375,8	187,9	286,3	187,9	187,9	2.477,6
Demais Estados	39,0	21,0	21,3	31,0	31,6	18,5	2,2	20,7	20,4	39,4	32,4	4,3	281,7
Total	4.478,0	4.293,2	4.362,0	5.850,3	7.129,5	5.234,9	4.737,6	5.206,0	4.778,3	5.252,3	6.348,7	4.843,1	62.514,0

Elaborado: SRH/MP.

Fonte: Secretaria do Tesouro Nacional. Os dados foram apurados pelo critério de competência.

1- Empresas Públicas e Sociedade de Economia Mistas que recebem recursos do Tesouro, EPU - encargos previdenciários da união e servidores do MRE lotados no exterior.

2- Transf. Intergovernamentais referem-se ao repasse de recursos federais a Estados e DF para pagamento de pessoal.

DESPESAS

1.4 - Despesa Mensal de Pessoal do Poder Legislativo ¹ - SIAFI

	R\$ milhões correntes												
	Ago2000	Set	Out	Nov	Dez	Jan2001	Fev	Mar	Abr	Mai	Jun	Jul	Total
Câmara dos Deputados	64,1	60,9	60,4	75,6	168,5	72,7	100,5	85,9	68,8	74,4	102,9	71,1	1.005,8
Senado Federal	50,0	47,5	44,9	81,9	94,2	58,7	98,7	51,9	48,4	72,8	55,2	50,2	754,4
Tribunal de contas da União	21,6	21,5	21,6	38,6	35,4	38,5	18,8	30,9	27,9	24,2	32,7	23,1	335,0
Total	135,8	129,9	126,9	196,1	298,1	169,9	218,1	168,7	145,2	171,5	190,8	144,5	2.095,2

Elaborado: SRH/MP.

Fonte: Secretaria do Tesouro Nacional. Os dados foram apurados pelo critério de competência.

1- Inclui ativos, aposentados e instituidores de pensão.

1.5 - Despesa Mensal de Pessoal do Poder Judiciário ¹ - SIAFI

	R\$ milhões correntes												
	Ago2000	Set	Out	Nov	Dez	Jan2001	Fev	Mar	Abr	Mai	Jun	Jul	Total
Supremo Tribunal Federal	5,9	6,2	13,1	8,9	10,7	13,3	7,4	6,7	6,7	6,7	7,5	6,1	98,9
Superior Tribunal de Justiça	17,1	16,7	22,4	28,4	15,4	31,9	15,9	20,8	25,2	19,3	17,8	17,8	248,7
Justiça Federal	106,4	113,2	154,8	109,9	216,6	190,6	108,1	170,3	190,3	112,1	145,8	124,4	1.742,3
Justiça Militar	8,0	6,1	18,7	11,4	11,6	11,6	13,2	7,1	7,4	10,0	10,3	7,6	123,0
Justiça Eleitoral	78,1	80,9	103,4	113,0	110,7	101,4	78,9	74,6	74,4	76,7	73,6	69,1	1.034,6
Justiça do Trabalho	226,1	350,2	264,3	261,4	469,4	410,5	283,3	309,5	289,9	292,9	358,9	350,0	3.866,4
Justiça do DF e dos Territórios	30,3	23,8	24,4	20,9	42,5	38,6	27,9	27,7	24,4	24,7	33,5	27,0	345,6
Total	471,8	597,1	601,1	553,8	876,8	798,0	534,6	616,6	618,3	542,3	647,4	601,9	7.459,5

Elaborado: SRH/MP.

Fonte: Secretaria do Tesouro Nacional. Os dados foram apurados pelo critério de competência.

1- Inclui ativos, aposentados e instituidores de pensão.

1.6 - Despesa Anual de Pessoal Civil do Poder Executivo por Ministérios- SIAPE ¹

	R\$ milhões correntes				
	1997	1998	1999 ¹⁵	2000 ¹⁶	2001 ¹⁷
Presidência da República ²	170,1	184,0	190,9	48,2	114,2
Advocacia Geral da União ³	17,6	20,0	22,3	45,4	58,8
Agricultura e do Abastecimento	774,2	844,8	927,9	698,4	781,4
Ciência e Tecnologia ⁴	165,9	193,5	211,8	408,0	457,8
Comunicações	428,1	456,2	484,2	478,9	493,1
Cultura	81,2	86,7	96,4	95,9	101,4
Defesa ⁵	1.110,2	1.177,4	1.318,0	1.362,5	1.421,6
Desenvolvimento Agrário ⁶				300,1	325,5
Desen., Ind. e Comércio Exterior ⁷	80,2	83,5	96,4	106,0	122,6
Educação ⁸	5.358,6	5.717,0	6.399,1	6.686,5	6.937,2
Esporte e Turismo ⁹	3,3	3,5	3,5	18,6	19,9
Fazenda	2.741,6	2.782,6	3.202,4	3.645,3	3.821,2
Governos dos Ex-Territórios	563,5	622,3	679,4	736,9	767,7
Integração Nacional ¹⁰			1,3	316,0	318,1
Justiça	1.884,6	1.916,1	2.062,5	1.934,7	1.906,0
Meio Ambiente ¹¹	402,5	411,7	449,0	248,0	270,8
Minas e Energia ¹²	69,2	75,8	85,4	87,3	96,9
Planejamento, Orçamento e Gestão ¹³	484,5	557,0	659,1	691,7	792,8
Previdência e Assistência Social	2.581,8	2.679,0	3.001,4	3.185,5	3.330,8
Relações Exteriores ¹⁴	113,2	139,2	157,4	157,2	159,8
Saúde	3.844,2	4.032,8	4.455,0	4.446,4	4.695,2
Trabalho e Emprego	667,6	671,7	763,5	911,8	951,0
Transportes	1.022,5	1.086,8	1.203,0	1.221,2	1.250,9
Total	22.564,6	23.741,6	26.469,9	27.830,5	29.194,7

Fonte : SRH/MP.

1 - Inclui administração direta, fundações e autarquias do Poder Executivo Civil. Não inclui: MPU, BACEN, Empresas Públicas, Sociedade de Economia Mista que recebem recursos do tesouro, Encargos Previdenciários da União e Servidores do Ministério das Relações Exteriores lotados no Exterior.

2 - Inclui os gastos da Vice-Presidência;

3 - A Advocacia Geral da União está vinculada a Presidência da República.

4 - A partir de agosto de 2000, o Fundação Centro Tecnológico para Informática - CTI, foi extinto pelo Decreto 3.568 de 18.08.2000.

5 - A partir de agosto de 2000, o Estado Maior das Forças Armadas - EMFA foi extinto, sendo criado o Ministério da Defesa - MD, com a vinculação da Administração Direta da Defesa, os Comandos da Aeronáutica, Marinha e Exército.

6 - A partir de Julho de 2000 fica integrado ao SIAPE-Sistema Integrado de Administração de Pessoal Civil o Ministério do Desenvolvimento Agrário-MDA. O Instituto Nacional de Colonização e Reforma Agrária - INCRA deixa de ser vinculado ao Ministério da Agricultura e do Abastecimento passa a ser vinculado ao Ministério do Desenvolvimento Agrário-MDA.

7 - A partir de agosto de 2000, a Superintendência da Zona Franca de Manaus - SUFRAMA deixa de ser vinculada ao Ministério do Planejamento, Orçamento e Gestão - MP e passa a ser vinculada ao Ministério do Desenvolvimento, Indústria e Comércio Exterior - MDIC. O Instituto Brasileiro de Turismo - EMBRATUR deixa de ser vinculada ao Ministério do Desenvolvimento, Indústria e Comércio Exterior - MDIC e passa a ser vinculada ao Ministério do Esporte e Turismo - MET.

8 - Inclui colégios, escolas técnicas, escolas agrotécnicas, faculdades, fundações e universidades federais.

9 - A partir de agosto de 2000, o Instituto Brasileiro de Turismo - EMBRATUR deixa de ser vinculada ao Ministério do Desenvolvimento, Indústria e Comércio Exterior - MDIC e passa a ser vinculada ao Ministério do Esporte e Turismo - MET.

10 - A partir de agosto de 2000, a Superintendência do Desenvolvimento do Nordeste - SUDENE e a Superintendência do Desenvolvimento da Amazônia - SUDAM deixam de ser vinculadas ao Ministério do Planejamento, Orçamento e Gestão - MP e passam a ser vinculadas ao Ministério da Integração Nacional - MIN. O Departamento Nacional de Obras Contra as Secas - DNOCS deixa de ser vinculado ao Ministério do Meio Ambiente - MMA e também passa a ser vinculado ao Ministério da Integração Nacional - MIN.

11 - A partir de agosto de 2000, o Departamento Nacional de Obras Contra a Seca - DNOCS deixa de ser vinculado ao Ministério do Meio Ambiente - MMA e passa a ser vinculada ao Ministério da Integração Nacional - MIN.

12 - A partir de Fevereiro de 1998 é integrada ao SIAPE-Sistema Integrado de Administração Pessoal Civil a Agência Nacional de Energia Elétrica-ANEEL, criado pelo Decreto 9.427 de 26/12/96 e a partir de novembro de 1998 é integrado também ao SIAPE- Sistema Integrado de Administração Pessoal Civil a Agência Nacional do Petróleo-ANP, criada pelo Decreto 2.455 de 14/01/98.

13 - A partir de agosto de 2000, a Superintendência do Desenvolvimento da Amazônia - SUDAM e a Superintendência do Desenvolvimento do Nordeste - SUDENE deixam de ser vinculadas ao Ministério do Planejamento, Orçamento e Gestão - MP e passam a ser vinculadas ao Ministério da Integração Nacional - MIN. A Superintendência da Zona Franca de Manaus - SUFRAMA também é desvinculada ao Ministério do Planejamento, Orçamento e Gestão - MP e passa a ter vínculo com o Ministério do Desenvolvimento, Indústria e Comércio Exterior - MDIC.

14 - Não inclui gastos com pessoal lotado no exterior.

15 - Incluído a 1ª e 2ª parcelas dos 28,86%.

16 - Incluído a 3ª e 4ª parcelas dos 28,86%.

17 - Acumulado de ago/2000 a jul/2001

18 - Os dados foram calculados pelo regime de competência.

Nota: A partir de agosto de 2000 está implantada a nova estrutura organizacional, que modificou, em relação aos quadros nos Boletins anteriores dos seguintes órgãos: Ministério da Defesa-MD, Ministério do Desenvolvimento Agrário-MDA, Ministério dos Esportes e Turismo-MET, Ministério da Integração Nacional-MIN, Ministério do Meio Ambiente-MMA e Ministério do Planejamento, Orçamento e Gestão-MP.

DESPESAS**1.7 - Despesa Mensal de Pessoal Civil de Executivo por Ministérios - SIAPE ¹**

	R\$ milhões correntes												
	Ago 2000	Set	Out	Nov	Dez ⁵	Jan2001	Fev	Mar	Abr	Mai ⁶	Jun	Jul	Total
Presidência da República ²	2,2	2,3	2,2	3,4	22,5	12,3	10,7	10,6	10,8	18,3	10,8	8,1	114,2
Advocacia Geral da União ³	3,9	3,7	3,8	6,0	5,2	4,5	4,0	4,0	5,6	5,5	6,8	5,9	58,8
Agricultura e do Abastecimento	54,1	55,0	54,3	87,3	94,9	60,4	53,6	54,5	55,3	69,6	84,7	57,6	781,4
Ciência e Tecnologia	30,5	32,0	32,0	52,4	66,4	33,7	31,6	31,8	32,0	38,5	42,0	34,9	457,8
Comunicações	35,5	35,0	35,2	55,3	47,8	35,2	34,7	34,8	41,4	47,6	54,3	36,3	493,1
Cultura	7,0	7,1	7,1	11,1	13,0	7,6	7,0	7,1	7,2	9,2	10,6	7,4	101,4
Defesa	103,5	100,1	100,0	155,7	164,9	103,8	99,3	99,5	100,7	134,7	158,3	101,1	1.421,6
Desenvolvimento Agrário	22,7	23,0	22,9	35,9	39,3	24,3	22,5	23,6	24,3	29,6	31,2	26,1	325,5
Desen., Ind.. e Comércio Exterior	8,0	7,9	8,0	13,1	18,1	10,8	8,0	8,0	8,0	10,3	12,5	9,9	122,6
Educação	514,8	519,1	493,7	777,2	832,8	551,8	499,4	500,4	503,0	564,6	658,2	522,2	6.937,2
Esporte e Turismo	1,5	1,4	1,3	2,3	2,3	1,5	1,4	1,4	1,4	1,9	2,1	1,5	19,9
Fazenda	320,1	292,4	290,7	440,0	375,7	284,0	272,8	272,9	281,9	306,6	395,0	289,1	3.821,2
Governos dos Ex-Territórios	50,9	50,5	68,2	91,8	109,7	47,8	52,2	50,9	52,7	63,2	77,3	52,4	767,7
Integração Nacional	23,3	23,5	23,9	36,4	35,6	24,2	23,4	23,2	23,3	30,3	35,5	15,4	318,1
Justiça	140,6	143,8	138,7	216,4	215,9	142,6	131,2	132,2	133,0	171,3	193,1	147,2	1.906,0
Meio Ambiente	18,2	18,9	18,9	30,4	30,9	20,1	18,4	19,4	19,9	24,5	30,5	20,7	270,8
Minas e Energia	6,7	6,6	6,8	10,5	11,1	7,1	6,7	6,7	6,8	8,9	10,7	8,4	96,9
Planejamento, Orçamento e Gestão	53,9	54,1	54,8	86,7	107,9	66,8	52,5	53,7	53,2	68,6	78,0	62,7	792,8
Previdência e Assistência Social	252,8	248,2	242,5	372,6	356,9	245,1	238,3	240,4	240,1	282,8	361,0	250,2	3.330,8
Relações Exteriores ⁴	11,4	11,3	11,3	18,0	17,4	11,5	11,3	11,7	11,4	15,9	17,2	11,4	159,8
Saúde	323,1	326,2	325,1	503,7	556,9	338,8	321,1	324,7	364,7	425,1	556,7	329,1	4.695,2
Trabalho e Emprego	75,0	71,8	70,9	111,7	98,1	73,1	67,9	69,2	69,0	77,0	96,2	71,1	951,0
Transportes	95,1	91,8	90,7	137,5	128,0	89,8	89,1	89,1	90,4	121,8	137,0	90,7	1.250,9
Total	2.154,5	2.125,8	2.103,1	3.255,5	3.351,4	2.196,5	2.057,2	2.069,6	2.136,2	2.525,8	3.059,5	2.159,4	29.194,7

Fonte : SRH/MP.

1 - Inclui administração direta, fundações e autarquias do Poder Executivo. Não inclui: MPU, BACEN, Empresas Públicas, Soc. de Economia Mista, Encargos Previdenciários da União e Servidores do MRE lotados no Exterior.

2 - Inclui os gastos da Vice-Presidência;

3 - A AGU está vinculada a Presidência da República.

4 - Não inclui gastos com pessoal lotado no exterior;

5 - Incluído a 4ª parcela dos 28,86%.

6 - Incluído a 5ª parcela dos 28,86%.

Os dados foram calculados pelo regime de competência.

1.8 - Despesa Anual de Pessoal Civil do Poder Executivo por Estado de 1997 a 2001 - SIAPE ¹

Estados	R\$ milhões correntes				
	1997	1998	1999	2000	2001 ³
Acre	121,6	131,4	150,4	169,2	173,3
Alagoas	333,0	359,5	379,7	396,5	404,1
Amapá	235,8	252,0	271,2	311,0	311,8
Amazonas	270,9	290,5	327,7	352,5	359,8
Bahia	906,0	957,4	1.078,7	1.140,9	1.169,4
Ceará	830,9	881,2	990,4	1.067,2	1.119,6
Distrito Federal	2.340,8	2.501,2	2.301,0	2.457,5	2.524,1
Espírito Santo	345,8	365,4	400,2	419,6	426,1
Goiás	408,2	435,3	476,3	500,3	514,0
Maranhão	388,8	406,1	445,0	460,1	454,5
Mato Grosso	239,5	246,6	287,7	296,0	306,8
Mato Grosso do Sul	272,7	291,1	316,7	320,0	323,5
Minas Gerais	1.802,8	1.904,0	2.157,7	2.320,5	2.370,1
Pará	623,0	662,3	725,6	766,1	781,5
Paraíba	638,0	663,6	718,0	751,0	761,0
Paraná	671,3	719,6	810,9	882,2	901,4
Pernambuco	1.144,8	1.192,8	1.319,2	1.377,0	1.401,2
Piauí	271,9	289,9	323,1	331,7	331,3
Rio de Janeiro	5.386,4	5.647,9	6.372,0	6.926,3	7.101,0
Rio Grande do Norte	470,5	509,8	566,9	591,4	605,2
Rio Grande do Sul	1.271,4	1.322,5	1.464,3	1.566,5	1.602,7
Rondônia	326,0	358,1	388,7	395,2	403,7
Roraima	159,4	187,4	188,0	202,6	206,7
Santa Catarina	570,2	593,9	672,4	723,7	751,8
São Paulo	1.992,7	2.054,0	2.277,1	2.542,1	2.630,6
Sergipe	218,2	230,1	255,6	275,4	275,6
Tocantins	46,5	52,9	55,8	54,7	56,5
Sem informações ²			4,5	9,4	8,9
Total	22.287,1	23.506,6	25.724,9	27.606,2	28.276,1

Fonte: SRH/MP.

1 - Inclui Servidores da administração direta, fundações e autarquias do Poder Executivo Civil (inclusive contratos temporários).

2 - Não consta informação no cadastro SIAPE.

3 - Acumulado de ago/2000 a jul/2001

A tabela acima difere das tabelas 1.6 e 1.7 por não constar liberações extra SIAPE como espólios de 28,86% e as obrigações patronais.

DESPESAS**1.9 - Despesa Mensal de Pessoal Civil do Poder Executivo por Estado - SIAPE ¹**

Estados	R\$ milhões correntes												Total
	Ago2000	Set	Out	Nov	Dez	Jan2001	Fev	Mar	Abr	Mai	Jun	Jul	
Acre	11,6	11,3	11,2	18,7	30,0	12,4	12,0	11,8	13,0	12,3	16,7	12,2	173,3
Alagoas	30,0	30,6	30,1	44,8	43,7	32,1	29,2	29,5	29,7	30,5	42,6	31,3	404,1
Amapá	22,1	22,4	25,9	32,6	44,0	19,3	24,5	21,7	21,9	22,1	33,1	22,2	311,8
Amazonas	26,8	26,4	26,2	39,7	43,0	28,2	25,1	25,7	26,3	27,0	37,8	27,5	359,8
Bahia	88,6	87,3	86,3	127,7	124,1	91,1	87,5	85,3	86,4	88,0	128,1	88,9	1.169,4
Ceará	82,1	83,8	82,2	122,5	117,2	83,7	78,8	80,5	99,9	82,5	119,9	86,6	1.119,6
Distrito Federal	211,4	190,9	182,5	277,1	282,8	190,8	178,6	182,0	185,4	186,9	264,2	191,4	2.524,1
Espírito Santo	32,0	31,8	31,3	48,0	47,2	32,3	31,1	31,4	31,6	31,8	44,7	32,7	426,1
Goiás	39,3	38,1	37,5	57,3	56,0	39,1	36,3	37,6	38,2	38,9	56,4	39,3	514,0
Maranhão	33,1	34,2	33,7	50,0	52,1	35,4	31,8	32,8	33,7	34,0	48,8	34,8	454,5
Mato Grosso	22,4	23,4	22,1	33,6	34,1	23,3	24,1	22,3	22,3	23,0	32,6	23,7	306,8
Mato Grosso do Sul	24,5	24,4	23,5	36,5	37,2	25,1	23,2	23,7	24,4	24,7	31,8	24,6	323,5
Minas Gerais	177,9	179,5	176,1	264,6	253,0	182,6	171,6	174,9	176,7	178,1	253,6	181,6	2.370,1
Pará	58,2	58,0	57,4	86,4	83,5	60,5	56,1	57,3	58,7	59,0	87,2	59,3	781,5
Paraíba	56,2	56,7	56,5	84,1	86,9	59,4	56,2	55,9	56,3	57,1	78,2	57,4	761,0
Paraná	69,5	68,7	67,7	101,1	94,5	69,7	64,6	66,7	66,6	67,4	94,5	70,4	901,4
Pernambuco	104,7	104,7	103,9	155,7	149,5	107,1	102,4	103,0	104,1	105,3	153,1	107,7	1.401,2
Piauí	24,1	25,0	24,3	36,2	36,9	26,5	23,4	23,9	24,2	24,7	36,8	25,4	331,3
Rio de Janeiro	527,1	546,7	523,8	797,5	749,1	548,1	523,2	522,0	533,0	524,8	771,9	533,9	7.101,0
Rio Grande do Norte	43,8	45,2	44,0	66,0	69,7	47,4	42,9	43,7	52,1	44,8	59,6	45,9	605,2
Rio Grande do Sul	122,3	121,4	118,9	179,4	167,4	132,2	115,6	117,7	118,8	120,0	164,8	124,1	1.602,7
Rondônia	28,5	29,1	39,2	44,0	46,1	29,7	26,6	28,5	32,0	29,3	40,7	30,0	403,7
Roraima	14,4	14,6	14,4	31,6	21,3	14,1	14,0	14,3	14,5	15,0	23,2	15,3	206,7
Santa Catarina	55,8	56,3	54,9	82,5	85,2	58,1	52,9	55,0	55,8	56,5	78,5	60,4	751,8
São Paulo	209,9	199,2	195,5	297,5	266,8	197,7	190,1	189,6	196,3	196,4	292,1	199,6	2.630,6
Sergipe	20,4	20,6	20,4	30,6	29,1	21,7	21,0	20,2	20,5	20,7	30,0	20,4	275,6
Tocantins	4,0	4,1	4,4	6,0	6,5	4,2	3,8	4,2	4,2	4,4	6,5	4,4	56,5
Sem informações ²	0,7	0,7	0,7	0,8	0,8	0,7	0,7	0,7	0,7	0,7	0,8	0,7	8,9
Total	2.141,6	2.135,3	2.094,4	3.152,5	3.057,4	2.172,6	2.047,5	2.061,7	2.127,3	2.105,8	3.028,4	2.151,6	28.276,1

Fonte: SRH/MP.

1 - Inclui Servidores Civis da administração direta, fundações e autarquias do Poder Executivo (inclusive contratos temporários).

2 - Não consta informação no cadastro SIAPE.

A tabela acima difere das tabelas 1.6 e 1.7 por não constar liberações extra SIAPE como espólios de 28,86% e as obrigações patronais.

1.10 - Variação Anual Acumulada da Despesa Anual de Pessoal Civil do Poder Executivo - SIAPE

	R\$ milhões correntes									
	1997 ¹	Contribuição % s/ variação total	1998	Contribuição % s/ variação total	1999	Contribuição % s/ variação total	2000	Contribuição % s/ variação total	2001 ²	Contribuição % s/ variação total
ATIVOS	10.007,5	44,4	10.617,2	44,7	11.643,1	44,0	12.301,4	43,4	12.813,2	43,9
Vencimento Básico	2.266,9	10,0	2.265,2	9,5	2.703,4	10,2	3.463,3	12,2	3.849,6	13,2
Grat. de Cargos - GAE/GDP/etc	4.476,8	19,8	5.008,0	21,1	5.097,9	19,3	4.894,9	17,3	4.857,0	16,6
Peric.-Insal.-Especiais-Expostas	184,4	0,8	172,1	0,7	147,8	0,6	173,4	0,6	199,7	0,7
Grat. de Função - DAS/FG/etc	301,4	1,3	365,0	1,5	395,0	1,5	397,1	1,4	414,6	1,4
Anuênios	201,9	0,9	194,0	0,8	256,3	1,0	397,4	1,4	447,0	1,5
Décimos	274,1	1,2	320,7	1,4	341,8	1,3	337,2	1,2	323,5	1,1
Hora Extra	15,2	0,1	8,9	0,0	8,4	0,0	14,5	0,1	18,6	0,1
Outras despesas variáveis	206,6	0,9	199,9	0,8	314,6	1,2	96,3	0,3	93,7	0,3
Desp. Variáveis- Pes. Militar	5,2	0,0	6,2	0,0	6,9	0,0	7,1	0,0	7,0	0,0
Obrigações Patronais	980,6	4,3	1.032,7	4,3	1.190,7	4,5	1.285,7	4,5	1.346,6	4,6
Férias	286,5	1,3	243,6	1,0	326,5	1,2	324,9	1,1	330,3	1,1
13º Salário	740,3	3,3	800,7	3,4	853,8	3,2	909,5	3,2	925,6	3,2
Contratação Temporária	67,5	0,3	0,0	0,0	0,0	0,0	0,0	0,0	0,0	0,0
APOSENTADOS E PENSIONISTAS	9.894,1	43,8	10.899,7	45,9	12.024,3	45,4	12.607,0	44,5	12.899,9	44,2
Aposentados	6.468,5	28,7	7.074,8	29,8	7.679,1	29,0	7.938,0	28,0	8.083,0	27,7
Pensionistas	2.621,5	11,6	2.904,9	12,2	3.234,1	12,2	3.626,0	12,8	3.749,7	12,8
13º Salário - Apos. e Pens.	804,1	3,6	920,0	3,9	1.111,1	4,2	1.043,0	3,7	1.067,3	3,7
Despesas de Exercícios Anteriores	282,5	1,3	195,7	0,8	22,6	0,1	128,3	0,5	349,2	1,2
28,86% - Parcela	-	-	-	-	686,7	2,6	752,9	2,7	780,8	2,7
28,86% - Espólio	-	-	-	-	-	-	-	-	1,9	0,0
Folha Suplementar	161,6	0,7	131,7	0,6	363,5	1,4	289,4	1,0	332,8	1,1
Devolução PSS 94	-	-	-	-	-	-	495,2	-	257,9	0,9
Sentenças Judiciárias	2.218,9	9,8	1.897,4	8,0	1.729,7	6,5	1.763,0	6,2	1.758,8	6,0
SUBTOTAL	22.564,6		23.741,6		26.469,9		28.337,1		29.194,7	
Empresas Estatais	729,3		1.174,0		1.262,8		1.347,9		1.424,8	
TOTAL	23.294,0		24.915,7		27.732,7		29.685,0		30.619,5	

Elaborado: SRH/MP

Fonte: SRH/MP

1 - A partir de abr/97 - Empresas estatais começaram a ser pagas pelo SIAPE.

2 - Acumulado de agosto/2000 a julho/2001.

DESPESAS**1.11 - Variação Mensal Acumulada da Despesa de Pessoal Civil do Poder Executivo - SIAPE**

R\$ milhões correntes

GRUPOS DE DESPESA													Total
	Ago2000	Set	Out	Nov	Dez	Jan2001	Fev	Mar	Abr	Mai	Jun	Jul	
Ativos	968,6	947,5	945,3	1.527,8	1.399,9	1.049,0	926,1	943,1	956,5	972,5	1.177,8	999,2	12.813,2
Vencimento Básico	316,1	318,9	319,8	319,5	325,7	321,2	321,1	321,7	323,3	322,8	319,0	320,5	3.849,6
Grat. de Cargos - GAE/GDP/etc	433,7	402,2	400,5	391,6	401,8	397,1	398,1	399,1	400,1	401,9	406,0	425,0	4.857,0
Peric.-Insal.-Especiais-Expostas	15,1	15,0	14,5	17,7	18,2	17,0	16,5	16,7	16,8	16,8	17,5	17,9	199,7
Grat. de Função - DAS/FG/etc	31,9	33,5	33,3	32,9	33,6	33,9	34,3	34,4	35,5	35,7	37,7	38,1	414,6
Anuênios	35,5	36,0	36,1	36,7	36,7	36,0	35,9	36,0	36,0	35,9	36,3	50,0	447,0
Décimos	27,9	27,9	27,9	27,9	27,9	24,0	24,0	24,8	24,6	24,7	30,8	31,1	323,5
Hora Extra	0,9	1,2	1,5	2,6	2,8	1,3	1,2	1,2	1,3	1,5	1,6	1,6	18,6
Outras despesas variáveis	6,7	8,3	8,3	6,4	10,1	7,5	8,2	8,9	6,8	7,1	7,4	7,9	93,7
Desp. Variáveis- Pes. Militar	0,5	0,5	0,5	0,8	0,7	0,6	0,5	0,5	0,5	0,5	0,7	0,5	7,0
Obrigações Patronais	105,1	98,2	97,7	197,8	128,3	103,2	92,8	95,6	101,6	111,9	113,5	100,9	1.346,6
Férias	-4,8	5,7	5,1	19,1	224,1	55,4	-29,9	-3,7	3,1	7,5	43,2	5,5	330,3
13º Salário	0,1	0,1	0,1	474,8	190,1	51,8	23,4	8,0	7,0	6,0	164,2	0,0	925,6
Aposentados e Pensionistas	974,5	989,0	988,1	1.523,5	1.005,7	982,5	978,5	973,2	997,7	987,4	1.510,3	989,7	12.899,9
Aposentados	666,3	678,8	675,9	673,4	676,0	672,4	671,9	668,2	673,6	672,0	676,0	678,6	8.083,0
Pensionistas	307,7	310,1	312,2	311,7	324,5	309,7	306,7	305,0	324,0	315,4	312,2	310,5	3.749,7
13º Salário - Apos. e Pens.	0,5	0,1	0,1	538,4	5,2	0,5	-0,1	0,0	0,0	0,0	522,0	0,6	1.067,3
Despesas Exercícios Anteriores	7,0	13,7	24,1	17,8	40,8	11,7	1,7	1,7	33,6	3,4	186,7	7,0	349,2
28,86% - Parcela	0,2	0,1	0,4	0,1	378,2	-	-	-	-	401,9	0,0	0,0	780,8
28,86% - Espólio	-	-	-	-	-	0,1	0,1	0,1	0,2	1,1	0,2	0,0	1,9
Folha Suplementar	47,2	14,8	11,2	33,7	123,1	14,6	8,7	8,3	6,0	16,6	37,4	11,3	332,8
Devolução PSS 94	-	-	-	-	253,7	0,2	0,7	0,8	0,8	0,8	0,6	0,4	257,9
Sentenças Judiciárias	157,0	160,8	134,0	152,7	150,1	138,3	141,5	142,5	141,5	142,0	146,6	152,0	1.758,8
SUBTOTAL	2.154,5	2.125,8	2.103,1	3.255,5	3.351,4	2.196,5	2.057,2	2.069,6	2.136,2	2.525,8	3.059,5	2.159,4	29.194,7
Empresas Estatais	101,6	101,7	96,8	160,9	151,5	124,1	109,7	126,1	124,4	109,5	112,0	106,6	1.424,8
TOTAL	2.256,1	2.227,6	2.199,9	3.416,4	3.502,9	2.320,5	2.166,9	2.195,7	2.260,6	2.635,2	3.171,5	2.266,0	30.619,5

Elaborado: SRH/MP
 Fonte: SRH/MP

1.12 - Relação entre Despesa com Pessoal ¹ e Receita Corrente Líquida da União ²

	R\$ milhões correntes				
	Despesa de Pessoal	Receita Corrente Líquida	% de Dep. Pes. / Rec. Cor. Líq. ³	Receita Corrente da União	% de Dep. Pes. / Rec. Cor. União
Acumulado em 1995	37.825,5	67.298,1	56,2	127.093,6	29,8
Acumulado em 1996	40.900,9	89.352,7	45,8	152.515,0	26,8
Acumulado em 1997	44.529,7	97.040,6	45,9	175.271,1	25,4
Acumulado em 1998	47.944,8	104.491,4	45,9	200.358,9	23,9
Acumulado em 1999 ⁴	51.571,0	129.854,4	39,7	218.022,1	23,7
Jan-2000 ⁵	5.449,8	15.056,0	36,2	21.291,9	25,6
Fev	3.839,4	11.172,0	34,4	18.558,9	20,7
Mar	3.958,2	12.638,2	31,3	21.070,4	18,8
Abr	4.188,5	13.075,7	32,0	19.951,7	21,0
Mai	3.894,5	10.958,1	35,5	20.543,0	19,0
Jun	4.352,4	11.377,2	38,3	19.191,3	22,7
Jul	3.540,5	11.345,3	31,2	19.931,9	17,8
Ago	3.935,3	13.773,4	28,6	22.511,3	17,5
Set	3.868,6	11.077,0	34,9	19.522,8	19,8
Out	4.104,2	14.471,9	28,4	22.578,2	18,2
Nov ⁶	7.763,3	10.867,9	71,4	20.456,5	38,0
Dez	7.198,6	12.388,9	58,1	26.909,5	26,8
Acumulado em 2000	56.093,3	148.201,5	37,8	252.517,5	22,2
Jan-2001	5.090,8	15.335,3	33,2	24.807,8	20,5
Fev	4.622,0	9.993,2	46,3	19.890,7	23,2
Mar	4.700,5	13.969,5	33,6	22.879,5	20,5
Abr	4.528,3	15.319,9	29,6	24.726,1	18,3
Mai	4.909,1	14.410,1	34,1	24.591,0	20,0
Jun	5.747,0	13.220,3	43,5	23.247,8	24,7
Jul	4.367,0	14.518,8	30,1	23.925,2	18,3

Elaborado: SRH/MP.

Fonte: STN/MF.

1- Inclui administração direta (executivo civil e militar, legislativo e judiciário) e administração indireta

(autarquias, fundações, empresas públicas e sociedade de economia mista).

2- Valores apurados pelo critério de competência.

3- O limite de participação das Despesas de Pessoal X Receita Corrente Líquida definido na L.C. n° 82/95

(Lei Camata), não poderá exceder a 60% em cada exercício financeiro.

- A Receita Corrente Líquida corresponde à Receita Corrente da União menos:

. transferências constitucionais e legais;

. contribuição para o PIS/PASEP;

. benefícios previdenciários.

- Das Receitas Correntes estão deduzidos os val. relativos aos incentivos e restituições fiscais.

Das Receitas Correntes da União já estão deduzidos os valores relativos aos incentivos e às restituições fiscais.

Obs.: Os crescimentos da despesa de pessoal nos meses de dezembro ocorrem pelo aumento das contas:

. Precatórios dos Ativos

. Férias - Abono Constitucional e Pagamento Antecipado

. Exercícios Anteriores

. Restos a pagar

4- A partir de junho, o limite da participação das Despesas com Pessoal X Receita Corrente Líquida da União,

definido na Lei Complementar n° 96, de 31 de maio de 1999 não poderá exceder a 50%.

5- A partir de janeiro de 2000 as despesas estão adequadas atendendo ao critério da LRF - Lei de Responsabilidade Fiscal,

definida na Lei Complementar n° 101, de 04 de maio de 2000.

6- O acréscimo da Despesa de Pessoal deveu-se a cancelamento orçamentário efetuado pela SOF - Secretaria de Orçamento Federal,

em função da frustração da receita "Contribuição do Plano de Seguridade Social-PSS" do Servidor (STN/MF).

SERVIDORES

2.1 - Quantitativo de Servidores Federais da União por Poderes de 1991 a 2000

	1991	1992	1993	1994	1995	1996	1997	1998	1999	2000
EXECUTIVO										
Ativos	991.996	998.021	969.096	964.032	951.585	929.375	900.128	841.851	866.799	864.408
Aposentados	348.630	411.919	422.514	433.433	483.228	501.784	501.103	519.398	527.355	523.507
Inst.Pensão	132.750	149.737	232.916	283.944	295.309	336.199	349.786	366.144	366.067	376.787
TOTAL	1.473.376	1.559.677	1.624.526	1.681.409	1.730.122	1.767.358	1.751.017	1.727.393	1.760.221	1.764.702
- CIVIS										
Ativos	154.958	173.891	178.225	181.494	244.961	238.228	225.685	218.397	207.830	204.553
Aposentados	160.361	202.891	206.666	209.733	219.325	223.000	212.427	227.626	225.548	222.365
Inst.Pensão	-	5.829	62.821	104.185	104.744	135.867	144.114	146.636	148.606	153.165
TOTAL	315.319	382.611	447.712	495.412	569.030	597.095	582.226	592.659	581.984	580.083
- Administração Direta										
Ativos	321.738	324.125	301.844	279.383	208.994	211.063	203.854	198.452	195.153	195.296
Aposentados	72.500	87.697	90.086	94.502	120.777	126.553	129.518	135.354	136.131	135.311
Inst.Pensão	-	4.676	21.786	25.688	33.766	37.202	38.767	40.402	41.817	44.007
TOTAL	394.238	416.498	413.716	399.573	363.537	374.818	372.139	374.208	373.101	374.614
- Autarquias										
Ativos	121.679	122.854	112.829	122.143	113.734	105.445	102.186	96.871	94.142	87.063
Aposentados	12.014	15.448	16.982	19.070	24.790	28.346	30.677	32.195	32.972	32.664
Inst.Pensão	-	757	5.969	7.187	6.012	8.846	9.439	9.894	10.353	10.999
TOTAL	133.693	139.059	135.780	148.400	144.536	142.637	142.302	138.960	137.467	130.726
- Fundações										
Ativos	5.962	6.133	6.151	6.401	6.205	5.926	4.602	4.734	4.446	4.653
Aposentados	-	-	-	-	-	-	2.255	3.719	2.925	2.992
Inst.Pensão	-	-	-	-	-	-	197	242	261	261
TOTAL	5.962	6.133	6.151	6.401	6.205	5.926	7.054	8.695	7.632	7.906
- Banco Central do Brasil										
Ativos	-	-	-	-	5.225	5.475	6.816	6.937	7.061	7.324
Aposentados	-	-	-	-	827	1.373	1.425	1.491	1.527	1.545
Inst.Pensão	-	-	-	-	364	579	633	599	632	658
TOTAL	-	-	-	-	6.416	7.427	8.874	9.027	9.220	9.527
- M Ministério Público da União										
Ativos	37.106	36.688	36.280	36.042	35.932	32.086	30.420	30.955	28.953	29.935
- Sociedade Economista Mista										
Ativos	20.553	19.927	19.394	16.101	15.712	8.729	5.117	7.974	7.748	7.497
- MILITARES										
Ativos	330.000	314.403	314.373	322.468	320.822	322.423	321.448	277.531	321.466	328.087
Aposentados	103.755	105.883	108.780	110.128	117.509	122.512	124.801	119.013	128.252	128.630
Inst.Pensão	132.750	138.475	142.340	146.884	150.423	153.705	156.636	168.371	164.398	167.697
TOTAL	566.505	558.761	565.493	579.480	588.754	598.640	602.885	564.915	614.116	624.414
LEGISLATIVO										
Ativos	-	-	-	-	17.402	17.623	19.155	18.787	21.343	19.458
Aposentados	-	-	-	-	4.221	4.078	4.771	4.798	6.885	7.424
Inst.Pensão	-	-	-	-	1.992	2.087	2.192	2.339	3.776	3.485
TOTAL	-	-	-	-	23.615	23.788	26.118	25.924	33.804	30.367
JUDICIÁRIO										
Ativos	-	-	-	-	64.561	69.646	74.504	76.207	79.677	80.932
Aposentados	-	-	-	-	14.831	11.518	13.680	15.225	15.353	15.417
Inst.Pensão	-	-	-	-	3.122	3.917	4.373	4.775	5.052	5.288
TOTAL	-	-	-	-	82.514	85.081	92.557	96.207	100.082	101.637
TOTAL GERAL										
Ativos	-	-	-	-	1.033.548	1.016.644	993.787	936.845	967.819	964.798
Aposentados	-	-	-	-	502.280	517.380	519.554	539.421	551.393	546.348
Inst.Pensão	-	-	-	-	300.423	342.203	356.351	373.258	374.895	385.560
TOTAL	-	-	-	-	1.836.251	1.876.227	1.869.692	1.849.524	1.894.107	1.896.706
TRANSFERÊNCIAS										
Ativos	-	-	-	-	108.445	112.275	108.326	103.717	103.647	112.913
Aposentados	-	-	-	-	35.301	35.167	35.497	34.151	34.332	37.241
Inst.Pensão	-	-	-	-	33.994	21.972	20.915	20.800	22.223	22.491
TOTAL	-	-	-	-	177.740	169.414	164.738	158.668	160.202	172.645

Elaborado: SRH/MP.

Fonte: SRH/MP, SOf/MP e STN/MF

1. Pessoal Civil, Administração Direta, Autarquias e Fundações.

Fonte: 1991, 1992, 1993, 1994, 1995, 1996, 1997, 1998, 1999 e 2000 SIAPE-MP;

Em 1993 e 1994, a abertura para a administração Direta, Autarquias e Fundações está estimada a partir da distribuição percentual disponível de meses específicos de cada um destes anos;

Os dados de 1995, 1996, 1997, 1998, 1999 e 2000 referem-se ao mês de dezembro dos respectivos anos;

A conversão dos instituidores de pensão dos sistemas DATAPREV/INSS e APSIS/MF para o SIAPE começou no ano de 1992 e foi gradativa ao longo do tempo, por isso há uma grande evolução em alguns períodos.

Em 1994 e 1995, os servidores do antigo INAMSP (Autarquia) passaram para o Ministério da Saúde, por isso há uma mudança significativa do quantitativo na Administração Direta e nas Autarquias em 1995.

A partir de 1996 foi considerado o critério de Força de Trabalho-quantidade de vínculos (-) exercício descentralizado (-) lotação provisória (-) cedidos.

2. Banco Central do Brasil - BACEN. Mês referência = dezembro.

Fonte: 1991, 1992, 1993, 1994, 1995 e 1996 os Aposentados e Instituidores de Pensão são pagos pela Previdência Social (Dataprev/INSS). Os quantitativos de funcionários ativos referem-se somente aqueles pagos com recursos do tesouro.

Fonte: 1997, 1998, 1999 e 2000 todos os servidores (Ativos, Aposentados e Instituidores de Pensão) estão sendo paga com recursos do Tesouro.

3. Ministério Público da União - MPU. Mês referência = dezembro.

Fonte: 1995, 1996, 1997, 1998, 1999 e 2000 SIAFI/MF;

4. Empresas Públicas e Sociedade de Economia Mista. Mês referência = dezembro.

Fonte: 1991/1994 - SEST/MP;

Fonte: 1995 - SOf/MP;

Fonte: 1996, 1997, 1998 e 1999 - STN/MF. Mês referência de Empresa Pública-novembro e de Sociedade de Economia Mista-dezembro.

Fonte: 2000 - SRH/MP. Mês referência de Empresa Pública e de Sociedade de Economia Mista-dezembro.

Os aposentados e Instituidores de Pensão são pagos pela Previdência Social (DATAPREV/INSS);

Os quantitativos de funcionários referem-se somente aqueles pagos pelo Tesouro Nacional.

5. Pessoal Militar. Mês referência = dezembro.

Fonte: 1991/1995 - EMFA

Fonte: 1996, 1997, 1998, 1999 e 2000 - SIAFI/MF

6. Poder Legislativo. Mês referência = dezembro.

Fonte: 1995, 1996, 1997, 1998, 1999 e 2000 - SIAFI/MF

Incluem cargos comissionados de livre provimento.

7. Poder Judiciário. Mês referência = dezembro.

Fonte: 1995 - SOf/MP e ADMP(STN)

Fonte: 1996, 1997, 1998, 1999 e 2000 - SIAFI/MF. Mês referência dezembro, respectivamente.

8. Transferências Intergovernamentais. Mês referência = dezembro.

Fonte: 1995, 1996, 1997, 1998, 1999 e 2000 - SIAFI/MF. Mês referência dezembro, respectivamente.

Nº de Empregado de outras esferas de Governo pagos com recursos das transferências Intergovernamentais.

SERVIDORES

2.2 - Quantitativo de Servidores da União por Situação Funcional

	Posição - jul/2001			
	Ativos	Aposentados	Inst. Pensão	Total
Executivo	834.714	521.251	382.115	1.738.080
Civil ¹	463.542	387.816	212.132	1.063.490
- Administração Direta	204.173	222.196	155.852	582.221
- Autarquias	193.353	132.847	44.856	371.056
- Fundações	66.016	32.773	11.424	110.213
Banco Central do Brasil	4.607	3.023	263	7.893
Ministério Público da União	7.448	1.538	622	9.608
Empresas Públicas ²	28.150	-	-	28.150
Sociedade de Economia Mista ²	7.163	-	-	7.163
Militares	323.804	128.874	169.098	621.776
Legislativo	20.697	7.396	3.516	31.609
Judiciário	81.074	15.487	5.419	101.980
Total	936.485	544.134	391.050	1.871.669
Transf. Intergovernamentais ³	117.717	35.777	23.623	177.117

Elaborado: SRH/MP.

Fonte: SRH/MP e STN/MF

1 - Inclui contrato temporário

2 - Recebem recursos de tesouro

3 - Nº de Empregados de outras esferas de Governo pagos com recursos das transferências Intergovernamentais.

2.3 - Participação do Quantitativo de Servidores da União por Situação Funcional em %

	Posição - jul/2001			
	Ativos	Aposentados	Inst. Pensão	Total
Executivo	48,0	30,0	22,0	100,0
Civil ¹	43,6	36,5	19,9	100,0
- Administração Direta	35,1	38,2	26,8	100,0
- Autarquias	52,1	35,8	12,1	100,0
- Fundações	59,9	29,7	10,4	100,0
Banco Central do Brasil	58,4	38,3	3,3	100,0
Ministério Público da União	77,5	16,0	6,5	100,0
Empresas Públicas ²	100,0	-	-	100,0
Sociedade de Economia Mista ²	100,0	-	-	100,0
Militares	52,1	20,7	27,2	100,0
Legislativo	65,5	23,4	11,1	100,0
Judiciário	79,5	15,2	5,3	100,0
Total	50,0	29,1	20,9	100,0
Transf. Intergovernamentais ³	66,5	20,2	13,3	100,0

Elaborado: SRH/MP.

Fonte: SRH/MP e STN/MF

2.4 - Quantitativo (força de trabalho) de Servidores Civis Ativos do Poder Executivo por Ministérios/Entidade - SIAPE

ÓRGÃO	1997	%	1998	%	1999	%	2000	%	2001 ¹⁴	%
Presidência da República ²	5.370	1,0	5.401	1,1	2.519	0,5	3.318	0,7	3.297	0,7
Advocacia Geral da União ³	16	0,0	2.068	0,4	2.196	0,4	2.615	0,5	2.889	0,6
Agricultura e do Abastecimento	11.703	2,2	11.151	2,2	10.771	2,2	10.696	2,2	11.168	2,4
Ciência e Tecnologia ⁴	4.571	0,9	4.355	0,8	6.875	1,4	6.893	1,4	6.851	1,5
Comunicações	1.313	0,2	1.322	0,3	1.657	0,3	1.525	0,3	1.527	0,3
Cultura	2.844	0,5	2.695	0,5	2.585	0,5	2.539	0,5	2.522	0,5
Defesa ⁵	35.362	6,7	33.901	6,6	32.031	6,4	31.004	6,4	30.283	6,5
Desenvolvimento Agrário ⁶	6.267	1,2	6.004	1,2	5.798	1,2	5.713	1,2	5.702	1,2
Desen., Ind. e Comércio Exterior ⁷	2.411	0,5	2.335	0,5	2.580	0,5	2.260	0,5	2.478	0,5
Educação ⁸	174.966	32,9	168.403	32,8	165.510	33,3	165.595	34,0	164.644	35,5
Esporte e Turismo ⁹	169	0,0	159	0,0	185	0,0	325	0,1	406	0,1
Fazenda	26.207	4,9	28.080	5,5	26.958	5,4	25.331	5,2	25.866	5,6
Governos dos Ex-Territórios	25.247	4,7	24.573	4,8	23.315	4,7	23.829	4,9	23.398	5,0
Integração Nacional ¹⁰		0,0		0,0	184	0,0	3.905	0,8	2.498	0,5
Justiça	23.261	4,4	22.490	4,4	23.113	4,6	21.197	4,4	20.837	4,5
Meio Ambiente ¹¹	8.609	1,6	8.322	1,6	8.024	1,6	5.644	1,2	5.955	1,3
Minas e Energia ¹²	2.000	0,4	2.030	0,4	1.872	0,4	1.936	0,4	1.932	0,4
Planejamento, Orçamento e Gestão ¹³	16.072	3,0	14.088	2,7	13.164	2,6	13.868	2,8	15.187	3,3
Previdência e Assistência Social	45.718	8,6	43.789	8,5	41.566	8,4	40.664	8,4	40.294	8,7
Relações Exteriores	3.099	0,6	3.140	0,6	3.051	0,6	2.993	0,6	2.953	0,6
Saúde	123.159	23,2	116.862	22,7	110.804	22,3	102.480	21,0	80.419	17,3
Trabalho e Emprego	8.126	1,5	7.810	1,5	7.863	1,6	7.787	1,6	7.718	1,7
Transportes	5.235	1,0	4.742	0,9	4.504	0,9	4.795	1,0	4.718	1,0
Total	531.725	100,0	513.720	100,0	497.125	100,0	486.912	100,0	463.542	100,0

Fonte: SRH/MP.

1 - Inclui os servidores civis da administração direta, autarquias e fundações do Poder Executivo (inclusive contratos temporários).

2 - Inclui Vice-Presidência.

3 - A Advocacia Geral da União-AGU está vinculada a Presidência da República.

4 - A partir de agosto de 2000, o Centro Tecnológico para informática - CTI, foi extinto pelo Decreto 3.568 de 18.08.2000.

5 - A partir de agosto de 2000, o Estado Maior das Forças Armadas-EMFA foi extinto, sendo criado o Ministério da Defesa-MD, com a vinculação da Administração Direta da Defesa, os Comandos da Aeronáutica, Marinha e Exército.

6 - A partir de julho de 2000, fica integrado ao Sistema Integrado de Administração Pessoal SIAPE o Ministério do Desenvolvimento Agrário-MDA. O Instituto Nacional de Colonização e Reforma Agrária-INCRA deixa de ser vinculado ao Ministério da Agricultura e do Abastecimento-MAA e passa a ser vinculado ao Ministério do Desenvolvimento Agrário-MDA.

7 - A partir de agosto de 2000, a Superintendência da Zona Franca de Manaus-SUFRAMA deixa de ser vinculada ao Ministério do Planejamento, Orçamento e Gestão-MP e passa a ser vinculada ao Ministério do Desenvolvimento, Indústria e Comércio Exterior-MDIC. O Instituto Brasileiro de Turismo-EMBRATUR deixa de ser vinculada ao Ministério do Desenvolvimento, Indústria e Comércio Exterior-MDIC e passa a ser vinculada ao Ministério do Esporte e Turismo-MET.

8 - Inclui colégios, escolas técnicas, escolas agrotécnicas, faculdades, fundações e universidades federais.

9 - A partir de agosto de 2000, o Instituto Brasileiro de Turismo-EMBRATUR deixa de ser vinculada ao Ministério do Desenvolvimento, Indústria e Comércio Exterior -MDIC e passa a ser vinculada ao Ministério do Esporte e Turismo-MET.

10 - A partir de agosto de 2000, a Superintendência do Desenvolvimento do Nordeste-SUDENE e a Superintendência do Desenvolvimento da Amazônia-SUDAM deixam de ser vinculadas ao Ministério do Planejamento, Orçamento e Gestão-MP e passam a ser vinculadas ao Ministério da Integração Nacional-MIN. O Departamento Nacional de Obras Contra as Secas-DNOCs deixa de ser vinculado ao Ministério do Meio Ambiente-MMA e também passa a ser vinculado ao Ministério da Integração Nacional-MIN.

11 - A partir de agosto, o Departamento Nacional de Obras Contra as Secas-DNOCs deixa de ser vinculado ao Ministério do Meio Ambiente-MMA e passa a ser vinculada ao Ministério da Integração Nacional-MIN.

12 - A partir de Fevereiro de 1998 é integrada ao SIAPE-Sistema Integrado de Administração Pessoal Civil a Agência Nacional de Energia Elétrica-ANEEL, criado pelo Decreto 9.427 de 26/12/96 e a partir de novembro de 1998 é integrado também ao SIAPE a Agência Nacional do Petróleo-ANP, criada pelo Decreto 2.455 de 14/01/98.

13 - A partir de agosto, a Superintendência do Desenvolvimento da Amazônia-SUDAM e a Superintendência do Desenvolvimento do Nordeste-SUDENE deixam de ser vinculadas ao Ministério do Planejamento, Orçamento e Gestão-MP e passam a ser vinculadas ao Ministério da Integração Nacional-MIN. A Superintendência da Zona Franca de Manaus-SUFRAMA também é desvinculada ao Ministério do Planejamento, Orçamento e Gestão-MP e passa a ter vínculo com o Ministério do Desenvolvimento, Indústria e Comércio Exterior-MDIC.

14 - Posição de julho/2001.

No ano de 1997, 1998, 1999 e 2000 foi considerado o quantitativo do mês de Dezembro de cada ano.

Força de trabalho = quantidade de vínculo (-) exercício descentralizado (-) lotação provisória (-) cedido.

Nota: A partir de agosto de 2000 está implantada a nova estrutura organizacional, que modificou, em relação aos quadros nos Boletins anteriores dos seguintes órgãos: Ministério da Defesa-MD, Ministério do Desenvolvimento Agrário-MDA, Ministério dos Esportes e Turismo-MET, Ministério da Integração Nacional-MIN, Ministério do Meio Ambiente-MMA e Ministério do Planejamento, Orçamento e Gestão-MP.

2.5 - Quantitativo (força de trabalho) de Servidores Civis Ativos do Poder Executivo por nível de escolaridade do cargo e por Ministério ¹ - SIAPE

ÓRGÃO	Posição - Jul/2001									
	Superior		Intermediário		Auxiliar		Sem Informação ²		Total	
	Qtde	%	Qtde	%	Qtde	%	Qtde	%	Qtde	%
Presidência da República ³	174	5,3	852	25,8	42	1,3	2.229	67,6	3.297	100,0
Advocacia Geral da União	603	20,9	7	0,2	0	0,0	2.279	78,9	2.889	100,0
Agricultura e do Abastecimento	2.853	25,5	5.976	53,5	1.521	13,6	818	7,3	11.168	100,0
Ciência e Tecnologia	3.177	46,4	3.171	46,3	157	2,3	346	5,1	6.851	100,0
Comunicações	85	5,6	494	32,4	3	0,2	945	61,9	1.527	100,0
Cultura	1.116	44,3	1.117	44,3	81	3,2	208	8,2	2.522	100,0
Defesa ⁴	4.658	15,4	19.770	65,3	4.088	13,5	1.767	5,8	30.283	100,0
Desenvolvimento Agrário ⁵	1.348	23,6	4.044	70,9	3	0,1	307	5,4	5.702	100,0
Desen., Ind. e Comércio Exterior	709	28,6	1.304	52,6	42	1,7	423	17,1	2.478	100,0
Educação	86.917	52,8	58.351	35,4	15.155	9,2	4.221	2,6	164.644	100,0
Esporte e Turismo	66	16,3	123	30,3	4	1,0	213	52,5	406	100,0
Fazenda	16.896	65,3	7.868	30,4	548	2,1	554	2,1	25.866	100,0
Governos dos Ex-Territórios	8.148	34,8	13.250	56,6	1.998	8,5	2	0,0	23.398	100,0
Integração Nacional	350	14,0	1.817	72,7	1	0,0	330	13,2	2.498	100,0
Justiça	1.680	8,1	18.081	86,8	401	1,9	675	3,2	20.837	100,0
Meio Ambiente	1.783	29,9	3.367	56,5	170	2,9	635	10,7	5.955	100,0
Minas e Energia	421	21,8	807	41,8	29	1,5	675	34,9	1.932	100,0
Planejamento, Orçamento e Gestão	3.014	19,8	11.113	73,2	140	0,9	920	6,1	15.187	100,0
Previdência e Assistência Social	10.188	25,3	29.654	73,6	162	0,4	290	0,7	40.294	100,0
Relações Exteriores	1.775	60,1	1.149	38,9	5	0,2	24	0,8	2.953	100,0
Saúde	29.084	36,2	48.363	60,1	642	0,8	2.330	2,9	80.419	100,0
Trabalho e Emprego	3.587	46,5	3.780	49,0	56	0,7	295	3,8	7.718	100,0
Transportes	1.037	22,0	3.320	70,4	35	0,7	326	6,9	4.718	100,0
Total	179.669	38,8	237.778	51,3	25.283	5,5	20.812	4,5	463.542	100,0

Fonte: SRH/MP.

1 - Não inclui aposentados e instituidores de pensão, sendo considerado só cargos ocupados.

2 - Não possui informação de escolaridade no cadastro SIAPE

3 - Inclui a Vice-Presidência.

4 - Inclui administração direta, Comando da Aeronáutica, Exército e Marinha.

5 - Inclui o INCRA.

6 - Força de trabalho = quantidade de vínculo (-) exercício descentralizado (-) lotação provisória (-) cedido (inclusive contratos temporários).

2.6 - Quantitativo (força de trabalho) dos Servidores Públicos Civis do Poder Executivo por Órgão e Situação de Vínculo ¹ - SIAPE

ÓRGÃO	Posição - jul/2001							
	Ativos	%	Aposentados	%	Inst. Pensão	%	Total	%
Presidência da República ²	3.297	62,5	960	18,2	1.021	19,3	5.278	100,0
Advocacia Geral da União	2.889	99,4	14	0,5	4	0,1	2.907	100,0
Agricultura e do Abastecimento	11.168	30,7	12.938	35,6	12.213	33,6	36.319	100,0
Ciência e Tecnologia	6.851	68,9	2.714	27,3	385	3,9	9.950	100,0
Comunicações	1.527	3,7	19.704	48,2	19.608	48,0	40.839	100,0
Cultura	2.522	62,8	1.283	31,9	211	5,3	4.016	100,0
Defesa ³	30.283	31,0	36.735	37,6	30.594	31,3	97.612	100,0
Desenvolvimento Agrário ⁴	5.702	51,9	4.313	39,2	977	8,9	10.992	100,0
Desen., Ind. e Comércio Exterior	2.478	71,1	806	23,1	203	5,8	3.487	100,0
Educação	164.644	64,1	73.192	28,5	19.131	7,4	256.967	100,0
Esporte e Turismo	406	67,6	179	29,8	16	2,7	601	100,0
Fazenda	25.866	38,2	24.659	36,4	17.258	25,5	67.783	100,0
Governos dos Ex-Territórios	23.398	64,8	8.341	23,1	4.383	12,1	36.122	100,0
Integração Nacional	2.498	17,9	7.309	52,4	4.132	29,6	13.939	100,0
Justiça	20.837	58,1	10.117	28,2	4.891	13,6	35.845	100,0
Meio Ambiente	5.955	56,9	2.988	28,5	1.525	14,6	10.468	100,0
Minas e Energia	1.932	49,7	1.300	33,5	652	16,8	3.884	100,0
Planejamento, Orçamento e Gestão	15.187	51,8	11.518	39,3	2.599	8,9	29.304	100,0
Previdência e Assistência Social	40.294	43,4	42.078	45,4	10.411	11,2	92.783	100,0
Relações Exteriores	2.953	58,6	1.377	27,3	712	14,1	5.042	100,0
Saúde	80.419	40,9	84.213	42,8	31.984	16,3	196.616	100,0
Trabalho e Emprego	7.718	39,5	8.059	41,3	3.746	19,2	19.523	100,0
Transportes	4.718	5,7	33.019	39,7	45.476	54,7	83.213	100,0
Total	463.542	43,6	387.816	36,5	212.132	19,9	1.063.490	100,0

Elaborado: SRH/MP.

1 - Inclui os servidores civis da administração direta, autarquias e fundações do Poder Executivo (inclusive contratos temporários).

2 - Inclui Vice-Presidência.

3 - Inclui administração direta, Comando da Aeronáutica, Exército e Marinha.

4 - Inclui o INCRA.

5 - Força de trabalho = quantidade de vínculo (-) exercício descentralizado (-) lotação provisória (-) cedido.

SERVIDORES**2.7 - Quantitativo dos Servidores Públicos Civis ativos do Poder Executivo por órgão, segundo o sexo ¹ - SIAPE**

ÓRGÃO	Posição - jul/2001					
	Masculino		Feminino		Total	
	Qtde	Part.%	Qtde	Part.%	Qtde	Part.%
Presidência da República ²	2.162	65,6	1.135	34,4	3.297	100,0
Advocacia Geral da União	1.427	49,4	1.462	50,6	2.889	100,0
Agricultura e do Abastecimento	8.508	76,2	2.660	23,8	11.168	100,0
Ciência e Tecnologia	4.515	65,9	2.336	34,1	6.851	100,0
Comunicações	856	56,1	671	43,9	1.527	100,0
Cultura	1.320	52,3	1.202	47,7	2.522	100,0
Defesa ³	18.100	59,8	12.183	40,2	30.283	100,0
Desenvolvimento Agrário ⁴	3.729	65,4	1.973	34,6	5.702	100,0
Desen., Ind. e Comércio Exterior	1.492	60,2	986	39,8	2.478	100,0
Educação	87.037	52,9	77.607	47,1	164.644	100,0
Esporte e Turismo	206	50,7	200	49,3	406	100,0
Fazenda	15.291	59,1	10.575	40,9	25.866	100,0
Governos dos Ex-Territórios	9.751	41,7	13.647	58,3	23.398	100,0
Integração Nacional	1.806	72,3	692	27,7	2.498	100,0
Justiça	17.297	83,0	3.540	17,0	20.837	100,0
Meio Ambiente	4.118	69,2	1.837	30,8	5.955	100,0
Minas e Energia	1.229	63,6	703	36,4	1.932	100,0
Planejamento, Orçamento e Gestão	9.199	60,6	5.988	39,4	15.187	100,0
Previdência e Assistência Social	16.911	42,0	23.383	58,0	40.294	100,0
Relações Exteriores	1.761	59,6	1.192	40,4	2.953	100,0
Saúde	38.247	47,6	42.172	52,4	80.419	100,0
Trabalho e Emprego	4.164	54,0	3.554	46,0	7.718	100,0
Transportes	3.265	69,2	1.453	30,8	4.718	100,0
Total	252.391	54,4	211.151	45,6	463.542	100,0

Elaborado: SRH/MP.

1 - Inclui os servidores civis da administração direta, autarquias e fundações do Poder Executivo (inclusive contratos temporários).

2 - Inclui a Vice-Presidência.

3 - Inclui administração direta, Comando da Aeronáutica, Exército e Marinha.

4 - Inclui o INCRA.

5 - Força de trabalho = quantidade de vínculo (-) exercício descentralizado (-) lotação provisória (-) cedido.

2.8 - Quantitativo (força de trabalho) de Servidores Civis ativos do Poder Executivo por nível de escolaridade ¹ do cargo - SIAPE

Nível	1997	%	1998	%	1999	%	2000	%	2001 ³	%
Superior	182.303	34,3	177.694	34,6	180.873	36,4	180.098	37,0	179.669	38,8
Intermediario	302.503	56,9	289.797	56,4	270.534	54,4	260.834	53,6	237.778	51,3
Auxiliar	29.554	5,6	28.306	5,5	26.981	5,4	26.142	5,4	25.283	5,5
Sem Informação ²	17.365	3,3	17.923	3,5	18.733	3,8	19.838	4,1	20.812	4,5
Total	531.725	100,0	513.720	100,0	497.125	100,0	486.912	100,0	463.542	100,0

Fonte: SRH/MP.

1 - Sendo considerados só cargo ocupados e contratos temporários.

Não inclui BACEN e MPU.

2 - Funções - DAS (não tem informações de escolaridade para função) e sem informação no cadastro.

No ano de 1997, 1998 e 1999 e 2000 foi considerado o quantitativo do mês de Dezembro de cada ano

Força de Trabalho= quantidade de vínculo (-) exercício descentralizado (-) lotação provisória (-) cedido.

3 - Posição de julho/2001

2.9 - Distribuição dos Servidores Civis Ativos do Poder Executivo por Nível de Escolaridade do Servidor - SIAPE

Nível Escolaridade	Distribuição
Analfabeto	0,2%
Alfabetizado sem cursos regulares	2,0%
Primeiro grau incompleto	7,5%
Primeiro grau	9,6%
Segundo grau incompleto	0,0%
Segundo grau ou técnico	28,6%
Superior incompleto	0,0%
Superior	33,1%
Aperfeiçoamento / Espec. / Pós-Graduação	8,6%
Mestrado	5,5%
Doutorado ¹	4,4%
Não Classificada	0,5%
Total	100,0%

Fonte: SRH/MP.

1 - Inclui Phd, Livre docência e Pós-doutorado.

Informação é solicitada quando o servidor ingressa no serviço público, significa que poderá não estar atualizada em decorrência da reduzida periodicidade da atualização desta informação.

2.10 - Idade Média dos Servidores Civis do Poder Executivo por Situação de Vínculo ¹ - SIAPE

	Posição: jul/2001		
	Masculino	Feminino	Total
Ativos	45	44	44
Aposentados	68	63	66
Inst. de Pensão ²	61	59	61
Total	57	55	57

Fonte: SRH/MP.

1 - Inclui Servidores Civis da administração direta, fundações e autarquias do Poder Executivo (inclusive contratos temporários).

2- No caso do Inst. de Pensão a idade média se refere idade do servidor quando do falecimento.

SERVIDORES**2.11 - Idade Média dos Servidores Públicos do Poder Executivo por Orgão e Situação de Vínculo¹ - SIAPE**

ÓRGÃO	Posição - jul/2001			
	Ativos	Aposentados	Inst. Pensão	Total
Presidência da República ²	43	71	65	60
Advocacia Geral da União	42	58	49	50
Agricultura e do Abastecimento	46	69	59	58
Ciência e Tecnologia	44	59	55	53
Comunicações	41	72	60	58
Cultura	46	61	58	55
Defesa ³	45	66	58	57
Desenvolvimento Agrário ⁴	46	63	61	57
Desen., Ind. e Comércio Exterior	43	58	57	53
Educação	43	63	61	56
Esporte e Turismo	43	59	51	51
Fazenda	42	63	58	54
Governos dos Ex-Territórios	50	66	59	58
Integração Nacional	44	68	65	59
Justiça	41	61	60	54
Meio Ambiente	44	65	64	58
Minas e Energia	45	66	64	58
Planejamento, Orçamento e Gestão	47	31	33	37
Previdência e Assistência Social	45	63	62	57
Relações Exteriores	47	69	61	59
Saúde	47	64	62	58
Trabalho e Emprego	45	68	62	58
Transportes	44	72	63	60
Total	44	66	61	57

Elaborado: SRH/MP.

1 - Inclui os servidores civis da administração direta, autarquias e fundações do Poder Executivo (inclusive contratos temporários).

2 - Inclui Vice-Presidência.

3 - Inclui administração direta, Comando da Aeronáutica, Exército e Marinha.

4 - Inclui o INCRA.

5 - Força de trabalho = quantidade de vínculo (-) exercício descentralizado (-) lotação provisória (-) cedido.

2.12 - Idade Média dos Servidores Públicos Civis Ativos do Poder Executivo por Órgão, segundo o Sexo¹ - SIAPE

ÓRGÃO	Posição - jul/2001		
	Masculino	Feminino	Total
Presidência da República ²	44	43	43
Advocacia Geral da União	42	41	42
Agricultura e do Abastecimento	47	44	46
Ciência e Tecnologia	45	43	44
Comunicações	42	39	41
Cultura	46	45	46
Defesa ³	47	44	45
Desenvolvimento Agrário ⁴	47	45	46
Desen., Ind. e Comércio Exterior	44	42	43
Educação	44	42	43
Esporte e Turismo	44	41	43
Fazenda	42	42	42
Governos dos Ex-Territórios	50	49	50
Integração Nacional	46	41	44
Justiça	41	41	41
Meio Ambiente	45	43	44
Minas e Energia	47	42	45
Planejamento, Orçamento e Gestão	48	21	47
Previdência e Assistência Social	45	44	45
Relações Exteriores	48	46	47
Saúde	47	46	47
Trabalho e Emprego	45	44	45
Transportes	45	43	44
Total	45	44	44

Elaborado: SRH/MP.

1 - Inclui os servidores civis da administração direta, autarquias e fundações do Poder Executivo (inclusive contratos temporários).

2 - Inclui a Vice-Presidência.

3 - Inclui administração direta, Comando da Aeronáutica, Exército e Marinha.

4 - Inclui o INCRA.

5 - Força de trabalho = quantidade de vínculo (-) exercício descentralizado (-) lotação provisória (-) cedido.

2.13 - Idade Média dos Servidores Públicos do Poder Executivo por UF e Situação de Vínculo¹ - SIAPE

				Posição - jul/2001
Estado	Ativos	Aposentados	Inst. Pensão	Total
Acre	44	66	62	57
Alagoas	44	65	63	57
Amapá	45	64	60	56
Amazonas	44	63	61	56
Bahia	45	67	60	57
Ceará	45	66	65	59
Distrito Federal	43	64	61	56
Espírito Santo	44	64	62	57
Goiás	44	62	60	55
Maranhão	45	64	61	57
Mato Grosso	44	63	60	56
Mato Grosso do Sul	43	64	61	56
Minas Gerais	44	66	61	57
Pará	45	66	61	57
Paraíba	45	65	64	58
Paraná	42	63	62	56
Pernambuco	45	66	62	58
Piauí	45	66	61	57
Rio de Janeiro	46	68	60	58
Rio Grande do Norte	45	65	64	58
Rio Grande do Sul	43	64	58	55
Rondônia	47	62	57	55
Roraima	43	64	56	54
Santa Catarina	43	63	63	56
São Paulo	44	65	58	56
Sergipe	43	65	64	57
Tocantins	43	61	56	53
Sem informações ³	41			41
Total	44	66	61	57

Fonte: SRH/MP.

1 - Inclui Servidores Cíveis da administração direta, fundações e autarquias do Poder Executivo (inclusive contratos temporários).

2- No caso do Inst. de Pensão a idade média se refere idade do servidor quando do falecimento.

3 - Não consta informação no cadastro SIAPE.

2.14 - Idade Média dos Servidores Públicos Civis Ativos do Poder Executivo por UF, segundo o Sexo¹ - SIAPE

Estado	Posição - jul/2001		
	Masculino	Feminino	Total
Acre	45	43	44
Alagoas	44	44	44
Amapá	45	44	45
Amazonas	45	43	44
Bahia	46	44	45
Ceará	45	44	45
Distrito Federal	44	42	43
Espírito Santo	44	43	44
Goias	45	43	44
Maranhão	46	44	45
Mato Grosso	44	43	44
Mato Grosso do Sul	43	42	43
Minas Gerais	45	43	44
Pará	46	44	45
Paraíba	45	45	45
Paraná	43	41	42
Pernambuco	45	44	45
Piauí	46	44	45
Rio de Janeiro	46	45	46
Rio Grande do Norte	45	44	45
Rio Grande do Sul	44	42	43
Rondônia	46	47	47
Roraima	43	43	43
Santa Catarina	44	42	43
São Paulo	45	43	44
Sergipe	43	42	43
Tocantins	44	41	43
Sem informações ²	40	41	41
Total	45	44	44

Elaborado: SRH/MP.

1 - Inclui os servidores civis da administração direta, autarquias e fundações do Poder Executivo (inclusive contratos temporários).

2 - Não consta informação no cadastro SIAPE

SERVIDORES**2.15 - Quantitativo dos Servidores Públicos Civis do Poder Executivo por UF e Situação de Vínculo¹ - SIAPE**

Estado							Posição - jul/2001	
	Ativos	%	Aposentados	%	Inst. Pensão	%	Total	%
Acre	2.191	33,6	2.819	43,2	1.508	23,1	6.518	100,0
Alagoas	6.702	47,9	5.147	36,8	2.149	15,4	13.998	100,0
Amapá	9.445	68,4	2.935	21,3	1.421	10,3	13.801	100,0
Amazonas	8.019	60,8	3.767	28,6	1.396	10,6	13.182	100,0
Bahia	19.886	42,0	18.808	39,8	8.615	18,2	47.309	100,0
Ceará	14.605	35,2	18.276	44,0	8.663	20,9	41.544	100,0
Distrito Federal	43.756	41,9	26.953	25,8	33.662	32,3	104.371	100,0
Espírito Santo	7.999	50,8	5.750	36,5	1.993	12,7	15.742	100,0
Goiás	9.406	53,7	6.300	36,0	1.796	10,3	17.502	100,0
Maranhão	8.653	51,8	6.099	36,5	1.943	11,6	16.695	100,0
Mato Grosso	6.743	64,7	2.739	26,3	932	8,9	10.414	100,0
Mato Grosso do Sul	6.236	60,6	2.665	25,9	1.389	13,5	10.290	100,0
Minas Gerais	39.445	44,2	33.066	37,0	16.757	18,8	89.268	100,0
Pará	16.018	48,8	10.875	33,1	5.920	18,0	32.813	100,0
Paraíba	13.424	48,7	10.241	37,1	3.904	14,2	27.569	100,0
Paraná	14.840	48,1	11.357	36,8	4.686	15,2	30.883	100,0
Pernambuco	19.968	37,6	22.136	41,6	11.046	20,8	53.150	100,0
Piauí	5.828	41,7	5.718	40,9	2.445	17,5	13.991	100,0
Rio de Janeiro	100.032	35,4	113.850	40,3	68.645	24,3	282.527	100,0
Rio Grande do Norte	9.735	44,3	8.892	40,5	3.336	15,2	21.963	100,0
Rio Grande do Sul	25.682	47,4	20.866	38,5	7.646	14,1	54.194	100,0
Rondônia	11.612	77,0	2.100	13,9	1.370	9,1	15.082	100,0
Roraima	10.608	83,8	1.340	10,6	710	5,6	12.658	100,0
Santa Catarina	11.982	47,4	9.243	36,5	4.072	16,1	25.297	100,0
São Paulo	35.761	43,7	31.550	38,6	14.509	17,7	81.820	100,0
Sergipe	3.724	40,0	4.047	43,4	1.546	16,6	9.317	100,0
Tocantins	1.240	78,6	277	17,6	61	3,9	1.578	100,0
Sem informações ²	2	14,3	0	0,0	12	85,7	14	100,0
Total	463.542	43,6	387.816	36,5	212.132	19,9	1.063.490	100,0

Elaborado: SRH/MP.

1 - Inclui os servidores civis da administração direta, autarquias e fundações do Poder Executivo (inclusive contratos temporários).

2 - Não consta informação no cadastro SIAPE.

2.16 - Quantitativo (força de trabalho) dos Servidores Públicos Civis do Poder Executivo por UF, segundo o Sexo¹ - SIAPE

Estado	Posição - jul/2001					
	Masculino		Feminino		TOTAL	
	Qtde	Part.%	Qtde	Part.%	Qtde	Part.%
Acre	1.450	66,2	741	33,8	2.191	100,0
Alagoas	3.783	56,4	2.919	43,6	6.702	100,0
Amapá	4.410	46,7	5.035	53,3	9.445	100,0
Amazonas	4.488	56,0	3.531	44,0	8.019	100,0
Bahia	11.078	55,7	8.808	44,3	19.886	100,0
Ceará	8.170	55,9	6.435	44,1	14.605	100,0
Distrito Federal	23.287	53,2	20.469	46,8	43.756	100,0
Espírito Santo	4.430	55,4	3.569	44,6	7.999	100,0
Goiás	5.118	54,4	4.288	45,6	9.406	100,0
Maranhão	4.815	55,6	3.838	44,4	8.653	100,0
Mato Grosso	4.156	61,6	2.587	38,4	6.743	100,0
Mato Grosso do Sul	3.560	57,1	2.676	42,9	6.236	100,0
Minas Gerais	22.271	56,5	17.174	43,5	39.445	100,0
Pará	9.612	60,0	6.406	40,0	16.018	100,0
Paraíba	7.506	55,9	5.918	44,1	13.424	100,0
Paraná	8.051	54,3	6.789	45,7	14.840	100,0
Pernambuco	11.016	55,2	8.952	44,8	19.968	100,0
Piauí	3.812	65,4	2.016	34,6	5.828	100,0
Rio de Janeiro	52.060	52,0	47.972	48,0	100.032	100,0
Rio Grande do Norte	5.702	58,6	4.033	41,4	9.735	100,0
Rio Grande do Sul	14.437	56,2	11.245	43,8	25.682	100,0
Rondônia	5.052	43,5	6.560	56,5	11.612	100,0
Roraima	4.922	46,4	5.686	53,6	10.608	100,0
Santa Catarina	6.973	58,2	5.009	41,8	11.982	100,0
São Paulo	19.162	53,6	16.599	46,4	35.761	100,0
Sergipe	2.257	60,6	1.467	39,4	3.724	100,0
Tocantins	813	65,6	427	34,4	1.240	100,0
Sem informações ²	0	0,0	2	100,0	2	100,0
Total	252.391	54,4	211.151	45,6	463.542	100,0

Elaborado: SRH/MP.

1 - Inclui os servidores civis da administração direta, autarquias e fundações do Poder Executivo (inclusive contratos temporários).

2 - Não consta informação no cadastro SIAPE.

Força de trabalho = quantidade de vínculo (-) exercício descentralizado (-) lotação provisória (-) cedido.

SERVIDORES**2.17 - Relação entre o Quantitativo (força de trabalho) dos Servidores Públicos Civis Ativos do Poder Executivo - SIAPE e a População dos Estados**

Estado	Quantidade ¹	Posição - jul/2001	
		% Part. s/ total de serv. públicos	% Part. s/ popul. do estado*
Rio de Janeiro	100.032	21,6	0,7
Distrito Federal	43.756	9,4	2,2
Minas Gerais	39.445	8,5	0,2
São Paulo	35.761	7,7	0,1
Rio Grande do Sul	25.682	5,5	0,3
Bahia	19.886	4,3	0,2
Pernambuco	19.968	4,3	0,3
Pará	16.018	3,5	0,3
Ceará	14.605	3,2	0,2
Paraná	14.840	3,2	0,2
Paraíba	13.424	2,9	0,4
Rondônia	11.612	2,5	0,9
Santa Catarina	11.982	2,6	0,2
Maranhão	8.653	1,9	0,2
Roraima	10.608	2,3	3,9
Rio Grande do Norte	9.735	2,1	0,4
Goiás	9.406	2,0	0,2
Amapá	9.445	2,0	2,1
Amazonas	8.019	1,7	0,3
Espírito Santo	7.999	1,7	0,3
Mato Grosso	6.743	1,5	0,3
Alagoas	6.702	1,4	0,2
Mato Grosso do Sul	6.236	1,3	0,3
Piauí	5.828	1,3	0,2
Sergipe	3.724	0,8	0,2
Acre	2.191	0,5	0,4
Tocantins	1.240	0,3	0,1
Sem informações ²	2	0,0	-
Total	463.542	100,0	0,3

Elaborado: SRH/MP.

1 - Inclui os servidores civis da administração direta, autarquias e fundações do Poder Executivo (inclusive contratos temporários).

2 - Não consta informação no cadastro SIAPE.

3 - % do total de Servidores Públicos Federais Civis Ativos do Poder Executivo sobre a população do País.

* IBGE-censo de 1998.

Força de Trabalho = quantidade de vínculo (-) exercício descentralizado (-) lotação provisória (-) cedido.

2.18 - Quantitativo (força de trabalho) de Servidores Cíveis do Poder Executivo por Governos dos Ex-Territórios e Situação de Vínculo - SIAPE

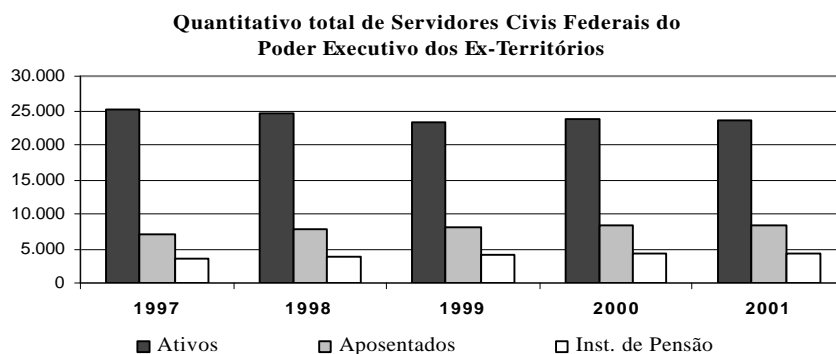
	Situação Vínculo	1997	%	1998	%	1999	%	2000	%	2001 ¹	%
ACRE	Ativos	102	2,8	91	2,5	35	1,0	28	0,8	27	0,7
	Aposentados	2.368	65,2	2.404	65,1	2.382	65,0	2.301	62,0	2.262	62,0
	Instituidor de Pensão	1.160	32,0	1.199	32,5	1.247	34,0	1.325	36,3	1.358	37,2
	Total	3.630	100,0	3.694	100,0	3.664	100,0	3.654	99,1	3.647	100,0
AMAPÁ	Ativos	8.333	69,6	8.176	68,0	7.895	66,5	7.719	65,3	7.603	64,7
	Aposentados	2.503	20,9	2.664	22,1	2.738	23,1	2.798	23,7	2.796	23,8
	Instituidor de Pensão	1.139	9,5	1.191	9,9	1.240	10,4	1.308	11,1	1.346	11,5
	Total	11.975	100,0	12.031	100,0	11.873	100,0	11.825	100,0	11.745	100,0
RONDÔNIA	Ativos	8.352	78,2	8.035	75,3	7.601	72,4	7.340	70,8	7.143	69,6
	Aposentados	1.482	13,9	1.756	16,4	1.957	18,6	2.037	19,7	2.083	20,3
	Instituidor de Pensão	840	7,9	886	8,3	941	9,0	988	9,5	1.039	10,1
	Total	10.674	100,0	10.677	100,0	10.499	100,0	10.365	100,0	10.265	100,0
RORAIMA	Ativos	8.460	86,6	8.271	85,1	7.784	82,4	8.742	83,2	8.625	82,4
	Aposentados	806	8,2	905	9,3	1.095	11,6	1.151	11,0	1.200	11,5
	Instituidor de Pensão	505	5,2	539	5,5	572	6,1	617	5,9	640	6,1
	Total	9.771	100,0	9.715	100,0	9.451	100,0	10.510	100,0	10.465	100,0
TOTAL	Ativos	25.247	70,0	24.573	68,0	23.315	65,7	23.829	65,5	23.398	64,8
	Aposentados	7.159	19,9	7.729	21,4	8.172	23,0	8.287	22,8	8.341	23,1
	Instituidor de Pensão	3.644	10,1	3.815	10,6	4.000	11,3	4.238	11,7	4.383	12,1
	Total	36.050	100,0	36.117	100,0	35.487	100,0	36.354	100,0	36.122	100,0

Fonte: SRH/MP.

Em 1997, 1998, 1999 e 2000, foi considerado o quantitativo do mês de dezembro de cada ano.

Inclui Servidores Cíveis da administração direta, fundações e autarquias do Poder Executivo
Força de Trabalho= quantidade de vínculo (-) exercício descentralizado (-) lotação provisória (-) cedido

1 - Posição de julho/2001



2.19 - Quantitativo de Servidores Públicos Civis Ativos do Poder Executivo ¹ por Região - SIAPE

Região	Quantidade	% Part. s/ total de serv. públicos	Posição - jul/2001
			% Part. s/ popul. da região ²
Norte	59.133	12,8	0,5
Nordeste	102.525	22,1	0,9
Sudeste	183.237	39,5	1,6
Sul	52.504	11,3	0,5
Centro-oeste	66.141	14,3	0,6
Sem Informações ³	2	0,0	
Total	463.542	100,0	0,3

Fonte: SRH/MP.

1 - Inclui os servidores civis da administração direta, autarquias e fundações do Poder Executivo (inclusive contratos temporários).

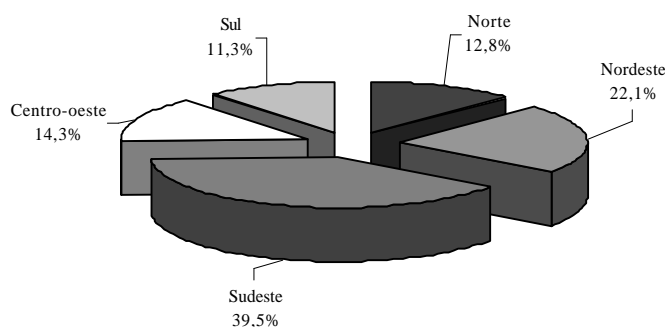
2 - % do total de Servidores Públicos Federais Civis Ativos do Poder Executivo sobre a população da Região.

* IBGE-censo de 1998.

3 - Não consta informação no cadastro SIAPE.

Força de Trabalho = quantidade de vínculo (-) exercício descentralizado (-) lotação provisória (-) cedido.

Participação sobre o total de servidores públicos nas regiões - %



2.20 - Idade Média dos Servidores Públicos do Poder Executivo ¹ por Situação de Vínculo e Região - SIAPE

Região	Ativos	Aposentados	Inst. de Pensão ²	Posição - jul/2001
				Total
Norte	45	65	60	57
Nordeste	45	66	62	58
Sudeste	45	67	60	57
Sul	43	64	60	56
Centro-oeste	43	63	61	56
Sem Informações ³	40			40
Total	44	66	61	57

Fonte: SRH/MP.

1 - Inclui os servidores civis da administração direta, autarquias e fundações do Poder Executivo (inclusive contratos temporários).

2 - No caso do Inst. de Pensão a idade média se refere idade do servidor quando do falecimento.

3 - Não consta informações no cadastro no SIAPE.

2.21 - Quantitativo de Vínculos de Servidores das Carreiras da Administração Pública Federal - SIAPE

Posição - jul/2001

Cargo / Carreira	Quantitativo de Servidores								
	Ativo	Aposentado	Inst. de Pensão	Total Geral					
	Total Feminino	Total Feminino	Total Feminino	Total Feminino					
GESTÃO	Analista de Comércio Exterior - NS	144	20,8%	-	-	144	20,8%		
	Analista de Planejamento e Orçamento - NS	341	29,9%	192	40,1%	14	35,7%	547	33,6%
	Analista de Finanças e Controle - NS	900	32,4%	1.254	55,3%	263	19,0%	2.417	42,8%
	Especialista em Políticas Públicas e Gestão Governamental	388	25,8%	1	0,0%	2	50,0%	391	25,8%
	Técnico de Planejamento TP 1500 NS	43	34,9%	88	53,4%	7	28,6%	138	46,4%
	Técnico de Planejamento e Pesquisa IPEA NS	217	27,2%	261	25,7%	18	11,1%	496	25,8%
	Técnico de Planejamento e Orçamento NI	211	55,9%	77	68,8%	6	33,3%	294	58,8%
	Técnico de Finanças e Controle NI	1.380	50,9%	1.006	64,6%	159	22,0%	2.545	54,5%
	Cargos de Nível Superior do IPEA	64	31,3%	101	56,4%	2	50,0%	167	46,7%
	Cargos de Nível Intermediário do IPEA	263	38,4%	172	65,7%	12	25,0%	447	48,5%
AUDITORIA	Auditor-Fiscal da Receita Federal	7.329	26,0%	6.186	29,4%	5.984	4,5%	19.499	20,5%
	Técnico da Receita Federal	6.930	42,0%	5.255	69,1%	1.753	23,0%	13.938	49,8%
	Auditor-Fiscal da Previdência Social	3.929	45,3%	5.509	36,3%	2.782	4,2%	12.220	31,9%
	Auditor-Fiscal do Trabalho - Legislação do Trabalho	2.411	40,8%	2.169	42,7%	733	8,2%	5.313	37,1%
	Auditor-Fiscal do Trabalho - Segurança no Trabalho	391	26,9%	73	11,0%	19	5,3%	483	23,6%
	Auditor-Fiscal do Trabalho - Medicina do Trabalho	294	27,9%	100	21,0%	23	8,7%	417	25,2%
DIPLOMACIA	3º Secretário a Ministro 1ª Classe	1.040	18,3%	214	8,4%	231	1,7%	1.485	14,3%
	Oficial de Chancelaria - NS	699	63,7%	331	75,5%	61	23,0%	1.091	65,0%
	Assistente de Chancelaria - NI	616	57,5%	274	66,1%	60	23,3%	950	57,8%
JURÍDICA	Procurador Federal ¹	2.384	40,7%	3.530	37,7%	1.102	6,6%	7.016	33,9%
	Procurador da Fazenda Nacional	847	38,1%	213	24,4%	78	3,8%	1.138	33,2%
	Advogado/Assistente Jurídico AGU	615	41,1%	5	60,0%	1	0,0%	621	41,2%
	Advogado/Assistente e Procurador de Autarquias e Fundações	795	49,8%	1.025	41,3%	252	5,6%	2.072	40,2%
	Defensor Público	25	56,0%	18	38,9%	17	0,0%	60	35,0%
POLÍCIA FEDERAL	Delegado - NS	731	11,5%	685	12,3%	234	0,4%	1.650	10,2%
	Censor - NS ²	-	-	-	-	16	18,8%	16	18,8%
	Perito - NS	270	27,0%	169	33,1%	44	6,8%	483	27,3%
	Escrivão - NI	1.070	26,4%	115	28,7%	64	4,7%	1.249	25,5%
	Agente - NI	4.694	6,8%	1.950	3,3%	2.906	1,3%	9.550	4,4%
Papiloscopista - NI	191	24,1%	114	21,9%	59	10,2%	364	21,2%	
PESQUISA EM C & T	Analista - NS	1.874	52,3%	1.343	51,3%	124	18,5%	3.341	50,6%
	Tecnologista - NS	4.131	40,8%	1.797	45,1%	241	15,4%	6.169	41,1%
	Pesquisador - NS	2.066	41,0%	669	44,4%	75	22,7%	2.810	41,3%
	Assistente - NI	6.724	41,3%	3.623	41,3%	1.416	7,7%	11.763	37,2%
	Técnico - NI	8.591	35,5%	3.963	43,4%	524	10,3%	13.078	36,9%
	Auxiliar Técnico - NA	77	42,9%	14	7,1%	8	12,5%	99	35,4%
Auxiliar - NA	598	28,8%	353	23,2%	141	5,0%	1.092	23,9%	
TEC. MILITAR	Engenheiro - NS	258	14,0%	50	12,0%	7	0,0%	315	13,3%
REFORMA AGRÁRIA	Engenheiro Agrônomo - NS	470	14,0%	238	7,1%	43	0,0%	751	11,1%
	Fiscal de Cadastro e Tributação Rural - NS	117	53,0%	16	50,0%	1	100,0%	134	53,0%
	Orientador de Projetos de Assentamento - NS	83	55,4%	14	42,9%	2	0,0%	99	52,5%
FISCALIZAÇÃO	Médico do Trabalho - 40 horas - Mtb ³	11	27,3%	-	-	1	0,0%	12	25,0%
	Supervisor Médico Pericial - NS	178	36,0%	-	-	-	-	178	36,0%
	Fiscal Federal Agropecuário ⁴	1.859	16,7%	1.442	10,3%	936	1,6%	4.237	11,2%
DOCENTE	Professor de 3º grau (Auxiliar a Titular)	50.743	40,4%	23.882	40,6%	5.325	7,5%	79.950	38,3%
	Professor de 1º e 2º graus (A a E)	22.189	54,0%	9.904	64,3%	2.057	23,9%	34.150	55,2%
CVM	Analista - NS	88	17,0%	52	26,9%	4	25,0%	144	20,8%
	Inspeção - NS	49	12,2%	18	22,2%	6	0,0%	73	13,7%
	Cargos de Nível Intermediário	129	45,7%	72	75,0%	4	75,0%	205	56,6%
SUSEP	Analista Técnico - NS	132	34,8%	100	48,0%	18	5,6%	250	38,0%
	Assistente Social - NS	1	100,0%	-	-	-	-	1	100,0%
	Médico - NS	2	50,0%	-	-	-	-	2	50,0%
	Cargos de Nível Intermediário	98	53,1%	172	50,6%	41	7,3%	311	45,7%
PCC	Cargos de Nível Superior	47.721	41,8%	50.988	45,1%	17.464	7,5%	116.173	38,1%
	Cargos de Nível Intermediário	176.494	45,8%	197.868	40,8%	131.372	6,8%	505.734	33,7%
	Cargos de Nível Auxiliar	10.113	41,8%	15.843	8,7%	21.587	2,2%	47.543	12,8%
TÉCNICO ADMINISTRATIVO - IFES - DA CTA	Cargos de Nível Superior	20.864	62,7%	8.311	65,3%	1.032	22,8%	30.207	62,1%
	Cargos de Nível Intermediário	56.260	50,2%	25.654	50,4%	7.303	15,2%	89.217	47,4%
	Cargos de Nível Auxiliar	15.141	40,0%	5.123	41,6%	2.363	16,7%	22.627	37,9%
PC⁵	Cargos de Nível Superior	20	5,0%	6	0,0%	-	-	26	3,8%
	Cargos de Nível Intermediário	180	18,3%	47	29,8%	7	14,3%	234	20,5%
	Cargos de Nível Superior	84	17,9%	25	8,0%	26	7,7%	135	14,1%
Cargos de Nível Intermediário	932	27,1%	734	1,4%	1.002	1,6%	2.668	10,5%	
MIN. JUSTIÇA	Policial Rodoviário Federal - NI	7.865	6,2%	3.265	0,5%	851	2,0%	11.981	4,3%
	Sem Cargo ⁶	17.042	40,7%	390	38,5%	10	0,0%	17.442	40,6%
	Médico Residente	4.418	48,7%	-	-	-	-	4.418	48,7%
	Contratado Lei nº 8.745/93 ⁷	3.005	44,0%	-	-	-	-	3.005	44,0%
	Agregado	-	-	719	18,8%	950	3,1%	1.669	9,8%
	Pensionistas de outros Poderes absolvidos pelo Minist. Fazenda	-	-	34	5,9%	289	0,7%	323	1,2%
Total	499.819	43,9%	387.816	41,3%	212.132	7,0%	1.099.767	35,9%	

Fonte: SRH/MP

NS - Nível Superior / NI - Nível Intermediário / NA - Nível Auxiliar

Inclui contratos temporários

¹ Os cargos efetivos de Procurador Autárquico, Procurador, Advogado, Assistente Jurídico de autarquias e Fundações Públicas, Procurador e Advogado da Superintendência de Seguros Privados e da Comissão Valores Mobiliários. (observado o art. 40 e 46 da MP 2048-30/2000) são transformados em cargos de Procurador Federal (Medida Provisória 2048-26 de 29.06.2000, MP 2048-27 de 28.07.2000 e MP 2048-30 de 26.10.2000)² Extinção, conforme Lei nº 9.688, de 06/07/98.³ Extinção, conforme art. 10 § 2º da Medida Provisória nº 1.915-1, de 29 de julho de 1999.⁴ Os cargos de Farmacêutico - NS 908, Zootecnista - NS 911, Engenheiro Agrônomo - NS 912 e Químico - NS 921 do quadro permanente do Ministério da Agricultura e do Abastecimento foram transformados em cargos de Fiscal de Defesa Agropecuária, conforme Portaria nº 1.766 de 24.11.99. Os atuais cargos efetivos da Carreira de Fiscal de Defesa Agropecuária e de Médico Veterinário - NS 910, cujos ocupantes estejam em efetivo exercício nas atividades de controle, inspeção, fiscalização e defesa agropecuária, do Quadro de Pessoal do Ministério da Agricultura e do Abastecimento, são transformados em cargos de Fiscal Federal Agropecuário, conforme art. 28.81º e 82º da MP 2048-26/2000, MP 2048-27 de 28.07.2000 e MP 2048-30 de 26.10.2000⁵ Polícia Civil do Ex-Território.⁶ Servidores sem vínculo e requisitados de outros órgãos da administração direta, autarquias, fundações, empresas e outras esferas.⁷ Contratado Lei nº 8.745/93, para realização de recenseamento da Fundação Instituto Brasileiro de Geografia e Estatística - IBGE.**VÍNCULO** - Corresponde a um contrato de trabalho de um servidor com um determinado Órgão, podendo este servidor ter um ou no máximo dois contratos (vínculos com o serviço público) de acordo com CF de 1998, art. 37 inciso XVI.

SERVIDORES

2.22 - Distribuição % dos Vínculos de Servidores das Carreiras Ativos por Faixa Etária da Administração Pública Federal - SIAPE

		Faixa Etária					Posição - jul/2001
Cargo / Carreira		Até 30	31 a 40	41 a 50	51 a 60	Mais de 60	Não Classificado
GESTÃO	Analista de Comércio Exterior - NS	36,8%	43,8%	16,7%	2,8%	0,0%	0,0%
	Analista de Planejamento e Orçamento - NS	20,5%	34,9%	34,9%	9,1%	0,6%	0,0%
	Analista de Finanças e Controle - NS	11,4%	43,9%	32,8%	10,7%	1,2%	0,0%
	Especialista em Políticas Públicas e Gestão Governamental	27,8%	47,7%	20,4%	3,6%	0,5%	0,0%
	Técnico de Planejamento TP 1500 NS	0,0%	0,0%	41,9%	53,5%	4,7%	0,0%
	Técnico de Planejamento e Pesquisa IPEA NS	11,5%	25,8%	33,6%	27,2%	1,8%	0,0%
	Técnico de Planejamento e Orçamento NI	0,0%	42,2%	48,3%	8,1%	1,4%	0,0%
	Técnico de Finanças e Controle NI	16,4%	33,0%	42,0%	7,8%	0,9%	0,0%
	Cargos de Nível Superior do IPEA	0,0%	10,9%	76,6%	12,5%	0,0%	0,0%
Cargos de Nível Intermediário do IPEA	0,8%	34,6%	57,0%	6,5%	1,1%	0,0%	
AUDITORIA	Auditor-Fiscal da Receita Federal	4,6%	31,9%	39,3%	20,9%	3,4%	0,0%
	Técnico da Receita Federal	14,4%	41,5%	34,9%	7,9%	1,4%	0,0%
	Auditor-Fiscal da Previdência Social	5,2%	19,3%	61,6%	12,5%	1,5%	0,0%
	Auditor-Fiscal do Trabalho - Legislação do Trabalho	4,8%	31,9%	32,5%	24,8%	6,0%	0,0%
	Auditor-Fiscal do Trabalho - Segurança no Trabalho	2,6%	12,8%	73,1%	10,5%	1,0%	0,0%
Auditor-Fiscal do Trabalho - Medicina do Trabalho	1,0%	11,2%	59,2%	28,2%	0,3%	0,0%	
DIPLOMACIA	3º Secretário a Ministro 1ª Classe	8,9%	27,0%	28,7%	24,9%	10,5%	0,0%
	Oficial de Chancelaria - NS	1,4%	31,9%	26,8%	29,0%	10,9%	0,0%
	Assistente de Chancelaria - NI	0,0%	13,3%	56,7%	22,7%	7,3%	0,0%
JURÍDICA	Procurador Federal ¹	13,5%	27,6%	35,7%	19,0%	4,1%	0,0%
	Procurador da Fazenda Nacional	27,5%	41,8%	18,7%	7,4%	4,6%	0,0%
	Advogado/Assistente Jurídico AGU	43,9%	39,5%	11,1%	4,4%	1,1%	0,0%
	Advogado/Assistente e Procurador de Autarquias e Fundações	0,0%	18,1%	46,3%	28,3%	7,3%	0,0%
	Defensor Público	0,0%	4,0%	44,0%	36,0%	16,0%	0,0%
POLÍCIA FEDERAL	Delegado - NS	5,9%	37,2%	41,9%	14,5%	0,5%	0,0%
	Perito - NS	6,3%	39,6%	40,0%	14,1%	0,0%	0,0%
	Escrivão - NI	16,8%	43,0%	39,3%	0,8%	0,0%	0,0%
	Agente - NI	10,9%	35,3%	51,6%	2,0%	0,1%	0,0%
Papiloscopista - NI	5,8%	50,3%	38,7%	5,2%	0,0%	0,0%	
PESQUISA EM C&T	Analista - NS	2,0%	21,1%	59,0%	15,7%	2,2%	0,0%
	Tecnologista - NS	1,4%	21,2%	60,1%	15,7%	1,6%	0,0%
	Pesquisador - NS	0,4%	16,9%	55,5%	23,0%	4,1%	0,0%
	Assistente - NI	2,1%	30,9%	48,2%	15,5%	3,3%	0,0%
	Técnico - NI	2,2%	25,5%	55,6%	14,6%	2,1%	0,0%
	Auxiliar Técnico - NA	5,2%	29,9%	37,7%	24,7%	2,6%	0,0%
Auxiliar - NA	5,4%	28,8%	34,3%	24,2%	7,4%	0,0%	
TEC. MILITAR	Engenheiro - NS	0,0%	19,4%	67,1%	12,4%	1,2%	0,0%
REFORMA AGRÁRIA	Engenheiro Agrônomo - NS	2,8%	13,6%	53,6%	27,9%	2,1%	0,0%
	Fiscal de Cadastro e Tributação Rural - NS	0,0%	22,2%	58,1%	17,9%	1,7%	0,0%
Orientador de Projetos de Assentamento - NS	0,0%	26,5%	54,2%	18,1%	1,2%	0,0%	
FISCALIZAÇÃO	Médico do Trabalho - 40 horas - Mtb ²	0,0%	18,2%	45,5%	36,4%	0,0%	0,0%
	Supervisor Médico Pericial - NS	2,8%	34,8%	50,0%	10,7%	1,7%	0,0%
	Fiscal Federal Agropecuário ³	0,0%	3,6%	47,5%	45,2%	3,7%	0,0%
DOCENTE	Professor de 3º grau (Auxiliar a Titular)	7,7%	27,9%	37,3%	22,9%	4,2%	0,0%
	Professor de 1º e 2º graus (A a E)	6,5%	34,1%	43,6%	13,9%	1,9%	0,0%
CVM	Analista - NS	5,7%	26,1%	50,0%	17,0%	1,1%	0,0%
	Inspeção - NS	10,2%	40,8%	28,6%	20,4%	0,0%	0,0%
	Cargos de Nível Intermediário	5,4%	34,1%	49,6%	10,1%	0,8%	0,0%
SUSEP	Analista Técnico - NS	5,3%	43,9%	37,9%	10,6%	2,3%	0,0%
	Assistente Social - NS	0,0%	0,0%	100,0%	0,0%	0,0%	0,0%
	Médico - NS	0,0%	50,0%	50,0%	0,0%	0,0%	0,0%
PCC	Cargos de Nível Intermediário	11,2%	29,6%	46,9%	11,2%	1,0%	0,0%
	Cargos de Nível Superior	0,5%	8,7%	48,8%	36,6%	5,4%	0,0%
	Cargos de Nível Intermediário	1,7%	26,9%	49,0%	18,4%	4,1%	0,0%
	Cargos de Nível Auxiliar	3,7%	25,8%	38,8%	23,7%	8,0%	0,0%
TÉCNICO ADMINISTRATIVO - IFES - DACTA	Cargos de Nível Superior	2,1%	29,5%	53,2%	13,7%	1,4%	0,0%
	Cargos de Nível Intermediário	5,3%	33,7%	43,1%	15,1%	2,8%	0,0%
	Cargos de Nível Auxiliar	4,1%	28,0%	37,5%	23,8%	6,5%	0,0%
PC ⁴	Cargos de Nível Superior	0,0%	0,0%	65,0%	35,0%	0,0%	0,0%
	Cargos de Nível Intermediário	0,0%	14,4%	78,3%	6,1%	1,1%	0,0%
	Cargos de Nível Superior	0,0%	0,0%	56,0%	41,7%	2,4%	0,0%
MIN. JUSTIÇA	Cargos de Nível Intermediário	0,1%	36,1%	50,3%	11,6%	1,9%	0,0%
	Policial Rodoviário Federal - NI	21,1%	37,0%	26,1%	15,2%	0,6%	0,0%
	Sem Cargo ⁵	15,5%	28,6%	33,6%	17,2%	5,0%	0,0%
	Médico Residente	89,6%	9,7%	0,7%	0,0%	0,0%	0,0%
Contratado Lei nº 8.745/93 ⁶	75,0%	16,3%	7,2%	1,5%	0,1%	0,0%	
Total	5,6%	26,8%	44,6%	19,3%	3,7%	0,0%	

Fonte: SRH/MP

NS - Nível Superior / NI - Nível Intermediário / NA - Nível Auxiliar

Inclui contratos temporários

¹ Os cargos efetivos de Procurador Autárquico, Procurador, Advogado, Assistente Jurídico de autarquias e Fundações Públicas, Procurador e Advogado da Superintendência de Seguros Privados e da Comissão Valores Mobiliários, (observado o art. 40 e 46 da MP 2048-30/2000) são transformados em cargos de Procurador Federal (Medida Provisória 2048-26 de 29.06.2000, MP 2048-27 de 28.07.2000 e MP 2048-30 de 26.10.2000)

² Extinção, conforme art. 10 § 2º da Medida Provisória nº 1.915-1, de 29 de julho de 1999.

³ Os cargos de Farmacêutico - NS 908, Zootecnista - NS 911, Engenheiro Agrônomo - NS 912 e Químico - NS 921 do quadro permanente do Ministério da Agricultura e do Abastecimento foram transformados em cargos de Fiscal de Defesa Agropecuária, conforme Portaria nº 1.766 de 24.11.99. Os atuais cargos efetivos da Carreira de Fiscal de Defesa Agropecuária e de Médico Veterinário - NS 910, cujos ocupantes estejam em efetivo exercício nas atividades de controle, inspeção, fiscalização e defesa agropecuária, do Quadro de Pessoal do Ministério da Agricultura e do Abastecimento, são transformados em cargos de Fiscal Federal Agropecuário, conforme art. 28 §1º e §2º da MP 2048-26/2000, MP 2048-27 de 28.07.2000 e MP 2048-30 de 26.10.2000

⁴ Polícia Civil do Ex-Território.

⁵ Servidores sem vínculo e requisitados de outros órgãos da administração direta, autarquias, fundações, empresas e outras esferas.

⁶ Contratado Lei nº 8.745/93, para realização de recenseamento da Fundação Instituto Brasileiro de Geografia e Estatística - IBGE.

2.23 - Evolução do Quantitativo de Servidores Cíveis e Aposentados do Poder Executivo - SIAPE

	Ativos ¹	Aposentados	Ativos Cíveis do Poder Executivo + Empregados das Estatais ²
1988	705.548	-	
1989	712.740	-	1.488.608
1990	628.305	-	1.312.682
1991 ³	598.375	244.875	1.238.817
1992 ⁴	620.870	306.036	1.261.037
1993	592.898	313.734	1.236.538
1994	583.020	323.305	1.216.058
1995	567.689	364.892	1.140.711
1996	554.736	377.899	1.068.063
1997 ⁵	531.725	372.622	994.805
1998	513.720	395.175	919.732
1999	497.125	394.651	871.918
2000	486.912	390.340	809.585
2001 ⁶	463.542	387.816	782.180

Elaborado: SRH/MP.

Fonte: SRH-SEST/MP.

1 - Número de servidores cíveis ativos do Poder Executivo (administração direta, autarquias e fundações).

- Até 1991, uma parcela significativa destes servidores eram celetistas.

2 - Inclui servidores cíveis ativos do Poder Executivo e empregados das estatais.

3 - Em 1991 => ocorreu desligamento de servidores - Governo Collor.

4 - Em 1992 => ocorreu a reintegração dos servidores - Governo Collor.

5 - A partir de jun/97 considerado o critério de Força de Trabalho

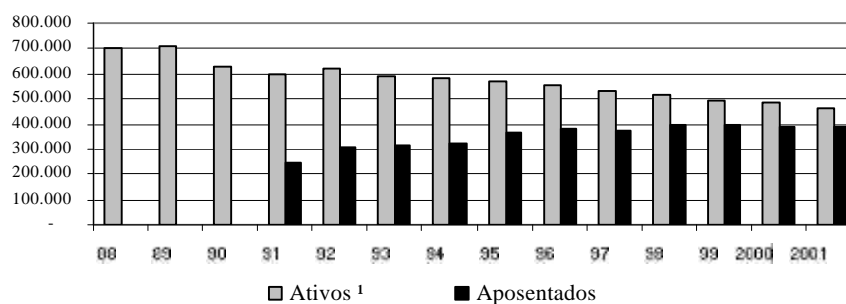
Força de Trabalho= quantidade de vínculo (-) exercício descentralizado (-) lotação provisória (-) cedido.

6 - Posição de julho/2001

Em 1988, 1989, 1990, 1991, 1992, 1993, 1994, 1995, 1996, 1997, 1998, 1999 a 2000 foi considerado o quantitativo do mês de dezembro de cada ano.

Inclui contrato temporário.

Quantitativo de Servidores Ativos e Aposentados do Poder Executivo por ano



2.24 - Distribuição dos Servidores Civis Ativos do Poder Executivo por Sexo e Faixa Etária - SIAPE

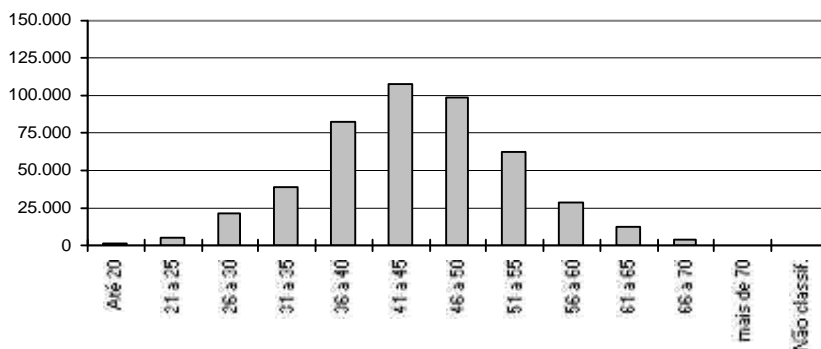
Faixa Etária	Posição - jul/2001					
	Masculino		Feminino		Total	
	Quantid.	Part.%	Quantid.	Part.%	Quantid.	Part.%
Até 20	465	0,2	396	0,2	861	0,2
21 a 25	2.833	1,1	2.659	1,3	5.492	1,2
26 a 30	11.392	4,5	9.828	4,7	21.220	4,6
31 a 35	21.340	8,5	17.802	8,4	39.142	8,4
36 a 40	42.256	16,7	40.526	19,2	82.782	17,9
41 a 45	53.798	21,3	53.632	25,4	107.430	23,2
46 a 50	53.433	21,2	45.262	21,4	98.695	21,3
51 a 55	38.368	15,2	23.848	11,3	62.216	13,4
56 a 60	17.141	6,8	11.004	5,2	28.145	6,1
61 a 65	8.067	3,2	4.728	2,2	12.795	2,8
66 a 70	2.986	1,2	1.384	0,7	4.370	0,9
mais de 70	310	0,1	76	0,0	386	0,1
Não classificada ¹	1	0,0	6	0,0	7	0,0
Total	252.391	100,0	211.151	100,0	463.542	100,0

Fonte: SRH/MP.

1 - Não constam informações s/ sexo e idade no cadastro SIAPE.

Inclui contrato temporário

Distribuição dos Servidores por Faixa Etária



REMUNERAÇÃO

3.1 - Despesa Média com Servidores Federais da União por Poder Média 12 meses

		R\$ correntes						
		1995	1996	1997	1998	1999	2000	2001 ³
EXECUTIVO								
-CIVIS¹	Ativos	1.400	1.473	1.620	1.482	1.820	2.153	2.274
	Aposentados	1.442	1.530	1.611	1.693	1.833	1.914	1.958
	Inst.Pensão	1.515	1.289	1.229	1.301	1.479	1.582	1.601
	TOTAL	1.430	1.463	1.551	1.522	1.763	1.961	2.032
- Banco Central do Brasil ²	Ativos	4.782	5.000	5.529	5.116	5.657	5.855	6.061
	Aposentados	-	-	8.191	6.261	5.949	6.072	6.812
	Inst.Pensão	-	-	4.313	2.451	2.250	2.419	2.710
	TOTAL	4.782	5.000	6.761	5.406	5.655	5.822	6.116
- Ministério Público da União	Ativos	3.017	3.225	3.572	4.416	3.639	5.177	5.945
	Aposentados	5.046	3.628	3.809	4.162	4.305	5.953	7.050
	Inst.Pensão	3.232	2.221	2.076	2.562	2.600	3.213	3.764
	TOTAL	3.291	3.221	3.504	4.251	3.678	5.164	5.974
- Empresas Públicas	Ativos	2.089	2.640	2.707	2.748	2.942	3.089	3.345
	Ativos	1.419	2.187	2.419	2.702	2.826	2.985	3.240
- MILITARES	Ativos	934	941	986	1.422	1.021	1.360	1.499
	Aposentados	1.703	1.737	1.896	2.225	2.438	2.544	3.219
	Inst.Pensão	975	966	1.204	1.375	1.512	1.573	1.863
	TOTAL	1.091	1.113	1.226	1.586	1.447	1.665	1.956
LEGISLATIVO	Ativos	3.822	4.481	4.994	5.159	5.241	5.230	5.404
	Aposentados	4.823	5.577	6.231	6.882	5.690	5.342	5.614
	Inst.Pensão	2.221	2.632	3.114	3.126	2.613	2.711	2.845
	TOTAL	3.924	4.528	5.057	5.302	5.038	5.342	5.451
JUDICIÁRIO	Ativos	2.540	2.733	3.393	4.431	4.390	5.108	5.434
	Aposentados	3.875	3.945	4.618	5.222	6.047	6.185	6.419
	Inst.Pensão	2.633	2.258	2.725	3.071	3.245	3.555	3.734
	TOTAL	2.728	2.877	3.534	4.491	4.548	5.193	5.495
Transferências Intergovernamentais		1.303	911	940	1.036	1.059	1.182	1.263

Elaborado: SRH/MP.

Fonte: SRH/MP e STN/MF

1 - Inclui Administração Direta, Autarquias, Fundação, MPU e BACEN.

2 - Em 1995 e 1996 o regime era celetista.

3 - Despesa Média dos últimos 12 meses

Despesa média corresponde à despesa total dividida pelo número de servidores.

3.2 - Despesa Média* com Servidores da União por Situação Funcional

	R\$ correntes			
	ATIVOS	APOSENTADOS	INST. PENSÃO	TOTAL
Executivo ^{1,2}	2.274	1.958	1.601	2.032
- Administração Direta	2.960	1.714	1.467	2.097
- Autarquias	2.505	2.351	2.117	2.405
- Fundações	2.483	1.956	1.400	2.249
Banco Central do Brasil	6.061	6.812	2.710	6.116
Ministério Público da União	5.945	7.050	3.764	5.974
Empresas Públicas	3.345	-	-	3.345
Sociedade Economia Mista	3.240	-	-	3.240
Militares	1.499	3.219	1.863	1.956
Legislativo	5.404	5.614	2.845	5.451
Judiciário	5.434	6.419	3.734	5.495
Transferências Intergovernamentais	-	-	-	1.263

Elaborado: SRH/MP.

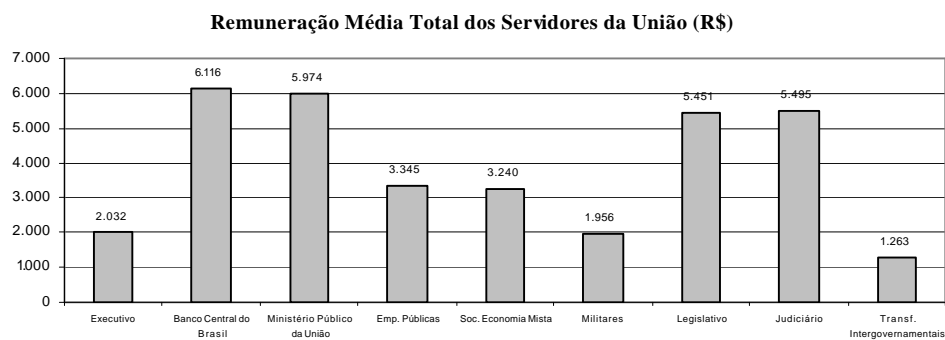
Fonte: SRH/MP. e STN/MF

1- Inclui na Administração direta o MPU

2- Inclui na Autarquias o BACEN

Despesa Média dos últimos 12 meses

* Corresponde à despesa total dividido pelo números de servidores



3.3 - Distribuição de Servidores Cíveis do Poder Executivo por Faixa de Remuneração em % - SIAPE

Posição - jul/2001							
R\$	Ativos (A)		Aposentados (B)		Total (A)+(B)		
	Mês	Média	Mês	Média	Mês	Média	
	12 ult.meses		12 ult.meses		12 ult.meses		
Até 468,00	1,9	0,8	0,1	0,2	1,1	0,5	
De 468,01 a 500	0,9	2,5	2,4	4,7	1,5	3,5	
De 501 a 600	4,3	3,9	5,9	4,2	5,0	4,1	
De 601 a 700	4,8	4,5	4,4	3,8	4,6	4,2	
De 701 a 800	3,3	3,7	3,9	3,9	3,6	3,8	
De 801 a 900	4,5	5,3	6,7	6,8	5,5	5,9	
De 901 a 1000	7,4	8,2	7,2	7,2	7,3	7,8	
De 1001 a 1100	11,8	11,9	9,8	9,8	10,9	11,0	
De 1101 a 1200	5,8	4,7	5,8	5,7	5,8	5,2	
De 1201 a 1300	4,4	4,5	11,8	12,2	7,7	7,8	
De 1301 a 1400	4,0	4,3	4,0	3,8	4,0	4,1	
De 1401 a 1500	6,2	5,8	2,7	2,7	4,7	4,5	
De 1501 a 2000	13,1	13,0	12,0	11,9	12,6	12,5	
De 2001 a 2500	6,5	5,8	4,2	4,0	5,5	5,0	
De 2501 a 3000	4,6	4,6	3,1	3,2	3,9	4,0	
De 3001 a 3500	2,9	3,2	2,8	3,2	2,8	3,2	
De 3501 a 4500	5,0	4,8	4,0	3,5	4,6	4,2	
De 4501 a 5500	2,7	2,7	1,9	1,8	2,3	2,3	
De 5501 a 6500	2,4	2,4	1,7	1,7	2,1	2,1	
De 6501 a 7500	1,2	1,2	1,6	1,7	1,4	1,4	
De 7501 a 8500	1,5	1,4	1,5	1,5	1,5	1,4	
Acima de 8500	1,0	0,8	2,6	2,4	1,7	1,5	
Total	100,0	100,0	100,0	100,0	100,0	100,0	

Fonte: SRH/MP.

Inclui administração direta, fundações e autarquias do Poder Executivo.

Não inclui: MPU, BACEN, Empresas Públicas, Sociedade de Economia Mista, que recebem recurso do tesouro.

REMUNERAÇÃO

3.4 - Estrutura Salarial das Carreiras da Administração Pública Federal - SIAPE

Posição - jul/2001	Cargo / Carreira	R\$ correntes		
		Vencimentos		% de Amplitude ¹
		Inicial	Final	
Gestão	- Analista Planej. Orçamento / Finanças e Controle / Gestor - NS	2.869,59	6.735,32	135
	- Analista de Comércio Exterior - NS	2.869,59	6.735,32	135
	- Técnico de Planejamento - TP 1500 - NS	2.869,59	6.735,32	135
	- Técnico de Planejamento e Pesquisa do IPEA - NS	2.869,59	6.735,32	135
	- Demais Cargos de Nível Superior do IPEA	2.869,59	6.735,32	135
	- Demais Cargos de Nível Intermediário do IPEA	1.177,50	2.201,70	87
Auditoria	- Técnico Planejamento, Orçamento / Finanças e Controle - NI	1.177,50	2.201,70	87
	- Auditor-Fiscal da Receita Federal	3.132,56	7.080,24	126
	- Técnico da Receita Federal	1.285,34	2.905,14	126
	- Auditor-Fiscal da Previdência Social	3.132,56	7.080,24	126
Diplomacia	- Auditor-Fiscal do Trabalho	3.132,56	7.080,24	126
	- 3º Secretário a Ministro 1ª Classe	3.538,11	5.427,52	53
	- Oficial de Chancelaria - NS	1.450,02	2.999,95	107
Jurídica	- Assistente de Chancelaria - NI	468,00	1.112,78	138
	- Procurador Federal ²	3.446,15	7.080,24	105
	- Procurador da Fazenda Nacional ³	5.193,57	5.452,72	5
Polícia Federal ⁵	- Advogado/Assistente Jurídico AGU	3.446,15	7.080,24	105
	- Defensor Público da União	3.446,15	7.080,24	105
	- Delegado - NS	7.563,17	8.967,71	19
	- Censor - NS ⁴	7.563,17	8.967,71	19
Pesquisa em C & T	- Perito - NS	7.563,17	8.967,71	19
	- Escrivão - NI	3.960,26	5.807,48	47
	- Agente - NI	3.960,26	5.807,48	47
	- Papioscopista - NI	3.960,26	5.807,48	47
	- Analista - NS	1.396,49	4.895,32	251
	- Tecnologista - NS	1.396,49	4.895,32	251
Tecnologia Militar	- Pesquisador - NS	2.112,36	4.895,32	132
	- Assistente - NI	722,69	1.591,37	120
	- Técnico - NI	722,69	1.591,37	120
	- Auxiliar Técnico - NA	402,42	652,29	62
Grupo de Informações	- Auxiliar - NA	402,42	652,29	62
	- Analista	1.480,82	3.240,59	119
Reforma Agrária	- Engenheiro	1.480,82	3.240,59	119
	- Nível Superior	2.313,48	3.855,26	67
	- Nível Intermediário	1.075,77	1.758,33	63
Fiscalização	- Engenheiro Agrônomo - NS	2.072,31	3.307,20	60
	- Fiscal de Cadastro e Tributação Rural - NS	2.013,60	3.199,99	59
	- Orientador de Assentamentos - NS	2.013,60	3.199,99	59
Docente	- Médico do Trabalho - 40 horas - Mtb ⁶	4.683,62	5.243,00	12
	- Fiscal Federal Agropecuário ⁷	2.123,65	5.100,83	140
	- Supervisor Médico Pericial	2.237,65	3.498,74	56
CVM	- Professor Superior (Auxiliar a Titular)	1.176,94	4.860,17	313
	- Professor de 1º e 2º graus (A a E)	907,28	3.674,35	305
SUSEP	- Inspetor e Analista - NS	2.869,59	6.735,32	135
	- Agente Executivo - NI	1.488,61	2.238,81	50
Saúde	- Analista Técnico - NS	2.869,59	6.735,32	135
	- Cargos de Nível Intermediário	1.689,98	2.238,81	32
	- Médico	1.271,97	2.726,36	114
	- Médico de Saúde Pública	1.271,97	2.726,36	114
Técnicos-Administrativos ⁸	- Sanitarista	831,67	1.782,62	114
	- Fundação Nacional de Saúde	733,83	1.572,90	114
	- Nível Superior	782,26	1.934,67	147
Instituições Federais Ensino	- Nível Médio	505,44	1.163,04	130
	- Nível Auxiliar	475,80	654,21	37
	- Cargos de Nível Superior	635,99	1.363,18	114
PCC	- Cargos de Nível Intermediário	468,00	933,30	99
	- Cargos de Nível Auxiliar	468,00	534,90	14
	- Cargos de Nível Superior	1.459,70	2.461,47	69
Min. da Justiça	- Cargos de Nível Intermediário	1.031,95	1.685,23	63
	- Policial Rodoviário Federal - NI	1.970,80	3.927,01	99
Banco Central	- Analista - NS	3.513,62	7.611,44	117
	- Procurador - NS	3.684,22	7.611,44	107
	- Técnico - NI	1.126,32	2.446,52	117

Fonte: SRH/MP.

NS - Nível Superior

NI - Nível Intermediário

NA - Nível Auxiliar

1- A amplitude corresponde à diferença percentual entre a menor e a maior remuneração de uma carreira

2- Os cargos efetivos de Procurador Autárquico, Procurador, Advogado, Assistente Jurídico de autarquias e Fundações Públicas, Procurador e Advogado da Superintendência de Seguros Privados e da Comissão Valores Mobiliários. (observado o art. 40 da MP 2048-26/2000) são transformados em cargos de Procurador Federal (Medida Provisória(MP) 2048-26 de 29.06.2000, MP2048-27 de 28.07.2000, MP 2048-28 de 28.08.2000 e MP2048-29 de 27.09.2000)

3- Alteração Inicial/Final conforme Medida Provisória(MP) 2048-26 de 29.06.2000, MP2048-27 de 28.07.2000, MP 2048-28 de 28.08.2000 e MP2048-29 de 27.09.2000)

4- Extinção, conforme Lei nº 9.688, de 06/07/98.

5- Alteração Inicial/Final conforme Medida Provisória nº 2.009, de 24 de dezembro de 1999.

6- Extinção, conforme art. 10 § 2º da Medida Provisória nº 1.915-1, de 29 de julho de 1999.

7- Os cargos de Farmacêutico - NS 908, Zootecnista - NS 911, Engenheiro Agrônomo - NS 912 e Químico - NS 921 do quadro permanente do Ministério da Agricultura e do Abastecimento foram transformados em cargos de Fiscal de Defesa Agropecuária, conforme Portaria nº 1.766 de 24.11.99. Os atuais cargos efetivos da Carreira de Fiscal de Defesa Agropecuária e de Médico Veterinário - NS 910, cujos ocupantes estejam em efetivo exercício nas atividades de controle, inspeção, fiscalização e defesa agropecuária, do Quadro de Pessoal do Ministério da Agricultura e do Abastecimento, são transformados em cargos de Fiscal Federal Agropecuário, conforme art. 28. §1º e §2º da MP 2048-26/2000 e MP2048-27 de 28.07.2000, MP 2048-28 de 28.08.2000 e MP2048-29 de 27.09.2000).

8 Os cargos efetivos das instituições federais de ensino, vinculadas ao Ministério da Educação, de que trata a Lei nº 7.596/87 são reestruturados a partir de junho/2001 na forma do art. 55 da Medida Provisória nº 2150-39 de 31.05.2000.

Inicial - É o vencimento básico corresponde classe e padrão inicial de cada cargo público.

Final - É o limite máximo do maior vencimento fixado na Lei 8.852, de 04/02/94 no art. 2º e 3º, da E.C 19 de 1998, CF, art.37, inciso XI.

CONCURSOS

4.1 - Ingressos no Serviço Público Federal - por concurso público - SIAPE

Cargo / Carreira	1995	1996	1997	1998	1999	2000	2001 ¹	Total
Gestão								
- Analista de Comércio Exterior - NS	0	0	0	0	87	0	75	162
- Analista de Planejamento Orçamento - NS	0	39	28	92	94	0	0	253
- Analista de Finanças e Controle - NS	45	83	92	176	0	0	0	396
- Especialista Políticas Pub Gestão Governamental	0	52	84	106	127	0	0	369
- Técnico de Planejamento e Pesquisa - IPEA - NS	0	33	25	36	0	0	0	94
- Técnico de Finanças e Controle - NI	114	163	104	155	0	0	0	536
- Cargos de Nível Superior do IPEA	0	0	1	0	0	0	0	1
- Cargos de Nível Intermediário do IPEA	4	0	0	0	0	0	0	4
Auditoria								
- Auditor-Fiscal da Receita Federal ²	271	1	1.174	133	577	2	0	2.158
- Técnico da Receita Federal ²	1.304	135	200	503	0	1	0	2.143
- Auditor-Fiscal da Previdência Social ³	400	5	179	421	0	0	122	1.127
- Auditor-Fiscal do Trabalho - Segurança no Trabalho ³	0	0	0	40	19	0	0	59
- Auditor-Fiscal do Trabalho - Legislação do Trabalho ³	532	483	16	3	85	0	0	1.119
Diplomacia								
- 3º Secretário a Ministro 1ª Classe	12	43	33	28	20	25	31	192
- Oficial de Chancelaria - NS	5	41	0	131	2	0	0	179
- Assistente de Chancelaria - NI	1	0	0	0	0	0	0	1
Jurídica								
- Procurador Autárquico do INSS	2	3	180	121	1	201	0	508
- Procurador Federal	0	0	0	0	0	0	1	1
- Procurador da Fazenda Nacional	7	0	0	73	0	0	0	80
- Advogado/Assistente Jurídico AGU	0	33	1	0	0	421	218	673
- Advogado/Procurador de Autarquias e Fundações	128	112	182	103	21	6	0	552
Polícia Federal								
- Delegado - NS	46	132	17	14	170	25	2	406
- Perito - NS	21	76	12	5	29	0	0	143
- Papioscopista - NI	0	0	0	0	28	0	0	28
- Escrivão - NI	64	40	399	29	3	66	2	603
- Agente - NI	0	264	585	63	446	25	8	1.391
Pesquisa em C&T								
- Analista - NS	29	85	48	71	9	8	0	250
- Tecnologista - NS	88	140	106	90	11	1	0	436
- Pesquisador - NS	61	60	57	60	1	39	7	285
- Assistente - NI	168	161	21	43	12	0	0	405
- Técnico - NI	134	218	34	62	33	1	0	482
- Auxiliar Técnico - NA	5	2	0	0	0	0	0	7
- Auxiliar - NA	112	0	0	1	0	0	0	113
Reforma Agrária								
- Engenheiro Agrônomo - NS	0	0	71	0	0	0	0	71
- Orientador de Projetos de Assentamentos - NS	0	0	0	0	1	0	0	1
Fiscalização								
- Médico do Trabalho - 40 horas Mtb	0	0	0	47	15	0	0	62
- Supervisor Médico Pericial - NS	0	0	0	170	1	0	0	171
- Engenheiro Agrônomo - MAARA	0	1	1	0	0	0	0	2
Docente								
- Professor Superior	1.509	1.950	2.411	2.140	537	522	101	9.170
- Professor de 1º e 2º graus	1.095	1.181	976	984	83	79	3	4.401
CVM								
- Advogado - NS	1	0	6	6	0	0	0	13
- Analista - NS	7	10	8	12	0	0	0	37
- Inspetor - NS	3	8	12	5	0	0	0	28
- Cargos de Nível Intermediário	16	0	0	0	0	0	0	16
SUSEP								
- Analista Técnico - NS	0	34	0	0	12	0	0	46
- Procurador Autárquico - NS	0	9	0	0	3	0	0	12
- Cargos de Nível Intermediário	0	0	1	0	0	0	0	1
PCC								
- Cargos de Nível Superior	3.447	1.695	854	794	32	18	0	6.840
- Cargos de Nível Intermediário	8.059	1.328	1.041	1.024	83	49	2	11.586
- Cargos de Nível Auxiliar	1.752	365	94	74	2	0	0	2.287
Min. da Justiça								
- Policial Rodoviário Federal - NI	233	942	2	0	383	35	18	1.613
Total	19.675	9.927	9.055	7.815	2.927	1.524	590	51.513

Fonte: SRH/MP

NS - Nível Superior

NI - Nível Intemediário

NA - Nível Auxiliar

¹ Posição: julho/2001² Reestruturação, conforme Medida Provisória nº 1.915, de 29 de junho de 1999.³ Organização, conforme Medida Provisória nº 2093-20, de 27 de dezembro de 2000.

4.2 - Ingressos no Serviço Público Federal no Plano de Classificação de Cargos - PCC por concurso público- SIAPE

Cargo	1995	1996	1997	1998	1999	2000	2001 ¹	Total
- Nível Superior	3.447	1.695	854	794	32	18	0	6.840
- Administrador	241	58	20	15	0	0	0	334
- Assistente Social	72	36	44	42	1	0	0	195
- Bibliotecário / Bibliotecário-documentalista	65	123	48	33	1	2	0	272
- Cirurgião-Dentista / Odontólogo	57	7	12	10	0	0	0	86
- Contador	45	32	44	17	2	1	0	141
- Enfermeiro	911	257	190	154	19	6	0	1.537
- Engenheiro	156	56	94	55	0	0	0	361
- Farmacêutico / Farmacêutico-bioquímico	133	87	13	40	2	0	0	275
- Fisioterapeuta	62	23	6	5	0	0	0	96
- Fonoaudiólogo	17	2	1	4	1	0	0	25
- Médico	1.100	823	275	283	4	4	0	2.489
- Nutricionista	79	21	12	4	0	1	0	117
- Psicólogo	65	29	19	18	0	0	0	131
- Tec Ass. Educacionais / Tec. Ens. Orientação	113	28	26	84	0	0	0	251
- Outros	331	113	50	30	2	4	0	530
- Nível Intermediário	8.059	1.328	1.041	1.024	83	49	2	11.586
- Agente Administrativo	2.241	168	45	141	0	2	0	2.597
- Agente de Serviços de Engenharia	41	2	1	1	0	0	0	45
- Assistente Administração / Aux. Administrativo	750	39	43	87	1	1	0	921
- Auxiliar Biblioteca	49	2	0	1	0	0	0	52
- Auxiliar de Enfermagem	2.586	495	463	213	45	2	2	3.806
- Técnico Agropecuária / Oper.Máquinas Agrícolas	55	44	56	9	0	0	0	164
- Técnico de Contabilidade	144	74	42	18	0	0	0	278
- Técnico de Farmácia	42	6	14	3	0	0	0	65
- Técnico de Laboratório/Laboratorista-área	271	197	132	196	9	11	0	816
- Técnico em Enfermagem	400	77	73	147	19	0	0	716
- Técnico em Radiologia	114	55	13	6	0	27	0	215
- Outros	1.366	169	159	202	9	6	0	1.911
- Nível Auxiliar	1.752	365	94	74	2	0	0	2.287
- Auxiliar Agropecuária	15	78	19	6	0	0	0	118
- Auxiliar de Farmácia	40	18	2	3	0	0	0	63
- Auxiliar de Laboratório	138	41	26	14	1	0	0	220
- Auxiliar de Nutrição	77	39	4	1	0	0	0	121
- Auxiliar OpServ Diversos / Auxiliar Operacional	685	0	0	4	0	0	0	689
- Auxiliar Rural	2	18	12	0	0	0	0	32
- Cozinheiro / Copeiro / Auxiliar Cozinha	175	91	16	20	0	0	0	302
- Encanador / Marceneiro / Auxiliar Eletricista	86	1	0	1	0	0	0	88
- Operador de Máquina e Lavanderia	145	3	3	2	0	0	0	153
- Outros	389	76	12	23	1	0	0	501
Total	13.258	3.388	1.989	1.892	117	67	2	20.713

Fonte: SRH/MP

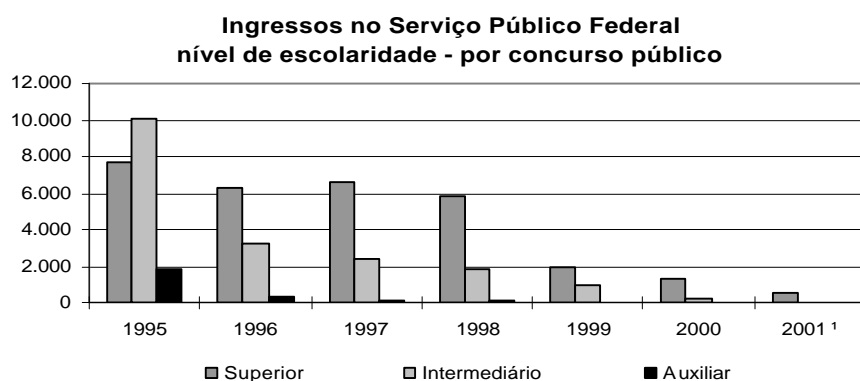
¹ Posição: julho/2001

4.3 - Ingressos no Serviço Público Federal por Nível de Escolaridade por concurso público - SIAPE

Nível	1995	1996	1997	1998	1999	2000	2001 ¹	Total
Superior	7.709	6.309	6.574	5.861	1.937	1.348	560	30.298
- Professor	2.604	3.131	3.387	3.124	620	601	104	13.571
- Outros	5.105	3.178	3.187	2.737	1.317	747	456	16.727
Intermediário	10.097	3.251	2.387	1.879	988	176	30	18.808
Auxiliar	1.869	367	94	75	2	0	0	2.407
Total	19.675	9.927	9.055	7.815	2.927	1.524	590	51.513

Fonte: SRH/MP

¹ Posição: julho/2001



4.4 - Ingressos no Serviço Público Federal por Nível de Escolaridade por concurso público em % - SIAPE

Nível	1995	1996	1997	1998	1999	2000	2001 ¹	Total
Superior	39,2	63,6	72,6	75,0	66,2	88,5	94,9	58,8
- Professor	13,2	31,5	37,4	40,0	21,2	39,4	17,6	26,3
- Outros	25,9	32,0	35,2	35,0	45,0	49,0	77,3	32,5
Intermediário	51,3	32,7	26,4	24,0	33,8	11,5	5,1	36,5
Auxiliar	9,5	3,7	1,0	1,0	0,1	0,0	0,0	4,7
Total	100,0	100,0	100,0	100,0	100,0	100,0	100,0	100,0

Fonte: SRH/MP

¹ Posição: julho/2001

4.5 - Idade Média dos Ingressos no Serviço Público Federal por concurso público - SIAPE

Cargo / Carreira		1995	1996	1997	1998	1999	2000	2001 ¹
Gestão	- Analista de Comércio Exterior - NS	0	0	0	0	33	0	29
	- Analista de Orçamento - NS	0	36	32	33	33	0	0
	- Analista de Finanças e Controle - NS	31	34	33	32	0	0	0
	- Especialista Políticas Pub Gestão Governamental	0	34	31	31	31	0	0
	- Técnico de Planejamento e Pesquisa - IPEA - NS	0	29	29	31	0	0	0
	- Técnico de Finanças e Controle - NI	23	28	29	28	0	0	0
	- Cargos de Nível Superior do IPEA	0	0	24	0	0	0	0
	- Cargos de Nível Intermediário do IPEA	30	0	0	0	0	0	0
Auditoria	- Auditor-Fiscal da Receita Federal ²	32	53	35	36	35	35	0
	- Técnico da Receita Federal ²	30	32	29	30	0	32	0
	- Auditor-Fiscal da Previdência Social ³	41	40	32	33	0	0	33
	- Auditor-Fiscal do Trabalho - Segurança no Trabalho ³	0	0	0	36	32	0	0
	- Auditor-Fiscal do Trabalho - Legislação do Trabalho ³	33	34	41	31	32	0	0
Diplomacia	- 3º Secretário a Ministro 1ª Classe	28	28	33	27	27	27	0
	- Oficial de Chancelaria - NS	51	37	0	36	31	0	0
	- Assistente de Chancelaria - NI	32	0	0	0	0	0	0
Jurídica	- Procurador Autárquico do INSS	32	43	31	29	23	30	0
	- Procurador Federal	0	0	0	0	0	0	48
	- Procurador da Fazenda Nacional	38	0	0	30	0	0	0
	- Advogado/Assistente Jurídico AGU	0	37	47	0	0	33	31
	- Advogado/Procurador de Autarquias e Fundações	34	34	30	30	30	32	0
Polícia Federal	- Delegado -NS	32	33	36	32	34	42	40
	- Perito - NS	32	31	35	33	32	0	0
	- Papiloscopista - NI	0	0	0	0	30	0	0
	- Escrivão - NI	29	29	30	32	31	30	34
	- Agente - NI	0	28	29	30	31	34	36
Pesquisa em C&T	- Analista - NS	31	35	33	34	35	39	0
	- Tecnologista - NS	32	33	32	33	32	25	0
	- Pesquisador - NS	34	38	36	36	35	40	43
	- Assistente - NI	32	30	28	29	28	0	0
	- Técnico - NI	28	28	29	28	28	44	0
	- Auxiliar Técnico - NA	26	31	0	0	0	0	0
Reforma Agrária	- Auxiliar - NA	29	0	0	39	0	0	0
	- Engenheiro Agrônomo - NS	0	0	32	0	0	0	0
	- Orientador de Projetos de Assentamentos - NS	0	0	0	0	46	0	0
Fiscalização	- Médico do Trabalho - 40 horas Mtb	0	0	0	38	38	0	0
	- Supervisor Médico Pericial - NS	0	0	0	39	30	0	0
	- Engenheiro Agrônomo - MAARA	0	36	37	0	0	0	0
Docente	- Professor Superior	35	36	36	35	38	39	38
	- Professor de 1º e 2º graus	34	34	34	33	35	36	35
CVM	- Advogado - NS	25	0	27	27	0	0	0
	- Analista - NS	31	38	31	32	0	0	0
	- Inspetor - NS	27	39	32	34	0	0	0
	- Cargos de Nível Intermediário	29	0	0	0	0	0	0
SUSEP	- Analista Técnico - NS	0	37	0	0	32	0	0
	- Procurador Autárquico - NS	0	33	0	0	28	0	0
	- Cargos de Nível Intermediário	0	0	30	0	0	0	0
PCC	- Cargos de Nível Superior	34	34	35	34	35	35	0
	- Cargos de Nível Intermediário	30	31	31	29	30	32	30
	- Cargos de Nível Auxiliar	32	32	31	30	41	0	0
Min. da Justiça	- Policial Rodoviário Federal - NI	29	31	33	0	28	28	28
Total		31	33	34	33	33	35	33

Fonte: SRH/MP

NS - Nível Superior

NI - Nível Intemediário

NA - Nível Auxiliar

¹ Posição: julho/2001

² Reestruturação, conforme Medida Provisória nº 1.915, de 29 de junho de 1999.

³ Organização, conforme Medida Provisória nº 2093-20, de 27 de dezembro de 2000.

4.6 - Ingressos no Serviço Público Federal por nível de escolaridade contratação por tempo determinado - SIAPE

Nível	1995	1996	1997	1998	1999	2000	2001 ¹
Superior	5.351	7.687	7.248	5.821	5.056	7.045	5.642
- Professor	4.724	6.749	5.872	4.588	3.792	5.205	4.123
- Médico Residente	622	938	1.375	1.233	1.261	1.840	1.519
- Outros	5	0	1	0	3	0	0
Intermediário	1	118	1.416	1.508	932	2.109	2.339
- Agente Credenciado ²	0	0	1.413	1.504	916	2.109	2.339
- Artífice	0	117	3	4	16	0	0
- Outros	1	1	0	0	0	0	0
Auxiliar	9	102	0	3	0	0	0
Demais Cargos ³	107	866	844	345	637	611	1.155
Total	5.468	8.773	9.508	7.677	6.625	9.765	9.136

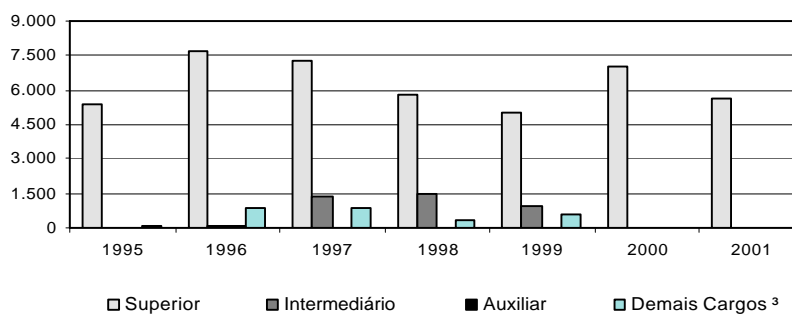
Fonte: SRH/MP

¹ Posição: julho/2001

² Agente Credenciado: refere-se ao recenseador do IBGE

³ Não constam informações de cargo/nível de cargo no cadastro SIAPE.

**Ingressos no Serviço Público Federal
nível de escolaridade - contratação por tempo determinado**



D A S
(Direção e Assessoramento Superior)

5.1 - Quantidade, idade e remuneração média dos ocupantes de DAS - SIAPE

	Qtde Servidores	Idade Média	Remuneração Média ¹	Nível Superior	Sexo Feminino	Posição - jul/2001
						Serv. Efetivo + Requisitado ²
DAS-1	6.561	43	3.681	67,4%	49,2%	76,1%
DAS-2	5.480	43	4.227	73,3%	41,6%	72,1%
DAS-3	2.727	45	4.579	84,2%	41,0%	73,0%
DAS-4	2.005	47	6.218	92,3%	33,3%	55,6%
DAS-5	641	50	7.355	96,4%	20,4%	56,3%
DAS-6	156	53	8.620	99,4%	13,5%	44,9%
Total	17.570	44	4.468	76,0%	42,4%	71,0%

Fonte: SRH/MP.

¹ Considerado a remuneração do cargo e da função; estão incluídos no cálculo dos valores somente os servidores efetivos + requisitados (Administração Pública Federal Direta, Autarquias e Fundações)

² Servidor efetivo e requisitado (Administração Pública Federal Direta, Autarquias, Fundações, Estados, Municípios, DF, Empresas Públicas, Sociedade de Economia Mista, Tribunais, Câmara, Senado e Ministério Público.

5.2 - Perfil dos ocupantes de DAS, segundo o nível de escolaridade em % - SIAPE

	1º Grau	2º Grau	3º Grau	Especialização	Pós-Graduação ¹	Posição - jul/2001
						Total
DAS-1	3,1	29,5	53,3	4,9	9,2	100,0
DAS-2	4,2	22,4	58,8	5,0	9,5	100,0
DAS-3	1,4	14,5	65,9	5,3	12,9	100,0
DAS-4	0,5	7,2	75,5	4,4	12,4	100,0
DAS-5	0,3	3,3	78,9	3,6	13,9	100,0
DAS-6	0,0	0,6	80,1	3,2	16,0	100,0
Total	2,7	21,2	60,7	4,9	10,5	100,0

Fonte: SRH/MP.

¹ Incluído: Aperfeiçoamento, Mestrado, Doutorado, Phd, Livre Docência.

5.3 - Perfil dos ocupantes de DAS, segundo o vínculo com a União - SIAPE

	Servidor Efetivo + Requisitado ¹	Requisitado de outros Órgãos e Esfera ²	Sem Vínculo ³	Aposentado	Posição - jul/2001
					Total
DAS-1	74,6%	1,5%	18,5%	5,4%	100,0%
DAS-2	69,2%	2,9%	20,8%	7,0%	100,0%
DAS-3	67,4%	5,6%	17,1%	9,9%	100,0%
DAS-4	46,8%	8,8%	32,0%	12,4%	100,0%
DAS-5	43,2%	13,1%	30,7%	12,9%	100,0%
DAS-6	31,4%	13,5%	41,7%	13,5%	100,0%
Total	67,1%	3,9%	21,2%	7,7%	100,0%

Fonte: SRH/MP.

¹ Servidor Efetivo e Requisitado (Administração Pública Federal Direta, Autarquias e Fundações).

² Requisitado dos Estados, Municípios, DF, Empresas Públicas, Sociedade de Economia Mista, Tribunais, Câmara, Senado e Ministério Público.

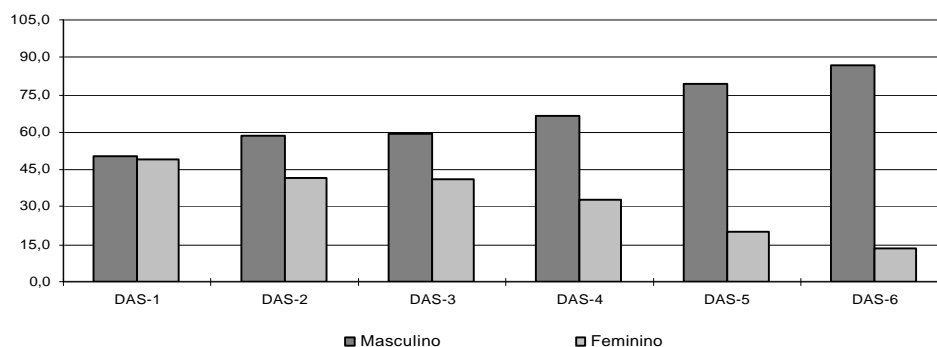
³ Sem cargo público.

5.4 - Perfil dos ocupantes de DAS, segundo o sexo em % - SIAPE

	Posição - jul/2001		Total
	Masculino	Feminino	
DAS-1	50,8	49,2	100,0
DAS-2	58,4	41,6	100,0
DAS-3	59,0	41,0	100,0
DAS-4	66,7	33,3	100,0
DAS-5	79,6	20,4	100,0
DAS-6	86,5	13,5	100,0
Total	57,6	42,4	100,0

Fonte: SRH/MP.

Perfil dos DAS segundo o sexo dos ocupantes em %



5.5 - Remuneração média por nível de DAS - SIAPE

	Parcela Remuneração Média		Posição - jul/2001
	Referente ao cargo	Referente à função	Remuneração Média Global ¹
DAS-1	3.010	671	3.681
DAS-2	3.481	746	4.227
DAS-3	3.737	842	4.579
DAS-4	4.917	1.301	6.218
DAS-5	5.669	1.685	7.355
DAS-6	6.591	2.029	8.620
NES	6.671	2.271	8.942
Média Global	3.623	845	4.468

Fonte: SRH/MP.

¹ Engloba a remuneração referente ao cargo e à função; o universo considerado no cálculo corresponde somente aos servidores efetivos.

APOSENTADOS

6.1 - Evolução do quantitativo de aposentadorias civis da União - SIAPE

	Total ano	Média mensal	% participação s/ total			
			Integrais	Proporcional	Compulsória	Invalidez
1991	46.196	3.850				
1992	21.190	1.766				
1993	14.199	1.183				
1994	17.601	1.467				
1995	34.253	2.854				
1996	27.546	2.296	43,4	47,9	1,0	7,8
1997	24.659	2.055	32,3	57,4	1,2	9,2
1998	19.755	1.646	28,0	60,9	1,7	9,4
1999	8.783	732	26,2	49,2	3,5	21,1
2000	5.951	496	25,3	36,8	7,3	30,6
2001 ¹	3.954	330	43,2	24,6	6,0	26,1

Elaborado: SRH/MP.

Fonte: 1991 a 1998 - Diário Oficial da União e SIAFI.

1999 e 2000 - SRH/MP (SIAPE)

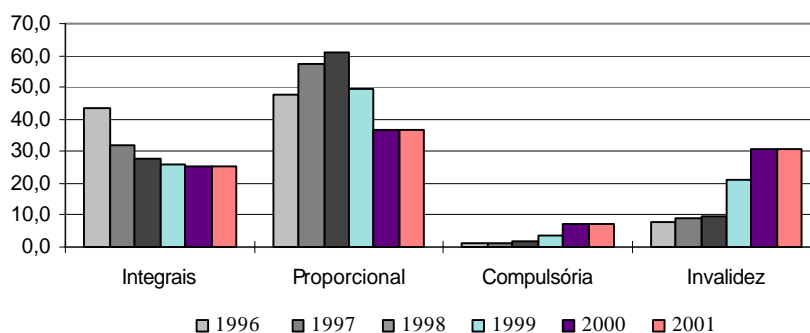
1991 a 1998 - O levantamento inclui somente as aposentadorias publicadas no Diário Oficial.

- Em 1995, o número refere-se aos civis estatutários do Poder Executivo e entre 1991 e 1994, refere-se, além destes, também a uma parcela reduzida de servidores do Legislativo e do Judiciário.

1999 e 2000 - O levantamento inclui somente as aposentadorias do Poder Executivo lançadas no Sistema SIAPE.

¹ Posição: jul/2001

Participação das ocorrências s/total - aposentadorias - %



6.2 - Aposentadorias dos Civis do Executivo -

Perfil segundo o sexo e idade média de aposentadoria - SIAPE

	Masculino		Feminino		Ambos	
	Idade média	Distribuição	Idade Média	Distribuição	Idade Média	Distribuição
Integrais	57	54,7%	54	45,3%	56	100,0%
Proporcionais	58	40,6%	56	59,4%	57	100,0%
Total	57	49,7%	55	50,3%	56	100,0%

Fonte: SRH/MP.

A amostra utilizada no cálculo corresponde à parcela dos servidores que possuem, em seu cadastro, a informação referente à data de sua aposentadoria.

**6.3 - Idade Média de Aposentadoria dos Servidores Cíveis do Poder Executivo -
Distribuição % segundo a faixa etária
Aposentadorias integrais - SIAPE**

Faixa Etária	Posição - jul/2001		
	Masculino	Feminino	Ambos
Até 40	1,5	1,2	1,3
41 a 45	2,0	6,5	4,0
46 a 50	13,2	21,2	16,8
51 a 55	29,3	32,9	30,9
56 a 60	27,8	18,8	23,7
61 a 65	15,6	13,5	14,7
66 a 70	8,3	4,1	6,4
acima de 70	2,4	1,8	2,1
Total	100,0	100,0	100,0

Fonte: SRH/MP.

- A amostra utilizada no cálculo corresponde à parcela dos servidores que possuem, em seu cadastro, a informação referente à data de sua aposentadoria.
- A existência de aposentadorias em idade inferior a 40 anos deve-se à imperfeições nas informações cadastrais.

**6.4 - Idade Média de Aposentadoria dos Servidores Cíveis do Poder Executivo -
Distribuição % segundo a faixa etária
Aposentadorias proporcionais - SIAPE**

Faixa Etária	Posição - jul/2001		
	Masculino	Feminino	Ambos
Até 40	2,4	0,0	1,0
41 a 45	3,7	5,0	4,5
46 a 50	12,2	29,2	22,3
51 a 55	18,3	21,7	20,3
56 a 60	28,0	15,8	20,8
61 a 65	12,2	15,8	14,4
66 a 70	18,3	6,7	11,4
acima de 70	4,9	5,8	5,4
Total	100,0	100,0	100,0

Fonte: SRH/MP.

- A amostra utilizada no cálculo corresponde à parcela dos servidores que possuem, em seu cadastro, a informação referente à data de sua aposentadoria.
- A existência de aposentadorias em idade inferior a 40 anos deve-se à imperfeições nas informações cadastrais.

6.5 - Idade Média de Aposentadoria dos Servidores Civis do Poder Executivo - Poder Executivo - Distribuição % segundo a faixa etária

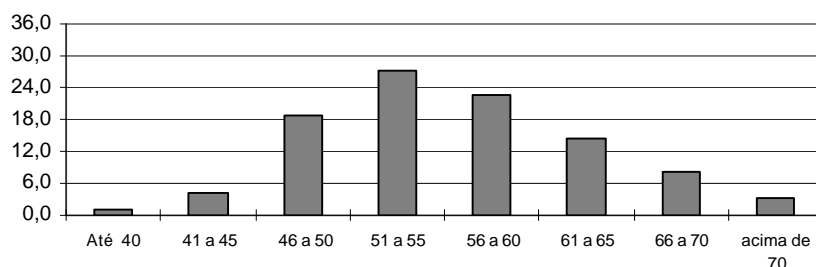
Aposentadorias total - SIAPE

Faixa Etária	Posição - jul/2001		
	Masculino	Feminino	Ambos
Até 40	1,7	0,7	1,2
41 a 45	2,4	5,9	4,2
46 a 50	12,9	24,5	18,7
51 a 55	26,1	28,3	27,2
56 a 60	27,9	17,6	22,7
61 a 65	14,6	14,5	14,6
66 a 70	11,1	5,2	8,1
acima de 70	3,1	3,4	3,3
Total	100,0	100,0	100,0

Fonte: SRH/MP.

- A amostra utilizada no cálculo corresponde à parcela dos servidores que possuem, em seu cadastro, a informação referente à data de sua aposentadoria.
- A existência de aposentadorias em idade inferior a 40 anos deve-se à imperfeições nas informações cadastrais.

Aposentadoria Total - Distribuição %
por Faixa Etária



6.6 - Comparação entre Aposentadorias da União - Despesa Média Anual

	R\$ Correntes						
	1995	1996	1997	1998	1999	2.000	2001 ³
Executivo (civis) ¹²	1.442	1.530	1.611	1.693	1.833	1.914	1.958
Militares ²	1.703	1.737	1.896	2.225	2.438	2.544	3.219
Legislativo ²	4.823	5.577	6.231	6.882	5.690	5.342	5.614
Judiciário ²	3.875	3.945	4.618	5.222	6.047	6.185	6.419

Elaborado: SRH/MP.

Fonte: SRH/MP E STN/MF

1- Não inclui Emp. Públicas e Soc. Economia Mista

2- Nos anos de 1995, 1996, 1997, 1998, 1999 e 2000, considerado a despesa média anual.

3 - Despesa Média dos últimos 12 meses

**MINISTÉRIO DO
PLANEJAMENTO**

