

# **BOLETIM ESTATÍSTICO DE PESSOAL**

BRASÍLIA  
JUNHO DE 2001

**62**

A decorative graphic at the bottom of the page features a grid with a color gradient from green on the left to red on the right. A black line graph is overlaid on the grid, showing a fluctuating upward trend. The number '62' is prominently displayed in a blue circle on the left side of the grid.

**MINISTRO**

Martus Antônio Rodrigues Tavares

**SECRETÁRIO-EXECUTIVO**

Guilherme Gomes Dias

**SECRETÁRIO DE RECURSOS HUMANOS**

Luiz Carlos de Almeida Capella

**COORDENADORA-GERAL DE ESTUDOS E INFORMAÇÕES GERENCIAIS**

Sandra Helena Caresia Gustavo

**DIVISÃO DE ACOMPANHAMENTO E ANÁLISE DE DADOS DE PESSOAL**

Joelina Magalhães Cavalcanti

Maria Vilani Maia de Freitas

**DIVISÃO DE ESTUDOS E PROGRAMAÇÃO DE DESPESA DE PESSOAL**

Paulo César Caserta da Cunha Vasconcellos

Joelma Magalhães Cavalcanti

José Waldo Cavalcante Soares

**EDIÇÃO E MONTAGENS GRÁFICAS**

José Waldo Cavalcante Soares

Paulo César Caserta da Cunha Vasconcellos

**Boletim Estatístico de Pessoal** é uma publicação mensal da  
Secretaria de Recursos Humanos do  
Ministério do Planejamento, Orçamento e Gestão, elaborado pela  
Coordenação-Geral de Estudos e Informações Gerenciais

**Home Page:** [www.planejamento.gov.br](http://www.planejamento.gov.br).  
Ministério do Planejamento, Orçamento e Gestão  
Esplanda dos Ministérios bloco "C", 7º andar  
70046-900 - Brasília - DF  
**Publicação Mensal**

Boletim Estatístico de Pessoal. v. 1 , n.62, maio 2001  
Brasília, Ministério do Planejamento, Orçamento e Gestão.  
vol. mensal

66 p.

1. Estatística - Periódicos. I. Brasil. Ministério do Planejamento, Orçamento e Gestão  
Secretaria de Recursos Humanos

CDD 318.1

CDD 318.1

**DESPESAS**

Despesa Anual de Pessoal da União por Poder .....	07
Despesa Anual de Pessoal da União - por Poder em % .....	08
Despesa Mensal de Pessoal da União por Poder .....	09
Despesa Mensal de Pessoal do Poder Legislativo .....	10
Despesa Mensal de Pessoal do Poder Judiciário .....	11
Despesa Anual de Pessoal Civil do Executivo por Ministérios .....	11
Despesa Mensal de Pessoal Civil do Executivo por Ministérios .....	12
Despesa Anual de Pessoal Civil do Poder Executivo por Estado de 1997 a 2000 .....	13
Despesa Mensal de Pessoal Civil do Poder Executivo por Estado .....	14
Variação Anual Acumulada da Despesa do Poder Pessoal Civil do Poder Executivo .....	15
Variação Mensal Acumulada da Despesa de Pessoal Civil do Poder Executivo .....	16
Relação entre Despesa com Pessoal e Receita Corrente Líquida da União .....	17

**SERVIDORES - QUANTITATIVO**

Quantitativo de Servidores Cíveis Federais da União por Poderes de 1999 a 2000 .....	21
Quantitativo de Servidores da União por Situação Funcional .....	22
Participação do Quantitativo de Servidores da União por Situação Funcional em % .....	22
Quantitativo de Servidores Cíveis Ativos do Poder Executivo por Ministérios/Entidades .....	23
Quantitativo de Serv. Cíveis do Poder Executivo por Nível de Escolaridade do Cargo e por Ministério .....	24
Quantitativo dos Servidores Públicos Cíveis do Poder Executivo por Órgão e Situação de Vínculo .....	25
Quantitativo de Servidores Públicos Cíveis Ativos do Poder Executivo por Órgão, Segundo o Sexo .....	26
Quantitativo de Servidores Cíveis Ativos do Poder Executivo por Nível de Escolaridade do Cargo .....	27
Distribuição dos Servidores Cíveis Ativos do Poder Executivo por Nível de Escolaridade do Servidor .....	27
Idade Média dos Servidores Cíveis do Poder Executivo por Situação de Vínculo .....	27
Idade Média dos Servidores Públicos do Poder Executivo por Órgão e Situação de Vínculo .....	28
Idade Média dos Servidores Públicos Cíveis Ativos do Poder Executivo por Órgão, Segundo o Sexo .....	29
Idade Média dos Servidores Públicos do Poder Executivo por UF e Situação de Vínculo .....	30
Idade Média dos Servidores Públicos Cíveis Ativos do Poder Executivo por UF, Segundo o Sexo .....	31
Quantitativo de Servidores Públicos Cíveis do Poder Executivo por UF e Situação de Vínculo .....	32
Quantitativo de Servidores Públicos Cíveis do Poder Executivo por UF, Segundo o Sexo .....	33
Relação entre o Quantitativo dos Servidores Públicos Cíveis Ativos do Poder Executivo e a População dos Estados .....	34
Quantitativo de Serv. Cíveis do Poder Executivo por Governos dos Ex-Territórios e Situação de Vínculo .....	35
Quantitativo de Servidores Públicos Cíveis Ativos do Poder Executivo por Região .....	36
Idade Média dos Servidores Públicos do Poder Executivo por Situação de Vínculo e Região .....	36
Quantitativo de Vínculos de Servidores das Carreiras da Administração Pública Federal .....	37
Distribuição % dos vínculos de Servidores das Carreiras Ativos por faixa Etária da Administração Pública Federal .....	38
Evolução do Quantitativo de Servidores Cíveis e Aposentados do Poder Executivo .....	39
Distribuição dos Servidores Cíveis Ativos do Poder Executivo por Sexo e Faixa Etária .....	40

**REMUNERAÇÃO**

Despesa Média com servidores Federais da União por Poder - Média 12 meses .....	43
Despesa Média com servidores da União por Situação Funcional .....	44
Distribuição de servidores Cíveis do Poder Executivo por faixa de Remuneração em % .....	45
Estrutura Salarial das Carreiras da Administração Pública Federal .....	46

**CONCURSOS**

Ingresso no Serviço Público Federal - Por Concurso Público .....	49
Ingressos no Serv. Público Federal no Plano de Classificação de Cargos - PCC por Concurso Público ....	50
Ingressos no Serviço Público federal por Nível de Escolaridade Por Concurso Público .....	51
Ingresso no Serviço Público Federal por Nível de Escolaridade Por Concurso Público em % .....	51
Idade Média dos Ingressos no Serviço Público Federal - Por Concurso Público .....	52
Ingressos no Serv. Público Federal por Nível de Escolaridade - Contratação por tempo Determinado .....	53

**DAS (Direção e Assessoramento Superior)**

Quantitativo, Idade e Remuneração Média dos ocupantes de DAS .....	57
Perfil dos ocupantes de DAS, Segundo o Nível de Escolaridade em % .....	57
Perfil dos ocupantes de DAS, Seguindo o Vínculo com a União .....	57
Perfil dos ocupantes de DAS, Segundo o Sexo em % .....	58
Remuneração Média por Nível de DAS .....	58

**APOSENTADOS**

Evolução do Quantitativo de Aposentadorias Cíveis da União .....	61
Aposentadorias dos Cíveis do Executivo - Perfil Segundo o Sexo e Idade Média de Aposentadorias .....	61
Idade Média de Aposentadorias dos Servidores Cíveis do Poder Executivo - Distribuição % segundo a faixa etária Aposentadorias Integrais .....	62
Idade Média de Aposentadorias dos Servidores Cíveis do Poder Executivo - Distribuição % segundo a faixa etária Aposentadorias Proporcionais .....	62
Idade Média de Aposentadorias dos Servidores Cíveis do Poder Executivo - Distribuição % segundo a faixa etária Aposentadorias Total .....	63
Comparação entre Aposentadorias da União .....	63

---

# DESPESAS

**Ministério do Planejamento, Orçamento e Gestão**  
**Secretaria de Recursos Humanos**  
**(Órgão gestor do Sistema SIAPE)**

**SIAPE - Sistema Integrado de Administração de Pessoal Civil:**

O SIAPE- Sistema Integrado de Administração de Pessoal Civil, um sistema on-line de banco de dados de abrangência nacional, que constitui-se hoje na principal ferramenta para a gestão do pessoal civil do Executivo do Governo Federal, realizando mensalmente o pagamento de cerca de 1 milhão e 300 mil servidores ativos, aposentados e pensionistas em 214 órgãos da administração pública federal direta, instituições federais de ensino, ex-territórios federais, autarquias, fundações e empresas públicas.

**OBJETIVOS:**

Atender a Secretaria de Recursos Humanos da Administração Federal nas atividades de planejamento, coordenação, supervisão, controle e desenvolvimento de recursos humanos da Administração Pública Federal, de ex-territórios federais, das autarquias e das fundações públicas.

Compete a Secretaria de Recursos Humanos do Ministério do Planejamento, Orçamento e Gestão-MP a supervisão e coordenação dos processos de desenvolvimento e manutenção do Sistema Integrado de Administração Pessoal Civil-SIAPE

**ABRANGÊNCIA:**

- Todos os órgãos da administração direta;
  - Autarquias;
  - Fundações;
  - Empresas Públicas - somente as que se integram ao SIAPE e que recebem recursos do Tesouro;
  - Sociedades de Economia Mista - somente as que se integram ao SIAPE e que recebem recursos do Tesouro.
- Nota: Não incluem o MPU, BACEN, empresas públicas e sociedade de economia mista que recebem recursos do tesouro, EPU - encargos previdenciários da união e servidores do MRE lotados no exterior.

Fonte: SRH/MP

**Ministério da Fazenda**  
**Secretaria do Tesouro Nacional**  
**(Órgão gestor do Sistema SIAFI)**

**SIAFI - Sistema Integrado de Administração Financeira Pessoal da União**

O SIAFI - Sistema Integrado de Administração Financeira da União, um sistema on-line que se constitui no principal instrumento de administração orçamentária e financeira da União, provendo os órgãos centrais, setoriais e executores da gestão pública de mecanismos adequados à realização, ao acompanhamento e ao controle da execução orçamentária e financeira, tornando a contabilidade fonte segura de informações gerenciais.

**OBJETIVOS:**

- Simplificar e uniformizar a execução orçamentária, financeira, patrimonial e contábil;
- Buscar a minimização dos custos, a eficiência e a eficácia na gestão dos recursos públicos;
- Prover os órgãos centrais, setoriais e executores da gestão pública de mecanismos adequados para o controle diário da execução orçamentária, financeira, patrimonial e contábil;
- Dar maior transparência aos gastos públicos;
- Dotar a administração pública de mecanismos de modernização;
- Otimizar a utilização dos recursos financeiros.
- Integrar e compatibilizar as informações disponíveis nos diversos órgãos
- Eliminação de defasagens na escrituração contábil e das inconsistências de dados.

**ABRANGÊNCIA:**

- Todos os órgãos da administração direta;
- Autarquias;
- Fundações;
- Empresas Públicas;
- Órgãos dos Poderes Legislativo e Judiciário.

Fonte: STN/MF

## 1.1 - Despesa Anual de Pessoal da União por Poder - SIAFI

	R\$ milhões correntes						
	1.995	1.996	1.997	1.998	1.999	2.000	2001 <sup>3</sup>
<b>EXECUTIVO</b>	<b>31.479,3</b>	<b>34.220,1</b>	<b>36.502,6</b>	<b>38.410,7</b>	<b>41.418,3</b>	<b>46.641,8</b>	<b>48.388,3</b>
<b>CIVIS <sup>1</sup></b>	<b>23.072,6</b>	<b>25.165,7</b>	<b>26.714,2</b>	<b>26.508,5</b>	<b>29.886,2</b>	<b>33.025,5</b>	<b>33.226,7</b>
<b>- Administração Direta</b>	<b>11.002,7</b>	<b>11.657,8</b>	<b>12.086,2</b>	<b>11.562,7</b>	<b>13.383,4</b>	<b>15.284,2</b>	<b>15.271,4</b>
Ativos	5.674,7	5.765,2	6.087,8	4.881,7	6.163,9	7.458,6	7.429,7
Aposentados	3.544,3	3.909,9	3.987,2	4.422,2	4.662,2	4.928,1	4.908,5
Instituidor de Pensão	1.783,7	1.982,8	2.011,2	2.258,7	2.557,3	2.897,5	2.933,3
<b>- Autarquias</b>	<b>7.582,3</b>	<b>8.491,2</b>	<b>9.112,8</b>	<b>9.496,1</b>	<b>10.511,4</b>	<b>11.254,4</b>	<b>11.319,3</b>
Ativos	3.959,1	4.538,3	4.797,9	4.890,7	5.480,3	6.068,2	6.072,3
Aposentados	2.864,7	3.116,2	3.385,9	3.599,8	3.910,1	3.983,2	4.013,2
Instituidor de Pensão	758,5	836,7	929,0	1.005,5	1.121,0	1.203,1	1.233,7
<b>- Fundações</b>	<b>2.607,0</b>	<b>2.814,4</b>	<b>3.058,7</b>	<b>2.968,5</b>	<b>3.519,4</b>	<b>3.731,5</b>	<b>3.653,8</b>
Ativos	2.009,5	2.169,2	2.356,0	2.149,3	2.582,7	2.689,3	2.605,4
Aposentados	492,5	535,3	585,3	682,1	778,1	845,4	846,2
Instituidor de Pensão	105,0	109,8	117,4	137,1	158,6	196,9	202,2
<b>- Banco Central do Brasil</b>	<b>452,8</b>	<b>459,9</b>	<b>635,7</b>	<b>546,7</b>	<b>580,3</b>	<b>600,1</b>	<b>634,1</b>
Ativos	401,9	403,1	389,4	324,1	342,4	351,9	376,3
Aposentados	45,2	50,4	235,0	215,7	230,3	239,8	248,8
Instituidor de Pensão	5,7	6,4	11,3	6,9	7,5	8,4	9,0
<b>- Ministério Público da União</b>	<b>281,4</b>	<b>318,9</b>	<b>414,4</b>	<b>511,5</b>	<b>452,0</b>	<b>648,3</b>	<b>745,5</b>
Ativos	210,1	235,4	324,6	408,3	342,5	499,2	572,4
Aposentados	55,6	66,4	72,4	82,7	87,6	121,0	141,2
Instituidor de Pensão	15,7	17,1	17,5	20,5	21,9	28,1	31,8
<b>- Empresas Públicas</b>	<b>906,8</b>	<b>1.166,8</b>	<b>1.140,4</b>	<b>1.135,5</b>	<b>1.152,6</b>	<b>1.204,9</b>	<b>1.272,3</b>
<b>- Sociedade Economia Mista</b>	<b>239,6</b>	<b>256,7</b>	<b>265,9</b>	<b>287,6</b>	<b>287,2</b>	<b>302,0</b>	<b>330,3</b>
<b>MILITARES</b>	<b>8.406,6</b>	<b>9.054,4</b>	<b>9.788,5</b>	<b>11.902,2</b>	<b>11.532,2</b>	<b>13.616,3</b>	<b>15.161,5</b>
Ativos	3.864,6	4.096,8	4.222,7	5.267,9	4.140,3	5.769,5	6.121,0
Aposentados	2.599,0	2.924,1	3.071,1	3.715,6	4.113,0	4.362,2	5.125,0
Instituidor de Pensão	1.943,0	2.033,6	2.494,7	2.918,7	3.278,9	3.484,6	3.915,5
<b>LEGISLATIVO</b>	<b>1.195,8</b>	<b>1.444,1</b>	<b>1.708,5</b>	<b>1.856,1</b>	<b>1.974,4</b>	<b>2.029,1</b>	<b>2.080,4</b>
Ativos	874,8	1.051,2	1.229,9	1.303,5	1.346,1	1.370,0	1.402,4
Aposentados	263,1	322,1	389,6	458,8	512,3	533,6	548,0
Instituidor de Pensão	57,9	70,8	88,9	93,8	115,9	125,5	130,0
<b>JUDICIÁRIO</b>	<b>2.568,5</b>	<b>3.183,0</b>	<b>4.258,1</b>	<b>5.577,2</b>	<b>5.922,5</b>	<b>6.976,2</b>	<b>7.261,1</b>
Ativos	1.946,2	2.453,7	3.303,0	4.400,4	4.570,3	5.465,2	5.686,1
Aposentados	506,5	602,4	796,3	990,5	1.139,6	1.266,8	1.314,3
Instituidor de Pensão	115,8	126,9	158,8	186,4	212,7	244,1	260,7
<b>Transferências Intergovernamentais <sup>2</sup></b>	<b>2.581,9</b>	<b>2.053,7</b>	<b>2.060,6</b>	<b>2.141,7</b>	<b>2.255,8</b>	<b>2.593,6</b>	<b>2.800,5</b>
Distrito Federal	1.724,4	1.610,5	1.607,6	1.882,3	1.918,7	2.312,0	2.521,5
Demais Estados	857,6	443,2	453,0	259,5	337,1	281,6	279,0
<b>Total</b>	<b>37.825,5</b>	<b>40.900,9</b>	<b>44.529,7</b>	<b>47.985,7</b>	<b>51.571,0</b>	<b>58.240,7</b>	<b>60.530,3</b>

Elaborado: SRH/MP.

Fonte: Secretaria do Tesouro Nacional. Os dados foram apurados pelo critério de competência.

1- Empresas Públicas e Sociedade de Economia Mistas que recebem recursos do Tesouro, EPU - encargos previdenciários da união e servidores do MRE lotados no exterior.

2- Transf. Intergovernamentais referem-se ao repasse de recursos federais a Estados e DF para pagamento de pessoal.

3- Acumulado de jun/2000 a mai/2001

**1.2 - Despesa Anual de Pessoal da União - por Poder em %**

	1995	1996	1997	1998	1999	2000	2001
<b>EXECUTIVO</b>	<b>83,2</b>	<b>83,7</b>	<b>82,0</b>	<b>80,1</b>	<b>80,3</b>	<b>80,1</b>	<b>79,9</b>
<b>CIVIS <sup>1</sup></b>	<b>61,0</b>	<b>61,5</b>	<b>60,0</b>	<b>55,4</b>	<b>58,0</b>	<b>56,7</b>	<b>54,9</b>
<b>- Administração Direta</b>	<b>29,1</b>	<b>28,5</b>	<b>27,1</b>	<b>24,3</b>	<b>26,0</b>	<b>26,2</b>	<b>25,2</b>
Ativos	15,0	14,1	13,7	10,1	12,0	12,8	12,3
Aposentados	9,4	9,6	9,0	9,3	9,0	8,5	8,1
Instituidor de Pensão	4,7	4,8	4,5	4,8	5,0	5,0	4,8
<b>- Autarquias</b>	<b>20,0</b>	<b>20,8</b>	<b>20,5</b>	<b>19,7</b>	<b>20,4</b>	<b>19,3</b>	<b>18,7</b>
Ativos	10,5	11,1	10,8	10,2	10,6	10,4	10,0
Aposentados	7,6	7,6	7,6	7,5	7,6	6,8	6,6
Instituidor de Pensão	2,0	2,0	2,1	2,1	2,2	2,1	2,0
<b>- Fundações</b>	<b>6,9</b>	<b>6,9</b>	<b>6,9</b>	<b>6,2</b>	<b>6,8</b>	<b>6,4</b>	<b>6,0</b>
Ativos	5,3	5,3	5,3	4,5	5,0	4,6	4,3
Aposentados	1,3	1,3	1,3	1,4	1,5	1,5	1,4
Instituidor de Pensão	0,3	0,3	0,3	<b>0,3</b>	0,3	0,3	0,3
<b>- Banco Central do Brasil</b>	<b>1,2</b>	<b>1,1</b>	<b>1,4</b>	<b>1,1</b>	<b>1,1</b>	<b>1,0</b>	<b>1,0</b>
Ativos	1,1	1,0	0,9	0,7	0,7	0,6	0,6
Aposentados	0,1	0,1	0,5	0,4	0,4	0,4	0,4
Instituidor de Pensão	0,0	0,0	0,0	0,0	0,0	0,0	0,0
<b>- Ministério Público da União</b>	<b>0,7</b>	<b>0,8</b>	<b>0,9</b>	<b>1,1</b>	<b>0,9</b>	<b>1,1</b>	<b>1,2</b>
Ativos	0,6	0,6	0,7	0,8	0,7	0,9	0,9
Aposentados	0,1	0,2	0,2	0,2	0,2	0,2	0,2
Instituidor de Pensão	0,0	0,0	0,0	0,0	0,0	0,0	0,1
<b>- Empresas Públicas</b>	<b>2,4</b>	<b>2,9</b>	<b>2,6</b>	<b>2,4</b>	<b>2,2</b>	<b>2,1</b>	<b>2,1</b>
<b>- Sociedade Economia Mista</b>	<b>0,6</b>	<b>0,6</b>	<b>0,6</b>	<b>0,6</b>	<b>0,6</b>	<b>0,5</b>	<b>0,5</b>
<b>MILITARES</b>	<b>22,2</b>	<b>22,1</b>	<b>22,0</b>	<b>24,7</b>	<b>22,4</b>	<b>23,4</b>	<b>25,0</b>
Ativos	<b>10,2</b>	10,0	9,5	10,9	8,0	9,9	10,1
Aposentados	6,9	7,1	6,9	7,7	8,0	7,5	8,5
Instituidor de Pensão	5,1	5,0	5,6	6,1	6,4	6,0	6,5
<b>LEGISLATIVO</b>	<b>3,2</b>	<b>3,5</b>	<b>3,8</b>	<b>3,9</b>	<b>3,8</b>	<b>3,5</b>	<b>3,4</b>
Ativos	2,3	2,6	2,8	2,7	2,6	2,4	2,3
Aposentados	0,7	0,8	0,9	1,0	1,0	0,9	0,9
Instituidor de Pensão	0,2	0,2	0,2	0,2	0,2	0,2	0,2
<b>JUDICIÁRIO</b>	<b>6,8</b>	<b>7,8</b>	<b>9,6</b>	<b>11,6</b>	<b>11,5</b>	<b>12,0</b>	<b>12,0</b>
Ativos	5,1	6,0	7,4	9,1	8,9	9,4	9,4
Aposentados	1,3	1,5	1,8	2,1	2,2	2,2	2,2
Instituidor de Pensão	0,3	0,3	0,4	0,4	0,4	0,4	0,4
<b>Transferências Intergovernamentais <sup>2</sup></b>	<b>6,8</b>	<b>5,0</b>	<b>4,6</b>	<b>4,5</b>	<b>4,4</b>	<b>4,5</b>	<b>4,6</b>
Distrito Federal	4,6	3,9	3,6	3,9	3,7	4,0	4,2
Demais Estados	2,3	1,1	1,0	0,5	0,7	0,5	0,5
<b>Total</b>	<b>100,0</b>	<b>100,0</b>	<b>100,0</b>	<b>100,0</b>	<b>100,0</b>	<b>100,0</b>	<b>100,0</b>

Elaborado: SRH/MP.

Fonte: Secretaria do Tesouro Nacional. Os dados foram apurados pelo critério de competência.

1- Empresas Públicas e Sociedade de Economia Mistas que recebem recursos do Tesouro, EPU - encargos previdenciários da união e servidores do MRE lotados no exterior.

2- Transf. Intergovernamentais referem-se ao repasse de recursos federais a Estados e DF para pagamento de pessoal.



## 1.3 - Despesa Mensal de Pessoal da União por Poder - SIAFI

	R\$ milhões correntes													
	Jun2000	Jul	Ago	Set	Out	Nov	Dez	Jan2001	Fev	Mar	Abr	Mai	Total	
<b>EXECUTIVO</b>	<b>4.161,9</b>	<b>3.221,2</b>	<b>3.664,5</b>	<b>3.378,3</b>	<b>3.425,8</b>	<b>5.018,1</b>	<b>5.675,3</b>	<b>4.004,6</b>	<b>3.794,9</b>	<b>4.024,2</b>	<b>3.806,5</b>	<b>4.212,9</b>	<b>48.388,3</b>	
<b>CIVIS<sup>1</sup></b>	<b>2.818,9</b>	<b>2.236,8</b>	<b>2.678,2</b>	<b>2.370,7</b>	<b>2.408,4</b>	<b>3.429,8</b>	<b>4.457,2</b>	<b>2.509,5</b>	<b>2.430,1</b>	<b>2.643,9</b>	<b>2.401,5</b>	<b>2.841,9</b>	<b>33.226,7</b>	
<b>- Administração Direta</b>	<b>1.400,8</b>	<b>1.041,3</b>	<b>1.227,4</b>	<b>1.116,2</b>	<b>1.120,2</b>	<b>1.557,8</b>	<b>1.830,6</b>	<b>1.077,6</b>	<b>1.096,3</b>	<b>1.320,4</b>	<b>1.135,1</b>	<b>1.347,8</b>	<b>15.271,4</b>	
Ativos	557,1	502,6	632,2	518,1	521,9	778,0	1.055,0	482,0	501,1	727,4	527,0	627,3	7.429,7	
Aposentados	552,1	326,2	379,9	370,6	341,3	496,6	482,8	375,1	375,0	373,3	372,8	462,9	4.908,5	
Instituidor de Pensão	291,6	212,5	215,3	227,4	257,0	283,2	292,8	220,5	220,3	219,8	235,3	257,6	2.933,3	
<b>- Autarquias</b>	<b>916,2</b>	<b>736,7</b>	<b>962,4</b>	<b>763,8</b>	<b>822,9</b>	<b>1.269,1</b>	<b>1.638,9</b>	<b>820,9</b>	<b>866,8</b>	<b>829,1</b>	<b>768,9</b>	<b>923,7</b>	<b>11.319,3</b>	
Ativos	403,3	363,8	511,2	396,2	434,3	699,1	1.064,0	444,7	432,2	428,0	398,0	497,5	6.072,3	
Aposentados	390,1	281,1	356,9	274,2	296,6	467,5	419,0	283,4	328,9	305,8	286,5	323,4	4.013,2	
Instituidor de Pensão	122,8	91,9	94,3	93,3	92,0	102,5	155,9	92,8	105,7	95,2	84,4	102,9	1.233,7	
<b>- Fundações</b>	<b>262,2</b>	<b>238,3</b>	<b>278,2</b>	<b>264,4</b>	<b>249,3</b>	<b>376,8</b>	<b>655,1</b>	<b>277,0</b>	<b>239,4</b>	<b>251,8</b>	<b>246,1</b>	<b>315,3</b>	<b>3.653,8</b>	
Ativos	154,9	160,8	200,2	184,7	171,7	266,2	545,0	199,4	166,5	171,8	167,3	216,8	2.605,4	
Aposentados	86,7	64,9	62,2	65,1	62,9	90,6	85,9	62,6	58,6	65,0	62,8	78,9	846,2	
Instituidor de Pensão	20,6	12,7	15,8	14,6	14,6	20,0	24,2	15,0	14,3	15,0	16,0	19,5	202,2	
<b>- Banco Central do Brasil</b>	<b>47,6</b>	<b>52,1</b>	<b>51,7</b>	<b>57,7</b>	<b>56,0</b>	<b>50,0</b>	<b>52,0</b>	<b>48,3</b>	<b>56,1</b>	<b>57,3</b>	<b>52,7</b>	<b>52,5</b>	<b>634,1</b>	
Ativos	27,5	30,0	30,4	34,8	32,7	31,5	30,8	28,4	34,4	33,8	31,3	30,7	376,3	
Aposentados	19,5	21,4	20,6	22,1	22,6	17,9	20,4	19,2	21,0	22,7	20,5	21,1	248,8	
Instituidor de Pensão	0,7	0,7	0,7	0,8	0,8	0,6	0,8	0,7	0,8	0,8	0,8	0,8	9,0	
<b>- Ministério Público da União</b>	<b>68,5</b>	<b>45,7</b>	<b>44,7</b>	<b>47,3</b>	<b>49,8</b>	<b>54,5</b>	<b>94,1</b>	<b>111,5</b>	<b>46,4</b>	<b>67,3</b>	<b>62,1</b>	<b>53,7</b>	<b>745,5</b>	
Ativos	49,9	34,1	33,3	37,2	38,1	41,0	74,3	94,4	33,5	49,9	46,0	40,6	572,4	
Aposentados	14,5	9,3	9,0	8,5	9,3	10,7	17,4	14,0	10,2	14,5	13,3	10,4	141,2	
Instituidor de Pensão	4,1	2,4	2,4	1,5	2,4	2,8	2,4	3,0	2,7	2,9	2,8	2,7	31,8	
<b>- Empresas Públicas</b>	<b>92,2</b>	<b>93,4</b>	<b>92,7</b>	<b>97,2</b>	<b>88,1</b>	<b>93,4</b>	<b>147,8</b>	<b>147,2</b>	<b>94,4</b>	<b>94,7</b>	<b>106,9</b>	<b>124,5</b>	<b>1.272,3</b>	
<b>- Sociedade Economia Mista</b>	<b>31,3</b>	<b>29,3</b>	<b>21,2</b>	<b>24,1</b>	<b>22,2</b>	<b>28,3</b>	<b>38,8</b>	<b>27,0</b>	<b>30,7</b>	<b>23,3</b>	<b>29,7</b>	<b>24,4</b>	<b>330,3</b>	
<b>MILITARES</b>	<b>1.343,0</b>	<b>984,4</b>	<b>986,3</b>	<b>1.007,7</b>	<b>1.017,4</b>	<b>1.588,4</b>	<b>1.218,1</b>	<b>1.495,1</b>	<b>1.364,8</b>	<b>1.380,3</b>	<b>1.405,0</b>	<b>1.371,0</b>	<b>15.161,5</b>	
Ativos	463,1	389,9	396,8	414,0	427,6	659,9	632,0	650,3	520,5	519,2	531,0	516,6	6.121,0	
Aposentados	488,6	329,7	325,1	328,6	324,5	555,9	278,5	490,6	489,3	503,8	515,1	495,4	5.125,0	
Instituidor de Pensão	391,3	264,8	264,4	265,1	265,4	372,6	307,6	354,1	355,0	357,2	358,9	359,0	3.915,5	
<b>LEGISLATIVO</b>	<b>176,9</b>	<b>143,6</b>	<b>135,8</b>	<b>129,9</b>	<b>126,9</b>	<b>196,1</b>	<b>298,1</b>	<b>169,9</b>	<b>218,1</b>	<b>168,7</b>	<b>145,2</b>	<b>171,5</b>	<b>2.080,4</b>	
Ativos	113,8	98,4	90,5	84,6	81,4	131,1	205,0	118,5	154,5	117,1	94,2	113,5	1.402,4	
Aposentados	51,2	36,6	36,6	36,6	36,7	52,7	75,6	41,5	51,0	41,6	41,2	46,9	548,0	
Instituidor de Pensão	11,9	8,7	8,7	8,7	8,8	12,3	17,5	9,9	12,6	10,0	9,8	11,1	130,0	
<b>JUDICIÁRIO</b>	<b>578,7</b>	<b>472,2</b>	<b>471,8</b>	<b>597,1</b>	<b>601,1</b>	<b>553,8</b>	<b>876,8</b>	<b>798,0</b>	<b>534,6</b>	<b>616,6</b>	<b>618,3</b>	<b>542,3</b>	<b>7.261,1</b>	
Ativos	417,9	358,0	357,1	474,2	479,9	434,0	714,6	649,7	403,6	492,8	489,0	415,4	5.686,1	
Aposentados	136,2	95,4	96,4	104,0	102,0	98,6	130,8	124,4	109,6	103,2	108,4	105,3	1.314,3	
Instituidor de Pensão	24,6	18,8	18,3	18,8	19,2	21,1	31,5	23,9	21,4	20,6	20,9	21,6	260,7	
<b>Transferências Intergovernamentais<sup>2</sup></b>	<b>248,0</b>	<b>205,7</b>	<b>206,0</b>	<b>188,0</b>	<b>208,3</b>	<b>82,3</b>	<b>279,3</b>	<b>262,5</b>	<b>190,1</b>	<b>396,5</b>	<b>208,3</b>	<b>325,7</b>	<b>2.800,5</b>	
Distrito Federal	217,3	202,4	167,0	167,0	187,0	51,3	247,7	244,0	187,9	375,8	187,9	286,3	2.521,5	
Demais Estados	30,6	3,3	39,0	21,0	21,3	31,0	31,6	18,5	2,2	20,7	20,4	39,4	279,0	
<b>Total</b>	<b>5.165,4</b>	<b>4.042,8</b>	<b>4.478,0</b>	<b>4.293,2</b>	<b>4.362,0</b>	<b>5.850,3</b>	<b>7.129,5</b>	<b>5.234,9</b>	<b>4.737,6</b>	<b>5.206,0</b>	<b>4.778,3</b>	<b>5.252,3</b>	<b>60.530,3</b>	

Elaborado: SRH/MP.

Fonte: Secretaria do Tesouro Nacional. Os dados foram apurados pelo critério de competência.

1- Empresas Públicas e Sociedade de Economia Mistas que recebem recursos do Tesouro, EPU - encargos previdenciários da união e servidores do MRE lotados no exterior.

2- Transf. Intergovernamentais referem-se ao repasse de recursos federais a Estados e DF para pagamento de pessoal.

**1.4 - Despesa Mensal de Pessoal do Poder Legislativo <sup>1</sup> - SIAFI**

	R\$ milhões correntes												
	Jun2000	Jul	Ago	Set	Out	Nov	Dez	Jan2001	Fev	Mar	Abr	Mai	Total
Câmara dos Deputados	95,7	59,8	64,1	60,9	60,4	75,6	168,5	72,7	100,5	85,9	68,8	74,4	987,2
Senado Federal	50,7	62,3	50,0	47,5	44,9	81,9	94,2	58,7	98,7	51,9	48,4	72,8	761,9
Tribunal de contas da União	30,5	21,6	21,6	21,5	21,6	38,6	35,4	38,5	18,8	30,9	27,9	24,2	331,3
<b>Total</b>	<b>176,9</b>	<b>143,6</b>	<b>135,8</b>	<b>129,9</b>	<b>126,9</b>	<b>196,1</b>	<b>298,1</b>	<b>169,9</b>	<b>218,1</b>	<b>168,7</b>	<b>145,2</b>	<b>171,5</b>	<b>2.080,4</b>

Elaborado: SRH/MP.

Fonte: Secretaria do Tesouro Nacional. Os dados foram apurados pelo critério de competência.

1- Inclui ativos, aposentados e instituidores de pensão.

**1.5 - Despesa Mensal de Pessoal do Poder Judiciário <sup>1</sup> - SIAFI**

	R\$ milhões correntes												
	Jun2000	Jul	Ago	Set	Out	Nov	Dez	Jan2001	Fev	Mar	Abr	Mai	Total
Supremo Tribunal Federal	9,3	5,3	5,9	6,2	13,1	8,9	10,7	13,3	7,4	6,7	6,7	6,7	100,0
Superior Tribunal de Justiça	18,3	17,4	17,1	16,7	22,4	28,4	15,4	31,9	15,9	20,8	25,2	19,3	248,8
Justiça Federal	127,5	107,3	106,4	113,2	154,8	109,9	216,6	190,6	108,1	170,3	190,3	112,1	1.706,9
Justiça Militar	11,0	10,5	8,0	6,1	18,7	11,4	11,6	11,6	13,2	7,1	7,4	10,0	126,6
Justiça Eleitoral	65,4	67,1	78,1	80,9	103,4	113,0	110,7	101,4	78,9	74,6	74,4	76,7	1.024,4
Justiça do Trabalho	319,6	241,4	226,1	350,2	264,3	261,4	469,4	410,5	283,3	309,5	289,9	292,9	3.718,4
Justiça do DF e dos Territórios	27,6	23,3	30,3	23,8	24,4	20,9	42,5	38,6	27,9	27,7	24,4	24,7	336,1
<b>Total</b>	<b>578,7</b>	<b>472,2</b>	<b>471,8</b>	<b>597,1</b>	<b>601,1</b>	<b>553,8</b>	<b>876,8</b>	<b>798,0</b>	<b>534,6</b>	<b>616,6</b>	<b>618,3</b>	<b>542,3</b>	<b>7.261,1</b>

Elaborado: SRH/MP.

Fonte: Secretaria do Tesouro Nacional. Os dados foram apurados pelo critério de competência.

1- Inclui ativos, aposentados e instituidores de pensão.

**1.6 - Despesa Anual de Pessoal Civil do Poder Executivo por Ministérios- SIAPE <sup>1</sup>**

	R\$ milhões correntes				
	1997	1998	1999 <sup>15</sup>	2000 <sup>16</sup>	2001 <sup>17</sup>
Presidência da República <sup>2</sup>	170,1	184,0	190,9	48,2	100,4
Advocacia Geral da União <sup>3</sup>	17,6	20,0	22,3	45,4	54,6
Agricultura e do Abastecimento	774,2	844,8	927,9	698,4	761,8
Ciência e Tecnologia <sup>4</sup>	165,9	193,5	211,8	408,0	451,3
Comunicações	428,1	456,2	484,2	478,9	489,8
Cultura	81,2	86,7	96,4	95,9	100,7
Defesa <sup>5</sup>	1.110,2	1.177,4	1.318,0	1.362,5	1.405,5
Desenvolvimento Agrário <sup>6</sup>				300,1	322,3
Desen., Ind. e Comércio Exterior <sup>7</sup>	80,2	83,5	96,4	106,0	118,4
Educação <sup>8</sup>	5.358,6	5.717,0	6.399,1	6.686,5	6.934,1
Esporte e Turismo <sup>9</sup>	3,3	3,5	3,5	18,6	19,7
Fazenda	2.741,6	2.782,6	3.202,4	3.645,3	3.782,2
Governos dos Ex-Territórios	563,5	622,3	679,4	736,9	771,6
Integração Nacional <sup>10</sup>			1,3	316,0	324,1
Justiça	1.884,6	1.916,1	2.062,5	1.934,7	1.906,9
Meio Ambiente <sup>11</sup>	402,5	411,7	449,0	248,0	264,3
Minas e Energia <sup>12</sup>	69,2	75,8	85,4	87,3	92,9
Planejamento, Orçamento e Gestão <sup>13</sup>	484,5	557,0	659,1	691,7	772,3
Previdência e Assistência Social	2.581,8	2.679,0	3.001,4	3.185,5	3.300,0
Relações Exteriores <sup>14</sup>	113,2	139,2	157,4	157,2	159,5
Saúde	3.844,2	4.032,8	4.455,0	4.446,4	4.621,9
Trabalho e Emprego	667,6	671,7	763,5	911,8	951,8
Transportes	1.022,5	1.086,8	1.203,0	1.221,2	1.244,8
<b>Total</b>	<b>22.564,6</b>	<b>23.741,6</b>	<b>26.469,9</b>	<b>27.830,5</b>	<b>28.950,9</b>

Fonte : SRH/MP.

- 1 - Inclui administração direta, fundações e autarquias do Poder Executivo Civil. Não inclui: MPU, BACEN, Empresas Públicas, Sociedade de Economia Mista que recebem recursos do tesouro, Encargos Previdenciários da União e Servidores do Ministério das Relações Exteriores lotados no Exterior.
- 2 - Inclui os gastos da Vice-Presidência;
- 3 - A Advocacia Geral da União está vinculada a Presidência da República.
- 4 - A partir de agosto de 2000, o Fundação Centro Tecnológico para Informática - CTI, foi extinto pelo Decreto 3.568 de 18.08.2000.
- 5 - A partir de agosto de 2000, o Estado Maior das Forças Armadas - EMFA foi extinto, sendo criado o Ministério da Defesa - MD, com a vinculação da Administração Direta da Defesa, os Comandos da Aeronáutica, Marinha e Exército.
- 6 - A partir de Julho de 2000 fica integrado ao SIAPE-Sistema Integrado de Administração de Pessoal Civil o Ministério do Desenvolvimento Agrário-MDA. O Instituto Nacional de Colonização e Reforma Agrária -INCRA deixa de ser vinculado ao Ministério da Agricultura e do Abastecimento passa a ser vinculado ao Ministério do Desenvolvimento Agrário-MDA.
- 7 - A partir de agosto de 2000, a Superintendência da Zona Franca de Manaus - SUFRAMA deixa de ser vinculada ao Ministério do Planejamento, Orçamento e Gestão - MP e passa a ser vinculada ao Ministério do Desenvolvimento, Indústria e Comércio Exterior - MDIC. O Instituto Brasileiro de Turismo - EMBRATUR deixa de ser vinculada ao Ministério do Desenvolvimento, Indústria e Comércio Exterior - MDIC e passa a ser vinculada ao Ministério do Esporte e Turismo - MET.
- 8 - Inclui colégios, escolas técnicas, escolas agrotécnicas, faculdades, fundações e universidades federais.
- 9 - A partir de agosto de 2000, o Instituto Brasileiro de Turismo - EMBRATUR deixa de ser vinculada ao Ministério do Desenvolvimento, Indústria e Comércio Exterior -MDIC e passa a ser vinculada ao Ministério do Esporte e Turismo - MET.
- 10 - A partir de agosto de 2000, a Superintendência do Desenvolvimento do Nordeste - SUDENE e a Superintendência do Desenvolvimento da Amazônia - SUDAM deixam de ser vinculadas ao Ministério do Planejamento, Orçamento e Gestão -MP e passam a ser vinculadas ao Ministério da Integração Nacional - MIN. O Departamento Nacional de Obras Contra as Secas - DNOCS deixa de ser vinculado ao Ministério do Meio Ambiente - MMA e também passa a ser vinculado ao Ministério da Integração Nacional - MIN.
- 11 - A partir de agosto de 2000, o Departamento Nacional de Obras Contra a Seca - DNOCS deixa de ser vinculado ao Ministério do Meio Ambiente - MMA e passa a ser vinculada ao Ministério da Integração Nacional - MIN.
- 12 - A partir de Fevereiro de 1998 é integrada ao SIAPE-Sistema Integrado de Administração Pessoal Civil a Agência Nacional de Energia Elétrica-ANEEL, criado pelo Decreto 9.427 de 26/12/96 e a partir de novembro de 1998 é integrado também ao SIAPE- Sistema Integrado de Administração Pessoal Civil a Agência Nacional de Petróleo-ANP, criada pelo Decreto 2.455 de 14/01/98.
- 13 - A partir de agosto de 2000, a Superintendência do Desenvolvimento da Amazônia - SUDAM e a Superintendência do Desenvolvimento do Nordeste - SUDENE deixam de ser vinculadas ao Ministério do Planejamento, Orçamento e Gestão - MP e passam a ser vinculadas ao Ministério da Integração Nacional - MIN. A Superintendência da Zona Franca de Manaus - SUFRAMA também é desvinculada ao Ministério do Planejamento, Orçamento e Gestão - MP e passa a ser vinculado com o Ministério do Desenvolvimento, Indústria e Comércio Exterior - MDIC.
- 14 - Não inclui gastos com pessoal lotado no exterior.
- 15 - Incluído a 1ª e 2ª parcelas dos 28,86%.
- 16 - Incluído a 3ª e 4ª parcelas dos 28,86%.
- 17 - Acumulado de jun/2000 a mai/2001
- 18 - Os dados foram calculados pelo regime de competência.

Nota: A partir de agosto de 2000 está implantada a nova estrutura organizacional, que modificou, em relação aos quadros nos Boletins anteriores dos seguintes órgãos: Ministério da Defesa-MD, Ministério do Desenvolvimento Agrário-MDA, Ministério dos Esportes e Turismo-MET, Ministério da Integração Nacional-MIN, Ministério do Meio Ambiente-MMA e Ministério do Planejamento, Orçamento e Gestão-MP.

**1.7 - Despesa Mensal de Pessoal Civil de Executivo por Ministérios - SIAPE<sup>1</sup>**

R\$ milhões correntes

	Jun 2000	Jul	Ago	Set	Out	Nov	Dez <sup>5</sup>	Jan2001	Fev	Mar	Abr	Mai <sup>6</sup>	Total
Presidência da República <sup>2</sup>	2,9	2,2	2,2	2,3	2,2	3,4	22,5	12,3	10,7	10,6	10,8	18,3	100,4
Advocacia Geral da União <sup>3</sup>	4,8	3,8	3,9	3,7	3,8	6,0	5,2	4,5	4,0	4,0	5,6	5,5	54,6
Agricultura e do Abastecimento	68,8	53,9	54,1	55,0	54,3	87,3	94,9	60,4	53,6	54,5	55,3	69,6	761,8
Ciência e Tecnologia	36,8	33,5	30,5	32,0	32,0	52,4	66,4	33,7	31,6	31,8	32,0	38,5	451,3
Comunicações	52,1	35,1	35,5	35,0	35,2	55,3	47,8	35,2	34,7	34,8	41,4	47,6	489,8
Cultura	10,2	7,1	7,0	7,1	7,1	11,1	13,0	7,6	7,0	7,1	7,2	9,2	100,7
Defesa	143,2	100,2	103,5	100,1	100,0	155,7	164,9	103,8	99,3	99,5	100,7	134,7	1.405,5
Desenvolvimento Agrário	31,5	22,6	22,7	23,0	22,9	35,9	39,3	24,3	22,5	23,6	24,3	29,6	322,3
Desen., Ind. e Comércio Exterior	10,3	7,9	8,0	7,9	8,0	13,1	18,1	10,8	8,0	8,0	8,0	10,3	118,4
Educação	690,7	486,5	514,8	519,1	493,7	777,2	832,8	551,8	499,4	500,4	503,0	564,6	6.934,1
Esporte e Turismo	1,9	1,4	1,5	1,4	1,3	2,3	2,3	1,5	1,4	1,4	1,4	1,9	19,7
Fazenda	373,3	271,8	320,1	292,4	290,7	440,0	375,7	284,0	272,8	272,9	281,9	306,6	3.782,2
Governos dos Ex-Territórios	81,9	51,7	50,9	50,5	68,2	91,8	109,7	47,8	52,2	50,9	52,7	63,2	771,6
Integração Nacional	33,6	23,3	23,3	23,5	23,9	36,4	35,6	24,2	23,4	23,2	23,3	30,3	324,1
Justiça	195,8	145,5	140,6	143,8	138,7	216,4	215,9	142,6	131,2	132,2	133,0	171,3	1.906,9
Mio Ambiente	26,4	18,3	18,2	18,9	18,9	30,4	30,9	20,1	18,4	19,4	19,9	24,5	264,3
Minas e Energia	8,9	6,1	6,7	6,6	6,8	10,5	11,1	7,1	6,7	6,7	6,8	8,9	92,9
Planejamento, Orçamento e Gestão	66,8	53,4	53,9	54,1	54,8	86,7	107,9	66,8	52,5	53,7	53,2	68,6	772,3
Previdência e Assistência Social	347,0	233,5	252,8	248,2	242,5	372,6	356,9	245,1	238,3	240,4	240,1	282,8	3.300,0
Relações Exteriores <sup>4</sup>	16,7	11,7	11,4	11,3	11,3	18,0	17,4	11,5	11,3	11,7	11,4	15,9	159,5
Saúde	488,6	324,0	323,1	326,2	325,1	503,7	556,9	338,8	321,1	324,7	364,7	425,1	4.621,9
Trabalho e Emprego	93,7	74,3	75,0	71,8	70,9	111,7	98,1	73,1	67,9	69,2	69,0	77,0	951,8
Transportes	131,3	90,3	95,1	91,8	90,7	137,5	128,0	89,8	89,1	89,1	90,4	121,8	1.244,8
<b>Total</b>	<b>2.917,1</b>	<b>2.058,1</b>	<b>2.154,5</b>	<b>2.125,8</b>	<b>2.103,1</b>	<b>3.255,5</b>	<b>3.351,4</b>	<b>2.196,5</b>	<b>2.057,2</b>	<b>2.069,6</b>	<b>2.136,2</b>	<b>2.525,8</b>	<b>28.950,9</b>

Fonte : SRH/MP.

1 - Inclui administração direta, fundações e autarquias do Poder Executivo. Não inclui: MPU, BACEN, Empresas Públicas, Soc. de Economia Mista, Encargos Previdenciários da União e Servidores do MRE lotados no Exterior.

2 - Inclui os gastos da Vice-Presidência;

3 - A AGU está vinculada a Presidência da República.

4 - Não inclui gastos com pessoal lotado no exterior;

5 - Incluído a 4ª parcela dos 28,86%.

6 - Incluído a 5ª parcela dos 28,86%.

Os dados foram calculados pelo regime de competência.

### 1.8 - Despesa Anual de Pessoal Civil do Poder Executivo por Estado de 1997 a 2001 - SIAPE <sup>1</sup>

Estados	R\$ milhões correntes				
	1997	1998	1999	2000	2001 <sup>3</sup>
Acre	121,6	131,4	150,4	169,2	170,8
Alagoas	333,0	359,5	379,7	396,5	397,6
Amapá	235,8	252,0	271,2	311,0	310,9
Amazonas	270,9	290,5	327,7	352,5	352,6
Bahia	906,0	957,4	1.078,7	1.140,9	1146,1
Ceará	830,9	881,2	990,4	1.067,2	1095,0
Distrito Federal	2.340,8	2.501,2	2.301,0	2.457,5	2478,4
Espírito Santo	345,8	365,4	400,2	419,6	419,1
Goiás	408,2	435,3	476,3	500,3	504,2
Maranhão	388,8	406,1	445,0	460,1	450,4
Mato Grosso	239,5	246,6	287,7	296,0	299,7
Mato Grosso do Sul	272,7	291,1	316,7	320,0	321,2
Minas Gerais	1.802,8	1.904,0	2.157,7	2.320,5	2337,7
Pará	623,0	662,3	725,6	766,1	767,6
Paraíba	638,0	663,6	718,0	751,0	750,2
Paraná	671,3	719,6	810,9	882,2	888,7
Pernambuco	1.144,8	1.192,8	1.319,2	1.377,0	1379,2
Piauí	271,9	289,9	323,1	331,7	326,1
Rio de Janeiro	5.386,4	5.647,9	6.372,0	6.926,3	6996,1
Rio Grande do Norte	470,5	509,8	566,9	591,4	598,5
Rio Grande do Sul	1.271,4	1.322,5	1.464,3	1.566,5	1580,0
Rondônia	326,0	358,1	388,7	395,2	400,1
Roraima	159,4	187,4	188,0	202,6	202,3
Santa Catarina	570,2	593,9	672,4	723,7	733,8
São Paulo	1.992,7	2.054,0	2.277,1	2.542,1	2579,2
Sergipe	218,2	230,1	255,6	275,4	271,4
Tocantins	46,5	52,9	55,8	54,7	54,9
Sem informações <sup>2</sup>			4,5	9,4	9,0
<b>Total</b>	<b>22.287,1</b>	<b>23.506,6</b>	<b>25.724,9</b>	<b>27.606,2</b>	<b>27.820,9</b>

Fonte: SRH/MP.

1 - Inclui Servidores da administração direta, fundações e autarquias do Poder Executivo Civil (inclusive contratos temporários).

2 - Não consta informação no cadastro SIAPE.

3 - Acumulado de jun/2000 a mai/2001

A tabela acima difere das tabelas 1.6 e 1.7 por não constar liberações extra SIAPE como espólios de 28,86% e as obrigações patronais.

**1.9 - Despesa Mensal de Pessoal Civil do Poder Executivo por Estado - SIAPE**

Estados	R\$ milhões correntes												Total
	Jun2000	Jul	Ago	Set	Out	Nov	Dez	Jan2001	Fev	Mar	Abr	Mai	
Acre	15,1	11,3	11,6	11,3	11,2	18,7	30,0	12,4	12,0	11,8	13,0	12,3	<b>170,8</b>
Alagoas	37,8	29,5	30,0	30,6	30,1	44,8	43,7	32,1	29,2	29,5	29,7	30,5	<b>397,6</b>
Amapá	32,5	22,0	22,1	22,4	25,9	32,6	44,0	19,3	24,5	21,7	21,9	22,1	<b>310,9</b>
Amazonas	32,3	25,8	26,8	26,4	26,2	39,7	43,0	28,2	25,1	25,7	26,3	27,0	<b>352,6</b>
Bahia	108,7	85,0	88,6	87,3	86,3	127,7	124,1	91,1	87,5	85,3	86,4	88,0	<b>1.146,1</b>
Ceará	104,1	77,8	82,1	83,8	82,2	122,5	117,2	83,7	78,8	80,5	99,9	82,5	<b>1.095,0</b>
Distrito Federal	228,0	181,9	211,4	190,9	182,5	277,1	282,8	190,8	178,6	182,0	185,4	186,9	<b>2.478,4</b>
Espírito Santo	39,6	30,8	32,0	31,8	31,3	48,0	47,2	32,3	31,1	31,4	31,6	31,8	<b>419,1</b>
Goiás	48,3	37,5	39,3	38,1	37,5	57,3	56,0	39,1	36,3	37,6	38,2	38,9	<b>504,2</b>
Maranhão	45,2	34,4	33,1	34,2	33,7	50,0	52,1	35,4	31,8	32,8	33,7	34,0	<b>450,4</b>
Mato Grosso	27,2	22,0	22,4	23,4	22,1	33,6	34,1	23,3	24,1	22,3	22,3	23,0	<b>299,7</b>
Mato Grosso do Su	30,3	23,8	24,5	24,4	23,5	36,5	37,2	25,1	23,2	23,7	24,4	24,7	<b>321,2</b>
Minas Gerais	228,6	174,2	177,9	179,5	176,1	264,6	253,0	182,6	171,6	174,9	176,7	178,1	<b>2.337,7</b>
Pará	76,0	56,6	58,2	58,0	57,4	86,4	83,5	60,5	56,1	57,3	58,7	59,0	<b>767,6</b>
Paraíba	69,3	55,6	56,2	56,7	56,5	84,1	86,9	59,4	56,2	55,9	56,3	57,1	<b>750,2</b>
Paraná	85,8	66,4	69,5	68,7	67,7	101,1	94,5	69,7	64,6	66,7	66,6	67,4	<b>888,7</b>
Pernambuco	136,2	102,7	104,7	104,7	103,9	155,7	149,5	107,1	102,4	103,0	104,1	105,3	<b>1.379,2</b>
Piauí	32,2	24,8	24,1	25,0	24,3	36,2	36,9	26,5	23,4	23,9	24,2	24,7	<b>326,1</b>
Rio de Janeiro	684,2	516,7	527,1	546,7	523,8	797,5	749,1	548,1	523,2	522,0	533,0	524,8	<b>6.996,1</b>
Rio Grande do Nor	54,9	44,0	43,8	45,2	44,0	66,0	69,7	47,4	42,9	43,7	52,1	44,8	<b>598,5</b>
Rio Grande do Sul	148,2	118,0	122,3	121,4	118,9	179,4	167,4	132,2	115,6	117,7	118,8	120,0	<b>1.580,0</b>
Rondônia	36,5	30,6	28,5	29,1	39,2	44,0	46,1	29,7	26,6	28,5	32,0	29,3	<b>400,1</b>
Roraima	19,6	14,5	14,4	14,6	14,4	31,6	21,3	14,1	14,0	14,3	14,5	15,0	<b>202,3</b>
Santa Catarina	67,3	53,7	55,8	56,3	54,9	82,5	85,2	58,1	52,9	55,0	55,8	56,5	<b>733,8</b>
São Paulo	249,1	191,1	209,9	199,2	195,5	297,5	266,8	197,7	190,1	189,6	196,3	196,4	<b>2.579,2</b>
Sergipe	26,0	20,2	20,4	20,6	20,4	30,6	29,1	21,7	21,0	20,2	20,5	20,7	<b>271,4</b>
Tocantins	5,2	4,1	4,0	4,1	4,4	6,0	6,5	4,2	3,8	4,2	4,2	4,4	<b>54,9</b>
Sem informações <sup>2</sup>	0,9	0,7	0,7	0,7	0,7	0,8	0,8	0,7	0,7	0,7	0,7	0,7	<b>9,0</b>
<b>Total</b>	<b>2.669,0</b>	<b>2.055,8</b>	<b>2.141,6</b>	<b>2.135,3</b>	<b>2.094,4</b>	<b>3.152,5</b>	<b>3.057,4</b>	<b>2.172,6</b>	<b>2.047,5</b>	<b>2.061,7</b>	<b>2.127,3</b>	<b>2.105,8</b>	<b>27.820,9</b>

Fonte: SRH/MP.

1 - Inclui Servidores Cíveis da administração direta, fundações e autarquias do Poder Executivo (inclusive contratos temporários).

2 - Não consta informação no cadastro SIAPE.

A tabela acima difere das tabelas 1.6 e 1.7 por não constar liberações extra SIAPE como espólios de 28,86% e as obrigações patronais.

## 1.10 - Variação Anual Acumulada da Despesa Anual de Pessoal Civil do Poder Executivo - SIAPE

	R\$ milhões correntes									
	1997 <sup>1</sup>	Contribuição % s/ variação total	1998	Contribuição % s/ variação total	1999	Contribuição % s/ variação total	2000	Contribuição % s/ variação total	2001 <sup>2</sup>	Contribuição % s/ variação total
<b>ATIVOS</b>	<b>10.007,5</b>	<b>44,4</b>	<b>10.617,2</b>	<b>44,7</b>	<b>11.643,1</b>	<b>44,0</b>	<b>12.301,4</b>	<b>43,4</b>	<b>12.632,1</b>	<b>43,6</b>
Vencimento Básico	2.266,9	10,0	2.265,2	9,5	2.703,4	10,2	3.463,3	12,2	3.783,3	13,1
Grat. de Cargos - GA/BGD/Pléc	4.476,8	19,8	5.008,0	21,1	5.097,9	19,3	4.894,9	17,3	4.816,6	16,6
Peric.-Insal.-Especiais-Expostas	184,4	0,8	172,1	0,7	147,8	0,6	173,4	0,6	193,6	0,7
Grat. de Função - DAS/FG/etc	301,4	1,3	365,0	1,5	395,0	1,5	397,1	1,4	405,4	1,4
Antênios	201,9	0,9	194,0	0,8	256,3	1,0	397,4	1,4	427,2	1,5
Décimos	274,1	1,2	320,7	1,4	341,8	1,3	337,2	1,2	317,5	1,1
Hora Extra	15,2	0,1	8,9	0,0	8,4	0,0	14,5	0,1	17,4	0,1
Outras despesas variáveis	206,6	0,9	199,9	0,8	314,6	1,2	96,3	0,3	96,9	0,3
Desp. Variáveis- Pes. Militar	5,2	0,0	6,2	0,0	6,9	0,0	7,1	0,0	7,0	0,0
Obrigações Patronais	980,6	4,3	1.032,7	4,3	1.190,7	4,5	1.285,7	4,5	1.323,9	4,6
Férias	286,5	1,3	243,6	1,0	326,5	1,2	324,9	1,1	330,2	1,1
13º Salário	740,3	3,3	800,7	3,4	853,8	3,2	909,5	3,2	913,2	3,2
Contratação Temporária	67,5	0,3	0,0	0,0	0,0	0,0	0,0	0,0	0,0	0,0
<b>APOSENTADOS E PENSIONISTAS</b>	<b>9.894,1</b>	<b>43,8</b>	<b>10.899,7</b>	<b>45,9</b>	<b>12.024,3</b>	<b>45,4</b>	<b>12.607,0</b>	<b>44,5</b>	<b>12.810,9</b>	<b>44,3</b>
Aposentados	6.468,5	28,7	7.074,8	29,8	7.679,1	29,0	7.938,0	28,0	8.036,2	27,8
Pensionistas	2.621,5	11,6	2.904,9	12,2	3.234,1	12,2	3.626,0	12,8	3.730,4	12,9
13º Salário - Apos. e Pens.	804,1	3,6	920,0	3,9	1.111,1	4,2	1.043,0	3,7	1.044,4	3,6
<b>Despesas de Exercícios Anteriores</b>	<b>282,5</b>	<b>1,3</b>	<b>195,7</b>	<b>0,8</b>	<b>22,6</b>	<b>0,1</b>	<b>128,3</b>	<b>0,5</b>	<b>159,9</b>	<b>0,6</b>
28,86% - Parcela	-	-	-	-	686,7	2,6	752,9	2,7	780,9	2,7
28,86% - Espólio	-	-	-	-	-	-	-	-	1,7	0,0
<b>Folha Suplementar</b>	<b>161,6</b>	<b>0,7</b>	<b>131,7</b>	<b>0,6</b>	<b>363,5</b>	<b>1,4</b>	<b>289,4</b>	<b>1,0</b>	<b>309,3</b>	<b>1,1</b>
<b>Devolução PSS 94</b>	<b>-</b>	<b>-</b>	<b>-</b>	<b>-</b>	<b>-</b>	<b>-</b>	<b>495,2</b>	<b>-</b>	<b>498,4</b>	<b>1,7</b>
<b>Sentenças Judiciárias</b>	<b>2.218,9</b>	<b>9,8</b>	<b>1.897,4</b>	<b>8,0</b>	<b>1.729,7</b>	<b>6,5</b>	<b>1.763,0</b>	<b>6,2</b>	<b>1.757,6</b>	<b>6,1</b>
<b>SUBTOTAL</b>	<b>22.564,6</b>		<b>23.741,6</b>		<b>26.469,9</b>		<b>28.337,1</b>		<b>28.950,9</b>	
<b>Empresas Estatais</b>	<b>729,3</b>		<b>1.174,0</b>		<b>1.262,8</b>		<b>1.347,9</b>		<b>1.419,1</b>	
<b>TOTAL</b>	<b>23.294,0</b>		<b>24.915,7</b>		<b>27.732,7</b>		<b>29.685,0</b>		<b>30.370,0</b>	

Elaborado: SRH/MP

Fonte: SRH/MP

1 - A partir de abr/97 - Empresas estatais começaram a ser pagas pelo SIAPE.

2 - Acumulado de junho/2000 a maio/2001.

**1.11 - Variação Mensal Acumulada da Despesa de Pessoal Civil do Poder Executivo - SIAPE**

R\$ milhões correntes

GRUPOS DE DESPESA	R\$ milhões correntes												
	Jun2000	Jul	Ago	Set	Out	Nov	Dez	Jan2001	Fev	Mar	Abr	Mai	Total
<b>Ativos</b>	<b>1.079,2</b>	<b>916,6</b>	<b>968,6</b>	<b>947,5</b>	<b>945,3</b>	<b>1.527,8</b>	<b>1.399,9</b>	<b>1.049,0</b>	<b>926,1</b>	<b>943,1</b>	<b>956,5</b>	<b>972,5</b>	<b>12.632,1</b>
Vencimento Básico	257,7	315,5	316,1	318,9	319,8	319,5	325,7	321,2	321,1	321,7	323,3	322,8	3.783,3
Grat. de Cargos - GAE/GDP/etc	414,4	376,1	433,7	402,2	400,5	391,6	401,8	397,1	398,1	399,1	400,1	401,9	4.816,6
Peric.-Insal.-Especiais-Expostas	12,9	16,4	15,1	15,0	14,5	17,7	18,2	17,0	16,5	16,7	16,8	16,8	193,6
Grat. de Função - DAS/FG/etc	33,8	32,8	31,9	33,5	33,3	32,9	33,6	33,9	34,3	34,4	35,5	35,7	405,4
Anuênios	29,7	36,7	35,5	36,0	36,1	36,7	36,7	36,0	35,9	36,0	36,0	35,9	427,2
Décimos	27,9	27,9	27,9	27,9	27,9	27,9	27,9	24,0	24,0	24,8	24,6	24,7	317,5
Hora Extra	1,0	0,9	0,9	1,2	1,5	2,6	2,8	1,3	1,2	1,2	1,3	1,5	17,4
Outras despesas variáveis	10,2	8,4	6,7	8,3	8,3	6,4	10,1	7,5	8,2	8,9	6,8	7,1	96,9
Desp. Variáveis- Pes. Militar	0,7	0,5	0,5	0,5	0,5	0,8	0,7	0,6	0,5	0,5	0,5	0,5	7,0
Obrigações Patronais	96,5	95,1	105,1	98,2	97,7	197,8	128,3	103,2	92,8	95,6	101,6	111,9	1.323,9
Férias	42,6	6,0	-4,8	5,7	5,1	19,1	224,1	55,4	-29,9	-3,7	3,1	7,5	330,2
13º Salário	151,7	0,1	0,1	0,1	0,1	474,8	190,1	51,8	23,4	8,0	7,0	6,0	913,2
<b>Aposentados e Pensionistas</b>	<b>1.446,1</b>	<b>964,9</b>	<b>974,5</b>	<b>989,0</b>	<b>988,1</b>	<b>1.523,5</b>	<b>1.005,7</b>	<b>982,5</b>	<b>978,5</b>	<b>973,2</b>	<b>997,7</b>	<b>987,4</b>	<b>12.810,9</b>
Aposentados	647,1	660,6	666,3	678,8	675,9	673,4	676,0	672,4	671,9	668,2	673,6	672,0	8.036,2
Pensionistas	299,8	303,6	307,7	310,1	312,2	311,7	324,5	309,7	306,7	305,0	324,0	315,4	3.730,4
13º Salário - Apos. e Pens.	499,1	0,6	0,5	0,1	0,1	538,4	5,2	0,5	-0,1	0,0	0,0	0,0	1.044,4
<b>Despesas Exercícios Anteriores</b>	<b>2,6</b>	<b>1,7</b>	<b>7,0</b>	<b>13,7</b>	<b>24,1</b>	<b>17,8</b>	<b>40,8</b>	<b>11,7</b>	<b>1,7</b>	<b>1,7</b>	<b>33,6</b>	<b>3,4</b>	<b>159,9</b>
28,86% - Parcela	0,1	-	0,2	0,1	0,4	0,1	378,2	-	-	-	-	401,9	780,9
28,86% - Espólio	-	-	-	-	-	-	-	0,1	0,1	0,1	0,2	1,1	1,7
Folha Suplementar	4,9	20,2	47,2	14,8	11,2	33,7	123,1	14,6	8,7	8,3	6,0	16,6	309,3
Devolução PSS 94	241,2	0,2	-	-	-	-	253,7	0,2	0,7	0,8	0,8	0,8	498,4
Sentenças Judiciais	143,0	154,4	157,0	160,8	134,0	152,7	150,1	138,3	141,5	142,5	141,5	142,0	1.757,6
<b>SUBTOTAL</b>	<b>2.917,1</b>	<b>2.058,1</b>	<b>2.154,5</b>	<b>2.125,8</b>	<b>2.103,1</b>	<b>3.255,5</b>	<b>3.351,4</b>	<b>2.196,5</b>	<b>2.057,2</b>	<b>2.069,6</b>	<b>2.136,2</b>	<b>2.525,8</b>	<b>28.950,9</b>
<b>Empresas Estatais</b>	<b>115,9</b>	<b>96,9</b>	<b>101,6</b>	<b>101,7</b>	<b>96,8</b>	<b>160,9</b>	<b>151,5</b>	<b>124,1</b>	<b>109,7</b>	<b>126,1</b>	<b>124,4</b>	<b>109,5</b>	<b>1.419,1</b>
<b>TOTAL</b>	<b>3.033,0</b>	<b>2.155,0</b>	<b>2.256,1</b>	<b>2.227,6</b>	<b>2.199,9</b>	<b>3.416,4</b>	<b>3.502,9</b>	<b>2.320,5</b>	<b>2.166,9</b>	<b>2.195,7</b>	<b>2.260,6</b>	<b>2.635,2</b>	<b>30.370,0</b>

Elaborado: SRH/MP

Fonte: SRH/MP



**1.12 - Relação entre Despesa com Pessoal <sup>1</sup> e Receita Corrente Líquida da União <sup>2</sup>**

	R\$ milhões correntes				
	Despesa de	Receita	% de Dep. Pes. /	Receita	% de Dep. Pes. /
	Pessoal	Corrente Líquida	Rec. Cor. Líq. <sup>3</sup>	Corrente da União	Rec. Cor. União
<b>Acumulado em 1995</b>	<b>37.825,5</b>	<b>67.298,1</b>	<b>56,2</b>	<b>127.093,6</b>	<b>29,8</b>
<b>Acumulado em 1996</b>	<b>40.900,9</b>	<b>89.352,7</b>	<b>45,8</b>	<b>152.515,0</b>	<b>26,8</b>
<b>Acumulado em 1997</b>	<b>44.529,7</b>	<b>97.040,6</b>	<b>45,9</b>	<b>175.271,1</b>	<b>25,4</b>
<b>Acumulado em 1998</b>	<b>47.944,8</b>	<b>104.491,4</b>	<b>45,9</b>	<b>200.358,9</b>	<b>23,9</b>
<b>Acumulado em 1999 <sup>4</sup></b>	<b>51.571,0</b>	<b>129.854,4</b>	<b>39,7</b>	<b>218.022,1</b>	<b>23,7</b>
Jan-2000 <sup>5</sup>	5.449,8	15.056,0	36,2	21.291,9	25,6
Fev	3.839,4	11.172,0	34,4	18.558,9	20,7
Mar	3.958,2	12.638,2	31,3	21.070,4	18,8
Abr	4.188,5	13.075,7	32,0	19.951,7	21,0
Mai	3.894,5	10.958,1	35,5	20.543,0	19,0
Jun	4.352,4	11.377,2	38,3	19.191,3	22,7
Jul	3.540,5	11.345,3	31,2	19.931,9	17,8
Ago	3.935,3	13.773,4	28,6	22.511,3	17,5
Set	3.868,6	11.077,0	34,9	19.522,8	19,8
Out	4.104,2	14.471,9	28,4	22.578,2	18,2
Nov <sup>6</sup>	7.763,3	10.867,9	71,4	20.456,5	38,0
Dez	7.198,6	12.388,9	58,1	26.909,5	26,8
<b>Acumulado em 2000</b>	<b>56.093,3</b>	<b>148.201,5</b>	<b>37,8</b>	<b>252.517,5</b>	<b>22,2</b>
Jan-2001	5.090,8	15.335,3	33,2	24.807,8	20,5
Fev	4.622,0	9.993,2	46,3	19.890,7	23,2
Mar	4.700,5	13.969,5	33,6	22.879,5	20,5
Abr	4.528,3	15.319,9	29,6	24.726,1	18,3
Mai	4.909,1	14.410,1	34,1	24.591,0	20,0

Elaborado: SRH/MP.

Fonte: STN/MF.

1- Inclui administração direta (executivo civil e militar, legislativo e judiciário) e administração indireta (autarquias, fundações, empresas públicas e sociedade de economia mista).

2- Valores apurados pelo critério de competência.

3- O limite de participação das Despesas de Pessoal X Receita Corrente Líquida definido na L.C. nº 82/95 (Lei Camata), não poderá exceder a 60% em cada exercício financeiro.

- A Receita Corrente Líquida corresponde à Receita Corrente da União menos:

- . transferências constitucionais e legais;
- . contribuição para o PIS/PASEP;
- . benefícios previdenciários.

- Das Receitas Correntes estão deduzidos os val. relativos aos incentivos e restituições fiscais.

Das Receitas Correntes da União já estão deduzidos os valores relativos aos incentivos e às restituições fiscais.

Obs.: Os crescimentos da despesa de pessoal nos meses de dezembro ocorrem pelo aumento das contas:

- . Precatórios dos Ativos
- . Férias - Abono Constitucional e Pagamento Antecipado
- . Exercícios Anteriores
- . Restos a pagar

4- A partir de junho, o limite da participação das Despesas com Pessoal X Receita Corrente Líquida da União, definido na Lei Complementar nº 96, de 31 de maio de 1999 não poderá exceder a 50%.

5- A partir de janeiro de 2000 as despesas estão adequadas atendendo ao critério da LRF - Lei de Responsabilidade Fiscal, definida na Lei Complementar nº 101, de 04 de maio de 2000.

6- O acréscimo da Despesa de Pessoal deveu-se a cancelamento orçamentário efetuado pela SOF - Secretaria de Orçamento Federal, em função da frustração da receita "Contribuição do Plano de Seguridade Social-PSS" do Servidor (STN/MF).





# S E R V I D O R E S





## 2.2 - Quantitativo de Servidores da União por Situação Funcional

	Posição - mai/2001			
	Ativos	Aposentados	Inst. Pensão	Total
<b>Executivo</b>	<b>847.204</b>	<b>521.856</b>	<b>380.615</b>	<b>1.749.675</b>
<b>Civil <sup>1</sup></b>	<b>469.970</b>	<b>388.293</b>	<b>210.895</b>	<b>1.069.158</b>
- Administração Direta	203.334	220.545	154.803	578.682
- Autarquias	194.895	135.079	44.818	374.792
- Fundações	71.741	32.669	11.274	115.684
<b>Banco Central do Brasil</b>	<b>4.650</b>	<b>2.992</b>	<b>261</b>	<b>7.903</b>
<b>Ministério Público da União</b>	<b>7.317</b>	<b>1.561</b>	<b>616</b>	<b>9.494</b>
<b>Empresas Públicas <sup>2</sup></b>	<b>28.327</b>	-	-	<b>28.327</b>
<b>Sociedade de Economia Mista <sup>2</sup></b>	<b>7.241</b>	-	-	<b>7.241</b>
<b>Militares</b>	<b>329.699</b>	<b>129.010</b>	<b>168.843</b>	<b>627.552</b>
<b>Legislativo</b>	<b>19.567</b>	<b>7.393</b>	<b>3.493</b>	<b>30.453</b>
<b>Judiciário</b>	<b>81.003</b>	<b>15.447</b>	<b>5.350</b>	<b>101.800</b>
<b>Total</b>	<b>947.774</b>	<b>544.696</b>	<b>389.458</b>	<b>1.881.928</b>
<b>Transf. Intergovernamentais <sup>3</sup></b>	<b>96.470</b>	<b>36.293</b>	<b>22.581</b>	<b>155.344</b>

Elaborado: SRH/MP.

Fonte: SRH/MP e STN/MF

1 - Inclui contrato temporário

2 - Recebem recursos de tesouro

3 - N° de Empregados de outras esferas de Governo pagos com recursos das transferência Intergovernamentais .

## 2.3 - Participação do Quantitativo de Servidores da União por Situação Funcional em %

	Posição - mai/2001			
	Ativos	Aposentados	Inst. Pensão	Total
<b>Executivo</b>	<b>48,4</b>	<b>29,8</b>	<b>21,8</b>	<b>100,0</b>
<b>Civil <sup>1</sup></b>	<b>44,0</b>	<b>36,3</b>	<b>19,7</b>	<b>100,0</b>
- Administração Direta	35,1	38,1	26,8	100,0
- Autarquias	52,0	36,0	12,0	100,0
- Fundações	62,0	28,2	9,7	100,0
<b>Banco Central do Brasil</b>	<b>58,8</b>	<b>37,9</b>	<b>3,3</b>	<b>100,0</b>
<b>Ministério Público da União</b>	<b>77,1</b>	<b>16,4</b>	<b>6,5</b>	<b>100,0</b>
<b>Empresas Públicas <sup>2</sup></b>	<b>100,0</b>	-	-	<b>100,0</b>
<b>Sociedade de Economia Mista <sup>2</sup></b>	<b>100,0</b>	-	-	<b>100,0</b>
<b>Militares</b>	<b>52,5</b>	<b>20,6</b>	<b>26,9</b>	<b>100,0</b>
<b>Legislativo</b>	<b>64,3</b>	<b>24,3</b>	<b>11,5</b>	<b>100,0</b>
<b>Judiciário</b>	<b>79,6</b>	<b>15,2</b>	<b>5,3</b>	<b>100,0</b>
<b>Total</b>	<b>50,4</b>	<b>28,9</b>	<b>20,7</b>	<b>100,0</b>
<b>Transf. Intergovernamentais <sup>3</sup></b>	<b>62,1</b>	<b>23,4</b>	<b>14,5</b>	<b>100,0</b>

Elaborado: SRH/MP.

Fonte: SRH/MP e STN/MF

## 2.4 - Quantitativo (força de trabalho) de Servidores Civis Ativos do Poder Executivo por Ministérios/Entidade - SIAPE

ÓRGÃO	1997	%	1998	%	1999	%	2000	%	2001 <sup>14</sup>	%
Presidência da República <sup>2</sup>	5.370	1,0	5.401	1,1	2.519	0,5	3.318	0,7	3.073	0,7
Advocacia Geral da União <sup>3</sup>	16	0,0	2.068	0,4	2.196	0,4	2.615	0,5	2.842	0,6
Agricultura e do Abastecimento	11.703	2,2	11.151	2,2	10.771	2,2	10.696	2,2	11.195	2,4
Ciência e Tecnologia <sup>4</sup>	4.571	0,9	4.355	0,8	6.875	1,4	6.893	1,4	6.864	1,5
Comunicações	1.313	0,2	1.322	0,3	1.657	0,3	1.525	0,3	1.528	0,3
Cultura	2.844	0,5	2.695	0,5	2.585	0,5	2.539	0,5	2.530	0,5
Defesa <sup>5</sup>	35.362	6,7	33.901	6,6	32.031	6,4	31.004	6,4	30.529	6,5
Desenvolvimento Agrário <sup>6</sup>	6.267	1,2	6.004	1,2	5.798	1,2	5.713	1,2	5.704	1,2
Desen., Ind. e Comércio Exterior <sup>7</sup>	2.411	0,5	2.335	0,5	2.580	0,5	2.260	0,5	2.225	0,5
Educação <sup>8</sup>	174.966	32,9	168.403	32,8	165.510	33,3	165.595	34,0	165.162	35,1
Esporte e Turismo <sup>9</sup>	169	0,0	159	0,0	185	0,0	325	0,1	405	0,1
Fazenda	26.207	4,9	28.080	5,5	26.958	5,4	25.331	5,2	25.675	5,5
Governos dos Ex-Territórios	25.247	4,7	24.573	4,8	23.315	4,7	23.829	4,9	23.512	5,0
Integração Nacional <sup>10</sup>		0,0		0,0	184	0,0	3.905	0,8	3.834	0,8
Justiça	23.261	4,4	22.490	4,4	23.113	4,6	21.197	4,4	20.989	4,5
Meio Ambiente <sup>11</sup>	8.609	1,6	8.322	1,6	8.024	1,6	5.644	1,2	5.712	1,2
Minas e Energia <sup>12</sup>	2.000	0,4	2.030	0,4	1.872	0,4	1.936	0,4	1.929	0,4
Planejamento, Orçamento e Gestão <sup>13</sup>	16.072	3,0	14.088	2,7	13.164	2,6	13.868	2,8	14.380	3,1
Previdência e Assistência Social	45.718	8,6	43.789	8,5	41.566	8,4	40.664	8,4	40.441	8,6
Relações Exteriores	3.099	0,6	3.140	0,6	3.051	0,6	2.993	0,6	2.961	0,6
Saúde	123.159	23,2	116.862	22,7	110.804	22,3	102.480	21,0	85.993	18,3
Trabalho e Emprego	8.126	1,5	7.810	1,5	7.863	1,6	7.787	1,6	7.737	1,6
Transportes	5.235	1,0	4.742	0,9	4.504	0,9	4.795	1,0	4.750	1,0
<b>Total</b>	<b>531.725</b>	<b>100,0</b>	<b>513.720</b>	<b>100,0</b>	<b>497.125</b>	<b>100,0</b>	<b>486.912</b>	<b>100,0</b>	<b>469.970</b>	<b>100,0</b>

Fonte: SRH/MP.

1 - Inclui os servidores civis da administração direta, autarquias e fundações do Poder Executivo (inclusive contratos temporários).

2 - Inclui Vice-Presidência.

3 - A Advocacia Geral da União-AGU está vinculada a Presidência da República.

4 - A partir de agosto de 2000, o Centro Tecnológico para informática - CTI, foi extinto pelo Decreto 3.568 de 18.08.2000.

5 - A partir de agosto de 2000, o Estado Maior das Forças Armadas-EMFA foi extinto, sendo criado o Ministério da Defesa-MD, com a vinculação da Administração Direta da Defesa, os Comandos da Aeronáutica, Marinha e Exército.

6 - A partir de julho de 2000, fica integrado ao Sistema Integrado de Administração Pessoal Civil-SIAPE o Ministério do Desenvolvimento Agrário-MDA. O Instituto Nacional de Colonização e Reforma Agrária-INCRRA deixa de ser vinculado ao Ministério da Agricultura e do Abastecimento-MAA e passa a ser vinculado ao Ministério do Desenvolvimento Agrário-MDA.

7 - A partir de agosto de 2000, a Superintendência da Zona Franca de Manaus-SUFRAMA deixa de ser vinculada ao Ministério do Planejamento, Orçamento e Gestão-MP e passa a ser vinculada ao Ministério do Desenvolvimento, Indústria e Comércio Exterior-MDIC. O Instituto Brasileiro de Turismo-EMBRATUR deixa de ser vinculada ao Ministério do Desenvolvimento, Indústria e Comércio Exterior-MDIC e passa a ser vinculada ao Ministério do Esporte e Turismo-MET.

8 - Inclui colégios, escolas técnicas, escolas agrotécnicas, faculdades, fundações e universidades federais.

9 - A partir de agosto de 2000, o Instituto Brasileiro de Turismo-EMBRATUR deixa de ser vinculada ao Ministério do Desenvolvimento, Indústria e Comércio Exterior -MDIC e passa a ser vinculada ao Ministério do Esporte e Turismo-MET.

10 - A partir de agosto de 2000, a Superintendência do Desenvolvimento do Nordeste-SUDENE e a Superintendência do Desenvolvimento da Amazônia-SUDAM deixam de ser vinculadas ao Ministério do Planejamento, Orçamento e Gestão-MP e passam a ser vinculadas ao Ministério da Integração Nacional-MIN. O Departamento Nacional de Obras Contra as Secas-DNOCS deixa de ser vinculado ao Ministério do Meio Ambiente-MMA e também passa a ser vinculado ao Ministério da Integração Nacional-MIN.

11 - A partir de agosto, o Departamento Nacional de Obras Contra as Secas-DNOCS deixa de ser vinculado ao Ministério do Meio Ambiente-MMA e passa a ser vinculada ao Ministério da Integração Nacional-MIN.

12 - A partir de Fevereiro de 1998 é integrada ao SIAPE-Sistema Integrado de Administração Pessoal Civil a Agência Nacional de Energia Elétrica-ANEEL, criado pelo Decreto 9.427 de 26/12/96 e a partir de novembro de 1998 é integrado também ao SIAPE a Agência Nacional do Petróleo-ANP, criada pelo Decreto 2.455 de 14/01/98.

13 - A partir de agosto, a Superintendência do Desenvolvimento da Amazônia-SUDAM e a Superintendência do Desenvolvimento do Nordeste-SUDENE deixam de ser vinculadas ao Ministério do Planejamento, Orçamento e Gestão-MP e passam a ser vinculadas ao Ministério da Integração Nacional-MIN. A Superintendência da Zona Franca de Manaus-SUFRAMA também desvinculada ao Ministério do Planejamento, Orçamento e Gestão-MP e passa a ter vínculo com o Ministério do Desenvolvimento, Indústria e Comércio Exterior-MDIC.

14 - Posição de maio/2001.

No ano de 1997, 1998, 1999 e 2000 foi considerado o quantitativo do mês de Dezembro de cada ano.

Força de trabalho = quantidade de vínculo (-) exercício descentralizado (-) lotação provisória (-) cedido.

Nota: A partir de agosto de 2000 está implantada a nova estrutura organizacional, que modificou, em relação aos quadros nos Boletins anteriores dos seguintes órgãos: Ministério da Defesa-MD, Ministério do Desenvolvimento Agrário-MDA, Ministério dos Esportes e Turismo-MET, Ministério da Integração Nacional-MIN, Ministério do Meio Ambiente-MMA e Ministério do Planejamento, Orçamento e Gestão-MP.

## 2.5 - Quantitativo (força de trabalho) de Servidores Civis Ativos do Poder Executivo por nível de escolaridade do cargo e por Ministério <sup>1</sup> - SIAPE

ÓRGÃO	Posição - mai/2001									
	Superior		Intermediário		Auxiliar		Sem Informação <sup>2</sup>		Total	
	Qtde	%	Qtde	%	Qtde	%	Qtde	%	Qtde	%
Presidência da República <sup>3</sup>	158	5,1	655	21,3	37	1,2	2.223	72,3	3.073	100,0
Advocacia Geral da União	597	21,0	7	0,2	0	0,0	2.238	78,7	2.842	100,0
Agricultura e do Abastecimento	2.861	25,6	5.992	53,5	1.526	13,6	816	7,3	11.195	100,0
Ciência e Tecnologia	3.183	46,4	3.181	46,3	157	2,3	343	5,0	6.864	100,0
Comunicações	89	5,8	502	32,9	3	0,2	934	61,1	1.528	100,0
Cultura	1.122	44,3	1.116	44,1	82	3,2	210	8,3	2.530	100,0
Defesa <sup>4</sup>	4.668	15,3	19.871	65,1	4.114	13,5	1.876	6,1	30.529	100,0
Desenvolvimento Agrário <sup>5</sup>	1.355	23,8	4.048	71,0	3	0,1	298	5,2	5.704	100,0
Desen., Ind. e Comércio Exterior	636	28,6	1.306	58,7	42	1,9	241	10,8	2.225	100,0
Educação	87.051	52,7	58.651	35,5	15.238	9,2	4.222	2,6	165.162	100,0
Esporte e Turismo	68	16,8	124	30,6	3	0,7	210	51,9	405	100,0
Fazenda	16.680	65,0	7.877	30,7	547	2,1	571	2,2	25.675	100,0
Governos dos Ex-Territórios	8.171	34,8	13.325	56,7	2.014	8,6	2	0,0	23.512	100,0
Integração Nacional	848	22,1	2.662	69,4	22	0,6	302	7,9	3.834	100,0
Justiça	1.695	8,1	18.219	86,8	402	1,9	673	3,2	20.989	100,0
Meio Ambiente	1.784	31,2	3.376	59,1	170	3,0	382	6,7	5.712	100,0
Minas e Energia	421	21,8	821	42,6	29	1,5	658	34,1	1.929	100,0
Planejamento, Orçamento e Gestão	2.550	17,7	10.788	75,0	119	0,8	923	6,4	14.380	100,0
Previdência e Assistência Social	10.209	25,2	29.782	73,6	163	0,4	287	0,7	40.441	100,0
Relações Exteriores	1.777	60,0	1.154	39,0	5	0,2	25	0,8	2.961	100,0
Saúde	29.372	34,2	53.569	62,3	723	0,8	2.329	2,7	85.993	100,0
Trabalho e Emprego	3.598	46,5	3.787	48,9	54	0,7	298	3,9	7.737	100,0
Transportes	1.041	21,9	3.344	70,4	37	0,8	328	6,9	4.750	100,0
<b>Total</b>	<b>179.934</b>	<b>38,3</b>	<b>244.157</b>	<b>52,0</b>	<b>25.490</b>	<b>5,4</b>	<b>20.389</b>	<b>4,3</b>	<b>469.970</b>	<b>100,0</b>

Fonte: SRH/MP.

1 - Não inclui aposentados e instituidores de pensão, sendo considerado só cargos ocupados.

2 - Não possui informação de escolaridade no cadastro SIAPE

3 - Inclui a Vice-Presidência.

4 - Inclui administração direta, Comando da Aeronáutica, Exército e Marinha.

5 - Inclui o INCRA.

6 - Força de trabalho = quantidade de vínculo (-) exercício descentralizado (-) lotação provisória (-) cedido (inclusive contratos temporários).



## 2.6 - Quantitativo (força de trabalho) dos Servidores Públicos Civis do Poder Executivo por Órgão e Situação de Vínculo <sup>1</sup> - SIAPE

ÓRGÃO	Posição - mai/2001							
	Ativos	%	Aposentados	%	Inst. Pensão	%	Total	%
Presidência da República <sup>2</sup>	3.073	60,7	966	19,1	1.020	20,2	5.059	100,0
Advocacia Geral da União	2.842	99,4	14	0,5	3	0,1	2.859	100,0
Agricultura e do Abastecimento	11.195	30,8	13.022	35,8	12.170	33,4	36.387	100,0
Ciência e Tecnologia	6.864	68,9	2.719	27,3	377	3,8	9.960	100,0
Comunicações	1.528	3,7	19.861	48,5	19.566	47,8	40.955	100,0
Cultura	2.530	63,0	1.278	31,8	208	5,2	4.016	100,0
Defesa <sup>3</sup>	30.529	31,2	36.882	37,7	30.499	31,2	97.910	100,0
Desenvolvimento Agrário <sup>4</sup>	5.704	51,9	4.325	39,4	962	8,8	10.991	100,0
Desen., Ind. e Comércio Exterior	2.225	68,9	806	24,9	200	6,2	3.231	100,0
Educação	165.162	64,2	72.983	28,4	18.950	7,4	257.095	100,0
Esporte e Turismo	405	67,6	178	29,7	16	2,7	599	100,0
Fazenda	25.675	38,0	24.758	36,6	17.207	25,4	67.640	100,0
Governos dos Ex-Territórios	23.512	65,0	8.300	23,0	4.336	12,0	36.148	100,0
Integração Nacional	3.834	21,5	9.563	53,7	4.424	24,8	17.821	100,0
Justiça	20.989	58,5	10.023	27,9	4.857	13,5	35.869	100,0
Meio Ambiente	5.712	55,8	3.005	29,4	1.516	14,8	10.233	100,0
Minas e Energia	1.929	49,7	1.303	33,6	648	16,7	3.880	100,0
Planejamento, Orçamento e Gestão	14.380	55,4	9.327	35,9	2.239	8,6	25.946	100,0
Previdência e Assistência Social	40.441	43,6	42.060	45,3	10.316	11,1	92.817	100,0
Relações Exteriores	2.961	58,6	1.389	27,5	705	13,9	5.055	100,0
Saúde	85.993	42,6	84.106	41,7	31.762	15,7	201.861	100,0
Trabalho e Emprego	7.737	39,6	8.082	41,4	3.715	19,0	19.534	100,0
Transportes	4.750	5,7	33.343	40,0	45.199	54,3	83.292	100,0
<b>Total</b>	<b>469.970</b>	<b>44,0</b>	<b>388.293</b>	<b>36,3</b>	<b>210.895</b>	<b>19,7</b>	<b>1.069.158</b>	<b>100,0</b>

Elaborado: SRH/MP.

1 - Inclui os servidores civis da administração direta, autarquias e fundações do Poder Executivo (inclusive contratos temporários).

2 - Inclui Vice-Presidência.

3 - Inclui administração direta, Comando da Aeronáutica, Exército e Marinha.

4 - Inclui o INCRA.

5 - Força de trabalho = quantidade de vínculo (-) exercício descentralizado (-) lotação provisória (-) cedido.

## 2.7 - Quantitativo dos Servidores Públicos Civis ativos do Poder Executivo por órgão, segundo o sexo <sup>1</sup> - SIAPE

ÓRGÃO	Posição - mai/2001					
	Masculino		Feminino		Total	
	Qtde	Part.%	Qtde	Part.%	Qtde	Part.%
Presidência da República <sup>2</sup>	2.044	66,5	1.029	33,5	3.073	100,0
Advocacia Geral da União	1.394	49,0	1.448	51,0	2.842	100,0
Agricultura e do Abastecimento	8.534	76,2	2.661	23,8	11.195	100,0
Ciência e Tecnologia	4.523	65,9	2.341	34,1	6.864	100,0
Comunicações	863	56,5	665	43,5	1.528	100,0
Cultura	1.323	52,3	1.207	47,7	2.530	100,0
Defesa <sup>3</sup>	18.277	59,9	12.252	40,1	30.529	100,0
Desenvolvimento Agrário <sup>4</sup>	3.733	65,4	1.971	34,6	5.704	100,0
Desen., Ind. e Comércio Exterior	1.329	59,7	896	40,3	2.225	100,0
Educação	87.306	52,9	77.856	47,1	165.162	100,0
Esporte e Turismo	203	50,1	202	49,9	405	100,0
Fazenda	15.165	59,1	10.510	40,9	25.675	100,0
Governos dos Ex-Territórios	9.802	41,7	13.710	58,3	23.512	100,0
Integração Nacional	2.665	69,5	1.169	30,5	3.834	100,0
Justiça	17.442	83,1	3.547	16,9	20.989	100,0
Meio Ambiente	3.892	68,1	1.820	31,9	5.712	100,0
Minas e Energia	1.226	63,6	703	36,4	1.929	100,0
Planejamento, Orçamento e Gestão	8.651	60,2	5.729	39,8	14.380	100,0
Previdência e Assistência Social	16.964	41,9	23.477	58,1	40.441	100,0
Relações Exteriores	1.768	59,7	1.193	40,3	2.961	100,0
Saúde	42.994	50,0	42.999	50,0	85.993	100,0
Trabalho e Emprego	4.178	54,0	3.559	46,0	7.737	100,0
Transportes	3.289	69,2	1.461	30,8	4.750	100,0
<b>Total</b>	<b>257.565</b>	<b>54,8</b>	<b>212.405</b>	<b>45,2</b>	<b>469.970</b>	<b>100,0</b>

Elaborado: SRH/MP.

1 - Inclui os servidores civis da administração direta, autarquias e fundações do Poder Executivo (inclusive contratos temporários).

2 - Inclui a Vice-Presidência.

3 - Inclui administração direta, Comando da Aeronáutica, Exército e Marinha.

4 - Inclui o INCRA.

5 - Força de trabalho = quantidade de vínculo (-) exercício descentralizado (-) lotação provisória (-) cedido.

## 2.8 - Quantitativo (força de trabalho) de Servidores Civis ativos do Poder Executivo por nível de escolaridade <sup>1</sup> do cargo - SIAPE

Nível	1997	%	1998	%	1999	%	2000	%	2001 <sup>3</sup>	%
Superior	182.303	34,3	177.694	34,6	180.873	36,4	180.098	37,0	179.934	38,3
Intermediário	302.503	56,9	289.797	56,4	270.534	54,4	260.834	53,6	244.157	52,0
Auxiliar	29.554	5,6	28.306	5,5	26.981	5,4	26.142	5,4	25.490	5,4
Sem Informação <sup>2</sup>	17.365	3,3	17.923	3,5	18.733	3,8	19.838	4,1	20.389	4,3
<b>Total</b>	<b>531.725</b>	<b>100,0</b>	<b>513.720</b>	<b>100,0</b>	<b>497.125</b>	<b>100,0</b>	<b>486.912</b>	<b>100,0</b>	<b>469.970</b>	<b>100,0</b>

Fonte: SRH/MP.

1 - Sendo considerados só cargo ocupados e contratos temporários.

Não inclui BACEN e MPU.

2 - Funções - DAS (não tem informações de escolaridade para função) e sem informação no cadastro.

No ano de 1997, 1998 e 1999 e 2000 foi considerado o quantitativo do mês de Dezembro de cada ano

Força de Trabalho= quantidade de vínculo (-) exercício descentralizado (-) lotação provisória (-) cedido.

3 - Posição de maio/2001

## 2.9 - Distribuição dos Servidores Civis Ativos do Poder Executivo por Nível de Escolaridade do Servidor - SIAPE

Nível Escolaridade	Distribuição
Analfabeto	0,2%
Alfabetizado sem cursos regulares	2,1%
Primeiro grau incompleto	7,9%
Primeiro grau	9,8%
Segundo grau incompleto	0,0%
Segundo grau ou técnico	28,6%
Superior incompleto	0,0%
Superior	32,7%
Aperfeiçoamento / Espec. / Pós-Graduação	8,6%
Mestrado	5,4%
Doutorado <sup>1</sup>	4,3%
Não Classificada	0,3%
<b>Total</b>	<b>100,0%</b>

Fonte: SRH/MP.

1 - Inclui Phd, Livre docência e Pós-doutorado.

Informação é solicitada quando o servidor ingressa no serviço público, significa que poderá não estar atualizada em decorrência da reduzida periodicidade da atualização desta informação.

## 2.10 - Idade Média dos Servidores Civis do Poder Executivo por Situação de Vínculo <sup>1</sup> - SIAPE

	Masculino	Feminino	Total
Ativos	45	44	45
Aposentados	68	63	66
Inst. de Pensão <sup>2</sup>	61	58	61
<b>Total</b>	<b>57</b>	<b>55</b>	<b>57</b>

Fonte: SRH/MP.

1 - Inclui Servidores Civis da administração direta, fundações e autarquias do Poder Executivo (inclusive contratos temporários).

2- No caso do Inst. de Pensão a idade média se refere idade do servidor quando do falecimento.

**2.11 - Idade Média dos Servidores Públicos do Poder Executivo  
por Órgão e Situação de Vínculo<sup>1</sup> - SIAPE**

ÓRGÃO	Posição - mai/2001			
	Ativos	Aposentados	Inst. Pensão	Total
Presidência da República <sup>2</sup>	43	71	65	60
Advocacia Geral da União	42	58	55	52
Agricultura e do Abastecimento	46	69	59	58
Ciência e Tecnologia	44	59	55	53
Comunicações	41	72	60	58
Cultura	46	61	58	55
Defesa <sup>3</sup>	45	66	58	56
Desenvolvimento Agrário <sup>4</sup>	46	62	61	56
Desen., Ind. e Comércio Exterior	45	58	57	53
Educação	43	63	61	56
Esporte e Turismo	42	59	51	51
Fazenda	42	63	58	54
Governos dos Ex-Territórios	50	65	59	58
Integração Nacional	46	67	65	59
Justiça	41	61	60	54
Meio Ambiente	45	65	64	58
Minas e Energia	44	65	64	58
Planejamento, Orçamento e Gestão	46	61	58	55
Previdência e Assistência Social	45	63	62	57
Relações Exteriores	47	69	61	59
Saúde	47	64	61	57
Trabalho e Emprego	44	67	61	57
Transportes	47	72	63	61
<b>Total</b>	<b>45</b>	<b>66</b>	<b>61</b>	<b>57</b>

Elaborado: SRH/MP.

1 - Inclui os servidores civis da administração direta, autarquias e fundações do Poder Executivo (inclusive contratos temporários).

2 - Inclui Vice-Presidência.

3 - Inclui administração direta, Comando da Aeronáutica, Exército e Marinha.

4 - Inclui o INCRA.

5 - Força de trabalho = quantidade de vínculo (-) exercício descentralizado (-) lotação provisória (-) cedido.

## 2.12 - Idade Média dos Servidores Públicos Civis Ativos do Poder Executivo por Órgão, segundo o Sexo<sup>1</sup> - SIAPE

ÓRGÃO	Posição - mai/2001		
	Masculino	Feminino	Total
Presidência da República <sup>2</sup>	44	43	43
Advocacia Geral da União	42	41	42
Agricultura e do Abastecimento	47	44	46
Ciência e Tecnologia	45	43	44
Comunicações	42	39	41
Cultura	46	45	46
Defesa <sup>3</sup>	47	44	45
Desenvolvimento Agrário <sup>4</sup>	46	45	46
Desen., Ind. e Comércio Exterior	46	44	45
Educação	44	42	43
Esporte e Turismo	44	40	42
Fazenda	42	42	42
Governos dos Ex-Territórios	50	49	50
Integração Nacional	47	44	46
Justiça	41	41	41
Meio Ambiente	46	43	45
Minas e Energia	46	42	44
Planejamento, Orçamento e Gestão	47	40	46
Previdência e Assistência Social	45	44	45
Relações Exteriores	48	46	47
Saúde	48	46	47
Trabalho e Emprego	45	43	44
Transportes	49	44	47
<b>Total</b>	<b>45</b>	<b>44</b>	<b>45</b>

Elaborado: SRH/MP.

1 - Inclui os servidores civis da administração direta, autarquias e fundações do Poder Executivo (inclusive contratos temporários).

2 - Inclui a Vice-Presidência.

3 - Inclui administração direta, Comando da Aeronáutica, Exército e Marinha.

4 - Inclui o INCRA.

5 - Força de trabalho = quantidade de vínculo (-) exercício descentralizado (-) lotação provisória (-) cedido.

**2.13 - Idade Média dos Servidores Públicos do Poder Executivo  
por UF e Situação de Vínculo<sup>1</sup> - SIAPE**

Posição - mai/2001				
Estado	Ativos	Aposentados	Inst. Pensão	Total
Acre	44	66	62	57
Alagoas	44	65	63	57
Amapá	45	64	60	56
Amazonas	44	63	61	56
Bahia	45	67	60	57
Ceará	45	66	65	59
Distrito Federal	44	64	61	56
Espírito Santo	44	64	62	57
Goiás	44	62	60	55
Maranhão	45	64	61	57
Mato Grosso	44	62	60	55
Mato Grosso do Sul	43	65	61	56
Minas Gerais	44	65	61	57
Pará	45	65	61	57
Paraíba	45	65	64	58
Paraná	42	63	62	56
Pernambuco	45	66	61	57
Piauí	45	66	61	57
Rio de Janeiro	46	68	60	58
Rio Grande do Norte	45	65	65	58
Rio Grande do Sul	44	63	58	55
Rondônia	47	62	57	55
Roraima	43	64	56	54
Santa Catarina	43	63	63	56
São Paulo	45	65	57	56
Sergipe	43	65	64	57
Tocantins	42	61	56	53
Sem informações <sup>3</sup>	42			42
<b>Total</b>	<b>45</b>	<b>66</b>	<b>61</b>	<b>57</b>

Fonte: SRH/MP.

1 - Inclui Servidores Civis da administração direta, fundações e autarquias do Poder Executivo (inclusive contratos temporários).

2- No caso do Inst. de Pensão a idade média se refere idade do servidor quando do falecimento.

3 - Não consta informação no cadastro SIAPE.

## 2.14 - Idade Média dos Servidores Públicos Civis Ativos do Poder Executivo por UF, segundo o Sexo<sup>1</sup> - SIAPE

Estado	Posição - mai/2001		
	Masculino	Feminino	Total
Acre	45	43	44
Alagoas	44	44	44
Amapá	45	44	45
Amazonas	44	43	44
Bahia	46	44	45
Ceará	45	44	45
Distrito Federal	44	43	44
Espírito Santo	44	43	44
Goiás	45	43	44
Maranhão	45	44	45
Mato Grosso	44	43	44
Mato Grosso do Sul	43	42	43
Minas Gerais	44	43	44
Pará	45	44	45
Paraíba	45	45	45
Paraná	43	41	42
Pernambuco	45	44	45
Piauí	46	44	45
Rio de Janeiro	46	45	46
Rio Grande do Norte	45	44	45
Rio Grande do Sul	44	43	44
Rondônia	46	47	47
Roraima	43	43	43
Santa Catarina	44	42	43
São Paulo	45	44	45
Sergipe	43	42	43
Tocantins	43	41	42
Sem informações <sup>2</sup>	42	41	42
<b>Total</b>	<b>45</b>	<b>44</b>	<b>45</b>

Elaborado: SRH/MP.

1 - Inclui os servidores civis da administração direta, autarquias e fundações do Poder Executivo (inclusive contratos temporários).

2 - Não consta informação no cadastro SIAPE

## 2.15 - Quantitativo dos Servidores Públicos Civis do Poder Executivo por UF e Situação de Vínculo<sup>1</sup> - SIAPE

Estado	Ativos		Aposentados		Inst. Pensão		Total	
		%		%		%		%
Acre	2.170	33,4	2.828	43,6	1.494	23,0	6.492	100,0
Alagoas	6.823	48,4	5.135	36,4	2.139	15,2	14.097	100,0
Amapá	9.405	68,4	2.938	21,4	1.408	10,2	13.751	100,0
Amazonas	8.043	61,0	3.776	28,6	1.375	10,4	13.194	100,0
Bahia	20.131	42,4	18.857	39,7	8.510	17,9	47.498	100,0
Ceará	16.647	38,4	18.295	42,2	8.458	19,5	43.400	100,0
Distrito Federal	43.498	41,8	27.093	26,0	33.519	32,2	104.110	100,0
Espírito Santo	8.031	51,0	5.747	36,5	1.974	12,5	15.752	100,0
Goiás	9.436	53,9	6.284	35,9	1.783	10,2	17.503	100,0
Maranhão	9.173	53,3	6.113	35,5	1.927	11,2	17.213	100,0
Mato Grosso	6.920	66,5	2.573	24,7	918	8,8	10.411	100,0
Mato Grosso do Sul	6.242	59,7	2.829	27,1	1.381	13,2	10.452	100,0
Minas Gerais	39.768	44,4	33.078	37,0	16.668	18,6	89.514	100,0
Pará	17.561	51,2	10.881	31,7	5.864	17,1	34.306	100,0
Paraíba	13.543	48,1	10.555	37,5	4.067	14,4	28.165	100,0
Paraná	14.813	48,0	11.387	36,9	4.651	15,1	30.851	100,0
Pernambuco	20.133	38,1	21.906	41,5	10.780	20,4	52.819	100,0
Piauí	5.828	41,4	5.716	40,6	2.547	18,1	14.091	100,0
Rio de Janeiro	100.494	35,5	114.059	40,3	68.397	24,2	282.950	100,0
Rio Grande do Norte	9.768	44,5	8.877	40,4	3.301	15,0	21.946	100,0
Rio Grande do Sul	26.137	47,9	20.887	38,2	7.595	13,9	54.619	100,0
Rondônia	11.526	77,2	2.049	13,7	1.350	9,0	14.925	100,0
Roraima	10.887	84,3	1.333	10,3	697	5,4	12.917	100,0
Santa Catarina	12.157	47,8	9.243	36,3	4.045	15,9	25.445	100,0
São Paulo	35.833	43,8	31.528	38,5	14.442	17,7	81.803	100,0
Sergipe	3.742	40,1	4.050	43,4	1.532	16,4	9.324	100,0
Tocantins	1.258	78,9	276	17,3	61	3,8	1.595	100,0
Sem informações <sup>2</sup>	3	20,0	0	0,0	12	80,0	15	100,0
<b>Total</b>	<b>469.970</b>	<b>44,0</b>	<b>388.293</b>	<b>36,3</b>	<b>210.895</b>	<b>19,7</b>	<b>1.069.158</b>	<b>100,0</b>

Elaborado: SRH/MP.

1 - Inclui os servidores civis da administração direta, autarquias e fundações do Poder Executivo (inclusive contratos temporários).

2 - Não consta informação no cadastro SIAPE.



## 2.16 - Quantitativo (força de trabalho) dos Servidores Públicos Civis do Poder Executivo por UF, segundo o Sexo<sup>1</sup> - SIAPE

Estado	Posição - mai/2001					
	Masculino		Feminino		TOTAL	
	Qtde	Part.%	Qtde	Part.%	Qtde	Part.%
Acre	1.438	66,3	732	33,7	2.170	100,0
Alagoas	3.883	56,9	2.940	43,1	6.823	100,0
Amapá	4.394	46,7	5.011	53,3	9.405	100,0
Amazonas	4.497	55,9	3.546	44,1	8.043	100,0
Bahia	11.281	56,0	8.850	44,0	20.131	100,0
Ceará	9.883	59,4	6.764	40,6	16.647	100,0
Distrito Federal	23.150	53,2	20.348	46,8	43.498	100,0
Espírito Santo	4.448	55,4	3.583	44,6	8.031	100,0
Goiás	5.132	54,4	4.304	45,6	9.436	100,0
Maranhão	5.303	57,8	3.870	42,2	9.173	100,0
Mato Grosso	4.222	61,0	2.698	39,0	6.920	100,0
Mato Grosso do Sul	3.563	57,1	2.679	42,9	6.242	100,0
Minas Gerais	22.417	56,4	17.351	43,6	39.768	100,0
Pará	11.027	62,8	6.534	37,2	17.561	100,0
Paraíba	7.569	55,9	5.974	44,1	13.543	100,0
Paraná	8.032	54,2	6.781	45,8	14.813	100,0
Pernambuco	11.103	55,1	9.030	44,9	20.133	100,0
Piauí	3.806	65,3	2.022	34,7	5.828	100,0
Rio de Janeiro	52.297	52,0	48.197	48,0	100.494	100,0
Rio Grande do Norte	5.730	58,7	4.038	41,3	9.768	100,0
Rio Grande do Sul	14.847	56,8	11.290	43,2	26.137	100,0
Rondônia	5.018	43,5	6.508	56,5	11.526	100,0
Roraima	5.128	47,1	5.759	52,9	10.887	100,0
Santa Catarina	7.151	58,8	5.006	41,2	12.157	100,0
São Paulo	19.153	53,5	16.680	46,5	35.833	100,0
Sergipe	2.265	60,5	1.477	39,5	3.742	100,0
Tocantins	827	65,7	431	34,3	1.258	100,0
Sem informações <sup>2</sup>	1	33,3	2	66,7	3	100,0
<b>Total</b>	<b>257.565</b>	<b>54,8</b>	<b>212.405</b>	<b>45,2</b>	<b>469.970</b>	<b>100,0</b>

Elaborado: SRH/MP.

1 - Inclui os servidores civis da administração direta, autarquias e fundações do Poder Executivo (inclusive contratos temporários).

2 - Não consta informação no cadastro SIAPE.

Força de trabalho = quantidade de vínculo (-) exercício descentralizado (-) lotação provisória (-) cedido.

## 2.17 - Relação entre o Quantitativo (força de trabalho) dos Servidores Públicos Civis Ativos do Poder Executivo - SIAPE e a População dos Estados

Estado	Quantidade <sup>1</sup>	Posição - mai/2001	
		% Part. s/ total de serv. publicos	% Part. s/ popul. do estado*
Rio de Janeiro	100.494	21,4	0,7
Distrito Federal	43.498	9,3	2,2
Minas Gerais	39.768	8,5	0,2
São Paulo	35.833	7,6	0,1
Rio Grande do Sul	26.137	5,6	0,3
Bahia	20.131	4,3	0,2
Pernambuco	20.133	4,3	0,3
Pará	17.561	3,7	0,3
Ceará	16.647	3,5	0,2
Paraná	14.813	3,2	0,2
Paraíba	13.543	2,9	0,4
Rondônia	11.526	2,5	0,9
Santa Catarina	12.157	2,6	0,2
Maranhão	9.173	2,0	0,2
Roraima	10.887	2,3	4,0
Rio Grande do Norte	9.768	2,1	0,4
Goiás	9.436	2,0	0,2
Amapá	9.405	2,0	2,0
Amazonas	8.043	1,7	0,3
Espírito Santo	8.031	1,7	0,3
Mato Grosso	6.920	1,5	0,3
Alagoas	6.823	1,5	0,2
Mato Grosso do Sul	6.242	1,3	0,3
Piauí	5.828	1,2	0,2
Sergipe	3.742	0,8	0,2
Acre	2.170	0,5	0,4
Tocantins	1.258	0,3	0,1
Sem informações <sup>2</sup>	3	0,0	-
<b>Total</b>	<b>469.970</b>	<b>100,0</b>	<b>0,3</b>

Elaborado: SRH/MP.

1 - Inclui os servidores civis da administração direta, autarquias e fundações do Poder Executivo (inclusive contratos temporários).

2 - Não consta informação no cadastro SIAPE.

3 - % do total de Servidores Públicos Federais Civis Ativos do Poder Executivo sobre a população do País.

\* IBGE-censo de 1998.

Força de Trabalho = quantidade de vínculo (-) exercício descentralizado (-) lotação provisória (-) cedido.

## 2.18 - Quantitativo (força de trabalho) de Servidores Civis do Poder Executivo por Governos dos Ex-Territórios e Situação de Vínculo - SIAPE

	Situação Vínculo	1997	%	1998	%	1999	%	2000	%	2001 <sup>1</sup>	%
ACRE	Ativos	102	2,8	91	2,5	35	1,0	28	0,8	27	0,7
	Aposentados	2.368	65,2	2.404	65,1	2.382	65,0	2.301	62,3	2.273	62,3
	Instituidor de Pensão	1.160	32,0	1.199	32,5	1.247	34,0	1.325	36,3	1.351	37,0
	<b>Total</b>	<b>3.630</b>	<b>100,0</b>	<b>3.694</b>	<b>100,0</b>	<b>3.664</b>	<b>100,0</b>	<b>3.654</b>	<b>99,3</b>	<b>3.651</b>	<b>100,0</b>
AMAPÁ	Ativos	8.333	69,6	8.176	68,0	7.895	66,5	7.719	65,3	7.623	64,9
	Aposentados	2.503	20,9	2.664	22,1	2.738	23,1	2.798	23,7	2.792	23,8
	Instituidor de Pensão	1.139	9,5	1.191	9,9	1.240	10,4	1.308	11,1	1.335	11,4
	<b>Total</b>	<b>11.975</b>	<b>100,0</b>	<b>12.031</b>	<b>100,0</b>	<b>11.873</b>	<b>100,0</b>	<b>11.825</b>	<b>100,0</b>	<b>11.750</b>	<b>100,0</b>
RONDÔNIA	Ativos	8.352	78,2	8.035	75,3	7.601	72,4	7.340	70,8	7.206	70,2
	Aposentados	1.482	13,9	1.756	16,4	1.957	18,6	2.037	19,7	2.042	19,9
	Instituidor de Pensão	840	7,9	886	8,3	941	9,0	988	9,5	1.021	9,9
	<b>Total</b>	<b>10.674</b>	<b>100,0</b>	<b>10.677</b>	<b>100,0</b>	<b>10.499</b>	<b>100,0</b>	<b>10.365</b>	<b>100,0</b>	<b>10.269</b>	<b>100,0</b>
RORAIMA	Ativos	8.460	86,6	8.271	85,1	7.784	82,4	8.742	83,2	8.656	82,6
	Aposentados	806	8,2	905	9,3	1.095	11,6	1.151	11,0	1.193	11,4
	Instituidor de Pensão	505	5,2	539	5,5	572	6,1	617	5,9	629	6,0
	<b>Total</b>	<b>9.771</b>	<b>100,0</b>	<b>9.715</b>	<b>100,0</b>	<b>9.451</b>	<b>100,0</b>	<b>10.510</b>	<b>100,0</b>	<b>10.478</b>	<b>100,0</b>
<b>TOTAL</b>	Ativos	25.247	70,0	24.573	68,0	23.315	65,7	23.829	65,5	23.512	65,0
	Aposentados	7.159	19,9	7.729	21,4	8.172	23,0	8.287	22,8	8.300	23,0
	Instituidor de Pensão	3.644	10,1	3.815	10,6	4.000	11,3	4.238	11,7	4.336	12,0
	<b>Total</b>	<b>36.050</b>	<b>100,0</b>	<b>36.117</b>	<b>100,0</b>	<b>35.487</b>	<b>100,0</b>	<b>36.354</b>	<b>100,0</b>	<b>36.148</b>	<b>100,0</b>

Fonte: SRH/MP.

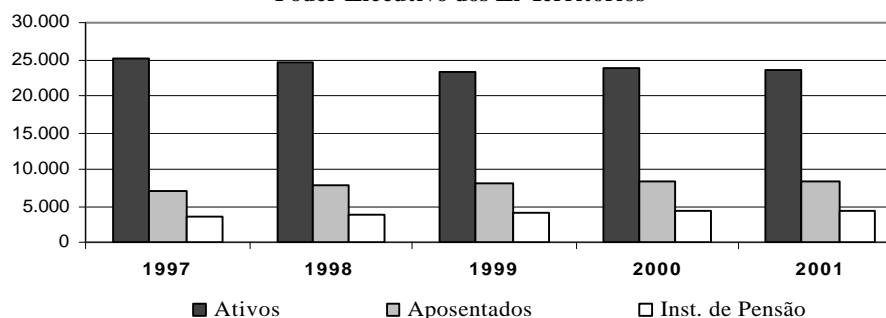
Em 1997, 1998, 1999 e 2000, foi considerado o quantitativo do mês de dezembro de cada ano.

Inclui Servidores Civis da administração direta, fundações e autarquias do Poder Executivo

Força de Trabalho= quantidade de vínculo (-) exercício descentralizado (-) lotação provisória (-) cedido

1 - Posição de maio/2001

Quantitativo total de Servidores Civis Federais do Poder Executivo dos Ex-Territórios



**2.19 - Quantitativo de Servidores Públicos Civis Ativos do Poder Executivo <sup>1</sup> por Região - SIAPE**

Região	Quantidade	% Part. s/ total de serv. públicos	Posição - mai/2001
			% Part. s/ popul. da região <sup>2</sup>
Norte	60.850	12,9	0,5
Nordeste	105.788	22,5	0,9
Sudeste	184.126	39,2	1,6
Sul	53.107	11,3	0,5
Centro-oeste	66.096	14,1	0,6
Sem Informações <sup>3</sup>	3	0,0	
<b>Total</b>	<b>469.970</b>	<b>100,0</b>	<b>0,3</b>

Fonte: SRH/MP.

1 - Inclui os servidores civis da administração direta, autarquias e fundações do Poder Executivo (inclusive contratos temporários).

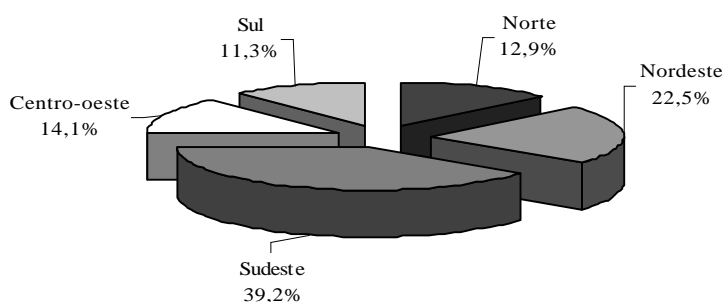
2 - % do total de Servidores Públicos Federais Civis Ativos do Poder Executivo sobre a população da Região.

\* IBGE-censo de 1998.

3 - Não consta informação no cadastro SIAPE.

Força de Trabalho = quantidade de vínculo (-) exercício descentralizado (-) lotação provisória (-) cedido.

**Participação sobre o total de servidores públicos nas regiões - %**



**2.20 - Idade Média dos Servidores Públicos do Poder Executivo <sup>1</sup> por Situação de Vínculo e Região - SIAPE**

Região	Ativos	Aposentados	Inst. de Pensão <sup>2</sup>	Posição - mai/2001
				Total
Norte	44	65	60	51
Nordeste	45	66	62	56
Sudeste	45	67	60	56
Sul	43	63	60	53
Centro-oeste	43	63	61	53
Sem Informações <sup>3</sup>	42			42
<b>Total</b>	<b>45</b>	<b>66</b>	<b>61</b>	<b>57</b>

Fonte: SRH/MP.

1 - Inclui os servidores civis da administração direta, autarquias e fundações do Poder Executivo (inclusive contratos temporários).

2- No caso do Inst. de Pensão a idade média se refere idade do servidor quando do falecimento.

3- Não consta informações no cadastro no SIAPE.

## 2.21 - Quantitativo de Vínculos de Servidores das Carreiras da Administração Pública Federal - SIAPE

Posição - mai/2001

Cargo / Carreira	Quantitativo de Servidores							
	Ativo		Aposentado		Instituidor de Pensão		Total Geral	
	Total	Feminino	Total	Feminino	Total	Feminino	Total	Feminino
- Analista de Comércio Exterior - NS	69	21,7%	-	0,0%	-	0,0%	69	21,7%
- Analista de Planejamento e Orçamento - NS	341	29,9%	192	40,1%	14	35,7%	547	33,6%
- Analista de Finanças e Controle - NS	900	32,4%	1.257	55,2%	261	19,2%	2.418	42,8%
- Especialista Políticas Pub Gestão Governamental	388	25,8%	1	0,0%	2	50,0%	391	25,8%
- Técnico de Planejamento - TP 1500 - NS	43	34,9%	88	53,4%	7	28,6%	138	46,4%
- Técnico de Planejamento e Pesquisa - IPEA - NS	216	26,9%	263	25,9%	17	11,8%	496	25,8%
- Técnico de Planejamento e Orçamento - NI	211	55,9%	77	68,8%	6	33,3%	294	58,8%
- Técnico de Finanças e Controle - NI	1.391	50,8%	1.008	64,6%	156	22,4%	2.555	54,5%
- Cargos de Nível Superior do IPEA	64	31,3%	101	56,4%	2	50,0%	167	46,7%
- Cargos de Nível Intermediário do IPEA	264	38,3%	172	65,7%	11	27,3%	447	48,5%
- Auditor-Fiscal da Receita Federal	7.358	26,0%	6.214	29,3%	5.972	4,4%	19.544	20,5%
- Técnico da Receita Federal	6.676	42,3%	5.270	69,1%	1.746	23,0%	13.692	50,1%
- Auditor-Fiscal da Previdência Social	3.895	45,6%	5.517	36,2%	2.772	4,2%	12.184	31,9%
- Auditor-Fiscal do Trabalho - Legislação do Trabalho	2.422	40,8%	2.167	42,8%	728	8,2%	5.317	37,2%
- Auditor-Fiscal do Trabalho - Segurança no Trabalho	395	26,6%	75	10,7%	24	4,2%	494	23,1%
- Auditor-Fiscal do Trabalho - Medicina do Trabalho	293	28,0%	99	21,2%	23	8,7%	415	25,3%
- 3º Secretário a Ministro 1ª Classe	1.042	18,2%	218	8,3%	227	1,8%	1.487	14,3%
- Oficial de Chancelaria - NS	700	63,6%	330	75,8%	61	23,0%	1.091	65,0%
- Assistente de Chancelaria - NI	617	57,5%	276	65,9%	60	23,3%	953	57,8%
- Procurador Federal <sup>1</sup>	2.393	40,7%	3.539	37,6%	1.085	6,5%	7.017	33,8%
- Procurador da Fazenda Nacional	855	38,0%	214	24,8%	78	3,8%	1.147	33,2%
- Advogado/Assistente Jurídico AGU	609	41,4%	5	60,0%	-	0,0%	614	41,5%
- Advogado/Assistente e Procurador de Autarquias e Fundações	768	50,1%	1.014	41,3%	248	5,6%	2.030	40,3%
- Defensor Público	25	56,0%	18	38,9%	17	0,0%	60	0,0%
- Delegado - NS	735	11,3%	682	12,3%	230	0,4%	1.647	10,2%
- Censor - NS <sup>2</sup>	-	-	-	-	20	-	20	-
- Perito - NS	275	26,9%	165	33,3%	43	7,0%	483	27,3%
- Escrivão - NI	1.074	26,2%	115	28,7%	62	4,8%	1.251	25,3%
- Agente - NI	4.706	6,7%	1.946	3,3%	2.901	1,3%	9.553	4,4%
- Papiloscopista - NI	193	23,8%	113	22,1%	58	10,3%	364	21,2%
- Analista - NS	1.873	52,1%	1.343	51,4%	121	18,2%	3.337	50,6%
- Tecnologista - NS	4.138	40,8%	1.800	45,1%	233	15,5%	6.171	41,1%
- Pesquisador - NS	2.069	41,1%	667	44,2%	75	22,7%	2.811	41,3%
- Assistente - NI	6.750	41,3%	3.617	41,1%	1.392	7,5%	11.759	37,3%
- Técnico - NI	8.618	35,5%	3.950	43,2%	510	10,0%	13.078	36,8%
- Auxiliar Técnico - NA	69	36,2%	14	7,1%	8	12,5%	91	29,7%
- Auxiliar - NA	608	29,6%	354	23,2%	137	5,1%	1.099	24,5%
- Engenheiro - NS	258	14,0%	50	12,0%	7	0,0%	315	13,3%
- Engenheiro Agrônomo - NS	470	14,0%	240	7,1%	41	0,0%	751	11,1%
- Fiscal de Cadastro e Tributação Rural - NS	118	52,5%	16	50,0%	1	100,0%	135	52,6%
- Orientador de Assentamentos - NS	84	54,8%	13	46,2%	2	0,0%	99	52,5%
- Médico do Trabalho - 40 horas - Mtb <sup>3</sup>	11	9,1%	-	0,0%	-	0,0%	11	9,1%
- Supervisor Médico Pericial - NS	178	36,0%	-	0,0%	-	0,0%	178	36,0%
- Fiscal Federal Agropecuário <sup>4</sup>	1.904	16,5%	1.451	10,3%	946	1,7%	4.301	11,2%
- Professor Superior (Auxiliar a Titular)	50.829	40,4%	23.790	40,5%	5.283	7,5%	79.902	38,3%
- Professor de 1º e 2º graus (A a E)	22.165	54,0%	9.881	64,2%	2.043	23,9%	34.089	55,2%
- Analista - NS	88	17,0%	52	26,9%	4	25,0%	144	20,8%
- Inspetor - NS	49	12,2%	18	22,2%	6	0,0%	73	13,7%
- Cargos de Nível Intermediário	129	45,7%	72	75,0%	4	75,0%	205	56,6%
- Analista Técnico - NS	132	34,8%	100	48,0%	18	5,6%	250	38,0%
- Assistente Social - NS	1	100,0%	-	0,0%	-	0,0%	1	100,0%
- Médico - NS	2	50,0%	-	0,0%	-	0,0%	2	50,0%
- Cargos de Nível Intermediário	98	53,1%	172	50,6%	41	7,3%	311	45,7%
- Cargos de Nível Superior	68.858	48,2%	60.003	47,4%	19.595	8,0%	148.456	42,6%
- Cargos de Nível Intermediário	237.038	46,9%	224.135	41,7%	137.821	7,2%	598.994	35,8%
- Cargos de Nível Auxiliar	25.381	40,7%	21.034	16,6%	23.874	3,6%	70.289	20,9%
- Cargos de Nível Superior	19	5,3%	6	0,0%	-	0,0%	25	4,0%
- Cargos de Nível Intermediário	180	18,3%	47	29,8%	7	14,3%	234	20,5%
- Cargos de Nível Superior	84	17,9%	25	8,0%	25	8,0%	134	14,2%
- Cargos de Nível Intermediário	939	26,9%	733	1,4%	996	1,6%	2.668	10,5%
- Policial Rodoviário Federal - NI	7.968	6,1%	3.185	0,4%	843	2,0%	11.996	4,3%
- Sem Cargo <sup>6</sup>	21.011	42,6%	387	38,8%	6	0,0%	21.404	42,5%
- Pensionistas de outros Poderes absolvidos pelo Minist. Fazenda	4	75,0%	2	0,0%	25	0,0%	-	0,0%
<b>Total</b>	<b>501.041</b>	<b>28,0%</b>	<b>388.293</b>	<b>41,1%</b>	<b>210.895</b>	<b>6,9%</b>	<b>1.100.198</b>	<b>35,9%</b>

Fonte: SRH/MP

NS - Nível Superior

NI - Nível Intermediário

NA - Nível Auxiliar

Inclui contratos temporários

1 - Os cargos efetivos de Procurador Autárquico, Procurador, Advogado, Assistente Jurídico de autarquias e Fundações Públicas, Procurador e Advogado da Superintendência de Seguros Privados e da Comissão Valores Mobiliários. (observado o art. 40 e 46 da MP 2048-30/2000) são transformados em cargos de Procurador Federal (Medida Provisória 2048-26 de 29.06.2000, MP 2048-27 de 28.07.2000 e MP 2048-30 de 26.10.2000)

2 - Extinção, conforme Lei nº 9.688, de 06/07/98.

3 - Extinção, conforme art. 10 § 2º da Medida Provisória nº 1.915-1, de 29 de julho de 1999.

4 - Os cargos de Farmacêutico - NS 908, Zootecnista - NS 911, Engenheiro Agrônomo - NS 912 e Químico - NS 921 do quadro permanente do Ministério da Agricultura e do Abastecimento foram transformados em cargos de Fiscal de Defesa Agropecuária, conforme Portaria nº 1.766 de 24.11.99. Os atuais cargos efetivos da Carreira de Fiscal de Defesa Agropecuária e de Médico Veterinário - NS 910, cujos ocupantes estejam em efetivo exercício nas atividades de controle, inspeção, fiscalização e defesa agropecuária, do Quadro de Pessoal do Ministério da Agricultura e do Abastecimento, são transformados em cargos de Fiscal Federal Agropecuário, conforme art. 28.1º e §2º da MP 2048-26/2000, MP 2048-27 de 28.07.2000 e MP 2048-30 de 26.10.2000

5 - Polícia Civil do Ex-Território.

6 - Servidores sem vínculo e requisitados de outros órgãos da administração direta, autarquias, fundações, empresas e outras esferas.

VÍNCULO - Corresponde a um contrato de trabalho de um servidor com um determinado Órgão, podendo este servidor ter um ou no máximo dois contratos (vínculos com o serviço público) de acordo com CF de 1998, Art.37 inciso XVI.

## 2.22 - Distribuição % dos Vínculos de Servidores das Carreiras Ativos por Faixa Etária da Administração Pública Federal - SIAPE

		Faixa Etária					Posição - mai/2001
Cargo / Carreira		Até 30	31 a 40	41 a 50	51 a 60	Mais de 60	Não Classificado
<b>Gestão</b>	- Analista de Comércio Exterior - NS	30,4%	49,3%	18,8%	1,4%	0,0%	0,0%
	- Analista de Planejamento e Orçamento - NS	21,4%	34,9%	34,6%	8,5%	0,6%	0,0%
	- Analista de Finanças e Controle - NS	12,0%	43,7%	32,9%	10,2%	1,2%	0,0%
	- Especialista Políticas Pub Gestão Governamental	28,9%	46,9%	20,1%	3,9%	0,3%	0,0%
	- Técnico de Planejamento - TP 1500 - NS	0,0%	0,0%	41,9%	53,5%	4,7%	0,0%
	- Técnico de Planejamento e Pesquisa - IPEA - NS	12,0%	25,9%	33,3%	27,3%	1,4%	0,0%
	- Técnico de Planejamento e Orçamento - NI	0,0%	42,7%	47,9%	8,1%	1,4%	0,0%
	- Técnico de Finanças e Controle - NI	17,1%	33,6%	40,6%	7,8%	0,9%	0,0%
	- Cargos de Nível Superior do IPEA	0,0%	12,5%	76,6%	10,9%	0,0%	0,0%
	- Cargos de Nível Intermediário do IPEA	0,8%	34,5%	57,2%	6,4%	1,1%	0,0%
<b>Auditoria</b>	- Auditor-Fiscal da Receita Federal	4,8%	32,0%	39,3%	20,6%	3,2%	0,0%
	- Técnico da Receita Federal	14,1%	41,5%	35,3%	7,7%	1,4%	0,0%
	- Auditor-Fiscal da Previdência Social	5,1%	19,2%	62,1%	12,1%	1,4%	0,0%
	- Auditor-Fiscal do Trabalho - Legislação do Trabalho	5,1%	31,9%	32,5%	24,7%	5,9%	0,0%
	- Auditor-Fiscal do Trabalho - Segurança no Trabalho	2,5%	14,4%	71,4%	10,6%	1,0%	0,0%
	- Auditor-Fiscal do Trabalho - Medicina do Trabalho	1,0%	11,9%	58,4%	28,3%	0,3%	0,0%
<b>Diplomacia</b>	- 3º Secretário a Ministro 1ª Classe	9,2%	27,0%	29,0%	24,7%	10,2%	0,0%
	- Oficial de Chancelaria - NS	1,7%	32,1%	26,9%	29,0%	10,3%	0,0%
	- Assistente de Chancelaria - NI	0,0%	13,8%	57,1%	21,9%	7,3%	0,0%
<b>Jurídica</b>	- Procurador Federal <sup>1</sup>	14,2%	27,5%	35,7%	18,6%	4,0%	0,0%
	- Procurador da Fazenda Nacional	28,5%	41,2%	18,5%	7,5%	4,3%	0,0%
	- Advogado/Assistente Jurídico AGU	45,3%	38,3%	11,0%	4,3%	1,1%	0,0%
	- Advogado/Assistente e Procurador de Autarquias e Fundações	0,0%	18,2%	46,4%	28,3%	7,2%	0,0%
	- Defensor Público	0,0%	8,0%	48,0%	28,0%	16,0%	0,0%
	- Delegado - NS	6,0%	38,1%	41,0%	14,4%	0,5%	0,0%
<b>Polícia Federal</b>	- Perito - NS	7,6%	38,2%	40,4%	13,8%	0,0%	0,0%
	- Escrivão - NI	17,8%	42,7%	38,7%	0,7%	0,0%	0,0%
	- Agente - NI	11,2%	35,8%	51,0%	1,9%	0,1%	0,0%
	- Papioscopista - NI	6,2%	51,8%	36,8%	5,2%	0,0%	0,0%
<b>Pesquisa em C &amp; T</b>	- Analista - NS	2,2%	21,7%	58,5%	15,6%	2,0%	0,0%
	- Tecnologista - NS	1,6%	22,0%	59,7%	15,1%	1,6%	0,0%
	- Pesquisador - NS	0,4%	17,5%	55,5%	22,5%	4,0%	0,0%
	- Assistente - NI	2,1%	31,8%	47,7%	15,2%	3,2%	0,0%
	- Técnico - NI	2,3%	26,1%	55,3%	14,1%	2,1%	0,0%
	- Auxiliar Técnico - NA	5,8%	31,9%	34,8%	24,6%	2,9%	0,0%
	- Auxiliar - NA	5,3%	29,3%	34,4%	23,8%	7,2%	0,0%
<b>Tecnologia Militar</b>	- Engenheiro - NS	0,0%	20,9%	66,3%	11,6%	1,2%	0,0%
<b>Reforma Agrária</b>	- Engenheiro Agrônomo - NS	2,8%	14,3%	54,0%	27,0%	1,9%	0,0%
	- Fiscal de Cadastro e Tributação Rural - NS	0,0%	22,0%	59,3%	16,9%	1,7%	0,0%
	- Orientador de Assentamentos - NS	0,0%	27,4%	53,6%	17,9%	1,2%	0,0%
<b>Fiscalização</b>	- Médico do Trabalho - 40 horas - Mtb <sup>2</sup>	0,0%	18,2%	63,6%	18,2%	0,0%	0,0%
	- Supervisor Médico Pericial - NS	2,8%	35,4%	50,0%	10,1%	1,7%	0,0%
	- Fiscal Federal Agropecuário <sup>3</sup>	0,0%	3,7%	47,4%	44,7%	4,1%	0,0%
<b>Docente</b>	- Professor Superior (Auxiliar a Titular)	7,8%	28,1%	37,4%	22,5%	4,2%	0,0%
	- Professor de 1º e 2º graus (A a E)	6,7%	34,4%	43,4%	13,6%	1,9%	0,0%
<b>CVM</b>	- Analista - NS	6,8%	25,0%	51,1%	15,9%	1,1%	0,0%
	- Inspetor - NS	12,2%	38,8%	30,6%	18,4%	0,0%	0,0%
	- Cargos de Nível Intermediário	5,4%	34,1%	49,6%	10,1%	0,8%	0,0%
	- Analista Técnico - NS	6,8%	42,4%	38,6%	9,8%	2,3%	0,0%
<b>SUSEP</b>	- Assistente Social - NS	0,0%	0,0%	100,0%	0,0%	0,0%	0,0%
	- Médico - NS	0,0%	50,0%	50,0%	0,0%	0,0%	0,0%
	- Cargos de Nível Intermediário	11,2%	30,6%	46,9%	10,2%	1,0%	0,0%
	- Cargos de Nível Superior	1,0%	15,4%	50,4%	29,1%	4,1%	0,0%
<b>PCC</b>	- Cargos de Nível Intermediário	3,8%	29,0%	46,5%	17,1%	3,6%	0,0%
	- Cargos de Nível Auxiliar	4,1%	27,6%	37,8%	23,5%	7,0%	0,0%
<b>DACTA</b>	- Cargos de Nível Superior	0,0%	5,3%	63,2%	31,6%	0,0%	0,0%
	- Cargos de Nível Intermediário	0,0%	15,0%	77,8%	6,1%	1,1%	0,0%
	- Cargos de Nível Superior	0,0%	2,4%	56,0%	39,3%	2,4%	0,0%
<b>PC <sup>4</sup></b>	- Cargos de Nível Intermediário	0,2%	36,7%	49,5%	11,7%	1,8%	0,0%
	- Policial Rodoviário Federal - NI	21,5%	36,4%	26,3%	15,1%	0,6%	0,0%
<b>Min. da Justiça</b>	- Sem Cargo <sup>5</sup>	30,2%	24,9%	27,0%	13,8%	4,1%	0,0%
<b>Total</b>		<b>5,7%</b>	<b>27,2%</b>	<b>44,4%</b>	<b>19,0%</b>	<b>3,7%</b>	<b>0,0%</b>

Fonte: SRHMP.

NS - Nível Superior

NI - Nível Intermediário

NA - Nível Auxiliar

Inclui contratos temporários

1- Os cargos efetivos de Procurador Autárquico, Procurador, Advogado, Assistente Jurídico de autarquias e Fundações Públicas, Procurador e Advogado da Superintendência de Seguros Privados e da Comissão Valores Mobiliários. ( observado o art. 40 e 46 da MP 2048-30/2000) são transformados em cargos de Procurador Federal ( Medida Provisória 2048-26 de 29.06.2000, MP 2048-27 de 28.07.2000 e MP 2048-30 de 26.10.2000)

2- Extinção, conforme art. 10 § 2º da Medida Provisória nº 1.915-1, de 29 de julho de 1999.

3- Os cargos de Farmacêutico - NS 908, Zootecnista - NS 911, Engenheiro Agrônomo - NS 912 e Químico - NS 921 do quadro permanente do Ministério da Agricultura e do Abastecimento foram transformados em cargos de Fiscal de Defesa Agropecuária, conforme Portaria nº 1.766 de 24.11.99. Os atuais cargos efetivos da Carreira de Fiscal de Defesa Agropecuária e de Médico Veterinário - NS 910, cujos ocupantes estejam em efetivo exercício nas atividades de controle, inspeção, fiscalização e defesa agropecuária, do Quadro de Pessoal do Ministério da Agricultura e do Abastecimento, são transformados em cargos de Fiscal Federal Agropecuário, conforme art. 28.81º e 82º da MP 2048-26/2000.MP2048-27 de 28.07.2000 e Mp 2048-30 de 26.10.2000.

4- Polícia Civil do Ex-Território

5- Servidores sem vínculo e requisitos de outros órgãos da administração direta, autarquias, fundações, empresas e outras esferas

## 2.23 - Evolução do Quantitativo de Servidores Civis e Aposentados do Poder Executivo - SIAPE

	Ativos <sup>1</sup>	Aposentados	Ativos Civis do Poder Executivo + Empregados das Estatais <sup>2</sup>
1988	705.548	-	
1989	712.740	-	1.488.608
1990	628.305	-	1.312.682
1991 <sup>3</sup>	598.375	244.875	1.238.817
1992 <sup>4</sup>	620.870	306.036	1.261.037
1993	592.898	313.734	1.236.538
1994	583.020	323.305	1.216.058
1995	567.689	364.892	1.140.711
1996	554.736	377.899	1.068.063
1997 <sup>5</sup>	531.725	372.622	994.805
1998	513.720	395.175	919.732
1999	497.125	394.651	871.918
2000	486.912	390.340	809.585
2001 <sup>6</sup>	469.970	388.293	788.611

Elaborado: SRH/MP.

Fonte: SRH-SEST/MP.

1 - Número de servidores civis ativos do Poder Executivo (administração direta, autarquias e fundações).

- Até 1991, uma parcela significativa destes servidores eram celetistas.

2 - Inclui servidores civis ativos do Poder Executivo e empregados das estatais.

3 - Em 1991 => ocorreu desligamento de servidores - Governo Collor.

4 - Em 1992 => ocorreu a reintegração dos servidores - Governo Collor.

5 - A partir de jun/97 considerado o critério de Força de Trabalho

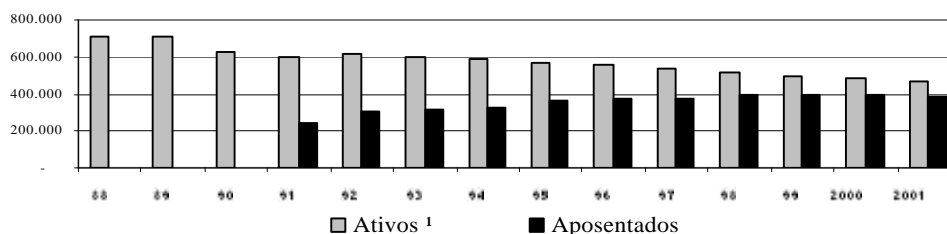
Força de Trabalho= quantidade de vínculo (-) exercício descentralizado (-) lotação provisória (-) cedido.

6 - Posição de maio/2001

Em 1988, 1989, 1990, 1991, 1992, 1993, 1994, 1995, 1996, 1997, 1998, 1999 a 2000 foi considerado o quantitativo do mês de dezembro de cada ano.

Inclui contrato temporário.

### Quantitativo de Servidores Ativos e Aposentados do Poder Executivo por ano



**2.24 - Distribuição dos Servidores Cíveis Ativos do Poder Executivo por Sexo e Faixa Etária - SIAPE**

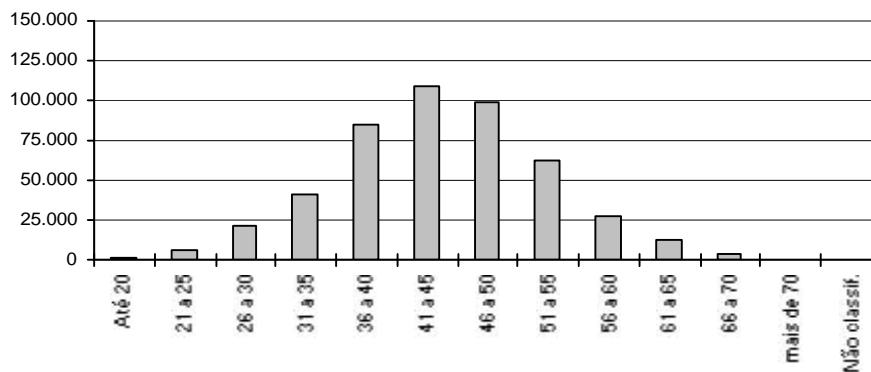
Faixa Etária	Posição - mai/2001					
	Masculino		Feminino		Total	
	Quantid.	Part. %	Quantid.	Part. %	Quantid.	Part. %
Até 20	467	0,2	401	0,2	868	0,2
21 a 25	3.033	1,2	2.889	1,4	5.922	1,3
26 a 30	11.599	4,5	9.925	4,7	21.524	4,6
31 a 35	22.282	8,7	18.530	8,7	40.812	8,7
36 a 40	43.916	17,1	41.260	19,4	85.176	18,1
41 a 45	55.122	21,4	54.063	25,5	109.185	23,2
46 a 50	54.177	21,0	44.865	21,1	99.042	21,1
51 a 55	38.409	14,9	23.478	11,1	61.887	13,2
56 a 60	17.218	6,7	10.884	5,1	28.102	6,0
61 a 65	8.088	3,1	4.673	2,2	12.761	2,7
66 a 70	2.948	1,1	1.360	0,6	4.308	0,9
mais de 70	304	0,1	70	0,0	374	0,1
Não classificada <sup>1</sup>	1	0,0	7	0,0	8	0,0
<b>Total</b>	<b>257.565</b>	<b>100,0</b>	<b>212.405</b>	<b>100,0</b>	<b>469.970</b>	<b>100,0</b>

Fonte: SRH/MP.

1 - Não constam informações s/ sexo e idade no cadastro SIAPE.

Inclui contrato temporário

Distribuição dos Servidores por Faixa Etária





---

# REMUNERAÇÃO



### 3.1 - Despesa Média com Servidores Federais da União por Poder Média 12 meses

		R\$ correntes						
		1995	1996	1997	1998	1999	2000	2001 <sup>3</sup>
<b>EXECUTIVO</b>								
<b>-CIVIS<sup>1</sup></b>	Ativos	1.400	1.473	1.620	1.482	1.820	2.153	2.146
	Aposentados	1.442	1.530	1.611	1.693	1.833	1.914	1.931
	Inst.Pensão	1.515	1.289	1.229	1.301	1.479	1.582	1.587
	<b>TOTAL</b>	<b>1.430</b>	<b>1.463</b>	<b>1.551</b>	<b>1.522</b>	<b>1.763</b>	<b>1.961</b>	<b>1.963</b>
- Banco Central do Brasil <sup>2</sup>	Ativos	4.782	5.000	5.529	5.116	5.657	5.855	6.036
	Aposentados	-	-	8.191	6.261	5.949	6.072	6.775
	Inst.Pensão	-	-	4.313	2.451	2.250	2.419	2.659
	<b>TOTAL</b>	<b>4.782</b>	<b>5.000</b>	<b>6.761</b>	<b>5.406</b>	<b>5.655</b>	<b>5.822</b>	<b>6.084</b>
- Ministério Público da União	Ativos	3.017	3.225	3.572	4.416	3.639	5.177	5.876
	Aposentados	5.046	3.628	3.809	4.162	4.305	5.953	6.896
	Inst.Pensão	3.232	2.221	2.076	2.562	2.600	3.213	3.667
	<b>TOTAL</b>	<b>3.291</b>	<b>3.221</b>	<b>3.504</b>	<b>4.251</b>	<b>3.678</b>	<b>5.164</b>	<b>5.888</b>
- Empresas Públicas	<b>Ativos</b>	<b>2.089</b>	<b>2.640</b>	<b>2.707</b>	<b>2.748</b>	<b>2.942</b>	<b>3.089</b>	<b>3.261</b>
- Soc.Economista Mista	<b>Ativos</b>	<b>1.419</b>	<b>2.187</b>	<b>2.419</b>	<b>2.702</b>	<b>2.826</b>	<b>2.985</b>	<b>3.316</b>
<b>- MILITARES</b>	Ativos	934	941	986	1.422	1.021	1.360	1.434
	Aposentados	1.703	1.737	1.896	2.225	2.438	2.544	2.983
	Inst.Pensão	975	966	1.204	1.375	1.512	1.573	1.752
	<b>TOTAL</b>	<b>1.091</b>	<b>1.113</b>	<b>1.226</b>	<b>1.586</b>	<b>1.447</b>	<b>1.665</b>	<b>1.843</b>
<b>LEGISLATIVO</b>	Ativos	3.822	4.481	4.994	5.159	5.241	5.230	5.403
	Aposentados	4.823	5.577	6.231	6.882	5.690	5.342	5.543
	Inst.Pensão	2.221	2.632	3.114	3.126	2.613	2.711	2.802
	<b>TOTAL</b>	<b>3.924</b>	<b>4.528</b>	<b>5.057</b>	<b>5.302</b>	<b>5.038</b>	<b>5.342</b>	<b>5.510</b>
<b>JUDICIÁRIO</b>	Ativos	2.540	2.733	3.393	4.431	4.390	5.108	5.276
	Aposentados	3.875	3.945	4.618	5.222	6.047	6.185	6.401
	Inst.Pensão	2.633	2.258	2.725	3.071	3.245	3.555	3.723
	<b>TOTAL</b>	<b>2.728</b>	<b>2.877</b>	<b>3.534</b>	<b>4.491</b>	<b>4.548</b>	<b>5.193</b>	<b>5.367</b>
<b>Transferências Intergovernamentais</b>		<b>1.303</b>	<b>911</b>	<b>940</b>	<b>1.036</b>	<b>1.059</b>	<b>1.182</b>	<b>1.283</b>

Elaborado: SRH/MP.

Fonte: SRH/MP e STN/MF

1 - Inclui Administração Direta, Autarquias, Fundação, MPU e BACEN.

2- Em 1995 e 1996 o regime era celetista.

3 - Despesa Média dos últimos 12 meses

Despesa média corresponde à despesa total dividida pelo número de servidores.

**3.2 - Despesa Média\* com Servidores da União por Situação Funcional**

	R\$ correntes			
	ATIVOS	APOSENTADOS	INST. PENSÃO	TOTAL
<b>Executivo</b> <sup>1,2</sup>	<b>2.146</b>	<b>1.931</b>	<b>1.587</b>	<b>1.963</b>
- Administração Direta	2.832	1.694	1.450	2.040
- Autarquias	2.419	2.314	2.114	2.345
- Fundações	2.278	1.938	1.383	2.113
<b>Banco Central do Brasil</b>	<b>6.036</b>	<b>6.775</b>	<b>2.659</b>	<b>6.084</b>
<b>Ministério Público da União</b>	<b>5.876</b>	<b>6.896</b>	<b>3.667</b>	<b>5.888</b>
<b>Empresas Públicas</b>	<b>3.261</b>	-	-	<b>3.261</b>
<b>Sociedade Economia Mista</b>	<b>3.316</b>	-	-	<b>3.316</b>
<b>Militares</b>	<b>1.434</b>	<b>2.983</b>	<b>1.752</b>	<b>1.843</b>
<b>Legislativo</b>	<b>5.403</b>	<b>5.543</b>	<b>2.802</b>	<b>5.510</b>
<b>Judiciário</b>	<b>5.276</b>	<b>6.401</b>	<b>3.723</b>	<b>5.367</b>
<b>Transferências Intergovernamentais</b>	-	-	-	<b>1.283</b>

Elaborado: SRH/MP.

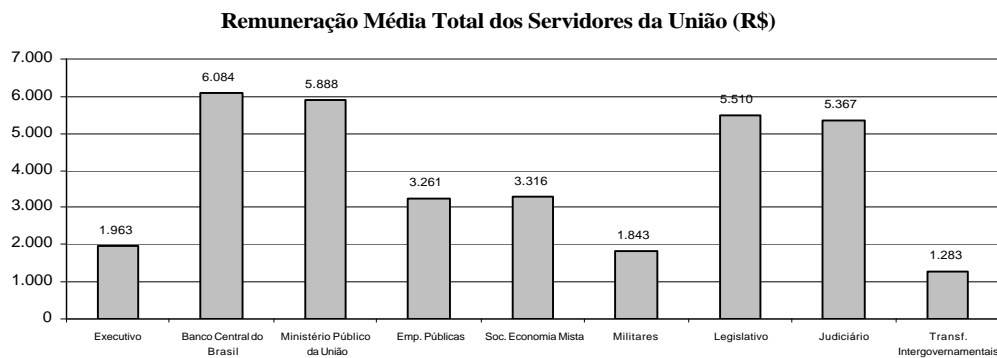
Fonte: SRH/MP. e STN/MF

1- Inclui na Administração direta o MPU

2- Inclui na Autarquias o BACEN

Despesa Média dos últimos 12 meses

\* Corresponde à despesa total dividido pelo números de servidores



**3.3 - Distribuição de Servidores Civis do Poder Executivo por Faixa de Remuneração em % - SIAPE**

		Posição - mai/2001					
R\$	Ativos (A)		Aposentados (B)		Total (A)+(B)		
	Mês	Média	Mês	Média	Mês	Média	
	12 ult.meses		12 ult.meses		12 ult.meses		
Até 468,00	1,9	1,9	0,1	0,3	1,1	1,2	
De 468,01 a 500	1,5	2,9	2,5	5,3	2,0	3,9	
De 501 a 600	4,7	3,9	5,9	3,8	5,2	3,8	
De 601 a 700	4,5	4,4	4,4	3,7	4,5	4,1	
De 701 a 800	3,7	3,8	3,9	3,9	3,8	3,9	
De 801 a 900	4,8	5,5	6,8	6,8	5,7	6,1	
De 901 a 1000	8,3	8,2	7,2	7,3	7,8	7,8	
De 1001 a 1100	12,1	11,7	9,8	9,8	11,1	10,9	
De 1101 a 1200	4,4	4,5	5,8	5,7	5,0	5,0	
De 1201 a 1300	4,4	4,4	12,2	12,3	7,9	7,8	
De 1301 a 1400	4,6	4,4	3,7	3,7	4,2	4,1	
De 1401 a 1500	5,9	5,7	2,7	2,6	4,5	4,4	
De 1501 a 2000	12,2	12,7	11,8	11,9	12,0	12,3	
De 2001 a 2500	6,1	5,6	4,0	4,0	5,2	4,9	
De 2501 a 3000	4,6	4,6	3,1	3,3	3,9	4,0	
De 3001 a 3500	2,8	3,2	2,8	3,3	2,8	3,2	
De 3501 a 4500	4,9	4,7	4,0	3,4	4,5	4,1	
De 4501 a 5500	2,6	2,7	1,9	1,8	2,3	2,3	
De 5501 a 6500	2,3	2,3	1,7	1,7	2,0	2,0	
De 6501 a 7500	1,3	1,2	1,7	1,7	1,5	1,4	
De 7501 a 8500	1,5	1,2	1,5	1,4	1,5	1,3	
Acima de 8500	0,8	0,7	2,4	2,3	1,5	1,4	
<b>Total</b>	<b>100,0</b>	<b>100,0</b>	<b>100,0</b>	<b>100,0</b>	<b>100,0</b>	<b>100,0</b>	

Fonte: SRH/MP.

Inclui administração direta, fundações e autarquias do Poder Executivo.

Não inclui: MPU, BACEN, Empresas Públicas, Sociedade de Economia Mista, que recebem recurso do tesouro.

## 3.4 - Estrutura Salarial das Carreiras da Administração Pública Federal - SIAPE

Posição - mai/2001		R\$ correntes		
	Cargo / Carreira	Vencimentos		
		Inicial	Final	% de Amplitude <sup>1</sup>
<b>Gestão</b>	- Analista Planej. Orçamento / Finanças e Controle / Gestor - N	2.869,59	6.735,32	135
	- Analista de Comércio Exterior - NS	2.869,59	6.735,32	135
	- Técnico de Planejamento - TP 1500 - NS	2.869,59	6.735,32	135
	- Técnico de Planejamento e Pesquisa do IPEA - NS	2.869,59	6.735,32	135
	- Demais Cargos de Nível Superior do IPEA	2.869,59	6.735,32	135
	- Demais Cargos de Nível Intermediário do IPEA	1.177,50	2.201,70	87
<b>Auditoria</b>	- Técnico Planejamento, Orçamento / Finanças e Controle - N	1.177,50	2.201,70	87
	- Auditor-Fiscal da Receita Federal	3.132,56	7.080,24	126
	- Técnico da Receita Federal	1.285,34	2.905,14	126
	- Auditor-Fiscal da Previdência Social	3.132,56	7.080,24	126
	- Auditor-Fiscal do Trabalho - Legislação do Trabalho	3.132,56	7.080,24	126
	- Auditor-Fiscal do Trabalho - Medicina do Trabalho	3.132,56	7.080,24	126
<b>Diplomacia</b>	- Auditor-Fiscal do Trabalho - Segurança no Trabalho	3.132,56	7.080,24	126
	- 3º Secretário a Ministro 1ª Classe	3.538,11	5.427,52	53
	- Oficial de Chancelaria - NS	1.450,02	2.999,95	107
<b>Jurídica</b>	- Assistente de Chancelaria - NI	468,00	1.112,78	138
	- Procurador Federal <sup>2</sup>	3.446,15	7.080,24	105
	- Procurador da Fazenda Nacional <sup>3</sup>	5.193,57	5.452,72	5
	- Advogado/Assistente Jurídico AGU	3.446,15	7.080,24	105
<b>Polícia Federal <sup>5</sup></b>	- Defensor Público da União	3.446,15	7.080,24	105
	- Delegado - NS	7.563,17	8.967,71	19
	- Censor - NS <sup>4</sup>	7.563,17	8.967,71	19
	- Perito - NS	7.563,17	8.967,71	19
	- Escrivão - NI	3.960,26	5.807,48	47
<b>Pesquisa em C &amp; T</b>	- Agente - NI	3.960,26	5.807,48	47
	- Papioscopista - NI	3.960,26	5.807,48	47
	- Analista - NS	1.396,49	4.895,32	251
	- Tecnologista - NS	1.396,49	4.895,32	251
	- Pesquisador - NS	2.112,36	4.895,32	132
	- Assistente - NI	722,69	1.591,37	120
<b>Tecnologia Militar</b>	- Técnico - NI	722,69	1.591,37	120
	- Auxiliar Técnico - NA	402,42	652,29	62
	- Auxiliar - NA	402,42	652,29	62
	- Analista	1.480,82	3.240,59	119
<b>Grupo</b>	- Engenheiro	1.480,82	3.240,59	119
	- Nível Superior	2.313,48	3.855,26	67
<b>Informações</b>	- Nível Intermediário	1.075,77	1.758,33	63
	- Engenheiro Agrônomo - NS	2.072,31	3.307,20	60
<b>Reforma Agrária</b>	- Fiscal de Cadastro e Tributação Rural - NS	2.013,60	3.199,99	59
	- Orientador de Assentamentos - NS	2.013,60	3.199,99	59
	- Médico do Trabalho - 40 horas - Mtb <sup>6</sup>	4.683,62	5.243,00	12
<b>Fiscalização</b>	- Fiscal Federal Agropecuário <sup>7</sup>	2.123,65	5.100,83	140
	- Supervisor Médico Pericial	2.237,65	3.498,74	56
	- Professor Superior (Auxiliar a Titular)	1.176,94	4.860,17	313
<b>Docente</b>	- Professor de 1º e 2º graus (A a E)	907,28	3.674,35	305
	- Inspetor e Analista - NS	2.869,59	6.735,32	135
<b>CVM</b>	- Agente Executivo - NI	1.488,61	2.238,81	50
	- Analista Técnico - NS	2.869,59	6.735,32	135
<b>SUSEP</b>	- Cargos de Nível Intermediário	1.689,98	2.238,81	32
	- Médico	1.271,97	2.726,36	114
<b>Saúde</b>	- Médico de Saúde Pública	1.271,97	2.726,36	114
	- Sanitarista	831,67	1.782,62	114
	- Fundação Nacional de Saúde	733,83	1.572,90	114
	- Cargos de Nível Superior	635,99	1.363,18	114
<b>PCC</b>	- Cargos de Nível Intermediário	468,00	933,30	99
	- Cargos de Nível Auxiliar	468,00	534,90	14
	- Cargos de Nível Superior	1.459,70	2.461,47	69
<b>DACTA</b>	- Cargos de Nível Intermediário	1.031,95	1.685,23	63
	- Policial Rodoviário Federal - NI	1.970,80	3.927,01	99
<b>Min. da Justiça</b>	- Analista - NS	3.513,62	7.611,44	117
	- Procurador - NS	3.684,22	7.611,44	107
	- Técnico - NI	1.126,32	2.446,52	117

Fonte: SRH/MP.

NS - Nível Superior

NI - Nível Intermediário

NA - Nível Auxiliar

1- A amplitude corresponde à diferença percentual entre a menor e a maior remuneração de uma carreira

2- Os cargos efetivos de Procurador Autárquico, Procurador, Advogado, Assistente Jurídico de autarquias e Fundações Públicas, Procurador e Advogado da

Superintendência de Seguros Privados e da Comissão Valores Mobiliários, (observado o art. 40 da MP 2048-26/2000) são transformados em cargos de

Procurador Federal (Medida Provisória (M.P.) 2048-26 de 29.06.2000, M.P.2048-27 de 28.07.2000, M.P.2048-28 de 28.08.2000 e M.P.2048-29 de 27.09.2000)

3- Alteração Inicial/Final conforme Medida Provisória (M.P.) 2048-26 de 29.06.2000, M.P.2048-27 de 28.07.2000, M.P.2048-28 de 28.08.2000 e M.P.2048-29 de 27.09.2000)

4- Extinção, conforme Lei n° 9.688, de 06/07/98.

5- Alteração Inicial/Final conforme Medida Provisória n° 2.009, de 24 de dezembro de 1999.

6- Extinção, conforme art. 10 § 2º da Medida Provisória n° 1.915-1, de 29 de julho de 1999.

7- Os cargos de Farmacêutico - NS 908, Zootecnista - NS 911, Engenheiro Agrônomo - NS 912 e Químico - NS 921 do quadro permanente do Ministério da Agricultura e

do Abastecimento foram transformados em cargos de Fiscal de Defesa Agropecuária, conforme Portaria n° 1.766 de 24.11.99. Os atuais cargos efetivos da

Carreira de Fiscal de Defesa Agropecuária e de Médico Veterinário - NS 910, cujos ocupantes estejam em efetivo exercício nas atividades de controle, inspeção,

fiscalização e defesa agropecuária, do Quadro de Pessoal do Ministério da Agricultura e do Abastecimento, são transformados em cargos de Fiscal Federal

Agropecuário, conforme art. 28, §1º e §2º da MP 2048-26/2000 e M.P.2048-27 de 28.07.2000, M.P.2048-28 de 28.08.2000 e M.P.2048-29 de 27.09.2000).

Inicial - É o vencimento básico correspondente classe e padrão inicial de cada cargo público.

Final - É o limite máximo do maior vencimento fixado na Lei 8.852, de 04/02/94 no art. 2º e 3º, da E.C 19 de 1998, CF, art.37, inciso XI.



# CONCURSOS





## 4.1 - Ingressos no Serviço Público Federal - por concurso público - SIAPE

Cargo / Carreira	1995	1996	1997	1998	1999	2000	2001 <sup>1</sup>	Total
<b>Gestão</b>								
- Analista de Comércio Exterior - NS	0	0	0	0	87	0	0	87
- Analista de Planejamento Orçamento - NS	0	39	28	92	94	0	0	253
- Analista de Finanças e Controle - NS	45	83	92	176	0	0	0	396
- Especialista Políticas Pub Gestão Governamental	0	52	84	106	127	0	0	369
- Técnico de Planejamento e Pesquisa - IPEA - NS	0	33	25	36	0	0	0	94
- Técnico de Finanças e Controle - NI	114	163	104	155	0	0	0	536
- Cargos de Nível Superior do IPEA	0	0	1	0	0	0	0	1
- Cargos de Nível Intermediário do IPEA	4	0	0	0	0	0	0	4
<b>Auditoria</b>								
- Auditor-Fiscal da Receita Federal <sup>2</sup>	271	1	1.174	133	577	2	0	2.158
- Técnico da Receita Federal <sup>2</sup>	1.304	135	200	503	0	1	0	2.143
- Auditor-Fiscal da Previdência Social <sup>3</sup>	400	5	179	421	0	0	107	1.112
- Auditor-Fiscal do Trabalho - Segurança no Trabalho <sup>3</sup>	0	0	0	40	19	0	0	59
- Auditor-Fiscal do Trabalho - Legislação do Trabalho <sup>3</sup>	532	483	16	3	85	0	0	1.119
<b>Diplomacia</b>								
- 3º Secretário a Ministro 1ª Classe	12	43	33	28	20	25	0	161
- Oficial de Chancelaria - NS	5	41	0	131	2	0	0	179
- Assistente de Chancelaria - NI	1	0	0	0	0	0	0	1
<b>Jurídica</b>								
- Procurador Autárquico do INSS	2	3	180	121	1	201	0	508
- Procurador Federal	0	0	0	0	0	0	1	1
- Procurador da Fazenda Nacional	7	0	0	73	0	0	0	80
- Advogado/Assistente Jurídico AGU	0	33	1	0	0	421	218	673
- Advogado/Procurador de Autarquias e Fundações	128	112	182	103	21	6	0	552
<b>Polícia Federal</b>								
- Delegado - NS	46	132	17	14	170	25	1	405
- Perito - NS	21	76	12	5	29	0	0	143
- Papiloscopista - NI	0	0	0	0	28	0	0	28
- Escrivão - NI	64	40	399	29	3	66	2	603
- Agente - NI	0	264	585	63	446	25	5	1.388
<b>Pesquisa em C&amp;T</b>								
- Analista - NS	29	85	48	71	9	8	0	250
- Tecnologista - NS	88	140	106	90	11	1	0	436
- Pesquisador - NS	61	60	57	60	1	39	6	284
- Assistente - NI	168	161	21	43	12	0	0	405
- Técnico - NI	134	218	34	62	33	1	0	482
- Auxiliar Técnico - NA	5	2	0	0	0	0	0	7
- Auxiliar - NA	112	0	0	1	0	0	0	113
<b>Reforma Agrária</b>								
- Engenheiro Agrônomo - NS	0	0	71	0	0	0	0	71
- Orientador de Projetos de Assentamentos - NS	0	0	0	0	1	0	0	1
<b>Fiscalização</b>								
- Médico do Trabalho - 40 horas Mtb	0	0	0	47	15	0	0	62
- Supervisor Médico Pericial - NS	0	0	0	170	1	0	0	171
- Engenheiro Agrônomo - MAARA	0	1	1	0	0	0	0	2
<b>Docente</b>								
- Professor Superior	1.509	1.950	2.411	2.140	537	522	93	9.162
- Professor de 1º e 2º graus	1.095	1.181	976	984	83	79	2	4.400
<b>CVM</b>								
- Advogado - NS	1	0	6	6	0	0	0	13
- Analista - NS	7	10	8	12	0	0	0	37
- Inspetor - NS	3	8	12	5	0	0	0	28
- Cargos de Nível Intermediário	16	0	0	0	0	0	0	16
<b>SUSEP</b>								
- Analista Técnico - NS	0	34	0	0	12	0	0	46
- Procurador Autárquico - NS	0	9	0	0	3	0	0	12
- Cargos de Nível Intermediário	0	0	1	0	0	0	0	1
<b>PCC</b>								
- Cargos de Nível Superior	3.447	1.695	854	794	32	18	0	6.840
- Cargos de Nível Intermediário	8.059	1.328	1.041	1.024	83	49	2	11.586
- Cargos de Nível Auxiliar	1.752	365	94	74	2	0	0	2.287
<b>Min. da Justiça</b>								
- Policial Rodoviário Federal - NI	233	942	2	0	383	35	18	1.613
<b>Total</b>	<b>19.675</b>	<b>9.927</b>	<b>9.055</b>	<b>7.815</b>	<b>2.927</b>	<b>1.524</b>	<b>455</b>	<b>51.378</b>

Fonte: SRH/MP

NS - Nível Superior

NI - Nível Intermediário

NA - Nível Auxiliar

<sup>1</sup> Posição: maio/2001<sup>2</sup> Reestruturação, conforme Medida Provisória nº 1.915, de 29 de junho de 1999.<sup>3</sup> Organização, conforme Medida Provisória nº 2093-20, de 27 de dezembro de 2000.

**4.2 - Ingressos no Serviço Público Federal no Plano de Classificação de Cargos - PCC por concurso público- SIAPE**

Cargo	1995	1996	1997	1998	1999	2000	2001 <sup>1</sup>	Total
<b>- Nível Superior</b>	<b>3.447</b>	<b>1.695</b>	<b>854</b>	<b>794</b>	<b>32</b>	<b>18</b>	<b>0</b>	<b>6.840</b>
- Administrador	241	58	20	15	0	0	0	334
- Assistente Social	72	36	44	42	1	0	0	195
- Bibliotecário / Bibliotecário-documentalista	65	123	48	33	1	2	0	272
- Cirurgião-Dentista / Odontólogo	57	7	12	10	0	0	0	86
- Contador	45	32	44	17	2	1	0	141
- Enfermeiro	911	257	190	154	19	6	0	1.537
- Engenheiro	156	56	94	55	0	0	0	361
- Farmacêutico / Farmacêutico-bioquímico	133	87	13	40	2	0	0	275
- Fisioterapeuta	62	23	6	5	0	0	0	96
- Fonoaudiólogo	17	2	1	4	1	0	0	25
- Médico	1.100	823	275	283	4	4	0	2.489
- Nutricionista	79	21	12	4	0	1	0	117
- Psicólogo	65	29	19	18	0	0	0	131
- Tec Ass. Educacionais / Tec. Ens. Orientação	113	28	26	84	0	0	0	251
- Outros	331	113	50	30	2	4	0	530
<b>- Nível Intermediário</b>	<b>8.059</b>	<b>1.328</b>	<b>1.041</b>	<b>1.024</b>	<b>83</b>	<b>49</b>	<b>2</b>	<b>11.586</b>
- Agente Administrativo	2.241	168	45	141	0	2	0	2.597
- Agente de Serviços de Engenharia	41	2	1	1	0	0	0	45
- Assistente Administração / Aux. Administrativo	750	39	43	87	1	1	0	921
- Auxiliar Biblioteca	49	2	0	1	0	0	0	52
- Auxiliar de Enfermagem	2.586	495	463	213	45	2	2	3.806
- Técnico Agropecuária / Oper.Máquinas Agrícolas	55	44	56	9	0	0	0	164
- Técnico de Contabilidade	144	74	42	18	0	0	0	278
- Técnico de Farmácia	42	6	14	3	0	0	0	65
- Técnico de Laboratório/Laboratorista-área	271	197	132	196	9	11	0	816
- Técnico em Enfermagem	400	77	73	147	19	0	0	716
- Técnico em Radiologia	114	55	13	6	0	27	0	215
- Outros	1.366	169	159	202	9	6	0	1.911
<b>- Nível Auxiliar</b>	<b>1.752</b>	<b>365</b>	<b>94</b>	<b>74</b>	<b>2</b>	<b>0</b>	<b>0</b>	<b>2.287</b>
- Auxiliar Agropecuária	15	78	19	6	0	0	0	118
- Auxiliar de Farmácia	40	18	2	3	0	0	0	63
- Auxiliar de Laboratório	138	41	26	14	1	0	0	220
- Auxiliar de Nutrição	77	39	4	1	0	0	0	121
- Auxiliar OpServ Diversos / Auxiliar Operacional	685	0	0	4	0	0	0	689
- Auxiliar Rural	2	18	12	0	0	0	0	32
- Cozinheiro / Copeiro / Auxiliar Cozinha	175	91	16	20	0	0	0	302
- Encanador / Marceneiro / Auxiliar Eletricista	86	1	0	1	0	0	0	88
- Operador de Máquina e Lavanderia	145	3	3	2	0	0	0	153
- Outros	389	76	12	23	1	0	0	501
<b>Total</b>	<b>13.258</b>	<b>3.388</b>	<b>1.989</b>	<b>1.892</b>	<b>117</b>	<b>67</b>	<b>2</b>	<b>20.713</b>

Fonte: SRH/MP

<sup>1</sup> Posição: maio/2001

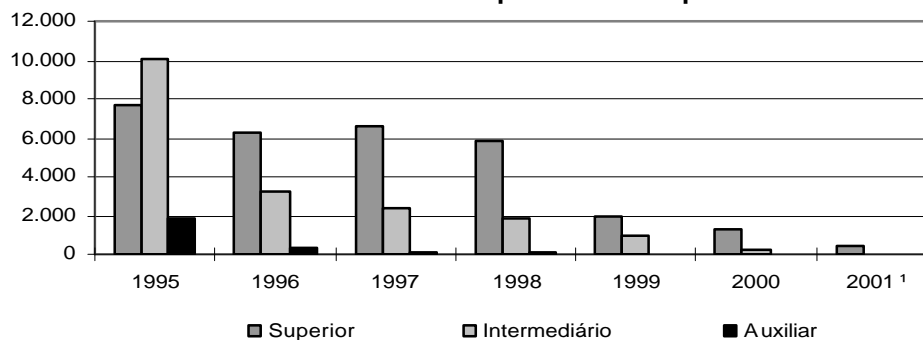
#### 4.3 - Ingressos no Serviço Público Federal por Nível de Escolaridade por concurso público - SIAPE

Nível	1995	1996	1997	1998	1999	2000	2001 <sup>1</sup>	Total
<b>Superior</b>	<b>7.709</b>	<b>6.309</b>	<b>6.574</b>	<b>5.861</b>	<b>1.937</b>	<b>1.348</b>	<b>428</b>	<b>30.166</b>
- Professor	2.604	3.131	3.387	3.124	620	601	95	13.562
- Outros	5.105	3.178	3.187	2.737	1.317	747	333	16.604
<b>Intermediário</b>	<b>10.097</b>	<b>3.251</b>	<b>2.387</b>	<b>1.879</b>	<b>988</b>	<b>176</b>	<b>27</b>	<b>18.805</b>
<b>Auxiliar</b>	<b>1.869</b>	<b>367</b>	<b>94</b>	<b>75</b>	<b>2</b>	<b>0</b>	<b>0</b>	<b>2.407</b>
<b>Total</b>	<b>19.675</b>	<b>9.927</b>	<b>9.055</b>	<b>7.815</b>	<b>2.927</b>	<b>1.524</b>	<b>455</b>	<b>51.378</b>

Fonte: SRH/MP

<sup>1</sup> Posição: maio/2001

**Ingressos no Serviço Público Federal  
nível de escolaridade - por concurso público**



#### 4.4 - Ingressos no Serviço Público Federal por Nível de Escolaridade por concurso público em % - SIAPE

Nível	1995	1996	1997	1998	1999	2000	2001 <sup>1</sup>	Total
<b>Superior</b>	<b>39,2</b>	<b>63,6</b>	<b>72,6</b>	<b>75,0</b>	<b>66,2</b>	<b>88,5</b>	<b>94,1</b>	<b>58,7</b>
- Professor	13,2	31,5	37,4	40,0	21,2	39,4	20,9	26,4
- Outros	25,9	32,0	35,2	35,0	45,0	49,0	73,2	32,3
<b>Intermediário</b>	<b>51,3</b>	<b>32,7</b>	<b>26,4</b>	<b>24,0</b>	<b>33,8</b>	<b>11,5</b>	<b>5,9</b>	<b>36,6</b>
<b>Auxiliar</b>	<b>9,5</b>	<b>3,7</b>	<b>1,0</b>	<b>1,0</b>	<b>0,1</b>	<b>0,0</b>	<b>0,0</b>	<b>4,7</b>
<b>Total</b>	<b>100,0</b>	<b>100,0</b>	<b>100,0</b>	<b>100,0</b>	<b>100,0</b>	<b>100,0</b>	<b>100,0</b>	<b>100,0</b>

Fonte: SRH/MP

<sup>1</sup> Posição: maio/2001

**4.5 - Idade Média dos Ingressos no Serviço Público Federal  
por concurso público - SIAPE**

	<b>Cargo / Carreira</b>	<b>1995</b>	<b>1996</b>	<b>1997</b>	<b>1998</b>	<b>1999</b>	<b>2000</b>	<b>2001<sup>1</sup></b>
<b>Gestão</b>	- Analista de Comércio Exterior - NS	0	0	0	0	33	0	0
	- Analista de Orçamento - NS	0	36	32	33	33	0	0
	- Analista de Finanças e Controle - NS	31	34	33	32	0	0	0
	- Especialista Políticas Pub Gestão Governamental	0	34	31	31	31	0	0
	- Técnico de Planejamento e Pesquisa - IPEA - NS	0	29	29	31	0	0	0
	- Técnico de Finanças e Controle - NI	23	28	29	28	0	0	0
	- Cargos de Nível Superior do IPEA	0	0	24	0	0	0	0
	- Cargos de Nível Intermediário do IPEA	30	0	0	0	0	0	0
<b>Auditoria</b>	- Auditor-Fiscal da Receita Federal <sup>2</sup>	32	53	35	36	35	35	0
	- Técnico da Receita Federal <sup>2</sup>	30	32	29	30	0	32	0
	- Auditor-Fiscal da Previdência Social <sup>3</sup>	41	40	32	33	0	0	33
	- Auditor-Fiscal do Trabalho - Segurança no Trabalho <sup>3</sup>	0	0	0	36	32	0	0
	- Auditor-Fiscal do Trabalho - Legislação do Trabalho <sup>3</sup>	33	34	41	31	32	0	0
<b>Diplomacia</b>	- 3º Secretário a Ministro 1ª Classe	28	28	33	27	27	27	0
	- Oficial de Chancelaria - NS	51	37	0	36	31	0	0
	- Assistente de Chancelaria - NI	32	0	0	0	0	0	0
<b>Jurídica</b>	- Procurador Autárquico do INSS	32	43	31	29	23	30	0
	- Procurador Federal	0	0	0	0	0	0	48
	- Procurador da Fazenda Nacional	38	0	0	30	0	0	0
	- Advogado/Assistente Jurídico AGU	0	37	47	0	0	33	31
	- Advogado/Procurador de Autarquias e Fundações	34	34	30	30	30	32	0
<b>Polícia Federal</b>	- Delegado -NS	32	33	36	32	34	42	39
	- Perito - NS	32	31	35	33	32	0	0
	- Papiloscopista - NI	0	0	0	0	30	0	0
	- Escrivão - NI	29	29	30	32	31	30	34
	- Agente - NI	0	28	29	30	31	34	36
<b>Pesquisa em C&amp;T</b>	- Analista - NS	31	35	33	34	35	39	0
	- Tecnologista - NS	32	33	32	33	32	25	0
	- Pesquisador - NS	34	38	36	36	35	40	43
	- Assistente - NI	32	30	28	29	28	0	0
	- Técnico - NI	28	28	29	28	28	44	0
	- Auxiliar Técnico - NA	26	31	0	0	0	0	0
	- Auxiliar - NA	29	0	0	39	0	0	0
<b>Reforma Agrária</b>	- Engenheiro Agrônomo - NS	0	0	32	0	0	0	0
	- Orientador de Projetos de Assentamentos - NS	0	0	0	0	46	0	0
<b>Fiscalização</b>	- Médico do Trabalho - 40 horas Mtb	0	0	0	38	38	0	0
	- Supervisor Médico Pericial - NS	0	0	0	39	30	0	0
	- Engenheiro Agrônomo - MAARA	0	36	37	0	0	0	0
<b>Docente</b>	- Professor Superior	35	36	36	35	38	39	38
	- Professor de 1º e 2º graus	34	34	34	33	35	36	38
<b>CVM</b>	- Advogado - NS	25	0	27	27	0	0	0
	- Analista - NS	31	38	31	32	0	0	0
	- Inspetor - NS	27	39	32	34	0	0	0
	- Cargos de Nível Intermediário	29	0	0	0	0	0	0
<b>SUSEP</b>	- Analista Técnico - NS	0	37	0	0	32	0	0
	- Procurador Autárquico - NS	0	33	0	0	28	0	0
	- Cargos de Nível Intermediário	0	0	30	0	0	0	0
<b>PCC</b>	- Cargos de Nível Superior	34	34	35	34	35	35	0
	- Cargos de Nível Intermediário	30	31	31	29	30	32	30
	- Cargos de Nível Auxiliar	32	32	31	30	41	0	0
<b>Min. da Justiça</b>	- Policial Rodoviário Federal - NI	29	31	33	0	28	28	28
	<b>Total</b>	<b>31</b>	<b>33</b>	<b>34</b>	<b>33</b>	<b>33</b>	<b>35</b>	<b>33</b>

Fonte: SRH/MP

NS - Nível Superior

NI - Nível Intemediário

NA - Nível Auxiliar

<sup>1</sup> Posição: maio/2001

<sup>2</sup> Reestruturação, conforme Medida Provisória nº 1.915, de 29 de junho de 1999.

<sup>3</sup> Organização, conforme Medida Provisória nº 2093-20, de 27 de dezembro de 2000.

#### 4.6 - Ingressos no Serviço Público Federal por nível de escolaridade contratação por tempo determinado - SIAPE

Nível	1995	1996	1997	1998	1999	2000	2001 <sup>1</sup>
<b>Superior</b>	<b>5.351</b>	<b>7.687</b>	<b>7.248</b>	<b>5.821</b>	<b>5.056</b>	<b>7.045</b>	<b>5.194</b>
- Professor	4.724	6.749	5.872	4.588	3.792	5.205	3.681
- Médico Residente	622	938	1.375	1.233	1.261	1.840	1.513
- Outros	5	0	1	0	3	0	0
<b>Intermediário</b>	<b>1</b>	<b>118</b>	<b>1.416</b>	<b>1.508</b>	<b>932</b>	<b>2.109</b>	<b>2.049</b>
- Agente Credenciado <sup>2</sup>	0	0	1.413	1.504	916	2.109	2.049
- Artífice	0	117	3	4	16	0	0
- Outros	1	1	0	0	0	0	0
<b>Auxiliar</b>	<b>9</b>	<b>102</b>	<b>0</b>	<b>3</b>	<b>0</b>	<b>0</b>	<b>0</b>
<b>Demais Cargos<sup>3</sup></b>	<b>107</b>	<b>866</b>	<b>844</b>	<b>345</b>	<b>637</b>	<b>611</b>	<b>668</b>
<b>Total</b>	<b>5.468</b>	<b>8.773</b>	<b>9.508</b>	<b>7.677</b>	<b>6.625</b>	<b>9.765</b>	<b>7.911</b>

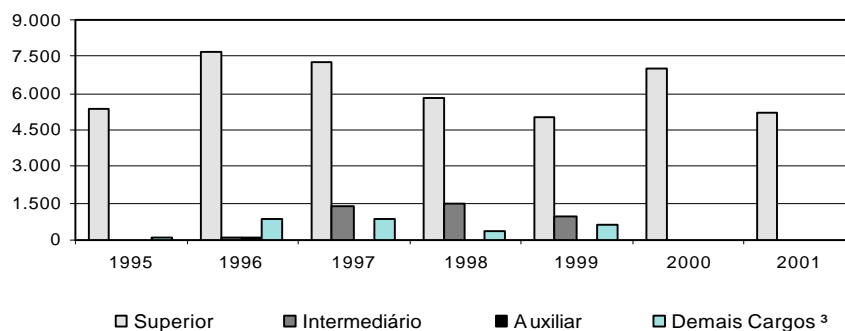
Fonte: SRH/MP

<sup>1</sup> Posição: maio/2001

<sup>2</sup> Agente Credenciado: refere-se ao recenseador do IBGE

<sup>3</sup> Não constam informações de cargo/nível de cargo no cadastro SIAPE.

**Ingressos no Serviço Público Federal  
nível de escolaridade - contratação por tempo determinado**







**D A S**  
(Direção e Assessoramento Superior)





## 5.1 - Quantidade, idade e remuneração média dos ocupantes de DAS SIAPE

	Posição - mai/2001					
	Qtde Servidores	Idade Média	Remuneração Média <sup>1</sup>	Nível Superior	Sexo Feminino	Serv. Efetivo + Requisitado <sup>2</sup>
DAS-1	6.468	43	3.681	67,7%	49,0%	76,7%
DAS-2	5.459	43	4.149	73,5%	41,6%	71,8%
DAS-3	2.808	45	4.408	83,5%	40,1%	73,5%
DAS-4	1.925	47	5.724	92,5%	32,6%	55,9%
DAS-5	632	49	7.401	96,8%	20,4%	55,9%
DAS-6	153	53	8.515	99,3%	13,7%	45,1%
<b>Total</b>	<b>17.445</b>	<b>44</b>	<b>4.357</b>	<b>76,1%</b>	<b>42,1%</b>	<b>71,3%</b>

Fonte: SRH/MP.

<sup>1</sup> Considerado a remuneração do cargo e da função; estão incluídos no cálculo dos valores somente os servidores efetivos + requisitados (Administração Pública Federal Direta, Autarquias e Fundações)

<sup>2</sup> Servidor efetivo e requisitado (Administração Pública Federal Direta, Autarquias, Fundações, Estados, Municípios, DF, Empresas Públicas, Sociedade de Economia Mista, Tribunais, Câmara, Senado e Ministério Público.

## 5.2 - Perfil dos ocupantes de DAS, segundo o nível de escolaridade em % SIAPE

	Posição - mai/2001				
	1º Grau	2º Grau	3º Grau	Especialização	Pós-Graduação <sup>1</sup>
DAS-1	3,2	29,1	53,6	5,0	9,2
DAS-2	4,6	21,9	58,9	4,9	9,7
DAS-3	1,5	15,0	66,6	5,2	11,8
DAS-4	0,6	6,9	76,1	4,8	11,6
DAS-5	0,2	3,0	78,2	3,8	14,9
DAS-6	0,0	0,7	82,4	3,9	13,1
<b>Total</b>	<b>2,9</b>	<b>20,9</b>	<b>61,0</b>	<b>4,9</b>	<b>10,2</b>

Fonte: SRH/MP.

<sup>1</sup> Incluído: Aperfeiçoamento, Mestrado, Doutorado, Phd, Livre Docência.

## 5.3 - Perfil dos ocupantes de DAS, segundo o vínculo com a União SIAPE

	Posição - mai/2001				
	Servidor Efetivo + Requisitado <sup>1</sup>	Requisitado de outros Órgãos e Esfera <sup>2</sup>	Sem Vínculo <sup>3</sup>	Aposentado	Total
DAS-1	75,2%	1,5%	17,8%	5,6%	100,0%
DAS-2	68,8%	3,0%	21,0%	7,2%	100,0%
DAS-3	68,1%	5,4%	16,6%	9,9%	100,0%
DAS-4	47,1%	8,9%	31,3%	12,7%	100,0%
DAS-5	43,0%	12,8%	30,9%	13,3%	100,0%
DAS-6	30,7%	14,4%	41,8%	13,1%	100,0%
<b>Total</b>	<b>67,4%</b>	<b>3,9%</b>	<b>20,8%</b>	<b>7,9%</b>	<b>100,0%</b>

Fonte: SRH/MP.

<sup>1</sup> Servidor Efetivo e Requisitado (Administração Pública Federal Direta, Autarquias e Fundações).

<sup>2</sup> Requisitado dos Estados, Municípios, DF, Empresas Públicas, Sociedade de Economia Mista, Tribunais, Câmara, Senado e Ministério Público.

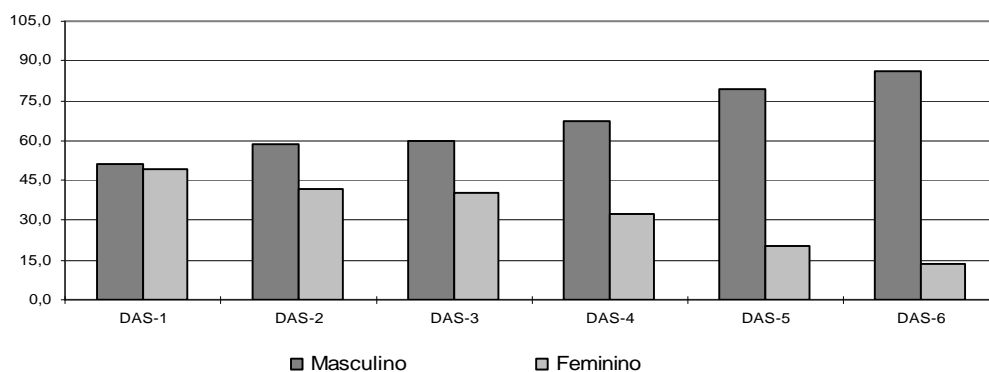
<sup>3</sup> Sem cargo público.

## 5.4 - Perfil dos ocupantes de DAS, segundo o sexo em % - SIAPE

			Posição - mai/2001	
	Masculino	Feminino		
DAS-1	51,0	49,0		
DAS-2	58,4	41,6		
DAS-3	59,9	40,1		
DAS-4	67,4	32,6		
DAS-5	79,6	20,4		
DAS-6	86,3	13,7		
<b>Total</b>	<b>57,9</b>	<b>42,1</b>		

Fonte: SRH/MP.

Perfil dos DAS segundo o sexo dos ocupantes em %



## 5.5 - Remuneração média por nível de DAS - SIAPE

			Posição - mai/2001
	Parcela Remuneração Média		Remuneração
	Referente ao cargo	Referente à função	Média Global <sup>1</sup>
DAS-1	3.010	671	3.681
DAS-2	3.406	743	4.149
DAS-3	3.578	830	4.408
DAS-4	4.513	1.211	5.724
DAS-5	5.805	1.596	7.401
DAS-6	6.443	2.072	8.515
NES	6.793	2.188	8.981
<b>Média Global</b>	<b>3.529</b>	<b>828</b>	<b>4.357</b>

Fonte: SRH/MP.

<sup>1</sup> Engloba a remuneração referente ao cargo e à função; o universo considerado no cálculo corresponde somente aos servidores efetivos.



# APOSENTADOS



### 6.1 - Evolução do quantitativo de aposentadorias civis da União-SIAPE

	Total ano	Média mensal	% participação s/ total			
			Integrais	Proporcional	Compulsória	Invalidez
1991	46.196	3.850				
1992	21.190	1.766				
1993	14.199	1.183				
1994	17.601	1.467				
1995	34.253	2.854				
1996	27.546	2.296	43,4	47,9	1,0	7,8
1997	24.659	2.055	32,3	57,4	1,2	9,2
1998	19.755	1.646	28,0	60,9	1,7	9,4
1999	8.783	732	26,2	49,2	3,5	21,1
2000	5.951	496	25,3	36,8	7,3	30,6
2001 <sup>1</sup>	2.407	201	39,9	25,9	6,8	27,4

Elaborado: SRH/MP.

Fonte: 1991 a 1998 - Diário Oficial da União e SIAFI.

1999 e 2000 - SRH/MP (SIAPE)

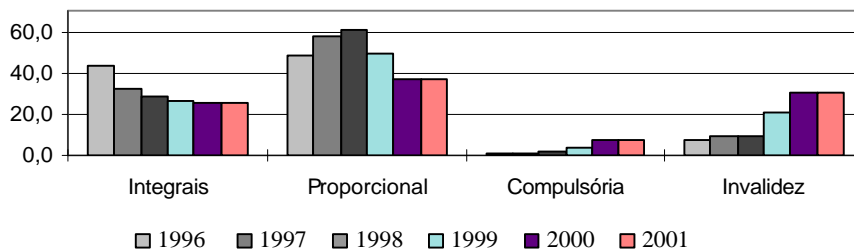
1991 a 1998 - O levantamento inclui somente as aposentadorias publicadas no Diário Oficial.

- Em 1995, o número refere-se aos civis estatutários do Poder Executivo e entre 1991 e 1994, refere-se, além destes, também a uma parcela reduzida de servidores do Legislativo e do Judiciário.

1999 e 2000 - O levantamento inclui somente as aposentadorias do Poder Executivo lançadas no Sistema SIAPE.

<sup>1</sup> Posição: mai/2001

**Participação das ocorrências s/total - aposentadorias - %**



### 6.2 - Aposentadorias dos Civis do Executivo -

#### Perfil segundo o sexo e idade média de aposentadoria - SIAPE

	Posição - mai/2001					
	Masculino		Feminino		Ambos	
	Idade média	Distribuição	Idade Média	Distribuição	Idade Média	Distribuição
Integrais	56	57,2%	53	42,8%	55	100,0%
Proporcionais	57	44,8%	56	55,2%	56	100,0%
<b>Total</b>	<b>57</b>	<b>52,4%</b>	<b>54</b>	<b>47,6%</b>	<b>55</b>	<b>100,0%</b>

Fonte: SRH/MP.

A amostra utilizada no cálculo corresponde à parcela dos servidores que possuem, em seu cadastro, a informação referente à data de sua aposentadoria.

### 6.3 - Idade Média de Aposentadoria dos Servidores Civis do Poder Executivo - Distribuição % segundo a faixa etária Aposentadorias integrais - SIAPE

Faixa Etária	Posição - mai/2001		
	Masculino	Feminino	Ambos
Até 40	1,8	1,6	1,8
41 a 45	6,1	3,3	4,9
46 a 50	18,4	27,9	22,5
51 a 55	20,9	38,5	28,4
56 a 60	23,3	17,2	20,7
61 a 65	16,6	8,2	13,0
66 a 70	9,8	3,3	7,0
acima de 70	3,1	0,0	1,8
<b>Total</b>	<b>100,0</b>	<b>100,0</b>	<b>100,0</b>

Fonte: SRH/MP.

- A amostra utilizada no cálculo corresponde à parcela dos servidores que possuem, em seu cadastro, a informação referente à data de sua aposentadoria.
- A existência de aposentadorias em idade inferior a 40 anos deve-se à imperfeições nas informações cadastrais.

### 6.4 - Idade Média de Aposentadoria dos Servidores Civis do Poder Executivo - Distribuição % segundo a faixa etária Aposentadorias proporcionais - SIAPE

Faixa Etária	Posição - mai/2001		
	Masculino	Feminino	Ambos
Até 40	4,9	0,0	2,2
41 a 45	3,7	7,9	6,0
46 a 50	9,8	18,8	14,8
51 a 55	28,0	27,7	27,9
56 a 60	24,4	16,8	20,2
61 a 65	6,1	16,8	12,0
66 a 70	18,3	10,9	14,2
acima de 70	4,9	1,0	2,7
<b>Total</b>	<b>100,0</b>	<b>100,0</b>	<b>100,0</b>

Fonte: SRH/MP.

- A amostra utilizada no cálculo corresponde à parcela dos servidores que possuem, em seu cadastro, a informação referente à data de sua aposentadoria.
- A existência de aposentadorias em idade inferior a 40 anos deve-se à imperfeições nas informações cadastrais.

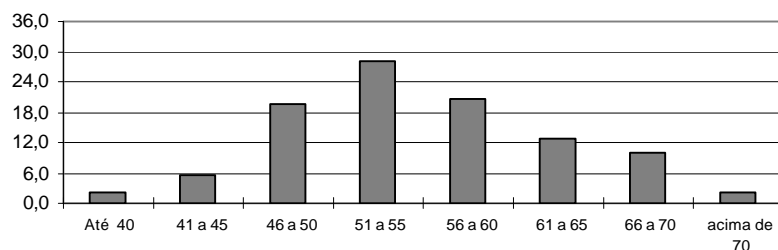
**6.5 - Idade Média de Aposentadoria dos Servidores Civis do Poder Executivo - Distribuição % segundo a faixa etária Aposentadorias total - SIAPE**

Faixa Etária	Posição - mai/2001		
	Masculino	Feminino	Ambos
Até 40	2,9	0,9	1,9
41 a 45	5,3	5,4	5,3
46 a 50	15,5	23,8	19,4
51 a 55	23,3	33,6	28,2
56 a 60	23,7	17,0	20,5
61 a 65	13,1	12,1	12,6
66 a 70	12,7	6,7	9,8
acima de 70	3,7	0,4	2,1
<b>Total</b>	<b>100,0</b>	<b>100,0</b>	<b>100,0</b>

Fonte: SRH/MP.

- A amostra utilizada no cálculo corresponde à parcela dos servidores que possuem, em seu cadastro, a informação referente à data de sua aposentadoria.
- A existência de aposentadorias em idade inferior a 40 anos deve-se à imperfeições nas informações cadastrais.

**Aposentadoria Total - Distribuição % por Faixa Etária**



**6.6 - Comparação entre Aposentadorias da União - Despesa Média Anual**

	R\$ Correntes						
	1995	1996	1997	1998	1999	2.000	2001 <sup>3</sup>
Executivo (civis) <sup>1,2</sup>	1.442	1.530	1.611	1.693	1.833	1.914	1.931
Militares <sup>2</sup>	1.703	1.737	1.896	2.225	2.438	2.544	2.983
Legislativo <sup>2</sup>	4.823	5.577	6.231	6.882	5.690	5.342	5.543
Judiciário <sup>2</sup>	3.875	3.945	4.618	5.222	6.047	6.185	6.401

Elaborado: SRH/MP.

Fonte: SRH/MP E STN/MF

1- Não inclui Emp. Públicas e Soc. Economia Mista

2- Nos anos de 1995, 1996, 1997, 1998, 1999 e 2000, considerado a despesa média anual.

3 - Despesa Média dos últimos 12 meses

**MINISTÉRIO DO  
PLANEJAMENTO**

