

BOLETIM ESTATÍSTICO DE PESSOAL

BRASÍLIA
MARÇO DE 2001

59



MINISTRO

Martus Antônio Rodrigues Tavares

SECRETÁRIO-EXECUTIVO

Guilherme Gomes Dias

SECRETÁRIO DE RECURSOS HUMANOS

Luiz Carlos de Almeida Capella

COORDENADORA-GERAL DE ESTUDOS E INFORMAÇÕES GERENCIAIS

Sandra Helena Caresia Gustavo

DIVISÃO DE ACOMPANHAMENTO E ANÁLISE DE DADOS DE PESSOAL

Joelina Magalhães Cavalcanti

Maria Vilani Maia de Freitas

DIVISÃO DE ESTUDOS E PROGRAMAÇÃO DE DESPESA DE PESSOAL

Paulo César Caserta da Cunha Vasconcellos

Joelma Magalhães Cavalcanti

José Waldo Cavalcante Soares

EDIÇÃO E MONTAGENS GRÁFICAS

José Waldo Cavalcante Soares

Paulo César Caserta da Cunha Vasconcellos

Boletim Estatístico de Pessoal é uma publicação mensal da
Secretaria de Recursos Humanos do
Ministério do Planejamento, Orçamento e Gestão, elaborado pela
Coordenação-Geral de Estudos e Informações Gerenciais

Home Page: www.planejamento.gov.br.
Ministério do Planejamento, Orçamento e Gestão
Esplanda dos Ministérios bloco "C", 7º andar
70046-900 - Brasília - DF
Publicação Mensal

Boletim Estatístico de Pessoal. v. 1 , n.59, fevereiro 2001
Brasília, Ministério do Planejamento, Orçamento e Gestão.
vol. mensal

66 p.

1. Estatística - Periódicos. I. Brasil. Ministério do Planejamento, Orçamento e Gestão
Secretaria de Recursos Humanos

CDD 318.1

CDD 318.1

DESPESAS

Despesa Anual de Pessoal da União por Poder	07
Despesa Anual de Pessoal da União - por Poder em %	08
Despesa Mensal de Pessoal da União por Poder	09
Despesa Mensal de Pessoal do Poder Legislativo	10
Despesa Mensal de Pessoal do Poder Judiciário	11
Despesa Anual de Pessoal Civil do Executivo por Ministérios	11
Despesa Mensal de Pessoal Civil do Executivo por Ministérios	12
Despesa Anual de Pessoal Civil do Poder Executivo por Estado de 1997 a 2000	13
Despesa Mensal de Pessoal Civil do Poder Executivo por Estado	14
Varição Anual Acumulada da Despesa do Poder Pessoal Civil do Poder Executivo	15
Varição Mensal Acumulada da Despesa de Pessoal Civil do Poder Executivo	16
Relação entre Despesa com Pessoal e Receita Corrente Líquida da União	17

SERVIDORES - QUANTITATIVO

Quantitativo de Servidores Cíveis Federais da União por Poderes de 1999 a 2000	21
Quantitativo de Servidores da União por Situação Funcional	22
Participação do Quantitativo de Servidores da União por Situação Funcional em %	22
Quantitativo de Servidores Cíveis Ativos do Poder Executivo por Ministérios/Entidades	23
Quantitativo de Serv. Cíveis do Poder Executivo por Nível de Escolaridade do Cargo e por Ministério	24
Quantitativo dos Servidores Públicos Cíveis do Poder Executivo por Órgão e Situação de Vínculo	25
Quantitativo de Servidores Públicos Cíveis Ativos do Poder Executivo por Órgão, Segundo o Sexo	26
Quantitativo de Servidores Cíveis Ativos do Poder Executivo por Nível de Escolaridade do Cargo	27
Distribuição dos Servidores Cíveis Ativos do Poder Executivo por Nível de Escolaridade do Servidor	27
Idade Média dos Servidores Cíveis do Poder Executivo por Situação de Vínculo	27
Idade Média dos Servidores Públicos do Poder Executivo por Órgão e Situação de Vínculo	28
Idade Média dos Servidores Públicos Cíveis Ativos do Poder Executivo por Órgão, Segundo o Sexo	29
Idade Média dos Servidores Públicos do Poder Executivo por UF e Situação de Vínculo	30
Idade Média dos Servidores Públicos Cíveis Ativos do Poder Executivo por UF, Segundo o Sexo	31
Quantitativo de Servidores Públicos Cíveis do Poder Executivo por UF e Situação de Vínculo	32
Quantitativo de Servidores Públicos Cíveis do Poder Executivo por UF, Segundo o Sexo	33
Relação entre o Quantitativo dos Servidores Públicos Cíveis Ativos do Poder Executivo e a População dos Estados	34
Quantitativo de Serv. Cíveis do Poder Executivo por Governos dos Ex-Territórios e Situação de Vínculo	35
Quantitativo de Servidores Públicos Cíveis Ativos do Poder Executivo por Região	36
Idade Média dos Servidores Públicos do Poder Executivo por Situação de Vínculo e Região	36
Quantitativo de Vínculos de Servidores das Carreiras da Administração Pública Federal	37
Distribuição % dos vínculos de Servidores das Carreiras Ativos por faixa Etária da Administração Pública Federal	38
Evolução do Quantitativo de Servidores Cíveis e Aposentados do Poder Executivo	39
Distribuição dos Servidores Cíveis Ativos do Poder Executivo por Sexo e Faixa Etária	40

REMUNERAÇÃO

Despesa Média com servidores Federais da União por Poder - Média 12 meses	43
Despesa Média com servidores da União por Situação Funcional	44
Distribuição de servidores Cíveis do Poder Executivo por faixa de Remuneração em %	45
Estrutura Salarial das Carreiras da Administração Pública Federal	46

CONCURSOS

Ingresso no Serviço Público Federal - Por Concurso Público	49
Ingressos no Serv. Público Federal no Plano de Classificação de Cargos - PCC por Concurso Público	50
Ingressos no Serviço Público federal por Nível de Escolaridade Por Concurso Público	51
Ingresso no Serviço Público Federal por Nível de Escolaridade Por Concurso Público em %	51
Idade Média dos Ingressos no Serviço Público Federal - Por Concurso Público	52
Ingressos no Serv. Público Federal por Nível de Escolaridade - Contratação por tempo Determinado	53

DAS (Direção e Assessoramento Superior)

Quantitativo, Idade e Remuneração Média dos ocupantes de DAS	57
Perfil dos ocupantes de DAS, Segundo o Nível de Escolaridade em %	57
Perfil dos ocupantes de DAS, Seguindo o Vínculo com a União	57
Perfil dos ocupantes de DAS, Segundo o Sexo em %	58
Remuneração Média por Nível de DAS	58

APOSENTADOS

Evolução do Quantitativo de Aposentadorias Cíveis da União	61
Aposentadorias dos Cíveis do Executivo - Perfil Segundo o Sexo e Idade Média de Aposentadorias	61
Idade Média de Aposentadorias dos Servidores Cíveis do Poder Executivo - Distribuição % segundo a faixa etária Aposentadorias Integrais	62
Idade Média de Aposentadorias dos Servidores Cíveis do Poder Executivo - Distribuição % segundo a faixa etária Aposentadorias Proporcionais	62
Idade Média de Aposentadorias dos Servidores Cíveis do Poder Executivo - Distribuição % segundo a faixa etária Aposentadorias Total	63
Comparação entre Aposentadorias da União	63

DESPESAS

Ministério do Planejamento, Orçamento e Gestão
Secretaria de Recursos Humanos
(Órgão gestor do Sistema SIAPE)

SIAPE - Sistema Integrado de Administração de Pessoal Civil:

O SIAPE- Sistema Integrado de Administração de Pessoal Civil, um sistema on-line de banco de dados de abrangência nacional, que constitui-se hoje na principal ferramenta para a gestão do pessoal civil do Executivo do Governo Federal, realizando mensalmente o pagamento de cerca de 1 milhão e 300 mil servidores ativos, aposentados e pensionistas em 214 órgãos da administração pública federal direta, instituições federais de ensino, ex-territórios federais, autarquias, fundações e empresas públicas.

OBJETIVOS:

Atender a Secretaria de Recursos Humanos da Administração Federal nas atividades de planejamento, coordenação, supervisão, controle e desenvolvimento de recursos humanos da Administração Pública Federal, de ex-territórios federais, das autarquias e das fundações públicas.

Compete a Secretaria de Recursos Humanos do Ministério do Planejamento, Orçamento e Gestão-MP a supervisão e coordenação dos processos de desenvolvimento e manutenção do Sistema Integrado de Administração Pessoal Civil-SIAPE

ABRANGÊNCIA:

- Todos os órgãos da administração direta;
- Autarquias;
- Fundações;
- Empresas Públicas - somente as que se integram ao SIAPE e que recebem recursos do Tesouro;
- Sociedades de Economia Mista - somente as que se integram ao SIAPE e que recebem recursos do Tesouro.

Nota: Não incluem o MPU, BACEN, empresas públicas e sociedade de economia mista que recebem recursos do tesouro, EPU - encargos previdenciários da união e servidores do MRE lotados no exterior.

Fonte: SRH/MP

Ministério da Fazenda
Secretaria do Tesouro Nacional
(Órgão gestor do Sistema SIAFI)

SIAFI - Sistema Integrado de Administração Financeira Pessoal da União

O SIAFI - Sistema Integrado de Administração Financeira da União, um sistema on-line que se constitui no principal instrumento de administração orçamentária e financeira da União, provendo os órgãos centrais, setoriais e executores da gestão pública de mecanismos adequados à realização, ao acompanhamento e ao controle da execução orçamentária e financeira, tornando a contabilidade fonte segura de informações gerenciais.

OBJETIVOS:

- Simplificar e uniformizar a execução orçamentária, financeira, patrimonial e contábil;
- Buscar a minimização dos custos, a eficiência e a eficácia na gestão dos recursos públicos;
- Prover os órgãos centrais, setoriais e executores da gestão pública de mecanismos adequados para o controle diário da execução orçamentária, financeira, patrimonial e contábil;
- Dar maior transparência aos gastos públicos;
- Dotar a administração pública de mecanismos de modernização;
- Otimizar a utilização dos recursos financeiros.
- Integrar e compatibilizar as informações disponíveis nos diversos órgãos
- Eliminação de defasagens na escrituração contábil e das inconsistências de dados.

ABRANGÊNCIA:

- Todos os órgãos da administração direta;
- Autarquias;
- Fundações;
- Empresas Públicas;
- Órgãos dos Poderes Legislativo e Judiciário.

Fonte: STN/MF

1.1 - Despesa Anual de Pessoal da União por Poder - SIAFI

	R\$ milhões correntes						
	1.995	1.996	1.997	1.998	1.999	2.000	2001 ³
EXECUTIVO	31.479,3	34.220,1	36.502,6	38.535,2	41.418,3	46.641,8	46.792,8
CIVIS ¹	23.072,6	25.165,7	26.714,2	26.633,0	29.886,2	33.025,5	32.775,5
- Administração Direta	11.002,7	11.657,8	12.086,2	11.687,2	13.383,4	15.284,2	14.886,5
Ativos	5.674,7	5.765,2	6.087,8	4.881,7	6.163,9	7.458,6	7.129,5
Aposentados	3.544,3	3.909,9	3.987,2	4.484,5	4.662,2	4.928,1	4.868,9
Instituidor de Pensão	1.783,7	1.982,8	2.011,2	2.321,0	2.557,3	2.897,5	2.888,0
- Autarquias	7.582,3	8.491,2	9.112,8	9.496,1	10.511,4	11.254,4	11.363,3
Ativos	3.959,1	4.538,3	4.797,9	4.890,7	5.480,3	6.068,2	6.053,8
Aposentados	2.864,7	3.116,2	3.385,9	3.599,8	3.910,1	3.983,2	4.067,2
Instituidor de Pensão	758,5	836,7	929,0	1.005,5	1.121,0	1.203,1	1.242,2
- Fundações	2.607,0	2.814,4	3.058,7	2.968,5	3.519,4	3.731,5	3.658,4
Ativos	2.009,5	2.169,2	2.356,0	2.149,3	2.582,7	2.689,3	2.625,7
Aposentados	492,5	535,3	585,3	682,1	778,1	845,4	837,6
Instituidor de Pensão	105,0	109,8	117,4	137,1	158,6	196,9	195,0
- Banco Central do Brasil	452,8	459,9	635,7	546,7	580,3	600,1	612,5
Ativos	401,9	403,1	389,4	324,1	342,4	351,9	361,0
Aposentados	45,2	50,4	235,0	215,7	230,3	239,8	242,9
Instituidor de Pensão	5,7	6,4	11,3	6,9	7,5	8,4	8,7
- Ministério Público da União	281,4	318,9	414,4	511,5	452,0	648,3	701,4
Ativos	210,1	235,4	324,6	408,3	342,5	499,2	541,8
Aposentados	55,6	66,4	72,4	82,7	87,6	121,0	129,7
Instituidor de Pensão	15,7	17,1	17,5	20,5	21,9	28,1	30,0
- Empresas Públicas	906,8	1.166,8	1.140,4	1.135,5	1.152,6	1.204,9	1.237,1
- Sociedade Economia Mista	239,6	256,7	265,9	287,6	287,2	302,0	316,3
MILITARES	8.406,6	9.054,4	9.788,5	11.902,2	11.532,2	13.616,3	14.017,3
Ativos	3.864,6	4.096,8	4.222,7	5.267,9	4.140,3	5.769,5	5.757,5
Aposentados	2.599,0	2.924,1	3.071,1	3.715,6	4.113,0	4.362,2	4.639,1
Instituidor de Pensão	1.943,0	2.033,6	2.494,7	2.918,7	3.278,9	3.484,6	3.620,7
LEGISLATIVO	1.195,8	1.444,1	1.708,5	1.856,1	1.974,4	2.029,1	2.017,7
Ativos	874,8	1.051,2	1.229,9	1.303,5	1.346,1	1.370,0	1.356,3
Aposentados	263,1	322,1	389,6	458,8	512,3	533,6	535,0
Instituidor de Pensão	57,9	70,8	88,9	93,8	115,9	125,5	126,3
JUDICIÁRIO	2.568,5	3.183,0	4.258,1	5.577,2	5.922,5	6.976,2	7.034,1
Ativos	1.946,2	2.453,7	3.303,0	4.400,4	4.570,3	5.465,2	5.492,4
Aposentados	506,5	602,4	796,3	990,5	1.139,6	1.266,8	1.289,9
Instituidor de Pensão	115,8	126,9	158,8	186,4	212,7	244,1	251,8
Transferências Intergovernamentais ²	2.581,9	2.053,7	2.060,6	2.141,7	2.255,8	2.593,6	2.467,2
Distrito Federal	1.724,4	1.610,5	1.607,6	1.882,3	1.918,7	2.312,0	2.201,9
Demais Estados	857,6	443,2	453,0	259,5	337,1	281,6	265,3
Total	37.825,5	40.900,9	44.529,7	48.110,2	51.571,0	58.240,7	58.311,8

Elaborado: SRH/MP.

Fonte: Secretaria do Tesouro Nacional. Os dados foram apurados pelo critério de competência.

1- Empresas Públicas e Sociedade de Economia Mistas que recebem recursos do Tesouro, EPU - encargos previdenciários da união e servidores do MRE lotados no exterior.

2- Transf. Intergovernamentais referem-se ao repasse de recursos federais a Estados e DF para pagamento de pessoal.

3- Acumulado de mar/2000 a fev/2001

1.2 - Despesa Anual de Pessoal da União - por Poder em %

	1995	1996	1997	1998	1999	2000	2001
EXECUTIVO	83,2	83,7	82,0	80,1	80,3	80,1	80,2
CIVIS ¹	61,0	61,5	60,0	55,4	58,0	56,7	56,2
- Administração Direta	29,1	28,5	27,1	24,3	26,0	26,2	25,5
Ativos	15,0	14,1	13,7	10,1	12,0	12,8	12,2
Aposentados	9,4	9,6	9,0	9,3	9,0	8,5	8,3
Instituidor de Pensão	4,7	4,8	4,5	4,8	5,0	5,0	5,0
- Autarquias	20,0	20,8	20,5	19,7	20,4	19,3	19,5
Ativos	10,5	11,1	10,8	10,2	10,6	10,4	10,4
Aposentados	7,6	7,6	7,6	7,5	7,6	6,8	7,0
Instituidor de Pensão	2,0	2,0	2,1	2,1	2,2	2,1	2,1
- Fundações	6,9	6,9	6,9	6,2	6,8	6,4	6,3
Ativos	5,3	5,3	5,3	4,5	5,0	4,6	4,5
Aposentados	1,3	1,3	1,3	1,4	1,5	1,5	1,4
Instituidor de Pensão	0,3	0,3	0,3	0,3	0,3	0,3	0,3
- Banco Central do Brasil	1,2	1,1	1,4	1,1	1,1	1,0	1,1
Ativos	1,1	1,0	0,9	0,7	0,7	0,6	0,6
Aposentados	0,1	0,1	0,5	0,4	0,4	0,4	0,4
Instituidor de Pensão	0,0	0,0	0,0	0,0	0,0	0,0	0,0
- Ministério Público da União	0,7	0,8	0,9	1,1	0,9	1,1	1,2
Ativos	0,6	0,6	0,7	0,8	0,7	0,9	0,9
Aposentados	0,1	0,2	0,2	0,2	0,2	0,2	0,2
Instituidor de Pensão	0,0	0,0	0,0	0,0	0,0	0,0	0,1
- Empresas Públicas	2,4	2,9	2,6	2,4	2,2	2,1	2,1
- Sociedade Economia Mista	0,6	0,6	0,6	0,6	0,6	0,5	0,5
MILITARES	22,2	22,1	22,0	24,7	22,4	23,4	24,0
Ativos	10,2	10,0	9,5	10,9	8,0	9,9	9,9
Aposentados	6,9	7,1	6,9	7,7	8,0	7,5	8,0
Instituidor de Pensão	5,1	5,0	5,6	6,1	6,4	6,0	6,2
LEGISLATIVO	3,2	3,5	3,8	3,9	3,8	3,5	3,5
Ativos	2,3	2,6	2,8	2,7	2,6	2,4	2,3
Aposentados	0,7	0,8	0,9	1,0	1,0	0,9	0,9
Instituidor de Pensão	0,2	0,2	0,2	0,2	0,2	0,2	0,2
JUDICIÁRIO	6,8	7,8	9,6	11,6	11,5	12,0	12,1
Ativos	5,1	6,0	7,4	9,1	8,9	9,4	9,4
Aposentados	1,3	1,5	1,8	2,1	2,2	2,2	2,2
Instituidor de Pensão	0,3	0,3	0,4	0,4	0,4	0,4	0,4
Transferências Intergovernamentais ²	6,8	5,0	4,6	4,5	4,4	4,5	4,2
Distrito Federal	4,6	3,9	3,6	3,9	3,7	4,0	3,8
Demais Estados	2,3	1,1	1,0	0,5	0,7	0,5	0,5
Total	100,0	100,0	100,0	100,0	100,0	100,0	100,0

Elaborado: SRH/MP.

Fonte: Secretaria do Tesouro Nacional. Os dados foram apurados pelo critério de competência.

1- Empresas Públicas e Sociedade de Economia Mistas que recebem recursos do Tesouro, EPU - encargos previdenciários da união e servidores do MRE lotados no exterior.

2- Transf. Intergovernamentais referem-se ao repasse de recursos federais a Estados e DF para pagamento de pessoal.

1.3 - Despesa Mensal de Pessoal da União por Poder - SIAFI

R\$ milhões correntes

	Mar2000	Abr	Mai	Jun	Jul	Ago	Set	Out	Nov	Dez	Jan2001	Fev	Total
EXECUTIVO	3.304,5	3.504,0	3.639,6	4.161,9	3.221,2	3.664,5	3.378,3	3.425,8	5.018,1	5.675,3	4.004,6	3.794,9	46.792,8
CIVIS¹	2.314,5	2.486,8	2.634,8	2.818,9	2.236,8	2.678,2	2.370,7	2.408,4	3.429,8	4.457,2	2.509,5	2.430,1	32.775,5
- Administração Direta	1.107,1	1.074,9	1.236,3	1.400,8	1.041,3	1.227,4	1.116,2	1.120,2	1.557,8	1.830,6	1.077,6	1.096,3	14.886,5
Ativos	519,2	496,7	565,6	557,1	502,6	632,2	518,1	521,9	778,0	1.055,0	482,0	501,1	7.129,5
Aposentados	375,9	367,1	426,4	552,1	326,2	379,9	370,6	341,3	496,6	482,8	375,1	375,0	4.868,9
Instituidor de Pensão	212,1	211,0	244,4	291,6	212,5	215,3	227,4	257,0	283,2	292,8	220,5	220,3	2.888,0
- Autarquias	742,2	934,5	889,0	916,2	736,7	962,4	763,8	822,9	1.269,1	1.638,9	820,9	866,8	11.363,3
Ativos	345,4	495,0	464,7	403,3	363,8	511,2	396,2	434,3	699,1	1.064,0	444,7	432,2	6.053,8
Aposentados	294,7	347,3	327,6	390,1	281,1	356,9	274,2	296,6	467,5	419,0	283,4	328,9	4.067,2
Instituidor de Pensão	102,1	92,2	96,7	122,8	91,9	94,3	93,3	92,0	102,5	155,9	92,8	105,7	1.242,2
- Fundações	267,3	262,5	288,0	262,2	238,3	278,2	264,4	249,3	376,8	655,1	277,0	239,4	3.658,4
Ativos	189,4	189,3	197,6	154,9	160,8	200,2	184,7	171,7	266,2	545,0	199,4	166,5	2.625,7
Aposentados	64,4	59,5	74,2	86,7	64,9	62,2	65,1	62,9	90,6	85,9	62,6	58,6	837,6
Instituidor de Pensão	13,5	13,7	16,2	20,6	12,7	15,8	14,6	14,6	20,0	24,2	15,0	14,3	195,0
- Banco Central do Brasil	47,2	47,0	46,8	47,6	52,1	51,7	57,7	56,0	50,0	52,0	48,3	56,1	612,5
Ativos	27,1	26,9	26,6	27,5	30,0	30,4	34,8	32,7	31,5	30,8	28,4	34,4	361,0
Aposentados	19,4	19,4	19,5	19,5	21,4	20,6	22,1	22,6	17,9	20,4	19,2	21,0	242,9
Instituidor de Pensão	0,7	0,7	0,7	0,7	0,7	0,7	0,8	0,8	0,6	0,8	0,7	0,8	8,7
- Ministério Público da União	42,7	43,9	52,4	68,5	45,7	44,7	47,3	49,8	54,5	94,1	111,5	46,4	701,4
Ativos	32,1	33,6	40,1	49,9	34,1	33,3	37,2	38,1	41,0	74,3	94,4	33,5	541,8
Aposentados	8,8	8,3	9,6	14,5	9,3	9,0	8,5	9,3	10,7	17,4	14,0	10,2	129,7
Instituidor de Pensão	1,9	2,0	2,7	4,1	2,4	2,4	1,5	2,4	2,8	2,4	3,0	2,7	30,0
- Empresas Públicas	87,0	101,8	102,1	92,2	93,4	92,7	97,2	88,1	93,4	147,8	147,2	94,4	1.237,1
- Sociedade Economia Mista	21,0	22,3	20,1	31,3	29,3	21,2	24,1	22,2	28,3	38,8	27,0	30,7	316,3
MILITARES	990,0	1.017,2	1.004,8	1.343,0	984,4	986,3	1.007,7	1.017,4	1.588,4	1.218,1	1.495,1	1.364,8	14.017,3
Ativos	402,5	396,7	404,1	463,1	389,9	396,8	414,0	427,6	659,9	632,0	650,3	520,5	5.757,5
Aposentados	328,4	361,0	339,2	488,6	329,7	325,1	328,6	324,5	555,9	278,5	490,6	489,3	4.639,1
Instituidor de Pensão	259,1	259,5	261,6	391,3	264,8	264,4	265,1	265,4	372,6	307,6	354,1	355,0	3.620,7
LEGISLATIVO	138,5	133,3	150,8	176,9	143,6	135,8	129,9	126,9	196,1	298,1	169,9	218,1	2.017,7
Ativos	93,5	88,2	97,0	113,8	98,4	90,5	84,6	81,4	131,1	205,0	118,5	154,5	1.356,3
Aposentados	36,5	36,5	43,7	51,2	36,6	36,6	36,6	36,7	52,7	75,6	41,5	51,0	535,0
Instituidor de Pensão	8,6	8,5	10,1	11,9	8,7	8,7	8,7	8,8	12,3	17,5	9,9	12,6	126,3
JUDICIÁRIO	520,7	554,3	475,2	578,7	472,2	471,8	597,1	601,1	553,8	876,8	798,0	534,6	7.034,1
Ativos	401,3	443,5	358,6	417,9	358,0	357,1	474,2	479,9	434,0	714,6	649,7	403,6	5.492,4
Aposentados	100,7	93,6	98,2	136,2	95,4	96,4	104,0	102,0	98,6	130,8	124,4	109,6	1.289,9
Instituidor de Pensão	18,7	17,2	18,3	24,6	18,8	18,3	18,8	19,2	21,1	31,5	23,9	21,4	251,8
Transferências Intergovernamentais²	187,1	263,5	144,3	248,0	205,7	206,0	188,0	208,3	82,3	279,3	264,7	190,1	2.467,2
Distrito Federal	166,7	259,8	103,9	217,3	202,4	167,0	167,0	187,0	51,3	247,7	244,0	187,9	2.201,9
Demais Estados	20,4	3,7	40,5	30,6	3,3	39,0	21,0	21,3	31,0	31,6	20,7	2,2	265,3
Total	4.150,9	4.455,0	4.409,9	5.165,4	4.042,8	4.478,0	4.293,2	4.362,0	5.850,3	7.129,5	5.237,1	4.737,6	58.311,8

Elaborado: SRHMP.

Fonte: Secretaria do Tesouro Nacional. Os dados foram apurados pelo critério de competência.

1- Empresas Públicas e Sociedade de Economia Mistas que recebem recursos do Tesouro, EPU - encargos previdenciários da união e servidores do MRE lotados no exterior.

2- Transf. Intergovernamentais referem-se ao repasse de recursos federais a Estados e DF para pagamento de pessoal.

1.4 - Despesa Mensal de Pessoal do Poder Legislativo 1 - SIAFI

	R\$ milhões correntes												
	Mar2000	Abr	Mai	Jun	Jul	Ago	Set	Out	Nov	Dez	Jan2001	Fev	Total
Câmara dos Deputados	72,3	67,1	64,3	95,7	59,8	64,1	60,9	60,4	75,6	168,5	72,7	100,5	961,8
Senado Federal	45,8	45,0	65,9	50,7	62,3	50,0	47,5	44,9	81,9	94,2	58,7	98,7	745,5
Tribunal de contas da União	20,4	21,2	20,6	30,5	21,6	21,6	21,5	21,6	38,6	35,4	38,5	18,8	310,4
Total	138,5	133,3	150,8	176,9	143,6	135,8	129,9	126,9	196,1	298,1	169,9	218,1	2.017,7

Elaborado: SRH/MP.

Fonte: Secretaria do Tesouro Nacional. Os dados foram apurados pelo critério de competência.

1- Inclui ativos, aposentados e instituidores de pensão.

1.5 - Despesa Mensal de Pessoal do Poder Judiciário 1 - SIAFI

	R\$ milhões correntes												
	Mar2000	Abr	Mai	Jun	Jul	Ago	Set	Out	Nov	Dez	Jan2001	Fev	Total
Supremo Tribunal Federal	5,8	5,5	5,7	9,3	5,3	5,9	6,2	13,1	8,9	10,7	13,3	7,4	97,0
Superior Tribunal de Justiça	26,7	19,3	13,9	18,3	17,4	17,1	16,7	22,4	28,4	15,4	31,9	15,9	243,4
Justiça Federal	106,2	109,1	96,1	127,5	107,3	106,4	113,2	154,8	109,9	216,6	190,6	108,1	1.545,7
Justiça Militar	4,4	7,1	6,9	11,0	10,5	8,0	6,1	18,7	11,4	11,6	11,6	13,2	120,4
Justiça Eleitoral	62,9	67,8	61,7	65,4	67,1	78,1	80,9	103,4	113,0	110,7	101,4	78,9	991,2
Justiça do Trabalho	288,0	308,6	268,0	319,6	241,4	226,1	350,2	264,3	261,4	469,4	410,5	283,3	3.690,6
Justiça do DF e dos Territórios	26,8	36,9	22,8	27,6	23,3	30,3	23,8	24,4	20,9	42,5	38,6	27,9	345,8
Total	520,7	554,3	475,2	578,7	472,2	471,8	597,1	601,1	553,8	876,8	798,0	534,6	7.034,1

Elaborado: SRH/MP.

Fonte: Secretaria do Tesouro Nacional. Os dados foram apurados pelo critério de competência.

1- Inclui ativos, aposentados e instituidores de pensão.

1.6 - Despesa Anual de Pessoal Civil do Poder Executivo por Ministérios- SIAPE ¹

	R\$ milhões correntes				
	1997	1998	1999 ¹⁵	2000 ¹⁶	2001 ¹⁷
Presidência da República ²	170,1	184,0	190,9	48,2	68,1
Advocacia Geral da União ³	17,6	20,0	22,3	45,4	49,5
Agricultura e do Abastecimento	774,2	844,8	927,9	698,4	732,7
Ciência e Tecnologia ⁴	165,9	193,5	211,8	408,0	435,7
Comunicações	428,1	456,2	484,2	478,9	481,4
Cultura	81,2	86,7	96,4	95,9	99,6
Defesa ⁵	1.110,2	1.177,4	1.318,0	1.362,5	1.392,6
Desenvolvimento Agrário ⁶				300,1	313,1
Desen., Ind. e Comércio Exterior ⁷	80,2	83,5	96,4	106,0	114,4
Educação ⁸	5.358,6	5.717,0	6.399,1	6.686,5	6.911,7
Esporte e Turismo ⁹	3,3	3,5	3,5	18,6	19,3
Fazenda	2.741,6	2.782,6	3.202,4	3.645,3	3.719,5
Governos dos Ex-Territórios	563,5	622,3	679,4	736,9	761,0
Integração Nacional ¹⁰			1,3	316,0	321,9
Justiça	1.884,6	1.916,1	2.062,5	1.934,7	1.933,2
Meio Ambiente ¹¹	402,5	411,7	449,0	248,0	257,5
Minas e Energia ¹²	69,2	75,8	85,4	87,3	90,7
Planejamento, Orçamento e Gestão ¹³	484,5	557,0	659,1	691,7	743,5
Previdência e Assistência Social	2.581,8	2.679,0	3.001,4	3.185,5	3.265,0
Relações Exteriores ¹⁴	113,2	139,2	157,4	157,2	159,1
Saúde	3.844,2	4.032,8	4.455,0	4.446,4	4.555,9
Trabalho e Emprego	667,6	671,7	763,5	911,8	936,0
Transportes	1.022,5	1.086,8	1.203,0	1.221,2	1.234,2
Total	22.564,6	23.741,6	26.469,9	27.830,5	28.595,5

Fonte : SRH/MP.

1 - Inclui administração direta, fundações e autarquias do Poder Executivo Civil. Não inclui: MPU, BACEN, Empresas Públicas, Sociedade de Economia Mista que recebem recursos do tesouro, Encargos Previdenciários da União e Servidores do Ministério das Relações Exteriores lotados no Exterior.

2 - Inclui os gastos da Vice-Presidência;

3 - A Advocacia Geral da União está vinculada a Presidência da República.

4 - A partir de agosto de 2000, o Fundação Centro Tecnológico para Informática - CTI, foi extinto pelo Decreto 3.568 de 18.08.2000.

5 - A partir de agosto de 2000, o Estado Maior das Forças Armadas - EMFA foi extinto, sendo criado o Ministério da Defesa - MD, com a vinculação da Administração Direta da Defesa, os Comandos da Aeronáutica, Marinha e Exército.

6 - A partir de Julho de 2000 fica integrado ao SIAPE-Sistema Integrado de Administração de Pessoal Civil o Ministério do Desenvolvimento Agrário-MDA.

O Instituto Nacional de Colonização e Reforma Agrária - INCRA deixa de ser vinculado ao Ministério da Agricultura e do Abastecimento passa a ser vinculado ao Ministério do Desenvolvimento Agrário-MDA.

7 - A partir de agosto de 2000, a Superintendência da Zona Franca de Manaus - SUFRAMA deixa de ser vinculada ao Ministério do Planejamento, Orçamento e Gestão - MP e passa a ser vinculada ao Ministério do Desenvolvimento, Indústria e Comércio Exterior - MDIC. O Instituto Brasileiro de Turismo - EMBRATUR deixa de ser vinculada ao Ministério do Desenvolvimento, Indústria e Comércio Exterior - MDIC e passa a ser vinculada ao Ministério do Esporte e Turismo - MET.

8 - Inclui colégios, escolas técnicas, escolas agrotécnicas, faculdades, fundações e universidades federais.

9 - A partir de agosto de 2000, o Instituto Brasileiro de Turismo - EMBRATUR deixa de ser vinculada ao Ministério do Desenvolvimento, Indústria e Comércio Exterior -MDIC e passa a ser vinculada ao Ministério do Esporte e Turismo - MET.

10 - A partir de agosto de 2000, a Superintendência do Desenvolvimento do Nordeste - SUDENE e a Superintendência do Desenvolvimento da Amazônia - SUDAM deixam de ser vinculadas ao Ministério do Planejamento, Orçamento e Gestão -MP e passam a ser vinculadas ao Ministério da Integração Nacional - MIN.

O Departamento Nacional de Obras Contra as Secas - DNOCS deixa de ser vinculado ao Ministério do Meio Ambiente - MMA e também passa a ser vinculado ao Ministério da Integração Nacional - MIN.

11 - A partir de agosto de 2000, o Departamento Nacional de Obras Contra a Seca - DNOCS deixa de ser vinculado ao Ministério do Meio Ambiente - MMA e passa a ser vinculada ao Ministério da Integração Nacional - MIN.

12 - A partir de Fevereiro de 1998 é integrada ao SIAPE-Sistema Integrado de Administração Pessoal Civil a Agência Nacional de Energia Elétrica-ANEEL, criado pelo Decreto 9.427 de 26/12/96 e a partir de novembro de 1998 é integrado também ao SIAPE- Sistema Integrado de Administração Pessoal Civil a Agência Nacional do Petróleo-ANP, criada pelo Decreto 2.455 de 14/01/98.

13 - A partir de agosto de 2000, a Superintendência do Desenvolvimento da Amazônia - SUDAM e a Superintendência do Desenvolvimento do Nordeste - SUDENE deixam de ser vinculadas ao Ministério do Planejamento, Orçamento e Gestão - MP e passam a ser vinculadas ao Ministério da Integração Nacional - MIN. A Superintendência da Zona Franca de Manaus - SUFRAMA também é desvinculada ao Ministério do Planejamento, Orçamento e Gestão - MP e passa a ter vínculo com o Ministério do Desenvolvimento, Indústria e Comércio Exterior - MDIC.

14 - Não inclui gastos com pessoal lotado no exterior.

15 - Incluído a 1ª e 2ª parcelas dos 28,86%.

16 - Incluído a 3ª e 4ª parcelas dos 28,86%.

17 - Acumulado de mar/2000 a fev/2001

18 - Os dados foram calculados pelo regime de competência.

Nota: A partir de agosto de 2000 está implantada a nova estrutura organizacional, que modificou, em relação aos quadros nos Boletins anteriores dos seguintes órgãos: Ministério da Defesa-MD, Ministério do Desenvolvimento Agrário-MDA, Ministério dos Esportes e Turismo-MET, Ministério da Integração Nacional-MIN, Ministério do Meio Ambiente-MMA e Ministério do Planejamento, Orçamento e Gestão-MP.

1.7 - Despesa Mensal de Pessoal Civil de Executivo por Ministérios - SIAPE¹

R\$ milhões correntes

	Mar2000	Abr	Mai ⁵	Jun	Jul	Agô	Set	Out	Nov	Dez ⁶	Jan2001	Fev	Total
Presidência da República ²	2,1	2,2	3,1	2,9	2,2	2,2	2,3	2,2	3,4	22,5	12,3	10,7	68,1
Advocacia Geral da União ³	3,1	3,2	3,7	4,8	3,8	3,9	3,7	3,8	6,0	5,2	4,5	4,0	49,5
Agricultura e do Abastecimento	45,2	45,8	59,4	68,8	53,9	54,1	55,0	54,3	87,3	94,9	60,4	53,6	732,7
Ciência e Tecnologia	32,1	24,3	30,4	36,8	33,5	30,5	32,0	32,0	52,4	66,4	33,7	31,6	435,7
Comunicações	34,6	35,3	45,6	52,1	35,1	35,5	35,0	35,2	55,3	47,8	35,2	34,7	481,4
Cultura	6,8	6,9	8,8	10,2	7,1	7,0	7,1	7,1	11,1	13,0	7,6	7,0	99,6
Defesa	96,8	95,4	129,7	143,2	100,2	103,5	100,1	100,0	155,7	164,9	103,8	99,3	1.392,6
Desenvolvimento Agrário	20,5	20,8	27,0	31,5	22,6	22,7	23,0	22,9	35,9	39,3	24,3	22,5	313,1
Desen, Ind. e Comércio Exterior	6,7	6,7	8,9	10,3	7,9	8,0	7,9	8,0	13,1	18,1	10,8	8,0	114,4
Educação	463,3	532,5	549,8	690,7	486,5	514,8	519,1	493,7	777,2	832,8	551,8	499,4	6.911,7
Esporte e Turismo	1,3	1,3	1,7	1,9	1,4	1,5	1,4	1,3	2,3	2,3	1,5	1,4	19,3
Fazenda	259,7	257,2	281,9	373,3	271,8	320,1	292,4	290,7	440,0	375,7	284,0	272,8	3.719,5
Governos dos Ex-Teritórios	47,5	47,9	60,8	81,9	51,7	50,9	50,5	68,2	91,8	109,7	47,8	52,2	761,0
Integração Nacional	22,6	23,0	29,1	33,6	23,3	23,3	23,5	23,9	36,4	35,6	24,2	23,4	321,9
Justiça	142,2	143,4	177,2	195,8	145,5	140,6	143,8	138,7	216,4	215,9	142,6	131,2	1.933,2
Mão Ambiente	17,6	17,9	21,5	26,4	18,3	18,2	18,9	18,9	30,4	30,9	20,1	18,4	257,5
Minas e Energia	5,9	6,1	8,1	8,9	6,1	6,7	6,6	6,8	10,5	11,1	7,1	6,7	90,7
Planejamento, Orçamento e Gestão	40,6	45,0	61,2	66,8	53,4	53,9	54,1	54,8	86,7	107,9	66,8	52,5	743,5
Previdência e Assistência Social	229,0	230,2	269,0	347,0	233,5	252,8	248,2	242,5	372,6	356,9	245,1	238,3	3.265,0
Relações Exteriores ⁴	11,3	11,7	15,5	16,7	11,7	11,4	11,3	11,3	18,0	17,4	11,5	11,3	159,1
Saúde	318,0	319,2	411,2	488,6	324,0	323,1	326,2	325,1	503,7	556,9	338,8	321,1	4.555,9
Trabalho e Emprego	64,0	64,3	71,1	93,7	74,3	75,0	71,8	70,9	111,7	98,1	73,1	67,9	936,0
Transportes	86,4	86,8	117,4	131,3	90,3	95,1	91,8	90,7	137,5	128,0	89,8	89,1	1.234,2
Total	1.957,1	2.027,1	2.392,1	2.917,1	2.058,1	2.154,5	2.125,8	2.103,1	3.255,5	3.351,4	2.196,5	2.057,2	28.595,5

Fonte: SRHMP.

1 - Inclui administração direta, fundações e autarquias do Poder Executivo. Não inclui: MPU, BACEN, Empresas Públicas, Soc. de Economia Mista, Encargos Previdenciários da União e Servidores do MRE lotados no Exterior.

2 - Inclui os gastos da Vice-Presidência;

3 - A AGU está vinculada a Presidência da República.

4 - Não inclui gastos com pessoal lotado no exterior;

5 - Incluído a 3ª parcela dos 28,86%

6 - Incluído a 4ª parcela dos 28,86%

Os dados foram calculados pelo regime de competência.

1.8 - Despesa Anual de Pessoal Civil do Poder Executivo por Estado de 1997 a 2000 - SIAPE ¹

Estados	R\$ milhões correntes				
	1997	1998	1999	2000	2001 ³
Acre	121,6	131,4	150,4	169,2	171,1
Alagoas	333,0	359,5	379,7	396,5	400,9
Amapá	235,8	252,0	271,2	311,0	312,8
Amazonas	270,9	290,5	327,7	352,5	356,1
Bahia	906,0	957,4	1.078,7	1.140,9	1152,8
Ceará	830,9	881,2	990,4	1.067,2	1077,8
Distrito Federal	2.340,8	2.501,2	2.301,0	2.457,5	2477,4
Espírito Santo	345,8	365,4	400,2	419,6	421,4
Goiás	408,2	435,3	476,3	500,3	504,4
Maranhão	388,8	406,1	445,0	460,1	458,3
Mato Grosso	239,5	246,6	287,7	296,0	301,2
Mato Grosso do Sul	272,7	291,1	316,7	320,0	322,1
Minas Gerais	1.802,8	1.904,0	2.157,7	2.320,5	2343,1
Pará	623,0	662,3	725,6	766,1	771,3
Paraíba	638,0	663,6	718,0	751,0	757,7
Paraná	671,3	719,6	810,9	882,2	890,1
Pernambuco	1.144,8	1.192,8	1.319,2	1.377,0	1385,0
Piauí	271,9	289,9	323,1	331,7	332,8
Rio de Janeiro	5.386,4	5.647,9	6.372,0	6.926,3	7001,2
Rio Grande do Norte	470,5	509,8	566,9	591,4	597,4
Rio Grande do Sul	1.271,4	1.322,5	1.464,3	1.566,5	1578,9
Rondônia	326,0	358,1	388,7	395,2	398,2
Roraima	159,4	187,4	188,0	202,6	203,6
Santa Catarina	570,2	593,9	672,4	723,7	732,9
São Paulo	1.992,7	2.054,0	2.277,1	2.542,1	2569,9
Sergipe	218,2	230,1	255,6	275,4	275,5
Tocantins	46,5	52,9	55,8	54,7	54,9
Sem informações ²			4,5	9,4	9,2
Total	22.287,1	23.506,6	25.724,9	27.606,2	27.857,6

Fonte: SRH/MP.

1 - Inclui Servidores da administração direta, fundações e autarquias do Poder Executivo Civil (inclusive contratos temporários).

2 - Não consta informação no cadastro SIAPE.

3 - Acumulado de mar/2000 a fev/2001

A tabela acima difere das tabelas 1.6 e 1.7 por não constar liberações extra SIAPE como espólios de 28,86% e as obrigações patronais.

1.9 - Despesa Mensal de Pessoal Civil do Poder Executivo por Estado - SIAP

Estados	R\$ milhões correntes												
	Mar2001	Abr	Mai	Jun	Jul	Ago	Set	Out	Nov	Dez	Jan2001	Fev	Total
Acre	11,2	11,2	15,1	15,1	11,3	11,6	11,3	11,2	18,7	30,0	12,4	12,0	171,1
Alagoas	28,2	29,8	35,0	37,8	29,5	30,0	30,6	30,1	44,8	43,7	32,1	29,2	400,9
Amapá	20,3	20,6	26,6	32,5	22,0	22,1	22,4	25,9	32,6	44,0	19,3	24,5	312,8
Amazonas	25,5	25,4	31,6	32,3	25,8	26,8	26,4	26,2	39,7	43,0	28,2	25,2	356,1
Bahia	81,1	84,4	100,9	108,7	85,0	88,6	87,3	86,3	127,7	124,1	91,1	87,5	1.152,8
Ceará	74,8	78,7	92,2	104,1	77,8	82,1	83,8	82,2	122,5	117,2	83,7	78,8	1.077,8
Distrito Federal	167,7	170,5	215,1	228,0	181,9	211,4	190,9	182,5	277,1	282,8	190,8	178,7	2.477,4
Espírito Santo	29,8	31,2	36,2	39,6	30,8	32,0	31,8	31,3	48,0	47,2	32,3	31,1	421,4
Goiás	35,5	37,0	42,5	48,3	37,5	39,3	38,1	37,5	57,3	56,0	39,1	36,3	504,4
Maranhão	32,4	34,2	41,8	45,2	34,4	33,1	34,2	33,7	50,0	52,1	35,5	31,9	458,3
Mato Grosso	20,9	22,3	25,8	27,2	22,0	22,4	23,4	22,1	33,6	34,1	23,3	24,1	301,2
Mato Grosso do Sul	22,7	23,5	27,5	30,3	23,8	24,5	24,4	23,5	36,5	37,2	25,1	23,2	322,1
Minas Gerais	165,2	174,7	195,1	228,6	174,2	177,9	179,5	176,1	264,6	253,0	182,6	171,6	2.343,1
Pará	54,1	57,4	67,2	76,0	56,6	58,2	58,0	57,4	86,4	83,5	60,5	56,1	771,3
Paraíba	53,3	57,2	66,3	69,3	55,6	56,2	56,7	56,5	84,1	86,9	59,4	56,2	757,7
Paraná	62,3	66,9	72,9	85,8	66,4	69,5	68,7	67,7	101,1	94,5	69,7	64,6	890,1
Pernambuco	97,3	101,6	119,2	136,2	102,7	104,7	104,7	103,9	155,7	149,5	107,1	102,4	1.385,0
Piauí	23,8	25,0	30,7	32,2	24,8	24,1	25,0	24,3	36,2	36,9	26,5	23,4	332,8
Rio de Janeiro	492,4	499,2	593,3	684,2	516,7	527,1	546,7	523,8	797,5	749,1	548,1	523,2	7.001,2
Rio Grande do Norte	42,0	44,4	53,2	54,9	44,0	43,8	45,2	44,0	66,0	69,7	47,4	42,9	597,4
Rio Grande do Sul	110,2	118,1	127,1	148,2	118,0	122,3	121,4	118,9	179,4	167,4	132,2	115,6	1.578,9
Rondônia	27,0	27,4	33,5	36,5	30,6	28,5	29,1	39,2	44,0	46,1	29,7	26,6	398,2
Roraima	13,6	14,1	17,3	19,6	14,5	14,4	14,6	14,4	31,6	21,3	14,1	14,0	203,6
Santa Catarina	50,9	53,0	62,4	67,3	53,7	55,8	56,3	54,9	82,5	85,2	58,1	52,9	732,9
São Paulo	182,6	183,3	207,0	249,1	191,1	209,9	199,2	195,5	297,5	266,8	197,7	190,1	2.569,9
Sergipe	21,1	20,6	23,8	26,0	20,2	20,4	20,6	20,4	30,6	29,1	21,7	21,0	275,5
Tocantins	3,9	4,0	4,8	5,2	4,1	4,0	4,1	4,4	6,0	6,5	4,2	3,8	54,9
Sem informações ²	0,8	0,8	0,8	0,9	0,7	0,7	0,7	0,7	0,8	0,8	0,7	0,7	9,2
Total	1.950,4	2.016,2	2.364,9	2.669,0	2.055,8	2.141,6	2.135,3	2.094,4	3.152,5	3.057,4	2.172,6	2.047,5	27.857,6

Fonte: SRH/MP.

1 - Inclui Servidores Civis da administração direta, fundações e autarquias do Poder Executivo (inclusive contratos temporários).

2 - Não consta informação no cadastro SIAPE.

A tabela acima difere das tabelas 1.6 e 1.7 por não constar liberações extra SIAPE como espólios de 28,86% e as obrigações patronais.

1.10 - Variação Anual Acumulada da Despesa Anual de Pessoal Civil do Poder Executivo - SIAPE

	R\$ milhões correntes									
	1997 ¹	Contribuição % s/ variação total	1998	Contribuição % s/ variação total	1999	Contribuição % s/ variação total	2000	Contribuição % s/ variação total	2002	Contribuição % s/ variação total
ATIVOS	10007,5	44,4	10617,2	44,7	11643,1	44,0	12301,4	43,4	12459,4	43,6
Vencimento Básico	2.266,9	10,0	2.265,2	9,5	2.703,4	10,2	3.463,3	12,2	3.593,1	12,6
Grat. de Cargos - GAEGDP etc	4.476,8	19,8	5.008,0	21,1	5.097,9	19,3	4.894,9	17,3	4.886,4	17,1
Peric.-Insal.-Especiais-Expostas	184,4	0,8	172,1	0,7	147,8	0,6	173,4	0,6	181,6	0,6
Grat. de Função - DASFG etc	301,4	1,3	365,0	1,5	395,0	1,5	397,1	1,4	400,2	1,4
Anuênios	201,9	0,9	194,0	0,8	256,3	1,0	397,4	1,4	408,6	1,4
Décimos	274,1	1,2	320,7	1,4	341,8	1,3	337,2	1,2	326,6	1,1
Hora Extra	15,2	0,1	8,9	0,0	8,4	0,0	14,5	0,1	15,8	0,1
Outras despesas variáveis	206,6	0,9	199,9	0,8	314,6	1,2	96,3	0,3	96,5	0,3
Desp. Variáveis- Pes. Militar	5,2	0,0	6,2	0,0	6,9	0,0	7,1	0,0	7,1	0,0
Obrigações Patronais	980,6	4,3	1.032,7	4,3	1.190,7	4,5	1.285,7	4,5	1.303,0	4,6
Férias	286,5	1,3	243,6	1,0	326,5	1,2	324,9	1,1	328,1	1,1
13º Salário	740,3	3,3	800,7	3,4	853,8	3,2	909,5	3,2	912,4	3,2
Contratação Temporária	67,5	0,3	0,0	0,0	0,0	0,0	0,0	0,0	0,0	0,0
APOSENTADOS E PENSIONISTAS	9894,1	43,8	10899,7	45,9	12024,3	45,4	12607,0	44,5	12695,2	44,4
Aposentados	6.468,5	28,7	7.074,8	29,8	7.679,1	29,0	7.938,0	28,0	7.978,8	27,9
Pensionistas	2.621,5	11,6	2.904,9	12,2	3.234,1	12,2	3.626,0	12,8	3.671,9	12,8
13º Salário - Apos. e Pens.	804,1	3,6	920,0	3,9	1.111,1	4,2	1.043,0	3,7	1.044,5	3,7
Despesas de Exercícios Anteriores	282,5	1,3	195,7	0,8	22,6	0,1	128,3	0,5	131,0	0,5
28,86% - Parcela	-	-	-	-	686,7	2,6	752,9	2,7	752,9	2,6
28,86% - Espólio	-	-	-	-	-	-	-	-	0,2	0,0
Folha Suplementar	161,6	0,7	131,7	0,6	363,5	1,4	289,4	1,0	300,5	1,1
Devolução PSS 94	-	-	-	-	-	-	495,2	-	496,0	1,7
Sentenças Judiciais	2.218,9	9,8	1.897,4	8,0	1.729,7	6,5	1.763,0	6,2	1.760,2	6,2
SUBTOTAL	22.564,6	100,0	23.741,6	100,0	26.469,9	100,0	28.337,1	100,0	28.595,5	100,0
Empresas Estatais	729,3		1.174,0		1.262,8		1.347,9		1.355,1	
TOTAL	23.294,0		24.915,7		27.732,7		29.685,0		29.950,6	

Elaborado: SRHMP

Fonte: SRHMP

1 - A partir de abr/97 - Empresas estatais começaram a ser pagas pelo SIAPE.

2 - Acumulado de mar/2000 a fev/2001.

1.11 - Variação Mensal Acumulada da Despesa de Pessoal Civil do Poder Executivo - SIAPE

R\$ milhões correntes

GRUPOS DE DESPESA	R\$ milhões correntes												Total
	Mar2000	Abr	Mai	Jun	Jul	Ago	Set	Out	Nov	Dez	Jan2001	Fev	
Ativos	859,0	924,7	915,6	1.079,2	916,6	968,6	947,5	945,3	1.527,8	1.399,9	1.049,0	926,1	12.459,4
Vencimento Básico	258,4	258,9	260,3	257,7	315,5	316,1	318,9	319,8	319,5	325,7	321,2	321,1	3.593,1
Grat. de Cargos - GAE/GDP/etc	404,1	448,2	418,6	414,4	376,1	433,7	402,2	400,5	391,6	401,8	397,1	398,1	4.886,4
Peric.-Insal.-Especiais-Expostas	12,3	12,8	13,2	12,9	16,4	15,1	15,0	14,5	17,7	18,2	17,0	16,5	181,6
Grat. de Função - DAS/FG/etc	32,9	33,7	33,8	33,8	32,8	31,9	33,5	33,3	32,9	33,6	33,9	34,3	400,2
Anuênios	29,6	29,6	30,1	29,7	36,7	35,5	36,0	36,1	36,7	36,7	36,0	35,9	408,6
Décimos	27,6	27,7	27,8	27,9	27,9	27,9	27,9	27,9	27,9	27,9	24,0	24,0	326,6
Hora Extra	0,7	0,8	1,0	1,0	0,9	0,9	1,2	1,5	2,6	2,8	1,3	1,2	15,8
Outras despesas variáveis	6,5	8,3	7,7	10,2	8,4	6,7	8,3	8,3	6,4	10,1	7,5	8,2	96,5
Desp. Variáveis- Pes. Militar	0,5	0,6	0,5	0,7	0,5	0,5	0,5	0,5	0,8	0,7	0,6	0,5	7,1
Obrigações Patronais	87,2	93,5	107,5	96,5	95,1	105,1	98,2	97,7	197,8	128,3	103,2	92,8	1.303,0
Férias	-8,0	4,0	8,8	42,6	6,0	-4,8	5,7	5,1	19,1	224,1	55,4	-29,9	328,1
13º Salário	7,0	6,8	6,4	151,7	0,1	0,1	0,1	0,1	474,8	190,1	51,8	23,4	912,4
Aposentados e Pensionistas	939,5	954,7	948,2	1.446,1	964,9	974,5	989,0	988,1	1.523,5	1.005,7	982,5	978,5	12.695,2
Aposentados	645,7	660,8	649,9	647,1	660,6	666,3	678,8	675,9	673,4	676,0	672,4	671,9	7.978,8
Pensionistas	293,8	293,9	298,2	299,8	303,6	307,7	310,1	312,2	311,7	324,5	309,7	306,7	3.671,9
13º Salário - Apos. e Pens.	0,0	0,0	0,0	499,1	0,6	0,5	0,1	0,1	538,4	5,2	0,5	-0,1	1.044,5
Despesas Exercícios Anteriores	4,2	1,2	4,5	2,6	1,7	7,0	13,7	24,1	17,8	40,8	11,7	1,7	131,0
28,86% - Parcela	-	-	373,9	0,1	-	0,2	0,1	0,4	0,1	378,2	-	-	752,9
28,86% - Espólio	-	-	-	-	-	-	-	-	-	-	0,1	0,1	0,2
Folha Suplementar	14,6	4,6	2,9	4,9	20,2	47,2	14,8	11,2	33,7	123,1	14,6	8,7	300,5
Devolução PSS 94	-	-	-	241,2	0,2	-	-	-	-	253,7	0,2	0,7	496,0
Sentenças Judiciais	139,8	141,7	147,0	143,0	154,4	157,0	160,8	134,0	152,7	150,1	138,3	141,5	1.760,2
SUBTOTAL	1.957,1	2.027,1	2.392,1	2.917,1	2.058,1	2.154,5	2.125,8	2.103,1	3.255,5	3.351,4	2.196,5	2.057,2	28.595,5
Empresas Estatais	97,7	97,5	100,7	115,9	96,9	101,6	101,7	96,8	160,9	151,5	124,1	109,7	1.355,1
TOTAL	2.054,9	2.124,5	2.492,8	3.033,0	2.155,0	2.256,1	2.227,6	2.199,9	3.416,4	3.502,9	2.320,5	2.166,9	29.950,6

Elaborado: SRHMP

Fonte: SRHMP

1.12 - Relação entre Despesa com Pessoal ¹ e Receita Corrente Líquida da União ²

	R\$ milhões correntes				
	Despesa de Pessoal	Receita Corrente Líquida	% de Dep. Pes. / Rec. Cor. Líq. ³	Receita Corrente da União	% de Dep. Pes. / Rec. Cor. União
Acumulado em 1995	37.825,5	67.298,1	56,2	127.093,6	29,8
Acumulado em 1996	40.900,9	89.352,7	45,8	152.515,0	26,8
Acumulado em 1997	44.529,7	97.040,6	45,9	175.271,1	25,4
Acumulado em 1998	47.944,8	104.491,4	45,9	200.358,9	23,9
Acumulado em 1999 ⁴	51.571,0	129.854,4	39,7	218.022,1	23,7
Jan-2000 ⁵	5.449,8	15.056,0	36,2	21.291,9	25,6
Fev	3.839,4	11.172,0	34,4	18.558,9	20,7
Mar	3.958,2	12.638,2	31,3	21.070,4	18,8
Abr	4.188,5	13.075,7	32,0	19.951,7	21,0
Mai	3.894,5	10.958,1	35,5	20.543,0	19,0
Jun	4.352,4	11.377,2	38,3	19.191,3	22,7
Jul	3.540,5	11.345,3	31,2	19.931,9	17,8
Ago	3.935,3	13.773,4	28,6	22.511,3	17,5
Set	3.868,6	11.077,0	34,9	19.522,8	19,8
Out	4.104,2	14.471,9	28,4	22.578,2	18,2
Nov ⁶	7.763,3	10.867,9	71,4	20.456,5	38,0
Dez	7.198,6	12.388,9	58,1	26.909,5	26,8
Acumulado em 2000	56.093,3	148.201,5	37,8	252.517,5	22,2
Jan-2001	5.090,8	15.335,3	33,2	24.807,8	20,5
Fev	4.622,0	9.993,2	46,3	19.890,7	23,2

Elaborado: SRH/MP.

Fonte: STN/MF.

1- Inclui administração direta (executivo civil e militar, legislativo e judiciário) e administração indireta (autarquias, fundações, empresas públicas e sociedade de economia mista).

2- Valores apurados pelo critério de competência.

3- O limite de participação das Despesas de Pessoal X Receita Corrente Líquida definido na L.C. n° 82/95 (Lei Camata), não poderá exceder a 60% em cada exercício financeiro.

- A Receita Corrente Líquida corresponde à Receita Corrente da União menos:

- . transferências constitucionais e legais;
- . contribuição para o PIS/PASEP;
- . benefícios previdenciários.

- Das Receitas Correntes estão deduzidos os val. relativos aos incentivos e restituições fiscais.

Das Receitas Correntes da União já estão deduzidos os valores relativos aos incentivos e às restituições fiscais.

Obs.: Os crescimentos da despesa de pessoal nos meses de dezembro ocorrem pelo aumento das contas:

- . Precatórios dos Ativos
- . Férias - Abono Constitucional e Pagamento Antecipado
- . Exercícios Anteriores
- . Restos a pagar

4- A partir de junho, o limite da participação das Despesas com Pessoal X Receita Corrente Líquida da União, definido na Lei Complementar n° 96, de 31 de maio de 1999 não poderá exceder a 50%.

5- A partir de janeiro de 2000 as despesas estão adequadas atendendo ao critério da LRF - Lei de Responsabilidade Fiscal, definida na Lei Complementar n° 101, de 04 de maio de 2000.

6- O acréscimo da Despesa de Pessoal deveu-se a cancelamento orçamentário efetuado pela SOF - Secretaria de Orçamento Federal, em função da frustração da receita "Contribuição do Plano de Seguridade Social-PSS" do Servidor (STN/MF).



S E R V I D O R E S

2.2 - Quantitativo de Servidores da União por Situação Funcional

	Posição - fev/2001			
	Ativos	Aposentados	Inst. Pensão	Total
Executivo	829.456	522.603	378.093	1.730.152
Civil ¹	484.693	389.319	208.948	1.082.960
- Administração Direta	203.997	221.581	153.565	579.143
- Autarquias	194.728	135.090	44.285	374.103
- Fundações	85.968	32.648	11.098	129.714
Banco Central do Brasil	4.650	2.992	261	7.903
Ministério Público da União	7.324	1.545	658	9.527
Empresas Públicas ²	29.942	-	-	29.942
Sociedade de Economia Mista ²	7.476	-	-	7.476
Militares	295.371	128.747	168.226	592.344
Legislativo	19.474	7.402	3.478	30.354
Judiciário	81.468	15.437	5.306	102.211
Total	930.398	545.442	386.877	1.862.717
Transf. Intergovernamentais ³	112.988	37.145	22.441	172.574

Elaborado: SRH/MP.

Fonte: SRH/MP e STN/MF

1 - Inclui contrato temporário

2 - Recebem recursos de tesouro

3 - Nº de Empregados de outras esferas de Governo pagos com recursos das transferência Intergovernamentais .

2.3 - Participação do Quantitativo de Servidores da União por Situação Funcional em %

	Posição - jan/2001			
	Ativos	Aposentados	Inst. Pensão	Total
Executivo	47,9	30,2	21,9	100,0
Civil ¹	44,8	35,9	19,3	100,0
- Administração Direta	35,2	38,3	26,5	100,0
- Autarquias	52,1	36,1	11,8	100,0
- Fundações	66,3	25,2	8,6	100,0
Banco Central do Brasil	58,8	37,9	3,3	100,0
Ministério Público da União	76,9	16,2	6,9	100,0
Empresas Públicas ²	100,0	-	-	100,0
Sociedade de Economia Mista ²	100,0	-	-	100,0
Militares	49,9	21,7	28,4	100,0
Legislativo	64,2	24,4	11,5	100,0
Judiciário	79,7	15,1	5,2	100,0
Total	49,9	29,3	20,8	100,0
Transf. Intergovernamentais ³	65,5	21,5	13,0	100,0

Elaborado: SRH/MP.

Fonte: SRH/MP e STN/MF

2.4 - Quantitativo (força de trabalho) de Servidores Civis Ativos do Poder Executivo por Ministérios/Entidade - SIAPE

ÓRGÃO	1997	%	1998	%	1999	%	2000	%	2001 ¹⁴	%
Presidência da República ²	5.370	1,0	5.401	1,1	2.519	0,5	3.318	0,7	3.307	0,7
Advocacia Geral da União ³	16	0,0	2.068	0,4	2.196	0,4	2.615	0,5	2.608	0,5
Agricultura e do Abastecimento	11.703	2,2	11.151	2,2	10.771	2,2	10.696	2,2	10.730	2,2
Ciência e Tecnologia ⁴	4.571	0,9	4.355	0,8	6.875	1,4	6.893	1,4	6.884	1,4
Comunicações	1.313	0,2	1.322	0,3	1.657	0,3	1.525	0,3	1.541	0,3
Cultura	2.844	0,5	2.695	0,5	2.585	0,5	2.539	0,5	2.535	0,5
Defesa ⁵	35.362	6,7	33.901	6,6	32.031	6,4	31.004	6,4	30.825	6,4
Desenvolvimento Agrário ⁶	6.267	1,2	6.004	1,2	5.798	1,2	5.713	1,2	5.710	1,2
Desen., Ind. e Comércio Exterior ⁷	2.411	0,5	2.335	0,5	2.580	0,5	2.260	0,5	2.249	0,5
Educação ⁸	174.966	32,9	168.403	32,8	165.510	33,3	165.595	34,0	164.665	34,0
Esporte e Turismo ⁹	169	0,0	159	0,0	185	0,0	325	0,1	408	0,1
Fazenda	26.207	4,9	28.080	5,5	26.958	5,4	25.331	5,2	25.303	5,2
Governos dos Ex-Territórios	25.247	4,7	24.573	4,8	23.315	4,7	23.829	4,9	23.776	4,9
Integração Nacional ¹⁰		0,0		0,0	184	0,0	3.905	0,8	3.903	0,8
Justiça	23.261	4,4	22.490	4,4	23.113	4,6	21.197	4,4	21.163	4,4
Meio Ambiente ¹¹	8.609	1,6	8.322	1,6	8.024	1,6	5.644	1,2	5.660	1,2
Minas e Energia ¹²	2.000	0,4	2.030	0,4	1.872	0,4	1.936	0,4	1.939	0,4
Planejamento, Orçamento e Gestão ¹³	16.072	3,0	14.088	2,7	13.164	2,6	13.868	2,8	14.569	3,0
Previdência e Assistência Social	45.718	8,6	43.789	8,5	41.566	8,4	40.664	8,4	40.561	8,4
Relações Exteriores	3.099	0,6	3.140	0,6	3.051	0,6	2.993	0,6	2.982	0,6
Saúde	123.159	23,2	116.862	22,7	110.804	22,3	102.480	21,0	100.817	20,8
Trabalho e Emprego	8.126	1,5	7.810	1,5	7.863	1,6	7.787	1,6	7.778	1,6
Transportes	5.235	1,0	4.742	0,9	4.504	0,9	4.795	1,0	4.780	1,0
Total	531.725	100,0	513.720	100,0	497.125	100,0	486.912	100,0	484.693	100,0

Fonte: SRH/MP.

1 - Inclui os servidores civis da administração direta, autarquias e fundações do Poder Executivo (inclusive contratos temporários).

2 - Inclui Vice-Presidência.

3 - A Advocacia Geral da União-AGU está vinculada a Presidência da República.

4 - A partir de agosto de 2000, o Centro Tecnológico para informática - CTL, foi extinto pelo Decreto 3.568 de 18.08.2000.

5 - A partir de agosto de 2000, o Estado Maior das Forças Armadas-EMFA foi extinto, sendo criado o Ministério da Defesa-MD, com a vinculação da Administração Direta da Defesa, os Comandos da Aeronáutica, Marinha e Exército.

6 - A partir de julho de 2000, fica integrado ao Sistema Integrado de Administração Pessoal Civil-SIAPE o Ministério do Desenvolvimento Agrário-MDA

O Instituto Nacional de Colonização e Reforma Agrária-INCRA deixa de ser vinculado ao Ministério da Agricultura e do Abastecimento-MAA e passa a ser vinculado ao Ministério do Desenvolvimento Agrário-MDA

7 - A partir de agosto de 2000, a Superintendência da Zona Franca de Manaus-SUFRAMA deixa de ser vinculada ao Ministério do Planejamento, Orçamento e Gestão-MP e passa a ser vinculada ao Ministério do Desenvolvimento, Indústria e Comércio Exterior-MDIC. O Instituto Brasileiro de Turismo-EMBRATUR deixa de ser vinculada ao Ministério do Desenvolvimento, Indústria e Comércio Exterior-MDIC e passa a ser vinculada ao Ministério do Esporte e Turismo-MET.

8 - Inclui colégios, escolas técnicas, escolas agrotécnicas, faculdades, fundações e universidades federais.

9 - A partir de agosto de 2000, o Instituto Brasileiro de Turismo-EMBRATUR deixa de ser vinculada ao Ministério do Desenvolvimento, Indústria e Comércio Exterior -MDIC e passa a ser vinculada ao Ministério do Esporte e Turismo-MET.

10 - A partir de agosto de 2000, a Superintendência do Desenvolvimento do Nordeste-SUDENE e a Superintendência do Desenvolvimento da Amazônia-SUDAM deixam de ser vinculadas ao Ministério do Planejamento, Orçamento e Gestão-MP e passam a ser vinculadas ao Ministério da Integração Nacional-MIN. O Departamento Nacional de Obras Contra as Secas-DNOCS deixa de ser vinculado ao Ministério do Meio Ambiente-MMA e também passa a ser vinculado ao Ministério da Integração Nacional-MIN.

11 - A partir de agosto, o Departamento Nacional de Obras Contra as Secas-DNOCS deixa de ser vinculado ao Ministério do Meio Ambiente-MMA e passa a ser vinculada ao Ministério da Integração Nacional-MIN.

12 - A partir de Fevereiro de 1998 é integrada ao SIAPE-Sistema Integrado de Administração Pessoal Civil a Agência Nacional de Energia Elétrica-ANEEL, criado pelo Decreto 9.427 de 26/12/96 e a partir de novembro de 1998 é integrado também ao SIAPE a Agência Nacional do Petróleo-ANP, criada pelo Decreto 2.455 de 14/01/98.

13 - A partir de agosto, a Superintendência do Desenvolvimento da Amazônia-SUDAM e a Superintendência do Desenvolvimento do Nordeste-SUDENE deixam de ser vinculadas ao Ministério do Planejamento, Orçamento e Gestão-MP e passam a ser vinculadas ao Ministério da Integração Nacional-MIN. A Superintendência da Zona Franca de Manaus-SUFRAMA também é desvinculada ao Ministério do Planejamento, Orçamento e Gestão-MP e passa a ter vínculo com o Ministério do Desenvolvimento, Indústria e Comércio Exterior-MDIC.

14 - Posição de fevereiro/2001.

No ano de 1997, 1998, 1999 e 2000 foi considerado o quantitativo do mês de Dezembro de cada ano.

Força de trabalho = quantidade de vínculo (-) exercício descentralizado (-) lotação provisória (-) cedido.

Nota: A partir de agosto de 2000 está implantada a nova estrutura organizacional, que modificou, em relação aos quadros

nos Boletins anteriores dos seguintes órgãos: Ministério da Defesa-MD, Ministério do Desenvolvimento Agrário-MDA, Ministério dos Esportes e Turismo-MET, Ministério da Integração Nacional-MIN, Ministério do Meio Ambiente-MMA e Ministério do Planejamento, Orçamento e Gestão-MP.

2.5 - Quantitativo (força de trabalho) de Servidores Civis Ativos do Poder Executivo por nível de escolaridade do cargo e por Ministério ¹ - SIAPE

ÓRGÃO	Posição - fev/2001									
	Superior		Intermediário		Auxiliar		Sem Informação ²		Total	
	Qtde	%	Qtde	%	Qtde	%	Qtde	%	Qtde	%
Presidência da República ³	176	5,3	854	25,8	42	1,3	2.235	67,6	3.307	100,0
Advocacia Geral da União	404	15,5	7	0,3	0	0,0	2.197	84,2	2.608	100,0
Agricultura e do Abastecimento	2.857	26,6	5.994	55,9	1.535	14,3	344	3,2	10.730	100,0
Ciência e Tecnologia	3.188	46,3	3.197	46,4	157	2,3	342	5,0	6.884	100,0
Comunicações	89	5,8	516	33,5	3	0,2	933	60,5	1.541	100,0
Cultura	1.128	44,5	1.121	44,2	82	3,2	204	8,0	2.535	100,0
Defesa ⁴	4.690	15,2	19.972	64,8	4.162	13,5	2.001	6,5	30.825	100,0
Desenvolvimento Agrário ⁵	1.359	23,8	4.070	71,3	3	0,1	278	4,9	5.710	100,0
Desen., Ind. e Comércio Exterior	646	28,7	1.317	58,6	44	2,0	242	10,8	2.249	100,0
Educação	86.035	52,2	58.939	35,8	15.352	9,3	4.339	2,6	164.665	100,0
Esporte e Turismo	71	17,4	130	31,9	3	0,7	204	50,0	408	100,0
Fazenda	16.301	64,4	7.884	31,2	542	2,1	576	2,3	25.303	100,0
Governos dos Ex-Territórios	8.253	34,7	13.494	56,8	2.027	8,5	2	0,0	23.776	100,0
Integração Nacional	876	22,4	2.701	69,2	22	0,6	304	7,8	3.903	100,0
Justiça	1.706	8,1	18.399	86,9	403	1,9	655	3,1	21.163	100,0
Meio Ambiente	1.789	31,6	3.387	59,8	171	3,0	313	5,5	5.660	100,0
Minas e Energia	422	21,8	828	42,7	30	1,5	659	34,0	1.939	100,0
Planejamento, Orçamento e Gestão	2.716	18,6	10.759	73,8	162	1,1	932	6,4	14.569	100,0
Previdência e Assistência Social	10.182	25,1	29.924	73,8	164	0,4	291	0,7	40.561	100,0
Relações Exteriores	1.782	59,8	1.166	39,1	5	0,2	29	1,0	2.982	100,0
Saúde	29.882	29,6	67.693	67,1	940	0,9	2.302	2,3	100.817	100,0
Trabalho e Emprego	3.611	46,4	3.799	48,8	54	0,7	314	4,0	7.778	100,0
Transportes	1.049	21,9	3.362	70,3	36	0,8	333	7,0	4.780	100,0
Total	179.212	37,0	259.513	53,5	25.939	5,4	20.029	4,1	484.693	100,0

Fonte: SRH/MP.

1 - Não inclui aposentados e instituidores de pensão, sendo considerado só cargos ocupados.

2 - Não possui informação de escolaridade no cadastro SIAPE

3 - Inclui a Vice-Presidência.

4 - Inclui administração direta, Comando da Aeronáutica, Exército e Marinha.

5 - Inclui o INCRA.

6 - Força de trabalho = quantidade de vínculo (-) exercício descentralizado (-) lotação provisória (-) cedido (inclusive contratos temporários).

2.6 - Quantitativo (força de trabalho) dos Servidores Públicos Civis do Poder Executivo por Órgão e Situação de Vínculo ¹ - SIAPE

ÓRGÃO	Posição - fev/2001							
	Ativos	%	Aposentados	%	Inst. Pensão	%	Total	%
Presidência da República ²	3.307	62,6	969	18,3	1.007	19,1	5.283	100,0
Advocacia Geral da União	2.608	99,4	14	0,5	3	0,1	2.625	100,0
Agricultura e do Abastecimento	10.730	29,8	13.131	36,5	12.125	33,7	35.986	100,0
Ciência e Tecnologia	6.884	69,0	2.727	27,3	368	3,7	9.979	100,0
Comunicações	1.541	3,7	20.080	48,9	19.483	47,4	41.104	100,0
Cultura	2.535	63,1	1.283	32,0	197	4,9	4.015	100,0
Defesa ³	30.825	31,4	37.145	37,8	30.194	30,8	98.164	100,0
Desenvolvimento Agrário ⁴	5.710	52,0	4.331	39,4	945	8,6	10.986	100,0
Desen., Ind. e Comércio Exterior	2.249	69,4	795	24,5	195	6,0	3.239	100,0
Educação	164.665	64,3	72.732	28,4	18.689	7,3	256.086	100,0
Esporte e Turismo	408	67,9	178	29,6	15	2,5	601	100,0
Fazenda	25.303	37,6	24.891	37,0	17.129	25,4	67.323	100,0
Governos dos Ex-Territórios	23.776	65,4	8.271	22,8	4.281	11,8	36.328	100,0
Integração Nacional	3.903	21,8	9.627	53,8	4.365	24,4	17.895	100,0
Justiça	21.163	59,0	9.907	27,6	4.812	13,4	35.882	100,0
Meio Ambiente	5.660	55,7	3.009	29,6	1.498	14,7	10.167	100,0
Minas e Energia	1.939	49,9	1.304	33,5	646	16,6	3.889	100,0
Planejamento, Orçamento e Gestão	14.569	55,7	9.365	35,8	2.202	8,4	26.136	100,0
Previdência e Assistência Social	40.561	43,7	42.111	45,3	10.189	11,0	92.861	100,0
Relações Exteriores	2.982	58,8	1.384	27,3	703	13,9	5.069	100,0
Saúde	100.817	46,6	84.247	38,9	31.390	14,5	216.454	100,0
Trabalho e Emprego	7.778	39,7	8.110	41,4	3.697	18,9	19.585	100,0
Transportes	4.780	5,7	33.708	40,5	44.815	53,8	83.303	100,0
Total	484.693	44,8	389.319	35,9	208.948	19,3	1.082.960	100,0

Elaborado: SRH/MP.

1 - Inclui os servidores civis da administração direta, autarquias e fundações do Poder Executivo (inclusive contratos temporários).

2 - Inclui Vice-Presidência.

3 - Inclui administração direta, Comando da Aeronáutica, Exército e Marinha.

4 - Inclui o INCRA.

5 - Força de trabalho = quantidade de vínculo (-) exercício descentralizado (-) lotação provisória (-) cedido.

2.7 - Quantitativo dos Servidores Públicos Civis ativos do Poder Executivo por órgão, segundo o sexo ¹ - SIAPE

ÓRGÃO	Posição - fev/2001					
	Masculino		Feminino		Total	
	Qtde	Part.%	Qtde	Part.%	Qtde	Part.%
Presidência da República ²	2.197	66,4	1.110	33,6	3.307	100,0
Advocacia Geral da União	1.266	48,5	1.342	51,5	2.608	100,0
Agricultura e do Abastecimento	8.256	76,9	2.474	23,1	10.730	100,0
Ciência e Tecnologia	4.540	66,0	2.344	34,0	6.884	100,0
Comunicações	880	57,1	661	42,9	1.541	100,0
Cultura	1.329	52,4	1.206	47,6	2.535	100,0
Defesa ³	18.525	60,1	12.300	39,9	30.825	100,0
Desenvolvimento Agrário ⁴	3.744	65,6	1.966	34,4	5.710	100,0
Desen., Ind. e Comércio Exterior	1.340	59,6	909	40,4	2.249	100,0
Educação	87.104	52,9	77.561	47,1	164.665	100,0
Esporte e Turismo	203	49,8	205	50,2	408	100,0
Fazenda	14.931	59,0	10.372	41,0	25.303	100,0
Governos dos Ex-Territórios	9.909	41,7	13.867	58,3	23.776	100,0
Integração Nacional	2.721	69,7	1.182	30,3	3.903	100,0
Justiça	17.602	83,2	3.561	16,8	21.163	100,0
Meio Ambiente	3.862	68,2	1.798	31,8	5.660	100,0
Minas e Energia	1.229	63,4	710	36,6	1.939	100,0
Planejamento, Orçamento e Gestão	8.706	59,8	5.863	40,2	14.569	100,0
Previdência e Assistência Social	16.999	41,9	23.562	58,1	40.561	100,0
Relações Exteriores	1.778	59,6	1.204	40,4	2.982	100,0
Saúde	55.947	55,5	44.870	44,5	100.817	100,0
Trabalho e Emprego	4.197	54,0	3.581	46,0	7.778	100,0
Transportes	3.307	69,2	1.473	30,8	4.780	100,0
Total	270.572	55,8	214.121	44,2	484.693	100,0

Elaborado: SRH/MP.

1 - Inclui os servidores civis da administração direta, autarquias e fundações do Poder Executivo (inclusive contratos temporários).

2 - Inclui a Vice-Presidência.

3 - Inclui administração direta, Comando da Aeronáutica, Exército e Marinha.

4 - Inclui o INCRA.

5 - Força de trabalho = quantidade de vínculo (-) exercício descentralizado (-) lotação provisória (-) cedido.

2.8 - Quantitativo (força de trabalho) de Servidores Civis ativos do Poder Executivo por nível de escolaridade ¹ do cargo - SIAPE

Nível	1997	%	1998	%	1999	%	2000	%	2001 ³	%
Superior	182.303	34,3	177.694	34,6	180.873	36,4	180.098	37,0	179.212	37,0
Intermediário	302.503	56,9	289.797	56,4	270.534	54,4	260.834	53,6	259.513	53,5
Auxiliar	29.554	5,6	28.306	5,5	26.981	5,4	26.142	5,4	25.939	5,4
Sem Informação ²	17.365	3,3	17.923	3,5	18.733	3,8	19.838	4,1	20.029	4,1
Total	531.725	100,0	513.720	100,0	497.125	100,0	486.912	100,0	484.693	100,0

Fonte: SRH/MP.

1 - Sendo considerados só cargo ocupados e contratos temporários.

Não inclui BACEN e MPU.

2 - Funções - DAS (não tem informações de escolaridade para função) e sem informação no cadastro.

No ano de 1997, 1998 e 1999 e 2000 foi considerado o quantitativo do mês de Dezembro de cada ano

Força de Trabalho= quantidade de vínculo (-) exercício descentralizado (-) lotação provisória (-) cedido.

3 - Posição de fevereiro/2001

2.9 - Distribuição dos Servidores Civis Ativos do Poder Executivo por Nível de Escolaridade do Servidor - SIAPE

Nível Escolaridade	Distribuição
Analfabeto	0,2%
Alfabetizado sem cursos regulares	2,3%
Primeiro grau incompleto	8,7%
Primeiro grau	10,6%
Segundo grau incompleto	0,0%
Segundo grau ou técnico	28,6%
Superior incompleto	0,0%
Superior	31,6%
Aperfeiçoamento / Espec. / Pós-Graduação	8,3%
Mestrado	5,2%
Doutorado ¹	4,1%
Não Classificada	0,4%
Total	100,0%

Fonte: SRH/MP.

1 - Inclui Phd, Livre docência e Pós-doutorado.

Informação é solicitada quando o servidor ingressa no serviço público, significa que poderá não estar atualizada em decorrência da reduzida periodicidade da atualização desta informação.

2.10 - Idade Média dos Servidores Civis do Poder Executivo por Situação de Vínculo ¹ - SIAPE

	Masculino	Feminino	Total
Ativos	45	43	44
Aposentados	67	63	65
Inst. de Pensão ²	61	58	60
Total	58	55	56

Fonte: SRH/MP.

1 - Inclui Servidores Civis da administração direta, fundações e autarquias do Poder Executivo (inclusive contratos temporários).

2- No caso do Inst. de Pensão a idade média se refere idade do servidor quando do falecimento.

**2.11 - Idade Média dos Servidores Públicos do Poder Executivo
por Órgão e Situação de Vínculo¹ - SIAPE**

ÓRGÃO	Posição - fev/2001			
	Ativos	Aposentados	Inst. Pensão	Total
Presidência da República ²	43	71	64	59
Advocacia Geral da União	42	58	55	52
Agricultura e do Abastecimento	46	69	58	58
Ciência e Tecnologia	44	59	55	52
Comunicações	40	72	60	57
Cultura	45	61	58	55
Defesa ³	45	66	58	56
Desenvolvimento Agrário ⁴	45	62	61	56
Desen., Ind. e Comércio Exterior	44	58	57	53
Educação	43	63	61	56
Esporte e Turismo	42	58	51	50
Fazenda	42	62	58	54
Governos dos Ex-Territórios	49	65	59	58
Integração Nacional	45	67	65	59
Justiça	41	61	60	54
Meio Ambiente	44	65	64	57
Minas e Energia	44	65	64	58
Planejamento, Orçamento e Gestão	46	61	59	55
Previdência e Assistência Social	44	62	62	56
Relações Exteriores	47	69	61	59
Saúde	46	64	61	57
Trabalho e Emprego	44	67	61	57
Transportes	46	71	63	60
Total	44	65	61	57

Elaborado: SRH/MP.

1 - Inclui os servidores civis da administração direta, autarquias e fundações do Poder Executivo (inclusive contratos temporários).

2 - Inclui Vice-Presidência.

3 - Inclui administração direta, Comando da Aeronáutica, Exército e Marinha.

4 - Inclui o INCRA.

5 - Força de trabalho = quantidade de vínculo (-) exercício descentralizado (-) lotação provisória (-) cedido.

2.12 - Idade Média dos Servidores Públicos Civis Ativos do Poder Executivo por Órgão, segundo o Sexo¹ - SIAPE

ÓRGÃO	Posição - fev/2001		
	Masculino	Feminino	Total
Presidência da República ²	43	43	43
Advocacia Geral da União	43	41	42
Agricultura e do Abastecimento	48	45	46
Ciência e Tecnologia	45	43	44
Comunicações	42	39	40
Cultura	45	45	45
Defesa ³	47	43	45
Desenvolvimento Agrário ⁴	46	44	45
Desen., Ind. e Comércio Exterior	46	43	44
Educação	44	42	43
Esporte e Turismo	44	40	42
Fazenda	42	42	42
Governos dos Ex-Territórios	50	49	49
Integração Nacional	47	44	45
Justiça	41	41	41
Meio Ambiente	46	43	44
Minas e Energia	46	41	44
Planejamento, Orçamento e Gestão	46	41	46
Previdência e Assistência Social	45	44	44
Relações Exteriores	47	46	47
Saúde	47	46	46
Trabalho e Emprego	44	43	44
Transportes	49	44	46
Total	45	44	44

Elaborado: SRH/MP.

1 - Inclui os servidores civis da administração direta, autarquias e fundações do Poder Executivo (inclusive contratos temporários).

2 - Inclui a Vice-Presidência.

3 - Inclui administração direta, Comando da Aeronáutica, Exército e Marinha.

4 - Inclui o INCRA.

5 - Força de trabalho = quantidade de vínculo (-) exercício descentralizado (-) lotação provisória (-) cedido.

**2.13 - Idade Média dos Servidores Públicos do Poder Executivo
por UF e Situação de Vínculo¹ - SIAPE**

Posição - fev/2001				
Estado	Ativos	Aposentados	Inst. Pensão	Total
Acre	43	66	62	57
Alagoas	44	65	63	57
Amapá	44	64	60	56
Amazonas	44	63	61	56
Bahia	45	66	60	57
Ceará	44	66	65	58
Distrito Federal	43	63	61	56
Espírito Santo	43	64	61	56
Goiás	44	62	60	55
Maranhão	45	64	61	57
Mato Grosso	44	62	60	55
Mato Grosso do Sul	42	64	61	56
Minas Gerais	43	65	61	57
Pará	44	65	61	57
Paraíba	45	65	64	58
Paraná	42	64	62	56
Pernambuco	44	66	61	57
Piauí	45	65	61	57
Rio de Janeiro	45	67	60	58
Rio Grande do Norte	44	65	64	58
Rio Grande do Sul	44	63	58	55
Rondônia	46	62	57	55
Roraima	43	64	56	54
Santa Catarina	43	63	62	56
São Paulo	44	65	57	56
Sergipe	43	65	64	57
Tocantins	42	60	57	53
Sem informações ³	43			43
Total	44	65	61	57

Fonte: SRH/MP.

1 - Inclui Servidores Cíveis da administração direta, fundações e autarquias do Poder Executivo (inclusive contratos temporários).

2 - No caso do Inst. de Pensão a idade média se refere idade do servidor quando do falecimento.

3 - Não consta informação no cadastro SIAPE.

2.14 - Idade Média dos Servidores Públicos Civis Ativos do Poder Executivo por UF, segundo o Sexo¹ - SIAPE

Estado	Posição - fev/2001		
	Masculino	Feminino	Total
Acre	44	43	43
Alagoas	44	43	44
Amapá	45	44	44
Amazonas	44	43	44
Bahia	46	44	45
Ceará	45	44	44
Distrito Federal	44	42	43
Espírito Santo	43	43	43
Goiás	45	43	44
Maranhão	45	44	45
Mato Grosso	44	43	44
Mato Grosso do Sul	43	42	42
Minas Gerais	44	43	43
Pará	45	43	44
Paraíba	45	44	45
Paraná	43	41	42
Pernambuco	45	44	44
Piauí	46	44	45
Rio de Janeiro	46	45	45
Rio Grande do Norte	45	44	44
Rio Grande do Sul	44	43	44
Rondônia	45	47	46
Roraima	43	42	43
Santa Catarina	44	42	43
São Paulo	45	43	44
Sergipe	43	42	43
Tocantins	44	41	42
Sem informações ²	47	40	43
Total	45	44	44

Elaborado: SRH/MP.

1 - Inclui os servidores civis da administração direta, autarquias e fundações do Poder Executivo (inclusive contratos temporários).

2 - Não consta informação no cadastro SIAPE.

2.15 - Quantitativo dos Servidores Públicos Civis do Poder Executivo por UF e Situação de Vínculo¹ - SIAPE

Estado	Posição - fev/2001							
	Ativos	%	Aposentados	%	Inst. Pensão	%	Total	%
Acre	2.516	36,8	2.836	41,5	1.481	21,7	6.833	100,0
Alagoas	6.799	48,3	5.161	36,6	2.125	15,1	14.085	100,0
Amapá	9.491	68,7	2.934	21,2	1.387	10,0	13.812	100,0
Amazonas	8.650	62,8	3.777	27,4	1.352	9,8	13.779	100,0
Bahia	22.850	45,5	18.918	37,7	8.408	16,8	50.176	100,0
Ceará	16.661	38,5	18.382	42,5	8.218	19,0	43.261	100,0
Distrito Federal	43.523	41,8	27.171	26,1	33.328	32,0	104.022	100,0
Espírito Santo	7.982	50,9	5.747	36,6	1.960	12,5	15.689	100,0
Goiás	9.389	53,9	6.260	35,9	1.769	10,2	17.418	100,0
Maranhão	11.259	57,9	6.124	31,5	2.050	10,5	19.433	100,0
Mato Grosso	6.888	66,5	2.568	24,8	909	8,8	10.365	100,0
Mato Grosso do Sul	6.210	59,6	2.843	27,3	1.364	13,1	10.417	100,0
Minas Gerais	41.719	45,6	33.163	36,3	16.521	18,1	91.403	100,0
Pará	17.572	51,3	10.915	31,9	5.772	16,8	34.259	100,0
Paraíba	13.860	48,8	10.546	37,1	4.018	14,1	28.424	100,0
Paraná	14.765	47,9	11.425	37,1	4.625	15,0	30.815	100,0
Pernambuco	21.558	39,8	21.990	40,6	10.651	19,7	54.199	100,0
Piauí	6.424	43,8	5.734	39,1	2.505	17,1	14.663	100,0
Rio de Janeiro	102.849	36,1	114.610	40,2	67.787	23,8	285.246	100,0
Rio Grande do Norte	9.977	45,1	8.867	40,1	3.266	14,8	22.110	100,0
Rio Grande do Sul	26.076	47,9	20.889	38,3	7.520	13,8	54.485	100,0
Rondônia	13.333	80,0	2.009	12,1	1.319	7,9	16.661	100,0
Roraima	10.903	84,5	1.302	10,1	692	5,4	12.897	100,0
Santa Catarina	12.135	47,9	9.217	36,4	3.981	15,7	25.333	100,0
São Paulo	35.724	43,7	31.621	38,7	14.361	17,6	81.706	100,0
Sergipe	4.367	43,9	4.060	40,8	1.525	15,3	9.952	100,0
Tocantins	1.211	79,9	250	16,5	54	3,6	1.515	100,0
Sem informações ²	2	100,0	0	0,0	0	0,0	2	100,0
Total	484.693	44,8	389.319	35,9	208.948	19,3	1.082.960	100,0

Elaborado: SRH/MP.

1 - Inclui os servidores civis da administração direta, autarquias e fundações do Poder Executivo (inclusive contratos temporários).

2 - Não consta informação no cadastro SIAPE.

2.16 - Quantitativo (força de trabalho) dos Servidores Públicos Civis do Poder Executivo por UF, segundo o Sexo¹ - SIAPE

Estado	Posição - fev/2001					
	Masculino		Feminino		TOTAL	
	Qtde	Part.%	Qtde	Part.%	Qtde	Part.%
Acre	1.781	70,8	735	29,2	2.516	100,0
Alagoas	3.890	57,2	2.909	42,8	6.799	100,0
Amapá	4.431	46,7	5.060	53,3	9.491	100,0
Amazonas	5.034	58,2	3.616	41,8	8.650	100,0
Bahia	13.849	60,6	9.001	39,4	22.850	100,0
Ceará	9.901	59,4	6.760	40,6	16.661	100,0
Distrito Federal	23.159	53,2	20.364	46,8	43.523	100,0
Espírito Santo	4.439	55,6	3.543	44,4	7.982	100,0
Goiás	5.121	54,5	4.268	45,5	9.389	100,0
Maranhão	6.920	61,5	4.339	38,5	11.259	100,0
Mato Grosso	4.216	61,2	2.671	38,8	6.888	100,0
Mato Grosso do Sul	3.584	57,7	2.626	42,3	6.210	100,0
Minas Gerais	24.251	58,1	17.468	41,9	41.719	100,0
Pará	11.078	63,0	6.494	37,0	17.572	100,0
Paraíba	7.762	56,0	6.098	44,0	13.860	100,0
Paraná	8.013	54,3	6.752	45,7	14.765	100,0
Pernambuco	12.282	57,0	9.276	43,0	21.558	100,0
Piauí	4.369	68,0	2.055	32,0	6.424	100,0
Rio de Janeiro	54.622	53,1	48.227	46,9	102.849	100,0
Rio Grande do Norte	5.894	59,1	4.083	40,9	9.977	100,0
Rio Grande do Sul	14.830	56,9	11.246	43,1	26.076	100,0
Rondônia	6.337	47,5	6.996	52,5	13.333	100,0
Roraima	5.123	47,0	5.780	53,0	10.903	100,0
Santa Catarina	7.139	58,8	4.996	41,2	12.135	100,0
São Paulo	19.053	53,3	16.671	46,7	35.724	100,0
Sergipe	2.699	61,8	1.668	38,2	4.367	100,0
Tocantins	794	65,6	417	34,4	1.211	100,0
Sem informações ²	0	0,0	2	100,0	2	100,0
Total	270.571	55,8	214.121	44,2	484.693	100,0

Elaborado: SRH/MP.

1 - Inclui os servidores civis da administração direta, autarquias e fundações do Poder Executivo (inclusive contratos temporários).

2 - Não consta informação no cadastro SIAPE.

Força de trabalho = quantidade de vínculo (-) exercício descentralizado (-) lotação provisória (-) cedido.

2.17 - Relação entre o Quantitativo (força de trabalho) dos Servidores Públicos Civis Ativos do Poder Executivo - SIAPE e a População dos Estados

Estado	Quantidade ¹	Posição - fev/2001	
		% Part. s/ total de serv. publicos	% Part. s/ popul. do estado*
Rio de Janeiro	102.849	21,22	0,74
Distrito Federal	43.523	8,98	2,16
Minas Gerais	41.719	8,61	0,24
São Paulo	35.724	7,37	0,10
Rio Grande do Sul	26.076	5,38	0,26
Bahia	22.850	4,71	0,17
Pernambuco	21.558	4,45	0,28
Pará	17.572	3,63	0,29
Ceará	16.661	3,44	0,23
Paraná	14.765	3,05	0,16
Paraíba	13.860	2,86	0,41
Rondônia	13.333	2,75	1,01
Santa Catarina	12.135	2,50	0,23
Maranhão	11.259	2,32	0,21
Roraima	10.903	2,25	3,99
Rio Grande do Norte	9.977	2,06	0,37
Goiás	9.389	1,94	0,19
Amapá	9.491	1,96	2,07
Amazonas	8.650	1,78	0,33
Espírito Santo	7.982	1,65	0,27
Mato Grosso	6.888	1,42	0,28
Alagoas	6.799	1,40	0,25
Mato Grosso do Sul	6.210	1,28	0,30
Piauí	6.424	1,33	0,23
Sergipe	4.367	0,90	0,25
Acre	2.516	0,52	0,46
Tocantins	1.211	0,25	0,10
Sem informações ²	2	0,00	-
Total	484.693	100,00	0,29

Elaborado: SRH/MP.

1 - Inclui os servidores civis da administração direta, autarquias e fundações do Poder Executivo (inclusive contratos temporários).

2 - Não consta informação no cadastro SIAPE.

3 - % do total de Servidores Públicos Federais Civis Ativos do Poder Executivo sobre a população do País.

* IBGE-censo de 1998.

Força de Trabalho = quantidade de vínculo (-) exercício descentralizado (-) lotação provisória (-) cedido.

2.18 - Quantitativo (força de trabalho) de Servidores Civis do Poder Executivo por Governos dos Ex-Territórios e Situação de Vínculo - SIAPE

	Situação Vínculo	1997	%	1998	%	1999	%	2000	%	2001 ¹	%
ACRE	Ativos	102	2,8	91	2,5	35	1,0	28	0,8	28	0,8
	Aposentados	2.368	65,2	2.404	65,1	2.382	65,0	2.301	62,6	2.284	62,6
	Instituidor de Pensão	1.160	32,0	1.199	32,5	1.247	34,0	1.325	36,3	1.339	36,7
	Total	3.630	100,0	3.694	100,0	3.664	100,0	3.654	99,6	3.651	100,0
AMAPÁ	Ativos	8.333	69,6	8.176	68,0	7.895	66,5	7.719	65,3	7.709	65,2
	Aposentados	2.503	20,9	2.664	22,1	2.738	23,1	2.798	23,7	2.795	23,6
	Instituidor de Pensão	1.139	9,5	1.191	9,9	1.240	10,4	1.308	11,1	1.317	11,1
	Total	11.975	100,0	12.031	100,0	11.873	100,0	11.825	100,0	11.821	100,0
RONDÔNIA	Ativos	8.352	78,2	8.035	75,3	7.601	72,4	7.340	70,8	7.322	70,8
	Aposentados	1.482	13,9	1.756	16,4	1.957	18,6	2.037	19,7	2.027	19,6
	Instituidor de Pensão	840	7,9	886	8,3	941	9,0	988	9,5	1.000	9,7
	Total	10.674	100,0	10.677	100,0	10.499	100,0	10.365	100,0	10.349	100,0
RORAIMA	Ativos	8.460	86,6	8.271	85,1	7.784	82,4	8.742	83,2	8.717	83,0
	Aposentados	806	8,2	905	9,3	1.095	11,6	1.151	11,0	1.165	11,1
	Instituidor de Pensão	505	5,2	539	5,5	572	6,1	617	5,9	625	5,9
	Total	9.771	100,0	9.715	100,0	9.451	100,0	10.510	100,0	10.507	100,0
TOTAL	Ativos	25.247	70,0	24.573	68,0	23.315	65,7	23.829	65,5	23.776	65,4
	Aposentados	7.159	19,9	7.729	21,4	8.172	23,0	8.287	22,8	8.271	22,8
	Instituidor de Pensão	3.644	10,1	3.815	10,6	4.000	11,3	4.238	11,7	4.281	11,8
	Total	36.050	100,0	36.117	100,0	35.487	100,0	36.354	100,0	36.328	100,0

Fonte: SRH/MP.

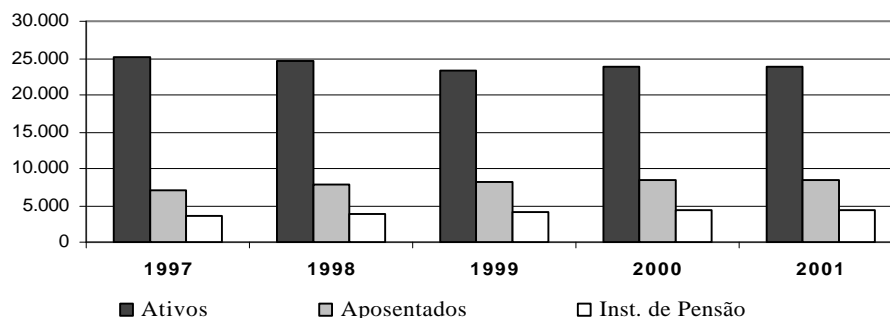
Em 1997, 1998, 1999 e 2000, foi considerado o quantitativo do mês de dezembro de cada ano.

Inclui Servidores Civis da administração direta, fundações e autarquias do Poder Executivo

Força de Trabalho= quantidade de vínculo (-) exercício descentralizado (-) lotação provisória (-) cedido

1 - Posição de fevereiro/2001

Quantitativo total de Servidores Civis Federais do Poder Executivo dos Ex-Territórios



2.19 - Quantitativo de Servidores Públicos Civis Ativos do Poder Executivo ¹ por Região - SIAPE

Região	Quantidade	% Part. s/ total de serv. públicos	Posição - fev/2001
			% Part. s/ popul. da região ²
Norte	63.676	13,1	0,6
Nordeste	113.755	23,5	1,0
Sudeste	188.274	38,8	1,7
Sul	52.976	10,9	0,5
Centro-oeste	66.010	13,6	0,6
Sem Informações ³	2	0,0	
Total	484.693	100,0	0,3

Fonte: SRH/MP.

1 - Inclui os servidores civis da administração direta, autarquias e fundações do Poder Executivo (inclusive contratos temporários).

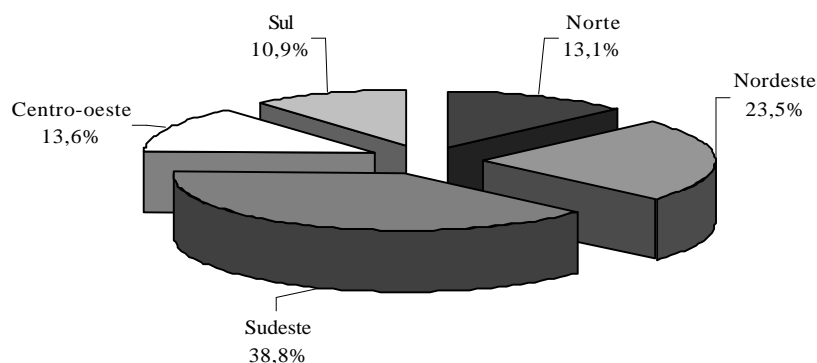
2 - % do total de Servidores Públicos Federais Civis Ativos do Poder Executivo sobre a população da Região.

* IBGE-censo de 1998.

3 - Não consta informação no cadastro SIAPE.

Força de Trabalho = quantidade de vínculo (-) exercício descentralizado (-) lotação provisória (-) cedido.

Participação sobre o total de servidores públicos nas regiões - %



2.20 - Idade Média dos Servidores Públicos do Poder Executivo ¹ por Situação de Vínculo e Região - SIAPE

Região	Ativos	Aposentados	Inst. de Pensão ²	Posição - fev/2001
				Total
Norte	44	64	60	56
Nordeste	44	65	62	57
Sudeste	45	66	60	57
Sul	43	63	60	55
Centro-oeste	43	63	60	56
Sem Informações ³	38			38
Total	44	65	61	57

Fonte: SRH/MP.

1 - Inclui os servidores civis da administração direta, autarquias e fundações do Poder Executivo (inclusive contratos temporários).

2- No caso do Inst. de Pensão a idade média se refere idade do servidor quando do falecimento.

3- Não consta informações no cadastro no SIAPE.

2.22 - Distribuição % dos Vínculos de Servidores das Carreiras Ativos por Faixa Etária da Administração Pública Federal - SIAPE

		Faixa Etária					Posição - fev/2001
Cargo / Carreira		Até 30	31 a 40	41 a 50	51 a 60	Mais de 60	Não Classificado
Gestão	- Analista de Comércio Exterior - NS	34,8%	44,9%	18,8%	1,4%	0,0%	0,0%
	- Analista de Planejamento e Orçamento - NS	22,9%	35,5%	33,1%	7,9%	0,6%	0,0%
	- Analista de Finanças e Controle - NS	12,9%	43,2%	32,9%	10,1%	0,9%	0,0%
	- Especialista Políticas Pub Gestão Governamental	30,4%	46,6%	19,1%	3,6%	0,3%	0,0%
	- Técnico de Planejamento - TP 1500 - NS	0,0%	0,0%	44,2%	51,2%	4,7%	0,0%
	- Técnico de Planejamento e Pesquisa - IPEA - NS	13,9%	24,5%	34,7%	25,5%	1,4%	0,0%
	- Técnico de Planejamento e Orçamento - NI	0,0%	45,5%	46,0%	7,1%	1,4%	0,0%
	- Técnico de Finanças e Controle - NI	18,1%	34,2%	39,3%	7,6%	0,8%	0,0%
	- Cargos de Nível Superior do IPEA	0,0%	12,5%	76,6%	10,9%	0,0%	0,0%
	- Cargos de Nível Intermediário do IPEA	1,1%	35,3%	57,1%	5,3%	1,1%	0,0%
Auditoria	- Auditor-Fiscal da Receita Federal	5,3%	32,5%	39,1%	20,1%	3,1%	0,0%
	- Técnico da Receita Federal	12,8%	41,9%	36,3%	7,4%	1,5%	0,0%
	- Auditor-Fiscal da Previdência Social	4,4%	19,3%	63,4%	11,4%	1,5%	0,0%
	- Auditor-Fiscal do Trabalho - Legislação do Trabalho	5,7%	31,8%	32,6%	24,4%	5,6%	0,0%
	- Auditor-Fiscal do Trabalho - Segurança no Trabalho	2,5%	16,0%	71,1%	9,6%	0,8%	0,0%
	- Auditor-Fiscal do Trabalho - Medicina do Trabalho	1,4%	11,9%	59,7%	26,6%	0,3%	0,0%
Diplomacia	- 3º Secretário a Ministro 1ª Classe	9,7%	27,3%	28,6%	24,4%	10,0%	0,0%
	- Oficial de Chancelaria - NS	2,7%	32,0%	27,5%	27,9%	10,0%	0,0%
	- Assistente de Chancelaria - NI	0,0%	15,5%	55,4%	22,0%	7,0%	0,0%
Jurídica	- Procurador Federal ¹	15,5%	27,5%	35,2%	18,0%	3,8%	0,0%
	- Procurador da Fazenda Nacional	30,1%	40,2%	17,9%	7,3%	4,5%	0,0%
	- Advogado/Assistente Jurídico AGU	36,6%	42,8%	13,8%	5,7%	1,2%	0,0%
	- Advogado/Assistente e Procurador de Autarquias e Fundações	0,0%	13,8%	47,3%	28,5%	10,4%	0,0%
	- Defensor Público	0,0%	4,3%	52,2%	34,8%	8,7%	0,0%
Polícia Federal	- Delegado - NS	6,6%	37,9%	41,3%	13,7%	0,5%	0,0%
	- Perito - NS	8,2%	38,2%	40,4%	13,2%	0,0%	0,0%
Pesquisa em C & T	- Escrivão - NI	18,7%	42,6%	38,2%	0,6%	0,0%	0,0%
	- Agente - NI	11,7%	36,3%	49,9%	2,0%	0,1%	0,0%
	- Papioscopista - NI	7,3%	52,4%	35,6%	4,7%	0,0%	0,0%
Tecnologia Militar	- Analista - NS	2,2%	23,2%	57,9%	14,6%	2,1%	0,0%
	- Tecnologista - NS	1,8%	23,1%	59,2%	14,3%	1,7%	0,0%
	- Pesquisador - NS	0,6%	18,5%	55,6%	21,5%	3,8%	0,0%
	- Assistente - NI	2,2%	32,7%	47,3%	14,7%	3,1%	0,0%
	- Técnico - NI	2,5%	27,4%	55,0%	13,2%	2,0%	0,0%
Reforma Agrária	- Auxiliar Técnico - NA	5,8%	36,2%	31,9%	23,2%	2,9%	0,0%
	- Auxiliar - NA	5,4%	29,4%	34,9%	23,5%	6,9%	0,0%
	- Engenheiro - NS	0,0%	22,9%	65,1%	10,9%	1,2%	0,0%
Fiscalização	- Engenheiro Agrônomo - NS	3,0%	14,4%	54,8%	25,9%	1,9%	0,0%
	- Fiscal de Cadastro e Tributação Rural - NS	0,0%	22,9%	59,3%	16,1%	1,7%	0,0%
	- Orientador de Assentamentos - NS	0,0%	28,6%	52,4%	19,0%	0,0%	0,0%
	- Médico do Trabalho - 40 horas - Mtb ²	0,0%	18,2%	63,6%	18,2%	0,0%	0,0%
Docente	- Supervisor Médico Pericial - NS	2,8%	36,7%	48,9%	10,0%	1,7%	0,0%
	- Fiscal Federal Agropecuário ³	0,1%	4,1%	49,3%	42,5%	4,0%	0,0%
CVM	- Professor Superior (Auxiliar a Titular)	7,0%	28,3%	38,3%	22,3%	4,1%	0,0%
	- Professor de 1º e 2º graus (A a E)	6,7%	35,0%	43,4%	13,1%	1,8%	0,0%
	- Analista - NS	8,8%	25,3%	49,5%	15,4%	1,1%	0,0%
SUSEP	- Inspetor - NS	12,2%	40,8%	30,6%	16,3%	0,0%	0,0%
	- Cargos de Nível Intermediário	5,4%	35,4%	49,2%	9,2%	0,8%	0,0%
	- Analista Técnico - NS	7,5%	42,9%	37,6%	9,8%	2,3%	0,0%
	- Assistente Social - NS	0,0%	0,0%	100,0%	0,0%	0,0%	0,0%
	- Médico - NS	0,0%	50,0%	50,0%	0,0%	0,0%	0,0%
PCC	- Cargos de Nível Intermediário	11,0%	30,0%	47,0%	10,0%	2,0%	0,0%
	- Cargos de Nível Superior	1,2%	16,2%	50,7%	27,9%	3,9%	0,0%
	- Cargos de Nível Intermediário	3,9%	30,0%	46,0%	16,6%	3,5%	0,0%
DACTA	- Cargos de Nível Auxiliar	4,3%	28,1%	37,7%	23,0%	6,8%	0,0%
	- Cargos de Nível Superior	0,0%	5,3%	68,4%	26,3%	0,0%	0,0%
PC ⁴	- Cargos de Nível Intermediário	0,0%	14,9%	78,5%	5,5%	1,1%	0,0%
	- Cargos de Nível Superior	0,0%	2,4%	58,8%	36,5%	2,4%	0,0%
	- Cargos de Nível Intermediário	0,3%	39,3%	47,7%	10,8%	1,9%	0,0%
Min. da Justiça	- Policial Rodoviário Federal - NI	22,3%	35,3%	27,0%	14,8%	0,5%	0,0%
	- Sem Cargo ⁵	29,1%	25,4%	27,5%	14,0%	4,1%	0,0%
Total		5,7%	27,9%	44,3%	18,5%	3,6%	0,0%

Fonte: SRHMP.

NS - Nível Superior

NI - Nível Intermediário

NA - Nível Auxiliar

Inclui contratos temporários

1- Os cargos efetivos de Procurador Autárquico, Procurador, Advogado, Assistente Jurídico de autarquias e Fundações Públicas, Procurador e Advogado da Superintendência de Seguros Privados e da Comissão Valores Mobiliários. (observado o art. 40 e 46 da MP 2048-30/2000) são transformados em cargos de Procurador Federal (Medida Provisória 2048-26 de 29.06.2000, MP 2048-27 de 28.07.2000 e MP 2048-30 de 26.10.2000)

2- Extinção, conforme art. 10 § 2º da Medida Provisória nº 1.915-1, de 29 de julho de 1999.

3- Os cargos de Farmacêutico - NS 908, Zootecnista - NS 911, Engenheiro Agrônomo - NS 912 e Químico - NS 921 do quadro permanente do Ministério da Agricultura e do Abastecimento foram transformados em cargos de Fiscal de Defesa Agropecuária, conforme Portaria nº 1.766 de 24.11.99. Os atuais cargos efetivos da Carreira de Fiscal de Defesa Agropecuária e de Médico Veterinário - NS 910, cujos ocupantes estejam em efetivo exercício nas atividades de controle, inspeção, fiscalização e defesa agropecuária, do Quadro de Pessoal do Ministério da Agricultura e do Abastecimento, são transformados em cargos de Fiscal Federal Agropecuário, conforme art. 28.81º e 82º da MP 2048-26/2000.MP2048-27 de 28.07.2000 e MP 2048-30 de 26.10.2000.

4- Polícia Civil do Ex-Território

5- Servidores sem vínculo e requisitos de outros órgãos da administração direta, autarquias, fundações, empresas e outras esferas

2.23 - Evolução do Quantitativo de Servidores Civis e Aposentados do Poder Executivo - SIAPE

	Ativos ¹	Aposentados	Ativos Civis do Poder Executivo + Empregados das Estatais ²
1988	705.548	-	
1989	712.740	-	1.488.608
1990	628.305	-	1.312.682
1991 ³	598.375	244.875	1.238.817
1992 ⁴	620.870	306.036	1.261.037
1993	592.898	313.734	1.236.538
1994	583.020	323.305	1.216.058
1995	567.689	364.892	1.140.711
1996	554.736	377.899	1.068.063
1997 ⁵	531.725	372.622	994.805
1998	513.720	395.175	919.732
1999	497.125	394.651	871.918
2000	486.912	390.340	809.585
2001 ⁶	484.693	389.319	806.394

Elaborado: SRH/MP.

Fonte: SRH-SEST/MP.

1 - Número de servidores civis ativos do Poder Executivo (administração direta, autarquias e fundações).

- Até 1991, uma parcela significativa destes servidores eram celetistas.

2 - Inclui servidores civis ativos do Poder Executivo e empregados das estatais.

3 - Em 1991 => ocorreu desligamento de servidores - Governo Collor.

4 - Em 1992 => ocorreu a reintegração dos servidores - Governo Collor.

5 - A partir de jun/97 considerado o critério de Força de Trabalho

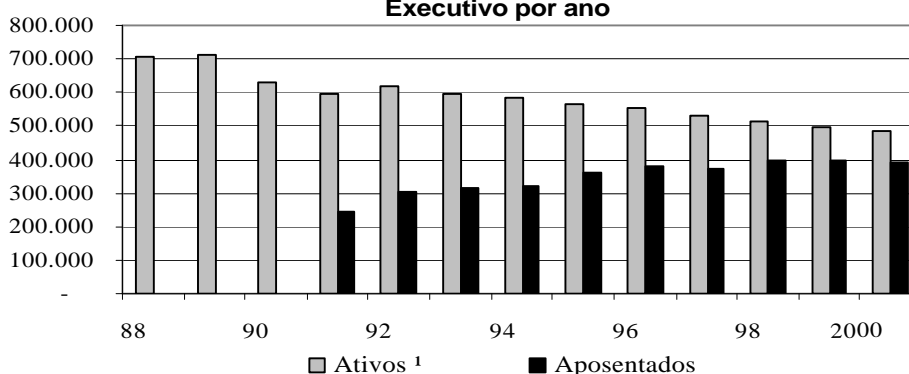
Força de Trabalho= quantidade de vínculo (-) exercício descentralizado (-) lotação provisória (-) cedido.

6 - Posição de fevereiro/2001

Em 1988, 1989, 1990, 1991, 1992, 1993, 1994, 1995, 1996, 1997, 1998, 1999 a 2000 foi considerado o quantitativo do mês de dezembro de cada ano.

Inclui contrato temporário.

Quantitativo de Servidores Ativos e Aposentados do Poder Executivo por ano



2.24 - Distribuição dos Servidores Cíveis Ativos do Poder Executivo por Sexo e Faixa Etária - SIAPE

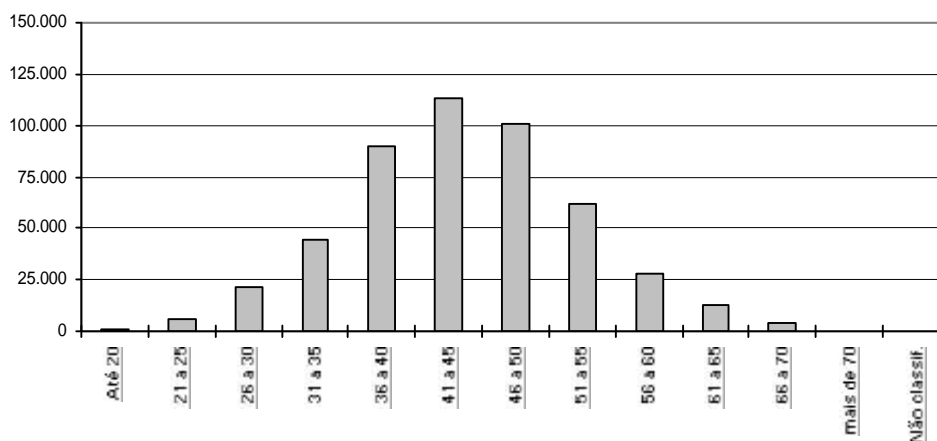
Faixa Etária	Posição - fev/2001					
	Masculino		Feminino		Total	
	Quantid.	Part. %	Quantid.	Part. %	Quantid.	Part. %
Até 20	463	0,2	353	0,2	816	0,2
21 a 25	2.859	1,1	2.618	1,2	5.477	1,1
26 a 30	11.759	4,3	9.992	4,7	21.751	4,5
31 a 35	24.724	9,1	19.536	9,1	44.260	9,1
36 a 40	47.794	17,7	42.511	19,9	90.305	18,6
41 a 45	58.515	21,6	55.112	25,7	113.627	23,4
46 a 50	56.444	20,9	44.392	20,7	100.836	20,8
51 a 55	38.849	14,4	22.970	10,7	61.819	12,8
56 a 60	17.614	6,5	10.720	5,0	28.334	5,8
61 a 65	8.279	3,1	4.530	2,1	12.809	2,6
66 a 70	2.958	1,1	1.310	0,6	4.268	0,9
mais de 70	311	0,1	68	0,0	379	0,1
Não classificada ¹	3	0,0	9	0,0	12	0,0
Total	270.572	100,0	214.121	100,0	484.693	100,0

Fonte: SRH/MP.

1 - Não constam informações s/ sexo e idade no cadastro SIAPE.

Inclui contrato temporário

Distribuição dos Servidores por Faixa Etária



REMUNERAÇÃO

**3.1 - Despesa Média com Servidores Federais da União por Poder
Média 12 meses**

		R\$ correntes						
		1995	1996	1997	1998	1999	2000	2001 ³
EXECUTIVO								
- CIVIS¹	Ativos	1.432	1.506	1.655	1.515	1.862	2.205	2.126
	Aposentados	1.445	1.535	1.626	1.711	1.854	1.936	1.923
	Inst.Pensão	1.519	1.293	1.234	1.307	1.486	1.589	1.584
	TOTAL	1.448	1.482	1.573	1.545	1.790	1.992	1.951
- Banco Central do Brasil ²	Ativos	4.782	5.000	5.529	5.116	5.657	5.855	5.960
	Aposentados	-	-	8.191	6.261	5.949	6.072	6.129
	Inst.Pensão	-	-	4.313	2.451	2.250	2.419	2.488
	TOTAL	4.782	5.000	6.761	5.406	5.655	5.822	5.908
- Ministério Público da União	Ativos	3.017	3.225	3.572	4.416	3.639	5.177	5.587
	Aposentados	5.046	3.628	3.809	4.162	4.305	5.953	6.364
	Inst.Pensão	3.232	2.221	2.076	2.562	2.600	3.213	3.412
	TOTAL	3.291	3.221	3.504	4.251	3.678	5.164	5.560
- Empresas Públicas	Ativos	2.158	2.643	2.728	2.736	2.969	3.159	3.160
- Soc.Economista Mista	Ativos	1.419	2.187	2.419	2.702	2.826	2.985	3.142
- MILITARES	Ativos	934	941	986	1.422	1.021	1.360	1.366
	Aposentados	1.703	1.737	1.896	2.225	2.438	2.544	2.704
	Inst.Pensão	975	966	1.204	1.375	1.512	1.573	1.628
	TOTAL	1.091	1.113	1.226	1.586	1.447	1.665	1.718
LEGISLATIVO	Ativos	3.822	4.481	4.994	5.159	5.241	5.230	5.231
	Aposentados	4.823	5.577	6.231	6.882	5.690	5.342	5.405
	Inst.Pensão	2.221	2.632	3.114	3.126	2.613	2.711	2.735
	TOTAL	3.924	4.528	5.057	5.302	5.038	5.342	5.360
JUDICIÁRIO	Ativos	2.540	2.733	3.393	4.431	4.390	5.108	5.115
	Aposentados	3.875	3.945	4.618	5.222	6.047	6.185	6.291
	Inst.Pensão	2.633	2.258	2.725	3.071	3.245	3.555	3.636
	TOTAL	2.728	2.877	3.534	4.491	4.548	5.193	5.218
Transferências Intergovernamentais		1.303	911	940	1.036	1.059	1.182	1.107

Elaborado: SRH/MP.

Fonte: SRH/MP e STN/MF

1 - Inclui Administração Direta, Autarquias, Fundação, MPU e BACEN.

2- Em 1995 e 1996 o regime era celetista.

3 - Despesa Média dos últimos 12 meses

Despesa média corresponde à despesa total dividida pelo número de servidores.

3.2 - Despesa Média* com Servidores da União por Situação Funcional

	R\$ correntes			
	ATIVOS	APOSENTADOS	INST. PENSÃO	TOTAL
Executivo ^{1,2}	2.126	1.923	1.584	1.951
- Administração Direta	2.705	1.671	1.438	1.983
- Autarquias	2.406	2.335	2.152	2.351
- Fundações	2.194	1.913	1.354	2.054
Banco Central do Brasil	5.960	6.129	2.488	5.908
Ministério Público da União	5.587	6.364	3.412	5.560
Empresas Públicas	3.160	-	-	3.160
Sociedade Economia Mista	3.142	-	-	3.142
Militares	1.366	2.704	1.628	1.718
Legislativo	5.231	5.405	2.735	5.360
Judiciário	5.115	6.291	3.636	5.218
Transferências Intergovernamentais	-	-	-	1.107

Elaborado: SRH/MP.

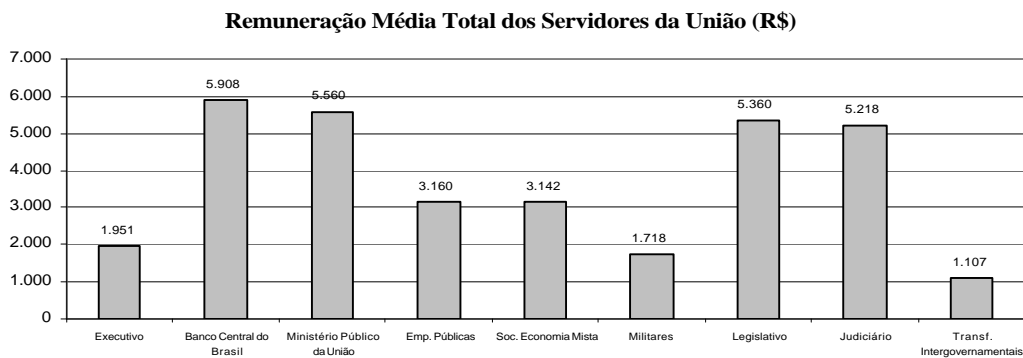
Fonte: SRH/MP. e STN/MF

1- Inclui na Administração direta o MPU

2- Inclui na Autarquias o BACEN

Despesa Média dos últimos 12 meses

* Corresponde à despesa total dividido pelo números de servidores



3.3 - Distribuição de Servidores Civis do Poder Executivo por Faixa de Remuneração em % - SIAPE

		Posição - fev/2001					
R\$	Ativos (A)		Aposentados (B)		Total (A)+(B)		
	Mês	Média	Mês	Média	Mês	Média	
	12 ult.meses		12 ult.meses		12 ult.meses		
Até 392,60	1,5	1,7	0,1	0,4	0,9	1,1	
De 392,61 a 400	0,2	0,3	0,2	0,3	0,2	0,3	
De 401 a 500	3,1	3,1	5,9	5,6	4,3	4,2	
De 501 a 600	3,5	3,8	3,4	3,4	3,5	3,6	
De 601 a 700	4,3	4,4	3,5	3,6	4,0	4,1	
De 701 a 800	3,7	3,9	3,9	4,0	3,8	3,9	
De 801 a 900	5,5	5,8	6,8	6,9	6,0	6,2	
De 901 a 1000	8,1	8,1	7,2	7,3	7,8	7,7	
De 1001 a 1100	11,8	11,6	9,7	9,8	10,9	10,9	
De 1101 a 1200	4,3	4,7	5,7	5,7	4,9	5,1	
De 1201 a 1300	4,5	4,4	12,2	12,4	7,8	7,8	
De 1301 a 1400	3,9	4,6	3,7	3,7	3,8	4,2	
De 1401 a 1500	6,1	5,7	2,6	2,6	4,6	4,3	
De 1501 a 2000	13,0	12,4	11,9	11,8	12,5	12,1	
De 2001 a 2500	5,4	5,6	4,0	4,0	4,8	4,9	
De 2501 a 3000	4,6	4,6	3,3	3,3	4,1	4,0	
De 3001 a 3500	3,2	3,2	3,4	3,4	3,3	3,3	
De 3501 a 4500	4,7	4,5	3,3	3,4	4,1	4,0	
De 4501 a 5500	2,7	2,8	1,7	1,8	2,3	2,4	
De 5501 a 6500	2,3	2,2	1,7	1,6	2,0	1,9	
De 6501 a 7500	1,3	1,2	1,7	1,6	1,5	1,4	
De 7501 a 8500	1,4	0,9	1,6	1,3	1,4	1,1	
Acima de 8500	0,7	0,6	2,3	2,2	1,4	1,3	
Total	100,0	100,0	100,0	100,0	100,0	100,0	

Fonte: SRH/MP.

3.4 - Estrutura Salarial das Carreiras da Administração Pública Federal - SIAPE

Posição - fev/2001	Cargo / Carreira	Vencimentos		
		Inicial	Final	% de Amplitude ¹
Gestão	- Analista Planej.Orçamento / Finanças e Controle / Gestor - NS	2.869,59	6.735,32	135
	- Analista de Comércio Exterior - NS	2.869,59	6.735,32	135
	- Técnico de Planejamento - TP 1500 - NS	2.869,59	6.735,32	135
	- Técnico de Planejamento e Pesquisa do IPEA - NS	2.869,59	6.735,32	135
	- Demais Cargos de Nível Superior do IPEA	2.869,59	6.735,32	135
	- Demais Cargos de Nível Intermediário do IPEA	1.177,50	2.201,70	87
	- Técnico Planejamento, Orçamento / Finanças e Controle - NI	1.177,50	2.201,70	87
Auditoria	- Auditor-Fiscal da Receita Federal	3.132,56	7.080,24	126
	- Técnico da Receita Federal	1.285,34	2.905,14	126
	- Auditor-Fiscal da Previdência Social	3.132,56	7.080,24	126
	- Auditor-Fiscal do Trabalho - Legislação do Trabalho	3.132,56	7.080,24	126
	- Auditor-Fiscal do Trabalho - Medicina do Trabalho	3.132,56	7.080,24	126
	- Auditor-Fiscal do Trabalho - Segurança no Trabalho	3.132,56	7.080,24	126
Diplomacia	- 3º Secretário a Ministro 1ª Classe	3.538,11	5.427,52	53
	- Oficial de Chancelaria - NS	1.450,02	2.999,95	107
	- Assistente de Chancelaria - NI	392,60	1.112,78	183
Jurídica	- Procurador Federal ²	3.446,15	7.080,24	105
	- Procurador da Fazenda Nacional ³	5.193,57	5.452,72	5
	- Advogado/Assistente Jurídico AGU	3.446,15	7.080,24	105
	- Defensor Público da União	3.446,15	7.080,24	105
Polícia Federal ⁵	- Delegado - NS	7.563,17	8.967,71	19
	- Censor - NS ⁴	7.563,17	8.967,71	19
	- Perito - NS	7.563,17	8.967,71	19
	- Escrivão - NI	3.960,26	5.807,48	47
	- Agente - NI	3.960,26	5.807,48	47
	- Papiloscopista - NI	3.960,26	5.807,48	47
Pesquisa em C & T	- Analista - NS	1.396,49	4.895,32	251
	- Tecnologista - NS	1.396,49	4.895,32	251
	- Pesquisador - NS	2.112,36	4.895,32	132
	- Assistente - NI	722,69	1.591,37	120
	- Técnico - NI	722,69	1.591,37	120
	- Auxiliar Técnico - NA	402,42	652,29	62
Tecnologia Militar	- Analista	1.480,82	3.240,59	119
	- Engenheiro	1.480,82	3.240,59	119
Grupo de Informações	- Nível Superior	2.313,48	3.855,26	67
	- Nível Intermediário	991,58	1.758,33	77
Reforma Agrária	- Engenheiro Agrônomo - NS	2.072,31	3.307,20	60
	- Fiscal de Cadastro e Tributação Rural - NS	2.013,60	3.199,99	59
	- Orientador de Assentamentos - NS	2.013,60	3.199,99	59
Fiscalização	- Médico do Trabalho - 40 horas -Mtb ⁶	4.683,62	5.243,00	12
	- Fiscal Federal Agropecuário ⁷	2.123,65	5.100,83	140
	- Supervisor Médico Pericial	2.237,65	3.498,74	56
Docente	- Professor Superior (Auxiliar a Titular)	1.176,94	4.860,17	313
	- Professor de 1º e 2º graus (A a E)	907,28	3.674,35	305
CVM	- Inspetor e Analista - NS	2.869,59	6.735,32	135
	- Agente Executivo - NI	1.459,61	2.238,81	53
SUSEP	- Analista Técnico - NS	2.869,59	6.735,32	135
	- Cargos de Nível Intermediário	1.660,98	2.238,81	35
Saúde	- Médico	1.271,97	2.726,36	114
	- Médico de Saúde Pública	1.271,97	2.726,36	114
	- Sanitarista	831,67	1.782,62	114
	- Fundação Nacional de Saúde	733,83	1.572,90	114
PCC	- Cargos de Nível Superior	635,99	1.363,18	114
	- Cargos de Nível Intermediário	392,60	933,30	138
	- Cargos de Nível Auxiliar	392,60	534,90	36
DACTA	- Cargos de Nível Superior	1.459,70	2.461,47	69
	- Cargos de Nível Intermediário	956,55	1.685,23	76
Min. da Justiça	- Policial Rodoviário Federal - NI	1.234,80	2.921,92	137
	- Analista - NS	3.513,62	7.611,44	117
Banco Central	- Procurador - NS	3.684,22	7.611,44	107

Fonte: SRH/MP.

NS - Nível Superior

NI - Nível Intermediário

NA - Nível Auxiliar

1- A amplitude corresponde à diferença percentual entre a menor e a maior remuneração de uma carreira

2- Os cargos efetivos de Procurador Autárquico, Procurador, Advogado, Assistente Jurídico de autarquias e Fundações Públicas, Procurador e Advogado da

Superintendência de Seguros Privados e da Comissão Valores Mobiliários, (observado o art. 40 da MP 2048-26/2000) são transformados em cargos de

Procurador Federal (Medida Provisória (MP) 2048-26 de 29.06.2000, MP2048-27 de 28.07.2000, MP 2048-28 de 28.08.2000 e MP2048-29 de 27.09.2000)

3- Alteração Inicial/Final conforme Medida Provisória (MP) 2048-26 de 29.06.2000, MP2048-27 de 28.07.2000, MP 2048-28 de 28.08.2000 e MP2048-29 de 27.09.2000)

4- Extinção, conforme Lei nº 9.688, de 06/07/98.

5- Alteração Inicial/Final conforme Medida Provisória nº 2.009, de 24 de dezembro de 1999.

6- Extinção, conforme art. 10 § 2º da Medida Provisória nº 1.915-1, de 29 de julho de 1999.

7- Os cargos de Farmacêutico - NS 908, Zootecnista - NS 911, Engenheiro Agrônomo - NS 912 e Químico - NS 921 do quadro permanente do Ministério da Agricultura e

do Abastecimento foram transformados em cargos de Fiscal de Defesa Agropecuária, conforme Portaria nº 1.766 de 24.11.99. Os atuais cargos efetivos da

Carreira de Fiscal de Defesa Agropecuária e de Médico Veterinário - NS 910, cujos ocupantes estejam em efetivo exercício nas atividades de controle, inspeção,

fiscalização e defesa agropecuária, do Quadro de Pessoal do Ministério da Agricultura e do Abastecimento, são transformados em cargos de Fiscal Federal

Agropecuário, conforme art. 28. §1º e §2º da MP 2048-26/2000 e MP 2048-27 de 28.07.2000, MP 2048-28 de 28.08.2000 e MP2048-29 de 27.09.2000).

Inicial - É o vencimento básico corresponde classe e padrão inicial de cada cargo público.

Final - É o limite máximo do maior vencimento fixado na Lei 8.852, de 04/02/94 no art. 2º e 3º, da E.C. 19 de 1998, CF, art.37, inciso XI.

CONCURSOS

4.1 - Ingressos no Serviço Público Federal - por concurso público - SIAPE

Cargo / Carreira	1995	1996	1997	1998	1999	2000	2001 ¹	Total
Gestão								
- Analista de Comércio Exterior - NS	0	0	0	0	87	0	0	87
- Analista de Planejamento Orçamento - NS	0	39	28	92	94	0	0	253
- Analista de Finanças e Controle - NS	45	83	92	176	0	0	0	396
- Especialista Políticas Pub Gestão Governamental	0	52	84	106	127	0	0	369
- Técnico de Planejamento e Pesquisa - IPEA - NS	0	33	25	36	0	0	0	94
- Técnico de Finanças e Controle - NI	114	163	104	155	0	0	0	536
- Cargos de Nível Superior do IPEA	0	0	1	0	0	0	0	1
- Cargos de Nível Intermediário do IPEA	4	0	0	0	0	0	0	4
Auditoria								
- Auditor-Fiscal da Receita Federal ²	271	1	1.174	133	577	2	0	2.158
- Técnico da Receita Federal ²	1.304	135	200	503	0	1	0	2.143
- Auditor-Fiscal da Previdência Social ³	400	5	179	421	0	0	0	1.005
- Auditor-Fiscal do Trabalho - Segurança no Trabalho ³	0	0	0	40	19	0	0	59
- Auditor-Fiscal do Trabalho - Legislação do Trabalho ³	532	483	16	3	85	0	0	1.119
Diplomacia								
- 3º Secretário a Ministro 1ª Classe	12	43	33	28	20	25	0	161
- Oficial de Chancelaria - NS	5	41	0	131	2	0	0	179
- Assistente de Chancelaria - NI	1	0	0	0	0	0	0	1
Jurídica								
- Procurador Autárquico do INSS	2	3	180	121	1	201	0	508
- Procurador Federal	0	0	0	0	0	0	1	1
- Procurador da Fazenda Nacional	7	0	0	73	0	0	0	80
- Advogado/Assistente Jurídico AGU	0	33	1	0	0	421	0	455
- Advogado/Procurador de Autarquias e Fundações	128	112	182	103	21	6	0	552
Polícia Federal								
- Delegado - NS	46	132	17	14	170	25	1	405
- Perito - NS	21	76	12	5	29	0	0	143
- Papiloscopista - NI	0	0	0	0	28	0	0	28
- Escrivão - NI	64	40	399	29	3	66	2	603
- Agente - NI	0	264	585	63	446	25	2	1.385
Pesquisa em C&T								
- Analista - NS	29	85	48	71	9	8	0	250
- Tecnologista - NS	88	140	106	90	11	1	0	436
- Pesquisador - NS	61	60	57	60	1	39	5	283
- Assistente - NI	168	161	21	43	12	0	0	405
- Técnico - NI	134	218	34	62	33	1	0	482
- Auxiliar Técnico - NA	5	2	0	0	0	0	0	7
- Auxiliar - NA	112	0	0	1	0	0	0	113
Reforma Agrária								
- Engenheiro Agrônomo - NS	0	0	71	0	0	0	0	71
- Orientador de Projetos de Assentamentos - NS	0	0	0	0	1	0	0	1
Fiscalização								
- Médico do Trabalho - 40 horas Mtb	0	0	0	47	15	0	0	62
- Supervisor Médico Pericial - NS	0	0	0	170	1	0	0	171
- Engenheiro Agrônomo - MAARA	0	1	1	0	0	0	0	2
Docente								
- Professor Superior	1.509	1.950	2.411	2.140	537	522	71	9.140
- Professor de 1º e 2º graus	1.095	1.181	976	984	83	79	1	4.399
CVM								
- Advogado - NS	1	0	6	6	0	0	0	13
- Analista - NS	7	10	8	12	0	0	0	37
- Inspetor - NS	3	8	12	5	0	0	0	28
- Cargos de Nível Intermediário	16	0	0	0	0	0	0	16
SUSEP								
- Analista Técnico - NS	0	34	0	0	12	0	0	46
- Procurador Autárquico - NS	0	9	0	0	3	0	0	12
- Cargos de Nível Intermediário	0	0	1	0	0	0	0	1
PCC								
- Cargos de Nível Superior	3.447	1.695	854	794	32	18	0	6.840
- Cargos de Nível Intermediário	8.059	1.328	1.041	1.024	83	49	1	11.585
- Cargos de Nível Auxiliar	1.752	365	94	74	2	0	0	2.287
Min. da Justiça								
- Policial Rodoviário Federal - NI	233	942	2	0	383	35	13	1.608
Total	19.675	9.927	9.055	7.815	2.927	1.524	97	51.020

Fonte: SRH/MP

NS - Nível Superior

NI - Nível Intermediário

NA - Nível Auxiliar

¹ Posição: fevereiro/2001² Reestruturação, conforme Medida Provisória nº 1.915, de 29 de junho de 1999.³ Organização, conforme Medida Provisória nº 2093-20, de 27 de dezembro de 2000.

4.2 - Ingressos no Serviço Público Federal no Plano de Classificação de Cargos - PCC por concurso público- SIAPE

Cargo	1995	1996	1997	1998	1999	2000	2001 ¹	Total
- Nível Superior	3.447	1.695	854	794	32	18	0	6.840
- Administrador	241	58	20	15	0	0	0	334
- Assistente Social	72	36	44	42	1	0	0	195
- Bibliotecário / Bibliotecário-documentalista	65	123	48	33	1	2	0	272
- Cirurgião-Dentista / Odontólogo	57	7	12	10	0	0	0	86
- Contador	45	32	44	17	2	1	0	141
- Enfermeiro	911	257	190	154	19	6	0	1.537
- Engenheiro	156	56	94	55	0	0	0	361
- Farmacêutico / Farmacêutico-bioquímico	133	87	13	40	2	0	0	275
- Fisioterapeuta	62	23	6	5	0	0	0	96
- Fonoaudiólogo	17	2	1	4	1	0	0	25
- Médico	1.100	823	275	283	4	4	0	2.489
- Nutricionista	79	21	12	4	0	1	0	117
- Psicólogo	65	29	19	18	0	0	0	131
- Tec Ass. Educacionais / Tec. Ens. Orientação	113	28	26	84	0	0	0	251
- Outros	331	113	50	30	2	4	0	530
- Nível Intermediário	8.059	1.328	1.041	1.024	83	49	1	11.585
- Agente Administrativo	2.241	168	45	141	0	2	0	2.597
- Agente de Serviços de Engenharia	41	2	1	1	0	0	0	45
- Assistente Administração / Aux. Administrativo	750	39	43	87	1	1	0	921
- Auxiliar Biblioteca	49	2	0	1	0	0	0	52
- Auxiliar de Enfermagem	2.586	495	463	213	45	2	1	3.805
- Técnico Agropecuária / Oper.Máquinas Agrícolas	55	44	56	9	0	0	0	164
- Técnico de Contabilidade	144	74	42	18	0	0	0	278
- Técnico de Farmácia	42	6	14	3	0	0	0	65
- Técnico de Laboratório/Laboratorista-área	271	197	132	196	9	11	0	816
- Técnico em Enfermagem	400	77	73	147	19	0	0	716
- Técnico em Radiologia	114	55	13	6	0	27	0	215
- Outros	1.366	169	159	202	9	6	0	1.911
- Nível Auxiliar	1.752	365	94	74	2	0	0	2.287
- Auxiliar Agropecuária	15	78	19	6	0	0	0	118
- Auxiliar de Farmácia	40	18	2	3	0	0	0	63
- Auxiliar de Laboratório	138	41	26	14	1	0	0	220
- Auxiliar de Nutrição	77	39	4	1	0	0	0	121
- Auxiliar OpServ Diversos / Auxiliar Operacional	685	0	0	4	0	0	0	689
- Auxiliar Rural	2	18	12	0	0	0	0	32
- Cozinheiro / Copeiro / Auxiliar Cozinha	175	91	16	20	0	0	0	302
- Encanador / Marceneiro / Auxiliar Eletricista	86	1	0	1	0	0	0	88
- Operador de Máquina e Lavanderia	145	3	3	2	0	0	0	153
- Outros	389	76	12	23	1	0	0	501
Total	13.258	3.388	1.989	1.892	117	67	1	20.712

Fonte: SRH/MP

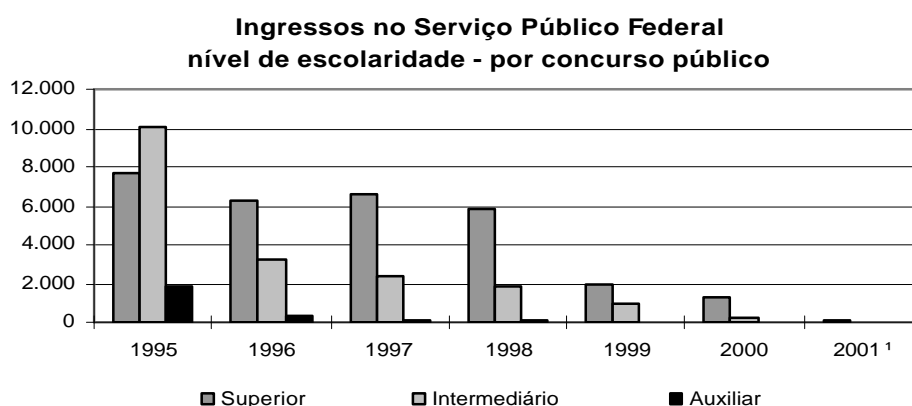
¹ Posição: fevereiro/2001

4.3 - Ingressos no Serviço Público Federal por Nível de Escolaridade por concurso público - SIAPE

Nível	1995	1996	1997	1998	1999	2000	2001 ¹	Total
Superior	7.709	6.309	6.574	5.861	1.937	1.348	79	29.817
- Professor	2.604	3.131	3.387	3.124	620	601	72	13.539
- Outros	5.105	3.178	3.187	2.737	1.317	747	7	16.278
Intermediário	10.097	3.251	2.387	1.879	988	176	18	18.796
Auxiliar	1.869	367	94	75	2	0	0	2.407
Total	19.675	9.927	9.055	7.815	2.927	1.524	97	51.020

Fonte: SRH/MP

¹ Posição: fevereiro/2001



4.4 - Ingressos no Serviço Público Federal por Nível de Escolaridade por concurso público em % - SIAPE

Nível	1995	1996	1997	1998	1999	2000	2001 ¹	Total
Superior	39,2	63,6	72,6	75,0	66,2	88,5	81,4	58,4
- Professor	13,2	31,5	37,4	40,0	21,2	39,4	74,2	26,5
- Outros	25,9	32,0	35,2	35,0	45,0	49,0	7,2	31,9
Intermediário	51,3	32,7	26,4	24,0	33,8	11,5	18,6	36,8
Auxiliar	9,5	3,7	1,0	1,0	0,1	0,0	0,0	4,7
Total	100,0	100,0	100,0	100,0	100,0	100,0	100,0	100,0

Fonte: SRH/MP

¹ - Posição: fevereiro/2001

**4.5 - Idade Média dos Ingressos no Serviço Público Federal
por concurso público - SIAPE**

	Cargo / Carreira	1995	1996	1997	1998	1999	2000	2001¹
Gestão	- Analista de Comércio Exterior - NS	0	0	0	0	33	0	0
	- Analista de Orçamento - NS	0	36	32	33	33	0	0
	- Analista de Finanças e Controle - NS	31	34	33	32	0	0	0
	- Especialista Políticas Pub Gestão Governamental	0	34	31	31	31	0	0
	- Técnico de Planejamento e Pesquisa - IPEA - NS	0	29	29	31	0	0	0
	- Técnico de Finanças e Controle - NI	23	28	29	28	0	0	0
	- Cargos de Nível Superior do IPEA	0	0	24	0	0	0	0
	- Cargos de Nível Intermediário do IPEA	30	0	0	0	0	0	0
Auditoria	- Auditor-Fiscal da Receita Federal ²	32	53	35	36	35	35	0
	- Técnico da Receita Federal ²	30	32	29	30	0	32	0
	- Auditor-Fiscal da Previdência Social ³	41	40	32	33	0	0	0
	- Auditor-Fiscal do Trabalho - Segurança no Trabalho ³	0	0	0	36	32	0	0
	- Auditor-Fiscal do Trabalho - Legislação do Trabalho ³	33	34	41	31	32	0	0
Diplomacia	- 3º Secretário a Ministro 1ª Classe	28	28	33	27	27	27	0
	- Oficial de Chancelaria - NS	51	37	0	36	31	0	0
	- Assistente de Chancelaria - NI	32	0	0	0	0	0	0
Jurídica	- Procurador Autárquico do INSS	32	43	31	29	23	30	0
	- Procurador Federal	0	0	0	0	0	0	48
	- Procurador da Fazenda Nacional	38	0	0	30	0	0	0
	- Advogado/Assistente Jurídico AGU	0	37	47	0	0	33	0
	- Advogado/Procurador de Autarquias e Fundações	34	34	30	30	30	32	0
Polícia Federal	- Delegado -NS	32	33	36	32	34	42	39
	- Perito - NS	32	31	35	33	32	0	0
	- Papiloscopista - NI	0	0	0	0	30	0	0
	- Escrivão - NI	29	29	30	32	31	30	34
	- Agente - NI	0	28	29	30	31	34	36
Pesquisa em C&T	- Analista - NS	31	35	33	34	35	39	0
	- Tecnologista - NS	32	33	32	33	32	25	0
	- Pesquisador - NS	34	38	36	36	35	40	44
	- Assistente - NI	32	30	28	29	28	0	0
	- Técnico - NI	28	28	29	28	28	44	0
	- Auxiliar Técnico - NA	26	31	0	0	0	0	0
	- Auxiliar - NA	29	0	0	39	0	0	0
Reforma Agrária	- Engenheiro Agrônomo - NS	0	0	32	0	0	0	0
	- Orientador de Projetos de Assentamentos - NS	0	0	0	0	46	0	0
Fiscalização	- Médico do Trabalho - 40 horas Mtb	0	0	0	38	38	0	0
	- Supervisor Médico Pericial - NS	0	0	0	39	30	0	0
	- Engenheiro Agrônomo - MAARA	0	36	37	0	0	0	0
Docente	- Professor Superior	35	36	36	35	38	39	38
	- Professor de 1º e 2º graus	34	34	34	33	35	36	45
CVM	- Advogado - NS	25	0	27	27	0	0	0
	- Analista - NS	31	38	31	32	0	0	0
	- Inspetor - NS	27	39	32	34	0	0	0
	- Cargos de Nível Intermediário	29	0	0	0	0	0	0
SUSEP	- Analista Técnico - NS	0	37	0	0	32	0	0
	- Procurador Autárquico - NS	0	33	0	0	28	0	0
	- Cargos de Nível Intermediário	0	0	30	0	0	0	0
PCC	- Cargos de Nível Superior	34	34	35	34	35	35	0
	- Cargos de Nível Intermediário	30	31	31	29	30	32	30
	- Cargos de Nível Auxiliar	32	32	31	30	41	0	0
Min. da Justiça	- Policial Rodoviário Federal - NI	29	31	33	0	28	28	28
	Total	31	33	34	33	33	35	37

Fonte: SRH/MP

NS - Nível Superior

NI - Nível Intemediário

NA - Nível Auxiliar

¹ Posição: fevereiro/2001

² Reestruturação, conforme Medida Provisória nº 1.915, de 29 de junho de 1999.

³ Organização, conforme Medida Provisória nº 2093-20, de 27 de dezembro de 2000.

4.6 - Ingressos no Serviço Público Federal por nível de escolaridade contratação por tempo determinado - SIAPE

Nível	1995	1996	1997	1998	1999	2000	2001 ¹
Superior	5.351	7.687	7.248	5.821	5.056	7.045	1.380
- Professor	4.724	6.749	5.872	4.588	3.792	5.205	528
- Médico Residente	622	938	1.375	1.233	1.261	1.840	852
- Outros	5	0	1	0	3	0	0
Intermediário	1	118	1.416	1.508	932	2.109	990
- Agente Credenciado ²	0	0	1.413	1.504	916	2.109	990
- Artífice	0	117	3	4	16	0	0
- Outros	1	1	0	0	0	0	0
Auxiliar	9	102	0	3	0	0	0
Demais Cargos ³	107	866	844	345	637	611	475
Total	5.468	8.773	9.508	7.677	6.625	9.765	2.845

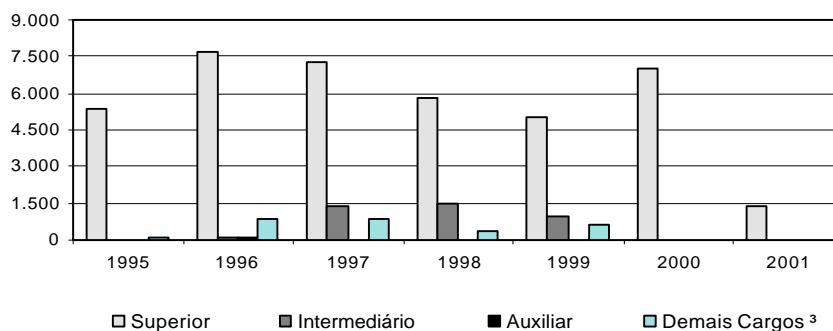
Fonte: SRH/MP

¹ Posição: fevereiro/2001

² Agente Credenciado: refere-se ao recenseador do IBGE

³ Não constam informações de cargo/nível de cargo no cadastro SIAPE.

**Ingressos no Serviço Público Federal
nível de escolaridade - contratação por tempo determinado**





D A S
(Direção e Assessoramento Superior)

5.1 - Quantidade, idade e remuneração média dos ocupantes de DAS SIAPE

	Qtde Servidores	Idade Média	Remuneração Média ¹	Nível Superior	Sexo Feminino	Posição - fev/2001
						Serv. Efetivo + Requisitado ²
DAS-1	6.529	43	3.645	67,9%	49,0%	76,8%
DAS-2	5.436	43	4.086	73,5%	40,9%	73,0%
DAS-3	2.863	45	4.351	84,3%	39,9%	73,6%
DAS-4	1.891	47	5.686	92,6%	32,8%	56,5%
DAS-5	616	49	7.519	97,2%	19,0%	55,7%
DAS-6	152	53	8.465	97,4%	14,5%	45,4%
Total	17.487	44	4.307	76,3%	41,9%	71,9%

Fonte: SRH/MP.

¹ Considerado a remuneração do cargo e da função; estão incluídos no cálculo dos valores somente os servidores efetivos + requisitados (Administração Pública Federal Direta, Autarquias e Fundações)

² Servidor efetivo e requisitado (Administração Pública Federal Direta, Autarquias, Fundações, Estados, Municípios, DF, Empresas Públicas, Sociedade de Economia Mista, Tribunais, Câmara, Senado e Ministério Público.

5.2 - Perfil dos ocupantes de DAS, segundo o nível de escolaridade em % SIAPE

	Posição - fev/2001				
	1º Grau	2º Grau	3º Grau	Especialização	Pós-Graduação ¹
DAS-1	3,2	28,9	53,5	5,0	9,4
DAS-2	4,6	21,9	58,4	4,7	10,5
DAS-3	1,4	14,3	65,5	5,4	13,3
DAS-4	0,5	6,9	73,3	4,8	14,5
DAS-5	0,2	2,6	77,8	3,7	15,7
DAS-6	0,7	2,0	80,3	3,3	13,8
Total	2,9	20,8	60,2	4,9	11,2

Fonte: SRH/MP.

¹ Incluído: Aperfeiçoamento, Mestrado, Doutorado, Phd, Livre Docência.

5.3 - Perfil dos ocupantes de DAS, segundo o vínculo com a União SIAPE

	Posição - fev/2001				
	Sevidor Efetivo + Requisitado ¹	Requisitado de outros Órgãos e Esfera ²	Sem Vínculo ³	Aposentado	Total
DAS-1	75,4%	1,5%	17,2%	5,9%	100,0%
DAS-2	70,2%	2,8%	19,4%	7,6%	100,0%
DAS-3	68,2%	5,4%	16,2%	10,2%	100,0%
DAS-4	48,1%	8,4%	30,0%	13,5%	100,0%
DAS-5	42,9%	12,8%	31,0%	13,3%	100,0%
DAS-6	30,9%	14,5%	40,1%	14,5%	100,0%
Total	68,1%	3,8%	19,8%	8,3%	100,0%

Fonte: SRH/MP.

¹ Servidor Efetivo e Requisitado (Administração Pública Federal Direta, Autarquias e Fundações).

² Requisitado dos Estados, Municípios, DF, Empresas Públicas, Sociedade de Economia Mista, Tribunais, Câmara, Senado e Ministério Público.

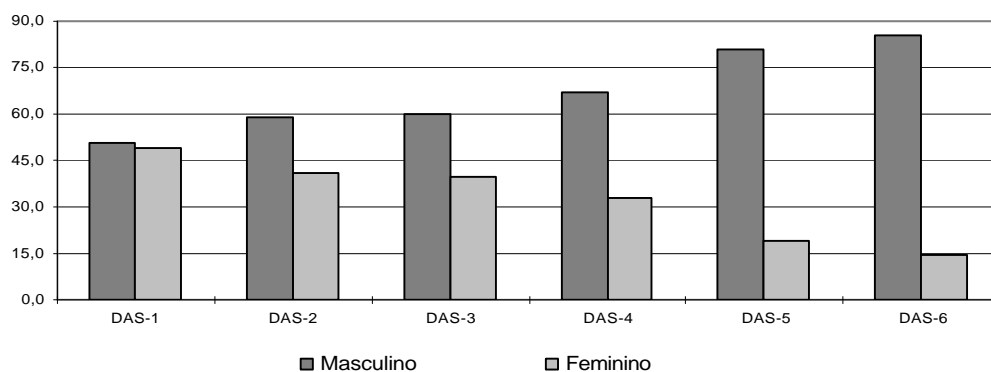
³ Sem cargo público.

5.4 - Perfil dos ocupantes de DAS, segundo o sexo em % - SIAPE

			Posição - fev/2001	
	Masculino	Feminino		
DAS-1	51,0	49,0		
DAS-2	59,1	40,9		
DAS-3	60,1	39,9		
DAS-4	67,2	32,8		
DAS-5	81,0	19,0		
DAS-6	85,5	14,5		
Total	58,1	41,9		

Fonte: SRH/MP.

Perfil dos DAS segundo o sexo dos ocupantes em %



5.5 - Remuneração média por nível de DAS - SIAPE

				Posição - fev/2001
	Parcela Remuneração Média			Remuneração Média Global ¹
	Referente ao cargo	Referente à função		
DAS-1	2.974	671		3.645
DAS-2	3.343	743		4.086
DAS-3	3.520	831		4.351
DAS-4	4.458	1.228		5.686
DAS-5	5.973	1.547		7.519
DAS-6	6.288	2.177		8.465
NES	6.774	2.200		8.974
Média Global	3.480	827		4.307

Fonte: SRH/MP.

¹ Engloba a remuneração referente ao cargo e à função; o universo considerado no cálculo corresponde somente aos servidores efetivos.



APOSENTADOS

6.1 - Evolução do quantitativo de aposentadorias civis da União-SIAPE

	Total ano	Média mensal	% participação s/ total			
			Integrais	Proporcional	Compulsória	Invalidez
1991	46.196	3.850				
1992	21.190	1.766				
1993	14.199	1.183				
1994	17.601	1.467				
1995	34.253	2.854				
1996	27.546	2.296	43,4	47,9	1,0	7,8
1997	24.659	2.055	32,3	57,4	1,2	9,2
1998	19.755	1.646	28,0	60,9	1,7	9,4
1999	8.783	732	26,2	49,2	3,5	21,1
2000	5.951	496	25,3	36,8	7,3	30,6
2001 ¹	702	59	28,2	25,9	9,1	36,8

Elaborado: SRH/MP.

Fonte: 1991 a 1998 - Diário Oficial da União e SIAFI.

1999 e 2000 - SRH/MP (SIAPE)

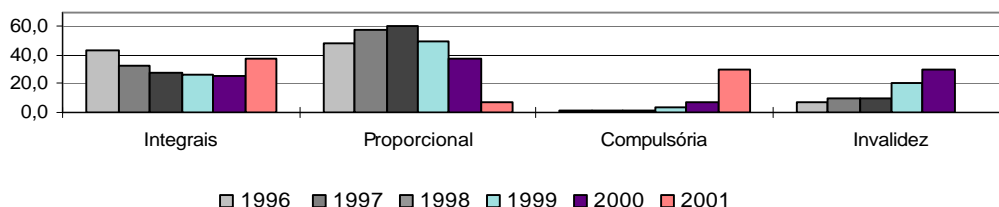
1991 a 1998 - O levantamento inclui somente as aposentadorias publicadas no Diário Oficial.

- Em 1995, o número refere-se aos civis estatutários do Poder Executivo e entre 1991 e 1994, refere-se, além destes, também a uma parcela reduzida de servidores do Legislativo e do Judiciário.

1999 e 2000 - O levantamento inclui somente as aposentadorias do Poder Executivo lançadas no Sistema SIAPE.

¹ Posição: fevereiro/2001

Participação das ocorrências s/total - aposentadorias - %



6.2 - Aposentadorias dos Civis do Executivo -

Perfil segundo o sexo e idade média de aposentadoria - SIAPE

	Posição - fev/2001					
	Masculino		Feminino		Ambos	
	Idade média	Distribuição	Idade Média	Distribuição	Idade Média	Distribuição
Integrais	58	61,7%	55	38,3%	57	100,0%
Proporcionais	59	47,4%	53	52,6%	56	100,0%
Total	58	54,8%	54	45,2%	56	100,0%

Fonte: SRH/MP.

A amostra utilizada no cálculo corresponde à parcela dos servidores que possuem, em seu cadastro, a informação referente à data de sua aposentadoria.

6.3 - Idade Média de Aposentadoria dos Servidores Civis do Poder Executivo - Distribuição % segundo a faixa etária Aposentadorias integrais - SIAPE

Faixa Etária	Masculino	Feminino	Posição - fev/2001
			Ambos
Até 40	1,6	0,0	1,0
41 a 45	6,2	7,5	6,7
46 a 50	15,5	25,0	19,1
51 a 55	14,0	31,3	20,6
56 a 60	23,3	18,8	21,5
61 a 65	16,3	8,8	13,4
66 a 70	16,3	7,5	12,9
acima de 70	7,0	1,3	4,8
Total	100,0	100,0	100,0

Fonte: SRH/MP.

- A amostra utilizada no cálculo corresponde à parcela dos servidores que possuem, em seu cadastro, a informação referente à data de sua aposentadoria.
- A existência de aposentadorias em idade inferior a 40 anos deve-se à imperfeições nas informações cadastrais.

6.4 - Idade Média de Aposentadoria dos Servidores Civis do Poder Executivo - Distribuição % segundo a faixa etária Aposentadorias proporcionais - SIAPE

Faixa Etária	Masculino	Feminino	Posição - fev/2001
			Ambos
Até 40	2,2	2,0	2,1
41 a 45	3,3	7,8	5,7
46 a 50	12,0	35,3	24,2
51 a 55	29,3	20,6	24,7
56 a 60	14,1	7,8	10,8
61 a 65	6,5	20,6	13,9
66 a 70	21,7	3,9	12,4
acima de 70	10,9	2,0	6,2
Total	100,0	100,0	100,0

Fonte: SRH/MP.

- A amostra utilizada no cálculo corresponde à parcela dos servidores que possuem, em seu cadastro, a informação referente à data de sua aposentadoria.
- A existência de aposentadorias em idade inferior a 40 anos deve-se à imperfeições nas informações cadastrais.

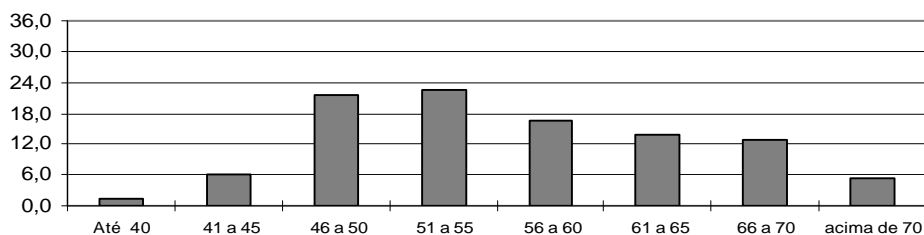
6.5 - Idade Média de Aposentadoria dos Servidores Civis do Poder Executivo - Distribuição % segundo a faixa etária Aposentadorias total - SIAPE

Faixa Etária	Posição - fev/2001		
	Masculino	Feminino	Ambos
Até 40	1,8	1,1	1,5
41 a 45	5,0	7,7	6,2
46 a 50	14,0	30,8	21,6
51 a 55	20,4	25,3	22,6
56 a 60	19,5	12,6	16,4
61 a 65	12,2	15,4	13,6
66 a 70	18,6	5,5	12,7
acima de 70	8,6	1,6	5,5
Total	100,0	100,0	100,0

Fonte: SRH/MP.

- A amostra utilizada no cálculo corresponde à parcela dos servidores que possuem, em seu cadastro, a informação referente à data de sua aposentadoria.
- A existência de aposentadorias em idade inferior a 40 anos deve-se à imperfeições nas informações cadastrais.

Aposentadoria Total - Distribuição % por Faixa Etária



6.6 - Comparação entre Aposentadorias da União - Despesa Média Anual

	R\$ Correntes						
	1995	1996	1997	1998	1999	2.000	2001 ³
Executivo (civis) ^{1,2}	1.445	1.535	1.626	1.711	1.854	1.936	1.923
Militares ²	1.703	1.737	1.896	2.225	2.438	2.544	2.704
Legislativo ²	4.823	5.577	6.231	6.882	5.690	5.342	5.405
Judiciário ²	3.875	3.945	4.618	5.222	6.047	6.185	6.291

Elaborado: SRH/MP.

Fonte: SRH/MP E STN/MF

1- Não inclui Emp. Públicas e Soc. Economia Mista

2- Nos anos de 1995, 1996, 1997, 1998, 1999 e 2000, considerado a despesa média anual.

3 - Despesa Média dos últimos 12 meses

**MINISTÉRIO DO
PLANEJAMENTO**

