

BOLETIM ESTATÍSTICO DE PESSOAL

BRASÍLIA
FEVEREIRO DE 2001

58



MINISTRO

Martus Antônio Rodrigues Tavares

SECRETÁRIO-EXECUTIVO

Guilherme Gomes Dias

SECRETÁRIO DE RECURSOS HUMANOS

Luiz Carlos de Almeida Capella

COORDENADORA-GERAL DE ESTUDOS E INFORMAÇÕES GERENCIAIS

Sandra Helena Caresia Gustavo

DIVISÃO DE ACOMPANHAMENTO E ANÁLISE DE DADOS DE PESSOAL

Joelina Magalhães Cavalcanti

Maria Vilani Maia de Freitas

DIVISÃO DE ESTUDOS E PROGRAMAÇÃO DE DESPESA DE PESSOAL

Paulo César Caserta da Cunha Vasconcellos

Joelma Magalhães Cavalcanti

José Waldo Cavalcante Soares

EDIÇÃO E MONTAGENS GRÁFICAS

José Waldo Cavalcante Soares

Paulo César Caserta da Cunha Vasconcellos

Boletim Estatístico de Pessoal é uma publicação mensal da Secretaria de Recursos Humanos do Ministério do Planejamento, Orçamento e Gestão, elaborado pela Coordenação-Geral de Estudos e Informações Gerenciais

Home Page: www.planejamento.gov.br.
Ministério do Planejamento, Orçamento e Gestão
Esplanda dos Ministérios bloco "C", 7º andar
70046-900 - Brasília - DF
Publicação Mensal

Boletim Estatístico de Pessoal. v. 1 , n.58 , janeiro 2001
Brasília, Ministério do Planejamento, Orçamento e Gestão.
vol. mensal

66 p.

1. Estatística - Periódicos. I. Brasil. Ministério do Planejamento, Orçamento e Gestão
Secretaria de Recursos Humanos

CDD 318.1

CDD 318.1

DESPESAS

Despesa Anual de Pessoal da União por Poder	07
Despesa Anual de Pessoal da União - por Poder em %	08
Despesa Mensal de Pessoal da União por Poder	09
Despesa Mensal de Pessoal do Poder Legislativo	10
Despesa Mensal de Pessoal do Poder Judiciário	11
Despesa Anual de Pessoal Civil do Executivo por Ministérios	11
Despesa Mensal de Pessoal Civil do Executivo por Ministérios	12
Despesa Anual de Pessoal Civil do Poder Executivo por Estado de 1997 a 2000	13
Despesa Mensal de Pessoal Civil do Poder Executivo por Estado	14
Varição Anual Acumulada da Despesa do Poder Pessoal Civil do Poder Executivo	15
Varição Mensal Acumulada da Despesa de Pessoal Civil do Poder Executivo	16
Relação entre Despesa com Pessoal e Receita Corrente Líquida da União	17

SERVIDORES - QUANTITATIVO

Quantitativo de Servidores Cíveis Federais da União por Poderes de 1999 a 2000	21
Quantitativo de Servidores da União por Situação Funcional	22
Participação do Quantitativo de Servidores da União por Situação Funcional em %	22
Quantitativo de Servidores Cíveis Ativos do Poder Executivo por Ministérios/Entidades	23
Quantitativo de Serv. Cíveis do Poder Executivo por Nível de Escolaridade do Cargo e por Ministério	24
Quantitativo dos Servidores Públicos Cíveis do Poder Executivo por Órgão e Situação de Vínculo	25
Quantitativo de Servidores Públicos Cíveis Ativos do Poder Executivo por Órgão, Segundo o Sexo	26
Quantitativo de Servidores Cíveis Ativos do Poder Executivo por Nível de Escolaridade do Cargo	27
Distribuição dos Servidores Cíveis Ativos do Poder Executivo por Nível de Escolaridade do Servidor	27
Idade Média dos Servidores Cíveis do Poder Executivo por Situação de Vínculo	27
Idade Média dos Servidores Públicos do Poder Executivo por Órgão e Situação de Vínculo	28
Idade Média dos Servidores Públicos Cíveis Ativos do Poder Executivo por Órgão, Segundo o Sexo	29
Idade Média dos Servidores Públicos do Poder Executivo por UF e Situação de Vínculo	30
Idade Média dos Servidores Públicos Cíveis Ativos do Poder Executivo por UF, Segundo o Sexo	31
Quantitativo de Servidores Públicos Cíveis do Poder Executivo por UF e Situação de Vínculo	32
Quantitativo de Servidores Públicos Cíveis do Poder Executivo por UF, Segundo o Sexo	33
Relação entre o Quantitativo dos Servidores Públicos Cíveis Ativos do Poder Executivo e a População dos Estados	34
Quantitativo de Serv. Cíveis do Poder Executivo por Governos dos Ex-Territórios e Situação de Vínculo	35
Quantitativo de Servidores Públicos Cíveis Ativos do Poder Executivo por Região	36
Idade Média dos Servidores Públicos do Poder Executivo por Situação de Vínculo e Região	36
Quantitativo de Vínculos de Servidores das Carreiras da Administração Pública Federal	37
Distribuição % dos vínculos de Servidores das Carreiras Ativos por faixa Etária da Administração Pública Federal	38
Evolução do Quantitativo de Servidores Cíveis e Aposentados do Poder Executivo	39
Distribuição dos Servidores Cíveis Ativos do Poder Executivo por Sexo e Faixa Etária	40

REMUNERAÇÃO

Despesa Média com servidores Federais da União por Poder - Média 12 meses	43
Despesa Média com servidores da União por Situação Funcional	44
Distribuição de servidores Cíveis do Poder Executivo por faixa de Remuneração em %	45
Estrutura Salarial das Carreiras da Administração Pública Federal	46

CONCURSOS

Ingresso no Serviço Público Federal - Por Concurso Público	49
Ingressos no Serv. Público Federal no Plano de Classificação de Cargos - PCC por Concurso Público	50
Ingressos no Serviço Público federal por Nível de Escolaridade Por Concurso Público	51
Ingresso no Serviço Público Federal por Nível de Escolaridade Por Concurso Público em %	51
Idade Média dos Ingressos no Serviço Público Federal - Por Concurso Público	52
Ingressos no Serv. Público Federal por Nível de Escolaridade - Contratação por tempo Determinado	53

DAS (Direção e Assessoramento Superior)

Quantitativo, Idade e Remuneração Média dos ocupantes de DAS	57
Perfil dos ocupantes de DAS, Segundo o Nível de Escolaridade em %	57
Perfil dos ocupantes de DAS, Seguindo o Vínculo com a União	57
Perfil dos ocupantes de DAS, Segundo o Sexo em %	58
Remuneração Média por Nível de DAS	58

APOSENTADOS

Evolução do Quantitativo de Aposentadorias Cíveis da União	61
Aposentadorias dos Cíveis do Executivo - Perfil Segundo o Sexo e Idade Média de Aposentadorias	61
Idade Média de Aposentadorias dos Servidores Cíveis do Poder Executivo - Distribuição % segundo a faixa etária Aposentadorias Integrais	62
Idade Média de Aposentadorias dos Servidores Cíveis do Poder Executivo - Distribuição % segundo a faixa etária Aposentadorias Proporcionais	62
Idade Média de Aposentadorias dos Servidores Cíveis do Poder Executivo - Distribuição % segundo a faixa etária Aposentadorias Total	63
Comparação entre Aposentadorias da União	63



DESPESAS

Ministério do Planejamento, Orçamento e Gestão
Secretaria de Recursos Humanos
(Órgão gestor do Sistema SIAPE)

SIAPE - Sistema Integrado de Administração de Pessoal Civil:

O SIAPE- Sistema Integrado de Administração de Pessoal Civil, um sistema on-line de banco de dados de abrangência nacional, que constitui-se hoje na principal ferramenta para a gestão do pessoal civil do Executivo do Governo Federal, realizando mensalmente o pagamento de cerca de 1 milhão e 300 mil servidores ativos, aposentados e pensionistas em 214 órgãos da administração pública federal direta, instituições federais de ensino, ex-territórios federais, autarquias, fundações e empresas públicas.

OBJETIVOS:

Atender a Secretaria de Recursos Humanos da Administração Federal nas atividades de planejamento, coordenação, supervisão, controle e desenvolvimento de recursos humanos da Administração Pública Federal, de ex-territórios federais, das autarquias e das fundações públicas.

Compete a Secretaria de Recursos Humanos do Ministério do Planejamento, Orçamento e Gestão-MP a supervisão e coordenação dos processos de desenvolvimento e manutenção do Sistema Integrado de Administração Pessoal Civil-SIAPE

ABRANGÊNCIA:

- Todos os órgãos da administração direta;
 - Autarquias;
 - Fundações;
 - Empresas Públicas - somente as que se integram ao SIAPE e que recebem recursos do Tesouro;
 - Sociedades de Economia Mista - somente as que se integram ao SIAPE e que recebem recursos do Tesouro.
- Nota: Não incluem o MPU, BACEN, empresas públicas e sociedade de economia mista que recebem recursos do tesouro, EPU - encargos previdenciários da união e servidores do MRE lotados no exterior.

Fonte: SRH/MP

Ministério da Fazenda
Secretaria do Tesouro Nacional
(Órgão gestor do Sistema SIAFI)

SIAFI - Sistema Integrado de Administração Financeira Pessoal da União

O SIAFI - Sistema Integrado de Administração Financeira da União, um sistema on-line que se constitui no principal instrumento de administração orçamentária e financeira da União, provendo os órgãos centrais, setoriais e executores da gestão pública de mecanismos adequados à realização, ao acompanhamento e ao controle da execução orçamentária e financeira, tornando a contabilidade fonte segura de informações gerenciais.

OBJETIVOS:

- Simplificar e uniformizar a execução orçamentária, financeira, patrimonial e contábil;
- Buscar a minimização dos custos, a eficiência e a eficácia na gestão dos recursos públicos;
- Prover os órgãos centrais, setoriais e executores da gestão pública de mecanismos adequados para o controle diário da execução orçamentária, financeira, patrimonial e contábil;
- Dar maior transparência aos gastos públicos;
- Dotar a administração pública de mecanismos de modernização;
- Otimizar a utilização dos recursos financeiros.
- Integrar e compatibilizar as informações disponíveis nos diversos órgãos
- Eliminação de defasagens na escrituração contábil e das inconsistências de dados.

ABRANGÊNCIA:

- Todos os órgãos da administração direta;
- Autarquias;
- Fundações;
- Empresas Públicas;
- Órgãos dos Poderes Legislativo e Judiciário.

Fonte: STN/MF

1.1 - Despesa Anual de Pessoal da União por Poder - SIAFI

	R\$ milhões correntes						
	1.995	1.996	1.997	1.998	1.999	2.000	2001 ³
EXECUTIVO	31.479,3	34.220,1	36.502,6	38.535,2	41.418,3	46.641,8	46.139,5
CIVIS ¹	23.072,6	25.165,7	26.714,2	26.633,0	29.886,2	33.025,5	32.522,0
- Administração Direta	11.002,7	11.657,8	12.086,2	11.687,2	13.383,4	15.284,2	14.801,3
Ativos	5.674,7	5.765,2	6.087,8	4.881,7	6.163,9	7.458,6	7.093,9
Aposentados	3.544,3	3.909,9	3.987,2	4.484,5	4.662,2	4.928,1	4.831,9
Instituidor de Pensão	1.783,7	1.982,8	2.011,2	2.321,0	2.557,3	2.897,5	2.875,4
- Autarquias	7.582,3	8.491,2	9.112,8	9.496,1	10.511,4	11.254,4	11.238,4
Ativos	3.959,1	4.538,3	4.797,9	4.890,7	5.480,3	6.068,2	6.042,0
Aposentados	2.864,7	3.116,2	3.385,9	3.599,8	3.910,1	3.983,2	3.987,5
Instituidor de Pensão	758,5	836,7	929,0	1.005,5	1.121,0	1.203,1	1.208,9
- Fundações	2.607,0	2.814,4	3.058,7	2.968,5	3.519,4	3.731,5	3.632,3
Ativos	2.009,5	2.169,2	2.356,0	2.149,3	2.582,7	2.689,3	2.606,4
Aposentados	492,5	535,3	585,3	682,1	778,1	845,4	832,7
Instituidor de Pensão	105,0	109,8	117,4	137,1	158,6	196,9	193,1
- Banco Central do Brasil	452,8	459,9	635,7	546,7	580,3	600,1	605,6
Ativos	401,9	403,1	389,4	324,1	342,4	351,9	355,9
Aposentados	45,2	50,4	235,0	215,7	230,3	239,8	241,2
Instituidor de Pensão	5,7	6,4	11,3	6,9	7,5	8,4	8,6
- Ministério Público da União	281,4	318,9	414,4	511,5	452,0	648,3	703,9
Ativos	210,1	235,4	324,6	408,3	342,5	499,2	545,9
Aposentados	55,6	66,4	72,4	82,7	87,6	121,0	128,5
Instituidor de Pensão	15,7	17,1	17,5	20,5	21,9	28,1	29,4
- Empresas Públicas	906,8	1.166,8	1.140,4	1.135,5	1.152,6	1.204,9	1.233,7
- Sociedade Economia Mista	239,6	256,7	265,9	287,6	287,2	302,0	306,8
MILITARES	8.406,6	9.054,4	9.788,5	11.902,2	11.532,2	13.616,3	13.617,5
Ativos	3.864,6	4.096,8	4.222,7	5.267,9	4.140,3	5.769,5	5.618,4
Aposentados	2.599,0	2.924,1	3.071,1	3.715,6	4.113,0	4.362,2	4.474,5
Instituidor de Pensão	1.943,0	2.033,6	2.494,7	2.918,7	3.278,9	3.484,6	3.524,6
LEGISLATIVO	1.195,8	1.444,1	1.708,5	1.856,1	1.974,4	2.029,1	2.005,2
Ativos	874,8	1.051,2	1.229,9	1.303,5	1.346,1	1.370,0	1.347,1
Aposentados	263,1	322,1	389,6	458,8	512,3	533,6	532,7
Instituidor de Pensão	57,9	70,8	88,9	93,8	115,9	125,5	125,4
JUDICIÁRIO	2.568,5	3.183,0	4.258,1	5.577,2	5.922,5	6.976,2	6.994,2
Ativos	1.946,2	2.453,7	3.303,0	4.400,4	4.570,3	5.465,2	5.466,6
Aposentados	506,5	602,4	796,3	990,5	1.139,6	1.266,8	1.279,5
Instituidor de Pensão	115,8	126,9	158,8	186,4	212,7	244,1	248,2
Transferências Intergovernamentais ²	2.581,9	2.053,7	2.060,6	2.141,7	2.255,8	2.593,6	2.477,8
Distrito Federal	1.724,4	1.610,5	1.607,6	1.882,3	1.918,7	2.312,0	2.177,7
Demais Estados	857,6	443,2	453,0	259,5	337,1	281,6	300,1
Total	37.825,5	40.900,9	44.529,7	48.110,2	51.571,0	58.240,7	57.616,7

Elaborado: SRH/MP.

Fonte: Secretaria do Tesouro Nacional. Os dados foram apurados pelo critério de competência.

1- Empresas Públicas e Sociedade de Economia Mistas que recebem recursos do Tesouro, EPU - encargos previdenciários da união e servidores do MRE lotados no exterior.

2- Transf. Intergovernamentais referem-se ao repasse de recursos federais a Estados e DF para pagamento de pessoal.

3- Acumulado de fev/2000 a jan/2001

1.2 - Despesa Anual de Pessoal da União - por Poder em %

	1995	1996	1997	1998	1999	2000	2001
EXECUTIVO	83,2	83,7	82,0	80,1	80,3	80,1	80,1
CIVIS ¹	61,0	61,5	60,0	55,4	58,0	56,7	56,4
- Administração Direta	29,1	28,5	27,1	24,3	26,0	26,2	25,7
Ativos	15,0	14,1	13,7	10,1	12,0	12,8	12,3
Aposentados	9,4	9,6	9,0	9,3	9,0	8,5	8,4
Instituidor de Pensão	4,7	4,8	4,5	4,8	5,0	5,0	5,0
- Autarquias	20,0	20,8	20,5	19,7	20,4	19,3	19,5
Ativos	10,5	11,1	10,8	10,2	10,6	10,4	10,5
Aposentados	7,6	7,6	7,6	7,5	7,6	6,8	6,9
Instituidor de Pensão	2,0	2,0	2,1	2,1	2,2	2,1	2,1
- Fundações	6,9	6,9	6,9	6,2	6,8	6,4	6,3
Ativos	5,3	5,3	5,3	4,5	5,0	4,6	4,5
Aposentados	1,3	1,3	1,3	1,4	1,5	1,5	1,4
Instituidor de Pensão	0,3	0,3	0,3	0,3	0,3	0,3	0,3
- Banco Central do Brasil	1,2	1,1	1,4	1,1	1,1	1,0	1,1
Ativos	1,1	1,0	0,9	0,7	0,7	0,6	0,6
Aposentados	0,1	0,1	0,5	0,4	0,4	0,4	0,4
Instituidor de Pensão	0,0	0,0	0,0	0,0	0,0	0,0	0,0
- Ministério Público da União	0,7	0,8	0,9	1,1	0,9	1,1	1,2
Ativos	0,6	0,6	0,7	0,8	0,7	0,9	0,9
Aposentados	0,1	0,2	0,2	0,2	0,2	0,2	0,2
Instituidor de Pensão	0,0	0,0	0,0	0,0	0,0	0,0	0,1
- Empresas Públicas	2,4	2,9	2,6	2,4	2,2	2,1	2,1
- Sociedade Economia Mista	0,6	0,6	0,6	0,6	0,6	0,5	0,5
MILITARES	22,2	22,1	22,0	24,7	22,4	23,4	23,6
Ativos	10,2	10,0	9,5	10,9	8,0	9,9	9,8
Aposentados	6,9	7,1	6,9	7,7	8,0	7,5	7,8
Instituidor de Pensão	5,1	5,0	5,6	6,1	6,4	6,0	6,1
LEGISLATIVO	3,2	3,5	3,8	3,9	3,8	3,5	3,5
Ativos	2,3	2,6	2,8	2,7	2,6	2,4	2,3
Aposentados	0,7	0,8	0,9	1,0	1,0	0,9	0,9
Instituidor de Pensão	0,2	0,2	0,2	0,2	0,2	0,2	0,2
JUDICIÁRIO	6,8	7,8	9,6	11,6	11,5	12,0	12,1
Ativos	5,1	6,0	7,4	9,1	8,9	9,4	9,5
Aposentados	1,3	1,5	1,8	2,1	2,2	2,2	2,2
Instituidor de Pensão	0,3	0,3	0,4	0,4	0,4	0,4	0,4
Transferências Intergovernamentais ²	6,8	5,0	4,6	4,5	4,4	4,5	4,3
Distrito Federal	4,6	3,9	3,6	3,9	3,7	4,0	3,8
Demais Estados	2,3	1,1	1,0	0,5	0,7	0,5	0,5
Total	100,0	100,0	100,0	100,0	100,0	100,0	100,0

Elaborado: SRH/MP.

Fonte: Secretaria do Tesouro Nacional. Os dados foram apurados pelo critério de competência.

1- Empresas Públicas e Sociedade de Economia Mistas que recebem recursos do Tesouro, EPU - encargos previdenciários da união e servidores do MRE lotados no exterior.

2- Transf. Intergovernamentais referem-se ao repasse de recursos federais a Estados e DF para pagamento de pessoal.

1.3 - Despesa Mensal de Pessoal da União por Poder - SIAFI

R\$ milhões correntes													
	Fev2000	Mar	Abr	Mai	Jun	Jul	Ago	Set	Out	Nov	Dez	Jan2001	Total
EXECUTIVO	3.141,6	3.304,5	3.504,0	3.639,6	4.161,9	3.221,2	3.664,5	3.378,3	3.425,8	5.018,1	5.675,3	4.004,6	46.139,5
CIVIS¹	2.176,6	2.314,5	2.486,8	2.634,8	2.818,9	2.236,8	2.678,2	2.370,7	2.408,4	3.429,8	4.457,2	2.509,5	32.522,0
- Administração Direta	1.011,1	1.107,1	1.074,9	1.236,3	1.400,8	1.041,3	1.227,4	1.116,2	1.120,2	1.557,8	1.830,6	1.077,6	14.801,3
Ativos	465,6	519,2	496,7	565,6	557,1	502,6	632,2	518,1	521,9	778,0	1.055,0	482,0	7.093,9
Aposentados	337,9	375,9	367,1	426,4	552,1	326,2	379,9	370,6	341,3	496,6	482,8	375,1	4.831,9
Instituidor de Pensão	207,6	212,1	211,0	244,4	291,6	212,5	215,3	227,4	257,0	283,2	292,8	220,5	2.875,4
- Autarquias	741,9	742,2	934,5	889,0	916,2	736,7	962,4	763,8	822,9	1.269,1	1.638,9	820,9	11.238,4
Ativos	420,3	345,4	495,0	464,7	403,3	363,8	511,2	396,2	434,3	699,1	1.064,0	444,7	6.042,0
Aposentados	249,2	294,7	347,3	327,6	390,1	281,1	356,9	274,2	296,6	467,5	419,0	283,4	3.987,5
Instituidor de Pensão	72,4	102,1	92,2	96,7	122,8	91,9	94,3	93,3	92,0	102,5	155,9	92,8	1.208,9
- Fundações	213,3	267,3	262,5	288,0	262,2	238,3	278,2	264,4	249,3	376,8	655,1	277,0	3.632,3
Ativos	147,2	189,4	189,3	197,6	154,9	160,8	200,2	184,7	171,7	266,2	545,0	199,4	2.606,4
Aposentados	53,7	64,4	59,5	74,2	86,7	64,9	62,2	65,1	62,9	90,6	85,9	62,6	832,7
Instituidor de Pensão	12,4	13,5	13,7	16,2	20,6	12,7	15,8	14,6	14,6	20,0	24,2	15,0	193,1
- Banco Central do Brasil	49,2	47,2	47,0	46,8	47,6	52,1	51,7	57,7	56,0	50,0	52,0	48,3	605,6
Ativos	29,3	27,1	26,9	26,6	27,5	30,0	30,4	34,8	32,7	31,5	30,8	28,4	355,9
Aposentados	19,3	19,4	19,4	19,5	19,5	21,4	20,6	22,1	22,6	17,9	20,4	19,2	241,2
Instituidor de Pensão	0,6	0,7	0,7	0,7	0,7	0,7	0,7	0,8	0,8	0,6	0,8	0,7	8,6
- Ministério Público da União	48,8	42,7	43,9	52,4	68,5	45,7	44,7	47,3	49,8	54,5	94,1	111,5	703,9
Ativos	37,7	32,1	33,6	40,1	49,9	34,1	33,3	37,2	38,1	41,0	74,3	94,4	545,9
Aposentados	9,1	8,8	8,3	9,6	14,5	9,3	9,0	8,5	9,3	10,7	17,4	14,0	128,5
Instituidor de Pensão	2,1	1,9	2,0	2,7	4,1	2,4	2,4	1,5	2,4	2,8	2,4	3,0	29,4
- Empresas Públicas	91,0	87,0	101,8	102,1	92,2	93,4	92,7	97,2	88,1	93,4	147,8	147,2	1.233,7
- Sociedade Economia Mista	21,2	21,0	22,3	20,1	31,3	29,3	21,2	24,1	22,2	28,3	38,8	27,0	306,8
MILITARES	965,0	990,0	1.017,2	1.004,8	1.343,0	984,4	986,3	1.007,7	1.017,4	1.588,4	1.218,1	1.495,1	13.617,5
Ativos	381,4	402,5	396,7	404,1	463,1	389,9	396,8	414,0	427,6	659,9	632,0	650,3	5.618,4
Aposentados	324,7	328,4	361,0	339,2	488,6	329,7	325,1	328,6	324,5	555,9	278,5	490,6	4.474,5
Instituidor de Pensão	259,0	259,1	259,5	261,6	391,3	264,8	264,4	265,1	265,4	372,6	307,6	354,1	3.524,6
LEGISLATIVO	205,5	138,5	133,3	150,8	176,9	143,6	135,8	129,9	126,9	196,1	298,1	169,9	2.005,2
Ativos	145,2	93,5	88,2	97,0	113,8	98,4	90,5	84,6	81,4	131,1	205,0	118,5	1.347,1
Aposentados	48,6	36,5	36,5	43,7	51,2	36,6	36,6	36,6	36,7	52,7	75,6	41,5	532,7
Instituidor de Pensão	11,6	8,6	8,5	10,1	11,9	8,7	8,7	8,7	8,8	12,3	17,5	9,9	125,4
JUDICIÁRIO	494,7	520,7	554,3	475,2	578,7	472,2	471,8	597,1	601,1	553,8	876,8	798,0	6.994,2
Ativos	377,8	401,3	443,5	358,6	417,9	358,0	357,1	474,2	479,9	434,0	714,6	649,7	5.466,6
Aposentados	99,1	100,7	93,6	98,2	136,2	95,4	96,4	104,0	102,0	98,6	130,8	124,4	1.279,5
Instituidor de Pensão	17,8	18,7	17,2	18,3	24,6	18,8	18,3	18,8	19,2	21,1	31,5	23,9	248,2
Transferências Intergovernamentais²	203,0	187,1	263,5	144,3	248,0	205,7	206,0	188,0	208,3	82,3	279,3	262,5	2.477,8
Distrito Federal	163,7	166,7	259,8	103,9	217,3	202,4	167,0	167,0	187,0	51,3	247,7	244,0	2.177,7
Demais Estados	39,3	20,4	3,7	40,5	30,6	3,3	39,0	21,0	21,3	31,0	31,6	18,5	300,1
Total	4.044,8	4.150,9	4.455,0	4.409,9	5.165,4	4.042,8	4.478,0	4.293,2	4.362,0	5.850,3	7.129,5	5.234,9	57.616,7

Elaborado: SRHMP.

Fonte: Secretaria do Tesouro Nacional. Os dados foram apurados pelo critério de competência.

1- Empresas Públicas e Sociedade de Economia Mistas que recebem recursos do Tesouro, EPU - encargos previdenciários da União e servidores do MIRE lotados no exterior.

2- Transf. Intergovernamentais referem-se ao repasse de recursos federais a Estados e DF para pagamento de pessoal.

1.4 - Despesa Mensal de Pessoal do Poder Legislativo ¹ - SIAFI

	R\$ milhões correntes												
	Fev2000	Mar	Abr	Mai	Jun	Jul	Ago	Set	Out	Nov	Dez	Jan2001	Total
Câmara dos Deputados	98,6	72,3	67,1	64,3	95,7	59,8	64,1	60,9	60,4	75,6	168,5	72,7	959,9
Senado Federal	70,1	45,8	45,0	65,9	50,7	62,3	50,0	47,5	44,9	81,9	94,2	58,7	716,9
Tribunal de contas da União	36,8	20,4	21,2	20,6	30,5	21,6	21,6	21,5	21,6	38,6	35,4	38,5	328,3
Total	205,5	138,5	133,3	150,8	176,9	143,6	135,8	129,9	126,9	196,1	298,1	169,9	2.005,2

Elaborado: SRH/MP.

Fonte: Secretaria do Tesouro Nacional. Os dados foram apurados pelo critério de competência.

1- Inclui ativos, aposentados e instituidores de pensão.

1.5 - Despesa Mensal de Pessoal do Poder Judiciário ¹ - SIAFI

	R\$ milhões correntes												
	Fev2000	Mar	Abr	Mai	Jun	Jul	Ago	Set	Out	Nov	Dez	Jan2001	Total
Supremo Tribunal Federal	4,6	5,8	5,5	5,7	9,3	5,3	5,9	6,2	13,1	8,9	10,7	13,3	94,2
Superior Tribunal de Justiça	18,7	26,7	19,3	13,9	18,3	17,4	17,1	16,7	22,4	28,4	15,4	31,9	246,3
Justiça Federal	88,3	106,2	109,1	96,1	127,5	107,3	106,4	113,2	154,8	109,9	216,6	190,6	1.525,9
Justiça Militar	6,1	4,4	7,1	6,9	11,0	10,5	8,0	6,1	18,7	11,4	11,6	11,6	113,3
Justiça Eleitoral	59,6	62,9	67,8	61,7	65,4	67,1	78,1	80,9	103,4	113,0	110,7	101,4	972,0
Justiça do Trabalho	287,4	288,0	308,6	268,0	319,6	241,4	226,1	350,2	264,3	261,4	469,4	410,5	3.694,8
Justiça do DF e dos Territórios	30,0	26,8	36,9	22,8	27,6	23,3	30,3	23,8	24,4	20,9	42,5	38,6	347,8
Total	494,7	520,7	554,3	475,2	578,7	472,2	471,8	597,1	601,1	553,8	876,8	798,0	6.994,2

Elaborado: SRH/MP.

Fonte: Secretaria do Tesouro Nacional. Os dados foram apurados pelo critério de competência.

1- Inclui ativos, aposentados e instituidores de pensão.

1.6 - Despesa Anual de Pessoal Civil do Poder Executivo por Ministérios- SIAPE ¹

	R\$ milhões correntes				
	1997	1998	1999 ¹⁵	2000 ¹⁶	2001 ¹⁷
Presidência da República ²	170,1	184,0	190,9	49,5	59,5
Advocacia Geral da União ³	17,6	20,0	22,3	45,6	48,3
Agricultura e do Abastecimento	774,2	844,8	927,9	710,2	723,3
Ciência e Tecnologia ⁴	165,9	193,5	211,8	419,4	427,8
Comunicações	428,1	456,2	484,2	480,0	480,8
Cultura	81,2	86,7	96,4	98,9	99,3
Defesa ⁵	1.110,2	1.177,4	1.318,0	1.383,1	1.387,9
Desenvolvimento Agrário ⁶				307,7	310,2
Desen., Ind.. e Comércio Exterior ⁷	80,2	83,5	96,4	109,6	113,1
Educação ⁸	5.358,6	5.717,0	6.399,1	6.841,4	6.871,9
Esporte e Turismo ⁹	3,3	3,5	3,5	19,0	19,1
Fazenda	2.741,6	2.782,6	3.202,4	3.680,0	3.697,6
Governos dos Ex-Territórios	563,5	622,3	679,4	756,4	755,8
Integração Nacional ¹⁰			1,3	320,0	321,0
Justiça	1.884,6	1.916,1	2.062,5	1.954,9	1.943,5
Meio Ambiente ¹¹	402,5	411,7	449,0	255,2	256,5
Minas e Energia ¹²	69,2	75,8	85,4	88,9	89,8
Planejamento, Orçamento e Gestão ¹³	484,5	557,0	659,1	707,8	731,6
Previdência e Assistência Social	2.581,8	2.679,0	3.001,4	3.244,3	3.255,2
Relações Exteriores ¹⁴	113,2	139,2	157,4	159,0	159,0
Saúde	3.844,2	4.032,8	4.455,0	4.552,6	4.549,4
Trabalho e Emprego	667,6	671,7	763,5	925,3	931,4
Transportes	1.022,5	1.086,8	1.203,0	1.228,5	1.231,3
Total	22.564,6	23.741,6	26.469,9	28.337,1	28.463,3

Fonte : SRH/MP.

1 - Inclui administração direta, fundações e autarquias do Poder Executivo Civil. Não inclui: MPU, BACEN, Empresas Públicas, Sociedade de Economia Mista que recebem recursos do tesouro, Encargos Previdenciários da União e Servidores do Ministério das Relações Exteriores lotados no Exterior.

2 - Inclui os gastos da Vice-Presidência;

3 - A Advocacia Geral da União está vinculada a Presidência da República.

4 - A partir de agosto de 2000, o Fundação Centro Tecnológico para Informática - CTI, foi extinto pelo Decreto 3.568 de 18.08.2000.

5 - A partir de agosto de 2000, o Estado Maior das Forças Armadas - EMFA foi extinto, sendo criado o Ministério da Defesa - MD, com a vinculação da Administração Direta da Defesa, os Comandos da Aeronáutica, Marinha e Exército.

6 - A partir de Julho de 2000 fica integrado ao SIAPE-Sistema Integrado de Administração de Pessoal Civil o Ministério do Desenvolvimento Agrário-MDA.

O Instituto Nacional de Colonização e Reforma Agrária - INCRA deixa de ser vinculado ao Ministério da Agricultura e do Abastecimento passa a ser vinculado ao Ministério do Desenvolvimento Agrário-MDA.

7 - A partir de agosto de 2000, a Superintendência da Zona Franca de Manaus - SUFRAMA deixa de ser vinculada ao Ministério do Planejamento, Orçamento e Gestão - MP e passa a ser vinculada ao Ministério do Desenvolvimento, Indústria e Comércio Exterior - MDIC. O Instituto Brasileiro de Turismo - EMBRATUR deixa de ser vinculada ao Ministério do Desenvolvimento, Indústria e Comércio Exterior - MDIC e passa a ser vinculada ao Ministério do Esporte e Turismo - MET.

8 - Inclui colégios, escolas técnicas, escolas agrotécnicas, faculdades, fundações e universidades federais.

9 - A partir de agosto de 2000, o Instituto Brasileiro de Turismo - EMBRATUR deixa de ser vinculada ao Ministério do Desenvolvimento, Indústria e Comércio Exterior - MDIC e passa a ser vinculada ao Ministério do Esporte e Turismo - MET.

10 - A partir de agosto de 2000, a Superintendência do Desenvolvimento do Nordeste - SUDENE e a Superintendência do Desenvolvimento da Amazônia - SUDAM deixam de ser vinculadas ao Ministério do Planejamento, Orçamento e Gestão - MP e passam a ser vinculadas ao Ministério da Integração Nacional - MIN. O Departamento Nacional de Obras Contra as Secas - DNOCS deixa de ser vinculado ao Ministério do Meio Ambiente - MMA e também passa a ser vinculado ao Ministério da Integração Nacional - MIN.

11 - A partir de agosto de 2000, o Departamento Nacional de Obras Contra a Seca - DNOCS deixa de ser vinculado ao Ministério do Meio Ambiente - MMA e passa a ser vinculada ao Ministério da Integração Nacional - MIN.

12 - A partir de Fevereiro de 1998 é integrada ao SIAPE-Sistema Integrado de Administração Pessoal Civil a Agência Nacional de Energia Elétrica-ANEEL, criado pelo Decreto 9.427 de 26/12/96 e a partir de novembro de 1998 é integrado também ao SIAPE- Sistema Integrado de Administração Pessoal Civil a Agência Nacional do Petróleo-ANP, criada pelo Decreto 2.455 de 14/01/98.

13 - A partir de agosto de 2000, a Superintendência do Desenvolvimento da Amazônia - SUDAM e a Superintendência do Desenvolvimento do Nordeste - SUDENE deixam de ser vinculadas ao Ministério do Planejamento, Orçamento e Gestão - MP e passam a ser vinculadas ao Ministério da Integração Nacional - MIN. A Superintendência da Zona Franca de Manaus - SUFRAMA também é desvinculada ao Ministério do Planejamento, Orçamento e Gestão - MP e passa a ter vínculo com o Ministério do Desenvolvimento, Indústria e Comércio Exterior - MDIC.

14 - Não inclui gastos com pessoal lotado no exterior.

15 - Incluído a 1ª e 2ª parcelas dos 28,86%.

16 - Incluído a 3ª e 4ª parcelas dos 28,86%.

17 - Acumulado de fev/2000 a jan/2001

18 - Os dados foram calculados pelo regime de competência.

Nota: A partir de agosto de 2000 está implantada a nova estrutura organizacional, que modificou, em relação aos quadros nos Boletins anteriores dos

seguintes órgãos: Ministério da Defesa-MD, Ministério do Desenvolvimento Agrário-MDA, Ministério dos Esportes e Turismo-MET, Ministério da Integração Nacional-MIN, Ministério do Meio Ambiente-MMA e Ministério do Planejamento, Orçamento e Gestão-MP.

1.7 - Despesa Mensal de Pessoal Civil de Executivo por Ministérios - SIAPE¹

	R\$ milhões correntes												
	Fev2000	Mar	Abr	Mai ⁵	Jun	Jul	Ago	Set	Out	Nov	Dez ⁶	Jan2001	Total
Presidência da República ²	2,1	2,1	2,2	3,1	2,9	2,2	2,2	2,3	2,2	3,4	22,5	12,3	59,5
Advocacia Geral da União ³	2,7	3,1	3,2	3,7	4,8	3,8	3,9	3,7	3,8	6,0	5,2	4,5	48,3
Agricultura e do Abastecimento	44,2	45,2	45,8	59,4	68,8	53,9	54,1	55,0	54,3	87,3	94,9	60,4	723,3
Ciência e Tecnologia	23,8	32,1	24,3	30,4	36,8	33,5	30,5	32,0	32,0	52,4	66,4	33,7	427,8
Comunicações	34,1	34,6	35,3	45,6	52,1	35,1	35,5	35,0	35,2	55,3	47,8	35,2	480,8
Cultura	6,7	6,8	6,9	8,8	10,2	7,1	7,0	7,1	7,1	11,1	13,0	7,6	99,3
Defesa	94,5	96,8	95,4	129,7	143,2	100,2	103,5	100,1	100,0	155,7	164,9	103,8	1.387,9
Desenvolvimento Agrário	19,7	20,5	20,8	27,0	31,5	22,6	22,7	23,0	22,9	35,9	39,3	24,3	310,2
Desen, Ind. e Comércio Exterior	6,7	6,7	6,7	8,9	10,3	7,9	8,0	7,9	8,0	13,1	18,1	10,8	113,1
Educação	459,6	463,3	532,5	549,8	690,7	486,5	514,8	519,1	493,7	777,2	832,8	551,8	6.871,9
Esporte e Turismo	1,3	1,3	1,3	1,7	1,9	1,4	1,5	1,4	1,3	2,3	2,3	1,5	19,1
Fazenda	250,9	259,7	257,2	281,9	373,3	271,8	320,1	292,4	290,7	440,0	375,7	284,0	3.697,6
Governos dos Ex-Territórios	47,0	47,5	47,9	60,8	81,9	51,7	50,9	50,5	68,2	91,8	109,7	47,8	755,8
Integração Nacional	22,4	22,6	23,0	29,1	33,6	23,3	23,3	23,5	23,9	36,4	35,6	24,2	321,0
Justiça	141,5	142,2	143,4	177,2	195,8	145,5	140,6	143,8	138,7	216,4	215,9	142,6	1.943,5
Mio Ambiente	17,4	17,6	17,9	21,5	26,4	18,3	18,2	18,9	18,9	30,4	30,9	20,1	256,5
Minas e Energia	5,8	5,9	6,1	8,1	8,9	6,1	6,7	6,6	6,8	10,5	11,1	7,1	89,8
Planejamento, Orçamento e Gestão	40,5	40,6	45,0	61,2	66,8	53,4	53,9	54,1	54,8	86,7	107,9	66,8	731,6
Previdência e Assistência Social	228,6	229,0	230,2	269,0	347,0	233,5	252,8	248,2	242,5	372,6	356,9	245,1	3.255,2
Relações Exteriores ⁴	11,2	11,3	11,7	15,5	16,7	11,7	11,4	11,3	11,3	18,0	17,4	11,5	159,0
Saúde	314,6	318,0	319,2	411,2	488,6	324,0	323,1	326,2	325,1	503,7	556,9	338,8	4.549,4
Trabalho e Emprego	63,4	64,0	64,3	71,1	93,7	74,3	75,0	71,8	70,9	111,7	98,1	73,1	931,4
Transportes	86,3	86,4	86,8	117,4	131,3	90,3	95,1	91,8	90,7	137,5	128,0	89,8	1.231,3
Total	1.925,0	1.957,1	2.027,1	2.392,1	2.917,1	2.058,1	2.154,5	2.125,8	2.103,1	3.255,5	3.351,4	2.196,5	28.463,3

Fonte: SRHMP.

1 - Inclui administração direta, fundações e autarquias do Poder Executivo. Não inclui: MFU, BACEN, Empresas Públicas, Soc. de Economia Mista, Encargos Previdenciários da União e Servidores do MRE lotados no Exterior.

2 - Inclui os gastos da Vice-Presidência;

3 - A AGU está vinculada a Presidência da República.

4 - Não inclui gastos com pessoal lotado no exterior;

5 - Incluído a 3ª parcela dos 28,86%.

6 - Incluído a 4ª parcela dos 28,86%.

Os dados foram calculados pelo regime de competência.

1.8 - Despesa Anual de Pessoal Civil do Poder Executivo por Estado de 1997 a 2000 - SIAPE ¹

Estados	R\$ milhões correntes				
	1997	1998	1999	2000	2001 ³
Acre	121,6	131,4	150,4	169,2	169,9
Alagoas	333,0	359,5	379,7	396,5	399,4
Amapá	235,8	252,0	271,2	311,0	309,1
Amazonas	270,9	290,5	327,7	352,5	354,5
Bahia	906,0	957,4	1.078,7	1.140,9	1144,9
Ceará	830,9	881,2	990,4	1.067,2	1072,9
Distrito Federal	2.340,8	2.501,2	2.301,0	2.457,5	2463,6
Espírito Santo	345,8	365,4	400,2	419,6	419,3
Goiás	408,2	435,3	476,3	500,3	502,4
Maranhão	388,8	406,1	445,0	460,1	457,9
Mato Grosso	239,5	246,6	287,7	296,0	296,9
Mato Grosso do Sul	272,7	291,1	316,7	320,0	321,2
Minas Gerais	1.802,8	1.904,0	2.157,7	2.320,5	2333,7
Pará	623,0	662,3	725,6	766,1	768,3
Paraíba	638,0	663,6	718,0	751,0	754,9
Paraná	671,3	719,6	810,9	882,2	887,0
Pernambuco	1.144,8	1.192,8	1.319,2	1.377,0	1379,2
Piauí	271,9	289,9	323,1	331,7	333,1
Rio de Janeiro	5.386,4	5.647,9	6.372,0	6.926,3	6966,6
Rio Grande do Norte	470,5	509,8	566,9	591,4	595,3
Rio Grande do Sul	1.271,4	1.322,5	1.464,3	1.566,5	1573,4
Rondônia	326,0	358,1	388,7	395,2	396,8
Roraima	159,4	187,4	188,0	202,6	203,2
Santa Catarina	570,2	593,9	672,4	723,7	728,4
São Paulo	1.992,7	2.054,0	2.277,1	2.542,1	2557,2
Sergipe	218,2	230,1	255,6	275,4	275,5
Tocantins	46,5	52,9	55,8	54,7	54,7
Sem informações ²			4,5	9,4	9,3
Total	22.287,1	23.506,6	25.724,9	27.606,2	27.728,6

Fonte: SRH/MP.

1 - Inclui Servidores da administração direta, fundações e autarquias do Poder Executivo Civil (inclusive contratos temporários).

2 - Não consta informação no cadastro SIAPE.

3 - Acumulado de fev/2000 a Jan/2001

A tabela acima difere das tabelas 1.6 e 1.7 por não constar liberações extra SIAPE como espólios de 28,86% e as obrigações patronais.

1.9 - Despesa Mensal de Pessoal Civil do Poder Executivo por Estado - SIAPE

Estados	R\$ milhões correntes												Total
	Fev2000	Mar	Abr	Mai	Jun	Jul	Ago	Set	Out	Nov	Dez	Jan2001	
Acre	10,8	11,2	11,2	15,1	15,1	11,3	11,6	11,3	11,2	18,7	30,0	12,4	169,9
Alagoas	27,8	28,2	29,8	35,0	37,8	29,5	30,0	30,6	30,1	44,8	43,7	32,1	399,4
Amapá	20,8	20,3	20,6	26,6	32,5	22,0	22,1	22,4	25,9	32,6	44,0	19,3	309,1
Amazonas	23,5	25,5	25,4	31,6	32,3	25,8	26,8	26,4	26,2	39,7	43,0	28,2	354,5
Bahia	79,6	81,1	84,4	100,9	108,7	85,0	88,6	87,3	86,3	127,7	124,1	91,1	1.144,9
Ceará	74,0	74,8	78,7	92,2	104,1	77,8	82,1	83,8	82,2	122,5	117,2	83,7	1.072,9
Distrito Federal	164,9	167,7	170,5	215,1	228,0	181,9	211,4	190,9	182,5	277,1	282,8	190,8	2.463,6
Espírito Santo	29,0	29,8	31,2	36,2	39,6	30,8	32,0	31,8	31,3	48,0	47,2	32,3	419,3
Goiás	34,2	35,5	37,0	42,5	48,3	37,5	39,3	38,1	37,5	57,3	56,0	39,1	502,4
Maranhão	31,5	32,4	34,2	41,8	45,2	34,4	33,1	34,2	33,7	50,0	52,1	35,5	457,9
Mato Grosso	19,7	20,9	22,3	25,8	27,2	22,0	22,4	23,4	22,1	33,6	34,1	23,3	296,9
Mato Grosso do Sul	22,3	22,7	23,5	27,5	30,3	23,8	24,5	24,4	23,5	36,5	37,2	25,1	321,2
Minas Gerais	162,3	165,2	174,7	195,1	228,6	174,2	177,9	179,5	176,1	264,6	253,0	182,6	2.333,7
Pará	53,1	54,1	57,4	67,2	76,0	56,6	58,2	58,0	57,4	86,4	83,5	60,5	768,3
Paraíba	53,5	53,3	57,2	66,3	69,3	55,6	56,2	56,7	56,5	84,1	86,9	59,4	754,9
Paraná	61,5	62,3	66,9	72,9	85,8	66,4	69,5	68,7	67,7	101,1	94,5	69,7	887,0
Pernambuco	96,7	97,3	101,6	119,2	136,2	102,7	104,7	104,7	103,9	155,7	149,5	107,1	1.379,2
Piauí	23,7	23,8	25,0	30,7	32,2	24,8	24,1	25,0	24,3	36,2	36,9	26,5	333,1
Rio de Janeiro	488,6	492,4	499,2	593,3	684,2	516,7	527,1	546,7	523,8	797,5	749,1	548,1	6.966,6
Rio Grande do Norte	40,8	42,0	44,4	53,2	54,9	44,0	43,8	45,2	44,0	66,0	69,7	47,4	595,3
Rio Grande do Sul	110,1	110,2	118,1	127,1	148,2	118,0	122,3	121,4	118,9	179,4	167,4	132,2	1.573,4
Rondônia	25,1	27,0	27,4	33,5	36,5	30,6	28,5	29,1	39,2	44,0	46,1	29,7	396,8
Roraima	13,7	13,6	14,1	17,3	19,6	14,5	14,4	14,6	14,4	31,6	21,3	14,1	203,2
Santa Catarina	48,5	50,9	53,0	62,4	67,3	53,7	55,8	56,3	54,9	82,5	85,2	58,1	728,4
São Paulo	177,4	182,6	183,3	207,0	249,1	191,1	209,9	199,2	195,5	297,5	266,8	197,7	2.557,2
Sergipe	21,0	21,1	20,6	23,8	26,0	20,2	20,4	20,6	20,4	30,6	29,1	21,7	275,5
Tocantins	3,7	3,9	4,0	4,8	5,2	4,1	4,0	4,1	4,4	6,0	6,5	4,2	54,7
Sem informações ²	0,8	0,8	0,8	0,8	0,9	0,7	0,7	0,7	0,7	0,8	0,8	0,7	9,3
Total	1.918,4	1.950,4	2.016,2	2.364,9	2.669,0	2.055,8	2.141,6	2.135,3	2.094,4	3.152,5	3.057,4	2.172,6	27.728,6

Fonte: SRH/MP.

1 - Inclui Servidores Civis da administração direta, fundações e autarquias do Poder Executivo (inclusive contratos temporários).

2 - Não consta informação no cadastro SIAPE.

A tabela acima difere das tabelas 1.6 e 1.7 por não constar liberações extra SIAPE como espólios de 28,86% e as obrigações patronais.

1.10 - Variação Anual Acumulada da Despesa Anual de Pessoal Civil do Poder Executivo - SIAPE

R\$ milhões correntes										
	1997 ¹	Contribuição %/ variação total	1998	Contribuição %/ variação total	1999	Contribuição %/ variação total	2000	Contribuição %/ variação total	2001 ²	Contribuição %/ variação total
ATIVOS	10007,5	44,4	10617,2	44,7	11643,1	44,0	12301,4	43,4	12375,7	43,7
Vencimento Básico	2266,9	10,0	2265,2	9,5	2703,4	10,2	3463,3	12,2	3528,5	12,4
Grat. de Cargos - GAEGDP/etc	4476,8	19,8	5008,0	21,1	5097,9	19,3	4894,9	17,3	4891,2	17,2
Peric.-Insal.-Especiais-Expostas	184,4	0,8	172,1	0,7	147,8	0,6	173,4	0,6	177,7	0,6
Grat. de Função - DASFG/etc	301,4	1,3	365,0	1,5	395,0	1,5	397,1	1,4	398,8	1,4
Anuênios	201,9	0,9	194,0	0,8	256,3	1,0	397,4	1,4	402,6	1,4
Décimos	274,1	1,2	320,7	1,4	341,8	1,3	337,2	1,2	331,3	1,2
Hora Extra	15,2	0,1	8,9	0,0	8,4	0,0	14,5	0,1	15,2	0,1
Outras despesas variáveis	206,6	0,9	199,9	0,8	314,6	1,2	96,3	0,3	95,3	0,3
Desp. Variáveis- Pes. Militar	5,2	0,0	6,2	0,0	6,9	0,0	7,1	0,0	7,1	0,0
Obrigações Patronais	980,6	4,3	1032,7	4,3	1190,7	4,5	1285,7	4,5	1294,3	4,5
Férias	286,5	1,3	243,6	1,0	326,5	1,2	324,9	1,1	322,8	1,1
13º Salário	740,3	3,3	800,7	3,4	853,8	3,2	909,5	3,2	910,9	3,2
Contratação Temporária	67,5	0,3	0,0	0,0	0,0	0,0	0,0	0,0	0,0	0,0
APOSENTADOS E PENSIONISTAS	9894,1	43,8	10899,7	45,9	12024,3	45,4	12607,0	44,5	12651,6	44,6
Aposentados	6468,5	28,7	7074,8	29,8	7679,1	29,0	7938,0	28,0	7956,1	28,0
Pensionistas	2621,5	11,6	2904,9	12,2	3234,1	12,2	3626,0	12,8	3651,0	12,8
13º Salário - Apos. e Pens.	804,1	3,6	920,0	3,9	1.111,1	4,2	1.043,0	3,7	1.044,5	3,7
Despesas de Exercícios Anteriores	282,5	1,3	195,7	0,8	22,6	0,1	128,3	0,5	133,5	0,5
28,86% - Parcela	-	-	-	-	686,7	2,6	752,9	2,7	752,9	2,6
28,86% - Espólio	-	-	-	-	-	-	-	-	0,1	0,0
Folha Suplementar	161,6	0,7	131,7	0,6	363,5	1,4	289,4	1,0	296,6	1,0
Devolução PSS 94	-	-	-	-	-	-	495,2	-	0,2	0,0
Sentenças Judiciais	2218,9	9,8	1897,4	8,0	1729,7	6,5	1763,0	6,2	1757,4	6,2
SUBTOTAL	22564,6		23741,6		26469,9		28337,1		28463,3	
Empresas Estatais	729,3		1174,0		1262,8		1347,9		1345,8	
TOTAL	23294,0		24915,7		27732,7		29685,0		29809,0	

Elaborado: SRHMP

Fonte: SRHMP

1 - A partir de abr/97 - Empresas estatais começaram a ser pagas pelo SIAPE.

2 - Acumulado de fev/2000 à jan/2001.

1.11 - Variação Mensal Acumulada da Despesa de Pessoal Civil do Poder Executivo - SIAPE

R\$ milhões correntes

GRUPOS DE DESPESA	Fev2000	Mar	Abr	Mai	Jun	Jul	Ago	Set	Out	Nov	Dez	Jan2001	Total
Ativos	842,4	859,0	924,7	915,6	1.079,2	916,6	968,6	947,5	945,3	1.527,8	1.399,9	1.049,0	12.375,7
Vencimento Básico	256,5	258,4	258,9	260,3	257,7	315,5	316,1	318,9	319,8	319,5	325,7	321,2	3.528,5
Grat. de Cargos - GAE/GDP/etc	402,8	404,1	448,2	418,6	414,4	376,1	433,7	402,2	400,5	391,6	401,8	397,1	4.891,2
Peric.-Insal.-Especiais-Expostas	12,7	12,3	12,8	13,2	12,9	16,4	15,1	15,0	14,5	17,7	18,2	17,0	177,7
Grat. de Função - DAS/FG/etc	32,9	32,9	33,7	33,8	33,8	32,8	31,9	33,5	33,3	32,9	33,6	33,9	398,8
Anuênios	29,9	29,6	29,6	30,1	29,7	36,7	35,5	36,0	36,1	36,7	36,7	36,0	402,6
Décimos	28,7	27,6	27,7	27,8	27,9	27,9	27,9	27,9	27,9	27,9	27,9	24,0	331,3
Hora Extra	0,7	0,7	0,8	1,0	1,0	0,9	0,9	1,2	1,5	2,6	2,8	1,3	15,2
Outras despesas variáveis	7,0	6,5	8,3	7,7	10,2	8,4	6,7	8,3	8,3	6,4	10,1	7,5	95,3
Desp. Variáveis- Pes. Militar	0,5	0,5	0,6	0,5	0,7	0,5	0,5	0,5	0,5	0,8	0,7	0,6	7,1
Obrigações Patronais	84,1	87,2	93,5	107,5	96,5	95,1	105,1	98,2	97,7	197,8	128,3	103,2	1.294,3
Férias	-35,2	-8,0	4,0	8,8	42,6	6,0	-4,8	5,7	5,1	19,1	224,1	55,4	322,8
13º Salário	21,9	7,0	6,8	6,4	151,7	0,1	0,1	0,1	0,1	474,8	190,1	51,8	910,9
Aposentados e Pensionistas	934,9	939,5	954,7	948,2	1.446,1	964,9	974,5	989,0	988,1	1.523,5	1.005,7	982,5	12.651,6
Aposentados	649,2	645,7	660,8	649,9	647,1	660,6	666,3	678,8	675,9	673,4	676,0	672,4	7.956,1
Pensionistas	285,8	293,8	293,9	298,2	299,8	303,6	307,7	310,1	312,2	311,7	324,5	309,7	3.651,0
13º Salário - Apos. e Pens.	-0,1	0,0	0,0	0,0	499,1	0,6	0,5	0,1	0,1	538,4	5,2	0,5	1.044,5
Despesas Exercícios Anteriores	4,2	4,2	1,2	4,5	2,6	1,7	7,0	13,7	24,1	17,8	40,8	11,7	133,5
28,86% - Parcela	-	-	-	373,9	0,1	-	0,2	0,1	0,4	0,1	378,2	-	752,9
28,86% - Espólio	-	-	-	-	-	-	-	-	-	-	-	0,1	0,1
Folha Suplementar	4,9	14,6	4,6	2,9	4,9	20,2	47,2	14,8	11,2	33,7	123,1	14,6	296,6
Devolução PSS 94	-	-	-	-	241,2	0,2	-	-	-	-	253,7	0,2	495,4
Sentenças Judiciais	138,7	139,8	141,7	147,0	143,0	154,4	157,0	160,8	134,0	152,7	150,1	138,3	1.757,4
SUBTOTAL	1.925,0	1.957,1	2.027,1	2.392,1	2.917,1	2.058,1	2.154,5	2.125,8	2.103,1	3.255,5	3.351,4	2.196,5	28.463,3
Empresas Estatais	100,4	97,7	97,5	100,7	115,9	96,9	101,6	101,7	96,8	160,9	151,5	124,1	1.345,8
TOTAL	2.025,4	2.054,9	2.124,5	2.492,8	3.033,0	2.155,0	2.256,1	2.227,6	2.199,9	3.416,4	3.502,9	2.320,5	29.809,0

Elaborado: SRHMP

Fonte: SRHMP

1.12 - Relação entre Despesa com Pessoal ¹ e Receita Corrente Líquida da União ²

	R\$ milhões correntes				
	Despesa de Pessoal	Receita Corrente Líquida	% de Dep. Pes. / Rec. Cor. Líq. ³	Receita Corrente da União	% de Dep. Pes. / Rec. Cor. União
Acumulado em 1995	37.825,5	67.298,1	56,2	127.093,6	29,8
Acumulado em 1996	40.900,9	89.352,7	45,8	152.515,0	26,8
Acumulado em 1997	44.529,7	97.040,6	45,9	175.271,1	25,4
Acumulado em 1998	47.944,8	104.491,4	45,9	200.358,9	23,9
Acumulado em 1999 ⁴	51.571,0	129.854,4	39,7	218.022,1	23,7
Jan-2000 ⁵	5.449,8	15.056,0	36,2	21.291,9	25,6
Fev	3.839,4	11.172,0	34,4	18.558,9	20,7
Mar	3.958,2	12.638,2	31,3	21.070,4	18,8
Abr	4.188,5	13.075,7	32,0	19.951,7	21,0
Mai	3.894,5	10.958,1	35,5	20.543,0	19,0
Jun	4.352,4	11.377,2	38,3	19.191,3	22,7
Jul	3.540,5	11.345,3	31,2	19.931,9	17,8
Ago	3.935,3	13.773,4	28,6	22.511,3	17,5
Set	3.868,6	11.077,0	34,9	19.522,8	19,8
Out	4.104,2	14.471,9	28,4	22.578,2	18,2
Nov ⁶	7.763,3	10.867,9	71,4	20.456,5	38,0
Dez	7.198,6	12.388,9	58,1	26.909,5	26,8
Acumulado em 2000	56.093,3	148.201,5	37,8	252.517,5	22,2
Jan-2001	5.090,8	15.335,3	33,2	24.807,8	20,5

Elaborado: SRH/MP.

Fonte: STN/MF.

1- Inclui administração direta (executivo civil e militar, legislativo e judiciário) e administração indireta (autarquias, fundações, empresas públicas e sociedade de economia mista).

2- Valores apurados pelo critério de competência.

3- O limite de participação das Despesas de Pessoal X Receita Corrente Líquida definido na L.C. n° 82/95 (Lei Camata), não poderá exceder a 60% em cada exercício financeiro.

- A Receita Corrente Líquida corresponde à Receita Corrente da União menos:

- . transferências constitucionais e legais;
- . contribuição para o PIS/PASEP;
- . benefícios previdenciários.

- Das Receitas Correntes estão deduzidos os val. relativos aos incentivos e restituições fiscais.

Das Receitas Correntes da União já estão deduzidos os valores relativos aos incentivos e às restituições fiscais.

Obs.: Os crescimentos da despesa de pessoal nos meses de dezembro ocorrem pelo aumento das contas:

- . Precatórios dos Ativos
- . Férias - Abono Constitucional e Pagamento Antecipado
- . Exercícios Anteriores
- . Restos a pagar

4- A partir de junho, o limite da participação das Despesas com Pessoal X Receita Corrente Líquida da União, definido na Lei Complementar n° 96, de 31 de maio de 1999 não poderá exceder a 50%.

5- A partir de janeiro de 2000 as despesas estão adequadas atendendo ao critério da LRF - Lei de Responsabilidade Fiscal, definida na Lei Complementar n° 101, de 04 de maio de 2000.

6- O acréscimo da Despesa de Pessoal deveu-se a cancelamento orçamentário efetuado pela SOF - Secretaria de Orçamento Federal, em função da frustração da receita "Contribuição do Plano de Seguridade Social-PSS" do Servidor (STN/MF).



SERVIDORES

2.1 - Quantitativo de Servidores Federais da União por Poderes de 1991 a 2000

		1991	1992	1993	1994	1995	1996	1997	1998	1999	2000
EXECUTIVO	Ativos	991.996	998.021	969.096	964.032	946.360	923.900	900.128	841.851	866.799	864.408
	Aposentados	348.630	411.919	422.514	433.433	483.228	501.784	501.103	519.398	527.355	523.507
	Inst.Pensão	132.750	149.737	232.916	283.944	295.309	336.199	349.786	366.144	366.067	376.787
	TOTAL	1.473.376	1.559.677	1.624.526	1.681.409	1.724.897	1.761.883	1.751.017	1.727.393	1.760.221	1.764.702
- CIVIS	Ativos	154.958	173.891	178.225	181.494	244.961	238.228	225.685	218.397	207.830	204.553
	Aposentados	160.361	202.891	206.666	209.733	219.325	223.000	212.427	227.626	225.548	222.365
	Inst.Pensão	-	5.829	62.821	104.185	104.744	135.867	144.114	146.636	148.606	153.165
	TOTAL	315.319	382.611	447.712	495.412	569.030	597.095	582.226	592.659	581.984	580.083
- Administração Direta	Ativos	321.738	324.125	301.844	279.383	208.994	211.063	203.854	198.452	195.153	195.296
	Aposentados	72.500	87.697	90.086	94.502	120.777	126.553	129.518	135.354	136.131	135.311
	Inst.Pensão	-	4.676	21.786	25.688	33.766	37.202	38.767	40.402	41.817	44.007
	TOTAL	394.238	416.498	413.716	399.573	363.537	374.818	372.139	374.208	373.101	374.614
- Autarquias	Ativos	121.679	122.854	112.829	122.143	113.734	105.445	102.186	96.871	94.142	87.063
	Aposentados	12.014	15.448	16.982	19.070	24.790	28.346	30.677	32.195	32.972	32.664
	Inst.Pensão	-	757	5.969	7.187	6.012	8.846	9.439	9.894	10.353	10.999
	TOTAL	133.693	139.059	135.780	148.400	144.536	142.637	142.302	138.960	137.467	130.726
- Fundações	Ativos	5.962	6.133	6.151	6.401	6.205	5.926	4.602	4.734	4.446	4.653
	Aposentados	-	-	-	-	-	-	2.255	3.719	2.925	2.992
	Inst.Pensão	-	-	-	-	-	-	197	242	261	261
	TOTAL	5.962	6.133	6.151	6.401	6.205	5.926	7.054	8.695	7.632	7.906
- Banco Central do Brasil	Ativos	-	-	-	-	5.225	5.475	6.816	6.937	7.061	7.324
	Aposentados	-	-	-	-	827	1.373	1.425	1.491	1.527	1.545
	Inst.Pensão	-	-	-	-	364	579	633	599	632	658
	TOTAL	-	-	-	-	6.416	7.427	8.874	9.027	9.220	9.527
- Ministério Público da União	Ativos	37.106	36.688	36.280	36.042	35.932	32.086	30.420	30.955	28.953	29.935
	Aposentados	-	-	-	-	-	-	-	-	-	-
	Inst.Pensão	-	-	-	-	-	-	-	-	-	-
	TOTAL	37.106	36.688	36.280	36.042	35.932	32.086	30.420	30.955	28.953	29.935
- Empresas Públicas	Ativos	20.553	19.927	19.394	16.101	15.712	8.729	5.117	7.974	7.748	7.497
	Aposentados	-	-	-	-	-	-	-	-	-	-
	Inst.Pensão	-	-	-	-	-	-	-	-	-	-
	TOTAL	20.553	19.927	19.394	16.101	15.712	8.729	5.117	7.974	7.748	7.497
- Sociedade Economista Mista	Ativos	330.000	314.403	314.373	322.468	320.822	322.423	321.448	277.531	321.466	328.087
	Aposentados	103.755	105.883	108.780	110.128	117.509	122.512	124.801	119.013	128.252	128.630
	Inst.Pensão	132.750	138.475	142.340	146.884	150.423	153.705	156.636	168.371	164.398	167.697
	TOTAL	566.505	558.761	565.493	579.480	588.754	598.640	602.885	564.915	614.116	624.414
- MILITARES	Ativos	-	-	-	-	17.402	17.623	19.155	18.787	21.343	19.458
	Aposentados	-	-	-	-	4.221	4.078	4.771	4.798	6.685	7.424
	Inst.Pensão	-	-	-	-	1.992	2.087	2.192	2.339	3.776	3.485
	TOTAL	-	-	-	-	23.615	23.788	26.118	25.924	33.804	30.367
LEGISLATIVO	Ativos	-	-	-	-	64.561	69.646	74.504	76.207	79.677	80.932
	Aposentados	-	-	-	-	14.831	11.518	13.680	15.225	15.353	15.417
	Inst.Pensão	-	-	-	-	3.122	3.917	4.373	4.775	5.052	5.288
	TOTAL	-	-	-	-	82.514	85.081	92.557	96.207	100.082	101.637
JUDICIÁRIO	Ativos	-	-	-	-	1.028.323	1.011.169	993.787	936.845	967.819	964.798
	Aposentados	-	-	-	-	502.280	517.380	519.554	539.421	551.393	546.348
	Inst.Pensão	-	-	-	-	300.423	342.203	356.351	373.258	374.895	385.560
	TOTAL	-	-	-	-	1.831.026	1.870.752	1.869.692	1.849.524	1.894.107	1.896.706
TOTAL GERAL	Ativos	-	-	-	-	108.445	112.275	108.326	103.717	103.647	112.913
	Aposentados	-	-	-	-	35.301	35.167	35.497	34.151	34.332	37.241
	Inst.Pensão	-	-	-	-	33.994	21.972	20.915	20.800	22.223	22.491
	TOTAL	-	-	-	-	177.740	169.414	164.738	158.668	160.202	172.645
TRANSFERÊNCIAS	Ativos	-	-	-	-	-	-	-	-	-	-
	Aposentados	-	-	-	-	-	-	-	-	-	-
	Inst.Pensão	-	-	-	-	-	-	-	-	-	-
	TOTAL	-	-	-	-	-	-	-	-	-	-

Elaborado: SRH/MP.

Fonte: SRH/MP, SOF/MP e STN/MF

1. Pessoal Civil, Administração Direta, Autarquias e Fundações.

Fonte: 1991, 1992, 1993, 1994, 1995, 1996, 1997, 1998, 1999 e 2000 SIAPE-MP;

Em 1993 e 1994, a abertura para a administração Direta, Autarquias e Fundações está estimada a partir da distribuição percentual disponível de meses específicos de cada um destes anos;

Os dados de 1995, 1996, 1997, 1998, 1999 e 2000 referem-se ao mês de dezembro dos respectivos anos;

A conversão dos instituidores de pensão dos sistemas DATAPREV/INSS e APSIS/MF para o SIAPE começou no ano de 1992 e foi gradativa ao longo do tempo, por isso há uma grande evolução em alguns períodos.

Em 1994 e 1995, os servidores do antigo INAMSP (Autarquia) passaram para o Ministério da Saúde, por isso há uma mudança significativa do quantitativo na Administração Direta e nas Autarquias em 1995.

A partir de 1996 foi considerado o critério de Força de Trabalho=quantidade de vínculos (-) exercício descentralizado (-) lotação provisória (-) cedidos.

2. Banco Central do Brasil - BACEN. Mês referência = dezembro.

Fonte: 1991, 1992, 1993, 1994, 1995 e 1996 os Aposentados e Instituidores de Pensão são pagos pela Previdência Social (Dataprev/INSS), Os quantitativos de funcionários ativos referem-se somente aqueles pagos com recursos do tesouro.

Fonte: 1997, 1998, 1999 e 2000 todos os servidores (Ativos, Aposentados e Instituidores de Pensão) estão sendo paga com recursos do Tesouro.

3. Ministério Público da União - MPU. Mês referência = dezembro.

Fonte: 1995, 1996, 1997, 1998, 1999 e 2000 SIAFI/MF;

4. Empresas Públicas e Sociedade de Economia Mista. Mês referência = dezembro.

Fonte: 1991/1994 - SEST/MP;

Fonte: 1995 - SOF/MP;

Fonte: 1996, 1997, 1998 e 1999 - STN/MF. Mês referência de Empresa Pública-novembro e de Sociedade de Economia Mista-dezembro.

Fonte: 2000 - SRH/MP. Mês referência de Empresa Pública e de Sociedade de Economia Mista-dezembro.

Os aposentados e Instituidores de Pensão são pagos pela Previdência Social (DATAPREV/INSS);

Os quantitativos de funcionários referem-se somente aqueles pagos pelo Tesouro Nacional.

5. Pessoal Militar. Mês referência = dezembro.

Fonte: 1991/1995 - EMFA

Fonte: 1996, 1997, 1998, 1999 e 2000 - SIAFI/MF

6. Poder Legislativo. Mês referência = dezembro.

Fonte: 1995, 1996, 1997, 1998, 1999 e 2000 - SIAFI/MF

Incluem cargos comissionados de livre provimento.

7. Poder Judiciário. Mês referência = dezembro.

Fonte: 1995 - SOF/MP e ADMP(STN)

Fonte: 1996, 1997, 1998, 1999 e 2000 - SIAFI/MF. Mês referência dezembro, respectivamente.

8. Transferências Intergovernamentais. Mês referência = dezembro.

Fonte: 1995, 1996, 1997, 1998, 1999 e 2000 - SIAFI/MF. Mês referência dezembro, respectivamente.

Nº de Empregado de outras esferas de Governo pagos com recursos das transferências Intergovernamentais.

2.2 - Quantitativo de Servidores da União por Situação Funcional

	Posição - jan/2001			
	Ativos	Aposentados	Inst. Pensão	Total
Executivo	829.858	522.974	377.868	1.730.700
Civil ¹	485.888	389.690	208.723	1.084.301
- Administração Direta	204.279	221.866	153.455	579.600
- Autarquias	194.977	135.172	44.207	374.356
- Fundações	86.632	32.652	11.061	130.345
Banco Central do Brasil	4.650	2.992	261	7.903
Ministério Público da União	7.324	1.545	658	9.527
Empresas Públicas ²	29.152	-	-	29.152
Sociedade de Economia Mista ²	7.473	-	-	7.473
Militares	295.371	128.747	168.226	592.344
Legislativo	19.474	7.402	3.478	30.354
Judiciário	81.468	15.437	5.306	102.211
Total	930.800	545.813	386.652	1.863.265
Transf. Intergovernamentais ³	112.988	37.145	22.441	172.574

Elaborado: SRH/MP.

Fonte: SRH/MP e STN/MF

1 - Inclui contrato temporário

2 - Recebem recursos de tesouro

3 - N° de Empregados de outras esferas de Governo pagos com recursos das transferência Intergovernamentais .

2.3 - Participação do Quantitativo de Servidores da União por Situação Funcional em %

	Posição - jan/2001			
	Ativos	Aposentados	Inst. Pensão	Total
Executivo	47,9	30,2	21,8	100,0
Civil ¹	44,8	35,9	19,2	100,0
- Administração Direta	35,2	38,3	26,5	100,0
- Autarquias	52,1	36,1	11,8	100,0
- Fundações	66,5	25,1	8,5	100,0
Banco Central do Brasil	58,8	37,9	3,3	100,0
Ministério Público da União	76,9	16,2	6,9	100,0
Empresas Públicas ²	100,0	-	-	100,0
Sociedade de Economia Mista ²	100,0	-	-	100,0
Militares	49,9	21,7	28,4	100,0
Legislativo	64,2	24,4	11,5	100,0
Judiciário	79,7	15,1	5,2	100,0
Total	50,0	29,3	20,8	100,0
Transf. Intergovernamentais ³	65,5	21,5	13,0	100,0

Elaborado: SRH/MP.

Fonte: SRH/MP e STN/MF

2.4 - Quantitativo (força de trabalho) de Servidores Civis Ativos do Poder Executivo por Ministérios/Entidade - SIAPE

ÓRGÃO	1997	%	1998	%	1999	%	2000	%	2001 ¹⁴	%
Presidência da República ²	5.370	1,0	5.401	1,1	2.519	0,5	3.318	0,7	3.309	0,7
Advocacia Geral da União ³	16	0,0	2.068	0,4	2.196	0,4	2.615	0,5	2.623	0,5
Agricultura e do Abastecimento	11.703	2,2	11.151	2,2	10.771	2,2	10.696	2,2	10.658	2,2
Ciência e Tecnologia ⁴	4.571	0,9	4.355	0,8	6.875	1,4	6.893	1,4	6.889	1,4
Comunicações	1.313	0,2	1.322	0,3	1.657	0,3	1.525	0,3	1.541	0,3
Cultura	2.844	0,5	2.695	0,5	2.585	0,5	2.539	0,5	2.532	0,5
Defesa ⁵	35.362	6,7	33.901	6,6	32.031	6,4	31.004	6,4	30.917	6,4
Desenvolvimento Agrário ⁶	6.267	1,2	6.004	1,2	5.798	1,2	5.713	1,2	5.713	1,2
Desen., Ind. e Comércio Exterior ⁷	2.411	0,5	2.335	0,5	2.580	0,5	2.260	0,5	2.252	0,5
Educação ⁸	174.966	32,9	168.403	32,8	165.510	33,3	165.595	34,0	165.030	34,0
Esporte e Turismo ⁹	169	0,0	159	0,0	185	0,0	325	0,1	413	0,1
Fazenda	26.207	4,9	28.080	5,5	26.958	5,4	25.331	5,2	25.377	5,2
Governos dos Ex-Territórios	25.247	4,7	24.573	4,8	23.315	4,7	23.829	4,9	23.788	4,9
Integração Nacional ¹⁰		0,0		0,0	184	0,0	3.905	0,8	3.903	0,8
Justiça	23.261	4,4	22.490	4,4	23.113	4,6	21.197	4,4	21.192	4,4
Meio Ambiente ¹¹	8.609	1,6	8.322	1,6	8.024	1,6	5.644	1,2	5.641	1,2
Minas e Energia ¹²	2.000	0,4	2.030	0,4	1.872	0,4	1.936	0,4	1.929	0,4
Planejamento, Orçamento e Gestão ¹³	16.072	3,0	14.088	2,7	13.164	2,6	13.868	2,8	14.524	3,0
Previdência e Assistência Social	45.718	8,6	43.789	8,5	41.566	8,4	40.664	8,4	40.616	8,4
Relações Exteriores	3.099	0,6	3.140	0,6	3.051	0,6	2.993	0,6	2.990	0,6
Saúde	123.159	23,2	116.862	22,7	110.804	22,3	102.480	21,0	101.473	20,9
Trabalho e Emprego	8.126	1,5	7.810	1,5	7.863	1,6	7.787	1,6	7.790	1,6
Transportes	5.235	1,0	4.742	0,9	4.504	0,9	4.795	1,0	4.788	1,0
Total	531.725	100,0	513.720	100,0	497.125	100,0	486.912	100,0	485.888	100,0

Fonte: SRH/MP.

1 - Inclui os servidores civis da administração direta, autarquias e fundações do Poder Executivo (inclusive contratos temporários).

2 - Inclui Vice-Presidência.

3 - A Advocacia Geral da União-AGU está vinculada a Presidência da República.

4 - A partir de agosto de 2000, o Centro Tecnológico para informática - CTI, foi extinto pelo Decreto 3.568 de 18.08.2000.

5 - A partir de agosto de 2000, o Estado Maior das Forças Armadas-EMFA foi extinto, sendo criado o Ministério da Defesa-MD, com a vinculação da Administração Direta da Defesa, os Comandos da Aeronáutica, Marinha e Exército.

6 - A partir de julho de 2000, fica integrado ao Sistema Integrado de Administração Pessoal Civil-SIAPE o Ministério do Desenvolvimento Agrário-MDA

O Instituto Nacional de Colonização e Reforma Agrária-INCRA deixa de ser vinculado ao Ministério da Agricultura e do Abastecimento-MAA e passa a ser vinculado ao Ministério do Desenvolvimento Agrário-MDA

7 - A partir de agosto de 2000, a Superintendência da Zona Franca de Manaus-SUFRAMA deixa de ser vinculada ao Ministério do Planejamento, Orçamento e Gestão-MP e passa a ser vinculada ao Ministério do Desenvolvimento, Indústria e Comércio Exterior-MDIC. O Instituto Brasileiro de Turismo-EMBRATUR deixa de ser vinculada ao Ministério do Desenvolvimento, Indústria e Comércio Exterior-MDIC e passa a ser vinculada ao Ministério do Esporte e Turismo-MET.

8 - Inclui colégios, escolas técnicas, escolas agrotécnicas, faculdades, fundações e universidades federais.

9 - A partir de agosto de 2000, o Instituto Brasileiro de Turismo-EMBRATUR deixa de ser vinculada ao Ministério do Desenvolvimento, Indústria e Comércio Exterior -MDIC e passa a ser vinculada ao Ministério do Esporte e Turismo-MET.

10 - A partir de agosto de 2000, a Superintendência do Desenvolvimento do Nordeste-SUDENE e a Superintendência do Desenvolvimento da Amazônia-SUDAM deixam de ser vinculadas ao Ministério do Planejamento, Orçamento e Gestão-MP e passam a ser vinculadas ao Ministério da Integração Nacional-MIN. O Departamento Nacional de Obras Contra as Secas-DNOCS deixa de ser vinculado ao Ministério do Meio Ambiente-MMA e também passa a ser vinculado ao Ministério da Integração Nacional-MIN.

11 - A partir de agosto de 2000, o Departamento Nacional de Obras Contra as Secas-DNOCS deixa de ser vinculado ao Ministério do Meio Ambiente-MMA e passa a ser vinculada ao Ministério da Integração Nacional-MIN.

12 - A partir de Fevereiro de 1998 é integrada ao SIAPE-Sistema Integrado de Administração Pessoal Civil a Agência Nacional de Energia Elétrica-ANEEL, criado pelo Decreto 9.427 de 26/12/96 e a partir de novembro de 1998 é integrado também ao SIAPE a Agência Nacional do Petróleo-ANP, criada pelo Decreto 2.455 de 14/01/98.

13 - A partir de agosto, a Superintendência do Desenvolvimento da Amazônia-SUDAM e a Superintendência do Desenvolvimento do Nordeste-SUDENE deixam de ser vinculadas ao Ministério do Planejamento, Orçamento e Gestão-MP e passam a ser vinculadas ao Ministério da Integração Nacional-MIN. A Superintendência da Zona Franca de Manaus-SUFRAMA também é desvinculada ao Ministério do Planejamento, Orçamento e Gestão-MP e passa a ter vínculo com o Ministério do Desenvolvimento, Indústria e Comércio Exterior-MDIC.

14 - Posição de janeiro/2001.

No ano de 1997, 1998, 1999 e 2000 foi considerado o quantitativo do mês de Dezembro de cada ano.

Força de trabalho = quantidade de vínculo (-) exercício descentralizado (-) lotação provisória (-) cedido.

Nota: A partir de agosto de 2000 está implantada a nova estrutura organizacional, que modificou, em relação aos quadros nos Boletins anteriores dos seguintes órgãos: Ministério da Defesa-MD, Ministério do Desenvolvimento Agrário-MDA, Ministério dos Esportes e Turismo-MET, Ministério da Integração Nacional-MIN, Ministério do Meio Ambiente-MMA e Ministério do Planejamento, Orçamento e Gestão-MP.

2.5 - Quantitativo (força de trabalho) de Servidores Civis Ativos do Poder Executivo por nível de escolaridade do cargo e por Ministério ¹ - SIAPE

ÓRGÃO	Posição - jan/2001									
	Superior		Intermediário		Auxiliar		Sem Informação ²		Total	
	Qtde	%	Qtde	%	Qtde	%	Qtde	%	Qtde	%
Presidência da República ³	176	5,3	854	25,8	42	1,3	2.237	67,6	3.309	100,0
Advocacia Geral da União	404	15,4	7	0,3	0	0,0	2.212	84,3	2.623	100,0
Agricultura e do Abastecimento	2.824	26,5	5.952	55,8	1.533	14,4	349	3,3	10.658	100,0
Ciência e Tecnologia	3.190	46,3	3.202	46,5	158	2,3	339	4,9	6.889	100,0
Comunicações	89	5,8	516	33,5	3	0,2	933	60,5	1.541	100,0
Cultura	1.127	44,5	1.121	44,3	82	3,2	202	8,0	2.532	100,0
Defesa ⁴	4.692	15,2	19.997	64,7	4.195	13,6	2.033	6,6	30.917	100,0
Desenvolvimento Agrário ⁵	1.358	23,8	4.072	71,3	3	0,1	280	4,9	5.713	100,0
Desen., Ind. e Comércio Exterior	646	28,7	1.318	58,5	44	2,0	244	10,8	2.252	100,0
Educação	86.198	52,2	58.986	35,7	15.373	9,3	4.473	2,7	165.030	100,0
Esporte e Turismo	69	16,7	126	30,5	3	0,7	215	52,1	413	100,0
Fazenda	16.333	64,4	7.922	31,2	546	2,2	576	2,3	25.377	100,0
Governos dos Ex-Territórios	8.255	34,7	13.500	56,8	2.031	8,5	2	0,0	23.788	100,0
Integração Nacional	877	22,5	2.705	69,3	22	0,6	299	7,7	3.903	100,0
Justiça	1.739	8,2	18.400	86,8	403	1,9	650	3,1	21.192	100,0
Meio Ambiente	1.790	31,7	3.388	60,1	171	3,0	292	5,2	5.641	100,0
Minas e Energia	422	21,9	830	43,0	30	1,6	647	33,5	1.929	100,0
Planejamento, Orçamento e Gestão	2.718	18,7	10.705	73,7	162	1,1	939	6,5	14.524	100,0
Previdência e Assistência Social	10.190	25,1	29.970	73,8	164	0,4	292	0,7	40.616	100,0
Relações Exteriores	1.786	59,7	1.171	39,2	5	0,2	28	0,9	2.990	100,0
Saúde	29.925	29,5	68.292	67,3	1.012	1,0	2.244	2,2	101.473	100,0
Trabalho e Emprego	3.617	46,4	3.804	48,8	54	0,7	315	4,0	7.790	100,0
Transportes	1.047	21,9	3.374	70,5	36	0,8	331	6,9	4.788	100,0
Total	179.472	36,9	260.212	53,6	26.072	5,4	20.132	4,1	485.888	100,0

Fonte: SRH/MP.

1 - Não inclui aposentados e instituidores de pensão, sendo considerado só cargos ocupados.

2 - Não possui informação de escolaridade no cadastro SIAPE

3 - Inclui a Vice-Presidência.

4 - Inclui administração direta, Comando da Aeronáutica, Exército e Marinha.

5 - Inclui o INCRA.

6 - Força de trabalho = quantidade de vínculo (-) exercício descentralizado (-) lotação provisória (-) cedido (inclusive contratos temporários).

2.6 - Quantitativo (força de trabalho) dos Servidores Públicos Civis do Poder Executivo por Órgão e Situação de Vínculo ¹ - SIAPE

ÓRGÃO							Posição - jan/2001	
	Ativos	%	Aposentados	%	Inst. Pensão	%	Total	%
Presidência da República ²	3.309	62,6	972	18,4	1.009	19,1	5.290	100,0
Advocacia Geral da União	2.623	99,4	14	0,5	3	0,1	2.640	100,0
Agricultura e do Abastecimento	10.658	29,7	13.158	36,6	12.116	33,7	35.932	100,0
Ciência e Tecnologia	6.889	69,1	2.720	27,3	367	3,7	9.976	100,0
Comunicações	1.541	3,7	20.127	48,9	19.454	47,3	41.122	100,0
Cultura	2.532	63,1	1.284	32,0	197	4,9	4.013	100,0
Defesa ³	30.917	31,4	37.202	37,8	30.230	30,7	98.349	100,0
Desenvolvimento Agrário ⁴	5.713	52,0	4.333	39,4	939	8,5	10.985	100,0
Desen., Ind. e Comércio Exterior	2.252	69,5	796	24,6	194	6,0	3.242	100,0
Educação	165.030	64,4	72.771	28,4	18.629	7,3	256.430	100,0
Esporte e Turismo	413	68,2	178	29,4	15	2,5	606	100,0
Fazenda	25.377	37,6	24.935	37,0	17.118	25,4	67.430	100,0
Governos dos Ex-Territórios	23.788	65,5	8.283	22,8	4.255	11,7	36.326	100,0
Integração Nacional	3.903	21,8	9.636	53,8	4.368	24,4	17.907	100,0
Justiça	21.192	59,0	9.910	27,6	4.804	13,4	35.906	100,0
Meio Ambiente	5.641	55,5	3.016	29,7	1.501	14,8	10.158	100,0
Minas e Energia	1.929	49,7	1.305	33,6	648	16,7	3.882	100,0
Planejamento, Orçamento e Gestão	14.524	55,7	9.371	35,9	2.198	8,4	26.093	100,0
Previdência e Assistência Social	40.616	43,7	42.118	45,3	10.173	10,9	92.907	100,0
Relações Exteriores	2.990	59,0	1.377	27,2	703	13,9	5.070	100,0
Saúde	101.473	46,7	84.285	38,8	31.310	14,4	217.068	100,0
Trabalho e Emprego	7.790	39,7	8.116	41,4	3.693	18,8	19.599	100,0
Transportes	4.788	5,7	33.783	40,5	44.799	53,7	83.370	100,0
Total	485.888	44,8	389.690	35,9	208.723	19,2	1.084.301	100,0

Elaborado: SRH/MP.

1 - Inclui os servidores civis da administração direta, autarquias e fundações do Poder Executivo (inclusive contratos temporários).

2 - Inclui Vice-Presidência.

3 - Inclui administração direta, Comando da Aeronáutica, Exército e Marinha.

4 - Inclui o INCRA.

5 - Força de trabalho = quantidade de vínculo (-) exercício descentralizado (-) lotação provisória (-) cedido.

2.7 - Quantitativo dos Servidores Públicos Cíveis ativos do Poder Executivo por órgão, segundo o sexo ¹ - SIAPE

ÓRGÃO	Posição - jan/2001					
	Masculino		Feminino		Total	
	Qtde	Part.%	Qtde	Part.%	Qtde	Part.%
Presidência da República ²	2.194	66,3	1.115	33,7	3.309	100,0
Advocacia Geral da União	1.277	48,7	1.346	51,3	2.623	100,0
Agricultura e do Abastecimento	8.201	76,9	2.457	23,1	10.658	100,0
Ciência e Tecnologia	4.541	65,9	2.348	34,1	6.889	100,0
Comunicações	880	57,1	661	42,9	1.541	100,0
Cultura	1.326	52,4	1.206	47,6	2.532	100,0
Defesa ³	18.605	60,2	12.312	39,8	30.917	100,0
Desenvolvimento Agrário ⁴	3.746	65,6	1.967	34,4	5.713	100,0
Desen., Ind. e Comércio Exterior	1.342	59,6	910	40,4	2.252	100,0
Educação	87.273	52,9	77.757	47,1	165.030	100,0
Esporte e Turismo	204	49,4	209	50,6	413	100,0
Fazenda	14.992	59,1	10.385	40,9	25.377	100,0
Governos dos Ex-Territórios	9.917	41,7	13.871	58,3	23.788	100,0
Integração Nacional	2.720	69,7	1.183	30,3	3.903	100,0
Justiça	17.627	83,2	3.565	16,8	21.192	100,0
Meio Ambiente	3.850	68,3	1.791	31,7	5.641	100,0
Minas e Energia	1.223	63,4	706	36,6	1.929	100,0
Planejamento, Orçamento e Gestão	8.702	59,9	5.822	40,1	14.524	100,0
Previdência e Assistência Social	17.018	41,9	23.598	58,1	40.616	100,0
Relações Exteriores	1.783	59,6	1.207	40,4	2.990	100,0
Saúde	56.506	55,7	44.967	44,3	101.473	100,0
Trabalho e Emprego	4.204	54,0	3.586	46,0	7.790	100,0
Transportes	3.314	69,2	1.474	30,8	4.788	100,0
Total	271.445	55,9	214.443	44,1	485.888	100,0

Elaborado: SRH/MP.

1 - Inclui os servidores civis da administração direta, autarquias e fundações do Poder Executivo (inclusive contratos temporários).

2 - Inclui a Vice-Presidência.

3 - Inclui administração direta, Comando da Aeronáutica, Exército e Marinha.

4 - Inclui o INCRA.

5 - Força de trabalho = quantidade de vínculo (-) exercício descentralizado (-) lotação provisória (-) cedido.

2.8 - Quantitativo (força de trabalho) de Servidores Civis ativos do Poder Executivo por nível de escolaridade ¹ do cargo - SIAPE

Nível	1997	%	1998	%	1999	%	2000	%	2001 ³	%
Superior	182.303	34,3	177.694	34,6	180.873	36,4	180.098	37,0	179.472	36,9
Intermediário	302.503	56,9	289.797	56,4	270.534	54,4	260.834	53,6	260.212	53,6
Auxiliar	29.554	5,6	28.306	5,5	26.981	5,4	26.142	5,4	26.072	5,4
Sem Informação ²	17.365	3,3	17.923	3,5	18.733	3,8	19.838	4,1	20.132	4,1
Total	531.725	100,0	513.720	100,0	497.125	100,0	486.912	100,0	485.888	100,0

Fonte: SRH/MP.

1 - Sendo considerados só cargo ocupados e contratos temporários.

Não inclui BACEN e MPU.

2 - Funções - DAS (não tem informações de escolaridade para função) e sem informação no cadastro.

No ano de 1997, 1998 e 1999 e 2000 foi considerado o quantitativo do mês de Dezembro de cada ano

Força de Trabalho= quantidade de vínculo (-) exercício descentralizado (-) lotação provisória (-) cedido.

3 - Posição de janeiro/2001

2.9 - Distribuição dos Servidores Civis Ativos do Poder Executivo por Nível de Escolaridade do Servidor - SIAPE

Nível Escolaridade	Distribuição
Analfabeto	0,2%
Alfabetizado sem cursos regulares	2,3%
Primeiro grau incompleto	8,7%
Primeiro grau	10,6%
Segundo grau incompleto	0,0%
Segundo grau ou técnico	28,6%
Superior incompleto	0,0%
Superior	31,7%
Aperfeiçoamento / Espec. / Pós-Graduação	8,3%
Mestrado	5,2%
Doutorado ¹	4,0%
Não Classificada	0,3%
Total	100,0%

Fonte: SRH/MP.

1 - Inclui Phd, Livre docência e Pós-doutorado.

Informação é solicitada quando o servidor ingressa no serviço público, significa que poderá não estar atualizada em decorrência da reduzida periodicidade da atualização desta informação.

2.10 - Idade Média dos Servidores Civis do Poder Executivo por Situação de Vínculo ¹ - SIAPE

	Masculino	Feminino	Total
Ativos	45	43	44
Aposentados	67	63	65
Inst. de Pensão ²	61	58	61
Total	57	55	57

Fonte: SRH/MP.

1 - Inclui Servidores Civis da administração direta, fundações e autarquias do Poder Executivo (inclusive contratos temporários).

2- No caso do Inst. de Pensão a idade média se refere idade do servidor quando do falecimento.

**2.11 - Idade Média dos Servidores Públicos do Poder Executivo
por Órgão e Situação de Vínculo¹ - SIAPE**

ÓRGÃO	Posição - jan/2001			
	Ativos	Aposentados	Inst. Pensão	Total
Presidência da República ²	43	70	64	59
Advocacia Geral da União	42	58	55	52
Agricultura e do Abastecimento	46	69	58	58
Ciência e Tecnologia	44	59	55	52
Comunicações	40	72	60	57
Cultura	45	61	58	54
Defesa ³	45	66	58	56
Desenvolvimento Agrário ⁴	45	62	61	56
Desen., Ind. e Comércio Exterior	44	58	57	53
Educação	43	63	61	55
Esporte e Turismo	42	58	51	50
Fazenda	42	62	58	54
Governos dos Ex-Territórios	49	65	59	58
Integração Nacional	45	67	65	59
Justiça	41	61	60	54
Meio Ambiente	44	64	64	57
Minas e Energia	44	65	64	58
Planejamento, Orçamento e Gestão	46	61	59	55
Previdência e Assistência Social	44	62	62	56
Relações Exteriores	47	69	61	59
Saúde	46	64	61	57
Trabalho e Emprego	44	67	61	57
Transportes	46	71	63	60
Total	44	65	61	57

Elaborado: SRH/MP.

1 - Inclui os servidores civis da administração direta, autarquias e fundações do Poder Executivo (inclusive contratos temporários).

2 - Inclui Vice-Presidência.

3 - Inclui administração direta, Comando da Aeronáutica, Exército e Marinha.

4 - Inclui o INCRA.

5 - Força de trabalho = quantidade de vínculo (-) exercício descentralizado (-) lotação provisória (-) cedido.

2.12 - Idade Média dos Servidores Públicos Civis Ativos do Poder Executivo por Órgão, segundo o Sexo¹ - SIAPE

ÓRGÃO	Posição - jan/2001		
	Masculino	Feminino	Total
Presidência da República ²	43	43	43
Advocacia Geral da União	41	42	42
Agricultura e do Abastecimento	48	45	46
Ciência e Tecnologia	45	43	44
Comunicações	42	39	40
Cultura	45	45	45
Defesa ³	47	43	45
Desenvolvimento Agrário ⁴	46	44	45
Desen., Ind. e Comércio Exterior	45	43	44
Educação	44	42	43
Esporte e Turismo	44	40	42
Fazenda	42	42	42
Governos dos Ex-Territórios	50	49	49
Integração Nacional	47	44	45
Justiça	41	41	41
Meio Ambiente	45	43	44
Minas e Energia	46	41	44
Planejamento, Orçamento e Gestão	46	41	46
Previdência e Assistência Social	45	44	44
Relações Exteriores	47	46	47
Saúde	47	46	46
Trabalho e Emprego	44	43	44
Transportes	49	44	46
Total	45	43	44

Elaborado: SRH/MP.

1 - Inclui os servidores civis da administração direta, autarquias e fundações do Poder Executivo (inclusive contratos temporários).

2 - Inclui a Vice-Presidência.

3 - Inclui administração direta, Comando da Aeronáutica, Exército e Marinha.

4 - Inclui o INCRA.

5 - Força de trabalho = quantidade de vínculo (-) exercício descentralizado (-) lotação provisória (-) cedido.

**2.13 - Idade Média dos Servidores Públicos do Poder Executivo
por UF e Situação de Vínculo¹ - SIAPE**

Posição - jan/2001				
Estado	Ativos	Aposentados	Inst. Pensão	Total
Acre	43	66	62	57
Alagoas	44	65	63	57
Amapá	44	64	60	56
Amazonas	44	63	61	56
Bahia	44	66	60	57
Ceará	44	66	64	58
Distrito Federal	43	63	60	56
Espírito Santo	43	64	61	56
Goiás	44	62	59	55
Maranhão	44	64	61	56
Mato Grosso	44	62	60	55
Mato Grosso do Sul	43	64	61	56
Minas Gerais	43	65	61	57
Pará	44	65	61	57
Paraíba	44	65	64	58
Paraná	43	63	62	56
Pernambuco	44	65	61	57
Piauí	44	65	61	57
Rio de Janeiro	45	67	60	57
Rio Grande do Norte	44	65	64	58
Rio Grande do Sul	44	63	58	55
Rondônia	45	62	57	55
Roraima	43	64	56	54
Santa Catarina	43	63	62	56
São Paulo	44	65	57	55
Sergipe	43	65	64	57
Tocantins	43	60	57	53
Sem informações ³	41			41
Total	44	65	61	57

Fonte: SRH/MP.

1 - Inclui Servidores Civis da administração direta, fundações e autarquias do Poder Executivo (inclusive contratos temporários).

2- No caso do Inst. de Pensão a idade média se refere idade do servidor quando do falecimento.

3 - Não consta informação no cadastro SIAPE.

2.14 - Idade Média dos Servidores Públicos Civis Ativos do Poder Executivo por UF, segundo o Sexo¹ - SIAPE

Estado	Posição - jan/2001		
	Masculino	Feminino	Total
Acre	44	42	43
Alagoas	44	43	44
Amapá	44	44	44
Amazonas	44	43	44
Bahia	44	44	44
Ceará	44	44	44
Distrito Federal	44	42	43
Espírito Santo	44	42	43
Goiás	44	43	44
Maranhão	44	44	44
Mato Grosso	44	43	44
Mato Grosso do Sul	44	42	43
Minas Gerais	44	42	43
Pará	44	43	44
Paraíba	44	44	44
Paraná	44	41	43
Pernambuco	44	44	44
Piauí	44	43	44
Rio de Janeiro	44	45	45
Rio Grande do Norte	44	44	44
Rio Grande do Sul	44	43	44
Rondônia	44	46	45
Roraima	44	42	43
Santa Catarina	44	42	43
São Paulo	44	43	44
Sergipe	44	42	43
Tocantins	44	41	43
Sem informações ²	44	38	41
Total	45	43	44

Elaborado: SRH/MP.

1 - Inclui os servidores civis da administração direta, autarquias e fundações do Poder Executivo (inclusive contratos temporários).

2 - Não consta informação no cadastro SIAPE

2.15 - Quantitativo dos Servidores Públicos Civis do Poder Executivo por UF e Situação de Vínculo¹ - SIAPE

Estado	Ativos		Aposentados		Inst. Pensão		Total	
		%		%		%		%
Acre	2.517	36,8	2.840	41,6	1.476	21,6	6.833	100,0
Alagoas	6.822	48,3	5.170	36,6	2.130	15,1	14.122	100,0
Amapá	9.504	68,8	2.935	21,2	1.376	10,0	13.815	100,0
Amazonas	8.673	62,8	3.778	27,4	1.349	9,8	13.800	100,0
Bahia	22.845	45,6	18.922	37,7	8.378	16,7	50.145	100,0
Ceará	16.748	38,6	18.480	42,5	8.206	18,9	43.434	100,0
Distrito Federal	43.576	41,9	27.174	26,1	33.294	32,0	104.044	100,0
Espírito Santo	7.979	50,9	5.749	36,7	1.955	12,5	15.683	100,0
Goiás	9.475	54,1	6.273	35,8	1.766	10,1	17.514	100,0
Maranhão	11.407	58,0	6.215	31,6	2.047	10,4	19.669	100,0
Mato Grosso	6.920	66,6	2.566	24,7	907	8,7	10.393	100,0
Mato Grosso do Sul	6.148	59,4	2.847	27,5	1.357	13,1	10.352	100,0
Minas Gerais	41.740	45,7	33.174	36,3	16.493	18,0	91.407	100,0
Pará	17.427	51,2	10.841	31,9	5.764	16,9	34.032	100,0
Paraíba	13.890	48,8	10.561	37,1	4.017	14,1	28.468	100,0
Paraná	14.766	47,8	11.524	37,3	4.621	14,9	30.911	100,0
Pernambuco	21.578	39,8	22.029	40,6	10.638	19,6	54.245	100,0
Piauí	6.365	43,8	5.662	39,0	2.500	17,2	14.527	100,0
Rio de Janeiro	102.874	36,0	114.782	40,2	67.766	23,7	285.422	100,0
Rio Grande do Norte	10.639	46,7	8.882	39,0	3.253	14,3	22.774	100,0
Rio Grande do Sul	26.140	47,9	20.898	38,3	7.511	13,8	54.549	100,0
Rondônia	13.343	80,1	2.011	12,1	1.311	7,9	16.665	100,0
Roraima	10.923	84,6	1.304	10,1	690	5,3	12.917	100,0
Santa Catarina	12.135	48,1	9.124	36,2	3.976	15,8	25.235	100,0
São Paulo	35.849	43,8	31.628	38,6	14.357	17,5	81.834	100,0
Sergipe	4.374	43,9	4.055	40,7	1.527	15,3	9.956	100,0
Tocantins	1.229	79,1	266	17,1	58	3,7	1.553	100,0
Sem informações ²	2	100,0	0	0,0	0	0,0	2	100,0
Total	485.888	44,8	389.690	35,9	208.723	19,2	1.084.301	100,0

2.16 - Quantitativo (força de trabalho) dos Servidores Públicos Civis do Poder Executivo por UF, segundo o Sexo¹ - SIAPE

Estado	Posição - jan/2001					
	Masculino		Feminino		TOTAL	
	Qtde	Part.%	Qtde	Part.%	Qtde	Part.%
Acre	1.777	70,6	740	29,4	2.517	100,0
Alagoas	3.904	57,2	2.918	42,8	6.822	100,0
Amapá	4.439	46,7	5.065	53,3	9.504	100,0
Amazonas	5.046	58,2	3.627	41,8	8.673	100,0
Bahia	13.846	60,6	8.999	39,4	22.845	100,0
Ceará	9.961	59,5	6.787	40,5	16.748	100,0
Distrito Federal	23.176	53,2	20.400	46,8	43.576	100,0
Espírito Santo	4.433	55,6	3.546	44,4	7.979	100,0
Goiás	5.170	54,6	4.305	45,4	9.475	100,0
Maranhão	7.030	61,6	4.377	38,4	11.407	100,0
Mato Grosso	4.237	61,2	2.682	38,8	6.920	100,0
Mato Grosso do Sul	3.513	57,1	2.635	42,9	6.148	100,0
Minas Gerais	24.240	58,1	17.500	41,9	41.740	100,0
Pará	10.968	62,9	6.459	37,1	17.427	100,0
Paraíba	7.779	56,0	6.111	44,0	13.890	100,0
Paraná	8.016	54,3	6.750	45,7	14.766	100,0
Pernambuco	12.292	57,0	9.286	43,0	21.578	100,0
Piauí	4.330	68,0	2.035	32,0	6.365	100,0
Rio de Janeiro	54.667	53,1	48.207	46,9	102.874	100,0
Rio Grande do Norte	6.497	61,1	4.142	38,9	10.639	100,0
Rio Grande do Sul	14.874	56,9	11.266	43,1	26.140	100,0
Rondônia	6.339	47,5	7.004	52,5	13.343	100,0
Roraima	5.138	47,0	5.785	53,0	10.923	100,0
Santa Catarina	7.141	58,8	4.994	41,2	12.135	100,0
São Paulo	19.128	53,4	16.721	46,6	35.849	100,0
Sergipe	2.698	61,7	1.676	38,3	4.374	100,0
Tocantins	805	65,5	424	34,5	1.229	100,0
Sem informações ²	0	0,0	2	100,0	2	100,0
Total	271.444	55,9	214.443	44,1	485.888	100,0

Elaborado: SRH/MP.

1 - Inclui os servidores civis da administração direta, autarquias e fundações do Poder Executivo (inclusive contratos temporários).

2 - Não consta informação no cadastro SIAPE.

Força de trabalho = quantidade de vínculo (-) exercício descentralizado (-) lotação provisória (-) cedido.

2.17 - Relação entre o Quantitativo (força de trabalho) dos Servidores Públicos Civis Ativos do Poder Executivo - SIAPE e a População dos Estados

Estado	Quantidade ¹	Posição - jan/2001	
		% Part. s/ total de serv. publicos	% Part. s/ popul. do estado*
Rio de Janeiro	102.874	21,17	0,74
Distrito Federal	43.576	8,97	2,16
Minas Gerais	41.740	8,59	0,24
São Paulo	35.849	7,38	0,10
Rio Grande do Sul	26.140	5,38	0,26
Bahia	22.845	4,70	0,17
Pernambuco	21.578	4,44	0,28
Pará	17.427	3,59	0,29
Ceará	16.748	3,45	0,23
Paraná	14.766	3,04	0,16
Paraíba	13.890	2,86	0,41
Rondônia	13.343	2,75	1,01
Santa Catarina	12.135	2,50	0,23
Maranhão	11.407	2,35	0,21
Roraima	10.923	2,25	4,00
Rio Grande do Norte	10.639	2,19	0,40
Goiás	9.475	1,95	0,19
Amapá	9.504	1,96	2,07
Amazonas	8.673	1,78	0,33
Espírito Santo	7.979	1,64	0,27
Mato Grosso	6.920	1,42	0,29
Alagoas	6.822	1,40	0,25
Mato Grosso do Sul	6.148	1,27	0,30
Piauí	6.365	1,31	0,23
Sergipe	4.374	0,90	0,25
Acre	2.517	0,52	0,46
Tocantins	1.229	0,25	0,11
Sem informações ²	2	0,00	-
Total	485.888	100,00	0,29

Elaborado: SRH/MP.

1 - Inclui os servidores civis da administração direta, autarquias e fundações do Poder Executivo (inclusive contratos temporários).

2 - Não consta informação no cadastro SIAPE.

3 - % do total de Servidores Públicos Federais Civis Ativos do Poder Executivo sobre a população do País.

* IBGE-censo de 1998.

Força de Trabalho = quantidade de vínculo (-) exercício descentralizado (-) lotação provisória (-) cedido.

2.18 - Quantitativo (força de trabalho) de Servidores Cíveis do Poder Executivo por Governos dos Ex-Territórios e Situação de Vínculo - SIAPE

	Situação Vínculo	1997	%	1998	%	1999	%	2000	%	2001 ¹	%
ACRE	Ativos	102	2,8	91	2,5	35	1,0	28	0,8	28	0,8
	Aposentados	2.368	65,2	2.404	65,1	2.382	65,0	2.301	62,7	2.288	62,7
	Instituidor de Pensão	1.160	32,0	1.199	32,5	1.247	34,0	1.325	36,3	1.334	36,5
	Total	3.630	100,0	3.694	100,0	3.664	100,0	3.654	99,7	3.650	100,0
AMAPÁ	Ativos	8.333	69,6	8.176	68,0	7.895	66,5	7.719	65,3	7.719	65,3
	Aposentados	2.503	20,9	2.664	22,1	2.738	23,1	2.798	23,7	2.796	23,7
	Instituidor de Pensão	1.139	9,5	1.191	9,9	1.240	10,4	1.308	11,1	1.306	11,0
	Total	11.975	100,0	12.031	100,0	11.873	100,0	11.825	100,0	11.821	100,0
RONDÔNIA	Ativos	8.352	78,2	8.035	75,3	7.601	72,4	7.340	70,8	7.322	70,8
	Aposentados	1.482	13,9	1.756	16,4	1.957	18,6	2.037	19,7	2.032	19,6
	Instituidor de Pensão	840	7,9	886	8,3	941	9,0	988	9,5	992	9,6
	Total	10.674	100,0	10.677	100,0	10.499	100,0	10.365	100,0	10.346	100,0
RORAIMA	Ativos	8.460	86,6	8.271	85,1	7.784	82,4	8.742	83,2	8.719	83,0
	Aposentados	806	8,2	905	9,3	1.095	11,6	1.151	11,0	1.167	11,1
	Instituidor de Pensão	505	5,2	539	5,5	572	6,1	617	5,9	623	5,9
	Total	9.771	100,0	9.715	100,0	9.451	100,0	10.510	100,0	10.509	100,0
TOTAL	Ativos	25.247	70,0	24.573	68,0	23.315	65,7	23.829	65,5	23.788	65,5
	Aposentados	7.159	19,9	7.729	21,4	8.172	23,0	8.287	22,8	8.283	22,8
	Instituidor de Pensão	3.644	10,1	3.815	10,6	4.000	11,3	4.238	11,7	4.255	11,7
	Total	36.050	100,0	36.117	100,0	35.487	100,0	36.354	100,0	36.326	100,0

Fonte: SRH/MP.

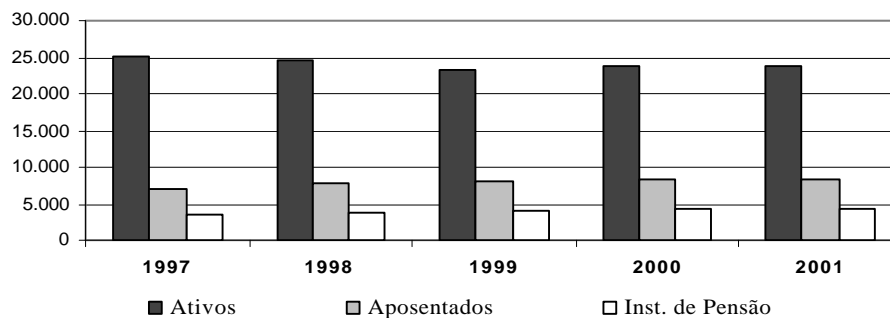
Em 1997, 1998, 1999 e 2000, foi considerado o quantitativo do mês de dezembro de cada ano.

Inclui Servidores Cíveis da administração direta, fundações e autarquias do Poder Executivo

Força de Trabalho= quantidade de vínculo (-) exercício descentralizado (-) lotação provisória (-) cedido

1 - Posição de janeiro/2001

Quantitativo total de Servidores Cíveis Federais do Poder Executivo dos Ex-Territórios



2.19 - Quantitativo de Servidores Públicos Civis Ativos do Poder Executivo ¹ por Região - SIAPE

Região	Quantidade	% Part. s/ total de serv. públicos	Posição - jan/2001
			% Part. s/ popul. da região ²
Norte	63.616	13,1	0,6
Nordeste	114.668	23,6	1,0
Sudeste	188.442	38,8	1,7
Sul	53.041	10,9	0,5
Centro-oeste	66.119	13,6	0,6
Sem Informações ³	2	0,0	
Total	485.888	100,0	0,3

Fonte: SRH/MP.

1 - Inclui os servidores civis da administração direta, autarquias e fundações do Poder Executivo (inclusive contratos temporários).

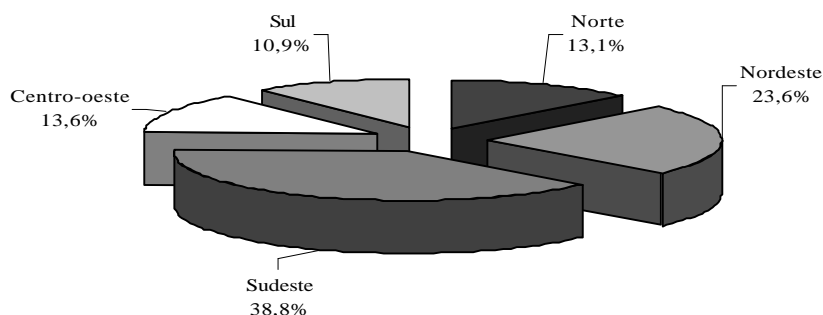
2 - % do total de Servidores Públicos Federais Civis Ativos do Poder Executivo sobre a população da Região.

* IBGE-censo de 1998.

3 - Não consta informação no cadastro SIAPE.

Força de Trabalho = quantidade de vínculo (-) exercício descentralizado (-) lotação provisória (-) cedido.

Participação sobre o total de servidores públicos nas regiões - %



2.20 - Idade Média dos Servidores Públicos do Poder Executivo ¹ por Situação de Vínculo e Região - SIAPE

Região	Ativos	Aposentados	Inst. de Pensão ²	Posição - jan/2001
				Total
Norte	44	64	60	56
Nordeste	44	65	62	57
Sudeste	44	66	60	57
Sul	43	63	60	55
Centro-oeste	43	63	60	56
Sem Informações ³	38			38
Total	44	65	61	57

Fonte:SRH/MP.

1 - Inclui os servidores civis da administração direta, autarquias e fundações do Poder Executivo (inclusive contratos temporários).

2- No caso do Inst. de Pensão a idade média se refere idade do servidor quando do falecimento.

3- Não consta informações no cadastro no SIAPE.

2.21 - Quantitativo de Vínculos de Servidores das Carreiras da Administração Pública Federal - SIAPE

Posição - jan/2001

Cargo / Carreira	Quantitativo de Servidores							
	Ativo		Aposentado		Instituidor de Pensão		Total Geral	
	Total	Feminino	Total	Feminino	Total	Feminino	Total	Feminino
- Analista de Comércio Exterior - NS	69	21,7%	-	0,0%	-	0,0%	69	21,7%
- Analista de Planejamento e Orçamento - NS	341	29,9%	192	40,1%	14	35,7%	547	33,6%
- Analista de Finanças e Controle - NS	900	32,4%	1.262	55,1%	254	19,3%	2.416	42,9%
- Especialista Políticas Pub Gestão Governamental	389	26,0%	1	0,0%	1	100,0%	391	26,1%
Gestão								
- Técnico de Planejamento - TP 1500 - NS	42	35,7%	88	53,4%	7	28,6%	137	46,7%
- Técnico de Planejamento e Pesquisa - IPEA - NS	216	26,9%	263	25,9%	17	11,8%	496	25,8%
- Técnico de Planejamento e Orçamento - NI	211	55,9%	77	68,8%	6	33,3%	294	58,8%
- Técnico de Finanças e Controle - NI	1.400	50,8%	1.009	64,3%	152	21,7%	2.561	54,4%
- Cargos de Nível Superior do IPEA	64	31,3%	101	56,4%	2	50,0%	167	46,7%
- Cargos de Nível Intermediário do IPEA	266	38,3%	170	65,9%	11	27,3%	447	48,5%
- Auditor-Fiscal da Receita Federal	7.390	26,0%	6.255	29,2%	5.959	4,5%	19.604	20,5%
- Técnico da Receita Federal	6.257	42,9%	5.295	69,1%	1.737	22,6%	13.289	50,7%
- Auditor-Fiscal da Previdência Social	3.813	46,2%	5.546	35,3%	2.743	4,2%	12.102	31,7%
- Auditor-Fiscal do Trabalho - Legislação do Trabalho	2.437	40,7%	2.166	42,7%	723	8,0%	5.326	37,1%
- Auditor-Fiscal do Trabalho - Segurança no Trabalho	395	26,6%	75	10,7%	18	5,6%	488	23,4%
- Auditor-Fiscal do Trabalho - Medicina do Trabalho	292	28,1%	98	21,4%	23	8,7%	413	25,4%
Auditoria								
- 3º Secretário a Ministro 1ª Classe	1.043	18,2%	221	8,1%	232	1,7%	1.496	14,2%
- Oficial de Chancelaria - NS	706	63,6%	325	75,7%	60	25,0%	1.091	65,1%
- Assistente de Chancelaria - NI	629	57,4%	267	66,7%	58	22,4%	954	57,9%
- Procurador Federal ¹	2.433	40,4%	3.561	37,2%	1.066	6,6%	7.060	33,7%
- Procurador da Fazenda Nacional	876	37,6%	214	24,8%	75	4,0%	1.165	33,0%
- Advogado/Assistente Jurídico AGU	407	41,3%	5	60,0%	-	0,0%	412	41,5%
- Advogado/Assistente e Procurador de Autarquias e Fundações	775	49,9%	1.013	41,2%	243	5,3%	2.031	40,2%
- Defensor Público	23	60,9%	18	38,9%	17	0,0%	58	0,0%
Jurídica								
- Delegado - NS	746	11,5%	670	12,1%	232	0,4%	1.648	10,2%
- Censor - NS ²	-	-	-	-	20	-	20	-
- Perito - NS	280	27,1%	160	33,1%	46	6,5%	486	27,2%
- Escrivão - NI	1.070	26,2%	113	28,3%	61	4,9%	1.244	25,3%
- Agente - NI	4.735	6,7%	1.954	3,3%	2.888	1,3%	9.577	4,4%
- Papiloscopista - NI	191	24,1%	116	21,6%	54	11,1%	361	21,3%
Polícia Federal								
- Analista - NS	1.884	52,1%	1.341	51,2%	119	17,6%	3.344	50,5%
- Tecnologista - NS	4.137	40,8%	1.799	45,0%	226	15,5%	6.162	41,1%
- Pesquisador - NS	2.067	41,2%	665	44,2%	74	21,6%	2.806	41,4%
- Assistente - NI	6.784	41,3%	3.621	40,8%	1.367	7,6%	11.772	37,3%
- Técnico - NI	8.651	35,5%	3.950	43,1%	494	9,9%	13.095	36,8%
- Auxiliar Técnico - NA	70	35,7%	13	7,7%	8	12,5%	91	29,7%
- Auxiliar - NA	613	29,7%	353	22,9%	134	4,5%	1.100	24,5%
Tecnol. Militar								
- Engenheiro - NS	258	14,0%	50	12,0%	7	0,0%	315	13,3%
Reforma Agrária								
- Engenheiro Agrônomo - NS	471	14,0%	240	7,1%	40	0,0%	751	11,1%
- Fiscal de Cadastro e Tributação Rural - NS	119	52,1%	15	53,3%	1	100,0%	135	52,6%
- Orientador de Assentamentos - NS	84	54,8%	13	46,2%	1	0,0%	98	53,1%
Fiscalização								
- Médico do Trabalho - 40 horas - Mtb ³	13	7,7%	-	0,0%	-	0,0%	13	7,7%
- Supervisor Médico Pericial - NS	180	35,6%	-	0,0%	-	0,0%	180	35,6%
- Fiscal Federal Agropecuário ⁴	1.895	16,4%	1.459	10,3%	945	1,5%	4.299	11,0%
Docente								
- Professor Superior (Auxiliar a Titular)	49.940	40,1%	23.704	40,4%	5.203	7,4%	78.847	38,0%
- Professor de 1º e 2º graus (A a E)	22.158	54,1%	9.854	64,2%	2.008	23,6%	34.020	55,2%
CVM								
- Analista - NS	91	16,5%	51	27,5%	4	25,0%	146	20,5%
- Inspetor - NS	49	12,2%	18	22,2%	6	0,0%	73	13,7%
- Cargos de Nível Intermediário	130	45,4%	71	76,1%	4	75,0%	205	56,6%
SUSEP								
- Analista Técnico - NS	133	35,3%	100	47,0%	17	5,9%	250	38,0%
- Assistente Social - NS	1	100,0%	-	0,0%	-	0,0%	1	100,0%
- Médico - NS	2	50,0%	-	0,0%	-	0,0%	2	50,0%
- Cargos de Nível Intermediário	100	52,0%	174	50,6%	39	7,7%	313	45,7%
PCC								
- Cargos de Nível Superior	69.289	48,2%	60.095	47,2%	19.382	7,8%	148.766	42,6%
- Cargos de Nível Intermediário	238.230	46,8%	225.353	41,4%	136.302	7,1%	599.885	35,8%
- Cargos de Nível Auxiliar	25.629	40,6%	21.240	16,4%	23.758	3,7%	70.627	20,9%
DACTA								
- Cargos de Nível Superior	19	5,3%	6	0,0%	-	0,0%	25	4,0%
- Cargos de Nível Intermediário	181	18,2%	46	30,4%	7	14,3%	234	20,5%
PC ⁵								
- Cargos de Nível Superior	85	17,6%	25	8,0%	25	8,0%	135	14,1%
- Cargos de Nível Intermediário	946	26,6%	740	1,4%	982	1,6%	2.668	10,4%
Min. da Justiça								
- Policial Rodoviário Federal - NI	8.109	6,0%	3.067	0,4%	821	2,1%	11.997	4,3%
- Sem Cargo ⁶	20.722	42,2%	390	38,5%	6	0,0%	21.118	42,1%
- Pensionistas de outros Poderes absolvidos pelo Minist. Fazenda	4	75,0%	2	0,0%	24	0,0%	-	0,0%
Total	501.440	28,1%	389.690	40,9%	208.723	6,9%	1.099.823	35,8%

Fonte: SRH/MP

NS - Nível Superior

NI - Nível Intermediário

NA - Nível Auxiliar

Inclui contratos temporários

1 - Os cargos efetivos de Procurador Autárquico, Procurador, Advogado, Assistente Jurídico de autarquias e Fundações Públicas, Procurador e Advogado da Superintendência de Seguros Privados e da Comissão Valores Mobiliários. (observado o art. 40 e 46 da MP 2048-30/2000) são transformados em cargos de Procurador Federal (Medida Provisória 2048-26 de 29.06.2000, MP 2048-27 de 28.07.2000 e MP 2048-30 de 26.10.2000)

2 - Extinção, conforme Lei nº 9.688, de 06/07/98.

3 - Extinção, conforme art. 10 § 2º da Medida Provisória nº 1.915-1, de 29 de julho de 1999.

4 - Os cargos de Farmacêutico - NS 908, Zootecnista - NS 911, Engenheiro Agrônomo - NS 912 e Químico - NS 921 do quadro permanente do Ministério da Agricultura e do Abastecimento foram transformados em cargos de Fiscal de Defesa Agropecuária, conforme Portaria nº 1.766 de 24.11.99. Os atuais cargos efetivos da Carreira de Fiscal de Defesa Agropecuária e de Médico Veterinário - NS 910, cujos ocupantes estejam em efetivo exercício nas atividades de controle, inspeção, fiscalização e defesa agropecuária, do Quadro de Pessoal do Ministério da Agricultura e do Abastecimento, são transformados em cargos de Fiscal Federal Agropecuário, conforme art. 28. §1º e §2º da MP 2048-26/2000, MP 2048-27 de 28.07.2000 e MP 2048-30 de 26.10.2000

5 - Polícia Civil do Ex-Território.

6 - Servidores sem vínculo e requisitados de outros órgãos da administração direta, autarquias, fundações, empresas e outras esferas.

VÍNCULO - Corresponde a um contrato de trabalho de um servidor com um determinado Órgão, podendo este servidor ter um ou no máximo dois contratos (vínculos com o serviço público) de acordo com CF de 1998, Art.37 inciso XVI.

2.22 - Distribuição % dos Vínculos de Servidores das Carreiras Ativos por Faixa Etária da Administração Pública Federal - SIAPE

Posição - jan/2001

Cargo / Carreira	Faixa Etária					Não Classificado	
	Até 30	31 a 40	41 a 50	51 a 60	Mais de 60		
Gestão	- Analista de Comércio Exterior - NS	36,2%	43,5%	18,8%	1,4%	0,0%	0,0%
	- Analista de Planejamento e Orçamento - NS	23,5%	34,9%	33,1%	7,9%	0,6%	0,0%
	- Analista de Finanças e Controle - NS	13,2%	43,0%	32,8%	10,1%	0,9%	0,0%
	- Especialista Políticas Pub Gestão Governamental	30,8%	46,3%	19,0%	3,6%	0,3%	0,0%
	- Técnico de Planejamento - TP 1500 - NS	0,0%	0,0%	47,6%	47,6%	4,8%	0,0%
	- Técnico de Planejamento e Pesquisa - IPEA - NS	13,9%	24,5%	35,2%	25,0%	1,4%	0,0%
	- Técnico de Planejamento e Orçamento - NI	0,0%	46,0%	45,5%	7,1%	1,4%	0,0%
	- Técnico de Finanças e Controle - NI	18,4%	34,2%	39,3%	7,3%	0,8%	0,0%
	- Cargos de Nível Superior do IPEA	0,0%	13,8%	75,4%	10,8%	0,0%	0,0%
	- Cargos de Nível Intermediário do IPEA	1,1%	36,1%	56,4%	5,3%	1,1%	0,0%
Auditoria	- Auditor-Fiscal da Receita Federal	5,4%	32,5%	39,1%	19,8%	3,1%	0,0%
	- Técnico da Receita Federal	13,2%	41,8%	36,3%	7,3%	1,5%	0,0%
	- Auditor-Fiscal da Previdência Social	4,4%	19,8%	63,0%	11,3%	1,5%	0,0%
	- Auditor-Fiscal do Trabalho - Legislação do Trabalho	6,0%	31,5%	32,8%	24,2%	5,5%	0,0%
	- Auditor-Fiscal do Trabalho - Segurança no Trabalho	2,5%	16,5%	70,8%	9,4%	0,8%	0,0%
	- Auditor-Fiscal do Trabalho - Medicina do Trabalho	1,4%	12,0%	59,6%	26,7%	0,3%	0,0%
Diplomacia	- 3º Secretário a Ministro 1ª Classe	9,9%	27,2%	28,6%	24,7%	9,6%	0,0%
	- Oficial de Chancelaria - NS	2,8%	31,7%	27,3%	28,0%	10,1%	0,0%
	- Assistente de Chancelaria - NI	0,0%	16,1%	55,0%	21,6%	7,3%	0,0%
Jurídica	- Procurador Federal ¹	15,7%	27,7%	35,1%	17,8%	3,8%	0,0%
	- Procurador da Fazenda Nacional	30,5%	39,7%	18,0%	7,3%	4,5%	0,0%
	- Advogado/Assistente Jurídico AGU	37,6%	42,3%	13,5%	5,4%	1,2%	0,0%
	- Advogado/Assistente e Procurador de Autarquias e Fundações	0,0%	19,6%	46,6%	26,3%	7,5%	0,0%
	- Defensor Público	0,0%	4,3%	52,2%	34,8%	8,7%	0,0%
Polícia Federal	- Delegado - NS	6,8%	38,3%	40,8%	13,5%	0,5%	0,0%
	- Perito - NS	8,9%	37,5%	40,7%	12,9%	0,0%	0,0%
Pesquisa em C & T	- Escrivão - NI	19,2%	42,6%	37,8%	0,5%	0,0%	0,0%
	- Agente - NI	11,9%	36,5%	49,5%	2,0%	0,1%	0,0%
	- Papioscopista - NI	7,3%	52,9%	35,6%	4,2%	0,0%	0,0%
Tecnologia Militar	- Analista - NS	2,3%	23,5%	57,7%	14,4%	2,0%	0,0%
	- Tecnologista - NS	1,8%	23,5%	58,9%	14,2%	1,6%	0,0%
	- Pesquisador - NS	0,6%	18,6%	55,7%	21,4%	3,7%	0,0%
	- Assistente - NI	2,2%	33,0%	47,2%	14,5%	3,1%	0,0%
	- Técnico - NI	2,5%	27,7%	54,8%	13,0%	2,0%	0,0%
Reforma Agrária	- Auxiliar Técnico - NA	5,7%	35,7%	31,4%	24,3%	2,9%	0,0%
	- Auxiliar - NA	5,4%	29,5%	35,1%	23,2%	6,9%	0,0%
	- Engenheiro - NS	0,0%	23,3%	65,1%	10,5%	1,2%	0,0%
Fiscalização	- Engenheiro Agrônomo - NS	3,0%	14,4%	55,2%	25,5%	1,9%	0,0%
	- Fiscal de Cadastro e Tributação Rural - NS	0,0%	24,4%	58,0%	16,0%	1,7%	0,0%
	- Orientador de Assentamentos - NS	0,0%	28,6%	52,4%	19,0%	0,0%	0,0%
	- Médico do Trabalho - 40 horas - Mtb ²	0,0%	14,3%	64,3%	21,4%	0,0%	0,0%
Docente	- Supervisor Médico Pericial - NS	2,8%	36,7%	48,9%	10,0%	1,7%	0,0%
	- Fiscal Federal Agropecuário ³	0,1%	4,2%	50,1%	41,7%	3,9%	0,0%
	- Professor Superior (Auxiliar a Titular)	7,1%	28,4%	38,4%	22,0%	4,1%	0,0%
CVM	- Professor de 1º e 2º graus (A a E)	7,0%	35,2%	43,2%	12,9%	1,8%	0,0%
	- Analista - NS	8,8%	25,3%	49,5%	15,4%	1,1%	0,0%
	- Inspetor - NS	12,2%	40,8%	30,6%	16,3%	0,0%	0,0%
	- Cargos de Nível Intermediário	5,4%	35,4%	49,2%	9,2%	0,8%	0,0%
	- Analista Técnico - NS	7,5%	42,9%	37,6%	9,8%	2,3%	0,0%
SUSEP	- Assistente Social - NS	0,0%	0,0%	100,0%	0,0%	0,0%	0,0%
	- Médico - NS	0,0%	50,0%	50,0%	0,0%	0,0%	0,0%
	- Cargos de Nível Intermediário	11,0%	30,0%	47,0%	10,0%	2,0%	0,0%
PCC	- Cargos de Nível Superior	1,3%	16,4%	50,9%	27,6%	3,9%	0,0%
	- Cargos de Nível Intermediário	3,9%	30,3%	45,8%	16,4%	3,4%	0,0%
	- Cargos de Nível Auxiliar	4,5%	28,4%	37,5%	22,8%	6,7%	0,0%
DACTA	- Cargos de Nível Superior	0,0%	5,3%	68,4%	26,3%	0,0%	0,0%
	- Cargos de Nível Intermediário	0,0%	15,5%	78,5%	5,0%	1,1%	0,0%
	- Cargos de Nível Superior	0,0%	2,4%	60,0%	35,3%	2,4%	0,0%
PC ⁴	- Cargos de Nível Intermediário	0,3%	39,6%	47,5%	10,7%	1,9%	0,0%
	- Policial Rodoviário Federal - NI	22,7%	34,8%	27,2%	14,7%	0,5%	0,0%
	- Sem Cargo ⁵	29,2%	25,4%	27,4%	13,8%	4,1%	0,0%
Total	5,8%	28,2%	44,2%	18,3%	3,5%	0,0%	

Fonte: SRHMP.

NS - Nível Superior

NI - Nível Intermediário

NA - Nível Auxiliar

Inclui contratos temporários

1- Os cargos efetivos de Procurador Autárquico, Procurador, Advogado, Assistente Jurídico de autarquias e Fundações Públicas, Procurador e Advogado da Superintendência de Seguros Privados e da Comissão Valores Mobiliários. (observado o art. 40 e 46 da MP 2048-30/2000) são transformados em cargos de Procurador Federal (Medida Provisória 2048-26 de 29.06.2000, MP 2048-27 de 28.07.2000 e MP 2048-30 de 26.10.2000)

2- Extinção, conforme art. 10 § 2º da Medida Provisória nº 1.915-1, de 29 de julho de 1999.

3- Os cargos de Farmacêutico-NS 908, Zootecnista - NS 911, Engenheiro Agrônomo - NS 912 e Químico - NS 921 do quadro permanente do Ministério da Agricultura e do Abastecimento foram transformados em cargos de Fiscal de Defesa Agropecuária, conforme Portaria nº 1.766 de 24.11.99. Os atuais cargos efetivos da Carreira de Fiscal de Defesa Agropecuária e de Médico Veterinário - NS 910, cujos ocupantes estejam em efetivo exercício nas atividades de controle, inspeção, fiscalização e defesa agropecuária, do Quadro de Pessoal do Ministério da Agricultura e do Abastecimento, são transformados em cargos de Fiscal Federal Agropecuário, conforme art. 28.81º e 82º da MP 2048-26/2000.MP2048-27 de 28.07.2000 e Mp 2048-30 de 26.10.2000.

4- Polícia Civil do Ex-Território

5- Servidores sem vínculo e requisitos de outros órgãos da administração direta, autarquias, fundações, empresas e outras esferas

2.23 - Evolução do Quantitativo de Servidores Civis e Aposentados do Poder Executivo - SIAPE

	Ativos ¹	Aposentados	Ativos Civis do Poder Executivo + Empregados das Estatais ²
1988	705.548	-	
1989	712.740	-	1.488.608
1990	628.305	-	1.312.682
1991 ³	598.375	244.875	1.238.817
1992 ⁴	620.870	306.036	1.261.037
1993	592.898	313.734	1.236.538
1994	583.020	323.305	1.216.058
1995	567.689	364.892	1.140.711
1996	554.736	377.899	1.068.063
1997 ⁵	531.725	372.622	994.805
1998	513.720	395.175	919.732
1999	497.125	394.651	871.918
2000	486.912	390.340	809.585
2001 ⁶	485.888	389.690	808.294

Elaborado: SRH/MP.

Fonte: SRH-SEST/MP.

1 - Número de servidores civis ativos do Poder Executivo (administração direta, autarquias e fundações).

- Até 1991, uma parcela significativa destes servidores eram celetistas.

2 - Inclui servidores civis ativos do Poder Executivo e empregados das estatais.

3 - Em 1991 => ocorreu desligamento de servidores - Governo Collor.

4 - Em 1992 => ocorreu a reintegração dos servidores - Governo Collor.

5 - A partir de jun/97 considerado o critério de Força de Trabalho

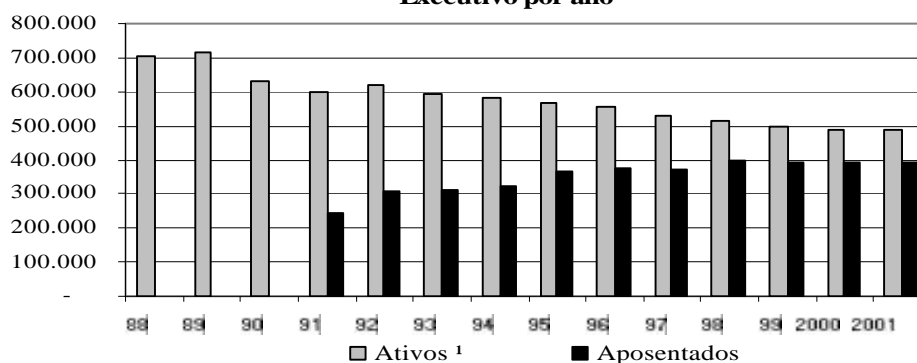
Força de Trabalho= quantidade de vínculo (-) exercício descentralizado (-) lotação provisória (-) cedido.

6 - Posição de janeiro/2001

Em 1988, 1989, 1990, 1991, 1992, 1993, 1994, 1995, 1996, 1997, 1998, 1999 a 2000 foi considerado o quantitativo do mês de dezembro de cada ano.

Inclui contrato temporário.

Quantitativo de Servidores Ativos e Aposentados do Poder Executivo por ano



2.24 - Distribuição dos Servidores Cíveis Ativos do Poder Executivo por Sexo e Faixa Etária - SIAPE

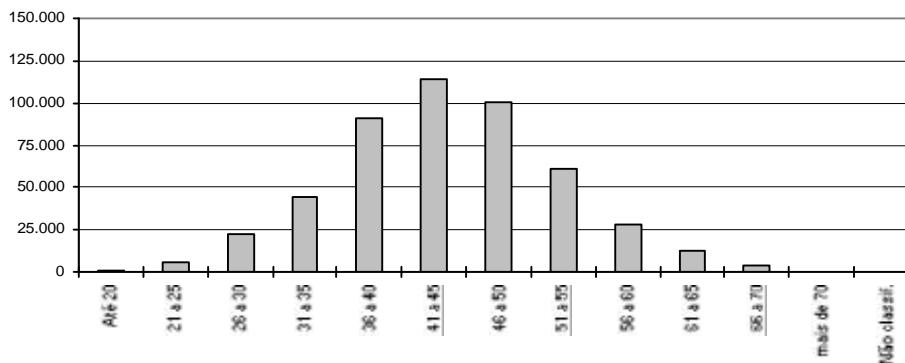
Faixa Etária	Posição - jan/2001					
	Masculino		Feminino		Total	
	Quantid.	Part. %	Quantid.	Part. %	Quantid.	Part. %
Até 20	464	0,2	345	0,2	809	0,2
21 a 25	2.835	1,0	2.584	1,2	5.419	1,1
26 a 30	12.067	4,4	10.283	4,8	22.351	4,6
31 a 35	25.042	9,2	19.846	9,3	44.888	9,2
36 a 40	48.224	17,8	42.830	20,0	91.054	18,7
41 a 45	58.779	21,7	55.258	25,8	114.037	23,5
46 a 50	56.525	20,8	44.068	20,5	100.593	20,7
51 a 55	38.544	14,2	22.757	10,6	61.301	12,6
56 a 60	17.512	6,5	10.644	5,0	28.156	5,8
61 a 65	8.220	3,0	4.460	2,1	12.680	2,6
66 a 70	2.918	1,1	1.288	0,6	4.206	0,9
mais de 70	311	0,1	71	0,0	382	0,1
Não classificada ¹	3	0,0	9	0,0	12	0,0
Total	271.444	100,0	214.443	100,0	485.888	100,0

Fonte: SRH/MP.

1 - Não constam informações s/ sexo e idade no cadastro SIAPE.

Inclui contrato temporário

Distribuição dos Servidores por Faixa Etária



REMUNERAÇÃO

3.1 - Despesa Média com Servidores Federais da União por Poder Média 12 meses

		R\$ correntes						
		1995	1996	1997	1998	1999	2000	2001 ³
EXECUTIVO								
- CIVIS¹	Ativos	1.432	1.506	1.655	1.515	1.862	2.205	2.111
	Aposentados	1.445	1.535	1.626	1.711	1.854	1.936	1.898
	Inst.Pensão	1.519	1.293	1.234	1.307	1.486	1.589	1.570
	TOTAL	1.448	1.482	1.573	1.545	1.790	1.992	1.933
- Banco Central do Brasil ²	Ativos	4.782	5.000	5.529	5.116	5.657	5.855	5.900
	Aposentados	-	-	8.191	6.261	5.949	6.072	6.098
	Inst.Pensão	-	-	4.313	2.451	2.250	2.419	2.453
	TOTAL	4.782	5.000	6.761	5.406	5.655	5.822	5.860
- Ministério Público da União	Ativos	3.017	3.225	3.572	4.416	3.639	5.177	5.641
	Aposentados	5.046	3.628	3.809	4.162	4.305	5.953	6.315
	Inst.Pensão	3.232	2.221	2.076	2.562	2.600	3.213	3.353
	TOTAL	3.291	3.221	3.504	4.251	3.678	5.164	5.590
- Empresas Públicas	Ativos	2.158	2.643	2.728	2.736	2.969	3.159	3.160
- Soc.Economista Mista	Ativos	1.419	2.187	2.419	2.702	2.826	2.985	3.040
- MILITARES	Ativos	934	941	986	1.422	1.021	1.360	1.327
	Aposentados	1.703	1.737	1.896	2.225	2.438	2.544	2.609
	Inst.Pensão	975	966	1.204	1.375	1.512	1.573	1.588
	TOTAL	1.091	1.113	1.226	1.586	1.447	1.665	1.667
LEGISLATIVO	Ativos	3.822	4.481	4.994	5.159	5.241	5.230	5.168
	Aposentados	4.823	5.577	6.231	6.882	5.690	5.342	5.356
	Inst.Pensão	2.221	2.632	3.114	3.126	2.613	2.711	2.710
	TOTAL	3.924	4.528	5.057	5.302	5.038	5.342	5.305
JUDICIÁRIO	Ativos	2.540	2.733	3.393	4.431	4.390	5.108	5.097
	Aposentados	3.875	3.945	4.618	5.222	6.047	6.185	6.243
	Inst.Pensão	2.633	2.258	2.725	3.071	3.245	3.555	3.598
	TOTAL	2.728	2.877	3.534	4.491	4.548	5.193	5.195
Transferências Intergovernamentais		1.303	911	940	1.036	1.059	1.182	1.119

Elaborado: SRH/MP.

Fonte: SRH/MP e STN/MF

1 - Inclui Administração Direta, Autarquias, Fundação, MPU e BACEN.

2- Em 1995 e 1996 o regime era celetista.

3 - Despesa Média dos últimos 12 meses

Despesa média corresponde à despesa total dividida pelo número de servidores.

3.2 - Despesa Média* com Servidores da União por Situação Funcional

	R\$ correntes			
	ATIVOS	APOSENTADOS	INST. PENSÃO	TOTAL
Executivo ^{1,2}	2.111	1.898	1.570	1.933
- Administração Direta	2.691	1.656	1.434	1.972
- Autarquias	2.399	2.290	2.102	2.325
- Fundações	2.166	1.901	1.346	2.032
Banco Central do Brasil	5.900	6.098	2.453	5.860
Ministério Público da União	5.641	6.315	3.353	5.590
Empresas Públicas	3.160	-	-	3.160
Sociedade Economia Mista	3.040	-	-	3.040
Militares	1.327	2.609	1.588	1.667
Legislativo	5.168	5.356	2.710	5.305
Judiciário	5.097	6.243	3.598	5.195
Transferências Intergovernamentais	-	-	-	1.119

Elaborado: SRH/MP.

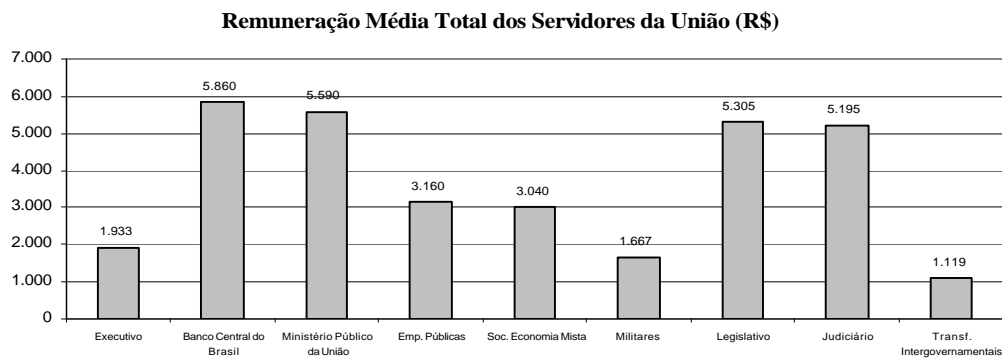
Fonte: SRH/MP, e STN/MF

1- Inclui na Administração direta o MPU

2- Inclui na Autarquias o BACEN

Despesa Média dos últimos 12 meses

* Corresponde à despesa total dividido pelo número de servidores



3.3 - Distribuição de Servidores Civis do Poder Executivo por Faixa de Remuneração em % - SIAPE

		Posição - jan/2001					
		Ativos (A)		Aposentados (B)		Total (A)+(B)	
R\$		Mês	Média	Mês	Média	Mês	Média
		12 ult.meses		12 ult.meses		12 ult.meses	
Até	392,60	1,5	1,8	0,1	0,7	0,9	1,3
De	392,61 a 400	0,2	0,3	0,2	0,3	0,2	0,3
De	401 a 500	3,1	3,1	5,9	5,3	4,3	4,0
De	501 a 600	3,5	3,8	3,4	3,3	3,5	3,6
De	601 a 700	4,3	4,4	3,5	3,6	4,0	4,1
De	701 a 800	3,7	4,0	3,9	4,0	3,8	4,0
De	801 a 900	5,5	5,8	6,8	6,9	6,1	6,3
De	901 a 1000	8,1	8,1	7,2	7,3	7,7	7,7
De	1001 a 1100	11,8	11,6	9,7	9,9	10,9	10,9
De	1101 a 1200	4,7	4,7	5,7	5,7	5,1	5,1
De	1201 a 1300	4,4	4,4	12,3	12,4	7,8	7,8
De	1301 a 1400	4,5	4,7	3,7	3,7	4,2	4,3
De	1401 a 1500	5,2	5,6	2,7	2,6	4,1	4,3
De	1501 a 2000	12,9	12,2	12,0	11,7	12,5	12,0
De	2001 a 2500	5,5	5,6	4,0	4,0	4,9	5,0
De	2501 a 3000	4,5	4,5	3,3	3,3	4,0	4,0
De	3001 a 3500	3,2	3,2	3,3	3,4	3,3	3,3
De	3501 a 4500	4,7	4,5	3,3	3,4	4,1	4,0
De	4501 a 5500	2,7	2,8	1,8	1,9	2,3	2,4
De	5501 a 6500	2,3	2,1	1,7	1,6	2,0	1,9
De	6501 a 7500	1,3	1,2	1,7	1,6	1,5	1,4
De	7501 a 8500	1,4	0,9	1,6	1,3	1,4	1,1
Acima de	8500	0,7	0,6	2,3	2,1	1,4	1,3
Total		100,0	100,0	100,0	100,0	100,0	100,0

Fonte: SRH/MP.

3.4 - Estrutura Salarial das Carreiras da Administração Pública Federal - SIAPE

Posição - jan/2001	Cargo / Carreira	Vencimentos		
		Inicial	Final	% de Amplitude ¹
Gestão	- Analista Planej.Orçamento / Finanças e Controle / Gestor - NS	2.869,59	6.735,32	135
	- Analista de Comércio Exterior - NS	2.869,59	6.735,32	135
	- Técnico de Planejamento - TP 1500 - NS	2.869,59	6.735,32	135
	- Técnico de Planejamento e Pesquisa do IPEA - NS	2.869,59	6.735,32	135
	- Demais Cargos de Nível Superior do IPEA	2.869,59	6.735,32	135
	- Demais Cargos de Nível Intermediário do IPEA	1.177,50	2.201,70	87
	- Técnico PlanejamentoOrçamento / Finanças e Controle - NI	1.177,50	2.201,70	87
Auditoria	- Auditor-Fiscal da Receita Federal	3.132,56	7.080,24	126
	- Técnico da Receita Federal	1.285,34	2.905,14	126
	- Auditor-Fiscal da Previdência Social	3.132,56	7.080,24	126
	- Auditor-Fiscal do Trabalho - Legislação do Trabalho	3.132,56	7.080,24	126
	- Auditor-Fiscal do Trabalho - Medicina do Trabalho	3.132,56	7.080,24	126
	- Auditor-Fiscal do Trabalho - Segurança no Trabalho	3.132,56	7.080,24	126
Diplomacia	- 3º Secretário a Ministro 1ª Classe	3.538,11	5.427,52	53
	- Oficial de Chancelaria - NS	1.450,02	2.999,95	107
	- Assistente de Chancelaria - NI	392,60	1.112,78	183
Jurídica	- Procurador Federal ²	3.446,15	7.080,24	105
	- Procurador da Fazenda Nacional ³	5.193,57	5.452,72	5
	- Advogado/Assistente Jurídico AGU	3.446,15	7.080,24	105
	- Defensor Público da União	3.446,15	7.080,24	105
Polícia Federal ⁵	- Delegado -NS	7.563,17	8.967,71	19
	- Censor - NS ⁴	7.563,17	8.967,71	19
	- Perito - NS	7.563,17	8.967,71	19
	- Escrivão - NI	3.960,26	5.807,48	47
	- Agente - NI	3.960,26	5.807,48	47
	- Papioscopista - NI	3.960,26	5.807,48	47
Pesquisa em C & T	- Analista - NS	1.396,49	4.895,32	251
	- Tecnologista - NS	1.396,49	4.895,32	251
	- Pesquisador - NS	2.112,36	4.895,32	132
	- Assistente - NI	722,69	1.591,37	120
	- Técnico - NI	722,69	1.591,37	120
	- Auxiliar Técnico - NA	402,42	652,29	62
	- Auxiliar - NA	402,42	652,29	62
Tecnologia Militar	- Analista	1.480,82	3.240,59	119
	- Engenheiro	1.480,82	3.240,59	119
Grupo	- Nível Superior	2.313,48	3.855,26	67
Informações	- Nível Intermediário	991,58	1.758,33	77
Reforma Agrária	- Engenheiro Agrônomo - NS	2.072,31	3.307,20	60
	- Fiscal de Cadastro e Tributação Rural - NS	2.013,60	3.199,99	59
	- Orientador de Assentamentos - NS	2.013,60	3.199,99	59
Fiscalização	- Médico do Trabalho - 40 horas -Mtb ⁶	4.683,62	5.243,00	12
	- Fiscal Federal Agropecuário ⁷	2.123,65	5.100,83	140
	- Supervisor Médico Pericial	2.237,65	3.498,74	56
Docente	- Professor Superior (Auxiliar a Titular)	1.176,94	4.860,17	313
	- Professor de 1º e 2º graus (A a E)	907,28	3.674,35	305
CVM	- Inspetor e Analista - NS	2.869,59	6.735,32	135
	- Agente Executivo - NI	1.459,61	2.238,81	53
SUSEP	- Analista Técnico - NS	2.869,59	6.735,32	135
	- Cargos de Nível Intermediário	1.660,98	2.238,81	35
Saúde	- Médico	1.271,97	2.726,36	114
	- Médico de Saúde Pública	1.271,97	2.726,36	114
	- Sanitarista	831,67	1.782,62	114
	- Fundação Nacional de Saúde	733,83	1.572,90	114
PCC	- Cargos de Nível Superior	635,99	1.363,18	114
	- Cargos de Nível Intermediário	392,60	933,30	138
	- Cargos de Nível Auxiliar	392,60	534,90	36
DACTA	- Cargos de Nível Superior	1.459,70	2.461,47	69
	- Cargos de Nível Intermediário	956,55	1.685,23	76
Min. da Justiça	- Policial Rodoviário Federal - NI	1.234,80	2.921,92	137
	- Analista - NS	3.513,62	7.611,44	117
Banco Central	- Procurador - NS	3.684,22	7.611,44	107

Fonte: SRH/M.P.

NS - Nível Superior

NI - Nível Intermediário

NA - Nível Auxiliar

1- A amplitude corresponde à diferença percentual entre a menor e a maior remuneração de uma carreira

2- Os cargos efetivos de Procurador Autárquico, Procurador, Advogado, Assistente Jurídico de autarquias e Fundações Públicas, Procurador e Advogado da

Superintendência de Seguros Privados e da Comissão Valores Mobiliários, (observado o art. 40 da MP 2048-26/2000) são transformados em cargos de

Procurador Federal (Medida Provisória(MP) 2048-26 de 29.06.2000, MP2048-27 de 28.07.2000, MP 2048-28 de 28.08.2000 e MP2048-29 de 27.09.2000)

3- Alteração Inicial/Final conforme Medida Provisória(MP) 2048-26 de 29.06.2000, MP2048-27 de 28.07.2000, MP 2048-28 de 28.08.2000 e MP2048-29 de 27.09.2000)

4- Extinção, conforme Lei n° 9.688, de 06/07/98.

5- Alteração Inicial/Final conforme Medida Provisória n° 2.009, de 24 de dezembro de 1999.

6- Extinção, conforme art. 10 § 2º da Medida Provisória n° 1.915-1, de 29 de julho de 1999.

7- Os cargos de Farmacêutico - NS 908, Zootecnista - NS 911, Engenheiro Agrônomo - NS 912 e Químico - NS 921 do quadro permanente do Ministério da Agricultura e

do Abastecimento foram transformados em cargos de Fiscal de Defesa Agropecuária, conforme Portaria n° 1.766 de 24.11.99. Os atuais cargos efetivos da

Carreira de Fiscal de Defesa Agropecuária e de Médico Veterinário - NS 910, cujos ocupantes estejam em efetivo exercício nas atividades de controle, inspeção,

fiscalização e defesa agropecuária, do Quadro de Pessoal do Ministério da Agricultura e do Abastecimento, são transformados em cargos de Fiscal Federal

Agropecuário, conforme art. 28, §1º e §2º da MP 2048-26/2000 e MP 2048-27 de 28.07.2000, MP 2048-28 de 28.08.2000 e MP 2048-29 de 27.09.2000).

Inicial - É o vencimento básico correspondente classe e padrão inicial de cada cargo público.

Final - É o limite máximo do maior vencimento fixado na Lei 8.852, de 04/02/94 no art. 2º e 3º, da E.C 19 de 1998, CF, art.37, inciso XI.



CONCURSOS

4.1 - Ingressos no Serviço Público Federal - por concurso público - SIAPE

	Cargo / Carreira	1995	1996	1997	1998	1999	2000	2001 ¹	Total
Gestão	- Analista de Comércio Exterior - NS	0	0	0	0	87	0	0	87
	- Analista de Planejamento Orçamento - NS	0	39	28	92	94	0	0	253
	- Analista de Finanças e Controle - NS	45	83	92	176	0	0	0	396
	- Especialista Políticas Pub Gestão Governamental	0	52	84	106	127	0	0	369
	- Técnico de Planejamento e Pesquisa - IPEA - NS	0	33	25	36	0	0	0	94
	- Técnico de Finanças e Controle - NI	114	163	104	155	0	0	0	536
	- Cargos de Nível Superior do IPEA	0	0	1	0	0	0	0	1
	- Cargos de Nível Intermediário do IPEA	4	0	0	0	0	0	0	4
Auditoria	- Auditor-Fiscal da Receita Federal ²	271	1	1.174	133	577	2	0	2.158
	- Técnico da Receita Federal ²	1.304	135	200	503	0	1	0	2.143
	- Auditor-Fiscal da Previdência Social ³	400	5	179	421	0	0	0	1.005
	- Auditor-Fiscal do Trabalho - Segurança no Trabalho ³	0	0	0	40	19	0	0	59
	- Auditor-Fiscal do Trabalho - Legislação do Trabalho ³	532	483	16	3	85	0	0	1.119
Diplomacia	- 3º Secretário a Ministro 1ª Classe	12	43	33	28	20	25	0	161
	- Oficial de Chancelaria - NS	5	41	0	131	2	0	0	179
	- Assistente de Chancelaria - NI	1	0	0	0	0	0	0	1
Jurídica	- Procurador Autárquico do INSS	2	3	180	121	1	201	0	508
	- Procurador da Fazenda Nacional	7	0	0	73	0	0	0	80
	- Advogado/Assistente Jurídico AGU	0	33	1	0	0	421	0	455
	- Advogado/Procurador de Autarquias e Fundações	128	112	182	103	21	6	0	552
Polícia Federal	- Delegado - NS	46	132	17	14	170	25	1	405
	- Perito - NS	21	76	12	5	29	0	0	143
	- Papiloscopista - NI	0	0	0	0	28	0	0	28
	- Escrivão - NI	64	40	399	29	3	66	1	602
	- Agente - NI	0	264	585	63	446	25	2	1.385
Pesquisa em C&T	- Analista - NS	29	85	48	71	9	8	0	250
	- Tecnologista - NS	88	140	106	90	11	1	0	436
	- Pesquisador - NS	61	60	57	60	1	39	2	280
	- Assistente - NI	168	161	21	43	12	0	0	405
	- Técnico - NI	134	218	34	62	33	1	0	482
	- Auxiliar Técnico - NA	5	2	0	0	0	0	0	7
	- Auxiliar - NA	112	0	0	1	0	0	0	113
Reforma Agrária	- Engenheiro Agrônomo - NS	0	0	71	0	0	0	0	71
	- Orientador de Projetos de Assentamentos - NS	0	0	0	0	1	0	0	1
Fiscalização	- Médico do Trabalho - 40 horas Mtb	0	0	0	47	15	0	0	62
	- Supervisor Médico Pericial - NS	0	0	0	170	1	0	0	171
	- Engenheiro Agrônomo - MAARA	0	1	1	0	0	0	0	2
Docente	- Professor Superior	1.509	1.950	2.411	2.140	537	522	37	9.106
	- Professor de 1º e 2º graus	1.095	1.181	976	984	83	79	1	4.399
CVM	- Advogado - NS	1	0	6	6	0	0	0	13
	- Analista - NS	7	10	8	12	0	0	0	37
	- Inspetor - NS	3	8	12	5	0	0	0	28
	- Cargos de Nível Intermediário	16	0	0	0	0	0	0	16
SUSEP	- Analista Técnico - NS	0	34	0	0	12	0	0	46
	- Procurador Autárquico - NS	0	9	0	0	3	0	0	12
	- Cargos de Nível Intermediário	0	0	1	0	0	0	0	1
PCC	- Cargos de Nível Superior	3.447	1.695	854	794	32	18	0	6.840
	- Cargos de Nível Intermediário	8.059	1.328	1.041	1.024	83	49	1	11.585
	- Cargos de Nível Auxiliar	1.752	365	94	74	2	0	0	2.287
Min. da Justiça	- Policial Rodoviário Federal - NI	233	942	2	0	383	35	11	1.606
	Total	19.675	9.927	9.055	7.815	2.927	1.524	56	50.979

Fonte: SRH/MP

NS - Nível Superior

NI - Nível Intermediário

NA - Nível Auxiliar

¹ Posição: janeiro/2001² Reestruturação, conforme Medida Provisória nº 1.915, de 29 de junho de 1999.³ Organização, conforme Medida Provisória nº 2093-20, de 27 de dezembro de 2000.

4.2 - Ingressos no Serviço Público Federal no Plano de Classificação de Cargos - PCC por concurso público- SIAPE

Cargo	1995	1996	1997	1998	1999	2000	2001 ¹	Total
- Nível Superior	3.447	1.695	854	794	32	18	0	6.840
- Administrador	241	58	20	15	0	0	0	334
- Assistente Social	72	36	44	42	1	0	0	195
- Bibliotecário / Bibliotecário-documentalista	65	123	48	33	1	2	0	272
- Cirurgião-Dentista / Odontólogo	57	7	12	10	0	0	0	86
- Contador	45	32	44	17	2	1	0	141
- Enfermeiro	911	257	190	154	19	6	0	1.537
- Engenheiro	156	56	94	55	0	0	0	361
- Farmacêutico / Farmacêutico-bioquímico	133	87	13	40	2	0	0	275
- Fisioterapeuta	62	23	6	5	0	0	0	96
- Fonoaudiólogo	17	2	1	4	1	0	0	25
- Médico	1.100	823	275	283	4	4	0	2.489
- Nutricionista	79	21	12	4	0	1	0	117
- Psicólogo	65	29	19	18	0	0	0	131
- Tec Ass. Educacionais / Tec. Ens. Orientação	113	28	26	84	0	0	0	251
- Outros	331	113	50	30	2	4	0	530
- Nível Intermediário	8.059	1.328	1.041	1.024	83	49	1	11.585
- Agente Administrativo	2.241	168	45	141	0	2	0	2.597
- Agente de Serviços de Engenharia	41	2	1	1	0	0	0	45
- Assistente Administração / Aux. Administrativo	750	39	43	87	1	1	0	921
- Auxiliar Biblioteca	49	2	0	1	0	0	0	52
- Auxiliar de Enfermagem	2.586	495	463	213	45	2	1	3.805
- Técnico Agropecuária / Oper.Máquinas Agrícolas	55	44	56	9	0	0	0	164
- Técnico de Contabilidade	144	74	42	18	0	0	0	278
- Técnico de Farmácia	42	6	14	3	0	0	0	65
- Técnico de Laboratório/Laboratorista-área	271	197	132	196	9	11	0	816
- Técnico em Enfermagem	400	77	73	147	19	0	0	716
- Técnico em Radiologia	114	55	13	6	0	27	0	215
- Outros	1.366	169	159	202	9	6	0	1.911
- Nível Auxiliar	1.752	365	94	74	2	0	0	2.287
- Auxiliar Agropecuária	15	78	19	6	0	0	0	118
- Auxiliar de Farmácia	40	18	2	3	0	0	0	63
- Auxiliar de Laboratório	138	41	26	14	1	0	0	220
- Auxiliar de Nutrição	77	39	4	1	0	0	0	121
- Auxiliar OpServ Diversos / Auxiliar Operacional	685	0	0	4	0	0	0	689
- Auxiliar Rural	2	18	12	0	0	0	0	32
- Cozinheiro / Copeiro / Auxiliar Cozinha	175	91	16	20	0	0	0	302
- Encanador / Marceneiro / Auxiliar Eletricista	86	1	0	1	0	0	0	88
- Operador de Máquina e Lavanderia	145	3	3	2	0	0	0	153
- Outros	389	76	12	23	1	0	0	501
Total	13.258	3.388	1.989	1.892	117	67	1	20.712

Fonte: SRH/MP

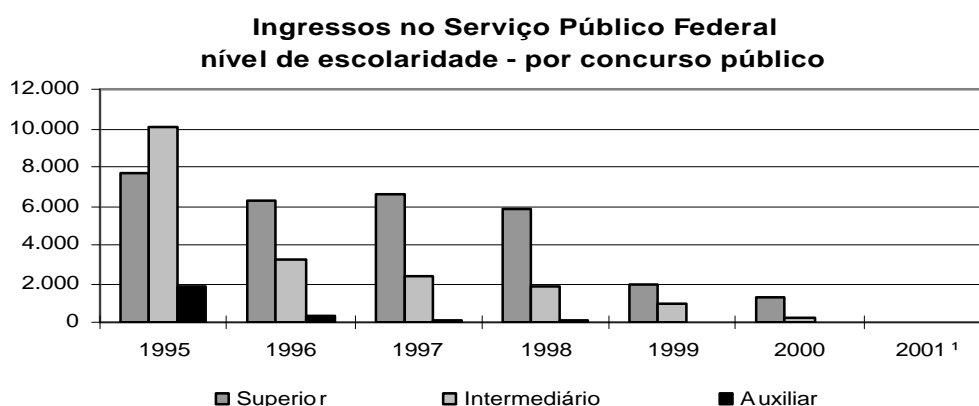
¹ Posição: janeiro/2001

4.3 - Ingressos no Serviço Público Federal por Nível de Escolaridade por concurso público - SIAPE

Nível	1995	1996	1997	1998	1999	2000	2001 ¹	Total
Superior	7.709	6.309	6.574	5.861	1.937	1.348	41	29.779
- Professor	2.604	3.131	3.387	3.124	620	601	38	13.505
- Outros	5.105	3.178	3.187	2.737	1.317	747	3	16.274
Intermediário	10.097	3.251	2.387	1.879	988	176	15	18.793
Auxiliar	1.869	367	94	75	2	0	0	2.407
Total	19.675	9.927	9.055	7.815	2.927	1.524	56	50.979

Fonte: SRH/MP

¹ Posição: janeiro/2001



4.4 - Ingressos no Serviço Público Federal por Nível de Escolaridade por concurso público em % - SIAPE

Nível	1995	1996	1997	1998	1999	2000	2001 ¹	Total
Superior	39,2	63,6	72,6	75,0	66,2	88,5	73,2	58,4
- Professor	13,2	31,5	37,4	40,0	21,2	39,4	67,9	26,5
- Outros	25,9	32,0	35,2	35,0	45,0	49,0	5,4	31,9
Intermediário	51,3	32,7	26,4	24,0	33,8	11,5	26,8	36,9
Auxiliar	9,5	3,7	1,0	1,0	0,1	0,0	0,0	4,7
Total	100,0	100,0	100,0	100,0	100,0	100,0	100,0	100,0

Fonte: SRH/MP

¹ - Posição: janeiro/2001

**4.5 - Idade Média dos Ingressos no Serviço Público Federal
por concurso público - SIAPE**

	Cargo / Carreira	1995	1996	1997	1998	1999	2000	2001¹
Gestão	- Analista de Comércio Exterior - NS	0	0	0	0	33	0	0
	- Analista de Orçamento - NS	0	36	32	33	33	0	0
	- Analista de Finanças e Controle - NS	31	34	33	32	0	0	0
	- Especialista Políticas Pub Gestão Governamental	0	34	31	31	31	0	0
	- Técnico de Planejamento e Pesquisa - IPEA - NS	0	29	29	31	0	0	0
	- Técnico de Finanças e Controle - NI	23	28	29	28	0	0	0
	- Cargos de Nível Superior do IPEA	0	0	24	0	0	0	0
	- Cargos de Nível Intermediário do IPEA	30	0	0	0	0	0	0
Auditoria	- Auditor-Fiscal da Receita Federal ²	32	53	35	36	35	35	0
	- Técnico da Receita Federal ²	30	32	29	30	0	32	0
	- Auditor-Fiscal da Previdência Social ³	41	40	32	33	0	0	0
	- Auditor-Fiscal do Trabalho - Segurança no Trabalho ³	0	0	0	36	32	0	0
	- Auditor-Fiscal do Trabalho - Legislação do Trabalho ³	33	34	41	31	32	0	0
Diplomacia	- 3º Secretário a Ministro 1ª Classe	28	28	33	27	27	27	0
	- Oficial de Chancelaria - NS	51	37	0	36	31	0	0
	- Assistente de Chancelaria - NI	32	0	0	0	0	0	0
Jurídica	- Procurador Autárquico do INSS	32	43	31	29	23	30	0
	- Procurador da Fazenda Nacional	38	0	0	30	0	0	0
	- Advogado/Assistente Jurídico AGU	0	37	47	0	0	33	0
	- Advogado/Procurador de Autarquias e Fundações	34	34	30	30	30	32	0
Polícia Federal	- Delegado -NS	32	33	36	32	34	42	39
	- Perito - NS	32	31	35	33	32	0	0
	- Papiloscopista - NI	0	0	0	0	30	0	0
	- Escrivão - NI	29	29	30	32	31	30	33
	- Agente - NI	0	28	29	30	31	34	36
Pesquisa em C&T	- Analista - NS	31	35	33	34	35	39	0
	- Tecnologista - NS	32	33	32	33	32	25	0
	- Pesquisador - NS	34	38	36	36	35	40	43
	- Assistente - NI	32	30	28	29	28	0	0
	- Técnico - NI	28	28	29	28	28	44	0
	- Auxiliar Técnico - NA	26	31	0	0	0	0	0
	- Auxiliar - NA	29	0	0	39	0	0	0
Reforma Agrária	- Engenheiro Agrônomo - NS	0	0	32	0	0	0	0
	- Orientador de Projetos de Assentamentos - NS	0	0	0	0	46	0	0
Fiscalização	- Médico do Trabalho - 40 horas Mtb	0	0	0	38	38	0	0
	- Supervisor Médico Pericial - NS	0	0	0	39	30	0	0
	- Engenheiro Agrônomo - MAARA	0	36	37	0	0	0	0
Docente	- Professor Superior	35	36	36	35	38	39	39
	- Professor de 1º e 2º graus	34	34	34	33	35	36	45
CVM	- Advogado - NS	25	0	27	27	0	0	0
	- Analista - NS	31	38	31	32	0	0	0
	- Inspetor - NS	27	39	32	34	0	0	0
	- Cargos de Nível Intermediário	29	0	0	0	0	0	0
SUSEP	- Analista Técnico - NS	0	37	0	0	32	0	0
	- Procurador Autárquico - NS	0	33	0	0	28	0	0
	- Cargos de Nível Intermediário	0	0	30	0	0	0	0
PCC	- Cargos de Nível Superior	34	34	35	34	35	35	0
	- Cargos de Nível Intermediário	30	31	31	29	30	32	30
	- Cargos de Nível Auxiliar	32	32	31	30	41	0	0
Min. da Justiça	- Policial Rodoviário Federal - NI	29	31	33	0	28	28	28
	Total	31	33	34	33	33	35	37

Fonte: SRH/MP

NS - Nível Superior

NI - Nível Intemediário

NA - Nível Auxiliar

¹ Posição: janeiro/2001

² Reestruturação, conforme Medida Provisória nº 1.915, de 29 de junho de 1999.

³ Organização, conforme Medida Provisória nº 2093-20, de 27 de dezembro de 2000.

4.6 - Ingressos no Serviço Público Federal por nível de escolaridade contratação por tempo determinado - SIAPE

Nível	1995	1996	1997	1998	1999	2000	2001 ¹
Superior	5.351	7.687	7.248	5.821	5.056	7.045	317
- Professor	4.724	6.749	5.872	4.588	3.792	5.205	131
- Médico Residente	622	938	1.375	1.233	1.261	1.840	186
- Outros	5	0	1	0	3	0	0
Intermediário	1	118	1.416	1.508	932	2.109	882
- Agente Credenciado ²	0	0	1.413	1.504	916	2.109	882
- Artífice	0	117	3	4	16	0	0
- Outros	1	1	0	0	0	0	0
Auxiliar	9	102	0	3	0	0	0
Demais Cargos ³	107	866	844	345	637	611	19
Total	5.468	8.773	9.508	7.677	6.625	9.765	1.218

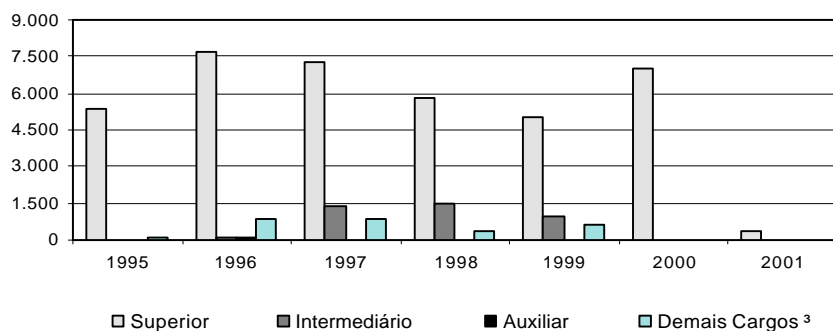
Fonte: SRH/MP

¹ Posição: janeiro/2001

² Agente Credenciado: refere-se ao recenseador do IBGE

³ Não constam informações de cargo/nível de cargo no cadastro SIAPE.

**Ingressos no Serviço Público Federal
nível de escolaridade - contratação por tempo determinado**





D A S
(Direção e Assessoramento Superior)

5.1 - Quantidade, idade e remuneração média dos ocupantes de DAS SIAPE

	Qtde Servidores	Idade Média	Remuneração Média ¹	Nível Superior	Sexo Feminino	Posição - jan/2001
						Serv. Efetivo + Requisitado ²
DAS-1	6.562	43	3.723	67,6%	49,0%	76,8%
DAS-2	5.484	43	4.201	73,5%	41,0%	73,3%
DAS-3	2.839	45	4.396	84,3%	39,8%	73,6%
DAS-4	1.889	47	5.677	92,7%	33,1%	56,9%
DAS-5	612	49	7.350	97,1%	18,8%	55,6%
DAS-6	150	53	8.505	98,0%	14,7%	45,3%
Total	17.536	44	4.369	76,2%	41,9%	72,0%

Fonte: SRH/MP.

¹ Considerado a remuneração do cargo e da função; estão incluídos no cálculo dos valores somente os servidores efetivos + requisitados (Administração Pública Federal Direta, Autarquias e Fundações)

² Servidor efetivo e requisitado (Administração Pública Federal Direta, Autarquias, Fundações, Estados, Municípios, DF, Empresas Públicas, Sociedade de Economia Mista, Tribunais, Câmara, Senado e Ministério Público.

5.2 - Perfil dos ocupantes de DAS, segundo o nível de escolaridade em % SIAPE

	1º Grau	2º Grau	3º Grau	Especialização	Posição - jan/2001
					Pós-Graduação ¹
DAS-1	3,3	29,1	53,5	5,0	9,1
DAS-2	4,6	21,9	58,4	4,7	10,4
DAS-3	1,4	14,3	65,8	5,5	13,0
DAS-4	0,5	6,7	73,6	5,0	14,1
DAS-5	0,2	2,8	78,1	3,8	15,2
DAS-6	0,7	1,3	82,0	2,7	13,3
Total	3,0	20,9	60,3	4,9	11,0

Fonte: SRH/MP.

¹ Incluído: Aperfeiçoamento, Mestrado, Doutorado, Phd, Livre Docência.

5.3 - Perfil dos ocupantes de DAS, segundo o vínculo com a União SIAPE

	Sevidor Efetivo + Requisitado ¹	Requisitado de outros Órgãos e Esfera ²	Sem Vínculo ³	Aposentado	Posição - jan/2001
					Total
DAS-1	75,3%	1,5%	17,2%	6,0%	100,0%
DAS-2	70,5%	2,8%	19,1%	7,6%	100,0%
DAS-3	68,3%	5,3%	16,1%	10,3%	100,0%
DAS-4	48,5%	8,4%	29,6%	13,6%	100,0%
DAS-5	42,5%	13,1%	31,4%	13,1%	100,0%
DAS-6	30,7%	14,7%	40,7%	14,0%	100,0%
Total	68,2%	3,8%	19,6%	8,3%	100,0%

Fonte: SRH/MP.

¹ Servidor Efetivo e Requisitado (Administração Pública Federal Direta, Autarquias e Fundações).

² Requisitado dos Estados, Municípios, DF, Empresas Públicas, Sociedade de Economia Mista, Tribunais, Câmara, Senado e Ministério Público.

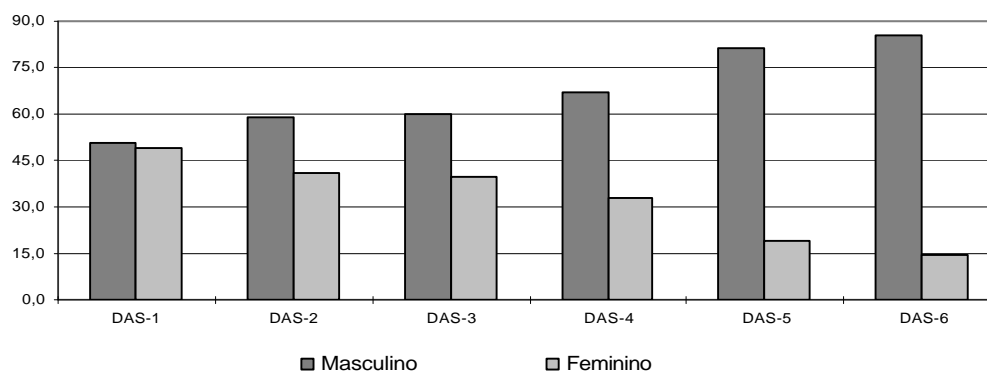
³ Sem cargo público.

5.4 - Perfil dos ocupantes de DAS, segundo o sexo em % - SIAPE

	Posição - jan/2001	
	Masculino	Feminino
DAS-1	51,0	49,0
DAS-2	59,0	41,0
DAS-3	60,2	39,8
DAS-4	66,9	33,1
DAS-5	81,2	18,8
DAS-6	85,3	14,7
Total	58,1	41,9

Fonte: SRH/MP.

Perfil dos DAS segundo o sexo dos ocupantes em %



5.5 - Remuneração média por nível de DAS - SIAPE

	Parcela Remuneração Média		Posição - jan/2001
	Referente ao cargo	Referente à função	Remuneração Média Global ¹
DAS-1	3.054	669	3.723
DAS-2	3.458	743	4.201
DAS-3	3.567	830	4.396
DAS-4	4.474	1.204	5.677
DAS-5	5.800	1.550	7.350
DAS-6	6.341	2.164	8.505
NES	6.769	2.200	8.969
Média Global	3.547	822	4.369

Fonte: SRH/MP.

¹ Engloba a remuneração referente ao cargo e à função; o universo considerado no cálculo corresponde somente aos servidores efetivos.



APOSENTADOS

6.1 - Evolução do quantitativo de aposentadorias civis da União-SIAPE

	Total ano	Média mensal	% participação s/ total			
			Integrais	Proporcional	Compulsória	Invalidez
1991	46.196	3.850				
1992	21.190	1.766				
1993	14.199	1.183				
1994	17.601	1.467				
1995	34.253	2.854				
1996	27.546	2.296	43,4	47,9	1,0	7,8
1997	24.659	2.055	32,3	57,4	1,2	9,2
1998	19.755	1.646	28,0	60,9	1,7	9,4
1999	8.783	732	26,2	49,2	3,5	21,1
2000	5.951	496	25,3	36,8	7,3	30,6
2001 ¹	299	25	25,1	19,1	10,0	45,8

Elaborado: SRH/MP.

Fonte: 1991 a 1998 - Diário Oficial da União e SIAFI.

1999 e 2000 - SRH/MP (SIAPE)

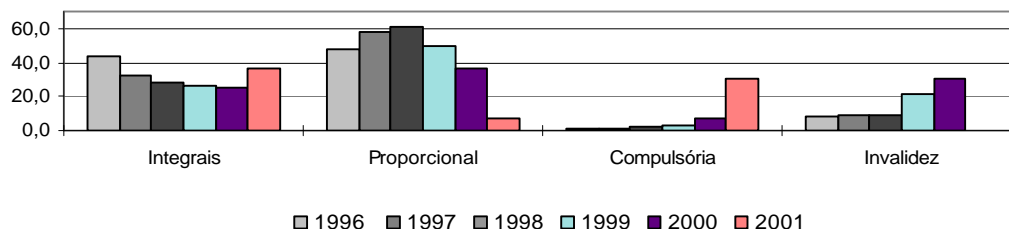
1991 a 1998 - O levantamento inclui somente as aposentadorias publicadas no Diário Oficial.

- Em 1995, o número refere-se aos civis estatutários do Poder Executivo e entre 1991 e 1994, refere-se, além destes, também a uma parcela reduzida de servidores do Legislativo e do Judiciário.

1999 e 2000 - O levantamento inclui somente as aposentadorias do Poder Executivo lançadas no Sistema SIAPE.

¹ Posição: janeiro/2001

Participação das ocorrências s/total - aposentadorias - %



6.2 - Aposentadorias dos Civis do Executivo -

Perfil segundo o sexo e idade média de aposentadoria - SIAPE

	Posição - jan/2001					
	Masculino		Feminino		Ambos	
	Idade média	Distribuição	Idade Média	Distribuição	Idade Média	Distribuição
Integrais	58	64,3%	55	35,7%	58	100,0%
Proporcionais	60	42,7%	55	57,3%	57	100,0%
Total	59	54,8%	55	45,2%	59	100,0%

Fonte: SRH/MP.

A amostra utilizada no cálculo corresponde à parcela dos servidores que possuem, em seu cadastro, a informação referente à data de sua aposentadoria.

6.3 - Idade Média de Aposentadoria dos Servidores Civis do Poder Executivo - Distribuição % segundo a faixa etária Aposentadorias integrais - SIAPE

Faixa Etária	Posição - jan/2001		
	Masculino	Feminino	Ambos
Até 40	3,7	8,3	5,4
41 a 45	7,4	10,0	8,3
46 a 50	12,0	11,7	11,9
51 a 55	18,5	25,0	20,8
56 a 60	16,7	21,7	18,5
61 a 65	17,6	10,0	14,9
66 a 70	13,0	11,7	12,5
acima de 70	11,1	1,7	7,7
Total	100,0	100,0	100,0

Fonte: SRH/MP.

- A amostra utilizada no cálculo corresponde à parcela dos servidores que possuem, em seu cadastro, a informação referente à data de sua aposentadoria.
- A existência de aposentadorias em idade inferior a 40 anos deve-se à imperfeições nas informações cadastrais.

6.4 - Idade Média de Aposentadoria dos Servidores Civis do Poder Executivo - Distribuição % segundo a faixa etária Aposentadorias proporcionais - SIAPE

Faixa Etária	Posição - jan/2001		
	Masculino	Feminino	Ambos
Até 40	0,0	2,7	1,5
41 a 45	1,8	10,7	6,9
46 a 50	12,5	17,3	15,3
51 a 55	17,9	30,7	25,2
56 a 60	23,2	13,3	17,6
61 a 65	12,5	9,3	10,7
66 a 70	21,4	6,7	13,0
acima de 70	10,7	9,3	9,9
Total	100,0	100,0	100,0

Fonte: SRH/MP.

- A amostra utilizada no cálculo corresponde à parcela dos servidores que possuem, em seu cadastro, a informação referente à data de sua aposentadoria.
- A existência de aposentadorias em idade inferior a 40 anos deve-se à imperfeições nas informações cadastrais.

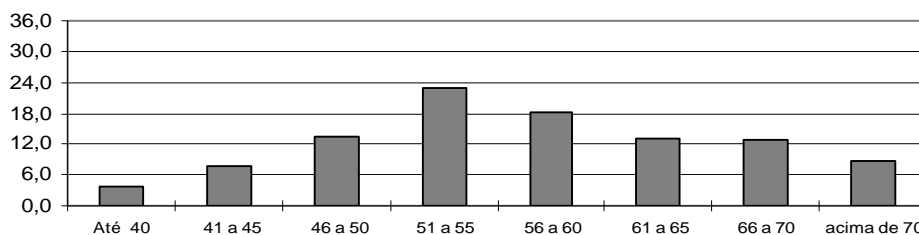
6.5 - Idade Média de Aposentadoria dos Servidores Civis do Poder Executivo - Distribuição % segundo a faixa etária Aposentadorias total - SIAPE

Faixa Etária	Posição - jan/2001		
	Masculino	Feminino	Ambos
Até 40	2,4	5,2	3,7
41 a 45	5,5	10,4	7,7
46 a 50	12,2	14,8	13,4
51 a 55	18,3	28,1	22,7
56 a 60	18,9	17,0	18,1
61 a 65	15,9	9,6	13,0
66 a 70	15,9	8,9	12,7
acima de 70	11,0	5,9	8,7
Total	100,0	100,0	100,0

Fonte: SRH/MP.

- A amostra utilizada no cálculo corresponde à parcela dos servidores que possuem, em seu cadastro, a informação referente à data de sua aposentadoria.
- A existência de aposentadorias em idade inferior a 40 anos deve-se à imperfeições nas informações cadastrais.

Aposentadoria Total - Distribuição % por Faixa Etária



6.6 - Comparação entre Aposentadorias da União - Despesa Média Anual

	R\$ Correntes						
	1995	1996	1997	1998	1999	2.000	2001 ³
Executivo (civis) ^{1 2}	1.445	1.535	1.626	1.711	1.854	1.936	1.898
Militares ²	1.703	1.737	1.896	2.225	2.438	2.544	2.609
Legislativo ²	4.823	5.577	6.231	6.882	5.690	5.342	5.356
Judiciário ²	3.875	3.945	4.618	5.222	6.047	6.185	6.243

Elaborado: SRH/MP.

Fonte: SRH/MP E STN/MF

1- Não inclui Emp. Públicas e Soc. Economia Mista

2- Nos anos de 1995, 1996, 1997, 1998, 1999 e 2000, considerado a despesa média anual.

3 - Despesa Média dos últimos 12 meses

**MINISTÉRIO DO
PLANEJAMENTO**

