

Boletim Estatístico de Pessoal

Brasília
Junho de 2000

Ministro

Martus Antônio Rodrigues Tavares

Secretário de Recursos Humanos

Luiz Carlos de Almeida Capella

BOLETIM ESTATÍSTICO:

Coordenadora-Geral de Estudos e Informações Gerenciais

Sandra Helena Caresia Gustavo Rodrigues

50

Divisão Técnica

Cláudia Fabiane Martins Bandeira

Joelina Magalhães Cavalcanti

Marcos Vinícius Melges Pastorello

Maria Vilani Maia de Freitas

Paulo César Caserta da Cunha Vasconcellos

Edição Gráfica

Paulo César Caserta da Cunha Vasconcellos

Montagens Gráfica

Francisco Nunes Viana

Boletim Estatístico de Pessoal. v. 1 , n.50 , jun. 2000
Brasília, Ministério do Planejamento, Orçamento e Gestão.
V. mensal

88 p.

1. Estatística - Periódicos. I. Brasil. Ministério do Planejamento, Orçamento e Gestão
Secretaria de Recursos Humanos

CDD 318.1

CDD 318.1

I - ESTATÍSTICAS DE PESSOAL

a) Informações Mensais

<i>Despesas.....</i>	<i>5</i>
<i>Servidores.....</i>	<i>25</i>
<i>Remuneração.....</i>	<i>27</i>
<i>Aposentados.....</i>	<i>29</i>

b) Informações Anuais e Analíticas

<i>Despesas</i>	<i>33</i>
<i>Servidores - Quantitativo.....</i>	<i>40</i>
<i>Concursos.....</i>	<i>59</i>
<i>Remuneração.....</i>	<i>64</i>
<i>DAS.....</i>	<i>68</i>
<i>Aposentados.....</i>	<i>70</i>
<i>Estados e Municípios.....</i>	<i>74</i>

II - ENAP

<i>Treinamentos.....</i>	<i>83</i>
--------------------------	-----------

A partir de janeiro/99 a estrutura regimental de alguns órgãos foi alterada, porém o sistema ainda encontra-se com a estrutura antiga, não causando entretanto mudança no valor total.

1.1 - Despesa de Pessoal do Poder Executivo - SIAPE ^{1,2,3}

Valores Nominais - mai/2000							R\$ milhões
Mês	Mensal			Acumulado 12 últimos meses			
	Valor R\$ milhões	Variação % s/		Valor R\$ milhões	Variação % s/		
		Mês Anterior	Mesmo Mês Ano Anterior		Mês Anterior	12 Meses Anteriores ⁴	
Mai ⁵	2.170	16,8	26,0	25.012	1,8	9,4	
Jun	2.513	15,8	5,1	25.134	0,5	9,4	
Jul	1.956	-22,2	12,8	25.357	0,9	10,1	
Ago	1.922	-1,7	-2,0	25.317	-0,2	8,6	
Set	1.927	0,3	3,8	25.389	0,3	8,3	
Out ⁶	2.149	11,5	15,0	25.670	1,1	9,3	
Nov	2.967	38,1	3,7	25.774	0,4	9,0	
Dez ⁷	3.129	5,5	28,6	26.470	2,7	11,5	
Jan-2000	2.070	-33,8	2,5	26.520	0,2	10,9	
Fev	1.925	-7,0	-4,0	26.440	-0,3	9,2	
Mar	1.957	1,7	5,5	26.543	0,4	8,8	
Abr	2.027	3,6	9,1	26.713	0,6	8,7	
Mai ⁸	2.392	18,0	10,2	26.935	0,8	7,7	

Fonte : SIAPE (Sistema Integrado de Administração de Recursos Humanos do Poder Executivo) - SR H/MP

1 - Inclui administração direta, autarquias e fundações do Poder Executivo;

2 - Inclui ativos, aposentados, instituidores de pensão;

3 - Não inclui militares, BACEN, MPU, empresas públicas, sociedades de economia mista e EPU - encargos previdenciários da união e servidores do MRE lotados no exterior;

4 - Acumulado de jun/99 a mai/2000 contra jun/98 a mai/99.

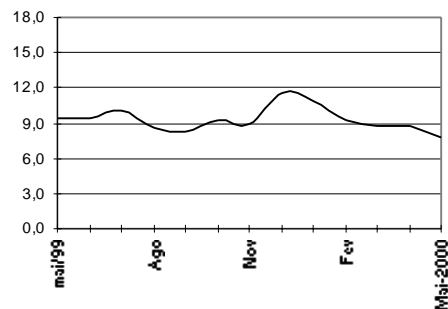
5 - Incluído a 1ª parcela dos 28,86%.

6 - Incluído os valores dos 28,86% após a 1ª parcela.

7 - Incluído a 2ª parcela dos 28,86%.

8 - Incluído a 3ª parcela dos 28,86%.

Acum. últimos 12 meses
var.% s/ 12 meses anteriores



1.2 - Despesa de Pessoal do Poder Executivo - SIAPE - Ativo ^{1,2}

Valores Nominais - mai/2000							R\$ milhões
Mês	Mensal			Acumulado 12 últimos meses			
	Valor R\$ milhões	Variação % s/		Valor R\$ milhões	Variação % s/		
		Mês Anterior	Mesmo Mês Ano Anterior		Mês Anterior	12 Meses Anteriores ³	
Mai-99 ⁴	1.103	18,5	21,6	13.062	1,5	4,6	
Jun	1.124	2,0	-2,5	13.032	-0,2	4,0	
Jul	966	-14,1	7,8	13.102	0,5	4,7	
Ago	957	-0,9	-5,1	13.051	-0,4	3,5	
Set	957	0,0	0,2	13.052	0,0	3,1	
Out ⁵	1.129	17,9	17,5	13.220	1,3	5,0	
Nov	1.479	31,0	2,1	13.251	0,2	5,7	
Dez ⁶	1.714	15,8	14,8	13.472	1,7	7,7	
Jan-2000	1.072	-37,5	-3,5	13.432	-0,3	6,8	
Fev	934	-12,8	-11,4	13.312	-0,9	4,5	
Mar	959	2,6	1,5	13.327	0,1	4,0	
Abr	1.012	5,5	8,6	13.407	0,6	4,2	
Mai ⁷	1.179	16,6	6,9	13.483	0,6	3,2	

1 - Inclui administração direta, autarquias e fundações do Poder Executivo;

2 - Não inclui militares, BACEN, MPU, em presas públicas, sociedades de economia mista e servidores do MRE lotados no exterior;

3 - Acumulado de jun/99 a mai/2000 contra jun/98 a mai/99.

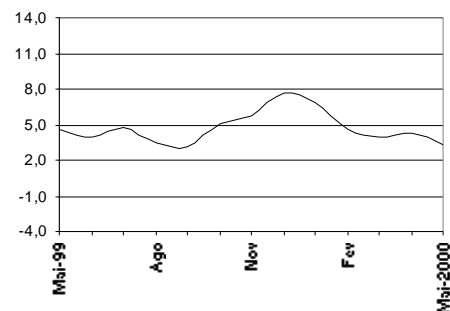
4 - Incluído a 1ª parcela dos 28,86%.

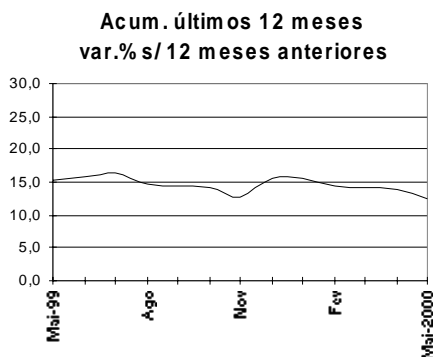
5 - Incluído os valores dos 28,86% após a 1ª parcela.

6 - Incluído a 2ª parcela dos 28,86%.

7 - Incluído a 3ª parcela dos 28,86%.

Acum. 12 últimos 12 meses
var.% s/12 meses anteriores





1.3 - Despesa de Pessoal do Poder Executivo - SIAPE - Aposentados^{1,2,3}

Valores Nominais - mai/2000

R\$ milhões

Mês	Mensal			Acumulado 12 últimos meses		
	Valor R\$ milhões	Variação % s/		Valor R\$ milhões	Variação % s/	
		Mês Anterior	Mesmo Mês Ano Anterior		Mês Anterior	12 Meses Anteriores ⁴
Mai-99 ⁵	1.067	15,2	30,9	11.951	2,2	15,2
Jun	1.388	30,1	12,2	12.101	1,3	15,8
Jul	990	-28,7	18,2	12.254	1,3	16,5
Ago	965	-2,5	1,3	12.267	0,1	14,6
Set	970	0,5	7,7	12.336	0,6	14,4
Out ⁶	1.020	5,2	12,5	12.449	0,9	14,2
Nov	1.488	45,8	5,2	12.523	0,6	12,7
Dez ⁷	1.415	-4,9	50,5	12.998	3,8	15,7
Jan-2000	999	-29,4	9,9	13.088	0,7	15,4
Fev	991	-0,8	4,2	13.128	0,3	14,3
Mar	998	0,8	9,7	13.216	0,7	14,1
Abr	1.016	1,7	9,6	13.306	0,7	13,7
Mai ⁸	1.213	19,5	13,7	13.452	1,1	12,6

Fonte : SIAPE (Sistema Integrado de Administração de Recursos Humanos do Poder Executivo) - SRH/MP.

1 - Inclui administração direta, autarquias e fundações do Poder Executivo;

2 - Inclui aposentados e instituidores de pensão;

3 - Não inclui militares, BACEN, MPU, em presas públicas, sociedades de economia mista e EPU - encargos previdenciários da união;

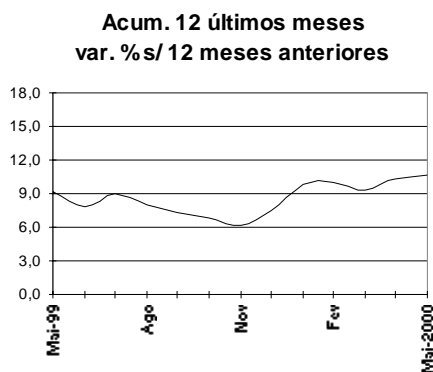
4 - Acumulado de jun/99 a mai/2000 contra jun/98 a mai/99.

5 - Incluído a 1ª parcela dos 28,86%.

6 - Incluído os valores dos 28,86% após a 1ª parcela.

7 - Incluído a 2ª parcela dos 28,86%.

8 - Incluído a 3ª parcela dos 28,86%.



1.4 - Despesa de Pessoal da União - Total^{1,2}

Valores Nominais - mai/2000

R\$ milhões

Mês	Mensal			Acumulado 12 últimos meses		
	Valor R\$ milhões	Variação % s/		Valor R\$ milhões	Variação % s/	
		Mês Anterior	Mesmo Mês Ano Anterior		Mês Anterior	12 Meses Anteriores ³
Mai-99	3.800	3,7	-21,4	49.644	0,8	9,2
Jun	4.936	29,9	40,6	49.748	0,2	7,8
Jul	4.182	-15,3	11,7	50.420	1,3	9,0
Ago	3.949	-5,6	9,0	50.623	0,4	8,0
Set	3.785	-4,1	2,3	50.784	0,3	7,4
Out	3.891	2,8	-23,3	50.977	0,4	6,8
Nov	5.531	42,2	-1,9	51.436	0,9	6,2
Dez	5.774	4,4	36,2	51.571	0,3	7,6
Jan-2000	5.859	1,5	54,9	53.189	3,1	9,8
Fev	4.045	-31,0	0,2	53.451	0,5	10,1
Mar	4.151	2,6	13,3	53.567	0,2	9,3
Abr	4.455	7,3	17,2	54.358	1,5	10,4
Mai	4.410	-1,0	-10,7	54.968	1,1	10,7

Elaborado: SRH/MP.

Fonte: Secretaria do Tesouro Nacional. Os dados foram apurados pelo critério de competência.

1 - Inclui os poderes executivo civil e militar, legislativo e judiciário, BACEN, MPU, autarquias, fundações, empresas públicas, sociedades de economia mista transferências a Estados, Municípios, DF, EPU - encargos previdenciários da união e servidores do MRE lotados no exterior.

2 - Inclui ativos, aposentados, instituidores de pensão.

3 - Acumulado de jun/99 a mai/2000 contra jun/98 a mai/99.

1.5 - Despesa de Pessoal da União - Ativo ¹

Valores Nominais - mai/2000						R\$ milhões
Mês	Mensal			Acumulado 12 últimos meses		
	Valor R\$ milhões	Variação % s/		Valor R\$ milhões	Variação % s/	
		Mês Anterior	Mesmo Mês Ano Anterior		Mês Anterior	12 Meses Anteriores ²
Mai-99	1.893	6,2	-17,1	25.632	0,8	4,6
Jun	2.189	15,6	22,5	25.537	-0,4	3,0
Jul	2.046	-6,5	6,6	25.796	1,0	4,2
Ago	1.915	-6,4	0,8	25.793	0,0	2,8
Set	1.874	-2,2	-5,2	25.766	-0,1	2,0
Out	1.936	3,3	-27,7	25.725	-0,2	0,9
Nov	2.540	31,1	-19,6	25.587	-0,5	-1,1
Dez	3.830	50,8	72,3	26.259	2,6	4,8
Jan-2000	3.404	-11,1	68,7	27.439	4,5	9,0
Fev	2.117	-37,8	5,2	27.538	0,4	9,0
Mar	2.118	0,1	18,8	27.645	0,4	9,0
Abr	2.294	8,3	21,2	28.156	1,9	10,8
Mai	2.277	-0,8	4,0	28.539	1,4	11,3

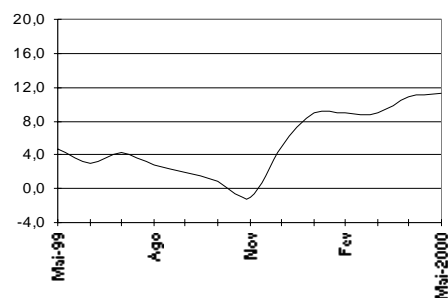
Elaborado: SRH/MP.

Fonte: Secretaria do Tesouro Nacional. Os dados foram apurados pelo critério de competência.

1 - Inclui os poderes executivo civil e militar, legislativo e judiciário, BACEN, MPU, autarquias, fundações, em presas públicas, sociedade de economia mista e servidores do MRE lotados no exterior.

2 - Acumulado de jun/99 a mai/2000 contra jun/98 a mai/99.

**Acum. 12 últimos meses
var. % s/ 12 meses anteriores**



1.6 - Despesa de Pessoal da União - Aposentado ^{1,2}

Valores Nominais - mai/2000						R\$ milhões
Mês	Mensal			Acumulado 12 últimos meses		
	Valor R\$ milhões	Variação % s/		Valor R\$ milhões	Variação % s/	
		Mês Anterior	Mesmo Mês Ano Anterior		Mês Anterior	12 Meses Anteriores ³
Mai-99	1.741	1,3	-24,7	21.714	0,8	13,5
Jun	2.484	42,7	58,5	21.886	0,8	12,6
Jul	1.967	-20,8	18,2	22.286	1,8	13,9
Ago	1.884	-4,2	21,2	22.506	1,0	13,3
Set	1.727	-8,3	10,6	22.678	0,8	13,3
Out	1.775	2,8	-20,5	22.891	0,9	13,4
Nov	2.765	55,8	25,4	23.424	2,3	14,4
Dez	1.837	-33,5	9,2	23.056	-1,6	11,1
Jan-2000	2.077	13,0	19,9	23.451	1,7	11,6
Fev	1.725	-16,9	-1,0	23.444	0,0	10,8
Mar	1.845	7,0	7,4	23.547	0,4	10,2
Abr	1.898	2,8	9,0	23.726	0,8	10,2
Mai	1.989	4,8	-19,9	23.973	1,0	10,4

Elaborado: SRH/MP.

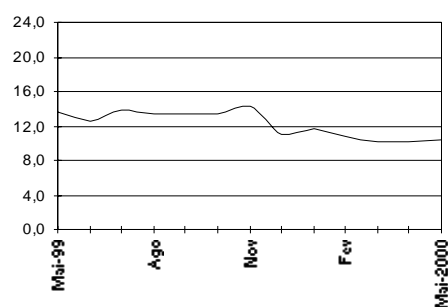
Fonte: Secretaria do Tesouro Nacional. Os dados foram apurados pelo critério de competência.

1 - Inclui os poderes executivo civil e militar, legislativo e judiciário, BACEN, MPU, autarquias, fundações, em presas públicas, sociedade de economia mista e EPU - encargos previdenciários da união.

2 - Inclui insituídos de pensão.

3 - Acumulado de jun/99 a mai/2000 contra jun/98 a mai/99.

**Acum. 12 últimos meses
var. % s/ 12 meses anteriores**



1.7 - Despesa de Pessoal da União - Transferências ¹

Valores Nominais - mai/2000

R\$ milhões

Mês	Mensal			Acumulado 12 últimos meses		
	Valor R\$ milhões	Variação % s/		Valor R\$ milhões	Variação % s/	
		Mês Anterior	Mesmo Mês Ano Anterior		Mês Anterior	12 Meses Anteriores ³
Mai-99	165	1,7	1,1	2.298	0,1	24,6
Jun	264	59,4	11,5	2.325	1,2	20,5
Jul	169	-35,8	7,7	2.337	0,5	20,9
Ago	149	-11,9	-7,6	2.325	-0,5	19,8
Set	184	23,3	9,5	2.341	0,7	16,1
Out	180	-2,1	13,1	2.362	0,9	15,9
Nov	227	25,9	38,0	2.424	2,6	15,5
Dez	106	-53,1	-61,3	2.256	-6,9	5,3
Jan-2000	378	256,0	12,8	2.299	1,9	1,4
Fev	203	-46,3	517,1	2.469	7,4	14,8
Mar	187	-7,8	-33,4	2.375	-3,8	4,1
Abr	263	40,8	62,1	2.476	4,2	7,8
Mai	144	-45,2	-12,7	2.455	-0,8	6,8

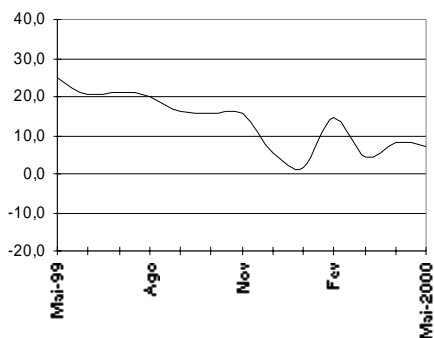
Elaborado: SRH/MP.

Fonte: Secretaria do Tesouro Nacional. Os dados foram apurados pelo critério de competência.

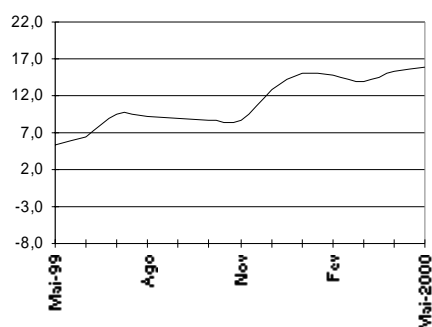
1 - Transferências referem-se ao repasse de recursos federais a Estados, Municípios e DF para pagamento de pessoal.

2 - Acumulado de jun/99 a mai/2000 contra jun/98 a mai/99.

Acum. 12 últimos meses
var.% s/ 12 meses anteriores



Acum. 12 últimos meses
var.% s/ 12 meses anterior



1.8 - Despesa de Pessoal da União do Poder Executivo - Cívics ^{1,2,4 (inclui empresas)}

Valores Nominais - mai/2000

R\$ milhões

Mês	Mensal			Acumulado 12 últimos meses		
	Valor R\$ milhões	Variação % s/		Valor R\$ milhões	Variação % s/	
		Mês Anterior	Mesmo Mês Ano Anterior		Mês Anterior	12 Meses Anteriores ³
Mai-99	2.125	6,9	-12,8	27.583	1,0	5,3
Jun	2.824	32,9	54,8	27.969	1,4	6,6
Jul	2.404	-14,9	8,5	28.548	2,1	9,5
Ago	2.499	3,9	22,1	28.832	1,0	9,1
Set	2.123	-15,0	-0,5	28.909	0,3	9,0
Out	2.225	4,8	-28,0	28.999	0,3	8,7
Nov	3.435	54,4	3,7	29.341	1,2	8,6
Dez	3.858	12,3	75,7	29.886	1,9	12,9
Jan-2000	3.013	-21,9	49,6	30.704	2,7	15,1
Fev	2.177	-27,8	-0,8	30.866	0,5	14,8
Mar	2.315	6,3	16,4	30.987	0,4	14,0
Abr	2.487	7,4	17,0	31.485	1,6	15,3
Mai	2.635	6,0	-6,7	31.994	1,6	16,0

Elaborado: SRH/MP.

Fonte: Secretaria do Tesouro Nacional. Os dados foram apurados pelo critério de competência.

1 - Inclui administração direta, BACEN, MPU, autarquias, fundações, empresas públicas e sociedades de economia mista pagas com recursos do Orçamento Fiscal e servidores do MRE lotados no exterior.

2 - Inclui ativos, aposentados e instituidores de pensão.

3 - Acumulado de jun/99 a mai/2000 contra jun/98 a mai/99.

4 - Difere do Quadro 1.1 - Executivo-Siape, porque inclui também BACEN, MPU, empresas públicas e sociedade de economia mista

1.9 - Despesa de Pessoal da União do Poder Executivo - Militares^{1,2}

Valores Nominais - mai/2000							R\$ milhões
Mês	Mensal			Acumulado 12 últimos meses			
	Valor R\$ milhões	Variação % s/		Valor R\$ milhões	Variação % s/		
		Mês Anterior	Mesmo Mês Ano Anterior		Mês Anterior	12 Meses Anteriores ³	
Mai-99	969	5,0	-41,4	12.314	0,7	19,9	
Jun	1.297	33,9	47,9	11.958	-2,9	9,6	
Jul	928	-28,5	4,4	12.009	0,4	8,7	
Ago	767	-17,3	-14,8	11.887	-1,0	6,0	
Set	944	23,1	1,2	11.931	0,4	5,1	
Out	945	0,1	-28,2	11.943	0,1	3,4	
Nov	1.325	40,1	20,7	11.952	0,1	2,2	
Dez	678	-48,8	-25,3	11.532	-3,5	-3,1	
Jan-2000	1.494	120,4	60,2	12.119	5,1	0,3	
Fev	965	-35,4	5,2	12.152	0,3	0,1	
Mar	990	2,6	7,3	12.224	0,6	0,2	
Abr	1.017	2,7	5,0	12.319	0,8	0,7	
Mai	1.005	-1,2	-22,5	12.355	0,3	0,3	

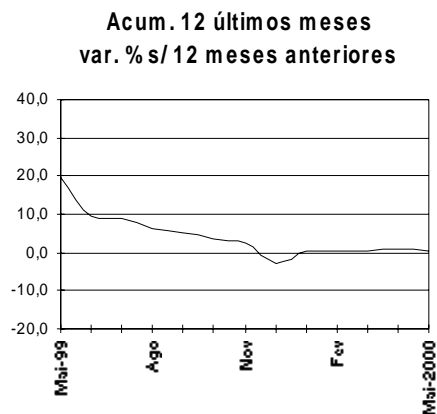
Elaborado: SRH/MP.

Fonte: Secretaria do Tesouro Nacional. Os dados foram apurados pelo critério de competência.

1- Inclui somente servidores militares: Aeronáutica, Exército e Marinha

2- Inclui ativos, aposentados e instituidores de pensão.

3- Acumulado de jun/99 a mai/2000 contra jun/98 a mai/99.



1.10 - Despesa de Pessoal da União - Legislativo¹

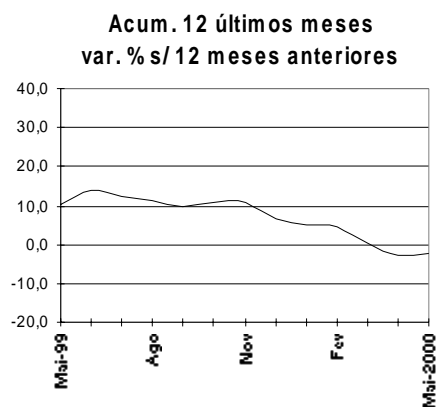
Valores Nominais - mai/2000							R\$ milhões
Mês	Mensal			Acumulado 12 últimos meses			
	Valor R\$ milhões	Variação % s/		Valor R\$ milhões	Variação % s/		
		Mês Anterior	Mesmo Mês Ano Anterior		Mês Anterior	12 Meses Anteriores ³	
Mai-99	136	-16,1	9,8	1.982	0,6	10,0	
Jun	149	9,2	18,3	2.005	1,2	13,8	
Jul	171	15,0	-6,1	1.994	-0,6	12,4	
Ago	130	-24,3	0,7	1.995	0,0	11,3	
Set	130	0,0	2,3	1.998	0,1	9,9	
Out	129	-0,7	25,7	2.024	1,3	10,8	
Nov	128	-1,0	7,4	2.033	0,4	10,6	
Dez	275	115,7	-17,6	1.974	-2,9	6,4	
Jan-2000	194	-29,6	4,5	1.983	0,4	5,2	
Fev	205	6,0	10,8	2.003	1,0	4,6	
Mar	139	-32,6	-28,1	1.949	-2,7	0,3	
Abr	133	-3,8	-18,1	1.919	-1,5	-2,6	
Mai	151	13,2	10,5	1.934	0,7	-2,4	

Elaborado: SRH/MP.

Fonte: Secretaria do Tesouro Nacional. Os dados foram apurados pelo critério de competência.

1- Inclui ativos, aposentados e instituidores de pensão.

2 - Acumulado de jun/99 a mai/2000 contra jun/98 a mai/99.



1.11- Despesa de Pessoal da União - Judiciário ¹

Valores Nominais - mai/2000

R\$ milhões

Mês	Mensal			Acumulado 12 últimos meses		
	Valor	Variação % s/		Valor R\$ milhões	Variação % s/	
		Mês Anterior	Mesmo Mês Ano Anterior		Mês Anterior	12 Meses Anteriores ²
Mai-99	404	-5,4	6,0	5.467	0,4	2,1
Jun	402	-0,4	6,5	5.491	0,5	3,7
Jul	509	26,6	8,6	5.532	0,7	1,5
Ago	404	-20,8	15,3	5.585	1,0	1,5
Set	404	0,0	5,5	5.606	0,4	0,4
Out	412	2,0	11,7	5.649	0,8	0,2
Nov	418	1,5	9,5	5.686	0,6	-1,9
Dez	856	104,9	38,2	5.923	4,2	6,2
Jan-2000	780	-8,9	26,3	6.085	2,7	10,2
Fev	495	-36,6	-19,9	5.962	-2,0	9,1
Mar	521	5,3	15,4	6.031	1,2	11,3
Abr	554	6,5	29,7	6.158	2,1	13,1
Mai	475	-14,3	17,6	6.229	1,2	14,0

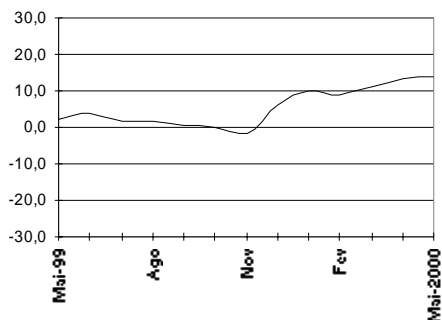
Elaborado: SRH/MP.

Fonte: Secretaria do Tesouro Nacional. Os dados foram apurados pelo critério de competência.

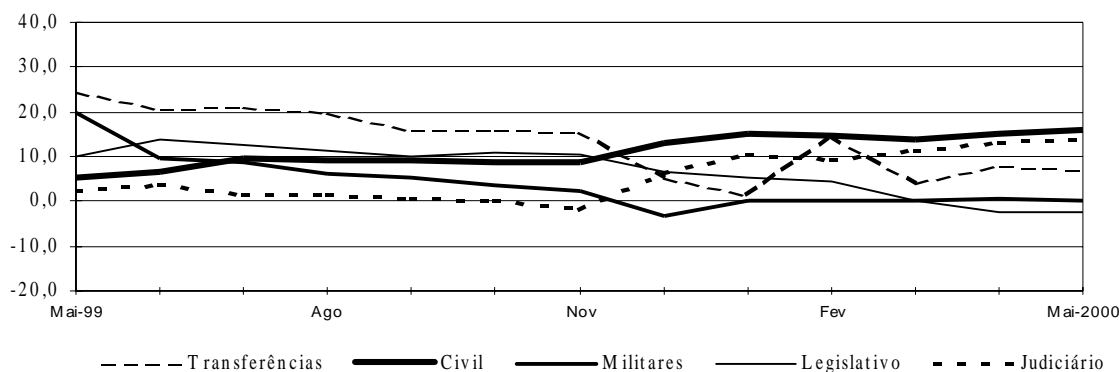
1- Inclui ativos, aposentados e instituidores de pensão.

2 - Acumulado de jun/99 a mai/2000 contra jun/98 a mai/99.

Acum. 12 últimos meses
var.% s/ 12 meses anteriores



Acum. 12 últimos meses
var. % s/ 12 meses anteriores
(valores nominais)



1.12 - Despesa de Pessoal da União Total - por Poder

Valores Nominais - mai/2000

R\$ milhões

	R\$ milhões					
	<i>Mensal</i>			<i>Acumulado 12 últimos meses</i>		
	<i>Valor</i>	<i>Variação % s/</i>		<i>Valor</i>	<i>Variação % s/</i>	
	<i>R\$ milhões</i>	<i>Mês Anterior</i>	<i>Mesmo Mês</i>	<i>R\$ milhões</i>	<i>Mês Anterior</i>	<i>12 Meses</i>
		<i>Ano Anterior</i>			<i>Anteriores 3</i>	
EXECUTIVO-CIVIS ^{1,2}	2.635	6,0	-6,7	31.994	1,6	16,0
- Administr. Direta	1.289	15,2	18,8	15.184	1,4	21,1
Ativos	606	14,2	18,1	7.453	1,3	35,1
Aposentados	436	16,2	14,9	4.971	1,1	8,0
Inst. de Pensão	247	16,0	28,1	2.761	2,0	14,0
- Autarquias	936	-4,7	39,9	11.635	2,3	11,7
Ativos	491	-5,9	52,0	6.203	2,8	12,9
Aposentados	347	-5,4	32,3	4.258	2,0	9,9
Inst. de Pensão	97	4,8	17,0	1.174	1,2	11,4
- Fundações	288	9,7	9,2	3.725	0,7	17,3
Ativos	198	4,4	8,2	2.747	0,5	20,3
Aposentados	74	24,6	9,6	805	0,8	8,7
Inst. de Pensão	16	18,1	21,2	172	1,7	14,3
- Emp. Públicas	102	0,3	15,3	1.159	1,2	0,0
- Soc. Economia Mista	20	-9,5	6,0	292	0,4	1,5
MILITARES	1.005	-1,2	-22,5	12.355	0,3	0,3
Ativos	404	1,8	5,9	4.726	0,5	-10,5
Aposentados	339	-6,0	2,6	4.248	0,2	8,3
Inst. de Pensão	262	0,8	1,8	3.381	0,1	8,6
LEGISLATIVO	151	13,2	10,5	1.934	0,7	-2,4
Ativos	97	10,0	15,9	1.298	1,0	-6,1
Aposentados	44	19,6	1,1	517	0,1	4,1
Inst. de Pensão	10	19,0	5,4	119	0,4	14,9
JUDICIÁRIO	475	-14,3	17,6	6.229	1,2	14,0
Ativos	359	-19,1	19,2	4.811	1,2	13,7
Aposentados	98	4,9	12,0	1.194	0,9	14,6
Inst. de Pensão	18	6,6	17,6	225	1,2	16,7
Transf. Intergovernamentais ⁴	144	-45,2	-12,7	2.455	-0,8	6,8
Total	4.410	-1,0	-10,7	54.968	1,1	10,7

Elaborado: SRH/MP.

Fonte: Secretaria do Tesouro Nacional. Os dados foram apurados pelo critério de competência.

1- Inclui os poderes executivo civil, BACEN, MPU, autarquias, fundações, empresas públicas, sociedades de economia mista pagas com recursos do Orçamento Fiscal, EPU - encargos previdenciários da união e servidores do MRE lotados no exterior.

2- Difere do Quadro 1.1 - Executivo-Siape, porque inclui também BACEN, MPU.

3- Acumulado de jun/99 a mai/2000 contra jun/98 a mai/99.

4- Transf. Intergovernamentais referem-se ao repasse de recursos federais a Estados, Municípios e DF para pagamento de pessoal.

DESPESAS

1.13 - Participação da Despesa de Pessoal da União por Poder em %

Valores Nominais - mai/2000

	% de participação no	
	Mês	Acumulado 12 últimos meses ³
EXECUTIVO-CIVIS ^{1,2}	59,7	58,2
- ADMINIST. DIRETA CIVIS	29,2	27,6
Ativos	13,7	13,6
Aposentados	9,9	9,0
Inst. de Pensão	5,6	5,0
- AUTARQUIAS	21,2	21,2
Ativos	11,1	11,3
Aposentados	7,9	7,7
Inst. de Pensão	2,2	2,1
- FUNDAÇÕES	6,5	6,8
Ativos	4,5	5,0
Aposentados	1,7	1,5
Inst. de Pensão	0,4	0,3
- EMP. PÚBLICAS	2,3	2,1
- SOC. ECONOMIA MISTA	0,5	0,5
MILITARES	22,8	22,5
Ativos	9,2	8,6
Aposentados	7,7	7,7
Inst. de Pensão	5,9	6,2
LEGISLATIVO	3,4	3,5
Ativos	2,2	2,4
Aposentados	1,0	0,9
Inst. de Pensão	0,2	0,2
JUDICIÁRIO	10,8	11,3
Ativos	8,1	8,8
Aposentados	2,2	2,2
Inst. de Pensão	0,4	0,4
Transf. Intergovernamentais ⁴	3,3	4,5
Total	100,0	100,0

Elaborado: SRH/MP.

Fonte: Secretaria do Tesouro Nacional. Os dados foram apurados pelo critério de competência.

1- Inclui os poderes executivo civil, BACEN, MPU, autarquias, fundações, empresas públicas, sociedades de economia mista pagas com recursos do Orçamento Fiscal, EPU - encargos previdenciários da união e servidores do MRE lotados no exterior.

2- Difere do Quadro 1.1 - Executivo-Siape, porque inclui também BACEN, MPU.

3- Acumulado de jun/99 a mai/2000 contra jun/98 a mai/99.

4- Transf. Intergovernamentais referem-se ao repasse de recursos federais a Estados, Municípios e DF para pagamento de pessoal.

1.14 - Despesa de Pessoal Civil do Executivo¹ por Ministérios

	Valores Nominais - mai/2000						R\$ mil		
	Composição						Variação % s/		
	Mês	3ª Parcela 28,86%	Total	%	Acumulado 12 últ. meses	%	Mês Anterior	Mesmo Mês	Acumulado 12 meses ⁴
Presidência ²	2340	932	3.271	0,1	33.206	0,1	41,3	-6,0	2,6
EMFA	1.968	581	2.548	0,1	26.539	0,1	30,6	8,4	8,6
Aeronáutica	32.840	10.041	42.880	1,8	458.087	1,7	30,9	6,0	5,6
Agricultura	46.216	13.212	59.428	2,5	637.268	2,4	29,8	5,7	5,1
Assuntos Fundiários	21.297	5.664	26.961	1,1	294.482	1,1	29,6	4,9	5,4
Ciência e Tecnologia	24.347	5.857	30.204	1,3	348.389	1,3	25,2	1,8	4,3
Fazenda	260.647	21.233	281.880	11,8	3.455.788	12,8	9,6	33,9	24,1
Educação	489.420	60.380	549.800	23,0	6.462.324	24,0	3,2	7,7	5,1
Esportes	373	114	487	0,0	5.284	0,0	25,4	2,6	28,2
Exército	36.093	12.133	48.226	2,0	497.629	1,8	39,2	9,4	7,8
Ind. e Comércio	6.644	1.917	8.561	0,4	95.916	0,4	29,5	1,5	7,1
Integração Nacional	348	29	377	0,0	3.066	0,0	5,1		
Justiça	145.143	32.100	177.243	7,4	1.965.369	7,3	23,6	3,9	-5,3
Marinha	26.879	9.133	36.012	1,5	370.923	1,4	38,0	5,5	4,8
Minas e Energia	6.199	1.939	8.138	0,3	85.171	0,3	33,6	2,8	4,8
Previdência	231.643	37.368	269.011	11,2	3.085.215	11,5	16,9	9,7	10,1
Relações Exteriores ³	11.299	4.224	15.523	0,6	158.026	0,6	32,4	4,2	2,9
Saúde	323.595	87.592	411.187	17,2	4.478.342	16,6	28,8	4,9	5,7
Trabalho	64.477	6.598	71.075	3,0	825.799	3,1	10,5	24,3	21,1
Transportes	87.902	29.473	117.376	4,9	1.214.285	4,5	35,2	7,9	5,4
Comunicações	34.864	10.747	45.610	1,9	487.163	1,8	29,3	7,5	0,8
Cultura	6.965	1.787	8.752	0,4	97.008	0,4	27,1	4,8	7,7
Meio-Ambiente	32.881	8.444	41.324	1,7	453.149	1,7	24,3	6,6	6,1
Planejamento	54.745	16.891	71.636	3,0	693.381	2,6	34,5	23,4	16,3
AGU	3.443	300	3.742	0,2	28.160	0,1	17,5	92,5	31,1
Ex-Territórios	50.040	10.786	60.825	2,5	674.798	2,5	27,0	4,7	2,3
Total	2.002.605	389.475	2.392.081	100,0	26.934.766	100,0	18,0	10,2	7,7

Fonte : SRH/MP.

1 - Inclui administração direta, fundações e autarquias do Poder Executivo;

2 - Inclui os gastos da Vice-Presidência e da SAE;

3 - Não inclui gastos com pessoal lotado no exterior;

4 - Variação do acumulado de jun-99/mai-2000 contra o acumulado de jun-98/mai-99.

5 - Os dados foram calculados pelo regime de competência.

DESPESAS

1.15 - Despesa de Pessoal Civil do Executivo

Presidência

	Valores Nominais - mai/2000						R\$ mil		
	Composição						Variação % s/		
	Mês	3ª Parcela	Total	%	Acum.12	%	Mês	Mesmo	Acumulado
	28,86%			Últ.Meses		anterior	Mês	12 meses ¹	
Presidência	2.210	899	3.109	53,4	31.442	52,6	42,5	-6,3	2,4
Vice-Presidência	130	33	163	2,8	1.764	3,0	21,9	0,0	4,9
EMFA	1.968	581	2.548	43,8	26.539	44,4	30,6	8,4	8,6
Total	4.307	1.513	5.820	100,0	59.745	100,0	36,4	-0,2	5,2

Fonte: SRH/MP. Os dados foram calculados pelo regime de competência;

1 - Variação do acumulado de jun-99/mai-2000 contra o acumulado de jun-98/mai-99.

1.16 - Despesa de Pessoal Civil do Executivo

Ministério da Ciência e Tecnologia

	Valores Nominais - mai/2000						R\$ mil		
	Composição						Variação % s/		
	Mês	3ª Parcela	Total	%	Acum.12	%	Mês	Mesmo	Acumulado
	28,86%			Últ.Meses		anterior	Mês	12 meses ¹	
Adm. Direta	8.080	1.997	10.077	33,4	117.942	33,9	26,4	4,0	10,6
CNPq	6.422	1.785	8.207	27,2	90.970	26,1	27,9	2,7	1,2
Comissão Nac. Energia Nuclear	9.278	1.829	11.107	36,8	129.935	37,3	21,0	-0,4	0,6
Centro Tec. para Inform.	567	246	814	2,7	9.542	2,7	43,5	-4,1	11,8
Total	24.347	5.857	30.204	100,0	348.389	100,0	25,2	1,8	4,3

Fonte: SRH/MP. Os dados foram calculados pelo regime de competência;

1 - Variação do acumulado de jun-99/mai-2000 contra o acumulado de jun-98/mai-99.

1.17 - Despesa de Pessoal Civil do Executivo

Ministério da Fazenda

	Valores Nominais - mai/2000						R\$ mil		
	Composição						Variação % s/		
	Mês	3ª Parcela	Total	%	Acum.12	%	Mês	Mesmo	Acumulado
	28,86%			Últ.Meses		anterior	Mês	12 meses ¹	
Adm. Direta	256.293	20.627	276.921	98,2	3.397.669	98,3	9,5	34,6	24,5
Com. Val. Mobiliários	1.892	297	2.189	0,8	24.615	0,7	24,5	7,0	2,5
Sup. de Seg. Privados	2.462	309	2.771	1,0	33.503	1,0	11,3	1,3	3,7
Total	260.647	21.233	281.880	100,0	3.455.788	100,0	9,6	33,9	24,1

Fonte: SRH/MP. Os dados foram calculados pelo regime de competência;

1 - Variação do acumulado de jun-99/mai-2000 contra o acumulado de jun-98/mai-99.

1.18 - Despesa de Pessoal Civil do Executivo

Ministério da Educação e do Desporto

Valores Nominais - mai/2000

R\$ mil

	Composição						Variação % s/		
	Mês	3ª Parcela 28,86%	Total	%	Acum.12 Últ.Meses	%	Ano Anterior		
							Mês anterior	Mês	12 meses ¹
Administração Direta	9.031	2.713	11.744	2,1	135.025	2,1	28,8	-23,4	-29,6
Inst. de Ensino de 2º Grau ²	36.495	5.336	41.831	7,6	472.169	7,3	24,7	29,7	8,7
Inst. de Ensino de 3º Grau ³	418.550	48.708	467.259	85,0	5.522.493	85,5	3,8	8,1	5,8
Centros Fed. de Educação Tecnológica	19.041	2.006	21.047	3,8	245.226	3,8	17,9	26,2	10,6
CAPEX	536	58	594	0,1	7.275	0,1	13,3	4,5	7,3
Fundo Nacional de Desenv. da Educação	1.848	401	2.248	0,4	27.050	0,4	21,3	5,6	11,3
Fund. Joaquim Nabuco	1.597	613	2.209	0,4	22.228	0,3	36,8	5,5	3,2
Instituto Nacional de Educ. de Surdos	1.211	201	1.413	0,3	15.803	0,2	-2,2	9,1	5,7
Instituto Benjamin Constant	841	277	1.118	0,2	11.217	0,2	17,2	25,9	5,6
Inst.Nac. de Estudos Pesq. Educacionais	270	67	337	0,1	3.837	0,1	28,4	8,0	15,1
Total	489.420	60.380	549.800	100,0	6.462.324	100,0	3,2	7,7	5,1

Fonte : SRH/MP. Os dados foram calculados pelo regime de competência;

1 - Variação do acumulado de jun-99/mai-2000 contra o acumulado de jun-98/mai-99.

2- Inclui colégios, escolas técnicas e escolas agrotécnicas;

3- Inclui faculdades, fundações e universidades federais.

1.19 - Despesa de Pessoal Civil do Executivo

Ministério do Exército

Valores Nominais - mai/2000

R\$ mil

	Composição						Variação % s/		
	Mês	3ª Parcela 28,86%	Total	%	Acum.12 Últ.Meses	%	Ano Anterior		
							Mês anterior	Mês	12 meses ¹
Adm. Direta	35.965	12.114	48.079	99,7	495.935	99,7	39,3	9,4	7,8
Fundação Osório	128	20	148	0,3	1.694	0,3	15,2	6,0	27,0
Total	36.093	12.133	48.226	100,0	497.629	100,0	39,2	9,4	7,8

Fonte : SRH/MP. Os dados foram calculados pelo regime de competência;

1 - Variação do acumulado de jun-99/mai-2000 contra o acumulado de jun-98/mai-99.

DESPESAS

1.20 - Despesa de Pessoal Civil do Executivo

Ministério da Indústria, Comércio e Turismo

Valores Nominais - mai/2000

R\$ mil

	Composição						Variação % s/		
	Mês	3ª Parcela 28,86%	Total	%	Acum.12 Últ.Meses	%	Ano Anterior		
							Mês anterior	Mês	Acumulado 12 meses ¹
Adm. Direta	1.476	457	1.933	22,6	21.946	22,9	33,1	-6,5	5,9
Inst. Brasileiro de Turismo	896	288	1.184	13,8	14.813	15,4	33,0	3,5	27,6
INMETRO	2.266	808	3.073	35,9	31.720	33,1	35,8	5,5	5,3
INPI	2.007	364	2.371	27,7	27.437	28,6	18,2	2,7	1,3
Total	6.644	1.917	8.561	100,0	95.916	100,0	29,5	1,5	7,1

Fonte: SRH/MP. Os dados foram calculados pelo regime de competência;

1 - Variação do acumulado de jun-99/mai-2000 contra o acumulado de jun-98/mai-99.

1.21 - Despesa de Pessoal Civil do Executivo

Ministério da Justiça

Valores Nominais - mai/2000

R\$ mil

	Composição						Variação % s/		
	Mês	3ª Parcela 28,86%	Total	%	Acum.12 Últ.Meses	%	Ano Anterior		
							Mês anterior	Mês	Acumulado 12 meses ¹
Adm. Direta	52.661	14.027	66.688	37,6	753.463	38,3	26,6	-9,6	-22,5
Depart. de Polícia Federal	86.207	15.429	101.637	57,3	1.107.820	56,4	20,2	16,6	10,0
Fund. Nacional do Índio	5.670	2.615	8.285	4,7	96.747	4,9	47,3	-9,3	9,0
Defensoria Pública da União	359	16	375	0,2	4.929	0,3	5,2	3,2	3,5
Cons.Admin.Defesa Econômica	245	13	258	0,1	2.411	0,1	50,2	35,9	8,9
Total	145.143	32.100	177.243	100,0	1.965.369	100,0	23,6	3,9	-5,3

Fonte: SRH/MP. Os dados foram calculados pelo regime de competência;

1 - Variação do acumulado de jun-99/mai-2000 contra o acumulado de jun-98/mai-99.

1.22 - Despesa de Pessoal Civil do Executivo

Ministério de Minas e Energia

Valores Nominais - mai/2000

R\$ mil

	Composição						Variação % s/		
	Mês	3ª Parcela 28,86%	Total	%	Acum.12 Últ.Meses	%	Ano Anterior		
							Mês anterior	Mês	Acumulado 12 meses ¹
Adm. Direta	3.849	1.272	5.121	62,9	52.525	61,7	37,8	4,4	-2,7
Depart. Nac. de Prod. Mineral	1.745	636	2.381	29,3	24.926	29,3	34,0	5,2	13,5
Ag. Nac. de Energia Elétrica ²	274	23	297	3,7	3.495	4,1	8,4	-21,8	-19,1
Ag. Nac. de Petróleo ³	331	8	339	4,2	4.225	5,0	5,0	-7,3	
Total	6.199	1.939	8.138	100,0	85.171	100,0	33,6	2,8	4,8

Fonte : SRH/MP. Os dados foram calculados pelo regime de competência;

1 - Variação do acumulado de jun-99/mai-2000 contra o acumulado de jun-98/mai-99.

2 - Criada pelo Decreto 9.427, de 26/12/96.

3 - Criada pelo Decreto 2.455, de 14/01/98.

1.23 - Despesa de Pessoal Civil do Executivo

Ministério da Previdência e Assistência Social

Valores Nominais - mai/2000

R\$ mil

	Composição						Variação % s/		
	Mês	3ª Parcela 28,86%	Total	%	Acum.12 Últ.Meses	%	Ano Anterior		
							Mês anterior	Mês	Acumulado 12 meses ¹
Adm. Direta	6.556	2.072	8.628	3,2	89.759	2,9	37,6	2,2	2,8
INSS	225.087	35.296	260.384	96,8	2.995.456	97,1	16,3	9,9	10,3
Total	231.643	37.368	269.011	100,0	3.085.215	100,0	16,9	9,7	10,1

Fonte : SRH/MP. Os dados foram calculados pelo regime de competência;

1 - Variação do acumulado de jun-99/mai-2000 contra o acumulado de jun-98/mai-99.

1.24 - Despesa de Pessoal Civil do Executivo

Ministério das Relações Exteriores¹

Valores Nominais - mai/2000

R\$ mil

	Composição						Variação % s/		
	Mês	3ª Parcela 28,86%	Total	%	Acum.12 Últ.Meses	%	Ano Anterior		
							Mês anterior	Mês	Acumulado 12 meses ²
Adm. Direta	11.232	4.194	15.426	99,4	156.885	99,3	32,3	4,3	2,7
Fund. Alexandre de Gusmão	66	30	97	0,6	1.141	0,7	44,3	-4,4	22,3
Total	11.299	4.224	15.523	100,0	158.026	100,0	32,4	4,2	2,9

Fonte : SRH/MP. Os dados foram calculados pelo regime de competência.

1- Exclui despesa de pessoal lotado no exterior;

1 - Variação do acumulado de jun-99/mai-2000 contra o acumulado de jun-98/mai-99.

DESPESAS

1.25 - Despesa de Pessoal Civil do Executivo

Ministério da Saúde

Valores Nominais - mai/2000

R\$ mil

	Composição						Variação % s/		
	Mês	3ª Parcela 28,86%	Total	%	Acum.12 Últ.Meses	%	Ano Anterior		
							Mês anterior	Mês Mesmo	Acumulado 12 meses ¹
Adm. Direta	232.203	53.685	285.888	69,5	3.172.452	70,8	23,8	5,8	5,8
Ag. Nac. de Vigilância Sanitária	294	6	300	0,1	2.976	0,1	0,9		
Ag. Nac. de Saúde Suplementar	132	4	136	0,0	430	0,0	-4,9		
Fund. Oswaldo Cruz	10.499	3.310	13.809	3,4	145.835	3,3	30,7	3,7	6,0
Fund. Nacional de Saúde	80.467	30.587	111.054	27,0	1.156.649	25,8	43,7	2,6	5,2
Total	323.595	87.592	411.187	100,0	4.478.342	100,0	28,8	4,9	5,7

Fonte : SRH/MP. Os dados foram calculados pelo regime de competência.

1 - Variação do acumulado de jun-99/mai-2000 contra o acumulado de jun-98/mai-99.

1.26 - Despesa de Pessoal Civil do Executivo

Ministério do Trabalho

Valores Nominais - mai/2000

R\$ mil

	Composição						Variação % s/		
	Mês	3ª Parcela 28,86%	Total	%	Acum.12 Últ.Meses	%	Ano Anterior		
							Mês anterior	Mês Mesmo	Acumulado 12 meses ¹
Adm. Direta	63.417	6.377	69.795	98,2	811.990	98,3	10,2	24,8	21,5
Fund. Jorge Duprat Figueiredo	1.060	221	1.281	1,8	13.810	1,7	28,5	2,6	1,4
Total	64.477	6.598	71.075	100,0	825.799	100,0	10,5	24,3	21,1

Fonte : SRH/MP. Os dados foram calculados pelo regime de competência.

1 - Variação do acumulado de jun-99/mai-2000 contra o acumulado de jun-98/mai-99.

1.27 - Despesa de Pessoal Civil do Executivo

Ministério dos Transportes

Valores Nominais - mai/2000

R\$ mil

	Composição						Variação % s/		
	Mês	3ª Parcela 28,86%	Total	%	Acum.12 Últ.Meses	%	Ano Anterior		
							Mês anterior	Mês Mesmo	Acumulado 12 meses ¹
Adm. Direta	48.001	12.641	60.643	51,7	662.635	54,6	28,0	7,8	4,8
DNER	39.901	16.832	56.733	48,3	551.650	45,4	43,8	8,0	6,1
Total	87.902	29.473	117.376	100,0	1.214.285	100,0	35,2	7,9	5,4

Fonte: SRH/MP. Os dados foram calculados pelo regime de competência.

1 - Variação do acumulado de jun-99/mai-2000 contra o acumulado de jun-98/mai-99.

1.28 - Despesa de Pessoal Civil do Executivo

Ministério das Comunicações

Valores Nominais - mai/2000

R\$ mil

	Composição						Variação % s/		
	Mês	3ª Parcela	Total	%	Acum.12 Últ.Meses	%	Ano Anterior		
							Mês anterior	Mês	Acumulado 12 meses ¹
		28,86%							
Adm. Direta	34.448	10.714	45.162	99,0	481.342	98,8	29,5	7,8	0,7
Ag. Nac. de Telecomunicações ²	416	33	448	1,0	5.821	1,2	8,0	-17,2	8,1
Total	34.864	10.747	45.610	100,0	487.163	100,0	29,3	7,5	0,8

Fonte : SRH/MP. Os dados foram calculados pelo regime de competência.

1 - Variação do acumulado de jun-99/mai-2000 contra o acumulado de jun-98/mai-99.

2 - Criada pelo Decreto 2.338, de 07/10/97.

1.29 - Despesa de Pessoal Civil do Executivo

Ministério da Cultura

Valores Nominais - mai/2000

R\$ mil

	Composição						Variação % s/		
	Mês	3ª Parcela	Total	%	Acum.12 Últ.Meses	%	Ano Anterior		
							Mês anterior	Mês	Acumulado 12 meses ¹
		28,86%							
Adm. Direta	1.412	324	1.737	19,8	17.843	18,4	36,7	13,1	6,8
Fund. Casa de Rui Barbosa	495	35	530	6,1	6.586	6,8	4,1	0,9	-0,9
Fund. Biblioteca Nacional	1.099	212	1.312	15,0	16.023	16,5	19,5	2,6	13,5
Fund. Cultural Palmares	132	46	178	2,0	1.785	1,8	35,7	14,1	15,9
Inst. Br. do Patr. Hist. Art. Nac.	2.858	829	3.686	42,1	40.909	42,2	26,8	1,9	7,8
Inst. Brasil. de Arte e Cultura	968	341	1.309	15,0	13.861	14,3	34,6	5,9	6,0
Total	6.965	1.787	8.752	100,0	97.008	100,0	27,1	4,8	7,7

Fonte: SRH/MP. Os dados foram calculados pelo regime de competência.

1 - Variação do acumulado de jun-99/mai-2000 contra o acumulado de jun-98/mai-99.

1.30 - Despesa de Pessoal Civil do Executivo

Ministério do Meio Ambiente, dos Rec. Hídricos e da Amazônia Legal

Valores Nominais - mai/2000

R\$ mil

	Composição						Variação % s/		
	Mês	3ª Parcela	Total	%	Acum.12 Últ.Meses	%	Ano Anterior		
							Mês anterior	Mês	Acumulado 12 meses ¹
		28,86%							
Adm. Direta	849	189	1.038	2,5	11.866	2,6	23,9	4,6	7,9
IBAMA	16.929	3.563	20.491	49,6	233.898	51,6	20,3	5,0	4,8
DNOCS	15.103	4.692	19.795	47,9	207.385	45,8	28,8	8,4	7,5
Total	32.881	8.444	41.324	100,0	453.149	100,0	24,3	6,6	6,1

Fonte: SRH/MP. Os dados foram calculados pelo regime de competência.

1 - Variação do acumulado de jun-99/mai-2000 contra o acumulado de jun-98/mai-99.

DESPESAS

1.31 - Despesa de Pessoal Civil do Executivo

Ministério do Planejamento, Orçamento e Gestão

Valores Nominais - mai/2000

R\$ mil

	Composição						Variação % s/		
							Ano Anterior		
	Mês	3ª Parcela	Total	%	Acum.12	%	Mês	Mesmo	Acumulado
	28,86%			Últ.Meses		anterior	Mês	12 meses ¹	
A dm . Direta	16.603	4.024	20.627	28,8	165.848	23,9	36,2	104,9	56,9
ENAP	347	171	519	0,7	5.535	0,8	50,0	-1,1	4,0
IBGE	25.266	9.620	34.886	48,7	347.945	50,2	40,6	8,2	8,4
IPEA	4.175	1.018	5.193	7,2	59.110	8,5	11,7	0,1	4,6
SUDENE	5.590	1.224	6.814	9,5	76.750	11,1	22,4	3,2	5,0
SUDAM	1.758	324	2.082	2,9	23.481	3,4	20,3	5,9	6,8
SUFRAMA	1.006	509	1.515	2,1	14.712	2,1	53,5	5,6	17,0
Total	54.745	16.891	71.636	100,0	693.381	100,0	34,5	23,4	16,3

Fonte : SRH/MP. Os dados foram calculados pelo regime de competência.

1 - Variação do acumulado de jun-99/m ai-2000 contra o acumulado de jun-98/m ai-99.

1.32 - Despesa de Pessoal Civil do Executivo

Ex-Territórios

Valores Nominais - mai/2000

R\$ mil

	Composição						Variação % s/		
							Ano Anterior		
	Mês	3ª Parcela	Total	%	Acum.12	%	Mês	Mesmo	Acumulado
	28,86%			Últ.Meses		anterior	Mês	12 meses ¹	
Ex-Territ. Fed. do Acre	4.795	1.323	6.118	10,1	65.741	9,7	28,1	4,4	7,6
Ex-Territ. Fed. do Amapá	18.658	4.083	22.741	37,4	240.197	35,6	31,6	11,4	4,8
Ex-Territ. Fed. de Rondônia	16.322	2.944	19.267	31,7	227.520	33,7	22,5	-1,7	1,3
Ex-Territ. Fed. de Roraima	10.263	2.436	12.699	20,9	141.340	20,9	25,5	4,0	-2,4
Total	50.039	10.786	60.825	100,0	674.798	100,0	27,0	4,7	2,3

Fonte : SRH/MP. Os dados foram calculados pelo regime de competência.

1 - Variação do acumulado de jun-99/m ai-2000 contra o acumulado de jun-98/m ai-99.

1.33 - Despesa de Pessoal Civil do Executivo
Instituições de Ensino Superior

Valores Nominais - mai/2000

R\$ mil

	Composição						Variação % s/ ano anterior		
	Mês	3ª Parcela 28,86%	Total	%	Acum. 12 últ. meses	%	Mês anterior	Mesmo Mês	Acumulado 12 meses ¹
	Fac. e Esc. Federais	9.229	1.092	10.321	2,2	123.973	2,2	17,5	14,5
Agric. de Mossoró	1.439	431	1.869	0,4	20.084	0,4	26,3	7,6	7,9
C. Agrárias do Pará	1.538	285	1.823	0,4	20.178	0,4	11,3	8,2	6,5
C. Médic. de P. Alegre	601	10	611	0,1	8.834	0,2	-10,6	-22,3	-13,2
Eng. de Itajubá	1.430	198	1.628	0,3	19.135	0,3	3,4	7,6	8,5
Far. e Od. de Alfenas	889	123	1.012	0,2	11.781	0,2	2,7	6,7	7,9
Med. do Tr. Mineiro	3.002	1	3.003	0,6	39.386	0,7	-0,5	-0,7	2,0
Odontol. de Diamantina	332	43	375	0,1	4.576	0,1	-1,1	9,4	10,3
Fund. Universitárias	99.477	13.326	112.803	24,1	1.345.075	24,4	19,6	22,6	5,7
Amapá	501	97	598	0,1	6.624	0,1	10,6	9,4	32,4
Amazonas	5.714	993	6.708	1,4	77.312	1,4	9,8	6,4	9,6
Brasília	14.857	1.174	16.031	3,4	211.621	3,8	-0,5	6,4	-1,5
Maranhão	7.080	402	7.483	1,6	93.616	1,7	-3,5	1,2	0,2
Mato Grosso	7.959	1.080	9.039	1,9	108.636	2,0	5,9	14,4	12,6
Mato Grosso do Sul	8.426	1.901	10.327	2,2	121.250	2,2	16,9	5,0	13,0
Ouro Preto	2.874	415	3.289	0,7	37.504	0,7	5,4	8,4	7,1
Pelotas	6.191	512	6.702	1,4	82.091	1,5	-2,6	7,7	6,3
Piauí	5.971	917	6.888	1,5	81.796	1,5	8,5	14,5	10,7
Rio de Janeiro (UNIRIO)	4.286	763	5.048	1,1	52.848	1,0	30,2	17,6	-9,2
Rio Grande	4.981	227	5.208	1,1	64.316	1,2	-0,7	8,4	5,6
Rondônia	1.529	216	1.745	0,4	20.746	0,4	9,4	19,7	20,1
Roraima	959	122	1.080	0,2	12.610	0,2	-0,4	7,5	14,2
São Carlos	4.295	548	4.843	1,0	56.910	1,0	-3,7	-10,3	4,3
São João Del Rei	1.069	200	1.269	0,3	14.734	0,3	1,9	10,6	11,7
Sergipe	4.456	609	5.065	1,1	58.939	1,1	6,2	7,6	7,2
Uberlândia	10.413	1.885	12.298	2,6	139.418	2,5	9,6	4,3	6,2
Viçosa	7.917	1.265	9.182	2,0	104.103	1,9	5,8	10,2	7,2
Univ. Federais	309.844	34.291	344.135	73,6	4.053.445	73,4	17,3	20,2	5,9
Acre	2.721	1.179	3.900	0,8	37.641	0,7	40,2	4,6	12,2
Alagoas	7.667	801	8.468	1,8	100.373	1,8	4,0	10,2	2,9
Bahia	16.913	1.741	18.653	4,0	222.595	4,0	3,2	7,9	6,4
Ceará	17.635	1.424	19.060	4,1	226.588	4,1	0,7	9,7	4,4
Espírito Santo	8.570	1.040	9.610	2,1	110.112	2,0	7,0	11,4	8,3
Fluminense	20.817	2.334	23.151	5,0	274.645	5,0	2,5	9,5	7,9
Goiás	10.452	1.065	11.517	2,5	138.043	2,5	4,4	13,6	11,0
Juiz de Fora	6.641	610	7.252	1,6	85.953	1,6	-4,5	12,6	8,7
Lavras	2.503	61	2.565	0,5	31.770	0,6	-8,9	18,0	9,0
Minas Gerais	23.199	3.226	26.425	5,7	306.759	5,6	2,8	5,8	5,9
Pará	12.551	1.766	14.317	3,1	167.564	3,0	-1,1	7,9	5,5
Paraíba	22.000	4.226	26.225	5,6	294.847	5,3	7,9	8,5	5,4
Paraná	16.778	2.045	18.824	4,0	221.787	4,0	1,2	5,2	8,2
Pernambuco	15.282	1.626	16.908	3,6	199.548	3,6	1,5	7,3	2,8
Rio de Janeiro	42.175	2.125	44.299	9,5	557.414	10,1	-2,9	5,1	4,5
Rural de Pernambuco	4.520	527	5.047	1,1	58.206	1,1	5,4	11,1	2,6
Rural do Rio de Janeiro	5.669	918	6.587	1,4	75.886	1,4	4,9	8,6	4,6
Rio Grande do Norte	14.368	2.828	17.195	3,7	192.679	3,5	10,3	7,0	5,9
Rio Grande do Sul	20.151	895	21.046	4,5	263.726	4,8	-5,9	8,2	6,2
Santa Catarina	18.884	2.063	20.947	4,5	223.731	4,1	23,7	18,4	7,4
Santa Maria	12.493	1.076	13.569	2,9	158.808	2,9	6,3	12,7	6,7
São Paulo	7.854	717	8.571	1,8	104.766	1,9	2,0	3,6	2,5
Total	418.550	48.709	467.259	100,00	5.522.493	100,00	17,8	20,6	5,8

Fonte: SRH/MP. Os dados foram calculados pelo regime de competência.

1 - Variação do acumulado de jun-99/mai-2000 contra o acumulado de jun-98/mai-99.

1.34 - Relação entre Despesa de Pessoal e Quantitativo(força de trabalho) de Servidores por Ministério/Entidade

Posição: mai/2000

	Acumulado 12 meses ⁴ em %		
	Despesas ¹	Quantitativo ¹	Índice
	(a)	(b)	(a)/(b)
Presidência ²	0,40	0,65	0,62
EMFA	0,17	0,34	0,49
AGU	0,21	0,46	0,46
Ex-Territórios	3,30	4,74	0,70
Aeronautica	1,17	1,75	0,67
Agricultura	1,73	2,17	0,80
Assuntos Fundiários	1,21	1,17	1,04
Ciência e Tecnologia	1,62	1,25	1,30
Comunicações	0,24	0,33	0,73
Cultura	0,47	0,52	0,91
Educação	32,26	33,32	0,97
Esportes	0,03	0,04	0,91
Exército	1,29	2,30	0,56
Fazenda	9,58	5,34	1,79
Ind. e Comércio	0,54	0,50	1,08
Integ. Nacional	0,02	0,03	0,90
Justiça	8,12	4,59	1,77
Marinha	1,15	2,09	0,55
Meio-Ambiente	1,49	1,62	0,92
Minas e Energia	0,40	0,38	1,04
Planejamento	2,55	2,76	0,92
Previdência	9,29	8,39	1,11
Relações Exteriores ³	0,50	0,38	1,31
Saúde	18,37	22,39	0,82
Trabalho	3,06	1,58	1,93
Transporte	0,81	0,91	0,89
Total	100,0	100,0	1,00

Fonte: SRH/MP. Os dados referentes à despesa foram calculados pelo regime de competência.

Força de Trabalho = quantidade de vínculo (-) exercício descentralizado (-) lotação provisória (-) cedido.

1 - Inclui somente servidores ativos do Poder Executivo, base SIAPE

2 - Inclui os gastos da Vice-Presidência, AEB e SAE.

3 - Não inclui, neste cálculo, gastos e quantitativo com pessoal lotado no exterior.

4 - Média no período entre jun/99 e mai/2000

1.35 - Relação entre Despesa com Pessoal¹ e Receita Corrente Líquida da União²

Valores Nominais						R\$ milhões
	Despesa de Pessoal	Receita Corrente Líquida	% de Dep. Pes. / Rec. Cor. Líg. ³	Receita Corrente da União	% de Dep. Pes. / Rec. Cor. União	
Acum. em 1995	37.825	67.298	56,2	127.094	29,8	
Acum. em 1996	40.567	89.353	45,4	152.515	26,6	
Jan-97	4.020	7.738	52,0	13.119	30,6	
Fev	3.065	7.644	40,1	13.057	23,5	
Mar	3.120	8.194	38,1	13.684	22,8	
Abr	3.287	8.680	37,9	15.078	21,8	
Mai	3.401	6.983	48,7	13.333	25,5	
Jun	4.146	7.900	52,5	12.767	32,5	
Jul	3.393	9.613	35,3	15.669	21,7	
Ago	3.134	7.156	43,8	14.128	22,2	
Set	3.219	8.365	38,5	14.124	22,8	
Out	3.255	8.046	40,5	15.450	21,1	
Nov	4.347	6.944	62,6	13.941	31,2	
Dez	6.142	9.778	62,8	20.923	29,4	
Acum. em 1997	44.530	97.041	45,9	175.271	25,4	
Jan-98	3.748	12.299	30,5	16.781	22,3	
Fev	3.660	7.477	48,9	15.888	23,0	
Mar	3.577	12.585	28,4	19.335	18,5	
Abr	3.434	9.275	37,0	17.356	19,8	
Mai	3.405	6.856	49,7	14.218	24,0	
Jun	4.832	10.004	48,3	17.653	27,4	
Jul	3.511	8.141	43,1	15.702	22,4	
Ago	3.745	6.049	61,9	13.976	26,8	
Set	3.623	14.115	25,7	22.114	16,4	
Out	3.698	6.262	59,1	13.889	26,6	
Nov	5.073	5.891	86,1	13.458	37,7	
Dez	5.638	5.538	101,8	19.989	28,2	
Acum. em 1998	47.945	104.491	45,9	200.359	23,9	
Jan-99	4.241	12.307	34,5	18.054	23,5	
Fev	3.783	9.721	38,9	15.364	24,6	
Mar	4.036	8.693	46,4	18.703	21,6	
Abr	3.664	13.795	26,6	17.514	20,9	
Mai	3.800	4.942	76,9	15.056	25,2	
Jun ⁴	4.936	9.730	50,7	16.558	29,8	
Jul	4.182	12.931	32,3	19.638	21,3	
Ago	3.949	11.544	34,2	18.476	21,4	
Set	3.785	11.840	32,0	18.677	20,3	
Out	3.891	10.681	36,4	17.839	21,8	
Nov	5.531	12.299	45,0	18.079	30,6	
Dez	5.774	11.372	50,8	24.063	24,0	
Acum. em 1999	51.571	129.854	39,7	218.022	23,7	
Jan-2000	5.859	14.676	39,9	21.389	27,4	
Fev	4.045	11.387	35,5	18.559	21,8	
Mar	4.151	12.708	32,7	21.070	19,7	
Abr	4.455	13.145	33,9	19.952	22,3	
Mai	4.410	11.841	37,2	20.533	21,5	

Elaborado: SRH/MP.

Fonte: STN/MF

1 - Inclui administração direta (executivo civil e militar, legislativo e judiciário) e administração indireta (autarquias, fundações, empresas públicas e sociedade de economia mista).

2 - Valores apurados pelo critério de competência.

3 - O limite de participação das Despesas de Pessoal X Receita Corrente Líquida definido na L.C. nº 82/95 (Lei Camata), não poderá exceder a 60% em cada exercício financeiro.

- A Receita Corrente Líquida corresponde à Receita Corrente da União menos:

- . transferências constitucionais e legais;
- . contribuição para o PIS/PASEP;
- . benefícios previdenciários.

- Das Receitas Correntes estão deduzidos os val. relativos aos incentivos e restituições fiscais.

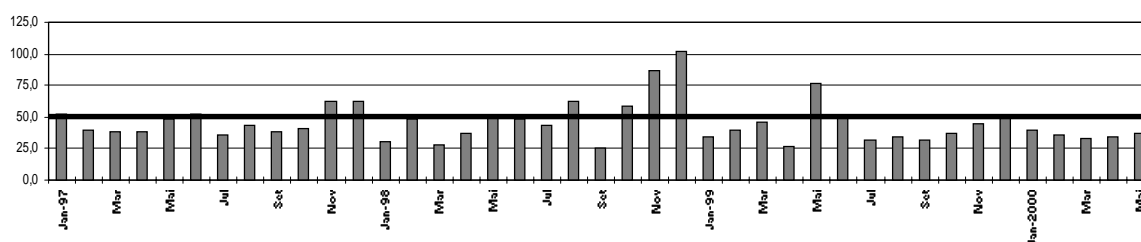
Das Receitas Correntes da União já estão deduzidos os valores relativos aos incentivos e às restituições fiscais.

Obs.: Os crescimentos da despesa de pessoal nos meses de dezembro ocorrem pelo aumento das contas:

- . Precatórios dos Ativos
- . Férias - Abono Constitucional e Pagamento Antecipado
- . Exercícios Anteriores
- . Restos a pagar

4 - à partir de junho, o limite da participação das Despesas com Pessoal X Receita Corrente Líquida da União, definido na Lei Complementar nº 96, de 31 de maio de 1999 não poderá exceder a 50%.

% de Despesa de Pessoal / Receita Corrente Líquida



DESPESAS

1.36 - % de Participação da Despesa com Pessoal e Receita Corrente Líquida da União

	% de Despesa de Pessoal / Receita Corrente Líquida			
	Executivo	Legislativo	Judiciário	Total
Acum. em 1995	50,6	1,8	3,8	56,2
Acum. em 1996	40,2	1,6	3,6	45,4
Jan-97	46,0	2,0	3,9	52,0
Fev	34,4	1,9	3,8	40,1
Mar	33,1	1,5	3,5	38,1
Abr	33,3	1,3	3,3	37,9
Mai	41,9	1,5	5,3	48,7
Jun	44,9	2,1	5,5	52,5
Jul	30,2	1,8	3,3	35,3
Ago	38,1	1,6	4,2	43,8
Set	33,7	1,2	3,5	38,5
Out	35,4	1,2	3,9	40,5
Nov	57,9	1,5	3,2	62,6
Dez	51,0	3,2	8,6	62,8
Acum. em 1997	39,7	1,8	4,4	45,9
Jan-98	23,7	1,3	5,5	30,5
Fev	37,8	2,1	9,0	48,9
Mar	23,2	1,3	3,9	28,4
Abr	31,2	1,5	4,3	37,0
Mai	42,3	1,8	5,6	49,7
Jun	43,3	1,3	3,8	48,3
Jul	35,1	2,2	5,8	43,1
Ago	54,0	2,1	5,8	61,9
Set	22,1	0,9	2,7	25,7
Out	51,5	1,6	5,9	59,1
Nov	77,6	2,0	6,5	86,1
Dez	84,6	6,0	11,2	101,8
Acum. em 1998	38,8	1,8	5,3	45,9
Jan-99	27,9	1,5	5,0	34,5
Fev	30,7	1,9	6,4	38,9
Mar	39,0	2,2	5,2	46,4
Abr	22,3	1,2	3,1	26,6
Mai	66,0	2,8	8,2	76,9
Jun	45,1	1,5	4,1	50,7
Jul	27,1	1,3	3,9	32,3
Ago	29,6	1,1	3,5	34,2
Set	27,5	1,1	3,4	32,0
Out	31,4	1,2	3,9	36,4
Nov	40,5	1,0	3,4	45,0
Dez	40,8	2,4	7,5	50,8
Acum. em 1999	33,6	1,5	4,6	39,7
Jan-2000	33,3	1,3	5,3	39,9
Fev	29,4	1,8	4,3	35,5
Mar	27,5	1,1	4,1	32,7
Abr	28,7	1,0	4,2	33,9
Mai	32,0	1,3	4,0	37,2

Elaborado: SRH/MP.

Fonte: STN/MF

Tabela construída com base na tabela 1.35

2.1 - Quantitativo de Servidores da União por Situação Funcional**Posição - mai/2000**

	<i>ATIVOS</i>	<i>APOSENTADOS</i>	<i>INST. PENSÃO</i>	<i>TOTAL</i>
Executivo	497.532	393.026	203.395	1.093.953
- Administ. Direta	207.393	224.096	150.119	581.608
- Autarquias	195.961	135.849	42.676	374.486
- Fundações	94.178	33.081	10.600	137.859
BACEN	4.426	2.961	258	7.645
MPU	7.208	1.525	647	9.380
Emp. Públicas	28.996	-	-	28.996
Soc. Economia Mista	4.653	-	-	4.653
Militares	333.157	128.241	165.370	626.768
Legislativo	19.315	7.437	3.423	30.175
Judiciário	80.392	15.371	5.122	100.885
Total	975.679	548.561	378.215	1.902.455
Transf. Intergovernamentais ¹	101.077	34.078	28.334	163.489

Elaborado: SRH/MP.

Fonte: SRH/MP e STN/MF

1 - N° de Empregados de outras esferas de Governo pagos com recursos das transferências Intergovernamentais.

2.2 - Participação do Quantitativo de Servidores da União por Situação Funcional em %**Posição - mai/2000**

	<i>ATIVOS</i>	<i>APOSENTADOS</i>	<i>INST. PENSÃO</i>	<i>TOTAL</i>
Executivo	45,5	35,9	18,6	100,0
- Administ. Direta	35,7	38,5	25,8	100,0
- Autarquias	52,3	36,3	11,4	100,0
- Fundações	68,3	24,0	7,7	100,0
BACEN	57,9	38,7	3,4	100,0
MPU	76,8	16,3	6,9	100,0
Emp. Públicas	100,0	-	-	100,0
Soc. Economia Mista	100,0	-	-	100,0
Militares	53,2	20,5	26,4	100,0
Legislativo	64,0	24,6	11,3	100,0
Judiciário	79,7	15,2	5,1	100,0
Total	51,3	28,8	19,9	100,0
Transf. Intergovernamentais	61,8	20,8	17,3	100,0

Elaborado: SRH/MP.

Fonte: SRH/MP e STN/MF

2.3 - Quantitativo (força de trabalho) de Servidores Civis Ativos do Poder Executivo por Ministérios/Entidade

Posição - mai/2000

	Quantitativo ¹	Participação %
Presidência ²	2.517	0,5
EMFA	1.668	0,3
AGU	2.529	0,5
Ex-Territórios	24.257	4,9
Aeronautica	8.611	1,7
Agricultura	10.715	2,2
Assuntos Fundiários	5.744	1,2
Ciência e Tecnologia	6.848	1,4
Comunicações	1.678	0,3
Cultura	2.569	0,5
Educação	166.653	33,5
Esportes	180	0,0
Exército	11.195	2,3
Fazenda	25.136	5,1
Ind. e Comércio	2.514	0,5
Integ. Nacional	201	0,0
Justiça	22.385	4,5
Marinha	10.198	2,0
Meio-Ambiente	7.987	1,6
Minas e Energia	1.905	0,4
Planejamento	15.777	3,2
Previdência	41.325	8,3
Relações Exteriores	3.026	0,6
Saúde	109.632	22,0
Trabalho	7.842	1,6
Transporte	4.440	0,9
Total	497.532	100,0

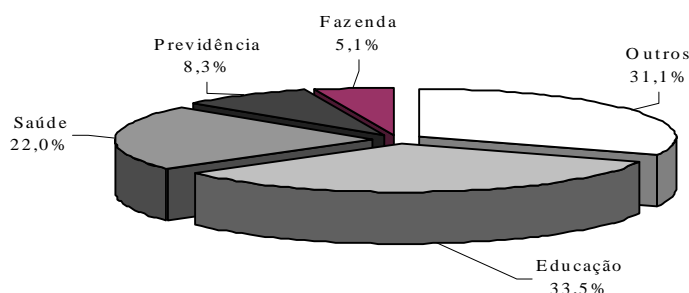
Fonte: SRH/MP.

Força de Trabalho = quantidade de vínculo (-) exercício descentralizado (-) lotação provisória (-) cedido.

1 - Inclui Administração Direta, Fundações e Autarquias do Poder Executivo.

2 - Inclui os servidores da Vice-Presidência, AEB e SAE.

Distribuição de Servidores Civis Ativos por Ministérios - %



3.1 - Distribuição de Servidores Civis do Poder Executivo por Faixa de Remuneração - em %

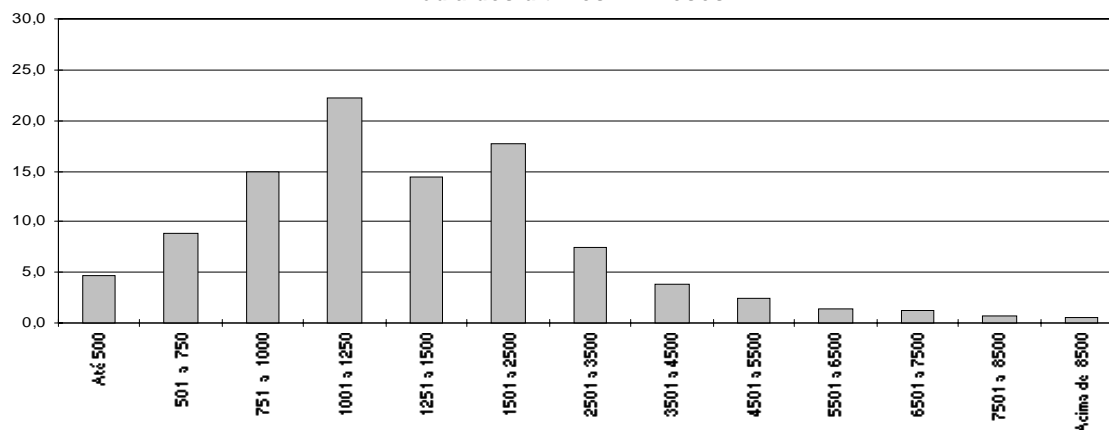
Posição - mai/2000

R\$	Ativos (A)		Aposentados (B)		Total (A)+(B)	
	Mês	Média	Mês	Média	Mês	Média
	12 ult.meses		12 ult.meses		12 ult.meses	
Até 500	1,9	2,5	6,6	7,4	3,9	4,6
De 501 a 750	9,3	9,2	9,1	8,5	9,2	8,9
De 751 a 1000	12,3	13,2	16,7	17,1	14,2	14,9
De 1001 a 1250	23,3	23,1	21,1	21,1	22,4	22,2
De 1251 a 1500	13,1	14,3	14,6	14,5	13,8	14,4
De 1501 a 2500	21,0	20,0	14,7	14,6	18,3	17,6
De 2501 a 3500	8,5	7,8	7,1	6,9	7,9	7,4
De 3501 a 4500	4,6	4,4	3,0	2,9	3,9	3,8
De 4501 a 5500	2,8	2,7	2,0	2,1	2,4	2,4
De 5501 a 6500	1,2	1,1	1,4	1,6	1,3	1,3
De 6501 a 7500	1,2	1,0	1,6	1,4	1,4	1,2
De 7501 a 8500	0,5	0,5	1,3	1,1	0,9	0,8
Acima de 8.500	0,2	0,2	0,7	0,8	0,4	0,5
Total	100,0	100,0	100,0	100,0	100,0	100,0

Fonte: SRH/MP.

A variação de % entre: mês e média dos 12 últimos meses, decorre da aplicação do % de integralização dos 28,86%, pagas a partir de jul/98.

**Distribuição % por Faixa de Remuneração
média dos últimos 12 meses**



3.2 - Remuneração Média* de Servidores da União por Situação Funcional Posição - mai/2000

	<i>ATIVOS</i>	<i>APOSENTADOS</i>	<i>INST. PENSÃO</i>	<i>TOTAL</i>
Executivo ^{1,2}	2.404	1.894	1.531	2.062
- Administ. Direta	3.841	2.309	1.661	2.691
- Autarquias	2.154	2.292	2.109	2.198
- Fundações	2.182	1.833	1.253	2.028
Emp. Públicas	3.006	-	-	3.006
Soc. Economia Mista	2.817	-	-	2.817
Militares	1.127	2.512	1.548	1.527
Legislativo	4.902	5.167	2.463	4.672
Judiciário	4.550	5.843	3.366	4.690
Transf. Intergovernamentais	-	-	-	1.141

Elaborado: SRH/MP.

Fonte: SRH/MP. e STN/MF

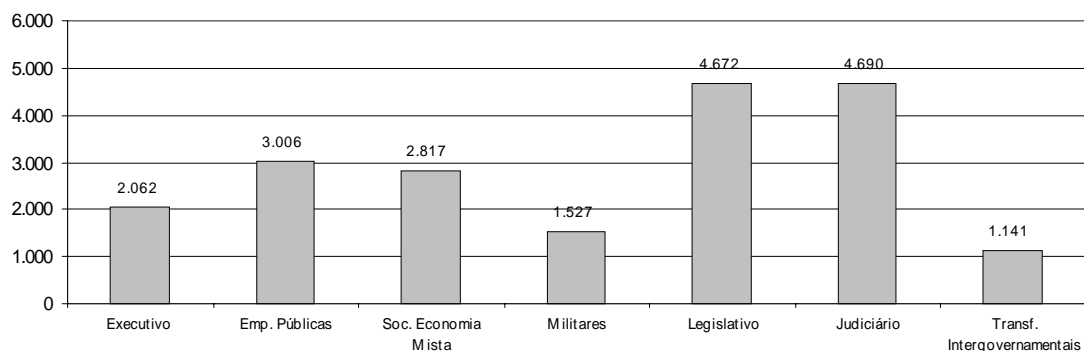
1- Inclui na administração direta o MPU

2- Inclui nas autarquias o BACEN

Média dos últimos 12 meses

* Corresponde à despesa total dividido pelo nº servidores

Remuneração Média Total dos Servidores da União (R\$)



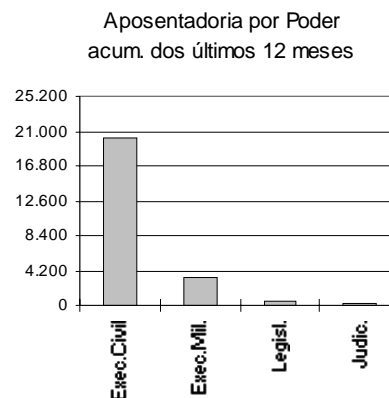
4.1 - Quantitativo de Aposentadorias por Poder

Posição - dez/98

	Composição				Variação %	
	Mês	%	Acum.12 últ.meses	%	Mês Anterior	Mesmo Mês Ano Anterior
Executivo	2.318	98,6	23.013	97,5	-8,0	-15,8
Civil	2.096	89,2	19.755	83,7	-8,3	-17,6
Militar	222	9,4	3.258	13,8	-5,0	5,7
Legislativo	14	0,6	399	1,7	35,7	-33,3
Judiciário	18	0,8	188	0,8	-50,0	157,1
Total	2.350	100	23.600	100,0	22,8	-15,5

Elaborado: SRH/MP.

Fonte: SFC/MF.



4.2 - Quantitativo de Aposentadorias dos Civis do Poder

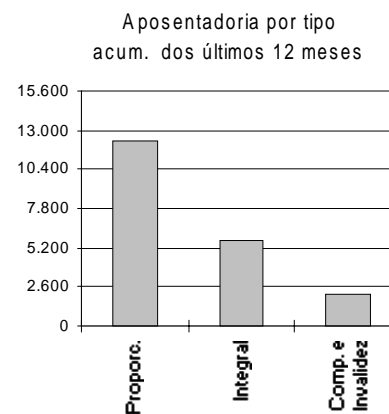
Executivo

Posição - dez/98

	Composição				Variação %	
	Mês	%	Acum.12 últ.meses	%	Mês Anterior	Mesmo Mês Ano Anterior
Integral	534	25,5	5.540	28,0	11,7	-22,9
Proporcional	1.313	62,6	12.035	60,9	6,2	-19,1
Comp. e Invalidez	249	11,9	2.180	11,0	14,3	5,3
Total	2.096	100,0	19.755	100,0	9,1	-17,6

Elaborado: SRH/MP.

Fonte: SFC/MF



4.3 - Quantitativo de Aposentadorias do Poder Executivo Civil por Cargo

Posição - dez/98

	Mês					Acumulado 12 últimos meses				
	Integral Proporc. Compuls. ¹			Total		Integral Proporc. Compuls. ¹			Total	
	a	b	c	a+b+c	Part.%	a	b	c	a+b+c	Part.%
Ag. Administrativo	58	251	33	342	16,3	573	2.263	253	3.089	15,6
Médico	38	114	13	165	7,9	249	915	144	1.308	6,6
Professor Adj./3º Grau	69	31	4	104	5,0	631	349	65	1.045	5,3
Aux. Enfermagem	32	84	18	134	6,4	244	650	133	1.027	5,2
Aux. Op. Serv. Diversos	17	64	8	89	4,2	238	563	142	943	4,8
Assist. Administração	13	52	9	74	3,5	99	402	91	592	3,0
Ag. Portaria	17	26	11	54	2,6	116	228	89	433	2,2
Ag. Saúde Pública	13	18	7	38	1,8	188	145	65	398	2,0
Assistente Social	5	15	0	20	1,0	50	232	5	287	1,5
Motorista	10	21	6	37	1,8	139	209	65	413	2,1
Patrulheiro Rodoviário	53	1	4	58	2,8	215	3	13	231	1,2
Enfermeiro	4	28	0	32	1,5	46	194	16	256	1,3
Professor 1º/2º Grau	23	6	4	33	1,6	488	117	34	639	3,2
Outros	182	602	132	916	43,7	2.264	5.765	1.065	9.094	46,0
Total	534	1.313	249	2.096	100,0	5.540	12.035	2.180	19.755	100,0

Elaborado: SRH/MP.

Fonte: SRH/MP.

1 - Inclui aposentados por invalidez.

Informações Anuais e Analíticas

1.1 - Despesas com Pessoal da União - Acumulado no Ano
Valores Reais (base-dez/97)

	<i>R\$ bilhões</i> ¹	<i>Índice (1987=100)</i>	<i>em % do PIB</i>
87	19,7	100,0	3,46
88	24,2	122,7	4,26
89	29,9	151,6	6,68
90	34,4	174,7	6,42
91	28,2	143,3	4,83
92	23,0	116,7	4,58
93	31,1	157,7	4,89
94	35,9	181,9	5,06
95	46,6	236,5	5,76
96	45,3	229,8	5,43
97	45,7	231,7	5,74
98	47,4	240,5	5,31
99	45,7	231,9	5,11
2000 ²	46,1	233,8	

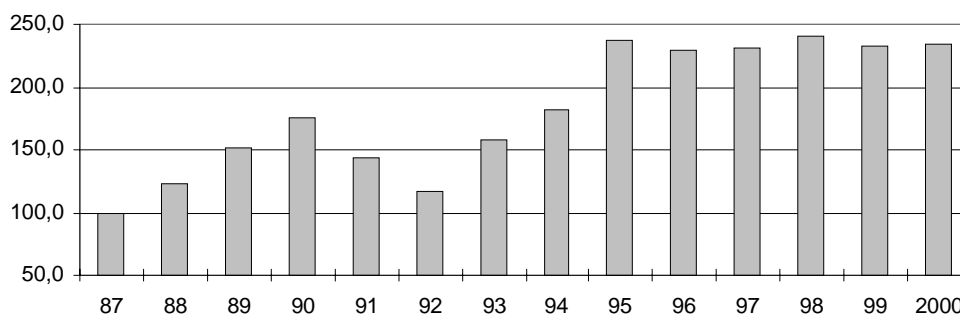
Elaborado: SRH/MP.

Fonte : SRH/MP.

1- Corrigidos pelo IGP-DI/FGV. Valores apurados pelo critério de competência.

2- Acumulado de jun/99 a mai/2000.

Índice de despesa com Pessoal - acumulado no ano
1987=100



1.2 - Relação da Despesa com Pessoal da União e à Receita Disponível ^{1,2}

	<i>Despesas Pessoal</i>	<i>Receita Disponível</i>	<i>% da Desp. Pessoal em</i>
	<i>% var no ano</i>	<i>% var no ano</i> ³	<i>relação à Rec. Disponível</i> ⁴
Média 82/84			38,3%
Média 85/86			38,8%
87	12,2%	-6,1%	44,0%
88	13,4%	-10,7%	55,8%
89	-9,9%	9,3%	46,0%
90	33,5%	2,2%	60,1%
91	-33,7%	-31,2%	57,9%
92	-6,7%	-5,5%	57,2%
93	27,4%	20,8%	60,4%
94	43,2%	53,8%	56,2%
95	22,8%	10,2%	62,6%
96	-1,7%	-0,9%	62,1%
97	0,5%	12,5%	55,5%
98	6,5%	124,8%	26,3%
99	1,2%	-42,8%	46,5%
2000 ⁵	2,9%	3,5%	46,3%

Elaborado: SRH/MP.

Fonte: Exec. Financeira do Tesouro Nacional; dados levantados pelo critério de caixa (liberação), que difere do utilizado na tabela 1.1; portanto, as variações no gasto com pessoal apresentam alguma diferença em relação ao mesmo cálculo baseado em valores da Tabela 1.1.

1- O objetivo desta tabela é mostrar:

- a estreita correlação entre as variações anuais nas despesas de pessoal e na receita disponível nos últimos anos e;
- a evolução da parcela da receita disponível destinada ao pagamento de pessoal.

2- Os valores são de dez/96 e foram deflacionados pelo INPC/IBGE.

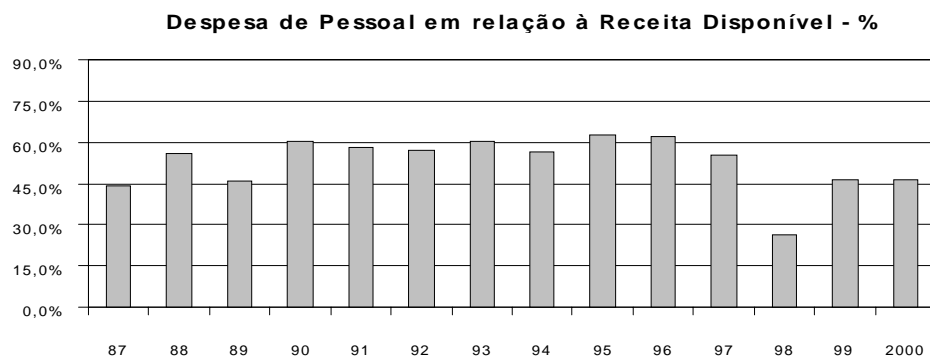
3- Receita disponível = Rec. trib. líquida (-) liberações vinculadas

Receita trib. líquida = Rec. trib. bruta (-) incentivos fiscais

Liberações vinculadas = transferências legais e constitucionais

4- Esse cálculo não corresponde ao critério estabelecido pela L. C. 82/95 (Lei Camata), que considera também, entre outros, as receitas e despesas da Previdência Social não incluídas aqui.

5- Acumulado de jun/99 a mai/2000.



1.3 - Despesa com Pessoal da União - por Poder

	Valores Reais (base-dez/97) ¹				R\$ milhões
	<i>Executivo</i>	<i>Legislativo</i>	<i>Judiciário</i>	<i>Transferências Intergovern.</i>	<i>Total</i>
1987	17.057	629	716	1.313	19.715
1988	21.236	844	834	1.275	24.189
1989	25.578	1.000	1.510	1.796	29.884
1990	28.891	1.106	2.085	2.365	34.448
1991	23.599	975	1.872	1.797	28.243
1992	19.162	777	1.700	1.360	22.999
1993	25.812	862	2.461	1.948	31.083
1994	30.013	977	2.624	2.251	35.865
1995	38.933	1.493	3.410	2.800	46.635
1996	37.902	1.601	3.521	2.289	45.314
1997	37.450	1.752	4.367	2.123	45.691
1998	37.949	1.835	5.517	2.118	47.418
1999	36.683	1.757	5.268	2.021	45.729
2000 ²	37.212	1.619	5.204	2.059	46.095

Elaborado: SRH/MP.

Fonte : Tesouro Nacional; os dados foram apurados pelo critério de competência.

1- Corrigidos pelo IGP-DI/FGV.

2- Acumulado de jun/99 a mai/2000.

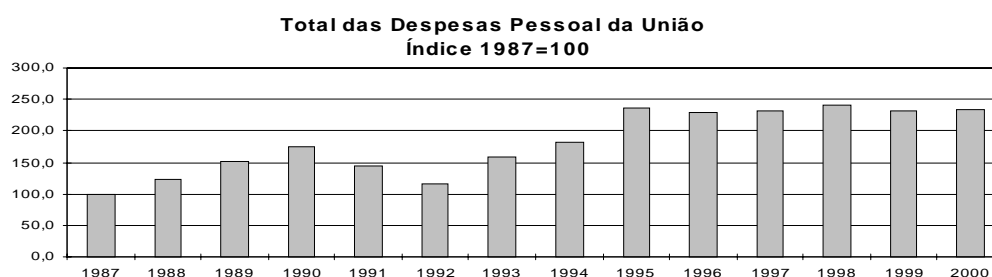
1.4 - Despesas com Pessoal da União - por Poder

	Índice 1987 = 100 ¹				
	<i>Executivo</i>	<i>Legislativo</i>	<i>Judiciário</i>	<i>Transferências Intergovern.</i>	<i>Total</i>
1987	100,0	100,0	100,0	100,0	100,0
1988	124,5	134,0	116,5	97,1	122,7
1989	150,0	158,9	210,9	136,8	151,6
1990	169,4	175,8	291,1	180,2	174,7
1991	138,4	154,9	261,4	136,9	143,3
1992	112,3	123,5	237,4	103,6	116,7
1993	151,3	137,0	343,6	148,4	157,7
1994	176,0	155,2	366,4	171,4	181,9
1995	228,3	237,1	476,3	213,2	236,5
1996	222,2	254,4	491,7	174,3	229,8
1997	219,6	278,4	609,8	161,7	231,8
1998	222,5	291,5	770,4	161,3	240,5
1999	215,1	279,2	735,7	153,9	231,9
2000	218,2	257,3	726,7	156,8	233,8

Elaborado: SRH/MP.

Fonte : Tesouro Nacional; os dados foram apurados pelo critério de competência.

1- Tabela feita com base na Tabela 1.3.



DESPESAS

1.5 - Despesa com Pessoal da União - Ativos e Aposentados

Valores Reais (base-dez/97) ¹

R\$ milhões

	Ativos	Aposentados	Benefícios	Transferências	Total
			Globais e Ajustes	Intergover.	
1987	12.533	4.576	1.294	1.313	19.715
1988	15.965	5.746	1.203	1.275	24.189
1989	19.649	6.850	1.588	1.796	29.883
1990	23.177	8.878	27	2.365	34.448
1991	19.673	6.773	0	1.797	28.243
1992	15.438	6.201	0	1.360	22.999
1993	17.362	11.773	0	1.948	31.083
1994	19.348	14.701	(432)	2.251	35.865
1995	25.648	18.188	0	2.800	46.635
1996	24.678	18.350	0	2.286	45.314
1997	24.729	18.837	0	2.123	45.689
1998	24.774	20.526	0	2.118	47.418
1999	23.242	20.466	0	2.021	45.729
2000 ²	23.870	20.165	0	2.059	46.095

Elaborado: SRH/MP.

Fonte : Tesouro Nacional; os dados foram apurados pelo critério de competência.

1- Corrigidos pelo IGP-DI/FGV.

2- Acumulado de jun/99 a mai/2000.

1.6 - Despesa com Pessoal da União - Ativos e Aposentados

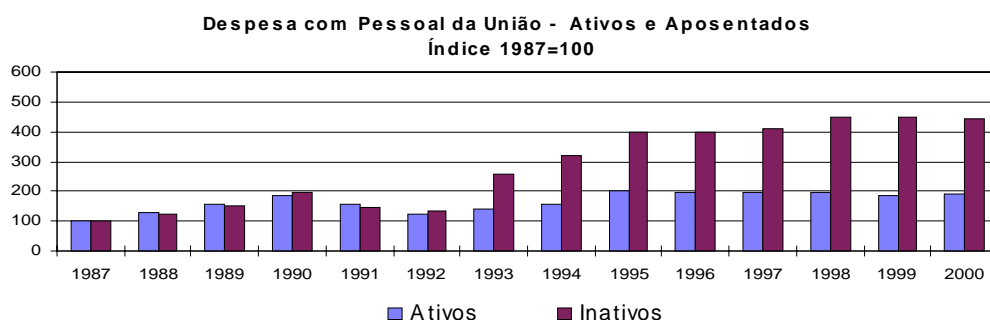
Índice 1987 = 100 ¹

	Ativos	Aposentados	Benefícios	Transferências	Total
			Globais e Ajustes	Intergover.	
1987	100,0	100,0	100,0	100,0	100,0
1988	127,3	125,5	93,0	97,1	122,7
1989	156,7	149,7	122,7	136,8	151,5
1990	184,9	194,0	2,1	180,2	174,7
1991	156,9	148,0	0,0	136,9	143,2
1992	123,1	135,5	0,0	103,6	116,6
1993	138,5	257,2	0,0	148,4	157,6
1994	154,3	321,2	-33,6	171,4	181,9
1995	204,6	397,3	0,0	213,2	236,5
1996	196,8	400,9	0,0	174,2	229,8
1997	197,3	411,6	0,0	161,7	231,7
1998	197,6	448,5	0,0	161,3	240,5
1999	185,4	447,3	0,0	154,0	232,0
2000	190,5	440,7	0,0	156,8	233,8

Elaborado: SRH/MP.

Fonte : Tesouro Nacional; os dados foram apurados pelo critério de competência.

1- Tabela construída com base na Tabela 1.5.



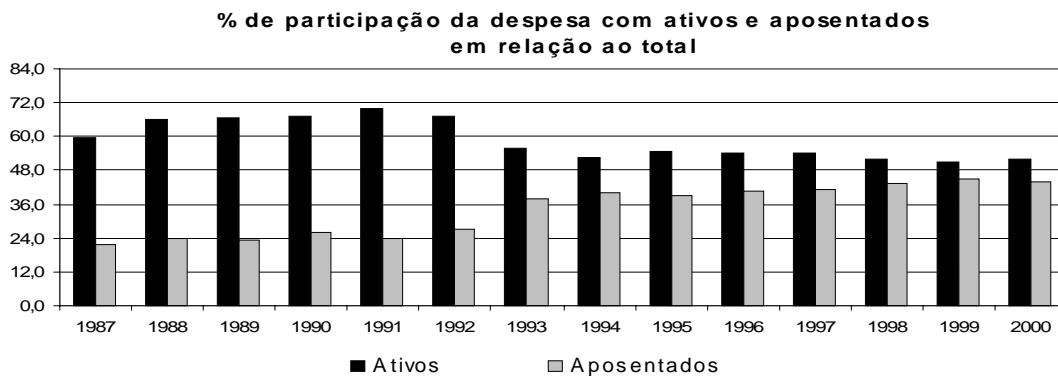
**1.7 - Composição da Despesa com Pessoal da União
Ativos e Aposentados - em %**

	Ativos	Aposentados	Benefícios		Transferências Intergover.	Total
			Globais e Ajustes			
1987	63,6	23,2	6,6		6,7	100,0
1988	66,0	23,8	5,0		5,3	100,0
1989	65,8	22,9	5,3		6,0	100,0
1990	67,3	25,8	0,1		6,9	100,0
1991	69,7	24,0	0,0		6,4	100,0
1992	67,1	27,0	0,0		5,9	100,0
1993	55,9	37,9	0,0		6,3	100,0
1994	53,9	41,0	1,2		6,3	100,0
1995	55,0	39,0	0,0		6,0	100,0
1996	54,5	40,5	0,0		5,0	100,0
1997	54,1	41,2	0,0		4,6	100,0
1998	52,2	43,3	0,0		4,5	100,0
1999	50,8	44,8	0,0		4,4	100,0
2000 ¹	51,8	43,7	0,0		4,5	100,0

Elaborado: SRH/MP.

Fonte : Tesouro Nacional; os dados foram apurados pelo critério de competência.

1- Acumulado de jun/99 a mai/2000.



DESPESAS

1.8 - Variação Anual Acumulada da Despesa do Pessoal Civil do Poder Executivo

GRUPOS DE DESPESA	R\$ mil		
	2000 jan a mai	% var. em rel. ao mesmo per. ano ant.	Contribuição p/ variação (%)
ATIVOS	4.408.237	1,7	11,3
Vencimento Básico	1.294.999	32,9	48,3
Grat. de Cargos - GAE/GDP/etc	2.074.644	-6,9	-23,3
Peric.-Insal.-Especiais-Expostas	63.565	7,5	0,7
Grat. de Função - DAS/FG/etc	167.080	2,5	0,6
Anuênios	150.055	84,2	10,3
Décimos	136.862	-3,9	-0,8
Hora Extra	1.748	-51,3	-0,3
Outras despesas variáveis	39.348	-54,2	-7,0
Desp. Variáveis - Pes. Militar	133.898	4923,9	19,8
Obrigações Patronais	226.375	-48,7	-32,5
Férias	27.146	-36,9	-2,4
13º Salário	92.517	-13,2	-2,1
APOSENTADOS E PENSIONISTAS	4.715.267	6,8	45,1
Aposentados	3.259.951	4,4	20,8
Pensionistas	1.456.364	12,5	24,4
13º Salário - Apos. e Pens.	-1.049	-700,8	-0,2
Despesas de Exercícios Anteriores	20.549	626,8	2,7
28,86% - parcela	373.889		10,2
Folha Suplementar	34.288	-25,8	-1,8
Sentenças Judiciárias	711.040	-11,3	-13,7
SUBTOTAL	10.263.269	6,9	100,0
Empresas Estatais	522.535		
T O T A L	10.785.805		

Elaborado: SRH/MP

Fonte: SRH/MP

**1.9 - Despesa dos Servidores Federais da União por Poder
Acumulado Ano**

Valores Reais - (base-dez/97)		R\$ milhões					
		1995	1996	1997	1998	1999	2000
PODER EXECUTIVO	Ativos	21.935	20.799	20.071	19.132	17.976	18.866
	Inativos	11.541	11.663	11.646	12.477	12.320	12.047
	Inst.Pensão	5.456	5.443	5.731	6.340	6.386	6.299
	TOTAL	38.932	37.905	37.449	37.949	36.682	37.212
- <i>Civis</i> ¹	Ativos	15.868	14.669	14.282	12.514	13.001	13.701
	Inativos	8.369	8.414	8.490	8.803	8.663	8.471
	Inst.Pensão	3.097	3.191	3.215	3.453	3.471	3.453
	TOTAL	27.334	26.274	25.987	24.770	25.125	25.625
- <i>Empresas Públicas</i>	Ativos	1.115	1.294	1.171	1.123	1.026	970
- <i>Soc.Economista Mista</i>	Ativos	291	284	273	285	252	244
- <i>Militares</i>	Ativos	4.662	4.552	4.345	5.211	3.697	3.951
	Inativos	3.172	3.249	3.156	3.674	3.658	3.575
	Inst.Pensão	2.359	2.252	2.516	2.886	2.914	2.847
	TOTAL	10.193	10.053	10.018	11.771	10.269	10.373
PODER LEGISLATIVO	Ativos	1.112	1.165	1.271	1.289	1.200	1.086
	Inativos	315	357	391	453	455	433
	Inst.Pensão	66	80	89	93	103	100
	TOTAL	1.492	1.602	1.751	1.835	1.757	1.619
PODER JUDICIÁRIO	Ativos	2.600	2.712	3.385	4.353	4.066	4.013
	Inativos	662	665	819	979	1.014	1.002
	Inst.Pensão	147	141	164	184	189	189
	TOTAL	3.409	3.518	4.368	5.517	5.268	5.204
SUB-TOTAL	Ativos	25.647	24.677	24.727	24.774	23.241	23.965
	Inativos	12.517	12.685	12.856	13.910	13.789	13.482
	Inst.Pensão	5.669	5.663	5.984	6.617	6.677	6.589
	TOTAL	43.833	43.025	43.567	45.301	43.708	44.036
TRANSFERÊNCIAS INTERGOVERNAMENTAIS		2.800	2.289	2123	2.118	2.021	2.059
	TOTAL	46.633	45.314	45.689	47.418	45.729	46.095

Elaborado: SRH/MP.

Fonte: SRH/MP e STN/MF

1- Inclui Administração Direta, Autarquias, Fundações, Bacen e MPU e EPU - encargos previdenciários da União e servidores do MRE lotados no exterior.

No ano de 2000 foram considerados os últimos 12 meses.

Corrigidos pelo IGP-DI/FGV.

SERVIDORES

2.1 - Quantitativo de Servidores Civis Federais da União por Poderes de 1991 a 1999

		1991	1992	1993	1994	1995	1996	1997	1998	1999
PODER EXECUTIVO	Ativos	986.034	991.888	962.945	957.631	940.155	917.974	888.710	830.180	855.292
	Inativos	348.630	411.919	422.514	433.433	482.401	500.411	497.423	514.188	522.903
	Inst.Pensão	132.750	149.737	232.916	283.944	294.945	335.620	348.956	365.303	365.174
	TOTAL	1.467.414	1.553.544	1.618.375	1.675.008	1.717.501	1.754.005	1.735.089	1.709.671	1.743.369
- Civis										
- Administração Direta										
Ativos	154.958	173.891	178.225	181.494	244.961	238.228	225.685	218.397	207.830	
Inativos	160.361	202.891	206.666	209.733	219.325	223.000	212.427	227.626	225.548	
Inst.Pensão	-	5.829	62.821	104.185	104.744	135.867	144.114	146.636	148.606	
TOTAL	315.319	382.611	447.712	495.412	569.030	597.095	582.226	592.659	581.984	
- Autarquias										
Ativos	321.738	324.125	301.844	279.383	208.994	211.063	203.854	198.452	195.153	
Inativos	72.500	87.697	90.086	94.502	120.777	126.553	129.518	135.354	136.131	
Inst.Pensão	-	4.676	21.786	25.688	33.766	37.202	38.767	40.402	41.817	
TOTAL	394.238	416.498	413.716	399.573	363.537	374.818	372.139	374.208	373.101	
- Fundações										
Ativos	121.679	122.854	112.829	122.143	113.734	105.445	102.186	96.871	94.142	
Inativos	12.014	15.448	16.982	19.070	24.790	28.346	30.677	32.195	32.972	
Inst.Pensão	-	757	5.969	7.187	6.012	8.846	9.439	9.894	10.353	
TOTAL	133.693	139.059	135.780	148.400	144.536	142.637	142.302	138.960	137.467	
- Empresas Públicas										
Ativos	37.106	36.688	36.280	36.042	35.932	32.086	30.420	30.955	28.953	
- Soc.Economista Mista										
Ativos	20.553	19.927	19.394	16.101	15.712	8.729	5.117	7.974	7.748	
- Militares										
Ativos	330.000	314.403	314.373	322.468	320.822	322.423	321.448	277.531	321.466	
Inativos	103.755	105.883	108.780	110.128	117.509	122.512	124.801	119.013	128.252	
Inst.Pensão	132.750	138.475	142.340	146.884	150.423	153.705	156.636	168.371	164.398	
TOTAL	566.505	558.761	565.493	579.480	588.754	598.640	602.885	564.915	614.116	
PODER LEGISLATIVO										
Ativos	15.016	-	17.043	-	17.402	17.623	19.155	18.787	21.343	
Inativos	8.050	-	3.439	-	4.221	4.078	4.771	4.798	8.685	
Inst.Pensão	1.433	-	-	-	1.992	2.087	2.192	2.339	3.776	
TOTAL	24.499	-	20.482	-	23.615	23.788	26.118	25.924	33.804	
PODER JUDICIÁRIO										
Ativos	-	-	-	65.132	64.561	69.646	74.504	76.207	79.677	
Inativos	-	-	-	13.712	14.831	11.518	13.680	15.225	15.353	
Inst.Pensão	-	-	-	-	3.122	3.917	4.373	4.775	5.052	
TOTAL	-	-	-	78.844	82.514	85.081	92.557	96.207	100.082	
TOTAL GERAL										
Ativos	-	-	-	-	1.022.118	1.005.243	982.369	925.174	956.312	
Inativos	-	-	-	-	501.453	516.007	515.874	534.211	546.941	
Inst.Pensão	-	-	-	-	300.059	341.624	355.521	372.417	374.002	
TOTAL	-	-	-	-	1.823.630	1.862.874	1.853.764	1.831.802	1.877.255	

Elaborado: SRH/MP.

Fonte: SRH/MP, SOF/MP e STN/MF

1. Pessoal Civil, Administração Direta, Autarquias e Fundações, não inclui BACEN e MPU.

Fonte: 1991, 1992, 1993, 1994, 1995, 1996, 1997, 1998 e 1999 SIAPE-MARE;

Em 1993 e 1994, a abertura para a administração Direta, Autarquias e Fundações está estimada a partir da distribuição percentual disponível de meses específicos de cada um destes anos;

Os dados de 1995, 1996, 1997, 1998 e 1999 referem-se ao mês de dezembro dos respectivos anos;

A conversão dos instituidores de pensão dos sistemas DATAPREV/INSS e APSIS/MF para o SIAPE começou no ano de 1992 e foi gradativa ao longo do tempo, por isso há uma grande evolução em alguns períodos.

Em 1994 e 1995, os servidores do antigo INAMSP (Autarquia) passaram para o Ministério da Saúde, por isso há uma mudança significativa do quantitativo na Administração Direta e nas Autarquias em 1995.

A partir de 1996 foi considerado o critério de Força de Trabalho-quantidade de vínculos (-) exercício descentralizado (-) lotação provisória (-) cedidos.

2. Empresas Públicas e sociedade de economia mista. Mês referência = dezembro.

Fonte: 1991/1994 - SEST/MPO;

Fonte: 1995 - SOF/MPO;

Fonte: 1996, 1997, 1998 e 1999 - STN/MF. Mês referência de Empresa Pública-novembro e de Sociedade de Economia Mista-dezembro.

Os aposentados e Instituidores de Pensão são pagos pela Previdência Social (DATAPREV/INSS);

Os quantitativos de funcionários referem-se somente àqueles pagos pelo Tesouro Nacional.

3. Pessoal Militar. Mês referência = novembro.

Fonte: 1991/1995 - EMFA

Fonte: 1996, 1997, 1998 e 1999 - SIAFI/MF

4. Poder Legislativo. Mês referência = novembro.

Fonte: 1991 - REL. CPI PREV.; 1993 - Documentos internos relativos à prestação de contas do TCU; 1994 - LDO e 1995 - Portarias DOU, LDO/95 e ADM P(STN);

Fonte: 1996, 1997, 1998 e 1999 - SIAFI/MF

Os dados relativos a 1992 não foram fornecidos;

Incluem cargos comissionados de livre provimento.

5. Poder Judiciário. Mês referência = dezembro.

Fonte: 1991/1995 - SOF/MPO e ADM P(STN)

Fonte: 1996, 1997, 1998 e 1999 - SIAFI/MF. Mês referência dezembro e novembro, respectivamente.

Obs.: Não consta BACEN e MPU

2.2 - Quantitativo (força de trabalho) de Servidores Civis do Poder Executivo dos Ex-Territórios¹ por Situação de Vínculo

	1996	%	1997	%	1998	%	1999	%	2000 ²	%
<i>Ativos</i>	27.109	71,6	25.247	70,0	24.573	68,0	23.248	65,6	24.257	68,4
<i>Aposentados</i>	7.388	19,5	7.159	19,9	7.729	21,4	8.180	23,1	8.177	23,1
<i>Inst. de Pensão</i>	3.383	8,9	3.644	10,1	3.815	10,6	4.014	11,3	4.060	11,5
<i>Total</i>	37.880	100,0	36.050	100,0	36.117	100,0	35.442	100,0	36.494	103,0

Fonte: SRH/MP.

1 - Inclui Acre, Amapá, Rondônia e Roraima

2 - Posição de mai/2000

Inclui Servidores Civis da administração direta, fundações e autarquias do Poder Executivo

Em 1996, 1997, 1998 e 1999, foi considerado o quantitativo do mês de dezembro de cada ano.

Força de Trabalho= quantidade de vínculo (-) exercício descentralizado (-) lotação provisória (-) cedido

2.3 - Evolução do Quantitativo de Servidores Civis

	<i>Civis do Poder Executivo¹</i>	<i>Civis do Poder Executivo + Empregados das Estatais²</i>
1988	705.548	
1989	712.740	1.488.608
1990	628.305	1.312.682
1991 ³	598.375	1.238.817
1992 ⁴	620.870	1.261.037
1993	592.898	1.236.538
1994	583.020	1.216.058
1995	567.689	1.140.711
1996	554.736	1.068.063
1997 ⁵	531.725	994.805
1998	513.720	919.732
1999	497.125	871.918
2000 ⁶	497.532	

Elaborado: SRH/MP.

Fonte: SRH-SEST/MP.

1 - Número de servidores civis ativos do Poder Executivo (adm. direta, autarquias e fundações).

- Até 1991, uma parcela significativa destes servidores eram celetistas.

2 - Inclui servidores civis ativos do Poder Executivo e empregados das estatais.

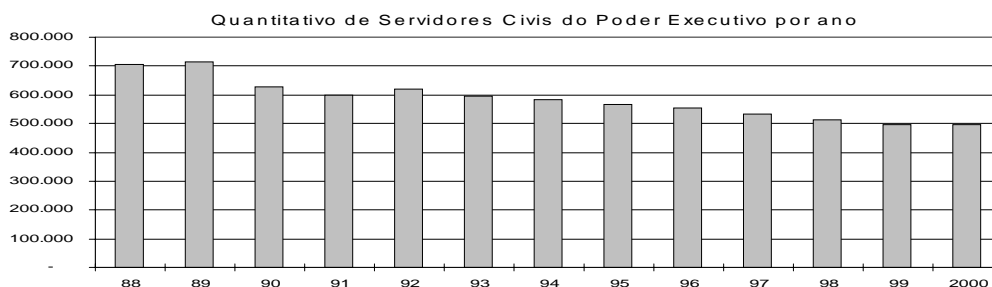
3 - Em 1991 => ocorreu desligamento de servidores - Gov. Collor.

4 - Em 1992 => ocorreu a reintegração dos servidores - Gov. Collor.

5 - A partir de jun/97 considerado o critério de Força de Trabalho

Força de Trabalho= quantidade de vínculo (-) exercício descentralizado (-) lotação provisória (-) cedido.

6 - Posição de mai/2000.



2.4 - Idade Média dos Servidores Civis do Poder Executivo por Situação de Vínculo ¹

Posição: mai/2000

	Masculino	Feminino	Total
Ativos	44	43	43
Aposentados	67	62	65
Inst. de Pensão ²	60	58	60
Total	56	51	56

Fonte: SRH/MP.

1 - Inclui Servidores Civis da administração direta, fundações e autarquias do Poder Executivo

2 - No caso do Inst. de Pensão a idade média se refere idade do servidor quando do falecimento.

2.5 - Distribuição dos Servidores Civis Ativos do Poder Executivo por Sexo e Faixa Etária

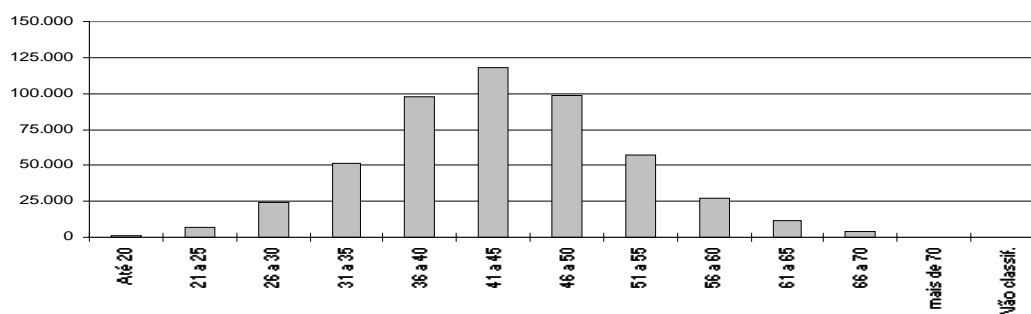
Posição - mai/2000

Faixa Etária	Masculino		Feminino		Total	
	Quantid.	Part. %	Quantid.	Part. %	Quantid.	Part. %
Até 20	410	0,1	297	0,1	707	0,1
21 a 25	3.509	1,3	3.305	1,5	6.814	1,4
26 a 30	13.240	4,7	11.084	5,1	24.324	4,9
31 a 35	28.952	10,3	22.658	10,4	51.610	10,4
36 a 40	51.585	18,4	45.692	21,0	97.277	19,6
41 a 45	61.236	21,9	56.384	25,9	117.620	23,6
46 a 50	56.803	20,3	41.985	19,3	98.788	19,9
51 a 55	36.460	13,0	20.837	9,6	57.297	11,5
56 a 60	16.737	6,0	10.101	4,6	26.838	5,4
61 a 65	7.840	2,8	4.048	1,9	11.888	2,4
66 a 70	2.804	1,0	1.169	0,5	3.973	0,8
mais de 70	309	0,1	78	0,0	387	0,1
Não classificada ¹	2	0,0	7	0,0	9	0,0
Total	279.887	100,0	217.645	100,0	497.532	100,0

Fonte: SRH/MP.

1 - Não constam informações s/ sexo e idade no cadastro SIAPE.

Distribuição dos Servidores por Faixa Etária



2.6 - Quantitativo (força de trabalho) de Servidores Civis Ativos do Poder Executivo por Nível de Escolaridade¹ do Cargo

Nível	1996	%	1997	%	1998	%	1999	%	2000 ³	%
Superior	185.579	33,5	182.303	34,3	177.694	34,6	180.873	36,4	181.329	36,4
Intermediário	321.408	57,9	302.503	56,9	289.797	56,4	270.534	54,4	269.565	54,2
Auxiliar	31.845	5,7	29.554	5,6	28.306	5,5	26.981	5,4	26.645	5,4
Sem Informação ²	15.934	2,9	17.365	3,3	17.923	3,5	18.733	3,8	19.993	4,0
TOTAL	554.767	100,0	531.732	100,0	513.722	100,0	497.125	100,0	497.532	100,0

Fonte: SRH/MP.

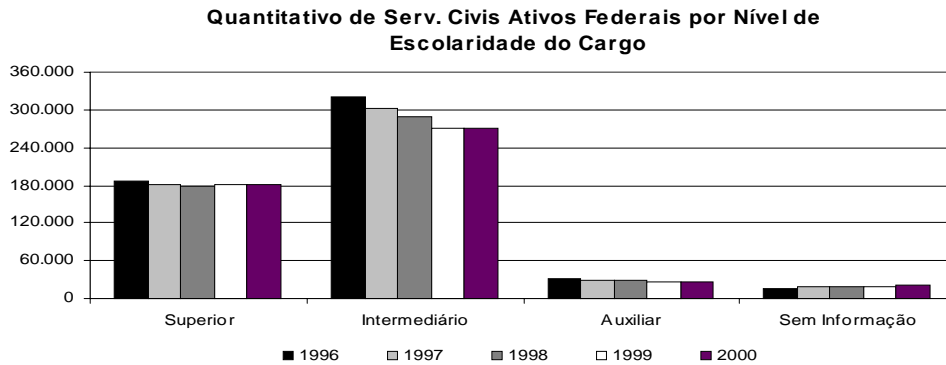
1- Não inclui aposentados e instituidores de pensão, sendo considerados só cargo ocupados.

2- Funções - DAS (não tem informações de escolaridade para função) e sem informação no cadastro.

3 - posição mai/2000

No ano de 1996, 1997, 1998 e 1999 os dados são posição de dezembro

Força de Trabalho= quantidade de vínculo (-) exercício descentralizado (-) lotação provisória (-) cedido



2.7 - Distribuição dos Servidores Civis Ativos do Poder Executivo por Nível de Escolaridade do Servidor

Posição - mai/2000

Nível Escolaridade	Distribuição
Analfabeto	0,3%
Alfabetizado sem cursos regulares	0,5%
Primeiro grau incompleto	11,1%
Primeiro grau	7,4%
Segundo grau incompleto	3,5%
Segundo grau ou técnico	24,4%
Superior incompleto	4,3%
Superior	31,5%
Aperfeiçoamento / Espec. / Pós-Graduação	8,2%
Mestrado	5,1%
Doutorado ¹	3,8%
Não Classificada	0,0%
Total	100,0%

Fonte: SRH/MP.

1 - Inclui Phd, Livre docência e Pós-doutorado.

Informação é solicitada quando o servidor ingressa no serviço público, significa que poderá não estar atualizada em decorrência da reduzida periodicidade da atualização desta informação.

2.8 - Distribuição dos Servidores Civis Ativos do Poder Executivo e dos Trabalhadores do Set. Privado por Nível de Escolaridade

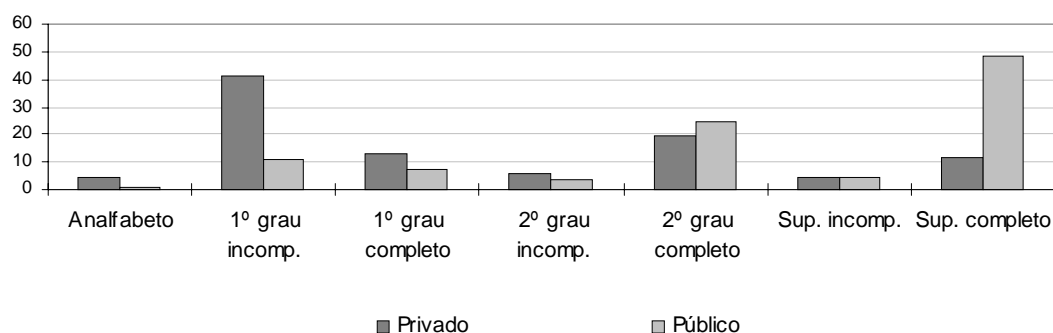
<i>Escolaridade</i>	<i>% Privado</i> ¹	<i>% Serv.Público</i> ²
Analfabeto	4,6	0,8
1º grau incompleto	41,4	11,1
1º grau completo	12,9	7,4
2º grau incompleto	5,7	3,5
2º grau completo	19,6	24,4
Superior incompleto	4,1	4,3
Superior completo	11,7	48,6
Total	100,0	100,0

Elaborado: SRH/MP.

1 - Anuário Estatístico do IBGE- posição do 3º trimestre de 1996 das Regiões Metropolitanas de Recife, Salvador, Belo Horizonte, Rio de Janeiro, São Paulo e Porto Alegre.

2 - SRH/MP, posição de mai/2000.

Distribuição dos servidores do Poder Executivo e do Setor Privado por Nível de Escolaridade - %



**2.9 - Quantitativo (força de trabalho) de Servidores Civis do Poder Executivo
por Nível de Escolaridade do Cargo e por Ministério ¹**

Posição - mai/2000

	Superior		Intermediário		Auxiliar		Sem Informação ²		Total	
	Qtd	%	Qtd	%	Qtd	%	Qtd	%	Qtd	%
Presidência ³	30	1,2	76	3,0	0	0,0	2.411	95,8	2.517	100,0
EMFA	118	7,1	500	30,0	118	7,1	932	55,9	1.668	100,0
AGU	394	15,6	7	0,3	0	0,0	2.128	84,1	2.529	100,0
Ex-Territórios	8.400	34,6	13.780	56,8	2.075	8,6	2	0,0	24.257	100,0
Aeronáutica	1.439	16,7	5.484	63,7	1.111	12,9	577	6,7	8.611	100,0
Agricultura	2.832	26,4	6.021	56,2	1.563	14,6	299	2,8	10.715	100,0
Assuntos Fundiários	1.365	23,8	4.130	71,9	3	0,1	246	4,3	5.744	100,0
Ciência e Tecnologia	3.212	46,9	3.216	47,0	158	2,3	262	3,8	6.848	100,0
Comunicações	52	3,1	465	27,7	3	0,2	1.158	69,0	1.678	100,0
Cultura	1.141	44,4	1.138	44,3	82	3,2	208	8,1	2.569	100,0
Educação	86.786	52,1	59.827	35,9	15.647	9,4	4.393	2,6	166.653	100,0
Esportes	20	11,1	56	31,1	1	0,6	103	57,2	180	100,0
Exército	1.834	16,4	7.666	68,5	1.631	14,6	64	0,6	11.195	100,0
Fazenda	16.037	63,8	7.949	31,6	555	2,2	595	2,4	25.136	100,0
Ind. e Comércio	733	29,2	1.428	56,8	47	1,9	306	12,2	2.514	100,0
Integ. Nacional	0	0,0	0	0,0	0	0,0	201	100,0	201	100,0
Justiça	2.005	9,0	19.322	86,3	448	2,0	610	2,7	22.385	100,0
Marinha	1.362	13,4	6.810	66,8	1.417	13,9	609	6,0	10.198	100,0
Meio-Ambiente	2.176	27,2	5.324	66,7	177	2,2	310	3,9	7.987	100,0
Minas e Energia	363	19,1	826	43,4	32	1,7	684	35,9	1.905	100,0
Planejamento	3.378	21,4	11.248	71,3	186	1,2	965	6,1	15.777	100,0
Previdência	10.366	25,1	30.517	73,8	164	0,4	278	0,7	41.325	100,0
Relações Exteriores	1.790	59,2	1.203	39,8	5	0,2	28	0,9	3.026	100,0
Saúde	30.997	28,3	75.551	68,9	1.131	1,0	1.953	1,8	109.632	100,0
Trabalho	3.643	46,5	3.814	48,6	55	0,7	330	4,2	7.842	100,0
Transporte	856	19,3	3.207	72,2	36	0,8	341	7,7	4.440	100,0
Total	181.329	36,4	269.565	54,2	26.645	5,4	19.993	4,0	497.532	100,0

Fonte: SRH/MP.

1 - Não inclui aposentados e instituidores de pensão, sendo considerado só cargos ocupados.

2 - Não possui informação de escolaridade no cadastro SIAPE

3 - Inclui a Vice-Presidência, AEB e SAE.

4 - Força de trabalho = quantidade de vínculo (-) exercício descentralizado (-) lotação provisória (-) cedido.

SERVIDORES

2.10 - Quantitativo (força de trabalho) dos Servidores Públicos Civis do Poder Executivo por Órgão e Situação de Vínculo¹

Posição - mai/2000

	Ativos	%	Aposentados	%	Inst. Pensão	%	Total	%
Presidência ²	2.517	98,1	35	1,4	13	0,5	2.565	100,0
EMFA	1.668	76,3	426	19,5	92	4,2	2.186	100,0
AGU	2.529	99,3	15	0,6	3	0,1	2.547	100,0
Ex-Territórios	24.257	66,5	8.177	22,4	4.060	11,1	36.494	100,0
Aeronáutica	8.611	27,5	13.064	41,7	9.644	30,8	31.319	100,0
Agricultura	10.715	29,7	13.419	37,2	11.955	33,1	36.089	100,0
Assuntos Fundiários	5.744	52,2	4.359	39,6	894	8,1	10.997	100,0
Ciência e Tecnologia	6.848	69,1	2.706	27,3	353	3,6	9.907	100,0
Comunicações	1.678	4,0	20.676	49,6	19.330	46,4	41.684	100,0
Cultura	2.569	63,7	1.280	31,7	185	4,6	4.034	100,0
Educação	166.653	64,8	72.703	28,3	17.916	7,0	257.272	100,0
Esportes	180	94,7	10	5,3	0	0,0	190	100,0
Exército	11.195	31,1	14.076	39,1	10.775	29,9	36.046	100,0
Fazenda	25.136	37,4	25.278	37,7	16.718	24,9	67.132	100,0
Ind. e Comércio	2.514	68,6	954	26,0	197	5,4	3.665	100,0
Integ. Nacional	201	100,0	0	0,0	0	0,0	201	100,0
Justiça	22.385	57,6	10.813	27,8	5.669	14,6	38.867	100,0
Marinha	10.198	34,5	10.170	34,4	9.165	31,0	29.533	100,0
Meio-Ambiente	7.987	33,3	10.651	44,4	5.344	22,3	23.982	100,0
Minas e Energia	1.905	49,5	1.323	34,4	623	16,2	3.851	100,0
Planejamento	15.777	52,9	11.625	39,0	2.407	8,1	29.809	100,0
Previdência	41.325	44,2	42.309	45,3	9.787	10,5	93.421	100,0
Relações Exteriores	3.026	59,7	1.367	27,0	676	13,3	5.069	100,0
Saúde	109.632	48,9	84.419	37,6	30.258	13,5	224.309	100,0
Trabalho	7.842	39,9	8.238	41,9	3.584	18,2	19.664	100,0
Transporte	4.440	5,3	34.933	42,0	43.747	52,6	83.120	100,0
Total	497.532	45,5	393.026	35,9	203.395	18,6	1.093.953	100,0

Elaborado: SRH/MP.

1 - Inclui os servidores civis da administração direta, autarquias e fundações do Poder Executivo.

2 - Inclui Vice-Presidência, AEB, e SAE

3 - Força de trabalho = quantidade de vínculo (-) exercício descentralizado (-) lotação provisória (-) cedido.

**2.11 - Idade Média dos Servidores Públicos do Poder Executivo
por Orgão e Situação de Vínculo¹****Posição - mai/2000**

	Ativos	Aposentados	Inst. Pensão ³	Total
Presidência ²	42	66	66	58
EMFA	42	60	58	53
AGU	41	56	55	51
Ex-Territórios	48	65	58	57
Aeronautica	43	69	62	58
Agricultura	45	68	57	57
Assuntos Fundiários	45	61	61	56
Ciência e Tecnologia	43	58	55	52
Comunicações	40	71	58	57
Cultura	44	60	57	54
Educação	42	62	60	55
Esportes	41	53	0	31
Exército	45	64	49	53
Fazenda	42	67	55	55
Ind. e Comércio	43	57	56	52
Integ. Nacional	45	0	0	45
Justiça	40	62	60	54
Marinha	43	67	62	57
Meio-Ambiente	44	66	64	58
Minas e Energia	43	65	64	57
Planejamento	43	60	57	53
Previdência	44	62	57	54
Relações Exteriores	46	69	61	59
Saúde	45	64	61	57
Trabalho	43	67	60	57
Transporte	45	71	62	59
Total	43	65	60	56

Elaborado: SRH/MP.

1 - Inclui os servidores civis da administração direta, autarquias e fundações do Poder Executivo.

2 - Inclui Vice-Presidência, AEB, e SAE

3- No caso do Inst. de Pensão a idade média se refere idade do servidor quando do falecimento.

SERVIDORES

2.12 - Quantitativo dos Servidores Públicos Civis Ativos do Poder Executivo por Órgão, segundo o Sexo¹

Posição - mai/2000

	Masculino		Feminino		Total	
	Qtd	Part.%	Qtd	Part.%	Qtd	Part.%
Presidência ²	1.792	71,2	725	28,8	2.517	100,0
EMFA	923	55,3	745	44,7	1.668	100,0
AGU	1.224	48,4	1.305	51,6	2.529	100,0
Ex-Territórios	10.135	41,8	14.122	58,2	24.257	100,0
Aeronautica	5.548	64,4	3.063	35,6	8.611	100,0
Agricultura	8.252	77,0	2.463	23,0	10.715	100,0
Assuntos Fundiários	3.763	65,5	1.981	34,5	5.744	100,0
Ciência e Tecnologia	4.529	66,1	2.319	33,9	6.848	100,0
Comunicações	977	58,2	701	41,8	1.678	100,0
Cultura	1.354	52,7	1.215	47,3	2.569	100,0
Educação	88.190	52,9	78.463	47,1	166.653	100,0
Esportes	84	46,7	96	53,3	180	100,0
Exército	5.207	46,5	5.988	53,5	11.195	100,0
Fazenda	14.898	59,3	10.238	40,7	25.136	100,0
Ind. e Comércio	1.489	59,2	1.025	40,8	2.514	100,0
Integ. Nacional	107	53,2	94	46,8	201	100,0
Justiça	18.363	82,0	4.022	18,0	22.385	100,0
Marinha	7.470	73,2	2.728	26,8	10.198	100,0
Meio-Ambiente	5.604	70,2	2.383	29,8	7.987	100,0
Minas e Energia	1.204	63,2	701	36,8	1.905	100,0
Planejamento	9.547	60,5	6.230	39,5	15.777	100,0
Previdência	17.319	41,9	24.006	58,1	41.325	100,0
Relações Exteriores	1.807	59,7	1.219	40,3	3.026	100,0
Saúde	62.764	57,2	46.868	42,8	109.632	100,0
Trabalho	4.235	54,0	3.607	46,0	7.842	100,0
Transporte	3.102	69,9	1.338	30,1	4.440	100,0
Total	279.887	56,3	217.645	43,7	497.532	100,0

Elaborado: SRH/MP.

1 - Inclui os servidores civis da administração direta, autarquias e fundações do Poder Executivo.

2 - Inclui a Vice-Presidência, AEB e SAE

2.13 - Idade dos Servidores Públicos Civis Ativos do Poder Executivo por Orgão, segundo o Sexo¹**Posição - mai/2000**

	Masculino	Feminino	Total
Presidência ²	44	41	42
EMFA	42	41	42
AGU	42	40	41
Ex-Territórios	49	48	48
Aeronáutica	44	43	43
Agricultura	47	44	45
Assuntos Fundiários	45	44	45
Ciência e Tecnologia	44	42	43
Comunicações	42	39	40
Cultura	45	44	44
Educação	43	42	42
Esportes	44	39	41
Exército	46	44	45
Fazenda	42	42	42
Ind. e Comércio	45	42	43
Integ. Nacional	44	46	45
Justiça	40	41	40
Marinha	44	42	43
Meio-Ambiente	45	43	44
Minas e Energia	45	41	43
Planejamento	44	42	43
Previdência	44	43	44
Relações Exteriores	47	45	46
Saúde	46	45	45
Trabalho	44	42	43
Transporte	48	42	45
Total	44	43	43

Elaborado: SRH/MP.

1 - Inclui os servidores civis da administração direta, autarquias e fundações do Poder Executivo.

2 - Inclui a Vice-Presidência, AEB e SAE

SERVIDORES

2.14 - Quantitativo de Servidores das Carreiras da Administração Pública Federal

Posição - mai/2000

Cargo / Carreira	Quantitativo de Servidores								
	Ativo		Aposentado		Instituidor de Pensão		Total Geral		
	Total	Feminino	Total	Feminino	Total	Feminino	Total	Feminino	
Gestão	- Analista de Comércio Exterior - NS	73	20,5%	-	0,0%	-	0,0%	73	20,5%
	- Analista de Orçamento / Finanças e Controle - NS	1.257	32,0%	1.464	53,2%	264	20,5%	2.985	41,4%
	- Especialista Políticas Pub Gestão Governamental	405	25,9%	1	0,0%	1	100,0%	407	26,0%
	- Supervisor Médico Pericial - NS	180	35,6%	-	0,0%	-	0,0%	180	35,6%
	- Técnico de Planejamento - TP 1500 - NS	40	35,0%	87	54,0%	6	33,3%	133	47,4%
	- Técnico de Planejamento e Pesquisa - IPEA - NS	219	26,5%	263	25,9%	15	13,3%	497	25,8%
Auditoria	- Técnico de Orçamento / Finanças e Controle - NI	1.661	51,1%	1.089	64,5%	152	23,0%	2.902	54,7%
	- Auditor-Fiscal da Receita Federal	7.436	26,0%	6.263	29,3%	5.920	4,4%	19.619	20,5%
Diplomacia	- Técnico da Receita Federal	6.330	42,8%	5.350	68,9%	1.702	22,3%	13.382	50,6%
	- 3º Secretário a Ministro 1ª Classe	1.028	18,2%	220	8,6%	229	1,7%	1.477	14,2%
	- Oficial de Chancelaria - NS	721	63,5%	324	76,2%	59	23,7%	1.104	65,1%
Jurídica	- Assistente de Chancelaria - NI	640	57,0%	262	67,2%	54	22,2%	956	57,8%
	- Procurador Autárquico do INSS	1.050	40,3%	1.549	37,0%	590	5,3%	3.189	32,2%
	- Procurador da Fazenda Nacional	459	34,0%	213	24,9%	74	1,4%	746	28,2%
	- Advogado/Assistente Jurídico AGU	393	43,8%	5	60,0%	-	0,0%	398	44,0%
	- Advogado/Procurador de Autarquias e Fundações	2.172	43,3%	2.937	38,0%	639	7,0%	5.748	36,6%
Polícia Federal	- Defensor Público	23	0,0%	18	0,0%	1	0,0%	42	50,0%
	- Delegado - NS	750	11,7%	623	9,6%	227	0,4%	1.600	9,3%
	- Censor - NS ¹	-	-	81	-	22	-	103	45,6%
	- Perito - NS	285	27,7%	108	26,9%	46	6,5%	439	25,3%
	- Escrivão - NI	1.066	25,7%	107	28,0%	59	5,1%	1.232	24,9%
	- Agente - NI	4.806	6,7%	1.949	3,1%	2.871	1,3%	9.626	4,4%
	- Papiloscopista - NI	193	24,4%	118	20,3%	53	11,3%	364	21,2%
Pesquisa em C & T	- Analista - NS	1.900	51,8%	1.201	52,1%	55	25,5%	3.156	51,5%
	- Tecnologista - NS	3.971	40,8%	1.292	45,3%	96	16,7%	5.359	41,4%
	- Pesquisador - NS	2.061	41,1%	558	44,4%	65	23,1%	2.684	41,4%
	- Assistente - NI	6.873	41,3%	2.728	45,0%	329	16,1%	9.930	41,5%
	- Técnico - NI	8.744	35,5%	3.088	44,7%	258	14,0%	12.090	37,4%
	- Auxiliar Técnico - NA	623	29,9%	200	27,5%	51	7,8%	874	28,0%
Tecnol. Militar	- Auxiliar - NA	70	35,7%	8	12,5%	1	0,0%	79	32,9%
	- Engenheiro - NS	262	13,7%	47	12,8%	6	0,0%	315	13,3%
Reforma Agrária	- Engenheiro Agrônomo - NS	1.324	15,4%	851	7,9%	331	1,2%	2.506	11,0%
	- Fiscal de Cadastro e Tributação Rural - NS	122	51,6%	14	50,0%	1	100,0%	137	51,8%
	- Orientador de Assentamentos - NS	84	54,8%	14	42,9%	1	0,0%	99	52,5%
Auditoria-Fiscal	- Auditor-Fiscal da Previdência Social	3.834	46,2%	5.636	34,7%	1.671	6,6%	11.141	34,4%
	- Auditor-Fiscal do Trabalho - Legislação do Trabalho	2.461	40,7%	2.182	42,3%	699	7,7%	5.342	37,0%
	- Auditor-Fiscal do Trabalho - Segurança no Trabalho	394	26,9%	75	10,7%	24	4,2%	493	23,3%
	- Auditor-Fiscal do Trabalho - Saúde no Trabalho	289	27,7%	97	21,6%	22	9,1%	408	25,2%
Fiscalização	- Médico do Trabalho - 40 horas - Mtb ²	18	11,1%	1	0,0%	-	0,0%	19	10,5%
	- Fiscal de Defesa Agropecuária ³	845	16,7%	736	9,2%	636	1,3%	2.217	9,8%
	- Professor Superior (Auxiliar a Titular)	50.288	40,0%	23.643	40,2%	5.037	7,3%	78.968	38,0%
Docente	- Professor de 1º e 2º graus (A a E)	22.325	54,1%	9.811	63,7%	1.913	23,4%	34.049	55,1%
	- Advogado - NS	19	21,1%	7	85,7%	-	0,0%	26	38,5%
	- Analista - NS	95	15,8%	48	29,2%	4	25,0%	147	20,4%
	- Inspetor - NS	50	12,0%	18	22,2%	6	0,0%	74	13,5%
	- Cargos de Nível Intermidiário	130	45,4%	71	76,1%	4	75,0%	205	56,6%
SUSEP	- Analista Técnico - NS	137	35,0%	99	46,5%	16	6,3%	252	37,7%
	- Assistente Social - NS	1	100,0%	-	0,0%	-	0,0%	1	100,0%
	- Médico - NS	2	50,0%	-	0,0%	-	0,0%	2	50,0%
	- Procurador Autárquico - NS	23	26,1%	25	56,0%	2	50,0%	50	42,0%
	- Cargos de Nível Intermidiário	100	52,0%	178	50,0%	35	5,7%	313	45,7%
PCC	- Cargos de Nível Superior	70.723	48,0%	61.292	46,6%	19.956	7,4%	151.971	42,1%
	- Cargos de Nível Intermidiário	241.182	46,8%	229.772	40,5%	133.875	6,9%	604.829	35,6%
	- Cargos de Nível Auxiliar	26.088	40,5%	21.778	16,0%	23.540	3,6%	71.406	20,9%
DACTA	- Cargos de Nível Superior	19	5,3%	6	0,0%	-	0,0%	25	4,0%
	- Cargos de Nível Intermidiário	182	18,7%	46	28,3%	7	14,3%	235	20,4%
IPEA	- Cargos de Nível Superior	66	33,3%	101	56,4%	2	50,0%	169	47,3%
	- Cargos de Nível Intermidiário	269	37,9%	169	66,3%	11	27,3%	449	48,3%
PC ⁴	- Cargos de Nível Superior	85	17,6%	25	8,0%	28	7,1%	138	13,8%
	- Cargos de Nível Intermidiário	966	26,2%	755	1,2%	956	1,6%	2.677	10,3%
Min. da Justiça	- Policial Rodoviário Federal - NI	8.197	5,9%	3.034	0,4%	762	2,1%	11.993	4,3%
	- Não Classificado ⁵	4	75,0%	4	25,0%	5	0,0%	13	30,8%
	- Sem Cargo ⁶	11.519	36,6%	385	38,4%	6	0,0%	11.910	36,7%
Total	497.532	43,7%	393.026	40,3%	203.395	6,7%	1.093.953	35,6%	

Fonte: SRH/MP

NS - Nível Superior

NI - Nível Intermidiário

NA - Nível Auxiliar

¹ Extinção, conforme Lei nº 9.688, de 06/07/98.

² Extinção, conforme art. 10 § 2º da Medida Provisória nº 1.915-1, de 29 de julho de 1999.

³ Os cargos de Farmacêutico, Zoo técnico, Engenheiro Agrônomo e Químico do MAARA, foram transformados conforme Portaria nº 1.766, de 24/11/99.

⁴ Polícia Civil do Ex-Território.

⁵ Código de cargo não compatível no cadastro SIAPE.

⁶ Servidores sem vínculo e requisitados de outros órgãos da administração direta, autarquias, fundações, empresas e outras esferas.

2.15 - Distribuição % dos Servidores das Carreiras Ativos por Faixa Etária da Administração Pública Federal Posição - mai/2000

Cargo / Carreira	Faixa Etária						Classificado
	Até 30	31 a 40	41 a 50	51 a 60	Mais de 60	Não	
Gestão							
- Analista de Comércio Exterior - NS	41,1%	39,7%	17,8%	1,4%	0,0%	0,0%	
- Analista de Orçamento / Finanças e Controle - NS	19,5%	39,9%	31,7%	8,1%	0,7%	0,0%	
- Especialista Políticas Pub Gestão Governamental	34,6%	44,2%	17,8%	3,2%	0,2%	0,0%	
- Supervisor Médico Pericial - NS	3,9%	38,9%	46,7%	9,4%	1,1%	0,0%	
- Técnico de Planejamento - TP 1500 - NS	0,0%	0,0%	47,5%	47,5%	5,0%	0,0%	
- Técnico de Planejamento e Pesquisa - IPEA - NS	17,4%	22,8%	36,5%	21,9%	1,4%	0,0%	
- Técnico de Orçamento / Finanças e Controle - NI	18,0%	38,1%	36,4%	6,8%	0,7%	0,0%	
Auditoria							
- Auditor-Fiscal da Receita Federal	7,0%	32,9%	39,2%	17,8%	3,1%	0,0%	
- Técnico da Receita Federal	16,2%	41,8%	34,6%	6,0%	1,3%	0,0%	
Diplomacia							
- 3º Secretário a Ministro 1ª Classe	9,7%	27,1%	29,3%	24,1%	9,7%	0,0%	
- Oficial de Chancelaria - NS	4,7%	30,5%	27,5%	28,2%	9,2%	0,0%	
- Assistente de Chancelaria - NI	0,0%	18,4%	53,1%	21,1%	7,3%	0,0%	
Jurídica							
- Procurador Autárquico do INSS	28,2%	31,0%	25,6%	12,8%	2,4%	0,0%	
- Procurador da Fazenda Nacional	10,7%	45,3%	24,6%	11,8%	7,6%	0,0%	
- Advogado/Assistente Jurídico AGU	46,3%	37,7%	11,7%	3,3%	1,0%	0,0%	
- Advogado/Procurador de Autarquias e Fundações	18,0%	28,1%	33,9%	15,9%	4,1%	0,0%	
- Defensor Público	0,0%	4,3%	56,5%	30,4%	8,7%	0,0%	
Polícia Federal							
- Delegado - NS	8,7%	37,1%	42,0%	11,9%	0,4%	0,0%	
- Perito - NS	12,3%	35,4%	41,8%	10,5%	0,0%	0,0%	
- Escrivão - NI	22,0%	42,4%	35,1%	0,5%	0,0%	0,0%	
- Agente - NI	13,2%	38,3%	46,5%	1,9%	0,1%	0,0%	
- Papiloscopista - NI	7,8%	56,0%	32,6%	3,6%	0,0%	0,0%	
Pesquisa em C & T							
- Analista - NS	2,7%	26,2%	56,0%	13,1%	2,0%	0,0%	
- Tecnologista - NS	2,3%	27,4%	57,3%	11,7%	1,4%	0,0%	
- Pesquisador - NS	0,7%	21,5%	55,4%	19,3%	3,2%	0,0%	
- Assistente - NI	2,7%	35,9%	45,5%	13,0%	2,9%	0,0%	
- Técnico - NI	2,9%	30,9%	53,1%	11,4%	1,7%	0,0%	
- Auxiliar Técnico - NA	7,1%	35,7%	32,9%	22,9%	1,4%	0,0%	
- Auxiliar - NA	6,6%	31,0%	33,2%	22,8%	6,4%	0,0%	
Tecnologia Militar							
- Engenheiro - NS	0,0%	26,3%	63,7%	8,8%	1,1%	0,0%	
Reforma Agrária							
- Engenheiro Agrônomo - NS	2,9%	15,9%	56,3%	22,5%	2,3%	0,0%	
- Fiscal de Cadastro e Tributação Rural - NS	0,0%	31,1%	51,6%	16,4%	0,8%	0,0%	
- Orientador de Assentamentos - NS	0,0%	34,5%	48,8%	16,7%	0,0%	0,0%	
Auditoria-Fiscal							
- Auditor-Fiscal da Previdência Social	5,1%	22,3%	62,2%	9,1%	1,3%	0,0%	
- Auditor-Fiscal do Trabalho - Legislação do Trabalho	7,4%	32,1%	33,0%	21,9%	5,5%	0,0%	
- Auditor-Fiscal do Trabalho - Segurança no Trabalho	3,3%	20,3%	68,3%	7,4%	0,8%	0,0%	
- Auditor-Fiscal do Trabalho - Medicina do Trabalho	1,0%	13,1%	64,0%	21,8%	0,0%	0,0%	
Fiscalização							
- Médico do Trabalho - 40 horas - Mtb ¹	0,0%	11,1%	72,2%	16,7%	0,0%	0,0%	
- Fiscal de Defesa A propecuária ²	0,0%	9,6%	51,6%	35,3%	3,6%	0,0%	
Docente							
- Professor Superior (Auxiliar a Titular)	7,9%	29,1%	38,8%	20,4%	3,8%	0,0%	
- Professor de 1º e 2º graus (A a E)	8,2%	36,3%	42,2%	11,7%	1,6%	0,0%	
CVM							
- Advogado - NS	42,1%	26,3%	21,1%	10,5%	0,0%	0,0%	
- Analista - NS	9,5%	25,3%	50,5%	13,7%	1,1%	0,0%	
- Inspetor - NS	12,0%	44,0%	30,0%	14,0%	0,0%	0,0%	
- Cargos de Nível Intermediário	7,7%	40,0%	45,4%	6,2%	0,8%	0,0%	
SUSEP							
- Analista Técnico - NS	13,1%	39,4%	35,8%	8,8%	2,9%	0,0%	
- Assistente Social - NS	0,0%	0,0%	100,0%	0,0%	0,0%	0,0%	
- Médico - NS	0,0%	50,0%	50,0%	0,0%	0,0%	0,0%	
- Procurador Autárquico - NS	17,4%	56,5%	8,7%	17,4%	0,0%	0,0%	
- Cargos de Nível Intermediário	12,0%	34,0%	44,0%	9,0%	1,0%	0,0%	
PCC							
- Cargos de Nível Superior	1,0%	17,6%	52,7%	25,3%	3,5%	0,0%	
- Cargos de Nível Intermediário	4,3%	33,0%	44,3%	15,2%	3,1%	0,0%	
- Cargos de Nível Auxiliar	5,4%	29,9%	36,6%	21,7%	6,4%	0,0%	
DACTA							
- Cargos de Nível Superior	0,0%	10,5%	68,4%	21,1%	0,0%	0,0%	
- Cargos de Nível Intermediário	0,0%	18,7%	77,5%	3,3%	0,5%	0,0%	
IPEA							
- Cargos de Nível Superior	1,5%	18,2%	72,7%	7,6%	0,0%	0,0%	
- Cargos de Nível Intermediário	1,1%	38,7%	55,0%	4,1%	1,1%	0,0%	
PC ³							
- Cargos de Nível Superior	0,0%	5,9%	61,2%	31,8%	1,2%	0,0%	
- Cargos de Nível Intermediário	0,3%	42,7%	44,8%	10,2%	2,0%	0,0%	
Min. da Justiça							
- Policial Rodoviário Federal - NI	25,4%	32,9%	28,0%	13,2%	0,5%	0,0%	
- Não Classificado ⁴	0,0%	0,0%	50,0%	25,0%	25,0%	0,0%	
- Sem Cargo ⁵	49,5%	15,8%	14,1%	15,1%	5,5%	0,0%	
Total	6,4%	29,9%	43,5%	16,9%	3,3%	0,0%	

Fonte: SRH/MP.

NS - Nível Superior

NI - Nível Intermediário

NA - Nível Auxiliar

¹ Extinção, conforme art. 10 § 2º da Medida Provisória nº 1.915-1, de 29 de julho de 1999.

² Os cargos de Farmacêutico, Zootecnista, Engenheiro Agrônomo e Químico do MAARA, foram transformados com o nome Portaria nº 1.766, de 24/1/99.

³ Polícia Civil do Ex-Território

⁴ Código de cargo não compatível no cadastro SIAPE

⁵ Servidores sem vínculo e requisitados de outros órgãos da administração direta, autarquias, fundações, em empresas e outras esferas

SERVIDORES

2.16 - Quantitativo dos Servidores Públicos Civis do Poder Executivo por UF e Situação de Vínculo¹

Posição - mai/2000

Estado	Ativos	%	Aposentados	%	Inst. Pensão	%	Total	%
Acre	2.586	37,7	2.893	42,1	1.389	20,2	6.868	100,0
Alagoas	7.108	49,3	5.224	36,2	2.086	14,5	14.418	100,0
Amapá	9.640	69,6	2.883	20,8	1.322	9,5	13.845	100,0
Amazonas	8.796	63,4	3.789	27,3	1.284	9,3	13.869	100,0
Bahia	23.001	45,9	19.103	38,1	8.051	16,1	50.155	100,0
Ceará	16.776	39,2	18.068	42,2	7.954	18,6	42.798	100,0
Distrito Federal	43.814	42,3	26.951	26,0	32.868	31,7	103.633	100,0
Espírito Santo	8.468	52,4	5.796	35,9	1.895	11,7	16.159	100,0
Goiás	10.720	56,4	6.592	34,7	1.710	9,0	19.022	100,0
Maranhão	11.414	57,6	6.431	32,5	1.969	9,9	19.814	100,0
Mato Grosso	7.523	68,6	2.578	23,5	873	8,0	10.974	100,0
Mato Grosso do Sul	6.983	62,6	2.860	25,6	1.312	11,8	11.155	100,0
Minas Gerais	42.467	46,1	33.522	36,4	16.068	17,5	92.057	100,0
Pará	17.701	51,6	11.072	32,3	5.549	16,2	34.322	100,0
Paraíba	14.822	50,5	10.652	36,3	3.880	13,2	29.354	100,0
Paraná	15.569	49,0	11.636	36,6	4.549	14,3	31.754	100,0
Pernambuco	21.822	40,1	22.280	41,0	10.274	18,9	54.376	100,0
Piauí	6.541	43,6	6.057	40,4	2.413	16,1	15.011	100,0
Rio de Janeiro	103.663	36,3	116.159	40,6	66.103	23,1	285.925	100,0
Rio Grande do Norte	10.765	47,1	8.932	39,1	3.135	13,7	22.832	100,0
Rio Grande do Sul	26.520	48,3	21.037	38,3	7.351	13,4	54.908	100,0
Rondônia	13.654	81,2	1.913	11,4	1.248	7,4	16.815	100,0
Roraima	11.042	85,3	1.255	9,7	647	5,0	12.944	100,0
Santa Catarina	12.360	48,6	9.188	36,1	3.884	15,3	25.432	100,0
São Paulo	36.836	44,6	31.786	38,4	14.052	17,0	82.674	100,0
Sergipe	4.909	46,8	4.109	39,1	1.481	14,1	10.499	100,0
Tocantins	2.030	86,5	270	11,5	48	2,0	2.348	100,0
Sem informações ²	2	100,0	0	0,0	0	0,0	2	100,0
Total	497.532	45,5	393.036	35,9	203.395	18,6	1.093.963	100,0

Elaborado: SRH/MP.

1 - Inclui os servidores civis da administração direta, autarquias e fundações do Poder Executivo.

2 - Não consta informação no cadastro SIAPE.

**2.17 - Idade Média dos Servidores Públicos do Poder Executivo
por UF e Situação de Vínculo¹****Posição - mai/2000**

Estado	Ativos	Aposentados	Inst. Pensão	Total
Acre	43	66	61	57
Alagoas	43	64	62	56
Amapá	44	64	60	56
Amazonas	43	63	61	55
Bahia	44	66	59	57
Ceará	44	66	64	58
Distrito Federal	42	63	60	55
Espírito Santo	42	63	61	56
Goiás	43	61	59	55
Maranhão	44	63	61	56
Mato Grosso	43	62	60	55
Mato Grosso do Sul	42	64	60	56
Minas Gerais	43	65	60	56
Pará	44	65	60	56
Paraíba	44	64	64	57
Paraná	41	63	62	55
Pernambuco	43	65	61	57
Piauí	44	65	60	56
Rio de Janeiro	45	67	60	57
Rio Grande do Norte	44	64	64	57
Rio Grande do Sul	42	63	57	54
Rondônia	45	61	56	54
Roraima	42	63	56	54
Santa Catarina	42	63	62	56
São Paulo	43	65	57	55
Sergipe	42	64	64	57
Tocantins	42	60	56	53
Total	43	65	60	56

Fonte: SRH/MP.

1 - Inclui Servidores Civis da administração direta, fundações e autarquias do Poder Executivo

2 - No caso do Inst. de Pensão a idade média se refere idade do servidor quando do falecimento.

SERVIDORES

2.18 - Quantitativo (força de trabalho) dos Servidores Públicos Civis do Poder Executivo por UF, segundo o Sexo¹

Posição - mai/2000

	Masculino		Feminino		TOTAL	
	Qtde	Part.%	Qtde	Part.%	Qtde	Part.%
Acre	1.825	70,6	761	29,4	2.586	100,0
Alagoas	4.057	57,1	3.051	42,9	7.108	100,0
Amapá	4.518	46,9	5.122	53,1	9.640	100,0
Amazonas	5.129	58,3	3.667	41,7	8.796	100,0
Bahia	13.987	60,8	9.014	39,2	23.001	100,0
Ceará	9.999	59,6	6.777	40,4	16.776	100,0
Distrito Federal	23.396	53,4	20.418	46,6	43.814	100,0
Espírito Santo	4.840	57,2	3.628	42,8	8.468	100,0
Goiás	6.285	58,6	4.435	41,4	10.720	100,0
Maranhão	7.037	61,7	4.377	38,3	11.414	100,0
Mato Grosso	4.752	63,2	2.771	36,8	7.523	100,0
Mato Grosso do Sul	4.293	61,5	2.690	38,5	6.983	100,0
Minas Gerais	24.625	58,0	17.842	42,0	42.467	100,0
Pará	11.182	63,2	6.519	36,8	17.701	100,0
Paraíba	8.614	58,1	6.208	41,9	14.822	100,0
Paraná	8.717	56,0	6.852	44,0	15.569	100,0
Pernambuco	12.447	57,0	9.375	43,0	21.822	100,0
Piauí	4.451	68,0	2.090	32,0	6.541	100,0
Rio de Janeiro	55.095	53,1	48.568	46,9	103.663	100,0
Rio Grande do Norte	6.580	61,1	4.185	38,9	10.765	100,0
Rio Grande do Sul	15.086	56,9	11.434	43,1	26.520	100,0
Rondônia	6.490	47,5	7.164	52,5	13.654	100,0
Roraima	5.193	47,0	5.849	53,0	11.042	100,0
Santa Catarina	7.264	58,8	5.096	41,2	12.360	100,0
São Paulo	19.627	53,3	17.209	46,7	36.836	100,0
Sergipe	2.971	60,5	1.938	39,5	4.909	100,0
Tocantins	1.427	70,3	603	29,7	2.030	100,0
Sem informações ²	0	0,0	2	100,0	2	100,0
Total	279.887	56,3	217.645	43,7	497.532	100,0

Elaborado: SRH/MP.

1 - Inclui os servidores civis da administração direta, autarquias e fundações do Poder Executivo.

2 - Não consta informação no cadastro SIAPE.

Força de trabalho = quantidade de vínculo (-) exercício descentralizado (-) lotação provisória (-) cedido.

2.19 - Idade dos Servidores Públicos Civis Ativos do Poder Executivo por UF, segundo o Sexo¹**Posição - mai/2000**

	Masculino	Feminino	Total
Acre	44	42	43
Alagoas	43	43	43
Amapá	45	43	44
Amazonas	44	42	43
Bahia	45	43	44
Ceará	44	43	44
Distrito Federal	43	42	42
Espírito Santo	43	42	42
Goiás	44	42	43
Maranhão	45	43	44
Mato Grosso	44	42	43
Mato Grosso do Sul	43	41	42
Minas Gerais	44	42	43
Pará	45	43	44
Paraíba	44	44	44
Paraná	42	41	41
Pernambuco	44	43	43
Piauí	45	43	44
Rio de Janeiro	45	44	45
Rio Grande do Norte	44	43	44
Rio Grande do Sul	43	41	42
Rondônia	45	46	45
Roraima	42	42	42
Santa Catarina	43	41	42
São Paulo	44	43	43
Sergipe	42	42	42
Tocantins	43	40	42
Total	44	43	43

Elaborado: SRH/MP.

1 - Inclui os servidores civis da administração direta, autarquias e fundações do Poder Executivo.

2 - Não consta informação no cadastro SIAPE.

SERVIDORES

2.20 - Relação entre o Quantitativo (força de trabalho) dos Servidores Públicos Civis Ativos do Poder Executivo e a População dos Estados

Posição - mai/2000

Estado	Quantidade ¹	% Part. s/ total de serv. públicos	% Part. s/ popul. do estado*
Rio de Janeiro	103.663	20,8	0,8
Distrito Federal	43.814	8,8	2,4
Minas Gerais	42.467	8,5	0,3
São Paulo	36.836	7,4	0,1
Rio Grande do Sul	26.520	5,3	0,3
Bahia	23.001	4,6	0,2
Pernambuco	21.822	4,4	0,3
Pará	17.701	3,6	0,3
Ceará	16.776	3,4	0,2
Paraná	15.569	3,1	0,2
Paraíba	14.822	3,0	0,4
Rondônia	13.654	2,7	1,1
Santa Catarina	12.360	2,5	0,3
Maranhão	11.414	2,3	0,2
Rio Grande do Norte	10.765	2,2	0,4
Goiás	10.720	2,2	0,2
Roraima	11.042	2,2	4,5
Amapá	9.640	1,9	2,5
Amazonas	8.796	1,8	0,4
Espírito Santo	8.468	1,7	0,3
Mato Grosso	7.523	1,5	0,3
Mato Grosso do Sul	6.983	1,4	0,3
Alagoas	7.108	1,4	0,3
Piauí	6.541	1,3	0,2
Sergipe	4.909	1,0	0,3
Acre	2.586	0,5	0,5
Tocantins	2.030	0,4	0,2
Sem informações ²	2	0,0	-
Total	497.532	100,0	0,3 ³

Elaborado: SRH/MP.

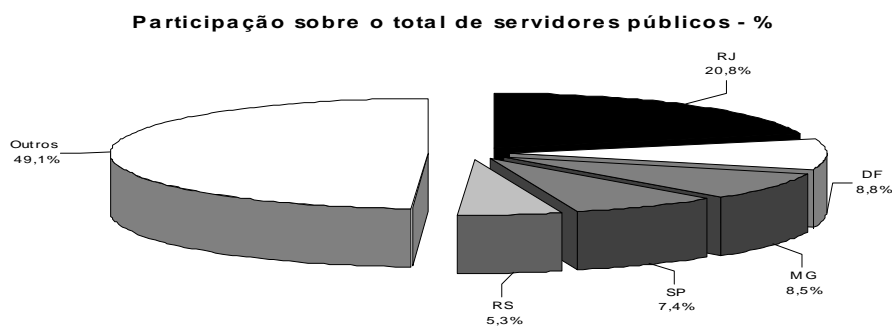
1 - Inclui os servidores civis da administração direta, autarquias e fundações do Poder Executivo.

2 - Não consta informação no cadastro SIAPE.

3 - % do total de Servidores Públicos Federais Civis Ativos do Poder Executivo sobre a população do País.

* IBGE-censo de 1996.

Força de Trabalho = quantidade de vínculo (-) exercício descentralizado (-) lotação provisória (-) cedido.



2.21 - Quantitativo de Servidores Públicos Civis Ativos do Poder Executivo ¹ por Região

Posição - mai/2000

	<i>Quantidade</i>	<i>% Part. s/ total de serv. publicos</i>	<i>% Part. s/ popul. da região</i>
Norte	65.449	13,2	0,6
Nordeste	117.158	23,5	1,0
Sudeste	191.434	38,5	1,7
Sul	54.451	10,9	0,5
Centro-oeste	69.040	13,9	0,6
Total	497.532	100,0	0,3

Fonte: SRH/MP.

1 - Inclui os servidores civis da administração direta, autarquias e fundações do Poder Executivo.

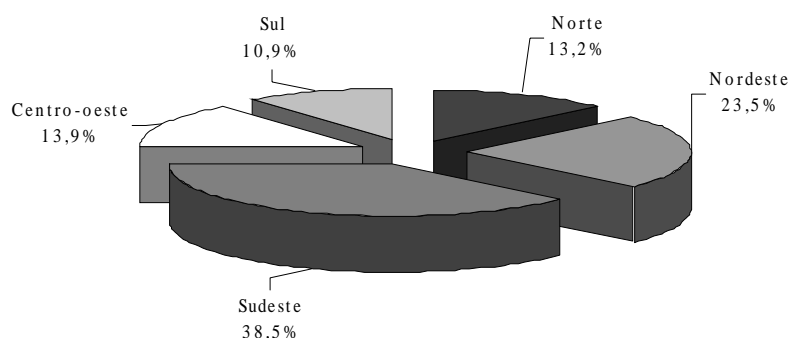
2 - % do total de Servidores Públicos Federais Civis Ativos do Poder Executivo sobre a população da Região.

* IBGE-censo de 1996.

3 - Não consta informação no cadastro SIAPE.

Força de Trabalho = quantidade de vínculo (-) exercício descentralizado (-) lotação provisória (-) cedido.

Participação sobre o total de servidores públicos nas regiões - %



2.22 - Idade Média dos Servidores Públicos do Poder Executivo ¹ por Situação de Vínculo e Região

Posição - mai/2000

	Ativos	Aposentados	Inst. de Pensão ²	Total
Norte	44	64	60	56
Nordeste	44	65	62	57
Sudeste	44	66	59	57
Sul	42	63	60	55
Centro-oeste	43	63	60	55
Total	43	65	60	56

Fonte: SRH/MP.

1 - Inclui os servidores civis da administração direta, autarquias e fundações do Poder Executivo.

2 - No caso do Inst. de Pensão a idade média se refere idade do servidor quando do falecimento.

2.23 - Quantidade de Servidores Cíveis Ativos Municipais, Estaduais e Federais

Regiões Brasileiras	Servidores			TOTAL a+b+c	% de Part. do Total sobre PEA	% de Part. do Total sobre População
	Municipais ¹	Estaduais ¹	Federais ²			
	a	b	c			
Norte	89.027	258.100	69.697	416.824	13,0%	3,7%
- Acre	6.660	26.464	2.809	35.933	26,5%	7,4%
- Amapá	2.024	16.030	9.843	27.897	23,7%	7,4%
- Amazonas	6.979	55.613	10.197	72.789	9,6%	3,0%
- Pará	46.627	97.884	18.964	163.475	12,8%	3,0%
- Rondônia	15.487	32.439	14.589	62.515	17,2%	5,1%
- Roraima	187	1.608	11.157	12.952	16,0%	5,2%
- Tocantins	11.063	28.062	2.138	41.263	8,7%	3,9%
Nordeste	591.011	606.432	128.968	1.326.411	6,3%	3,0%
- Alagoas	42.531	21.290	8.017	71.838	6,3%	2,7%
- Bahia	122.976	183.612	25.589	332.177	5,5%	2,6%
- Ceará	101.629	16.456	17.971	136.056	4,3%	2,0%
- Maranhão	43.209	68.605	12.189	124.003	4,8%	2,4%
- Paraíba	70.121	62.915	16.407	149.443	9,8%	4,5%
- Pernambuco	110.085	99.527	24.150	233.762	7,0%	3,2%
- Piauí	27.973	56.449	7.193	91.615	6,9%	3,4%
- Rio Grande do Norte	46.157	57.225	11.927	115.309	9,8%	4,5%
- Sergipe	26.330	40.353	5.525	72.208	9,7%	4,4%
Centro-Oeste	130.792	251.843	97.565	480.200	9,4%	4,4%
- Distrito Federal	4.217	95.685	69.554	169.456	20,6%	9,3%
- Goiás	71.708	77.109	11.934	160.751	7,3%	3,6%
- Mato Grosso	26.029	37.142	8.290	71.461	6,3%	3,2%
- Mato Grosso do Sul	28.838	41.907	7.787	78.532	8,2%	3,5%
Sudeste	1.068.853	1.211.509	213.617	2.493.979	7,8%	3,7%
- Espírito Santo	44.534	33.298	9.465	87.297	6,3%	3,1%
- Minas Gerais	274.434	238.906	46.380	559.720	6,8%	3,4%
- Rio de Janeiro	217.058	215.678	110.018	542.754	8,8%	4,0%
- São Paulo	532.827	723.627	47.754	1.304.208	7,9%	3,8%
Sul	419.538	364.678	63.770	847.986	6,8%	3,6%
- Paraná	176.552	137.735	17.657	331.944	7,2%	3,7%
- Rio Grande do Sul	162.155	167.203	31.047	360.405	6,8%	3,7%
- Santa Catarina	80.831	59.740	15.066	155.637	5,9%	3,2%
- Ignorado	17	3	2	-	-	-
Total Brasil	2.299.238	2.692.565	573.619	5.565.422	7,5%	3,5%

Elaborado: SRH/MP.

Fonte: Mtb/RAIS97, PNAD/IBGE, IPEA e SEAP/MOG - considerado servidores ativos

Exclui: Empresas Públicas e Sociedade de Economia Mista.

1 - Inclui Poder Executivo, Autarquias, Fundações, Legislativo e Judiciário- Dados extraídos da RAIS/97

2 - Inclui Poder Executivo, Autarquias, Fundações, Legislativo e Judiciário- Dados extraídos da RAIS/97 e do SIAPE-mai/2000

3.1 - Ingressos no Serviço Público Federal - Por Concurso Público

Cargo / Carreira	Ingresso por Concurso Público							
	1995	1996	1997	1998	1999	2000 ¹	Total	
Gestão	- Analista de Comércio Exterior - NS	0	0	0	0	87	0	87
	- Analista de Orçamento - NS	0	39	28	92	0	0	159
	- Analista de Finanças e Controle - NS	45	83	92	176	0	0	396
	- Especialista Políticas Pub Gestão Governamental	0	52	84	0	0	0	136
	- Supervisor Médico Pericial - NS	0	0	0	170	1	0	171
	- Técnico de Planejamento e Pesquisa - IPEA - NS	0	33	25	36	0	0	94
	- Técnico de Finanças e Controle - NI	114	163	104	155	0	0	536
Auditoria²	- Auditor-Fiscal da Receita Federal	271	1	1.174	133	0	0	1.579
	- Técnico da Receita Federal	1.304	135	200	503	0	0	2.142
Diplomacia	- 3º Secretário a Ministro 1ª Classe	12	43	33	28	20	0	136
	- Oficial de Chancelaria - NS	5	41	0	131	2	0	179
	- Assistente de Chancelaria - NI	1	0	0	0	0	0	1
Jurídica	- Procurador Autárquico do INSS	2	3	180	121	1	201	508
	- Procurador da Fazenda Nacional	7	0	0	73	0	0	80
	- Advogado/ Assistente Jurídico AGU	0	33	1	0	0	352	386
	- Advogado/Procurador de Autarquias e Fundações	128	112	182	103	21	6	552
Polícia Federal	- Delegado -NS	46	132	17	14	170	11	390
	- Perito - NS	21	76	12	5	29	0	143
	- Papiloscopista - NI	0	0	0	0	28	0	28
	- Escrivão - NI	64	40	399	29	3	58	593
	- Agente - NI	0	264	585	63	446	13	1.371
Pesquisa em C&T	- Analista - NS	29	85	48	71	9	8	250
	- Tecnologista - NS	88	140	106	90	11	1	436
	- Pesquisador - NS	61	60	57	60	1	23	262
	- Assistente - NI	168	161	21	43	12	0	405
	- Técnico - NI	134	218	34	62	33	1	482
	- Auxiliar Técnico - NA	5	2	0	0	0	0	7
	- Auxiliar - NA	112	0	0	1	0	0	113
Reforma Agrária	- Engenheiro Agrônomo - NS	0	0	71	0	0	0	71
	- Orientador de Projetos de Assentamentos - NS	0	0	0	0	1	0	1
Auditoria-Fiscal	- Auditor-Fiscal da Previdência Social ³	400	5	179	421	0	0	1.005
	- Auditor-Fiscal do Trabalho - Segurança no Trabalho ³	0	0	0	40	19	0	59
	- Auditor-Fiscal do Trabalho - Legislação do Trabalho ³	532	483	16	3	85	0	1.119
Fiscalização	- Médico do Trabalho - 40 horas Mtb	0	0	0	47	15	0	62
	- Engenheiro Agrônomo - MAARA	0	1	1	0	0	0	2
Docente	- Professor Superior	1.509	1.950	2.411	2.140	537	437	8.984
	- Professor de 1º e 2º graus	1.095	1.181	976	984	83	56	4.375
CVM	- Advogado - NS	1	0	6	6	0	0	13
	- Analista - NS	7	10	8	12	0	0	37
	- Inspetor - NS	3	8	12	5	0	0	28
	- Cargos de Nível Intermediário	16	0	0	0	0	0	16
SUSEP	- Analista Técnico - NS	0	34	0	0	12	0	46
	- Procurador Autárquico - NS	0	9	0	0	3	0	12
	- Cargos de Nível Intermediário	0	0	1	0	0	0	1
PCC	- Cargos de Nível Superior	3.447	1.695	854	794	32	14	6.836
	- Cargos de Nível Intermediário	8.059	1.328	1.041	1.024	83	34	11.569
	- Cargos de Nível Auxiliar	1.752	365	94	74	2	0	2.287
IPEA (demais cargos)	- Cargos de Nível Superior	0	0	1	0	0	0	1
	- Cargos de Nível Intermediário	4	0	0	0	0	0	4
Mín. da Justiça	- Policial Rodoviário Federal - NI	233	942	2	0	383	25	1.585
TOTAL		19.675	9.927	9.055	7.709	2.129	1.240	49.735

Fonte: SRH/MP

NS - Nível Superior

NI - Nível Intermediário

NA - Nível Auxiliar

¹ Posição maio/2000.

² Reestruturação, conforme Medida Provisória nº 1.915, de 29 de junho de 1999.

³ Organização, conforme Medida Provisória nº 1.915-1, de 29 de julho de 1999.

3.2 - Ingressos no Serviço Público Federal no Plano de Classificação de Cargos - PCC Por Concurso Público

Cargo	Ingresso por Concurso Público						Total
	1995	1996	1997	1998	1999	2000 ¹	
- Nível Superior	3.447	1.695	854	794	32	14	6.836
- Administrador	241	58	20	15	0	0	334
- Assistente Social	72	36	44	42	1	0	195
- Bibliotecário / Bibliotecário-documentalista	65	123	48	33	1	1	271
- Cirurgião-Dentista / Odontólogo	57	7	12	10	0	0	86
- Contador	45	32	44	17	2	1	141
- Enfermeiro	911	257	190	154	19	6	1.537
- Engenheiro	156	56	94	55	0	0	361
- Farmacêutico / Farmacêutico-bioquímico	133	87	13	40	2	0	275
- Fisioterapeuta	62	23	6	5	0	0	96
- Fonoaudiólogo	17	2	1	4	1	0	25
- Médico	1.100	823	275	283	4	2	2.487
- Nutricionista	79	21	12	4	0	1	117
- Psicólogo	65	29	19	18	0	0	131
- Tec. Ass. Educacionais / Tec. Ens. Orientação	113	28	26	84	0	0	251
- Outros	331	113	50	30	2	3	529
- Nível Intermediário	8.059	1.328	1.041	1.024	83	34	11.569
- Agente Administrativo	2.241	168	45	141	0	2	2.597
- Agente de Serviços de Engenharia	41	2	1	1	0	0	45
- Assistente Administração / Aux. Administrativo	750	39	43	87	1	0	920
- Auxiliar Biblioteca	49	2	0	1	0	0	52
- Auxiliar de Enfermagem	2.586	495	463	213	45	2	3.804
- Técnico Agropecuária / Oper. Máquinas Agrícolas	55	44	56	9	0	0	164
- Técnico de Contabilidade	144	74	42	18	0	0	278
- Técnico de Farmácia	42	6	14	3	0	0	65
- Técnico de Laboratório/Laboratorista-área	271	197	132	196	9	11	816
- Técnico em Enfermagem	400	77	73	147	19	0	716
- Técnico em Radiologia	114	55	13	6	0	15	203
- Outros	1.366	169	159	202	9	4	1.909
- Nível Auxiliar	1.752	365	94	74	2	0	2.287
- Auxiliar Agropecuária	15	78	19	6	0	0	118
- Auxiliar de Farmácia	40	18	2	3	0	0	63
- Auxiliar de Laboratório	138	41	26	14	1	0	220
- Auxiliar de Nutrição	77	39	4	1	0	0	121
- Auxiliar OpServ Diversos / Auxiliar Operacional	685	0	0	4	0	0	689
- Auxiliar Rural	2	18	12	0	0	0	32
- Cozinheiro / Copeiro / Auxiliar Cozinha	175	91	16	20	0	0	302
- Encanador / Marceneiro / Auxiliar Eletricista	86	1	0	1	0	0	88
- Operador de Máquina e Lavanderia	145	3	3	2	0	0	153
- Outros	389	76	12	23	1	0	501
TOTAL	13.258	3.388	1.989	1.892	117	48	20.692

Fonte: SRH/MP

¹ Posição maio/2000.

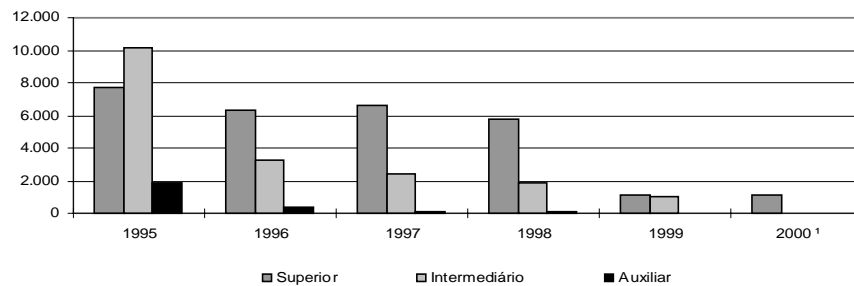
**3.3 - Ingressos no Serviço Público Federal por Nível de Escolaridade
Por Concurso Público**

Nível	Ingresso por Concurso Público						Total
	1995	1996	1997	1998	1999	2000 ¹	
Superior	7.709	6.309	6.574	5.755	1.139	1.109	28.595
- Professor	2.604	3.131	3.387	3.124	620	493	13.359
- Outros	5.105	3.178	3.187	2.631	519	616	15.236
Intermediário	10.097	3.251	2.387	1.879	988	131	18.733
Auxiliar	1.869	367	94	75	2	0	2.407
TOTAL	19.675	9.927	9.055	7.709	2.129	1.240	49.735

Fonte: SRH/MP

¹ Posição maio/2000.

**Ingressos no Serviço Público Federal
Nível de Escolaridade - Por Concurso Público**



**3.4 - Ingressos no Serviço Público Federal por Nível de Escolaridade
Por Concurso Público - %**

Nível	% de Participação de Ingresso por Concurso Público						Total
	1995	1996	1997	1998	1999	2000 ¹	
Superior	39,2	63,6	72,6	74,7	53,5	89,4	57,5
- Professor	13,2	31,5	37,4	40,5	29,1	39,8	26,9
- Outros	25,9	32,0	35,2	34,1	24,4	49,7	30,6
Intermediário	51,3	32,7	26,4	24,4	46,4	10,6	37,7
Auxiliar	9,5	3,7	1,0	1,0	0,1	0,0	4,8
TOTAL	100,0	100,0	100,0	100,0	100,0	100,0	100,0

Fonte: SRH/MP

¹ Posição maio/2000.

CONCURSOS

3.5 - Idade Média dos Ingressos no Serviço Público Federal - Por Concurso Público

Cargo / Carreira	Idade Média - Ingresso por Concurso Público						
	1995	1996	1997	1998	1999	2000 ¹	
<i>Gestão</i>	- Analista de Comércio Exterior - NS	0	0	0	0	33	0
	- Analista de Orçamento - NS	0	36	32	33	0	0
	- Analista de Finanças e Controle - NS	31	34	33	32	0	0
	- Especialista Políticas Pub Gestão Governamental	0	34	31	0	0	0
	- Supervisor Médico Pericial - NS	0	0	0	39	30	0
	- Técnico de Planejamento e Pesquisa - IPEA - NS	0	29	29	31	0	0
	- Técnico de Finanças e Controle - NI	23	28	29	28	0	0
<i>Auditoria</i> ²	- Auditor-Fiscal da Receita Federal	32	53	35	36	0	0
	- Técnico da Receita Federal	30	32	29	30	0	0
<i>Diplomacia</i>	- 3º Secretário a Ministro 1ª Classe	28	28	33	27	27	0
	- Oficial de Chancelaria - NS	51	37	0	36	31	0
	- Assistente de Chancelaria - NI	32	0	0	0	0	0
<i>Jurídica</i>	- Procurador Autárquico do INSS	32	43	31	29	23	30
	- Procurador da Fazenda Nacional	38	0	0	30	0	0
	- Advogado/Assistente Jurídico AGU	0	37	47	0	0	33
	- Advogado/Procurador de Autarquias e Fundações	34	34	30	30	30	32
<i>Polícia Federal</i>	- Delegado - NS	32	33	36	32	34	42
	- Perito - NS	32	31	35	33	32	0
	- Papiloscopista - NI	0	0	0	0	30	0
	- Escrivão - NI	29	29	30	32	31	29
	- Agente - NI	0	28	29	30	31	35
<i>Pesquisa em C & T</i>	- Analista - NS	31	35	33	34	35	39
	- Tecnologista - NS	32	33	32	33	32	25
	- Pesquisador - NS	34	38	36	36	35	41
	- Assistente - NI	32	30	28	29	28	0
	- Técnico - NI	28	28	29	28	28	44
	- Auxiliar Técnico - NA	26	31	0	0	0	0
	- Auxiliar - NA	29	0	0	39	0	0
<i>Reforma Agrária</i>	- Engenheiro Agrônomo - NS	0	0	32	0	0	0
	- Orientador de Projetos de Assentamentos - NS	0	0	0	0	46	0
<i>Auditoria-Fiscal</i>	- Auditor-Fiscal da Previdência Social ³	41	40	32	33	0	0
	- Auditor-Fiscal do Trabalho - Segurança no Trabalho ³	0	0	0	36	32	0
	- Auditor-Fiscal do Trabalho - Legislação do Trabalho ³	33	34	41	31	32	0
<i>Fiscalização</i>	- Médico do Trabalho - 40 horas Mtb	0	0	0	38	38	0
	- Engenheiro Agrônomo - MAARA	0	36	37	0	0	0
<i>Docente</i>	- Professor Superior	35	36	36	35	38	40
	- Professor de 1º e 2º graus	34	34	34	33	35	35
<i>CVM</i>	- Advogado - NS	25	0	27	27	0	0
	- Analista - NS	31	38	31	32	0	0
	- Inspetor - NS	27	39	32	34	0	0
	- Cargos de Nível Intermediário	29	0	0	0	0	0
<i>SUSEP</i>	- Analista Técnico - NS	0	37	0	0	32	0
	- Procurador Autárquico - NS	0	33	0	0	28	0
	- Cargos de Nível Intermediário	0	0	30	0	0	0
<i>PCC</i>	- Cargos de Nível Superior	34	34	35	34	35	35
	- Cargos de Nível Intermediário	30	31	31	29	30	30
	- Cargos de Nível Auxiliar	32	32	31	30	41	0
<i>IPEA</i>	- Cargos de Nível Superior	0	0	24	0	0	0
	(demais cargos) - Cargos de Nível Intermediário	30	0	0	0	0	0
<i>Min. da Justiça</i>	- Policial Rodoviário Federal - NI	29	31	33	0	28	27
TOTAL		31	33	34	33	33	35

Fonte: SR H/MP

NS - Nível Superior

NI - Nível Intermediário

NA - Nível Auxiliar

¹ Posição maio/2000.

² Reestruturação, conforme Medida Provisória nº 1.915, de 29 de junho de 1999.

³ Organização, conforme Medida Provisória nº 1.915-1, de 29 de julho de 1999.

**3.6 - Ingressos no Serviço Público Federal por Nível de Escolaridade
- Contratação por Tempo Determinado**

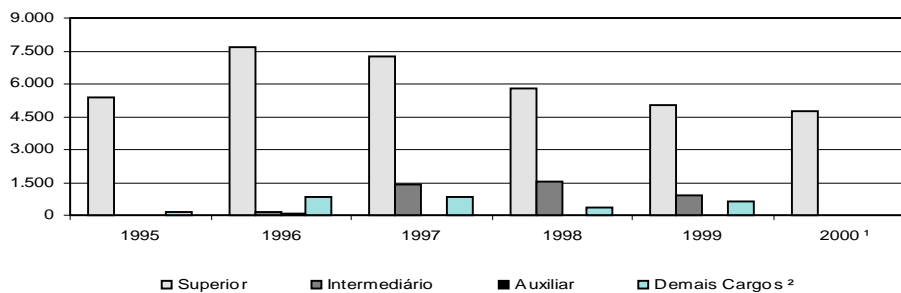
Nível	Contratação por Tempo Determinado					
	1995	1996	1997	1998	1999	2000 ¹
Superior	5.351	7.687	7.248	5.821	5.056	4.724
- Professor	4.724	6.749	5.872	4.588	3.792	2.937
- Médico Residente	622	938	1.375	1.233	1.261	1.787
- Outros	5	0	1	0	3	0
Intermediário	1	118	1.416	1.508	932	1.451
- Agente Credenciado	0	0	1.413	1.504	916	1.451
- Artífice	0	117	3	4	16	0
- Outros	1	1	0	0	0	0
Auxiliar	9	102	0	3	0	0
Demais Cargos ²	107	866	844	345	637	223
TOTAL	5.468	8.773	9.508	7.677	6.625	6.398

Fonte: SR H/MP

¹ Posição maio/2000.

² Não constam informações de cargo/nível de cargo no cadastro SIAPE.

**Ingressos no Serviço Público Federal
Nível de Escolaridade - Contratação por Tempo Determinado**



REMUNERAÇÃO

4.1 - Remuneração Média dos Servidores Federais da União por Poder

Média Anual

Valores Reais - (base-dez/97)

R\$

	1995	1996	1997	1998	1999	2000
PODER EXECUTIVO						
- <i>Civis</i> ¹						
Ativos	2.031	1.925	1.944	1.764	2.233	2.011
Inativos	1.693	1.694	1.659	1.675	1.775	1.594
Inst.Pensão	1.650	1.430	1.281	1.287	1.441	1.287
TOTAL	1.868	1.772	1.735	1.646	1.929	1.730
- <i>Empresas Públicas</i>						
Ativos	2.568	2.927	2.779	2.719	2.892	2.517
- <i>Soc.Economista Mista</i>						
Ativos	1.702	2.420	2.485	2.673	2.772	2.355
- <i>Militares</i>						
Ativos	1.126	1.145	1.114	1.407	966	942
Inativos	2.078	1.931	1.912	2.182	2.432	2.114
Inst.Pensão	1.184	1.169	1.215	1.366	1.487	1.303
TOTAL	1.323	1.235	1.250	1.569	1.414	1.282
PODER LEGISLATIVO						
Ativos	4.855	4.967	5.161	5.111	5.131	4.107
Inativos	5.784	6.181	6.258	6.799	6.803	4.345
Inst.Pensão	2.537	2.956	3.126	3.088	2.990	2.061
TOTAL	4.824	5.012	5.192	5.242	5.236	3.916
PODER JUDICIÁRIO						
Ativos	3.390	3.029	3.479	4.384	4.023	3.797
Inativos	5.058	4.364	4.752	5.163	5.619	4.906
Inst.Pensão	3.315	2.501	2.813	3.037	3.193	2.832
TOTAL	3.620	3.187	3.626	4.442	4.230	3.919
TRANSFERÊNCIAS						
INTERGOVERNAMENTAIS	1.395	1.115	979	1.124	1.077	958

Elaborado: SRH/MP.

Fontes: Elaborado: SRH/MP e STN/MF

1. Inclui Administração Direta, Autarquias, Fundação, Bacen e MPU.

No ano de 2000 foram considerados os últimos 12 meses.

Remuneração média corresponde à despesa total dividida pelo nº de servidores.

Dados corrigidos pelo IGP-DI/FGV.

4.2 - Estrutura Salarial das Carreiras da Administração Pública Federal

Posição - mai/2000

	Cargo / Carreira	Vencimentos		
		Piso	Teto	% de Amplitude ¹
Gestão	- Analista de Orçamento / Finanças e Controle / Gestor - NS	2.505,19	3.855,45	54
	- Técnico de Planejamento e Pesquisa do IPEA - NS	2.505,19	3.855,45	54
	- Técnico de Orçamento / Finanças e Controle - NI	944,57	1.649,41	75
Auditoria	- Auditor-Fiscal da Receita Federal	3.132,56	7.080,24	126
	- Técnico da Receita Federal	1.285,34	2.905,14	126
Diplomacia	- 3º Secretário a Ministro 1ª Classe	3.538,11	5.427,52	53
	- Oficial de Chancelaria - NS	1.450,02	2.999,95	107
	- Assistente de Chancelaria - NI	392,60	1.112,78	183
Jurídica	- Procurador Autárquico do INSS	4.683,62	5.243,00	12
	- Procurador da Fazenda Nacional	5.193,57	5.452,72	5
	- Advogado/Assistente Jurídico AGU	4.547,31	5.165,30	14
	- Advogado/Procurador de Autarquias e Fundações	2.952,49	5.139,09	74
	- Defensor Público da União	4.535,16	5.139,09	13
Polícia Federal ³	- Delegado -NS	7.563,17	8.967,71	19
	- Censor - NS ²	7.563,17	8.967,71	19
	- Perito - NS	7.563,17	8.967,71	19
	- Escrivão - NI	3.960,26	5.807,48	47
	- Agente - NI	3.960,26	5.807,48	47
	- Papioscopista - NI	3.960,26	5.807,48	47
Pesquisa em C & T	- Analista - NS	1.150,22	3.343,30	191
	- Tecnologista - NS	1.150,22	3.343,30	191
	- Pesquisador - NS	1.754,93	3.343,30	91
	- Assistente - NI	639,99	1.360,94	113
	- Técnico - NI	639,99	1.360,94	113
	- Auxiliar Técnico - NA	392,60	626,45	60
	- Auxiliar - NA	392,60	626,45	60
Tecnologia Militar	- Analista	1.480,82	3.240,59	119
	- Engenheiro	1.480,82	3.240,59	119
Reforma Agrária	- Engenheiro Agrônomo - NS	2.072,31	3.307,20	60
	- Fiscal de Cadastro e Tributação Rural - NS	2.013,60	3.199,99	59
	- Orientador de Assentamentos - NS	2.013,60	3.199,99	59
Auditoria-Fiscal	- Auditor-Fiscal da Previdência Social	3.132,56	7.080,24	126
	- Fiscal do Trabalho - Legislação do Trabalho	3.132,56	7.080,24	126
	- Fiscal do Trabalho - Medicina do Trabalho	3.132,56	7.080,24	126
	- Fiscal do Trabalho - Segurança no Trabalho	3.132,56	7.080,24	126
Fiscalização	- Médico do Trabalho - 40 horas -Mtb ⁴	4.683,62	5.243,00	12
	- Fiscal de Defesa Agropecuária ⁵	2.072,31	3.307,20	60
Docente	- Professor Superior (Auxiliar a Titular)	1.176,94	4.860,17	313
	- Professor de 1º e 2º graus (A a E)	907,28	3.377,39	272
CVM	- Cargos de Nível Superior	3.152,63	4.718,70	50
	- Agente Executivo - NI	1.459,61	2.238,81	53
SUSEP	- Cargos de Nível Superior	3.600,13	4.718,70	31
	- Cargos de Nível Intermediário	1.660,98	2.238,81	35
PCC	- Cargos de Nível Superior	635,99	1.363,18	114
	- Cargos de Nível Intermediário	392,60	933,30	138
	- Cargos de Nível Auxiliar	392,60	534,90	36
DACTA	- Cargos de Nível Superior	2.013,60	3.199,99	59
	- Cargos de Nível Intermediário	924,34	1.685,23	82
IPEA	- Cargos de Nível Superior	2.505,19	3.855,45	54
	(demais cargos) - Cargos de Nível Intermediário	956,55	1.649,41	72
Min. da Justiça	- Policial Rodoviário Federal - NI	1.135,68	2.921,92	157
	- Analista - NS	2.666,52	7.088,06	166
Banco Central	- Procurador - NS	2.666,52	7.088,06	166
	- Técnico - NI	1.234,80	2.240,40	81
Militares	- Seg. Tenente a Almirante de Esquadra	2.102,91	5.893,25	180

Fonte: SRH/MP.

NS - Nível Superior

NI - Nível Intermediário

NA - Nível Auxiliar

¹ A amplitude corresponde à diferença percentual entre a menor e a maior remuneração de uma carreira

² Extinção, conforme Lei nº 9.688, de 06/07/98.

³ Alteração Piso/Teto conforme Medida Provisória nº 2.009, de 24 de dezembro de 1999.

⁴ Extinção, conforme art. 10 § 2º da Medida Provisória nº 1.915-1, de 29 de julho de 1999.

⁵ Os cargos de Farmacêutico, Zootecnista, Engenheiro Agrônomo e Químico do MAARA, foram transformados conforme Portaria nº 1.766, de 24/11/99.

4.3 - Remuneração dos Servidores do Poder Executivo Média Anual

	Valores Reais - (base-dez/97) ¹						R\$
	Procurador Fazenda Nacional	Auditor Fiscal	Analista SOF/Tesouro Gestor	Diplomata (Ministro 1ª Classe)	PCC Nível Superior	PCC Nível Intermed.	PCC Nível Auxiliar
1989	7.285	4.375	5.922	3.370	1.452	724	491
1990	8.258	8.260	4.031	3.819	1.536	821	556
1991	5.016	5.017	3.014	3.132	1.018	548	371
1992	5.007	4.777	2.105	2.438	896	489	335
1993	5.196	4.553	1.855	2.284	1.192	587	414
1994	4.733	4.109	1.746	2.111	1.435	722	495
1995	6.484	5.834	3.740	3.556	1.695	1.002	593
1996	5.639	5.077	3.739	4.147	1.466	867	513
1997	5.375	4.790	3.641	3.913	1.384	818	485
1998	5.525	4.835	3.915	4.683	1.358	839	472
1999	5.456	4.825	3.873	5.064	1.320	849	461
2000 ²	5.317	4.692	3.766	4.924	1.284	826	452

Fonte: SRH/MP.

Obs: foi utilizada a estrutura de remuneração das carreiras para o cálculo do salário médio.

1- Corrigido pelo INPC/IBGE.

2-Média de jun/99 a mai/2000.

4.4 - Índice de Remuneração Média Real dos Servidores do Poder Executivo - Média Anual

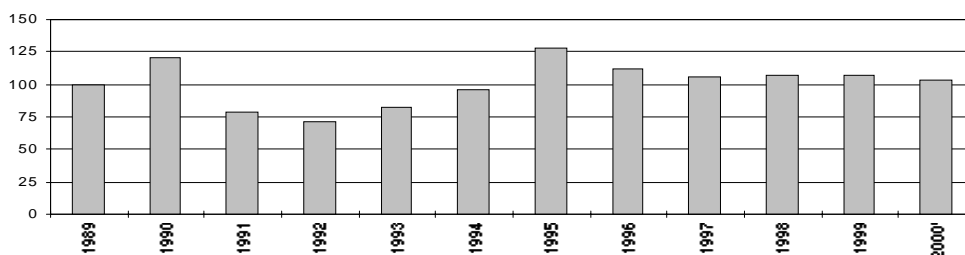
	PCC - Nível Superior		Índice - Ponderado ¹	
	Índice	Variação %	Índice	Variação %
1989	100		100	
1990	106	5,8	121	20,9
1991	70	-33,8	79	-34,6
1992	62	-11,9	71	-10,0
1993	82	33,1	83	16,7
1994	99	20,4	96	15,6
1995	117	18,1	128	33,8
1996	101	-13,5	111	-13,1
1997	97	-4,1	106	-5,2
1998	95	-1,8	107	1,3
1999	92	-2,8	107	-0,1
2000 ²	88	-4,2	104	-3,1

Fonte: SRH/MP.

1 - Com base nas carreiras da tabela 4.3

2-Média de jun/99 a mai/2000.

Índice ponderado da remuneração média real do servidor



4.5 - Comparação Salarial entre o Setor Público e o Privado

Posição - mai/95

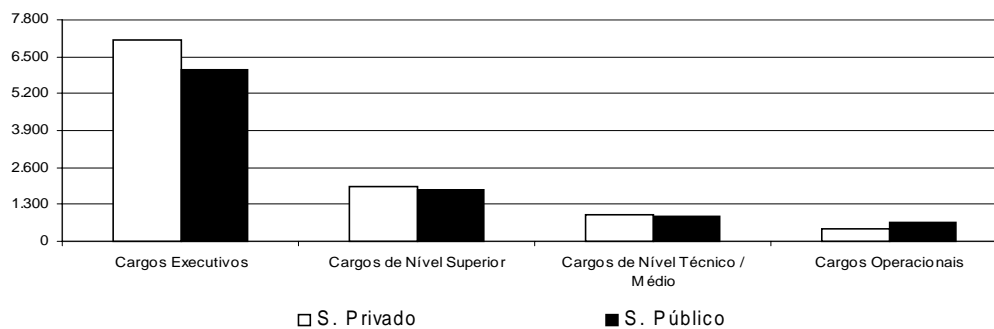
	Salário Médio		Diferença Públ. / Priv.
	S. Privado	S. Público	
Cargos Executivos	7.080	6.069	-14%
Cargos de Nível Superior	1.899	1.814	-5%
Cargos de Nível Técnico / Médio	926	899	-3%
Cargos Operacionais	437	635	45%

Fonte: SRH/MP e Coopers & Lybrand

Inicialmente, foram levantados os cargos com atribuições semelhantes no setor público (civil do executivo) e no privado. Para calcular a remuneração média de cada cargo, foi utilizado, no setor privado, o salário médio, independentemente do porte e da localidade das empresas; para o setor público, foi considerada a estrutura de remuneração e a distribuição de frequência dos servidores na escala salarial de cada cargo. Para os cargos de nível executivo, foi levantada uma amostra do valor da remuneração dos ocupantes de DAS de diversos níveis, considerando o diretor-presidente como DAS de Natureza Especial, Diretores como DAS-6 e Gerentes como DAS-5, exceto para os cargos da área jurídica, que têm uma estrutura hierárquica um pouco distinta. Não estão incluídos benefícios indiretos dos cargos.

1 - Valores atualizados pela inflação até mai/95.

Comparação Salarial entre o Setor Público e Privado



5.1 - Quantidade, Idade e Remuneração Média dos ocupantes de DAS

Posição - mai/2000

	<i>Qtde.</i> <i>Servidores</i>	<i>Idade</i> <i>Média</i>	<i>Remuneração</i> <i>Média</i> ¹	<i>Nível</i> <i>Superior</i>	<i>Sexo</i> <i>Fem.</i>	<i>Serv. Efetivo</i> <i>+ Requisitado</i> ²
DAS-1	6.560	43	3.476	68,4%	48,6%	76,9%
DAS-2	5.384	43	3.956	73,4%	41,0%	72,4%
DAS-3	2.680	45	4.259	84,5%	39,3%	73,1%
DAS-4	1.873	46	5.577	92,1%	32,9%	57,8%
DAS-5	692	48	7.135	97,1%	19,5%	53,6%
DAS-6	151	52	7.946	96,7%	13,9%	47,0%
Total	17.340	44	4.158	76,4%	41,6%	71,7%

Fonte: SRH/MP.

1 - Considerado a remuneração do cargo e da função; estão incluídos no cálculo dos valores somente os servidores efetivos + requisitados (Administração Pública Federal Direta, Autarquias e Fundações)

2 - Servidor Efetivo e Requisitado (Admin. Pública Federal Direta, Autarquias, Fundações, Estados, Municípios, DF, Empresas Públicas, Sociedade de Economia Mista, Tribunais, Câmara, Senado e Ministério Público.

5.2 - Perfil dos ocupantes de DAS, segundo o Nível de Escolaridade em %

Posição - mai/2000

	<i>1º Grau</i>	<i>2º Grau</i>	<i>3º Grau</i>	<i>Especialização</i>	<i>Pós-Graduação</i> ¹
DAS-1	3,4	28,3	54,4	5,6	8,3
DAS-2	5,0	21,7	61,0	4,5	7,9
DAS-3	1,8	13,8	69,6	5,8	9,1
DAS-4	1,0	6,9	77,4	5,3	9,4
DAS-5	0,1	2,7	80,6	5,2	11,3
DAS-6	0,7	2,6	82,1	2,6	11,9
Total	3,2	20,4	62,6	5,2	8,6

Fonte: SRH/MP.

1 - Incluído: Aperfeiçoamento, Mestrado, Doutorado, Phd, Livre Docência.

5.3 - Perfil dos ocupantes de DAS, segundo o Vínculo com a União

Posição - mai/2000

<i>DAS</i>	<i>Servidor Efetivo</i> <i>+ Requisitado</i> ¹	<i>Requisitado de outros</i> <i>Órgãos e Esfera</i> ²	<i>Sem</i> <i>Vínculo</i> ³	<i>Aposentado</i>	<i>Total</i>
DAS-1	74,6%	2,3%	16,2%	6,8%	100,0%
DAS-2	68,2%	4,2%	18,6%	9,0%	100,0%
DAS-3	66,6%	6,5%	16,1%	10,8%	100,0%
DAS-4	47,9%	9,8%	29,4%	12,8%	100,0%
DAS-5	41,6%	12,0%	34,4%	12,0%	100,0%
DAS-6	37,1%	9,9%	41,1%	11,9%	100,0%
Total	66,9%	4,8%	19,3%	9,0%	100,0%

Fonte: SRH/MP.

1- Servidor Efetivo e Requisitado (Administração Pública Federal Direta, Autarquias e Fundações).

2- Requisitado dos Estados, Municípios, DF, Empresas Públicas, Sociedade de Economia Mista, Tribunais, Câmara, Senado e Ministério Público.

3- Sem cargo Público

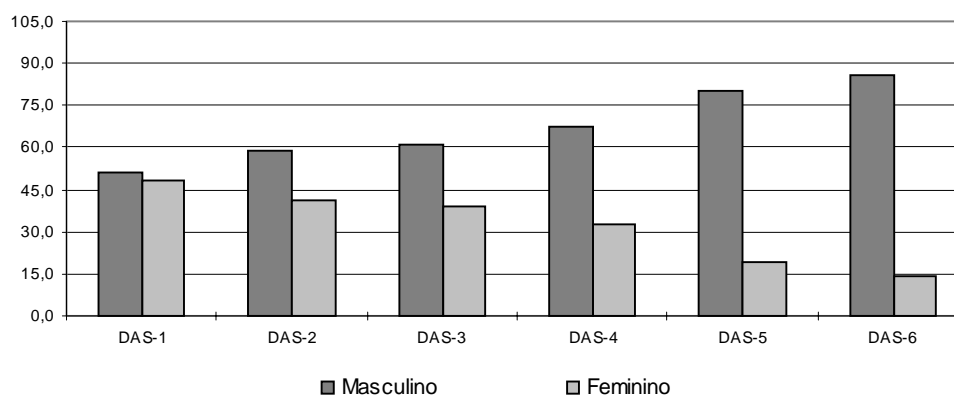
5.4 - Perfil dos ocupantes de DAS, segundo o Sexo em %

Posição - mai/2000

<i>D A S</i>	<i>Masculino</i>	<i>Feminino</i>
DAS-1	51,4	48,6
DAS-2	59,0	41,0
DAS-3	60,7	39,3
DAS-4	67,1	32,9
DAS-5	80,5	19,5
DAS-6	86,1	13,9
Total	58,4	41,6

Fonte: SRH/MP.

Perfil dos DAS segundo o sexo dos ocupantes em %



5.5 - Remuneração Média por Nível de DAS

Posição - mai/2000

R\$

	<i>Parcela Rem. Média Referente ao Cargo</i>	<i>Parcela Rem. Média Referente à Função</i>	<i>Remuneração Média Global ¹</i>
NES	4.874	3.146	8.021
DAS-6	5.609	2.337	7.946
DAS-5	5.488	1.647	7.135
DAS-4	4.345	1.231	5.577
DAS-3	3.433	826	4.259
DAS-2	3.224	732	3.956
DAS-1	2.829	646	3.476
Média Global	3.339	819	4.158

Fonte: SRH/MP.

1 - Engloba a remuneração referente ao cargo e à função; o universo considerado no cálculo corresponde somente aos servidores efetivos.

6.1 - Evolução do Quantitativo de Aposentadorias Civas da União

	Total Ano	Média Mensal	% Participação s/Total			
			Integrais	Proporc.	Compulsória	Invalidez
1991	46.196	3.850				
1992	21.190	1.766				
1993	14.199	1.183				
1994	17.601	1.467				
1995	34.253	2.854				
1996	27.546	2.296	43,4	47,9	1,0	7,8
1997	24.659	2.055	32,3	57,4	1,2	9,2
1998	19.755	1.646	28,0	60,9	1,7	9,4
1999	8.783	732	26,2	49,2	3,5	21,1
2000*	2.570	643	22,9	43,3	5,6	28,2

Elaborado: SRH/MP.

Fonte: 1991 a 1998 - Diário Oficial da União.e SIAFI.

1999 e 2000 - SRH/MP (SIAPE)

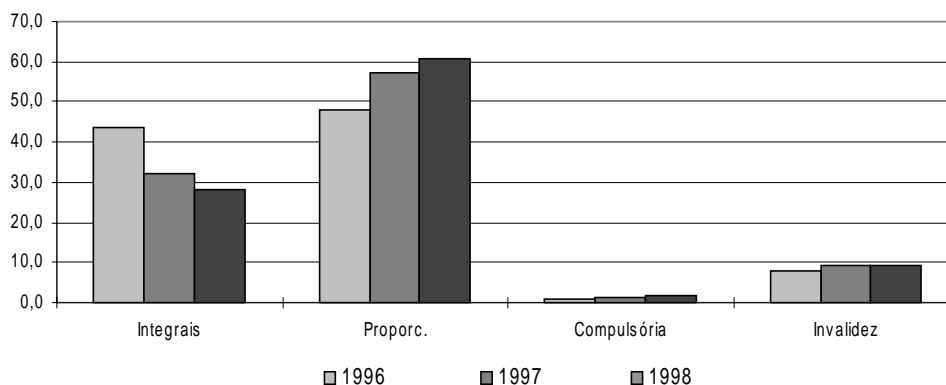
1991 a 1998 - O levantamento inclui somente as aposentadorias publicadas no Diário Oficial.

- Em 1995, o número refere-se aos civis estatutários do Poder Executivo e entre 1991 e 1994, refere-se, além destes, também a uma parcela reduzida de servidores do Legislativo e do Judiciário.

1999 e 2000 - O levantamento inclui somente as aposentadorias do Poder Executivo lançadas no Sistema SIAPE.

* Acumulado de janeiro/2000 a maio/2000.

Participação das ocorrências s/total - aposentadorias - %



6.2 - Aposentadorias dos Civas do Executivo - Perfil segundo o sexo e idade média de aposentadoria Posição - mai/2000

	Masculino		Feminino		Ambos	
	Idade Média	Distribuição	Idade Média	Distribuição	Idade Média	Distribuição
Integrais	57	58,9%	53	41,1%	55	100,0%
Proporcionais	57	46,1%	54	53,9%	55	100,0%
Total	57	52,1%	53	47,9%	55	100,0%

Fonte: SRH/MP.

A amostra utilizada no cálculo corresponde à parcela dos servidores que possuem, em seu cadastro, a informação referente à data de sua aposentadoria.

6.3 - Idade Média de Aposentadoria dos Servidores Civis do Poder Executivo - Distribuição % segundo a faixa etária Aposentadorias - Integrais**Posição - mai/2000**

<i>Faixa Etária</i>	<i>Masculino</i>	<i>Feminino</i>	<i>Ambos</i>
Até 40	1,8	6,8	3,8
41 a 45	5,3	10,2	7,3
46 a 50	14,2	22,9	17,8
51 a 55	19,5	26,3	22,3
56 a 60	28,4	17,8	24,0
61 a 65	16,6	11,0	14,3
66 a 70	13,0	4,2	9,4
acima de 70	1,2	0,8	1,0
Total	100,0	100,0	100,0

Fonte: SRH/MP.

- A amostra utilizada no cálculo corresponde à parcela dos servidores que possuem, em seu cadastro, a informação referente à data de sua aposentadoria.
- A existência de aposentadorias em idade inferior a 40 anos deve-se à imperfeições nas informações cadastrais.

6.4 - Idade Média de Aposentadoria dos Servidores Civis do Poder Executivo - Distribuição % segundo a faixa etária Aposentadorias - Proporcionais**Posição - mai/2000**

<i>Faixa Etária</i>	<i>Masculino</i>	<i>Feminino</i>	<i>Ambos</i>
Até 40	3,4	2,3	2,8
41 a 45	2,0	8,7	5,6
46 a 50	11,6	29,7	21,3
51 a 55	37,4	22,1	29,2
56 a 60	16,3	11,6	13,8
61 a 65	8,8	15,7	12,5
66 a 70	14,3	7,0	10,3
acima de 70	6,1	2,9	4,4
Total	100,0	100,0	100,0

Fonte: SRH/MP.

- A amostra utilizada no cálculo corresponde à parcela dos servidores que possuem, em seu cadastro, a informação referente à data de sua aposentadoria.
- A existência de aposentadorias em idade inferior a 40 anos deve-se à imperfeições nas informações cadastrais.

6.5 - Idade Média de Aposentadoria dos Servidores Civis do Poder Executivo - Distribuição % segundo a faixa etária Aposentadorias - Total Posição - mai/2000

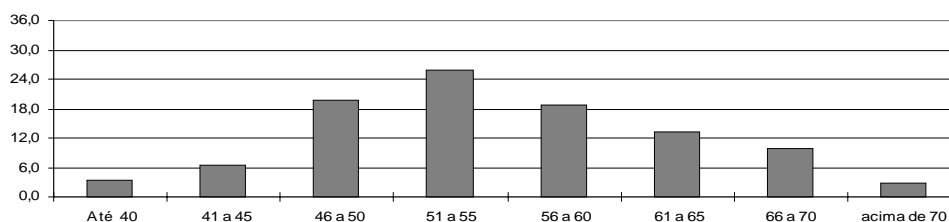
<i>Faixa Etária</i>	<i>Masculino</i>	<i>Feminino</i>	<i>Ambos</i>
Até 40	2,5	4,1	3,3
41 a 45	3,8	9,3	6,4
46 a 50	13,0	26,9	19,6
51 a 55	27,8	23,8	25,9
56 a 60	22,8	14,1	18,6
61 a 65	13,0	13,8	13,4
66 a 70	13,6	5,9	9,9
acima de 70	3,5	2,1	2,8
Total	100,0	100,0	100,0

Fonte: SRH/MP.

- A amostra utilizada no cálculo corresponde à parcela dos servidores que possuem, em seu cadastro, a informação referente à data de sua aposentadoria.

- A existência de aposentadorias em idade inferior a 40 anos deve-se à imperfeições nas informações cadastrais.

Aposentadoria Total - Distribuição % por Faixa Etária



6.6 - Previdência no Serviço Público

		<i>Valores Nominais</i>				<i>R\$ bilhões</i>	
		<i>Previdência dos Servidores Públicos</i>				<i>INSS</i>	<i>Total Geral</i>
		<i>União</i>	<i>Estados</i>	<i>Municípios</i>	<i>Total</i>		
1997	<i>Contribuição</i>	2,6	3,6	0,4	6,6	44,3	50,9
	<i>Despesas</i> ¹	18,4	15,8	2,7	36,9	47,1	84,0
	Resultado	(15,8)	(12,2)	(2,3)	(30,3)	(2,8)	(33,1)
1998	<i>Contribuição</i>	2,5	3,9	0,4	6,8	46,6	53,4
	<i>Despesas</i> ¹	19,4	16,7	2,9	39,0	53,8	92,8
	Resultado	(16,9)	(12,8)	(2,4)	(32,2)	(7,2)	(39,4)
1999	<i>Contribuição</i>	4,8	4,7	0,4	9,9	48,7	58,6
	<i>Despesas</i> ¹	23,3	17,9	3,0	44,1	59,6	103,7
	Resultado	(18,5)	(13,2)	(2,5)	(34,2)	(10,9)	(45,1)

Elaborado: SRH/MP.

Fonte: SRH/MP, MPAS, MF e INSS.

Para os dados de Estados e Municípios referentes ao ano de 1997 = MPAS/MF.

As estimativas das contribuições e despesas previdenciárias para Estados e Municípios, referentes a 1998 e 1999, foram calculadas supondo as taxas de crescimento utilizadas para o cálculo da União.

A contrapartida do empregador, que no caso é o governo, não está sendo considerada no cálculo do déficit.

1 - Para União, Estados e Municípios considerado os aposentados e pensionistas e para o INSS os Benefícios Previdenciários.

6.7 - Comparação entre Receita e Despesas dos Segurados do INSS e da União

Valores Anuais		Receita	Despesa c/ Benefício	Segurados	Beneficiários	Contribuição	Benefício
		em R\$ milhões		Mil		Média em R\$	
1995	INSS	39.446	40.527	50.627	15.728	779	2.577
	UNIÃO	2.588	19.821	991	844	2.612	23.481
	TOTAL	42.034	60.348	51.618	16.572	814	3.642
1996	INSS	44.626	45.777	54.421	16.518	820	2.771
	UNIÃO	2.861	18.350	981	855	2.918	21.462
	TOTAL	47.487	64.127	55.402	17.373	857	3.691
1997	INSS	45.308	48.403	54.291	17.474	835	2.770
	UNIÃO	2.654	18.837	948	900	2.801	20.924
	TOTAL	47.962	67.240	55.239	18.374	868	3.660

Elaborado: SRH/MP.

Fonte: SRH/MP, SIAFI/MF e MPAS

Valores corrigidos pelo IGP-DI-FGV para dez/97.

INSS=> Receita: Receita Líquida da Previdência (arrecadação bancária), em 1997 inclui receita decorrente do "Simples";

Despesa: Despesa apenas com benefícios, exclusive LOAS e despesa com servidores federais aposentados de MPAS

UNIÃO=> Despesa: inclui aposentados e pensionistas.

Contribuição média: Receita/Segurados

Benefício médio: Despesa/Beneficiários

6.8 - Comparação entre Aposentadorias

Valores mensais, em salários mínimos - Média

Posição - mai/2000

	1995	1996	1997	1998	1999	2000 ⁴
INSS ¹	1,8	1,8	1,8	1,8	1,8	1,6
Executivo (civis) ^{2,3}	14,6	14,1	13,6	13,3	13,7	13,7
Militares ³	19,5	16,2	15,9	17,4	18,2	18,2
Legislativo ³	54,2	51,7	51,9	54,3	42,6	37,4
Judiciário ³	47,5	36,5	39,4	41,3	41,6	42,3

Elaborado: SRH/MP.

Fonte: SRH/MP, INSS/MPAS E STN/MF

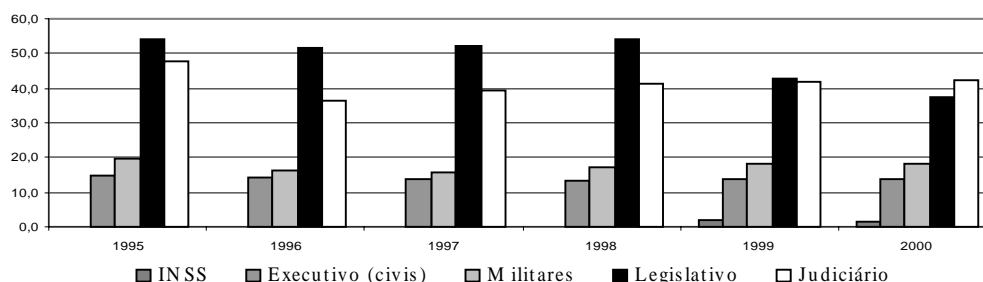
1- Posição: nos meses de dezembro.

2- Não inclui Emp. Públicas e Soc. Economia Mista

3- Nos anos de 1995, 1996, 1997, 1998 e 2000, considerado a média anual.

4- Em 1999, para o INSS considerado a posição de mar/99 e para o Executivo, Militares, Legislativo e Judiciário a média do acumulado dos últimos 12 meses.

**Comparação entre Aposentadorias 1995 a 2000
valores mensais em salário mínimos -média**



7.1- Contribuição Previdenciária nos Estados em %
Posição: abr/99

<i>ESTADOS</i>	<i>ATIVOS</i>	<i>APOSENTADOS</i>
Acre	8 e 10	4 e 5
Amapá	0	0
Amazonas ¹	11 a 20	11 a 20
Alagoas	11	22
Bahia	5 a 12	5 a 12
Ceará	11 a 25	11 a 25
Distrito Federal ²	11 a 25	11 a 25
Espírito Santo ³	11 a 25	10
Goias	6	6
Maranhão ⁴	9 a 12	9 a 12
Minas Gerais ⁵	11,5	11,5
Mato Grosso ⁶	8 a 9,5	0,0
Mato Grosso do Sul	0	0
Pará ⁷	8	8
Paraná	10 e 14	10 e 14
Paraíba ⁸	8	0
Pernambuco ⁹	12 a 20	12 a 20
Piauí	8 a 16	8 a 16
Rondônia ¹⁰	8	8
Roraima	3,84	3,84
Rio de Janeiro	11	11
Rio Grande do Norte ¹¹	11 a 25	5 a 20
Rio Grande do Sul	0	0
São Paulo ⁷	6	6
Santa Catarina	8 a 12	8 a 12
Sergipe	11 a 13,5	10
Tocantins	11	11

Elaborado: SRH/MP.

Fonte: Informações prestadas pelos Secretários de Administração em 07.04.99

Inclui os Três Poderes (Executivo, Legislativo e Judiciário)

1- A partir de jul/99 o percentual será de 11% a 25% para o ativo e 4% a 25% para o aposentado.

2- Lei depende de regulamentação, vigência mai/99.

3- Criado o fundo para custear somente aposentadorias de quem adquirir o seu benefício a partir de sua contribuição.

4- Inclui Assistência Saúde. Para os aposentados a contribuição será a partir de jul/99.

5- Inclui 3,2% de Assistência Saúde.

6- A partir de mai/99 será estendida a cobrança aos inativos.

7- Só pensões.

8- Pensão e Assistência Saúde.

9- A partir de mai/99 as contribuições para aposentadoria irão para o Fundo.

10- Inclui Assistência Saúde.

11- A partir de mai/99.

7.2 - Relação entre Despesas de Aposentados e Pensionistas e o Total da Folha de Pessoal dos Estados - ano 1997

	<i>Despesas com Aposentados e Pensionistas (em R\$ milhões)</i>	<i>% em relação ao total da folha</i>
Acre	28,2	9,5
Amapá	1,8	0,8
Amazonas	190,5	29,3
Alagoas	178,6	29,3
Bahia	380,1	19,0
Ceará	203,8	18,0
Distrito Federal	829,7	28,0
Espirito Santo	238,5	21,4
Goias	407,3	38,1
Maranhão	191,5	25,5
Minas Gerais	1.817,1	34,6
Mato Grosso	175,5	23,1
Mato Grosso do Sul	54,1	10,5
Pará	224,5	19,7
Paraná	1.053,8	36,4
Paraíba	98,1	24,0
Pernambuco	489,2	30,5
Piauí	121,3	22,7
Rondônia	32,0	6,9
Roraima	0,1	0,1
Rio de Janeiro	1.781,8	37,4
Rio Grande do Norte	151,8	24,6
Rio Grande do Sul	1.517,0	38,9
São Paulo	5.024,3	34,8
Santa Catarina	481,5	32,0
Sergipe	100,5	20,2
Tocantins	15,4	5,5

Elaborado: SRH/MP.

Considere apenas despesas com aposentados dos Três Poderes

7.3 - Gastos com Pessoal e Número de Servidores Estaduais

	<i>Número de Servidores</i>		<i>Relação entre Gasto com Pessoal e Receita Corrente Líquida - %</i>			
	<i>Ativos e Aposentados</i>	<i>Ano97</i>	<i>95</i>	<i>96</i>	<i>97</i>	<i>Mai/99</i>
		<i>Mês Ref.</i>				
Acre	32.500	Jul	73,0	69,0	66,1	
Amapá	10.600	Set	83,2	58,8	75,3	56,3
Amazonas	61.930	Set	34,8	49,3	42,5	61,0
Alagoas	45.498	Set	114,4	105,6	74,3	80,0
Bahia	187.597	Set	57,0	56,0	52,5	53,0
Ceará	115.000	Set	53,0	51,0	61,2	53,6
Distrito Federal	112.884	Out	79,5	82,1	77,3	66,0
Espírito Santo	70.610	Ano 96	68,6	67,3	65,4	90,0
Goiás	142.874	Set	78,0	71,0	61,7	78,0
Maranhão	97.291	Out	55,0	59,0	66,5	58,0
Minas Gerais	476.000	Set	75,3	75,1	80,0	77,0
Mato Grosso	45.063	Out	82,5	79,4	60,7	67,0
Mato Grosso do Sul	51.000	Set	61,4	55,4	65,2	67,0
Pará	116.768	Set	61,5	67,7	69,5	61,4
Paraná	199.453	Out	74,9	76,8	68,8	71,0
Paraíba	96.719	Set	63,0	59,0	45,7	58,0*
Pernambuco	164.345	Set	84,0	79,0	70,9	73,1
Piauí	75.000	Set	87,0	69,0	69,7	67,5
Rondônia	44.000	Set	72,0	65,0	83,0	82,0
Roraima	21.000	Out	12,5	33,1	23,2	25,5
Rio de Janeiro	406.594	Jul	92,6	87,5	79,7	77,0
Rio Grande do Norte	93.000	Out	80,0	73,0	66,6	52,4
Rio Grande do Sul	183.812	Set	86,4	86,8	84,9	80,0
São Paulo	1.020.962	Set	63,3	65,8	62,3	69,5*
Santa Catarina	120.081	Set	76,6	72,0	67,0	78,6*
Sergipe	49.959	Ago	80,0	68,0	65,3	56,3
Tocantins	34.133	Set	46,1	48,7	43,8	37,0
Média	-	-	70,2	67,8	67,5	55,2
Total	4.074.673					

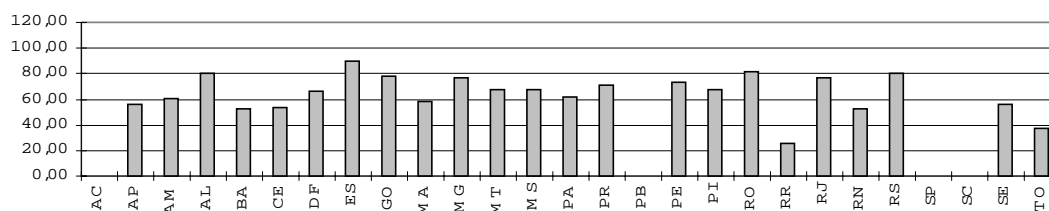
Elaborado: SRH/MP.

Fonte: Fórum Nacional de Secretários de Estado da Administração e

STN/MF - dados orçamentários e balançetes mensais dos estados.

Dados de Mai/99 - informações das Secretarias de Estado da Administração.

Relação % entre Gasto com Pessoal dos Estados e Receita Corrente Líquida - Fev/99



7.4 - Gastos com Pessoal e Número de Servidores das Capitais

Posição - abr/95

	% Gasto Ativos / Folha Pgto.	% Núm. Ativos / Qtde. Servidores	% Gastos Pessoal / Receita
Belém	79,0	76,4	
Belo Horizonte	88,4	81,6	64,0
Campo Grande	92,4	90,0	61,2
Cuiabá	95,9	97,3	65,0
Curitiba	84,1	86,1	44,6
Fortaleza	81,4	80,7	50,0
Manaus	93,7	93,2	29,7
Palmas de Tocantins	100,0	100,0	0,2
Rio Branco	98,3	99,2	82,5
Rio de Janeiro	74,1	73,7	62,1
São Paulo	79,8	82,9	41,4
Salvador	68,2	69,5	50,4
Vitória	88,3	90,6	58,0
Total	79,7	80,1	

Elaborado: SRH/MP.

Fonte: Secretaria de Administração da Prefeitura de Belo Horizonte

- A relação ativos/folha corresponde ao percentual da folha alocado para o pagamento de ativos.
- O restante é destinado aos aposentados e pensionistas. A relação ativos/quantidade de servidores corresponde à participação do número de ativos no total de servidores (que inclui ativos, aposentados e pensionistas).
- A relação entre gastos com pessoal (ativos, aposentados e pensionistas) e receita é calculada para os últimos doze meses

7.5 - Relação entre Gastos com Pessoal e Receita Líquida nos Estados

Regiões	Média 84 / 88	Média 89 / 94
Norte	61,5	55,1
Nordeste	52,2	49,5
Centro-Oeste	43,4	46,6
Sudeste	52,0	52,4
Sul	61,2	56,9
Média	54,1	52,1

Elaborado: SRH/MP

Fonte: Tesouro Nacional, Relatório "Execução Orçamentária dos Estados e Municípios das Capitais - 1984/1993, 1985/1994 e 1986/1995"

- Os dados originais foram levantados nos balanços anuais dos estados e municípios, e estão corrigidos pela inflação.

7.6 - Relação entre Gastos com Pessoal e Receita Líquida nas Capitais

<i>Regiões</i>	<i>Média</i>	<i>Média</i>	<i>Ano</i>
	84 / 88	89 / 94	95
Norte	66,9	53,7	43,4
Nordeste	47,9	38,3	43,0
Centro-Oeste	59,3	44,2	46,3
Sudeste	56,3	44,1	33,0
Sul	54,8	52,9	43,8
Média	57,1	46,7	41,9

Elaborado: SRH/MP.

Fonte: Tesouro Nacional, Relatório "Execução Orçamentária dos Estados e Municípios das Capitais - 1984/1993, 1985/1994 e 1986/1995"

- Os dados originais foram levantados nos balanços anuais dos estados e municípios, e estão corrigidos pela inflação.

7.7 - Execução Orçamentária dos Municípios por Regiões

<i>Regiões</i>	<i>Receita</i>	<i>Despesa</i>	<i>% part. Desp. Pessoal</i>
	<i>Corrente¹</i>	<i>c/Pessoal</i>	<i>Receita Corrente¹</i>
			R\$ milhões
Norte	1.439	553	38,4
Nordeste	5.641	2.165	38,4
Sudeste	21.110	7.703	36,5
Sul	5.508	2.494	45,3
Centro-Oeste	1.776	674	38,0
BRASIL	35.474	13.589	38,3

Elaborado: SRH/MP.

Fonte: MF/STN - Finanças do Brasil (Receita e Despesa dos Municípios - Ano 1995)

1 - Receita Corrente= Receita Tributária + Transf. Correntes

7.8 - Relação Despesas de Pessoal / Receita Corrente- Nº de Municípios por Estados (em 1995)

Regiões/Estados	Total	% de Desp. Pessoal s/ Receita Corrente ¹	
		Até 60%	Acima de 60%
Norte	307	92,2	7,8
- Acre	22	59,1	40,9
- Amapá	14	78,6	21,4
- Amazonas	32	96,9	3,1
- Pará	108	99,1	0,9
- Rondônia	21	52,4	47,6
- Roraima	1	100,0	0,0
- Tocantins	109	100,0	0,0
Nordeste	1.463	95,0	5,0
- Alagoas	98	100,0	0,0
- Bahia	412	95,9	4,1
- Ceará	178	98,3	1,7
- Maranhão	119	98,3	1,7
- Paraíba	171	96,5	3,5
- Pernambuco	121	66,9	33,1
- Piauí	141	99,3	0,7
- Rio Grande do Norte	150	98,7	1,3
- Sergipe	73	97,3	2,7
Centro-Oeste	422	98,8	1,2
- Distrito Federal	0	0,0	0,0
- Goiás	231	99,6	0,4
- Mato Grosso	117	98,3	1,7
- Mato Grosso do Sul	74	97,3	2,7
Sudeste	1.501	93,4	6,6
- Espírito Santo	67	80,6	19,4
- Minas Gerais	729	97,3	2,7
- Rio de Janeiro	80	57,5	42,5
- São Paulo	625	94,9	5,1
Sul	1.020	88,4	11,6
- Paraná	369	92,7	7,3
- Rio Grande do Sul	391	81,8	18,2
- Santa Catarina	260	92,3	7,7
Total BRASIL	4.713	93,2	6,8

Elaborado: SRH/MP.

Fonte: STN/MF - Finanças do Brasil (Receita e Despesa dos Municípios - Ano 1995)

1- Receita Corrente= Receita Tributária + Transf. Correntes.

7.9 - Execução Orçamentária dos Estados e Capitais

							R\$ milhões
		1986	1988	1990	1994	1995	95/88 Var. %
RECEITA	Tributária	42.722	31.726	44.324	47.135	57.409	81,0
	Fundos Partic.	4.208	3.119	5.727	6.244	8.067	158,6
	Total	46.930	34.845	50.051	53.379	65.476	87,9
DESPESA	Pessoal (Global)	23.259	18.826	25.103	23.410	30.558	62,3
	Poder Legislativo ¹	1.166	1.186	1.617	2.072	2.856	140,8
	Poder Judiciário ¹	3.062	2.568	3.934	5.118	7.053	174,6

Elaborado: SRH/MP.

Fonte: Tesouro Nacional, Relatório "Execução Orçamentária dos Estados e Municípios das Capitais - 1986/1995"

1- Consideradas as despesas totais destes poderes; entretanto, a maior parte de suas despesas corresponde a gastos com pessoal.

7.10 - Relação entre Despesas com Pessoal e Receita Corrente - %

	1986	1988	1990	1994	1995
Pessoal Total / Receita Corrente	55,1	53,6	54,8	50,9	47,9
Legislativo / Receita Corrente ¹	2,1	2,5	2,5	3,1	3,3
Judiciário / Receita Corrente ¹	5,4	5,4	6,1	7,5	8,2

Elaborado: SRH/MP.

Fonte: Tesouro Nacional, Relatório "Execução Orçamentária dos Estados e Municípios das Capitais - 1986/1995"

1- Consideradas as despesas totais destes poderes; entretanto, a maior parte de suas despesas corresponde a gastos com pessoal.

ENAP
Escola Nacional de
Administração Pública

1.1 - Número de Turmas e Alunos Treinados

<i>Ano</i>	<i>Número de Turmas</i>	<i>Alunos Treinados</i>
1981	13	429
1982	25	767
1983	35	1.269
1984	31	1.477
1985	150	3.358
1986	162	3.821
1987	89	2.882
1988	97	3.019
1989	55	1.185
1990	10	340
1991	13	747
1992	62	1.929
1993	102	3.251
1994	134	3.105
SOMA	978	27.579
1995	141	1.964
1996 ¹	388	8.279
1997 ¹	1.001	18.966
1998	1.235	21.167
1999	1.033	21.644
SOMA	3.798	72.020

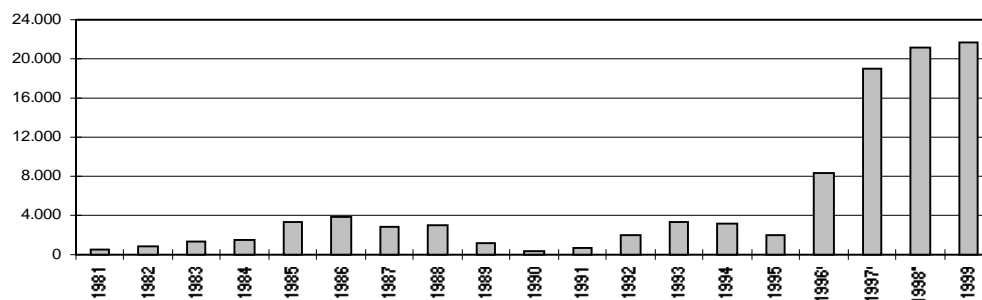
Fonte: ENAP/MP.

1- Alunos Treinados:

30% - Curso de Informática Básica;

70% - R.H., Leg e Orçamento, Desenvolvimento Gerencial, Gestão Estratégica no Setor Público.

Quantitativo de alunos treinados pela ENAP



SERVIDORES

1.2 - MAIORES CLIENTES DA ENAP

Instituição	Número de Treinamentos	
	Ano 1998	Ano 1999
Ministério do Exército	1.467	1.581
Ministério do Planejamento e Orçamento	605	1.570
Ministério da Aeronáutica	1.528	888
Presidência da República	2.068	644
EMBRAPA	0	593
Ministério da Marinha	812	557
Ministério da Previdência e Assistência Social	276	490
Ministério dos Transportes	196	490
CONAB	0	481
Ministério da Fazenda	588	426
UFPA	0	421
Imprensa Nacional	0	381
HFA	0	335
Ministério da Saúde	668	332
Fundação Nacional de Saúde	298	292
Ministério do Trabalho	428	267
TSE	120	261
INSS	209	219
SERPRO	0	193
Governo do Acre	0	192
Ministério de Minas e Energia	258	180
INCRA	0	172
CTA	0	170
Governo do Estado de Goiás	1	157
Ministério da Agricultura e Abastecimento	1.994	156
Ministério da Educação e Desporto	1.261	155
Governo do Distrito Federal	304	142
Advocacia Geral da União	234	138
Ministério das Comunicações	106	125
Departamento de Polícia Federal	0	124
Ministério do Desenvolvimento Ind. e Comércio	181	123
Ministério da Justiça	914	122
TOTAL	14.516	12.377

Fonte: ENAP/MP

1.3 - CURSOS COM MAIOR NÚMERO DE CONCLUINTES EM 1998 E 1999

Cursos e Turmas	1998	1999
A Busca da Excelência no Atendimento ao Cidadão	1.140	2295
Word 97	3.505	2285
Excel 97	2.901	1564
Estruturação de Textos Administrativos	1.211	1059
Introdução ao Windows	1.861	806
Elaboração de Indicadores e Desempenho Institucional	260	755
Access 97	464	651
Elaboração de Programas - PPA - 2000 - 2003	0	631
Secretariar com Eficiência	766	614
Análise e Melhoria de Processos	661	577
Licitações e Contratos na Administração Pública	681	567
Regime Jurídico Único	531	536
Elaboração e Monitoramento de Projetos	237	493
Out Look 97	0	467
Melhorando a Comunicação no Setor Público	361	450
Gestão da Informação	208	414
Administração Pública para Servidores	628	407
Encontro: apresentação do Programa de Adequação de R.H. do Governo Federal	0	396
Gerenciamento de Compras e Serviços	305	356
Gerenciamento de Programas	0	342
Programa de Gestão Financeira e Orçamentária	287	308
Estratégias de Capacitação para o Setor Público	82	296
Qualidade e Participação na Administração Pública	575	287
Melhoria na Gerência Pública/ Gerência Pública com Qualidade	395	280
Como se atualizar em Legislação de Pessoal	360	277
Gerenciamento de Custos no Setor Público	138	266
Didática para Instrutores/ Formação de Formadores	156	245
Direitos Humanos para Servidores	0	238
A Mulher com o Gerente no Setor Público	137	235
Total	17.850	18.097
Curso de Formação para Carreiras	1998	1999
Especialistas em Políticas Públicas e Gestão Governamental	104	131
Analistas de Orçamento	94	94
Total	198	225

Fonte:ENAP/MP

1.4- Comparativo dos Resultados de Capacitação

	1994 (a)	1999 (b)	(b)/(a) - %
Total de Alunos	3.105	21.644	697%
Total Hora-Aula	8.219	25.662	312%
Total Hora-Aula - Aluno	269.004	674.135	251%
Servidores/Dias Treinados ¹	33.625	84.267	251%

Fonte: ENAP/MP.

1- Total Hora-Aula - Aluno dividido por 8

1.5 - Recursos Orçamentários X Treinamentos realizados entre 1995 e 1999

	Orçamento Realizado (R\$ mil)	Convênio FAT Realizado (R\$ mil)	Convênios Realizados (R\$ mil)	Total em (R\$ mil)	Treinamentos (A) Realizados	(B)
1995	9.039	0	0	9.039	100%	1.964 100%
1996	10.293	977 ²	0	11.270	125%	8.279 422%
1997	0	0	0	13.430	149%	19.349 985%
1998	0	0	0	10.062	111%	21.364 1088%
1999	9.164	946	622	10.732	119%	21.644 1102%

1- ENAP/MP em reestruturação

2- Convênio FAT à partir de Set/96

MP | Ministério do Planejamento, Orçamento e Gestão
Secretaria de Recursos Humanos

O **Boletim Estatístico de Pessoal** é uma publicação mensal da Secretaria de Recursos Humanos do Ministério do Planejamento, Orçamento e Gestão. O Boletim também está disponível na Internet: **www.mp.gov.br**. ou escreva pelo E-mail: **boletim@planejamento.gov.br**.

