

Boletim Estatístico de Pessoal

Brasília
Março de 2000

Ministro

Martus Antônio Rodrigues Tavares

Secretário de Recursos Humanos

Luiz Carlos de Almeida Capella

BOLETIM ESTATÍSTICO:

Coordenadora-Geral de Estudos e Informações Gerenciais

Sandra Helena Caresia Gustavo Rodrigues

47

Divisão Técnica

Cláudia Fabiane Martins Bandeira

Joelina Magalhães Cavalcanti

Maria Vilani Maia de Freitas

Paulo César Caserta da Cunha Vasconcellos

Edição Gráfica

Paulo César Caserta da Cunha Vasconcellos

Montagens Gráfica

Francisco Nunes Viana

Boletim Estatístico de Pessoal. v. 1 , n.47 , mar. 2000
Brasília, Ministério do Planejamento, Orçamento e Gestão.
V. mensal

88 p.

1. Estatística - Periódicos. I. Brasil. Ministério do Planejamento, Orçamento e Gestão
Secretaria de Recursos Humanos

CDD 318.1

CDD 318.1

I - ESTATÍSTICAS DE PESSOAL

a) Informações Mensais

<i>Despesas.....</i>	<i>5</i>
<i>Servidores.....</i>	<i>25</i>
<i>Remuneração.....</i>	<i>27</i>
<i>Aposentados.....</i>	<i>29</i>

b) Informações Anuais e Analíticas

<i>Despesas</i>	<i>33</i>
<i>Servidores - Quantitativo.....</i>	<i>41</i>
<i>Concursos.....</i>	<i>59</i>
<i>Remuneração.....</i>	<i>64</i>
<i>DAS.....</i>	<i>68</i>
<i>Aposentados.....</i>	<i>70</i>
<i>Estados e Municípios.....</i>	<i>74</i>

II - ENAP

<i>Treinamentos.....</i>	<i>83</i>
--------------------------	-----------

A partir de janeiro/99 a estrutura regimental de alguns órgãos foi alterada, porém o sistema ainda encontra-se com a estrutura antiga, não causando entretanto mudança no valor total.

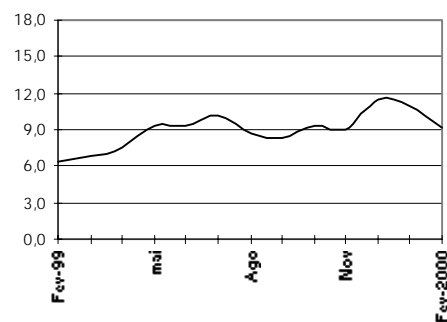
1.1 - Despesa de Pessoal do Poder Executivo - SIAPE ^{1,2,3}

Valores Nominiais - fev/2000							R\$ milhões
Mês	Mensal			Acumulado 12 últimos meses			
	Valor R\$ milhões	Variação % s/		Valor R\$ milhões	Variação % s/		
		Mês Anterior	Mesmo Mês Ano Anterior		Mês Anterior	12 Meses Anteriores ⁴	
Fev-99	2.005	-0,7	18,1	24.218	1,3	6,4	
Mar	1.854	-7,5	10,9	24.400	0,7	6,8	
Abr	1.857	0,2	9,7	24.564	0,7	7,5	
Mai ⁵	2.170	16,8	26,0	25.012	1,8	9,4	
Jun	2.513	15,8	5,1	25.134	0,5	9,4	
Jul	1.956	-22,2	12,8	25.357	0,9	10,1	
Ago	1.922	-1,7	-2,0	25.317	-0,2	8,6	
Set	1.927	0,3	3,8	25.389	0,3	8,3	
Out ⁶	2.149	11,5	15,0	25.670	1,1	9,3	
Nov	2.967	38,1	3,7	25.774	0,4	9,0	
Dez ⁷	3.129	5,5	28,6	26.470	2,7	11,5	
Jan-2000	2.070	-33,8	2,5	26.520	0,2	10,9	
Fev	1.925	-7,0	-4,0	26.440	-0,3	9,2	

Fonte : SIAPE (Sistema Integrado de Administração de Recursos Humanos do Poder Executivo) - SR/HMP

- Inclui administração direta, autarquias e fundações do Poder Executivo;
- Inclui ativos, aposentados, instituidores de pensão;
- Não inclui militares, BACEN, MPU, e empresas públicas, sociedades de economia mista e EPU - encargos previdenciários da união e servidores do MRE lotados no exterior;
- Acumulado de mar/99 a fev/2000 contra mar/98 a fev/99.
- Incluído a 1ª parcela dos 28,86%.
- Incluído os valores dos 28,86% após a 1ª parcela.
- Incluído a 2ª parcela dos 28,86%.

Acum. últimos 12 meses
var. % s/ 12 meses anteriores

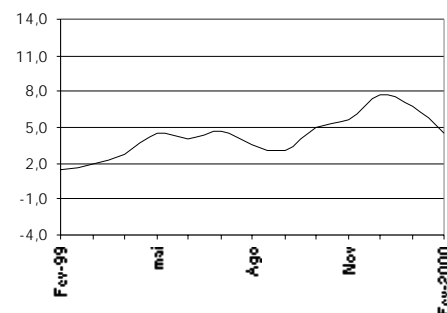


1.2 - Despesa de Pessoal do Poder Executivo - SIAPE - Ativo ^{1,2}

Valores Nominiais - fev/2000							R\$ milhões
Mês	Mensal			Acumulado 12 últimos meses			
	Valor R\$ milhões	Variação % s/		Valor R\$ milhões	Variação % s/		
		Mês Anterior	Mesmo Mês Ano Anterior		Mês Anterior	12 Meses Anteriores ³	
Fev-99	1.054	-5,1	18,3	12.736	1,3	1,5	
Mar	945	-10,4	9,2	12.815	0,6	1,9	
Abr	931	-1,5	5,7	12.866	0,4	2,7	
Mai ⁴	1.103	18,5	21,6	13.062	1,5	4,6	
Jun	1.124	2,0	-2,5	13.032	-0,2	4,0	
Jul	966	-14,1	7,8	13.102	0,5	4,7	
Ago	957	-0,9	-5,1	13.051	-0,4	3,5	
Set	957	0,0	0,2	13.052	0,0	3,1	
Out ⁵	1.129	17,9	17,5	13.220	1,3	5,0	
Nov	1.479	31,0	2,1	13.251	0,2	5,7	
Dez ⁶	1.714	15,8	14,8	13.472	1,7	7,7	
Jan-2000	1.072	-37,5	-3,5	13.432	-0,3	6,8	
Fev	934	-12,8	-11,4	13.312	-0,9	4,5	

- Inclui administração direta, autarquias e fundações do Poder Executivo;
- Não inclui militares, BACEN, MPU, e empresas públicas, sociedades de economia mista e servidores do MRE lotados no exterior;
- Acumulado de mar/99 a fev/2000 contra mar/98 a fev/99.
- Incluído a 1ª parcela dos 28,86%.
- Incluído os valores dos 28,86% após a 1ª parcela.
- Incluído a 2ª parcela dos 28,86%.

Acum. 12 últimos 12 meses
var. % s/ 12 meses anteriores



1.3 - Despesa de Pessoal do Poder Executivo - SIAPE - Aposentados ^{1,2,3}

Valores Nominais - fev/2000

R\$ milhões

Mês	Mensual			Acumulado 12 últimos meses		
	Valor R\$ milhões	Variação % s/		Valor R\$ milhões	Variação % s/	
		Mês Anterior	Mesmo Mês Ano Anterior		Mês Anterior	12 Meses Anteriores ⁴
Fev-99	951	4,6	17,9	11.483	1,3	12,5
Mar	909	-4,3	12,6	11.584	0,9	12,9
Abr	926	1,8	14,1	11.699	1,0	13,4
Mai ⁵	1.067	15,2	30,9	11.951	2,2	15,2
Jun	1.388	30,1	12,2	12.101	1,3	15,8
Jul	990	-28,7	18,2	12.254	1,3	16,5
Ago	965	-2,5	1,3	12.267	0,1	14,6
Set	970	0,5	7,7	12.336	0,6	14,4
Out ⁶	1.020	5,2	12,5	12.449	0,9	14,2
Nov	1.488	45,8	5,2	12.523	0,6	12,7
Dez ⁷	1.415	-4,9	50,5	12.998	3,8	15,7
Jan-2000	999	-29,4	9,9	13.088	0,7	15,4
Fev	991	-0,8	4,2	13.128	0,3	14,3

Fonte: SIAPE (Sistema Integrado de Administração de Recursos Humanos do Poder Executivo) - SRH/MP.

1 - Inclui administração direta, autarquias e fundações do Poder Executivo;

2 - Inclui aposentados e instituidores de pensão;

3 - Não inclui militares, BACEN, MPU, empresas públicas, sociedades de economia mista e EPU - encargos previdenciários da união;

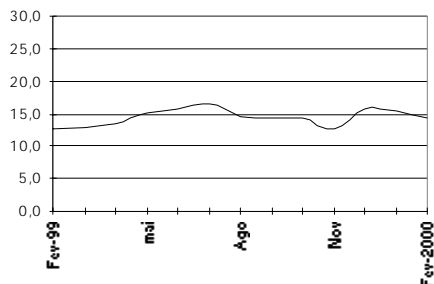
4 - Acumulado de mar/99 a fev/2000 contra mar/98 a fev/99.

5 - Incluído a 1ª parcela dos 28,86%.

6 - Incluído os valores dos 28,86% após a 1ª parcela.

7 - Incluído a 2ª parcela dos 28,86%.

Acum. últimos 12 meses
var. % s/ 12 meses anteriores



1.4 - Despesa de Pessoal da União - Total ^{1,2}

Valores Nominais - fev/2000

R\$ milhões

Mês	Mensual			Acumulado 12 últimos meses		
	Valor R\$ milhões	Variação % s/		Valor R\$ milhões	Variação % s/	
		Mês Anterior	Mesmo Mês Ano Anterior		Mês Anterior	12 Meses Anteriores ³
Fev-99	3.783	-10,8	5,8	48.560	0,3	8,3
Mar	4.036	6,7	17,5	49.019	0,9	8,2
Abr	3.664	-9,2	7,6	49.249	0,5	8,3
Mai	3.800	3,7	-21,4	49.644	0,8	9,2
Jun	4.936	29,9	40,6	49.748	0,2	7,8
Jul	4.182	-15,3	11,7	50.420	1,3	9,0
Ago	3.949	-5,6	9,0	50.623	0,4	8,0
Set	3.785	-4,1	2,3	50.784	0,3	7,4
Out	3.891	2,8	-23,3	50.977	0,4	6,8
Nov	5.531	42,2	-1,9	51.436	0,9	6,2
Dez	5.774	4,4	36,2	51.571	0,3	7,6
Jan-2000	5.859	1,5	54,9	53.189	3,1	9,8
Fev	4.045	-31,0	0,2	53.451	0,5	10,1

Elaborado: SRH/MP.

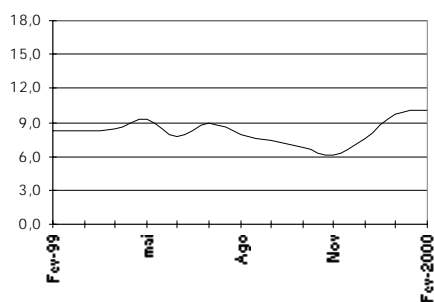
Fonte: Secretaria do Tesouro Nacional. Os dados foram apurados pelo critério de competência.

1 - Inclui os poderes executivo civil e militar, legislativo e judiciário, BACEN, MPU, autarquias, fundações, empresas públicas, sociedades de economia mista transferências a Estados, Municípios, DF, EPU - encargos previdenciários da união e servidores do MRE lotados no exterior.

2 - Inclui ativos, aposentados, instituidores de pensão.

3 - Acumulado de mar/99 a fev/2000 contra mar/98 a fev/99.

Acum. 12 últimos meses
var. % s/ 12 meses anteriores



1.5 - Despesa de Pessoal da União - Ativo ¹

Valores Nominais - fev/2000						R\$ milhões	
Mês	Mensal			Acumulado 12 últimos meses			
	Valor R\$ milhões	Variação % s/ Ano Anterior		Valor R\$ milhões	Variação % s/ 12 Meses Anteriores ²		
		Mês Anterior	Mesmo Mês		Mês Anterior	12 Meses	
Fev-99	2.018	-9,3	6,4	25.253	0,4	4,0	
Mar	2.012	-0,3	16,1	25.369	0,5	3,3	
Abr	1.783	-11,4	6,1	25.418	0,2	3,4	
Mai	1.893	6,2	-17,1	25.632	0,8	4,6	
Jun	2.189	15,6	22,5	25.537	-0,4	3,0	
Jul	2.046	-6,5	6,6	25.796	1,0	4,2	
Ago	1.915	-6,4	0,8	25.793	0,0	2,8	
Set	1.874	-2,2	-5,2	25.766	-0,1	2,0	
Out	1.936	3,3	-27,7	25.725	-0,2	0,9	
Nov	2.540	31,1	-19,6	25.587	-0,5	-1,1	
Dez	3.830	50,8	72,3	26.259	2,6	4,8	
Jan-2000	3.404	-11,1	68,7	27.439	4,5	9,0	
Fev	2.117	-37,8	5,2	27.538	0,4	9,0	

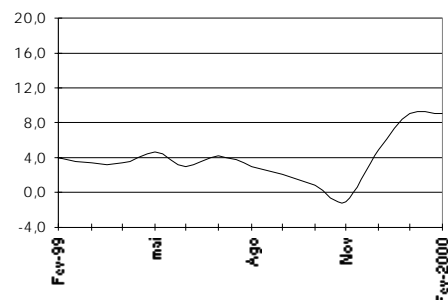
Elaborado: SRH/MP.

Fonte: Secretaria do Tesouro Nacional. Os dados foram apurados pelo critério de competência.

1 - Inclui os poderes executivo civil e militar, legislativo e judiciário, B ACEN, MPU, autarquias, fundações, em presas públicas, sociedade de economia mista e servidores do MRE lotados no exterior.

2 - Acumulado de mar/99 a fev/2000 contra mar/98 a fev/99.

Acum. 12 últimos meses
var. % s/ 12 meses anteriores



1.6 - Despesa de Pessoal da União - Aposentado ^{1,2}

Valores Nominais - fev/2000						R\$ milhões	
Mês	Mensal			Acumulado 12 últimos meses			
	Valor R\$ milhões	Variação % s/ Ano Anterior		Valor R\$ milhões	Variação % s/ 12 Meses Anteriores ³		
		Mês Anterior	Mesmo Mês		Mês Anterior	12 Meses	
Fev-99	1.732	3,0	13,1	21.157	0,7	13,9	
Mar	1.743	0,6	12,2	21.369	1,0	13,7	
Abr	1.719	-1,4	10,1	21.534	0,8	13,7	
Mai	1.741	1,3	-24,7	21.714	0,8	13,5	
Jun	2.484	42,7	58,5	21.886	0,8	12,6	
Jul	1.967	-20,8	18,2	22.286	1,8	13,9	
Ago	1.884	-4,2	21,2	22.506	1,0	13,3	
Set	1.727	-8,3	10,6	22.678	0,8	13,3	
Out	1.775	2,8	-20,5	22.891	0,9	13,4	
Nov	2.765	55,8	25,4	23.424	2,3	14,4	
Dez	1.837	-33,5	9,2	23.056	-1,6	11,1	
Jan-2000	2.077	13,0	19,9	23.451	1,7	11,6	
Fev	1.725	-16,9	-1,0	23.444	0,0	10,8	

Elaborado: SRH/MP.

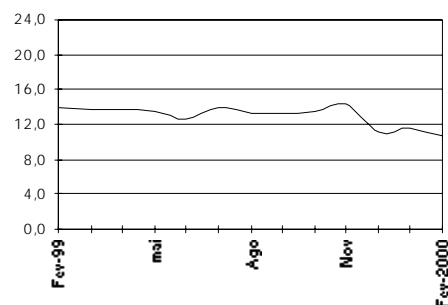
Fonte: Secretaria do Tesouro Nacional. Os dados foram apurados pelo critério de competência.

1 - Inclui os poderes executivo civil e militar, legislativo e judiciário, B ACEN, MPU, autarquias, fundações, em presas públicas, sociedade de economia mista e EPU - encargos previdenciários da união.

2 - Inclui instituidores de pensão.

3 - Acumulado de mar/99 a fev/2000 contra mar/98 a fev/99.

Acum. 12 últimos meses
var. % s/ 12 meses anteriores ³



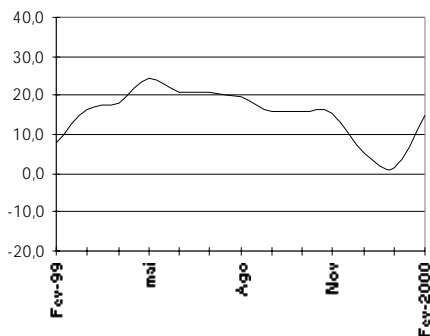
1.7 - Despesa de Pessoal da União - Transferências¹

Valores Nominais - fev/2000

R\$ milhões

Mês	Mensal			Acumulado 12 últimos meses		
	Valor	Variação % s/		Valor	Variação % s/	
	R\$ milhões	Mês Anterior	Mesmo Mês Ano Anterior	R\$ milhões	Mês Anterior	12 Meses Anteriores ²
Fev-99	33	-90,2	-78,0	2.150	-5,1	7,8
Mar	281	753,5	88,2	2.282	6,1	16,3
Abr	163	-42,1	9,6	2.296	0,6	18,0
Mai	165	1,7	1,1	2.298	0,1	24,6
Jun	264	59,4	11,5	2.325	1,2	20,5
Jul	169	-35,8	7,7	2.337	0,5	20,9
Ago	149	-11,9	-7,6	2.325	-0,5	19,8
Set	184	23,3	9,5	2.341	0,7	16,1
Out	180	-2,1	13,1	2.362	0,9	15,9
Nov	227	25,9	38,0	2.424	2,6	15,5
Dez	106	-53,1	-61,3	2.256	-6,9	5,3
Jan-2000	378	256,0	12,8	2.299	1,9	1,4
Fev	203	-46,3	517,1	2.469	7,4	14,8

Acum. 12 últimos meses
var.% s/ 12 meses anteriores



Elaborado: SRH/MP.

Fonte: Secretaria do Tesouro Nacional. Os dados foram apurados pelo critério de competência.

1 - Transferências referem-se ao repasse de recursos federais a Estados, Municípios e DF para pagamento de pessoal.

2 - Acumulado de mar/99 a fev/2000 contra mar/98 a fev/99.

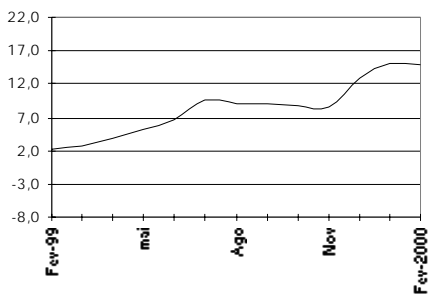
1.8 - Despesa de Pessoal da União do Poder Executivo - Cívics^{1,2,4} (inclui empresas)

Valores Nominais - fev/2000

R\$ milhões

Mês	Mensal			Acumulado 12 últimos meses		
	Valor	Variação % s/		Valor	Variação % s/	
	R\$ milhões	Mês Anterior	Mesmo Mês Ano Anterior	R\$ milhões	Mês Anterior	12 Meses Anteriores ³
Fev-99	2.014	-8,3	5,5	26.895	0,8	2,1
Mar	2.194	8,9	17,8	27.180	1,1	2,8
Abr	1.989	-9,3	7,6	27.307	0,5	3,8
Mai	2.125	6,9	-12,8	27.583	1,0	5,3
Jun	2.824	32,9	54,8	27.969	1,4	6,6
Jul	2.404	-14,9	8,5	28.548	2,1	9,5
Ago	2.499	3,9	22,1	28.832	1,0	9,1
Set	2.123	-15,0	-0,5	28.909	0,3	9,0
Out	2.225	4,8	-28,0	28.999	0,3	8,7
Nov	3.435	54,4	3,7	29.341	1,2	8,6
Dez	3.858	12,3	75,7	29.886	1,9	12,9
Jan-2000	3.013	-21,9	49,6	30.704	2,7	15,1
Fev	2.177	-27,8	-0,8	30.866	0,5	14,8

Acum. 12 últimos meses
var.% s/ 12 meses anterior



Elaborado: SRH/MP.

Fonte: Secretaria do Tesouro Nacional. Os dados foram apurados pelo critério de competência.

1 - Inclui administração direta, BACEN, MPU, autarquias, fundações, empresas públicas e sociedades de economia mista pagas com recursos do Orçamento Fiscal e servidores do MRE lotados no exterior.

2 - Inclui ativo, aposentados e insituidores de pensão.

3 - Acumulado de mar/99 a fev/2000 contra mar/98 a fev/99.

4 - Difere do Quadro 1.1 - Executivo-Siape, porque inclui também BACEN, MPU, em presas públicas e sociedade de economia mista

1.9 - Despesa de Pessoal da União do Poder Executivo - Militares ^{1,2}

Valores Nominais - fev/2000							R\$ milhões
Mês	Mensal			Acumulado 12 últimos meses			
	Valor R\$ milhões	Variação % s/		Valor R\$ milhões	Variação % s/		
		Mês Anterior	Mesmo Mês Ano Anterior		Mês Anterior	12 Meses Anteriores ³	
Fev-99	932	2,8	8,3	12.138	0,4	24,0	
Mar	917	-1,6	3,7	12.194	0,5	22,8	
Abr	922	0,6	4,0	12.232	0,3	21,3	
Mai	969	5,0	-41,4	12.314	0,7	19,9	
Jun	1.297	33,9	47,9	11.958	-2,9	9,6	
Jul	928	-28,5	4,4	12.009	0,4	8,7	
Ago	767	-17,3	-14,8	11.887	-1,0	6,0	
Set	944	23,1	1,2	11.931	0,4	5,1	
Out	945	0,1	-28,2	11.943	0,1	3,4	
Nov	1.325	40,1	20,7	11.952	0,1	2,2	
Dez	678	-48,8	-25,3	11.532	-3,5	-3,1	
Jan-2000	1.494	120,4	60,2	12.119	5,1	0,3	
Fev	965	-35,4	5,2	12.152	0,3	0,1	

Elaborado: SRH/MP.

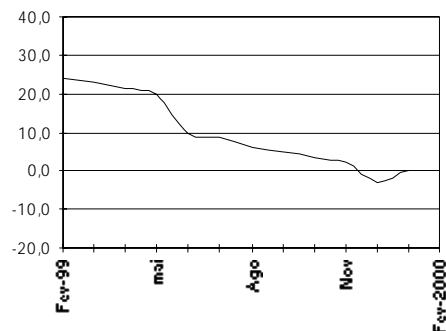
Fonte: Secretaria do Tesouro Nacional. Os dados foram apurados pelo critério de competência.

1- Inclui somente servidores militares: Aeronáutica, Exército e Marinha

2- Inclui ativos, aposentados e instituidores de pensão.

3 - Acumulado de mar/99 a fev/2000 contra mar/98 a fev/99.

**Acum. 12 últimos meses
var. % s/ 12 meses anteriores**



1.10 - Despesa de Pessoal da União - Legislativo ¹

Valores Nominais - fev/2000							R\$ milhões
Mês	Mensal			Acumulado 12 últimos meses			
	Valor R\$ milhões	Variação % s/		Valor R\$ milhões	Variação % s/		
		Mês Anterior	Mesmo Mês Ano Anterior		Mês Anterior	12 Meses Anteriores ³	
Fev-99	185	0,0	18,7	1.914	1,5	11,6	
Mar	193	3,8	18,0	1.944	1,5	10,5	
Abr	163	-15,5	19,1	1.970	1,3	10,7	
Mai	136	-16,1	9,8	1.982	0,6	10,0	
Jun	149	9,2	18,3	2.005	1,2	13,8	
Jul	171	15,0	-6,1	1.994	-0,6	12,4	
Ago	130	-24,3	0,7	1.995	0,0	11,3	
Set	130	0,0	2,3	1.998	0,1	9,9	
Out	129	-0,7	25,7	2.024	1,3	10,8	
Nov	128	-1,0	7,4	2.033	0,4	10,6	
Dez	275	115,7	-17,6	1.974	-2,9	6,4	
Jan-2000	194	-29,6	4,5	1.983	0,4	5,2	
Fev	205	6,0	10,8	2.003	1,0	4,6	

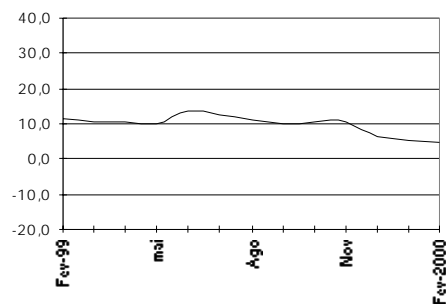
Elaborado: SRH/MP.

Fonte: Secretaria do Tesouro Nacional. Os dados foram apurados pelo critério de competência.

1- Inclui ativos, aposentados e instituidores de pensão.

2 - Acumulado de mar/99 a fev/2000 contra mar/98 a fev/99.

**Acum. 12 últimos meses
var. % s/ 12 meses anteriores**



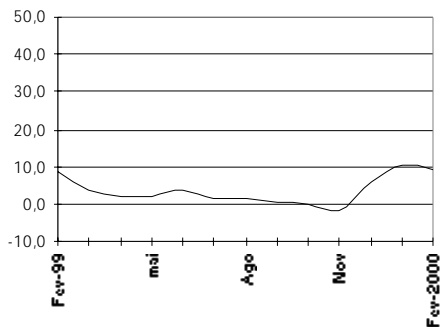
1.11- Despesa de Pessoal da União - Judiciário ¹

Valores Nominais - fev/2000

R\$ milhões

Mês	Mensal			Acumulado 12 últimos meses		
	Valor	Variação % s/		Valor R\$ milhões	Variação % s/	
		Mês Anterior	Mesmo Mês Ano Anterior		Mês Anterior	12 Meses Anteriores ²
	Fev-99	618	0,0	-8,5	5.463	-1,0
Mar	451	-26,9	-8,8	5.419	-0,8	3,7
Abr	427	-5,3	6,2	5.444	0,5	1,9
Mai	404	-5,4	6,0	5.467	0,4	2,1
Jun	402	-0,4	6,5	5.491	0,5	3,7
Jul	509	26,6	8,6	5.532	0,7	1,5
Ago	404	-20,8	15,3	5.585	1,0	1,5
Set	404	0,0	5,5	5.606	0,4	0,4
Out	412	2,0	11,7	5.649	0,8	0,2
Nov	418	1,5	9,5	5.686	0,6	-1,9
Dez	856	104,9	38,2	5.923	4,2	6,2
Jan-2000	780	-8,9	26,3	6.085	2,7	10,2
Fev	495	-36,6	-19,9	5.962	-2,0	9,1

Acum. 12 últimos meses
var.% s/ 12 meses anteriores



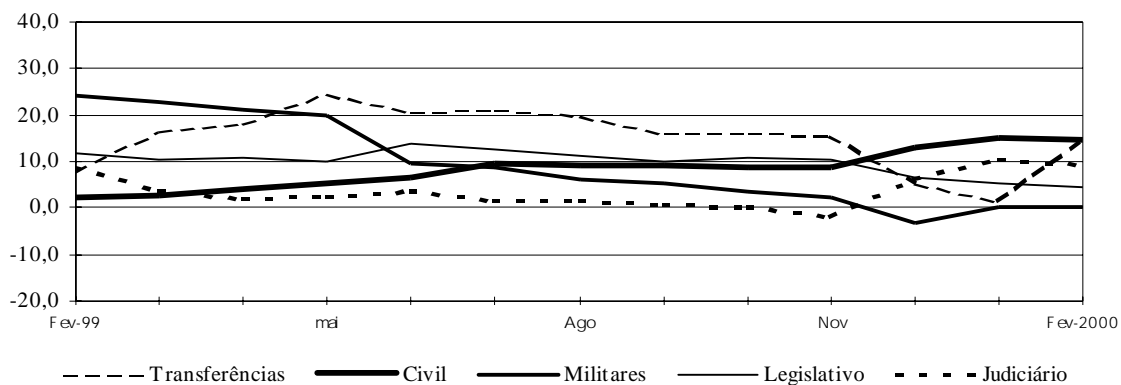
Elaborado: SRH/MP.

Fonte: Secretaria do Tesouro Nacional. Os dados foram apurados pelo critério de competência.

1- Inclui ativos, aposentados e instituidores de pensão.

2 - Acumulado de mar/99 a fev/2000 contra mar/98 a fev/99.

Acum. 12 últimos meses
var. % s/ 12 meses anteriores
(valores nominais)



1.12 - Despesa de Pessoal da União Total - por Poder

Valores Nominais - fev/2000

R\$ milhões

	<i>Mensual</i>						<i>Acumulado 12 últimos meses</i>					
	<i>Valor</i>			<i>Variação % s/</i>			<i>Valor</i>			<i>Variação % s/</i>		
	<i>R\$ milhões</i>	<i>Mês Anterior</i>		<i>Mesmo Mês</i>		<i>R\$ milhões</i>	<i>Mês Anterior</i>		<i>12 Meses</i>		<i>Anteriores 3</i>	
		<i>Ano Anterior</i>		<i>Ano Anterior</i>			<i>Anteriores 3</i>					
EXECUTIVO-CIVIS ^{1,2}	2.177	-27,8	-0,8	30.866	0,5	14,8						
- Administr. Direta	1.060	-34,4	18,0	14.610	1,1	20,9						
Ativos	503	-43,7	50,5	7.100	2,4	31,4						
Aposentados	347	-27,4	-7,5	4.850	-0,6	6,9						
Inst. de Pensão	210	-14,2	11,1	2.660	0,8	12,6						
- Autarquias	791	-10,1	5,7	11.191	0,4	9,9						
Ativos	450	-9,2	16,8	5.948	1,1	9,6						
Aposentados	269	-9,5	-5,5	4.114	-0,4	5,6						
Inst. de Pensão	73	-16,6	-7,9	1.129	-0,6	8,6						
- Fundações	213	-43,3	-12,1	3.623	-0,8	20,9						
Ativos	147	-47,8	-15,0	2.663	-1,0	20,5						
Aposentados	54	-28,6	-8,4	792	-0,6	11,4						
Inst. de Pensão	12	-34,1	13,5	167	0,9	15,8						
- Emp. Públicas	91	-23,2	-19,4	1.140	-1,9	-2,3						
- Soc. Economia Mista	21	-4,9	74,7	302	3,1	7,4						
MILITARES	965	-35,4	5,2	12.152	0,3	0,1						
Ativos	381	-52,4	6,5	4.579	0,5	-13,6						
Aposentados	325	-14,2	1,7	4.206	0,1	10,5						
Inst. de Pensão	259	-17,5	1,5	3.367	0,1	11,1						
LEGISLATIVO	205	6,0	10,8	2.003	1,0	4,6						
Ativos	145	2,7	15,5	1.374	1,4	0,7						
Aposentados	49	14,8	-2,9	510	-0,3	6,0						
Inst. de Pensão	12	15,6	20,6	119	1,7	20,3						
JUDICIÁRIO	495	-36,6	-19,9	5.962	-2,0	9,1						
Ativos	378	-41,7	-26,8	4.581	-2,9	8,8						
Aposentados	99	-11,3	15,3	1.163	1,1	14,1						
Inst. de Pensão	18	-10,2	15,9	217	1,1	14,9						
Transf. Intergovernamentais ⁴	203	-46,3	517,1	2.469	7,4	14,8						
Total	4.045	-31,0	0,2	53.451	0,5	10,1						

Elaborado: SRH/MP.

Fonte: Secretaria do Tesouro Nacional. Os dados foram apurados pelo critério de competência.

1- Inclui os poderes executivo civil, BACEN, MPU, autarquias, fundações, empresas públicas, sociedades de economia mista pagas com recursos do Orçamento Fiscal, EPU - encargos previdenciários da união e servidores do MRE lotados no exterior.

2- Difere do Quadro 1.1 - Executivo-Siape, porque inclui também BACEN, MPU.

3- Acumulado de mar/99 a fev/2000 contra mar/98 a fev/99.

4- Transf. Intergovernamentais referem-se ao repasse de recursos federais a Estados, Municípios e DF para pagamento de pessoal.

1.13 - Participação da Despesa de Pessoal da União por Poder em % Valores Nominais - fev/2000

	% de participação no	
	Mês	Acumulado 12 últimos meses ³
EXECUTIVO-CIVIS^{1,2}	53,8	57,7
- ADMINIST. DIRETA CIVIS	26,2	27,3
Ativos	12,4	13,3
Aposentados	8,6	9,1
Inst. de Pensão	5,2	5,0
- AUTARQUIAS	19,6	20,9
Ativos	11,1	11,1
Aposentados	6,6	7,7
Inst. de Pensão	1,8	2,1
- FUNDAÇÕES	5,3	6,8
Ativos	3,6	5,0
Aposentados	1,3	1,5
Inst. de Pensão	0,3	0,3
- EMP. PÚBLICAS	2,2	2,1
- SOC. ECONOMIA MISTA	0,5	0,6
MILITARES	23,9	22,7
Ativos	9,4	8,6
Aposentados	8,0	7,9
Inst. de Pensão	6,4	6,3
LEGISLATIVO	5,1	3,7
Ativos	3,6	2,6
Aposentados	1,2	1,0
Inst. de Pensão	0,3	0,2
JUDICIÁRIO	12,2	11,2
Ativos	9,3	8,6
Aposentados	2,5	2,2
Inst. de Pensão	0,4	0,4
Transf. Intergovernamentais ⁴	5,0	4,6
Total	100,0	100,0

Elaborado: SRH/MP.

Fonte: Secretaria do Tesouro Nacional. Os dados foram apurados pelo critério de competência.

1- Inclui os poderes executivo civil, BACEN, MPU, autarquias, fundações, empresas públicas, sociedades de economia mista pagas com recursos do Orçamento Fiscal, EPU - encargos previdenciários da união e servidores do MRE lotados no exterior.

2- Diferença do Quadro 1.1 - Executivo-Siape, porque inclui também BACEN, MPU.

3- Acumulado de mar/99 a fev/2000 contra mar/98 a fev/99.

4- Transf. Intergovernamentais referem-se ao repasse de recursos federais a Estados, Municípios e DF para pagamento de pessoal.

1.14 - Despesa de Pessoal Civil do Executivo¹ por Ministérios

	Valores Nominais - fev/2000				R\$ mil		
	Composição				Variação % s/		
	Mês	%	Acumulado 12 últ.meses	%	Mês Anterior	Mesmo Mês	Acumulado 12 meses ⁴
Presidência ²	2.252	0,1	33.981	0,1	-8,0	-2,3	3,2
EMFA	1.928	0,1	26.195	0,1	-3,0	5,2	11,4
Aeronáutica	32.217	1,7	452.120	1,7	-2,7	-0,4	8,8
Agricultura	44.238	2,3	632.716	2,4	-6,4	-0,9	8,3
Assuntos Fundiários	19.661	1,0	293.244	1,1	-9,8	-0,9	8,1
Ciência e Tecnologia	23.679	1,2	340.627	1,3	-5,4	-2,1	6,0
Fazenda	250.916	13,0	3.286.068	12,4	-5,8	19,9	19,0
Educação	459.558	23,9	6.344.818	24,0	-11,8	-11,3	7,1
Esportes	396	0,0	5.206	0,0	4,0	7,3	41,6
Exército	35.006	1,8	494.354	1,9	-4,0	1,4	12,4
Ind. e Comércio	6.618	0,3	96.182	0,4	-6,4	-0,1	12,9
Integração Nacional	334	0,0	1.980	0,0	-2,9		
Justiça	141.460	7,3	1.957.771	7,4	-8,2	-41,0	-2,3
Marinha	25.358	1,3	370.172	1,4	-7,5	-3,4	8,8
Minas e Energia	5.789	0,3	85.541	0,3	-6,5	2,2	11,2
Previdência	228.589	11,9	3.026.192	11,4	-2,3	7,6	11,2
Relações Exteriores ³	11.250	0,6	157.330	0,6	-1,7	-0,6	9,3
Saúde	314.603	16,3	4.451.926	16,8	-8,0	0,4	8,7
Trabalho	63.366	3,3	787.665	3,0	-5,3	23,8	15,9
Transportes	86.256	4,5	1.203.200	4,6	-0,8	0,3	9,1
Comunicações	34.063	1,8	483.272	1,8	-1,0	-1,1	4,1
Cultura	6.735	0,3	96.484	0,4	-7,0	2,7	10,1
Meio-Ambiente	32.338	1,7	449.128	1,7	-4,7	2,3	8,5
Planejamento	48.675	2,5	667.122	2,5	-6,0	10,4	17,7
AGU	2.713	0,1	23.379	0,1	48,2	75,6	13,9
Ex-Territórios	46.973	2,4	673.373	2,5	-3,2	0,1	5,9
Total	1.924.969	100,0	26.440.047	100,0	-7,0	-4,0	9,2

Fonte : SRH/MP.

1 - Inclui administração direta, fundações e autarquias do Poder Executivo;

2 - Inclui os gastos da Vice-Presidência e da SAE;

3 - Não inclui gastos com pessoal lotado no exterior;

4 - Variação do acumulado de mar-99/fev-2000 contra o acumulado de mar-98/fev-99.

5 - Os dados foram calculados pelo regime de competência.

DESPESAS

1.15 - Despesa de Pessoal Civil do Executivo

Presidência

	Composição				Variação % s/			R\$ mil
					Ano Anterior			
	Mês	%	Acum.12 Últ.Meses	%	Mês anterior	Mesmo Mês	Acumulado 12 meses ¹	
Presidência	2.131	51,0	32.211	53,5	-7,6	-2,1	2,8	
Vice-Presidência	121	2,9	1.770	2,9	-14,0	-5,9	11,7	
EMFA	1.928	46,1	26.195	43,5	-3,0	5,2	11,4	
Total	4.179	100,0	60.176	100,0	-35,7	-22,8	6,6	

Fonte : SRH/MP. Os dados foram calculados pelo regime de competência;

1 - Variação do acumulado de mar-99/fev-2000 contra o acumulado de mar-98/fev-99.

1.16 - Despesa de Pessoal Civil do Executivo

Ministério da Ciência e Tecnologia

	Composição				Variação % s/			R\$ mil
					Ano Anterior			
	Mês	%	Acum.12 Últ.Meses	%	Mês anterior	Mesmo Mês	Acumulado 12 meses ¹	
Adm. Direta	7.656	32,3	110.045	32,3	-5,5	-4,0	7,7	
CNPq	6.358	26,9	91.156	26,8	-4,9	-1,2	5,5	
Comissão Nac.Energia Nuclear	9.094	38,4	130.509	38,3	-5,8	-0,5	4,6	
Centro Tec. para Inform.	570	2,4	8.916	2,6	-3,3	-10,1	10,9	
Total	23.679	100,0	340.627	100,0	-5,4	-2,1	6,0	

Fonte : SRH/MP. Os dados foram calculados pelo regime de competência;

1 - Variação do acumulado de mar-99/fev-2000 contra o acumulado de mar-98/fev-99.

1.17 - Despesa de Pessoal Civil do Executivo

Ministério da Fazenda

	Composição				Variação % s/			R\$ mil
					Ano Anterior			
	Mês	%	Acum.12 Últ.Meses	%	Mês anterior	Mesmo Mês	Acumulado 12 meses ¹	
Adm. Direta	246.728	98,3	3.228.138	98,2	-36,6	12,3	19,3	
Com. Val. Mobiliários	1.699	0,7	24.495	0,7	-12,9	-2,4	4,0	
Sup. de Seg. Privados	2.489	1,0	33.435	1,0	-5,7	-1,5	5,2	
Total	250.916	100,0	3.286.068	100,0	-5,8	19,9	19,0	

Fonte : SRH/MP. Os dados foram calculados pelo regime de competência;

1 - Variação do acumulado de mar-99/fev-2000 contra o acumulado de mar-98/fev-99.

1.18 - Despesa de Pessoal Civil do Executivo

Ministério da Educação e do Desporto

Valores Nominais - fev/2000

R\$ mil

	Composição				Variação % s/		
	Mês	%	Acum. 12	%	Mês anterior	Ano Anterior	
			Últ. Meses			Mês	Acumulado 12 meses ¹
Administração Direta	9.526	2,1	147.443	2,3	2,4	-33,0	-22,4
Inst. de Ensino de 2º Grau ²	31.981	7,0	454.349	7,2	-8,3	-1,8	6,7
Inst. de Ensino de 3º Grau ³	395.655	86,1	5.421.469	85,4	-12,6	-11,6	8,0
Centros Fed. de Educação Tecnológica	16.282	3,5	235.250	3,7	-9,6	-6,7	9,5
CAPES	492	0,1	7.284	0,1	-10,4	-0,8	13,5
Fundo Nacional de Desenv. da Educação	1.784	0,4	27.027	0,4	-8,5	-0,6	15,4
Fund. Joaquim Nabuco	1.690	0,4	22.023	0,3	2,2	7,7	8,4
Instituto Nacional de Educ. de Surdos	1.119	0,2	15.362	0,2	-1,5	0,3	5,5
Instituto Benjamim Constant	781	0,2	10.816	0,2	-1,7	0,9	4,9
Inst.Nac. de Estudos Pesq. Educacionais	248	0,1	3.794	0,1	-9,8	4,5	20,3
Total	459.558	100,0	6.344.818	100,0	-11,8	-11,3	7,1

Fonte : SRH/MP. Os dados foram calculados pelo regime de competência;

1 - Variação do acumulado de mar-99/fev-2000 contra o acumulado de mar-98/fev-99.

2- Inclui colégios, escolas técnicas e escolas agrotécnicas;

3- Inclui faculdades, fundações e universidades federais.

1.19 - Despesa de Pessoal Civil do Executivo

Ministério do Exército

Valores Nominais - fev/2000

R\$ mil

	Composição				Variação % s/		
	Mês	%	Acum. 12	%	Mês anterior	Ano Anterior	
			Últ. Meses			Mês	Acumulado 12 meses ¹
Adm. Direta	34.881	99,6	492.674	99,7	-4,0	1,4	12,4
Fundação Osório	125	0,4	1.680	0,3	-12,9	12,2	42,5
Total	35.006	100,0	494.354	100,0	-4,0	1,4	12,4

Fonte : SRH/MP. Os dados foram calculados pelo regime de competência;

1 - Variação do acumulado de mar-99/fev-2000 contra o acumulado de mar-98/fev-99.

DESPESAS

1.20 - Despesa de Pessoal Civil do Executivo

Ministério da Indústria, Comércio e Turismo

Valores Nominais - fev/2000

R\$ mil

	Composição				Variação % s/		
					Ano Anterior		
	Mês	%	Acum.12 Últ.Meses	%	Mês anterior	Mês Mesmo	Acumulado 12 meses ¹
A dm . Direta	1.417	21,4	22.501	23,4	-12,1	-4,8	16,0
Inst. Brasileiro de Turismo	873	13,2	14.837	15,4	-5,1	-6,8	35,6
INMETRO	2.257	34,1	31.465	32,7	-5,7	6,0	10,6
INPI	2.071	31,3	27.378	28,5	-3,6	0,1	3,8
Total	6.618	100,0	96.182	100,0	-6,4	-0,1	12,9

Fonte : SRH/MP. Os dados foram calculados pelo regime de competência;

1 - Variação do acumulado de mar-99/fev-2000 contra o acumulado de mar-98/fev-99.

1.21 - Despesa de Pessoal Civil do Executivo

Ministério da Justiça

Valores Nominais - fev/2000

R\$ mil

	Composição				Variação % s/		
					Ano Anterior		
	Mês	%	Acum.12 Últ.Meses	%	Mês anterior	Mês Mesmo	Acumulado 12 meses ¹
A dm . Direta	51.729	36,6	781.054	39,9	-4,7	-68,0	-16,9
Depart. de Polícia Federal	83.643	59,1	1.069.821	54,6	-9,8	17,9	9,9
Fund. Nacional do Índio	5.590	4,0	99.590	5,1	-13,1	-12,3	19,4
Defensoria Pública da União	344	0,2	4.951	0,3	-8,1	-8,7	6,0
Cons.Admin.Defesa Econômica	153	0,1	2.355	0,1	-13,7	-0,3	9,7
Total	141.460	100,0	1.957.771	100,0	-8,2	-41,0	-2,3

Fonte : SRH/MP. Os dados foram calculados pelo regime de competência;

1 - Variação do acumulado de mar-99/fev-2000 contra o acumulado de mar-98/fev-99.

1.22 - Despesa de Pessoal Civil do Executivo

Ministério de Minas e Energia

Valores Nominais - fev/2000

R\$ mil

	<i>Composição</i>				<i>Variação % s/</i>		
					<i>Ano Anterior</i>		
	<i>Mês</i>	<i>%</i>	<i>Acum.12</i>	<i>%</i>	<i>Mês</i>	<i>Mesmo</i>	<i>Acumulado</i>
		<i>Últ. Meses</i>		<i>anterior</i>	<i>Mês</i>	<i>12 meses¹</i>	
A dm . Direta	3.658	63,2	52.812	61,7	-2,6	-1,4	0,2
Depart. Nac. de Prod. Mineral	1.616	27,9	24.757	28,9	-14,2	0,2	20,7
Ag. Nac. de Energia Elétrica ²	193	3,3	3.759	4,4	-13,5	-43,3	1,2
Ag. Nac. de Petróleo ³	323	5,6	4.213	4,9	-2,1		
Total	5.789	100,0	85.541	100,0	-6,5	2,2	11,2

Fonte : SRH/MP. Os dados foram calculados pelo regime de competência;

1 - Variação do acumulado de mar-99/fev-2000 contra o acumulado de mar-98/fev-99.

2 - Criada pelo Decreto 9.427, de 26/12/96.

3 - Criada pelo Decreto 2.455, de 14/01/98.

1.23 - Despesa de Pessoal Civil do Executivo

Ministério da Previdência e Assistência Social

Valores Nominais - fev/2000

R\$ mil

	<i>Composição</i>				<i>Variação % s/</i>		
					<i>Ano Anterior</i>		
	<i>Mês</i>	<i>%</i>	<i>Acum.12</i>	<i>%</i>	<i>Mês</i>	<i>Mesmo</i>	<i>Acumulado</i>
		<i>Últ. Meses</i>		<i>anterior</i>	<i>Mês</i>	<i>12 meses¹</i>	
A dm . Direta	6.401	2,8	90.098	3,0	1,1	-0,8	7,1
INSS	222.188	97,2	2.936.094	97,0	-2,4	7,9	11,3
Total	228.589	100,0	3.026.192	100,0	-2,3	7,6	11,2

Fonte : SRH/MP. Os dados foram calculados pelo regime de competência;

1 - Variação do acumulado de mar-99/fev-2000 contra o acumulado de mar-98/fev-99.

1.24 - Despesa de Pessoal Civil do Executivo

Ministério das Relações Exteriores ¹

Valores Nominais - fev/2000

R\$ mil

	<i>Composição</i>				<i>Variação % s/</i>		
					<i>Ano Anterior</i>		
	<i>Mês</i>	<i>%</i>	<i>Acum.12</i>	<i>%</i>	<i>Mês</i>	<i>Mesmo</i>	<i>Acumulado</i>
		<i>Últ. Meses</i>		<i>anterior</i>	<i>Mês</i>	<i>12 meses²</i>	
A dm . Direta	11.175	99,3	156.164	99,3	-1,7	-0,6	9,2
Fund. Alexandre de Gusmão	75	0,7	1.165	0,7	1,1	8,1	37,3
Total	11.250	100,0	157.330	100,0	-1,7	-0,6	9,3

Fonte : SRH/MP. Os dados foram calculados pelo regime de competência.

1 - Exclui despesa de pessoal lotado no exterior;

2 - Variação do acumulado de mar-99/fev-2000 contra o acumulado de mar-98/fev-99.

DESPESAS

1.25 - Despesa de Pessoal Civil do Executivo

Ministério da Saúde

Valores Nominais - fev/2000

R\$ mil

	Composição				Variação % s/		
					Ano Anterior		
	Mês	%	Acum.12 Últ.Meses	%	Mês anterior	Mesmo Mês	Acumulado 12 meses ¹
Adm. Direta	230.217	73,2	3.142.226	70,6	-6,1	3,0	8,1
Ag. Nac. de Vigilância Sanitária	255	0,1	2.160	0,0	-0,3		
Ag. Nac. de Saúde Suplementar	62	0,0	63	0,0			
Fund. Oswaldo Cruz	10.631	3,4	145.139	3,3	-3,7	3,0	10,7
Fund. Nacional de Saúde	73.437	23,3	1.162.338	26,1	-14,0	-7,7	9,9
Total	314.603	100,0	4.451.926	100,0	-8,0	0,4	8,7

Fonte: SRH/MP. Os dados foram calculados pelo regime de competência.

1 - Variação do acumulado de mar-99/fev-2000 contra o acumulado de mar-98/fev-99.

1.26 - Despesa de Pessoal Civil do Executivo

Ministério do Trabalho

Valores Nominais - fev/2000

R\$ mil

	Composição				Variação % s/		
					Ano Anterior		
	Mês	%	Acum.12 Últ.Meses	%	Mês anterior	Mesmo Mês	Acumulado 12 meses ¹
Adm. Direta	62.560	98,7	773.874	98,2	-5,0	24,4	16,1
Fund. Jorge Duprat Figueiredo	805	1,3	13.791	1,8	-28,4	-9,0	5,5
Total	63.366	100,0	787.665	100,0	-5,3	23,8	15,9

Fonte: SRH/MP. Os dados foram calculados pelo regime de competência.

1 - Variação do acumulado de mar-99/fev-2000 contra o acumulado de mar-98/fev-99.

1.27 - Despesa de Pessoal Civil do Executivo

Ministério dos Transportes

Valores Nominais - fev/2000

R\$ mil

	Composição				Variação % s/		
					Ano Anterior		
	Mês	%	Acum.12 Últ.Meses	%	Mês anterior	Mesmo Mês	Acumulado 12 meses ¹
Adm. Direta	47.354	54,9	657.068	54,6	0,9	0,4	8,1
DNER	38.902	45,1	546.132	45,4	-2,8	0,3	10,2
Total	86.256	100,0	1.203.200	100,0	-0,8	0,3	9,1

Fonte: SRH/MP. Os dados foram calculados pelo regime de competência.

1 - Variação do acumulado de mar-99/fev-2000 contra o acumulado de mar-98/fev-99.

1.28 - Despesa de Pessoal Civil do Executivo

Ministério das Comunicações

Valores Nominais - fev/2000

R\$ mil

	<i>Composição</i>				<i>Variação % s/</i>		
	<i>Mês</i>	<i>%</i>	<i>Acum.12</i>	<i>%</i>	<i>Ano Anterior</i>		
					<i>Últ.Meses</i>	<i>Mês anterior</i>	<i>Mês</i>
A dm . Direta	33.672	98,9	477.218	98,7	-0,9	-1,1	3,8
Ag. N ac. de Telecomunicações ²	391	1,1	6.054	1,3	-7,3	-4,4	29,0
Total	34.063	100,0	483.272	100,0	-1,0	-1,1	4,1

Fonte : SRH/MP. Os dados foram calculados pelo regime de competência.

1 - Variação do acumulado de mar-99/fev-2000 contra o acumulado de mar-98/fev-99.

2 - Criada pelo Decreto 2.338, de 07/10/97.

1.29 - Despesa de Pessoal Civil do Executivo

Ministério da Cultura

Valores Nominais - fev/2000

R\$ mil

	<i>Composição</i>				<i>Variação % s/</i>		
	<i>Mês</i>	<i>%</i>	<i>Acum.12</i>	<i>%</i>	<i>Ano Anterior</i>		
					<i>Últ.Meses</i>	<i>Mês anterior</i>	<i>Mês</i>
A dm . Direta	1.215	18,0	17.613	18,3	-7,2	2,8	8,8
Fund. Casa de Rui Barbosa	500	7,4	6.597	6,8	-4,3	0,0	-1,5
Fund. Biblioteca Nacional	1.090	16,2	15.945	16,5	0,0	6,7	15,5
Fund. Cultural Palmares	129	1,9	1.736	1,8	-2,5	14,0	19,5
Inst. Br. do Patr. Hist. Art. N ac.	2.803	41,6	40.826	42,3	-11,6	0,7	11,4
Inst. Brasil. de Arte e Cultura	998	14,8	13.768	14,3	-1,8	4,3	7,4
Total	6.735	100,0	96.484	100,0	-7,0	2,7	10,1

Fonte: SRH/MP. Os dados foram calculados pelo regime de competência.

1 - Variação do acumulado de mar-99/fev-2000 contra o acumulado de mar-98/fev-99.

1.30 - Despesa de Pessoal Civil do Executivo

Ministério do Meio Ambiente, dos Rec. Hídricos e da Amazônia Legal

Valores Nominais - fev/2000

R\$ mil

	<i>Composição</i>				<i>Variação % s/</i>		
	<i>Mês</i>	<i>%</i>	<i>Acum.12</i>	<i>%</i>	<i>Ano Anterior</i>		
					<i>Últ.Meses</i>	<i>Mês anterior</i>	<i>Mês</i>
A dm . Direta	883	2,7	11.896	2,6	2,8	8,4	12,0
IBAMA	16.550	51,2	232.718	51,8	-7,4	1,5	7,4
DNOCS	14.905	46,1	204.514	45,5	-2,0	2,7	9,5
Total	32.338	100,0	449.128	100,0	-4,7	2,3	8,5

Fonte: SRH/MP. Os dados foram calculados pelo regime de competência.

1 - Variação do acumulado de mar-99/fev-2000 contra o acumulado de mar-98/fev-99.

DESPESAS

1.31 - Despesa de Pessoal Civil do Executivo

Ministério do Planejamento, Orçamento e Gestão

Valores Nominais - fev/2000

R\$ mil

	Composição				Variação % s/		
					Ano Anterior		
	Mês	%	Acum.12 Últ. Meses	%	Mês anterior	Mês Mesmo	Acumulado 12 meses ¹
Adm. Direta	12.249	25,2	144.264	21,6	1,9	60,9	44,8
ENAP	345	0,7	5.613	0,8	-4,5	-8,1	7,6
IBGE	23.810	48,9	344.044	51,6	-9,7	1,5	13,6
IPEA	4.090	8,4	59.003	8,8	-4,0	-10,9	7,8
SUDENE	5.508	11,3	76.445	11,5	-5,0	0,4	7,8
SUDAM	1.693	3,5	23.228	3,5	-10,1	2,7	7,8
SUFRAMA	979	2,0	14.525	2,2	-9,2	6,3	23,7
Total	48.675	100,0	667.122	100,0	-6,0	10,4	17,7

Fonte : SRH/MP. Os dados foram calculados pelo regime de competência.

1 - Variação do acumulado de mar-99/fev-2000 contra o acumulado de mar-98/fev-99.

1.32 - Despesa de Pessoal Civil do Executivo

Ex-Territórios

Valores Nominais - fev/2000

R\$ mil

	Composição				Variação % s/		
					Ano Anterior		
	Mês	%	Acum.12 Últ. Meses	%	Mês anterior	Mês Mesmo	Acumulado 12 meses ¹
Ex-Territ. Fed. do Acre	4.803	10,2	65.443	9,7	0,5	1,2	14,7
Ex-Territ. Fed. do Amapá	17.712	37,7	237.176	35,2	-2,0	4,5	7,2
Ex-Territ. Fed. de Rondônia	14.279	30,4	230.308	34,2	-9,8	-8,1	8,2
Ex-Territ. Fed. de Roraima	10.178	21,7	140.445	20,9	3,4	4,8	-3,1
Total	46.973	100,0	673.373	100,0	-3,2	0,1	5,9

Fonte : SRH/MP. Os dados foram calculados pelo regime de competência.

1 - Variação do acumulado de mar-99/fev-2000 contra o acumulado de mar-98/fev-99.

**1.33 - Despesa de Pessoal Civil do Executivo
Instituições de Ensino Superior**

Valores Nominais - fev/2000

R\$ mil

	Composição				Variação % s/ ano anterior		
	Mês		Acum. 12 últ. meses		Mês anterior	Mesmo Mês	Acumulado 12 meses ¹
		%		%			
Fac. e Esc. Federais	8.583	2,2	123.119	2,3	-9,7	-2,2	7,1
Agric. de Mossoró	1.406	0,4	19.812	0,4	-3,1	6,3	11,6
C. Agrárias do Pará	1.343	0,3	19.762	0,4	-16,2	-2,0	9,4
C. Médic. de P. Alegre	543	0,1	9.321	0,2	-19,7	-27,7	-6,1
Eng. de Itajubá	1.238	0,3	18.715	0,3	-12,8	-4,1	12,5
Far. e Od. de Alfenas	807	0,2	11.544	0,2	-4,9	0,7	12,3
Med. do Tr. Mineiro	2.936	0,7	39.479	0,7	-7,6	-0,4	2,8
Odontol. de Diamantina	311	0,1	4.486	0,1	-5,4	4,7	13,4
Fund. Universitárias	92.072	23,3	1.322.955	24,4	-22,0	-26,2	9,2
Amapá	483	0,1	6.373	0,1	-4,7	38,5	45,3
Amazonas	5.274	1,3	76.229	1,4	-20,7	0,6	14,8
Brasília	14.374	3,6	210.519	3,9	-48,6	-61,7	4,9
Maranhão	6.564	1,7	92.377	1,7	-11,1	-16,6	2,3
Mato Grosso	6.710	1,7	105.460	1,9	-20,3	-28,5	12,9
Mato Grosso do Sul	7.762	2,0	119.781	2,2	-9,7	1,4	14,7
Ouro Preto	2.426	0,6	36.555	0,7	-13,0	-10,7	10,5
Pelotas	5.953	1,5	80.653	1,5	-21,5	-16,2	9,6
Piauí	6.412	1,6	80.174	1,5	2,0	4,0	13,5
Rio de Janeiro (UNIRIO)	3.753	0,9	51.934	1,0	-11,0	-5,3	-8,2
Rio Grande	4.519	1,1	63.126	1,2	-19,6	-9,6	6,6
Rondônia	1.181	0,3	19.994	0,4	-19,3	8,8	19,1
Roraima	868	0,2	12.237	0,2	-9,5	-1,8	19,3
São Carlos	3.963	1,0	56.173	1,0	-12,3	-19,2	11,4
São João Del Rei	963	0,2	14.302	0,3	-12,0	0,7	15,3
Sergipe	4.280	1,1	57.970	1,1	-15,0	-11,4	11,1
Uberlândia	9.253	2,3	137.494	2,5	-14,1	-12,0	10,7
Viçosa	7.333	1,9	101.604	1,9	-9,9	-15,8	10,2
Univ. Federais	295.000	74,6	3.975.395	73,3	-9,3	-6,1	7,7
Acre	2.444	0,6	36.961	0,7	-18,3	-5,9	18,8
Alagoas	7.180	1,8	98.297	1,8	-5,9	-14,5	1,2
Bahia	15.969	4,0	218.374	4,0	-9,3	0,6	8,6
Ceará	16.130	4,1	221.854	4,1	-8,6	-2,6	5,2
Espírito Santo	7.982	2,0	107.521	2,0	-8,9	-13,1	11,1
Fluminense	20.648	5,2	270.957	5,0	-14,4	1,3	12,0
Goiás	10.142	2,6	134.121	2,5	-10,8	-3,5	12,4
Juiz de Fora	6.696	1,7	83.389	1,5	-6,3	-3,7	9,3
Lavras	2.221	0,6	30.549	0,6	-4,4	3,4	7,8
Minas Gerais	22.161	5,6	300.444	5,5	-5,6	-10,5	9,0
Pará	11.938	3,0	164.145	3,0	-15,1	-4,4	7,4
Paraíba	21.946	5,5	288.684	5,3	-1,5	-7,1	6,0
Paraná	15.842	4,0	217.513	4,0	-7,7	-2,4	11,0
Pernambuco	14.206	3,6	195.656	3,6	-8,6	-3,3	0,9
Rio de Janeiro	43.307	10,9	550.012	10,1	-4,1	-2,4	7,5
Rural de Pernambuco	4.423	1,1	57.145	1,1	-8,9	5,0	-0,8
Rural do Rio de Janeiro	5.520	1,4	74.192	1,4	-24,0	-18,5	2,4
Rio Grande do Norte	13.249	3,3	188.789	3,5	-9,1	-15,3	5,6
Rio Grande do Sul	19.987	5,1	258.260	4,8	-12,0	-18,7	8,5
Santa Catarina	13.989	3,5	219.245	4,0	-18,3	6,8	10,4
Santa Maria	11.367	2,9	155.561	2,9	-15,5	-8,7	8,6
São Paulo	7.653	1,9	103.723	1,9	-3,5	-10,4	5,5
Total	395.655	100,00	5.421.469	100,00	-12,6	-11,6	8,0

Fonte: SRH/M.P. Os dados foram calculados pelo regime de competência.

1 - Variação do acumulado de mar-99/fev-2000 contra o acumulado de mar-98/fev-99.

**1.34 - Relação entre Despesa de Pessoal e
Quantitativo(força de trabalho) de Servidores
por Ministério/Entidade****Posição: fev/2000**

	Acumulado 12 meses ⁴ em %		
	Despesas ¹	Quantitativo ¹	Índice
	(a)	(b)	(a)/(b)
Presidência ²	0,57	0,79	0,73
EMFA	0,16	0,33	0,50
AGU	0,18	0,43	0,41
Ex-Territórios	3,37	4,73	0,71
Aeronautica	1,17	1,76	0,67
Agricultura	1,75	2,18	0,80
Assuntos Fundiários	1,23	1,17	1,06
Ciência e Tecnologia	1,45	1,12	1,29
Comunicações	0,23	0,32	0,74
Cultura	0,48	0,52	0,92
Educação	32,04	33,14	0,97
Esportes	0,03	0,04	0,92
Exército	1,30	2,32	0,56
Fazenda	9,42	5,43	1,74
Ind. e Comércio	0,54	0,49	1,10
Integ. Nacional	0,02	0,02	0,97
Justiça	8,20	4,59	1,79
Marinha	1,17	2,11	0,55
Meio-Ambiente	1,52	1,62	0,94
Minas e Energia	0,40	0,38	1,05
Planejamento	2,56	2,72	0,94
Previdência	9,25	8,42	1,10
Relações Exteriores ³	0,51	0,39	1,31
Saúde	18,63	22,51	0,83
Trabalho	2,98	1,58	1,89
Transporte	0,82	0,91	0,90
Total	100,0	100,0	1,00

Fonte: SRH/MP. Os dados referentes à despesa foram calculados pelo regime de competência.

Força de Trabalho = quantidade de vínculo (-) exercício descentralizado (-) lotação provisória (-) cedido.

1 - Inclui somente servidores ativos do Poder Executivo, base SIAPE

2 - Inclui os gastos da Vice-Presidência, AEB e SAE.

3 - Não inclui, neste cálculo, gastos e quantitativo com pessoal lotado no exterior.

4- Média no período entre mar/99 e fev/2000

1.35 - Relação entre Despesa com Pessoal¹ e Receita Corrente Líquida da União²

Valores Nominais						R\$ milhões
	Despesa de Pessoal	Receita Corrente Líquida	% de Dep. Pes. / Rec. Cor. Líq. ³	Receita Corrente da União	% de Dep. Pes. / Rec. Cor. União	
Acum. em 1995	37.825	67.298	56,2	127.094	29,8	
Acum. em 1996	40.567	89.353	45,4	152.515	26,6	
Jan-97	4.020	7.738	52,0	13.119	30,6	
Fev	3.065	7.644	40,1	13.057	23,5	
Mar	3.120	8.194	38,1	13.684	22,8	
Abr	3.287	8.680	37,9	15.078	21,8	
Mai	3.401	6.983	48,7	13.333	25,5	
Jun	4.146	7.900	52,5	12.767	32,5	
Jul	3.393	9.613	35,3	15.669	21,7	
Ago	3.134	7.156	43,8	14.128	22,2	
Set	3.219	8.365	38,5	14.124	22,8	
Out	3.255	8.046	40,5	15.450	21,1	
Nov	4.347	6.944	62,6	13.941	31,2	
Dez	6.142	9.778	62,8	20.923	29,4	
Acum. em 1997	44.530	97.041	45,9	175.271	25,4	
Jan-98	3.748	12.299	30,5	16.781	22,3	
Fev	3.660	7.477	48,9	15.888	23,0	
Mar	3.577	12.585	28,4	19.335	18,5	
Abr	3.434	9.275	37,0	17.356	19,8	
Mai	3.405	6.856	49,7	14.218	24,0	
Jun	4.832	10.004	48,3	17.653	27,4	
Jul	3.511	8.141	43,1	15.702	22,4	
Ago	3.745	6.049	61,9	13.976	26,8	
Set	3.623	14.115	25,7	22.114	16,4	
Out	3.698	6.262	59,1	13.889	26,6	
Nov	5.073	5.891	86,1	13.458	37,7	
Dez	5.638	5.538	101,8	19.989	28,2	
Acum. em 1998	47.945	104.491	45,9	200.359	23,9	
Jan-99	4.241	12.307	34,5	18.054	23,5	
Fev	3.783	9.721	38,9	15.364	24,6	
Mar	4.036	8.693	46,4	18.703	21,6	
Abr	3.664	13.795	26,6	17.514	20,9	
Mai	3.800	4.942	76,9	15.056	25,2	
Jun ⁴	4.936	9.730	50,7	16.558	29,8	
Jul	4.182	12.931	32,3	19.638	21,3	
Ago	3.949	11.544	34,2	18.476	21,4	
Set	3.785	11.840	32,0	18.677	20,3	
Out	3.891	10.681	36,4	17.839	21,8	
Nov	5.531	12.299	45,0	18.079	30,6	
Dez	5.774	11.372	50,8	24.063	24,0	
Acum. em 1999	51.571	129.854	39,7	218.022	23,7	
Jan-2000	5.859	14.676	39,9	21.389	27,4	
Fev	4.045	11.387	35,5	18.559	21,8	

Elaborado: SRH/MP.

Fonte: STN/MF

1- Inclui administração direta (executivo civil e militar, legislativo e judiciário) e administração indireta (autarquias, fundações, empresas públicas e sociedade de economia mista).

2- Valores apurados pelo critério de competência.

3- O limite de participação das Despesas de Pessoal X Receita Corrente Líquida definido na L.C. n° 82/95 (Lei Camata), não poderá exceder a 60% em cada exercício financeiro.

- A Receita Corrente Líquida corresponde à Receita Corrente da União menos:

- . transferências constitucionais e legais;
- . contribuição para o PIS/PASEP;
- . benefícios previdenciários.

- Das Receitas Correntes estão deduzidos os val. relativos aos incentivos e restituições fiscais.

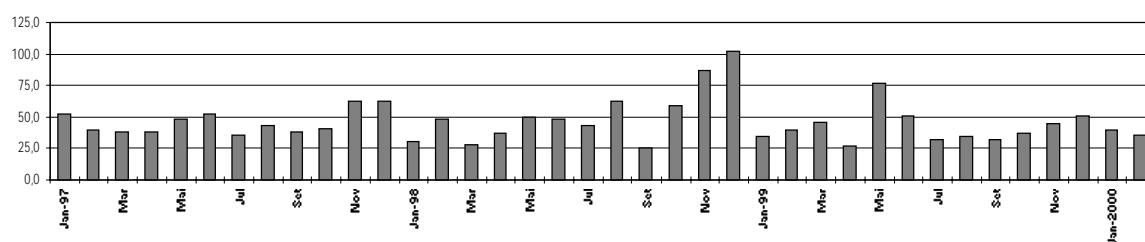
Das Receitas Correntes da União já estão deduzidos os valores relativos aos incentivos e às restituições fiscais.

Obs.: Os crescimentos da despesa de pessoal nos meses de dezembro ocorrem pelo aumento das contas:

- . Precatórios dos Ativos
- . Férias - Abono Constitucional e Pagamento Antecipado
- . Exercícios Anteriores
- . Restos a pagar

4- à partir de junho, o limite da participação das Despesas com Pessoal X Receita Corrente Líquida da União, definido na Lei Complementar n° 96, de 31 de maio de 1999 não poderá exceder a 50%.

% de Despesa de Pessoal / Receita Corrente Líquida



1.36 - % de Participação da Despesa com Pessoal e Receita Corrente Líquida da União

	% de Despesa de Pessoal / Receita Corrente Líquida			
	Executivo	Legislativo	Judiciário	Total
Acum. em 1995	50,6	1,8	3,8	56,2
Acum. em 1996	40,2	1,6	3,6	45,4
Jan-97	46,0	2,0	3,9	52,0
Fev	34,4	1,9	3,8	40,1
Mar	33,1	1,5	3,5	38,1
Abr	33,3	1,3	3,3	37,9
Mai	41,9	1,5	5,3	48,7
Jun	44,9	2,1	5,5	52,5
Jul	30,2	1,8	3,3	35,3
Ago	38,1	1,6	4,2	43,8
Set	33,7	1,2	3,5	38,5
Out	35,4	1,2	3,9	40,5
Nov	57,9	1,5	3,2	62,6
Dez	51,0	3,2	8,6	62,8
Acum. em 1997	39,7	1,8	4,4	45,9
Jan-98	23,7	1,3	5,5	30,5
Fev	37,8	2,1	9,0	48,9
Mar	23,2	1,3	3,9	28,4
Abr	31,2	1,5	4,3	37,0
Mai	42,3	1,8	5,6	49,7
Jun	43,3	1,3	3,8	48,3
Jul	35,1	2,2	5,8	43,1
Ago	54,0	2,1	5,8	61,9
Set	22,1	0,9	2,7	25,7
Out	51,5	1,6	5,9	59,1
Nov	77,6	2,0	6,5	86,1
Dez	84,6	6,0	11,2	101,8
Acum. em 1998	38,8	1,8	5,3	45,9
Jan-99	27,9	1,5	5,0	34,5
Fev	30,7	1,9	6,4	38,9
Mar	39,0	2,2	5,2	46,4
Abr	22,3	1,2	3,1	26,6
Mai	66,0	2,8	8,2	76,9
Jun	45,1	1,5	4,1	50,7
Jul	27,1	1,3	3,9	32,3
Ago	29,6	1,1	3,5	34,2
Set	27,5	1,1	3,4	32,0
Out	31,4	1,2	3,9	36,4
Nov	40,5	1,0	3,4	45,0
Dez	40,8	2,4	7,5	50,8
Acum. em 1999	33,6	1,5	4,6	39,7
Jan-2000	33,3	1,3	5,3	39,9
Fev	29,4	1,8	4,3	35,5

Elaborado: SRH/MP.

Fonte: STN/MF

Tabela construída com base na tabela 1.35

2.1 - Quantitativo de Servidores da União por Situação Funcional

Posição - fev/2000				
	<i>ATIVOS</i>	<i>APOSENTADOS</i>	<i>INST. PENSÃO</i>	<i>TOTAL</i>
Executivo	496.416	393.887	201.608	1.091.911
- Administr. Direta	207.471	224.963	149.041	581.475
- Autarquias	195.180	135.952	42.126	373.258
- Fundações	93.765	32.972	10.441	137.178
BACEN	4.436	0	0	4.436
MPU	7.116	0	0	7.116
Emp. Públicas	28.898	-	-	28.898
Soc. Economia Mista	7.710	-	-	7.710
Militares	304.310	128.261	164.917	597.488
Legislativo	20.483	7.807	3.523	31.813
Judiciário	80.111	15.334	5.032	100.477
Total	949.480	545.289	375.080	1.869.849
Transf. Intergovernamentais ¹	103.647	34.332	22.223	160.202

Elaborado: SRH/MP.

Fonte: SRH/MP e STN/MF

1 - N° de Empregados de outras esferas de Governo pagos com recursos das transferência Intergovernamentais .

2.2 - Participação do Quantitativo de Servidores da União por Situação Funcional em %

Posição - fev/2000				
	<i>ATIVOS</i>	<i>APOSENTADOS</i>	<i>INST. PENSÃO</i>	<i>TOTAL</i>
Executivo	45,5	36,1	18,5	100,0
- Administr. Direta	35,7	38,7	25,6	100,0
- Autarquias	52,3	36,4	11,3	100,0
- Fundações	68,4	24,0	7,6	100,0
BACEN	100,0	0,0	0,0	100,0
MPU	100,0	0,0	0,0	100,0
Emp. Públicas	100,0	-	-	100,0
Soc. Economia Mista	100,0	-	-	100,0
Militares	50,9	21,5	27,6	100,0
Legislativo	64,4	24,5	11,1	100,0
Judiciário	79,7	15,3	5,0	100,0
Total	50,8	29,2	20,1	100,0
Transf. Intergovernamentais	64,7	21,4	13,9	100,0

Elaborado: SRH/MP.

Fonte: SRH/MP e STN/MF

2.3 - Quantitativo (força de trabalho) de Servidores Civis Ativos do Poder Executivo por Ministérios/Entidade

Posição - fev/2000

	Quantitativo ¹	Participação %
Presidência ²	2.504	0,5
EMFA	1.670	0,3
AGU	2.485	0,5
Ex-Territórios	23.248	4,7
Aeronautica	8.637	1,7
Agricultura	10.739	2,2
Assuntos Fundiários	5.759	1,2
Ciência e Tecnologia	6.861	1,4
Comunicações	1.682	0,3
Cultura	2.579	0,5
Educação	165.513	33,3
Esportes	188	0,0
Exército	11.303	2,3
Fazenda	26.542	5,3
Ind. e Comércio	2.559	0,5
Integ. Nacional	194	0,0
Justiça	22.588	4,6
Marinha	10.247	2,1
Meio-Ambiente	7.998	1,6
Minas e Energia	1.887	0,4
Planejamento	13.446	2,7
Previdência	41.628	8,4
Relações Exteriores	3.035	0,6
Saúde	110.790	22,3
Trabalho	7.849	1,6
Transporte	4.485	0,9
Total	496.416	100,0

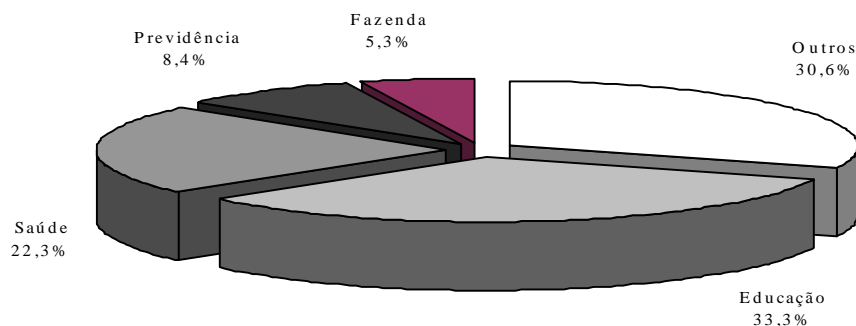
Fonte: SRH/MP.

Força de Trabalho = quantidade de vínculo (-) exercício descentralizado (-) lotação provisória (-) cedido.

1 - Inclui Administração Direta, Fundações e Autarquias do Poder Executivo.

2 - Inclui os servidores da Vice-Presidência, AEB e SAE.

Distribuição de Servidores Civis Ativos por Ministérios - %



3.1 - Distribuição de Servidores Civis do Poder Executivo por Faixa de Remuneração - em %

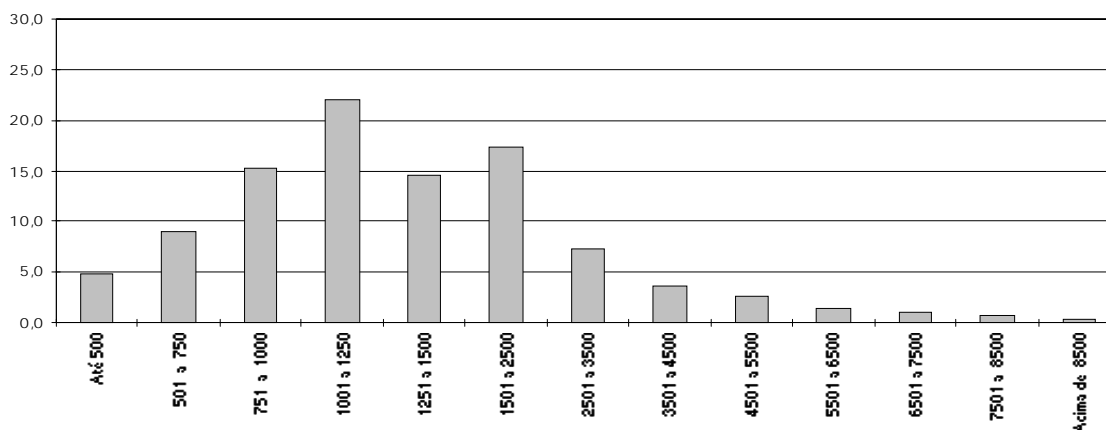
Posição - fev/2000

R\$	Ativos (A)		Aposentados (B)		Total (A)+(B)	
	Mês	Média	Mês	Média	Mês	Média
	12 ult.meses		12 ult.meses		12 ult.meses	
Até 500	2,4	2,8	7,5	7,6	4,6	4,9
De 501 a 750	8,8	9,4	8,2	8,5	8,6	9,0
De 751 a 1000	12,7	13,8	16,7	17,2	14,4	15,3
De 1001 a 1250	23,3	22,7	21,0	21,3	22,3	22,1
De 1251 a 1500	13,3	14,9	14,8	14,1	13,9	14,6
De 1501 a 2500	21,4	19,3	14,7	14,6	18,5	17,3
De 2501 a 3500	7,8	7,6	7,1	6,8	7,5	7,2
De 3501 a 4500	4,7	4,2	2,8	2,9	3,9	3,6
De 4501 a 5500	2,6	2,9	1,9	2,3	2,3	2,7
De 5501 a 6500	1,1	1,1	1,5	1,8	1,3	1,4
De 6501 a 7500	1,1	0,8	1,6	1,2	1,3	1,0
De 7501 a 8500	0,5	0,4	1,3	0,9	0,9	0,6
Acima de 8.500	0,2	0,2	0,6	0,7	0,4	0,4
Total	100,0	100,0	100,0	100,0	100,0	100,0

Fonte: SRH/MP.

A variação de % entre: mês e média dos 12 últimos meses, decorre da aplicação do % de integralização dos 28,86%, pagas a partir de jul/98.

**Distribuição % por Faixa de Remuneração
média dos últimos 12 meses**



3.2 - Remuneração Média* de Servidores da União por Situação Funcional Posição - fev/2000

	<i>ATIVOS</i>	<i>APOSENTADOS</i>	<i>INST. PENSÃO</i>	<i>TOTAL</i>
Executivo ^{1,2}	2.296	1.833	1.486	1.983
- Administ. Direta	3.026	1.842	1.450	2.167
- Autarquias	1.942	2.211	2.053	2.051
- Fundações	2.104	1.811	1.236	1.968
Emp. Públicas	2.944	-	-	2.944
Soc. Economia Mista	2.952	-	-	2.952
Militares	1.088	2.491	1.548	1.502
Legislativo	5.246	5.299	2.480	4.928
Judiciário	4.359	5.691	3.284	4.512
Transf. Intergovernamentais	-	-	-	1.158

Elaborado: SRH/MP.

Fonte: SRH/MP. e STN/MF

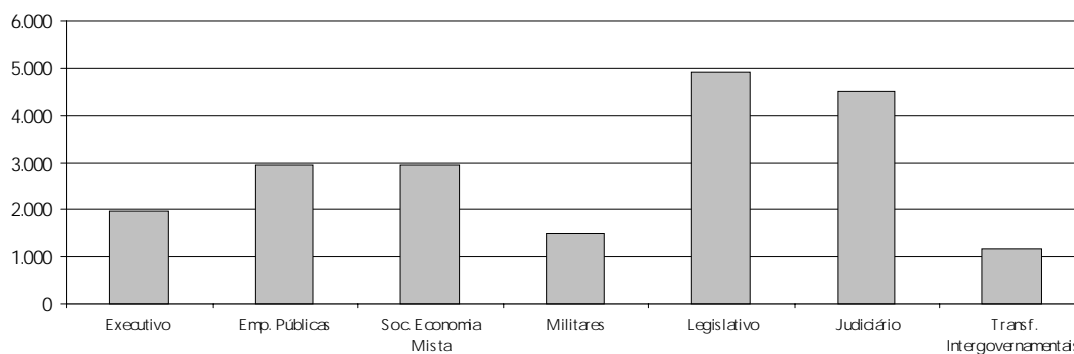
1- Inclui na administração direta o MPU

2- Inclui nas autarquias o BACEN

Média dos últimos 12 meses

* Corresponde à despesa total dividido pelo nº servidores

Remuneração Média Total dos Servidores da União



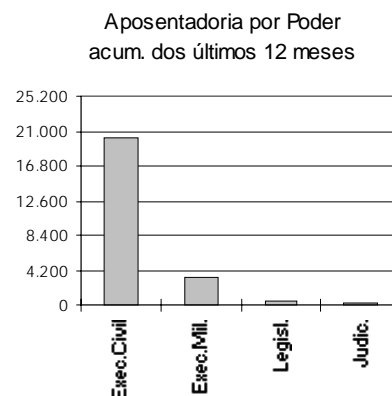
4.1 - Quantitativo de Aposentadorias por Poder

Posição - dez/98

	Composição				Variação %	
	Mês	%	Acum.12 últ.meses	%	Mês Anterior	Mês Mesmo Mês Ano Anterior
Executivo	2.318	98,6	23.013	97,5	-8,0	-15,8
Civil	2.096	89,2	19.755	83,7	-8,3	-17,6
Militar	222	9,4	3.258	13,8	-5,0	5,7
Legislativo	14	0,6	399	1,7	35,7	-33,3
Judiciário	18	0,8	188	0,8	-50,0	157,1
Total	2.350	100	23.600	100,0	22,8	-15,5

Elaborado: SRH/MP.

Fonte: SFC/MF.



4.2 - Quantitativo de Aposentadorias dos Civis do Poder

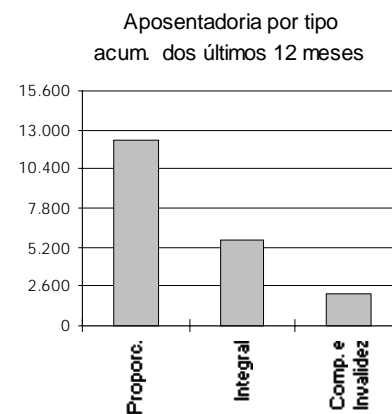
Executivo

Posição - dez/98

	Composição				Variação %	
	Mês	%	Acum.12 últ.meses	%	Mês Anterior	Mês Mesmo Mês Ano Anterior
Integral	534	25,5	5.540	28,0	11,7	-22,9
Proporcional	1.313	62,6	12.035	60,9	6,2	-19,1
Com p. e Invalidez	249	11,9	2.180	11,0	14,3	5,3
Total	2.096	100,0	19.755	100,0	9,1	-17,6

Elaborado: SRH/MP.

Fonte: SFC/MF



4.3 - Quantitativo de Aposentadorias do Poder Executivo Civil por Cargo

Posição - dez/98

	Mês					Acumulado 12 últimos meses				
	Integral Proporc. Compuls. ¹			Total		Integral Proporc. Compuls. ¹			Total	
	a	b	c	a+b+c	Part.%	a	b	c	a+b+c	Part.%
Ag. Administrativo	58	251	33	342	16,3	573	2.263	253	3.089	15,6
Médico	38	114	13	165	7,9	249	915	144	1.308	6,6
Professor Adj./3º Grau	69	31	4	104	5,0	631	349	65	1.045	5,3
Aux. Enfermagem	32	84	18	134	6,4	244	650	133	1.027	5,2
Aux. Op. Serv. Diversos	17	64	8	89	4,2	238	563	142	943	4,8
Assist. Administração	13	52	9	74	3,5	99	402	91	592	3,0
Ag. Portaria	17	26	11	54	2,6	116	228	89	433	2,2
Ag. Saúde Pública	13	18	7	38	1,8	188	145	65	398	2,0
Assistente Social	5	15	0	20	1,0	50	232	5	287	1,5
Motorista	10	21	6	37	1,8	139	209	65	413	2,1
Patrulheiro Rodoviário	53	1	4	58	2,8	215	3	13	231	1,2
Enfermeiro	4	28	0	32	1,5	46	194	16	256	1,3
Professor 1º/ 2º Grau	23	6	4	33	1,6	488	117	34	639	3,2
Outros	182	602	132	916	43,7	2.264	5.765	1.065	9.094	46,0
Total	534	1.313	249	2.096	100,0	5.540	12.035	2.180	19.755	100,0

Elaborado: SRH/MP.

Fonte: SRH/MP.

1 - Inclui aposentados por invalidez.

Informações Anuais e Analíticas

1.1 - Despesas com Pessoal da União - Acumulado no Ano
Valores Reais (base-dez/97)

	<i>R\$ bilhões</i> ¹	<i>Índice (1987=100)</i>	<i>em % do PIB</i>
87	19,7	100,0	3,46
88	24,2	122,7	4,26
89	29,9	151,6	6,68
90	34,4	174,7	6,42
91	28,2	143,3	4,83
92	23,0	116,7	4,58
93	31,1	157,7	4,89
94	35,9	181,9	5,06
95	46,6	236,5	5,76
96	45,3	229,8	5,43
97	45,7	231,7	5,74
98	47,4	240,5	5,31
99	45,7	231,9	5,11
2000 ²	46,1	233,9	

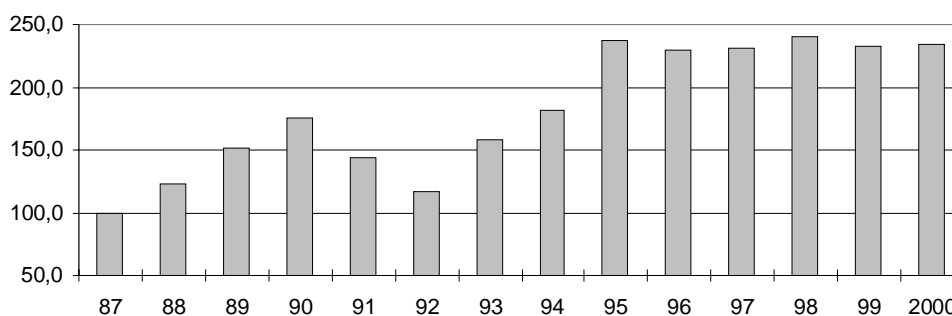
Elaborado: SRH/MP.

Fonte : SRH/MP.

1- Corrigidos pelo IGP-DI/FGV. Valores apurados pelo critério de competência.

2- Acumulado de mar/99 a fev/2000.

Índice de despesa com Pessoal - acumulado no ano
1987=100



DESPESAS

1.2 - Relação da Despesa com Pessoal da União e à Receita Disponível ^{1,2}

	<i>Despesas Pessoal</i>	<i>Receita Disponível</i>	<i>% da Desp. Pessoal em</i>
	<i>% var no ano</i>	<i>% var no ano</i> ³	<i>relação à Rec. Disponível</i> ⁴
Média 82/84			38,3%
Média 85/86			38,8%
87	12,2%	-6,1%	44,0%
88	13,4%	-10,7%	55,8%
89	-9,9%	9,3%	46,0%
90	33,5%	2,2%	60,1%
91	-33,7%	-31,2%	57,9%
92	-6,7%	-5,5%	57,2%
93	27,4%	20,8%	60,4%
94	43,2%	53,8%	56,2%
95	22,8%	10,2%	62,6%
96	-1,7%	-0,9%	62,1%
97	0,5%	12,5%	55,5%
98	6,5%	124,8%	26,3%
99	1,2%	-42,8%	46,5%
2000 ⁵	1,8%	1,7%	46,6%

Elaborado: SRH/MP.

Fonte: Exec. Financeira do Tesouro Nacional; dados levantados pelo critério de caixa (liberação), que difere do utilizado na tabela 1.1; portanto, as variações no gasto com pessoal apresentam alguma diferença em relação ao mesmo cálculo baseado em valores da Tabela 1.1.

1- O objetivo desta tabela é mostrar:

- a estreita correlação entre as variações anuais nas despesas de pessoal e na receita disponível nos últimos anos e;
- a evolução da parcela da receita disponível destinada ao pagamento de pessoal.

2- Os valores são de dez/96 e foram deflacionados pelo INPC/IBGE.

3- Receita disponível = Rec. trib. líquida (-) liberações vinculadas

Receita trib. líquida = Rec. trib. bruta (-) incentivos fiscais

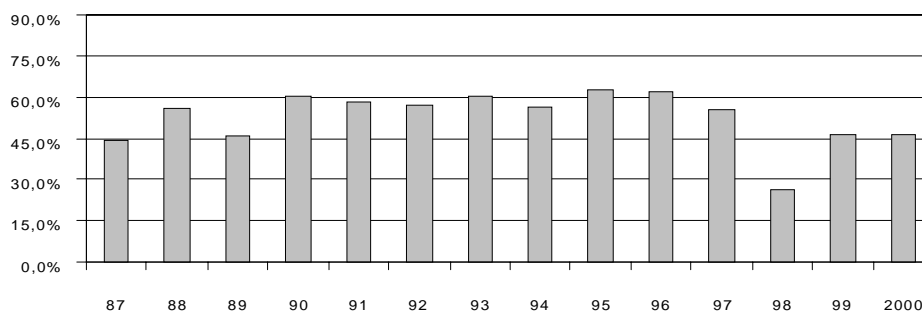
Liberações vinculadas = transferências legais e constitucionais

4- Esse cálculo não corresponde ao critério estabelecido pela L. C. 82/95 (Lei Camata), que

considera também, entre outros, as receitas e despesas da Previdência Social não incluídas aqui.

5- Acumulado de mar/99 a fev/2000.

Despesa de Pessoal em relação à Receita Disponível - %



1.3 - Despesa com Pessoal da União - por Poder

	Valores Reais (base-dez/97) ¹				R\$ milhões
	<i>Executivo</i>	<i>Legislativo</i>	<i>Judiciário</i>	<i>Transferências Intergovern.</i>	<i>Total</i>
1987	17.057	629	716	1.313	19.715
1988	21.236	844	834	1.275	24.189
1989	25.578	1.000	1.510	1.796	29.884
1990	28.891	1.106	2.085	2.365	34.448
1991	23.599	975	1.872	1.797	28.243
1992	19.162	777	1.700	1.360	22.999
1993	25.812	862	2.461	1.948	31.083
1994	30.013	977	2.624	2.251	35.865
1995	38.933	1.493	3.410	2.800	46.635
1996	37.902	1.601	3.521	2.289	45.314
1997	37.450	1.752	4.367	2.123	45.691
1998	37.949	1.835	5.517	2.118	47.418
1999	36.683	1.757	5.268	2.021	45.729
2000 ²	37.124	1.728	5.126	2.136	46.114

Elaborado: SRH/MP.

Fonte: Tesouro Nacional; os dados foram apurados pelo critério de competência.

1- Corrigidos pelo IGP-DI/FGV.

2- Acumulado de mar/99 a fev/2000.

1.4 - Despesas com Pessoal da União - por Poder

Índice 1987 = 100¹

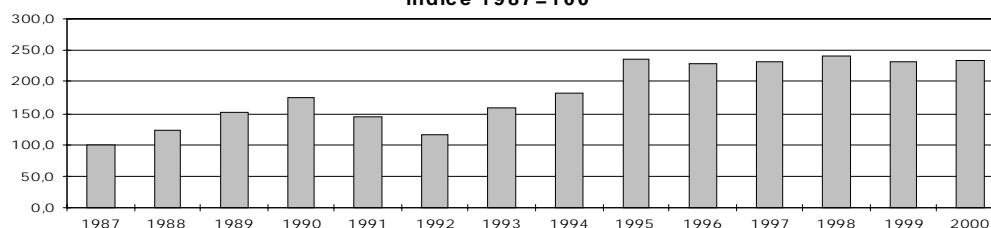
	<i>Transferências</i>				<i>Total</i>
	<i>Executivo</i>	<i>Legislativo</i>	<i>Judiciário</i>	<i>Intergovern.</i>	
1987	100,0	100,0	100,0	100,0	100,0
1988	124,5	134,0	116,5	97,1	122,7
1989	150,0	158,9	210,9	136,8	151,6
1990	169,4	175,8	291,1	180,2	174,7
1991	138,4	154,9	261,4	136,9	143,3
1992	112,3	123,5	237,4	103,6	116,7
1993	151,3	137,0	343,6	148,4	157,7
1994	176,0	155,2	366,4	171,4	181,9
1995	228,3	237,1	476,3	213,2	236,5
1996	222,2	254,4	491,7	174,3	229,8
1997	219,6	278,4	609,8	161,7	231,8
1998	222,5	291,5	770,4	161,3	240,5
1999	215,1	279,2	735,7	153,9	231,9
2000	217,6	274,5	715,9	162,7	233,9

Elaborado: SRH/MP.

Fonte: Tesouro Nacional; os dados foram apurados pelo critério de competência.

1- Tabela feita com base na Tabela 1.3.

Total das Despesas Pessoal da União
Índice 1987=100



DESPESAS

1.5 - Despesa com Pessoal da União - Ativos e Aposentados

Valores Reais (base-dez/97) ¹

R\$ milhões

	Ativos	Aposentados	Benefícios		Total
			Globais e Ajustes	Transferências Intergover.	
1987	12.533	4.576	1.294	1.313	19.715
1988	15.871	5.712	1.196	1.268	24.047
1989	19.534	6.810	1.578	1.785	29.708
1990	23.042	8.826	26	2.351	34.246
1991	19.558	6.733	0	1.787	28.078
1992	15.347	6.165	0	1.352	22.864
1993	17.260	11.704	0	1.937	30.901
1994	19.234	14.615	(432)	2.237	35.655
1995	25.497	18.079	0	2.783	46.359
1996	24.643	18.328	0	2.282	45.253
1997	24.729	18.837	0	2.123	45.689
1998	24.774	20.526	0	2.118	47.418
1999	23.242	20.466	0	2.021	45.729
2000 ²	23.678	20.301	0	2.136	46.114

Elaborado: SRH/MP.

Fonte : Tesouro Nacional; os dados foram apurados pelo critério de competência.

1- Corrigidos pelo IGP-DI/FGV.

2- Acumulado de mar/99 a fev/2000.

1.6 - Despesa com Pessoal da União - Ativos e Aposentados

Índice 1987 = 100 ¹

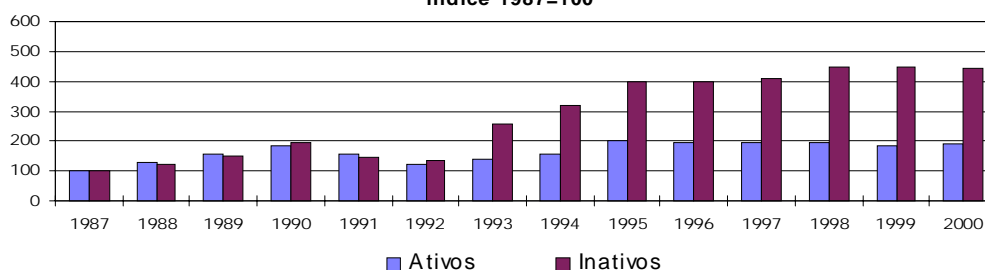
	Ativos	Aposentados	Benefícios		Total
			Globais e Ajustes	Transferências Intergover.	
1987	100,0	100,0	100,0	100,0	100,0
1988	127,3	125,5	93,0	97,1	122,7
1989	156,7	149,7	122,7	136,8	151,5
1990	184,9	194,0	2,1	180,2	174,7
1991	156,9	148,0	0,0	136,9	143,2
1992	123,1	135,5	0,0	103,6	116,6
1993	138,5	257,2	0,0	148,4	157,6
1994	154,3	321,2	-33,6	171,4	181,9
1995	204,6	397,3	0,0	213,2	236,5
1996	196,8	400,9	0,0	174,2	229,8
1997	197,3	411,6	0,0	161,7	231,7
1998	197,6	448,5	0,0	161,3	240,5
1999	185,4	447,3	0,0	154,0	232,0
2000	188,9	443,7	0,0	162,7	233,9

Elaborado: SRH/MP.

Fonte : Tesouro Nacional; os dados foram apurados pelo critério de competência.

1- Tabela construída com base na Tabela 1.5.

Despesa com Pessoal da União - Ativos e Aposentados
Índice 1987=100



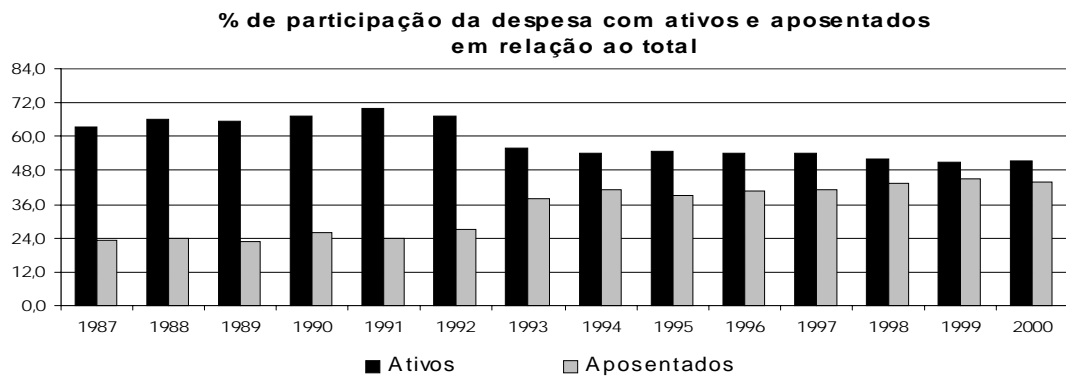
**1.7 - Composição da Despesa com Pessoal da União
Ativos e Aposentados - em %**

	<i>Ativos</i>	<i>Aposentados</i>	<i>Benefícios</i>	<i>Transferências</i>	<i>Total</i>
			<i>Globais e Ajustes</i>	<i>Intergover.</i>	
1987	63,6	23,2	6,6	6,7	100,0
1988	66,0	23,8	5,0	5,3	100,0
1989	65,8	22,9	5,3	6,0	100,0
1990	67,3	25,8	0,1	6,9	100,0
1991	69,7	24,0	0,0	6,4	100,0
1992	67,1	27,0	0,0	5,9	100,0
1993	55,9	37,9	0,0	6,3	100,0
1994	53,9	41,0	1,2	6,3	100,0
1995	55,0	39,0	0,0	6,0	100,0
1996	54,5	40,5	0,0	5,0	100,0
1997	54,1	41,2	0,0	4,6	100,0
1998	52,2	43,3	0,0	4,5	100,0
1999	50,8	44,8	0,0	4,4	100,0
2000 ¹	51,3	44,0	0,0	4,6	100,0

Elaborado: SRH/MP.

Fonte : Tesouro Nacional; os dados foram apurados pelo critério de competência.

1- Acumulado de mar/99 a fev/2000.



DESPESAS

1.8 - Variação Anual Acumulada da Despesa do Pessoal Civil do Poder Executivo

GRUPOS DE DESPESA	R\$ mil		
	2000 jan a fev	% var. em rel. ao mesmo per. ano ant.	Contribuição p/ variação (%)
ATIVOS	1.817.140	0,7	-42,1
Vencimento Básico	511.232	31,6	-411,1
Grat. de Cargos - GAE/GDP/etc	803.690	-9,8	292,7
Peric.-Insal.-Especiais-Expostas	25.279	7,2	-5,7
Grat. de Função - DAS/FG/etc	65.015	-0,1	0,2
Anuênios	60.678	85,7	-93,7
Décimos	59.899	5,1	-9,8
Hora Extra	1.283	-6,3	0,3
Outras despesas variáveis	15.536	-53,9	60,9
Desp. Variáveis- Pes. Militar	1.118	-0,3	0,0
Obrigações Patronais	178.783	-1,4	8,4
Férias	22.288	-50,8	77,1
13º Salário	72.339	-13,7	38,6
APOSENTADOS E PENSIONISTAS	1.872.787	5,4	-323,5
Aposentados	1.303.505	3,9	-165,2
Pensionistas	570.453	9,3	-162,4
13º Salário - Apos. e Pens.	-1.171	-1651,9	4,2
Despesas de Exercícios Anteriores	10.663	904,2	-32,1
28,86% - parcela	0		0,0
Folha Suplementar	12.161	-50,0	40,7
Sentenças Judiciárias	282.540	-32,6	457,0
SUBTOTAL	3.995.291	-0,7	100,0
Empresas Estatais	226.570		
TOTAL	4.221.860		

Elaborado: SRH/MP

Fonte: SRH/MP

**1.9 - Despesa dos Servidores Federais da União por Poder
Acumulado Ano**

Valores Reais - (base-dez/97)		R\$ milhões					
		1995	1996	1997	1998	1999	2000
PODER EXECUTIVO	A tivos	21.935	20.799	20.071	19.132	17.976	18.682
	Inativos	11.541	11.663	11.646	12.477	12.320	12.101
	Inst.Pensão	5.456	5.443	5.731	6.340	6.386	6.341
	TOTAL	38.932	37.905	37.449	37.949	36.682	37.124
- <i>Civis</i> ¹	A tivos	15.868	14.669	14.282	12.514	13.001	13.490
	Inativos	8.369	8.414	8.490	8.803	8.663	8.453
	Inst.Pensão	3.097	3.191	3.215	3.453	3.471	3.424
	TOTAL	27.334	26.274	25.987	24.770	25.125	25.367
- <i>Empresas Públicas</i>	A tivos	1.115	1.294	1.171	1.123	1.026	984
- <i>Soc.Economista Mista</i>	A tivos	291	284	273	285	252	261
- <i>Militares</i>	A tivos	4.662	4.552	4.345	5.211	3.697	3.948
	Inativos	3.172	3.249	3.156	3.674	3.658	3.647
	Inst.Pensão	2.359	2.252	2.516	2.886	2.914	2.917
	TOTAL	10.193	10.053	10.018	11.771	10.269	10.512
PODER LEGISLATIVO	A tivos	1.112	1.165	1.271	1.289	1.200	1.185
	Inativos	315	357	391	453	455	440
	Inst.Pensão	66	80	89	93	103	103
	TOTAL	1.492	1.602	1.751	1.835	1.757	1.728
PODER JUDICIÁRIO	A tivos	2.600	2.712	3.385	4.353	4.066	3.932
	Inativos	662	665	819	979	1.014	1.006
	Inst.Pensão	147	141	164	184	189	188
	TOTAL	3.409	3.518	4.368	5.517	5.268	5.126
SUB-TOTAL	A tivos	25.647	24.677	24.727	24.774	23.241	23.800
	Inativos	12.517	12.685	12.856	13.910	13.789	13.547
	Inst.Pensão	5.669	5.663	5.984	6.617	6.677	6.632
	TOTAL	43.833	43.025	43.567	45.301	43.708	43.978
TRANSFERÊNCIAS INTERGOVERNAMENTAIS		2.800	2.289	2.123	2.118	2.021	2.136
TOTAL		46.633	45.314	45.689	47.418	45.729	46.114

Elaborado: SRH/MP.

Fonte: SRH/MP e STN/MF

1 - Inclui Administração Direta, Autarquias Fundações, Bacen e MPU e EPU - encargos previdenciários da união e servidores do MRE lotados no exterior.

No ano de 2000 foram considerados os últimos 12 meses.

Corrigidos pelo IGP-DI/FGV.

SERVIDORES

2.1 - Quantitativo de Servidores Cíveis Federais da União por Poderes de 1991 a 1999

		1991	1992	1993	1994	1995	1996	1997	1998	1999
PODER EXECUTIVO	Ativos	986.034	991.888	962.945	957.631	940.155	917.974	888.710	830.180	855.292
	Inativos	348.630	411.919	422.514	433.433	482.401	500.411	497.423	514.188	522.903
	Inst.Pensão	132.750	149.737	232.916	283.944	294.945	335.620	348.956	365.303	365.174
	TOTAL	1.467.414	1.553.544	1.618.375	1.675.008	1.717.501	1.754.005	1.735.089	1.709.671	1.743.369
- Cíveis										
- Administração Direta	Ativos	154.958	173.891	178.225	181.494	244.961	238.228	225.685	218.397	207.830
	Inativos	160.361	202.891	206.666	209.733	219.325	223.000	212.427	227.626	225.548
	Inst.Pensão	-	5.829	62.821	104.185	104.744	135.867	144.114	146.636	148.606
	TOTAL	315.319	382.611	447.712	495.412	569.030	597.095	582.226	592.659	581.984
- Autarquias	Ativos	321.738	324.125	301.844	279.383	208.994	211.063	203.854	198.452	195.153
	Inativos	72.500	87.697	90.086	94.502	120.777	126.553	129.518	135.354	136.131
	Inst.Pensão	-	4.676	21.786	25.688	33.766	37.202	38.767	40.402	41.817
	TOTAL	394.238	416.498	413.716	399.573	363.537	374.818	372.139	374.208	373.101
- Fundações	Ativos	121.679	122.854	112.829	122.143	113.734	105.445	102.186	96.871	94.142
	Inativos	12.014	15.448	16.982	19.070	24.790	28.346	30.677	32.195	32.972
	Inst.Pensão	-	757	5.969	7.187	6.012	8.846	9.439	9.894	10.353
	TOTAL	133.693	139.059	135.780	148.400	144.536	142.637	142.302	138.960	137.467
- Empresas Públicas	Ativos	37.106	36.688	36.280	36.042	35.932	32.086	30.420	30.955	28.953
- Soc.Economista Mista	Ativos	20.553	19.927	19.394	16.101	15.712	8.729	5.117	7.974	7.748
- Militares	Ativos	330.000	314.403	314.373	322.468	320.822	322.423	321.448	277.531	321.466
	Inativos	103.755	105.883	108.780	110.128	117.509	122.512	124.801	119.013	128.252
	Inst.Pensão	132.750	138.475	142.340	146.884	150.423	153.705	156.636	168.371	164.398
	TOTAL	566.505	558.761	565.493	579.480	588.754	598.640	602.885	564.915	614.116
PODER LEGISLATIVO	Ativos	15.016	-	17.043	-	17.402	17.623	19.155	18.787	21.343
	Inativos	8.050	-	3.439	-	4.221	4.078	4.771	4.798	8.685
	Inst.Pensão	1.433	-	-	-	1.992	2.087	2.192	2.339	3.776
	TOTAL	24.499	-	20.482	-	23.615	23.788	26.118	25.924	33.804
PODER JUDICIÁRIO	Ativos	-	-	-	65.132	64.561	69.646	74.504	76.207	79.677
	Inativos	-	-	-	13.712	14.831	11.518	13.680	15.225	15.353
	Inst.Pensão	-	-	-	-	3.122	3.917	4.373	4.775	5.052
	TOTAL	-	-	-	78.844	82.514	85.081	92.557	96.207	100.082
TOTAL GERAL	Ativos	-	-	-	-	1.022.118	1.005.243	982.369	925.174	956.312
	Inativos	-	-	-	-	501.453	516.007	515.874	534.211	546.941
	Inst.Pensão	-	-	-	-	300.059	341.624	355.521	372.417	374.002
	TOTAL	-	-	-	-	1.823.630	1.862.874	1.853.764	1.831.802	1.877.255

Elaborado: SRH/MP.

Fonte: SRH/MP, SOf/M P e STN/M F

1. Pessoal Cível, Administração Direta, Autarquias e Fundações, não inclui BACEN e MPU.

Fonte: 1991, 1992, 1993, 1994, 1995, 1996, 1997, 1998 e 1999 SIAPE-MARE;

Em 1993 e 1994, a abertura para a administração Direta, Autarquias e Fundações está estimada a partir da distribuição percentual disponível de meses específicos de cada um destes anos;

Os dados de 1995, 1996, 1997, 1998 e 1999 referem-se ao mês de dezembro dos respectivos anos;

A convenção dos instituidores de pensão dos sistemas DA TAPREV/INSS e APSIS/MF para o SIAPE com equo no ano de 1992 e foi gradativa ao longo do tempo, por isso há uma grande evolução em alguns períodos.

Em 1994 e 1995, os servidores do antigo INAMSP (Autarquia) passaram para o Ministério da Saúde, por isso há uma mudança significativa do quantitativo na Administração Direta e nas Autarquias em 1995.

A partir de 1996 foi considerado o critério de Força de Trabalho-quantidade de vínculos (-) exercício descentralizado (+) lotação provisória (-) cedidos.

2. Empresas Públicas e sociedade de economia mista. Mês referência = dezembro.

Fonte: 1991/1994 - SEST/MPO;

Fonte: 1995 - SOf/MPO;

Fonte: 1996, 1997, 1998 e 1999 - STN/MF. Mês referência de Empresa Pública-novembro e de Sociedade de Economia Mista-dezembro.

Os aposentados e Instituidores de Pensão são pagos pela Previdência Social (DA TAPREV/INSS);

Os quantitativos de funcionários referem-se somente àqueles pagos pelo Tesouro Nacional.

3. Pessoal Militar. Mês referência = novembro.

Fonte: 1991/1995 - EMFA

Fonte: 1996, 1997, 1998 e 1999 - SIAFI/MF

4. Poder Legislativo. Mês referência = novembro.

Fonte: 1991-REL, CPI PREV; 1993- Documentos internos relativos à prestação de contas do TCU; 1994- LDO e 1995- Portarias DOU, LDO/95 e ADM PISTN);

Fonte: 1996, 1997, 1998 e 1999 - SIAFI/MF

Os dados relativos a 1992 não foram fornecidos;

Incluem cargos comissionados de livre provimento.

5. Poder Judiciário. Mês referência = dezembro.

Fonte: 1991/1995 - SOf/MPO e ADM PISTN)

Fonte: 1996, 1997, 1998 e 1999 - SIAFI/MF. Mês referência dezembro e novembro, respectivamente.

Obs.: Não consta BACEN e MPU

2.2 - Quantitativo (força de trabalho) de Servidores Civis do Poder Executivo dos Ex-Territórios¹ por Situação de Vínculo

	1996	%	1997	%	1998	%	1999	%	2000 ²	%
<i>Ativos</i>	27.109	71,6	25.247	70,0	24.573	68,0	23.248	65,6	23.248	65,6
<i>Aposentados</i>	7.388	19,5	7.159	19,9	7.729	21,4	8.180	23,1	8.180	23,1
<i>Inst. de Pensão</i>	3.383	8,9	3.644	10,1	3.815	10,6	4.014	11,3	4.014	11,3
<i>Total</i>	37.880	100,0	36.050	100,0	36.117	100,0	35.442	100,0	35.442	100,0

Fonte: SRH/MP.

1 - Inclui Acre, Amapá, Rondônia e Roraima

2 - Posição de fev/2000

Inclui Servidores Civis da administração direta, fundações e autarquias do Poder Executivo

Em 1996, 1997, 1998 e 1999, foi considerado o quantitativo do mês de dezembro de cada ano.

Força de Trabalho= quantidade de vínculo (-) exercício descentralizado (-) lotação provisória (-) cedido

2.3 - Evolução do Quantitativo de Servidores Civis

	<i>Civis do Poder Executivo¹</i>	<i>Civis do Poder Executivo + Empregados das Estatais²</i>
1988	705.548	
1989	712.740	1.488.608
1990	628.305	1.312.682
1991 ³	598.375	1.238.817
1992 ⁴	620.870	1.261.037
1993	592.898	1.236.538
1994	583.020	1.216.058
1995	567.689	1.140.711
1996	554.736	1.068.063
1997 ⁵	531.725	994.805
1998	513.720	919.732
1999	497.125	871.918
2000 ⁶	496.416	

Elaborado: SRH/MP.

Fonte: SRH-SEST/MP.

1 - Número de servidores civis ativos do Poder Executivo (adm. direta, autarquias e fundações).

- Até 1991, uma parcela significativa destes servidores eram celetistas.

2 - Inclui servidores civis ativos do Poder Executivo e empregados das estatais.

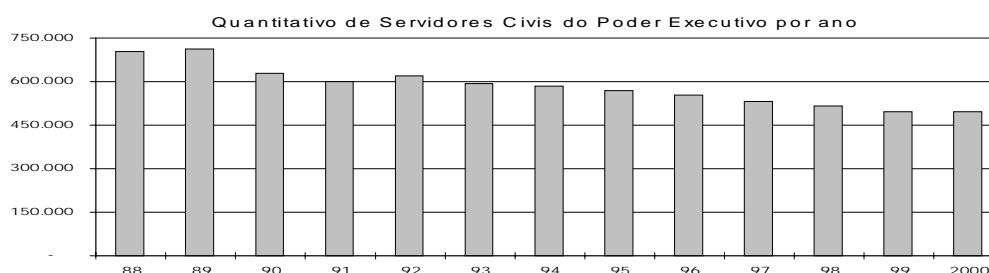
3 - Em 1991 => ocorreu desligamento de servidores - Gov. Collor.

4 - Em 1992 => ocorreu a reintegração dos servidores - Gov. Collor.

5 - A partir de jun/97 considerado o critério de Força de Trabalho

Força de Trabalho= quantidade de vínculo (-) exercício descentralizado (-) lotação provisória (-) cedido.

6 - Posição de fev/2000.



2.4 - Idade Média dos Servidores Civis do Poder Executivo por Situação de Vínculo ¹

Posição: fev/2000

	Masculino	Feminino	Total
Ativos	44	43	43
Aposentados	67	62	65
Inst. de Pensão ²	60	57	60
Total	55	51	56

Fonte: SRH/MP.

1 - Inclui Servidores Civis da administração direta, fundações e autarquias do Poder Executivo

2- No caso do Inst. de Pensão a idade média se refere idade do servidor quando do falecimento.

2.5 - Distribuição dos Servidores Civis Ativos do Poder Executivo por Sexo e Faixa Etária

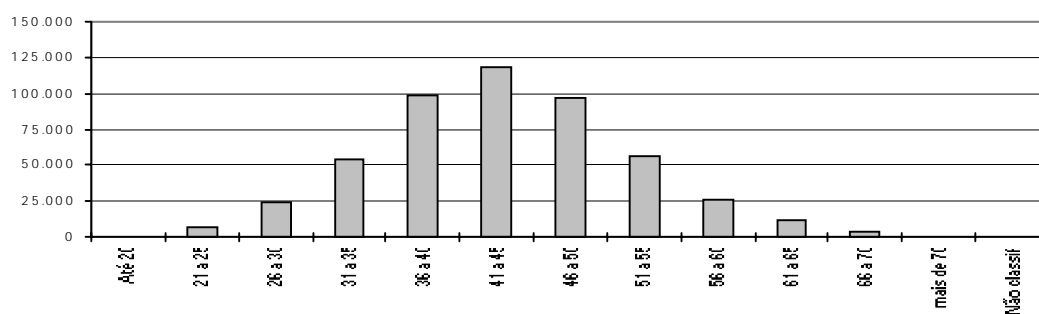
Posição - fev/2000

Faixa Etária	Masculino		Feminino		Total	
	Quantid.	Part.%	Quantid.	Part.%	Quantid.	Part.%
Até 20	208	0,1	144	0,1	352	0,1
21 a 25	3.427	1,2	3.099	1,4	6.526	1,3
26 a 30	13.244	4,7	11.082	5,1	24.326	4,9
31 a 35	30.028	10,8	23.827	11,0	53.855	10,8
36 a 40	52.089	18,7	46.631	21,4	98.720	19,9
41 a 45	61.429	22,0	56.479	26,0	117.908	23,8
46 a 50	56.113	20,1	40.968	18,8	97.081	19,6
51 a 55	35.499	12,7	20.281	9,3	55.780	11,2
56 a 60	16.212	5,8	9.808	4,5	26.020	5,2
61 a 65	7.701	2,8	3.946	1,8	11.647	2,3
66 a 70	2.702	1,0	1.115	0,5	3.817	0,8
mais de 70	298	0,1	79	0,0	377	0,1
Não classificada ¹	3	0,0	4	0,0	7	0,0
Total	278.953	100,0	217.463	100,0	496.416	100,0

Fonte: SRH/MP.

1 - Não constam informações s/ sexo e idade no cadastro SIAPE.

Distribuição dos Servidores por Faixa Etária



2.6 - Quantitativo (força de trabalho) de Servidores Civis Ativos do Poder Executivo por Nível de Escolaridade¹ do Cargo

Nível	1996	%	1997	%	1998	%	1999	%	2000 ³	%
Superior	185.579	33,5	182.303	34,3	177.694	34,6	180.873	36,4	180.617	36,4
Intermediário	321.408	57,9	302.503	56,9	289.797	56,4	270.534	54,4	269.462	54,3
Auxiliar	31.845	5,7	29.554	5,6	28.306	5,5	26.981	5,4	26.881	5,4
Sem Informação ²	15.934	2,9	17.365	3,3	17.923	3,5	18.733	3,8	19.456	3,9
TOTAL	554.767	100,0	531.732	100,0	513.722	100,0	497.125	100,0	496.416	100,0

Fonte: SRH/MP.

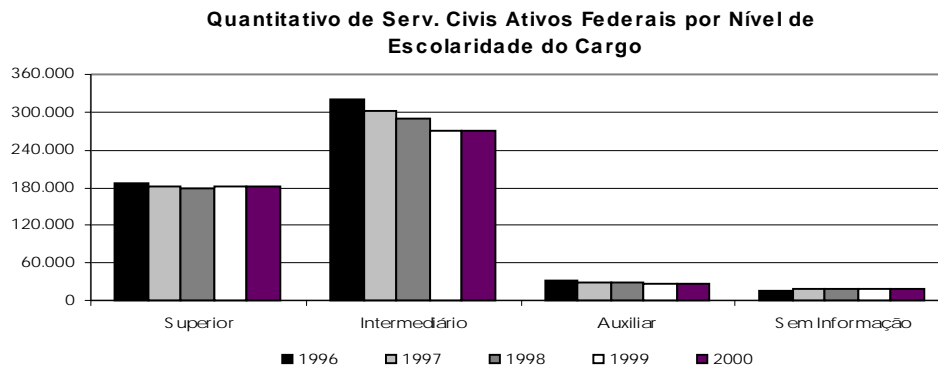
1- Não inclui aposentados e instituidores de pensão, sendo considerados só cargo ocupados.

2- Funções - DAS (não tem informações de escolaridade para função) e sem informação no cadastro.

3 - posição fev/2000

No ano de 1996, 1997, 1998 e 1999 os dados são posição de dezembro

Força de Trabalho= quantidade de vínculo (-) exercício descentralizado (-) lotação provisória (-) cedido



2.7 - Distribuição dos Servidores Civis Ativos do Poder Executivo por Nível de Escolaridade do Servidor

Posição - fev/2000

<i>Nível Escolaridade</i>	<i>Distribuição</i>
Analfabeto	0,3%
Alfabetizado sem cursos regulares	0,5%
Primeiro grau incompleto	11,2%
Primeiro grau	7,5%
Segundo grau incompleto	3,5%
Segundo grau ou técnico	24,3%
Superior incompleto	4,3%
Superior	31,4%
Aperfeiçoamento / Espec. / Pós-Graduação	8,2%
Mestrado	5,1%
Doutorado ¹	3,7%
Não Classificada	0,0%
Total	100,0%

Fonte: SRH/MP.

1 - Inclui Phd, Livre docência e Pós-doutorado.

Informação é solicitada quando o servidor ingressa no serviço público, significa que poderá não estar atualizada em decorrência da reduzida periodicidade da atualização desta informação.

2.8 - Distribuição dos Servidores Civis Ativos do Poder Executivo e dos Trabalhadores do Set. Privado por Nível de Escolaridade

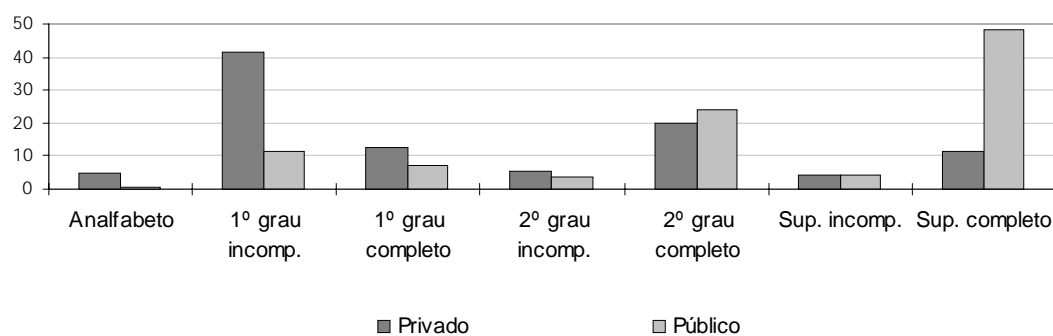
<i>Escolaridade</i>	<i>% Privado</i> ¹	<i>% Serv.Público</i> ²
Analfabeto	4,6	0,8
1º grau incompleto	41,4	11,3
1º grau completo	12,9	7,5
2º grau incompleto	5,7	3,5
2º grau completo	19,6	24,4
Superior incompleto	4,1	4,3
Superior completo	11,7	48,2
Total	100,0	100,0

Elaborado: SRH/MP.

1 - Anuário Estatístico do IBGE - posição do 3º trimestre de 1996 das Regiões Metropolitanas de Recife, Salvador, Belo Horizonte, Rio de Janeiro, São Paulo e Porto Alegre.

2 - SRH/MP, posição de fev/2000.

Distribuição dos servidores do Poder Executivo e do Setor Privado por Nível de Escolaridade - %



2.9 - Quantitativo (força de trabalho) de Servidores Civis do Poder Executivo por Nível de Escolaridade do Cargo e por Ministério ¹

Posição - fev/2000

	Superior		Intermediário		Auxiliar		Sem Informação ²		Total	
	Qtd	%	Qtd	%	Qtd	%	Qtd	%	Qtd	%
Presidência ³	30	1,2	76	3,0	0	0,0	2.398	95,8	2.504	100,0
EMFA	121	7,2	509	30,5	119	7,1	921	55,1	1.670	100,0
AGU	338	13,6	7	0,3	0	0,0	2.140	86,1	2.485	100,0
Ex-Territórios	8.370	36,0	12.793	55,0	2.083	9,0	2	0,0	23.248	100,0
Aeronautica	1.447	16,8	5.496	63,6	1.118	12,9	576	6,7	8.637	100,0
Agricultura	2.834	26,4	6.033	56,2	1.571	14,6	301	2,8	10.739	100,0
Assuntos Fundiários	1.370	23,8	4.141	71,9	3	0,1	245	4,3	5.759	100,0
Ciência e Tecnologia	3.210	46,8	3.235	47,2	157	2,3	259	3,8	6.861	100,0
Comunicações	52	3,1	477	28,4	3	0,2	1.150	68,4	1.682	100,0
Cultura	1.148	44,5	1.145	44,4	82	3,2	204	7,9	2.579	100,0
Educação	85.653	51,8	60.207	36,4	15.755	9,5	3.898	2,4	165.513	100,0
Esportes	24	12,8	59	31,4	1	0,5	104	55,3	188	100,0
Exército	1.870	16,5	7.723	68,3	1.644	14,5	66	0,6	11.303	100,0
Fazenda	16.620	62,6	8.624	32,5	678	2,6	620	2,3	26.542	100,0
Ind. e Comércio	743	29,0	1.434	56,0	48	1,9	334	13,1	2.559	100,0
Integ. Nacional	0	0,0	0	0,0	0	0,0	194	100,0	194	100,0
Justiça	2.019	8,9	19.495	86,3	447	2,0	627	2,8	22.588	100,0
Marinha	1.373	13,4	6.797	66,3	1.473	14,4	604	5,9	10.247	100,0
Meio-Ambiente	2.179	27,2	5.338	66,7	179	2,2	302	3,8	7.998	100,0
Minas e Energia	367	19,4	815	43,2	31	1,6	674	35,7	1.887	100,0
Planejamento	2.891	21,5	9.495	70,6	64	0,5	996	7,4	13.446	100,0
Previdência	10.421	25,0	30.763	73,9	166	0,4	278	0,7	41.628	100,0
Relações Exteriores	1.796	59,2	1.203	39,6	5	0,2	31	1,0	3.035	100,0
Saúde	31.225	28,2	76.536	69,1	1.162	1,0	1.867	1,7	110.790	100,0
Trabalho	3.649	46,5	3.814	48,6	55	0,7	331	4,2	7.849	100,0
Transporte	867	19,3	3.247	72,4	37	0,8	334	7,4	4.485	100,0
Total	180.617	36,4	269.462	54,3	26.881	5,4	19.456	3,9	496.416	100,0

Fonte: SRH/MP.

1 - Não inclui aposentados e instituidores de pensão, sendo considerado só cargos ocupados.

2 - Não possui informação de escolaridade no cadastro SIAPE

3 - Inclui a Vice-Presidência, AEB e SAE.

4 - Força de trabalho = quantidade de vínculo (-) exercício descentralizado (-) lotação provisória (-) cedido.

2.10 - Quantitativo (força de trabalho) dos Servidores Públicos Civis do Poder Executivo por Órgão e Situação de Vínculo¹

Posição - fev/2000

	Ativos	%	Aposentados	%	Inst. Pensão	%	Total	%
Presidência ²	2.504	98,2	36	1,4	10	0,4	2.550	100,0
EMFA	1.670	76,4	422	19,3	93	4,3	2.185	100,0
AGU	2.485	99,3	15	0,6	3	0,1	2.503	100,0
Ex-Territórios	23.248	65,6	8.180	23,1	4.014	11,3	35.442	100,0
Aeronáutica	8.637	27,6	13.181	42,1	9.521	30,4	31.339	100,0
Agricultura	10.739	29,7	13.528	37,4	11.898	32,9	36.165	100,0
Assuntos Fundiários	5.759	52,4	4.372	39,8	860	7,8	10.991	100,0
Ciência e Tecnologia	6.861	69,3	2.694	27,2	345	3,5	9.900	100,0
Comunicações	1.682	4,0	20.882	50,0	19.233	46,0	41.797	100,0
Cultura	2.579	63,9	1.278	31,6	181	4,5	4.038	100,0
Educação	165.513	64,7	72.552	28,4	17.678	6,9	255.743	100,0
Esportes	188	94,9	10	5,1	0	0,0	198	100,0
Exército	11.303	31,3	14.137	39,1	10.707	29,6	36.147	100,0
Fazenda	26.542	38,1	26.449	37,9	16.743	24,0	69.734	100,0
Ind. e Comércio	2.559	69,1	950	25,7	192	5,2	3.701	100,0
Integ. Nacional	194	100,0	0	0,0	0	0,0	194	100,0
Justiça	22.588	57,9	10.789	27,7	5.633	14,4	39.010	100,0
Marinha	10.247	34,7	10.213	34,5	9.112	30,8	29.572	100,0
Meio-Ambiente	7.998	33,3	10.727	44,7	5.269	22,0	23.994	100,0
Minas e Energia	1.887	49,2	1.326	34,6	620	16,2	3.833	100,0
Planejamento	13.446	51,2	10.574	40,2	2.264	8,6	26.284	100,0
Previdência	41.628	44,5	42.308	45,2	9.694	10,4	93.630	100,0
Relações Exteriores	3.035	59,8	1.370	27,0	672	13,2	5.077	100,0
Saúde	110.790	49,2	84.299	37,5	29.917	13,3	225.006	100,0
Trabalho	7.849	39,9	8.274	42,0	3.555	18,1	19.678	100,0
Transporte	4.485	5,4	35.321	42,5	43.394	52,2	83.200	100,0
Total	496.416	45,5	393.887	36,1	201.608	18,5	1.091.911	100,0

Elaborado: SRH/MP.

1 - Inclui os servidores civis da administração direta, autarquias e fundações do Poder Executivo.

2 - Inclui Vice-Presidência, AEB, e SAE

3 - Força de trabalho = quantidade de vínculo (-) exercício descentralizado (-) lotação provisória (-) cedido.

2.11 - Idade Média dos Servidores Públicos do Poder Executivo por Orgão e Situação de Vínculo¹

Posição - fev/2000

	Ativos	Aposentados	Inst. Pensão ³	Total
Presidência ²	42	66	66	58
EMFA	42	60	58	53
AGU	41	56	55	51
Ex-Territórios	48	65	58	57
Aeronautica	43	69	62	58
Agricultura	45	68	57	57
Assuntos Fundiários	45	61	61	56
Ciência e Tecnologia	43	58	55	52
Comunicações	40	71	58	57
Cultura	44	60	57	54
Educação	42	62	60	55
Esportes	41	53	0	31
Exército	45	64	49	53
Fazenda	42	67	55	55
Ind. e Comércio	43	57	56	52
Integ. Nacional	45	0	0	45
Justiça	40	62	60	54
Marinha	43	67	62	57
Meio-Ambiente	44	66	64	58
Minas e Energia	43	65	64	57
Planejamento	43	60	57	53
Previdência	44	62	57	54
Relações Exteriores	46	69	61	59
Saúde	45	64	61	57
Trabalho	43	67	60	57
Transporte	45	71	62	59
Total	43	65	60	56

Elaborado: SRH/MP.

1 - Inclui os servidores civis da administração direta, autarquias e fundações do Poder Executivo.

2 - Inclui Vice-Presidência, AEB, e SAE

3- No caso do Inst. de Pensão a idade média se refere idade do servidor quando do falecimento.

2.12 - Quantitativo dos Servidores Públicos Civis Ativos do Poder Executivo por Órgão, segundo o Sexo¹**Posição - fev/2000**

	Masculino		Feminino		Total	
	Qtde	Part.%	Qtde	Part.%	Qtde	Part.%
Presidência ²	1.788	71,4	716	28,6	2.504	100,0
EMFA	922	55,2	748	44,8	1.670	100,0
AGU	1.203	48,4	1.282	51,6	2.485	100,0
Ex-Territórios	9.082	39,1	14.166	60,9	23.248	100,0
Aeronautica	5.567	64,5	3.070	35,5	8.637	100,0
Agricultura	8.268	77,0	2.471	23,0	10.739	100,0
Assuntos Fundiários	3.781	65,7	1.978	34,3	5.759	100,0
Ciência e Tecnologia	4.541	66,2	2.320	33,8	6.861	100,0
Comunicações	977	58,1	705	41,9	1.682	100,0
Cultura	1.353	52,5	1.226	47,5	2.579	100,0
Educação	87.747	53,0	77.766	47,0	165.513	100,0
Esportes	89	47,3	99	52,7	188	100,0
Exército	5.244	46,4	6.059	53,6	11.303	100,0
Fazenda	15.607	58,8	10.935	41,2	26.542	100,0
Ind. e Comércio	1.501	58,7	1.058	41,3	2.559	100,0
Integ. Nacional	90	46,4	104	53,6	194	100,0
Justiça	18.495	81,9	4.093	18,1	22.588	100,0
Marinha	7.512	73,3	2.735	26,7	10.247	100,0
Meio-Ambiente	5.606	70,1	2.392	29,9	7.998	100,0
Minas e Energia	1.190	63,1	697	36,9	1.887	100,0
Planejamento	8.296	61,7	5.150	38,3	13.446	100,0
Previdência	17.444	41,9	24.184	58,1	41.628	100,0
Relações Exteriores	1.815	59,8	1.220	40,2	3.035	100,0
Saúde	63.436	57,3	47.354	42,7	110.790	100,0
Trabalho	4.246	54,1	3.603	45,9	7.849	100,0
Transporte	3.139	70,0	1.346	30,0	4.485	100,0
Total	278.939	56,2	217.477	43,8	496.416	100,0

Elaborado: SRH/MP.

1 - Inclui os servidores civis da administração direta, autarquias e fundações do Poder Executivo.

2 - Inclui a Vice-Presidência, AEB e SAE

2.13 - Idade dos Servidores Públicos Civis Ativos do Poder Executivo por Órgão, segundo o Sexo¹

Posição - fev/2000

	Masculino	Feminino	Total
Presidência ²	44	41	42
EMFA	42	41	42
AGU	42	40	41
Ex-Territórios	49	48	48
Aeronautica	44	43	43
Agricultura	47	44	45
Assuntos Fundiários	45	44	45
Ciência e Tecnologia	44	42	43
Comunicações	42	39	40
Cultura	45	44	44
Educação	43	42	42
Esportes	44	39	41
Exército	46	44	45
Fazenda	42	42	42
Ind. e Comércio	45	42	43
Integ. Nacional	44	46	45
Justiça	40	41	40
Marinha	44	42	43
Meio-Ambiente	45	43	44
Minas e Energia	45	41	43
Planejamento	44	42	43
Previdência	44	43	44
Relações Exteriores	47	45	46
Saúde	46	45	45
Trabalho	44	42	43
Transporte	48	42	45
Total	44	43	43

Elaborado: SRH/MP.

1 - Inclui os servidores civis da administração direta, autarquias e fundações do Poder Executivo.

2 - Inclui a Vice-Presidência, AEB e SAE

2.14 - Quantitativo de Servidores das Carreiras da Administração Pública Federal Posição - fev/2000

Cargo / Carreira	Quantitativo de Servidores							
	Ativo		Aposentado		Instituidor de Pensão		Total Geral	
	Total	Feminino	Total	Feminino	Total	Feminino	Total	Feminino
- Analista de Comércio Exterior - NS	74	20,3%	-	-	-	-	74	20,3%
- Analista de Orçamento / Finanças e Controle - NS	1.263	31,9%	1.458	53,1%	266	20,7%	2.987	41,2%
- Especialista Políticas Pub Gestão Governamental	405	25,7%	1	0,0%	1	100,0%	407	25,8%
Gestão	179	35,8%	-	-	-	-	179	35,8%
- Supervisor Médico Pericial - NS	40	35,0%	86	54,7%	6	33,3%	132	47,7%
- Técnico de Planejamento - TP 1500 - NS	220	26,4%	265	25,7%	15	13,3%	500	25,6%
- Técnico de Planejamento e Pesquisa - IPEA - NS	1.672	50,8%	1.093	64,4%	150	23,3%	2.915	54,5%
Auditoria	7.469	25,9%	6.292	29,3%	5.922	4,3%	19.683	20,5%
- Auditor-Fiscal da Receita Federal	6.353	42,8%	5.371	68,8%	1.688	22,1%	13.412	50,6%
- Técnico da Receita Federal	1.030	18,2%	220	8,6%	227	1,8%	1.477	14,2%
Diplomacia	727	63,3%	322	76,1%	59	23,7%	1.108	64,9%
- 3º Secretário a Ministro 1ª Classe	641	56,9%	263	67,3%	53	22,6%	957	57,9%
Jurídica	1.044	40,8%	1.552	36,7%	587	5,3%	3.183	32,3%
- Procurador Autárquico do INSS	460	33,9%	212	25,0%	73	1,4%	745	28,2%
- Procurador da Fazenda Nacional	337	43,9%	5	60,0%	-	-	342	44,2%
- Advogado/Assistente Jurídico AGU	2.194	43,1%	2.939	38,0%	628	7,0%	5.761	36,6%
- Advogado/Procurador de Autarquias e Fundações	23	60,9%	18	38,9%	17	0,0%	58	36,2%
Defensor Público	748	11,5%	658	12,0%	231	1,3%	1.637	10,3%
- Delegado - NS	-	-	-	-	6	33,3%	6	33,3%
- Censor - NS ¹	286	27,6%	152	34,2%	54	5,6%	492	27,2%
Polícia Federal	1.066	25,7%	108	27,8%	57	5,3%	1.231	24,9%
- Escrivão - NI	4.822	6,7%	1.944	3,1%	2.867	1,3%	9.633	4,4%
- Agente - NI	194	24,2%	118	20,3%	53	11,3%	365	21,1%
- Papiloscopista - NI	1.892	52,0%	1.229	51,7%	54	24,1%	3.175	51,4%
Pesquisa em C & T	3.981	40,7%	1.594	44,9%	93	16,1%	5.668	41,5%
- Analista - NS	2.056	41,0%	617	46,0%	61	23,0%	2.734	41,7%
- Pesquisador - NS	6.901	41,3%	2.860	43,7%	318	16,4%	10.079	41,2%
- Assistente - NI	8.779	35,5%	3.713	44,5%	279	12,5%	12.771	37,6%
- Técnico - NI	70	35,7%	8	12,5%	1	0,0%	79	32,9%
- Auxiliar Técnico - NA	627	30,0%	198	26,8%	48	8,3%	873	28,1%
Tecnol. Militar	263	13,7%	46	13,0%	6	0,0%	315	13,3%
Reforma Agrária	471	13,8%	237	7,2%	39	0,0%	747	11,0%
- Engenheiro Agrônomo - NS	122	51,6%	14	50,0%	-	-	136	51,5%
- Fiscal de Cadastro e Tributação Rural - NS	84	54,8%	14	42,9%	1	0,0%	99	52,5%
Auditoria-Fiscal	3.846	46,2%	5.655	34,5%	2.660	4,2%	12.161	31,6%
- Auditor-Fiscal da Previdência Social	2.467	40,7%	2.185	42,3%	696	7,6%	5.348	37,0%
- Auditor-Fiscal do Trabalho - Legislação do Trabalho	397	26,7%	75	10,7%	23	4,3%	495	23,2%
- Auditor-Fiscal do Trabalho - Segurança no Trabalho	289	27,7%	97	21,6%	20	10,0%	406	25,4%
Fiscalização	18	11,1%	3	0,0%	-	-	21	9,5%
- Médico do Trabalho - 40 horas - Mtb ²	845	16,7%	743	9,2%	637	1,3%	2.225	9,8%
- Fiscal de Defesa Agropecuária ³	49.427	39,6%	23.629	40,2%	4.976	7,3%	78.032	37,7%
Docente	22.078	54,1%	9.783	63,5%	1.902	23,2%	33.763	55,1%
- Professor Superior (Auxiliar a Titular)	19	21,1%	7	85,7%	-	-	26	38,5%
CVM	95	15,8%	48	29,2%	4	25,0%	147	20,4%
- Advogado - NS	50	12,0%	18	22,2%	6	0,0%	74	13,5%
- Inspetor - NS	131	45,0%	70	77,1%	4	75,0%	205	56,6%
- Cargos de Nível Interm ediário	137	35,0%	99	46,5%	16	6,3%	252	37,7%
SUSEP	1	100,0%	-	-	-	-	1	100,0%
- Analista Técnico - NS	2	50,0%	-	-	-	-	2	50,0%
- Médico - NS	24	25,0%	25	56,0%	2	50,0%	51	41,2%
- Procurador Autárquico - NS	100	52,0%	180	49,4%	32	6,3%	312	45,8%
- Cargos de Nível Interm ediário	71.852	47,6%	61.499	46,1%	19.013	7,6%	152.364	42,0%
PCC	240.290	47,1%	229.735	40,3%	132.607	6,9%	602.632	35,6%
- Cargos de Nível Superior	26.300	40,4%	21.912	15,8%	23.390	3,6%	71.602	20,9%
DACTA	19	5,3%	6	0,0%	-	-	25	4,0%
- Cargos de Nível Superior	183	19,1%	45	26,7%	7	14,3%	235	20,4%
IPEA	66	33,3%	101	56,4%	2	50,0%	169	47,3%
- Cargos de Nível Superior	269	37,9%	169	66,3%	11	27,3%	449	48,3%
PC ⁴	85	17,6%	26	7,7%	29	6,9%	140	13,6%
- Cargos de Nível Superior	974	26,1%	769	1,3%	949	1,6%	2.692	10,4%
Min. da Justiça	8.236	5,9%	3.012	0,4%	751	1,9%	11.999	4,3%
- Policial Rodoviário Federal - NI	4	75,0%	4	25,0%	5	0,0%	13	30,8%
- Não Classificado ⁵	11.719	36,1%	385	38,4%	6	0,0%	12.110	36,2%
- Sem Cargo ⁶								
Total	496.416	43,8%	393.887	40,1%	201.608	6,7%	1.091.911	35,6%

Fonte: SRH/MP

NS - Nível Superior

NI - Nível Interm ediário

NA - Nível Auxiliar

¹ Extinção, conforme Lei nº 9.688, de 06/07/98.

² Extinção, conforme art. 10 § 2º da Medida Provisória nº 1.915-1, de 29 de julho de 1999.

³ Os cargos de Farmacêutico, Zootecnista, Engenheiro Agrônomo e Químico do MAARA, foram transformados conforme Portaria nº 1.766, de 24/11/99.

⁴ Polícia Civil do Ex-Território.

⁵ Código de cargo não compatível no cadastro SIAPE.

⁶ Servidores sem vínculo e requisitos de outros órgãos da administração direta, autarquias, fundações, empresas e outras esferas.

2.15 - Distribuição % dos Servidores das Carreiras Ativos por Faixa Etária da Administração Pública Federal Posição - fev/2000

Cargo / Carreira	Faixa Etária					Não Classificado	
	Até 30	31 a 40	41 a 50	51 a 60	Mais de 60		
Gestão	- Analista de Comércio Exterior - NS	43,2%	39,2%	16,2%	1,4%	0,0%	0,0%
	- Analista de Orçamento / Finanças e Controle - NS	20,8%	39,2%	31,4%	8,1%	0,6%	0,0%
	- Especialista Políticas Pub Gestão Governamental	35,8%	43,5%	17,5%	3,0%	0,2%	0,0%
	- Supervisor Médico Pericial - NS	4,5%	39,7%	45,3%	9,5%	1,1%	0,0%
	- Técnico de Planejamento - TP 1500 - NS	0,0%	0,0%	47,5%	47,5%	5,0%	0,0%
	- Técnico de Planejamento e Pesquisa - IPEA - NS	17,7%	22,7%	36,8%	21,8%	0,9%	0,0%
Auditoria	- Técnico de Orçamento / Finanças e Controle - NI	18,8%	38,9%	35,2%	6,4%	0,7%	0,0%
	- Auditor-Fiscal da Receita Federal	7,4%	33,6%	38,8%	17,0%	3,1%	0,0%
Diplomacia	- Técnico da Receita Federal	17,4%	41,6%	33,9%	5,7%	1,3%	0,0%
	- 3º Secretário a Ministro 1ª Classe	10,2%	27,2%	29,8%	23,6%	9,2%	0,0%
	- Oficial de Chancelaria - NS	6,1%	29,0%	28,3%	27,9%	8,7%	0,0%
Jurídica	- Assistente de Chancelaria - NI	0,0%	19,0%	53,2%	21,7%	6,1%	0,0%
	- Procurador Autárquico do INSS	28,9%	30,5%	25,4%	12,8%	2,4%	0,0%
	- Procurador da Fazenda Nacional	11,3%	45,7%	23,5%	12,4%	7,2%	0,0%
	- Advogado/Assistente Jurídico AGU	45,4%	38,9%	11,3%	3,0%	1,5%	0,0%
	- Advogado/Procurador de Autarquias e Fundações	8,3%	24,9%	42,2%	19,2%	5,4%	0,0%
Polícia Federal	- Defensor Público	0,0%	4,3%	56,5%	30,4%	8,7%	0,0%
	- Delegado - NS	9,5%	37,4%	41,7%	11,0%	0,4%	0,0%
	- Perito - NS	12,6%	36,0%	42,3%	9,1%	0,0%	0,0%
	- Escrivão - NI	22,9%	42,9%	33,8%	0,5%	0,0%	0,0%
	- Agente - NI	13,8%	39,3%	44,9%	1,9%	0,1%	0,0%
Pesquisa em C & T	- Papiloscopista - NI	8,2%	56,7%	30,9%	4,1%	0,0%	0,0%
	- Analista - NS	2,9%	27,1%	56,2%	11,8%	2,1%	0,0%
	- Tecnologista - NS	2,4%	29,2%	55,9%	11,1%	1,4%	0,0%
	- Pesquisador - NS	0,8%	22,6%	55,0%	18,5%	3,1%	0,0%
	- Assistente - NI	3,0%	37,2%	44,4%	12,5%	2,8%	0,0%
Tecnologia Militar	- Técnico - NI	3,1%	32,0%	52,3%	10,9%	1,7%	0,0%
	- Auxiliar Técnico - NA	7,1%	38,6%	30,0%	22,9%	1,4%	0,0%
	- Auxiliar - NA	6,9%	31,1%	33,3%	22,6%	6,1%	0,0%
	- Engenheiro - NS	0,0%	28,1%	62,4%	8,4%	1,1%	0,0%
	- Engenheiro Agrônomo - NS	4,7%	15,3%	57,1%	21,4%	1,5%	0,0%
Auditoria-Fiscal	- Fiscal de Cadastro e Tributação Rural - NS	0,0%	33,6%	49,2%	17,2%	0,0%	0,0%
	- Orientador de Assentamentos - NS	0,0%	34,5%	48,8%	16,7%	0,0%	0,0%
	- Auditor-Fiscal da Previdência Social	5,4%	23,8%	61,2%	8,3%	1,3%	0,0%
Fiscalização	- Auditor-Fiscal do Trabalho - Legislação do Trabalho	8,1%	32,1%	33,2%	21,3%	5,3%	0,0%
	- Auditor-Fiscal do Trabalho - Segurança no Trabalho	3,3%	23,4%	65,7%	6,8%	0,8%	0,0%
	- Auditor-Fiscal do Trabalho - Medicina do Trabalho	1,0%	13,8%	64,4%	20,8%	0,0%	0,0%
Docente	- Médico do Trabalho - 40 horas - Mtb ¹	0,0%	11,1%	72,2%	16,7%	0,0%	0,0%
	- Fiscal de Defesa Agropecuária ²	0,0%	10,1%	52,8%	33,7%	3,4%	0,0%
CVM	- Professor Superior (Auxiliar a Titular)	7,3%	29,4%	39,5%	20,1%	3,7%	0,0%
	- Professor de 1º e 2º graus (A a E)	8,2%	36,9%	42,0%	11,3%	1,6%	0,0%
	- Advogado - NS	42,1%	26,3%	21,1%	10,5%	0,0%	0,0%
	- Analista - NS	11,6%	25,3%	50,5%	11,6%	1,1%	0,0%
SUSEP	- Inspetor - NS	12,0%	44,0%	32,0%	12,0%	0,0%	0,0%
	- Cargos de Nível Intermediário	9,2%	39,7%	45,0%	5,3%	0,8%	0,0%
	- Analista Técnico - NS	13,9%	40,1%	34,3%	8,8%	2,9%	0,0%
	- Assistente Social - NS	0,0%	0,0%	100,0%	0,0%	0,0%	0,0%
	- Médico - NS	0,0%	50,0%	50,0%	0,0%	0,0%	0,0%
PCC	- Procurador Autárquico - NS	20,8%	54,2%	8,3%	16,7%	0,0%	0,0%
	- Cargos de Nível Intermediário	13,0%	34,0%	43,0%	9,0%	1,0%	0,0%
	- Cargos de Nível Superior	1,9%	18,7%	52,3%	23,8%	3,4%	0,0%
DACTA	- Cargos de Nível Intermediário	4,2%	34,0%	43,8%	14,9%	3,1%	0,0%
	- Cargos de Nível Auxiliar	5,9%	30,4%	36,2%	21,3%	6,2%	0,0%
IPEA	- Cargos de Nível Superior	0,0%	10,5%	73,7%	15,8%	0,0%	0,0%
	- Cargos de Nível Intermediário	0,0%	20,8%	76,0%	2,7%	0,5%	0,0%
PC³	- Cargos de Nível Superior	1,5%	18,2%	74,2%	6,1%	0,0%	0,0%
	- Cargos de Nível Intermediário	1,5%	40,5%	52,8%	4,1%	1,1%	0,0%
Min. da Justiça	- Cargos de Nível Superior	0,0%	10,6%	58,8%	29,4%	1,2%	0,0%
	- Cargos de Nível Intermediário	0,3%	44,3%	43,6%	9,8%	2,1%	0,0%
	- Policial Rodoviário Federal - NI	26,4%	32,2%	28,4%	12,5%	0,5%	0,0%
Total	- Não Classificado ⁴	0,0%	0,0%	50,0%	25,0%	25,0%	0,0%
	- Sem Cargo ⁵	44,2%	18,0%	16,8%	15,5%	5,5%	0,0%
Total		6,3%	30,7%	43,3%	16,5%	3,2%	0,0%

Fonte: SRH/MP.

NS - Nível Superior

NI - Nível Intermediário

NA - Nível Auxiliar

¹ Extinção, conforme art. 10 §2º da Medida Provisória nº 1.915-1, de 29 de julho de 1999.

² Os cargos de Farmacêutico, Zootecnista, Engenheiro Agrônomo e Químico do MAARA, foram transformados conforme Portaria nº 1.766, de 24/11/99.

³ Polícia Civil do Ex-Território

⁴ Código de cargo não compatível no cadastro SIAPE

⁵ Servidores sem vínculo e requisitados ou de outros órgãos da administração direta, autarquias, fundações, em presas e ou tras esferas

2.16 - Quantitativo dos Servidores Públicos Civis do Poder Executivo por UF e Situação de Vínculo¹**Posição - fev/2000**

Estado	Ativos	%	Aposentados	%	Inst. Pensão	%	Total	%
Acre	2.589	37,7	2.909	42,3	1.376	20,0	6.874	100,0
Alagoas	7.012	49,0	5.242	36,6	2.062	14,4	14.316	100,0
Amapá	9.672	69,8	2.889	20,8	1.299	9,4	13.860	100,0
Amazonas	8.783	63,4	3.794	27,4	1.268	9,2	13.845	100,0
Bahia	23.001	45,9	19.151	38,2	7.927	15,8	50.079	100,0
Ceará	16.663	39,1	18.099	42,5	7.868	18,5	42.630	100,0
Distrito Federal	44.257	42,6	26.935	26,0	32.588	31,4	103.780	100,0
Espírito Santo	8.407	52,2	5.813	36,1	1.882	11,7	16.102	100,0
Goiás	10.737	56,1	6.606	34,5	1.798	9,4	19.141	100,0
Maranhão	11.421	57,7	6.439	32,5	1.947	9,8	19.807	100,0
Mato Grosso	7.533	68,7	2.575	23,5	857	7,8	10.965	100,0
Mato Grosso do Sul	7.005	62,6	2.891	25,8	1.297	11,6	11.193	100,0
Minas Gerais	42.254	46,1	33.578	36,6	15.903	17,3	91.735	100,0
Pará	17.778	51,7	11.104	32,3	5.475	15,9	34.357	100,0
Paraíba	14.797	50,5	10.657	36,4	3.841	13,1	29.295	100,0
Paraná	15.519	48,9	11.674	36,8	4.513	14,2	31.706	100,0
Pernambuco	21.548	39,8	22.375	41,4	10.155	18,8	54.078	100,0
Piauí	6.495	43,5	6.075	40,7	2.374	15,9	14.944	100,0
Rio de Janeiro	103.993	36,3	116.497	40,7	65.605	22,9	286.095	100,0
Rio Grande do Norte	10.845	47,4	8.940	39,1	3.076	13,5	22.861	100,0
Rio Grande do Sul	26.379	48,2	21.052	38,5	7.314	13,4	54.745	100,0
Rondônia	13.756	81,3	1.934	11,4	1.233	7,3	16.923	100,0
Roraima	9.953	84,2	1.226	10,4	637	5,4	11.816	100,0
Santa Catarina	12.312	48,6	9.179	36,2	3.841	15,2	25.332	100,0
São Paulo	36.788	44,5	31.856	38,6	13.962	16,9	82.606	100,0
Sergipe	4.882	46,6	4.126	39,4	1.463	14,0	10.471	100,0
Tocantins	2.035	86,5	271	11,5	47	2,0	2.353	100,0
Sem informações ²	2	100,0	0	0,0	0	0,0	2	100,0
Total	496.416	45,5	393.887	36,1	201.608	18,5	1.091.911	100,0

Elaborado: SRH/MP.

1 - Inclui os servidores civis da administração direta, autarquias e fundações do Poder Executivo.

2 - Não consta informação no cadastro SIAPE.

2.17 - Idade Média dos Servidores Públicos do Poder Executivo por UF e Situação de Vínculo¹

Posição - fev/2000

Estado	Ativos	Aposentados	Inst. Pensão	Total
Acre	43	65	61	56
Alagoas	43	64	62	56
Amapá	44	64	60	56
Amazonas	43	62	61	55
Bahia	44	66	58	56
Ceará	43	65	64	58
Distrito Federal	42	63	60	55
Espírito Santo	42	63	61	56
Goiás	43	61	59	55
Maranhão	44	63	60	56
Mato Grosso	43	62	60	55
Mato Grosso do Sul	42	64	60	55
Minas Gerais	43	65	59	56
Pará	44	65	60	56
Paraíba	44	64	64	57
Paraná	41	63	62	55
Pernambuco	43	65	61	56
Piauí	44	65	60	56
Rio de Janeiro	45	67	59	57
Rio Grande do Norte	44	64	64	57
Rio Grande do Sul	42	63	57	54
Rondônia	45	61	56	54
Roraima	42	63	56	54
Santa Catarina	42	63	62	56
São Paulo	43	65	56	55
Sergipe	42	64	63	56
Tocantins	41	60	55	52
Total	43	65	60	56

Fonte: SRH/MP.

1 - Inclui Servidores Civis da administração direta, fundações e autarquias do Poder Executivo

2 - No caso do Inst. de Pensão a idade média se refere idade do servidor quando do falecimento.

2.18 - Quantitativo (força de trabalho) dos Servidores Públicos Civis do Poder Executivo por UF, segundo o Sexo¹**Posição - fev/2000**

	Masculino		Feminino		TOTAL	
	Qtd	Part.%	Qtd	Part.%	Qtd	Part.%
Acre	1.833	70,8	756	29,2	2.589	100,0
Alagoas	4.017	57,3	2.995	42,7	7.012	100,0
Amapá	4.537	46,9	5.135	53,1	9.672	100,0
Amazonas	5.121	58,3	3.662	41,7	8.783	100,0
Bahia	13.999	60,9	9.002	39,1	23.001	100,0
Ceará	9.950	59,7	6.713	40,3	16.663	100,0
Distrito Federal	23.671	53,5	20.586	46,5	44.257	100,0
Espírito Santo	4.819	57,3	3.588	42,7	8.407	100,0
Goiás	6.306	58,7	4.431	41,3	10.737	100,0
Maranhão	7.047	61,7	4.374	38,3	11.421	100,0
Mato Grosso	4.766	63,3	2.767	36,7	7.533	100,0
Mato Grosso do Sul	4.312	61,6	2.693	38,4	7.005	100,0
Minas Gerais	24.531	58,1	17.723	41,9	42.254	100,0
Pará	11.236	63,2	6.542	36,8	17.778	100,0
Paraíba	8.596	58,1	6.201	41,9	14.797	100,0
Paraná	8.698	56,0	6.821	44,0	15.519	100,0
Pernambuco	12.307	57,1	9.241	42,9	21.548	100,0
Piauí	4.436	68,3	2.059	31,7	6.495	100,0
Rio de Janeiro	55.286	53,2	48.707	46,8	103.993	100,0
Rio Grande do Norte	6.621	61,1	4.224	38,9	10.845	100,0
Rio Grande do Sul	15.021	56,9	11.358	43,1	26.379	100,0
Rondônia	6.536	47,5	7.220	52,5	13.756	100,0
Roraima	4.095	41,1	5.858	58,9	9.953	100,0
Santa Catarina	7.245	58,8	5.067	41,2	12.312	100,0
São Paulo	19.582	53,2	17.206	46,8	36.788	100,0
Sergipe	2.955	60,5	1.927	39,5	4.882	100,0
Tocantins	1.430	70,3	605	29,7	2.035	100,0
Sem informações ²	0	0,0	2	100,0	2	100,0
Total	278.953	56,2	217.463	43,8	496.416	100,0

Elaborado: SRH/MP.

1 - Inclui os servidores civis da administração direta, autarquias e fundações do Poder Executivo.

2 - Não consta informação no cadastro SIAPE.

Força de trabalho = quantidade de vínculo (-) exercício descentralizado (-) lotação provisória (-) cedido.

2.19 - Idade dos Servidores Públicos Civis Ativos do Poder Executivo por UF, segundo o Sexo¹**Posição - fev/2000**

	Masculino	Feminino	Total
Acre	44	42	43
Alagoas	43	43	43
Amapá	44	43	44
Amazonas	43	42	43
Bahia	45	43	44
Ceará	44	43	43
Distrito Federal	43	41	42
Espírito Santo	43	42	42
Goiás	44	42	43
Maranhão	45	43	44
Mato Grosso	44	42	43
Mato Grosso do Sul	42	41	42
Minas Gerais	44	42	43
Pará	45	43	44
Paraíba	44	44	44
Paraná	42	40	41
Pernambuco	44	43	43
Piauí	45	43	44
Rio de Janeiro	45	44	45
Rio Grande do Norte	44	43	44
Rio Grande do Sul	43	41	42
Rondônia	45	46	45
Roraima	43	42	42
Santa Catarina	43	41	42
São Paulo	44	42	43
Sergipe	42	41	42
Tocantins	43	40	41
Total	44	43	43

Elaborado: SRH/MP.

1 - Inclui os servidores civis da administração direta, autarquias e fundações do Poder Executivo.

2 - Não consta informação no cadastro SIAPE.

2.20 - Relação entre o Quantitativo (força de trabalho) dos Servidores Públicos Civis Ativos do Poder Executivo e a População dos Estados

Posição - fev/2000

Estado	Quantidade ¹	% Part. s/ total de serv. publicos	% Part. s/ popul. do estado*
Rio de Janeiro	103.993	20,9	0,8
Distrito Federal	44.257	8,9	2,4
Minas Gerais	42.254	8,5	0,3
São Paulo	36.788	7,4	0,1
Rio Grande do Sul	26.379	5,3	0,3
Bahia	23.001	4,6	0,2
Pernambuco	21.548	4,3	0,3
Pará	17.778	3,6	0,3
Ceará	16.663	3,4	0,2
Paraná	15.519	3,1	0,2
Paraíba	14.797	3,0	0,4
Rondônia	10.845	2,2	0,9
Santa Catarina	12.312	2,5	0,3
Maranhão	11.421	2,3	0,2
Rio Grande do Norte	13.756	2,8	0,5
Goiás	10.737	2,2	0,2
Roraima	9.953	2,0	4,0
Amapá	9.672	1,9	2,5
Amazonas	8.783	1,8	0,4
Espírito Santo	8.407	1,7	0,3
Mato Grosso	7.533	1,5	0,3
Mato Grosso do Sul	7.005	1,4	0,3
Alagoas	7.012	1,4	0,3
Piauí	6.495	1,3	0,2
Sergipe	4.882	1,0	0,3
Acre	2.589	0,5	0,5
Tocantins	2.035	0,4	0,2
Sem informações ²	2	0,0	-
Total	496.416	100,0	0,3 ³

Elaborado: SRH/MP.

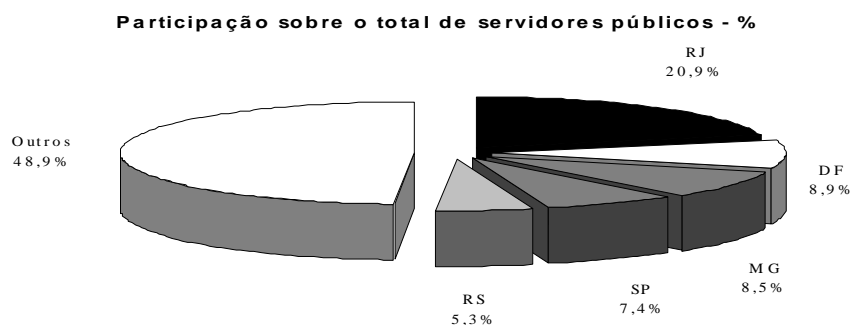
1 - Inclui os servidores civis da administração direta, autarquias e fundações do Poder Executivo.

2 - Não consta informação no cadastro SIAPE.

3 - % do total de Servidores Públicos Federais Civis Ativos do Poder Executivo sobre a população do País.

* IBGE-censo de 1996.

Força de Trabalho = quantidade de vínculo (-) exercício descentralizado (-) lotação provisória (-) cedido.



2.21 - Quantitativo de Servidores Públicos Civis Ativos do Poder Executivo ¹ por Região

Posição - fev/2000

	<i>Quantidade</i>	<i>% Part. s/ total de serv. publicos</i>	<i>% Part. s/ popul. da região</i>
Norte	61.655	12,4	0,5
Nordeste	119.575	24,1	1,1
Sudeste	191.442	38,6	1,7
Sul	54.212	10,9	0,5
Centro-oeste	69.532	14,0	0,6
Total	496.416	100,0	0,3

Fonte: SRH/MP.

1 - Inclui os servidores civis da administração direta, autarquias e fundações do Poder Executivo.

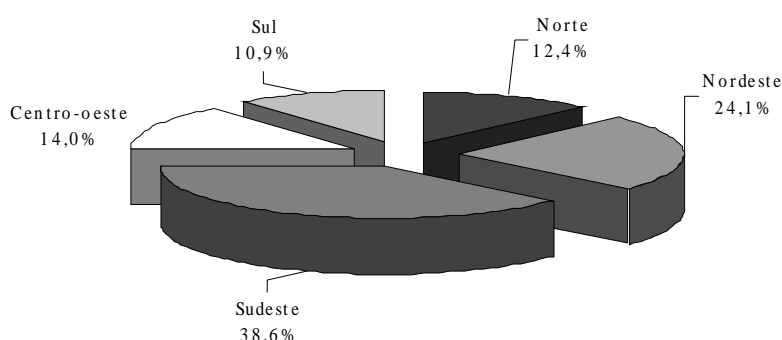
2 - % do total de Servidores Públicos Federais Civis Ativos do Poder Executivo sobre a população da Região.

* IBGE-censo de 1996.

3 - Não consta informação no cadastro SIAPE.

Força de Trabalho = quantidade de vínculo (-) exercício descentralizado (-) lotação provisória (-) cedido.

Participação sobre o total de servidores públicos nas regiões - %



2.22 - Idade Média dos Servidores Públicos do Poder Executivo ¹ por Situação de Vínculo e Região

Posição - fev/2000

	Ativos	Aposentados	Inst. de Pensão ²	Total
Norte	44	64	60	50
Nordeste	44	65	61	54
Sudeste	44	66	59	55
Sul	42	63	60	52
Centro-oeste	42	62	60	51
Total	43	65	60	56

Fonte: SRH/MP.

1 - Inclui os servidores civis da administração direta, autarquias e fundações do Poder Executivo.

2 - No caso do Inst. de Pensão a idade média se refere idade do servidor quando do falecimento.

2.23 - Quantidade de Servidores Civis Ativos Municipais, Estaduais e Federais

Regiões Brasileiras	Servidores			TOTAL a+b+c	% de Part. do Total sobre PEA	% de Part. do Total sobre População
	Municipais ¹	Estaduais ¹	Federais ²			
	a	b	c			
Norte	89.027	258.100	65.903	413.030	12,9%	3,7%
- Acre	6.660	26.464	2.812	35.936	26,5%	7,4%
- Amapá	2.024	16.030	9.875	27.929	23,7%	7,4%
- Amazonas	6.979	55.613	10.184	72.776	9,6%	3,0%
- Pará	46.627	97.884	19.041	163.552	12,8%	3,0%
- Rondônia	15.487	32.439	11.780	59.706	16,4%	4,9%
- Roraima	187	1.608	10.068	11.863	14,7%	4,8%
- Tocantins	11.063	28.062	2.143	41.268	8,7%	3,9%
Nordeste	591.011	606.432	131.385	1.328.828	6,3%	3,0%
- Alagoas	42.531	21.290	7.921	71.742	6,3%	2,7%
- Bahia	122.976	183.612	25.589	332.177	5,5%	2,6%
- Ceará	101.629	16.456	17.858	135.943	4,2%	2,0%
- Maranhão	43.209	68.605	12.196	124.010	4,8%	2,4%
- Paraíba	70.121	62.915	16.382	149.418	9,8%	4,5%
- Pernambuco	110.085	99.527	23.876	233.488	7,0%	3,2%
- Piauí	27.973	56.449	7.147	91.569	6,9%	3,4%
- Rio Grande do Norte	46.157	57.225	14.918	118.300	10,0%	4,6%
- Sergipe	26.330	40.353	5.498	72.181	9,7%	4,4%
Centro-Oeste	130.792	251.843	98.057	480.692	9,4%	4,4%
- Distrito Federal	4.217	95.685	69.997	169.899	20,7%	9,3%
- Goiás	71.708	77.109	11.951	160.768	7,3%	3,6%
- Mato Grosso	26.029	37.142	8.300	71.471	6,3%	3,2%
- Mato Grosso do Sul	28.838	41.907	7.809	78.554	8,2%	3,5%
Sudeste	1.068.853	1.211.509	213.625	2.493.987	7,8%	3,7%
- Espírito Santo	44.534	33.298	9.404	87.236	6,3%	3,1%
- Minas Gerais	274.434	238.906	46.167	559.507	6,8%	3,4%
- Rio de Janeiro	217.058	215.678	110.348	543.084	8,8%	4,1%
- São Paulo	532.827	723.627	47.706	1.304.160	7,9%	3,8%
Sul	419.538	364.678	63.531	847.747	6,8%	3,6%
- Paraná	176.552	137.735	17.607	331.894	7,2%	3,7%
- Rio Grande do Sul	162.155	167.203	30.906	360.264	6,8%	3,7%
- Santa Catarina	80.831	59.740	15.018	155.589	5,9%	3,2%
- Ignorado	17	3	2	-	-	-
Total Brasil	2.299.238	2.692.565	572.503	5.564.306	7,5%	3,5%

Elaborado: SRH/MP.

Fonte: Mtb/RAIS97, PNAD/IBGE, IPEA e SEAP/MOG - considerado servidores ativos

Exclui: Empresas Públicas e Sociedade de Economia Mista.

1 - Inclui Poder Executivo, Autarquias, Fundações, Legislativo e Judiciário- Dados extraídos da RAIS/97

2 - Inclui Poder Executivo, Autarquias, Fundações, Legislativo e Judiciário- Dados extraídos da RAIS/97 e do SIAPE-fev/2000

3.1 - Ingressos no Serviço Público Federal - Por Concurso Público

Cargo / Carreira	Ingresso por Concurso Público							
	1995	1996	1997	1998	1999	2000 ¹	Total	
Gestão	- Analista de Comércio Exterior - NS	0	0	0	0	87	0	87
	- Analista de Orçamento - NS	0	39	28	92	0	0	159
	- Analista de Finanças e Controle - NS	45	83	92	176	0	0	396
	- Especialista Políticas Pub Gestão Governamental	0	52	84	0	0	0	136
	- Supervisor Médico Pericial - NS	0	0	0	170	1	0	171
	- Técnico de Planejamento e Pesquisa - IPEA - NS	0	33	25	36	0	0	94
	- Técnico de Finanças e Controle - NI	114	163	104	155	0	0	536
Auditoria²	- Auditor-Fiscal da Receita Federal	271	1	1.174	133	0	0	1.579
	- Técnico da Receita Federal	1.304	135	200	503	0	0	2.142
Diplomacia	- 3º Secretário a Ministro 1ª Classe	12	43	33	28	20	0	136
	- Oficial de Chancelaria - NS	5	41	0	131	2	0	179
	- Assistente de Chancelaria - NI	1	0	0	0	0	0	1
Jurídica	- Procurador Autárquico do INSS	2	3	180	121	1	193	500
	- Procurador da Fazenda Nacional	7	0	0	73	0	0	80
	- Advogado/Assistente Jurídico AGU	0	33	1	0	0	294	328
	- Advogado/Procurador de Autarquias e Fundações	128	112	182	103	21	5	551
Polícia Federal	- Delegado -NS	46	132	17	14	170	3	382
	- Perito - NS	21	76	12	5	29	0	143
	- Papiloscopista - NI	0	0	0	0	28	0	28
	- Escrivão - NI	64	40	399	29	3	57	592
	- Agente - NI	0	264	585	63	446	7	1.365
Pesquisa em C&T	- Analista - NS	29	85	48	71	9	0	242
	- Tecnologista - NS	88	140	106	90	11	0	435
	- Pesquisador - NS	61	60	57	60	1	18	257
	- Assistente - NI	168	161	21	43	12	0	405
	- Técnico - NI	134	218	34	62	33	0	481
	- Auxiliar Técnico - NA	5	2	0	0	0	0	7
Reforma Agrária	- Auxiliar - NA	112	0	0	1	0	0	113
	- Engenheiro Agrônomo - NS	0	0	71	0	0	0	71
	- Orientador de Projetos de Assentamentos - NS	0	0	0	0	1	0	1
Auditoria-Fiscal	- Auditor-Fiscal da Previdência Social ³	400	5	179	421	0	0	1.005
	- Auditor-Fiscal do Trabalho - Segurança no Trabalho ³	0	0	0	40	19	0	59
	- Auditor-Fiscal do Trabalho - Legislação do Trabalho ³	532	483	16	3	85	0	1.119
Fiscalização	- Médico do Trabalho - 40 horas Mtb	0	0	0	47	15	0	62
	- Engenheiro Agrônomo - MAARA	0	1	1	0	0	0	2
Docente	- Professor Superior	1.509	1.950	2.411	2.140	537	390	8.937
	- Professor de 1º e 2º graus	1.095	1.181	976	984	83	41	4.360
CVM	- Advogado - NS	1	0	6	6	0	0	13
	- Analista - NS	7	10	8	12	0	0	37
	- Inspetor - NS	3	8	12	5	0	0	28
	- Cargos de Nível Intermediário	16	0	0	0	0	0	16
SUSEP	- Analista Técnico - NS	0	34	0	0	12	0	46
	- Procurador Autárquico - NS	0	9	0	0	3	0	12
	- Cargos de Nível Intermediário	0	0	1	0	0	0	1
PCC	- Cargos de Nível Superior	3.447	1.695	854	794	32	8	6.830
	- Cargos de Nível Intermediário	8.059	1.328	1.041	1.024	83	15	11.550
	- Cargos de Nível Auxiliar	1.752	365	94	74	2	0	2.287
IPEA (demais cargos)	- Cargos de Nível Superior	0	0	1	0	0	0	1
	- Cargos de Nível Intermediário	4	0	0	0	0	0	4
Min. da Justiça	- Policial Rodoviário Federal - NI	233	942	2	0	383	22	1.582
TOTAL		19.675	9.927	9.055	7.709	2.129	1.053	49.548

Fonte: SRH/MP

NS - Nível Superior

NI - Nível Intemediário

NA - Nível Auxiliar

¹ Posição fevereiro/2000.

² Reestruturação, conforme Medida Provisória nº 1.915, de 29 de junho de 1999.

³ Organização, conforme Medida Provisória nº 1.915-1, de 29 de julho de 1999.

3.2 - Ingressos no Serviço Público Federal no Plano de Classificação de Cargos - PCC Por Concurso Público

Cargo	Ingresso por Concurso Público						Total
	1995	1996	1997	1998	1999	2000 ¹	
- Nível Superior	3.447	1.695	854	794	32	8	6.830
- Administrador	241	58	20	15	0	0	334
- Assistente Social	72	36	44	42	1	0	195
- Bibliotecário / Bibliotecário-documentalista	65	123	48	33	1	1	271
- Cirurgião-Dentista / Odontólogo	57	7	12	10	0	0	86
- Contador	45	32	44	17	2	0	140
- Enfermeiro	911	257	190	154	19	4	1.535
- Engenheiro	156	56	94	55	0	0	361
- Farmacêutico / Farmacêutico-bioquímico	133	87	13	40	2	0	275
- Fisioterapeuta	62	23	6	5	0	0	96
- Fonoaudiólogo	17	2	1	4	1	0	25
- Médico	1.100	823	275	283	4	2	2.487
- Nutricionista	79	21	12	4	0	1	117
- Psicólogo	65	29	19	18	0	0	131
- Tec. Ass. Educacionais / Tec. Ens. Orientação	113	28	26	84	0	0	251
- Outros	331	113	50	30	2	0	526
- Nível Intermediário	8.059	1.328	1.041	1.024	83	15	11.550
- Agente Administrativo	2.241	168	45	141	0	1	2.596
- Agente de Serviços de Engenharia	41	2	1	1	0	0	45
- Assistente Administração / Aux. Administrativo	750	39	43	87	1	0	920
- Auxiliar Biblioteca	49	2	0	1	0	0	52
- Auxiliar de Enfermagem	2.586	495	463	213	45	2	3.804
- Técnico Agropecuária / Oper. Máquinas Agrícolas	55	44	56	9	0	0	164
- Técnico de Contabilidade	144	74	42	18	0	0	278
- Técnico de Farmácia	42	6	14	3	0	0	65
- Técnico de Laboratório/Laboratorista-área	271	197	132	196	9	11	816
- Técnico em Enfermagem	400	77	73	147	19	0	716
- Técnico em Radiologia	114	55	13	6	0	0	188
- Outros	1.366	169	159	202	9	1	1.906
- Nível Auxiliar	1.752	365	94	74	2	0	2.287
- Auxiliar Agropecuária	15	78	19	6	0	0	118
- Auxiliar de Farmácia	40	18	2	3	0	0	63
- Auxiliar de Laboratório	138	41	26	14	1	0	220
- Auxiliar de Nutrição	77	39	4	1	0	0	121
- Auxiliar OpServ Diversos / Auxiliar Operacional	685	0	0	4	0	0	689
- Auxiliar Rural	2	18	12	0	0	0	32
- Cozinheiro / Copeiro / Auxiliar Cozinha	175	91	16	20	0	0	302
- Encanador / Marceneiro / Auxiliar Eletricista	86	1	0	1	0	0	88
- Operador de Máquina e Lavanderia	145	3	3	2	0	0	153
- Outros	389	76	12	23	1	0	501
TOTAL	13.258	3.388	1.989	1.892	117	23	20.667

Fonte: SRH/MP

¹ Posição fevereiro/2000.

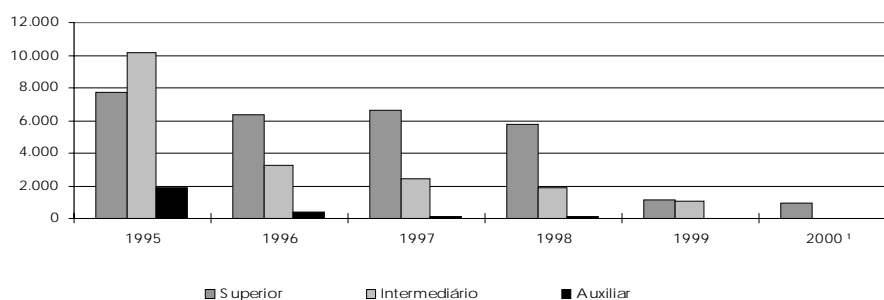
**3.3 - Ingressos no Serviço Público Federal por Nível de Escolaridade
Por Concurso Público**

Nível	Ingresso por Concurso Público						Total
	1995	1996	1997	1998	1999	2000 ¹	
Superior	7.709	6.309	6.574	5.755	1.139	952	28.438
- Professor	2.604	3.131	3.387	3.124	620	431	13.297
- Outros	5.105	3.178	3.187	2.631	519	521	15.141
Intermediário	10.097	3.251	2.387	1.879	988	101	18.703
Auxiliar	1.869	367	94	75	2	0	2.407
TOTAL	19.675	9.927	9.055	7.709	2.129	1.053	49.548

Fonte: SRH/MP

¹ Posição fevereiro/2000.

**Ingressos no Serviço Público Federal
Nível de Escolaridade - Por Concurso Público**



**3.4 - Ingressos no Serviço Público Federal por Nível de Escolaridade
Por Concurso Público - %**

Nível	% de Participação de Ingresso por Concurso Público						Total
	1995	1996	1997	1998	1999	2000 ¹	
Superior	39,2	63,6	72,6	74,7	53,5	90,4	57,4
- Professor	13,2	31,5	37,4	40,5	29,1	40,9	26,8
- Outros	25,9	32,0	35,2	34,1	24,4	49,5	30,6
Intermediário	51,3	32,7	26,4	24,4	46,4	9,6	37,7
Auxiliar	9,5	3,7	1,0	1,0	0,1	0,0	4,9
TOTAL	100,0	100,0	100,0	100,0	100,0	100,0	100,0

Fonte: SRH/MP

¹ Posição fevereiro/2000.

3.5 - Idade Média dos Ingressos no Serviço Público Federal - Por Concurso Público

Cargo / Carreira	Idade Média - Ingresso por Concurso Público						
	1995	1996	1997	1998	1999	2000 ¹	
<i>Gestão</i>	- Analista de Comércio Exterior - NS	0	0	0	0	33	0
	- Analista de Orçamento - NS	0	36	32	33	0	0
	- Analista de Finanças e Controle - NS	31	34	33	32	0	0
	- Especialista Políticas Pub Gestão Governamental	0	34	31	0	0	0
	- Supervisor Médico Pericial - NS	0	0	0	39	30	0
	- Técnico de Planejamento e Pesquisa - IPEA - NS	0	29	29	31	0	0
	- Técnico de Finanças e Controle - NI	23	28	29	28	0	0
<i>Auditoria²</i>	- Auditor-Fiscal da Receita Federal	32	53	35	36	0	0
	- Técnico da Receita Federal	30	32	29	30	0	0
<i>Diplomacia</i>	- 3º Secretário a Ministro 1ª Classe	28	28	33	27	27	0
	- Oficial de Chancelaria - NS	51	37	0	36	31	0
	- Assistente de Chancelaria - NI	32	0	0	0	0	0
<i>Jurídica</i>	- Procurador Autárquico do INSS	32	43	31	29	23	29
	- Procurador da Fazenda Nacional	38	0	0	30	0	0
	- Advogado/Assistente Jurídico AGU	0	37	47	0	0	33
	- Advogado/Procurador de Autarquias e Fundações	34	34	30	30	30	33
<i>Polícia Federal</i>	- Delegado -NS	32	33	36	32	34	38
	- Perito - NS	32	31	35	33	32	0
	- Papiloscopista - NI	0	0	0	0	30	0
	- Escrivão - NI	29	29	30	32	31	29
	- Agente - NI	0	28	29	30	31	34
<i>Pesquisa em C&T</i>	- Analista - NS	31	35	33	34	35	0
	- Tecnologista - NS	32	33	32	33	32	0
	- Pesquisador - NS	34	38	36	36	35	40
	- Assistente - NI	32	30	28	29	28	0
	- Técnico - NI	28	28	29	28	28	0
	- Auxiliar Técnico - NA	26	31	0	0	0	0
	- Auxiliar - NA	29	0	0	39	0	0
<i>Reforma Agrária</i>	- Engenheiro Agrônomo - NS	0	0	32	0	0	0
	- Orientador de Projetos de Assentamentos - NS	0	0	0	0	46	0
<i>Auditoria-Fiscal</i>	- Auditor-Fiscal da Previdência Social ³	41	40	32	33	0	0
	- Auditor-Fiscal do Trabalho - Segurança no Trabalho ³	0	0	0	36	32	0
	- Auditor-Fiscal do Trabalho - Legislação do Trabalho ³	33	34	41	31	32	0
<i>Fiscalização</i>	- Médico do Trabalho - 40 horas Mtb	0	0	0	38	38	0
	- Engenheiro Agrônomo - MAARA	0	36	37	0	0	0
<i>Docente</i>	- Professor Superior	35	36	36	35	38	39
	- Professor de 1º e 2º graus	34	34	34	33	35	35
<i>CVM</i>	- Advogado - NS	25	0	27	27	0	0
	- Analista - NS	31	38	31	32	0	0
	- Inspetor - NS	27	39	32	34	0	0
	- Cargos de Nível Intermediário	29	0	0	0	0	0
<i>SUSEP</i>	- Analista Técnico - NS	0	37	0	0	32	0
	- Procurador Autárquico - NS	0	33	0	0	28	0
	- Cargos de Nível Intermediário	0	0	30	0	0	0
<i>PCC</i>	- Cargos de Nível Superior	34	34	35	34	35	35
	- Cargos de Nível Intermediário	30	31	31	29	30	29
	- Cargos de Nível Auxiliar	32	32	31	30	41	0
<i>IPEA</i> (demais cargos)	- Cargos de Nível Superior	0	0	24	0	0	0
	- Cargos de Nível Intermediário	30	0	0	0	0	0
<i>Min. da Justiça</i>	- Policial Rodoviário Federal - NI	29	31	33	0	28	27
TOTAL		31	33	34	33	33	35

Fonte: SRH/MP

NS - Nível Superior

NI - Nível Intermediário

NA - Nível Auxiliar

¹ Posição fevereiro/2000.

² Reestruturação, conforme Medida Provisória nº 1.915, de 29 de junho de 1999.

³ Organização, conforme Medida Provisória nº 1.915-1, de 29 de julho de 1999.

**3.6 - Ingressos no Serviço Público Federal por Nível de Escolaridade
- Contratação por Tempo Determinado**

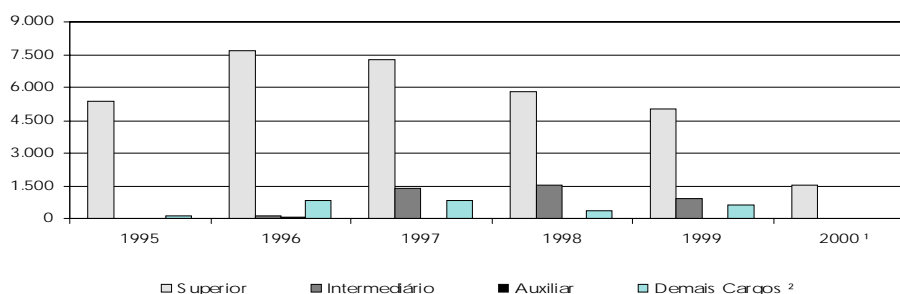
Nível	Contratação por Tempo Determinado					
	1995	1996	1997	1998	1999	2000 ¹
Superior	5.351	7.687	7.248	5.821	5.056	1.551
- Professor	4.724	6.749	5.872	4.588	3.792	528
- Médico Residente	622	938	1.375	1.233	1.261	1.023
- Outros	5	0	1	0	3	0
Intermediário	1	118	1.416	1.508	932	8
- Agente Credenciado	0	0	1.413	1.504	916	8
- Artífice	0	117	3	4	16	0
- Outros	1	1	0	0	0	0
Auxiliar	9	102	0	3	0	0
Demais Cargos ²	107	866	844	345	637	98
TOTAL	5.468	8.773	9.508	7.677	6.625	1.657

Fonte: SRH/MP

¹ Posição fevereiro/2000.

² Não constam informações de cargo/nível de cargo no cadastro SIAPE.

**Ingressos no Serviço Público Federal
Nível de Escolaridade - Contratação por Tempo Determinado**



REMUNERAÇÃO

4.1 - Remuneração Média dos Servidores Federais da União por Poder

Média Anual

Valores Reais - (base-dez/97)

R\$

	1995	1996	1997	1998	1999	2000
PODER EXECUTIVO						
- Cíveis ¹						
Ativos	2.031	1.925	1.944	1.764	2.233	1.969
Inativos	1.693	1.694	1.659	1.675	1.775	1.588
Inst.Pensão	1.650	1.430	1.281	1.287	1.441	1.286
TOTAL	1.868	1.772	1.735	1.646	1.929	1.710
- Empresas Públicas						
Ativos	2.568	2.927	2.779	2.719	2.892	2.541
- Soc.Economista Mista						
Ativos	1.702	2.420	2.485	2.673	2.772	2.545
- Militares						
Ativos	1.126	1.145	1.114	1.407	966	937
Inativos	2.078	1.931	1.912	2.182	2.432	2.160
Inst.Pensão	1.184	1.169	1.215	1.366	1.487	1.342
TOTAL	1.323	1.235	1.250	1.569	1.414	1.299
PODER LEGISLATIVO						
Ativos	4.855	4.967	5.161	5.111	5.131	4.538
Inativos	5.784	6.181	6.258	6.799	6.803	4.592
Inst.Pensão	2.537	2.956	3.126	3.088	2.990	2.141
TOTAL	4.824	5.012	5.192	5.242	5.236	4.264
PODER JUDICIÁRIO						
Ativos	3.390	3.029	3.479	4.384	4.023	3.744
Inativos	5.058	4.364	4.752	5.163	5.619	4.922
Inst.Pensão	3.315	2.501	2.813	3.037	3.193	2.844
TOTAL	3.620	3.187	3.626	4.442	4.230	3.882
TRANSFERÊNCIAS						
INTERGOVERNAMENTAIS	1.395	1.115	979	1.124	1.077	1.001

Elaborado: SRH/MP.

Fontes: Elaborado: SRH/MP e STN/MF

1. Inclui Administração Direta, Autarquias, Fundação, Bacen e MPU.

No ano de 2000 foram considerados os últimos 12 meses.

Remuneração média corresponde à despesa total dividida pelo nº de servidores.

Dados corrigidos pelo IGP-DI/FGV.

4.2 - Estrutura Salarial das Carreiras da Administração Pública Federal Posição - fev/2000

	Cargo / Carreira	Vencimentos		
		Piso	Teto	% de Amplitude ¹
Gestão	- Analista de Orçamento / Finanças e Controle / Gestor - NS	2.505,19	3.855,45	54
	- Técnico de Planejamento e Pesquisa do IPEA - NS	2.505,19	3.855,45	54
	- Técnico de Orçamento / Finanças e Controle - NI	912,35	1.649,41	81
Auditoria	- Auditor-Fiscal da Receita Federal	3.132,56	7.080,24	126
	- Técnico da Receita Federal	1.285,34	2.905,14	126
Diplomacia	- 3º Secretário a Ministro 1ª Classe	3.538,11	5.427,52	53
	- Oficial de Chancelaria - NS	1.450,02	2.999,95	107
	- Assistente de Chancelaria - NI	360,39	1.112,78	209
Jurídica	- Procurador Autárquico do INSS	4.683,62	5.243,00	12
	- Procurador da Fazenda Nacional	5.193,57	5.452,72	5
	- Advogado/Assistente Jurídico AGU	4.547,31	5.165,30	14
	- Advogado/Procurador de Autarquias e Fundações	2.952,49	5.139,09	74
	- Defensor Público da União	4.535,16	5.139,09	13
Polícia Federal ³	- Delegado -NS	7.563,17	8.967,71	19
	- Censor - NS ²	7.563,17	8.967,71	19
	- Perito - NS	7.563,17	8.967,71	19
	- Escrivão - NI	3.960,26	5.807,48	47
	- Agente - NI	3.960,26	5.807,48	47
Pesquisa em C & T	- Papiloscopista - NI	3.960,26	5.807,48	47
	- Analista - NS	1.150,22	3.343,30	191
	- Tecnologista - NS	1.150,22	3.343,30	191
	- Pesquisador - NS	1.754,93	3.343,30	91
	- Assistente - NI	639,99	1.360,94	113
	- Técnico - NI	639,99	1.360,94	113
	- Auxiliar Técnico - NA	353,60	626,45	77
Tecnologia Militar	- Auxiliar - NA	353,60	626,45	77
	- Analista	1.480,82	3.240,59	119
Reforma Agrária	- Engenheiro	1.480,82	3.240,59	119
	- Engenheiro Agrônomo - NS	2.072,31	3.307,20	60
	- Fiscal de Cadastro e Tributação Rural - NS	2.013,60	3.199,99	59
	- Orientador de Assentamentos - NS	2.013,60	3.199,99	59
Auditoria-Fiscal	- Auditor-Fiscal da Previdência Social	3.132,56	7.080,24	126
	- Fiscal do Trabalho - Legislação do Trabalho	3.132,56	7.080,24	126
	- Fiscal do Trabalho - Medicina do Trabalho	3.132,56	7.080,24	126
	- Fiscal do Trabalho - Segurança no Trabalho	3.132,56	7.080,24	126
Fiscalização	- Médico do Trabalho - 40 horas -Mtb ⁴	4.683,62	5.243,00	12
	- Fiscal de Defesa Agropecuária ⁵	2.072,31	3.307,20	60
Docente	- Professor Superior (Auxiliar a Titular)	1.176,94	4.860,17	313
	- Professor de 1º e 2º graus (A a E)	907,28	3.377,39	272
CVM	- Cargos de Nível Superior	3.152,63	4.718,70	50
	- Agente Executivo - NI	1.447,22	2.238,81	55
SUSEP	- Cargos de Nível Superior	3.600,13	4.718,70	31
	- Cargos de Nível Intermediário	1.648,59	2.238,81	36
PCC	- Cargos de Nível Superior	635,99	1.363,18	114
	- Cargos de Nível Intermediário	360,39	933,30	159
	- Cargos de Nível Auxiliar	353,60	534,90	51
DACTA	- Cargos de Nível Superior	2.013,60	3.199,99	59
	- Cargos de Nível Intermediário	924,34	1.685,23	82
IPEA	- Cargos de Nível Superior	2.505,19	3.855,45	54
	(demais cargos) - Cargos de Nível Intermediário	912,35	1.649,41	81
Min. da Justiça	- Policial Rodoviário Federal - NI	1.135,68	2.921,92	157
	- Analista - NS	2.666,52	7.088,06	166
Banco Central	- Procurador - NS	2.666,52	7.088,06	166
	- Técnico - NI	1.083,00	2.240,40	107
Militares	- Seg. Tenente a Almirante de Esquadra	2.102,91	5.893,25	180

Fonte: SRH/MP.

NS - Nível Superior

NI - Nível Intermediário

NA - Nível Auxiliar

¹ A amplitude corresponde à diferença percentual entre a menor e a maior remuneração de uma carreira

² Extinção, conforme Lei nº 9.688, de 06/07/98.

³ Alteração Piso/Teto conforme Medida Provisória nº 2.009, de 24 de dezembro de 1999.

⁴ Extinção, conforme art. 10 § 2º da Medida Provisória nº 1.915-1, de 29 de julho de 1999.

⁵ Os cargos de Farmacêutico, Zootecnista, Engenheiro Agrônomo e Químico do MAARA, foram transformados conforme Portaria nº 1.766, de 24/11/99.

REMUNERAÇÃO

4.3 - Remuneração dos Servidores do Poder Executivo Média Anual

	Valores Reais - (base-dez/97) ¹							R\$
	Procurador Fazenda Nacional	Auditor Fiscal	Analista SOF/Tesouro Gestor	Diplomata (Ministro 1ª Classe)	PCC Nível Superior	PCC Nível Intermed.	PCC Nível Auxiliar	
1989	7.285	4.375	5.922	3.370	1.452	724	491	
1990	8.258	8.260	4.031	3.819	1.536	821	556	
1991	5.016	5.017	3.014	3.132	1.018	548	371	
1992	5.007	4.777	2.105	2.438	896	489	335	
1993	5.196	4.553	1.855	2.284	1.192	587	414	
1994	4.733	4.109	1.746	2.111	1.435	722	495	
1995	6.484	5.834	3.740	3.556	1.695	1.002	593	
1996	5.639	5.077	3.739	4.147	1.466	867	513	
1997	5.375	4.790	3.641	3.913	1.384	818	485	
1998	5.525	4.835	3.915	4.683	1.358	839	472	
1999	5.456	4.825	3.873	5.064	1.320	849	461	
2000 ²	5.389	4.765	3.825	5.002	1.304	839	457	

Fonte: SRH/MP.

Obs: foi utilizada a estrutura de remuneração das carreiras para o cálculo do salário médio.

1- Corrigido pelo INPC/IBGE.

2-Média de mar/99 a fev/2000.

4.4 - Índice de Remuneração Média Real dos Servidores do Poder Executivo - Média Anual

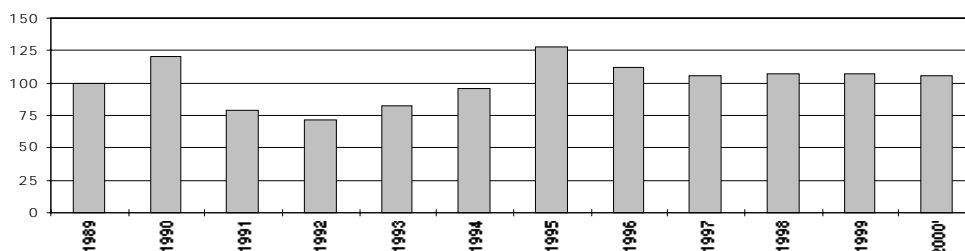
	PCC - Nível Superior		Índice - Ponderado ¹	
	Índice	Variação %	Índice	Variação %
1989	100		100	
1990	106	5,8	121	20,9
1991	70	-33,8	79	-34,6
1992	62	-11,9	71	-10,0
1993	82	33,1	83	16,7
1994	99	20,4	96	15,6
1995	117	18,1	128	33,8
1996	101	-13,5	111	-13,1
1997	97	-4,1	106	-5,2
1998	95	-1,8	107	1,3
1999	92	-2,8	107	-0,1
2000 ²	91	-1,2	106	-1,2

Fonte: SRH/MP.

1 - Com base nas carreiras da tabela 4.3

2-Média de mar/99 a fev/2000.

Índice ponderado da remuneração média real do servidor



4.5 - Comparação Salarial entre o Setor Público e o Privado

Posição - mai/95

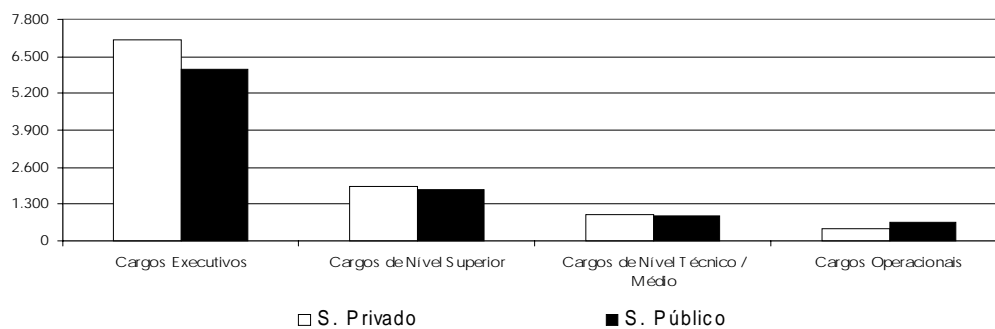
	Salário Médio		Diferença Públ. / Priv.
	S. Privado	S. Público	
Cargos Executivos	7.080	6.069	-14%
Cargos de Nível Superior	1.899	1.814	-5%
Cargos de Nível Técnico / Médio	926	899	-3%
Cargos Operacionais	437	635	45%

Fonte: SRH/MP e Coopers & Lybrand

Inicialmente, foram levantados os cargos com atribuições semelhantes no setor público (civil do executivo) e no privado. Para calcular a remuneração média de cada cargo, foi utilizado, no setor privado, o salário médio, independentemente do porte e da localidade das empresas; para o setor público, foi considerada a estrutura de remuneração e a distribuição de frequência dos servidores na escala salarial de cada cargo. Para os cargos de nível executivo, foi levantada uma amostra do valor da remuneração dos ocupantes de DAS de diversos níveis, considerando o diretor-presidente como DAS de Natureza Especial, Diretores como DAS-6 e Gerentes como DAS-5, exceto para os cargos da área jurídica, que têm uma estrutura hierárquica um pouco distinta. Não estão incluídos benefícios indiretos dos cargos.

1 - Valores atualizados pela inflação até mai/95.

Comparação Salarial entre o Setor Público e Privado



5.1 - Quantidade, Idade e Remuneração Média dos ocupantes de DAS

Posição - fev/2000

	<i>Qtde.</i> <i>Servidores</i>	<i>Idade</i> <i>Média</i>	<i>Remuneração</i> <i>Média</i> ¹	<i>Nível</i> <i>Superior</i>	<i>Sexo</i> <i>Fem.</i>	<i>Serv. Efetivo</i> <i>+ Requisitado</i> ²
DAS-1	6.010	43	3.502	67,0%	48,1%	74,8%
DAS-2	5.318	43	3.977	73,3%	40,8%	71,6%
DAS-3	2.700	45	4.224	84,3%	39,2%	73,1%
DAS-4	1.834	47	5.617	91,6%	32,4%	57,9%
DAS-5	676	49	7.196	96,9%	18,5%	54,6%
DAS-6	151	52	7.911	96,7%	13,2%	47,0%
Total	16.689	44	4.192	76,0%	41,1%	70,6%

Fonte: SRH/MP.

1 - Considerado a remuneração do cargo e da função; estão incluídos no cálculo dos valores somente os servidores efetivos + requisitados (Administração Pública Federal Direta, Autarquias e Fundações)

2 - Servidor Efetivo e Requisitado (Adm in. Pública Federal Direta, Autarquias, Fundações, Estados, Municípios, DF, Empresas Públicas, Sociedade de Economia Mista, Tribunais, Câmara, Senado e Ministério Público.

5.2 - Perfil dos ocupantes de DAS, segundo o Nível de Escolaridade em %

Posição - fev/2000

	<i>1º Grau</i>	<i>2º Grau</i>	<i>3º Grau</i>	<i>Especialização</i>	<i>Pós-Graduação</i> ¹
DAS-1	3,9	29,1	52,0	5,9	9,0
DAS-2	5,0	21,6	61,1	4,5	7,8
DAS-3	1,7	14,0	69,5	5,6	9,1
DAS-4	1,0	7,4	77,4	5,1	9,2
DAS-5	0,1	3,0	80,5	5,2	11,2
DAS-6	0,7	2,6	81,5	2,6	12,6
Total	3,4	20,6	61,9	5,3	8,8

Fonte: SRH/MP.

1 - Incluído: Aperfeiçoamento, Mestrado, Doutorado, Phd, Livre Docência.

5.3 - Perfil dos ocupantes de DAS, segundo o Vínculo com a União

Posição - fev/2000

<i>DAS</i>	<i>Servidor Efetivo</i> <i>+ Requisitado</i> ¹	<i>Requisitado de outros</i> <i>Órgãos e Esfera</i> ²	<i>Sem</i> <i>Vínculo</i> ³	<i>Aposentado</i>	<i>Total</i>
DAS-1	72,4%	2,4%	17,6%	7,6%	100,0%
DAS-2	67,0%	4,5%	18,8%	9,6%	100,0%
DAS-3	66,3%	6,8%	16,0%	11,0%	100,0%
DAS-4	47,7%	10,1%	28,8%	13,4%	100,0%
DAS-5	41,7%	12,9%	33,7%	11,7%	100,0%
DAS-6	37,1%	9,9%	40,4%	12,6%	100,0%
Total	65,4%	5,1%	19,8%	9,6%	100,0%

Fonte: SRH/MP.

1- Servidor Efetivo e Requisitado (Administração Pública Federal Direta, Autarquias e Fundações).

2- Requisitado dos Estados, Municípios, DF, Empresas Públicas, Sociedade de Economia Mista, Tribunais, Câmara, Senado e Ministério Público.

3- Sem cargo Público

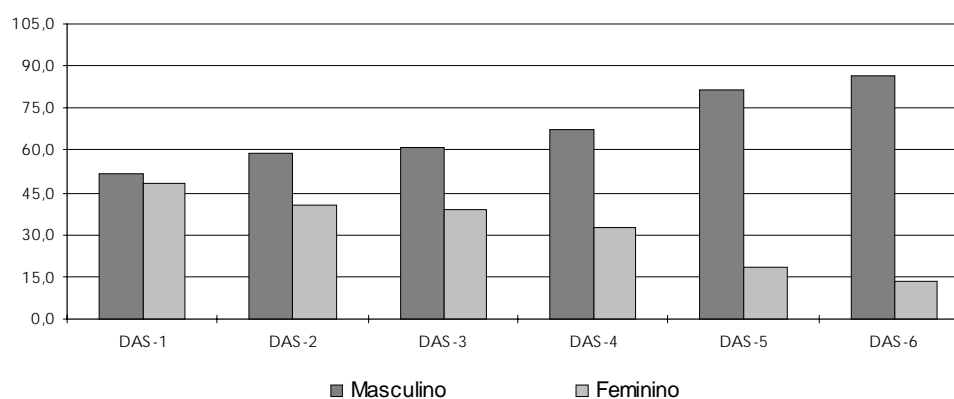
5.4 - Perfil dos ocupantes de DAS, segundo o Sexo em %

Posição - fev/2000

<i>DAS</i>	<i>Masculino</i>	<i>Feminino</i>
DAS-1	51,9	48,1
DAS-2	59,2	40,8
DAS-3	60,8	39,2
DAS-4	67,6	32,4
DAS-5	81,5	18,5
DAS-6	86,8	13,2
Total	58,9	41,1

Fonte: SRH/MP.

Perfil dos DAS segundo o sexo dos ocupantes em %



5.5 - Remuneração Média por Nível de DAS

Posição - fev/2000

R\$

	<i>Parcela Rem. Média Referente ao Cargo</i>	<i>Parcela Rem. Média Referente à Função</i>	<i>Remuneração Média Global ¹</i>
NES	5.286	3.350	8.636
DAS-6	5.587	2.324	7.911
DAS-5	5.563	1.633	7.196
DAS-4	4.394	1.222	5.617
DAS-3	3.396	828	4.224
DAS-2	3.246	730	3.977
DAS-1	2.856	646	3.502
Média Global	3.371	821	4.192

Fonte: SRH/MP.

1 - Engloba a remuneração referente ao cargo e à função; o universo considerado no cálculo corresponde somente aos servidores efetivos.

6.1 - Evolução do Quantitativo de Aposentadorias Civas da União

	Total Ano	Média Mensal	% Participação s/ Total			
			Integrais	Proporc.	Compulsória	Invalidez
1991	46.196	3.850				
1992	21.190	1.766				
1993	14.199	1.183				
1994	17.601	1.467				
1995	34.253	2.854				
1996	27.546	2.296	43,4	47,9	1,0	7,8
1997	24.659	2.055	32,3	57,4	1,2	9,2
1998*	19.755	1.646	28,0	60,9	1,7	9,4

Elaborado: SRH/MP.

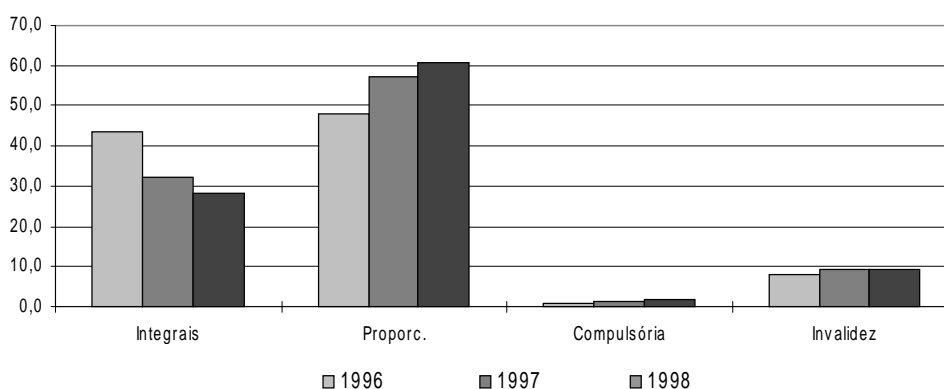
Fonte: Diário Oficial da União e SIAFI.

- O levantamento inclui somente as aposentadorias publicadas no Diário Oficial.

- Em 1995, o número refere-se aos civis estatutários do Poder Executivo e entre 1991 e 1994, refere-se, além destes, também a uma parcela reduzida de servidores do Legislativo e do Judiciário.

* Acumulado de jan/98 a dez/98.

Participação das ocorrências s/total - aposentadorias - %



6.2 - Aposentadorias dos Civis do Executivo - Perfil segundo o sexo e idade média de aposentadoria Posição - fev/2000

	Masculino		Feminino		Ambos	
	Idade Média	Distribuição	Idade Média	Distribuição	Idade Média	Distribuição
Integrais	58	57,1%	54	42,9%	56	100,0%
Proporcionais	56	42,5%	53	57,5%	55	100,0%
Total	57	48,5%	53	51,5%	55	100,0%

Fonte: SRH/MP.

A amostra utilizada no cálculo corresponde à parcela dos servidores que possuem, em seu cadastro, a informação referente à data de sua aposentadoria.

6.3 - Idade Média de Aposentadoria dos Servidores Civis do Poder Executivo - Distribuição % segundo a faixa etária Aposentadorias - Integrais
Posição - fev/2000

<i>Faixa Etária</i>	<i>Masculino</i>	<i>Feminino</i>	<i>Ambos</i>
Até 40	0,8	3,2	1,8
41 a 45	6,5	8,6	7,4
46 a 50	11,3	24,7	17,1
51 a 55	23,4	30,1	26,3
56 a 60	25,8	11,8	19,8
61 a 65	14,5	11,8	13,4
66 a 70	14,5	5,4	10,6
acima de 70	3,2	4,3	3,7
Total	100,0	100,0	100,0

Fonte: SRH/MP.

- A amostra utilizada no cálculo corresponde à parcela dos servidores que possuem, em seu cadastro, a informação referente à data de sua aposentadoria.
- A existência de aposentadorias em idade inferior a 40 anos deve-se à imperfeições nas informações cadastrais.

6.4 - Idade Média de Aposentadoria dos Servidores Civis do Poder Executivo - Distribuição % segundo a faixa etária Aposentadorias - Proporcionais
Posição - fev/2000

<i>Faixa Etária</i>	<i>Masculino</i>	<i>Feminino</i>	<i>Ambos</i>
Até 40	3,7	2,2	2,9
41 a 45	6,0	9,4	7,9
46 a 50	14,2	30,9	23,8
51 a 55	28,4	23,2	25,4
56 a 60	14,2	12,7	13,3
61 a 65	14,2	15,5	14,9
66 a 70	13,4	3,9	7,9
acima de 70	6,0	2,2	3,8
Total	100,0	100,0	100,0

Fonte: SRH/MP.

- A amostra utilizada no cálculo corresponde à parcela dos servidores que possuem, em seu cadastro, a informação referente à data de sua aposentadoria.
- A existência de aposentadorias em idade inferior a 40 anos deve-se à imperfeições nas informações cadastrais.

6.5 - Idade Média de Aposentadoria dos Servidores Civis do Poder Executivo - Distribuição % segundo a faixa etária Aposentadorias - Total Posição - fev/2000

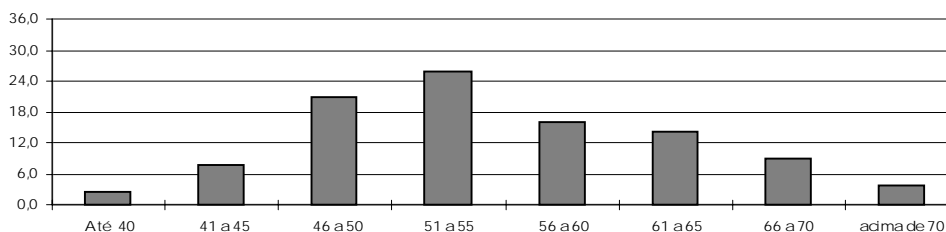
<i>Faixa Etária</i>	<i>Masculino</i>	<i>Feminino</i>	<i>Ambos</i>
Até 40	2,3	2,6	2,4
41 a 45	6,2	9,1	7,7
46 a 50	12,8	28,8	21,1
51 a 55	26,0	25,5	25,8
56 a 60	19,8	12,4	16,0
61 a 65	14,3	14,2	14,3
66 a 70	14,0	4,4	9,0
acima de 70	4,7	2,9	3,8
Total	100,0	100,0	100,0

Fonte: SRH/MP.

- A amostra utilizada no cálculo corresponde à parcela dos servidores que possuem, em seu cadastro, a informação referente à data de sua aposentadoria.

- A existência de aposentadorias em idade inferior a 40 anos deve-se à imperfeições nas informações cadastrais.

Aposentadoria Total - Distribuição % por Faixa Etária



6.6 - Previdência no Serviço Público

<i>Valores Nominais</i>		<i>R\$ bilhões</i>					
		<i>Previdência dos Servidores Públicos</i>				<i>INSS</i>	<i>Total Geral</i>
		<i>União</i>	<i>Estados</i>	<i>Municípios</i>	<i>Total</i>		
1997	<i>Contribuição</i>	2,6	3,6	0,4	6,6	44,3	50,9
	<i>Despesas¹</i>	18,4	15,8	2,7	36,9	47,1	84,0
	Resultado	(15,8)	(12,2)	(2,3)	(30,3)	(2,8)	(33,1)
1998	<i>Contribuição</i>	2,5	3,9	0,4	6,8	46,6	53,4
	<i>Despesas¹</i>	19,4	16,7	2,9	39,0	53,8	92,8
	Resultado	(16,9)	(12,8)	(2,4)	(32,2)	(7,2)	(39,4)
1999	<i>Contribuição</i>	4,8	4,7	0,4	9,9	48,7	58,6
	<i>Despesas¹</i>	23,3	17,9	3,0	44,1	59,6	103,7
	Resultado	(18,5)	(13,2)	(2,5)	(34,2)	(10,9)	(45,1)

Elaborado: SRH/MP.

Fonte: SRH/MP, MPAS, MF e INSS.

Para os dados de Estados e Municípios referentes ao ano de 1997 = MPAS/MF.

As estimativas das contribuições e despesas previdenciárias para Estados e Municípios, referentes a 1998 e 1999, foram calculadas supondo as taxas de crescimento utilizadas para o cálculo da União.

A contrapartida do empregador, que no caso é o governo, não está sendo considerada no cálculo do déficit.

1 - Para União, Estados e Municípios considerados os aposentados e pensionistas e para o INSS os Benefícios Previdenciários.

6.7 - Comparação entre Receita e Despesas dos Segurados do INSS e da União

Valores Anuais		Receita	Despesa c/ Benefício	Segurados	Beneficiários	Contribuição	Benefício
		em R\$ milhões		Mil		Média em R\$	
1995	INSS	39.446	40.527	50.627	15.728	779	2.577
	UNIÃO	2.588	19.821	991	844	2.612	23.481
	TOTAL	42.034	60.348	51.618	16.572	814	3.642
1996	INSS	44.626	45.777	54.421	16.518	820	2.771
	UNIÃO	2.861	18.350	981	855	2.918	21.462
	TOTAL	47.487	64.127	55.402	17.373	857	3.691
1997	INSS	45.308	48.403	54.291	17.474	835	2.770
	UNIÃO	2.654	18.837	948	900	2.801	20.924
	TOTAL	47.962	67.240	55.239	18.374	868	3.660

Elaborado: SRH/MP.

Fonte: SRH/MP, SIAFI/MF e MPAS

Valores corrigidos pelo IGP-DI-FGV para dez/97.

INSS=> Receita: Receita Líquida da Previdência (arrecadação bancária), em 1997 inclui receita decorrente do "Simples";

Despesa: Despesa apenas com benefícios, exclusive LOAS e despesa com servidores federais aposentados de MPAS

UNIÃO=> Despesa: inclui aposentados e pensionistas.

Contribuição média: Receita/Segurados

Benefício médio: Despesa/Beneficiários

6.8 - Comparação entre Aposentadorias

Valores mensais, em salários mínimos - Média

Posição - fev/2000

	1995	1996	1997	1998	1999	2000 ⁴
INSS ¹	1,8	1,8	1,8	1,8	1,8	1,8
Executivo (civis) ^{2,3}	14,6	14,1	13,6	13,3	13,7	13,6
Militares ³	19,5	16,2	15,9	17,4	18,2	18,4
Legislativo ³	54,2	51,7	51,9	54,3	42,6	39,2
Judiciário ³	47,5	36,5	39,4	41,3	41,6	42,1

Elaborado: SRH/MP.

Fonte: SRH/MP, INSS/MPAS E STN/MF

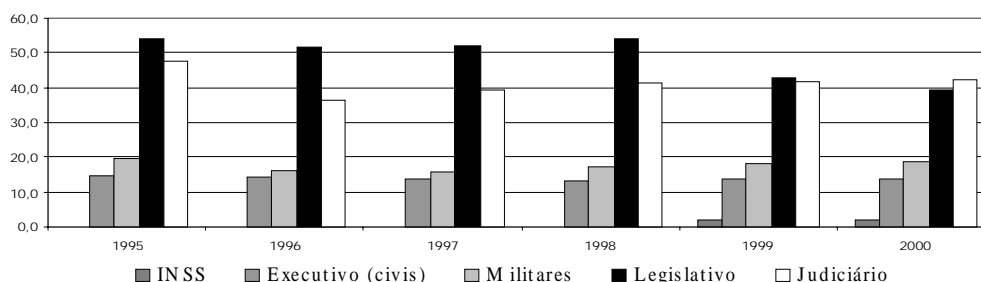
1- Posição: nos meses de dezembro.

2- Não inclui Emp. Públicas e Soc. Economia Mista

3- Nos anos de 1995, 1996, 1997, 1998 e 2000, considerado a média anual.

4- Em 1999, para o INSS considerado a posição de mar/99 e para o Executivo, Militares, Legislativo e Judiciário a média do acumulado dos últimos 12 meses.

Comparação entre Aposentadorias 1995 a 2000
valores mensais em salário mínimos - média



7.1- Contribuição Previdenciária nos Estados em %

Posição: abr/99

<i>ESTADOS</i>	<i>ATIVOS</i>	<i>APOSENTADOS</i>
Acre	8 e 10	4 e 5
Amapá	0	0
Amazonas ¹	11 a 20	11 a 20
Alagoas	11	22
Bahia	5 a 12	5 a 12
Ceará	11 a 25	11 a 25
Distrito Federal ²	11 a 25	11 a 25
Espirito Santo ³	11 a 25	10
Goías	6	6
Maranhão ⁴	9 a 12	9 a 12
Minas Gerais ⁵	11,5	11,5
Mato Grosso ⁶	8 a 9,5	0,0
Mato Grosso do Sul	0	0
Pará ⁷	8	8
Paraná	10 e 14	10 e 14
Paraíba ⁸	8	0
Pernambuco ⁹	12 a 20	12 a 20
Piauí	8 a 16	8 a 16
Rondônia ¹⁰	8	8
Roraima	3,84	3,84
Rio de Janeiro	11	11
Rio Grande do Norte ¹¹	11 a 25	5 a 20
Rio Grande do Sul	0	0
São Paulo ⁷	6	6
Santa Catarina	8 a 12	8 a 12
Sergipe	11 a 13,5	10
Tocantins	11	11

Elaborado: SRH/MP.

Fonte: Informações prestadas pelos Secretários de Administração em 07.04.99

Inclui os Três Poderes (Executivo, Legislativo e Judiciário)

1- A partir de jul/99 o percentual será de 11% a 25% para o ativo e 4% a 25% para o aposentado.

2- Lei depende de regulamentação, vigência mai/99.

3- Criado o fundo para custear somente aposentadorias de quem adquirir o seu benefício a partir de sua contribuição.

4- Inclui Assistência Saúde. Para os aposentados a contribuição será a partir de jul/99.

5- Inclui 3,2% de Assistência Saúde.

6- A partir de mai/99 será estendida a cobrança aos inativos.

7- Só pensões.

8- Pensão e Assistência Saúde.

9- A partir de mai/99 as contribuições para aposentadoria irão para o Fundo.

10- Inclui Assistência Saúde.

11- A partir de mai/99.

7.2 - Relação entre Despesas de Aposentados e Pensionistas e o Total da Folha de Pessoal dos Estados - ano 1997

	<i>Despesas com Aposentados e Pensionistas (em R\$ milhões)</i>	<i>% em relação ao total da folha</i>
Acre	28,2	9,5
Amapá	1,8	0,8
Amazonas	190,5	29,3
Alagoas	178,6	29,3
Bahia	380,1	19,0
Ceará	203,8	18,0
Distrito Federal	829,7	28,0
Espirito Santo	238,5	21,4
Goias	407,3	38,1
Maranhão	191,5	25,5
Minas Gerais	1.817,1	34,6
Mato Grosso	175,5	23,1
Mato Grosso do Sul	54,1	10,5
Pará	224,5	19,7
Paraná	1.053,8	36,4
Paraíba	98,1	24,0
Pernambuco	489,2	30,5
Piauí	121,3	22,7
Rondônia	32,0	6,9
Roraima	0,1	0,1
Rio de Janeiro	1.781,8	37,4
Rio Grande do Norte	151,8	24,6
Rio Grande do Sul	1.517,0	38,9
São Paulo	5.024,3	34,8
Santa Catarina	481,5	32,0
Sergipe	100,5	20,2
Tocantins	15,4	5,5

Elaborado: SRH/MP.

Considere apenas despesas com aposentados dos Três Poderes

7.3 - Gastos com Pessoal e Número de Servidores Estaduais

	Número de Servidores		Relação entre Gasto com Pessoal e Receita Corrente Líquida - %			
	Ativos e Aposentados	Ano 97	95	96	97	Mai/99
		Mês Ref.				
Acre	32.500	Jul	73,0	69,0	66,1	
Amapá	10.600	Set	83,2	58,8	75,3	56,3
Amazonas	61.930	Set	34,8	49,3	42,5	61,0
Alagoas	45.498	Set	114,4	105,6	74,3	80,0
Bahia	187.597	Set	57,0	56,0	52,5	53,0
Ceará	115.000	Set	53,0	51,0	61,2	53,6
Distrito Federal	112.884	Out	79,5	82,1	77,3	66,0
Espirito Santo	70.610	Ano 96	68,6	67,3	65,4	90,0
Goiás	142.874	Set	78,0	71,0	61,7	78,0
Maranhão	97.291	Out	55,0	59,0	66,5	58,0
Minas Gerais	476.000	Set	75,3	75,1	80,0	77,0
Mato Grosso	45.063	Out	82,5	79,4	60,7	67,0
Mato Grosso do Sul	51.000	Set	61,4	55,4	65,2	67,0
Pará	116.768	Set	61,5	67,7	69,5	61,4
Paraná	199.453	Out	74,9	76,8	68,8	71,0
Paraíba	96.719	Set	63,0	59,0	45,7	58,0*
Pernambuco	164.345	Set	84,0	79,0	70,9	73,1
Piauí	75.000	Set	87,0	69,0	69,7	67,5
Rondônia	44.000	Set	72,0	65,0	83,0	82,0
Roraima	21.000	Out	12,5	33,1	23,2	25,5
Rio de Janeiro	406.594	Jul	92,6	87,5	79,7	77,0
Rio Grande do Norte	93.000	Out	80,0	73,0	66,6	52,4
Rio Grande do Sul	183.812	Set	86,4	86,8	84,9	80,0
São Paulo	1.020.962	Set	63,3	65,8	62,3	69,5*
Santa Catarina	120.081	Set	76,6	72,0	67,0	78,6*
Sergipe	49.959	Ago	80,0	68,0	65,3	56,3
Tocantins	34.133	Set	46,1	48,7	43,8	37,0
Média	-	-	70,2	67,8	67,5	55,2
Total	4.074.673					

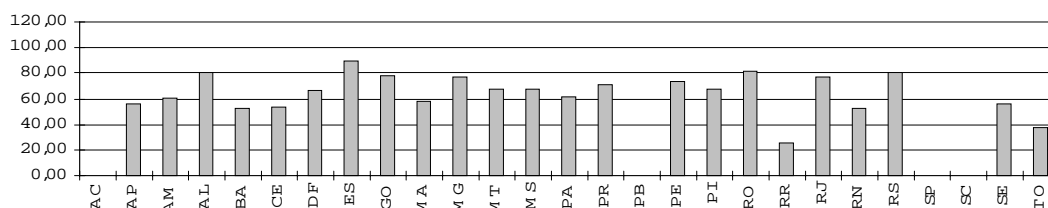
Elaborado: SRH/MP.

Fonte: Fórum Nacional de Secretários de Estado da Administração e

STN/MF - dados orçamentários e balancetes mensais dos estados.

Dados de Mai/99 - informações das Secretarias de Estado da Administração.

Relação % entre Gasto com Pessoal dos Estados e Receita Corrente Líquida - Fev/99



7.4 - Gastos com Pessoal e Número de Servidores das Capitais

Posição - abr/95

	% Gasto Ativos / Folha Pgto.	% Núm. Ativos / Qtde. Servidores	% Gastos Pessoal / Receita
Belém	79,0	76,4	
Belo Horizonte	88,4	81,6	64,0
Campo Grande	92,4	90,0	61,2
Cuiabá	95,9	97,3	65,0
Curitiba	84,1	86,1	44,6
Fortaleza	81,4	80,7	50,0
Manaus	93,7	93,2	29,7
Palmas de Tocantins	100,0	100,0	0,2
Rio Branco	98,3	99,2	82,5
Rio de Janeiro	74,1	73,7	62,1
São Paulo	79,8	82,9	41,4
Salvador	68,2	69,5	50,4
Vitória	88,3	90,6	58,0
Total	79,7	80,1	

Elaborado: SRH/MP.

Fonte: Secretaria de Administração da Prefeitura de Belo Horizonte

- A relação ativos/folha corresponde ao percentual da folha alocado para o pagamento de ativos.
- O restante é destinado aos aposentados e pensionistas. A relação ativos/quantidade de servidores corresponde à participação do número de ativos no total de servidores (que inclui ativos, aposentados e pensionistas).
- A relação entre gastos com pessoal (ativos, aposentados e pensionistas) e receita é calculada para os últimos doze meses

7.5 - Relação entre Gastos com Pessoal e Receita Líquida nos Estados

Regiões	Média 84 / 88	Média 89 / 94
Norte	61,5	55,1
Nordeste	52,2	49,5
Centro-Oeste	43,4	46,6
Sudeste	52,0	52,4
Sul	61,2	56,9
Média	54,1	52,1

Elaborado: SRH/MP

Fonte: Tesouro Nacional, Relatório "Execução Orçamentária dos Estados e Municípios das Capitais - 1984/1993, 1985/1994 e 1986/1995"

- Os dados originais foram levantados nos balanços anuais dos estados e municípios, e estão corrigidos pela inflação.

7.6 - Relação entre Gastos com Pessoal e Receita Líquida nas Capitais

<i>Regiões</i>	<i>Média</i>	<i>Média</i>	<i>Ano</i>
	84 / 88	89 / 94	95
Norte	66,9	53,7	43,4
Nordeste	47,9	38,3	43,0
Centro-Oeste	59,3	44,2	46,3
Sudeste	56,3	44,1	33,0
Sul	54,8	52,9	43,8
Média	57,1	46,7	41,9

Elaborado: SRH/MP.

Fonte: Tesouro Nacional, Relatório "Execução Orçamentária dos Estados e Municípios das Capitais - 1984/1993, 1985/1994 e 1986/1995"

- Os dados originais foram levantados nos balanços anuais dos estados e municípios, e estão corrigidos pela inflação.

7.7 - Execução Orçamentária dos Municípios por Regiões

<i>Ano 1995</i>			<i>R\$ milhões</i>
<i>Regiões</i>	<i>Receita</i>	<i>Despesa</i>	<i>% part. Desp. Pessoal</i>
	<i>Corrente¹</i>	<i>c/Pessoal</i>	<i>Receita Corrente¹</i>
Norte	1.439	553	38,4
Nordeste	5.641	2.165	38,4
Sudeste	21.110	7.703	36,5
Sul	5.508	2.494	45,3
Centro-Oeste	1.776	674	38,0
BRASIL	35.474	13.589	38,3

Elaborado: SRH/MP.

Fonte: MF/STN - Finanças do Brasil (Receita e Despesa dos Municípios - Ano 1995)

1 - Receita Corrente= Receita Tributária + Transf. Correntes

7.8 - Relação Despesas de Pessoal / Receita Corrente- Nº de Municípios por Estados (em 1995)

Regiões/Estados	Total	% de Desp. Pessoal s/ Receita Corrente ¹	
		Até 60%	Acima de 60%
Norte	307	92,2	7,8
- Acre	22	59,1	40,9
- Amapá	14	78,6	21,4
- Amazonas	32	96,9	3,1
- Pará	108	99,1	0,9
- Rondônia	21	52,4	47,6
- Roraima	1	100,0	0,0
- Tocantins	109	100,0	0,0
Nordeste	1.463	95,0	5,0
- Alagoas	98	100,0	0,0
- Bahia	412	95,9	4,1
- Ceará	178	98,3	1,7
- Maranhão	119	98,3	1,7
- Paraíba	171	96,5	3,5
- Pernambuco	121	66,9	33,1
- Piauí	141	99,3	0,7
- Rio Grande do Norte	150	98,7	1,3
- Sergipe	73	97,3	2,7
Centro-Oeste	422	98,8	1,2
- Distrito Federal	0	0,0	0,0
- Goiás	231	99,6	0,4
- Mato Grosso	117	98,3	1,7
- Mato Grosso do Sul	74	97,3	2,7
Sudeste	1.501	93,4	6,6
- Espírito Santo	67	80,6	19,4
- Minas Gerais	729	97,3	2,7
- Rio de Janeiro	80	57,5	42,5
- São Paulo	625	94,9	5,1
Sul	1.020	88,4	11,6
- Paraná	369	92,7	7,3
- Rio Grande do Sul	391	81,8	18,2
- Santa Catarina	260	92,3	7,7
Total BRASIL	4.713	93,2	6,8

Elaborado: SRH/MP.

Fonte: STN/MF - Finanças do Brasil (Receita e Despesa dos Municípios - Ano 1995)

1- Receita Corrente= Receita Tributária + Transf. Correntes.

7.9 - Execução Orçamentária dos Estados e Capitais

							R\$ milhões
		1986	1988	1990	1994	1995	95/88
		Var. %					
RECEITA	Tributária	42.722	31.726	44.324	47.135	57.409	81,0
	Fundos Partic.	4.208	3.119	5.727	6.244	8.067	158,6
	Total	46.930	34.845	50.051	53.379	65.476	87,9
DESPESA	Pessoal (Global)	23.259	18.826	25.103	23.410	30.558	62,3
	Poder Legislativo ¹	1.166	1.186	1.617	2.072	2.856	140,8
	Poder Judiciário ¹	3.062	2.568	3.934	5.118	7.053	174,6

Elaborado: SRH/MP.

Fonte: Tesouro Nacional, Relatório "Execução Orçamentária dos Estados e Municípios das Capitais - 1986/1995"

1- Consideradas as despesas totais destes poderes; entretanto, a maior parte de suas despesas corresponde a gastos com pessoal.

7.10 - Relação entre Despesas com Pessoal e Receita Corrente - %

	1986	1988	1990	1994	1995
Pessoal Total / Receita Corrente	55,1	53,6	54,8	50,9	47,9
Legislativo / Receita Corrente ¹	2,1	2,5	2,5	3,1	3,3
Judiciário / Receita Corrente ¹	5,4	5,4	6,1	7,5	8,2

Elaborado: SRH/MP.

Fonte: Tesouro Nacional, Relatório "Execução Orçamentária dos Estados e Municípios das Capitais - 1986/1995"

1- Consideradas as despesas totais destes poderes; entretanto, a maior parte de suas despesas corresponde a gastos com pessoal.

ENAP
Escola Nacional de
Administração Pública

1.1 - Número de Turmas e Alunos Treinados

<i>Ano</i>	<i>Número de Turmas</i>	<i>Alunos Treinados</i>
1981	13	429
1982	25	767
1983	35	1.269
1984	31	1.477
1985	150	3.358
1986	162	3.821
1987	89	2.882
1988	97	3.019
1989	55	1.185
1990	10	340
1991	13	747
1992	62	1.929
1993	102	3.251
1994	134	3.105
SOMA	978	27.579
1995	141	1.964
1996 ¹	388	8.279
1997 ¹	1.001	18.966
1998	1.235	21.167
1999	1.033	21.644
SOMA	3.798	72.020

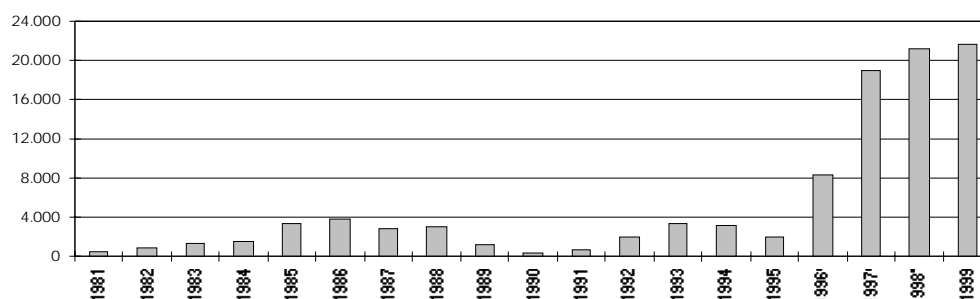
Fonte: ENAP/MP.

1- Alunos Treinados:

30% - Curso de Informática Básica;

70% - R.H., Leg e Orçamento, Desenvolvimento Gerencial, Gestão Estratégica no Setor Público.

Quantitativo de alunos treinados pela ENAP



SERVIDORES

1.2 - MAIORES CLIENTES DA ENAP

Instituição	Número de Treinamentos	
	Ano 1998	Ano 1999
Ministério do Exército	1.467	1.581
Ministério do Planejamento e Orçamento	605	1.570
Ministério da Aeronáutica	1.528	888
Presidência da República	2.068	644
EMBRAPA	0	593
Ministério da Marinha	812	557
Ministério da Previdência e Assistência Social	276	490
Ministério dos Transportes	196	490
CONAB	0	481
Ministério da Fazenda	588	426
UFPA	0	421
Imprensa Nacional	0	381
HFA	0	335
Ministério da Saúde	668	332
Fundação Nacional de Saúde	298	292
Ministério do Trabalho	428	267
TSE	120	261
INSS	209	219
SERPRO	0	193
Governo do Acre	0	192
Ministério de Minas e Energia	258	180
INCRA	0	172
CTA	0	170
Governo do Estado de Goiás	1	157
Ministério da Agricultura e Abastecimento	1.994	156
Ministério da Educação e Desporto	1.261	155
Governo do Distrito Federal	304	142
Advocacia Geral da União	234	138
Ministério das Comunicações	106	125
Departamento de Polícia Federal	0	124
Ministério do Desenvolvimento Ind. e Comércio	181	123
Ministério da Justiça	914	122
TOTAL	14.516	12.377

Fonte: ENAP/MP

1.3 - CURSOS COM MAIOR NÚMERO DE CONCLUINTES EM 1998 E 1999

Cursos e Turmas	1998	1999
A Busca da Excelência no Atendimento ao Cidadão	1.140	2295
Word 97	3.505	2285
Excel 97	2.901	1564
Estruturação de Textos Administrativos	1.211	1059
Introdução ao Windows	1.861	806
Elaboração de Indicadores e Desempenho Institucional	260	755
Access 97	464	651
Elaboração de Programas - PPA - 2000 - 2003	0	631
Secretariar com Eficiência	766	614
Análise e Melhoria de Processos	661	577
Licitações e Contratos na Administração Pública	681	567
Regime Jurídico Único	531	536
Elaboração e Monitoramento de Projetos	237	493
Out Look 97	0	467
Melhorando a Comunicação no Setor Público	361	450
Gestão da Informação	208	414
Administração Pública para Servidores	628	407
Encontro: apresentação do Programa de Adequação de R.H. do Governo Federal	0	396
Gerenciamento de Compras e Serviços	305	356
Gerenciamento de Programas	0	342
Programa de Gestão Financeira e Orçamentária	287	308
Estratégias de Capacitação para o Setor Público	82	296
Qualidade e Participação na Administração Pública	575	287
Melhoria na Gerência Pública/ Gerência Pública com Qualidade	395	280
Como se atualizar em Legislação de Pessoal	360	277
Gerenciamento de Custos no Setor Público	138	266
Didática para Instrutores/ Formação de Formadores	156	245
Direitos Humanos para Servidores	0	238
A Mulher como Gerente no Setor Público	137	235
Total	17.850	18.097
Curso de Formação para Carreiras	1998	1999
Especialistas em Políticas Públicas e Gestão Governamental	104	131
Analistas de Orçamento	94	94
Total	198	225

Fonte:ENAP/MP

SERVIDORES

1.4- Comparativo dos Resultados de Capacitação

	1994 (a)	1999 (b)	(b)/(a) - %
Total de Alunos	3.105	21.644	697%
Total Hora-Aula	8.219	25.662	312%
Total Hora-Aula - Aluno	269.004	674.135	251%
Servidores/Dias Treinados ¹	33.625	84.267	251%

Fonte: ENAP/MP.

1- Total Hora-Aula - Aluno dividido por 8

1.5 - Recursos Orçamentários X Treinamentos realizados entre 1995 e 1999

	Orçamento Realizado (R\$ mil)	Convênio FAT Realizado (R\$ mil)	Convênios Realizados (R\$ mil)	Total em (R\$ mil)	Treinamentos (A) Realizados	(B)
1995	9.039	0	0	9.039	100%	1.964 100%
1996	10.293	977 ²	0	11.270	125%	8.279 422%
1997	0	0	0	13.430	149%	19.349 985%
1998	0	0	0	10.062	111%	21.364 1088%
1999	9.164	946	622	10.732	119%	21.644 1102%

1- ENAP/MP em reestruturação

2- Convênio FAT à partir de Set/96

MP | Ministério do Planejamento, Orçamento e Gestão
Secretaria de Recursos Humanos

O **Boletim Estatístico de Pessoal** é uma publicação mensal da Secretaria de Recursos Humanos do Ministério do Planejamento, Orçamento e Gestão. O Boletim também está disponível na Internet: www.mp.gov.br. ou escreva pelo E-mail: boletim@planejamento.gov.br.

