

*Boletim*  
*Estatístico*  
*de Pessoal*

*Brasília*  
*Setembro de 1999*

**Ministro**

Martus Antônio Rodrigues Tavares

**Secretário de Recursos Humanos**

Luiz Carlos de Almeida Capella

**BOLETIM ESTATÍSTICO:**

**Coordenadora-Geral de Estudos e Informações Gerenciais**

Sandra Helena Caresia Gustavo Rodrigues

**41**

**Divisão Técnica**

Cláudia Fabiane Martins Bandeira

Joelina Magalhães Cavalcanti

Maria Vilani Maia de Freitas

Paulo César Caserta da Cunha Vasconcellos

**Edição Gráfica**

Paulo César Caserta da Cunha Vasconcellos

**Montagens Gráfica**

Francisco Nunes Viana

Boletim Estatístico de Pessoal. v. 1 , n.41 , set. 1999  
Brasília, Ministério do Planejamento, Orçamento e da Gestão.  
V. mensal

84 p.

1. Estatística - Periódicos. I. Brasil. Ministério do Planejamento, Orçamento e da Gestão  
Secretaria de Recursos Humanos

CDD 318.1

CDD 318.1

## ***I - ESTATÍSTICAS DE PESSOAL***

### ***a) Informações Mensais***

<i>Despesas.....</i>	<i>5</i>
<i>Servidores.....</i>	<i>25</i>
<i>Remuneração.....</i>	<i>27</i>
<i>Aposentados.....</i>	<i>29</i>

### ***b) Informações Anuais e Analíticas***

<i>Despesas .....</i>	<i>33</i>
<i>Servidores - Quantitativo.....</i>	<i>40</i>
<i>Concursos.....</i>	<i>54</i>
<i>Remuneração.....</i>	<i>59</i>
<i>DAS.....</i>	<i>63</i>
<i>Aposentados.....</i>	<i>65</i>
<i>Estados e Municípios.....</i>	<i>69</i>

## ***II - ENAP***

<i>Treinamentos.....</i>	<i>79</i>
--------------------------	-----------

***A partir de janeiro/99 a estrutura regimental de alguns órgãos foi alterada, porém o sistema ainda encontra-se com a estrutura antiga, não causando entretanto mudança no valor total.***



## 1.1 - Despesa de Pessoal do Poder Executivo - SIAPE <sup>1,2,3</sup>

Valores Nominais - ago/99							R\$ milhões
Mês	Mensal			Acumulado 12 últimos meses			
	Valor R\$ milhões	Variação % s/ Ano Anterior		Valor R\$ milhões	Variação % s/ 12 Meses Anteriores <sup>4</sup>		
		Mês Anterior	Mesmo Mês		Mês Anterior	12 Meses	
Ago-98	1.961	13,2	16,8	23.310	1,2	8,1	
Set	1.856	-5,4	7,5	23.440	0,6	8,0	
Out	1.868	0,6	3,0	23.494	0,2	7,3	
Nov	2.862	53,2	5,8	23.651	0,7	6,5	
Dez	2.434	-15,0	3,9	23.741	0,4	5,2	
Jan-99	2.020	-17,0	9,2	23.911	0,7	5,6	
Fev	2.005	-0,7	18,1	24.218	1,3	6,4	
Mar	1.854	-7,5	10,9	24.400	0,7	6,8	
Abr	1.857	0,2	9,7	24.564	0,7	7,5	
Mai <sup>5</sup>	2.170	16,8	26,0	25.012	1,8	9,4	
Jun	2.513	15,8	5,1	25.134	0,5	9,4	
Jul	1.956	-22,2	12,8	25.357	0,9	10,1	
Ago	1.922	-1,7	-2,0	25.317	-0,2	8,6	

Fonte: SIAPE (Sistema Integrado de Administração de Recursos Humanos do Poder Executivo) - SRHMP

1 - Inclui administração direta, autarquias e fundações do Poder Executivo;

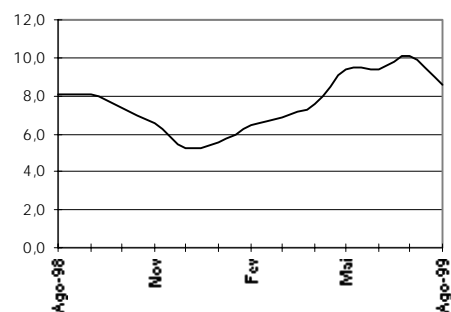
2 - Inclui ativos, aposentados, instituidores de pensão;

3 - Não inclui militares, BACEN, MPU, empresas públicas e sociedades de economia mista;

4 - Acumulado de set/98 a ago/99 contra set/97 a ago/98.

5 - Incluído a 1ª parcela dos 28,86%.

Acum. últimos 12 meses  
var.%s/ 12 meses anteriores



## 1.2 - Despesa de Pessoal do Poder Executivo - SIAPE - Ativo <sup>1,2</sup>

Valores Nominais - ago/99							R\$ milhões
Mês	Mensal			Acumulado 12 últimos meses			
	Valor R\$ milhões	Variação % s/ Ano Anterior		Valor R\$ milhões	Variação % s/ 12 Meses Anteriores <sup>3</sup>		
		Mês Anterior	Mesmo Mês		Mês Anterior	12 Meses	
Ago-98	1.009	12,6	11,2	12.611	0,8	7,9	
Set	956	-5,3	5,3	12.659	0,4	7,8	
Out	961	0,6	-6,7	12.590	-0,5	5,8	
Nov	1.449	50,7	-3,4	12.539	-0,4	3,2	
Dez	1.494	3,1	-2,1	12.506	-0,3	0,3	
Jan-99	1.111	-25,6	6,3	12.572	0,5	0,6	
Fev	1.054	-5,1	18,3	12.736	1,3	1,5	
Mar	945	-10,4	9,2	12.815	0,6	1,9	
Abr	931	-1,5	5,7	12.866	0,4	2,7	
Mai <sup>4</sup>	1.103	18,5	21,6	13.062	1,5	4,6	
Jun	1.124	2,0	-2,5	13.032	-0,2	4,0	
Jul	966	-14,1	7,8	13.102	0,5	4,7	
Ago	957	-0,9	-5,1	13.051	-0,4	3,5	

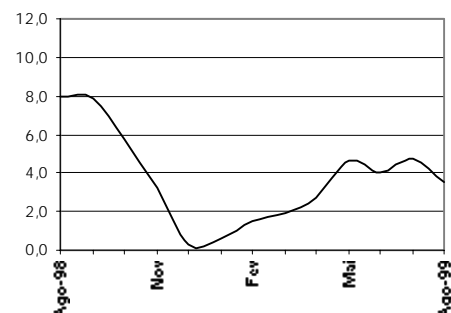
1 - Inclui administração direta, autarquias e fundações do Poder Executivo;

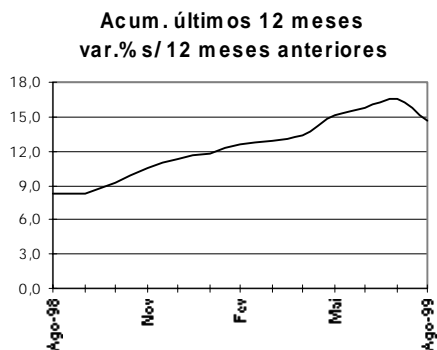
2 - Não inclui militares, BACEN, MPU, empresas públicas e sociedades de economia mista;

3 - Acumulado de set/98 a ago/99 contra set/97 a ago/98.

4 - Incluído a 1ª parcela dos 28,86%.

Acum. 12 últimos 12 meses  
var.%s/12 meses anteriores





## 1.3 - Despesa de Pessoal do Poder Executivo - SIAPE - Aposentados<sup>1,2,3</sup>

Valores Nominais - ago/99				R\$ milhões		
Mês	Valor R\$ milhões	Mensal		Acumulado 12 últimos meses		
		Variação % s/		Valor R\$ milhões	Variação % s/	
		Mês Anterior	Mesmo Mês		Mês Anterior	12 Meses
		Ano Anterior		Anteriores <sup>4</sup>		
Ago-98	952	13,8	23,4	10.700	1,7	8,3
Set	900	-5,5	9,9	10.781	0,8	8,3
Out	907	0,7	15,7	10.904	1,1	9,2
Nov	1.414	55,9	17,2	11.112	1,9	10,5
Dez	940	-33,5	15,0	11.235	1,1	11,3
Jan-99	909	-3,3	12,9	11.338	0,9	11,7
Fev	951	4,6	17,9	11.483	1,3	12,5
Mar	909	-4,3	12,6	11.584	0,9	12,9
Abr	926	1,8	14,1	11.699	1,0	13,4
Mai <sup>5</sup>	1.067	15,2	30,9	11.951	2,2	15,2
Jun	1.388	30,1	12,2	12.101	1,3	15,8
Jul	990	-28,7	18,2	12.254	1,3	16,5
Ago	965	-2,5	1,3	12.267	0,1	14,6

Fonte : SIAPE (Sistema Integrado de Administração de Recursos Humanos do Poder Executivo) - SRH/MP.

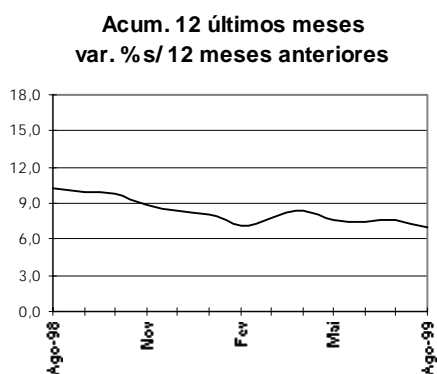
1 - Inclui administração direta, autarquias e fundações do Poder Executivo;

2 - Inclui aposentados e instituidores de pensão;

3 - Não inclui militares, BACEN, MPU, em empresas públicas e sociedades de economia mista;

4 - Acumulado de set/98 a ago/99 contra set/97 a ago/98.

5 - Incluído a 1ª parcela dos 28,86%.



## 1.4 - Despesa de Pessoal da União - Total<sup>1,2</sup>

Valores Nominais - ago/99				R\$ milhões		
Mês	Valor R\$ milhões	Mensal		Acumulado 12 últimos meses		
		Variação % s/		Valor R\$ milhões	Variação % s/	
		Mês Anterior	Mesmo Mês		Mês Anterior	12 Meses
		Ano Anterior		Anteriores <sup>3</sup>		
Ago-98	3.745	6,7	16,3	46.875	1,3	10,2
Set	3.623	-3,3	11,3	47.279	0,9	9,9
Out	3.698	2,1	-14,9	47.722	0,9	9,8
Nov	5.073	37,2	-17,4	48.448	1,5	8,8
Dez	5.638	11,1	50,4	47.945	-1,0	8,3
Jan-99	4.241	-24,8	15,9	48.437	1,0	8,0
Fev	3.783	-10,8	5,8	48.560	0,3	7,2
Mar	4.013	6,1	16,9	48.997	0,9	7,8
Abr	3.689	-8,1	8,3	49.252	0,5	8,3
Mai	3.798	3,0	-21,4	49.644	0,8	7,6
Jun	4.933	29,9	40,5	49.746	0,2	7,5
Jul	4.177	-15,3	11,5	50.412	1,3	7,5
Ago	3.936	-5,8	8,6	50.603	0,4	7,0

Elaborado: SRH/MP.

Fonte: Secretaria do Tesouro Nacional. Os dados foram apurados pelo critério de competência.

1 - Inclui os poderes executivo civil e militar, legislativo e judiciário, BACEN, MPU, autarquias, fundações, empresas públicas, sociedade de economia mista e transferências a Estados, Municípios e DF.

2 - Inclui ativos, aposentados, instituidores de pensão.

3 - Acumulado de set/98 a ago/99 contra set/97 a ago/98.

## 1.5 - Despesa de Pessoal da União - Ativo <sup>1</sup>

Valores Nominais - ago/99				R\$ milhões		
Mês	Mensal		Acumulado 12 últimos meses			
	Valor R\$ milhões	Variação % s/ Mês Anterior Mesmo Mês Ano Anterior	Valor R\$ milhões	Variação % s/ Mês Anterior 12 Meses Anteriores <sup>2</sup>		
Ago-98	1.919	7,4	11,0	25.078	1,3	9,7
Set	1.901	-1,0	10,3	25.249	0,7	8,8
Out	1.977	4,0	-14,5	25.504	1,0	10,0
Nov	2.677	35,4	-32,7	25.868	1,4	7,3
Dez	3.159	18,0	49,7	25.049	-3,2	4,5
Jan-99	2.223	-29,6	15,4	25.162	0,5	3,6
Fev	2.018	-9,3	6,4	25.253	0,4	2,8
Mar	1.990	-1,4	14,8	25.346	0,4	3,1
Abr	1.808	-9,1	7,6	25.421	0,3	3,8
Mai	1.891	4,6	-17,2	25.632	0,8	3,4
Jun	2.185	15,5	22,3	25.534	-0,4	3,1
Jul	2.041	-6,6	6,3	25.789	1,0	2,8
Ago	1.903	-6,7	0,1	25.773	-0,1	2,1

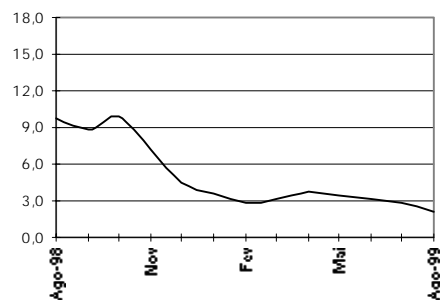
Elaborado: SRH/MP.

Fonte: Secretaria do Tesouro Nacional. Os dados foram apurados pelo critério de competência.

1 - Inclui os poderes executivo civil e militar, legislativo e judiciário, BACEN, MPU, autarquias, fundações, em presas públicas e sociedade de economia mista

2- Acumulado de set/98 a ago/99 contra set/97 a ago/98.

Acum. 12 últimos meses  
var. % s/ 12 meses anteriores



## 1.6 - Despesa de Pessoal da União - Aposentado <sup>1,2</sup>

Valores Nominais - ago/99				R\$ milhões		
Mês	Mensal		Acumulado 12 últimos meses			
	Valor R\$ milhões	Variação % s/ Mês Anterior Mesmo Mês Ano Anterior	Valor R\$ milhões	Variação % s/ Mês Anterior 12 Meses Anteriores <sup>3</sup>		
Ago-98	1.665	6,2	19,2	19.856	1,5	12,7
Set	1.555	-6,6	11,5	20.015	0,8	12,5
Out	1.562	0,5	-19,1	20.182	0,8	11,0
Nov	2.232	42,9	15,5	20.482	1,5	11,6
Dez	2.205	-1,2	54,5	20.754	1,3	13,1
Jan-99	1.682	-23,7	6,2	21.008	1,2	13,1
Fev	1.732	3,0	13,1	21.157	0,7	12,6
Mar	1.743	0,6	12,2	21.369	1,0	12,9
Abr	1.719	-1,4	10,1	21.534	0,8	12,6
Mai	1.741	1,3	-24,7	21.714	0,8	11,7
Jun	2.484	42,7	58,5	21.886	0,8	11,8
Jul	1.967	-20,8	18,2	22.286	1,8	12,2
Ago	1.884	-4,2	21,2	22.506	1,0	12,4

Elaborado: SRH/MP.

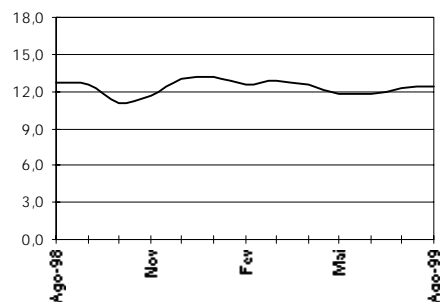
Fonte: Secretaria do Tesouro Nacional. Os dados foram apurados pelo critério de competência.

1 - Inclui os poderes executivo civil e militar, legislativo e judiciário, BACEN, MPU, autarquias, fundações, em presas públicas e sociedade de economia mista.

2- Inclui insituidores de pensão.

3- Acumulado de set/98 a ago/99 contra set/97 a ago/98.

Acum. 12 últimos meses  
var. % s/ 12 meses anteriores



## 1.7 - Despesa de Pessoal da União - Transferências <sup>1</sup>

Valores Nominais - ago/99

R\$ milhões

Mês	Mensal			Acumulado 12 últimos meses		
	Valor R\$ milhões	Variação % s/		Valor R\$ milhões	Variação % s/	
		Mês Anterior	Mesmo Mês Ano Anterior		Mês Anterior	12 Meses Anteriores <sup>3</sup>
Ago-98	161	2,7	5,6	1.941	0,4	-5,5
Set	168	4,0	79,8	2.016	3,8	-1,1
Out	159	-5,3	15,8	2.037	1,1	-1,9
Nov	164	3,2	59,4	2.098	3,0	1,8
Dez	274	67,1	18,7	2.142	2,1	10,9
Jan-99	335	22,2	59,4	2.267	5,8	13,6
Fev	33	-90,2	-78,0	2.150	-5,1	9,6
Mar	281	753,5	88,2	2.282	6,1	17,2
Abr	163	-42,1	9,6	2.296	0,6	24,5
Mai	165	1,7	1,1	2.298	0,1	19,1
Jun	264	59,4	11,5	2.325	1,2	20,3
Jul	169	-35,8	7,7	2.337	0,5	20,4
Ago	149	-11,9	-7,6	2.325	-0,5	15,3

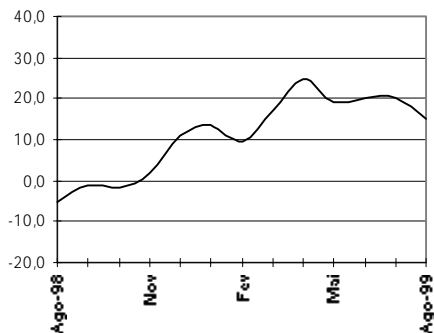
Elaborado: SRH/MP.

Fonte: Secretaria do Tesouro Nacional. Os dados foram apurados pelo critério de competência.

1- Transferências referem-se ao repasse de recursos federais a Estados, Municípios e DF para pagamento de pessoal.

2- Acumulado de set/98 a ago/99 contra set/97 a ago/98.

Acum. 12 últimos meses  
var.% s/ 12 meses anteriores



## 1.8 - Despesa de Pessoal da União do Poder Executivo - Cíveis <sup>1,2,4</sup> (inclui empresas)

Valores Nominais - ago/99

R\$ milhões

Mês	Mensal			Acumulado 12 últimos meses		
	Valor R\$ milhões	Variação % s/		Valor R\$ milhões	Variação % s/	
		Mês Anterior	Mesmo Mês Ano Anterior		Mês Anterior	12 Meses Anteriores <sup>3</sup>
Ago-98	2.215	21,4	13,0	26.427	1,4	3,4
Set	2.046	-7,6	3,5	26.512	0,3	2,1
Out	2.135	4,3	-22,1	26.670	0,6	1,3
Nov	3.093	44,9	-20,1	27.022	1,3	1,2
Dez	3.313	7,1	67,1	26.468	-2,1	0,4
Jan-99	2.195	-33,7	22,0	26.680	0,8	1,3
Fev	2.014	-8,3	5,5	26.895	0,8	1,8
Mar	2.171	7,8	16,6	27.158	1,0	3,2
Abr	2.014	-7,2	8,9	27.310	0,6	4,3
Mai	2.123	5,4	-12,9	27.584	1,0	5,1
Jun	2.820	32,8	54,6	27.966	1,4	7,3
Jul	2.399	-14,9	8,3	28.540	2,1	8,0
Ago	2.505	4,4	22,4	28.830	1,0	8,7

Elaborado: SRH/MP.

Fonte: Secretaria do Tesouro Nacional. Os dados foram apurados pelo critério de competência.

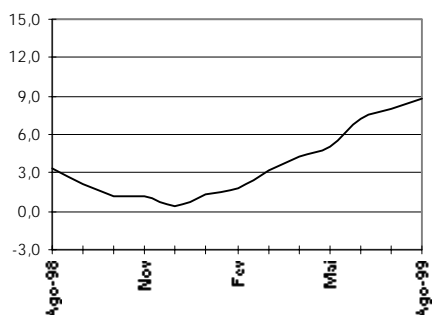
1- Inclui administração direta, BACEN, MPU, autarquias, fundações, empresas públicas e sociedades de economia mista pagas com recursos do Orçamento Fiscal.

2- Inclui ativos, aposentados e instituidores de pensão.

3- Acumulado de set/98 a ago/99 contra set/97 a ago/98.

4- Difere do Quadro 1.1 - Executivo-Siape, porque inclui também BACEN, MPU, empresas públicas e sociedade de economia mista

Acum. 12 últimos meses  
var.% s/ 12 meses anterior





## 1.9 - Despesa de Pessoal da União do Poder Executivo - Militares<sup>1,2</sup>

Valores Nominais - ago/99							R\$ milhões
Mês	Mensal			Acumulado 12 últimos meses			
	Valor R\$ milhões	Variação % s/		Valor R\$ milhões	Variação % s/		
		Mês Anterior	Mesmo Mês Ano Anterior		Mês Anterior	12 Meses Anteriores <sup>3</sup>	
Ago-98	889	1,3	16,0	11.214	1,5	19,7	
Set	900	1,2	22,9	11.347	1,2	20,9	
Out	933	3,7	-20,5	11.548	1,8	22,6	
Nov	1.316	41,1	48,8	11.690	1,2	19,4	
Dez	1.097	-16,7	51,6	11.902	1,8	23,8	
Jan-99	907	-17,3	3,1	12.086	1,5	23,4	
Fev	932	2,8	8,3	12.138	0,4	22,2	
Mar	917	-1,6	3,7	12.194	0,5	20,9	
Abr	922	0,6	4,0	12.232	0,3	19,1	
Mai	969	5,0	-41,4	12.314	0,7	12,9	
Jun	1.297	33,9	47,9	11.958	-2,9	8,2	
Jul	928	-28,5	4,4	12.009	0,4	7,1	
Ago	767	-17,3	-14,8	11.887	-1,0	4,8	

Elaborado: SRH/MP.

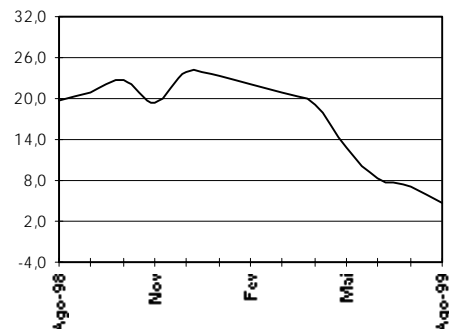
Fonte: Secretaria do Tesouro Nacional. Os dados foram apurados pelo critério de competência.

1- Inclui somente servidores militares: Aeronáutica, Exército e Marinha

2- Inclui ativos, aposentados e instituidores de pensão.

3- Acumulado de set/98 a ago/99 contra set/97 a ago/98.

Acum. 12 últimos meses  
var. % s/ 12 meses anteriores



## 1.10 - Despesa de Pessoal da União - Legislativo<sup>1</sup>

Valores Nominais - ago/99							R\$ milhões
Mês	Mensal			Acumulado 12 últimos meses			
	Valor R\$ milhões	Variação % s/		Valor R\$ milhões	Variação % s/		
		Mês Anterior	Mesmo Mês Ano Anterior		Mês Anterior	12 Meses Anteriores <sup>2</sup>	
Ago-98	129	-29,3	16,2	1.793	1,0	9,8	
Set	127	-1,6	24,7	1.818	1,4	9,5	
Out	103	-19,2	10,6	1.828	0,5	5,6	
Nov	119	15,8	10,5	1.839	0,6	7,6	
Dez	334	181,2	5,4	1.856	0,9	8,7	
Jan-99	185	-44,5	18,7	1.885	1,6	9,9	
Fev	185	0,0	18,7	1.914	1,5	8,8	
Mar	193	3,8	18,0	1.944	1,5	9,2	
Abr	163	-15,5	19,1	1.970	1,3	9,3	
Mai	136	-16,1	9,8	1.982	0,6	12,5	
Jun	149	9,2	18,3	2.005	1,2	13,0	
Jul	171	15,0	-6,1	1.994	-0,6	11,2	
Ago	123	-28,2	-4,5	1.988	-0,3	9,4	

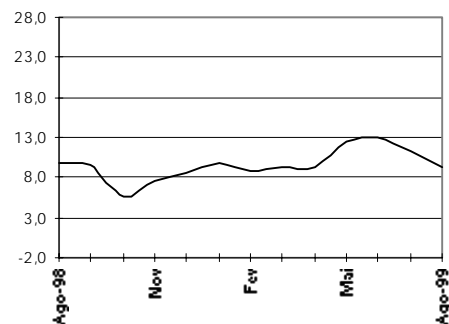
Elaborado: SRH/MP.

Fonte: Secretaria do Tesouro Nacional. Os dados foram apurados pelo critério de competência.

1- Inclui ativos, aposentados e instituidores de pensão.

2- Acumulado de set/98 a ago/99 contra set/97 a ago/98.

Acum. 12 últimos meses  
var. % s/ 12 meses anteriores



## 1.11 - Despesa de Pessoal da União - Judiciário <sup>1</sup>

Valores Nominais - ago/99

R\$ milhões

Mês	Mensal			Acumulado 12 últimos meses		
	Valor	Variação % s/		Valor R\$ milhões	Variação % s/	
		Mês Anterior	Mesmo Mês Ano Anterior		Mês Anterior	12 Meses Anteriores <sup>2</sup>
Ago-98	350	-25,3	17,6	5.500	1,0	40,6
Set	383	9,2	29,0	5.586	1,6	40,7
Out	369	-3,6	16,8	5.639	0,9	45,3
Nov	381	3,5	71,5	5.798	2,8	36,2
Dez	620	62,4	-26,3	5.577	-3,8	20,4
Jan-99	618	-0,3	-8,5	5.520	-1,0	10,0
Fev	618	0,0	-8,5	5.463	-1,0	4,6
Mar	451	-26,9	-8,8	5.419	-0,8	1,4
Abr	427	-5,3	6,2	5.444	0,5	1,7
Mai	404	-5,4	6,0	5.467	0,4	3,2
Jun	402	-0,4	6,5	5.491	0,5	0,8
Jul	509	26,6	8,6	5.532	0,7	0,6
Ago	392	-23,1	11,9	5.574	0,8	-0,2

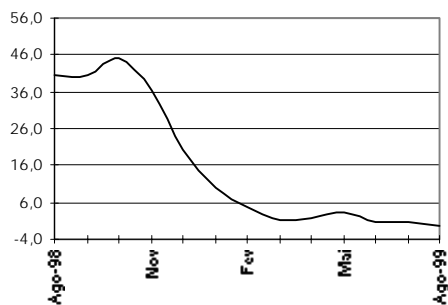
Elaborado: SRH/MP.

Fonte: Secretaria do Tesouro Nacional. Os dados foram apurados pelo critério de competência.

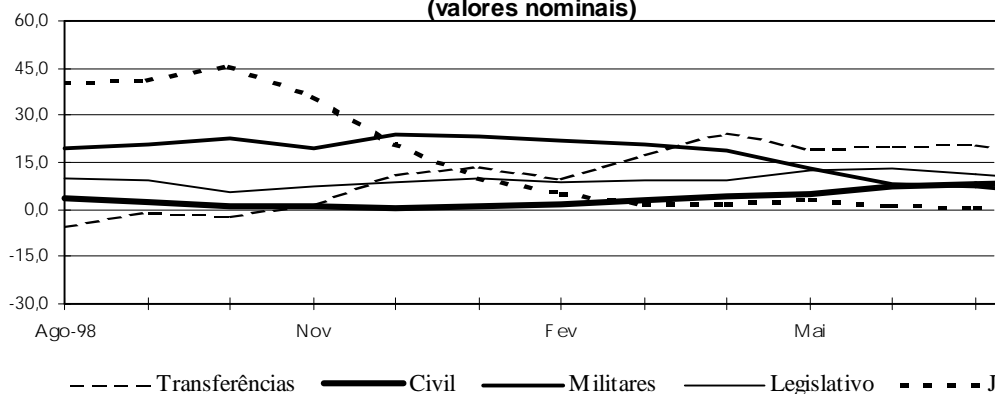
1- Inclui ativos, aposentados e instituidores de pensão.

2- Acumulado de set/98 a ago/99 contra set/97 a ago/98.

Acum. 12 últimos meses  
var.% s/ 12 meses anteriores



Acum. 12 últimos meses  
var. %s/ 12 meses anteriores  
(valores nominais)



**1.12 - Despesa de Pessoal da União Total - por Poder**

**Valores Nominais - ago/99**

**R**

	<i>Mensal</i>			<i>Acumulado 12 últimos</i>	
	<i>Valor</i>	<i>Variação % s/</i>		<i>Valor</i>	<i>Variação</i>
	<i>R\$ milhões</i>	<i>Mês Anterior</i>	<i>Mesmo Mês</i>	<i>R\$ milhões</i>	<i>Mês Anterior</i>
		<i>Ano Anterior</i>			<i>A</i>
<b>EXECUTIVO-CIVIS</b> <sup>1,2,3</sup>	2.505	4,4	22,4	28.830	1,0
- Administr. Direta	1.358	17,3	28,6	13.439	-1,6
Ativos	675	54,7	27,9	6.098	2,5
Aposentados	453	-4,7	32,7	4.797	2,4
Inst. de Pensão	230	-6,7	23,2	2.544	1,7
- Autarquias	800	-9,6	-0,4	10.757	0,0
Ativos	402	-9,4	1,0	5.657	0,1
Aposentados	313	-10,8	-1,8	4.026	-0,1
Inst. de Pensão	85	-6,1	-1,3	1.074	-0,1
- Fundações	223	-15,0	-8,3	3.190	-0,6
Ativos	153	-15,3	-12,1	2.271	-0,9
Aposentados	58	-13,5	2,1	762	0,2
Inst. de Pensão	12	-17,4	-2,4	157	-0,2
- Emp. Públicas	81	0,5	-4,6	1.155	-0,3
- Soc. Economia Mista	42	242,9	53,6	289	5,4
<b>MILITARES</b>	767	-17,3	-14,8	11.887	-1,0
Ativos	185	-46,9	-3,3	4.641	-3,6
Aposentados	323	0,4	10,1	4.035	0,8
Inst. de Pensão	260	0,2	8,9	3.211	0,7
<b>LEGISLATIVO</b>	123	-28,2	-4,5	1.988	-0,3
Ativos	78	-38,2	-11,5	1.379	-0,7
Aposentados	36	0,0	7,4	501	0,5
Inst. de Pensão	8	1,3	28,8	109	1,8
<b>JUDICIÁRIO</b>	392	-23,1	11,9	5.574	0,8
Ativos	287	-30,5	11,0	4.283	0,7
Aposentados	89	10,9	14,5	1.084	1,1
Inst. de Pensão	15	-3,1	13,1	206	0,9
Transf. Intergovernamentais <sup>1</sup>	149	-11,9	-7,6	2.325	-0,5
<b>Total</b>	<b>3.936</b>	<b>-5,8</b>	<b>8,6</b>	<b>50.603</b>	<b>0,4</b>

# DESPESAS

## 1.13 - Participação da Despesa de Pessoal da União por Poder em %

Valores Nominais - ago/99

	% de participação no	
	Mês	Acumulado 12 últimos
EXECUTIVO-CIVIS <sup>1,2,3</sup>	63,6	57,0
- ADMINIST. DIRETA CIVIS	34,5	26,6
Ativos	17,1	12,1
Aposentados	11,5	9,5
Inst. de Pensão	5,8	5,0
- AUTARQUIAS	20,3	21,3
Ativos	10,2	11,2
Aposentados	7,9	8,0
Inst. de Pensão	2,2	2,1
- FUNDAÇÕES	5,7	6,3
Ativos	3,9	4,5
Aposentados	1,5	1,5
Inst. de Pensão	0,3	0,3
- EMP. PÚBLICAS	2,1	2,3
- SOC. ECONOMIA MISTA	1,1	0,6
MILITARES	19,5	23,5
Ativos	4,7	9,2
Aposentados	8,2	8,0
Inst. de Pensão	6,6	6,3
LEGISLATIVO	3,1	3,9
Ativos	2,0	2,7
Aposentados	0,9	1,0
Inst. de Pensão	0,2	0,2
JUDICIÁRIO	10,0	11,0
Ativos	7,3	8,5
Aposentados	2,3	2,1
Inst. de Pensão	0,4	0,4
Transf. Intergovernamentais	3,8	4,6
Total	100,0	100,0

**1.14 - Despesa de Pessoal Civil do Executivo<sup>1</sup> por Ministério**

**Valores Nominais - ago/99**

	<i>Composição</i>				<i>Vari</i>	
					<i>Ano A</i>	
	<i>Mês</i>	<i>%</i>	<i>Acumulado</i> <i>12 últ.meses</i>	<i>%</i>	<i>Mês</i> <i>Anterior</i>	<i>Mês</i> <i>Mesmo</i>
Presidência <sup>2</sup>	11.579	0,6	163.727	0,6	-5,1	-4,4
EMFA	1.952	0,1	25.004	0,1	2,2	-1,5
Aeronáutica	32.103	1,7	439.017	1,7	-2,5	-9,0
Agricultura	45.096	2,3	608.709	2,4	-0,4	-12,5
Assuntos Fundiários	20.859	1,1	281.347	1,1	-1,9	-8,0
Ciência e Tecnologia	14.885	0,8	202.873	0,8	-1,2	-15,2
Fazenda	239.344	12,5	2.878.316	11,4	-19,9	11,1
Educação	461.125	24,0	6.231.830	24,6	-0,3	-1,0
Esportes	398	0,0	4.534	0,0	5,6	31,5
Exército	34.849	1,8	467.772	1,8	-0,2	-9,1
Ind. e Comércio	6.678	0,3	90.843	0,4	-1,3	-5,2
Justiça	141.954	7,4	2.055.256	8,1	-1,9	-4,2
Marinha	25.943	1,3	355.509	1,4	-1,5	-13,4
Minas e Energia	6.214	0,3	82.802	0,3	-5,9	-7,1
Previdência	233.734	12,2	2.849.108	11,3	11,0	4,3
Relações Exteriores <sup>3</sup>	11.667	0,6	157.581	0,6	1,8	1,7
Saúde	316.389	16,5	4.263.671	16,8	1,3	-7,7
Trabalho	58.418	3,0	694.081	2,7	11,9	9,9
Transportes	85.605	4,5	1.159.771	4,6	-0,4	-10,7
Comunicações	34.699	1,8	486.360	1,9	-0,1	-14,6
Cultura	6.754	0,4	90.574	0,4	-3,0	-6,4
Meio-Ambiente	32.508	1,7	431.643	1,7	-0,1	-6,1
Planejamento	50.226	2,6	612.295	2,4	3,5	5,0
AGU	1.668	0,1	21.869	0,1	1,7	-0,3
Ex-Territórios	47.602	2,5	662.919	2,6	-3,0	-3,1
<b>Total</b>	<b>1.922.249</b>	<b>100,0</b>	<b>25.317.412</b>	<b>100,0</b>	<b>-1,7</b>	<b>-2,0</b>

Fonte : SRH/MP.

1 - Inclui administração direta, fundações e autarquias do Poder Executivo;

2 - Inclui os gastos da Vice-Presidência e da SAE.

## 1.15 - Despesa de Pessoal Civil do Executivo

### Presidência

#### Valores Nominais - ago/99

	Composição				Variação %		
	Mês	%	Acum.12	%	Mês anterior	Ano Anterior	
			Últ. Meses			Mesmo Mês	%
Presidência	11.444	84,6	161.988	85,8	-5,2	-4,4	
Vice-Presidência	135	1,0	1.738	0,9	-0,4	-1,3	
EMFA	1.952	14,4	25.004	13,2	2,2	-1,5	
<b>Total</b>	<b>13.531</b>	<b>100,0</b>	<b>188.731</b>	<b>100,0</b>	<b>-4,1</b>	<b>-4,0</b>	

Fonte : SRH/MP. Os dados foram calculados pelo regime de competência;

1 - Variação do acumulado de set-98/ago-99 contra o acumulado de set-97/ago-98.

## 1.16 - Despesa de Pessoal Civil do Executivo

### Ministério da Ciência e Tecnologia

#### Valores Nominais - ago/99

	Composição				Variação %		
	Mês	%	Acum.12	%	Mês anterior	Ano Anterior	
			Últ. Meses			Mesmo Mês	%
Adm. Direta	7.831	52,6	106.292	52,4	-0,2	-19,1	
CNPq	6.453	43,4	87.897	43,3	-2,3	-10,9	
Centro Tec. para Inform.	601	4,0	8.684	4,3	-3,0	-6,0	
<b>Total</b>	<b>14.885</b>	<b>100,0</b>	<b>202.873</b>	<b>100,0</b>	<b>-1,2</b>	<b>-15,2</b>	

Fonte : SRH/MP. Os dados foram calculados pelo regime de competência;

1 - Variação do acumulado de set-98/ago-99 contra o acumulado de set-97/ago-98.

## 1.17 - Despesa de Pessoal Civil do Executivo

### Ministério da Fazenda

#### Valores Nominais - ago/99

	Composição				Variação %		
	Mês	%	Acum.12	%	Mês anterior	Ano Anterior	
			Últ. Meses			Mesmo Mês	%
Adm. Direta	235.145	98,2	2.821.885	98,0	-16,7	17,7	
Com. Val. Mobiliários	1.721	0,7	23.971	0,8	-6,5	-5,2	
Sup. de Seg. Privados	2.477	1,0	32.461	1,1	0,2	-2,5	
<b>Total</b>	<b>239.344</b>	<b>100,0</b>	<b>2.878.316</b>	<b>100,0</b>	<b>-19,9</b>	<b>11,1</b>	

Fonte : SRH/MP. Os dados foram calculados pelo regime de competência;

1 - Variação do acumulado de set-98/ago-99 contra o acumulado de set-97/ago-98.

**1.18 - Despesa de Pessoal Civil do Executivo**

**Ministério da Educação e do Desporto**

**Valores Nominais - ago/99**

	Composição				Variação %	
	Mês	%	Acum.12	%	Mês anterior	Ano
			Últ.Meses			Mês
Administração Direta	9.152	2,0	178.642	2,9	0,2	-45,5
Inst. de Ensino de 2º Grau <sup>2</sup>	32.561	7,1	435.040	7,0	-0,9	-3,8
Inst. de Ensino de 3º Grau <sup>3</sup>	396.120	85,9	5.309.327	85,2	-0,2	1,0
Centros Fed. de Educação Tecnológica	17.163	3,7	226.252	3,6	-2,0	2,6
CAPES	518	0,1	6.895	0,1	-0,4	-8,0
Fundo Nacional de Desenv. da Educação	1.847	0,4	24.657	0,4	-0,5	-4,6
Fund. Joaquim Nabuco	1.580	0,3	21.758	0,3	-0,9	-8,6
Instituto Nacional de Educ. de Surdos	1.127	0,2	15.104	0,2	-2,6	-2,3
Instituto Benjamin Constant	790	0,2	10.707	0,2	1,4	-6,3
Inst.Nac. de Estudos Pesq. Educacionais	266	0,1	3.448	0,1	0,2	-0,6
<b>Total</b>	<b>461.125</b>	<b>100,0</b>	<b>6.231.830</b>	<b>100,0</b>	<b>-0,3</b>	<b>-1,0</b>

Fonte : SRH/MP. Os dados foram calculados pelo regime de competência;

1 - Variação do acumulado de set-98/ago-99 contra o acumulado de set-97/ago-98.

2- Inclui colégios, escolas técnicas e escolas agrotécnicas;

3- Inclui faculdades, fundações e universidades federais.

**1.19 - Despesa de Pessoal Civil do Executivo**

**Ministério do Exército**

**Valores Nominais - ago/99**

	Composição				Variação %	
	Mês	%	Acum.12	%	Mês anterior	Ano
			Últ.Meses			Mês
Adm. Direta	34.729	99,7	466.311	99,7	-0,1	-9,2
Fundação Osório	120	0,3	1.461	0,3	-6,1	21,1
<b>Total</b>	<b>34.849</b>	<b>100,0</b>	<b>467.772</b>	<b>100,0</b>	<b>-0,2</b>	<b>-9,1</b>

Fonte : SRH/MP. Os dados foram calculados pelo regime de competência;

1 - Variação do acumulado de set-98/ago-99 contra o acumulado de set-97/ago-98.

## 1.20 - Despesa de Pessoal Civil do Executivo

### Ministério da Indústria, Comércio e Turismo

#### Valores Nominais - ago/99

	Composição				Variação %	
	Mês	%	Acum.12	%	Mês anterior	Ano Anterior
			Últ. Meses			Mês
A dm . Direta	1.603	24,0	21.511	23,7	-4,6	0,6
Inst. Brasileiro de Turismo	940	14,1	11.991	13,2	0,9	2,9
INMETRO	2.175	32,6	30.403	33,5	-0,4	-8,0
INPI	1.960	29,4	26.938	29,7	-0,6	-9,9
Total	6.678	100,0	90.843	100,0	-1,3	-5,2

Fonte : SRH/MP. Os dados foram calculados pelo regime de competência;

1 - Variação do acumulado de set-98/ago-99 contra o acumulado de set-97/ago-98.

## 1.21 - Despesa de Pessoal Civil do Executivo

### Ministério da Justiça

#### Valores Nominais - ago/99

	Composição				Variação %	
	Mês	%	Acum.12	%	Mês anterior	Ano Anterior
			Últ. Meses			Mês
A dm . Direta	61.975	43,7	938.383	45,7	-2,7	-2,5
Depart. de Polícia Federal	72.528	51,1	1.019.262	49,6	-1,6	-5,2
Fund. Nacional do Índio	6.902	4,9	90.476	4,4	2,8	-8,5
Defensoria Pública da União	372	0,3	4.843	0,2	3,2	4,3
Cons.Admin.Defesa Econômica	177	0,1	2.293	0,1	-0,7	12,7
Total	141.954	100,0	2.055.256	100,0	-1,9	-4,2

Fonte : SRH/MP. Os dados foram calculados pelo regime de competência;

1 - Variação do acumulado de set-98/ago-99 contra o acumulado de set-97/ago-98.



**1.22 - Despesa de Pessoal Civil do Executivo**

**Ministério de Minas e Energia**

**Valores Nominais - ago/99**

	Composição				Variação %	
	Mês	%	Acum.12	%	Mês anterior	Ano A
			Últ.Meses			Mês
A dm . Direta	3.807	61,3	53.488	64,6	-7,3	-17,6
Depart. Nac. de Prod. Mineral	1.674	26,9	22.594	27,3	-3,5	-4,5
Ag. Nac. de Energia Elétrica <sup>2</sup>	352	5,7	4.478	5,4	-4,6	10,5
Ag. Nac. de Petróleo <sup>3</sup>	382	6,1	2.242	2,7	-3,7	
<b>Total</b>	<b>6.214</b>	<b>100,0</b>	<b>82.802</b>	<b>100,0</b>	<b>-5,9</b>	<b>-7,1</b>

Fonte : SRH/MP. Os dados foram calculados pelo regime de competência;

1 - Variação do acumulado de set-98/ago-99 contra o acumulado de set-97/ago-98.

2 - Criada pelo Decreto 9.427, de 26/12/96.

3 - Criada pelo Decreto 2.455, de 14/01/98.

**1.23 - Despesa de Pessoal Civil do Executivo**

**Ministério da Previdência e Assistência Social**

**Valores Nominais - ago/99**

	Composição				Variação %	
	Mês	%	Acum.12	%	Mês anterior	Ano A
			Últ.Meses			Mês
A dm . Direta	6.733	2,9	88.496	3,1	2,8	-5,6
INSS	227.001	97,1	2.760.612	96,9	11,2	4,6
<b>Total</b>	<b>233.734</b>	<b>100,0</b>	<b>2.849.108</b>	<b>100,0</b>	<b>11,0</b>	<b>4,3</b>

Fonte : SRH/MP. Os dados foram calculados pelo regime de competência;

1 - Variação do acumulado de set-98/ago-99 contra o acumulado de set-97/ago-98.

**1.24 - Despesa de Pessoal Civil do Executivo**

**Ministério das Relações Exteriores<sup>1</sup>**

**Valores Nominais - ago/99**

	Composição				Variação %	
	Mês	%	Acum.12	%	Mês anterior	Ano A
			Últ.Meses			Mês
A dm . Direta	11.593	99,4	156.609	99,4	1,8	1,7
Fund. Alexandre de Gusmão	75	0,6	972	0,6	-0,5	4,3
<b>Total</b>	<b>11.667</b>	<b>100,0</b>	<b>157.581</b>	<b>100,0</b>	<b>1,8</b>	<b>1,7</b>

Fonte : SRH/MP. Os dados foram calculados pelo regime de competência.

1 - Exclui despesa de pessoal lotado no exterior;

2 - Variação do acumulado de set-98/ago-99 contra o acumulado de set-97/ago-98.

# DESPESAS

## 1.25 - Despesa de Pessoal Civil do Executivo

### Ministério da Saúde

#### Valores Nominais - ago/99

	Composição				Variação %	
	Mês	%	Acum.12	%	Mês anterior	Ano
			Últ.Meses			Mesmo Mês
A dm . Direta	222.514	70,3	3.013.229	70,7	0,8	-8,2
A g. Nac. de Vigilância Sanitária	178	0,1	486	0,0	54,2	
Fund. Oswaldo Cruz	10.322	3,3	138.554	3,2	0,1	-7,1
Fund. Nacional de Saúde	83.375	26,4	1.111.402	26,1	2,5	-6,6
Total	316.389	100,0	4.263.671	100,0	1,3	-7,7

Fonte : SRH/MP. Os dados foram calculados pelo regime de competência.

1 - Variação do acumulado de set-98/ago-99 contra o acumulado de set-97/ago-98.

## 1.26 - Despesa de Pessoal Civil do Executivo

### Ministério do Trabalho

#### Valores Nominais - ago/99

	Composição				Variação %	
	Mês	%	Acum.12	%	Mês anterior	Ano
			Últ.Meses			Mesmo Mês
A dm . Direta	57.515	98,5	680.487	98,0	12,4	10,4
Fund. Jorge Duprat Figueiredo	903	1,5	13.594	2,0	-11,0	-18,0
Total	58.418	100,0	694.081	100,0	11,9	9,9

Fonte : SRH/MP. Os dados foram calculados pelo regime de competência.

1 - Variação do acumulado de set-98/ago-99 contra o acumulado de set-97/ago-98.

## 1.27 - Despesa de Pessoal Civil do Executivo

### Ministério dos Transportes

#### Valores Nominais - ago/99

	Composição				Variação %	
	Mês	%	Acum.12	%	Mês anterior	Ano
			Últ.Meses			Mesmo Mês
A dm . Direta	46.894	54,8	634.726	54,7	-0,5	-11,1
DNER	38.712	45,2	525.045	45,3	-0,3	-10,2
Total	85.605	100,0	1.159.771	100,0	-0,4	-10,7

Fonte: SRH/MP. Os dados foram calculados pelo regime de competência.

1 - Variação do acumulado de set-98/ago-99 contra o acumulado de set-97/ago-98.

**1.28 - Despesa de Pessoal Civil do Executivo**

**Ministério das Comunicações**

**Valores Nominais - ago/99**

	<i>Composição</i>				<i>Variação %</i>	
	<i>Mês</i>	<i>%</i>	<i>Acum.12</i>		<i>Mês anterior</i>	<i>Mesmo</i>
			<i>Últ. Meses</i>			
Adm. Direta	34.144	98,4	480.246	98,7	-0,2	-15,3
Ag. Nac. de Telecomunicações <sup>2</sup>	555	1,6	6.115	1,3	1,9	68,2
<b>Total</b>	<b>34.699</b>	<b>100,0</b>	<b>486.360</b>	<b>100,0</b>	<b>-0,1</b>	<b>-14,6</b>

Fonte: SRH/MP. Os dados foram calculados pelo regime de competência.

1 - Variação do acumulado de set-98/ago-99 contra o acumulado de set-97/ago-98.

2 - Criada pelo Decreto 2.338, de 07/10/97.

**1.29 - Despesa de Pessoal Civil do Executivo**

**Ministério da Cultura**

**Valores Nominais - ago/99**

	<i>Composição</i>				<i>Variação %</i>	
	<i>Mês</i>	<i>%</i>	<i>Acum.12</i>		<i>Mês anterior</i>	<i>Mesmo</i>
			<i>Últ. Meses</i>			
Adm. Direta	1.254	18,6	16.732	18,5	1,5	-8,3
Fund. Casa de Rui Barbosa	498	7,4	6.636	7,3	1,7	-9,1
Fund. Biblioteca Nacional	1.110	16,4	14.228	15,7	-1,1	-3,5
Fund. Cultural Palmares	122	1,8	1.580	1,7	-0,4	3,1
Inst. Br. do Patr. Hist. Art. Nac.	2.824	41,8	38.327	42,3	-4,0	-4,7
Inst. Brasil. de Arte e Cultura	946	14,0	13.071	14,4	-9,6	-11,8
<b>Total</b>	<b>6.754</b>	<b>100,0</b>	<b>90.574</b>	<b>100,0</b>	<b>-3,0</b>	<b>-6,4</b>

Fonte: SRH/MP. Os dados foram calculados pelo regime de competência.

1 - Variação do acumulado de set-98/ago-99 contra o acumulado de set-97/ago-98.

**1.30 - Despesa de Pessoal Civil do Executivo**

**Ministério do Meio Ambiente, dos Rec. Hídricos e da Ama**

**Valores Nominais - ago/99**

	<i>Composição</i>				<i>Variaç</i>	
	<i>Mês</i>	<i>%</i>	<i>Acum.12</i>		<i>Mês anterior</i>	<i>Mes</i>
			<i>Últ. Meses</i>			
Adm. Direta	958	2,9	11.470	2,7	11,0	14,
IBAMA	16.721	51,4	225.012	52,1	-2,4	-8,
DNOCS	14.829	45,6	195.160	45,2	1,9	-4,
<b>Total</b>	<b>32.508</b>	<b>100,0</b>	<b>431.643</b>	<b>100,0</b>	<b>-0,1</b>	<b>-6,</b>

Fonte: SRH/MP. Os dados foram calculados pelo regime de competência.

1 - Variação do acumulado de set-98/ago-99 contra o acumulado de set-97/ago-98.

**1.31 - Despesa de Pessoal Civil do Executivo****Ministério do Planejamento, Orçamento e Gestão****Valores Nominais - ago/99**

	<i>Composição</i>				<i>Variação %</i>	
	<i>Mês</i>	<i>%</i>	<i>Acum.12</i>	<i>%</i>	<i>Ano A</i>	
			<i>Últ.Meses</i>		<i>Mês anterior</i>	<i>Mesmo Mês</i>
A dm . Direta	11.421	22,7	114.659	18,7	-1,0	34,7
ENAP	393	0,8	5.374	0,9	-8,8	-11,0
IBGE	25.839	51,4	326.482	53,3	7,0	-0,3
IPEA	4.225	8,4	56.937	9,3	-0,6	-4,1
SUDENE	5.673	11,3	73.882	12,1	2,2	-2,6
SUDAM	1.634	3,3	22.060	3,6	-1,0	-5,1
SUFRAMA	1.041	2,1	12.901	2,1	6,2	1,1
<b>Total</b>	<b>50.226</b>	<b>100,0</b>	<b>612.295</b>	<b>100,0</b>	<b>3,5</b>	<b>5,0</b>

Fonte : SRH/MP. Os dados foram calculados pelo regime de competência.

1 - Variação do acumulado de set-98/ago-99 contra o acumulado de set-97/ago-98.

**1.32 - Despesa de Pessoal Civil do Executivo****Ex-Territórios****Valores Nominais - ago/99**

	<i>Composição</i>				<i>Variação %</i>	
	<i>Mês</i>	<i>%</i>	<i>Acum.12</i>	<i>%</i>	<i>Ano A</i>	
			<i>Últ.Meses</i>		<i>Mês anterior</i>	<i>Mesmo Mês</i>
Ex-Territ. Fed. do Acre	4.824	10,1	63.898	9,6	-2,9	10,5
Ex-Territ. Fed. do Amapá	17.187	36,1	228.225	34,4	-0,3	-5,2
Ex-Territ. Fed. de Rondônia	15.586	32,7	227.601	34,3	-7,6	-3,1
Ex-Territ. Fed. de Roraima	10.004	21,0	143.195	21,6	0,1	-4,9
<b>Total</b>	<b>47.602</b>	<b>100,0</b>	<b>662.919</b>	<b>100,0</b>	<b>-3,0</b>	<b>-3,1</b>

Fonte : SRH/MP. Os dados foram calculados pelo regime de competência.

1 - Variação do acumulado de set-98/ago-99 contra o acumulado de set-97/ago-98.

**1.33 - Despesa de Pessoal Civil do Executivo  
Instituições de Ensino Superior**

**Valores Nominais - ago/99**

	Composição				Variação % s/		
			Acum.		Mês anterior	ano anterior	
	Mês	%	12 últ. meses	%		Mês	Ac
<b>Fac. e Esc. Federais</b>	<b>9.088</b>	<b>2,3</b>	<b>120.929</b>	<b>2,3</b>	<b>0,3</b>	<b>0,4</b>	
Agric. de Mossoró	1.393	0,4	18.824	0,4	0,1	-7,1	
C. Agrárias do Pará	1.446	0,4	19.410	0,4	2,3	3,1	
C. Médic. de P. Alegre	791	0,2	10.231	0,2	0,2	-2,9	
Eng. de Itajubá	1.352	0,3	18.150	0,3	-0,2	4,2	
Far. e Od. de Alfenas	849	0,2	11.289	0,2	0,6	6,5	
Med. do Tr. Mineiro	2.938	0,7	38.800	0,7	-0,4	0,0	
Odontol. de Diamantina	320	0,1	4.224	0,1	0,0	5,8	
<b>Fund. Universitárias</b>	<b>94.112</b>	<b>23,8</b>	<b>1.297.929</b>	<b>24,4</b>	<b>-2,1</b>	<b>-1,7</b>	
Amapá	460	0,1	5.460	0,1	-6,5	43,0	
Amazonas	5.436	1,4	72.894	1,4	-0,6	6,2	
Brasília	14.575	3,7	225.059	4,2	-8,3	10,8	
Maranhão	6.918	1,7	93.191	1,8	-3,9	8,3	
Mato Grosso	8.053	2,0	99.985	1,9	4,2	11,1	
Mato Grosso do Sul	7.996	2,0	107.467	2,0	-1,3	-3,4	
Ouro Preto	2.568	0,6	36.004	0,7	-6,4	3,6	
Pelotas	5.941	1,5	78.958	1,5	0,4	-1,6	
Piauí	5.129	1,3	73.425	1,4	-0,9	-8,5	
Rio de Janeiro (UNIRIO)	3.705	0,9	53.482	1,0	-0,2	-58,6	
Rio Grande	4.771	1,2	62.148	1,2	-0,1	2,0	
Rondônia	1.422	0,4	17.617	0,3	4,2	19,5	
Roraima	885	0,2	11.528	0,2	1,0	13,7	
São Carlos	4.096	1,0	56.548	1,1	8,4	9,8	
São João Del Rei	977	0,2	13.721	0,3	-3,9	5,3	
Sergipe	4.276	1,1	56.713	1,1	-0,2	8,7	
Uberlândia	9.594	2,4	134.292	2,5	-5,1	1,1	
Viçosa	7.309	1,8	99.436	1,9	-2,9	-2,2	
<b>Univ. Federais</b>	<b>292.921</b>	<b>73,9</b>	<b>3.890.469</b>	<b>73,3</b>	<b>0,5</b>	<b>2,0</b>	
Acre	2.586	0,7	34.532	0,7	2,4	8,6	
Alagoas	7.269	1,8	96.446	1,8	0,7	1,3	
Bahia	16.005	4,0	213.354	4,0	-0,1	-1,3	
Ceará	16.516	4,2	220.462	4,2	-0,7	4,3	
Espírito Santo	7.861	2,0	103.918	2,0	0,5	1,3	
Fluminense	19.585	4,9	260.101	4,9	-0,8	0,3	
Goias	11.985	3,0	129.500	2,4	25,9	29,2	
Juiz de Fora	6.083	1,5	81.044	1,5	-3,3	3,2	
Lavras	2.208	0,6	29.714	0,6	-0,9	8,7	
Minas Gerais	22.036	5,6	296.703	5,6	-0,9	2,0	
Pará	11.832	3,0	161.661	3,0	-0,8	1,1	
Paraíba	20.830	5,3	281.669	5,3	0,0	1,7	

**1.34 - Relação entre Despesa de Pessoal e  
Quantitativo(força de trabalho) de Servidores  
por Ministério/Entidade****Posição: ago/99**

	Acumulado 12 meses <sup>4</sup> em	
	Despesas <sup>1</sup>	Quantitativo <sup>1</sup>
	(a)	(b)
Presidência <sup>2</sup>	0,96	1,06
EMFA	0,16	0,32
AGU	0,16	0,41
Ex-Territórios	3,53	4,77
Aeronautica	1,14	1,77
Agricultura	1,74	2,18
Assuntos Fundiários	1,24	1,17
Ciência e Tecnologia	1,08	0,85
Comunicações	0,21	0,28
Cultura	0,47	0,53
Educação	32,24	32,91
Esportes	0,03	0,03
Exército	1,29	2,36
Fazenda	8,81	5,45
Ind. e Comércio	0,50	0,46
Justiça	9,09	4,48
Marinha	1,17	2,16
Meio-Ambiente	1,54	1,63
Minas e Energia	0,39	0,38
Planejamento	3,07	2,75
Previdência	8,56	8,51
Relações Exteriores <sup>3</sup>	0,53	0,35
Saúde	18,62	22,72
Trabalho	2,67	1,55
Transporte	0,81	0,93
<b>Total</b>	<b>100,0</b>	<b>100,0</b>

## 1.35 - Relação entre Despesa com Pessoal<sup>1</sup> e Receita Corrente Líquida da União<sup>2</sup>

	Despesa de Pessoal	Receita Corrente Líquida	% de Dep. Pes. / Rec. Cor. LÍq. <sup>3</sup>	Receita Corrente da União	%
<b>Acum. em 95</b>	<b>37.825</b>	<b>67.298</b>	<b>56,2</b>	<b>127.094</b>	
Jan-96	3.966	7.194	55,1	11.374	
Fev	2.984	4.985	59,9	10.079	
Mar	2.817	9.486	29,7	14.456	
Abr	3.073	6.200	49,6	12.223	
Mai	2.953	5.866	50,3	11.217	
Jun	3.884	6.499	59,8	11.374	
Jul	3.009	5.777	52,1	12.472	
Ago	3.136	6.160	50,9	11.551	
Set	2.998	5.945	50,4	11.804	
Out	2.755	6.546	42,1	12.376	
Nov	3.929	6.210	63,3	11.842	
Dez	5.062	18.484	27,4	21.749	
<b>Acum. em 1996</b>	<b>40.567</b>	<b>89.353</b>	<b>45,4</b>	<b>152.515</b>	
Jan-97	4.020	7.738	52,0	13.119	
Fev	3.065	7.644	40,1	13.057	
Mar	3.120	8.194	38,1	13.684	
Abr	3.287	8.680	37,9	15.078	
Mai	3.401	6.983	48,7	13.333	
Jun	4.146	7.900	52,5	12.767	
Jul	3.393	9.613	35,3	15.669	
Ago	3.134	7.156	43,8	14.128	
Set	3.219	8.365	38,5	14.124	
Out	3.255	8.046	40,5	15.450	
Nov	4.347	6.944	62,6	13.941	
Dez	6.142	9.778	62,8	20.923	
<b>Acum. em 1997</b>	<b>44.530</b>	<b>97.041</b>	<b>45,9</b>	<b>175.271</b>	
Jan-98	3.748	12.299	30,5	16.781	
Fev	3.660	7.477	48,9	15.888	
Mar	3.577	12.585	28,4	19.335	
Abr	3.434	9.275	37,0	17.356	
Mai	3.405	6.856	49,7	14.218	
Jun	4.832	10.004	48,3	17.653	
Jul	3.511	8.141	43,1	15.702	
Ago	3.745	6.049	61,9	13.976	
Set	3.623	14.115	25,7	22.114	
Out	3.698	6.262	59,1	13.889	
Nov	5.073	5.891	86,1	13.458	
Dez	5.638	5.538	101,8	19.989	
<b>Acum. em 1998</b>	<b>47.945</b>	<b>104.491</b>	<b>45,9</b>	<b>200.359</b>	
Jan-99	4.241	12.307	34,5	18.054	
Fev	3.783	9.721	38,9	15.364	
Mar	4.013	8.693	46,2	18.703	
Abr	3.689	13.795	26,7	17.514	
Mai	3.798	4.942	76,8	15.056	
Jun <sup>4</sup>	4.933	9.730	50,7	16.558	
Jul	4.177	12.931	32,3	19.638	
Ago	3.936	11.544	34,1	18.476	

Elaborado: SRH/MP.

Fonte: STN/MF

1- Inclui administração direta (executivo civil e militar, legislativo e judiciário) e administração indireta (autarquias, fundações, empresas públicas e sociedade de economia mista).

2- Valores apurados pelo critério de competência.

3- O limite de participação das Despesas de Pessoal X Receita Corrente Líquida definido na L.C. nº 82/95 (Lei Camata), não poderá exceder a 60% em cada exercício financeiro.

- A Receita Corrente Líquida corresponde à Receita Corrente da União menos:

. transferências constitucionais e legais;

. contribuição para o PIS/PASEP;

. benefícios previdenciários.

- Das Receitas Correntes estão deduzidos os val. relativos aos incentivos e restituições fiscais.

Das Receitas Correntes da União já estão deduzidos os valores relativos aos incentivos e às restituições fiscais.

Obs.: Os crescimentos da despesa de pessoal nos meses de dezembro ocorrem pelo aumento das contas:

. Precatórios dos Ativos

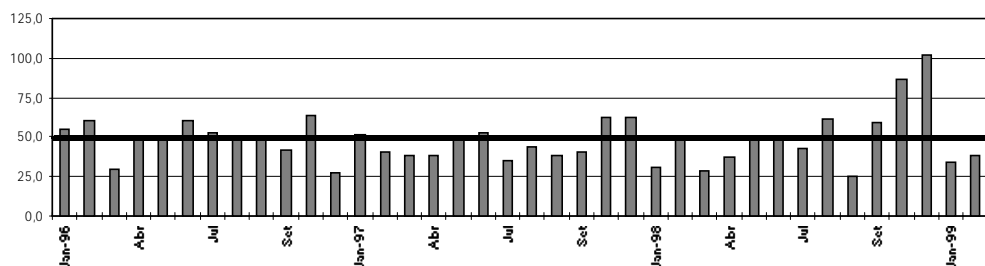
. Férias - Abono Constitucional e Pagamento Antecipado

. Exercícios Anteriores

. Restos a pagar

4- à partir de junho, o limite da participação das Despesas com Pessoal X Receita Corrente Líquida da União, definido na Lei Complementar nº 96, de 31 de maio de 1999 não poderá exceder a 50%.

### % de Despesa de Pessoal / Receita Corrente Líquida



# DESPESAS

## 1.36 - % de Participação da Despesa com Pessoal e Receita Corrente Líquida da União

	% de Despesa de Pessoal / Receita Corrente Líquida		
	Executivo	Legislativo	Judiciário
<b>Acum. em 95</b>	<b>50,6</b>	<b>1,8</b>	<b>3,8</b>
Jan-96	49,6	1,9	3,6
Fev	52,6	2,9	4,4
Mar	26,6	0,9	2,2
Abr	44,5	1,4	3,7
Mai	44,9	1,5	3,9
Jun	52,2	2,4	5,2
Jul	46,6	2,0	3,5
Ago	45,6	1,5	3,9
Set	45,0	1,5	4,0
Out	37,1	1,0	4,0
Nov	57,7	0,6	5,0
Dez	23,0	1,8	2,5
<b>Acum. em 1996</b>	<b>40,2</b>	<b>1,6</b>	<b>3,6</b>
Jan-97	46,0	2,0	3,9
Fev	34,4	1,9	3,8
Mar	33,1	1,5	3,5
Abr	33,3	1,3	3,3
Mai	41,9	1,5	5,3
Jun	44,9	2,1	5,5
Jul	30,2	1,8	3,3
Ago	38,1	1,6	4,2
Set	33,7	1,2	3,5
Out	35,4	1,2	3,9
Nov	57,9	1,5	3,2
Dez	51,0	3,2	8,6
<b>Acum. em 1997</b>	<b>39,7</b>	<b>1,8</b>	<b>4,4</b>
Jan-98	23,7	1,3	5,5
Fev	37,8	2,1	9,0
Mar	23,2	1,3	3,9
Abr	31,2	1,5	4,3
Mai	42,3	1,8	5,6
Jun	43,3	1,3	3,8
Jul	35,1	2,2	5,8
Ago	54,0	2,1	5,8
Set	22,1	0,9	2,7
Out	51,5	1,6	5,9
Nov	77,6	2,0	6,5
Dez	84,6	6,0	11,2



**2.1 - Quantitativo de Servidores da União por Situação Funcion**

<b>Posição - ago/99</b>			
	<i>ATIVOS</i>	<i>APOSENTADOS</i>	<i>INST. PENSÃO</i>
<b>Executivo</b>	<b>506.409</b>	<b>394.946</b>	<b>198.516</b>
- Administ. Direta	212.693	225.945	147.239
- Autarquias	197.609	136.186	41.161
- Fundações	96.107	32.815	10.116
BACEN	4.532	2.927	252
MPU	6.888	1.530	625
Emp. Públicas	<b>27.955</b>	-	-
Soc. Economia Mista	<b>7.842</b>	-	-
<b>Militares</b>	<b>319.603</b>	<b>127.854</b>	<b>163.016</b>
<b>Legislativo</b>	<b>18.983</b>	<b>6.728</b>	<b>4.110</b>
<b>Judiciário</b>	<b>78.296</b>	<b>15.297</b>	<b>4.944</b>
<b>Total</b>	<b>970.508</b>	<b>549.282</b>	<b>371.463</b>
Transf. Intergovernamentais <sup>1</sup>	104.279	34.116	22.745

Elaborado: SRH/MP.

Fonte: SRH/MP e STN/MF

1 - N° de Empregados de outras esferas de Governo pagos com recursos das transferência Intergovernamentais .

**2.2 - Participação do Quantitativo de Servidores da União por Situação Funcional em %**

<b>Posição - ago/99</b>			
	<i>ATIVOS</i>	<i>APOSENTADOS</i>	<i>INST. PENSÃO</i>
<b>Executivo</b>	<b>46,0</b>	<b>35,9</b>	<b>18,0</b>
- Administ. Direta	36,3	38,6	25,1
- Autarquias	52,7	36,3	11,0
- Fundações	69,1	23,6	7,3
BACEN	58,8	38,0	3,3
MPU	76,2	16,9	6,9
Emp. Públicas	100,0	-	-
Soc. Economia Mista	100,0	-	-

## 2.3 - Quantitativo (força de trabalho) de Servidores Civis Ativos do Poder Executivo por Ministérios/Entidades

Posição - ago/99

	Quantitativo <sup>1</sup>	Participação %
Presidência <sup>2</sup>	5.290	1,0
EMFA	1.678	0,3
AGU	2.154	0,4
Ex-Territórios	23.881	4,7
Aeronautica	8.892	1,8
Agricultura	11.022	2,2
Assuntos Fundiários	5.899	1,2
Ciência e Tecnologia	4.326	0,9
Comunicações	1.596	0,3
Cultura	2.643	0,5
Educação	167.145	33,0
Esportes	192	0,0
Exército	11.778	2,3
Fazenda	27.529	5,4
Ind. e Comércio	2.268	0,4
Justiça	23.378	4,6
Marinha	10.809	2,1
Meio-Ambiente	8.203	1,6
Minas e Energia	1.889	0,4
Planejamento	13.908	2,7
Previdência	42.497	8,4
Relações Exteriores	3.073	0,6
Saúde	113.798	22,5
Trabalho	7.950	1,6
Transporte	4.611	0,9
<b>Total</b>	<b>506.409</b>	<b>100,0</b>

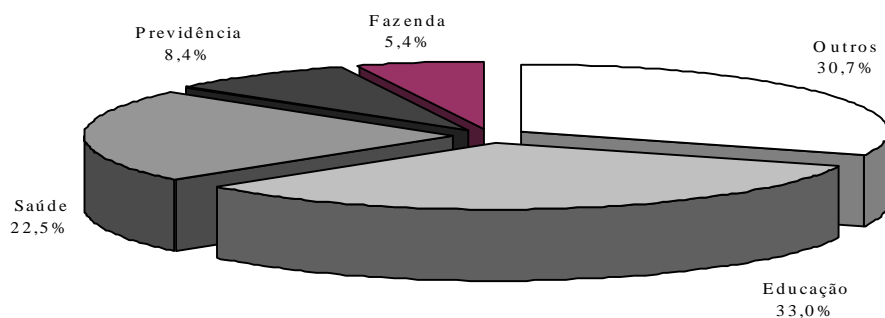
Fonte: SRH/MP.

Força de Trabalho = quantidade de vínculo (-) exercício descentralizado (-) lotação provisória (-) cedido.

1 - Inclui Administração Direta, Fundações e Autarquias do Poder Executivo.

2 - Inclui os servidores da Vice-Presidência, AEB, CNEN e da SAE.

### Distribuição de Servidores Civis Ativos por Ministérios



**3.1 - Distribuição de Servidores Civis do Poder Executivo  
por Faixa de Remuneração - em %**

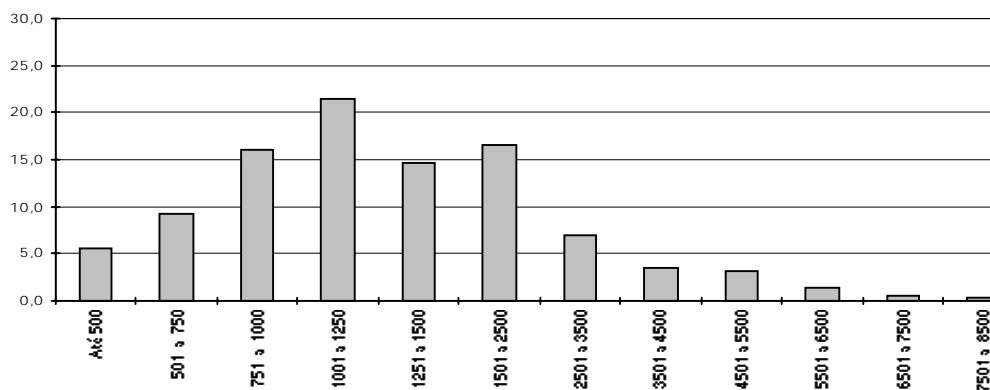
**Posição - ago/99**

R\$	Ativos (A)		Aposentados (B)		Total (A
	Mês	Média	Mês	Média	Mês
	12 ult.meses		12 ult.meses		1
Até 500	2,7	3,9	7,6	7,7	4,8
De 501 a 750	9,5	9,9	8,5	8,6	9,0
De 751 a 1000	14,0	15,3	17,3	17,2	15,4
De 1001 a 1250	22,4	21,6	21,0	21,3	21,8
De 1251 a 1500	15,7	15,3	14,4	13,9	15,1
De 1501 a 2500	18,7	17,9	14,5	14,8	16,9
De 2501 a 3500	7,7	7,3	6,9	6,5	7,4
De 3501 a 4500	4,2	3,7	2,8	3,0	3,6
De 4501 a 5500	2,2	3,5	2,0	2,8	2,1
De 5501 a 6500	1,1	0,9	1,7	2,2	1,4
De 6501 a 7500	1,0	0,4	1,1	0,8	1,1
De 7501 a 8500	0,5	0,2	0,8	0,5	0,6
Acima de 8.500	0,3	0,1	1,5	0,6	0,8
<b>Total</b>	<b>100,0</b>	<b>100,0</b>	<b>100,0</b>	<b>100,0</b>	<b>100,0</b>

Fonte: SRH/MP.

A variação de % entre: mês e média dos 12 últimos meses, decorre da aplicação do % de integralização dos 28,86%, pagas a par

**Distribuição % por Faixa de Remuneração  
média dos últimos 12 meses**



## 3.2 - Remuneração Média\* de Servidores da União por Situação Funcional

	<i>ATIVOS</i>	<i>APOSENTADOS</i>	<i>INST. PENSÃO</i>
Executivo <sup>1,2</sup>	<b>2.013</b>	<b>1.801</b>	<b>1.429</b>
- Administ. Direta	2.258	1.620	1.299
- Autarquias	1.981	2.172	1.991
- Fundações	1.762	1.769	1.188
Emp. Públicas	<b>2.892</b>	-	-
Soc. Economia Mista	<b>2.809</b>	-	-
Militares	<b>1.166</b>	<b>2.377</b>	<b>1.495</b>
Legislativo	<b>5.517</b>	<b>6.552</b>	<b>2.856</b>
Judiciário	<b>4.186</b>	<b>5.337</b>	<b>3.212</b>
Transf. Intergovernamentais	-	-	-

Elaborado: SRH/MP.

Fonte: SRH/MP. e STN/MF

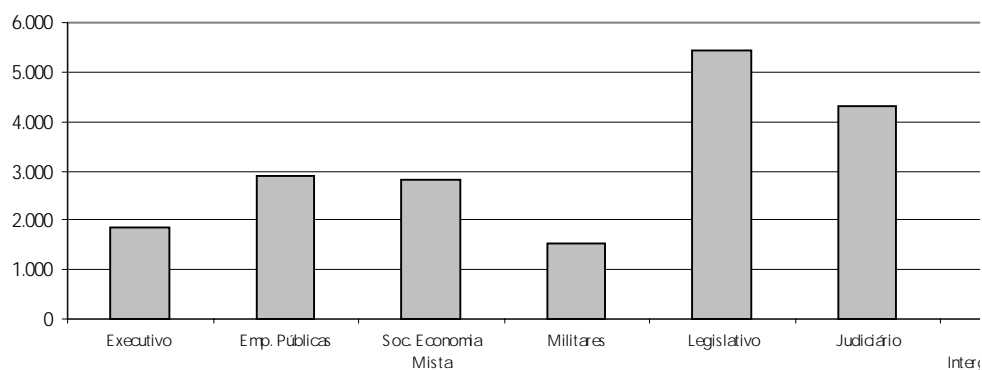
1- Inclui na administração direta o MPU

2- Inclui nas autarquias o BACEN

Média dos últimos 12 meses

\* Corresponde à despesa total dividido pelo nº servidores

Remuneração Média Total dos Servidores da União



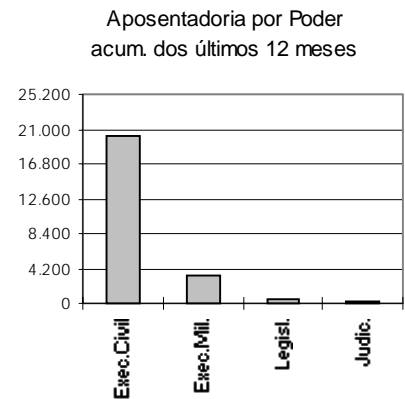
## 4.1 - Quantitativo de Aposentadorias por Poder

Posição - dez/98

	Composição				Variação %	
	Mês	%	Acum.12 últ.meses	%	Mês Anterior	Mês Mesmo Mês Ano Anterior
Executivo	2.318	98,6	23.013	97,5	-8,0	-15,8
Civil	2.096	89,2	19.755	83,7	-8,3	-17,6
Militar	222	9,4	3.258	13,8	-5,0	5,7
Legislativo	14	0,6	399	1,7	35,7	-33,3
Judiciário	18	0,8	188	0,8	-50,0	157,1
<b>Total</b>	<b>2.350</b>	<b>100</b>	<b>23.600</b>	<b>100,0</b>	<b>22,8</b>	<b>-15,5</b>

Elaborado: SRH/MP.

Fonte: SFC/MF.



## 4.2 - Quantitativo de Aposentadorias dos Civis do Poder

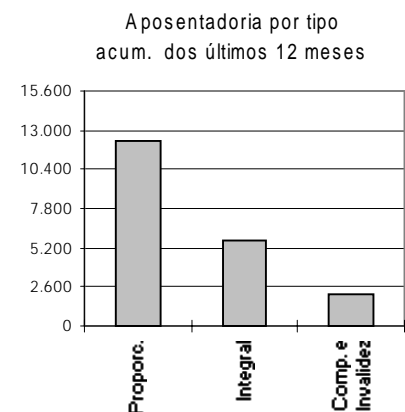
Executivo

Posição - dez/98

	Composição				Variação %	
	Mês	%	Acum.12 últ.meses	%	Mês Anterior	Mês Mesmo Mês Ano Anterior
Integral	534	25,5	5.540	28,0	11,7	-22,9
Proporcional	1.313	62,6	12.035	60,9	6,2	-19,1
Comp. e Invalidez	249	11,9	2.180	11,0	14,3	5,3
<b>Total</b>	<b>2.096</b>	<b>100,0</b>	<b>19.755</b>	<b>100,0</b>	<b>9,1</b>	<b>-17,6</b>

Elaborado: SRH/MP.

Fonte: SFC/MF



# APOSENTADOS

## 4.3 - Quantitativo de Aposentadorias do Poder Executivo Civil por Cargo

Posição - dez/98

	Mês					Acumulado 12 últimos m			
	Integral Proporc. Compuls. <sup>1</sup>			Total		Integral Proporc. Compuls. <sup>1</sup>			
	a	b	c	a+b+c	Part.%	a	b	c	a+l
Ag. Administrativo	58	251	33	342	16,3	573	2.263	253	3
Médico	38	114	13	165	7,9	249	915	144	1
Professor Adj./3º Grau	69	31	4	104	5,0	631	349	65	1
Aux. Enfermagem	32	84	18	134	6,4	244	650	133	1
Aux. Op. Serv. Diversos	17	64	8	89	4,2	238	563	142	
Assist. Administração	13	52	9	74	3,5	99	402	91	
Ag. Portaria	17	26	11	54	2,6	116	228	89	
Ag. Saúde Pública	13	18	7	38	1,8	188	145	65	
Assistente Social	5	15	0	20	1,0	50	232	5	
Motorista	10	21	6	37	1,8	139	209	65	
Patrulheiro Rodoviário	53	1	4	58	2,8	215	3	13	
Enfermeiro	4	28	0	32	1,5	46	194	16	
Professor 1º/2º Grau	23	6	4	33	1,6	488	117	34	
Outros	182	602	132	916	43,7	2.264	5.765	1.065	9
Total	534	1.313	249	2.096	100,0	5.540	12.035	2.180	19

Elaborado: SRH/MP.

Fonte: SRH/MP.

1 - Inclui aposentados por invalidez.

# **Informações Anuais e Analíticas**





**1.1 - Despesas com Pessoal da União - Acumulado no ano**  
**Valores Reais (base-dez/97)**

	<i>R\$ bilhões</i> <sup>1</sup>	<i>Índice (1987=100)</i>	<i>em % do PIB</i>
87	19,7	100,0	3,46
88	24,2	122,7	4,26
89	29,9	151,6	6,68
90	34,4	174,7	6,42
91	28,2	143,3	4,83
92	23,0	116,7	4,58
93	31,1	157,7	4,89
94	35,9	181,9	5,06
95	46,6	236,5	5,76
96	45,3	229,8	5,43
97	45,7	231,7	5,74
98	47,4	240,5	5,31
99 <sup>2</sup>	47,6	241,6	

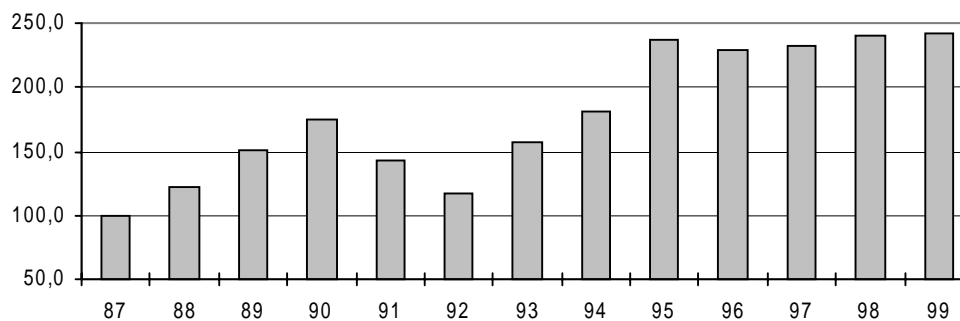
Elaborado: SRH/MP.

Fonte : SRH/MP.

1- Corrigidos pelo IGP-DI/FGV. Valores apurados pelo critério de competência.

2- Acumulado de set/98 a ago/99.

**Índice de despesa com Pessoal - acumulado no ano**  
**1987=100**



# DESPESAS

## 1.2 - Relação da Despesa com Pessoal da União e à Receita Dispon

	<i>Despesas Pessoal</i>	<i>Receita Disponível</i>	<i>% da Desp. Pess</i>
	<i>% var no ano</i>	<i>% var no ano<sup>3</sup></i>	<i>relação à Rec. Di</i>
Média 82/84			38,3%
Média 85/86			38,8%
87	12,2%	-6,1%	44,0%
88	13,4%	-10,7%	55,8%
89	-9,9%	9,3%	46,0%
90	33,5%	2,2%	60,1%
91	-33,7%	-31,2%	57,9%
92	-6,7%	-5,5%	57,2%
93	27,4%	20,8%	60,4%
94	43,2%	53,8%	56,2%
95	22,8%	10,2%	62,6%
96	-1,7%	-0,9%	62,1%
97	0,5%	12,5%	55,5%
98	6,5%	124,8%	26,3%
99 <sup>5</sup>	-1,6%	-49,7%	51,4%

Elaborado: SRH/MP.

Fonte: Exec. Financeira do Tesouro Nacional; dados levantados pelo critério de caixa (liberação), que difere do utilizado na tabela 1.1; portanto, as variações no gasto com pessoal apresentam alguma diferença em relação ao mesmo cálculo baseado em valores da Tabela 1.1.

1- O objetivo desta tabela é mostrar:

- a estreita correlação entre as variações anuais nas despesas de pessoal e na receita disponível nos últimos anos e;
- a evolução da parcela da receita disponível destinada ao pagamento de pessoal.

2- Os valores são de dez/96 e foram deflacionados pelo INPC/IBGE.

3- Receita disponível = Rec. trib. líquida (-) liberações vinculadas

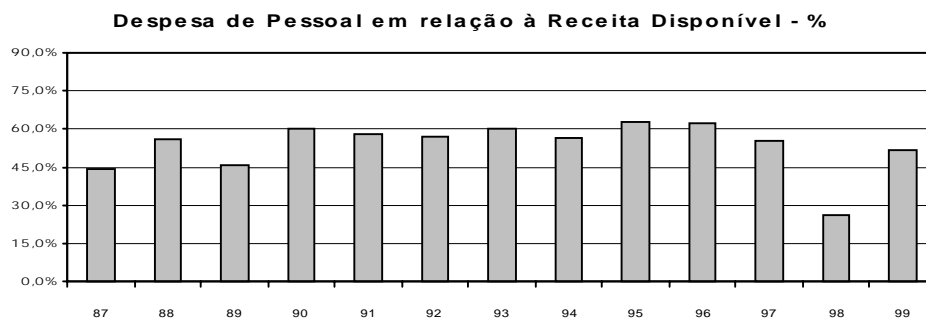
Receita trib. líquida = Rec. trib. bruta (-) incentivos fiscais

Liberações vinculadas = transferências legais e constitucionais

4- Esse cálculo não corresponde ao critério estabelecido pela L. C. 82/95 (Lei Camata), que

considera também, entre outros, as receitas e despesas da Previdência Social não incluídas aqui.

5- Acumulado de set/98 a ago/99.



## 1.3 - Despesa com Pessoal da União - por Poder

	Valores Reais (base-dez/97) <sup>1</sup>				R\$ mill
	<i>Executivo</i>	<i>Legislativo</i>	<i>Judiciário</i>	<i>Transferências</i>	
				<i>Intergovern.</i>	<i>Total</i>
1987	17.057	629	716	1.313	19.715
1988	21.236	844	834	1.275	24.189
1989	25.578	1.000	1.510	1.796	29.884
1990	28.891	1.106	2.085	2.365	34.448
1991	23.599	975	1.872	1.797	28.243
1992	19.162	777	1.700	1.360	22.999
1993	25.812	862	2.461	1.948	31.083
1994	30.013	977	2.624	2.251	35.865
1995	38.933	1.493	3.410	2.800	46.635
1996	37.902	1.601	3.521	2.289	45.314
1997	37.450	1.752	4.367	2.121	45.691
1998	37.949	1.835	5.517	2.118	47.418
1999 <sup>2</sup>	38.334	1.872	5.242	2.190	47.638

Elaborado: SRH/MP.

Fonte : Tesouro Nacional; os dados foram apurados pelo critério de competência.

1- Corrigidos pelo IGP-DI/FGV.

2- Acumulado de set/98 a ago/99.

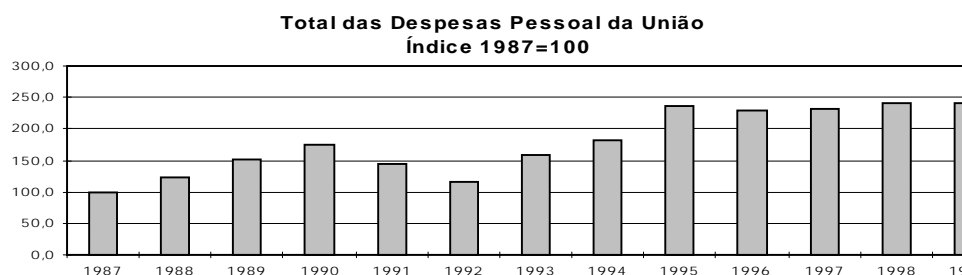
## 1.4 - Despesas com Pessoal da União - por Poder

Índice 1987 = 100<sup>1</sup>

	<i>Executivo</i>	<i>Legislativo</i>	<i>Judiciário</i>	<i>Transferências</i>	
				<i>Intergovern.</i>	<i>Total</i>
1987	100,0	100,0	100,0	100,0	100,0
1988	124,5	134,0	116,5	97,1	122,7
1989	150,0	158,9	210,9	136,8	151,6
1990	169,4	175,8	291,1	180,2	174,7
1991	138,4	154,9	261,4	136,9	143,3
1992	112,3	123,5	237,4	103,6	116,7
1993	151,3	137,0	343,6	148,4	157,7
1994	176,0	155,2	366,4	171,4	181,9
1995	228,3	237,1	476,3	213,2	236,5
1996	222,2	254,4	491,7	174,3	229,8
1997	219,6	278,4	609,8	161,6	231,8
1998	222,5	291,5	770,4	161,3	240,5
1999	224,7	297,3	732,1	166,8	241,6

Elaborado: SRH/MP.

Fonte : Tesouro Nacional; os dados foram apurados pelo critério de competência.



# DESPESAS

## 1.5 - Despesa com Pessoal da União - Ativos e Aposentados Valores Reais (base-dez/97) <sup>1</sup>

	Ativos	Aposentados	Benefícios	Transferências	
			Globais e Ajustes	Intergover.	
1987	12.537	4.577	1.294	1.313	19
1988	15.965	5.746	1.203	1.275	24
1989	19.649	6.850	1.588	1.796	29
1990	23.177	8.878	27	2.365	34
1991	19.673	6.773	0	1.797	28
1992	15.438	6.201	0	1.360	22
1993	17.361	11.773	0	1.948	31
1994	19.348	14.701	-435	2.251	35
1995	25.647	18.186	0	2.799	46
1996	24.677	18.350	0	2.287	45
1997	24.729	18.837	0	2.123	45
1998	24.774	20.526	0	2.118	47
1999 <sup>2</sup>	24.315	21.133	0	2.190	47

Elaborado: SRH/MP.

Fonte: Tesouro Nacional; os dados foram apurados pelo critério de competência.

1- Corrigidos pelo IGP-DI/FGV.

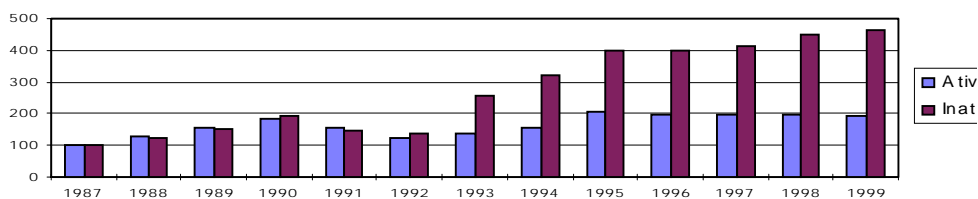
2- Acumulado de set/98 a ago/99.

## 1.6 - Despesa com Pessoal da União - Ativos e Aposentados Índice 1987 = 100 <sup>1</sup>

	Ativos	Aposentados	Benefícios	Transferências	
			Globais e Ajustes	Intergover.	
1987	100,0	100,0	100,0	100,0	1
1988	127,3	125,5	93,0	97,1	1
1989	156,7	149,7	122,7	136,8	1
1990	184,9	194,0	2,1	180,2	1
1991	156,9	148,0	0,0	136,9	1
1992	123,1	135,5	0,0	103,6	1
1993	138,5	257,2	0,0	148,4	1
1994	154,3	321,2	-33,6	171,4	1
1995	204,6	397,3	0,0	213,2	2
1996	196,8	400,9	0,0	174,2	2
1997	197,3	411,6	0,0	161,7	2
1998	197,6	448,5	0,0	161,3	2
1999	193,9	461,7	0,0	166,8	2

Elaborado: SRH/MP.

Despesa com Pessoal da União - Ativos e Aposentados  
Índice 1987=100



**1.7 - Composição da Despesa com Pessoal da União  
Ativos e Aposentados - em %**

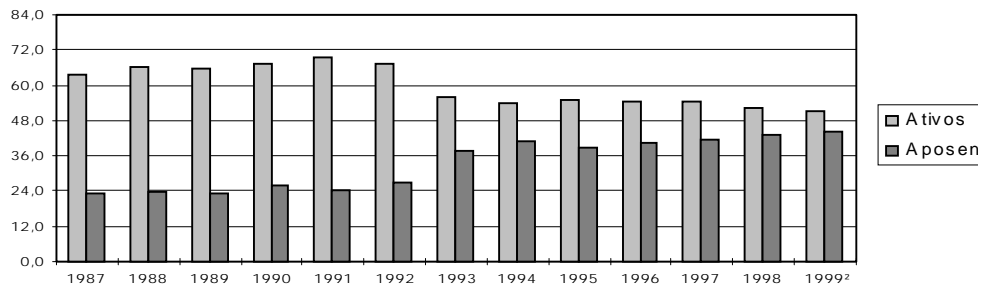
	<i>Ativos</i>	<i>Aposentados</i>	<i>Benefícios</i>	
			<i>Globais e Ajustes</i>	<i>Transferências Intergover.</i>
1987	63,6	23,2	6,6	6,7
1988	66,0	23,8	5,0	5,3
1989	65,8	22,9	5,3	6,0
1990	67,3	25,8	0,1	6,9
1991	69,7	24,0	0,0	6,4
1992	67,1	27,0	0,0	5,9
1993	55,9	37,9	0,0	6,3
1994	53,9	41,0	1,2	6,3
1995	55,0	39,0	0,0	6,0
1996	54,5	40,5	0,0	5,0
1997	54,1	41,2	0,0	4,6
1998	52,2	43,3	0,0	4,5
1999 <sup>2</sup>	51,0	44,4	0,0	4,6

Elaborado: SRH/MP.

Fonte : Tesouro Nacional; os dados foram apurados pelo critério de competência.

1- Acumulado de set/98 a ago/99.

**% de participação da despesa com ativos e aposentados em relação ao total**



# DESPESAS

## 1.8 - Variação Anual Acumulada da Despesa do Pessoal Civil do Poder Executivo

<b>GRUPOS DE DESPESA</b>	<b>1999</b>	<b>% var. em rel. ao</b>	<b>Contr</b>
	<b>jan a ago</b>	<b>nesmo per. ano ant</b>	<b>p/vari</b>
<b>ATIVOS</b>	<b>7.093.045</b>	<b>10,2</b>	<b>4</b>
Vencimento Básico	1.652.107	11,2	1
Grat. de Cargos - GAE/GDP/etc	3.504.624	9,4	1
Peric.-Insal.-Especiais-Expostas	96.034	-22,5	-
Grat. de Função - DAS/FG/etc	258.587	14,0	2
Anuênios	140.189	9,9	0
Décimos	237.625	18,3	2
Hora Extra	5.270	-1,1	0
Outras despesas variáveis	137.859	6,4	0
Desp. Variáveis - Pes. Militar	4.391	18,3	0
Obrigações Patronais	715.990	7,5	2
Férias	88.120	83,2	2
13º Salário	252.248	16,6	2
<b>APOSENTADOS E PENSIONISTA</b>	<b>7.629.571</b>	<b>11,3</b>	<b>4</b>
Aposentados	5.055.848	10,4	3
Pensionistas	2.112.657	13,5	1
13º Salário - Apos. e Pens.	461.067	12,1	2
<b>Despesas de Exercícios Anteriores</b>	<b>5.287</b>	<b>-91,1</b>	<b>-</b>
<b>28,86% - parcela</b>	<b>306.258</b>		<b>1</b>
<b>Folha Suplementar</b>	<b>79.712</b>	<b>6,4</b>	<b>0</b>
<b>Sentenças Judiciárias</b>	<b>1.183.702</b>	<b>-8,6</b>	<b>-</b>
<b>SUBTOTAL</b>	<b>16.297.575</b>	<b>10,7</b>	<b>10</b>
<b>Empresas Estatais</b>	<b>795.113</b>		

## 1.9 - Despesa dos Servidores Federais da União por Poder Acumulado Ano

Valores Reais - (base-dez/97)

		1995	1996	1997	199
<b>PODER EXECUTIVO</b>	Ativos	21.935	20.799	20.071	19.13
	Inativos	11.541	11.663	11.646	12.47
	Inst.Pensão	5.456	5.443	5.731	6.34
	<b>TOTAL</b>	<b>38.932</b>	<b>37.905</b>	<b>37.449</b>	<b>37.94</b>
- <i>Civis</i> <sup>1</sup>	Ativos	15.868	14.669	14.282	12.51
	Inativos	8.369	8.414	8.490	8.80
	Inst.Pensão	3.097	3.191	3.215	3.45
	<b>TOTAL</b>	<b>27.334</b>	<b>26.274</b>	<b>25.987</b>	<b>24.77</b>
- <i>Empresas Públicas</i>	Ativos	1.115	1.294	1.171	1.12
- <i>Soc.Economista Mista</i>	Ativos	291	284	273	28
- <i>Militares</i>	Ativos	4.662	4.552	4.345	5.21
	Inativos	3.172	3.249	3.156	3.67
	Inst.Pensão	2.359	2.252	2.516	2.88
	<b>TOTAL</b>	<b>10.193</b>	<b>10.053</b>	<b>10.018</b>	<b>11.77</b>
<b>PODER LEGISLATIVO</b>	Ativos	1.112	1.165	1.271	1.28
	Inativos	315	357	391	45
	Inst.Pensão	66	80	89	9
	<b>TOTAL</b>	<b>1.492</b>	<b>1.602</b>	<b>1.751</b>	<b>1.83</b>
<b>PODER JUDICIÁRIO</b>	Ativos	2.600	2.712	3.385	4.35
	Inativos	662	665	819	97
	Inst.Pensão	147	141	164	18
	<b>TOTAL</b>	<b>3.409</b>	<b>3.518</b>	<b>4.368</b>	<b>5.51</b>
<b>SUB-TOTAL</b>	Ativos	25.647	24.677	24.727	24.77
	Inativos	12.517	12.685	12.856	13.91
	Inst.Pensão	5.669	5.663	5.984	6.61
	<b>TOTAL</b>	<b>43.833</b>	<b>43.025</b>	<b>43.567</b>	<b>45.30</b>
<b>TRANSFERÊNCIAS INTERGOVERNAMENTAIS</b>		2.800	2.289	2.121	2.11

# SERVIDORES

## 2.1 - Quantitativo de Servidores Cíveis Federais da União por Poder de 1991 a 1998

		1991	1992	1993	1994	1995	1996	1997	1998
<b>PODER EXECUTIVO</b>	Ativos	986.034	991.888	962.945	957.631	940.155	917.974	888.7	
	Inativos	348.630	411.919	422.514	433.433	482.401	500.411	497.4	
	Inst.Pensão	132.750	149.737	232.916	283.944	294.945	335.620	348.9	
	<b>TOTAL</b>	<b>1.467.414</b>	<b>1.553.544</b>	<b>1.618.375</b>	<b>1.675.008</b>	<b>1.717.501</b>	<b>1.754.005</b>	<b>1.735.0</b>	
<b>- Cíveis</b>									
- Administração Direta	Ativos	154.958	173.891	178.225	181.494	244.961	238.228	225.6	
	Inativos	160.361	202.891	206.666	209.733	219.325	223.000	212.4	
	Inst.Pensão	-	5.829	62.821	104.185	104.744	135.867	144.1	
	<b>TOTAL</b>	<b>315.319</b>	<b>382.611</b>	<b>447.712</b>	<b>495.412</b>	<b>569.030</b>	<b>597.095</b>	<b>582.2</b>	
- Autarquias	Ativos	321.738	324.125	301.844	279.383	208.994	211.063	203.8	
	Inativos	72.500	87.697	90.086	94.502	120.777	126.553	129.5	
	Inst.Pensão	-	4.676	21.786	25.688	33.766	37.202	38.7	
	<b>TOTAL</b>	<b>394.238</b>	<b>416.498</b>	<b>413.716</b>	<b>399.573</b>	<b>363.537</b>	<b>374.818</b>	<b>372.1</b>	
- Fundações	Ativos	121.679	122.854	112.829	122.143	113.734	105.445	102.1	
	Inativos	12.014	15.448	16.982	19.070	24.790	28.346	30.6	
	Inst.Pensão	-	757	5.969	7.187	6.012	8.846	9.4	
	<b>TOTAL</b>	<b>133.693</b>	<b>139.059</b>	<b>135.780</b>	<b>148.400</b>	<b>144.536</b>	<b>142.637</b>	<b>142.3</b>	
- Empresas Públicas	Ativos	37.106	36.688	36.280	36.042	35.932	32.086	30.4	
- Soc.Economista Mista	Ativos	20.553	19.927	19.394	16.101	15.712	8.729	5.1	
<b>- Militares</b>	Ativos	330.000	314.403	314.373	322.468	320.822	322.423	321.4	
	Inativos	103.755	105.883	108.780	110.128	117.509	122.512	124.8	
	Inst.Pensão	132.750	138.475	142.340	146.884	150.423	153.705	156.6	
	<b>TOTAL</b>	<b>566.505</b>	<b>558.761</b>	<b>565.493</b>	<b>579.480</b>	<b>588.754</b>	<b>598.640</b>	<b>602.8</b>	
<b>PODER LEGISLATIVO</b>	Ativos	15.016	-	17.043	-	17.402	17.623	19.1	
	Inativos	8.050	-	3.439	-	4.221	4.078	4.7	
	Inst.Pensão	1.433	-	-	-	1.992	2.087	2.1	
	<b>TOTAL</b>	<b>24.499</b>	<b>-</b>	<b>20.482</b>	<b>-</b>	<b>23.615</b>	<b>23.788</b>	<b>26.1</b>	
<b>PODER JUDICIÁRIO</b>	Ativos	-	-	-	65.132	64.561	69.646	74.5	
	Inativos	-	-	-	13.712	14.831	11.518	13.6	
	Inst.Pensão	-	-	-	-	3.122	3.917	4.3	
	<b>TOTAL</b>	<b>-</b>	<b>-</b>	<b>-</b>	<b>78.844</b>	<b>82.514</b>	<b>85.081</b>	<b>92.5</b>	
<b>TOTAL GERAL</b>	Ativos	-	-	-	-	1.022.118	1.005.243	982.3	
	Inativos	-	-	-	-	501.453	516.007	515.8	
	Inst.Pensão	-	-	-	-	300.059	341.624	355.5	
	<b>TOTAL</b>	<b>-</b>	<b>-</b>	<b>-</b>	<b>-</b>	<b>1.823.630</b>	<b>1.862.874</b>	<b>1.853.7</b>	

Elaborado: SRH/MP.

Fonte: SRH/MP, SOP/MP e STN/MF

**1-Pessoal Cível, Administração Direta, Autarquias e Fundações, não inclui BACEN e MPU.**

Fonte: 1991,1992,1993,1994,1995, 1996, 1997 e 1998 SIAPE-MARE;

Em 1993 e 1994, a abertura para a administração Direta, Autarquias e Fundações está estimada a partir da distribuição percentual disponível de meses específicos de cada um destes anos;

Os dados de 1995, 1996, 1997 e 1998 referem-se ao mês de dezembro dos respectivos anos;

A conversão dos instituidores de pensão dos sistemas DATAPREV/INSS e APSIS/MF para o SIAPE começou no ano de 1992 e foi gradativa ao longo do tempo, por isso há uma grande evolução em alguns períodos.

Em 1994 e 1995, os servidores do antigo INAMSP (Autarquia) passaram para o Ministério da Saúde, por isso há uma mudança significativa do quantitativo na Administração Direta e nas Autarquias em 1995.

A partir de 1996 foi considerado o critério de Força de Trabalho=quantidade de vínculos (-) exercício descentralizado (-) lotação provisória (-) cedidos.



## 2.2 - Quantitativo (força de trabalho) de Servidores Civis do Poder Executivo dos Ex-Territórios<sup>1</sup> por Situação de Vínculo

	1996	%	1997	%	1998	%	1999
Ativos	27.109	71,6	25.247	70,0	24.573	68,0	23.881
Aposentados	7.388	19,5	7.159	19,9	7.729	21,4	8.075
Inst. de Pensão	3.383	8,9	3.644	10,1	3.815	10,6	3.914
<b>Total</b>	<b>37.880</b>	<b>100,0</b>	<b>36.050</b>	<b>100,0</b>	<b>36.117</b>	<b>100,0</b>	<b>35.870</b>

Fonte: SRH/MP.

1 - Inclui Acre, Amapá, Rondônia e Roraima

2 - Posição de ago/99

Inclui Servidores Civis da administração direta, fundações e autarquias do Poder Executivo

Em 1996, 1997 e 1998 foi considerado o quantitativo do mês de dezembro de cada ano.

Força de Trabalho= quantidade de vínculo (-) exercício descentralizado (-) lotação provisória (-) cedido

## 2.3 - Evolução do Quantitativo de Servidores Civis

	<i>Civis do Poder Executivo</i> <sup>1</sup>	<i>Civis do Poder Executi Empregados das Estat</i>
1988	705.548	
1989	712.740	1.488.608
1990	628.305	1.312.682
1991 <sup>3</sup>	598.375	1.238.817
1992 <sup>4</sup>	620.870	1.261.037
1993	592.898	1.236.538
1994	583.020	1.216.058
1995	567.689	1.140.711
1996	554.736	1.068.063
1997 <sup>5</sup>	531.725	994.805
1998	513.720	919.732
1999 <sup>6</sup>	506.409	

Elaborado: SRH/MP.

Fonte: SRH-SEST/MP.

1 - Número de servidores civis ativos do Poder Executivo (adm. direta, autarquias e fundações).

- Até 1991, uma parcela significativa destes servidores eram celetistas.

2 - Inclui servidores civis ativos do Poder Executivo e empregados das estatais.

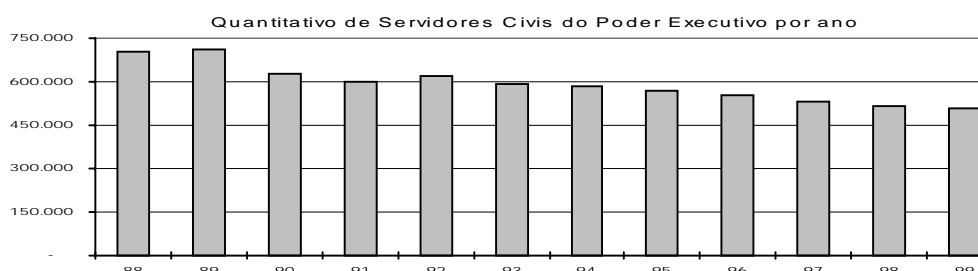
3 - Em 1991 => ocorreu desligamento de servidores - Gov. Collor.

4 - Em 1992 => ocorreu a reintegração dos servidores - Gov. Collor.

5 - A partir de jun/97 considerado o critério de Força de Trabalho

Força de Trabalho= quantidade de vínculo (-) exercício descentralizado (-) lotação provisória (-) cedido.

6 - Posição de ago/99.



# SERVIDORES

## 2.4 - Idade Média dos Servidores Civis do Poder Executivo por Situação de Vínculo <sup>1</sup>

Posição: ago/99

	Masculino	Feminino	Total
Ativos	44	42	43
Aposentados	67	62	65
Inst. de Pensão <sup>2</sup>	59	57	59
<b>Total</b>	<b>55</b>	<b>50</b>	<b>53</b>

Fonte: SRH/MP.

1 - Inclui Servidores Civis da administração direta, fundações e autarquias do Poder Executivo

2 - No caso do Inst. de Pensão a idade média se refere idade do servidor quando do falecimento.

## 2.5 - Distribuição dos Servidores Civis Ativos do Poder Exec por Sexo e Faixa Etária

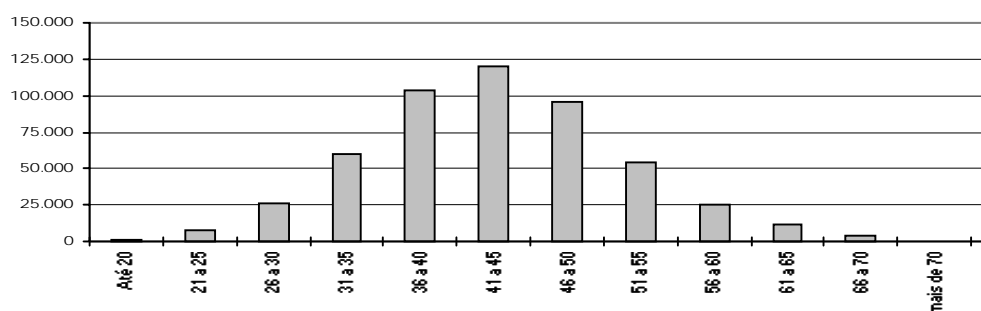
Posição - ago/99

Faixa Etária	Masculino		Feminino		Total
	Quantid.	Part. %	Quantid.	Part. %	Quantid.
Até 20	344	0,1	222	0,1	566
21 a 25	3.865	1,4	3.444	1,6	7.309
26 a 30	14.091	4,9	11.609	5,2	25.700
31 a 35	32.969	11,6	26.571	12,0	59.540
36 a 40	54.604	19,2	48.874	22,1	103.478
41 a 45	63.115	22,1	56.934	25,7	120.049
46 a 50	55.660	19,5	39.780	18,0	95.440
51 a 55	34.214	12,0	19.561	8,8	53.775
56 a 60	15.743	5,5	9.529	4,3	25.272
61 a 65	7.456	2,6	3.727	1,7	11.183
66 a 70	2.663	0,9	1.044	0,5	3.707
mais de 70	296	0,1	88	0,0	384
Não classificada <sup>1</sup>	3	0,0	3	0,0	6
<b>Total</b>	<b>285.023</b>	<b>100,0</b>	<b>221.386</b>	<b>100,0</b>	<b>506.409</b>

Fonte: SRH/MP.

1 - Não constam informações s/ sexo e idade no cadastro SIAPE.

Distribuição dos Servidores por Faixa Etária



**2.6 - Quantitativo (força de trabalho) de Servidores Civis Ativos do Poder Executivo por Nível de Escolaridade<sup>1</sup> do Cargo**

Nível	1996	%	1997	%	1998	%	1999
Superior	185.579	33,5	182.303	34,3	177.694	34,6	182.303
Intermediário	321.408	57,9	302.503	56,9	289.797	56,4	277.694
Auxiliar	31.845	5,7	29.554	5,6	28.306	5,5	27.694
Sem Informação <sup>2</sup>	15.934	2,9	17.365	3,3	17.923	3,5	18.306
<b>TOTAL</b>	<b>554.767</b>	<b>100,0</b>	<b>531.732</b>	<b>100,0</b>	<b>513.722</b>	<b>100,0</b>	<b>506.306</b>

Fonte: SRH/MP.

1- Não inclui aposentados e instituidores de pensão, sendo considerados só cargo ocupados.

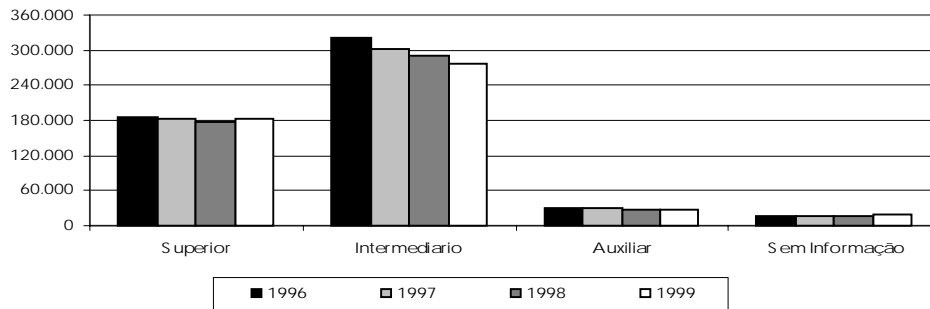
2- Funções - DAS (não tem informações de escolaridade para função) e sem informação no cadastro.

3 - posição ago/99

No ano de 1996, 1997, 1998 os dados são posição de dezembro

Força de Trabalho= quantidade de vínculo (-) exercício descentralizado (-) lotação provisória (-) cedido

**Quantitativo de Serv. Civis Ativos Federais por Nível de Escolaridade do Cargo**



**2.7 - Distribuição dos Servidores Civis Ativos do Poder Executivo por Nível de Escolaridade do Servidor**

**Posição - ago/99**

Nível Escolaridade	Distribuição
Analfabeto	0,3%
Alfabetizado sem cursos regulares	0,6%
Primeiro grau incompleto	11,5%
Primeiro grau	7,6%
Segundo grau incompleto	3,6%
Segundo grau ou técnico	24,4%
Superior incompleto	4,3%
Superior	31,2%
Aperfeiçoamento / Espec. / Pós-Graduação	8,0%
Mestrado	5,0%
Doutorado <sup>1</sup>	3,5%
Não Classificada	0,0%
<b>Total</b>	<b>100,0%</b>

Fonte: SRH/MP.

1 - Inclui Phd, Livre docência e Pós-doutorado.

Informação é solicitada quando o servidor ingressa no serviço público, significa que poderá não estar atualizada em decorrência da reduzida periodicidade de atualização desta informação.

## 2.8 - Distribuição dos Servidores Civis Ativos do Poder Execu dos Trabalhadores do Set. Privado por Nível de Escolaric

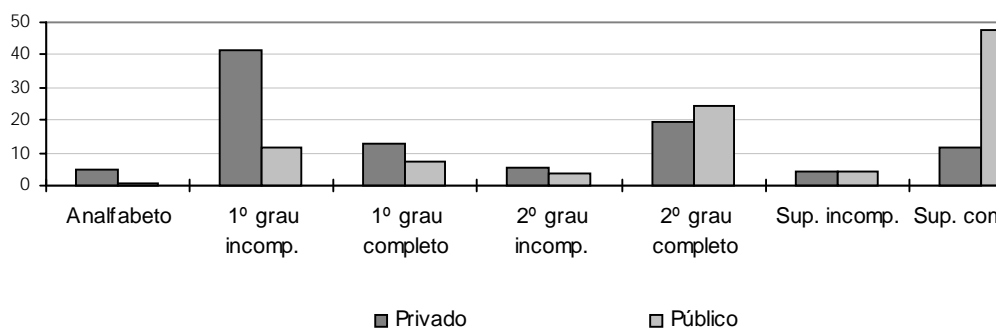
<i>Escolaridade</i>	<i>% Privado</i> <sup>1</sup>	<i>% Serv.l</i>
Analfabeto	4,6	0
1º grau incompleto	41,4	11
1º grau completo	12,9	7
2º grau incompleto	5,7	3
2º grau completo	19,6	24
Superior incompleto	4,1	4
Superior completo	11,7	47
Total	100,0	10

Elaborado: SRH/MP.

1 - Anuário Estatístico do IBGE- posição do 3º trimestre de 1996 das Regiões Metropolitanas de Recife, Salvador, Belo Horizonte, Rio de Janeiro, São Paulo e Porto Alegre.

2 - SRH/MP, posição de ago/99.

Distribuição dos servidores do Poder Executivo e do Setor Privado por Nível de Escolaridade - %



## 2.9 - Quantitativo (força de trabalho) de Servidores Civis do Poder Executivo por Nível de Escolaridade do Cargo e por Ministério <sup>1</sup>

Posição - ago/99

	Superior		Intermediário		Auxiliar		Sem Informação <sup>2</sup>		
	Qtd	%	Qtd	%	Qtd	%	Qtd	%	
Presidência <sup>3</sup>	1.350	25,5	1.356	25,6	94	1,8	2.490	47,1	5
EMFA	129	7,7	521	31,0	121	7,2	907	54,1	1
AGU	45	2,1	7	0,3	0	0,0	2.102	97,6	2
Ex-Territórios	8.632	36,1	13.119	54,9	2.128	8,9	2	0,0	23
Aeronáutica	1.475	16,6	5.679	63,9	1.160	13,0	578	6,5	8
Agricultura	2.887	26,2	6.217	56,4	1.651	15,0	267	2,4	11
Assuntos Fundiários	1.406	23,8	4.248	72,0	3	0,1	242	4,1	5
Ciência e Tecnologia	1.982	45,8	2.082	48,1	69	1,6	193	4,5	4
Comunicações	60	3,8	553	34,6	3	0,2	980	61,4	1
Cultura	1.174	44,4	1.185	44,8	83	3,1	201	7,6	2
Educação	86.439	51,7	61.569	36,8	16.074	9,6	3.063	1,8	16
Esportes	27	14,1	62	32,3	1	0,5	102	53,1	
Exército	1.964	16,7	8.039	68,3	1.705	14,5	70	0,6	11
Fazenda	16.925	61,5	9.171	33,3	711	2,6	722	2,6	21
Ind. e Comércio	703	31,0	1.229	54,2	46	2,0	290	12,8	2
Justiça	2.138	9,1	20.099	86,0	476	2,0	665	2,8	23
Marinha	1.424	13,2	7.212	66,7	1.553	14,4	620	5,7	10
Meio-Ambiente	2.206	26,9	5.472	66,7	183	2,2	342	4,2	8
Minas e Energia	383	20,3	854	45,2	34	1,8	618	32,7	1
Planejamento	2.698	19,4	10.105	72,7	64	0,5	1.041	7,5	13
Previdência	10.384	24,4	31.622	74,4	177	0,4	314	0,7	42
Relações Exteriores	1.812	59,0	1.226	39,9	5	0,2	30	1,0	3
Saúde	32.093	28,2	78.757	69,2	1.186	1,0	1.762	1,5	113
Trabalho	3.679	46,3	3.898	49,0	55	0,7	318	4,0	1
Transporte	866	18,8	3.378	73,3	36	0,8	331	7,2	4
<b>Total</b>	<b>182.881</b>	<b>36,1</b>	<b>277.660</b>	<b>54,8</b>	<b>27.618</b>	<b>5,5</b>	<b>18.250</b>	<b>3,6</b>	<b>50</b>

Fonte: SRH/MP.

# SERVIDORES

## 2.10 - Quantitativo (força de trabalho) dos Servidores Públicos Civis do Poder Ex por Orgão e Situação de Vínculo<sup>1</sup>

Posição - ago/99

	Ativos	%	Aposentados	%	Inst. Pensão	%	
Presidência <sup>2</sup>	5.290	82,5	1.016	15,8	107	1,7	
EMFA	1.678	76,8	419	19,2	88	4,0	
AGU	2.154	99,2	14	0,6	3	0,1	
Ex-Territórios	23.881	66,6	8.075	22,5	3.914	10,9	3
Aeronáutica	8.892	28,0	13.352	42,1	9.464	29,8	3
Agricultura	11.022	30,2	13.726	37,6	11.782	32,3	3
Assuntos Fundiários	5.899	53,1	4.381	39,5	825	7,4	1
Ciência e Tecnologia	4.326	69,1	1.698	27,1	233	3,7	
Comunicações	1.596	3,8	21.287	50,6	19.154	45,6	4
Cultura	2.643	64,6	1.276	31,2	173	4,2	
Educação	167.145	65,1	72.408	28,2	17.221	6,7	25
Esportes	192	95,5	9	4,5	0	0,0	
Exército	11.778	32,3	14.114	38,7	10.598	29,0	3
Fazenda	27.529	38,9	26.633	37,6	16.610	23,5	7
Ind. e Comércio	2.268	69,5	823	25,2	172	5,3	
Justiça	23.378	58,8	10.797	27,2	5.550	14,0	3
Marinha	10.809	35,9	10.235	34,0	9.047	30,1	3
Meio-Ambiente	8.203	33,9	10.831	44,7	5.172	21,4	2
Minas e Energia	1.889	49,2	1.336	34,8	614	16,0	
Planejamento	13.908	51,9	10.692	39,9	2.222	8,3	2
Previdência	42.497	45,1	42.322	44,9	9.419	10,0	9
Relações Exteriores	3.073	60,3	1.361	26,7	666	13,1	
Saúde	113.798	50,2	83.832	37,0	29.192	12,9	22
Trabalho	7.950	40,2	8.350	42,2	3.469	17,5	1
Transporte	4.611	5,5	35.959	43,1	42.821	51,3	8
Total	506.409	46,0	394.946	35,9	198.516	18,0	1,09

Elaborado: SRH/MP.

1 - Inclui os servidores civis da administração direta, autarquias e fundações do Poder Executivo.

2 - Inclui Vice-Presidência, AFR, CNFN e SAF.

## 2.11 - Quantitativo dos Servidores Públicos Civis Ativos do Poder Executivo por Órgão, segundo o Sexo<sup>1</sup>

Posição - ago/99

	Masculino		Feminino		Qtde
	Qtde	Part.%	Qtde	Part.%	
Presidência <sup>2</sup>	3.743	70,8	1.547	29,2	5.290
EMFA	906	54,0	772	46,0	1.678
AGU	1.017	47,2	1.137	52,8	2.154
Ex-Territórios	9.378	39,3	14.503	60,7	23.881
Aeronautica	5.755	64,7	3.137	35,3	8.892
Agricultura	8.496	77,1	2.526	22,9	11.022
Assuntos Fundiários	3.881	65,8	2.018	34,2	5.899
Ciência e Tecnologia	2.783	64,3	1.543	35,7	4.326
Comunicações	928	58,1	669	41,9	1.597
Cultura	1.399	52,9	1.244	47,1	2.643
Educação	88.819	53,1	78.326	46,9	167.145
Esportes	85	44,3	107	55,7	192
Exército	5.497	46,7	6.281	53,3	11.778
Fazenda	16.212	58,9	11.317	41,1	27.529
Ind. e Comércio	1.317	58,1	951	41,9	2.268
Justiça	18.895	80,8	4.483	19,2	23.378
Marinha	7.971	73,7	2.838	26,3	10.809
Meio-Ambiente	5.773	70,4	2.430	29,6	8.203
Minas e Energia	1.189	62,9	700	37,1	1.889
Planejamento	8.615	61,9	5.292	38,1	13.907
Previdência	17.789	41,9	24.708	58,1	42.497
Relações Exteriores	1.834	59,7	1.239	40,3	3.073
Saúde	65.220	57,3	48.578	42,7	113.798
Trabalho	4.295	54,0	3.655	46,0	7.950
Transporte	3.226	70,0	1.385	30,0	4.611
<b>Total</b>	<b>285.023</b>	<b>56,3</b>	<b>221.386</b>	<b>43,7</b>	<b>506.409</b>

Elaborado: SRH/MP.

1 - Inclui os servidores civis da administração direta - autarquias e fundações do Poder Executivo

# SERVIDORES

## 2.12 - Quantitativo de Servidores das Carreiras da Administração Pública Federal

Posição - ago/99

Cargo / Carreira	Quantitativo de Servidores					
	Ativo		Aposentado		Instituidor de Pensão	
	Total	Feminino	Total	Feminino	Total	Feminino
- Analista de Comércio Exterior - NS	76	19,7%	-	-	-	-
- Analista de Orçamento / Finanças e Controle - NS	1.193	31,3%	1.469	52,9%	253	21,3%
- Especialista Políticas Pub Gestão Governamental	291	21,6%	1	0,0%	1	100,0%
<b>Gestão</b>						
- Supervisor Médico Pericial - NS	181	35,4%	-	-	-	-
- Técnico de Planejamento - TP 1500 - NS	40	35,0%	86	54,7%	6	33,3%
- Técnico de Planejamento e Pesquisa - IPEA - NS	229	26,2%	264	25,4%	14	14,3%
- Técnico de Orçamento / Finanças e Controle - NI	1.732	50,6%	1.083	64,1%	146	22,6%
<b>Auditoria</b>						
- Auditor-Fiscal da Receita Federal	7.498	25,7%	6.309	29,2%	5.895	4,2%
- Técnico da Receita Federal	6.390	42,6%	5.442	68,6%	1.674	22,0%
<b>Diplomacia</b>						
- 3º Secretário a Ministro 1ª Classe	1.035	18,1%	222	8,6%	222	1,8%
- Oficial de Chancelaria - NS	737	63,2%	322	76,4%	60	21,7%
- Assistente de Chancelaria - NI	647	57,0%	261	68,2%	54	24,1%
<b>Jurídica</b>						
- Procurador Autárquico do INSS	871	41,2%	1.570	36,4%	570	5,1%
- Procurador da Fazenda Nacional	472	33,5%	212	25,0%	72	1,4%
- Advogado/Assistente Jurídico AGU	44	38,6%	4	50,0%	-	-
- Advogado/Procurador de Autarquias e Fundações	2.236	43,2%	2.947	37,6%	622	6,8%
- Defensor Público	25	56,0%	18	38,9%	15	0,0%
<b>Polícia Federal</b>						
- Delegado - NS	738	11,7%	665	11,9%	224	1,3%
- Censor - NS <sup>1</sup>	-	-	-	-	6	-
- Perito - NS	282	27,7%	152	34,2%	51	5,9%
- Escrivão - NI	1.017	26,2%	105	26,7%	57	5,3%
- Agente - NI	4.834	6,6%	1.967	3,1%	2.852	1,3%
- Papiloscopista - NI	194	24,2%	118	20,3%	52	11,5%
<b>Pesquisa em C &amp; T</b>						
- Analista - NS	1.918	51,5%	1.217	51,6%	53	22,6%
- Tecnologista - NS	4.062	40,5%	1.575	44,8%	79	15,2%
- Pesquisador - NS	2.065	40,8%	612	45,9%	58	22,4%
- Assistente - NI	7.107	40,9%	2.840	43,7%	291	15,5%
- Técnico - NI	9.009	35,2%	3.683	44,5%	254	12,2%
- Auxiliar Técnico - NA	73	34,2%	7	14,3%	1	0,0%
- Auxiliar - NA	657	30,4%	191	25,1%	46	6,5%
<b>Tecnol. Militar</b>						
- Engenheiro - NS	267	14,2%	42	7,1%	6	0,0%
<b>Reforma Agrária</b>						
- Engenheiro Agrônomo - NS	485	13,6%	235	7,2%	37	0,0%
- Fiscal de Cadastro e Tributação Rural - NS	123	52,0%	14	50,0%	-	-
- Orientador de Assentamentos - NS	84	54,8%	14	42,9%	1	0,0%
<b>Auditoria-Fiscal</b>						
- Auditor-Fiscal da Previdência Social	3.870	46,0%	5.717	34,3%	2.614	4,1%
<b>Fiscalização</b>						
- Fiscal do Trabalho - Legislação do Trabalho	2.491	40,3%	2.190	42,4%	680	7,4%
- Fiscal do Trabalho - Segurança no Trabalho	359	27,9%	69	10,1%	25	0,0%
- Fiscal do Trabalho - Saúde no Trabalho	161	22,4%	54	22,2%	2	0,0%
- Médico do Trabalho - 40 horas - Mtb <sup>2</sup>	150	32,7%	48	20,8%	17	5,9%
- Engenheiro Agrônomo - MAARA	766	11,6%	685	6,1%	608	1,0%
- Farmacêutico - MAARA	33	81,8%	18	44,4%	2	0,0%
- Químico - MAARA	41	63,4%	45	40,0%	23	4,3%
- Zootecnista - MAARA	13	15,4%	4	0,0%	1	0,0%
<b>Docente</b>						
- Professor Superior (Auxiliar a Titular)	49.693	39,5%	23.573	40,1%	4.833	6,9%
- Professor de 1º e 2º graus (A a E)	22.415	54,3%	8.680	61,2%	1.561	20,8%
<b>CVM</b>						
- Advogado - NS	21	28,6%	7	85,7%	-	-
- Analista - NS	98	15,3%	47	29,8%	4	25,0%
- Inspetor - NS	51	11,8%	18	22,2%	5	0,0%
- Cargos de Nível Intermediário	133	44,4%	70	77,1%	4	75,0%
<b>SUSEP</b>						
- Analista Técnico - NS	139	34,5%	101	45,5%	14	7,1%
- Assistente Social - NS	1	100,0%	-	-	-	-
- Médico - NS	2	50,0%	-	-	-	-
- Procurador Autárquico - NS	25	24,0%	25	56,0%	2	50,0%
- Cargos de Nível Intermediário	101	52,5%	182	48,9%	33	61,1%
<b>PCC</b>						
- Cargos de Nível Superior	73.640	47,5%	61.534	45,7%	18.692	7,5%
- Cargos de Nível Intermediário	247.487	46,9%	231.377	40,0%	130.657	6,8%
- Cargos de Nível Auxiliar	26.984	40,3%	22.349	15,3%	23.353	3,5%
<b>DACTA</b>						
- Cargos de Nível Superior	19	5,3%	6	0,0%	-	-
- Cargos de Nível Intermediário	190	19,5%	45	26,7%	7	14,3%
<b>IPEA</b>						
- Cargos de Nível Superior	67	34,3%	100	56,0%	2	50,0%
(demais cargos)						
- Cargos de Nível Intermediário	273	38,1%	169	66,3%	11	36,4%
<b>PC<sup>3</sup></b>						
- Cargos de Nível Superior	86	17,4%	27	7,4%	29	10,3%
- Cargos de Nível Intermediário	985	25,9%	781	1,3%	936	1,6%
<b>Min. da Justiça</b>						
- Policial Rodoviário Federal - NI	8.260	5,8%	2.991	0,4%	716	2,0%
- Não Classificado <sup>4</sup>	4	75,0%	4	25,0%	6	0,0%
- Sem Cargo <sup>5</sup>	11.239	36,4%	383	38,4%	7	0,0%
<b>Total</b>	<b>506.409</b>	<b>43,7%</b>	<b>394.946</b>	<b>39,7%</b>	<b>198.516</b>	<b>6,5%</b>

Fonte: SRH/MP

NS - Nível Superior

NI - Nível Intermediário

NA - Nível Auxiliar

<sup>1</sup> Extinção, conforme Lei nº 9.688, de 06/07/98.

<sup>2</sup> Extinção, conforme art. 10 § 2º da Medida Provisória nº 1.915-1, de 29 de julho de 1999.

<sup>3</sup> Polícia Civil do Ex-Território.

<sup>4</sup> Código de cargo não compatível no cadastro SIAPE.

<sup>5</sup> Servidores sem vínculo e requisitados de outros órgãos da administração direta, autarquias, fundações, empresas e outras esferas.



**2.13 - Distribuição % dos Servidores das Carreiras Ativos por Faixa Etária da Administração Pública Federal**  
**Posição - ago/99**

Cargo / Carreira	Faixa Etária					
	Até 30	31 a 40	41 a 50	51 a 60	Mais de 60	
<b>Gestão</b>	- Analista de Comércio Exterior - NS	46,1%	38,2%	15,8%	0,0%	0,0%
	- Analista de Orçamento / Finanças e Controle - NS	20,6%	38,6%	32,6%	7,7%	0,5%
	- Especialista Políticas Pub Gestão Governamental	36,1%	43,3%	16,8%	3,4%	0,3%
	- Supervisor Médico Pericial - NS	4,4%	44,2%	41,4%	8,8%	1,1%
	- Técnico de Planejamento - TP 1500 - NS	0,0%	0,0%	55,0%	40,0%	5,0%
	- Técnico de Planejamento e Pesquisa - IPEA - NS	17,9%	24,9%	38,0%	18,3%	0,9%
<b>Auditoria</b>	- Técnico de Orçamento / Finanças e Controle - NI	20,4%	39,9%	33,5%	5,5%	0,7%
	- Auditor-Fiscal da Receita Federal	8,3%	34,1%	39,0%	15,6%	3,1%
<b>Diplomacia</b>	- Técnico da Receita Federal	19,3%	41,9%	32,4%	5,1%	1,2%
	- 3º Secretário a Ministro 1ª Classe	11,2%	27,6%	29,2%	23,1%	8,9%
	- Oficial de Chancelaria - NS	7,3%	28,5%	30,0%	26,6%	7,6%
<b>Jurídica</b>	- Assistente de Chancelaria - NI	0,0%	20,9%	52,7%	20,7%	5,7%
	- Procurador Autárquico do INSS	21,0%	32,6%	29,7%	13,8%	2,9%
	- Procurador da Fazenda Nacional	13,8%	45,1%	23,7%	11,0%	6,4%
	- Advogado/Assistente Jurídico AGU	9,1%	36,4%	31,8%	15,9%	6,8%
	- Advogado/Procurador de Autarquias e Fundações	9,4%	26,2%	41,8%	17,7%	4,9%
<b>Polícia Federal</b>	- Defensor Público	0,0%	4,0%	52,0%	28,0%	16,0%
	- Delegado - NS	11,4%	36,9%	42,3%	9,1%	0,4%
	- Perito - NS	13,5%	35,1%	44,0%	7,4%	0,0%
	- Escrivão - NI	21,1%	45,1%	33,4%	0,3%	0,0%
<b>Pesquisa em C &amp; T</b>	- Agente - NI	14,6%	41,7%	41,9%	1,8%	0,1%
	- Papiloscopista - NI	9,3%	56,2%	31,4%	3,1%	0,0%
	- Analista - NS	3,3%	29,6%	54,6%	10,6%	1,9%
	- Tecnologista - NS	2,8%	32,0%	54,1%	9,8%	1,4%
	- Pesquisador - NS	1,3%	24,5%	54,0%	17,4%	2,8%
	- Assistente - NI	3,5%	39,5%	42,5%	11,9%	2,7%
	- Técnico - NI	3,4%	34,4%	50,6%	10,0%	1,6%
<b>Tecnologia Militar</b>	- Auxiliar Técnico - NA	8,2%	38,4%	31,5%	20,5%	1,4%
	- Auxiliar - NA	7,3%	32,1%	33,5%	21,6%	5,5%
	- Engenheiro - NS	0,0%	30,7%	60,3%	7,9%	1,1%
<b>Reforma Agrária</b>	- Engenheiro Agrônomo - NS	4,9%	15,9%	57,9%	20,0%	1,2%
	- Fiscal de Cadastro e Tributação Rural - NS	0,0%	35,0%	48,8%	16,3%	0,0%
<b>Auditoria-Fiscal</b>	- Orientador de Assentamentos - NS	0,0%	35,7%	47,6%	16,7%	0,0%
	- Auditor-Fiscal da Previdência Social	6,1%	26,5%	58,7%	7,4%	1,3%
<b>Fiscalização</b>	- Fiscal do Trabalho - Legislação do Trabalho	9,5%	32,6%	32,7%	20,1%	5,1%
	- Fiscal do Trabalho - Segurança no Trabalho	3,9%	28,4%	61,3%	5,8%	0,6%
	- Fiscal do Trabalho - Saúde no Trabalho	0,6%	12,4%	69,6%	17,4%	0,0%
	- Médico do Trabalho - 40 horas - Mtb <sup>1</sup>	2,0%	15,3%	64,0%	18,7%	0,0%
	- Engenheiro Agrônomo - MAARA	0,0%	12,0%	51,4%	33,3%	3,3%
	- Farmacêutico - MAARA	0,0%	15,2%	78,8%	3,0%	3,0%
	- Químico - MAARA	0,0%	9,8%	65,9%	22,0%	2,4%
<b>Docente</b>	- Zootecnista - MAARA	0,0%	7,7%	84,6%	7,7%	0,0%
	- Professor Superior (Auxiliar a Titular)	7,9%	29,9%	39,8%	18,9%	3,5%
<b>CVM</b>	- Professor de 1º e 2º graus (A a E)	9,1%	37,8%	41,1%	10,4%	1,5%
	- Advogado - NS	47,6%	23,8%	28,6%	0,0%	0,0%
	- Analista - NS	12,1%	26,3%	51,5%	9,1%	1,0%
	- Inspetor - NS	13,7%	43,1%	33,3%	9,8%	0,0%
<b>SUSEP</b>	- Cargos de Nível Intermediário	9,0%	42,9%	42,1%	5,3%	0,8%
	- Analista Técnico - NS	15,8%	38,1%	35,3%	7,9%	2,9%
	- Assistente Social - NS	0,0%	0,0%	100,0%	0,0%	0,0%
	- Médico - NS	0,0%	50,0%	50,0%	0,0%	0,0%
	- Procurador Autárquico - NS	32,0%	48,0%	4,0%	16,0%	0,0%
<b>PCC</b>	- Cargos de Nível Intermediário	13,9%	35,6%	43,6%	6,9%	0,0%
	- Cargos de Nível Superior	2,2%	20,1%	52,4%	22,1%	3,2%
	- Cargos de Nível Intermediário	4,7%	35,8%	42,3%	14,2%	2,9%
<b>DACTA</b>	- Cargos de Nível Auxiliar	6,7%	31,3%	35,6%	20,7%	5,8%
	- Cargos de Nível Superior	0,0%	10,5%	78,9%	10,5%	0,0%
<b>IPEA</b>	- Cargos de Nível Intermediário	0,0%	23,2%	73,7%	2,6%	0,5%
	- Cargos de Nível Superior	1,5%	22,4%	73,1%	3,0%	0,0%
<b>PC <sup>2</sup></b>	- Cargos de Nível Intermediário	1,5%	44,0%	49,8%	3,7%	1,1%
	- Cargos de Nível Superior	0,0%	11,6%	62,8%	23,3%	2,3%
<b>Min. da Justiça</b>	- Cargos de Nível Intermediário	0,3%	46,8%	42,0%	8,7%	2,1%
	- Policial Rodoviário Federal - NI	28,0%	31,4%	28,6%	11,6%	0,5%
	- Não Classificado <sup>3</sup>	0,0%	0,0%	50,0%	25,0%	25,0%
	- Sem Cargo <sup>4</sup>	38,9%	18,4%	19,7%	17,1%	5,8%
<b>Total</b>		<b>6,6%</b>	<b>32,2%</b>	<b>42,6%</b>	<b>15,6%</b>	<b>3,0%</b>

Fonte: SRH/MP.

NS - Nível Superior

NI - Nível Intermediário

NA - Nível Auxiliar

<sup>1</sup> Extinção, conforme art. 10 § 2º da Medida Provisória nº 1.915-1, de 29 de julho de 1999.<sup>2</sup> Polícia Civil do Ex-Território<sup>3</sup> Código de cargo não compatível no cadastro SIAPE<sup>4</sup> Servidores sem vínculo e requisitados de outros órgãos da administração direta, autarquias, fundações, empresas e outras esferas

**2.14 - Quantitativo dos Servidores Públicos Civis do Poder Executivo p  
e Situação de Vínculo<sup>1</sup>****Posição - ago/99**

Estado	Ativos	%	Aposentados	%	Inst. Pensão	%	T
Acre	2.673	38,6	2.930	42,4	1.313	19,0	6
Alagoas	7.047	49,1	5.273	36,7	2.032	14,2	14
Amapá	9.878	70,7	2.822	20,2	1.269	9,1	13
Amazonas	9.235	64,8	3.782	26,5	1.232	8,6	14
Bahia	23.435	46,5	19.191	38,1	7.748	15,4	50
Ceará	16.940	39,6	18.171	42,4	7.699	18,0	42
Distrito Federal	44.677	42,9	27.164	26,1	32.275	31,0	104
Espírito Santo	8.559	52,7	5.824	35,9	1.857	11,4	16
Goiás	10.893	56,6	6.604	34,3	1.742	9,1	19
Maranhão	11.593	58,2	6.435	32,3	1.899	9,5	19
Mato Grosso	7.720	69,5	2.570	23,1	824	7,4	11
Mato Grosso do Sul	7.159	63,4	2.874	25,4	1.260	11,2	11
Minas Gerais	42.702	46,4	33.704	36,6	15.569	16,9	91
Pará	18.430	52,8	11.156	31,9	5.352	15,3	34
Paraíba	14.995	51,0	10.653	36,2	3.744	12,7	29
Paraná	15.593	49,1	11.719	36,9	4.430	14,0	31
Pernambuco	21.847	40,2	22.526	41,5	9.908	18,3	54
Piauí	6.691	44,3	6.092	40,4	2.305	15,3	15
Rio de Janeiro	106.678	37,0	116.651	40,5	64.925	22,5	288
Rio Grande do Norte	11.119	48,1	8.964	38,8	3.017	13,1	23
Rio Grande do Sul	26.829	48,6	21.100	38,3	7.218	13,1	55
Rondônia	14.199	82,1	1.873	10,8	1.216	7,0	17
Roraima	10.299	85,0	1.193	9,9	618	5,1	12
Santa Catarina	12.383	48,8	9.217	36,3	3.765	14,8	25
São Paulo	37.746	45,2	32.028	38,3	13.786	16,5	83
Sergipe	4.936	46,9	4.164	39,6	1.418	13,5	10
Tocantins	2.104	87,3	266	11,0	41	1,7	2
Sem informações <sup>2</sup>	10	17,6	0	0,0	51	52,4	

**2.15 - Quantitativo (força de trabalho) dos Servidores Públicos Civ  
Poder Executivo por UF, segundo o Sexo<sup>1</sup>**

**Posição - ago/99**

	Masculino		Feminino		TO
	Qtd	Part. %	Qtd	Part. %	Qtd
Acre	1.911	71,5	762	28,5	2.673
Alagoas	4.044	57,4	3.003	42,6	7.047
Amapá	4.622	46,8	5.256	53,2	9.878
Amazonas	5.363	58,1	3.872	41,9	9.235
Bahia	14.314	61,1	9.121	38,9	23.435
Ceará	10.135	59,8	6.805	40,2	16.940
Distrito Federal	23.909	53,5	20.768	46,5	44.677
Espírito Santo	4.906	57,3	3.653	42,7	8.559
Goiás	6.394	58,7	4.499	41,3	10.893
Maranhão	7.161	61,8	4.432	38,2	11.593
Mato Grosso	4.893	63,4	2.827	36,6	7.720
Mato Grosso do Sul	4.418	61,7	2.741	38,3	7.159
Minas Gerais	24.761	58,0	17.941	42,0	42.702
Pará	11.707	63,5	6.723	36,5	18.430
Paraíba	8.733	58,2	6.262	41,8	14.995
Paraná	8.741	56,1	6.852	43,9	15.593
Pernambuco	12.564	57,5	9.283	42,5	21.847
Piauí	4.582	68,5	2.109	31,5	6.691
Rio de Janeiro	56.816	53,3	49.862	46,7	106.678
Rio Grande do Norte	6.759	60,8	4.360	39,2	11.119
Rio Grande do Sul	15.326	57,1	11.503	42,9	26.829
Rondônia	6.801	47,9	7.398	52,1	14.199
Roraima	4.273	41,5	6.026	58,5	10.299
Santa Catarina	7.295	58,9	5.088	41,1	12.383
São Paulo	20.089	53,2	17.657	46,8	37.746
Sergipe	2.997	60,7	1.939	39,3	4.936
Tocantins	1.483	70,5	621	29,5	2.104

# SERVIDORES

## 2.16 - Relação entre o Quantitativo (força de trabalho) dos Servidores Públicos Civis Ativos do Poder Executivo e a População dos

Posição - ago/99

Estado	Quantidade <sup>1</sup>	% Part. s/ total de serv. públicos	% Part. de
Rio de Janeiro	106.678	21,07	
Distrito Federal	44.677	8,82	
Minas Gerais	42.702	8,43	
São Paulo	37.746	7,45	
Rio Grande do Sul	26.829	5,30	
Bahia	23.435	4,63	
Pernambuco	21.847	4,31	
Pará	18.430	3,64	
Ceará	16.940	3,35	
Paraná	15.593	3,08	
Paraíba	14.995	2,96	
Rondônia	11.119	2,20	
Santa Catarina	12.383	2,45	
Maranhão	11.593	2,29	
Rio Grande do Norte	14.199	2,80	
Goiás	10.893	2,15	
Roraima	10.299	2,03	
Amapá	9.878	1,95	
Amazonas	9.235	1,82	
Espírito Santo	8.559	1,69	
Mato Grosso	7.720	1,52	
Mato Grosso do Sul	7.159	1,41	
Alagoas	7.047	1,39	
Piauí	6.691	1,32	
Sergipe	4.936	0,97	
Acre	2.673	0,53	
Tocantins	2.104	0,42	
Sem informações <sup>2</sup>	49	0,01	
<b>Total</b>	<b>506.409</b>	<b>100,00</b>	

Elaborado: SRH/MP.

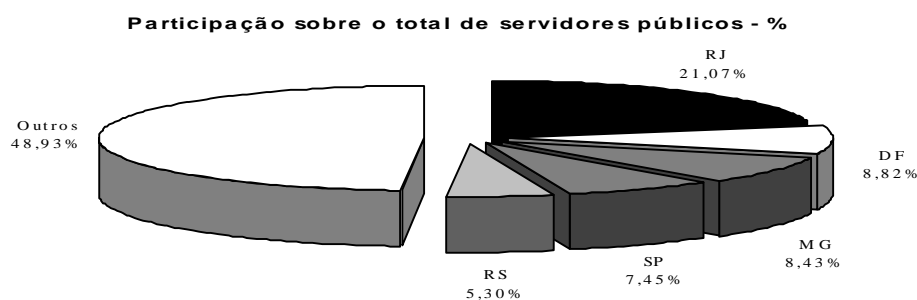
1 - Inclui os servidores civis da administração direta, autarquias e fundações do Poder Executivo.

2 - Não consta informação no cadastro SIAPE.

3 - % do total de Servidores Públicos Federais Civis Ativos do Poder Executivo sobre a população do País.

\* IBGE-censo de 1996.

Força de Trabalho = quantidade de vínculo (-) exercício descentralizado (-) lotação provisória (-) cedido.



**2.17 - Quantidade de Servidores Cíveis Ativos Municipais, Estaduais e Federais**

Regiões Brasileiras	Servidores			TOTAL a+b+c	% de Part. do Total sobre PEA
	Municipais <sup>1</sup>	Estaduais <sup>1</sup>	Federais <sup>2</sup>		
	a	b	c		
<b>Norte</b>	<b>87.954</b>	<b>256.063</b>	<b>67.808</b>	<b>411.825</b>	<b>12,8%</b>
- Acre	6.196	26.989	2.855	36.040	26,6%
- Amapá	4.724	6.877	9.964	21.565	18,3%
- Amazonas	6.964	57.983	10.421	75.368	9,9%
- Pará	44.063	104.435	19.984	168.482	13,2%
- Rondônia	14.711	30.888	11.979	57.578	15,8%
- Roraima	223	1.149	10.398	11.770	14,6%
- Tocantins	11.073	27.742	2.207	41.022	8,6%
<b>Nordeste</b>	<b>609.844</b>	<b>639.581</b>	<b>130.954</b>	<b>1.380.379</b>	<b>6,5%</b>
- Alagoas	47.336	51.711	7.863	106.910	9,4%
- Bahia	132.696	162.539	23.793	319.028	5,3%
- Ceará	100.945	20.270	17.689	138.904	4,3%
- Maranhão	47.958	54.578	12.432	114.968	4,5%
- Paraíba	75.166	62.203	16.745	154.114	10,1%
- Pernambuco	105.958	98.957	24.522	229.437	6,9%
- Piauí	28.606	70.583	7.180	106.369	8,0%
- Rio Grande do Norte	46.812	74.848	15.174	136.834	11,6%
- Sergipe	24.367	43.892	5.556	73.815	9,9%
<b>Centro-Oeste</b>	<b>120.584</b>	<b>232.226</b>	<b>97.600</b>	<b>450.410</b>	<b>8,8%</b>
- Distrito Federal	0	71.361	68.984	140.345	17,1%
- Goiás	66.726	80.513	11.964	159.203	7,2%
- Mato Grosso	25.017	36.549	8.669	70.235	6,1%
- Mato Grosso do Sul	28.841	43.803	7.983	80.627	8,4%
<b>Sudeste</b>	<b>959.082</b>	<b>1.255.439</b>	<b>217.016</b>	<b>2.431.537</b>	<b>7,6%</b>
- Espírito Santo	48.379	45.872	8.783	103.034	7,4%
- Minas Gerais	264.184	236.603	47.525	548.312	6,7%
- Rio de Janeiro	219.640	235.658	111.935	567.233	9,2%
- São Paulo	426.879	737.306	48.773	1.212.958	7,4%

## 3.1 - Ingressos no Serviço Público Federal - Por Concurso Público

Cargo / Carreira	Ingresso por Concurso Públ				
	1995	1996	1997	1998	1
<b>Gestão</b>	- Analista de Comércio Exterior - NS	0	0	0	0
	- Analista de Orçamento - NS	0	39	28	92
	- Analista de Finanças e Controle - NS	45	83	92	176
	- Especialista Políticas Pub Gestão Governamental	0	52	84	0
	- Supervisor Médico Pericial - NS	0	0	0	170
	- Técnico de Planejamento e Pesquisa - IPEA - NS	0	33	25	36
	- Técnico de Finanças e Controle - NI	114	163	104	155
<b>Auditoria</b> <sup>2</sup>	- Auditor-Fiscal da Receita Federal	271	1	1.174	133
	- Técnico da Receita Federal	1.304	135	200	503
<b>Diplomacia</b>	- 3º Secretário a Ministro 1ª Classe	12	43	33	28
	- Oficial de Chancelaria - NS	5	41	0	131
	- Assistente de Chancelaria - NI	1	0	0	0
<b>Jurídica</b>	- Procurador Autárquico do INSS	2	3	180	121
	- Procurador da Fazenda Nacional	7	0	0	73
	- Advogado/Assistente Jurídico AGU	0	33	1	0
	- Advogado/Procurador de Autarquias e Fundações	128	112	182	103
<b>Polícia Federal</b>	- Delegado -NS	46	132	17	14
	- Perito - NS	21	76	12	5
	- Papiloscopista - NI	0	0	0	0
	- Escrivão - NI	64	40	399	29
	- Agente - NI	0	264	585	63
<b>Pesquisa em C&amp;T</b>	- Analista - NS	29	85	48	71
	- Tecnologista - NS	88	140	106	90
	- Pesquisador - NS	61	60	57	60
	- Assistente - NI	168	161	21	43
	- Técnico - NI	134	218	34	62
	- Auxiliar Técnico - NA	5	2	0	0
<b>Reforma Agrária</b>	- Auxiliar - NA	112	0	0	1
	- Engenheiro Agrônomo - NS	0	0	71	0
	- Orientador de Projetos de Assentamentos - NS	0	0	0	0
<b>Auditoria-Fiscal</b>	- Auditor-Fiscal da Previdência Social <sup>3</sup>	400	5	179	421
<b>Fiscalização</b>	- Fiscal do Trabalho - Segurança no Trabalho <sup>3</sup>	0	0	0	40
	- Fiscal do Trabalho - Legislação do Trabalho <sup>3</sup>	532	483	16	3
	- Médico do Trabalho - 40 horas Mtb	0	0	0	47
	- Engenheiro Agrônomo - MAARA	0	1	1	0
<b>Docente</b>	- Professor Superior	1.509	1.950	2.411	2.140
	- Professor de 1º e 2º graus	1.095	1.181	976	984
<b>CVM</b>	- Advogado - NS	1	0	6	6
	- Analista - NS	7	10	8	12
	- Inspetor - NS	3	8	12	5
	- Cargos de Nível Intermediário	16	0	0	0
<b>SUSEP</b>	- Analista Técnico - NS	0	34	0	0
	- Procurador Autárquico - NS	0	9	0	0
	- Cargos de Nível Intermediário	0	0	1	0

**3.2 - Ingressos no Serviço Público Federal no Plano de Classificação de Cargos  
Por Concurso Público**

Cargo	Ingresso por Concurso Público				
	1995	1996	1997	1998	1999
<b>- Nível Superior</b>	<b>3.447</b>	<b>1.695</b>	<b>854</b>	<b>794</b>	<b>1.024</b>
- Administrador	241	58	20	15	1
- Assistente Social	72	36	44	42	1
- Bibliotecário / Bibliotecário-documentalista	65	123	48	33	1
- Cirurgião-Dentista / Odontólogo	57	7	12	10	1
- Contador	45	32	44	17	1
- Enfermeiro	911	257	190	154	1
- Engenheiro	156	56	94	55	1
- Farmacêutico / Farmacêutico-bioquímico	133	87	13	40	1
- Fisioterapeuta	62	23	6	5	1
- Fonoaudiólogo	17	2	1	4	1
- Médico	1.100	823	275	283	1
- Nutricionista	79	21	12	4	1
- Psicólogo	65	29	19	18	1
- Tec. Ass. Educacionais / Tec. Ens. Orientação	113	28	26	84	1
- Outros	331	113	50	30	1
<b>- Nível Intermediário</b>	<b>8.059</b>	<b>1.328</b>	<b>1.041</b>	<b>1.024</b>	<b>1.024</b>
- Agente Administrativo	2.241	168	45	141	1
- Agente de Serviços de Engenharia	41	2	1	1	1
- Assistente Administração / Aux. Administrativo	750	39	43	87	1
- Auxiliar Biblioteca	49	2	0	1	1
- Auxiliar de Enfermagem	2.586	495	463	213	1
- Técnico Agropecuária / Oper. Máquinas Agrícolas	55	44	56	9	1
- Técnico de Contabilidade	144	74	42	18	1
- Técnico de Farmácia	42	6	14	3	1
- Técnico de Laboratório/Laboratorista-área	271	197	132	196	1
- Técnico em Enfermagem	400	77	73	147	1
- Técnico em Radiologia	114	55	13	6	1
- Outros	1.366	169	159	202	1
<b>- Nível Auxiliar</b>	<b>1.752</b>	<b>365</b>	<b>94</b>	<b>74</b>	<b>74</b>
- Auxiliar Agropecuária	15	78	19	6	1
- Auxiliar de Farmácia	40	18	2	3	1
- Auxiliar de Laboratório	138	41	26	14	1
- Auxiliar de Nutrição	77	39	4	1	1
- Auxiliar Os. Serv. Diversos / Auxiliar Operacional	685	0	0	4	1

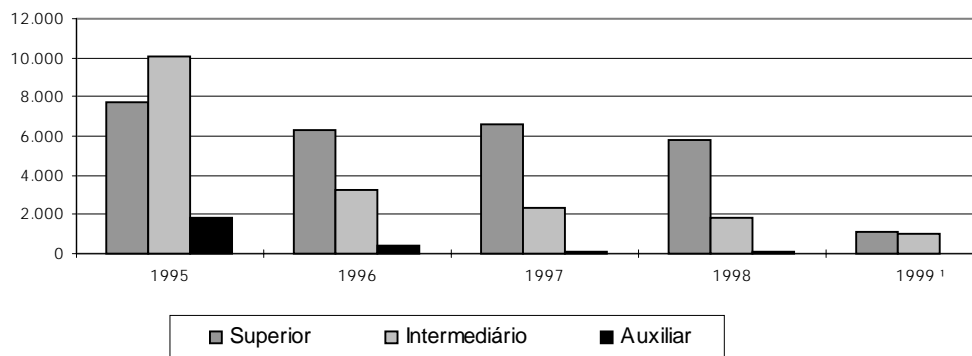
## 3.3 - Ingressos no Serviço Público Federal por Nível de Escolaridade Por Concurso Público

Nível	Ingresso por Concurso Público				
	1995	1996	1997	1998	1999 <sup>1</sup>
<b>Superior</b>	<b>7.709</b>	<b>6.309</b>	<b>6.574</b>	<b>5.755</b>	<b>1.100</b>
- Professor	2.604	3.131	3.387	3.124	590
- Outros	5.105	3.178	3.187	2.631	510
<b>Intermediário</b>	<b>10.097</b>	<b>3.251</b>	<b>2.387</b>	<b>1.879</b>	<b>967</b>
<b>Auxiliar</b>	<b>1.869</b>	<b>367</b>	<b>94</b>	<b>75</b>	<b>2</b>
<b>TOTAL</b>	<b>19.675</b>	<b>9.927</b>	<b>9.055</b>	<b>7.709</b>	<b>2.069</b>

Fonte: SRH/MP

<sup>1</sup> Posição 1999 - até agosto.

**Ingressos no Serviço Público Federal  
Nível de Escolaridade - Por Concurso Público**



## 3.4 - Ingressos no Serviço Público Federal por Nível de Escolaridade Por Concurso Público - %

Nível	% de Participação de Ingresso por Concurso Público				
	1995	1996	1997	1998	1999 <sup>1</sup>
<b>Superior</b>	<b>39,2</b>	<b>63,6</b>	<b>72,6</b>	<b>74,7</b>	<b>53,2</b>
- Professor	13,2	31,5	37,4	40,5	28,5
- Outros	25,9	32,0	35,2	34,1	24,6
<b>Intermediário</b>	<b>51,3</b>	<b>32,7</b>	<b>26,4</b>	<b>24,4</b>	<b>46,5</b>
<b>Auxiliar</b>	<b>9,5</b>	<b>3,7</b>	<b>1,0</b>	<b>1,0</b>	<b>0,1</b>
<b>TOTAL</b>	<b>100,0</b>	<b>100,0</b>	<b>100,0</b>	<b>100,0</b>	<b>100,0</b>

Fonte: SRH/MP

<sup>1</sup> Posição 1999 - até agosto.



## 3.5 - Idade Média dos Ingressos no Serviço Público Federal - Por Concurso Público

Cargo / Carreira	Idade Média - Ingresso por Concurso			
	1995	1996	1997	1
<i>Gestão</i>	- Analista de Comércio Exterior - NS	0	0	0
	- Analista de Orçamento - NS	0	36	32
	- Analista de Finanças e Controle - NS	31	34	33
	- Especialista Políticas Pub Gestão Governamental	0	34	31
	- Supervisor Médico Pericial - NS	0	0	0
	- Técnico de Planejamento e Pesquisa - IPEA - NS	0	29	29
	- Técnico de Finanças e Controle - NI	23	28	29
<i>Auditoria</i> <sup>2</sup>	- Auditor-Fiscal da Receita Federal	32	53	35
	- Técnico da Receita Federal	30	32	29
<i>Diplomacia</i>	- 3º Secretário a Ministro 1ª Classe	28	28	33
	- Oficial de Chancelaria - NS	51	37	0
	- Assistente de Chancelaria - NI	32	0	0
<i>Jurídica</i>	- Procurador Autárquico do INSS	32	43	31
	- Procurador da Fazenda Nacional	38	0	0
	- Advogado/Assistente Jurídico AGU	0	37	47
	- Advogado/Procurador de Autarquias e Fundações	34	34	30
<i>Polícia Federal</i>	- Delegado -NS	32	33	36
	- Perito - NS	32	31	35
	- Papiloscopista - NI	0	0	0
	- Escrivão - NI	29	29	30
	- Agente - NI	0	28	29
<i>Pesquisa em C&amp;T</i>	- Analista - NS	31	35	33
	- Tecnologista - NS	32	33	32
	- Pesquisador - NS	34	38	36
	- Assistente - NI	32	30	28
	- Técnico - NI	28	28	29
	- Auxiliar Técnico - NA	26	31	0
<i>Reforma Agrária</i>	- Auxiliar - NA	29	0	0
	- Engenheiro Agrônomo - NS	0	0	32
	- Orientador de Projetos de Assentamentos - NS	0	0	0
<i>Auditoria-Fiscal</i>	- Auditor-Fiscal da Previdência Social <sup>3</sup>	41	40	32
<i>Fiscalização</i>	- Fiscal do Trabalho - Segurança no Trabalho <sup>3</sup>	0	0	0
	- Fiscal do Trabalho - Legislação do Trabalho <sup>3</sup>	33	34	41
	- Médico do Trabalho - 40 horas Mtb	0	0	0
	- Engenheiro Agrônomo - MAARA	0	36	37
<i>Docente</i>	- Professor Superior	35	36	36
	- Professor de 1º e 2º graus	34	34	34
<i>CVM</i>	- Advogado - NS	25	0	27
	- Analista - NS	31	38	31
	- Inspetor - NS	27	39	32
	- Cargos de Nível Intermediário	29	0	0
<i>SUSEP</i>	- Analista Técnico - NS	0	37	0
	- Procurador Autárquico - NS	0	33	0
	- Cargos de Nível Intermediário	0	0	30

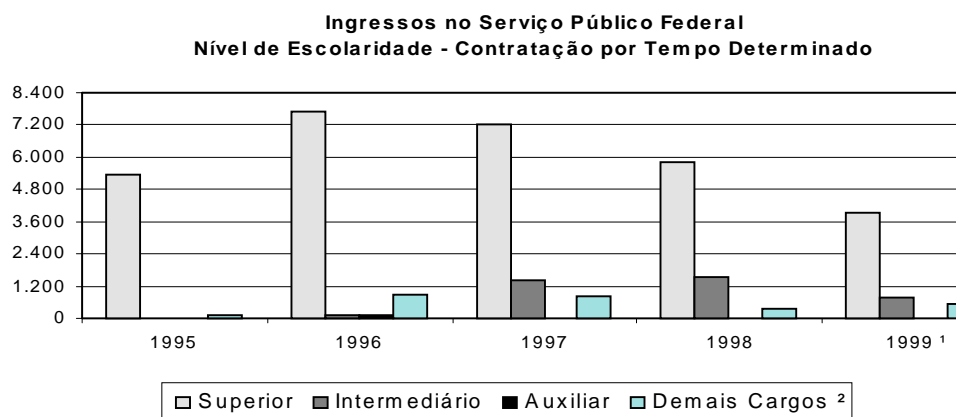
## 3.6 - Ingressos no Serviço Público Federal por Nível de Escolaridade - Contratação por Tempo Determinado

Nível	Contratação por Tempo Determinado			
	1995	1996	1997	1998
<b>Superior</b>	<b>5.351</b>	<b>7.687</b>	<b>7.248</b>	<b>5.821</b>
- Professor	4.724	6.749	5.872	4.588
- Médico Residente	622	938	1.375	1.233
- Outros	5	0	1	0
<b>Intermediário</b>	<b>1</b>	<b>118</b>	<b>1.416</b>	<b>1.508</b>
- Agente Credenciado	0	0	1.413	1.504
- Artífice	0	117	3	4
- Outros	1	1	0	0
<b>Auxiliar</b>	<b>9</b>	<b>102</b>	<b>0</b>	<b>3</b>
<b>Demais Cargos <sup>2</sup></b>	<b>107</b>	<b>866</b>	<b>844</b>	<b>345</b>
<b>TOTAL</b>	<b>5.468</b>	<b>8.773</b>	<b>9.508</b>	<b>7.677</b>

Fonte: SRH/MP

<sup>1</sup> Posição 1999 - até agosto.

<sup>2</sup> Não constam informações de cargo/nível de cargo no cadastro SIAPE.



**4.1 - Remuneração Média dos Servidores Federais da União por Poder  
Média Anual**

**Valores Reais - (base-dez/97)**

	1995	1996	1997	1998
<b>PODER EXECUTIVO</b>				
- <i>Civis</i> <sup>1</sup>				
Ativos	2.031	1.925	1.944	1.764
Inativos	1.693	1.694	1.659	1.675
Inst.Pensão	1.650	1.430	1.281	1.287
<b>TOTAL</b>	<b>1.868</b>	<b>1.772</b>	<b>1.735</b>	<b>1.646</b>
- <i>Empresas Públicas</i>				
Ativos	2.568	2.927	2.779	2.719
- <i>Soc.Economista Mista</i>				
Ativos	1.702	2.420	2.485	2.673
- <i>Militares</i>				
Ativos	1.126	1.145	1.114	1.407
Inativos	2.078	1.931	1.912	2.182
Inst.Pensão	1.184	1.169	1.215	1.366
<b>TOTAL</b>	<b>1.323</b>	<b>1.235</b>	<b>1.250</b>	<b>1.569</b>
<b>PODER LEGISLATIVO</b>				
Ativos	4.855	4.967	5.161	5.111
Inativos	5.784	6.181	6.258	6.799
Inst.Pensão	2.537	2.956	3.126	3.088
<b>TOTAL</b>	<b>4.824</b>	<b>5.012</b>	<b>5.192</b>	<b>5.242</b>
<b>PODER JUDICIÁRIO</b>				
Ativos	3.390	3.029	3.479	4.384
Inativos	5.058	4.364	4.752	5.163
Inst.Pensão	3.315	2.501	2.813	3.037
<b>TOTAL</b>	<b>3.620</b>	<b>3.187</b>	<b>3.626</b>	<b>4.442</b>
<b>TRANSFERÊNCIAS</b>				
<b>INTERGOVERNAMENTAIS</b>	<b>1.395</b>	<b>1.115</b>	<b>979</b>	<b>1.124</b>

Elaborado: SRH/MP.

Fontes: Elaborado: SRH/MP e STN/MF

1. Inclui Administração Direta, Autarquias, Fundação, Bacen e MPU.

No ano de 1999 foram considerados os últimos 12 meses.

Remuneração média corresponde à despesa total dividida pelo nº de servidores.

Dados corrigidos pelo IGP-DI/FGV.

# REMUNERAÇÃO

## 4.2 - Estrutura Salarial das Carreiras da Administração Pública Federal

### Posição - ago/99

	Cargo / Carreira	Vencimentos	
		Piso	Teto %
<b>Gestão</b>	- Analista de Orçamento / Finanças e Controle / Gestor - NS	2.505,19	3.855,45
	- Técnico de Planejamento e Pesquisa do IPEA - NS	2.505,19	3.855,45
	- Técnico de Orçamento / Finanças e Controle - NI	912,35	1.649,41
<b>Auditoria</b>	- Auditor-Fiscal da Receita Federal	3.132,56	7.080,24
	- Técnico da Receita Federal	1.285,34	2.905,14
<b>Diplomacia</b>	- 3º Secretário a Ministro 1ª Classe	3.538,11	5.427,52
	- Oficial de Chancelaria - NS	1.450,02	2.999,95
	- Assistente de Chancelaria - NI	360,39	1.112,78
<b>Jurídica</b>	- Procurador Autárquico do INSS	4.683,62	5.243,00
	- Procurador da Fazenda Nacional	5.193,57	5.452,72
	- Advogado/Assistente Jurídico AGU	4.547,31	5.165,30
	- Advogado/Procurador de Autarquias e Fundações	2.952,49	5.139,09
	- Defensor Público da União	4.535,16	5.139,09
<b>Polícia Federal</b>	- Delegado -NS	3.980,61	4.719,85
	- Censor - NS <sup>2</sup>	3.980,61	4.719,85
	- Perito - NS	3.980,61	4.719,85
	- Escrivão - NI	2.084,35	3.056,57
	- Agente - NI	2.084,35	3.056,57
<b>Pesquisa em C &amp; T</b>	- Papiloscopista - NI	2.084,35	3.056,57
	- Analista - NS	1.150,22	3.343,30
	- Tecnologista - NS	1.150,22	3.343,30
	- Pesquisador - NS	1.754,93	3.343,30
	- Assistente - NI	639,99	1.360,94
	- Técnico - NI	639,99	1.360,94
<b>Tecnologia Militar</b>	- Auxiliar Técnico - NA	312,23	626,45
	- Auxiliar - NA	312,23	626,45
<b>Reforma Agrária</b>	- Analista	1.480,82	3.240,59
	- Engenheiro	1.480,82	3.240,59
	- Engenheiro Agrônomo - NS	2.072,31	3.307,20
<b>Auditoria-Fiscal</b>	- Fiscal de Cadastro e Tributação Rural - NS	2.013,60	3.199,99
	- Orientador de Assentamentos - NS	2.013,60	3.199,99
	- Auditor-Fiscal da Previdência Social	3.132,56	7.080,24
<b>Fiscalização</b>	- Fiscal do Trabalho - Legislação do Trabalho	3.132,56	7.080,24
	- Fiscal do Trabalho - Saúde no Trabalho	3.132,56	7.080,24
	- Fiscal do Trabalho - Segurança no Trabalho	3.132,56	7.080,24
	- Médico do Trabalho - 40 horas - Mtb <sup>3</sup>	4.683,62	5.243,00
	- Engenheiro Agrônomo - M AARA	2.072,31	3.307,20
	- Químico - M AARA	2.072,31	3.307,20
	- Farmacêutico - M AARA	2.072,31	3.307,20
	- Zootecnista - M AARA	2.013,60	3.199,99
<b>Docente</b>	- Professor Superior (Auxiliar a Titular)	1.134,86	4.469,99
	- Professor de 1º e 2º graus (A a E)	671,12	2.931,95
<b>CVM</b>	- Cargos de Nível Superior	3.152,63	4.718,70
	- Agente Executivo - NI	1.447,22	2.238,81
<b>SUSEP</b>	- Cargos de Nível Superior	3.600,13	4.718,70
	- Cargos de Nível Intermediário	1.648,59	2.238,81
<b>PCC</b>	- Cargos de Nível Superior	635,99	1.363,18
	- Cargos de Nível Intermediário	360,39	933,30
	- Cargos de Nível Auxiliar	191,41	534,90
<b>DACTA</b>	- Cargos de Nível Superior	2.013,60	3.199,99
	- Cargos de Nível Intermediário	924,34	1.685,23
<b>IPEA</b> (demais cargos)	- Cargos de Nível Superior	2.505,19	3.855,45
	- Cargos de Nível Intermediário	912,35	1.649,41
<b>Min. da Justiça</b>	- Policial Rodoviário Federal - NI	1.135,68	2.921,92
	- Analista - NS	2.666,52	7.088,06
<b>Banco Central</b>	- Procurador - NS	2.666,52	7.088,06
	- Técnico - NI	1.083,00	2.240,40
	- Seg. Tenente a Almirante de Esquadra	2.102,91	5.893,25

Fonte: SRH/MP.

NS - Nível Superior

NI - Nível Intermediário

NA - Nível Auxiliar

<sup>1</sup> A amplitude corresponde à diferença percentual entre a menor e a maior remuneração de uma carreira

<sup>2</sup> Extinção, conforme Lei nº 9.688, de 06/07/98.

<sup>3</sup> Extinção, conforme art. 10 § 2º da Medida Provisória nº 1.915-1, de 29 de julho de 1999.

## 4.3 - Remuneração dos Servidores do Poder Executivo Média Anual

Valores Reais - (base-dez/97)<sup>1</sup>

	<i>Procurador Fazenda Nacional</i>	<i>Auditor Fiscal</i>	<i>Analista SOF/Tesouro Gestor</i>	<i>Diplomata ( Ministro 1ª Classe )</i>	<i>PCC Nível Superior</i>	<i>PCC Nível Intermed.</i>
1989	7.285	4.375	5.922	3.370	1.452	724
1990	8.258	8.260	4.031	3.819	1.536	821
1991	5.016	5.017	3.014	3.132	1.018	548
1992	5.007	4.777	2.105	2.438	896	489
1993	5.196	4.553	1.855	2.284	1.192	587
1994	4.733	4.109	1.746	2.111	1.435	722
1995	6.484	5.834	3.740	3.556	1.695	1.002
1996	5.639	5.077	3.739	4.147	1.466	867
1997	5.375	4.790	3.641	3.913	1.384	818
1998	5.525	4.835	3.915	4.683	1.358	839
1999 <sup>2</sup>	5.586	4.940	3.965	5.185	1.358	870

Fonte: SRH/MP.

Obs: foi utilizada a estrutura de remuneração das carreiras para o cálculo do salário médio.

1- Corrigido pelo INPC/IBGE.

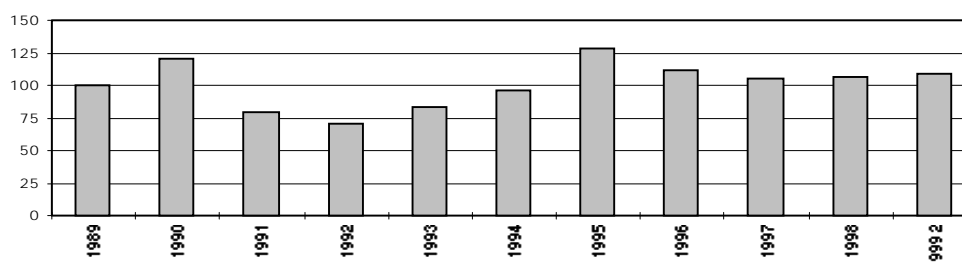
2-Média de set/98 a ago/99.

## 4.4 - Índice de Remuneração Média Real dos Servidores do Poder Executivo - Média Anual

	PCC - Nível Superior		Índice - Ponderado <sup>1</sup>	
	Índice	Variação %	Índice	Variação %
1989	100		100	
1990	106	5,8	121	20,9
1991	70	-33,8	79	-34,6
1992	62	-11,9	71	-10,0
1993	82	33,1	83	16,7
1994	99	20,4	96	15,6
1995	117	18,1	128	33,8
1996	101	-13,5	111	-13,1
1997	97	-4,1	106	-5,2
1998	95	-1,8	107	1,3
1999 <sup>2</sup>	95	-0,1	110	2,4

Fonte: SRH/MP.

Índice ponderado da remuneração média real do servidor



## 4.5 - Comparação Salarial entre o Setor Público e o Privado

Posição - mai/95

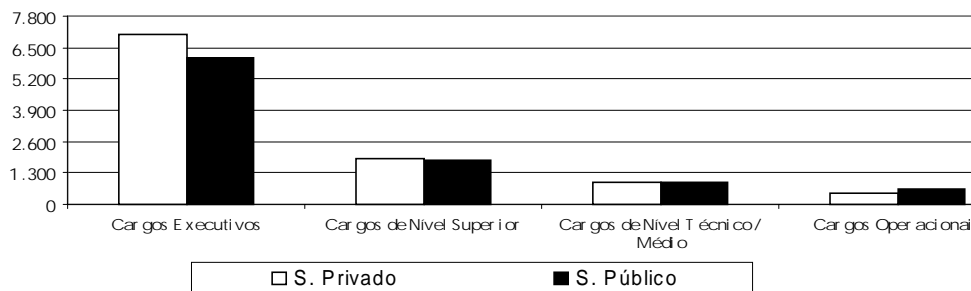
	Salário Médio		Diferença Públ.
	S. Privado	S. Público	
Cargos Executivos	7.080	6.069	-1
Cargos de Nível Superior	1.899	1.814	-:
Cargos de Nível Técnico / Médio	926	899	-:
Cargos Operacionais	437	635	4

Fonte: SRH/MP e Coopers & Lybrand

Inicialmente, foram levantados os cargos com atribuições semelhantes no setor público (civil do executivo) e no privado. Para calcular a remuneração média de cada cargo, foi utilizado, no setor privado, o salário médio, independentemente do porte e da localidade das empresas; para o setor público, foi considerada a estrutura de remuneração e a distribuição de frequência dos servidores na escala salarial de cada cargo. Para os cargos de nível executivo, foi levantada uma amostra do valor da remuneração dos ocupantes de DAS de diversos níveis, considerando o diretor-presidente com DAS de Natureza Especial, Diretores como DAS-6 e Gerentes como DAS-5, exceto para os cargos da área jurídica que têm uma estrutura hierárquica um pouco distinta. Não estão incluídos benefícios indiretos dos cargos.

1 - Valores atualizados pela inflação até mai/95.

### Comparação Salarial entre o Setor Público e Privado



### 5.1 - Quantidade, Idade e Remuneração Média dos ocupantes de DAS

#### Posição - ago/99

	<i>Qtde.</i> <i>Servidores</i>	<i>Idade</i> <i>Média</i>	<i>Remuneração</i> <i>Média</i> <sup>1</sup>	<i>Nível</i> <i>Superior</i>	<i>Sexo</i> <i>Fem.</i>	+
DAS-1	6.217	43	3.443	66,6%	45,2%	
DAS-2	5.522	43	4.037	74,3%	40,8%	
DAS-3	2.379	45	4.306	85,5%	39,9%	
DAS-4	1.721	47	5.591	91,3%	32,1%	
DAS-5	644	48	7.194	96,7%	19,4%	
DAS-6	141	52	7.735	97,9%	13,5%	
<b>Total</b>	<b>16.624</b>	<b>44</b>	<b>4.168</b>	<b>75,8%</b>	<b>40,4%</b>	

Fonte: SRH/MP.

1 - Considerado a remuneração do cargo e da função; estão incluídos no cálculo dos valores somente os servidores efetivos + requisitados (Administração Pública Federal Direta, Autarquias e Fundações)

2 - Servidor Efetivo e Requisitado (Admin. Pública Federal Direta, Autarquias, Fundações, Estados, Municípios, DF, Empresas Públicas, Sociedade de Economia Mista, Tribunais, Câmara, Senado e Ministério Público.

### 5.2 - Perfil dos ocupantes de DAS, segundo o Nível de Escolaridade em %

#### Posição - ago/99

	<i>1º Grau</i>	<i>2º Grau</i>	<i>3º Grau</i>	<i>Especialização</i>	<i>Pós-Graduação</i> <sup>1</sup>
DAS-1	4,7	28,7	51,9	5,7	8,9
DAS-2	5,0	20,7	61,9	4,7	7,7
DAS-3	1,6	12,9	69,3	6,1	10,2
DAS-4	1,2	7,5	77,2	4,9	9,2
DAS-5	0,2	3,1	80,6	5,0	11,2
DAS-6	0,0	2,1	83,0	2,8	12,1
<b>Total</b>	<b>3,8</b>	<b>20,4</b>	<b>61,7</b>	<b>5,3</b>	<b>8,9</b>

Fonte: SRH/MP.

1 - Incluído: Aperfeiçoamento, Mestrado, Doutorado, Phd, Livre Docência.

### 5.3 - Perfil dos ocupantes de DAS, segundo o Vínculo com a União

#### Posição - ago/99

<i>DAS</i>	<i>Servidor Efetivo</i> <i>+ Requisitado</i> <sup>1</sup>	<i>Requisitado de outros</i> <i>Órgãos e Esfera</i> <sup>2</sup>	<i>Sem</i> <i>Vínculo</i> <sup>3</sup>	<i>Aposentado</i>
DAS-1	71,0%	2,3%	17,8%	8,8%
DAS-2	67,2%	4,4%	17,5%	10,8%
DAS-3	64,0%	6,8%	15,9%	13,3%
DAS-4	45,9%	10,4%	28,5%	15,2%
DAS-5	44,3%	12,6%	29,5%	13,7%
DAS-6	35,5%	10,6%	42,6%	11,3%
<b>Total</b>	<b>64,8%</b>	<b>5,0%</b>	<b>19,2%</b>	<b>11,0%</b>

Fonte: SRH/MP.

1- Servidor Efetivo e Requisitado (Administração Pública Federal Direta, Autarquias e Fundações).

2- Requisitado dos Estados, Municípios, DF, Empresas Públicas, Sociedade de Economia Mista, Tribunais, Câmara, Senado e Ministério Público.

3- Sem cargo Público

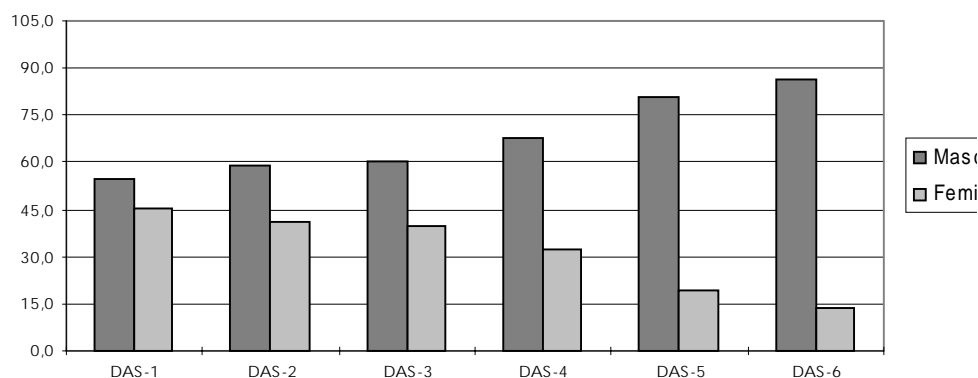
## 5.4 - Perfil dos ocupantes de DAS, segundo o Sexo em

Posição - ago/99

<i>D A S</i>	<i>Masculino</i>	<i>Feminino</i>
DAS-1	54,8	45,2
DAS-2	59,2	40,8
DAS-3	60,1	39,9
DAS-4	67,9	32,1
DAS-5	80,6	19,4
DAS-6	86,5	13,5
Total	59,6	40,4

Fonte: SRH/MP.

Perfil dos DAS segundo o sexo dos ocupantes em %



## 5.5 - Remuneração Média por Nível de DAS

Posição - ago/99

	<i>Parcela Rem. Média Referente ao Cargo</i>	<i>Parcela Rem. Média Referente à Função</i>	<i>Remune Média G</i>
NES	4.659	3.350	8.009
DAS-6	5.430	2.305	7.735
DAS-5	5.524	1.670	7.194
DAS-4	4.327	1.264	5.591
DAS-3	3.473	832	4.305
DAS-2	3.301	735	4.036
DAS-1	2.795	648	3.443
Média Global	3.347	821	4.168

Fonte: SRH/MP.

1 - Engloba a remuneração referente ao cargo e à função; o universo considerado no cálculo corresponde somente aos servidores efetivos.



**6.1 - Evolução do Quantitativo de Aposentadorias Civis da U**

	Total Ano	Média Mensal	% Participação s/Total		
			Integrais	Proporc.	Compulsória
1991	46.196	3.850			
1992	21.190	1.766			
1993	14.199	1.183			
1994	17.601	1.467			
1995	34.253	2.854			
1996	27.546	2.296	43,4	47,9	1,0
1997	24.659	2.055	32,3	57,4	1,2
1998*	19.755	1.646	28,0	60,9	1,7

Elaborado: SRH/MP.

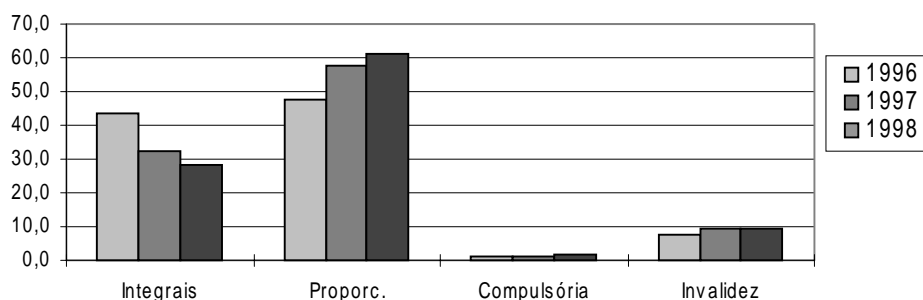
Fonte: Diário Oficial da União.e SIAFI.

- O levantamento inclui somente as aposentadorias publicadas no Diário Oficial.

- Em 1995, o número refere-se aos civis estatutários do Poder Executivo e entre 1991 e 1994, refere-se, além destes, também a uma parcela reduzida de servidores do Legislativo e do Judiciário.

\* Acumulado de jan/98 a dez/98.

**Participação das ocorrências s/total - aposentadorias - %**



**6.2 - Aposentadorias dos Civis do Executivo -  
Perfil segundo o sexo e idade média de aposentadoria  
Posição - ago/99**

	Masculino		Feminino		Amb
	Idade Média	Distribuição	Idade Média	Distribuição	Idade Média
Integrais	57	61,4%	53	38,6%	56
Proporcionais	56	42,3%	53	57,7%	54
Total	57	49,9%	53	50,1%	55

Fonte: SRH/MP.

A amostra utilizada no cálculo corresponde à parcela dos servidores que possuem, em seu cadastro, a informação referente à data de aposentadoria.

## 6.3 - Idade Média de Aposentadoria dos Servidores Civis Poder Executivo - Distribuição % segundo a faixa etária e Aposentadorias - Integrais Posição - ago/99

<i>Faixa Etária</i>	<i>Masculino</i>	<i>Feminino</i>	<i>Ambos</i>
Até 40	5,4	6,3	5,8
41 a 45	5,4	11,0	7,6
46 a 50	10,4	12,6	11,2
51 a 55	18,8	33,1	24,3
56 a 60	27,7	22,0	25,5
61 a 65	16,3	8,7	13,4
66 a 70	9,9	5,5	8,2
acima de 70	5,9	0,8	4,0
Total	100,0	100,0	100,0

Fonte: SRH/MP.

- A amostra utilizada no cálculo corresponde à parcela dos servidores que possuem, em seu cadastro, a idade referente à data de sua aposentadoria.

- A existência de aposentadorias em idade inferior a 40 anos deve-se à imperfeições nas informações cadastrais.

## 6.4 - Idade Média de Aposentadoria dos Servidores Civis Poder Executivo - Distribuição % segundo a faixa etária e Aposentadorias - Proporcionais Posição - ago/99

<i>Faixa Etária</i>	<i>Masculino</i>	<i>Feminino</i>	<i>Ambos</i>
Até 40	2,4	3,1	2,8
41 a 45	7,6	11,5	9,9
46 a 50	15,2	31,5	24,6
51 a 55	27,6	23,1	25,0
56 a 60	17,1	12,2	14,3
61 a 65	11,4	10,1	10,7
66 a 70	15,2	7,3	10,7
acima de 70	3,3	1,0	2,0
Total	100,0	100,0	100,0

**6.5 - Idade Média de Aposentadoria dos Servidores Civis  
Poder Executivo - Distribuição % segundo a faixa etária e Aposentadorias - Total  
Posição - ago/99**

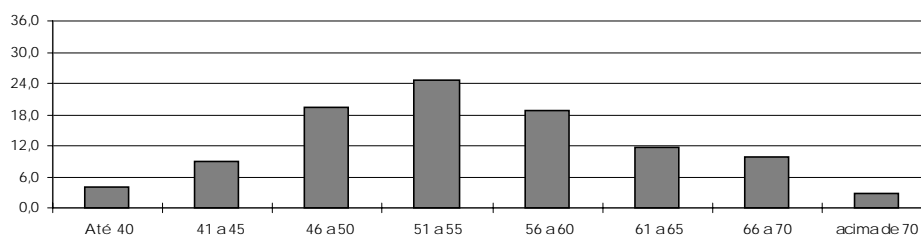
<i>Faixa Etária</i>	<i>Masculino</i>	<i>Feminino</i>	<i>Ambos</i>
Até 40	3,9	4,1	4,0
41 a 45	6,6	11,4	9,0
46 a 50	12,9	25,7	19,3
51 a 55	23,3	26,2	24,7
56 a 60	22,3	15,3	18,8
61 a 65	13,8	9,7	11,8
66 a 70	12,6	6,8	9,7
acima de 70	4,6	1,0	2,8
Total	100,0	100,0	100,0

Fonte: SRH/MP.

- A amostra utilizada no cálculo corresponde à parcela dos servidores que possuem, em seu cadastro, a idade referente à data de sua aposentadoria.

- A existência de aposentadorias em idade inferior a 40 anos deve-se à imperfeições nas informações cadastrais.

**Aposentadoria Total - Distribuição % por Faixa Etária**



**6.6 - Previdência no Serviço Público**

**Valores Nominais**

		Previdência dos Servidores Públicos				
		União	Estados	Municípios	Total	INSS
1997	Contribuição	2,6	3,6	0,4	6,6	44,3
	Despesas <sup>1</sup>	18,4	15,8	2,7	36,9	47,1
	<b>Resultado</b>	<b>(15,8)</b>	<b>(12,2)</b>	<b>(2,3)</b>	<b>(30,3)</b>	<b>(2,8)</b>
1998	Contribuição	2,5	3,9	0,4	6,8	46,6
	Despesas <sup>1</sup>	19,4	16,7	2,9	39,0	53,8
	<b>Resultado</b>	<b>(16,9)</b>	<b>(12,8)</b>	<b>(2,4)</b>	<b>(32,2)</b>	<b>(7,2)</b>
1999	Contribuição	4,8	4,7	0,4	9,9	48,7
	Despesas <sup>1</sup>	23,3	17,9	3,0	44,1	59,6
	<b>Resultado</b>	<b>(18,5)</b>	<b>(13,2)</b>	<b>(2,5)</b>	<b>(34,2)</b>	<b>(10,9)</b>

Elaborado: SRH/MP.

Fonte: SRH/MP, MPAS, MF e INSS.

Para os dados de Estados e Municípios referentes ao ano de 1997 = MPAS/MF.

As estimativas das contribuições e despesas previdenciárias para Estados e Municípios, referentes a 1998 e 1999, foram calculadas supondo as taxas de crescimento utilizadas para o cálculo da União.

A contrapartida do empregador, que no caso é o governo, não está sendo considerada no cálculo do déficit.

1 - Para União, Estados e Municípios considerado os aposentados e pensionistas e para o INSS os Benefícios Previdenciários.

## 6.7 - Comparação entre Receita e Despesas dos Segurados do INSS e da

### Valores Anuais

		Receita	Despesa c/	Segurados	Beneficiários	Contribuição
		Benefício		Mil		Média e)
		em R\$ milhões				
1995	INSS	39.446	40.527	50.627	15.728	779
	UNIÃO	2.588	19.821	991	844	2.612
	<b>TOTAL</b>	<b>42.034</b>	<b>60.348</b>	<b>51.618</b>	<b>16.572</b>	<b>814</b>
1996	INSS	44.626	45.777	54.421	16.518	820
	UNIÃO	2.861	18.350	981	855	2.918
	<b>TOTAL</b>	<b>47.487</b>	<b>64.127</b>	<b>55.402</b>	<b>17.373</b>	<b>857</b>
1997	INSS	45.308	48.403	54.291	17.474	835
	UNIÃO	2.654	18.837	948	900	2.801
	<b>TOTAL</b>	<b>47.962</b>	<b>67.240</b>	<b>55.239</b>	<b>18.374</b>	<b>868</b>

Elaborado: SRH/MP.

Fonte: SRH/MP, SIAFI/MF e MPAS

Valores corrigidos pelo IGP-DI-FGV para dez/97.

INSS=> Receita: Receita Líquida da Previdência (arrecadação bancária), em 1997 inclui receita decorrente do "Simples";

Despesa: Despesa apenas com benefícios, exclusive LOAS e despesa com servidores federais aposentados de MPAS

UNIÃO=> Despesa: inclui aposentados e pensionistas.

Contribuição média: Receita/Segurados

Benefício médio: Despesa/Beneficiários

## 6.8 - Comparação entre Aposentadorias

### Valores mensais, em salários mínimos - Média

#### Posição - ago/99

	1995	1996	1997	1998
INSS <sup>1</sup>	1,8	1,8	1,8	1,8
Executivo (civis) <sup>2,3</sup>	14,6	14,1	13,6	13,3
Militares <sup>3</sup>	19,5	16,2	15,9	17,4
Legislativo <sup>3</sup>	54,2	51,7	51,9	54,3
Judiciário <sup>3</sup>	47,5	36,5	39,4	41,3

Elaborado: SRH/MP.

Fonte: SRH/MP, INSS/MPAS E STN/MF

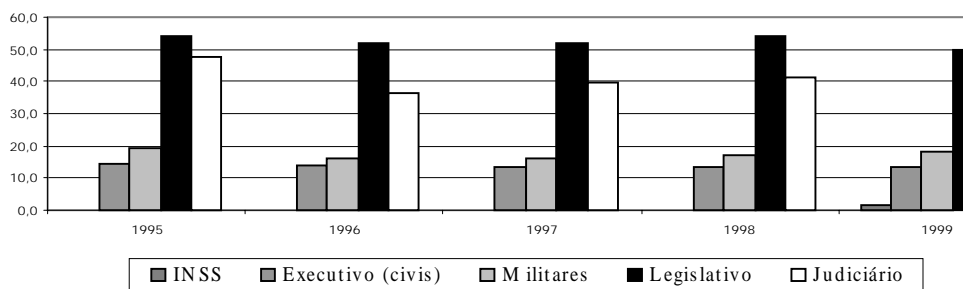
1- Posição: nos meses de dezembro.

2- Não inclui Emp. Públicas e Soc. Economia Mista

3- Nos anos de 1995, 1996, 1997 e 1998, considerado a média anual.

4- Em 1999, para o INSS considerado a posição de mar/99 e para o Executivo, Militares, Legislativo e Judiciário a média do acumulado dos últimos 12 meses.

### Comparação entre Aposentadorias 1995 a 1999 valores mensais em salário mínimos - média



**7.1- Contribuição Previdenciária nos Estados em %**

**Posição: abr/99**

<i>ESTADOS</i>	<i>ATIVOS</i>	<i>APOS.</i>
Acre	8 e 10	
Amapá	0	
Amazonas <sup>1</sup>	11 a 20	
Alagoas	11	
Bahia	5 a 12	
Ceará	11 a 25	
Distrito Federal <sup>2</sup>	11 a 25	
Espírito Santo <sup>3</sup>	11 a 25	
Goias	6	
Maranhão <sup>4</sup>	9 a 12	
Minas Gerais <sup>5</sup>	11,5	
Mato Grosso <sup>6</sup>	8 a 9,5	
Mato Grosso do Sul	0	
Pará <sup>7</sup>	8	
Paraná	10 e 14	
Paraíba <sup>8</sup>	8	
Pernambuco <sup>9</sup>	12 a 20	
Piauí	8 a 16	
Rondônia <sup>10</sup>	8	
Roraima	3,84	
Rio de Janeiro	11	
Rio Grande do Norte <sup>11</sup>	11 a 25	
Rio Grande do Sul	0	
São Paulo <sup>7</sup>	6	
Santa Catarina	8 a 12	
Sergipe	11 a 13,5	
Tocantins	11	

**7.2 - Relação entre Despesas de Aposentados e Pensionis  
e o Total da Folha de Pessoal dos Estados - ano 19**

	<i>Despesas com Aposentados e Pensionistas (em R\$ milhões)</i>	<i>% em relação total da fo</i>
Acre	28,2	9,5
Amapá	1,8	0,8
Amazonas	190,5	29,3
Alagoas	178,6	29,3
Bahia	380,1	19,0
Ceará	203,8	18,0
Distrito Federal	829,7	28,0
Espirito Santo	238,5	21,4
Goias	407,3	38,1
Maranhão	191,5	25,5
Minas Gerais	1.817,1	34,6
Mato Grosso	175,5	23,1
Mato Grosso do Sul	54,1	10,5
Pará	224,5	19,7
Paraná	1.053,8	36,4
Paraíba	98,1	24,0
Pernambuco	489,2	30,5
Piauí	121,3	22,7
Rondônia	32,0	6,9
Roraima	0,1	0,1
Rio de Janeiro	1.781,8	37,4
Rio Grande do Norte	151,8	24,6
Rio Grande do Sul	1.517,0	38,9
São Paulo	5.074,3	34,8

**7.3 - Gastos com Pessoal e Número de Servidores Estaduais**

	Número de Servidores		Relação entre Gasto com Pes e Receita Corrente Líquida		
	Ativos e Aposentados	Ano97 Mês Ref.	95	96	97
Acre	32.500	Jul	73,0	69,0	66,1
Amapá	10.600	Set	83,2	58,8	75,3
Amazonas	61.930	Set	34,8	49,3	42,5
Alagoas	45.498	Set	114,4	105,6	74,3
Bahia	187.597	Set	57,0	56,0	52,5
Ceará	115.000	Set	53,0	51,0	61,2
Distrito Federal	112.884	Out	79,5	82,1	77,3
Espirito Santo	70.610	Ano 96	68,6	67,3	65,4
Goiás	142.874	Set	78,0	71,0	61,7
Maranhão	97.291	Out	55,0	59,0	66,5
Minas Gerais	476.000	Set	75,3	75,1	80,0
Mato Grosso	45.063	Out	82,5	79,4	60,7
Mato Grosso do Sul	51.000	Set	61,4	55,4	65,2
Pará	116.768	Set	61,5	67,7	69,5
Paraná	199.453	Out	74,9	76,8	68,8
Paraíba	96.719	Set	63,0	59,0	45,7
Pernambuco	164.345	Set	84,0	79,0	70,9
Piauí	75.000	Set	87,0	69,0	69,7
Rondônia	44.000	Set	72,0	65,0	83,0
Roraima	21.000	Out	12,5	33,1	23,2
Rio de Janeiro	406.594	Jul	92,6	87,5	79,7
Rio Grande do Norte	93.000	Out	80,0	73,0	66,6
Rio Grande do Sul	183.812	Set	86,4	86,8	84,9
São Paulo	1.020.962	Set	63,3	65,8	62,3
Santa Catarina	120.081	Set	76,6	72,0	67,0
Sergipe	49.959	Ago	80,0	68,0	65,3
Tocantins	34.133	Set	46,1	48,7	43,8
Média	-	-	70,2	67,8	67,5
Total	4.074.673				

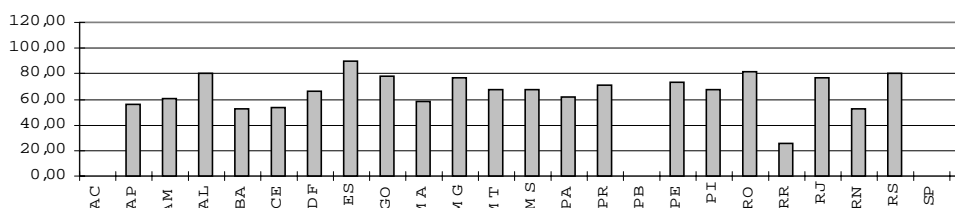
Elaborado: SRH/MP.

Fonte: Fórum Nacional de Secretários de Estado da Administração e

STN/MF - dados orçamentários e balancetes mensais dos estados.

Dados de Mai/99 - informações das Secretarias de Estado da Administração.

Relação % entre Gasto com Pessoal dos Estados e  
Receita Corrente Líquida - Fev/99



## 7.4 - Gastos com Pessoal e Número de Servidores das Capitais

Posição - abr/95

	<i>% Gasto Ativos / Folha Pgto.</i>	<i>% Núm. Ativos / Qtde. Servidores</i>	<i>% Gastos / Receita</i>
Belém	79,0	76,4	
Belo Horizonte	88,4	81,6	64,1
Campo Grande	92,4	90,0	61,1
Cuiabá	95,9	97,3	65,1
Curitiba	84,1	86,1	44,1
Fortaleza	81,4	80,7	50,1
Manaus	93,7	93,2	29,1
Palmas de Tocantins	100,0	100,0	0,2
Rio Branco	98,3	99,2	82,1
Rio de Janeiro	74,1	73,7	62,1
São Paulo	79,8	82,9	41,1
Salvador	68,2	69,5	50,1
Vitória	88,3	90,6	58,1
<b>Total</b>	<b>79,7</b>	<b>80,1</b>	

Elaborado: SRH/MP.

Fonte: Secretaria de Administração da Prefeitura de Belo Horizonte

- A relação ativos/folha corresponde ao percentual da folha alocado para o pagamento de ativos.
- O restante é destinado aos aposentados e pensionistas. A relação ativos/quantidade de servidores corresponde à participação do número de ativos no total de servidores (que inclui ativos, aposentados e pensionistas).
- A relação entre gastos com pessoal (ativos, aposentados e pensionistas) e receita é calculada para os últimos doze meses.

## 7.5 - Relação entre Gastos com Pessoal e Receita Líquida nos Estados

<i>Regiões</i>	<i>Média</i>	<i>Média</i>
	84 / 88	89 / 94
Norte	61,5	55,1
Nordeste	52,2	49,5
Centro-Oeste	43,4	46,6
Sudeste	52,0	52,4
Sul	61,2	56,9
<b>Média</b>	<b>54,1</b>	<b>52,1</b>

Elaborado: SRH/MP

Fonte: Tesouro Nacional, Relatório "Execução Orçamentária dos Estados e Municípios das Capitais - 1984/1993, 1985/1994 e 1986/1995"

- Os dados originais foram levantados nos balanços anuais dos estados e municípios, e estão corrigidos pela inflação.



## 7.6 - Relação entre Gastos com Pessoal e Receita Líquida nas Capitais

<i>Regiões</i>	<i>Média</i>	<i>Média</i>
	84 / 88	89 / 94
Norte	66,9	53,7
Nordeste	47,9	38,3
Centro-Oeste	59,3	44,2
Sudeste	56,3	44,1
Sul	54,8	52,9
<b>Média</b>	<b>57,1</b>	<b>46,7</b>

Elaborado: SRH/MP.

Fonte: Tesouro Nacional, Relatório "Execução Orçamentária dos Estados e Municípios das Capitais - 1984/1993 , 1985/1994 e 1986/1995"

- Os dados originais foram levantados nos balanços anuais dos estados e municípios, e estão corrigidos pela inflação.

## 7.7 - Execução Orçamentária dos Municípios por Regiões

<b>Ano 1995</b>			
<i>Regiões</i>	<i>Receita</i>	<i>Despesa</i>	<i>% part. Des</i>
	<i>Corrente<sup>1</sup></i>	<i>c/Pessoal</i>	<i>Receita C</i>
Norte	1.439	553	38,6
Nordeste	5.641	2.165	38,4
Sudeste	21.110	7.703	36,5
Sul	5.508	2.494	45,3
Centro-Oeste	1.776	674	38,0
<b>BRASIL</b>	<b>35.474</b>	<b>13.589</b>	<b>38,3</b>

Elaborado: SRH/MP.

Fonte: MF/STN - Finanças do Brasil ( Receita e Despesa dos Municípios - Ano 1995)

1 - Receita Corrente= Receita Tributária + Transf. Correntes

**7.8 - Relação Despesas de Pessoal / Receita Corrente-  
Nº de Municípios por Estados (em 1995)**

<i>Regiões/Estados</i>	<i>Total</i>	<i>% de Desp. Pessoal / Receita Corrente</i>	
		<i>Até 60%</i>	<i>Acim</i>
<b>Norte</b>	<b>307</b>	<b>92,2</b>	
- Acre	22	59,1	
- Amapá	14	78,6	
- Amazonas	32	96,9	
- Pará	108	99,1	
- Rondônia	21	52,4	
- Roraima	1	100,0	
- Tocantins	109	100,0	
<b>Nordeste</b>	<b>1.463</b>	<b>95,0</b>	
- Alagoas	98	100,0	
- Bahia	412	95,9	
- Ceará	178	98,3	
- Maranhão	119	98,3	
- Paraíba	171	96,5	
- Pernambuco	121	66,9	
- Piauí	141	99,3	
- Rio Grande do Norte	150	98,7	
- Sergipe	73	97,3	
<b>Centro-Oeste</b>	<b>422</b>	<b>98,8</b>	
- Distrito Federal	0	0,0	
- Goiás	231	99,6	
- Mato Grosso	117	98,3	
- Mato Grosso do Sul	74	97,3	
<b>Sudeste</b>	<b>1.501</b>	<b>93,4</b>	
- Espírito Santo	67	80,6	
- Minas Gerais	729	97,3	
- Rio de Janeiro	80	57,5	
- São Paulo	625	94,9	
<b>Sul</b>	<b>1.020</b>	<b>88,4</b>	

**7.9 - Execução Orçamentária dos Estados e Capitais**

		R				
		1986	1988	1990	1994	1995
RECEITA	Tributária	42.722	31.726	44.324	47.135	57.409
	Fundos Partic.	4.208	3.119	5.727	6.244	8.067
	Total	46.930	34.845	50.051	53.379	65.476
DESPESA	Pessoal (Global)	23.259	18.826	25.103	23.410	30.558
	Poder Legislativo <sup>1</sup>	1.166	1.186	1.617	2.072	2.856
	Poder Judiciário <sup>1</sup>	3.062	2.568	3.934	5.118	7.053

Elaborado: SRH/MP.

Fonte: Tesouro Nacional, Relatório "Execução Orçamentária dos Estados e Municípios das Capitais - 1986/1995"

1 - Consideradas as despesas totais destes poderes; entretanto, a maior parte de suas despesas corresponde a gastos com pessoal.

**7.10 - Relação entre Despesas com Pessoal e Receita Corrente**

	1986	1988	1990	1994
Pessoal Total / Receita Corrente	55,1	53,6	54,8	50,9
Legislativo / Receita Corrente <sup>1</sup>	2,1	2,5	2,5	3,1
Judiciário / Receita Corrente <sup>1</sup>	5,4	5,4	6,1	7,5

Elaborado: SRH/MP.

Fonte: Tesouro Nacional, Relatório "Execução Orçamentária dos Estados e Municípios das Capitais - 1986/1995"

1 - Consideradas as despesas totais destes poderes; entretanto, a maior parte de suas despesas corresponde a gastos com pessoal.



**ENAP**  
**Escola Nacional de**  
**Administração Pública**



**1.1 - Número de Turmas e Alunos Treinados**

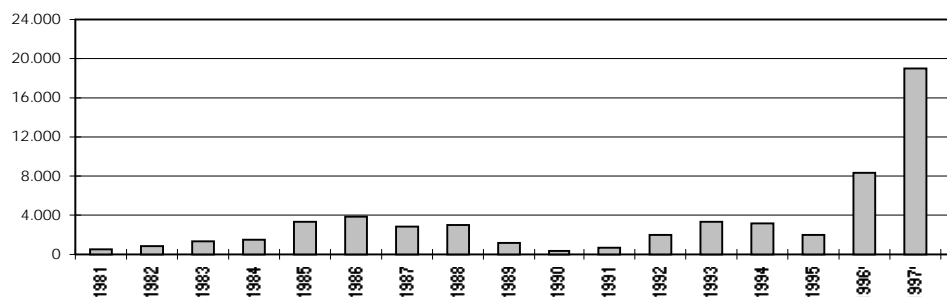
<i>Ano</i>	<i>Número de Turmas</i>	<i>Alunos Treinado.</i>
1981	13	429
1982	25	767
1983	35	1.269
1984	31	1.477
1985	150	3.358
1986	162	3.821
1987	89	2.882
1988	97	3.019
1989	55	1.185
1990	10	340
1991	13	747
1992	62	1.929
1993	102	3.251
1994	134	3.105
<b>SOMA</b>	<b>978</b>	<b>27.579</b>
1995	141	1.964
1996 <sup>1</sup>	388	8.279
1997 <sup>1</sup>	1.001	18.966
1998	1.235	21.167
<b>SOMA</b>	<b>2.765</b>	<b>35.189</b>

Fonte: ENAP/MP.

1- Alunos Treinados:

30% - Curso de Informática Básica;

70% - R.H., Leg e Orçamento, Desenvolvimento Gerencial, Gestão Estratégica no Setor Público.

**Quantitativo de alunos treinados pela ENAP**

## 1.2- Maiores clientes da ENAP

Instituição	Número de Treinamentos	
	Ano 1997	Ano 19
1. Ministério do Exército	1.514	417
2. Ministério da Aeronáutica	1.253	524
3. Presidência da República	868	1039
4. Ministério da Adm. e Reforma do Estado	830	1478
5. Ministério da Agricultura	750	1465
6. Ministério da Justiça	716	563
7. Ministério do Planejamento e Orçamento	663	144
8. Ministério das Minas e Energia	574	227
9. Ministério da Fazenda	567	638
10. Advocacia Geral da União	559	234
11. Ministério do Trabalho	489	528
12. Ministério da Marinha	428	243
13. INSS	401	209
14. CONAB	370	0
15. INCRA	349	0
16. Ministério da Educação e do Desporto	289	719
17. IBAMA	259	0
18. DNER	191	0
19. Ministério da Cultura	176	46
20. INMETRO	159	298
21. Fundação Nacional de Saúde	155	298
22. UnB	133	0
23. Ministério da Saúde (adm.direta)	123	694
24. CNPq	156	426
25. SUDAM	109	0
26. INPI	107	0
27. EMFA	-	670
28. IBGE	-	450
29. UFMG	-	273
30. CADE	-	259
Total	12.188	11.84



**1.3 - Cursos com maior números de concluintes (ano 1997)**

<b>- Cursos habituais</b>	<b>Turmas</b>
Word for Windows	247
Excel for Windows	215
Introdução a Informática básica	165
Estruturação de textos administrativos	55
A busca da excelência no atendimento ao cidadão	51
Administração gerencial para um Novo Estado	43
Análise e melhoria de processos	30
Licitações e contratos na Administração Pública	29
Administração Pública para Servidores	28
Access 7.0	27
Qualidade e participação na administração Pública	26
Regime Jurídico único Servidores Públicos Civis da União	25
A atualização para secretárias/os Sênios	5

**- Cursos de Formação para Carreiras**

Especialistas em Políticas Públicas e Gestão Governamental
Analistas de Orçamento

Fonte: ENAP/MP.

**1.4- Comparativo dos Resultados de Capacitação**

	1994 (a)	1997 (b)	(b)/(a)
Total de Alunos	3.105	18.966	6
Total Hora-Aula	8.219	26.976	3
Total Hora-Aula - Aluno	269.004	920.912	3
Servidores/Dias Treinados <sup>1</sup>	33.625	115.114	3

Fonte: ENAP/MP.

1- Total Hora-Aula - Aluno dividido por 8

\* Resultados obtidos até dez/97

**1.5- Recursos Orçamentários X Treinamentos realizados entre 1995 e 1998**

	Orçamento realizado (R\$ mil)	Convênio FAT realizado (R\$ mil)	Convênio CAPES realizados (R\$ mil)	Total em (R\$ mil)	(A)	Treinamentos realizados
1995	9.039	-	-	9.039	100	1964 <sup>1</sup>
1996	10.293	977 <sup>2</sup>	-	11.270	125	8.279
1997	-	-	-	13.430	149	19.349
1998	-	-	-	10.062	113	21.364

1 - ENAP/MP em reestruturação

2- Convênio FAT à partir de Set/96



**MP** | Ministério do Planejamento, Orçamento e Gestão  
Secretaria de Recursos Humanos

---

O **Boletim Estatístico de Pessoal** é uma publicação mensal da Secretaria de Recursos Humanos do Ministério do Planejamento, Orçamento e Gestão. O Boletim também está disponível na Internet: **[www.seap.gov.br](http://www.seap.gov.br)**. ou escreva pelo E-mail: **[boletim@seap.gov.br](mailto:boletim@seap.gov.br)**.

---

