



Boletim Estatístico de Pessoal

Brasília
Novembro de 1999

Ministro

Martus Antônio Rodrigues Tavares

Secretário de Recursos Humanos

Luiz Carlos de Almeida Capella

BOLETIM ESTATÍSTICO:

Coordenadora-Geral de Estudos e Informações Gerenciais

Sandra Helena Caresia Gustavo Rodrigues

43

Divisão Técnica

Cláudia Fabiane Martins Bandeira

Joelina Magalhães Cavalcanti

Maria Vilani Maia de Freitas

Paulo César Caserta da Cunha Vasconcellos

Edição Gráfica

Paulo César Caserta da Cunha Vasconcellos

Montagens Gráfica

Francisco Nunes Viana

Boletim Estatístico de Pessoal. v. 1 , n.43 , nov. 1999
Brasília, Ministério do Planejamento, Orçamento e Gestão.
V. mensal

84 p.

1. Estatística - Periódicos. I. Brasil. Ministério do Planejamento, Orçamento e Gestão

Secretaria de Recursos Humanos

CDD 318.1

CDD 318.1

I - ESTATÍSTICAS DE PESSOAL

a) Informações Mensais

<i>Despesas.....</i>	<i>5</i>
<i>Servidores.....</i>	<i>25</i>
<i>Remuneração.....</i>	<i>27</i>
<i>Aposentados.....</i>	<i>29</i>

b) Informações Anuais e Analíticas

<i>Despesas</i>	<i>33</i>
<i>Servidores - Quantitativo.....</i>	<i>40</i>
<i>Concursos.....</i>	<i>54</i>
<i>Remuneração.....</i>	<i>59</i>
<i>DAS.....</i>	<i>63</i>
<i>Aposentados.....</i>	<i>65</i>
<i>Estados e Municípios.....</i>	<i>69</i>

II - ENAP

<i>Treinamentos.....</i>	<i>79</i>
--------------------------	-----------

A partir de janeiro/99 a estrutura regimental de alguns órgãos foi alterada, porém o sistema ainda encontra-se com a estrutura antiga, não causando entretanto mudança no valor total.

1.1 - Despesa de Pessoal do Poder Executivo - SIAPE ^{1,2,3}

Valores Nominais - out/99							R\$ milhões
Mês	Mensal			Acumulado 12 últimos meses			
	Valor R\$ milhões	Variação % s/		Valor R\$ milhões	Variação % s/		
		Mês Anterior	Mesmo Mês Ano Anterior		Mês Anterior	12 Meses Anteriores ⁴	
Out-98	1.868	0,6	3,0	23.494	0,2	7,3	
Nov	2.862	53,2	5,8	23.651	0,7	6,5	
Dez	2.434	-15,0	3,9	23.741	0,4	5,2	
Jan-99	2.020	-17,0	9,2	23.911	0,7	5,6	
Fev	2.005	-0,7	18,1	24.218	1,3	6,4	
Mar	1.854	-7,5	10,9	24.400	0,7	6,8	
Abr	1.857	0,2	9,7	24.564	0,7	7,5	
Mai ⁵	2.170	16,8	26,0	25.012	1,8	9,4	
Jun	2.513	15,8	5,1	25.134	0,5	9,4	
Jul	1.956	-22,2	12,8	25.357	0,9	10,1	
Ago	1.922	-1,7	-2,0	25.317	-0,2	8,6	
Set	1.927	0,3	3,8	25.389	0,3	8,3	
Out ⁶	2.149	11,5	15,0	25.670	1,1	9,3	

Fonte : SIAPE (Sistema Integrado de Administração de Recursos Humanos do Poder Executivo) - SRH/MP

1 - Inclui administração direta, autarquias e fundações do Poder Executivo;

2 - Inclui ativos, aposentados, instituidores de pensão;

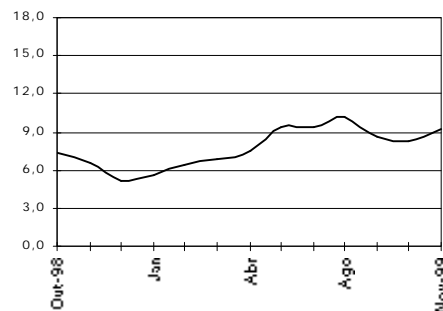
3 - Não inclui militares, BACEN, MPU, empresas públicas e sociedades de economia mista;

4 - Acumulado de nov/98 a out/99 contra nov/97 a out/98.

5 - Incluído a 1ª parcela dos 28,86%.

6 - Complemento da 1ª parcela dos 28,86%.

Acum. últimos 12 meses
var.% s/ 12 meses anteriores



1.2 - Despesa de Pessoal do Poder Executivo - SIAPE - Ativo ^{1,2}

Valores Nominais - out/99							R\$ milhões
Mês	Mensal			Acumulado 12 últimos meses			
	Valor R\$ milhões	Variação % s/		Valor R\$ milhões	Variação % s/		
		Mês Anterior	Mesmo Mês Ano Anterior		Mês Anterior	12 Meses Anteriores ³	
Out-98	961	0,6	-6,7	12.590	-0,5	5,8	
Nov	1.449	50,7	-3,4	12.539	-0,4	3,2	
Dez	1.494	3,1	-2,1	12.506	-0,3	0,3	
Jan-99	1.111	-25,6	6,3	12.572	0,5	0,6	
Fev	1.054	-5,1	18,3	12.736	1,3	1,5	
Mar	945	-10,4	9,2	12.815	0,6	1,9	
Abr	931	-1,5	5,7	12.866	0,4	2,7	
Mai ⁴	1.103	18,5	21,6	13.062	1,5	4,6	
Jun	1.124	2,0	-2,5	13.032	-0,2	4,0	
Jul	966	-14,1	7,8	13.102	0,5	4,7	
Ago	957	-0,9	-5,1	13.051	-0,4	3,5	
Set	957	0,0	0,2	13.052	0,0	3,1	
Out ⁵	1.129	17,9	17,5	13.220	1,3	5,0	

1 - Inclui administração direta, autarquias e fundações do Poder Executivo;

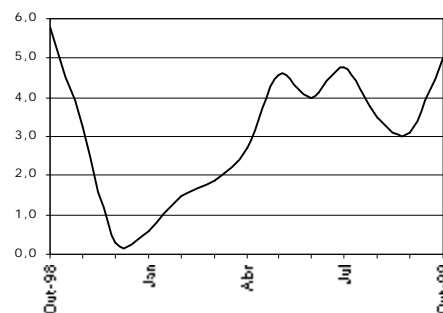
2 - Não inclui militares, BACEN, MPU, empresas públicas e sociedades de economia mista;

3 - Acumulado de nov/98 a out/99 contra nov/97 a out/98.

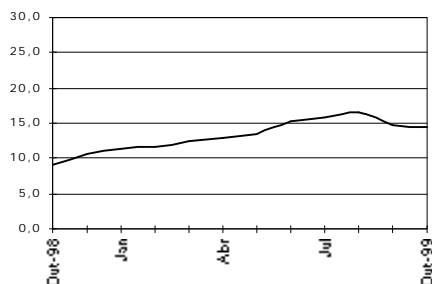
4 - Incluído a 1ª parcela dos 28,86%.

5 - Complemento da 1ª parcela dos 28,86%.

Acum. 12 últimos 12 meses
var.% s/12 meses anteriores



**Acum. últimos 12 meses
var.%s/ 12 meses anteriores**



1.3 - Despesa de Pessoal do Poder Executivo - SIAPE - Aposentados^{1,2,3}

Valores Nominais - out/99 **R\$ milhões**

Mês	Mensal			Acumulado 12 últimos meses		
	Valor R\$ milhões	Variação % s/		Valor R\$ milhões	Variação % s/	
		Mês Anterior	Mesmo Mês Ano Anterior		Mês Anterior	12 Meses Anteriores ⁴
Out-98	907	0,7	15,7	10.904	1,1	9,2
Nov	1.414	55,9	17,2	11.112	1,9	10,5
Dez	940	-33,5	15,0	11.235	1,1	11,3
Jan-99	909	-3,3	12,9	11.338	0,9	11,7
Fev	951	4,6	17,9	11.483	1,3	12,5
Mar	909	-4,3	12,6	11.584	0,9	12,9
Abr	926	1,8	14,1	11.699	1,0	13,4
Mai ⁵	1.067	15,2	30,9	11.951	2,2	15,2
Jun	1.388	30,1	12,2	12.101	1,3	15,8
Jul	990	-28,7	18,2	12.254	1,3	16,5
Ago	965	-2,5	1,3	12.267	0,1	14,6
Set	970	0,5	7,7	12.336	0,6	14,4
Out ⁶	1.020	5,2	12,5	12.449	0,9	14,2

Fonte : SIAPE (Sistema Integrado de Administração de Recursos Humanos do Poder Executivo) - SRH/MP.

1 - Inclui administração direta, autarquias e fundações do Poder Executivo;

2 - Inclui aposentados e instituidores de pensão;

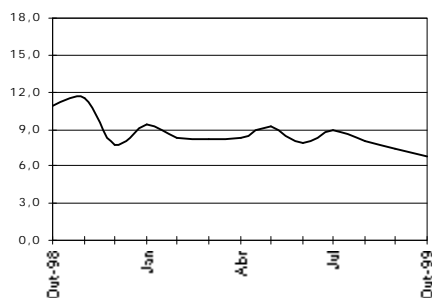
3- Não inclui militares, BACEN, MPU, empresas públicas e sociedades de economia mista;

4- Acumulado de nov/98 a out/99 contra nov/97 a out/98.

5- Incluído a 1ª parcela dos 28,86%.

6- Complemento da 1ª parcela dos 28,86%.

**Acum. 12 últimos meses
var. %s/ 12 meses anteriores**



1.4 - Despesa de Pessoal da União - Total^{1,2}

Valores Nominais - out/99 **R\$ milhões**

Mês	Mensal			Acumulado 12 últimos meses		
	Valor R\$ milhões	Variação % s/		Valor R\$ milhões	Variação % s/	
		Mês Anterior	Mesmo Mês Ano Anterior		Mês Anterior	12 Meses Anteriores ³
Out-98	3.698	2,1	-14,9	47.722	0,9	10,9
Nov	5.073	37,2	-17,4	48.448	1,5	11,5
Dez	5.638	11,1	50,4	47.945	-1,0	7,7
Jan-99	4.241	-24,8	15,9	48.437	1,0	9,4
Fev	3.783	-10,8	5,8	48.560	0,3	8,3
Mar	4.013	6,1	16,9	48.997	0,9	8,1
Abr	3.689	-8,1	8,3	49.252	0,5	8,3
Mai	3.798	3,0	-21,4	49.644	0,8	9,2
Jun	4.933	29,9	40,5	49.746	0,2	7,8
Jul	4.177	-15,3	11,5	50.412	1,3	9,0
Ago	3.936	-5,8	8,6	50.603	0,4	8,0
Set	3.781	-3,9	2,2	50.761	0,3	7,4
Out	3.885	2,8	-23,4	50.948	0,4	6,8

Elaborado: SRH/MP.

Fonte: Secretaria do Tesouro Nacional. Os dados foram apurados pelo critério de competência.

1 - Inclui os poderes executivo civil e militar, legislativo e judiciário, BACEN, MPU, autarquias, fundações, empresas públicas, sociedade de economia mista e transferências a Estados, Municípios e DF.

2 - Inclui ativos, aposentados, instituidores de pensão.

3- Acumulado de nov/98 a out/99 contra nov/97 a out/98.

1.5 - Despesa de Pessoal da União - Ativo ¹

Valores Nominais - out/99						R\$ milhões	
Mês	Mensal			Acumulado 12 últimos meses			
	Valor R\$ milhões	Variação % s/		Valor R\$ milhões	Variação % s/		
		Mês Anterior	Mesmo Mês		Mês Anterior	12 Meses Anteriores ²	
Ano Anterior			Anteriores ²				
Out-98	1.977	4,0	-14,5	25.504	1,0	9,9	
Nov	2.677	35,4	-32,7	25.868	1,4	11,5	
Dez	3.159	18,0	49,7	25.049	-3,2	3,9	
Jan-99	2.223	-29,6	15,4	25.162	0,5	5,0	
Fev	2.018	-9,3	6,4	25.253	0,4	4,0	
Mar	1.990	-1,4	14,8	25.346	0,4	3,2	
Abr	1.808	-9,1	7,6	25.421	0,3	3,4	
Mai	1.891	4,6	-17,2	25.632	0,8	4,6	
Jun	2.185	15,5	22,3	25.534	-0,4	3,0	
Jul	2.041	-6,6	6,3	25.789	1,0	4,1	
Ago	1.903	-6,7	0,1	25.773	-0,1	2,8	
Set	1.870	-1,7	-5,4	25.742	-0,1	2,0	
Out	1.931	3,2	-27,9	25.696	-0,2	0,8	

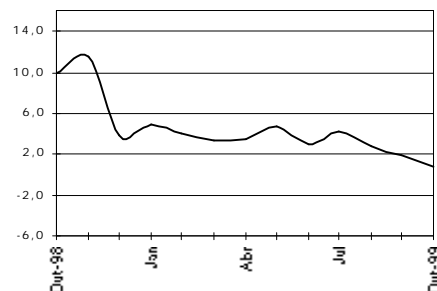
Elaborado: SRH/MP.

Fonte: Secretaria do Tesouro Nacional. Os dados foram apurados pelo critério de competência.

1 - Inclui os poderes executivo civil e militar, legislativo e judiciário, BACEN, MPU, autarquias, fundações, empresas públicas e sociedade de economia mista

2 - Acumulado de nov/98 a out/99 contra nov/97 a out/98.

Acum. 12 últimos meses
var. % s/ 12 meses anteriores



1.6 - Despesa de Pessoal da União - Aposentado ^{1,2}

Valores Nominais - out/99						R\$ milhões	
Mês	Mensal			Acumulado 12 últimos meses			
	Valor R\$ milhões	Variação % s/		Valor R\$ milhões	Variação % s/		
		Mês Anterior	Mesmo Mês		Mês Anterior	12 Meses Anteriores ³	
Ano Anterior			Anteriores ³				
Out-98	1.562	0,5	-19,1	20.182	0,8	13,5	
Nov	2.232	42,9	15,5	20.482	1,5	12,7	
Dez	2.205	-1,2	54,5	20.754	1,3	13,1	
Jan-99	1.682	-23,7	6,2	21.008	1,2	14,5	
Fev	1.732	3,0	13,1	21.157	0,7	13,9	
Mar	1.743	0,6	12,2	21.369	1,0	13,7	
Abr	1.719	-1,4	10,1	21.534	0,8	13,7	
Mai	1.741	1,3	-24,7	21.714	0,8	13,5	
Jun	2.484	42,7	58,5	21.886	0,8	12,6	
Jul	1.967	-20,8	18,2	22.286	1,8	13,9	
Ago	1.884	-4,2	21,2	22.506	1,0	13,3	
Set	1.727	-8,3	10,6	22.678	0,8	13,3	
Out	1.775	2,8	-20,5	22.891	0,9	13,4	

Elaborado: SRH/MP.

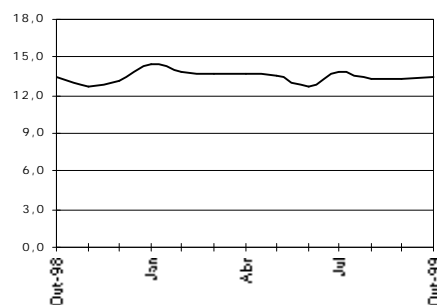
Fonte: Secretaria do Tesouro Nacional. Os dados foram apurados pelo critério de competência.

1 - Inclui os poderes executivo civil e militar, legislativo e judiciário, BACEN, MPU, autarquias, fundações, empresas públicas e sociedade de economia mista.

2 - Inclui instituidores de pensão.

3 - Acumulado de nov/98 a out/99 contra nov/97 a out/98.

Acum. 12 últimos meses
var. % s/ 12 meses anteriores



1.7 - Despesa de Pessoal da União - Transferências ¹

Valores Nominais - out/99

R\$ milhões

Mês	Mensal			Acumulado 12 últimos meses		
	Valor R\$ milhões	Variação % s/		Valor R\$ milhões	Variação % s/	
		Mês Anterior	Mesmo Mês Ano Anterior		Mês Anterior	12 Meses Anteriores ²
Out-98	159	-5,3	15,8	2.037	1,1	-0,1
Nov	164	3,2	59,4	2.098	3,0	1,0
Dez	274	67,1	18,7	2.142	2,1	3,9
Jan-99	335	22,2	59,4	2.267	5,8	17,4
Fev	33	-90,2	-78,0	2.150	-5,1	7,8
Mar	281	753,5	88,2	2.282	6,1	16,3
Abr	163	-42,1	9,6	2.296	0,6	18,0
Mai	165	1,7	1,1	2.298	0,1	24,6
Jun	264	59,4	11,5	2.325	1,2	20,5
Jul	169	-35,8	7,7	2.337	0,5	20,9
Ago	149	-11,9	-7,6	2.325	-0,5	19,8
Set	184	23,3	9,5	2.341	0,7	16,1
Out	180	-2,1	13,1	2.362	0,9	15,9

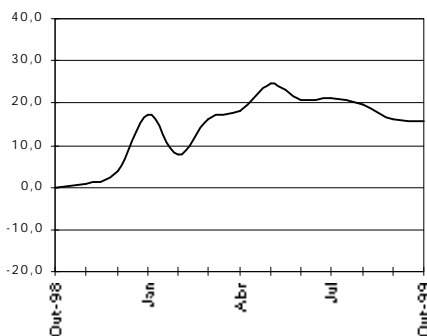
Elaborado: SRH/MP.

Fonte: Secretaria do Tesouro Nacional. Os dados foram apurados pelo critério de competência.

1- Transferências referem-se ao repasse de recursos federais a Estados, Municípios e DF para pagamento de pessoal.

2- Acumulado de nov/98 a out/99 contra nov/97 a out/98.

Acum. 12 últimos meses
var.%s/ 12 meses anteriores



1.8 - Despesa de Pessoal da União do Poder Executivo - Cívís ^{1,2,4} (inclui empresas)

Valores Nominais - out/99

R\$ milhões

Mês	Mensal			Acumulado 12 últimos meses		
	Valor R\$ milhões	Variação % s/		Valor R\$ milhões	Variação % s/	
		Mês Anterior	Mesmo Mês Ano Anterior		Mês Anterior	12 Meses Anteriores ³
Out-98	2.135	4,3	-22,1	26.670	0,6	2,7
Nov	3.093	44,9	-20,1	27.022	1,3	2,6
Dez	3.313	7,1	67,1	26.468	-2,1	-0,9
Jan-99	2.195	-33,7	22,0	26.680	0,8	1,2
Fev	2.014	-8,3	5,5	26.895	0,8	2,1
Mar	2.171	7,8	16,6	27.158	1,0	2,7
Abr	2.014	-7,2	8,9	27.310	0,6	3,8
Mai	2.123	5,4	-12,9	27.584	1,0	5,3
Jun	2.820	32,8	54,6	27.966	1,4	6,5
Jul	2.399	-14,9	8,3	28.540	2,1	9,5
Ago	2.505	4,4	22,4	28.830	1,0	9,1
Set	2.120	-15,4	-0,7	28.904	0,3	9,0
Out	2.220	4,7	-28,2	28.988	0,3	8,7

Elaborado: SRH/MP.

Fonte: Secretaria do Tesouro Nacional. Os dados foram apurados pelo critério de competência.

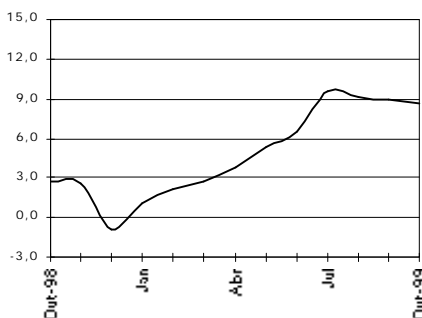
1- Inclui administração direta, BACEN, MPU, autarquias, fundações, empresas públicas e sociedades de economia mista pagas com recursos do Orçamento Fiscal.

2- Inclui ativos, aposentados e instituidores de pensão.

3- Acumulado de nov/98 a out/99 contra nov/97 a out/98.

4- Difere do Quadro 1.1 - Executivo-Siape, porque inclui também BACEN, MPU, empresas públicas e sociedade de economia mista

Acum. 12 últimos meses
var.%s/ 12 meses anterior



1.9 - Despesa de Pessoal da União do Poder Executivo - Militares^{1,2}

Valores Nominais - out/99					R\$ milhões	
Mês	Mensal			Acumulado 12 últimos meses		
	Valor R\$ milhões	Variação % s/		Valor R\$ milhões	Variação % s/	
		Mês Anterior	Mesmo Mês Ano Anterior		Mês Anterior	12 Meses Anteriores ³
Out-98	933	3,7	-20,5	11.548	1,8	23,0
Nov	1.316	41,1	48,8	11.690	1,2	24,1
Dez	1.097	-16,7	51,6	11.902	1,8	21,6
Jan-99	907	-17,3	3,1	12.086	1,5	25,7
Fev	932	2,8	8,3	12.138	0,4	24,0
Mar	917	-1,6	3,7	12.194	0,5	22,8
Abr	922	0,6	4,0	12.232	0,3	21,3
Mai	969	5,0	-41,4	12.314	0,7	19,9
Jun	1.297	33,9	47,9	11.958	-2,9	9,6
Jul	928	-28,5	4,4	12.009	0,4	8,7
Ago	767	-17,3	-14,8	11.887	-1,0	6,0
Set	944	23,1	1,2	11.931	0,4	5,1
Out	945	0,1	-28,2	11.943	0,1	3,4

Elaborado: SRH/MP.

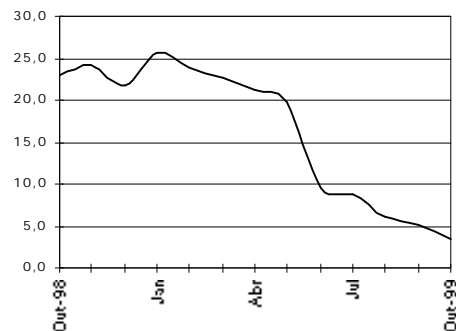
Fonte: Secretaria do Tesouro Nacional. Os dados foram apurados pelo critério de competência.

1- Inclui somente servidores militares: Aeronáutica, Exército e Marinha

2- Inclui ativos, aposentados e instituidores de pensão.

3- Acumulado de nov/98 a out/99 contra nov/97 a out/98.

Acum. 12 últimos meses
var. %s/ 12 meses anteriores



1.10 - Despesa de Pessoal da União - Legislativo¹

Valores Nominais - out/99					R\$ milhões	
Mês	Mensal			Acumulado 12 últimos meses		
	Valor R\$ milhões	Variação % s/		Valor R\$ milhões	Variação % s/	
		Mês Anterior	Mesmo Mês Ano Anterior		Mês Anterior	12 Meses Anteriores ²
Out-98	103	-19,2	10,6	1.828	0,5	10,1
Nov	119	15,8	10,5	1.839	0,6	6,2
Dez	334	181,2	5,4	1.856	0,9	8,6
Jan-99	185	-44,5	18,7	1.885	1,6	10,4
Fev	185	0,0	18,7	1.914	1,5	11,6
Mar	193	3,8	18,0	1.944	1,5	10,5
Abr	163	-15,5	19,1	1.970	1,3	10,7
Mai	136	-16,1	9,8	1.982	0,6	10,0
Jun	149	9,2	18,3	2.005	1,2	13,8
Jul	171	15,0	-6,1	1.994	-0,6	12,4
Ago	123	-28,2	-4,5	1.988	-0,3	10,9
Set	130	5,4	2,3	1.991	0,1	9,5
Out	129	-0,7	25,7	2.018	1,3	10,4

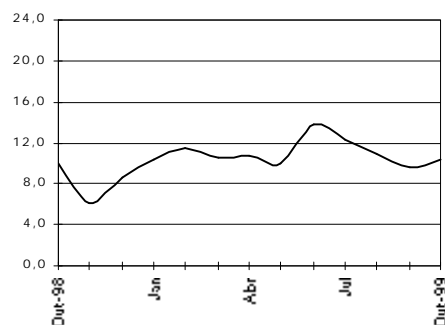
Elaborado: SRH/MP.

Fonte: Secretaria do Tesouro Nacional. Os dados foram apurados pelo critério de competência.

1- Inclui ativos, aposentados e instituidores de pensão.

2- Acumulado de nov/98 a out/99 contra nov/97 a out/98.

Acum. 12 últimos meses
var. %s/ 12 meses anteriores



1.11 - Despesa de Pessoal da União - Judiciário ¹

Valores Nominais - out/99

R\$ milhões

Mês	Mensal			Acumulado 12 últimos meses		
	Valor	Variação % s/		Valor R\$ milhões	Variação % s/	
		Mês Anterior	Mesmo Mês Ano Anterior		Mês Anterior	12 Meses Anteriores ²
Out-98	369	-3,6	16,8	5.639	0,9	42,0
Nov	381	3,5	71,5	5.798	2,8	49,4
Dez	620	62,4	-26,3	5.577	-3,8	31,0
Jan-99	618	-0,3	-8,5	5.520	-1,0	19,2
Fev	618	0,0	-8,5	5.463	-1,0	8,9
Mar	451	-26,9	-8,8	5.419	-0,8	3,7
Abr	427	-5,3	6,2	5.444	0,5	1,9
Mai	404	-5,4	6,0	5.467	0,4	2,1
Jun	402	-0,4	6,5	5.491	0,5	3,7
Jul	509	26,6	8,6	5.532	0,7	1,5
Ago	392	-23,1	11,9	5.574	0,8	1,3
Set	404	3,0	5,5	5.595	0,4	0,1
Out	412	2,0	11,7	5.638	0,8	0,0

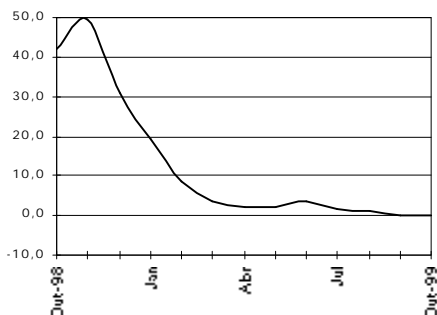
Elaborado: SRH/MP.

Fonte: Secretaria do Tesouro Nacional. Os dados foram apurados pelo critério de competência.

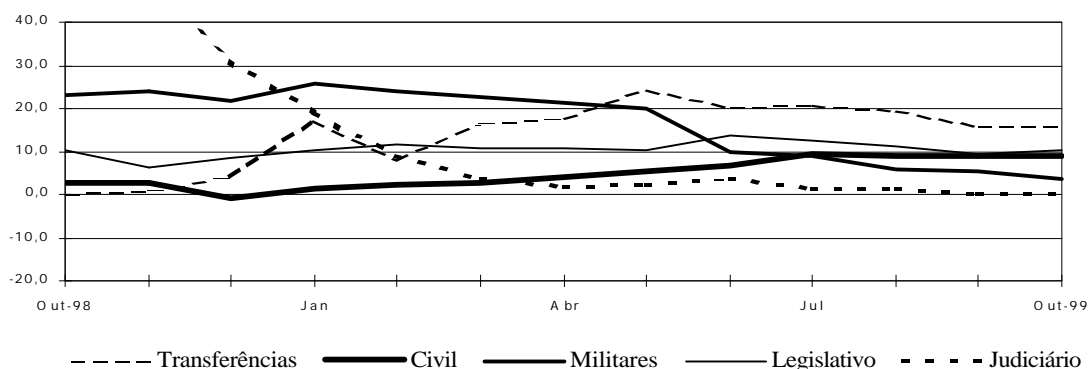
1- Inclui ativos, aposentados e instituidores de pensão.

2- Acumulado de nov/98 a out/99 contra nov/97 a out/98.

Acum. 12 últimos meses
var.%s/ 12 meses anteriores



Acum. 12 últimos meses
var. %s/ 12 meses anteriores
(valores nominais)



1.12 - Despesa de Pessoal da União Total - por Poder

Valores Nominais - out/99

R\$ milhões

	<i>Mensal</i>			<i>Acumulado 12 últimos meses</i>		
	<i>Valor</i>	<i>Variação % s/</i>		<i>Valor</i>	<i>Variação % s/</i>	
		<i>Mês Anterior</i>	<i>Mesmo Mês</i>		<i>Mês Anterior</i>	<i>12 Meses</i>
	<i>R\$ milhões</i>	<i>Ano Anterior</i>		<i>R\$ milhões</i>	<i>Anteriores</i> ⁴	
EXECUTIVO-CIVIS ^{1,2,3}	2.220	4,7	-28,2	28.988	0,3	8,7
- Administr. Direta	1.066	6,2	-29,0	13.590	0,9	10,2
Ativos	490	5,9	-16,5	6.101	0,4	6,9
Aposentados	366	4,6	-40,5	4.888	1,1	12,5
Inst. de Pensão	210	9,9	-30,0	2.601	1,4	14,2
- Autarquias	809	0,9	-28,3	10.794	-0,1	6,6
Ativos	414	-0,1	-28,0	5.662	-0,3	10,9
Aposentados	304	0,7	-30,8	4.044	-0,1	0,8
Inst. de Pensão	91	7,0	-20,0	1.088	0,7	7,7
- Fundações	253	16,1	-17,2	3.191	0,5	2,1
Ativos	180	17,6	-17,6	2.270	0,4	-7,2
Aposentados	60	14,5	-17,6	762	0,8	12,3
Inst. de Pensão	13	4,1	-9,5	158	0,5	20,1
- Emp. Públicas	79	-7,0	-27,3	1.139	-1,9	-2,4
- Soc. Economia Mista	12	3,8	-74,5	275	-4,6	-0,3
MILITARES	945	0,1	-28,2	11.943	0,1	3,4
Ativos	363	1,1	-52,3	4.579	-1,1	-15,0
Aposentados	321	-0,9	18,3	4.093	0,6	16,9
Inst. de Pensão	261	0,1	-10,1	3.271	1,1	16,7
LEGISLATIVO	129	-0,7	25,7	2.018	1,3	10,4
Ativos	84	-1,3	8,3	1.354	-0,4	2,2
Aposentados	36	0,2	-3,9	549	5,1	28,8
Inst. de Pensão	9	1,1	157,2	115	3,9	30,5
JUDICIÁRIO	412	2,0	11,7	5.638	0,8	0,0
Ativos	308	3,0	-0,7	4.317	0,6	-6,0
Aposentados	89	0,5	51,3	1.117	2,1	10,0
Inst. de Pensão	15	-8,7	19,0	203	-1,6	6,4
Transf. Intergovernamentais ¹	180	-2,1	13,1	2.362	0,9	15,9
Total	3.885	2,8	-23,4	50.948	0,4	6,8

Elaborado: SRH/MP.

Fonte: Secretaria do Tesouro Nacional. Os dados foram apurados pelo critério de competência.

1- Inclui na administração direta o MPU

2- Inclui nas autarquias o BACEN

3- Difere do Quadro 1.1 - Executivo-Siape, porque inclui também BACEN, MPU.

4- Acumulado de nov/98 a out/99 contra nov/97 a out/98.

DESPESAS

1.13 - Participação da Despesa de Pessoal da União por Poder em %

Valores Nominais - out/99

	% de participação no	
	Mês	Acumulado 12 últimos meses ⁴
EXECUTIVO-CIVIS ^{1,2,3}	57,1	56,9
- ADMINIST. DIRETA CIVIS	27,4	26,7
Ativos	12,6	12,0
Aposentados	9,4	9,6
Inst. de Pensão	5,4	5,1
- AUTARQUIAS	20,8	21,2
Ativos	10,7	11,1
Aposentados	7,8	7,9
Inst. de Pensão	2,3	2,1
- FUNDAÇÕES	6,5	6,3
Ativos	4,6	4,5
Aposentados	1,6	1,5
Inst. de Pensão	0,3	0,3
- EMP. PÚBLICAS	2,0	2,2
- SOC. ECONOMIA MISTA	0,3	0,5
MILITARES	24,3	23,4
Ativos	9,3	9,0
Aposentados	8,3	8,0
Inst. de Pensão	6,7	6,4
LEGISLATIVO	3,3	4,0
Ativos	2,2	2,7
Aposentados	0,9	1,1
Inst. de Pensão	0,2	0,2
JUDICIÁRIO	10,6	11,1
Ativos	7,9	8,5
Aposentados	2,3	2,2
Inst. de Pensão	0,4	0,4
Transf. Intergovernamentais	4,6	4,6
Total	100,0	100,0

Elaborado: SRH/MP.

Fonte: Secretaria do Tesouro Nacional. Os dados foram apurados pelo critério de competência.

1- Inclui na administração direta o MPU

2- Inclui nas autarquias o BACEN

3- Difere do Quadro 1.1 - Executivo-Siape, porque inclui também BACEN, MPU.

4- Acumulado de nov/98 a out/99 contra nov/97 a out/98.

1.14 - Despesa de Pessoal Civil do Executivo¹ por Ministérios

	Valores Nominais - out/99						R\$ mil		
	Mês ⁶	Composição					Variação % s/		
		da 1ª parcela dos 28,86%	Total	% Total	Acumulado 12 últ.meses	%	Mês Anterior	Mês Mesmo	Acumulado 12 meses ⁴
Presidência ²	2.283	24	2.307	0,1	33.878	0,1	-3,7	-5,1	-36,4
EMFA	2.109	48	2.157	0,1	25.370	0,1	16,9	18,5	8,5
Aeronáutica	36.643	1.145	37.788	1,8	443.670	1,7	18,0	16,2	10,8
Agricultura	51.638	1.359	52.997	2,5	615.913	2,4	17,5	17,3	2,5
Assuntos Fundiários	23.387	672	24.059	1,1	284.483	1,1	14,6	14,8	
Ciência e Tecnologia	32.437	301	32.738	1,5	341.585	1,3	32,8	34,0	8,1
Fazenda	279.328	1.724	281.052	13,1	2.976.936	11,6	17,5	33,0	4,1
Educação	496.929	7.443	504.372	23,5	6.296.772	24,5	8,5	11,2	12,9
Esportes	456	2	458	0,0	4.799	0,0	24,2	58,6	37,8
Exército	39.959	1.788	41.747	1,9	474.735	1,8	19,4	19,8	13,9
Ind. e Comércio	7.298	136	7.434	0,3	91.820	0,4	14,0	14,3	12,8
Integração Nacional	269	2	271	0,0	464	0,0	40,4		
Justiça	130.365	2.919	133.285	6,2	2.051.969	8,0	-9,0	-6,7	5,7
Marinha	32.376	943	33.320	1,6	361.438	1,4	26,9	21,7	6,2
Minas e Energia	6.997	130	7.126	0,3	83.586	0,3	22,0	17,0	12,3
Previdência	244.501	3.194	247.694	11,5	2.894.894	11,3	9,1	15,6	9,6
Relações Exteriores ³	11.569	225	11.793	0,5	157.681	0,6	3,6	3,7	22,9
Saúde	366.598	8.482	375.080	17,5	4.312.457	16,8	19,2	15,7	8,9
Trabalho	63.648	677	64.325	3,0	717.754	2,8	2,7	23,6	7,2
Transportes	87.245	3.558	90.803	4,2	1.160.343	4,5	4,9	4,8	8,9
Comunicações	35.869	1.220	37.089	1,7	489.342	1,9	2,4	4,5	14,0
Cultura	8.807	107	8.914	0,4	92.765	0,4	32,2	31,8	8,1
Meio-Ambiente	35.958	1.008	36.967	1,7	435.515	1,7	15,2	14,4	6,0
Planejamento	55.501	797	56.297	2,6	628.127	2,4	14,9	25,8	15,8
AGU	1.612	8	1.620	0,1	21.956	0,1	-0,1	3,0	13,4
Ex-Territórios	56.140	1.273	57.413	2,7	671.439	2,6	20,8	18,6	8,5
Total	2.109.924	39.184	2.149.108	100,0	25.669.691	100,0	11,5	15,0	9,3

Fonte : SRH/MP.

1 - Inclui administração direta, fundações e autarquias do Poder Executivo;

2 - Inclui os gastos da Vice-Presidência e da SAE;

3 - Não inclui gastos com pessoal lotado no exterior;

4 - Variação do acumulado de nov-98/out-99 contra o acumulado de nov-97/out-98.

5 - Os dados foram calculados pelo regime de competência.

6 - Inclui os valores com pagamento do PDV.

1.15 - Despesa de Pessoal Civil do Executivo

Presidência

Valores Nominais - out/99

R\$ mil

	Composição						Variação % s/		
	Complemento						Ano Anterior		
	Mês	da 1ª parcela	Total	%	Acum.12	%	Mês	Mesmo	Acumulado
	dos 28,86%			Últ.Meses		anterior	Mês	12 meses ¹	
Presidência	2.159	24	2.183	48,9	32.135	54,2	-3,9	-5,2	-38,0
Vice-Presidência	124	0	124	2,8	1.742	2,9	-0,5	-2,1	15,1
EMFA	2.109	48	2.157	48,3	25.370	42,8	16,9	18,5	8,5
Total	4.392	72	4.464	100,0	59.248	100,0	5,3	5,0	-22,8

Fonte : SRH/MP. Os dados foram calculados pelo regime de competência;

1 - Variação do acumulado de nov-98/out-99 contra o acumulado de nov-97/out-98.

1.16 - Despesa de Pessoal Civil do Executivo

Ministério da Ciência e Tecnologia

Valores Nominais - out/99

R\$ mil

	Composição						Variação % s/		
	Complemento						Ano Anterior		
	Mês	da 1ª parcela	Total	%	Acum.12	%	Mês	Mesmo	Acumulado
	dos 28,86%			Últ.Meses		anterior	Mês	12 meses ¹	
Adm. Direta	10.292	90	10.382	31,7	109.617	32,1	25,6	35,3	2,4
CNPq	9.205	108	9.313	28,4	90.710	26,6	44,3	44,2	9,4
Comissão Nac.Energia Nuclear	11.748	102	11.850	36,2	132.091	38,7	27,1	24,1	12,5
Centro Tec. para Inform.	1.192	1	1.193	3,6	9.167	2,7	94,9	57,2	9,4
Total	32.437	301	32.738	100,0	341.585	100,0	32,8	34,0	8,1

Fonte : SRH/MP. Os dados foram calculados pelo regime de competência;

1 - Variação do acumulado de nov-98/out-99 contra o acumulado de nov-97/out-98.

1.17 - Despesa de Pessoal Civil do Executivo

Ministério da Fazenda

Valores Nominais - out/99

R\$ mil

	Composição						Variação % s/		
	Complemento						Ano Anterior		
	Mês	da 1ª parcela	Total	%	Acum.12	%	Mês	Mesmo	Acumulado
	dos 28,86%			Últ.Meses		anterior	Mês	12 meses ¹	
Adm. Direta	274.980	1.697	276.677	98,4	2.920.391	98,1	17,8	33,6	4,1
Com. Val. Mobiliários	1.856	5	1.861	0,7	23.992	0,8	3,0	0,6	6,4
Sup. de Seg. Privados	2.492	22	2.514	0,9	32.553	1,1	1,2	2,9	2,9
Total	279.328	1.724	281.052	100,0	2.976.936	100,0	17,5	33,0	4,1

Fonte : SRH/MP. Os dados foram calculados pelo regime de competência;

1 - Variação do acumulado de nov-98/out-99 contra o acumulado de nov-97/out-98.

1.18 - Despesa de Pessoal Civil do Executivo

Ministério da Educação e do Desporto

Valores Nominais - out/99

R\$ mil

	Composição						Variação % s/		
	Complemento						Ano Anterior		
	Mês	da 1ª parcela dos 28,86%	Total				Mês	Mesmo Mês	Acumulado 12 meses ¹
Administração Direta	10.676	210	10.885	2,2	168.235	2,7	19,1	-28,8	-11,3
Inst. de Ensino de 2º Grau ²	35.461	425	35.886	7,1	440.138	7,0	8,0	10,0	5,5
Inst. de Ensino de 3º Grau ³	426.198	6.522	432.720	85,8	5.376.686	85,4	8,5	13,0	14,7
Centros Fed. de Educação Tecnológica	17.752	164	17.916	3,6	228.321	3,6	4,0	8,0	10,6
CAPES	580	3	584	0,1	7.071	0,1	-9,1	2,4	14,5
Fundo Nacional de Desenv. da Educação	2.375	55	2.429	0,5	25.350	0,4	32,9	35,2	9,4
Fund. Joaquim Nabuco	1.566	37	1.603	0,3	21.455	0,3	2,6	5,5	10,7
Instituto Nacional de Educ. de Surdos	1.177	10	1.187	0,2	15.196	0,2	2,2	4,6	7,1
Instituto Benjamin Constant	793	9	801	0,2	10.737	0,2	1,6	2,6	11,8
Inst.Nac. de Estudos Pesq. Educacionais	352	8	360	0,1	3.584	0,1	34,2	42,4	20,7
Total	496.929	7.443	504.372	100,0	6.296.772	100,0	8,5	11,2	12,9

Fonte : SRH/MP. Os dados foram calculados pelo regime de competência;

1 - Variação do acumulado de nov-98/out-99 contra o acumulado de nov-97/out-98.

2- Inclui colégios, escolas técnicas e escolas agrotécnicas;

3- Inclui faculdades, fundações e universidades federais.

1.19 - Despesa de Pessoal Civil do Executivo

Ministério do Exército

Valores Nominais - out/99

R\$ mil

	Composição						Variação % s/		
	Complemento						Ano Anterior		
	Mês	da 1ª parcela dos 28,86%	Total				Mês	Mesmo Mês	Acumulado 12 meses ¹
Adm. Direta	39.844	1.787	41.632	99,7	473.233	99,7	19,5	19,8	13,9
Fundação Osório	115	1	115	0,3	1.502	0,3	0,5	16,2	36,4
Total	39.959	1.788	41.747	100,0	474.735	100,0	19,4	19,8	13,9

Fonte : SRH/MP. Os dados foram calculados pelo regime de competência;

1 - Variação do acumulado de nov-98/out-99 contra o acumulado de nov-97/out-98.

1.20 - Despesa de Pessoal Civil do Executivo

Ministério da Indústria, Comércio e Turismo

Valores Nominais - out/99

R\$ mil

	Composição						Variação % s/		
	Complemento						Ano Anterior		
	Mês	da 1ª parcela	Total	%	Acum.12	%	Mês	Mesmo	Acumulado
	dos 28,86%			Últ.Meses		anterior	Mês	12 meses ¹	
Adm. Direta	1.718	38	1.755	23,6	21.735	23,7	18,6	15,5	17,9
Inst. Brasileiro de Turismo	1.075	32	1.106	14,9	12.334	13,4	21,0	32,4	17,3
INMETRO	2.384	22	2.405	32,4	30.664	33,4	10,4	11,8	18,6
INPI	2.122	45	2.167	29,1	27.088	29,5	11,5	8,6	1,8
Total	7.298	136	7.434	100,0	91.820	100,0	14,0	14,3	12,8

Fonte : SRH/MP. Os dados foram calculados pelo regime de competência;

1 - Variação do acumulado de nov-98/out-99 contra o acumulado de nov-97/out-98.

1.21 - Despesa de Pessoal Civil do Executivo

Ministério da Justiça

Valores Nominais - out/99

R\$ mil

	Composição						Variação % s/		
	Complemento						Ano Anterior		
	Mês	da 1ª parcela	Total	%	Acum.12	%	Mês	Mesmo	Acumulado
	dos 28,86%			Últ.Meses		anterior	Mês	12 meses ¹	
Adm. Direta	48.338	841	49.180	36,9	927.449	45,2	-22,7	-23,2	11,5
Depart. de Polícia Federal	71.319	1.718	73.037	54,8	1.022.646	49,8	-3,2	1,8	-0,2
Fund. Nacional do Índio	10.146	358	10.504	7,9	94.688	4,6	53,1	59,5	21,5
Defensoria Pública da União	374	1	375	0,3	4.865	0,2	4,0	5,1	5,8
Cons.Admin.Defesa Econômica	188	1	189	0,1	2.322	0,1	7,5	12,3	12,6
Total	130.365	2.919	133.285	100,0	2.051.969	100,0	-9,0	-6,7	5,7

Fonte : SRH/MP. Os dados foram calculados pelo regime de competência;

1 - Variação do acumulado de nov-98/out-99 contra o acumulado de nov-97/out-98.

1.22 - Despesa de Pessoal Civil do Executivo

Ministério de Minas e Energia

Valores Nominais - out/99

R\$ mil

	Composição						Variação % s/		
	Complemento						Ano Anterior		
	Mês	da 1ª parcela	Total	%	Acum.12	%	Mês	Mesmo	Acumulado
	dos 28,86%				Últ.Meses		anterior	Mês	12 meses ¹
Adm. Direta	4.062	75	4.138	58,1	52.916	63,3	12,7	-1,1	0,6
Depart. Nac. de Prod. Mineral	2.444	53	2.497	35,0	23.623	28,3	49,2	58,2	20,0
Ag. Nac. de Energia Elétrica ²	213	2	214	3,0	4.245	5,1	-0,1	-34,3	
Ag. Nac. de Petróleo ³	277		277	3,9	2.802	3,4	-1,8		
Total	6.997	130	7.126	100,0	83.586	100,0	22,0	17,0	12,3

Fonte : SRH/MP. Os dados foram calculados pelo regime de competência;

1 - Variação do acumulado de nov-98/out-99 contra o acumulado de nov-97/out-98.

2 - Criada pelo Decreto 9.427, de 26/12/96.

3 - Criada pelo Decreto 2.455, de 14/01/98.

1.23 - Despesa de Pessoal Civil do Executivo

Ministério da Previdência e Assistência Social

Valores Nominais - out/99

R\$ mil

	Composição						Variação % s/		
	Complemento						Ano Anterior		
	Mês	da 1ª parcela	Total	%	Acum.12	%	Mês	Mesmo	Acumulado
	dos 28,86%				Últ.Meses		anterior	Mês	12 meses ¹
Adm. Direta	6.987	96	7.083	2,9	89.420	3,1	4,4	9,4	9,4
INSS	237.513	3.098	240.611	97,1	2.805.474	96,9	9,2	15,8	9,6
Total	244.501	3.194	247.694	100,0	2.894.894	100,0	9,1	15,6	9,6

Fonte : SRH/MP. Os dados foram calculados pelo regime de competência;

1 - Variação do acumulado de nov-98/out-99 contra o acumulado de nov-97/out-98.

1.24 - Despesa de Pessoal Civil do Executivo

Ministério das Relações Exteriores¹

Valores Nominais - out/99

R\$ mil

	Composição						Variação % s/		
	Complemento						Ano Anterior		
	Mês	da 1ª parcela	Total	%	Acum.12	%	Mês	Mesmo	Acumulado
	dos 28,86%				Últ.Meses		anterior	Mês	12 meses ²
Adm. Direta	11.459	223	11.682	99,1	156.653	99,3	3,2	3,3	22,8
Fund. Alexandre de Gusmão	110	2	112	0,9	1.028	0,7	59,9	75,0	30,8
Total	11.569	225	11.793	100,0	157.681	100,0	3,6	3,7	22,9

Fonte : SRH/MP. Os dados foram calculados pelo regime de competência.

1 - Exclui despesa de pessoal lotado no exterior;

2 - Variação do acumulado de nov-98/out-99 contra o acumulado de nov-97/out-98.

DESPESAS

1.25 - Despesa de Pessoal Civil do Executivo

Ministério da Saúde

Valores Nominais - out/99

R\$ mil

	Composição						Variação % s/		
	Complemento						Ano Anterior		
	Mês	da 1ª parcela	Total	%	Acum.12	%	Mês	Mesmo	Acumulado
	dos 28,86%			Últ.Meses		anterior	Mês	12 meses ¹	
Adm. Direta	257.234	5.262	262.496	70,0	3.042.036	70,5	17,8	13,8	8,3
Ag. Nac. de Vigilância Sanitária	211		211	0,1	915	0,0	-3,3		
Fund. Oswaldo Cruz	10.819	51	10.870	2,9	139.434	3,2	4,6	5,1	10,9
Fund. Nacional de Saúde	98.334	3.169	101.504	27,1	1.130.072	26,2	24,9	22,0	10,1
Total	366.598	8.482	375.080	100,0	4.312.457	100,0	19,2	15,7	8,9

Fonte : SRH/MP. Os dados foram calculados pelo regime de competência.

1 - Variação do acumulado de nov-98/out-99 contra o acumulado de nov-97/out-98.

1.26 - Despesa de Pessoal Civil do Executivo

Ministério do Trabalho

Valores Nominais - out/99

R\$ mil

	Composição						Variação % s/		
	Complemento						Ano Anterior		
	Mês	da 1ª parcela	Total	%	Acum.12	%	Mês	Mesmo	Acumulado
	dos 28,86%			Últ.Meses		anterior	Mês	12 meses ¹	
Adm. Direta	62.543	668	63.211	98,3	704.068	98,1	2,6	23,9	7,1
Fund. Jorge Duprat Figueiredo	1.106	9	1.114	1,7	13.686	1,9	11,8	9,5	11,2
Total	63.648	677	64.325	100,0	717.754	100,0	2,7	23,6	7,2

Fonte : SRH/MP. Os dados foram calculados pelo regime de competência.

1 - Variação do acumulado de nov-98/out-99 contra o acumulado de nov-97/out-98.

1.27 - Despesa de Pessoal Civil do Executivo

Ministério dos Transportes

Valores Nominais - out/99

R\$ mil

	Composição						Variação % s/		
	Complemento						Ano Anterior		
	Mês	da 1ª parcela	Total	%	Acum.12	%	Mês	Mesmo	Acumulado
	dos 28,86%			Últ.Meses		anterior	Mês	12 meses ¹	
Adm. Direta	47.268	1.973	49.242	54,2	632.700	54,5	3,2	3,2	8,0
DNER	39.977	1.585	41.562	45,8	527.643	45,5	7,0	6,7	10,0
Total	87.245	3.558	90.803	100,0	1.160.343	100,0	4,9	4,8	8,9

Fonte : SRH/MP. Os dados foram calculados pelo regime de competência.

1 - Variação do acumulado de nov-98/out-99 contra o acumulado de nov-97/out-98.

1.28 - Despesa de Pessoal Civil do Executivo

Ministério das Comunicações

Valores Nominais - out/99

R\$ mil

	Composição						Variação % s/		
	Complemento						Ano Anterior		
	Mês	da 1ª parcela dos 28,86%	Total	%	Acum.12 Últ.Meses	%	Mês anterior	Mês Mesmo	Acumulado 12 meses ¹
Adm. Direta	35.471	1.220	36.691	98,9	483.194	98,7	2,4	4,5	13,3
Ag. Nac. de Telecomunicações ²	398		398	1,1	6.149	1,3	0,8	3,7	
Total	35.869	1.220	37.089	100,0	489.342	100,0	2,4	4,5	14,0

Fonte : SRH/MP. Os dados foram calculados pelo regime de competência.

1 - Variação do acumulado de nov-98/out-99 contra o acumulado de nov-97/out-98.

2 - Criada pelo Decreto 2.338, de 07/10/97.

1.29 - Despesa de Pessoal Civil do Executivo

Ministério da Cultura

Valores Nominais - out/99

R\$ mil

	Composição						Variação % s/		
	Complemento						Ano Anterior		
	Mês	da 1ª parcela dos 28,86%	Total	%	Acum.12 Últ.Meses	%	Mês anterior	Mês Mesmo	Acumulado 12 meses ¹
Adm. Direta	1.629	25	1.654	18,6	17.161	18,5	33,8	32,0	9,2
Fund. Casa de Rui Barbosa	489	2	491	5,5	6.647	7,2	0,2	0,3	8,6
Fund. Biblioteca Nacional	1.600	16	1.616	18,1	14.882	16,0	47,3	55,0	8,7
Fund. Cultural Palmares	131	4	135	1,5	1.606	1,7	10,9	17,6	12,2
Inst. Br. do Patr. Hist. Art. Nac.	3.841	30	3.870	43,4	39.338	42,4	36,2	36,7	9,4
Inst. Brasil. de Arte e Cultura	1.117	30	1.147	12,9	13.130	14,2	19,9	11,3	1,6
Total	8.807	107	8.914	100,0	92.765	100,0	32,2	31,8	8,1

Fonte: SRH/MP. Os dados foram calculados pelo regime de competência.

1 - Variação do acumulado de nov-98/out-99 contra o acumulado de nov-97/out-98.

1.30 - Despesa de Pessoal Civil do Executivo

Ministério do Meio Ambiente, dos Rec. Hídricos e da Amazônia Legal

Valores Nominais - out/99

R\$ mil

	Composição						Variação % s/		
	Complemento						Ano Anterior		
	Mês	da 1ª parcela dos 28,86%	Total	%	Acum.12 Últ.Meses	%	Mês anterior	Mês Mesmo	Acumulado 12 meses ¹
Adm. Direta	827	8	835	2,3	11.534	2,6	0,0	2,1	21,1
IBAMA	19.294	565	19.860	53,7	227.631	52,3	19,8	18,6	7,6
DNOCS	15.837	435	16.272	44,0	196.351	45,1	10,8	10,2	3,5
Total	35.958	1.008	36.967	100,0	435.515	100,0	15,2	14,4	6,0

Fonte: SRH/MP. Os dados foram calculados pelo regime de competência.

1 - Variação do acumulado de nov-98/out-99 contra o acumulado de nov-97/out-98.

DESPESAS

1.31 - Despesa de Pessoal Civil do Executivo

Ministério do Planejamento, Orçamento e Gestão

	Valores Nominais - out/99						R\$ mil		
	Composição						Variação % s/		
	Complemento						Ano Anterior		
	Mês	da 1ª parcela dos 28,86%	Total	%	Acum.12 Últ.Meses	%	Mês anterior	Mesmo Mês	Acumulado 12 meses ¹
Adm. Direta	12.672	224	12.896	22,9	123.300	19,6	10,8	61,8	30,6
ENAP	495	11	506	0,9	5.575	0,9	-2,0	22,8	3,4
IBGE	28.779	471	29.250	52,0	331.958	52,8	20,8	22,2	17,0
IPEA	4.815	15	4.830	8,6	57.587	9,2	13,7	14,3	8,2
SUDENE	5.858	51	5.909	10,5	74.272	11,8	4,6	5,6	2,2
SUDAM	1.783	19	1.801	3,2	22.229	3,5	6,3	7,8	3,4
SUFRAMA	1.099	6	1.105	2,0	13.207	2,1	6,3	20,1	16,1
Total	55.501	797	56.297	100,0	628.127	100,0	14,9	25,8	15,8

Fonte : SRH/MP. Os dados foram calculados pelo regime de competência.

1 - Variação do acumulado de nov-98/out-99 contra o acumulado de nov-97/out-98.

1.32 - Despesa de Pessoal Civil do Executivo

Ex-Territórios

	Valores Nominais - out/99						R\$ mil		
	Composição						Variação % s/		
	Complemento						Ano Anterior		
	Mês	da 1ª parcela dos 28,86%	Total	%	Acum.12 Últ.Meses	%	Mês anterior	Mesmo Mês	Acumulado 12 meses ¹
Ex-Territ. Fed. do Acre	4.798	114	4.912	8,6	64.064	9,5	2,9	2,0	21,3
Ex-Territ. Fed. do Amapá	18.560	742	19.302	33,6	230.574	34,3	12,3	12,3	-2,8
Ex-Territ. Fed. de Rondônia	19.351	249	19.600	34,1	229.891	34,2	26,3	19,3	19,9
Ex-Territ. Fed. de Roraima	13.431	169	13.599	23,7	146.912	21,9	35,4	36,2	7,1
Total	56.140	1.273	57.413	100,0	671.439	100,0	20,8	18,6	8,5

Fonte : SRH/MP. Os dados foram calculados pelo regime de competência.

1 - Variação do acumulado de nov-98/out-99 contra o acumulado de nov-97/out-98.

1.33 - Despesa de Pessoal Civil do Executivo
Instituições de Ensino Superior

Valores Nominais - out/99

R\$ mil

	Composição						Variação % s/ ano anterior		
	Complemento da 1ª parcela dos 28,86%		Total	%	Acum. 12 últ. meses	%	Mês anterior	ano anterior	
	Mês							Mês	Acumulado 12 meses ¹
Fac. e Esc. Federais	9.589	73	9.661	2,2	122.207	2,3	3,2	8,3	12,6
Agric. de Mossoró	1.652	8	1.659	0,4	19.214	0,4	14,2	19,8	15,6
C. Agrárias do Pará	1.581	25	1.606	0,4	19.695	0,4	11,3	19,3	17,9
C. Médic. de P. Alegre	623	2	625	0,1	10.053	0,2	-21,6	-21,5	6,7
Eng. de Itajubá	1.553	23	1.576	0,4	18.504	0,3	11,2	13,8	24,4
Far. e Od. de Alfenas	848	0	849	0,2	11.489	0,2	-9,1	6,2	24,1
Med. do Tr. Mineiro	3.015	1	3.016	0,7	38.957	0,7	1,2	3,8	2,6
Odontol. de Diamantina	317	14	331	0,1	4.294	0,1	-2,8	9,5	17,7
Fund. Universitárias	107.251	1.405	108.656	25,1	1.322.886	24,6	13,8	21,6	21,5
Amapá	476	6	482	0,1	5.746	0,1	3,5	46,3	50,2
Amazonas	6.786	45	6.830	1,6	74.958	1,4	24,3	30,5	22,9
Brasília	15.351	214	15.564	3,6	229.949	4,3	8,4	26,1	54,3
Maranhão	7.349	67	7.416	1,7	93.817	1,7	10,4	7,5	12,0
Mato Grosso	9.885	26	9.911	2,3	103.988	1,9	22,4	41,6	18,4
Mato Grosso do Sul	9.731	9	9.740	2,3	109.828	2,0	18,7	25,1	8,4
Ouro Preto	2.753	7	2.759	0,6	36.413	0,7	2,5	10,5	21,4
Pelotas	6.309	73	6.381	1,5	79.993	1,5	2,1	8,6	14,8
Piauí	7.875	317	8.192	1,9	75.891	1,4	55,5	49,6	14,9
Rio de Janeiro (UNIRIO)	3.897	174	4.071	0,9	53.947	1,0	3,7	14,0	1,0
Rio Grande	4.763	41	4.803	1,1	62.451	1,2	2,7	4,8	9,7
Rondônia	2.112	113	2.225	0,5	18.846	0,4	56,9	84,7	20,5
Roraima	933	3	936	0,2	11.724	0,2	7,2	16,4	22,6
São Carlos	4.209	32	4.241	1,0	57.255	1,1	4,5	13,3	31,6
São João Del Rei	1.020	26	1.046	0,2	13.819	0,3	3,8	8,3	28,7
Sergipe	4.580	13	4.593	1,1	56.703	1,1	8,8	4,9	17,7
Uberlândia	11.508	88	11.596	2,7	137.121	2,6	15,9	23,5	20,8
Viçosa	7.716	153	7.869	1,8	100.437	1,9	2,1	7,8	18,5
Univ. Federais	309.358	5.044	314.402	72,7	3.931.592	73,1	6,9	10,5	12,6
Acre	3.333	26	3.360	0,8	35.423	0,7	32,7	38,6	21,8
Alagoas	7.484	138	7.622	1,8	97.269	1,8	5,3	27,6	1,6
Bahia	17.307	574	17.881	4,1	215.264	4,0	11,1	8,0	14,4
Ceará	17.268	502	17.770	4,1	221.147	4,1	8,6	3,5	11,6
Espírito Santo	8.787	92	8.878	2,1	105.832	2,0	14,7	19,8	19,3
Fluminense	20.733	402	21.135	4,9	263.522	4,9	6,2	11,7	16,6
Goiás	10.163	302	10.464	2,4	131.542	2,4	5,3	15,7	18,0
Juiz de Fora	6.369	57	6.426	1,5	81.542	1,5	6,1	11,1	14,9
Lavras	2.229	1	2.230	0,5	30.171	0,6	1,4	9,7	20,2
Minas Gerais	22.927	246	23.173	5,4	299.630	5,6	1,6	9,7	19,3
Pará	13.417	531	13.949	3,2	163.471	3,0	17,6	14,3	13,8
Paraíba	22.084	359	22.443	5,2	284.329	5,3	8,2	12,4	8,9
Paraná	17.011	182	17.193	4,0	214.145	4,0	4,6	13,0	17,1
Pernambuco	14.842	199	15.042	3,5	193.252	3,6	4,1	6,0	-0,1
Rio de Janeiro	42.756	375	43.131	10,0	548.536	10,2	6,3	3,4	11,7
Rural de Pernambuco	4.378	103	4.481	1,0	56.300	1,0	6,6	12,0	-5,3
Rural do Rio de Janeiro	5.696	93	5.789	1,3	72.590	1,4	4,2	12,9	1,3
Rio Grande do Norte	14.786	165	14.951	3,5	184.269	3,4	6,1	11,7	5,0
Rio Grande do Sul	20.504	292	20.796	4,8	257.595	4,8	6,9	12,4	18,7
Santa Catarina	16.527	51	16.577	3,8	215.649	4,0	0,2	7,1	15,7
Santa Maria	11.830	169	11.999	2,8	154.097	2,9	2,6	10,0	16,4
São Paulo	8.927	184	9.112	2,1	106.017	2,0	18,4	21,7	14,6
Total	426.198	6.522	432.720	100,00	5.376.686	100,00	8,5	13,0	14,7

Fonte: SRH/MP. Os dados foram calculados pelo regime de competência.

1 - Variação do acumulado de nov-98/out-99 contra o acumulado de nov-97/out-98.

**1.34 - Relação entre Despesa de Pessoal e
Quantitativo(força de trabalho) de Servidores
por Ministério/Entidade****Posição: out/99**

	Acumulado 12 meses ⁴ em %		
	Despesas ¹	Quantitativo ¹	Índice
	(a)	(b)	(a)/(b)
Presidência ²	0,86	0,97	0,89
EMFA	0,16	0,32	0,50
AGU	0,17	0,42	0,40
Ex-Territórios	3,49	4,76	0,73
Aeronautica	1,14	1,76	0,65
Agricultura	1,73	2,18	0,80
Assuntos Fundiários	1,23	1,17	1,06
Ciência e Tecnologia	1,19	0,94	1,26
Comunicações	0,21	0,29	0,72
Cultura	0,47	0,52	0,90
Educação	32,36	32,97	0,98
Esportes	0,03	0,04	0,91
Exército	1,28	2,35	0,55
Fazenda	8,96	5,45	1,64
Ind. e Comércio	0,50	0,47	1,07
Integ. Nacional	0,00	0,00	0,95
Justiça	8,95	4,53	1,98
Marinha	1,16	2,14	0,54
Meio-Ambiente	1,52	1,63	0,94
Minas e Energia	0,40	0,38	1,05
Planejamento	3,04	2,74	1,11
Previdência	8,59	8,48	1,01
Relações Exteriores ³	0,52	0,37	1,42
Saúde	18,47	22,65	0,82
Trabalho	2,74	1,56	1,76
Transporte	0,80	0,92	0,87
Total	100,0	100,0	1,00

Fonte: SRH/MP. Os dados referentes à despesa foram calculados pelo regime de competência.

Força de Trabalho = quantidade de vínculo (-) exercício descentralizado (-) lotação provisória (-) cedido.

1 - Inclui somente servidores ativos do Poder Executivo, base SIAPE

2 - Inclui os gastos da Vice-Presidência, AEB e SAE.

3 - Não inclui, neste cálculo, gastos e quantitativo com pessoal lotado no exterior.

4- Média no período entre nov/98 e out/99

1.35 - Relação entre Despesa com Pessoal¹ e Receita Corrente Líquida da União²

	Valores Nominais					R\$ milhões
	Despesa de Pessoal	Receita Corrente Líquida	% de Dep. Pes. / Rec. Cor. LÍq. ³	Receita Corrente da União	% de Dep. Pes. / Rec. Cor. União	
Acum. em 95	37.825	67.298	56,2	127.094	29,8	
Jan-96	3.966	7.194	55,1	11.374	34,9	
Fev	2.984	4.985	59,9	10.079	29,6	
Mar	2.817	9.486	29,7	14.456	19,5	
Abr	3.073	6.200	49,6	12.223	25,1	
Mai	2.953	5.866	50,3	11.217	26,3	
Jun	3.884	6.499	59,8	11.374	34,1	
Jul	3.009	5.777	52,1	12.472	24,1	
Ago	3.136	6.160	50,9	11.551	27,1	
Set	2.998	5.945	50,4	11.804	25,4	
Out	2.755	6.546	42,1	12.376	22,3	
Nov	3.929	6.210	63,3	11.842	33,2	
Dez	5.062	18.484	27,4	21.749	23,3	
Acum. em 1996	40.567	89.353	45,4	152.515	26,6	
Jan-97	4.020	7.738	52,0	13.119	30,6	
Fev	3.065	7.644	40,1	13.057	23,5	
Mar	3.120	8.194	38,1	13.684	22,8	
Abr	3.287	8.680	37,9	15.078	21,8	
Mai	3.401	6.983	48,7	13.333	25,5	
Jun	4.146	7.900	52,5	12.767	32,5	
Jul	3.393	9.613	35,3	15.669	21,7	
Ago	3.134	7.156	43,8	14.128	22,2	
Set	3.219	8.365	38,5	14.124	22,8	
Out	3.255	8.046	40,5	15.450	21,1	
Nov	4.347	6.944	62,6	13.941	31,2	
Dez	6.142	9.778	62,8	20.923	29,4	
Acum. em 1997	44.530	97.041	45,9	175.271	25,4	
Jan-98	3.748	12.299	30,5	16.781	22,3	
Fev	3.660	7.477	48,9	15.888	23,0	
Mar	3.577	12.585	28,4	19.335	18,5	
Abr	3.434	9.275	37,0	17.356	19,8	
Mai	3.405	6.856	49,7	14.218	24,0	
Jun	4.832	10.004	48,3	17.653	27,4	
Jul	3.511	8.141	43,1	15.702	22,4	
Ago	3.745	6.049	61,9	13.976	26,8	
Set	3.623	14.115	25,7	22.114	16,4	
Out	3.698	6.262	59,1	13.889	26,6	
Nov	5.073	5.891	86,1	13.458	37,7	
Dez	5.638	5.538	101,8	19.989	28,2	
Acum. em 1998	47.945	104.491	45,9	200.359	23,9	
Jan-99	4.241	12.307	34,5	18.054	23,5	
Fev	3.783	9.721	38,9	15.364	24,6	
Mar	4.013	8.693	46,2	18.703	21,5	
Abr	3.689	13.795	26,7	17.514	21,1	
Mai	3.798	4.942	76,8	15.056	25,2	
Jun ⁴	4.933	9.730	50,7	16.558	29,8	
Jul	4.177	12.931	32,3	19.638	21,3	
Ago	3.936	11.544	34,1	18.476	21,3	
Set	3.781	11.840	31,9	18.677	20,2	
Out	3.885	10.681	36,4	17.839	21,8	

Elaborado: SRH/MP.

Fonte: STN/MF

1- Inclui administração direta (executivo civil e militar, legislativo e judiciário) e administração indireta (autarquias, fundações, empresas públicas e sociedade de economia mista).

2- Valores apurados pelo critério de competência.

3- O limite de participação das Despesas de Pessoal X Receita Corrente Líquida definido na L.C. nº 82/95 (Lei Camata), não poderá exceder a 60% em cada exercício financeiro.

- A Receita Corrente Líquida corresponde à Receita Corrente da União menos:

- . transferências constitucionais e legais;
- . contribuição para o PIS/PASEP;
- . benefícios previdenciários.

- Das Receitas Correntes estão deduzidos os val. relativos aos incentivos e restituições fiscais.

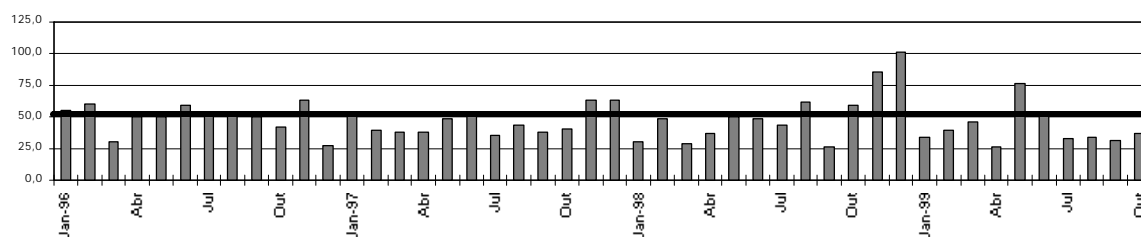
Das Receitas Correntes da União já estão deduzidos os valores relativos aos incentivos e às restituições fiscais.

Obs.: Os crescimentos da despesa de pessoal nos meses de dezembro ocorrem pelo aumento das contas:

- . Precatórios dos Ativos
- . Férias - Abono Constitucional e Pagamento Antecipado
- . Exercícios Anteriores
- . Restos a pagar

4- à partir de junho, o limite da participação das Despesas com Pessoal X Receita Corrente Líquida da União, definido na Lei Complementar nº 96, de 31 de maio de 1999 não poderá exceder a 50%.

% de Despesa de Pessoal / Receita Corrente Líquida



DESPESAS

1.36 - % de Participação da Despesa com Pessoal e Receita Corrente Líquida da União

	% de Despesa de Pessoal / Receita Corrente Líquida			
	Executivo	Legislativo	Judiciário	Total
Acum. em 95	50,6	1,8	3,8	56,2
Jan-96	49,6	1,9	3,6	55,1
Fev	52,6	2,9	4,4	59,9
Mar	26,6	0,9	2,2	29,7
Abr	44,5	1,4	3,7	49,6
Mai	44,9	1,5	3,9	50,3
Jun	52,2	2,4	5,2	59,8
Jul	46,6	2,0	3,5	52,1
Ago	45,6	1,5	3,9	50,9
Set	45,0	1,5	4,0	50,4
Out	37,1	1,0	4,0	42,1
Nov	57,7	0,6	5,0	63,3
Dez	23,0	1,8	2,5	27,4
Acum. em 1996	40,2	1,6	3,6	45,4
Jan-97	46,0	2,0	3,9	52,0
Fev	34,4	1,9	3,8	40,1
Mar	33,1	1,5	3,5	38,1
Abr	33,3	1,3	3,3	37,9
Mai	41,9	1,5	5,3	48,7
Jun	44,9	2,1	5,5	52,5
Jul	30,2	1,8	3,3	35,3
Ago	38,1	1,6	4,2	43,8
Set	33,7	1,2	3,5	38,5
Out	35,4	1,2	3,9	40,5
Nov	57,9	1,5	3,2	62,6
Dez	51,0	3,2	8,6	62,8
Acum. em 1997	39,7	1,8	4,4	45,9
Jan-98	23,7	1,3	5,5	30,5
Fev	37,8	2,1	9,0	48,9
Mar	23,2	1,3	3,9	28,4
Abr	31,2	1,5	4,3	37,0
Mai	42,3	1,8	5,6	49,7
Jun	43,3	1,3	3,8	48,3
Jul	35,1	2,2	5,8	43,1
Ago	54,0	2,1	5,8	61,9
Set	22,1	0,9	2,7	25,7
Out	51,5	1,6	5,9	59,1
Nov	77,6	2,0	6,5	86,1
Dez	84,6	6,0	11,2	101,8
Acum. em 1998	38,8	1,8	5,3	45,9
Jan-99	27,9	1,5	5,0	34,5
Fev	30,7	1,9	6,4	38,9
Mar	38,8	2,2	5,2	46,2
Abr	22,5	1,2	3,1	26,7
Mai	65,9	2,8	8,2	76,8
Jun	45,0	1,5	4,1	50,7
Jul	27,0	1,3	3,9	32,3
Ago	29,6	1,1	3,4	34,1
Set	27,4	1,1	3,4	31,9
Out	31,3	1,2	3,9	36,4

Elaborado: SRH/MP.

Fonte: STN/MF

Tabela construída com base na tabela 1.35.

2.1 - Quantitativo de Servidores da União por Situação Funcional

Posição - out/99				
	<i>ATIVOS</i>	<i>APOSENTADOS</i>	<i>INST. PENSÃO</i>	<i>TOTAL</i>
Executivo	497.372	395.018	201.037	1.093.427
- Administr. Direta	208.006	225.738	148.838	582.582
- Autarquias	195.220	136.288	41.855	373.363
- Fundações	94.146	32.992	10.344	137.482
BACEN	4.507	2.934	255	7.696
MPU	6.973	1.525	630	9.128
Emp. Públicas	28.980	-	-	28.980
Soc. Economia Mista	7.748	-	-	7.748
Militares	321.164	128.021	163.430	612.615
Legislativo	20.352	7.807	3.518	31.677
Judiciário	79.245	15.328	4.979	99.552
Total	966.341	550.633	373.849	1.890.823
Transf. Intergovernamentais ¹	104.279	34.116	22.745	161.140

Elaborado: SRH/MP.

Fonte: SRH/MP e STN/MF

1 - Nº de Empregados de outras esferas de Governo pagos com recursos das transferências Intergovernamentais .

2.2 - Participação do Quantitativo de Servidores da União por Situação Funcional em %

Posição - out/99				
	<i>ATIVOS</i>	<i>APOSENTADOS</i>	<i>INST. PENSÃO</i>	<i>TOTAL</i>
Executivo	45,5	36,1	18,4	100,0
- Administr. Direta	35,7	38,7	25,5	100,0
- Autarquias	52,3	36,5	11,2	100,0
- Fundações	68,5	24,0	7,5	100,0
BACEN	58,6	38,1	3,3	100,0
MPU	76,4	16,7	6,9	100,0
Emp. Públicas	100,0	-	-	100,0
Soc. Economia Mista	100,0	-	-	100,0
Militares	52,4	20,9	26,7	100,0
Legislativo	64,2	24,6	11,1	100,0
Judiciário	79,6	15,4	5,0	100,0
Total	51,1	29,1	19,8	100,0
Transf. Intergovernamentais	64,7	21,2	14,1	100,0

Elaborado: SRH/MP.

Fonte: SRH/MP e STN/MF

2.3 - Quantitativo (força de trabalho) de Servidores Civis Ativos do Poder Executivo por Ministérios/Entidade

Posição - out/99	Quantitativo ¹	Participação %
Presidência ²	2.487	0,5
EMFA	1.695	0,3
AGU	2.182	0,4
Ex-Territórios	23.329	4,7
Aeronautica	8.651	1,7
Agricultura	10.775	2,2
Assuntos Fundiários	5.815	1,2
Ciência e Tecnologia	6.887	1,4
Comunicações	1.648	0,3
Cultura	2.585	0,5
Educação	165.467	33,3
Esportes	189	0,0
Exército	11.410	2,3
Fazenda	27.044	5,4
Ind. e Comércio	2.583	0,5
Integ. Nacional	159	0,0
Justiça	23.115	4,6
Marinha	10.301	2,1
Meio-Ambiente	8.066	1,6
Minas e Energia	1.994	0,4
Planejamento	13.055	2,6
Previdência	41.626	8,4
Relações Exteriores	3.050	0,6
Saúde	110.885	22,3
Trabalho	7.862	1,6
Transporte	4.512	0,9
Total	497.372	100,0

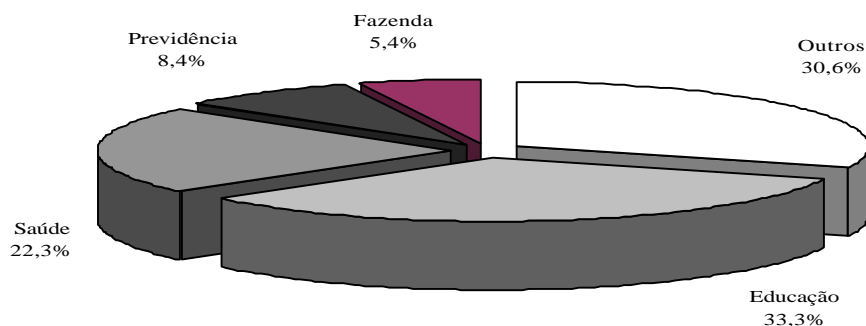
Fonte: SRH/MP.

Força de Trabalho = quantidade de vínculo (-) exercício descentralizado (-) lotação provisória (-) cedido.

1 - Inclui Administração Direta, Fundações e Autarquias do Poder Executivo.

2 - Inclui os servidores da Vice-Presidência, AEB e SAE.

Distribuição de Servidores Civis Ativos por Ministérios - %



3.1 - Distribuição de Servidores Civis do Poder Executivo por Faixa de Remuneração - em %

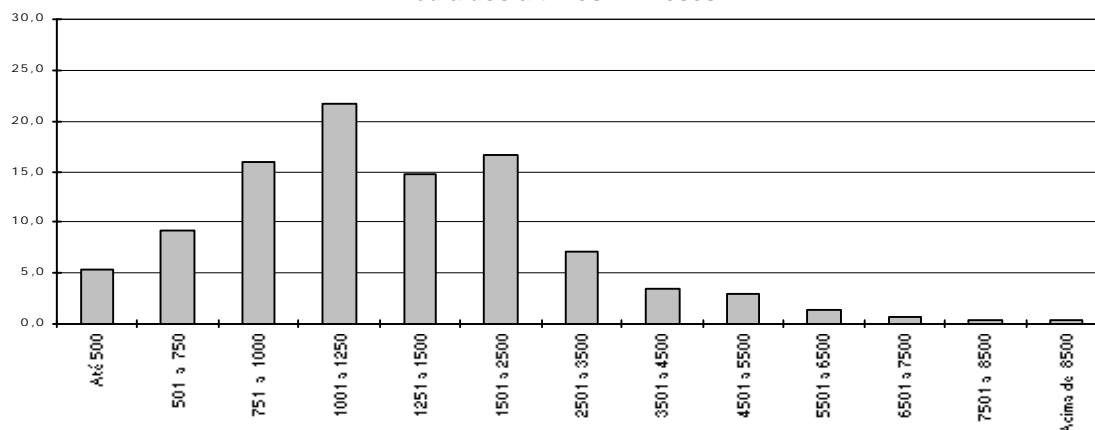
Posição - out/99

R\$	Ativos (A)		Aposentados (B)		Total (A)+(B)	
	Mês	Média	Mês	Média	Mês	Média
	12 ult.meses		12 ult.meses		12 ult.meses	
Até 500	2,8	3,5	7,5	7,7	4,8	5,3
De 501 a 750	9,2	9,7	8,5	8,5	8,9	9,2
De 751 a 1000	13,6	14,9	17,4	17,3	15,2	15,9
De 1001 a 1250	22,8	21,9	21,0	21,3	22,0	21,7
De 1251 a 1500	15,7	15,3	14,3	13,9	15,1	14,7
De 1501 a 2500	18,7	18,2	14,4	14,7	16,9	16,7
De 2501 a 3500	7,7	7,4	7,0	6,6	7,4	7,0
De 3501 a 4500	4,2	3,9	2,7	3,0	3,5	3,5
De 4501 a 5500	2,3	3,3	2,0	2,6	2,2	3,0
De 5501 a 6500	1,1	1,0	1,5	2,1	1,3	1,4
De 6501 a 7500	1,1	0,5	1,7	1,0	1,3	0,7
De 7501 a 8500	0,4	0,2	1,3	0,7	0,8	0,4
Acima de 8.500	0,2	0,2	0,7	0,6	0,4	0,4
Total	100,0	100,0	100,0	100,0	100,0	100,0

Fonte: SRH/MP.

A variação de % entre: mês e média dos 12 últimos meses, decorre da aplicação do % de integralização dos 28,86%, pagas a partir de jul/98.

**Distribuição % por Faixa de Remuneração
média dos últimos 12 meses**



3.2 - Remuneração Média* de Servidores da União por Situação Funcional

	<i>ATIVOS</i>	<i>APOSENTADOS</i>	<i>INST. PENSÃO</i>	<i>TOTAL</i>
Executivo ^{1,2}	2.024	1.820	1.462	1.852
- Administr. Direta	2.245	1.651	1.335	1.790
- Autarquias	2.023	2.177	2.013	2.078
- Fundações	1.769	1.757	1.196	1.726
Emp. Públicas	2.875	-	-	2.875
Soc. Economia Mista	2.683	-	-	2.683
Militares	1.123	2.409	1.517	1.500
Legislativo	5.388	6.937	2.867	5.410
Judiciário	4.186	5.476	3.132	4.335
Transf. Intergovernamentais	-	-	-	1.111

Elaborado: SRH/MP.

Fonte: SRH/MP. e STN/MF

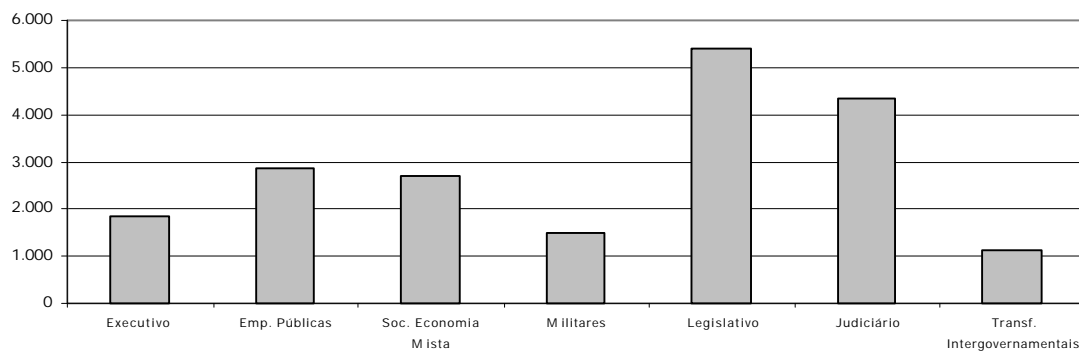
1- Inclui na administração direta o MPU

2- Inclui nas autarquias o BACEN

Média dos últimos 12 meses

* Corresponde à despesa total dividido pelo nº servidores

Remuneração Média Total dos Servidores da União



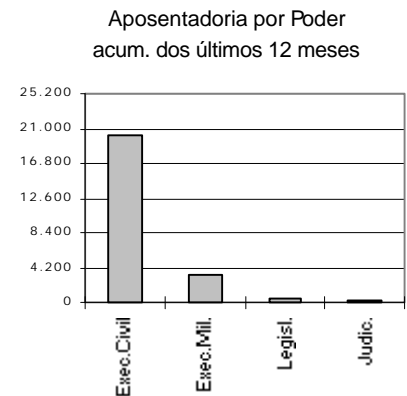
4.1 - Quantitativo de Aposentadorias por Poder

Posição - dez/98

	Composição				Variação %	
	Mês	%	Acum.12	%	Mês	Mesmo Mês
	últ.meses				Anterior	Ano Anterior
Executivo	2.318	98,6	23.013	97,5	-8,0	-15,8
Civil	2.096	89,2	19.755	83,7	-8,3	-17,6
Militar	222	9,4	3.258	13,8	-5,0	5,7
Legislativo	14	0,6	399	1,7	35,7	-33,3
Judiciário	18	0,8	188	0,8	-50,0	157,1
Total	2.350	100	23.600	100,0	22,8	-15,5

Elaborado: SRH/MP.

Fonte: SFC/MF.



4.2 - Quantitativo de Aposentadorias dos Civis do Poder

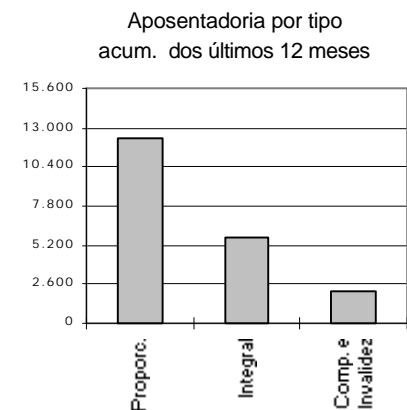
Executivo

Posição - dez/98

	Composição				Variação %	
	Mês	%	Acum.12	%	Mês	Mesmo Mês
	últ.meses				Anterior	Ano Anterior
Integral	534	25,5	5.540	28,0	11,7	-22,9
Proporcional	1.313	62,6	12.035	60,9	6,2	-19,1
Comp. e Invalidez	249	11,9	2.180	11,0	14,3	5,3
Total	2.096	100,0	19.755	100,0	9,1	-17,6

Elaborado: SRH/MP.

Fonte: SFC/MF



APOSENTADOS

4.3 - Quantitativo de Aposentadorias do Poder Executivo Civil por Cargo

Posição - dez/98

	<i>Mês</i>					<i>Acumulado 12 últimos meses</i>				
	<i>Integral</i>	<i>Proporc.</i>	<i>Compuls.¹</i>	<i>Total</i>		<i>Integral</i>	<i>Proporc.</i>	<i>Compuls.¹</i>	<i>Total</i>	
	<i>a</i>	<i>b</i>	<i>c</i>	<i>a+b+c</i>	<i>Part.%</i>	<i>a</i>	<i>b</i>	<i>c</i>	<i>a+b+c</i>	<i>Part.%</i>
Ag.Administrativo	58	251	33	342	16,3	573	2.263	253	3.089	15,6
Médico	38	114	13	165	7,9	249	915	144	1.308	6,6
Professor Adj./3ºGrau	69	31	4	104	5,0	631	349	65	1.045	5,3
Aux.Enfermagem	32	84	18	134	6,4	244	650	133	1.027	5,2
Aux.Op.Serv.Diversos	17	64	8	89	4,2	238	563	142	943	4,8
Assist.Administração	13	52	9	74	3,5	99	402	91	592	3,0
Ag. Portaria	17	26	11	54	2,6	116	228	89	433	2,2
Ag. Saúde Pública	13	18	7	38	1,8	188	145	65	398	2,0
Assistente Social	5	15	0	20	1,0	50	232	5	287	1,5
Motorista	10	21	6	37	1,8	139	209	65	413	2,1
Patrulheiro Rodoviário	53	1	4	58	2,8	215	3	13	231	1,2
Enfermeiro	4	28	0	32	1,5	46	194	16	256	1,3
Professor 1º/ 2ºGrau	23	6	4	33	1,6	488	117	34	639	3,2
Outros	182	602	132	916	43,7	2.264	5.765	1.065	9.094	46,0
Total	534	1.313	249	2.096	100,0	5.540	12.035	2.180	19.755	100,0

Elaborado: SRH/MP.

Fonte: SRH/MP.

1 - Inclui aposentados por invalidez.

Informações Anuais e Analíticas

1.1 - Despesas com Pessoal da União - Acumulado no Ano
Valores Reais (base-dez/97)

	<i>R\$ bilhões</i> ¹	<i>Índice (1987=100)</i>	<i>em % do PIB</i>
87	19,7	100,0	3,46
88	24,2	122,7	4,26
89	29,9	151,6	6,68
90	34,4	174,7	6,42
91	28,2	143,3	4,83
92	23,0	116,7	4,58
93	31,1	157,7	4,89
94	35,9	181,9	5,06
95	46,6	236,5	5,76
96	45,3	229,8	5,43
97	45,7	231,7	5,74
98	47,4	240,5	5,31
99 ²	47,0	238,2	

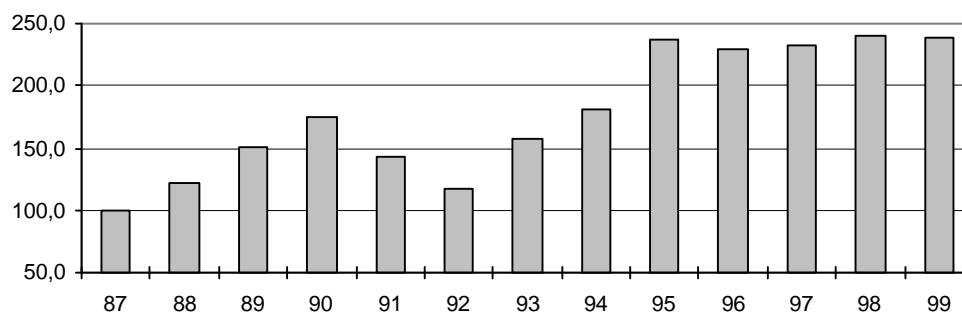
Elaborado: SRH/MP.

Fonte : SRH/MP.

1- Corrigidos pelo IGP-DI/FGV. Valores apurados pelo critério de competência.

2- Acumulado de nov/98 a out/99.

Índice de despesa com Pessoal - acumulado no ano
1987=100



1.2 - Relação da Despesa com Pessoal da União e à Receita Disponível ^{1,2}

	<i>Despesas Pessoal</i> <i>% var no ano</i>	<i>Receita Disponível</i> <i>% var no ano</i> ³	<i>% da Desp. Pessoal em</i> <i>relação à Rec. Disponível</i> ⁴
Média 82/84			38,3%
Média 85/86			38,8%
87	12,2%	-6,1%	44,0%
88	13,4%	-10,7%	55,8%
89	-9,9%	9,3%	46,0%
90	33,5%	2,2%	60,1%
91	-33,7%	-31,2%	57,9%
92	-6,7%	-5,5%	57,2%
93	27,4%	20,8%	60,4%
94	43,2%	53,8%	56,2%
95	22,8%	10,2%	62,6%
96	-1,7%	-0,9%	62,1%
97	0,5%	12,5%	55,5%
98	6,5%	124,8%	26,3%
99 ⁵	-1,9%	-47,1%	48,7%

Elaborado: SRH/MP.

Fonte: Exec. Financeira do Tesouro Nacional; dados levantados pelo critério de caixa (liberação), que

difere do utilizado na tabela 1.1; portanto, as variações no gasto com pessoal apresentam alguma diferença em relação ao mesmo cálculo baseado em valores da Tabela 1.1.

1- O objetivo desta tabela é mostrar:

- a estreita correlação entre as variações anuais nas despesas de pessoal e na receita disponível nos últimos anos e;
- a evolução da parcela da receita disponível destinada ao pagamento de pessoal.

2- Os valores são de dez/96 e foram deflacionados pelo INPC/IBGE.

3- Receita disponível = Rec. trib. líquida (-) liberações vinculadas

Receita trib. líquida = Rec. trib. bruta (-) incentivos fiscais

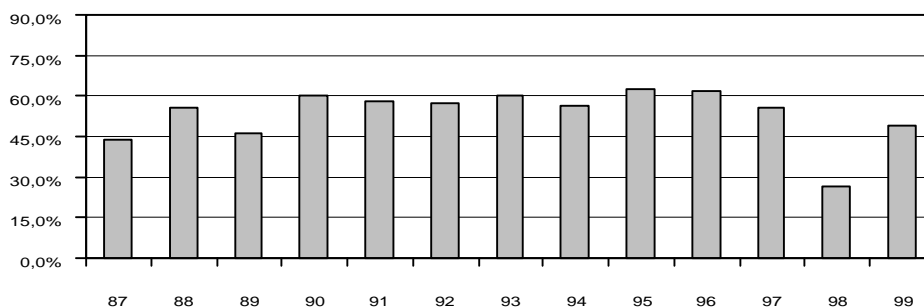
Liberações vinculadas = transferências legais e constitucionais

4- Esse cálculo não corresponde ao critério estabelecido pela L. C. 82/95 (Lei Camata), que

considera também, entre outros, as receitas e despesas da Previdência Social não incluídas aqui.

5- Acumulado de nov/98 a out/99.

Despesa de Pessoal em relação à Receita Disponível - %



1.3 - Despesa com Pessoal da União - por Poder

	Valores Reais (base-dez/97) ¹				R\$ milhões
	<i>Executivo</i>	<i>Legislativo</i>	<i>Judiciário</i>	<i>Transferências Intergovern.</i>	<i>Total</i>
1987	17.057	629	716	1.313	19.715
1988	21.236	844	834	1.275	24.189
1989	25.578	1.000	1.510	1.796	29.884
1990	28.891	1.106	2.085	2.365	34.448
1991	23.599	975	1.872	1.797	28.243
1992	19.162	777	1.700	1.360	22.999
1993	25.812	862	2.461	1.948	31.083
1994	30.013	977	2.624	2.251	35.865
1995	38.933	1.493	3.410	2.800	46.635
1996	37.902	1.601	3.521	2.289	45.314
1997	37.450	1.752	4.367	2.123	45.691
1998	37.949	1.835	5.517	2.118	47.418
1999 ²	37.722	1.866	5.198	2.179	46.965

Elaborado: SRH/MP.

Fonte : Tesouro Nacional; os dados foram apurados pelo critério de competência.

1- Corrigidos pelo IGP-DI/FGV.

2- Acumulado de nov/98 a out/99.

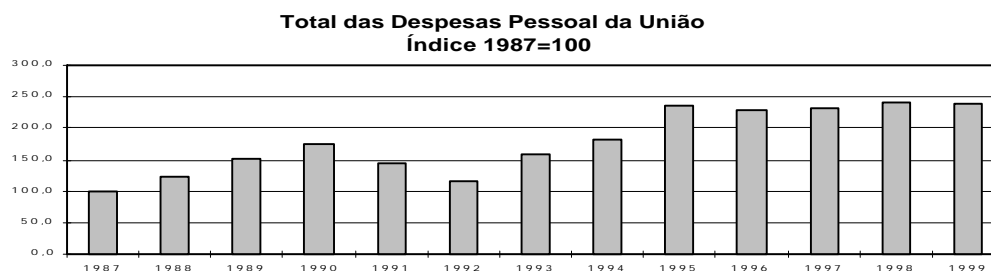
1.4 - Despesas com Pessoal da União - por Poder

	Índice 1987 = 100 ¹				
	<i>Executivo</i>	<i>Legislativo</i>	<i>Judiciário</i>	<i>Transferências Intergovern.</i>	<i>Total</i>
1987	100,0	100,0	100,0	100,0	100,0
1988	124,5	134,0	116,5	97,1	122,7
1989	150,0	158,9	210,9	136,8	151,6
1990	169,4	175,8	291,1	180,2	174,7
1991	138,4	154,9	261,4	136,9	143,3
1992	112,3	123,5	237,4	103,6	116,7
1993	151,3	137,0	343,6	148,4	157,7
1994	176,0	155,2	366,4	171,4	181,9
1995	228,3	237,1	476,3	213,2	236,5
1996	222,2	254,4	491,7	174,3	229,8
1997	219,6	278,4	609,8	161,6	231,8
1998	222,5	291,5	770,4	161,3	240,5
1999	222,5	298,3	730,1	166,9	239,6

Elaborado: SRH/MP.

Fonte : Tesouro Nacional; os dados foram apurados pelo critério de competência.

1- Tabela feita com base na Tabela 1.3.



DESPESAS

1.5 - Despesa com Pessoal da União - Ativos e Aposentados

Valores Reais (base-dez/97) ¹

R\$ milhões

	Ativos	Aposentados	Benefícios	Transferências	Total
			Globais e Ajustes	Intergover.	
1987	12.537	4.577	1.294	1.313	19.721
1988	15.965	5.746	1.203	1.275	24.189
1989	19.649	6.850	1.588	1.796	29.883
1990	23.177	8.878	27	2.365	34.448
1991	19.673	6.773	0	1.797	28.243
1992	15.438	6.201	0	1.360	22.999
1993	17.361	11.773	0	1.948	31.083
1994	19.348	14.701	-435	2.251	35.865
1995	25.647	18.186	0	2.799	46.632
1996	24.677	18.350	0	2.287	45.313
1997	24.729	18.837	0	2.123	45.689
1998	24.774	20.526	0	2.118	47.418
1999 ²	23.735	21.051	0	2.179	46.965

Elaborado: SRH/MP.

Fonte : Tesouro Nacional; os dados foram apurados pelo critério de competência.

1- Corrigidos pelo IGP-DI/FGV.

2- Acumulado de nov/98 a out/99.

1.6 - Despesa com Pessoal da União - Ativos e Aposentados

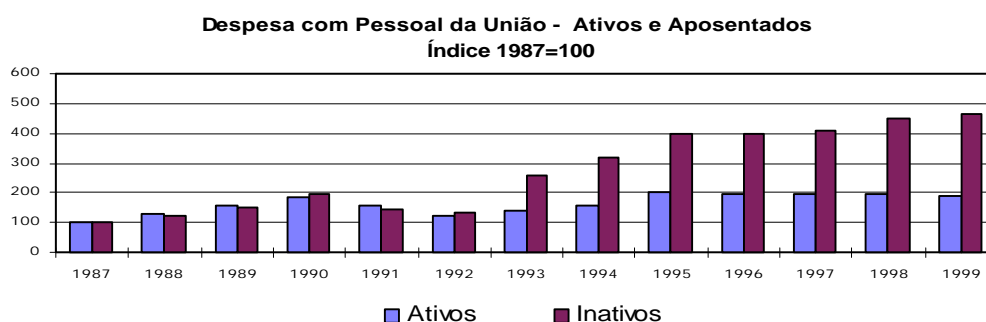
Índice 1987 = 100 ¹

	Ativos	Aposentados	Benefícios	Transferências	Total
			Globais e Ajustes	Intergover.	
1987	100,0	100,0	100,0	100,0	100,0
1988	127,3	125,5	93,0	97,1	122,7
1989	156,7	149,7	122,7	136,8	151,5
1990	184,9	194,0	2,1	180,2	174,7
1991	156,9	148,0	0,0	136,9	143,2
1992	123,1	135,5	0,0	103,6	116,6
1993	138,5	257,2	0,0	148,4	157,6
1994	154,3	321,2	-33,6	171,4	181,9
1995	204,6	397,3	0,0	213,2	236,5
1996	196,8	400,9	0,0	174,2	229,8
1997	197,3	411,6	0,0	161,7	231,7
1998	197,6	448,5	0,0	161,3	240,5
1999	190,4	462,6	0,0	166,9	239,6

Elaborado: SRH/MP.

Fonte : Tesouro Nacional; os dados foram apurados pelo critério de competência.

1- Tabela construída com base na Tabela 1.5.



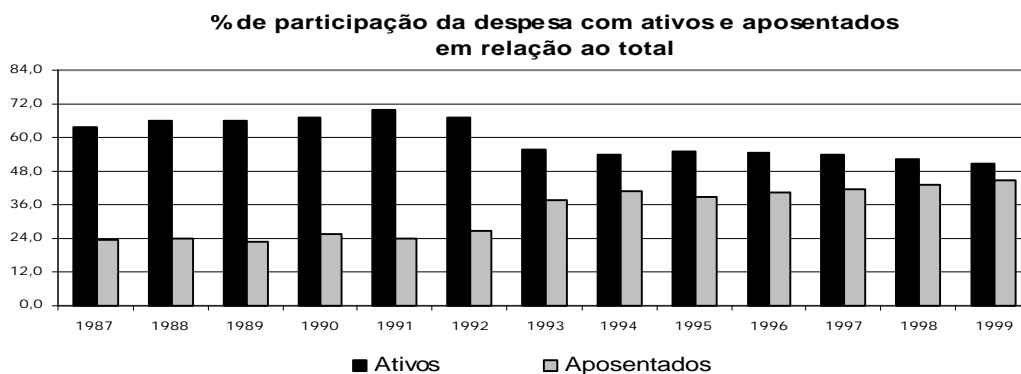
**1.7 - Composição da Despesa com Pessoal da União
Ativos e Aposentados - em %**

	Ativos	Aposentados	Benefícios		Total
			Globais e Ajustes	Transferências Intergover.	
1987	63,6	23,2	6,6	6,7	100,0
1988	66,0	23,8	5,0	5,3	100,0
1989	65,8	22,9	5,3	6,0	100,0
1990	67,3	25,8	0,1	6,9	100,0
1991	69,7	24,0	0,0	6,4	100,0
1992	67,1	27,0	0,0	5,9	100,0
1993	55,9	37,9	0,0	6,3	100,0
1994	53,9	41,0	1,2	6,3	100,0
1995	55,0	39,0	0,0	6,0	100,0
1996	54,5	40,5	0,0	5,0	100,0
1997	54,1	41,2	0,0	4,6	100,0
1998	52,2	43,3	0,0	4,5	100,0
1999 ²	50,5	44,8	0,0	4,6	100,0

Elaborado: SRH/MP.

Fonte : Tesouro Nacional; os dados foram apurados pelo critério de competência.

1- Acumulado de nov/98 a out/99.



DESPESAS

1.8 - Variação Anual Acumulada da Despesa do Pessoal Civil do Poder Executivo

GRUPOS DE DESPESA	R\$ mil		
	1999 jan a out	% var. em rel. ao mesmo per. ano ant.	Contribuição p/ variação (%)
ATIVOS	8.946.881	10,2	43,0
Vencimento Básico	2.168.462	15,6	15,1
Grat. de Cargos - GAE/GDP/etc	4.295.903	5,3	11,1
Peric.-Insal.-Especiais-Expostas	121.663	-17,8	-1,4
Grat. de Função - DAS/FG/etc	327.091	9,4	1,5
Anuênios	186.306	15,8	1,3
Décimos	298.799	15,7	2,1
Hora Extra	6.601	-5,8	0,0
Outras despesas variáveis	297.032	79,5	6,8
Desp. Variáveis- Pes. Militar	5.456	15,4	0,0
Obrigações Patronais	889.249	5,7	2,5
Férias	97.763	68,3	2,1
13º Salário	252.558	16,7	1,9
APOSENTADOS E PENSIONISTAS	9.487.466	10,2	45,7
Aposentados	6.360.064	9,3	28,0
Pensionistas	2.666.224	12,3	15,1
13º Salário - Apos. e Pens.	461.179	12,1	2,6
Despesas de Exercícios Anteriores	7.619	-90,1	-3,6
28,86% - parcela	343.986		17,8
Folha Suplementar	153.792	70,9	3,3
Sentenças Judiciárias	1.434.192	-7,8	-6,3
SUBTOTAL	20.373.936	10,5	100,0
Empresas Estatais	976.677		
TOTAL	21.350.613		

Elaborado: SRH/MP

Fonte: SRH/MP

**1.9 - Despesa dos Servidores Federais da União por Poder
Acumulado Ano**

Valores Reais - (base-dez/97)		R\$ milhões				
		1995	1996	1997	1998	1999
PODER EXECUTIVO	Ativos	21.935	20.799	20.071	19.132	18.499
	Inativos	11.541	11.663	11.646	12.477	12.679
	Inst.Pensão	5.456	5.443	5.731	6.340	6.544
	TOTAL	38.932	37.905	37.449	37.949	37.722
- <i>Civis</i> ¹	Ativos	15.868	14.669	14.282	12.514	12.955
	Inativos	8.369	8.414	8.490	8.803	8.921
	Inst.Pensão	3.097	3.191	3.215	3.453	3.539
	TOTAL	27.334	26.274	25.987	24.770	25.416
- <i>Empresas Públicas</i>	Ativos	1.115	1.294	1.171	1.123	1.051
- <i>Soc.Economista Mista</i>	Ativos	291	284	273	285	255
- <i>Militares</i>	Ativos	4.662	4.552	4.345	5.211	4.238
	Inativos	3.172	3.249	3.156	3.674	3.758
	Inst.Pensão	2.359	2.252	2.516	2.886	3.004
	TOTAL	10.193	10.053	10.018	11.771	11.000
PODER LEGISLATIVO	Ativos	1.112	1.165	1.271	1.289	1.251
	Inativos	315	357	391	453	510
	Inst.Pensão	66	80	89	93	106
	TOTAL	1.492	1.602	1.751	1.835	1.866
PODER JUDICIÁRIO	Ativos	2.600	2.712	3.385	4.353	3.985
	Inativos	662	665	819	979	1.027
	Inst.Pensão	147	141	164	184	187
	TOTAL	3.409	3.518	4.368	5.517	5.198
SUB-TOTAL	Ativos	25.647	24.677	24.727	24.774	23.735
	Inativos	12.517	12.685	12.856	13.910	14.215
	Inst.Pensão	5.669	5.663	5.984	6.617	6.836
	TOTAL	43.833	43.025	43.567	45.301	44.786
TRANSFERÊNCIAS INTERGOVERNAMENTAIS		2.800	2.289	2.123	2.118	2.179
TOTAL		46.633	45.314	45.689	47.418	46.965

Elaborado: SRH/MP.

Fonte: SRH/MP e STN/MF

1. Inclui Administração Direta, Autarquias, Fundação, Bacen e MPU.

No ano de 1999 foram considerados os últimos 12 meses.

Corrigidos pelo IGP-DI/FGV.

SERVIDORES

2.1 - Quantitativo de Servidores Cíveis Federais da União por Poderes de 1991 a 1998

		1991	1992	1993	1994	1995	1996	1997	1998
PODER EXECUTIVO	Ativos	986.034	991.888	962.945	957.631	940.155	917.974	888.710	830.180
	Inativos	348.630	411.919	422.514	433.433	482.401	500.411	497.423	514.188
	Inst.Pensão	132.750	149.737	232.916	283.944	294.945	335.620	348.956	365.303
	TOTAL	1.467.414	1.553.544	1.618.375	1.675.008	1.717.501	1.754.005	1.735.089	1.709.671
- Cíveis									
- Administração Direta	Ativos	154.958	173.891	178.225	181.494	244.961	238.228	225.685	218.397
	Inativos	160.361	202.891	206.666	209.733	219.325	223.000	212.427	227.626
	Inst.Pensão	-	5.829	62.821	104.185	104.744	135.867	144.114	146.636
	TOTAL	315.319	382.611	447.712	495.412	569.030	597.095	582.226	592.659
- Autarquias	Ativos	321.738	324.125	301.844	279.383	208.994	211.063	203.854	198.452
	Inativos	72.500	87.697	90.086	94.502	120.777	126.553	129.518	135.354
	Inst.Pensão	-	4.676	21.786	25.688	33.766	37.202	38.767	40.402
	TOTAL	394.238	416.498	413.716	399.573	363.537	374.818	372.139	374.208
- Fundações	Ativos	121.679	122.854	112.829	122.143	113.734	105.445	102.186	96.871
	Inativos	12.014	15.448	16.982	19.070	24.790	28.346	30.677	32.195
	Inst.Pensão	-	757	5.969	7.187	6.012	8.846	9.439	9.894
	TOTAL	133.693	139.059	135.780	148.400	144.536	142.637	142.302	138.960
- Empresas Públicas	Ativos	37.106	36.688	36.280	36.042	35.932	32.086	30.420	30.955
	TOTAL	37.106	36.688	36.280	36.042	35.932	32.086	30.420	30.955
- Soc.Economista Mista	Ativos	20.553	19.927	19.394	16.101	15.712	8.729	5.117	7.974
	TOTAL	20.553	19.927	19.394	16.101	15.712	8.729	5.117	7.974
- Militares	Ativos	330.000	314.403	314.373	322.468	320.822	322.423	321.448	277.531
	Inativos	103.755	105.883	108.780	110.128	117.509	122.512	124.801	119.013
	Inst.Pensão	132.750	138.475	142.340	146.884	150.423	153.705	156.636	168.371
	TOTAL	566.505	558.761	565.493	579.480	588.754	598.640	602.885	564.915
PODER LEGISLATIVO	Ativos	15.016	-	17.043	-	17.402	17.623	19.155	18.787
	Inativos	8.050	-	3.439	-	4.221	4.078	4.771	4.798
	Inst.Pensão	1.433	-	-	-	1.992	2.087	2.192	2.339
	TOTAL	24.499	-	20.482	-	23.615	23.788	26.118	25.924
PODER JUDICIÁRIO	Ativos	-	-	-	65.132	64.561	69.646	74.504	76.207
	Inativos	-	-	-	13.712	14.831	11.518	13.680	15.225
	Inst.Pensão	-	-	-	-	3.122	3.917	4.373	4.775
	TOTAL	-	-	-	78.844	82.514	85.081	92.557	96.207
TOTAL GERAL	Ativos	-	-	-	-	1.022.118	1.005.243	982.369	925.174
	Inativos	-	-	-	-	501.453	516.007	515.874	534.211
	Inst.Pensão	-	-	-	-	300.059	341.624	355.521	372.417
	TOTAL	-	-	-	-	1.823.630	1.862.874	1.853.764	1.831.802

Elaborado: SRH/MP.

Fonte: SRH/MP, SOF/MP e STN/MF

1. Pessoal Civil, Administração Direta, Autarquias e Fundações, não inclui BACEN e MPU.

Fonte: 1991, 1992, 1993, 1994, 1995, 1996, 1997 e 1998 SIAPE-MARE;

Em 1993 e 1994, a abertura para a administração Direta, Autarquias e Fundações está estimada a partir da distribuição percentual disponível de meses específicos de cada um destes anos;

Os dados de 1995, 1996, 1997 e 1998 referem-se ao mês de dezembro dos respectivos anos;

A conversão dos instituidores de pensão dos sistemas DATAPREV/INSS e APSIS/MF para o SIAPE começou no ano de 1992 e foi gradativa ao longo do tempo, por isso há uma grande evolução em alguns períodos.

Em 1994 e 1995, os servidores do antigo INAMSP (Autarquia) passaram para o Ministério da Saúde, por isso há uma mudança significativa do quantitativo na Administração Direta e nas Autarquias em 1995.

A partir de 1996 foi considerado o critério de Força de Trabalho=quantidade de vínculos (-) exercício descentralizado (-) lotação provisória (-) cedidos.

2. Empresas Públicas e sociedade de economia mista. Mês referência = dezembro.

Fonte: 1991/1994 - SEST/MPO;

Fonte: 1995 - SOF/MPO;

Fonte: 1996, 1997 e 1998 - STN/MF. Mês referência de Empresa Pública-novembro e de Sociedade de Economia Mista-dezembro.

Os aposentados e Instituidores de Pensão são pagos pela Previdência Social (DATAPREV/INSS) ;

Os quantitativos de funcionários referem-se somente àqueles pagos pelo Tesouro Nacional.

3. Pessoal Militar. Mês referência = novembro.

Fonte: 1991/1995 - EMFA

Fonte: 1996, 1997 e 1998 - SIAFI/MF

4. Poder Legislativo. Mês referência = novembro.

Fonte: 1991 - REL. CPI PREV; 1993- Documentos internos relativos à prestação de contas do TCU; 1994- LDO e 1995- Portarias DOU., LDO/95 e ADMP(STN);

Fonte: 1996, 1997 e 1998 - SIAFI/MF

Os dados relativos a 1992 não foram fornecidos;

Incluem cargos comissionados de livre provimento.

5. Poder Judiciário. Mês referência = dezembro.

Fonte: 1991/1995 - SOF/MPO e ADMP(STN)

Fonte: 1996, 1997 e 1998 - SIAFI/MF. Mês referência dezembro e novembro, respectivamente.

Obs.: Não consta BACEN e MPU

2.2 - Quantitativo (força de trabalho) de Servidores Civis do Poder Executivo dos Ex-Territórios¹ por Situação de Vínculo

	1996	%	1997	%	1998	%	1999 ²	%
<i>Ativos</i>	27.109	71,6	25.247	70,0	24.573	68,0	23.329	65,7
<i>Aposentados</i>	7.388	19,5	7.159	19,9	7.729	21,4	8.175	23,0
<i>Inst. de Pensão</i>	3.383	8,9	3.644	10,1	3.815	10,6	4.004	11,3
<i>Total</i>	37.880	100,0	36.050	100,0	36.117	100,0	35.508	100,0

Fonte: SRH/MP.

1- Inclui Acre, Amapá, Rondônia e Roraima

2- Posição de out/99

Inclui Servidores Civis da administração direta, fundações e autarquias do Poder Executivo

Em 1996, 1997 e 1998 foi considerado o quantitativo do mês de dezembro de cada ano.

Força de Trabalho= quantidade de vínculo (-) exercício descentralizado (-) lotação provisória (-) cedido

2.3 - Evolução do Quantitativo de Servidores Civis

	<i>Civis do Poder Executivo¹</i>	<i>Civis do Poder Executivo + Empregados das Estatais²</i>
1988	705.548	
1989	712.740	1.488.608
1990	628.305	1.312.682
1991 ³	598.375	1.238.817
1992 ⁴	620.870	1.261.037
1993	592.898	1.236.538
1994	583.020	1.216.058
1995	567.689	1.140.711
1996	554.736	1.068.063
1997 ⁵	531.725	994.805
1998	513.720	919.732
1999 ⁶	497.372	

Elaborado: SRH/MP.

Fonte: SRH-SEST/MP.

1 - Número de servidores civis ativos do Poder Executivo (adm. direta, autarquias e fundações).

- Até 1991, uma parcela significativa destes servidores eram celetistas.

2 - Inclui servidores civis ativos do Poder Executivo e empregados das estatais.

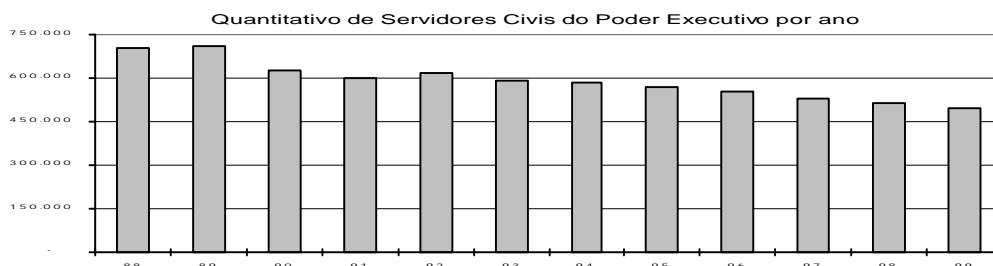
3 - Em 1991 => ocorreu desligamento de servidores - Gov. Collor.

4 - Em 1992 => ocorreu a reintegração dos servidores - Gov. Collor.

5 - A partir de jun/97 considerado o critério de Força de Trabalho

Força de Trabalho= quantidade de vínculo (-) exercício descentralizado (-) lotação provisória (-) cedido.

6 - Posição de out/99.



2.4 - Idade Média dos Servidores Civis do Poder Executivo por Situação de Vínculo ¹

Posição: out/99

	Masculino	Feminino	Total
Ativos	44	42	43
Aposentados	67	62	65
Inst. de Pensão ²	59	57	59
Total	55	50	53

Fonte: SRH/MP.

1 - Inclui Servidores Civis da administração direta, fundações e autarquias do Poder Executivo

2- No caso do Inst. de Pensão a idade média se refere idade do servidor quando do falecimento.

2.5 - Distribuição dos Servidores Civis Ativos do Poder Executivo por Sexo e Faixa Etária

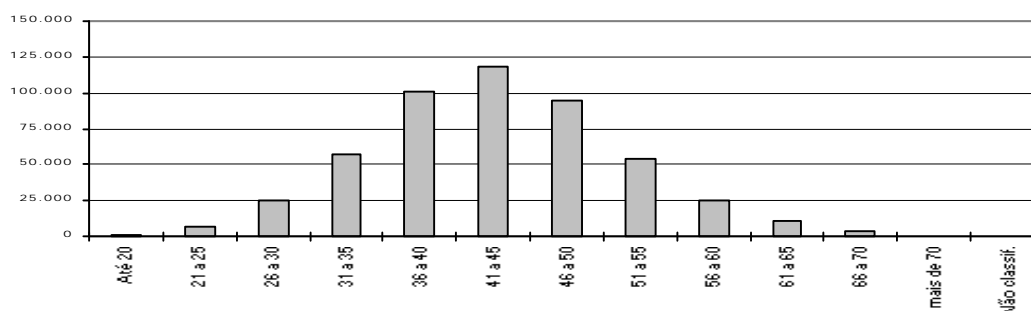
Posição - out/99

Faixa Etária	Masculino		Feminino		Total	
	Quantid.	Part. %	Quantid.	Part. %	Quantid.	Part. %
Até 20	298	0,1	205	0,1	503	0,1
21 a 25	3.563	1,3	3.233	1,5	6.796	1,4
26 a 30	13.581	4,9	11.310	5,2	24.891	5,0
31 a 35	31.628	11,3	25.404	11,7	57.032	11,5
36 a 40	53.018	19,0	47.768	21,9	100.786	20,3
41 a 45	61.891	22,1	56.385	25,9	118.276	23,8
46 a 50	55.344	19,8	39.783	18,3	95.127	19,1
51 a 55	34.218	12,2	19.520	9,0	53.738	10,8
56 a 60	15.625	5,6	9.504	4,4	25.129	5,1
61 a 65	7.424	2,7	3.683	1,7	11.107	2,2
66 a 70	2.568	0,9	1.036	0,5	3.604	0,7
mais de 70	290	0,1	87	0,0	377	0,1
Não classificada ¹	2	0,0	4	0,0	6	0,0
Total	279.450	100,0	217.922	100,0	497.372	100,0

Fonte: SRH/MP.

1 - Não constam informações s/ sexo e idade no cadastro SIAPE.

Distribuição dos Servidores por Faixa Etária



2.6 - Quantitativo (força de trabalho) de Servidores Civis Ativos do Poder Executivo por Nível de Escolaridade¹ do Cargo

Nível	1996	%	1997	%	1998	%	1999 ³	%
Superior	185.579	33,5	182.303	34,3	177.694	34,6	180.903	36,4
Intermediario	321.408	57,9	302.503	56,9	289.797	56,4	270.740	54,4
Auxiliar	31.845	5,7	29.554	5,6	28.306	5,5	26.999	5,4
Sem Informação ²	15.934	2,9	17.365	3,3	17.923	3,5	18.730	3,8
TOTAL	554.767	100,0	531.732	100,0	513.722	100,0	497.372	100,0

Fonte: SRH/MP.

1- Não inclui aposentados e instituidores de pensão, sendo considerados só cargo ocupados.

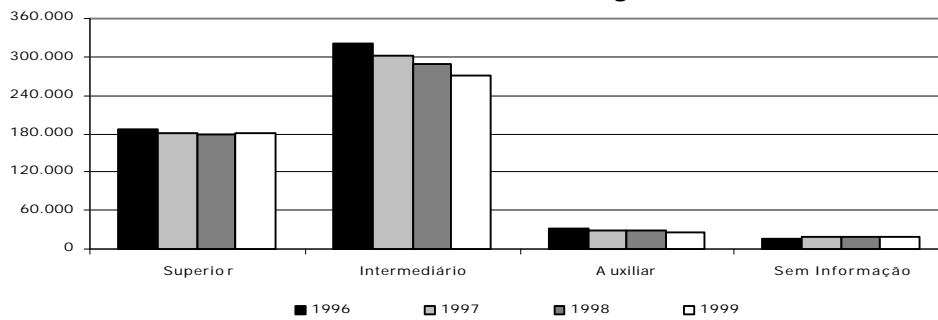
2- Funções - DAS (não tem informações de escolaridade para função) e sem informação no cadastro.

3 - posição out/99

No ano de 1996, 1997, 1998 os dados são posição de dezembro

Força de Trabalho= quantidade de vínculo (-) exercício descentralizado (-) lotação provisória (-) cedido

Quantitativo de Serv. Cívicos Ativos Federais por Nível de Escolaridade do Cargo



2.7 - Distribuição dos Servidores Civis Ativos do Poder Executivo por Nível de Escolaridade do Servidor

Posição - out/99

Nível Escolaridade	Distribuição
Analfabeto	0,3%
Alfabetizado sem cursos regulares	0,5%
Primeiro grau incompleto	11,3%
Primeiro grau	7,5%
Segundo grau incompleto	3,5%
Segundo grau ou técnico	24,4%
Superior incompleto	4,3%
Superior	31,3%
Aperfeiçoamento / Espec. / Pós-Graduação	8,2%
Mestrado	5,1%
Doutorado ¹	3,6%
Não Classificada	0,0%
Total	100,0%

Fonte: SRH/MP.

1 - Inclui Phd, Livre docência e Pós-doutorado.

Informação é solicitada quando o servidor ingressa no serviço público, significa que poderá não estar atualizada em decorrência da reduzida periodicidade da atualização desta informação.

2.8 - Distribuição dos Servidores Civis Ativos do Poder Executivo e dos Trabalhadores do Set. Privado por Nível de Escolaridade

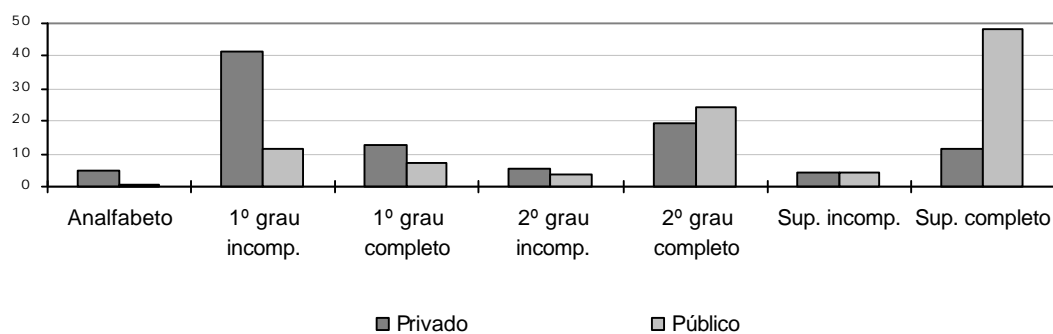
<i>Escolaridade</i>	<i>% Privado</i> ¹	<i>% Serv.Público</i> ²
Analfabeto	4,6	0,8
1º grau incompleto	41,4	11,3
1º grau completo	12,9	7,5
2º grau incompleto	5,7	3,5
2º grau completo	19,6	24,4
Superior incompleto	4,1	4,3
Superior completo	11,7	48,1
Total	100,0	100,0

Elaborado: SRH/MP.

1 - Anuário Estatístico do IBGE- posição do 3º trimestre de 1996 das Regiões Metropolitanas de Recife, Salvador, Belo Horizonte, Rio de Janeiro, São Paulo e Porto Alegre.

2 - SRH/MP, posição de out/99.

Distribuição dos servidores do Poder Executivo e do Setor Privado por Nível de Escolaridade - %



**2.9 - Quantitativo (força de trabalho) de Servidores Civis do Poder Executivo
por Nível de Escolaridade do Cargo e por Ministério ¹**

Posição - out/99

	Superior		Intermediário		Auxiliar		Sem Informação ²		Total	
	Qtde	%	Qtde	%	Qtde	%	Qtde	%	Qtde	%
Presidência ³	30	1,2	77	3,1	0	0,0	2.380	95,7	2.487	100,0
EMFA	121	7,1	512	30,2	119	7,0	943	55,6	1.695	100,0
AGU	45	2,1	7	0,3	0	0,0	2.130	97,6	2.182	100,0
Ex-Territórios	8.405	36,0	12.834	55,0	2.088	9,0	2	0,0	23.329	100,0
Aeronautica	1.452	16,8	5.509	63,7	1.123	13,0	567	6,6	8.651	100,0
Agricultura	2.845	26,4	6.053	56,2	1.579	14,7	298	2,8	10.775	100,0
Assuntos Fundiários	1.389	23,9	4.161	71,6	3	0,1	262	4,5	5.815	100,0
Ciência e Tecnologia	3.215	46,7	3.245	47,1	161	2,3	266	3,9	6.887	100,0
Comunicações	51	3,1	511	31,0	3	0,2	1.083	65,7	1.648	100,0
Cultura	1.154	44,6	1.148	44,4	82	3,2	201	7,8	2.585	100,0
Educação	86.173	52,1	60.408	36,5	15.815	9,6	3.071	1,9	165.467	100,0
Esportes	25	13,2	58	30,7	1	0,5	105	55,6	189	100,0
Exército	1.892	16,6	7.791	68,3	1.657	14,5	70	0,6	11.410	100,0
Fazenda	16.769	62,0	8.870	32,8	693	2,6	712	2,6	27.044	100,0
Ind. e Comércio	748	29,0	1.448	56,1	49	1,9	338	13,1	2.583	100,0
Integ. Nacional	0	0,0	0	0,0	0	0,0	159	100,0	159	100,0
Justiça	2.111	9,1	19.872	86,0	462	2,0	670	2,9	23.115	100,0
Marinha	1.376	13,4	6.851	66,5	1.484	14,4	590	5,7	10.301	100,0
Meio-Ambiente	2.182	27,1	5.361	66,5	180	2,2	343	4,3	8.066	100,0
Minas e Energia	372	18,7	824	41,3	32	1,6	766	38,4	1.994	100,0
Planejamento	2.593	19,9	9.446	72,4	52	0,4	964	7,4	13.055	100,0
Previdência	10.272	24,7	30.878	74,2	167	0,4	309	0,7	41.626	100,0
Relações Exteriores	1.804	59,1	1.210	39,7	5	0,2	31	1,0	3.050	100,0
Saúde	31.348	28,3	76.577	69,1	1.152	1,0	1.808	1,6	110.885	100,0
Trabalho	3.660	46,6	3.819	48,6	55	0,7	328	4,2	7.862	100,0
Transporte	871	19,3	3.270	72,5	37	0,8	334	7,4	4.512	100,0
Total	180.903	36,4	270.740	54,4	26.999	5,4	18.730	3,8	497.372	100,0

Fonte: SRH/MP.

1 - Não inclui aposentados e instituidores de pensão, sendo considerado só cargos ocupados.

2 - Não possui informação de escolaridade no cadastro SIAPE

3 - Inclui a Vice-Presidência, AEB e SAE.

4 - Força de trabalho = quantidade de vínculo (-) exercício descentralizado (-) lotação provisória (-) cedido.

2.10 - Quantitativo (força de trabalho) dos Servidores Públicos Civis do Poder Executivo por Orgão e Situação de Vínculo¹

Posição - out/99

	Ativos	%	Aposentados	%	Inst. Pensão	%	Total	%
Presidência ²	2.487	98,2	36	1,4	10	0,4	2.533	100,0
EMFA	1.695	76,7	422	19,1	93	4,2	2.210	100,0
AGU	2.182	99,2	14	0,6	3	0,1	2.199	100,0
Ex-Territórios	23.329	65,7	8.175	23,0	4.004	11,3	35.508	100,0
Aeronautica	8.651	27,5	13.278	42,2	9.518	30,3	31.447	100,0
Agricultura	10.775	29,7	13.628	37,6	11.877	32,7	36.280	100,0
Assuntos Fundiários	5.815	52,6	4.392	39,7	848	7,7	11.055	100,0
Ciência e Tecnologia	6.887	69,5	2.688	27,1	341	3,4	9.916	100,0
Comunicações	1.648	3,9	21.087	50,2	19.308	45,9	42.043	100,0
Cultura	2.585	63,9	1.280	31,7	178	4,4	4.043	100,0
Educação	165.467	64,7	72.572	28,4	17.550	6,9	255.589	100,0
Esportes	189	95,5	9	4,5	0	0,0	198	100,0
Exército	11.410	31,4	14.155	39,0	10.715	29,5	36.280	100,0
Fazenda	27.044	38,4	26.584	37,8	16.728	23,8	70.356	100,0
Ind. e Comércio	2.583	69,4	946	25,4	191	5,1	3.720	100,0
Integ. Nacional	159	100,0	0	0,0	0	0,0	159	100,0
Justiça	23.115	58,5	10.787	27,3	5.599	14,2	39.501	100,0
Marinha	10.301	34,8	10.208	34,5	9.100	30,7	29.609	100,0
Meio-Ambiente	8.066	33,4	10.798	44,8	5.254	21,8	24.118	100,0
Minas e Energia	1.994	50,5	1.332	33,7	621	15,7	3.947	100,0
Planejamento	13.055	50,4	10.591	40,9	2.277	8,8	25.923	100,0
Previdência	41.626	44,5	42.383	45,3	9.591	10,2	93.600	100,0
Relações Exteriores	3.050	59,9	1.366	26,8	672	13,2	5.088	100,0
Saúde	110.885	49,3	84.364	37,5	29.738	13,2	224.987	100,0
Trabalho	7.862	39,9	8.318	42,2	3.521	17,9	19.701	100,0
Transporte	4.512	5,4	35.605	42,7	43.300	51,9	83.417	100,0
Total	497.372	45,5	395.018	36,1	201.037	18,4	1.093.427	100,0

Elaborado: SRH/MP.

1 - Inclui os servidores civis da administração direta, autarquias e fundações do Poder Executivo.

2 - Inclui Vice-Presidência, AEB, e SAE

3 - Força de trabalho = quantidade de vínculo (-) exercício descentralizado (-) lotação provisória (-) cedido.

2.11 - Quantitativo dos Servidores Públicos Civis Ativos do Poder Executivo por Órgão, segundo o Sexo¹

Posição - out/99

	Masculino		Feminino		Total	
	Qtde	Part.%	Qtde	Part.%	Qtde	Part.%
Presidência ²	1.789	71,9	698	28,1	2.487	100,0
EMFA	922	54,4	773	45,6	1.695	100,0
AGU	1.028	47,1	1.154	52,9	2.182	100,0
Ex-Territórios	9.119	39,1	14.210	60,9	23.329	100,0
Aeronautica	5.581	64,5	3.070	35,5	8.651	100,0
Agricultura	8.297	77,0	2.478	23,0	10.775	100,0
Assuntos Fundiários	3.820	65,7	1.995	34,3	5.815	100,0
Ciência e Tecnologia	4.559	66,2	2.328	33,8	6.887	100,0
Comunicações	963	58,4	685	41,6	1.648	100,0
Cultura	1.357	52,5	1.228	47,5	2.585	100,0
Educação	87.687	53,0	77.780	47,0	165.467	100,0
Esportes	87	46,0	102	54,0	189	100,0
Exército	5.304	46,5	6.106	53,5	11.410	100,0
Fazenda	15.907	58,8	11.137	41,2	27.044	100,0
Ind. e Comércio	1.512	58,5	1.071	41,5	2.583	100,0
Integ. Nacional	76	47,8	83	52,2	159	100,0
Justiça	18.705	80,9	4.410	19,1	23.115	100,0
Marinha	7.547	73,3	2.754	26,7	10.301	100,0
Meio-Ambiente	5.670	70,3	2.396	29,7	8.066	100,0
Minas e Energia	1.251	62,7	743	37,3	1.994	100,0
Planejamento	8.060	61,7	4.995	38,3	13.055	100,0
Previdência	17.424	41,9	24.202	58,1	41.626	100,0
Relações Exteriores	1.826	59,9	1.224	40,1	3.050	100,0
Saúde	63.534	57,3	47.351	42,7	110.885	100,0
Trabalho	4.259	54,2	3.603	45,8	7.862	100,0
Transporte	3.159	70,0	1.353	30,0	4.512	100,0
Total	279.443	56,2	217.929	43,8	497.372	100,0

Elaborado: SRH/MP.

1 - Inclui os servidores civis da administração direta, autarquias e fundações do Poder Executivo.

2 - Inclui a Vice-Presidência, AEB e SAE

SERVIDORES

2.12 - Quantitativo de Servidores das Carreiras da Administração Pública Federal

Posição - out/99

Cargo / Carreira	Quantitativo de Servidores								
	Ativo		Aposentado		Instituidor de Pensão		Total Geral		
	Total	Feminino	Total	Feminino	Total	Feminino	Total	Feminino	
Gestão	- Analista de Comércio Exterior - NS	76	19,7%	-	-	-	-	76	19,7%
	- Analista de Orçamento / Finanças e Controle - NS	1.176	31,6%	1.462	53,0%	260	21,2%	2.898	41,5%
	- Especialista Políticas Pub Gestão Governamental	283	22,3%	1	0,0%	2	100,0%	286	22,7%
	- Supervisor Médico Pericial - NS	180	35,6%	-	-	-	-	180	35,6%
	- Técnico de Planejamento - TP 1500 - NS	40	35,0%	86	54,7%	6	33,3%	132	47,7%
	- Técnico de Planejamento e Pesquisa - IPEA - NS	221	26,7%	265	25,3%	14	14,3%	500	25,6%
Auditoria	- Técnico de Orçamento / Finanças e Controle - NI	1.689	51,0%	1.094	64,3%	149	23,5%	2.932	54,5%
	- Auditor-Fiscal da Receita Federal	7.486	25,9%	6.316	29,2%	5.919	4,3%	19.721	20,5%
	- Técnico da Receita Federal	6.380	42,7%	5.404	68,7%	1.685	22,2%	13.469	50,6%
Diplomacia	- 3º Secretário a Ministro 1º Classe	1.032	18,1%	222	8,6%	226	1,8%	1.480	14,2%
	- Oficial de Chancelaria - NS	734	63,1%	320	76,3%	59	22,0%	1.113	64,7%
	- Assistente de Chancelaria - NI	642	56,9%	263	67,7%	53	22,6%	958	57,9%
Jurídica	- Procurador Autárquico do INSS	865	41,0%	1.561	36,5%	581	5,0%	3.007	31,7%
	- Procurador da Fazenda Nacional	464	34,1%	213	24,9%	73	1,4%	750	28,3%
	- Advogado/Assistente Jurídico AGU	44	40,9%	4	50,0%	-	-	48	41,7%
	- Advogado/Procurador de Autarquias e Fundações	2.224	43,1%	2.945	37,8%	625	6,9%	5.794	36,5%
	- Defensor Público	24	58,3%	18	38,9%	15	0,0%	57	36,8%
Polícia Federal	- Delegado -NS	745	11,7%	662	11,9%	226	1,3%	1.633	10,3%
	- Censor - NS ¹	-	-	-	-	6	33,3%	6	33,3%
	- Perito - NS	283	27,9%	152	34,2%	53	5,7%	488	27,5%
	- Escrivão - NI	1.010	25,9%	108	27,8%	58	5,2%	1.176	25,1%
	- Agente - NI	4.811	6,7%	1.962	3,1%	2.864	1,3%	9.637	4,4%
	- Papiloscopista - NI	194	24,2%	118	20,3%	53	11,3%	365	21,1%
Pesquisa em C & T	- Analista - NS	1.881	51,7%	1.224	51,6%	54	24,1%	3.159	51,2%
	- Tecnologista - NS	3.994	40,6%	1.584	44,8%	89	16,9%	5.667	41,4%
	- Pesquisador - NS	2.048	41,0%	614	46,1%	60	21,7%	2.722	41,7%
	- Assistente - NI	6.918	41,2%	2.854	43,8%	310	16,1%	10.082	41,2%
	- Técnico - NI	8.819	35,5%	3.706	44,5%	271	12,2%	12.796	37,6%
Tecnol. Militar	- Auxiliar Técnico - NA	635	30,1%	194	25,8%	47	6,4%	876	27,9%
	- Auxiliar - NA	70	35,7%	8	12,5%	1	0,0%	79	32,9%
	- Engenheiro - NS	264	14,0%	45	11,1%	6	0,0%	315	13,3%
	- Engenheiro Agrônomo - NS	482	13,7%	237	7,2%	38	0,0%	757	11,0%
Reforma Agrária	- Fiscal de Cadastro e Tributação Rural - NS	122	51,6%	14	50,0%	-	-	136	51,5%
	- Orientador de Assentamentos - NS	84	54,8%	14	42,9%	1	0,0%	99	52,5%
	- Auditor-Fiscal da Previdência Social	3.858	46,1%	5.691	34,4%	2.633	4,1%	12.182	31,5%
Auditoria-Fiscal	- Auditor-Fiscal do Trabalho - Legislação do Trabalho	2.478	40,5%	2.187	42,3%	693	7,4%	5.358	37,0%
	- Auditor-Fiscal do Trabalho - Segurança no Trabalho	397	26,7%	74	10,8%	22	4,5%	493	23,3%
	- Auditor-Fiscal do Trabalho - Saúde no Trabalho	288	27,4%	95	22,1%	20	10,0%	403	25,3%
	- Médico do Trabalho - 40 horas - Mtb ²	20	15,0%	5	0,0%	-	-	25	12,0%
Fiscalização	- Engenheiro Agrônomo - MAARA	337	8,6%	679	6,2%	612	1,0%	1.628	4,7%
	- Farmacêutico - MAARA	19	78,9%	18	44,4%	2	0,0%	39	59,0%
	- Químico - MAARA	11	72,7%	44	40,9%	24	4,2%	79	34,2%
	- Zootecnista - MAARA	3	66,7%	4	0,0%	1	0,0%	8	25,0%
Docente	- Professor Superior (Auxiliar a Titular)	49.728	39,6%	23.608	40,2%	4.928	7,2%	78.264	37,8%
	- Professor de 1º e 2º graus (A a E)	22.213	54,2%	8.772	61,6%	1.590	20,9%	32.575	54,5%
CVM	- Advogado - NS	21	28,6%	7	85,7%	-	-	28	42,9%
	- Analista - NS	95	15,8%	48	29,2%	4	25,0%	147	20,4%
	- Inspetor - NS	50	12,0%	18	22,2%	6	0,0%	74	13,5%
	- Cargos de Nível Intermediário	131	45,0%	70	77,1%	4	75,0%	205	56,6%
SUSEP	- Analista Técnico - NS	138	34,8%	101	45,5%	14	7,1%	253	37,5%
	- Assistente Social - NS	1	100,0%	-	-	-	-	1	100,0%
	- Médico - NS	2	50,0%	-	-	-	-	2	50,0%
	- Procurador Autárquico - NS	25	24,0%	25	56,0%	2	50,0%	52	40,4%
	- Cargos de Nível Intermediário	100	52,0%	182	48,9%	33	6,1%	315	45,4%
PCC	- Cargos de Nível Superior	72.674	47,5%	61.605	45,9%	18.943	7,5%	153.222	41,9%
	- Cargos de Nível Intermediário	241.514	47,1%	231.544	40,3%	132.503	6,9%	605.561	35,7%
	- Cargos de Nível Auxiliar	26.405	40,4%	22.069	15,7%	23.451	3,5%	71.925	20,8%
DACTA	- Cargos de Nível Superior	19	5,3%	6	0,0%	-	-	25	4,0%
	- Cargos de Nível Intermediário	183	19,1%	45	26,7%	7	14,3%	235	20,4%
IPEA	- Cargos de Nível Superior	66	33,3%	101	56,4%	2	50,0%	169	47,3%
	- Cargos de Nível Intermediário	269	37,9%	169	66,3%	11	27,3%	449	48,3%
PC ³	- Cargos de Nível Superior	85	17,6%	26	7,7%	29	6,9%	140	13,6%
	- Cargos de Nível Intermediário	975	26,2%	773	1,3%	947	1,6%	2.695	10,4%
Min. da Justiça	- Policial Rodoviário Federal - NI	8.229	5,9%	2.964	0,4%	740	1,8%	11.933	4,3%
	- Não Classificado ⁴	4	75,0%	4	25,0%	5	0,0%	13	30,8%
	- Sem Cargo ⁵	11.114	35,5%	414	38,2%	7	0,0%	11.535	35,5%
Total	497.372	43,8%	395.018	39,9%	201.037	6,6%	1.093.427	35,6%	

Fonte: SRH/MP

NS - Nível Superior

NI - Nível Intermediário

NA - Nível Auxiliar

¹ Extinção, conforme Lei nº 9.688, de 06/07/98.

² Extinção, conforme art. 10 § 2º da Medida Provisória nº 1.915-1, de 29 de julho de 1999.

³ Polícia Civil do Ex-Território.

⁴ Código de cargo não compatível no cadastro SIAPE.

⁵ Servidores sem vínculo e requisitados de outros órgãos da administração direta, autarquias, fundações, empresas e outras esferas.

2.13 - Distribuição % dos Servidores das Carreiras Ativos por Faixa Etária da Administração Pública Federal

Posição - out/99	Cargo / Carreira	Faixa Etária					Não Classificado
		Até 30	31 a 40	41 a 50	51 a 60	Mais de 60	
Gestão	- Analista de Comércio Exterior - NS	43,4%	39,5%	15,8%	1,3%	0,0%	0,0%
	- Analista de Orçamento / Finanças e Controle - NS	19,6%	39,1%	32,8%	8,0%	0,4%	0,0%
	- Especialista Políticas Pub Gestão Governamental	35,3%	44,5%	16,3%	3,5%	0,4%	0,0%
	- Supervisor Médico Pericial - NS	4,4%	42,2%	43,3%	8,9%	1,1%	0,0%
	- Técnico de Planejamento - TP 1500 - NS	0,0%	0,0%	52,5%	42,5%	5,0%	0,0%
	- Técnico de Planejamento e Pesquisa - IPEA - NS	17,6%	24,4%	38,0%	19,5%	0,5%	0,0%
Auditoria	- Técnico de Orçamento / Finanças e Controle - NI	19,6%	39,6%	34,2%	5,9%	0,7%	0,0%
	- Auditor-Fiscal da Receita Federal	8,1%	34,1%	38,8%	16,1%	2,9%	0,0%
Diplomacia	- Técnico da Receita Federal	18,7%	41,6%	33,1%	5,3%	1,3%	0,0%
	- 3º Secretário a Ministro 1ª Classe	10,9%	27,7%	29,4%	23,1%	8,9%	0,0%
	- Oficial de Chancelaria - NS	7,2%	28,5%	29,0%	27,4%	7,9%	0,0%
	- Assistente de Chancelaria - NI	0,0%	20,1%	52,8%	21,3%	5,8%	0,0%
Jurídica	- Procurador Autárquico do INSS	20,5%	32,5%	30,2%	14,0%	2,9%	0,0%
	- Procurador da Fazenda Nacional	13,4%	44,4%	24,4%	11,2%	6,7%	0,0%
	- Advogado/Assistente Jurídico AGU	9,1%	34,1%	31,8%	18,2%	6,8%	0,0%
	- Advogado/Procurador de Autarquias e Fundações	9,2%	25,7%	41,8%	18,1%	5,2%	0,0%
	- Defensor Público	0,0%	4,2%	54,2%	29,2%	12,5%	0,0%
Polícia Federal	- Delegado - NS	11,1%	36,8%	42,3%	9,4%	0,4%	0,0%
	- Perito - NS	13,1%	35,0%	44,2%	7,8%	0,0%	0,0%
	- Escrivão - NI	20,8%	44,6%	34,3%	0,4%	0,0%	0,0%
Pesquisa em C & T	- Agente - NI	14,3%	41,0%	42,9%	1,8%	0,1%	0,0%
	- Papiloscopista - NI	8,8%	56,2%	32,0%	3,1%	0,0%	0,0%
	- Analista - NS	3,1%	28,4%	55,6%	11,1%	1,8%	0,0%
	- Tecnologista - NS	2,7%	30,9%	54,8%	10,2%	1,4%	0,0%
	- Pesquisador - NS	1,1%	23,5%	54,6%	18,0%	2,8%	0,0%
	- Assistente - NI	3,3%	38,6%	43,3%	12,1%	2,7%	0,0%
Tecnologia Militar	- Técnico - NI	3,3%	33,7%	51,2%	10,3%	1,6%	0,0%
	- Auxiliar Técnico - NA	7,2%	32,1%	32,6%	22,2%	5,8%	0,0%
	- Auxiliar - NA	8,6%	37,1%	31,4%	21,4%	1,4%	0,0%
	- Engenheiro - NS	0,0%	28,4%	62,9%	7,6%	1,1%	0,0%
Reforma Agrária	- Engenheiro Agrônomo - NS	4,8%	15,8%	57,5%	20,7%	1,2%	0,0%
	- Fiscal de Cadastro e Tributação Rural - NS	0,0%	35,2%	48,4%	16,4%	0,0%	0,0%
	- Orientador de Assentamentos - NS	0,0%	35,7%	47,6%	16,7%	0,0%	0,0%
Auditoria-Fiscal	- Auditor-Fiscal da Previdência Social	5,9%	25,7%	59,6%	7,6%	1,3%	0,0%
	- Auditor-Fiscal do Trabalho - Legislação do Trabalho	8,9%	32,4%	33,3%	20,2%	5,2%	0,0%
	- Auditor-Fiscal do Trabalho - Segurança no Trabalho	3,3%	27,0%	63,0%	6,0%	0,8%	0,0%
	- Auditor-Fiscal do Trabalho - Saúde no Trabalho	1,0%	13,9%	66,0%	19,1%	0,0%	0,0%
Fiscalização	- Médico do Trabalho - 40 horas - Mtb ¹	0,0%	15,0%	80,0%	5,0%	0,0%	0,0%
	- Engenheiro Agrônomo - MAARA	0,0%	9,2%	49,0%	36,8%	5,0%	0,0%
	- Farmaceutico - MAARA	0,0%	21,1%	78,9%	0,0%	0,0%	0,0%
	- Químico - MAARA	0,0%	18,2%	63,6%	18,2%	0,0%	0,0%
	- Zootecnista - MAARA	0,0%	0,0%	100,0%	0,0%	0,0%	0,0%
Docente	- Professor Superior (Auxiliar a Titular)	8,0%	29,7%	39,6%	19,1%	3,5%	0,0%
	- Professor de 1º e 2º graus (A a E)	9,0%	37,6%	41,3%	10,6%	1,5%	0,0%
CVM	- Advogado - NS	47,6%	23,8%	23,8%	4,8%	0,0%	0,0%
	- Analista - NS	11,6%	26,3%	50,5%	10,5%	1,1%	0,0%
	- Inspetor - NS	14,0%	42,0%	32,0%	12,0%	0,0%	0,0%
	- Cargos de Nível Intermediário	9,2%	42,0%	43,5%	4,6%	0,8%	0,0%
SUSEP	- Analista Técnico - NS	15,9%	37,7%	34,8%	8,7%	2,9%	0,0%
	- Assistente Social - NS	0,0%	0,0%	100,0%	0,0%	0,0%	0,0%
	- Médico - NS	0,0%	50,0%	50,0%	0,0%	0,0%	0,0%
	- Procurador Autárquico - NS	20,0%	60,0%	4,0%	16,0%	0,0%	0,0%
PCC	- Cargos de Nível Intermediário	14,0%	34,0%	44,0%	8,0%	0,0%	0,0%
	- Cargos de Nível Superior	2,1%	19,6%	52,5%	22,6%	3,2%	0,0%
	- Cargos de Nível Intermediário	4,5%	35,3%	42,9%	14,4%	2,9%	0,0%
	- Cargos de Nível Auxiliar	6,4%	31,0%	35,8%	20,9%	5,9%	0,0%
DACTA	- Cargos de Nível Superior	0,0%	10,5%	78,9%	10,5%	0,0%	0,0%
	- Cargos de Nível Intermediário	0,0%	21,9%	74,9%	2,7%	0,5%	0,0%
IPEA	- Cargos de Nível Superior	1,5%	22,7%	72,7%	3,0%	0,0%	0,0%
	- Cargos de Nível Intermediário	1,5%	41,6%	52,0%	3,7%	1,1%	0,0%
PC²	- Cargos de Nível Superior	0,0%	10,6%	64,7%	23,5%	1,2%	0,0%
	- Cargos de Nível Intermediário	0,3%	45,5%	43,3%	8,8%	2,1%	0,0%
Min. da Justiça	- Policial Rodoviário Federal - NI	27,3%	31,8%	28,5%	11,9%	0,5%	0,0%
	- Não Classificado ³	0,0%	0,0%	50,0%	25,0%	25,0%	0,0%
	- Sem Cargo ⁴	39,3%	18,1%	19,2%	17,4%	6,0%	0,0%
	Total	6,5%	31,7%	42,9%	15,9%	3,0%	0,0%

Fonte: SRHMP.

NS - Nível Superior

NI - Nível Intermediário

NA - Nível Auxiliar

¹ Extinção, conforme art. 10 § 2º da Medida Provisória nº 1.915-1, de 29 de julho de 1999.

² Polícia Civil do Ex-Território

³ Código de cargo não compatível no cadastro SIAPE

⁴ Servidores sem vínculo e requisitados de outros órgãos da administração direta, autarquias, fundações, empresas e outras esferas

2.14 - Quantitativo dos Servidores Públicos Civis do Poder Executivo por UF e Situação de Vínculo¹**Posição - out/99**

Estado	Ativos	%	Aposentados	%	Inst. Pensão	%	Total	%
Acre	2.589	37,7	2.910	42,4	1.363	19,9	6.862	100,0
Alagoas	6.981	49,0	5.230	36,7	2.046	14,4	14.257	100,0
Amapá	9.705	69,9	2.876	20,7	1.301	9,4	13.882	100,0
Amazonas	8.807	63,7	3.767	27,3	1.245	9,0	13.819	100,0
Bahia	23.094	46,3	18.948	38,0	7.820	15,7	49.862	100,0
Ceará	16.732	39,3	18.021	42,4	7.789	18,3	42.542	100,0
Distrito Federal	44.370	41,7	28.784	27,1	33.163	31,2	106.317	100,0
Espírito Santo	8.407	52,5	5.741	35,9	1.856	11,6	16.004	100,0
Goiás	10.751	56,4	6.534	34,3	1.761	9,2	19.046	100,0
Maranhão	11.414	57,8	6.389	32,4	1.928	9,8	19.731	100,0
Mato Grosso	7.546	69,0	2.545	23,3	841	7,7	10.932	100,0
Mato Grosso do Sul	7.011	62,7	2.887	25,8	1.284	11,5	11.182	100,0
Minas Gerais	42.272	46,3	33.329	36,5	15.675	17,2	91.276	100,0
Pará	17.833	52,0	11.060	32,2	5.409	15,8	34.302	100,0
Paraíba	14.836	50,7	10.632	36,4	3.778	12,9	29.246	100,0
Paraná	15.293	48,7	11.623	37,0	4.476	14,3	31.392	100,0
Pernambuco	21.631	40,1	22.264	41,3	10.052	18,6	53.947	100,0
Piauí	6.481	43,6	6.030	40,6	2.347	15,8	14.858	100,0
Rio de Janeiro	104.327	36,4	116.874	40,8	65.515	22,9	286.716	100,0
Rio Grande do Norte	11.021	48,0	8.892	38,7	3.055	13,3	22.968	100,0
Rio Grande do Sul	26.433	48,4	20.985	38,4	7.249	13,3	54.667	100,0
Rondônia	13.797	81,0	1.924	11,3	1.321	7,8	17.042	100,0
Roraima	10.013	84,5	1.209	10,2	630	5,3	11.852	100,0
Santa Catarina	12.241	48,5	9.177	36,4	3.815	15,1	25.233	100,0
São Paulo	36.866	44,5	32.016	38,7	13.925	16,8	82.807	100,0
Sergipe	4.880	46,9	4.099	39,4	1.436	13,8	10.415	100,0
Tocantins	2.039	86,5	272	11,5	47	2,0	2.358	100,0
Sem informações ²	2	100,0	0	0,0	0	0,0	2	100,0
Total	497.372	45,5	395.018	36,1	201.127	18,4	1.093.517	100,0

Elaborado: SRH/MP.

1 - Inclui os servidores civis da administração direta, autarquias e fundações do Poder Executivo.

2 - Não consta informação no cadastro SIAPE.

2.15 - Quantitativo (força de trabalho) dos Servidores Públicos Civis do Poder Executivo por UF, segundo o Sexo¹

	Posição - out/99					
	Masculino		Feminino		TOTAL	
	Qtde	Part.%	Qtde	Part.%	Qtde	Part.%
Acre	1.846	71,3	743	28,7	2.589	100,0
Alagoas	3.999	57,3	2.982	42,7	6.981	100,0
Amapá	4.549	46,9	5.156	53,1	9.705	100,0
Amazonas	5.123	58,2	3.684	41,8	8.807	100,0
Bahia	14.045	60,8	9.049	39,2	23.094	100,0
Ceará	9.982	59,7	6.750	40,3	16.732	100,0
Distrito Federal	23.772	53,6	20.598	46,4	44.370	100,0
Espírito Santo	4.811	57,2	3.596	42,8	8.407	100,0
Goiás	6.299	58,6	4.452	41,4	10.751	100,0
Maranhão	7.048	61,7	4.366	38,3	11.414	100,0
Mato Grosso	4.788	63,5	2.758	36,5	7.546	100,0
Mato Grosso do Sul	4.311	61,5	2.700	38,5	7.011	100,0
Minas Gerais	24.491	57,9	17.781	42,1	42.272	100,0
Pará	11.283	63,3	6.550	36,7	17.833	100,0
Paraíba	8.617	58,1	6.219	41,9	14.836	100,0
Paraná	8.550	55,9	6.743	44,1	15.293	100,0
Pernambuco	12.365	57,2	9.266	42,8	21.631	100,0
Piauí	4.436	68,4	2.045	31,6	6.481	100,0
Rio de Janeiro	55.453	53,2	48.874	46,8	104.327	100,0
Rio Grande do Norte	6.708	60,9	4.313	39,1	11.021	100,0
Rio Grande do Sul	15.069	57,0	11.364	43,0	26.433	100,0
Rondônia	6.563	47,6	7.234	52,4	13.797	100,0
Roraima	4.128	41,2	5.885	58,8	10.013	100,0
Santa Catarina	7.208	58,9	5.033	41,1	12.241	100,0
São Paulo	19.610	53,2	17.256	46,8	36.866	100,0
Sergipe	2.959	60,6	1.921	39,4	4.880	100,0
Tocantins	1.437	70,5	602	29,5	2.039	100,0
Sem informações ²	0	0,0	2	100,0	2	100,0
Total	279.450	56,2	217.922	43,8	497.372	100,0

Elaborado: SRH/MP.

1 - Inclui os servidores civis da administração direta, autarquias e fundações do Poder Executivo.

2 - Não consta informação no cadastro SIAPE.

Força de trabalho = quantidade de vínculo (-) exercício descentralizado (-) lotação provisória (-) cedido.

2.16 - Relação entre o Quantitativo (força de trabalho) dos Servidores Públicos Civis Ativos do Poder Executivo e a População dos Estados

Posição - out/99

Estado	Quantidade ¹	% Part. s/ total de serv. publicos	% Part. s/ popul. do estado*
Rio de Janeiro	104.327	20,98	0,78
Distrito Federal	44.370	8,92	2,44
Minas Gerais	42.272	8,50	0,25
São Paulo	36.866	7,41	0,11
Rio Grande do Sul	26.433	5,31	0,27
Bahia	23.094	4,64	0,18
Pernambuco	21.631	4,35	0,29
Pará	17.833	3,59	0,32
Ceará	16.732	3,36	0,25
Paraná	15.293	3,07	0,17
Paraíba	14.836	2,98	0,45
Rondônia	11.021	2,22	0,90
Santa Catarina	12.241	2,46	0,25
Maranhão	11.414	2,29	0,22
Rio Grande do Norte	13.797	2,77	0,54
Goiás	10.751	2,16	0,24
Roraima	10.013	2,01	4,05
Amapá	9.705	1,95	2,56
Amazonas	8.807	1,77	0,37
Espírito Santo	8.407	1,69	0,30
Mato Grosso	7.546	1,52	0,34
Mato Grosso do Sul	7.011	1,41	0,36
Alagoas	6.981	1,40	0,27
Piauí	6.481	1,30	0,24
Sergipe	4.880	0,98	0,30
Acre	2.589	0,52	0,54
Tocantins	2.039	0,41	0,19
Sem informações ²	2	0,00	-
Total	497.372	100,00	0,32 ³

Elaborado: SRH/MP.

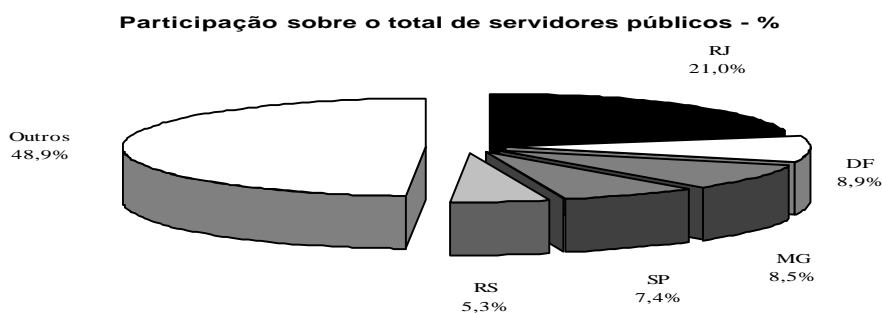
1 - Inclui os servidores civis da administração direta, autarquias e fundações do Poder Executivo.

2 - Não consta informação no cadastro SIAPE.

3 - % do total de Servidores Públicos Federais Civis Ativos do Poder Executivo sobre a população do País.

* IBGE-censo de 1996.

Força de Trabalho = quantidade de vínculo (-) exercício descentralizado (-) lotação provisória (-) cedido.



2.17 - Quantidade de Servidores Cíveis Ativos Municipais, Estaduais e Federais

Regiões Brasileiras	Servidores			TOTAL a+b+c	% de Part. do Total sobre PEA	% de Part. do Total sobre População
	Municipais ¹	Estaduais ¹	Federais ²			
	a	b	c			
Norte	87.954	256.063	66.077	410.094	12,8%	3,6%
- Acre	6.196	26.989	2.771	35.956	26,5%	7,4%
- Amapá	4.724	6.877	9.791	21.392	18,2%	5,6%
- Amazonas	6.964	57.983	9.993	74.940	9,9%	3,1%
- Pará	44.063	104.435	19.387	167.885	13,1%	3,0%
- Rondônia	14.711	30.888	11.881	57.480	15,8%	4,7%
- Roraima	223	1.149	10.112	11.484	14,2%	4,6%
- Tocantins	11.073	27.742	2.142	40.957	8,6%	3,9%
Nordeste	609.844	639.581	129.117	1.378.542	6,5%	3,1%
- Alagoas	47.336	51.711	7.797	106.844	9,4%	4,1%
- Bahia	132.696	162.539	23.452	318.687	5,3%	2,5%
- Ceará	100.945	20.270	17.481	138.696	4,3%	2,0%
- Maranhão	47.958	54.578	12.253	114.789	4,5%	2,2%
- Paraíba	75.166	62.203	16.586	153.955	10,1%	4,7%
- Pernambuco	105.958	98.957	24.306	229.221	6,9%	3,1%
- Piauí	28.606	70.583	6.970	106.159	8,0%	4,0%
- Rio Grande do Norte	46.812	74.848	14.772	136.432	11,6%	5,3%
- Sergipe	24.367	43.892	5.500	73.759	9,9%	4,5%
Centro-Oeste	120.584	232.226	96.829	449.639	8,8%	4,3%
- Distrito Federal	0	71.361	68.677	140.038	17,0%	7,7%
- Goiás	66.726	80.513	11.822	159.061	7,2%	3,5%
- Mato Grosso	25.017	36.549	8.495	70.061	6,1%	3,1%
- Mato Grosso do Sul	28.841	43.803	7.835	80.479	8,4%	4,2%
Sudeste	959.082	1.255.439	213.203	2.427.724	7,5%	3,6%
- Espírito Santo	48.379	45.872	8.631	102.882	7,4%	3,7%
- Minas Gerais	264.184	236.603	47.095	547.882	6,7%	3,3%
- Rio de Janeiro	219.640	235.658	109.584	564.882	9,1%	4,2%
- São Paulo	426.879	737.306	47.893	1.212.078	7,4%	3,6%
Sul	416.270	354.350	64.560	835.180	6,7%	3,6%
- Paraná	176.647	127.651	17.580	321.878	7,0%	3,6%
- Rio Grande do Sul	159.956	175.323	31.671	366.950	6,9%	3,8%
- Santa Catarina	79.667	51.376	15.309	146.352	5,6%	3,0%
- Ignorado	52	0	2	-	-	-
Total Brasil	2.193.786	2.737.659	569.788	5.501.233	7,4%	3,5%

Elaborado: SRH/MP.

Fonte: Mtb/RAIS96, PNAD/IBGE, IPEA e SEAP/MOG - considerado servidores ativos

Exclui: Empresas Públicas e Sociedade de Economia Mista.

1 - Inclui Poder Executivo, Autarquias, Fundações, Legislativo e Judiciário- Dados extraídos da RAIS/96

2 - Inclui Poder Executivo, Autarquias, Fundações, Legislativo e Judiciário- Dados extraídos da RAIS/96 e do SIAPE-out/99

3.1 - Ingressos no Serviço Público Federal - Por Concurso Público

Cargo / Carreira	Ingresso por Concurso Público						
	1995	1996	1997	1998	1999 ¹	Total	
<i>Gestão</i>	- Analista de Comércio Exterior - NS	0	0	0	0	87	87
	- Analista de Orçamento - NS	0	39	28	92	0	159
	- Analista de Finanças e Controle - NS	45	83	92	176	0	396
	- Especialista Políticas Pub Gestão Governamental	0	52	84	0	0	136
	- Supervisor Médico Pericial - NS	0	0	0	170	1	171
	- Técnico de Planejamento e Pesquisa - IPEA - NS	0	33	25	36	0	94
	- Técnico de Finanças e Controle - NI	114	163	104	155	0	536
<i>Auditoria</i> ²	- Auditor-Fiscal da Receita Federal	271	1	1.174	133	0	1.579
	- Técnico da Receita Federal	1.304	135	200	503	0	2.142
<i>Diplomacia</i>	- 3º Secretário a Ministro 1ª Classe	12	43	33	28	20	136
	- Oficial de Chancelaria - NS	5	41	0	131	2	179
	- Assistente de Chancelaria - NI	1	0	0	0	0	1
<i>Jurídica</i>	- Procurador Autárquico do INSS	2	3	180	121	1	307
	- Procurador da Fazenda Nacional	7	0	0	73	0	80
	- Advogado/Assistente Jurídico AGU	0	33	1	0	0	34
	- Advogado/Procurador de Autarquias e Fundações	128	112	182	103	21	546
<i>Polícia Federal</i>	- Delegado -NS	46	132	17	14	167	376
	- Perito - NS	21	76	12	5	29	143
	- Papiloscopista - NI	0	0	0	0	28	28
	- Escrivão - NI	64	40	399	29	3	535
	- Agente - NI	0	264	585	63	438	1.350
<i>Pesquisa em C&T</i>	- Analista - NS	29	85	48	71	9	242
	- Tecnologista - NS	88	140	106	90	11	435
	- Pesquisador - NS	61	60	57	60	1	239
	- Assistente - NI	168	161	21	43	12	405
	- Técnico - NI	134	218	34	62	33	481
	- Auxiliar Técnico - NA	5	2	0	0	0	7
	- Auxiliar - NA	112	0	0	1	0	113
<i>Reforma Agrária</i>	- Engenheiro Agrônomo - NS	0	0	71	0	0	71
	- Orientador de Projetos de Assentamentos - NS	0	0	0	0	1	1
<i>Auditoria-Fiscal</i>	- Auditor-Fiscal da Previdência Social ³	400	5	179	421	0	1.005
	- Auditor-Fiscal do Trabalho - Segurança no Trabalho ³	0	0	0	40	19	59
	- Auditor-Fiscal do Trabalho - Legislação do Trabalho ³	532	483	16	3	84	1.118
<i>Fiscalização</i>	- Médico do Trabalho - 40 horas Mtb	0	0	0	47	15	62
	- Engenheiro Agrônomo - MAARA	0	1	1	0	0	2
<i>Docente</i>	- Professor Superior	1.509	1.950	2.411	2.140	529	8.539
	- Professor de 1º e 2º graus	1.095	1.181	976	984	79	4.315
<i>CVM</i>	- Advogado - NS	1	0	6	6	0	13
	- Analista - NS	7	10	8	12	0	37
	- Inspetor - NS	3	8	12	5	0	28
	- Cargos de Nível Intermediário	16	0	0	0	0	16
<i>SUSEP</i>	- Analista Técnico - NS	0	34	0	0	12	46
	- Procurador Autárquico - NS	0	9	0	0	3	12
	- Cargos de Nível Intermediário	0	0	1	0	0	1
<i>PCC</i>	- Cargos de Nível Superior	3.447	1.695	854	794	29	6.819
	- Cargos de Nível Intermediário	8.059	1.328	1.041	1.024	82	11.534
	- Cargos de Nível Auxiliar	1.752	365	94	74	2	2.287
<i>IPEA</i> (demais cargos)	- Cargos de Nível Superior	0	0	1	0	0	1
	- Cargos de Nível Intermediário	4	0	0	0	0	4
<i>Min. da Justiça</i>	- Policial Rodoviário Federal - NI	233	942	2	0	380	1.557
TOTAL		19.675	9.927	9.055	7.709	2.098	48.464

Fonte: SRH/MP

NS - Nível Superior

NI - Nível Intermediário

NA - Nível Auxiliar

¹ Posição 1999 - até outubro.

² Reestruturação, conforme Medida Provisória nº 1.915, de 29 de junho de 1999.

³ Organização, conforme Medida Provisória nº 1.915-1, de 29 de julho de 1999.

**3.2 - Ingressos no Serviço Público Federal no Plano de Classificação de Cargos - PCC
Por Concurso Público**

Cargo	Ingresso por Concurso Público					
	1995	1996	1997	1998	1999 ¹	Total
- Nível Superior	3.447	1.695	854	794	29	6.819
- Administrador	241	58	20	15	0	334
- Assistente Social	72	36	44	42	1	195
- Bibliotecário / Bibliotecário-documentalista	65	123	48	33	1	270
- Cirurgião-Dentista / Odontólogo	57	7	12	10	0	86
- Contador	45	32	44	17	2	140
- Enfermeiro	911	257	190	154	17	1.529
- Engenheiro	156	56	94	55	0	361
- Farmacêutico / Farmacêutico-bioquímico	133	87	13	40	2	275
- Fisioterapeuta	62	23	6	5	0	96
- Fonoaudiólogo	17	2	1	4	1	25
- Médico	1.100	823	275	283	3	2.484
- Nutricionista	79	21	12	4	0	116
- Psicólogo	65	29	19	18	0	131
- Tec Ass. Educacionais / Tec. Ens. Orientação	113	28	26	84	0	251
- Outros	331	113	50	30	2	526
- Nível Intermediário	8.059	1.328	1.041	1.024	82	11.534
- Agente Administrativo	2.241	168	45	141	0	2.595
- Agente de Serviços de Engenharia	41	2	1	1	0	45
- Assistente Administração / Aux. Administrativo	750	39	43	87	1	920
- Auxiliar Biblioteca	49	2	0	1	0	52
- Auxiliar de Enfermagem	2.586	495	463	213	44	3.801
- Técnico Agropecuária / Oper.Máquinas Agrícolas	55	44	56	9	0	164
- Técnico de Contabilidade	144	74	42	18	0	278
- Técnico de Farmácia	42	6	14	3	0	65
- Técnico de Laboratório/Laboratorista-área	271	197	132	196	9	805
- Técnico em Enfermagem	400	77	73	147	19	716
- Técnico em Radiologia	114	55	13	6	0	188
- Outros	1.366	169	159	202	9	1.905
- Nível Auxiliar	1.752	365	94	74	2	2.287
- Auxiliar Agropecuária	15	78	19	6	0	118
- Auxiliar de Farmácia	40	18	2	3	0	63
- Auxiliar de Laboratório	138	41	26	14	1	220
- Auxiliar de Nutrição	77	39	4	1	0	121
- Auxiliar OpServ Diversos / Auxiliar Operacional	685	0	0	4	0	689
- Auxiliar Rural	2	18	12	0	0	32
- Cozinheiro / Copeiro / Auxiliar Cozinha	175	91	16	20	0	302
- Encanador / Marceneiro / Auxiliar Eletricista	86	1	0	1	0	88
- Operador de Máquina e Lavanderia	145	3	3	2	0	153
- Outros	389	76	12	23	1	501
TOTAL	13.258	3.388	1.989	1.892	113	20.640

Fonte: SRH/MP

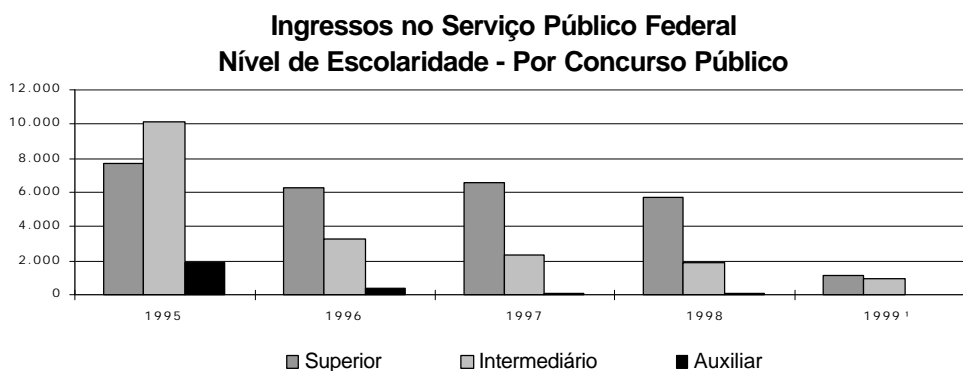
¹ Posição 1999 - até outubro.

3.3 - Ingressos no Serviço Público Federal por Nível de Escolaridade Por Concurso Público

Nível	Ingresso por Concurso Público					Total
	1995	1996	1997	1998	1999 ¹	
Superior	7.709	6.309	6.574	5.755	1.120	27.467
- Professor	2.604	3.131	3.387	3.124	608	12.854
- Outros	5.105	3.178	3.187	2.631	512	14.613
Intermediário	10.097	3.251	2.387	1.879	976	18.590
Auxiliar	1.869	367	94	75	2	2.407
TOTAL	19.675	9.927	9.055	7.709	2.098	48.464

Fonte: SRH/MP

¹ Posição 1999 - até outubro.



3.4 - Ingressos no Serviço Público Federal por Nível de Escolaridade Por Concurso Público - %

Nível	% de Participação de Ingresso por Concurso Público					Total
	1995	1996	1997	1998	1999 ¹	
Superior	39,2	63,6	72,6	74,7	53,4	56,7
- Professor	13,2	31,5	37,4	40,5	29,0	26,5
- Outros	25,9	32,0	35,2	34,1	24,4	30,2
Intermediário	51,3	32,7	26,4	24,4	46,5	38,4
Auxiliar	9,5	3,7	1,0	1,0	0,1	5,0
TOTAL	100,0	100,0	100,0	100,0	100,0	100,0

Fonte: SRH/MP

¹ Posição 1999 - até outubro.

3.5 - Idade Média dos Ingressos no Serviço Público Federal - Por Concurso Público

Cargo / Carreira	Idade Média - Ingresso por Concurso Público					
	1995	1996	1997	1998	1999 ¹	
Gestão	- Analista de Comércio Exterior - NS	0	0	0	0	33
	- Analista de Orçamento - NS	0	36	32	33	0
	- Analista de Finanças e Controle - NS	31	34	33	32	0
	- Especialista Políticas Pub Gestão Governamental	0	34	31	0	0
	- Supervisor Médico Pericial - NS	0	0	0	39	30
	- Técnico de Planejamento e Pesquisa - IPEA - NS	0	29	29	31	0
	- Técnico de Finanças e Controle - NI	23	28	29	28	0
Auditoria²	- Auditor-Fiscal da Receita Federal	32	53	35	36	0
	- Técnico da Receita Federal	30	32	29	30	0
Diplomacia	- 3º Secretário a Ministro 1ª Classe	28	28	33	27	27
	- Oficial de Chancelaria - NS	51	37	0	36	31
	- Assistente de Chancelaria - NI	32	0	0	0	0
Jurídica	- Procurador Autárquico do INSS	32	43	31	29	23
	- Procurador da Fazenda Nacional	38	0	0	30	0
	- Advogado/Assistente Jurídico AGU	0	37	47	0	0
	- Advogado/Procurador de Autarquias e Fundações	34	34	30	30	30
Polícia Federal	- Delegado -NS	32	33	36	32	34
	- Perito - NS	32	31	35	33	32
	- Papiloscopista - NI	0	0	0	0	30
Pesquisa em C&T	- Escrivão - NI	29	29	30	32	31
	- Agente - NI	0	28	29	30	31
	- Analista - NS	31	35	33	34	35
	- Tecnologista - NS	32	33	32	33	32
Reforma Agrária	- Pesquisador - NS	34	38	36	36	35
	- Assistente - NI	32	30	28	29	28
	- Técnico - NI	28	28	29	28	28
	- Auxiliar Técnico - NA	26	31	0	0	0
	- Auxiliar - NA	29	0	0	39	0
Auditoria-Fiscal	- Engenheiro Agrônomo - NS	0	0	32	0	0
	- Orientador de Projetos de Assentamentos - NS	0	0	0	0	46
Fiscalização	- Auditor-Fiscal da Previdência Social ³	41	40	32	33	0
	- Auditor-Fiscal do Trabalho - Segurança no Trabalho ³	0	0	0	36	32
	- Auditor-Fiscal do Trabalho - Legislação do Trabalho ³	33	34	41	31	32
Docente	- Médico do Trabalho - 40 horas Mtb	0	0	0	38	38
	- Engenheiro Agrônomo - MAARA	0	36	37	0	0
CVM	- Professor Superior	35	36	36	35	38
	- Professor de 1º e 2º graus	34	34	34	33	35
	- Advogado - NS	25	0	27	27	0
	- Analista - NS	31	38	31	32	0
SUSEP	- Inspetor - NS	27	39	32	34	0
	- Cargos de Nível Intermediário	29	0	0	0	0
	- Analista Técnico - NS	0	37	0	0	32
PCC	- Procurador Autárquico - NS	0	33	0	0	28
	- Cargos de Nível Intermediário	0	0	30	0	0
	- Cargos de Nível Superior	34	34	35	34	35
IPEA (demais cargos)	- Cargos de Nível Intermediário	30	31	31	29	30
	- Cargos de Nível Auxiliar	32	32	31	30	41
Min. da Justiça	- Cargos de Nível Superior	0	0	24	0	0
	- Cargos de Nível Intermediário	30	0	0	0	0
	- Policial Rodoviário Federal - NI	29	31	33	0	28
TOTAL		31	33	34	33	33

Fonte: SRH/MP

NS - Nível Superior

NI - Nível Intermediário

NA - Nível Auxiliar

¹ Posição 1999 - até outubro.

² Reestruturação, conforme Medida Provisória nº 1.915, de 29 de junho de 1999.

³ Organização, conforme Medida Provisória nº 1.915-1, de 29 de julho de 1999.

3.6 - Ingressos no Serviço Público Federal por Nível de Escolaridade - Contratação por Tempo Determinado

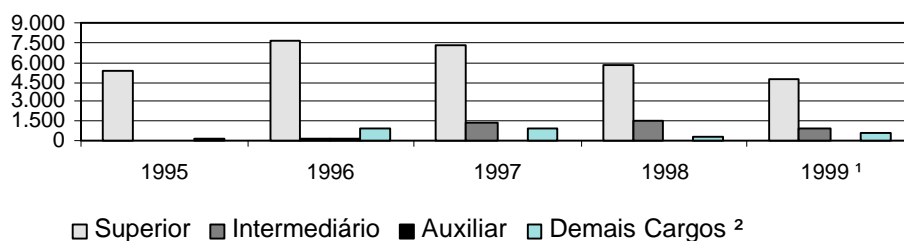
Nível	Contratação por Tempo Determinado				
	1995	1996	1997	1998	1999 ¹
Superior	5.351	7.687	7.248	5.821	4.747
- Professor	4.724	6.749	5.872	4.588	3.502
- Médico Residente	622	938	1.375	1.233	1.242
- Outros	5	0	1	0	3
Intermediário	1	118	1.416	1.508	928
- Agente Credenciado	0	0	1.413	1.504	912
- Artífice	0	117	3	4	16
- Outros	1	1	0	0	0
Auxiliar	9	102	0	3	0
Demais Cargos²	107	866	844	345	628
TOTAL	5.468	8.773	9.508	7.677	6.303

Fonte: SRH/MP

¹ Posição 1999 - até outubro.

² Não constam informações de cargo/nível de cargo no cadastro SIAPE.

**Ingressos no Serviço Público Federal
Nível de Escolaridade - Contratação por Tempo Determinado**



**4.1 - Remuneração Média dos Servidores Federais da União por Poder
Média Anual**

Valores Reais - (base-dez/97)		R\$				
		1995	1996	1997	1998	1999
PODER EXECUTIVO						
-Civis ¹	Ativos	2.031	1.925	1.944	1.764	1.865
	Inativos	1.693	1.694	1.659	1.675	1.675
	Inst.Pensão	1.650	1.430	1.281	1.287	1.345
	TOTAL	1.868	1.772	1.735	1.646	1.707
- Empresas Públicas	Ativos	2.568	2.927	2.779	2.719	2.650
- Soc.Economista Mista	Ativos	1.702	2.420	2.485	2.673	2.488
- Militares	Ativos	1.126	1.145	1.114	1.407	1.042
	Inativos	2.078	1.931	1.912	2.182	2.212
	Inst.Pensão	1.184	1.169	1.215	1.366	1.393
	TOTAL	1.323	1.235	1.250	1.569	1.384
PODER LEGISLATIVO						
	Ativos	4.855	4.967	5.161	5.111	4.983
	Inativos	5.784	6.181	6.258	6.799	6.480
	Inst.Pensão	2.537	2.956	3.126	3.088	2.666
	TOTAL	4.824	5.012	5.192	5.242	5.018
PODER JUDICIÁRIO						
	Ativos	3.390	3.029	3.479	4.384	3.865
	Inativos	5.058	4.364	4.752	5.163	5.033
	Inst.Pensão	3.315	2.501	2.813	3.037	2.877
	TOTAL	3.620	3.187	3.626	4.442	3.999
TRANSFERÊNCIAS						
INTERGOVERNAMENTAIS		1.395	1.115	979	1.124	1.025

Elaborado: SRH/MP.

Fontes: Elaborado: SRH/MP e STN/MF

1. Inclui Administração Direta, Autarquias, Fundação, Bacen e MPU.

No ano de 1999 foram considerados os últimos 12 meses.

Remuneração média corresponde à despesa total dividida pelo nº de servidores.

Dados corrigidos pelo IGP-DI/FGV.

REMUNERAÇÃO

4.2 - Estrutura Salarial das Carreiras da Administração Pública Federal

Posição - out/99

	Cargo / Carreira	Vencimentos		
		Piso	Teto	% de Amplitude ¹
Gestão	- Analista de Orçamento / Finanças e Controle / Gestor - NS	2.505,19	3.855,45	54
	- Técnico de Planejamento e Pesquisa do IPEA - NS	2.505,19	3.855,45	54
	- Técnico de Orçamento / Finanças e Controle - NI	912,35	1.649,41	81
Auditoria	- Auditor-Fiscal da Receita Federal	3.132,56	7.080,24	126
	- Técnico da Receita Federal	1.285,34	2.905,14	126
Diplomacia	- 3º Secretário a Ministro 1ª Classe	3.538,11	5.427,52	53
	- Oficial de Chancelaria - NS	1.450,02	2.999,95	107
	- Assistente de Chancelaria - NI	360,39	1.112,78	209
Jurídica	- Procurador Autárquico do INSS	4.683,62	5.243,00	12
	- Procurador da Fazenda Nacional	5.193,57	5.452,72	5
	- Advogado/Assistente Jurídico AGU	4.547,31	5.165,30	14
	- Advogado/Procurador de Autarquias e Fundações	2.952,49	5.139,09	74
	- Defensor Público da União	4.535,16	5.139,09	13
Polícia Federal	- Delegado -NS	3.980,61	4.719,85	19
	- Censor - NS ²	3.980,61	4.719,85	19
	- Perito - NS	3.980,61	4.719,85	19
	- Escrivão - NI	2.084,35	3.056,57	47
	- Agente - NI	2.084,35	3.056,57	47
Pesquisa em C & T	- Papiloscopista - NI	2.084,35	3.056,57	47
	- Analista - NS	1.150,22	3.343,30	191
	- Tecnologista - NS	1.150,22	3.343,30	191
	- Pesquisador - NS	1.754,93	3.343,30	91
	- Assistente - NI	639,99	1.360,94	113
	- Técnico - NI	639,99	1.360,94	113
Tecnologia Militar	- Auxiliar Técnico - NA	312,23	626,45	101
	- Auxiliar - NA	312,23	626,45	101
Reforma Agrária	- Analista	1.480,82	3.240,59	119
	- Engenheiro	1.480,82	3.240,59	119
Auditoria-Fiscal	- Engenheiro Agrônomo - NS	2.072,31	3.307,20	60
	- Fiscal de Cadastro e Tributação Rural - NS	2.013,60	3.199,99	59
	- Orientador de Assentamentos - NS	2.013,60	3.199,99	59
Fiscalização	- Auditor-Fiscal da Previdência Social	3.132,56	7.080,24	126
	- Fiscal do Trabalho - Legislação do Trabalho	3.132,56	7.080,24	126
	- Fiscal do Trabalho - Saúde no Trabalho	3.132,56	7.080,24	126
	- Fiscal do Trabalho - Segurança no Trabalho	3.132,56	7.080,24	126
	- Médico do Trabalho - 40 horas -Mtb ³	4.683,62	5.243,00	12
	- Engenheiro Agrônomo - MAARA	2.072,31	3.307,20	60
Docente	- Químico - MAARA	2.072,31	3.307,20	60
	- Farmaceutico - MAARA	2.072,31	3.307,20	60
	- Zootecnista - MAARA	2.013,60	3.199,99	59
CVM	- Professor Superior (Auxiliar a Titular)	1.134,86	4.469,99	294
	- Professor de 1º e 2º graus (A a E)	671,12	2.931,95	337
SUSEP	- Cargos de Nível Superior	3.152,63	4.718,70	50
	- Agente Executivo - NI	1.447,22	2.238,81	55
PCC	- Cargos de Nível Superior	3.600,13	4.718,70	31
	- Cargos de Nível Intermediário	1.648,59	2.238,81	36
	- Cargos de Nível Superior	635,99	1.363,18	114
DACTA	- Cargos de Nível Intermediário	360,39	933,30	159
	- Cargos de Nível Auxiliar	191,41	534,90	179
IPEA	- Cargos de Nível Superior	2.013,60	3.199,99	59
	- Cargos de Nível Intermediário	924,34	1.685,23	82
(demais cargos)	- Cargos de Nível Superior	2.505,19	3.855,45	54
	- Cargos de Nível Intermediário	912,35	1.649,41	81
Min. da Justiça	- Policial Rodoviário Federal - NI	1.135,68	2.921,92	157
	- Analista - NS	2.666,52	7.088,06	166
Banco Central	- Procurador - NS	2.666,52	7.088,06	166
	- Técnico - NI	1.083,00	2.240,40	107
Militares	- Seg. Tenente a Almirante de Esquadra	2.102,91	5.893,25	180

Fonte: SRH/MP.

NS - Nível Superior

NI - Nível Intermediário

NA - Nível Auxiliar

¹ A amplitude corresponde à diferença percentual entre a menor e a maior remuneração de uma carreira

² Extinção, conforme Lei nº 9.688, de 06/07/98.

³ Extinção, conforme art. 10 § 2º da Medida Provisória nº 1.915-1, de 29 de julho de 1999.

4.3 - Remuneração dos Servidores do Poder Executivo Média Anual

	Valores Reais - (base-dez/97) ¹						R\$
	<i>Procurador Fazenda Nacional</i>	<i>Auditor Fiscal</i>	<i>Analista SOF/Tesouro Gestor</i>	<i>Diplomata (Ministro 1ª Classe)</i>	<i>PCC Nível Superior</i>	<i>PCC Nível Intermed.</i>	<i>PCC Nível Auxiliar</i>
1989	7.285	4.375	5.922	3.370	1.452	724	491
1990	8.258	8.260	4.031	3.819	1.536	821	556
1991	5.016	5.017	3.014	3.132	1.018	548	371
1992	5.007	4.777	2.105	2.438	896	489	335
1993	5.196	4.553	1.855	2.284	1.192	587	414
1994	4.733	4.109	1.746	2.111	1.435	722	495
1995	6.484	5.834	3.740	3.556	1.695	1.002	593
1996	5.639	5.077	3.739	4.147	1.466	867	513
1997	5.375	4.790	3.641	3.913	1.384	818	485
1998	5.525	4.835	3.915	4.683	1.358	839	472
1999 ²	5.529	4.889	3.924	5.132	1.338	861	465

Fonte: SRH/MP.

Obs: foi utilizada a estrutura de remuneração das carreiras para o cálculo do salário médio.

1- Corrigido pelo INPC/IBGE.

2-Média de nov/98 a out/99.

4.4 - Índice de Remuneração Média Real dos Servidores do Poder Executivo - Média Anual

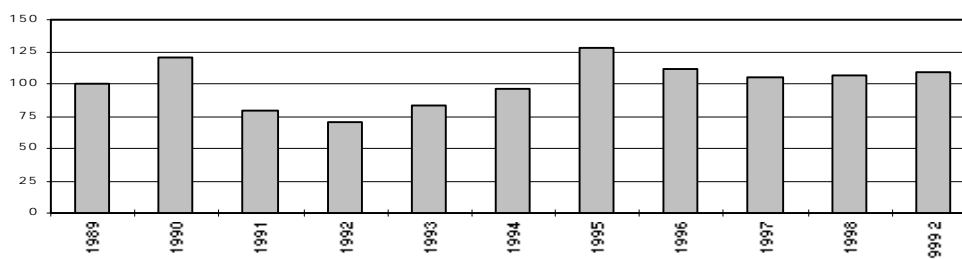
	PCC - Nível Superior		Índice - Ponderado ¹	
	Índice	Variação %	Índice	Variação %
1989	100		100	
1990	106	5,8	121	20,9
1991	70	-33,8	79	-34,6
1992	62	-11,9	71	-10,0
1993	82	33,1	83	16,7
1994	99	20,4	96	15,6
1995	117	18,1	128	33,8
1996	101	-13,5	111	-13,1
1997	97	-4,1	106	-5,2
1998	95	-1,8	107	1,3
1999 ²	94	-1,5	108	1,3

Fonte: SRH/MP.

1 - Com base nas carreiras da tabela 4.3

2-Média de nov/98 a out/99.

Índice ponderado da remuneração média real do servidor



4.5 - Comparação Salarial entre o Setor Público e o Privado

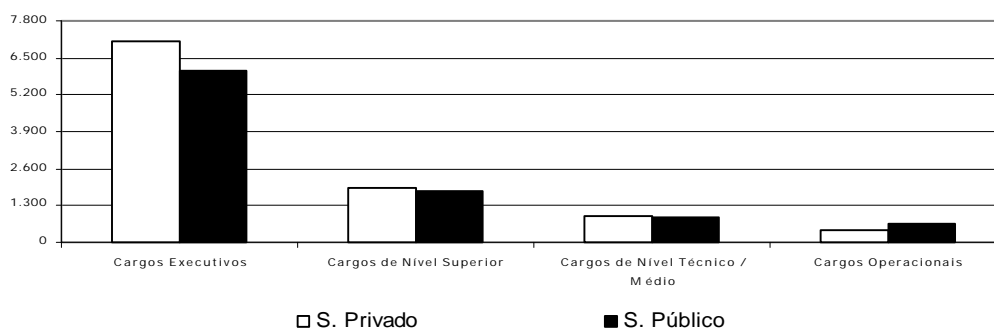
Posição - mai/95

	Salário Médio		Diferença Públ. / Priv.
	S. Privado	S. Público	
Cargos Executivos	7.080	6.069	-14%
Cargos de Nível Superior	1.899	1.814	-5%
Cargos de Nível Técnico / Médio	926	899	-3%
Cargos Operacionais	437	635	45%

Fonte: SRH/MP e Coopers & Lybrand

Inicialmente, foram levantados os cargos com atribuições semelhantes no setor público (civil do executivo) e no privado. Para calcular a remuneração média de cada cargo, foi utilizado, no setor privado, o salário médio, independentemente do porte e da localidade das empresas; para o setor público, foi considerada a estrutura de remuneração e a distribuição de frequência dos servidores na escala salarial de cada cargo. Para os cargos de nível executivo, foi levantada uma amostra do valor da remuneração dos ocupantes de DAS de diversos níveis, considerando o diretor-presidente como DAS de Natureza Especial, Diretores como DAS-6 e Gerentes como DAS-5, exceto para os cargos da área jurídica, que têm uma estrutura hierárquica um pouco distinta. Não estão incluídos benefícios indiretos dos cargos.
1 - Valores atualizados pela inflação até mai/95.

Comparação Salarial entre o Setor Público e Privado



5.1 - Quantidade, Idade e Remuneração Média dos ocupantes de DAS

Posição - out/99

	<i>Qtd.</i> <i>Servidores</i>	<i>Idade</i> <i>Média</i>	<i>Remuneração</i> <i>Média</i> ¹	<i>Nível</i> <i>Superior</i>	<i>Sexo</i> <i>Fem.</i>	<i>Serv. Efetivo</i> <i>+ Requisitado</i> ²
DAS-1	5.548	43	3.447	66,3%	47,9%	73,3%
DAS-2	5.200	43	4.042	73,2%	40,3%	71,3%
DAS-3	2.617	45	4.319	84,1%	39,3%	72,5%
DAS-4	1.749	46	5.674	91,4%	32,0%	58,4%
DAS-5	647	48	7.209	96,9%	18,7%	56,9%
DAS-6	146	52	7.861	95,9%	13,0%	46,6%
Total	15.907	44	4.224	75,8%	40,7%	70,0%

Fonte: SRH/MP.

1 - Considerado a remuneração do cargo e da função; estão incluídos no cálculo dos valores somente os servidores efetivos + requisitados (Administração Pública Federal Direta, Autarquias e Fundações)

2 - Servidor Efetivo e Requisitado (Admin. Pública Federal Direta, Autarquias, Fundações, Estados, Municípios, DF, Empresas Públicas, Sociedade de Economia Mista, Tribunais, Câmara, Senado e Ministério Público.

5.2 - Perfil dos ocupantes de DAS, segundo o Nível de Escolaridade em %

Posição - out/99

	<i>1º Grau</i>	<i>2º Grau</i>	<i>3º Grau</i>	<i>Especialização</i>	<i>Pós-Graduação</i> ¹
DAS-1	4,2	29,5	50,6	6,2	9,5
DAS-2	5,0	21,8	60,6	4,6	8,0
DAS-3	2,1	13,8	69,0	5,7	9,4
DAS-4	1,3	7,4	77,6	5,0	8,7
DAS-5	0,2	2,9	81,1	5,3	10,5
DAS-6	0,7	3,4	81,5	2,7	11,6
Total	3,6	20,7	61,4	5,4	9,0

Fonte: SRH/MP.

1 - Incluído: Aperfeiçoamento, Mestrado, Doutorado, Phd, Livre Docência.

5.3 - Perfil dos ocupantes de DAS, segundo o Vínculo com a União

Posição - out/99

<i>DAS</i>	<i>Servidor Efetivo</i> <i>+ Requisitado</i> ¹	<i>Requisitado de outros</i> <i>Órgãos e Esfera</i> ²	<i>Sem</i> <i>Vínculo</i> ³	<i>Aposentado</i>	<i>Total</i>
DAS-1	70,8%	2,5%	18,3%	8,5%	100,0%
DAS-2	66,9%	4,4%	18,6%	10,2%	100,0%
DAS-3	65,5%	7,0%	16,1%	11,4%	100,0%
DAS-4	47,7%	10,7%	28,2%	13,3%	100,0%
DAS-5	43,1%	13,8%	31,5%	11,6%	100,0%
DAS-6	37,0%	9,6%	40,4%	13,0%	100,0%
Total	64,7%	5,3%	19,8%	10,2%	100,0%

Fonte: SRH/MP.

1- Servidor Efetivo e Requisitado (Administração Pública Federal Direta, Autarquias e Fundações).

2- Requisitado dos Estados, Municípios, DF, Empresas Públicas, Sociedade de Economia Mista, Tribunais, Câmara, Senado e Ministério Público.

3- Sem cargo Público

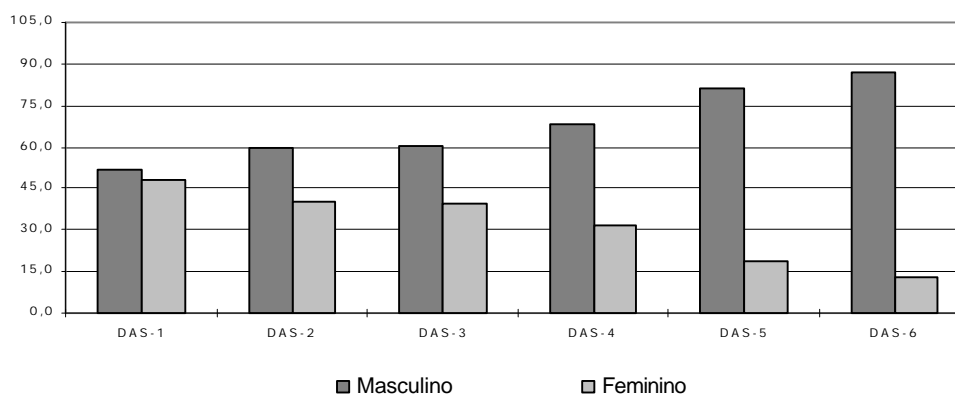
5.4 - Perfil dos ocupantes de DAS, segundo o Sexo em %

Posição - out/99

<i>D A S</i>	<i>Masculino</i>	<i>Feminino</i>
DAS-1	52,1	47,9
DAS-2	59,7	40,3
DAS-3	60,7	39,3
DAS-4	68,0	32,0
DAS-5	81,3	18,7
DAS-6	87,0	13,0
Total	59,3	40,7

Fonte: SRH/MP.

Perfil dos DAS segundo o sexo dos ocupantes em %



5.5 - Remuneração Média por Nível de DAS

Posição - out/99

R\$

	<i>Parcela Rem. Média Referente ao Cargo</i>	<i>Parcela Rem. Média Referente à Função</i>	<i>Remuneração Média Global ¹</i>
NES	4.665	3.350	8.015
DAS-6	5.461	2.401	7.861
DAS-5	5.542	1.666	7.209
DAS-4	4.392	1.282	5.674
DAS-3	3.487	832	4.319
DAS-2	3.306	736	4.042
DAS-1	2.799	648	3.447
Média Global	3.389	834	4.224

Fonte: SRH/MP.

1 - Engloba a remuneração referente ao cargo e à função; o universo considerado no cálculo corresponde somente aos servidores efetivos.

6.1 - Evolução do Quantitativo de Aposentadorias Civas da União

	Total Ano	Média Mensal	% Participação s/ Total			
			Integrais	Proporc.	Compulsória	Invalidez
1991	46.196	3.850				
1992	21.190	1.766				
1993	14.199	1.183				
1994	17.601	1.467				
1995	34.253	2.854				
1996	27.546	2.296	43,4	47,9	1,0	7,8
1997	24.659	2.055	32,3	57,4	1,2	9,2
1998*	19.755	1.646	28,0	60,9	1,7	9,4

Elaborado: SRH/MP.

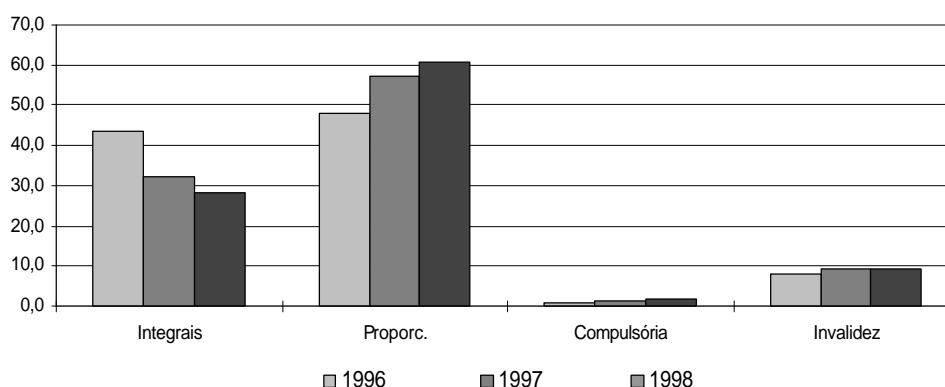
Fonte: Diário Oficial da União.e SIAFI.

- O levantamento inclui somente as aposentadorias publicadas no Diário Oficial.

- Em 1995, o número refere-se aos civis estatutários do Poder Executivo e entre 1991 e 1994, refere-se, além destes, também a uma parcela reduzida de servidores do Legislativo e do Judiciário.

* Acumulado de jan/98 a dez/98.

Participação das ocorrências s/total - aposentadorias - %



6.2 - Aposentadorias dos Civas do Executivo - Perfil segundo o sexo e idade média de aposentadoria Posição - out/99

	Masculino		Feminino		Ambos	
	Idade Média	Distribuição	Idade Média	Distribuição	Idade Média	Distribuição
Integrais	56	54,2%	53	45,8%	55	100,0%
Proporcionais	56	49,6%	53	50,4%	54	100,0%
Total	56	51,7%	53	48,3%	54	100,0%

Fonte: SRH/MP.

A amostra utilizada no cálculo corresponde à parcela dos servidores que possuem, em seu cadastro, a informação referente à data de sua aposentadoria.

6.3 - Idade Média de Aposentadoria dos Servidores Civis do Poder Executivo - Distribuição % segundo a faixa etária Aposentadorias - Integrais

Posição - out/99

<i>Faixa Etária</i>	<i>Masculino</i>	<i>Feminino</i>	<i>Ambos</i>
Até 40	4,8	2,5	3,7
41 a 45	6,4	11,3	8,6
46 a 50	11,7	32,7	21,3
51 a 55	27,7	17,0	22,8
56 a 60	21,8	17,6	19,9
61 a 65	13,3	11,3	12,4
66 a 70	12,8	6,3	9,8
acima de 70	1,6	1,3	1,4
Total	100,0	100,0	100,0

Fonte: SRH/MP.

- A amostra utilizada no cálculo corresponde à parcela dos servidores que possuem, em seu cadastro, a informação referente à data de sua aposentadoria.

- A existência de aposentadorias em idade inferior a 40 anos deve-se à imperfeições nas informações cadastrais.

6.4 - Idade Média de Aposentadoria dos Servidores Civis do Poder Executivo - Distribuição % segundo a faixa etária Aposentadorias - Proporcionais

Posição - out/99

<i>Faixa Etária</i>	<i>Masculino</i>	<i>Feminino</i>	<i>Ambos</i>
Até 40	1,5	2,9	2,2
41 a 45	4,4	12,5	8,5
46 a 50	17,1	32,2	24,7
51 a 55	35,1	21,6	28,3
56 a 60	18,0	12,5	15,3
61 a 65	10,7	10,6	10,7
66 a 70	11,2	7,2	9,2
acima de 70	2,0	0,5	1,2
Total	100,0	100,0	100,0

Fonte: SRH/MP.

- A amostra utilizada no cálculo corresponde à parcela dos servidores que possuem, em seu cadastro, a informação referente à data de sua aposentadoria.

- A existência de aposentadorias em idade inferior a 40 anos deve-se à imperfeições nas informações cadastrais.

6.5 - Idade Média de Aposentadoria dos Servidores Civis do Poder Executivo - Distribuição % segundo a faixa etária Aposentadorias - Total
Posição - out/99

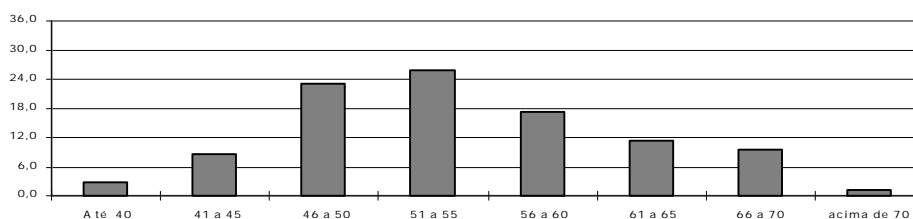
<i>Faixa Etária</i>	<i>Masculino</i>	<i>Feminino</i>	<i>Ambos</i>
Até 40	3,1	2,7	2,9
41 a 45	5,3	12,0	8,6
46 a 50	14,5	32,4	23,2
51 a 55	31,6	19,6	25,8
56 a 60	19,8	14,7	17,4
61 a 65	12,0	10,9	11,4
66 a 70	12,0	6,8	9,5
acima de 70	1,8	0,8	1,3
Total	100,0	100,0	100,0

Fonte: SRH/MP.

- A amostra utilizada no cálculo corresponde à parcela dos servidores que possuem, em seu cadastro, a informação referente à data de sua aposentadoria.

- A existência de aposentadorias em idade inferior a 40 anos deve-se à imperfeições nas informações cadastrais.

Aposentadoria Total - Distribuição % por Faixa Etária



6.6 - Previdência no Serviço Público

		Previdência dos Servidores Públicos				R\$ bilhões	
		União	Estados	Municípios	Total	INSS	Total Geral
1997	Contribuição	2,6	3,6	0,4	6,6	44,3	50,9
	Despesas ¹	18,4	15,8	2,7	36,9	47,1	84,0
	Resultado	(15,8)	(12,2)	(2,3)	(30,3)	(2,8)	(33,1)
1998	Contribuição	2,5	3,9	0,4	6,8	46,6	53,4
	Despesas ¹	19,4	16,7	2,9	39,0	53,8	92,8
	Resultado	(16,9)	(12,8)	(2,4)	(32,2)	(7,2)	(39,4)
1999	Contribuição	4,8	4,7	0,4	9,9	48,7	58,6
	Despesas ¹	23,3	17,9	3,0	44,1	59,6	103,7
	Resultado	(18,5)	(13,2)	(2,5)	(34,2)	(10,9)	(45,1)

Elaborado: SRH/MP.

Fonte: SRH/MP, MPAS, MF e INSS.

Para os dados de Estados e Municípios referentes ao ano de 1997 = MPAS/MF.

As estimativas das contribuições e despesas previdenciárias para Estados e Municípios, referentes a 1998 e 1999, foram calculadas supondo as taxas de crescimento utilizadas para o cálculo da União.

A contrapartida do empregador, que no caso é o governo, não está sendo considerada no cômputo do déficit.

1 - Para União, Estados e Municípios considerado os aposentados e pensionistas e para o INSS os Benefícios Previdenciários.

6.7 - Comparação entre Receita e Despesas dos Segurados do INSS e da União

		Valores Anuais					
		Receita	Despesa c/ Benefício	Segurados	Beneficiários	Contribuição	Benefício
		em R\$ milhões		Mil		Média em R\$	
1995	INSS	39.446	40.527	50.627	15.728	779	2.577
	UNIÃO	2.588	19.821	991	844	2.612	23.481
	TOTAL	42.034	60.348	51.618	16.572	814	3.642
1996	INSS	44.626	45.777	54.421	16.518	820	2.771
	UNIÃO	2.861	18.350	981	855	2.918	21.462
	TOTAL	47.487	64.127	55.402	17.373	857	3.691
1997	INSS	45.308	48.403	54.291	17.474	835	2.770
	UNIÃO	2.654	18.837	948	900	2.801	20.924
	TOTAL	47.962	67.240	55.239	18.374	868	3.660

Elaborado: SRH/MP.

Fonte: SRH/MP, SIAFI/MF e MPAS

Valores corrigidos pelo IGP-DI-FGV para dez/97.

INSS=> Receita: Receita Líquida da Previdência (arrecadação bancária), em 1997 inclui receita decorrente do "Simples";

Despesa: Despesa apenas com benefícios, exclusive LOAS e despesa com servidores federais aposentados de MPAS

UNIÃO=> Despesa: inclui aposentados e pensionistas.

Contribuição média: Receita/Segurados

Benefício médio: Despesa/Beneficiários

6.8 - Comparação entre Aposentadorias

Valores mensais, em salários mínimos - Média

Posição - out/99

	1995	1996	1997	1998	1999 ⁴
INSS ¹	1,8	1,8	1,8	1,8	1,8
Executivo (civis) ^{2,3}	14,6	14,1	13,6	13,3	13,7
Militares ³	19,5	16,2	15,9	17,4	18,1
Legislativo ³	54,2	51,7	51,9	54,3	52,5
Judiciário ³	47,5	36,5	39,4	41,3	41,2

Elaborado: SRH/MP.

Fonte: SRH/MP, INSS/MPAS E STN/MF

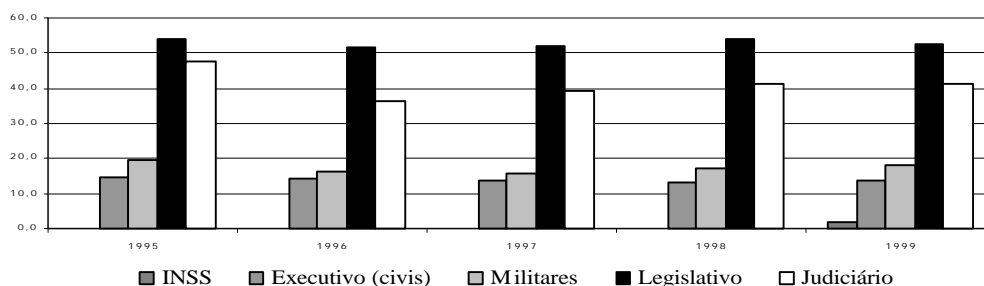
1- Posição: nos meses de dezembro.

2- Não inclui Emp. Públicas e Soc. Economia Mista

3- Nos anos de 1995, 1996, 1997 e 1998, considerado a média anual.

4- Em 1999, para o INSS considerado a posição de mar/99 e para o Executivo, Militares, Legislativo e Judiciário a média do acumulado dos últimos 12 meses.

Comparação entre Aposentadorias 1995 a 1999
valores mensais em salário mínimos - média



7.1- Contribuição Previdenciária nos Estados em %

Posição: abr/99

ESTADOS	ATIVOS	APOSENTADOS
Acre	8 e 10	4 e 5
Amapá	0	0
Amazonas ¹	11 a 20	11 a 20
Alagoas	11	22
Bahia	5 a 12	5 a 12
Ceará	11 a 25	11 a 25
Distrito Federal ²	11 a 25	11 a 25
Espirito Santo ³	11 a 25	10
Goías	6	6
Maranhão ⁴	9 a 12	9 a 12
Minas Gerais ⁵	11,5	11,5
Mato Grosso ⁶	8 a 9,5	0,0
Mato Grosso do Sul	0	0
Pará ⁷	8	8
Paraná	10 e 14	10 e 14
Paraíba ⁸	8	0
Pernambuco ⁹	12 a 20	12 a 20
Piauí	8 a 16	8 a 16
Rondônia ¹⁰	8	8
Roraima	3,84	3,84
Rio de Janeiro	11	11
Rio Grande do Norte ¹¹	11 a 25	5 a 20
Rio Grande do Sul	0	0
São Paulo ⁷	6	6
Santa Catarina	8 a 12	8 a 12
Sergipe	11 a 13,5	10
Tocantins	11	11

Elaborado: SRH/MP.

Fonte: Informações prestadas pelos Secretários de Administração em 07.04.99

Inclui os Três Poderes (Executivo, Legislativo e Judiciário)

1- A partir de jul/99 o percentual será de 11% a 25% para o ativo e 4% a 25% para o aposentado.

2- Lei depende de regulamentação, vigência mai/99.

3- Criado o fundo para custear somente aposentadorias de quem adquirir o seu benefício a partir de sua contribuição .

4- Inclui Assistência Saúde. Para os aposentados a contribuição será a partir de jul/99.

5- Inclui 3,2% de Assistência Saúde.

6- A partir de mai/99 será estendida a cobrança aos inativos.

7- Só pensões.

8- Pensão e Assistência Saúde.

9- A partir de mai/99 as contribuições para aposentadoria irão para o Fundo.

10- Inclui Assistência Saúde.

11- A partir de mai/99.

7.2 - Relação entre Despesas de Aposentados e Pensionistas e o Total da Folha de Pessoal dos Estados - ano 1997

	<i>Despesas com Aposentados e Pensionistas (em R\$ milhões)</i>	<i>% em relação ao total da folha</i>
Acre	28,2	9,5
Amapá	1,8	0,8
Amazonas	190,5	29,3
Alagoas	178,6	29,3
Bahia	380,1	19,0
Ceará	203,8	18,0
Distrito Federal	829,7	28,0
Espirito Santo	238,5	21,4
Goías	407,3	38,1
Maranhão	191,5	25,5
Minas Gerais	1.817,1	34,6
Mato Grosso	175,5	23,1
Mato Grosso do Sul	54,1	10,5
Pará	224,5	19,7
Paraná	1.053,8	36,4
Paraíba	98,1	24,0
Pernambuco	489,2	30,5
Piauí	121,3	22,7
Rondônia	32,0	6,9
Roraima	0,1	0,1
Rio de Janeiro	1.781,8	37,4
Rio Grande do Norte	151,8	24,6
Rio Grande do Sul	1.517,0	38,9
São Paulo	5.024,3	34,8
Santa Catarina	481,5	32,0
Sergipe	100,5	20,2
Tocantins	15,4	5,5

Elaborado: SRH/MP.

Considere apenas despesas com aposentados dos Três Poderes

7.3 - Gastos com Pessoal e Número de Servidores Estaduais

	Número de Servidores		Relação entre Gasto com Pessoal e Receita Corrente Líquida - %			
	Ativos e Aposentados	Ano97	95	96	97	Mai/99
		Mês Ref.				
Acre	32.500	Jul	73,0	69,0	66,1	
Amapá	10.600	Set	83,2	58,8	75,3	56,3
Amazonas	61.930	Set	34,8	49,3	42,5	61,0
Alagoas	45.498	Set	114,4	105,6	74,3	80,0
Bahia	187.597	Set	57,0	56,0	52,5	53,0
Ceará	115.000	Set	53,0	51,0	61,2	53,6
Distrito Federal	112.884	Out	79,5	82,1	77,3	66,0
Espirito Santo	70.610	Ano 96	68,6	67,3	65,4	90,0
Goiás	142.874	Set	78,0	71,0	61,7	78,0
Maranhão	97.291	Out	55,0	59,0	66,5	58,0
Minas Gerais	476.000	Set	75,3	75,1	80,0	77,0
Mato Grosso	45.063	Out	82,5	79,4	60,7	67,0
Mato Grosso do Sul	51.000	Set	61,4	55,4	65,2	67,0
Pará	116.768	Set	61,5	67,7	69,5	61,4
Paraná	199.453	Out	74,9	76,8	68,8	71,0
Paraíba	96.719	Set	63,0	59,0	45,7	58,0*
Pernambuco	164.345	Set	84,0	79,0	70,9	73,1
Piauí	75.000	Set	87,0	69,0	69,7	67,5
Rondônia	44.000	Set	72,0	65,0	83,0	82,0
Roraima	21.000	Out	12,5	33,1	23,2	25,5
Rio de Janeiro	406.594	Jul	92,6	87,5	79,7	77,0
Rio Grande do Norte	93.000	Out	80,0	73,0	66,6	52,4
Rio Grande do Sul	183.812	Set	86,4	86,8	84,9	80,0
São Paulo	1.020.962	Set	63,3	65,8	62,3	69,5*
Santa Catarina	120.081	Set	76,6	72,0	67,0	78,6*
Sergipe	49.959	Ago	80,0	68,0	65,3	56,3
Tocantins	34.133	Set	46,1	48,7	43,8	37,0
Média	-	-	70,2	67,8	67,5	55,2
Total	4.074.673					

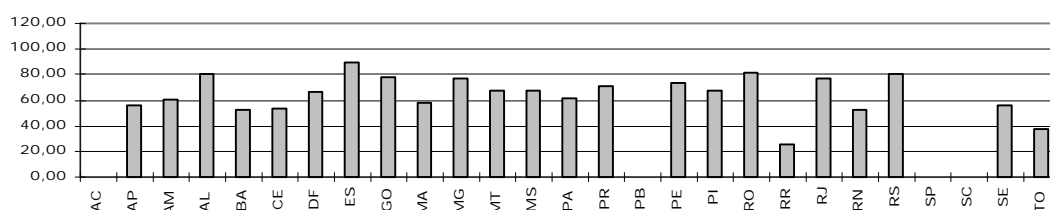
Elaborado: SRH/MP.

Fonte: Fórum Nacional de Secretários de Estado da Administração e

STN/MF - dados orçamentários e balancetes mensais dos estados.

Dados de Mai/99 - informações das Secretarias de Estado da Administração.

Relação % entre Gasto com Pessoal dos Estados e Receita Corrente Líquida - Fev/99



7.4 - Gastos com Pessoal e Número de Servidores das Capitais

Posição - abr/95

	<i>% Gasto Ativos / Folha Pgto.</i>	<i>% Núm. Ativos / Qtde. Servidores</i>	<i>% Gastos Pessoal / Receita</i>
Belém	79,0	76,4	
Belo Horizonte	88,4	81,6	64,0
Campo Grande	92,4	90,0	61,2
Cuiabá	95,9	97,3	65,0
Curitiba	84,1	86,1	44,6
Fortaleza	81,4	80,7	50,0
Manaus	93,7	93,2	29,7
Palmas de Tocantins	100,0	100,0	0,2
Rio Branco	98,3	99,2	82,5
Rio de Janeiro	74,1	73,7	62,1
São Paulo	79,8	82,9	41,4
Salvador	68,2	69,5	50,4
Vitória	88,3	90,6	58,0
Total	79,7	80,1	

Elaborado: SRH/MP.

Fonte: Secretaria de Administração da Prefeitura de Belo Horizonte

- A relação ativos/folha corresponde ao percentual da folha alocado para o pagamento de ativos.
- O restante é destinado aos aposentados e pensionistas. A relação ativos/quantidade de servidores corresponde à participação do número de ativos no total de servidores (que inclui ativos, aposentados e pensionistas).
- A relação entre gastos com pessoal (ativos, aposentados e pensionistas) e receita é calculada para os últimos doze meses

7.5 - Relação entre Gastos com Pessoal e Receita Líquida nos Estados

<i>Regiões</i>	<i>Média 84 / 88</i>	<i>Média 89 / 94</i>
Norte	61,5	55,1
Nordeste	52,2	49,5
Centro-Oeste	43,4	46,6
Sudeste	52,0	52,4
Sul	61,2	56,9
Média	54,1	52,1

Elaborado: SRH/MP

Fonte: Tesouro Nacional, Relatório "Execução Orçamentária dos Estados e Municípios das Capitais - 1984/1993, 1985/1994 e 1986/1995"

- Os dados originais foram levantados nos balanços anuais dos estados e municípios, e estão corrigidos pela inflação.

7.6 - Relação entre Gastos com Pessoal e Receita Líquida nas Capitais

<i>Regiões</i>	<i>Média</i>	<i>Média</i>	<i>Ano</i>
	84 / 88	89 / 94	95
Norte	66,9	53,7	43,4
Nordeste	47,9	38,3	43,0
Centro-Oeste	59,3	44,2	46,3
Sudeste	56,3	44,1	33,0
Sul	54,8	52,9	43,8
Média	57,1	46,7	41,9

Elaborado: SRH/MP.

Fonte: Tesouro Nacional, Relatório "Execução Orçamentária dos Estados e Municípios das Capitais - 1984/1993 , 1985/1994 e 1986/1995"

- Os dados originais foram levantados nos balanços anuais dos estados e municípios, e estão corrigidos pela inflação.

7.7 - Execução Orçamentária dos Municípios por Regiões

Ano 1995			R\$ milhões
<i>Regiões</i>	<i>Receita</i>	<i>Despesa</i>	<i>% part. Desp.Pessoal</i>
	<i>Corrente¹</i>	<i>c/Pessoal</i>	<i>Receita Corrente¹</i>
Norte	1.439	553	38,4
Nordeste	5.641	2.165	38,4
Sudeste	21.110	7.703	36,5
Sul	5.508	2.494	45,3
Centro-Oeste	1.776	674	38,0
BRASIL	35.474	13.589	38,3

Elaborado: SRH/MP.

Fonte: MF/STN - Finanças do Brasil (Receita e Despesa dos Municípios - Ano 1995)

1 - Receita Corrente= Receita Tributária + Transf. Correntes

7.8 - Relação Despesas de Pessoal / Receita Corrente- Nº de Municípios por Estados (em 1995)

Regiões/Estados	Total	% de Desp. Pessoal s/ Receita Corrente ¹	
		Até 60%	Acima de 60%
Norte	307	92,2	7,8
- Acre	22	59,1	40,9
- Amapá	14	78,6	21,4
- Amazonas	32	96,9	3,1
- Pará	108	99,1	0,9
- Rondônia	21	52,4	47,6
- Roraima	1	100,0	0,0
- Tocantins	109	100,0	0,0
Nordeste	1.463	95,0	5,0
- Alagoas	98	100,0	0,0
- Bahia	412	95,9	4,1
- Ceará	178	98,3	1,7
- Maranhão	119	98,3	1,7
- Paraíba	171	96,5	3,5
- Pernambuco	121	66,9	33,1
- Piauí	141	99,3	0,7
- Rio Grande do Norte	150	98,7	1,3
- Sergipe	73	97,3	2,7
Centro-Oeste	422	98,8	1,2
- Distrito Federal	0	0,0	0,0
- Goiás	231	99,6	0,4
- Mato Grosso	117	98,3	1,7
- Mato Grosso do Sul	74	97,3	2,7
Sudeste	1.501	93,4	6,6
- Espírito Santo	67	80,6	19,4
- Minas Gerais	729	97,3	2,7
- Rio de Janeiro	80	57,5	42,5
- São Paulo	625	94,9	5,1
Sul	1.020	88,4	11,6
- Paraná	369	92,7	7,3
- Rio Grande do Sul	391	81,8	18,2
- Santa Catarina	260	92,3	7,7
Total BRASIL	4.713	93,2	6,8

Elaborado: SRH/MP.

Fonte: STN/MF - Finanças do Brasil (Receita e Despesa dos Municípios - Ano 1995)

1- Receita Corrente= Receita Tributária + Transf. Correntes.

7.9 - Execução Orçamentária dos Estados e Capitais

							R\$ milhões
		1986	1988	1990	1994	1995	95/88
		Var. %					
RECEITA	Tributária	42.722	31.726	44.324	47.135	57.409	81,0
	Fundos Partic.	4.208	3.119	5.727	6.244	8.067	158,6
	Total	46.930	34.845	50.051	53.379	65.476	87,9
DESPESA	Pessoal (Global)	23.259	18.826	25.103	23.410	30.558	62,3
	Poder Legislativo ¹	1.166	1.186	1.617	2.072	2.856	140,8
	Poder Judiciário ¹	3.062	2.568	3.934	5.118	7.053	174,6

Elaborado: SRH/MP.

Fonte: Tesouro Nacional, Relatório "Execução Orçamentária dos Estados e Municípios das Capitais - 1986/1995"

1- Consideradas as despesas totais destes poderes; entretanto, a maior parte de suas despesas corresponde a gastos com pessoal.

7.10 - Relação entre Despesas com Pessoal e Receita Corrente - %

	1986	1988	1990	1994	1995
Pessoal Total / Receita Corrente	55,1	53,6	54,8	50,9	47,9
Legislativo / Receita Corrente ¹	2,1	2,5	2,5	3,1	3,3
Judiciário / Receita Corrente ¹	5,4	5,4	6,1	7,5	8,2

Elaborado: SRH/MP.

Fonte: Tesouro Nacional, Relatório "Execução Orçamentária dos Estados e Municípios das Capitais - 1986/1995"

1- Consideradas as despesas totais destes poderes; entretanto, a maior parte de suas despesas corresponde a gastos com pessoal.

ENAP
Escola Nacional de
Administração Pública

1.1 - Número de Turmas e Alunos Treinados

<i>Ano</i>	<i>Número de Turmas</i>	<i>Alunos Treinados</i>
1981	13	429
1982	25	767
1983	35	1.269
1984	31	1.477
1985	150	3.358
1986	162	3.821
1987	89	2.882
1988	97	3.019
1989	55	1.185
1990	10	340
1991	13	747
1992	62	1.929
1993	102	3.251
1994	134	3.105
SOMA	978	27.579
1995	141	1.964
1996 ¹	388	8.279
1997 ¹	1.001	18.966
1998	1.235	21.167
SOMA	2.765	35.189

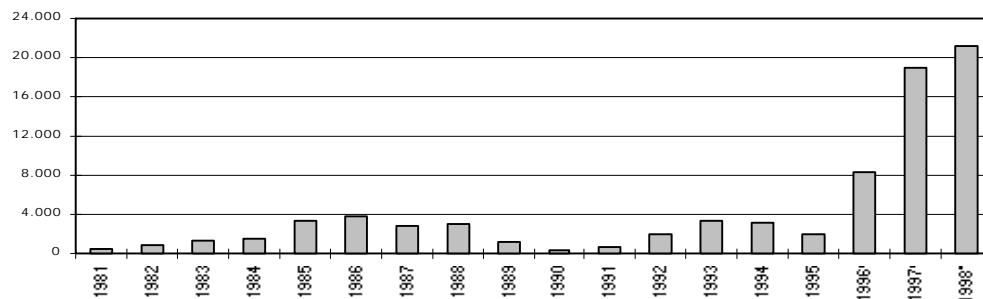
Fonte: ENAP/MP.

1- Alunos Treinados:

30% - Curso de Informática Básica;

70% - R.H., Leg e Orçamento, Desenvolvimento Gerencial, Gestão Estratégica no Setor Público.

Quantitativo de alunos treinados pela ENAP



1.2- Maiores clientes da ENAP

Instituição	Número de Treinamentos	
	Ano 1997	Ano 1998
1. Ministério do Exército	1.514	417
2. Ministério da Aeronáutica	1.253	524
3. Presidência da República	868	1039
4. Ministério da Adm. e Reforma do Estado	830	1478
5. Ministério da Agricultura	750	1465
6. Ministério da Justiça	716	563
7. Ministério do Planejamento e Orçamento	663	144
8. Ministério das Minas e Energia	574	227
9. Ministério da Fazenda	567	638
10. Advocacia Geral da União	559	234
11. Ministério do Trabalho	489	528
12. Ministério da Marinha	428	243
13. INSS	401	209
14. CONAB	370	0
15. INCRA	349	0
16. Ministério da Educação e do Desporto	289	719
17. IBAMA	259	0
18. DNER	191	0
19. Ministério da Cultura	176	46
20. INMETRO	159	298
21. Fundação Nacional de Saúde	155	298
22. UnB	133	0
23. Ministério da Saúde (adm.direta)	123	694
24. CNPq	156	426
25. SUDAM	109	0
26. INPI	107	0
27. EMFA	-	670
28. IBGE	-	450
29. UFMG	-	273
30. CADE	-	259
Total	12.188	11.842

Fonte: ENAP/MP.

1.3 - Cursos com maior números de concluintes (ano 1998)

- Cursos habituais	Turmas	Treinados
Word for Windows	247	3.505
Excel for Windows	215	2.901
Introdução a Informática básica	165	2.184
Estruturação de textos administrativos	55	1.211
A busca da excelência no atendimento ao cidadão	51	1.140
Administração gerencial para um Novo Estado	43	871
Análise e melhoria de processos	30	661
Licitações e contratos na Administração Pública	29	681
Administração Pública para Servidores	28	628
Access 7.0	27	464
Qualidade e participação na administração Pública	26	575
Regime Jurídico único Servidores Públicos Civis da União	25	531
Atualização para secretárias/os Sênios	5	94

- Cursos de Formação para Carreiras	Turma
Especialistas em Políticas Públicas e Gestão Governamental	104
Analistas de Orçamento	94

Fonte: ENAP/MP.

1.4- Comparativo dos Resultados de Capacitação

	1994 (a)	1997 (b)	(b)/(a) - %
Total de Alunos	3.105	18.966	611
Total Hora-Aula	8.219	26.976	328
Total Hora-Aula - Aluno	269.004	920.912	342
Servidores/Dias Treinados ¹	33.625	115.114	342

Fonte: ENAP/MP.

1- Total Hora-Aula - Aluno dividido por 8

* Resultados obtidos até dez/97

1.5- Recursos Orçamentários X Treinamentos realizados entre 1995 e 1998

	Orçamento realizado (R\$ mil)	Convênio FAT realizado (R\$ mil)	Convênio CAPES realizados (R\$ mil)	Total em (R\$ mil)	(A)	Treinamentos realizados (B)
1995	9.039	-	-	9.039	100	1964 ¹
1996	10.293	977 ²	-	11.270	125	8.279
1997	-	-	-	13.430	149	19.349
1998	-	-	-	10.062	113	21.364

1 - ENAP/MP em reestruturação

2- Convênio FAT à partir de Set/96

MP | Ministério do Planejamento, Orçamento e Gestão
Secretaria de Recursos Humanos

O **Boletim Estatístico de Pessoal** é uma publicação mensal da Secretaria de Recursos Humanos do Ministério do Planejamento, Orçamento e Gestão. O Boletim também está disponível na Internet: **www.seap.gov.br**. ou escreva pelo E-mail: **boletim@seap.gov.br**.

