



Boletim Estatístico de Pessoal

Ministro

Luís Carlos Bresser Pereira

Chefe de Gabinete

José Walter Vasquez Filho

Secretaria Executivo

Cláudia Maria Costin

Secretária da Reforma do Estado

Angela Maria Santana Carvalho

Secretário de Tecnologia da Informação

Rainer Weiprecht

Secretário de Recursos Humanos

Luiz Carlos de Almeida Capella

Secretário de Logística e Projetos Especiais

Carlos Cesar Pimenta

Presidente da Escola Nacional de Administração Pública

Regina Silvia Viotto Monteiro Pacheco

BOLETIM ESTATÍSTICO:**Diretor do Departamento de Carreiras e Remuneração**

Nelson Marconi

Coordenadora-Geral de Estudos e Informações Gerenciais

Sandra Helena Caresia Gustavo Rodrigues

31**Divisão Técnica**

Cláudia Fabiane Martins Bandeira

Joelina Magalhães Cavalcanti

Maria Vilani Maia de Freitas

Paulo César Caserta da Cunha Vasconcellos

Edição Gráfica e Montagens Gráficas

Paulo César Caserta da Cunha Vasconcellos

Francisco Nunes Viana

Adevaldo Alves da Silva

Boletim Estatístico de Pessoal. v. 1 , n.31 , nov. 1998
Brasília, Ministério da Administração Federal e Reforma do Estado.
V. mensal

94p.

1. Estatística - Periódicos. I. Brasil. Ministério da Administração Federal e Reforma do
Estado. CDD 318.1

CDD 318.1

I - ESTATÍSTICAS DE PESSOAL

a) Informações Mensais

<i>Despesas.....</i>	<i>5</i>
<i>Servidores.....</i>	<i>24</i>
<i>Remuneração.....</i>	<i>26</i>
<i>Aposentados.....</i>	<i>28</i>

b) Informações Anuais e Analíticas

<i>Despesas</i>	<i>33</i>
<i>Servidores - Quantitativo.....</i>	<i>40</i>
<i>Concursos.....</i>	<i>53</i>
<i>Remuneração.....</i>	<i>57</i>
<i>DAS.....</i>	<i>61</i>
<i>Aposentados.....</i>	<i>63</i>
<i>Estados e Municípios.....</i>	<i>67</i>

II- SERVIÇOS GERAIS

<i>Custeio.....</i>	<i>75</i>
<i>Licitação.....</i>	<i>86</i>

III - ENAP

<i>Treinamentos.....</i>	<i>89</i>
--------------------------	-----------

1.1 - Despesa de Pessoal do Poder Executivo - SIAPE ^{1,2,3}

Valores Nominais - out/98

R\$ milhões

Mês	Mensal			Acumulado 12 últimos meses		
	Valor R\$ milhões	Variação % s/		Valor R\$ milhões	Variação % s/	
		Mês Anterior	Mesmo Mês Ano Anterior		Mês Anterior	12 Meses Anteriores ⁴
Out-97	1.814	5,1	11,9	21.889	0,9	4,9
Nov	2.706	49,2	13,0	22.200	1,4	6,1
Dez	2.343	-13,4	18,4	22.565	1,6	8,4
Jan-98	1.850	-21,0	4,7	22.648	0,4	8,6
Fev	1.698	-8,3	6,8	22.755	0,5	8,8
Mar	1.673	-1,5	5,2	22.838	0,4	9,0
Abr	1.692	1,2	0,4	22.845	0,0	8,3
Mai	1.722	1,8	1,1	22.863	0,1	7,8
Jun	2.391	38,8	5,2	22.981	0,5	7,5
Jul	1.733	-27,5	2,8	23.028	0,2	7,1
Ago	1.961	13,2	16,8	23.310	1,2	8,1
Set	1.856	-5,4	7,5	23.440	0,6	8,0
Out	1.868	0,6	3,0	23.494	0,2	7,3

Fonte : SIAPE (Sistema Integrado de Administração de Recursos Humanos do Poder Executivo) - MARE.

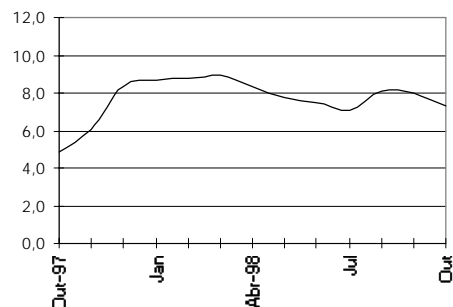
1 - Inclui administração direta, autarquias e fundações do Poder Executivo;

2 - Inclui ativos, aposentados, instituidores de pensão;

3 - Não inclui militares, BACEN, MPU, empresas públicas e sociedades de economia mista;

4 - Acumulado de nov/97 a out/98 contra nov/96 a out/97.

Acum. últimos 12 meses
var.% s/mesmo mês anterior



1.2 - Despesa de Pessoal do Poder Executivo - SIAPE - Ativo ^{1,2}

Valores Nominais - out/98

R\$ milhões

Mês	Mensal			Acumulado 12 últimos meses		
	Valor R\$ milhões	Variação % s/		Valor R\$ milhões	Variação % s/	
		Mês Anterior	Mesmo Mês Ano Anterior		Mês Anterior	12 Meses Anteriores ³
Out-97	1.030	13,5	18,6	11.901	1,4	6,8
Nov	1.500	45,6	19,6	12.146	2,1	9,2
Dez	1.526	1,8	27,2	12.473	2,7	11,9
Jan-98	1.045	-31,5	2,7	12.500	0,2	12,2
Fev	891	-14,7	6,0	12.551	0,4	12,1
Mar	865	-2,9	3,4	12.580	0,2	12,2
Abr	881	1,8	-5,6	12.527	-0,4	10,7
Mai	907	3,0	-4,2	12.488	-0,3	9,2
Jun	1.153	27,2	3,9	12.531	0,3	8,5
Jul	896	-22,3	-2,4	12.509	-0,2	7,4
Ago	1.009	12,6	11,2	12.611	0,8	7,9
Set	956	-5,3	5,3	12.659	0,4	7,8
Out	961	0,6	-6,7	12.590	-0,5	5,8

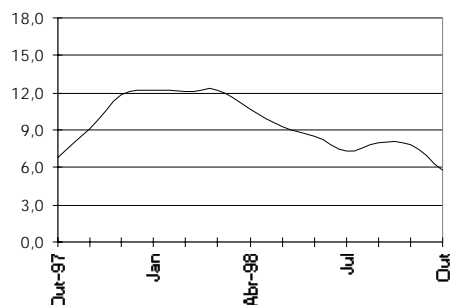
Fonte : SIAPE (Sistema Integrado de Administração de Recursos Humanos do Poder Executivo) - MARE.

1 - Inclui administração direta, autarquias e fundações do Poder Executivo;

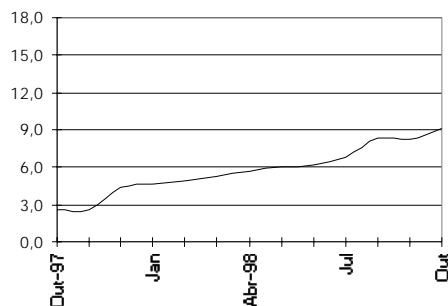
2 - Não inclui militares, BACEN, MPU, empresas públicas e sociedades de economia mista;

3 - Acumulado de nov/97 a out/98 contra nov/96 a out/97.

Acum. últimos 12 meses
var.% s/ 12 meses anteriores



**Acum. últimos 12 meses
var. % s/ 12 meses anteriores**



1.3 - Despesa de Pessoal do Poder Executivo - SIAPE - Aposentados^{1,2,3}

Valores Nominais - out/98							R\$ milhões
Mês	Mensal			Acumulado 12 últimos meses			
	Valor R\$ milhões	Variação % s/		Valor R\$ milhões	Variação % s/		
		Mês Anterior	Mesmo Mês		Mês Anterior	12 Meses	
		Ano Anterior		Anteriores ⁴			
Out-97	784	-4,3	4,2	9.988	0,3	2,6	
Nov	1.206	53,9	5,8	10.055	0,7	2,6	
Dez	817	-32,2	4,8	10.092	0,4	4,3	
Jan-98	805	-1,5	7,4	10.147	0,5	4,6	
Fev	807	0,2	7,6	10.204	0,6	4,9	
Mar	808	0,2	7,1	10.258	0,5	5,2	
Abr	812	0,5	7,8	10.317	0,6	5,6	
Mai	815	0,5	7,6	10.375	0,6	6,0	
Jun	1.238	51,8	6,4	10.450	0,7	6,2	
Jul	837	-32,4	9,1	10.519	0,7	6,8	
Ago	952	13,8	23,4	10.700	1,7	8,3	
Set	900	-5,5	9,9	10.781	0,8	8,3	
Out	907	0,7	15,7	10.904	1,1	9,2	

Fonte : SIAPE (Sistema Integrado de Administração de Recursos Humanos do Poder Executivo) - MARE.

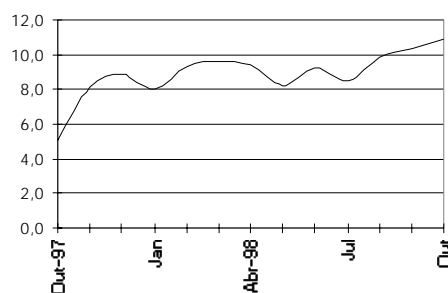
1 - Inclui administração direta, autarquias e fundações do Poder Executivo;

2 - Inclui aposentados e instituidores de pensão;

3 - Não inclui militares, BACEN, MPU, empresas públicas e sociedades de economia mista;

4 - Acumulado de nov/97 a out/98 contra nov/96 a out/97.

**Acum. 12 últimos meses
var. % s/ 12 meses anteriores**



1.4 - Despesa de Pessoal da União - Total^{1,2}

Valores Nominais - out/98							R\$ milhões
Mês	Mensal			Acumulado 12 últimos meses			
	Valor R\$ milhões	Variação % s/		Valor R\$ milhões	Variação % s/		
		Mês Anterior	Mesmo Mês		Mês Anterior	12 Meses	
		Ano Anterior		Anteriores ³			
Out-97	3.255	1,1	5,4	43.031	0,4	5,1	
Nov	4.347	33,6	10,7	43.450	1,0	8,1	
Dez	6.142	41,3	21,3	44.530	2,5	8,9	
Jan-98	3.748	-39,0	-6,8	44.257	-0,6	8,1	
Fev	3.660	-2,4	19,4	44.852	1,3	9,3	
Mar	3.577	-2,3	14,7	45.309	1,0	9,6	
Abr	3.434	-4,0	4,5	45.456	0,3	9,4	
Mai	3.405	-0,8	0,1	45.461	0,0	8,2	
Jun	4.832	41,9	16,5	46.146	1,5	9,2	
Jul	3.511	-27,3	3,5	46.264	0,3	8,5	
Ago	3.745	6,7	19,5	46.875	1,3	9,9	
Set	3.623	-3,3	12,6	47.279	0,9	10,3	
Out	3.698	2,1	13,6	47.722	0,9	10,9	

Elaborado: MARE

Fonte: Secretaria do Tesouro Nacional. Os dados foram apurados pelo critério de competência.

1 - Inclui os poderes executivo civil e militar, legislativo e judiciário, BACEN, MPU, autarquias, fundações, empresas públicas, sociedade de economia mista transferências a Estados, Municípios e DF.

2 - Inclui ativos, aposentados, instituidores de pensão.

3 - Acumulado de nov/97 a out/98 contra nov/96 a out/97.

1.5 - Despesa de Pessoal da União - Ativo ¹

Valores Nominais - out/98				R\$ milhões		
Mês	Mensal		Acumulado 12 últimos meses			
	Valor R\$ milhões	Variação % s/ Mês Anterior Mesmo Mês Ano Anterior	Valor R\$ milhões	Variação % s/ Mês Anterior 12 Meses Anteriores ²		
Out-97	1.723	-0,4	3,9	23.209	0,3	6,2
Nov	2.313	34,2	-0,6	23.194	-0,1	5,6
Dez	3.978	72,0	30,2	24.118	4,0	8,2
Jan-98	2.110	-47,0	-6,5	23.971	-0,6	8,4
Fev	1.927	-8,7	19,3	24.283	1,3	9,5
Mar	1.897	-1,6	16,7	24.553	1,1	10,0
Abr	1.733	-8,6	1,4	24.578	0,1	9,2
Mai	1.680	-3,1	-4,8	24.494	-0,3	7,9
Jun	2.283	35,9	14,6	24.785	1,2	8,1
Jul	1.787	-21,7	-1,3	24.762	-0,1	7,0
Ago	1.919	7,4	19,7	25.078	1,3	9,0
Set	1.901	-1,0	9,9	25.249	0,7	9,1
Out	1.977	4,0	14,8	25.504	1,0	9,9

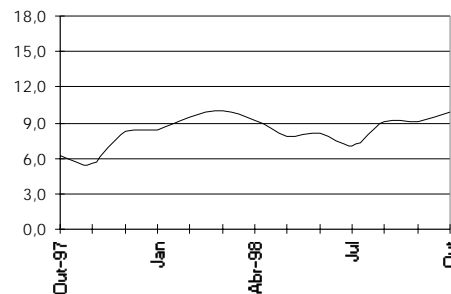
Elaborado: MARE

Fonte: Secretaria do Tesouro Nacional. Os dados foram apurados pelo critério de competência.

1 - Inclui os poderes executivo civil e militar, legislativo e judiciário, BACEN, MPU, autarquias, fundações, empresas públicas e sociedade de economia

2 - Acumulado de nov/97 a out/98 contra nov/96 a out/97.

**Acum. 12 últimos meses
var. % s/ 12 meses anteriores**



1.6 - Despesa de Pessoal da União - Aposentado ^{1,2}

Valores Nominais - out/98				R\$ milhões		
Mês	Mensal		Acumulado 12 últimos meses			
	Valor R\$ milhões	Variação % s/ Mês Anterior Mesmo Mês Ano Anterior	Valor R\$ milhões	Variação % s/ Mês Anterior 12 Meses Anteriores ³		
Out-97	1.395	-0,1	9,0	17.784	0,7	5,6
Nov	1.932	38,5	25,7	18.179	2,2	12,0
Dez	1.933	0,1	9,8	18.352	1,0	10,8
Jan-98	1.428	-26,1	0,2	18.355	0,0	9,7
Fev	1.584	10,9	16,1	18.574	1,2	10,3
Mar	1.531	-3,3	16,8	18.794	1,2	10,5
Abr	1.553	1,4	9,7	18.932	0,7	11,1
Mai	1.562	0,6	14,0	19.123	1,0	11,4
Jun	2.312	48,1	15,5	19.433	1,6	12,6
Jul	1.567	-32,2	9,6	19.570	0,7	12,4
Ago	1.665	6,2	20,8	19.856	1,5	13,3
Set	1.555	-6,6	11,3	20.015	0,8	13,3
Out	1.562	0,5	12,0	20.182	0,8	13,5

Elaborado: MARE

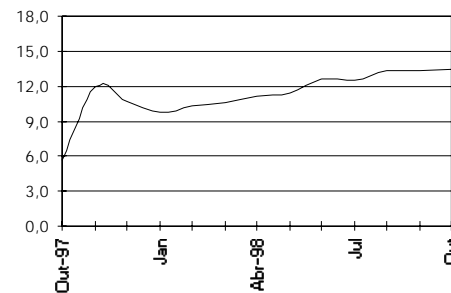
Fonte: Secretaria do Tesouro Nacional. Os dados foram apurados pelo critério de competência.

1 - Inclui os poderes executivo civil e militar, legislativo e judiciário, BACEN, MPU, autarquias, fundações, empresas públicas e sociedade de economia

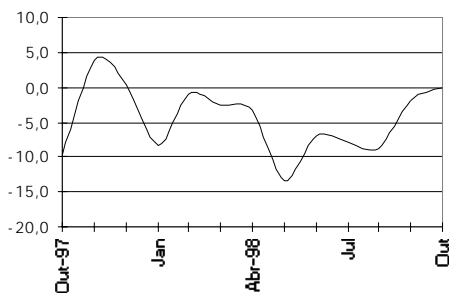
2 - Inclui instituidores de pensão.

3 - Acumulado de nov/97 a out/98 contra nov/96 a out/97.

**Acum. 12 últimos meses
var. % s/ 12 meses anteriores**



**Acum. 12 últimos meses
var.% s/ 12 meses anteriores**



1.7 - Despesa de Pessoal da União - Transferências¹

Valores Nominais - out/98

R\$ milhões

Mês	Mensal			Acumulado 12 últimos meses		
	Valor	Variação % s/		Valor	Variação % s/	
	R\$ milhões	Mês Anterior	Mesmo Mês Ano Anterior	R\$ milhões	Mês Anterior	12 Meses Anteriores ²
Out-97	137	47,1	-9,5	2.039	-0,7	-9,7
Nov	103	-25,0	59,5	2.077	1,9	3,7
Dez	231	124,4	-6,7	2.061	-0,8	0,3
Jan-98	210	-9,0	-38,1	1.931	-6,3	-8,4
Fev	149	-29,0	74,1	1.995	3,3	-1,1
Mar	149	-0,2	-18,2	1.962	-1,7	-2,7
Abr	148	-0,5	-9,2	1.946	-0,8	-3,2
Mai	163	10,2	-38,6	1.844	-5,3	-13,2
Jun	236	44,7	56,3	1.929	4,6	-7,0
Jul	157	-33,5	2,2	1.932	0,2	-7,8
Ago	161	2,7	5,6	1.941	0,4	-8,8
Set	168	4,0	79,8	2.016	3,8	-1,8
Out	159	-5,3	15,8	2.037	1,1	-0,1

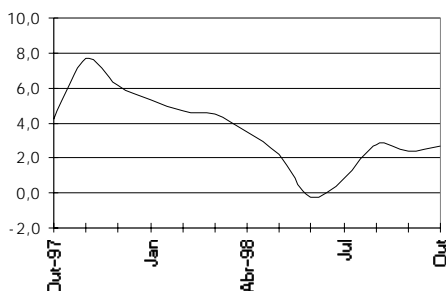
Elaborado: MARE

Fonte: Secretaria do Tesouro Nacional. Os dados foram apurados pelo critério de competência.

1- Transferências referem-se ao repasse de recursos federais a Estados, Municípios e DF para pagamento de pessoal.

2- Acumulado de nov/97 a out/98 contra nov/96 a out/97.

**Acum. 12 últimos meses
var.% s/ 12 meses anterior**



1.8 - Despesa de Pessoal da União do Poder Executivo - Cíveis^{1,2,4} (inclui empresas

Valores Nominais - out/98

R\$ milhões

Mês	Mensal			Acumulado 12 últimos meses		
	Valor	Variação % s/		Valor	Variação % s/	
	R\$ milhões	Mês Anterior	Mesmo Mês Ano Anterior	R\$ milhões	Mês Anterior	12 Meses Anteriores ³
Out-97	1.977	0,8	4,1	25.975	0,3	4,2
Nov	2.740	38,6	15,3	26.339	1,4	7,7
Dez	3.868	41,2	10,7	26.714	1,4	6,2
Jan-98	1.983	-48,7	-14,6	26.375	-1,3	5,3
Fev	1.799	-9,3	-2,4	26.331	-0,2	4,7
Mar	1.908	6,1	5,6	26.432	0,4	4,5
Abr	1.862	-2,4	-6,4	26.304	-0,5	3,5
Mai	1.849	-0,7	-5,9	26.189	-0,4	2,2
Jun	2.438	31,9	2,6	26.250	0,2	-0,3
Jul	1.825	-25,2	-9,3	26.062	-0,7	0,9
Ago	2.215	21,4	19,8	26.427	1,4	2,7
Set	2.046	-7,6	4,3	26.512	0,3	2,4
Out	2.135	4,3	8,0	26.670	0,6	2,7

Elaborado: MARE

Fonte: Secretaria do Tesouro Nacional. Os dados foram apurados pelo critério de competência.

1- Inclui administração direta, BACEN, MPU, autarquias, fundações, empresas públicas e sociedades de economia mista pagas com recursos do Orçamento F

2- Inclui ativos, aposentados e instituidores de pensão.

3- Acumulado de nov/97 a out/98 contra nov/96 a out/97.

4- Difere do Quadro 1.1 - Executivo-Siape, porque inclui também BACEN, MPU, empresas públicas e sociedade de economia mista

1.9 - Despesa de Pessoal da União do Poder Executivo - Militares ^{1,2}

Valores Nominais - out/98							R\$ milhões
Mês	Mensal			Acumulado 12 últimos meses			
	Valor R\$ milhões	Variação % s/		Valor R\$ milhões	Variação % s/		
		Mês Anterior	Mesmo Mês Ano Anterior		Mês Anterior	12 Meses Anteriores ³	
Out	732	-4,5	2,6	9.387	0,2	2,1	
Nov	1.174	60,4	3,0	9.421	0,4	2,5	
Dez	885	-24,7	70,9	9.788	3,9	8,1	
Jan-98	723	-18,2	-19,5	9.613	-1,8	5,5	
Fev	880	21,6	25,5	9.792	1,9	7,5	
Mar	861	-2,2	19,5	9.933	1,4	8,6	
Abr	884	2,7	20,5	10.083	1,5	10,0	
Mai	887	0,3	27,4	10.274	1,9	12,3	
Jun	1.653	86,3	62,2	10.908	6,2	18,4	
Jul	877	-46,9	18,9	11.047	1,3	18,5	
Ago	889	1,3	23,1	11.214	1,5	20,3	
Set	900	1,2	17,4	11.347	1,2	21,1	
Out	933	3,7	27,4	11.548	1,8	23,0	

Elaborado: MARE

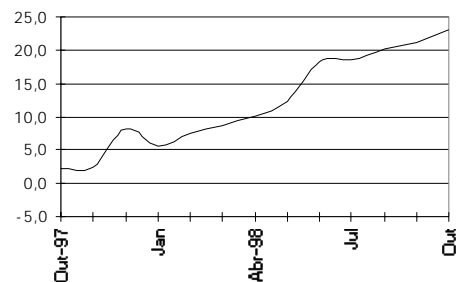
Fonte: Secretaria do Tesouro Nacional. Os dados foram apurados pelo critério de competência.

1- Inclui somente servidores militares: Aeronáutica, Exército e Marinha

2- Inclui ativos, aposentados e instituidores de pensão.

3- Acumulado de nov/97 a out/98 contra nov/96 a out/97.

Acum. 12 últimos meses
var. % s/ 12 meses anteriores



1.10 - Despesa de Pessoal da União - Legislativo ¹

Valores Nominais - out/98							R\$ milhões
Mês	Mensal			Acumulado 12 últimos meses			
	Valor R\$ milhões	Variação % s/		Valor R\$ milhões	Variação % s/		
		Mês Anterior	Mesmo Mês Ano Anterior		Mês Anterior	12 Meses Anteriores ²	
Out-97	93	-8,8	43,5	1.660	1,7	14,4	
Nov	108	15,9	190,4	1.731	4,2	27,6	
Dez	317	194,5	-6,6	1.708	-1,3	18,3	
Jan-98	156	-50,6	-0,4	1.708	0,0	16,9	
Fev	156	0,0	5,6	1.716	0,5	17,1	
Mar	163	4,4	36,1	1.759	2,5	17,5	
Abr	137	-16,2	17,8	1.780	1,2	16,7	
Mai	124	-9,0	21,1	1.802	1,2	17,2	
Jun	126	1,4	-23,9	1.762	-2,2	12,8	
Jul	182	44,7	7,4	1.775	0,7	10,9	
Ago	129	-29,3	16,2	1.793	1,0	10,6	
Set	127	-1,6	24,7	1.818	1,4	11,4	
Out	103	-19,2	10,6	1.828	0,5	10,1	

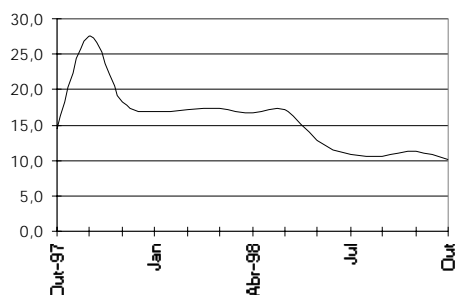
Elaborado: MARE

Fonte: Secretaria do Tesouro Nacional. Os dados foram apurados pelo critério de competência.

1- Inclui ativos, aposentados e instituidores de pensão.

2- Acumulado de nov/97 a out/98 contra nov/96 a out/97.

Acum. 12 últimos meses
var. % s/ 12 meses anteriores



1.11 - Despesa de Pessoal da União - Judiciário ¹

Valores Nominais - out/98

R\$ milhões

Mês	Mensal			Acumulado 12 últimos meses		
	Valor R\$ milhões	Variação % s/		Valor R\$ milhões	Variação % s/	
		Mês Anterior	Mesmo Mês Ano Anterior		Mês Anterior	12 Meses Anteriores ²
Out-97	316	6,5	22,0	3.970	1,5	27,3
Nov	222	-29,6	-28,6	3.881	-2,2	21,5
Dez	841	278,1	81,3	4.258	9,7	33,7
Jan-98	675	-19,7	123,1	4.630	8,7	43,5
Fev	675	0,0	134,7	5.018	8,4	52,3
Mar	495	-26,6	71,3	5.224	4,1	54,8
Abr	402	-18,7	42,1	5.343	2,3	55,7
Mai	381	-5,3	2,6	5.353	0,2	49,7
Jun	378	-0,9	-12,7	5.298	-1,0	42,9
Jul	469	24,2	47,2	5.448	2,8	43,6
Ago	350	-25,3	17,6	5.500	1,0	42,8
Set	383	9,2	29,0	5.586	1,6	42,8
Out	369	-3,6	16,8	5.639	0,9	42,0

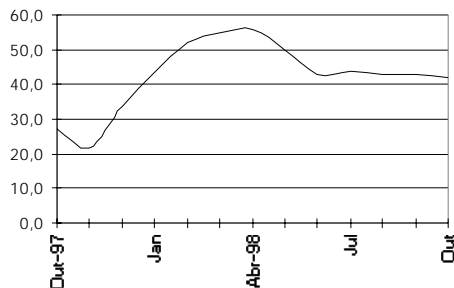
Elaborado: MARE

Fonte: Secretaria do Tesouro Nacional. Os dados foram apurados pelo critério de competência.

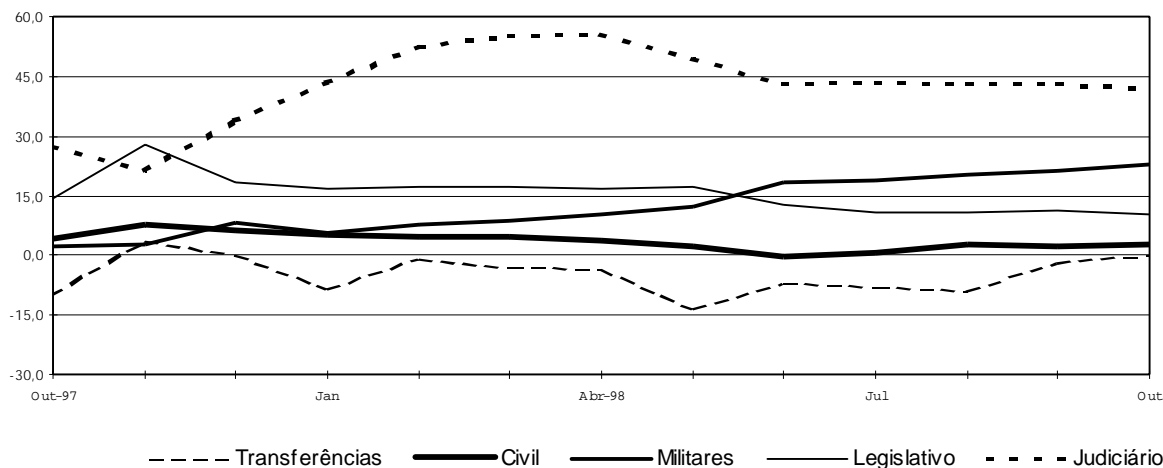
1- Inclui ativos, aposentados e instituidores de pensão.

2- Acumulado de nov/97 a out/98 contra nov/96 a out/97.

Acum. 12 últimos meses
var. % s/ 12 meses anteriores



Acum. 12 últimos meses
var. % s/ 12 meses anteriores



1.12 - Despesa de Pessoal da União Total - por Poder

Valores Nominais - out/98

R\$ milhões

	<i>Mensal</i>			<i>Acumulado 12 últimos meses</i>		
	<i>Valor</i>	<i>Variação % s/</i>		<i>Valor</i>	<i>Variação % s/</i>	
		<i>Mês Anterior</i>	<i>Mesmo Mês</i>		<i>Mês Anterior</i>	<i>12 Meses</i>
	<i>R\$ milhões</i>	<i>Ano Anterior</i>		<i>R\$ milhões</i>	<i>Anteriores⁴</i>	
EXECUTIVO-CIVIS^{1,2,3}	2.135	4,3	8,0	26.670	0,6	2,7
- Administr. Direta	951	-1,9	-29,1	12.168	0,1	-0,7
Ativos	465	-4,4	-26,2	5.749	0,2	-11,4
Aposentados	313	-0,2	-33,0	4.197	-0,1	-1,8
Inst. de Pensão	173	2,2	-29,0	2.222	0,3	5,2
- Autarquias	820	8,9	12,2	9.976	0,9	4,5
Ativos	430	8,9	8,1	5.048	0,6	0,9
Aposentados	308	9,6	17,6	3.935	1,2	14,6
Inst. de Pensão	83	6,6	15,1	992	1,1	7,0
- Fundações	238	2,2	18,4	3.110	1,2	11,9
Ativos	171	5,0	15,5	2.313	1,0	10,3
Aposentados	55	-6,4	34,6	666	1,8	18,1
Inst. de Pensão	12	5,7	24,4	131	1,8	11,2
- Emp. Públicas	101	27,2	6,0	1.154	0,5	2,3
- Soc. Economia Mista	25	108,3	49,1	263	3,3	-1,6
MILITARES	933	3,7	27,4	11.548	1,8	23,0
Ativos	412	11,1	34,0	5.175	2,1	27,0
Aposentados	297	2,0	24,6	3.585	1,7	22,2
Inst. de Pensão	224	-5,8	20,3	2.788	1,4	17,2
LEGISLATIVO	103	-19,2	10,6	1.828	0,5	10,1
Ativos	89	-16,0	49,5	1.333	2,3	13,2
Aposentados	10	-33,6	-63,0	405	-3,9	3,7
Inst. de Pensão	4	-37,0	-43,0	90	-3,5	-2,6
JUDICIÁRIO	369	-3,6	16,8	5.639	0,9	42,0
Ativos	284	-1,6	14,9	4.469	0,8	45,6
Aposentados	66	-14,9	20,7	983	1,2	31,5
Inst. de Pensão	18	12,8	33,7	187	2,5	22,4
Transf. Intergovernamentais ¹	159	-5,3	15,8	2.037	1,1	-0,1
Total	3.698	2,1	13,6	47.722	0,9	10,9

Elaborado: MARE

Fonte: Secretaria do Tesouro Nacional. Os dados foram apurados pelo critério de competência.

1- Inclui na administração direta o MPU

2- Inclui nas autarquias o BACEN

3- Difere do Quadro 1.1 - Executivo-Siape, porque inclui também BACEN, MPU.

4- Acumulado de nov/97 a out/98 contra nov/96 a out/97.

DESPESAS

1.13 - Participação da Despesa de Pessoal da União por Poder em %

Valores Nominais - out/98	R\$ milhões	
	Participação % do	
	Mês	Acumulado 12 ultimos meses ⁴
EXECUTIVO-CIVIS ^{1,2,3}	57,7	55,9
- ADMINIST. DIRETA CIVIS	25,7	25,5
Ativos	12,6	12,0
Aposentados	8,5	8,8
Inst. de Pensão	4,7	4,7
- AUTARQUIAS	22,2	20,9
Ativos	11,6	10,6
Aposentados	8,3	8,2
Inst. de Pensão	2,2	2,1
- FUNDAÇÕES	6,4	6,5
Ativos	4,6	4,8
Aposentados	1,5	1,4
Inst. de Pensão	0,3	0,3
- EMP. PÚBLICAS	2,7	2,4
- SOC. ECONOMIA MISTA	0,7	0,6
MILITARES	25,2	24,2
Ativos	11,2	10,8
Aposentados	8,0	7,5
Inst. de Pensão	6,1	5,8
LEGISLATIVO	2,8	3,8
Ativos	2,4	2,8
Aposentados	0,3	0,8
Inst. de Pensão	0,1	0,2
JUDICIÁRIO	10,0	11,8
Ativos	7,7	9,4
Aposentados	1,8	2,1
Inst. de Pensão	0,5	0,4
Transf. Intergovernamentais	4,3	4,3
Total	100,0	100,0

Elaborado: MARE

Fonte: Secretaria do Tesouro Nacional. Os dados foram apurados pelo critério de competência.

1- Inclui na administração direta o MPU

2- Inclui nas autarquias o BACEN

3- Difere do Quadro 1.1 - Executivo-Siape, porque inclui também BACEN, MPU.

4- Acumulado de nov/97 a out/98 contra nov/96 a out/97.

1.14 - Despesa de Pessoal Civil do Executivo¹ por Ministérios

	Valores Nominiais - out/98				R\$ mil		
	Composição				Variação % s/		
	Mês	%	Acumulado 12 últ.meses	%	Mês Anterior	Ano Anterior	
Mês						Acumulado 12 meses ⁴	
Presidência ²	11.979	0,6	170.770	0,7	2,8	-1,7	7,8
EMFA	1.820	0,1	23.391	0,1	0,3	0,3	15,6
Adm. e Ref. Estado	3.358	0,2	38.449	0,2	3,8	20,1	21,2
Aeronáutica	32.510	1,7	400.336	1,7	-0,5	15,7	10,6
Agricultura	45.193	2,4	601.075	2,6	-1,1	-26,4	-15,6
Assuntos Fundiários	20.953	1,1	233.150	1,0			
Ciência e Tecnologia	14.892	0,8	198.384	0,8	1,2	28,6	27,8
Fazenda	211.323	11,3	2.859.297	12,2	0,5	-24,7	8,8
Educação	453.478	24,3	5.577.395	23,7	0,6	10,2	7,0
Esportes	289	0,0	3.482	0,0	5,6	11,8	6,8
Exército	34.854	1,9	416.643	1,8	-0,1	13,7	4,0
Ind. e Comércio	6.503	0,3	81.415	0,3	0,5	16,2	5,6
Justiça	142.906	7,7	1.941.628	8,3	2,0	0,8	14,6
Marinha	27.375	1,5	340.393	1,4	4,2	17,0	14,3
Minas e Energia	6.090	0,3	74.399	0,3	-0,1	8,8	10,3
Previdência	214.294	11,5	2.642.234	11,2	-0,2	8,6	3,3
Relações Exteriores ³	11.377	0,6	128.316	0,5	-2,8	33,1	16,2
Saúde	324.125	17,4	3.960.635	16,9	2,3	10,4	4,9
Trabalho	52.036	2,8	669.507	2,8	1,6	-17,6	1,4
Transportes	86.680	4,6	1.065.356	4,5	-3,8	11,6	4,5
Comunicações	35.499	1,9	429.402	1,8	1,9	-9,6	2,1
Cultura	6.763	0,4	85.828	0,4	0,9	3,6	4,2
Meio-Ambiente	32.328	1,7	410.761	1,7	-1,6	0,3	4,8
Planejamento	41.375	2,2	503.745	2,1	-0,3	18,7	14,2
AGU	1.573	0,1	19.366	0,1	-0,6	10,3	14,3
Ex-Territórios	48.422	2,6	618.959	2,6	0,9	15,3	15,0
Total	1.867.994	100,0	23.494.314	100,0	0,6	3,0	7,3

Fonte : SIAPE - MARE.

1 - Inclui administração direta, fundações e autarquias do Poder Executivo;

2 - Inclui os gastos da Vice-Presidência e da SAE;

3 - Não inclui gastos com pessoal lotado no exterior;

4 - Variação do acumulado de nov-97/out-98 contra o acumulado de nov-96/out-97;

5 - Os dados foram calculados pelo regime de competência.

1.15 - Despesa de Pessoal Civil do Executivo

Presidência

Valores Nominais - out/98

R\$ mil

	<i>Composição</i>				<i>Variação % s/</i>		
	<i>Mês</i>	<i>%</i>	<i>Acum.12</i> <i>Últ. Meses</i>	<i>%</i>	<i>Ano Anterior</i>		
					<i>Mês</i> <i>anterior</i>	<i>Mesmo</i> <i>Mês</i>	<i>Acumulado</i> <i>12 meses¹</i>
Presidência	11.853	85,9	169.256	87,2	9,5	-19,7	7,4
Vice-Presidência	126	0,9	1.514	0,8	7,2	9,9	-4,3
EMFA	1.820	13,2	23.391	12,0	0,3	0,3	15,6
Total	13.799	100,0	194.161	100,0	2,5	-1,5	8,7

Fonte : SIAPE - MARE. Os dados foram calculados pelo regime de competência;

1 - Variação do acumulado de nov-97/out-98 contra o acumulado de nov-96/out-97.

1.16 - Despesa de Pessoal Civil do Executivo

Ministério da Administração Federal e Reforma do Estado

Valores Nominais - out/98

R\$ mil

	<i>Composição</i>				<i>Variação % s/</i>		
	<i>Mês</i>	<i>%</i>	<i>Acum.12</i> <i>Últ. Meses</i>	<i>%</i>	<i>Ano Anterior</i>		
					<i>Mês</i> <i>anterior</i>	<i>Mesmo</i> <i>Mês</i>	<i>Acumulado</i> <i>12 meses¹</i>
Adm. Direta	2.946	87,7	33.056	86,0	4,3	25,9	28,3
ENAP	412	12,3	5.393	14,0	0,7	-9,6	-9,3
Total	3.358	100,0	38.449	100,0	3,8	20,1	21,2

Fonte : SIAPE - MARE. Os dados foram calculados pelo regime de competência;

1 - Variação do acumulado de nov-97/out-98 contra o acumulado de nov-96/out-97.

1.17 - Despesa de Pessoal Civil do Executivo

Ministério da Ciência e Tecnologia

Valores Nominais - out/98

R\$ mil

	<i>Composição</i>				<i>Variação % s/</i>		
	<i>Mês</i>	<i>%</i>	<i>Acum.12</i> <i>Últ. Meses</i>	<i>%</i>	<i>Ano Anterior</i>		
					<i>Mês</i> <i>anterior</i>	<i>Mesmo</i> <i>Mês</i>	<i>Acumulado</i> <i>12 meses¹</i>
Adm. Direta	7.674	51,5	107.055	54,0	0,3	21,2	24,9
CNPq	6.459	43,4	82.951	41,8	-0,6	34,0	31,9
Centro Tec. para Inform.	759	5,1	8.379	4,2	34,5	76,4	26,4
Total	14.892	100,0	198.384	100,0	1,2	28,6	27,8

Fonte : SIAPE - MARE. Os dados foram calculados pelo regime de competência;

1 - Variação do acumulado de nov-97/out-98 contra o acumulado de nov-96/out-97.

1.18 - Despesa de Pessoal Civil do Executivo

Ministério da Fazenda

Valores Nominais - out/98

R\$ mil

	<i>Composição</i>				<i>Variação % s/</i>		
	<i>Mês</i>	<i>%</i>	<i>Acum.12</i>	<i>%</i>	<i>Ano Anterior</i>		
					<i>Últ. Meses</i>	<i>Mês anterior</i>	<i>Mês</i>
Adm. Direta	207.030	98,0	2.804.997	98,1	0,5	-25,0	10,5
Com. Val. Mobiliários	1.851	0,9	22.555	0,8	3,1	18,1	14,1
Sup. de Seg. Privados	2.442	1,2	31.643	1,1	-0,8	3,7	2,3
SUNAB			102				
Total	211.323	100,0	2.859.297	100,0	0,5	-24,7	8,8

Fonte : SIAPE - MARE. Os dados foram calculados pelo regime de competência;

1 - Variação do acumulado de nov-97/out-98 contra o acumulado de nov-96/out-97.

1.19 - Despesa de Pessoal Civil do Executivo

Ministério da Educação e do Desporto

Valores Nominais - out/98

R\$ mil

	<i>Composição</i>				<i>Variação % s/</i>		
	<i>Mês</i>	<i>%</i>	<i>Acum.12</i>	<i>%</i>	<i>Ano Anterior</i>		
					<i>Últ. Meses</i>	<i>Mês anterior</i>	<i>Mês</i>
Administração Direta	15.284	3,4	189.697	3,4	0,9	9,6	7,4
Inst. de Ensino de 2º Grau ²	38.510	8,5	493.122	8,8	-0,2	12,5	10,0
Inst. de Ensino de 3º Grau ³	382.910	84,4	4.688.664	84,1	0,4	10,3	6,7
Centros Fed. de Educação Tecnológica	10.719	2,4	130.435	2,3	7,3	19,3	6,3
CAPES	570	0,1	6.177	0,1	18,8	61,2	42,7
Fundo Nacional de Desenv. da Educação	1.796	0,4	23.166	0,4	1,7	-4,9	60,4
Fund. Joaquim Nabuco	1.520	0,3	19.379	0,3	-22,1	30,0	30,5
Instituto Nacional de Educ. de Surdos	1.134	0,3	14.183	0,3	1,1	5,3	-1,0
Instituto Benjamin Constant	781	0,2	9.604	0,2	0,3	10,3	2,4
Inst.Nac. de Estudos Pesq. Educacionais	253	0,1	2.969	0,1	5,5	12,2	78,4
Total	453.478	100,0	5.577.395	100,0	0,6	10,2	7,0

Fonte : SIAPE - MARE. Os dados foram calculados pelo regime de competência;

1 - Variação do acumulado de nov-97/out-98 contra o acumulado de nov-96/out-97;

2- Inclui colégios, escolas técnicas e escolas agrotécnicas;

3- Inclui faculdades, fundações e universidades federais.

1.20 - Despesa de Pessoal Civil do Executivo

Ministério do Exército

Valores Nominais - out/98

R\$ mil

	Composição				Variação % s/		
	Mês	%	Acum.12 Últ.Meses	%	Ano Anterior		
					Mês anterior	Mês	Acumulado 12 meses ¹
A dm . Direta	34.755	99,7	415.542	99,7	-0,1	13,7	4,0
Fundação Osório	99	0,3	1.101	0,3	10,5	13,3	-4,4
Total	34.854	100,0	416.643	100,0	-0,1	13,7	4,0

Fonte : SIAPE - MARE. Os dados foram calculados pelo regime de competência;

1 - Variação do acumulado de nov-97/out-98 contra o acumulado de nov-96/out-97;

1.21 - Despesa de Pessoal Civil do Executivo

Ministério da Indústria, Comércio e Turismo

Valores Nominais - out/98

R\$ mil

	Composição				Variação % s/		
	Mês	%	Acum.12 Últ.Meses	%	Ano Anterior		
					Mês anterior	Mês	Acumulado 12 meses ¹
A dm . Direta	1.520	23,4	18.437	22,6	1,9	12,0	6,8
Inst. Brasileiro de Turismo	836	12,8	10.513	12,9	-0,8	6,1	3,6
INMETRO	2.152	33,1	25.862	31,8	-1,0	29,1	3,8
INPI	1.996	30,7	26.603	32,7	1,6	11,9	7,2
Total	6.503	100,0	81.415	100,0	0,5	16,2	5,6

Fonte : SIAPE - MARE. Os dados foram calculados pelo regime de competência;

1 - Variação do acumulado de nov-97/out-98 contra o acumulado de nov-96/out-97;

1.22 - Despesa de Pessoal Civil do Executivo

Ministério da Justiça

Valores Nominais - out/98

R\$ mil

	Composição				Variação % s/		
	Mês	%	Acum.12 Últ.Meses	%	Ano Anterior		
					Mês anterior	Mês	Acumulado 12 meses ¹
A dm . Direta	64.065	44,8	831.973	42,8	7,3	4,1	36,4
Depart. de Polícia Federal	71.730	50,2	1.025.092	52,8	-2,2	-2,8	1,7
Fund. Nacional do Índio	6.585	4,6	77.903	4,0	0,3	17,0	8,8
Defensoria Pública da União	357	0,2	4.597	0,2	0,0	-37,2	51,4
Cons.Admin.Defesa Econômica	168	0,1	2.063	0,1	0,9	-13,3	50,2
Total	142.906	100,0	1.941.628	100,0	2,0	0,8	14,6

Fonte : SIAPE - MARE. Os dados foram calculados pelo regime de competência;

1 - Variação do acumulado de nov-97/out-98 contra o acumulado de nov-96/out-97.

1.23 - Despesa de Pessoal Civil do Executivo

Ministério de Minas e Energia

Valores Nominais - out/98

R\$ mil

	Composição				Variação % s/		
					Ano Anterior		
	Mês	%	Acum.12 Últ.Meses	%	Mês anterior	Mesmo Mês	Acumulado 12 meses ¹
A dm . Direta	4.186	68,7	52.594	70,7	-0,3	2,7	5,8
Depart. Nac. de Prod. Mineral	1.578	25,9	19.680	26,5	1,0	3,9	10,9
Ag. Nac. de Energia Elétrica ²	326	5,4	2.124	2,9	0,0		
Total	6.090	100,0	74.399	100,0	-0,1	8,8	10,3

Fonte : SIAPE - MARE. Os dados foram calculados pelo regime de competência;

1 - Variação do acumulado de nov-97/out-98 contra o acumulado de nov-96/out-97.

2 - Criada pela Lei 9.427, de 26/12/96.

1.24 - Despesa de Pessoal Civil do Executivo

Ministério da Previdência e Assistência Social

Valores Nominais - out/98

R\$ mil

	Composição				Variação % s/		
					Ano Anterior		
	Mês	%	Acum.12 Últ.Meses	%	Mês anterior	Mesmo Mês	Acumulado 12 meses ¹
A dm . Direta	6.476	3,0	81.727	3,1	0,1	2,9	11,1
INSS	207.819	97,0	2.560.507	96,9	-0,2	8,7	3,1
Total	214.294	100,0	2.642.234	100,0	-0,2	8,6	3,3

Fonte : SIAPE - MARE. Os dados foram calculados pelo regime de competência;

1 - Variação do acumulado de nov-97/out-98 contra o acumulado de nov-96/out-97.

1.25 - Despesa de Pessoal Civil do Executivo

Ministério das Relações Exteriores¹

Valores Nominais - out/98

R\$ mil

	Composição				Variação % s/		
					Ano Anterior		
	Mês	%	Acum.12 Últ.Meses	%	Mês anterior	Mesmo Mês	Acumulado 12 meses ²
A dm . Direta	11.313	99,4	127.530	99,4	-2,8	33,3	16,4
Fund. Alexandre de Gusmão	64	0,6	786	0,6	3,8	7,2	-2,9
Total	11.377	100,0	128.316	100,0	-2,8	33,1	16,2

Fonte : SIAPE - MARE. Os dados foram calculados pelo regime de competência.

1 - Exclui despesa de pessoal lotado no exterior;

2 - Variação do acumulado de nov-97/out-98 contra o acumulado de nov-96/out-97.

1.26 - Despesa de Pessoal Civil do Executivo

Ministério da Saúde

	Valores Nominais - out/98				R\$ mil		
	Composição				Variação % s/		
	Mês	%	Acum.12	%	Mês anterior	Ano Anterior	
			Últ. Meses			Mês	Acumulado
			12 meses ¹				
A dm . Direta	230.597	71,1	2.808.866	70,9	2,0	11,7	4,7
Fund. Oswaldo Cruz	10.342	3,2	125.739	3,2	3,0	33,6	13,9
Fund. Nacional de Saúde	83.186	25,7	1.026.029	25,9	2,8	4,7	4,4
Total	324.125	100,0	3.960.635	100,0	2,3	10,4	4,9

Fonte : SIAPE - MARE. Os dados foram calculados pelo regime de competência.

1 - Variação do acumulado de nov-97/out-98 contra o acumulado de nov-96/out-97.

1.27 - Despesa de Pessoal Civil do Executivo

Ministério do Trabalho

	Valores Nominais - out/98				R\$ mil		
	Composição				Variação % s/		
	Mês	%	Acum.12	%	Mês anterior	Ano Anterior	
			Últ. Meses			Mês	Acumulado
			12 meses ¹				
Adm. Direta	51.018	98,0	657.196	98,2	1,6	-18,2	1,0
Fund. Jorge Duprat Figueiredo	1.018	2,0	12.311	1,8	1,6	33,6	29,5
Total	52.036	100,0	669.507	100,0	1,6	-17,6	1,4

Fonte : SIAPE - MARE. Os dados foram calculados pelo regime de competência.

1 - Variação do acumulado de nov-97/out-98 contra o acumulado de nov-96/out-97.

1.28 - Despesa de Pessoal Civil do Executivo

Ministério dos Transportes

	Valores Nominais - out/98				R\$ mil		
	Composição				Variação % s/		
	Mês	%	Acum.12	%	Mês anterior	Ano Anterior	
			Últ. Meses			Mês	Acumulado
			12 meses ¹				
Adm. Direta	47.730	55,1	585.633	55,0	-6,9	11,6	3,8
DNER	38.950	44,9	479.723	45,0	0,2	11,5	5,4
Total	86.680	100,0	1.065.356	100,0	-3,8	11,6	4,5

Fonte: SIAPE - MARE. Os dados foram calculados pelo regime de competência.

1 - Variação do acumulado de nov-97/out-98 contra o acumulado de nov-96/out-97.

1.29 - Despesa de Pessoal Civil do Executivo

Ministério das Comunicações

Valores Nominais - out/98

R\$ mil

	Composição				Variação % s/		
					Ano Anterior		
	Mês	%	Acum.12 Últ.Meses	%	Mês anterior	Mês Mesmo	Acumulado 12 meses ¹
Adm. Direta	35.115	98,9	426.806	99,4	1,9	-10,5	1,5
Ag. Nac. de Telecomunicações ²	384	1,1	2.596	0,6	2,4		
Total	35.499	100,0	429.402	100,0	1,9	-9,6	2,1

Fonte: SIAPE - MARE. Os dados foram calculados pelo regime de competência.

1 - Variação do acumulado de nov-97/out-98 contra o acumulado de nov-96/out-97.

2 - Criada pelo Decreto 2.338, de 07/10/97.

1.30 - Despesa de Pessoal Civil do Executivo

Ministério da Cultura

Valores Nominais - out/98

R\$ mil

	Composição				Variação % s/		
					Ano Anterior		
	Mês	%	Acum.12 Últ.Meses	%	Mês anterior	Mês Mesmo	Acumulado 12 meses ¹
Adm. Direta	1.253	18,5	15.709	18,3	3,7	3,3	10,4
Fund. Casa de Rui Barbosa	490	7,2	6.118	7,1	1,9	6,7	15,2
Fund. Biblioteca Nacional	1.042	15,4	13.691	16,0	2,5	0,5	2,1
Fund. Cultural Palmares	115	1,7	1.431	1,7	-0,9	13,8	9,0
Inst. Br. do Patr. Hist. Art. Nac.	2.832	41,9	35.960	41,9	-1,3	4,2	3,4
Inst. Brasil. de Arte e Cultura	1.031	15,2	12.918	15,1	1,7	2,9	-3,0
Total	6.763	100,0	85.828	100,0	0,9	3,6	4,2

Fonte: SIAPE - MARE. Os dados foram calculados pelo regime de competência.

1 - Variação do acumulado de nov-97/out-98 contra o acumulado de nov-96/out-97.

1.31 - Despesa de Pessoal Civil do Executivo

Ministério do Meio Ambiente, dos Rec. Hídricos e da Amazônia Legal

Valores Nominais - out/98

R\$ mil

	Composição				Variação % s/		
					Ano Anterior		
	Mês	%	Acum.12 Últ.Meses	%	Mês anterior	Mês Mesmo	Acumulado 12 meses ¹
Adm. Direta	818	2,5	9.525	2,3	3,8	25,4	29,4
IBAMA	16.739	51,8	211.499	51,5	-2,0	1,5	5,6
DNOCS	14.770	45,7	189.738	46,2	-1,5	-2,1	3,0
Total	32.328	100,0	410.761	100,0	-1,6	0,3	4,8

Fonte: SIAPE - MARE. Os dados foram calculados pelo regime de competência.

1 - Variação do acumulado de nov-97/out-98 contra o acumulado de nov-96/out-97.

1.32 - Despesa de Pessoal Civil do Executivo

Ministério do Planejamento e Orçamento

Valores Nominais - out/98

R\$ mil

	Composição				Variação % s/		
	Mês	%	Acum.12	%	Mês anterior	Ano Anterior	
			Últ.Meses			Mês	Acumulado 12 meses ¹
A dm. Direta	5.024	12,1	61.388	12,2	-1,5	16,7	9,9
IBGE.	23.940	57,9	283.631	56,3	-0,4	31,0	20,0
IPEA	4.224	10,2	53.209	10,6	0,5	14,1	12,1
SUDENE	5.595	13,5	72.639	14,4	0,4	-7,0	2,6
SUDAM	1.672	4,0	21.505	4,3	1,0	-2,3	9,5
SUFRAMA	920	2,2	11.373	2,3	0,1	8,0	5,7
Total	41.375	100,0	503.745	100,0	-0,3	18,7	14,2

Fonte : SIAPE - MARE. Os dados foram calculados pelo regime de competência.

1 - Variação do acumulado de nov-97/out-98 contra o acumulado de nov-96/out-97.

1.33 - Despesa de Pessoal Civil do Executivo

Ex-Territórios

Valores Nominais - out/98

R\$ mil

	Composição				Variação % s/		
	Mês	%	Acum.12	%	Mês anterior	Ano Anterior	
			Últ.Meses			Mês	Acumulado 12 meses ¹
Ex-Territ. Fed. do Acre	4.816	9,9	52.793	8,5	2,4	26,3	7,7
Ex-Territ. Fed. do Amapá	17.190	35,5	237.323	38,3	1,4	11,1	27,8
Ex-Territ. Fed. de Rondônia	16.427	33,9	191.706	31,0	0,2	28,7	4,9
Ex-Territ. Fed. de Roraima	9.988	20,6	137.137	22,2	0,5	0,4	13,6
Total	48.422	100,0	618.959	100,0	0,9	15,3	15,0

Fonte : SIAPE - MARE. Os dados foram calculados pelo regime de competência.

1 - Variação do acumulado de nov-97/out-98 contra o acumulado de nov-96/out-97.

**1.34 - Despesa de Pessoal Civil do Executivo
Instituições de Ensino Superior**

Valores Nominiais - out/98

R\$ mil

	Composição				Variação % s/ ano anterior		
	Mês	%	Acum.	%	Mês anterior	ano anterior	
			12 últ. meses			Mês	Acumulado
					Mês	12 meses ¹	
Fac. e Esc. Federais	8.919	2,3	108.485	2,3	1,1	9,6	3,9
Agric. de Mossoró	1.385	0,4	16.620	0,4	3,7	14,1	-0,8
C. Agrárias do Pará	1.346	0,4	16.700	0,4	-5,1	8,6	3,6
C. Médic. de P. Alegre	796	0,2	9.424	0,2	-1,0	13,2	6,8
Eng. de Itajubá	1.385	0,4	14.875	0,3	10,5	31,3	5,9
Far. e Od. de Alfenas	799	0,2	9.258	0,2	2,0	16,8	6,3
Med. do Tr. Mineiro	2.906	0,8	37.960	0,8	-0,9	-2,6	3,9
Odontol. de Diamantina	302	0,1	3.649	0,1	0,9	16,9	8,2
Fund. Universitárias	89.377	23,3	1.088.690	23,2	-0,4	11,2	6,9
Amapá	329	0,1	3.825	0,1	-1,0	11,1	18,1
Amazonas	5.234	1,4	60.998	1,3	4,1	12,3	2,4
Brasília	12.346	3,2	148.987	3,2	-2,7	13,8	11,6
Maranhão	6.896	1,8	83.761	1,8	4,3	8,5	6,0
Mato Grosso	6.998	1,8	87.842	1,9	-0,2	4,5	-1,1
Mato Grosso do Sul	7.787	2,0	101.347	2,2	-0,2	3,6	3,9
Ouro Preto	2.497	0,7	29.992	0,6	-1,9	14,6	6,4
Pelotas	5.877	1,5	69.687	1,5	2,8	18,2	9,3
Piauí	5.477	1,4	66.027	1,4	-0,7	9,9	7,1
Rio de Janeiro (UNIRIO)	3.572	0,9	53.426		-9,7	-3,5	22,3
Rio Grande	4.582	1,2	56.954	1,2	-0,3	2,2	3,2
Rondônia	1.205	0,3	15.644	0,3	-0,5	8,0	6,6
Roraima	804	0,2	9.564		-0,6	1,5	-2,3
São Carlos	3.742	1,0	43.508	0,9	-2,9	17,0	7,6
São João Del Rei	966	0,3	10.737	0,2	-2,4	30,0	14,5
Sergipe	4.380	1,1	48.189	1,0	-1,5	24,5	7,8
Uberlândia	9.388	2,5	113.471	2,4	0,0	11,6	5,3
Vicosa	7.298	1,9	84.731	1,8	0,2	23,4	10,1
Univ. Federais	284.614	74,3	3.491.488	74,5	0,6	10,1	6,7
Acre	2.424	0,6	29.084		-5,9	8,6	-0,4
Alagoas	5.974	1,6	95.708	2,0	-25,9	-17,8	7,5
Bahia	16.561	4,3	188.140	4,0	6,8	20,0	5,3
Ceará	17.173	4,5	198.248	4,2	5,5	17,7	10,1
Espírito Santo	7.410	1,9	88.680	1,9	1,5	14,1	3,7
Fluminense	18.917	4,9	225.988	4,8	1,2	14,7	6,2
Goias	9.041	2,4	111.480	2,4	-3,0	1,8	4,7
Juiz de Fora	5.786	1,5	70.994	1,5	-6,6	13,6	2,9
Lavras	2.032	0,5	25.093	0,5	4,8	31,9	25,6
Minas Gerais	21.120	5,5	251.134	5,4	-3,8	17,2	6,0
Pará	12.200	3,2	143.617	3,1	3,4	14,3	1,0
Paraíba	19.970	5,2	261.131	5,6	-2,8	1,2	2,7
Paraná	15.216	4,0	182.834	3,9	-0,5	15,8	9,1
Pernambuco	14.188	3,7	193.405	4,1	-0,3	-4,2	12,9
Rio de Janeiro	41.710	10,9	490.997	10,5	6,6	9,5	3,0
Rural de Pernambuco	4.001	1,0	59.462	1,3	-3,2	-11,7	15,3
Rural do Rio de Janeiro	5.125	1,3	71.673	1,5	-0,7	-7,5	11,1
Rio Grande do Norte	13.385	3,5	175.511	3,7	2,3	16,9	16,5
Rio Grande do Sul	18.510	4,8	217.055	4,6	2,6	15,2	6,5
Santa Catarina	15.473	4,0	186.370	4,0	2,8	16,0	8,0
Santa Maria	10.909	2,8	132.351	2,8	-2,0	9,7	5,8
São Paulo	7.488	2,0	92.533	2,0	0,7	11,0	7,4
Total	382.910	100,00	4.688.664	100,00	0,4	10,3	6,7

Fonte: SIAPE/MARE. Os dados foram calculados pelo regime de competência.

1- Acumulado de nov/97 a out/98 sobre acumulado de nov/96 a out/97.

1.35 - Relação entre Despesa de Pessoal e Quantitativo(força de trabalho) de Servidores por Ministério/Entidade Posição: Out/98

	Acumulado 12 meses ⁴ em %		
	Despesas ¹	Quantitativo ¹	Índice
	(a)	(b)	(a)/(b)
Presidência ²	1,07	1,18	0,90
EMFA	0,15	0,32	0,48
AGU	0,16	0,37	0,42
Ex-Ministérios	0,00	0,00	0,00
Ex-Territórios	3,70	4,78	0,77
Adm. e Ref. do Estado	0,24	0,25	0,97
Aeronautica	1,14	1,81	0,63
Agricultura	1,76	2,19	0,80
Assuntos Fundiários	1,28	1,18	1,09
Ciência e Tecnologia	1,14	0,86	1,33
Comunicações	0,20	0,26	0,75
Cultura	0,48	0,53	0,91
Educação	30,42	32,71	0,93
Esportes	0,03	0,03	0,88
Exército	1,25	2,36	0,53
Fazenda	9,41	5,25	1,79
Ind. e Comércio	0,49	0,45	1,09
Justiça	9,58	4,39	2,18
Marinha	1,30	2,20	0,59
Meio-Ambiente	1,59	1,62	0,98
Minas e Energia	0,33	0,38	0,86
Planejamento	2,18	2,35	0,93
Previdência	8,98	8,65	1,04
Relações Exteriores ³	0,46	0,34	1,34
Saúde	19,15	23,04	0,83
Trabalho	2,67	1,52	1,76
Transporte	0,85	0,96	0,88
Total	100,0	100,0	1,00

Fonte: SIAPE/MARE. Os dados referentes à despesa foram calculados pelo regime de competência.

Força de Trabalho = quantidade de vínculo (-) exercício descentralizado (-) lotação provisória (-) cedido.

1 - Inclui somente servidores ativos do Poder Executivo, base SIAPE

2 - Inclui os gastos da Vice-Presidência, AEB, CNEN e da SAE.

3 - Não inclui, neste cálculo, gastos e quantitativo com pessoal lotado no exterior.

4- Média no período entre nov/97 e out/98

**1.36 - Relação entre Despesas com Pessoal¹ e
Receita Corrente Líquida da União²**
Valores Nominais

	R\$ milhões		
	Despesa de Pessoal	Receita Corrente Líquida	% de Dep. Pes. / Rec. Cor. Líq. ³
Acum. em 95	37.889	67.298	56,3
Jan-96	3.966	7.194	55,1
Fev	2.984	4.985	59,9
Mar	2.817	9.486	29,7
Abr	3.073	6.200	49,6
Mai	2.953	5.866	50,3
Jun	3.884	6.499	59,8
Jul	3.009	5.777	52,1
Ago	3.136	6.160	50,9
Set	2.998	5.945	50,4
Out	3.089	6.546	47,2
Nov	3.929	6.210	63,3
Dez	5.062	18.484	27,4
Acum. em 1996	40.901	89.353	45,8
Jan-97	4.020	7.738	52,0
Fev	3.065	7.644	40,1
Mar	3.120	8.194	38,1
Abr	3.287	8.680	37,9
Mai	3.401	6.983	48,7
Jun	4.146	7.900	52,5
Jul	3.393	9.613	35,3
Ago	3.134	7.156	43,8
Set	3.219	8.365	38,5
Out	3.255	8.046	40,5
Nov	4.347	6.944	62,6
Dez	6.141	9.778	62,8
Acum. em 1997	44.529	97.041	45,9
Jan-98	3.750	12.299	30,5
Fev	3.660	7.477	48,9
Mar	3.577	12.585	28,4
Abr	3.434	9.275	37,0
Mai	3.405	6.856	49,7
Jun	4.832	10.004	48,3
Jul	3.511	8.141	43,1
Ago	3.745	6.049	61,9
Set	3.623	14.115	25,7
Out	3.698	6.262	59,1
Acum. em 1998	37.235	93.062	40,0

Elaborado: MARE

Fonte: MF

1- Inclui administração direta (executivo civil e militar, legislativo e judiciário) e administração indireta (autarquias, fundações, empresas públicas e sociedade de economia mista).

2- Valores apurados pelo critério de competência.

3- O limite de participação das Despesas de Pessoal X Receita Corrente Líquida definido na L.C. n° 82/95 (Lei Camata), não poderá exceder a 60% em cada exercício financeiro.

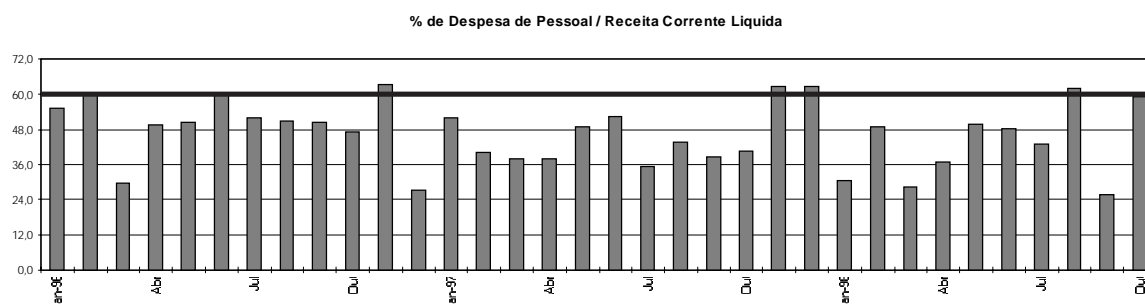
- A Receita Corrente Líquida corresponde à Receita Corrente da União menos:

. transferências constitucionais e legais;

. contribuição para o PIS/PASEP;

. benefícios previdenciários.

- Das Receitas Correntes estão deduzidos os val. relativos aos incentivos e restituições fiscais.



2.1 - Quantitativo de Servidores da União por Situação Funcional

Posição - out/98				
	<i>ATIVOS</i>	<i>APOSENTADOS</i>	<i>INST. PENSÃO</i>	<i>TOTAL</i>
Executivo	517.780	392.734	191.827	1.102.341
- Administ. Direta	220.566	226.916	143.075	590.557
- Autarquias	199.458	134.384	39.200	373.042
- Fundações	97.756	31.434	9.552	138.742
BACEN	4.811	3.285	827	8.923
MPU	6.888	1.484	596	8.968
Emp. Públicas	27.614	-	-	27.614
Soc. Economia Mista	7.410	-	-	7.410
Militares	277.193	127.024	159.525	563.742
Legislativo	18.857	5.458	2.332	26.647
Judiciário	74.780	15.078	4.752	94.610
Total	935.333	545.063	359.859	1.840.255
Transf. Intergovernamentais ¹	103.717	34.151	20.800	158.668

Elaborado: MARE

Fonte: STN

1 - Nº de Empregados de outras esferas de Governo pagos com recursos das transferências Intergovernamentais.

2.2 - Participação do Quantitativo de Servidores da União por Situação Funcional em %

Posição - out/98				
	<i>ATIVOS</i>	<i>APOSENTADOS</i>	<i>INST. PENSÃO</i>	<i>TOTAL</i>
Executivo	47,0	35,6	17,4	100,0
- Administ. Direta	37,3	38,4	24,2	100,0
- Autarquias	53,5	36,0	10,5	100,0
- Fundações	70,5	22,7	6,9	100,0
BACEN	53,9	36,8	9,3	100,0
MPU	76,8	16,5	6,6	100,0
Emp. Públicas	100,0	-	-	100,0
Soc. Economia Mista	100,0	-	-	100,0
Militares	49,2	22,5	28,3	100,0
Legislativo	70,8	20,5	8,8	100,0
Judiciário	79,0	15,9	5,0	100,0
Total	50,8	29,6	19,6	100,0
Transf. Intergovernamentais	65,4	21,5	13,1	100,0

Elaborado: MARE

Fonte: STN

2.3 - Quantitativo (força de trabalho) de Servidores Civis Ativos do Poder Executivo por Ministérios/Entidade

Posição - out/98

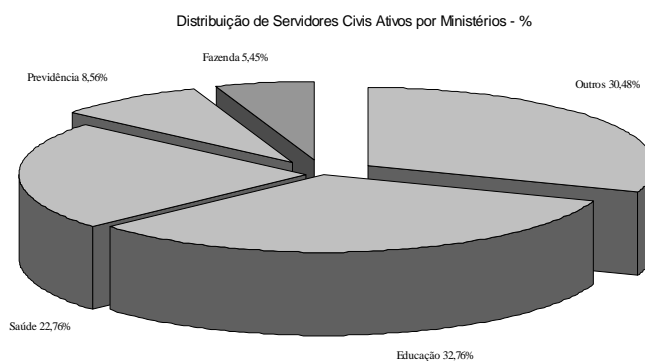
	<i>Quantitativo</i> ¹	<i>Participação %</i>
Presidência ²	5.418	1,05
EMFA	1.641	0,32
AGU	2.021	0,39
Ex-Ministérios	15	0,00
Ex-Territórios	24.690	4,77
Adm. e Ref. do Estado	1.314	0,25
Aeronautica	9.142	1,77
Agricultura	11.240	2,17
Assuntos Fundiários	6.033	1,17
Ciência e Tecnologia	4.419	0,85
Comunicações	1.383	0,27
Cultura	2.725	0,53
Educação	169.601	32,76
Esportes	160	0,03
Exército	12.243	2,36
Fazenda	28.204	5,45
Ind. e Comércio	2.366	0,46
Justiça	22.644	4,37
Marinha	11.318	2,19
Meio-Ambiente	8.382	1,62
Minas e Energia	2.005	0,39
Planejamento	12.812	2,47
Previdência	44.333	8,56
Relações Exteriores	3.163	0,61
Saúde	117.823	22,76
Trabalho	7.854	1,52
Transporte	4.831	0,93
Total	517.780	100,0

Fonte: SIAPE/MARE.

Força de Trabalho = quantidade de vínculo (-) exercício descentralizado (-) lotação provisória (-) cedido.

1 - Inclui Administração Direta, Fundações e Autarquias do Poder Executivo.

2 - Inclui os servidores da Vice-Presidência, AEB, CNEN e da SAE.



3.1 - Distribuição de Servidores Civis do Poder Executivo por Faixa de Remuneração - em %

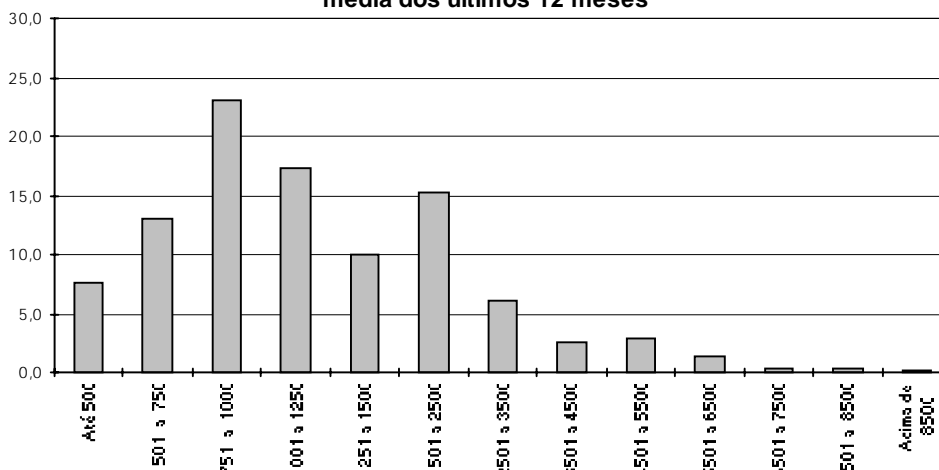
Posição de out/98

R\$	Ativos (A)		Aposentados (B)		Total (A)+(B)	
	Mês	Média	Mês	Média	Mês	Média
	12 ult.meses		12 ult.meses		12 ult.meses	
Até 500	5,2	6,3	7,8	9,4	6,3	7,6
De 501 a 750	10,0	13,7	8,6	12,4	9,4	13,1
De 751 a 1000	15,7	23,7	17,0	22,2	16,3	23,0
De 1001 a 1250	20,8	15,9	21,0	19,4	20,9	17,4
De 1251 a 1500	15,7	11,5	14,3	7,8	15,1	9,9
De 1501 a 2500	17,2	16,1	14,9	14,1	16,2	15,3
De 2501 a 3500	7,3	6,3	6,4	5,7	6,9	6,1
De 3501 a 4500	3,3	2,5	3,0	2,6	3,2	2,5
De 4501 a 5500	3,4	3,2	2,9	2,7	3,2	3,0
De 5501 a 6500	0,8	0,6	2,3	2,2	1,4	1,3
De 6501 a 7500	0,3	0,2	0,8	0,7	0,5	0,4
De 7501 a 8500	0,1	0,1	0,5	0,5	0,3	0,3
Acima de 8.500	0,1	0,1	0,4	0,3	0,2	0,2
Total	100,0	100,0	100,0	100,0	100,0	100,0

Fonte: SIAPE /MARE.

A variação de % entre: mês e média dos 12 últimos meses, decorre da aplicação do % de integralização dos 28,86% , pagas a partir de jul/98.

Distribuição % por Faixa de Remuneração média dos últimos 12 meses



**3.2 - Remuneração Média* de Servidores da União por
Situação Funcional
Posição - out/98**

	<i>ATIVOS</i>	<i>APOSENTADOS</i>	<i>INST. PENSÃO</i>	<i>TOTAL</i>
Executivo ^{1,2}	1.831	1.688	1.248	1.679
- Administ. Direta	2.157	1.404	1.108	1.614
- Autarquias	1.459	1.321	495	1.165
- Fundações	1.739	1.604	1.015	1.661
Emp. Públicas	2.792	-	-	2.792
Soc. Economia Mista	2.461	-	-	2.461
Militares	1.361	2.136	1.325	1.522
Legislativo	5.252	6.096	3.030	5.215
Judiciário	4.494	5.320	3.096	4.552
Transf. Intergovernamentais	-	-	-	979

Elaborado: MARE

Fonte: STN

1- Inclui na administração direta o MPU

2- Inclui nas autarquias o BACEN

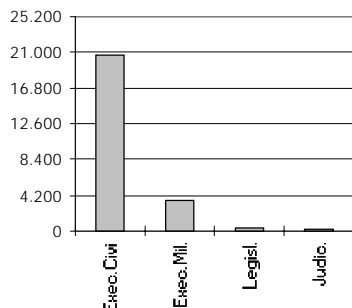
Média dos últimos 12 meses

* Corresponde à despesa total dividido pelo nº servidores

4.1 - Quantitativo de Aposentadorias por Poder

Posição - out/98

Aposentadoria por Poder
acumulado dos últimos 12
meses



	Composição				Variação %	
	Mês		Acum. 12		Mês Anterior	Mesmo Mês Ano Anterior
	Mês	%	últ. meses	%		
Executivo	1.736	98,7	24.334	97,5	12,8	-28,1
Civil	1.556	88,5	20.762	83,2	18,8	-27,3
Militar	180	10,2	3.572	14,3	-21,4	-34,8
Legislativo	20	1,1	437	1,8	81,8	5,3
Judiciário	3	0,2	178	0,7	50,0	-70,0
Total	1.759	100	24.949	100,0	13,3	-28,0

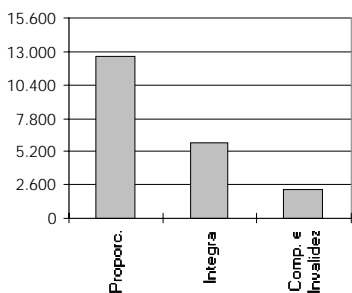
Elaborado: MARE.

Fonte: MF.

4.2 - Quantitativo de Aposentadorias dos Civis do Poder Executivo

Posição - out/98

Aposentadoria por tipo
acumulado dos últimos 12
meses



	Composição				Variação %	
	Mês		Acum. 12		Mês Anterior	Mesmo Mês Ano Anterior
	Mês	%	últ. meses	%		
Integral	420	27,0	5.907	28,5	6,1	-38,7
Proporcional	933	60,0	12.654	60,9	26,1	-22,7
Comp. e Invalidez	203	13,0	2.201	10,6	16,7	-17,8
Total	1.556	100,0	20.762	100,0	18,8	-27,3

Elaborado: MARE.

Fonte: MF.

**4.3 - Quantitativo de Aposentadorias do Poder Executivo Civil
por Cargo**

Posição - out/98

	Mês					Acumulado 12 últimos meses				
	Integral	Proporc.	Compuls. ¹	Total		Integral	Proporc.	Compuls. ¹	Total	
	a	b	c	a+b+c	Part.%	a	b	c	a+b+c	Part.%
Ag.Administrativo	35	158	15	208	13,4	610	2.219	247	3.076	14,8
Médico	18	64	13	95	6,1	247	895	163	1.305	6,3
Professor Adj./3ºGrau	53	40	5	98	6,3	675	371	71	1.117	5,4
Aux.Enfermagem	20	39	8	67	4,3	250	689	132	1.071	5,2
Aux.Op.Serv.Diversos	20	51	11	82	5,3	258	581	160	999	4,8
Assist.Administração	10	38	14	62	4,0	101	392	88	581	2,8
Ag. Portaria	13	18	4	35	2,2	121	239	94	454	2,2
Ag. Saúde Pública	5	5	3	13	0,8	185	133	54	372	1,8
Assistente Social	2	17	0	19	1,2	49	254	5	308	1,5
Motorista	12	16	3	31	2,0	150	218	66	434	2,1
Patrulheiro Rodoviário	19	1	3	23	1,5	226	3	21	250	1,2
Enfermeiro	2	11	1	14	0,9	50	197	20	267	1,3
Professor 1º/ 2ºGrau	38	13	4	55	3,5	560	136	32	728	3,5
Outros	173	462	119	754	48,5	2.425	6.327	1.048	9.800	47,2
Total	420	933	203	1.556	100,0	5.907	12.654	2.201	20.762	100,0

Elaborado: MARE.

Fonte: MF.

1 - Inclui aposentados por invalidez.

Informações Anuais e Analíticas

1.1 - Despesas com Pessoal da União - Acumulado no Ano
Valores Reais (base-dez/97)

	<i>R\$ bilhões</i> ¹	<i>Índice (1987=100)</i>	<i>em % do PIB</i>
87	19,7	100,0	3,46
88	24,2	122,7	4,26
89	29,9	151,6	6,68
90	34,4	174,7	6,42
91	28,2	143,3	4,83
92	23,0	116,7	4,58
93	31,1	157,7	4,89
94	35,9	181,9	5,06
95	46,6	236,5	5,76
96	45,3	229,8	5,43
97	45,7	231,7	5,74
98 ²	47,4	240,2	

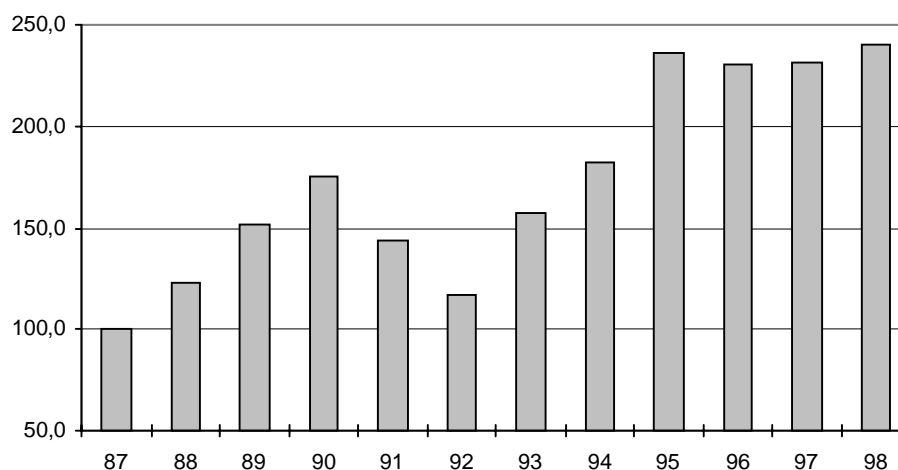
Elaborado: MARE

Fonte : SIAFI.

1- Corrigidos pelo IGP-DI/FGV. Valores apurados pelo critério de competência.

2- Acumulado de nov/97 a out/98.

Índice de despesa com Pessoal - acumulado no ano
1987=100



1.2 - Relação da Despesa com Pessoal da União e à Receita Disponível ^{1,2}

	<i>Despesas Pessoal</i>	<i>Receita Disponível</i>	<i>% da Desp. Pessoal em</i>
	<i>% var no ano</i>	<i>% var no ano</i> ³	<i>relação à Rec. Disponível</i> ⁴
Média 82/84			38,3%
Média 85/86			38,8%
87	12,2%	-6,1%	44,0%
88	13,4%	-10,7%	55,8%
89	-9,9%	9,3%	46,0%
90	33,5%	2,2%	60,1%
91	-33,7%	-31,2%	57,9%
92	-6,7%	-5,5%	57,2%
93	27,4%	20,8%	60,4%
94	43,2%	53,8%	56,2%
95	22,8%	10,2%	62,6%
96	-1,7%	-0,9%	62,1%
97	0,5%	12,5%	55,5%
98 ⁵	5,7%	17,7%	49,8%

Elaborado: MARE

Fonte: Exec. Financeira do Tesouro Nacional; dados levantados pelo critério de **caixa** (liberação), que difere do utilizado na tabela 1.1; portanto, as variações no gasto com pessoal apresentam alguma diferença em relação ao mesmo cálculo baseado em valores da Tabela 1.1.

1- O objetivo desta tabela é mostrar:

- a estreita correlação entre as variações anuais nas despesas de pessoal e na receita disponível nos últimos anos e;
- a evolução da parcela da receita disponível destinada ao pagamento de pessoal.

2- Os valores são de dez/96 e foram deflacionados pelo INPC/IBGE.

3- Receita disponível = Rec. trib. líquida (-) liberações vinculadas

Receita trib. líquida = Rec. trib. bruta (-) incentivos fiscais

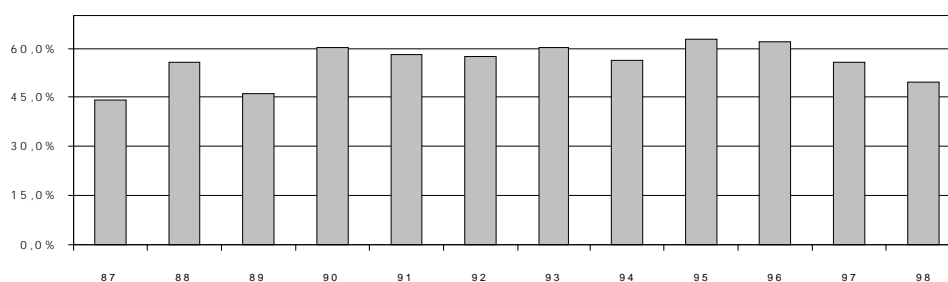
Liberações vinculadas = transferências legais e constitucionais

4- Esse cálculo não corresponde ao critério estabelecido pela L. C. 82/95 (Lei Camata), que

considera também, entre outros, as receitas e despesas da Previdência Social não incluídas aqui.

5- Acumulado de ago/97 a set/98.

Despesa de Pessoal em relação à Receita Disponível - %



1.3 - Despesa com Pessoal da União - por Poder

	Valores Reais (base-dez/97) ¹				R\$ milhões
	<i>Executivo</i>	<i>Legislativo</i>	<i>Judiciário</i>	<i>Transferências Intergovern.</i>	<i>Total</i>
1987	17.057	629	716	1.313	19.715
1988	21.236	844	834	1.275	24.189
1989	25.578	1.000	1.510	1.796	29.884
1990	28.891	1.106	2.085	2.365	34.448
1991	23.599	975	1.872	1.797	28.243
1992	19.162	777	1.700	1.360	22.999
1993	25.812	862	2.461	1.948	31.083
1994	30.013	977	2.624	2.251	35.865
1995	38.933	1.493	3.410	2.800	46.635
1996	37.902	1.601	3.521	2.289	45.314
1997	37.450	1.752	4.367	2.121	45.691
1998 ²	37.930	1.814	5.594	2.020	47.358

Elaborado: MARE

Fonte : Tesouro Nacional; os dados foram apurados pelo critério de competência.

1- Corrigidos pelo IGP-DI/FGV.

2- Acumulado de nov/97 a out/98.

1.4 - Despesas com Pessoal da União - por Poder

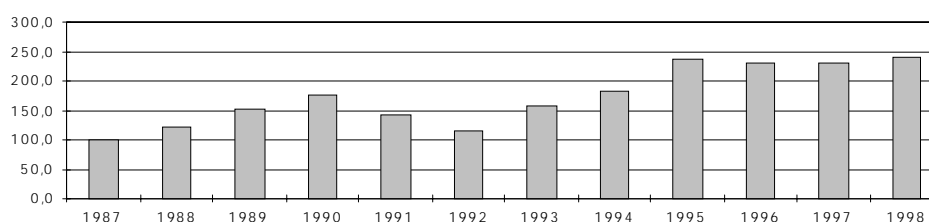
	Índice 1987 = 100 ¹				
	<i>Executivo</i>	<i>Legislativo</i>	<i>Judiciário</i>	<i>Transferências Intergovern.</i>	<i>Total</i>
1987	100,0	100,0	100,0	100,0	100,0
1988	124,5	134,0	116,5	97,1	122,7
1989	150,0	158,9	210,9	136,8	151,6
1990	169,4	175,8	291,1	180,2	174,7
1991	138,4	154,9	261,4	136,9	143,3
1992	112,3	123,5	237,4	103,6	116,7
1993	151,3	137,0	343,6	148,4	157,7
1994	176,0	155,2	366,4	171,4	181,9
1995	228,3	237,1	476,3	213,2	236,5
1996	222,2	254,4	491,7	174,3	229,8
1997	219,6	278,4	609,8	161,6	231,8
1998	222,4	288,1	781,2	153,8	240,2

Elaborado: MARE

Fonte : Tesouro Nacional; os dados foram apurados pelo critério de competência.

1- Tabela feita com base na Tabela 1.3.

Total das Despesas Pessoal da União
Índice 1987=100



DESPESAS

1.5 - Despesa com Pessoal da União - Ativos e Aposentados Valores Reais (base-dez/97) ¹

R\$ milhões

	Ativos	Aposentados	Benefícios	Transferências	Total
			Globais e Ajustes	Intergover.	
1987	12.537	4.577	1.294	1.313	19.721
1988	15.965	5.746	1.203	1.275	24.189
1989	19.649	6.850	1.588	1.796	29.883
1990	23.177	8.878	27	2.365	34.448
1991	19.673	6.773	0	1.797	28.243
1992	15.438	6.201	0	1.360	22.999
1993	17.361	11.773	0	1.948	31.083
1994	19.348	14.701	-435	2.251	35.865
1995	25.647	18.186	0	2.799	46.632
1996	24.677	18.350	0	2.287	45.313
1997	24.729	18.837	0	2.123	45.689
1998 ²	25.317	20.020	0	2.020	47.358

Elaborado: MARE

Fonte: Tesouro Nacional; os dados foram apurados pelo critério de competência.

1- Corrigidos pelo IGP-DI/FGV.

2- Acumulado de nov/97 a out/98.

1.6 - Despesa com Pessoal da União - Ativos e Aposentados Índice 1987 = 100 ¹

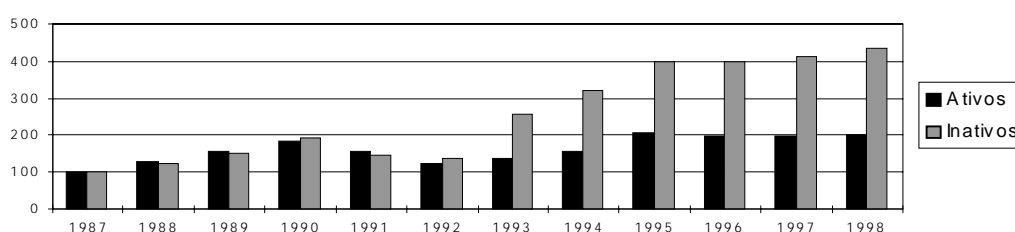
	Ativos	Aposentados	Benefícios	Transferências	Total
			Globais e Ajustes	Intergover.	
1987	100,0	100,0	100,0	100,0	100,0
1988	127,3	125,5	93,0	97,1	122,7
1989	156,7	149,7	122,7	136,8	151,5
1990	184,9	194,0	2,1	180,2	174,7
1991	156,9	148,0	0,0	136,9	143,2
1992	123,1	135,5	0,0	103,6	116,6
1993	138,5	257,2	0,0	148,4	157,6
1994	154,3	321,2	-33,6	171,4	181,9
1995	204,6	397,3	0,0	213,2	236,5
1996	196,8	400,9	0,0	174,2	229,8
1997	197,3	411,6	0,0	161,7	231,7
1998	201,9	437,4	0,0	153,8	240,1

Elaborado: MARE

Fonte: Tesouro Nacional; os dados foram apurados pelo critério de competência.

1- Tabela construída com base na Tabela 1.5.

Despesa com Pessoal da União - Ativos e Aposentados
Índice 1987=100



**1.7 - Composição da Despesa com Pessoal da União
Ativos e Aposentados - em %**

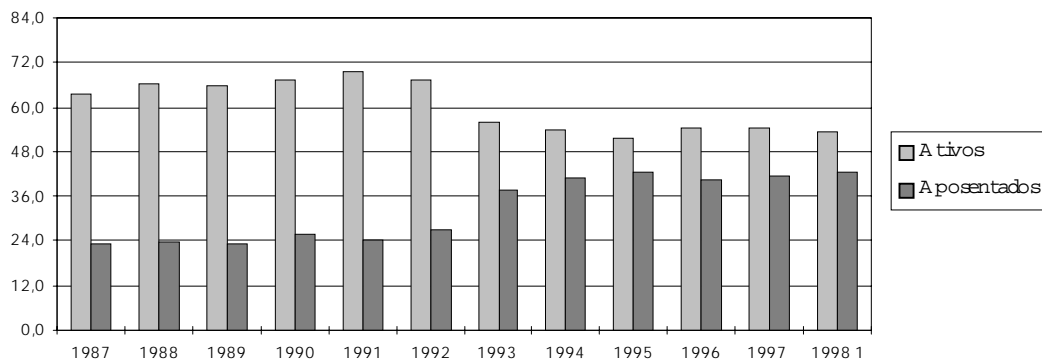
	<i>Ativos</i>	<i>Aposentados</i>	<i>Benefícios</i>		<i>Total</i>
			<i>Globais e Ajustes</i>	<i>Intergover.</i>	
1987	63,6	23,2	6,6	6,7	100,0
1988	66,0	23,8	5,0	5,3	100,0
1989	65,8	22,9	5,3	6,0	100,0
1990	67,3	25,8	0,1	6,9	100,0
1991	69,7	24,0	0,0	6,4	100,0
1992	67,1	27,0	0,0	5,9	100,0
1993	55,9	37,9	0,0	6,3	100,0
1994	53,9	41,0	1,2	6,3	100,0
1995	51,4	42,5	0,0	6,0	100,0
1996	54,5	40,5	0,0	5,0	100,0
1997	54,1	41,2	0,0	4,6	100,0
1998 ¹	53,5	42,3	0,0	4,3	100,0

Elaborado: MARE

Fonte : Tesouro Nacional; os dados foram apurados pelo critério de competência.

1- Acumulado de nov/97 a out/98.

% de participação da despesa com ativos e aposentados em relação ao total



DESPESAS

1.8 - Variação Anual Acumulada da Despesa do Pessoal Civil do Poder Executivo

GRUPOS DE DESPESA	R\$ mil		
	1998 jan a out	% var. em rel. ao mesmo per. ano ant.	Contribuição p/ variação (%)
ATIVOS	8.117.199	5,3	43,4
Vencimento Básico	1.878.301	1,9	3,8
Grat. de Cargos - GAE/GDP/etc	4.081.309	10,0	39,5
Peric.-Insal.-Especiais-Expostas	147.951	-5,6	-0,9
Grat. de Função - DAS/FG/etc	299.065	20,2	5,3
Anuênios	160.918	-2,4	-0,4
Décimos	256.509	3,4	0,9
Hora Extra	7.011	-29,4	-0,3
Outras despesas variáveis	165.519	-21,1	-4,7
Desp. Variáveis- Pes. Militar	4.728	15,3	0,1
Obrigações Patronais	841.361	4,3	3,7
Férias	58.100	-20,2	-1,6
13º Salário	216.427	-7,7	-1,9
APOSENTADOS E PENSIONISTAS	8.606.418	8,5	71,6
Aposentados	5.820.878	8,4	47,7
Pensionistas	2.374.073	9,4	21,6
13º Salário - Apos. e Pens.	411.468	5,5	2,3
Despesas de Exercícios Anteriores	76.823	-58,6	-11,6
Folha Suplementar	89.964	107,0	4,9
Sentenças Judiciárias	1.554.756	-4,8	-8,4
SUBTOTAL	18.445.161	5,4	100,0
Empresas Estatais	890.587		
TOTAL	19.335.748		

Fonte: SIAPE.

Obs: A partir de abr/97-Empresas Estatais começaram a ser pagas pelo SIAPE, não estando ainda em sua totalidade.

**1.9 - Despesa dos Servidores Federais da União por Poder
Acumulado Ano**

Valores Reais - (base-dez/97)		R\$ milhões			
		1995	1996	1997	1998
PODER EXECUTIVO					
- <i>Civis</i> ¹	Ativos	15.868	14.669	14.282	13.023
	Inativos	8.369	8.414	8.490	8.730
	Inst.Pensão	3.097	3.191	3.215	3.319
	TOTAL	27.334	26.274	25.987	25.071
- <i>Empresas Públicas</i>	Ativos	1.115	1.294	1.171	1.145
- <i>Soc.Economista Mista</i>	Ativos	291	284	273	261
- <i>Militares</i>	Ativos	4.662	4.552	4.345	5.133
	Inativos	3.172	3.249	3.156	3.556
	Inst.Pensão	2.359	2.252	2.516	2.765
	TOTAL	10.193	10.053	10.018	11.454
PODER LEGISLATIVO					
	Ativos	1.112	1.165	1.271	1.323
	Inativos	315	357	391	401
	Inst.Pensão	66	80	89	89
	TOTAL	1.492	1.602	1.751	1.813
PODER JUDICIÁRIO					
	Ativos	2.600	2.712	3.385	4.433
	Inativos	662	665	819	975
	Inst.Pensão	147	141	164	186
	TOTAL	3.409	3.518	4.368	5.594
SUB-TOTAL					
	Ativos	25.647	24.677	24.727	25.317
	Inativos	12.517	12.685	12.856	13.662
	Inst.Pensão	5.669	5.663	5.984	6.359
	TOTAL	43.833	43.025	43.567	45.338
TRANSFERÊNCIAS					
INTERGOVERNAMENTAIS					
		2.800	2.289	2.121	2.017
TOTAL		46.633	45.314	45.689	47.355

Elaborado: MARE

Fonte: SRH/MARE e STN/MF

1. Inclui Administração Direta, Autarquias, Fundação, Bacen e MPU.

No ano de 1998 foram considerados os últimos 12 meses.

Corrigidos pelo IGP-DI/FGV.

SERVIDORES

2.1 - Quantitativo de Servidores Cíveis Federais da União por Poderes de 1991 a 1997

		1991	1992	1993	1994	1995	1996	1997
PODER EXECUTIVO								
- Cíveis								
- Administração Direta	A tivos	154.958	173.891	178.225	181.494	244.961	238.228	225.685
	Inativos	160.361	202.891	206.666	209.733	219.325	223.000	212.427
	Inst.Pensão	-	5.829	62.821	104.185	104.744	135.867	144.114
	TOTAL	315.319	382.611	447.712	495.412	569.030	597.095	582.226
- Autarquias	A tivos	321.738	324.125	301.844	279.383	208.994	211.063	203.854
	Inativos	72.500	87.697	90.086	94.502	120.777	126.553	129.518
	Inst.Pensão	-	4.676	21.786	25.688	33.766	37.202	38.767
	TOTAL	394.238	416.498	413.716	399.573	363.537	374.818	372.139
- Fundações	A tivos	121.679	122.854	112.829	122.143	113.734	105.445	102.186
	Inativos	12.014	15.448	16.982	19.070	24.790	28.346	30.677
	Inst.Pensão	-	757	5.969	7.187	6.012	8.846	9.439
	TOTAL	133.693	139.059	135.780	148.400	144.536	142.637	142.302
- Empresas Públicas	A tivos	37.106	36.688	36.280	36.042	35.932	32.086	30.420
- Soc.Economista Mista	A tivos	20.553	19.927	19.394	16.101	15.712	8.729	5.117
- Militares	A tivos	330.000	314.403	314.373	322.468	320.822	322.423	321.448
	Inativos	103.755	105.883	108.780	110.128	117.509	122.512	124.801
	Inst.Pensão	132.750	138.475	142.340	146.884	150.423	153.705	156.636
	TOTAL	566.505	558.761	565.493	579.480	588.754	598.640	602.885
PODER LEGISLATIVO								
	A tivos	15.016	-	17.043	-	17.402	17.623	19.155
	Inativos	8.050	-	3.439	-	4.221	4.078	4.771
	Inst.Pensão	1.433	-	-	-	1.992	2.087	2.192
	TOTAL	24.499	-	20.482	-	23.615	23.788	26.118
PODER JUDICIÁRIO								
	A tivos	-	-	-	65.132	64.561	69.646	74.504
	Inativos	-	-	-	13.712	14.831	11.518	13.680
	Inst.Pensão	-	-	-	-	3.122	3.917	4.373
	TOTAL	-	-	-	78.844	82.514	85.081	92.557
TOTAL GERAL								
	A tivos	-	-	-	-	1.022.118	1.005.243	982.369
	Inativos	-	-	-	-	501.453	516.007	515.874
	Inst.Pensão	-	-	-	-	300.059	341.624	355.521
	TOTAL	-	-	-	-	1.823.630	1.862.874	1.853.764

Elaborado: MARE

Fonte: SRH/MARE, SOF/MPO e STN/MF

1. Pessoal Cível, Administração Direta, Autarquias e Fundações, não inclui BACEN e MPU.

Fonte: 1991, 1992, 1993, 1994, 1995, 1996 e 1997 SIAPE-MARE;

Em 1993 e 1994, a abertura para a administração Direta, Autarquias e Fundações está estimada a partir da distribuição percentual disponível de meses específicos de cada um destes anos;

Os dados de 1995, 1996 e 1997 referem-se ao mês de dezembro dos respectivos anos;

A conversão dos instituidores de pensão dos sistemas DATAPREV/INSS e APSIS/MF para o SIAPE começou no ano de 1992 e foi gradativa ao longo do tempo, por isso há uma grande evolução em alguns períodos.

Em 1994 e 1995, os servidores do antigo INAMSP (Autarquia) passaram para o Ministério da Saúde, por isso há uma mudança significativa do quantitativo na Administração Direta e nas Autarquias em 1995.

A partir de 1996 foi considerado o critério de Força de Trabalho=quantidade de vínculos (-) exercício descentralizado (-) Iotação provisória (-) cedidos.

2. Empresas Públicas e sociedade de economia mista. Mês referência =dezembro.

Fonte: 1991/1994 - SEST/MPO;

Fonte: 1995 -SOF/MPO;

Fonte: 1996/1997 - STN/MF. Mês referência de Empresa Pública-novembro e de Sociedade de Economia Mista-dezembro.

Os aposentados e Instituidores de Pensão são pagos pela Previdência Social (DATAPREV/INSS) ;

Os quantitativos de funcionários referem-se somente àqueles pagos pelo Tesouro Nacional.

3. Pessoal Militar. Mês referência = novembro.

Fonte: 1991/1995 - EMFA

Fonte: 1996/1997 - SIAF/MF

4. Poder Legislativo. Mês referência = novembro.

Fonte: 1991 - REL. CPI PREV; 1993- Documentos internos relativos à prestação de contas do TCU; 1994- LDO e 1995- Portarias DOU., LDO95 e ADMP(STN);

Fonte: 1996/1997 - SIAF/MF

Os dados relativos a 1992 não foram fornecidos;

Incluem cargos comissionados de livre provimento.

5. Poder Judiciário. Mês referência =dezembro.

Fonte: 1991/1995 - SOF/MPO e ADMP(STN)

Fonte: 1996/1997 - SIAF/MF. Mês referência dezembro e novembro, respectivamente.

2.2 - Evolução do Quantitativo de Servidores Civis

	<i>Civis do Poder Executivo</i> ¹	<i>Civis do Poder Executivo + Empregados das Estatais</i> ²
1988	705.548	
1989	712.740	1.488.608
1990	628.305	1.312.682
1991 ³	598.375	1.238.817
1992 ⁴	620.870	1.261.037
1993	592.898	1.236.538
1994	583.020	1.216.058
1995	567.689	1.140.711
1996	554.736	1.068.063
1997 ⁵	531.725	994.805
1998 ⁶	517.780	

Elaborado: MARE.

Fonte: MARE e MPO.

1 - Número de servidores civis ativos do Poder Executivo (adm. direta, autarquias e fundações).

- Até 1991, um a parcela significativa destes servidores eram celetistas.

2 - Inclui servidores civis ativos do Poder Executivo e empregados das estatais.

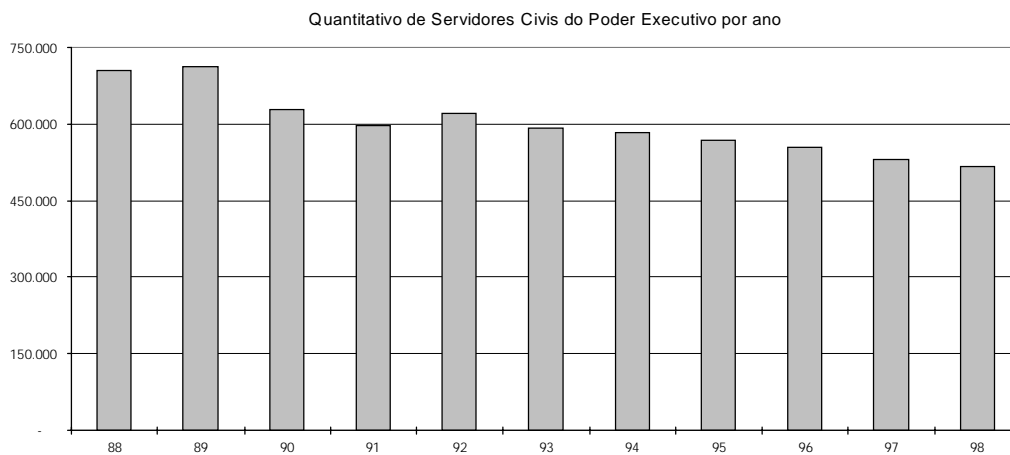
3 - Em 1991 => ocorreu desligamento de servidores - Gov. Collor.

4 - Em 1992 => ocorreu a reintegração dos servidores - Gov. Collor.

5 - A partir de jun/97 considerado o critério de Força de Trabalho

Força de Trabalho= quantidade de vínculo (-) exercício descentralizado (-) lotação provisória (-) cedido.

6 - Posição de outubro/98.



2.3 - Distribuição dos Servidores Civis Ativos do Poder Executivo por Sexo e Faixa Etária

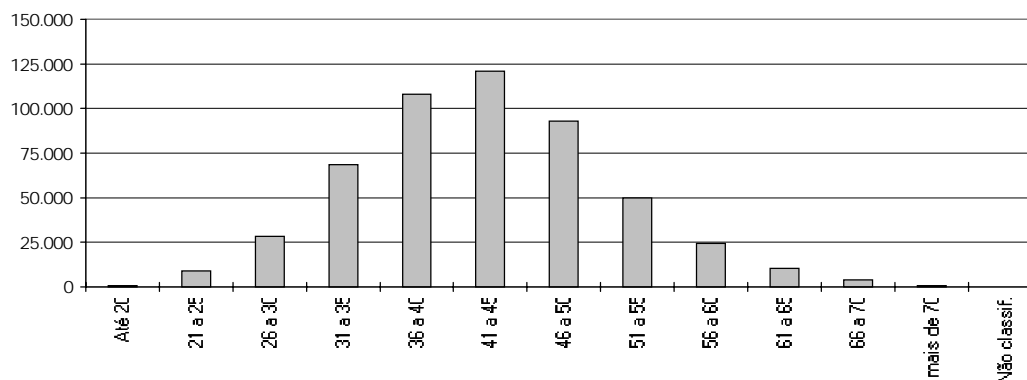
Posição - out/98

Faixa Etária	Masculino		Feminino		Total	
	Quantid.	Part.%	Quantid.	Part.%	Quantid.	Part.%
Até 20	406	0,1	280	0,1	686	0,1
21 a 25	4.547	1,6	4.124	1,8	8.671	1,7
26 a 30	15.388	5,3	12.870	5,7	28.258	5,5
31 a 35	37.724	13,0	30.999	13,6	68.723	13,3
36 a 40	56.630	19,5	51.643	22,7	108.273	20,9
41 a 45	63.396	21,8	57.174	25,1	120.570	23,3
46 a 50	54.867	18,9	38.133	16,8	93.000	18,0
51 a 55	31.815	11,0	18.476	8,1	50.291	9,7
56 a 60	15.090	5,2	9.187	4,0	24.277	4,7
61 a 65	7.165	2,5	3.503	1,5	10.668	2,1
66 a 70	2.720	0,9	1.045	0,5	3.765	0,7
mais de 70	441	0,2	152	0,1	593	0,1
Não classificada ¹	3	0,0	2	0,0	5	0,0
Total	290.192	100,0	227.588	100,0	517.780	100,0

Fonte: MARE.

1 - Não constam informações s/ sexo e idade no cadastro SIAPE.

Distribuição dos Servidores por Faixa Etária



2.4 - Distribuição dos Servidores Cíveis Ativos do Poder Executivo por Nível de Escolaridade

Posição - out/98

<i>Nível Escolaridade</i>	<i>Distribuição</i>
Analfabeto	0,5%
Alfabetizado sem cursos regulares	0,6%
Primeiro grau incompleto	12,6%
Primeiro grau	8,3%
Segundo grau incompleto	3,9%
Segundo grau ou técnico	24,9%
Superior incompleto	4,4%
Superior	29,9%
Aperfeiçoamento / Espec. / Pós-Graduação	7,2%
Mestrado	4,7%
Doutorado ¹	3,1%
Total	100,0%

Fonte: SIAPE/MARE.

1 - Inclui Phd, Livre docência e Pós-doutorado.

Informação é solicitada quando o servidor ingressa no serviço público, significa que poderá não estar atualizada em decorrência da reduzida periodicidade da atualização desta informação.

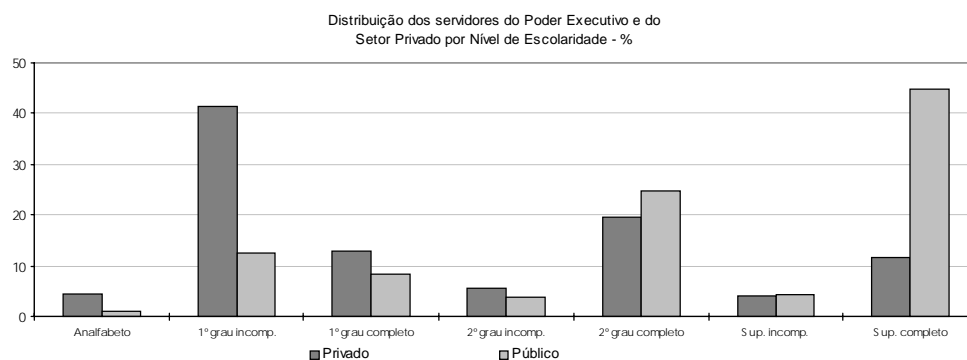
2.5 - Distribuição dos Servidores Cíveis Ativos do Poder Executivo e dos Trabalhadores do Set. Privado por Nível de Escolaridade

<i>Escolaridade</i>	<i>% Privado</i> ¹	<i>% Serv.Público</i> ²
Analfabeto	4,6	1,0
1º grau incompleto	41,4	12,6
1º grau completo	12,9	8,3
2º grau incompleto	5,7	3,9
2º grau completo	19,6	24,9
Superior incompleto	4,1	4,4
Superior completo	11,7	44,8
Total	100,0	100,0

Elaborado: MARE.

1 - Anuário Estatístico do IBGE- posição do 3º trimestre de 1996 das Regiões Metropolitanas de Recife, Salvador, Belo Horizonte, Rio de Janeiro, São Paulo e Porto Alegre.

2 - SIAPE/MARE, posição de out/98.



SERVIDORES

2.6 - Quantitativo (força de trabalho) de Servidores Civis do Poder Executivo por Nível de Escolaridade do Cargo e por Ministério ¹

Posição - out/98

	Superior		Intermediário		Auxiliar		Sem Informação ²		Tc
	Qtde	%	Qtde	%	Qtde	%	Qtde	%	Qtde
Presidência ³	1.374	25,4	1.377	25,4	96	1,8	2.571	47,5	5.418
EMFA	135	8,2	532	32,4	122	7,4	852	51,9	1.641
Ex-Ministérios	0	0,0	0	0,0	0	0,0	15	100,0	15
AGU	38	1,9	7	0,3	0	0,0	1.976	97,8	2.021
Ex-Territórios	8.934	36,2	13.559	54,9	2.197	8,9	0	0,0	24.690
Adm.Ref.Estado	417	31,7	465	35,4	33	2,5	399	30,4	1.314
Aeronautica	1.501	16,4	5.834	63,8	1.259	13,8	548	6,0	9.142
Agricultura	2.924	26,0	6.341	56,4	1.701	15,1	274	2,4	11.240
Assuntos Fundiários	1.448	24,0	4.330	71,8	3	0,0	252	4,2	6.033
Ciência e Tecnologia	2.042	46,2	2.110	47,7	74	1,7	193	4,4	4.419
Comunicações	85	6,1	811	58,6	5	0,4	482	34,9	1.383
Cultura	1.201	44,1	1.234	45,3	83	3,0	207	7,6	2.725
Educação	86.510	51,0	63.011	37,2	16.595	9,8	3.485	2,1	169.601
Esportes	27	16,9	76	47,5	2	1,3	55	34,4	160
Exército	2.034	16,6	8.395	68,6	1.752	14,3	62	0,5	12.243
Fazenda	10.568	37,5	16.080	57,0	712	2,5	844	3,0	28.204
Ind. e Comércio	687	29,0	1.285	54,3	49	2,1	345	14,6	2.366
Justiça	1.714	7,6	19.740	87,2	488	2,2	702	3,1	22.644
Marinha	1.511	13,4	7.517	66,4	1.686	14,9	604	5,3	11.318
Meio-Ambiente	2.247	26,8	5.586	66,6	185	2,2	364	4,3	8.382
Minas e Energia	491	24,5	1.006	50,2	37	1,8	471	23,5	2.005
Planejamento	2.315	18,1	9.640	75,2	32	0,2	825	6,4	12.812
Previdência	10.918	24,6	32.811	74,0	179	0,4	425	1,0	44.333
Relações Exteriores	1.855	58,6	1.265	40,0	5	0,2	38	1,2	3.163
Saúde	33.402	28,3	81.672	69,3	1.220	1,0	1.529	1,3	117.823
Trabalho	3.620	46,1	3.859	49,1	54	0,7	321	4,1	7.854
Transporte	887	18,4	3.563	73,8	38	0,8	343	7,1	4.831
Total	178.885	34,5	292.106	56,4	28.607	5,5	18.182	3,5	517.780

Fonte: SIAPE/MARE.

1 - Não inclui aposentados e instituidores de pensão, sendo considerado só cargos ocupados.

2 - Não possui informação de escolaridade no cadastro SIAPE

3 - Inclui a Vice-Presidência, AEB, CNEN e a SAE.

4 - Força de trabalho = quantidade de vínculo (-) exercício descentralizado (-) lotação provisória (-) cedido.

2.7 - Quantitativo dos Servidores Públicos Civis do Poder Executivo por Órgão e Situação de Vínculo¹

Posição - out/98

Estado	Ativos	%	Aposentados	%	Inst. Pensão	%	Total	%
Presidência ²	5.418	83,5	972	15,0	99	1,5	6.489	100,0
EMFA	1.641	77,2	408	19,2	77	3,6	2.126	100,0
AGU	2.021	99,2	14	0,7	3	0,1	2.038	100,0
Ex-Ministérios	15	100,0	0	0,0	0	0,0	15	100,0
Ex-Territórios	24.690	68,5	7.681	21,3	3.685	10,2	36.056	100,0
Adm. e Ref. do Estado	1.314	82,8	239	15,1	34	2,1	1.587	100,0
Aeronáutica	9.142	28,6	13.541	42,3	9.328	29,1	32.011	100,0
Agricultura	11.240	30,6	13.956	38,0	11.555	31,4	36.751	100,0
Assuntos Fundiários	6.033	54,3	4.307	38,8	764	6,9	11.104	100,0
Ciência e Tecnologia	4.419	71,0	1.593	25,6	214	3,4	6.226	100,0
Comunicações	1.383	3,3	21.997	52,2	18.781	44,5	42.161	100,0
Cultura	2.725	66,6	1.219	29,8	149	3,6	4.093	100,0
Educação	169.601	65,6	72.163	27,9	16.790	6,5	258.554	100,0
Esportes	160	94,1	10	5,9	0	0,0	170	100,0
Exército	12.243	33,2	14.212	38,5	10.420	28,3	36.875	100,0
Fazenda	28.204	39,6	26.732	37,6	16.245	22,8	71.181	100,0
Ind. e Comércio	2.366	71,8	763	23,2	164	5,0	3.293	100,0
Justiça	22.644	58,6	10.645	27,5	5.367	13,9	38.656	100,0
Marinha	11.318	36,5	10.979	35,4	8.729	28,1	31.026	100,0
Meio-Ambiente	8.382	34,5	11.007	45,3	4.894	20,2	24.283	100,0
Minas e Energia	2.005	51,1	1.324	33,7	598	15,2	3.927	100,0
Planejamento	12.812	56,1	8.487	37,2	1.535	6,7	22.834	100,0
Previdência	44.333	46,8	41.412	43,7	8.928	9,4	94.673	100,0
Relações Exteriores	3.163	61,9	1.319	25,8	629	12,3	5.111	100,0
Saúde	117.823	51,7	82.091	36,0	27.882	12,2	227.796	100,0
Trabalho	7.854	40,2	8.379	42,9	3.319	17,0	19.552	100,0
Transporte	4.831	5,8	37.284	44,5	41.638	49,7	83.753	100,0
Total	517.780	47,0	392.734	35,6	191.827	17,4	1.102.341	100,0

Elaborado: MARE.

1 - Inclui os servidores civis da administração direta, autarquias e fundações do Poder Executivo.

2 - Inclui Vice-Presidência, AEB, CNEN e SAE

2.8 - Quantitativo dos Servidores Públicos Civis Ativos do Poder Executivo por Órgão, segundo o Sexo¹**Posição - out/98**

Estado	Masculino		Feminino		Total	
	Qtde	Part.%	Qtde	Part.%	Qtde	Part.%
Presidência ²	3.843	70,9	1.575	29,1	5.418	100,0
EMFA	867	52,8	774	47,2	1.641	100,0
AGU	970	48,0	1.051	52,0	2.021	100,0
Ex-Ministérios	4	26,7	11	73,3	15	100,0
Ex-Territórios	9.718	39,4	14.972	60,6	24.690	100,0
Adm. e Ref. do Estado	736	56,0	578	44,0	1.314	100,0
Aeronautica	5.953	65,1	3.189	34,9	9.142	100,0
Agricultura	8.671	77,1	2.569	22,9	11.240	100,0
Assuntos Fundiários	3.957	65,6	2.076	34,4	6.033	100,0
Ciência e Tecnologia	2.848	64,4	1.571	35,6	4.419	100,0
Comunicações	778	56,3	605	43,7	1.383	100,0
Cultura	1.433	52,6	1.292	47,4	2.725	100,0
Educação	90.214	53,2	79.387	46,8	169.601	100,0
Esportes	69	43,1	91	56,9	160	100,0
Exército	5.726	46,8	6.517	53,2	12.243	100,0
Fazenda	16.511	58,5	11.693	41,5	28.204	100,0
Ind. e Comércio	1.337	56,5	1.029	43,5	2.366	100,0
Justiça	18.253	80,6	4.391	19,4	22.644	100,0
Marinha	8.290	73,2	3.028	26,8	11.318	100,0
Meio-Ambiente	5.910	70,5	2.472	29,5	8.382	100,0
Minas e Energia	1.262	62,9	743	37,1	2.005	100,0
Planejamento	8.033	62,7	4.779	37,3	12.812	100,0
Previdência	18.341	41,4	25.992	58,6	44.333	100,0
Relações Exteriores	1.891	59,8	1.272	40,2	3.163	100,0
Saúde	66.933	56,8	50.890	43,2	117.823	100,0
Trabalho	4.245	54,0	3.609	46,0	7.854	100,0
Transporte	3.399	70,4	1.432	29,6	4.831	100,0
Total	290.192	56,0	227.588	44,0	517.780	100,0

Elaborado: MARE.

1 - Inclui os servidores civis da administração direta, autarquias e fundações do Poder Executivo.

2 - Inclui a Vice-Presidência, AEB, CNEN e SAE

2.9 - Quantitativo de Servidores das Carreiras da Administração Pública Federal

Posição - out/98

Cargo / Carreira	Quantitativo de Servidores								
	Ativo		Aposentado		Instituidor de Pensão		Total Geral		
	Total	Feminino	Total	Feminino	Total	Feminino	Total	Feminino	
Gestão	- Analista de Orçamento / Finanças e Controle - NS	1.156	30,7%	1.456	53,1%	240	19,6%	2.852	41,2%
	- Gestor - NS	280	22,1%	1	0,0%	1	100,0%	282	22,3%
	- Supervisor Médico Pericial - NS	189	36,5%	-	-	-	-	189	36,5%
	- Técnico de Planejamento - TP 1500 - NS	37	35,1%	84	54,8%	6	33,3%	127	48,0%
	- Técnico de Planejamento e Pesquisa - IPEA - NS	173	24,3%	259	25,1%	12	16,7%	444	24,5%
Auditoria	- Técnico de Orçamento / Finanças e Controle - NI	1.625	50,0%	1.055	62,7%	133	24,8%	2.813	53,5%
	- Auditor Fiscal do Tesouro Nacional - NS	7.075	26,6%	6.373	28,5%	5.843	4,2%	19.291	20,5%
Diplomacia	- Técnico do Tesouro Nacional - NI	6.676	42,3%	5.467	68,4%	1.622	21,3%	13.765	50,2%
	- 3º Secretário a Ministro 1ª Classe	969	18,5%	214	8,9%	214	1,9%	1.397	14,5%
	- Oficial de Chancelaria - NS	730	62,6%	309	77,3%	58	22,4%	1.097	64,6%
	- Assistente de Chancelaria - NI	647	56,3%	250	68,8%	50	24,0%	947	57,9%
	- Procurador Autárquico do INSS	896	41,6%	1.568	35,7%	552	4,7%	3.016	31,8%
Jurídica	- Procurador da Fazenda Nacional	401	34,7%	206	24,3%	68	0,0%	675	28,0%
	- Advogado/Assistente Jurídico AGU	36	36,1%	3	66,7%	-	-	39	38,5%
	- Advogado/Procurador de Autarquias e Fundações	2.067	41,7%	2.911	36,8%	576	6,3%	5.554	35,4%
	- Defensor Público	25	60,0%	17	35,3%	15	0,0%	57	-
	- Delegado - NS	556	12,4%	671	11,3%	206	1,0%	1.433	10,3%
Polícia Federal	- Censor - NS ¹	1	0,0%	9	44,4%	6	33,3%	16	37,5%
	- Perito - NS	256	30,1%	139	32,4%	46	4,3%	441	28,1%
	- Escrivão - NI	1.027	25,8%	105	25,7%	56	3,6%	1.188	24,7%
Pesquisa em C & T	- Agente - NI	4.455	5,9%	2.007	2,7%	2.803	1,4%	9.265	3,9%
	- Papiloscopista - NI	166	27,7%	123	20,3%	50	10,0%	339	22,4%
	- Analista - NS	1.836	52,5%	1.161	51,0%	47	23,4%	3.044	51,5%
	- Tecnologista - NS	4.144	40,6%	1.484	44,7%	61	14,8%	5.689	41,4%
	- Pesquisador - NS	2.088	41,3%	572	44,8%	50	24,0%	2.710	41,7%
Tecnologia Militar	- Assistente - NI	7.177	40,4%	2.667	43,5%	249	14,5%	10.093	40,6%
	- Técnico - NI	9.175	35,1%	3.500	44,5%	204	13,2%	12.879	37,3%
	- Auxiliar Técnico - NA	72	34,7%	8	25,0%	1	0,0%	81	33,3%
	- Auxiliar - NA	682	30,6%	178	23,6%	35	5,7%	895	28,3%
	- Engenheiro - NS	264	14,8%	37	5,4%	5	0,0%	306	13,4%
Reforma Agrária	- Engenheiro Agrônomo - NS	490	13,5%	230	7,0%	33	0,0%	753	10,9%
	- Fiscal de Cadastro e Tributação Rural - NS	117	51,3%	13	53,8%	-	-	130	51,5%
	- Orientador de Assentamentos - NS	83	51,8%	12	41,7%	1	0,0%	96	50,0%
Fiscalização	- Fiscal de Contribuições Previdenciárias - INSS	3.958	46,3%	5.758	33,3%	2.534	3,8%	12.250	31,4%
	- Assistente Social - Mtb	22	100,0%	34	94,1%	2	50,0%	58	94,8%
	- Engenheiro - Mtb	350	27,7%	65	9,2%	24	0,0%	439	23,5%
	- Fiscal do Trabalho - Mtb	2.440	40,1%	2.139	40,9%	616	6,3%	5.195	36,4%
	- Médico do Trabalho - 40 horas - Mtb	302	23,8%	99	22,2%	37	2,7%	438	21,7%
	- Engenheiro Agrônomo - MAARA	762	11,8%	692	6,1%	601	1,2%	2.055	6,8%
	- Farmacêutico - MAARA	33	81,8%	18	44,4%	2	0,0%	53	66,0%
	- Químico - MAARA	42	64,3%	45	40,0%	23	4,3%	110	41,8%
	- Zootecnista - MAARA	13	15,4%	4	0,0%	1	0,0%	18	11,1%
	- Professor Superior (Auxiliar a Titular)	49.199	39,3%	23.056	39,9%	4.570	6,4%	76.825	37,5%
- Professor de 1ª e 2ª graus (A a E)	22.397	54,7%	8.376	60,3%	1.464	19,8%	32.237	54,6%	
CVM	- Advogado - NS	22	31,8%	6	83,3%	-	-	28	42,9%
	- Analista - NS	103	14,6%	45	31,1%	4	25,0%	152	19,7%
	- Inspetor - NS	55	10,9%	17	23,5%	4	0,0%	76	13,2%
	- Cargos de Nível Intermediário	138	45,7%	66	77,3%	3	66,7%	207	56,0%
SUSEP	- Analista Técnico - NS	126	33,3%	101	45,5%	11	9,1%	238	37,4%
	- Assistente Social - NS	1	100,0%	-	-	-	-	1	100,0%
	- Médico - NS	2	50,0%	-	-	-	-	2	50,0%
	- Procurador Autárquico - NS	22	27,3%	26	57,7%	1	0,0%	49	42,9%
PCC	- Cargos de Nível Intermediário	101	50,5%	187	49,2%	31	6,5%	319	45,5%
	- Cargos de Nível Superior	75.018	47,7%	60.486	44,9%	17.948	7,1%	153.452	41,9%
	- Cargos de Nível Intermediário	251.395	47,0%	231.509	38,8%	126.198	6,6%	609.102	35,5%
DACTA	- Cargos de Nível Superior	27.853	40,4%	22.930	14,5%	22.871	3,5%	73.654	20,8%
	- Cargos de Nível Intermediário	20	5,0%	5	0,0%	-	-	25	4,0%
IPEA	- Cargos de Nível Superior	201	20,4%	35	22,9%	7	14,3%	243	20,6%
	- Cargos de Nível Intermediário	48	39,6%	98	54,1%	1	100,0%	147	49,7%
PC ²	(demais cargos) - Cargos de Nível Intermediário	196	33,2%	166	65,7%	8	37,5%	370	47,8%
	- Cargos de Nível Superior	81	18,5%	25	8,0%	28	7,1%	134	14,2%
M in. da Justiça	- Cargos de Nível Intermediário	1.001	25,4%	801	1,2%	920	1,5%	2.722	10,2%
	- Policial Rodoviário Federal - NI	8.126	5,7%	2.836	0,4%	660	2,0%	11.622	4,2%
	- Não Classificado ³	2	50,0%	2	50,0%	1	0,0%	5	40,0%
	- Sem Cargo ⁴	18.180	40,8%	18	44,4%	14	0,0%	18.212	40,8%
	Total	517.780	44,0%	392.734	38,6%	191.827	6,3%	1.102.341	35,5%

Fonte: MARE

NS - Nível Superior

NI - Nível Intermediário

NA - Nível Auxiliar

¹ Extinção, conforme Lei nº 9.688, de 06/07/98.

² Polícia Civil do Ex-Território

³ Código de cargo não compatível no cadastro SIAPE

⁴ Servidores sem vínculo e requisitados de outros órgãos da administração direta, autarquias, fundações, empresas e outras esferas

2.10 - Distribuição % dos Servidores das Carreiras Ativos por Faixa Etária da Administração Pública Federal

Cargo / Carreira	Faixa Etária					Não Classificado	
	Até 30	31 a 40	41 a 50	51 a 60	Mais de 60		
Gestão	- Analista de Orçamento / Finanças e Controle - NS	25,8%	37,5%	29,4%	6,7%	0,5%	0,0%
	- Gestor - NS	42,1%	40,7%	13,6%	3,2%	0,4%	0,0%
	- Supervisor Médico Pericial - NS	6,3%	50,3%	36,0%	6,3%	1,1%	0,0%
	- Técnico de Planejamento - TP 1500 - NS	0,0%	0,0%	64,9%	29,7%	5,4%	0,0%
	- Técnico de Planejamento e Pesquisa - IPEA - NS	25,4%	30,1%	35,3%	8,7%	0,6%	0,0%
Auditoria	- Técnico de Orçamento / Finanças e Controle - NI	25,2%	40,7%	29,7%	3,9%	0,4%	0,0%
	- Auditor Fiscal do Tesouro Nacional - NS	7,0%	34,2%	40,7%	15,1%	3,1%	0,0%
Diplomacia	- Técnico do Tesouro Nacional - NI	22,9%	41,3%	29,9%	4,7%	1,2%	0,0%
	- 3º Secretário a Ministro 1ª Classe	11,9%	28,1%	28,8%	22,0%	9,3%	0,0%
	- Oficial de Chancelaria - NS	9,6%	28,5%	28,5%	26,6%	6,8%	0,0%
Jurídica	- Assistente de Chancelaria - NI	0,3%	23,6%	50,9%	19,9%	5,3%	0,0%
	- Procurador Autárquico do INSS	25,4%	30,6%	29,1%	12,7%	2,1%	0,0%
	- Procurador da Fazenda Nacional	20,9%	39,9%	21,7%	10,2%	7,2%	0,0%
	- Advogado/Assistente Jurídico AGU	13,9%	47,2%	19,4%	13,9%	5,6%	0,0%
	- Advogado/Procurador de Autarquias e Fundações	11,4%	27,3%	39,4%	16,6%	5,3%	0,0%
Polícia Federal	- Defensor Público	0,0%	0,0%	60,0%	24,0%	16,0%	0,0%
	- Delegado - NS	6,8%	31,8%	52,3%	8,6%	0,4%	0,0%
	- Censor - NS	0,0%	100,0%	0,0%	0,0%	0,0%	0,0%
	- Perito - NS	12,9%	29,3%	50,0%	7,4%	0,4%	0,0%
	- Escrivão - NI	24,3%	46,5%	28,8%	0,3%	0,0%	0,0%
Pesquisa em C & T	- Agente - NI	12,2%	46,7%	39,7%	1,4%	0,1%	0,0%
	- Papiloscopista - NI	0,0%	62,7%	34,9%	2,4%	0,0%	0,0%
	- Analista - NS	3,8%	34,9%	51,1%	8,3%	1,8%	0,0%
	- Tecnologista - NS	3,3%	36,0%	50,8%	8,5%	1,4%	0,0%
	- Pesquisador - NS	1,6%	28,1%	53,4%	14,6%	2,4%	0,0%
Tecnologia Militar	- Assistente - NI	4,6%	41,9%	39,6%	11,2%	2,7%	0,0%
	- Técnico - NI	4,1%	37,9%	47,4%	9,1%	1,5%	0,0%
	- Auxiliar Técnico - NA	11,1%	37,5%	27,8%	22,2%	1,4%	0,0%
	- Auxiliar - NA	8,5%	32,7%	33,3%	21,0%	4,5%	0,0%
	- Engenheiro - NS	0,0%	37,5%	58,3%	3,8%	0,4%	0,0%
Reforma Agrária	- Engenheiro Agrônomo - NS	6,3%	18,0%	56,7%	17,6%	1,4%	0,0%
	- Fiscal de Cadastro e Tributação Rural - NS	0,0%	37,6%	48,7%	13,7%	0,0%	0,0%
	- Orientador de Assentamentos - NS	0,0%	41,0%	44,6%	14,5%	0,0%	0,0%
Fiscalização	- Fiscal de Contribuições Previdenciárias - INSS	6,9%	30,9%	54,6%	6,4%	1,2%	0,0%
	- Assistente Social - Mtb	0,0%	50,0%	36,4%	13,6%	0,0%	0,0%
	- Engenheiro - Mtb	2,0%	36,3%	54,9%	6,6%	0,3%	0,0%
	- Fiscal do Trabalho - Mtb	10,3%	32,2%	33,0%	19,8%	4,7%	0,0%
	- Médico do Trabalho - 40 horas - Mtb	0,7%	13,9%	70,9%	14,6%	0,0%	0,0%
	- Engenheiro Agrônomo - MAARA	0,0%	16,7%	50,7%	30,1%	2,6%	0,0%
	- Farmacêutico - MAARA	0,0%	18,2%	75,8%	3,0%	3,0%	0,0%
	- Químico - MAARA	0,0%	11,9%	64,3%	23,8%	0,0%	0,0%
	- Zootecnista - MAARA	0,0%	23,1%	69,2%	7,7%	0,0%	0,0%
	- Professor Superior (Auxiliar a Titular)	8,2%	30,4%	40,8%	17,5%	3,2%	0,0%
Docente	- Professor de 1º e 2º graus (A a E)	10,3%	39,1%	39,6%	9,6%	1,5%	0,0%
	- Advogado - NS	45,5%	22,7%	27,3%	4,5%	0,0%	0,0%
	- Analista - NS	17,5%	23,3%	50,5%	7,8%	1,0%	0,0%
	- Inspetor - NS	16,4%	43,6%	29,1%	9,1%	1,8%	0,0%
CVM	- Cargos de Nível Intermediário	10,1%	45,7%	39,1%	5,1%	0,0%	0,0%
	- Analista Técnico - NS	16,7%	34,1%	37,3%	8,7%	3,2%	0,0%
	- Assistente Social - NS	0,0%	0,0%	100,0%	0,0%	0,0%	0,0%
	- Médico - NS	0,0%	50,0%	50,0%	0,0%	0,0%	0,0%
	- Procurador Autárquico - NS	27,3%	50,0%	4,5%	18,2%	0,0%	0,0%
SUSEP	- Cargos de Nível Intermediário	14,9%	36,6%	40,6%	6,9%	1,0%	0,0%
	- Cargos de Nível Superior	2,8%	22,6%	52,3%	19,3%	2,9%	0,0%
	- Cargos de Nível Intermediário	5,6%	38,2%	40,1%	13,3%	2,8%	0,0%
PCC	- Cargos de Nível Auxiliar	8,2%	32,4%	34,2%	19,7%	5,5%	0,0%
	- Cargos de Nível Superior	0,0%	15,0%	70,0%	15,0%	0,0%	0,0%
DACTA	- Cargos de Nível Intermediário	0,0%	26,9%	69,2%	3,5%	0,5%	0,0%
	- Cargos de Nível Superior	2,1%	27,1%	68,8%	2,1%	0,0%	0,0%
IPEA	- Cargos de Nível Intermediário	5,1%	48,0%	43,9%	2,6%	0,5%	0,0%
	- Cargos de Nível Superior	0,0%	11,1%	67,9%	18,5%	2,5%	0,0%
PC¹	- Cargos de Nível Intermediário	0,9%	51,3%	37,4%	8,1%	2,3%	0,0%
	- Policial Rodoviário Federal - NI	28,6%	29,8%	30,6%	10,6%	0,4%	0,0%
Min. da Justiça	- Não Classificado ²	0,0%	50,0%	0,0%	50,0%	0,0%	0,0%
	- Sem Cargo ³	23,5%	26,6%	29,0%	15,1%	5,8%	0,0%
	Total	7,3%	34,2%	41,2%	14,4%	2,9%	0,0%

Fonte: MARE

NS - Nível Superior

NI - Nível Intermediário

NA - Nível Auxiliar

¹ Polícia Civil do Ex-Território

² Código de cargo não compatível no cadastro SIAPE

³ Servidores sem vínculo e requisitos de outros órgãos da administração direta, autarquias, fundações, empresas e outras esferas

2.11 - Quantitativo dos Servidores Públicos Civis do Poder Executivo por UF e Situação de Vínculo¹

Posição - out/98

Estado	Ativos	%	Aposentados	%	Inst. Pensão	%	Total	%
Acre	2.847	40,7	2.915	41,6	1.238	17,7	7.000	100,0
Alagoas	7.228	50,0	5.268	36,4	1.966	13,6	14.462	100,0
Amapá	9.973	71,5	2.782	19,9	1.200	8,6	13.955	100,0
Amazonas	9.389	66,0	3.670	25,8	1.169	8,2	14.228	100,0
Bahia	23.914	47,6	18.994	37,8	7.372	14,7	50.280	100,0
Ceará	17.248	40,8	17.612	41,7	7.363	17,4	42.223	100,0
Distrito Federal	44.800	43,4	26.851	26,0	31.544	30,6	103.195	100,0
Espírito Santo	8.618	51,4	6.352	37,9	1.783	10,6	16.753	100,0
Goiás	11.124	57,8	6.479	33,7	1.645	8,5	19.248	100,0
Maranhão	11.854	59,2	6.341	31,7	1.830	9,1	20.025	100,0
Mato Grosso	7.628	70,0	2.498	22,9	772	7,1	10.898	100,0
Mato Grosso do Sul	7.298	64,3	2.843	25,1	1.204	10,6	11.345	100,0
Minas Gerais	43.468	47,2	33.551	36,5	14.978	16,3	91.997	100,0
Pará	18.809	53,7	11.051	31,5	5.192	14,8	35.052	100,0
Paraíba	15.375	52,2	10.502	35,6	3.599	12,2	29.476	100,0
Paraná	15.809	50,0	11.543	36,5	4.283	13,5	31.635	100,0
Pernambuco	22.172	40,9	22.502	41,5	9.506	17,5	54.180	100,0
Piauí	6.911	45,3	6.133	40,2	2.198	14,4	15.242	100,0
Rio de Janeiro	109.991	37,9	117.145	40,4	62.898	21,7	290.034	100,0
Rio Grande do Norte	11.425	49,2	8.877	38,2	2.914	12,6	23.216	100,0
Rio Grande do Sul	27.753	50,1	20.613	37,2	7.009	12,7	55.375	100,0
Rondônia	14.709	84,4	1.598	9,2	1.127	6,5	17.434	100,0
Roraima	10.630	87,0	1.008	8,3	576	4,7	12.214	100,0
Santa Catarina	12.606	49,5	9.246	36,3	3.634	14,3	25.486	100,0
São Paulo	38.915	46,2	31.782	37,8	13.445	16,0	84.142	100,0
Sergipe	5.135	47,5	4.327	40,0	1.344	12,4	10.806	100,0
Tocantins	2.142	88,1	251	10,3	38	1,6	2.431	100,0
Sem informações ²	9	100,0	0	0,0	0	0,0	9	100,0
Total	517.780	47,0	392.734	35,6	191.827	17,4	1.102.341	100,0

Elaborado: MARE.

1 - Inclui os servidores civis da administração direta, autarquias e fundações do Poder Executivo.

2 - Não consta informação no cadastro SIA PE.

2.12 - Quantitativo dos Servidores Públicos Civis do Poder Executivo por UF, segundo o Sexo¹**Posição - out/98**

Estado	Masculino		Feminino		TOTAL	
	Qtde	Part.%	Qtde	Part.%	Qtde	Part.%
Acre	2.016	70,8	831	29,2	2.847	100,0
Alagoas	4.128	57,1	3.100	42,9	7.228	100,0
Amapá	4.671	46,8	5.302	53,2	9.973	100,0
Amazonas	5.424	57,8	3.965	42,2	9.389	100,0
Bahia	14.539	60,8	9.375	39,2	23.914	100,0
Ceará	10.280	59,6	6.968	40,4	17.248	100,0
Distrito Federal	23.818	53,2	20.982	46,8	44.800	100,0
Espírito Santo	4.924	57,1	3.694	42,9	8.618	100,0
Goiás	6.498	58,4	4.626	41,6	11.124	100,0
Maranhão	7.280	61,4	4.574	38,6	11.854	100,0
Mato Grosso	4.849	63,6	2.779	36,4	7.628	100,0
Mato Grosso do Sul	4.467	61,2	2.831	38,8	7.298	100,0
Minas Gerais	25.100	57,7	18.368	42,3	43.468	100,0
Pará	11.957	63,6	6.852	36,4	18.809	100,0
Paraíba	8.903	57,9	6.472	42,1	15.375	100,0
Paraná	8.797	55,6	7.012	44,4	15.809	100,0
Pernambuco	12.767	57,6	9.405	42,4	22.172	100,0
Piauí	4.716	68,2	2.195	31,8	6.911	100,0
Rio de Janeiro	58.408	53,1	51.583	46,9	109.991	100,0
Rio Grande do Norte	6.928	60,6	4.497	39,4	11.425	100,0
Rio Grande do Sul	15.799	56,9	11.954	43,1	27.753	100,0
Rondônia	6.994	47,5	7.715	52,5	14.709	100,0
Roraima	4.424	41,6	6.206	58,4	10.630	100,0
Santa Catarina	7.412	58,8	5.194	41,2	12.606	100,0
São Paulo	20.498	52,7	18.417	47,3	38.915	100,0
Sergipe	3.082	60,0	2.053	40,0	5.135	100,0
Tocantins	1.511	70,5	631	29,5	2.142	100,0
Sem informações ²	2	22,2	7	77,8	9	100,0
Total	290.192	56,0	227.588	44,0	517.780	100,0

Elaborado: MARE.

1 - Inclui os servidores civis da administração direta, autarquias e fundações do Poder Executivo.

2 - Não consta informação no cadastro SIAPE.

2.13 - Relação entre o Quantitativo (força de trabalho) dos Servidores Públicos Civis Ativos do Poder Executivo e a População dos Estados

Posição - out/98

<i>Estado</i>	<i>Quantidade ¹</i>	<i>% Part. s/total de serv. publicos</i>	<i>% Part. s/ popul. do estado*</i>
Rio de Janeiro	109.991	21,24	0,83
Distrito Federal	44.800	8,65	2,47
Minas Gerais	43.468	8,40	0,26
São Paulo	38.915	7,52	0,11
Rio Grande do Sul	27.753	5,36	0,29
Bahia	23.914	4,62	0,19
Pernambuco	22.172	4,28	0,29
Pará	18.809	3,63	0,34
Ceará	17.248	3,33	0,25
Paraná	15.809	3,05	0,18
Paraíba	15.375	2,97	0,46
Rondônia	14.709	2,84	1,20
Santa Catarina	12.606	2,43	0,26
Maranhão	11.854	2,29	0,22
Rio Grande do Norte	11.425	2,21	0,44
Goiás	11.124	2,15	0,25
Roraima	10.630	2,05	4,29
Amapá	9.973	1,93	2,67
Amazonas	9.389	1,81	0,39
Espírito Santo	8.618	1,66	0,31
Mato Grosso	7.628	1,47	0,34
Mato Grosso do Sul	7.298	1,41	0,38
Alagoas	7.228	1,40	0,27
Piauí	6.911	1,33	0,25
Sergipe	5.135	0,99	0,32
Acre	2.847	0,55	0,59
Tocantins	2.142	0,41	0,20
Sem informações ²	9	0,00	-
Total	517.780	100,00	0,33 ³

Elaborado: MARE.

1 - Inclui os servidores civis da administração direta, autarquias e fundações do Poder Executivo.

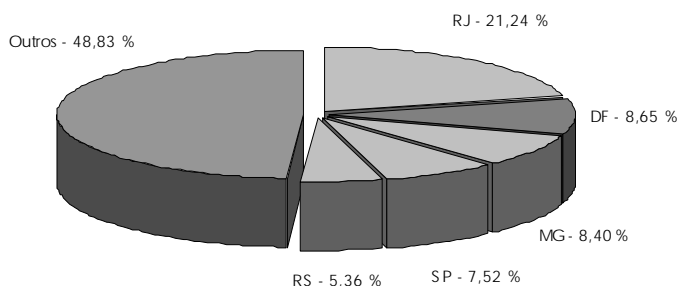
2 - Não consta informação no cadastro SIAPE.

3 - % do total de Servidores Públicos Federais Civis Ativos do Poder Executivo sobre a população do País.

* IBGE-censo de 1996.

Força de Trabalho = quantidade de vínculo (-) exercício descentralizado (-) lotação provisória (-) cedido.

Participação sobre o total de servidores públicos- %



2.14 - Quantidade de Servidores Civis Ativos Municipais, Estaduais e Federais

Regiões Brasileiras	Servidores			TOTAL a+b+c	% de Part. do Total sobre PEA	% de Part. do Total sobre População
	Municipais ¹	Estaduais ¹	Federais ²			
	a	b	c			
Norte	101.577	285.657	82.019	469.253	10,8%	3,5%
- Acre	5.752	23.206	3.088	32.046	23,6%	6,6%
- Amapá	694	3.950	10.142	14.786	12,6%	3,9%
- Amazonas	7.020	67.259	10.881	85.160	11,2%	3,6%
- Mato Grosso	23.260	33.436	8.568	65.264	5,7%	2,9%
- Pará	42.677	103.689	20.365	166.731	13,0%	3,0%
- Rondônia	14.492	29.361	15.854	59.707	16,4%	4,9%
- Roraima	265	1.953	10.898	13.116	16,2%	5,3%
- Tocantins	7.417	22.803	2.223	32.443	6,8%	3,1%
Nordeste	644.123	589.816	134.688	1.368.627	6,5%	3,1%
- Alagoas	46.279	50.120	8.044	104.443	9,1%	4,0%
- Bahia	125.244	159.760	27.352	312.356	5,2%	2,5%
- Ceará	104.242	21.256	17.939	143.437	4,5%	2,1%
- Maranhão	46.491	55.521	13.014	115.026	4,5%	2,2%
- Paraíba	76.396	60.391	17.306	154.093	10,1%	4,7%
- Pernambuco	110.016	98.173	25.067	233.256	7,0%	3,2%
- Piauí	58.910	39.627	7.638	106.175	8,0%	4,0%
- Rio Grande do Nort	52.999	60.518	12.432	125.949	10,7%	4,9%
- Sergipe	23.546	44.450	5.896	73.892	9,9%	4,5%
Centro-Oeste	93.824	209.961	86.842	390.627	9,8%	4,7%
- Distrito Federal	78	80.743	66.121	146.942	17,9%	8,1%
- Goiás	67.997	85.874	12.406	166.277	7,5%	3,7%
- Mato Grosso do Sul	25.749	43.344	8.315	77.408	8,1%	4,0%
Sudeste	905.787	1.298.182	225.925	2.429.894	7,6%	3,6%
- Espírito Santo	42.602	43.760	9.125	95.487	6,9%	3,4%
- Minas Gerais	255.253	246.208	48.537	549.998	6,7%	3,3%
- Rio de Janeiro	212.591	224.572	118.242	555.405	9,0%	4,1%
- São Paulo	395.341	783.642	50.021	1.229.004	7,5%	3,6%
Sul	400.973	345.422	66.718	813.113	6,5%	3,5%
- Paraná	174.233	145.989	18.161	338.383	7,3%	3,8%
- Rio Grande do Sul	160.930	148.069	32.611	341.610	6,5%	3,5%
- Santa Catarina	65.810	51.364	15.946	133.120	5,1%	2,7%
- Ignorado	124	-	-	-	-	-
Total Brasil	2.146.408	2.729.038	596.192	5.471.638	7,4%	3,5%

Elaborado: MARE

Fonte: Mtb/RAIS95, PNAD/IBGE, IPEA e MARE/SIAPE - considerado servidores ativos

Exclui: Empresas Públicas e Sociedade de Economia Mista.

1 - Inclui Poder Executivo, Autarquias, Fundações, Legislativo e Judiciário- Dados extraídos da RAIS/95

2 - Inclui Poder Executivo, Autarquias, Fundações, Legislativo e Judiciário- Dados extraídos da RAIS/96 e do SIAPE-jan/98

3.1 - Ingressos no Serviço Público Federal - Por Concurso Público

Cargo / Carreira	Ingresso por Concurso Público					
	1995	1996	1997	1998 ¹	Total	
Gestão	- Analista de Orçamento - NS	0	39	28	92	159
	- Analista de Finanças e Controle - NS	45	83	92	176	396
	- Gestor - NS	0	52	84	0	136
	- Supervisor Médico Pericial - NS	0	0	0	170	170
	- Técnico de Planejamento e Pesquisa - IPEA - NS	0	33	25	36	94
	- Técnico de Finanças e Controle - NI	114	163	104	155	536
Auditoria	- Auditor Fiscal do Tesouro Nacional - NS	271	1	1.174	133	1.579
	- Técnico do Tesouro Nacional - NI	1.304	135	200	503	2.142
Diplomacia	- 3º Secretário a Ministro 1ª Classe	12	43	33	28	116
	- Oficial de Chancelaria - NS	5	41	0	131	177
	- Assistente de Chancelaria - NI	1	0	0	0	1
Jurídica	- Procurador Autárquico do INSS	2	3	180	121	306
	- Procurador da Fazenda Nacional	7	0	0	73	80
	- Advogado/Assistente Jurídico AGU	0	33	1	0	34
	- Advogado/Procurador de Autarquias e Fundações	128	112	182	97	519
Polícia Federal	- Delegado - NS	46	132	17	14	209
	- Perito - NS	21	76	12	5	114
	- Escrivão - NI	64	40	399	29	532
	- Agente - NI	0	264	585	62	911
Pesquisa em C&T	- Analista - NS	29	85	48	70	232
	- Tecnologista - NS	88	140	106	90	424
	- Pesquisador - NS	61	60	57	59	237
	- Assistente - NI	168	161	21	43	393
	- Técnico - NI	134	218	34	62	448
	- Auxiliar Técnico - NA	5	2	0	0	7
	- Auxiliar - NA	112	0	0	1	113
Reforma Agrária	- Engenheiro Agrônomo - NS	0	0	71	0	71
Fiscalização	- Fiscal de Contribuições Previdenciárias - INSS	400	5	179	420	1.004
	- Engenheiro - Mtb	0	0	0	40	40
	- Fiscal do Trabalho - Mtb	532	483	16	3	1.034
	- Médico do Trabalho - 40 horas - Mtb	0	0	0	46	46
	- Engenheiro Agrônomo - MAARA	0	1	1	0	2
Docente	- Professor Superior	1.509	1.950	2.411	2.094	7.964
	- Professor de 1º e 2º graus	1.095	1.181	976	972	4.224
CVM	- Advogado - NS	1	0	6	6	13
	- Analista - NS	7	10	8	12	37
	- Inspetor - NS	3	8	12	5	28
	- Cargos de Nível Intermediário	16	0	0	0	16
SUSEP	- Analista Técnico - NS	0	34	0	0	34
	- Procurador Autárquico - NS	0	9	0	0	9
	- Cargos de Nível Intermediário	0	0	1	0	1
PCC	- Cargos de Nível Superior	3.447	1.695	854	785	6.781
	- Cargos de Nível Intermediário	8.059	1.328	1.041	939	11.367
	- Cargos de Nível Auxiliar	1.752	365	94	74	2.285
IPEA (demais cargos)	- Cargos de Nível Superior	0	0	1	0	1
	- Cargos de Nível Intermediário	4	0	0	0	4
Min. da Justiça	- Policial Rodoviário Federal - NI	233	942	2	0	1.177
TOTAL		19.675	9.927	9.055	7.546	46.203

Fonte: MARE

NS - Nível Superior

NI - Nível Intermediário

NA - Nível Auxiliar

¹ Posição 1998 - até outubro

3.2 - Ingressos no Serviço Público Federal no Plano de Classificação de Cargos - PCC Por Concurso Público

Cargo	Ingresso por Concurso Público				
	1995	1996	1997	1998 ¹	Total
- Nível Superior	3.447	1.695	854	785	6.781
- Administrador	241	58	20	15	334
- Assistente Social	72	36	44	42	194
- Bibliotecário / Bibliotecário-documentalista	65	123	48	33	269
- Cirurgião-Dentista / Odontólogo	57	7	12	10	86
- Contador	45	32	44	16	137
- Enfermeiro	911	257	190	151	1.509
- Engenheiro	156	56	94	55	361
- Farmacêutico / Farmacêutico-bioquímico	133	87	13	40	273
- Fisioterapeuta	62	23	6	5	96
- Fonoaudiólogo	17	2	1	4	24
- Médico	1.100	823	275	278	2.476
- Nutricionista	79	21	12	4	116
- Psicólogo	65	29	19	18	131
- Tec Ass. Educacionais / Tec. Ens. Orientação	113	28	26	84	251
- Outros	331	113	50	30	524
- Nível Intermediário	8.059	1.328	1.041	939	11.367
- Agente Administrativo	2.241	168	45	141	2.595
- Agente de Serviços de Engenharia	41	2	1	1	45
- Assistente Administração / Aux. Administrativo	750	39	43	87	919
- Auxiliar Biblioteca	49	2	0	1	52
- Auxiliar de Enfermagem	2.586	495	463	171	3.715
- Técnico Agropecuária / Oper. Máquinas Agrícolas	55	44	56	9	164
- Técnico de Contabilidade	144	74	42	17	277
- Técnico de Farmácia	42	6	14	3	65
- Técnico de Laboratório/Laboratorista-área	271	197	132	194	794
- Técnico em Enfermagem	400	77	73	107	657
- Técnico em Radiologia	114	55	13	6	188
- Outros	1.366	169	159	202	1.896
- Nível Auxiliar	1.752	365	94	74	2.285
- Auxiliar Agropecuária	15	78	19	6	118
- Auxiliar de Farmácia	40	18	2	3	63
- Auxiliar de Laboratório	138	41	26	14	219
- Auxiliar de Nutrição	77	39	4	1	121
- Auxiliar OpServ Diversos / Auxiliar Operacional	685	0	0	4	689
- Auxiliar Rural	2	18	12	0	32
- Cozinheiro / Copeiro / Auxiliar Cozinha	175	91	16	20	302
- Encanador / Marceneiro / Auxiliar Eletricista	86	1	0	1	88
- Operador de Máquina e Lavanderia	145	3	3	2	153
- Outros	389	76	12	23	500
TOTAL	13.258	3.388	1.989	1.798	20.433

Fonte: MARE

¹ Posição 1998 - até outubro

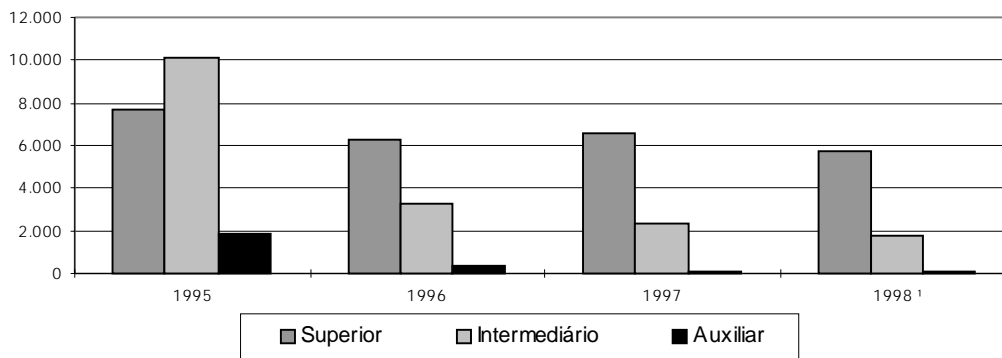
3.3 - Ingressos no Serviço Público Federal por Nível de Escolaridade Por Concurso Público

Nível	Ingresso por Concurso Público				
	1995	1996	1997	1998 ¹	Total
Superior	7.709	6.309	6.574	5.678	26.270
- Professor	2.604	3.131	3.387	3.066	12.188
- Outros	5.105	3.178	3.187	2.612	14.082
Intermediário	10.097	3.251	2.387	1.793	17.528
Auxiliar	1.869	367	94	75	2.405
TOTAL	19.675	9.927	9.055	7.546	46.203

Fonte: MARE

¹ Posição 1998 - até outubro

**Ingressos no Serviço Público Federal
Nível de Escolaridade - Por Concurso Público**



3.4 - Ingressos no Serviço Público Federal por Nível de Escolaridade Por Concurso Público - %

Nível	% de Participação de Ingresso por Concurso Público				
	1995	1996	1997	1998 ¹	Total
Superior	39,2	63,6	72,6	75,2	56,9
- Professor	13,2	31,5	37,4	40,6	26,4
- Outros	25,9	32,0	35,2	34,6	30,5
Intermediário	51,3	32,7	26,4	23,8	37,9
Auxiliar	9,5	3,7	1,0	1,0	5,2
TOTAL	100,0	100,0	100,0	100,0	100,0

Fonte: MARE

¹ Posição 1998 - até outubro

3.5 - Ingressos no Serviço Público Federal por Nível de Escolaridade - Contratação por Tempo Determinado

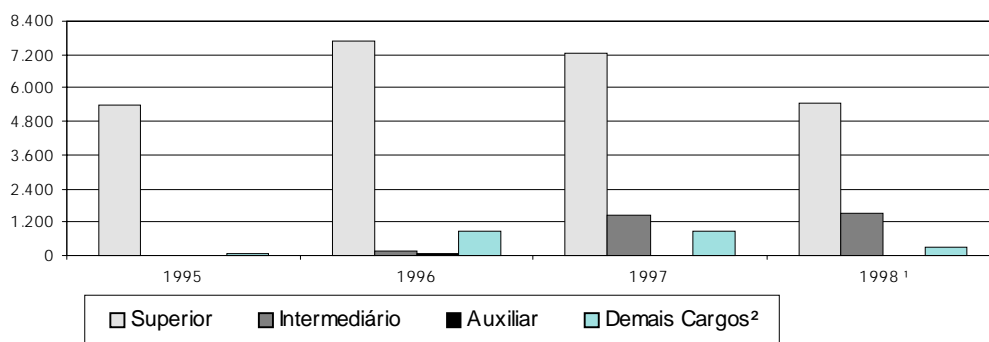
Nível	Contratação por Tempo Determinado			
	1995	1996	1997	1998 ¹
Superior	5.351	7.687	7.248	5.482
- Professor	4.724	6.749	5.872	4.249
- Médico Residente	622	938	1.375	1.233
- Outros	5	0	1	0
Intermediário	1	118	1.416	1.479
- Agente Credenciado	0	0	1.413	1.475
- Artífice	0	117	3	4
- Outros	1	1	0	0
Auxiliar	9	102	0	3
Demais Cargos²	107	866	844	323
TOTAL	5.468	8.773	9.508	7.287

Fonte: MARE

¹ Posição 1998 - até outubro

² Não constam informações de cargo/nível de cargo no cadastro SIAPE.

**Ingressos no Serviço Público Federal
Nível de Escolaridade - Contratação por Tempo Determinado**



**4.1 - Remuneração Média dos Servidores Federais da União
por Poder - Média Anual**

Valores Reais - (base-dez/97)		R\$			
		1995	1996	1997	1998
PODER EXECUTIVO					
- <i>Cíveis</i> ¹	Ativos	2.031	1.925	1.944	1.819
	Inativos	1.693	1.694	1.659	1.675
	Inst.Pensão	1.650	1.430	1.281	1.239
	TOTAL	1.868	1.772	1.735	1.667
- <i>Empresas Públicas</i>	Ativos	2.568	2.927	2.779	2.771
- <i>Soc.Economista Mista</i>	Ativos	1.702	2.420	2.485	2.442
- <i>Militares</i>	Ativos	1.126	1.045	1.014	1.349
	Inativos	2.078	1.931	1.911	2.119
	Inst.Pensão	1.184	1.069	1.215	1.314
	TOTAL	1.323	1.235	1.250	1.510
PODER LEGISLATIVO					
	Ativos	4.855	4.967	5.161	5.213
	Inativos	5.784	6.181	6.258	6.048
	Inst.Pensão	2.537	2.956	3.126	3.006
	TOTAL	4.824	5.012	5.192	5.175
PODER JUDICIÁRIO					
	Ativos	3.390	3.029	3.479	4.458
	Inativos	5.058	4.364	4.752	5.276
	Inst.Pensão	3.315	2.501	2.813	3.070
	TOTAL	3.620	3.187	3.626	4.515
TRANSFERÊNCIAS					
INTERGOVERNAMENTAIS		1.395	1.015	979	970

Elaborado: MARE

Fonte: SRH/MARE e STN/MF

1. Inclui Administração Direta, Autarquias, Fundação, Bacen e MPU.

No ano de 1998 foram considerados os últimos 12 meses.

Remuneração média corresponde à despesa total dividida pelo nº de servidores.

Dados corrigidos pelo IGP-DI/FGV.

REMUNERAÇÃO

4.2 - Estrutura Salarial das Carreiras da Administração Pública Federal

Posição - out/98

Cargo / Carreira	Vencimentos			
	Piso	Teto	% de Amplitude ¹	
Gestão	- Analista de Orçamento / Finanças e Controle / Gestor - NS	2.505,19	3.855,45	54
	- Técnico de Planejamento e Pesquisa do IPEA - NS	2.505,19	3.855,45	54
	- Técnico de Orçamento / Finanças e Controle - NI	912,35	1.649,41	81
Auditoria	- Auditor Fiscal do Tesouro Nacional - NS	4.439,01	4.718,70	6
	- Técnico do Tesouro Nacional - NI	2.026,09	2.238,81	10
Diplomacia	- 3º Secretário a Ministro 1ª Classe	3.538,11	5.427,52	53
	- Oficial de Chancelaria - NS	1.450,02	2.999,95	107
	- Assistente de Chancelaria - NI	360,39	1.112,78	209
Jurídica	- Procurador Autárquico do INSS	4.683,62	5.243,00	12
	- Procurador da Fazenda Nacional	5.193,57	5.452,72	5
	- Advogado/Assistente Jurídico AGU	4.547,31	5.165,30	14
	- Advogado/Procurador de Autarquias e Fundações	2.952,49	5.139,09	74
	- Defensor Público	4.645,42	5.313,63	14
Polícia Federal	- Delegado - NS	3.980,61	4.719,85	19
	- Censor - NS ²	3.980,61	4.719,85	19
	- Perito - NS	3.980,61	4.719,85	19
	- Escrivão - NI	2.084,35	3.056,57	47
	- Agente - NI	2.084,35	3.056,57	47
	- Papiloscopista - NI	2.084,35	3.056,57	47
Pesquisa em C & T	- Analista - NS	1.017,23	3.343,30	229
	- Tecnologista - NS	1.017,23	3.343,30	229
	- Pesquisador - NS	1.559,18	3.343,30	114
	- Assistente - NI	808,13	1.835,94	127
	- Técnico - NI	808,13	1.835,94	127
	- Auxiliar Técnico - NA	312,23	902,52	189
	- Auxiliar - NA	312,23	902,52	189
Tecnologia Militar	- Analista	1.480,82	3.240,59	119
	- Engenheiro	1.480,82	3.240,59	119
Reforma Agrária	- Engenheiro Agrônomo - NS	2.072,31	3.307,20	60
	- Fiscal de Cadastro e Tributação Rural - NS	2.013,60	3.199,99	59
	- Orientador de Assentamentos - NS	2.013,60	3.199,99	59
Fiscalização	- Fiscal de Contribuições Previdenciárias - INSS	4.439,01	4.718,70	6
	- Médico do Trabalho - 40 horas -Mtb	4.683,62	5.243,00	12
	- Assistente Social - Mtb	4.439,01	4.718,70	6
	- Engenheiro - Mtb	4.439,01	4.718,70	6
	- Fiscal do Trabalho - Mtb	4.439,01	4.718,70	6
	- Engenheiro Agrônomo - MAARA	2.072,31	3.307,20	60
	- Químico - MAARA	2.072,31	3.307,20	60
	- Farmacêutico - MAARA	2.072,31	3.307,20	60
	- Zootecnista - MAARA	2.013,60	3.199,99	59
Docente	- Professor Superior (Auxiliar a Titular)	1.134,86	4.469,99	294
	- Professor de 1º e 2º graus (A a E)	671,12	2.931,95	337
CVM	- Cargos de Nível Superior	3.152,63	4.718,70	50
	- Agente Executivo - NI	1.447,22	2.238,81	55
SUSEP	- Cargos de Nível Superior	3.600,13	4.718,70	31
	- Cargos de Nível Intermediário	1.648,59	2.238,81	36
PCC	- Cargos de Nível Superior	635,99	1.363,18	114
	- Cargos de Nível Intermediário	360,39	933,30	159
	- Cargos de Nível Auxiliar	191,41	534,90	179
DACTA	- Cargos de Nível Superior	2.013,60	3.199,99	59
	- Cargos de Nível Intermediário	924,34	1.685,23	82
IPEA	- Cargos de Nível Superior	2.505,19	3.855,45	54
(demais cargos)	- Cargos de Nível Intermediário	912,35	1.649,41	81
Min. da Justiça	- Policial Rodoviário Federal - NI	1.135,68	2.921,92	157
	- Analista - NS	2.666,52	7.088,06	166
Banco Central	- Procurador - NS	2.666,52	7.088,06	166
	- Técnico - NI	1.083,00	2.240,40	107
Militares	- Seg. Tenente a Almirante de Esquadra	2.102,91	5.893,25	180

Fonte: MARE

NS - Nível Superior

NI - Nível Intermediário

NA - Nível Auxiliar

¹ A amplitude corresponde à diferença percentual entre a menor e a maior remuneração de uma carreira

² Extinção, conforme Lei nº 9.688, de 06/07/98.

4.3 - Remuneração dos Servidores do Poder Executivo Média Anual

	Valores Reais - (base-dez/97) ¹						R\$
	<i>Procurador</i>	<i>Auditor</i>	<i>Analista</i>	<i>Diplomata</i>	<i>PCC</i>	<i>PCC</i>	<i>PCC</i>
	<i>Fazenda</i>	<i>Fiscal</i>	<i>SOF/Tesouro</i>	<i>(Ministro</i>	<i>Nível</i>	<i>Nível</i>	<i>Nível</i>
	<i>Nacional</i>		<i>Gestor</i>	<i>1ª Classe)</i>	<i>Superior</i>	<i>Intermed.</i>	<i>Auxiliar</i>
1989	7.285	4.375	5.922	3.370	1.452	724	491
1990	8.258	8.260	4.031	3.819	1.536	821	556
1991	5.016	5.017	3.014	3.132	1.018	548	371
1992	5.007	4.777	2.105	2.438	896	489	335
1993	5.196	4.553	1.855	2.284	1.192	587	414
1994	4.733	4.109	1.746	2.111	1.435	722	495
1995	6.484	5.834	3.740	3.556	1.695	1.002	593
1996	5.639	5.077	3.739	4.147	1.466	867	513
1997	5.375	4.790	3.641	3.913	1.384	818	485
1998 ²	5.484	4.781	3.883	4.443	1.356	825	473

Fonte: MARE.

Obs: foi utilizada a estrutura de remuneração das carreiras para o cálculo do salário médio.

1- Corrigido pelo INPC/IBGE.

2- Média de nov/97 a out/98.

4.4 - Índice de Remuneração Média Real dos Servidores do Poder Executivo - Média Anual

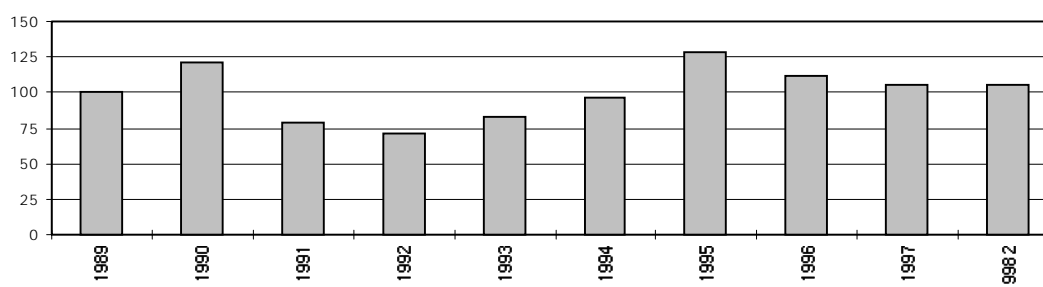
	PCC - Nível Superior		Índice - Ponderado ¹	
	Índice	Variação %	Índice	Variação %
1989	100		100	
1990	106	5,8	121	20,9
1991	70	-33,8	79	-34,6
1992	62	-11,9	71	-10,0
1993	82	33,1	83	16,7
1994	99	20,4	96	15,6
1995	117	18,1	128	33,8
1996	101	-13,5	111	-13,1
1997	97	-4,1	106	-5,2
1998 ²	95	-2,0	106	0,1

Fonte: MARE.

1 - Com base nas carreiras da tabela 3.2.

2- Média de nov/97 a out/98.

Índice ponderado da remuneração média real do servidor



4.5 - Comparação Salarial entre o Setor Público e o Privado

Posição - mai/95

	Salário Médio		Diferença Públ. / Priv.
	S. Privado	S. Público	
Cargos Executivos	7.080	6.069	-14%
Cargos de Nível Superior	1.899	1.814	-5%
Cargos de Nível Técnico / Médio	926	899	-3%
Cargos Operacionais	437	635	45%

Fonte: SIAPE/MARE e Coopers & Lybrand

Inicialmente, foram levantados os cargos com atribuições semelhantes no setor público (civil do executivo) e no privado. Para calcular a remuneração média de cada cargo, foi utilizado, no setor privado, o salário médio, independentemente do porte e da localidade das empresas; para o setor público, foi considerada a estrutura de remuneração e a distribuição de frequência dos servidores na escala salarial de cada cargo. Para os cargos de nível executivo, foi levantada uma amostra do valor da remuneração dos ocupantes de DAS de diversos níveis, considerando o diretor-presidente como DAS de Natureza Especial, Diretores como DAS-6 e Gerentes como DAS-5, exceto para os cargos da área jurídica, que têm uma estrutura hierárquica um pouco distinta. Não estão incluídos benefícios indiretos dos cargos.

1 - Valores atualizados pela inflação até mai/95.

5.1 - Quantidade, Idade e Remuneração Média dos ocupantes de DAS

Posição - out/98

	<i>Qtde.</i> <i>Servidores</i>	<i>Idade</i> <i>Média</i>	<i>Remuneração</i> <i>Média</i> ¹	<i>Nível</i> <i>Superior</i>	<i>Sexo</i> <i>Fem.</i>	<i>Serv. Efetivo</i> <i>+ Requisitado</i> ²
DAS-1	6.692	42	3.163	62,7%	46,0%	74,0%
DAS-2	5.753	43	3.734	70,4%	40,2%	71,3%
DAS-3	2.488	45	4.139	83,2%	38,5%	69,2%
DAS-4	1.706	47	5.455	90,5%	30,7%	57,6%
DAS-5	588	48	7.100	95,2%	17,0%	57,3%
DAS-6	136	52	8.050	98,5%	12,5%	50,0%
Total	17.363	44	3.889	72,3%	40,3%	70,0%

Fonte: SIAPE/MARE.

1 - Considerado a remuneração do cargo e da função; estão incluídos no cálculo dos valores somente os servidores efetivos + requisitados (Administração Pública Federal Direta, Autarquias e Fundações)

2 - Servidor Efetivo e Requisitado (Admin. Pública Federal Direta, Autarquias, Fundações, Estados, Municípios, DF, Empresas Públicas, Sociedade de Economia Mista, Tribunais, Câmara, Senado e Ministério Público.

5.2 - Perfil dos ocupantes de DAS, segundo o Nível de Escolaridade em %

Posição - out/98

	<i>1º Grau</i>	<i>2º Grau</i>	<i>3º Grau</i>	<i>Especialização</i>	<i>Pós-Graduação</i> ¹
DAS-1	6,9	30,3	51,4	3,7	7,6
DAS-2	6,5	23,1	61,4	2,4	6,6
DAS-3	2,3	14,5	71,5	2,6	9,1
DAS-4	1,2	8,3	81,6	1,9	7,0
DAS-5	0,9	3,9	86,4	1,7	7,1
DAS-6	0,0	1,5	88,2	0,7	9,6
Total	5,3	22,4	62,0	2,8	7,4

Fonte: SIAPE/MARE.

1 - Incluído: Aperfeiçoamento, Mestrado, Doutorado, Phd, Livre Docência.

5.3 - Perfil dos ocupantes de DAS, segundo o Vínculo com a União

Posição - out/98

<i>DAS</i>	<i>Servidor Efetivo</i> <i>+ Requisitado</i> ¹	<i>Requisitado de outros</i> <i>Órgãos e Esfera</i> ²	<i>Sem</i> <i>Vínculo</i> ³	<i>Aposentado</i>	<i>Total</i>
DAS-1	71,8%	2,1%	16,4%	9,6%	100,0%
DAS-2	66,7%	4,6%	17,8%	10,9%	100,0%
DAS-3	62,6%	6,6%	16,8%	14,0%	100,0%
DAS-4	46,7%	10,9%	26,5%	15,9%	100,0%
DAS-5	44,0%	13,3%	27,0%	15,6%	100,0%
DAS-6	37,5%	12,5%	35,3%	14,7%	100,0%
Total	65,1%	4,9%	18,4%	11,6%	100,0%

Fonte: SIAPE/MARE.

1 - Servidor Efetivo e Requisitado (Administração Pública Federal Direta, Autarquias e Fundações).

2 - Requisitado dos Estados, Municípios, DF, Empresas Públicas, Sociedade de Economia Mista, Tribunais, Câmara, Senado e Ministério Público.

3 - Sem cargo Público

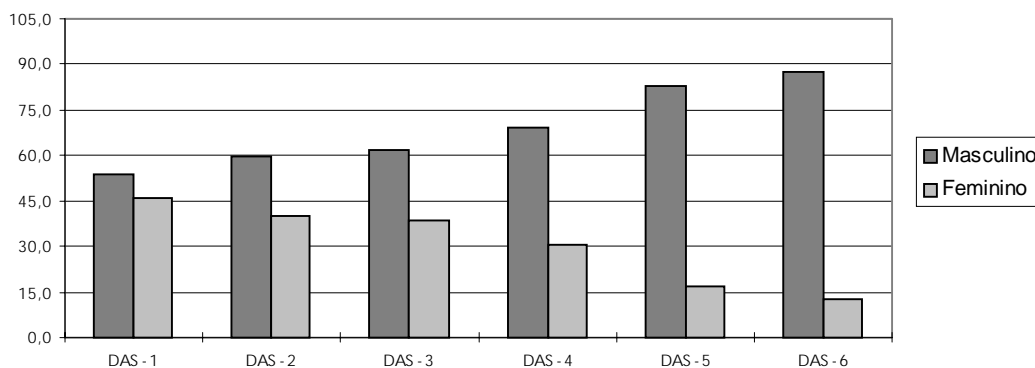
5.4 - Perfil dos ocupantes de DAS, segundo o Sexo em %

Posição - out/98

<i>D A S</i>	<i>Masculino</i>	<i>Feminino</i>
DAS -1	54,0	46,0
DAS -2	59,8	40,2
DAS -3	61,5	38,5
DAS -4	69,3	30,7
DAS -5	83,0	17,0
DAS -6	87,5	12,5
Total	59,7	40,3

Fonte: SIAPE/MARE.

Perfil dos DAS segundo o sexo dos ocupantes em %



5.5 - Remuneração Média por Nível de DAS

Posição - out/98

R\$

	<i>Parcela Rem. Média Referente ao Cargo</i>	<i>Parcela Rem. Média Referente à Função</i>	<i>Remuneração Média Global ¹</i>
NES	4.584	3.156	7.740
DAS -6	6.270	1.780	8.050
DAS -5	5.486	1.615	7.100
DAS -4	4.187	1.268	5.455
DAS -3	3.313	825	4.139
DAS -2	3.003	731	3.734
DAS -1	2.517	647	3.163
Média Global	3.086	803	3.889

Fonte: SIAPE/MARE.

1 - Engloba a remuneração referente ao cargo e à função; o universo considerado no cálculo corresponde somente aos servidores efetivos.

6.1 - Evolução do Quantitativo de Aposentadorias Civas da União

	<i>Total</i> <i>Ano</i>	<i>Média</i> <i>Mensal</i>	<i>% Participação s/ Total</i>			
			<i>Integrais</i>	<i>Proporc.</i>	<i>Compulsória</i>	<i>Invalidez</i>
1991	46.196	3.850				
1992	21.190	1.766				
1993	14.199	1.183				
1994	17.601	1.467				
1995	34.253	2.854				
1996	27.546	2.296	43,4	47,9	1,0	7,8
1997	24.659	2.055	32,3	57,4	1,2	9,2
1998*	15.738	1.574	28,8	60,3	1,6	9,3

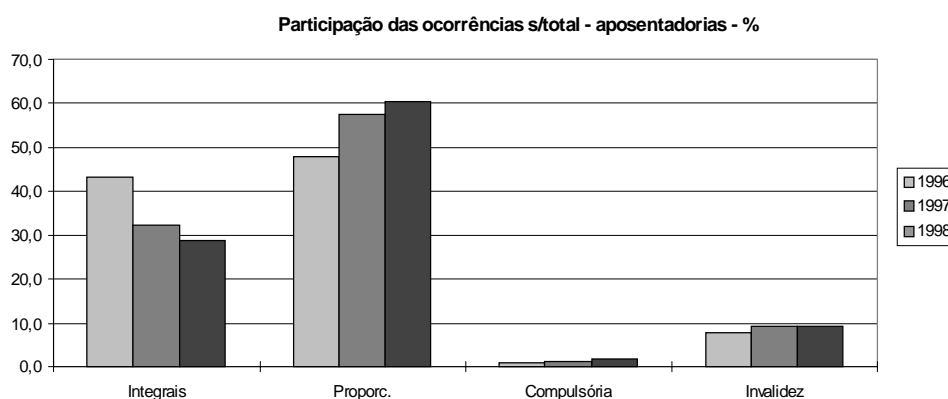
Elaborado: MARE.

Fonte: Diário Oficial da União.e SIAFI.

- O levantamento inclui somente as aposentadorias publicadas no Diário Oficial.

- Em 1995, o número refere-se aos civis estatutários do Poder Executivo e entre 1991 e 1994, refere-se, além destes, também a uma parcela reduzida de servidores do Legislativo e do Judiciário.

* Acumulado de jan/98 a out/98.



**6.2 - Aposentadorias Integrais dos Civas do Executivo -
Perfil segundo o sexo e idade média de aposentadoria
Posição - out/98**

	<i>Masculino</i>	<i>Feminino</i>	<i>Ambos</i>
Distribuição	62,0%	38,0%	100,0%
Idade média	55	52	54

Fonte: SIAPE/MARE.

A amostra utilizada no cálculo corresponde à parcela dos servidores que possuem, em seu cadastro, a informação referente à data de sua aposentadoria.

6.3 - Aposentadorias Proporcionais dos Civis do Executivo - Perfil segundo o sexo e idade média de aposentadoria Posição - out/98

	<i>Masculino</i>	<i>Feminino</i>	<i>Ambos</i>
Distribuição	44,7%	55,3%	100,0%
Idade média	53	49	51

Fonte: SIAPE/MARE.

A amostra utilizada no cálculo corresponde à parcela dos servidores que possuem, em seu cadastro, a informação referente à data de sua aposentadoria.

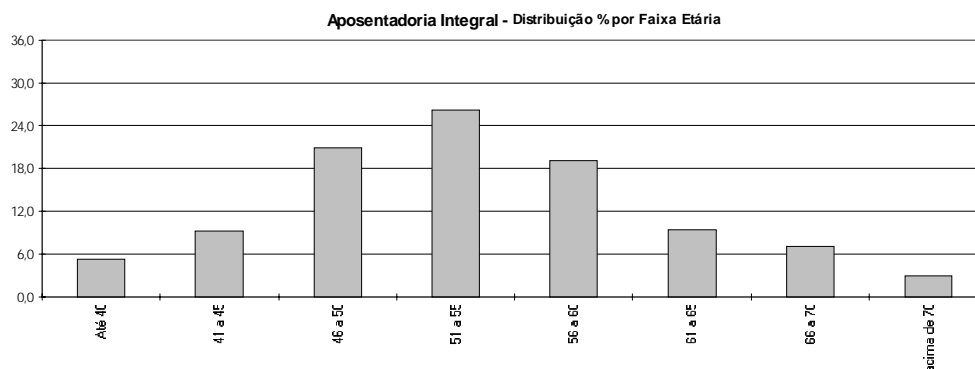
6.4 - Idade Média de Aposentadoria dos Servidores Civis do Poder Executivo - Distribuição % segundo a faixa etária Aposentadorias - Integrais Posição - out/98

<i>Faixa Etária</i>	<i>Masculino</i>	<i>Feminino</i>	<i>Ambos</i>
Até 40	5,4	5,2	5,3
41 a 45	6,6	13,4	9,2
46 a 50	14,2	32,0	21,0
51 a 55	26,9	24,7	26,1
56 a 60	23,4	11,9	19,0
61 a 65	13,0	3,6	9,4
66 a 70	7,3	6,7	7,1
acima de 70	3,2	2,6	2,9
Total	100,0	100,0	100,0

Fonte: SIAPE/MARE.

- A amostra utilizada no cálculo corresponde à parcela dos servidores que possuem, em seu cadastro, a informação referente à data de sua aposentadoria.

- A existência de aposentadorias em idade inferior a 40 anos deve-se à imperfeições nas informações cadastrais.



6.5 - Idade Média de Aposentadoria dos Servidores Civis do Poder Executivo - Distribuição % segundo a faixa etária Aposentadorias - Proporcional

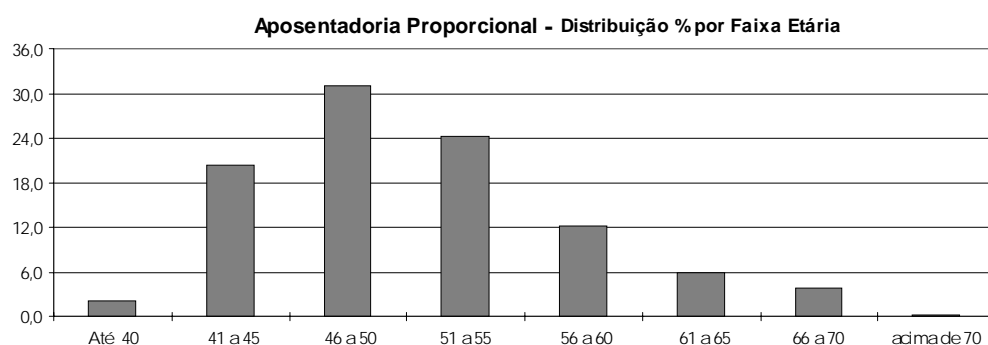
Posição - out/98

<i>Faixa Etária</i>	<i>Masculino</i>	<i>Feminino</i>	<i>Ambos</i>
Até 40	1,1	3,0	2,2
41 a 45	6,4	31,7	20,4
46 a 50	30,8	31,2	31,1
51 a 55	33,5	16,7	24,2
56 a 60	14,5	10,4	12,2
61 a 65	7,8	4,6	6,0
66 a 70	5,4	2,4	3,7
acima de 70	0,5	0,0	0,2
Total	100,0	100,0	100,0

Fonte: SIAPE/MARE.

- A amostra utilizada no cálculo corresponde à parcela dos servidores que possuem, em seu cadastro, a informação referente à data de sua aposentadoria.

- A existência de aposentadorias em idade inferior a 40 anos deve-se à imperfeições nas informações cadastrais.



6.6 - Previdência no Serviço Público

Valores Nominais		R\$ milhões					
		Previdência dos Servidores Públicos				INSS	Total Geral
		União	Estados	Municípios	Total		
1997	Contribuição	2.583	3.360	354	6.297	44.148	50.445
	Despesa ¹	18.352	15.933	2.683	36.968	46.876	83.844
	Resultado	(15.769)	(12.573)	(2.329)	(30.671)	(2.728)	(33.399)
1998	Contribuição	2.793	3.633	383	6.809	45.957	52.766
	Despesa ¹	19.844	17.228	2.901	39.973	53.762	93.735
	Resultado	(17.051)	(13.595)	(2.518)	(33.165)	(7.805)	(40.970)
1999	Contribuição	2.996	3.897	411	7.304	47.898	55.202
	Despesa ¹	20.640	17.919	3.017	41.576	59.632	101.208
	Resultado	(17.644)	(14.022)	(2.607)	(34.272)	(11.734)	(46.006)

Elaborado: MARE

Fonte: MARE, MPAS, MF e INSS.

Para os dados de Estados e Municípios referentes ao ano de 1997 = MPAS/MF.

As estimativas das contribuições e despesas previdenciárias para Estados e Municípios, referentes a 1998 e 1999, foram calculadas supondo as taxas de crescimento utilizadas para o cálculo da União.

1 - Para União, Estados e Municípios considerado os aposentados e pensionistas e para o INSS os Benefícios Previdenciários.

6.7 - Comparação entre Receita e Despesas dos Segurados do INSS e da União

		Valores Anuais					
		Receita	Despesa c/ Benefício	Segurados	Beneficiários	Contribuição	Benefício
		em R\$ milhões		Mil		Média em R\$	
1995	INSS	39.446	40.527	50.627	15.728	779	2.577
	UNIÃO	2.588	19.821	991	844	2.612	23.481
	TOTAL	42.034	60.348	51.618	16.572	814	3.642
1996	INSS	44.626	45.777	54.421	16.518	820	2.771
	UNIÃO	2.861	18.350	981	855	2.918	21.462
	TOTAL	47.487	64.127	55.402	17.373	857	3.691
1997	INSS	45.308	48.403	54.291	17.474	835	2.770
	UNIÃO	2.654	18.837	948	900	2.801	20.924
	TOTAL	47.962	67.240	55.239	18.374	868	3.660

Elaborado: MARE

Fonte: SIAPE/MARE, SIAFI/MF e MPAS

Valores corrigidos pelo IGP-DI-FGV para dez/97.

INSS=> Receita: Receita Líquida da Previdência (arrecadação bancária), em 1997 inclui receita decorrente do "Simples";

Despesa: Despesa apenas com benefícios, exclusive LOAS e despesa com servidores federais aposentados de MPAS

UNIÃO=> Despesa: inclui aposentados e pensionistas.

Contribuição média: Receita/Segurados

Benefício médio: Despesa/Beneficiários

6.8 - Comparação entre Aposentadorias

Valores mensais, em salários mínimos - Média

INSS ¹	1,8
Executivo (civis) ²	13,7
Legislativo ²	30,6
Judiciário ²	34,3

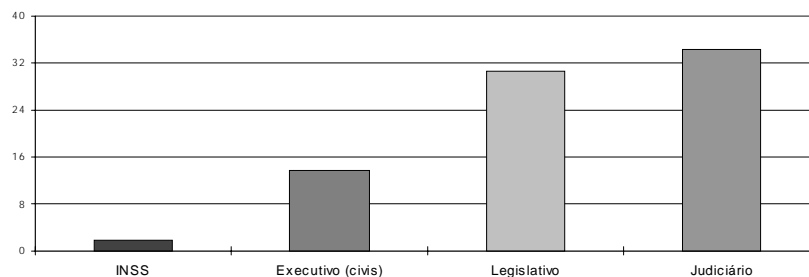
Elaborado: MARE

Obs.: No caso do Executivo, Legislativo e Judiciário foi estimado o valor médio dos proventos dos últimos 12 meses. Para o INSS, o cálculo baseou-se em estimativas da receita, despesa, segurados e beneficiários

1- Posição jan/98.

2- Posição out/98.

Comparação entre Aposentadorias em salários mínimos
(valores mensais)



7.1 - Relação entre Despesas de Aposentados e Pensionistas e o Total da Folha de Pessoal dos Estados

	<i>Despesas com Aposentados e Pensionistas (em R\$ mil)</i>	<i>% em relação ao total da folha</i>
Acre ⁴	30.247	12,4
Amapá ²	720	0,3
Amazonas ¹	188.488	26,2
Alagoas ²	115.655	17,8
Bahia ¹	358.043	18,2
Ceará ³	200.764	18,9
Distrito Federal ¹	835.212	28,2
Espirito Santo ⁵	253.529	25,0
Goiás ²	396.661	37,7
Maranhão ²	130.224	18,3
Minas Gerais ¹	1.677.960	33,8
Mato Grosso ³	116.013	17,6
Mato Grosso do Sul ¹	56.426	10,1
Pará ¹	229.753	25,7
Paraná ²	999.473	35,4
Paraíba ²	159.338	30,8
Pernambuco ³	442.203	27,8
Piauí ¹	110.374	19,2
Rondônia ⁵	25.893	7,0
Roraima ³		
Rio de Janeiro ¹	1.843.332	39,3
Rio Grande do Norte ¹	136.950	22,2
Rio Grande do Sul ³	1.451.140	38,7
São Paulo ²	1.392.497	9,6
Santa Catarina ¹	487.788	32,0
Sergipe ¹	92.635	20,2
Tocantins ³	16.382	5,7

Elaborado: MARE

- Considera apenas despesas com aposentados dos Três Poderes.

obs.:1997- Gasto Pessoal x RCL

1- Realizado de jan a nov.

2- Realizado de jan a out.

3- Realizado de jan a set.

4- Realizado de jan a jul.

5- Realizado de jan a jun.

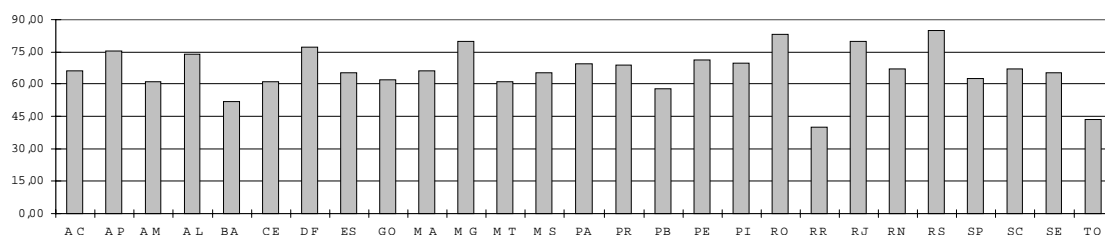
7.2 - Gastos com Pessoal e Número de Servidores Estaduais

	Número de Servidores		Relação entre Gasto com Pessoal e Receita Corrente Líquida - %		
	Ativos e Aposentados	Mês Ref.	95	96	97
Acre	32.500	Jul	73,0	69,0	66,1
Amapá	10.600	Set	83,2	58,8	75,3
Amazonas	61.930	Set	34,8	49,3	61,0
Alagoas	45.498	Set	114,4	105,6	74,0
Bahia	187.597	Set	57,0	56,0	52,0
Ceará	115.000	Set	53,0	51,0	61,0
Distrito Federal	112.884	Out	79,5	82,1	77,3
Espirito Santo	70.610	Ano 96	68,6	67,3	65,4
Goiás	142.874	Set	78,0	71,0	62,0
Maranhão	97.291	Out	55,0	59,0	66,0
Minas Gerais	476.000	Set	75,3	75,1	80,0
Mato Grosso	45.063	Out	82,5	79,4	61,0
Mato Grosso do Sul	51.000	Set	61,4	55,4	65,2
Pará	116.768	Set	61,5	67,7	69,5
Paraná	199.453	Out	74,9	76,8	68,8
Paraíba	96.719	Set	63,0	59,0	58,0
Pernambuco	164.345	Set	84,0	79,0	71,0
Piauí	75.000	Set	87,0	69,0	70,0
Rondônia	44.000	Set	72,0	65,0	83,0
Roraima	21.000	Out	12,5	33,1	40,1
Rio de Janeiro	406.594	Jul	92,6	87,5	79,7
Rio Grande do Norte	93.000	Out	80,0	73,0	67,0
Rio Grande do Sul	183.812	Set	86,4	86,8	84,9
São Paulo	1.020.962	Set	63,3	65,8	62,3
Santa Catarina	120.081	Set	76,6	72,0	66,9
Sergipe	49.959	Ago	80,0	68,0	65,0
Tocantins	34.133	Set	46,1	48,7	43,8
Média	-	-	70,2	67,8	66,5
Total	4.074.673				

Elaborado: MARE

Fonte: Fórum Nacional de Secretários de Estado da Administração e STN/MF - dados orçamentários e balancetes mensais dos estados.

Relação % entre gasto c/ pessoal dos Estados e Receita Líquida período de 1997



7.3 - Gastos com Pessoal e Número de Servidores das Capitais

Posição - abr/95

	<i>% Gasto Ativos / Folha Pgto.</i>	<i>% Núm. Ativos / Qtde. Servidores</i>	<i>% Gastos Pessoal / Receita</i>
Belém	79,0	76,4	
Belo Horizonte	88,4	81,6	64,0
Campo Grande	92,4	90,0	61,2
Cuiabá	95,9	97,3	65,0
Curitiba	84,1	86,1	44,6
Fortaleza	81,4	80,7	50,0
Manaus	93,7	93,2	29,7
Palmas de Tocantins	100,0	100,0	0,2
Rio Branco	98,3	99,2	82,5
Rio de Janeiro	74,1	73,7	62,1
São Paulo	79,8	82,9	41,4
Salvador	68,2	69,5	50,4
Vitória	88,3	90,6	58,0
Total	79,7	80,1	

Elaborado: MARE

Fonte: Secretaria de Administração da Prefeitura de Belo Horizonte

- A relação ativos/folha corresponde ao percentual da folha alocado para o pagamento de ativos.
- O restante é destinado aos aposentados e pensionistas. A relação ativos/quantidade de servidores corresponde à participação do número de ativos no total de servidores (que inclui ativos, aposentados e pensionistas).
- A relação entre gastos com pessoal (ativos, aposentados e pensionistas) e receita é calculada para os últimos doze meses encerrados em mai/95.

7.4 - Relação entre Gastos com Pessoal e Receita Líquida nos Estados

<i>Regiões</i>	<i>Média 84 / 88</i>	<i>Média 89 / 94</i>
Norte	61,5	55,1
Nordeste	52,2	49,5
Centro-Oeste	43,4	46,6
Sudeste	52,0	52,4
Sul	61,2	56,9
Média	54,1	52,1

Elaborado: MARE

Fonte: Tesouro Nacional, Relatório "Execução Orçamentária dos Estados e Municípios das Capitais - 1984/1993, 1985/1994 e 1986/1995"

- Os dados originais foram levantados nos balanços anuais dos estados e municípios, e estão corrigidos pela inflação.

7.5 - Relação entre Gastos com Pessoal e Receita Líquida nas Capitais

<i>Regiões</i>	<i>Média</i> 84 / 88	<i>Média</i> 89 / 94	<i>Ano</i> 95
Norte	66,9	53,7	43,4
Nordeste	47,9	38,3	43,0
Centro-Oeste	59,3	44,2	46,3
Sudeste	56,3	44,1	33,0
Sul	54,8	52,9	43,8
Média	57,1	46,7	41,9

Elaborado: MARE

Fonte: Tesouro Nacional, Relatório "Execução Orçamentária dos Estados e Municípios das Capitais - 1984/1993, 1985/1994 e 1986/1995"

- Os dados originais foram levantados nos balanços anuais dos estados e municípios, e estão corrigidos pela inflação.

7.6 - Execução Orçamentária dos Municípios por Regiões

<i>Regiões</i>	<i>Receita</i> <i>Corrente</i> ¹	<i>Despesa</i> <i>c/Pessoal</i>	<i>% part. Desp. Pessoal</i> <i>Receita Corrente</i> ¹
Norte	1.439	553	38,4
Nordeste	5.641	2.165	38,4
Sudeste	21.110	7.703	36,5
Sul	5.508	2.494	45,3
Centro-Oeste	1.776	674	38,0
BRASIL	35.474	13.589	38,3

Elaborado: MARE

Fonte: MF/STN - Finanças do Brasil (Receita e Despesa dos Municípios - Ano 1995)

1 - Receita Corrente= Receita Tributária + Transf. Correntes

7.7 - Relação Despesas de Pessoal / Receita Corrente- Nº de Municípios por Estados (em 1995)

Regiões/Estados	Total	% de Desp. Pessoal s/ Receita Corrente ¹	
		Até 60%	Acima de 60%
Norte	307	92,2	7,8
- Acre	22	59,1	40,9
- Amapá	14	78,6	21,4
- Amazonas	32	96,9	3,1
- Pará	108	99,1	0,9
- Rondônia	21	52,4	47,6
- Roraima	1	100,0	0,0
- Tocantins	109	100,0	0,0
Nordeste	1.463	95,0	5,0
- Alagoas	98	100,0	0,0
- Bahia	412	95,9	4,1
- Ceará	178	98,3	1,7
- Maranhão	119	98,3	1,7
- Paraíba	171	96,5	3,5
- Pernambuco	121	66,9	33,1
- Piauí	141	99,3	0,7
- Rio Grande do Norte	150	98,7	1,3
- Sergipe	73	97,3	2,7
Centro-Oeste	422	98,8	1,2
- Distrito Federal	0	0,0	0,0
- Goiás	231	99,6	0,4
- Mato Grosso	117	98,3	1,7
- Mato Grosso do Sul	74	97,3	2,7
Sudeste	1.501	93,4	6,6
- Espírito Santo	67	80,6	19,4
- Minas Gerais	729	97,3	2,7
- Rio de Janeiro	80	57,5	42,5
- São Paulo	625	94,9	5,1
Sul	1.020	88,4	11,6
- Paraná	369	92,7	7,3
- Rio Grande do Sul	391	81,8	18,2
- Santa Catarina	260	92,3	7,7
Total BRASIL	4.713	93,2	6,8

Elaborado: MARE

Fonte: STN/MF - Finanças do Brasil (Receita e Despesa dos Municípios - Ano 1995)

1- Receita Corrente= Receita Tributária + Transf. Correntes.

7.8 - Execução Orçamentária dos Estados e Capitais

		R\$ milhões					
		1986	1988	1990	1994	1995	95/88 Var.%
RECEITA	Tributária	42.722	31.726	44.324	47.135	57.409	81,0
	Fundos Partic.	4.208	3.119	5.727	6.244	8.067	158,6
	Total	46.930	34.845	50.051	53.379	65.476	87,9
DESPESA	Pessoal (Global)	23.259	18.826	25.103	23.410	30.558	62,3
	Poder Legislativo ¹	1.166	1.186	1.617	2.072	2.856	140,8
	Poder Judiciário ¹	3.062	2.568	3.934	5.118	7.053	174,6

Elaborado: MARE

Fonte: Tesouro Nacional, Relatório "Execução Orçamentária dos Estados e Municípios das Capitais - 1986/1995"

1- Consideradas as despesas totais destes poderes; entretanto, a maior parte de suas despesas corresponde a gastos com pessoal.

7.9 - Relação entre Despesas com Pessoal e Receita Corrente - %

	1986	1988	1990	1994	1995
Pessoal Total / Receita Corrente	55,1	53,6	54,8	50,9	47,9
Legislativo / Receita Corrente ¹	2,1	2,5	2,5	3,1	3,3
Judiciário / Receita Corrente ¹	5,4	5,4	6,1	7,5	8,2

Elaborado: MARE

Fonte: Tesouro Nacional, Relatório "Execução Orçamentária dos Estados e Municípios das Capitais - 1986/1995"

1- Consideradas as despesas totais destes poderes; entretanto, a maior parte de suas despesas corresponde a gastos com pessoal.

SERVIÇOS GERAIS

1.1 - Despesas de Custeio de Janeiro a Outubro de 1998¹
Por Ministério / Entidade

Órgão Superior	Diárias (a)		Mat. Consumo ³ (b)		Passagens (c)		Consultoria (d)	
	R\$ mil	%	R\$ mil	%	R\$ mil	%	R\$ mil	%
Presidência ²	3.667	4,8	11.199	14,8	3.001	4,0	0	0,0
Adm. e Ref. do Estado	438	3,1	397	2,8	649	4,6	170	1,2
Planejamento	6.851	8,2	3.152	3,8	3.503	4,2	355	0,4
AGU	311	5,5	405	7,2	157	2,8	0	0,0
Agricultura	12.044	6,3	23.716	12,3	9.360	4,9	332	0,2
Ciência e Tecnologia	3.900	4,1	4.412	4,7	6.742	7,1	3.258	3,5
Fazenda	32.937	6,6	9.461	1,9	16.637	3,3	1.608	0,3
Educação	21.225	3,0	74.801	10,7	20.225	2,9	703	0,1
Ind. e Comércio	4.536	5,8	1.496	1,9	3.882	4,9	63	0,1
Justiça	17.571	14,9	25.922	22,0	6.759	5,7	44	0,0
Minas e Energia	2.435	3,9	2.467	4,0	2.766	4,4	4.334	7,0
Previdência	38.003	6,7	7.679	1,4	9.913	1,8	0	0,0
Relações Exteriores	3.627	2,8	895	0,7	5.716	4,5	0	0,0
Saúde	22.903	3,3	77.491	11,2	13.739	2,0	646	0,1
Trabalho	6.464	3,2	2.018	1,0	4.185	2,1	0	0,0
Transporte	2.799	3,7	5.509	7,2	2.660	3,5	8.886	11,6
Comunicações	2.853	5,4	961	1,8	1.663	3,1	241	0,5
Cultura	907	2,6	908	2,6	3.630	10,3	0	0,0
Meio-Ambiente	8.257	9,0	5.821	6,3	3.598	3,9	274	0,3
Total:	191.728	5,1	258.710	6,9	118.785	3,2	20.914	0,6

Órgão Superior	Serv. Pes. Fís (e)		Locação m-d-o (f)		Serv. Pes. Jurid. ⁴ (g)		Total(a+b+c+d+e+f+g)	
	R\$ mil	%	R\$ mil	%	R\$ mil	%	R\$ mil	%
Presidência ²	986	1,3	8.451	11,2	48.457	64,0	75.761	100
Adm. e Ref. do Estado	580	4,1	3.789	27,1	7.967	56,9	13.990	100
Planejamento	4.608	5,5	5.453	6,6	59.130	71,2	83.052	100
AGU	294	5,2	611	10,8	3.865	68,5	5.643	100
Agricultura	10.405	5,4	20.278	10,5	116.539	60,5	192.674	100
Ciência e Tecnologia	2.666	2,8	5.403	5,7	68.013	72,1	94.394	100
Fazenda	14.081	2,8	65.450	13,2	356.713	71,8	496.887	100
Educação	86.135	12,3	44.625	6,4	453.764	64,7	701.478	100
Ind. e Comércio	2.135	2,7	9.865	12,5	56.741	72,1	78.718	100
Justiça	5.728	4,9	12.465	10,6	49.314	41,9	117.803	100
Minas e Energia	3.535	5,7	3.246	5,2	43.528	69,9	62.311	100
Previdência	52.755	9,3	101.788	18,0	355.174	62,8	565.312	100
Relações Exteriores	40.499	31,5	170	0,1	77.503	60,4	128.410	100
Saúde	230.003	33,2	111.197	16,0	237.774	34,3	693.753	100
Trabalho	3.881	1,9	13.281	6,5	173.209	85,3	203.038	100
Transporte	648	0,8	8.420	11,0	47.396	62,1	76.318	100
Comunicações	437	0,8	3.857	7,3	42.883	81,1	52.895	100
Cultura	3.524	10,0	8.587	24,4	17.706	50,2	35.262	100
Meio-Ambiente	2.880	3,1	12.365	13,5	58.630	63,8	91.825	100
Total:	465.780	12,4	439.301	11,7	2.274.306	60,3	3.769.524	100

Fonte: SIAFI - Valores Nominais

1 - Orçamento Fiscal e da Seguridade Social (Gestão 10 000), Outras Despesas Correntes, Aplicações Diretas

Diárias - Pessoal Civil (3.3.4.9.0.14.00)

Material de Consumo (3.3.4.9.0.30.00, excluídos os detalhes 30.09; 30.17; 30.35 e 30.36)

Passagens e Despesas com Locomoção (3.3.4.9.0.33.00)

Serviços de Consultoria (3.3.4.9.0.35.00)

Outros Serviços de Terceiros - Pessoa Física (3.3.4.9.0.36.00)

Locação de Mão-de-Obra (3.3.4.9.0.37.00)

Outros Serviços de Terceiros - Pessoa Jurídica (3.3.4.9.0.39.00, excluídos os detalhes 39.50 e 39.57)

Créditos Empenhados Liquidados (292130201)

2 - Inclui despesas da Vice-Presidência e da SAE.

3 - Excluem-se os Materiais Farmacológicos (30.09), de Processamento de Dados (30.17), Laboratoriais (30.35) e Hospitalares (30.36).

4 - Excluem-se os Serviços Médicos-Hospitalares e Odontológicos (39.50) e os Serviços de Processamento de Dados (39.57).

CUSTEIO

1.2 - Despesas de Custeio de Janeiro a Outubro de 1998

Por Área

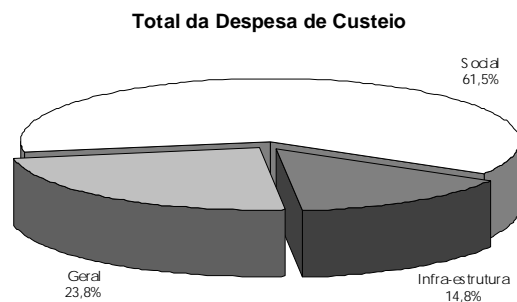
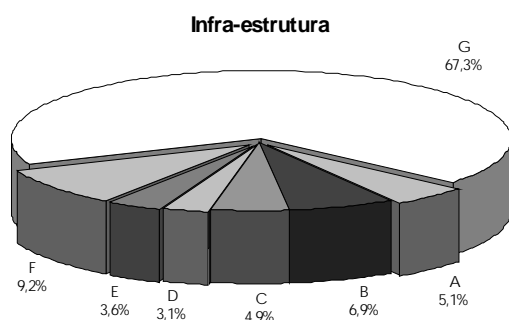
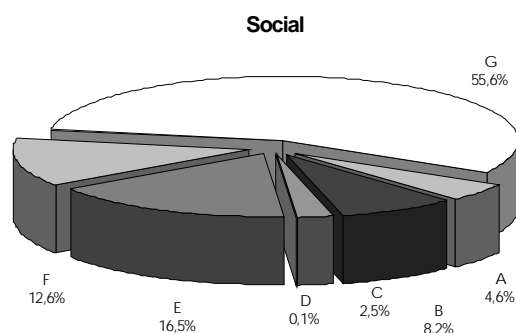
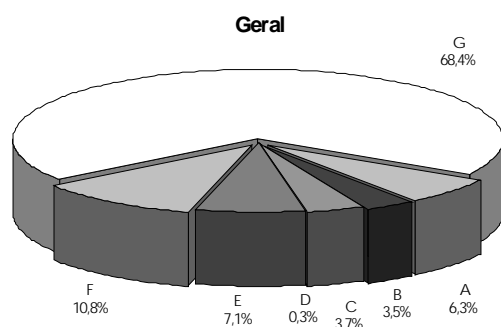
Órgão Superior	A		B		C		D	
	<i>Diárias</i>		<i>Mat. Consumo</i>		<i>Passagens</i>		<i>Consultoria</i>	
	R\$ mil	%	R\$ mil	%	R\$ mil	%	R\$ mil	%
Geral	56.088	6,3	31330	3,5	33.261	3,7	2.407	0,3
Infra-estrutura	28.567	5,1	38.561	6,9	27.073	4,9	17.114	3,1
Social	107.073	4,6	188.819	8,2	58.451	2,5	1.393	0,1
Total:	191.728	5,1	258.710	6,9	118.785	3,2	20.914	0,6

Órgão Superior	E		F		G		<i>Total</i>	
	<i>Serv. Pes. Físi.</i>		<i>Locação m-d-o</i>		<i>Serv. Pes. Juríd.</i>			
	R\$ mil	%	R\$ mil	%	R\$ mil	%	R\$ mil	%
Geral	63.928	7,1	96.289	10,8	612.265	68,4	895.568	100,0
Infra-estrutura	19.826	3,6	51.069	9,2	375.100	67,3	557.310	100,0
Social	382.026	16,5	291.943	12,6	1.286.941	55,6	2.316.646	100,0
Total:	465.780	12,4	439.301	11,7	2.274.306	60,3	3.769.524	100,0

Fonte: SIAFI - Valores Nominais

<i>Social</i>	<i>Infra-estrutura</i>	<i>Geral</i>
Cultura	Comunicações	AGU
Justiça	Minas e Energia	Adm. e Ref. do Estado
Trabalho	Ind. e Comércio	Presidência ¹
Educação	Ciência e Tecnologia	Meio-Ambiente
Previdência	Agricultura	Planejamento
Saúde	Transporte	Relações Exteriores
		Fazenda

1 - Inclui despesas da Vice-Presidência e da SAE



1.3 - Despesas com Diárias e Passagens de Janeiro a Outubro¹

Por Ministério / Entidade

Órgão Superior	1997		1998		Variação % 98/97
	R\$ mil	%	R\$ mil	%	
Presidência ²	6.466	1,9	6.831	2,1	5,6
Adm. e Ref. do Estado	1.318 ³	0,4	1.209	0,4	-8,3
Planejamento	14.969	4,3	10.450	3,1	-30,2
AGU	508	0,1	468	0,1	-7,9
Agricultura	24.001	7,0	23.214	7,0	-3,3
Ciência e Tecnologia	16.129	4,7	11.646	3,5	-27,8
Fazenda	56.984	16,6	50.173	15,1	-12,0
Educação	47.885	13,9	47.708	14,4	-0,4
Ind. e Comércio	9.899	2,9	8.750	2,6	-11,6
Justiça	22.050	6,4	24.948	7,5	13,1
Minas e Energia	5.427	1,6	5.383	1,6	-0,8
Previdência	53.014	15,4	49.514	14,9	-6,6
Relações Exteriores	12.306	3,6	9.409	2,8	-23,5
Saúde	35.691	10,4	43.432	13,1	21,7
Trabalho	9.272	2,7	11.638	3,5	25,5
Transporte	6.710	1,9	5.478	1,6	-18,4
Comunicações	3.580	1,0	4.556	1,4	27,3
Cultura	5.275	1,5	4.943	1,5	-6,3
Meio-Ambiente	12.813	3,7	12.633	3,8	-1,4
Total:	344.297	100	332.383	100	-3,5

Fonte: SIAFI - Valores Nominais

1 - Orçamento Fiscal e da Seguridade Social (Gestão 10 000), Outras Despesas Correntes, Aplicações Diretas

Diárias - Pessoal Civil (3.3.4.9.0.14.00)

Passagens e Despesas com Locomoção (3.3.4.9.0.33.00)

Outros Serviços de Terceiros - Pessoa Física (3.3.4.9.0.36.02 e 03)

2 - Inclui despesas da Vice-Presidência e da SAE.

3 - Contempla despesas da Fundação Roquette Pinto - Em Extinção

Por Área (ver quadro 1.1)

Órgão Superior	1997		1998		Variação % 98/97
	R\$ mil	%	R\$ mil	%	
Geral	105.364	30,6	91.173	27,4	-13,47
Infra-estrutura	65.746	19,1	59.027	17,8	-10,22
Social	173.187	50,3	182.183	54,8	5,2
Total:	344.297	100	332.383	100	-3,5

CUSTEIO

1.4 - Despesas com Material de Consumo de Janeiro a Outubro¹

Por Ministério / Entidade

Órgão Superior	1997		1998		Variação % 98/97
	R\$ mil	%	R\$ mil	%	
Presidência ²	9.257	3,0	11.199	4,3	21,0
Adm. e Ref. do Estado	640 ³	0,2	397	0,2	-38,0
Planejamento	4.321	1,4	3.152	1,2	-27,1
AGU	306	0,1	405	0,2	32,4
Agricultura	23.868	7,7	23.716	9,2	-0,6
Ciência e Tecnologia	4.434	1,4	4.412	1,7	-0,5
Fazenda	9.245	3,0	9.461	3,7	2,3
Educação	76.298	24,6	74.801	28,9	-2,0
Ind. e Comércio	2.170	0,7	1.496	0,6	-31,1
Justiça	26.400	8,5	25.922	10,0	-1,8
Minas e Energia	2.669	0,9	2.467	1,0	-7,6
Previdência	5.883	1,9	7.679	3,0	30,5
Relações Exteriores	815	0,3	895	0,3	9,8
Saúde	125.300	40,5	77.491	30,0	-38,2
Trabalho	1.727	0,6	2.018	0,8	16,9
Transporte	7.529	2,4	5.509	2,1	-26,8
Comunicações	865	0,3	961	0,4	11,1
Cultura	1.082	0,3	908	0,4	-16,1
Meio-Ambiente	6.790	2,2	5.821	2,3	-14,3
Total:	309.599	100	258.710	100	-16,4

Fonte: SIAFI - Valores Nominais

1 - Orçamento Fiscal e da Seguridade Social (Gestão 10 000), Outras Despesas Correntes, Aplicações Diretas

Material de Consumo (3.3.4.9.0.30.00)

Excluídos Materiais Farmacológicos, de Processamento de Dados, Laboratoriais e

Hospitalares (detalhes 30.09; 30.17; 30.35 e 30.36)

2 - Inclui despesas da Vice-Presidência e da SAE.

3 - Contempla despesas da Fundação Roquette Pinto - Em Extinção

Por Área (ver quadro 1.1)

Órgão Superior	1997		1998		Variação % 98/97
	R\$ mil	%	R\$ mil	%	
Geral	31.374	10,1	31.330	12,1	-0,1
Infra-estrutura	41.535	13,4	38.561	14,9	-7,2
Social	236.690	76,5	188.819	73,0	-20,2
Total:	309.599	100	258.710	100	-16,4

1.5 - Despesas com Serviços de Janeiro a Outubro¹

Por Ministério / Entidade

Órgão Superior	1997		1998		Variação % 98/97
	R\$ mil	%	R\$ mil	%	
Presidência ²	58.042	1,8	57.894	1,8	-0,3
Adm. e Ref. do Estado	25.747 ³	0,8	12.506	0,4	-51,4
Planejamento	65.260	2,0	69.546	2,2	6,6
AGU	3.914	0,1	4.770	0,1	21,9
Agricultura	141.397	4,3	147.554	4,6	4,4
Ciência e Tecnologia	69.878	2,1	79.340	2,5	13,5
Fazenda	449.554	13,6	437.852	13,7	-2,6
Educação	496.479	15,0	585.227	18,3	17,9
Ind. e Comércio	55.846	1,7	68.804	2,1	23,2
Justiça	63.939	1,9	67.551	2,1	5,6
Minas e Energia	48.770	1,5	54.643	1,7	12,0
Previdência	615.060	18,6	509.717	15,9	-17,1
Relações Exteriores	120.563	3,6	118.172	3,7	-2,0
Saúde	699.986	21,1	579.620	18,1	-17,2
Trabalho	113.253	3,4	190.371	5,9	68,1
Transporte	151.573	4,6	65.350	2,0	-56,9
Comunicações	22.177	0,7	47.418	1,5	113,8
Cultura	27.117	0,8	29.817	0,9	10,0
Meio-Ambiente	81.440	2,5	74.149	2,3	-9,0
Total:	3.309.995	100	3.200.301	100	-3,3

Fonte: SIAFI - Valores Nominais

1 - Orçamento Fiscal e da Seguridade Social (Gestão 10 000), Outras Despesas Correntes, Aplicações Diretas

Serviços de Consultoria (3.3.4.9.0.35.00)

Outros Serviços de Terceiros - Pessoa Física (3.3.4.9.0.36.00)

Locação de Mão-de-Obra (3.3.4.9.0.37.00)

Outros Serviços de Terceiros - Pessoa Jurídica (3.3.4.9.0.39.00)

Excluem-se os Serviços Médicos-Hospitalares e Odontológicos e os Serviços de Processamento de Dados, detalhes 39.50 e 39.57 .

2 - Inclui despesas da Vice-Presidência e da SAE.

3 - Contempla despesas da Fundação Roquette Pinto - Em Extinção

Por Área (ver quadro 1.1)

Órgão Superior	1997		1998		Variação % 98/97
	R\$ mil	%	R\$ mil	%	
Geral	804.520	24,3	774.889	24,2	-3,7
Infra-estrutura	489.641	14,8	463.109	14,5	-5,4
Social	2.015.834	60,9	1.962.303	61,3	-2,7
Total:	3.309.995	100,0	3.200.301	100,0	-3,3

1.6 - Despesas com Mat. e Serv. de Informática de Janeiro a Outubro¹

Por Ministério / Entidade

Órgão Superior	1997		1998		Variação % 98/97
	R\$ mil	%	R\$ mil	%	
Presidência ²	1 367	0,2	1 405	0,2	2,8
Adm. e Ref. do Estado ³	19 874 ⁴	3,2	13 432	2,0	-32,4
Planejamento ³	23 446	3,8	23 600	3,6	0,7
AGU	273	0,0	217	0,0	-20,5
Agricultura	4 679	0,8	4 124	0,6	-11,9
Ciência e Tecnologia	3 883	0,6	3 224	0,5	-17,0
Fazenda ³	203 393	32,9	214 365	32,5	5,4
Educação	18 151	2,9	21 545	3,3	18,7
Ind. e Comércio	5 259	0,9	9 993	1,5	90,0
Justiça	24 781	4,0	20 612	3,1	-16,8
Minas e Energia	5 256	0,9	6 905	1,0	31,4
Previdência ³	241 309	39,0	300 535	45,5	24,5
Relações Exteriores	1 339	0,2	1 305	0,2	-2,5
Saúde	6 918	1,1	7 559	1,1	9,3
Trabalho	51 172	8,3	15 667	2,4	-69,4
Transporte	2 790	0,5	9 196	1,4	229,6
Comunicações	2 245	0,4	4 213	0,6	87,7
Cultura	637	0,1	399	0,1	-37,4
Meio-Ambiente	1 392	0,2	2 061	0,3	48,1
Total:	618 164	100	660 357	100	6,8

Fonte: SIAFI - Valores Nominais

1 - Orçamento Fiscal e da Seguridade Social (Gestão 10 000), Outras Despesas Correntes, Aplicações Diretas

Material de Processamento de Dados (3.3.4.9.0.30.17)

Locação de Softwares (3.3.4.9.0.39.11)

Serviços de Processamento de Dados (3.3.4.9.0.39.57)

Aquisição de Softwares (3.3.4.9.0.39.94)

2 - Inclui despesas da Vice-Presidência e da SAE.

3 - As despesas com informática concentram-se nos Ministérios responsáveis pelas Bases de Dados e Sist.estruturadores do governo

4 - Contempla despesas da Fundação Roquette Pinto - Em Extinção

Por Área (ver quadro 1.1)

Órgão Superior	1997		1998		Variação % 98/97
	R\$ mil	%	R\$ mil	%	
Geral	251.084	40,6	256.385	38,8	2,1
Infra-estrutura	24.112	3,9	37.655	5,7	56,2
Social	342.968	55,5	366.317	55,5	6,8
Total:	618.164	100,0	660.357	100,0	6,8

1.7 - Despesas com Limpeza e Conservação de Janeiro a Outubro¹

Por Ministério / Entidade

Órgão Superior	1997		1998		Variação % 98/97
	R\$ mil	%	R\$ mil	%	
Presidência ²	3.460	1,9	4.342	2,2	25,5
Adm. e Ref. do Estado ³	1.831 ⁴	1,0	1.614	0,8	-11,9
Planejamento	4.046	2,2	3.378	1,7	-16,5
AGU	204	0,1	295	0,2	44,6
Agricultura	6.887	3,7	8.207	4,2	19,2
Ciência e Tecnologia	4.553	2,4	4.771	2,4	4,8
Fazenda	29.318	15,7	24.456	12,5	-16,6
Educação	44.345	23,8	50.275	25,6	13,4
Ind. e Comércio	1.949	1,0	3.073	1,6	57,7
Justiça	8.398	4,5	9.378	4,8	11,7
Minas e Energia	1.729	0,9	1.745	0,9	0,9
Previdência	26.488	14,2	23.656	12,1	-10,7
Relações Exteriores	978	0,5	1.216	0,6	24,3
Saúde	35.654	19,1	39.992	20,4	12,2
Trabalho	4.294	2,3	3.757	1,9	-12,5
Transporte	3.550	1,9	5.470	2,8	54,1
Comunicações	1.323	0,7	1.692	0,9	27,9
Cultura	2.550	1,4	2.930	1,5	14,9
Meio-Ambiente	5.134	2,7	5.843	3,0	13,8
Total:	186.691	100	196.090	100	5,0

Fonte: SIAFI - Valores Nominais

1 - Orçamento Fiscal e da Seguridade Social (Gestão 10 000), Outras Despesas Correntes, Aplicações Diretas

Serviços de Limpeza e Conservação (3.3.4.9.0.36.25)

Limpeza e Conservação (3.3.4.9.0.37.02)

Limpeza e Conservação (3.3.4.9.0.39.78)

2 - Inclui despesas da Vice-Presidência e da SAE.

3 - Inclui despesas com o Condomínio do Bloco "A"

4 - Contempla despesas da Fundação Roquette Pinto - Em Extinção

Por Área (ver quadro 1.1)

Órgão Superior	1997		1998		Variação % 98/97
	R\$ mil	%	R\$ mil	%	
Geral	44.971	24,1	41.144	21,0	-8,5
Infra-estrutura	19.991	10,7	24.958	12,7	24,8
Social	121.729	65,2	129.988	66,3	6,8
Total:	186.691	100	196.090	100	5,0

CUSTEIO

1.8 - Despesas com Vigilância de Janeiro a Outubro¹

Por Ministério / Entidade

Órgão Superior	1997		1998		Variação % 98/97
	R\$ mil	%	R\$ mil	%	
Presidência ²	5.217	2,0	5.270	2,0	1,0
Adm. e Ref. do Estado ³	2.731 ⁴	1,1	2.407	0,9	-11,9
Planejamento	6.282	2,5	5.746	2,2	-8,5
AGU	941	0,4	1.281	0,5	36,1
Agricultura	16.971	6,6	17.334	6,6	2,1
Ciência e Tecnologia	5.695	2,2	6.370	2,4	11,9
Fazenda	44.569	17,4	40.175	15,3	-9,9
Educação	26.512	10,3	34.031	13,0	28,4
Ind. e Comércio	2.444	1,0	6.405	2,4	162,1
Justiça	3.613	1,4	4.203	1,6	16,3
Minas e Energia	1.830	0,7	2.175	0,8	18,9
Previdência	71.504	27,9	68.045	26,0	-4,8
Relações Exteriores	1.315	0,5	1.336	0,5	1,6
Saúde	32.699	12,8	33.451	12,8	2,3
Trabalho	10.676	4,2	10.684	4,1	0,1
Transporte	5.302	2,1	5.681	2,2	7,1
Comunicações	1.960	0,8	2.454	0,9	25,2
Cultura	4.993	1,9	4.994	1,9	0,0
Meio-Ambiente	11.069	4,3	9.694	3,7	-12,4
Total:	256.323	100	261.736	100	2,1

Fonte: SIAFI - Valores Nominais

1 - Orçamento Fiscal e da Seguridade Social (Gestão 10 000), Outras Despesas Correntes, Aplicações Diretas

Vigilância Ostensiva (3.3.4.9.0.37.03)

Vigilância Ostensiva (3.3.4.9.0.39.77)

2 - Inclui despesas da Vice- Presidência e da SAE.

3 - Inclui despesas com o Condomínio do Bloco "A"

4 - Contempla despesas da Fundação Roquette Pinto - Em Extinção

Por Área (ver quadro 1.1)

Órgão Superior	1997		1998		Variação % 98/97
	R\$ mil	%	R\$ mil	%	
Geral	72.124	28,1	65.909	25,2	-8,6
Infra-estrutura	34.202	13,3	40.419	15,4	18,2
Social	149.997	58,5	155.408	59,4	3,6
Total	256.323	100	261.736	100	2,1

1.9 - Despesas com Serviços de Energia Elétrica de Janeiro a Outubro¹

Por Ministério / Entidade

Órgão Superior	1997		1998		Variação % 98/97
	R\$ mil	%	R\$ mil	%	
Presidência ²	2.880	2,9	3.415	3,0	18,6
Adm. e Ref. do Estado ³	1.149 ⁴	1,2	826	0,7	-28,1
Planejamento	3.218	3,3	2.584	2,3	-19,7
AGU	306	0,3	321	0,3	4,9
Agricultura	7.480	7,6	8.466	7,4	13,2
Ciência e Tecnologia	4.002	4,1	4.120	3,6	2,9
Fazenda	13.690	13,9	14.950	13,1	9,2
Educação	28.226	28,7	33.217	29,1	17,7
Ind. e Comércio	1.383	1,4	2.144	1,9	55,0
Justiça	3.730	3,8	3.463	3,0	-7,2
Minas e Energia	1.542	1,6	1.927	1,7	25,0
Previdência	10.776	11,0	12.537	11,0	16,3
Relações Exteriores	731	0,7	1.389	1,2	90,0
Saúde	11.009	11,2	13.536	11,8	23,0
Trabalho	1.037	1,1	1.262	1,1	21,7
Transporte	2.636	2,7	4.377	3,8	66,0
Comunicações	777	0,8	846	0,7	8,9
Cultura	816	0,8	1.130	1,0	38,5
Meio-Ambiente	2.990	3,0	3.768	3,3	26,0
Total:	98.378	100	114.278	100	16,2

Fonte: SIAFI - Valores Nominais

1 - Orçamento Fiscal e da Seguridade Social (Gestão 10 000), Outras Despesas Correntes, Aplicações Diretas

Serviços de Energia Elétrica (3.3.4.9.0.39.43)

2 - Inclui despesas da Vice-Presidência e da SAE.

3 - Inclui despesas com o Condomínio do Bloco "A"

4 - Contempla despesas da Fundação Roquette Pinto - Em Extinção

Por Área (ver quadro 1.1)

Órgão Superior	1997		1998		Variação % 98/97
	R\$ mil	%	R\$ mil	%	
Geral	24.964	25,4	27.253	23,8	9,2
Infra-estrutura	17.820	18,1	21.880	19,1	22,8
Social	55.594	56,5	65.145	57,0	17,2
Total:	98.378	100	114.278	100	16,2

1.10 - Despesas com Serviços de Água e Esgoto de Janeiro a Outubro¹

Por Ministério / Entidade

Órgão Superior	1997		1998		Variação % 98/97
	R\$ mil	%	R\$ mil	%	
Presidência ²	1.659	4,4	2.025	4,8	22,1
Adm. e Ref. do Estado ³	370 ⁴	1,0	248	0,6	-33,0
Planejamento	948	2,5	462	1,1	-51,3
AGU	15	0,0	21	0,1	40,0
Agricultura	1.937	5,1	2.140	5,1	10,5
Ciência e Tecnologia	622	1,6	423	1,0	-32,0
Fazenda	4.889	12,9	4.494	10,7	-8,1
Educação	9.059	23,9	11.959	28,5	32,0
Ind. e Comércio	863	2,3	1.014	2,4	17,5
Justiça	1.430	3,8	1.384	3,3	-3,2
Minas e Energia	545	1,4	635	1,5	16,5
Previdência	5.589	14,8	5.817	13,9	4,1
Relações Exteriores	175	0,5	570	1,4	225,7
Saúde	6.961	18,4	7.844	18,7	12,7
Trabalho	586	1,5	626	1,5	6,8
Transporte	840	2,2	920	2,2	9,5
Comunicações	264	0,7	227	0,5	-14,0
Cultura	226	0,6	262	0,6	15,9
Meio-Ambiente	900	2,4	840	2,0	-6,7
Total:	37.878	100	41.911	100	10,6

Fonte: SIAFI - Valores Nominais

1 - Orçamento Fiscal e da Seguridade Social (Gestão 10 000), Outras Despesas Correntes, Aplicações Diretas

Serviços de Água e Esgoto (3.3.4.9.0.39.44)

2 - Inclui despesas da Vice-Presidência e da SAE.

3 - Inclui despesas com o Condomínio do Bloco "A"

4 - Contempla despesas da Fundação Roquette Pinto - Em Extinção

Por Área (ver quadro 1.1)

Órgão Superior	1997		1998		Variação % 98/97
	R\$ mil	%	R\$ mil	%	
Geral	8.956	23,6	8.660	20,7	-3,3
Infra-estrutura	5.071	13,4	5.359	12,8	5,7
Social	23.851	63,0	27.892	66,6	16,9
Total:	37.878	100	41.911	100	10,6

1.11 - Despesas com Serviços de Telecomunicações de Janeiro a Outubro¹

Por Ministério / Entidade

Órgão Superior	1997		1998		Variação % 98/97
	R\$ mil	%	R\$ mil	%	
Presidência ²	5.201	3,7	5.886	3,9	13,2
Adm. e Ref. do Estado ³	3.100 ⁴	2,2	591	0,4	-80,9
Planejamento	4.812	3,4	3.704	2,4	-23,0
AGU	410	0,3	403	0,3	-1,7
Agricultura	6.822	4,8	6.785	4,5	-0,5
Ciência e Tecnologia	5.372	3,8	6.512	4,3	21,2
Fazenda	43.157	30,6	49.231	32,3	14,1
Educação	21.179	15,0 #	26.510	17,4	25,2
Ind. e Comércio	2.371	1,7	2.666	1,8	12,4
Justiça	5.685	4,0	6.121	4,0	7,7
Minas e Energia	1.610	1,1	1.736	1,1	7,8
Previdência	14.167	10,1	14.399	9,5	1,6
Relações Exteriores	6.836	4,8	5.434	3,6	-20,5
Saúde	7.158	5,1	7.747	5,1	8,2
Trabalho	3.708	2,6	3.698	2,4	-0,3
Transporte	2.481	1,8	2.951	1,9	18,9
Comunicações	1.983	1,4	2.452	1,6	23,7
Cultura	1.261	0,9	1.455	1,0	15,4
Meio-Ambiente	3.652	2,6	3.964	2,6	8,5
Total:	140.965	100	152.245	100	8,0

Fonte: SIAFI - Valores Nominais

1 - Orçamento Fiscal e da Seguridade Social (Gestão 10 000), Outras Despesas Correntes, Aplicações Diretas

Serviços de Telecomunicações (3.3.4.9.0.39.58)

2 - Inclui despesas da Vice-Presidência e da SAE.

3 - Inclui despesas com o Condomínio do Bloco "A"

4 - Contempla despesas da Fundação Roquette Pinto - Em Extinção

Por Área (ver quadro 1.1)

Órgão Superior	1997		1998		Variação % 98/97
	R\$ mil	%	R\$ mil	%	
Geral	67.168	47,6	69.213	45,5	3,0
Infra-estrutura	20.639	14,6	23.102	15,2	11,9
Social	53.158	37,7	59.930	39,4	12,7
Total:	140.965	100	152.245	100	8,0

2 - Modalidades de Licitação

Empenhos Liquidados de Janeiro a Outubro de 1998 - Orçamento Fiscal e da Seguridade Social Por Ministério / Entidade

Órgão Superior	Concurso (a)		Convite (b)		Tomada de Preços (c)		Concorrência (d)		Dispensa (e)	
	R\$ mil	%	R\$ mil	%	R\$ mil	%	R\$ mil	%	R\$ mil	%
Presidência ¹	0	-	7.114	9,1	14.779	19,0	19.422	24,9	14.802	19,0
Adm. e Ref. do Estado	0	-	680	2,5	3.492	12,8	3.138	11,5	16.538	60,5
Planejamento	0	-	4.912	4,4	11.715	10,4	44.835	39,8	24.055	21,4
AGU	0	-	1.368	20,2	2.018	29,7	448	6,6	1.650	24,3
Agricultura	73	0,0	26.215	12,2	46.445	21,7	60.690	28,3	51.763	24,2
Ciência e Tecnologia	0	-	6.087	5,7	19.545	18,4	20.102	18,9	33.259	31,3
Fazenda	109	0,0	21.255	2,7	77.611	9,8	157.695	19,8	252.222	31,7
Educação	152	0,0	65.060	8,4	91.531	11,8	143.946	18,5	233.386	30,0
Ind. e Comércio	46	0,1	2.039	2,5	7.255	8,9	40.567	49,8	19.899	24,4
Justiça	1.628	1,1	13.369	9,2	29.896	20,5	32.452	22,2	43.174	29,6
Minas e Energia	4	0,0	4.369	7,2	8.860	14,7	6.943	11,5	26.203	43,4
Previdência	2.274	0,3	16.084	2,1	47.466	6,1	121.707	15,7	323.734	41,6
Relações Exteriores	80	0,3	3.381	13,2	3.136	12,2	9.773	38,1	4.324	16,8
Saúde	195	0,0	64.411	7,1	116.287	12,9	297.218	32,9	163.198	18,1
Trabalho	21	0,0	6.954	3,6	13.686	7,0	56.610	29,0	103.713	53,1
Transporte	1	0,0	32.070	3,5	61.314	6,7	701.015	77,1	88.960	9,8
Comunicações	0	-	2.214	6,2	3.781	10,6	12.468	35,0	8.419	23,6
Cultura	693	1,9	3.170	8,5	7.907	21,3	8.825	23,8	7.793	21,0
Meio-Ambiente	15	0,0	24.814	8,3	38.484	12,9	200.992	67,4	17.542	5,9
Gab. Extr. Pol. Fundiária	71	0,1	22.978	22,5	33.777	33,1	7.238	7,1	22.324	21,9
Total:	5.362	0,1	328.544	5,8	638.985	11,2	1.946.084	34,2	1.456.958	25,6

Órgão Superior	Inexigibilidade (f)		Suprimento de Fundos (g)		Total do Aplicável (h)		Não Aplicável ² (i)		Total (a+b+c+d+e+f+g+i)	
	R\$ mil	%	R\$ mil	%	R\$ mil	%	R\$ mil	%	R\$ mil	%
Presidência ¹	15.688	20,1	6.111	7,8	77.916	100,0	246.431		324.347	
Adm. e Ref. do Estado	3.452	12,6	49	0,2	27.349	100,0	46.765		74.114	
Planejamento	23.928	21,3	3.071	2,7	112.516	100,0	1.085.235		1.197.751	
AGU	1.140	16,8	163	2,4	6.787	100,0	16.415		23.202	
Agricultura	26.799	12,5	2.200	1,0	214.185	100,0	2.092.581		2.306.766	
Ciência e Tecnologia	26.657	25,1	584	0,5	106.234	100,0	600.972		707.206	
Fazenda	283.305	35,7	2.341	0,3	794.538	100,0	290.093.988		290.888.526	
Educação	236.588	30,4	6.887	0,9	777.550	100,0	7.505.367		8.282.917	
Ind. e Comércio	11.277	13,8	427	0,5	81.510	100,0	550.250		631.760	
Justiça	21.496	14,7	3.992	2,7	146.007	100,0	1.421.101		1.567.108	
Minas e Energia	12.570	20,8	1.370	2,3	60.319	100,0	394.623		454.942	
Previdência	263.813	33,9	2.423	0,3	777.501	100,0	45.535.090		46.312.591	
Relações Exteriores	4.898	19,1	72	0,3	25.664	100,0	341.946		367.610	
Saúde	259.729	28,8	2.208	0,2	903.246	100,0	12.650.094		13.553.340	
Trabalho	13.757	7,0	583	0,3	195.324	100,0	6.484.570		6.679.894	
Transporte	26.232	2,9	149	0,0	909.741	100,0	1.912.244		2.821.985	
Comunicações	8.518	23,9	264	0,7	35.664	100,0	403.339		439.003	
Cultura	8.112	21,9	602	1,6	37.102	100,0	108.191		145.293	
Meio-Ambiente	12.861	4,3	3.663	1,2	298.371	100,0	797.511		1.095.882	
Gab. Extr. Pol. Fundiária	8.633	8,5	6.935	6,8	101.956	100,0	909.997		1.011.953	
Total:	1.269.453	22,3	44.094	0,8	5.689.480	100,0	373.196.710		378.886.190	

Fonte: SIAFI - Valores Nominais

1 - Inclui despesas da Vice- Presidência e da SAE.

2 - Transferências a estados e municípios, pagamento de pessoal, encargos financeiros, etc.

ENAP
Escola Nacional de
Administração Pública

1.1 - Número de Turmas e Alunos Treinados

<i>Ano</i>	<i>Número de Turmas</i>	<i>Alunos Treinados</i>
1981	13	429
1982	25	767
1983	35	1.269
1984	31	1.477
1985	150	3.358
1986	162	3.821
1987	89	2.882
1988	97	3.019
1989	55	1.185
1990	10	340
1991	13	747
1992	62	1.929
1993	102	3.251
1994	134	3.105
SOMA	978	27.579
1995	141	1.964
1996 ¹	388	8.279
1997 ¹	1.001	18.966
1998*	400	5.980
SOMA	1.930	35.189

Fonte: MARE/ENAP.

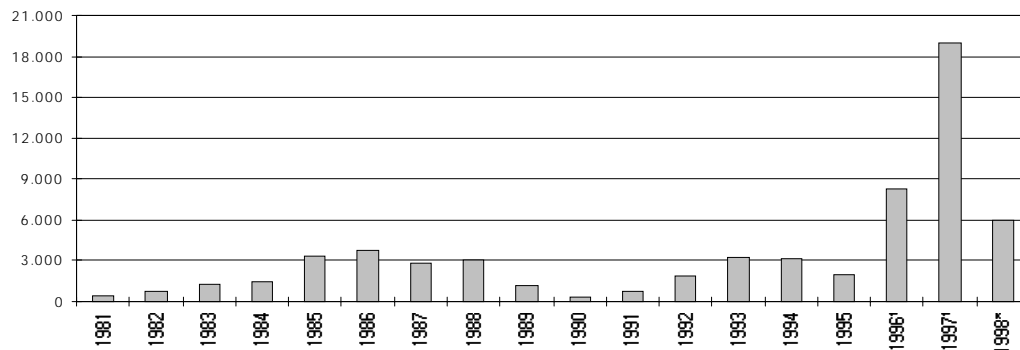
* 1º Semestre de 1998

1- Alunos Treinados:

30% - Curso de Informática Básica;

70% - R.H., Leg e Orçamento, Desenvolvimento Gerencial, Gestão Estratégica no Setor Público.

Quantitativo de alunos treinados pela ENAP



1.2- Maiores clientes da ENAP

Instituição	Número de Treinamentos	
	Ano 1997	1º semestre de 1998
1. Ministério do Exército	1.514	417
2. Ministério da Aeronáutica	1.253	524
3. Presidência da República	868	668
4. Ministério da Adm. e Reforma do Estado	830	891
5. Ministério da Agricultura	750	685
6. Ministério da Justiça	716	459
7. Ministério do Planejamento e Orçamento	663	144
8. Ministério das Minas e Energia	574	110
9. Ministério da Fazenda	567	151
10. Advogacia Geral da União	559	0
11. Ministério do Trabalho	489	77
12. Ministério da Marinha	428	243
13. INSS	401	135
14. CONAB	370	0
15. INCRA	349	0
16. Ministério da Educação e do Desporto	289	343
17. IBAMA	259	0
18. DNER	191	0
19. Ministério da Cultura	176	46
20. INMETRO	159	0
21. Fundação Nacional de Saúde	155	0
22. UnB	133	0
23. Ministério da Saúde (adm.direta)	123	198
24. CNPq	156	0
25. SUDAM	109	0
26. INPI	107	0
Total	12.188	5.091

Fonte: MARE/ENAP

1.3 - Cursos com maior números de concluintes (1º Semestre de 1998)

- Cursos habituais	Turmas	Treinados
Introdução a Informática básica	40	629
Administração gerencial para um Novo Estado	20	338
Estruturação de textos administrativos	18	324
A busca da excelência no atendimento ao cidadão	14	265
Licitações e contratos na Administração Pública	8	189
Atualização para secretárias/os Sênios	5	94

- Cursos de Formação para Carreiras	Turma	
Especialistas em Políticas Públicas e Gestão Governamental		104
Analistas de Orçamento		94

Fonte: MARE/ENAP

1.4- Comparativo dos Resultados de Capacitação

	1994 (a)	1997 (b)	(b)/(a) - %
Total de Alunos	3.105	18.966	611
Total Hora-Aula	8.219	26.976	328
Total Hora-Aula - Aluno	269.004	920.912	342
Servidores/Dias Treinados ¹	33.625	115.114	342

Fonte: MARE/ENAP

1 - Total Hora-Aula - Aluno dividido por 8

* Resultados obtidos até dez/97

1.5- Recursos Orçamentários X Treinamentos realizados entre 1995 e 1997

	Orçamento realizado (R\$ mil)	Convênio FAT realizado (R\$ mil)	Convênio CAPES realizados (R\$ mil)	Total em (R\$ mil)	Treinamentos realizados (A)	(B)
1995	9.039	-		9.039	100	1964 ¹
1996	10.293	977 ²		11.270	125	8.279
1997	9.877	2.072	100	12.049	133	18.966

1 - ENAP em reestruturação

MARE | Ministério da Administração
Federal e Reforma do Estado

O **Boletim Estatístico de Pessoal** é uma publicação mensal do Departamento de Carreiras e Remuneração da Secretaria de Recursos Humanos do Ministério da Administração Federal e Reforma do Estado. O Boletim também está disponível na Internet: www.mare.gov.br. ou escreva pelo E-mail: boletim@mare.gov.br.

