



SENAPPEN

Secretaria Nacional de Políticas Penais

MANUAL DE UTILIZAÇÃO POWER BI
MONITORAMENTO DE
OBRAS FUNPEN

1. INTRODUÇÃO

Este manual destina-se a fornecer orientações detalhadas sobre como utilizar o Painel Power BI para monitorar e analisar informações relacionadas aos recursos federais destinados à construção, reforma e ampliação dos estabelecimentos penais estaduais. O Power BI oferece uma plataforma visual e interativa para acessar, explorar e compartilhar dados de forma eficaz.

2. FUNCIONALIDADES

As principais funcionalidades do Power BI incluem:

- **Conexão a fontes de dados:** Permite conectar-se a diversas fontes de dados para coletar informações relevantes;
- **Modelagem de dados:** Possibilita a modelagem e organização dos dados de acordo com as necessidades específicas;
- **Visualização interativa:** Oferece a criação de gráficos e relatórios interativos para uma compreensão mais fácil dos dados;
- **Filtros e slicers:** Permite a aplicação de filtros para segmentar os dados e encontrar informações específicas.;
- **Relacionamento de tabelas:** Permite estabelecer relações entre tabelas de dados para uma análise mais completa;
- **Atualização de dados automática:** Mantém os dados sempre atualizados para fornecer insights em tempo real.;
- **Compartilhamento e colaboração:** Facilita o compartilhamento de relatórios e painéis com outros usuários para colaboração.

3. BENEFÍCIOS ESPERADOS

- Automatização no processo de gestão dos recursos do fundo penitenciário nacional;
- Planejamento orçamentário efetivo;
- Maior facilidade na detecção de problemas macros na gestão dos estados.

4. COMO ACESSAR O SISTEMA?

Para ingressar no Power BI, o usuário deverá primeiramente acessar o endereço eletrônico <https://tinyurl.com/Painel-Obras-funpen> onde está publicada a ferramenta ou através do site da SENAPPEN via <https://www.gov.br/senappen/pt-br/assuntos/engenharia-e-arquitetura-prisional>.

A ferramenta online propicia visualizar os dados disponibilizados pela Coordenação-Geral de Modernização da Engenharia e Arquitetura Prisional – CGMEAP da Diretoria Executiva da SENAPPEN, por meio do botão “Entrar”.



PAINEL DE OBRAS – FUNPEN

Construção, reforma, ampliação e aprimoramento de estabelecimentos penais

ENTRAR

Diretoria Executiva
Coordenação-Geral de Modernização da
Engenharia e Arquitetura Prisional - CGMEAP

MINISTÉRIO DA
JUSTIÇA E
SEGURANÇA PÚBLICA

GOVERNO FEDERAL
BRASIL
UNIÃO E RECONSTRUÇÃO

Figura 1 - Tela de login

5. INTERFACE DO USUÁRIO

Após entrar, será direcionado para a interface principal do Painel de Obras Prisionais, que é composta pelos seguintes elementos:

5.1. Menu Lateral

O menu lateral fornece funções de controle do sistema, incluindo: Filtro avançado, Limpar Filtros de Tela, Painel em Gráficos, Painel em Tabelas, Painel de Geração de Vagas e Painel de localização dos estabelecimentos penais.



Figura 2 - Menu Lateral

- 1- Filtro Avançado;
- 2- Limpar painéis;
- 3- Análise por gráfico;
- 4- Análise por tabela;

- 5- Geração de vagas; e
- 6- Localização dos estabelecimentos penais.

5.1.1. Filtro Avançado

Ao selecionar o item 1-Filtro Avançado, o sistema apresentará um menu com opções de filtragem para classificar os objetos de acordo com vários critérios, como:

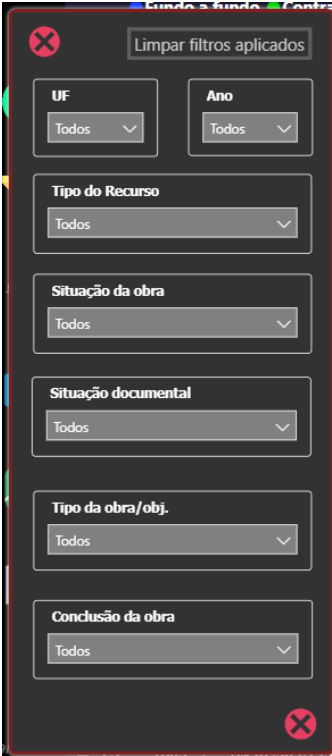


Figura 3 - Menu de filtro avançado

UF: Classificação dos objetos por Unidade da Federação.

Ano: Classificação dos objetos por Ano dos Repasses voluntários ou obrigatórios.

Tipo do recurso: Classificação dos objetos pela origem do recurso, podendo ser, basicamente, Contrato de Repasse ou Fundo a Fundo.

Situação da Obra: Classificação dos objetos por situação do andamento da obra, podendo ser:

- 1- Distratada/cancelada;
- 2- Não iniciada;
- 3- Concluída com autorização;
- 4- Concluída sem autorização;
- 5- Em andamento com autorização; e
- 6- Paralisada.

Situação Documental: Classificação técnica dos objetos pela situação do andamento processual interno da SENAPPEN, podendo ser:

- 1- Aguardando o envio de documentação pela UF;
- 2- Em análise;
- 3- Aguardando a resolução de pendências pela UF;

- 4- Obra autorizada (monitoramento da execução);
- 5- Obra autorizada (aditivo em análise);
- 6- Aguardando início da prestação de contas;
- 7- Prestação de contas em análise;
- 8- Prestação de contas concluída;
- 9- Análise de TCE.

Tipo da obra/obj.: Classificação dos objetos pelo tipo do objeto considerando o art. 4º da Portaria nº 403/2020:

- 1- Tipo I: para execução de obra de construção, ampliação, reforma, aprimoramento ou conclusão, cujo custo estimado seja igual ou inferior a R\$ 1.500.000,00 (um milhão e quinhentos mil reais);
- 2- Tipo II: para a execução de obra de construção, ampliação, reforma, aprimoramento e conclusão cujo custo estimado seja superior a R\$ 1.500.000,00 (um milhão e quinhentos mil reais);
- 3- Tipo III: para a execução de manutenção predial de unidades prisionais, por execução indireta, mediante contratação de empresa especializada;
- 4- Tipo IV: para a utilização exclusiva do trabalho dos presos, custeando apenas a compra de insumos para aplicação em obras de construção, ampliação, reforma, aprimoramento, conclusão ou em manutenções de unidades prisionais; e
- 5- Tipo V: para a execução de serviços de engenharia relativos a estudos e projetos técnicos, tais como estudo geológico, levantamento planialtimétrico, projeto de fundação, projeto de terraplenagem, projeto de implantação, revisão e adequação dos projetos técnicos aos aspectos intrínsecos ao local de execução de obra.

Conclusão da obra: Classificação dos objetos pelo ano de conclusão da obra.

5.1.2. Limpar filtros em tela

Clique para limpar os filtros dinâmicos interativos dos painéis.

Dica

Ao realizar a limpeza dos filtros dinâmicos aplicados nos painéis **não afetará** os filtros avançados que foram aplicados.

5.1.3. Painel em Gráficos

Clique para alterar a visualização dos painéis de análise para visualização em gráficos.

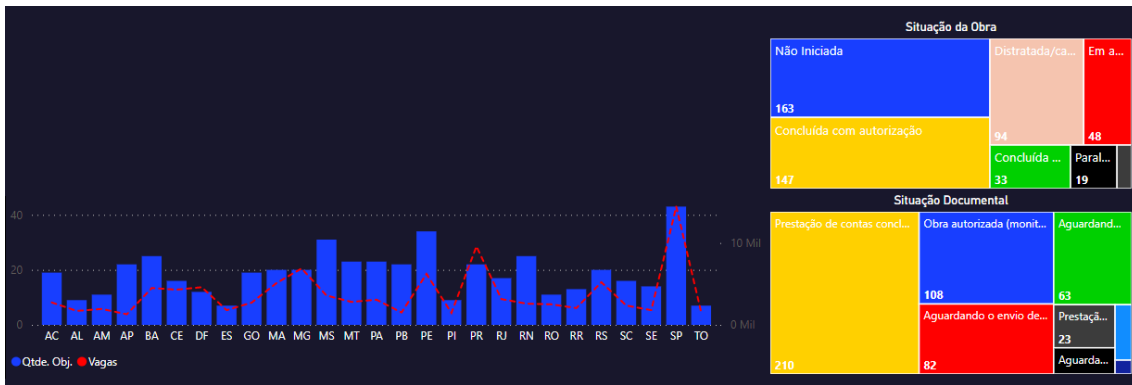


Figura 4 - Painéis em gráficos

Além da apresentação dos dados tabelados, nesse painel existe a opção de utilização dos filtros dinâmicos por **Situação da Obra** e **Situação Documental**.

5.1.4. Painel em Tabelas



Clique para alterar a visualização dos painéis de análise para visualização em tabelas.



Figura 5 - Painéis em tabelas

Além da apresentação dos dados tabelados, nesse painel existe a opção de utilização dos filtros dinâmicos de **Evolução física da obra** e **Pendências de análise**.

5.1.5. Painel de Geração de Vagas



Clique para alterar a visualização dos painéis de análise para visualização da geração dos objetos para cada ano de repasse dos recursos do fundo penitenciário nacional.

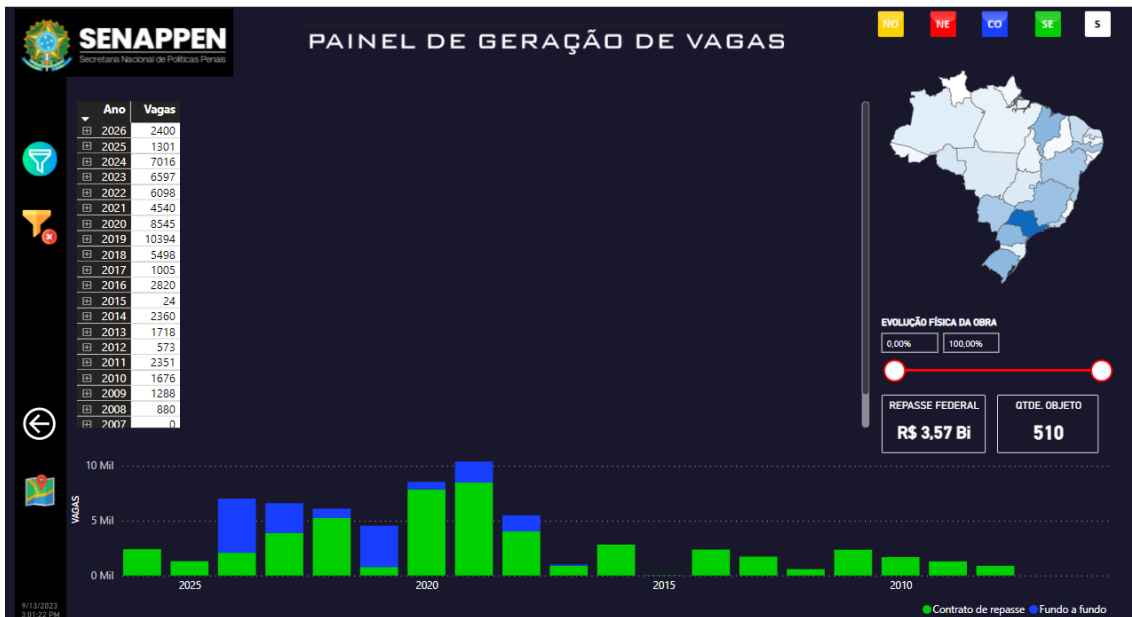


Figura 6 - Painel de geração de vagas

5.1.6. Painel de Localização dos Estabelecimentos Penais

Clique para alterar a visualização dos painéis de análise para visualização do mapa com a localização de todos os estabelecimentos penais dentro da base de dados, a partir da sua localização geográfica.

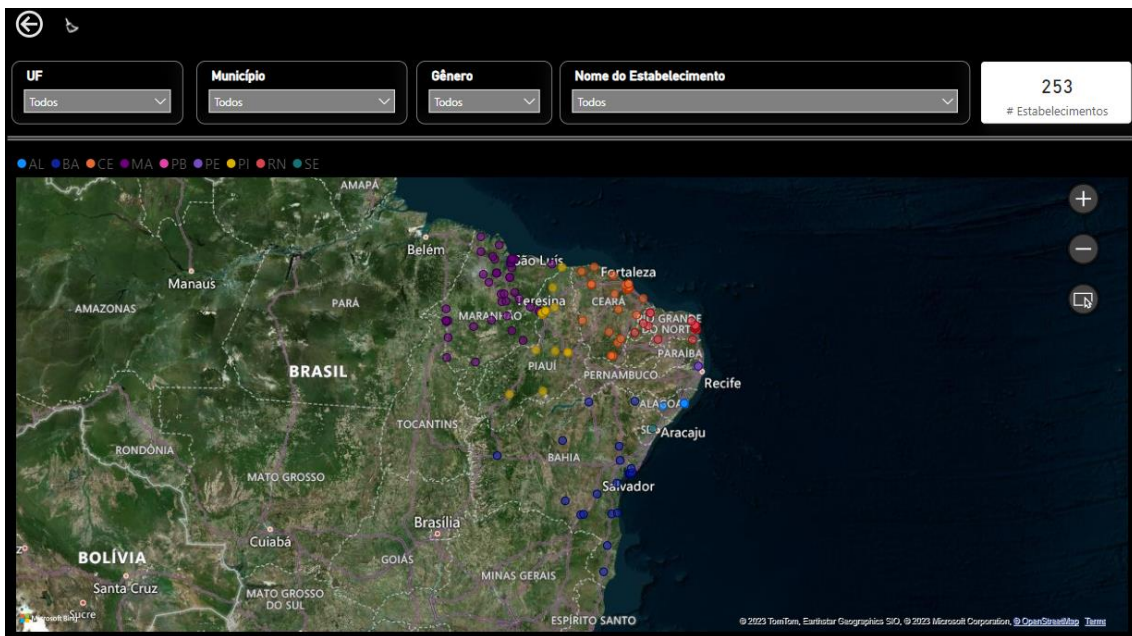


Figura 7 - Painel da geolocalização dos estabelecimentos penais

Observação:

Note que os objetos podem ser filtrados dinamicamente no menu superior a partir da sua unidade da federação, município, gênero dos apenados e/ou nome do estabelecimento.

5.2. Painéis Centrais

Os painéis centrais exibem informações e dados gerados dos objetos, além da interatividade da aplicação de filtros dinâmicos.

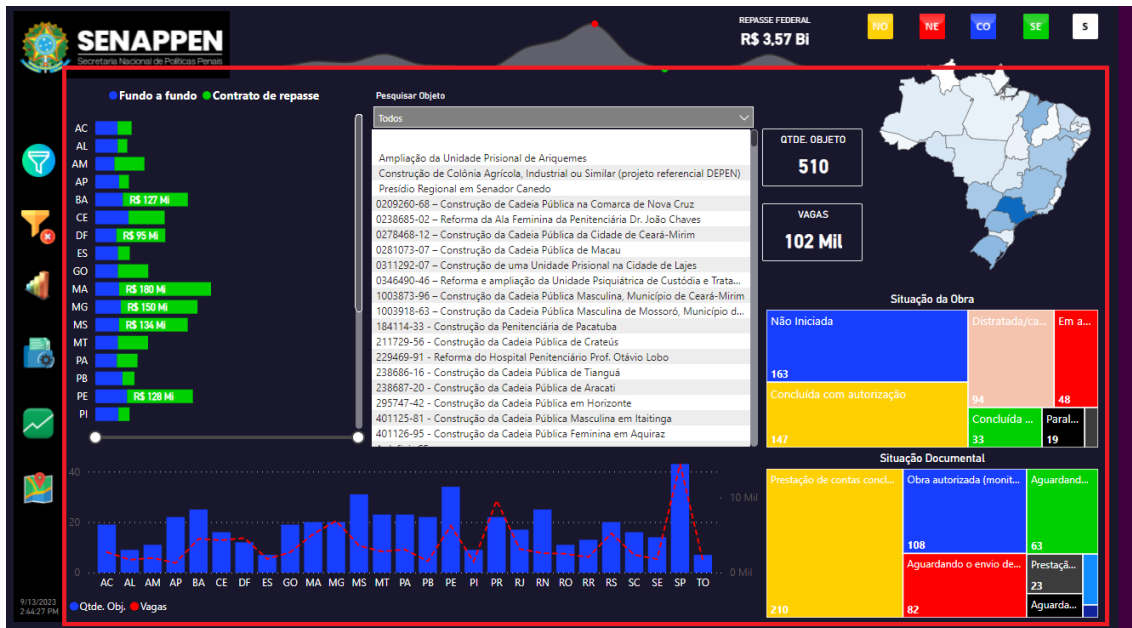


Figura 8 - Painéis centrais

5.2.1. Campos de exibição de dados

A ferramenta apresenta tabelas e gráficos para a exibição das informações do banco de dados. Alguns exemplos incluem:

1- Gráfico do valor do repasse federal por ano

O gráfico representa o valor do repasse federal ao longo do tempo (anos) utilizando o filtro selecionado, sendo ponto vermelho o ano com o maior repasse, e o verde, de menor valor para aquele ano. Além disso, é apresentado o numerário total.



Figura 9 – Gráfico valor do repasse x ano

2- Gráfico do valor do repasse federal por UFs:

O gráfico representa o valor do repasse federal para cada unidade da federação, que também podem ser filtradas.

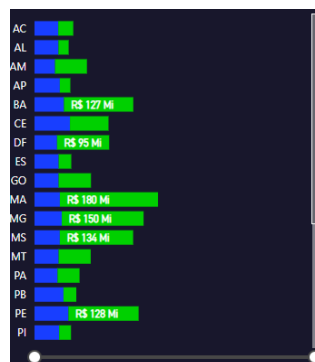


Figura 10 - Gráfico valor do repasse x UFs

3- Campo de pesquisa de objeto:

Incluído para facilitar a busca e filtragem específica de cada objeto do banco de dados, além da listagem dos objetos.



Figura 11 - Filtro dinâmico por Evolução Física

4- Gráfico de quantidade de objetos e vagas por estado:

O gráfico representa o valor do repasse federal para cada unidade da federação com a relação de geração de vagas, que também podem ser filtradas.



Figura 12 - Filtro dinâmico de pendências de análise

5.2.2. Filtros dinâmicos

A ferramenta permite a utilização de diversos filtros dinâmicos para exibir os dados dos objetos de maneira personalizada. Alguns exemplos incluem:

1- Filtro dinâmico por região

Ao clicar em cada botão de região, os dados exibidos em tela serão filtrados de forma dinâmica por cada região do Brasil.



Figura 13 - Filtro dinâmico por região

2- Filtro dinâmico por unidades da federação:

Ao clicar em cada unidade da federação os dados exibidos em tela serão filtrados de forma dinâmica.

Dica

Ao selecionar as UFs com o *Ctrl* pressionado os dados será realizado uma seleção múltipla e os dados serão agrupados na exibição.



Figura 14 – Filtro dinâmico por UFs

3- Filtro dinâmico por tipo do recurso:

Ao selecionar o tipo do recurso, os objetos serão filtrados como contrato de repasse ou fundo a fundo.

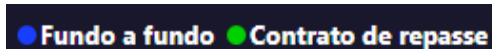


Figura 15 - Filtro dinâmico por origem do recurso

4- Filtro dinâmico por Evolução Física da obra:

Ao selecionar a faixa de porcentagem de execução física da obra, os objetos serão filtrados e exibidos em tela.

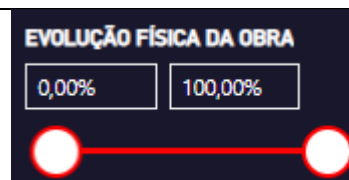


Figura 16 - Filtro dinâmico por Evolução Física

5- Filtro dinâmico por Pendência de Análise:

Ao selecionar algum tipo de pendência, os objetos serão filtrados de acordo com as pendências elencadas nas notas técnicas realizadas durante a análise técnica para a aprovação da utilização do recurso.

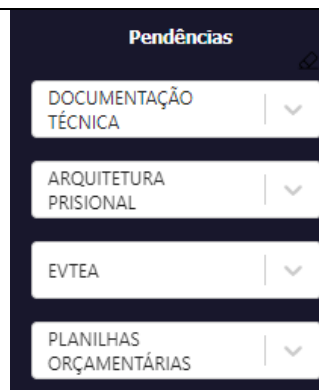


Figura 17 - Filtro dinâmico de pendências de análise

6- Filtro dinâmico por Situação da Obra

Ao selecionar o tipo de situação, os objetos serão filtrados de acordo com a situação das obras.



Figura 18 - Filtros dinâmicos por situação de obra

7- Filtro dinâmico por Situação Documental:

Ao selecionar o tipo de situação, os objetos serão filtrados de acordo com a situação documental.



Figura 19 - Filtros dinâmicos por situação documental
