

SISTEMA FEDERAL DE PROTEÇÃO E DEFESA CIVIL



Relatório de Operação Rio Grande do Sul

Número: 013

Data de Emissão 12/05/2024 – 18h30

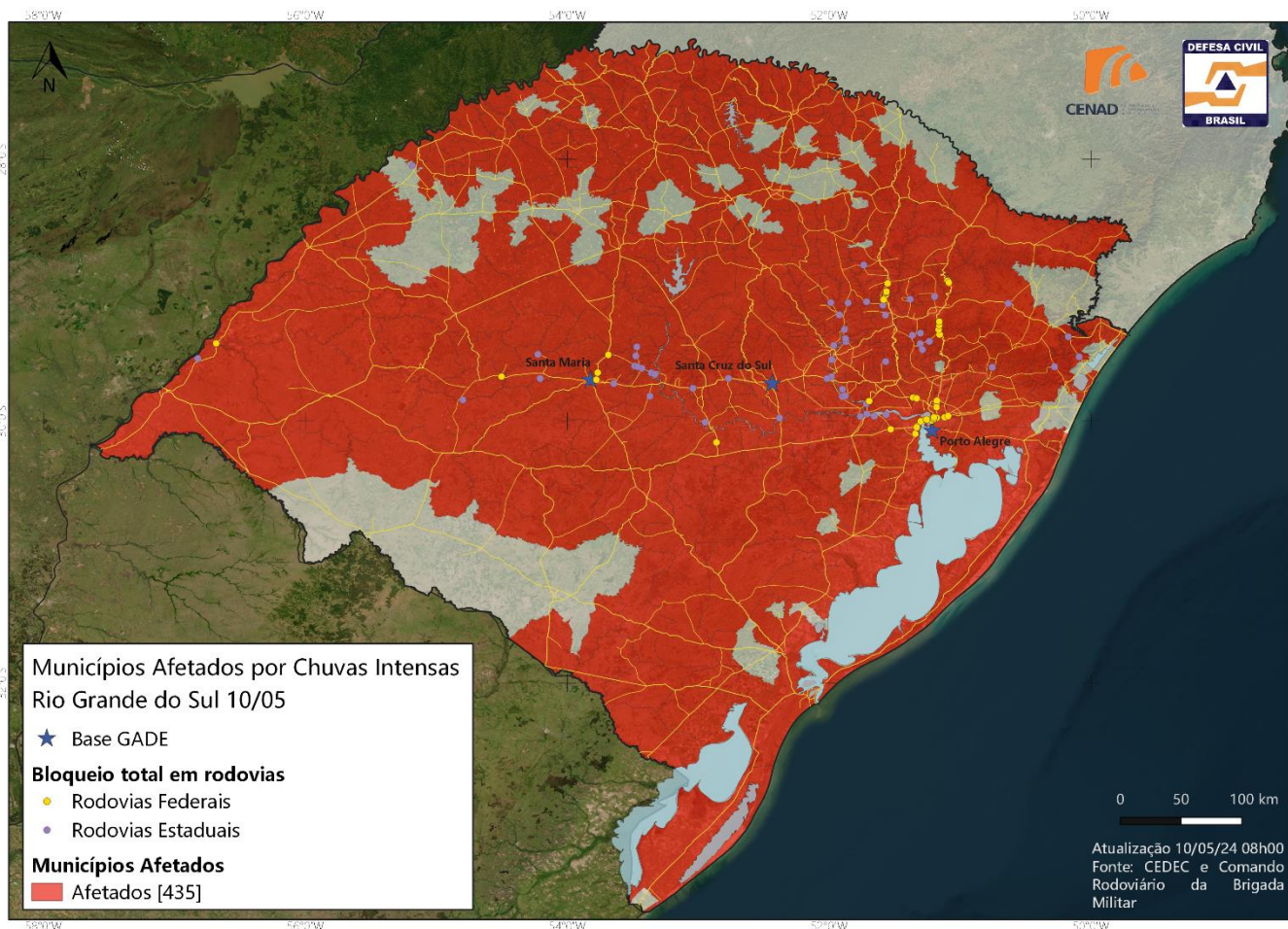
Resumo das Ocorrências:

As fortes chuvas desde final de abril, que em alguns pontos acumularam cerca de 400 mm, vinculadas à atuação de algumas frentes frias e que de certa maneira estão atreladas a uma condição de bloqueio atmosférico, que impediu que essas frentes frias avancem além das áreas do Rio Grande do Sul.

Uma frente semi-estacionária segue atuando sobre a região central do Rio Grande do Sul. Desta forma, até a segunda-feira (13/05), as chuvas deverão se tornar mais intensas, particularmente no centro-leste e nordeste do estado, incluindo a região metropolitana de Porto Alegre, onde se encontram algumas bacias de captação do rio Guaíba.

Municípios às margens da Lagoa dos Patos estão sendo seriamente afetados pela lenta vazão.

Municípios afetados: 446
Danos Humanos Desabrigados: 81.285 Desalojados: 538.284 Afetados: 2.115.704 Óbitos: 143 Desaparecidos: 131
* Fonte: Defesa Civil/RS - 12/05/2024 - 12:00



1. Previsão Meteorológica

A previsão indica a continuidade da chuva no RS, com maiores acumulados nas porções noroeste, centro, nordeste e leste do estado. As áreas de instabilidade poderão ocasionar chuvas localizadas no sul de SC, incrementando os altos volumes já observados no extremo sul catarinense.

A atenção estará voltada ao RS principalmente nas próximas 24 horas, pois está mantida a previsão de pancadas para o dia de hoje, que poderão variar em intensidade, gerar acumulados expressivos e incrementar os volumes elevados para o centro, norte e nordeste do estado, incluindo as regiões metropolitana de Porto Alegre e serrana. Atenção, no início desta semana, para os municípios do sul e leste do estado de SC, devido à previsão de chuva nessas regiões.

2. Atuação do Sistema Federal de Proteção e Defesa Civil:

MINISTÉRIO DA INTEGRAÇÃO E DO DESENVOLVIMENTO REGIONAL:

- **GADE** (Grupo de Apoio a Desastres)
 - Participação no briefing diário de coordenação do Posto de Comando;
 - Articulação com Defesa Civil estadual e Secretaria Estadual de Assistência Social - SEAS para alinhamento em relação da gestão de abrigos;
 - Alinhamento com a Secretaria de Segurança Pública sobre denúncias de violações em abrigos;
 - Apresentação de briefing meteorológico para as autoridades;
 - Análise de dados de municípios afetados na região metropolitana, para planejamento de atendimentos;
 - Articulação entre Cemaden e Força Nacional do SUS para o planejamento de missões em campo das equipes de saúde;
 - Orientações remotas de questões processuais a municípios afetados.

- Foram aprovados **R\$ 103.4 milhões** pela Secretaria Nacional de Proteção e Defesa Civil para Ações de Socorro e Assistência Humanitária;

O Centro Nacional de Gerenciamento de Riscos e Desastres (CENAD/SEDEC) está operando em ALERTA MÁXIMO.

PORTARIA Nº 1.467, DE 8 DE MAIO DE 2024 – Reconhece, sumariamente, o Estado de Calamidade Pública em 397 municípios do Rio Grande do Sul.

<https://www.in.gov.br/web/dou/-/portaria-n-1.467-de-8-de-marco-de-2024-558552934>

(Onde se lê: "PORTARIA Nº 1.467, DE 8 DE MARÇO DE 2024", leia-se: "PORTARIA Nº 1.467, DE 8 DE MAIO DE 2024).

PORTARIA N. 1384, DE 6 DE MAIO DE 2024 Estabelece os procedimentos referentes à liberação sumária de recursos federais para ações de socorro e assistência às vítimas de desastres súbitos e de grande intensidade.

<https://www.in.gov.br/web/dou/-/portaria-n-1384-de-6-de-maio-de-2024-558188711>

Agência Nacional de Águas e Saneamento Básico (ANA):

- Disponibilização de informações sobre as inundações em <https://www.gov.br/ana/pt-br/previsoes-e-inundacoes>.
- Disponibilização de informações hidrometeorológicas em <https://www.gov.br/ana/pt-br/assuntos/monitoramento-e-eventos-criticos/monitoramento-hidrologico>.
- Monitoramento pluviométrico e fluviométrico por meio de estações hidrológicas localizadas nas bacias dos rios Jacuí, Caí e Taquari-Antas, que influenciam no nível do rio Guaíba.
- Disponibilização de dados atualizados do Guaíba em Cais Mauá (87450004) e da Lagoa dos Patos em Arambaré (Arambaré - 87540000); Pelotas (Laranjal - 87955000), em São Lourenço (São Lourenço - 87921000) e em Rio Grande, (Rio Grande/Regatas - 87980000).
- Boletins diários de acompanhamento da operação dos reservatórios das bacias dos rios Iguaçu e Uruguai em <https://www.gov.br/ana/pt-br/sala-de-situacao/todos-os-boletins-diarios>.
- Dados de operação dos reservatórios disponibilizados no Sistema de Acompanhamento de Reservatórios – SAR da ANA - <https://www.ana.gov.br/sar/>.
- Articulação com a Sala de Situação do Rio Grande do Sul.
- A 2ª Reunião Extraordinária da Sala de Crise da Região Sul realizada em 09/05/24, disponível em https://www.youtube.com/watch?v=C6cRbA_Yk80. A 3ª Reunião Extraordinária da Sala de Crise da Região Sul será realizada em 15/05/24, às 10h, transmitida em https://www.youtube.com/watch?v=co5OpsITb_0.

Centro Nacional de Monitoramento e Alertas de Desastres Naturais (Cemaden):

- Enviados alertas de risco de movimentos de massa e alertas de risco hidrológico ao longo do dia de hoje (<http://www2.cemaden.gov.br/painelalertas/>).
- Realizada Previsão de Risco Geo-Hidrológico para os dias 04, 05 e 06/05/2024, disponível na página <https://www.gov.br/cemaden/pt-br/assuntos/riscos-geo-hidrologicos>.

Instituto Nacional de Meteorologia (INMET):

- Monitoramento das condições meteorológicas e emissão de avisos meteorológicos de tempo severo (<https://alertas2.inmet.gov.br/47403>, <https://alertas2.inmet.gov.br/47404> e <https://alertas2.inmet.gov.br/47405>).
- Mantem-se a previsão de queda acentuada de temperatura (<https://alertas2.inmet.gov.br/47412>)

Serviço Geológico do Brasil (SGB/CPRM):

- O SGB/CPRM, diretamente por meio da equipe da Diretoria de Hidrologia e Gestão Territorial-DHT e da Superintendência Regional de Porto Alegre-SUREG/PA está trabalhando desde 29 de abril de 2024, 24h/d 7d/semana, no monitoramento da cheia no RS, por meio das seguintes atividades:
- • Operação do Sistema de Alerta Hidrológico nas Bacias dos rios Caí, Taquari e Uruguai, com envio e disponibilização pública no seu site de mais de 70 boletins com previsões de níveis rios e repasse das informações para os órgãos competentes (www.sgb.com.br/sace/cai, www.sgb.com.br/sace/taquari e www.sgb.com.br/sace/uruguai);
- Os municípios beneficiados direta ou indiretamente por estes sistemas são:
 - **Uruguai** - Itapiranga - SC, Alto Uruguai - RS, Porto Mauá - RS, Porto Lucena - RS, Garruchos - RS, Passo São Borja - RS, Itaqui - RS, Uruguiana - RS, Alegrete – RS, Manoel Viana – RS, Rosário

- do Sul – RS, Passo Mariano Pinto – RS, Itapiranga – SC e Iraí – RS;
 - **Taquari** - Santa Tereza - RS, Muçum - RS, Encantado - RS, Roca Sales – RS, Colinas – RS, Arroio do Meio – RS, Estrela - RS, Lajeado – RS, Cruzeiro do Sul – RS, Bom Retiro do Sul - RS, Venâncio Aires/Porto Mariante - RS, Taquari - RS,
 - **Caí** - São Sebastião do Caí - RS, Montenegro – RS.
- Apoio ao Governo do Estado do RS para instalação da régua e plataforma de coleta de dados automática no Guaíba para acompanhamento da evolução dos níveis na cidade de Porto Alegre.
 - Inserção de diversas estações para acompanhamento da afluência ao Guaíba e evolução dos níveis na Lagoa dos Patos no link do SACE do Rio Taquari (www.sgb.com.br/sace/taquari);
 - Envio de equipe de campo para manutenção das estações de monitoramento dos níveis dos rios;
 - Envio de comunicado ao Comitê Coordenador Intergovernamental dos Países da Bacia do Prata da ocorrência da cheia na bacia do rio Uruguai, para ser acompanhada no site www.sgb.com.br/sace/uruguai, que irá afetar municípios do Uruguai e Argentina;
 - Disponibilização de dados do SIAGAS (Sistema de Informações de Águas Subterrâneas) que consiste num repositório de poços perfurados no Brasil e podem ser usados como fonte de abastecimento (<https://siagasweb.sgb.gov.br/layout>);
 - Disponibilização de informação de áreas de risco geológico previamente mapeadas (www.sgb.gov.br/publique/GestaoTerritorial/Prevencao-de-Desastres/Setorizacao-de-Riscos-Geologicos-5389.html);
 - Participação na ativação do Disaster Charter para aquisição de imagens de satélite de alta resolução das cidades atingidas;
 - Levantamento de campo por drone da área inundada em Porto Alegre.
 - Levantamento topográfico de áreas impactadas na bacia do rio Taquari;
 - Participação em reuniões diversas: CENAD 2x/dia, 9 e 17h, ANA, ONS.

PRESIDÊNCIA DA REPÚBLICA:

Casa Civil

- Coordenação, articulação e acompanhamento de ações do Governo Federal;
- Em 11/05/2024, o Governo Federal publicou a Medida Provisória nº 1.218/2024, que abre crédito extraordinário de R\$ 12.179.438.240,00 para que diversos órgãos do Governo Federal possam executar as ações necessárias no atendimento aos municípios afetados pelas enchentes no Rio Grande do Sul;
- O valor total da Medida Provisória também contempla medidas já anunciadas e referentes à Medida Provisória nº 1.216/2024 que autoriza linhas de crédito (FGI, FGO, Pronampe e Pronaf/Pronamp), às medidas de apoio à segurança alimentar (Programa de Aquisição de Alimentos e cestas básicas), abrigo e parcela extra do SUAS, parcelas extras do seguro desemprego, serviços para a saúde primária, especializada e vigilância epidemiológica, assistência farmacêutica e contratação temporária de profissionais e também para aquisição e equalização de 100 mil toneladas de arroz. Estão contempladas também ações que envolvem a reposição de medicamentos perdidos nas enchentes; garantia do atendimento nos postos de saúde e hospitais; reconstrução de infraestrutura rodoviária. Estão incluídas ainda ações da Defesa Civil e de atendimentos emergenciais executados pela Polícia Federal, Polícia Rodoviária Federal e Força Nacional;
- Os valores previstos na Medida Provisória são voltados para as ações emergenciais que estão em curso no Rio Grande do Sul. Os recursos para a reconstrução serão definidos em momento posterior, após a identificação da extensão do dano causado pelas fortes chuvas e enchentes no estado;
- Com esse crédito, já são mais de R\$ 60 bilhões disponibilizados pelo Governo Federal ao estado gaúcho.

Secretaria de Relações Institucionais

(sem atualização em 12/05)

- Governo cria emenda de resgate emergencial, que já soma R\$1,330 bilhão para os municípios em situação de calamidade no Rio Grande do Sul;
- RECURSOS: Aceleração do pagamento de emendas para o RS:
 - Foi autorizado pagamento de R\$ 636,5 milhões (RP6 e 7)
 - Desse montante, R\$ 619,31 milhões já foram pagos (97,3%)
- Governo abrirá uma janela de remanejamento para que parlamentares - inclusive de outros estados apontem recursos para Defesa Civil, Saúde e Assistência Social no RS;
 - Tipo 1: parlamentares gaúchos podem pegar as emendas que já apresentaram projetos para municípios e módulos prioritários (Defesa Civil, Assistência Social e Saúde) – hoje, são R\$ 560 milhões de potencial de remanejamento.
 - Tipo 2: parlamentares de outros estados poderão redirecionar partes de seus recursos para essas mesmas rubricas.
- Rito expresso para Transferências Especiais:
 - Governo está propondo, com apoio da bancada gaúcha, mudança na LDO para que municípios em situação de calamidade sejam os primeiros a receber recursos oriundos de transferências especiais;
 - Sessão do Congresso aprovou as mudanças propostas pelo Governo na LDO, que permite priorizar o pagamento aos municípios gaúchos em situação de calamidade.
 - Com isso bastarão a indicação do parlamentar e o aceite da prefeitura para que haja a liberação dos recursos;
- Usos dos recursos Possibilidade de usar as emendas de forma célere com gastos como auxílio emergencial, cesta básica, gasto com gasolina, reconstrução e limpeza de vias, pontes de até 10 metros; além de repasses fundo a fundo para saúde e assistência social.
- Transferências Especiais para o RS:
 - R\$ 464 milhões disponíveis para aceite dos municípios;
 - 392 (83%) dos 469 municípios indicados já confirmaram o aceite, totalizando R\$ 360 milhões (77% do total disponível).

MINISTÉRIO DA DEFESA:

Centro de Operações Conjuntas do Estado-Maior Conjunto das Forças Armadas

- Pessoas /animais resgatados:
 - 66.000 (sessenta e seis mil) pessoas.
 - 8.000 (oito mil) animais.
- Operações Aéreas:
 - Aeronave UH-12 (N-7057) foi utilizada na cidade de Lajeado-RS para transporte de 300Kg de mantimentos para Muçum-RS;
 - Aeronave UH-12 (N-7088) realizou o transporte de psicólogas à cidade de Encantado-RS, para oferecer suporte emocional e psicológico às pessoas afetadas pela situação de emergência. Reconhecimento das áreas afetadas nas cidades de Arroio do Meio, Roca Sales, Encantado, Muçum e Coqueiro; Transporte de material para atender as famílias em áreas isoladas da cidade de Coqueiro-RS e Evacuação Aeromédica de idoso com câncer de Arroio do Meio-RS para Lajeado-RS;

Relatório de Operação – Rio Grande do Sul, 12/05/2024 – 18h30

- Aeronave UH-15A (N-7201) realizou transporte de medicamentos e material para abastecimento.
 - Aeronave IH-6B (N-5052) na cidade de Guaíba-RS e realizou o transporte logístico.
- Ações de Apoio Logístico:
- Apoio de abastecimento de água ao Hospital São Francisco em Porto Alegre – RS - 27º B Log;
 - Apoio no embarque de donativos para transporte sentido RS - Academia de Polícia Civil de SC;
 - Transporte de material para melhoramento de acesso de ponte - Município de São Martinho da Serra- RS;
 - Melhoramento de estrada e transporte de britas em São Valentim do Sul-RS.
 - Transporte de Água - Porto Alegre;
 - Transporte de gerador de energia - Rua Comendador Azevedo, 140, bairro Floresta, Porto Alegre-RS.

Censipam

- O Censipam/MD emprega 1 Coordenador e 8 analistas no trabalho de coleta de imagens e elaboração de mapas para apoiar as ações governamentais;
- Também emprega um Meteorologista e um Hidrologista para produzir boletins para os respectivos setores;
- Emprega dois equipamentos para comunicação satelital por banda de internet;
- Emprega uma antena de grande porte multisatelital, situada em Formosa/GO, para recepção de imagens radar, que também são utilizadas pela FAB;
- Está, ainda, em condições de apoiar com mais especialistas em meteorologia e hidrologia, operadores de drones, além de fornecer comunicação satelital por banda de Internet e de disponibilizar aplicativo por celular para registros de imagens e elaboração de relatórios georreferenciados;
- Total: 11 servidores empenhados remotamente de Brasília, Belém e Manaus.

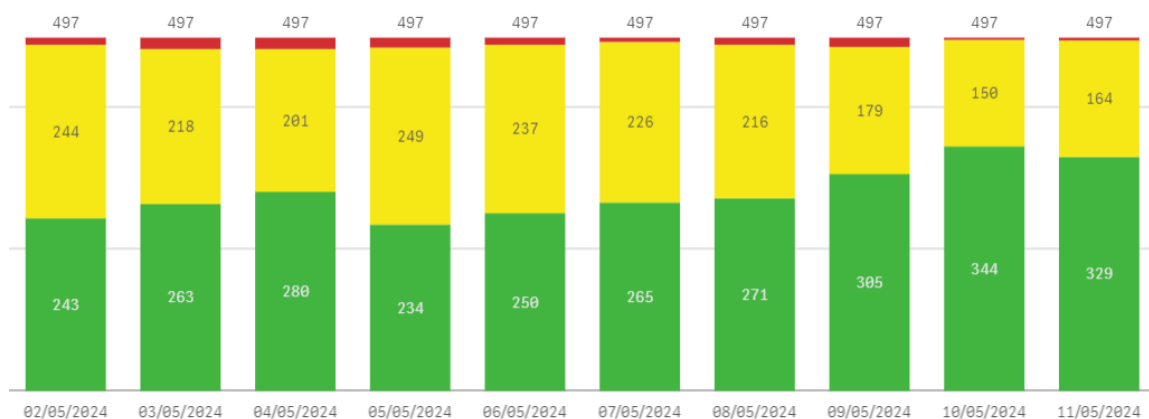
MINISTÉRIO DA SAÚDE:

Principais medidas adotadas pelo Ministério da Saúde

- Infraestrutura assistencial: Ampliação Hospital de Campanha; análise dos danos gerados à rede assistencial e apoio reconstrução;
- Apoio em Recursos Humanos- GHC, Força Nacional do SUS (FNSUS), Mais Médicos e Telessaúde;
- Insumo Estratégico e Assistência Farmacêutica: Ampliação de Kits de Emergência e Insumos Médicos; flexibilização de regras para garantir o acesso a todos os componentes da assistência farmacêutica.
- Aporte de Recursos Financeiros Emergenciais;
- Orientações e Prevenção da disseminação e manejo de agravos decorrentes de inundações (água e condições de saúde-dda, leptospirose, hepatite A): Nota Técnica sobre a prevenção e manejo da leptospirose (contraindicação quimioprofilaxia em massa), acesso e qualidade da água; diagnóstico precoce de doenças associadas.

ANATEL

- A Anatel criou, em seu site, um painel de dados que permite monitorar a situação das redes móveis de Claro, TIM e Vivo no Rio Grande do Sul e Santa Catarina. Os dados são atualizados diariamente, às 21h.



Afetação Geral do Serviço Móvel em Municípios - RS

MINISTÉRIO DO DESENVOLV. E ASSISTÊNCIA SOCIAL, FAMÍLIA E COMBATE À FOME:

Secretaria Nacional de Segurança Alimentar e Nutricional (SESAN)

Ação de Distribuição de Alimentos (ADA)

- Quantidade de cestas de alimentos prevista em Ata de Registro de Preços para atendimento das vítimas da enchente no Rio Grande do Sul: 97 mil cestas de alimentos, que correspondem a cerca de 2.100 toneladas de alimentos.
- Até o momento, o Ministério destinou cerca de R\$ 8,4 milhões para compra inicial de 52 mil cestas de alimentos, que correspondem a mais de 1.100 toneladas de alimentos.

Cronograma de entrega

- 10.603 cestas de alimentos já entregues na Unidade Armazenadora (UA) da Conab em Canoas/RS (228 ton)
- 2.048 cestas de alimentos transportadas em parceria com os Correios (em trânsito para a UA da Conab em Canoas (44 ton)
- 7.996 cestas embarcadas pela empresa e em trânsito (171 ton)
- Conforme contrato firmado entre o MDS e a empresa responsável pela distribuição das cestas, deverão ser entregues, diariamente, 4.500 cestas, até que se completem as primeiras 52 mil cestas de alimentos previstas na primeira etapa.

Distribuição das cestas de alimentos

- De acordo com informações da Conab já foram distribuídas 2.600 cestas de alimentos para 3 municípios (Canoas, Montenegro e São Leopoldo) e 4.482 cestas de alimentos para atendimento em 60 cozinhas emergenciais, incluindo entidades gestoras que atendem outras cozinhas menores.
- Total de cestas distribuídas - 7.082 cestas de alimentos

- estes dados são atualizados diariamente, às 16h, pelo Comitê de Crise instaurado no MDS

para tratar da emergência no RS, com base nos dados informados pela empresa fornecedora e pela Conab.

Secretaria Nacional de Assistência Social (SNAS)

Para dar resposta aos eventos de desastres, foi criado no âmbito do Sistema Único de Assistência Social – SUAS, o Serviço de Proteção em Situações de Calamidades Públicas e de Emergências. As ações relativas ao Serviço compreendem a oferta de alojamentos provisórios, atenções e provisões materiais para garantir ao usuário a segurança de sobrevivência, de acolhida e de convívio ou vivência familiar; e o repasse de recurso mensal, por solicitação do município, no valor de R\$ 20.000,00 reais mensais para cada grupo de 50 pessoas desalojadas/desabrigadas que demandam alojamentos provisórios.

Ações da SNAS:

30 de abril de 2024 - A SNAS em conjunto com a Secretaria Estadual de Desenvolvimento Social, realizaram Apoio Técnico aos municípios do Estado do Rio Grande do Sul, o objetivo do encontro foi preparar as equipes municipais de assistência social para atuarem em caso de necessidade de solicitação de apoio técnico e financeiro do Governo Federal.

04 de maio de 2024 - O Secretário Nacional de Assistência Social André Quintão, esteve na comitiva que chegou ao Estado no dia (04/05), que teve como objetivo a instalação do escritório permanente em Porto Alegre, que está funcionando como base ágil de comunicação entre Governo Federal e municípios atingidos.

05 de maio de 2024 - O Ministro Wellington Dias integrou a comitiva que visitou o Estado do Rio Grande do Sul, a comitiva reuniu autoridades dos três poderes que estão formulando estratégias para dar solução de forma ágil e eficiente a situação de calamidade, integrada com o Governo do Estado, municípios e setor privado.

06 de maio de 2022 - Foi antecipado o repasse de recurso referente aos serviços socioassistenciais do SUAS, proteção social básica (PSB) e da proteção social especial (PSE) do mês de abril e adiantamento do pagamento da folha de maio no valor de 18,6 milhões.

A SNAS está em articulação com algumas agências: Organização Internacional para Migrações (OIM), QNU, Aldeias SOS e Adra, com organizações da sociedade civil e ONU, com o objetivo de fazer levantamento das ações realizadas para que o MDS possa trabalhar de forma cooperada.

07 de maio de 2024:

A SNAS está mapeando os alojamentos provisórios, para informações tanto quantitativo de pessoas abrigadas e abrigo existentes, será disseminada para as Secretárias o card informando o formulário a ser preenchido.

08 de maio de 2024:

Relatório de Operação – Rio Grande do Sul, 12/05/2024 – 18h30

A SNAS conta hoje (08/05) com 4 técnicos “in loco” no Estado, com o objetivo de orientar os municípios na solicitação, utilização e prestação de contas do cofinanciamento federal, gestão de abrigo e cadastro de famílias e indivíduos desabrigados e desalojados.

09 de maio de 2024:

Reunião do MDS e da Secretaria de Desenvolvimento Social do Estado com os municípios afetados para o repasse de informações e orientações

Organização para o início da coleta e mapeamento dos abrigos/alojamentos provisórios emergenciais em todo o estado

Decisão de antecipar o pagamento do benefício do Programa Bolsa Família para todos os municípios do Rio Grande do Sul, não somente aqueles com decretação da calamidade/emergência – todos os beneficiários gaúchos poderão sacar os recursos a partir de 17/05

Articulação do MDS com a Caixa Econômica Federal para facilitar o acesso aos recursos para aqueles que perderam o cartão e documentação pessoal

SNAS finalizando portaria que autorizará a flexibilização de recursos do cofinanciamento federal mensal do SUAS aos municípios (blocos de proteção social básica e especial) para uso em ações de resposta à emergência

Ouvidoria do MDS:

- Tratativas com a SNAS e SENARC para atualizar a base de conhecimento, utilizada pelo Disque Social 121, com as informações necessárias para atendimentos oriundos do Rio Grande do Sul
- Adoção de providências para envio diário, a partir de amanhã, 10/5/2024, de relatórios sobre as informações mais buscadas no Disque Social 121
- Todos os atendimentos recepcionados do RS serão registrados no sistema Fala.br e terão prioridade no atendimento, independente da natureza da manifestação
- Reunião MDS e SEDES/RS, com apoio do CONGEMAS e da FAMURS com todos os municípios para socializar as ações e intervenções do MDS:
- Trabalho em conjunto com municípios
- Realização de diagnóstico dos abrigos
- Comunicação técnica para os municípios utilizarem os recursos

Algumas ações que estão sendo realizadas: Antecipação do BPC, apoio ao fomento rural para o RS, cofinanciamento já está na conta de cada ente federado, antecipação do vale gás, distribuição de cestas básicas e auxílio abrigamento

Cofinanciamento e acolhimento para a situação de calamidade, será informado os valores que chegará para cada município e terá recurso extra para o dia a dia

Compartilhamento de orientações para a proteção básica nos municípios atingidos pelas enchentes no RS

10 de maio de 2024:

Relatório de Operação – Rio Grande do Sul, 12/05/2024 – 18h30

Gabinete de Crise Emergência no RS - SNAS/MDS, Coordenação-Geral de Gestão do Trabalho e Educação Permanente do Departamento de Gestão do SUAS da Secretaria Nacional de Assistência Social do MDS com Conselho Regional de Psicologia do RS: início das tratativas para construção de ações conjuntas e entre no âmbito da situação de emergência no RS

Gabinete de Crise Emergência no RS - SNAS/MDS e Central de Relacionamento da Ouvidoria do MDS: apresentação e entrega de Painel Power BI com atendimentos oriundos de municípios do Rio Grande do Sul referentes a informações e esclarecimento de dúvidas sobre as ações, programas e sistemas do MDS

Gabinete de Crise Emergência no RS - SNAS/MDS e DPU: aproximação institucional para planejar ações integradas, direcionadas às demandas dos abrigos e alojamentos provisórios

Gabinete de Crise Emergência no RS - SNAS/MDS e Gabinete do Ministério das Mulheres para discussão de propostas de ações de apoio colaborativo em conjunto com a Secretaria de Políticas para as Mulheres do RS direcionado às demandas da situação de emergência no RS

Aplicação de formulário para mapeamento de abrigos/acolhimentos provisórios: SEDES-RS, equipe de campo do MDS, OIM, Unicef, Defesa Civil Nacional e Estadual

Elaboração e divulgação pela SNAS/MDS de Informativos Operação Rio Grande do Sul: pontos de atenção para a atuação da proteção social básica aos povos indígenas, da equipe do SCFV, orientações para a proteção social básica nos municípios atingidos pelas enchentes no Rio Grande do Sul, orientações sobre a utilização dos recursos da medida provisória Nº 1.188/2023 e uso dos recursos da proteção social básica e das programações do SIGTV no enfrentamento a emergências, cofinanciamento federal do SUAS para alojamentos provisórios em emergências

Produção de Informativo com regras de convivência dentro de acolhimentos provisórios

Construção de Informativo com recomendações para acolhimento provisório de crianças e adolescentes desacompanhadas em local único

GT Donativos e Solidariedade RS – MDS e SG/PR

Força de Proteção do Sistema Único de Assistência Social – FORSUAS para atuação nas ações de preparação, resposta e recuperação das situações de emergências em assistência social:

Encaminhamento de Decreto do FORSUAS para a Casa Civil

Solicitação de recursos de crédito extraordinário

Realização diária de apoio técnico aos municípios (Técnicos, gestores e prefeitos), para sanar dívidas com relação a solicitação, utilização e prestação do cofinanciamento federal.

Relatório de Operação – Rio Grande do Sul, 12/05/2024 – 18h30

A SNAS conta hoje (12/05) com 7 técnicos “in loco” no Estado, com o objetivo de orientar os municípios na solicitação, utilização e prestação de contas do cofinanciamento federal, gestão de abrigo e cadastro de famílias e indivíduos desabrigados e desalojados.

Municípios que já solicitaram o cofinanciamento federal para manutenção dos alojamentos provisórios:

SEQ	Município	Solicitação do Recurso		Saldo de Recurso			Valor Total
		Nº de Pessoas acolhidas	Valor	PVAC	Covid Portaria 369/2020	MP 1188/2023	
1	Agudo	66	R\$ 20.000,00	R\$ -	R\$ -	R\$ -	R\$ 20.000,00
2	Anta Gorda	153	R\$ 60.000,00	R\$ -	R\$ -	R\$ -	R\$ 60.000,00
3	Arroio do Meio	2529	R\$ 740.000,00	R\$ 32.531,54	R\$ 20,57	R\$ 133.678,98	R\$ 906.231,09
4	Bento Gonçalves	104	R\$ 40.000,00	R\$ -	R\$ 43.200,00	R\$ -	R\$ 83.200,00
5	Cacequi	123	R\$ 40.000,00	R\$ -	R\$ 13.200,00	R\$ -	R\$ 53.200,00
6	Cachoeirinha	153	R\$ 66.000,00	R\$ -	R\$ 137.000,00	R\$ -	R\$ 203.000,00
7	Candelária	1191	R\$ 346.500,00				R\$ 346.500,00
8	Canoas	17547	R\$ 1.800.000,00	R\$ -	R\$ 72.200,00	R\$ -	R\$ 1.872.200,00
9	Caxias do Sul	214	R\$ 80.000,00	R\$ -	R\$ -	R\$ 28.300,00	R\$ 108.300,00
10	Cerro Branco	95	R\$ 20.000,00	R\$ -	R\$ -	R\$ -	R\$ 20.000,00
11	Cerro Grande do Sul	103	R\$ 40.000,00	R\$ -	R\$ 33.500,00	R\$ -	R\$ 73.500,00
12	Constantina	72	R\$ 20.000,00	R\$ -	R\$ -	R\$ -	R\$ 20.000,00
13	Eldorado do Sul	15690	R\$ 2.150.000,00	R\$ 327.886,00	R\$ -	R\$ -	R\$ 2.477.886,00
14	Encantado	1038	R\$ 350.000,00	R\$ 105.186,00	R\$ -	R\$ 396.000,00	R\$ 851.186,00
15	Esteio	606	R\$ 220.000,00	R\$ -	R\$ 16.000,00	R\$ 647.000,00	R\$ 883.000,00
16	Estrela	100	R\$ 310.000,00	R\$ 234.680,00		R\$ 350.700,00	R\$ 895.380,00
17	General Câmara	1000	R\$ 360.000,00				R\$ 360.000,00
18	Gramado Xavier	176	R\$ 66.000,00	R\$ -	R\$ -	R\$ -	R\$ 66.000,00
19	Gramado Xavier	218	R\$ 80.000,00				R\$ 80.000,00
20	Gravatá +	1500	R\$ 339.733,11	R\$ -	R\$ -	R\$ -	R\$ 339.733,11
21	Jaguari	106	R\$ 40.000,00	R\$ -	R\$ -	R\$ -	R\$ 40.000,00
22	Lajeado	1326	R\$ 330.000,00	R\$ 248.800,00		R\$ 102.726,00	R\$ 681.526,00
23	Marques Souza	300	R\$ 120.000,00	R\$ -	R\$ -	R\$ -	R\$ 120.000,00
24	Montenegro	520	R\$ 200.000,00	R\$ 228.700,00	R\$ 451.200,00	R\$ 925.000,00	R\$ 1.804.900,00
25	Muquém	896	R\$ 324.000,00			R\$ 493.793,00	R\$ 817.793,00
26	Nova Palma	170	R\$ 60.000,00	R\$ -	R\$ -	R\$ -	R\$ 60.000,00
27	Novo Hamburgo	4000	R\$ 600.000,00	R\$ 234.104,00			R\$ 834.104,00
28	Pântano Grande	59	R\$ 20.000,00	R\$ -	R\$ -	R\$ -	R\$ 20.000,00
29	Parobé	598	R\$ 231.000,00	R\$ 49.700,00	R\$ -	R\$ 502.000,00	R\$ 782.700,00
30	Pelotas	300	R\$ 120.000,00		R\$ 353.300,00	R\$ 102.700,00	R\$ 576.000,00
31	Porto Alegre	3100	R\$ 510.000,00	R\$ -	R\$ 610.300,00	R\$ -	R\$ 1.120.300,00
32	Putinga	250	R\$ 100.000,00				R\$ 100.000,00
33	Roca Sales	381	R\$ 154.000,00	R\$ 358.000,00	R\$ -	R\$ 510.900,00	R\$ 1.022.900,00
34	Santa Cruz do Sul	251	R\$ 100.000,00	R\$ -	R\$ -	R\$ -	R\$ 100.000,00
35	Santa Maria	67	R\$ 20.000,00	R\$ -	R\$ -	R\$ -	R\$ 20.000,00
36	São Borja	215	R\$ 80.000,00		R\$ 69.049,00		
37	São José do Hortêncio	145	R\$ 40.000,00	R\$ -	R\$ -	R\$ -	R\$ 40.000,00
38	São Martinho da Serra	118	R\$ 40.000,00				R\$ 40.000,00
39	São Sapé	119	R\$ 48.000,00	R\$ -	R\$ 68.000,00	R\$ -	R\$ 116.000,00
40	São Sebastião do Cai	600	R\$ 220.000,00	R\$ 243.600,00	R\$ 618.000,00	R\$ -	R\$ 1.081.600,00
41	Sapucaia do Sul	665	R\$ 230.000,00	R\$ -	R\$ -	R\$ 102.700,00	R\$ 332.700,00
42	Serafina Corrêa	289	R\$ 100.000,00	R\$ -	R\$ -	R\$ -	R\$ 100.000,00
43	Tapes	50	R\$ 20.000,00	R\$ -	R\$ -	R\$ -	R\$ 20.000,00
44	Taquara	456	R\$ 180.000,00	R\$ 22.500,00	R\$ -	R\$ 767.300,00	R\$ 969.800,00
45	Taquari	1700	R\$ 370.000,00	R\$ -	R\$ 98.200,00	R\$ 703.500,00	R\$ 1.171.700,00
46	Triunfo	1057	R\$ 335.500,00	R\$ 73.963,00	R\$ 65.414,00		R\$ 474.877,00
47	Uruguaiana	300	R\$ 120.000,00	R\$ 124.533,00	R\$ 34.012,00		R\$ 278.545,00
48	Venâncio Aires	356	R\$ 140.000,00	R\$ 53.600,00	R\$ -	R\$ 918.000,00	R\$ 1.111.600,00
49	Veranópolis	150	R\$ 60.000,00	R\$ -	R\$ -	R\$ -	R\$ 60.000,00
Valor Total		61222	R\$ 12.060.733,11	R\$ 2.337.783,54	R\$ 2.682.595,57	R\$ 6.684.297,98	R\$ 23.616.361,20

MINISTÉRIO DOS POVOS INDÍGENAS:

FUNAI

- Na data de hoje a Fundação Nacional dos Povos Indígenas e o Ministério dos Povos Indígenas realizaram reunião da sala de situação onde foram discutidos pontos referentes ao repasse de recursos para emprego nas ações de socorro humanitário para as comunidades indígenas.
- As coordenações regionais da Funai relataram que apesar das dificuldades seguem realizando entregas de cestas de alimentos, lonas e outros materiais de apoio as comunidades indígenas afetadas.
- A ministra dos povos indígenas e secretários seguem na região visitando as comunidades atingidas.

MINISTÉRIO DO DESENVOLVIMENTO AGRÁRIO E AGRICULTURA FAMILIAR

CONAB

(sem atualização em 12/05)

- Até esta data, foram doadas 1.823 cestas de alimentos para cozinhas emergenciais;
- Planejamento do início das doações para os municípios e para os povos indígenas;
- Lançamento de Aviso de Frete para remoção de 2.500 toneladas de milho em grãos para venda em Balcão no Município de Camargo;
- Em fase final de elaboração um novo edital com 4.000 toneladas de milho em grãos para serem distribuídas nos armazéns em Cruzeiro do Sul e Erechim.

- Total de entregas até hoje:
- 4.188 cestas;
- 49 cozinhas num total de 120 cozinhas atendidas - (5 guarda chuva);

Secretaria Executiva

- MEDIDA PROVISÓRIA Nº 1.218, DE 11 DE MAIO DE 2024 - Abre crédito extraordinário, em favor de diversos órgãos do Poder Executivo, de Encargos Financeiros da União, e de Operações Oficiais de Crédito.
- R\$ 416.140.000,00 para a aquisição de arroz pela Conab (Formação de Estoques Públicos - AGF - Nacional).
- R\$ 600.000.000,00 para subvenção econômica em operações no âmbito do Programa Nacional de Fortalecimento da Agricultura Familiar - PRONAF (Lei nº 8.427, de 1992) - No Estado do Rio Grande do Sul.

MINISTÉRIO DA IGUALDADE RACIAL

(sem atualização em 12/05)

- Mapeamento e monitoramento de comunidades quilombolas, povos e comunidades

- tradicionais de matriz africana e de terreiros, e de famílias ciganas atingidas direta e indiretamente pelos impactos do evento climático extremo no Estado do Rio Grande do Sul;
- Envio de Ofício para o Ministério do Desenvolvimento Agrário e Agricultura Familiar (MDA), Fundação Palmares e INCRA, solicitando reunião, bem como propondo a criação de um Grupo de Trabalho para construção de um plano de ação para comunidades quilombolas impactadas pelas emergências climáticas do Rio Grande do Sul;
 - Envio de Ofício para o Ministério dos Direitos Humanos e da Cidadania (MDHC) e Ministério do Meio Ambiente e Mudança do Clima (MMA), solicitando reunião, bem como propondo a criação de um Grupo de Trabalho para atendimento a povos ciganos impactadas pelas emergências climáticas do Rio Grande do Sul.

MINISTÉRIO DO MEIO AMBIENTE E MUDANÇA DO CLIMA:

IBAMA

- Melhoria e ampliação o Centro de Triagem de Animais Silvestres - Cetas provisório instalado nas dependências do Jardim Botânico, da Sema/RS, em Porto Alegre/RS;
Atividades de campo:
- 1 embarcação de pequeno porte realizou resgate de 6 cães e 1 gato, que foram encaminhados ao GRAD, e um 1 animal silvestre (caturrita), encaminhada ao Cetas provitório do IBAMA; e
- 1 embarcação de pequeno porte realizou entrega de marmitas e água na ilha das flores, num total de 200 marmitas e 10 fardos de água de 1,5L.
- Participação no Posto de Comando da Operação Taqueri 2, com destaque as articulações para resgates de equinos e outros animais de grande porte;
- Concedida para TV Cultura de São Paulo, com a Superintendente do IBAMA no estado do Rio Grande do Sul.

DPDA - Departamento de Proteção, Defesa e Direitos Animais

(sem atualização em 12/05)

- Encaminhamentos para celebração de TED com a Fiocruz para atender demandas emergenciais relacionadas aos animais;
- Triagem de demandas urgentes dos municípios e voluntários informadas no formulário <https://forms.gle/TkzdwqsNcPd4Bseb9>;
- Elaboração de pedido de recursos extraordinários para demandas emergenciais relacionadas aos animais;
- Atualização de plano de ação com Defesa Civil Nacional e demais órgãos federais;
- Orientação de grupos voluntários sobre como ter acesso aos recursos e apoio Federal.

ICMBio

(sem atualização em 12/05)

- O ICMBio participou da reunião do Comando no 3º Regimento de Cavalaria e Guarda do Exército para apresentação das atividades executadas e articulação com a Defesa Civil e o Comando da Marinha para a equipe se juntar ao Comando do Incidente na cidade de Rio Grande. E as equipes das Unidades de Conservação estão deslocamento para Porto Alegre e posterior deslocamento para Rio Grande.

MINISTÉRIO DOS DIREITOS HUMANOS E DA CIDADANIA:

Ouvidoria

- Elaboração de relatórios com diagnósticos e registros das visitas aos abrigos em Canoas/RS, mapeamento das necessidades e listagem de itens de socorro.
- Identificação de outros abrigos a serem visitados pela comitiva do MDHC, com especial atenção a alojamentos destinados a públicos específicos, como pessoas com deficiência, pessoas idosas, pessoas LGBTQIA+, crianças e adolescentes e pessoas em situação de rua.

Comitiva Ministerial

- Visita à Igreja Assembleia de Deus Canoas Norte e ao complexo de abrigos da Ulbra, ambos em Canoas/RS no dia 11/05/2024.
- Visita aos Abrigos da Prefeitura de Porto Alegre específico para mulheres e crianças em 12/05/2024.
- Reunião em conjunto com Secretaria Executiva e Secretarias Nacionais e equipe especial do GAECO do Ministério Público do RS sobre condição dos abrigos de Canoas e articulação de providências para melhoria da gestão pública no suporte aos abrigos geridos por voluntários.
- Chegada de novos membros da comitiva do MDHC para Canoas/RS, na data de hoje (12/05), com representantes da Secretaria Nacional dos Direitos da Criança e do Adolescente, da Secretaria Nacional dos Direitos da Pessoa com Deficiência, da Secretaria Nacional dos Direitos da Pessoa Idosa, da Secretaria Nacional de Promoção e Defesa dos Direitos Humanos.

Secretaria Executiva

- Reunião com representantes do Ministério Público do Estado do Rio Grande do Sul visando a uma gestão interfederativa para identificação e sistematização de informações pertinentes à promoção de direitos humanos das pessoas afetadas pela catástrofe no município de Canoas/RS, abrigadas e desabrigadas. Participaram os/as Secretários/as Nacionais dos Direitos da Criança e do Adolescente, dos Direitos da Pessoa com Deficiência, dos Direitos da Pessoa Idosa, dos Direitos das Pessoas LGBTQIA+ e de Promoção e Defesa dos Direitos Humanos, bem como a Ouvidora Nacional dos Direitos Humanos. Pactuada a composição de equipe volante de identificação de demandas de pessoas idosas, pessoas com deficiência, pessoas LGBTQIA+, crianças e adolescentes, pessoas em situação de privação de liberdade, pessoas em situação de rua e de articulação federativa de soluções de macro gestão e supervisão dos espaços de abrigo.
- Reunião de ponto de controle diário designada para 19hs.

SNDPD

- Mapeamento de abrigos específicos de acolhimento das pessoas com deficiência e familiares para visita in loco de representante da SNDPD.
- Articulação para inclusão de pessoas com deficiência no monitoramento prioritário da Defesa Civil.
- Elaboração de estratégias de médio a longo prazo para atendimento, reabilitação, apoio psicológico e retorno das pessoas com deficiência por meio de parcerias com universidades.
- Solicitação de compra imediata para aquisição de equipamentos de apoio, para primeira etapa pós-resgate, e tratativas para suporte das organizações sociais que atendem pessoas com deficiência.
- Consolidação de agenda com o Conselho Nacional dos Direitos da Pessoa com Deficiência (Conade)

para garantir abrangência estadual e acesso aos municípios com menor quantidade de dados disponíveis.

Desafio:

- Necessidade de atenção às pessoas surdas, com garantia do acesso à informação e o acolhimento e assistência adequada em abrigos.

Secretaria Nacional dos Direitos das Pessoas LGBTQIA+

- Mapeamento de rede solidária com organizações e entidades sociais para alcançar as pessoas LGBTQIA+ que não estão em abrigos para garantir a assistência com possíveis auxílios e suportes demandados.
- Articulação para inclusão de pessoas LGBTQIA+ como marcador no preenchimento de dados do formulário do Ministério Público do Estado do Rio Grande do Sul.
- Contato com a coordenação de um abrigo para pessoas LGBTQIA+ de Porto Alegre/RS e agendamento de visita ao abrigo para conhecer suas necessidades e buscar formas de atendê-las.

Desafio:

- Garantir a produção de informações sobre a população LGBTQIA+ para identificar as demandas, considerando que várias pessoas têm optado por não estar em abrigos a fim de evitar exposição a violações.

Secretaria Nacional de Promoção e Defesa dos Direitos Humanos

- Sistema Prisional e Socioeducativo (Coordenação-Geral de Combate à Tortura e Graves Violações-CGCT):
 - Atualização diária das informações da Coordenação-Geral de Combate à Tortura através de parceria com o sistema judiciário estadual.
 - Contato com o Coletivo de familiares de pessoas privadas de liberdade para acolhimento de demandas referente às Casas prisionais que foram mais afetadas.

Desafios:

- Demanda de liberação de entrada de sacolas emergencial, incluindo medicamentos controlados para as pessoas que fazem uso contínuo, e garantia do acesso à informação às famílias.
- Promoção do Registro Civil (Coordenação-Geral de Registro Civil de Nascimento-CGRCN):
 - Articulação com o Ministério Público para colocar o Sistema Nacional de Localização e Identificação de Desaparecidos (Sinalid) à disposição para a busca de pessoas desaparecidas.
 - Permanece a atuação em conjunto com a Corregedoria Estadual e a Ouvidoria Nacional de Direitos Humanos, tanto no cadastramento de abrigados que perderam seus documentos e emissão de documentos dentro das condições possíveis no território.
- Desafios:
 - O quantitativo de perdas de documentos é superior a capacidade de pessoal treinado resolver as demandas, mesmo com a todo apoio que a Corregedoria e Defensoria tem oferecido.
 - Necessidade de instalação de postos móveis equipados e com pessoal treinado e a organização de mutirões com pessoal em quantidade suficiente para se deslocar por várias regiões do

território.

- População em Situação de Rua (Diretoria de Promoção dos Direitos da População em Situação de Rua-DDPR):
 - Pacto institucional com a Fundação de Assistência Social e Cidadania-FASC em Porto Alegre/RS para monitoramento da situação das pessoas em situação de rua no município.
 - Articulação com a Prefeitura de Canoas/RS para monitoramento da situação das pessoas em situação de rua no município.
 - Organização da ida de representante da SNDH para visita in loco, com cumprimento de diversas agendas que envolvem visitas aos abrigos para verificação do atendimento e as necessidades da população em situação de rua, reuniões com os movimentos e entidades que estão auxiliando no cuidado com essa parcela de desabrigados e agendas institucionais com representantes dos municípios e estado do RS.

Secretaria Nacional dos Direitos da Pessoa Idosa

- Articulação da Rede com Institutos Federais do Rio Grande do Sul, com visita realizada ontem (11/05) em Instituição de Longa Permanência para Idosos (ILPI) em Canoas/RS.
- Acompanhamento com pontos focais de Porto Alegre/RS, Canoas/RS e São Leopoldo/RS, sobre a situação das pessoas idosas abrigadas e desabrigadas.
- Ida de representante da SNDPI para visita in loco aos abrigos de pessoas idosas nos municípios atingidos pela catástrofe no Rio Grande do Sul.

Desafio:

- Dificuldade de acesso a informações sobre situação de pessoas idosas desabrigadas, dificultando o mapeamento das demandas específicas.

Secretaria Nacional dos Direitos da Criança e do Adolescente

- Reunião preparatória para visita in loco aos abrigos de equipe da SNDCA, com foco nos direitos das crianças e dos adolescentes por meio de articulações institucionais com iniciativas do MP-RS, da UNICEF e de organizações sociais no mapeamento de situações e necessidades específicas nos abrigos.
- Consolidação de agendas institucionais para acompanhamento das unidades do sistema socioeducativo e da situação de crianças desacompanhadas e desabrigadas.
- Articulação de equipe volante com os conselhos tutelares visando um panorama mais fiel possível da situação das crianças e dos adolescentes nos abrigos, para melhor distribuição de políticas públicas.
- Acompanhamento das informações do MPRS sobre as crianças e os adolescentes desacompanhados.
- Articulação de parceria com os órgãos da justiça do RS gestão de espaços especiais para mulheres com crianças.

MINISTÉRIO DAS MINAS E ENERGIA:

Energia Elétrica

- Mais 31 mil clientes tiveram a energia restabelecida nas últimas 24 horas.
- 269 mil clientes continuam sem energia em sua maioria por questões de segurança.
- Iniciado o restabelecimento do município de Relvado. Apenas o município de Boqueirão (6.500

Relatório de Operação – Rio Grande do Sul, 12/05/2024 – 18h30

habitantes) continua 100% dos clientes desligados.

- Mobilização de + 100 trabalhadores para agregar aos outros 4.000 no local (previsão de chegada em 14/05, terça-feira).
- Retorno gradual do sistema de alta tensão que atende ao Estado. Atualmente 40 ativos ainda estão afetados.

Combustível

- Coordenação com ANP e com Procon para avaliar preços de gás de cozinha. MME encaminhou ofício à ANP em 10/05.
- Mantido 100% de atendimento de gás natural para indústrias, hospitais e grandes comércios atendidos pela Sulgas.
- Trechos rodoviários abertos com melhor escoamento de produtos, especialmente GLP e óleo combustível a partir da REFAP.
- Mantidas flexibilizações temporárias da mistura de biodiesel ao óleo diesel e do etanol à gasolina apenas para os municípios de Canoas, Esteio, Rio Grande e Santa Maria.

Barragens

- Não foi identificado impacto significativo das recentes chuvas na criticidade das barragens (8 hidráulicas e 6 de mineração).
- 2 barragens hidráulicas mantidas em emergência (UHE 14 de julho e PCH Salto Forqueta).

MINISTÉRIO DA JUSTIÇA E SEGURANÇA PÚBLICA:

Polícia Rodoviária Federal (PRF)

- Resgates Terrestres: 1.665 pessoas e 62 animais;
- Resgates Aéreos: 174 pessoas e 17 animais;
- Mantimentos transportados: 4.200 Kg;

Polícia Federal (PF)

- A partir de sábado (11/05), a PF empregará a totalidade de suas equipes em ações de segurança pública, realizando operações de resgate apenas pontualmente;
 - Apreensões de drogas: 124 kg;
 - Apreensões de armas: cerca de 3 mil;
 - Resgate de pessoas: mais de 3 mil (estimativa);
 - Resgate de animais: 1008;
 - Prisões em flagrante: 1;

Secretaria Nacional de Segurança Pública – SENASP

- R\$ 80 milhões liberados do Fundo Nacional de Segurança Pública – FNSP, bem como edição de portaria que possibilita que sejam os recursos sejam utilizados para operações de resgate e salvamento; calamidades; proteção ao patrimônio e emissão da Carteira Nacional de Identidade;

Relatório de Operação – Rio Grande do Sul, 12/05/2024 – 18h30

- Criação de força-tarefa para operacionalizar a emissão de documentos, com apoio do MGI;
- Criação de força-tarefa para mapeamento da destruição das estruturas de segurança pública do RS;

Força Nacional (FNRP/SENASP)

- Patrulhamento diurno e noturno em terra e áreas alagadas, com foco principal de ajudar as pessoas e gerar sensação de segurança.

Secretaria Nacional de Políticas Penais

- 16 policiais penais;
- 1 técnica de enfermagem;
- Diálogo diário com a Secretaria de Administração Penitenciária do RS;

Secretaria Nacional do Consumidor

- Abertura de canal entre o Procon RS e os Procons Municipais para orientar sobre práticas abusivas e fraudes;
- Nota Técnica para orientar Procons e coibir prática de preços abusivos no Rio Grande do Sul;
- Solicitação à ANAC para alteração nas regras de reembolso e cancelamento em voos para o Rio Grande do Sul;
- Inclusão de modalidade especial para vítimas da enchente na 2ª edição do Renegocia (a ser realizado entre julho/agosto);

MINISTÉRIO DAS COMUNICAÇÕES:

Gabinete do Ministro

- O Ministério das Comunicações informou que as rádios gaúchas podem deixar de transmitir a Voz do Brasil para divulgar notícias sobre a situação de calamidade no RS. Além disso, as rádios comunitárias do estado podem formar redes de comunicação enquanto durar a situação para transmitir conteúdos de auxílio às vítimas, inclusive utilizando o conteúdo produzido pela Empresa Brasil de Comunicação (EBC).

Telebras

(sem atualização em 12/05)

- A Telebras enviou mais 14 maletas com antenas de internet via satélite. Outras 8 chegarão ao Rio Grande do Sul nos próximos dias.
- A estatal também pretende instalar 390 antenas de pontos fixos de internet via satélite, em locais onde há energia elétrica, inclusive substituindo maletas que hoje estão em operação.

CORREIOS

(sem atualização em 12/05)

- Os Correios já arrecadaram mais de 3 mil toneladas de doações para vítimas das chuvas no Rio Grande do Sul, das quais mais de 1.400 toneladas já foram entregues no estado.

MINISTÉRIO DAS RELAÇÕES EXTERIORES:

Agência Brasileira de Cooperação

- Foi entregue na Base Aérea de Canoas a primeira parte da doação feita pela ONG norte-americana Sanaritan's Purse, que consiste de 10 estações de purificação de água com capacidade de 400mil L/hora, seus materiais e componentes, e vários outros bens emergenciais. No início da tarde de 12/05, a primeira de duas aeronaves cargueiras da ONG pousou, naquela base, onde a carga foi desembarcada e armazenada para posterior distribuição em coordenação com a defesa civil. A segunda aeronave tem previsão de chegada aquela base na tarde de 13/05.
- O Comando Operacional Conjunto aceitou a totalidade das ofertas de doação japonesas (barracas de acampamento; colchonetes; cobertores; galões portáteis, lonas plásticas; e purificadores de água). A ABC/MRE está em contato com a Embaixada do Japão para dar seguimento ao processo de doação por meio da Agência de Cooperação Internacional do Japão (JICA).
- Havia expectativa a propósito da decisão brasileira sobre a primeira oferta italiana (assistência à população, sem maiores especificações). Ademais, o Consulado-Geral Italiano em Porto Alegre mencionou a hipótese de dois voos humanitários italianos. A Embaixada da Itália em Brasília enviou à ABC correio eletrônico com uma segunda proposta de apoio com itens especificados. O Comando Operacional Conjunto decidiu aceitar a oferta de geradores de energia; “kits” de higiene e alojamentos temporários (barracas e tendas). O Cônsul-Geral da Itália em Porto Alegre aludiu à hipótese de dois voos humanitários daquele país, um da cooperação italiana e outro da Cruz Vermelha Italiana, mas ambos não são de conhecimento da Chancelaria italiana.
- A Embaixada britânica informou doações feitas ao Rio Grande do Sul por meio da Câmara Britânica de Comércio e do British Council, especialmente em saúde e itens emergenciais. A Embaixada britânica também manifestou interesse de conversar com o Itamaraty sobre ações bilaterais futuras na gestão integral de riscos e desastres.
- O MRE enviou instruções à toda a rede de Postos no exterior sobre o procedimento relativo ao mapeamento das doações privadas no exterior. Os Postos começaram a indicar o contato de seus pontos focais e elaborar lista das doações existentes, bem como identificar características de peso, volume e quantitativo das doações, de modo que se possa identificar qual o modal de transporte mais adequado para cada caso.
- A Presidência Pro Tempore do Paraguai da Reunião de Ministros e Altas Autoridades de Gestão de Riscos e Desastres (RMAGIR) do MERCOSUL está em contato com o Secretário Nacional de Proteção e Defesa Civil do MIDR (SEDEC/MIDR). Os grupos de trabalho da RMAGIR sobre serviços hidrometeorológicos e sobre alertas antecipados mantêm-se ativos, desde 05/05, com interlocução direta entre os técnicos e especialistas dos Países Membros, inclusive sobre os desdobramentos das cheias sobre os territórios da Argentina e do Uruguai.
- A ABC/MRE ingressou no grupo de coordenação* sobre as doações nacionais.

MINISTÉRIO DAS EDUCAÇÃO:

Crédito extraordinário para alimentação escolar e flexibilização do uso dos recursos do Programa Nacional de Alimentação Escolar (Pnae)

- Repasse de R\$ 25.890.844 para apoio à alimentação escolar no âmbito da educação básica, por meio da Medida Provisória nº 1.218, de 11 de maio de 2024. O crédito extraordinário, de calamidade pública, será repassado via Programa Nacional de Alimentação Escolar (Pnae). Estudantes beneficiados: 1.700.000.
- Permissão para os municípios, os estados e a rede federal utilizarem recursos do Programa Nacional de Alimentação Escolar (Pnae) na compra e distribuição de kits de gêneros alimentícios diretamente para as famílias dos estudantes. A medida está amparada pela Lei nº 13.987/2020, que alterou a Lei nº 11.947/2009 para autorizar, em caráter excepcional, durante o período de suspensão das aulas em razão de situação de emergência ou calamidade pública, a distribuição de gêneros alimentícios adquiridos com recursos do Pnae para os pais ou responsáveis dos estudantes das escolas públicas de educação básica.

Atualizado em 12/5/2024, às 12h30

Crédito extraordinário e estudos para realização de reformas e reconstruções de escolas afetadas

- Repasse de R\$ 46.109.200 por meio da Medida Provisória nº 1.218, de 11 de maio de 2024. O crédito extraordinário, de calamidade pública, será repassado via Programa Dinheiro Direto na Escola (PDDE), para limpeza e reforma das escolas atingidas pelas enchentes.
- Diagnóstico do impacto das chuvas e enchentes nas instituições de ensino das redes estadual e municipais de educação, em parceria com a Secretaria de Educação do Rio Grande do Sul (Seduc-RS) e a União Nacional dos Dirigentes Municipais de Educação do Rio Grande do Sul (Undime-RS);
- Estudos técnicos para pagamento de parcela emergencial do Programa Dinheiro Direto na Escola (PDDE), para pequenas reformas, compra de material de custeio, equipamentos e mobiliário.
- Estudos técnicos para repasses para reconstrução de escolas por meio do Plano de Ações Articuladas (PAR), com a construção de escolas, aquisição de mobiliário, equipamentos e ônibus escolares. O Sistema Integrado de Monitoramento, Execução e Controle do Ministério da Educação (Simec) já se encontra aberto para inserção de pedidos do estado do RS;
- Recomposição de acervos de livros didáticos e literários via Programa Nacional do Livro e do Material Didático (PNLD);
- Organização de reuniões com a Undime-RS, para levantamento da situação das escolas das redes municipais.

Atualizado em 12/5/2024, às 12h30:

Atendimento a vítimas em hospitais ligados ao Ministério da Educação

Hospitais universitários da Empresa Brasileira de Serviços Hospitalares (Ebserh)

- Garantia de suprimento de insumos críticos, como dietas enterais para neonatologia. Montagem de alojamento seguro no Hospital Universitário de Santa Maria (HUSM), da Universidade Federal de Santa Maria (UFSM), para pacientes com alta hospitalar que não conseguiram voltar para suas casas;
- Mobilização e aquisição de respiradores, monitores e camas hospitalares para abertura de dez novos leitos de Unidade de Terapia Intensiva (UTI) no HUSM-UFSM.
- Planejamento e providências para construção de rede de apoio para processamento sorológico de hemoderivados em alternativa ao processamento em Porto Alegre;
- Mobilização para doação de sangue no Hospital Escola da Universidade Federal de Pelotas (HE-UFPel);
- Transporte aéreo de pacientes, dependentes de hemodiálise e quimioterapia que residem em locais de difícil acesso, com apoio das forças de segurança locais;

Relatório de Operação – Rio Grande do Sul, 12/05/2024 – 18h30

- Doação de equipamentos e insumos de outros hospitais da rede: Hospital Universitário Júlio Müller (HUJM), Complexo do Hospital de Clínicas (CHC), Hospital Universitário de Brasília (HUB), Hospital das Clínicas da Universidade Federal de Goiás (HC-UFG), Hospital Universitário Onofre Lopes (Huol), Hospital Universitário Maria Aparecida Pedrossian (Humap) e Hospital Universitário da Universidade Federal da Grande Dourados (HU-UFGD);
- Montagem de alojamento provisório em hotel de Santa Maria, para profissionais do HUSM-UFSM que não conseguem voltar para suas casas, mantendo a escala de trabalho.

Atualizado em 10/5/2024, às 11h:

Acolhimento a desabrigados em universidades federais

Universidade Federal do Rio Grande (Furg)

- Monitoramento de indicadores hidrológicos por comitê de especialistas;
- Produção de boletins sobre os impactos do fenômeno em Rio Grande pelo Comitê de Avaliação e Prognóstico de Eventos Extremos;
- Implementação de plano de contingência para o hospital universitário na orla da Lagoa de Patos;
- Estabelecimento de pontos de arrecadação de doações na instituição;
- Acolhimento de pessoas desalojadas na universidade.

Atualizado em 10/5/2024, às 12h:

Universidade Federal de Ciências da Saúde de Porto Alegre (UFCSPA)

- Criação de centro de estocagem e distribuição de medicamentos, em diálogo com a Prefeitura e a Defesa Civil;
- Cogestão do abrigo da Sociedade de Ginástica de Porto Alegre (Sogipa), para atendimento à saúde, atendimento psicológico e distribuição de alimentos. Pessoas atendidas: 400;
- Organização de grupos de voluntários de profissionais de saúde para atuação em pontos de atendimentos a resgatados;
- Criação do Grupo de Enfrentamento a Emergências Climáticas, composto por professores, para gestão das ações da universidade;
- Criação de portal com informações para ajudar as crianças vítimas das enchentes;
- Produção de mais de 1,5 mil refeições por dia;
- Checagem de fatos e informes institucionais para a comunidade nas redes sociais.

Atualizado em 10/5/2024, às 12h:

Universidade Federal de Pelotas (UFPeI):

- Conversão de dois espaços da universidade em abrigo para pessoas e animais domésticos. Pessoas atendidas: 370;
- Envolvimento de 350 pessoas (estudantes, professores, técnicos e terceirizados) na ação de acolhida a vítimas;
- Atuação no comitê de crise da prefeitura de Pelotas;
- Mediação entre os movimentos sociais e os órgãos do poder público (Prefeitura e Defesa Civil), principalmente na coleta e distribuição de alimentos para os movimentos sociais;
- Abrigo de animais de grande porte (porcos, cavalos e cães errantes) na Fazenda Escola;
- Disponibilização da frota da universidade (ônibus, caminhões, vans e carros) para resgate de pessoas, coleta de alimentos e apoio aos necessitados;
- Estabelecimento de pontos de arrecadação de doações na instituição.

Atualizado em 7/5/2024, às 16h:

Universidade Federal do Rio Grande do Sul (UFRGS)

- Conversão de espaços da universidade como abrigo das vítimas. Pessoas atendidas: 600;

Relatório de Operação – Rio Grande do Sul, 12/05/2024 – 18h30

- Fornecimento de 2,6 mil refeições por dia, com atuação de voluntários e servidores;
- Atuação no comitê de crise da prefeitura de Porto Alegre;
- Acolhida a animais domésticos (cães e gatos);
- Estabelecimento de pontos de arrecadação de doações na instituição;
- Disponibilização da frota da universidade para apoio logístico;
- Prestação de apoio à saúde de adultos e animais;
- Oferta de roupas, alimentação, artigos de higiene, colchões;
- Disponibilização da instituição para armazenamento.

Atualizado em 10/5/2024, às 13h:

Universidade Federal de Santa Maria (UFSM)

- Disponibilização de cerca de 40 veículos de passeio e caminhões da frota oficial para distribuição de donativos e para o transporte de pacientes que fazem hemodiálise e estão com dificuldade de locomoção, a partir de contato da Defesa Civil;
- Cinco ginásios para armazenamento estão à disposição para uso;
- Campo de futebol da UFSM está servindo como pista de pouso para helicópteros que transportam pacientes;
- UFSM abriu as portas para a comunidade atingida tomar banho;
- Profissionais de Meteorologia e Geologia da UFSM monitoram morros em torno da cidade e têm produzido boletins meteorológicos;
- Animais perdidos estão sendo acolhidos em ginásio e pelo menos 20 cães e gatos foram atendidos até o momento por estudantes do curso de Veterinária da universidade federal. Os animais são identificados por chip e monitorados, a fim de localizar seus donos ou encaminhá-los à doação. A universidade recebe doações inclusive de medicamentos e rações;
- Equipes de estudantes e técnicos de Engenharia da UFSM oferecem apoio para conserto de eletrodomésticos e equipamentos eletrônicos da população atingida, como geladeira, micro-ondas e televisão. Um veículo da universidade foi disponibilizado para trânsito junto às famílias com eletrônicos avariados. Uma parceria foi estabelecida junto a lojas de equipamentos eletrônicos para doação de peças;
- Como a cidade está sem abastecimento de água, a UFSM disponibiliza água tanto para caminhões-pipa quanto para a comunidade, a partir de poços artesianos da universidade sob água tratada;
- A UFSM, por meio do projeto SOS Comunidades, apoia os atingidos pelas chuvas, com o auxílio de estudantes, professores e técnicos administrativos.

Atualizado em 7/5/2024, às 16h:

Universidade Federal do Pampa (Unipampa)

- Disponibilização dos campi para armazenamento;
- Disponibilização da Reitoria e dos dez campi da universidade como pontos de coleta de doações para água, alimentos não perecíveis, roupas, produtos de higiene, cobertores, colchões e produtos de limpeza;
- Criação de comitê técnico multiprofissional com psicólogos, assistentes sociais, engenheiros, dentre outros, para avaliação permanente da infraestrutura, logística, abastecimento e impacto social na comunidade;
- Funcionamento dos dez restaurantes universitários com segurança alimentar e cardápio adaptado;
- Acolhimento de pessoas desabrigadas no Campus São Borja.

Atualizado em 10/5/2024, às 13h:

Universidade Federal da Fronteira Sul (UFFS)

- Apoio por meio de armazenamento e logística.

Atualizado em 7/5/2024, às 16h:

Universidade Federal de Santa Catarina (UFSC)

- O Centro de Cultura e Eventos Reitor Luiz Carlos Cancellier de Olivo, no Campus Florianópolis, além da Reitoria, está recebendo alimentos não perecíveis, prontos para o consumo ou de fácil preparo, produtos de higiene pessoal, fraldas e água mineral;
- Outros artigos poderão ser solicitados, de acordo com a necessidade de atendimento às vítimas da tragédia;
- A universidade recolherá as doações e as encaminhará às organizações parceiras que já possuem logística para o transporte e a entrega das doações no Rio Grande do Sul.

Atualizado em 7/5/2024, às 16h:

Acolhimento a desabrigados em Institutos Federais

Instituto Federal do Rio Grande do Sul (IFRS)

- Mobilização em todas as unidades (17 campi e Reitoria) para recebimento de doações;
- Utilização do Campus Canoas para acolhimento de desalojados. Pessoas atendidas: mais de mil;
- Transformação do Campus Bento Gonçalves em central de coleta e distribuição de doações. Voluntários envolvidos: mais de mil. Volume de doações: dez caminhões por dia;
- Organização de voluntários para atendimento a desabrigados;
- Utilização da frota institucional para distribuição de doações;
- Produção de marmitas pelo Campus Sertão para distribuição aos desabrigados na Região Norte do estado;
- Distribuição de alimentos para comunidade indígena no município de Rio Grande.

Atualizado em 9/5/2024, às 19h:

Instituto Federal Sul-Rio-Grandense (IFSul)

- Recebimento, organização e doação de roupas, produtos de higiene e limpeza, roupas de cama e banho, ração, brinquedos e água em todas as unidades do IFSul;
- Descaracterização, pelo Campus Pelotas-Visconde da Graça e Reitoria, de 3,5 toneladas de roupas, apreendidas pela Receita Federal, para doação à comunidade (8 mil blusas de lã, 8 mil camisetas, 170 pares de tênis, 15 mil cuecas e 15 mil pares de meias);
- Repasse de mil blusas femininas, 500 kg de alimento, 500 litros de água e material de limpeza;
- Disponibilização da frota de veículos da Reitoria para auxiliar na logística de arrecadação e distribuição de doações;
- Disponibilização do alojamento do Campus Pelotas-Visconde da Graça para desabrigados, com capacidade para 90 pessoas. Doação de colchões do campus para o município de Guaíba;
- Confecção de roupas íntimas femininas pelo curso de Design de Modas e Vestuário do Campus Pelotas-Visconde da Graça;
- Limpeza, teste e manutenção de eletrodomésticos (geladeira, freezer, forno elétrico e micro-ondas) de pessoas atingidas pelas enchentes. Ação realizada pelo Campus Venâncio Aires. Unidades consertadas: 100;
- Intermediação para entrega da doação de mantimentos para o município de Venâncio Aires. Volume de doação: 18 toneladas;
- Disponibilização de salas no Campus Camaquã para receber desabrigados. Doação de refeições aos desabrigados alocados no Serviço Social do Comércio (Sesc) Camaquã;
- Transporte de móveis, água potável e roupas e colchões entre as cidades dos abrigados, auxiliando seu retorno para suas casas, ação do Campus Sapiranga;
- Conserto de eletrodomésticos, produção de álcool glicerinado e produção de alimentos no

Relatório de Operação – Rio Grande do Sul, 12/05/2024 – 18h30

Campus Pelotas. Unidade também disponibilizou suas dependências para abrigo dos desalojados;

- Auxílio no preparo de refeições, limpeza e organização de doações no Campus Lajeado, para o próprio município e para cidades da região. Limpeza e higienização de eletroeletrônicos (freezers, micro-ondas, forno elétrico de pessoas atingidas pelas enchentes);
- Produção diária de marmitas pelo Campus Sapucaia do Sul.

Atualizado em 9/5/2024, às 19h:

Instituto Federal Farroupilha (IF Farroupilha)

- Arrecadação e entrega de doações (água, kits de higiene, roupas de cama, alimentos não perecíveis e ração para cães e gatos) nas 14 unidades da instituição. Material arrecadado está sendo direcionado às comunidades impactadas nos municípios atendidos pelo IF Farroupilha;
- Recuperação de mobiliários danificados e reparos de alvenarias em imóveis comprometidos pela enchente, realizada pelos servidores do Campus Santa Rosa;
- Entrega de kits escolares para a comunidade escolar do município de Santa Maria.

PETROBRAS SA

Ações de 11 e 12 Maio:

- Instalação de geradores possibilitando alimentação elétrica para a casa de captação de água bruta no Rio dos Sinos. Funcionamento com redundância de fonte de energia.
- Liberado para CORSAN (atual grupo AEGEA) iniciar obra para interligação da rede de água para Canoas e Esteio.
- Recebimento de solicitação do Governo do Estado do RS para doação de 70.000 litros de QAV.
- Mapeada a situação de 1.436 empregados terceirizados. Casos críticos estão sendo imediatamente tratados e transferidos para o abrigo no CEPE.
- Fornecimento de 240.000 litros de água potável para abrigos e Defesa Civil.

Ações de 03 a 11 Maio:

- R\$ 5.600.000,00 doados para Instituto da Criança para compras de itens de primeira necessidade e de linha branca para as populações de Canoas e Esteio.
- Abrigo de 600 desabrigados no CEPE, Centro de Empregados Petrobras em Canoas;
- Fornecimento de alimentação, itens de primeira necessidade e colchões para os desabrigados.
- Suporte psicossocial proativo e preventivo para desabrigados e empregados;
- Mapeamento dos empregados de empresas contratadas por serem o maior público desabrigado para dar tratamento de demandas e apoio e suporte;
- 126 mil litros de água potável para abrigos e Defesa Civil até 08/05.
- Fornecimento de combustível para Canoas e Esteio: 260 litros de gasolina e 47 litros de diesel para veículos de resgate e atendimento humanitário.
- R\$ 2.000.000,00 (aprox. 700.000 litros de combustível) aprovados para doação de combustível para órgãos do Ministério da Defesa, Bombeiros e Defesa Civil.
- R\$ 2.000.000,00 aprovados para doação para CEPE para atender desabrigados que estão nas instalações.
- 60 mil refeições desidratadas no sábado (11/05). Canoas (30 mil) e Esteio (30 mil).
- Em andamento locação de banheiros químicos para atender emergências da comunidade do entorno da Refinaria Alberto Pasqualini.
- Avaliação jurídica e financeira para suporte as empresas que trabalham na REFAP em razão de dificuldade financeiras pois os trabalhadores não conseguem acesso a transporte para chegar ao trabalho.
- Cessão de embarcação para Defesa Civil e freezer para conservação de medicamentos.

Relatório de Operação – Rio Grande do Sul, 12/05/2024 – 18h30

REFAP

- Refinaria operando suas unidades em carga mínima.
- Estoques elevados de óleo combustível e GLP.
- Autonomia de petróleo em níveis normais.
- Captação de água bruta junto ao Rio dos Sinos com bombas à diesel.
- Monitoramento contínuo da chegada de insumos para a refinaria em níveis normais.

DNIT

- RESUMO DAS AÇÕES EM RODOVIAS FEDERAIS - DNIT:
 - Pontos Totais de Atuação: 53
 - Bloqueio Total: 27
 - Bloqueio Parcial: 6
 - Pontos Liberados: 20
- PRINCIPAIS ATIVIDADES EXECUTADAS EM 12/05:
Todos os pontos sinalizados e monitorados
- NOVOS TRECHOS LIBERADOS:
 - BR-158 – Km 312 em Itaara
 - BR-158 – Km 314 em Santa Maria
 - BR-290 – Km 104 no acesso a Ilha da Pintada
 - BR-290 – Km 112 no acesso a Porto Alegre
- FRENTES DE TRABALHO PRINCIPALMENTE NOS SEGUINTE PONTOS:
 - Hoje, as frentes de trabalho nas serras da BR-116 e BR-470 estão impedidas de trabalhar por conta das chuvas;
 - Na região metropolitana de Porto Alegre está chovendo, mas os caminhos assistenciais estão funcionando e sendo monitorados;
 - Os trabalhos estão concentrados na BR-153, no caminho assistencial para Cachoeira do Sul e na BR-287 no desvio da ponte da várzea do Toropi.
- DNIT atua para liberar rodovias atingidas pelas fortes chuvas e inundações que atingem o estado:
<https://www.gov.br/dnit/pt-br/central-de-conteudos/noticias-alerta-de-servicos/dnit-atua-para-liberar-rodovias-atingidas-pelas-fortes-chuvas-e-inundacoes-que-atingem-o-estado-3>

ANP (Agência Nacional do Petróleo)

(sem atualização em 12/05)

- Levantamento do estoque de GLP (gás de cozinha) em 5 Distribuidoras localizadas em Canoas/RS.
- ANP trabalha na fiscalização
- O Ministério Público do Rio Grande do Sul (MPRS) criou um canal para receber reclamações de estabelecimentos ou empresas que estejam praticando aumento de preços de forma abusiva, no contexto das enchentes que assolam o Estado.

Relatório de Operação – Rio Grande do Sul, 12/05/2024 – 18h30

- Para denunciar, basta encaminhar um e-mail para precoabusivo@mprs.mp.br com informações mais detalhadas possíveis, como endereço ou localização, nome do estabelecimento e, em caso de compra, imagem da nota fiscal.

DEFENSORIA PÚBLICA DA UNIÃO

- A DPU está mobilizada para realização atendimentos à população, com equipes atendendo em abrigos e verificando as necessidades da população;
- A DPU tem dois pontos para atendimento presencial em Porto Alegre, um no ginásio da brigada e outro no Centro Vida (abrigo municipal);
- O atendimento nos territórios indígenas vem sendo articulado pela DPU em conjunto com MPI, ICMBIO, IBAMA, OPAS e MDS;
- A DPU tem mantido contato permanente com o INSS e CEF para orientar e repassar informações atualizadas aos assistidos;
- A DPU está em contato com o MDS para acompanhamento das questões relacionadas aos abrigos, com especial atenção para questões de violência contra mulheres, crianças e adolescentes;
- A DPU está recebendo em suas unidades (Bagé, Pelotas, Rio Grande, Santa Maria e Uruguaiana) doações para auxiliar as vítimas;
- Canal de atendimento exclusivo para o Rio Grande do Sul – 61 – 98352-0067
- Todas as unidades da Defensoria Pública da União no RS estão atendendo, de forma presencial ou remota, conforme indicação abaixo:
 - Porto Alegre – remoto
 - Bagé – presencial
 - Canoas – presencial
 - Pelotas – remoto
 - Rio Grande – remoto
 - Santa Maria – presencial
 - Uruguaiana – presencial
- Pode haver alteração do formato de atendimento (presencial/remoto) em razão do impacto das chuvas e do grau de comprometimento das sedes, mas sem interrupção do atendimento;
- As informações das unidades podem ser acessadas através da página da Defensoria Pública da União www.dpu.def.br (unidades – Sul - Rio Grande do Sul).

CAIXA ECONÔMICA FEDERAL

- Ações de comunicação nas redes sociais e WhatsApp, ATM, Internet Banking, Mobile, site da CAIXA e banner nas agências de apoio à campanha da ONG Moradia e Cidadania, mantida por empregados, para incentivo às doações de funcionários da ativa e aposentados. A ação já arrecadou R\$ 1.3 milhão.
- Chegada de 2 caminhões de mobiliários doados pela CAIXA para ajudar na montagem da sede provisória do governo do Rio Grande do Sul. Foram preparados para envio 350 notebooks para atendimento à necessidade do estado: 250 serão utilizados para atendimento à população pelos empregados que estão sem microcomputadores por impossibilidade de acesso às unidades; os outros 100 notebooks, mais 30 switches e 5 roteadores estão a caminho para doação e uso na sede provisória do governo do Estado.

FGTS – SAQUE CALAMIDADE

Relatório de Operação – Rio Grande do Sul, 12/05/2024 – 18h30

- Foram enviadas orientações as 397 Prefeituras para providências de habilitação e posterior pagamento. A CAIXA está auxiliando as demais autoridades locais no sentido de agilizar a solicitação de habilitação para liberação dos valores aos trabalhadores;
- Habilitados até o momento 22 Municípios para o Saque Calamidade.
- A população pode realizar a solicitação de saque de forma digital, no celular, de forma fácil e rápida pelo aplicativo FGTS, sem a necessidade de comparecer a uma agência.

Atendimento

- Chegada da primeira Agência Caminhão disponibilizada pela CAIXA para atendimento à região atingida, o atendimento foi iniciado no município de Montenegro/RS.
- De 10 a 16 MAI serão direcionados mais 4 caminhões Agências para apoio ao atendimento.

BANCO DO BRASIL

(sem atualização em 12/05)

- Monitoramento das localidades atingidas e acompanhamento das principais necessidades junto à defesa civil estadual.
- Monitoramento e apoio aos funcionários e famílias atingidas.
- Monitoramento das agências atingidas e plano de ação para restabelecimento tempestivo do atendimento.
- Abertura de conta corrente para doação voluntária agência 1607-1 conta 51000-9.
- Lançamento de campanha nacional para doação de recursos (redes sociais BB, funcionários, empresariado, internet, BB, terminais de autoatendimento, redes sociais de atletas patrocinados e divulgação em eventos esportivos).

Seguros:

- Contato proativo via WhatsApp para todos os segurados da região.
- Implementação de canal prioritário para acionamento de seguros e assistências.
- Equipe de atendimento ampliada para rápido atendimento às demandas dos segurados.
- Priorização do fluxo de atendimento para assistências e sinistros.
- Liberação de até 3x o limite contratual de assistência para serviços emergenciais e liberação, em caráter de exceção, mediante a autorização prévia, para eventos não cobertos pelo plano do cliente para atender situações emergenciais.
- Ampliação dos modelos de vistoria remota (online) e de autovistoria (cliente informa fotos dos danos e orçamentos para reparo).
- Deslocamento de reguladores e peritos para as regiões atingidas para ampliar a capacidade de realização de vistorias presenciais, em situação de maior complexidade.
- Acionamento das AABBs para acolhimento de pessoas desabrigadas e de doações, sendo 10 AABBs, recebendo pessoas e 20 AABBs acolhendo itens de primeira necessidade.
- Cartões de Crédito:
 - Transporte do saldo devedor para o mês seguinte, relativo as faturas não pagas integralmente no período da calamidade, sem incidência de encargos.
 - Estorno da tarifa para pedidos de segunda via de cartão e dos encargos cobrados em faturas com atraso no pagamento durante o período de calamidade.
- Manutenção do amparo ao crédito para pessoas físicas e jurídicas, produtores rurais e municípios.

- Implementação de carência de até seis meses para pagamento da primeira parcela na contratação do BB Crédito Consignado ou do BB Crédito Salário.
- Manutenção do acesso a linhas de crédito governamentais e próprias, além de condições diferenciadas para as MPEs.
- Os produtores rurais dos municípios afetados também terão as operações prorrogadas, de acordo com a necessidade e manutenção dos encargos originais, havendo medidas simplificadoras, focadas principalmente nos financiamentos da agricultura familiar, que dispensam até mesmo a apresentação de laudos individuais. Além disso, haverá uma esteira diferenciada para o acionamento dos seguros/Proagro.
- Ajuda Humanitária:
 - a) Foram destinadas pelas empresas do Conglomerado BB doações na ordem de R\$ 5 milhões para aquisição de primeira necessidade.
 - b) Conglomerado BB segue mobilizando a sociedade e parceiros para arrecadação de mais doações. Inclusive utilizando as redes sociais dos atletas patrocinados, CCBBs, eventos esportivos, entre outros. Já foram arrecadados pela campanha de doação voluntária da Fundação BB mais R\$ 2,8 milhões recebidos na conta específica para apoio ao RS.
- Renegociação de dívidas:
 - a) Renegociação de dívidas com taxas diferenciadas, até 180 dias de carência e até 120 meses para pagamento;
 - b) Pula Parcela com a prorrogação de até 3 parcelas para as linhas Reescalamento PJ, Renegociação Massifica e Renegociação Especial;
 - c) Pula Parcela Emergencial PJ para as linhas BB Capital de Giro Digital e BB Financiamento PJ, que permite a prorrogação extraordinária das 6 próximas parcelas vincendas;
 - d) Linhas de repactuação de dívidas (Reperfilamento PJ), com prazos de 36, 48 ou 60 meses e até 9 meses de carência para as empresas do RS;
 - e) Pronampe: repactuação de dívidas para até 72 meses;
- Financiamento Imobiliário e Empréstimo com Garantia de Imóvel: Repactuação de 4 parcelas de capital e encargos básicos, que serão transferidas para o final do cronograma;
- Doações: Doação adicional de R\$ 50 milhões do BB à fundação BB, que se somam aos R\$ 5 milhões doados anteriormente e aos R\$ 4 milhões arrecadados pela campanha voluntária, totalizando R\$ 59 milhões.
- Setor Público:
 - a) Esteira priorizada de análise de crédito aos municípios afetados para agilizar o processo de reconstrução da infraestrutura das cidades.
 - b) Cartão de Pagamento Defesa Civil – orientação e priorização da emissão dos cartões.
- Meios de pagamentos:
 - a) Isenção de tarifas dos produtos Cobrança Bancária, Pagamentos (salário, fornecedores e diversos) em lote e Débito Automático, de clientes MPE, por 60 dias (01/05/24 a 30/06/24).
 - b) Estorno tarifas de consumo do produto Cobrança Bancária, Pagamentos em lote (salário, fornecedores e diversos) e Débito Automático, de clientes MPE, por 60 dias (01/05/24 a 30/06/24).
- Isenção de aluguel para máquinas Cielo durante o ano de 2024.

3. Encaminhamentos da reunião do dia.

Nº	Encaminhamentos	Demandante	Responsável
1	Reunião diária às 17h	SEDEC	TODOS
2	Emissão de Relatório diário 18h	SEDEC	TODOS



CONTROLE DE DONATIVOS

FORÇA AÉREA BRASILEIRA

ACUMULADO ATÉ 11 DE MAIO DE 2024

Atualizado às 23h 00min



	DESCRIÇÃO DO PRODUTO	TOTAL RECEBIDO	TOTAL TRANSPORTADO	EM ESTOQUE
BABR	ÁGUA	515,75	197,13	318,62
	ROUPAS	95,25	34,3	60,95
	ALIMENTOS	331	147,1	183,90
	MATERIAL DE HIGIENE/LIMPEZA	57,5	21	36,50
	MEDICAMENTOS	7	0,5	6,50
	OUTROS	75	56,8	18,20
	TOTAL ARRECADADO (t)		1.081,50	456,83

	DESCRIÇÃO DO PRODUTO	TOTAL RECEBIDO	TOTAL TRANSPORTADO	EM ESTOQUE
BAAN	ÁGUA	48,54	20,52	28,02
	ROUPAS	40,83	2,51	38,31
	ALIMENTOS	89,33	36,68	52,65
	MATERIAL DE HIGIENE/LIMPEZA	11	0	11,00
	MEDICAMENTOS	0,03	0	0,03
	OUTROS	14,40	0,45	13,96
	TOTAL ARRECADADO (t)		204,13	60,16

	DESCRIÇÃO DO PRODUTO	TOTAL RECEBIDO	TOTAL TRANSPORTADO	EM ESTOQUE
BAGL	ÁGUA	997,38	154,40	842,98
	ROUPAS	209,34	30,20	179,14
	ALIMENTOS	101,59	34,04	67,55
	MATERIAL DE HIGIENE/LIMPEZA	49,73	18,45	31,28
	MEDICAMENTOS	6,38	5,60	0,78
	OUTROS	43,08	3,35	39,73
	TOTAL ARRECADADO (t)		1.407,50	246,05

	DESCRIÇÃO DO PRODUTO	TOTAL RECEBIDO	TOTAL TRANSPORTADO	EM ESTOQUE
BAMN	ÁGUA	13,49	13,49	0
	ROUPAS	2,34	2,34	0
	ALIMENTOS	1,81	1,81	0
	MATERIAL DE HIGIENE/LIMPEZA	0,47	0,47	0
	MEDICAMENTOS	0	0	0
	OUTROS	1,64	1,64	0
	TOTAL ARRECADADO (t)		19,75	19,75

	DESCRIÇÃO DO PRODUTO	TOTAL RECEBIDO	TOTAL TRANSPORTADO	EM ESTOQUE
BASP	ÁGUA	439,54	316,72	122,82
	ROUPAS	88,24	75,06	13,18
	ALIMENTOS	306,97	92,52	214,45
	MATERIAL DE HIGIENE/LIMPEZA	23,83	12,95	10,88
	MEDICAMENTOS	58,42	58,42	0,00
	OUTROS	13,10	12,10	1,00
	TOTAL ARRECADADO (t)		930,10	567,77

	DESCRIÇÃO DO PRODUTO	TOTAL RECEBIDO	TOTAL TRANSPORTADO	EM ESTOQUE
BACG	ÁGUA	0	0	0
	ROUPAS	0	0	0
	ALIMENTOS	0	0	0
	MATERIAL DE HIGIENE/LIMPEZA	0	0	0
	MEDICAMENTOS	0,11	0,11	0
	OUTROS	0	0	0
	TOTAL ARRECADADO (t)		0,11	0,11

CONSOLIDADO					
	DESCRIÇÃO DO PRODUTO	TOTAL RECEBIDO	TOTAL TRANSPORTADO	EM ESTOQUE	% TRANSPORTADO
	ÁGUA	2.014,70	702,26	1.312,44	35%
	ROUPAS	435,99	144,41	291,58	33%
	ALIMENTOS	830,70	312,15	518,55	38%
	MATERIAL DE HIGIENE/LIMPEZA	142,53	52,87	89,66	37%
	MEDICAMENTOS	71,94	64,63	7,31	90%
	OUTROS	147,22	74,34	72,88	50%
	TOTAL ARRECADADO (t)	3.643,08	1.350,66	2.292,42	37%

Sumário de Recursos Humanos e Demandas (Órgãos)

Órgão	Secretaria/Instituto/Departamento	Qtd. Agentes Federais	Demandas
Presidência da República	Casa Civil	8	A Casa Civil não recebe demandas diretas dos municípios.
	Defensoria Pública da União	n.i.	Sem demanda apresentada.
Ministério das Comunicações	Gabinete do Ministro	n.a.	Sem demanda apresentada.
Ministério da Defesa	Centro de Operações Conjuntas do Estado-Maior Conjunto das Forças Armadas	25.000	Demandas recebidas estão sendo direcionadas para a Defesa Civil (prioridade) e CBMRGS, com a orientação e coordenação do Comando Operacional Conjunto TAQUARI II estabelecido no 3º Regimento de Cavalaria de Guarda em Porto Alegre/RS.
	Centro Gestor e Operacional do Sistema de Proteção da Amazônia	11	Sem demanda apresentada.
Ministério da Agricultura	Instituto Nacional de Meteorologia - INMET	5	Sem demanda apresentada.
Ministério do Desenvolvimento e Assistência Social, Família e Combate à Fome	Secretaria Nacional de Segurança Alimentar e Nutricional - SESAN	2	Sem demanda apresentada.
Ministério da Saúde	Todas as secretarias temáticas do Ministério da Saúde	205	Sem demanda apresentada.
Ministério dos Direitos Humanos e da Cidadania	Secretaria- Executiva	n.i.	Sem demanda apresentada.
	Comitiva Ministerial no Estado do Rio Grande do Sul	n.i.	Sem demanda apresentada.
	Secretaria Nacional dos Direitos da Criança e do Adolescente	n.i.	Sem demanda apresentada.
	Secretaria Nacional dos Direitos da Pessoa com Deficiência	n.i.	Sem demanda apresentada.
	Secretaria Nacional dos Direitos da Pessoa Idosa	n.i.	Sem demanda apresentada.
	Secretaria Nacional de Promoção e Defesa dos Direitos Humanos	n.i.	Sem demanda apresentada.
	Secretaria Nacional dos Direitos das Pessoas LGBTQIA+	n.i.	Sem demanda apresentada.
	Ouvidoria	n.i.	Sem demanda apresentada.
Ministério da Integração e do Desenvolvimento Regional	Agência Nacional de Águas e Saneamento Básico	20	Sem demanda apresentada.

Relatório de Operação – Rio Grande do Sul, 12/05/2024 – 18h30

Ministério da Justiça e Segurança Pública	Força Nacional de Segurança Pública	300	Sem demanda apresentada.
	Polícia Federal	401	Sem demanda apresentada.
	Polícia Rodoviária Federal	394	Sem demanda apresentada.
	Secretaria Nacional do Consumidor - SENACON	n.i.	Sem demanda apresentada.
	Secretaria Nacional de Políticas Penais	17	Sem demanda apresentada.
	Secretaria Nacional de Segurança Pública - SENASP	n.i.	Sem demanda apresentada.
Ministério das Relações Exteriores	Agência Brasileira de Cooperação	n.i.	Sem demanda apresentada.
Ministério do Meio Ambiente e Mudança do Clima	Instituto Brasileiro do Meio Ambiente e dos Recursos Naturais Renováveis	31	Sem demanda apresentada.
Ministério de Minas e Energia	Gabinete Ministerial	205	Sem demanda apresentada.
Ministério dos Transportes	Departamento Nacional de Infraestrutura de Transporte - DNIT	609	Sem demanda apresentada.
Ministério dos Povos Indígenas	Fundação Nacional dos Povos Indígenas - FUNAI	n.i.	Sem demanda apresentada.
Ministério da Educação	Instituições federais de ensino	n.i.	Sem demanda apresentada.
Ministério do Desenvolvimento Agrário e Agricultura Familiar	Secretaria Executiva	n.i.	Sem demanda apresentada.
Caixa Econômica	Caixa Econômica	386	Sem demanda apresentada.
Petrobras	Petrobras	s.i.	Sem demanda apresentada.

Sumário de Equipamentos (Órgãos)

Órgão	Secretaria/Instituto/Departamento	Equipamentos empregados	Qtd.
Ministério da Defesa	Centro de Operações Conjuntas do Estado-Maior Conjunto das Forças Armadas	Navio/Embarcações/Moto aquática	297
		Viaturas sobre rodas	3.900
		Aeronaves	70
		Equipamentos de engenharia	90
		Hospital de Campanha	7
	Centro Gestor e Operacional do Sistema de Proteção da Amazônia	Equipamentos para comunicação satelital por banda de Internet	2
		Antena <u>multisatelital</u> de grande porte	1
Ministério do Meio Ambiente e Mudança do Clima	Instituto Brasileiro do Meio Ambiente e dos Recursos Naturais Renováveis	Embarcações	1
		Viaturas	6
Ministério da Justiça e Segurança Pública	Polícia Rodoviária Federal	Viaturas	81
		Embarcações de resgate	4
		Helicópteros	4
	Força Nacional de Segurança Pública	Caminhonetes especiais	81
		Botes de resgate	3
		Ônibus	3
		Caminhão	1
	Polícia Federal	Viaturas comuns	30
		Caminhonetes especiais	40
		Botes de resgate	15
		Embarcações de resgate	20
		Jet-skis mobilizados	11
		Viaturas-reboque	6
		Geradores	4
		Helicópteros	1
Caminhões		2	
Carreta-tanque de abastecimento		1	
Caminhão plataforma	1		
Ministério dos Transportes	Departamento Nacional de Infraestrutura de Transporte – DNIT	Veículos leves	132
		Equipamentos pesados	235
Caixa Econômica	Caixa Econômica	Caminhão com mobiliários	2

Sumário de Recursos Humanos

Órgão	Quantidade de Agentes Federais
Presidência da República (Defensoria Pública da União e Casa Civil)	8
Ministério das Comunicações (Gabinete do Ministro)	n.a.
Ministério da Defesa (Centro de Operações Conjuntas do Estado-Maior Conjunto das Forças Armadas e Centro Gestor e Operacional do Sistema de Proteção da Amazônia)	25.011
Ministério da Agricultura (Instituto Nacional de Meteorologia - INMET)	5
Ministério do Desenvolvimento e Assistência Social, Família e Combate à Fome (Secretaria Nacional de Segurança Alimentar e Nutricional)	2
Ministério da Saúde (Todas as secretarias temáticas do Ministério da Saúde)	205
Ministério dos Direitos Humanos e da Cidadania (Secretaria- Executiva, Comitiva Ministerial no Estado do Rio Grande do Sul, Secretaria Nacional dos Direitos da Criança e do Adolescente, Secretaria Nacional dos Direitos da Pessoa com Deficiência, Secretaria Nacional dos Direitos da Pessoa Idosa, Secretaria Nacional de Promoção e Defesa dos Direitos Humanos, Secretaria Nacional dos Direitos das Pessoas LGBTQIA+, Ouvidoria)	n.i.
Ministério da Integração e do Desenvolvimento Regional (Agência Nacional de Águas e Saneamento Básico)	20
Ministério da Justiça e Segurança Pública (Força Nacional de Segurança Pública, Polícia Federal, Polícia Rodoviária Federal, Secretaria Nacional do Consumidor, Secretaria Nacional de Políticas Penais, Secretaria Nacional de Segurança Pública)	1.102
Ministério das Relações Exteriores (Agência Brasileira de Cooperação)	n.i.
Ministério do Meio Ambiente e Mudança do Clima (Instituto Brasileiro do Meio Ambiente e dos Recursos Naturais Renováveis e Departamento de Proteção, Defesa e Direitos Animais)	31
Ministério de Minas e Energia (Gabinete Ministerial)	205
Ministério dos Transportes (Departamento Nacional de Infraestrutura de Transporte - DNIT)	609
Ministério dos Povos Indígenas (Fundação Nacional dos Povos Indígenas – FUNAI)	n.i.
Ministério da Educação (Institutos federais de ensino)	n.i.
Ministério do Desenvolvimento Agrário e Agricultura Familiar (Secretaria Executiva)	n.i.
Caixa Econômica	386
Petrobras	n.i.

Sumário de Equipamentos

Órgão	Equipamentos empregados	Qtd.
Ministério da Defesa (Centro de Operações Conjuntas do Estado-Maior Conjunto das Forças Armadas e Centro Gestor e Operacional do Sistema de Proteção da Amazônia)	Navio/Embarcações/Moto aquática	280
	Viaturas sobre rodas	3800
	Aeronaves	50
	Equipamentos de engenharia	90
	Equipamentos para comunicação satelital por banda de Internet	2
	Antena multisatelital de grande porte	1
Ministério do Meio Ambiente e Mudança do Clima (Instituto Brasileiro do Meio Ambiente e dos Recursos Naturais Renováveis)	Embarcações	1
	Viaturas	6
Ministério da Justiça e Segurança Pública (Polícia Rodoviária Federal, Força Nacional de Segurança Pública, Polícia Federal, Secretaria Nacional do Consumidor e Secretaria Nacional de Políticas Penais)	Viaturas comuns	111
	Embarcações de resgate	24
	Helicópteros	5
	Caminhonetes especiais	117
	Botes de resgate	18
	Ônibus	3
	Caminhão	6
	Jet-skis mobilizados	11
	Viaturas-reboque	6
	Geradores	4
	Caminhão plataforma	1
	Carreta-tanque de abastecimento	1
Ministério dos Transportes (Departamento Nacional de Infraestrutura de Transporte – DNIT)	Veículos leves	132
	Equipamentos pesados	235
Caixa econômica	Caminhões com mobiliários	2

Canoas / Porto Alegre (antes/depois)

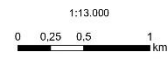
Flooding Event in Canoas and Porto Alegre - RS - Brazil
Image Copyright 2024 DigitalGlobe Inc, 2024/03/02, 13:00h GMT-3



Flooding Event in Canoas and Porto Alegre - RS - Brazil
Image Copyright 2024 BlackSky, 2024/05/06, 13:00h GMT-3



Geographic Coordinate System: Lat/Long
Geoidetic Reference System: SIRGAS 2000
Map use: 20240300



Legend
Road - Rail
Municipality line

