

# Monitoramento de queimadas para vigilância em saúde

Período de Monitoramento

Semana Epidemiológica 46

Conclusão do Informe

18/11/2024

## CONTEXTUALIZAÇÃO

Em face dos prejuízos que podem acometer a população na exposição de intensa fumaça e neblina, a Coordenação-Geral de Vigilância em Saúde Ambiental, do Departamento de Vigilância em Saúde Ambiental e Saúde do Trabalhador, da Secretaria de Vigilância em Saúde e Ambiente (CGVAM/DVSAT/SVSA) elaborou um Informativo com orientações e recomendações para evitar a exposição da população durante esse evento.

A Organização Mundial de Saúde (OMS) considera a poluição do ar como um dos principais riscos ambientais de morbimortalidade <sup>(1)</sup>. Também, a OMS reconhece que a poluição do ar é um fator de risco crítico para doenças crônicas não transmissíveis (DCNT). No Brasil, as queimadas e os incêndios florestais são importantes fontes de poluição atmosférica e contribuem para a emissão de poluentes atmosféricos, resultando na exposição humana com efeitos diretos e indiretos na saúde, meio ambiente e oferta de serviços de saúde.

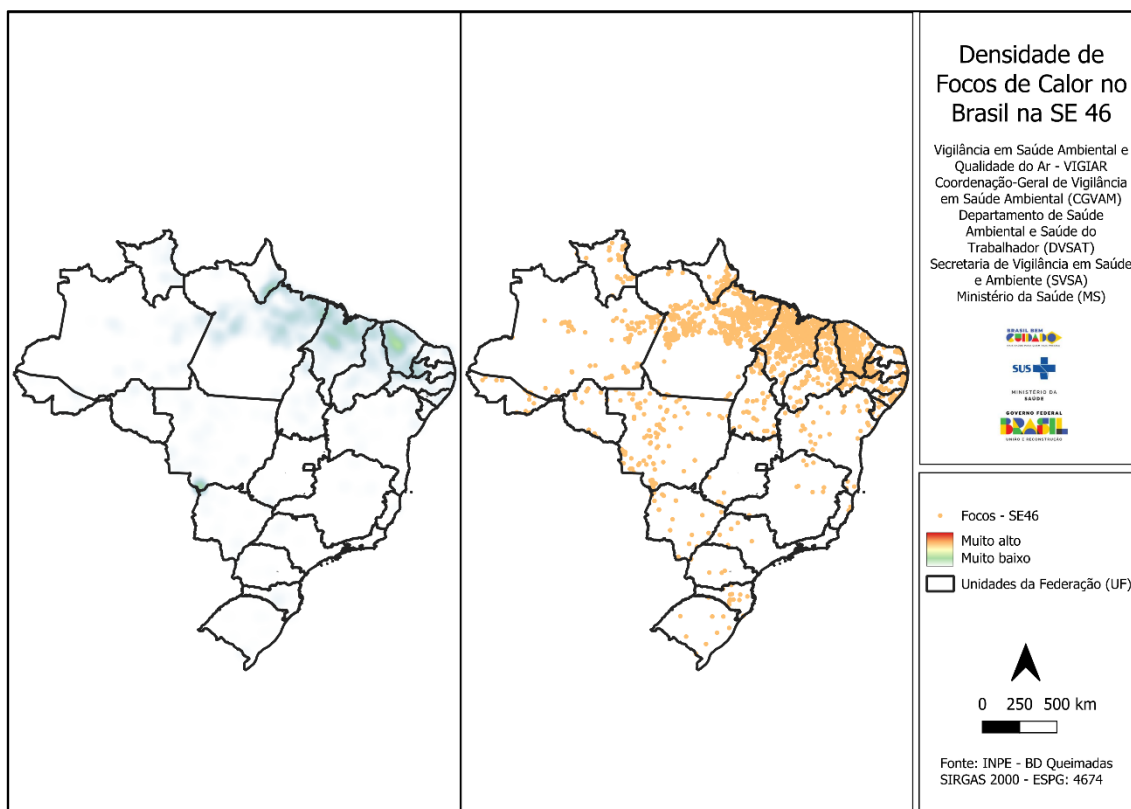
O monitoramento de áreas sob influência de queima de biomassa é um dos campos de atuação da Vigilância em Saúde Ambiental e Qualidade do Ar (VIGIAR). A queima incompleta de biomassa libera fumaça e subprodutos da combustão que poluem o ar, resultando em uma mistura de poluentes tóxicos que afetam a saúde causando ou exacerbando doenças cardiopulmonares, câncer de pulmão e até morte prematura, dentre outras. Grupos populacionais mais susceptíveis como crianças, idosos, gestantes, indivíduos com doenças cardiorrespiratórias, de baixo nível socioeconômico e de trabalhadores ao ar livre podem estar sob maior risco de apresentarem algum efeito na saúde relacionado à poluição do ar.

Neste sentido, o Ministério da Saúde, por meio da Coordenação Geral de Vigilância em Saúde Ambiental (CGVAM), traz informações relevantes e pertinentes à situação atual das queimadas para as Semana Epidemiológica (SE) 46 (10/11/2024 – 16/11/2024).

## SITUAÇÃO NACIONAL DOS FOCOS DE CALOR

Durante a semana epidemiológica (SE) 46, as áreas com maior densidade de focos de calor estão concentradas principalmente nas regiões Norte e Nordeste do Brasil, com pontos notáveis entre os estados do Amapá (AP), Ceará (CE), Mato Grosso (MT), Maranhão (MA), Pará (PA) e Piauí (PI). No mapa à direita, os focos de calor são representados por pontos laranja distribuídos por diversas regiões do país (Figura 1).

**Figura 1.** Distribuição espacial da densidade de focos de calor no Brasil na SE 46.



Elaboração: VIGIAR/CGVAM/DVSAT/SVSA/MS. Fonte: INPE, 2024.

A Figura 2 apresenta o ranking dos focos de calor por estado na semana epidemiológica apresentada. Os estados com maiores números foram o estado do Pará (PA), Maranhão (MA), Ceará (CE), Piauí (PI), Mato Grosso (MT), Amapá (AP), Amazonas (AM) e Pernambuco (PE) com 1001, 805, 628, 225, 204, 184, 131 e 106 focos de calor, respectivamente.

# Monitoramento de queimadas para vigilância em saúde

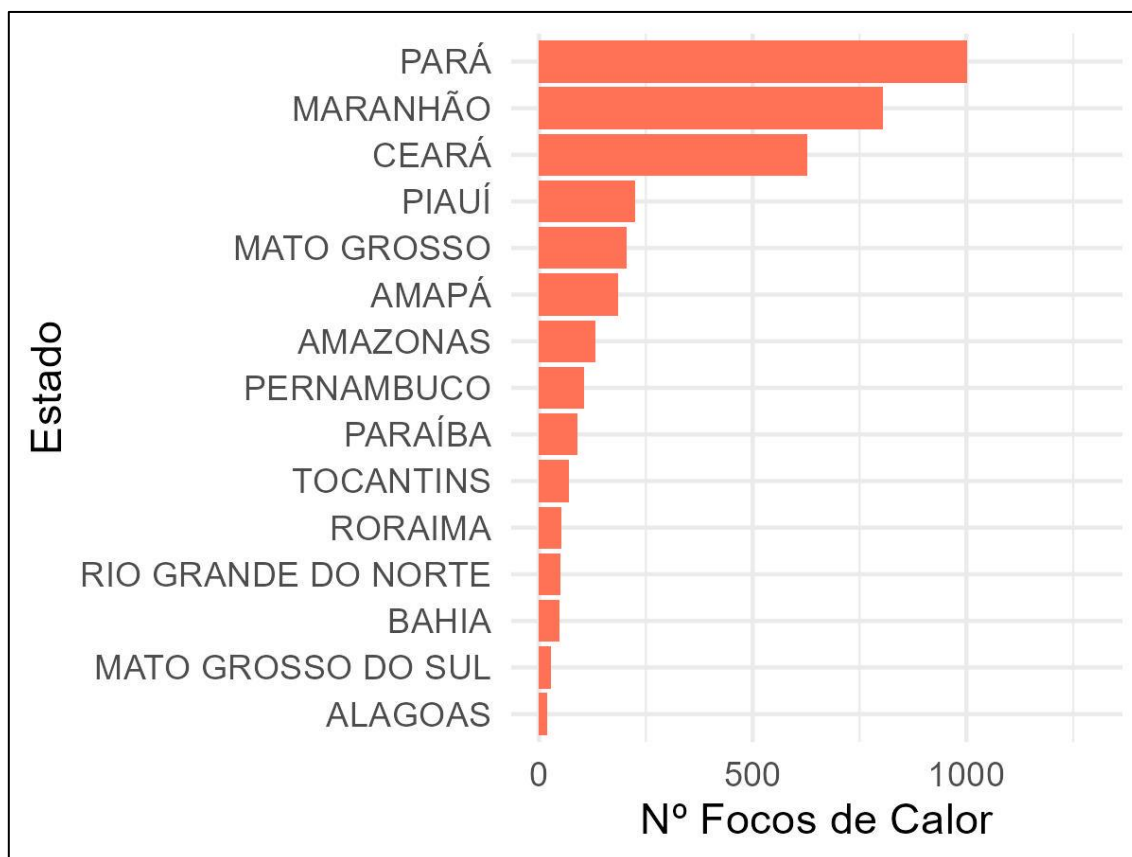
Período de Monitoramento

Semana Epidemiológica 46

Conclusão do Informe

18/11/2024

Figura 2. Ranking dos estados com maior número de focos de calor na SE 46.



Elaboração: VIGIAR/CGVAM/DVSAT/SVSA/MS. Fonte: INPE, 2024.

Com relação ao ranking dos municípios com maior número de focos de calor no Brasil na SE 46, os municípios de Poconé (MT), Mazagão (AP), Macapá (AP), Boa Viagem (CE), Portel (PA), Pacajá (PA), Chaves (PA) e Moju (PA) apresentaram maior quantidade de focos de calor no período analisado com 76, 65, 64, 57, 55, 50, 47 e 43, respectivamente (Figura 3).

# Monitoramento de queimadas para vigilância em saúde

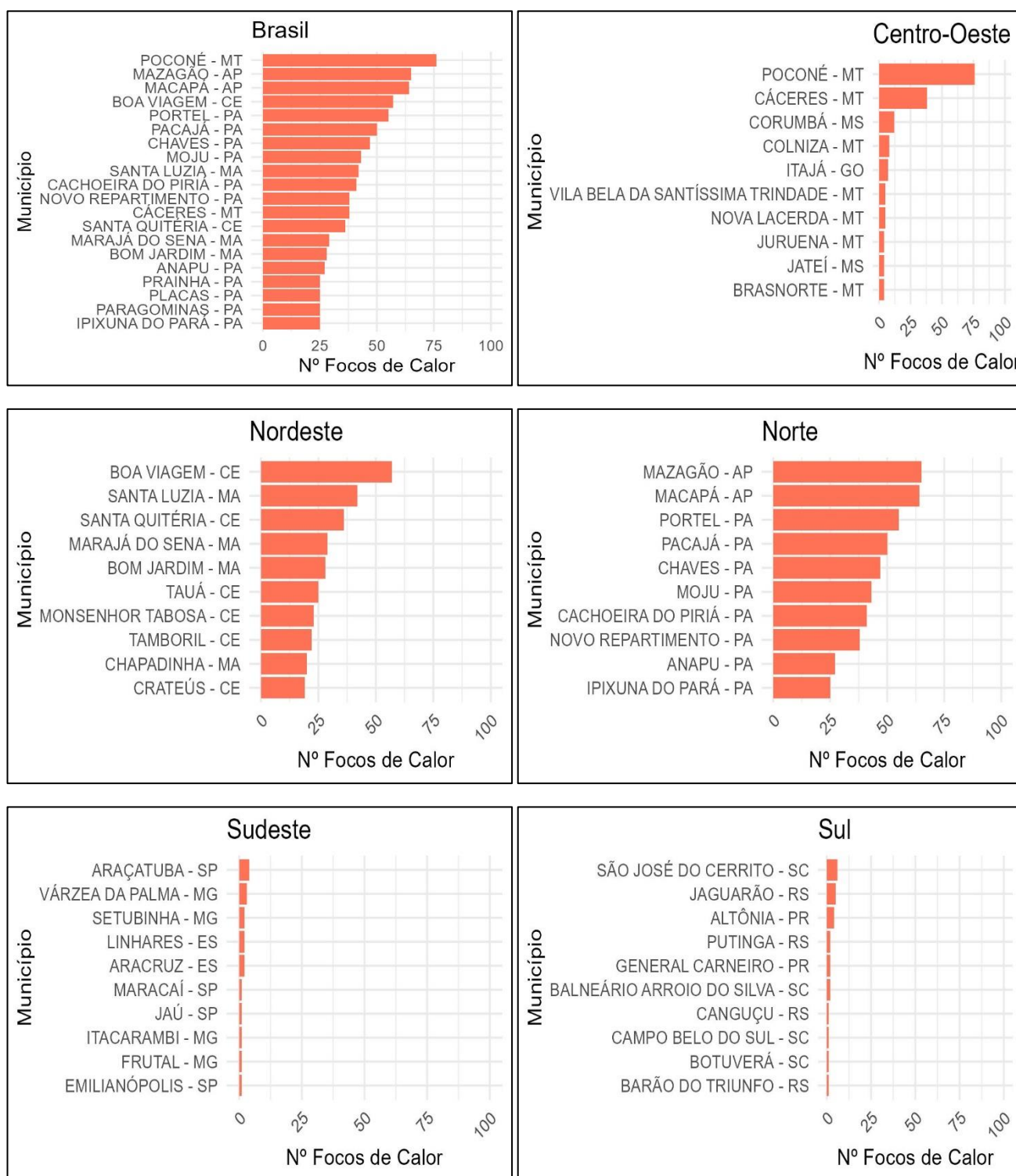
Período de Monitoramento

Semana Epidemiológica 46

Conclusão do Informe

18/11/2024

Figura 3. Ranking dos municípios com maior número de focos de calor no Brasil e por região na Semana Epidemiológica 46.



Elaboração: VIGIAR/CGVAM/DVSAT/SVSA/MS. Fonte: INPE, 2024

# Monitoramento de queimadas para vigilância em saúde

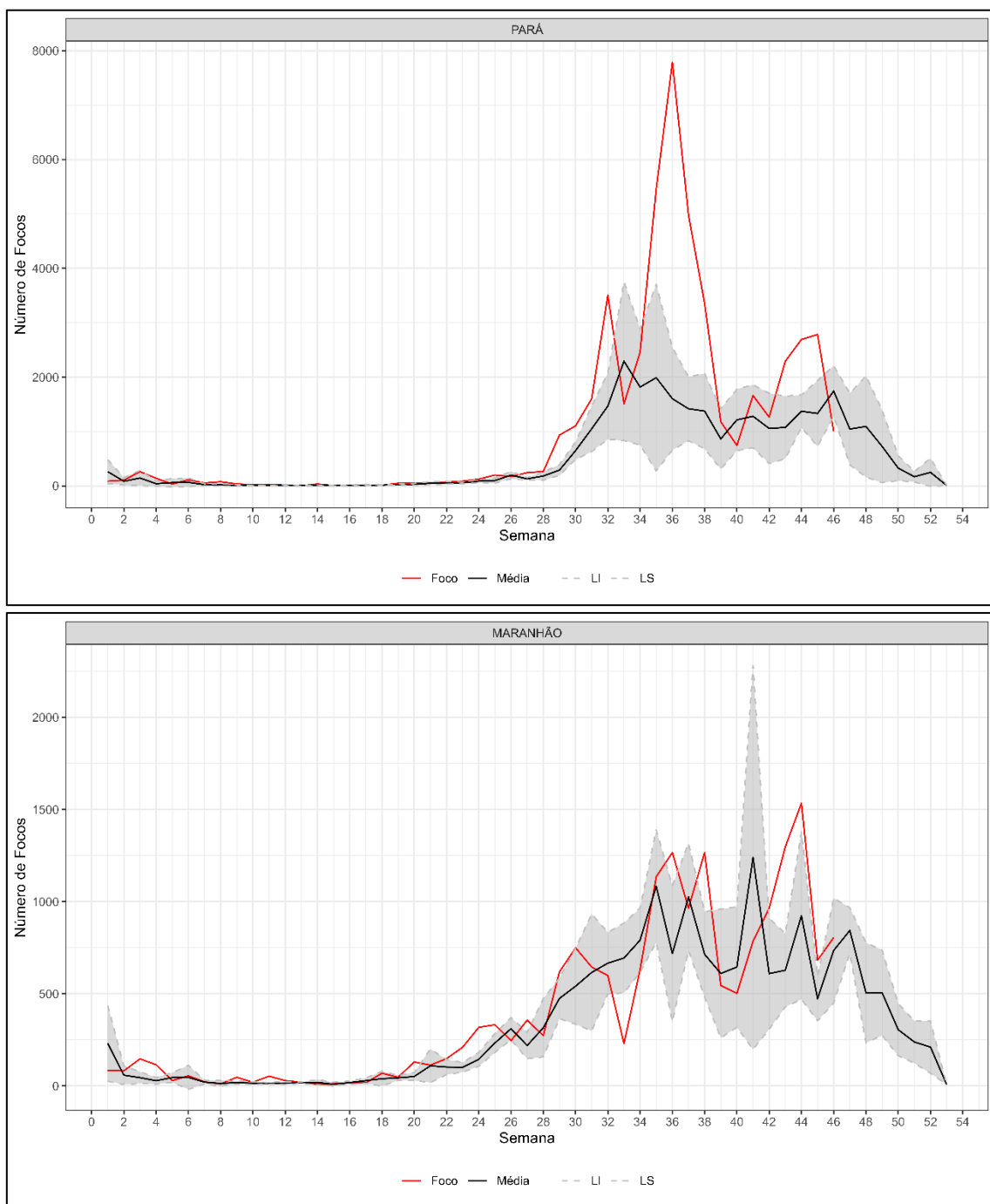
Período de Monitoramento

Semana Epidemiológica 46

Conclusão do Informe

18/11/2024

**Figura 4.** Diagrama de controle dos estados que apresentaram maior número de focos de calor na SE 46.



Elaboração: VIGIAR/CGVAM/DVSAT/SVSA/MS. Fonte: INPE, 2024

# Monitoramento de queimadas para vigilância em saúde

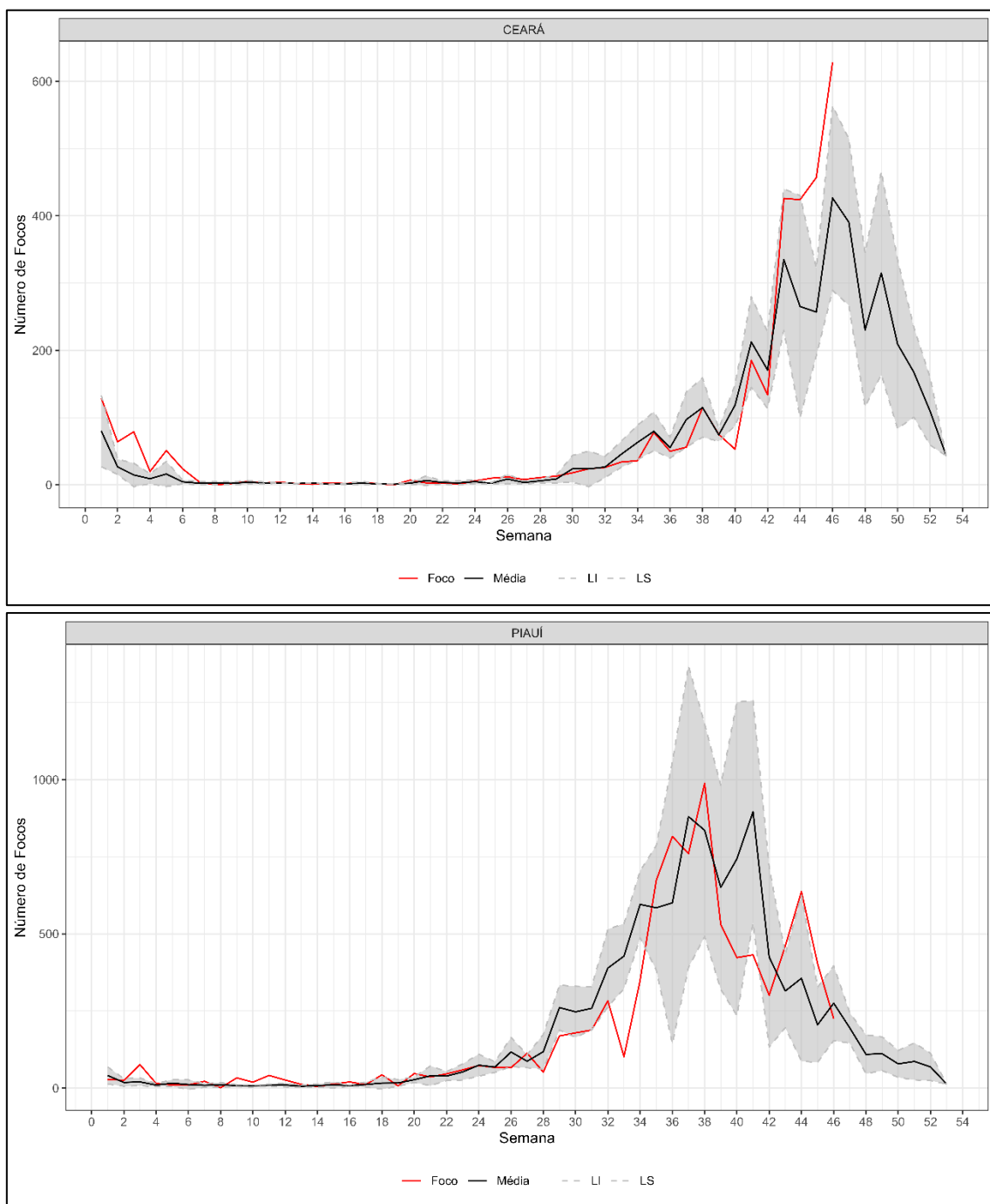
Período de Monitoramento

Semana Epidemiológica 46

Conclusão do Informe

18/11/2024

**Figura 4.** Diagrama de controle dos estados que apresentaram maior número de focos de calor na SE 46.



Elaboração: VIGIAR/CGVAM/DVSAT/SVSA/MS. Fonte: INPE, 2024

# Monitoramento de queimadas para vigilância em saúde

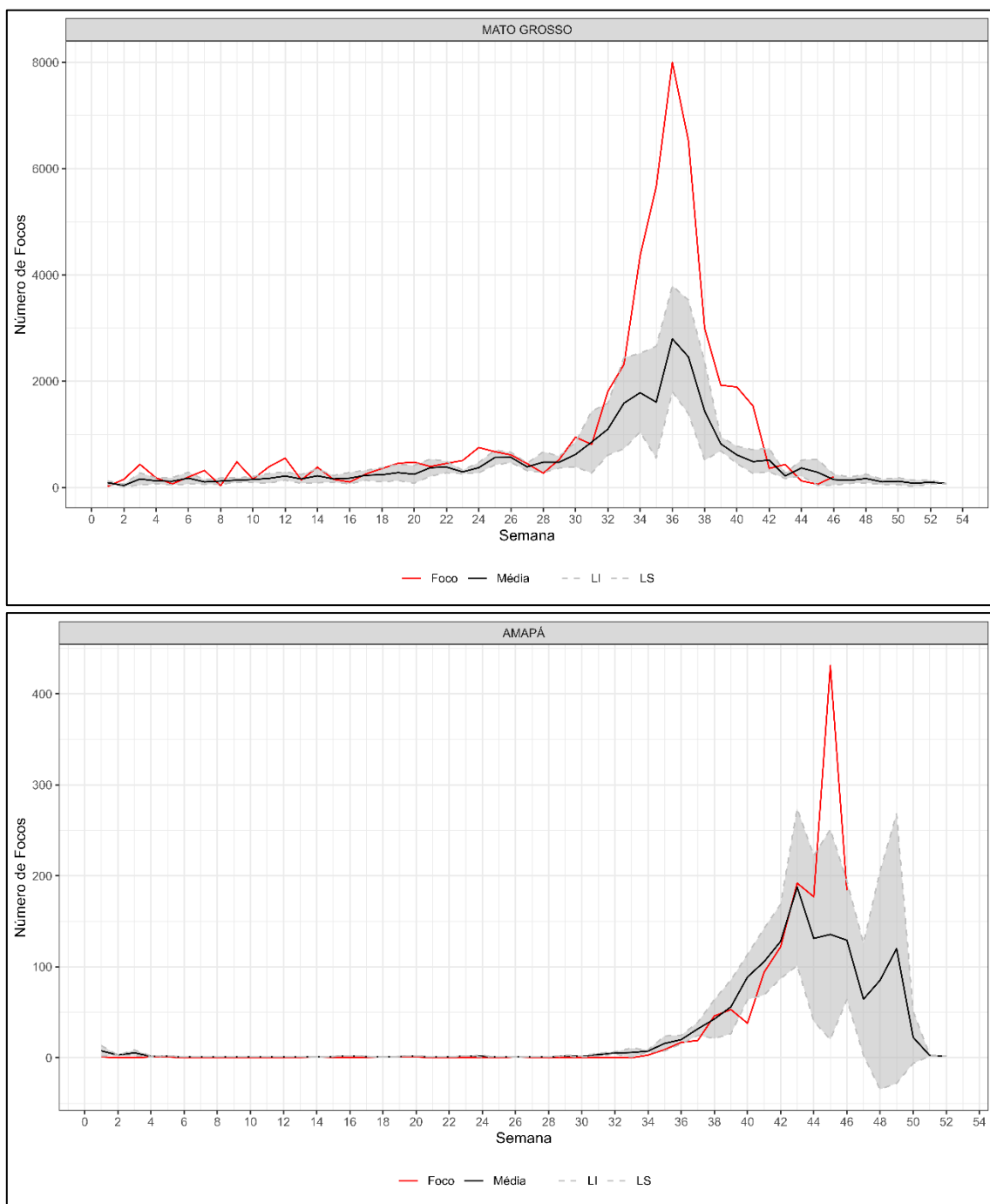
Período de Monitoramento

Semana Epidemiológica 46

Conclusão do Informe

18/11/2024

Figura 4. Diagrama de controle dos estados que apresentaram maior número de focos de calor na SE 46.



Elaboração: VIGIAR/CGVAM/DVSAT/SVSA/MS. Fonte: INPE, 2024

# Monitoramento de queimadas para vigilância em saúde

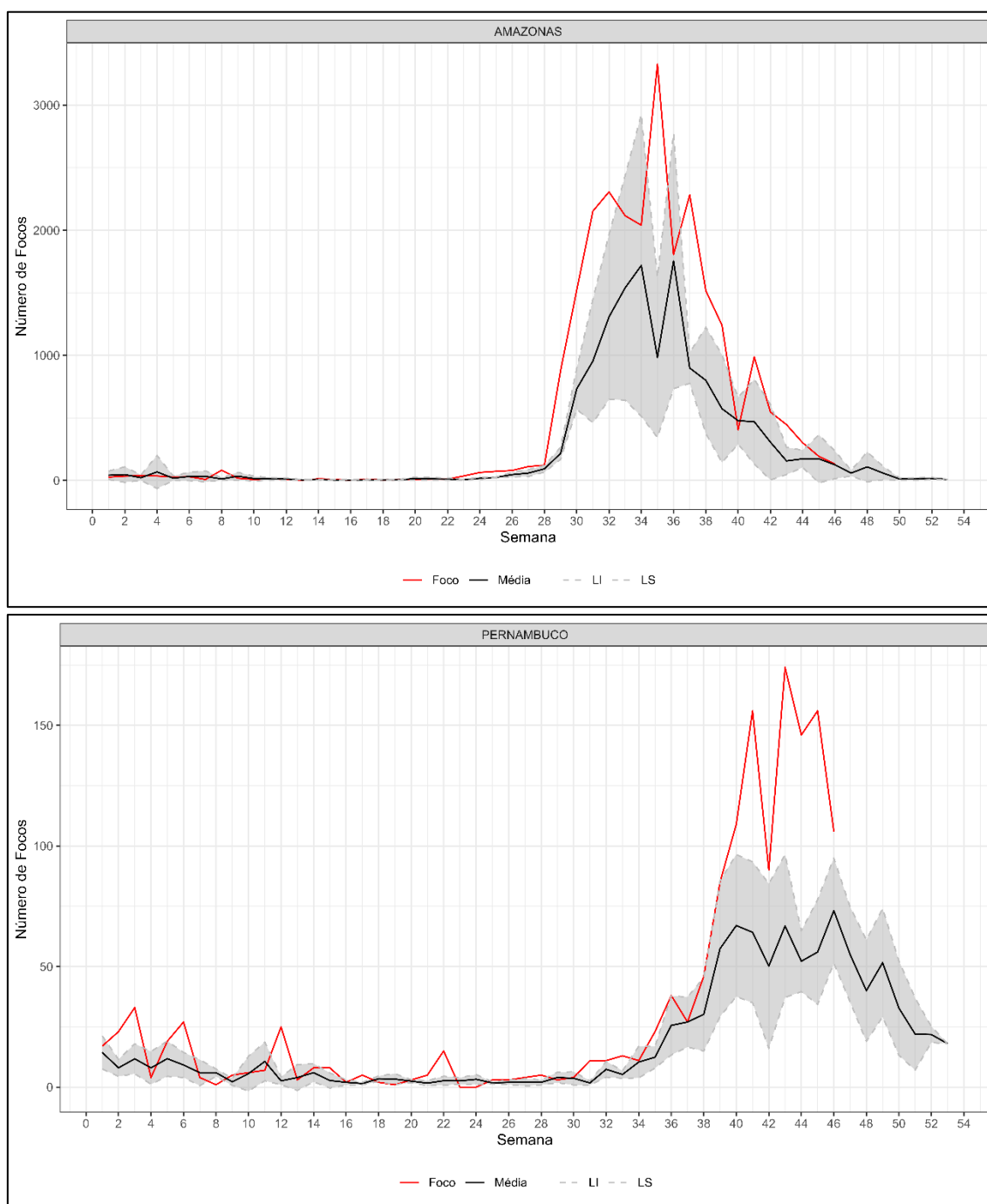
Período de Monitoramento

Semana Epidemiológica 46

Conclusão do Informe

18/11/2024

Figura 4. Diagrama de controle dos estados que apresentaram maior número de focos de calor na SE 46.



Elaboração: VIGIAR/CGVAM/DVSAT/SVSA/MS. Fonte: INPE, 2024



# Monitoramento de queimadas para vigilância em saúde

Período de Monitoramento

Semana Epidemiológica 46

Conclusão do Informe

18/11/2024

A Figura 4 apresenta o diagrama de controle dos estados com o maior número de focos de calor na SE 46. O diagrama compara a média da série histórica (linha preta) com os dados do ano de 2024 (linha vermelha) por semana epidemiológica. Os estados do Maranhão (MA), Ceará (CE), Mato Grosso (MT), Amapá (AP) e Pernambuco (PE) apresentaram número de focos de calor acima da média histórica, com exceção dos estados do Pará (PA), Piauí (PI) e Amazonas (AM).

## VIOLAÇÕES DO PADRÃO DIÁRIO DE QUALIDADE DO AR NOS MUNICÍPIOS BRASILEIROS

A Figura 5 apresenta os municípios brasileiros com violações do padrão diário de qualidade do ar na SE 46 de acordo com as recomendações da Organização Mundial de Saúde - OMS ( $15 \mu\text{g}/\text{m}^3$ ). Os estados que apresentaram os municípios com violações acima de 2 dias consecutivos foram: Acre (AC), Amazonas (AM), Maranhão (MA), Mato Grosso (MG), Mato Grosso do Sul (MS), Pará (PA), Piauí (PI), Rio de Janeiro (RJ), Rondônia (RO), Roraima (RR), São Paulo (SP) e Tocantins (TO). A exposição à poluição atmosférica acima do que é recomendado pela OMS por pelo menos dois dias consecutivos aumenta a probabilidade de sintomas, agravos e internações hospitalares de doenças cardiorrespiratórias das populações. Os municípios que tiveram a violação em pelo menos dois dias consecutivos estão apresentados na Tabela 1.

# Monitoramento de queimadas para vigilância em saúde

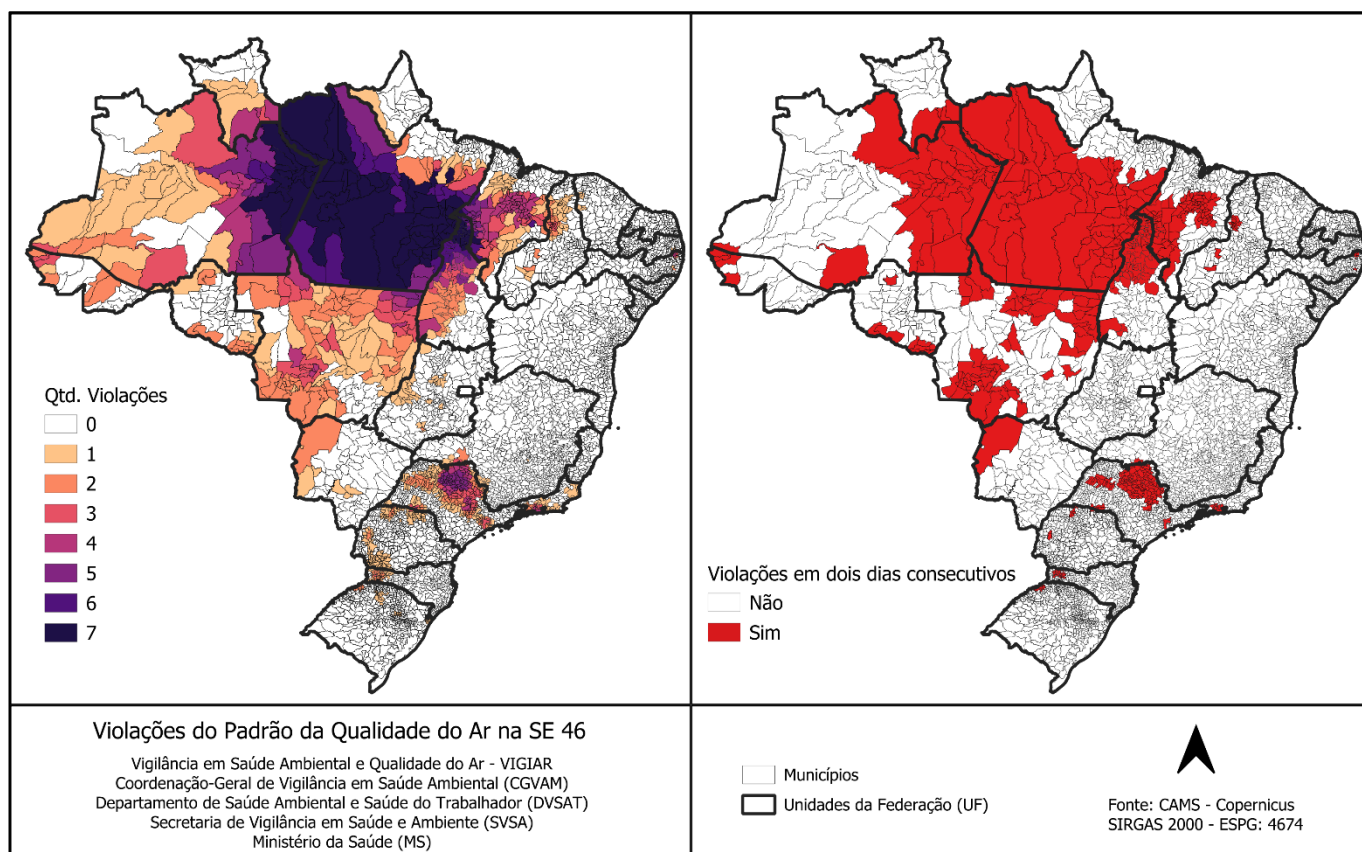
Período de Monitoramento

Semana Epidemiológica 46

Conclusão do Informe

18/11/2024

Figura 5. Violações do padrão diário de qualidade do ar nos municípios brasileiros na SE 46 de acordo com as recomendações da OMS (15 µg/m<sup>3</sup>).



Elaboração: VIGIAR/CGVAM/DVSAT/SVSA/MS. Fonte: CAMS, 2024

## POPULAÇÃO EXPOSTA AO MATERIAL PARTICULADO (MP<sub>2,5</sub>)

Ao todo, durante a semana epidemiológica 46, 614 municípios, representando aproximadamente 11% dos municípios brasileiros, apresentaram níveis de concentração de material particulado fino superiores ao recomendado pelas diretrizes de qualidade do ar da Organização Mundial da Saúde (15 µg/m<sup>3</sup>), potencialmente afetando milhões de pessoas. Estima-se que a população potencialmente exposta incluía 3.177.487 crianças de 0 a 4 anos, 16.810.627 pessoas na faixa etária de 5 a 29 anos, 18.749.256 indivíduos entre 30 e 59 anos, e 6.725.819 pessoas com 60 anos ou mais. A tabela 1 mostra as populações totais expostas para os municípios que apresentaram pelo menos dois dias consecutivos de violações do padrão diário de qualidade do ar na SE 46 de

# Monitoramento de queimadas para vigilância em saúde

Período de Monitoramento

Semana Epidemiológica 46

Conclusão do Informe

18/11/2024

acordo com as recomendações da Organização Mundial de Saúde - OMS ( $15 \mu\text{g}/\text{m}^3$ ). São Paulo é o município com a maior população exposta, seguido por Rio de Janeiro, Manaus e Guarulhos.

**Tabela 1.** Populações expostas por grupo etário para os municípios que apresentaram pelo menos dois dias consecutivos de violações do padrão diário de qualidade do ar na SE 46.

UF	Município	0 a 4 anos	5 a 29 anos	30 a 59 anos	Acima de 60 anos	Total
RO	CABIXI	379	1723	2238	727	5067
RO	CEREJEIRAS	1068	5862	7031	2127	16088
RO	COLORADO DO OESTE	1008	5225	6658	2322	15213
RO	CORUMBIARA	484	2584	3135	849	7052
RO	COSTA MARQUES	2027	8777	7093	1358	19255
RO	ITAPUA DO OESTE	1044	4580	4115	1080	10819
RO	PIMENTEIRAS DO OESTE	212	829	869	217	2127
RO	SAO FRANCISCO DO GUAPORE	1892	8815	8090	2291	21088
AC	CRUZEIRO DO SUL	8752	43875	30156	6977	89760
AC	MANCIO LIMA	2205	9630	6268	1540	19643
AC	MARECHAL THAUMATURGO	2895	11360	4741	731	19727
AC	RODRIGUES ALVES	2560	10444	5796	967	19767
AM	ANAMA	1600	6995	4837	860	14292
AM	ANORI	2525	11015	7168	1229	21937
AM	APUI	1874	10087	9020	1758	22739
AM	AUTAZES	4877	19554	13159	3415	41005
AM	BARCELOS	2432	13825	9372	2143	27772
AM	BARREIRINHA	4584	16886	9133	2316	32919
AM	BERURI	2913	10416	5838	1336	20503
AM	BOA VISTA DO RAMOS	2422	10345	5986	1287	20040
AM	BORBA	5203	20822	13289	3014	42328
AM	CAAPIRANGA	1574	6655	4334	919	13482
AM	CAREIRO	3888	18131	13711	3090	38820
AM	CAREIRO DA VARZEA	2886	13631	12166	2776	31459
AM	GUAJARA	2127	8659	5475	932	17193
AM	IRANDUBA	5256	23136	17017	4309	49718
AM	ITACOATIARA	10867	48198	35901	9080	104046
AM	ITAPIRANGA	970	4318	3194	830	9312
AM	LABREA	5409	23055	15762	3459	47685
AM	MANACAPURU	10447	47818	33373	7975	99613
AM	MANAQUIRI	3914	16740	11189	2138	33981
AM	MANAUS	173176	991073	896586	195068	2255903
AM	MANICORE	6214	27880	19230	4081	57405
AM	MAUES	8543	33087	19681	4848	66159

# Monitoramento de queimadas para vigilância em saúde

Período de Monitoramento

Semana Epidemiológica 46

Conclusão do Informe

18/11/2024

UF	Município	0 a 4 anos	5 a 29 anos	30 a 59 anos	Acima de 60 anos	Total
AM	NHAMUNDA	2337	9800	7656	1917	21710
AM	NOVA OLINDA DO NORTE	4224	18787	13017	2637	38665
AM	NOVO AIRAO	2216	9520	7057	1602	20395
AM	NOVO ARIPUANA	2674	12115	9596	2058	26443
AM	PARINTINS	12340	55681	38276	10142	116439
AM	PRESIDENTE FIGUEIREDO	3798	18461	12791	3045	38095
AM	RIO PRETO DA EVA	3137	16114	12722	2883	34856
AM	SÃO SEBASTIAO DO UATUMA	1747	7292	4838	801	14678
AM	SILVES	1141	4362	2963	823	9289
AM	URUCARA	1839	7435	5170	1563	16007
AM	URUCURITUBA	2853	11632	7826	1787	24098
RR	CAROEBE	1063	4456	4282	794	10595
RR	RORAINOPOLIS	2727	13913	12559	2188	31387
RR	SÃO JOAO DA BALIZA	827	3767	3354	544	8492
RR	SÃO LUIZ	594	3283	3662	693	8232
PA	ABEL FIGUEIREDO	595	3292	2851	798	7536
PA	AGUA AZUL DO NORTE	1896	12491	11895	1515	27797
PA	ALENQUER	5973	26178	19546	5693	57390
PA	ALMEIRIM	3276	16155	11577	3036	34044
PA	ALTAMIRA	9045	52601	44417	11257	117320
PA	ANAPU	2953	13979	10443	1937	29312
PA	AVEIRO	1761	7855	5147	1658	16421
PA	BAGRE	4200	16997	9218	1552	31967
PA	BAIAO	4564	23284	18023	3583	49454
PA	BANNACH	258	1268	1246	467	3239
PA	BELTERRA	1685	7752	6399	2108	17944
PA	BOM JESUS DO TOCANTINS	1369	7312	6862	1711	17254
PA	BRASIL NOVO	1144	6032	5880	1827	14883
PA	BREJO GRANDE DO ARAGUAIA	616	3147	2716	878	7357
PA	BREU BRANCO	7008	33253	23006	5330	68597
PA	CAMETA	13856	66524	48458	11976	140814
PA	CANAA DOS CARAJAS	3748	19295	14265	1795	39103
PA	CONCEICAO DO ARAGUAIA	3473	19434	18837	6371	48115
PA	CUMARU DO NORTE	1221	6241	5690	892	14044
PA	CURIONOPOLIS	1428	7581	6261	2494	17764
PA	CURUA	1741	7154	4841	1040	14776
PA	DOM ELISEU	5173	28514	23028	4491	61206
PA	ELDORADO DOS CARAJAS	3175	15403	12348	3143	34069
PA	FARO	741	3275	2215	718	6949
PA	FLORESTA DO ARAGUAIA	1769	9209	7923	1841	20742
PA	GOIANESIA DO PARA	3710	19360	15596	3012	41678
PA	ITAITUBA	7810	45871	37656	10204	101541
PA	ITUPIRANGA	5216	24764	18924	4535	53439

# Monitoramento de queimadas para vigilância em saúde

**Período de Monitoramento**

Semana Epidemiológica 46

**Conclusão do Informe**

18/11/2024

UF	Município	0 a 4 anos	5 a 29 anos	30 a 59 anos	Acima de 60 anos	Total
PA	JACAREACANGA	659	3553	2322	418	6952
PA	JACUNDA	4930	27962	23044	4581	60517
PA	JURUTI	7325	29439	19466	3731	59961
PA	MARABA	24470	134822	107456	20916	287664
PA	MEDICILANDIA	2627	14326	12662	2732	32347
PA	MOCAJUBA	3081	15072	10857	2907	31917
PA	MOJUI DOS CAMPOS	1256	6454	6605	1967	16282
PA	MONTE ALEGRE	4856	24779	21763	6891	58289
PA	NOVA IPIXUNA	1542	7449	6333	1703	17027
PA	NOVO PROGRESSO	2210	13361	8272	1926	25769
PA	NOVO REPARTIMENTO	7787	36739	28124	5838	78488
PA	OBIDOS	5174	23327	18556	5416	52473
PA	OEIRAS DO PARA	4163	16889	9935	2195	33182
PA	ORIXIMINA	7585	35753	24995	6588	74921
PA	OURILANDIA DO NORTE	2866	17168	12191	1606	33831
PA	PACAJA	4590	22475	18197	3848	49110
PA	PALESTINA DO PARA	667	3230	2806	872	7575
PA	PARAGOMINAS	10376	56096	41502	7864	115838
PA	PARAUPEBAS	19050	110441	79377	9919	218787
PA	PAU D'ARCO	409	2232	2089	609	5339
PA	PICARRA	1137	5662	4905	1272	12976
PA	PLACAS	3191	15510	11695	1929	32325
PA	PORTEL	8943	34112	17283	3493	63831
PA	PORTO DE MOZ	5462	23185	11746	2063	42456
PA	PRAINHA	3127	14271	9992	2437	29827
PA	REDENCAO	6234	37701	33656	8735	86326
PA	RIO MARIA	1235	7343	7569	2061	18208
PA	RONDON DO PARA	3775	22816	21569	5082	53242
PA	RUOPOLIS	4796	24315	19616	3746	52473
PA	SANTA MARIA DAS BARREIRAS	1805	9128	8754	2557	22244
PA	SANTANA DO ARAGUAIA	6245	37146	27960	4644	75995
PA	SANTAREM	25158	136706	115175	31300	308339
PA	SAO DOMINGOS DO ARAGUAIA	2265	11153	9437	3090	25945
PA	SAO FELIX DO XINGU	10699	60857	58526	5650	135732
PA	SAO GERALDO DO ARAGUAIA	2026	10555	9310	2675	24566
PA	SAO JOAO DO ARAGUAIA	1240	6184	5093	1588	14105
PA	SAPUCAIA	423	2600	2472	593	6088
PA	SENADOR JOSE PORFIRIO	1164	5219	4038	884	11305
PA	TAILANDIA	10494	58420	37421	5219	111554
PA	TERRA SANTA	1641	8397	7173	1852	19063
PA	TRAIRAO	1774	8636	7453	1481	19344
PA	TUCUMA	3250	18406	15594	3411	40661
PA	TUCURUI	9802	55924	41674	9205	116605

# Monitoramento de queimadas para vigilância em saúde

**Período de Monitoramento**

Semana Epidemiológica 46

**Conclusão do Informe**

18/11/2024

UF	Município	0 a 4 anos	5 a 29 anos	30 a 59 anos	Acima de 60 anos	Total
PA	ULIANOPOLIS	5826	30927	21481	4052	62286
PA	URUARA	4011	21797	16155	3432	45395
PA	VITORIA DO XINGU	1203	6938	6108	1172	15421
PA	XINGUARA	3451	20196	17856	3913	45416
TO	AGUIARNOPOLIS	743	3306	2486	514	7049
TO	ANANAS	813	3871	3563	1188	9435
TO	ANGICO	270	1360	1365	480	3475
TO	ARAGOMINAS	459	2022	2315	909	5705
TO	ARAGUACEMA	579	2839	2852	953	7223
TO	ARAGUAINA	13629	80871	73998	17747	186245
TO	ARAGUANA	541	2498	2140	677	5856
TO	ARAGUATINS	3434	15954	13407	3778	36573
TO	ARAPOEMA	500	2650	2546	894	6590
TO	AUGUSTINOPOLIS	1707	8164	7032	1967	18870
TO	AXIXA DO TOCANTINS	875	4160	3696	1086	9817
TO	BABACULANDIA	712	3905	4606	1445	10668
TO	BANDEIRANTES DO TOCANTINS	294	1534	1404	399	3631
TO	BARRA DO OURO	476	2042	1666	489	4673
TO	BERNARDO SAYAO	337	1743	1808	551	4439
TO	BOM JESUS DO TOCANTINS	507	2414	1799	400	5120
TO	BRASILANDIA DO TOCANTINS	172	858	900	291	2221
TO	BURITI DO TOCANTINS	945	4851	4664	1184	11644
TO	CACHOEIRINHA	219	963	835	276	2293
TO	CARIRI DO TOCANTINS	297	1731	1920	551	4499
TO	CARMOLANDIA	217	1096	985	329	2627
TO	CARRASCO BONITO	443	1889	1405	428	4165
TO	CASEARA	468	2126	2232	688	5514
TO	COLINAS DO TOCANTINS	2686	15017	14580	3988	36271
TO	COUTO MAGALHAES	505	2280	2251	654	5690
TO	DARCINOPOLIS	579	2582	2332	757	6250
TO	DOIS IRMAOS DO TOCANTINS	481	2356	3162	1174	7173
TO	ESPERANTINA	1212	5053	4013	1002	11280
TO	FIGUEIROPOLIS	299	1700	2309	914	5222
TO	FILADELFIA	773	3651	3313	1155	8892
TO	FORMOSO DO ARAGUAIA	1292	6958	7448	2660	18358
TO	FORTALEZA DO TABOCAO	213	1093	1028	281	2615
TO	GOIANORTE	379	1922	2160	675	5136
TO	GOIATINS	1390	5738	4490	1551	13169
TO	GUARAI	1774	10393	11104	3132	26403
TO	ITACAJA	689	3144	2719	919	7471
TO	ITAGUATINS	529	2286	2200	786	5801
TO	ITAPIRATINS	299	1468	1450	597	3814
TO	ITAPORA DO TOCANTINS	180	944	985	303	2412

# Monitoramento de queimadas para vigilância em saúde

**Período de Monitoramento**

Semana Epidemiológica 46

**Conclusão do Informe**

18/11/2024

UF	Município	0 a 4 anos	5 a 29 anos	30 a 59 anos	Acima de 60 anos	Total
TO	JUARINA	164	856	868	286	2174
TO	LUZINOPOLIS	311	1252	1234	403	3200
TO	MARIANOPOLIS DO TOCANTINS	450	2178	2104	600	5332
TO	MAURILANDIA DO TOCANTINS	323	1403	1316	428	3470
TO	PALMEIRAS DO TOCANTINS	605	2846	2628	751	6830
TO	MURICILANDIA	331	1534	1322	436	3623
TO	NAZARE	299	1355	1517	601	3772
TO	NOVA OLINDA	1070	4988	4604	1352	12014
TO	PALMEIRANTE	600	2603	2385	646	6234
TO	PAU D'ARCO	371	1925	1958	631	4885
TO	PEDRO AFONSO	1090	5879	5716	1279	13964
TO	PEQUIZEIRO	405	2118	2275	748	5546
TO	COLMEIA	544	2926	3394	1214	8078
TO	PIRAQUE	208	1016	1303	511	3038
TO	PRAIA NORTE	911	3906	2890	856	8563
TO	PRESIDENTE KENNEDY	258	1424	1438	548	3668
TO	RIACHINHO	430	1786	1823	684	4723
TO	RIO DOS BOIS	235	1080	1198	366	2879
TO	RIO SONO	522	2486	2484	1006	6498
TO	SAMPAIO	504	2283	1671	418	4876
TO	SANTA FE DO ARAGUAIA	682	3423	2820	753	7678
TO	SANTA MARIA DO TOCANTINS	318	1382	1340	497	3537
TO	SANTA TEREZINHA DO TOCANTINS	201	1013	1008	308	2530
TO	SAO BENTO DO TOCANTINS	588	2434	1961	474	5457
TO	SAO MIGUEL DO TOCANTINS	1200	5464	4461	1320	12445
TO	SAO SEBASTIAO DO TOCANTINS	461	2120	1795	522	4898
TO	SITIO NOVO DO TOCANTINS	747	3563	3450	1205	8965
TO	TOCANTINOPOLIS	1890	9410	8638	2882	22820
TO	TUPIRAMA	173	797	791	191	1952
TO	TUPIRATINS	220	1059	1129	377	2785
TO	WANDERLANDIA	903	4664	4734	1482	11783
TO	XAMBIOA	871	4604	4676	1349	11500
MA	ACAILANDIA	9101	51951	42242	10489	113783
MA	ALTAMIRA DO MARANHAO	642	3505	3183	920	8250
MA	ALTO ALEGRE DO MARANHAO	2471	13157	9953	2485	28066
MA	AMARANTE DO MARANHAO	4657	20196	13096	4068	42017
MA	ARAME	3465	16132	10536	2692	32825
MA	BACABAL	8154	44966	39575	12399	105094
MA	BALSAS	8345	46902	34667	7037	96951
MA	BERNARDO DO MEARIM	486	2442	2363	811	6102
MA	BOM JESUS DAS SELVAS	3662	17880	11550	2003	35095
MA	BOM LUGAR	1523	7402	6147	1506	16578
MA	BREJO DE AREIA	881	4338	2974	648	8841

# Monitoramento de queimadas para vigilância em saúde

**Período de Monitoramento**

Semana Epidemiológica 46

**Conclusão do Informe**

18/11/2024

UF	Município	0 a 4 anos	5 a 29 anos	30 a 59 anos	Acima de 60 anos	Total
MA	BURITI BRAVO	2105	10393	8331	3164	23993
MA	BURITICUPU	7768	37343	22611	5873	73595
MA	BURITIRANA	1442	6828	5378	1855	15503
MA	CAMPESTRE DO MARANHÃO	1228	6629	5285	1388	14530
MA	CAPINZAL DO NORTE	888	4592	3899	1558	10937
MA	CAROLINA	1846	10054	8964	3287	24151
MA	CIDELANDIA	1359	6569	5255	1672	14855
MA	CODO	10819	54149	42897	15503	123368
MA	COROATA	5704	29361	23296	7427	65788
MA	DAVINOPOLIS	1108	5900	4377	1538	12923
MA	DOM PEDRO	1770	9939	8897	2787	23393
MA	ESPERANTINOPOLIS	1354	7064	6255	2298	16971
MA	ESTREITO	3439	19403	17191	3064	43097
MA	FEIRA NOVA DO MARANHÃO	762	3665	3096	983	8506
MA	FORMOSA DA SERRA NEGRA	1633	9427	6730	1635	19425
MA	FORTALEZA DOS NOGUEIRAS	1016	5727	4574	1345	12662
MA	FORTUNA	1583	7849	6042	2338	17812
MA	GONCALVES DIAS	1482	7637	6514	2320	17953
MA	GOVERNADOR ARCHER	910	4659	3985	1377	10931
MA	GOVERNADOR EDISON LOBAO	1581	8492	6830	1837	18740
MA	GOVERNADOR EUGENIO BARROS	1300	6461	5075	1867	14703
MA	GOVERNADOR LUIZ ROCHA	647	3455	2804	972	7878
MA	GRACA ARANHA	464	2469	2428	900	6261
MA	GRAJAU	6926	34053	24005	5708	70692
MA	IGARAPE GRANDE	833	4541	4502	1577	11453
MA	IMPERATRIZ	17166	109387	104126	29301	259980
MA	ITAIPAVA DO GRAJAU	1749	7921	5173	1315	16158
MA	ITINGA DO MARANHÃO	2134	11525	9444	3031	26134
MA	JATOBA	1015	4734	3558	1157	10464
MA	JENIPAPO DOS VIEIRAS	1948	8393	5321	1461	17123
MA	JOAO LISBOA	1917	10167	8698	2895	23677
MA	JOSELANDIA	1397	7031	5830	1970	16228
MA	LAGO DA PEDRA	4135	22918	18176	5730	50959
MA	LAGO DO JUNCO	918	4812	3924	1246	10900
MA	LAGO VERDE	1631	7545	5425	1768	16369
MA	LAGO DOS RODRIGUES	661	3545	3313	1322	8841
MA	LAGOA GRANDE DO MARANHÃO	1172	5560	3800	1002	11534
MA	LAJEADO NOVO	624	3213	2848	968	7653
MA	LIMA CAMPOS	871	4767	4580	1725	11943
MA	MARAJA DO SENA	860	3969	2574	354	7757
MA	MONTES ALTOS	754	3883	3295	1132	9064
MA	NOVA COLINAS	510	2405	1851	703	5469
MA	OLHO D'AGUA DAS CUNHAS	1406	8101	7508	2601	19616



# Monitoramento de queimadas para vigilância em saúde

Período de Monitoramento

Semana Epidemiológica 46

**Conclusão do Informe**

18/11/2024

UF	Município	0 a 4 anos	5 a 29 anos	30 a 59 anos	Acima de 60 anos	Total
MA	PAULO RAMOS	1924	9805	7161	2202	21092
MA	PEDREIRAS	2855	16004	14950	5344	39153
MA	PERITORO	2272	10822	7925	2511	23530
MA	POCAO DE PEDRAS	1243	6711	6806	2561	17321
MA	PORTO FRANCO	1819	10634	9319	2522	24294
MA	PRESIDENTE DUTRA	3512	20402	18730	5620	48264
MA	RIACHAO	1704	8435	7542	2607	20288
MA	RIBAMAR FIQUENE	677	3376	2887	919	7859
MA	SANTA FILOMENA DO MARANHAO	779	3659	2685	755	7878
MA	SANTO ANTONIO DOS LOPES	1078	5954	5606	1878	14516
MA	SAO DOMINGOS DO MARANHAO	2771	15051	12460	4109	34391
MA	SAO FRANCISCO DO BREJAO	1084	5389	4307	1302	12082
MA	SAO JOAO DO PARAISO	894	4636	4176	1501	11207
MA	SAO JOSE DOS BASILIOS	635	3233	2705	1066	7639
MA	SAO LUIS GONZAGA DO MARANHAO	1623	8239	6599	2139	18600
MA	SAO MATEUS DO MARANHAO	3586	18283	14802	5079	41750
MA	SAO PEDRO DA AGUA BRANCA	1227	5908	4437	1207	12779
MA	SAO PEDRO DOS CRENTES	378	2072	1731	519	4700
MA	SAO RAIMUNDO DO DOCA BEZERRA	465	2307	1776	480	5028
MA	SAO ROBERTO	681	3199	2522	454	6856
MA	SATUBINHA	1491	7041	4686	1056	14274
MA	SENADOR ALEXANDRE COSTA	1075	5316	3703	1191	11285
MA	SENADOR LA ROCQUE	1182	6008	4885	1906	13981
MA	SITIO NOVO	1541	7887	6955	1854	18237
MA	TIMBIRAS	2628	13186	10075	3352	29241
MA	TRIZIDELA DO VALE	1716	9207	8570	2730	22223
MA	TUNTUM	3562	18281	15297	5102	42242
MA	VILA NOVA DOS MARTIRIOS	1326	6693	4760	1021	13800
MA	VITORINO FREIRE	2412	13319	11692	4097	31520
PI	AGRICOLANDIA	352	1866	1965	940	5123
PI	AGUA BRANCA	1370	7184	6583	2388	17525
PI	ALVORADA DO GURGUEIA	540	2422	1955	552	5469
PI	BARRO DURO	534	2789	2663	1036	7022
PI	BENEDITINOS	738	3998	4058	1685	10479
PI	CANAVIEIRA	314	1525	1515	584	3938
PI	DEMERVAL LOBAO	1046	5389	5523	1904	13862
PI	HUGO NAPOLEAO	279	1505	1522	574	3880
PI	JARDIM DO MULATO	330	1752	1792	648	4522
PI	LAGOINHA DO PIAUI	207	1124	1130	409	2870
PI	LAGOA DO PIAUI	327	1634	1589	536	4086
PI	MIGUEL LEAO	106	520	452	161	1239
PI	MONSENHOR GIL	714	3956	4213	1680	10563

# Monitoramento de queimadas para vigilância em saúde

**Período de Monitoramento**

Semana Epidemiológica 46

**Conclusão do Informe**

18/11/2024

UF	Município	0 a 4 anos	5 a 29 anos	30 a 59 anos	Acima de 60 anos	Total
PI	OLHO D'AGUA DO PIAUI	234	1003	905	335	2477
PI	PASSAGEM FRANCA DO PIAUI	373	1814	1666	478	4331
PI	PRATA DO PIAUI	223	1199	1151	576	3149
PI	SANTO ANTONIO DOS MILAGRES	206	920	793	253	2172
PI	SAO GONCALO DO PIAUI	410	2101	1860	673	5044
PI	SAO MIGUEL DA BAIXA GRANDE	164	881	971	440	2456
PI	SAO PEDRO DO PIAUI	1147	6014	5275	1920	14356
PE	ALIANCA	2770	14810	15648	5180	38408
PE	BUENOS AIRES	981	4996	5466	1781	13224
PE	LAGOA DO CARRO	1395	7154	7561	2319	18429
PE	MACAPARANA	1831	9844	9952	3938	25565
PE	MACHADOS	1465	6860	6523	1701	16549
PE	NAZARE DA MATA	2072	11840	13664	5097	32673
PE	RIBEIRAO	3512	19162	19563	5576	47813
PE	SAO VICENTE FERRER	1394	7337	6969	2450	18150
PE	TIMBAUBA	3743	19773	21265	7806	52587
PE	VICENCIA	2405	13275	13815	3402	32897
MG	AGUA COMPRIDA	92	576	853	465	1986
MG	CONCEICAO DAS ALAGOAS	2239	12443	11364	2736	28782
MG	PLANURA	949	4834	5190	1472	12445
RJ	BELFORD ROXO	38232	193145	213089	70773	515239
RJ	DUQUE DE CAXIAS	67781	342578	385656	133434	929449
RJ	ENGENHEIRO PAULO DE FRONTIN	766	4291	6343	2738	14138
RJ	ITAGUAI	10321	50562	57259	18405	136547
RJ	JAPERI	8452	42143	43520	12181	106296
RJ	MENDES	981	5437	8205	4058	18681
RJ	MESQUITA	12018	62179	73379	29440	177016
RJ	NILOPOLIS	10022	53422	69229	30220	162893
RJ	NOVA IGUACU	58688	300343	341039	125318	825388
RJ	PARACAMBI	2534	16943	24823	8793	53093
RJ	PIRAI	1815	9540	12876	5571	29802
RJ	QUEIMADOS	11836	57595	62442	20438	152311
RJ	RIO DE JANEIRO	405337	2214815	2844734	1310675	6775561
RJ	SAO JOAO DE MERITI	32213	166105	197366	77701	473385
RJ	SEROPEDICA	5903	30611	34725	12602	83841
SP	AGUAI	2655	13480	15268	5578	36981
SP	AGUAS DE SAO PEDRO	141	882	1518	1047	3588
SP	ALTAIR	318	1598	1782	513	4211
SP	ALTINOPOLIS	936	5167	6829	3289	16221
SP	AMERICO BRASILIENSE	3101	15893	17735	4816	41545
SP	ANALANDIA	359	1676	2053	1027	5115
SP	ARACATUBA	10924	59868	89597	38821	199210
SP	ARAMINA	319	1787	2502	1081	5689

# Monitoramento de queimadas para vigilância em saúde

**Período de Monitoramento**

Semana Epidemiológica 46

**Conclusão do Informe**

18/11/2024

UF	Município	0 a 4 anos	5 a 29 anos	30 a 59 anos	Acima de 60 anos	Total
SP	ARARAQUARA	13339	75350	106830	45023	240542
SP	ARARAS	8081	44169	60380	24109	136739
SP	ARIRANHA	647	3439	4180	1585	9851
SP	ASSIS	6112	33563	46160	19933	105768
SP	AVANHANDAVA	886	5396	6255	1526	14063
SP	BARBOSA	522	2611	3153	1246	7532
SP	BARIRI	2263	12098	14853	6630	35844
SP	BARRETOS	7425	39609	54624	21888	123546
SP	BARRINHA	2798	13451	13812	3476	33537
SP	BATATAIS	3815	20776	26861	11986	63438
SP	BEBEDOURO	4506	24087	33672	15347	77612
SP	BIRIGUI	7299	40340	56290	22165	126094
SP	BOA ESPERANCA DO SUL	1132	5593	6342	2044	15111
SP	BOCAINA	805	4369	5495	1902	12571
SP	BORBOREMA	940	5160	7136	3042	16278
SP	BREJO ALEGRE	174	983	1262	492	2911
SP	BRODOWSKI	1633	9039	10739	4194	25605
SP	BURITAMA	1055	5460	7645	3254	17414
SP	BURITIZAL	275	1450	1938	884	4547
SP	CAJOBI	569	3368	4648	2064	10649
SP	CAJURU	1870	9372	11036	4335	26613
SP	CANDIDO MOTA	1949	10010	13351	6100	31410
SP	CANDIDO RODRIGUES	125	784	1236	660	2805
SP	CASA BRANCA	1788	9961	13546	5360	30655
SP	CASSIA DOS COQUEIROS	137	752	1027	572	2488
SP	CATANDUVA	6743	36933	54641	24797	123114
SP	CATIGUA	484	2613	3508	1300	7905
SP	CEDRAL	512	2844	4076	2020	9452
SP	CHARQUEADA	1197	6343	7423	2576	17539
SP	COLINA	1105	6024	8158	3314	18601
SP	COLOMBIA	401	2136	2735	951	6223
SP	CONCHAL	2052	10755	11751	3933	28491
SP	CORDEIROPOLIS	1652	8966	10595	3903	25116
SP	COROADOS	414	2034	2672	1077	6197
SP	CORUMBATAI	250	1337	1757	728	4072
SP	CRAVINHOS	2370	12625	15184	5679	35858
SP	CRUZALIA	97	532	917	475	2021
SP	DESCALVADO	1934	10504	15018	6641	34097
SP	DOBRADA	745	3764	3554	1025	9088
SP	DOURADO	486	2702	3790	1905	8883
SP	DUMONT	681	3837	4275	1381	10174
SP	ELISIARIO	230	1254	1630	628	3742
SP	EMBAUBA	135	754	1064	493	2446

# Monitoramento de queimadas para vigilância em saúde

**Período de Monitoramento**

Semana Epidemiológica 46

**Conclusão do Informe**

18/11/2024

UF	Município	0 a 4 anos	5 a 29 anos	30 a 59 anos	Acima de 60 anos	Total
SP	ENGENHEIRO COELHO	1762	9314	8654	1982	21712
SP	FERNANDO PRESTES	313	1650	2446	1396	5805
SP	FERRAZ DE VASCONCELOS	15641	78996	81754	22270	198661
SP	FLORINIA	147	780	1116	588	2631
SP	GAVIAO PEIXOTO	350	1731	2095	665	4841
SP	GLICERIO	340	1661	2009	832	4842
SP	GUAIRA	2606	13508	18268	6901	41283
SP	GUAPIACU	1277	7121	9897	3792	22087
SP	GUARA	1710	8118	8522	3044	21394
SP	GUARACAI	430	2281	3630	1917	8258
SP	GUARACI	810	4067	4744	1761	11382
SP	GUARARAPES	1881	10181	14672	6523	33257
SP	GUARIBA	3048	15352	17263	5194	40857
SP	GUARULHOS	104004	535032	587959	177699	1404694
SP	GUATAPARA	594	2800	3085	1281	7760
SP	IBATE	2639	13804	15162	4225	35830
SP	IBIRA	771	4135	5360	2373	12639
SP	IBITINGA	3707	20284	27385	9774	61150
SP	IEPE	520	2659	3491	1558	8228
SP	IPEUNA	610	3099	3125	990	7824
SP	IPIGUA	336	1690	2376	1155	5557
SP	IPIUA	1216	6486	6979	2113	16794
SP	IRACEMAPOLIS	1624	8884	10843	3631	24982
SP	IRAPUA	545	2806	3458	1292	8101
SP	ITAJOBI	729	4313	6719	3570	15331
SP	ITAJU	268	1499	1565	605	3937
SP	ITAPOLIS	2382	13525	19429	8200	43536
SP	ITIRAPINA	1038	7044	8272	2256	18610
SP	ITOBI	499	2584	3416	1363	7862
SP	ITUVERAVA	2543	13541	18153	8022	42259
SP	JABORANDI	453	2395	2948	1167	6963
SP	JABOTICABAL	4452	24777	33947	14853	78029
SP	JARDINOPOLIS	3362	16585	18732	6865	45544
SP	JERIQUARA	254	1155	1297	437	3143
SP	LAVINIA	214	3147	8316	904	12581
SP	LEME	7365	37829	44549	15530	105273
SP	LOURDES	112	655	1041	503	2311
SP	LUIS ANTONIO	1191	6415	6347	1675	15628
SP	MARACAI	868	4579	6171	2451	14069
SP	MARAPOAMA	152	919	1394	632	3097
SP	MATAO	4699	26306	37800	15264	84069
SP	MIGUELOPOLIS	1664	8173	9431	3212	22480
SP	MIRANDOPOLIS	1384	8599	14137	5724	29844

# Monitoramento de queimadas para vigilância em saúde

**Período de Monitoramento**

Semana Epidemiológica 46

**Conclusão do Informe**

18/11/2024

UF	Município	0 a 4 anos	5 a 29 anos	30 a 59 anos	Acima de 60 anos	Total
SP	MOCOCA	4061	21577	29938	13496	69072
SP	MONTE ALTO	2724	15410	22590	10315	51039
SP	MONTE AZUL PAULISTA	1046	5761	8315	3806	18928
SP	MORRO AGUDO	2649	12993	13925	4031	33598
SP	MOTUCA	315	1580	2129	807	4831
SP	NOVA EUROPA	904	4255	4760	1600	11519
SP	NOVAIS	518	2711	2286	542	6057
SP	NOVO HORIZONTE	2555	13717	17976	7517	41765
SP	NUPORANGA	455	2484	3250	1333	7522
SP	OLIMPIA	3407	17679	23812	10579	55477
SP	ONDA VERDE	277	1537	1930	718	4462
SP	ORLANDIA	2729	15049	19522	7382	44682
SP	OSASCO	47060	247967	302674	103727	701428
SP	PALMARES PAULISTA	1032	5766	5749	1144	13691
SP	PARAISO	409	2120	2726	1281	6536
SP	PEDRINHAS PAULISTA	172	942	1396	599	3109
SP	PENAPOLIS	3728	19671	27626	13073	64098
SP	PINDORAMA	996	5605	7494	3283	17378
SP	PIRACICABA	25016	135993	177896	71370	410275
SP	PIRANGI	598	3476	5106	2344	11524
SP	PIRASSUNUNGA	4619	24631	33264	14816	77330
SP	PITANGUEIRAS	3147	15869	16436	4978	40430
SP	PLANALTO	401	2014	2270	685	5370
SP	PONTAL	4216	21608	21391	4502	51717
SP	PORTO FERREIRA	3629	18822	24399	9998	56848
SP	POTIRENDABA	1013	5783	7573	3299	17668
SP	PRADOPOLIS	1588	8336	9363	2952	22239
SP	PROMISSAO	2833	14325	17484	6569	41211
SP	RESTINGA	659	3010	3050	1043	7762
SP	RIBEIRAO BONITO	1018	4899	5390	2069	13376
SP	RIBEIRAO CORRENTE	401	1829	1980	576	4786
SP	RIBEIRAO PRETO	42486	238788	315961	122881	720116
SP	RINCAO	795	3818	4460	1751	10824
SP	RIO CLARO	12467	68265	91975	36841	209548
SP	RIO DAS PEDRAS	2669	13534	15582	4448	36233
SP	SALES	394	1918	2746	1423	6481
SP	SALES OLIVEIRA	725	3880	5203	2295	12103
SP	SALTINHO	453	2632	3785	1628	8498
SP	SANTA ADELIA	979	5292	6595	2773	15639
SP	SANTA CRUZ DA CONCEICAO	279	1389	1951	965	4584
SP	SANTA CRUZ DA ESPERANCA	160	739	859	408	2166
SP	SANTA CRUZ DAS PALMEIRAS	2494	13215	14505	4888	35102
SP	SANTA ERNESTINA	405	2070	2340	762	5577

# Monitoramento de queimadas para vigilância em saúde

**Período de Monitoramento**

Semana Epidemiológica 46

**Conclusão do Informe**

18/11/2024

UF	Município	0 a 4 anos	5 a 29 anos	30 a 59 anos	Acima de 60 anos	Total
SP	SANTA GERTRUDES	2203	11403	11580	2664	27850
SP	SANTA LUCIA	681	3309	3668	1231	8889
SP	SANTA RITA DO PASSA QUATRO	1407	7664	11896	6674	27641
SP	SANTA ROSA DE VITERBO	1667	8786	11462	5045	26960
SP	SANTO ANTONIO DO ARACANGUA	526	2778	3912	1325	8541
SP	SAO CAETANO DO SUL	7171	43559	71637	40396	162763
SP	SAO CARLOS	15054	82900	113010	45951	256915
SP	SAO JOAQUIM DA BARRA	3366	17839	22849	8683	52737
SP	SAO JOSE DA BELA VISTA	766	3547	3435	1243	8991
SP	SAO JOSE DO RIO PARDO	3031	16484	23933	11850	55298
SP	SAO JOSE DO RIO PRETO	25469	143230	210468	90006	469173
SP	SAO PAULO	779817	4240804	5324437	2051314	12396372
SP	SAO SEBASTIAO DA GRAMA	747	4044	5078	2268	12137
SP	SAO SIMAO	989	5056	6438	2963	15446
SP	SERRA AZUL	731	4830	8142	1589	15292
SP	SERRANA	3608	18224	19075	5259	46166
SP	SERTAOZINHO	8497	45270	56355	18310	128432
SP	SEVERINIA	1288	6696	7390	2446	17820
SP	TABAPUA	727	3894	5501	2439	12561
SP	TABATINGA	1097	5872	7303	2515	16787
SP	TAIACU	389	2165	2647	1145	6346
SP	TAIUVA	281	1596	2422	1263	5562
SP	TAMBAU	1520	7602	9724	4409	23255
SP	TAQUARAL	162	895	1177	581	2815
SP	TAQUARITINGA	3615	18561	24537	10834	57547
SP	TARUMA	1132	5588	6629	2012	15361
SP	TERRA ROXA	659	3322	3897	1624	9502
SP	TRABIJU	127	633	699	293	1752
SP	UBARANA	536	2464	2703	785	6488
SP	UCHOA	566	3119	4378	2128	10191
SP	URUPES	688	4007	6215	3055	13965
SP	VALPARAISO	1734	9604	12423	3393	27154
SP	VARGEM GRANDE DO SUL	2900	14829	18368	7271	43368
SP	VIRADOURO	1239	6544	8047	3303	19133
SP	VISTA ALEGRE DO ALTO	597	3588	3871	1107	9163
SP	ZACARIAS	180	860	1184	560	2784
PR	ALTO PARANA	982	5103	6306	2554	14945
PR	ASSIS CHATEAUBRIAND	1827	10360	14192	6927	33306
PR	BRASILANDIA DO SUL	136	738	1108	539	2521
PR	CRUZEIRO DO SUL	275	1417	1907	831	4430
PR	ITAGUAJE	303	1488	1832	803	4426
PR	NOVA ESPERANCA	1662	9116	11853	5431	28062
PR	PARANACITY	899	4399	4745	1642	11685

# Monitoramento de queimadas para vigilância em saúde

**Período de Monitoramento**

Semana Epidemiológica 46

**Conclusão do Informe**

18/11/2024

UF	Município	0 a 4 anos	5 a 29 anos	30 a 59 anos	Acima de 60 anos	Total
PR	PARANAPOEMA	248	1197	1398	434	3277
PR	PRIMEIRO DE MAIO	570	3243	4783	2542	11138
PR	UNIFLOR	166	901	1120	436	2623
SC	AGUAS FRIAS	131	718	1012	480	2341
SC	ANCHIETA	364	1646	2276	1191	5477
SC	BOM JESUS DO OESTE	125	594	873	544	2136
SC	CAMPO ERE	620	2824	3313	1555	8312
SC	CORONEL FREITAS	528	2822	4302	2248	9900
SC	FLOR DO SERTAO	90	444	656	385	1575
SC	FORMOSA DO SUL	137	749	1041	554	2481
SC	IRACEMINHA	213	1127	1624	937	3901
SC	IRATI	99	534	839	415	1887
SC	JARDINOPOLIS	68	416	694	342	1520
SC	MARAVILHA	1597	8799	11549	4518	26463
SC	MODELO	241	1375	1798	813	4227
SC	NOVA ERECHIM	286	1688	2261	928	5163
SC	NOVO HORIZONTE	135	701	1028	502	2366
SC	PINHALZINHO	1366	7695	9098	2944	21103
SC	QUILOMBO	556	3015	4175	2027	9773
SC	ROMELANDIA	242	1222	1964	1156	4584
SC	SALTINHO	284	1185	1416	842	3727
SC	SANTA TEREZINHA DO PROGRESSO	154	719	926	518	2317
SC	SANTIAGO DO SUL	66	348	512	285	1211
SC	SAO BERNARDINO	142	685	905	507	2239
SC	SAO MIGUEL DA BOA VISTA	98	496	769	431	1794
SC	SERRA ALTA	172	972	1423	682	3249
SC	SUL BRASIL	135	685	1018	548	2386
SC	TIGRINHOS	78	435	680	413	1606
SC	UNIAO DO OESTE	135	645	1000	584	2364
RS	BOA VISTA DO BURICA	286	1775	2991	1660	6712
RS	CRISSIUMAL	673	3684	5365	3547	13269
RS	DOUTOR MAURICIO CARDOSO	158	1032	1815	1375	4380
RS	ESPERANCA DO SUL	147	689	1176	834	2846
RS	HORIZONTALINA	1091	5972	8287	4096	19446
RS	HUMAITA	231	1262	1962	1257	4712
RS	NOVA CANDELARIA	117	702	1195	663	2677
RS	NOVO MACHADO	141	764	1335	951	3191
RS	TIRADENTES DO SUL	314	1472	2111	1635	5532
RS	TRES PASSOS	1122	6731	10051	5895	23799
RS	TUCUNDUVA	231	1405	2301	1675	5612
MS	CORUMBA	9644	45156	44328	13541	112669
MT	ALTO BOA VISTA	720	3070	2493	809	7092
MT	ALTO PARAGUAI	856	3854	5116	1761	11587

# Monitoramento de queimadas para vigilância em saúde

**Período de Monitoramento**

Semana Epidemiológica 46

**Conclusão do Informe**

18/11/2024

UF	Município	0 a 4 anos	5 a 29 anos	30 a 59 anos	Acima de 60 anos	Total
MT	APIACAS	926	4284	3993	1228	10431
MT	ARAPUTANGA	1252	6221	7331	2274	17078
MT	ARENAPOLIS	681	3153	4027	1538	9399
MT	BARRA DO BUGRES	3116	14482	14598	3446	35642
MT	BOM JESUS DO ARAGUAIA	611	2804	2807	608	6830
MT	CACERES	7765	35832	38591	13151	95339
MT	CAMPO NOVO DO PARECIS	3397	16835	14182	2503	36917
MT	CANABRAVA DO NORTE	463	1786	1959	503	4711
MT	CANARANA	1923	8495	9004	2679	22101
MT	CARLINDA	721	3263	4292	1818	10094
MT	COLIDER	2310	12263	14586	4696	33855
MT	CONFRESA	3077	13049	12939	3011	32076
MT	COTRIGUACU	2206	9187	7838	1486	20717
MT	CUIABA	43239	225925	274529	79921	623614
MT	DENISE	856	4020	3768	982	9626
MT	DIAMANTINO	1800	8741	9196	2574	22311
MT	FIGUEIROPOLIS D'OESTE	243	1151	1462	555	3411
MT	GLORIA D'OESTE	207	958	1283	542	2990
MT	GUARANTA DO NORTE	2802	13619	15610	4408	36439
MT	INDIAVAI	226	1015	1192	373	2806
MT	ITAUBA	286	1294	1478	551	3609
MT	JAURU	686	2942	3399	1350	8377
MT	JURUENA	1667	7350	6620	1174	16811
MT	LAMBARI D'OESTE	535	2518	2573	620	6246
MT	LUCAS DO RIO VERDE	6040	32098	27972	3561	69671
MT	LUCIARA	165	715	836	320	2036
MT	MARCELANDIA	842	3781	4057	1427	10107
MT	MATUPA	1342	6816	6782	2077	17017
MT	NORTELANDIA	400	1924	2494	1040	5858
MT	NOSSA SENHORA DO LIVRAMENTO	928	4255	5380	2530	13093
MT	NOVA BANDEIRANTES	1324	6261	6952	1515	16052
MT	NOVA SANTA HELENA	281	1359	1595	520	3755
MT	NOVA CANAA DO NORTE	951	4517	5516	1892	12876
MT	NOVA OLIMPIA	1810	8664	8296	2050	20820
MT	NOVA XAVANTINA	1449	7509	9522	3215	21695
MT	NOVO MUNDO	830	3939	3694	1082	9545
MT	NOVO SANTO ANTONIO	275	1056	1153	285	2769
MT	PEIXOTO DE AZEVEDO	3054	14313	13552	4776	35695
MT	POCONE	2792	12151	13657	4786	33386
MT	PONTES E LACERDA	3816	18134	19003	5152	46105
MT	PORTO ALEGRE DO NORTE	1147	5007	5106	1589	12849
MT	PORTO ESPERIDIAO	1002	4626	4976	1572	12176
MT	PORTO ESTRELA	225	953	1117	499	2794



# Monitoramento de queimadas para vigilância em saúde

Período de Monitoramento

Semana Epidemiológica 46

Conclusão do Informe

18/11/2024

UF	Município	0 a 4 anos	5 a 29 anos	30 a 59 anos	Acima de 60 anos	Total
MT	SAO JOSE DOS QUATRO MARCOS	1225	6259	8192	3112	18788
MT	RESERVA DO CABACAL	230	987	1166	371	2754
MT	RIBEIRAO CASCALHEIRA	947	3983	4209	1311	10450
MT	RIO BRANCO	334	1676	2303	834	5147
MT	SANTO AFONSO	212	998	1364	590	3164
MT	SANTA CRUZ DO XINGU	296	1164	968	272	2700
MT	SALTO DO CEU	216	1078	1381	551	3226
MT	SANTA TEREZINHA	859	3408	3313	967	8547
MT	SANTO ANTONIO DO LESTE	511	2533	2013	402	5459
MT	SANTO ANTONIO DO LEVERGER	1392	5736	7405	2655	17188
MT	SAO FELIX DO ARAGUAIA	966	4269	5087	1612	11934
MT	SERRA NOVA DOURADA	141	605	776	183	1705
MT	SORRISO	7994	41395	37759	7793	94941
MT	TANGARA DA SERRA	8209	42726	45141	11555	107631
MT	TERRA NOVA DO NORTE	616	3098	3923	1647	9284
MT	UNIAO DO SUL	278	1330	1312	535	3455
MT	VALE DE SAO DOMINGOS	246	1107	1378	393	3124
MT	VARZEA GRANDE	23202	113576	121985	31620	290383
MT	VILA RICA	2513	11900	10244	2289	26946
MT	NOVA GUARITA	295	1464	1878	770	4407
MT	NOVA MARILANDIA	277	1406	1266	383	3332
MT	NOVA MONTE VERDE	782	3672	3933	988	9375

Elaboração: VIGIAR/CGVAM/DVSAT/SVSA/MS. Fonte: IBGE (2021).

## RECOMENDAÇÕES E ORIENTAÇÕES À POPULAÇÃO EXPOSTA

A queima de biomassa (queima da floresta e áreas de pastagens) resulta na emissão de poluentes atmosféricos, tanto na forma de partículas quanto de gases. Tanto o material particulado quanto os gases, como o monóxido de carbono, são nocivos à saúde humana. Esses poluentes se dispersam na atmosfera dependendo da direção dos ventos, da temperatura gerada pelo foco de queimada e outros fatores. As populações residentes próximas aos focos de queima são as mais afetadas por essa exposição, mas a poluição também se desloca e pode atingir populações distantes, especialmente devido às partículas mais finas que viajam longas distâncias.

Além dos esforços de combate ao fogo, é fundamental que a população seja orientada sobre como se proteger, evitando, dentro do possível, a exposição aos poluentes. O Ministério da Saúde

# Monitoramento de queimadas para vigilância em saúde

Período de Monitoramento

Semana Epidemiológica 46

Conclusão do Informe

18/11/2024

recomenda as seguintes orientações para os profissionais da Vigilância em Saúde Ambiental dos estados:

- Disseminação de informações sobre a qualidade do ar e previsões meteorológicas locais.
- Fornecimento de boletins, alertas e informes por meio de órgãos oficiais sobre a situação das queimadas e a qualidade do ar.
- Fornecimento de recomendações gerais de proteção à saúde pública:
  - a. Acompanhar as previsões meteorológicas locais, as informações de boletins, alertas e informes difundidos por órgãos oficiais sobre a situação de queimadas e qualidade do ar;
  - b. Manter em fácil acesso os telefones de emergência dos órgãos locais de resgate, atendimento médico e combate às queimadas;
  - c. Seguir as instruções dadas pelos órgãos locais de gerenciamento de emergências e combate às queimadas;
  - d. Aumentar a ingestão de água e líquidos ajuda a manter as membranas respiratórias úmidas e, assim, mais protegidas;
  - e. Reduzir ao máximo o tempo de exposição, recomendando-se que se permaneça dentro de casa, em local ventilado, com ar condicionado ou purificadores de ar;
  - f. Em casa, na escola, ou no ambiente de trabalho, as portas e as janelas devem permanecer fechadas durante os horários com elevadas concentrações de partículas, para reduzir a penetração da poluição externa;
  - g. Evitar atividades físicas de escolares em horários de elevadas concentrações de poluentes do ar, e entre as 12 e as 16 horas, quando as concentrações de ozônio são mais elevadas;
  - h. Planejar as atividades diárias com base nas informações oficiais sobre os horários de maior ocorrência de fumaça no intuito de minimizar a exposição;
  - i. Evitar atividades e exercícios ao ar livre quando a qualidade do ar estiver prejudicada pela fumaça;
  - j. Evitar atividades que possam aumentar a poluição dentro de casa, como:
    - Preparo de alimentos em fogões à lenha ou outros tipos de fornos que utilizem energia não-limpa como combustível (madeira, carvão, restos de vegetais, querosene, etc.) ou que tenham sistema de exaustão deficiente;

# Monitoramento de queimadas para vigilância em saúde

Período de Monitoramento

Semana Epidemiológica 46

Conclusão do Informe

18/11/2024

- Aquecimento e iluminação da casa com lareiras à lenha, vela, lamparinas, etc.;
  - Uso de tabaco (cigarro);
- k. Fechar as janelas e portas de uma casa pode conferir alguma proteção contra a fumaça, devendo ser avaliado com cautela. Ao fechar a residência, os moradores devem evitar atividades extenuantes que façam com que respirem de maneira mais intensa;
- l. Utilize, preferencialmente, máscaras do tipo N95, PFF2 ou P100, que podem reduzir a inalação de partículas se usadas corretamente por pessoas que precisem sair de casa. No entanto, a recomendação prioritária é permanecer em locais fechados e protegidos da fumaça.
- Nunca atirar cigarros ou fósforos acessos na vegetação;
  - Não soltar balões ou fogos de artifícios;
  - Não acender fogueiras;
  - Não transportar ou manusear líquidos inflamáveis.

## RECOMENDAÇÕES ESPECÍFICAS PARA POPULAÇÕES VULNERÁVEIS E COM CONDIÇÕES PRÉVIAS DE SAÚDE

- a. Crianças menores de 5 anos, idosos maiores de 60 anos e gestantes devem redobrar a atenção para as recomendações descritas acima para a população em geral. Além disso, devem estar atentas a sintomas respiratórios ou outras ocorrências de saúde e buscar atendimento médico o mais rapidamente possível;
- b. Pessoas com problemas cardíacos, respiratórios, imunológicos, entre outros:
- Buscar atendimento médico para atualizar seu plano de tratamento;
  - Manter medicamentos e itens prescritos pelo profissional médico disponíveis para o caso de crises agudas;
  - Buscar atendimento médico na ocorrência de sintomas de crises;
  - Avaliar a necessidade e segurança de sair temporariamente da área impactada pela sazonalidade das queimadas.

# Monitoramento de queimadas para vigilância em saúde

Período de Monitoramento

Semana Epidemiológica 46

Conclusão do Informe

18/11/2024

## MATERIAL DE APOIO

No que diz respeito à qualidade do ar, o Ministério da Saúde disponibiliza a publicação:

1. [Queimadas e Incêndios Florestais: Alerta de Risco Sanitário e Recomendações para a População](#) – Traz recomendações para a população exposta a queimadas e incêndios florestais.
2. [Queimadas e Incêndios Florestais – Atuação da Vigilância em Saúde Ambiental e Poluição atmosférica na ótica do Sistema Único de Saúde \(SUS\) – Vigilância em Saúde Ambiental](#) – Orienta a atuação do setor saúde nessas situações.



## Referências

<sup>1</sup> WHO global air quality guidelines. Particulate matter (PM2.5 and PM10), ozone, nitrogen dioxide, sulfur dioxide and carbon monoxide. Geneva: World Health Organization; 2021. Licence: CC BYNC-SA 3.0 IGO.