

PLANO DE TRABALHO



DSEI AMAPÁ E NORTE DO PARÁ.

Março
2022

1. OBJETO

Estabelecer as ações complementares de atenção à saúde e saneamento ambiental aos povos indígenas a serem desenvolvidas no Distrito Sanitário Especial Indígena Amapá e Norte do Pará, através de apoio técnico operacional e da gestão estratégica de indicadores de desempenho, em consonância com a Política Nacional de Atenção à Saúde dos Povos Indígenas - PNASPI e as especificidades socioculturais dos povos indígenas, no âmbito do Subsistema de Atenção à Saúde Indígena – SasiSUS, observando as seguintes diretrizes:

1. Atenção integral à saúde da mulher indígena, com ênfase no diagnóstico, na prevenção e no tratamento do câncer de colo de útero e de mama em mulheres em idade fértil, bem como na atenção ao pré-natal e prevenção do óbito materno;
2. Atenção integral à saúde da criança e do adolescente indígenas, com ênfase nas ações dos programas de imunização, conforme calendário vacinal indígena aprovado pelo Ministério da Saúde, crescimento e desenvolvimento, vigilância alimentar e nutricional e das doenças prevalentes na infância, com vistas à redução da morbidade e mortalidade infantil;
3. Atenção psicossocial e abordagem dos determinantes sociais e ambientais dos povos indígenas, com enfoque na promoção da saúde mental e na qualidade de vida para a redução do uso prejudicial do álcool, prevenção do suicídio e outras violências sociais;
4. Atenção integral à saúde bucal indígena, por meio da execução de ações coletivas e individuais e em consonância com a Política Nacional de Atenção à Saúde Bucal; e Vigilância à saúde indígena;
5. Apoio ao funcionamento das Casas de Saúde Indígena (CASAI), com mecanismos de garantia da atenção integral à saúde dos indígenas referenciados pelas unidades do SasiSUS para atendimento no âmbito do SUS junto aos Estados e Municípios;
6. Desenvolvimento de estratégias para a promoção do uso racional de medicamentos no SasiSUS;
7. Apoio às ações de saneamento e edificações de saúde indígena, visando garantir as condições sanitárias adequadas para prevenção de doenças evitáveis e o desenvolvimento sustentável dos povos indígenas, por meio da implementação de

infraestruturas de abastecimento de água, esgotamento sanitário e estabelecimentos de saúde, além do acompanhamento dos programas de monitoramento da qualidade da água e da gestão de resíduos sólidos nas aldeias;

8. Apoio ao fortalecimento do controle social na saúde indígena;

9. Fortalecer o processo de educação permanente no âmbito do SasiSUS; 10. Apoio ao desenvolvimento e valorização das práticas e saberes tradicionais relacionados à saúde e sustentabilidade dos povos indígenas;

2. JUSTIFICATIVA

O Ministério da Saúde, por meio da Secretaria Especial de Saúde Indígena – SESAI, conforme o Decreto nº 8.901 de 10 novembro de 2016, tem, entre suas finalidades, coordenar o processo de gestão do SasiSUS, direcionado a promoção, a proteção e a recuperação da saúde dos povos indígenas; com o objetivo de promover a estruturação dos serviços e ações de atenção básica a saúde dessas comunidades no âmbito das terras indígenas; visando realizar uma assistência específica e diferenciada, a partir das percepções e práticas tradicionais de saúde dos povos indígenas. A atenção integral à saúde indígena é composta por um conjunto de ações para a implementação da Atenção Primária à Saúde nos territórios indígenas. Estas ações visam promover a proteção, a promoção e a recuperação da saúde desses povos de maneira participativa e diferenciada, respeitando-se as especificidades epidemiológicas e socioculturais dos povos indígenas, articulando saberes no âmbito da atenção e atuando especialmente nos determinantes de saúde relacionados às questões ambientais e socioculturais. Em outro aspecto, a atenção integral também engloba ações de articulação com os serviços de média e alta complexidade de modo a atender integralmente as necessidades de saúde dos povos indígenas, assim como o apoio para o acesso desses povos à referida rede de serviços. Dentre os maiores desafios enfrentados pela SESAI, destaca-se a logística para garantir o abastecimento de insumos e acesso às aldeias de difícil acesso, a rotatividade dos profissionais, a ausência de estrutura física adequada em alguns DSEI/aldeias, dificuldades nas pactuações com os demais entes federados (estados e municípios). O preparo adequado dos profissionais para atuar em contextos interculturais também se apresenta como condição imprescindível para o aprimoramento do SasiSUS. Embora a mortalidade infantil e as doenças infectocontagiosas ainda se

apresentem como as principais causas de mortalidade, principalmente entre as crianças, o acréscimo da ocorrência de agravos não transmissíveis como diabetes, hipertensão e obesidade, não são mais um panorama distante das comunidades. Destaca-se entre as causas de mortalidade o suicídio, que tem se apresentado como um dos maiores desafios a serem enfrentados na saúde indígena e na integração entre o modelo biomédico e os cuidados tradicionais. 4 Atualmente, a SESAI vem buscando aprimorar processos de planejamento estratégico, organização institucional, articulação intersetorial, estruturação da rede de serviços, saneamento ambiental, vigilância e promoção à saúde para a melhoria da qualidade de vida e desenvolvimento sustentável dos povos indígenas. No que tange ao objeto deste certame, as ações complementares de saúde a serem prestadas pelas entidades selecionadas junto ao SasiSUS serão efetivadas por meio dos sete (7) eixos exemplificados a seguir: (i) Contratação de profissionais para as Equipes Multidisciplinares de Saúde Indígena (EMSI), para as equipes das Casas de Saúde Indígena (CASAI), para as equipes técnicas das DIASI/DSEI, e para as equipes técnicas de Edificações e Saneamento Ambiental do SESANI/DSEI; (ii) Apoio à Educação Permanente para trabalhadores e conselheiros; (iii) Apoio ao Controle Social; (iv) Apoio à elaboração e implantação de Práticas Integrativas de Saúde voltadas à valorização de práticas e saberes tradicionais; (v) Apoio às atividades de supervisão e organização dos processos de trabalho em área (DIASI, SESANI e CONDISI); (vi) Apoio à manutenção e permanência das Equipes Multidisciplinares de Saúde Indígena, Edificações e Saneamento Ambiental (Auxílio permanência em área) e (vii) Apoio à Gestão Administrativa; Assim, a entidade beneficente selecionada será responsável, em caráter complementar, no desenvolvimento das ações de vigilância e assistência à saúde aos povos indígenas, em parceria com o Ministério da Saúde, por meio da Secretaria Especial de Saúde Indígena, visando resguardar o direito fundamental à saúde, a garantia da continuidade das ações básicas de saúde, o fortalecimento do SASISUS e a melhoria dos processos de trabalho para aprimorar o atendimento diferenciado à população indígena, considerando as complexidades culturais e epidemiológicas, a organização territorial e social, bem como as práticas tradicionais e medicinais alternativas a medicina ocidental.

3. DIAGNÓSTICO SITUACIONAL

3.1. Demografia

Quadro 1. População indígena do DSEI Amapá e Norte do Pará, por município e UF e número de aldeias.

Município	Aldeia	População Total
ALMEIRIM	MANAU	22
ALMEIRIM	JOROKOMÃ	46
ALMEIRIM	TAWAIKURU	9
ALMEIRIM	MATAWARÉ	105
ALMEIRIM	BONA	269
ALMEIRIM	XITARE - JACARÉ	13
ALMEIRIM	KURIEUKURUTARY	24
ALMEIRIM	PARAPARÁ	71
ALMEIRIM	KURUPOHPANO	38
ALMEIRIM	MAXIPORIMO	73
ALMEIRIM	MUREY	25
ALMEIRIM	ARAWAKA	42
ALMEIRIM	TAPAUKU	66
ALMEIRIM	XUIXUIMENE	74
ALMEIRIM	ANANAPIARE	49
ALMEIRIM	CACHOEIRINHA	52
ALMEIRIM	IARERAY	55
ALMEIRIM	IRIWA	14
ALMEIRIM	PURURÉ	79
ALMEIRIM	KURUMURIPANO	30
ALMEIRIM	ITAPEKI	26
ALMEIRIM	TAUNUMAI	14
ALMEIRIM	ARAMAPUKU	32
OBIDOS	TARATARAFÖ	38
OBIDOS	OROKOFÖ VELHA	31
OBIDOS	SANTO ANTONIO	96
OBIDOS	URUNAI	35
OBIDOS	MARIHPÁ - KUXARÉ	22
OBIDOS	BOCA DO MARAPI	32
OBIDOS	KUMUJIMO	6
OBIDOS	OROKOFÖ NOVA	59
OBIDOS	MARITHEPU	61
OBIDOS	WAYPA	22
OBIDOS	KUXARÉ	196
OBIDOS	PEDRA DA ONÇA	104
OBIDOS	MISSÃO VELHA	111
OBIDOS	NOTÜPÖ	61

OBIDOS	OROI- ENTU	65
OBIDOS	MUNENY	4
OBIDOS	PONOTO	23
OBIDOS	PARUAKA	63
OBIDOS	ARAWATÁ	28
OBIDOS	ÖMETANÖMPO	28
OBIDOS	TUHA- ENTU	49
OBIDOS	YAWA	62
OBIDOS	AIKI	5
OBIDOS	AMANA	46
OBIDOS	TARTARUGA	35
OBIDOS	KURITARAIMÖ	16
OBIDOS	BETANIA	217
OBIDOS	MISSÃO NOVA	415
OBIDOS	CASTANHAL	10
OBIDOS	PASISI-ENTU	17
OBIDOS	MESEPI	26
OIAPOQUE	MANGUE II	21
OIAPOQUE	YANAWA	14
OIAPOQUE	LOCALIDADE BOCA DO RAMAL KM 17	17
OIAPOQUE	CUTITI	86
OIAPOQUE	ESPIRITO SANTO	717
OIAPOQUE	CARIÁ	78
OIAPOQUE	PIQUIÁ	55
OIAPOQUE	BASTION	12
OIAPOQUE	AHUMÃ	60
OIAPOQUE	ANUERA	14
OIAPOQUE	LOCALIDADE ESPIRITO SANTO PONTA	19
OIAPOQUE	ARUATU	47
OIAPOQUE	FLEXA	96
OIAPOQUE	AMOMI	91
OIAPOQUE	TAWARY	73
OIAPOQUE	KUWIKUWIT	65
OIAPOQUE	MANGUE	47
OIAPOQUE	URUBU	43
OIAPOQUE	KAMUYUWÁ	109
OIAPOQUE	PYWATYKET	87
OIAPOQUE	KUMARUMÃ	2298
OIAPOQUE	KUMENÊ	1135
OIAPOQUE	MANGA	1139
OIAPOQUE	ZACARIAS	28
OIAPOQUE	JAPIIM	69
OIAPOQUE	PAXIUBAL	50

OIAPOQUE	SANTA IZABEL	372
OIAPOQUE	TIPIDON	49
OIAPOQUE	TAMINÃ	104
OIAPOQUE	TAWAHU	14
OIAPOQUE	AÇAIZAL	129
OIAPOQUE	ENCRUZO	10
OIAPOQUE	UAHÁ	183
OIAPOQUE	GALIBI	76
OIAPOQUE	ARIRAMBA	88
OIAPOQUE	SAMAÚMA	100
OIAPOQUE	TUKAY	123
OIAPOQUE	CURIPI	72
OIAPOQUE	YWAKWA	74
OIAPOQUE	YVEITYPTY	65
OIAPOQUE	KUNANÃ	107
OIAPOQUE	ESTRELA	85
OIAPOQUE	PAKAPUA	40
OIAPOQUE	TULUHI	10
OIAPOQUE	PARAMUAKA	30
OIAPOQUE	FLAMÃ	40
PEDRA BRANCA DO AMAPARI	NAJATY	58
PEDRA BRANCA DO AMAPARI	TAJAU'YWYRY	26
PEDRA BRANCA DO AMAPARI	AÇAIZAL	4
PEDRA BRANCA DO AMAPARI	RIO FELÍCIO	13
PEDRA BRANCA DO AMAPARI	MOGYWYRY - PIAUÍ	69
PEDRA BRANCA DO AMAPARI	KUPA'U	55
PEDRA BRANCA DO AMAPARI	OKAKAI	41
PEDRA BRANCA DO AMAPARI	CINCO MINUTOS	68
PEDRA BRANCA DO AMAPARI	MARIRY	29
PEDRA BRANCA DO AMAPARI	JAKAREÃKÃGOKA	55
PEDRA BRANCA DO AMAPARI	CACHOEIRINHA	24
PEDRA BRANCA DO AMAPARI	KARAVOVÕ	60
PEDRA BRANCA DO AMAPARI	ARUWÃ'ITY	54

PEDRA BRANCA DO AMAPARI	YVYTÔTÔ	47
PEDRA BRANCA DO AMAPARI	YTAWA	79
PEDRA BRANCA DO AMAPARI	MUKURU	11
PEDRA BRANCA DO AMAPARI	TABOKAL	65
PEDRA BRANCA DO AMAPARI	PAIRAKAE	53
PEDRA BRANCA DO AMAPARI	KWAPOYWYRY - ARAMIRÃ II	71
PEDRA BRANCA DO AMAPARI	PINOTY	34
PEDRA BRANCA DO AMAPARI	CTA	45
PEDRA BRANCA DO AMAPARI	PIKIA	11
PEDRA BRANCA DO AMAPARI	JAKARE	23
PEDRA BRANCA DO AMAPARI	YVYRARETA	108
PEDRA BRANCA DO AMAPARI	JAWARARY	30
PEDRA BRANCA DO AMAPARI	JAKARE'YTY	9
PEDRA BRANCA DO AMAPARI	YTUWASU	142
PEDRA BRANCA DO AMAPARI	AKAJU	35
PEDRA BRANCA DO AMAPARI	OKORA' YRY	25
PEDRA BRANCA DO AMAPARI	KURUATY	8
PEDRA BRANCA DO AMAPARI	MANILHA	20
PEDRA BRANCA DO AMAPARI	PAKUWA	17
PEDRA BRANCA DO AMAPARI	MUNU'Y	22
PEDRA BRANCA DO AMAPARI	KARAPIJUTY	64
PEDRA BRANCA DO AMAPARI	CONTINENTAL	16
PEDRA BRANCA DO AMAPARI	JOVEM DE DEUS	41
PEDRA BRANCA DO AMAPARI	AJAWARY	19

AMAPARI		
PEDRA BRANCA DO AMAPARI	KAISURY	9
PEDRA BRANCA DO AMAPARI	WAKAPUTY	11
PEDRA BRANCA DO AMAPARI	ZAGURY	10
PEDRA BRANCA DO AMAPARI	MOJUMANOWA	9
TOTAL		13.042

Fonte: SIASI/MS, data de referência: 28/04/2020, data da extração: 28/04/2020.

3.2. Estabelecimentos de saúde indígena

Quadro 2. Número de estabelecimentos de saúde indígena por subtipo, no DSEI Amapá e Norte do Pará, 2019.

Tipo de estabelecimento	Aldeia	Município	Localização do estabelecimento	Quantidade
Polo Base I	Aramirã	Pedra Branca do Amapari - AP	Terra indígena Waiãpi – Aldeia Aramirã	1
Polo Base I	Manga	Oiapoque - AP	Terra indígena Uaçá – Aldeia Manga	1
Polo Base I	Kumarumã	Oiapoque - AP	Terra indígena Uaçá – Aldeia Kumarumã	1
Polo Base I	Kumenê	Oiapoque - AP	Terra indígena Uaçá – Aldeia Kumenê	1
Polo Base I	Bona	Almeirim - PA	Terra indígena Parque do Tumucumaque – Aldeia Bona	1
Polo Base I	Missão Tiryó	Óbidos - PA	Terra indígena Parque do Tumucumaque – Aldeia Missão Nova	1
UBSI I	C.T.A	Pedra Branca do Amapari - AP	Terra indígena Waiãpi – Aldeia C.T.A	1
UBSI I	Maryru	Pedra Branca do Amapari - AP	Terra indígena Waiãpi – Aldeia Maryru	1

UBSI I	Ytuwasu	Pedra Branca do Amapari - AP	Terra indígena Waiãpi – Aldeia Ytuwasu	1
UBSI I	Jacarekãgoka	Pedra Branca do Amapari - AP	Terra indígena Waiãpi – Aldeia Jacarekãgoka	1
UBSI I	Yvyrareta	Pedra Branca do Amapari - AP	Terra indígena Waiãpi – Aldeia Yvyrareta	1
UBSI I	Flexa	Oiapoque - AP	Terra indígena Uaçá – Aldeia Flexa	1
UBSI I	Galibi	Oiapoque - AP	Terra indígena Galibi – Aldeia Galibi	1
UBSI I	Kunanã	Oiapoque - AP	Terra indígena Juminã – Aldeia Kunanã	1
UBSI I	Açaizal	Oiapoque - AP	Terra indígena Uaçá – Aldeia Açaizal	1
UBSI I	Curipi	Oiapoque - AP	Terra indígena Uaçá – Aldeia Curipi	1
UBSI I	Estrela	Oiapoque - AP	Terra indígena Uaçá – Aldeia Estrela	1
UBSI I	Tukay	Oiapoque - AP	Terra indígena Uaçá – Aldeia Tukay	1
UBSI I	Kuxaré	Óbidos - PA	Terra indígena Parque do Tumucumaque – Aldeia Kuxaré	1
UBSI I	Urunai	Óbidos - PA	Terra indígena Parque do Tumucumaque – Aldeia Urunai	1
UBSI I	Yawa	Óbidos - PA	Terra indígena Parque do Tumucumaque –	1

			Aldeia Yawa	
UBSI I	Maritepu	Óbidos - PA	Terra indígena Parque do Tumucumaque – Aldeia Maritepu	1
UBSI I	Pedra da Onça	Óbidos - PA	Terra indígena Parque do Tumucumaque – Aldeia Pedra da Onça	1
UBSI I	Santo Antonio	Óbidos - PA	Terra indígena Parque do Tumucumaque – Aldeia Santo Antonio	1
UBSI I	Boca do Marapi	Óbidos - PA	Terra indígena Parque do Tumucumaque – Aldeia Boca do Marapi	1
UBSI I	Matawaré	Almeirim - PA	Terra indígena Parque do Tumucumaque – Aldeia Matawaré	1
UBSI I	Xuixuimene	Almeirim - PA	Terra indígena Rio Paru D’este – Aldeia Xuixuimene	1
UBSI I	Pururé	Almeirim - PA	Terra indígena Rio Paru D’este – Aldeia Xuixuimene	1
UBSI I	Espírito Santo	Oiapoque - AP	Terra indígena Uaçá – Aldeia Espírito Santo	1
UBSI I	Santa Izabel	Oiapoque - AP	Terra indígena Uaçá – Aldeia Santa Izabel	1
CASAI	Casai Macapá	Macapá - AP	Macapá - AP	1

CASAI	Casai Oiapoque	Oiapoque - AP	Oiapoque - AP	1
DSEI	---	Macapá - AP	Macapá - AP	1

Fonte: Plano Distrital de Saúde Indígena do DSEI Amapá e Norte do Pará 2020-2023

3.3. Infraestrutura de saneamento

Quadro 3. Número e percentual de aldeias com estrutura de saneamento por tipo, no DSEI Amapá e Norte do Pará, 2019.

Item	Categoria	Número de aldeias	Percentual de aldeias
1	Quantidade de aldeias com infraestrutura de abastecimento de água	38	26,76%
2	Quantidade de aldeias com fornecimento de água realizado pela empresa de saneamento do município sede da aldeia	0	0%
3	Quantidade de aldeias com banheiros (em funcionamento)	10	7%
4	Quantidade de aldeias com coleta de resíduos domésticos realizado pela empresa de saneamento do município sede da aldeia ou por empresa contratada pelo DSEI	17	8,35%

Fonte: Plano Distrital de Saúde Indígena do DSEI Amapá e Norte do Pará 2020-2023

3.3. Meios de transporte

Tabela 4. Caracterização do acesso às aldeias por tipo de transporte no DSEI Amapá e Norte do Pará, 2019.

Meios de acesso às aldeias indígenas	Número de aldeias	Percentual de aldeias
Fluvial	52	37%
Terrestre	33	23%
Aéreo	57	40%

Fonte: Plano Distrital de Saúde Indígena do DSEI Amapá e Norte do Pará 2020-2023

Tabela 5. Número de equipamentos de transporte por tipo, no DSEI Amapá e Norte do Pará, 2019.

Item	Tipo	Quantidade
1	motor de popa 25hp modelo mp25hawsparte elétrica manual comanche - maranello	01 Bona Xuxuimene/deposito
2	caminhonete mitsubishi triton gl	01 polo manga
3	caminhonete mitsubishi triton gl	01 polo aramirã
4	caminhonete mitsubishi triton gl	01 casai macapa
5	caminhonete mitsubishi triton gl	01 casai oiapoque
6	caminhonete mitsubishi triton gl	01 polo manga BR 156
7	caminhonete mitsubishi triton gl	01 AMP apoio sede
8	caminhonete mitsubishi triton gl	01 polo manga
9	van jumper odontomóvel	01 polos Aramira e manga
10	fiat uno fiorino	01 DSEI AMP

Fonte: Plano Distrital de Saúde Indígena do DSEI Amapá e Norte do Pará 2020-2023

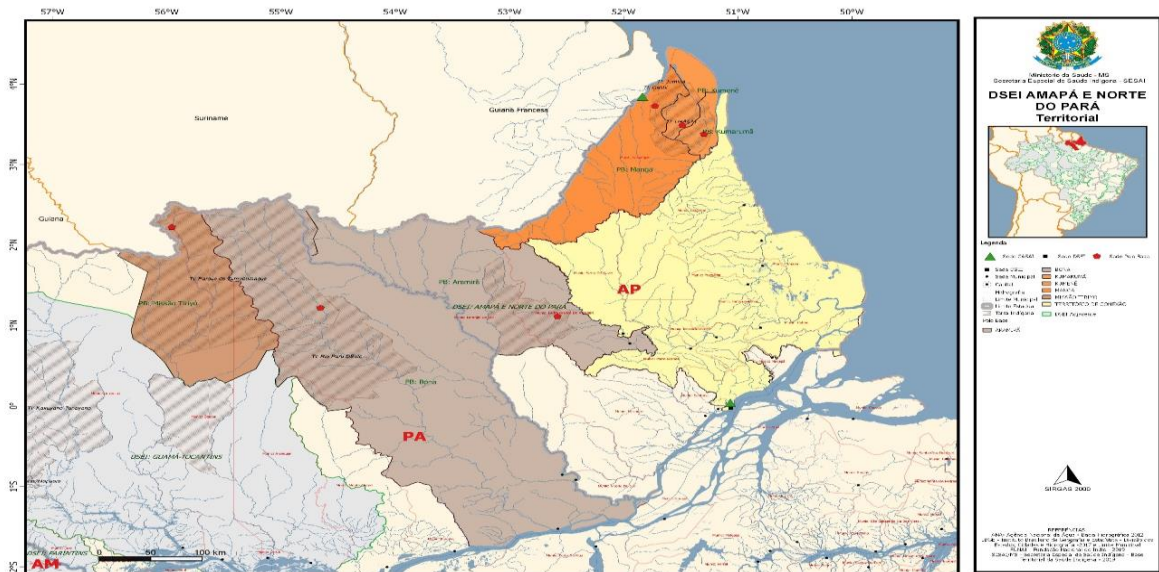
O Distrito Sanitário Especial Saúde Indígena Amapá e Norte do Pará tem atualmente a população de 13.042 indígenas, em 140 aldeias, dispersas em terras indígenas, nos estados do Amapá e Norte do Pará, com abrangência de 04 municípios no atendimento de referência interfederativo, com acesso que utiliza os modais terrestre e fluvial, totalizando uma extensão territorial de 210.625 km²;

O DSEI Amapá e Norte do Pará possuem, ainda, 06 polos base e 24 Unidades Básicas de Saúde Indígena, nos quais as Equipes Multidisciplinares de Saúde Indígena – EMSI serão distribuídas, para que se tenha 100% de cobertura assistencial da população do distrito.

Conhecer o território implica em um processo de reconhecimento e apropriação do espaço local e das relações da população da área de abrangência com as equipes de saúde, levando em consideração dados como perfil demográfico e epidemiológico da população, contexto histórico e cultural, lideranças locais e outros aspectos considerados relevantes para intervenção do processo saúde-doença.

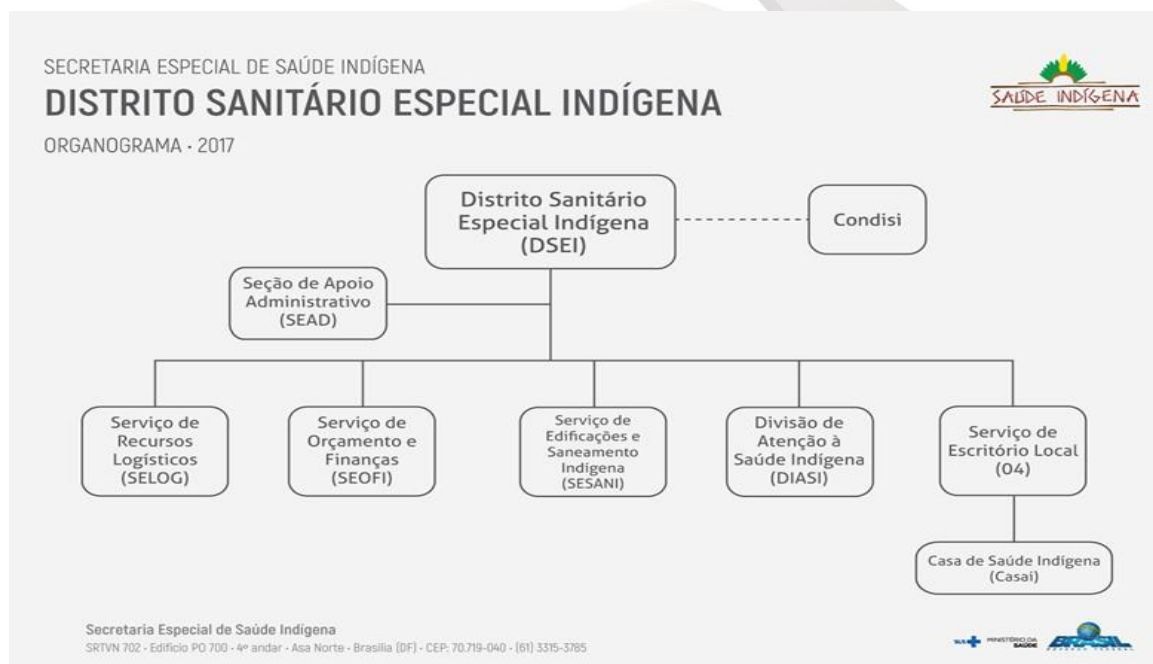
Na organização da atenção básica, um aspecto fundamental é o conhecimento do território, que não pode ser compreendido apenas como um espaço geográfico, delimitado para constituir a área de atuação dos serviços. Ao contrário, deve ser reconhecido como “Espaço Social” onde, ao longo da história, a sociedade foi se constituindo e, por meio do processo social de produção, dividindo-se em classes diferenciadas, com acessos também diferenciados aos serviços de saúde.

Figura 01. Caracterização Geográfica



Fonte: ANA- Agência Nacional de Água - Bacia Hidrográfica 2012; IBGE - Instituto Brasileiro de Geografia e Estatística - Divisão dos Estados, Cidades e Hidrografia -2017 e Limite Municipal; FUNAI - Fundação Nacional do Índio – 2019; SESA/MS - Secretaria Especial de Saúde Indígena - Base Territorial da Saúde Indígena – 2019

Figura 02. Organograma do DSEI



4. MODELO DE ORGANIZAÇÃO DOS SERVIÇOS DE ATENÇÃO À SAÚDE INDÍGENA

A Política Nacional de Atenção à Saúde dos Povos Indígenas (PNASPI) destaca que o modelo de organização de serviços deve ser orientado para um espaço etnocultural dinâmico, geográfico, populacional e administrativo bem delimitado, que contempla um conjunto de atividades técnicas, visando medidas racionalizadas e qualificadas de atenção à saúde, promovendo a reordenação da rede de saúde e das práticas sanitárias e desenvolvendo atividades administrativo-gerenciais necessárias à prestação da assistência, com controle social.

Nesse sentido, cada distrito possui uma rede de serviços de atenção básica de saúde dentro das áreas indígenas, integrada e hierarquizada com complexidade crescente e articulada com a rede do Sistema Único de Saúde.

5. INDICADORES E RESULTADOS ESPERADOS

O Plano de Ação (ANEXO 1), documento integrante deste Plano de Trabalho, apresenta os resultados programados e estabelecidos pela Secretaria Especial de Saúde Indígena no âmbito do Plano Nacional de Saúde 2020-2023, Plano Plurianual 2020-2023 e Planejamento Estratégico do Ministério da Saúde 2020. Além desses instrumentos de planejamento e gestão, existe o Plano Distrital de Saúde Indígena 2020-2023 de cada distrito sanitário.

Nesse sentido, com o objetivo de alinhar os indicadores utilizados nos diferentes instrumentos de planejamento, a SESAI definiu utilizar, como ferramentas para auxiliar no gerenciamento de qualidade do serviço e controle das ações complementares de saúde prestadas pela entidade beneficente conveniada, um rol de indicadores de saúde, saneamento e de apoio ao controle social já utilizado nesses instrumentos.

Ademais, especificamente em relação aos resultados de saúde, cabe destacar que farão parte do Plano de Ação indicadores construídos conjuntamente com a Secretaria de Atenção Primária à Saúde (SAPS), que também são utilizados por essa Secretaria para monitorar a atenção primária no âmbito do SUS.

6. CRONOGRAMA DE EXECUÇÃO CONSOLIDADO

A classificação da despesa por grupo reflete a estrutura organizacional de alocação dos recursos estimados, conforme detalhado no Sistema de gestão de projetos do Fundo Nacional de Saúde.

EIXO	DESCRIÇÃO	INÍCIO	TÉRMINO	VALOR (R\$)	%
01	EMSI: SALÁRIOS E ENCARGOS SOCIAIS	01/01/2022	31/12/2022	21.160.828,02	90,10

	Contratação e Gestão das Equipes Multidisciplinares de Saúde, do Núcleo de Apoio à Saúde Indígena incluindo ainda profissionais da gestão, de Edificações e Saneamento Ambiental (vencimentos e encargos sociais).				
02	EDUCAÇÃO PERMANENTE - Apoio a Educação Permanentea	01/01/2022	31/12/2022	174.960,57	0,74
03	CONTROLE SOCIAL - Apoio ao Controle Social	01/01/2022	31/12/2022	248.290,40	1,06
04	PRÁTICAS INTEGRATIVAS - Apoio às práticas integrativas	01/01/2022	31/12/2022	41.258,38	0,18
05	SUPERVISÃO ÁREA - Apoio as atividades de supervisão e organização dos processos de trabalho em área (DIASI, SESANI e CONDISI) - Diárias.	01/01/2022	31/12/2022	19.950,00	0,08
06	GESTÃO ADMINISTRATIVA - Apoio a gestão administrativa da Conveniente no interesse de atuar, em caráter complementar, nas ações de assistência à saúde aos povos indígenas.	01/01/2022	31/12/2022	1.839.849,43	7,83
TOTAL				23.485.136,80	100,00

6.1 PLANO DE APLICAÇÃO DETALHADO

EIXO 01

EMSI: SALÁRIOS, ENCARGOS E AJUDA DE CUSTO - Contratação, Gestão e Apoio a manutenção e permanência das equipes multidisciplinares de saúde indígena, incluindo ainda Ambiental (vencimentos e encargos sociais).

A Seleção e Gestão das Equipes Multidisciplinares de Saúde, do Núcleo de Apoio à

Saúde Indígena incluindo ainda profissionais da gestão, de Edificações e Saneamento Ambiental será realizada em observância as ações em atenção à saúde indicadas no Termo de Chamamento Público nº 03/2018, por meio do dimensionamento das equipes multiprofissionais envolvidas na execução do projeto, englobando as respectivas categorias profissionais, salários, obrigações trabalhistas, gratificações, adicionais e demais dispêndios relacionados.

DETALHAMENTO DE SALÁRIOS/ENCARGOS

NIV	CARGO/FUNÇÃO	QUANT.	REM.	INSAL.	AD. NOT	VALOR MENSAL
NÍVEL SUPERIOR	MÉDICO	3	16.543,78	242,40	-	68.421,14
	ENFERMEIRO	34	7.808,66	242,40	6.569,66	380.845,76
	ENFERMEIRO JI	2	7.808,66	242,40	386,45	22.402,69
	CIRURGIÃO DENTISTA	9	7.808,66	242,40	-	98.449,33
	ASSISTENTE SOCIAL	4	6.617,51	242,40	-	37.281,69
	NUTRICIONISTA	3	6.617,51	242,40	-	27.961,27
	FARMACEUTICO / BIOQUÍMICO	3	6.617,51	242,40	-	27.961,27
	BIÓLOGO	1	6.617,51	242,40	-	9.320,42
	ANTROPÓLOGO	1	6.617,51	242,40	-	9.320,42
	PEDAGOGO	1	6.617,51	242,40	-	9.320,42
	PSICOLOGO	1	6.617,51	242,40	-	9.320,42
	FISIOTERAPEUTA / TERAPEUTA OCUPACIONAL	2	6.617,51	242,40	-	18.640,85
	ENGENHEIRO CIVIL / ENGENHEIRO SANITARISTA	2	10.058,62	242,40	-	27.991,58
	GEÓLOGO	1	10.058,62	242,40	-	13.995,79
	APOIADOR TÉCNICO EM SANEAMENTO	1	10.058,62	242,40	-	13.995,79
	APOIADOR TÉCNICO EM ATENÇÃO À SAÚDE	1	8.271,89	242,40	-	11.568,20
	GESTOR DE SANEAMENTO AMBIENTAL	1	6.617,51			
(A) SUBTOTAL NÍVEL SUPERIOR - VALOR MENSAL						796.117,45

NIV	CARGO/FUNÇÃO	QUANT.	REM.	INSAL.	AD. NOT	VALOR MENSAL
NÍVEL MÉDIO	TÉCNICO DE ENFERMAGEM	101	2.580,83	242,40	6.843,51	396.720,62
	TÉCNICO DE ENFERMAGEM JI	4	2.580,83	242,40	271,03	15.711,71
	AUXILIAR DE SAÚDE BUCAL	8	1.588,20	242,40	-	19.897,60
	TÉCNICO DE LABORATÓRIO / MICROSCOPISTA	3	2.580,83	242,40	-	11.507,60
	AGENTE DE COMBATE A ENDEMIAS	12	2.580,83	242,40	-	46.030,39
	TÉCNICO SANEAMENTO / TÉC. EDIFICAÇÕES / TÉC. QUÍMICA / TÉC. ELETROTÉCNICO	10	2.580,83	242,40	-	38.358,66
(B) SUBTOTAL NÍVEL MÉDIO - VALOR MENSAL						528.226,58

NIV	CARGO/FUNÇÃO	QUANT.	REM.	INSAL.	AD. NOT	VALOR MENSAL
NÍVEL AUXILIAR	AGENTE INDÍGENA DE SAÚDE - AIS	100	1.212,20	242,40	-	197.633,59
	AGENTE INDÍGENA DE SANEAMENTO - AISAN	60	1.212,20	242,40	-	118.580,16
(C) SUBTOTAL NÍVEL AUXILIAR - VALOR MENSAL						316.213,75

Em continuidade, cumpre destacar que o apoio as atividades em área das Equipes Multidisciplinares de Saúde, do Núcleo de Apoio à Saúde Indígena incluindo ainda profissionais da gestão, de Edificações e Saneamento Ambiental será realizado por meio do pagamento de ajuda de custos no valor unitário de **R\$ 35,00 (Trinta e cinco reais)** por dia trabalhado, conforme memória de cálculo destacada abaixo.

QUANTITATIVO MENSAL	QUANTITATIVO ANUAL	VALOR UNIT.	VALOR MENSAL	VALOR ANUAL
1.228	12.280	35,00	42.980,00	429.800,00
TOTAL			42.980,00	429.800,00

DETALHAMENTO POR ELEMENTO DA DESPESA

ETAPA	DESCRIÇÃO	NATUREZA	GRUPO	VALOR
1.1	Pagamento dos encargos sociais incidentes sobre a despesa de pessoal	Obrigações patronais s/ serv. Pessoa jurídica	Obrigações tributárias e contributivas	5.197.120,12
1.2	Contratação e remuneração das equipes multiprofissionais voltados a oferta de ações de Atenção à Saúde Indígena.	Serviços técnicos profissionais	Outros serviço de terceiros - pessoa física	14.489.573,23
1.3	Benefícios previstos na Convenção Coletiva	Obrigações patronais s/ serv. Pessoa jurídica	Obrigações tributárias e contributivas	984.334,67
1.4	Apoio as atividades em área a serem realizadas pelas Equipes Multidisciplinares de Saúde, do Núcleo de Apoio à Saúde Indígena incluindo ainda profissionais da gestão, de Edificações e Saneamento Ambiental (Ajuda de custos).	Outras despesas com locomoção	Passagens e despesas com locomoção	429.800,00
1.5	Concessão de vale-transporte	Outras despesas com locomoção	Passagens e despesas com locomoção	60.000,00
TOTAL				21.160.828,02

EIXO 02

Apoio à Educação Permanente

O incentivo à Educação Permanente das equipes de saúde para a atenção qualificada à saúde dos povos indígenas será assegurado através das capacitações periódicas dos profissionais de saúde, agentes indígenas de saúde, dos agentes indígenas de saneamento e dos agentes de endemias, conforme abaixo.

Título: AIDPI Comunitário para AIS (N3)
Carga Horária: 40 horas
Data provável: Ocorrerão em 6 etapas (1 em cada Polo Base, de acordo com as etnias

de cada área) sendo 01 mensal com datas ainda a ser definidas com Coordenador de cada Polo.					
Participantes: 100 AIS, distribuídos de acordo com se Polo de atuação					
Local do Evento: Polo Base Aramirã, Polo Base Missão Tiryó, Polo Base Bosa, Polo Base Kumarumã, Polo Base Kumenê, Polo Base Manga.					
DESCRIÇÃO	ETAPA	UND	MÉDIA	QUANT	TOTAL
Diárias cozinheiras apoiadoras	2.3	UND	100,00	72	7.200,00
Alimentação (Café, Almoço, Janta)	2.1	Compras	2.712,78	1	2.712,78
Material de expediente	2.2	KIT	480,10	1	480,10
Materiais de malharia		UND	801,57	1	801,57
Material de reprografia	2.2	KIT	752,91	1	752,91
TOTAL POR TURMA					11.947,36
QUANTIDADE DE TURMAS					6
TOTAL					71.684,16

Título: AIDPI Comunitário para Técnico em Enfermagem (N3)					
Carga Horária: 40 horas					
Data provável: 4 momentos (respeitando as escalas de serviço dos profissionais ainda a ser definido com os coordenadores de Polo.)					
Participantes: 90					
Local do Evento: Macapá (01 etapas) Oiapoque (02 etapas)					
DESCRIÇÃO	ETAPA	UND	MÉDIA	QUANT	TOTAL
Diárias participantes / Diárias instrutores	2.3	UND	150,00	42	6.300,00
Lanche (Manhã e Tarde)	2.1	UND	3.950,00	1	3.950,00
Material de expediente	2.2	KIT	459,53	1	459,53
Material de reprografia	2.2	UND	2.253,75	1	2.253,75
TOTAL POR TURMA					12.963,28
QUANTIDADE DE TURMAS					3
TOTAL					38.889,84

Título: Qualificar em Vigilância em Saúde e Vigilância Alimentar e Nutricional os profissionais da EMSI (N3)					
Carga Horária: 40 horas					
Data provável: 4 momentos (respeitando as escalas de serviço dos profissionais ainda a ser definido com os coordenadores de Polo.)					
Participantes: 140 (90 técnicos e 39 Enfermeiros e 11 Médicos)					
Local do Evento: Macapá- Amapá					
DESCRIÇÃO	ETAPA	UND	MÉDIA	QUANT	TOTAL

Diárias participantes / Diárias instrutores	2.3	UND	150,00	42	6.300,00
Material de expediente	2.2	KIT	2.023,35	1	2.023,35
Material de apoio (supermercado)		KIT	221,48	1	221,48
TOTAL POR TURMA					8.544,83
QUANTIDADE DE TURMAS					3
TOTAL					25.634,48

Título: Projeto para o controle de Malária na região de abrangência do DSEI AMP (N5)					
Carga Horária: 20 horas					
Data provável: julho (de acordo com a escala de trabalho das EMSIs)					
Participantes: Enfermeiros, Médicos, Agentes de Combate as Endemias e técnico em Laboratório.					
Local do Evento: 01 turmas em Macapá (Sede do DSEI)					
DESCRIÇÃO	ETAPA	UND	MÉDIA	QUANT	TOTAL
Diárias participantes / Diárias instrutores	2.3	UND	150,00	25	3.750,00
Lanche (Manhã e Tarde)	2.1	Lanche	1.700,00	1	1.700,00
Material de apoio (supermercado)		Compras	150,78	1	150,78
TOTAL POR TURMA					5.600,78
QUANTIDADE DE TURMAS					1
TOTAL					5.600,78

Título: Vigilância do óbito (N1)					
Carga Horária: 40 horas					
Data provável: abril (de acordo com a escala de trabalho das EMSIs)					
Participantes: Enfermeiros, Médicos e Técnicos de Enfermagem.					
Local do Evento: 02 turmas em Macapá.					
DESCRIÇÃO	ETAPA	UND	MÉDIA	QUANT	TOTAL
Diárias participantes / Diárias instrutores	2.3	UND	150,00	39	5.850,00
Material didático e apoio	2.2	KIT	732,72	1	732,72
TOTAL POR TURMA					6.582,72
QUANTIDADE DE TURMAS					4
TOTAL					26.330,88

Título: Aprimoramento em sala de vacina (N4)					
Carga Horária: 30 horas					

Data provável: (de acordo com as escalas de trabalho das EMSIs)					
Participantes: Profissionais de assistência - EMSI e CASAI.					
Local do Evento: Uma turma					
DESCRIÇÃO	ETAPA	UND	MÉDIA	QUANT	TOTAL
Diárias participantes / Diárias instrutores	2.3	UND	150,00	39	5.850,00
Lanche (Manhã e Tarde)	2.1	Lanche	900,00	1	900,00
Material de apoio (supermercado)		Compras	70,42	1	70,42
TOTAL POR TURMA					6.820,42
QUANTIDADE DE TURMAS					1
TOTAL					6.820,42

ETAPA	DESCRIÇÃO	NATUREZA	GRUPO	VALOR
2.1	Pagamento ajuda de custo/diárias participantes	Diárias/Ajuda de Custos no país	Diárias – pessoal civil	114.000,00
2.2	Contratação de serviços gráficos em apoio as reuniões/capacitações	Serviços gráficos e editoriais	Outros serviços de terceiros-pessoa jurídica	11.278,71
2.3	Contratação de serviços pessoa jurídica em apoio as reuniões/capacitações	Outros serviços de terceiros-pessoa jurídica	Outros serviços de terceiros-pessoa jurídica	19.120,32
2.4	Fornecimento de alimentação em apoio as reuniões/capacitações	Fornecimento de alimentação	Outros serviços de terceiros-pessoa jurídica	30.561,54
TOTAL				174.960,57

EIXO 03

Apoio ao Controle Social

O Subsistema de Atenção à Saúde Indígena tem como uma de suas principais diretrizes a participação e controle social, exercido pelos representantes usuários indígenas; representantes que compõem a força de trabalho da saúde indígena; representantes dos governos municipais, estaduais, federal e prestadores de serviços na área de saúde indígena, a fim de assegurar o planejamento ascendente das ações, considerando as especificidades culturais, históricas, geográficas e epidemiológicas dos povos indígenas no Brasil.

Dessa maneira, a participação dos conselheiros de saúde indígena será assegurada em

todas as etapas do planejamento, implantação das atividades programadas, especialmente por meio da realização de 02 reuniões do conselho distrital e 02 reuniões de conselhos locais, bem como 01 capacitação dos conselheiros distritais e 01 capacitações dos conselheiros locais, conforme detalhado abaixo.

Para a execução das atividades de participação e controle social são garantidos serviços como alimentação e materiais de consumo para os participantes dos eventos, reprodução de materiais didáticos e de apoio, locação de equipamentos, transportes e locais para realização de eventos, pagamento de diárias e contratação de profissionais para apoio às reuniões.

O número de conselheiros distritais e locais de saúde indígena na abrangência do Distrito Sanitário Especial Indígena Amapá e Norte do Pará é a seguinte:

CONSELHO DE SAÚDE INDÍGENA	NÚMERO DE CONSELHEIROS
CONSELHO DISTRITAL DE SAÚDE INDÍGENA AMAPÁ E NORTE DO PARÁ	32
CONSELHEIRO LOCAL DE SAÚDE DOS POVOS INDÍGENAS DE OIAPOQUE – CLSIO POLOS BASE (MANGA, KUMENÊ E KUMARUMÃ).	58
CONSELHEIRO LOCAL DE SAÚDE INDÍGENA WAIÁPI – POLO BASE ARAMIRÃ	39
CONSELHEIRO LOCAL DE SAÚDE INDÍGENA APALAI/WAIANA – POLO BASE BONA.	23
CONSELHEIROS LOCAIS DE SAÚDE INDÍGENA IRIYÓS/KAXUYANA/TIKIYANA POLO BASE MISSÃO TIRIYÓS	37
TOTAL	189

CALENDÁRIO DAS ATIVIDADES DE PARTICIPAÇÃO E CONTROLE SOCIAL:

DENOMINAÇÃO DE REUNIÃO	LOCAL	DATA
ATIVIDADES EXTRAS DO CONDISI-ANP NO POLO BASE Manga (rio curipi, rio Oiapoque e BR-156)	MUNICÍPIO DE OIAPOQUE-AP	09/01 A 15/01/2022

CAPACITAÇÃO E 29ª REUNIÃO ORDINÁRIA DO CONCELHO DISTRITAL DE SAÚDE INDÍGENA – CONDISI-ANP	MUNICÍPIO DE MACAPÁ-AP	14/02 A 18/02/2022
ATIVIDADES DE ÁREA DO CONDISI-ANP NO POLO BASE (Kumenê e Kumarumã)	MUNICÍPIO DE OIAPOQUE-AP	14/03 A 19/03/2022
CAPACITAÇÃO E REUNIÃO ORDINÁRIA DO CONSELHO LOCAL APALAI/WAIANA – POLO BASE BONA.	MUNICÍPIO DE ALMEIRIM-PA	18/04 a 22/04/2022
ATIVIDADES DE CAMPO DO CONDISI-ANP NO POLO BASE ARAMIRÃ	MUNICÍPIO DE PEDRA BRANDA DO AMAPARIAAP	16/05 A 21/05/2022
CAPACITAÇÃO E REUNIÃO ORDINÁRIA DO CONSELHO LOCAL OIAPOQUE – CLSIO. POLOS BASE (Manga, Kumenê e Kumarumã).	MUNICÍPIO DE OIAPOQUE-AP	13/06 A 17/06/2022
ATIVIDADES DE CAMPO DO CONDISI-ANP NO POLO BASE MISSÃO TIRIYÓS	MUNICÍPIO DE ÓBIDOS-PA	11/07 A 16/07/2022
CAPACITAÇÃO E REUNIÃO DO CONSELHO LOCAL DE SAÚDE TIRIYÓS – POLO BASE MISSÃO TIRIYÓS	MUNICÍPIO DE ÓBIDOSPA	15/08 A 19/08/2022
ATIVIDADES DE CAMPO DO CONDISI-ANP NO POLO BASE BONA	MUNICÍPIO DE ALMEIRIM-PA	12/09 A 17/09/2022
CAPACITAÇÃO E REUNIÃO DO CONSELHO LOCAL WAIËPI – POLO BASE ARAMIRÃ.	MUNICÍPIO DE PEDRA BRANDA DO AMAPARIAAP	17/10 A 21 /10/2022

REUNIÃO ORDINÁRIA DO CONCELHO DISTRITAL DE SAÚDE INDÍGENA – CONDISI-ANP	MACAPÁ-AP	22/11 A 24/11/2022
--	-----------	--------------------

Observações: As datas poderão sofrer alterações conforme agenda de outras atividades de cada conselho local.

Reunião de Conselho Local dos Polos Base – Manga, Kumarumã, Kumenê.

Carga Horária: 24 horas

Participantes: 70 (aproximadamente)

DESCRIÇÃO	UND	VALOR	QUANT	TOTAL
Diárias participantes / Diárias instrutores	UND	150,00	23,5	3.525,00
Diárias (Cozinheiras)	UND	100,00	8	800,00
Diárias (Ajudantes)	UND	80,00	4	320,00
Generos alimentícios/Coffee break	KIT	11.227,15	01	11.227,15
Material de expediente	KIT	613,15	01	613,15
Confeção de camisas	UND	25,83	60	1.549,80
Gás de cozinha	UND	117,67	02	235,34
TOTAL ESTIMADO				18.270,44

Título: Reunião de Conselho Local do Polo Base Aramirã

Carga Horária: 24horas

Participantes: 54

DESCRIÇÃO	UND	VALOR	QUANT	TOTAL
Diárias participantes / Diárias instrutores	UND	150,00	22,5	3.375,00
Diárias (Cozinheiras)	UND	100,00	8	800,00
Diárias (Ajudantes)	UND	80,00	4	320,00
Generos alimentícios/Coffee break	KIT	6.311,83	1	6.311,83
Material de expediente	KIT	259,11	1	259,11
Confeção de camisas	UND	25,83	46	1.188,18
Gás de cozinha	UND	0,00	0	0,00
TOTAL ESTIMADO				12.254,12

Título: Reunião de Conselho Local do Polo Base Bona

Carga Horária: 24 horas

Participantes: 38 pessoas

DESCRIÇÃO	UND	VALOR	QUANT	TOTAL
Diárias participantes / Diárias instrutores	UND	150,00	23,5	3.525,00
Diárias (Cozinheiras)	UND	100,00	8	800,00
Diárias (Ajudantes)	UND	80,00	4	320,00
Generos alimentícios/Coffee break	KIT	4.564,93	1	4.564,93
Material de expediente	KIT	204,70	1	204,70
Confeção de camisas	UND	25,83	45	1.162,35
Gás de cozinha	UND	117,67	1	117,67
TOTAL ESTIMADO				10.694,65

Título: Reunião de Conselho Local do Polo Base Missão Tiriyós (02)

Carga Horária: 24 horas

Participantes: 50 pessoas

DESCRIÇÃO	UND	VALOR	QUANT	TOTAL
Diárias participantes / Diárias instrutores	UND	150,00	23,5	3.525,00
Diárias (Cozinheiras)	UND	100,00	8	800,00
Diárias (Ajudantes)	UND	80,00	4	320,00
Generos alimentícios/Coffee break	KIT	6.637,34	1	6.637,34
Material de expediente	KIT	253,66	1	253,66
Confeção de camisas	UND	25,83	56	1.446,48
Gás de cozinha	UND	0,00	0	0,00
TOTAL ESTIMADO				12.982,48

Título: 29ª Reunião e Capacitação de Conselho Distrital.

Carga Horária: 40 horas

Participantes: Aproximadamente 40 pessoas.

DESCRIÇÃO	UND	VALOR	QUANT	TOTAL
Diárias participantes / Diárias instrutores	UND	200,00	90	18.000,00
Diárias (Cozinheiras)	UND	100,00	0	0,00
Diárias (Ajudantes)	UND	80,00	0	0,00
Generos alimentícios/Coffee break	KIT	3.690,00	1	3.690,00

Material de expediente	KIT	532,31	1	532,31
Confeção de camisas	UND	30	40	1.200,00
Gás de cozinha	UND	0,00	0	0,00
TOTAL ESTIMADO				23.422,31

A participação indígena será assegurada em todas as etapas do planejamento, implantação das atividades programadas, especialmente através da realização das reuniões distritais e locais, bem como, pelo pagamento das remunerações dos ocupantes dos cargos de **ASSESSOR INDÍGENA** e **SECRETÁRIO EXECUTIVO DO CONDISI**, conforme detalhado abaixo.

QUADRO CONSOLIDADO SALÁRIOS, ADICIONAIS E ENCARGOS SOCIAIS

CARGO/FUNÇÃO	SALÁRIO -BASE + INSAL.	ENCARGOS	QUANT	REM. MENSAL (C/ENCARGOS)	VALOR GLOBAL
ASSESSOR INDÍGENA	2.992,03	994,13	2	8.130,42	97.565,04
SECRETÁRIO EXECUTIVO DO CONDISI	4.483,60	1.529,12	1	6.091,78	73.101,36
TOTAL GLOBAL					170.666,40

DETALHAMENTO POR ELEMENTO DA DESPESA

ETAPA	DESCRIÇÃO	NATUREZA	GRUPO	VALOR
3.1	Contratação e remuneração das em apoio as atividades ,reuniões e capacitações da etapa Controle Social	Servicos tecnicos profissionais	Outros servicos de terceiros - pessoa fisica	125.611,92
3.2	Pagamento dos encargos sociais incidentes sobre a despesa de pessoal	Obrigacoes patronais	Obrigacoes tributarias e contributivas	45.054,48
3.3	Pagamento de Diárias em apoio as reuniões/capacitações da etapa Controle Social	Diarias no pais	Diarias - pessoal civil	31.950,00
3.4	Contratação de serviços gráficos em apoio as reuniões/capacitações da etapa Controle Social	Servicos graficos e editoriais	Outros servicos de terceiros-pessoa juridica	0,00

3.5	Fornecimento de alimentação em apoio as reuniões/capacitações da etapa Controle Social	Fornecimento de alimentação	Outros serviços de terceiros-pessoa jurídica	32.431,25
3.7	Contratação diversos serviços	Outros serviços de terceiros-pessoa jurídica	Outros serviços de terceiros-pessoa jurídica	13.242,75
TOTAL				248.290,40

EIXO 04

Apoio à elaboração e implementação de práticas integrativas de saúde voltadas a valorização de práticas e saberes tradicionais

Segue o plano de aplicação das despesas estimadas com as ações e programas de fomento e implantação de saberes indígenas.

Título: Medicina indígena: reconhecimento de plantas curativas e uso racional de medicamentos farmacológicos (PASSI)					
Carga Horária: 30 horas					
Data provável: a partir de setembro					
Participantes: Agentes Indígenas de Saúde, Agentes Indígenas de Saneamento e comunidade (pajés, curandeiros etc)					
Local do Evento: Polos base.					
DESCRIÇÃO	ETAPA	UND	VALOR	QUANT	TOTAL
Diárias cozinha e apoio	4	Dias	200,00	2	200,00
Refeições (Café, almoço, janta e lanches)	4	UND	2.500,00	1	2.500,00
Material didático e apoio	4	KIT	800,00	1	800,00
Material gráfico	4	Banner/faixa/etc	500,00	1	500,00
TOTAL POR TURMA					4.000,00
QUANTIDADE DE TURMAS					5
TOTAL					20.000,00

Título: Revisitar os conhecimentos indígenas sobre parto e identificação das parteiras da comunidade indígena - PASSI

Carga Horária: 20 horas

Data provável: março de 2022

Participantes: Parteiros e prenziz de parto da comunidade					
Local do Evento: Polos base (Manga, Kumenê e Kumarumã)					
DESCRIÇÃO	ETAPA	UND	VALOR	QUANT	TOTAL
Diárias participantes / Diárias instrutores	4	UND	200,00	12	2.400,00
Diárias cozinheira e apoio	4	Dias	200,00	2	200,00
Refeições (Café, almoço, janta e lanches)	4	UND	2.000,00	1	2.000,00
Material didático e apoio	4	KIT	500,00	1	500,00
Material gráfico	4	Banner/faixa/etc	500,00	1	500,00
TOTAL POR TURMA					5.600,00
QUANTIDADE DE TURMAS					3
TOTAL					16.800,00

Título: Instrumentalização das práticas tradicionais das parteiras com a EMSI (N3)					
Carga Horária: 30 horas					
Data provável: Após a realização do momento com as parteiras na Etapa 4 do PASSI.					
Participantes: 30 parteiras das aldeias pertencentes aos Polos Manga, Kumarumã e Kumenmê.					
Local do Evento: Macapá- Amapá					
DESCRIÇÃO	ETAPA	UND	MÉDIA	QUANT	TOTAL
Diárias participantes / Diárias instrutores	4	UND	100,00	12	1.200,00
Alimentação (Café, Almoço e Janta)	4	UND	2.933,23	1	2.933,23
Material de expediente	4	KIT	325,15	1	325,15
TOTAL POR TURMA					4.458,37
QUANTIDADE DE TURMAS					1
TOTAL					4.458,37

DETALHAMENTO POR ELEMENTO DA DESPESA

ETAPA	DESCRIÇÃO	NATUREZA	GRUPO	VALOR
4.1	Pagamento de Diárias em apoio as reuniões/capacitações da etapa Controle Social	Diarias no pais	Diarias - pessoal civil	10.000,00
4.2	Contratação de serviços gráficos em apoio as reuniões/capacitações da etapa Controle Social	Servicos graficos e editoriais	Outros servicos de terceiros-pessoa juridica	4.000,00

4.3	Fornecimento de alimentação em apoio as reuniões/capacitações da etapa Controle Social	Fornecimento de alimentação	Outros serviços de terceiros-pessoa jurídica	21.433,23
4.4	Contratação diversos serviços	Outros serviços de terceiros-pessoa jurídica	Outros serviços de terceiros-pessoa jurídica	5.825,15
TOTAL				41.258,38

EIXO 05

SUPERVISÃO ÁREA - Apoio as atividades de supervisão e organização dos processos de trabalho em área (DIASI, SESANI e CONDISI) - Diárias.

Plano de aplicação das despesas estimadas com as fiscalizações e monitoramentos pela equipe multidisciplinar do DIASI e SESANI, por meio da concessão de diárias para o custeio das despesas de deslocamento, hospedagem e alimentação, no valor unitário de **R\$ 150,00 (Cento e cinquenta reais)**, conforme memória de cálculo destacada abaixo.

DIÁRIAS (QUANTITATIVO ANUAL ESTIMADO)	VALOR UNIT.	VALOR GLOBAL
133	150,00	19.950,00

DETALHAMENTO POR ELEMENTO DA DESPESA

ETAPA	DESCRIÇÃO	NATUREZA	VALOR UNITÁRIO	QUANT.	VALOR GLOBAL
5.1	Apoio à fiscalizações/monitoramentos a serem realizadas pelas equipes multidisciplinares do DIASI e SESANI, conforme Plano de Ação em anexo.	DIARIAS NO PAIS	150,00	133	19.950,00

EIXO 06

Apoio a gestão administrativa da Conveniente no interesse de atuar, em caráter complementar,

nas ações de assistência à saúde aos povos indígenas.

Cumprido destacar que a remuneração de uma parcela da equipe técnica lotada na sede do Instituto, diretamente atrelada a execução desse projeto, será custeada proporcionalmente com recursos do instrumento, assim segue a memória de cálculo do rateio da despesa, considerando que é vedada a duplicidade ou a sobreposição de fontes de recursos no custeio de uma mesma parcela da despesa.

GRUPO 01
FOLHA DE PAGAMENTO (VALOR MENSAL)
MATRIZ

DESCRIÇÃO	QUANT.	SALÁRIO-BASE	ENCARGOS	VALOR MENSAL	R\$ (RATEIO)
PRESIDENTE	1	17.044,50	0,00	17.044,50	5.069,51
GERENTE ADMINISTRATIVO E FINANCEIRO	1	7.908,55	2.836,64	10.745,19	3.195,92
GERENTE DE RECURSOS HUMANOS	1	7.381,31	2.647,53	10.028,84	2.982,86
GERENTE FINANCEIRO	1	7.381,31	2.647,53	10.028,84	2.982,86
GERENTE JURIDICO	1	7.381,31	2.647,53	10.028,84	2.982,86
GERENTE DE DESENVOLVIMENTO INSTITUCIONAL E PROJETOS	1	7.381,31	2.647,53	10.028,84	2.982,86
GERENTE CONTÁBIL	1	5.799,60	2.080,20	7.879,80	2.343,67
ASSESSOR ADMINISTRATIVO	3	5.500,00	1.972,74	22.418,22	6.667,81
COORDENADOR DE RH AREA I	1	4.745,13	1.701,98	6.447,11	1.917,55
COORDENADOR DE RH AREA II	1	4.745,13	1.701,98	6.447,11	1.917,55
ANALISTA CONTÁBIL II	1	3.690,66	1.323,77	5.014,43	1.491,43
ANALISTA ADMINISTRATIVO II	3	3.500,00	1.255,38	14.266,14	4.243,15
ANALISTA DEPARTAMENTO PESSOAL I	1	3.300,00	1.183,64	4.483,64	1.333,56
ANALISTA FINANCEIRO	1	3.163,42	1.134,66	4.298,08	1.278,37
ANALISTA DE LICITAÇÃO	1	3.163,42	1.134,66	4.298,08	1.278,37
ANALISTA CONTÁBIL I	1	3.163,42	1.134,66	4.298,08	1.278,37

ANALISTA JURÍDICO	1	3.163,42	1.134,66	4.298,08	1.278,37
ASSISTENTE DE COMUNICAÇÃO III	2	2.800,00	1.004,30	7.608,61	2.263,01
ASSISTENTE DE CONTROLADORIA	1	2.636,18	945,55	3.581,73	1.065,31
ASSISTENTE ADMINISTRATIVO I	3	2.108,95	756,44	8.596,16	2.556,74
ASSISTENTE DE COMPRAS	1	2.108,95	756,44	2.865,39	852,25
RECEPCIONISTA	2	1.581,71	567,33	4.298,08	1.278,37
AUXILIAR ADMINISTRATIVO	2	1.581,71	567,33	4.298,08	1.278,37
AUXILIAR DE SERVIÇOS GERAIS	3	1.250,00	448,35	5.095,05	1.515,41
SUBTOTAL					56.034,53

FILIAL

DESCRIÇÃO	QUANT.	SALÁRIO-BASE	ENCARGOS	VALOR MENSAL	R\$ (RATEIO)
ANALISTA SUPERIOR II NÍVEL	1	6.000,00	2.152,08	8.152,08	8.152,08
TECNICO ADMINISTRATIVO	2	2.000,00	717,36	5.434,72	5.434,72
ASSISTENTE ADMINISTRATIVO II	1	2.500,00	896,70	3.396,70	3.396,70
ASSESSOR ADMINISTRATIVO	1	5.500,00	1.972,74	7.472,74	7.472,74
ANALISTA DE PROJETOS	1	3.000,00	1.076,04	4.076,04	4.076,04
ANALISTA SUPERIOR II NÍVEL	1	6.000,00	2.152,08	8.152,08	8.152,08
TECNICO ADMINISTRATIVO	2	2.000,00	717,36	5.434,72	5.434,72
SUBTOTAL					42.119,08

GRUPO 02

PRESTADORES DE SERVIÇOS, INSUMOS E DIÁRIAS (VALOR MENSAL)

DESCRIÇÃO	R\$ (RATEIO)
Assessoria Contábil	4.970,08
Consultoria Jurídica	5.961,97
Consultoria em controladoria interna, auditoria, transparência e prestação de contas.	5.346,64

Consultoria em gestão de dados da plataforma SICONV	1.881,50
Locação de equipamentos	6.000,00
Locação de sistemas	2.500,00
Fornecimento de material gráfico	1.350,00
Locação de imóvel - Sede	719,74
Locação de imóvel - Anexo Administrativo	1.893,16
Locação de imóvel - Filial	1.500,00
Auditoria externa	512,25
Segurança patrimonial	479,92
Passagens aéreas	6.000,00
Material de limpeza	2.093,50
Material de expediente	1.722,50
Manutenção predial	2.597,00
Diárias	3.500,00
Internet, energia elétrica, fornecimento de água e demais despesas	6.138,93
SUBTOTAL	55.167,19

DETALHAMENTO POR ELEMENTO DA DESPESA

ETAPA	DESCRIÇÃO	NATUREZA	GRUPO	VALOR
6.1	Despesas com diárias dos profissionais da gestão administrativa da Conveniente no interesse de atuar, em caráter complementar, nas ações de assistência à saúde aos povos indígenas	Diarias no país	Diarias - pessoal civil	42.000,00
6.2	Contratação e remuneração de profissionais em diversas áreas para a gestão administrativa da Conveniente no interesse de atuar, em caráter complementar, nas ações de assistência à saúde aos povos indígenas.	Serviços técnicos profissionais	Outros serviços de terceiros - pessoa física	866.902,67
6.3	Despesas com encargos sociais em favor dos profissionais da gestão administrativa da Conveniente no interesse de atuar, em caráter complementar, nas ações de assistência à saúde aos povos indígenas.	Obrigações patronais s/ serv. Pessoa jurídica	Obrigações tributárias e contributivas	310.940,65

6.4	Contratação de serviços gráficos para gestão administrativa da Convenente no interesse de atuar, em caráter complementar, nas ações de assistência à saúde aos povos indígenas.	Servicos graficos e editoriais	Outros servicos de terceiros-pessoa juridica	16.200,00
6.5	Aquisição de materiais de consumo para a gestão administrativa da Convenente no interesse de atuar, em caráter complementar, nas ações de assistência à saúde aos povos indígenas	Outros materiais de consumo	Material de consumo	45.792,00
6.6	Pagamento de despesas com passagens e locomoção na gestão administrativa da Convenente no interesse de atuar, em caráter complementar nas ações de assistência à saúde aos povos indígenas.	Outras despesas com locomocao	Passagens e despesas com locomocao	72.000,00
6.7	Contratação diversos serviços para a gestão administrativa da Convenente no interesse de atuar, em caráter complementar nas ações de assistência à saúde aos povos indígenas	Outros servicos de terceiros-pessoa juridica	Outros servicos de terceiros-pessoa juridica	486.014,16
TOTAL				1.839.849,43