



Ministério da Saúde
Secretaria de Vigilância em Saúde e Ambiente
Departamento de Emergência em Saúde Pública
Coordenação Geral de Emergências em Saúde Pública
Programa Nacional de Vigilância em Saúde dos Riscos Associados aos Desastres

CICLONE EXTRATROPICAL NA REGIÃO SUL

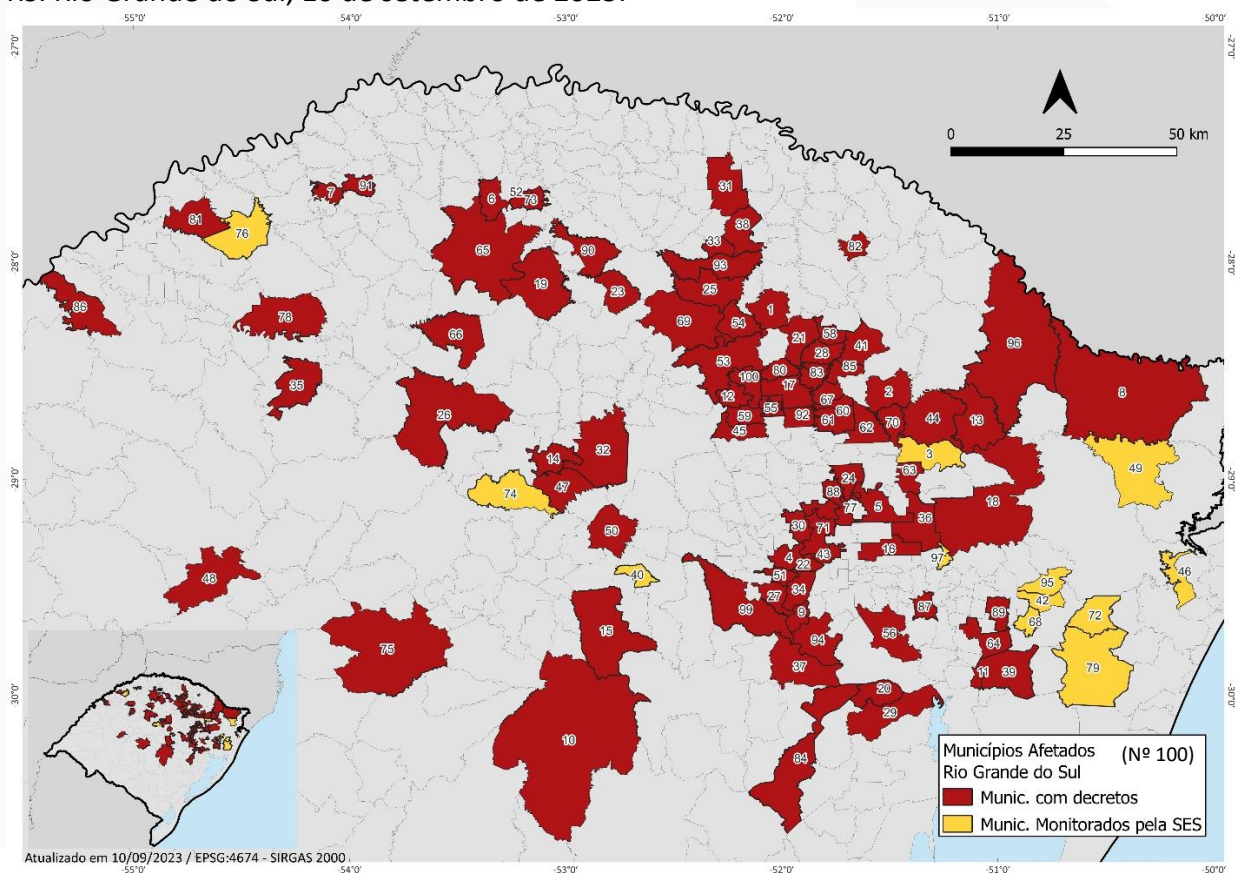
INFORME Nº 05/2023 – 11/09/2023

ANTECEDENTES

Em decorrência de alertas pelo CEMADEN de risco hidrológico (inundação e enxurrada) e meteorológico (fortes chuvas, ciclones e vendavais) recebidos a partir de 03/09/2023, se deu início ao monitoramento do 4º ciclone extratropical na Região Sul. A formação do ciclone, na madrugada do dia 04, deixou o estado do Rio Grande do Sul em situação crítica, sendo afetado por grandes volumes de chuvas, chegando a 200mm de precipitação acumulada entre os dias 01 e 06 de setembro.

INFORMAÇÕES DO DESASTRE NO RIO GRANDE DO SUL - DANOS HUMANOS E MATERIAIS

Figura 1. Municípios afetados pelo ciclone extratropical com decretos e em monitoramento pela SES-RS. Rio Grande do Sul, 10 de setembro de 2023.



O estado do Rio Grande do Sul possui 88 municípios que foram afetados por enxurradas, inundações e alagamento com decretos de emergência.

E 12 municípios estão sob monitoramento da SES-RS, devido a possibilidade de risco que os mesmos apresentam.

Quadro1. Lista dos municípios afetados presentes na Fig. 1.

1	Água Santa	26	Cruz Alta	51	Lajeado	76	Santa Rosa
2	André da Rocha	27	Cruzeiro do Sul	52	Lajeado do Bugre	77	Santa Tereza
3	Antônio Prado	28	David Canabarro	53	Marau	78	Santo Ângelo
4	Arroio do Meio	29	Eldorado do Sul	54	Mato Castelhano	79	Santo Antônio da Patrulha
5	Bento Gonçalves	30	Encantado	55	Montauri	80	Santo Antônio do Palma
6	Boa Vista das Missões	31	Erechim	56	Montenegro	81	Santo Cristo
7	Boa Vista do Buricá	32	Espumoso	57	Muçum	82	Santo Expedito do Sul
8	Bom Jesus	33	Estação	58	Muliterno	83	São Domingos do Sul
9	Bom Retiro do Sul	34	Estrela	59	Nova Alvorada	84	São Jerônimo
10	Cachoeira do Sul	35	Eugênio de Castro	60	Nova Araçá	85	São Jorge
11	Cachoeirinha	36	Farroupilha	61	Nova Bassano	86	São Nicolau
12	Camargo	37	General Câmara	62	Nova Prata	87	São Sebastião do Caí
13	Campestre da Serra	38	Getúlio Vargas	63	Nova Roma do Sul	88	São Valentim do Sul
14	Campo Borges	39	Gravataí	64	Novo Hamburgo	89	Sapiranga
15	Candelária	40	Herveiras	65	Palmeiras das Missões	90	Sarandi
16	Carlos Barbosa	41	Ibiraíaras	66	Panambi	91	Sede Nova
17	Casca	42	Igrejinha	67	Paráí	92	Serafina Corrêa
18	Caxias do Sul	43	Imigrantes	68	Parobé	93	Sertão
19	Chapada	44	Ipê	69	Passo Fundo	94	Taquari
20	Charqueadas	45	Itapuca	70	Protásio Alves	95	Três Coroas
21	Ciríaco	46	Itati	71	Roca Sales	96	Vacaria
22	Colinas	47	Jacuzinho	72	Rolante	97	Vale real
23	Coqueiros do Sul	48	Jaguarí	73	Sagrada Família	98	Vanini
24	Cotiporã	49	Jaquirana	74	Salto do Jacuí	99	Venâncio Aires
25	Coxilha	50	Lagoão	75	Santa Maria	100	Vila Maria

Tabela 1. Acumulados de danos humanos ocorridos desde o início do evento. Rio Grande do Sul, 11 de setembro de 2023.

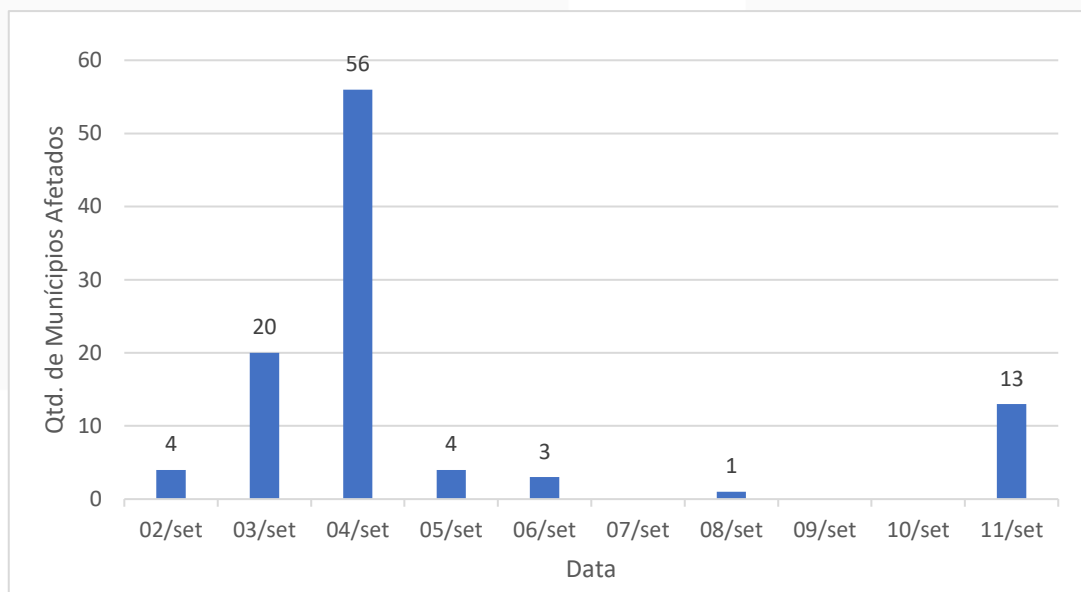
Município	Desalojados	Desabrigados
André da Rocha	10	
Arroio do Meio	2000	600
Bento Gonçalves	160	20
Bom Retiro do Sul	509	182
Cachoeira do Sul	11	
Cachoeirinha	228	92
Campo Borges	15	
Candelária	8	4
Casca	75	
Charqueadas	100	50
Ciríaco	2	
Colinas	280	180
Cotiporã	3	6
Cruzeiro do Sul	2853	383
Eldorado do Sul	122	30
Encantado	1395	509
Espumoso	100	
Estrela	392	670
General Câmara	172	102
Gravataí	2	
Imigrante	4	6
Ipê	3	

Jaguarí	15	4
Lajeado	3390	870
Marau	300	20
Montenegro	600	40
Muçum	3000	150
Nova Araçá	300	
Nova Bassano	320	30
Nova Prata	3	
Nova Roma do Sul	2	
Novo Hamburgo	6	9
Paráí	25	
Passo Fundo	131	
Protásio Alves	30	
Roca Sales	350	240
Santa Tereza	322	120
Santo Antônio do Palma	5	
São Domingos do Sul	11	
São Jerônimo	890	63
São Jorge	60	
São Nicolau	20	
São Sebastião do Caí		183
São Valentim do Sul		21
Sapiranga	280	30
Serafina Corrêa	100	120
Vacaria	10	
Venância Aires	1850	
Vila Maria	26	
Total	20.490	4.734

Fonte: Defesa Civil/RS, atualizado em 11/09/23, sujeitos à alteração.

Dos municípios afetados, nem todos irão possuir danos humanos dentro das variáveis observadas, mas os mesmos entram na categoria danos estruturais, pois possivelmente tiveram danos em residências e ou estruturas de serviço à população. Desse modo a contagem dessa população entra na variável **população afetada**, usualmente utilizada pela Defesa Civil.

Gráfico 1. Número de municípios afetados por dia, Rio Grande do Sul, 10 de setembro de 2023.



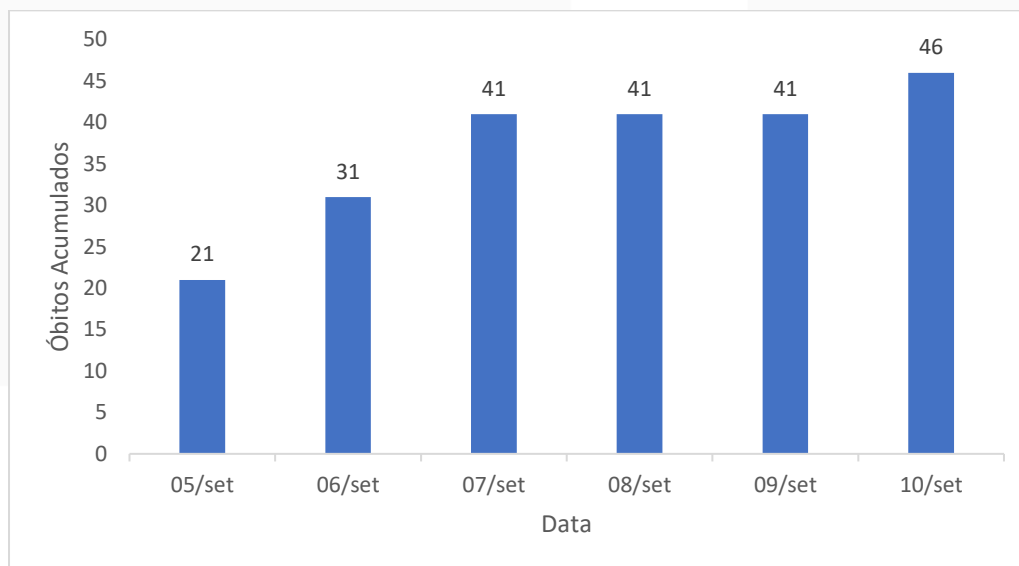
Fonte: Defesa Civil/RS, atualizado em 11/09/23, sujeitos à alteração.

Tabela 2. Levantamento de danos estruturais ocorridos em estabelecimentos de saúde. Rio Grande do Sul, 09 de setembro de 2023.

Município	ESF	UBS	Farmácia Básica	Farmácia de Medicamentos Especiais	Hospital	Total
Antônio Prado	0	1	0	0	0	1
Arroio do Meio	0	1	0	0	1	2
Bento Gonçalves	3	3	0	0	0	6
Caxias do Sul	0	2	0	0	0	2
Encantado	0	0	0	0	1	1
Estrela	2	0	0	0	1	3
Herveiras	0	0	1	0	0	1
Jaquirana	0	1	0	0	0	1
Lajeado	0	0	1	1	0	2
Muçum	0	1	0	0	1	2
Passo Fundo	0	0	0	1	1	2
Roca Sales	0	1	0	1	1	3
Salto do Jacuí	0	0	0	0	1	1
Santa Rosa	0	0	0	0	0	0
Santa Tereza	0	1	0	0	0	1
Santo Antônio do Palma	0	1	0	0	0	1
Serafina Corrêa	0	2	0	0	0	2
Três Coroas	0	0	0	1	0	1
Vale real	0	0	0	0	0	0
Total	5	14	2	4	7	32

Fonte: Secretaria de Saúde/RS, atualizado em 09/09/23, sujeitos à alteração.

Gráfico 2. Número de óbitos acumulados, Rio Grande do Sul, 10 de setembro de 2023.



Fonte: Defesa Civil/RS, atualizado em 10/09/23, sujeitos à alteração.

Tabela 3. Distribuição dos óbitos por municípios, Rio Grande do Sul, 10 de setembro de 2023.

Municípios	Óbitos
Bom Retiro do Sul	1
Colinas	1
Cruzeiro do Sul	5
Encantado	1
Estrela	2
Ibiraiaras	2
Imigrante	1
Lajeado	3
Mato Castelhano	1
Muçum	16
Passo Fundo	1
Roca Sales	11
Santa Tereza	1
Total Geral	46

Fonte: Defesa Civil/RS, atualizado em 10/09/23, sujeitos à alteração.

Tabela 4. Distribuição dos desaparecidos por municípios, Rio Grande do Sul, 10 de setembro de 2023.

Municípios	Desaparecidos
Arroio do Meio	8
Lajeado	8
Muçum	30
Total Geral	46

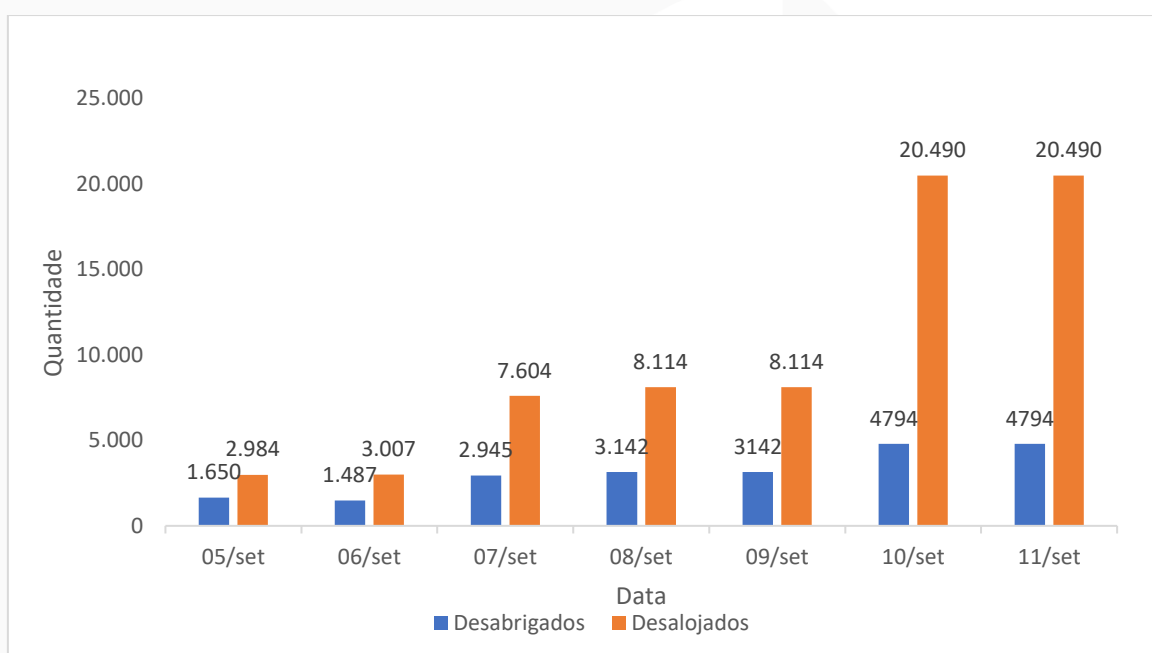
Fonte: Defesa Civil/RS, atualizado em 10/09/23, sujeitos à alteração.

Tabela 5. Distribuição dos abrigos mapeados por municípios. Rio Grande do Sul, 10 de setembro de 2023.

Municípios	QtDs.	Pop. Abrigada
Arroio Do Meio	4	600
Cruzeiro Do Sul	2	280
Encantado	2	440
Estrela	2	230
Lajeado	5	752
Muçum	3	53
Roca Sales	1	28
Taquari	2	35
Venâncio Aires	1	30
Total	22	2.448

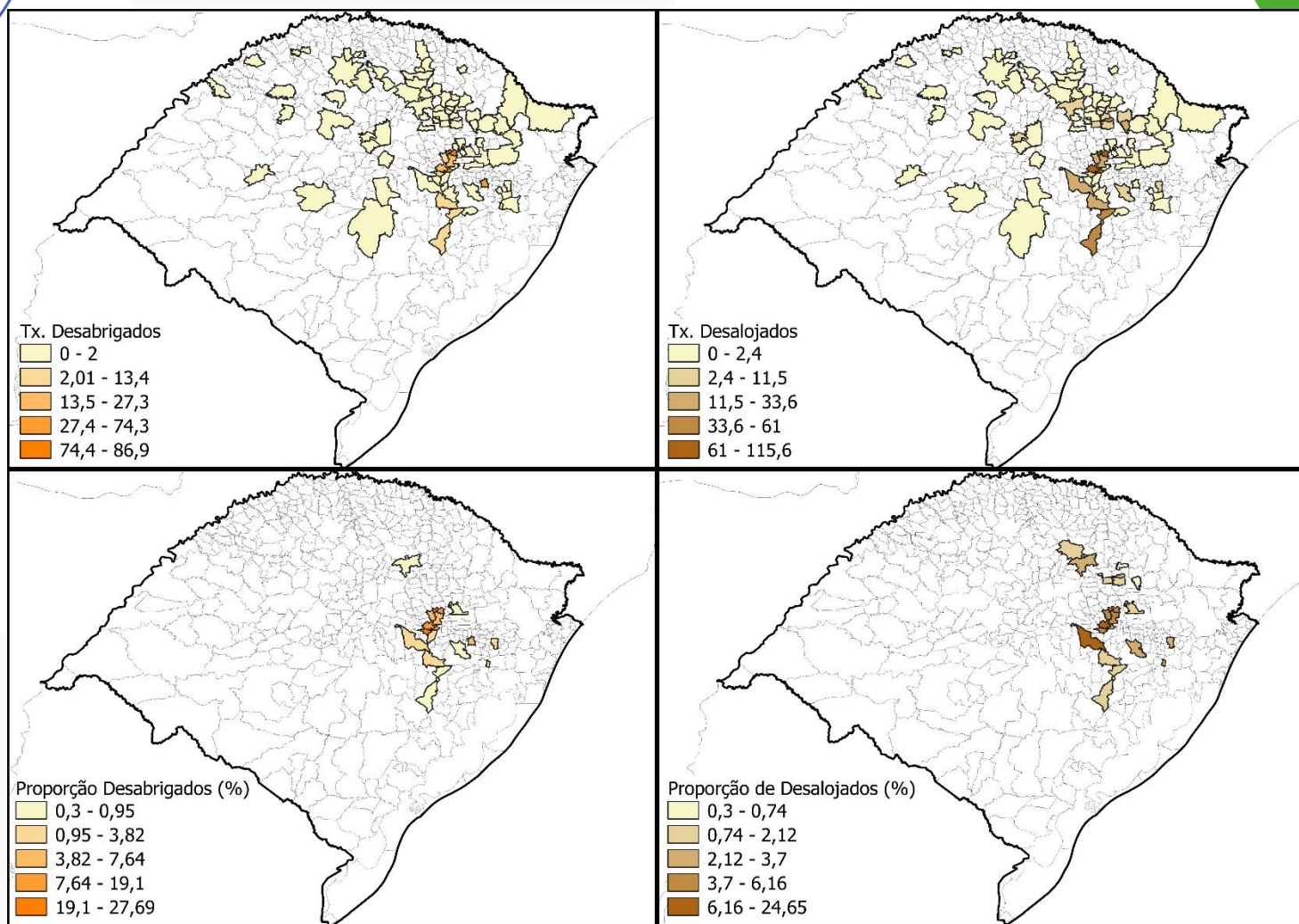
Fonte: Defesa Civil - RS, atualizado em 10/09/23, sujeitos à alteração.

Gráfico 3. Número de desabrigados e desalojados por dia, Rio Grande do Sul, 09 de setembro de 2023.



Fonte: Secretaria de Saúde/RS, atualizado em 11/09/23, sujeitos à alteração.

Figura 2. Proporção e taxa de desabrigados e desalojados. Rio Grande do Sul, 11 de setembro de 2023.



Fonte: Defesa Civil/RS, atualizado em 11/09/23, sujeitos à alteração.

Tabela 6. Municípios que receberam o Kit Calamidade. Rio Grande do Sul, 10 de setembro de 2023.

Municípios contemplados	Qts.
Muçum	1
Roca Sales	2
Estrela	1
Cruzeiro do Sul	1
Lajeado	1
5ª Coordenadoria Regional da Saúde – Caxias do Sul	1
Total	7

Fonte: Secretaria de Saúde/RS, atualizado em 10/09/23, sujeitos à alteração.

Observação:

A 16ª Coordenadoria Regional da Saúde – Lajeado, programado para segunda feira (11/09) o envio de uma nova remessa de medicamentos e insumos básicos do KIT Calamidade do MS para atendimento de necessidades pontuais de municípios da Regional.

Tabela 7. Assistência à saúde feita pela FN-SUS. Rio Grande do Sul, 10 de setembro de 2023.

Tipo de atendimento	Quantidade
Atendimento psicossocial	44
Atendimento médico (clínico geral)	98
Atendimento de enfermagem	207
Visitas domiciliares	47
Distribuição de medicamentos	60
Distribuição de Equipamentos de Proteção Individual - EPIs	400
Total	856

Fonte: Força Nacional do SUS/MS, atualizado em 11/09/23, sujeitos à alteração.

PREVISÃO

- Início das chuvas na tarde de hoje (11/09/2023) no extremo Sul do RS com possibilidade de granizo;
- De segunda a quarta (11/09 a 13/09) atuação de um sistema frontal na porção centro-sul do estado com previsão de acumulados de aproximadamente 150 a 200mm;
- Formação de um novo ciclone entre quarta e quinta, ao leste do estado de Santa Catarina e na costa do Rio Grande do Sul, o mesmo se manterá no mar e os acumulados de chuva previsto para SC, PR e RS serão em decorrência da frente fria que será intensificada pelo fenômeno;
- Com o retorno dos elevados volumes de chuva há possibilidade de inundação nas localidades próximas a Bacia do Uruguai e Lagoa dos Patos e Mirim.

AÇÕES

Desenvolvidas:

- Deslocamento de 01 técnico do DEMSP para o município de Encantado para apoiar na resposta local aos municípios afetados;
- Articulação com a brigada militar e Defesa Civil para mapeamento de abrigos nos municípios de Muçum e Roca Sales;
- Articulação com o grupo técnico local para definir estratégias e fluxos de coleta e comunicação de dados;
- Organização da resposta junto ao Centro Estadual de Vigilância em Saúde (CEVS), divisões técnicas do CEVS para mobilização do COE;
- Apoio no recebimento dos 10 kits de medicamentos e insumos estratégicos junto a assistência farmacêutica;
- Articulação com a Vigilância Epidemiológica para vigilância em abrigos.

- Montagem do Hospital de Campanha;
- Atendimento à população pelos voluntários da FN-SUS em dois pontos sendo um deles no município de Roca Sales, os voluntários realizaram até o momento 183 atendimentos.
- Levantamento das estimativas de custo para o atendimento ao desastre.
- Entrega dos Kits Calamidade nos municípios de Muçum, Estrela, Lajeado e Cruzeiro do Sul;
- Em andamento o processo de envio de mais 20 Kits Calamidade para suporte ao estado;
- Abertura dos atendimentos da FN-SUS no HCAMP instalado em Roca Sales/RS;
- Apoio no recebimento da comitiva ministerial composta pela Ministra da Saúde e o Vice-Presidente;

Em desenvolvimento:

- Apoio ao estado na implementação do COESP (Centro de Operações de Emergências em Saúde Pública)
- Em preparação o envio de mais 20 Kits Calamidade
- Articulação com a coordenação de vigilância de zoonoses para atuar na emergência.
- Assistência à saúde com atendimento psicossocial, clínico geral, atendimento de enfermagem, visitas domiciliares, distribuição de medicamentos, distribuição de EPIs

Permanente:

- Participação das reuniões diárias do Sistema Federal de Resposta.