

INFORME

VIGILÂNCIA DAS SÍNDROMES GRIPAIS

Influenza, covid-19 e outros vírus respiratórios de importância em saúde pública

Secretaria de Vigilância em Saúde e Ambiente | MS

Semana Epidemiológica 32 | 14 de agosto de 2023

Covid-19



Incidência na SE 32

5,25

Casos/100 mil hab.

37.750.389

Casos

11.332

Casos notificados na SE 32

↓6%

Em relação ao número de casos novos da semana anterior (32)

Municípios em alerta: Planalto (SP), Alumínio (SP), Água Limpa (GO), Calmon (SC) e Sandovalina (SP)

Fonte: Dados informados pelas Secretarias Estaduais de Saúde atualizado até a SE 32 de 2023



705.054

Óbitos confirmados

157

Óbitos na SE 32

0,07%

Mortalidade 100 mil hab.

↓23,5%

Em relação ao número de óbitos da semana anterior (32)

Municípios em alerta: Santa Tereza de Goiás (GO) e Braço do Trombudo (SC).

SRAG



SRAG hospitalizados na SE 32

489

Entre as SE 27 a 30, predomínio de:

20% SRAG por VSR
17% SRAG por covid-19
09% SRAG por Influenza



Óbitos de SRAG na SE 32

27

Entre as SE 27 a 30, predomínio de:

51% SRAG por covid-19
15% SRAG por Influenza
06% SRAG por VSR



SRAG por covid-19, destaques da SE 31

INCIDÊNCIA

80 anos ou mais: 0,8/100 mil hab.
< 1 ano: 0,4/100 mil hab.

Estados em alerta: AC, PR, GO, DF

MORTALIDADE

80 anos ou mais: 0,2/100 mil hab.

Estados em alerta: RO, GO, TO, SP

Vigilância Sentinela de SG



Total de vírus identificados até a SE 32

18.405

Influenza

44%
(8.042)

OVR

39%
(7.118)

Influenza B

58,9%

Rinovírus

45,7%

Influenza A(H1N1)pdm09

24,5%

VSR

33,3%

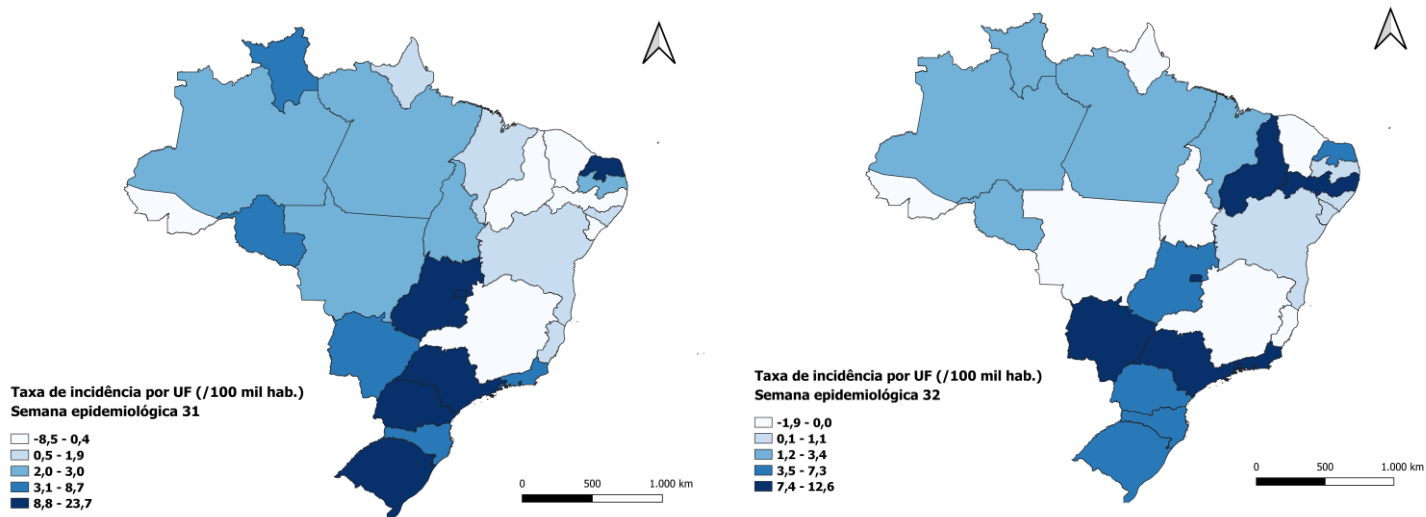
Entre as SE 27 a 30, predomínio de:

11% SG por Influenza B
11% SG por covid-19

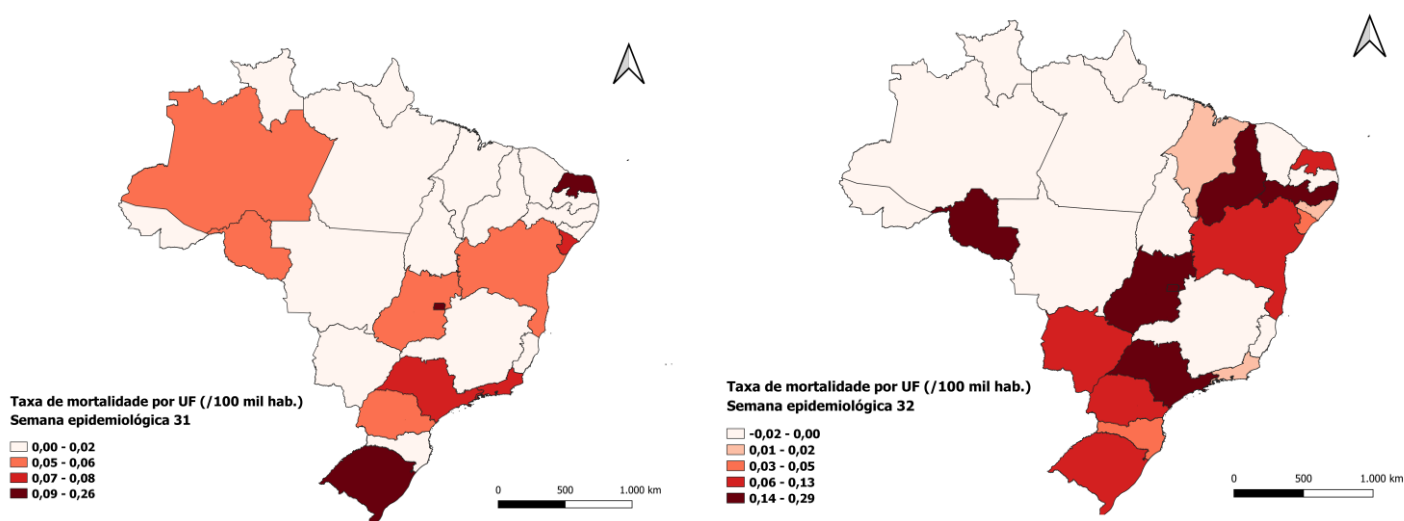
04% SG por Influenza A(H1N1)pdm09
12% SG por VSR
41% SG por Rinovírus

I – COVID-19

Distribuição espacial da taxa de Incidência de covid-19 entre a SE 31 e 32 no Brasil.



Distribuição espacial da taxa de mortalidade de covid-19 entre a SE 31 e 32 no Brasil.



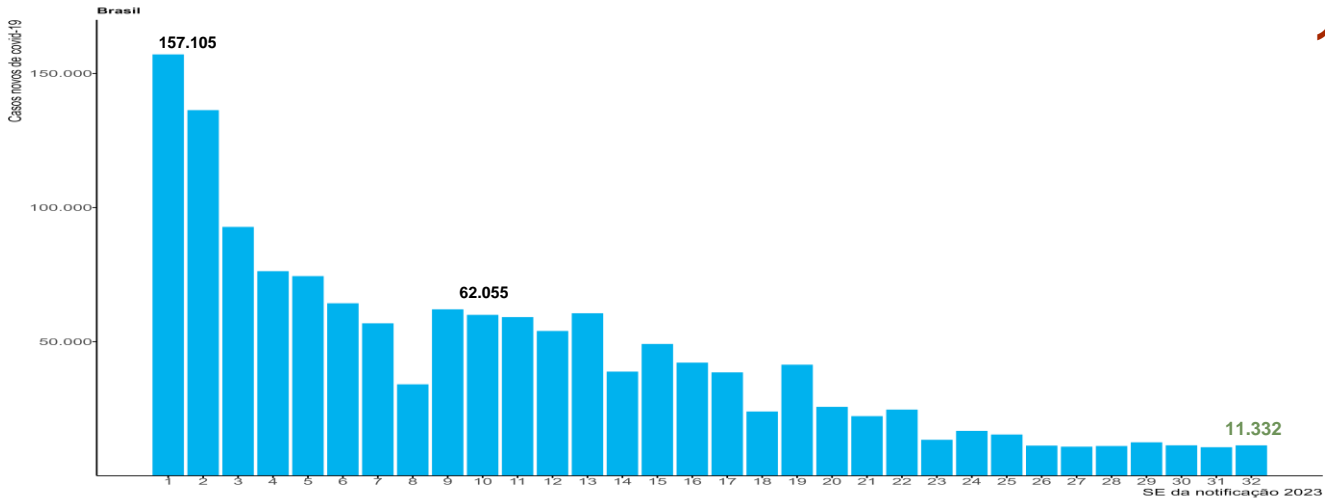
Fonte: Dados informados pelas Secretarias Estaduais de Saúde atualizado até a SE 32 de 2023

Distribuição dos casos novos por covid-19 em 2023 por SE : Brasil, UF região Centro-Oeste, Sul.

BRASIL

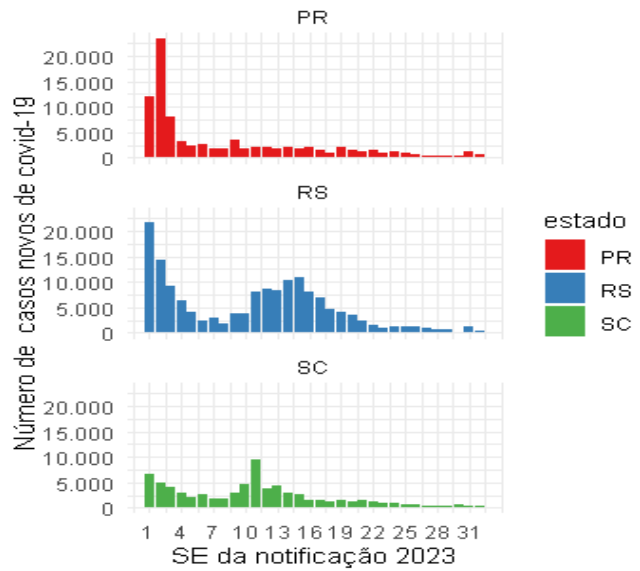
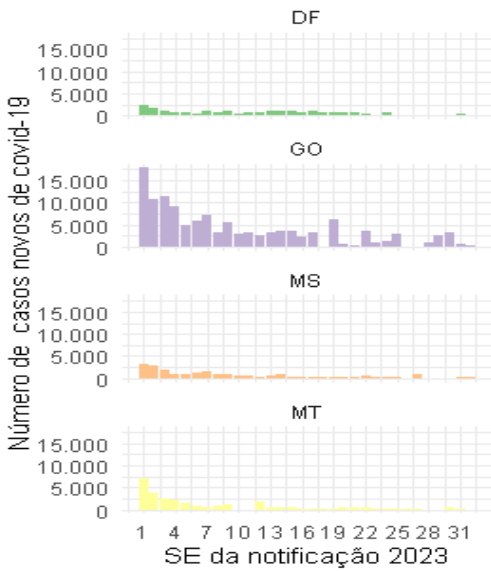
1.419.108

Casos novos até a 32/2023

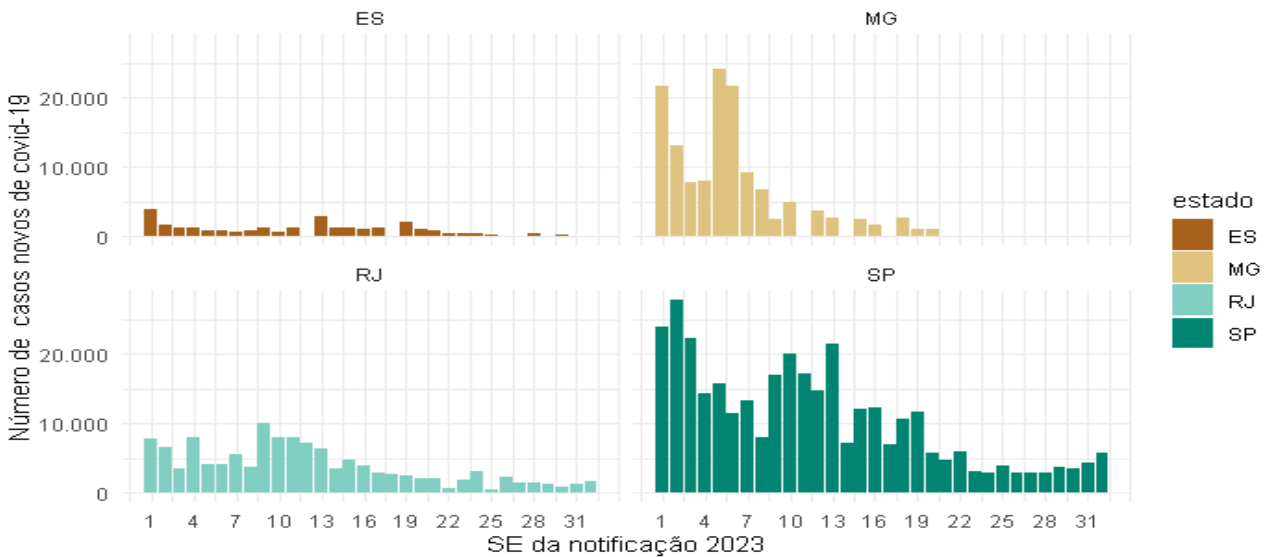


Região Centro-Oeste

Região Sul



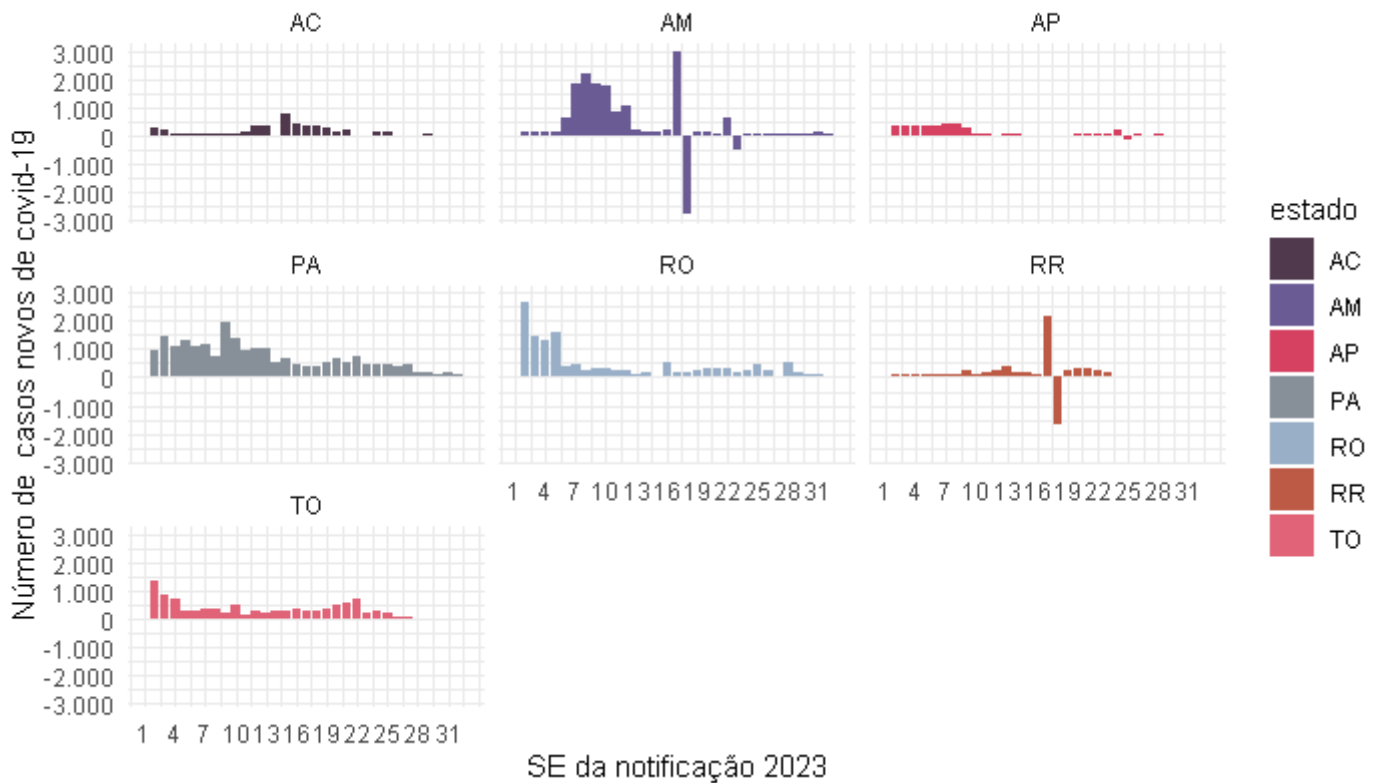
Região Sudeste



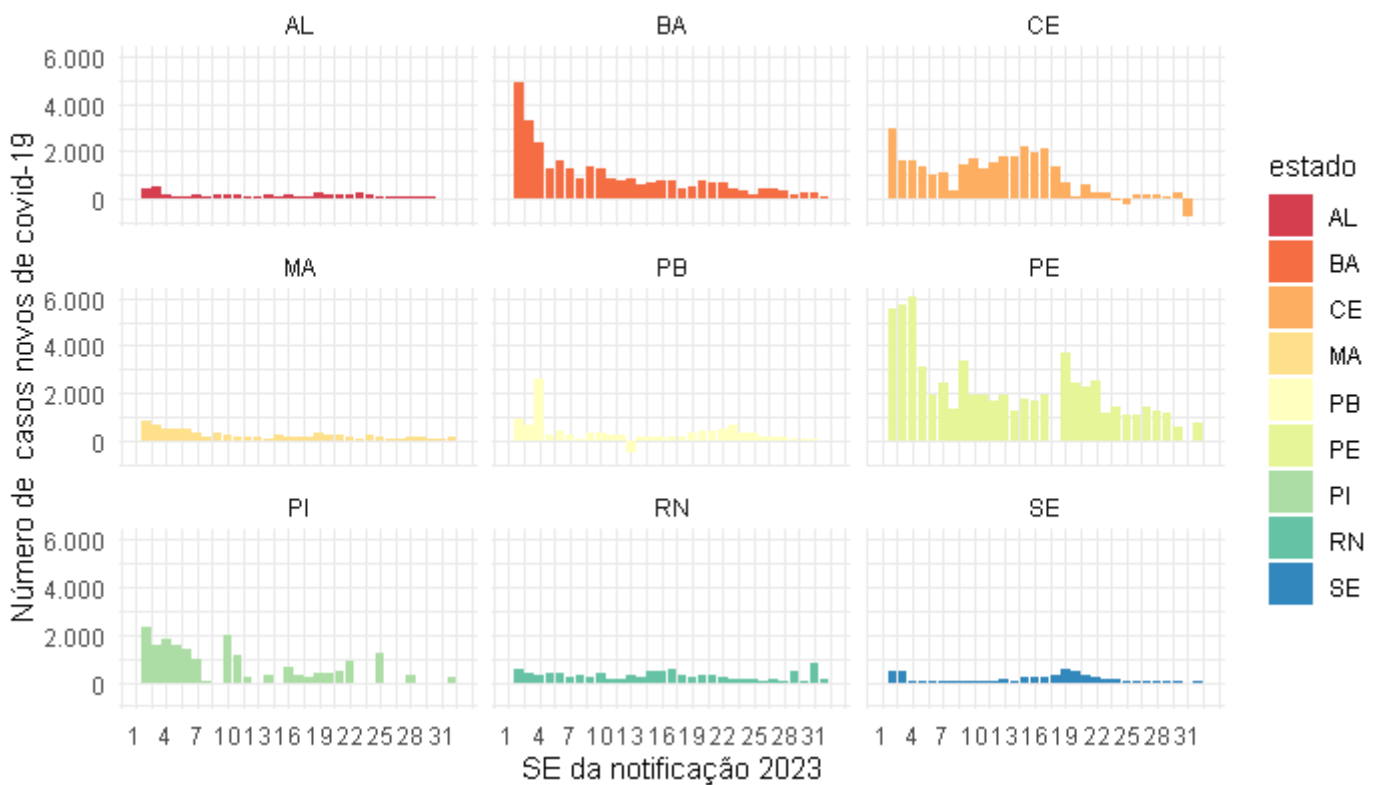
Fonte: Dados informados pelas Secretarias Estaduais de Saúde atualizado até a SE 32 de 2023

Distribuição dos casos novos por covid-19 em 2023 por SE : UF região Norte e Nordeste

Região Norte



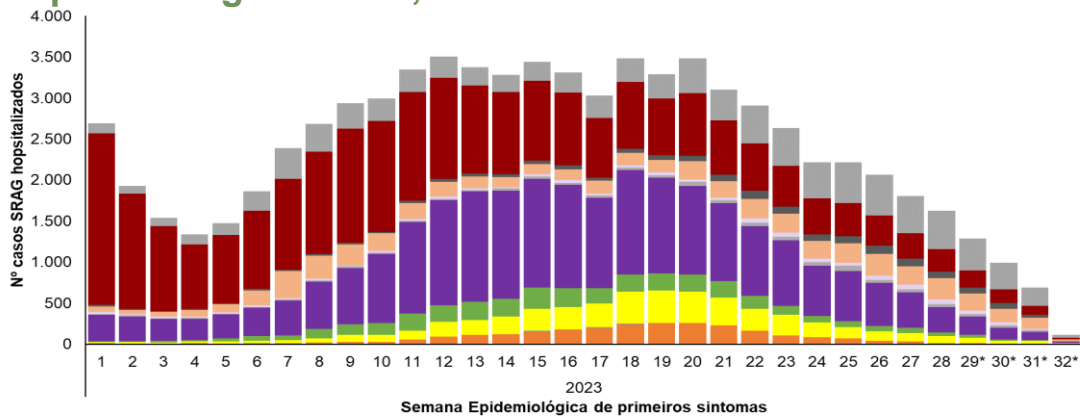
Região Nordeste



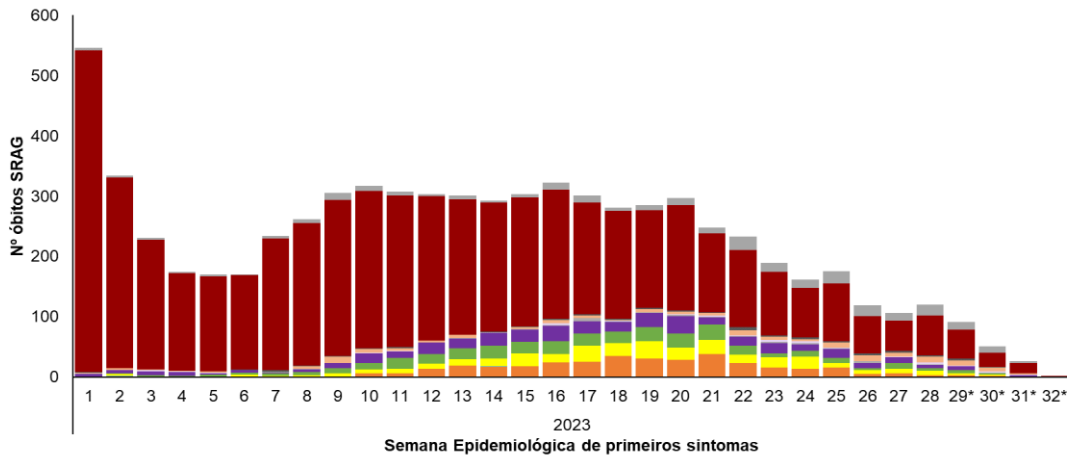
Fonte: Dados informados pelas Secretarias Estaduais de Saúde atualizado até a SE 32 de 2023

III – SÍNDROME RESPIRATÓRIA AGUDA GRAVE (SRAG)

Casos e óbitos de SRAG por Influenza, covid-19 e outros vírus respiratórios, segundo SE epidemiológica. Brasil, 2023 até a SE 32.

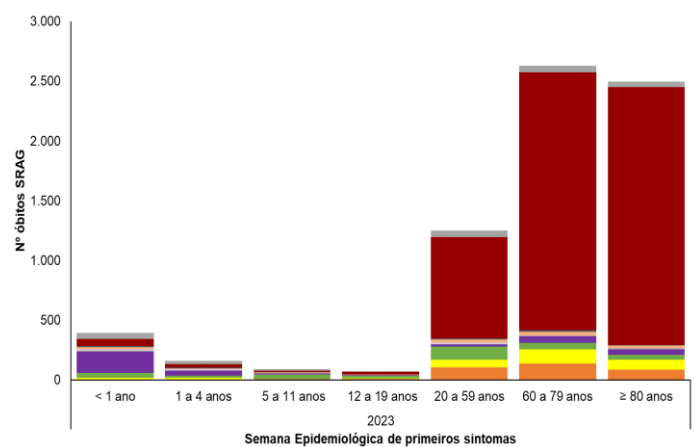
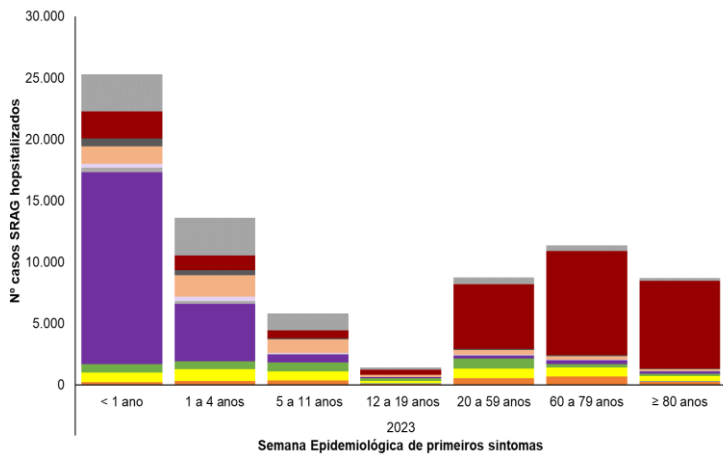


- Influenza A(H1N1)pdm09
- Influenza A(H3N2)
- Influenza A (não subtipado)
- Influenza B
- VSR
- Parainfluenza
- Adenovírus
- Rinovírus
- Metapneumovírus
- covid-19
- Outros Vírus Respiratórios (OVR)



- Influenza A(H1N1)pdm09
- Influenza A(H3N2)
- Influenza A (não subtipado)
- Influenza B
- VSR
- Parainfluenza
- Adenovírus
- Rinovírus
- Metapneumovírus
- covid-19
- Outros Vírus Respiratórios (OVR)

Casos e óbitos de SRAG por Influenza, covid-19 e outros vírus respiratórios, segundo faixa etária. Brasil. 2023 até a SE 32.



- Influenza A(H1N1)pdm09
- Influenza A(H3N2)
- Influenza A (não subtipado)
- Influenza B
- VSR
- Parainfluenza
- Adenovírus
- Rinovírus
- Metapneumovírus
- covid-19
- Outros Vírus Respiratórios (OVR)

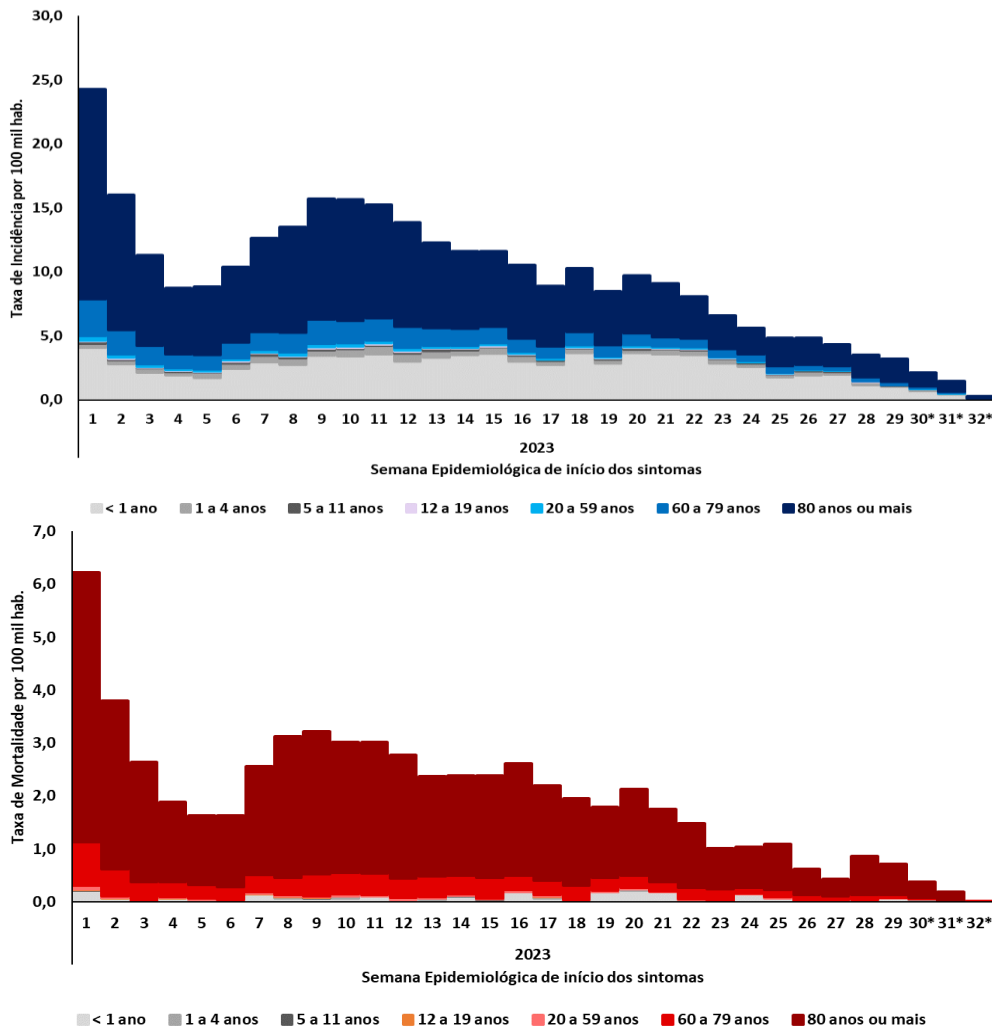
Fonte: SIVEP-Gripe, atualizado em 14/8/2023, dados sujeitos a alteração.

Casos de SRAG por Influenza, covid-19 e outros vírus respiratórios, segundo SE epidemiológica. Regiões do Brasil, 2023 até a SE 32.

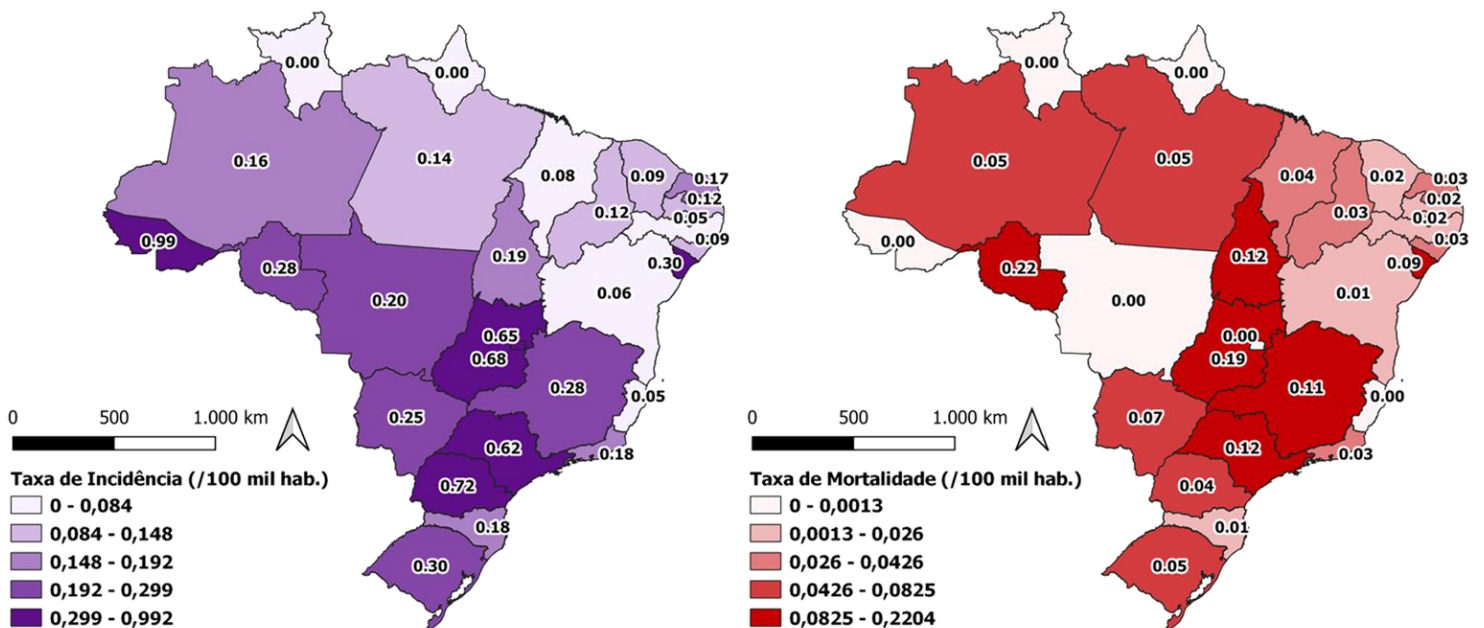


Fonte: SIVEP-Gripe, atualizado em 7/8/2023, dados sujeitos a alteração.

Incidência e mortalidade de SRAG por covid-19, segundo SE epidemiológica. Brasil, 2023 até a SE 32.

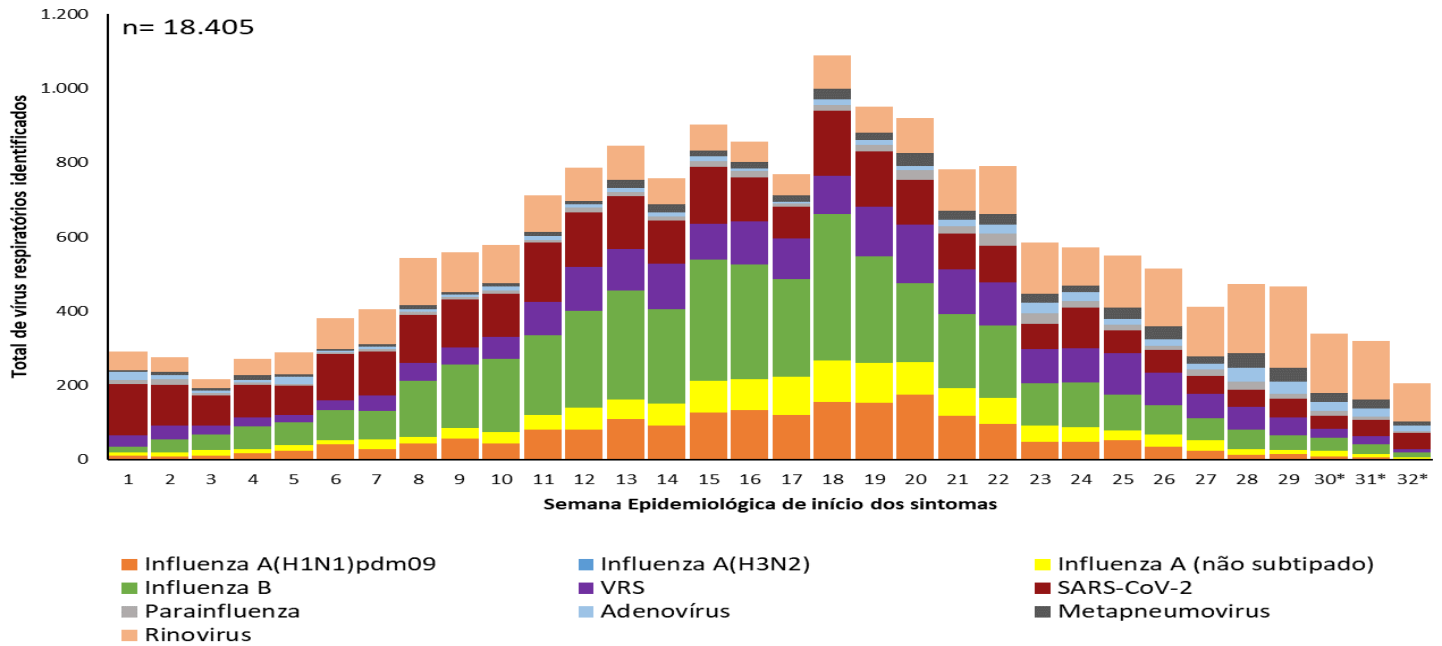


Incidência e mortalidade de SRAG por covid-19, segundo unidade federada de residência. Brasil, SE 29 a 32 de 2023.



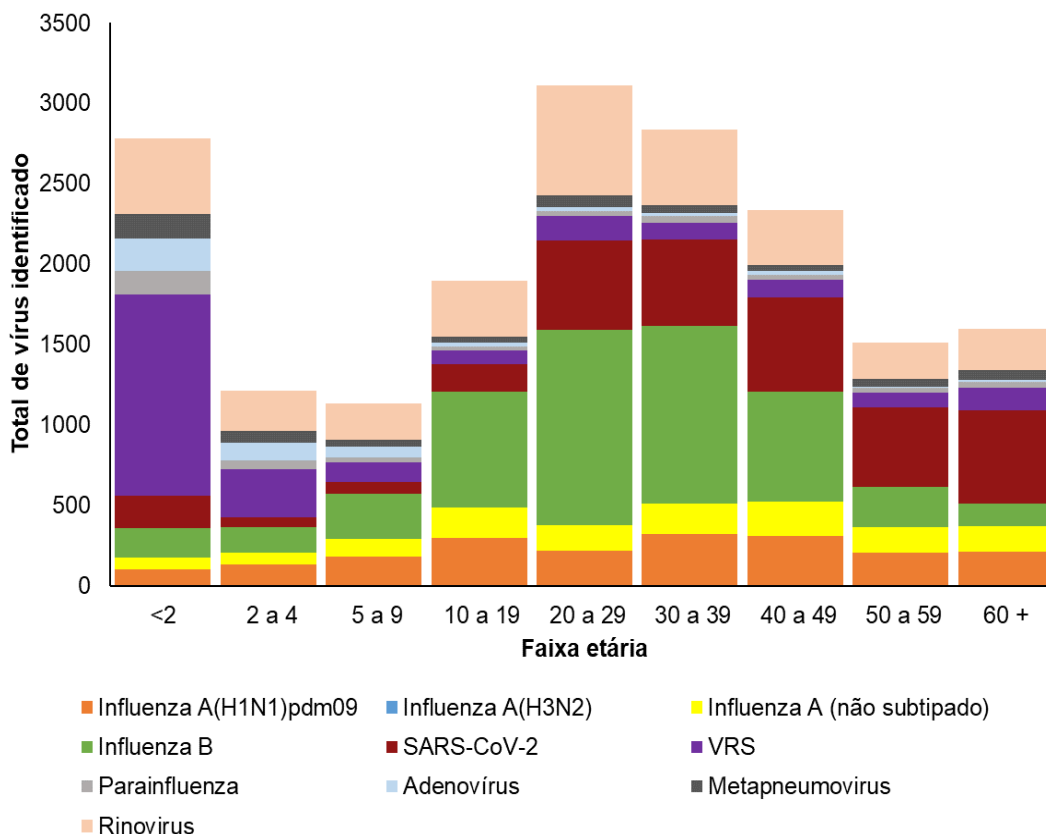
II – VIGILÂNCIA SENTINELA DE SG

Identificação dos vírus respiratórios em casos de síndrome gripal (SG) em Unidade Sentinela, segundo SE de início dos sintomas. Brasil, 2023, até a SE 32.



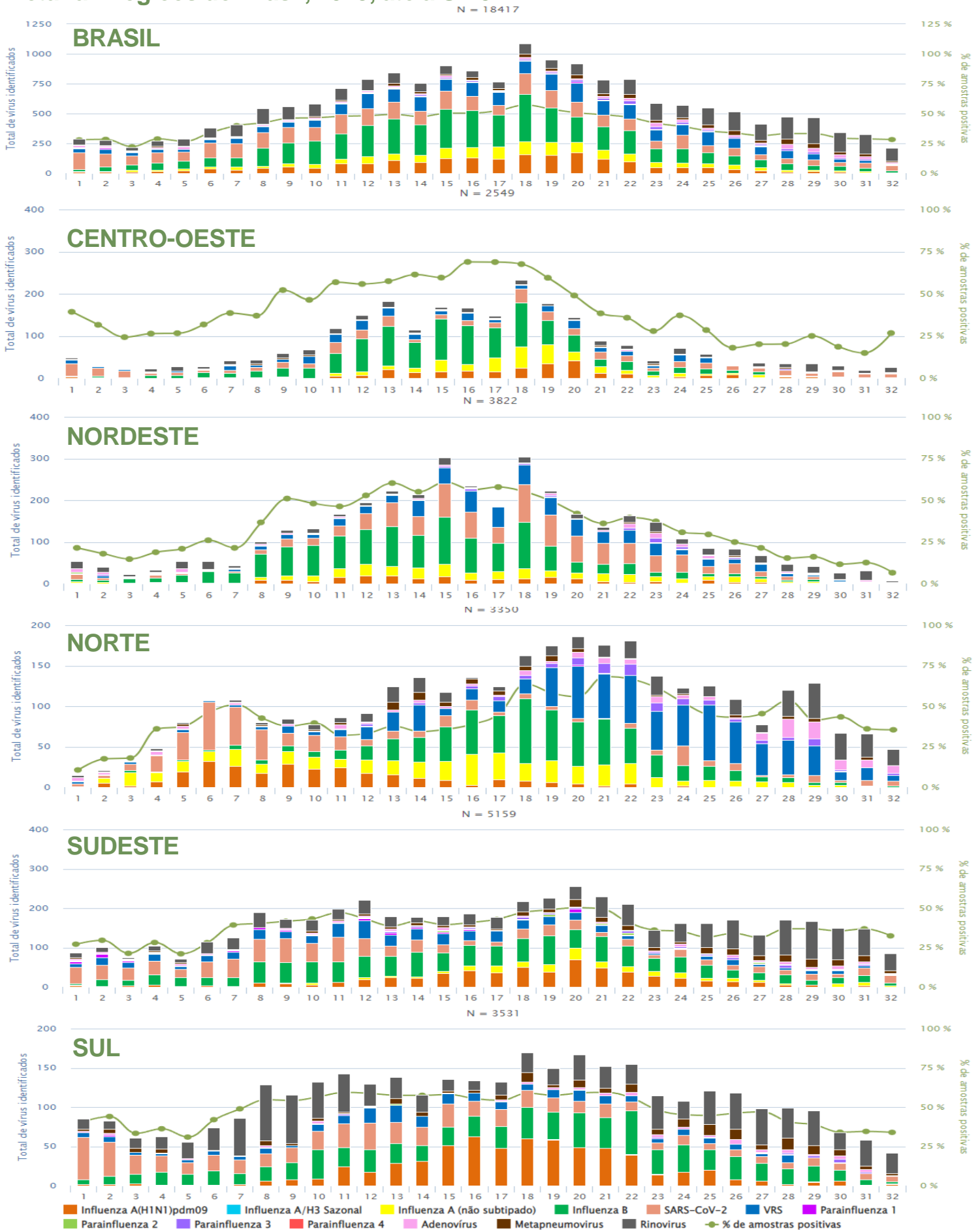
Dentre as amostras positivas para influenza, 58,9% (4.739/8.042) foram decorrentes de influenza B, 24,5% (1.968/8.042) de influenza A(H1N1)pdm09, 16,6% (1.334/8.042) de influenza A não subtipado. Entre os outros vírus respiratórios, houve predomínio da circulação de Rinovírus (45,7%) e VSR (33,3%).

Identificação dos vírus respiratórios em casos de síndrome gripal (SG) em Unidade Sentinela, segundo faixa etária. Brasil, 2023, até a SE 32.



Quanto à distribuição dos vírus por faixa etária, entre os indivíduos menores de 10 anos há uma maior circulação de **VSR** e **Influenza B**. Entre os indivíduos a partir de 10 anos predomina a circulação dos vírus **Influenza B** e **SARS-CoV-2**. Entre os idosos de 60 anos ou mais, predomina o **SARS-CoV-2** e **Influenza A(H1N1)pdm09**.

Identificação dos vírus respiratórios em Unidades Sentinelas de SG, segundo faixa etária. Regiões do Brasil, 2023, até a SE 32.



Fonte: SIVEP-Gripe, atualizado em 14/8/2023, dados sujeitos a alteração.

ANEXO I

Distribuição dos casos e óbitos por Síndrome Respiratória Aguda Grave segundo região, unidade Federada de residência e agente etiológico. Brasil, 2023 até a SE 32.

Região/UF	SRAG por Influenza						SRAG por outros vírus e outros agentes etiológicos						SRAG não especificado		Em Investigação		SRAG Total								
	A (H1N1) pdm09		A (H3N2)		A (não subtipado)		Influenza B		Total		VSR		Outros Vírus Respiratórios		Outros Agentes Etiológicos		Covid-19		Casos		Óbitos				
	Casos	Óbitos	Casos	Óbitos	Casos	Óbitos	Casos	Óbitos	Casos	Óbitos	Casos	Óbitos	Casos	Óbitos	Casos	Óbitos	Casos	Óbitos	Casos	Óbitos	Casos	Óbitos			
Norte	88	15	2	0	284	30	218	33	78	592	78	1.184	49	546	44	254	49	1.181	312	5.359	442	20	8	9.136	982
Rondônia	5	1	0	0	44	7	33	7	15	82	15	157	5	120	5	146	12	107	50	338	37	1	0	951	124
Acre	0	0	0	0	25	4	36	2	6	61	6	201	5	0	0	12	7	120	29	983	182	1	1	1.378	230
Amazonas	47	6	2	0	119	7	77	14	27	245	27	444	25	250	33	40	6	394	60	1.237	69	1	1	2.611	221
Roraima	1	0	0	0	13	3	11	2	5	25	5	8	1	7	0	3	0	21	10	203	8	0	0	267	24
Pará	16	5	0	0	61	8	48	6	19	125	19	145	2	150	5	25	4	327	76	1.522	116	10	4	2.304	226
Amapá	14	2	0	0	12	1	4	2	5	30	5	228	11	18	0	7	0	50	3	885	20	5	0	1.223	39
Tocantins	5	1	0	0	10	0	9	0	1	24	1	1	0	1	1	21	20	162	84	191	10	2	2	402	118
Nordeste	243	27	5	0	1.151	64	721	70	161	2.120	161	4.320	93	1.277	29	403	60	3.320	813	14.657	1.111	252	146	26.349	2.413
Maranhão	4	2	0	0	46	3	55	4	9	105	9	234	17	97	5	49	17	179	41	507	87	6	1	1.177	177
Piauí	10	3	0	0	1	0	6	0	3	17	3	58	4	19	2	14	5	188	56	858	90	47	1	1.201	161
Ceará	69	6	1	0	792	27	236	10	43	1.098	43	1.443	7	118	1	56	5	829	162	3.304	139	16	11	6.864	368
Rio Grande do Norte	6	0	1	0	45	4	27	5	9	79	9	226	2	9	1	27	4	251	87	826	115	16	8	1.434	226
Paraíba	5	1	0	0	74	12	79	15	28	158	28	536	21	89	3	36	4	293	52	1.504	129	41	2	2.657	239
Pernambuco	20	4	0	0	33	1	66	14	19	119	19	512	14	10	0	25	1	522	166	2.242	207	125	122	3.555	529
Alagoas	4	0	1	0	32	10	21	2	12	58	12	23	1	5	0	9	2	242	65	626	67	0	0	963	147
Sergipe	0	0	1	0	35	2	31	3	67	67	5	195	6	25	0	5	1	313	43	1.296	54	0	0	1.901	109
Bahia	125	11	1	0	93	5	200	17	33	419	33	1.093	21	905	17	182	21	503	141	3.494	223	1	1	6.597	457
Sudeste	852	116	6	1	2.007	146	1.205	104	367	4.070	367	7.372	74	2.453	59	1.314	252	13.716	2.769	47.295	3.808	95	47	76.315	7.376
Minas Gerais	80	14	1	0	232	21	110	7	42	423	42	1.351	22	762	24	136	7	2.401	544	9.965	699	7	2	15.045	1.340
Espírito Santo	82	7	0	0	65	4	57	2	13	204	13	509	4	25	0	9	1	123	26	1.705	56	3	1	2.578	101
Rio de Janeiro	71	13	1	0	222	15	229	42	70	523	70	807	15	398	26	582	191	1.804	443	6.495	934	15	8	10.624	1.687
São Paulo	619	82	4	1	1.488	106	809	53	242	2.920	242	4.705	33	1.268	9	587	53	9.388	1.756	29.130	2.119	70	36	48.068	4.248
Sul	1.056	142	19	1	615	49	729	59	251	2.419	251	5.920	80	3.893	79	280	40	5.123	1.048	15.921	1.240	32	6	33.588	2.744
Paraná	432	51	10	0	184	12	248	18	81	874	81	2.161	30	2.384	54	101	23	2.122	345	9.185	617	15	4	16.842	1.154
Santa Catarina	238	20	1	0	143	11	182	12	43	564	43	1.739	14	1.404	25	134	10	912	190	2.512	136	2	0	7.267	418
Rio Grande do Sul	386	71	8	1	288	26	299	29	127	981	127	2.020	36	105	0	45	7	2.089	513	4.224	487	15	2	9.479	1.172
Centro-Oeste	337	60	0	0	633	16	732	61	137	1.702	137	3.355	72	958	50	195	34	2.399	437	9.539	491	38	12	18.186	1.233
Mato Grosso do Sul	196	36	0	0	40	3	220	23	62	456	62	1.171	39	480	21	129	27	453	109	2.438	207	8	5	5.135	470
Mato Grosso	12	0	0	0	102	1	85	7	8	199	8	47	0	6	1	22	1	214	35	560	18	16	0	1.064	63
Goiás	127	24	0	0	217	7	235	26	57	579	57	840	22	401	28	30	5	1.002	265	2.840	175	13	7	5.705	559
Distrito Federal	2	0	0	0	274	5	192	5	10	468	10	1.297	11	71	0	14	1	730	28	3.701	91	1	0	6.282	141
Outros Países	4	0	0	0	1	0	2	1	7	7	1	6	0	3	0	3	0	2	2	17	2	0	0	38	5
Total	2.580	360	32	2	4.691	305	3.607	328	995	10.910	995	22.157	368	9.130	261	2.449	435	25.741	5.381	92.788	7.094	437	219	163.612	14.753

Fonte: SIVEP-Gripe, atualizado em 14/8/2023, dados sujeitos a alteração.

ANEXO II

Casos de Síndrome Respiratória Aguda Grave segundo agente etiológico, faixa etária, sexo e raça/cor declarada. Brasil, 2023 até a SE 32.

SRAG	SRAG por Influenza					SRAG por outros vírus e outros agentes etiológicos				SRAG não especificado	Em Investigaçã o	SRAG Total
	A(H1N1) pdm09	A(H3N2)	A (não subtipado)	Influenza B	Total	VSR	Outros Vírus Respiratórios	Outros Agentes Etiológicos	Covid-19			
FAIXA ETÁRIA												
< 1 ano	237	4	796	690	1.727	15.911	6.268	497	2.203	18.835	76	45.517
1 a 4 anos	334	1	942	659	1.936	4.773	6.148	505	1.205	19.558	58	34.183
5 a 11 anos	357	4	752	758	1.871	623	2.846	250	663	12.010	27	18.290
12 a 19 anos	116	2	216	233	567	75	422	58	391	2.107	6	3.626
20 a 59 anos	549	7	776	848	2.180	244	1.130	419	5.399	13.407	84	22.863
60 a 79 anos	688	11	750	255	1.704	321	940	463	8.624	16.447	105	28.604
80 anos ou mais	299	3	459	164	925	210	506	257	7.256	10.424	81	19.659
SEXO												
Feminino	1.254	15	2.380	1.719	5.368	9.932	8.582	1.149	12.988	44.684	208	82.911
Masculino	1.326	17	2.309	1.888	5.540	12.222	9.678	1.300	12.752	48.096	229	89.817
Sem Informação	0	0	2	0	2	3	0	0	1	8	0	14
RAÇA												
Branca	1.482	21	1.917	1.461	4.881	9.241	7.684	868	12.855	37.691	130	73.350
Preta	88	0	113	125	326	476	376	96	896	3.205	16	5.391
Amarela	9	0	34	29	72	86	60	12	246	791	6	1.273
Parda	741	9	1.922	1.507	4.179	9.175	6.640	1.183	7.879	37.749	204	67.009
Indígena	8	0	10	18	36	139	52	14	76	403	2	722
Sem Informação	252	2	695	467	1.416	3.040	3.448	276	3.789	12.949	79	24.997
Total	2.580	32	4.691	3.607	10.910	22.157	18.260	2.449	25.741	92.788	437	172.742

Óbitos por Síndrome Respiratória Aguda Grave segundo agente etiológico, faixa etária, sexo e raça/cor declarada. Brasil, 2023 até a SE 32.

SRAG	SRAG por Influenza					SRAG por outros vírus e outros agentes etiológicos				SRAG não especificado	Em Investigaçã o	SRAG Total
	A(H1N1) pdm09	A(H3N2)	A (não subtipado)	Influenza B	Total	VSR	Outros Vírus Respiratórios	Outros Agentes Etiológicos	Covid-19			
FAIXA ETÁRIA												
< 1 ano	7	0	12	41	60	186	104	6	64	242	16	678
1 a 4 anos	5	0	11	22	38	44	62	12	25	137	3	321
5 a 11 anos	7	0	4	34	45	9	28	5	12	91	0	190
12 a 19 anos	8	0	7	20	35	4	8	7	25	77	4	160
20 a 59 anos	105	1	67	109	282	19	114	112	866	1.502	53	2.948
60 a 79 anos	140	1	119	59	319	57	116	175	2.189	2.816	80	5.752
80 anos ou mais	88	0	85	43	216	49	90	118	2.200	2.229	63	4.965
SEXO												
Feminino	186	2	156	175	519	177	248	207	2.557	3.511	100	7.319
Masculino	174	0	149	153	476	191	274	228	2.824	3.582	119	7.694
Sem Informação	0	0	0	0	0	0	0	0	0	1	0	1
RAÇA												
Branca	212	2	158	121	493	138	220	114	2.756	3.126	64	6.911
Preta	11	0	13	12	36	12	10	25	235	381	11	710
Amarela	2	0	1	3	6	4	2	3	60	90	6	171
Parda	103	0	108	155	366	181	246	238	1.690	2.869	91	5.681
Indígena	2	0	1	4	7	9	4	2	17	25	0	64
Sem Informação	30	0	24	33	87	24	40	53	623	603	47	1.477
Total	360	2	305	328	995	368	522	435	5.381	7.094	219	15.014

Fonte: SIVEP-Gripe, atualizado em 14/8/2023, dados sujeitos a alteração.

Informe Epidemiológico da Vigilância das Síndromes Gripais

©2023. Ministério da Saúde. Secretaria de Vigilância em Saúde e Ambiente.

É permitida a reprodução parcial ou total desta obra, desde que citada a fonte e que não seja para venda ou qualquer fim comercial.

Secretaria de Vigilância em Saúde e Ambiente (SVSA).

Departamento do Programa Nacional de Imunizações (DPNI).

Coordenação-Geral de Vigilância de Doenças Imunopreveníveis (CGVDI).

