

INFORME

VIGILÂNCIA DAS SÍNDROMES GRIPAIS

Influenza, covid-19 e outros vírus respiratórios de importância em saúde pública

Secretaria de Vigilância em Saúde e Ambiente | MS

Covid-19



Incidência na SE 31

5,25

Casos/100 mil hab.

37.728.415

Casos

10.642

Casos notificados
na SE 31

↓6%

Em relação ao número de
casos novos da semana
anterior (30)

Municípios em alerta: Planalto (SP), Alumínio (SP),
Água Limpa (GO), Calmon (SC) e Sandovalina (SP)

Fonte: Dados informados pelas Secretarias Estaduais de Saúde atualizado até a SE 31 de 2023

Semana Epidemiológica 31 | 7 de agosto de 2023



135 Óbitos na
SE 31

704.794

Óbitos confirmados

0,06% Mortalidade
100 mil hab.

↓23,5% Em relação ao número de óbitos
da semana anterior (30)

Municípios em alerta: Santa Tereza de Goiás (GO) e
Braço do Trombudo (SC).

SRAG



SRAG hospitalizados
na SE 31

474

Óbitos de SRAG
na SE 31

25

Entre as SE 26 a
29, predomínio
de:

22% SRAG por VSR
17% SRAG por covid-19
11% SRAG por Influenza

Entre as SE 26 a
29, predomínio
de:

52% SRAG por covid-19
14% SRAG por Influenza
6% SRAG por VSR



SRAG por
covid-19,
destaques
da SE 29

INCIDÊNCIA

80 anos ou mais: 0,8/100 mil hab.
< 1 ano: 0,6/100 mil hab.

MORTALIDADE

80 anos ou mais: 0,3/100 mil hab.

Estados em alerta: AC, SE, PR, DF

Estados em alerta: RO, MS, GO,
RR

Vigilância Sentinela de SG



Total de vírus
identificados
até a SE 31

17.642

Influenza

45%
(7.952)

OVR

37%
(6.552)

Influenza B

59,0%

Rinovírus

44,2%

Influenza
A(H1N1)pdm09

24,1%

VSR

34,9%

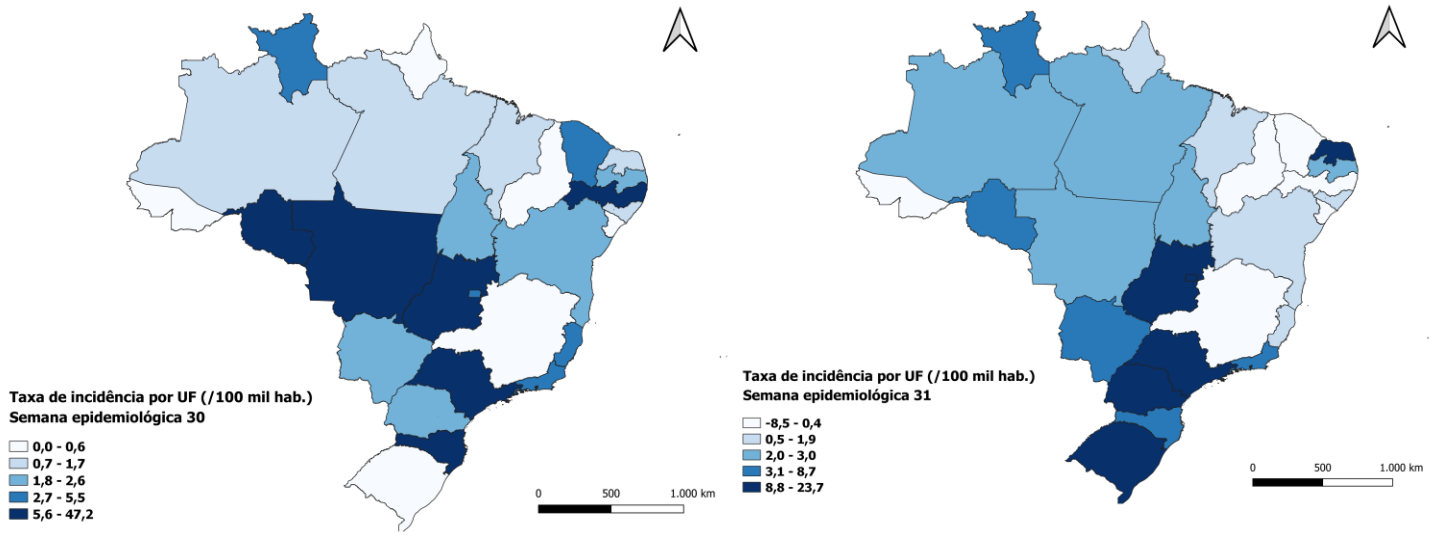
Entre as SE 26 a 29,
predomínio de:

15% SG por Influenza B
11% SG por covid-19

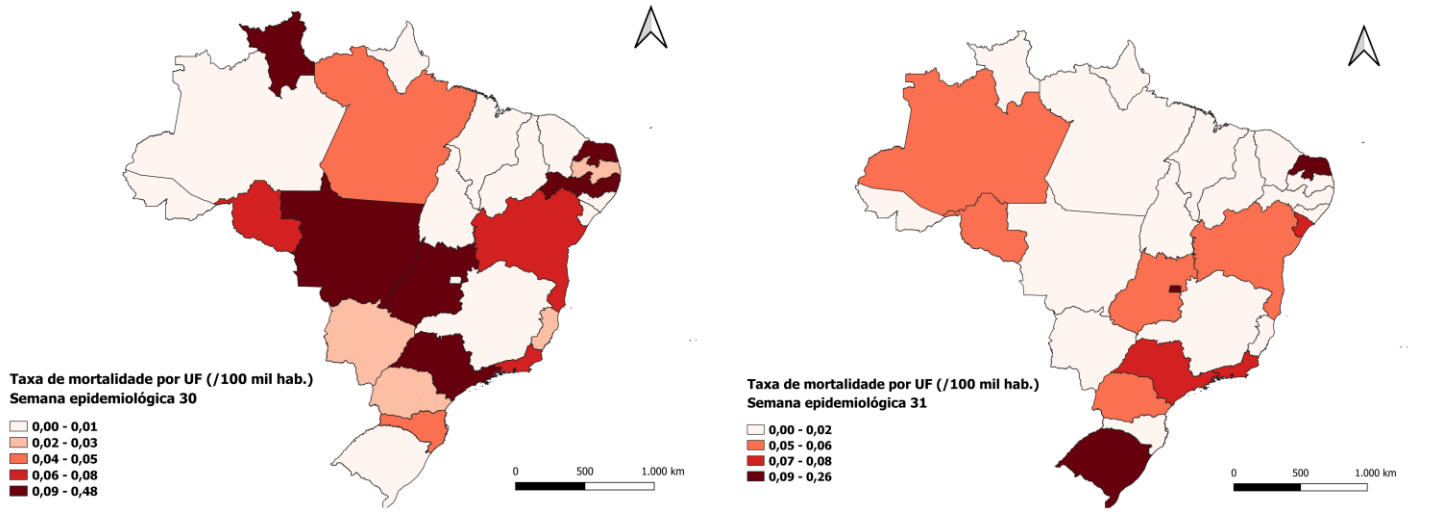
6% SG por Influenza A(H1N1)pdm09
17% SG por VSR
31% SG por Rinovírus

I – COVID-19

Distribuição espacial da taxa de Incidência de covid-19 entre a SE 30 e 31 no Brasil.



Distribuição espacial da taxa de mortalidade de covid-19 entre a SE 30 e 31 no Brasil.



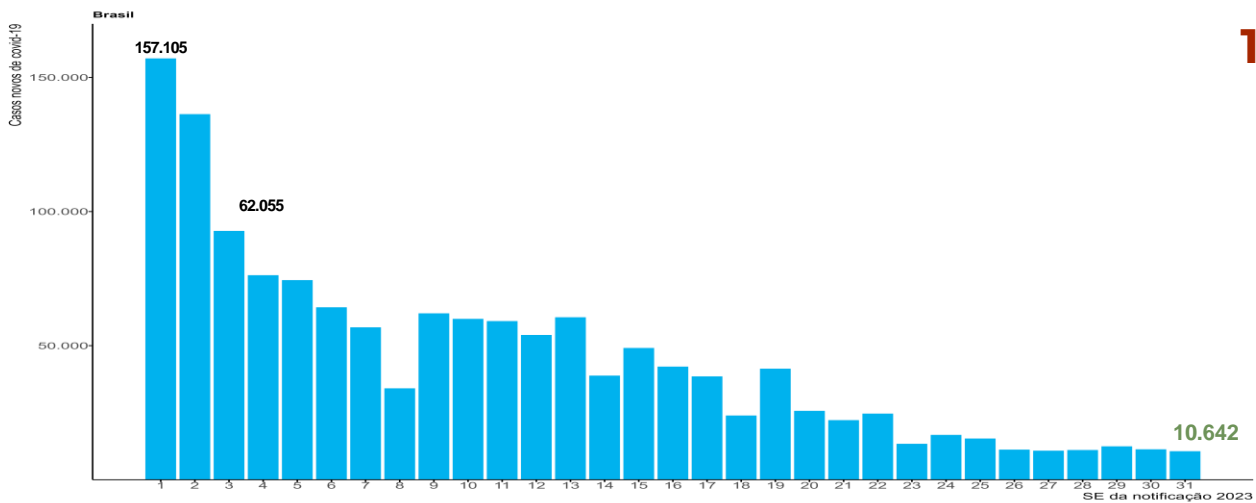
Fonte: Dados informados pelas Secretarias Estaduais de Saúde atualizado até a SE 31 de 2023

Distribuição dos casos novos por covid-19 em 2023 por SE : Brasil, UF região Centro-Oeste, Sul.

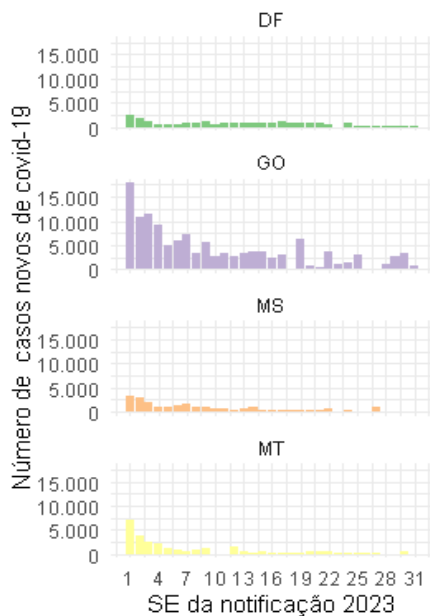
BRASIL

1.407.776

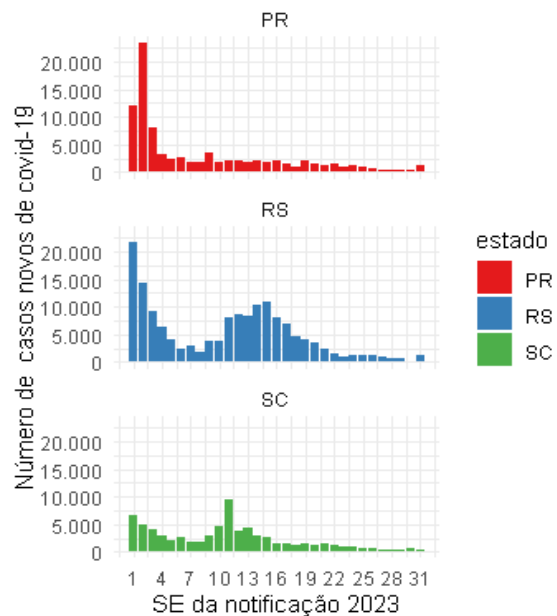
Casos novos até a 31/2023



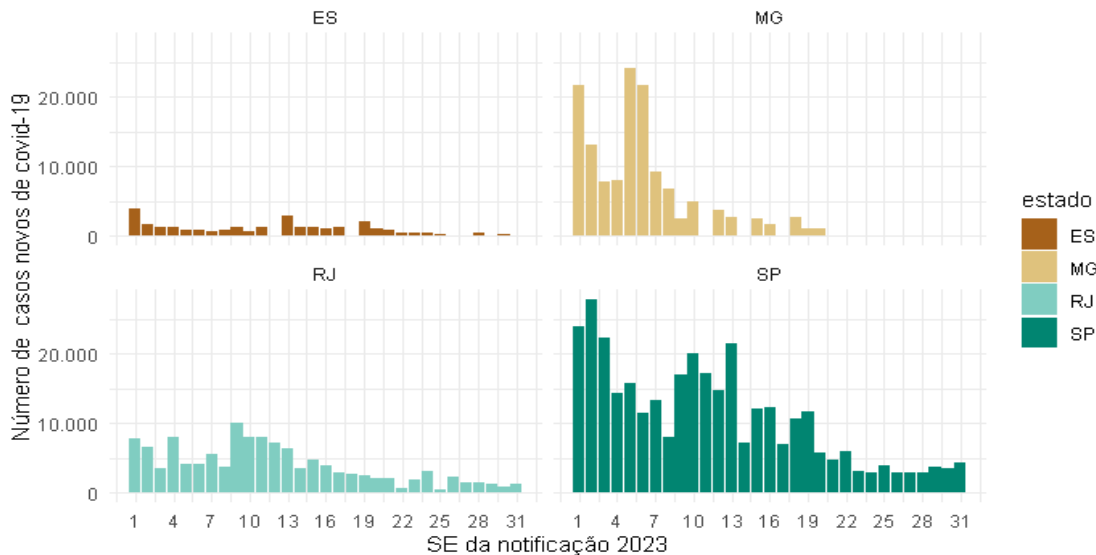
Região Centro-Oeste



Região Sul



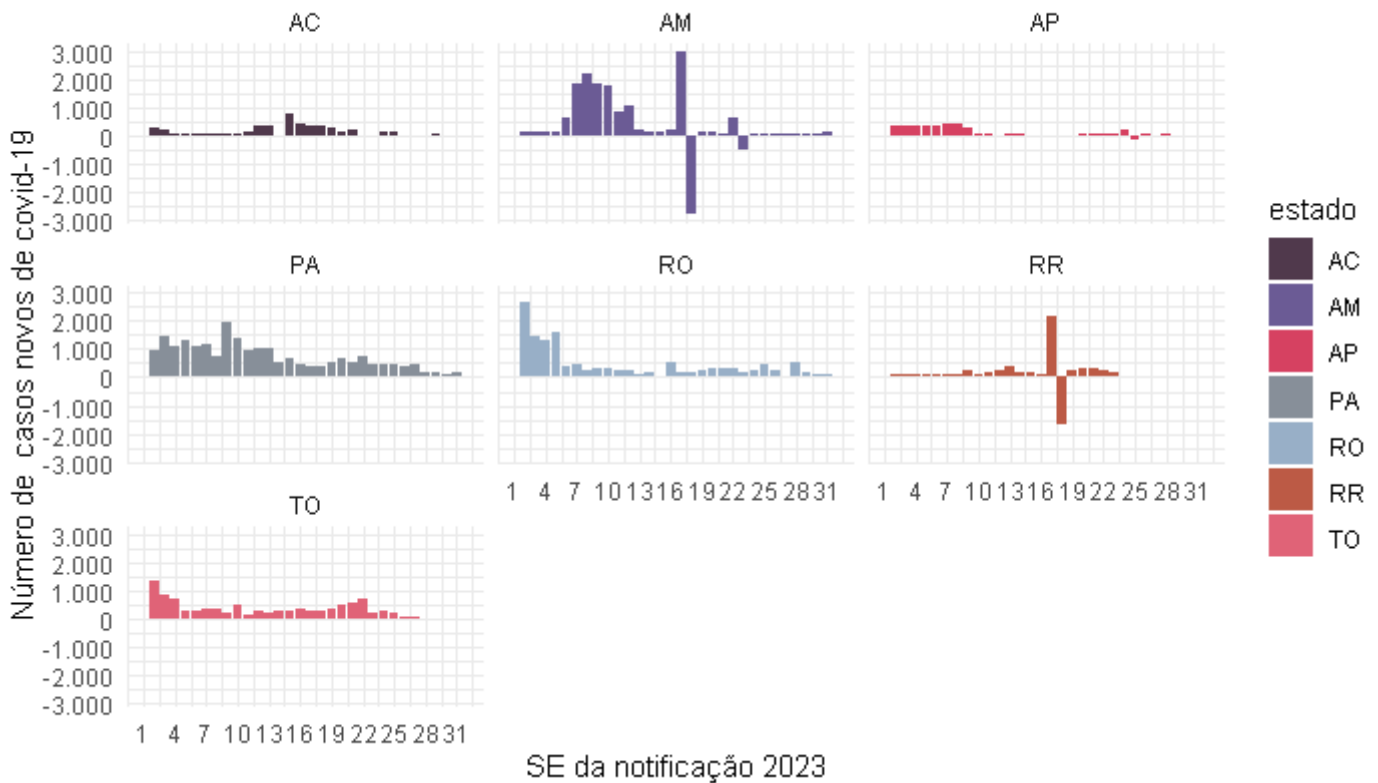
Região Sudeste



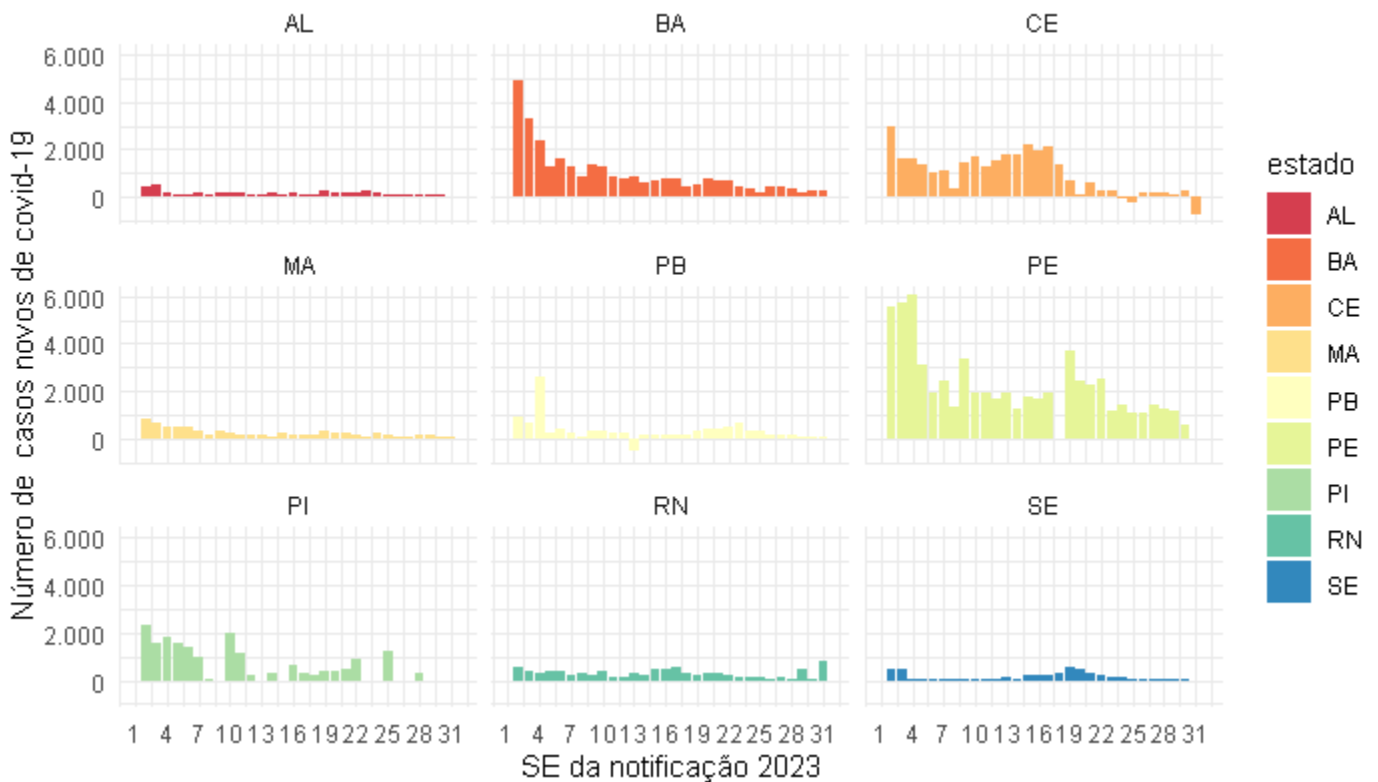
Fonte: Dados informados pelas Secretarias Estaduais de Saúde atualizado até a SE 31 de 2023

Distribuição dos casos novos por covid-19 em 2023 por SE : UF região Norte e Nordeste

Região Norte



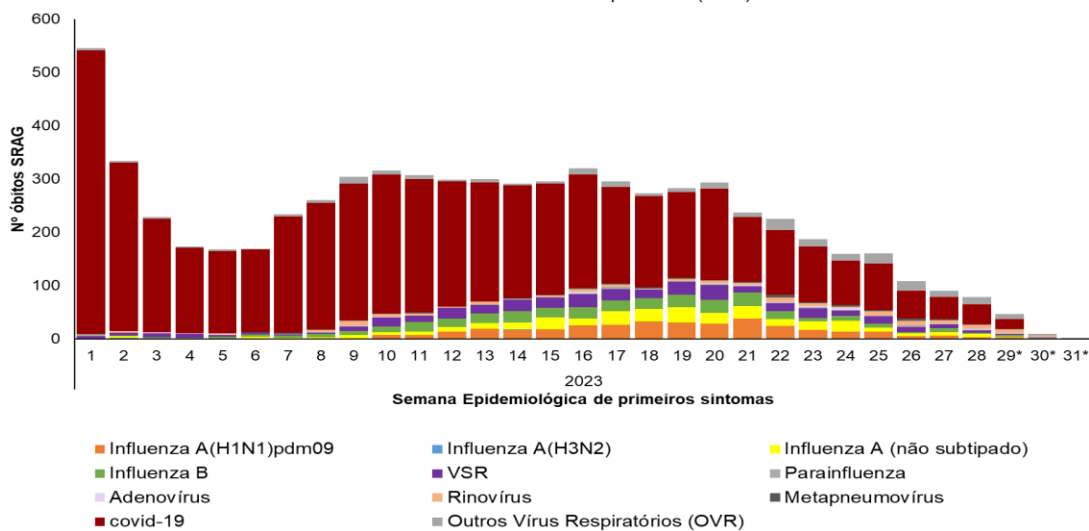
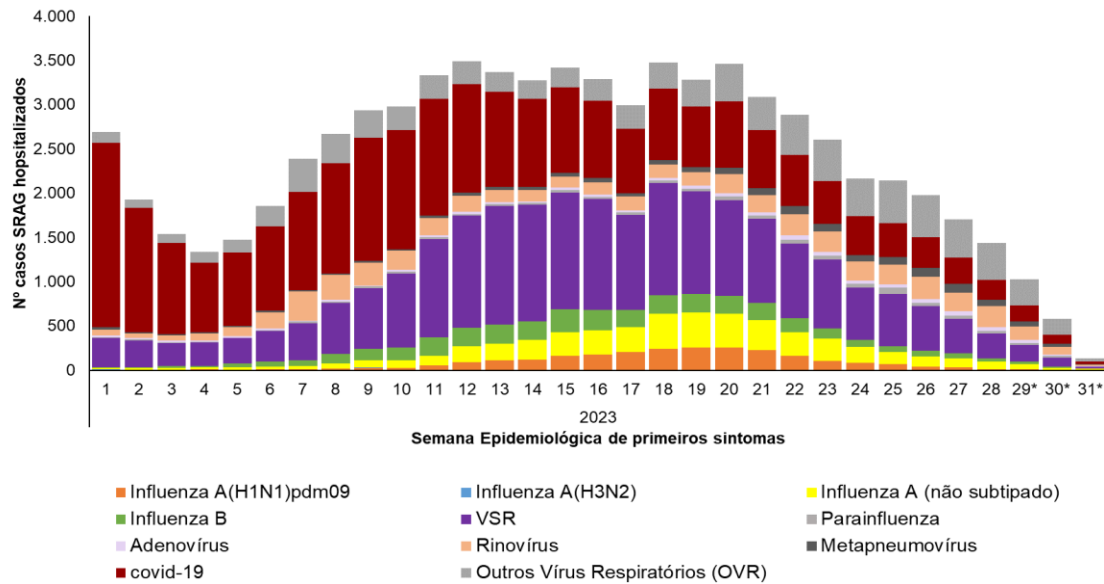
Região Nordeste



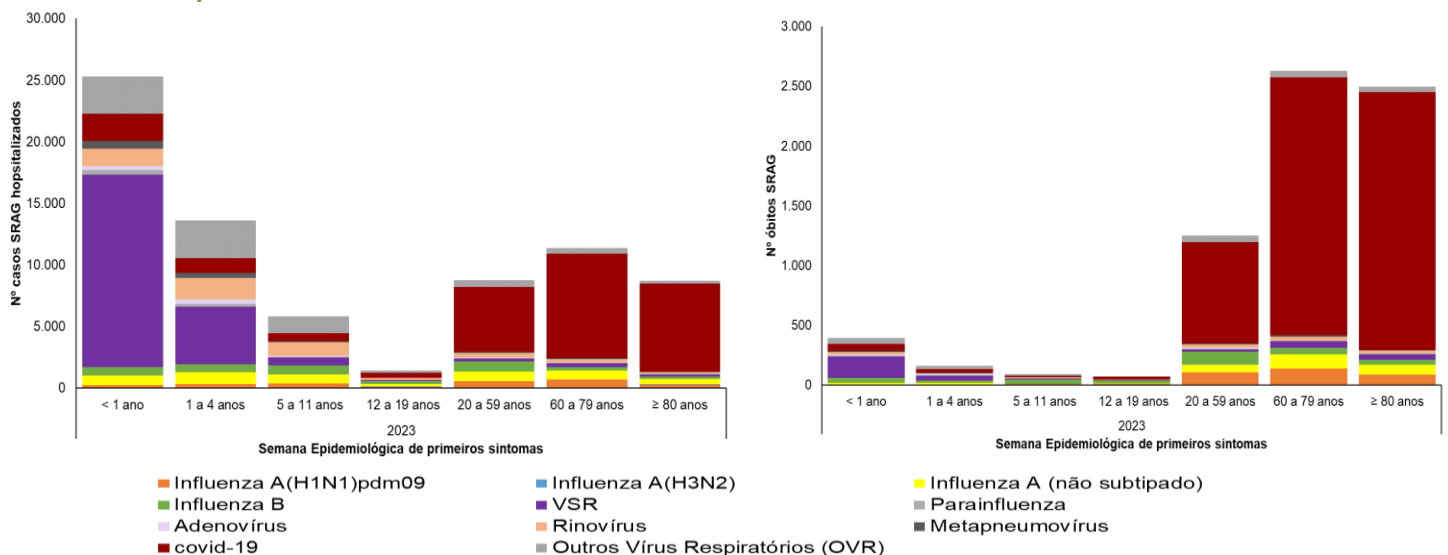
Fonte: Dados informados pelas Secretarias Estaduais de Saúde atualizado até a SE 31 de 2023

III – SÍNDROME RESPIRATÓRIA AGUDA GRAVE (SRAG)

Casos e óbitos de SRAG por Influenza, covid-19 e outros vírus respiratórios, segundo SE epidemiológica. Brasil, 2023 até a SE 31.



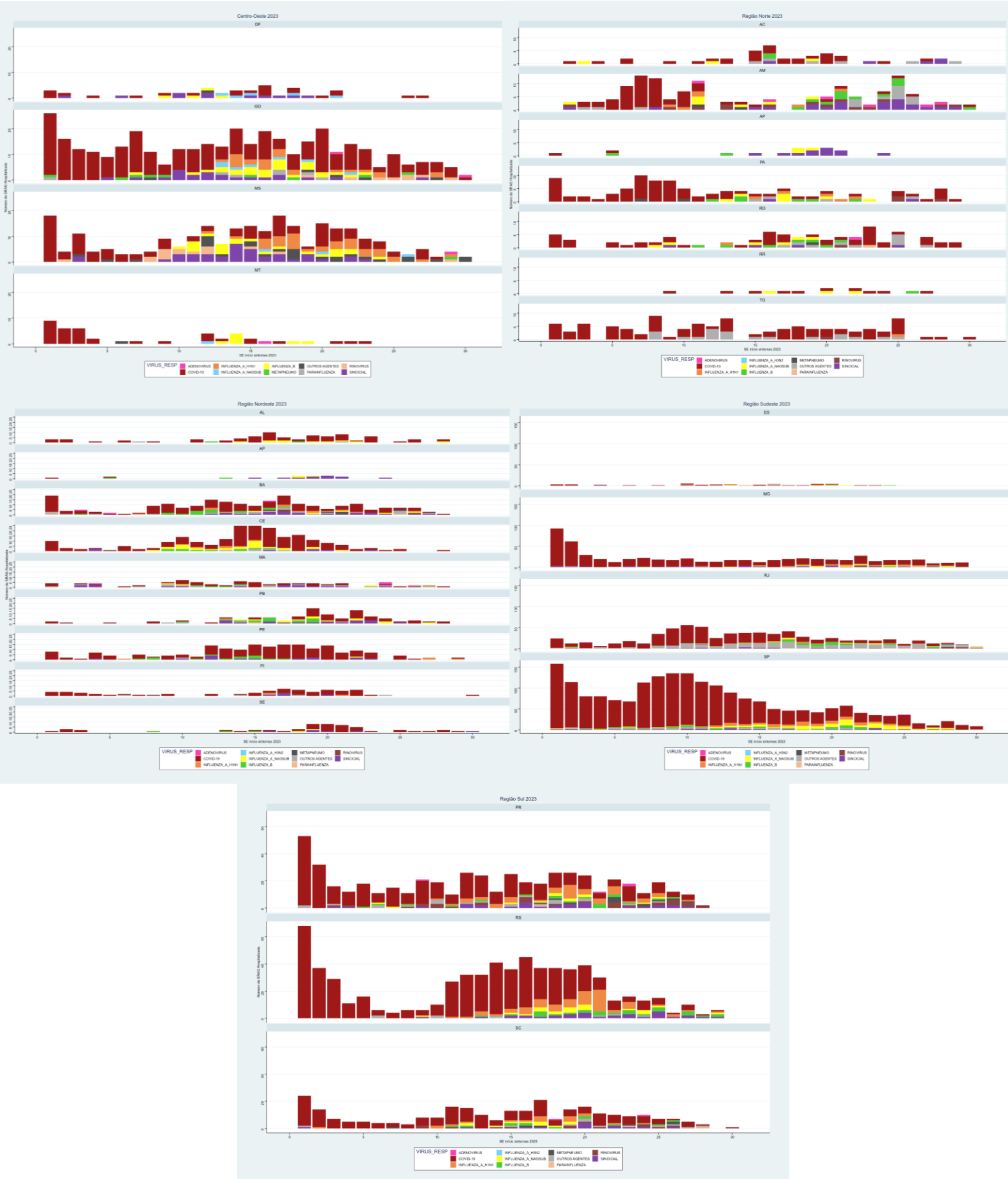
Casos e óbitos de SRAG por Influenza, covid-19 e outros vírus respiratórios, segundo faixa etária. Brasil, 2023 até a SE 31.



Casos de SRAG por Influenza, covid-19 e outros vírus respiratórios, segundo SE epidemiológica. Regiões do Brasil, 2023 até a SE 31.

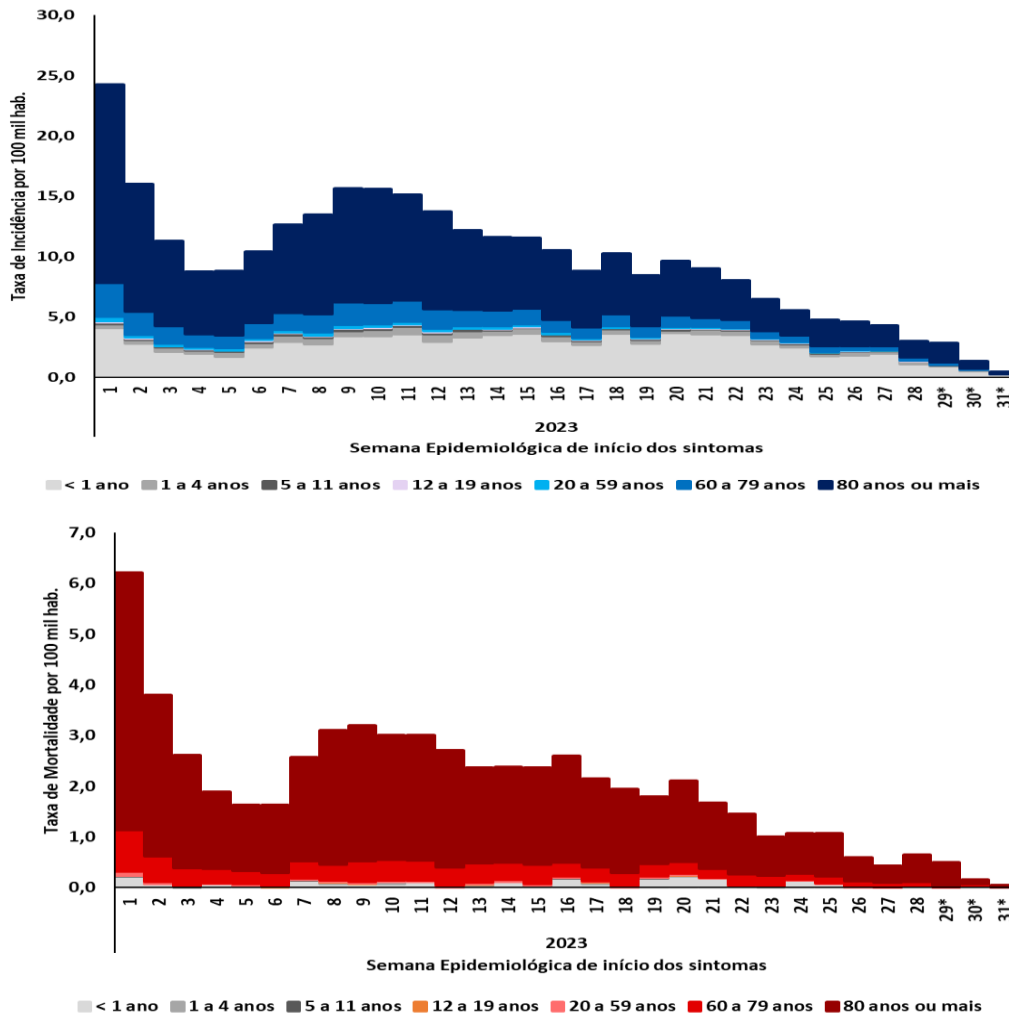


Óbitos de SRAG por Influenza, covid-19 e outros vírus respiratórios, segundo SE epidemiológica. Regiões do Brasil, 2023 até a SE 31.

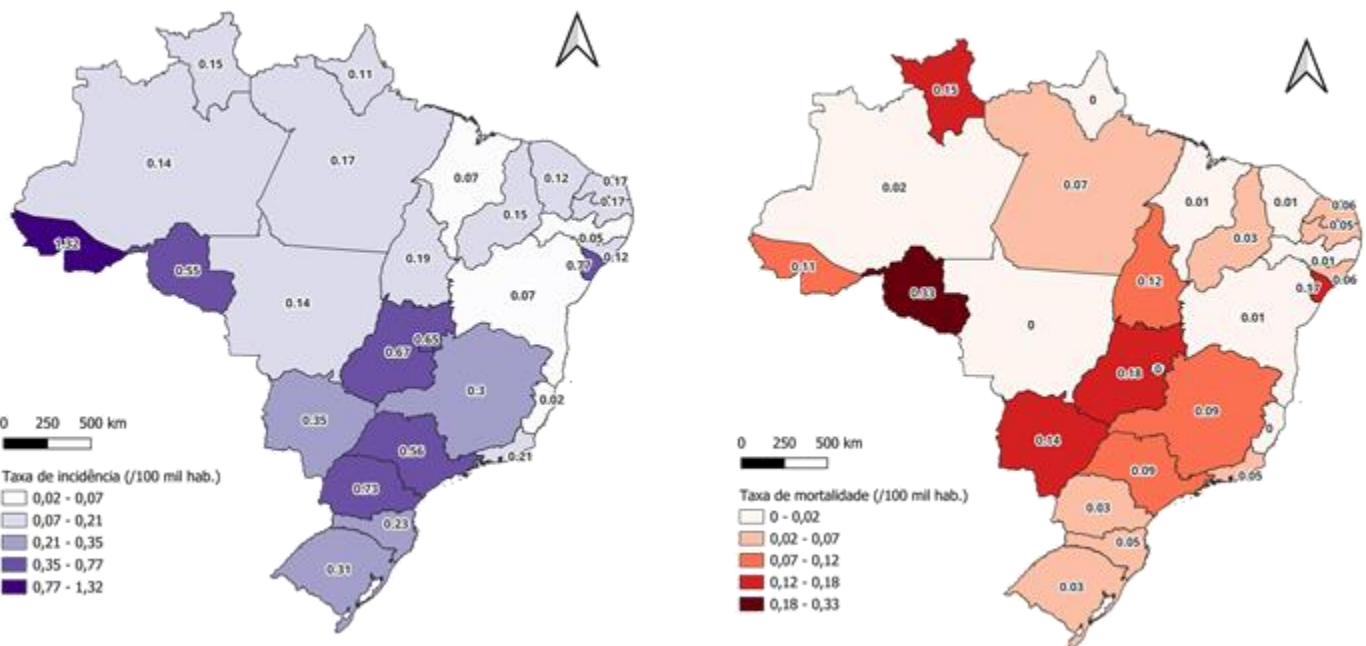


Fonte: SIVEP-Gripe, atualizado em 7/8/2023, dados sujeitos a alteração.

Incidência e mortalidade de SRAG por covid-19, segundo SE epidemiológica. Brasil, 2023 até a SE 31.

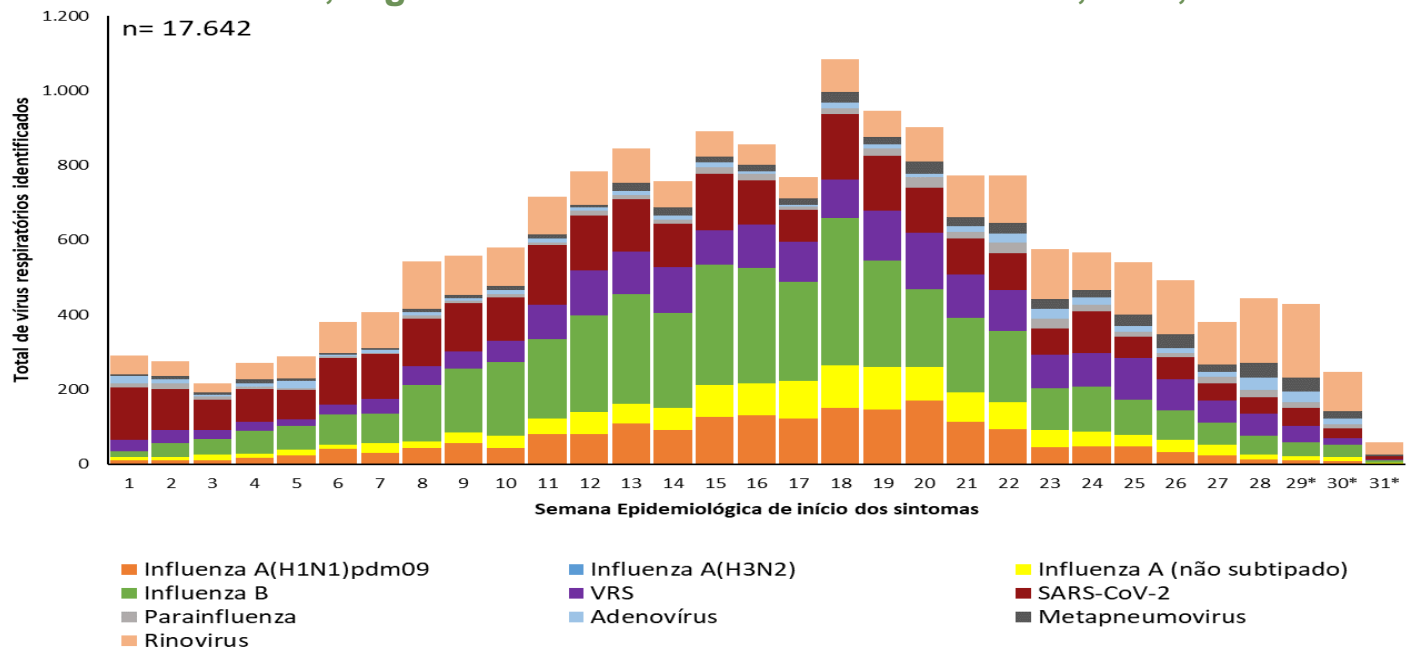


Incidência e mortalidade de SRAG por covid-19, segundo unidade federada de residência. Brasil, SE 28 a 31 de 2023.



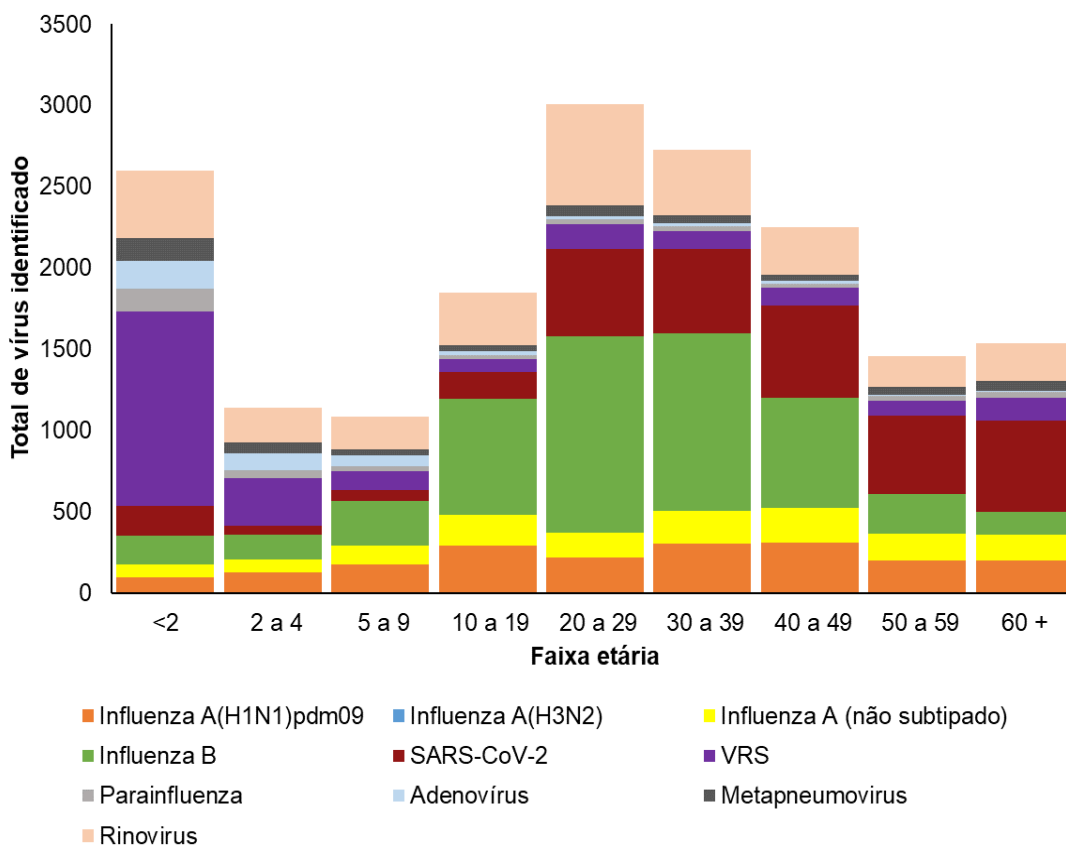
II – VIGILÂNCIA SENTINELA DE SG

Identificação dos vírus respiratórios em casos de síndrome gripal (SG) em Unidade Sentinela, segundo SE de início dos sintomas. Brasil, 2023, até a SE 31.



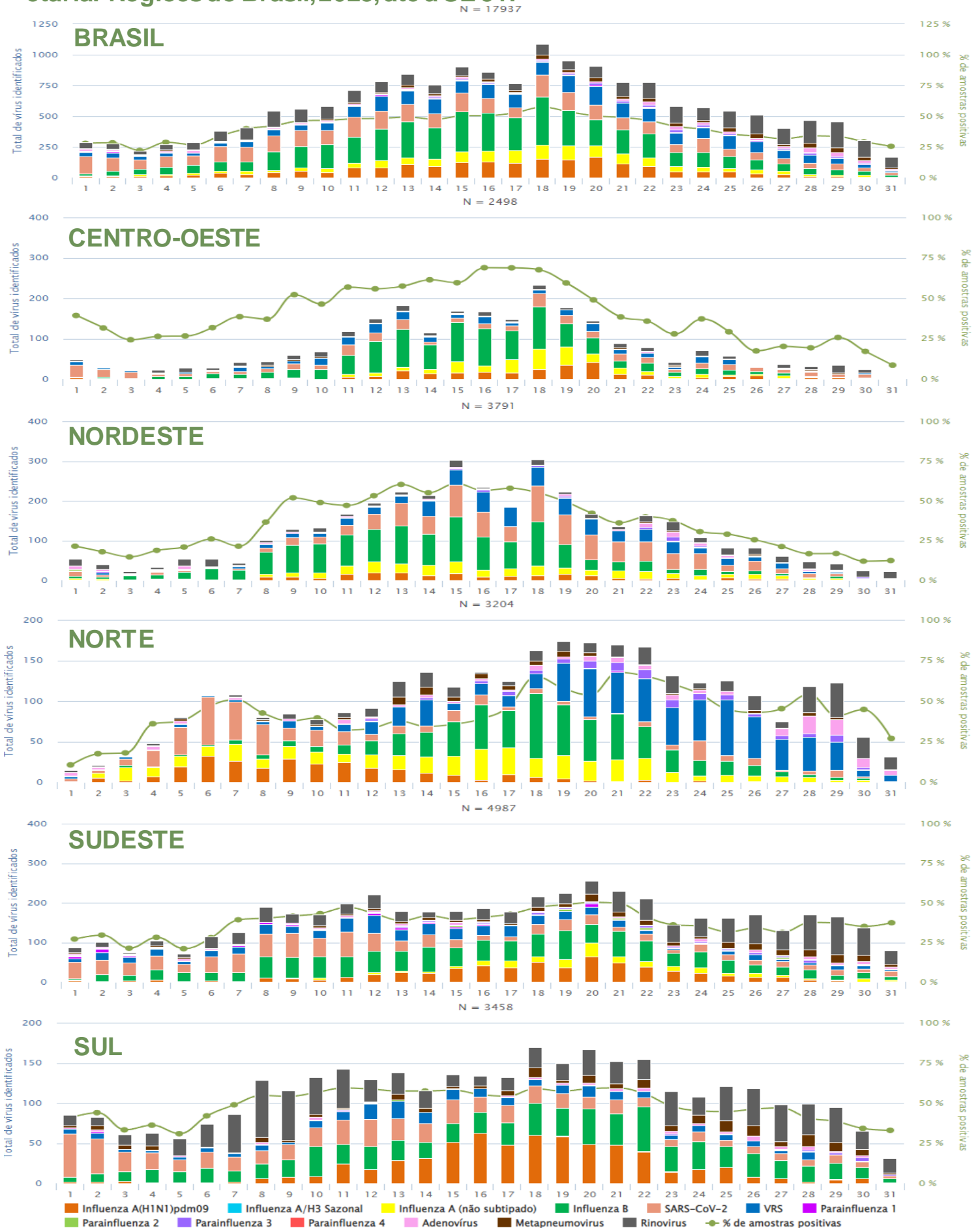
Dentre as amostras positivas para influenza, 59,0% (4.688/7.952) foram decorrentes de influenza B, 24,1% (1.918/7.952) de influenza A(H1N1)pdm09, 16,9% (1.345/7.952) de influenza A não subtipado. Entre os outros vírus respiratórios, houve predomínio da circulação de Rinovírus (44,2%) e VSR (34,9%).

Identificação dos vírus respiratórios em casos de síndrome gripal (SG) em Unidade Sentinela, segundo faixa etária. Brasil, 2023, até a SE 31.



Quanto à distribuição dos vírus por faixa etária, entre os indivíduos menores de 10 anos há uma maior circulação de **VSR** e **Influenza B**. Entre os indivíduos a partir de 10 anos predomina a circulação dos vírus **Influenza B** e **SARS-CoV-2**. Entre os idosos de 60 anos ou mais, predomina o **SARS-CoV-2** e **Influenza A(H1N1)pdm09**.

Identificação dos vírus respiratórios em Unidades Sentinelas de SG, segundo faixa etária. Regiões do Brasil, 2023, até a SE 31.



Fonte: SIVEP-Gripe, atualizado em 7/8/2023, dados sujeitos a alteração.

ANEXO II

Casos de Síndrome Respiratória Aguda Grave segundo agente etiológico, faixa etária, sexo e raça/cor declarada. Brasil, 2023 até a SE 31.

SRAG	SRAG por Influenza					SRAG por outros vírus e outros agentes etiológicos				SRAG não especificado	Em Investigação	SRAG Total
	A(H1N1)pdm09	A(H3N2)	A (não subtipado)	Influenza B	Total	VSR	Outros Vírus Respiratórios	Outros Agentes Etiológicos	Covid-19			
FAIXA ETÁRIA												
< 1 ano	227	4	787	675	1.693	15.620	5.794	485	2.170	18.184	80	44.026
1 a 4 anos	328	1	933	656	1.918	4.676	5.812	489	1.191	18.917	56	33.059
5 a 11 anos	349	4	745	750	1.848	614	2.686	245	655	11.626	31	17.705
12 a 19 anos	114	2	216	232	564	74	402	57	387	2.044	7	3.535
20 a 59 anos	545	7	766	841	2.159	239	1.068	399	5.296	12.954	90	22.205
60 a 79 anos	681	11	746	249	1.687	310	862	439	8.490	15.845	107	27.740
80 anos ou mais	296	3	455	162	916	201	472	252	7.134	10.053	81	19.109
SEXO												
Feminino	1.232	15	2.367	1.696	5.310	9.745	8.038	1.107	12.772	43.173	209	80.354
Masculino	1.308	17	2.279	1.869	5.473	11.986	9.058	1.259	12.550	46.442	243	87.011
Sem Informação	0	0	2	0	2	3	0	0	1	8	0	14
RAÇA												
Branca	1.472	21	1.894	1.442	4.829	9.084	7.230	845	12.639	36.411	134	71.172
Preta	88	0	107	123	318	466	362	94	877	3.089	17	5.223
Amarela	9	0	32	28	69	84	58	12	243	771	9	1.246
Parda	716	9	1.917	1.495	4.137	8.994	6.176	1.137	7.743	36.415	215	64.817
Indígena	8	0	10	18	36	131	46	14	76	386	3	692
Sem Informação	247	2	688	459	1.396	2.975	3.224	264	3.745	12.551	74	24.229
Total	2.540	32	4.648	3.565	10.785	21.734	17.096	2.366	25.323	89.623	452	167.379

Óbitos por Síndrome Respiratória Aguda Grave segundo agente etiológico, faixa etária, sexo e raça/cor declarada. Brasil, 2023 até a SE 31.

SRAG	SRAG por Influenza					SRAG por outros vírus e outros agentes etiológicos				SRAG não especificado	Em Investigação	SRAG Total
	A(H1N1)pdm09	A(H3N2)	A (não subtipado)	Influenza B	Total	VSR	Outros Vírus Respiratórios	Outros Agentes Etiológicos	Covid-19			
FAIXA ETÁRIA												
< 1 ano	6	0	12	39	57	181	96	6	61	237	13	651
1 a 4 anos	4	0	12	20	36	42	58	12	24	133	3	308
5 a 11 anos	7	0	3	34	44	9	28	5	11	89	0	186
12 a 19 anos	8	0	7	20	35	4	8	7	25	75	4	158
20 a 59 anos	104	1	65	108	278	18	106	104	848	1.449	52	2.855
60 a 79 anos	137	1	116	57	311	55	102	165	2.159	2.713	77	5.582
80 anos ou mais	88	0	82	41	211	46	80	114	2.158	2.146	56	4.811
SEXO												
Feminino	181	2	156	172	511	171	232	197	2.509	3.388	89	7.097
Masculino	173	0	141	147	461	184	246	216	2.777	3.453	116	7.453
Sem Informação	0	0	0	0	0	0	0	0	0	1	0	1
RAÇA												
Branca	208	2	150	119	479	134	200	113	2.706	3.000	60	6.692
Preta	11	0	12	12	35	11	10	22	232	368	12	690
Amarela	2	0	1	3	6	3	2	3	59	87	6	166
Parda	101	0	109	151	361	175	226	221	1.655	2.771	87	5.496
Indígena	2	0	1	4	7	8	4	2	17	25	0	63
Sem Informação	30	0	24	30	84	24	36	52	617	591	40	1.444
Total	354	2	297	319	972	355	478	413	5.286	6.842	205	14.551

Fonte: SIVEP-Gripe, atualizado em 7/8/2023, dados sujeitos a alteração.

Informe Epidemiológico da Vigilância das Síndromes Gripais

©2023. Ministério da Saúde. Secretaria de Vigilância em Saúde e Ambiente.

É permitida a reprodução parcial ou total desta obra, desde que citada a fonte e que não seja para venda ou qualquer fim comercial.

Secretaria de Vigilância em Saúde e Ambiente (SVSA).

Departamento do Programa Nacional de Imunizações (DPNI).

Coordenação-Geral de Vigilância de Doenças Imunopreveníveis (CGVDI).