



SECRETARIA ESPECIAL DE SAÚDE INDÍGENA

# Relatório Resumido SESAÍ

Semana Epidemiológica - 44/2022

# RELATÓRIO DAS AÇÕES REALIZADAS PELA SESAI PARA ENFRENTAMENTO DA PANDEMIA DA COVID-19

Semana Epidemiológica 44/2022

## 1. Suporte on-line das informações contidas no documento

As informações contidas neste documento podem ser encontradas nos endereços abaixo identificados.

- a. Portal da Sesai: <http://saudeindigena.saude.gov.br/>
- b. Coletânea de Documentos (Plano de Contingência Nacional para Infecção Humana, Planos de Contingência Distritais, Portarias, Informes Técnicos, Relatórios, Recomendações, Boletins Epidemiológicos, Documentos Diversos podem ser baixados diretamente no link: <https://drive.google.com/drive/folders/1NypkAgVkBQU5ztQ4yWVgh1bgxdiBIBhh>

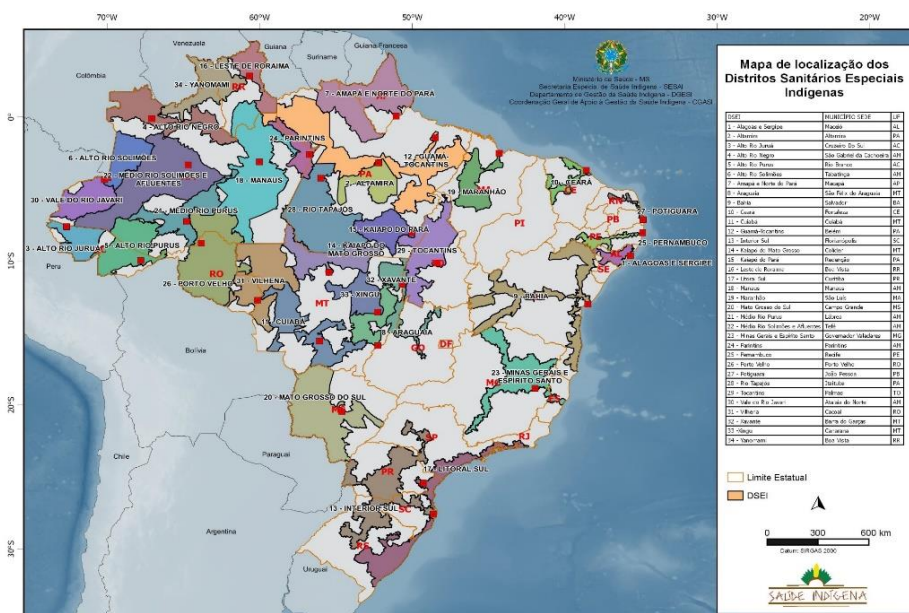
## 2. Apresentação

O Brasil possui, integrado ao Sistema Único de Saúde, o Subsistema de Atenção à Saúde Indígena dedicado exclusivamente aos indígenas brasileiros. A Secretaria Especial de Saúde Indígena (SESAI) é o órgão do Ministério da Saúde responsável pela gestão desse Subsistema e trabalha de forma integrada com os indígenas por meio do controle social representado pelo Fórum de Presidentes de Condisi e Conselhos Distritais de Saúde Indígena. Atualmente, mais de 1500 conselheiros integram 34 Condisi.

### 2.1 - Saúde Indígena em Números

Atualmente, a Sesai atende a 775.742 Indígenas; 6.565 aldeias; 305 etnias que falam 274 línguas e se encontram distribuídos em 34 Distritos Sanitários Especiais Indígenas (DSEI).

São mais de 22 mil trabalhadores, destaca-se ainda que mais de 52% dos profissionais são indígenas.



### 3. Legislação

Legislação sobre a assistência à saúde dos povos indígenas, no âmbito do Sistema Único de Saúde / Ministério da Saúde / Sesai.

a. A legislação vigente prevê que a Sesai atenda os indígenas abrangidos pelo Subsistema de Atenção à Saúde Indígena (SASISUS), conforme previsto na Lei nº 8.080, de 19 de setembro de 1990, modificada pela Lei nº 9.836 de 23 de setembro de 1999. Deve-se observar ainda o Decreto nº 3.156, de 27 de agosto de 1999, a Portaria nº 254/2002 - Política Nacional de Atenção à Saúde dos Povos Indígenas. e a Portaria nº 70/2004, constante da Portaria de Consolidação nº 02, de 28 setembro de 2017. Além disso, a Sesai vem realizando ações e atendimentos decorrentes da Arguição de Descumprimento de Preceito Fundamental – ADPF nº 709.

b. Observando-se a legislação supracitada, evidencia-se que a SESAI possui toda sua estrutura logística, de pessoal e física baseada nos Distritos Sanitários Especiais Indígenas - Dsei Logo, quando um indígena está na abrangência do SASISUS, incluindo-se as especificidades da ADPF nº 709, cabe à Sesai o atendimento de atenção primária e articulação com os demais integrantes do SUS (estados e municípios) para os casos a serem referenciados na média e alta complexidade.

c. Destaques importantes da legislação.

- Lei nº 8.080, de 19 de setembro de 1990 (modificada pela Lei nº 9.836, de 23 de setembro de 1999, que acrescentou o Art. 19) - Dispõe sobre as condições para a promoção, proteção e recuperação da saúde, a organização e o funcionamento dos serviços correspondentes e dá outras providências.

#### Destaques

Art. 19 - G. O Subsistema de Atenção à Saúde Indígena deverá ser, como o SUS, descentralizado, hierarquizado e regionalizado.

§1º O Subsistema de que trata o caput deste artigo terá como base os Distritos Sanitários Especiais Indígenas.

§2º O SUS servirá de retaguarda e referência ao Subsistema de Atenção à Saúde Indígena, devendo, para isso, ocorrer adaptações na estrutura e organização do SUS nas regiões onde residem as populações indígenas, para propiciar essa integração e o atendimento necessário em todos os níveis, sem discriminações.

§3º As populações indígenas devem ter acesso garantido ao SUS, em âmbito local, regional e de centros especializados, de acordo com suas necessidades, compreendendo a atenção primária, secundária e terciária à saúde.

- DECRETO Nº 3.156/1999 - Dispõe sobre as condições para a prestação de assistência à saúde dos povos indígenas, no âmbito do Sistema Único de Saúde, pelo Ministério da Saúde, altera dispositivos dos Decretos nº 564, de 8 de junho de 1992, e 1.141, de 19 de maio de 1994, e dá outras providências.

#### Destaques

Estabelece em seu art. 2º quais são as diretrizes que devem ser observadas para a promoção, proteção e recuperação da saúde dos povos indígenas, sendo que o parágrafo único dispõe que a “organização das atividades de atenção à saúde das populações indígenas dar-se-á no âmbito do Sistema Único de Saúde e efetivar-se-á, progressivamente, por intermédio dos Distritos Sanitários Especiais Indígenas, ficando assegurados os serviços de atendimento básico no âmbito das terras indígenas”.

- PORTARIA Nº 70/2004 (constante da Portaria de Consolidação Nº. 2, de 28 set 2017) - Contém diretrizes sobre a gestão da saúde indígena.

Art. 1º O modelo de gestão de saúde indígena segue as seguintes diretrizes:

*IV - o Subsistema de Saúde Indígena fica organizado na forma de Distritos Sanitários Especiais Indígenas (DSEI), delimitação geográfica que contempla aspectos demográficos e etno-culturais, sob responsabilidade do gestor federal; V - os Distritos Sanitários Especiais Indígenas devem contar com uma rede interiorizada de serviços de atenção básica organizada de forma hierarquizada e articulada com a rede de serviços do Sistema Único de Saúde para garantir a assistência de média e alta complexidade; VI - a estrutura do Distrito Sanitário Especial Indígena fica composta pelos Postos de Saúde situados dentro das aldeias indígenas, que contam com o trabalho do agente indígena de saúde (AIS) e do agente indígena de saneamento (AISAN); pelos Polos-Base com equipes multidisciplinares de saúde indígena e pela Casa do Índio (CASAI) que apoia as atividades de referência para o atendimento de média e alta complexidade.*

- PORTARIA Nº 254/2002 - Política Nacional de Atenção à Saúde dos Povos Indígenas.

Destaca a organização dos serviços de atenção à saúde dos povos indígenas na forma de Distritos Sanitários Especiais Indígenas e Polos-Base, no nível local, onde a atenção primária e os serviços de referência se situam.

- Lei nº 9.836, de 23 de setembro de 1999, que dispõe sobre o Subsistema de Atenção à Saúde Indígena do SUS (SASISUS), instituído nos termos da Lei nº 8.142, de 28 de dezembro de 1990 e da Resolução CNS/MS nº 333, de 04 de novembro de 2003; O Controle Social da Saúde Indígena no exercício de suas atribuições e no que tange o Art. 1º do Regimento Interno e a Política Nacional de Saúde Indígena, sendo um órgão colegiado, deliberativo e de natureza permanente para o exercício do controle social das ações de saúde indígena.

d. Conforme se observa na legislação vigente e na condição triparte do SUS, os indígenas no contexto são responsabilidade dos estados e municípios. Para que isso possa ocorrer, no entanto, o governo federal instituiu o programa **Previne Brasil** foi instituído pela Portaria nº 2.979, de 12 de novembro de 2019. O Programa estabelece novo modelo de financiamento de custeio da Atenção Primária à Saúde para pessoas em vulnerabilidade, **incluindo-se população indígena no contexto urbano**. Segundo o IBGE, o Brasil possui 315.192 Indígenas vivendo nas cidades, sendo 3/4 destes, ou seja, 236.540, concentrados em 289 municípios. A Portaria nº 3.396, de 11 de dezembro de 2020, que dispõe sobre a transferência de incentivo financeiro federal de custeio para o fortalecimento das ações de equidade na Atenção Primária à Saúde considerando o cadastro de povos e comunidades tradicionais.

Art. 4º O incentivo financeiro de que trata esta Portaria será transferido aos municípios e Distrito Federal, em parcela única, considerando o quantitativo de equipes que possuem cadastro de usuários pertencentes ao conjunto de populações descritas no art. 2º desta Portaria, e corresponderá aos seguintes valores:

I - R\$ 2.800,00 (dois mil e oitocentos reais) por equipe de Saúde da Família (eSF);

II - R\$ 2.100,00 (dois mil e cem reais) por equipe de Atenção Primária - Modalidade II 30h; e

III - R\$ 1.400,00 (mil e quatrocentos reais) por equipe de Atenção Primária - Modalidade I 20h.



§ 1º O incentivo financeiro de que trata esta Portaria será transferido do Fundo Nacional de Saúde aos Fundos Municipais e Distrital de Saúde, de forma automática e em parcela única, considerando o quantitativo de equipes credenciadas e homologadas pelo Ministério da Saúde, que cumpriram o estabelecido no caput, de acordo com o Anexo a esta Portaria.

#### 4. Documentos Técnicos

O Ministério da Saúde, por meio da Secretaria Especial de Saúde Indígena, vem disponibilizando, desde 28 de janeiro de 2020, mesmo antes da Organização Mundial da Saúde (OMS) decretar a Emergência de Saúde Pública de Importância Internacional (ESPII), uma série de documentos técnicos para que os povos indígenas, gestores e colaboradores pudessem adotar medidas para prevenir e tratar a infecção pelo Novo Coronavírus.

Dentre os documentos produzidos pela SESAI, encontram-se portarias, informes técnicos, relatórios, recomendações, protocolos de manejos clínicos, boletins epidemiológicos, ações das Equipes Multidisciplinares de Saúde Indígena (EMSI) e equipes das CASAI dos Distritos Sanitários Especiais Indígenas, **Plano de Contingência Nacional para Infecção Humana pelo novo Coronavírus em Povos Indígenas** para os 34 (trinta e quatro) Distritos Sanitários Especiais Indígenas (DSEI); **Planos de Contingência Distritais para Infecção Humana pelo Coronavírus (covid-19)**; Plano Nacional de Operacionalização da Vacinação contra a covid-19 (incluindo desdobramentos como a Nota Técnica nº 7/2021-COGASI/DASI/SESAI/MS) e recomendações gerais.

Um dos principais documentos produzidos pela Sesai é o Plano de Contingência Nacional para Infecção Humana pelo novo Coronavírus em Povos Indígenas. Esse documento apresenta o plano em caso de surto e define o nível de resposta e a estrutura de comando correspondente a ser configurada, em cada nível de resposta.

Os Distritos Sanitários Especiais Indígenas também elaboraram seus respectivos **Planos de Contingência Distritais para Infecção Humana pelo novo Coronavírus (covid-19) em Povos Indígenas**, ou seja, cada Distrito Sanitário Especial Indígena possui um plano com o nível de resposta e estrutura para as diferentes situações, visando ao enfrentamento da pandemia covid-19. Os Planos, da mesma forma que os demais documentos, encontram-se disponibilizados nos portais identificados no item 1 desse relatório.

O Plano Nacional de Operacionalização da Vacinação contra a covid-19 previu que as Unidades Federativas e municípios dispusessem de planos de ações, com base nas diretrizes do Plano Nacional, para contemplar a organização e programação detalhada da vacinação, por meio da micro programação. Neste sentido, a Sesai solicitou aos Distritos Sanitários Especiais Indígenas (DSEI) o desenvolvimento de seus respectivos planejamentos e colaborou na orientação junto aos gestores na construção dos planos, trazendo elementos fundamentais para promover uma campanha de vacinação de forma segura e integrada.

Outra produção relevante desenvolvida por esta Secretaria para promover transparência e prestar informações sobre as medidas de prevenção e controle à disseminação de covid-19, é o Relatório de ações da Sesai, elaborado desde 05 de maio de 2020 e atualizado semanalmente com as principais ações realizadas por esta Secretaria e pelos 34 DSEI, incluindo desde informações sobre aquisição de insumos, elaboração de documentos orientativos aos DSEI e

análise de dados epidemiológicos e de produção das Equipes Multidisciplinares de Saúde Indígena.

O Relatório de Ações pode ser acessado no sítio [saudeindigena.saude.gov.br](http://saudeindigena.saude.gov.br). Além disso, o referido relatório elenca os principais documentos orientativos elaborados por esta secretaria sobre medidas de controle e prevenção da covid-19.

A coletânea de documentos encontra-se disponível no portal da SESAI e também podem ser baixados a partir de: <https://drive.google.com/drive/folders/1NypkAqVkBQU5ztQ4yWVgh1bqxdIBIBhh>.

## 5. Informes Epidemiológicos da covid-19 no SASISUS

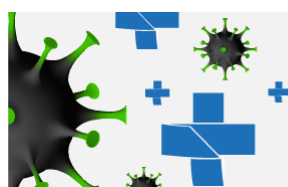
Os informes e boletins epidemiológicos da covid-19 no Subsistema de Atenção à Saúde Indígena estão disponíveis no site <https://saudeindigena.saude.gov.br>. A SESAI criou esse portal especialmente para divulgar, diariamente, o número de casos suspeitos, confirmados, descartados, óbitos e recuperados. A atualização ocorre, diariamente, de segunda a sexta, entre 17h00 e 18h00. Ressalta-se ainda a participação da Organização Pan-Americana de Saúde (OPAS) na revisão e validação dos dados constantes dos informes e boletins epidemiológicos cujos dados são coletados diariamente pelos mais de 15 mil profissionais de saúde dos 34 DSEI.

## 6. Educação, Comunicação e Informação

Os coordenadores, juntamente com as instituições conveniadas, produziram cursos de atualização para as Equipes Multidisciplinares de Saúde Indígena. No entanto, a Sesai também empreendeu ações educacionais, com destaque para os Agentes Indígenas de Saúde e de Saneamento.

Curso de Prevenção e Papel dos Agentes Indígenas de Saúde (AIS) e de Agentes Indígenas de Saneamento (AISAN)

O Curso de “Prevenção e Papel dos Agentes Indígenas de Saúde (AIS) ” e “Agentes Indígenas de Saneamento (Aisan) ”, iniciado em 2020, é uma parceria entre a Secretaria de Gestão do Trabalho e da Educação na Saúde e a Secretaria Especial de Saúde indígena com o objetivo de orientar os AIS e Aisan, para o enfrentamento da covid-19 no âmbito da Saúde Indígena.



**Prevenção e Papel dos Agentes Indígenas de Saúde (AIS) e Agentes Indígenas de Saneamento (AISAN) na Pandemia.**

Ofertado na modalidade on-line, utiliza um Ambiente Virtual de Aprendizagem, com vídeos instrucionais e também material de apoio específico para o público alvo, como o Plano de Contingência Nacional para Infecção Humana pelo novo Coronavírus em Povos Indígenas.

Link do curso: <http://universus.saude.gov.br/universus/course/view.php?id=122>

## 6.1 - Cursos de Atualização dos Agentes Indígenas de Saúde (AIS) e dos Agentes Indígenas de Saneamento (AISAN)



Os Cursos de Atualização dos Agentes Indígenas de Saúde (AIS) e dos Agentes Indígenas de Saneamento (Aisan) têm como objetivo ofertar aos participantes a oportunidade de aprofundar o estudo e a prática das questões relacionadas à Saúde Indígena, fortalecendo o papel dos AIS e Aisan como profissionais de referência no cumprimento das suas funções, bem como, melhorar a qualidade dos atendimentos e serviços prestados às comunidades, reforçando também as medidas de prevenção à covid-19.

A fase on-line dos cursos encontra-se disponível no link: <https://universusbrasil.saude.gov.br/>. Logo, o cursista pode assistir aos vídeos no Youtube e depois realizar a avaliação on-line para obter o certificado via plataforma; ou realizar todo o curso, inclusive assistir aos vídeos, diretamente na plataforma Universus.

Além dos vídeos, o material do curso é também composto por diversos outros materiais, incluindo-se: Cartilha Saúde Indígena - Um Direito Constitucional; Cartilha Agente Indígena de Saúde (AIS) e o Agente Indígena de Saneamento (Aisan); Folder – Compostagem; Folder - Filtragem de Água Intradomiciliar.

## 6.2 - Kits de Equipamentos para AIS e AISAN

A SESAI enviou aos DSEI cerca de 7.000 kits de equipamentos AIS e Aisan dos 34 Dsei. O kit do AIS é composto por: termômetro infravermelho com bateria, balança pediátrica de campo suspensa, infantômetro/antropômetro horizontal, fita antropométrica, discos de avaliação do estado nutricional, mochila (modelo escolar), camiseta azul com identificação do AIS e logo da SESAI, prancheta portátil, jaleco azul com identificação do AIS e logo da Sesai, boné azul, máscara branca de proteção reutilizável, O kit do AISAN é composto por: béquer, frasco coletor, pisseta, boné caqui, jaleco caqui com identificação do AISAN e logo da Sesai, máscara branca de proteção reutilizável, prancheta portátil e bolsa de nylon personalizada.

## 6.3 - Comunicação e Informação

A Sesai permaneceu publicando vídeos informativos e educativos direcionados ao fortalecimento da comunicação com população indígena, agentes indígenas de saúde, agentes indígenas de saneamento e outros trabalhadores da saúde sobre enfrentamento à covid-19.

Além dessa iniciativa, a Sesai também publicou vídeos institucionais sobre as medidas tomadas para o enfrentamento da pandemia.

Os vídeos educativos e institucionais estão disponíveis na plataforma do Youtube: [https://www.youtube.com/channel/UCBDWbs0o03k -AkOwHOaY6Q](https://www.youtube.com/channel/UCBDWbs0o03k-AkOwHOaY6Q).

A Sesai também criou um ambiente específico para publicação das Notas Oficiais (Notas à Imprensa) produzidas pelo Núcleo de Comunicação. As notas estão disponíveis no endereço: <http://saudeindigena.saude.gov.br>

## 7. Ações de vacinação dos povos indígenas

### 7.1. Vacinação contra covid-19

Conforme o Plano Nacional de Operacionalização da Vacinação contra a covid-19, os indígenas atendidos pelo Subsistema de Atenção à Saúde Indígena do SUS (SASISUS), incluindo-se as especificidades da Arguição de Descumprimento de Preceito Fundamental (ADPF) nº 709, foram considerados como grupo prioritário da vacinação, assim como os trabalhadores da saúde que atuam nos Distritos Sanitários Especiais Indígenas (DSEI), que também foram incluídos como grupo prioritários. Quando o Brasil recebeu os primeiros 3 milhões de doses, 820.394 doses foram enviadas aos DSEI (primeira e segunda dose da vacina), o que representa cerca de 30% das primeiras doses do imunizante recebidas pelo Brasil. Tal situação evidencia que a população indígena atendida pelo governo federal foi prioridade absoluta. Desta forma, a Campanha de Vacinação contra a covid-19 teve início em 19 de janeiro de 2021.

Informa-se que para o monitoramento de quantidades dos imunizantes aplicados na população indígena, a Sesai elaborou um painel interno em 03 de fevereiro de 2021, para as vacinas contra a covid-19. Este painel possui as informações preenchidas pelos DSEI diariamente, especificando por quantidade e por faixas etárias prioritárias de vacinação, além dos trabalhadores do SasiSUS. Destaca-se que os referidos dados são divulgados pela SESAI em seus informes epidemiológicos e vinculado diariamente no painel LocalizaSUS do Ministério da Saúde. Até 09 de novembro de 2022, o Vacinômetro indica que **92%** dos indígenas receberam a primeira dose, **88%** foram imunizados com as duas doses.

A operacionalização da vacinação pode ser complexa devido a fatores como, diversidade cultural, dispersão geográfica, dificuldade na coleta de dados, registro, análise dos dados e a necessidade de acondicionamento, conservação e transporte dos imunobiológicos em condições especiais, onde são realizadas extramuros e devem ser minuciosamente planejadas.

Neste sentido, para execução das ações de imunização, a Sesai nível central, juntamente aos Distritos, elaborou alguns instrumentos orientativos, a saber:

- (I) Planos distritais de ação para execução do PNO;
- (II) Planos de sensibilização para as ações nos Distritos com polo base e/ou aldeias com maior número de recusas da vacina; e
- (III) Planos estratégicos para as áreas indígenas de difícil acesso geográfico, sendo todos acompanhados, monitorados e avaliados.



Além disso, foram encaminhados documentos orientativos quanto as boas práticas para administração de vacinas, que exigem sobretudo o preparo e treinamento adequado para as equipes de vacinação.

## **7.2. Mês de Vacinação dos Povos Indígena (MVPI)**

A imunização é uma ação universal, que transcorre todo o curso de vida do indivíduo e está prevista nos Planos de Saúde de todos os DSEI.

O Mês de Vacinação dos Povos Indígenas (MVPI) integra a Semana de Vacinação das Américas, coordenada junto à Organização Pan-Americana da Saúde (OPAS) e ocorre anualmente, como uma estratégia utilizada para intensificar a vacinação em áreas indígenas, visando incrementar a cobertura vacinal, principalmente em áreas de difícil acesso. A 16ª edição do MVPI ocorreu entre o período de 18 de abril a 17 de maio de 2022, alcançando um incremento em crianças < de 1 ano da vacina contra a poliomielite de 22,4% da população alvo pactuada, e um incremento em crianças de 1 a 4 anos da vacina contra Sarampo, Caxumba e Rubéola de 5,9% da população alvo pactuada.

## **7.3. Vacinação contra Influenza**

A 23ª Campanha Nacional de Vacinação contra a Influenza de 2021 foi realizada entre 12 de abril a 09 de julho de 2021. A vacinação contra a influenza permite, ao longo do ano, prevenir o surgimento de complicações decorrentes da doença, óbitos e suas consequências sobre os serviços de saúde, além de minimizar a carga da doença, reduzindo os sintomas que podem ser confundidos com os da covid-19. As ações de imunizações continuam a ser extremamente importantes para a proteção contra a influenza e devem ser mantidas apesar de todos os desafios frente à circulação contínua ou recorrente do SARS-CoV-2. Em 2021, os DSEI alcançaram 78,2% de cobertura vacinal dos povos indígenas, e o alcance nacional foi de 72,8%.

A 24ª Campanha Nacional de Vacinação contra a Influenza 2022 ocorre no período de 04 de abril a 03 de junho de 2022, tendo como meta nacional de vacinação para a população acima de 6 meses de idade 90%, assim como para a população indígena. Em 2022 os DSEI alcançaram 77,2% de cobertura vacinal dos povos indígenas, enquanto o alcance nacional foi de 68,1%.

O Ministério da Saúde, por meio da Secretaria de Vigilância em Saúde (SVS), preconizou para a 2ª fase (02 de maio a 03 de junho) a população indígena. É utilizada na Campanha contra a Influenza, a vacina Trivalente com a seguinte composição: Influenza Tipo A (H1N1) pdm09, Influenza Tipo A (H3N2) e Influenza Tipo B (linhagem B/Victoria).

## **7.4. Campanha Nacional de Seguimento e Vacinação de trabalhadores da Saúde contra o Sarampo**

A Campanha Nacional de Seguimento é uma estratégia de vacinação contra o sarampo que permitirá interromper a circulação ativa do vírus do sarampo no país, minimizar a carga da doença, proteger a população, além de reduzir sobrecarga sobre os serviços de saúde em decorrência de mais esse agravo.

A SESAI, juntamente com os Distritos estão alinhados com o Programa Nacional de Imunização (PNI), para as ações da Campanha de Seguimento contra o sarampo, pois a



ocorrência de baixas coberturas vacinais leva a formação de bolsões de suscetíveis às doenças imunopreveníveis e, conseqüentemente, ocasiona surtos de doenças no país. Como agravante, as condições de baixa renda e a desnutrição podem potencializar o risco de morte e ou seqüela por doenças infectocontagiosas nessas localidades.

Deste modo, serão vacinados na campanha de seguimento do sarampo, trabalhadores da saúde, crianças de seis meses a menores de cinco anos de idade, no intuito de atualizar a situação vacinal contra o sarampo.

O Ministério da Saúde realizou a 8ª Campanha Nacional de Seguimento e Vacinação de Trabalhadores da Saúde contra o Sarampo no período de 04 de abril a 03 de junho, sendo o dia D de mobilização social, 30 de abril.

## 8. Equipamentos de Proteção Individual, insumos e testes enviados pela SESAI aos DSEI

Os DSEI instruíram processos administrativos para aquisição de insumos para combate à covid-19, tais como os EPI, medicamentos antitérmicos, e testes rápidos de anticorpos. Para monitorar o estoque destes insumos, o Departamento de Atenção à Saúde Indígena criou, em 20 de abril de 2020, um formulário de preenchimento semanal pelos DSEI, para monitoramento efetivo da disponibilidade dos referidos itens.

Para reforçar os estoques dos DSEI, a SESAI realizou a distribuição de equipamentos de proteção individual, insumos e testes rápidos de anticorpos aos Distritos Sanitários Especiais Indígenas (DSEI). **Até primeiro semestre de 2022, foram enviadas diversas remessas de insumos, totalizando 12.004.780 itens.** Além das próprias aquisições realizadas pelo nível central da SESAI, outras Secretarias do MS forneceram EPIs e outros insumos aos DSEI, atendendo ao pedido desta Secretaria, que, em 19 de março de 2020, já havia solicitado à SE/MS apoio no fornecimento destes itens à SESAI.

A tabela abaixo demonstra a quantidade, por DSEI, dos equipamentos de proteção individual e testes rápidos de anticorpos enviados pela SESAI aos DSEI.

**Tabela 03. Equipamentos de proteção individual (EPI), insumos e testes rápidos de anticorpos enviados pela SESAI aos DSEI.**

DSEI	Álcool em gel 70%	Avental	Luvas	Máscara cirúrgica descartável	Máscara N95	Óculos de Proteção/Protetor Facial	Touca descartável	Testes covid-19	Paracetamol 500 mg (comprimido)	Paracetamol 200 mg/ml	Dipirona	Dipirona	Total
											500 mg (comprimido)	500 mg/ml	
ALAGOAS E SERGIPE	324	445	1900	25600	2880	253	400	5180	12000	104000	104000	1000	156567
ALTAMIRA	324	605	14300	27350	1800	283	1000	4430	48000	80500	80500	2000	189492
ALTO RIO JURUÁ	336	545	2500	110800	4700	503	0	5805	20000	23500	23500	4500	194189
ALTO RIO NEGRO	969	8340	5520	103800	12700	1123	16000	19235	190000	134000	134000	8500	537506
ALTO RIO PURUS	324	150	15900	42550	3600	253	1100	9630	10000	46500	46500	3000	146007
ALTO RIO SOLIMÕES	276	915	13540	120600	16200	1303	14300	15600	168000	124500	124500	24770	587004
AMAPÁ E NORTE DO PARÁ	336	445	1900	123100	2800	203	1700	12155	43000	43000	43000	8300	256339

ARAGUAIA	324	510	14700	18300	2300	253	500	5490	20000	0	0	500	65777
BAHIA	336	400	8400	52800	5400	253	600	10990	26000	138500	138500	2700	252579
CASAI BRASÍLIA	17	365	15700	13850	540	13	500	1295	1000	3500	3500	100	37030
CASAI GOIÂNIA	101	250	5700	2400	440	13	400	1065	500	4500	4500	500	16361
CASAI SÃO PAULO	41	75	11600	11700	450	13	400	1115	0	1500	1500	200	27154
CEARÁ	336	620	15300	180750	3000	353	100	18725	20000	55500	55500	1400	304184
CUIABÁ	324	90	1900	57150	3900	223	900	7455	129500	0	70000	4500	282942
GUAMÁ-TOCANTINS	336	470	1900	46100	2100	303	0	5130	30000	70000	42000	3400	140339
INTERIOR SUL	336	695	16100	64850	11400	503	1200	19530	80000	0	35000	10240	259954
KAIAPÓ DO MATO GROSSO	345	410	3900	39300	2400	153	400	13005	47500	42000	52000	3740	168353
KAIAPÓ DO PARÁ	324	485	13900	31800	4600	523	200	7455	45000	35000	53000	2075	166762
LESTE DE RORAIMA	1452	1695	4800	84200	8200	503	50200	21385	225000	52000	426500	13160	937255
LITORAL SUL	336	720	1900	75900	5500	453	0	7255	121500	53000	141000	8004	387018
MANAUS	1137	1482	16500	46600	10800	788	0	8110	150000	426500	70000	23000	378417
MARANHÃO	336	870	11800	57000	3200	403	900	5705	101000	141000	138500	10990	357404
MATO GROSSO DO SUL	468	1850	7900	81700	11000	863	7900	17195	3000	70000	450740	19490	713406
MÉDIO RIO PURUS	165	630	1900	53300	8600	523	1000	8530	68500	138500	29000	2900	180848
MÉDIO RIO SOLIMÕES E AFLUENTES	336	720	16100	74600	10900	453	2500	6680	11000	450740	58500	11185	205974
MINAS GERAIS E ESPÍRITO SANTO	336	445	2700	31350	1480	253	0	9450	53000	29000	35000	3000	137014
PARINTINS	336	570	16300	33000	3700	303	1800	5645	0	58500	43000	3000	112154
PERNAMBUCO	336	795	14400	52300	6900	353	1200	7450	107000	35000	27000	1500	221734
PORTO VELHO	324	190	12900	27000	3500	203	400	5745	66500	0	55000	3800	190362
POTIGUARA	336	570	2900	39700	2900	253	500	4705	27000	0	31000	800	112664
RIO TAPAJÓS	324	545	2100	39000	4100	303	1600	7132	22000	0	69500	2500	153604
TOCANTINS	324	600	16100	37200	5600	603	1600	9236	178500	43000	186000	8300	451563
VALE DO JAVARI	876	18960	4900	58500	5600	503	9100	8245	35000	27000	15000	1200	159684
VILHENA	324	385	1900	25750	3600	203	300	3080	107500	55000	52000	6620	208462
XAVANTE	357	1960	4324	50150	3300	303	3840	11000	129500	31000	179500	25000	440234
XINGU	345	385	2900	24200	1700	303	0	5945	0	69500	44500	13350	102128
YANOMAMI	1104	1535	3720	165100	14300	1503	42300	8090	146000	186000	171000	110140	715732
<b>TOTAL GERAL</b>	<b>15261</b>	<b>50722</b>	<b>310704</b>	<b>2129350</b>	<b>196090</b>	<b>15596</b>	<b>164840</b>	<b>323873</b>	<b>2442500</b>	<b>2772240</b>	<b>3234240</b>	<b>349364</b>	<b>12004780</b>

Fonte: SESAI, atualizado em 02/05/2022

No cenário de Emergência em Saúde Pública por conta da pandemia da covid-19, não obstante à distribuição de equipamentos de proteção individual e testagem pela SESAI, cada DSEI também tem realizado suas próprias aquisições de EPI e testes.

As aquisições podem ser acompanhadas pelo link Transparência do portal <http://saudeindigena.saude.gov.br>.



## 9. Relatório de atendimentos realizados nos Distritos Sanitários Especiais Indígenas (DSEI)

Além das ações de combate à covid-19 nos DSEI, a SESAI continua realizando os atendimentos de atenção primária. Nesse sentido, de 1º de janeiro até 31 de dezembro de 2020, foram realizados mais de 13 milhões de atendimentos nos territórios indígenas de todo o Brasil. **Considerando-se os dados de 2021 e parciais de 2022, já podem ser contabilizados mais de 38 milhões de atendimentos em 45 meses.**

A tabela abaixo demonstra a quantidade, por DSEI, de atendimentos realizados por médicos, enfermeiros, odontólogos, técnicos e auxiliares de enfermagem, técnicos e auxiliares de saúde bucal, psicólogos, assistentes sociais e agentes indígenas de saúde nos Distritos Sanitários Especiais Indígenas.

**Tabela 04. Relatório de produção dos atendimentos realizados nos DSEI.**

DSEI	Total Geral - 2020	Total Geral- 2021	Total Geral- 2022
ALAGOAS E SERGIPE	233655	237610	203.259
ALTAMIRA	122549	182204	136.124
ALTO RIO JURUÁ	180061	272708	149.480
ALTO RIO NEGRO	351123	511625	415.986
ALTO RIO PURUS	160290	118423	81.100
ALTO RIO SOLIMÕES	2222349	2421235	1.018.743
AMAPÁ E NORTE DO PARÁ	49722	69389	72.287
ARAGUAIA	111425	113305	91.607
BAHIA	719846	771556	496.759
CEARÁ	360256	480802	284.143
CUIABÁ	412123	402668	343.277
GUAMÁ-TOCANTINS	307608	334871	317.380
INTERIOR SUL	946821	995239	726.359
KAIAPÓ DO MATO GROSSO	110054	97660	60.299
KAIAPÓ DO PARÁ	74355	69305	71.791
LESTE DE RORAIMA	424869	693702	484.051
LITORAL SUL	442478	505962	374.982
MANAUS	611385	718686	497.583
MARANHÃO	666020	858110	518.510
MATO GROSSO DO SUL	1010701	878374	504.463
MÉDIO RIO PURUS	107596	143884	96.570
MÉDIO RIO SOLIMÕES E AFLUENTES	363681	719386	513.156
MINAS GERAIS E ESPÍRITO SANTO	479829	498713	336.711
PARINTINS	269195	304862	224.197
PERNAMBUCO	1067488	1163985	662.771
PORTO VELHO	162903	150310	102.475
POTIGUARA	226746	265926	190.200

RIO TAPAJÓS	114816	120902	88.917
TOCANTINS	242868	261477	164.306
VALE DO JAVARI	192337	208538	113.112
VILHENA	72181	93824	78.159
XAVANTE	364493	397632	275.757
XINGU	25536	32155	21.617
YANOMAMI	501941	599814	525.622
<b>Total Geral</b>	<b>13.709.300</b>	<b>15.694.842</b>	<b>10.241.753</b>

Fonte: SESAI, atualizado em 18/11/2022

## 11. Instrução de processos pelos DSEI que objetivam aquisição de insumos para enfrentamento da pandemia da covid-19

Os 34 Distritos Sanitários Especiais Indígenas adotaram providências no sentido de realizar suas próprias aquisições de equipamentos de proteção individual (EPI), seja por meio de processos emergenciais, seja por execução de Atas de Registro de Preço (ARP) vigentes, ou por meio de utilização de recursos judiciais disponibilizados aos DSEI para enfrentamento da covid-19.

## 12. Atenção de Média e Alta Complexidade às Populações Indígenas

A SESAI sempre esteve atenta à sobrecarga do sistema público de saúde no âmbito da atenção hospitalar, principalmente nos grandes centros urbanos, bem como à fragilidade da estrutura de média e alta complexidade nos municípios de pequeno porte – que são de referência para uma parcela significativa da população indígena. Desta forma, oficializou os estados da federação, solicitando apoio para garantia de acesso da população indígena às unidades de referência (leitos) do SUS nos municípios para atendimento ao paciente indígena no período de pandemia, uma vez que a responsabilidade da SESAI é realizar atenção primária dentro dos territórios indígenas.

Não obstante, os Coordenadores Distritais e os Apoiadores de Atenção à Saúde Indígena dos DSEI buscaram intensificar as articulações Interfederativas com estados e municípios no sentido de garantir atenção à saúde à população indígena com suspeita/confirmada para covid-19 referenciada pelos DSEI.

O Ministério da Saúde, juntamente com seus entes federados, oferece acesso à atenção primária e à atenção especializada diferenciada à saúde da população indígena. **O Incentivo para a Atenção Especializada aos Povos indígenas – IAE-PI** é empregado como estímulo para que o fluxo, entre os serviços de atenção primária e especializada, seja efetivo, bem articulado e adequado às especificidades da população indígena. Isso garante uma atenção integral de qualidade, sendo essencial o reconhecimento e respeito à diversidade, objetivando a adequação da ambiência e acolhimento diferenciado, bem com a comunicação intercultural voltada para compreensão mútua e obtenção do melhor resultado possível no processo de cuidado.

Destaca-se ainda que, por meio da Secretaria de Atenção Especializada em Saúde, houve habilitação de leitos para atendimento especial à saúde da população indígena, com 59

estabelecimentos hospitalares licenciados em todo o território nacional, destes, sete somente no ano de 2020 e um montante de recursos liberados, só a título de incentivo, de mais de 20 milhões de reais no ano.

### **13. Equipe de Resposta Rápida**

Foi publicada, em 14 de abril de 2020, a Portaria SESAI n. 55 que institui a Equipe de Resposta Rápida (ERR), no âmbito dos Distritos Sanitários Especiais Indígenas (DSEI), para enfrentamento da pandemia de covid-19 no Subsistema de Atenção à Saúde Indígena (SASISUS).

Os DSEI disponibilizaram às ERR kits de insumos, medicamentos, EPI, equipamentos de saúde, bem como a logística necessária para atuar nos territórios indígenas. Às ERR competia realizar, prioritariamente, ações relacionadas ao enfrentamento da pandemia de covid-19.

### **14. Comitê de Crise Nacional e participação indígena**

A Portaria SESAI n. 36/2020 instituiu o Comitê de Crise Nacional para planejamento, coordenação, execução, supervisão e monitoramento dos impactos da covid-19 no âmbito da Saúde dos Povos Indígenas.

O Comitê de Crise Nacional é formado pelo Comitê de Crise Central, no âmbito da SESAI, e pelos Comitês de Crise Distritais, no âmbito dos 34 (trinta e quatro) Distritos Sanitários Especiais Indígenas. As reuniões dos Comitês de Crise Central e Distritais ocorriam diariamente. As reuniões do Comitê de Crise Nacional ocorriam semanalmente.

Os Comitês contam com a presença dos gestores, trabalhadores e dos indígenas cuja organização se dá principalmente por meio dos Conselhos Distritais de Saúde Indígena (CONDISI).

Considerando-se a importância de consulta aos Povos Indígenas sobre políticas públicas dedicadas a estas populações e a relevância da participação do Controle Social no planejamento, execução e avaliação da Política Nacional de Atenção à Saúde dos Povos Indígenas (PNASPI), esta Secretaria publicou em 4 de novembro de 2020, a PORTARIA Nº 3.021, DE 4 DE NOVEMBRO DE 2020, o qual em seu artigo 1º regulamenta o controle social no âmbito do Subsistema de Atenção à Saúde Indígena - SasiSUS, estabelecendo os Conselhos Locais de Saúde Indígena - CLSI; os Conselhos Distritais de Saúde Indígena - CONDISI; e o Fórum de Presidentes de Conselhos Distritais de Saúde Indígena- FPCONSIDI como órgãos colegiados de caráter permanente, com o objetivo de acompanhar e monitorar a execução das ações de atenção integral à saúde indígena e determinantes ambientais. Compreende-se que a regulamentação desses órgãos colegiados de controle social na estrutura da PNASPI representa um avanço na participação social indígena na gestão das políticas públicas dedicadas a esses Povos, preconizada pela Convenção nº 169 da OIT.

### **15. Vigilância Alimentar dos Povos Indígenas**

A SESAI recebeu demandas das comunidades indígenas quanto à necessidade de fornecimento de cestas básicas. No entanto, não cabe à SESAI realizar aquisições e distribuição de alimentos uma vez que sua responsabilidade é quanto à Vigilância Alimentar e Nutricional, não cabendo ações de Segurança Alimentar.

Não obstante, a SESAI encaminhou expediente à Casa Civil e Secretaria de Governo da Presidência da República apresentando demanda em relação às cestas de alimentos e buscando apoios que possibilitassem uma articulação governamental no sentido de criar estratégias para garantia da segurança alimentar dos povos indígenas nesse período de pandemia, uma vez que a recomendação é para que os indígenas permaneçam em suas aldeias.

Esta ação foi coordenada pela Casa Civil da Presidência da República, com participação do Ministério da Mulher, da Família e dos Direitos Humanos (MMFDH), da Companhia Nacional de Abastecimento (CONAB), da Fundação Nacional do Índio (FUNAI) e da SESAI. As cestas de alimentos foram distribuídas nas aldeias indígenas pela FUNAI com apoio de diferentes órgãos, incluindo-se a SESAI. Sobre esse tema a SESAI expediu a Nota Informativa n. 03/2020 – que versa sobre medidas de prevenção e controle na distribuição das cestas de alimentos para as comunidades indígenas – e a Nota Informativa n. 04/2020 – que versa sobre a segurança alimentar e nutricional dos povos indígenas no período da pandemia da covid-19.

## 16. Unidades de Atenção Primária Indígena para covid-19

A SESAI vem, ao longo de toda pandemia, desenvolvendo estratégias de proteção, prevenção, diagnóstico e tratamento da covid-19. Ademais, também intensificou a rede de logística e o suprimento de insumos e equipamentos de proteção individual (EPI), no sentido de organizar fluxos de atendimento nas aldeias, Polos Base, Unidades Básicas de Saúde Indígena (UBSI), dentre outros serviços, a fim de que seja organizado um fluxo específico para a covid-19.

Em se tratando de atendimento à covid-19, a SESAI lançou, em 27 de maio de 2020, a estratégia denominada Unidade de Atenção Primária Indígena (UAPI), com o objetivo de fortalecer os serviços de atenção primária à saúde indígena no atendimento da população indígena de abrangência dos DSEI para covid-19, respeitando suas especificidades culturais. Essa estratégia está em consonância com os princípios e diretrizes da atenção primária no SUS e com os protocolos específicos para o acolhimento dos casos suspeitos de Síndrome Gripal (SG) e identificação precoce de casos de covid-19.

Foram implantadas 353 UAPI pelos Distritos Sanitários Especiais Indígenas.

Para tanto a SESAI publicou o documento “Unidades de Atenção Primária Indígena (UAPI)” – disponível no site da SESAI - cujo objetivo é fornecer informações técnicas aos DSEI para subsidiar a escolha e adaptação dos estabelecimentos de saúde indígena em Unidade de Atenção Primária Indígena (UAPI) da covid-19.

Dentre os objetivos da UAPI, destacam-se:

- Apoiar os gestores distritais na organização dos fluxos da rede de atenção à saúde indígena;
- Fortalecer e aprimorar o fluxo específico para acolhimento dos casos suspeitos de

Síndrome Gripal;

- Identificar precocemente os casos de Síndrome Gripal ou covid-19;
- Fortalecer a capacidade operacional de atendimento em Unidades Básicas de Saúde Indígena ou Polos Base Tipo I definidos como UAPI;
- Ofertar atendimento resolutivo, de acordo com os protocolos da atenção primária à saúde do MS, frente aos casos leves com testagem para confirmação dos casos, evitando encaminhamentos desnecessários para rede hospitalar;
- Encaminhar os casos graves para a rede de referência do SUS;
- Otimizar recursos existentes para mitigar riscos;
- Considerar aspectos culturais da população indígena no enfrentamento à covid-19.

## 17. Promoção da Saúde Mental

Para qualificar as ações de saúde mental, com foco na promoção do bem-viver, em novembro de 2019, a Secretaria Especial de Saúde Indígena (SESAI), publicou o material informativo “Atenção psicossocial aos povos indígenas: Tecendo redes para promoção do bem-viver”, que é um conjunto de cartilha que visam orientar as Equipes Multidisciplinares de Saúde Indígena (EMSI) no desenvolvimento dessas ações e, neste momento, podem colaborar para a promoção da saúde mental e do bem-viver de indígenas e trabalhadores da saúde.

Esta produção é fruto da cooperação técnica entre SESAI e Organização Panamericana de Saúde (OPAS), que coproduziram um processo de construção participativa junto a indígenas, profissionais de saúde e gestores sobre suas práticas, perspectivas e expectativas em relação ao acolhimento e atenção diferenciada às populações indígenas, levando em consideração as perspectivas nativas e tradicionais sobre seus adoecimentos, e sobre como desenvolver ações de promoção da saúde e do bem-viver, valorizando as medicinas tradicionais indígenas e suas práticas de auto-cuidado.

Essas publicações integram um box e abordam os seguintes temas:

- Atenção Psicossocial aos Povos Indígenas: Tecendo Redes para a Promoção do Bem-Viver:  
[http://bvsmms.saude.gov.br/bvs/publicacoes/Atencao\\_Psicossocial\\_Povos\\_Indigenas.pdf](http://bvsmms.saude.gov.br/bvs/publicacoes/Atencao_Psicossocial_Povos_Indigenas.pdf)
- Manual de Investigação/Notificação de Violências em Povos Indígenas:  
[https://bvsmms.saude.gov.br/bvs/publicacoes/Manual\\_Investigacao\\_Violencia\\_Povos\\_Indigenas.pdf](https://bvsmms.saude.gov.br/bvs/publicacoes/Manual_Investigacao_Violencia_Povos_Indigenas.pdf)
- Manual de Monitoramento do Uso Prejudicial do Álcool em Povos Indígenas:  
[https://bvsmms.saude.gov.br/bvs/publicacoes/Manual\\_Uso\\_Prejudicial\\_Alcool\\_Povos.pdf](https://bvsmms.saude.gov.br/bvs/publicacoes/Manual_Uso_Prejudicial_Alcool_Povos.pdf)
- Manual de Vigilância de Uso de Medicamentos Psicotrópicos em Povos Indígenas:  
[https://bvsmms.saude.gov.br/bvs/publicacoes/Manual\\_Vigilancia\\_Medicamentos\\_Psicotropicos\\_Povos.pdf](https://bvsmms.saude.gov.br/bvs/publicacoes/Manual_Vigilancia_Medicamentos_Psicotropicos_Povos.pdf)
- Estratégias de prevenção do suicídio em povos indígenas:



[https://bvsmms.saude.gov.br/bvs/publicacoes/Estrategia\\_Prevencao\\_Suicidio\\_Povos\\_Indigenas.pdf](https://bvsmms.saude.gov.br/bvs/publicacoes/Estrategia_Prevencao_Suicidio_Povos_Indigenas.pdf)

- Manual de Investigação/Notificação de Tentativas e Óbitos por Suicídio em Povos Indígenas:

[http://bvsmms.saude.gov.br/bvs/publicacoes/Manual\\_Investigacao\\_Tentativas\\_Povos\\_Indigenas.pdf](http://bvsmms.saude.gov.br/bvs/publicacoes/Manual_Investigacao_Tentativas_Povos_Indigenas.pdf)

Além disso, nos últimos anos, está Secretaria ampliou o número de profissionais de saúde mental que desenvolvem ações nas aldeias indígenas e qualificou para realização de ações de saúde mental 583 profissionais das equipes Multidisciplinares de Saúde Indígena (EMSI) nos últimos 3 anos.

Em setembro de 2020, a SESAI desenvolveu um projeto de atendimento psicológico online para os trabalhadores da Saúde Indígena, denominado **Cuidando do Cuidador**. Neste projeto os trabalhadores dos 34 DSEI buscavam apoio psicológico especializado, caso estivessem em situação de sofrimento mental. Este projeto foi justificado pela maior sobrecarga de trabalho dos profissionais de saúde e demais agravos relacionados aos sofrimentos mentais decorrentes da pandemia de covid-19.

## 18. Centros de Informações Estratégicas em Vigilância em Saúde (CIEVS)

Para o fortalecimento das ações de vigilância epidemiológica da covid-19 nos Distritos Sanitários Especiais Indígenas, foram implantados os Centros de Informações Estratégicas em Vigilância em Saúde (CIEVS), em cooperação com a Secretaria de Vigilância em Saúde (SVS), como parte da Rede Nacional de Vigilância, Alerta e Resposta do SUS (Rede VigiArSUS), lançada em 29 de outubro de 2020 pelo Ministério da Saúde.

Estes centros são unidades de inteligência epidemiológica de detecção, verificação, avaliação, monitoramento e comunicação de risco imediata de potenciais emergências em saúde pública, e atuam por meio de um processo contínuo e sistematizado de coleta, consolidação, análise, monitoramento e avaliação de dados, indicadores e informações estratégicas para viabilizar uma resposta rápida e integrada entre as três esferas de gestão do Sistema Único de Saúde.

## 19. Situação Epidemiológica da covid-19

O Ministério da Saúde, por meio da Secretaria Especial de Saúde Indígena (SESAI), divulga, semanalmente, um Informe Epidemiológico visando, não apenas apresentar os números disponíveis sobre a covid-19 na população indígena atendida pelo Subsistema de Atenção à Saúde Indígena (SASISUS), mas também propiciar uma interpretação da situação epidemiológica por Distrito Sanitário Especial Indígena (DSEI).

Este informe foi elaborado em cooperação com a Organização Pan-Americana da Saúde (OPAS/OMS) e passa a apresentar informações sobre o padrão de casos com maior detalhamento.

A divulgação dos dados epidemiológicos sobre a covid-19 em indígenas atendidos pelo SASISUS ocorre diariamente por meio do site [saudeindigena.saude.gov.br/corona](http://saudeindigena.saude.gov.br/corona).

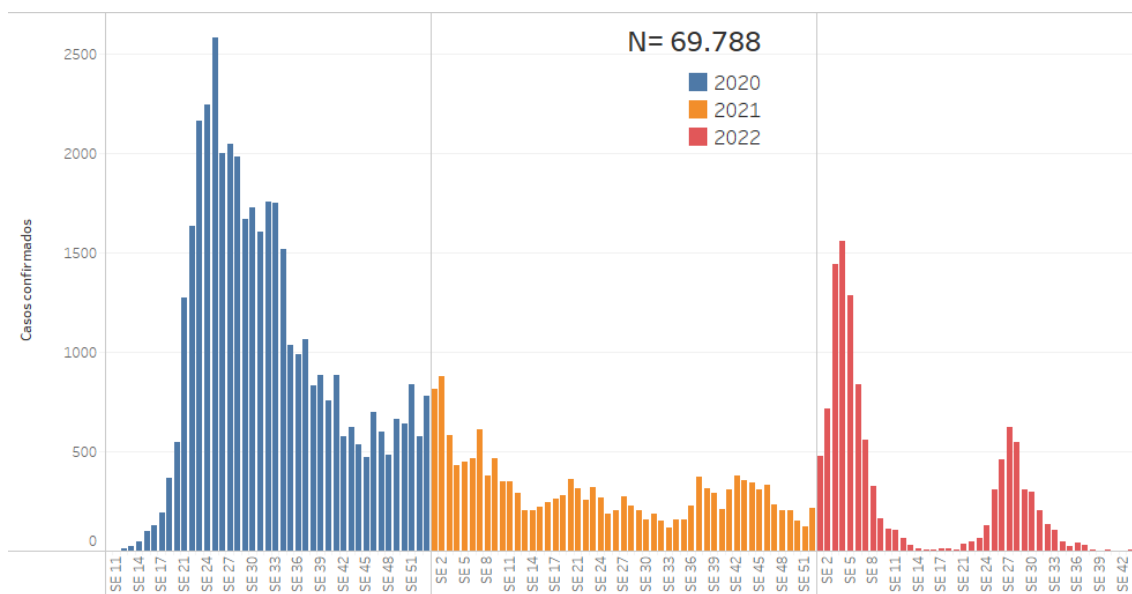
No Subsistema de Atenção à Saúde Indígena, desde a primeira notificação ocorrida no dia 13 de março de 2020 (SE 12/2020) até o dia 05 de novembro de 2022 (SE 44/2022), a SESAI notificou em todos os 34 Distritos Sanitários Especiais Indígenas 204.250 registros de covid-19, sendo destes, 69.788 (34%) confirmados, 128.043 (63%) descartados, 6.580 (3,3%) excluídos e 70 (0,04%) suspeitos (Figura 1). Dentre os casos confirmados, 928 (1,3%) evoluíram para óbito por covid-19 (Figura 2). Em 2022, até a SE 44, foram confirmados 11.210 casos e 44 óbitos.

As primeiras doses para vacinação contra a covid-19 chegaram nas áreas indígenas no dia 19 de janeiro de 2021 para a população. Até o dia 7 de novembro, 88% dos indígenas com 18 anos ou mais receberam a segunda dose, com relação aos adolescentes de 12 a 17 anos, apenas 68% desse grupo recebeu a segunda dose (Tabela 1). Por fim, 50% das crianças de 5 a 11 anos completaram o esquema com a segunda dose.

### 19.1 Situação Epidemiológica de 2022

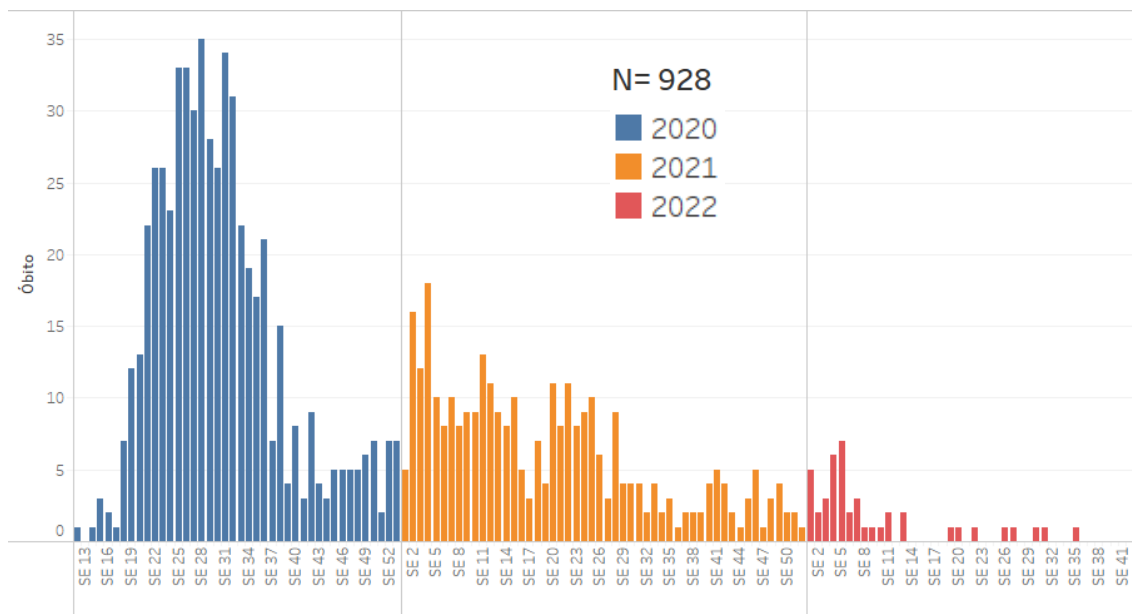
Até a Semana Epidemiológica (SE) 43 de 2022, foram confirmados 11.201 casos, representando um aumento de 1,8% desde o último boletim. Com relação ao desfecho óbito por covid-19, não houve registro nas últimas quatro semanas (Figura 3B).

**Figura 1** – Distribuição dos casos de covid-19 em indígenas assistidos pelo SASISUS, notificados pelos DSEI, SE 10 2020 a SE 44 de 2022.



Fonte: SESAI/MS. Dados atualizados em 05/11/2022, sujeitos a revisões.

**Figura 2 -** Distribuição dos óbitos de covid-19 em indígenas assistidos pelo SASISUS, notificados pelos DSEI, SE 10 2020 a SE 44 de 2022.



Fonte: SESAI/MS. Dados atualizados em 05/11/2022, sujeitos a revisões.

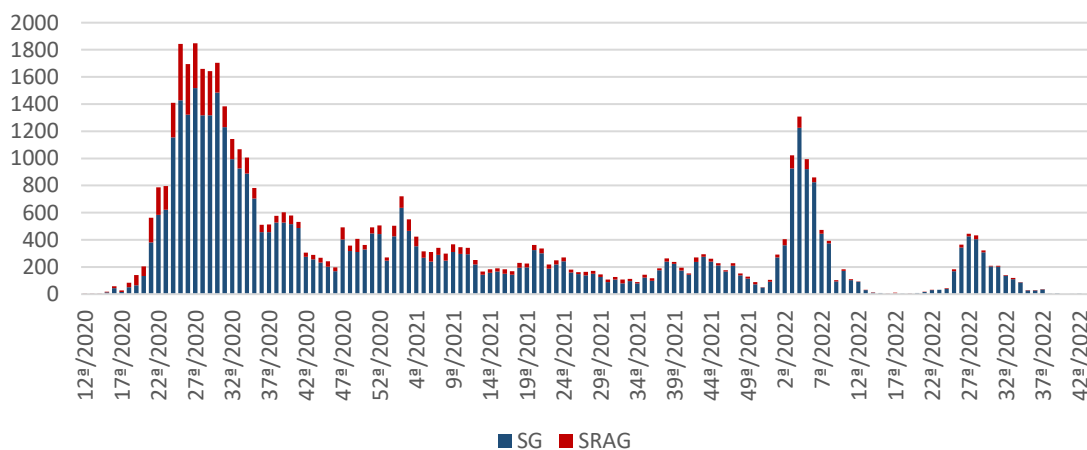
Até o dia 7 de novembro, o grupo de 5 a 11 anos alcançou uma cobertura vacinal de primeira dose de 82% e de segunda dose, apenas, 50%. A proporção da vacinação da população de 12 a 17 anos avançou para 86% com a primeira dose e 68% com segunda dose. Os indígenas com 18 anos ou mais apresentam em conjunto 92% de vacinados com a primeira dose e 88% com a segunda dose ou dose única da vacina contra a covid-19. Como complemento da vacinação, iniciou-se a aplicação da dose reforço e dose adicional na população indígena, totalizando 293.731 doses aplicadas. A dose reforço refere-se à aplicação de mais uma dose da vacina, além das duas normais ou dose única, na população acima de 18 anos. Enquanto a dose adicional se refere à aplicação da terceira dose na população imunossuprimida, além das duas doses ou dose única já aplicadas (Tabela 1).

Observa-se na figura 3 (A) a distribuição de casos confirmados por semana epidemiológica (SE), com a maior concentração dos casos confirmados na SE 4 (14% de 11.201). Quanto aos óbitos, estes ocorreram, principalmente, na SE 5 (16% de 44 óbitos). A SE 12, SE 15 a 18, SE 21, SE 23 a 25 e SE 28 e 29, SE 32 a SE 34 e SE 36 a SE 44 não apresentam notificação de óbitos (figura 3 (B))



Quanto à classificação das infecções respiratórias, segundo o novo Guia de Vigilância Epidemiológica da SVS/MS2 e, após reclassificação dos casos, dos 69.788 casos confirmados, 41.917 (60,1%) são Síndrome Gripal com sintomas leves ou moderados; 6.750 (9,7%), casos de Síndrome Gripal que apresentaram sinais de gravidade (SRAG) (Figura 4); 12.059 (17,3%), assintomáticos; e 9.085 (13,0%) não atendiam à definição de casos de Síndrome Gripal ou Síndrome Respiratória Aguda Grave. Os sinais e sintomas mais comuns foram tosse (n= 39.856/57,1%), febre (n= 35.417/50,7%) e dor de garganta (n= 27.767/39,8%).

**Figura 4.** Distribuição dos casos de SG e SRAG confirmados por covid-19 em indígenas atendidos pelo SASISUS, segundo Semana Epidemiológica de Notificação, até a SE 44 de 2022.



Fonte: SESAI/MS. Dados atualizados em 05/11/2022, sujeitos a revisões.

Para o ano de 2022, até a SE 44, a taxa de incidência da covid-19 na população indígena assistida pelo SASISUS foi de 1.483,0 por 100.000 habitantes. As maiores taxas de incidência foram observadas nos DSEI Amapá e Norte do Pará (7.763,6 por 100.000 habitantes), Kaiapó do Mato Grosso (6.915,2 por 1000.000 habitantes), Minas Gerais e Espírito Santo (6.235,0 por 100.00 habitantes) e Vilhena (6.019,0 por 100.000 habitantes) (Tabela 2).

A taxa de mortalidade entre os DSEI foi de 5,8 por 100.000 habitantes. Os DSEI que apresentaram maiores taxas de mortalidade foram Cuiabá (40,6 por 100.000 habitantes), Xingu (24,8 por 100.000 habitantes), Amapá e Norte do Pará (23,0 por 100.000 habitantes) (Tabela 2).

**Tabela 2.** Incidência, mortalidade, letalidade e cobertura vacinal em indígenas assistidos pelo SASISUS, por DSEI, SE 1 a 44 de 2022.

Dsei Região	Dsei	Total	Casos 2022	Óbitos 2022	Coef. de Incidência 2022 por 100.000 hab.	Coef. de Mortalidade 2022 por 100.000 hab.	Letalidade (%) 2022
Região Norte	Kaiapó Do Pará	6.203	96	1	1.547,6	16,1	1,0%
	Amapá E Norte Do Pará	13.048	1.013	3	7.763,6	23,0	0,3%
	Porto Velho	10.733	383	2	3.568,4	18,6	0,5%
	Manaus	31.478	266	1	845,0	3,2	0,4%
	Leste De Roraima	53.114	393	6	739,9	11,3	1,5%
	Rio Tapajós	13.332	167	0	1.252,6	0,0	0,0%
	Guamá-Tocantins	17.479	83	0	474,9	0,0	0,0%
	Alto Rio Solimões	71.068	215	1	302,5	1,4	0,5%
	Yanomami	28.037	28	2	99,9	7,1	7,1%
	Tocantins	12.618	54	0	428,0	0,0	0,0%
	Médio Rio Solimões E Afluentes	22.554	51	1	226,1	4,4	2,0%
	Alto Rio Negro	28.766	79	0	274,6	0,0	0,0%
	Parintins	16.620	70	0	421,2	0,0	0,0%
	Alto Rio Juruá	18.192	121	1	665,1	5,5	0,8%
	Altamira	4.463	266	0	5.960,1	0,0	0,0%
	Alto Rio Purus	12.698	264	1	2.079,1	7,9	0,4%
	Médio Rio Purus	7.803	141	0	1.807,0	0,0	0,0%
	Vilhena	5.898	355	0	6.019,0	0,0	0,0%
	Vale Do Javari	6.308	265	0	4.201,0	0,0	0,0%
	Região Centro-Oeste	Kaiapó Do Mato Grosso	4.989	345	1	6.915,2	20,0
Cuiabá		7.397	61	3	824,7	40,6	4,9%
Xavante		22.188	143	3	644,5	13,5	2,1%
Mato Grosso Do Sul		78.692	546	2	693,8	2,5	0,4%
Xingu		8.072	329	2	4.075,8	24,8	0,6%
Araguaia		5.855	125	0	2.134,9	0,0	0,0%

Região Nordeste	Maranhão	37.819	98	4	259,1	10,6	4,1%
	Bahia	33.054	604	2	1.827,3	6,1	0,3%
	Ceará	26.966	650	1	2.410,4	3,7	0,2%
	Pernambuco	38.843	1.227	0	3.158,9	0,0	0,0%
	Alagoas E Sergipe	12.483	205	0	1.642,2	0,0	0,0%
	Potiguara	15.209	332	0	2.182,9	0,0	0,0%
Região Sul e Sudeste	Interior Sul	41.834	777	5	1.857,3	12,0	0,6%
	Minas Gerais E Espírito Santo	17.033	1.062	1	6.235,0	5,9	0,1%
	Litoral Sul	25.052	349	1	1.393,1	4,0	0,3%
<b>Total geral</b>		<b>755898</b>	<b>11210</b>	<b>44</b>	<b>1483,0</b>	<b>5,8</b>	<b>0,4%</b>

Fonte: SESAI/MS. Dados atualizados em 05/11/2022, sujeitos a revisões.

A tabela 3 apresenta a distribuição dos casos confirmados, por DSEI e por semana epidemiológica no ano de 2022. As últimas quatro SE representam 0,08% do total de casos de covid-19.

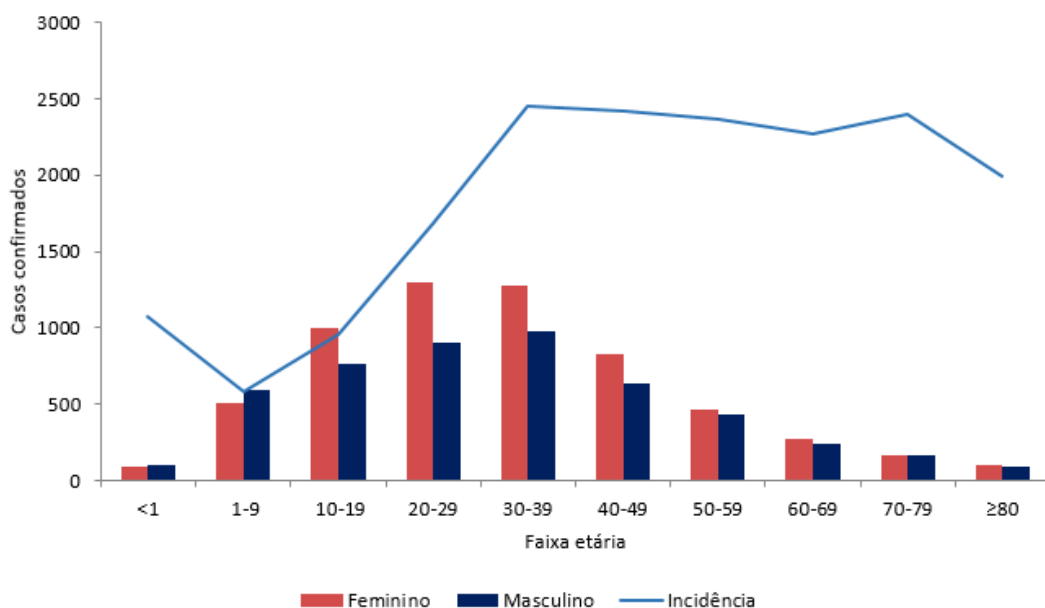
A tabela 4 apresenta a distribuição dos óbitos notificados por DSEI e por semana epidemiológica em 2022. Em 2022, os DSEI que apresentaram o maior número de óbitos foram Leste de Roraima (6) Interior Sul (5).

Espera-se uma atualização tanto do número de casos confirmados como de óbitos à medida em que os casos suspeitos sejam confirmados e novos registros sejam feitos, portanto, os dados estão sujeitos a alterações.





**Figura 5** – Distribuição dos casos e taxa de incidência de covid-19 em indígenas atendidos pelo SASISUS, segundo sexo e faixa etária, SE 1 de 44 de 2022.



Fonte: SESAI/MS. Dados atualizados em 05/11/2022, sujeitos a revisões.

No geral, a taxa de incidência de covid-19 se manteve maior entre o grupo 30-39 anos (2.506,3 por 100.000 hab.), seguido pelo grupo de 40-49 anos (2.465,4 por 100.000 hab.). Em relação ao sexo, a taxa de incidência foi maior no sexo feminino, principalmente no grupo de 40-49 anos (2.907,7 por 100.000 hab.), e para o sexo masculino foi o grupo de 70-79 anos, com 2.505,6 casos por 100.000 hab. (Figura 5 e Tabela 4).

No período analisado, observa-se que a maior taxa de mortalidade é do grupo de 80 anos ou mais (92,7 por 100.000 hab). No entanto, a mortalidade em menores de 1 ano chama atenção por ser a terceira maior (Tabela 5).

**Tabela 5.** Distribuição de casos e óbitos confirmados de covid-19, taxa de incidência e de mortalidade e razão de taxas por faixa etária, da população indígena atendida pelo SASISUS, SE 1 a 44 de 2022.

Casos			Taxa de incidência (100.000 hab.)			Óbitos			Taxa de mortalidade (100.000 hab.)			
Grupo etário	Fem	Mas	Total	Fem	Mas	Total	Fem	Mas	Total	Fem	Mas	Total
<1	93	97	190	1.056,7	1.087,0	1.071,9	2	3	5	22,7	33,6	28,2
1-9	514	600	1114	555,0	628,1	592,1	0	1	1	0,0	1,0	0,5
10-19	1008	771	1779	1.112,6	830,7	969,9	2	2	4	2,2	2,2	2,1
20-29	1316	904	2220	1.987,3	1.406,7	1.701,3	4	0	4	6,0	0,0	3,1
30-39	1294	983	2277	2.834,8	2.124,0	2.476,9	2	1	3	4,4	2,2	3,3
40-49	836	641	1477	2.876,7	2.037,8	2.440,6	1	3	4	3,4	9,5	6,6
50-59	463	433	896	2.582,7	2.200,7	2.382,8	1	0	1	5,6	0,0	2,7
60-69	270	248	518	2.536,2	2.123,3	2.320,2	0	2	2	0,0	17,1	9,0
70-79	173	168	341	2.368,2	2.490,7	2.427,0	5	6	11	68,4	88,9	78,3
≥80	102	93	195	2.050,7	1.962,9	2.007,8	5	4	9	100,5	84,4	92,7
<b>Total</b>	<b>6069</b>	<b>4938</b>	<b>11007</b>	<b>1.623,6</b>	<b>1.292,3</b>	<b>1.456,1</b>	<b>22</b>	<b>22</b>	<b>44</b>	<b>5,9</b>	<b>5,8</b>	<b>5,8</b>

Fonte: SESAI/MS. Dados atualizados em 05/11/2022, sujeitos a revisões.

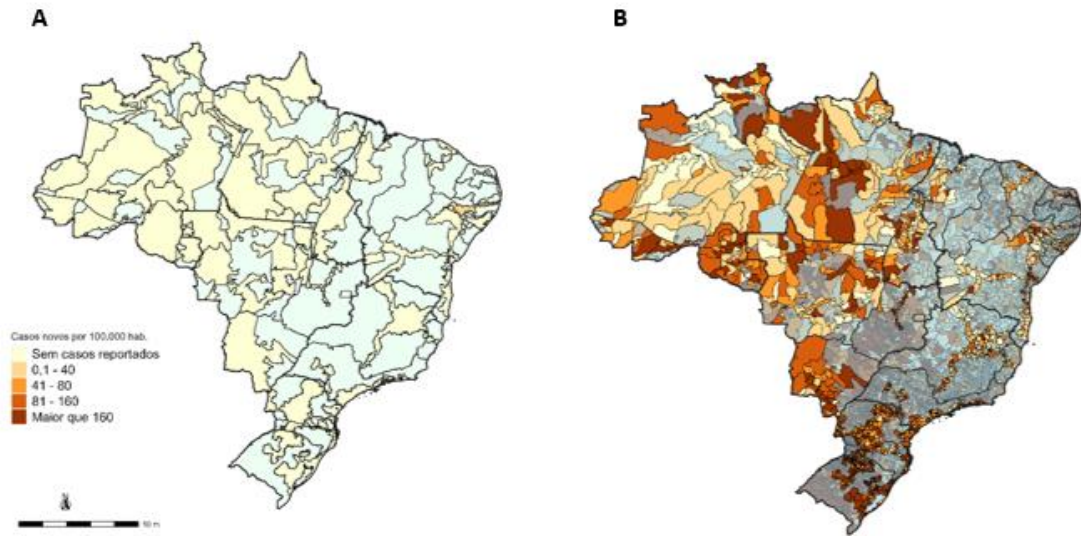
A distribuição espacial da covid-19 (casos e óbitos) é apresentada nas figuras 6 e 7. Para avaliar a situação epidemiológica para os municípios de abrangência dos DSEI, foram adotados como pontos de corte nos mapas, quatro semanas epidemiológicas anteriores (SE 41/2022 a 44/2022) para servir como referência. Salienta-se que todos os dados são relativos ao ano de 2022.

Durante as 4 últimas semanas foi possível observar uma diminuição nos casos de covid-19 nos 34 DSEI, sendo que nas últimas duas semanas não foram reportados nenhum caso confirmado (Figura 6). Neste período não houve nenhum óbito entre as últimas 4 semanas nos DSEI (Figura 7).

Para os indicadores de incidência e mortalidade, as altas taxas para os DSEI, também se observa altas taxas nos municípios de abrangência (Figuras 6 e 7).

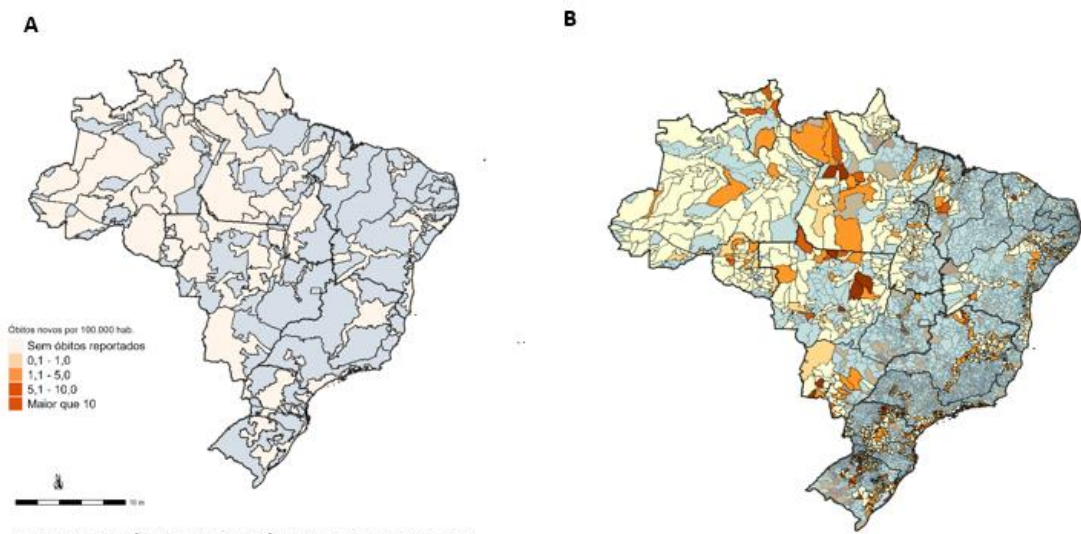
É importante também ressaltar o maior atraso na consolidação dos dados de Saúde indígena, quando comparados com os demais. Portanto, estão sujeitos a atualizações.

**Figura 6.** Distribuição de incidência (100.000 habitantes) nos DSEI (A), e em municípios brasileiros de abrangência do SASISUS (B), Brasil, SE 40 a 43 de 2022.



Fonte: (A) SESAI/MS. Fonte: SESAI/MS. Dados atualizados em 05/11/2022, sujeitos a revisões. (B) Painel [Coronavírus](#).

**Figura 7.** Distribuição da mortalidade (100.000 habitantes) nos DSEI (A), e em municípios brasileiros de abrangência do SASISUS (B). Brasil SE 40 a 43 de 2022.



Fonte: (A) SESAI/MS. Fonte: SESAI/MS. Dados atualizados em 05/11/2022, sujeitos a revisões. (B) Painel [Coronavírus](#).





**ANEXO 5.** Distribuição dos óbitos por covid-19 em indígenas assistidos pelo SASISUS, por DSEI e semana epidemiológica do óbito, SE 10 a 53 de 2020.

Grupo etário	Casos			Taxa de incidência (100.000 hab.)			Óbitos			Taxa de mortalidade (100.000 hab.)		
	Fem	Mas	Total	Fem	Mas	Total	Fem	Mas	Total	Fem	Mas	Total
<1	342	404	746	3885,9	4527,1	4208,7	6	10	16	68,2	112,1	90,3
1-9	2939	2892	5831	3173,4	3027,4	3099,3	4	0	4	4,3	0,0	2,1
10-19	3802	3021	6823	4196,5	3255,0	3720,0	3	3	6	3,3	3,2	3,3
20-29	4281	3228	7509	6464,7	5023,0	5754,7	6	7	13	9,1	10,9	10,0
30-39	3826	3293	7119	8381,7	7115,2	7744,1	10	8	18	21,9	17,3	19,6
40-49	2779	2761	5540	9562,6	8777,3	9154,5	12	22	34	41,3	69,9	56,2
50-59	1756	1881	3637	9795,3	9559,9	9672,1	30	49	79	167,3	249,0	210,1
60-69	1119	1238	2357	10511,0	10599,3	10557,2	31	68	99	291,2	582,2	443,4
70-79	842	830	1672	11526,4	12305,4	11900,4	36	78	114	492,8	1156,4	811,4
≥80	570	636	1206	11459,6	13423,4	12417,6	60	125	185	1206,3	2638,2	1904,9
<b>Total</b>	<b>22222</b>	<b>20089</b>	<b>42311</b>	<b>5945,0</b>	<b>5257,5</b>	<b>5597,4</b>	<b>198</b>	<b>370</b>	<b>568</b>	<b>53,0</b>	<b>96,8</b>	<b>75,1</b>

Fonte: SESAI/MS. Dados atualizados em 05/11/2022, sujeitos a revisões.

**ANEXO 6.** Distribuição de casos e óbitos confirmados de covid-19, taxa de incidência e de mortalidade por faixa etária, da população indígena atendida pelo SASISUS, SE 1 a 52 de 2021.

Grupo etário	Casos			Taxa de incidência (100.000 hab.)			Óbitos			Taxa de mortalidade (100.000 hab.)		
	Fem	Mas	Total	Fem	Mas	Total	Fem	Mas	Total	Fem	Mas	Total
<1	182	253	435	2067,9	2835,1	2454,2	2	9	11	22,7	100,9	62,1
1-9	1152	1186	2.338	1243,9	1241,5	1242,7	11	4	15	11,9	4,2	8,0
10-19	1696	1287	2983	1872,0	1386,7	1626,4	1	3	4	1,1	3,2	2,2
20-29	1856	1380	3236	2802,7	2147,4	2480,0	2	3	5	3,0	4,7	3,8
30-39	1537	1293	2830	3367,1	2793,8	3078,5	16	12	28	35,1	25,9	30,5
40-49	1042	978	2020	3585,6	3109,1	3337,9	10	13	23	34,4	41,3	38,0
50-59	648	586	1234	3614,7	2978,2	3281,7	18	19	37	100,4	96,6	98,4
60-69	371	360	731	3484,9	3082,2	3274,2	26	31	57	244,2	265,4	255,3
70-79	253	247	500	3463,4	3662,0	3558,7	27	28	55	369,6	415,1	391,5
≥80	159	198	357	3196,6	4179,0	3675,9	32	50	82	643,3	1055,3	844,3
<b>Total</b>	<b>8703</b>	<b>7564</b>	<b>16267</b>	<b>2328,3</b>	<b>1979,6</b>	<b>2152,0</b>	<b>145</b>	<b>172</b>	<b>317</b>	<b>38,8</b>	<b>45,0</b>	<b>41,9</b>

Fonte: SESAI/MS. Dados atualizados em 05/11/2022, sujeitos a revisões.

## 20. Ações Interministeriais de Combate a pandemia covid-19

No decorrer de 2020, o Ministério da Saúde e Ministério da Defesa realizaram juntos 20 missões interministeriais. O objetivo, além de combater a covid-19, foi levar atendimento especializado à população tendo em vista as limitações que a média e alta complexidade a cargo de estados e municípios estavam enfrentado. Assim, além de clínicos gerais, as missões contaram com médicos infectologistas, pediatras e ginecologistas. Em algumas missões, tendo em vista o alto índice de zoonoses, médicos veterinários também integraram as missões.

### 20.1 Operação São Gabriel da Cachoeira e Tabatinga

DSEI Alto Rio Negro entre os dias 17 e 18 de maio de 2020. Foram encaminhadas duas toneladas de equipamentos, materiais e insumos, além de reforço de profissionais de saúde para atuarem nos HGSGC - Hospitais de Guarnição de São Gabriel da Cachoeira e HGT - Hospital de Guarnição de Tabatinga. Ao HGSGC foram disponibilizados 35.370 unidades de medicamentos e 35.850 unidades de EPI e ao HGT, 27.005 unidades de medicamentos e 39.800 unidades de EPI para auxiliar no suporte dos profissionais de saúde que atuam naquela região.

### 20.2 Operação Amazonas

DSEI Alto Rio Negro entre os dias 05 a 13 de junho de 2020. Foram encaminhadas 2000 unidades de medicamentos e 96.682 unidades de EPI para suporte dos profissionais daquela região. Somando-se os atendimentos médicos, odontológicos, testagem para covid-19 e imunizações, totalizaram-se 927 procedimentos individuais.

### 20.3 Operação Vale do Javari

DSEI Vale do Javari entre os dias 17 a 22 de junho de 2020. Foram encaminhadas 44.400 unidades de medicamentos e 39.836 unidades de EPI para suporte dos profissionais daquela região. Somando-se os atendimentos médicos, odontológicos, testagem para covid-19 e imunizações, totalizaram-se 1.147 procedimentos individuais.

### 20.4 Operação Roraima I

DSEI Yanomami e DSEI Leste Roraima entre os dias 29 de junho a 06 de julho de 2020. Foram encaminhadas 219.068 unidades de medicamentos e 180.772 unidades de EPI para suporte dos profissionais daquela região. Somando-se os atendimentos médicos, odontológicos, testagem para covid-19 e imunizações, totalizaram-se 3.514 procedimentos individuais.

### 20.5 Operação Tiriós

DSEI Amapá e Norte do Pará entre os dias 17 a 20 de julho de 2020. Foram encaminhadas 37.880 unidades de medicamentos para suporte dos profissionais daquela região. Somando-se os atendimentos médicos, odontológicos, testagem para covid-19 e imunizações, totalizaram-se 1.016 procedimentos individuais.

### 20.6 Operação Xavante I

DSEI Xavante entre os dias 23 de julho a 03 de agosto de 2020. Somando-se os atendimentos médicos, odontológicos, testagem para covid-19 e imunizações, totalizaram-se 1.711 procedimentos individuais.

## **20.7 Operação Xavante II**

DSEI Xavante entre os dias 03 a 09 de agosto de 2020. Somando-se os atendimentos médicos, odontológicos, testagem para covid-19 e imunizações, totalizaram-se 1.522 procedimentos individuais.

## **20.8 Operação Xavante III**

DSEI Xavante entre os dias 10 de agosto a 17 de setembro de 2020. Somando-se os atendimentos médicos, odontológicos, testagem para covid-19 e imunizações, totalizaram-se 2.141 procedimentos individuais.

## **20.X Operação Xavante – Relatório Geral**

DSEI Xavante e DSEI Araguaia entre os dias 23 de julho a 17 de setembro de 2020. Foram encaminhadas 181.442 unidades de medicamentos e EPI. Somando-se as três fases da operação, totalizaram-se 5.364 procedimentos.

## **20.9 Operação Mato Grosso do Sul I**

DSEI Mato Grosso do Sul – Aquidauana entre os dias 05 a 09 de agosto de 2020. Somando-se os atendimentos médicos, odontológicos, testagem para covid-19 e imunizações, totalizaram-se 1.229 procedimentos individuais.

## **20.10 Operação Mato Grosso do Sul II**

DSEI Mato Grosso do Sul – (Sidrolândia) entre os dias 20 a 23 de agosto de 2020. Somando-se os atendimentos médicos, odontológicos, testagem para covid-19 e imunizações, totalizaram-se 1.308 procedimentos individuais.

## **20.11 Operação Mato Grosso do Sul III**

DSEI Mato Grosso do Sul – (Miranda) entre os dias 25 a 30 de agosto de 2020. Somando-se os atendimentos médicos, odontológicos, testagem para covid-19 e imunizações, totalizaram-se 2.436 procedimentos individuais.

## **20.12 Operação Mato Grosso do Sul IV**

DSEI Mato Grosso do Sul – Tacuru, Japorã e Caarapó entre os dias 25 a 30 de agosto de 2020. Somando-se os atendimentos médicos, odontológicos, testagem para covid-19 e imunizações, totalizaram-se 1.103 procedimentos individuais.

## **20.X Operação Mato Grosso do Sul - Relatório Geral**

DSEI Mato Grosso do Sul entre os dias 05 a 30 de agosto de 2020. Foram encaminhadas 245.968 unidades de medicamentos e EPI. Somando-se as quatro fases da operação, totalizaram-se 6.167 procedimentos individuais.

## **20.13 Operação Maranhão I**

DSEI Maranhão entre os dias 15 a 20 de setembro de 2020. Somando-se os atendimentos médicos, odontológicos, testagem para covid-19 e imunizações, totalizaram-se 5.838 procedimentos individuais.



#### **20.14 Operação Maranhão II**

DSEI Maranhão entre os dias 22 a 27 de setembro de 2020. Somando-se os atendimentos médicos, odontológicos, testagem para covid-19 e imunizações, totalizaram-se 7.024 procedimentos individuais.

#### **20.15 Operação Maranhão III**

DSEI Maranhão entre os dias 30 de setembro a 05 de outubro de 2020. Somando-se os atendimentos médicos, odontológicos, testagem para covid-19 e imunizações, totalizaram-se 6.262 procedimentos individuais.

#### **20.X Operação Maranhão – Relatório Geral**

DSEI Maranhão entre os dias 15 de setembro a 05 de outubro de 2020. Foram encaminhadas 154.644 unidades de medicamentos e EPI. Somando-se as três fases da operação, totalizaram-se 19.124 procedimentos individuais.

#### **20.16 Operação Roraima II**

DSEI Yanomami entre os dias 19 a 26 de outubro de 2020. Foram encaminhadas 14.590 unidades de medicamentos e 14.120 EPI. Somando-se os atendimentos médicos, odontológicos, testagem para covid-19 e imunizações, totalizaram-se 2.609 procedimentos individuais.

#### **20.17 Operação Alto Rio Juruá**

DSEI Alto Rio Juruá entre os dias 02 a 11 de Novembro de 2020. Foram encaminhadas 52.000 unidades de medicamentos e 20.160 unidades de EPI. Somando-se os atendimentos médicos, odontológicos, testagem para covid-19 e imunizações, totalizaram-se 3.143 procedimentos individuais.

#### **20.18 Operação Kaiapó do Pará**

DSEI Kaiapó do Pará entre os dias 17 a 24 de Novembro de 2020. Foram encaminhadas 20.960 unidades de medicamentos e 10.760 unidades de EPI. Somando-se os atendimentos médicos, odontológicos, testagem para covid-19 e imunizações, totalizaram-se 5.144 procedimentos individuais.

#### **20.19 Operação Guamá Tocantins**

DSEI Guamá Tocantins entre os dias 23 a 30 de Novembro de 2020 . Foram encaminhadas 20.960 unidades de medicamentos e 10.760 unidades de EPI. Somando-se os atendimentos médicos, odontológicos, testagem para covid-19 e imunizações, totalizaram-se 6.665 procedimentos individuais.

#### **20.20 Operação Alto Rio Solimões**

DSEI Alto Rio Solimões entre os dias 07 a 14 de dezembro de 2020. Foram encaminhadas 38.480 unidades de medicamentos e 13.520 unidades de EPI. Somando-se os atendimentos médicos, odontológicos, testagem para covid-19 e imunizações, totalizaram-se 5.685 procedimentos individuais.

## **20.X Resultado das Operações Interministeriais**

As 20 (vinte) operações Interministeriais promoveram atendimentos no enfrentamento da pandemia covid-19 e atendimentos especializados. As ações foram disponibilizadas para 449.087 indígenas, tendo sido realizados 60.505 atendimentos. O Ministério da Saúde encaminhou 971.257 unidades de medicamentos e 586.250 unidades de EPI, totalizando 1.577.507 insumos enviados para essas operações.

### **21. Alas hospitalares**

#### **21.1 Inauguração de Ala Hospitalar – Amazonas**

No dia 26 de maio de 2020, foi inaugurada a primeira ala hospitalar voltada para o atendimento de pacientes indígenas com covid-19 no Estado do Amazonas. A articulação para a abertura dos novos leitos foi realizada entre o Ministério da Saúde, por meio da Secretaria Especial de Saúde Indígena – SESAI, e o Governo do Estado do Amazonas. A ala foi instalada no Hospital Nilton Lins e se tornou unidade de referência para o tratamento de pacientes indígenas, vítimas da covid-19. Outras alas também foram abertas em Atalaia do Norte, Benjamim Constant e Santo Antônio do Iça.

#### **21.2 Inauguração de Ala Hospitalar – Amapá**

No dia 05 de junho de 2020, inauguração da segunda Ala Hospitalar Indígena, no Hospital Universitário da Universidade Federal do Amapá (UNIFAP), voltada para o atendimento de pacientes indígenas com covid-19, no Estado do Amapá. Uma ação articulada entre o Ministério da Saúde/SESAI, Ministério da Educação/ UNIFAP e Senado Federal.

### **22. Ações Integradas dos DSEI – Distrito Sanitário Especial Indígena e Equipe Volante SESAI**

#### **22.1 Ação DSEI Xingu**

DSEI Xingu entre os dias 28 de Agosto a 09 de Setembro de 2020. Foram encaminhadas 7.700 unidades de medicamentos e 3.650 EPI. Somando-se os atendimentos médicos, odontológicos, testagem para covid-19 e imunizações, totalizaram-se 2.706 procedimentos individuais.

#### **22.2 Ação DSEI Vilhena**

DSEI Vilhena entre os dias 14 a 18 de setembro de 2020. Foram encaminhadas 29.633 unidades de medicamentos e 8.230 EPI. Somando-se os atendimentos médicos, odontológicos, testagem para covid-19 e imunizações, totalizaram-se 2.867 procedimentos individuais.

#### **22.3 Ação DSEI Médio Rio Solimões e Afluentes**

DSEI Médio Rio Solimões e Afluentes entre os dias 30 de setembro a 14 de outubro de 2020. Foram encaminhadas 17.305 unidades de medicamentos e 5.130 de EPI. Somando-se os atendimentos médicos, odontológicos, testagem para covid-19 e imunizações, totalizaram-se 2.660 procedimentos individuais.

Com atuação da Equipe Volante



#### **22.4 Ação DSEI Leste Roraima**

DSEI Leste Roraima entre os dias 19 a 26 de outubro de 2020. Foram encaminhadas 20.570 unidades de medicamentos e 21.710 EPI. Somando-se os atendimentos médicos, odontológicos, testagem para covid-19 e imunizações, totalizaram-se 2.814 procedimentos individuais.

#### **22.5 Ação DSEI Kaiapó do Mato Grosso**

DSEI Kaiapó do Mato Grosso entre os dias 03 a 07 de novembro de 2020. Foram encaminhadas 20.960 unidades de medicamentos e 6.760 de EPI. Somando-se os atendimentos médicos, odontológicos, testagem para covid-19 e imunizações, totalizaram-se 1.938 procedimentos individuais.

#### **22.6 Ação DSEI Maranhão**

DSEI Maranhão entre os dias 16 a 23 de novembro de 2020. Somando-se os atendimentos médicos, odontológicos, testagem para covid-19 e imunizações, totalizaram-se 3299 procedimentos individuais.

#### **22.7 Ação DSEI Potiguara**

DSEI Potiguara entre os dias 30 de novembro a 07 de dezembro de 2020. Foram encaminhadas 20.960 unidades de medicamentos e 10.760 de EPI. Somando-se os atendimentos médicos, odontológicos, testagem para covid-19 e imunizações, totalizaram-se 1.589 procedimentos individuais.

#### **22.8 Ação DSEI Interior Sul**

DSEI Interior Sul entre, os dias 14 a 20 de dezembro de 2020. Foram encaminhadas 20.960 unidades de medicamentos e 10.760 de EPI. Somando-se os atendimentos médicos, odontológicos, testagem para covid-19 e imunizações, totalizaram-se 5.760 procedimentos individuais.

#### **22.9 Ação DSEI Mato Grosso do Sul**

DSEI Mato Grosso do Sul, entre os dias 22 a 29 de novembro de 2021. Somando-se os atendimentos médicos, de enfermagem, totalizaram-se 5.978 procedimentos individuais. Nesta ação também realizaram a vacinação contra a covid-19 em 619 indígenas. A equipe realizou a testagem para covid-19 em 592 indígenas.

#### **22.10 Ação DSEI Amapá e Norte do Pará**

DSEI Mato Grosso do Sul, entre os dias 01 a 07 de janeiro de 2022. Somando-se os atendimentos médicos, de enfermagem, totalizaram-se 2.608 procedimentos individuais. Nesta ação também foram realizada a testagem para covid-19 em 76 indígenas.

#### **22.X Resultado das Ações integradas dos DSEI e equipe Volante SESAI**

As Ações de enfrentamento à pandemia covid-19 realizadas Equipe Multidisciplinares de Saúde indígena dos DSEI junto a Equipe Volante da SESAI O Ministério da Saúde por meio da SESAI encaminhou 138088 unidades de medicamentos e 67000 unidades de EPI, totalizando

205088 insumos enviados para essas operações. Somando-se os atendimentos médicos, odontológicos, testagem para covid-19 e imunizações, totalizaram-se 33.506 procedimentos individuais.

## **23. Ações de Vacinação - Equipe Volante SESAI**

### **23.1 Ação de Vacinação - DSEI Xingu**

DSEI Xingu entre os dias 24 de Janeiro a 04 de Fevereiro de 2021. A equipe foi encaminhada para apoio as ações de Vacinação contra a covid-19 da população indígena maior de 18 anos. Nesta ação foram realizados 879 atendimentos.

### **23.2 Ação de Vacinação - DSEI Yanomami**

DSEI Yanomami entre os dias 01 a 07 de Março de 2021. A equipe foi encaminhada para apoio as ações de Vacinação contra a covid-19 da população indígena maior de 18 anos. Nesta ação foram realizados 1.628 atendimentos.

### **23.3 Ação de Vacinação - DSEI Xavante**

DSEI Xavante entre os dias 29 de Março a 08 de abril de 2021. A equipe foi encaminhada para apoio as ações de Vacinação contra a covid-19 da população indígena maior de 18 anos. Nesta ação foram realizados 7.911 atendimentos.

### **23.4 Ação Interministerial de Vacinação - DSEI Leste Roraima**

DSEI Leste Roraima entre os dias 01 a 04 de maio de 2021. A equipe do Ministério da Defesa foi encaminhada para apoio as ações de Vacinação contra a covid-19 da população indígena maior de 18 anos. Nesta ação foram realizados 1.904 atendimentos.

### **23.5 Ação de Vacinação - DSEI Xingu**

DSEI Xingu entre os dias 19 a 29 de maio de 2021. A equipe foi encaminhada para apoio as ações de saúde e Vacinação contra a covid-19 da população indígena maior de 18 anos. Nesta ação foram realizados 3.936 procedimentos individuais.

### **23.6 Ação de Vacinação - DSEI Araguaia**

DSEI Araguaia entre os dias 14 a 23 de junho de 2021. A equipe foi encaminhada para apoio as ações de saúde e Vacinação contra a covid-19 da população indígena maior de 18 anos. Nesta ação foram realizados 2.878 procedimentos individuais.

### **23.7 Ação de Vacinação - DSEI Kaiapó do Mato Grosso**

DSEI Kaiapó do Mato Grosso entre os dias 10 a 15 de julho de 2021. A equipe foi encaminhada para apoio as ações de saúde e Vacinação contra a covid-19 da população indígena maior de 18 anos. Nesta ação foram realizados 3.049 procedimentos individuais.

## **23.X Resultado das Ações de Vacinação com a Equipe Volante SESAI**

As Ações de vacinação da covid-19 realizadas pelas Equipe Multidisciplinares de Saúde indígena dos DSEI junto a Equipe Volante da SESAI realizou 22.185 atendimentos.

## **24. Documentos da SESAI sobre Coronavírus/covid-19**

- 01** - Nota Informativa nº 02/2020 (0013291259) - Recomendações às Equipes Multidisciplinares de Saúde Indígena (EMSI) e equipes das CASAI dos Distritos Sanitários Especiais Indígenas (25000.011608/2020-42).
- 02** - Nota Informativa nº 06/2020 (Nota Informativa 6 (0013769182)) - Recomendações às Equipes Multidisciplinares de Saúde Indígena (EMSI) e equipes das CASAI dos Distritos Sanitários Especiais Indígenas (25000.011608/2020-42).
- 03** - Despacho COGASI - Encaminhamento aos 34 DSEI do Protocolo de Manejo Clínico, Procedimento Operacional Padrão para APS e Fluxograma de atendimento na APS (25000.011608/2020-42):
- 03 A - Protocolo de Manejo Clínico (0013831418);
  - 03 B - Procedimento Operacional Padrão para APS (00138316360);
  - 03 C - Fluxograma de atendimento na APS (0013831662).
- 04** - Ofício Circular nº 17/2020 (0013894208) - Curso da OMS sobre "Doenças ocasionadas por vírus respiratórios emergentes, incluindo o covid-19 " (25000.011608/2020-42).
- 05** - Ofício-Circular nº 21 DASI/SESAI (0013967752) - Encaminhando aos DSEI o Plano de Contingência Nacional para Infecção Humana pelo novo Coronavírus (covid-19) em Povos Indígenas (25000.011608/2020-42).
- 06** - Plano de Contingência Nacional para Infecção Humana pelo novo Coronavírus (0013967355) em Povos Indígenas (25000.011608/2020-42).
- 07** - Ofício-Circular nº 01/2020 DASI/SESAI (0013985192) encaminhando o Informe Técnico nº 01/2020 SESAI/MS – Doença pelo Coronavírus (covid-19) (25000.011608/2020-42).
- 08** - Informe Técnico nº 01/2020 SESAI/MS – (0013985372) Doença pelo Coronavírus (covid-19) (25000.011608/2020-42).
- 09** - Ofício nº 13 DASI/SESAI à FUNAI (0013978741) sobre Emergência de Saúde Pública de Importância Internacional (ESPII) – Coronavírus (25000.036287/2020-99).
- 10** - Ofício Circular nº 27 COGASI/DASI/SESAI - Plano de Contingência Distrital para Infecção Humana pelo Novo Coronavírus (covid-19) e recomendações gerais.
- 11** - Ofício Circular nº 03 DASI/SESAI/MS – Encaminhando Informe Técnico nº 02/2020 – Doença pelo Coronavírus (covid-19); Protocolo Manejo covid-19 na APS (0014057229), em substituição ao Protocolo de Manejo Clínico para o coronavírus (covid-19) referenciado no Despacho COGASI (0013831125); Nota Técnica 9/2020-CGSB (0014066900), sobre atendimento odontológico no SUS durante a epidemia do novo coronavírus; Nota Técnica 7 (0014033399), sobre a amamentação em situação de risco iminente de transmissão da covid-19. (25000.011608/2020-42).
- 12** - Informe Técnico nº 02/2020 (0014071407) – Doença pelo Coronavírus (covid 19) (25000.011608/2020- 42).
- 13** - Protocolo Manejo covid-19 na APS (0014057229) (25000.011608/2020-42).

- 14** - Nota Técnica 9/2020-CGSB (0014066900), sobre atendimento odontológico no SUS durante a epidemia do novo coronavírus (25000.011608/2020-42).
- 15** - Portaria nº 419/2020 FUNAI sobre medidas temporárias em relação à covid 19.
- 16** - Ofício nº 260 GAB/SESAI (0014057732) – Encaminha ações referentes à Secretaria Especial de Saúde Indígena (25000.039107/2020-21).
- 17** - Ofício nº 91 SESAI (0013978518) – Solicitando à SVS antecipação da campanha de vacinação (25000.036276/2020-17).
- 18** - Ofício nº 15 DASI/SESAI (0014081621) – Ao GAB/MS solicitando implementação da Portaria nº 125/2019 sobre restrição de entrada no país na fronteira Brasil-Colômbia-Peru (25000.040047/2020- 99).
- 19** - Ofício nº 16 DASI/SESAI (0014081673) – Ao GAB/MS solicitando implementação da Portaria nº 125/2019 sobre restrição de entrada no país na fronteira Brasil com Guiana Francesa, Guiana Inglesa e Venezuela (25000.040047/2020-99).
- 20** - Ofício-Circular nº 04/2020 – Encaminhando aos DSEI o Informe Técnico nº 03/2020 sobre covid-19.
- 21** - Informe Técnico nº 03/2020 SESAI sobre covid-19.
- 22** - Ofício Circular nº 37/2020 sobre orientações aos DSEI sobre aquisição de insumos, equipamentos e contratação de serviços em decorrência da pandemia da covid-19.
- 23** - Portaria SESAI nº 16/2020 – Institui o comitê de crise para o enfrentamento da covid-19.
- 25** - Informe Técnico nº 04/2020 sobre covid-19.
- 24** - Ofício-Circular nº 07/2020 DASI/SESAI, (0017489506) encaminhando o Informe Técnico nº 04/2020 sobre covid-19.
- 25** - Ofício-Circular nº 07/2020 DASI/SESAI solicitando as medidas e ações realizadas pelos DSEI para enfrentamento do novo coronavírus (covid-19).
- 26** - Portaria SESAI nº 36/2020, de 01 de abril de 2020, institui o Comitê de Crise Nacional para enfrentamento da covid-19.
- 27** - Nota Informativa nº 03/2020/DASI/SESAI - Orientações sobre entrega de cestas de alimentos para comunidades indígenas.
- 28** - Nota Informativa nº 04/2020 DASI/SESAI sobre Segurança Alimentar e Nutricional dos Povos Indígenas durante o período de pandemia da covid-19.
- 29** - Ofício-Circular nº 10/2020 - Orientações quanto aos espaços necessários ao isolamento de indígenas nas cidades.
- 30** - Nota Técnica nº 21/2020 - Orientar os Distritos Sanitários Especiais Indígenas, em complementação à Nota Técnica Nº11/2020-DESF/SAPS/MS (0014373638), sobre a utilização do SARS-CoV-2 Antibody test®.
- 31** - Portaria Conjunta nº 1 CNJ - Estabelece procedimentos excepcionais para sepultamento e cremação de corpos durante a situação de pandemia do Coronavírus.

- 32** - Portaria SESAI nº 55/2020 - Institui a Equipe de Resposta Rápida no âmbito dos DSEI para enfrentamento da pandemia de covid-19.
- 33** - Ofício-Circular 18 e Nota Técnica nº 04/2020 DASI/SESAI sobre o rol de insumos estratégicos de saúde, equipamentos de saúde e meios logísticos necessários para atuação da Equipe de Resposta Rápida (ERR), bem como orientar as conveniadas e os DSEI sobre procedimentos e fluxos para contratação da equipe.
- 34** - Ofício-Circular 181/2020 CGPNI/DEIDT/SVS/MS sobre antecipação da vacinação contra Influenza para a população indígena.
- 35** - Nota Técnica nº 22/COGASI/DASI sobre orientações aos profissionais das Casas de Saúde Indígena (CASAI) dos 34 Distritos Sanitários Especial Indígena, bem como das CASAI Nacionais, sobre as medidas de prevenção e controle da pandemia de covid-19.
- 36** - Ofício-Circular 30/2020 DASI/SESAI/MS encaminhando o Informe Técnico nº 05/2020 SESAI sobre covid-19.
- 37** - Informe Técnico nº 05/2020 SESAI sobre covid-19.
- 38** - Ofício-Circular nº 37/2020 DASI/SESAI encaminha aos DSEI a estratégia Unidades de Atenção Primária Indígena para covid-19.
- 39** - Documento: Unidades de Atenção Primária Indígena para covid-19.
- 40** - Ofício-Circular 39/2020 DASI/SESAI/MS encaminhando o Informe Técnico nº 06/2020 SESAI sobre covid-19.
- 41** - Informe Técnico nº 06/2020 SESAI sobre covid-19.
- 42** - Informe Técnico nº 07/2020 SESAI sobre covid-19.
- 43** - Protocolo Sanitário de Entrada em Territórios Indígenas.
- 44** - Versão corrigida do Informe Técnico nº 07/2020 SESAI sobre covid-19.
- 45** - Ofício Circular Nº 58/2020/DASI/SESAI/MS sobre o Protocolo Sanitário de Entrada em Territórios Indígenas.
- 46** - Versão corrigida do Protocolo Sanitário de Entrada em Territórios Indígenas.
- 47** - Nota Informativa Nº 14/2020-COGASI/DASI/SESAI/MS sobre orientações sanitárias para as equipes que atuam nas barreiras sanitárias.
- 48** - Ofício Circular nº 3/2021-COGASI/DASI/SESAI/MS, que encaminha o Plano Nacional de Operacionalização da Vacinação contra a covid-19 e dá orientações para o planejamento da vacinação nos DSEI.
- 49** - Ofício-Circular nº 6/2021-COBIES/DASI/SESAI/MS, que dá orientações de acesso ao sistema de controle de vacinações dos indígenas contra a covid19.
- 50** – Nota Técnica nº 7/2021-COGASI/DASI/SESAI e CGPNI/DEIDT/SVS, que dispõe sobre orientações técnicas para a distribuição da vacina covid-19 visando a Imunização dos Povos Indígenas, em consonância com o Plano Nacional de Operacionalização da Vacinação contra a covid-19.

- 51** - Ofício-Circular nº 8/2021-COGASI/DASI/SESAI/MS, que encaminha a Nota Técnica nº 7/2021 e dá orientações sobre a distribuição das doses e outras informações sobre a vacinação.
- 52** - Ofício-Circular nº 6/2021-COGASI/DASI/SESAI/MS, que incentiva à Campanha de Vacinação para covid-19 no SASISUS.
- 53** - Ofício nº 18/2021-DASI/SESAI/MS, que solicita planos e cronogramas de execução da vacinação.
- 54** - Informe Técnico nº 08/2021 SESAI sobre covid-19.
- 55** - Ofício-Circular Nº 26/2021/DASI/SESAI/MS, que solicita a atualização dos planos de sensibilização e conscientização para vacinação contra covid-19 para os 34 DSEI
- 56** - Ofício-Circular Nº 35/2021/DASI/SESAI/MS, que encaminha aos 34 DSEI, “Orientações acerca das doses não utilizadas na Vacinação contra à covid-19.
- 57** - Ofício-Circular Nº 120/2021/COGASI/DASI/SESAI/MS, que encaminha aos 34 DSEI, “Orientações e medidas de segurança acerca da Variante de Atenção: Delta, do vírus SARS-CoV-2.”
- 58** - Ofício-Circular Nº 130/2021/SESAI/GAB/SESAI/MS, que encaminha aos 34 DSEI, “Alerta sobre a Situação Epidemiológica no Distrito Federal”
- 59** - Ofício-Circular Nº Nº 42/2021/DASI/SESAI/MS, que encaminha aos 34 DSEI, “Orientações sobre medidas preventivas para retorno de indígenas que estão participando de manifestação, em Brasília, entre os dias 22 e 28 de agosto de 2021.”
- 60** - Ofício-Circular Nº Nº 43/2021/DASI/SESAI/MS, que encaminha aos 34 DSEI, “Atualização dos planos de sensibilização e conscientização para vacinação contra covid-19”.
- 61** - Ofício-Circular Nº 53/2021/DASI/SESAI/MS, que solicita o Planejamento da Vacinação contra a Covid-19 - Doses de reforço para acima de 60 anos e trabalhadores de saúde.
- 62** - Ofício-Circular Nº 47/2021/DASI/SESAI/MS, que solicita atualizações relacionadas a vacinação contra a covid-19.
- 63** - Ofício-Circular Nº 64/2021/DASI/SESAI/MS, que informa sobre a distribuição de Testes rápido 25 reações – nasofaríngeal de detecção de antígeno Sars-Cov2.
- 64** - Ofício-Circular Nº 130/2021/COGASI/DASI/SESAI/MS, sobre Alerta sobre a Situação Epidemiológica no Distrito Federal (variante Delta).
- 65** - Ofício-Circular Nº 136/2021/DASI/SESAI/MS, Encaminha nota técnica nº 1039/2021/CGPNI/DEIDT/SVS/MS (0022710306), sobre medidas de controle e prevenção à covid-19(variante delta).
- 66** - Ofício-Circular Nº 156/2021/COGASI/DASI/SESAI/MS, (0023844446) que encaminha aos 34 DSEI a solicitação da atualização do público de 12 a 17 anos para a 2ª dose e dose de reforço de 18 a 59 anos da vacina contra a covid-19.
- 67** - Ofício-Circular Nº159/2021/COGASI/DASI/SESAI/MS (0023914289) que encaminha a Nota técnica nº 424/2021-CGLAB/DAEVS/SVS/MS (0023918712) que trata sobre reitera-se que os kits utilizados na rede nacional



de laboratórios de saúde pública guardam sensibilidade e especificidade adequadas para a detecção de SARS-CoV-2

**68** - Despacho COGASI/DASI/SESAI/MS (0022697333) que encaminha o Protocolo de acesso da CASAI BVB (0022687998)

**69** - Despacho GAB/SESAI (0019728595) à SVS, encaminhando Parecer Técnico 1/DASI/SESAI (0019637030), informando sobre a necessidade de testes rápidos de antígenos para detecção do SARS-CoV-2 para a população indígena.

**70** - Encaminhado à FUNAI, CONASS e CONASEMS a nova versão do Protocolo Sanitário de Entrada em Territórios Indígenas, por meio do Ofício 825/GAB/SESAI (0019809698), Ofício 855/GAB/SESAI (0019855321) e Ofício 856/GAB/SESAI (0019855727).

**71** - Ofício Nº 281/2021/COGASI/DASI/SESAI/MS, que solicita apoio para orientações de medidas de controle e prevenção à covid-19 (variante Ômicron).

**72** - Ofício Circular nº153/2021/COGASI/DASI/SESAI/MS (0023626689) - Qualificação na Plataforma covid-19 (casos suspeitos e infectados);

**73** - Ofício Circular nº 159/2021/COGASI/DASI/SESAI/MS (0023914289) - Encaminha o Guia de Vigilância em Saúde 2021 e Nota técnica Nº 424/2011 - CGLAB/DAEVS/SVS/MS;

**74** - Ofício Circular nº 174/2021/COGASI/DASI/SESAI/MS (0024290191) - Continuidade dos protocolos de prevenção e controle da covid-19;

**75**- Ofício Circular nº 193/2021/COGASI/DASI/SESAI/MS (0024636858) - Ratifica Ofício nº 174/2021/COGASI/DASI/SESAI/MS, para continuidade e reforço dos protocolos de prevenção e controle da covid-19;

**76**- Ofício Circular nº 3/2022/COGASI/DASI/SESAI/MS (0024681456) – Encaminha o Plano Nacional de Expansão da testagem para covid-19 (PNE-teste);

**77** -Ofício Circular nº14/2022/SESAI/GAB/MS (0024771643) – Reforço das ações preventivas e de controle à Variante Ômicron (Linhagem B.1.1.529) do vírus SARS-CoV-2, e Variante Darwin (H3N2) do Vírus Influenza A;

**78** - Ofício Circular nº 13/2022/COGASI/DASI/SESAI/MS (0024956542) - Orientações sobre Protocolo de Isolamento e Quarentena para Profissionais suspeitos ou confirmados para covid-19;

**79** - Ofício nº 60/2022/COGASI/DASI/SESAI/MS (0024956542) - Solicitação de doses da vacina da Pfizer (D1) contra a Covid-19 para as crianças indígenas de 05 a 11 anos.

**80** - Ofício Circular nº 40/2022/COGASI/DASI/SESAI/MS (0024765296) - Reforço das ações preventivas e de controle à Variante Ômicron (Linhagem B.1.1.529) do vírus SARS-CoV-2, e Variante Darwin (H3N2) do Vírus Influenza A.

- 81.** Nota Informativa 1 Nº 01/2022/COGASI/DASI/SESAI/MS (0024975593) - Orientações Síndrome Gripal (SG) e Síndrome Respiratória Aguda Grava (SRAG) nas áreas de abrangência do DSEI Xingu.
- 82.** Ofício-Circular Nº 31/2022/COGASI/DASI/SESAI/MS – (0025207473) – Solicitação de planejamento dos Distrito Sanitário Especial Indígena (DSEI) para o Mês de Vacinação dos Povos Indígenas (MVPI) e Campanha Nacional de Vacinação contra a Influenza.
- 83.** Ofício-Circular Nº 23/2022/COGASI/DASI/SESAI/MS- (0025056277) - Solicitação aos 34 DSEI sobre a cobertura vacinal contra a Covid-19 por polo base e faixa etária acima de 5 anos.
- 84.** Ofício-Circular Nº 17/2022/COGASI/DASI/SESAI/MS – (0024982656) - Intensificação das ações de vacinação contra a Covid-19 para a população indígena acima de 5 (cinco) anos e doses de reforço para a população indígena acima de 18 anos nos Polos Base no entorno das terras indígenas com povos indígenas isolados e povos indígenas de recente contato.
- 85.** Ofício-Circular Nº 19/2022/COGASI/DASI/SESAI/MS – (0024999855) - Orientações sobre Protocolo de Isolamento e Quarentena para trabalhadores suspeitos ou confirmados para covid-19.
- 86.** Ofício-Circular Nº 3/2022/DASI/SESAI/MS– (0026210891) - Orientações orientações acerca da atualização de informações, composição de força-tarefa e realização de reunião extraordinária visando o cumprimento da decisão judicial de 31 de março de 2022 da Arguição de Descumprimento de Preceito Fundamental (ADPF) nº 709.
- 87.** Nota Técnica Nº 12/2022-COGASI/DASI/SESAI/MS – (0027187245) - informa aos Distritos Sanitários Especiais Indígenas (DSEI) sobre o Painel de *Business Intelligence* (BI) desenvolvido para automatização de análises de dados provenientes da Plataforma covid-19.