

INFORME EPIDEMIOLÓGICO

Doença por Coronavírus (covid-19) em populações indígenas

Semana Epidemiológica (SE) 34 de 2022 (21/08/2022 a 27/08/2022)

SUMÁRIO

Apresentação	01
Situação epidemiológica da covid-19 na população indígena (SASISUS)	01
Distribuição de incidência	10
Distribuição de casos e óbitos	13

O Ministério da Saúde, por meio da Secretaria Especial de Saúde Indígena (SESAI), divulga, semanalmente, um Informe Epidemiológico visando, não apenas apresentar os números disponíveis sobre a covid-19 na população indígena atendida pelo Subsistema de Atenção à Saúde Indígena (SASISUS), mas também propiciar uma interpretação da situação epidemiológica por Distrito Sanitário Especial Indígena (DSEI).

Este informe foi elaborado em cooperação com a Organização Pan-Americana da Saúde (OPAS/OMS) e passa a apresentar informações sobre o padrão de casos com maior detalhamento.

A divulgação dos dados epidemiológicos sobre a covid-19 em indígenas atendidos pelo SASISUS ocorre diariamente por meio do site saudeindigena.saude.gov.br/corona.

No Subsistema de Atenção à Saúde Indígena, desde a primeira notificação ocorrida no dia 13 de março de 2020 (SE 12/2020) até o dia 27 de agosto de 2022 (SE 34/2022), a SESAI notificou em todos os 34 Distritos Sanitários Especiais Indígenas 199.725 registros de covid-19, sendo destes, 68.828 (34%) confirmados, 124.625 (62%) descartados, 6.176 (3%) excluídos e 96 (0,04%) suspeitos (Figura 1). Dentre os casos confirmados,

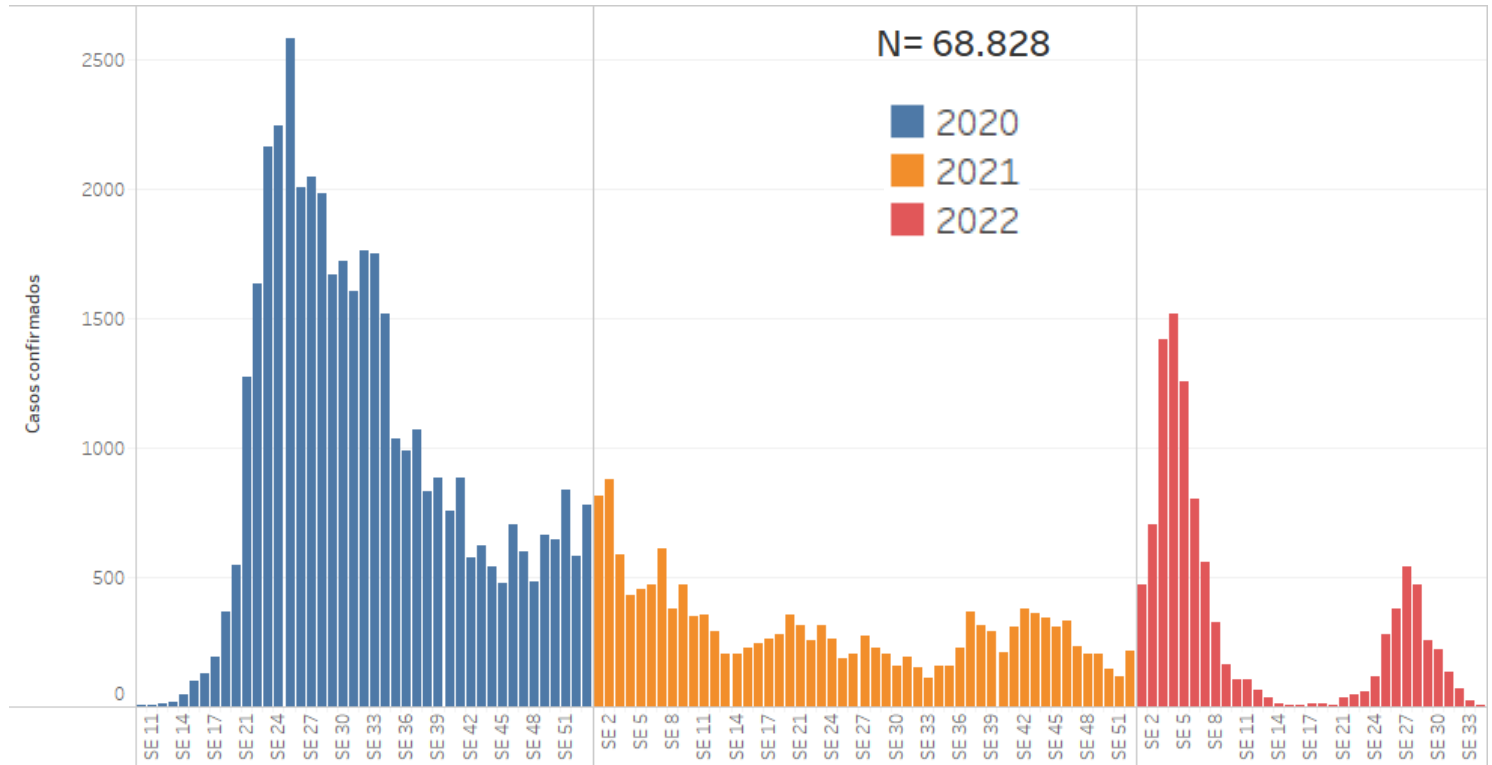
921 (1,3%) evoluíram para óbito por covid-19 (Figura 2). Em 2022, até a SE 34, foram confirmados 10.224 casos e 39 óbitos.

As primeiras doses para vacinação contra a covid-19 chegaram nas áreas indígenas no dia 19 de janeiro de 2021 para a população. Até o dia 29 de agosto, 87% dos indígenas com 18 anos ou mais receberam a segunda dose, com relação aos adolescentes de 12 a 17 anos, apenas 64% desse grupo recebeu a segunda dose (Tabela 1). Por fim, 40% das crianças de 5 a 11 anos completaram o esquema com a segunda dose.

Situação epidemiológica de 2022

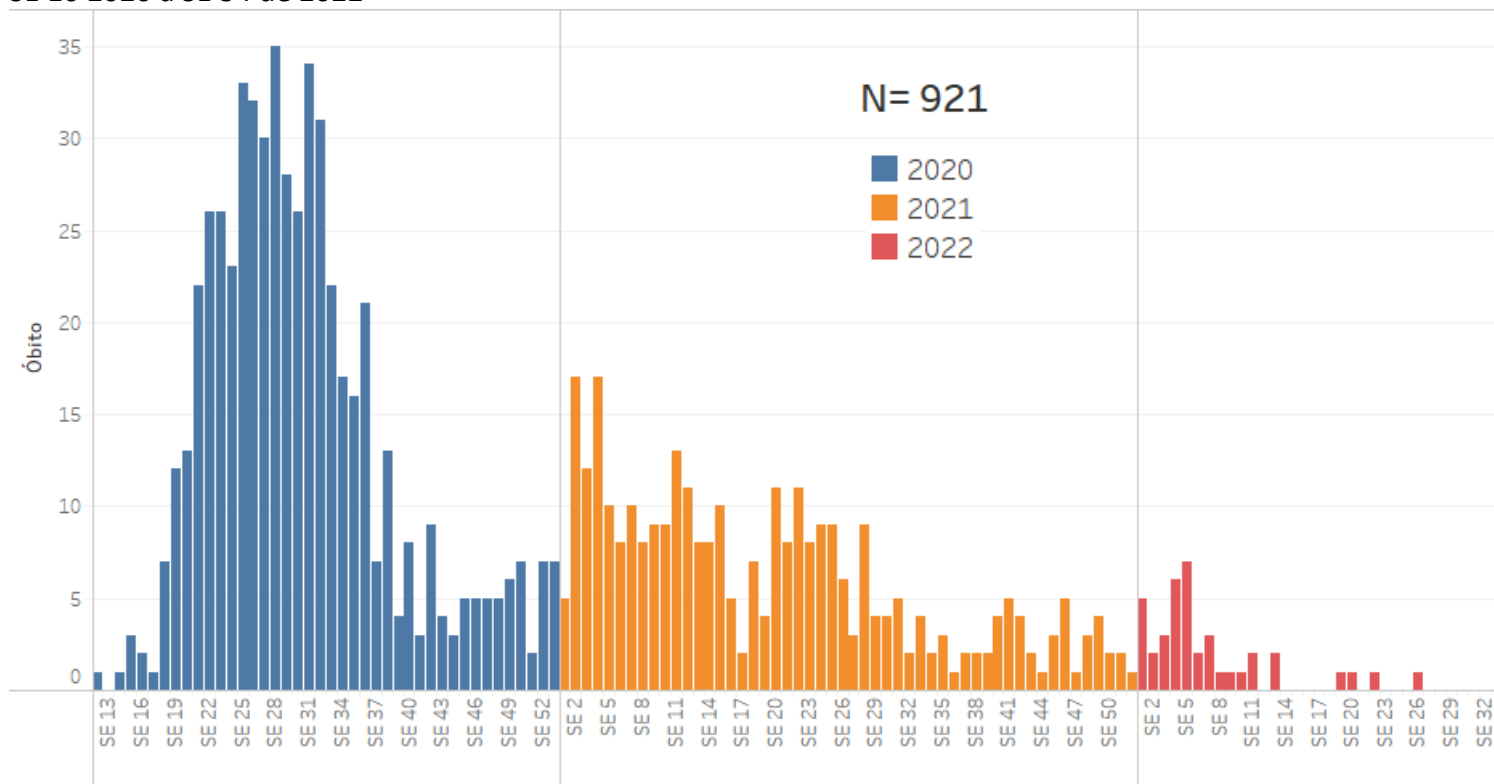
Até a Semana Epidemiológica (SE) 34 de 2022, foram confirmados 10.224 casos, representando um aumento de 2% desde o último boletim. Com relação ao desfecho óbito por covid-19, houve nenhum registro nas últimas quatro semanas (Figura 3B).

Figura 1 – Distribuição dos casos confirmados de covid-19 em indígenas assistidos pelo SASISUS, notificados pelos DSEI, SE 10 2020 a SE 34 de 2022



Fonte: SESAI/MS. Dados atualizados em 27/08/2022, sujeitos a revisões.

Figura 2 – Distribuição dos óbitos de covid-19 em indígenas assistidos pelo SASISUS, notificados pelos DSEI, SE 10 2020 a SE 34 de 2022



Fonte: SESAI/MS. Dados atualizados em 27/08/2022, sujeitos a revisões.

Até o dia 29 de agosto, o grupo de 5 a 11 anos alcançou uma cobertura vacinal de primeira dose de 77% e de segunda dose de, apenas, 40%. A proporção da vacinação da população de 12 a 17 anos avançou para 84% com a primeira dose e 64% com segunda dose. Os indígenas com 18 anos ou mais apresentam em conjunto 92% de vacinados com a primeira dose e 87% com a segunda dose ou dose única da vacina contra a covid-19. Como complemento da vacinação, iniciou-se a aplicação da dose reforço e dose adicional na população indígena, totalizando 282.607 doses aplicadas. A dose reforço refere-se à aplicação de mais uma dose da vacina, além das duas normais ou dose única, na população acima de 18 anos. Enquanto a dose adicional se refere à aplicação da terceira dose na população imunossuprimida, além das duas doses ou dose única já aplicadas (Tabela 1).

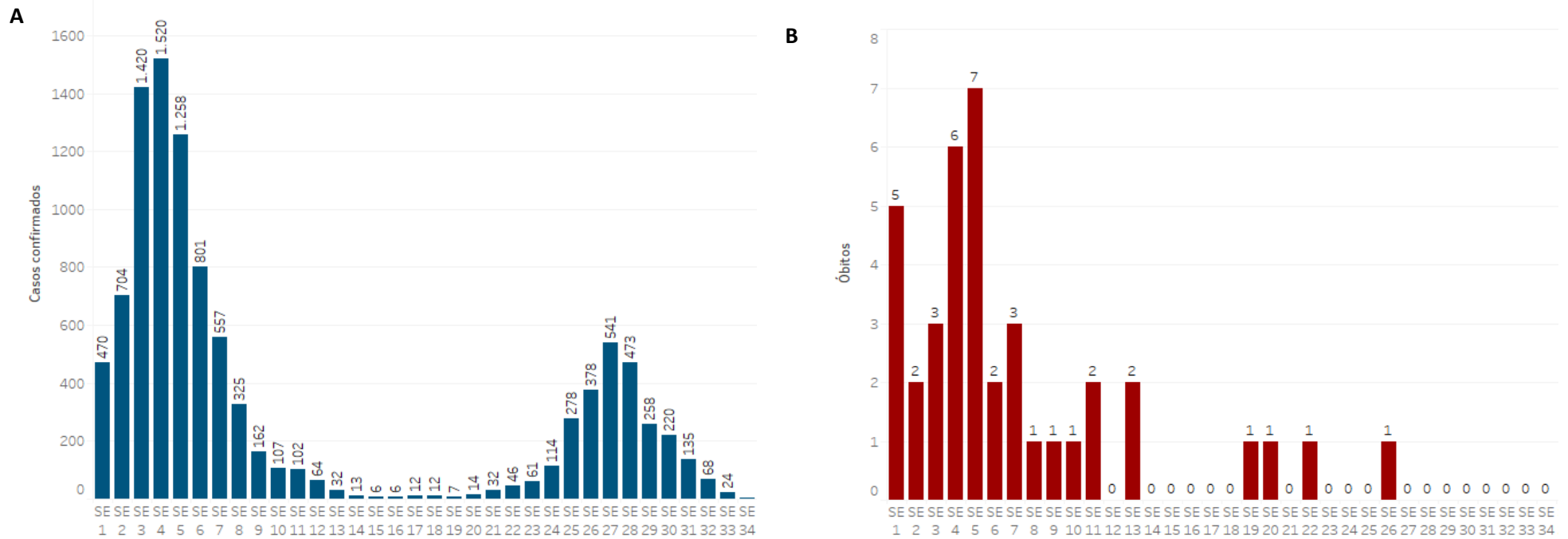
Observa-se na figura 3 (A) a distribuição de casos confirmados por semana epidemiológica (SE), com a maior concentração dos casos confirmados na SE 4 (15% de 10.224). Quanto aos óbitos, estes ocorreram, principalmente, na SE 5 (18% de 39 óbitos). A SE 12, SE 14 a 18, SE 21, SE 23 a 25 e SE 27 a SE 34 não apresentam notificação de óbitos (figura 3 (B)).

Tabela 1. Doses aplicadas e percentual de população indígena vacinada assistidas pelo SASISUS, por DSEI, até 29 de agosto de 2022

DSEI	População 5-11 anos					População 12-17 anos					População ≥18 anos					Doses de reforço		Dose adicional		Total (reforço + adicional)
	Pop.	Doses aplicadas 1º dose	Doses aplicadas 2º dose	1º dose (%)	2º dose (%)	Pop.	Doses aplicadas 1º dose	Doses aplicadas 2º dose	1º dose (%)	2º dose (%)	Pop.	Doses aplicadas 1º dose	Doses aplicadas 2º dose/dose única	1º dose (%)	2º dose/dose e única (%)	Doses aplicadas 18-59 anos	Doses aplicadas ≥60 anos	Doses aplicadas ≥18 anos Pop. imunossuprimida		
Alagoas e Sergipe	1.850	1.810	1.568	98	85	1.778	1.757	1.634	99	92	8.677	8.470	8.304	98	96	6.292	1.153	44	7.489	
Altamira	1.138	1.032	710	91	62	735	722	591	98	80	2.204	2.078	2.148	94	97	1.954	204	0	2.158	
Alto Rio Juruá	3.912	1.588	165	41	4	2.780	1.626	581	58	21	8.447	6.694	5.536	79	66	3.072	241	0	3.313	
Alto Rio Negro	2.801	2.801	351	100	13	4.202	3.566	2.975	85	71	16.080	15.620	15.373	97	96	12.071	1.642	0	13.713	
Alto Rio Purus	2.531	1.220	230	48	9	1.789	1.052	368	59	21	4.845	4.659	4.334	96	89	3.358	510	12	3.880	
Alto Rio Solimões	15.027	14.674	6.317	98	42	10.160	8.658	4.742	85	47	36.050	29.865	26.167	83	73	16.045	2.962	9	19.016	
Amapá e Norte do Pará	2.323	1.756	262	76	11	1.930	1.395	852	72	44	6.262	5.644	5.099	90	81	4.129	171	0	4.300	
Araguaia	1.128	504	38	45	3	750	450	195	60	26	2.816	2.065	1.832	73	65	1.037	127	0	1.164	
Bahia	5.037	4.036	2.881	80	57	4.439	4.079	3.295	92	74	21.412	20.402	19.704	95	92	13.542	2.648	100	16.290	
Ceará	3.478	3.478	3.358	100	97	2.844	2.844	2.844	100	100	20.389	20.302	20.205	100	99	15.875	2.944	91	18.910	
Cuiabá	1.740	1.520	847	87	49	1.410	1.261	1.025	89	73	5.144	4.615	4.674	90	91	3.557	530	25	4.112	
Guamá-Tocantins	4.113	2.250	811	55	20	3.390	2.548	1.501	75	44	10.615	9.619	8.770	91	83	5.340	1.010	0	6.350	
Interior Sul	5.879	5.105	2.577	87	44	4.138	3.988	3.021	96	73	21.536	21.496	20.952	100	97	14.679	1.601	88	16.368	
Kaiaipó do Mato Grosso	1.130	1.023	279	91	25	869	633	482	73	55	2.314	2.160	1.463	93	63	1.251	115	0	1.366	
Kaiaipó do Pará	1.345	283	11	21	1	1.036	521	62	50	6	3.089	2.067	1.678	67	54	509	85	0	594	
Leste de Roraima	10.820	4.994	591	46	5	7.994	6.078	5.410	76	68	26.893	23.316	21.180	87	79	5.714	2.892	0	8.606	
Litoral Sul	4.263	3.721	3.690	87	87	3.982	3.757	3.367	94	85	14.221	13.888	13.632	98	96	11.137	1.271	29	12.437	
Manaus	6.074	4.927	2.900	81	48	5.246	4.563	3.881	87	74	16.146	15.649	15.155	97	94	11.600	1.443	39	13.082	
Maranhão	8.338	6.442	3.148	77	38	5.814	4.770	4.707	82	81	19.101	18.461	17.795	97	93	13.161	1.518	0	14.679	
Mato Grosso do Sul	13.213	11.440	5.885	87	45	12.533	12.074	9.029	96	72	46.292	41.325	39.671	89	86	26.340	4.206	117	30.663	
Médio Rio Purus	1.711	1.036	506	61	30	1.289	1.061	557	82	43	4.714	3.971	3.648	84	77	2.207	263	0	2.470	
Médio Rio Solimões e Afluentes	4.081	3.241	426	79	10	2.944	2.558	1.190	87	40	8.530	8.520	8.406	100	99	5.587	852	0	6.439	
Minas Gerais e Espírito Santo	3.038	2.745	2.062	90	68	2.613	2.483	2.133	95	82	10.998	10.517	10.285	96	94	7.407	1.136	215	8.758	
Parintins	3.061	3.061	2.806	100	92	2.142	2.142	1.880	100	88	7.086	6.843	6.544	97	92	5.480	660	0	6.140	
Pernambuco	5.454	5.454	5.454	100	100	5.069	5.069	5.002	100	99	26.002	25.644	25.547	99	98	19.930	4.288	66	24.284	
Porto Velho	2.135	1.805	845	85	40	1.836	1.696	1.275	92	69	5.866	5.590	5.388	95	92	4.153	505	0	4.658	
Potiguará	2.327	2.154	1.785	93	77	1.971	1.871	1.708	95	87	10.255	9.192	9.348	90	91	7.063	1.306	317	8.686	
Rio Tapajós	3.078	787	27	26	1	2.225	664	127	30	6	6.818	4.057	3.062	60	45	851	22	0	873	
Tocantins	2.834	2.377	1.011	84	36	2.009	1.813	1.319	90	66	6.273	5.628	5.122	90	82	2.872	351	4	3.227	
Vale do Javari	1.293	1.026	175	79	14	913	610	304	67	33	2.987	2.745	2.612	92	87	1.369	208	0	1.577	
Vilhena	1.260	1.107	662	88	53	1.024	1.007	885	98	86	3.347	3.158	3.094	94	92	2.495	290	7	2.792	
Xavante	4.828	4.416	2.121	91	44	3.506	3.293	2.558	94	73	9.458	9.082	9.029	96	95	7.085	623	21	7.729	
Xingu	1.583	1.305	843	82	53	1.197	1.113	941	93	79	3.737	3.369	3.455	90	92	2.589	301	0	2.890	
Yanomami	6.695	1.946	0	29	0	5.510	2.295	737	42	13	12.923	11.370	9.357	88	72	3.129	465	0	3.594	
Total	139.518	107.064	55.342	77	40	112.067	94.017	71.178	84	64	411.527	378.081	358.569	92	87	242.880	38.543	1.184	282.607	

Fonte: SESAI/MS. Dados atualizados em 29/08/2022, sujeitos a revisões.

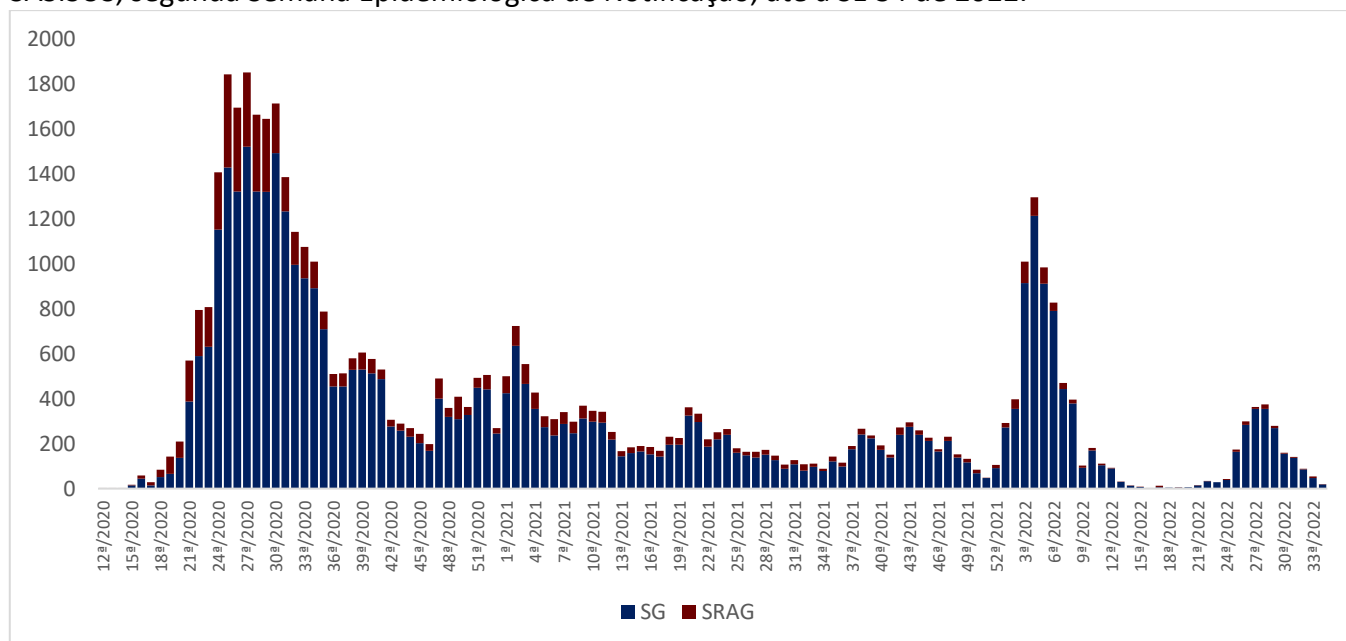
Figura 3 – Distribuição dos casos (A) e óbitos (B) por covid-19 em indígenas atendidos pelo SASISUS, por semana epidemiológica, SE 1 a 34 de 2022



Fonte: SESAI/MS. Dados atualizados em 27/08/2022, sujeitos a revisões.

Quanto à classificação das infecções respiratórias, segundo o novo Guia de Vigilância Epidemiológica da SVS/MS2 e, após reclassificação dos casos, dos 68.828 casos confirmados, 41.306 (60,0%) são Síndrome Gripal com sintomas leves ou moderados; 6.724 (9,8%), casos de Síndrome Gripal que apresentaram sinais de gravidade (SRAG) (Figura 4); 11.996 (17,4%), assintomáticos; e 9.025 (13,1%) não atendiam à definição de casos de Síndrome Gripal ou Síndrome Respiratória Aguda Grave. Os sinais e sintomas mais comuns foram tosse (n= 39.111/56,8%), febre (n= 34.828/50,6%) e dor de garganta (n= 27.220/39,5%).

Figura 4 – Distribuição dos casos de SG e SRAG confirmados por covid-19 em indígenas atendidos pelo SASISUS, segunda Semana Epidemiológica de Notificação, até a SE 34 de 2022.



Fonte: SESAI/MS. Dados atualizados em 27/08/2022, sujeitos a revisões.

Para o ano de 2022, até a SE 34, a taxa de incidência da covid-19 na população indígena assistida pelo SASISUS foi de 1.352,6 por 100.000 habitantes. As maiores taxas de incidência foram observadas nos DSEI Kaiapó do Mato Grosso (6.794,9 por 1000.000 habitantes), Minas Gerais e Espírito Santo (6.141,0 por 100.00 habitantes), Vilhena (5.968,1 por 100.000 habitantes) e Altamira (5.803,3 por 100.000 habitantes) (Tabela 2).

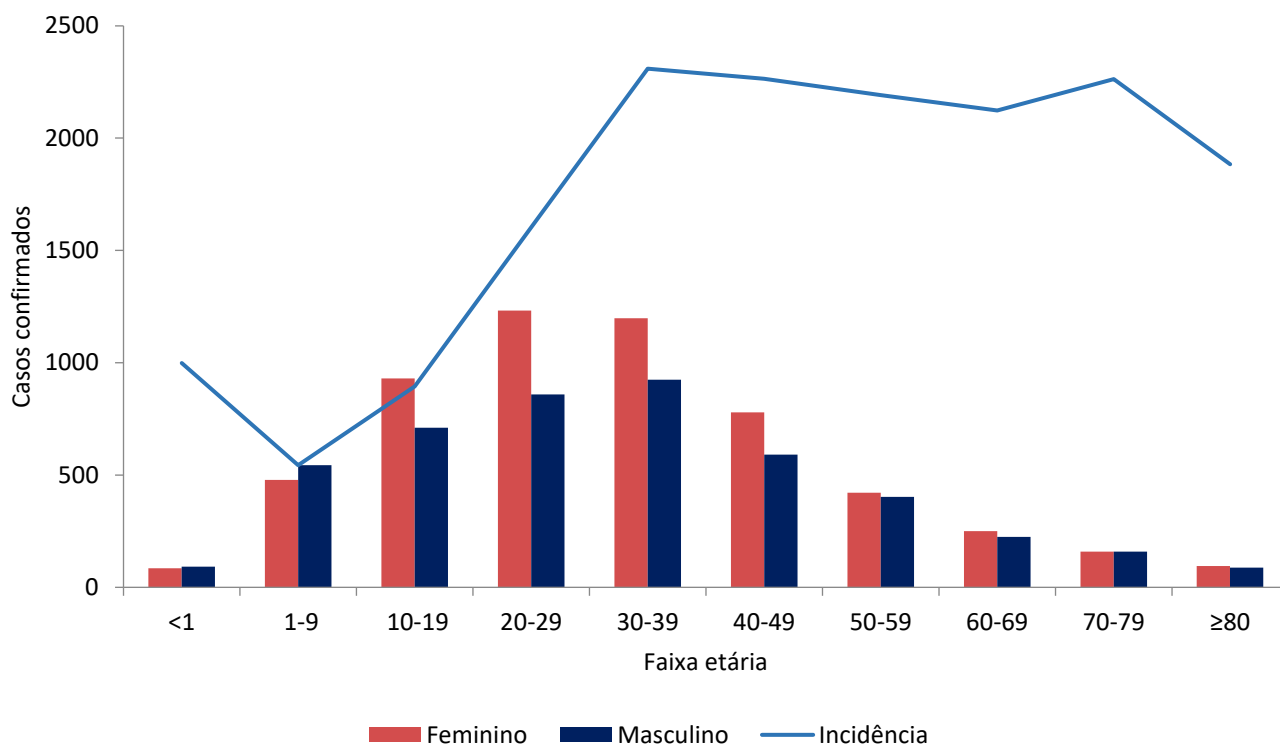
A taxa de mortalidade entre os DSEI foi de 5,2 por 100.000 habitantes. Os DSEI que apresentaram maiores taxas de mortalidade foram Cuiabá (27,0 por 100.000 habitantes), Xingu (24,8 por 100.000 habitantes), Amapá e Norte do Pará (23,0 por 100.000 habitantes) (Tabela 2).

Tabela 2. Incidência, mortalidade, letalidade assistidos pelo SASISUS, por DSEI, SE 1 a 34 de 2022

Dsei Região	Dsei	Total	Casos 2022	Óbitos 2022	Coef. de Incidência 2022 por 100.000 hab.	Coef. de Mortalidade 2022 por 100.000 hab.	Letalidade (%) 2022
Região Norte	Kaiapó Do Pará	6.203	95	1	1.531,5	16,1	1,1%
	Amapá E Norte Do Pará	13.048	745	3	5.709,7	23,0	0,4%
	Porto Velho	10.733	383	2	3.568,4	18,6	0,5%
	Manaus	31.478	248	1	787,9	3,2	0,4%
	Leste De Roraima	53.114	391	4	736,2	7,5	1,0%
	Rio Tapajós	13.332	109	0	817,6	0,0	0,0%
	Guamá-Tocantins	17.479	83	0	474,9	0,0	0,0%
	Alto Rio Solimões	71.068	209	1	294,1	1,4	0,5%
	Yanomami	28.037	25	1	89,2	3,6	4,0%
	Tocantins	12.618	54	0	428,0	0,0	0,0%
	Médio Rio Solimões E Afluentes	22.554	51	1	226,1	4,4	2,0%
	Alto Rio Negro	28.766	67	0	232,9	0,0	0,0%
	Parintins	16.620	68	0	409,1	0,0	0,0%
	Alto Rio Juruá	18.192	106	1	582,7	5,5	0,9%
	Altamira	4.463	259	0	5.803,3	0,0	0,0%
	Alto Rio Purus	12.698	264	1	2.079,1	7,9	0,4%
	Médio Rio Purus	7.803	141	0	1.807,0	0,0	0,0%
	Vilhena	5.898	352	0	5.968,1	0,0	0,0%
	Vale Do Javari	6.308	261	0	4.137,6	0,0	0,0%
Região Centro-Oeste	Kaiapó Do Mato Grosso	4.989	339	1	6.794,9	20,0	0,3%
	Cuiabá	7.397	57	2	770,6	27,0	3,5%
	Xavante	22.188	141	2	635,5	9,0	1,4%
	Mato Grosso Do Sul	78.692	524	2	665,9	2,5	0,4%
	Xingu	8.072	323	2	4.001,5	24,8	0,6%
	Araguaia	5.855	125	0	2.134,9	0,0	0,0%
	Maranhão	37.819	66	4	174,5	10,6	6,1%
Região Nordeste	Bahia	33.054	548	2	1.657,9	6,1	0,4%
	Ceará	26.966	611	1	2.265,8	3,7	0,2%
	Pernambuco	38.843	987	0	2.541,0	0,0	0,0%
	Alagoas E Sergipe	12.483	200	0	1.602,2	0,0	0,0%
	Potiguara	15.209	325	0	2.136,9	0,0	0,0%
	Interior Sul	41.834	700	5	1.673,3	12,0	0,7%
Região Sul e Sudeste	Minas Gerais E Espírito Santo	17.033	1.046	1	6.141,0	5,9	0,1%
	Litoral Sul	25.052	321	1	1.281,3	4,0	0,3%
Total geral		755898	10224	39	1352,6	5,2	0,4%

Fonte: SESAI/MS. Dados atualizados em 27/08/2022, sujeitos a revisões.

Figura 5 – Distribuição dos casos e taxa de incidência de covid-19 em indígenas atendidos pelo SASISUS, segundo sexo e faixa etária, SE 1 a 34 de 2022



Fonte: SESAI/MS. Dados atualizados em 27/08/2022, sujeitos a revisões.

No geral, a taxa de incidência de covid-19 se manteve maior entre o grupo 30-39 anos (2.309,4 por 100.000 hab.), seguido pelo grupo de 70-79 anos (2.263,9 por 100.000 hab.). Em relação ao sexo, a taxa de incidência foi maior no sexo feminino, principalmente no grupo de 40-49 anos (2.680,6 por 100.000 hab.), e para o sexo masculino foi o grupo de 70-79 anos, com (2.357, casos por 100.000 hab). (Figura 5 e Tabela 4).

No período analisado, observa-se que a maior taxa de mortalidade é do grupo de 80 anos ou mais (82,4 por 100.000 hab). No entanto, a mortalidade em menores de 1 ano chama atenção por ser a terceira maior (Tabela 5).

Tabela 5. Distribuição de casos e óbitos confirmados de covid-19, taxa de incidência e de mortalidade e razão de taxas por faixa etária, da população indígena atendida pelo SASISUS, SE 1 a 34 de 2022

Casos			Taxa de incidência (100.000 hab.)			Óbitos			Taxa de mortalidade (100.000 hab.)			
Grupo etário	Fem	Mas	Total	Fem	Mas	Total	Fem	Mas	Total	Fem	Mas	Total
<1	85	92	177	965,8	1.030,9	998,6	2	3	5	22,7	33,6	28,2
1-9	479	544	1023	517,2	569,5	543,7	0	1	1	0,0	1,0	0,5
10-19	930	710	1640	1.026,5	765,0	894,2	2	0	2	2,2	0,0	1,1
20-29	1233	859	2092	1.861,9	1.336,7	1.603,2	4	0	4	6,0	0,0	3,1
30-39	1198	925	2123	2.624,5	1.998,7	2.309,4	2	1	3	4,4	2,2	3,3
40-49	779	591	1370	2.680,6	1.878,8	2.263,8	1	3	4	3,4	9,5	6,6
50-59	421	403	824	2.348,4	2.048,2	2.191,3	1	0	1	5,6	0,0	2,7
60-69	250	224	474	2.348,3	1.917,8	2.123,1	0	2	2	0,0	17,1	9,0
70-79	159	159	318	2.176,6	2.357,3	2.263,3	4	5	9	54,8	74,1	64,1
≥80	95	88	183	1.909,9	1.857,3	1.884,3	4	4	8	80,4	84,4	82,4
Total	5629	4595	10224	1.505,9	1.202,6	1.352,6	20	19	39	5,4	5,0	5,2

Fonte: SESAI/MS. Dados atualizados em 27/08/2022, sujeitos a revisões.

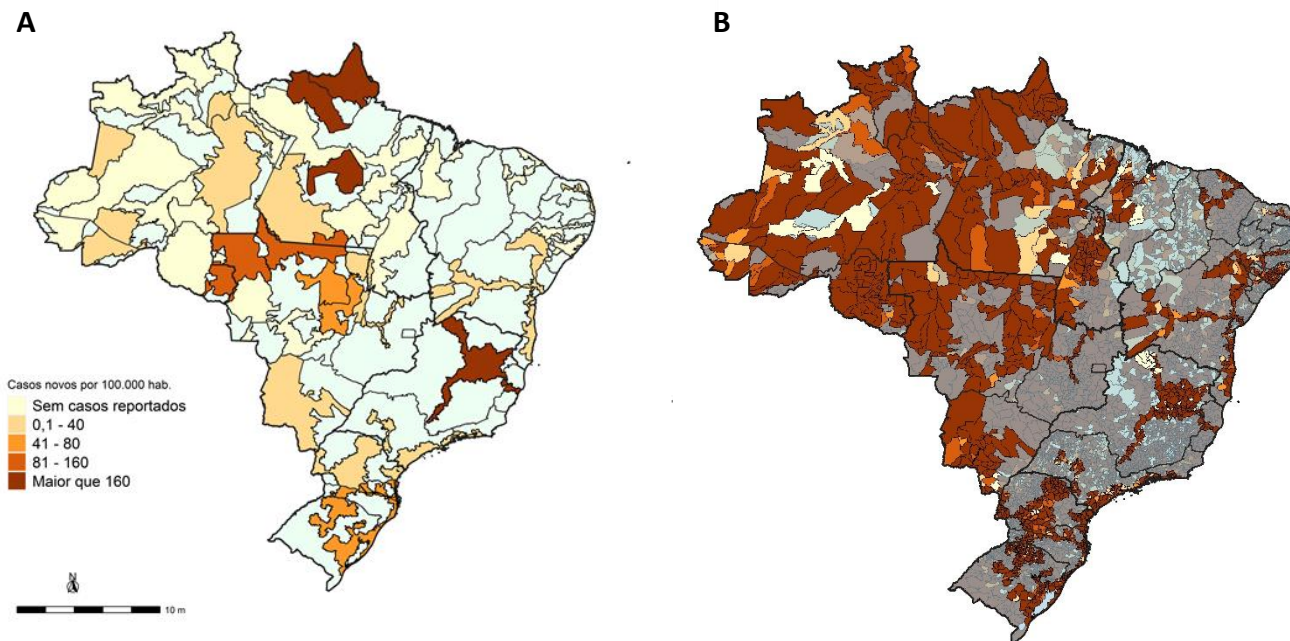
A distribuição espacial da covid-19 (casos e óbitos) é apresentada nas figuras 6 e 7. Para avaliar a situação epidemiológica para os municípios de abrangência dos DSEI, foram adotados como pontos de corte nos mapas, quatro semanas epidemiológicas anteriores (SE 30/2022 a 33/2022) para servir como referência. Salienta-se que todos os dados são relativos ao ano de 2022.

O indicador de incidência está levemente mais acentuado nos DSEI Altamira, Amapá e Norte do Pará e Minas Gerais e Espírito Santo (Figura 6). Neste período não houve óbitos entre as últimas 4 semanas (Figura 7).

Para os indicadores de incidência e mortalidade, as altas taxas para os DSEI, também se observa altas taxas nos municípios de abrangência (Figuras 6 e 7).

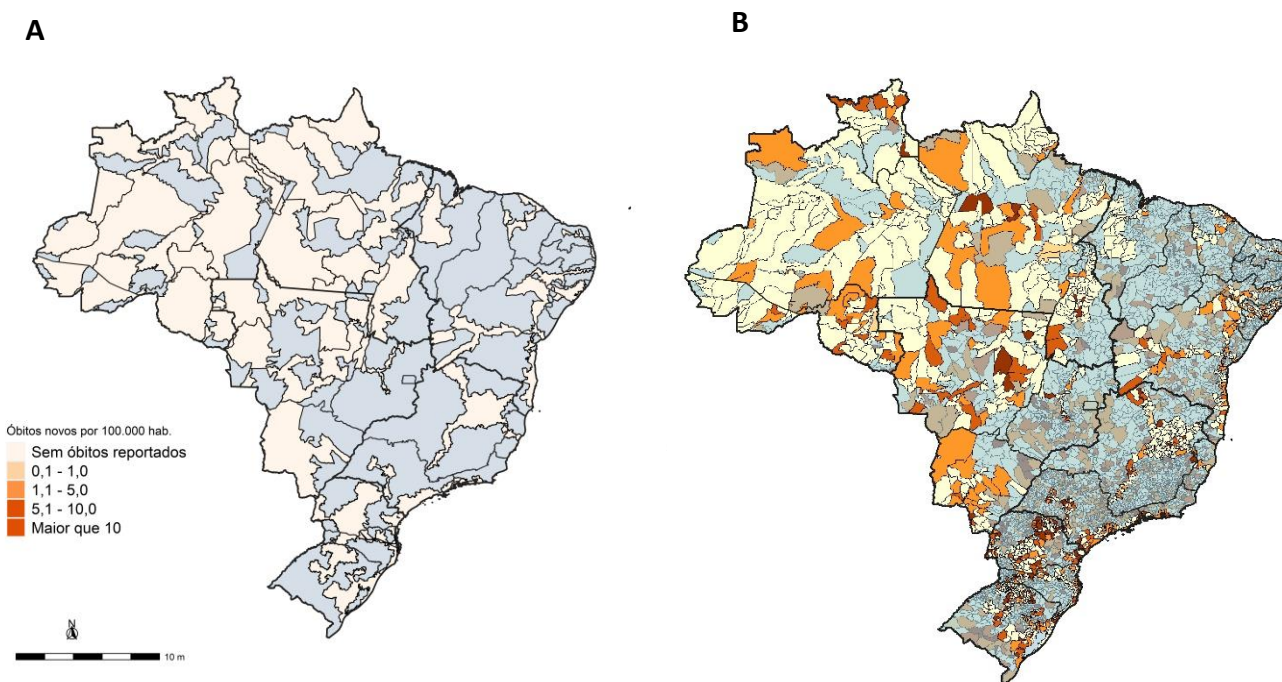
É importante também ressaltar o maior atraso na consolidação dos dados de Saúde indígena, quando comparados com os demais. Portanto, estão sujeitos a atualizações.

Figura 6 – Distribuição de incidência (100.000 habitantes) nos DSEI (A), e em municípios brasileiros de abrangência do SASISUS (B). Brasil, SE 31 a 34 de 2022



Fonte: (A) SESAI/MS. Fonte: SESAI/MS. Dados atualizados em 27/08/2022, sujeitos a revisões. (B) Painel Coronavírus

Figura 7 – Distribuição da mortalidade (100.000 habitantes) nos DSEI (A), e em municípios brasileiros de abrangência do SASISUS (B). Brasil, SE 31 a 34 de 2022



Fonte: (A) SESAI/MS. Fonte: SESAI/MS. Dados atualizados em 27/08/2022, sujeitos a revisões. (B) Painel Coronavírus

ANEXO 5. Distribuição de casos e óbitos confirmados de covid-19, taxa de incidência e de mortalidade por faixa etária, da população indígena atendida pelo SASISUS, SE 10 a 53 de 2020

Grupo etário	Casos			Taxa de incidência (100.000 hab.)			Óbitos			Taxa de mortalidade (100.000 hab.)		
	Fem	Mas	Total	Fem	Mas	Total	Fem	Mas	Total	Fem	Mas	Total
<1	349	416	765	3965,5	4661,6	4315,9	6	10	16	68,2	112,1	90,3
1-9	2655	2550	5205	2866,7	2669,4	2766,6	4	0	4	4,3	0,0	2,1
10-19	3865	3089	6954	4266,0	3328,2	3791,5	3	3	6	3,3	3,2	3,3
20-29	4369	3299	7668	6597,6	5133,5	5876,5	6	7	13	9,1	10,9	10,0
30-39	3908	3372	7280	8561,4	7285,9	7919,2	10	8	18	21,9	17,3	19,6
40-49	2838	2823	5661	9765,7	8974,4	9354,4	12	21	33	41,3	66,8	54,5
50-59	1798	1923	3721	10029,6	9773,3	9895,5	30	49	79	167,3	249,0	210,1
60-69	1145	1265	2410	10755,2	10830,5	10794,6	30	66	96	281,8	565,1	430,0
70-79	860	843	1703	11772,8	12498,1	12121,0	36	78	114	492,8	1156,4	811,4
≥80	579	654	1233	11640,5	13803,3	12695,6	60	125	185	1206,3	2638,2	1904,9
Total	22366	20234	42600	5983,5	5295,4	5635,7	197	367	564	52,7	96,0	74,6

Fonte: SESAI/MS. Dados atualizados em 27/08/2022, sujeitos a revisões.

ANEXO 6. Distribuição de casos e óbitos confirmados de covid-19, taxa de incidência e de mortalidade por faixa etária, da população indígena atendida pelo SASISUS, SE 1 a 52 de 2021

Grupo etário	Casos			Taxa de incidência (100.000 hab.)			Óbitos			Taxa de mortalidade (100.000 hab.)		
	Fem	Mas	Total	Fem	Mas	Total	Fem	Mas	Total	Fem	Mas	Total
<1	174	244	418	1977,0	2734,2	2358,3	2	9	11	22,7	100,9	62,1
1-9	1105	1131	2236	1193,1	1184,0	1188,5	11	4	15	11,9	4,2	8,0
10-19	1653	1233	2886	1824,5	1328,5	1573,5	1	3	4	1,1	3,2	2,2
20-29	1811	1343	3154	2734,8	2089,8	2417,1	2	3	5	3,0	4,7	3,8
30-39	1486	1237	2723	3255,4	2672,8	2962,1	16	12	28	35,1	25,9	30,5
40-49	999	930	1929	3437,6	2956,5	3187,5	10	13	23	34,4	41,3	38,0
50-59	613	553	1166	3419,4	2810,5	3100,8	18	19	37	100,4	96,6	98,4
60-69	348	332	680	3268,8	2842,5	3045,8	27	31	58	253,6	265,4	259,8
70-79	243	236	479	3326,5	3498,9	3409,3	27	28	55	369,6	415,1	391,5
≥80	152	181	333	3055,9	3820,2	3428,7	32	50	82	643,3	1055,3	844,3
Total	8584	7420	16004	2296,4	1941,9	2117,2	146	172	318	39,1	45,0	42,1

Fonte: SESAI/MS. Dados atualizados em 27/08/2022, sujeitos a revisões.