

INFORME EPIDEMIOLÓGICO

Doença por Coronavírus (covid-19) em populações indígenas

Semana Epidemiológica (SE) 47 (21/11/2021 a 27/11/2021)

SUMÁRIO

Apresentação	01
Situação epidemiológica da covid-19 na população indígena (SASISUS)	01
Distribuição de incidência	10
Distribuição de casos e óbitos	13

O Ministério da Saúde, por meio da Secretaria Especial de Saúde Indígena (SESAI), divulga, semanalmente, um Informe Epidemiológico visando, não apenas apresentar os números disponíveis sobre a covid-19 na população indígena atendida pelo Subsistema de Atenção à Saúde Indígena (SASISUS), mas também propiciar uma interpretação da situação epidemiológica por Distrito Sanitário Especial Indígena (DSEI).

Este informe foi elaborado em cooperação com a Organização Pan-Americana da Saúde (OPAS/OMS) e passa a apresentar informações sobre o padrão de casos com maior detalhamento.

A divulgação dos dados epidemiológicos sobre a covid-19 em indígenas atendidos pelo SASISUS ocorre diariamente por meio do site saudeindigena.saude.gov.br/corona.

No Subsistema de Atenção à Saúde Indígena, desde a primeira notificação ocorrida no dia 13 de março de 2020 (SE 11/2020) até o dia 27 de novembro de 2021 (SE 47/2021), a SESAI notificou em todos os 34 Distritos Sanitários Especiais Indígenas 141.096 registros de covid-19, sendo destes, 55.821 (39,6%) confirmados, 82.631 (58,6%) descartados, 2.307 (1,6%) excluídos e 337 (0,2%) suspeitos (Figura 1). Dentre os casos confirmados, 839 (1,5%) evoluíram para óbito por covid-19 (Figura 2). A taxa de incidência e de

mortalidade acumulada para este período é de 7.384,7 por 100.000 habitantes e 111,0 por 100.000 habitantes, respectivamente.

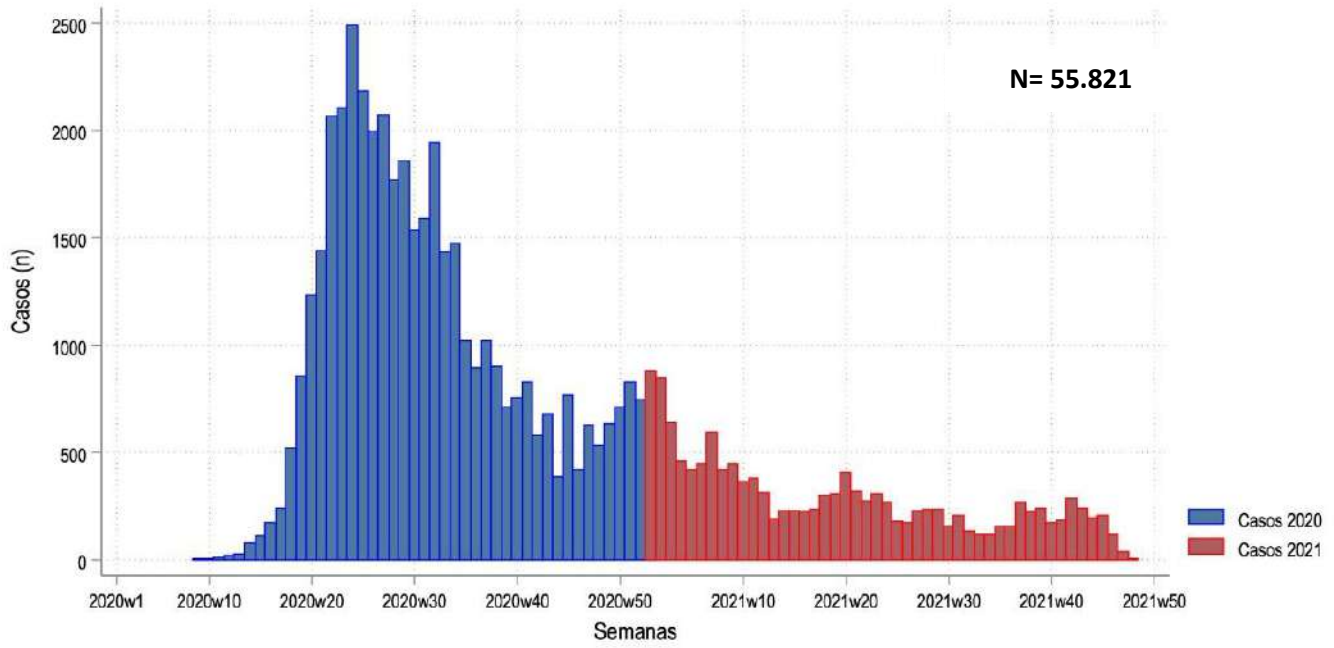
As primeiras doses para vacinação contra a covid-19 chegaram nas áreas indígenas no dia 19 de janeiro de 2021 para a população. A população alvo, indígenas com 18 anos ou mais atendida pelo SASISUS, é estimada em mais de 406 mil indígenas e 20 mil profissionais de saúde indígena. Até o dia 30 de novembro de 2021, 89% dos indígenas de 18 anos ou mais receberam a primeira dose, e o DSEI Minas Gerais e Espírito Santo e o DSEI Litoral Sul se destacam com a maior proporção de imunizados na primeira dose (100%, cada), seguido dos DSEI Pernambuco e Interior Sul (99%, cada). Em relação à segunda dose para esse grupo etário, 82% dos indígenas receberam a segunda dose e os DSEI Litoral Sul apresentou a maior proporção (99%), seguido pelo DSEI Pernambuco (98%). Em outubro, foi iniciada a vacinação dos adolescentes indígenas de 12 a 17 anos - 22% já receberam a 1ª dose, com destaque no DSEI Xingu (87%) e DSEI Altamira (84%) (Tabela 1).

Situação epidemiológica de 2021

Entre as Semanas Epidemiológicas 1 a 47 de 2021, foram notificados no Subsistema de Atenção à Saúde Indígena 42.499 casos, dos quais, 13.357 (31,4%) confirmados, 27.386 (64,4%) descartados, 1.439 (3,4%) excluídos e 317 (0,7%) suspeitos.

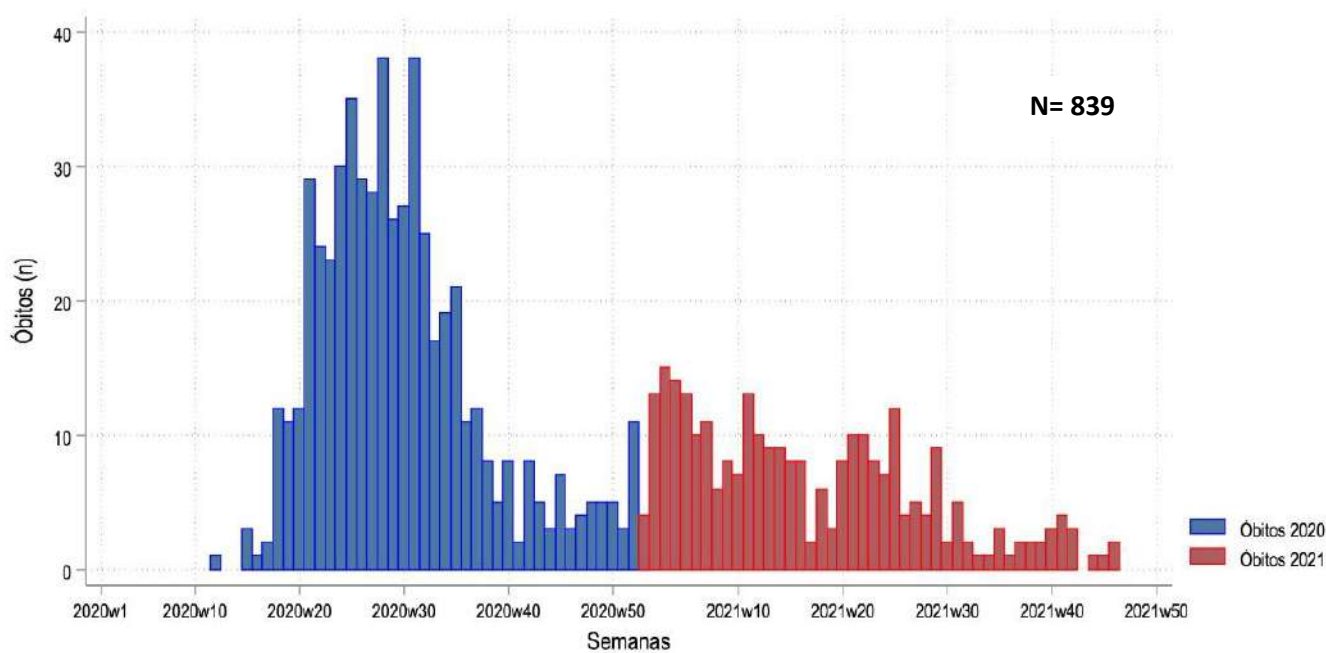
Considerando os casos confirmados, 12.848 (96,2%) foram por critério laboratorial e 509 (3,8%) por clínico-epidemiológico (Figura 3A). Do total de casos confirmados, 281 (2,1%) evoluíram para óbito por covid-19 (Figura 3B).

Figura 1 – Distribuição dos casos confirmados de covid-19 em indígenas assistidos pelo SASISUS, notificados pelos DSEI até a SE 47 de 2021.



Fonte: SESAI/MS. Dados atualizados em 27/11/2021, sujeitos a revisões.

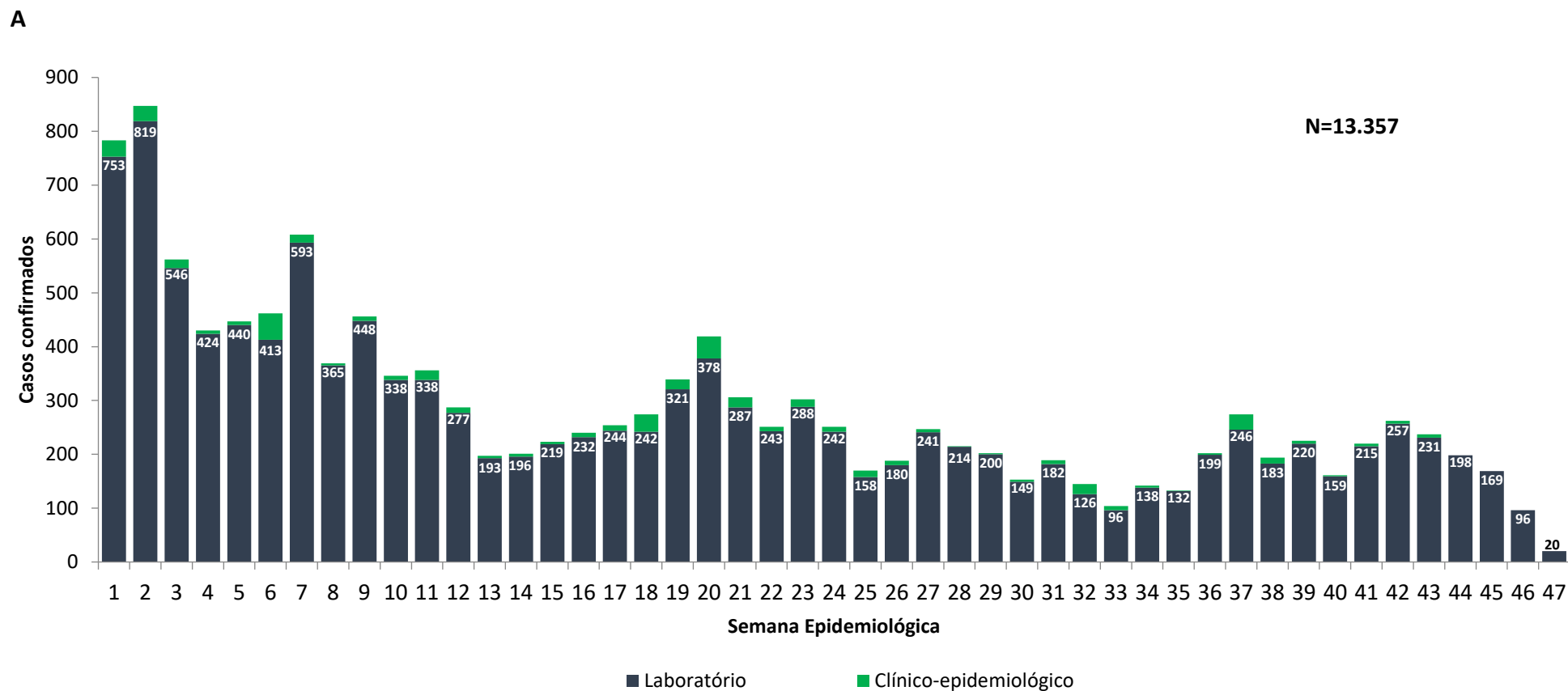
Figura 2 – Distribuição dos óbitos de covid-19 em indígenas assistidos pelo SASISUS, notificados pelos DSEI até a SE 47 de 2021.



Fonte: SESAI/MS. Dados atualizados em 27/11/2021, sujeitos a revisões.

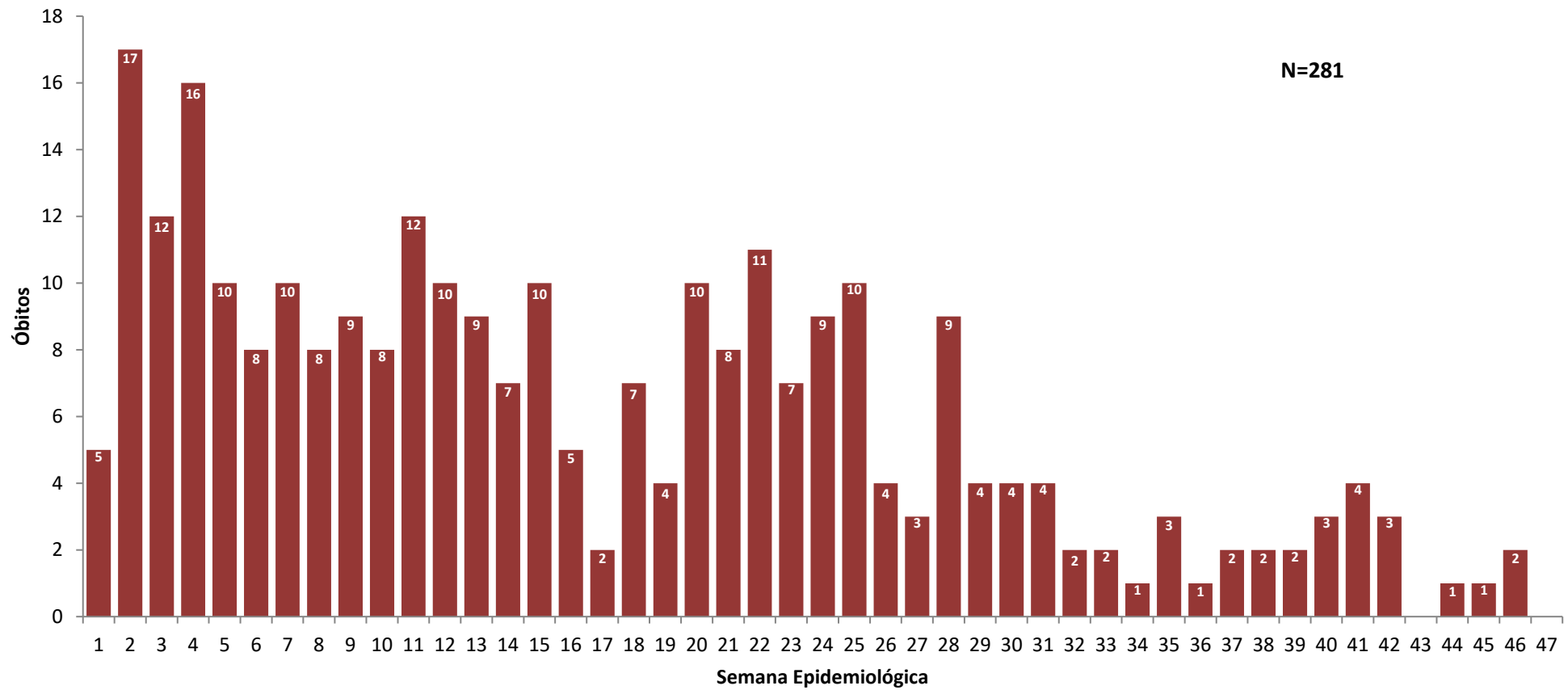
Observa-se na figura 3 (B) a distribuição de óbitos confirmados por semana epidemiológica (SE). As 10 primeiras semanas epidemiológicas de 2021 (SE 1 a 10) acumulam 103 óbitos (36,7%) do total acumulado no ano de 2021, com destaque nas SE 2 e 4 (17 e 16 óbitos, respectivamente). Nenhum óbito foi confirmado na última SE.

Figura 3 – Distribuição dos casos (A) e óbitos (B) por covid-19 em indígenas atendidos pelo SASISUS, por semana epidemiológica do óbito, SE 1 a SE 47 de 2021.



Fonte: SESAI/MS. Dados atualizados em 27/11/2021, sujeitos a revisões.

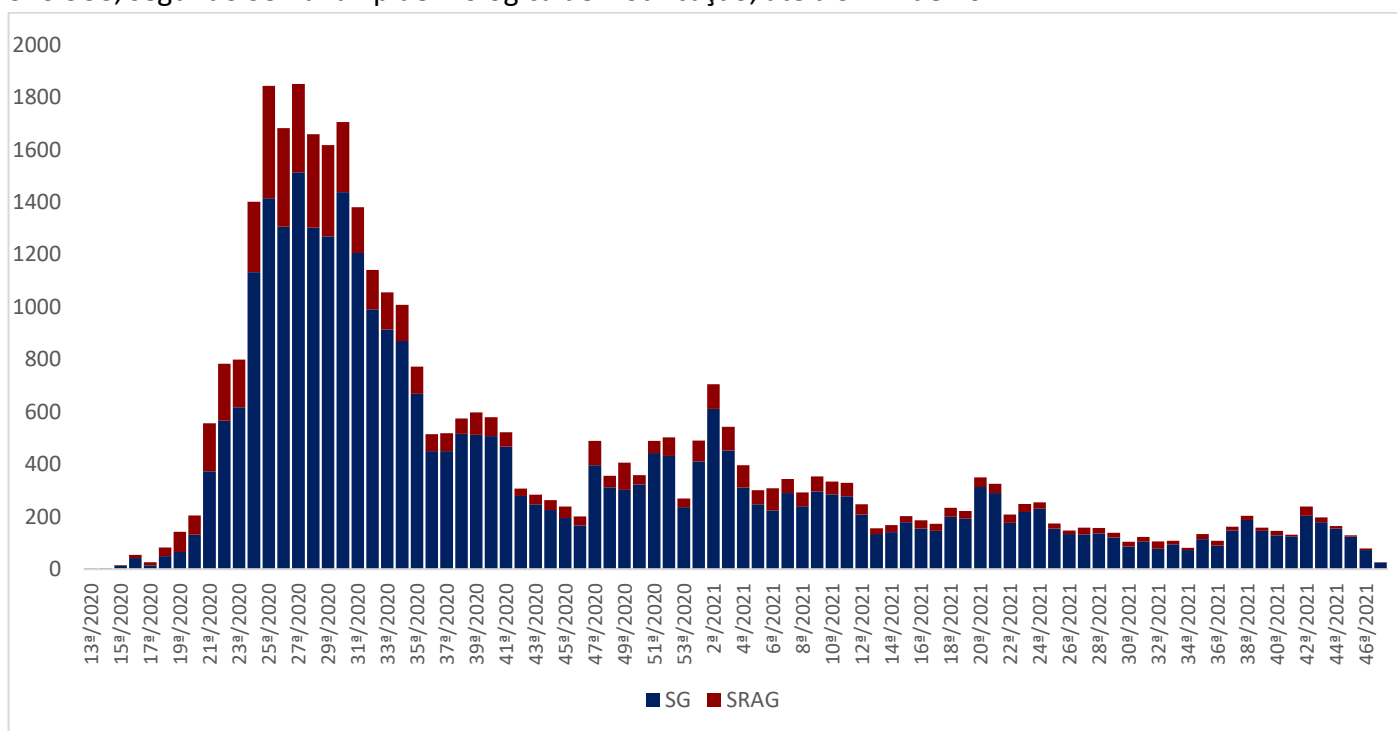
B



Fonte: SESAI/MS. Dados atualizados em 27/11/2021, sujeitos a revisões.

Quanto à classificação das infecções respiratórias, segundo o novo Guia de Vigilância Epidemiológica da SVS/MS e, após reclassificação dos casos, dos 55.822 casos confirmados, 31.411 (56,3%) são Síndrome Gripal com sintomas leves ou moderados; 6.412 (11,5%), casos de Síndrome Gripal que apresentaram sinais de gravidade (SRAG) (Figura 4); 10.280 (18,4%), assintomáticos; e 7.728 (13,8%) não atendiam à definição de casos de Síndrome Gripal ou Síndrome Respiratória Aguda Grave. Os sinais e sintomas mais comuns foram tosse (n= 30.999/55,5%), febre (n= 28.455/51,0%) e dor de garganta (n= 21.015/37,6%).

Figura 4 – Distribuição dos casos de SG e SRAG confirmados por covid-19 em indígenas atendidos pelo SASISUS, segundo Semana Epidemiológica de Notificação, até a SE 47 de 2021.



Fonte: SESAI/MS. Dados atualizados em 27/11/2021, sujeitos a revisões.

Para o ano de 2021, até a SE 47, a taxa de incidência da covid-19 na população indígena assistida pelo SASISUS foi de 1.767,0 por 100.000 habitantes. As maiores taxas de incidência foram observadas nos DSEI Altamira (15.034,7 por 100.000 habitantes), Kaiapó do Mato Grosso (9.601,1 por 100.000 habitantes) e Xingu (9.006,4 por 100.000 habitantes) (Tabela 1).

A taxa de mortalidade entre os DSEI foi de 37,2 por 100.000 habitantes. Os DSEI que apresentaram as maiores taxas de mortalidade foram Vilhena (84,8 por 100.000 habitantes), Leste de Roraima (84,7 por 100.000 habitantes), e Interior Sul (83,7 por 100.000 habitantes). 15 DSEI apresentaram letalidade maior que a média geral de todos os DSEI (2,1%), sendo os DSEI Parintins (9,3%), Xavante (7,0%) e Alto Rio Negro (5,6%), os que apresentaram maior letalidade (Tabela 1).

Até o dia 30 de novembro de 2021, todos os DSEI vacinaram em conjunto 89% da população (≥18 anos) com a primeira dose e 82% da população (≥18 anos) com a segunda dose da vacina contra a covid-19. Os DSEI com maior proporção de imunizados com a primeira dose são Minas Gerais e Espírito Santo e Litoral Sul (100%, cada), seguido dos DSEI Pernambuco e Interior Sul (99%, cada). Os DSEI com maior parcela da população alvo imunizada com a segunda dose são Litoral Sul (97%) e Pernambuco (98%). Com o início da vacinação em adolescentes indígenas (12-17 anos), 22% da população já receberam a primeira dose da vacina. Devido ao recente início de vacinação neste grupo, apenas os DSEI Altamira e Litoral Sul iniciaram a vacinação da 2ª dose (Tabela 1).

Tabela 1. Incidência, mortalidade, letalidade e cobertura vacinal em indígenas assistidos pelo SASISUS, por DSEI, SE 1 a SE 47 de 2021.

DSEI	Casos confirmados acumulados	Óbitos acumulados	Incidência acumulada por 100.000 hab.	Mortalidade por 100.000 hab.	Letalidade (%)	≥18 anos Imunizados com 1ª dose (%)	≥18 anos Imunizados com 2ª dose (%)	≥12-17 anos Imunizados com 1ª dose (%)	≥12-17 anos Imunizados com 2ª dose (%)
Região Norte	5.570	129	1.464,2	33,9	2,3	-	-	-	-
Altamira	671	0	15.034,7	0,0	0,0	96	94	84	24
Alto Rio Juruá	86	1	472,7	5,5	1,2	71	53	0	0
Alto Rio Negro	215	12	747,4	41,7	5,6	87	80	0	0
Alto Rio Purus	64	3	504,0	23,6	4,7	88	73	0	0
Alto Rio Solimões	320	15	450,3	21,1	4,7	82	72	0	0
Amapá e Norte do Pará	484	2	3.709,4	15,3	0,4	90	82	0	0
Guamá-Tocantins	89	2	509,2	11,4	2,2	90	83	0	0
Kaiapó do Pará	62	1	999,5	16,1	1,6	53	38	0	0
Leste de Roraima	913	45	1.718,9	84,7	4,9	87	70	18	0
Manaus	330	9	1.048,4	28,6	2,7	86	83	0	0
Médio Rio Purus	75	2	961,2	25,6	2,7	81	75	0	0
Médio Rio Solimões e Afluentes	72	1	319,2	4,4	1,4	91	81	0	0
Parintins	75	7	451,3	42,1	9,3	93	90	25	0
Porto Velho	493	6	4.593,3	55,9	1,2	93	89	19	0
Rio Tapajós	322	6	2.415,2	45,0	1,9	56	43	0	0
Tocantins	161	1	1.276,0	7,9	0,6	90	81	42	0
Vale do Javari	48	1	760,9	15,9	2,1	80	74	0	0
Vilhena	510	5	8.647,0	84,8	1,0	94	92	55	0
Yanomami	580	10	2.068,7	35,7	1,7	86	71	0	0
Região Centro-Oeste	2.461	50	1.934,9	39,3	2,0	-	-	-	-
Araguaia	39	0	666,1	0,0	0,0	65	54	0	0
Cuiabá	136	5	1.838,6	67,6	3,7	90	77	0	0
Kaiapó do Mato Grosso	479	0	9.601,1	0,0	0,0	84	53	23	0
Mato Grosso do Sul	923	29	1.172,9	36,9	3,1	89	84	71	0
Xavante	157	11	707,6	49,6	7,0	90	87	7	0
Xingu	727	5	9.006,4	61,9	0,7	90	78	87	0
Região Nordeste	2.442	43	1.485,6	26,2	1,8	-	-	-	-
Alagoas e Sergipe	338	4	2.707,7	32,0	1,2	98	95	25	0
Bahia	443	4	1.340,2	12,1	0,9	80	79	0	0
Ceará	906	18	3.359,8	66,8	2,0	96	95	83	0
Maranhão	123	6	325,2	15,9	4,9	94	87	0	0
Pernambuco	369	8	950,0	20,6	2,2	99	98	0	0
Potiguará	263	3	1.729,2	19,7	1,1	87	85	83	0
Regiões Sul e Sudeste	2.884	59	3.436,6	70,3	2,0	-	-	-	-
Interior Sul	1.219	35	2.913,9	83,7	2,9	99	94	59	0
Litoral Sul	841	14	3.357,0	55,9	1,7	100	99	82	8
Minas Gerais e Espírito Santo	824	10	4.837,7	58,7	1,2	100	95	0	0
Total	13.357	281	1.767,0	37,2	2,1	89	82	22	0

Fonte: SESAI/MS. Dados atualizados em 27/11/2021, sujeitos a revisões.

A tabela 2 apresenta a distribuição dos casos notificados, por DSEI e por semana epidemiológica no ano de 2021. O DSEI Interior Sul apresenta o maior número de casos em 2021, registrando 1.219 casos (9,1%), seguido do DSEI Mato Grosso do Sul com 923 casos (6,9%) e DSEI Leste de Roraima, com 913 casos (6,8%). Na SE 47 foram reportados 20 casos de covid-19 distribuídos em 6 DSEI: Amapá e Norte do Pará, Kaiapó do Mato Grosso, Mato Grosso do Sul, Minas Gerais e Espírito Santo, Pernambuco e Rio Tapajós.

A tabela 3 apresenta a distribuição dos óbitos notificados por DSEI e por semana epidemiológica no ano de 2021. O DSEI com maior número de óbitos permanece sendo o DSEI Leste de Roraima com 45 óbitos (16,0%), seguido do DSEI Interior Sul com 35 óbitos (12,5%) e DSEI Mato Grosso do Sul, com 29 óbitos (10,3%). Não foi reportado nenhum óbito na SE 47. (Tabela 3).

Espera-se uma atualização tanto do número de casos confirmados como de óbitos à medida em que os casos suspeitos sejam confirmados e novos registros sejam feitos.

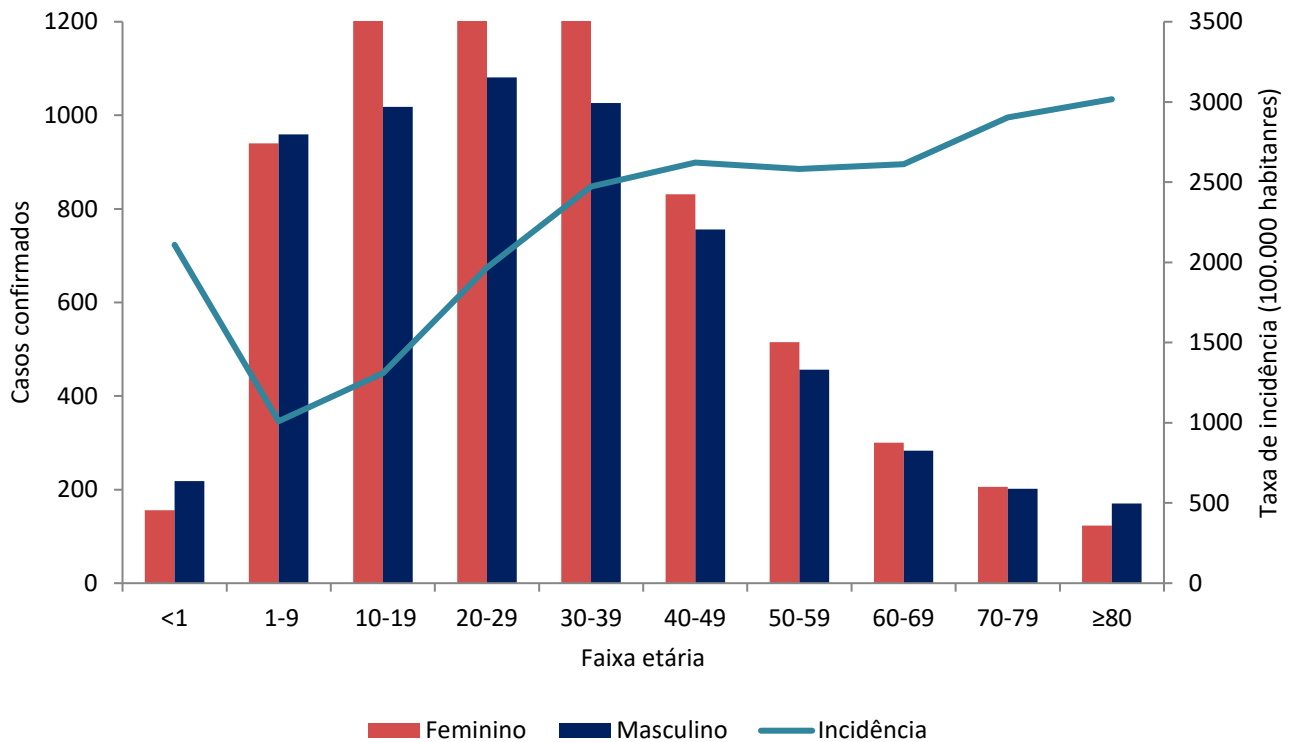
Tabela 2. Distribuição dos casos de covid-19 em indígenas assistidos pelo SASISUS, por DSEI e semana epidemiológica de sintomas, SE 1 a SE 47 de 2021.

DSEI	1	2	3	4	5	6	7	8	9	10	11	12	13	14	15	16	17	18	19	20	21	22	23	24	25	26	27	28	29	30	31	32	33	34	35	36	37	38	39	40	41	42	43	44	45	46	47	Total	
ALAGOAS E SERGIPE	12	7	22	11	5	7	9	11	9	2	7	2	0	0	1	2	7	14	6	17	18	28	38	41	15	19	7	1	4	2	2	4	2	2	0	0	2	0	0	0	0	0	0	1	1	0	0	338	
ALTAMIRA	62	32	18	1	15	21	210	9	8	0	0	0	12	0	1	1	1	1	2	3	0	0	0	0	0	7	7	20	19	26	14	2	0	0	0	14	32	29	67	20	4	0	0	4	3	6	0	671	
ALTO RIO JURUÁ	0	1	3	4	12	5	4	4	6	1	3	0	0	1	4	5	7	3	8	4	1	3	0	0	0	0	0	1	0	1	3	0	0	0	2	0	0	0	0	0	0	0	0	0	0	0	86		
ALTO RIO NEGRO	36	27	23	17	9	9	9	6	8	3	6	5	4	3	7	7	4	2	3	1	1	0	5	1	0	2	1	8	0	3	1	1	0	0	0	0	1	0	0	0	0	0	0	0	2	0	0	215	
ALTO RIO PURUS	3	3	10	9	6	2	4	4	3	1	0	2	0	0	1	1	1	0	2	1	2	0	0	0	0	0	0	0	0	1	0	0	0	1	2	4	1	0	0	0	0	0	0	0	0	0	64		
ALTO RIO SOLIMÕES	17	26	32	18	22	17	15	8	12	14	12	24	21	13	2	2	5	7	9	9	4	1	0	0	0	2	4	3	8	2	1	3	2	2	1	0	1	0	1	0	0	0	0	0	0	0	320		
AMAPÁ E NORTE DO PARÁ	7	6	2	1	2	0	0	1	0	0	1	1	1	1	1	0	0	0	2	11	6	13	10	6	9	11	13	30	12	10	15	41	21	14	2	3	3	4	2	4	37	56	62	35	20	6	2	484	
ARAGUAIA	4	12	0	0	1	1	0	0	0	0	0	0	0	0	1	0	0	0	1	0	0	0	1	0	0	1	9	0	0	0	0	0	0	1	1	0	3	3	0	0	0	0	0	0	0	0	39		
BAHIA	15	11	5	15	10	16	26	21	8	24	20	9	2	4	7	3	6	7	12	10	25	28	12	27	14	5	18	15	5	1	4	2	2	5	6	11	4	2	2	3	2	2	4	10	3	0	443		
CEARÁ	18	12	11	16	25	22	29	41	44	25	27	16	12	23	12	21	22	50	73	42	37	28	30	9	12	5	37	44	59	12	19	12	2	23	13	4	1	1	0	4	1	3	5	4	0	0	906		
CUIABÁ	8	4	0	0	0	0	0	0	0	2	2	0	0	2	0	0	1	19	11	2	5	2	4	2	0	2	2	0	0	0	0	0	1	1	0	4	49	10	0	0	1	2	0	0	0	0	0	136	
GUAMÁ-TOCANTINS	4	6	3	13	4	3	5	4	4	1	3	1	0	3	0	5	1	0	0	0	0	0	0	0	1	9	2	0	0	4	1	12	0	0	0	0	0	0	0	0	0	0	0	0	0	0	89		
INTERIOR SUL	20	23	17	21	57	35	66	65	50	34	21	16	19	9	9	8	33	14	20	28	37	14	22	18	12	21	12	11	9	10	2	11	9	42	32	42	49	38	61	39	52	44	27	33	4	3	1219		
KAIAPÓ DO MATO GROSSO	4	12	13	0	5	8	5	26	77	46	31	12	14	30	30	8	11	6	9	5	5	7	5	6	2	3	2	3	8	0	4	0	0	1	4	13	0	1	0	0	0	1	10	20	7	18	7	479	
KAIAPÓ DO PARÁ	1	2	3	1	0	0	0	0	2	3	0	0	0	3	4	8	1	4	2	1	2	8	3	0	1	0	3	1	0	0	1	0	1	2	1	2	2	0	0	0	0	0	0	0	0	0	0	62	
LESTE DE RORAIMA	46	183	32	70	31	47	31	16	54	27	9	7	7	13	25	24	14	9	5	2	5	14	10	13	7	11	21	10	22	18	16	9	12	9	23	23	12	3	6	7	9	1	0	0	0	0	913		
LITORAL SUL	33	56	34	13	25	32	16	10	7	14	12	4	5	3	21	10	23	7	13	30	26	25	29	10	6	3	15	3	4	0	11	8	5	6	9	22	45	28	25	38	27	56	30	14	19	9	0	841	
MANAUS	69	36	35	25	17	39	17	0	8	9	0	2	10	4	1	0	2	1	5	0	1	0	2	1	2	4	5	5	2	4	5	7	5	0	0	1	0	0	0	2	2	1	0	0	0	1	0	330	
MARANHÃO	1	2	0	1	0	2	3	3	4	3	7	2	2	9	4	8	5	1	2	2	0	0	0	2	0	0	5	12	11	6	14	1	0	1	0	2	0	1	3	0	2	2	0	0	0	0	0	123	
MATO GROSSO DO SUL	49	50	35	26	39	15	11	16	21	23	13	7	5	10	6	7	4	23	15	24	23	14	6	15	10	8	7	11	2	6	6	3	1	8	13	20	14	16	22	16	14	48	68	54	80	35	4	923	
MÉDIO RIO PURUS	3	4	2	0	1	4	3	0	3	8	13	7	0	0	8	1	6	0	0	2	0	0	3	1	0	0	1	0	0	0	0	0	0	2	0	0	1	1	0	0	1	0	0	0	0	0	0	75	
MÉDIO RIO SOLIMÕES E AFLUENTES	8	17	4	2	0	1	2	1	3	2	2	1	1	0	0	1	1	6	5	2	0	0	0	0	10	1	0	0	0	0	1	0	0	1	0	0	0	0	0	0	0	0	0	0	0	0	0	0	72
MINAS GERAIS E ESPÍRITO SANTO	28	36	44	37	36	27	24	16	11	10	6	23	26	13	26	9	8	6	9	8	5	6	17	17	29	23	41	14	7	15	15	5	14	6	7	21	41	36	29	23	12	11	7	4	7	6	3	824	
PARINTINS	8	17	13	4	3	4	4	3	3	2	1	1	2	0	0	0	0	0	0	0	0	0	1	2	2	2	1	0	2	0	0	0	0	0	0	0	0	0	0	0	0	0	0	0	0	0	0	75	
PERNAMBUCO	19	22	17	10	3	3	2	4	3	1	2	7	5	5	7	12	12	22	30	15	9	9	14	19	5	6	11	1	7	7	6	1	0	0	2	4	6	8	2	2	0	2	9	9	17	10	2	369	
PORTO VELHO	53	42	31	18	10	53	22	17	21	6	13	43	20	19	7	4	9	15	30	36	0	3	2	0	1	4	0	1	3	2	2	3	0	0	0	0	1	0	1	1	0	0	0	0	0	0	0	493	
POTIGUARA	6	8	0	5	10	5	2	3	16	1	23	54	3	4	2	9	6	7	14	12	5	3	4	3	3	1	3	3	4	3	3	6	2	1	12	1	2	1	3	0	5	1	3	1	0	0	0	263	
RIO TAPAJÓS	0	0	0	1	10	18	38	20	19	21	24	4	1	2	15	13	4	3	4	10	3	3	8	5	27	9	5	3	3	6	5	7	11	7	1	0	0	6	1	0	0	0	0	0	0	3	2	322	
TOCANTINS	45	30	11	5	1	0	0	1	2	3	6	6	5	2	0	4	2	1	5	2	0	1	1	0	1	9	0	0	2	2	9	2	0	1	0	0	0	0	0	0	2	0	0	0	0	0	0	161	
VALE DO JAVARI	15	4	5	0	0	2	1	0	0	0	0	1	0	0	0	1	0	0	0	0	0	1	2	1	0	2	3	3	0	0	5	2	0	0	0	0	0	0	0	0	0	0	0	0	0	0	0	48	
VILHENA	79	32	21	23	19	12	7	14	34	18	14	8	9	15	10	6	1	0	3	24	15	5	4	3	0	1	0	0	1	8	5	2	0	0	0	1	5	3	0	0	50	32	12	9	5	0	510		
XAVANTE	5	7	1	4	4	4	3	3	1	7	4	4	1	0	1	9	6	4	1	3	7	10	6	18	4	0	5	0	0	0	21	0	3	1	4	2	1	0	2	0	0	0	0	0	1	0	0	157	
XINGU	45	57	35	7	27	10	13	7	0	18	42	14	3	6	10	49	50	42	38	109	61	22	14	7	1	4	9	2	12	2	0	0	5	3	0	3	0	0	0	0	0	0	0	0	0	0	727		
YANOMAMI	60	60	80	52	38	38	27	35	15	17	32	4	7	4	1	2	0	0	1	4	2	1	49	24	4	3	0	2	3	1	0	1	6	4	0	2	0	1	0	0	0	0	0	0	0	0	0	580	
Total	783	847	562	430	447	462	608	369	456	346	356	287	197	201	223	240	254	274	339	419	306	251	302	251	170	188	247	215	202	153	189	145	104	142	133	202	274	194	225	161	220	262	237	198	169	97	20	13357	

Fonte: SESAI/MS. Dados atualizados em 27/11/2021, sujeitos a revisões.

Dentre os casos confirmados, 7.188 (54%) são do sexo feminino e dentro deste grupo, a faixa etária com maior número de casos confirmados é a de 20 a 29 anos, com 1.487 (21%) casos. Em relação ao sexo masculino, a faixa etária mais acometida também foi a de 20 a 29 anos de idade com 1.081 (18%) casos (Figura 5 e Tabela 4).

Figura 5 – Distribuição dos casos e taxa de incidência de covid-19 em indígenas atendidos pelo SASISUS, segundo sexo e faixa etária, SE 1 a SE 47 de 2021.



Fonte: SESAI/MS. Dados atualizados em 27/11/2021, sujeitos a revisões.

No geral, a taxa de incidência de covid-19 foi maior entre o grupo de ≥ 80 anos (3.016,9 por 100.000 hab.), seguido pelo grupo de 70-79 anos (2.903,9 por 100.000 hab.). Os menores de 1 ano apresentaram taxa de incidência de (2.110,0 por 100.000 hab.). Em relação ao sexo, a taxa de incidência no sexo masculino foi maior na faixa etária ≥ 80 anos (3.588,0 por 100.000 hab.), seguido do grupo etário de 70-79 anos (2.994,8 por 100.000 hab.). Entre o sexo feminino, a faixa etária de maior incidência foi de 50-59 anos (2.872,8 por 100.000 hab.), seguida da faixa etária de 40-49 anos (2.859,5 casos por 100.000 hab.) (Figura 5 e Tabela 4).

No período analisado, a mortalidade reportada nos DSEI encontra-se em 37,2 óbitos por 100.000 habitantes. A mais alta taxa de mortalidade foi observada entre o grupo ≥ 80 anos (761,9 óbitos por 100.000 hab.), seguido pelo grupo de 70-79 anos (341,6 por 100.000 hab.). A taxa de mortalidade para o sexo masculino foi de 40,3 óbitos por 100.000 habitantes e a do sexo feminino de 34,0 por 100.000 habitantes, com destaque para o grupo etário ≥ 80 anos em ambos os sexos (Tabela 4).

Tabela 4. Distribuição de casos e óbitos confirmados de covid-19, taxa de incidência e de mortalidade e razão de taxas por faixa etária, da população indígena atendida pelo SASISUS, SE 1 a 47 de 2021.

Grupo etário	Casos			Taxa de incidência (100.000 hab.)			Óbitos			Taxa de mortalidade (100.000 hab.)		
	Fem	Mas	Total	Fem	Mas	Total	Fem	Mas	Total	Fem	Mas	Total
<1	156	218	374	1.772,5	2.442,9	2.110,0	2	8	10	22,7	89,6	56,4
1-9	940	959	1899	1.015,0	1.003,9	1.009,4	9	3	12	9,7	3,1	6,4
10-19	1384	1018	2402	1.527,6	1.096,8	1.309,6	1	3	4	1,1	3,2	2,2
20-29	1487	1081	2568	2.245,5	1.682,1	1.968,0	2	2	4	3,0	3,1	3,1
30-39	1246	1026	2272	2.729,6	2.216,9	2.471,5	16	10	26	35,1	21,6	28,3
40-49	831	756	1587	2.859,5	2.403,4	2.622,4	9	10	19	31,0	31,8	31,4
50-59	515	456	971	2.872,8	2.317,5	2.582,2	17	18	35	94,8	91,5	93,1
60-69	300	283	583	2.818,0	2.422,9	2.611,3	23	26	49	216,0	222,6	219,5
70-79	206	202	408	2.820,0	2.994,8	2.903,9	22	26	48	301,2	385,5	341,6
≥80	123	170	293	2.472,9	3.588,0	3.016,9	26	48	74	522,7	1.013,1	761,9
Total	7.188	6.169	13.357	1.923,0	1.614,5	1.767,0	127	154	281	34,0	40,3	37,2

Fonte: SESAI/MS. Dados atualizados em 27/11/2021, sujeitos a revisões.

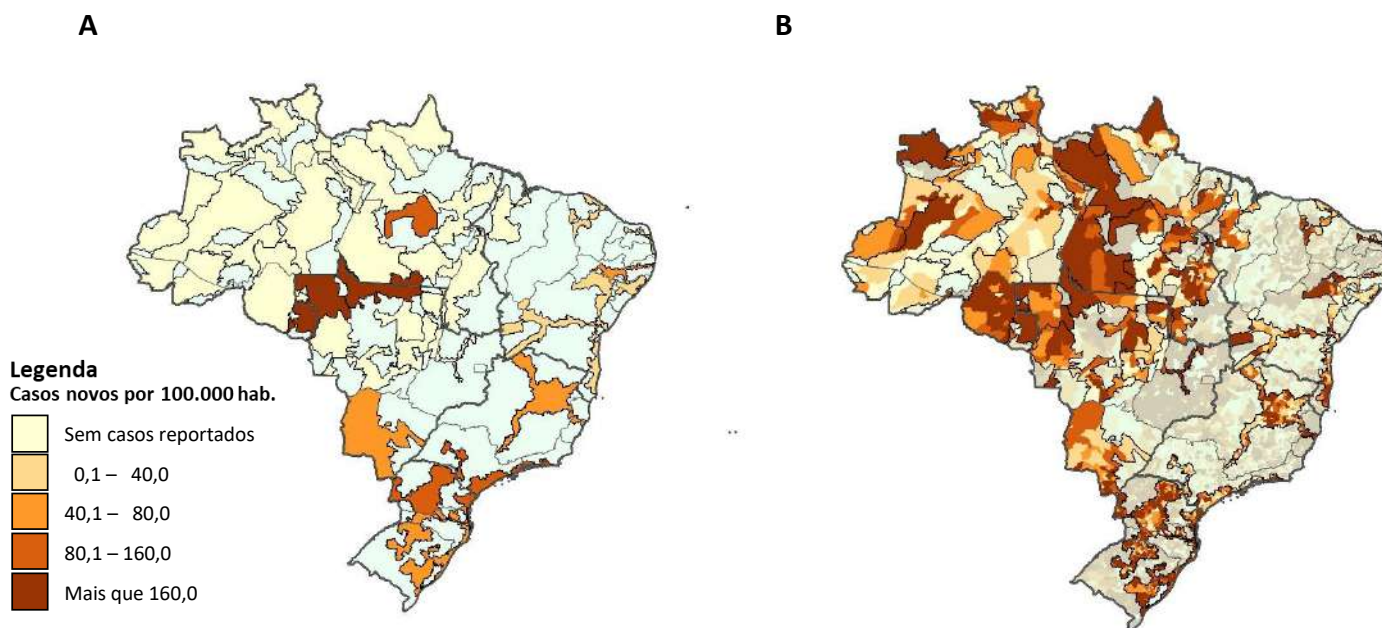
A distribuição espacial da covid-19 (casos e óbitos) é apresentada nas figuras 6 e 7. Para avaliar a situação epidemiológica para os municípios de abrangência dos DSEI, foram adotados como pontos de corte nos mapas, quatro semanas epidemiológicas anteriores (SE 44 a 47) para servir como referência. Salienta-se que todos os dados são relativos ao ano de 2021.

Para o indicador de incidência estão mais acentuados os DSEI Vilhena e Kaiapó do Mato Grosso apresentando incidência maior que 160 por 100.000 habitantes (Figura 6).

Para os indicadores de incidência e mortalidade, as altas taxas para os DSEI, também se observa altas taxas nos municípios de abrangência (Figuras 6 e 7).

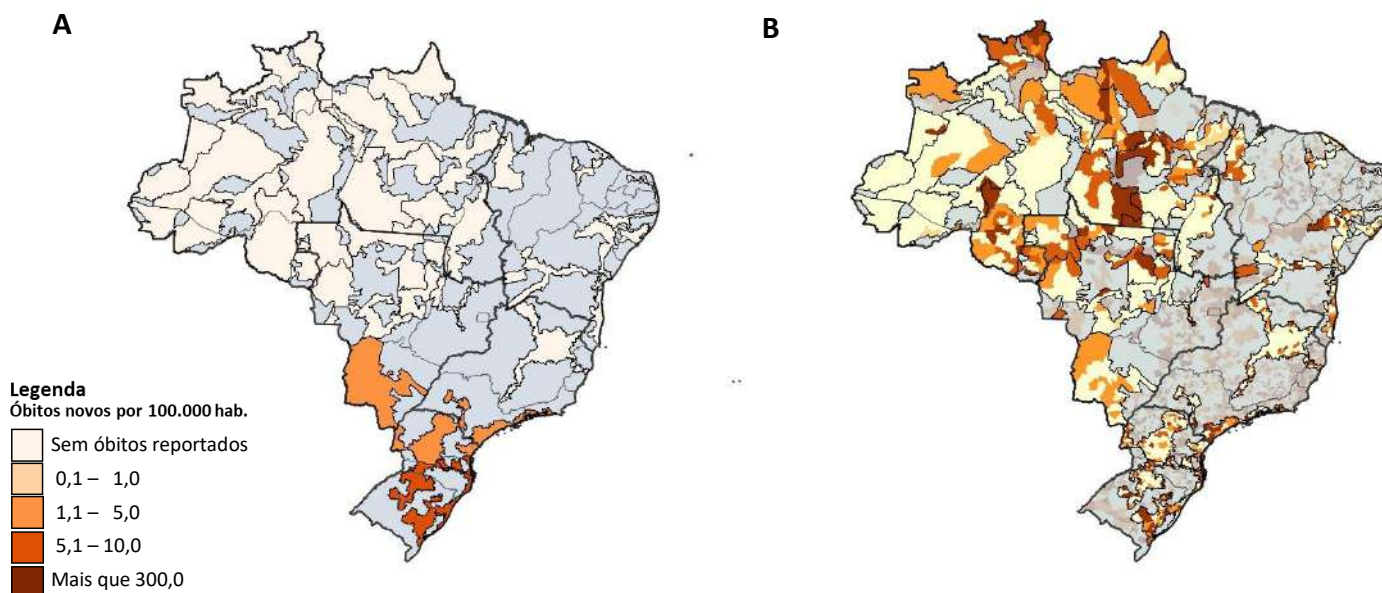
É importante também ressaltar o maior atraso na consolidação dos dados de Saúde indígena, quando comparados com os demais. Portanto, estão sujeitos a atualizações.

Figura 6 – Distribuição de incidência (100.000 habitantes) nos DSEI (A), e em municípios brasileiros de abrangência do SASISUS (B). Brasil, SE 44 a 47, 2021.



Fonte: (A) SESAI/MS. Fonte: SESAI/MS. Dados atualizados em 27/11/2021, sujeitos a revisões. (B) Painel Coronavírus

Figura 7 – Distribuição da mortalidade (100.000 habitantes) nos DSEI (A), e em municípios brasileiros de abrangência do SASISUS (B). Brasil, SE 44 a 47, 2021



Fonte: (A) SESAI/MS. Fonte: SESAI/MS. Dados atualizados em 27/11/2021, sujeitos a revisões. (B) Painel Coronavírus

Anexos

ANEXO 1. Distribuição dos casos de covid-19 em indígenas assistidos pelo SASISUS, por DSEI e semana epidemiológica de sintomas, SE 10 a SE 53 de 2020.

DSEI	10	11	12	13	14	15	16	17	18	19	20	21	22	23	24	25	26	27	28	29	30	31	32	33	34	35	36	37	38	39	40	41	42	43	44	45	46	47	48	49	50	51	52	53	Total
ALAGOAS E SERGIPE	0	0	1	0	0	0	0	0	2	1	0	4	17	11	11	14	13	45	17	13	15	10	11	2	4	1	2	4	2	9	3	7	3	3	3	0	2	2	0	1	1	3	1	5	243
ALTAMIRA	0	0	0	0	0	0	1	0	2	8	22	70	16	19	22	37	44	19	38	34	31	80	6	12	73	21	34	21	43	31	2	3	3	11	11	85	38	56	83	145	173	83	77	1454	
ALTO RIO JURUÁ	0	0	0	0	1	0	1	0	0	2	6	10	28	96	108	130	80	68	40	28	60	15	16	11	15	11	24	26	25	12	7	3	1	0	4	0	3	3	1	4	5	6	0	3	853
ALTO RIO NEGRO	4	4	4	4	8	25	19	24	52	102	219	178	152	154	165	194	85	124	94	69	41	32	37	36	27	9	18	52	27	46	12	26	11	8	3	4	6	4	9	18	11	5	15	42	2179
ALTO RIO PURUS	0	1	0	0	0	0	1	0	5	22	28	42	42	45	42	29	35	57	21	36	21	34	22	8	2	8	6	9	19	7	2	7	2	2	1	6	5	13	12	4	1	0	0	597	
ALTO RIO SOLIMÕES	1	0	2	5	9	37	44	67	101	96	163	133	88	122	171	121	91	61	86	60	61	69	41	40	33	21	26	29	27	23	20	60	19	16	19	5	10	7	2	6	11	10	6	28	2047
AMAPÁ E NORTE DO PARÁ	0	0	1	0	1	1	1	0	4	10	89	140	128	159	71	52	43	44	45	12	11	4	12	22	8	1	12	14	9	3	3	0	0	0	2	2	10	10	0	2	11	10	5	7	959
ARAGUAIA	0	0	0	0	0	0	0	0	0	1	0	0	2	0	8	11	37	28	36	27	23	24	20	14	12	39	6	10	7	4	2	0	0	0	0	1	1	0	2	6	4	1	1	327	
BAHIA	0	0	0	0	0	0	0	1	0	4	10	12	9	18	20	31	47	49	97	122	72	59	72	106	20	66	69	38	14	4	17	10	23	35	42	6	9	5	17	21	12	2	3	1142	
CEARÁ	0	0	0	0	6	2	7	14	27	51	73	40	44	67	31	22	16	21	12	16	13	42	9	56	38	28	33	24	29	34	23	17	5	7	12	10	11	16	10	13	9	18	7	5	918
CUIABÁ	0	0	0	0	1	1	1	0	0	2	0	0	9	26	76	106	140	129	106	62	119	58	129	225	34	5	7	6	30	1	8	0	0	0	0	0	0	0	1	1	5	1	6	1295	
GUAMÁ-TOCANTINS	0	0	2	1	9	7	6	9	30	61	237	170	92	145	125	133	69	70	36	22	24	6	15	55	14	9	13	8	5	32	12	12	14	15	6	16	8	1	1	1	1	5	2	2	1501
INTERIOR SUL	0	0	1	0	0	0	2	8	12	65	70	94	69	81	100	105	78	73	78	123	163	248	205	92	114	44	43	71	75	68	111	69	56	103	34	32	71	68	35	14	17	14	22	2728	
KAIAPÓ DO MATO GROSSO	0	0	0	0	0	0	0	0	0	0	0	3	1	1	0	1	14	22	20	12	21	36	43	34	49	43	23	33	57	141	145	78	48	62	20	3	2	8	23	5	3	4	3	958	
KAIAPÓ DO PARÁ	0	0	0	0	0	0	0	3	24	32	50	207	341	344	45	46	28	0	1	8	3	6	1	3	5	2	9	0	0	0	3	0	0	0	2	39	4	5	0	0	1	4	4	1220	
LESTE DE RORAIMA	0	0	2	0	1	3	1	4	13	15	57	66	130	257	231	424	243	311	168	101	85	58	63	54	17	7	21	15	25	57	40	39	24	46	25	94	240	100	62	118	64	153	21	94	3549
LITORAL SUL	0	0	0	0	0	0	1	2	3	7	2	5	26	13	86	54	38	42	17	22	25	23	27	44	39	42	31	41	67	55	95	42	61	20	31	27	21	8	19	11	23	18	54	1142	
MANAUS	0	1	0	11	7	11	15	26	25	31	67	76	79	72	27	13	11	45	49	29	17	15	67	13	6	9	26	12	2	0	20	16	5	3	7	1	5	12	21	24	18	5	15	64	978
MARANHÃO	0	0	0	1	0	0	0	0	32	30	59	103	155	197	252	295	154	64	57	26	17	46	17	16	9	3	6	32	22	36	22	17	5	4	0	0	18	4	0	0	0	0	0	0	1699
MATO GROSSO DO SUL	0	0	0	0	0	0	0	0	4	32	40	24	21	17	41	31	49	72	217	387	357	471	312	440	339	170	97	71	52	70	38	36	70	41	62	69	73	53	51	46	60	82	44	4039	
MÉDIO RIO PURUS	0	0	0	0	1	2	4	1	3	3	1	2	1	9	1	12	13	47	14	21	10	10	21	11	50	22	34	88	11	1	2	21	9	2	10	1	0	7	9	6	25	4	3	0	492
MÉDIO RIO SOLIMÕES E AFLUENTES	0	0	1	0	0	1	5	13	16	22	28	16	28	25	14	30	16	32	37	35	42	8	12	38	20	16	48	62	74	29	14	24	21	5	0	0	1	5	2	4	1	0	0	2	747
MINAS GERAIS E ESPÍRITO SANTO	0	0	0	0	0	0	2	1	0	0	0	0	1	4	4	9	16	12	13	19	17	15	15	15	16	6	11	9	10	5	3	2	3	5	3	7	14	9	7	16	28	36	31	30	394
PARINTINS	0	0	0	0	4	7	10	4	4	5	10	6	11	4	2	0	2	1	2	6	6	13	3	4	6	6	8	12	37	19	21	31	41	66	44	18	51	32	31	24	10	0	1	15	577
PERNAMBUCO	0	0	0	0	0	2	16	22	26	39	27	12	8	15	13	16	12	17	14	12	15	15	14	5	10	10	14	12	23	28	29	8	7	8	4	21	12	26	16	25	17	17	8	25	620
PORTO VELHO	0	0	0	0	1	0	0	0	4	6	8	9	28	45	86	57	31	99	128	101	40	37	37	44	9	7	56	25	8	1	12	16	11	50	43	12	7	6	13	16	39	54	56	29	1231
POTIGUARA	0	0	0	0	0	0	0	1	3	6	18	9	16	37	55	50	39	27	39	45	24	25	27	27	19	25	14	8	4	2	6	7	12	9	9	10	2	67	11	3	1	6	7	5	675
RIO TAPAJÓS	0	0	0	0	0	0	3	2	7	15	32	54	67	90	159	339	287	111	192	122	88	53	65	66	66	10	18	61	23	11	10	1	0	3	6	0	0	0	0	0	0	0	1	0	1962
TOCANTINS	0	0	0	0	0	0	0	1	0	1	0	1	3	12	61	174	133	104	58	38	18	33	127	40	11	9	50	10	10	6	19	3	3	0	0	0	1	0	9	46	42	19	39	1081	
VALE DO JAVARI	0	0	0	0	2	4	1	1	1	2	10	20	62	63	28	45	23	8	57	34	42	47	7	16	14	3	16	7	6	14	19	46	82	24	11	4	5	0	10	18	9	5	6	27	799
VILHENA	0	0	0	0	0	0	0	0	0	0	0	0	0	0	0	5	24	27	90	77	72	56	63	149	41	24	31	14	26	10	3	2	0	4	0	1	0	1	6	1	2	6	13	38	786
XAVANTE	0	0	0	0	0	1	0	0	0	2	5	1	14	49	82	67	47	35	51	26	47	51	56	13	24	81	21	36	28	16	26	24	15	5	5	13	1	1	20	9	2	5	2	7	888
XINGU	0	0	0	0	0	0	0	1	0	0	0	3	5	13	30	20	46	90	56	23	21	21	16	17	14	19	37	8	12	11	13	8	4	11	14	12	17	21	83	49	52	39	55	841	
YANOMAMI	0	0	1	0	0	2	0	1	12	15	19	17	30	25	42	27	29	53	59	52	71	80	47	56	28	5	63	80	82	96	37	41	31	63	28	24	11	34	8	8	26	94	109	37	1543
Total	5	6	15	22	50	106	136	196	378	564	1302	1288	1640	2190	2267	2586	1989	2011	1985	1671	1712	1581	1748	1729	1509	1026	983	1042	823	870	742	875	575	616	529	460	697	589	476	652	639	835	576	773	42464

Fonte: SESAI/MS. Dados atualizados em 27/11/2021, sujeitos a revisões.

ANEXO 2. Distribuição dos óbitos por covid-19 em indígenas assistidos pelo SASISUS, por DSEI e semana epidemiológica do óbito, SE 12 a SE 53 de 2020.

DSEI	12	15	16	17	18	19	20	21	22	23	24	25	26	27	28	29	30	31	32	33	34	35	36	37	38	39	40	41	42	43	44	45	46	47	48	49	50	51	52	53	Total	
ALAGOAS E SERGIPE	0	0	0	0	0	0	0	0	1	0	0	1	0	0	0	0	0	1	0	0	1	0	0	0	0	0	0	0	0	0	0	0	0	0	0	0	1	0	0	0	5	
ALTAMIRA	0	0	0	0	0	0	0	0	0	0	0	0	0	0	0	0	0	0	0	0	0	0	1	0	0	0	0	0	0	0	0	0	0	0	0	0	0	0	1	0	2	
ALTO RIO JURUÁ	0	0	0	0	0	0	0	0	0	0	0	1	1	2	2	0	1	0	1	0	1	0	0	0	0	1	0	0	0	0	0	0	0	0	0	0	0	0	0	0	0	10
ALTO RIO NEGRO	0	0	0	0	0	2	1	1	2	1	3	0	1	0	1	0	0	0	0	0	1	0	0	0	0	0	0	0	0	0	0	0	0	0	0	0	0	0	0	1	0	14
ALTO RIO PURUS	0	0	0	0	0	0	0	0	1	1	0	1	1	0	0	1	0	0	0	0	0	0	0	0	0	0	0	0	0	0	0	0	0	0	0	0	0	0	0	0	0	5
ALTO RIO SOLIMÕES	0	2	0	0	5	5	2	8	3	1	0	0	1	1	2	0	2	0	0	2	0	1	1	0	0	0	0	0	0	0	0	0	0	0	1	0	0	0	0	0	37	
AMAPÁ E NORTE DO PARÁ	0	0	0	0	0	0	0	0	0	0	1	2	0	1	0	0	0	0	0	0	0	0	0	0	0	0	0	0	0	0	0	0	0	0	0	0	0	1	0	0	5	
ARAGUAIA	0	0	0	0	0	0	0	0	0	0	0	0	0	0	1	0	1	1	1	1	0	1	0	0	0	1	0	0	0	0	0	0	0	0	0	0	0	0	0	0	7	
BAHIA	0	0	0	0	0	0	0	1	0	0	0	0	0	0	1	0	0	1	1	1	1	0	0	1	0	0	0	0	0	0	0	0	0	0	0	0	0	0	0	0	7	
CEARÁ	0	0	0	0	1	0	4	0	2	0	0	0	1	0	0	0	0	0	0	0	0	1	0	0	0	0	0	1	0	0	0	0	1	0	0	0	0	0	0	0	11	
CUIABÁ	0	0	0	0	0	0	0	0	0	0	0	0	1	3	2	4	0	4	4	2	0	0	1	1	1	0	0	0	0	0	0	0	0	0	0	0	0	0	1	0	24	
GUAMÁ-TOCANTINS	1	0	0	0	0	1	0	4	4	1	0	1	1	2	2	0	0	0	0	0	0	0	0	0	0	0	0	0	0	0	0	0	0	0	0	0	0	0	0	0	17	
INTERIOR SUL	0	0	0	0	0	0	0	0	1	1	3	1	1	1	1	3	1	2	2	1	2	2	1	2	1	2	0	3	0	0	1	0	0	1	0	2	2	1	0	0	1	36
KAIAPÓ DO MATO GROSSO	0	0	0	0	0	0	0	0	0	0	0	0	0	0	0	1	0	0	1	0	0	0	1	0	0	0	0	0	1	0	0	0	0	0	0	0	1	0	0	0	5	
KAIAPÓ DO PARÁ	0	0	0	0	0	0	0	2	1	2	2	0	0	1	0	0	0	0	1	0	0	0	0	0	0	0	0	0	0	0	0	0	0	0	0	0	0	0	0	0	9	
LESTE DE RORAIMA	0	0	0	0	1	0	1	4	6	9	10	6	7	5	4	1	6	0	0	0	0	0	0	0	1	0	1	0	0	0	0	1	0	0	1	0	0	1	0	0	1	65
LITORAL SUL	0	0	0	0	0	0	0	0	1	0	0	0	0	0	0	2	0	0	0	0	1	1	0	1	0	0	0	0	0	1	0	2	1	0	0	0	0	0	1	1	12	
MANAUS	0	0	0	0	1	1	0	2	2	0	1	1	3	0	0	0	0	0	1	0	0	1	0	0	1	0	0	0	0	0	0	1	0	0	0	0	0	0	1	0	15	
MARANHÃO	0	0	0	0	2	0	0	1	2	1	4	1	3	6	3	0	1	1	0	1	0	0	0	0	0	0	0	1	0	0	0	0	0	0	0	0	0	0	0	0	27	
MATO GROSSO DO SUL	0	0	0	0	0	0	0	0	0	0	1	1	0	1	2	5	9	8	10	4	3	8	3	2	2	2	1	3	1	3	1	1	1	1	0	0	1	0	1	4	78	
MÉDIO RIO PURUS	0	0	0	0	0	0	0	0	0	0	0	0	1	0	0	0	0	1	0	1	1	0	0	0	0	0	0	0	0	0	0	0	0	0	0	0	1	0	0	5		
MÉDIO RIO SOLIMÕES E AFLUENTES	0	0	0	0	0	1	3	1	1	1	0	1	0	0	0	0	0	0	0	0	0	0	0	0	0	0	0	0	0	0	0	0	0	0	0	0	1	1	0	0	10	
MINAS GERAIS E ESPÍRITO SANTO	0	0	0	0	0	0	0	0	0	0	0	0	0	0	0	0	0	0	1	0	0	0	0	0	0	0	0	0	0	0	0	0	0	0	0	0	0	1	0	0	2	
PARINTINS	0	0	1	0	0	0	0	1	0	0	0	0	1	0	1	1	0	0	0	1	0	0	1	0	0	1	0	2	1	0	0	0	0	0	0	0	0	0	1	0	12	
PERNAMBUCO	0	0	0	1	1	0	3	0	0	0	2	1	0	0	0	0	0	0	0	0	0	0	0	0	0	0	0	0	0	0	0	0	0	0	0	0	0	0	0	0	8	
PORTO VELHO	0	0	0	0	0	0	0	1	1	0	1	0	0	0	1	0	1	1	0	0	1	0	0	0	0	0	0	0	0	0	0	0	0	0	0	0	0	0	0	0	7	
POTIGUARA	0	0	0	0	0	0	0	0	0	0	0	0	0	0	1	0	0	1	0	1	1	0	0	0	0	0	0	0	0	0	0	0	0	0	0	0	0	0	0	0	4	
RIO TAPAJÓS	0	0	0	0	0	0	1	1	6	1	1	1	0	0	1	2	0	2	0	0	0	0	0	0	1	0	0	0	0	0	0	0	0	0	0	0	0	0	0	0	17	
TOCANTINS	0	0	0	0	0	0	0	0	0	0	0	0	0	1	3	3	0	0	0	1	0	0	0	1	0	0	0	0	0	0	0	0	0	0	0	0	1	0	0	10		
VALE DO JAVARI	0	0	0	0	0	0	0	0	0	0	0	0	0	0	1	0	0	1	0	0	0	0	0	0	0	0	0	0	0	0	0	0	0	0	0	0	0	0	0	0	2	
VILHENA	0	0	0	0	0	0	0	0	0	0	0	0	0	0	1	2	4	2	0	1	2	1	1	0	0	0	1	0	0	0	0	0	0	0	0	0	0	0	0	0	15	
XAVANTE	0	0	0	0	0	1	0	0	0	0	3	13	5	5	3	2	2	2	0	1	1	3	0	4	0	0	0	0	0	0	0	0	1	0	1	1	0	0	0	48		
XINGU	0	0	0	0	0	0	0	0	1	0	0	1	2	1	2	2	1	1	0	1	0	1	0	0	1	0	0	0	0	0	0	0	0	0	0	1	0	0	1	0	15	
YANOMAMI	0	1	0	0	0	0	0	1	1	1	1	0	0	0	0	0	0	0	0	0	3	0	0	0	0	0	1	0	1	0	0	0	0	2	0	0	0	0	0	12		
Total	1	3	1	1	7	12	13	21	26	26	23	33	33	30	35	28	26	34	30	22	18	16	21	7	14	4	8	3	8	4	3	5	5	4	5	5	7	2	7	7	558	

Fonte: SESAI/MS. Dados atualizados em 27/11/2021, sujeitos a revisões.

ANEXO 3. Distribuição de casos e óbitos confirmados de covid-19, taxa de incidência e de mortalidade por faixa etária, da população indígena atendida pelo SASISUS, SE 10 a 53 de 2020

Grupo etário	Casos			Taxa de incidência (100.000 hab.)			Óbitos			Taxa de mortalidade (100.000 hab.)		
	Fem	Mas	Total	Fem	Mas	Total	Fem	Mas	Total	Fem	Mas	Total
<1	352	424	776	3999,5	4751,2	4378,0	6	10	16	68,2	112,1	90,3
1-9	2643	2540	5183	2853,8	2659,0	2754,9	4	0	4	4,3	0,0	2,1
10-19	3856	3075	6931	4256,1	3313,1	3778,9	3	3	6	3,3	3,2	3,3
20-29	4351	3285	7636	6570,4	5111,7	5852,0	6	7	13	9,1	10,9	10,0
30-39	3893	3364	7257	8528,5	7268,6	7894,2	9	8	17	19,7	17,3	18,5
40-49	2827	2813	5640	9727,8	8942,7	9319,7	11	21	32	37,9	66,8	52,9
50-59	1794	1921	3715	10007,3	9763,2	9879,5	30	48	78	167,3	244,0	207,4
60-69	1144	1258	2402	10745,8	10770,5	10758,8	30	66	96	281,8	565,1	430,0
70-79	853	840	1693	11676,9	12453,7	12049,8	36	76	112	492,8	1126,8	797,2
≥80	577	654	1231	11600,3	13803,3	12675,0	60	124	184	1206,3	2617,1	1894,6
Total	22290	20174	42464	5963,1	5279,7	5617,7	195	363	558	52,2	95,0	73,8

Fonte: SESAI/MS. Dados atualizados em 27/11/2021, sujeitos a revisões.