

INFORME EPIDEMIOLÓGICO

Doença por Coronavírus (covid-19) em populações indígenas

Semana Epidemiológica (SE) 38 (19/09/2021 a 25/09/2021)

SUMÁRIO

Apresentação	01
Situação epidemiológica da covid-19 na população indígena(SASISUS)	01
Distribuição de incidência	10
Distribuição de casos e óbitos	13

O Ministério da Saúde, por meio da Secretaria Especial de Saúde Indígena (SESAI), divulga, semanalmente, um Informe Epidemiológico visando, não apenas apresentar os números disponíveis sobre a covid-19 na população indígena atendida pelo Subsistema de Atenção à Saúde Indígena (SASISUS), mas também propiciar uma interpretação da situação epidemiológica por Distrito Sanitário Especial Indígena (DSEI).

Este informe foi elaborado em cooperação com a Organização Pan-Americana da Saúde (OPAS/OMS) e passa a apresentar informações sobre o padrão de casos com maior detalhamento.

A divulgação dos dados epidemiológicos sobre a covid-19 em indígenas atendidos pelo SASISUS ocorre diariamente por meio do site saudeindigena.saude.gov.br/corona.

No Subsistema de Atenção à Saúde Indígena, desde a primeira notificação ocorrida no dia 13 de março de 2020 (SE 11/2020) até o dia 25 de setembro de 2021 (SE 38/2021), a SESAI notificou em todos os 34 Distritos Sanitários Especiais Indígenas 132.174 registros de covid-19, sendo destes, 53.572 (40,5%) confirmados, 76.302

(57,7%) descartados, 1.848 (1,4%) excluídos e 452 (0,3%) suspeitos. Dentre os casos confirmados, 813 (1,5%) evoluíram para óbito por covid-19. A taxa de incidência e de mortalidade acumulada para este período é de 7.087,2 por 100.000 habitantes e 107,6 por 100.000 habitantes, respectivamente.

As primeiras doses para vacinação contra a covid-19 chegaram nas áreas indígenas no dia 19 de janeiro de 2021. A população alvo, indígenas com 18 anos ou mais atendida pelo SASISUS, é estimada em mais de 410 mil indígenas e 20 mil profissionais de saúde indígena. Até o dia 29 de setembro de 2021, 88% dos indígenas de 18 anos ou mais receberam a primeira dose, e o DSEI Minas Gerais e Espírito Santo se destaca com a maior proporção de imunizados na primeira dose (100%), seguido do DSEI Pernambuco (99%). Em relação à segunda dose, 81% dos indígenas receberam a segunda dose e os DSEI Pernambuco apresentou a maior proporção (98%), seguido pelo DSEI Litoral Sul e o DSEI Minas Gerais e Espírito Santo (95%, cada) (Tabela 1).

Situação epidemiológica de 2021

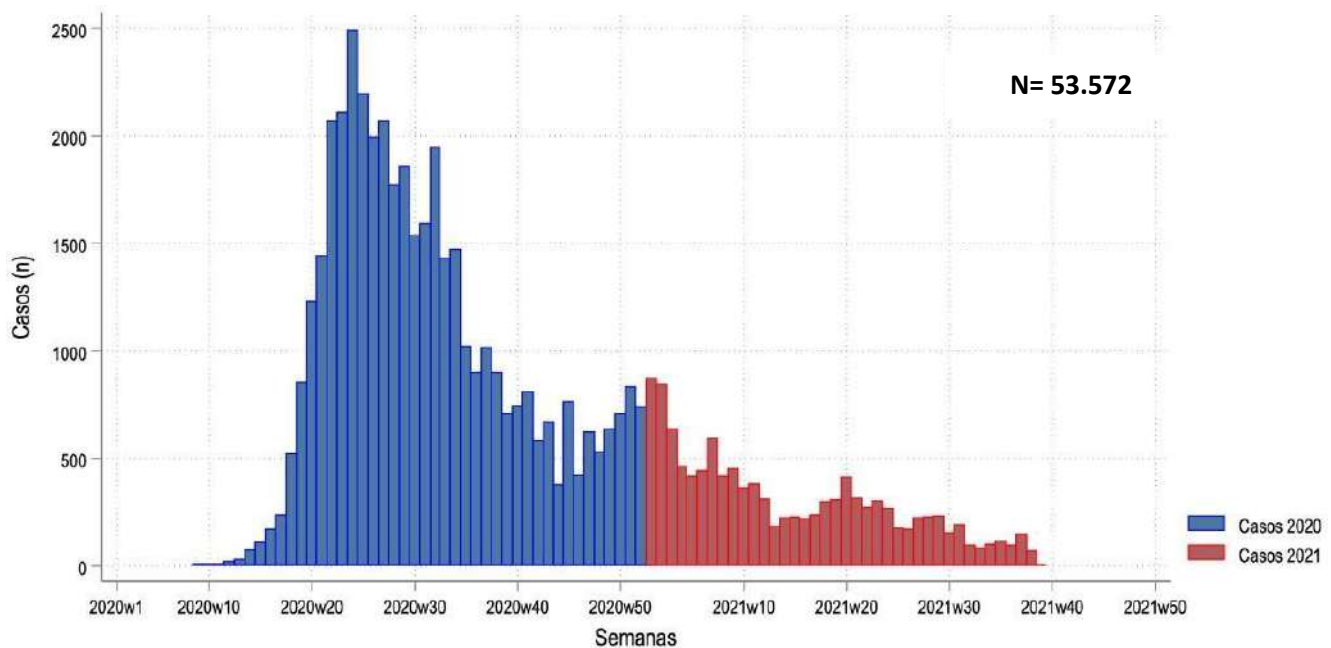
Entre as Semanas Epidemiológicas 1 a 38 de 2021, foram notificados no Subsistema de Atenção à Saúde Indígena 33.647 casos, dos quais, 11.159 (33,2%) confirmados, 21.095 (62,7%) descartados, 990 (2,9%) excluídos e 403 (1,2%) suspeitos.

Considerando os casos confirmados, 10.707 (95,9%) foram por critério laboratorial e 452 (4,1%) por clínico-epidemiológico (Figura 3A). Do total de casos confirmados, 255 (2,3%) evoluíram para óbito por covid-19 (Figura 3B).

O número de reprodução (R_e) indica a transmissibilidade da doença e pode ser explicado como o número de casos secundários gerados por um caso primário. Valores de R_e maiores que 1 indicam que há transmissão ativa e que novos casos ainda estão ocorrendo, enquanto valores de R_e menores que 1 indicam a redução da incidência da doença. O R_e foi

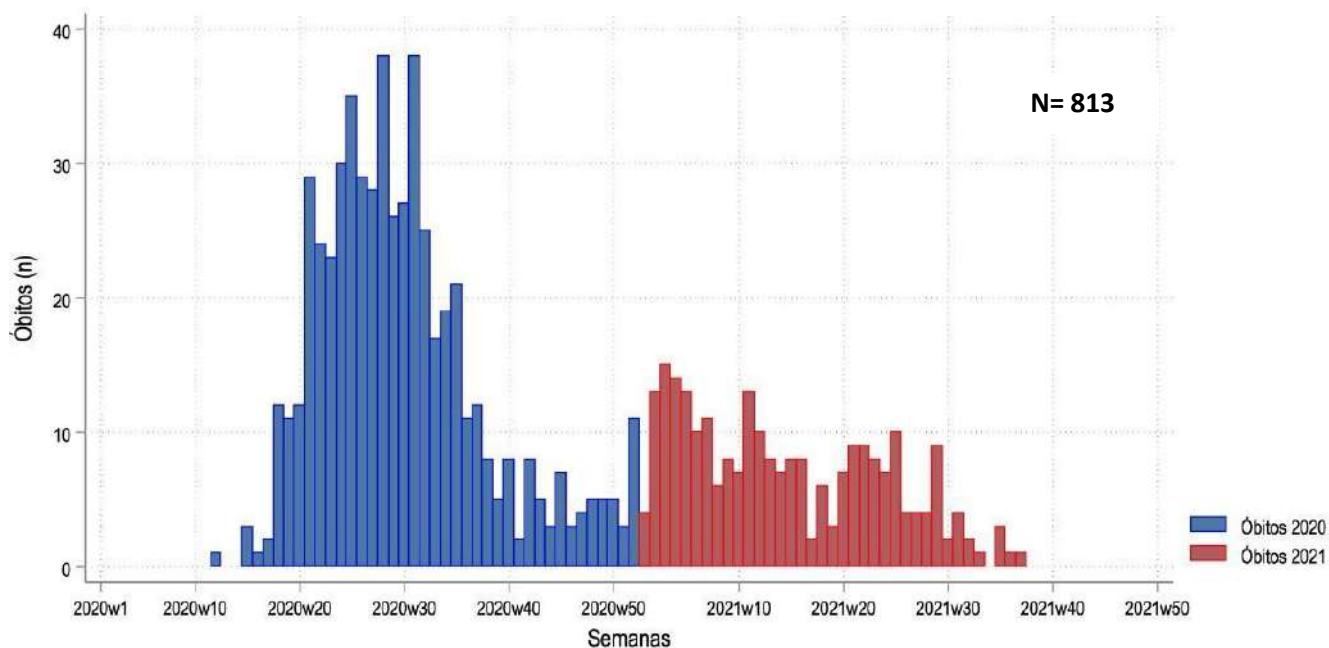
calculado apenas para os DSEI com casos ativos confirmados nos últimos 30 dias (DSEI Amapá e Norte do Pará, Rio Tapajós, Interior Sul e Minas Gerais e Espírito Santo) e, considerando as diferentes curvas de incidência no conjunto dos DSEI, não é possível estimar o número de transmissão global. (Tabela 1).

Figura 1 – Distribuição dos casos confirmados de covid-19 em indígenas assistidos pelo SASISUS, notificados pelos DSEI até a SE 38 de 2021.



Fonte: SESAI/MS. Dados atualizados em 25/09/2021, sujeitos a revisões.

Figura 2 – Distribuição dos óbitos de covid-19 em indígenas assistidos pelo SASISUS, notificados pelos DSEI até a SE 38 de 2021.

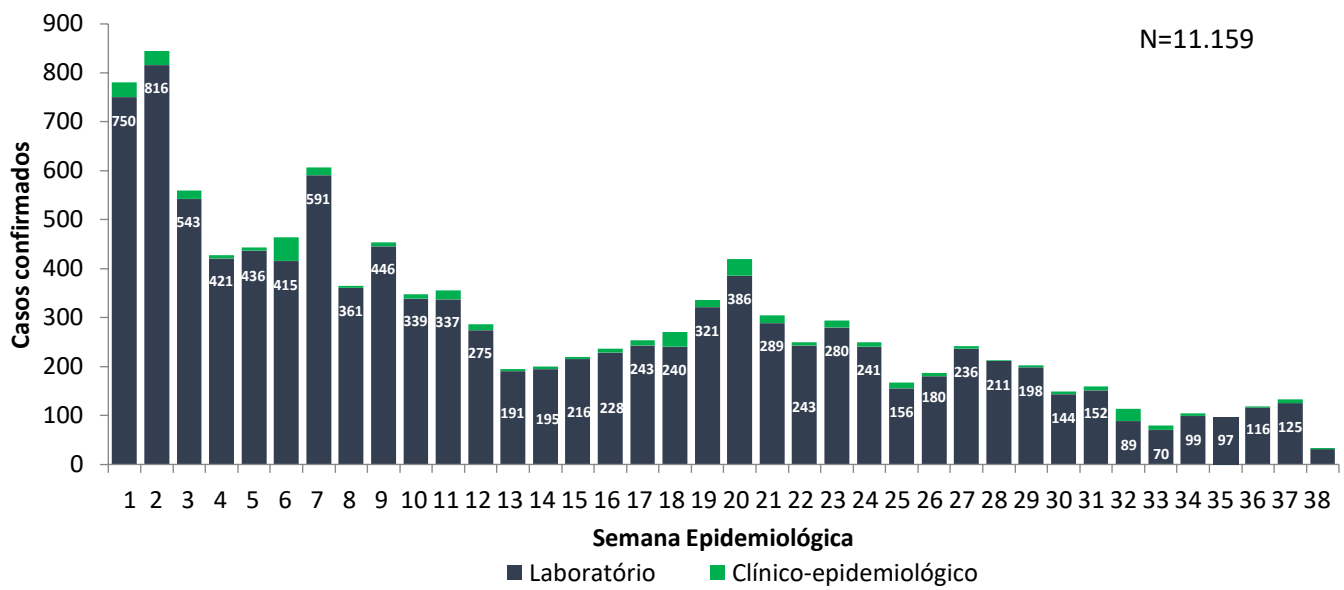


Fonte: SESAI/MS. Dados atualizados em 25/09/2021, sujeitos a revisões.

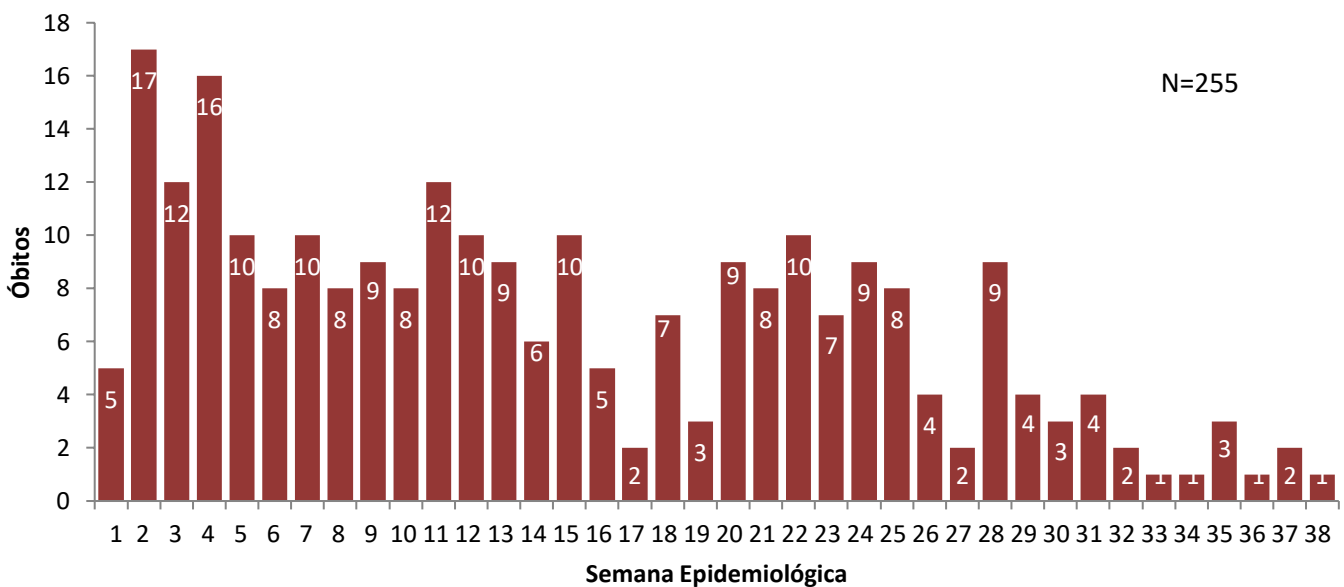
Observa-se na figura 3 (B) a distribuição de óbitos confirmados por semana epidemiológica (SE). As sete primeiras semanas epidemiológicas de 2021 (SE 1 a 10) acumulam 103 óbitos (40,4%) do total acumulado no ano de 2021, com destaque nas SE 2 e 4 (17 e 16 óbitos, respectivamente). A partir da semana epidemiológica 28, observa-se uma redução na distribuição dos óbitos confirmados. As quatro últimas semanas epidemiológicas, da SE 35 a SE 38 de 2021, concentram 7 óbitos (2,7%) confirmados.

Figura 3 – Distribuição dos casos (A) e óbitos (B) por covid-19 em indígenas atendidos pelo SASISUS, por semana epidemiológica do óbito, SE 1 a SE 38 de 2021.

A



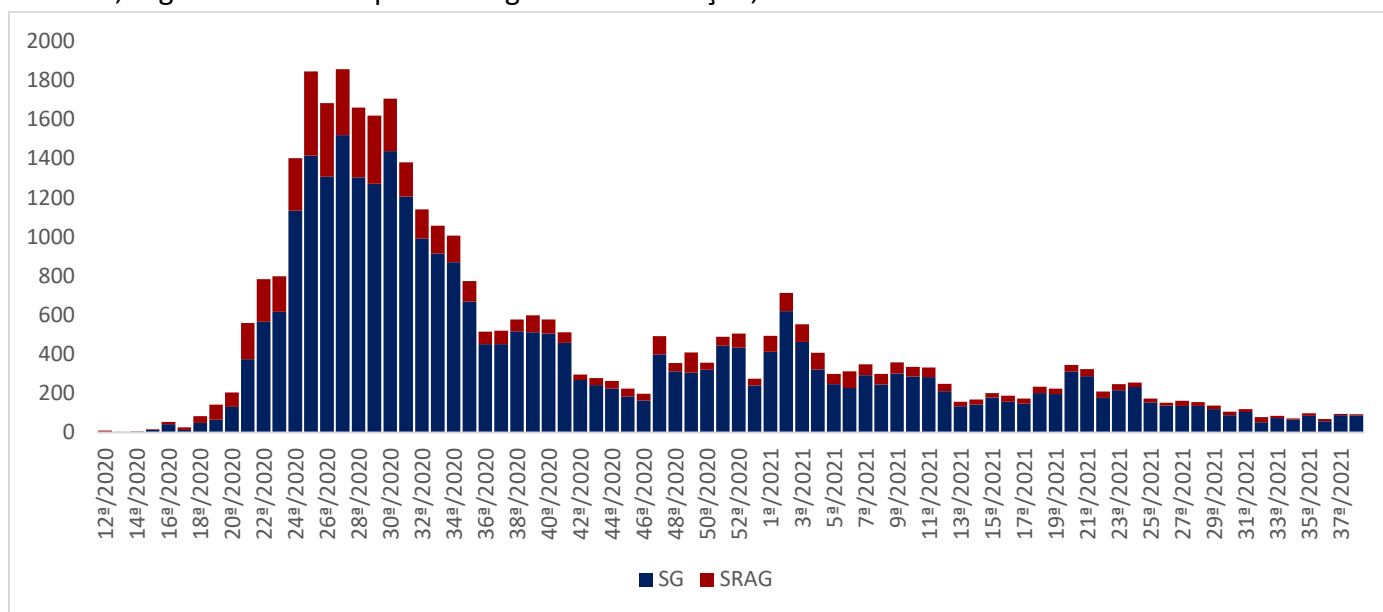
B



Fonte: SESAI/MS. Dados atualizados em 25/09/2021, sujeitos a revisões.

Quanto à classificação das infecções respiratórias, segundo o novo Guia de Vigilância Epidemiológica da SVS/MS e, após reclassificação dos casos, dos 53.572 casos confirmados, 30.048 (56,1%) são Síndrome Gripal com sintomas leves ou moderados; 6.246 (11,7%), casos de Síndrome Gripal que apresentaram sinais de gravidade (SRAG) (Figura 4); 9.879 (18,4%), assintomáticos; e 7.566 (14,1%) não atendiam à definição de casos de Síndrome Gripal ou Síndrome Respiratória Aguda Grave. Os sinais e sintomas mais comuns foram tosse (n= 29.628/55,2%), febre (n= 27.380/51,1%) e dor de garganta (n= 20.129/37,6%).

Figura 4. Distribuição dos casos de SG e SRAG confirmados por covid-19 em indígenas atendidos pelo SASISUS, segundo Semana Epidemiológica de Notificação, até a SE 38 de 2021.



Fonte: SESAI/MS. Dados atualizados em 25/09/2021, sujeitos a revisões.

Para o ano de 2021, até a SE 38, a taxa de incidência da covid-19 na população indígena assistida pelo SASISUS foi de 1.476,3 por 100.000 habitantes. As maiores taxas de incidência foram observadas nos DSEI Altamira (11.830,6 por 100.000 habitantes), Xingu (9.056,0 por 100.000 habitantes) e Kaiapó do Mato Grosso (8.338,3 por 100.000 habitantes) (Tabela 1).

A taxa de mortalidade entre os DSEI foi de 33,7 por 100.000 habitantes. Os DSEI que apresentaram as maiores taxas de mortalidade foram Vilhena (84,8 por 100.000 habitantes), Leste Roraima (75,3 por 100.000 habitantes), e Cuiabá (67,6 por 100.000 habitantes). 14 DSEI apresentaram letalidade maior que a média geral de todos os DSEI (2,3%), sendo os DSEI Parintins (9,3%), Xavante (7,3%) e Alto Rio Negro (5,7%), os que apresentaram maior letalidade (Tabela 1).

Até o dia 29 de setembro de 2021, todos os DSEI vacinaram em conjunto 88% da população alvo com a primeira dose e 81% da população alvo com a segunda dose da vacina contra a covid-19. Os DSEI com maior proporção de imunizados com a primeira dose são Minas Gerais e Espírito Santo (100%), Pernambuco (99%) e Litoral Sul (98%). Os DSEI com maior parcela da população alvo imunizada com a segunda dose são Pernambuco (98%), Litoral Sul e Minas Gerais e Espírito Santo (95%) (Tabela 1).

Tabela 1. Incidência, mortalidade, letalidade e cobertura vacinal em indígenas assistidos pelo SASISUS, por DSEI, SE 1 a SE 38 de 2021.

DSEI	Casos confirmados acumulados	Óbitos acumulados	Incidência acumulada por 100.000 hab.	Mortalidade por 100.000 hab.	Letalidade (%)	Re	Imunizados com 1ª dose (%)	Imunizados com 2ª dose (%)
Região Norte	4.860	124	1.277,6	32,6	2,6		-	-
Altamira	528		11.830,6	0,0	0,0	-	96	89
Alto Rio Juruá	84	1	461,7	5,5	1,2	-	71	53
Alto Rio Negro	211	12	733,5	41,7	5,7	-	87	78
Alto Rio Purus	64	3	504,0	23,6	4,7	-	86	71
Alto Rio Solimões	320	15	450,3	21,1	4,7	-	82	72
Amapá e Norte do Pará	254	2	1.946,7	15,3	0,8	2,57	90	82
Guamá-Tocantins	81	2	463,4	11,4	2,5	-	90	83
Kaiapó do Pará	56	1	902,8	16,1	1,8	-	60	33
Leste de Roraima	780	40	1.468,5	75,3	5,1	-	87	70
Manaus	319	9	1.013,4	28,6	2,8	-	85	80
Médio Rio Purus	74	2	948,4	25,6	2,7	-	76	71
Médio Rio Solimões e Afluentes	69	1	305,9	4,4	1,4	-	91	81
Parintins	75	7	451,3	42,1	9,3	-	93	88
Porto Velho	482	6	4.490,8	55,9	1,2	-	91	86
Rio Tapajós	309	6	2.317,7	45,0	1,9	1,36	48	39
Tocantins	144	1	1.141,2	7,9	0,7	-	89	78
Vale do Javari	48	1	760,9	15,9	2,1	-	78	71
Vilhena	394	5	6.680,2	84,8	1,3	-	90	87
Yanomami	568	10	2.025,9	35,7	1,8	-	84	67
Região Centro-Oeste	1.991	48	1.565,3	37,7	2,4	-	-	-
Araguaia	36		614,9	0,0	0,0	-	65	54
Cuiabá	91	5	1.230,2	67,6	5,5	-	90	77
Kaiapó do Mato Grosso	416		8.338,3	0,0	0,0	-	82	50
Mato Grosso do Sul	566	27	719,3	34,3	4,8	-	87	83
Xavante	151	11	680,5	49,6	7,3	-	90	84
Xingu	731	5	9.056,0	61,9	0,7	-	90	77
Região Nordeste	2.228	38	1.355,4	23,1	1,7	-	-	-
Alagoas e Sergipe	337	4	2.699,7	32,0	1,2	-	96	94
Bahia	377	4	1.140,6	12,1	1,1	-	80	79
Ceará	857	13	3.178,1	48,2	1,5	-	95	93
Maranhão	115	6	304,1	15,9	5,2	-	94	87
Pernambuco	295	8	759,5	20,6	2,7	-	99	98
Potiguar	247	3	1.624,0	19,7	1,2	-	87	84
Regiões Sul e Sudeste	2.080	45	2.478,6	53,6	2,2		-	-
Interior Sul	851	25	2.034,2	59,8	2,9	3,18	96	91
Litoral Sul	555	10	2.215,4	39,9	1,8	-	98	95
Minas Gerais e Espírito Santo	674	10	3.957,0	58,7	1,5	1,23	100	95
Total	11.159	255	1.476,3	33,7	2,3	-	88	81

Fonte: SESAI/MS. Dados atualizados em 25/09/2021, sujeitos a revisões.

*Re médio dos últimos 30 dias.

Cálculo para os DSEI com caso nos últimos 30 dias.

A tabela 2 apresenta a distribuição dos casos notificados, por DSEI e por semana epidemiológica no ano de 2021. O DSEI Ceará apresenta o maior número de casos em 2021, registrando 857 casos (7,7%), seguido do DSEI Interior Sul com 851 casos (7,6%) e DSEI Leste de Roraima, com 780 casos (7,0%). Na SE 38 foram reportados 34 casos de covid-19 distribuídos em 8 DSEI: Altamira, Alto Rio Solimões, Cuiabá, Interior Sul, Litoral Sul, Mato Grosso do Sul, Médio Rio Purus e Minas Gerais e Espírito Santo.

A tabela 3 apresenta a distribuição dos óbitos notificados por DSEI e por semana epidemiológica no ano de 2021. O DSEI com maior número de óbitos permanece sendo o DSEI Leste de Roraima com 40 óbitos (15,7%), seguido do DSEI Mato Grosso do Sul com 27 óbitos (10,6%) e Interior Sul, com 25 óbitos (9,8%). Foram registrados 7 óbitos (2,7%) nas últimas quatro semanas nos DSEI Cuiabá, Interior Sul, Mato Grosso do Sul e Vilhena (tabela 3).

No ano de 2021, a SE 2 registrou o maior número de casos e óbitos – 844 casos (7,6%) e 17 óbitos (6,7%).

Espera-se uma atualização tanto do número de casos confirmados como de óbitos à medida em que os casos suspeitos sejam confirmados e novos registros sejam feitos.

Tabela 2. Distribuição dos casos de covid-19 em indígenas assistidos pelo SASISUS, por DSEI e semana epidemiológica de sintomas, SE 1 a SE 38 de 2021

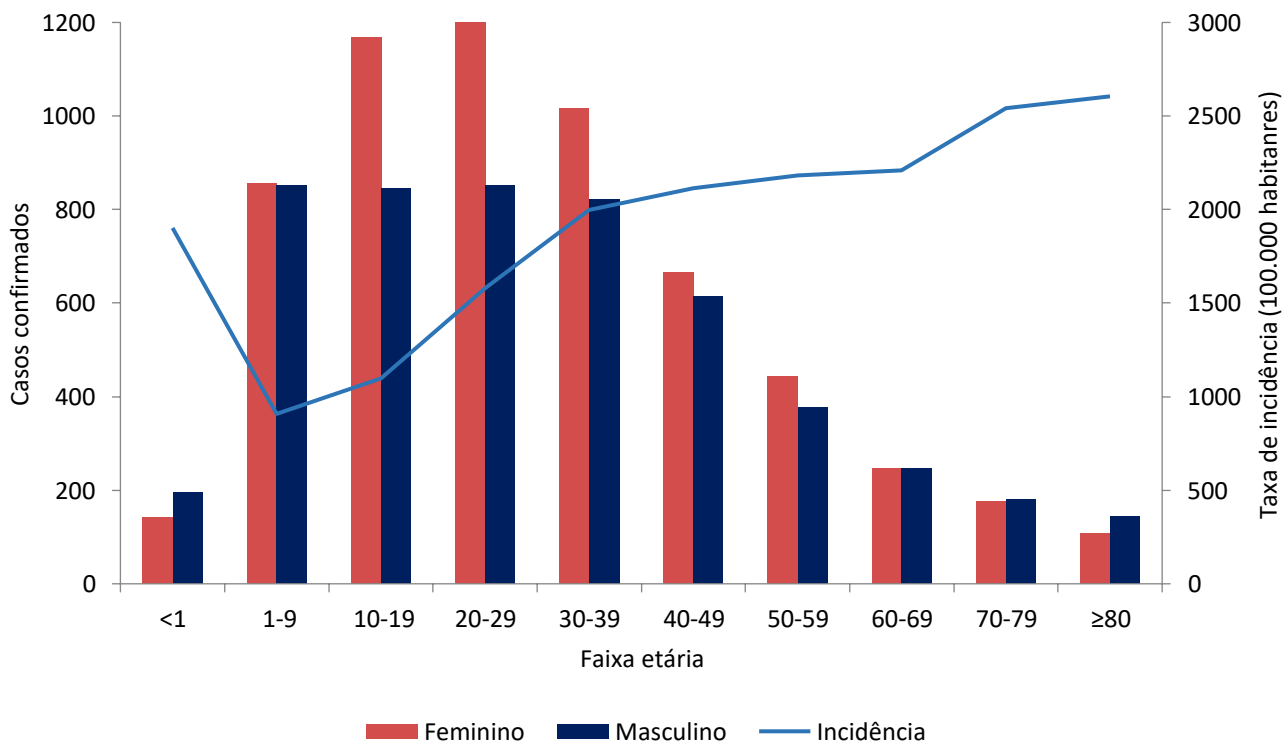
Fonte: SESAI/MS. Dados atualizados em 25/09/2021, sujeitos a revisões.

Tabela 3. Distribuição dos óbitos por covid-19 em indígenas assistidos pelo SASISUS, por DSEI e semana epidemiológica do óbito, SE 1 a SE 38 de 2021.

Fonte: SESAI/MS. Dados atualizados em 25/09/2021, sujeitos a revisões.

Dentre os casos confirmados, 6.028 (54,0%) são do sexo feminino e dentro deste grupo, a faixa etária com maior número de casos confirmados é a de 20 a 29 anos, com 1.209 (20,1%) casos. Em relação ao sexo masculino, a faixa etária mais acometida foi a de 1 a 9 anos de idade com 853 (16,6%) casos (Figura 5 e Tabela 4).

Figura 5. Distribuição dos casos e taxa de incidência de covid-19 em indígenas atendidos pelo SASISUS, segundo sexo e faixa etária, SE 1 a SE 38 de 2021.



Fonte: SESAI/MS. Dados atualizados em 25/09/2021, sujeitos a revisões.

No geral, a taxa de incidência de covid-19 foi maior entre o grupo de ≥ 80 anos (2.605,0 por 100.000 hab.), seguido pelo grupo de 70-79 anos (2.540,9 por 100.000 hab.). Os menores de 1 ano apresentaram taxa de incidência de (1.901,3 por 100.000 hab.). Em relação ao sexo, a taxa de incidência no sexo masculino foi maior na faixa etária ≥ 80 anos (3.060,4 por 100.000 hab.), seguido do grupo etário de 70-79 anos (2.668,6 por 100.000 hab.). Entre o sexo feminino, a faixa etária de maior incidência foi de 50-59 anos (2.471,1 casos por 100.000 hab.), seguida da faixa etária de 70-79 anos (2.423,0 por 100.000 hab.) (Figura 5 e Tabela 4).

No período analisado, a mortalidade reportada nos DSEI encontra-se em 33,7 óbitos por 100.000 habitantes. A mais alta taxa de mortalidade foi observada entre o grupo ≥ 80 anos (638,4 óbitos por 100.000 hab.), seguido pelo grupo de 70-79 anos (306,0 por 100.000 hab.). A taxa de mortalidade para o sexo masculino foi de 37,2 óbitos por 100.000 habitantes e a do sexo feminino de 30,2 por 100.000 habitantes, com destaque para o grupo etário ≥ 80 anos em ambos os sexos (Tabela 4).

Tabela 4. Distribuição de casos e óbitos confirmados de covid-19, taxa de incidência e de mortalidade e razão de taxas por faixa etária, da população indígena atendida pelo SASISUS, SE 1 a 38 de 2021

Grupo etário	Casos			Taxa de incidência (100.000 hab.)			Óbitos			Taxa de mortalidade (100.000 hab.)		
	Fem	Mas	Total	Fem	Mas	Total	Fem	Mas	Total	Fem	Mas	Total
<1	141	196	337	1.602,1	2.196,3	1.901,3	2	7	9	22,7	78,4	50,8
1-9	855	853	1708	923,2	893,0	907,8	9	3	12	9,7	3,1	6,4
10-19	1167	844	2011	1.288,1	909,4	1.096,4	1	3	4	1,1	3,2	2,2
20-29	1209	852	2061	1.825,7	1.325,8	1.579,5	2	2	4	3,0	3,1	3,1
30-39	1015	823	1838	2.223,6	1.778,3	1.999,4	16	10	26	35,1	21,6	28,3
40-49	666	614	1280	2.291,7	1.951,9	2.115,1	7	10	17	24,1	31,8	28,1
50-59	443	378	821	2.471,1	1.921,1	2.183,3	15	18	33	83,7	91,5	87,8
60-69	247	246	493	2.320,1	2.106,2	2.208,2	20	25	45	187,9	214,0	201,6
70-79	177	180	357	2.423,0	2.668,6	2.540,9	19	24	43	260,1	355,8	306,0
≥80	108	145	253	2.171,3	3.060,4	2.605,0	22	40	62	442,3	844,2	638,4
Total	6.028	5.131	11.159	1.612,6	1.342,8	1.476,3	113	142	255	30,2	37,2	33,7

Fonte: SESAI/MS. Dados atualizados em 25/09/2021, sujeitos a revisões.

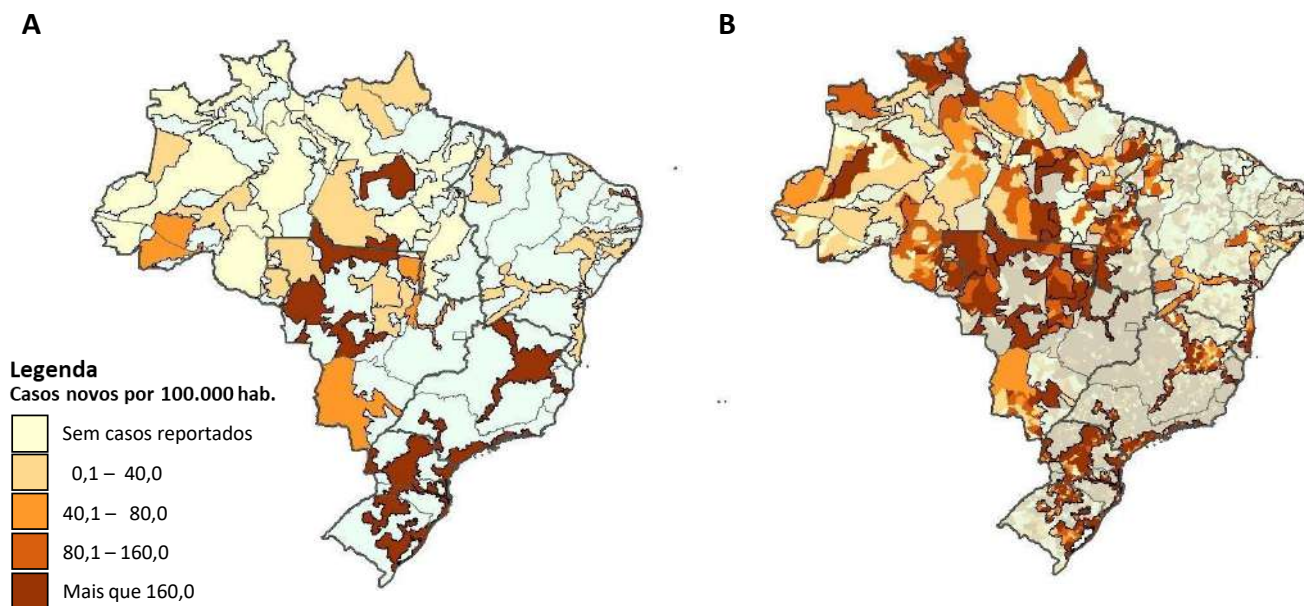
A distribuição espacial da covid-19 (casos e óbitos) é apresentada nas figuras 6 e 7. Para avaliar a situação epidemiológica para os municípios de abrangência dos DSEI, foram adotados como pontos de corte nos mapas, quatro semanas epidemiológicas anteriores (SE 35 a 38) para servir como referência. Salienta-se que todos os dados são relativos ao ano de 2021.

Para o indicador de incidência está mais acentuado os DSEI Altamira, Kaiapó do Mato Grosso, Cuiabá, Interior Sul, Litoral Sul e Minas Gerais e Espírito Santo apresentando incidência maior que 160 por 100.000 habitantes. Além disso, observa-se menor coeficiente para os DSEI da região norte (Figura 6).

Para os indicadores de incidência e mortalidade, as altas taxas para os DSEI, também se observa altas taxas nos municípios de abrangência (Figuras 6 e 7).

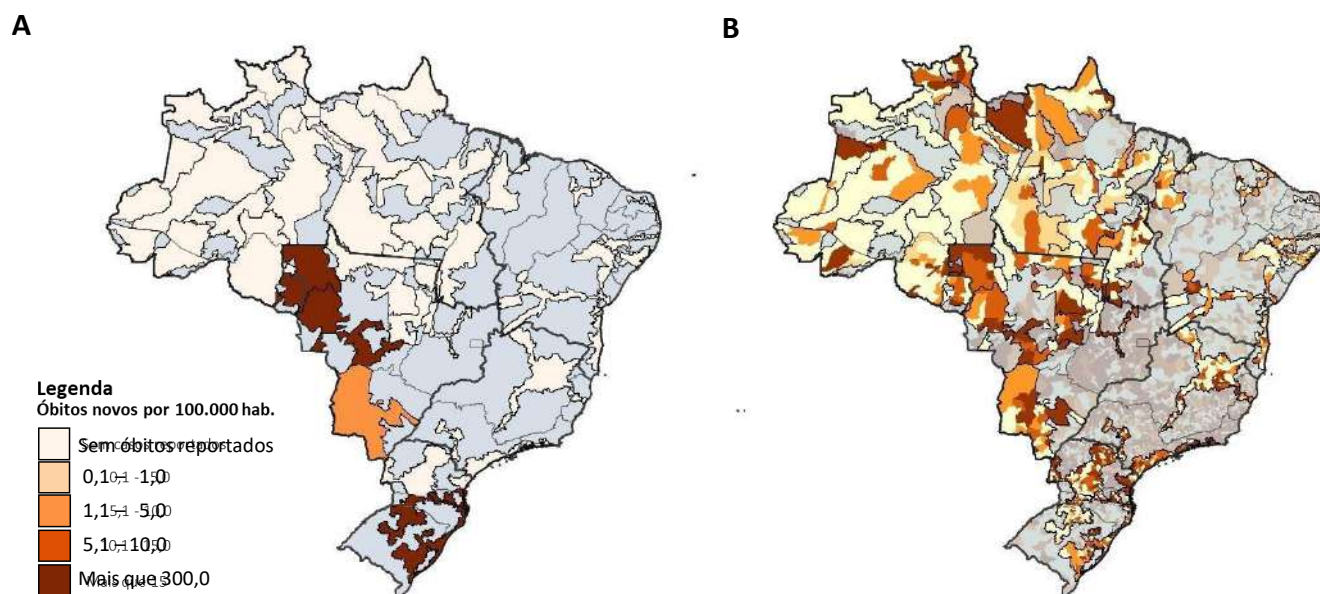
É importante também ressaltar o maior atraso na consolidação dos dados de Saúde indígena, quando comparados com os demais. Portanto, estão sujeitos a atualizações.

Figura 6. Distribuição de incidência (100.000 habitantes) nos DSEI (A), e em municípios brasileiros de abrangência do SASISUS (B). Brasil, SE 35 a 38, 2021.



Fonte: (A) SESAI/MS. Fonte: SESAI/MS. Dados atualizados em 25/09/2021, sujeitos a revisões. (B) Painel Coronavírus

Figura 7. Distribuição da mortalidade (100.000 habitantes) nos DSEI (A), e em municípios brasileiros de abrangência do SASISUS (B). Brasil, SE 35 a 38, 2021.



Fonte: (A) SESAI/MS. Fonte: SESAI/MS. Dados atualizados em 25/09/2021, sujeitos a revisões. (B) Painel Coronavírus

Anexos

ANEXO 1. Distribuição dos casos de covid-19 em indígenas assistidos pelo SASISUS, por DSEI e semana epidemiológica de sintomas, SE 10 a SE 53 de 2020.

DSEI	10	11	12	13	14	15	16	17	18	19	20	21	22	23	24	25	26	27	28	29	30	31	32	33	34	35	36	37	38	39	40	41	42	43	44	45	46	47	48	49	50	51	52	53	Total		
ALAGOAS E SERGIPE	0	0	1	0	0	0	0	0	2	1	0	4	17	11	11	14	13	45	17	13	15	10	11	2	4	1	2	4	2	9	3	7	3	3	3	0	2	2	0	1	1	3	1	5	243		
ALTAMIRA	0	0	0	0	0	0	0	1	0	2	8	22	70	16	19	22	37	45	19	38	34	31	80	5	12	73	21	34	21	43	31	2	3	3	11	11	85	38	56	83	145	173	83	77	1454		
ALTO RIO JURUÁ	0	0	0	0	1	0	1	0	0	2	6	10	29	96	107	130	80	68	40	28	60	15	16	11	15	11	24	26	25	12	7	3	1	0	4	0	3	3	1	4	5	6	0	3	853		
ALTO RIO NEGRO	4	4	4	4	8	25	19	24	52	102	219	178	152	154	165	194	85	124	94	69	41	32	37	36	27	9	18	52	27	46	12	26	11	8	3	4	6	4	9	18	11	5	16	42	2180		
ALTO RIO PURUS	0	1	0	0	0	0	0	1	0	5	22	28	42	42	45	42	29	35	57	21	36	21	34	22	8	2	8	6	9	19	7	2	7	2	2	1	6	5	13	12	4	1	0	0	597		
ALTO RIO SOLIMÕES	1	0	2	5	9	37	44	67	101	96	163	133	88	122	172	121	90	61	87	60	61	69	41	40	33	21	27	29	26	23	20	60	19	16	19	5	10	7	2	6	11	10	6	28	2048		
AMAPÁ E NORTE DO PARÁ	0	0	1	0	1	1	1	0	4	10	89	141	128	159	71	53	43	44	45	12	11	4	12	22	8	1	12	14	9	3	3	0	0	0	2	2	10	10	0	2	11	10	5	7	961		
ARAGUAIA	0	0	0	0	0	0	0	0	0	0	1	0	0	2	0	8	11	37	28	36	27	23	24	20	14	12	39	6	10	7	4	2	0	0	0	0	1	1	0	2	6	4	1	1	327		
BAHIA	0	0	0	0	0	0	0	0	1	0	4	10	12	9	18	20	31	47	50	96	122	72	59	73	105	20	66	69	38	14	4	17	10	23	35	42	6	9	5	17	21	12	2	3	1142		
CEARÁ	0	0	0	0	6	2	7	14	27	51	73	40	44	67	32	22	16	21	12	16	13	43	9	56	38	28	33	24	29	35	22	16	5	7	12	10	11	16	10	13	9	18	7	5	919		
CUIABÁ	0	0	0	0	0	1	1	1	0	0	2	0	0	9	26	76	106	140	129	106	62	120	57	129	226	35	5	7	6	28	1	8	0	0	0	0	0	0	0	1	1	5	1	6	1295		
GUAMÁ-TOCANTINS	0	0	2	1	9	7	6	9	30	61	238	171	93	146	122	134	70	70	36	21	23	5	15	55	14	9	13	8	5	32	12	12	14	15	6	16	8	1	1	1	1	5	2	2	1501		
INTERIOR SUL	0	0	1	0	0	0	0	2	8	12	65	70	94	69	83	100	105	77	73	77	123	164	248	205	92	115	43	43	71	75	68	110	69	56	104	34	32	71	68	35	14	17	14	22	2729		
KAIAPÓ DO MATO GROSSO	0	0	0	0	0	0	0	0	0	0	0	0	3	1	1	0	1	0	1	14	22	20	12	21	36	43	34	49	43	23	33	57	141	145	78	48	62	20	3	2	8	23	5	3	4	3	958
KAIAPÓ DO PARÁ	0	0	0	0	0	0	0	0	3	24	32	50	208	341	344	46	46	28	0	1	8	3	6	1	3	5	2	9	0	0	0	3	0	0	0	3	39	4	2	0	0	1	4	4	1220		
LESTE DE RORAIMA	0	0	1	0	1	3	1	4	13	14	57	66	129	261	230	427	245	309	168	99	85	58	63	54	17	7	21	15	24	57	40	39	24	46	25	94	241	100	60	116	64	153	21	92	3544		
LITORAL SUL	0	0	0	0	0	0	0	1	2	3	7	2	5	26	13	86	54	38	42	17	22	25	23	27	44	39	42	31	41	67	55	93	42	61	20	31	27	21	8	19	11	23	18	54	1140		
MANAUS	0	1	0	11	7	11	15	26	26	31	67	76	79	72	27	13	11	45	49	29	17	15	67	13	5	9	26	12	2	0	20	16	5	3	7	1	5	12	21	24	18	4	17	64	979		
MARANHÃO	0	0	0	1	0	0	0	0	32	30	59	104	155	198	253	296	158	64	56	26	17	46	17	16	9	3	6	32	22	36	22	17	5	4	0	0	18	4	0	0	0	0	0	0	1706		
MATO GROSSO DO SUL	0	0	0	0	0	0	0	0	0	4	32	41	23	21	17	41	31	49	73	217	387	356	471	312	440	339	170	97	71	52	70	38	36	70	41	62	68	73	53	51	46	60	82	44	4038		
MÉDIO RIO PURUS	0	0	0	0	1	2	4	1	3	3	1	2	1	9	1	12	13	47	14	21	10	10	21	11	50	22	34	88	11	1	2	21	9	2	10	1	0	7	9	6	25	4	3	0	492		
MÉDIO RIO SOLIMÕES E AFLUENTES	0	0	1	0	0	1	5	13	16	22	28	16	28	25	14	30	16	32	37	35	42	8	12	38	20	16	48	62	74	29	14	24	21	5	0	0	1	5	2	4	1	0	0	2	747		
MINAS GERAIS E ESPÍRITO SANTO	0	0	0	0	0	0	2	1	0	0	0	0	1	4	4	9	16	12	13	19	17	15	15	15	16	6	11	9	10	5	3	2	3	5	3	7	14	9	7	16	28	35	30	30	392		
PARINTINS	0	0	0	0	4	7	10	4	4	5	10	6	11	4	2	0	2	1	2	6	6	13	3	4	6	6	8	12	37	19	21	31	41	66	44	18	51	32	31	24	10	0	1	15	577		
PERNAMBUCO	0	0	0	0	2	16	22	26	39	27	12	8	15	13	16	12	17	14	12	15	15	14	5	10	10	14	12	23	28	29	8	7	8	4	21	12	26	16	25	17	17	8	25	620			
PORTO VELHO	0	0	0	0	1	0	0	0	4	6	8	9	28	45	86	57	31	99	128	101	40	37	37	44	9	7	56	25	8	1	12	16	11	50	43	12	7	6	13	16	39	54	56	29	1231		
POTIGUARA	0	0	0	0	0	0	0	1	3	6	18	9	16	37	55	50	39	27	39	45	24	25	27	27	19	25	14	8	4	2	6	7	12	9	9	10	2	67	11	3	1	6	7	5	675		
RIO TAPAJÓS	0	0	0	0	0	0	3	2	7	15	32	54	67	90	159	339	287	111	192	122	88	53	65	66	66	10	18	61	23	11	10	1	0	3	6	0	0	0	0	0	0	0	1	0	1962		
TOCANTINS	0	0	0	0	0	0	0	0	1	0	1	0	1	3	12	61	174	133	104	58	38	18	33	127	40	11	9	50	10	10	6	19	3	3	0	0	0	1	0	9	46	42	19	39	1081		
VALE DO JAVARI	0	0	0	0	2	4	1	1	1	2	10	20	62	63	28	45	23	8	57	34	42	47	7	16	14	3	16	7	6	14	19	46	82	24	11	4	5	0	10	18	9	5	6	27	799		
VILHENA	0	0	0	0	0	0	0	0	0	0	0	0	0	0	0	5	24	27	90	77	72	56	63	149	41	24	31	14	26	10	3	2	0	4	0	1	0	1	6	1	2	6	13	38	786		
XAVANTE	0	0	0	0	0	1	0	0	0	2	5	1	14	49	82	67	48	35	51	26	47	51	56	13	24	81	21	36	28	16	26	24	15	5	5	13	1	1	20	9	2	4	2	7	888		
XINGU	0	0	0	0	0	0	0	0	1	0	0	0	3	5	13	30	20	46	90	56	23	21	21	16	17	14	19	37	8	12	11	13	8	4	11	14	12	17	21	83	49	52	39	55	841		
YANOMAMI	0	0	1	0	0	2	0	1	12	15	19	17	30	25	42	27	29	53	59	52	71	80	47	56	28	5	63	80	82	95	24	32	26	61	16	18	9	31	6	8	26	94	109	37	1488		
Total	5	6	14	22	50	106	136	196	379	563	1303	1292	1641	2196	2267	2593	1996	2009	1987	1666	1711	1582	1747	1729	1508	1028	983	1042	821	868	728	862	570	614	518	455	695	586	469	650	639	832	578	771	42413		

Fonte: SESA/MS. Dados atualizados em 25/09/2021, sujeitos a revisões.

ANEXO 2. Distribuição dos óbitos por covid-19 em indígenas assistidos pelo SASISUS, por DSEI e semana epidemiológica do óbito, SE 12 a SE 53 de 2020.

DSEI	12	15	16	17	18	19	20	21	22	23	24	25	26	27	28	29	30	31	32	33	34	35	36	37	38	39	40	41	42	43	44	45	46	47	48	49	50	51	52	53	Total		
ALAGOAS E SERGIPE	0	0	0	0	0	0	0	0	1	0	0	1	0	0	0	0	0	1	0	0	1	0	0	0	0	0	0	0	0	0	0	0	0	0	0	0	0	1	0	0	0	5	
ALTAMIRA	0	0	0	0	0	0	0	0	0	0	0	0	0	0	0	0	0	0	0	0	0	0	1	0	0	0	0	0	0	0	0	0	0	0	0	0	0	0	0	1	0	2	
ALTO RIO JURUÁ	0	0	0	0	0	0	0	0	0	0	0	1	1	2	2	0	1	0	1	0	1	0	0	0	0	1	0	0	0	0	0	0	0	0	0	0	0	0	0	0	0	10	
ALTO RIO NEGRO	0	0	0	0	0	2	1	1	2	1	3	0	1	0	1	0	0	0	0	0	1	0	0	0	0	0	0	0	0	0	0	0	0	0	0	0	0	0	0	1	0	14	
ALTO RIO PURUS	0	0	0	0	0	0	0	0	1	1	0	1	1	0	0	1	0	0	0	0	0	0	0	0	0	0	0	0	0	0	0	0	0	0	0	0	0	0	0	0	0	5	
ALTO RIO SOLIMÕES	0	2	0	0	5	5	2	8	3	1	0	0	1	1	2	0	2	0	0	2	0	1	1	0	0	0	0	0	0	0	0	0	0	0	0	1	0	0	0	0	0	37	
AMAPÁ E NORTE DO PARÁ	0	0	0	0	0	0	0	0	0	0	1	2	0	1	0	0	0	0	0	0	0	0	0	0	0	0	0	0	0	0	0	0	0	0	0	0	0	0	1	0	0	5	
ARAGUAIA	0	0	0	0	0	0	0	0	0	0	0	0	0	0	1	0	1	1	1	1	1	0	1	0	0	0	1	0	0	0	0	0	0	0	0	0	0	0	0	0	0	7	
BAHIA	0	0	0	0	0	0	0	1	0	0	0	0	0	0	1	0	0	1	1	1	1	0	0	1	0	0	0	0	0	0	0	0	0	0	0	0	0	0	0	0	0	7	
CEARÁ	0	0	0	0	1	0	4	0	2	0	0	0	1	0	0	0	0	0	0	0	0	1	0	0	0	0	0	1	0	0	0	0	1	0	0	0	0	0	0	0	0	11	
CUIABÁ	0	0	0	0	0	0	0	0	0	0	0	0	1	3	2	4	0	4	4	2	0	0	1	1	1	0	0	0	0	0	0	0	0	0	0	0	0	0	0	1	0	24	
GUAMÁ-TOCANTINS	1	0	0	0	0	1	0	4	4	1	0	1	1	2	2	0	0	0	0	0	0	0	0	0	0	0	0	0	0	0	0	0	0	0	0	0	0	0	0	0	0	17	
INTERIOR SUL	0	0	0	0	0	0	0	0	1	1	3	1	1	1	1	3	1	2	2	1	2	2	1	2	1	2	0	3	0	0	1	0	0	1	0	2	2	1	0	0	1	36	
KAIAPÓ DO MATO GROSSO	0	0	0	0	0	0	0	0	0	0	0	0	0	0	0	1	0	0	1	0	0	0	1	0	0	0	0	0	0	1	0	0	0	0	0	0	0	1	0	0	0	5	
KAIAPÓ DO PARÁ	0	0	0	0	0	0	0	2	1	2	2	0	0	1	0	0	0	0	1	0	0	0	0	0	0	0	0	0	0	0	0	0	0	0	0	0	0	0	0	0	0	9	
LESTE DE RORAIMA	0	0	0	0	0	1	0	1	4	6	9	10	6	7	5	4	1	6	0	0	0	0	0	0	1	0	1	0	0	0	0	1	0	0	1	0	0	1	0	0	0	1	65
LITORAL SUL	0	0	0	0	0	0	0	0	1	0	0	0	0	0	0	0	2	0	0	0	0	1	1	0	1	0	0	0	0	1	0	2	1	0	0	0	0	0	1	1	12		
MANAUS	0	0	0	0	0	1	1	0	2	2	0	1	1	3	0	0	0	0	0	1	0	0	1	0	0	0	0	0	0	0	0	0	0	1	0	0	0	0	0	1	0	15	
MARANHÃO	0	0	0	0	0	2	0	0	1	2	1	4	1	3	6	3	0	1	1	0	1	0	0	0	0	0	0	0	1	0	0	0	0	0	0	0	0	0	0	0	0	27	
MATO GROSSO DO SUL	0	0	0	0	0	0	0	0	0	0	1	1	0	1	2	5	9	8	10	4	3	8	3	2	2	2	1	3	1	3	1	1	1	1	0	0	1	0	1	4	78		
MÉDIO RIO PURUS	0	0	0	0	0	0	0	0	0	0	0	0	0	1	0	0	0	0	1	0	1	1	0	0	0	0	0	0	0	0	0	0	0	0	0	0	0	1	0	0	5		
MÉDIO RIO SOLIMÕES E AFLUENTES	0	0	0	0	0	0	1	3	1	1	1	0	1	0	0	0	0	0	0	0	0	0	0	0	0	0	0	0	0	0	0	0	0	0	0	0	0	0	1	1	0	10	
MINAS GERAIS E ESPÍRITO SANTO	0	0	0	0	0	0	0	0	0	0	0	0	0	0	0	0	0	0	1	0	0	0	0	0	0	0	0	0	0	0	0	0	0	0	0	0	0	0	0	1	0	2	
PARINTINS	0	0	1	0	0	0	0	1	0	0	0	0	1	0	1	1	0	0	0	1	0	0	1	0	0	0	1	0	0	2	1	0	0	0	0	0	0	0	0	1	0	12	
PERNAMBUCO	0	0	0	1	1	0	3	0	0	0	2	1	0	0	0	0	0	0	0	0	0	0	0	0	0	0	0	0	0	0	0	0	0	0	0	0	0	0	0	0	0	8	
PORTO VELHO	0	0	0	0	0	0	1	1	0	1	0	0	0	0	1	0	1	1	0	0	1	0	0	0	0	0	0	0	0	0	0	0	0	0	0	0	0	0	0	0	0	7	
POTIGUARA	0	0	0	0	0	0	0	0	0	0	0	0	0	0	1	0	0	1	0	1	0	1	0	0	0	0	0	0	0	0	0	0	0	0	0	0	0	0	0	0	0	4	
RIO TAPAJÓS	0	0	0	0	0	0	1	1	6	1	1	1	0	0	1	2	0	2	0	0	0	0	0	0	1	0	0	0	0	0	0	0	0	0	0	0	0	0	0	0	0	17	
TOCANTINS	0	0	0	0	0	0	0	0	0	0	0	0	0	0	1	3	3	0	0	0	1	0	0	0	1	0	0	0	0	0	0	0	0	0	0	0	0	0	1	0	0	10	
VALE DO JAVARI	0	0	0	0	0	0	0	0	0	0	0	0	0	0	1	0	0	1	0	0	0	0	0	0	0	0	0	0	0	0	0	0	0	0	0	0	0	0	0	0	0	2	
VILHENA	0	0	0	0	0	0	0	0	0	0	0	0	0	0	1	2	4	2	0	1	2	1	1	0	0	0	1	0	0	0	0	0	0	0	0	0	0	0	0	0	0	15	
XAVANTE	0	0	0	0	0	0	1	0	0	0	0	3	13	5	5	3	2	2	2	0	1	1	3	0	4	0	0	0	0	0	0	0	0	1	0	1	1	0	0	0	48		
XINGU	0	0	0	0	0	0	0	0	0	1	0	0	1	2	1	2	2	1	1	0	1	0	0	1	0	0	0	0	0	0	0	0	0	0	0	1	0	0	1	0	15		
YANOMAMI	0	1	0	0	0	0	0	1	1	1	1	0	0	0	0	0	0	0	0	0	3	0	0	0	0	0	1	0	1	0	0	0	0	0	2	0	0	0	0	0	12		
Total	1	3	1	1	7	12	13	21	26	26	23	33	33	30	35	28	26	34	30	22	18	16	21	7	14	4	8	3	8	4	3	5	5	4	5	5	7	2	7	7	558		

Fonte: SESAI/MS. Dados atualizados em 25/09/2021, sujeitos a revisões.

ANEXO 3. Distribuição de casos e óbitos confirmados de covid-19, taxa de incidência e de mortalidade por faixa etária, da população indígena atendida pelo SASISUS, SE 10 a 53 de 2020.

Grupo etário	Casos			Taxa de incidência (100.000 hab.)			Óbitos			Taxa de mortalidade (100.000 hab.)		
	Fem	Mas	Total	Fem	Mas	Total	Fem	Mas	Total	Fem	Mas	Total
<1	350	422	772	3.976,8	4.728,8	4.355,4	6	10	16	68,2	112,1	90,3
1-9	2638	2534	5172	2.848,4	2.652,7	2.749,0	4		4	4,3	0,0	2,1
10-19	3853	3072	6925	4.252,8	3.309,9	3.775,7	3	3	6	3,3	3,2	3,3
20-29	4344	3283	7627	6.559,9	5.108,6	5.845,1	6	7	13	9,1	10,9	10,0
30-39	3894	3358	7252	8.530,7	7.255,7	7.888,8	9	8	17	19,7	17,3	18,5
40-49	2824	2809	5633	9.717,5	8.929,9	9.308,1	11	21	32	37,9	66,8	52,9
50-59	1791	1922	3713	9.990,5	9.768,2	9.874,2	30	48	78	167,3	244,0	207,4
60-69	1141	1255	2396	10.717,6	10.744,9	10.731,9	30	66	96	281,8	565,1	430,0
70-79	852	838	1690	11.663,2	12.424,0	12.028,5	36	76	112	492,8	1.126,8	797,2
≥80	577	656	1233	11.600,3	13.845,5	12.695,6	60	124	184	1.206,3	2.617,1	1.894,6
Total	22.264	20.149	42.413	5.956,2	5.273,2	5.610,9	195	363	558	52,2	95,0	73,8

Fonte: SESAI/MS. Dados atualizados em 25/09/2021, sujeitos a revisões.