



# INFORME EPIDEMIOLÓGICO

## Doença por Coronavírus (covid-19) em populações indígenas

Semana Epidemiológica (SE) 25 (20/06/2021 a 26/06/2021)

### SUMÁRIO

<b>Apresentação</b>	<b>01</b>
<b>Situação epidemiológica da covid-19 na população indígena(SASISUS)</b>	<b>01</b>
<b>Distribuição de incidência</b>	<b>10</b>
<b>Distribuição de casos e óbitos</b>	<b>13</b>

O Ministério da Saúde, por meio da Secretaria Especial de Saúde Indígena (SESAI), divulga, semanalmente, um Informe Epidemiológico visando, não apenas apresentar os números disponíveis sobre a covid-19 na população indígena atendida pelo Subsistema de Atenção à Saúde Indígena (SASISUS), mas também propiciar uma interpretação da situação epidemiológica por Distrito Sanitário Especial Indígena (DSEI).

Este informe foi elaborado em cooperação com a Organização Pan-Americana da Saúde (OPAS/OMS) e passa a apresentar informações sobre o padrão de casos com maior detalhamento.

A divulgação dos dados epidemiológicos sobre a covid-19 em indígenas atendidos pelo SASISUS ocorre diariamente por meio do site [saudeindigena.saude.gov.br/corona](http://saudeindigena.saude.gov.br/corona).

No Subsistema de Atenção à Saúde Indígena, desde a primeira notificação ocorrida no dia 13 de março de 2020 (SE 11/2020) até o dia 26 de junho de 2021 (SE 25/2021), a SESAI notificou em todos os 34 Distritos Sanitários

Especiais Indígenas 119.491 registros de covid-19, sendo destes, 50.382 (42,2%) confirmados, 67.026 (56,1%) descartados, 1.264 (1,1%) excluídos e 819 (0,7%) suspeitos. Dentre os casos confirmados, 728 (1,4%) evoluíram para óbito por covid-19. A taxa de incidência e de mortalidade para este período é de 6.665,2 por 100.000 habitantes e 96,3 por 100.000 habitantes, respectivamente.

As primeiras doses para vacinação contra a covid-19 chegaram nas áreas indígenas no dia 19 de janeiro de 2021. A população alvo, indígenas com 18 anos ou mais atendida pelo SASISUS, é estimada em mais de 410 mil indígenas e 20 mil profissionais de saúde indígena. Até o dia 26 de junho de 2021, 83% dos indígenas de 18 anos ou mais receberam a primeira dose, e os DSEI Minas Gerais e Espírito Santo e o DSEI Litoral Sul permanecem em destaque com a maior proporção de imunizados na primeira dose (98% cada), seguido dos DSEI Pernambuco (97%). Em relação à segunda dose, 73% dos indígenas receberam a segunda dose e o DSEI Pernambuco permanece apresentando a maior proporção (97%), seguido do DSEI Litoral Sul (95%) (Tabela 1).

### Situação epidemiológica de 2021

Entre as Semanas Epidemiológicas 1 a 25 de 2021, foram notificados no Subsistema de Atenção à Saúde Indígena 22.110 casos, dos quais, 8.166 (36,9%) confirmados, 12.789

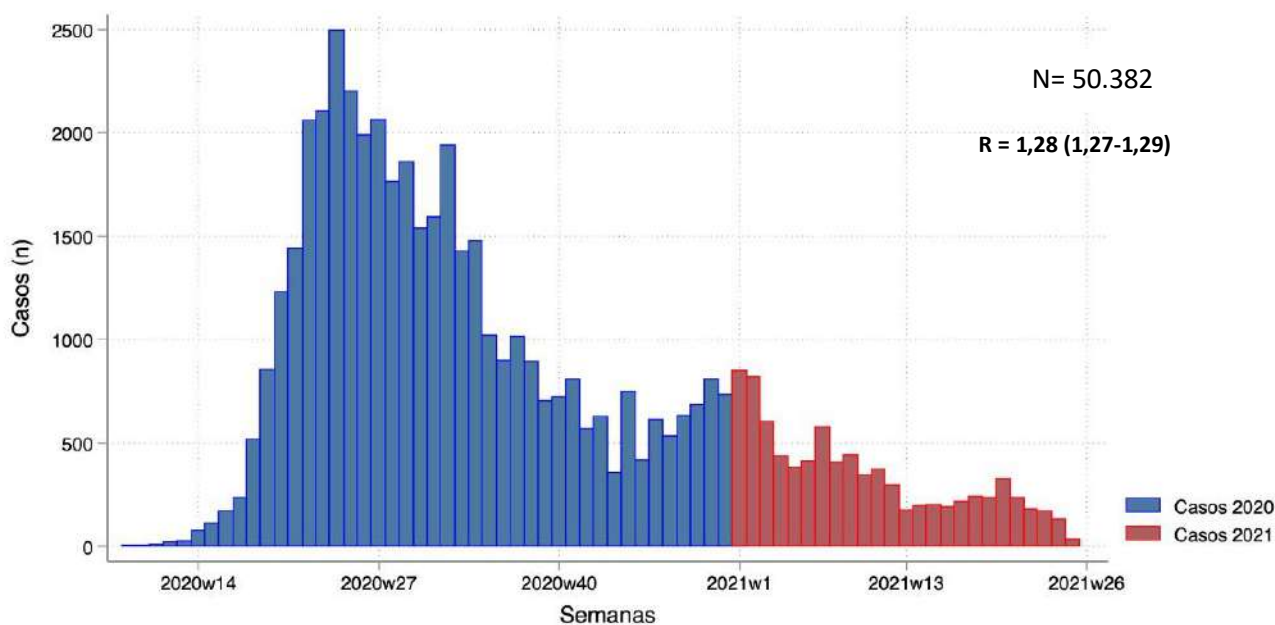
(57,8%) descartados, 466 (2,1%) excluídos e 689 (3,1%) suspeitos.

Considerando os casos confirmados, 7.850 (96,1%) foram por critério laboratorial e 316 (3,9%) por clínico-epidemiológico (Figura 3A). Do total de casos confirmados, 175 (2,1%) evoluíram para óbito por covid-19 (Figura 3B).

O número de reprodução ( $R_e$ ) indica a transmissibilidade da doença e pode ser

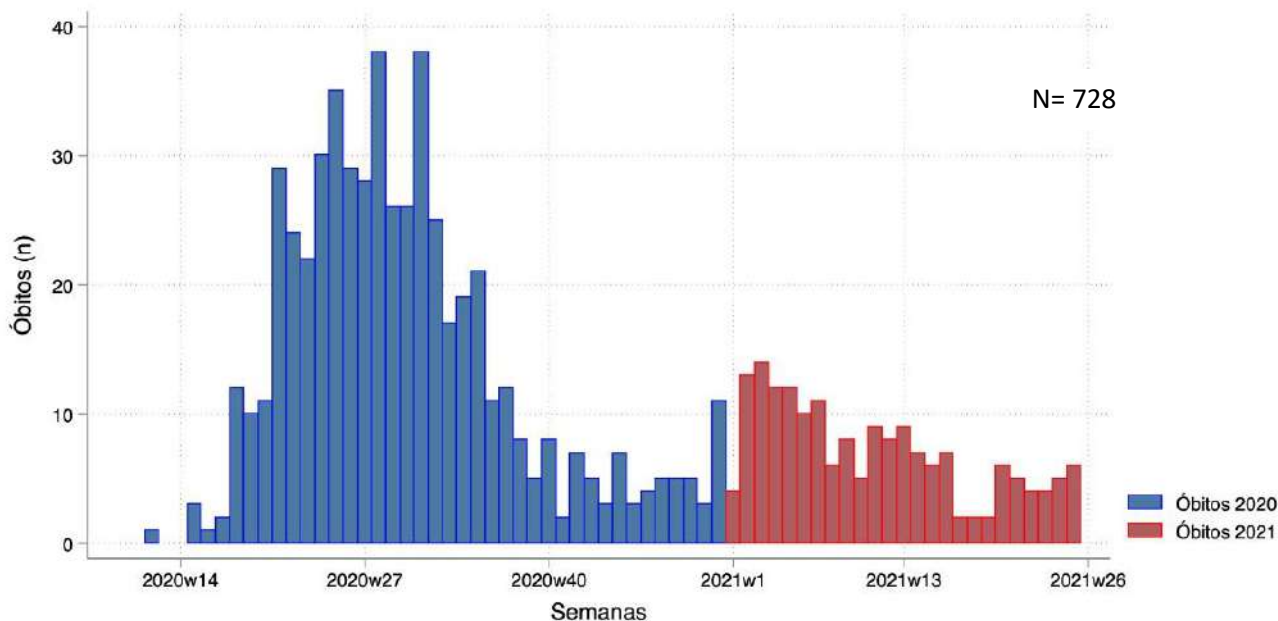
explicado como o número de casos secundários gerados por um caso primário. Valores de  $R_e$  maiores que 1 indicam que há transmissão ativa e que mais casos ainda estão sendo gerados, enquanto valores de  $R_e$  menores que 1 indicam a redução da incidência da doença. Neste sentido, o valor do número de reprodução dos DSEI em geral foi de 1,28 (1,27-1,29) (Figura 1).

**Figura 1** – Distribuição dos casos confirmados de covid-19 em indígenas assistidos pelo SASISUS, notificados pelos DSEI até a SE 25 de 2021



Fonte: SESAI/MS. Dados atualizados em 26/06/2021, sujeitos a revisões.

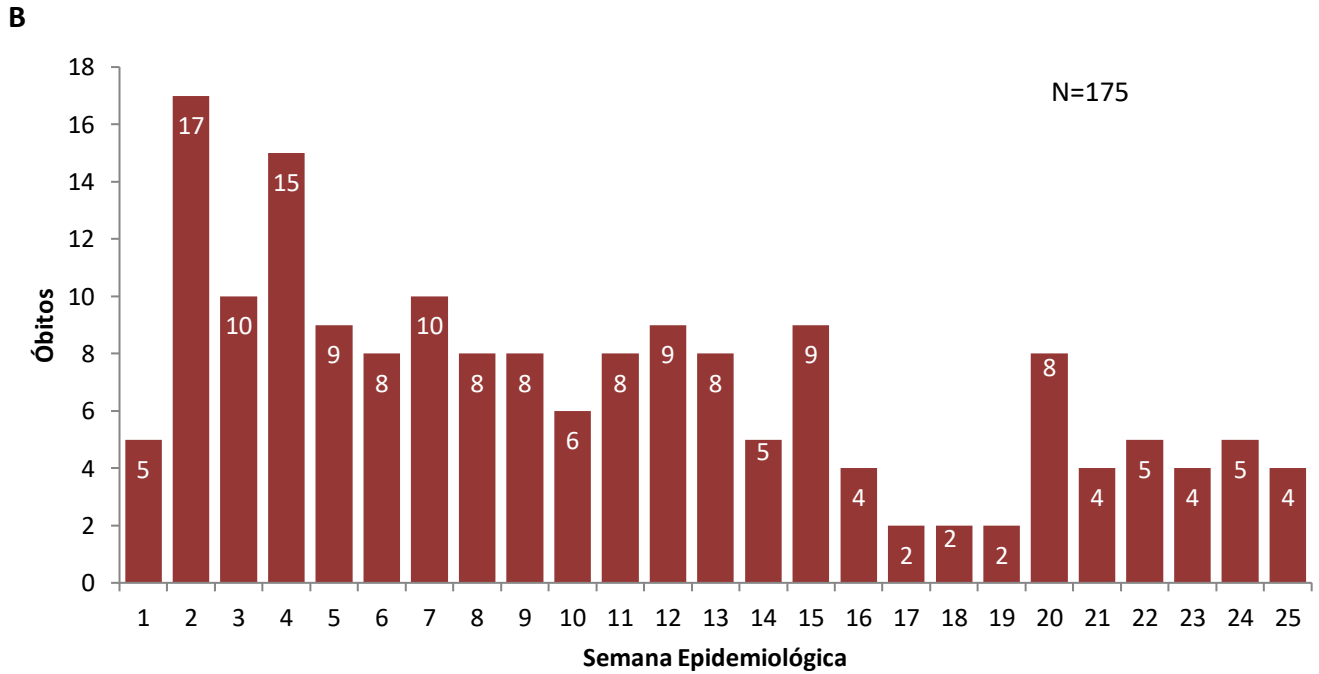
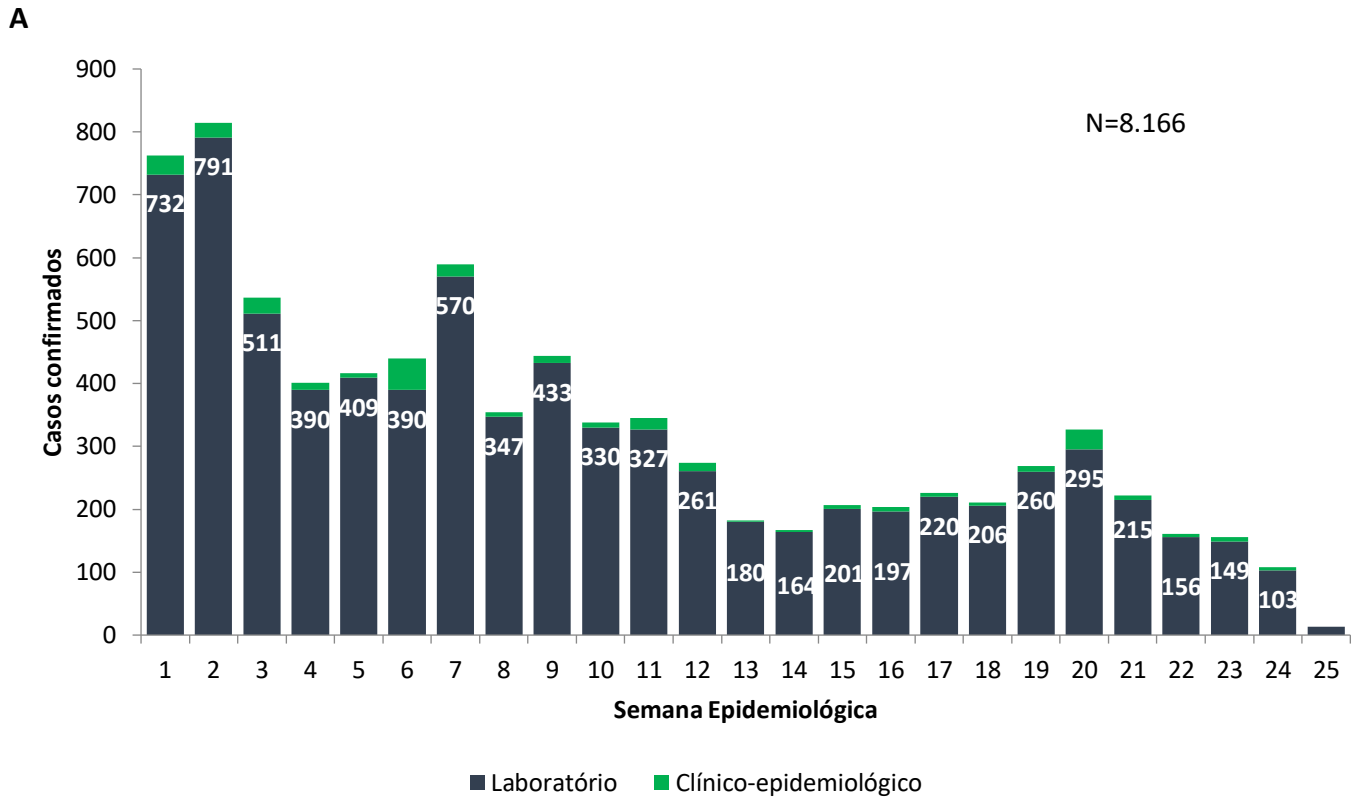
**Figura 2** – Distribuição dos óbitos de covid-19 em indígenas assistidos pelo SASISUS, notificados pelos DSEI até a SE 25 de 2021



Fonte: SESAI/MS. Dados atualizados em 26/06/2021, sujeitos a revisões.

Observa-se na figura 3 (B) a distribuição de óbitos confirmados por semana epidemiológica (SE). As sete primeiras semanas epidemiológicas de 2021 (SE 1 a 7) acumulam 74 óbitos (42,3%) do total acumulado no ano de 2021, com destaque nas SE 2 e 4 (17 e 15 óbitos, respectivamente). A partir da semana epidemiológica 16, observa-se uma redução na distribuição dos óbitos confirmados. Entretanto, houve um aumento na SE 20 em diante. As quatro últimas semanas epidemiológicas, da SE 22a SE 25 de 2021, concentram 18 óbitos (10,3%) confirmados.

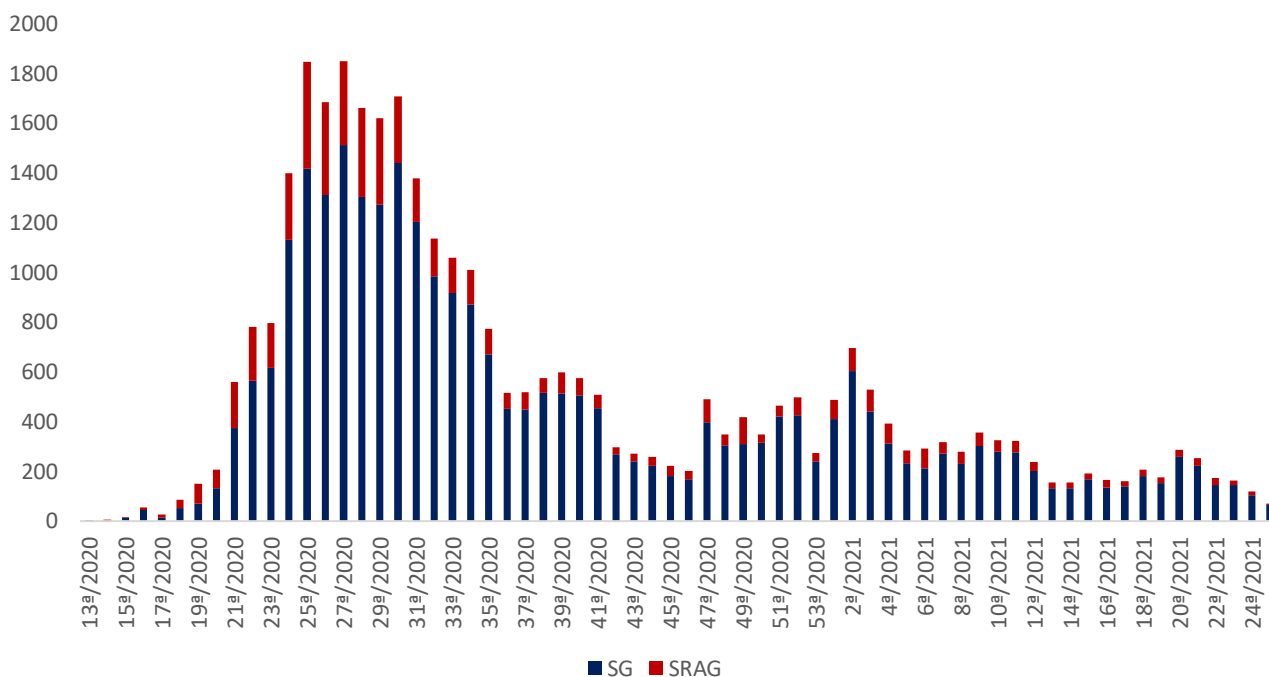
**Figura 3 –** Distribuição dos casos (A) e óbitos (B) por covid-19 em indígenas atendidos pelo SASISUS, por semana epidemiológica do óbito, SE 1 a SE 25 de 2021



Fonte: SESAI/MS. Dados atualizados em 26/06/2021, sujeitos a revisões.

Quanto à classificação das infecções respiratórias, segundo o novo Guia de Vigilância Epidemiológica da SVS/MS2 e, após reclassificação dos casos, dos 50.382 casos confirmados, 28.043 (55,6%) são Síndrome Gripal com sintomas leves ou moderados; 5.934 (11,8%), casos de Síndrome Gripal que apresentaram sinais de gravidade (SRAG) (Figura 4); 9.340 (18,5%), assintomáticos; e 7.065 (14,0%) não atendiam à definição de casos de Síndrome Gripal ou Síndrome Respiratória Aguda Grave. Os sinais e sintomas mais comuns foram tosse (n= 27.686/54,9%), febre (n= 25.961/51,5%) e dor de garganta (n= 18.937/37,6%).

**Figura 4.** Distribuição dos casos de SG e SRAG confirmados por covid-19 em indígenas atendidos pelo SASISUS, segundo Semana Epidemiológica de Notificação, até a SE 25 de 2021.



Fonte: SESAI/MS. Dados atualizados em 26/06/2021, sujeitos a revisões.

Para o ano de 2021, até a SE 25, a taxa de incidência da covid-19 na população indígena assistida pelo SASISUS foi de 1.080,3 por 100.000 habitantes. As maiores taxas de incidência foram observadas nos DSEI Altamira (8.873,0 por 100.000 habitantes), Xingu (7.680,9 por 100.000 habitantes) e Kaiapó do Mato Grosso (7.456,4 por 100.000 habitantes) (Tabela 1).

A taxa de mortalidade entre os DSEI foi de 23,2 por 100.000 habitantes. Os DSEI que apresentaram as maiores taxas de mortalidade foram Porto Velho (55,9 por 100.000 habitantes), Vilhena (50,9 por 100.000 habitantes), Xingu (49,6 por 100.000 habitantes), e Minas Gerais e Espírito Santo (47,0 por 100.000 habitantes). Dezesete DSEI apresentaram letalidade maior que a média geral de todos os DSEI (2,1%), sendo os DSEI Xavante (10,2%), Maranhão (8,2%) e Alto Rio Negro (7,6%) os que apresentaram maior letalidade (Tabela 1).

Até o dia 26 de junho de 2021, todos os DSEI vacinaram em conjunto 83% da população alvo com a primeira dose e 73% da população alvo com a segunda dose da vacina contra a covid-19. Os DSEI com maior proporção de imunizados com a primeira dose são Minas Gerais e Espírito Santo (98%), Litoral Sul (98%), Pernambuco (97%), e Vilhena (96%). Os DSEI com maior parcela da população alvo imunizada com a segunda dose são Pernambuco (97%), Litoral Sul (95%), e Minas Gerais e Espírito Santo (94%) (Tabela 1).

**Tabela 1.** Incidência, mortalidade, letalidade e cobertura vacinal em indígenas assistidos pelo SASISUS, por DSEI, SE 1 a SE 25 de 2021

DSEI	Casos confirmados acumulados	Óbitos acumulados	Incidência acumulada por 100.000 hab.	Mortalidade por 100.000 hab.	Letalidade (%)	Re	Imunizados com 1ª dose (%)	Imunizados com 2ª dose (%)
<b>Região Norte</b>	<b>3.675</b>	<b>82</b>	<b>966,1</b>	<b>21,6</b>	<b>2,2</b>	<b>-</b>	<b>-</b>	<b>-</b>
Altamira	396		8.873,0	0,0	0,0	1,02	93%	83%
Alto Rio Juruá	75	1	412,3	5,5	1,3	1,37	60%	40%
Alto Rio Negro	157	12	545,8	41,7	7,6	1,39	73%	60%
Alto Rio Purus	53	3	417,4	23,6	5,7	1,30	73%	58%
Alto Rio Solimões	260	14	365,8	19,7	5,4	1,33	79%	62%
Amapá e Norte do Pará	56	2	429,2	15,3	3,6	1,11	77%	68%
Guamá-Tocantins	61	2	349,0	11,4	3,3	1,73	87%	79%
Kaiapó do Pará	10		161,2	0,0	0,0	1,96	43%	25%
Leste de Roraima	599	16	1.127,8	30,1	2,7	1,37	84%	60%
Manaus	278	8	883,2	25,4	2,9	0,98	79%	77%
Médio Rio Purus	65	2	833,0	25,6	3,1	1,29	70%	55%
Médio Rio Solimões e Afluentes	60	1	266,0	4,4	1,7	1,04	78%	67%
Parintins	65	2	391,1	12,0	3,1	1,06	63%	58%
Porto Velho	434	6	4.043,6	55,9	1,4	0,98	89%	82%
Rio Tapajós	212	3	1.590,2	22,5	1,4	1,59	44%	34%
Tocantins	135		1.069,9	0,0	0,0	1,02	85%	72%
Vale do Javari	29	1	459,7	15,9	3,4	0,98	67%	58%
Vilhena	348	3	5.900,3	50,9	0,9	1,84	96%	91%
Yanomami	382	6	1.362,5	21,4	1,6	1,05	79%	58%
<b>Região Centro-Oeste</b>	<b>1.587</b>	<b>37</b>	<b>1.247,7</b>	<b>29,1</b>	<b>2,3</b>	<b>-</b>	<b>-</b>	<b>-</b>
Araguaia	21		358,7	0,0	0,0	1,04	58%	46%
Cuiabá	29	2	392,1	27,0	6,9	1,09	90%	77%
Kaiapó do Mato Grosso	372		7.456,4	0,0	0,0	1,12	70%	37%
Mato Grosso do Sul	457	22	580,7	28,0	4,8	1,44	84%	73%
Xavante	88	9	396,6	40,6	10,2	1,06	85%	78%
Xingu	620	4	7.680,9	49,6	0,6	1,40	79%	65%
<b>Região Nordeste</b>	<b>1.476</b>	<b>23</b>	<b>898,0</b>	<b>14,0</b>	<b>1,6</b>	<b>-</b>	<b>-</b>	<b>-</b>
Alagoas e Sergipe	219	2	1.754,4	16,0	0,9	1,18	95%	93%
Bahia	210	1	635,3	3,0	0,5	1,28	82%	81%
Ceará	601	8	2.228,7	29,7	1,3	1,00	95%	92%
Maranhão	61	5	161,3	13,2	8,2	1,32	84%	70%
Pernambuco	193	5	496,9	12,9	2,6	1,44	97%	97%
Potiguara	192	2	1.262,4	13,2	1,0	0,99	87%	84%
<b>Regiões Sul e Sudeste</b>	<b>1.428</b>	<b>33</b>	<b>1.701,6</b>	<b>39,3</b>	<b>2,3</b>	<b>-</b>	<b>-</b>	<b>-</b>
Interior Sul	627	16	1.498,8	38,2	2,6	1,06	93%	87%
Litoral Sul	413	9	1.648,6	35,9	2,2	1,55	98%	95%
Minas Gerais e Espírito Santo	388	8	2.277,9	47,0	2,1	1,02	98%	94%
<b>Total</b>	<b>8.166</b>	<b>175</b>	<b>1.080,3</b>	<b>23,2</b>	<b>2,1</b>	<b>1,28</b>	<b>83%</b>	<b>73%</b>

Fonte: SESAI/MS. Dados atualizados em 26/06/2021, sujeitos a revisões.

A tabela 2 apresenta a distribuição dos casos notificados, por DSEI e por semana epidemiológica no ano de 2021. O DSEI Interior Sul apresenta o maior número de casos em 2021, registrando 627 casos (7,7%), seguido do Xingu com 620 casos (7,6%) e DSEI Ceará com 601 casos confirmados (7,4%). Na SE 25 foram reportados 13 casos (0,2%) de covid-19 distribuídos em 4 DSEI: Interior Sul, Mato Grosso do Sul, Minas Gerais e Espírito Santo e Xingu. Sendo o DSEI Minas Gerais e Espírito Santo com o maior número de casos reportados durante essa semana, 10 casos.

A tabela 3 apresenta a distribuição dos óbitos notificados por DSEI e por semana epidemiológica no ano de 2021. O DSEI com maior número de óbitos é o DSEI Mato Grosso do Sul com 22 óbitos (12,6%), seguido dos DSEI Interior Sul e Leste de Roraima, ambos com 16 óbitos (9,1%). Foram registrados 18 óbitos (10,3%) nas últimas quatro semanas distribuídos em 7 DSEI – o DSEI Mato Grosso do Sul reportou óbitos nas quatro semanas. Na SE 25 foram reportados 4 óbitos (2,3%) nos DSEI Interior Sul e Mato Grosso do Sul, 2 óbitos cada (tabela 3).

Espera-se uma atualização tanto do número de casos confirmados como de óbitos à medida em que os casos suspeitos sejam confirmados e novos registros sejam feitos.

**Tabela 2.** Distribuição dos casos de covid-19 em indígenas assistidos pelo SASISUS, por DSEI e semana epidemiológica de sintomas, SE 1 a SE 25 de 2021

DSEI	1	2	3	4	5	6	7	8	9	10	11	12	13	14	15	16	17	18	19	20	21	22	23	24	25	Total
ALAGOAS E SERGIPE	12	7	21	11	5	7	9	11	9	2	7	2	0	0	1	1	2	7	3	12	13	21	27	29	0	219
ALTAMIRA	62	32	18	1	15	21	210	9	7	0	1	0	12	0	1	1	0	1	2	3	0	0	0	0	0	396
ALTO RIO JURUÁ	0	1	3	4	12	5	4	4	6	1	3	0	0	1	4	5	7	3	7	4	1	0	0	0	0	75
ALTO RIO NEGRO	33	24	20	15	9	9	9	7	8	3	6	4	2	0	4	1	2	0	1	0	0	0	0	0	0	157
ALTO RIO PURUS	3	2	10	9	6	2	4	4	3	1	0	2	0	0	1	1	1	0	2	0	2	0	0	0	0	53
ALTO RIO SOLIMÕES	16	22	33	17	15	16	15	7	12	14	11	21	20	9	2	2	5	7	5	8	3	0	0	0	0	260
AMAPÁ E NORTE DO PARÁ	7	6	2	1	2	0	0	1	0	0	0	1	1	0	1	0	0	0	2	11	3	8	8	2	0	56
ARAGUAIA	4	12	0	0	1	1	0	0	0	0	0	0	0	0	0	0	1	0	0	0	1	1	0	0	0	21
BAHIA	13	11	5	15	9	16	26	21	5	22	16	7	2	1	5	2	4	5	1	0	10	13	1	0	0	210
CEARÁ	18	12	11	16	25	21	28	41	42	24	27	16	12	23	12	18	17	44	70	38	30	25	24	7	0	601
CUIABÁ	6	0	0	0	0	0	0	0	0	2	2	0	0	1	0	0	1	0	4	2	5	2	3	1	0	29
GUAMÁ-TOCANTINS	4	6	3	13	4	3	5	4	4	1	3	1	0	3	0	6	1	0	0	0	0	0	0	0	0	61
INTERIOR SUL	20	23	16	22	53	35	66	61	49	34	21	15	19	9	9	8	32	14	16	28	36	8	20	12	1	627
KAIAPÓ DO MATO GROSSO	4	12	13	0	5	8	5	26	77	46	31	12	14	29	30	8	11	6	9	5	5	6	5	5	0	372
KAIAPÓ DO PARÁ	1	0	0	0	0	0	0	0	2	3	0	0	0	0	2	0	1	1	0	0	0	0	0	0	0	10
LESTE DE RORAIMA	43	180	32	67	28	49	30	17	55	25	9	7	5	7	22	17	5	0	0	0	1	0	0	0	0	599
LITORAL SUL	33	56	34	13	25	32	16	8	5	14	12	4	5	3	21	10	23	7	13	26	15	17	20	1	0	413
MANAUS	68	34	36	25	17	39	17	0	8	9	0	2	10	4	1	0	2	1	4	0	1	0	0	0	0	278
MARANHÃO	1	2	0	1	0	2	3	3	4	3	6	2	2	9	3	7	6	1	2	2	0	1	0	1	0	61
MATO GROSSO DO SUL	50	50	35	26	39	16	11	15	21	23	13	7	5	10	6	7	4	23	15	24	23	15	4	14	1	457
MÉDIO RIO PURUS	3	4	2	0	1	4	3	0	3	8	14	7	0	0	8	1	6	0	0	0	0	0	0	1	0	65
MÉDIO RIO SOLIMÕES E AFLUENTES	8	17	4	2	1	1	2	1	3	2	2	1	1	0	0	1	1	6	5	2	0	0	0	0	0	60
MINAS GERAIS E ESPÍRITO SANTO	24	31	42	32	31	19	20	15	10	8	6	23	23	13	26	7	7	6	8	7	1	1	9	9	10	388
PARINTINS	8	17	13	4	3	4	4	3	3	2	1	1	2	0	0	0	0	0	0	0	0	0	0	0	0	65
PERNAMBUCO	17	23	16	10	3	3	1	4	2	1	2	5	4	4	2	9	9	12	22	11	7	7	9	10	0	193
PORTO VELHO	53	41	31	18	9	53	22	17	21	6	12	42	20	17	7	4	8	14	22	17	0	0	0	0	0	434
POTIGUARA	6	8	0	5	10	5	2	4	16	1	21	52	2	4	2	8	5	7	13	12	4	2	0	3	0	192
RIO TAPAJÓS	0	0	0	1	10	18	38	19	18	21	24	4	1	2	15	13	4	3	4	6	2	2	6	1	0	212
TOCANTINS	46	30	11	5	1	0	0	1	2	4	6	6	5	2	0	4	2	1	5	2	0	1	1	0	0	135
VALE DO JAVARI	15	4	5	0	0	2	1	0	0	0	0	1	0	0	0	1	0	0	0	0	0	0	0	0	0	29
VILHENA	79	31	21	22	19	12	8	14	34	17	13	8	5	5	9	6	1	0	3	23	12	5	1	0	0	348
XAVANTE	5	7	1	1	4	3	3	3	1	7	3	3	1	0	0	9	6	4	1	3	5	8	5	5	0	88
XINGU	45	57	36	6	27	10	13	7	0	18	42	14	3	6	10	46	50	38	30	81	42	18	13	7	1	620
YANOMAMI	55	52	62	39	27	24	14	27	14	16	31	4	6	5	3	1	2	0	0	0	0	0	0	0	0	382
<b>Total</b>	<b>762</b>	<b>814</b>	<b>536</b>	<b>401</b>	<b>416</b>	<b>440</b>	<b>589</b>	<b>354</b>	<b>444</b>	<b>338</b>	<b>345</b>	<b>274</b>	<b>182</b>	<b>167</b>	<b>207</b>	<b>204</b>	<b>226</b>	<b>211</b>	<b>269</b>	<b>327</b>	<b>222</b>	<b>161</b>	<b>156</b>	<b>108</b>	<b>13</b>	<b>8166</b>

Fonte: SESAI/MS. Dados atualizados em 26/06/2021, sujeitos a revisões.



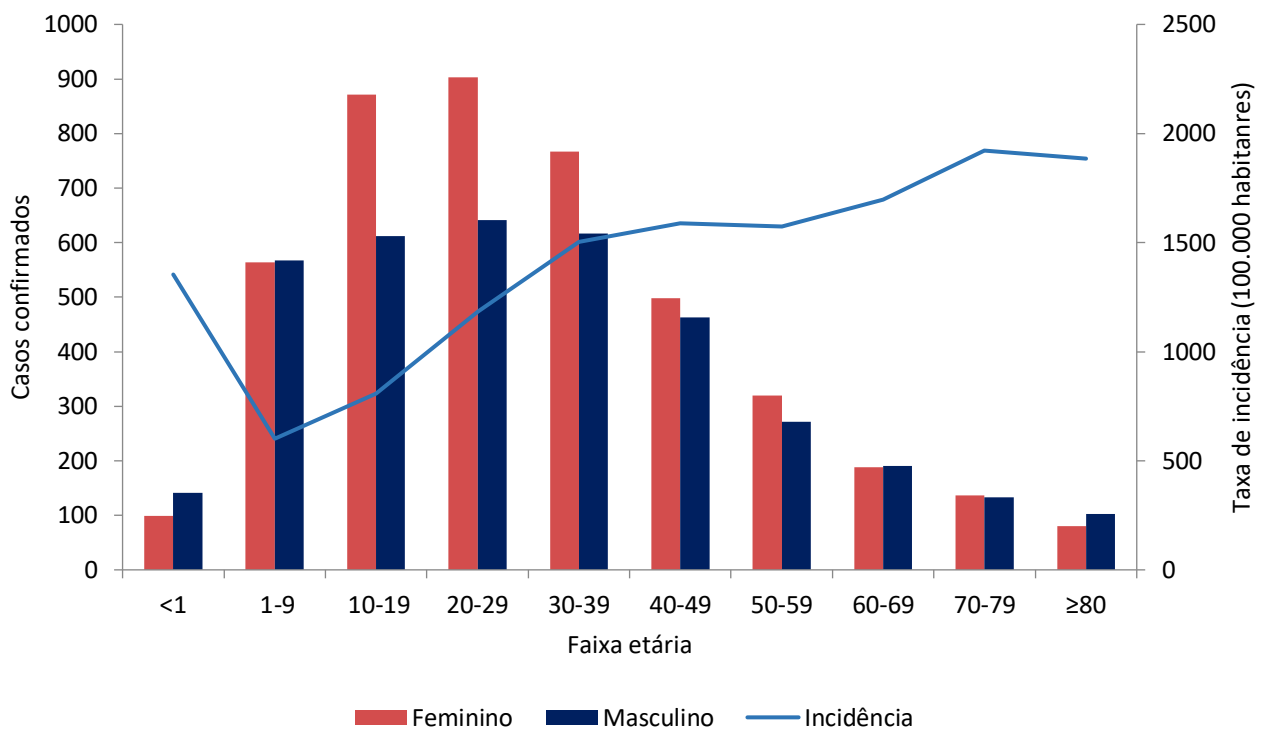
**Tabela 3.** Distribuição dos óbitos por covid-19 em indígenas assistidos pelo SASISUS, por DSEI e semana epidemiológica do óbito, SE 1 a SE 25 de 2021

DSEI	1	2	3	4	5	6	7	8	9	10	11	12	13	14	15	16	17	18	19	20	21	22	23	24	25	Total	
ALAGOAS E SERGIPE	0	0	0	0	0	0	0	0	1	0	0	0	0	0	0	0	0	0	0	0	0	0	0	1	0	2	
ALTO RIO JURUÁ	0	0	0	0	0	0	0	0	0	0	0	0	0	0	1	0	0	0	0	0	0	0	0	0	0	0	1
ALTO RIO NEGRO	0	1	3	3	4	0	0	1	0	0	0	0	0	0	0	0	0	0	0	0	0	0	0	0	0	0	12
ALTO RIO PURUS	0	0	0	0	0	0	0	2	0	0	0	0	0	0	0	0	0	0	1	0	0	0	0	0	0	0	3
ALTO RIO SOLIMÕES	1	1	0	3	1	1	2	0	1	0	2	0	0	0	1	0	0	0	0	1	0	0	0	0	0	0	14
AMAPÁ E NORTE DO PARÁ	0	0	0	0	0	0	0	0	0	0	0	0	0	0	0	0	0	0	0	1	1	0	0	0	0	2	
BAHIA	0	1	0	0	0	0	0	0	0	0	0	0	0	0	0	0	0	0	0	0	0	0	0	0	0	0	1
CEARÁ	0	0	0	0	0	0	2	1	0	1	1	0	1	1	0	0	0	0	0	1	0	0	0	0	0	0	8
CUIABÁ	0	0	0	0	0	0	0	0	0	0	0	0	0	0	0	0	0	0	0	0	1	1	0	0	0	0	2
GUAMÁ-TOCANTINS	0	0	0	0	0	0	0	0	0	0	0	0	0	1	1	0	0	0	0	0	0	0	0	0	0	0	2
INTERIOR SUL	0	4	1	1	1	1	0	1	2	0	0	2	0	0	0	0	0	0	0	1	0	0	0	0	0	2	16
LESTE DE RORAIMA	0	0	2	1	1	1	0	1	2	0	1	1	2	0	1	1	2	0	0	0	0	0	0	0	0	0	16
LITORAL SUL	1	1	0	1	1	0	1	0	0	0	1	0	2	0	0	0	0	0	0	1	0	0	0	0	0	0	9
MANAUS	0	0	1	0	0	1	2	0	0	0	1	0	0	0	1	1	0	0	0	1	0	0	0	0	0	0	8
MARANHÃO	0	0	0	0	0	0	0	1	0	0	1	0	0	0	1	1	0	0	1	0	0	0	0	0	0	0	5
MATO GROSSO DO SUL	0	3	1	1	0	1	1	0	0	0	0	1	0	1	0	1	0	0	1	0	0	1	3	3	3	2	22
MÉDIO RIO PURUS	0	0	0	0	0	0	0	0	1	0	0	0	0	0	0	0	0	0	0	0	1	0	0	0	0	0	2
MÉDIO RIO SOLIMÕES E AFLUENTES	1	0	0	0	0	0	0	0	0	0	0	0	0	0	0	0	0	0	0	0	0	0	0	0	0	0	1
MINAS GERAIS E ESPÍRITO SANTO	0	1	0	1	0	0	0	1	1	2	0	0	0	0	0	1	0	1	0	0	0	0	0	0	0	0	8
PARINTINS	0	1	0	1	0	0	0	0	0	0	0	0	0	0	0	0	0	0	0	0	0	0	0	0	0	0	2
PERNAMBUCO	1	1	0	0	0	1	0	0	0	0	0	0	0	0	1	0	0	0	0	1	0	0	0	0	0	0	5
PORTO VELHO	0	1	1	0	0	0	1	0	0	0	0	1	1	0	1	0	0	0	0	0	0	0	0	0	0	0	6
POTIGUARA	0	0	0	0	0	0	0	0	0	0	0	0	0	1	0	0	0	0	0	1	0	0	0	0	0	0	2
RIO TAPAJÓS	0	0	0	0	0	0	0	0	1	0	0	0	2	0	0	0	0	0	0	0	0	0	0	0	0	0	3
VALE DO JAVARI	0	0	0	1	0	0	0	0	0	0	0	0	0	0	0	0	0	0	0	0	0	0	0	0	0	0	1
VILHENA	0	0	0	0	0	0	0	0	0	1	1	0	0	0	0	0	0	0	0	0	0	1	0	0	0	0	3
XAVANTE	0	1	0	0	1	2	0	0	1	1	1	0	1	0	0	0	0	0	0	0	0	0	0	0	1	0	9
XINGU	0	1	0	1	0	0	0	0	0	0	1	0	0	0	0	0	0	0	0	0	0	0	0	1	0	0	4
YANOMAMI	1	0	1	1	0	0	1	0	0	0	2	0	0	0	0	0	0	0	0	0	0	0	0	0	0	0	6
<b>Total</b>	<b>5</b>	<b>17</b>	<b>10</b>	<b>15</b>	<b>9</b>	<b>8</b>	<b>10</b>	<b>8</b>	<b>8</b>	<b>6</b>	<b>8</b>	<b>9</b>	<b>8</b>	<b>5</b>	<b>9</b>	<b>4</b>	<b>2</b>	<b>2</b>	<b>2</b>	<b>8</b>	<b>4</b>	<b>5</b>	<b>4</b>	<b>5</b>	<b>4</b>	<b>175</b>	

Fonte: SESAI/MS. Dados atualizados em 26/06/2021, sujeitos a revisões.

Dentre os casos confirmados, 4.427 (54,2%) são do sexo feminino e dentro deste grupo, a faixa etária com maior número de casos confirmados é a de 20 a 29 anos, com 903 (20,4%) casos. Em relação ao sexo masculino, a faixa etária mais acometida foi a de 20 a 29 anos de idade com 641 (17,1%) casos (Figura 5 e Tabela 4).

**Figura 5** – Distribuição dos casos e taxa de incidência de covid-19 em indígenas atendidos pelo SASISUS, segundo sexo e faixa etária, SE 1 a SE 25 de 2021



Fonte: SESAI/MS. Dados atualizados em 26/06/2021, sujeitos a revisões.

No geral, a taxa de incidência de covid-19 foi maior entre o grupo etário de 70-79 anos (1.921,7 por 100.000 hab.), seguido pelo grupo de ≥80 anos (1.884,3 por 100.000 hab.). Os menores de 1 ano apresentaram taxa de incidência de 1.354,0 por 100.000 habitantes. Em relação ao sexo, a taxa de incidência no sexo masculino foi maior na faixa etária ≥80 anos (2.173,9 por 100.000 hab.), seguido do grupo etário de 70-79 anos (1.971,8 por 100.000 hab.). Entre o sexo feminino, a faixa etária de maior incidência foi de 70-79 anos (1.875,4 casos por 100.000 hab.), seguida da faixa etária de 50-59 anos (1.785,0 por 100.000 hab.) (Figura 5 e Tabela 4).

No período analisado, a mortalidade reportada nos DSEI encontra-se em 23,2 óbitos por 100.000 habitantes. A mais alta taxa de mortalidade foi observada entre o grupo ≥80 anos (422,2 óbitos por 100.000 hab.), seguido pelo grupo de 70-79 anos (192,2 por 100.000 hab.). A taxa de mortalidade para o sexo masculino foi de 26,2 óbitos por 100.000 habitantes e a do sexo feminino de 20,1 por 100.000 habitantes, com destaque para o grupo etário ≥80 anos em ambos os sexos (Tabela 4).

**Tabela 4.** Distribuição de casos e óbitos confirmados de covid-19, taxa de incidência e de mortalidade e razão de taxas por faixa etária, da população indígena atendida pelo SASISUS, SE 1 a 25 de 2021

Grupo etário	Casos			Taxa de incidência (100.000 hab.)			Óbitos			Taxa de mortalidade (100.000 hab.)		
	Fem	Masc	Total	Fem	Masc	Total	Fem	Masc	Total	Fem	Masc	Total
<1	99	141	240	1.124,9	1.580,0	1.354,0	1	6	7	11,4	67,2	39,5
1-9	564	567	1131	609,0	593,6	601,1	4	2	6	4,3	2,1	3,2
10-19	871	612	1483	961,4	659,4	808,6		2	2	0,0	2,2	1,1
20-29	903	641	1544	1.363,6	997,4	1.183,3	1	2	3	1,5	3,1	2,3
30-39	767	616	1383	1.680,3	1.331,0	1.504,4	12	7	18	26,3	15,1	19,6
40-49	498	463	961	1.713,6	1.471,9	1.588,0	4	7	11	13,8	22,3	18,2
50-59	320	272	592	1.785,0	1.382,4	1.574,3	9	11	19	50,2	55,9	50,5
60-69	188	191	379	1.765,9	1.635,3	1.697,6	13	20	29	122,1	171,2	129,9
70-79	137	133	270	1.875,4	1.971,8	1.921,7	13	17	27	178,0	252,0	192,2
≥80	80	103	183	1.608,4	2.173,9	1.884,3	18	26	41	361,9	548,8	422,2
<b>Total</b>	<b>4.427</b>	<b>3.739</b>	<b>8.166</b>	<b>1.065,6</b>	<b>879,9</b>	<b>1.080,3</b>	<b>75</b>	<b>100</b>	<b>175</b>	<b>20,1</b>	<b>26,2</b>	<b>23,2</b>

Fonte: SESAI/MS. Dados atualizados em 26/06/2021, sujeitos a revisões.

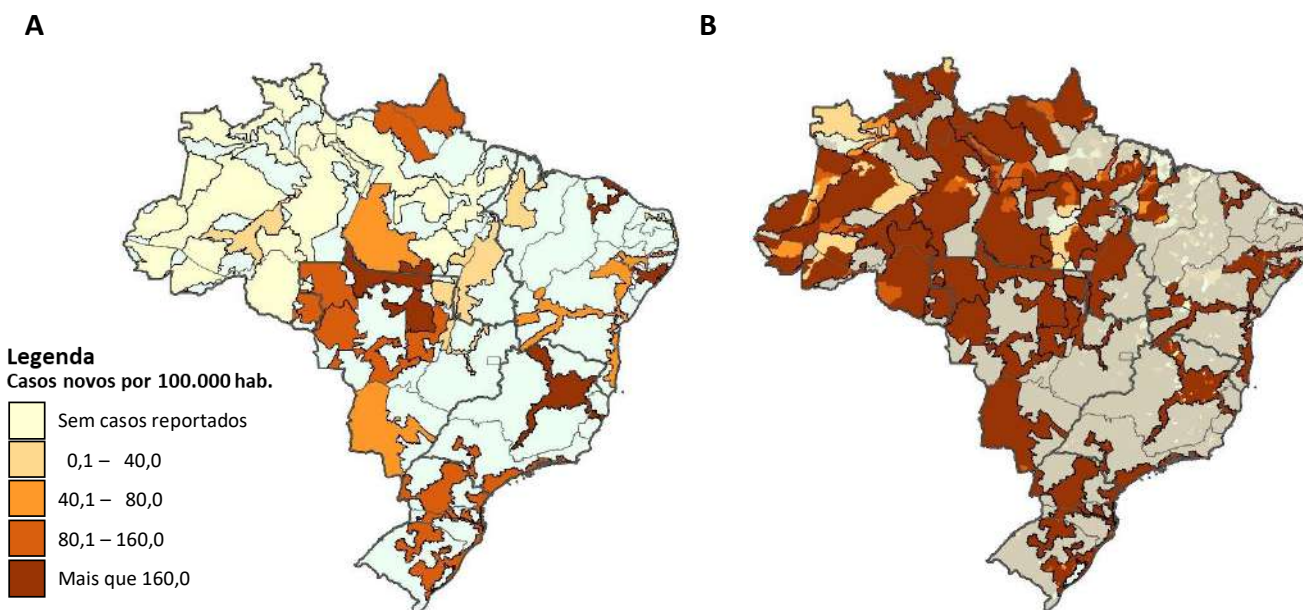
A distribuição espacial da covid-19 (casos e óbitos) é apresentada nas figuras 6 e 7. Para avaliar a situação epidemiológica para os municípios de abrangência dos DSEI, foram adotados como pontos de corte nos mapas, quatro semanas epidemiológicas anteriores (SE 22 a 25) para servir como referência. Salienta-se que todos os dados são relativos ao ano de 2021.

Para o indicador de incidência, permanecem mais acentuados os DSEI Vilhena, Kaiapó do Mato Grosso, Xingu, Ceará e Alagoas e Sergipe apresentando incidência maior que 160 por 100.000 habitantes. Além disso, observa-se menor coeficiente para os DSEI da região norte (Figura 6).

Para os indicadores de incidência e mortalidade, as altas taxas para os DSEI, também se observa altas taxas nos municípios de abrangência (Figuras 6 e 7).

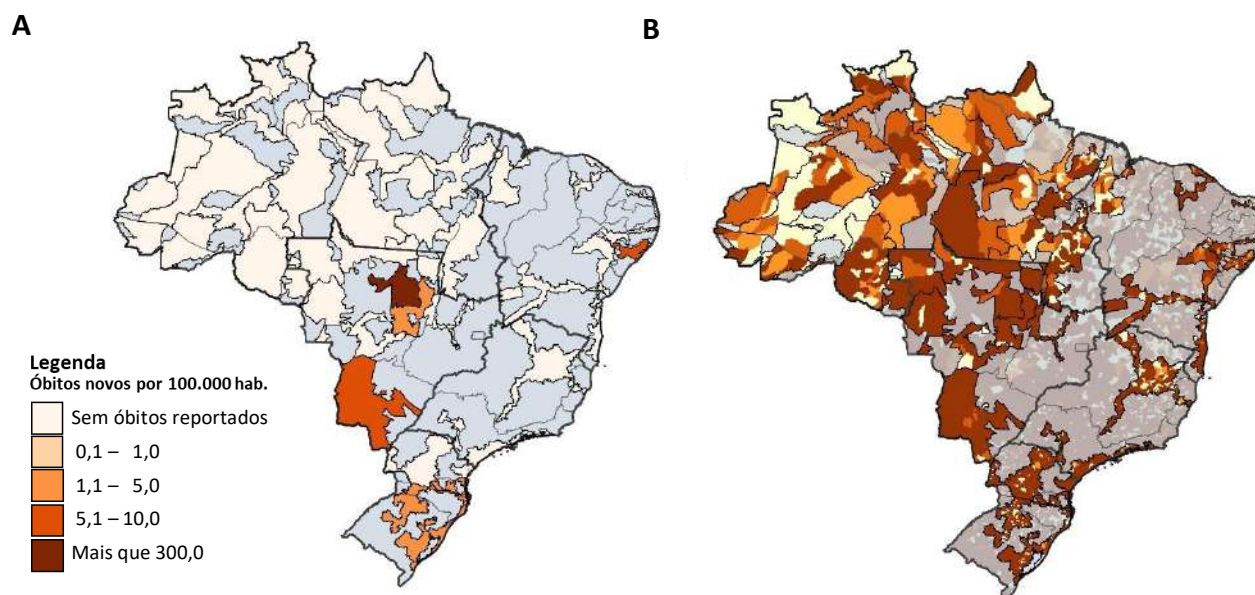
É importante também ressaltar o maior atraso na consolidação dos dados de Saúde indígena, quando comparados com os demais. Portanto, estão sujeitos a atualizações.

**Figura 6.** Distribuição de incidência (100.000 habitantes) nos DSEI (A), e em municípios brasileiros de abrangência do SASISUS (B). Brasil, SE 22 a 25, 2021.



Fonte: (A) SESAI/MS. Fonte: SESAI/MS. Dados atualizados em 26/06/2021, sujeitos a revisões. (B) Painel Coronavírus

**Figura 7.** Distribuição da mortalidade (100.000 habitantes) nos DSEI (A), e em municípios brasileiros de abrangência do SASISUS (B). Brasil, SE 22 a 25, 2021



Fonte: (A) SESAI/MS. Fonte: SESAI/MS. Dados atualizados em 26/06/2021, sujeitos a revisões. (B) Painel covid-19

## Anexos

### ANEXO 1. Distribuição dos casos de covid-19 em indígenas assistidos pelo SASISUS, por DSEI e semana epidemiológica de sintomas, SE 10 a SE 53 de 2020

DSEI	10	11	12	13	14	15	16	17	18	19	20	21	22	23	24	25	26	27	28	29	30	31	32	33	34	35	36	37	38	39	40	41	42	43	44	45	46	47	48	49	50	51	52	53	Total	
ALAGOAS E SERGIPE	0	0	1	0	0	0	0	0	2	1	0	4	17	11	11	14	13	45	17	13	15	10	11	2	4	1	2	4	2	9	3	7	3	3	3	0	2	2	0	1	1	3	1	5	243	
ALTAMIRA	0	0	0	0	0	0	0	1	0	2	8	22	70	16	19	22	37	45	19	38	34	31	80	5	12	73	21	34	21	43	31	2	3	3	11	11	85	38	56	83	144	174	83	77	1454	
ALTO RIO JURUÁ	0	0	0	0	1	0	1	0	0	2	6	10	29	96	107	130	80	68	40	28	60	15	16	11	15	11	24	26	25	12	7	3	1	0	4	0	3	3	1	4	5	6	0	3	853	
ALTO RIO NEGRO	4	4	4	4	8	25	19	24	52	102	219	178	151	155	165	196	85	125	92	68	42	32	36	36	27	9	18	52	27	46	12	26	11	8	3	4	6	4	9	18	11	5	16	42	2180	
ALTO RIO PURUS	0	1	0	0	0	0	0	1	0	5	22	28	42	42	45	44	27	36	57	21	36	21	34	21	8	2	8	6	9	19	7	2	7	2	2	1	6	5	13	12	4	1	0	0	597	
ALTO RIO SOLIMÕES	1	0	2	5	9	37	44	67	100	96	163	133	88	122	172	122	90	61	87	60	61	69	41	40	33	21	27	29	26	23	20	62	19	15	17	6	10	7	2	6	11	10	6	27	2047	
AMAPÁ E NORTE DO PARÁ	0	0	1	0	1	1	1	0	4	10	89	141	128	159	71	53	43	44	45	12	11	4	12	22	8	1	12	14	9	3	3	0	0	0	2	2	10	10	0	2	11	10	5	7	961	
ARAGUAIA	0	0	0	0	0	0	0	0	0	0	1	0	0	2	0	8	10	39	28	36	26	23	25	20	14	12	38	6	10	7	4	2	0	0	0	0	1	1	0	3	6	4	1	1	328	
BAHIA	0	0	0	0	0	0	0	0	1	0	4	10	12	9	18	20	31	47	49	90	123	72	59	73	104	20	66	69	38	14	4	16	7	18	19	32	6	9	4	16	17	12	2	2	1093	
CEARÁ	0	0	0	0	6	2	7	14	27	50	72	40	44	67	32	22	16	21	12	16	13	43	9	56	38	28	33	24	29	35	22	17	5	7	12	10	11	16	10	14	9	18	7	5	919	
CUIABÁ	0	0	0	0	0	1	1	1	0	0	2	0	0	8	26	76	103	139	130	107	62	123	55	130	229	35	5	7	6	27	1	8	0	0	0	0	0	0	0	1	1	5	1	6	1296	
GUAMÁ-TOCANTINS	0	0	2	1	9	7	6	9	30	62	239	171	93	145	123	134	70	70	36	21	23	5	15	55	14	9	13	8	5	31	10	10	14	15	6	16	8	1	1	1	1	5	2	2	1498	
INTERIOR SUL	0	0	1	0	0	0	0	2	8	12	65	70	94	69	82	100	105	76	73	77	124	162	246	204	92	115	43	42	68	75	54	105	68	51	71	34	32	71	67	35	14	17	14	22	2660	
KAIAPÓ DO MATO GROSSO	0	0	0	0	0	0	0	0	0	0	0	0	3	1	1	0	1	14	22	20	12	21	36	43	34	49	43	23	33	57	141	145	78	48	62	20	3	2	8	23	5	3	4	3	958	
KAIAPÓ DO PARÁ	0	0	0	0	0	0	0	0	3	24	32	49	210	342	342	49	46	28	0	1	8	3	7	1	3	5	2	9	0	0	0	3	0	0	0	3	30	4	2	0	0	1	4	1	1212	
LESTE DE RORAIMA	0	0	1	0	1	3	1	4	13	16	57	68	130	261	235	430	245	312	171	102	84	59	63	54	18	7	21	14	25	56	38	37	24	48	25	94	245	100	60	118	65	155	21	91	3572	
LITORAL SUL	0	0	0	0	0	0	1	2	3	7	2	5	26	13	86	54	38	42	17	22	25	23	27	44	39	42	31	41	67	55	93	42	61	20	31	27	21	8	19	11	23	18	54	1140		
MANAUS	0	1	0	11	7	11	15	26	27	30	66	76	79	72	27	14	11	45	49	29	17	15	67	13	5	9	26	12	2	0	20	15	5	3	7	1	5	12	21	24	18	4	17	64	978	
MARANHÃO	0	0	0	1	0	0	0	0	32	30	58	101	150	193	252	294	155	63	55	26	17	46	17	16	9	3	6	32	22	36	22	17	5	4	0	0	18	4	0	0	0	0	0	0	1684	
MATO GROSSO DO SUL	0	0	0	0	0	0	0	0	0	4	32	41	22	21	17	41	31	49	72	218	385	353	472	311	438	337	170	96	71	53	68	38	36	68	41	63	68	70	53	52	46	59	83	44	4023	
MÉDIO RIO PURUS	0	0	0	0	1	2	4	1	3	3	1	2	1	9	1	12	13	48	14	22	10	10	21	11	50	22	39	93	11	1	2	22	11	2	10	1	0	7	9	6	25	4	4	0	508	
MÉDIO RIO SOLIMÕES E AFLUENTES	0	0	1	0	0	1	5	13	16	22	28	16	28	25	14	30	16	32	37	35	42	8	12	38	20	16	48	62	74	29	14	25	21	5	0	0	1	5	2	4	1	0	0	1	747	
MINAS GERAIS E ESPÍRITO SANTO	0	0	0	0	0	0	2	1	0	0	0	0	1	4	4	9	16	12	13	19	17	15	14	15	16	6	11	9	10	5	2	2	3	5	3	7	13	9	7	17	23	26	25	25	366	
PARINTINS	0	0	0	0	4	7	10	4	4	5	10	6	11	4	2	0	2	1	2	6	6	13	3	4	6	6	8	12	37	19	21	32	42	66	44	18	51	32	31	24	10	0	1	13	577	
PERNAMBUCO	0	0	0	0	0	2	16	22	25	39	27	12	8	14	13	16	12	16	13	12	16	14	13	5	10	10	15	13	23	28	29	7	7	8	4	21	12	27	16	25	16	17	8	21	612	
PORTO VELHO	0	0	0	0	1	0	0	0	4	6	8	9	28	45	86	57	31	99	128	101	40	37	37	44	9	7	56	25	8	1	12	16	11	49	43	12	7	6	13	16	39	53	55	29	1228	
POTIGUARA	0	0	0	0	0	0	0	1	3	6	18	9	16	37	55	50	39	27	39	45	24	25	27	27	19	25	14	8	4	2	6	7	12	9	9	10	2	67	11	3	1	6	7	5	675	
RIO TAPAJÓS	0	0	0	0	0	0	3	2	7	15	32	54	66	90	158	339	286	111	192	121	90	52	65	66	66	11	18	61	23	11	10	2	0	3	5	0	0	0	0	0	0	1	0	1960		
TOCANTINS	0	0	0	0	0	0	0	1	0	1	0	1	3	12	61	174	133	104	58	38	18	33	127	40	11	9	50	10	10	6	19	3	3	0	0	0	1	0	9	46	41	20	39	1081		
VALE DO JAVARI	0	0	0	0	2	4	1	1	1	2	10	20	62	63	28	45	23	8	57	34	42	47	7	16	13	3	16	7	6	14	19	46	82	24	11	4	5	0	10	18	9	5	6	27	798	
VILHENA	0	0	0	0	0	0	0	0	0	0	0	0	0	0	0	5	24	27	88	76	72	56	63	149	45	24	30	13	26	10	3	2	0	4	0	1	0	1	6	1	2	6	13	38	785	
XAVANTE	0	0	0	0	0	1	0	0	0	0	2	5	1	14	50	82	67	48	35	51	26	47	51	56	13	24	81	21	36	28	16	26	24	15	5	5	13	1	1	20	9	2	4	2	7	889
XINGU	0	0	0	0	0	0	0	0	1	0	0	3	5	13	30	20	46	90	56	24	22	21	16	17	14	19	37	8	12	11	13	8	4	11	14	12	17	21	83	50	52	39	55	844		
YANOMAMI	0	0	1	0	0	2	0	1	12	15	19	17	30	25	42	27	29	50	55	52	72	80	47	56	28	6	60	79	82	94	24	32	24	61	17	18	9	30	5	9	19	77	108	36	1450	
Total	5	6	14	22	50	106	136	196	378	564	1301	1290	1636	2191	2268	2603	1986	2010	1979	1663	1715	1580	1743	1727	1512	1028	984	1043	819	865	707	857	567	602	467	447	689	583	466	656	623	806	574	752	42216	

Fonte: SESAI/MS. Dados atualizados em 26/06/2021, sujeitos a revisões.

**ANEXO 2.** Distribuição dos óbitos por covid-19 em indígenas assistidos pelo SASISUS, por DSEI e semana epidemiológica do óbito, SE 12 a SE 53 de 2020

DSEI	12	15	16	17	18	19	20	21	22	23	24	25	26	27	28	29	30	31	32	33	34	35	36	37	38	39	40	41	42	43	44	45	46	47	48	49	50	51	52	53	Total	
ALAGOAS E SERGIPE	0	0	0	0	0	0	0	0	1	0	0	1	0	0	0	0	0	1	0	0	1	0	0	0	0	0	0	0	0	0	0	0	0	0	0	0	1	0	0	0	5	
ALTAMIRA	0	0	0	0	0	0	0	0	0	0	0	0	0	0	0	0	0	0	0	0	0	0	1	0	0	0	0	0	0	0	0	0	0	0	0	0	0	0	1	0	2	
ALTO RIO JURUÁ	0	0	0	0	0	0	0	0	0	0	0	1	1	2	2	0	1	0	1	0	1	0	0	0	0	1	0	0	0	0	0	0	0	0	0	0	0	0	0	0	0	10
ALTO RIO NEGRO	0	0	0	0	0	2	1	1	2	1	3	0	1	0	1	0	0	0	0	1	0	0	0	0	0	0	0	0	0	0	0	0	0	0	0	0	0	0	0	1	0	14
ALTO RIO PURUS	0	0	0	0	0	0	0	0	1	1	0	1	1	0	0	1	0	0	0	0	0	0	0	0	0	0	0	0	0	0	0	0	0	0	0	0	0	0	0	0	0	5
ALTO RIO SOLIMÕES	0	2	0	0	5	5	2	8	3	1	0	0	1	1	2	0	2	0	0	2	0	1	1	0	0	0	0	0	0	0	0	0	0	0	0	0	1	0	0	0	0	37
AMAPÁ E NORTE DO PARÁ	0	0	0	0	0	0	0	0	0	0	1	2	0	1	0	0	0	0	0	0	0	0	0	0	0	0	0	0	0	0	0	0	0	0	0	0	0	1	0	0	0	5
ARAGUAIA	0	0	0	0	0	0	0	0	0	0	0	0	0	0	1	0	1	1	1	1	0	1	0	0	0	1	0	0	0	0	0	0	0	0	0	0	0	0	0	0	0	7
BAHIA	0	0	0	0	0	0	1	0	0	0	0	0	0	0	1	0	0	1	1	1	1	0	0	1	0	0	0	0	0	0	0	0	0	0	0	0	0	0	0	0	0	7
CEARÁ	0	0	0	0	1	0	2	0	2	0	0	0	1	0	0	0	0	0	0	0	1	0	0	0	0	0	1	0	0	0	0	1	0	0	0	0	0	0	0	0	0	9
CUIABÁ	0	0	0	0	0	0	0	0	0	0	0	0	1	3	2	4	0	4	4	2	0	0	1	1	1	0	0	0	0	0	0	0	0	0	0	0	0	0	0	1	0	24
GUAMÁ-TOCANTINS	1	0	0	0	0	1	0	4	4	1	0	1	1	2	2	0	0	0	0	0	0	0	0	0	0	0	0	0	0	0	0	0	0	0	0	0	0	0	0	0	0	17
INTERIOR SUL	0	0	0	0	0	0	0	0	1	1	3	1	1	1	1	1	3	1	2	2	1	2	2	1	2	0	3	0	0	1	0	0	1	0	2	2	1	0	0	1	0	36
KAIAPÓ DO MATO GROSSO	0	0	0	0	0	0	0	0	0	0	0	0	0	0	0	1	0	0	1	0	0	0	1	0	0	0	0	0	0	0	0	0	0	0	0	0	1	0	0	0	5	
KAIAPÓ DO PARÁ	0	0	0	0	0	0	0	2	1	2	2	0	0	1	0	0	0	0	1	0	0	0	0	0	0	0	0	0	0	0	0	0	0	0	0	0	0	0	0	0	0	9
LESTE DE RORAIMA	0	0	0	0	1	0	1	4	6	8	10	6	7	5	4	1	6	0	0	0	0	0	0	0	1	0	1	0	0	0	0	1	0	0	1	0	0	0	0	1	0	64
LITORAL SUL	0	0	0	0	0	0	0	0	1	0	0	0	0	0	0	2	0	0	0	0	1	1	0	1	0	0	0	0	1	0	2	1	0	0	0	0	0	0	1	1	0	12
MANAUS	0	0	0	0	1	1	0	2	2	0	1	1	3	0	0	0	0	1	0	0	1	0	0	1	0	0	0	0	0	0	1	0	0	0	0	0	0	0	1	0	15	
MARANHÃO	0	0	0	0	2	0	0	1	2	1	4	1	3	6	3	0	1	1	0	1	0	0	0	0	0	1	0	0	0	0	0	0	0	0	0	0	0	0	0	0	0	27
MATO GROSSO DO SUL	0	0	0	0	0	0	0	0	0	0	1	1	0	1	2	5	9	8	10	4	3	8	3	2	2	2	1	3	1	3	1	1	1	0	0	1	0	1	4	0	78	
MÉDIO RIO PURUS	0	0	0	0	0	0	0	0	0	0	0	0	0	0	1	0	0	0	1	0	1	1	0	0	0	0	0	0	0	0	0	0	0	0	0	0	0	1	0	0	5	
MÉDIO RIO SOLIMÕES E AFLUENTES	0	0	0	0	0	1	3	1	1	1	0	1	0	0	0	0	0	0	0	0	0	0	0	0	0	0	0	0	0	0	0	0	0	0	0	0	1	1	0	0	10	
MINAS GERAIS E ESPÍRITO SANTO	0	0	0	0	0	0	0	0	0	0	0	0	0	0	0	0	0	0	1	0	0	0	0	0	0	0	0	0	0	0	0	0	0	0	0	0	0	0	1	0	2	
PARINTINS	0	0	1	0	0	0	0	1	0	0	0	0	1	0	1	1	0	0	0	1	0	0	1	0	0	0	1	0	1	1	0	0	0	0	0	0	0	0	1	0	11	
PERNAMBUCO	0	0	0	1	1	0	3	0	0	0	2	1	0	0	0	0	0	0	0	0	0	0	0	0	0	0	0	0	0	0	0	0	0	0	0	0	0	0	0	0	0	8
PORTO VELHO	0	0	0	0	0	0	0	1	1	0	1	0	0	0	0	1	0	1	1	0	0	1	0	0	0	0	0	0	0	0	0	0	0	0	0	0	0	0	0	0	0	7
POTIGUARA	0	0	0	0	0	0	0	0	0	0	0	0	0	0	0	1	0	0	1	0	1	1	0	0	0	0	0	0	0	0	0	0	0	0	0	0	0	0	0	0	0	4
RIO TAPAJÓS	0	0	0	0	0	0	1	1	6	1	1	1	0	0	1	1	0	2	0	0	0	0	0	0	1	0	0	0	0	0	0	0	0	0	0	0	0	0	0	0	0	16
TOCANTINS	0	0	0	0	0	0	0	0	0	0	0	0	0	0	1	3	3	0	0	1	0	0	0	1	0	0	0	0	0	0	0	0	0	0	0	0	0	1	0	0	10	
VALE DO JAVARI	0	0	0	0	0	0	0	0	0	0	0	0	0	0	1	0	0	1	0	0	0	0	0	0	0	0	0	0	0	0	0	0	0	0	0	0	0	0	0	0	0	2
VILHENA	0	0	0	0	0	0	0	0	0	0	0	0	0	0	1	2	4	2	0	1	2	1	1	0	0	0	1	0	0	0	0	0	0	0	0	0	0	0	0	0	0	15
XAVANTE	0	0	0	0	0	1	0	0	0	0	3	13	5	5	3	2	2	2	0	1	1	3	0	4	0	0	0	0	0	0	0	0	1	0	1	1	0	0	0	0	48	
XINGU	0	0	0	0	0	0	0	0	1	0	0	1	2	1	2	2	1	1	0	1	0	0	1	0	0	0	0	0	0	0	0	0	0	0	0	0	1	0	0	1	0	15
YANOMAMI	0	1	0	0	0	0	0	1	1	1	1	0	0	0	0	0	0	0	0	3	0	0	0	0	0	0	1	0	1	0	0	0	0	0	2	0	0	0	0	0	12	
<b>Total</b>	<b>1</b>	<b>3</b>	<b>1</b>	<b>1</b>	<b>7</b>	<b>12</b>	<b>11</b>	<b>21</b>	<b>26</b>	<b>26</b>	<b>22</b>	<b>33</b>	<b>33</b>	<b>30</b>	<b>35</b>	<b>28</b>	<b>25</b>	<b>34</b>	<b>30</b>	<b>22</b>	<b>18</b>	<b>16</b>	<b>21</b>	<b>7</b>	<b>14</b>	<b>4</b>	<b>8</b>	<b>3</b>	<b>7</b>	<b>4</b>	<b>3</b>	<b>5</b>	<b>5</b>	<b>4</b>	<b>5</b>	<b>5</b>	<b>7</b>	<b>2</b>	<b>7</b>	<b>7</b>	<b>553</b>	

Fonte: SESAI/MS. Dados atualizados em 26/06/2021, sujeitos a revisões.

**ANEXO 3.** Distribuição de casos e óbitos confirmados de covid-19, taxa de incidência e de mortalidade por faixa etária, da população indígena atendida pelo SASISUS, SE 10 a 53 de 2020

Grupo etário	Casos			Taxa de incidência (100.000 hab.)			Óbitos			Taxa de mortalidade (100.000 hab.)		
	Fem	Mas	Total	Fem	Mas	Total	Fem	Mas	Total	Fem	Mas	Total
<1	359	427	786	4079,1	4784,8	4434,4	6	10	16	68,2	112,1	90,3
1-9	2620	2523	5143	2828,9	2641,2	2733,6	4	0	4	4,3	0,0	2,1
10-19	3834	3052	6886	4231,8	3288,4	3754,4	3	3	6	3,3	3,2	3,3
20-29	4320	3259	7579	6523,6	5071,3	5808,3	6	7	13	9,1	10,9	10,0
30-39	3870	3344	7214	8478,1	7225,4	7847,4	9	7	16	19,7	15,1	17,4
40-49	2800	2794	5594	9634,9	8882,2	9243,7	11	22	33	37,9	69,9	54,5
50-59	1781	1908	3689	9934,7	9697,1	9810,4	29	47	76	161,8	238,9	202,1
60-69	1139	1246	2385	10698,9	10667,8	10682,6	30	65	95	281,8	556,5	425,5
70-79	847	847	1694	11594,8	12557,4	12056,9	36	76	112	492,8	1126,8	797,2
≥80	577	654	1231	11600,3	13803,3	12675,0	59	123	182	1186,2	2596,0	1874,0
<b>Total</b>	<b>22147</b>	<b>20054</b>	<b>42201</b>	<b>5924,9</b>	<b>5248,3</b>	<b>5582,9</b>	<b>193</b>	<b>360</b>	<b>553</b>	<b>51,6</b>	<b>94,2</b>	<b>73,2</b>

Fonte: SESAI/MS. Dados atualizados em 26/06/2021, sujeitos a revisões.