

## INFORME EPIDEMIOLÓGICO

## Doença por Coronavírus (COVID-19) em populações indígenas

Semana Epidemiológica (SE) 15 (11/04/2021 a 17/04/2021)

## SUMÁRIO

<b>Apresentação</b>	<b>01</b>
<b>Situação epidemiológica da covid-19 na população indígena(SASISUS)</b>	<b>01</b>
<b>Distribuição de incidência</b>	<b>10</b>
<b>Distribuição de casos e óbitos</b>	<b>13</b>

O Ministério da Saúde, por meio da Secretaria Especial de Saúde Indígena (SESAI), divulga, semanalmente, um Informe Epidemiológico visando, não apenas apresentar os números disponíveis sobre a COVID-19 na população indígena atendida pelo Subsistema de Atenção à Saúde Indígena (SASISUS), mas também propiciar uma interpretação da situação epidemiológica por Distrito Sanitário Especial Indígena (DSEI).

Este informe foi elaborado em cooperação com a Organização Pan-Americana da Saúde (OPAS/OMS) e passa a apresentar informações sobre o padrão de casos com maior detalhamento.

A divulgação dos dados epidemiológicos sobre a COVID-19 em indígenas atendidos pelo SASISUS ocorre diariamente por meio do site [saudeindigena.saude.gov.br/corona](http://saudeindigena.saude.gov.br/corona).

No Subsistema de Atenção à Saúde Indígena, desde a primeira notificação ocorrida no dia 13 de março de 2020 (SE 11/2020) até o dia 17 de abril de 2021 (SE 15/2021), a SESAI notificou em todos os 34 Distritos Sanitários Especiais Indígenas 107.822 registros de COVID-19, sendo destes, 46.700 (43,3%) confirmados, 59.432 (55,1%) descartados, 891 (0,8%) excluídos e 799 (0,7%) suspeitos. Dentre os casos confirmados, 640 (1,4%) evoluíram para óbito por COVID-19 (Figura 1 e 2).

As primeiras doses para vacinação contra a COVID-19 chegaram nas áreas indígenas no dia 19 de janeiro de 2021. A população alvo, indígenas com 18 anos ou mais atendida pelo SASISUS, é estimada em mais de 410 mil indígenas e 20 mil profissionais de saúde indígena.

Até o dia 17 de abril de 2021 (SE 15/2021), os DSEI (Minas Gerais e Espírito Santo) e (Alagoas e Sergipe) se destacam com a maior proporção de imunizados em relação à primeira e à segunda dose. Na primeira dose, ambos registraram 94%. Já na segunda dose, o DSEI (Alagoas e Sergipe) se destacou com 92% da população imunizada e o DSEI (Minas Gerais e Espírito Santo) registrou 88% (Tabela 1).

## Situação epidemiológica de 2021

Entre as Semanas Epidemiológicas 1 a 15 de 2021, foram notificados no Subsistema de Atenção à Saúde Indígena 12.391 casos, dos quais, 4.809 (38,8%) são confirmados, 6.848 (55,3%) descartados, 152 (1,2%) excluídos e 582 (4,7%) suspeitos (Figura 1).

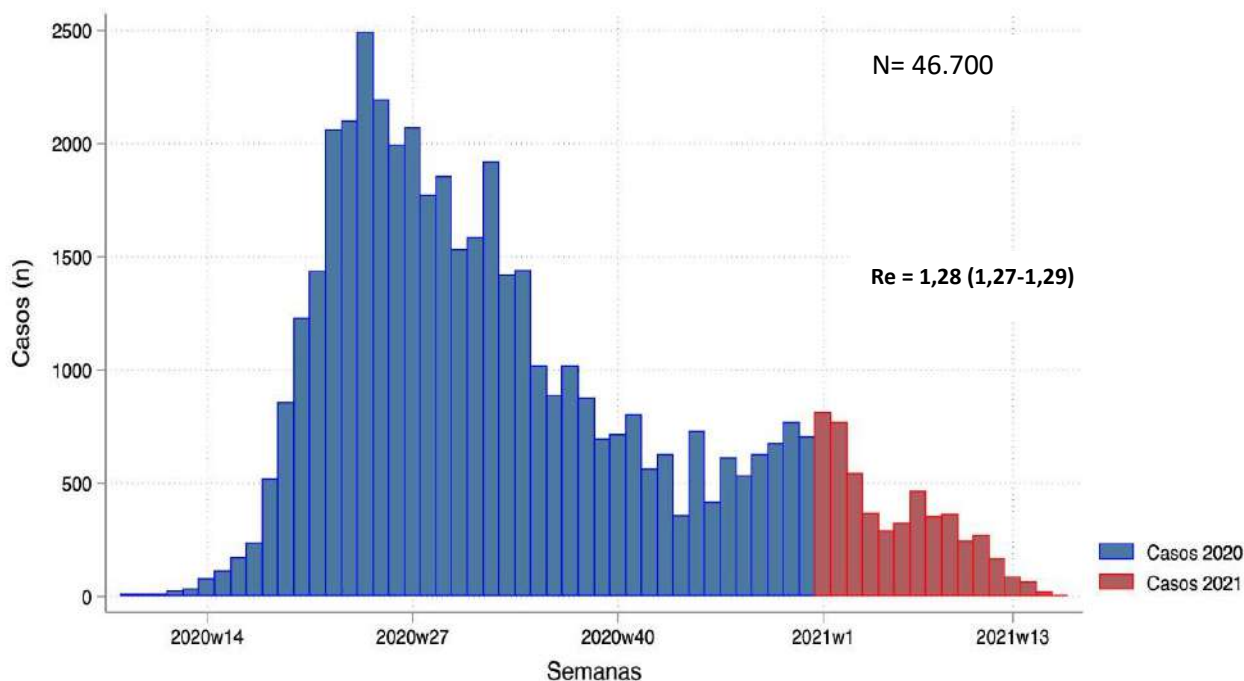
Considerando os casos confirmados, 4.626 (96,2%) foram por critério laboratorial e 183 (3,8%) por clínico-epidemiológico (Figura 3A). Do total de casos

confirmados, 100 (2,1%) evoluíram para óbito por COVID-19 (Figura 3B).

O número de reprodução ( $R_e$ ) indica a transmissibilidade da doença e pode ser explicado como o número de casos secundários gerados por um caso primário.

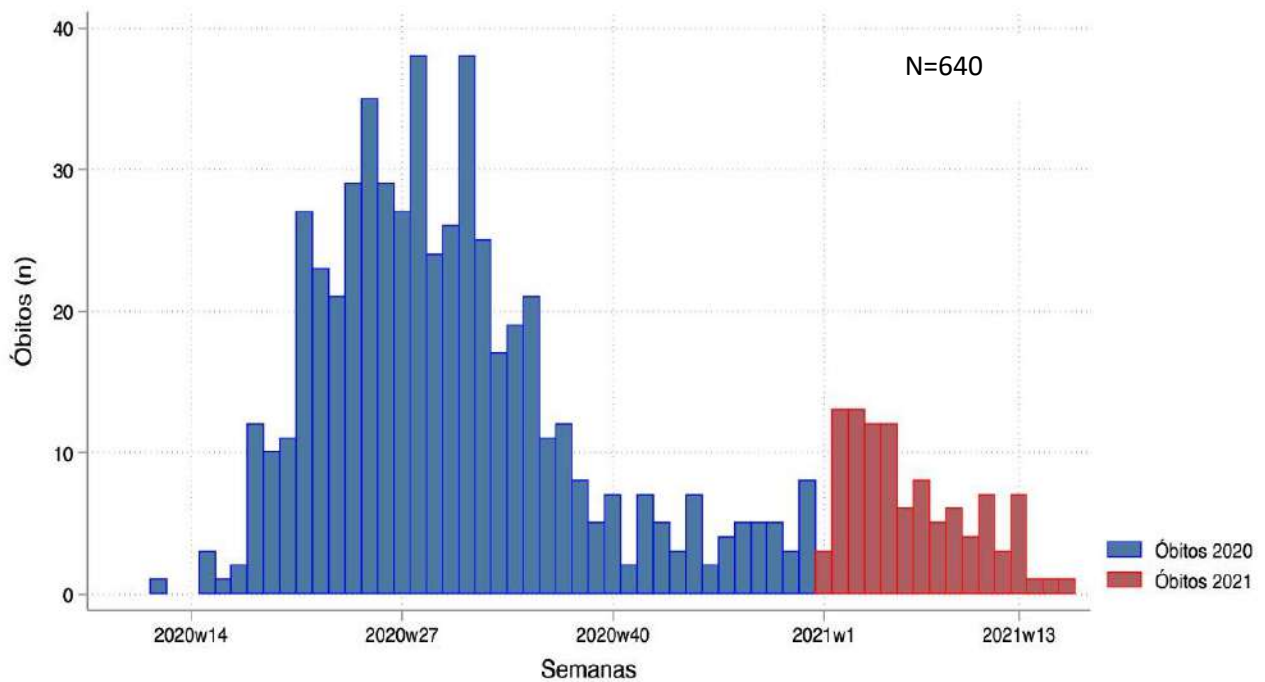
Valores de  $R_e$  maiores que 1 indicam que há transmissão ativa e que mais casos ainda estão sendo gerados, enquanto valores de  $R_e$  menores que 1 indicam a redução da incidência da doença. Neste sentido, o valor do número de reprodução dos DSEI em geral foi de 1,28 (1,27-1,29) (Figura 1).

**Figura 1** – Distribuição dos casos de COVID-19 em indígenas assistidos pelo SASISUS, notificados pelos DSEI até a SE 15 de 2021



Fonte: SESAI/MS. Dados atualizados em 17/04/2021, sujeitos a revisões.

**Figura 2** – Distribuição dos óbitos de COVID-19 em indígenas assistidos pelo SASISUS, notificados pelos DSEI até a SE 15 de 2021

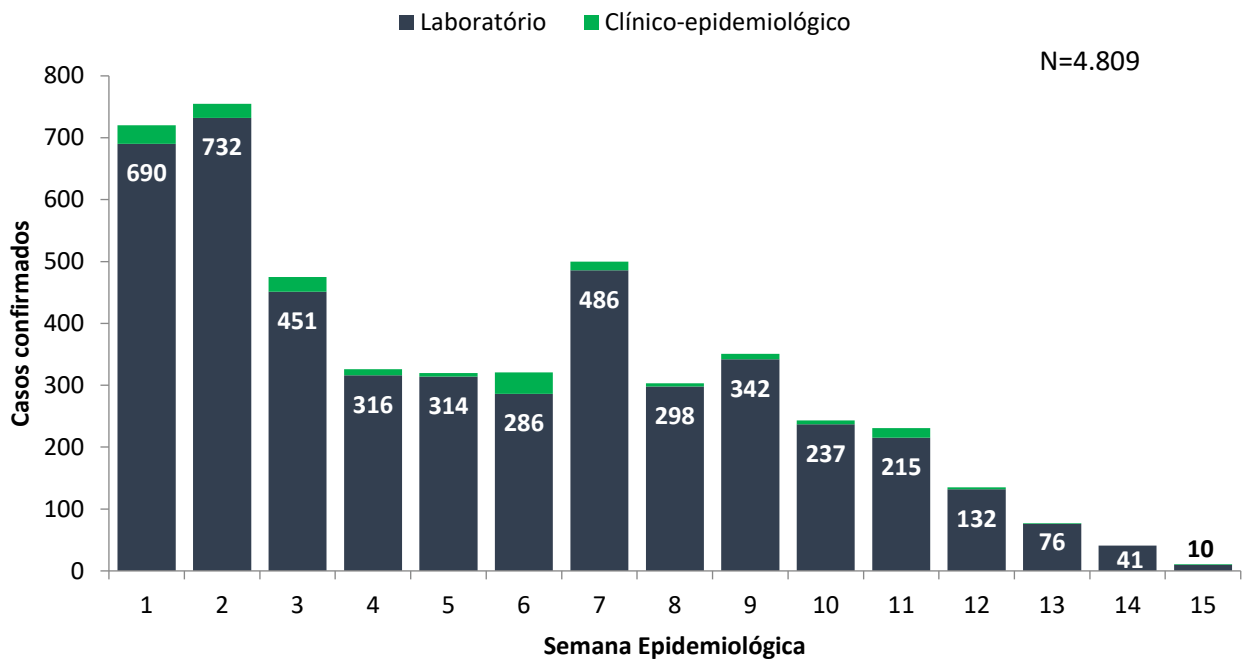


Fonte: SESAI/MS. Dados atualizados em 17/04/2021, sujeitos a revisões.

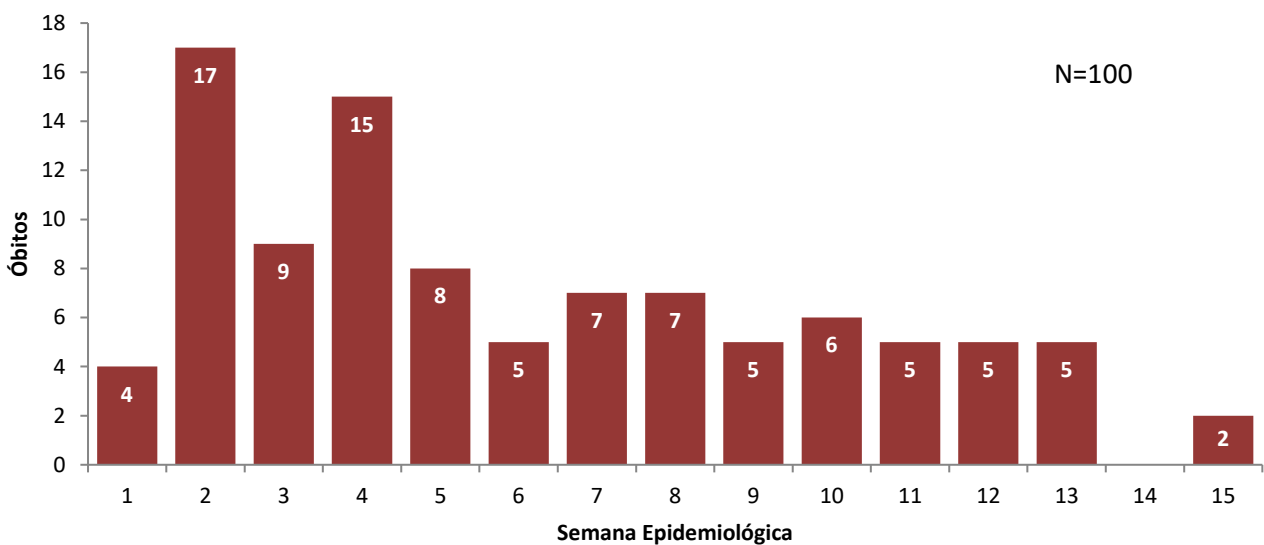
Observa-se na figura 3 (B) a distribuição de óbitos confirmados por semana epidemiológica (SE). As cinco primeiras semanas epidemiológicas de 2021 (SE 1 a 5) representam 53% (53 óbitos) dos óbitos acumulados no ano de 2021, com destaque na SE 2 e SE 4 (17 e 15 óbitos, respectivamente). As quatro últimas semanas epidemiológicas, da SE 11 a SE 14 de 2021, concentram 12,9% dos óbitos acumulados (12 óbitos). Contudo, até o momento, não houve registro de óbitos na semana epidemiológica 14.

**Figura 3** – Distribuição dos casos (A) e óbitos (B) por COVID-19 em indígenas atendidos pelo SASISUS, por semana epidemiológica do óbito, SE 1 a SE 15 de 2021

**A**



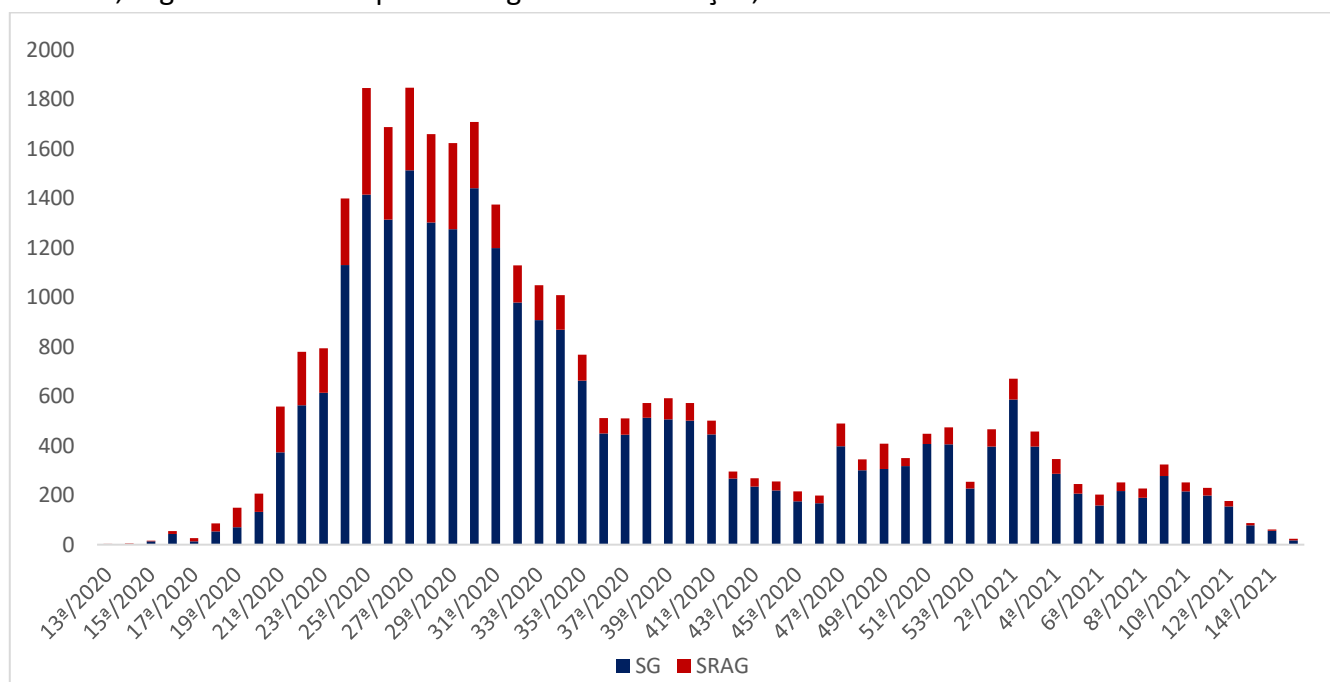
**B**



Fonte: SESAI/MS. Dados atualizados em 17/04/2021, sujeitos a revisões.

Quanto à classificação das infecções respiratórias, segundo o novo Guia de Vigilância Epidemiológica da SVS/MS2 e, após reclassificação dos casos, dos 46.700 casos confirmados, 25.613 (54,8%) são Síndrome Gripal com sintomas leves ou moderados; 5.523 (11,8%), casos de Síndrome gripal que apresentaram sinais de gravidade (SRAG) (Figura 4); 8.952 (19,1%), assintomáticos; e 6.733 (14,4%) não atendiam à definição de casos de Síndrome Gripal ou Síndrome Respiratória Aguda Grave. Os sinais e sintomas mais comuns foram tosse (n= 25.511/54,6%), febre (n= 24.035/51,4%) e dor de garganta (n= 17.399/37,2%).

**Figura 4.** Distribuição dos casos de SG e SRAG confirmados por covid-19 em indígenas atendidos pelo SASISUS, segundo Semana Epidemiológica de Notificação, até a SE 15 de 2021.



Fonte: SESAI/MS. Dados atualizados em 17/04/2021, sujeitos a revisões.

Para o ano de 2021, até a SE 15, a taxa de incidência da COVID-19 na população indígena assistida pelo SASISUS foi de 636,2 por 100.000 habitantes. As maiores taxas de incidência foram observadas nos DSEI Altamira (8.424,8 por 100.000 habitantes), Kaiapó do Mato Grosso (4.630,2 por 100.000 habitantes) e Vilhena (4.442,2 por 100.000 habitantes) (Tabela 1).

A taxa de mortalidade entre os DSEI foi de 13,2 por 100.000 habitantes. Os DSEI que apresentaram as maiores taxas de mortalidade foram Porto Velho (65,2 por 100.000 habitantes), Alto Rio Negro (41,7 por 100.000 habitantes) seguido por e Xingu (37,2 por 100.000 habitantes). Dezesesseis DSEI apresentaram letalidade maior que a média geral de todos os DSEI (2,1%), sendo os DSEI Xavante (17,9%), Alto Rio Negro (9,7%) e Maranhão (6,7%) os que apresentaram maior letalidade (Tabela 1).

Até o dia 17 de abril de 2021, todos os DSEI vacinaram em conjunto 76% da população alvo com a primeira dose e 59% da população alvo com a segunda dose da vacina contra a COVID-19. Os DSEI com maior proporção de imunizados com a primeira dose são (Minas Gerais e Espírito Santo) e (Alagoas e Sergipe) com (94% cada), Ceará e Vilhena (92% cada), Pernambuco e Potiguará (90% cada). Os DSEI com menor parcela da população alvo imunizada com a primeira dose são Kaiapó do Mato Grosso (33%), Alto Rio Juruá (36%), e Rio Tapajós (37%) (Tabela 1).

**Tabela 1.** Incidência, mortalidade, letalidade e cobertura vacinal em indígenas assistidos pelo SASISUS, por DSEI, SE1 a SE 15 de 2021

DSEI	Casos confirmados acumulados	Óbitos acumulados	Incidência acumulada por 100.000 hab.	Mortalidade por 100.000 hab.	Letalidade (%)	R	Imunizados com 1ª dose (%)	Imunizados com 2ª dose (%)
<b>Região Norte</b>	<b>2.504</b>	<b>51</b>	<b>658,2</b>	<b>13,4</b>	<b>2,0</b>	<b>-</b>	<b>-</b>	<b>-</b>
Altamira	376	0	8.424,8	0,0	0,0	1,02	84%	68%
Alto Rio Juruá	42	0	230,9	0,0	0,0	1,34	36%	26%
Alto Rio Negro	124	12	431,1	41,7	9,7	1,39	59%	27%
Alto Rio Purus	46	2	362,3	15,8	4,3	1,22	63%	41%
Alto Rio Solimões	225	13	316,6	18,3	5,8	1,30	79%	62%
Amapá e Norte do Pará	19	0	145,6	0,0	0,0	1,10	71%	60%
Guamá-Tocantins	33	0	188,8	0,0	0,0	1,79	83%	71%
Kaiapó do Pará	1	0	16,1	0,0	0,0	1,93	38%	17%
Leste de Roraima	373	5	702,3	9,4	1,3	1,37	78%	44%
Manaus	242	3	768,8	9,5	1,2	0,98	77%	64%
Médio Rio Purus	42	1	538,3	12,8	2,4	1,36	62%	40%
Médio Rio Solimões e Afluentes	25	1	110,8	4,4	4,0	1,03	72%	54%
Parintins	20	1	120,3	6,0	5,0	1,06	59%	51%
Porto Velho	257	7	2.394,5	65,2	2,7	1,18	81%	70%
Rio Tapajós	136	1	1.020,1	7,5	0,7	2,70	37%	22%
Tocantins	117	0	927,2	0,0	0,0	0,88	76%	58%
Vale do Javari	28	1	443,9	15,9	3,6	1,38	64%	53%
Vilhena	262	2	4.442,2	33,9	0,8	2,30	92%	76%
Yanomami	136	2	485,1	7,1	1,5	1,04	65%	30%
<b>Região Centro-Oeste</b>	<b>891</b>	<b>19</b>	<b>700,5</b>	<b>14,9</b>	<b>2,1</b>	<b>-</b>	<b>-</b>	<b>-</b>
Araguaia	18	0	307,4	0,0	0,0	1,01	51%	38%
Cuiabá	7	0	94,6	0,0	0,0	1,04	80%	68%
Kaiapó do Mato Grosso	231	0	4.630,2	0,0	0,0	1,12	33%	20%
Mato Grosso do Sul	323	9	410,5	11,4	2,8	1,54	77%	61%
Xavante	39	7	175,8	31,5	17,9	1,04	79%	63%
Xingu	273	3	3.382,1	37,2	1,1	1,40	79%	65%
<b>Região Nordeste</b>	<b>586</b>	<b>5</b>	<b>356,5</b>	<b>3,0</b>	<b>0,9</b>	<b>-</b>	<b>-</b>	<b>-</b>
Alagoas e Sergipe	103	0	825,1	0,0	0,0	1,11	94%	92%
Bahia	36	1	108,9	3,0	2,8	1,29	76%	63%
Ceará	286	0	1.060,6	0,0	0,0	1,56	92%	86%
Maranhão	15	1	39,7	2,6	6,7	1,28	67%	49%
Pernambuco	76	3	195,7	7,7	3,9	1,26	90%	65%
Potiguará	70	0	460,3	0,0	0,0	0,98	90%	87%
<b>Regiões Sul e Sudeste</b>	<b>828</b>	<b>25</b>	<b>986,7</b>	<b>29,8</b>	<b>3,0</b>	<b>-</b>	<b>-</b>	<b>-</b>
Interior Sul	300	12	717,1	28,7	4,0	1,03	87%	72%
Litoral Sul	257	7	1.025,9	27,9	2,7	1,62	87%	79%
Minas Gerais e Espírito Santo	271	6	1.591,0	35,2	2,2	1,02	94%	88%
<b>Total</b>	<b>4.809</b>	<b>100</b>	<b>636,2</b>	<b>13,2</b>	<b>2,1</b>	<b>1,27</b>	<b>76%</b>	<b>59%</b>

Fonte: SESAI/MS. Dados atualizados em 17/04/2021, sujeitos a revisões.

A tabela 2 apresenta a distribuição dos casos notificados, por DSEI e por semana epidemiológica no ano de 2021. O DSEI Altamira apresentou o maior número de casos em 2021, registrando 376 casos (7,8%), seguido do DSEI Leste de Roraima com 373 casos (7,8%).

O DSEI Kaiapó do Pará apresentou um caso notificado apenas na SE 1, representando o DSEI com menor número de casos, seguido do DSEI Cuiabá, o qual apresentou 7 casos durante o ano de 2021. Na SE 15 foram reportados casos de COVID-19 em 7 DSEI, totalizando 11 casos.

A tabela 3 apresenta a distribuição dos óbitos notificados por DSEI e por semana epidemiológica no ano de 2021. Foram registrados óbitos nas últimas quatro semanas em 10 DSEI. Os DSEI com maior número de óbitos foram os DSEI Alto Rio Solimões (13 óbitos), seguido do DSEI Alto Rio Negro e Interior Sul (12 óbitos cada).

A SE 14 permanece sem registros de óbitos, entretanto na SE 15 foram reportados 2 óbitos nos DSEI Alto Rio Solimões e Mato Grosso do Sul (1 óbito em cada). Dentre os 22 DSEI, que confirmaram óbitos este ano, 7 DSEI apresentaram apenas 1 óbito no período. São eles: Bahia, Maranhão, Médio Rio Purus, Médio Rio Solimões e Afluentes, Parintins, Rio Tapajós e Vale do Javari (tabela 3). Espera-se uma atualização tanto do número de casos confirmados como de óbitos à medida em que os casos suspeitos sejam confirmados e novos registros sejam feitos.

**Tabela 2.** Distribuição dos casos de COVID-19 em indígenas assistidos pelo SASISUS, por DSEI e semana epidemiológica de sintomas, SE 1 a SE 15 de 2021

DSEI	1	2	3	4	5	6	7	8	9	10	11	12	13	14	15	Total
ALAGOAS E SERGIPE	12	7	21	11	5	6	9	11	9	3	7	2	0	0	0	103
ALTAMIRA	62	32	18	1	14	21	210	9	7	0	1	0	1	0	0	376
ALTO RIO JURUÁ	0	1	3	4	12	5	4	4	6	1	2	0	0	0	0	42
ALTO RIO NEGRO	30	24	17	15	9	5	9	2	5	1	4	2	1	0	0	124
ALTO RIO PURUS	3	2	10	9	6	2	4	4	3	1	0	2	0	0	0	46
ALTO RIO SOLIMÕES	15	23	33	17	15	16	15	7	12	13	10	21	19	8	1	225
AMAPÁ E NORTE DO PARÁ	7	6	2	1	2	0	0	1	0	0	0	0	0	0	0	19
ARAGUAIA	4	12	0	0	1	1	0	0	0	0	0	0	0	0	0	18
BAHIA	0	0	1	0	1	5	11	14	0	1	3	0	0	0	0	36
CEARÁ	17	12	11	16	26	19	28	39	38	23	25	16	10	6	0	286
CUIABÁ	2	0	0	0	0	0	0	0	0	2	2	0	0	1	0	7
GUAMÁ-TOCANTINS	3	5	2	9	3	3	5	3	0	0	0	0	0	0	0	33
INTERIOR SUL	19	19	11	13	20	23	45	57	40	22	17	10	4	0	0	300
KAIAPÓ DO MATO GROSSO	4	12	13	0	3	3	5	26	74	45	23	11	11	1	0	231
KAIAPÓ DO PARÁ	1	0	0	0	0	0	0	0	0	0	0	0	0	0	0	1
LESTE DE RORAIMA	43	177	31	54	6	12	8	11	21	8	0	1	0	0	1	373
LITORAL SUL	33	56	34	13	25	32	16	8	5	12	10	4	5	3	1	257
MANAUS	70	34	38	22	17	36	10	0	8	7	0	0	0	0	0	242
MARANHÃO	2	2	0	0	0	2	2	1	0	2	4	0	0	0	0	15
MATO GROSSO DO SUL	50	50	34	26	39	15	11	16	21	23	13	7	5	11	2	323
MÉDIO RIO PURUS	3	4	2	0	1	4	3	0	3	6	10	6	0	0	0	42
MÉDIO RIO SOLIMÕES E AFLUENTES	7	13	4	0	1	0	0	0	0	0	0	0	0	0	0	25
MINAS GERAIS E ESPÍRITO SANTO	25	31	42	31	31	20	20	14	10	8	6	18	10	4	1	271
PARINTINS	7	13	0	0	0	0	0	0	0	0	0	0	0	0	0	20
PERNAMBUCO	16	19	16	8	2	4	0	3	0	0	2	1	1	2	2	76
PORTO VELHO	54	40	29	18	8	37	22	15	18	4	8	3	1	0	0	257
POTIGUARA	6	7	0	5	10	7	3	7	21	2	2	0	0	0	0	70
RIO TAPAJÓS	0	0	0	1	10	17	36	16	16	19	20	1	0	0	0	136
TOCANTINS	46	30	12	5	1	0	0	1	2	3	5	6	5	1	0	117
VALE DO JAVARI	15	4	5	0	0	2	1	0	0	0	0	1	0	0	0	28
VILHENA	79	31	19	18	17	12	8	14	31	13	13	6	1	0	0	262
XAVANTE	5	7	1	1	4	3	3	2	1	5	2	3	1	1	0	39
XINGU	45	57	35	5	27	8	7	7	0	18	42	14	2	3	3	273
YANOMAMI	35	25	31	23	4	1	5	11	0	1	0	0	0	0	0	136
<b>Total</b>	<b>720</b>	<b>755</b>	<b>475</b>	<b>326</b>	<b>320</b>	<b>321</b>	<b>500</b>	<b>303</b>	<b>351</b>	<b>243</b>	<b>231</b>	<b>135</b>	<b>77</b>	<b>41</b>	<b>11</b>	<b>4809</b>

Fonte: SESAI/MS. Dados atualizados em 17/04/2021, sujeitos a revisões.



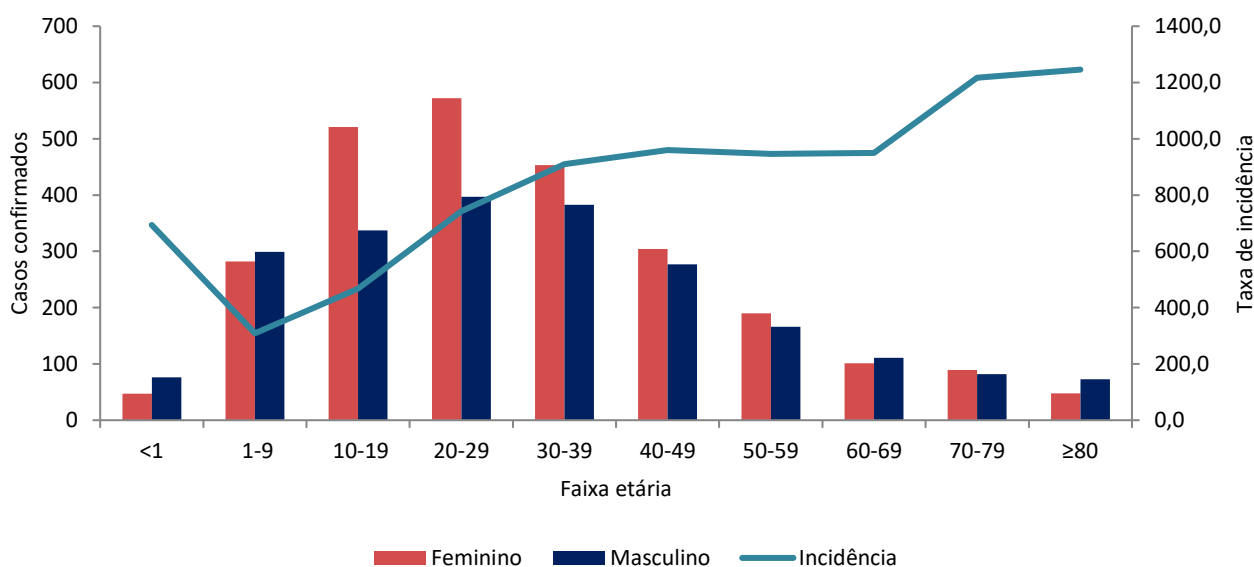
**Tabela 3.** Distribuição dos óbitos por COVID-19 em indígenas assistidos pelo SASISUS, por DSEI e semana epidemiológica do óbito, SE 1 a SE 15 de 2021

DSEI	1	2	3	4	5	6	7	8	9	10	11	12	13	14	15	Total
ALTO RIO NEGRO	0	1	3	3	4	0	0	1	0	0	0	0	0	0	0	12
ALTO RIO PURUS	0	0	0	0	0	0	0	2	0	0	0	0	0	0	0	2
ALTO RIO SOLIMÕES	1	1	0	3	1	1	2	0	1	0	2	0	0	0	1	13
BAHIA	0	1	0	0	0	0	0	0	0	0	0	0	0	0	0	1
INTERIOR SUL	0	4	1	1	1	1	0	1	2	0	0	1	0	0	0	12
LESTE DE RORAIMA	0	0	2	1	0	0	0	1	0	0	0	0	1	0	0	5
LITORAL SUL	1	1	0	1	1	0	1	0	0	0	1	0	1	0	0	7
MANAUS	0	0	1	0	0	0	1	0	0	0	0	1	0	0	0	3
MARANHÃO	0	0	0	0	0	0	0	1	0	0	0	0	0	0	0	1
MATO GROSSO DO SUL	0	3	1	1	0	1	1	0	0	0	0	0	1	0	1	9
MÉDIO RIO PURUS	0	0	0	0	0	0	0	0	0	1	0	0	0	0	0	1
MÉDIO RIO SOLIMÕES E AFLUENTES	1	0	0	0	0	0	0	0	0	0	0	0	0	0	0	1
MINAS GERAIS E ESPÍRITO SANTO	0	1	0	1	0	0	0	1	1	2	0	0	0	0	0	6
PARINTINS	0	1	0	0	0	0	0	0	0	0	0	0	0	0	0	1
PERNAMBUCO	1	1	0	0	0	1	0	0	0	0	0	0	0	0	0	3
PORTO VELHO	0	1	1	1	0	0	1	0	0	1	0	1	1	0	0	7
RIO TAPAJÓS	0	0	0	0	0	0	0	0	0	1	0	0	0	0	0	1
VALE DO JAVARI	0	0	0	1	0	0	0	0	0	0	0	0	0	0	0	1
VILHENA	0	0	0	0	0	0	0	0	0	0	1	1	0	0	0	2
XAVANTE	0	1	0	0	1	1	0	0	1	1	1	0	1	0	0	7
XINGU	0	1	0	1	0	0	0	0	0	0	0	1	0	0	0	3
YANOMAMI	0	0	0	1	0	0	1	0	0	0	0	0	0	0	0	2
<b>Total</b>	<b>4</b>	<b>17</b>	<b>9</b>	<b>15</b>	<b>8</b>	<b>5</b>	<b>7</b>	<b>7</b>	<b>5</b>	<b>6</b>	<b>5</b>	<b>5</b>	<b>5</b>	<b>0</b>	<b>2</b>	<b>100</b>

Fonte: SESAI/MS. Dados atualizados em 17/04/2021, sujeitos a revisões.

Dentre os casos confirmados, 2.608 (54,2%) são do sexo feminino e a faixa etária com maior número de casos confirmados é a de 20 a 29 anos, com 572 (21,9%) casos. Em relação ao sexo masculino, a faixa etária mais acometida foi a de 20 a 29 anos de idade com 397 (18%) casos (Figura 5 e Tabela 4).

**Figura 5** – Distribuição dos casos e taxa de incidência de COVID-19 em indígenas atendidos pelo SASISUS, segundo sexo e faixa etária, SE 1 a SE 15 de 2021



Fonte: SESAI/MS. Dados atualizados em 17/04/2021, sujeitos a revisões.

No entanto, a taxa de incidência de COVID-19 foi maior entre o grupo etário de ≥80 anos (1.245,9 por 100.000 habitantes), seguido pelo grupo de 70-79 anos (1.217,1 por 100.000 hab.). Os menores de 1 ano apresentaram taxa de incidência de 693,9 por 100.000 habitantes (Tabela 4). Em relação ao sexo, a taxa de incidência no sexo masculino foi maior na faixa etária ≥80 anos (1.540,7 por 100.000 hab.), seguido do grupo etário de 70-79 anos (1.215,7 por 100.000 hab.). Entre o sexo feminino, a faixa etária de maior incidência foi de 70-79 anos (1.218,3 casos por 100.000 hab.), seguida da faixa etária de 50-59 anos (1.059,9 por 100.000 hab.) (Figura 5 e Tabela 4).

No período analisado, a mortalidade reportada nos DSEI encontra-se em 13,2 óbitos por 100.000 habitantes. A mais alta taxa de mortalidade foi observada entre o grupo ≥80 anos (298,6 óbitos por 100.000 hab.), seguido pelo grupo de 70-79 anos (121,0 por 100.000 hab.). A taxa de mortalidade para o sexo masculino foi de 14,7 óbitos por 100.000 habitantes e a do sexo feminino de 11,8 por 100.000 habitantes, com destaque para o grupo etário ≥80 anos em ambos os sexos (Tabela 4).

**Tabela 4.** Distribuição de casos e óbitos confirmados de COVID-19, taxa de incidência e de mortalidade e razão de taxas por faixa etária, da população indígena atendida pelo SASISUS, SE 1 a 15 de 2021

Grupo etário	Casos			Taxa de incidência (100.000 hab.)			Óbitos			Taxa de mortalidade (100.000 hab.)		
	Fem	Masc	Total	Fem	Masc	Total	Fem	Masc	Total	Fem	Masc	Total
<1	47	76	123	534,0	851,6	693,9	0	2	2	0,0	22,4	11,3
1-9	282	299	581	304,5	313,0	308,8	2	1	3	2,2	1,0	1,6
10-19	522	337	858	575,1	363,1	467,8	0	1	1	0,0	1,1	0,5
20-29	572	397	969	863,8	617,8	742,6	1	2	3	1,5	3,1	2,3
30-39	453	383	836	992,4	827,6	909,4	10	4	14	21,9	8,6	15,2
40-49	304	277	581	1.046,1	880,6	960,1	1	2	3	3,4	6,4	5,0
50-59	190	166	356	1.059,9	843,7	946,7	3	6	9	16,7	30,5	23,9
60-69	101	111	212	948,7	950,3	949,6	6	13	19	56,4	111,3	85,1
70-79	89	82	171	1.218,3	1.215,7	1.217,1	7	10	17	95,8	148,3	121,0
≥80	48	73	121	965,0	1.540,7	1.245,9	14	15	29	281,5	316,6	298,6
<b>Total</b>	<b>2.608</b>	<b>2.201</b>	<b>4.809</b>	<b>697,4</b>	<b>576,0</b>	<b>636,1</b>	<b>44</b>	<b>56</b>	<b>100</b>	<b>11,8</b>	<b>14,7</b>	<b>13,2</b>

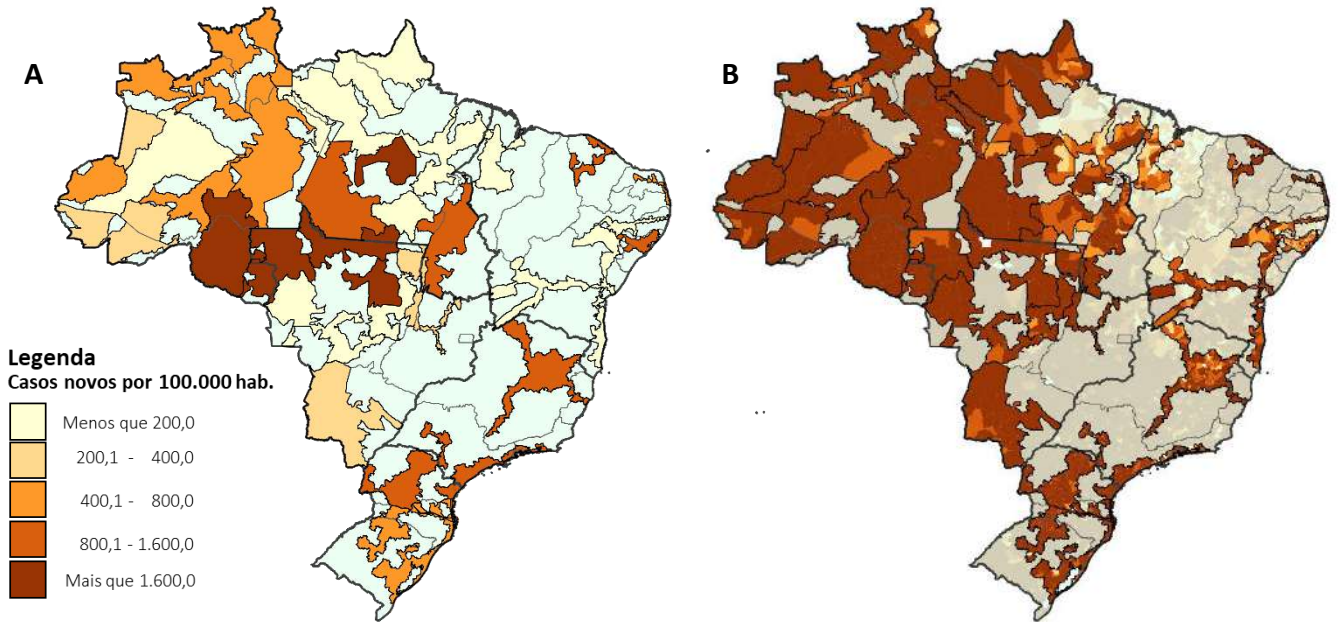
Fonte: SESAI/MS. Dados atualizados em 17/04/2021, sujeitos a revisões.

A distribuição espacial do risco para a COVID-19 (casos e óbitos) é apresentada nas figuras 5 e 6. Para avaliar o risco da situação epidemiológica para os municípios de abrangência dos DSEI, foram adotados os mesmos pontos de corte nos mapas para servir como referência. Salienta-se que todos os dados são relativos ao ano de 2021.

Para ambos os indicadores, os riscos são mais acentuados para os DSEI situados em Rondônia (Porto Velho e Vilhena) e redondezas, bem como nos situados na região sul do Brasil e em Minas Gerais. Além disso, observa-se menor risco para aqueles situados no extremo norte, como o DSEI Amapá e Norte do Pará, Maranhão e redondezas.

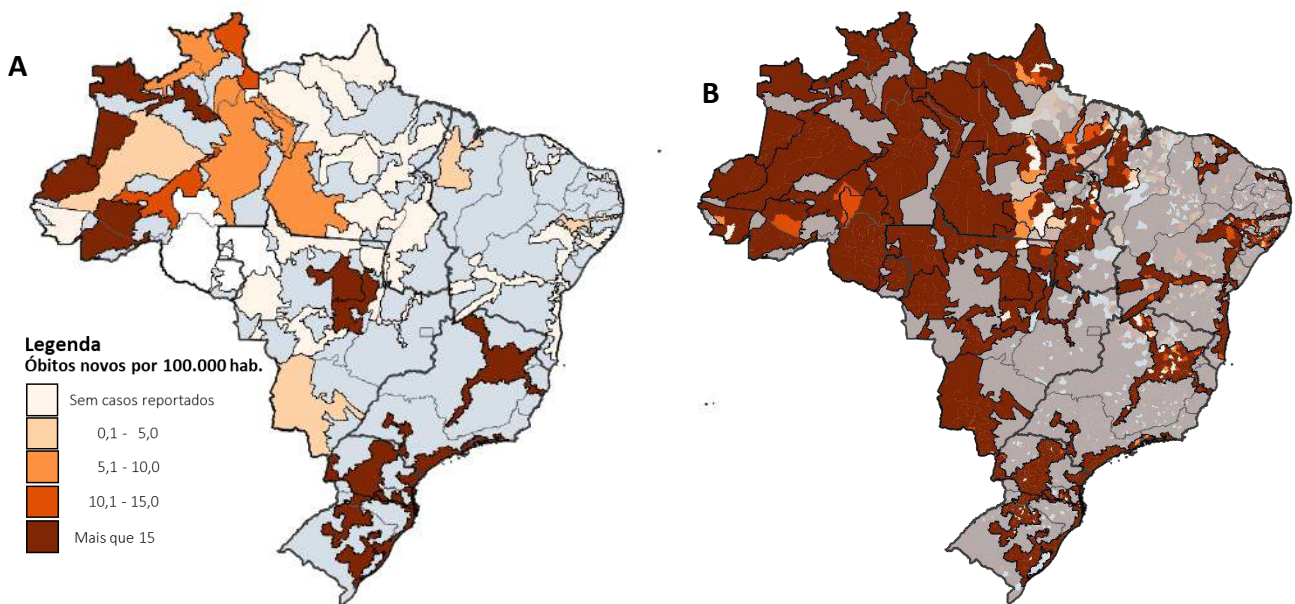
Para os indicadores de maior gravidade, as altas taxas para os DSEI estão também associadas as altas taxas nos municípios de abrangência, mas aqueles que apresentam menores taxas, não foram observadas associações. É importante também ressaltar o maior atraso na consolidação dos dados de Saúde indígena, quando comparados com os demais. Portanto estão sujeitos a atualizações.

**Figura 6.** Distribuição de incidência (100.000 habitantes) nos DSEI (A), e em municípios brasileiros de abrangência do SASISUS (B). Brasil, SE 1 a 15, 2021



Fonte: (A) SESAI/MS. Fonte: SESAI/MS. Dados atualizados em 17/04/2021, sujeitos a revisões. (B) Painel Coronavírus.

**Figura 7.** Distribuição da mortalidade (100.000 habitantes) nos DSEI (A), e em municípios brasileiros de abrangência do SASISUS (B). Brasil, SE 1 a 15, 2021



Fonte: (A) SESAI/MS. Fonte: SESAI/MS. Dados atualizados em 17/04/2021, sujeitos a revisões. (B) Painel Coronavírus

## Anexos

### ANEXO 1. Distribuição dos casos de COVID-19 em indígenas assistidos pelo SASISUS, por DSEI e semana epidemiológica de sintomas<sup>1</sup>, SE 10 a SE 53 de 2020

DSEI	10	11	12	13	14	15	16	17	18	19	20	21	22	23	24	25	26	27	28	29	30	31	32	33	34	35	36	37	38	39	40	41	42	43	44	45	46	47	48	49	50	51	52	53	Total
ALAGOAS E SERGIPE	0	0	1	0	0	0	0	0	2	1	0	4	17	11	11	14	13	45	17	13	15	10	11	2	4	1	2	4	2	9	3	7	3	3	3	0	2	2	0	1	1	3	1	5	243
ALTAMIRA	0	0	0	0	0	0	1	0	2	8	22	70	16	19	22	37	44	19	38	34	31	80	6	12	73	21	34	21	43	31	2	3	4	11	11	85	38	56	83	144	174	83	77	1455	
ALTO RIO JURUÁ	0	0	0	0	1	0	1	0	0	2	6	10	28	96	108	130	80	68	40	28	60	15	16	11	15	11	24	26	25	12	7	3	1	0	4	0	3	3	1	4	5	6	0	2	852
ALTO RIO NEGRO	4	4	4	4	8	25	19	24	52	102	219	178	151	154	165	194	85	125	94	69	41	31	37	36	27	9	18	52	27	46	12	26	11	8	3	4	6	4	9	18	11	5	15	41	2177
ALTO RIO PURUS	0	1	0	0	0	0	0	1	0	5	22	28	42	42	45	42	29	35	57	21	36	21	34	22	8	2	8	6	9	19	7	2	7	2	2	1	6	5	13	12	4	1	0	0	597
ALTO RIO SOLIMÕES	1	0	2	5	9	37	44	67	100	96	163	133	88	122	171	122	91	61	86	60	61	69	41	41	33	21	26	29	27	23	20	60	19	16	18	6	10	7	2	6	11	10	6	27	2047
AMAPÁ E NORTE DO PARÁ	0	0	1	0	1	1	1	0	4	10	89	141	128	159	71	52	44	44	45	12	11	4	12	22	8	1	12	14	9	3	3	0	0	0	2	2	10	10	0	2	11	10	5	7	961
ARAGUAIA	0	0	0	0	0	0	0	0	0	1	0	0	2	0	8	10	39	28	36	26	23	25	20	14	12	38	6	10	7	4	2	0	0	0	1	1	0	3	6	4	1	1	328		
BAHIA	0	0	0	0	0	0	0	0	1	0	4	10	12	9	18	20	31	47	49	90	120	65	54	68	92	20	65	65	35	14	3	10	6	12	17	8	0	2	3	14	10	3	1	1	979
CEARÁ	0	0	0	0	6	2	7	14	27	50	72	39	44	68	32	22	16	21	13	16	13	43	9	56	38	28	34	24	30	34	23	17	5	7	12	10	11	16	10	16	9	19	7	5	925
CUIABÁ	0	0	0	0	0	1	1	1	0	0	2	0	0	8	26	77	103	138	130	107	62	122	56	132	228	34	5	7	5	29	1	8	0	0	0	0	0	0	0	1	1	5	1	5	1296
GUAMÁ-TOCANTINS	0	0	2	1	9	6	6	9	30	61	238	170	92	143	126	133	69	70	36	22	24	6	15	55	14	9	13	8	6	31	9	10	13	15	6	16	8	1	1	1	1	5	2	2	1494
INTERIOR SUL	0	0	1	0	0	0	0	2	8	12	65	70	94	69	80	99	105	76	73	78	123	162	225	200	89	86	40	40	59	61	47	102	67	51	69	34	34	67	67	34	14	17	14	21	2555
KAIAPÓ DO MATO GROSSO	1	0	0	0	0	0	0	0	0	0	0	0	3	1	1	0	1	14	22	20	12	21	36	43	34	49	43	23	33	57	141	145	78	48	62	20	3	2	8	23	5	3	4	3	959
KAIAPÓ DO PARÁ	0	0	0	0	0	0	0	3	24	32	49	210	342	342	49	47	28	0	1	8	3	7	1	3	5	2	9	0	0	3	0	0	0	2	29	4	4	0	0	1	4	1	1	1213	
LESTE DE RORAIMA	0	0	1	0	1	3	1	3	13	15	56	66	129	259	236	428	244	313	171	103	84	59	62	54	18	7	21	14	25	56	38	37	24	48	25	93	246	100	60	118	63	147	21	92	3554
LITORAL SUL	0	0	0	0	0	0	1	2	3	7	2	5	26	13	86	54	38	42	17	22	25	23	27	44	39	42	31	41	67	55	93	42	61	20	31	27	21	8	19	11	23	18	54	1140	
MANAUS	0	1	0	11	7	10	15	26	26	30	66	76	79	72	27	14	11	45	49	29	17	15	67	13	5	9	26	12	2	0	20	15	5	2	7	1	5	12	21	24	18	3	15	64	972
MARANHÃO	0	0	0	1	0	0	0	0	32	30	58	100	150	193	250	292	156	64	57	26	17	46	17	16	9	3	6	32	22	36	22	17	5	4	0	0	18	4	0	0	0	0	0	1683	
MATO GROSSO DO SUL	0	0	0	0	0	0	0	0	4	32	40	23	21	17	41	31	49	71	218	385	354	473	311	437	337	170	96	71	53	68	38	36	68	41	63	68	70	53	52	46	59	83	44	4023	
MÉDIO RIO PURUS	0	0	0	0	1	2	4	1	3	3	1	2	1	9	1	12	13	48	14	22	10	10	21	11	50	22	39	93	11	1	2	22	11	2	10	1	0	7	9	6	25	4	4	0	508
MÉDIO RIO SOLIMÕES E AFLUENTES	0	0	1	0	0	1	5	13	16	22	28	16	28	25	14	30	16	32	37	36	42	8	12	38	19	16	48	62	74	29	14	25	21	5	0	0	1	5	2	4	1	0	0	1	747
MINAS GERAIS E ESPÍRITO SANTO	0	0	0	2	0	0	2	1	0	0	0	1	4	4	9	16	12	13	19	17	15	14	15	16	6	11	9	10	5	2	2	3	5	3	7	13	9	7	17	23	27	26	26	371	
PARINTINS	0	0	0	0	4	7	10	4	4	5	10	6	11	4	2	0	2	1	2	6	6	13	3	4	6	6	8	12	37	19	21	32	42	66	44	18	51	33	31	23	9	0	1	13	576
PERNAMBUCO	0	0	0	0	0	2	16	22	25	39	27	12	8	14	13	15	12	16	12	15	13	13	5	10	10	15	14	23	28	29	7	7	7	4	21	11	26	16	25	13	15	5	20	597	
PORTO VELHO	0	0	0	0	1	0	0	0	4	6	8	9	28	45	86	57	31	99	128	101	40	37	37	44	9	7	56	25	8	1	12	16	11	49	43	12	7	6	13	17	39	53	55	29	1229
POTIGUARA	0	0	0	0	0	0	0	1	3	6	18	9	16	37	55	50	39	27	39	45	24	25	27	27	19	25	14	8	4	2	6	7	12	9	9	10	2	67	11	3	1	6	7	5	675
RIO TAPAJÓS	0	0	0	0	0	0	3	2	7	15	32	54	66	90	158	339	286	111	192	121	90	52	65	66	66	11	18	61	23	11	10	2	0	3	6	0	0	0	0	0	0	1	0	1	1961
TOCANTINS	0	0	0	0	0	0	1	0	1	0	1	0	1	3	12	61	174	133	104	58	38	18	33	127	40	11	9	50	10	6	19	3	3	0	0	0	1	0	9	46	41	20	39	1081	
VALE DO JAVARI	0	0	0	0	2	4	1	1	1	2	10	20	62	63	28	45	23	8	57	34	42	47	7	16	13	3	16	7	6	14	19	46	82	24	11	4	5	0	10	18	9	5	6	27	798
VILHENA	0	0	0	0	0	0	0	0	0	0	0	0	0	0	5	24	27	87	75	71	56	62	149	45	20	26	11	26	10	3	2	0	4	0	1	0	1	6	1	2	5	13	37	769	
XAVANTE	0	0	0	0	0	1	0	0	0	2	5	1	14	50	82	67	48	35	51	26	47	51	56	13	24	81	21	36	28	16	26	24	15	5	5	13	1	1	20	9	2	4	2	6	888
XINGU	0	0	0	0	0	0	0	0	0	0	0	3	5	13	30	20	46	90	57	24	22	21	16	18	14	20	37	8	12	11	13	7	4	11	14	12	17	21	82	50	51	38	55	842	
YANOMAMI	0	0	1	0	0	2	0	1	12	15	19	17	30	25	42	27	29	50	55	52	72	80	47	56	28	6	60	79	82	94	24	32	24	60	17	18	9	29	5	9	15	55	99	19	1396
Total	6	6	14	24	50	104	136	195	376	562	1299	1284	1634	2187	2268	2592	1990	2009	1980	1668	1709	1572	1718	1723	1495	994	977	1036	809	852	699	846	563	595	465	421	684	571	467	654	606	764	558	729	41891

Fonte: SESA/MS. Dados atualizados em 17/04/2021, sujeitos a revisões.

**ANEXO 2.** Distribuição dos óbitos por COVID-19 em indígenas assistidos pelo SASISUS, por DSEI e semana epidemiológica do óbito, SE 12 a SE 53 de 2020

DSEI	12	15	16	17	18	19	20	21	22	23	24	25	26	27	28	29	30	31	32	33	34	35	36	37	38	39	40	41	42	43	44	45	46	47	48	49	50	51	52	53	Total		
ALAGOAS E SERGIPE	0	0	0	0	0	0	0	0	1	0	0	1	0	0	0	0	0	1	0	0	1	0	0	0	0	0	0	0	0	0	0	0	0	0	0	0	0	1	0	0	0	5	
ALTAMIRA	0	0	0	0	0	0	0	0	0	0	0	0	0	0	0	0	0	0	0	0	0	0	1	0	0	0	0	0	0	0	0	0	0	0	0	0	0	0	0	1	0	2	
ALTO RIO JURUÁ	0	0	0	0	0	0	0	0	0	0	0	1	1	2	2	0	1	0	1	0	1	0	0	0	0	1	0	0	0	0	0	0	0	0	0	0	0	0	0	0	0	10	
ALTO RIO NEGRO	0	0	0	0	0	2	1	1	2	1	3	0	1	0	1	0	0	0	0	0	1	0	0	0	0	0	0	0	0	0	0	0	0	0	0	0	0	0	0	0	0	13	
ALTO RIO PURUS	0	0	0	0	0	0	0	0	1	1	0	1	1	0	0	1	0	0	0	0	0	0	0	0	0	0	0	0	0	0	0	0	0	0	0	0	0	0	0	0	0	5	
ALTO RIO SOLIMÕES	0	2	0	0	5	5	2	8	3	1	0	0	1	1	2	0	2	0	0	2	0	1	1	0	0	0	0	0	0	0	0	0	0	0	0	1	0	0	0	0	0	37	
AMAPÁ E NORTE DO PARÁ	0	0	0	0	0	0	0	0	0	0	1	2	0	1	0	0	0	0	0	0	0	0	0	0	0	0	0	0	0	0	0	0	0	0	0	0	0	1	0	0	0	5	
ARAGUAIA	0	0	0	0	0	0	0	0	0	0	0	0	0	0	1	0	1	1	1	1	1	0	1	0	0	0	1	0	0	0	0	0	0	0	0	0	0	0	0	0	0	7	
BAHIA	0	0	0	0	0	0	0	1	0	0	0	0	0	0	1	0	0	1	1	1	1	1	0	0	1	0	0	0	0	0	0	0	0	0	0	0	0	0	0	0	0	0	7
CEARÁ	0	0	0	0	1	0	2	0	1	0	0	0	1	0	0	0	0	0	0	0	0	1	0	0	0	0	0	1	0	0	0	0	0	1	0	0	0	0	0	0	0	8	
CUIABÁ	0	0	0	0	0	0	0	0	0	0	0	0	1	3	2	4	0	4	4	2	0	0	1	1	1	0	0	0	0	0	0	0	0	0	0	0	0	0	0	1	0	24	
GUAMÁ-TOCANTINS	1	0	0	0	0	1	0	4	4	1	0	1	1	2	2	0	0	0	0	0	0	0	0	0	0	0	0	0	0	0	0	0	0	0	0	0	0	0	0	0	0	17	
INTERIOR SUL	0	0	0	0	0	0	0	0	1	1	3	1	1	1	1	1	3	1	2	2	1	2	2	1	2	0	3	0	0	1	0	0	1	0	0	2	2	1	0	0	1	36	
KAIAPÓ DO MATO GROSSO	0	0	0	0	0	0	0	0	0	0	0	0	0	0	0	1	0	0	1	0	0	0	1	0	0	0	0	0	0	0	0	0	0	0	0	0	1	0	0	0	5		
KAIAPÓ DO PARÁ	0	0	0	0	0	0	0	2	1	2	2	0	0	1	0	0	0	0	1	0	0	0	0	0	0	0	0	0	0	0	0	0	0	0	0	0	0	0	0	0	0	9	
LESTE DE RORAIMA	0	0	0	0	1	0	1	3	5	7	9	6	7	4	4	0	6	0	0	0	0	0	0	0	1	0	0	0	0	0	0	0	1	0	0	1	0	0	0	0	0	56	
LITORAL SUL	0	0	0	0	0	0	0	0	1	0	0	0	0	0	0	2	0	0	0	0	1	1	0	1	0	0	0	0	1	0	2	1	0	0	0	0	0	0	1	1	12		
MANAUS	0	0	0	0	1	1	0	2	2	0	1	1	3	0	0	0	0	0	1	0	0	1	0	0	1	0	0	0	0	0	0	0	1	0	0	0	0	0	0	0	0	14	
MARANHÃO	0	0	0	0	2	0	0	1	2	1	4	1	3	6	3	0	1	1	0	1	0	0	0	0	0	0	0	1	0	0	0	0	0	0	0	0	0	0	0	0	0	27	
MATO GROSSO DO SUL	0	0	0	0	0	0	0	0	0	0	1	1	0	1	2	5	9	8	10	4	3	8	3	2	2	2	1	3	1	3	1	1	1	0	0	1	0	1	4	78			
MÉDIO RIO PURUS	0	0	0	0	0	0	0	0	0	0	0	0	1	0	0	0	0	1	0	1	1	0	0	0	0	0	0	0	0	0	0	0	0	0	0	0	0	1	0	0	5		
MÉDIO RIO SOLIMÕES E AFLUENTES	0	0	0	0	0	1	3	1	1	1	0	1	0	0	0	0	0	0	0	0	0	0	0	0	0	0	0	0	0	0	0	0	0	0	0	0	1	1	0	0	10		
MINAS GERAIS E ESPÍRITO SANTO	0	0	0	0	0	0	0	0	0	0	0	0	0	0	0	0	0	1	0	0	0	0	0	0	0	0	0	0	0	0	0	0	0	0	0	0	0	1	0	0	2		
PARINTINS	0	0	1	0	0	0	0	1	0	0	0	0	1	0	1	1	0	0	0	1	0	0	1	0	0	1	0	0	1	0	1	1	0	0	0	0	0	0	1	0	11		
PERNAMBUCO	0	0	0	1	1	0	3	0	0	0	2	1	0	0	0	0	0	0	0	0	0	0	0	0	0	0	0	0	0	0	0	0	0	0	0	0	0	0	0	0	8		
PORTO VELHO	0	0	0	0	0	0	0	1	1	0	1	0	0	0	1	0	1	1	0	0	1	0	0	0	0	0	0	0	0	0	0	0	0	0	0	0	0	0	0	0	0	7	
POTIGUARA	0	0	0	0	0	0	0	0	0	0	0	0	0	0	1	0	0	1	0	1	1	0	0	0	0	0	0	0	0	0	0	0	0	0	0	0	0	0	0	0	4		
RIO TAPAJÓS	0	0	0	0	0	0	1	1	6	1	1	1	0	0	1	1	0	2	0	0	0	0	0	0	1	0	0	0	0	0	0	0	0	0	0	0	0	0	0	0	0	16	
TOCANTINS	0	0	0	0	0	0	0	0	0	0	0	0	0	1	3	3	0	0	0	1	0	0	0	0	1	0	0	0	0	0	0	0	0	0	0	0	0	1	0	0	10		
VALE DO JAVARI	0	0	0	0	0	0	0	0	0	0	0	0	0	0	1	0	0	1	0	0	0	0	0	0	0	0	0	0	0	0	0	0	0	0	0	0	0	0	0	0	2		
VILHENA	0	0	0	0	0	0	0	0	0	0	0	0	0	0	1	2	4	2	0	1	2	1	1	0	0	0	1	0	0	0	0	0	0	0	0	0	0	0	0	0	0	15	
XAVANTE	0	0	0	0	0	1	0	0	0	0	3	13	5	5	2	2	2	2	0	1	1	3	0	4	0	0	0	0	0	0	0	0	1	0	1	1	0	0	0	0	47		
XINGU	0	0	0	0	0	0	0	0	1	0	0	1	2	1	2	2	1	1	0	1	0	0	1	0	0	0	0	0	0	0	0	0	0	0	0	1	0	0	1	0	15		
YANOMAMI	0	1	0	0	0	0	1	1	1	1	0	0	0	0	0	0	0	0	0	3	0	0	0	0	0	1	0	1	0	0	0	0	0	1	0	0	0	0	0	0	11		
<b>Total</b>	<b>1</b>	<b>3</b>	<b>1</b>	<b>1</b>	<b>7</b>	<b>12</b>	<b>11</b>	<b>21</b>	<b>24</b>	<b>25</b>	<b>21</b>	<b>32</b>	<b>33</b>	<b>30</b>	<b>34</b>	<b>27</b>	<b>24</b>	<b>34</b>	<b>30</b>	<b>22</b>	<b>18</b>	<b>16</b>	<b>21</b>	<b>7</b>	<b>14</b>	<b>4</b>	<b>7</b>	<b>3</b>	<b>7</b>	<b>4</b>	<b>3</b>	<b>5</b>	<b>5</b>	<b>3</b>	<b>5</b>	<b>5</b>	<b>7</b>	<b>2</b>	<b>5</b>	<b>6</b>	<b>540</b>		

Fonte: SESAI/MS. Dados atualizados em 17/04/2021, sujeitos a revisões.

**ANEXO 3.** Distribuição de casos e óbitos confirmados de COVID-19, taxa de incidência e de mortalidade por faixa etária, da população indígena atendida pelo SASISUS, SE 10 a 53 de 2020

Grupo etário	Casos			Taxa de incidência (100.000 hab.)			Óbitos			Taxa de mortalidade (100.000 hab.)		
	Fem	Mas	Total	Fem	Mas	Total	Fem	Mas	Total	Fem	Mas	Total
<1	356	420	776	4045,0	4706,4	4378,0	6	10	16	68,2	112,1	90,3
1-9	2596	2510	5106	2803,0	2627,6	2713,9	4	0	4	4,3	0,0	2,1
10-19	3802	3020	6822	4196,5	3253,9	3719,5	3	3	6	3,3	3,2	3,3
20-29	4297	3228	7525	6488,9	5023,0	5766,9	6	7	13	9,1	10,9	10,0
30-39	3849	3319	7168	8432,1	7171,4	7797,4	9	7	16	19,7	15,1	17,4
40-49	2780	2768	5548	9566,1	8799,6	9167,7	11	22	33	37,9	69,9	54,5
50-59	1771	1895	3666	9879,0	9631,0	9749,2	28	48	76	156,2	244,0	202,1
60-69	1137	1245	2382	10680,1	10659,2	10669,2	29	65	94	272,4	556,5	421,0
70-79	839	838	1677	11485,3	12424,0	11935,9	33	73	106	451,7	1082,3	754,4
≥80	573	648	1221	11519,9	13676,7	12572,1	57	119	176	1146,0	2511,6	1812,2
<b>Total</b>	<b>22000</b>	<b>19891</b>	<b>41891</b>	<b>5885,6</b>	<b>5205,7</b>	<b>5541,9</b>	<b>186</b>	<b>354</b>	<b>540</b>	<b>49,8</b>	<b>92,6</b>	<b>71,4</b>

Fonte: SESAI/MS. Dados atualizados em 17/04/2021, sujeitos a revisões.