



Ministério da Saúde
Secretaria de Saúde Indígena
Distrito Sanitário Especial Indígena - Altamira
Serviço de Contratação de Recursos Logísticos

RELATÓRIO SITUACIONAL DO DISTRITO SANITÁRIO ESPECIAL DE SAÚDE INDÍGENA ALTAMIRA

1. HISTÓRICO

O Distrito Sanitário Especial Indígena Altamira tem atualmente a população de 5.068 indígenas, em 129 aldeias, dispersas em terras indígenas, com atendimento interfederativo com abrangência de 08 municípios, no estado do Pará, localizado na região Sudeste do estado do Pará, localizado às margens do rio Xingu do município de Altamira e distante a 870 quilômetros da capital Belém. Com acesso que utiliza os modais aéreo, terrestre e fluvial, totalizando uma extensão territorial de 159.696 km². O DSEI Altamira está localizado na região Sudeste do estado do Pará, localizado às margens do rio Xingu do município de Altamira e distante a 870 quilômetros da capital Belém. É um dos quatro Distritos que integram o Subsistema de Atenção à Saúde Indígena no estado do paraense e abrange oito municípios sendo: São Felix do Xingu, Senador José Porfírio, Vitória do Xingu, Porto de Moz, Anapú, Uruará, Medicilândia e Altamira.

As aldeias estão localizadas em onze (11) Terras Indígenas e uma (01) Área de Reserva Indígena, distribuídas em três (3) rotas de acesso: Bakajá, Iriri e Xingu, sendo o acesso entre as aldeias por via fluvial, terrestre e/ou aéreo, e a aldeia Boa Vista localizada a dezessete (17) quilômetros do município de Altamira com acesso exclusivamente terrestre.

O Distrito Sanitário Especial de Saúde Indígena Altamira não possui edificações próprias, a sede do DSEI opera suas atividades em imóvel alugado, entretanto, a Casa de Saúde Indígena de Altamira está funcionando em regime de comodato com recursos provenientes da empreendedora Norte Energia. As unidades básicas de saúde existentes são oriundas da gestão da Fundação Nacional do Índio (FUNAI) e da Fundação Nacional da Saúde (FUNASA). Contudo, está prevista a construção de trinta e quatro (34) unidades de saúde conforme estabelece as condicionantes do Plano Básico Ambiental Componente Indígena (PBA-CI), sendo vinte e cinco (25) unidades caracterizadas do tipo I e nove (09) unidades do tipo II, entretanto, 91,17%% das edificações foram finalizadas e não repassadas oficialmente para a saúde indígena.

Conhecer o território implica em um processo de reconhecimento e apropriação do espaço local e das relações da população da área de abrangência com as equipes de saúde, levando em consideração dados como perfil demográfico e epidemiológico da população, contexto histórico e cultural, lideranças locais e outros aspectos considerados relevantes para intervenção do processo saúde-doença.

Na organização da atenção básica, um aspecto fundamental é o conhecimento do território, que não pode ser compreendido apenas como um espaço geográfico, delimitado para constituir a área de atuação dos serviços. Ao contrário, deve ser reconhecido como "Espaço Social" onde, ao longo da história, a sociedade foi se constituindo e, por meio do processo social de produção, dividindo-se em classes diferenciadas, com acessos também diferenciados aos serviços de saúde.

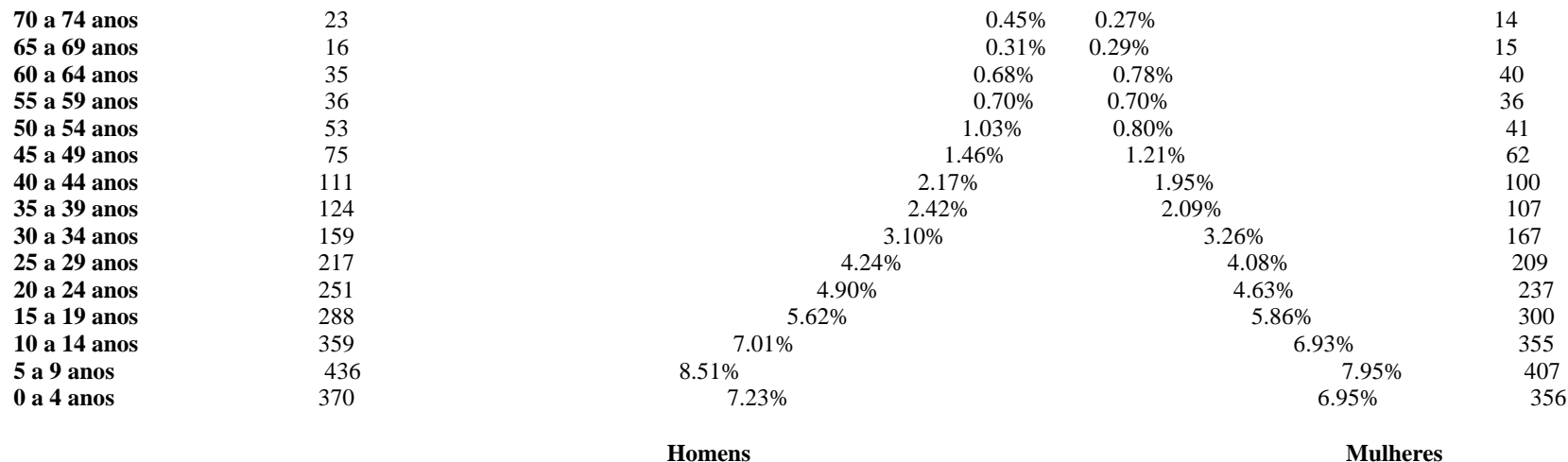
2. DADOS DEMOGRÁFICOS

Apresentar dados demográficos da população assistida pelo DSEI, incluindo informações estatísticas sobre:

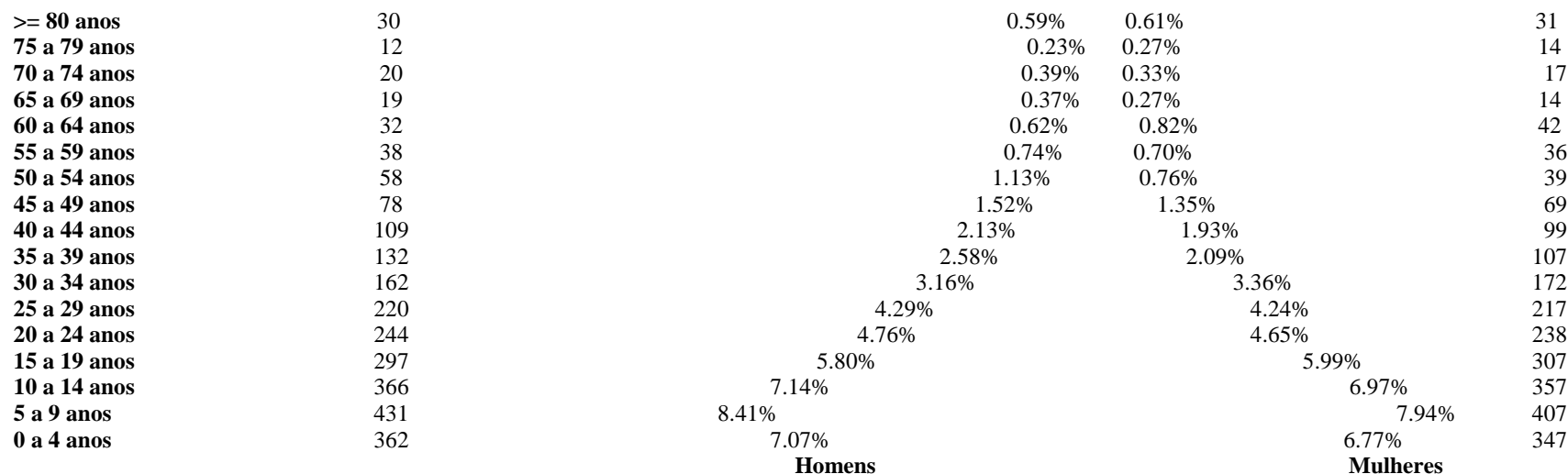
- Pirâmide etária da população das aldeias atendida pelo DSEI;
-

Pirâmide Etária 2022

>= 80 anos	32	0.62%	0.49%	25
75 a 79 anos	11	0.21%	0.39%	20



Pirâmide Etária 2023



- Distribuição absoluta da população (mobilidade espacial);

• **DADOS 2022**

ALDEIAS	RES.	FAM.	ETNIA	MUNICIPIOS	Quantidade	TERRA INDIGENA
---------	------	------	-------	------------	------------	----------------

ABACATEIRO	1	1	ARAWETÉ	ALTAMIRA	3	TI ARAWETÉ IGARAPÉ IPIXUNA
AITIRIMAN	3	3	ARAWETÉ	ALTAMIRA	12	TI ARAWETÉ IGARAPÉ IPIXUNA
AJURUTI	3	3	ARAWETÉ	ALTAMIRA	12	TI ARAWETÉ IGARAPÉ IPIXUNA
AKRÔNORO	3	3	XIKRIN	ANAPU	9	TI TRINCHEIRA BAKAJÁ
ANAPIWI	7	7	CURUAIA	ALTAMIRA	59	TI KURUÁYA
APYTEREWA	17	22	PARAKANÃ	SAO FELIX DO XINGU	102	TI APITEREWA
ARADYTI	15	18	ARAWETÉ	ALTAMIRA	32	TI ARAWETÉ IGARAPÉ IPIXUNA
ARADÔ	4	4	ARARA	MEDICILÂNDIA	12	TI ARARA
ARARA	40	47	ARARA	ALTAMIRA	201	TI ARARA
ARÔMBI	9	10	ARARA	ALTAMIRA	50	TI ARARA
AURY	1	1	ARARA	ALTAMIRA	6	TI ARARA
AWAETE AWYRA	11	12	PARAKANÃ	SAO FELIX DO XINGU	45	TI APITEREWA
AWY	3	3	ARARA	ALTAMIRA	19	TI CACHOEIRA SECA
BAKAJÁ	29	29	XIKRIN	ANAPU	106	TI TRINCHEIRA BAKAJÁ
BOA VISTA	22	37	JURUNA	VITORIA DO XINGU	126	TI JURUNA DO KM 17
BÁTPRÂNORO	9	9	XIKRIN	SENADOR JOSE PORFIRIO	38	TI TRINCHEIRA BAKAJÁ
COMUNIDADE KANIAMÃ	4	4	XIPAYA	VITORIA DO XINGU	15	TI PAQUIÇAMBA
CRISTAL	4	4	ARAWETÉ	ALTAMIRA	11	TI ARAWETÉ IGARAPÉ IPIXUNA
CUPI	4	4	XIPAYA	ALTAMIRA	14	TI CACHOEIRA SECA
CURUÁ	16	18	CURUAIA	ALTAMIRA	130	TI KURUÁYA
ESTRELA DO MAR	1	1	ARAWETÉ	ALTAMIRA	5	TI ARAWETÉ IGARAPÉ IPIXUNA
FURO SECO - YAPUKAKÁ	19	19	JURURNA	VITORIA DO XINGU	68	TI PAQUIÇAMBA
GAVIÃO	1	3	ASSURINI	ALTAMIRA	16	TI KWATINEMU
GUARY-DUAN	14	16	ARARA	SENADOR JOSE PORFIRIO	46	TI ARARA DA VOLTA GRANDE DO XINGU
IEURY	9	9	ARARA	ALTAMIRA	41	TI ARARA
INATAYWA	3	3	PARAKANÃ	SAO FELIX DO XINGU	14	TI APITEREWA
IPIXUNA	14	15	ARAWETÉ	ALTAMIRA	66	TI ARAWETÉ IGARAPÉ IPIXUNA
IRINAPÃIN	16	24	CURUAIA	ALTAMIRA	91	TI KURUÁYA
IRIRI	33	33	ARARA	ALTAMIRA	134	TI CACHOEIRA SECA
IRÃMPAM	3	3	ARAWETÉ	ALTAMIRA	8	TI ARAWETÉ IGARAPÉ IPIXUNA
ITAACA	19	19	ASSURINI	ALTAMIRA	84	TI KWATINEMU
ITAETE	6	6	PARAKANÃ	SAO FELIX DO XINGU	28	TI APITEREWA
ITAMARATÁ	6	6	PARAKANÃ	SAO FELIX DO XINGU	18	TI APITEREWA
ITAPEMA	3	3	PARAKANÃ	SAO FELIX DO XINGU	11	TI APITEREWA
ITKOM	12	13	ARARA	SENADOR JOSE PORFIRIO	30	TI ARARA DA VOLTA GRANDE DO XINGU
JAGUÁ	11	11	JURUNA	VITORIA DO XINGU	44	TI PAQUIÇAMBA
JANERAKA	4	4	ASSURINI	ALTAMIRA	22	TI KWATINEMU
JURUÁTI	16	16	ARAWETÉ	ALTAMIRA	87	TI ARAWETÉ IGARAPÉ IPIXUNA
KAETÉ	11	11	PARAKANÃ	SAO FELIX DO XINGU	44	TI APITEREWA
KAARIMÃ	5	5	XIPAYA	ALTAMIRA	13	TI XIPAYA
KABAKRÔ	5	5	XIKRIN	ANAPU	22	TI TRINCHEIRA BAKAJÁ
KAMARATAYÃ	7	7	XIPAYA	ALTAMIRA	23	TI XIPAYA
KAMERIDÃM	8	8	XIKRIN	ANAPU	28	TI TRINCHEIRA BAKAJÁ
KAMOKNORO	5	5	XIKRIN	ANAPU	18	TI TRINCHEIRA BAKAJÁ
KAMÔKTIKÔ	14	14	XIKRIN	SENADOR JOSE PORFIRIO	48	TI TRINCHEIRA BAKAJÁ

KANAFISTA	5	5	ARAWETÉ	ALTAMIRA	19	TI ARAWETÉ IGARAPÉ IPIXUNA
KANAÃ	6	6	PARAKANÃ	SAO FELIX DO XINGU	33	TI APITEREWA
KARAPÁ	4	4	PARAKANÃ	SAO FELIX DO XINGU	34	TI APITEREWA
KARARAÔ	6	6	KAYAPÓ	ALTAMIRA	29	TI KARARAÔ
KATO	15	15	PARAKANÃ	SAO FELIX DO XINGU	82	TI APITEREWA
KENKRÔ	9	9	XIKRIN	ANAPU	26	TI TRINCHEIRA BAKAJÁ
KENKUDJÔY	8	8	XIKRIN	ANAPU	30	TI TRINCHEIRA BAKAJÁ
KENÔRO	5	5	XIKRIN	ANAPU	15	TI TRINCHEIRA BAKAJÁ
KRIMEI	6	7	XIKRIN	ANAPU	19	TI TRINCHEIRA BAKAJÁ
KRIMEITUM	2	2	XIKRIN	ANAPU	21	TI TRINCHEIRA BAKAJÁ
KRUAKRÔ	4	4	KAYAPÓ	ALTAMIRA	10	TI KARARAÔ
KRÃNH	22	24	XIKRIN	ANAPU	55	TI TRINCHEIRA BAKAJÁ
KRÊM DJÂM	4	4	XIKRIN	ANAPU	12	TI TRINCHEIRA BAKAJÁ
KUDJÁRAKO	7	7	XIKRIN	ANAPU	14	TI TRINCHEIRA BAKAJÁ
KUJUBIM	12	12	XIPAYA	ALTAMIRA	36	TI CACHOEIRA SECA
KURUATXE	16	16	CURUAIA	ALTAMIRA	74	TI KURUÁYA
KWARAYA-PYA	17	18	PARAKANÃ	SAO FELIX DO XINGU	79	TI APITEREWA
KWATINEMU	27	27	ASSURINI	ALTAMIRA	110	TI KWATINEMU
LAKARIKÁ	8	8	JURUNA	VITORIA DO XINGU	30	TI PAQUIÇAMBA
MAGARAPI-EBY	8	8	ARARA	ALTAMIRA	52	TI ARARA
MARICÁ	7	7	ARARA	SENADOR JOSE PORFIRIO	43	TI PAQUIÇAMBA
MARUPAI	10	10	ARAWETÉ	ALTAMIRA	47	TI ARAWETÉ IGARAPÉ IPIXUNA
MISAÍ	6	6	ARAWETÉ	ALTAMIRA	12	TI ARAWETÉ IGARAPÉ IPIXUNA
MOINORÔ	16	17	XIKRIN	ANAPU	69	TI TRINCHEIRA BAKAJÁ
MOROTY	2	2	ARAWETÉ	ALTAMIRA	6	TI ARAWETÉ IGARAPÉ IPIXUNA
MRÔTIDJÂM	16	23	XIKRIN	ANAPU	110	TI TRINCHEIRA BAKAJÁ
MUIRINA	6	6	ASSURINI	ALTAMIRA	33	TI KWATINEMU
MÉDIO XINGU	1	1	ARAWETÉ	ALTAMIRA	13	TI ARAWETÉ IGARAPÉ IPIXUNA
MÍRATU	16	19	JURUNA	VITORIA DO XINGU	64	TI PAQUIÇAMBA
NGÁMNHÔNGÔ	2	2	XIKRIN	ANAPU	14	TI TRINCHEIRA BAKAJÁ
NGÔMEITEI	3	3	XIKRIN	ANAPU	19	TI TRINCHEIRA BAKAJÁ
PAKATU	5	5	ARAWETÉ	ALTAMIRA	17	TI ARAWETÉ IGARAPÉ IPIXUNA
PAKAÑÃ	15	18	ARAWETÉ	ALTAMIRA	52	TI ARAWETÉ IGARAPÉ IPIXUNA
PAQUIÇAMBA	27	27	JURUNA	VITORIA DO XINGU	81	TI PAQUIÇAMBA
PARANOETÉ	2	2	PARAKANÃ	SAO FELIX DO XINGU	17	TI APITEREWA
PARANOMOKOA	6	6	PARAKANÃ	SAO FELIX DO XINGU	19	TI APITEREWA
PARANOPIONA	21	22	PARAKANÃ	SAO FELIX DO XINGU	99	TI APITEREWA
PARANOPYTOGA	6	6	PARAKANÃ	SAO FELIX DO XINGU	30	TI APITEREWA
PARATATIM	18	19	ARAWETÉ	ALTAMIRA	70	TI ARAWETÉ IGARAPÉ IPIXUNA
PIDJÔDJÃ	9	9	KAYAPÓ	ALTAMIRA	34	TI KARARAÔ
PIPI	6	8	PARAKANÃ	SAO FELIX DO XINGU	35	TI APITEREWA
POKAMRORÊ	6	6	XIKRIN	SENADOR JOSE PORFIRIO	16	TI TRINCHEIRA BAKAJÁ
POTIKRÔ	14	25	XIKRIN	ANAPU	132	TI TRINCHEIRA BAKAJÁ
PRATYNHÔPURO	9	9	XIKRIN	ANAPU	36	TI TRINCHEIRA BAKAJÁ
PRYNDJAN	5	6	XIKRIN	ANAPU	44	TI TRINCHEIRA BAKAJÁ

PTJIPJIA	6	6	XIPAYA	ALTAMIRA	19	TI XIPAYA
PUKAKEY	6	6	XIKRIN	SENADOR JOSE PORFIRIO	8	TI TRINCHEIRA BAKAJÁ
PUKAMEI	4	4	KAYAPÓ	SENADOR JOSE PORFIRIO	23	TI TRINCHEIRA BAKAJÁ
PUPEKURI	8	8	JURUNA	VITORIA DO XINGU	27	TI PAQUIÇAMBA
PYKAJAKÁ	24	26	KAYAPÓ	SENADOR JOSE PORFIRIO	36	TI TRINCHEIRA BAKAJÁ
PYKATIOPURO	10	10	XIKRIN	ANAPU	42	TI TRINCHEIRA BAKAJÁ
PYKATUM	13	13	XIKRIN	SENADOR JOSE PORFIRIO	59	TI TRINCHEIRA BAKAJÁ
PYTÓTKÔ	7	10	XIKRIN	ANAPU	29	TI TRINCHEIRA BAKAJÁ
RESERVA INDIGENA BOA VISTA	5	5	JURUNA	PORTO DE MOZ	17	TI JURUNA DO KM 17
RIKREKÔ	3	3	KAYAPÓ	ALTAMIRA	10	TI KARARAÔ
ROITIDJÂM	6	6	XIKRIN	ANAPU	20	TI TRINCHEIRA BAKAJÁ
RÁPKO	17	17	XIKRIN	ANAPU	62	TI TRINCHEIRA BAKAJÁ
SÃO FRANCISCO	7	10	JURUNA	SENADOR JOSE PORFIRIO	42	TI ARARA DA VOLTA GRANDE DO XINGU
SÃO MIGUEL	4	4	ARAWETÉ	ALTAMIRA	20	TI ARAWETÉ IGARAPÉ IPIXUNA
TA-AKATI	12	13	ARAWETÉ	ALTAMIRA	48	TI ARAWETÉ IGARAPÉ IPIXUNA
TAGAGEMY	7	7	ARARA	URUARÁ	22	TI ARARA
TAN XINGU	4	4	ARAWETÉ	ALTAMIRA	20	TI ARAWETÉ IGARAPÉ IPIXUNA
TEKATAWA	10	10	PARAKANÃ	SAO FELIX DO XINGU	28	TI APITEREWA
TEREWETI	6	6	ARAWETÉ	ALTAMIRA	17	TI ARAWETÉ IGARAPÉ IPIXUNA
TERRÃ WANGÃ	34	42	ARARA	SENADOR JOSE PORFIRIO	134	TI ARARA DA VOLTA GRANDE DO XINGU
TUKAMÃ	17	17	XIPAYA	ALTAMIRA	65	TI XIPAYA
TUKAYA	18	18	XIPAYA	ALTAMIRA	80	TI XIPAYA
VENTU	4	4	ARAWETÉ	ALTAMIRA	17	TI ARAWETÉ IGARAPÉ IPIXUNA
XAHYTATA	4	5	PARAKANÃ	SAO FELIX DO XINGU	28	TI APITEREWA
XINGU	17	17	PARAKANÃ	SAO FELIX DO XINGU	45	TI APITEREWA
XIWE	7	7	PARAKANÃ	SAO FELIX DO XINGU	32	TI APITEREWA
YARUMÉ	12	12	XIPAYA	ALTAMIRA	23	TI CACHOEIRA SECA
YTÃTI	3	3	ARAWETÉ	ALTAMIRA	11	TI ARAWETÉ IGARAPÉ IPIXUNA
YWIRAKA	7	7	ASSURINI	ALTAMIRA	34	TI KWATINEMU
119 ALDEIAS					4921	

• **DADOS 2023**

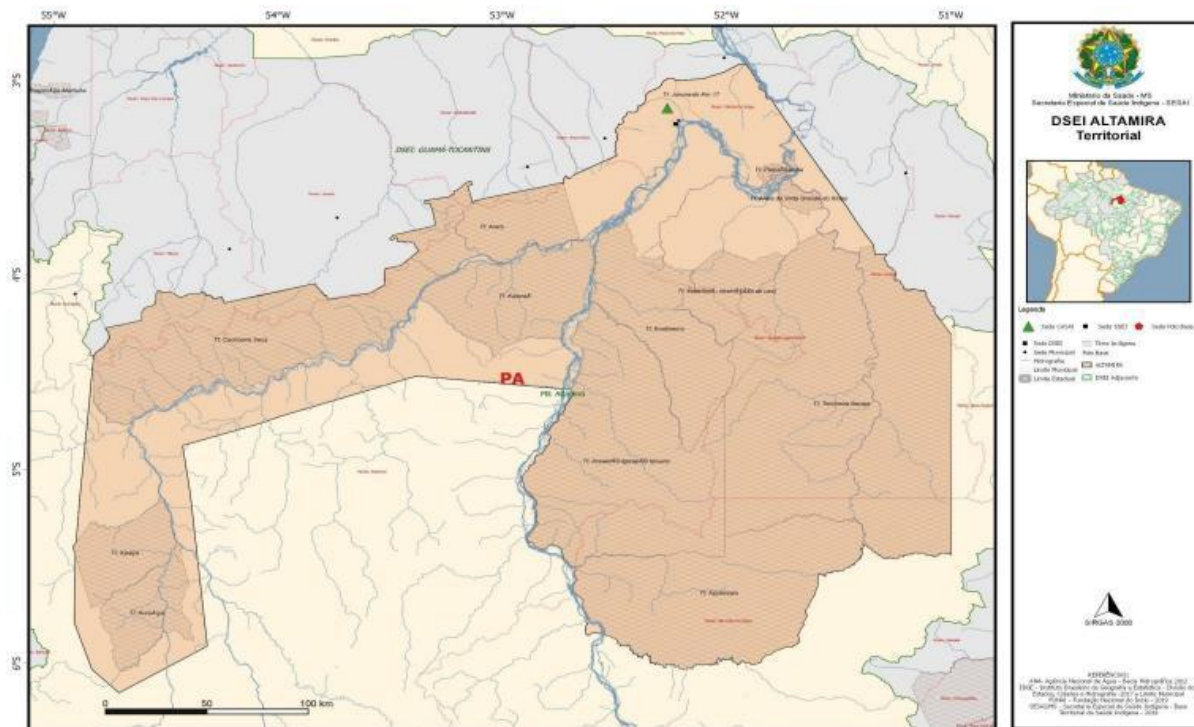
ALDEIAS	RES.	FAM.	ETNIA	MUNICIPIOS	Quantidade	TERRA INDIGENA
ABACATEIRO	1	1	ARAWETÉ	ALTAMIRA	3	TI ARAWETÉ IGARAPÉ IPIXUNA
AITIRIMAN	3	3	ARAWETÉ	ALTAMIRA	12	TI ARAWETÉ IGARAPÉ IPIXUNA
AJURUTI	3	3	ARAWETÉ	ALTAMIRA	12	TI ARAWETÉ IGARAPÉ IPIXUNA
AKRÔNORO	3	3	XIKRIN	ANAPU	7	TI TRINCHEIRA BAKAJÁ
ANAPIWI	7	7	KURUÁYA	ALTAMIRA	60	TI KURUÁYA
APYTEREWA	17	22	PARAKANÃ	SAO FELIX DO XINGU	98	TI APITEREWA
ARADYTI	15	18	ARAWETÉ	ALTAMIRA	32	TI ARAWETÉ IGARAPÉ IPIXUNA
ARADÔ	4	4	ARARA	MEDICILANDIA	9	TI ARARA
ARARA	40	47	ARARA	ALTAMIRA	207	TI ARARA
ARÔMBI	9	10	ARARA	ALTAMIRA	47	TI ARARA

AURY	1	1	ARARA	ALTAMIRA	6	TI ARARA
AWAETE AWYRA	11	12	PARAKANÃ	SAO FELIX DO XINGU	35	TI APITEREWA
AWY	3	3	ARARA	ALTAMIRA	20	TI CACHOEIRA SECA
BAKAJÁ	29	29	XIKRIN	ANAPU	111	TI TRINCHEIRA BAKAJÁ
BOA VISTA	22	37	JURUNA	VITORIA DO XINGU	127	TI JURUNA DO KM 17
BÁTPRÁNORO	9	9	XIKRIN	SENADOR JOSE PORFIRIO	36	TI TRINCHEIRA BAKAJÁ
COMUNIDADE IAWÁ	23	23	KURUÁYA	VITORIA DO XINGU	49	TI PAQUIÇAMBA
COMUNIDADE JERICOÁ II	3	3	XIPAYA	VITORIA DO XINGU	8	TI PAQUIÇAMBA
COMUNIDADE KADJ	9	9	XIPAYA	VITORIA DO XINGU	30	TI PAQUIÇAMBA
COMUNIDADE KANIAMÃ	4	4	XIPAYA	VITORIA DO XINGU	15	TI PAQUIÇAMBA
COMUNIDADE KANIPÁ	3	3	XIPAYA	VITORIA DO XINGU	8	TI PAQUIÇAMBA
COMUNIDADE PANAYKÚ	7	7	XIPAYA	ALTAMIRA	23	TI ARARA DA VOLTA GRANDE DO XINGU
COMUNIDADE SÃO RAIMUNDO	5	5	KURUÁYA	ALTAMIRA	15	TI ARARA DA VOLTA GRANDE DO XINGU
CRISTAL	4	4	ARAWETÉ	ALTAMIRA	12	TI ARAWETÉ IGARAPÉ IPIXUNA
CUPI	4	4	XIPAYA	ALTAMIRA	14	TI CACHOEIRA SECA
CURUÁ	16	18	KURUÁYA	ALTAMIRA	134	TI KURUÁYA
ESTRELA DO MAR	1	1	ARAWETÉ	ALTAMIRA	7	TI ARAWETÉ IGARAPÉ IPIXUNA
FURO SECO - YAPUKAKÁ	19	19	JURUNA	VITORIA DO XINGU	69	TI PAQUIÇAMBA
GAVIÃO	1	3	ASSURINI	ALTAMIRA	18	TI KWATINEMU
GUARY-DUAN	14	16	ARARA	SENADOR JOSE PORFIRIO	48	TI ARARA DA VOLTA GRANDE DO XINGU
IEURY	9	9	ARARA	ALTAMIRA	44	TI ARARA
INATAYWA	3	3	PARAKANÃ	SAO FELIX DO XINGU	23	TI APITEREWA
IPIXUNA	14	15	ARAWETÉ	ALTAMIRA	66	TI ARAWETÉ IGARAPÉ IPIXUNA
IRINAPÃIN	16	24	KURUÁYA	ALTAMIRA	91	TI KURUÁYA
IRIRI	33	33	ARARA	ALTAMIRA	135	TI CACHOEIRA SECA
IRÃMPAM	3	3	ARAWETÉ	ALTAMIRA	8	TI ARAWETÉ IGARAPÉ IPIXUNA
ITAACA	19	19	ASSURINI	ALTAMIRA	84	TI KWATINEMU
ITAETE	6	6	PARAKANÃ	SAO FELIX DO XINGU	26	TI APITEREWA
ITAMARATÁ	6	6	PARAKANÃ	SAO FELIX DO XINGU	18	TI APITEREWA
ITAPEMA	3	3	PARAKANÃ	SAO FELIX DO XINGU	12	TI APITEREWA
ITKOM	12	13	ARARA	SENADOR JOSE PORFIRIO	30	TI ARARA DA VOLTA GRANDE DO XINGU
JAGUÁ	11	11	JURUNA	VITORIA DO XINGU	43	TI PAQUIÇAMBA
JANERAKA	4	4	ASSURINI	ALTAMIRA	18	TI KWATINEMU
JURUÁTI	16	16	ARAWETÉ	ALTAMIRA	94	TI ARAWETÉ IGARAPÉ IPIXUNA
KAETÉ	11	11	PARAKANÃ	SAO FELIX DO XINGU	36	TI APITEREWA
KAARIMÃ	5	5	XIPAYA	ALTAMIRA	14	TI XIPAYA
KABAKRÔ	5	5	XIKRIN	ANAPU	21	TI TRINCHEIRA BAKAJÁ
KAMARATAYÃ	7	7	XIPAYA	ALTAMIRA	23	TI XIPAYA
KAMERIDÃM	8	8	XIKRIN	ANAPU	28	TI TRINCHEIRA BAKAJÁ
KAMOKNORO	5	5	XIKRIN	ANAPU	17	TI TRINCHEIRA BAKAJÁ
KAMÔKTIKÔ	14	14	XIKRIN	SENADOR JOSE PORFIRIO	47	TI TRINCHEIRA BAKAJÁ
KANAFISTA	5	5	ARAWETÉ	ALTAMIRA	18	TI ARAWETÉ IGARAPÉ IPIXUNA
KANAÃ	6	6	PARAKANÃ	SAO FELIX DO XINGU	39	TI APITEREWA
KARAPÁ	4	4	PARAKANÃ	SAO FELIX DO XINGU	37	TI APITEREWA
KARARAÔ	6	6	KAYAPÔ	ALTAMIRA	36	TI KARARAÔ

KATO	15	15	PARAKANÃ	SAO FELIX DO XINGU	81	TI APITEREWA
KENKRÔ	9	9	XIKRIN	ANAPU	28	TI TRINCHEIRA BAKAJÁ
KENKUDJÔY	8	8	XIKRIN	ANAPU	30	TI TRINCHEIRA BAKAJÁ
KENÔRO	5	5	XIKRIN	ANAPU	20	TI TRINCHEIRA BAKAJÁ
KRIMEI	6	7	XIKRIN	ANAPU	19	TI TRINCHEIRA BAKAJÁ
KRIMEITUM	2	2	XIKRIN	ANAPU	17	TI TRINCHEIRA BAKAJÁ
KRUAKRÔ	4	4	KAYAPÔ	ALTAMIRA	15	TI KARARAÔ
KRÃNH	22	24	XIKRIN	ANAPU	55	TI TRINCHEIRA BAKAJÁ
KRÊM DJÂM	4	4	XIKRIN	ANAPU	12	TI TRINCHEIRA BAKAJÁ
KUDJÁRAKO	7	7	XIKRIN	ANAPU	12	TI TRINCHEIRA BAKAJÁ
KUJUBIM	12	12	XIPAYA	ALTAMIRA	39	TI CACHOEIRA SECA
KURUATXE	16	16	KURUÁYA	ALTAMIRA	78	TI KURUÁYA
KWARAYA-PYA	17	18	PARAKANÃ	SAO FELIX DO XINGU	77	TI APITEREWA
KWATINEMU	27	27	ASSURINI	ALTAMIRA	116	TI KWATINEMU
LAKARIKÁ	8	8	JURUNA	VITORIA DO XINGU	30	TI PAQUIÇAMBA
MAGARAPI-EBY	8	8	ARARA	ALTAMIRA	53	TI ARARA
MARICÁ	7	7	ARARA	SENADOR JOSE PORFIRIO	43	TI PAQUIÇAMBA
MARUPAI	10	10	ARAWETÉ	ALTAMIRA	36	TI ARAWETÉ IGARAPÉ IPIXUNA
MISAÍ	6	6	ARAWETÉ	ALTAMIRA	11	TI ARAWETÉ IGARAPÉ IPIXUNA
MOINORÔ	16	17	XIKRIN	ANAPU	28	TI TRINCHEIRA BAKAJÁ
MOROTY	2	2	ARAWETÉ	ALTAMIRA	8	TI ARAWETÉ IGARAPÉ IPIXUNA
MRÔTIDJÂM	16	23	XIKRIN	ANAPU	112	TI TRINCHEIRA BAKAJÁ
MUIRINA	6	6	ASSURINI	ALTAMIRA	35	TI KWATINEMU
MÉDIO XINGU	1	1	ARAWETÉ	ALTAMIRA	13	TI ARAWETÉ IGARAPÉ IPIXUNA
MÍRATU	16	19	JURUNA	VITORIA DO XINGU	64	TI PAQUIÇAMBA
NGÁMNHÔNGÔ	2	2	XIKRIN	ANAPU	14	TI TRINCHEIRA BAKAJÁ
NGÔKÔNDJÂM	7	7	XIKRIN	ANAPU	34	TI TRINCHEIRA BAKAJÁ
NGÔMEITEI	3	3	XIKRIN	ANAPU	19	TI TRINCHEIRA BAKAJÁ
PAKATU	5	5	ARAWETÉ	ALTAMIRA	21	TI ARAWETÉ IGARAPÉ IPIXUNA
PAKAÑÃ	15	18	ARAWETÉ	ALTAMIRA	50	TI ARAWETÉ IGARAPÉ IPIXUNA
PAQUIÇAMBA	27	27	JURUNA	VITORIA DO XINGU	82	TI PAQUIÇAMBA
PARANOETÉ	2	2	PARAKANÃ	SAO FELIX DO XINGU	28	TI APITEREWA
PARANOMOKOA	6	6	PARAKANÃ	SAO FELIX DO XINGU	20	TI APITEREWA
PARANOPIONA	21	22	PARAKANÃ	SAO FELIX DO XINGU	110	TI APITEREWA
PARANOPYTOGA	6	6	PARAKANÃ	SAO FELIX DO XINGU	24	TI APITEREWA
PARATATIM	18	19	ARAWETÉ	ALTAMIRA	71	TI ARAWETÉ IGARAPÉ IPIXUNA
PIDJÔDJÃ	9	9	KAYAPÔ	ALTAMIRA	29	TI KARARAÔ
PIPI	6	8	PARAKANÃ	SAO FELIX DO XINGU	33	TI APITEREWA
POKAMRORÊ	6	6	XIKRIN	SENADOR JOSE PORFIRIO	16	TI TRINCHEIRA BAKAJÁ
PORTO ESTRELA	2	2	ARAWETÉ	ALTAMIRA	5	TI ARAWETÉ IGARAPÉ IPIXUNA
POTIKRÔ	14	25	XIKRIN	ANAPU	127	TI TRINCHEIRA BAKAJÁ
PRATYNHÔPURO	9	9	XIKRIN	ANAPU	38	TI TRINCHEIRA BAKAJÁ
PRYNDJAN	5	6	XIKRIN	ANAPU	44	TI TRINCHEIRA BAKAJÁ
PTJIPJIA	6	6	XIPAYA	ALTAMIRA	19	TI XIPAYA
PUKAKEY	6	6	XIKRIN	SENADOR JOSE PORFIRIO	8	TI TRINCHEIRA BAKAJÁ

PUKAMEI	4	4	KAYAPÓ	SENADOR JOSE PORFIRIO	23	TI TRINCHEIRA BAKAJÁ
PUPEKURI	8	8	JURUNA	VITORIA DO XINGU	27	TI PAQUIÇAMBA
PYKAJAKÁ	24	26	KAYAPÓ	SENADOR JOSE PORFIRIO	29	TI TRINCHEIRA BAKAJÁ
PYKATIOPURO	10	10	XIKRIN	ANAPU	41	TI TRINCHEIRA BAKAJÁ
PYKATUM	13	13	XIKRIN	SENADOR JOSE PORFIRIO	63	TI TRINCHEIRA BAKAJÁ
PYTÓTKÔ	7	10	XIKRIN	ANAPU	29	TI TRINCHEIRA BAKAJÁ
RESERVA INDIGENA BOA VISTA	5	5	JURUNA	PORTO DE MOZ	17	TI JURUNA DO KM 17
RIKREKÔ	3	3	KAYAPÓ	ALTAMIRA	10	TI KARARAÔ
ROITIDJÂM	6	6	XIKRIN	ANAPU	20	TI TRINCHEIRA BAKAJÁ
RÁPKO	17	17	XIKRIN	ANAPU	64	TI TRINCHEIRA BAKAJÁ
SÃO FRANCISCO	7	10	JURUNA	SENADOR JOSE PORFIRIO	43	TI ARARA DA VOLTA GRANDE DO XINGU
SÃO MIGUEL	4	4	ARAWETÉ	ALTAMIRA	20	TI ARAWETÉ IGARAPÉ IPIXUNA
TA-AKATI	12	13	ARAWETÉ	ALTAMIRA	46	TI ARAWETÉ IGARAPÉ IPIXUNA
TAGAGEMY	7	7	ARARA	URUARA	23	TI ARARA
TAKWARETE	8	8	PARAKANÃ	SAO FELIX DO XINGU	18	TI APITEREWA
TAN XINGU	4	4	ARAWETÉ	ALTAMIRA	20	TI ARAWETÉ IGARAPÉ IPIXUNA
TEKATAWA	10	10	PARAKANÃ	SAO FELIX DO XINGU	27	TI APITEREWA
TEREWETI	6	6	ARAWETÉ	ALTAMIRA	17	TI ARAWETÉ IGARAPÉ IPIXUNA
TERRÂ WANGÃ	34	42	ARARA	SENADOR JOSE PORFIRIO	138	TI ARARA DA VOLTA GRANDE DO XINGU
TUKAMÃ	17	17	XIPAYA	ALTAMIRA	56	TI XIPAYA
TUKAYA	18	18	XIPAYA	ALTAMIRA	84	TI XIPAYA
VENTU	4	4	ARAWETÉ	ALTAMIRA	17	TI ARAWETÉ IGARAPÉ IPIXUNA
XAHYTATA	4	5	PARAKANÃ	SAO FELIX DO XINGU	12	TI APITEREWA
XINGU	17	17	PARAKANÃ	SAO FELIX DO XINGU	50	TI APITEREWA
XIWE	7	7	PARAKANÃ	SAO FELIX DO XINGU	31	TI APITEREWA
YARUMÉ	12	12	XIPAYA	ALTAMIRA	33	TI CACHOEIRA SECA
YTÃTI	3	3	ARAWETÉ	ALTAMIRA	10	TI ARAWETÉ IGARAPÉ IPIXUNA
YUPÁ	4	4	XIPAYA	ALTAMIRA	16	TI CACHOEIRA SECA
YWIRAKA	7	7	ASSURINI	ALTAMIRA	35	TI KWATINEMU
129 ALDEIAS					5123	

- ♦ Área de atendimento do DSEI no mapa;



- Atendimentos realizados pelo DSEI (EMSI e CASAI);

INDICADORES 2022	TOTAL
Número de atendimentos realizados por médicos(as).	3466
Número de atendimentos realizados por enfermeiros (as).	13970
Número de atendimentos realizados por odontólogos (as).	3258
Número de atendimentos realizados por técnicos (as)/auxiliares de enfermagem.	45017
Número de atendimentos realizados por técnicos (as)/ auxiliares de saúde bucal.	2087
Número de atendimentos realizados por nutricionistas .	849
Número de atendimentos realizados por psicólogos (as).	107
Número de atendimentos realizados por Assistentes Sociais.	9182
Número de atendimentos realizados por Agentes Indígenas de Saúde.	25281
Número de atendimentos realizados na faixa etária de 0-4 anos.	17012
Número de atendimentos realizados na faixa etária de 5-9 anos.	16169
Número de atendimentos realizados na faixa etária de 10-19 anos.	20159
Número de atendimentos realizados na faixa etária de 20-29 anos.	17625
Número de atendimentos realizados na faixa etária de 30-59 anos.	22767

Número de atendimentos realizados na faixa etária de 60 anos ou mais.	9933
---	------

♦

Indicadores 2023	Total
Número de atendimentos realizados por médicos(as).	0
Número de atendimentos realizados por enfermeiros (as).	23711
Número de atendimentos realizados por odontólogos (as).	2737
Número de atendimentos realizados por técnicos (as)/auxiliares de enfermagem.	27339
Número de atendimentos realizados por técnicos (as)/ auxiliares de saúde bucal.	2279
Número de atendimentos realizados por nutricionistas.	1086
Número de atendimentos realizados por psicólogos (as).	458
Número de atendimentos realizados por Assistentes Sociais.	5799
Número de atendimentos realizados por Agentes Indígenas de Saúde.	12649
Número de atendimentos realizados na faixa etária de 0-4 anos.	10995
Número de atendimentos realizados na faixa etária de 5-9 anos.	10593
Número de atendimentos realizados na faixa etária de 10-19 anos.	13390
Número de atendimentos realizados na faixa etária de 20-29 anos.	10735
Número de atendimentos realizados na faixa etária de 30-59 anos.	14186
Número de atendimentos realizados na faixa etária de 60 anos ou mais.	16833

- ♦ Quantidade de aldeias atendidas;
- ♦ 119 ALDEIAS 2022
- ♦ 129 ALDEIAS 2023
- ♦ Quantidade de pessoas atendidas por pólo-base.
 - ♦ POPULAÇÃO: 4921 (2022)
 - ♦ POPULAÇÃO: 5123 (2023)

3. INFRAESTRUTURA

Apresentar um relatório técnico, contendo:

- ♦ Relação dos bens móveis e imóveis possuídos e locados pelo DSEI; (0034401058)
- ♦ Relação de veículos servíveis, tipo (passeio, pickup, ambulância) e titularidade (próprio, locado ou arrendado); (0034401058)
- ♦ Relação de embarcações (botes, balsas e barcos) e sua titularidade; (0034401058)
- ♦ Relação de aeronaves (asa fixa leve, caravan e helicóptero) e sua titularidade; (DSEI-ATM não possui)
- ♦ Relação e localidade de UBSI, pólos-base (especificando se tipo I, II ou III), CASAI, pólos administrativos e sede administrativa;

TIPO DE ESTABELECIMENTO	NOME DO ESTABELECIMENTO	COORDENADAS	

UBSI	SEDE DE POLO BASE	ALOJAMENTO		LATITUDE	LONGITUDE	MUNICIPIO
	X		DSEI Altamira	-03°12'25.74"	-052°13'14.06"	Altamira/PA
X		X	UBSI Tipo I Boa Vista	-03°04'19"	-052°09'27"	Vitória do Xingu/ PA
X		X	UBSI Tipo I Furo Seco	-03°28'54"	-051°46'25"	Vitória do Xingu/ PA
X		X	UBSI Tipo II Paquiçamba	-03°30'11"	-051°48'09"	Vitória do Xingu/ PA
X		X	UBSI Tipo I Terrâ Wangâ	-03°30'48"	-051°43'47"	Senador José Porfírio / PA
X		X	UBSI Tipo I Miratu	-03°30'58"	-051°48'34"	Vitória do Xingu/ PA
X		X	UBSI Tipo I ITAAKA	-03°47'11"	-052°33'45"	Altamira/PA
X		X	UBSI Tipo I Pykajaká	-03°47'43"	-051°33'09"	Senador José Porfírio / PA
X		X	UBSI Tipo II Arara	-03°49'11"	-052°51'55"	Altamira/PA
X		X	UBSI Tipo I KamôkTikô	-03°49'14"	-051°31'21"	Senador José Porfírio / PA
X		X	UBSI Tipo I Kararao	-03°54'03"	-052°48'58"	Altamira/PA
X		X	UBSI Tipo I Krãnh	-03°54'28"	-051°24'44"	Anapu/ PA
X		X	UBSI Tipo II PotiKrô	-03°58'32"	-051°23'30"	Anapu/ PA
X		X	UBSI Tipo II Kwatinemu	-04°02'57"	-052°34'57"	Altamira/PA
X		X	UBSI Tipo I Kenkudjoy	-04°06'03"	-051°24'09"	Anapu/ PA
X		X	UBSI Tipo I Cujubim	-04°06'23"	-053°22'23"	Altamira/PA
X		X	UBSI Tipo I Aradyti	-04°14'28"	-052°38'29"	Altamira/PA
X		X	UBSI Tipo I Pytotkô	-04°23'57"	-051°19'44"	Anapu/ PA
X		X	UBSI Tipo II Iriri	-04°32'3.6"	-054°15'39.7"	Altamira/PA
X		X	UBSI Tipo II Juruãti	-04°33'22"	-052°40'01"	Altamira/PA
X		X	UBSI Tipo I Ipixuna	-04°33'37"	-052°37'47"	Altamira/PA
X		X	UBSI Tipo I Pakaná	-04°36'37.3"	-052°34'25"	Altamira/PA
X		X	UBSI Tipo I Paratatim	-04°42'01"	-052°43'34"	Altamira/PA
X		X	UBSI Tipo I Ta-akati	-04°51'36"	-052°47'30"	Altamira/PA
X		X	UBSI Tipo II Tukayá	-5°23'26.00"	-54°27'23"	Altamira/PA
X		X	UBSI Tipo I Paranapiona	-05°29'13"	-052°37'53"	São Félix do Xingu / PA
X		X	UBSI Tipo I Kuruatxé	-05°33'03"	-054°31'03"	Altamira/PA
X		X	UBSI Tipo I Apyterewa	-05°33'21"	-052°40'24"	São Félix do Xingu / PA
X		X	UBSI Tipo II Xingu	-05°36'23"	-052°41'20"	São Félix do Xingu / PA
X		X	UBSI Tipo I Curuá	-5°38'56.89"	-54°31'13.87"	Altamira/PA
X		X	UBSI Tipo I Irinapãin	-05°39'43"	-054°31'40"	Altamira/PA
X		X	UBSI Tipo I Kwaraya-pya	-05°50'01"	-052°32'36"	São Félix do Xingu / PA

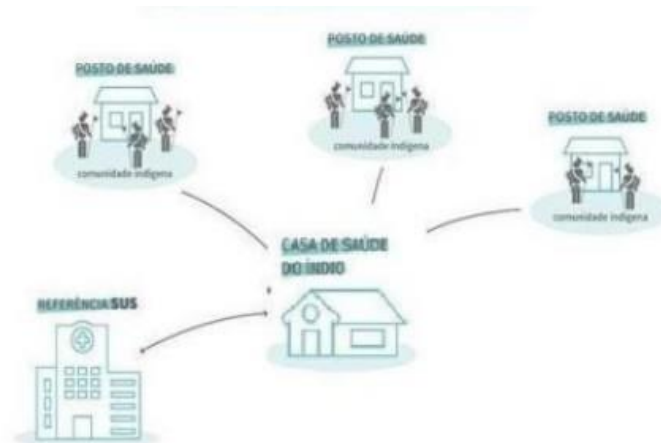
- Organograma do DSEI;

Quanto a organização do modelo da atenção à saúde, o DSEI Altamira não possui polo base, sendo a própria sede do Distrito o local que se concentra as atividades das áreas afins e meio da saúde indígena. Em relação a organização da assistência, as equipes estão distribuídas em três (3) rotas de atendimento, sendo Rota Iriri, Xingu, Bakajá, e para cada rota há microrregiões. As 09 (nove) micro áreas são: Alto Iriri, Baixo Iriri, Alto Xingu, Baixo Xingu - Araweté, Baixo Xingu - Asurini/Kayapó, Alto Bakajá, Baixo Bakajá, Volta Grande do Xingu e Comunidades não aldeadas).

Os atendimentos nas aldeias são realizados com viagens periódicas das equipes multidisciplinares de saúde indígena e da permanência de um profissional técnico de enfermagem em cada aldeia que apresenta estrutura adequada para alocar o profissional. Cada micro área terá um Equipe Multidisciplinar de Saúde indígena – EMSI, com o apoio dos demais profissionais que fazem parte do DSEI; (Núcleo de Apoio a Saúde Indígena - NASI, Supervisão e equipe do SESANI); Cada Equipe presta assistência à saúde por meio de viagens periódicas às aldeias da área de abrangência de

O DSEI Altamira não dispõe de Polo Base de acordo com a Resolução nº 21/2014, de 12 de março de 2014.

"Art. 1º. Aprovar com alterações a proposta de reestruturação do modelo assistencial de atenção à saúde indígena apresentada pela SESAI, conforme descrito abaixo: Reordenação territorial da Atenção à Saúde: divisão da área geográfica em micro áreas."



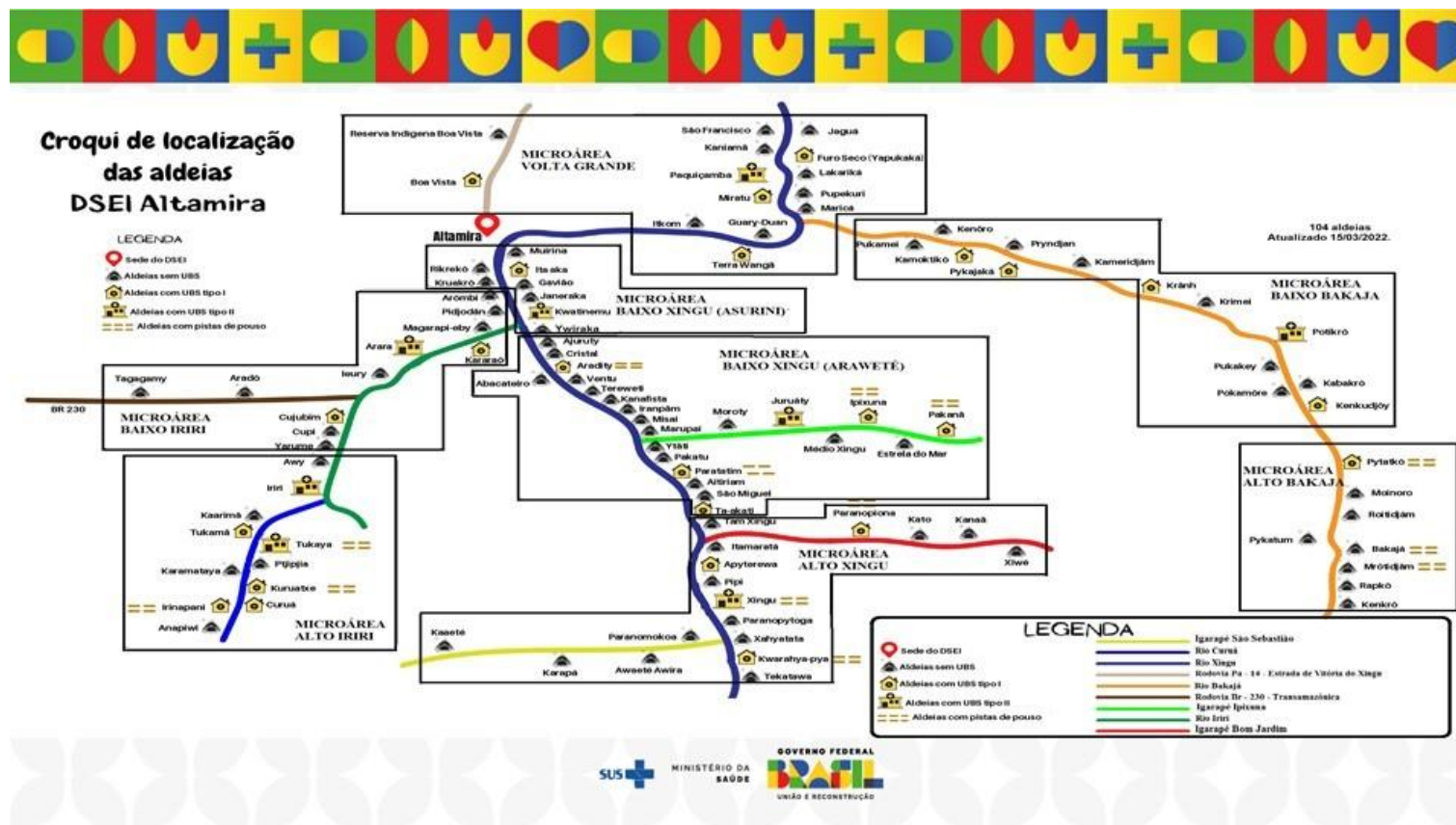
Fonte: Disponível em: <http://www.aberta.senad.gov.br/medias/original/201812/20181221-142006-002/pagina-08.html>

- Relação de serviços administrativos contratados pelo DSEI (vigilância, limpeza, apoio administrativo...).

25053000485/2022-61	SERVIÇOS DE VIGILÂNCIA E PROTEÇÃO ARMADA	PREGÃO Nº 03/2023	02/2023	TERMO DE CONTRATO	26/05/2023 26/05/2024	CNPJ: 13.019.295/0004-32 RG SEGURANCA E VIGILANCIA LTDA	33.90.37-01	GERALDINO OLIVEIRA DE PAULA, SIAPE Nº 446689 CPF: 173.370.112-5	MARIA DE FATIMA TORRES SILVA, SIAPE Nº 0478403, CPF nº 088.439.372-00	R\$547.563,84
25053.000017/2019-91	LIMPEZA, CONSERVAÇÃO E HIGIENIZAÇÃO	PREGÃO Nº 16/2019	17/2019	TERCEIRO TERMO ADITIVO	25/07/2019 24/07/2023	CNPJ:23.966.754/0001-04 ATOS SERVIÇO DE LIMPEZA	339037-02	EDILSON GOMES LEAL SIAPE Nº 1086916 CPF: 278.784.492-87	MARIA HELENA SAMPAIO VIANA SIAPE Nº 446691 CPF nº 280.475.322-00	R\$1.059.445,03
25053000227/2021-01	SERVIÇOS TERCEIRIZADOS (ASSISTENTE TÉCNICO I E ALMOXARIFE)	PREGÃO Nº 11/2021	13/2021	PRIMEIRO TERMO ADITIVO	28/12/2022 27/12/2023	CNPJ: 04.768.594/0001-36 CONTATO SERVICOS DE CONSERVAÇÃO E MANUTENCAO EIRELI	339037-01	JOSE CIRO DE LIMA E SILVA SIAPE Nº 1037687 CPF: 249.352.802-63	MARIA DE FATIMA TORRES SILVA SIAPE Nº 0478403, CPF nº 088.439.372-00	R\$657.766,94

4. ESTABELECIMENTOS DE SAÚDE INDÍGENA

Abaixo a distribuição das unidades de atendimento do DSEI, por meio da representação cartográfica (mapas) das UBSI, pólos-base, CASAI, pólos administrativos e sede administrativa.



5. PERFIL EPIDEMIOLÓGICO

Apresentar um relato do perfil epidemiológico da população assistida pelo DSEI, contendo gráficos e tabelas com as seguintes informações:

- Número anual de óbitos e capítulo CID-10 nos últimos 5 anos;

Óbitos ano 2018

Nº Óbitos	Capítulo da CID-10
1	I - Capítulo I Algumas doenças infecciosas e parasitárias
1	II - Capítulo II Neoplasias [tumores]
1	IV - Capítulo IV Doenças endócrinas, nutricionais e metabólicas

2	IX - Capítulo IX Doenças do aparelho circulatório
1	VI - Capítulo VI Doenças do sistema nervoso
1	X - Capítulo X Doenças do aparelho respiratório
1	XIX - Capítulo XIX Lesões, envenenamento e algumas outras consequências de causas externas
1	XVI - Capítulo XVI Algumas afecções originadas no período perinatal
1	XVIII - Capítulo XVIII Sintomas, sinais e achados anormais de exames clínicos e de laboratório, não classificados em outra parte
3	XX - Capítulo XX Causas externas de morbidade e de mortalidade
13	

Fonte: Módulo Mortalidade SIASI/2023

Óbitos ano 2019

Nº Óbitos	Capítulo da CID-10
3	I – Capítulo I Algumas doenças infecciosas e parasitárias
1	IV – Capítulo IV Doenças endócrinas, nutricionais e metabólicas
2	IX – Capítulo IX Doenças do aparelho circulatório
2	X – Capítulo X Doenças do aparelho respiratório
1	XVIII – Capítulo XVIII Sintomas, sinais e achados anormais de exames clínicos e de laboratório, não classificados em outra parte
3	XX – Capítulo XX Causas externas de morbidade e de mortalidade
12	

Fonte: Módulo Mortalidade SIASI/2023

Óbitos ano 2020

Nº Óbitos	Capítulo da CID-10
1	I - Capítulo I Algumas doenças infecciosas e parasitárias
2	II - Capítulo II Neoplasias [tumores]
3	IX - Capítulo IX Doenças do aparelho circulatório
3	X - Capítulo X Doenças do aparelho respiratório
1	XI - Capítulo XI Doenças do aparelho digestivo
1	XIX - Capítulo XIX Lesões, envenenamento e algumas outras consequências de causas externas
2	XVI - Capítulo XVI Algumas afecções originadas no período perinatal
1	XVII - Capítulo XVII Malformações congênitas, deformidades e anomalias cromossômicas
1	XVIII - Capítulo XVIII Sintomas, sinais e achados anormais de exames clínicos e de laboratório, não classificados em outra parte
2	XX - Capítulo XX Causas externas de morbidade e de mortalidade
1	XXII - capítulo XXII Códigos para propósitos especiais
18	

Fonte: Módulo Mortalidade SIASI/2023

Óbitos ano 2021

Nº Óbitos	Capítulo da CID-10
1	I - Capítulo I Algumas doenças infecciosas e parasitárias
4	X - Capítulo X Doenças do aparelho respiratório
1	XI - Capítulo XI Doenças do aparelho digestivo
3	XVI - Capítulo XVI Algumas afecções originadas no período perinatal

1	XVII - Capítulo XVII Malformações congênitas, deformidades e anomalias cromossômicas
1	XVIII - Capítulo XVIII Sintomas, sinais e achados anormais de exames clínicos e de laboratório, não classificados em outra parte
2	XX - Capítulo XX Causas externas de morbidade e de mortalidade
1	XXI - Capítulo XXI Fatores que influenciam o estado de saúde e o contato com os serviços de saúde
14	

Fonte: Módulo Mortalidade SIASI/2023

Óbitos ano 2022

Nº óbitos	Capítulo da CID-10
1	I - Capítulo I Algumas doenças infecciosas e parasitárias
2	II - Capítulo II Neoplasias [tumores]
2	IX - Capítulo IX Doenças do aparelho circulatório
4	X - Capítulo X Doenças do aparelho respiratório
1	XI - Capítulo XI Doenças do aparelho digestivo
2	XVII - Capítulo XVII Malformações congênitas, deformidades e anomalias cromossômicas
3	XVIII - Capítulo XVIII Sintomas, sinais e achados anormais de exames clínicos e de laboratório, não classificados em outra parte
3	XX - Capítulo XX Causas externas de morbidade e de mortalidade
18	

Fonte: Módulo Mortalidade SIASI/2023

- Número anual de óbitos por faixa etária e sexo nos últimos 5 anos;

Óbitos ano 2018

Nº óbitos	Faixa Etária	Feminino	Masculino
1	Menor de 1 Ano	0	1
4	1 a 4 Anos	2	2
2	15 a 19 Anos	1	1
3	40 a 59 Anos	1	2
2	60 a 79 Anos	2	0
1	80 anos ou mais	0	1
13		06	07

Fonte: Módulo Mortalidade SIASI/2023

Óbitos ano 2019

Nº óbitos	Faixa Etária	Feminino	Masculino
4	Menor de 1 Ano	2	2
1	15 a 19 Anos	1	0
2	20 a 39 Anos	2	0
1	40 a 59 Anos	0	1
2	60 a 79 Anos	0	2
2	80 anos ou mais	1	1
12		06	06

Fonte: Módulo Mortalidade SIASI/2023

Óbitos ano 2020

Nº óbitos	Faixa Etária	Feminino	Masculino
3	Menor de 1 Ano	1	2
1	1 a 4 Anos	0	1
1	10 a 14 Anos	1	0
1	20 a 39 Anos	0	1
4	40 a 59 Anos	0	4
4	60 a 79 Anos	3	1
4	80 anos ou mais	0	4
18		5	13

Fonte: Módulo Mortalidade SIASI/2023

Óbitos ano 2021

Nº óbitos	Faixa Etária	Feminino	Masculino
5	Menor de 1 Ano	2	3
1	1 a 4 Anos	0	1
1	5 a 9 Anos	1	0
2	15 a 19 Anos	1	1
2	60 a 79 Anos	1	1
3	80 anos ou mais	1	2
14		6	8

Fonte: Módulo Mortalidade SIASI/2023

Óbitos ano 2022

Nº óbitos	Faixa Etária	Feminino	Masculino
5	Menor de 1 Ano	1	4
2	1 a 4 Anos	0	2
2	10 a 14 Anos	1	1
1	15 a 19 Anos	0	1
2	20 a 39 Anos	0	2
1	40 a 59 Anos	0	1
3	60 a 79 Anos	3	0
2	80 anos ou mais	0	2
18		5	13

Fonte: Módulo Mortalidade SIASI/2023

- Número mensal de registros de doenças e agravos de 2020 a 2022. Os casos de malária, síndromes gripais (incluindo as agudas e COVID-19) e diarreia aguda;

Número de casos de Malária nos anos de 2020 a 2022 no DSEI Altamira

Ano	Mês	Casos	Ano	Mês	Casos	Ano	Mês	Casos
2020	Janeiro	16	2021	Janeiro	3	2022	Janeiro	6
	Fevereiro	18		Fevereiro	3		Fevereiro	20

Março	17	Março	7	Março	11
Abril	25	Abril	10	Abril	13
Maió	56	Maió	11	Maió	10
Junho	28	Junho	25	Junho	16
Julho	59	Julho	25	Julho	13
Agosto	39	Agosto	11	Agosto	15
Setembro	50	Setembro	6	Setembro	22
Outubro	30	Outubro	12	Outubro	25
Novembro	11	Novembro	12	Novembro	14
Dezembro	8	Dezembro	11	Dezembro	2
Total	357		136		167

Fonte: Plataforma SIVEP/2023

Número de casos de Síndromes Gripais e Covid nos anos de 2020 a 2022 no DSEI Altamira

Mês	2020		2021		2022	
	Síndromes gripais J00- Nasofaringite (resfriado comum)	Covid-19	Síndromes gripais J00- Nasofaringite (resfriado comum)	Covid-19	Síndromes gripais J00- Nasofaringite (resfriado comum)	Covid-19
Janeiro	25	0	44	244	257	13
Fevereiro	27	0	5	233	118	40
Março	9	0	16	27	36	1
Abril	13	1	5	13	22	0
Maió	4	12	8	8	56	0
Junho	1	130	9	0	6	0
Julho	85	198	11	51	86	191
Agosto	87	177	45	45	12	20
Setembro	4	138	4	86	12	4
Outubro	1	39	32	172	0	0
Novembro	0	58	10	47	0	19
Dezembro	8	572	45	45	0	26
Total	264	1325	234	971	605	314

Fonte: Módulo Morbidade SIASI/2023

Casos doenças diarreicas agudas, por terra indígena, ocorridas nos anos de 2018 a 2022 - DSEI Altamira.

TERRITÓRIO INDÍGENA	2018	2019	2020	2021	2022
APYTEREWA	577	300	612	645	405
ARARA	259	131	202	284	150
ARARA DA VOLTA GRANDE DO XINGU	62	20	50	91	56
ARAWETÉ IGARAPÉ IPIXUNA	390	298	338	378	205
CACHOEIRA SECA	85	79	150	155	89
JURUNA DO KM 17	18	18	23	15	28
KARARAÔ	38	26	22	33	37
KOATINEMO	144	185	318	277	139

KURUÁYA	78	69	66	58	104
TRINCHEIRA BACAJA	423	196	351	545	309
PAQUIÇAMBA	17	21	22	8	4
XIPAYA	71	23	29	46	37
TOTAL	2162	1366	2183	2535	1563

Fonte: Relatório do SIASI Web/maio 2023/ SESAI

Tabela 2- Casos de doenças diarréicas, por faixa etária, ocorridas nos anos 2018 e 2022 - DSEI Altamira.

ANO	MENOR_ ANO	1 A 4 ANOS	5 A 9 ANOS	10 ANOS OU MAIS	FAIXA ETÁRIA IGNORADO	TOTAL
2018	282	1168	222	484	6	2162
2019	185	620	131	425	5	1366
2020	186	983	257	756	1	2183
2021	279	988	291	977	0	2535
2022	140	657	206	560	0	1563

Fonte: Relatório do SIASI Web/maio 2023/ SESAI

- ♦ Número mensal de atendimentos em cada CASAI, dividido por motivo do atendimento.
- ♦ segue a planilha detalhada contendo o numero mensal de atendimentos da CASAI divididos por motivo. (0034398036)

6. INDICADORES DE SAÚDE

Dentre os indicadores de atenção à saúde da mulher e da criança do DSEI Altamira, durante o ano de 2022, os resultados apontaram

I - Percentual das crianças indígenas menores de 1 ano com acesso às consultas preconizadas de crescimento e desenvolvimento; 45,3%

Percentual das gestantes indígenas com no mínimo 6 consultas de pré-natal; 48,15%

II - Incidência de déficit nutricional em < 5 anos e Incidência de sobrepeso/obesidade em < 5 anos (REL AUT SIASI);

Acompanhamento do estado nutricional de crianças menores de 5 anos atendidas pelo SASISUS, no período de janeiro a dezembro de 2022.

DSEI	POP < 5ANOS	MUITO BAIXO PESO PARA A IDADE		BAIXO PESO PARA A IDADE		PESO ADEQUADO PARA A IDADE		PESO ELEVADO PARA A IDADE		TOTAL DE CRIANÇAS ACOMPANHADAS	
		n	%	n	%	n	%	n	%	n	%
ALTAMIRA	724	9	1,4	23	3,5	609	91,7	23	3,5	664	91,7

III - Incidência de sobrepeso/obesidade em gestantes e Cobertura do acompanhamento de gestantes no siasi;

Acompanhamento do estado nutricional em gestantes atendidas pelo SASISUS, que finalizaram a gestação no período de janeiro a dezembro de 2022.

DSEI	Nº GESTAÇÕES FINALIZADAS	ADEQUADO		BAIXO PESO		OBESIDADE		SOBREPESO		SEM ACOMPANHAMENTO		COM ACOMPANHAMENTO VAN	
		n	%	n	%	n	%	n	%	n	%	n	%
ALTAMIRA	133	59	48,4	33	27,0	7	5,7	23	18,9	11	8,3	122	91,7

IV - Proporção de aleitamento materno (relat. aut - siasi);

Acompanhamento de aleitamento materno em crianças menores de 6 meses, atendidas pelo SasiSUS, no período de janeiro a dezembro de 2022.

DSEI	Aleitamento materno Exclusivo (AME)	Total Geral	% AME em crianças menores de 6 meses
------	-------------------------------------	-------------	--------------------------------------

ALTAMIRA	60	60	100,0
----------	----	----	-------

V - % crianças menores de 5 anos com esquema vacinal completo, conforme o calendário indígena de vacinação.

FONTE: Cobertura vacinal – Consolidado geral das micro áreas do 4º trimestre – 2022;

POPULAÇÃO < 5 ANOS	POPULAÇÃO < 5 ANOS	PERCENTUAL %
694	530	76,4 %

TRABELA COMPLETA POR MICRO ÁREA (0034378283)

7. INFRAESTRUTURA DE SANEAMENTO

Relatar o número e % de aldeias com as seguintes estruturas de saneamento:

a) Quantidade de aldeias com infraestrutura de abastecimento de água;

- 38 ALDEIAS

b) Quantidade de aldeias com fornecimento de água realizado pela empresa de saneamento do município sede da aldeia;

- NÃO TEM

c) Quantidade de aldeias com banheiros (em funcionamento);

- 9 ALDEIAS

d) Quantidade de aldeias com coleta de resíduos domésticos realizado pela empresa de saneamento do município sede da aldeia ou por empresa contratada pelo DSEI.

- 01 ALDEIA

8. EDUCAÇÃO PERMANENTE

Impulsionando a aprendizagem continua: Promovendo a excelência na saúde indígena

Garantir que as equipes de saúde estejam sempre preparadas para oferecer uma atenção de qualidade aos povos indígenas, por meio de capacitações regulares voltadas para profissionais de saúde, agentes indígenas de saúde, agentes indígenas de saneamento e agentes de endemias. Afinal, a busca pela excelência requer um compromisso constante com o aprimoramento.

9. CONTROLE SOCIAL

Até a data atual (27/06/2023) o Conselho Local de Saúde Indígena (CLSI) conta com o total de 90 (Noventa) Conselheiros no cargo de titular e cada um com seus respectivos suplentes. Como Conselheiros Distritais Trabalhadores e Gestores, contamos com o total de 24 (vinte e quatro) Conselheiros.

10. SABERES TRADICIONAIS

CAPACITAÇÃO PARA TRABALHADORES.

Nome da ação: Projeto do Conhecimento, Valorização e Resgate da cultura

Carga Horária: 16 horas

Data provável: 19/10/2023 a 20/10/2023

Público alvo: 40 participantes (Facilitador, Instrutor Externo, Profissionais da EMSI, SESANI e Agente de Combate de Endemias do DSEI Altamira)

Local: Auditório cedido - Fundação Nacional do Índio

Objetivo da ação: Relações Interculturais. O espaço intercultural e a produção da saúde. A doença como processo sociocultural. Representações sociais em saúde. Ética e relativismo no contexto do trabalho intercultural. Atenção primária em saúde indígena e os princípios da clínica ampliada. Trabalho educativo em saúde indígena, equipes multidisciplinares e ações de acolhimento e promoção da saúde indígena.

CAPACITAÇÃO EM TERRAS INDÍGENAS

Nome da ação: Conhecimento, Valorização e Resgate da Cultura Tradicional Indígena

Carga Horária: 20 horas

Data provável: A partir do mês de outubro (data a definir) (1ª etapa)

Público alvo: 30 participantes (Facilitador, Instrutor Externo, Parteiras e Pajés)

Local: Casa de reunião das aldeias Juruanti (TI Araweté) e Kwatinemo (TI Kwatinema)

Objetivo da ação: Capacitar parteiras e pajés das etnias Araweté e Asurini do Médio Xingu - DSEI Altamira, com ênfase na valorização e resgate das práticas tradicionais indígenas.

Nome da ação: Conhecimento, Valorização e Resgate da Cultura Tradicional Indígena

Carga Horária: 20 horas

Data provável: A partir do mês de outubro (data a definir) (2ª etapa)

Público alvo: 30 participantes (Facilitador, Instrutor Externo, Parteiras e Pajés)

Local: Casa de reunião da aldeia Xingu (TI Apyterewa)

Objetivo da ação: Capacitar parteiras e pajés da etnia Parakanã do Médio Xingu - DSEI Altamira, com ênfase na valorização e resgate das práticas tradicionais indígenas.

BEPTRY XIKRIN SILVA

Coordenador Distrital de Saúde Indígena - Altamira



Documento assinado eletronicamente por **Beptry Xikrin Silva, Coordenador(a) Distrital de Saúde Indígena**, em 28/06/2023, às 14:20, conforme horário oficial de Brasília, com fundamento no § 3º, do art. 4º, do [Decreto nº 10.543, de 13 de novembro de 2020](#); e art. 8º, da [Portaria nº 900 de 31 de Março de 2017](#).



A autenticidade deste documento pode ser conferida no site http://sei.saude.gov.br/sei/controlador_externo.php?acao=documento_conferir&id_orgao_acesso_externo=0, informando o código verificador **0034374012** e o código CRC **AD22563B**.

