



Ministério da Saúde
Secretaria de Saúde Indígena Gabinete
Coordenação Setorial de Gestão de Riscos e Integridade

ANEXO 01

RELATÓRIO SITUACIONAL DO DISTRITO SANITÁRIO ESPECIAL DE SAÚDE INDÍGENA TOCANTINS

1. HISTÓRICO

A Secretária Especial de Saúde Indígena (SESAI) foi criada através dos Decretos N° 7.335 e N° 7.336, de 19/10/2010 para coordenar e executar os processos de gestão do Subsistema de Atenção à Saúde Indígena em todo o território nacional.

Sua missão é implementar o Subsistema de Atenção à Saúde Indígena (SASISUS), fortalecer as ações do Sistema Único de Saúde (SUS), observando com um cuidado integral as práticas de saúde e as medicinas tradicionais, com controle social e garantir o respeito às tradições culturais da população indígena.

O Subsistema de Atenção à Saúde do (SASISUS), está organizado em 34 Distritos Sanitários Especiais Indígenas (DSEI's), trata-se de um modelo de organização de serviços orientado para um espaço etno-cultural dinâmico, geográfico, populacional e administrativo bem delimitado, no qual contempla um conjunto de atividades técnicas, visando medidas racionalizadas e qualificadas de atenção à saúde, promovendo a reordenação da rede de saúde e das práticas sanitárias e desenvolvendo atividades administrativo-gerenciais necessárias à prestação da assistência, com controle social, estes foram distribuídos no território brasileiro estrategicamente segundo critérios territoriais e não, necessariamente, por estado, tendo como base a ocupação geográfica das comunidades indígenas. Nesse sentido podem abranger mais de um município e em alguns casos mais de um estado. (BRASIL, 2021).

O Distrito Sanitário Especial Indígena do Tocantins (DSEI/TO) está localizado em Palmas, capital do Estado do Tocantins, referenciado como o 29° Distrito da Secretaria Especial de Saúde Indígena (SESAI/MS), como uma extensão territorial de 147.570 Km² que abrangem os Estados (Tocantins e Pará).

No Estado do Tocantins 13 municípios possuem população indígena que residem em aldeias, estes municípios estão localizados em 06 regiões de saúde de acordo com o

Plano Diretor de Regionalização da Secretaria de Estado de Saúde do Tocantins (PDR) e 01 município no Estado do Pará que compõem a 12ª Regional de Saúde Região de acordo com a Secretaria de Estado da Saúde do Pará (**SESPA**).

Na área de abrangência do DSEI/TO habitam em 14 grupos étnicos com suas especificidades, todas com níveis de contato com a sociedade não indígena.

Abaixo segue síntese de algumas características das populações indígenas que residem no território do DSEI/TO.

POVO INY – KARAJÁ, KARAJÁ-SANTANA, KARAJÁ-XAMBIOÁ E JAVAÉ

- ✚ Tronco lingüístico Macro-Jê
- ✚ Coletores e pescadores
- ✚ Sempre habitaram as margens do rio Araguaia
- ✚ Tradições culturais estão presentes de várias formas: Pinturas aplicadas no corpo, por ocasião de festividades e do ritual de passagem masculina, que marca a entrada para a fase adulta, conhecida como Hetohoky;
- ✚ Confecção de adornos com penas de aves ↔ Povo da arte plumária;
- ✚ Cerâmica ↔ Bonecas ritxokô, miniaturas de animais existentes da Ilha, e peças que retratam o cotidiano;
- ✚ Cantos executados pelos homens.

POVO ÂWA - AVÁ-CANOEIRO

- ✚ Tronco lingüístico tupi.
- ✚ Conhecidos como “Canoeiro”, em razão da grande habilidade na utilização de canoas nos primórdios do contato com os colonizadores.
- ✚ Alguns estudiosos infere que a miscigenação “começou” a partir da mistura mítico-histórica entre três grupos diferentes: os Avá-Canoeiro (*Ãwa*), os “outros índios” (*bairàpagawai*) e os “negros” (*tapanha*).
- ✚ Autodenominam-se *Ãwa*, palavra que, “como em outras línguas tupi-guarani, significa gente, pessoa, ser humano, homem adulto” (Teófilo da Silva, 2005:14).
- ✚ Os Avá-Canoeiro são mais conhecidos regionalmente como “Cara Preta”,

devido a pintura específica com tinta preta que faziam no rosto.

✚ Vivem nas aldeias javaé (Canoanã e Boto Velho) e karajá (Santa Isabel) da Ilha do Bananal.

POVO XERENTE – AKWÊ → POVOS XERENTES E FUNI-Ô

- ✚ Pertencem ao grupo lingüístico Macro-Jê
- ✚ Xerente ↔ Akwen, que significa "indivíduo", "gente importante"
- ✚ Provenientes das terras secas do Nordeste até o Norte
- ✚ Vivem na margem direita do rio Tocantins, próximos a Tocantínia
- ✚ Sobrevivência da terra e do rio, da pesca, da caça e, principalmente, da "Roça de Toco" → milho, o arroz e a mandioca
- ✚ Tradições culturais: Artesanato com palhas de babaçu, fibras de buriti, sementes nativas e capim dourado → cestas, balaios, esteiras, cofos, redes e bolsas.
- ✚ Corrida de toras, onde homens e mulheres demonstram sua força e coragem.

POVO KRAHÔ-CANELA

- ✚ Descendentes dos Krahô e Canela, povo Timbira (tronco lingüístico Macro-Jê)
- ✚ Misto de tradições e costumes desses dois povos.
- ✚ Habitavam a região de entorno da Ilha do Bananal, "Mata Alagado", Município de Lagoa da Confusão, sul do Estado. Em 1977, foram expulsos dessas terras e passaram a habitar as cercanias da Ilha do Bananal.

POVO KRAHÔ

- ✚ Tronco lingüístico Macro-Jê, descendentes de Timbiras setentrionais.
- ✚ Vivem próximos as cidades de Itacajá e Goiatins
- ✚ As terras pertencem a todos da tribo.
- ✚ Aldeias são politicamente independentes, construídas em forma circular, com um grande pátio no centro onde a tribo se reúne para decidir as divisões do trabalho.

- ✚ Dividem-se em dois partidos ou metades: o Ktaatam'jê, que representa o inverno, rege as chuvas, o poente, as matas, o frio e os animais noturnos, e o Wakme'jê, que representa o verão, o nascente, a seca e os animais diurnos.
- ✚ Acreditam que todos os seres sejam animais, vegetais ou minerais, e têm alma, que chamam de Karõ.
- ✚ Corrida de toras, onde homens e mulheres demonstram sua força e coragem.

POVO APINAYÉ

- ✚ Timbira Ocidental, Língua Jê, tronco lingüístico Macro-Jê
- ✚ Embora Timbiras, como o povo Krahô, possuem organização social e política própria
- ✚ Vivem próximos a Tocantinópolis, Maurilândia e Lagoa de São Bento
- ✚ “Os poderosos índios da região Norte“
- ✚ Sistema alimentar baseado em roças familiares
- ✚ Confeccionam adornos e utensílios com a palha do babaçu e sementes
- ✚ Utilizam a mata para a caça e a agricultura
- ✚ Tradições culturais: Festas e rituais ↔ casamento e o batizado, realizados no verão, época da colheita
- ✚ Trabalho dividido ↔ Mulheres trazem lenha, coletam frutos, cuidam das crianças e produzem artesanato; os homens caçam, pescam e trabalham na roça.

O Distrito Sanitário Especial Indígena do Tocantins (DSEI/TO) tem uma abrangência em toda a extensão do Estado do Tocantins, abrangendo 14(quatorze) municípios, sendo 13 (treze) no Estado do Tocantins com terras indígenas e 01 (um) no Sul do Estado do Pará no município de Santa Maria das Barreiras. O acesso às Terras e Territórios Indígenas ocorre pelos modais terrestre e fluvial, em uma extensão territorial de 147.570 Km².

A estrutura organizacional do DSEI/TO é composta por 06 (seis) Polos Base Indígena (PBI); 02 (duas) Bases de Apoio; 31 Unidades Básicas de Saúde Indígena e 02 (duas) Casa de Saúde Indígena (CASAI) localizadas nos municípios de Araguaína e Gurupi, além de conta com o atendimento improvisado de uma CASAI

na sede do distrito em Palmas, por ausência de uma estrutura física adequada.

A população indígena sob-responsabilidade sanitária do DSEI/TO é de 13.327 indígenas aldeados, vivendo em 222 aldeias, representados por 14 grupos étnicos: etnia Apinajé, Funi-ô, Krahô, Karajá-Xambioá e Santana, Xerente, Javaé, Karajá, Kanela, Pankararu, Atikum, dentre outras etnias; todos possuem contato com a sociedade não indígena, residentes em 11 terras indígenas e 02 reservas. (SIASI/2023).

2. DADOS DEMOGRÁFICOS

- Pirâmide etária da população das aldeias atendida pelo DSEI;

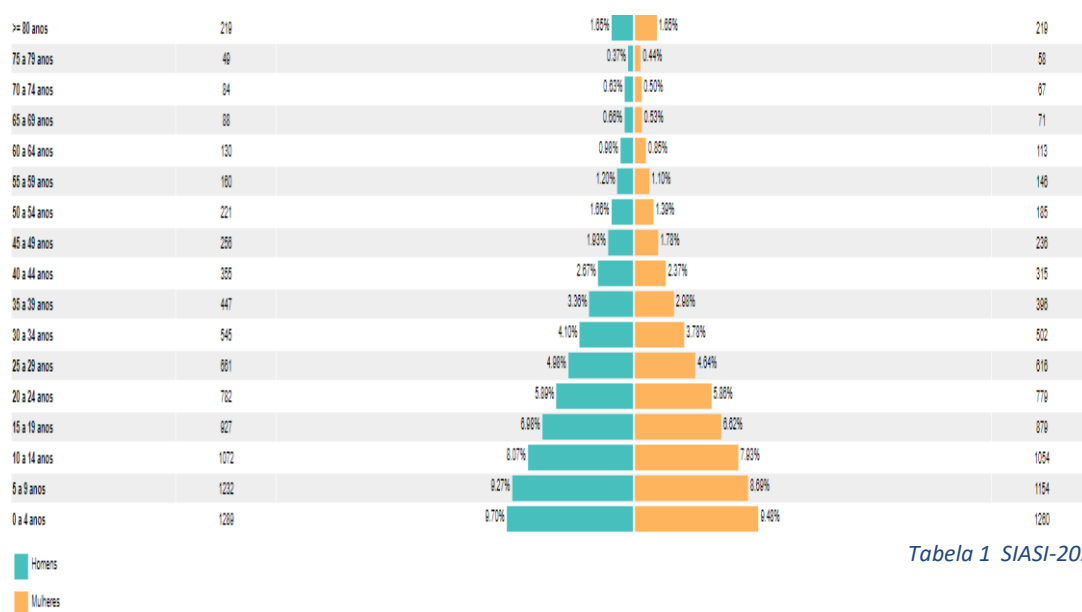


Tabela 1 SIASI-2023

Distribuição absoluta da população (mobilidade espacial);

POLO BASE	POPULAÇÃO
FORMOSO DO ARAGUAIA	1952
GOIATINS	662
ITACAJÁ	3146
SANTA FE DO ARAGUAIA	408
TOCANTINÓPOLIS	3081
TOCANTÍNIA	4024
TOTAL DSEI	13.327

Tabela 2 SIASI 2023

Área de atendimento do DSEI no mapa;

Na Figura 01 é apresentada a distribuição das terras indígenas que compõe a área de abrangência do DSEI/TO.

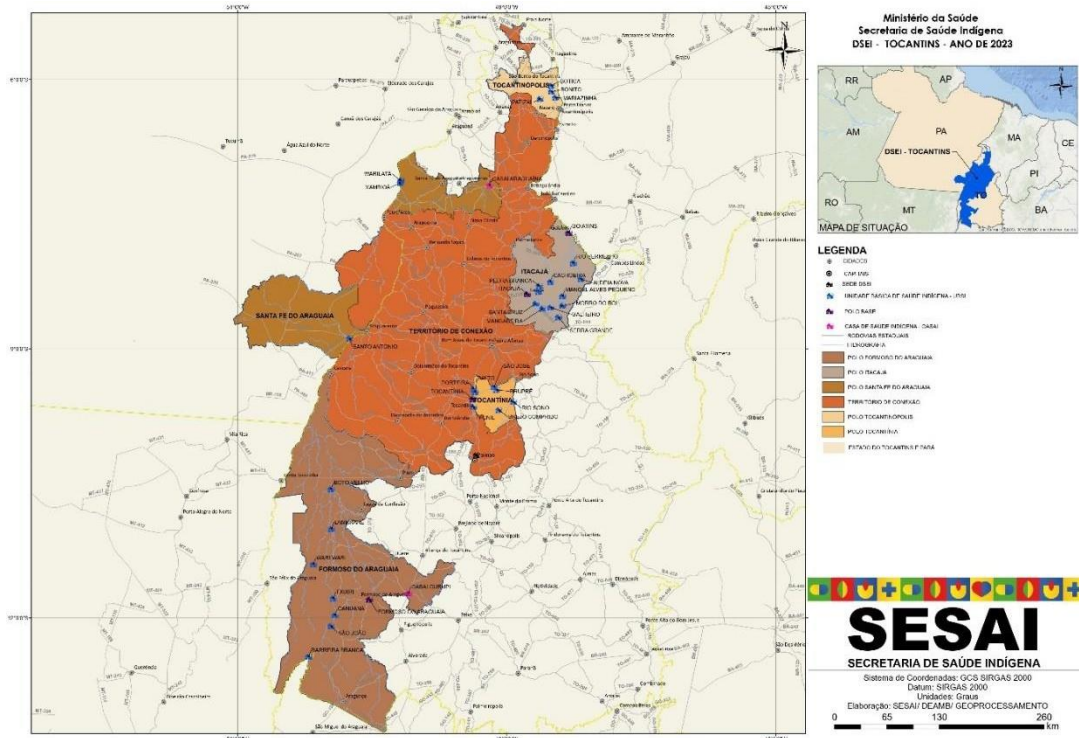


Figura 01 – Mapa de distribuição de aldeias do Polo Base (Google Earth).

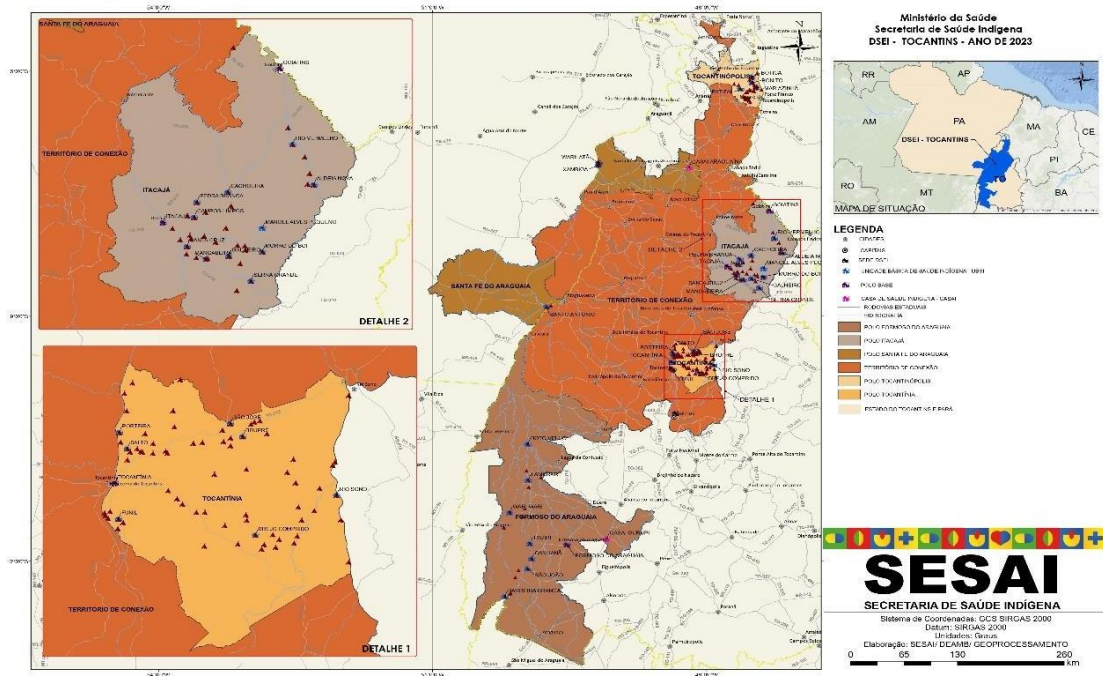


Figura 01 – Mapa de distribuição de aldeias do Polo Base (Google Earth).

Atendimentos realizados pelo DSEI (EMSI e CASAI);

Total de atendimentos nas Casai de Araguaína e Gurupi, conforme censo diário distribuídos por todas as categorias, agrega-se mais de de 17.060 atendimentos nas Unidades de saúde.

- **Quantidade de aldeias atendidas;**

Total de 219 aldeias, distribuídas em abrangência de 14 municípios e em dois Estados (Pará e Tocantins).

DSEI TO	Polo	TERRAS INDÍGENAS	ALDEIAS	População	ATENDIEMTNOS	ATEND/HAB.	UF	MUNICIPIOS
Tocantins	6	11	211	13.183	270.440	20,51	2	14

Quantidade de pessoas atendidas por pólo-base

POLO BASE	TERRAS INDÍGENAS	ALDEIAS	ATENDIEMTNOS	ATEND/HAB.	UF	MUNICIPIOS
Santa Fé do Araguaia	1	7	11.445	0,87	2	2
Formoso do Araguaia	4	22	50.853	3,86	1	4
Goiatins	1	8	20.641	1.57	1	1
Itacajá	1	32	73.069	5.54	1	2
Tocantínia	3	89	58.990	4.47	1	2
Tocantinópolis	3	53	55.442	4.21	1	4

3. INFRAESTRUTURA

Relação dos bens móveis e imóveis possuídos e locados pelo DSEI;

São 42 imóveis, sendo 2 casais, uma sede administrativa, 5 polos bases tipo II, 1 polo base tipo I, duas bases de apoio aos polos bases e 32 unidades básicas de saúde.

Relação de veículos servíveis, tipo (passeio, pickup, ambulância) e titularidade (próprio, locado ou arrendado);

ITEM	ESPECIFICAÇÃO	TIPO	QUANTIDADE	TITULARIDADE
01	Veículo tipo A: Tipo Pick UP	Caminhonete	33	Alugado
02	Veículo tipo C	Passeio	10	Alugado
03	VEÍCULO UTILITÁRIO AUTOMOVEL - RENAULT	VAN	3	Próprio
04	AUTOMOVEL - MITSUBISHI	Caminhonete	4	Próprio
05	Veiculo Ford-Fiesta	Passeio	2	Próprio
06	Veiculo Caminhão Diesel	Caminhão	1	Próprio
07	BARCO DE ALUMINIO PB	Barco	31	Próprio

Relação de embarcações (botes, balsas e barcos) e sua titularidade;

	Barcos e Motores		Titularidade
Goiatins	TOC- 1223	NOVA	PRÓPRIO
	TOC- 1225	MANKRARÉ	PRÓPRIO
	TOC - 1229	BACURI	PRÓPRIO
	TOC - 1231	CAPITÃO DO CAMPO	PRÓPRIO
LAGOA DA CONFUSÃO	TOC - 1219	TXUODÉ	PRÓPRIO
	TOC - 1222	WATNIN	PRÓPRIO
	TOC - 1214	BOTO VELHO	PRÓPRIO
SANTA FÉ DO ARAGUAIA	TOC - 1221	03 ALDEIAS	PRÓPRIO
SANTA MARIA DAS BARREIRAS	TOC - 1230	02 ALDEIAS	PRÓPRIO
FORMOSO DO ARAGUAIA	TOC - 0031	BELA VISTA	PRÓPRIO
	TOC - 0035	MARANU-HAWA	PRÓPRIO
	TOC - 0040	CACHOEIRINHA	PRÓPRIO
	TOC - 0041	SÃO JOÃO	PRÓPRIO
	TOC - 0042	CANUANÃ	PRÓPRIO
	TOC - 0043	TXUIRY	PRÓPRIO
	TOC - 0044	IMOTXY	
	TOC - 0045	B. ESPERANÇA	PRÓPRIO
	TOC - 0046	WARY WARY	PRÓPRIO
	TOC - 0060	TAIMAM	PRÓPRIO
SANDOLÂNDIA	TOC - 1201	B. DO RIO VERDE	PRÓPRIO
	TOC - 1202	WARY TAXY	PRÓPRIO
	TOC - 1207	B. BRANCA	PRÓPRIO

Relação de aeronaves (asa fixa leve, caravan e helicóptero) e sua titularidade;

Não aplicavel

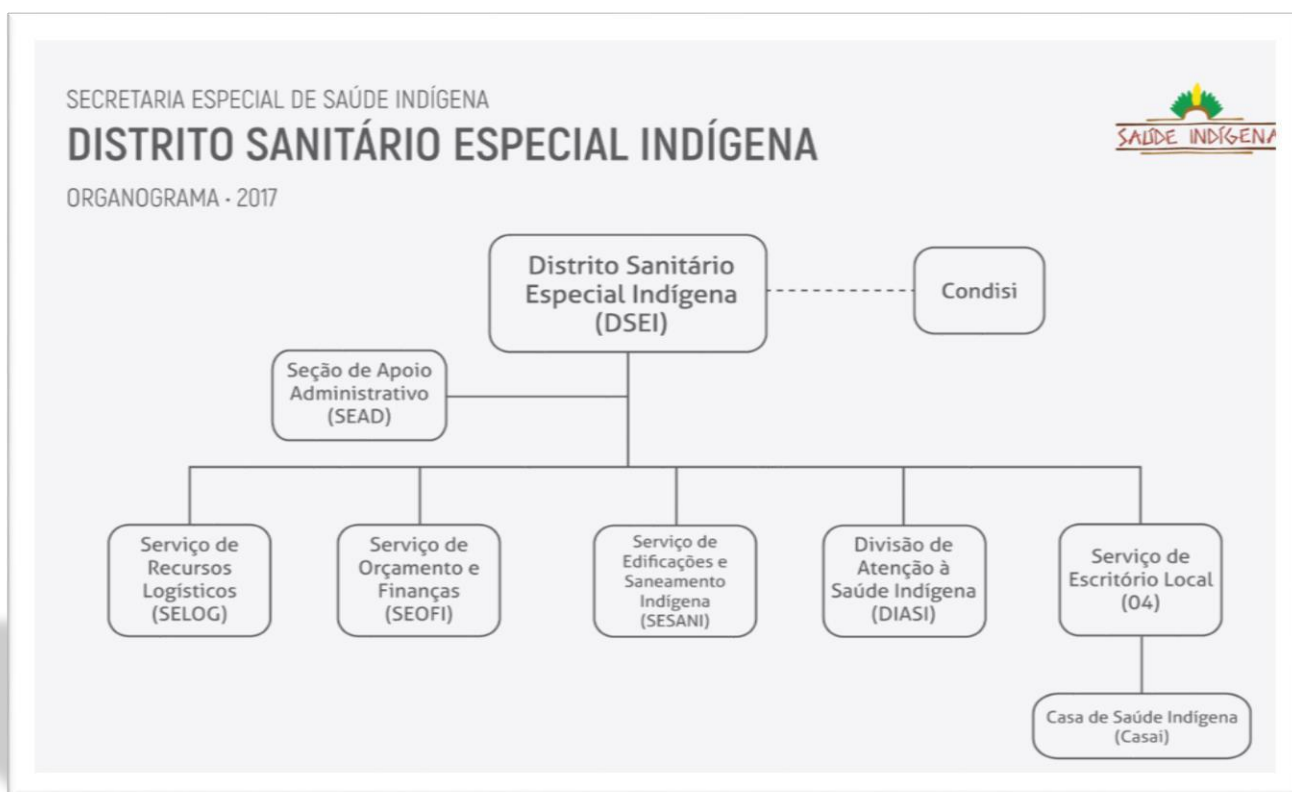
Relação e localidade de UBSI, pólos-base (especificando se tipo I, II ou III), CASAI, pólos administrativos e sede administrativa.

ITEM	POLO BASE	Nº	MUNICÍPIO	ALDEIA	TIPOLOGIA	SITUAÇÃO PATRIMONIAL
1	-	1	PALMAS	-	SEDE ADMINISTRATIVA	ALUGADO
2	-	2	ARAGUAINA	-	CASAI	PRÓPRIO
3	-	3	GURUPI	-	CASAI	PRÓPRIO
4	FORMOSO DO ARAGUAIA	4	FORMOSO DO ARAGUAIA	Polo Base De Formoso Do Araguaia	PB - II	PRÓPRIO
		5		São João	UBSI - Tipo I	PRÓPRIO
		6		Canuanã	UBSI - Tipo I	PRÓPRIO
		7		Txuiri	UBSI - Tipo I	PRÓPRIO
			ALOJAMENTO PADRÃO		PRÓPRIO	
		8	LAGOA DA CONFUNÇÃO	Base de Apoio ao Polo Base De Formoso Do Araguaia	BASE DE APOIO	ALUGADO
		9		Wari-Wari	UBSI - Tipo I	PRÓPRIO
					ALOJAMENTO PADRÃO	PRÓPRIO
		10		Boto Velho	UBSI - Tipo I	PRÓPRIO
					ALOJAMENTO PADRÃO	PRÓPRIO
		11		Lankraré	UBSI - Tipo I	PRÓPRIO
		12	SANDOLÂNDIA	Barreira Branca	UBSI - Tipo I	PRÓPRIO
ALOJAMENTO PADRÃO	PRÓPRIO					

		13		Base de Apoio ao Polo Base De Formoso Do Araguaia	BASE DE APOIO	ALUGADO
5	SANTA FÉ DO ARAGUAIA	14	SANTA FÉ DO ARAGUAIA	Polo Base - Aldeia Walilyty	PB - I	PRÓPRIO
		15		Xambioá	UBSI - Tipo I	PRÓPRIO
6	TOCANTÍNIA	16	TOCANTÍNIA	Polo Base De Tocantínia	PB - II	PRÓPRIO
		17		Porteira	UBSI - Tipo II	PRÓPRIO
		18		Funil	UBSI - Tipo II	PRÓPRIO
					ALOJAMENTO	PRÓPRIO
		19		Salto	UBSI - Tipo I	PRÓPRIO
		20		Brupé	UBSI - Tipo I	PRÓPRIO
		21		Brejo Comprido	UBSI - Tipo I	PRÓPRIO
22	Rio Sono	UBSI - Tipo II	PRÓPRIO			
7	TOCANTINÓPOLIS	23	TOCANTINÓPOLIS	Polo Base De Tocantinópolis	PB - II	PRÓPRIO
		24		Bonito	UBSI - Tipo I	PRÓPRIO
		25		Patizal	UBSI - Tipo I	PRÓPRIO
		26		São José	UBSI - Tipo I	PRÓPRIO
		27		Mariazinha (Processo Andamento)	UBSI - Tipo II	PRÓPRIO
ALOJAMENTO PADRÃO	PRÓPRIO					

		28	MAURILANDIA	Botica	UBSI - Tipo I	PRÓPRIO
8	ITACAJÁ	29	ITACAJÁ	Polo Base De Itacajá	PB - II	PRÓPRIO
		30		Manoel Alves Pequeno	UBSI - Tipo II	PRÓPRIO
		31		Morro Do Boi	UBSI - Tipo II	PRÓPRIO
		32		Serra Grande	UBSI - Tipo I	PRÓPRIO
		33		Santa Cruz	UBSI - Tipo I	PRÓPRIO
		34		Santa Cruz	UBSI - Tipo I	PRÓPRIO
		9		GOIATINS	35	GOIATINS
ALOJAMENTO PADRÃO	PRÓPRIO					
36	Pedra Branca		UBSI - Tipo II		PRÓPRIO	
			ALOJAMENTO PADRÃO		PRÓPRIO	
37	Campos Limpos		UBSI - Tipo I		PRÓPRIO	
38	Santa Cruz		UBSI - Tipo I		PRÓPRIO	
39	Tipo II		PB - II		PRÓPRIO	
40	Nova		UBSI - Tipo I		PRÓPRIO	
41	Rio Vermelho		UBSI - Tipo I	PRÓPRIO		
	Santa Maria das Barreiras - PA		42	Santa Maria das Barreiras - PA	Santo antônio	UBSI - Tipo I

Organograma do DSEI;



4. ESTABELECIMENTOS DE SAÚDE INDÍGENA

Apresenta-se a seguir na Figura 02 o mapa atualizado do Polos Base Indígena de Formoso do Araguaia, na qual estão sinalizadas as principais estruturas que compõe esta unidade, tais como localidade das aldeias indígenas, povoados, UBSI, terra indígena, sede de município e outros.

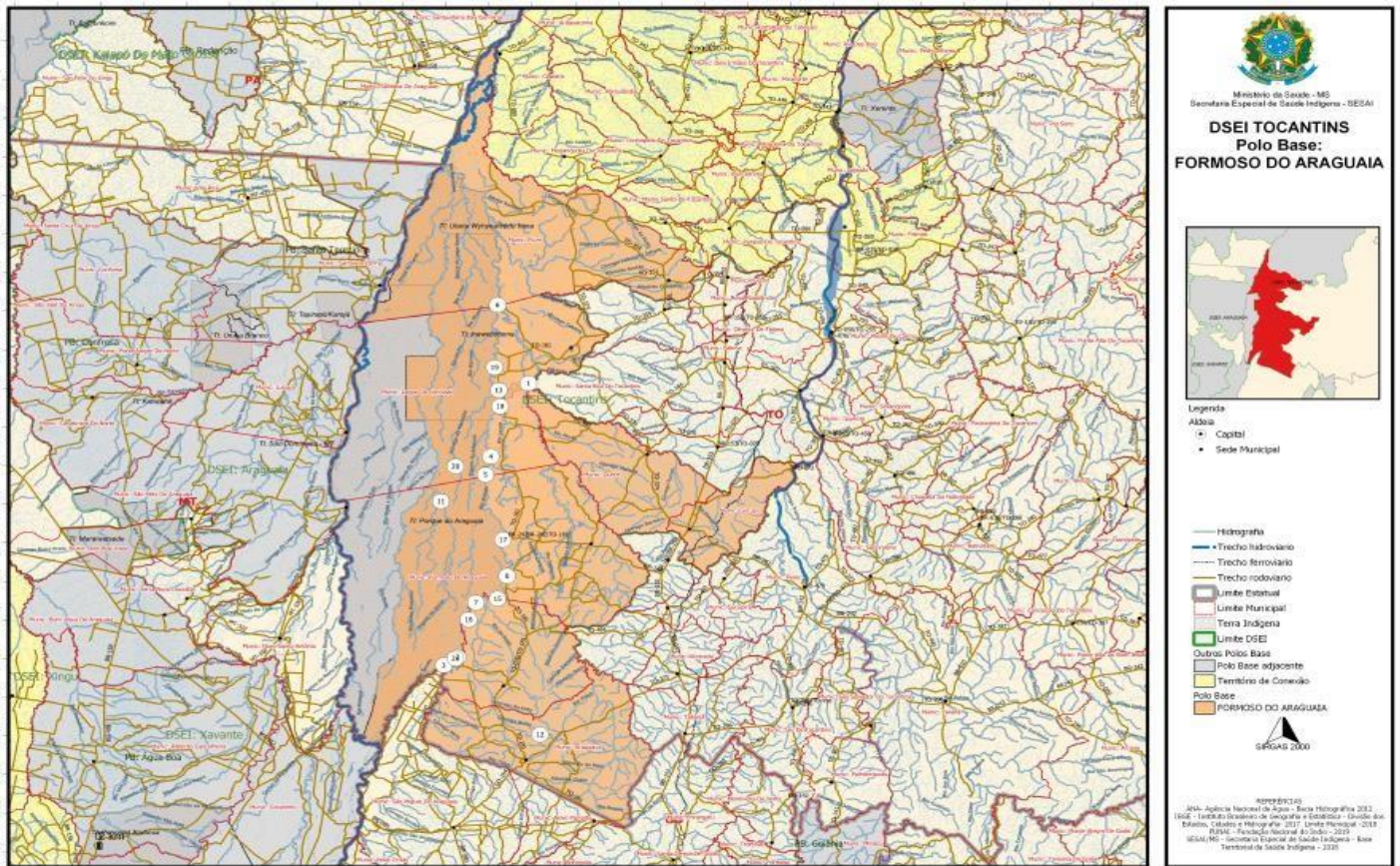


Figura 02 – Mapa de distribuição de aldeias Polo Base Indígena de Formoso do Araguaia (Google Earth).

Apresenta-se a seguir na Figura 03 o mapa atualizado do Polos Base Indígena de Tocantinópolis, na qual estão sinalizadas as principais estruturas que compõe esta unidade, tais como localidade das aldeias indígenas, povoados, UBSI, terra indígena, sede de município e outros.

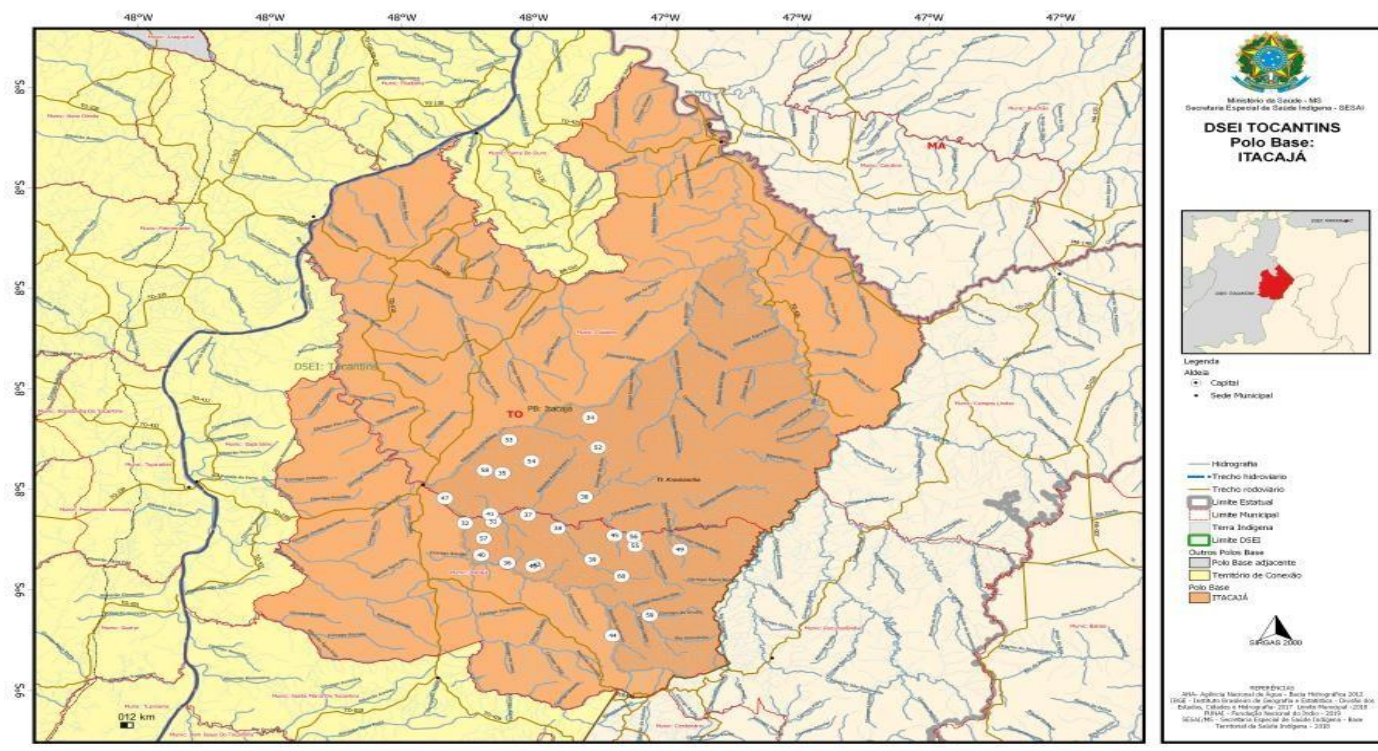


Figura 03 – Mapa de distribuição de aldeias Polo Base Indígena de Itacajá e Goiatins (Google Earth).

Apresenta-se a seguir na Figura 04 o mapa atualizado do Polo Base Indígena de Santa Fé do Araguaia , na qual estão sinalizadas as principais estruturas que compõe esta unidade, tais como localidade das aldeias indígenas, povoados, UBSI, terra indígena, sede de município e outros.

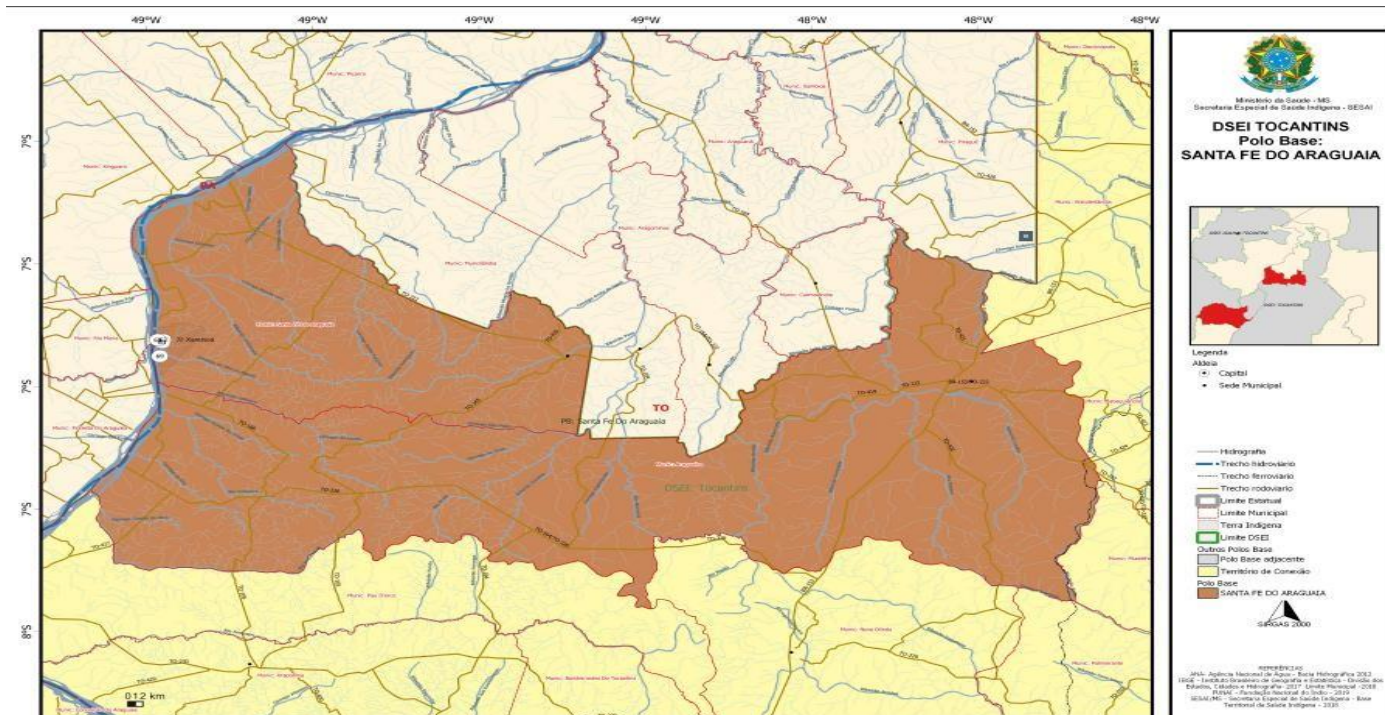


Figura 04 – Mapa de distribuição de aldeias Polo Base Indígena Santa Fé do Araguaia (Google Earth).

Apresenta-se a seguir na Figura 05 o mapa atualizado da Base de Apoio de Santa Maria das Barreiras – PA que faz parte da estrutura organizacional do Polos Base Indígena de Santa Fé do Araguaia , na qual estão sinalizadas as principais estruturas que compõe esta unidade, tais como localidade das aldeias indígenas, povoados, UBSI, terra indígena, sede de município e outros.

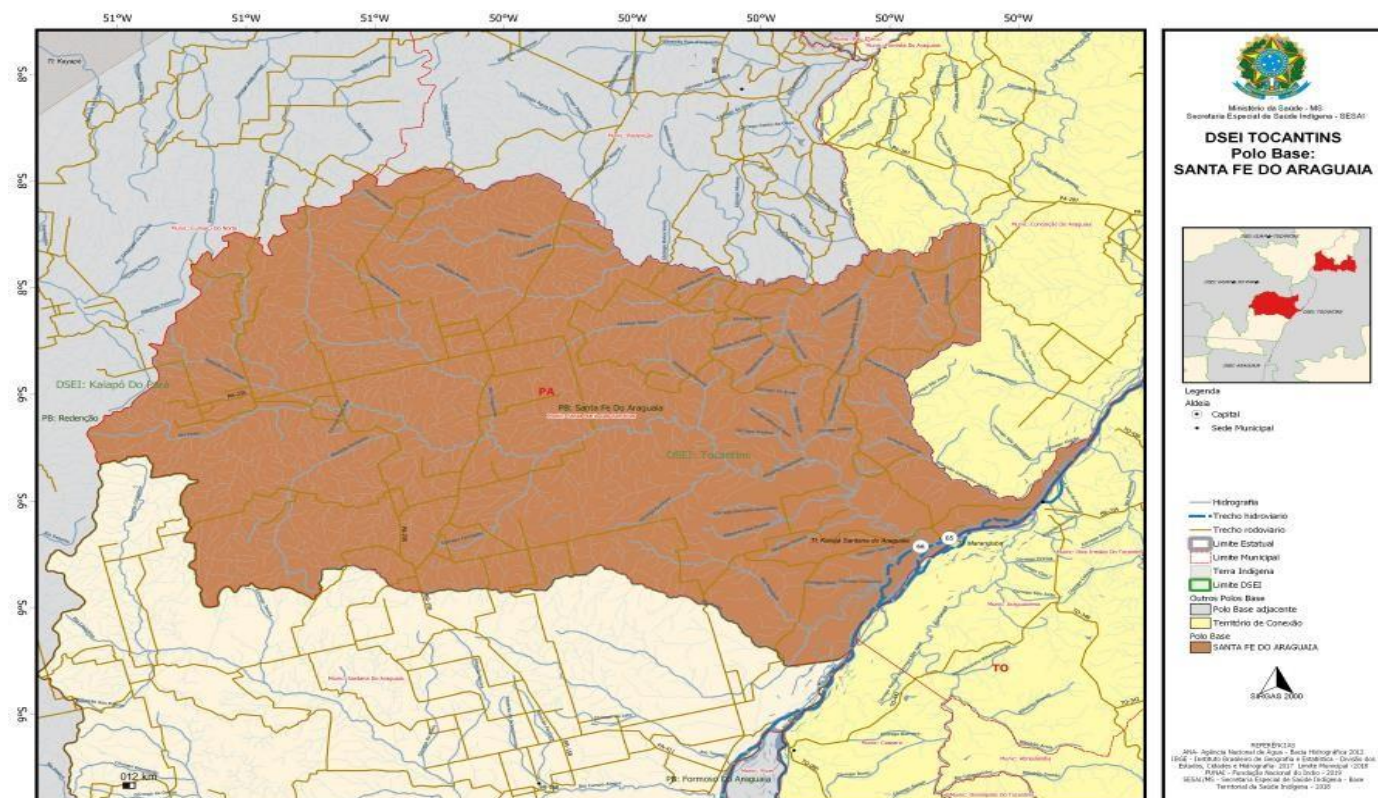


Figura 05 – Mapa de distribuição de aldeias da Base de Apoio de Santa Maria das Barreiras PA (Google Earth).

Apresenta-se a seguir na Figura 06 o mapa atualizado do Polo Base Indígena de Tocantinópolis na qual estão sinalizadas as principais estruturas que compõe esta unidade, tais como localidade das aldeias indígenas, povoados, UBSI, terra indígena, sede de município e outros.

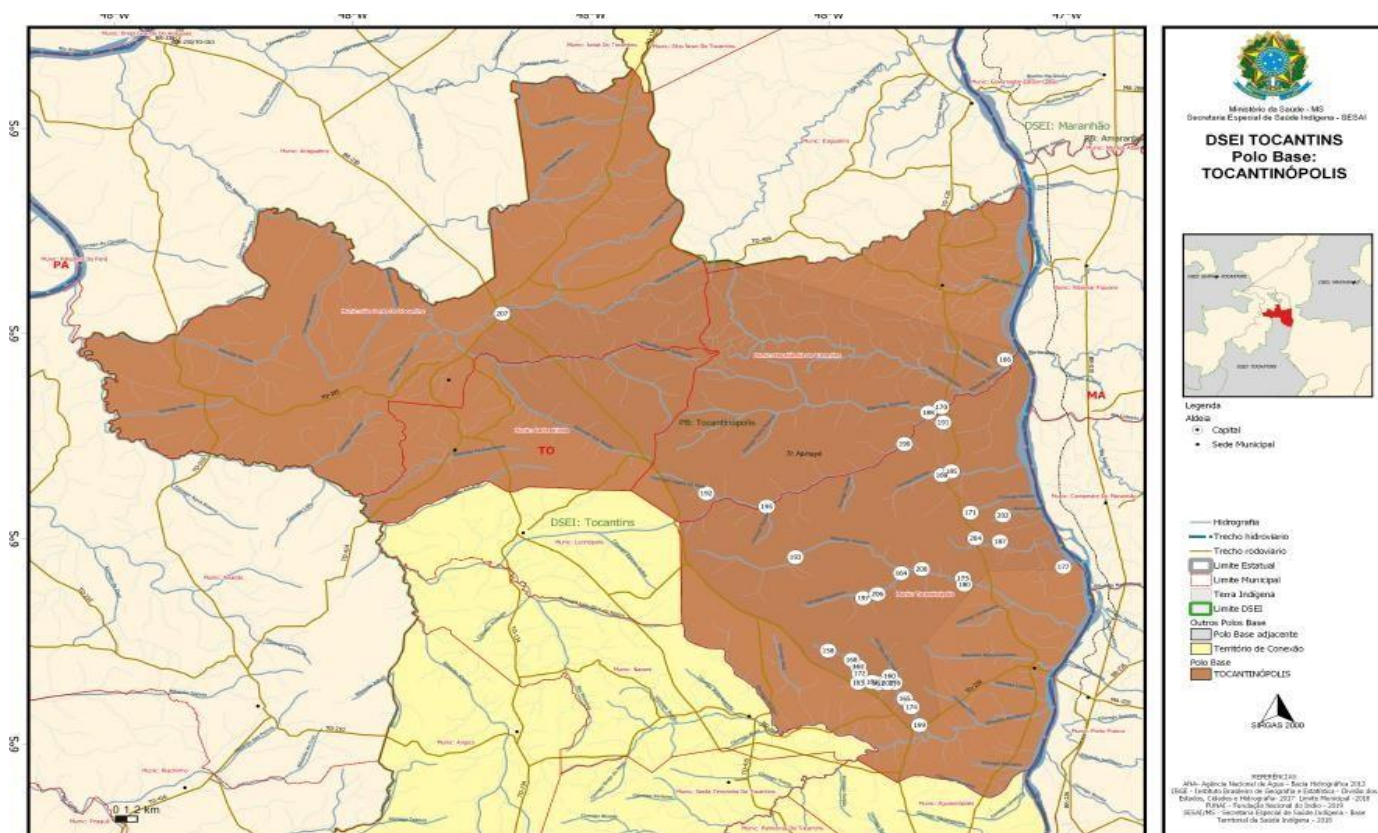


Figura 06 Mapa de distribuição de aldeias do Polo Base Indígena de Tocantinópolis (Google Earth).

Apresenta-se a seguir na Figura 07 o mapa atualizado do Polo Base Indígena de Tocantinia na qual estão

sinalizadas as principais estruturas que compõe esta unidade, tais como localidade das aldeias indígenas, povoados, UBSI, terra indígena, sede de município e outros.

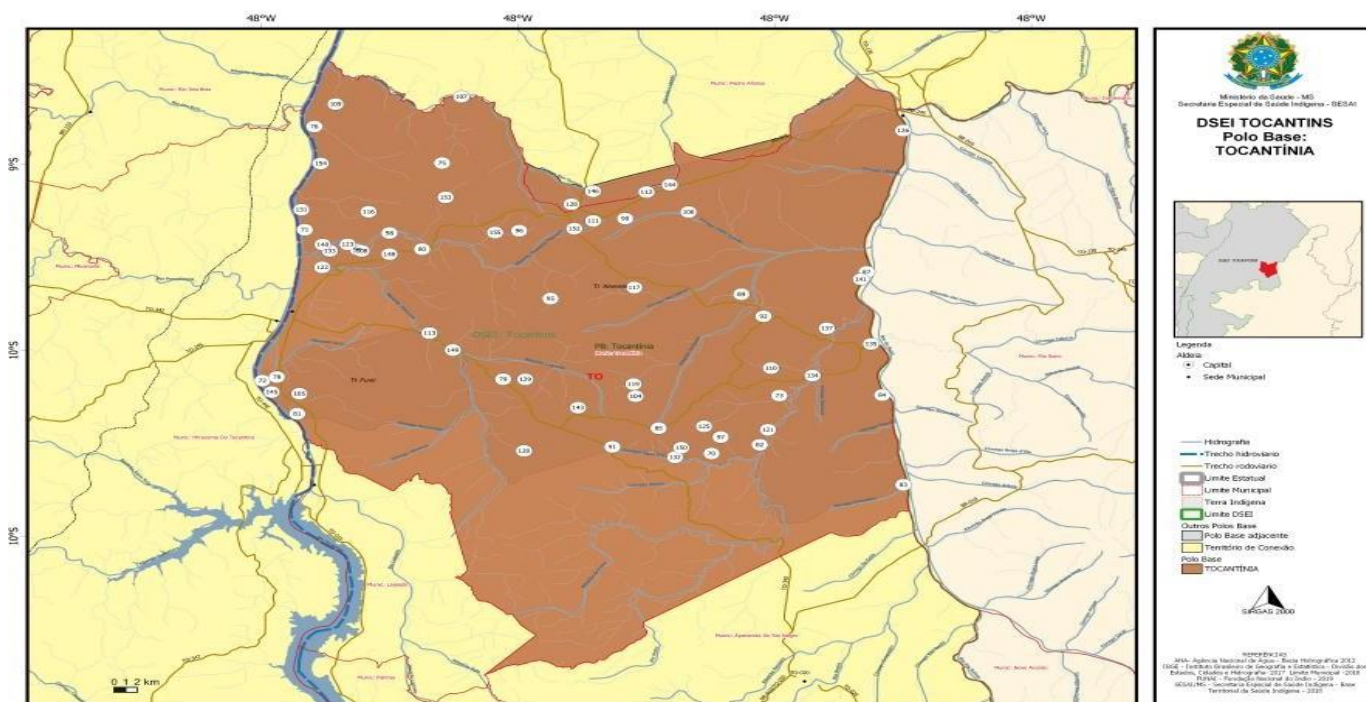


Figura 07 – Mapa de distribuição de aldeias do Polo Base Indígena de Tocantinia (Google Earth).

5. PERFIL EPIDEMIOLÓGICO

Apresentar um relato do perfil epidemiológico da população assistida pelo DSEI, contendo gráficos e tabelas com as seguintes informações:

Número anual de óbitos e capítulo CID-10 nos últimos 5 anos;

Capítulo da CID-10	2018	2019	2020	2021	2022
Capítulo I - Algumas doenças infecciosas e parasitárias	5	2	7	4	10
Capítulo II - Neoplasias [tumores]	3	3	0	1	3
Capítulo IV - Doenças endócrinas, nutricionais e metabólicas	2	1	2	6	1
Capítulo V - Transtornos mentais e comportamentais	1	0	0	0	0
Capítulo VI - Doenças do sistema nervoso	1	0	0	3	1
Capítulo IX - Doenças do aparelho circulatório	8	4	8	10	12
Capítulo X - Doenças do aparelho respiratório	11	14	19	8	6
Capítulo XI - Doenças do aparelho digestivo	1	1	1	3	0
Capítulo XIV - Doenças do aparelho geniturinário	2	1	2	0	1
Capítulo XV - Gravidez, parto e puerpério	0	0	1	0	0
Capítulo XVI - Algumas afecções originadas no período perinatal	2	5	2	2	1
Capítulo XVII - Malformações congênicas, deformidades e anomalias cromossômicas	1	1	0	1	1
Capítulo XVIII - Sintomas, sinais e achados anormais de exames clínicos e de laboratório, não classificados em outra parte	10	24	18	20	18
Capítulo XIX - Lesões, envenenamento e algumas outras consequências de causas externas	3	0	2	2	3
Capítulo XX - Causas externas de morbidade e de mortalidade	5	4	6	4	4
Capítulo XXI - Fatores que influenciam o estado de saúde e o contato com os serviços de saúde	0	0	1	1	1

Capítulo XXII - Códigos para propósitos especiais	0	0	1	0	2
U07.7	0	0	2	2	0
TOTAL	55	60	72	67	64

Número anual de óbitos por faixa etária e sexo nos últimos 5 anos;

ÓBITOS FAIXA ETÁRIA	2018		2019		2020		2021		2022	
	FEM	MASC	FEM	MASC	FEM	MASC	FEM	MASC	FEM	MASC
Menor de 1 Ano	3	3	5	6	3	4	5	2	3	3
1 a 4 Anos	4	4	0	3	4	0	5	1	3	1
5 a 9 Anos	0	0	1	1	0	0	0	2	0	2
10 a 14 Anos	0	0	2	2	0	1	0	0	0	0
15 a 19 Anos	0	0	0	1	0	1	1	2	0	1
20 a 39 Anos	4	7	5	5	6	9	1	5	7	8
40 a 59 Anos	4	6	3	2	6	8	4	8	3	12
60 a 79 Anos	2	6	3	7	7	11	7	7	6	8
80 anos ou mais	9	3	6	8	10	8	8	9	3	4
TOTAL	26	29	25	35	36	42	31	36	25	39

Número mensal de registros de doenças e agravos de 2020 a 2022. Incluir, minimamente, os casos de malária, síndromes gripais (incluindo as agudas e COVID-19) e diarreia aguda;

Percentual de agravos de Notificação compulsoria ano de 2020

Acidente de trânsito (Automobilístico)	1	0,43%	2,55%	0,01%	2,35%
Acidente de Trânsito	5	2,13%	2,13%	0,69%	4,90%
Acidente de Trânsito(automobilístico)	3	1,28%	3,83%	0,26%	3,69%
Acidente de Trânsito(motocicleta)	1	0,43%	4,26%	0,01%	2,35%
Acidente de Trânsito(Motocicleta)	1	0,43%	4,68%	0,01%	2,35%
Acidente por Animais Peçonhentos	1	0,43%	5,11%	0,01%	2,35%
Acidente por Animais Peçonhentos	3	1,28%	6,38%	0,26%	3,69%
Acidente por Animais peçonhentos(Aranha)	1	0,43%	6,81%	0,01%	2,35%
Acidente por Animais Peçonhentos(Arraia)	2	0,85%	7,66%	0,10%	3,04%
Acidente por Animais Peçonhentos(Escorpião)	3	1,28%	8,94%	0,26%	3,69%
Acidente por Animais peçonhentos(Lacraia)	1	0,43%	9,36%	0,01%	2,35%
Acidente por Animais Peçonhentos(Piolho de cobra)	1	0,43%	9,79%	0,01%	2,35%
Acidente por Animais Peçonhentos(Serpente não peçonhenta)	1	0,43%	10,21%	0,01%	2,35%
Acidente por Animais Peçonhentos(Serpente)	34	14,47%	24,68%	10,23%	19,63%
Acidente por Animais Peçonhentos(Arraia)	1	0,43%	25,11%	0,01%	2,35%
Acidente por Animal Peçonhento(Arraia)	1	0,43%	25,53%	0,01%	2,35%
Acidente por Animal Peçonhento(Escorpião)	1	0,43%	25,96%	0,01%	2,35%
Acidente por Animal Peçonhento(Serpente)	1	0,43%	26,38%	0,01%	2,35%
Acidentes por Animais Peçonhentos(Serpente)	1	0,43%	26,81%	0,01%	2,35%
AIDS	1	0,43%	27,23%	0,01%	2,35%
Atendimento Antirrábico Humano(Canina)	1	0,43%	27,66%	0,01%	2,35%
Atendimento Antirrábico Humano(Canina)	21	8,94%	36,60%	5,62%	13,34%
Atendimento Antirrábico Humano(Primata)	1	0,43%	37,02%	0,01%	2,35%
Dengue	3	1,28%	38,30%	0,26%	3,69%
Doenças causadas por protozoários complicando a gravidez(Toxoplasmose)	1	0,43%	38,72%	0,01%	2,35%
Hanseníase	12	5,11%	43,83%	2,67%	8,75%
Hepatite Viral	1	0,43%	44,26%	0,01%	2,35%
Hepatite Viral (B/C)	1	0,43%	44,68%	0,01%	2,35%
Intoxicação Exógena(Ingestão de água sanitária)/Tentativa de suicídio	1	0,43%	45,11%	0,01%	2,35%
Intoxicação Exógena(Medicamento dipirona???)	1	0,43%	45,53%	0,01%	2,35%

Leishmaniose Tegumentar	1	0,43%	45,96%	0,01%	2,35%
Leishmaniose Tegumentar Americana	14	5,96%	51,91%	3,29%	9,79%
Leishmaniose Visceral	8	3,40%	55,32%	1,48%	6,60%
Leishmaniose Tegumentar Americana	3	1,28%	56,60%	0,26%	3,69%
pneumonia não especificada	1	0,43%	57,45%	0,01%	2,35%
Pneumonia não especificada	17	7,23%	64,68%	4,27%	11,33%
Sífilis Congênita	1	0,43%	65,53%	0,01%	2,35%
Sífilis em Gestante	1	0,43%	65,96%	0,01%	2,35%
Toxoplasmose Congenita	1	0,43%	67,23%	0,01%	2,35%
Tuberculose	1	0,43%	67,66%	0,01%	2,35%
Tuberculose pulmonar	7	2,98%	70,64%	1,21%	6,04%
Tuberculose Pulmonar	2	0,85%	71,49%	0,10%	3,04%
Violência Inter./Autop./Sexual/Estupro(gestante c/ união estável)	1	0,43%	71,91%	0,01%	2,35%
Violência Inter./Autop./Sexual/Estupro(gestante)	1	0,43%	72,34%	0,01%	2,35%
Violência Interp./Autip./Física/Força corporal/Espancamento/Obj. perfuro-cortante	1	0,43%	72,77%	0,01%	2,35%
Violência Interp./Autop./Física/Enforcamento	4	1,70%	74,47%	0,47%	4,30%
Violência Interp./Autop./Física/Enforcamento/Tentativa de suicídio	1	0,43%	74,89%	0,01%	2,35%
Violência Interp./Autop./Física/Força corporal/Espancamento	3	1,28%	76,17%	0,26%	3,69%
Violência Interp./Autop./Física/Força corporal/Espancamento/Enforcamento/Obj. Perfurocortante	1	0,43%	76,60%	0,01%	2,35%
Violência Interp./Autop./Física/Força corporal/espancamento/Sexual/Psicológica/Moral/Estupro	1	0,43%	77,02%	0,01%	2,35%
Violência Interp./Autop./Física/Psic./Moral/F. Corporal/Espancamento	1	0,43%	77,45%	0,01%	2,35%
Violência Interp./Autop./Negligência/Abandono(Menor introduziu corpo estranho na narina)	1	0,43%	77,87%	0,01%	2,35%
Violência Interp./Autop./Psicológica moral/envenenamento	1	0,43%	78,30%	0,01%	2,35%
Violência Interp./Autop./Sexual/Estupro	1	0,43%	78,72%	0,01%	2,35%
Violência Interp./Autoprovocada/Física/Enforcamento	2	0,85%	79,57%	0,10%	3,04%
Violência Interp./Autoprovocada/Física/Força corp/Espancamento	2	0,85%	80,43%	0,10%	3,04%
Violência Interp./Autoprovocada/Física/Força corporal/Espancamento	5	2,13%	82,55%	0,69%	4,90%
Violência Interp./Autoprovocada/Física/Força corporal/Espancamento(Filho)	1	0,43%	82,98%	0,01%	2,35%
Violência Interp./Autoprovocada/Física/Objeto Contundente(Filha)	1	0,43%	83,40%	0,01%	2,35%
Violência Interp./Autoprovocada/Física/Objeto Perfuro-cortante	1	0,43%	83,83%	0,01%	2,35%
Violência Interp./Autop./Física/ Enforcamento/Suicídio por enforcamento	1	0,43%	84,26%	0,01%	2,35%
Violência Interp./Autop./Física/ Enforcamento/Tentativa de suicídio	1	0,43%	84,68%	0,01%	2,35%
Violência Interp./Autop./Física/ Tentativa de suicídio	1	0,43%	85,11%	0,01%	2,35%
Violência Interpessoal Autoprovocada/Física/Enforcamento	3	1,28%	86,38%	0,26%	3,69%
Violência Interpessoal/Autoprovocada/Física/Força corporal/Espancamento	1	0,43%	86,81%	0,01%	2,35%
Violência Interpessoal/Autoprovocada	3	1,28%	88,09%	0,26%	3,69%
Violência Interpessoal/Autoprovocada/	1	0,43%	88,51%	0,01%	2,35%
Violência Interpessoal/Autoprovocada/Enforcamento	1	0,43%	88,94%	0,01%	2,35%
Violência Interpessoal/Autoprovocada/Física/Arma de fogo	1	0,43%	89,36%	0,01%	2,35%
Violência Interpessoal/Autoprovocada/Física/Enforcamento	5	2,13%	91,49%	0,69%	4,90%
Violência Interpessoal/Autoprovocada/Física/Enforcamento(Óbito)	2	0,85%	92,34%	0,10%	3,04%
Violência Interpessoal/Autoprovocada/Física/Envenenamento,Intoxicação(Cuidador)	1	0,43%	92,77%	0,01%	2,35%
Violência Interpessoal/Autoprovocada/Física/força corporal/espancamento	1	0,43%	93,19%	0,01%	2,35%
Violência Interpessoal/Autoprovocada/Física/Força corporal/espancamento	1	0,43%	93,62%	0,01%	2,35%
Violência Interpessoal/Autoprovocada/Física/Força corporal/Espancamento	4	1,70%	95,32%	0,47%	4,30%
Violência Interpessoal/Autoprovocada/Física/Força corporal/espancamento/obj. Contundente	1	0,43%	95,74%	0,01%	2,35%
Violência Interpessoal/Autoprovocada/Física/força corporal/espancamento/obj. pérfuro cortante	1	0,43%	96,17%	0,01%	2,35%
Violência Interpessoal/Autoprovocada/Física/Tentativa de suicídio/Enforcamento	2	0,85%	97,02%	0,10%	3,04%

Violência Interpessoal/Autoprovocada/Negligência/Abandono	1	0,43%	97,45%	0,01%	2,35%
Violência Interpessoal/Autoprovocada/Sexual(puerpera)	1	0,43%	97,87%	0,01%	2,35%
Violência interpessoal/Autoprovocada/Sexual/Assédio sexual/Estupro	2	0,85%	98,72%	0,10%	3,04%
Violência Interpessoal/Autoprovocada/Sexual/Estupro	1	0,43%	99,15%	0,01%	2,35%
Violência Interpessoal/Autoprovocada/Sexual/Vulnerável(gestante)	2	0,85%	100,00%	0,10%	3,04%

Frequência de agravos de Notificação compulsória ano de 2021

ACIDENTE AUTOMOBILISTICO	5	4,42%	4,42%	1,45%	10,02%
ACIDENTE POR ANIMAIS PEÇONHENTOS	17	15,04%	19,47%	9,01%	22,99%
ACIDENTE POR ANIMAIS PEÇONHENTOS (ESCORPIÃO)	1	0,88%	20,35%	0,02%	4,83%
ACIDENTE POR ANIMAIS PEÇONHENTOS (SERPENTE)	5	4,42%	24,78%	1,45%	10,02%
ACIDENTE POR ANIMAIS PEÇONHENTOS (ARRAIA)	4	3,54%	28,32%	0,97%	8,82%
ACIDENTE POR ANIMAIS PEÇONHENTOS (SERPENTE)	2	1,77%	30,09%	0,22%	6,25%
ATENDIMENTNO ANTI-RABICO	10	8,85%	38,94%	4,33%	15,67%
ATENDIMENTNO ANTI-RABICO (MODERDURA POR PORCO)	1	0,88%	39,82%	0,02%	4,83%
ATENDIMENTNO ANTI-RABICO (MORDEDURA CANINA)	1	0,88%	40,71%	0,02%	4,83%
CAXUMBA (PAROTIDITE EPIDEMICA)	1	0,88%	41,59%	0,02%	4,83%
CONDILOMA ACUMINADO	2	1,77%	43,36%	0,22%	6,25%
ESPOLIAÇÃO DE MORCEGO	8	7,08%	50,44%	3,11%	13,47%
HANSENÍASE	2	1,77%	52,21%	0,22%	6,25%
INTOXICAÇÃO EXOGENA (AGROTOXICO DOMESTICO)	1	0,88%	53,10%	0,02%	4,83%
INTOXICAÇÃO EXOGENA (MEDICAMENTO)	2	1,77%	54,87%	0,22%	6,25%
LESHIMANIOSE TEGUMENTAR AMERICANA	20	17,70%	72,57%	11,16%	26,00%
PNEUMONIA NÃO ESPECIFICADA	1	0,88%	73,45%	0,02%	4,83%
SIFILIS NÃO ESPECIFICADA	2	1,77%	75,22%	0,22%	6,25%
TOXOPLASMOSE	1	0,88%	76,11%	0,02%	4,83%
TUBERCULOSE	3	2,65%	78,76%	0,55%	7,56%
VIOLENCIA AUTO PROVOCADA	1	0,88%	79,65%	0,02%	4,83%
VIOLENCIA INTERPESSOAL PROVOCADA	4	3,54%	83,19%	0,97%	8,82%
VIOLENCIA INTERPESSOAL PROVOCADA (FORÇA CORPORAL ESPACAMENTO)	3	2,65%	85,84%	0,55%	7,56%
VIOLENCIA INTERPESSOAL/ AUTOPROVOCADA	4	3,54%	89,38%	0,97%	8,82%
VIOLENCIA INTERPESSOAL/AUTOPRATICADA	2	1,77%	91,15%	0,22%	6,25%
VIOLENCIA INTERPESSOAL/AUTOPRATICADA (ENFORCAMENTO)	4	3,54%	94,69%	0,97%	8,82%
VIOLENCIA INTERPESSOAL/AUTOPRATICADA (OBJETO PERFURO CORTANTE)	1	0,88%	95,58%	0,02%	4,83%
VIOLENCIA INTERPESSOAL/AUTOPROVOCADA	4	3,54%	99,12%	0,97%	8,82%
VIOLENCIA INTERPESSOAL/AUTOPROVOCADA (ENFORCAMENTO)	1	0,88%	100,00%	0,02%	4,83%
TOTAL	113	100,00%	100,00%		

Frequência de agravos de Notificação compulsória ano de 2022

A16.9-Tuberculose respiratoria, nao especificada, sem mencao de confirmacao bacteriologica ou histologica	2	1,46%	1,46%	0,18%	5,17%
A30.9-Hanseníase [lepra] nao especificada	8	5,84%	7,30%	2,55%	11,18%
A36-Difteria	1	0,73%	8,03%	0,02%	4,00%
A51-Sífilis precoce	1	0,73%	8,76%	0,02%	4,00%
A53.9-Sífilis nao especificada	2	1,46%	10,22%	0,18%	5,17%
A71.9-Tracoma nao especificado	38	27,74%	37,96%	20,43%	36,03%
A80-Poliomielite aguda	1	0,73%	38,69%	0,02%	4,00%
A90-Dengue [dengue classico]	21	15,33%	54,01%	9,75%	22,47%
A92.8-Outras febres virais especificadas transmitidas por mosquitos	1	0,73%	54,74%	0,02%	4,00%
B01-Varicela	1	0,73%	55,47%	0,02%	4,00%
B55.1-Leishmaniose cutanea	13	9,49%	64,96%	5,15%	15,68%
B55-Leishmaniose	1	0,73%	65,69%	0,02%	4,00%
U04.9-Síndrome respiratória aguda grave (Severe acute respiratory syndrome) [SARS], não especificada	1	0,73%	66,42%	0,02%	4,00%
W64-Exposicao a outras forcas mecanicas animadas e as nao especificadas	8	5,84%	72,26%	2,55%	11,18%
X20.0-Contato com serpentes e lagartos venenosos - residencia	1	0,73%	72,99%	0,02%	4,00%

X29.0-Contato com animais ou plantas venenosos, sem especificação - residência	16	11,68%	84,67%	6,82%	18,27%
X29.1-Contato com animais ou plantas venenosos, sem especificação - habitação coletiva	1	0,73%	85,40%	0,02%	4,00%
X64.4-Auto-intoxicação por e exposição, intencional, a outras drogas, medicamentos e substâncias biológicas e as não especificadas - rua e estrada	2	1,46%	86,86%	0,18%	5,17%
X64-Auto-intoxicação por e exposição, intencional, a outras drogas, medicamentos e substâncias biológicas e as não especificadas	1	0,73%	87,59%	0,02%	4,00%
X99-Agressão por meio de objeto cortante ou penetrante	3	2,19%	89,78%	0,45%	6,27%
Y00-Agressão por meio de um objeto contundente	2	1,46%	91,24%	0,18%	5,17%
Y04-Agressão por meio de força corporal	1	0,73%	91,97%	0,02%	4,00%
Y06.1-Negligência e abandono pelos pais	1	0,73%	92,70%	0,02%	4,00%
Y06-Negligência e abandono	4	2,92%	95,62%	0,80%	7,31%
Y09.9-Agressão por meios não especificados - local não especificado	1	0,73%	96,35%	0,02%	4,00%
Y09-Agressão por meios não especificados	5	3,65%	100,00%	1,20%	8,31%
TOTAL	137	100,00%	100,00%		

Frequência de casos notificados para COVID-19 ano de 2020

Classificação do Caso	Frequency	Percent	Cum. Percent	Wilson 95% LCL	Wilson 95% UCL
Confirm Clínico-Epid	5	0,28%	0,28%	0,12%	0,64%
Confirmado Lab	1043	57,43%	57,71%	55,15%	59,69%
Descartado	763	42,02%	99,72%	39,76%	44,30%
Excluído	5	0,28%	100,00%	0,12%	0,64%
TOTAL	1816	100,00%	100,00%		

Plataforma de emergências em Saúde Indígena -SESAI

Frequência de casos notificados para COVID-19 ano de 2021

Classificação do Caso	Frequency	Percent	Cum. Percent	Wilson 95% LCL	Wilson 95% UCL
Confirmado Lab	236	15,72%	15,72%	13,97%	17,65%
Descartado	1210	80,61%	96,34%	78,54%	82,53%
Excluído	55	3,66%	100,00%	2,83%	4,74%
TOTAL	1501	100,00%	100,00%		

Plataforma de emergências em Saúde Indígena -SESAI

Frequência de casos notificados para COVID-19 ano de 2022

Classificação do Caso	Frequency	Percent	Cum. Percent	Wilson 95% LCL	Wilson 95% UCL
Confirm Clínico-Epid	1	0,11%	0,11%	0,02%	0,60%
Confirmado Lab	91	9,73%	9,84%	7,99%	11,80%
Descartado	828	88,56%	98,40%	86,36%	90,44%
Excluído	15	1,60%	100,00%	0,97%	2,63%
TOTAL	935	100,00%	100,00%		

Plataforma de emergências em Saúde Indígena -SESAI/23

Número de Casos de SG x SARG notificados para COVID-19 Ano de 2020



Figura 8 Plataforma de emergências em Saúde Indígena -SESAI/23

Número de Casos de SG x SARG notificados para COVID-19 Ano de 2021



Figura 9 Plataforma de emergências em Saúde Indígena –SESAI/23

Número de Casos de SG x SARG notificados para COVID-19 Ano de 2022



Figura 10 Plataforma de emergências em Saúde Indígena –SESAI/23

Número mensal de atendimentos em cada CASAI, dividido por motivo do atendimento.

CENSO CASAI'S GURUPI													
Quantidade													
Itens	Mês 01	Mês 02	Mês 03	Mês 04	Mês 05	Mês 06	Mês 07	Mês 08	Mês 09	Mês 10	Mês 11	Mês 12	
Consultas	7	15	11	17	23	32	7	13	21	38	35	22	
Exames	28	10	19	9	18	14	9	27	10	22	20	24	
Retorno	6	9	6	6	17	7	12	10	6	14	11	8	
Fisioterapia	0	0	0	0	0	0	0	0	0	0	0	0	
Visita Hospitalar	12	22	22	44	21	29	33	56	42	79	29	108	
Visita Domiciliar	0	0	2	0	0	0	0	0	0	0	0	0	
Resultado de Exames	7	8	19	26	11	8	10	14	7	9	18	7	
Procedimento realizado externo	2	0	2	0	3	0	3	11	3	20	14	17	
Tratamento Ambulatorial	14	23	67	81	44	42	56	65	57	45	33	49	
Acompanhantes	32	38	54	64	51	57	44	60	56	79	67	64	
Tratamento Hospitalar	4	15	16	18	11	12	6	15	17	8	16	13	
Pacientes acamados	1	0	0	1	1	0	0	0	0	0	1	2	
Pacientes de Longa permanência	1	1	1	0	0	1	1	1	1	0	1	1	
Média de dias de permanência	30 dias	30 dias	26 dias	30 dias	3 dias	30 DIAS	30 dias	30 dias	29 dias	10 dias	30 dias	30 dias	
Acompanhamento pós-hospitalar	6	11	14	16	7	5	13	23	17	6	4	15	
Especialidades	Pediatra	1	2	6	10	2	3	9	0	0	3	1	1
	Cirurgião-Geral	3	2	3	1	1	1	0	0	1	1	0	2
	Obstetrícia	3	4	12	16	12	10	11	10	8	16	11	12
	Cardiologia	2	2	1	1	3	1	1	1	0	3	0	2
	Ortopedia	2	4	1	1	3	3	6	5	4	3	4	5
	Oftalmologia	2	5	6	3	0	1	0	1	0	3	2	0

	Odontologia	2	0	2	7	11	2	1	3	3	8	4	6
	Outras	2	8	7	9	8	7	16	5	3	15	9	8
Povos atendidos	Apinajé	0	0	0	0	0	0	0	0	0	0	0	0
	Krahô	0	0	0	0	2	2	1	1	0	1	0	0
	Karajá-Xambioá	0	0	0	0	0	0	0	0	0	0	0	0
	Xerente	2	2	6	2	4	3	1	2	1	2	4	10
	Javaé	26	40	50	73	45	37	66	46	43	43	38	45
	Krahô-Kanela	0	3	4	1	0	2	2	2	2	4	6	2
	Kanela	0	0	0	0	1	0	0	1	0	0	0	3
	Outros	11	9	13	5	10	2	31	12	3	6	5	8
Total de pacientes		39	56	67	81	63	53	56	65	57	59	59	65
Total de acompanhantes		28	39	54	63	51	57	44	60	56	79	66	64

CENSO CASAI'S ARAGUAIÍNA													
Quantidade													
Itens	Mês 01	Mês 02	Mês 03	Mês 04	Mês 05	Mês 06	Mês 07	Mês 08	Mês 09	Mês 10	Mês 11	Mês 12	
Consultas	30	25	34	25	27	54	57	28	19	39	79	18	
Exames	26	18	19	30	25	25	27	22	24	19	18	6	
Retorno	17	13	21	25	24	11	15	16	33	24	24	18	
Fisioterapia	4	1	1	0	0	0	1	0	0	0	0	0	
Visita Hospitalar	102	114	126	148	130		146	146	151	154	?		
Visita Domiciliar	0	0	1	0	0	0	0	0	0	0	0	0	
Resultado de Exames	13	240	25	229	115	56	180	15	24	17	17		
Procedimento realizado externo	4	0	1	5	6		0	6	16	15	0	0	
Tratamento Ambulatorial	47	23	41	45	40	65	60	66	57	52	94	36	

Acompanhantes		63	75	82	90	97	90	73	70	63	83	93	49
Tratamento Hospitalar		32	12	24	20	25	32	30	21	33	37	27	31
Pacientes acamados		0	0	0	0	0	1	1	1	1	1	1	1
Pacientes de Longa permanência		5	1	4	1	1	1	1	1	3	3	5	5
Média de dias de permanência		14	7	14	7	6	20	7	15	30	30	30	15
Acompanhamento pós-hospitalar		23	13	24	20	25	27	30	20	21	29	22	24
Especialidades	Pediatria	1	2	2	1	2	2	1	2	3	1	4	0
	Cirurgião-Geral	2	2	2	2	3	6	2	3	2	2	3	2
	Obstetrícia	14	23	32	25	27	24	25	14	15	37	13	6
	Oncologia	2	3	2	2	3	2	1	0	3	3	2	0
	Ortopedia	6	4	7	6	5	4	6	4	5	11	2	3
	Oftamologia	0	3	3	4	0	1	6	0	2	1	3	0
	Odontologia	4	5	7	10	9	5	7	4	7	2	10	4
	CER	4	1	2	3	3	2	2	1	0	0	0	0
	Ginecologia	1	1	2	4	3	2	2	4	4	1	2	2
	Cardiologia	1	0	0	3	1	1	1	0	1	2	2	1
	CAPS	6	6	24	14	12	12	3	12	8	13	32	17
	Outra	9	15	11	10	10	6	58	7	7	15	6	2
Povos atendidos	Apinajé	29	30	25	35	32	43	19	18	15	23	11	8
	Krahô	56	54	90	60	60	57	67	50	43	64	81	45
	Karajá-Xambioá	19	31	21	20	28	23	28	22	23	22	30	7
	Xerente	0	1	0	2	1	0	0	0	0	0	0	0
	Javaé	0	0	0	0	0	0	0	0	0	0	0	0
	Krahô-Kanela	0	0	0	0	0	0	0	0	0	0	0	0
	Kanela	0	0	0	0	0	0	0	0	0	0	0	0
	Outros	0	0	0	0	0	1	0	0	1	0	0	0
Total de pacientes		104	116	136	117	141	124	114	93	82	109	122	65
Total de acompanhantes		63	75	82	90	97	90	73	70	63	81	93	49

6. INDICADORES DE SAÚDE

Dentre os indicadores de atenção à saúde da mulher e da criança do DSEI Tocantins, durante o ano de 2022, os resultados apontaram <indicar os resultados dos indicadores abaixo>:

I	Percentual das crianças indígenas menores de 1 ano com acesso às consultas preconizadas de crescimento e desenvolvimento	73,40%
II	Percentual das gestantes indígenas com no mínimo 6 consultas de pré-natal	65,80%
III	Percentual de sobrepeso/obesidade em < 5 anos (REL AUT SIASI)	4,88%
IV	Percentual de déficit nutricional em < 5 anos (REL AUT SIASI)	1,92%
V	Percentual de sobrepeso/obesidade em gestantes (REL AUT IASI)	42,43%
VI	Cobertura do acompanhamento de gestantes no siasi	98,40%
VII	Proporção de aleitamento materno (relat. aut - siasi);	65,80%
VIII	% crianças menores de 5 anos com esquema vacinal completo, conforme o calendário indígena de vacinação	87,60%

7. INFRAESTRUTURA DE SANEAMENTO

Relatar o número e % de aldeias com as seguintes estruturas de saneamento:

a) **Quantidade de aldeias com infraestrutura de abastecimento de água;**

São 221 aldeias. Destas 110 tem uma estrutura definitiva de abastecimento de água e 31 com estruturas provisórias. Sendo assim, **63,80% das aldeias** tem alguma estrutura de abastecimento de água.

b) **Quantidade de aldeias com fornecimento de água realizado pela empresa de saneamento do município sede da aldeia;**

Das 221 aldeias, uma tem o abastecimento feito por empresa de saneamento do município, ou seja, **0,005% das aldeias**

c) **Quantidade de aldeias com banheiros (em funcionamento);**

Os banheiros, nas aldeias que tiveram implantação, estão destruídos. Apenas em 4 aldeias ainda tem algumas unidades em funcionamento mas precisando de reformas. Por tanto, **0,018% das aldeias** estão com banheiros funciona

d) **Quantidade de aldeias com coleta de resíduos domésticos realizado pela empresa desaneamento do município sede da aldeia ou por empresa contratada pelo DSEI.**

8. EDUCAÇÃO PERMANENTE

Relatar as principais demandas de capacitação e educação permanente da CASAI, no âmbito do SasiSUS.

- Capacitação de prevenção e manejo das IST/AIDS
- Aperfeiçoamento Para Atuação no Acompanhamento dos Pacientes com TB, Contatos e Busca Ativa para Detecção Precoce de Casos Novos.
- Capacitação de Manejo à Violência Autoprovocada e Políticas de Humanização
- Atendimento odontológico á Pacientes Especiais
- Comida de verdade: Alimentação saudável e seus benefícios

- Comida de verdade: Alimentação saudável e seus benefícios
- Padronização em Tracoma
- Capacitação do Sistema de Informação da Atenção à Saúde Indígena (SIASI)
- Oficina de Atenção Integrada à Saúde da Criança.
- Qualificar as EMSIs para o atendimento integral a saúde da criança
Capacitação em Sala de Vacinação, Rede de Frio e Sistemas de Informações (SIPNI, SIES e SIASI)

9. CONTROLE SOCIAL

Relacionar o nº de conselhos locais de saúde indígena e a quantidade de conselheiros em cada CLS. Relatar, ainda, a quantidade de conselheiros distritais do CONDISI.

CLS	Quantidade	Conselheiros Distritais
Javaé	14	
Javaé Central	10	
Iny Webohonã	06	
Karajá Santana	06	
Krahô kanela	06	
Xerente	20	
Karaja Xambioá	08	
Krahô	13	
Apinagé	14	
	Total 97	Total 38

10. SABERES TRADICIONAIS

Relatar eventuais demandas de ações de práticas e saberes tradicionais relacionados à saúde dos povos indígenas, se houver.

As ações relacionadas ao fortalecimento das práticas tradicionais ocorrem conforme entrada em área pela equipe multidisciplinar de saúde nos territórios. Onde se concentra maior atividade são nas aldeias atendidas pelos polos base: Goiatins, Tocantinópolis e Itacajá. Dentre as ações realizadas podemos citar uma roda de conversa que ocorreu recentemente , no dia 13/06/2023 na aldeia Capitão do Campo, na região de Goiatins com o tema: A cultura no processo de cura. Durante a ação houve a participação da psicóloga Vandia tendo 02 (dois) pajés e 01 (hum) raizeiro. Foi abordado a respeito da importância da crença no pajé e raizeiro, o uso da medicação tradicional concomitante ao uso da medicação biomédica de maneira racional e seus impactos positivos no processo de cura. Na oportunidade, os cuidadores tradicionais compartilharam conhecimentos específicos de uso de raízes , plantas para a comunidade.


HARATUMA WARASI MAURERRI JAVAÉ

Coordenador do Distrito Sanitário Especial Indígena - Tocantins
 (Portaria GM/MS nº 413, de 17 de março de 2023)