

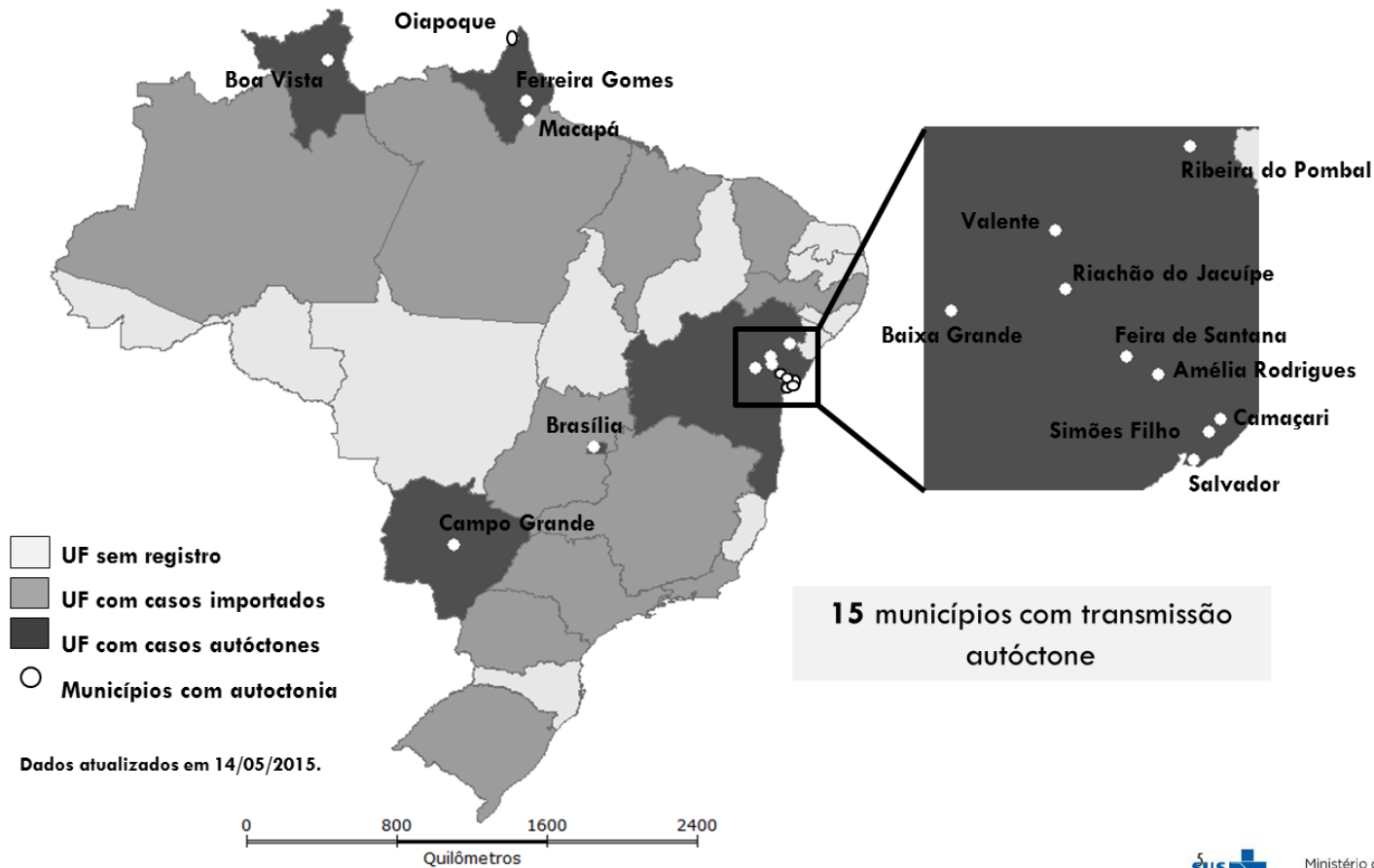
# SITUAÇÃO ATUAL DE CHIKUNGUNYA E ZIKA VÍRUS

**Wanderson Kleber de Oliveira**

Coordenador-Geral de Vigilância e Resposta às Emergências em Saúde Pública  
Departamento de Vigilância das Doenças Transmissíveis  
Secretaria de Vigilância em Saúde  
Ministério da Saúde

**Brasília, 28 de maio de 2015**

# CHIKUNGUNYA: SITUAÇÃO EPIDEMIOLÓGICA NO BRASIL, SE 18 DE 2015



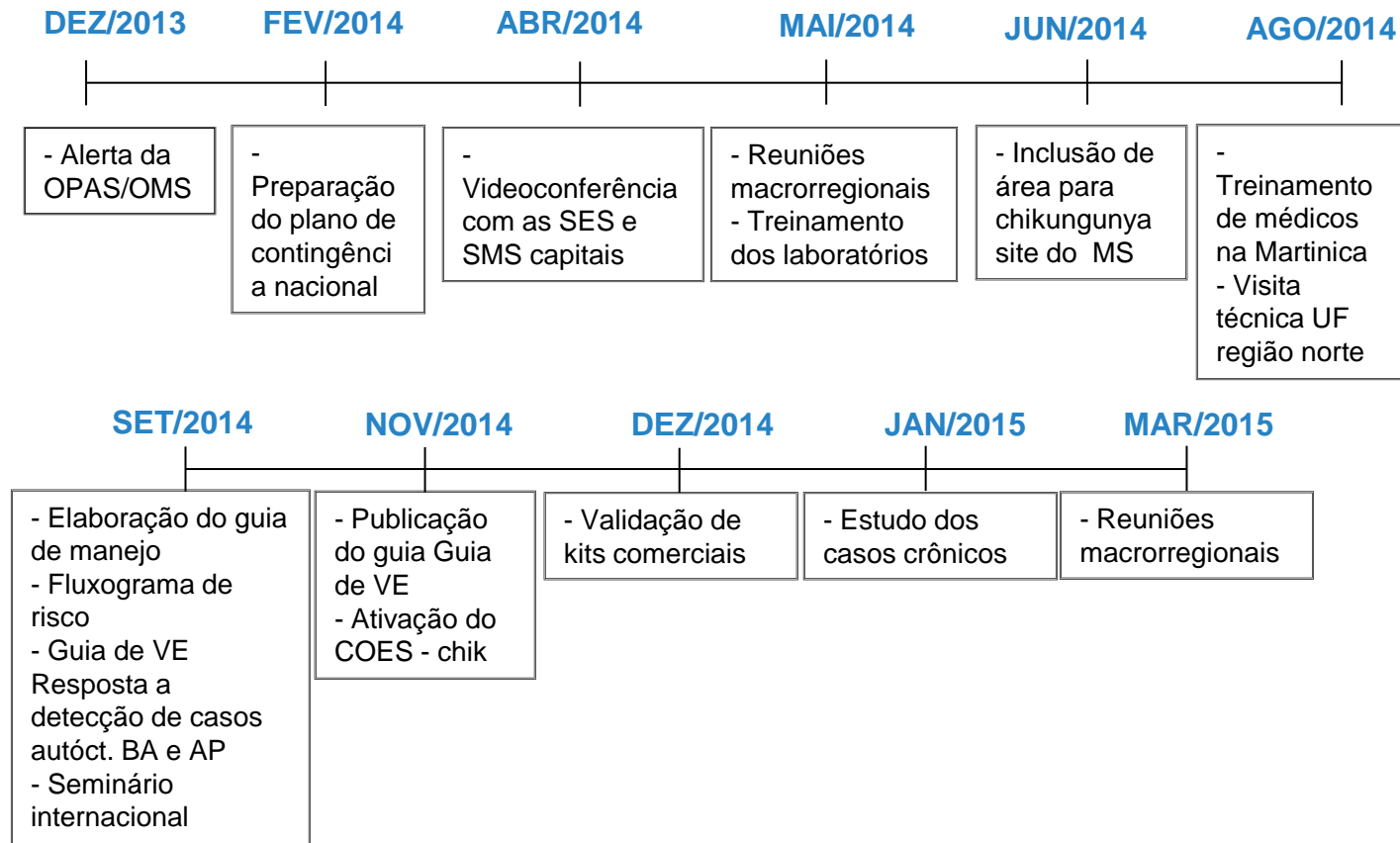
# CHIKUNGUNYA: CASOS AUTÓCTONES POR MUNICÍPIO. BRASIL, SE 18/2015

UF	Município	Casos Notificados	Incidência	Casos Confirmados		Investigação	Descartados
				Laboratório	Clínico-epidemiológico		
AP	Oiapoque	910	3.851	5	880	16	9
AP	Macapá	64	14	9	2	12	41
AP	Ferreira Gomes	4	60	1	0	3	0
BA	Amélia Rodrigues	46	174	0	0	46	0
BA	Baixa Grande	88	415	0	0	88	0
BA	Camaçari	87	31	4	0	53	30
BA	Feira de Santana	705	115	1	178	513	13
BA	Riachão do Jacuípe	1123	3.179	20	1075	16	12
BA	Ribeira do Pombal	159	312	1	150	7	1
BA	Salvador	82	3	2	1	65	14
BA	Simões Filho	101	77	1	0	96	4
BA	Valente	735	2.668	8	0	727	0
DF	Brasília	155	5	7	0	21	127
<b>Total</b>		<b>4.259</b>		<b>59</b>	<b>2.286</b>	<b>1.663</b>	<b>251</b>

## Fonte:

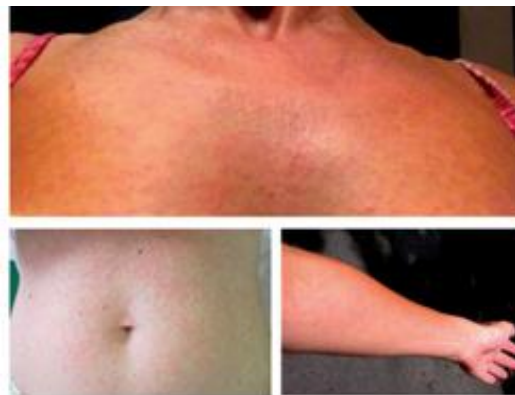
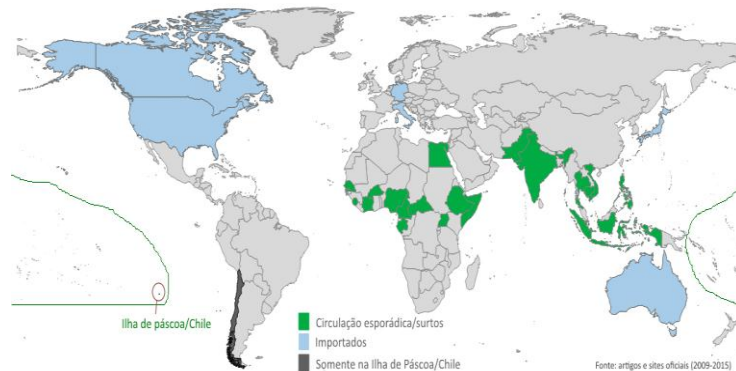
Banco SINAN NET de 14/05/15 (atualizado em 14/05/2015).

# CHIKUNGUNYA: HISTÓRICO DE AÇÕES REALIZADAS



# ZIKA: SOBRE A FEBRE PELO VÍRUS ZIKA

- **Características:** arbovírus do gênero Flavivírus, que foi isolado em 1947 na floresta Zika em Uganda.
- **Distribuição:** África, Ásia, Oceania e América do Sul
- **Transmissão:** principalmente por *Aedes aegypt*
- **Clínica:** 80% das infecções humanas são assintomáticas e desaparecem espontaneamente após 3-7 dias.
- **Tratamento:** paracetamol para febre e dor e anti-histamínicos no caso de erupções pruriginosas
- **Diagnóstico laboratorial:** somente por RT-PCR



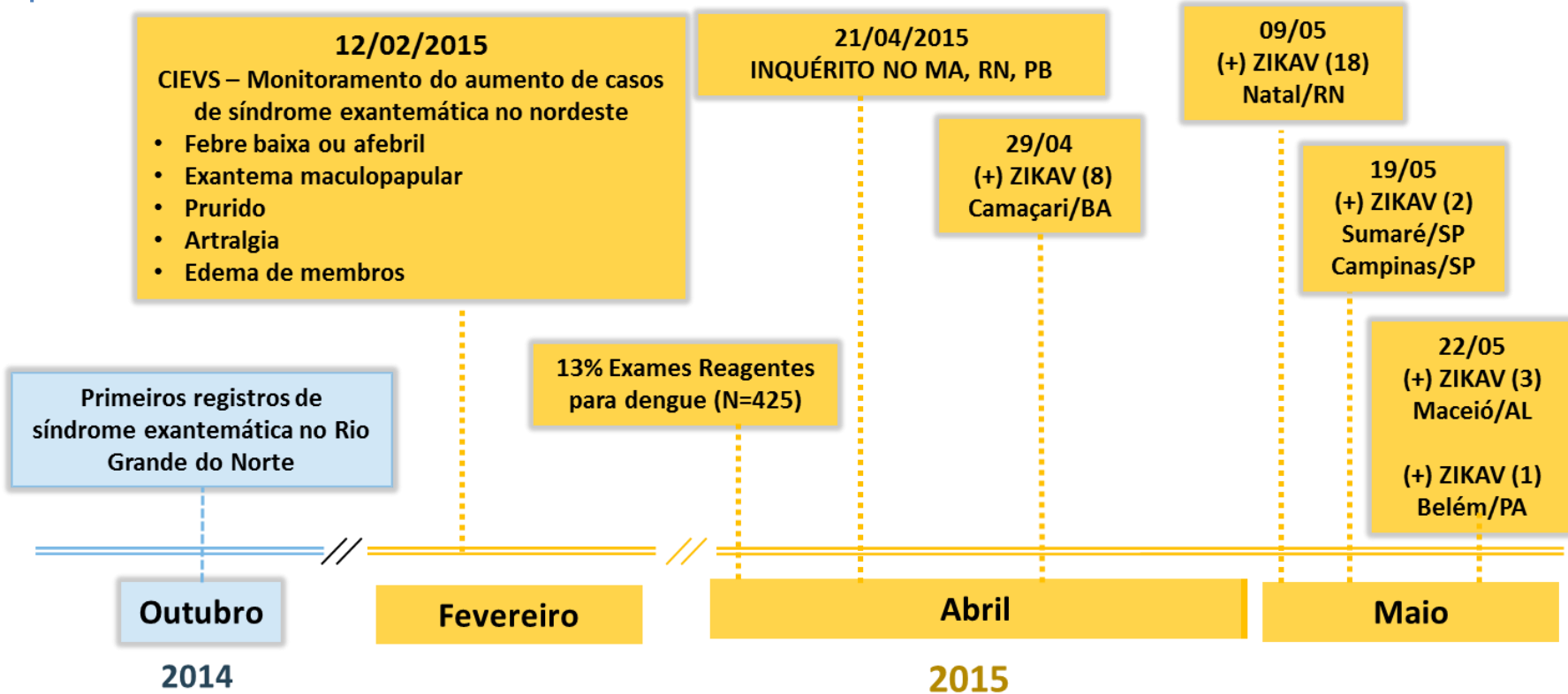
# DENGUE, CHIKUNGUNYA, ZIKA E SARAMPO: PRESENÇA E FREQUÊNCIA DOS PRINCIPAIS SINAIS/SINTOMAS

CARACTERÍSTICAS PRINCIPAIS	DENGUE	CHIKUNGUNYA	ZIKA	SARAMPO
Febre	+++++	++++	+	++++
Exantema maculopapular	++	++	++++	+++++
Hiperemia conjuntival	+	+	++++	+++++
Mialgia/Artralgia	+++	+++++	++	Ausente
Edema	Ausente	++++	+++	Ausente
Dor retrorbital	+++++	+	++	Ausente
Linfadenopatia	+	++	+	+
Tosse/coriza	Ausente	Ausente	Ausente	+++
Hemorragia	++	Ausente	Ausente	Ausente
Hepatomegalia	++	+++	Ausente	+
Leucopenia/trombocitopenia	+++	+++	Ausente	+++

**Obs.:** Considerar este quadro apenas para auxiliar no diagnóstico clínico em conjunto com as outras características clínicas, epidemiológicas e laboratoriais.

**Fonte:** Adaptado de Haltead, et al. Departamento do Serviço de Saúde do Estado de Yap/Micronésia

# ZIKA: INVESTIGAÇÃO DE DOENÇA EXANTEMÁTICA NO NORDESTE



ZIKAV: Zika Vírus

Total de confirmados laboratorialmente: 32

## ZIKA: PROPOSTA DE VIGILÂNCIA SENTINELA

- Objetivo:** monitoramento da circulação do vírus e tendência
- Estratégia:** Seleção de até 3 estabelecimentos de saúde em capitais e 1 no interior (regional ou município polo)
- Definição:** Pacientes atendidos nas unidades sentinelas, que apresentem:
- Ausência de febre ou febre, medida ou referida, até 38,5°C **E** exantema maculopapular pruriginoso com início em até 48 horas após os primeiros sintomas, acompanhado de pelo menos UM dos seguintes sinais e sintomas:
  - Hiperemia conjuntival sem secreção e prurido OU
  - Artralgia OU
  - Edema de membros
- Diferencial:** Dengue, Chikungunya, Sarampo e Rubéola prioritariamente.



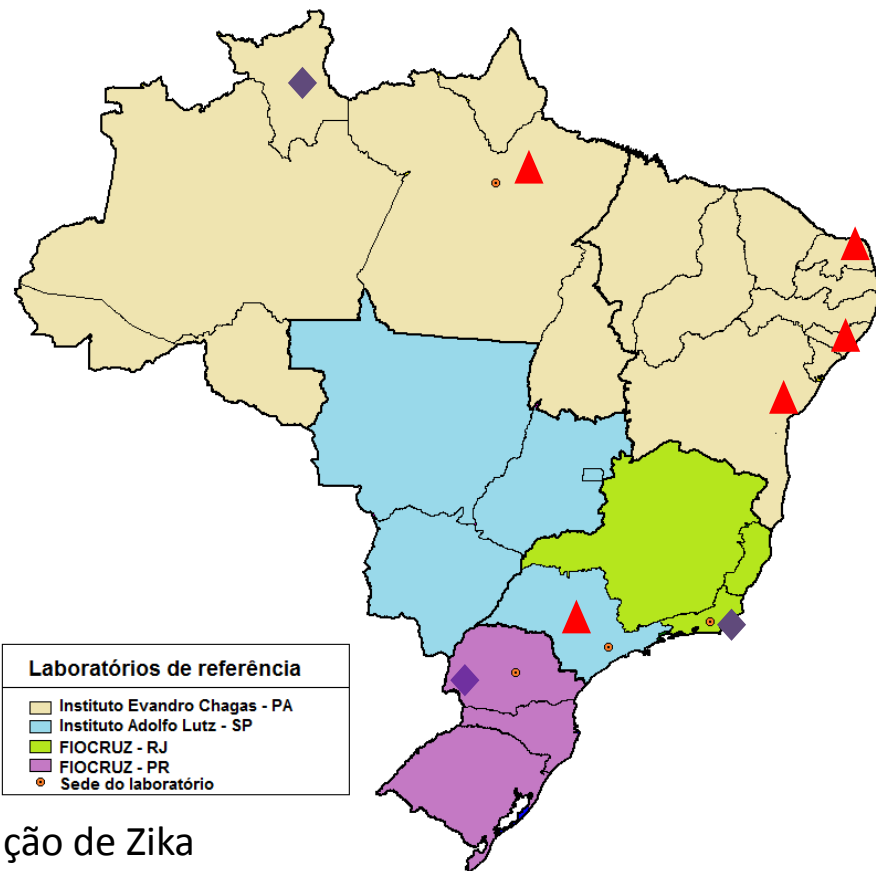
## ZIKA: PROPOSTA DE VIGILÂNCIA SENTINELA

**Notificação:** casos suspeitos em formulário Formsus específico, sem coleta de sangue

**Coleta de sangue:** 10 pacientes por semana em cada unidade sentinela

**Fluxo laboratorial:** de acordo com a figura ao lado

**Registro de casos confirmados:** Ficha de notificação/conclusão e uso do CID10 A92.8 – Febre pelo vírus Zika



## ZIKA: AÇÕES REALIZADAS

- Notas à Imprensa e aos Serviços de Vigilância e Assistência
- Reuniões virtuais: representantes das SES e SMS-Capitais, por meio dos CIEVS
- Inquérito conjunto com as SES da PB, RN e MA
- Informações sobre Zika na página da SVS – [www.saude.gov.br/svs](http://www.saude.gov.br/svs)
- Protocolo de vigilância sentinela
- Oficina com especialistas durante o Congresso de Medicina Tropical em Fortaleza em 14/06 – debate sobre a interface Dengue, Chikungunya e Zika no âmbito do SUS

### PREMISSA:

Na dúvida trate e maneje o caso como dengue!

Fique atento ao sarampo

Endereço eletrônico da  
Secretaria de Vigilância em Saúde:

**[www.saude.gov.br/svs](http://www.saude.gov.br/svs)**

**Disque Notifica**

**0800-644-6645**

**[notifica@saude.gov.br](mailto:notifica@saude.gov.br)**



Ministério da  
Saúde

GOVERNO FEDERAL  
**BRASIL**  
PÁTRIA EDUCADORA