



BOLETIM DE MONITORAMENTO COVID-19

TERÇA-FEIRA, 26/10/2021

ENERGIA ELÉTRICA

• OPERAÇÃO DO SISTEMA INTERLIGADO, GERAÇÃO E TRANSMISSÃO

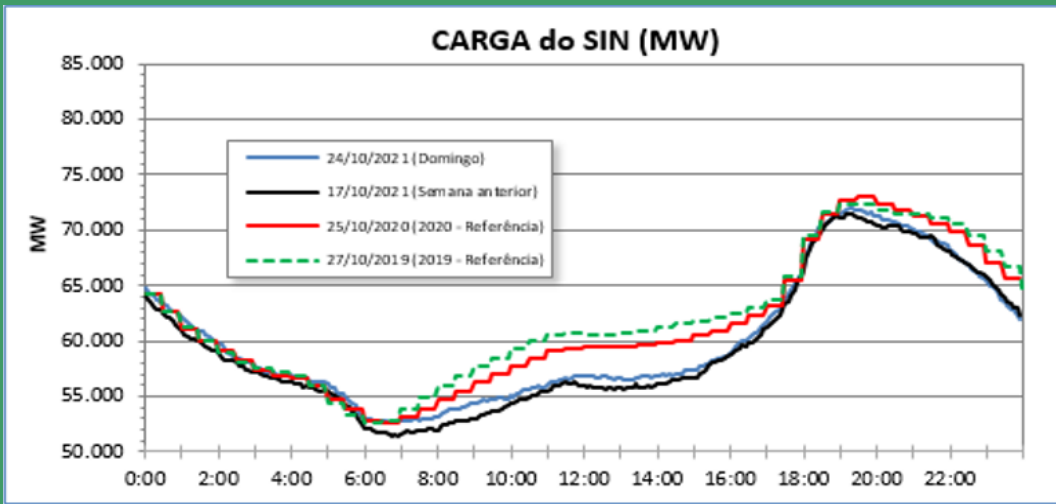
A partir do dia 02/03/2021, o conceito de carga global passou a ser considerado nos dados de geração e carga apresentados neste documento, quando a geração de usinas não supervisionadas e sem relacionamento com o ONS passou a compor essas grandezas. O acréscimo dessas informações visou retratar mais fielmente a carga total do sistema. As informações de demandas máximas históricas foram recalculadas, acrescentando-se a parcela de geração não supervisionada.

CURVA DE CARGA DO SIN (CURVA TÍPICA X VERIFICADO X SEMANA ANTERIOR)			
SISTEMA INTERLIGADO NACIONAL - SIN - MWmed			
Produção			
Hidro Nacional	22.319	22.299	38,08%
Itaipu Binacional	6.529	6.466	11,04%
Termo Nuclear	1.933	1.951	3,33%
Termo Convencional	19.396	18.781	32,07%
Eólica	7.769	8.240	14,07%
Solar	945	820	1,40%
Total SIN	58.891	58.557	100,00%
Intercâmbio Internacional	-1.634	-1.552	
Carga (*)	60.525	60.109	

BALANÇO DA OPERAÇÃO DO SIN – DIA 24/10/2021 (DOMINGO)

A carga média do SIN, 60.109 MW, foi 1,04% superior com relação ao mesmo dia da semana anterior, 2,11% inferior ao mesmo dia da semana em 2020 e 3,05% inferior ao mesmo dia da semana em 2019.

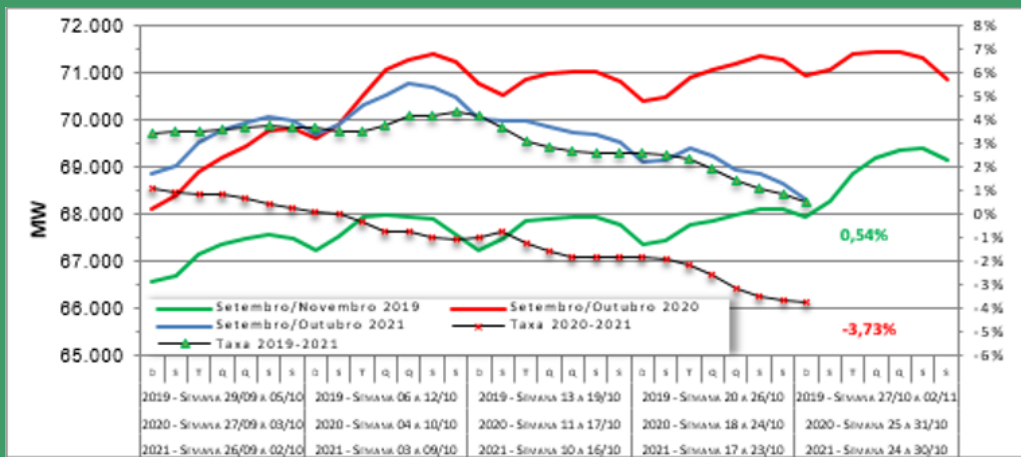
CURVA DE CARGA DO SIN (CURVA TÍPICA X VERIFICADO X SEMANA ANTERIOR)



Carga do SIN (MWmed)	
Dia	24/10/2021 = 60.109
Dem. Máx. (19:20) = 71.945
Dem. Mín. (6:40) = 52.650
Referência = Semana anterior	
Dia	17/10/2021 = 59.493
Varição:	1,04% = 616
Referência = Ano 2020	
Dia	25/10/2020 = 61.404
Varição:	-2,11% = -1.295
Referência = Ano 2019	
Dia	27/10/2019 = 61.998
Varição:	-3,05% = -1.889

A carga média do SIN nos 30 dias anteriores foi 3,73% inferior ao mesmo período em 2020 e 0,54% superior ao mesmo período em 2019.

CURVA DE CARGA DO SIN (MW médio dos meses de abril e maio de 2020 e de 2021 - Média móvel de 30 dias)



Carga do SIN (MWmed) (média de 30 dias)	
Dia	24/10/2021 = 68.298
Dia	25/10/2020 = 70.946
Dia	27/10/2019 = 67.932
Taxa de Varição	
2019/2021	= 0,54%
2020/2021	= -3,73%

A Energia Hidráulica Armazenada no SIN (24,9%) teve acréscimo de 0,3% em relação ao dia anterior, com os subsistemas apresentando as seguintes variações:

Subsistema	EA (%)	Varição
Sul	47,1	acrécimo de 1,7%.
Sudeste/ CO	17,8	acrécimo de 0,2%.
Nordeste	37,2	acrécimo de 0,4%.
Norte	49,1	redução de 0,2%.

Houve intercâmbio internacional de energia programado da Argentina e do Uruguai para o Brasil, conforme deliberado pelo CMSE em 16/10/2020 para atendimento energético ao SIN.

• GERAÇÃO E DISTRIBUIÇÃO

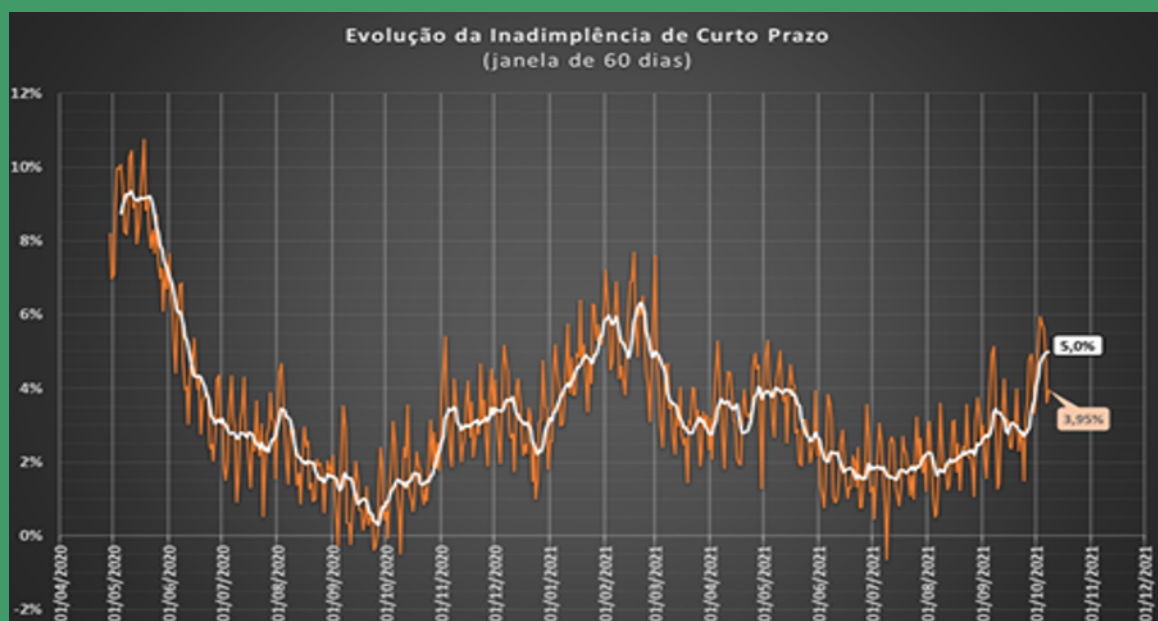
Não foram verificadas ocorrências significativas no SIN que prejudicassem o atendimento da carga.

• INADIMPLÊNCIA A CURTO PRAZO

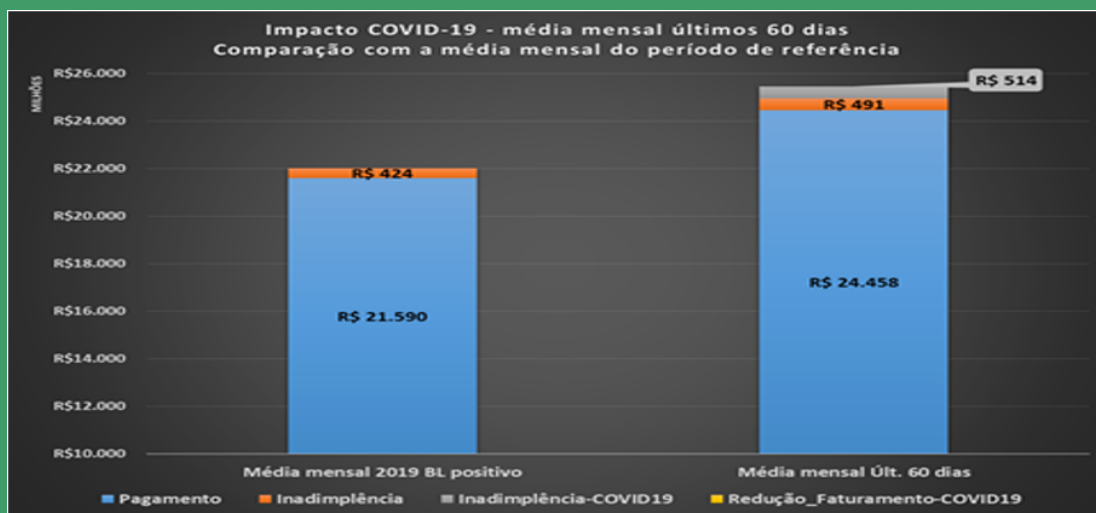
A inadimplência dos últimos 60 dias alcançou 3,95% contra a média mensal do ano de 2019 de 1,93%. Considerando as premissas adotadas pelo GMSE1, impacto mensal estimado da COVID-19, considerando os últimos 60 dias, foi de R\$ 514 milhões, sendo totalmente devido ao aumento da inadimplência.

O faturamento dos últimos 60 dias ficou acima do faturamento observado no período de referência. Não houve, portanto, perda “por redução do faturamento”.

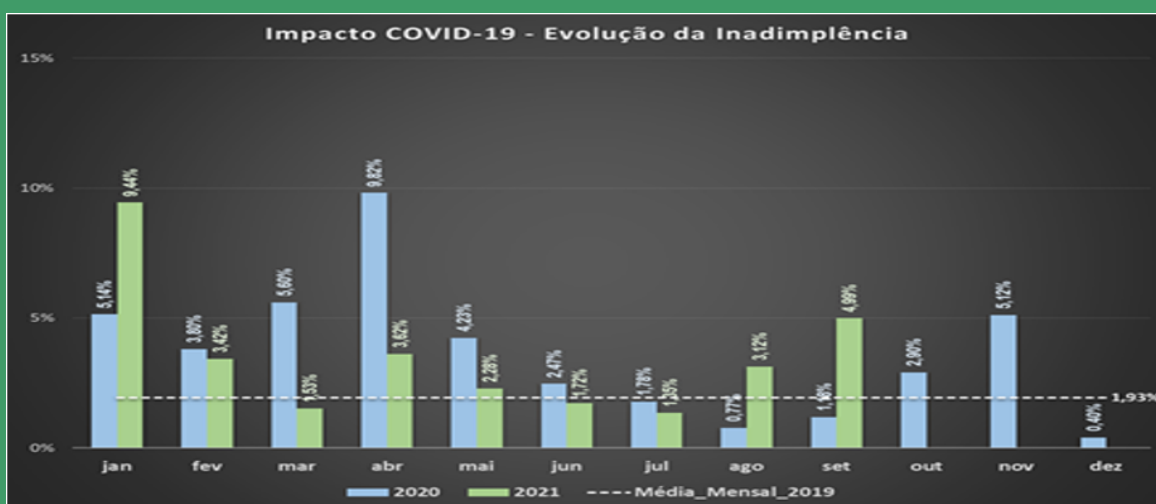
A inadimplência total acumulada no período de 18 de março de 2020 até 8 de outubro de 2021 é de 3,60%. O impacto estimado da COVID-19 desde 18 de março foi de R\$ 7,059 bilhões, sendo integralmente devido ao aumento da inadimplência.



Evolução da Inadimplência de Curto Prazo (60 dias)



Comparação com Períodos de Referência - A análise compara os dados dos últimos 60 dias, trazidos para a base mensal, com o valor mensal médio observado ao longo de todo o ano de 2019.



Comparação com Períodos de Referência - A inadimplência de referência é a média mensal de todo o ano de 2019, considerando as premissas do fechamento da CP 0312/2020 – “Conta-Covid”. O gráfico mostra a evolução da inadimplência total por mês de calendário.

MINERAÇÃO

• ALERTA DE RISCOS GEOLÓGICOS E DE CHEIAS

O Serviço Geológico do Brasil opera 16 sistemas de Alerta Hidrológicos (SAH) em âmbito nacional. No dia 20/10/21, dos 16 sistemas em operação, temos uma bacia com os níveis dos rios acima da cota de alerta. Para esta bacia, o monitoramento está intensificado pela equipe técnica da CPRM. Para os Sistemas que não estão com risco de inundações, mas estão no período chuvoso, estão sendo enviados boletins semanais de acompanhamento.

PETRÓLEO E GÁS NATURAL

• PRODUÇÃO DE PETRÓLEO E GÁS NATURAL E SUPRIMENTO DE GÁS NATURAL

Sem notificações relativas a problemas de produção e suprimento decorrentes da Covid-19.

• ABASTECIMENTO

Informamos abaixo os dados de comercialização preliminares enviados diariamente pelos agentes de distribuição, nos termos da Resolução ANP nº 53/2015 e que foram consolidados até 19 de outubro de 2021. Esses dados são comparados com volumes comercializados no mesmo período de 2019 e indicam uma prévia do comportamento do consumo de combustíveis ao longo dos dias.

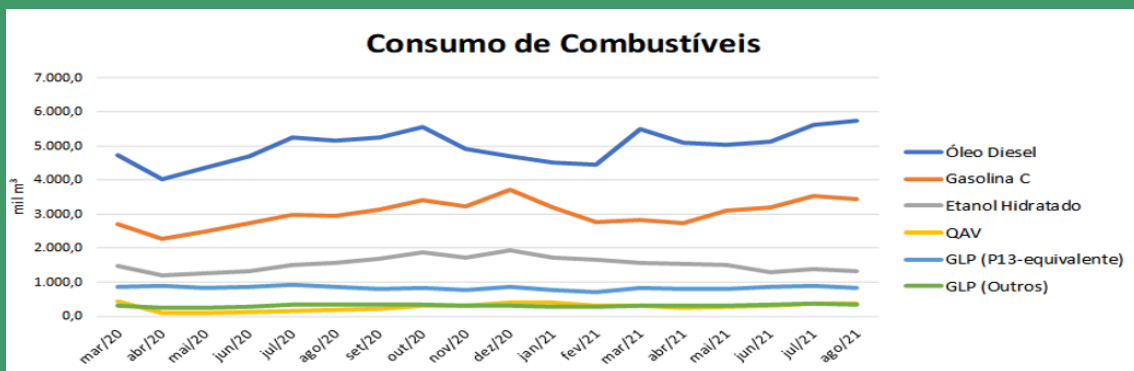
O QAV apresentou uma queda de 28,9% em comparação com o mesmo período do ano de 2019, a Gasolina C indicou aumento de 5,4% e o Etanol Hidratado Combustível apresentou queda de 41,7%.

O consumo de Diesel B apresentou queda de 1,7 % em relação ao mesmo período do ano de 2019.

O GLP comercializado em recipientes de até 13 quilos apresentou uma variação negativa de 7,5 % em comparação com o mesmo período do ano de 2019.

O GLP comercializado em recipientes superiores a 13 quilos, e o GLP industrial, comercializado à granel pelas Distribuidoras, analisados de forma agregada, decresceu 1,5% em relação ao mesmo período de 2019.

Seguem gráfico e tabela, atualizados, indicando o comportamento do consumo de combustíveis de março de 2020 até agosto de 2021.



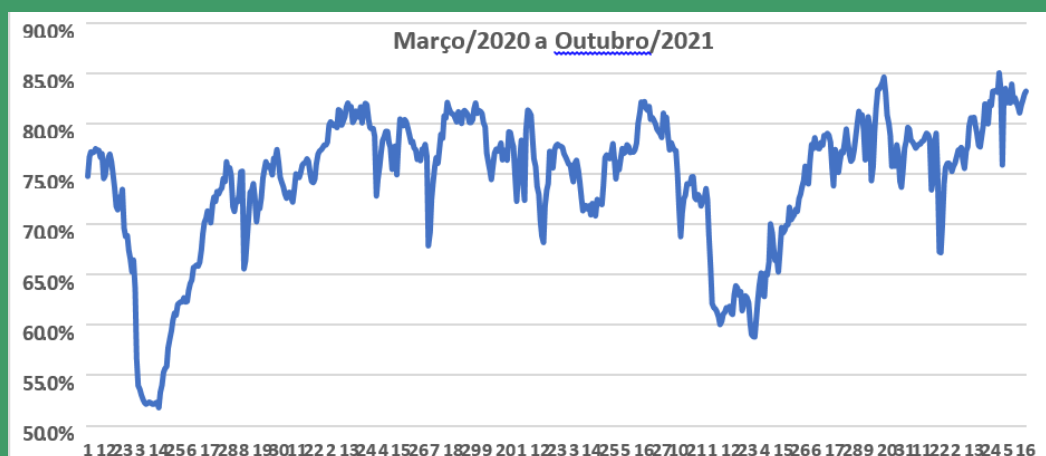
Volume: mil m³ - Fonte: SIMP

Mês	Óleo Diesel	Gasolina C	Etanol Hidratado	QAV	GLP (P13-equivalente)	GLP (Outros)
mar/20	4.710,6	2.697,0	1.478,1	426,0	872,8	304,8
abr/20	4.004,8	2.286,5	1.208,5	84,6	891,6	237,7
mai/20	4.360,4	2.499,4	1.269,0	102,9	844,1	255,1
jun/20	4.696,0	2.722,5	1.335,6	128,0	876,1	291,4
jul/20	5.231,1	2.981,6	1.510,9	164,7	909,5	334,6
ago/20	5.164,4	2.933,1	1.569,8	195,7	871,4	325,4
set/20	5.237,2	3.127,2	1.700,7	230,5	814,3	324,6
out/20	5.537,5	3.390,8	1.871,7	295,2	827,9	326,6
nov/20	4.900,9	3.217,7	1.704,3	321,7	773,1	311,6
dez/20	4.681,9	3.716,8	1.936,4	387,5	862,4	304,4
jan/21	4.523,8	3.181,3	1.706,3	405,2	764,2	291,1
fev/21	4.440,4	2.770,2	1.650,8	309,5	719,2	287,2
mar/21	5.496,6	2.820,8	1.553,2	296,0	843,7	320,1
abr/21	5.085,9	2.738,6	1.522,8	239,8	802,1	298,2
mai/21	5.022,2	3.089,1	1.496,0	290,1	800,0	322,6
jun/21	5.116,1	3.196,4	1.278,9	311,4	855,2	338,1
jul/21	5.617,5	3.515,1	1.367,2	384,3	878,0	361,8
ago/21	5.724,3	3.425,8	1.308,6	378,5	835,2	351,7

Volume: mil m³ - Fonte: SIMP

• PRODUÇÃO DE COMBUSTÍVEIS

Na última semana, no geral, a carga global de processamento de petróleo nas refinarias acompanhadas apresentou leve alta, fechando em 83,2% no dia de 25/10. A tabela a seguir apresenta o fator de utilização por refinaria (FUT), no dia 17/10/2021, em relação à capacidade autorizada, em m³/dia.



Fator de utilização global das refinarias do sistema Petrobras.



NÚMERO DE SERVIDORES AFETADOS PELA COVID-19



10.872 empregados
22 confirmados e em quarentena
1 hospitalizados
3.519 recuperados
12.274 vacinados (1ª dose)
12 óbitos (presencial)
17 óbitos (remoto)
7 óbitos (férias/outros)



1.525 empregados
2 confirmados e em quarentena
138 recuperados
264 vacinados (1ª dose)
594 vacinados (2ª dose)
2 óbitos



785 empregados
4 confirmados e em quarentena
318 recuperados
663 vacinados (1ª dose)
518 vacinados (2ª dose)
1 óbito (presencial)



520 empregados
1 confirmados e em quarentena
188 recuperados
703 vacinados (1ª dose)
428 vacinados (2ª dose)
3 óbitos (remoto)



1.544 empregados
6 confirmados e em quarentena
86 recuperados
578 vacinados (1ª dose)
408 vacinados (2ª dose)
7 óbitos (remoto)



279 empregados
1 confirmado e em quarentena
52 recuperados
129 vacinados (1ª dose)
156 vacinados (2ª dose)



795 empregados
1 confirmados e em quarentena
263 recuperados
1.175 vacinados (1ª dose)
807 vacinados (2ª dose)
1 óbito (presencial)
1 óbito (remoto)

(1) considerando apenas o pessoal efetivo da empresa
(2) Colaborador terceirizado



2.358 empregados
3 confirmados e em quarentena
3 hospitalizados
377 recuperados
536 vacinados (1ª dose)
1130 vacinados (2ª dose)
5 óbitos (presencial)
6 óbitos (remoto)



503 empregados
1 confirmado e em quarentena
99 recuperados
469 vacinados (1ª dose)



672 empregados
5 confirmados e em quarentena
136 recuperados
280 vacinados (1ª dose)
526 vacinados (2ª dose)
1 óbito (presencial)
1 óbito (remoto)



1.165 empregados
4 confirmados e em quarentena
450 recuperados
1.799 vacinados (1ª dose)
1.246 vacinados (2ª dose)
1 óbito (presencial)



46.416 empregados (1)
17 confirmados e em quarentena
3 hospitalizados
8.360 recuperados
37.854 vacinados (1ª dose)
31.207 vacinados (2ª dose)
35 óbitos (remoto)
21 óbitos (presencial)
2 óbito (férias)



78 empregados
13 recuperados
15 vacinados (1ª dose)
83 vacinados (2ª dose)

- Universo de pessoas do Setor Minas e Energia – 67.000
- Total confirmados: 67
- Hospitalizados: 7
- Total recuperados: 13.984
- Total vacinados (1ª e 2ª doses): 37.522 (56%)
- Total de óbitos: 123 (0,18%)

