



BOLETIM DE MONITORAMENTO COVID-19

SEGUNDA-FEIRA, 18/10/2021

ENERGIA ELÉTRICA

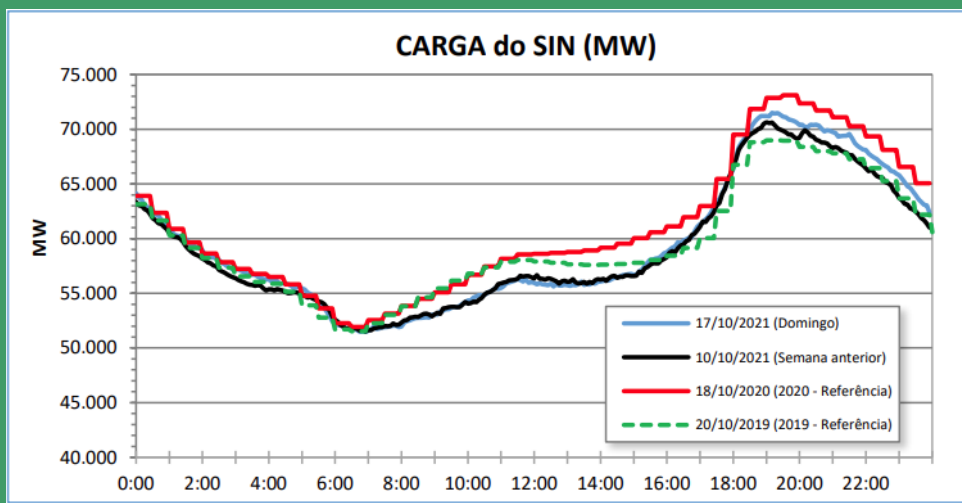
• OPERAÇÃO DO SISTEMA INTERLIGADO, GERAÇÃO E TRANSMISSÃO

A partir do dia 02/03/2021, o conceito de carga global passou a ser considerado nos dados de geração e carga apresentados neste documento, quando a geração de usinas não supervisionadas e sem relacionamento com o ONS passou a compor essas grandezas. O acréscimo dessas informações visou retratar mais fielmente a carga total do sistema. As informações de demandas máximas históricas foram recalculadas, acrescentando-se a parcela de geração não supervisionada.

LEGENDA			
		Verificado	
		Programado	
SISTEMA INTERLIGADO NACIONAL - SIN - MWmed			
Produção			
Hidro Nacional	23.143	22.066	37,18%
Itaipu Binacional	6.634	6.543	11,03%
Termo Nuclear	1.990	2.008	3,38%
Termo Convencional	17.467	16.982	28,62%
Eólica	10.758	10.763	18,14%
Solar	958	980	1,65%
Total SIN	60.950	59.342	100,00%
Intercâmbio Internacional	-143	-151	
Carga (*)	61.093	59.493	

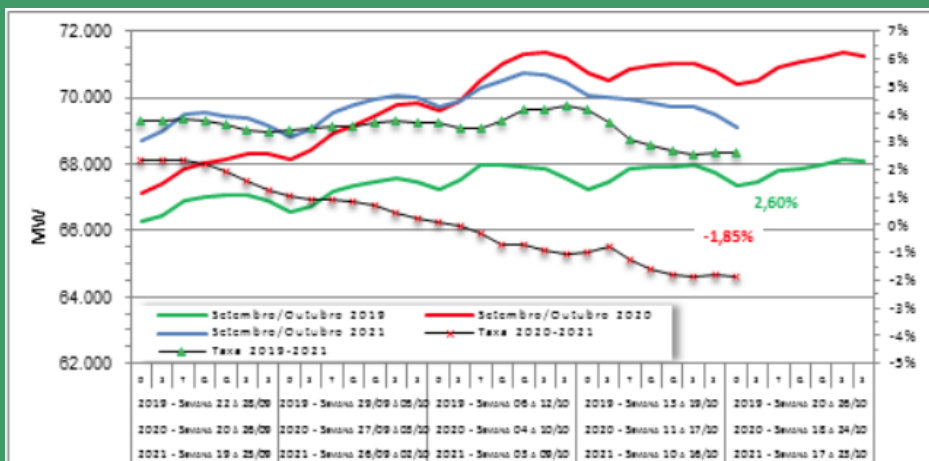
BALANÇO DA OPERAÇÃO DO SIN – DIA 17/10/2021 (DOMINGO)

A carga média do SIN, 59.493 MW, foi 0,72% superior com relação ao mesmo dia da semana anterior, 2,39% inferior ao mesmo dia da semana em 2020 e 0,08% superior ao mesmo dia da semana em 2019.



Carga do SIN (MWmed)	
Dia 17/10/2021	= 59.493
Dem. Máx. (19:10)	= 71.499
Dem. Mín. (6:55)	= 51.464
Referência = Semana anterior	
Dia 10/10/2021	= 59.066
Varição: 0,72%	= 427
Referência = Ano 2020	
Dia 18/10/2020	= 60.949
Varição: -2,39%	= -1.456
Referência = Ano 2019	
Dia 20/10/2019	= 59.448
Varição: 0,08%	= 45

A carga média do SIN nos 30 dias anteriores foi 1,85% inferior ao mesmo período em 2020 e 2,6% superior ao mesmo período em 2019.



Carga do SIN (MWmed) (média de 30 dias) carga do SIN (MWmed)	
Dia 17/10/2021	= 69.110
Dia 18/10/2020	= 70.415
Dia 20/10/2019	= 67.358
Taxa de Variação	
2019/2021	= 2,60%
2020/2021	= -1,85%

Energia Hidráulica Armazenada no SIN teve acréscimo de 0,2% em relação ao dia anterior, com os subsistemas apresentando as seguintes variações:

Subsistema	EA (%)	Varição
Sul	39,5	acrécimo de 2%
Sudeste/ CO	17,2	acrécimo de 0,1%
Nordeste	36,8	não variou.
Norte	53,0	redução de 0,1%

Houve intercâmbio internacional de energia programado da Argentina e do Uruguai para o Brasil, conforme deliberado pela reunião extraordinária do CMSE em 16/10/2020 para atendimento energético ao SIN.

• GERAÇÃO E DISTRIBUIÇÃO

Não foram verificadas ocorrências significativas no SIN que prejudicassem o atendimento da carga.

• INADIMPLÊNCIA A CURTO PRAZO

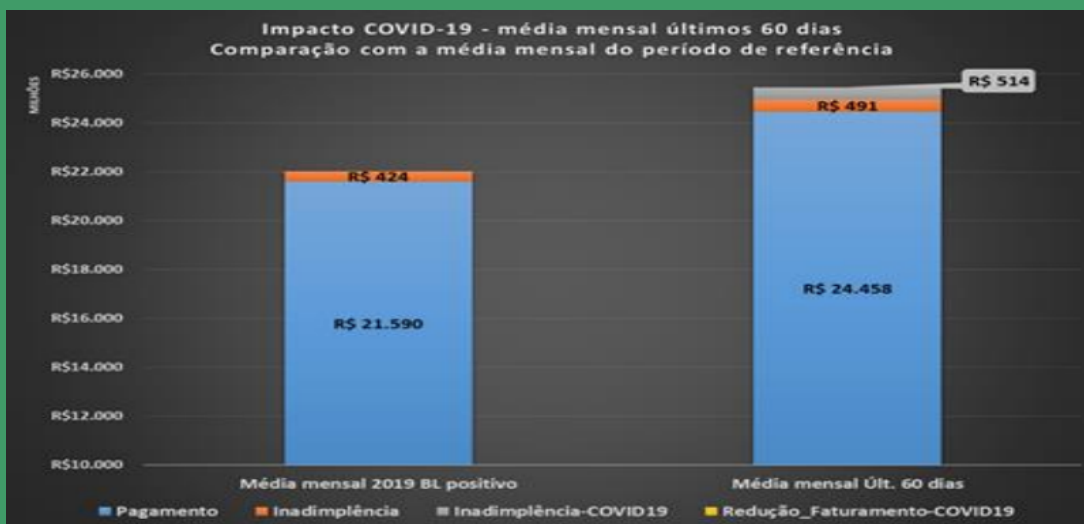
A inadimplência dos últimos 60 dias alcançou 3,95% contra a média mensal do ano de 2019 de 1,93%. Considerando as premissas adotadas pelo GMSE1, o impacto mensal estimado da COVID-19, considerando os últimos 60 dias, foi de R\$ 514 milhões, sendo totalmente devido ao aumento da inadimplência.

O faturamento dos últimos 60 dias ficou acima do faturamento observado no período de referência. Não houve, portanto, perda “por redução do faturamento”.

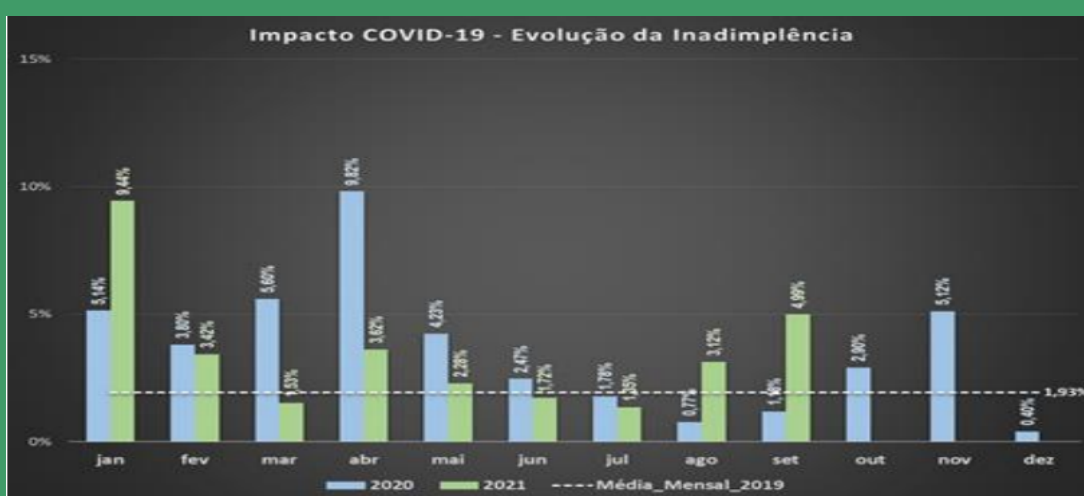
A inadimplência total acumulada no período de 18-mar-2020 até 8-out-2021 é de 3,60%. O impacto estimado da COVID-19 desde 18/mar foi de R\$ 7,059 bilhões, sendo integralmente devido ao aumento da inadimplência. O mês de setembro de 2021 encerrou com inadimplência de 4,99%.



Evolution of Short-Term Default (60 days)



Comparação com Períodos de Referência - A análise compara os dados dos últimos 60 dias, trazidos para a base mensal, com o valor mensal médio observado ao longo de todo o ano de 2019.



Comparação com Períodos de Referência - A inadimplência de referência é a média mensal de todo o ano de 2019, considerando as premissas do fechamento da CP 0312/2020 – “Conta-Covid”. O gráfico mostra a evolução da inadimplência total por mês de calendário.

MINERAÇÃO

• ALERTA DE RISCOS GEOLÓGICOS E DE CHEIAS

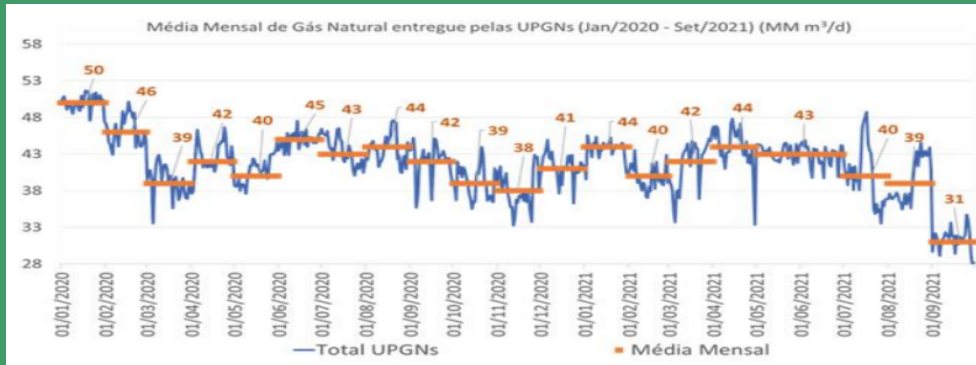
O Serviço Geológico do Brasil opera 16 sistemas de Alerta Hidrológicos (SAH) em âmbito nacional. Hoje, dia 18/10/2021, dos 16 sistemas em operação, temos uma bacia com os níveis dos rios acima da cota de alerta (SAH Uruguai). Para esta bacia, o monitoramento está intensificado pela equipe técnica da CPRM. Para os Sistemas que não estão com risco de inundações, mas estão no período chuvoso, estão sendo enviados boletins semanais de acompanhamento.

PETRÓLEO E GÁS NATURAL

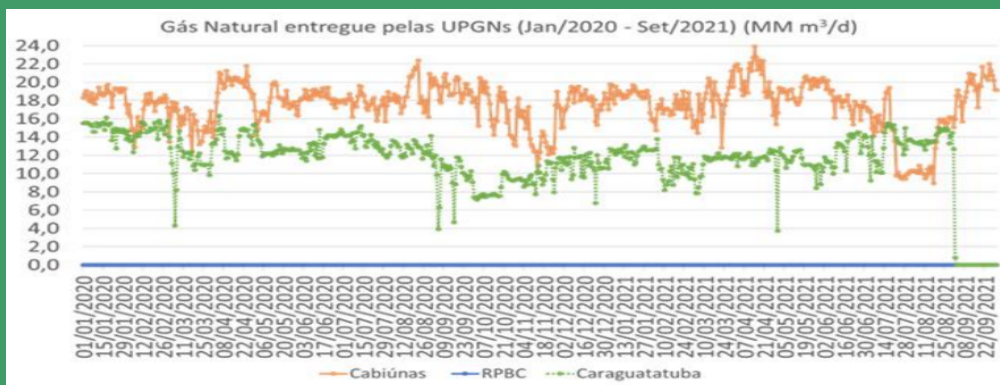
• PRODUÇÃO DE PETRÓLEO E GÁS NATURAL E SUPRIMENTO DE GÁS NATURAL

Sem notificações relativas a problemas de produção e suprimento decorrentes da Covid-19.

O gráfico a seguir ilustra a evolução da quantidade de gás de origem nacional que foi injetada na malha de transporte de 01 de janeiro a 30 de setembro 2021.



Observa-se uma queda acentuada na quantidade de gás injetada na malha no mês de setembro. Essa queda decorre da parada programada da Plataforma de Mexilhão e do Gasoduto Rota 1, que interliga a plataforma à Unidade de Processamento de Gás Natural de Caraguatatuba, ocorrida entre 31 de agosto de 2021 e 04 de outubro de 2021. Esse efeito pode ser visualizado por meio da figura abaixo, que ilustra a interrupção de processamento da UPGN de Caraguatatuba no mês de setembro.



• ABASTECIMENTO

Informamos abaixo os dados de comercialização preliminares enviados diariamente pelos agentes de distribuição, nos termos da Resolução ANP nº 53/2015, e que foram consolidados até 12 de outubro de 2021. Esses dados são comparados com volumes comercializados no mesmo período de 2019 e indicam uma prévia do comportamento do consumo de combustíveis ao longo dos dias.

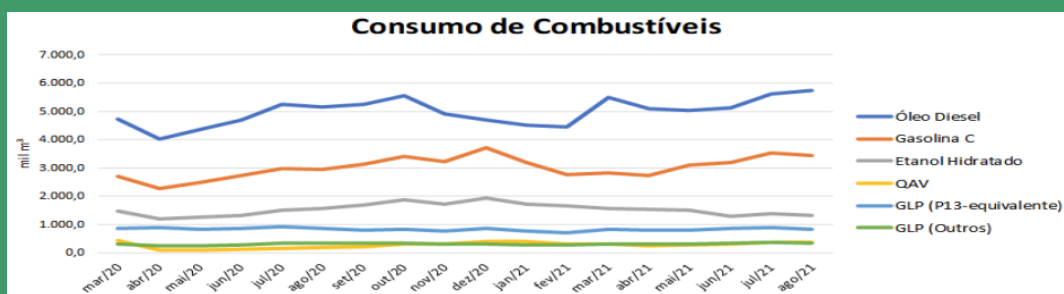
O QAV apresentou uma queda de 17,4% em comparação com o mesmo período do ano de 2019, a Gasolina C indicou aumento de 3,1% e o Etanol Hidratado Combustível apresentou queda de 45,7%.

O consumo de Diesel B apresentou queda de 7,7% em relação ao mesmo período do ano de 2019.

O GLP comercializado em recipientes de até 13 quilos apresentou uma variação negativa de 15,8% em comparação com o mesmo período do ano de 2019.

O GLP, comercializado em recipientes superiores a 13 quilos, e o GLP industrial, comercializado à granel pelas Distribuidoras, analisados de forma agregada, decresceu 7,6% em relação ao mesmo período do ano de 2019.

Seguem gráfico e tabela, atualizados, indicando o comportamento do consumo de combustíveis de março de 2020 até agosto de 2021.



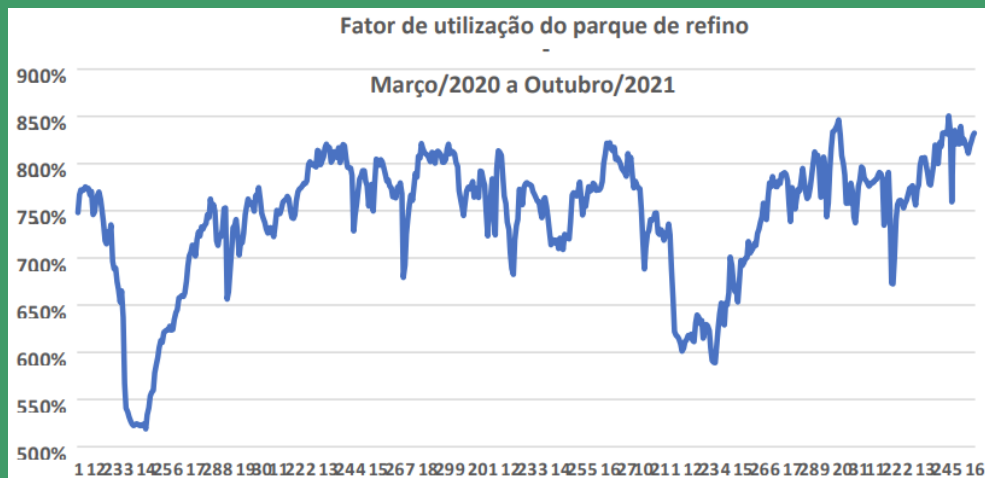
Volume: mil m³ - Fonte: SIMP

Mês	Óleo Diesel	Gasolina C	Etanol Hidratado	QAV	GLP (P13-equivalente)	GLP (Outros)
mar/20	4.710,6	2.697,0	1.478,1	426,0	872,8	304,8
abr/20	4.004,8	2.286,5	1.208,5	84,6	891,6	237,7
mai/20	4.360,4	2.499,4	1.269,0	102,9	844,1	255,1
jun/20	4.696,0	2.722,5	1.335,6	128,0	876,1	291,4
jul/20	5.231,1	2.981,6	1.510,9	164,7	909,5	334,6
ago/20	5.164,4	2.933,1	1.569,8	195,7	871,4	325,4
set/20	5.237,2	3.127,2	1.700,7	230,5	814,3	324,6
out/20	5.537,5	3.390,8	1.871,7	295,2	827,9	326,6
nov/20	4.900,9	3.217,7	1.704,3	321,7	773,1	311,6
dez/20	4.681,9	3.716,8	1.936,4	387,5	862,4	304,4
jan/21	4.523,8	3.181,3	1.706,3	405,2	764,2	291,1
fev/21	4.440,4	2.770,2	1.650,8	309,5	719,2	287,2
mar/21	5.496,6	2.820,8	1.553,2	296,0	843,7	320,1
abr/21	5.085,9	2.738,6	1.522,8	239,8	802,1	298,2
mai/21	5.022,2	3.089,1	1.496,0	290,1	800,0	322,6
jun/21	5.116,1	3.196,4	1.278,9	311,4	855,2	338,1
jul/21	5.617,5	3.515,1	1.367,2	384,3	878,0	361,8
ago/21	5.724,3	3.425,8	1.308,6	378,5	835,2	351,7

Volume: mil m³ - Fonte: SIMP

• PRODUÇÃO DE COMBUSTÍVEIS

Na última semana, no geral, a carga global de processamento de petróleo nas refinarias acompanhadas apresentou leve alta, fechando em 83,2% no dia de ontem. A tabela a seguir apresenta o fator de utilização por refinaria (FUT), no dia 17/10/2021, em relação à capacidade autorizada, em m³/dia.



Fator de utilização global das refinarias do sistema Petrobras.



NÚMERO DE SERVIDORES AFETADOS PELA COVID-19



10.872 empregados
26 confirmados e em quarentena
1 hospitalizados
3.500 recuperados
12.077 vacinados (1ª dose)
12 óbitos (presencial)
17 óbitos (remoto)
7 óbitos (férias/outros)



1.525 empregados
3 confirmados e em quarentena
130 recuperados
264 vacinados (1ª dose)
594 vacinados (2ª dose)
2 óbitos



785 empregados
4 confirmados e em quarentena
312 recuperados
578 vacinados (1ª dose)
408 vacinados (2ª dose)
1 óbito (presencial)



520 empregados
1 confirmados e em quarentena
188 recuperados
703 vacinados (1ª dose)
428 vacinados (2ª dose)
3 óbitos (remoto)



1.544 empregados
6 confirmados e em quarentena
86 recuperados
578 vacinados (1ª dose)
408 vacinados (2ª dose)
7 óbitos (remoto)



279 empregados
1 confirmados e em quarentena
52 recuperados
129 vacinados (1ª dose)
156 vacinados (2ª dose)



795 empregados
263 recuperados
1.162 vacinados (1ª dose)
760 vacinados (2ª dose)
1 óbito (presencial)
1 óbito (remoto)

(1) considerando apenas o pessoal efetivo da empresa
(2) Colaborador terceirizado



2.358 empregados
4 confirmados e em quarentena
3 hospitalizados
375 recuperados
625 vacinados (1ª dose)
988 vacinados (2ª dose)
5 óbitos (presencial)
6 óbitos (remoto)



503 empregados
99 recuperados
467 vacinados (1ª dose)



672 empregados
6 confirmados e em quarentena
134 recuperados
401 vacinados (1ª dose)
405 vacinados (2ª dose)
1 óbito (presencial)
1 óbito (remoto)



1.165 empregados
3 confirmados e em quarentena
450 recuperados
1.783 vacinados (1ª dose)
1.071 vacinados (2ª dose)
1 óbito (presencial)



46.416 empregados (1)
20 confirmados e em quarentena
3 hospitalizados
8.346 recuperados
37.854 vacinados (1ª dose)
31.207 vacinados (2ª dose)
35 óbitos (remoto)
21 óbitos (presencial)
2 óbito (férias)



78 empregados
13 recuperados
15 vacinados (1ª dose)
83 vacinados (2ª dose)

- Universo de pessoas do Setor Minas e Energia – 67.000
- Total confirmados: 74
- Hospitalizados: 7
- Total recuperados: 13.980
- Total vacinados (1ª e 2ª doses): 36.975 (55,19%)
- Total de óbitos: 123 (0,18%)

