



BOLETIM DE MONITORAMENTO COVID-19

ENERGIA ELÉTRICA

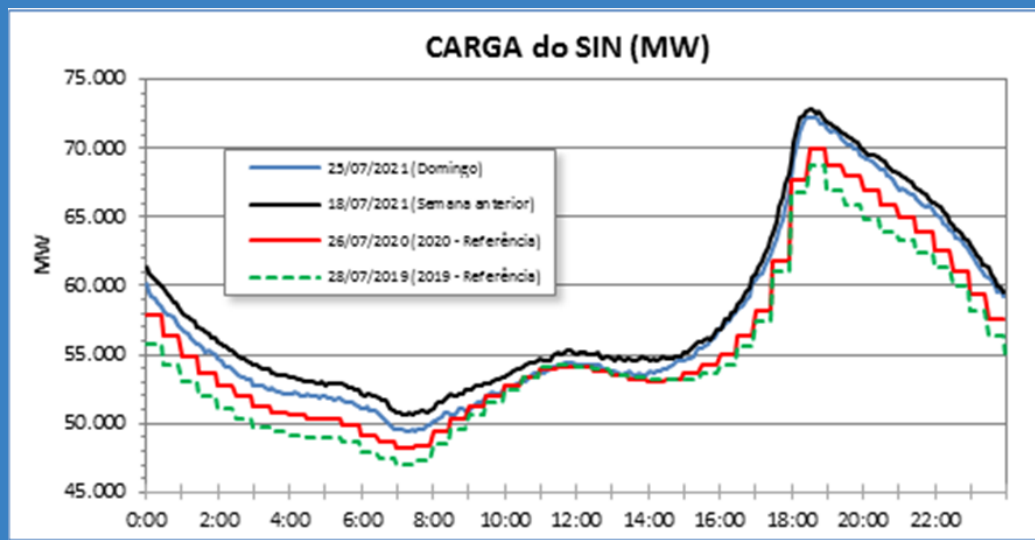
• OPERAÇÃO DO SISTEMA INTERLIGADO, GERAÇÃO E TRANSMISSÃO

A partir do dia 02/03/2021, o conceito de carga global passou a ser considerado nos dados de geração e carga apresentados neste documento, quando a geração de usinas não supervisionadas e sem relacionamento com o ONS passou a compor essas grandezas. O acréscimo dessas informações visou retratar mais fielmente a carga total do sistema. As informações de demandas máximas históricas foram recalculadas, acrescentando-se a parcela de geração não supervisionada.

SISTEMA INTERLIGADO NACIONAL - SIN - MWmed			
Produção			
Hidro Nacional	23.116	22.986	41,24%
Itaipu Binacional	3.416	3.395	6,09%
Termo Nuclear	1.990	2.007	3,60%
Termo Convencional	16.002	15.942	28,60%
Eólica	10.828	10.778	19,34%
Solar	783	628	1,13%
Total SIN	56.135	55.736	100,00%
Intercâmbio Internacional	-1.560	-1.506	
Carga (*)	57.695	57.242	

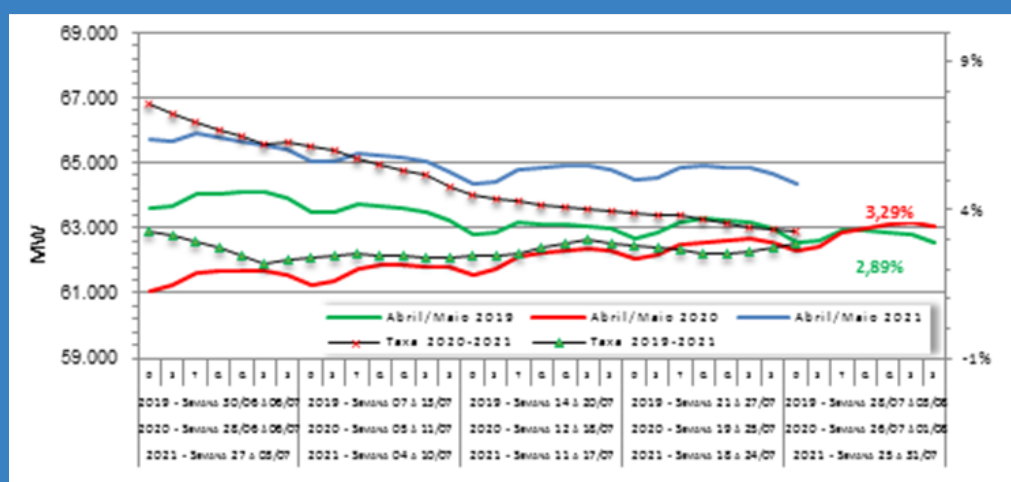
BALANÇO DA OPERAÇÃO DO SIN – DIA 25/07/2021 (DOMINGO)

A carga média do SIN, 57.242 MW, foi 1,58% inferior com relação ao mesmo dia da semana anterior, 2,58% superior ao mesmo dia da semana em 2020 e 4,45% superior ao mesmo dia da semana em 2019.



Carga do SIN (MWmed)	
Dia	25/07/2021 = 57.242
Dem. Máx. (18:35)	= 72.254
Dem. Mín. (7:20)	= 49.437
Referência = Semana anterior	
Dia	18/07/2021 = 58.159
Varição:	-1,58% = -917
Referência = Ano 2020	
Dia	26/07/2020 = 55.802
Varição:	2,58% = 1.440
Referência = Ano 2019	
Dia	28/07/2019 = 54.801
Varição:	4,45% = 2.441

A carga média do SIN nos 30 dias anteriores foi 3,29% superior ao mesmo período em 2020 e 2,89% superior ao mesmo período em 2019.



Carga do SIN (MWmed) (média de 30 dias)	
Dia	25/07/2021 = 64.328
Dia	26/07/2020 = 62.277
Dia	28/07/2019 = 62.522
Taxa de Variação	
2019/2021	= 2,89%
2020/2021	= 3,29%

A Energia Hidráulica Armazenada no SIN teve redução de 0,1% em relação ao dia anterior, com os subsistemas apresentando as seguintes variações:

Subsistema	EA (%)	Varição
Sul	53,4	Redução de 0,2%
Sudeste/ CO	26,8	Não variou
Nordeste	55,8	Redução de 0,1%
Norte	80,3	Redução de 0,1%

Houve intercâmbio internacional de energia programado da Argentina e do Uruguai para o Brasil, para atendimento energético ao SIN, conforme deliberado pela reunião extraordinária do CMSE em 16/10/2020.

Não foram verificadas ocorrências significativas no SIN que prejudicassem o atendimento da carga.

• GERAÇÃO E DISTRIBUIÇÃO

Não foram verificadas ocorrências significativas no SIN, associadas à pandemia do Covid19, que prejudicassem o atendimento da carga, nem que impactassem o fornecimento de energia e a prestação do serviço de distribuição.

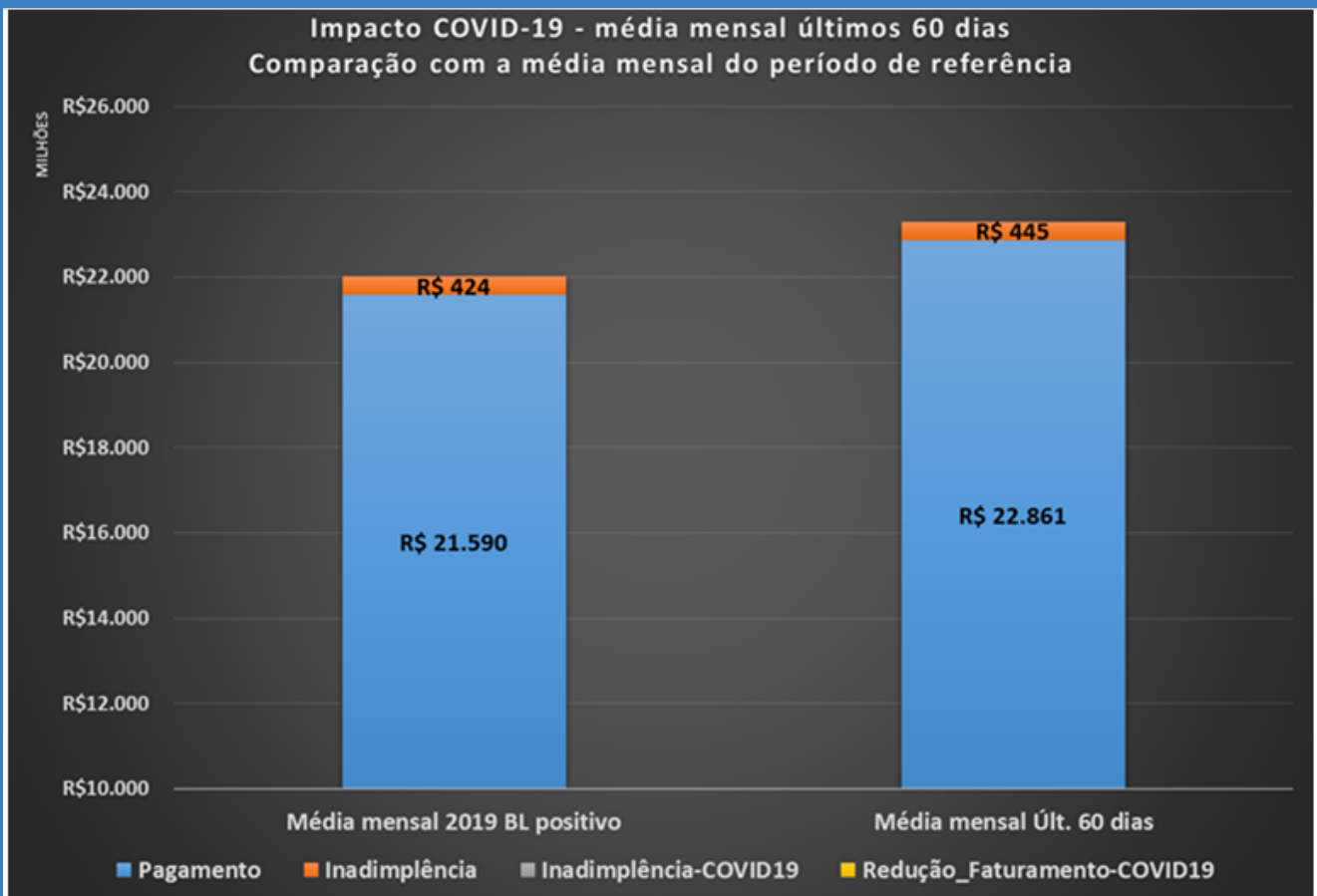
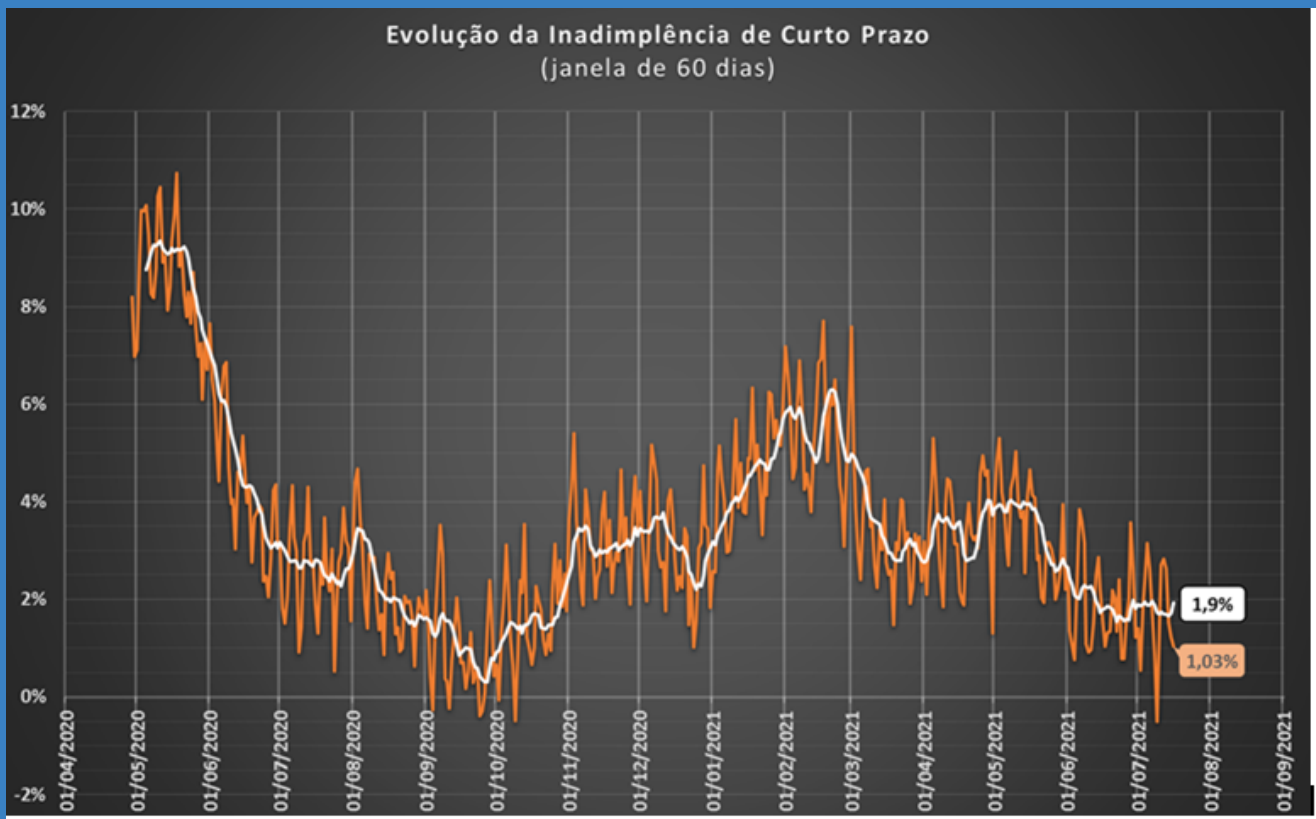
• INADIMPLÊNCIA DE CURTO PRAZO

A inadimplência dos últimos 60 dias alcançou 1,03% contra a média mensal do ano de 2019 de 1,93%. Com base nas premissas adotadas pelo GMSE[1], **não houve impacto mensal atribuível à COVID-19**, considerando os últimos 60 dias.

A **inadimplência** no período ficou **abaixo** da inadimplência de referência. O **faturamento** dos últimos 60 dias ficou **acima** do faturamento observado no período de referência. Não houve, portanto, perda “por redução do faturamento”.

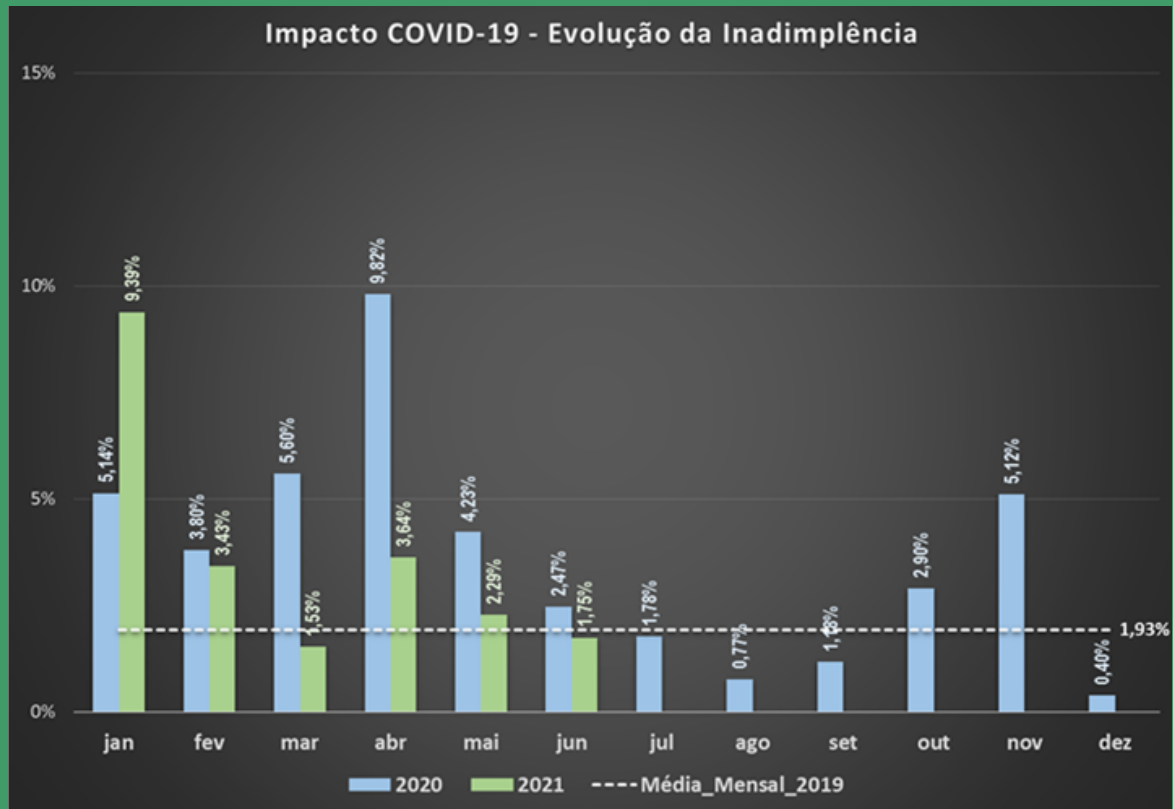
A inadimplência total acumulada no período até 16-jul-2021 é de 3,66%. O impacto estimado da COVID-19 desde 18/mar foi de R\$ 7,983 bilhões, sendo R\$ 6,136 bilhões devido ao aumento da inadimplência.

[1] GABINETE DE MONITORAMENTO DA SITUAÇÃO ELÉTRICA, INSTITUÍDO PELA ANEEL ATRAVÉS DA PORTARIA 6.335, DE 8 DE ABRIL DE 2020, DISPONÍVEL EM [HTTP://WWW2.ANEEL.GOV.BR/CEDOC/PRT20206335.PDF](http://www2.aneel.gov.br/cedoc/PRT20206335.pdf)



Comparação com Períodos de Referência - A análise compara os dados dos últimos 60 dias, trazidos para a base mensal, com o valor mensal médio observado ao longo de todo o ano de 2019.

O mês de junho de 2021 encerrou com inadimplência de 1,75%.



Comparação com Períodos de Referência - A inadimplência de referência é a média mensal de todo o ano de 2019, considerando as premissas do fechamento da CP 0312/2020 – “Conta-Covid”. O gráfico mostra a evolução da inadimplência total por mês de calendário.

MINERAÇÃO

• ALERTA DE RISCOS GEOLÓGICOS E DE CHEIAS

O Serviço Geológico do Brasil opera 16 sistemas de Alerta Hidrológicos (SAH) em âmbito nacional. Hoje, dia 26/07/2021, dos 16 sistemas em operação, temos 1 bacia com os níveis dos rios acima da cota de inundação severa. Para esta bacia, o monitoramento está intensificado pela equipe técnica da CPRM e boletins estão sendo enviados. Para os Sistemas que não estão com risco de inundações, mas estão no período chuvoso, estão sendo enviados boletins semanais de acompanhamento.

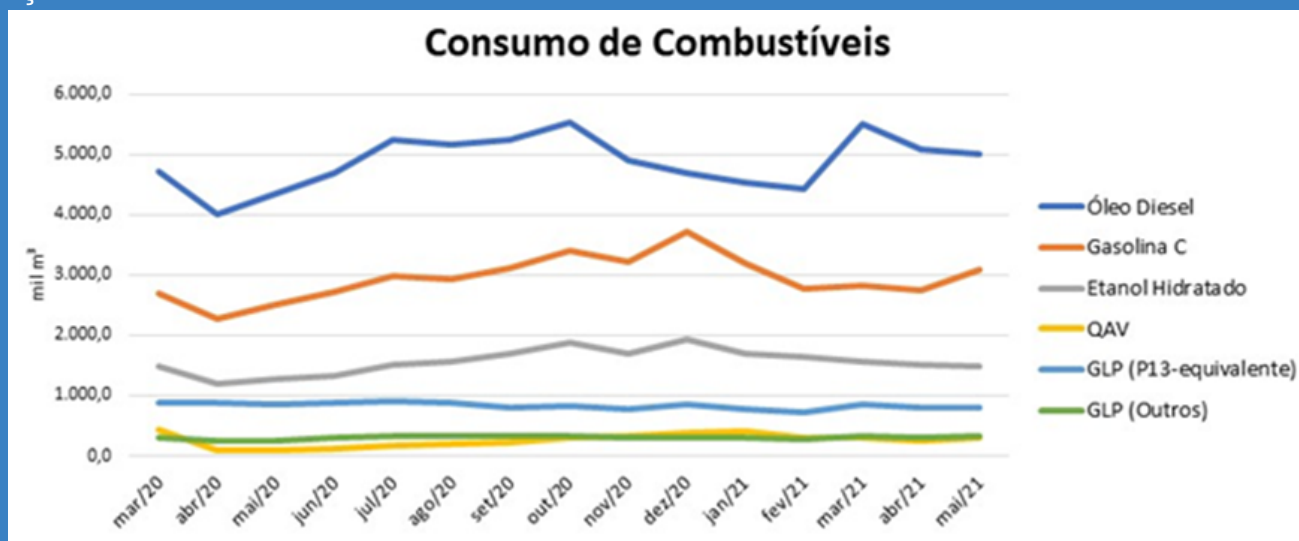
PETRÓLEO E GÁS NATURAL

• PRODUÇÃO DE PETRÓLEO E GÁS NATURAL E SUPRIMENTO DE GÁS NATURAL

Sem notificações relativas a problemas de produção e suprimento decorrentes da Covid19.

• ABASTECIMENTO

Segue gráfico indicativo do comportamento do consumo de combustíveis de março de 2020 até maio de 2021, que são os últimos dados oficiais de comercialização mensal declarados à ANP pelos agentes econômicos de distribuição no SIMP, nos termos da Resolução ANP 729/2018.



Volume: mil m³ - Fonte: SIMP

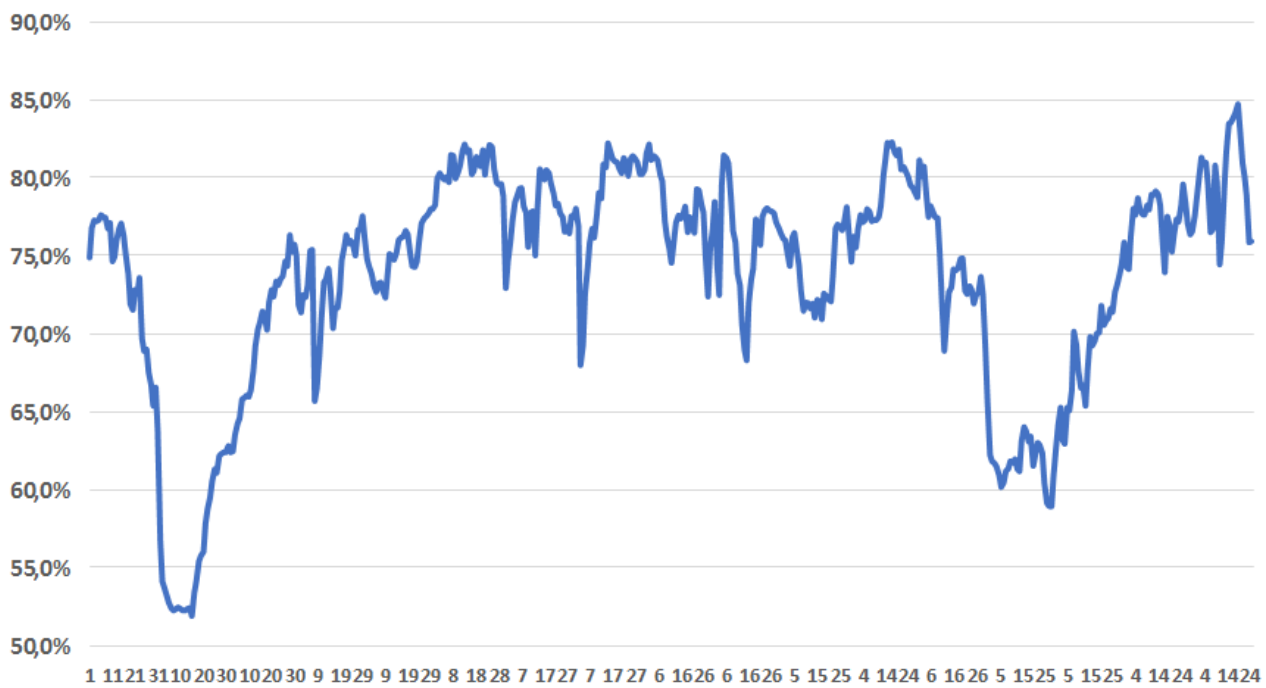
Mês	Óleo Diesel	Gasolina C	Etanol Hidratado	QAV	GLP (P13-equivalente)	GLP (Outros)
mar/20	4.710,6	2.697,0	1.478,1	426,0	872,8	304,8
abr/20	4.004,8	2.286,5	1.208,5	84,6	891,6	237,7
mai/20	4.360,4	2.499,4	1.269,0	102,9	844,1	255,1
jun/20	4.696,0	2.722,5	1.335,6	128,0	876,1	291,4
jul/20	5.231,1	2.981,6	1.510,9	164,7	909,5	334,6
ago/20	5.164,4	2.933,1	1.569,8	195,7	871,4	325,4
set/20	5.237,2	3.127,2	1.700,7	230,5	814,3	324,6
out/20	5.537,5	3.390,8	1.871,7	295,2	827,9	326,6
nov/20	4.900,9	3.217,7	1.704,3	321,7	773,1	311,6
dez/20	4.681,9	3.716,8	1.936,4	387,5	862,4	304,4
jan/21	4.524,0	3.181,3	1.706,3	405,2	764,2	291,1
fev/21	4.440,6	2.770,2	1.650,8	309,5	719,2	287,2
mar/21	5.497,0	2.820,8	1.553,0	296,0	843,7	320,1
abr/21	5.086,3	2.738,6	1.522,4	239,8	802,1	298,2
mai/21	5.016,3	3.080,1	1.493,3	290,1	800,0	322,6

Volume: mil m³ Fonte: SIMP

• PRODUÇÃO DE COMBUSTÍVEIS

Na última semana, no geral, a carga global de processamento de petróleo nas refinarias acompanhadas apresentou baixa, atingindo 75,8% no dia de ontem. Apesar de algumas refinarias terem apresentado quedas pontuais no período, muito da baixa se deve à parada programada total para manutenção da RNEST, cuja estimativa de duração é de aproximadamente 2 meses. A tabela a seguir apresenta o fator de utilização por refinaria (FUT), no dia 25/07/2021, em relação à capacidade autorizada, em m³/dia.

Fator de utilização do parque de refino - Março/2020 a Julho/2021



Fator de utilização global das refinarias do sistema Petrobras.



NÚMERO DE SERVIDORES AFETADOS PELA COVID-19



10.872 empregados
63 confirmados e em quarentena
5 hospitalizados
3.259 recuperados
6.295 vacinados (1ª dose)
12 óbitos (presencial)
15 óbitos (remoto)
7 óbitos (férias/outros)



1.525 empregados
8 confirmados e em quarentena
112 recuperados
102 vacinados (1ª dose)
33 vacinados (2ª dose)
7 óbitos



785 empregados
6 confirmados e em quarentena
260 recuperados
67 vacinados (1ª dose)
18 vacinados (2ª dose)
1 óbito (presencial) (2)



520 empregados
4 confirmados e em quarentena
173 recuperados
421 vacinados (1ª dose)
105 vacinados (2ª dose)
3 óbitos (remoto)



1.544 empregados
5 confirmados e em quarentena
86 recuperados
6 óbitos (remoto)



279 empregados
3 confirmados e em quarentena
42 recuperados
136 vacinados (1ª dose)
35 vacinados (2ª dose)



795 empregados
1 confirmados e em quarentena
233 recuperados
496 vacinados (1ª dose)
165 vacinados (2ª dose)
1 óbito (presencial)
1 óbito (remoto)

(1) considerando apenas o pessoal efetivo da empresa
(2) Colaborador terceirizado



2.358 empregados
6 confirmados e em quarentena
354 recuperados
707 vacinados (1ª dose)
341 vacinados (2ª dose)
4 óbitos (presencial)
6 óbitos (remoto)



503 empregados
2 confirmado e em quarentena
90 recuperados
255 vacinados (1ª dose)



672 empregados
125 recuperados
274 vacinados (1ª dose)
50 vacinados (2ª dose)
1 óbito (presencial)
1 óbito (remoto)



1.165 empregados
30 confirmados e em quarentena
400 recuperados
710 vacinados (1ª dose)
162 vacinados (2ª dose)
1 óbito (presencial) (2)



46.416 empregados (1)
107 confirmados e em quarentena
40 hospitalizados
7.562 recuperados
32 óbitos (remoto)
17 óbitos (presencial)
1 óbito (férias)



78 empregados
8 confirmados e em quarentena
8 recuperados
36 vacinados (1ª dose)
36 vacinados (2ª dose)

- Universo de pessoas do Setor MME – 67.000
- Total confirmados: 243
- Hospitalizados: 45
- Total recuperados: 12.704
- Total vacinados: 10.377 (15,49%)
- Total de óbitos: 116 (0,17%)

