

**MINISTÉRIO DA EDUCAÇÃO
GABINETE DO MINISTRO
ASSESSORIA DE COMUNICAÇÃO SOCIAL**

Relatório Anual de Atividades

(Prestação de Contas)

2020

AÇÃO Nº 4641
PUBLICIDADE DE UTILIDADE PÚBLICA (PUP)

Brasília – DF
2021

SUMÁRIO

<i>Apresentação</i>	3
<i>1 - Identificação</i>	4
<i>2 – Gestão dos Programas e Ações</i>	5
<i>2.1 - Objetivo Geral</i>	5
<i>2.2 - Objetivos Específicos</i>	5 - 12
<i>2.3 - Gestão dos Programas e Ações</i>	13 - 24
<i>2.4 – Resultado/Desempenho Operacional – Orçamentário / Financeiro</i>	25
<i>2.4.1 - Resultado</i>	25 - 29
<i>2.4.2 - Desempenho</i>	30 - 33
<i>Anexo I - Relatório Analítico (por Item) – Ação: PUP</i>	34 -56

APRESENTAÇÃO

Este Relatório de Atividades tem o propósito de apresentar a **prestação de contas referente a execução das ações de publicidade de utilidade pública implementadas pelo Ministério da Educação por intermédio da Assessoria de Comunicação do Gabinete do Ministro, referente ao exercício de 2020**, conforme determina a IN/TCU nº 63, de 1º de setembro de 2010, IN/TCU nº 72, de 15 de maio de 2013 e Decisão Normativa TCU nº 161, de 1º de novembro de 2017.

A gestão do contrato de serviços de Publicidade de Utilidade Pública- PUP nº: 017/2019 referente a ação nº 4641 é de responsabilidade da Assessoria de Comunicação Social – ACS/GM/MEC e a execução orçamentária e financeira dessa ação é de responsabilidade da Unidade Gestora: 150002 – Subsecretaria de Assuntos Administrativos da Secretaria Executiva – SAA/SE/MEC, conforme dispõe o art. 2º da Lei 8666/93, processo de Licitação nº 23123.000645/2018-99

No item 2.1, apresentamos o Objetivo Geral da Comunicação Social, previstas no Plano Anual de Comunicação conforme as necessidades de divulgação das campanhas/programas de cada secretaria e/ou fundações e autarquias.

No item 2.2 - Objetivos Específicos, realizamos um descritivo sobre o detalhamento de cada campanha/programa relacionando a necessidade de comunicação de cada uma delas.

No item 2.3 – Gestão das Ações Executadas, relacionamos individualmente o detalhamento das peças, o quantitativo e o período de veiculação dos filmes, spots e dos anúncios, bem como o valor investido em cada uma delas.

No item 2.4.1 – Resultado, destacamos o total da verba investida na ação de publicidade no exercício de 2020, os contratos utilizados e sua evolução nos últimos três anos.

O item 2.4.2 - Desempenho, que tem por objetivo medir a eficiência e a eficácia das ações de comunicação mostrou-se os ganhos financeiros em razão da eficiência da gestão e do acordo MEC / ABERT.

Por fim, o Anexo I, contém o Relatório Analítico – Ação 4641 PUP (por item) de todas as ações de publicidade detalhadas desenvolvidas no exercício de 2020, constante neste Relatório de Atividades.

1 – IDENTIFICAÇÃO

- 1.1 *Nome completo e oficial da entidade responsável pela execução da ação 4641 - PUP*
Assessoria de Comunicação Social/GM/MEC.
- 1.2 *Nome completo e oficial da entidade responsável pela execução orçamentária e financeira -*
Unidade Gestora (UG)
Subsecretaria de Assuntos Administrativos/SAA/SE/MEC
UG/GESTÃO: 150002/00001.
- 1.3 *Natureza Jurídica.*
Órgão da Administração Direta do Poder Executivo.
- 1.4 *Vinculação Ministerial.*
Ministério da Educação.
- 1.5 *Norma de finalidade da unidade responsável pela ação 4641 - PUP.*
Portaria nº 244 de 18 de março de 1996.
- 1.6 *Endereço.*
Esplanada dos Ministérios, Bl. L, 9º andar – Brasília DF
CEP: 70.047-900 - Tel:(061) 2022.7500
Endereço da página institucional na internet. www.mec.gov.br/acs
- 1.7 *Tipo de atividade.*
Comunicação Social (Publicidade de Utilidade Pública).
- 1.8 *Dirigentes.*

Assessor Especial do Ministro de Comunicação Social
Carlos Minelli de Sá

Chefe da Assessoria de Comunicação Social
Janaína Péres Pena

Ordenador de Despesas – SAA/SE/MEC
Ricardo Augusto Ribeiro de Souza

Coordenador de Publicidade
Soraya Maria de Miranda Lobo Mendes

Fiscal do contrato – PUP (nº 17/2019)
Regina Adjuto Boaventura

2. GESTÃO DOS PROGRAMAS E AÇÕES

2.1 OBJETIVO GERAL

A Assessoria de Comunicação Social é responsável pela divulgação da imagem, da missão e das ações e objetivos estratégicos do Ministério, coordenando as campanhas publicitárias, com o objetivo de divulgar ações, como: Melhoria da Educação Brasileira, Expansão do Ensino Superior, Exame Nacional do Ensino Médio – ENEM, Sistema de Seleção Unificada – SISU, Programa Universidade para Todos – PROUNI, Fundo de Financiamento Estudantil – FIES, Conta Pra Mim, Tempo de Aprender, Programas de Alimentação, entre outras.

O Departamento de Publicidade é o canal de comunicação entre as secretarias e a agência de publicidade que atende a conta do Ministério da Educação. Além disso, coordena as atividades do departamento, como as campanhas publicitárias e acompanha a produção de filmes e todo trabalho eletrônico, impresso e mídia com a agência de publicidade.

2.2 OBJETIVOS ESPECÍFICOS

Abaixo, relacionamos as principais ações de comunicação executadas pela ACS no exercício de 2020 com a exposição sumária dos objetivos de cada uma.

2.2.1 Future-se – O programa Future-se está em fase de implementação pelo Governo Federal por meio deste Ministério; visa fortalecer a autonomia financeira das universidades e dos institutos federais por meio de ações de governança, gestão, empreendedorismo, pesquisa, inovação e internacionalização do ensino superior. Seu objetivo é oferecer às instituições federais de ensino superior (ifes) maior flexibilidade na arrecadação de recursos e na execução de despesas por meio do fomento à captação de recursos próprios e da autorização para contratualização com organizações sociais.

Objetivos da campanha:

- ✓ Informar sobre esta nova política, consultar adesão, subsidiar o processo de tomada de decisão e mobilizar engajamento dos interessados;
- ✓ Por meio de uma consulta pública com as universidades e os institutos federais, formadores de opinião e sociedade em geral.

2.2.2 Tempo de Aprender – Visando o cumprimento de ações para a implementação da Política Nacional de Alfabetização (Decreto nº 9.765/2019) o Ministério da Educação criou o programa de alfabetização escolar Tempo de Aprender cujo objetivo é iniciar uma trajetória de melhora estruturante na qualidade da alfabetização. A execução do programa se dará por meio das seguintes ações: Formação continuada de professores, diretores, coordenadores pedagógicos e assistentes de alfabetização. Ocorrerá tanto em dimensão online como presencialmente, com capacitação por multiplicadores; Fornecimento de Sistema Online de Recursos para Alfabetização que contará com materiais pedagógicos, baseados em evidências científicas; referenciais para avaliações formativas e acompanhamento individualizado da aprendizagem de cada aluno; ferramenta interativa para criação de planos de aula; e aplicação em caráter nacional de teste de fluência em leitura. A fluência é o principal preditor de habilidades de leitura de acordo com a neurociência cognitiva. O público-alvo das ações são crianças (destinatários finais) em escolas

públicas municipais, estaduais e federais do último ano da pré-escola, do primeiro e do segundo ano do ensino fundamental. Os parceiros para a execução do programa serão os professores, os diretores, os coordenadores pedagógicos, os assistentes de alfabetização, os secretários estaduais e municipais de educação.

Objetivos da campanha:

- ✓ Informar sobre o programa aos gestores das Secretarias Municipais e Estaduais de Educação para realizarem a adesão;
- ✓ Informar sobre os demais recursos do programa, como curso online e capacitações presenciais, aos professores. Além de buscar engajamento da população para participarem dos conselhos escolares, que terão papel central na aplicação do teste de fluência em leitura.

2.2.3 SISU-PROUNI-FIES – SISU é um sistema informatizado criado pelo Ministério da Educação que tem como principais objetivos democratizar as oportunidades de acesso às vagas federais de ensino superior e selecionar candidatos que têm a nota do Enem como única fase do processo seletivo. O Programa Universidade para Todos – ProUni, foi criado com a finalidade de conceder bolsas de estudos integrais e parciais (50% da mensalidade) a estudantes de cursos de graduação em instituições privadas de educação superior. Podem se candidatar ao Prouni os candidatos que tenham realizado o Enem do ano imediatamente anterior ao da realização do processo seletivo e que tenham alcançado média das cinco notas (ciências da natureza e suas tecnologias; ciências humanas e suas tecnologias; linguagens, matemática e redação). O FIES, é um programa destinado a financiar cursos superiores não gratuitos com avaliação positiva no Sistema Nacional de Avaliação da Educação Superior - Sinaes.

Objetivos da campanha:

- ✓ Divulgar e informar o prazo de inscrições destes três programas;
- ✓ Informar aos estudantes que fizeram o ENEM as datas de inscrição nos programas;
- ✓ Reforçar, junto à sociedade, as formas de democratização do acesso ao ensino superior.

2.2.4 Olimpíada Brasileira de Matemática das Escolas Públicas (OBMEP) – é uma ação promovida pelos Ministérios da Ciência e Tecnologia e da Educação, com realização do Instituto Nacional de Matemática Pura e Aplicada (IMPA) e da Sociedade Brasileira de Matemática (SBM). Tem como objetivos incentivar o ensino de matemática nas escolas, melhorar as competências de ensino-aprendizagem curriculares, descobrir e premiar novos talentos entre estudantes das escolas públicas e escolas particulares; dos anos finais do ensino fundamental e de todo o ensino médio.

Objetivos da campanha:

- ✓ Mobilizar a participação das escolas e dos estudantes interessados;
- ✓ Divulgar as fases de realização da olimpíada (Inscrições, chamadas de provas e resultados).

2.2.5 App Clique Escola – é um aplicativo com informações educacionais e financeiras das escolas públicas, baseado na Lei nº 12.527, de 18/11/2011, que dispõe sobre procedimentos a serem observados pelo Estado com o fim de garantir o acesso a informações, e nas estratégias do Plano Nacional de Educação (PNE). Dentre as metas do aplicativo estão: Facilitar o acesso às informações educacionais e financeiras das escolas; Potencializar o canal de comunicação do MEC com as escolas públicas; Auxiliar na transparência dos dados de programas e ações, criando ferramentas para a melhoria da qualidade da gestão; Aprimoramento dos processos administrativos, financeiros, pedagógicos e o controle social; E aproximação da comunidade escolar à escola.

Objetivos da campanha:

- ✓ Lançar e apresentar o aplicativo à população;
- ✓ Estimular o uso do aplicativo para acesso à informação.

2.2.6 Master Merendeiras – O Concurso Master Merendeiras, uma ação do Programa Nacional de Alimentação Escolar (PNAE), é uma iniciativa que tem como principais propostas a valorização do papel de merendeiras e merendeiros, e a promoção de formação de hábitos alimentares saudáveis dos alunos da rede pública de ensino. Também visa promover a alimentação como um elemento estratégico na formação pedagógica e cultural, divulgar informações relacionadas ao Programa Nacional de Alimentação Escolar (PNAE), bem como divulgar as boas práticas e o impacto positivo do programa como política pública. O Concurso está em sua terceira edição e consiste na eleição, divulgação e premiação de cinco receitas culinárias elaboradas por merendeiros da alimentação escolar, sendo um de cada região brasileira. Na premiação, os gestores e nutricionistas responsáveis pelas receitas vencedoras também serão reconhecidos. O Concurso será realizado em quatro etapas: Etapa eliminatória; Etapa estadual; Etapa regional; e Etapa nacional.

Objetivos da campanha:

- ✓ Divulgar o período de inscrições;
- ✓ Mobilizar a adesão dos interessados.

2.2.7 Diploma Digital – O Diploma Digital é uma atividade prevista na Transformação Digital do MEC para fortalecer o Sistema Educacional Brasileiro e contribuir na Jornada Estudantil. Os benefícios não serão perceptíveis apenas aos graduandos brasileiros, mas também às Instituições de Ensino Superior (IES) e sociedade, amparados nos pilares da agilidade e a segurança. A atuação das IES, públicas e privadas, pertencentes ao Sistema Federal de Ensino, hoje em dia é exercida em um contexto regido por um expressivo avanço tecnológico, razão essa que impõem a essas instituições, o desafio de simplificar processos burocráticos, principalmente no que se refere a emissão e registro de diplomas. Por isso, é tão importante termos uma ação que promova a conscientização e o auxílio frente a esse novo documento que irá mudar a cultura e a relação que hoje temos com o diploma, afinal, depois de 200 anos de ensino superior no Brasil, o Diploma de graduação agora será digital. Todas as IES, públicas e privadas, deverão fazer a implementação do diploma digital seguindo os parâmetros disponibilizados pelo site do MEC até 2021. Nesta primeira etapa da campanha, além de apresentar o Diploma Digital, devemos conscientizar as IES de que essa é uma inovação tecnológica do MEC para o meio acadêmico.

Objetivos da campanha:

- ✓ Lançar/apresentar a ação à população;
- ✓ Informar as IES para iniciarem o processo de transição do diploma físico para o digital.

2.2.8 Educação Conectada – O Programa de Inovação Educação Conectada tem como principal objetivo levar para as escolas públicas urbanas da educação básica a comunicação digital. Será disponibilizado recurso para os estados e municípios que aderirem ao programa junto com as suas escolas.

A participação na Educação Conectada é voluntária e gratuita, através do preenchimento de um questionário respondido pelas secretarias de educação, onde será analisado pelo MEC, através de articuladores treinados, a classificação e se atendem aos critérios pré-selecionados. A maior vantagem desse programa não é só ter internet nas escolas, mas contribuir com material didático para os alunos, auxiliar gestores com ferramentas de gestão de alto nível, utilização de plataformas com ferramentas destinadas aos professores, onde podem fazer cursos à distância de capacitação e, principalmente, a interação dos alunos com o mundo.

Objetivos da campanha:

- ✓ Orientar as Secretarias estaduais e municipais de educação para indicar as escolas que serão contempladas pelo programa até o dia 19/12;
- ✓ Orientar os diretores das escolas indicadas para preencherem o Plano de Aplicação Financeira para serem contempladas até o dia 20/12.

2.2.9 ID Estudantil – Atualmente, mais de 120 milhões de brasileiros estão conectados no celular. O Governo Brasileiro está se adaptando a essa nova realidade e oferecendo, cada vez mais, serviços digitais, gratuitos e de simples emissão. Sendo assim, o Ministério da Educação disponibilizará para todos os(as) estudantes a carteirinha estudantil digital gratuita por meio do aplicativo ID Estudantil com o objetivo de gerar economia e segurança em benefício da educação. O download do aplicativo estará disponível na Apple Store e no Google Play. Com a ID Estudantil, os estudantes, regularmente matriculados nos níveis de ensino Infantil, Básico e Superior e inclusive na modalidade EJA, terão direito à meia entrada em shows, teatros e outros eventos culturais sem que isso gere algum custo extra ao estudante. Legislação: Medida Provisória criou o ID Estudantil nº 895, de 06 de setembro de 2019.

Objetivos da campanha:

- ✓ Estimular a emissão da carteirinha de estudante digital ID Estudantil no aplicativo.

2.2.10 Escola em Tempo Integral – O Ministério da Educação tem fomentado estratégias de apoio visando a necessidade de estabelecer ações conjuntas entre os entes federados, que contribua com a melhora do aprendizado e torne o ensino médio mais significativo para os estudantes. Neste contexto, a Política de Fomento à Implementação de Escolas de Ensino Médio em Tempo Integral (EMTI) tem como objetivo geral apoiar a ampliação da oferta de educação de ensino médio em tempo integral nas redes públicas dos Estados e do Distrito Federal por meio da transferência de recursos às Secretarias Estaduais e Distrital de Educação. Assim sendo, o MEC vai fomentar a

expansão gradual das turmas em Tempo Integral, atendendo a cerca de 500 novas escolas de ensino médio (40 mil novas vagas) numa perspectiva de desenvolvimento de uma escola pública que cumpra com a sua função social, que é a de permitir às crianças, adolescentes e jovens o acesso ao conhecimento, contextualizando-o com o mundo em que vivem. Para acessarem ao programa, as Secretarias Estaduais de Educação deverão fazer a indicação de suas escolas para adesão ao modelo. O Novo Ensino Médio também será contemplado com recursos e terá sua implantação já em 2020.

Objetivo da campanha:

- ✓ Mobilizar a adesão dos estudantes interessados para matrícula em 2020;
- ✓ Mostrar a educação em tempo integral como fator de transformação social na vida dos estudantes.

2.2.11 Exame Nacional Do Ensino Médio (Enem) – O Exame Nacional do Ensino Médio (Enem) avalia o desempenho escolar ao final da educação básica. Realizado anualmente pelo Inep, desde 1998, o Enem colabora para o acesso à educação superior – por meio do Sisu, do Prouni e de convênios com instituições portuguesas – e a programas de financiamento e apoio estudantil, caso do Fies. Os resultados também permitem o desenvolvimento de estudos e indicadores educacionais. O Exame é aplicado em duas etapas. Os participantes fazem provas de linguagens, códigos, ciências humanas, ciências da natureza e matemática, avaliando também as respectivas tecnologias de cada matéria. Além disso, os participantes são avaliados por meio de uma redação, que exige o desenvolvimento de um texto dissertativo-argumentativo a partir de uma situação-problema. A Política de Acessibilidade e Inclusão garante atendimento especializado e tratamento pelo nome social, além de diversos recursos de acessibilidade. Em 2020, pela primeira vez, o Inep realizará o Enem Digital. A implantação será progressiva com previsão de consolidação em 2026 sendo que as primeiras serão opcionais. Os participantes poderão escolher, no ato de inscrição, pela aplicação-piloto no modelo digital ou pela tradicional prova em papel. No primeiro ano de teste, o modelo será aplicado para 50 mil pessoas em 15 capitais do país.

Objetivos da campanha:

- ✓ Informar os estudantes sobre as fases do Enem (isenção, inscrição e aplicação das provas), enfatizando a confiabilidade da execução do exame, além de destacar o início da realização progressiva do Enem Digital de forma optativa.

2.2.12 Novos Caminhos – O programa Novos Caminhos visa promover o ensino técnico e profissionalizante nas escolas públicas do ensino médio para jovens e adultos, que queiram optar pela modalidade de carreira profissional. O programa será desenvolvido em 3 eixos que darão suporte a sua implementação nas redes públicas estaduais de ensino. E cada eixo terá várias ações para garantir que o ensino técnico profissionalizante se renove e se transforme em um programa de governo mais moderno e eficiente. São eles: Eixo 1: Gestão, planejamento e regulação; Eixo 2: Apoio à formação de docentes; Eixo 3: Inovação. O programa é um grande passo para o resgate da importância do ensino técnico na capacitação de jovens para o mercado de trabalho.

Objetivo da campanha:

- ✓ Mobilizar, principalmente os estudantes do ensino médio, para à qualificação e capacitação para o mercado de trabalho dando visibilidade ao aumento de vagas nesta área de ensino.

2.2.13 Conta Pra Mim – O Programa Conta Pra Mim instituído pela portaria nº 421/2020, integra a Política Nacional de Alfabetização e tem a finalidade de orientar, estimular e promover práticas de literacia familiar em todo o território nacional, abrangendo como público-alvo todas as famílias brasileiras, com prioridade naquelas em condição de vulnerabilidade socioeconômica. Com o intuito de estimular e orientar a população nas práticas de literacia familiar, a Secretaria de Alfabetização disponibilizou um conjunto de materiais sobre o tema no endereço eletrônico: alfabetizacao.mec.gov.br.

Objetivo da campanha:

- ✓ Sensibilizar toda a sociedade quanto à importância de se cultivar a leitura em família;
- ✓ Oferecer orientações acerca das melhores práticas de literacia familiar;
- ✓ Incentivar o hábito de leitura na população; e
- ✓ Encorajar pais a se engajarem na vida escolar dos filhos.

2.2.14 Política Nacional de Educação Especial: Equitativa, Inclusiva e ao Longo da Vida (PNEE) – A “Política Nacional de Educação Especial: Equitativa, Inclusiva e ao Longo da Vida” (PNEE) destina-se ao atendimento educacional especializado, ao qual têm direito os estudantes com deficiências, transtorno do espectro autista e aqueles com altas habilidades/superdotação. A PNEE traz maior flexibilidade aos sistemas educacionais e amplia a concepção de atendimento educacional especializado com a oferta de serviços pedagógicos adequados ao público dos estudantes da Educação Especial. Além dos Centros de Serviço de Atendimento Educacional Especializado que já existem (com foco nos estudantes com deficiência visual, deficiência auditiva e altas habilidades/superdotação), os estados receberão apoio para a criação de novos Centros com foco nos estudantes com Transtorno do Espectro Autista, Deficiência Intelectual e Deficiência Físico-Motora. Em adição às salas de recursos multifuncionais existentes, será apoiada a criação de salas de recursos específicas.

Objetivo da campanha:

- ✓ Mobilizar Secretários Estaduais e Municipais de educação, Diretores, Coordenadores Pedagógicos, Assistentes de Alfabetização para que tenham acesso aos novos recursos desta nova política.

2.2.15 Guia de Segurança para Retorno às Aulas – A Covid-19 trouxe um período de grande expectativa e de muitas incertezas em relação aos desdobramentos em saúde. Uma das primeiras ações das Secretarias de Educação foi a de repensar as estratégias de aulas, tornando-as remotas e promovendo medidas para a interação dos alunos com essa nova forma de aprender. O planejamento do retorno gradual às atividades presenciais nas instituições de ensino evidencia a necessidade da discussão acerca do conceito de biossegurança, de modo a estabelecer ações orientadas que ajudem a minimizar os riscos inerentes ao fluxo de pessoas no ambiente escolar, para estudantes, professores e profissionais de apoio à atividade educacional possam retomar suas atividades com segurança, respeito à vida e às comunidades. Neste sentido, o Ministério da Educação elaborou o Guia de Implementação de Protocolos de Retorno das Atividades Presenciais nas Escolas de Educação Básica, de acordo com orientações da Organização Mundial da Saúde (OMS) e da Organização Pan-Americana de Saúde (OPAS).

Objetivo da campanha:

- ✓ Divulgar para a população o Guia de Segurança para Retorno às Aulas, assim como, algumas práticas a serem tomadas por professores e alunos no retorno das atividades presenciais relativas ao cenário educacional.

2.2.16 GraphoGame – O Ministério da Educação contratou a União Brasileira de Educação e Assistência (UBEA), mantenedora da Pontifícia Universidade Católica do Rio Grande do Sul (PUCRS), para a prestação de serviço de desenvolvimento, sustentação, suporte técnico e de versão do jogo eletrônico GraphoGame. A ação está inserida dentro do Programa Tempo de Aprender e tem por objetivo fomentar o desenvolvimento de tecnologias educacionais e de práticas pedagógicas inovadoras que assegurem a alfabetização e favoreçam a melhoria do fluxo escolar e a aprendizagem dos alunos consideradas as diversas abordagens metodológicas e sua efetividade. Esta ação faz parte da atuação do ministério para a mitigação dos impactos da pandemia da Covid-19 na educação. Nesse contexto, o jogo interativo GraphoGame emerge como uma ferramenta de apoio ao ensino e aprendizagem de alfabetização, que poderá contribuir, a partir de sua utilização no Brasil, tanto no âmbito da literacia familiar, como no âmbito da alfabetização escolar, quando do retorno das atividades escolares presenciais. O jogo é direcionado a crianças entre 4 e 9 anos, assim como a seus pais, e disponibilizado para computadores, tablets e celulares em um ambiente de aprendizagem digital.

Objetivo da campanha:

- ✓ Divulgar o GraphoGame, incentivando a população a acessá-lo gratuitamente, obtendo assim mais uma ferramenta complementar para o ensino das crianças.

2.2.17 Alfabetização Baseada na Ciência (Curso ABC) – O curso de formação continuada “Alfabetização Baseada na Ciência” (Curso ABC), posicionado no âmbito do Programa Tempo de Aprender, será disponibilizado pela Coordenação de Aperfeiçoamento de Pessoal de Nível Superior (Capes) em parceria com a Universidade do Porto e o Instituto Politécnico do Porto, com o intuito de ofertar formação voltada a atividades teóricas e práticas para profissionais do magistério no âmbito da alfabetização, isto é, a professores alfabetizadores, a coordenadores pedagógicos, a diretores, a vice-diretores, a alunos de licenciatura com interface com alfabetização e demais interessados. O curso será disponibilizado na plataforma on-line AvaMec (Ambiente Virtual de Aprendizagem do Ministério da Educação), por meio da parceria já existente com a Universidade Federal de Goiás, sob a supervisão geral da secretaria de Alfabetização (Sealf) do Ministério da Educação.

Objetivo da campanha:

- ✓ Divulgar e mobilizar os interessados no curso de formação continuada para professores do magistério no âmbito da alfabetização.

2.2.18 Catálogo Nacional de Cursos Técnicos (CNCT) – A política de desenvolvimento e valorização da Educação Profissional e tecnológica, visa o fortalecimento da identidade dos cursos técnicos, sua sintonia com as vocações e peculiaridades regionais e a necessidade de ampliação de sua visibilidade social. Diante disso, o Ministério da Educação atualizou o Catálogo Nacional de Cursos Técnicos (CNCT) que é um instrumento totalmente digital e que reúne as principais informações que são relevantes para quem está em busca de novas oportunidades de se capacitar para

o mundo do trabalho por meio de um curso técnico. Esses cursos são alternativas consistentes para jovens e adultos que precisam de formação para o trabalho e estão em busca de uma inserção ou uma recolocação.

Objetivo da campanha:

- ✓ Divulgar o Catálogo Nacional de Cursos Técnicos (CNCT), convidando jovens e adultos para acessá-lo e assim permitir que eles conheçam as possibilidades e as oportunidades existentes de cursos e, em consequência, as possibilidades para seu próprio futuro profissional.

2.2.19 Guia de Segurança Alimentar para Retorno às Aulas (PNAE) – O Programa Nacional de Alimentação Escolar (PNAE), gerenciado pelo Fundo Nacional de Desenvolvimento da Educação (FNDE), autarquia vinculada ao Ministério da Educação, é um programa na área de alimentação e nutrição, sendo considerado um eixo das políticas públicas específicas destinadas a promover a Segurança Alimentar e Nutricional (SAN) dos estudantes das escolas públicas brasileiras. O programa prevê o fornecimento de alimentos saudáveis, de qualidade, seguros do ponto de vista sanitário e a utilização de gêneros alimentícios da agricultura familiar. Com o retorno gradual das atividades escolares presenciais, frente à pandemia da Covid-19, o FNDE desenvolveu, em conjunto com entidades parceiras e especializadas na área de saúde e alimentação, o Guia de Segurança Alimentar para Retorno às Aulas para as redes de ensino que optarem por voltar às aulas presenciais. A publicação apresenta uma série de protocolos com cuidados necessários para minimizar o risco de transmissão do coronavírus. Ele traz orientações sobre transporte, recebimento e armazenamento dos alimentos, além de fornecer recomendações sobre higienização de produtos, embalagens, utensílios, equipamentos e superfícies de preparo das refeições e também dicas para o preparo de soluções saneantes.

Objetivo da campanha:

- ✓ Divulgar o Guia com suas orientações que garantem mais segurança na volta às aulas a toda comunidade escolar, durante a pandemia, sobretudo na hora das refeições escolares.

2.3 GESTÃO DOS PROGRAMAS E AÇÕES

A seguir, apresentaremos os detalhamentos das ações de publicidade de utilidade pública executadas pela Assessoria de Comunicação deste Ministério, contemplados no Programa de Trabalho sob o nº: 12.131.2109.4641.0001 - Ação: 4641, referente ao exercício de 2020, compreendendo as peças produzidas, o quantitativo, o período e o meio de veiculação dos filmes, spots e dos anúncios.

2.3.1 Future-se

Peças:

→ Adaptação de 1 filme de 60" e 1 spot de 60"

- **Peça:** Filme. **Quantidade:** 1 filme de 60". **Período de veiculação/utilização:** 6 meses (tempo indeterminado para utilização no canal Youtube do MEC). **Praça:** Nacional.
- **Peça:** Spot. **Quantidade:** 1 spot de 60". **Período de veiculação/utilização:** 6 meses (tempo indeterminado para utilização no canal Youtube do MEC). **Praça:** Nacional.

→ Período de veiculação (Por meio do Acordo MEC/ABERT):

- NOVA CONSULTA PÚBLICA: 15/01/20 a 24/01/2020



Campanha: Future-se - Total Executado: R\$ 50.257,86

2.3.2 Tempo de Aprender

Peças:



→ Criação e produção de 1 filme de 30" e 1 spot de 30"

- **Peça:** Filme. **Quantidade:** 1 filme de 30". **Tipo:** Original. **Período de veiculação/utilização:** 12 meses (tempo indeterminado para utilização no canal Youtube do MEC). **Praça:** Nacional.
- **Peça:** Spot. **Quantidade:** 1 spot de 30". **Tipo:** Original. **Período de veiculação/utilização:** 12 meses (tempo indeterminado para utilização no canal Youtube do MEC). **Praça:** Nacional.

→ Período de Veiculação (Por meio do Convênio MEC/ABERT):

- ADESÃO: 28/01/20 a 28/02/20 - 11/06/20 a 18/06/20 - 26/06/20 a 29/06/20.

Peças:

→ Criação e finalização de logomarca

- **Peça:** Marca. **Quantidade:** 1. **Finalidade:** Identidade institucional.

→ Post (Redes Sociais)

- **Peça:** Post. **Quantidade:** 6. **Meio:** Internet.

Peças:

→ Edição de 1 filme de 30" e 1 spot de 30"

- **Peça:** Filme. **Quantidade:** 1 filme de 30". **Tipo:** Edição. **Período de veiculação/utilização:** 6 meses (tempo indeterminado para utilização no canal Youtube do MEC). **Praça:** Nacional.
- **Peça:** Spot. **Quantidade:** 1 spot de 30". **Tipo:** Edição. **Período de veiculação/utilização:** 6 meses (tempo indeterminado para utilização no canal Youtube do MEC). **Praça:** Nacional.

→ Período de Veiculação (Por meio do Convênio MEC/ABERT):

- CURSOS ON-LINE: 31/03/20 a 03/05/20 - 12/05/20 a 20/05/20 - 19/06/20 a 25/06/20.

Peças:

→ Criação e produção de 1 filme de 30" e 1 spot de 30"

- **Peça:** Filme (Animação). **Quantidade:** 1 filme de 60". **Tipo:** Original. **Período de veiculação/utilização:** 12 meses (tempo indeterminado para utilização no canal Youtube do MEC). **Praça:** Nacional.
- **Peça:** Spot. **Quantidade:** 1 spot de 30". **Tipo:** Original. **Período de veiculação/utilização:** 12 meses (tempo indeterminado para utilização no canal Youtube do MEC). **Praça:** Nacional.

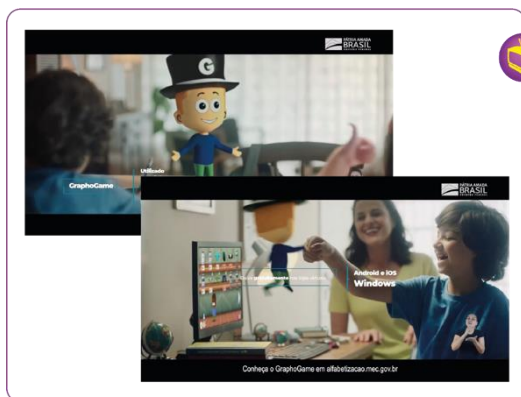
→ Período de Veiculação (Por meio do Convênio MEC/ABERT):

- 27/11/20 a 20/12/20 e 28/12/20 a 03/01/21.

Peças:

→ Post Internet

- **Peça:** Post. **Quantidade:** 3. **Meio:** Internet. **OBS.:** 9 adaptações de peças para redes sociais.
- **Veículos:** Redes sociais (Facebook, Twitter e Instagram) do MEC.



Peças:

→ Post, Banner web e Vídeo DOOH

- **Peça:** Post e banner animado. **Quantidade:** 4 posts e 2 banners (+ 6 adaptações). **Meio:** Internet. **Formato:** Rede Social, Portais, Sites, Mobile e Wi-Fi. **Mercado Primário:** Brasília-DF, Recife-PE, Belo Horizonte-MG, Rio de Janeiro-RJ, São Paulo-SP, Salvador-BA, Porto Alegre-RS, Manaus-AM e Belém-PA.
- **Veículos (Redes Sociais):** Twitter. **Veículos (Portais):** IG, 7Graus (todas as matérias), R7. **Veículos (Rede de**

Conteúdo): Psafe, Rede NZN. **Veículos (Wi-Fi Vídeo Data Rewards – Vídeo 30"):** VIVO ADS, OI ADS, TIM ADS, CLARO ADS.

→ Período de Veiculação:

- 17/11/20 a 17/12/20.

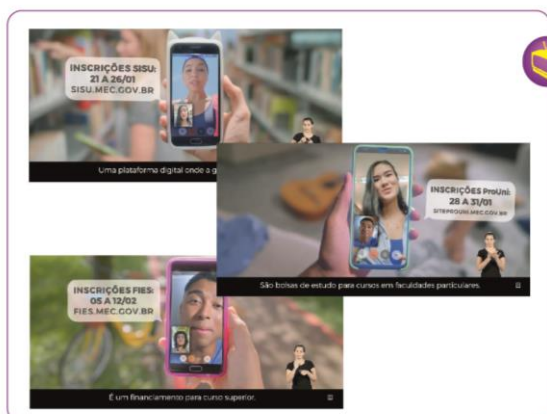
- **Peça:** Vídeo de 15". **Quantidade telas:** 259. **Meio:** Internet e Meio Exterior Digital. **Mercado:** Brasília-DF, Recife-PE, Belo Horizonte-MG, Porto Alegre-RS, São Paulo-SP e Salvador-BA.

→ Período de Veiculação:

- 17/11/20 a 17/12/20.

Campanha: Tempo de Aprender- Total Executado: R\$ 2.034.102,84

2.3.3 SISU-PROUNI-FIES



Peças:

→ Refinalização de 1 filme de 60" e 1 spot de 60" devido a inconsistências na correção do ENEM, sendo necessária extensão no prazo de inscrições

- Peça: Filme. Quantidade: 1 filme de 60". Período de veiculação/utilização: 6 meses (tempo indeterminado para utilização no canal Youtube do MEC). Praça: Nacional.
- Peça: Spot. Quantidade: 1 spot de 60". Período de veiculação/utilização: 6 meses (tempo indeterminado para utilização no canal Youtube do MEC). Praça: Nacional.

→ Período de veiculação (Por meio do Acordo MEC/ABERT):

- 1ª CHAMADA SISU/PROUNI/FIES: 22/01/20 a 26/01/2020;
- 1ª CHAMADA FIES: 03/02/20 a 12/02/2020;

Campanha: SISU-PROUNI-FIES - Total Executado: R\$ 33.696,00

2.3.4 Olimpíada Brasileira de Matemática das Escolas Públicas (OBMEP)

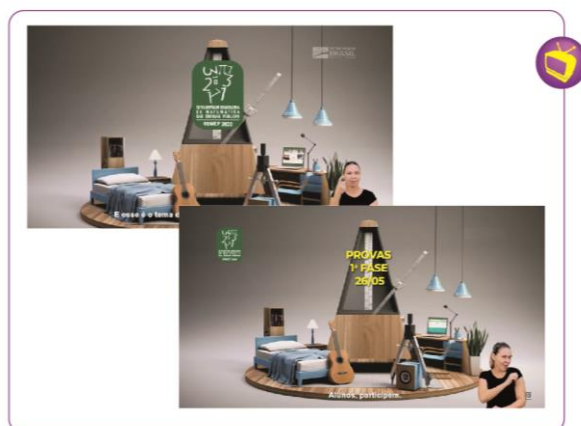
Peças:

→ Criação e produção de 1 filme de 30" (+ 1 versão de 30") e 1 spot de 30" (+ 1 versão de 30")

- Peça: Filme. Quantidade: 1 filme de 30" (+ 1 versões de 30"). Período de veiculação/utilização: 12 meses (tempo indeterminado para utilização no canal Youtube do MEC). Praça: Nacional.
- Peça: Spot. Quantidade: 1 spot de 30" (+ 1 versões de 30"). Período de veiculação/utilização: 12 meses (tempo indeterminado para utilização no canal Youtube do MEC). Praça: Nacional.

→ Período de veiculação (Por meio do Acordo MEC/ABERT):

- INSCRIÇÃO 1ª FASE: 20/02/20 a 20/03/2020;



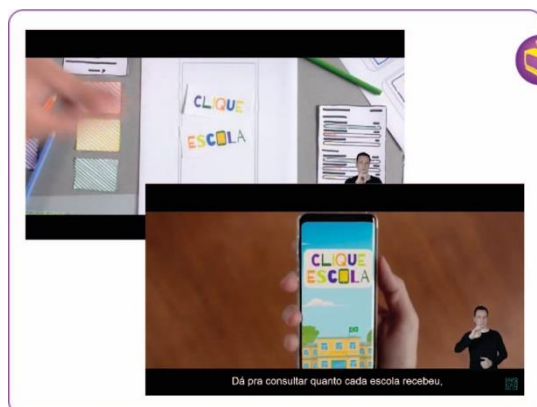
Campanha: Olimpíada Bras. Matemática Esc. Públicas (OBMEP) - Total Executado: R\$ 150.023,62

2.3.5 App Clique Escola

Peças:

→ Criação e produção de 1 filme de 30" e 1 spot de 30"

- **Peça:** Filme. **Quantidade:** 1 filme de 30". **Tipo:** Original. **Período de veiculação/utilização:** 6 meses (tempo indeterminado para utilização no canal Youtube do MEC). **Praça:** Nacional.
- **Peça:** Spot. **Quantidade:** 1 spot de 30". **Tipo:** Original. **Período de veiculação/utilização:** 6 meses (tempo indeterminado para utilização no canal Youtube do MEC). **Praça:** Nacional.



→ Período de Veiculação (Por meio do Convênio MEC/ABERT):

- 10/03/20 a 29/03/20.

Peças:

→ Criação e finalização de logomarca

- **Peça:** Marca. **Quantidade:** 1. **Finalidade:** Identidade institucional.

→ Post (Redes Sociais)

- **Peça:** Post. **Quantidade:** 6. **Meio:** Internet.

Campanha: App Clique Escola - Total Executado: R\$ 395.424,56

2.3.6 Master Merendeiras



Peças:

→ Criação, produção e finalização de 1 filme de 60" e 1 spot de 30"

- **Peça:** Filme. **Quantidade:** 1 filme de 60". **Tipo:** Original. **Período de veiculação/utilização:** 12 meses (tempo indeterminado para utilização no canal Youtube do MEC). **Praça:** Nacional.
- **Peça:** Spot. **Quantidade:** 1 spot de 30". **Tipo:** Original. **Período de veiculação/utilização:** 12 meses (tempo indeterminado para utilização no canal Youtube do MEC). **Praça:** Nacional.

→ Período de Veiculação (Por meio do Convênio MEC/ABERT):

- Ainda não determinado (stand by).

OBS.: Com o filme produzido, houve um aumento no esforço nacional pelo isolamento social, conseqüentemente, inviabilizando a realização do concurso "Master Merendeiras" na data prevista e, inclusive, postergando o início de sua execução.

Ao se tornar oportuno a realização do concurso, será possível determinar uma nova data para o início das inscrições e assim, os ajustes no filme já entregue pela produtora, será iniciada a veiculação no convênio MEC-Abert.

Campanha: Master Merendeiras - Total Executado: R\$ 620.579,35

2.3.7 Diploma Digital

Peças:

→ Post Internet

- **Peça:** Post. **Quantidade:** 4. **Meio:** Internet.
- **Veículos:** Redes sociais (Facebook, Twitter e Instagram) do MEC.



Campanha: Diploma Digital - Total Executado: R\$ 2.484,86

2.3.8 Educação Conectada



Peças:

→ Post Internet

- **Peça:** Post. **Quantidade:** 4. **Meio:** Internet.
- **Veículos:** Redes sociais (Facebook, Twitter e Instagram) do MEC.

Campanha: Educação Conectada - Total Executado: R\$ 2.484,86

2.3.9 ID Estudantil

Peças:

→ Post Internet

- **Peça:** Post. **Quantidade:** 5. **Meio:** Internet.
- **Veículos:** Redes sociais (Facebook, Twitter e Instagram) do MEC.

Obs. Esta peça é reaproveitamento de conteúdo já aprovado pela SECOM. Original pertencente à ação 2019/65 – ID Estudantil, peça 3 – post para internet.

→ Contratação Adserver/Rich Media

- **Peça:** Post . **Quantidade:** 1.975.213 impressões **Tipo:** Rich Media.
- **Peça:** Post . **Quantidade:** 600.000 impressões **Tipo:** CPV - custo por visualização/audio.

→ Período de Veiculação:

- 26/12/2019 a 13/01/2020.



Campanha: ID Estudantil - Total Executado: R\$ 5.441,05

2.3.10 Escola em Tempo Integral



Peças:

→ Post Internet

- **Peça:** Post. **Quantidade:** 4. **Meio:** Internet.
- **Veículos:** Redes sociais (Facebook, Twitter e Instagram) do MEC.

Campanha: Escola em Tempo Integral - Total Executado: R\$ 2.484,86

2.3.11 Exame Nacional do Ensino Médio (Enem)

Peças:

→ Criação e produção de 1 filme de 30" e 1 spot de 30" – ETAPA: ISENÇÃO

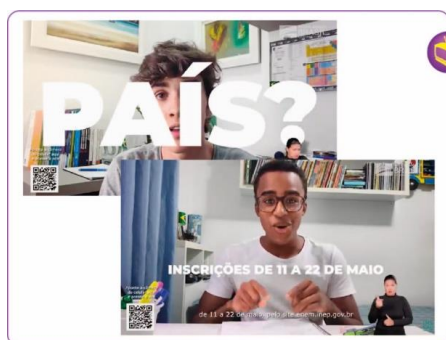
- **Peça:** Filme. **Quantidade:** 1 filme de 30". **Tipo:** Original. **Período de veiculação/utilização:** 6 meses (tempo indeterminado para utilização no canal Youtube do MEC). **Praça:** Nacional.
- **Peça:** Spot. **Quantidade:** 1 spot de 30". **Tipo:** Original. **Período de veiculação/utilização:** 6 meses (tempo indeterminado para utilização no canal Youtube do MEC). **Praça:** Nacional.

→ Período de Veiculação (Por meio do Convênio MEC/ABERT):

- ETAPA - ISENÇÃO: 15/04/20 a 17/04/20.

Peças:

→ Criação e produção de 1 filme de 60" e 1 spot de 60" – ETAPA: INSCRIÇÕES



- **Peça:** Filme. **Quantidade:** 1 filme de 60". **Tipo:** Original. **Período de veiculação/utilização:** 6 meses (tempo indeterminado para utilização no canal Youtube do MEC). **Praça:** Nacional.
- **Peça:** Spot. **Quantidade:** 1 spot de 60". **Tipo:** Original. **Período de veiculação/utilização:** 6 meses (tempo indeterminado para utilização no canal Youtube do MEC). **Praça:** Nacional.

→ Período de Veiculação (Por meio do Convênio MEC/ABERT):

- ETAPA - INSCRIÇÕES: 04/05/20 a 22/05/20

Peças:

→ Pesquisa Qualitativa (Etapa - Inscrições) – On-line

- **Peça:** Pesquisa para averiguar a repercussão e a efetividade da campanha da etapa de inscrições e instrumentar as próximas ações de comunicação. **Quantidade:** 1. **Finalidade:** Planejamento de ação publicitária. **Metodologia de pesquisa:** Qualitativa. **Técnica de pesquisa:** coleta e análise de dados. **Praças de realização:** Nacional (meio online). **Obs.:** Serão coletadas até 10 mil menções diárias por 33 dias.

Peças:

→ **Post Internet (ETAPA - INSCRIÇÕES)**

- **Peça:** Post. **Quantidade:** 8. **Meio:** Internet.
- **Veículos:** Redes sociais (Facebook, Twitter e Instagram) do MEC.



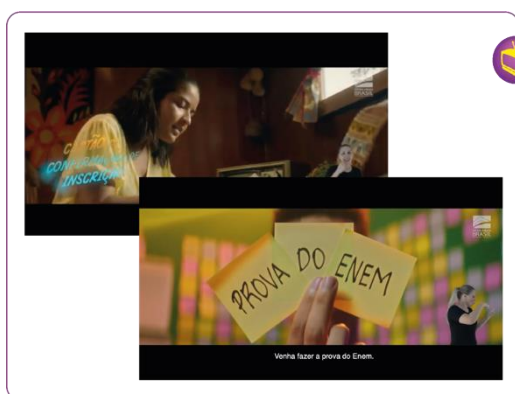
Peças:

→ **Criação e produção de 1 filme de 30" e 1 spot de 30" – ETAPA: ENQUETE PARA DEFINIÇÃO DA DATA DE APLICAÇÃO DAS PROVAS**

- **Peça:** Filme. **Quantidade:** 1 filme de 30". **Tipo:** Original. **Período de veiculação/utilização:** 6 meses (tempo indeterminado para utilização no canal Youtube do MEC). **Praça:** Nacional.
- **Peça:** Spot. **Quantidade:** 1 spot de 30". **Tipo:** Original. **Período de veiculação/utilização:** 6 meses (tempo indeterminado para utilização no canal Youtube do MEC). **Praça:** Nacional.

→ **Período de Veiculação (Por meio do Convênio MEC/ABERT):**

- ETAPA - ENQUETE: 23/06/20 a 30/06/20.



Peças:

→ **Criação e produção de 5 filmes de 60", 5 spots de 60" e 1 jingle de 60" – ETAPA: PROVAS**

- **Peça:** Filme. **Quantidade:** 5 filmes de 60". **Tipo:** Original. **Período de veiculação/utilização:** 6 meses (tempo indeterminado para utilização no canal Youtube do MEC). **Praça:** Nacional.
- **Peça:** Spot. **Quantidade:** 5 spots de 60". **Tipo:** Original. **Período de veiculação/utilização:** 6 meses (tempo indeterminado para utilização no canal Youtube do

MEC). **Praça:** Nacional.

- **Peça:** Jingle. **Quantidade:** 1 jingle de 60". **Tipo:** Original. **Período de veiculação/utilização:** 6 meses (tempo indeterminado para utilização no canal Youtube do MEC). **Praça:** Nacional.

Peças:

→ **Busdoor**

- **Peça:** Busdoor. **Quantidade carros:** 341. **Meio:** Mídia Exterior. **Mercado:** São Paulo, Minas Gerais, Bahia, Rio de Janeiro, Pará, Ceará, Pernambuco, Rio Grande do Sul e Distrito Federal
- **Veículos:** Lokmid; Mural; Rota Salvador (AP); Rota Salvador (Expressa); Di Omnibus; Gestão Publicidade; Itabus Publicidade em Ônibus; Plan Painéis; Dmidia Brasil; Grupo Coruja – Ônibus urbanos; Bureau de Midia; Comunic; Rota Recife; Busdoor & Cia; Plurex; Exibe; Zeta; Orbita Publicidade; Panorama Publicidade.

→ **Post e Banner web**

- **Peças:** Post e banner estático. **Quantidade:** 24 posts e 8 banners. **Meio:** Internet. **Formato:** Rede Social, Portais e Sites. **Mercado:** Nacional.
- **Veículos:** Twitter, IG, 7Graus e R7 como proposição de acordo com ranking de portais.

→ **Período de Veiculação:**

- 28/12/20 a 28/01/21.

Campanha: Exame Nacional do Ensino Médio (Enem) - Total Executado: R\$ 2.441.652,59

2.3.12 Novos Caminhos

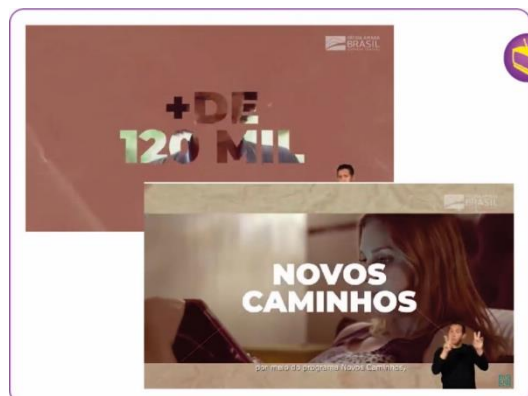
Peças:

→ Criação e produção de 1 filme de 60" e 1 spot de 30"

- **Peça:** Filme. **Quantidade:** 1 filme de 60". **Tipo:** Original. **Período de veiculação/utilização:** 12 meses (tempo indeterminado para utilização no canal Youtube do MEC). **Praça:** Nacional.
- **Peça:** Spot. **Quantidade:** 1 spot de 30". **Tipo:** Original. **Período de veiculação/utilização:** 12 meses (tempo indeterminado para utilização no canal Youtube do MEC). **Praça:** Nacional.

→ Período de Veiculação (Por meio do Convênio MEC/ABERT):

- 21/05/20 a 26/05/20.



Campanha: Novos Caminhos - Total Executado: R\$ 170.147,79

2.3.13 Conta Pra Mim

Peças:

→ Criação e produção de 1 filme de 60" e 1 spot de 60"

- **Peça:** Filme. **Quantidade:** 1 filme de 60". **Tipo:** Original. **Período de veiculação/utilização:** 12 meses (tempo indeterminado para utilização no canal Youtube do MEC). **Praça:** Nacional.
- **Peça:** Spot. **Quantidade:** 1 spot de 60". **Tipo:** Original. **Período de veiculação/utilização:** 12 meses (tempo indeterminado para utilização no canal Youtube do MEC). **Praça:** Nacional.

Obs. Estas peças são reaproveitamento de conteúdo já aprovado pela SECOM. Original pertencente à ação 2020/25 – Programa Conta Pra Mim, peça 1 – filme 60" e peça 2 – spot

60".

→ Período de Veiculação (Por meio do Convênio MEC/ABERT):

- 26/08/20 a 27/09/20.
- 07/12/20 a 13/12/20.

Peças:

→ Post Internet

- **Peça:** Post. **Quantidade:** 3. **Meio:** Internet. **OBS.:** 6 adaptações de peças para redes sociais.
- **Veículos:** Redes sociais (Facebook, Twitter e Instagram) do MEC.

Peças:

→ Outdoor Social e Mobile Wi-Fi – Vídeo Data Rewards (Vídeo 60”)

• **Peça:** Outdoor Social. **Quantidade Faces:** 565. **Meio:** Mídia Exterior. **Mercado:** Brasília-DF, Recife-PE, Belo Horizonte-MG, Rio de Janeiro-RJ, São Paulo-SP, Manaus-AM e Belém-PA.

• **Veículos:** GestãoPublicidade; Comunidade Door; Agência de Notícias das Favelas; Pan Painéis; Addict, 4U Publicidade; Outdoor Social.

→ Período de Veiculação:

• 30/11/20 a 14/12/20.

• **Peça:** Mobile - Wi-Fi - Vídeo Data Rewards (Vídeo 60”). **Meio:** Mobile-Wi-Fi. **Mercado:** Parintins (AM); Feira de Santana, Vitória da Conquista, Juazeiro, Itabuna e Ilhéus (BA); Brasília (DF); Sobral, Iguatu, Itapipoca (CE); Uberlândia, Juiz de Fora, Montes Claros, Governador Valadares, Divinópolis, Sete Lagoas, Poços de Caldas (MG); Santarém (PA); Londrina, Maringá, Ponta Grossa, Cascavel (PR); Campos dos Goytacazes, Pelotas, Santa Maria, Rio Grande, Passo Fundo (RS); Campinas, Santos, São José dos Campos, Ribeirão Preto, Sorocaba, São José do Rio Preto, Franca (SP).

• **Veículos:** MOB TARGET/Mobile; TELECOM ADS (antiga OI ADS)/Mobile; TIM ADS/Mobile; VIVO ADS/Mobile.

→ Período de Veiculação:

• 30/11/20 a 31/12/20.

Campanha: Conta Pra Mim - Total Executado: R\$ 1.414.051,97

2.3.14 PNEE - Ampliações das Inclusões

Peças:

→ Criação e produção de 1 filme de 60” e 1 spot de 60”

• **Peça:** Filme (Animação). **Quantidade:** 1 filme de 60”. **Tipo:** Original. **Período de veiculação/utilização:** 12 meses (tempo indeterminado para utilização no canal Youtube do MEC). **Praça:** Nacional.

• **Peça:** Spot. **Quantidade:** 1 spot de 60”. **Tipo:** Original. **Período de veiculação/utilização:** 12 meses (tempo indeterminado para utilização no canal Youtube do MEC). **Praça:** Nacional.

Obs. Estas peças são reaproveitamento de conteúdo já aprovado pela SECOM. Original pertencente à ação 2020/28 – PNEE- Ampliação das Inclusões, peça 1 – filme 60” e peça 2 – spot 60”.

→ Período de Veiculação (Por meio do Convênio MEC/ABERT):

• Não veiculado (devido a alterações necessárias legislação do programa).



→ **Adaptação de 1 filme de 60" e 1 spot de 60"**

- **Peça:** Filme (Animação). **Quantidade:** 1 filme de 60". **Tipo:** Edição. **Período de veiculação/utilização:** 12 meses (tempo indeterminado para utilização no canal Youtube do MEC). **Praça:** Nacional.
- **Peça:** Spot. **Quantidade:** 1 spot de 60". **Tipo:** Edição. **Período de veiculação/utilização:** 12 meses (tempo indeterminado para utilização no canal Youtube do MEC). **Praça:** Nacional.

Obs. Estas peças são reaproveitamento de conteúdo já aprovado pela SECOM. Original pertencente à ação 2020/28 – PNEE- Ampliação das Inclusões, peça 1 – filme 60" e peça 2 – spot 60".

→ **Período de Veiculação (Por meio do Convênio MEC/ABERT):**

- 28/10/20 a 22/11/20.

Peças:

→ **Post Internet**

- **Peça:** Post. **Quantidade:** 3. **Meio:** Internet. **OBS.:** 6 adaptações de peças para redes sociais.
- **Veículos:** Redes sociais (Facebook, Twitter e Instagram) do MEC.

Campanha: PNEE - Ampliações das Inclusões - Total Executado: R\$ 619.867,17

2.3.15 Guia de Segurança para Retorno às Aulas

Peças:

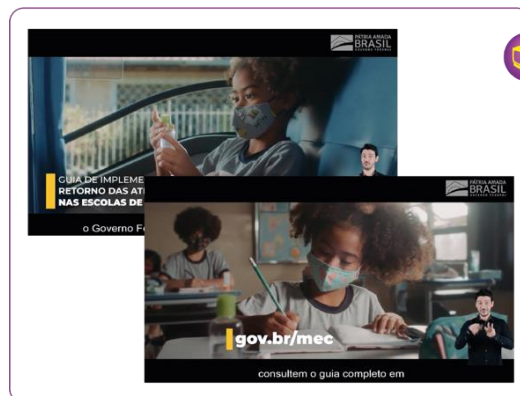
→ **Criação e produção de 1 filme de 60" e 1 spot de 30"**

- **Peça:** Filme (Animação). **Quantidade:** 1 filme de 60". **Tipo:** Original. **Período de veiculação/utilização:** 12 meses (tempo indeterminado para utilização no canal Youtube do MEC). **Praça:** Nacional.
- **Peça:** Spot. **Quantidade:** 1 spot de 30". **Tipo:** Original. **Período de veiculação/utilização:** 12 meses (tempo indeterminado para utilização no canal Youtube do MEC). **Praça:** Nacional.

Obs. Estas peças são reaproveitamento de conteúdo já aprovado pela SECOM. Original pertencente à ação 2020/32 – Guia de Segurança para Retorno às Aulas, peça 1 – filme 60" e peça 2 – spot 30".

→ **Período de Veiculação (Por meio do Convênio MEC/ABERT):**

- 18/11/20 a 06/12/20.



Campanha: Guia de Segurança para Retorno às Aulas - Total Executado: R\$ 1.043.772,32

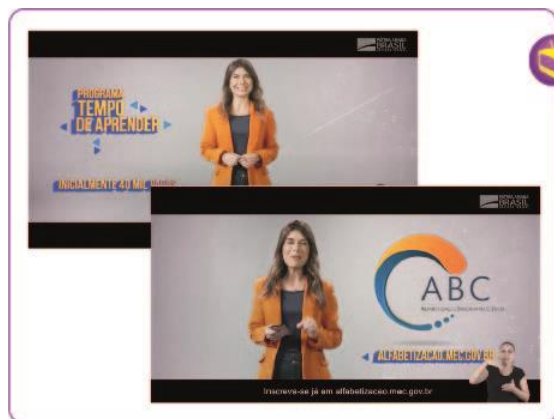
2.3.16 Alfabetização Baseada na Ciência (Curso ABC)

Peças:

→ Criação e produção de 1 filme de 30" e 1 spot de 30"

- **Peça:** Filme. **Quantidade:** 1 filme de 30". **Tipo:** Original. **Período de veiculação/utilização:** 12 meses (tempo indeterminado para utilização no canal Youtube do MEC). **Praça:** Nacional.
- **Peça:** Spot. **Quantidade:** 1 spot de 30". **Tipo:** Original. **Período de veiculação/utilização:** 12 meses (tempo indeterminado para utilização no canal Youtube do MEC). **Praça:** Nacional.

Obs. Estas peças são reaproveitamento de conteúdo já aprovado pela SECOM. Original pertencente à ação 2020/37 – Alfabetização Baseada na Ciência – Curso ABC, peça 1 – filme 30" e peça 2 – spot 30".



→ Período de Veiculação (Por meio do Convênio MEC/ABERT):

- 09/12/20 a 27/12/20.

Campanha: Alfabetização Baseada na Ciência (Curso ABC) - Total Executado: R\$ 251.003,35

2.3.17 Educação Profissional e Tecnológica - Catálogo Nacional de Cursos Técnicos

Peças:

→ Criação e produção de 1 filme de 60" e 1 spot de 30"

- **Peça:** Filme. **Quantidade:** 1 filme de 60". **Tipo:** Original. **Período de veiculação/utilização:** 12 meses (tempo indeterminado para utilização no canal Youtube do MEC). **Praça:** Nacional.
- **Peça:** Spot. **Quantidade:** 1 spot de 30". **Tipo:** Original. **Período de veiculação/utilização:** 12 meses (tempo indeterminado para utilização no canal Youtube do MEC). **Praça:** Nacional.



→ Período de Veiculação (Por meio do Convênio MEC/ABERT):

- 18/12/20 a 03/01/21.
- **Peça:** Wi-Fi nas Rodoviárias. **Meio:** Wi-Fi (Mobile). **Mercado:** Salvador-BA, Fortaleza-CE, Belo Horizonte-MG, Recife-PE, Curitiba-PR, Rio de Janeiro-RJ, Porto Alegre-RS e São Paulo-SP.
- **Veículo:** Zoon Mídia.

→ Período de Veiculação:

- 18/12/20 a 16/01/21.

Campanha: Educação Profissional e Tecnológica - Total Executado: R\$ 1.013.693,5

2.3.18 Guia de Segurança Alimentar para Retorno às Aulas

Peças:

→ Criação e produção de 1 filme de 60" e 1 spot de 60"

- **Peça:** Filme. **Quantidade:** 1 filme de 60". **Tipo:** Original. **Período de veiculação/utilização:** 12 meses (tempo indeterminado para utilização no canal Youtube do MEC). **Praça:** Nacional.
- **Peça:** Spot. **Quantidade:** 1 spot de 60". **Tipo:** Original. **Período de veiculação/utilização:** 12 meses (tempo indeterminado para utilização no canal Youtube do MEC). **Praça:** Nacional.

Obs. Estas peças são reaproveitamento de conteúdo já aprovado pela SECOM. Original pertencente à ação 2020/49 Guia de Segurança Alimentar para retorno às Aulas, peça 1 – filme 60" e peça 2 – spot 60".

→ Período de Veiculação (Por meio do Convênio MEC/ABERT):

- 07/01/21 a 24/01/21.

Peças:

→ Post Internet

- **Peça:** Post. **Quantidade:** 3. **Meio:** Internet. **OBS.:** 3 adaptações de peças para redes sociais.
- **Veículos:** Redes sociais (Facebook, Twitter e Instagram) do MEC.

Peças:

→ Busdoor - OOH

- **Peça:** Busdoor. **Quantidade carros:** 421 **Meio:** Mídia Exterior. **Mercado:** Brasília-DF, Recife-PE, Belo Horizonte-MG, Rio de Janeiro-RJ, São Paulo-SP, Salvador-BA, Porto Alegre-RS, Manaus-AM e Palmas-TO.
- **Veículos:** Via Direta, Rota-Expressa, Lokmid, Rota Ad, Mural Mídia, Gestão Publicidade, Itabus, Plan Painéis, Grupo Coruja, Dmidia Brasil, Rota, Bussdoor & Cia, Plurex, Exibe, Zeta, Panorama, Órbita e Intercom.

→ Período de Veiculação:

- 04/01/21 a 02/02/21.



Campanha Guia de Segurança Alimentar p/ Retorno às Aulas - Total Executado: R\$ 879.468,49

2.4 RESULTADO/DESEMPENHO OPERACIONAL – ORÇAMENTÁRIO/FINANCEIRO

2.4.1 Resultado

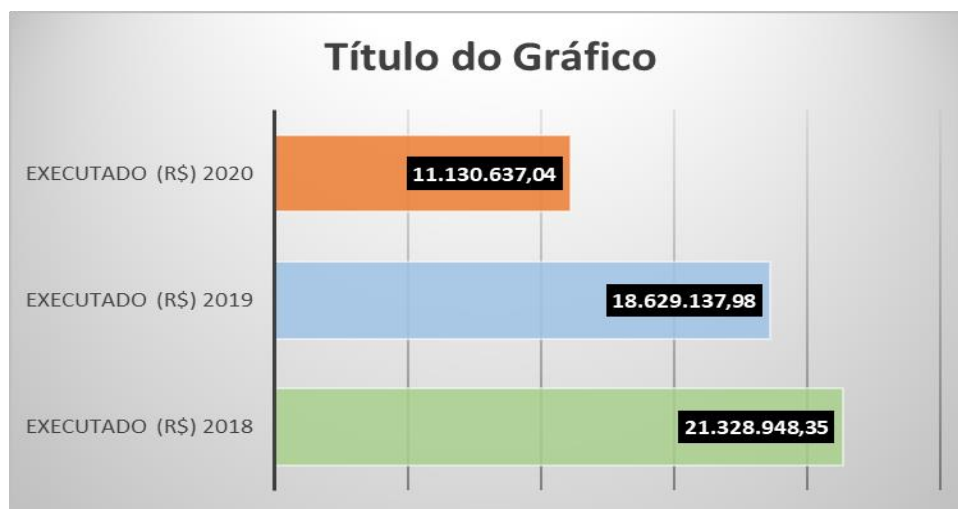
A área de publicidade realizou em estratégia, planejamento e execução dos investimentos previstos no orçamento de 2020 da ação: 4641 – Publicidade de Utilidade Pública – PUP. O valor total investido foi de **R\$ 11.130.637,04** (onze milhões, cento trinta mil, seiscentos e trinta e sete reais e quatro centavos).

Apresentamos, a seguir, o resultado das ações executadas pela ACS na área de publicidade nos últimos três anos:

Tabela 1: Resumo de gastos por contrato

<i>Empresa</i>	<i>Nº de Contrato</i>	<i>Vigência</i>	<i>Executado (R\$) 2018</i>	<i>Executado (R\$) 2019</i>	<i>Executado (R\$) 2020</i>
Escala Comunicação e Marketing Ltda.	017/2019	23/07/2019 a 22/07/2021	21.328.948,35	18.629.137,98	11.130.637,04

FONTE: SIMEC/PUP – 2018/2019/2020



2.4.1.1 Gastos em Publicidade - Categoria

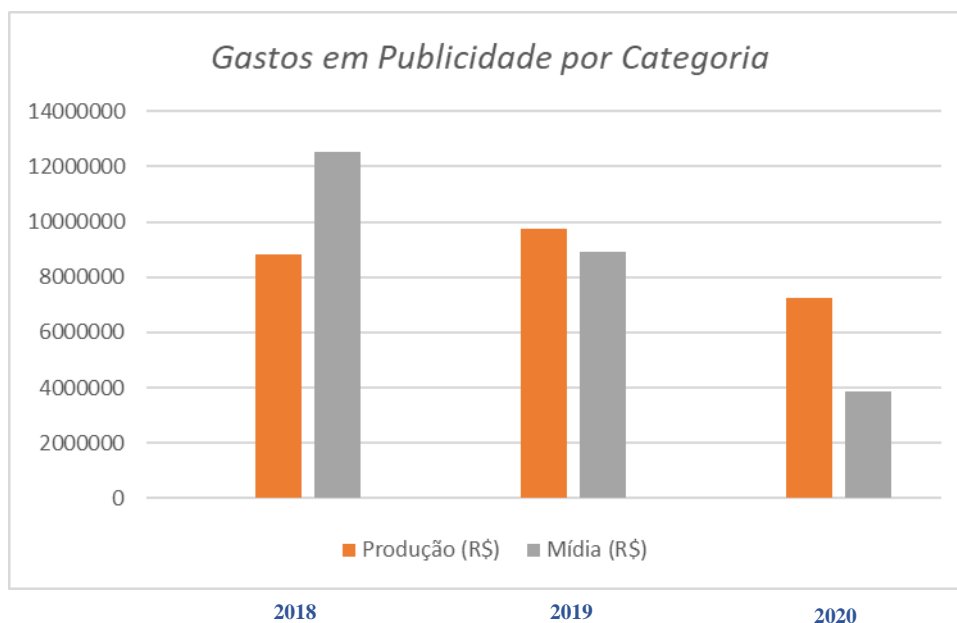
Demonstrativo de gastos de publicidade é dividido em duas grandes categorias:

- I. Produção – inclui despesas de publicidade relacionadas a serviços gráficos compreendendo criação, finalização e impressão de cartazes, folders, cartilhas, folhetos, produção de filmes, trilhas, cds, direitos autorais, etc.
- II. Mídia – inclui despesas de publicidade relacionadas a veiculações realizadas nos meios de comunicação (jornais, internet, revistas, rádios, tv, outdoor, bustv, etc).

Tabela 2: *Gastos em Publicidade por Categoria*

<i>Exercício</i>	<i>Produção (R\$)</i>	<i>%</i>	<i>Mídia (R\$)</i>	<i>%</i>	<i>TOTAL (R\$)</i>
2018	8.814.577,09	41,3%	12.514.371,26	58,7%	21.328.948,35
2019	9.734.370,87	52,25%	8.894.767,11	47,75%	18.629.137,98
2020	7.250.112,63	65,14%	3.880.524,41	34,86%	11.130.637,04

FORTE: SIMEC/PUP – 2018/2019/2020



2.4.1.2 Gastos por Campanha

O Departamento de Publicidade realizou em 2020, várias ações de comunicação (Campanhas Publicitárias), todas com o objetivo de divulgar as ações e programas de Governo, na área da educação, como: DIPLOMA DIGITAL, EDUCAÇÃO CONECTADA, ESCOLA EM TEMPO INTEGRAL, ID ESTUDANTIL, SISU-PROUNI-FIES, FUTURA-SE, OLIMPIADA BRASILEIRA DE MATEMÁTICA DAS ESCOLAS PÚBLICAS – OBMEP, PROGRAMA NOVOS CAMINHOS, ALFABETIZAÇÃO BASEADA NA CIÊNCIA - CURSO ABC, APP CLIQUE ESCOLA, PNEE - AMPLIAÇÕES DAS INCLUSÕES, MASTER MERENDEIRAS, GUIA DE SEGURANÇA ALIMENTAR PARA RETORNO ÀS AULAS, EDUCAÇÃO PROFISSIONAL E TECNOLÓGICA, GUIA DE SEGURANÇA PARA RETORNO ÀS AULAS, PROGRAMA CONTA PRA MIM, TEMPO DE APRENDER, EXAME NACIONAL DO ENSINO MÉDIO - ENEM

Tabela 3: Relação de gastos por campanha em 2020

CAMPANHA	VALOR
DIPLOMA DIGITAL	2.484,86
EDUCAÇÃO CONECTADA	2.484,86
ESCOLA EM TEMPO INTEGRAL	2.484,86
ID ESTUDANTIL	5.441,05
SISU-PROUNI-FIES	33.696,00
FUTURA-SE	50.257,86
OLIMPIADA BRASILEIRA DE MATEMÁTICA DAS ESCOLAS PÚBLICAS - OBMEP	150.023,62
NOVOS CAMINHOS	170.147,79
ALFABETIZAÇÃO BASEADA NA CIÊNCIA - CURSO ABC	251.003,35
APP CLIQUE ESCOLA	395.424,56
PNEE - AMPLIAÇÕES DAS INCLUSÕES	619.867,17
MASTER MERENDEIRAS	620.579,35
GUIA DE SEGURANÇA ALIMENTAR PARA RETORNO ÀS AULAS	879.468,49
EDUCAÇÃO PROFISSIONAL E TECNOLÓGICA	1.013.693,50
GUIA DE SEGURANÇA PARA RETORNO ÀS AULAS	1.043.772,32
CONTA PRA MIM	1.414.051,97
TEMPO DE APRENDER	2.034.102,84
EXAME NACIONAL DO ENSINO MÉDIO - ENEM	2.441.652,59
TOTAL	R\$ 11.130.637,04

2.4.1.3 Origem da Execução da Despesa - PTRES / FONTE - 2020

As despesas empenhadas e autorizadas referentes a execução de 2020 na ação 4641 - PUP totalizaram R\$ 12.644.312,50 (doze milhões, seiscentos e quarenta e quatro mil, trezentos e doze e cinquenta centavos), distribuídos pelas Unidades Orçamentárias: 26101 - Ministério da Educação, 26298 – FNDE e 26290 – INEP.

Tabela 4: Fonte de Recursos - 2020

ESF	PTRES	UO	PROGRAMA	TRABALHO	FONTE	ND	R\$
Provisão							
1	086382	26101	12131210946410001		8100000000	339039	8.015.381,00
Subtotal (Provisão)							8.015.381,00
Destaque							
1	087401	26298	12131210946410001		8100915173	339039	2.781.825,50
1	087465	26290	12131210946410001		8100026290	339039	1.847.106,00
Subtotal (Destaque)							4.628.931,50
Total da Despesa Empenhada							12.644.312,50

FONTE: SIAFI – Dez/2020

Tabela 5: Execução por Empenho - 2020

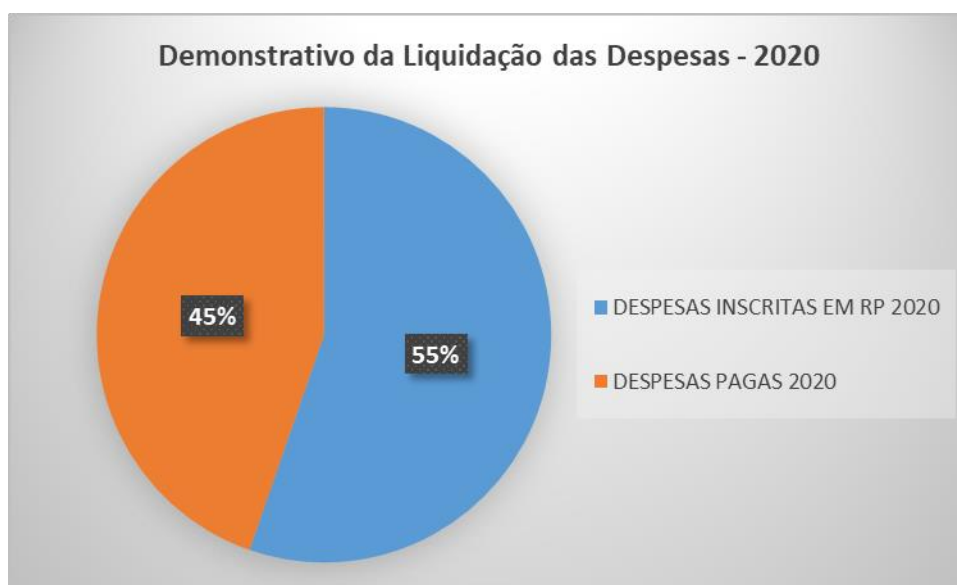
Tipo Publicidade	Programa Trabalho	Nº Empenho	Valores Empenhados R\$	Valores Pagos R\$	Restos a Pagar NP R\$	
PUP	12131210946410001	2020NE800038	2.992.932,54	2.992.932,54	0,00	
	12131210946410001	2020NE800532	5.022.448,46	1.979.980,91	2.094.684,15	
	12131210946410001	2020NE800767 INEP	771.382,00	0,00	771.382,00	
	12131210946410001	2020NE800768 INEP	1.075.724,00	0,00	1.075.724,00	
	12131210946410001	2020NE800806 FNDE	1.402.691,50	0,00	1.402.691,50	
	12131210946410001	2020NE800807 FNDE	1.379.134,00	0,00	813.241,94	
	TOTAL			12.644.312,50	4.972.913,45	6.157.723,59
	TOTAL EXECUTADO				11.130.637,04	

FONTE: SIAFI – Dez/2020

2.4.1.4 Restos a Pagar (RP)

I. RP - Exercício: 2020

Do total das despesas empenhadas em 2020, 45% (quarenta e cinco por cento) foram liquidadas e pagas no exercício e 55% (cinquenta e cinco por cento) foram inscritos na conta Restos a Pagar - Não Processados, totalizando R\$ 11.130.637,04 (onze milhões, cento e trinta mil, seiscentos e trinta e sete reais e quatro centavos), referente a ações de publicidade executadas em 2020.



FONTE: SIAFI - Dez/2020

II. RP - Exercício: 2019

Foram pagos no exercício de 2020, R\$ 10.203.799,64 (dez milhões, duzentos e três mil, setecentos e noventa e nove mil e sessenta e quatro centavos) referente a despesas de publicidade executadas em 2019 inscritas em Restos a Pagar/2019. Permaneceu inscrito em Restos a Pagar referente ao exercício de 2019, um saldo no valor de R\$ 18.336,13 (dezoito mil, trezentos e trinta e seis reais e treze centavos) referente a serviços de publicidade de veiculação (mídia) de empresas que não comprovaram a realização dos serviços até a presente data.

Tabela 6: Restos a Pagar 2019

RESTOS A PAGAR	EMPENHO	INSCRIÇÃO RPNP	RPNP PAGO	CANCELADO	SALDO RPNP
Restos a Pagar Não Processados	2019NE800542	7.356.695,25	7.338.359,12	0,00	18.336,13
	2019NE800543	2.749.473,81	508.056,69	2.241.417,12	0,00
	2019NE800589	3.750.000,00	2.357.383,83	1.392.616,17	0,00
Total		13.856.169,06	10.203.799,64	3.634.033,29	18.336,13

FONTE: SIAFI - Dez/2020

2.4.2 - DESEMPENHO

No exercício de 2020 a Assessoria de Comunicação investiu R\$ 11.130.637,04 (onze milhões, cento e trinta mil, seiscentos e trinta e sete reais e quatro centavos), que representa 88% da verba prevista para o exercício, no valor de R\$ 12.644.312,50 (doze milhões, seiscentos e quarenta e quatro mil, trezentos e doze reais e cinquenta centavos), destinada à ação de Publicidade de Utilidade Pública – PUP (nº 4641).

O MEC atingiu seu objetivo de divulgação das ações e dos programas educacionais com eficiência, eficácia e efetividade.

O desempenho da área de publicidade é avaliado principalmente pela avaliação de desempenho dos programas educacionais vinculados as secretarias, fundações e autarquias fins.

Atingimos o público alvo por intermédio especialmente de produção de filmes e spots, veiculados por intermédio do Termo de Cooperação MEC/ABERT, que permite a veiculação “**gratuita**” de publicidade de utilidade pública nas emissoras de rádio e televisão do país; e ainda pelas mídias veiculadas pagas nos jornais, revistas, internet e por outros meios de divulgações às escolas e à comunidade em geral.

2.4.2.1 - Eficácia

A execução da ação: 4641 - Publicidade de Utilidade Pública foi determinada pela dimensão ao maior número de pessoas possíveis com o propósito de dar-lhes conhecimento dos Programas de Governo do MEC. Na área da educação, houve grande participação do público, atingindo um número significativo de domicílios. Os resultados são importantes em razão do retorno de cada programa e/ou ação. Assim, podemos concluir a eficácia dos investimentos de publicidade.

Citamos alguns casos para melhor compreensão:

I - Exame Nacional Do Ensino Médio (Enem) – O Exame Nacional do Ensino Médio (Enem) avalia o desempenho escolar ao final da educação básica. Realizado anualmente pelo Inep, desde 1998, o Enem colabora para o acesso à educação superior – por meio do Sisu, do Prouni e de convênios com instituições portuguesas – e a programas de financiamento e apoio estudantil, caso do Fies. Os resultados também permitem o desenvolvimento de estudos e indicadores educacionais. O Exame é aplicado em duas etapas. Os participantes fazem provas de linguagens, códigos, ciências humanas, ciências da natureza e matemática, avaliando também as respectivas tecnologias de cada matéria. Além disso, os participantes são avaliados por meio de uma redação, que exige o desenvolvimento de um texto dissertativo-argumentativo a partir de uma situação-problema. A Política de Acessibilidade e Inclusão garante atendimento especializado e tratamento pelo nome social, além de diversos recursos de acessibilidade. Em 2020, pela primeira vez, o Inep realizará o Enem Digital. A implantação será progressiva com previsão de consolidação em 2026 sendo que as primeiras serão opcionais. Os participantes poderão escolher, no ato de inscrição, pela aplicação-piloto no modelo digital ou pela tradicional prova em papel. No primeiro ano de teste, o modelo será aplicado para 50 mil pessoas em 15 capitais do país.

Objetivos da campanha:

- ✓ Informar os estudantes sobre as fases do Enem (isenção, inscrição e aplicação das provas), enfatizando a confiabilidade da execução do exame, além de destacar o início da realização progressiva do Enem Digital de forma optativa.

II - Tempo de Aprender – Visando o cumprimento de ações para a implementação da Política Nacional de Alfabetização (Decreto nº 9.765/2019) o Ministério da Educação criou o programa de alfabetização escolar Tempo de Aprender cujo objetivo é iniciar uma trajetória de melhora estruturante na qualidade da alfabetização. A execução do programa se dará por meio das seguintes ações: Formação continuada de professores, diretores, coordenadores pedagógicos e assistentes de alfabetização. Ocorrerá tanto em dimensão online como presencialmente, com capacitação por multiplicadores; Fornecimento de Sistema Online de Recursos para Alfabetização que contará com materiais pedagógicos, baseados em evidências científicas; referenciais para avaliações formativas e acompanhamento individualizado da aprendizagem de cada aluno; ferramenta interativa para criação de planos de aula; e aplicação em caráter nacional de teste de fluência em leitura.

Objetivos da campanha:

- ✓ Informar sobre o programa aos gestores das Secretarias Municipais e Estaduais de Educação para realizarem a adesão;
- ✓ Informar sobre os demais recursos do programa, como curso online e capacitações presenciais, aos professores. Além de buscar engajamento da população para participarem dos conselhos escolares, que terão papel central na aplicação do teste de fluência em leitura.

III - Conta Pra Mim – O Programa Conta Pra Mim instituído pela portaria nº 421/2020, integra a Política Nacional de Alfabetização e tem a finalidade de orientar, estimular e promover práticas de literacia familiar em todo o território nacional, abrangendo como público-alvo todas as famílias brasileiras, com prioridade naquelas em condição de vulnerabilidade socioeconômica.

Objetivo da campanha:

- ✓ Sensibilizar toda a sociedade quanto à importância de se cultivar a leitura em família;
- ✓ Oferecer orientações acerca das melhores práticas de literária familiar;
- ✓ Incentivar o hábito de leitura na população; e
- ✓ Encorajar pais a se engajarem na vida escolar dos filhos.

IV - Guia de Segurança para Retorno às Aulas – A Covid-19 trouxe um período de grande expectativa e de muitas incertezas em relação aos desdobramentos em saúde. Uma das primeiras ações das Secretarias de Educação foi a de repensar as estratégias de aulas, tornando-as remotas e promovendo medidas para a interação dos alunos com essa nova forma de aprender. O planejamento do retorno gradual às atividades presenciais nas instituições de ensino evidencia a necessidade da discussão acerca do conceito de biossegurança, de modo a estabelecer ações orientadas que ajudem a minimizar os riscos inerentes ao fluxo de pessoas no ambiente escolar, para estudantes, professores e profissionais de apoio à atividade educacional possam retomar suas atividades com segurança, respeito à vida e às comunidades. Neste sentido, o Ministério da Educação elaborou o Guia de Implementação de Protocolos de Retorno das Atividades Presenciais nas Escolas de Educação Básica, de acordo com orientações da Organização Mundial da Saúde (OMS) e da Organização Pan-Americana de Saúde (OPAS).

Objetivo da campanha:

- ✓ Divulgar para a população o Guia de Segurança para Retorno às Aulas, assim como, algumas práticas a serem tomadas por professores e alunos no retorno das atividades presenciais relativas ao cenário educacional.

2.4.2.2 - Eficiência

Para o melhor aproveitamento das ações de comunicação, objetivando a eficiência na gestão pública, foi firmado o Acordo de Cooperação nº 01/2016 com a ASSOCIAÇÃO BRASILEIRA DE EMISSORAS DE RÁDIO E TELEVISÃO – ABERT que prevê a mídia “**gratuita**”, para as ações de comunicação do MEC, o que permitiu uma economia significativa nos custos de veiculação em rádio e televisão.

Cabe destacar que as emissoras afiliadas à ABERT, possui mais de 200 emissoras de Tv e em torno de 3.000 emissoras de rádio no Brasil, ou seja, o Acordo de Cooperação MEC & ABERT proporciona ao MEC, uma significativa economia à União e é de grande importância nas ações de mídia do órgão para a divulgação de suas ações e programas.

A seguir as campanhas veiculadas utilizando o Acordo MEC x ABERT (**Gratuito**)

Campanhas veiculadas - Acordo MEC x ABERT - (Gratuito)
SISU-PROUNI-FIES
FUTURA-SE
OLIMPÍADA BRASILEIRA DE MATEMÁTICA DAS ESCOLAS PÚBLICAS - OBMEP
NOVOS CAMINHOS
ALFABETIZAÇÃO BASEADA NA CIÊNCIA - CURSO ABC
APP CLIQUE ESCOLA
PNEE - AMPLIAÇÕES DAS INCLUSÕES
MASTER MERENDEIRAS
GUIA DE SEGURANÇA ALIMENTAR PARA RETORNO ÀS AULAS
EDUCAÇÃO PROFISSIONAL E TECNOLÓGICA
GUIA DE SEGURANÇA PARA RETORNO ÀS AULAS
CONTA PRA MIM
TEMPO DE APRENDER
EXAME NACIONAL DO ENSINO MÉDIO - ENEM

2.4.2.3 - Efetividade

O esforço de comunicação das campanhas de utilidade pública realizadas pode ser atestado pela estimativa de números de domicílios atingidos em cada campanha, que foi muito significativo em 2020.

As campanhas de publicidade de utilidade pública são planejadas para atender o maior número de pessoas possível e de forma mais rápida. Para tal utilizou-se especialmente a mídia, paga e gratuita, em diferentes veículos de comunicação como rádio, televisão, internet, revistas, jornais, bustv, cinemas, etc. O Ministério da Educação possui um Acordo de Cooperação nº 01/2016 firmado com a Associação Brasileira de Emissoras de Rádio e Televisão – ABERT que tem por objeto a reserva de espaço para divulgação, de forma **gratuita**, de mensagens de utilidade pública e relacionadas a alfabetização, educação básica, educação profissional e tecnológica, educação superior, educação especial e outras matérias de exclusivo interesse da educação nacional. Desta forma, utilizou-se o Acordo de Cooperação MEC/ABERT, veiculando vários filmes 60” e 30” e

spots de 60” e 30”, durante todos os meses do exercício. Para complementar e reforçar o atingimento do objetivo em cada campanha, utilizou-se ainda de veiculação de vários anúncios pagos com inserções em jornais, revistas, internet, bustv, cinemas, entre outros.

Esses esforços possibilitaram que o público alvo fosse atingido em grande escala com o maior impacto e com resultados efetivos, garantindo a sociedade brasileira o conhecimento e a participação efetiva nas ações e programas voltados para a melhoria da educação.

Brasília, 24 de fevereiro de 2021.

Janáina Péres Pena
Chefe da Assessoria de Comunicação Social

ANEXO I

RELATÓRIO ANALÍTICO (por Item)
AÇÃO: 4641 - PUBLICIDADE DE UTILIDADE PÚBLICA – PUP
Exercício: 2020

Nº Item	Processo	Campanha	Fornecedor	Descrição	Valor (R\$)	Nº da Fatura do Fornecedor	Nº da Fatura da Agência	Nº da OB
2020/001.1	23123000261202091	SISU-PROUNI-FIES	MOOD MOVIE PRODUcoes E COMUNICACAO EIRELI	Nova Edição de 1 Filme de 60" - SISU/PROUNI/FIES 2020.	22.788,00	26	155	800668
2020/001.2	23123000261202091	SISU-PROUNI-FIES	MOOD MOVIE PRODUcoes E COMUNICACAO EIRELI	Cópias de 1 Filme de 60" - SISU/PROUNI/FIES 2020.	3.132,00	27	155	800668
2020/001.3	23123000261202091	SISU-PROUNI-FIES	ESTUDIOARTE PRODUCAO MUSICAL LTDA ME	Nova Adaptação de 1 Spot de 60" - SISU/PROUNI/FIES 2020.	7.776,00	1375	155	800668
2020/002.1	23123000350202037	TEMPO DE APRENDER	ESCALA COMUNICACAO & MARKETING LTDA	Criação de Marca - TEMPO DE APRENDER.	560,22	190	190	800912
2020/002.2	23123000350202037	TEMPO DE APRENDER	ESCALA COMUNICACAO & MARKETING LTDA	Finalização de Marca - TEMPO DE APRENDER.	130,12	190	190	800912
2020/002.3	23123000350202037	TEMPO DE APRENDER	ESCALA COMUNICACAO & MARKETING LTDA	Criação de Peças de Redes Sociais - TEMPO DE APRENDER.	690,24	190	190	800912
2020/002.4	23123000350202037	TEMPO DE APRENDER	ESCALA COMUNICACAO & MARKETING LTDA	Adaptação de Peças de Redes Sociais - TEMPO DE APRENDER.	552,19	190	190	800912
2020/003.1	23123000606202014	APP CLIQUE ESCOLA	ESCALA COMUNICACAO & MARKETING LTDA	Criação de Logomarca - APP CLIQUE ESCOLA.	560,22	395	395	800911
2020/003.2	23123000606202014	APP CLIQUE ESCOLA	ESCALA COMUNICACAO & MARKETING LTDA	Finalização de Logomarca - APP CLIQUE ESCOLA.	130,12	395	395	800911
2020/003.3	23123000606202014	APP CLIQUE ESCOLA	ESCALA COMUNICACAO & MARKETING LTDA	Criação de Peças para Redes Sociais - APP CLIQUE ESCOLA.	690,24	395	395	800911
2020/003.4	23123000606202014	APP CLIQUE ESCOLA	ESCALA COMUNICACAO & MARKETING LTDA	Adaptação de Peças para Redes Sociais - APP CLIQUE ESCOLA.	552,19	395	395	800911
2020/005.1	23123000624202098	OLIMPIADA BRASILEIRA DE MATEMÁTICA DAS ESCOLAS PÚBLICAS - OBMEP	ESCALA COMUNICACAO & MARKETING LTDA	Criação de Roteiro para Filme de 30" - 16º OBMEP 2020.	880,19	396	396	801275
2020/005.2	23123000624202098	OLIMPIADA BRASILEIRA DE MATEMÁTICA DAS ESCOLAS PÚBLICAS - OBMEP	ESCALA COMUNICACAO & MARKETING LTDA	Criação de Roteiro para Spot de 30" - 16º OBMEP 2020.	172,9	396	396	801275

2020/005.3	23123000624202098	OLIMPIADA BRASILEIRA DE MATEMÁTICA DAS ESCOLAS PÚBLICAS - OBMEP	F B PAIVA FILMES EIRELI	Produção de Filme de 30" - 16ª OBMEP 2020.	117.720,27	973	396	801275
2020/005.4	23123000624202098	OLIMPIADA BRASILEIRA DE MATEMÁTICA DAS ESCOLAS PÚBLICAS - OBMEP	F B PAIVA FILMES EIRELI	Taxa de Condecine para Filme de 30" - 16ª OBMEP 2020.	4.466,26	975	396	801275
2020/005.5	23123000624202098	OLIMPIADA BRASILEIRA DE MATEMÁTICA DAS ESCOLAS PÚBLICAS - OBMEP	F B PAIVA FILMES EIRELI	Cópias de Filme de 30" - 16ª OBMEP 2020.	6.156,00	974	396	801275
2020/005.6	23123000624202098	OLIMPIADA BRASILEIRA DE MATEMÁTICA DAS ESCOLAS PÚBLICAS - OBMEP	M. C. STUDIO LTDA	Trilha/Áudio de 30" - 16ª OBMEP 2020.	6.696,00	47	396	801275
2020/005.7	23123000624202098	OLIMPIADA BRASILEIRA DE MATEMÁTICA DAS ESCOLAS PÚBLICAS - OBMEP	M. C. STUDIO LTDA	Trilha/Áudio Versão de 30" - 16ª OBMEP 2020.	2.700,00	48	396	801275
2020/005.8	23123000624202098	OLIMPIADA BRASILEIRA DE MATEMÁTICA DAS ESCOLAS PÚBLICAS - OBMEP	M. C. STUDIO LTDA	Produção de Spot de 30" - 16ª OBMEP 2020.	11.232,00	49	396	801275
2020/007.1	23123000900202018	MASTER MERENDEIRAS	ESCALA COMUNICACAO & MARKETING LTDA	Criação de Roteiro para Filme de 60" - MASTER MERENDEIRAS.	880,19	668	668	801533
2020/007.2	23123000900202018	MASTER MERENDEIRAS	ESCALA COMUNICACAO & MARKETING LTDA	Criação de Roteiro para Spot de 30" - MASTER MERENDEIRAS.	172,9	668	668	801533
2020/007.3	23123000900202018	MASTER MERENDEIRAS	AMV8 FILMES & PRODUcoes EIRELI	Cópias de Filmes de 60" - MASTER MERENDEIRAS.	3.132,00	23	668	801533
2020/007.4	23123000900202018	MASTER MERENDEIRAS	AMV8 FILMES & PRODUcoes EIRELI	Taxa de Condecine de Filme de 60" - MASTER MERENDEIRAS.	4.466,26	22	668	801533
2020/007.5	23123000900202018	MASTER MERENDEIRAS	AUDIOTECH PRODUCAO DE AUDIO LTDA	Trilha/Áudio de 60" - MASTER MERENDEIRAS.	20.304,00	1571	668	801533
2020/007.6	23123000900202018	MASTER MERENDEIRAS	AUDIOTECH PRODUCAO DE AUDIO LTDA	Produção de Spot de 30" - MASTER MERENDEIRAS.	6.264,00	1570	668	801533
2020/007.7	23123000900202018	MASTER MERENDEIRAS	AMV8 FILMES & PRODUcoes EIRELI	Produção de Filme de 60" - MASTER MERENDEIRAS.	585.360,00	24	668	801533
2020/008.1	23123001648202064	DIPLOMA DIGITAL	ESCALA COMUNICACAO & MARKETING LTDA	Criação de 4 Posts para Redes Sociais - Diploma Digital.	1.380,48	583	583	801180
2020/008.2	23123001648202064	DIPLOMA DIGITAL	ESCALA COMUNICACAO & MARKETING LTDA	Adaptação de 8 Peças para Redes Sociais - Diploma Digital.	1.104,38	583	583	801180
2020/009.1	23123001658202008	EDUCAÇÃO CONECTADA	ESCALA COMUNICACAO & MARKETING LTDA	Criação de 4 Posts para Redes Sociais - Educação Conectada.	1.380,48	595	595	801184
2020/009.2	23123001658202008	EDUCAÇÃO CONECTADA	ESCALA COMUNICACAO & MARKETING LTDA	Adaptação de 8 Peças para Redes Sociais - Educação Conectada.	1.104,38	595	595	801184

2020/010.1	23123001664202057	ID ESTUDANTIL	SPACE TECNOLOGIA E INTELIGENCIA LTDA - EPP	Serviço de Adserver - CPM - ID ESTUDANTIL.	712,53	771	933	802077
2020/010.2	23123001664202057	ID ESTUDANTIL	SPACE TECNOLOGIA E INTELIGENCIA LTDA - EPP	Serviço de Adserver - CPM - ID ESTUDANTIL.	4.728,52	772	933	802077
2020/011.1	23123001665202000	ESCOLA EM TEMPO INTEGRAL	ESCALA COMUNICACAO & MARKETING LTDA	Criação de 4 Posts para Redes Sociais - Escola Em Tempo Integral.	1.380,48	627	627	801565
2020/011.2	23123001665202000	ESCOLA EM TEMPO INTEGRAL	ESCALA COMUNICACAO & MARKETING LTDA	Adaptação de 8 peças para Redes Sociais - Escola Em Tempo Integral.	1.104,38	627	627	801565
2020/012.1	23123001907202057	TEMPO DE APRENDER	FLARE PRODUÇÕES ARTÍSTICAS EIRELLI-ME	Produção de Filme de 30" - Tempo de Aprender.	22.788,00	11	596	801182
2020/012.2	23123001907202057	TEMPO DE APRENDER	FLARE PRODUÇÕES ARTÍSTICAS EIRELLI-ME	Cópias de Filme de 30" - Tempo de Aprender.	3.132,00	10	596	801182
2020/012.3	23123001907202057	TEMPO DE APRENDER	DIRECT ÁUDIO PRODUÇÕES	Produção de Trilha de 30" - Tempo de Aprender.	4.082,40	100	596	801182
2020/014.1	23123002338202067	EXAME NACIONAL DO ENSINO MÉDIO - ENEM	ESCALA COMUNICACAO & MARKETING LTDA	Criação de Roteiro para Filme de 30" - ENEM 2020.	880,19	687	687	801679
2020/014.2	23123002338202067	EXAME NACIONAL DO ENSINO MÉDIO - ENEM	ESCALA COMUNICACAO & MARKETING LTDA	Criação de Roteiro para Spot de 30" - ENEM 2020.	172,9	687	687	801679
2020/014.3	23123002338202067	EXAME NACIONAL DO ENSINO MÉDIO - ENEM	FLARE PRODUÇÕES ARTÍSTICAS EIRELLI-ME	Produção de Filme de 30" - ENEM 2020.	309.060,08	12	687	801679
2020/014.4	23123002338202067	EXAME NACIONAL DO ENSINO MÉDIO - ENEM	FLARE PRODUÇÕES ARTÍSTICAS EIRELLI-ME	Produção de Cópias de Filme de 30" - ENEM 2020.	3.132,00	13	687	801679
2020/014.5	23123002338202067	EXAME NACIONAL DO ENSINO MÉDIO - ENEM	FLARE PRODUÇÕES ARTÍSTICAS EIRELLI-ME	Taxa de Condecine de Filme de 30" - ENEM 2020.	4.466,26	14	687	801679
2020/014.6	23123002338202067	EXAME NACIONAL DO ENSINO MÉDIO - ENEM	SASCHA S. KRATZER - ME	Produção de Trilha/Áudio de 30" - ENEM 2020.	19.332,00	301	687	801679
2020/014.7	23123002338202067	EXAME NACIONAL DO ENSINO MÉDIO - ENEM	SASCHA S. KRATZER - ME	Produção de Spot de 30" - ENEM 2020.	7.776,00	300	687	801679
2020/016.1	23123002398202080	EXAME NACIONAL DO ENSINO MÉDIO - ENEM	AMV8 FILMES & PRODUÇÕES EIRELI	Produção de Filme de 30" - ENEM 2020 - Isenção .	45.308,16	28	636	801392
2020/016.2	23123002398202080	EXAME NACIONAL DO ENSINO MÉDIO - ENEM	AMV8 FILMES & PRODUÇÕES EIRELI	Produção de Cópias de Filme de 30" - ENEM 2020 - Isenção.	3.132,00	27	636	801392
2020/016.3	23123002398202080	EXAME NACIONAL DO ENSINO MÉDIO - ENEM	AMV8 FILMES & PRODUÇÕES EIRELI	Taxa de Condecine de Filme de 30" - ENEM 2020 - Isenção.	4.466,26	31	636	801392
2020/016.4	23123002398202080	EXAME NACIONAL DO ENSINO MÉDIO - ENEM	AMV8 FILMES & PRODUÇÕES EIRELI	Produção de Trilha/Áudio de 30" - ENEM 2020 - Isenção.	8.186,40	30	636	801392
2020/016.5	23123002398202080	EXAME NACIONAL DO ENSINO MÉDIO - ENEM	AMV8 FILMES & PRODUÇÕES EIRELI	Produção de Spot de 30" - ENEM 2020 - Isenção.	2.462,40	29	636	801392
2020/018.1	23123002461202088	EXAME NACIONAL DO ENSINO MÉDIO - ENEM	SHARK COMUNICAÇÃO DIGITAL	Pesquisa Qualitativa, meio online de Monitoramento de Rede - ENEM 2020.	80.800,00	16	733	801875

2020/021.1	23123003026202071	PROGRAMA NOVOS CAMINHOS	ESCALA COMUNICACAO & MARKETING LTDA	Criação de Roteiro para Filme de 60" - Programa Novos Caminhos.	880,19	731	731	801876
2020/021.2	23123003026202071	PROGRAMA NOVOS CAMINHOS	ESCALA COMUNICACAO & MARKETING LTDA	Criação de Roteiro para Spot de 30" - Programa Novos Caminhos.	172,9	731	731	801876
2020/021.3	23123003026202071	PROGRAMA NOVOS CAMINHOS	FLARE PRODUÇÕES ARTÍSTICAS EIRELLI-ME	Produção de Filme de 60" - Programa Novos Caminhos.	131.796,44	17	731	801876
2020/021.4	23123003026202071	PROGRAMA NOVOS CAMINHOS	FLARE PRODUÇÕES ARTÍSTICAS EIRELLI-ME	Cópias de Filme de 60" - Programa Novos Caminhos.	3.132,00	16	731	801876
2020/021.5	23123003026202071	PROGRAMA NOVOS CAMINHOS	FLARE PRODUÇÕES ARTÍSTICAS EIRELLI-ME	Taxa de Condecine para Filme de 60" - Programa Novos Caminhos.	4.466,26	15	731	801876
2020/021.6	23123003026202071	PROGRAMA NOVOS CAMINHOS	SASCHA S. KRATZER - ME	Produção de Trilha/Audio para Filme de 60" - Programa Novos Caminhos.	23.004,00	304	731	801876
2020/021.7	23123003026202071	PROGRAMA NOVOS CAMINHOS	SASCHA S. KRATZER - ME	Produção de Spot de 30" - Programa Novos Caminhos.	6.696,00	303	731	801876
2020/024.1	23123003666202081	EXAME NACIONAL DO ENSINO MÉDIO - ENEM	F B PAIVA FILMES EIRELI	Produção de Filme de 30" - ENEM 2020.	88.884,00	1051	861	802120
2020/024.2	23123003666202081	EXAME NACIONAL DO ENSINO MÉDIO - ENEM	F B PAIVA FILMES EIRELI	Produção de Cópias de Filme de 30" - ENEM 2020.	3.132,00	1053	861	802120
2020/024.3	23123003666202081	EXAME NACIONAL DO ENSINO MÉDIO - ENEM	F B PAIVA FILMES EIRELI	Taxa de Condecine de Filme de 30" - ENEM 2020.	4.466,26	1052	861	802120
2020/024.4	23123003666202081	EXAME NACIONAL DO ENSINO MÉDIO - ENEM	DAHOUSE AUDIO DESIGN LTDA	Produção de Trilha/Audio para Filme de 30" - ENEM 2020.	18.144,00	1297	861	802120
2020/024.5	23123003666202081	EXAME NACIONAL DO ENSINO MÉDIO - ENEM	DAHOUSE AUDIO DESIGN LTDA	Produção de Spot de 30" - ENEM 2020.	6.264,00	1298	861	802120
2020/026.1	23000017841202011	PROGRAMA CONTA PRA MIM	ESCALA COMUNICACAO & MARKETING LTDA	Roteiro de filme 60" e spot 60" - Conta Pra Mim	1.071,87	1064	1064	802229
2020/026.2	23000017841202011	PROGRAMA CONTA PRA MIM	BUMERANGUE PRODUÇÃO DE FILMES PARAPUBLICIDADE EIRELI	Produção de filme de 60", 15 cópias - Conta Pra Mim	425.016,44	6	1064	802229
2020/026.3	23000017841202011	PROGRAMA CONTA PRA MIM	BUMERANGUE PRODUÇÃO DE FILMES PARAPUBLICIDADE EIRELI	Taxa de Ancine ref. a produção de filme de 60" e spot de 60" - conta Pra Mim	4.466,26	4	1064	802229
2020/026.4	23000017841202011	PROGRAMA CONTA PRA MIM	LIRA HARMONIA MUSICA E AUDIO LTDA - EPP	Produção de spot de 60" e de trilha/audio de 60" - Conta Pra Mim	30.726,00	1053	1064	802229
2020/027.1	23123005227202011	PROGRAMA CONTA PRA MIM	ESCALA COMUNICACAO & MARKETING LTDA	Criação de 03 posts para redes sociais e 06 adaptações de peças - CONTA PRA MIM - 2020	1.863,65	1085	1085	802308
2020/029.1	23000004252202065	PNEE - Ampliações das Inclusões	ESCALA COMUNICACAO & MARKETING LTDA	Criação de Roteiro para Filme de 60" - PNEE.	880,19	1131	1131	802449
2020/029.2	23000004252202065	PNEE - Ampliações das Inclusões	ESCALA COMUNICACAO & MARKETING LTDA	Criação de Roteiro para Spot de 60" - PNEE.	191,68	1131	1131	802449
2020/029.3	23000004252202065	PNEE - Ampliações das	F B PAIVA FILMES EIRELI	Produção de Filme de 60" - PNEE.	530.426,61	1076	1131	802449

		Inclusões						
2020/029.4	23000004252202065	PNEE - Ampliações das Inclusões	F B PAIVA FILMES EIRELI	Produção de Trilha/Audio para Filme de 60" - PNEE.	18.306,00	1073	1131	802449
2020/029.5	23000004252202065	PNEE - Ampliações das Inclusões	F B PAIVA FILMES EIRELI	Produção de Spot de 60" - PNEE.	6.172,04	1075	1131	802449
2020/029.6	23000004252202065	PNEE - Ampliações das Inclusões	F B PAIVA FILMES EIRELI	Produção de Cópias de 60" - PNEE.	3.132,00	1074	1131	802449
2020/029.7	23000004252202065	PNEE - Ampliações das Inclusões	F B PAIVA FILMES EIRELI	Taxa de Condecine de Filme de 60" - PNEE.	4.466,26	1072	1131	802449
2020/031.1	23000025259202011	PNEE - Ampliações das Inclusões	ESCALA COMUNICACAO & MARKETING LTDA	Adaptação de roteiro para filme de 60" - PNEE - Ampliação das Inclusões.	352,07	1173	1173	802781
2020/031.2	23000025259202011	PNEE - Ampliações das Inclusões	ESCALA COMUNICACAO & MARKETING LTDA	Adaptação de roteiro para SPOT de 60" - PNEE - Ampliação das Inclusões.	76,67	1173	1173	802781
2020/031.3	23000025259202011	PNEE - Ampliações das Inclusões	F B PAIVA FILMES EIRELI	Produção de filme de 60" - PNEE - Ampliação das Inclusões.	41.098,75	1091	1173	802781
2020/031.4	23000025259202011	PNEE - Ampliações das Inclusões	F B PAIVA FILMES EIRELI	Produção de Trilha/audio de 60" - PNEE - Ampliação das Inclusões.	7.236,00	1092	1173	802781
2020/031.5	23000025259202011	PNEE - Ampliações das Inclusões	F B PAIVA FILMES EIRELI	Produção de SPOT de 60" - PNEE - Ampliação das Inclusões.	5.665,25	1090	1173	802781
2020/033.1	23000024063202017	Guia de Segurança para Retorno às Aulas	ESCALA COMUNICACAO & MARKETING LTDA	Roteiro de filme de 60" - Guia de Segurança para Retorno às aulas.	880,19	878	1203	802955
2020/033.2	23000024063202017	Guia de Segurança para Retorno às Aulas	ESCALA COMUNICACAO & MARKETING LTDA	Roteiro para SPOT de 60" - Guia de Segurança para retorno às aulas.	172,9	879	1203	802955
2020/033.3	23000024063202017	Guia de Segurança para Retorno às Aulas	ARTE LUX PRODUCOES CINEMATOGRAFICAS LTDA	Produção de filme de 60" - Guia de Segurança para retorno às aulas.	476.856,44	880	1203	802955
2020/033.4	23000024063202017	Guia de Segurança para Retorno às Aulas	ARTE LUX PRODUCOES CINEMATOGRAFICAS LTDA	Taxa de CONDECINE para filme de 60" - Guia de Segurança para retorno às aulas.	4.466,26	456	1203	802955
2020/033.5	23000024063202017	Guia de Segurança para Retorno às Aulas	ARTE LUX PRODUCOES CINEMATOGRAFICAS LTDA	Produção de cópias para filme de 60" - Guia de Segurança para retorno às aulas.	3.132,00	457	1203	802955
2020/033.6	23000024063202017	Guia de Segurança para Retorno às Aulas	E.P.B PAIVA	Produção de trilha/áudio de 60" - Guia de Segurança para retorno às aulas.	21.708,00	457	1203	802955
2020/033.7	23000024063202017	Guia de Segurança para Retorno às Aulas	E.P.B PAIVA	Produção de SPOT de 30" - Guia de Segurança para retorno às aulas.	6.264,00	457	1203	802955
2020/035.1	23000023245202062	TEMPO DE APRENDER	VAPT FILMES PRODUÇÕES EIRELI	Taxa de CONDECINE para filme de 30" - Tempo de Aprender - GraphoGame.	4.466,26	1290	1210	803055
2020/035.2	23000023245202062	TEMPO DE APRENDER	VAPT FILMES PRODUÇÕES EIRELI	Produção de um filme de 30" para Campanha Tempo	522.633,74	1291	1210	803055

				de Aprender - GraphoGame.				
2020/035.3	23000023245202062	TEMPO DE APRENDER	VAPT FILMES PRODUÇÕES EIRELI	Produção de cópias de filme de 30" para Campanha Tempo de Aprender - GraphoGame.	2.900,00	1292	1210	803055
2020/035.4	23000023245202062	TEMPO DE APRENDER	LOGICO AUDIO COMUNICACAO LTDA	Produção de trilha/áudio de 30" para Campanha Tempo de Aprender - GraphoGame.	18.200,00	1269	1210	803055
2020/035.5	23000023245202062	TEMPO DE APRENDER	LOGICO AUDIO COMUNICACAO LTDA	Produção de spot de 30" para Campanha Tempo de Aprender - GraphoGame.	5.800,00	1270	1210	803055
2020/036.1	23000004252202065	PNEE - Ampliações das Inclusões	ESCALA COMUNICACAO & MARKETING LTDA	Criação de 03 posts para redes sociais para a campanha PNEE.	1.035,36	1198	1198	802926
2020/036.2	23000004252202065	PNEE - Ampliações das Inclusões	ESCALA COMUNICACAO & MARKETING LTDA	Adaptação de 06 peças para redes sociais para a campanha PNEE.	828,29	1198	1198	802926
2020/039.1	23000026687202061	ALFABETIZAÇÃO BASEADA NA CIÊNCIA - CURSO ABC	ESCALA COMUNICACAO & MARKETING LTDA	Roteiro Filme 30" - Alfabetização Baseada na Ciência - Curso ABC.	880,19	1260	1260	803131
2020/039.2	23000026687202061	ALFABETIZAÇÃO BASEADA NA CIÊNCIA - CURSO ABC	ESCALA COMUNICACAO & MARKETING LTDA	Roteiro spot 30" - Alfabetização Baseada na Ciência - Curso ABC.	172,9	1260	1260	803131
2020/039.3	23000026687202061	ALFABETIZAÇÃO BASEADA NA CIÊNCIA - CURSO ABC	MOOD MOVIE PRODUCOES E COMUNICACAO EIRELI	Produção de filme 30" - Alfabetização Baseada na Ciência - Curso ABC	218.160,00	53	1260	803131
2020/039.4	23000026687202061	ALFABETIZAÇÃO BASEADA NA CIÊNCIA - CURSO ABC	MOOD MOVIE PRODUCOES E COMUNICACAO EIRELI	Produção de cópias - Alfabetização Baseada na Ciência - Curso ABC	3.132,00	52	1260	803131
2020/039.5	23000026687202061	ALFABETIZAÇÃO BASEADA NA CIÊNCIA - CURSO ABC	MOOD MOVIE PRODUCOES E COMUNICACAO EIRELI	Taxa de Condecine - Filme de 30" - Alfabetização Baseada na Ciência - Curso ABC	5.181,83	51	1260	803131
2020/039.6	23000026687202061	ALFABETIZAÇÃO BASEADA NA CIÊNCIA - CURSO ABC	SOLO PRODUCOES LTDA - ME	Produção trilha/áudio filme de 30" - Alfabetização Baseada na Ciência - Curso ABC	18.252,00	1644	1260	803131
2020/039.7	23000026687202061	ALFABETIZAÇÃO BASEADA NA CIÊNCIA - CURSO ABC	SOLO PRODUCOES LTDA - ME	Produção de SPOT 30" - Alfabetização Baseada na Ciência - Curso ABC	5.940,00	1647	1260	803131
2020/042.1	23123006932202027	TEMPO DE APRENDER	REDUTO DIGITAL LTDA	Produção de 06 peças de baner para internet - Tempo de Aprender: GraphoGame.	13.900,00	59	1261	803162
2020/044.1	23000028727202017	Educação Profissional e tecnologica	FLARE PRODUÇÕES ARTÍSTICAS EIRELLI-ME	Produção de 01 filme de 60" 16 copias, 01 taxa de Ancine - Educação Profissional e Tecnológica.	499.500,00	33	1284	RESTOS A PAGAR
2020/044.2	23000028727202017	Educação Profissional e tecnologica	SASCHA S. KRATZER - ME	Produção de 01 trilha 60" e 01 spot de 30" - Educação Profissional e Tecnológica.	27.100,00	321	1284	RESTOS A PAGAR
2020/045.1	23123006597202067	EXAME NACIONAL DO ENSINO MÉDIO - ENEM	NOVA BIRUTA FILMES - PRODUCAO E COMUNICACAO LTDA	Produção de 01 filme 60", 04 versões de 30" e 75 copias, 01 taxa de Ancine - Enem	710.002,16	125	1329	RESTOS A PAGAR

				2020.				
2020/045.2	23123006597202067	EXAME NACIONAL DO ENSINO MÉDIO - ENEM	DAHOUSE AUDIO DESIGN LTDA	Produção de áudio de 05 filmes de 60". Produção de 05 Spot de 60". Produção de um Jingle de 60". Enem 2020.	102.500,00	1386	1329	RESTOS A PAGAR
2020/046.1	23123006933202071	PROGRAMA CONTA PRA MIM	ZOOM IMAGEM COMERCIAL LTDA	Criação de 490 peças minidoor formato 2 x 1 m, 12 peças minidoor formato 0,8 x 1,2 m - Conta Pra Mim	146.244,00	8282	1280	RESTOS A PAGAR
2020/047.1	23123006793202031	TEMPO DE APRENDER	REDUTO DIGITAL LTDA	Serviço de Adserver CPM, 14.375.000 impressões. Adserver CPC, 40.000 unidades. Adserver CPV, 1.452.704 unidades - Tempo de Aprender: GraphoGame.	31.151,01	5	20	RESTOS A PAGAR
2020/048.1	23123006981202060	PROGRAMA CONTA PRA MIM	REDUTO DIGITAL LTDA	Serviços de Adserver CPV 759.600 unidades - Conta Pra Mim.	15.192,00	68	41	RESTOS A PAGAR
2020/050.1	23123006853202016	Guia de Segurança para Retorno às Aulas	ESCALA EMPRESA DE COMUNICACAO INTEGRADA LTDA	Criação de Roteiro de filme 60" e Spot de 60" - Guia de Segurança Alimentar para Retorno as Aulas	1.071,87	15	15	RESTOS A PAGAR
2020/050.2	23123006853202016	Guia de Segurança para Retorno às Aulas	PLUREX PUBLICIDADES LTDA	Produção de filme 60" e 15 Copias - Guia de Segurança Alimentar para Retorno as Aulas	496.620,40	64	15	RESTOS A PAGAR
2020/050.3	23123006853202016	Guia de Segurança para Retorno às Aulas	NOVE PRODUÇÕES DE FILMES ERELI	Taxa de Ancine de filme 60" e Spot de 60" - Guia de Segurança Alimentar para Retorno as Aulas	4.466,26	65	15	RESTOS A PAGAR
2020/050.4	23123006853202016	Guia de Segurança para Retorno às Aulas	LIRA HARMONIA MUSICA E AUDIO LTDA - EPP	Criação de Trilha/Audio de Spot de 60" - Guia de Segurança Alimentar para Retorno as Aulas	28.134,00	248	15	RESTOS A PAGAR
2020/052.1	23123007313202050	EXAME NACIONAL DO ENSINO MÉDIO - ENEM	2EM1 PRODUÇÕES E DESIGN DIGITAL LTDA	Criação de Layout e finalização de arte para a campanha ENEM -2020 - FASE PROVAS	38.314,61	46	118	RESTOS A PAGAR
2020/053.1	23123007517202091	EXAME NACIONAL DO ENSINO MÉDIO - ENEM	DESCOMPLICA COMUNICACAO DIGITAL LTDA	Contratação de serviço de Monitoramento de Internet (formato Pesquisa Qualitativa) para coleta e análise de dados das redes sociais, de acordo com a estratégia de mídia da campanha do ENEM 2020.	103.020,00	236	122	RESTOS A PAGAR
2020/055.1	23123007516202046	EXAME NACIONAL DO ENSINO MÉDIO - ENEM	MULTCOR ARTES GRÁFICAS EIRELI	Criação de Layout e finalização de arte para a Campanha Exame Nacional do Ensino Médio - ENEM 2020.	62.661,12	4074	43	RESTOS A PAGAR

				Produção de 375 adesivos.				
2020/056.2	23123007518202035	GUIA DE SEGURANÇA ALIMENTAR PARA RETORNO ÀS AULAS	MULTCOR ARTES GRÁFICAS EIRELI	Produção de 465 Adesivos (diversos formatos) para aplicação em Busdoor (traseira de ônibus), para a Campanha Guia de Segurança Alimentar.	76.551,39	4079	82	RESTOS A PAGAR
2020/090.1	23123008502201914	TEMPO DE APRENDER	ESCALA COMUNICACAO & MARKETING LTDA	Criação de Roteiro para Filme de 30", Criação de Roteiro para Spot de 30" e Taxa de Condecine de Filme de 30 - Tempo de Aprender.	5.519,35	1	267	800706
2020/090.2	23123008502201914	TEMPO DE APRENDER	FLARE PRODUÇÕES ARTÍSTICAS EIRELLI-ME	Produção de Filme de 30", Cópias de Filme de 30", Produção de Trilha/Audio para filme de 30" - Tempo de Aprender.	449.244,08	1	267	800706
2020/091.1	23123008503201951	APP CLIQUE ESCOLA	ESCALA COMUNICACAO & MARKETING LTDA	Criação de Roteiro para Filme de 30", Criação de Roteiro para Spot de 30" - APP CLIQUE ESCOLA.	1.053,09	1	551	801183
2020/091.2	23123008503201951	APP CLIQUE ESCOLA	ARTE LUX PRODUcoes CINEMATOGRAFICAS LTDA	Produção de Filme de 30", Taxa de Condecine de Filme de 30", Cópias de Filme de 30" - APP CLIQUE ESCOLA.	366.842,70	1	551	801183
2020/091.3	23123008503201951	APP CLIQUE ESCOLA	DAHOUSE AUDIO DESIGN LTDA	Trilha/Audio para Filme de 30", Produção de Spot de 30" - APP CLIQUE ESCOLA.	25.596,00	1	551	801183
2020/094.1	23123008687201959	FUTURA-SE	ESCALA COMUNICACAO & MARKETING LTDA	Adaptação de Roteiro para Filme de 60" - FUTURE-SE	440,09	1	76	800669
2020/094.2	23123008687201959	FUTURA-SE	ESCALA COMUNICACAO & MARKETING LTDA	Criação de Roteiro para Spot de 60" - FUTURE-SE	191,68	1	76	800669
2020/094.3	23123008687201959	FUTURA-SE	ENTREQUADRA NOVAS MIDIAS EIRELI - ME	Produção de Filme de 60" - FUTURE-SE	39.474,09	1	76	800669
2020/094.4	23123008687201959	FUTURA-SE	ENTREQUADRA NOVAS MIDIAS EIRELI - ME	Cópias de Filme de 60" - FUTURE-SE	3.348,00	1	76	800669
2020/094.5	23123008687201959	FUTURA-SE	ENTREQUADRA NOVAS MIDIAS EIRELI - ME	Produção de Spot de 60" - FUTURE-SE	6.804,00	1	76	800669
2020/102.1	23123005595202051	PROGRAMA CONTA PRA MIM	GESTAO PUBLICIDADE - EIRELI - ME	Veiculação de anúncio em Outdoor Social, Brasília-DF, 30 placas, período de 30/11 a 31/12/2020 - Contra Pra Mim	38.475,00	327	1288	RESTOS A PAGAR
2020/102.10	23123005595202051	PROGRAMA CONTA PRA MIM	ADDICT COMUNICACAO LTDA ME	Veiculação de anúncio em Outdoor Social, Salvador - BA, 12 placas, período de 30/11 a 31/12/2020 - Contra Pra Mim	9.647,82	424	1326	RESTOS A PAGAR
2020/102.11	23123005595202051	PROGRAMA CONTA PRA MIM	GESTAO PUBLICIDADE - EIRELI - ME	Veiculação de anúncio em Outdoor Social, Salvador -	15.390,00	327	1288	RESTOS A PAGAR

				BA, 12 placas, período de 30/11 a 31/12/2020 - Contra Pra Mim				
2020/102.12	23123005595202051	PROGRAMA CONTA PRA MIM	PAN PAINES E EXIBIÇÕES LTDA	Veiculação de anúncio em Outdoor Social, Salvador - BA , 12 placas, período de 30/11 a 31/12/2020 - Contra Pra Mim	8.967,24	526	31	RESTOS A PAGAR
2020/102.13	23123005595202051	PROGRAMA CONTA PRA MIM	ANF PRODUCOES LTDA - ME	Veiculação de anúncio em Outdoor Social, Belo Horizonte- MG , 16 placas, período de 30/11 a 31/12/2020 - Contra Pra Mim	23.256,00	120	1323	RESTOS A PAGAR
2020/102.14	23123005595202051	PROGRAMA CONTA PRA MIM	GESTAO PUBLICIDADE - EIRELI - ME	Veiculação de anúncio em Outdoor Social, Belo Horizonte- MG , 20 placas, período de 30/11 a 31/12/2020 - Contra Pra Mim	25.650,00	327	1288	RESTOS A PAGAR
2020/102.15	23123005595202051	PROGRAMA CONTA PRA MIM	PAN PAINES E EXIBIÇÕES LTDA	Veiculação de anúncio em Outdoor Social, Belo Horizonte - MG , 20 placas, período de 30/11 a 31/12/2020 - Contra Pra Mim	16.163,78	527	32	RESTOS A PAGAR
2020/102.16	23123005595202051	PROGRAMA CONTA PRA MIM	C DOOR SERVICOS DE COMUNICACAO E PUBLICIDADE EIRELI	Veiculação de anúncio em Outdoor Social, Rio de Janeiro -RJ , 12 placas, período de 30/11 a 31/12/2020 - Contra Pra Mim	15.390,00	555	1289	RESTOS A PAGAR
2020/102.17	23123005595202051	PROGRAMA CONTA PRA MIM	BASSE 22 - EPP	Veiculação de anúncio em Outdoor Social, Rio de janeiro - RJ , 12 placas, período de 30/11 a 31/12/2020 - Contra Pra Mim	12.978,90	421	1327	RESTOS A PAGAR
2020/102.18	23123005595202051	PROGRAMA CONTA PRA MIM	ANF PRODUCOES LTDA - ME	Veiculação de anúncio em Outdoor Social, Rio de Janeiro - RJ , 12 placas, período de 30/11 a 31/12/2020 - Contra Pra Mim	17.442,00	123	1324	RESTOS A PAGAR
2020/102.19	23123005595202051	PROGRAMA CONTA PRA MIM	ADDICT COMUNICACAO LTDA ME	Veiculação de anúncio em Outdoor Social, Rio de Janeiro -RJ , 12 placas, período de 30/11 a 31/12/2020 - Contra Pra Mim	9.647,82	424	1326	RESTOS A PAGAR
2020/102.2	23123005595202051	PROGRAMA CONTA PRA MIM	C DOOR SERVICOS DE COMUNICACAO E PUBLICIDADE EIRELI	Veiculação de anúncio em Outdoor Social, Brasília-DF , 30 placas, período de 30/11 a 31/12/2020 - Contra Pra Mim	38.475,00	555	1289	RESTOS A PAGAR
2020/102.20	23123005595202051	PROGRAMA CONTA PRA MIM	GESTAO PUBLICIDADE - EIRELI - ME	Veiculação de anúncio em Outdoor Social, Rio de Janeiro - RJ , 12 placas, período de 30/11 a 31/12/2020 - Contra Pra Mim	15.390,00	327	1288	RESTOS A PAGAR

2020/102.21	23123005595202051	PROGRAMA CONTA PRA MIM	PAN PAINES E EXIBIÇÕES LTDA	Veiculação de anúncio em Outdoor Social, Rio de Janeiro - RJ , 9 placas, período de 30/11 a 31/12/2020 - Contra Pra Mim	7.968,17	532	33	RESTOS A PAGAR
2020/102.22	23123005595202051	PROGRAMA CONTA PRA MIM	C DOOR SERVICOS DE COMUNICACAO E PUBLICIDADE EIRELI	Veiculação de anúncio em Outdoor Social, São Paulo - SP , 12 placas, período de 30/11 a 31/12/2020 - Contra Pra Mim	15.390,00	555	1289	RESTOS A PAGAR
2020/102.23	23123005595202051	PROGRAMA CONTA PRA MIM	BASSE 22 - EPP	Veiculação de anúncio em Outdoor Social, São Paulo - SP , 12 placas, período de 30/11 a 31/12/2020 - Contra Pra Mim	15.387,03	422	1328	800117
2020/102.24	23123005595202051	PROGRAMA CONTA PRA MIM	ANF PRODUCOES LTDA - ME	Veiculação de anúncio em Outdoor Social, São Paulo - SP , 12 placas, período de 30/11 a 31/12/2020 - Contra Pra Mim	17.442,00	124	1325	RESTOS A PAGAR
2020/102.25	23123005595202051	PROGRAMA CONTA PRA MIM	ADDICT COMUNICACAO LTDA ME	Veiculação de anúncio em Outdoor Social, São Paulo - SP , 12 placas, período de 30/11 a 31/12/2020 - Contra Pra Mim	9.647,82	424	1326	RESTOS A PAGAR
2020/102.26	23123005595202051	PROGRAMA CONTA PRA MIM	GESTAO PUBLICIDADE - EIRELI - ME	Veiculação de anúncio em Outdoor Social, São Paulo - SP , 12 placas, período de 30/11 a 31/12/2020 - Contra Pra Mim	15.390,00	327	1288	RESTOS A PAGAR
2020/102.27	23123005595202051	PROGRAMA CONTA PRA MIM	PAN PAINES E EXIBIÇÕES LTDA	Veiculação de anúncio em Outdoor Social, São Paulo - SP , 13 placas, período de 30/11 a 31/12/2020 - Contra Pra Mim	10.506,45	530	35	RESTOS A PAGAR
2020/102.28	23123005595202051	PROGRAMA CONTA PRA MIM	GESTAO PUBLICIDADE - EIRELI - ME	Veiculação de anúncio em Outdoor Social, Manaus- AM, 60 placas, período de 30/11 a 31/12/2020 - Contra Pra Mim	76.950,00	327	1288	RESTOS A PAGAR
2020/102.29	23123005595202051	PROGRAMA CONTA PRA MIM	4U PUBLICIDADE E MARKETING LTDA - ME	Veiculação de anúncio em Outdoor Social, Belém -PA , 30 placas, período de 30/11 a 31/12/2020 - Contra Pra Mim	45.144,00	217	36	RESTOS A PAGAR
2020/102.3	23123005595202051	PROGRAMA CONTA PRA MIM	C DOOR SERVICOS DE COMUNICACAO E PUBLICIDADE EIRELI	Veiculação de anúncio em Outdoor Social, 12 placas, período de 30/11 a 31/12/2020 - Contra Pra Mim - Recife - PE	15.390,00	555	1289	RESTOS A PAGAR
2020/102.30	23123005595202051	PROGRAMA CONTA PRA MIM	PAN PAINES E EXIBIÇÕES LTDA	Veiculação de anúncio em Outdoor Social, Belém - PA , 30 placas, período de 30/11 a 31/12/2020 - Contra Pra Mim	24.245,66	533	34	RESTOS A PAGAR

2020/102.31	23123005595202051	PROGRAMA CONTA PRA MIM	TERRA NETWORKS BRASIL S/A	Veiculação de anúncio em Mobilie - Wi-Fi, período de 30/11 a 31/12/2020 , quantidade 189.900 - Contra Pra Mim	72.162,00				RESTOS A PAGAR
2020/102.32	23123005595202051	PROGRAMA CONTA PRA MIM	UPSTREAM BRASIL PROMOÇÕES COMERCIAIS LTDA	Veiculação de anúncio em Mobilie - Wi-Fi, período de 30/11 a 31/12/2020 , quantidade 189.900 - Contra Pra Mim	36.081,00				RESTOS A PAGAR
2020/102.33	23123005595202051	PROGRAMA CONTA PRA MIM	DIGITAL MÉDIA SERVICES CONSULTORIA EM NEGÓCIOS LTDA	Veiculação de anúncio em Mobilie - Wi-Fi, período de 30/11 a 31/12/2020 , quantidade 189.900 - Contra Pra Mim	36.081,00				RESTOS A PAGAR
2020/102.34	23123005595202051	PROGRAMA CONTA PRA MIM	MOB TARGET INTELIGÊNCIA DIGITAL LTDA	Veiculação de anúncio em Mobilie - Wi-Fi, período de 30/11 a 31/12/2020 , quantidade 189.900 - Contra Pra Mim	72.162,00	104		49	RESTOS A PAGAR
2020/102.4	23123005595202051	PROGRAMA CONTA PRA MIM	ANF PRODUCOES LTDA - ME	Veiculação de anúncio em Outdoor Social, 8 placas, período de 30/11 a 31/12/2020 - Contra Pra Mim - Recife - PE	11.628,00	121		1321	800116
2020/102.5	23123005595202051	PROGRAMA CONTA PRA MIM	ADDICT COMUNICACAO LTDA ME	Veiculação de anúncio em Outdoor Social, 12 placas, período de 30/11 a 31/12/2020 - Contra Pra Mim - Recife - PE	9.647,82	424		1326	RESTOS A PAGAR
2020/102.6	23123005595202051	PROGRAMA CONTA PRA MIM	GESTAO PUBLICIDADE - EIRELI - ME	Veiculação de anúncio em Outdoor Social, Recife - PE , 12 placas, período de 30/11 a 31/12/2020 - Contra Pra Mim	15.390,00	327		1288	RESTOS A PAGAR
2020/102.7	23123005595202051	PROGRAMA CONTA PRA MIM	PAN PAINES E EXIBIÇÕES LTDA	Veiculação de anúncio em Outdoor Social, Recife - PE , 12 placas, período de 30/11 a 31/12/2020 - Contra Pra Mim	8.967,24	531		30	RESTOS A PAGAR
2020/102.8	23123005595202051	PROGRAMA CONTA PRA MIM	C DOOR SERVICOS DE COMUNICACAO E PUBLICIDADE EIRELI	Veiculação de anúncio em Outdoor Social, Salvador - BA, 12 placas, período de 30/11 a 31/12/2020 - Contra Pra Mim	15.390,00	555		1289	RESTOS A PAGAR
2020/102.9	23123005595202051	PROGRAMA CONTA PRA MIM	ANF PRODUCOES LTDA - ME	Veiculação de anúncio em Outdoor Social, Salvador - BA , 8 placas, período de 30/11 a 31/12/2020 - Contra Pra Mim	11.628,00	122		1322	RESTOS A PAGAR
2020/103.1	23123006518202018	TEMPO DE APRENDER	TWITTER INTERNATIONAL COMPANY	Veiculação de anúncio em Internet, site Twiter, período de 27/11 a 27/12/2020 , inserção 1300 - Tempo de Aprender - Graphogame.	37.050,00				RESTOS A PAGAR

2020/103.10	23123006518202018	TEMPO DE APRENDER	RADIO E TELEVISAO RECORD S.A	Veiculação de anúncio em Internet, site R 7 , período de 28 dias dezembro/2020 - Tempo de Aprender - Graphogame.	60.860,80	1461445	29	RESTOS A PAGAR
2020/103.11	23123006518202018	TEMPO DE APRENDER	PSAFE MIDIA S.A.	Veiculação de anúncio em Internet, site PSAFE MIDIA S/A, inserção 20.000 período de 27/11 a 27/12/2020 - Tempo de Aprender - Graphogame.	35.592,05	170	27	RESTOS A PAGAR
2020/103.12	23123006518202018	TEMPO DE APRENDER	PSAFE MIDIA S.A.	Veiculação de anúncio em Internet, site PSAFE MIDIA S/A, inserção 20.000, período de 27/11 a 27/12/2020 - Tempo de Aprender - Graphogame.	22.800,00	170	27	RESTOS A PAGAR
2020/103.13	23123006518202018	TEMPO DE APRENDER	NO ZEBRA NETWORK LTDA	Veiculação de anúncio em Internet, site NO ZEBRA NETWORK S/A, período de 28 dias - Tempo de Aprender - Graphogame.	67.662,12			RESTOS A PAGAR
2020/103.14	23123006518202018	TEMPO DE APRENDER	PSAFE MIDIA S.A.	Veiculação de anúncio em Internet, site PSAFE MIDIA S/A , 02 dias - janeiro/2021 - Tempo de Aprender - Graphogame.	4.686,68	171	26	RESTOS A PAGAR
2020/103.15	23123006518202018	TEMPO DE APRENDER	NO ZEBRA NETWORK LTDA	Veiculação de anúncio em Internet, site NO ZEBRA NETWORK S/A, período de 2 dias - Tempo de Aprender - Graphogame.	4.833,01	1963	160	RESTOS A PAGAR
2020/103.18	23123006518202018	TEMPO DE APRENDER	TERRA NETWORKS BRASIL S/A	Veiculação de anúncio em WI-FI, estimativa de entrega 299.850 , período de 27/11 a 27/12/2020 - Tempo de Aprender - Graphogame.	56.971,50			RESTOS A PAGAR
2020/103.19	23123006518202018	TEMPO DE APRENDER	UPSTREAM BRASIL PROMOÇÕES COMERCIAIS LTDA	Veiculação de anúncio em WI-FI, estimativa de entrega 299.840 , período de 27/11 a 27/12/2020 - Tempo de Aprender - Graphogame.	56.969,60			RESTOS A PAGAR
2020/103.2	23123006518202018	TEMPO DE APRENDER	TWITTER INTERNATIONAL COMPANY	Veiculação de anúncio em Internet, site Twiter, período de 27/11 a 27/12/2020 , inserção 10.000 - Tempo de Aprender - Graphogame.	28.500,00			RESTOS A PAGAR
2020/103.20	23123006518202018	TEMPO DE APRENDER	DIGITAL MÉDIA SERVICES CONSULTORIA EM NEGÓCIOS LTDA	Veiculação de anúncio em WI-FI, estimativa de entrega 299.840 , período de 27/11 a 27/12/2020 - Tempo de Aprender -	56.969,60			RESTOS A PAGAR

				Graphogame.				
2020/103.21	23123006518202018	TEMPO DE APRENDER	MOB TARGET INTELIGÊNCIA DIGITAL LTDA	Veiculação de anúncio em WI-FI, estimativa de entrega 19.989 , período de 01 a 02/01/21 - Tempo de Aprender - Graphogame.	3.797,98	106	50	RESTOS A PAGAR
2020/103.22	23123006518202018	TEMPO DE APRENDER	ELEMIDIA CONSULTORIA E SERVICOS DE MARKETING S.A.	Veiculação de anúncio em DOOH, quantidade 200, Belo Horizonte - MG, período de 27/11 a 27/12/2020 - Tempo de Aprender - Graphogame.	31.160,00	788	69	RESTOS A PAGAR
2020/103.23	23123006518202018	TEMPO DE APRENDER	ELEMIDIA CONSULTORIA E SERVICOS DE MARKETING S.A.	Veiculação de anúncio em DOOH, quantidade 50, Brasília - DF, período de 27/11 a 27/12/2020 - Tempo de Aprender - Graphogame.	9.785,00	780	61	RESTOS A PAGAR
2020/103.24	23123006518202018	TEMPO DE APRENDER	ELEMIDIA CONSULTORIA E SERVICOS DE MARKETING S.A.	Veiculação de anúncio em DOOH, quantidade 50, Brasília-DF , período de 27/11 a 27/12/2020 - Tempo de Aprender - Graphogame	7.315,00	781	62	RESTOS A PAGAR
2020/103.25	23123006518202018	TEMPO DE APRENDER	ELEMIDIA CONSULTORIA E SERVICOS DE MARKETING S.A.	Veiculação de anúncio em DOOH, quantidade 150, Porto Alegre - RS, período de 27/11 a 27/12/2020 - Tempo de Aprender - Graphogame	23.370,00	787	68	RESTOS A PAGAR
2020/103.26	23123006518202018	TEMPO DE APRENDER	ELEMIDIA CONSULTORIA E SERVICOS DE MARKETING S.A.	Veiculação de anúncio em DOOH, quantidade 110, Recife - PE, período de 27/11 a 27/12/2020 - Tempo de Aprender - Graphogame	17.138,00	786	67	RESTOS A PAGAR
2020/103.27	23123006518202018	TEMPO DE APRENDER	ELEMIDIA CONSULTORIA E SERVICOS DE MARKETING S.A.	Veiculação de anúncio em DOOH, quantidade 200, Salvador -BA , período de 27/11 a 27/12/2020 - Tempo de Aprender - Graphogame	31.160,00	785	66	RESTOS A PAGAR
2020/103.28	23123006518202018	TEMPO DE APRENDER	ELEMIDIA CONSULTORIA E SERVICOS DE MARKETING S.A.	Veiculação de anúncio em DOOH, quantidade 50, Salvador -BA, período de 27/11 a 27/12/2020 - Tempo de Aprender - Graphogame	5.795,00	784	65	RESTOS A PAGAR
2020/103.29	23123006518202018	TEMPO DE APRENDER	ELEMIDIA CONSULTORIA E SERVICOS DE MARKETING S.A.	Veiculação de anúncio em DOOH, quantidade 300, São Paulo - SP , período de 27/11 a 27/12/2020 - Tempo de Aprender - Graphogame	58.710,00	783	64	RESTOS A PAGAR

2020/103.3	23123006518202018	TEMPO DE APRENDER	TWITTER INTERNATIONAL COMPANY	Veiculação de anúncio em Internet, site Twiter, período de 27/11 a 27/12/2020 , inserção 44250 - Tempo de Aprender - Graphogame.	42.037,50				RESTOS A PAGAR
2020/103.30	23123006518202018	TEMPO DE APRENDER	ELEMIDIA CONSULTORIA E SERVICOS DE MARKETING S.A.	Veiculação de anúncio em DOOH,quantidade 300, São Paulo - SP , período de 27/11 a 27/12/2020 - Tempo de Aprender - Graphogame	43.890,00	782	63		RESTOS A PAGAR
2020/103.31	23123006518202018	TEMPO DE APRENDER	LOOK IN DOOR - PLACAS DE SINALIZACAO LTDA	Veiculação de anúncio em DOOH,quantidade 3, Brasília-DF , período de 27/11 a 27/12/2020 - Tempo de Aprender - Graphogame	1.245,14	2034	1330		RESTOS A PAGAR
2020/103.32	23123006518202018	TEMPO DE APRENDER	LOOK IN DOOR - PLACAS DE SINALIZACAO LTDA	Veiculação de anúncio em DOOH,quantidade 35, Brasília - DF, período de 27/11 a 27/12/2020 - Tempo de Aprender - Graphogame	7.304,86	2034	1330		RESTOS A PAGAR
2020/103.33	23123006518202018	TEMPO DE APRENDER	CONDOR FRANCHISING E PARTICIPAÇÕES LTDA	Veiculação de anúncio em DOOH,quantidade 80, São Paulo- SP , período de 27/11 a 27/12/2020 - Tempo de Aprender - Graphogame	30.400,00	15	28		RESTOS A PAGAR
2020/103.34	23123006518202018	TEMPO DE APRENDER	7 GRAUS REDE DE CONTEÚDO E VÍDEO	Veiculação de anúncio em Internet, site 7 Graus, período de 02 dias - Janeiro/21 - Tempo de Aprender - Graphogame.	4.686,66	72	18		RESTOS A PAGAR
2020/103.35	23123006518202018	TEMPO DE APRENDER	RADIO E TELEVISAO RECORD S.A	Veiculação de anúncio em Internet, site R 7 , período de 02 dias janeiro/21 - Tempo de Aprender - Graphogame.	4.347,20	1552353	37		RESTOS A PAGAR
2020/103.36	23123006518202018	TEMPO DE APRENDER	MOB TARGET INTELIGÊNCIA DIGITAL LTDA	Veiculação de anúncio em WI-FI,estimativa de entrega 279.851, período de 04 a 31/12/2020 - Tempo de Aprender - Graphogame.	53.171,63	105	51		RESTOS A PAGAR
2020/103.4	23123006518202018	TEMPO DE APRENDER	ADVERGE MIDIAE TECNOLOGIA DIGITAL EIRELI	Veiculação de anúncio em Internet, site IG, período de 27/11 a 27/12/2020 - Tempo de Aprender - Graphogame.	13.832,00				RESTOS A PAGAR
2020/103.5	23123006518202018	TEMPO DE APRENDER	ADVERGE MIDIAE TECNOLOGIA DIGITAL EIRELI	Veiculação de anúncio em Internet, site IG, período de 27/11 a 27/12/2020 - Tempo de Aprender - Graphogame.	10.640,00				RESTOS A PAGAR

2020/103.6	23123006518202018	TEMPO DE APRENDER	ADVERGE MIDIAE TECNOLOGIA DIGITAL EIRELI	Veiculação de anúncio em Internet, site IG, período de 27/11 a 27/12/2020 - Tempo de Aprender - Graphogame.	13.832,00			RESTOS A PAGAR
2020/103.7	23123006518202018	TEMPO DE APRENDER	ADVERGE MIDIAE TECNOLOGIA DIGITAL EIRELI	Veiculação de anúncio em Internet, site IG, período de 27/11 a 27/12/2020 - Tempo de Aprender - Graphogame.	19.950,00			RESTOS A PAGAR
2020/103.8	23123006518202018	TEMPO DE APRENDER	ADVERGE MIDIAE TECNOLOGIA DIGITAL EIRELI	Veiculação de anúncio em Internet, site IG, período de 27/11 a 27/12/2020 - Tempo de Aprender - Graphogame.	15.561,00			RESTOS A PAGAR
2020/103.9	23123006518202018	TEMPO DE APRENDER	7 GRAUS REDE DE CONTEÚDO E VÍDEO	Veiculação de anúncio em Internet, site 7 Graus, período de 28 dias - Dezembro/2020 - Tempo de Aprender - Graphogame.	65.613,33	75	42	RESTOS A PAGAR
2020/104.1	23123006906202007	EXAME NACIONAL DO ENSINO MÉDIO - ENEM	GESTAO PUBLICIDADE - EIRELI - ME	Veiculação de anúncio em mídia de ônibus, BUSDOR, período de 05/01/2021 a 03/02/2021, em Brasília - DF, quantidade de 12 inserções - Campanha Exame Nacional do Ensino Médio - ENEM 2020.	29.925,00	342	106	RESTOS A PAGAR
2020/104.10	23123006906202007	EXAME NACIONAL DO ENSINO MÉDIO - ENEM	ZETA PAINEIS LTDA.	Veiculação de anúncio em mídia de ônibus, BUSDOR, período de 05/01/2021 a 03/02/2021, em Porto Alegre - RS, quantidade de 21 inserções - Campanha Exame Nacional do Ensino Médio - ENEM 2020.	22.792,88	56	129	RESTOS A PAGAR
2020/104.11	23123006906202007	EXAME NACIONAL DO ENSINO MÉDIO - ENEM	D MIDIA BRASIL LTDA - ME	Veiculação de anúncio em mídia de ônibus, BUSDOR, período de 05/01/2021 a 03/02/2021, em Belo Horizonte - MG, quantidade de 14 inserções - Campanha Exame Nacional do Ensino Médio - ENEM 2020.	31.834,88	7707	105	RESTOS A PAGAR
2020/104.12	23123006906202007	EXAME NACIONAL DO ENSINO MÉDIO - ENEM	D MIDIA BRASIL LTDA - ME	Veiculação de anúncio em mídia de ônibus, BUSDOR, período de 05/01/2021 a 03/02/2021, em Belo Horizonte - BH, quantidade de 14 inserções - Campanha Exame	26.709,91	252534	150	RESTOS A PAGAR

				Nacional do Ensino Médio - ENEM 2020.				
2020/104.13	23123006906202007	EXAME NACIONAL DO ENSINO MÉDIO - ENEM	LAMED PROPAGANDA E PUBLICIDADE LTDA	Veiculação de anúncio em mídia de ônibus, BUSDOR, período de 05/01/2021 a 03/02/2021, em Rio de Janeiro - RJ, quantidade de 9 inserções - Campanha Exame Nacional do Ensino Médio - ENEM 2020.	22.324,05	4480	151	RESTOS A PAGAR
2020/104.14	23123006906202007	EXAME NACIONAL DO ENSINO MÉDIO - ENEM	PLR LOCAÇÃO DE ESPAÇO PUBLICITÁRIO LTDA	Veiculação de anúncio em mídia de ônibus, BUSDOR, período de 05/01/2021 a 03/02/2021, em Rio de Janeiro - RJ, quantidade de 9 inserções - Campanha Exame Nacional do Ensino Médio - ENEM 2020.	16.537,84	2595	130	RESTOS A PAGAR
2020/104.15	23123006906202007	EXAME NACIONAL DO ENSINO MÉDIO - ENEM	GESTÃO PUBLICIDADE - EIRELI - ME	Veiculação de anúncio em mídia de ônibus, BUSDOR, período de 05/01/2021 a 03/02/2021, em Rio de Janeiro - RJ, quantidade de 11 inserções - Campanha Exame Nacional do Ensino Médio - ENEM 2020.	27.431,25	341	107	RESTOS A PAGAR
2020/104.16	23123006906202007	EXAME NACIONAL DO ENSINO MÉDIO - ENEM	CORUJA PUBLICIDADE LTDA	Veiculação de anúncio em mídia de ônibus, BUSDOR, período de 05/01/2021 a 03/02/2021, em Rio de Janeiro - RJ, quantidade de 9 inserções - Campanha Exame Nacional do Ensino Médio - ENEM 2020.	20.465,28	7708	108	RESTOS A PAGAR
2020/104.17	23123006906202007	EXAME NACIONAL DO ENSINO MÉDIO - ENEM	ITA BUS PUBLICIDADE LTDA	Veiculação de anúncio em mídia de ônibus, BUSDOR, período de 05/01/2021 a 03/02/2021, em Rio de Janeiro - RJ, quantidade de 9 inserções - Campanha Exame Nacional do Ensino Médio - ENEM 2020.	17.674,90	101181	124	RESTOS A PAGAR
2020/104.18	23123006906202007	EXAME NACIONAL DO ENSINO MÉDIO - ENEM	PUBLICIDADE EXIBIDORA LTDA	Veiculação de anúncio em mídia de ônibus, BUSDOR, período de 05/01/2021 a 03/02/2021, em São Paulo - SP, quantidade de 22 inserções -	36.004,43	35991	132	RESTOS A PAGAR

				Campanha Exame Nacional do Ensino Médio - ENEM 2020.				
2020/104.19	23123006906202007	EXAME NACIONAL DO ENSINO MÉDIO - ENEM	GESTAO PUBLICIDADE - EIRELI - ME	Veiculação de anúncio em mídia de ônibus, BUSDOR, período de 05/01/2021 a 03/02/2021, em São Paulo- SP , quantidade de 22 inserções - Campanha Exame Nacional do Ensino Médio - ENEM 2020.	54.862,50	340	102	RESTOS A PAGAR
2020/104.2	23123006906202007	EXAME NACIONAL DO ENSINO MÉDIO - ENEM	PLAN LOCAÇÃO DE PAINEL LTDA	Veiculação de anúncio em mídia de ônibus, BUSDOR, período de 05/01/2021 a 03/02/2021, em Brasília - DF, quantidade de 10 inserções - Campanha Exame Nacional do Ensino Médio - ENEM 2020.	12.302,50	1283	126	RESTOS A PAGAR
2020/104.20	23123006906202007	EXAME NACIONAL DO ENSINO MÉDIO - ENEM	ORBITA COMERCIO, PROPAGANDA E PUBLICIDADE LTDA	Veiculação de anúncio em mídia de ônibus, BUSDOR, período de 05/01/2021 a 03/02/2021, em São Paulo- SP , quantidade de 10 inserções - Campanha Exame Nacional do Ensino Médio - ENEM 2020.	7.980,00	3077	104	RESTOS A PAGAR
2020/104.21	23123006906202007	EXAME NACIONAL DO ENSINO MÉDIO - ENEM	PROPAGANDA DI OMNIBUS MIDIA EXTERIOR E SERVICOS LTDA ME	Veiculação de anúncio em mídia de ônibus, BUSDOR, período de 05/01/2021 a 03/02/2021, em Fortaleza- CE , quantidade de 35 inserções - Campanha Exame Nacional do Ensino Médio - ENEM 2020.	49.096,95	1744	127	RESTOS A PAGAR
2020/104.22	23123006906202007	EXAME NACIONAL DO ENSINO MÉDIO - ENEM	BUREAU DE MIDIA SERVICOS DE PROPAGANDA LTDA	Veiculação de anúncio em mídia de ônibus, BUSDOR, período de 05/01/2021 a 03/02/2021, em Belém - PA , quantidade de 18 inserções - Campanha Exame Nacional do Ensino Médio - ENEM 2020.	24.624,00			RESTOS A PAGAR
2020/104.23	23123006906202007	EXAME NACIONAL DO ENSINO MÉDIO - ENEM	ENERGIA COMUNIC LTDA	Veiculação de anúncio em mídia de ônibus, BUSDOR, período de 05/01/2021 a 03/02/2021, em Belém - PA , quantidade de 18	24.624,00	508	125	RESTOS A PAGAR

				inserções - Campanha Exame Nacional do Ensino Médio - ENEM 2020.				
2020/104.24	23123006906202007	EXAME NACIONAL DO ENSINO MÉDIO - ENEM	TWITTER BRASIL REDE DE INFORMACAO LTDA	Veiculação de anúncio em Internet, site Twiter, período de 28/12/20 a 28/01/2021 , cliques 18000, - Exame Nacional do Ensino Médio - ENEM 2020.	51.300,00			RESTOS A PAGAR
2020/104.25	23123006906202007	EXAME NACIONAL DO ENSINO MÉDIO - ENEM	TWITTER BRASIL REDE DE INFORMACAO LTDA	Veiculação de anúncio em Internet, site Twiter, período de 28/12/20 a 28/01/2021 , inserção de cliques 40.000 - Exame Nacional do Ensino Médio - ENEM 2020.	38.000,00			RESTOS A PAGAR
2020/104.26	23123006906202007	EXAME NACIONAL DO ENSINO MÉDIO - ENEM	ADVERGE MIDIAE TECNOLOGIA DIGITAL EIRELI	Veiculação de anúncio em Internet, site IG, período de 28/12/20 a 28/01/2021 , impressões 2.100.000 - Exame Nacional do Ensino Médio - ENEM 2020.	27.231,75			RESTOS A PAGAR
2020/104.27	23123006906202007	EXAME NACIONAL DO ENSINO MÉDIO - ENEM	ADVERGE MIDIAE TECNOLOGIA DIGITAL EIRELI	Veiculação de anúncio em Internet, site IG, período de 28/12/20 a 28/01/2021 , impressões 500.000 - Exame Nacional do Ensino Médio - ENEM 2020.	10.687,50			RESTOS A PAGAR
2020/104.28	23123006906202007	EXAME NACIONAL DO ENSINO MÉDIO - ENEM	7 GRAUS REDE DE CONTEÚDO E VÍDEO	Veiculação de anúncio em Internet, site 7 Graus, período de 28/12/20 a 28/01/2021 , impressões 2.090.000 2.100.000 - Exame Nacional do Ensino Médio - ENEM 2020.	39.710,00			RESTOS A PAGAR
2020/104.29	23123006906202007	EXAME NACIONAL DO ENSINO MÉDIO - ENEM	RADIO E TELEVISAO RECORD S.A	Veiculação de anúncio em Internet, site R 7, período de 28/12/20 a 28/01/2021 , Impressões 2.700.000 - Exame Nacional do Ensino Médio - ENEM 2020.	40.014,00	1812108	135	RESTOS A PAGAR
2020/104.3	23123006906202007	EXAME NACIONAL DO ENSINO MÉDIO - ENEM	ITA BUS PUBLICIDADE LTDA	Veiculação de anúncio em mídia de ônibus, BUSDOR, período de 05/01/2021 a 03/02/2021, em Brasília - DF, quantidade de 10 inserções - Campanha Exame Nacional do Ensino Médio - ENEM 2020.	19.638,78	10180	123	RESTOS A PAGAR

2020/104.4	23123006906202007	EXAME NACIONAL DO ENSINO MÉDIO - ENEM	ROTA PUBLICIDADE E COMERCIO LTDA ME	Veiculação de anúncio em mídia de ônibus, BUSDOR, período de 05/01/2021 a 03/02/2021, em Recife - PE, quantidade de 30 inserções - Campanha Exame Nacional do Ensino Médio - ENEM 2020.	59.565,00	8640	161	RESTOS A PAGAR
2020/104.5	23123006906202007	EXAME NACIONAL DO ENSINO MÉDIO - ENEM	EXPRESSA PUBLICIDADE E PROMOCOES LTDA	Veiculação de anúncio em mídia de ônibus, BUSDOR, período de 05/01/2021 a 03/02/2021, em Salvador - BA, quantidade de 8 inserções - Campanha Exame Nacional do Ensino Médio - ENEM 2020.	12.722,40	5014	134	RESTOS A PAGAR
2020/104.6	23123006906202007	EXAME NACIONAL DO ENSINO MÉDIO - ENEM	LOKMID SERVIÇOS DE PUBLICIDADE EIRELI	Veiculação de anúncio em mídia de ônibus, BUSDOR, período de 05/01/2021 a 03/02/2021, em Salvador - BA, quantidade de 13 inserções - Campanha Exame Nacional do Ensino Médio - ENEM 2020.	44.524,83			RESTOS A PAGAR
2020/104.7	23123006906202007	EXAME NACIONAL DO ENSINO MÉDIO - ENEM	AP PRODUcoes PUBLICIDADE LTDA	Veiculação de anúncio em mídia de ônibus, BUSDOR, período de 05/01/2021 a 03/02/2021, em Salvador - BA, quantidade de 8 inserções - Campanha Exame Nacional do Ensino Médio - ENEM 2020.	11.662,20	4401	131	RESTOS A PAGAR
2020/104.8	23123006906202007	EXAME NACIONAL DO ENSINO MÉDIO - ENEM	MURAL MIDIA EXTERIOR E SERVICOS LTDA	Veiculação de anúncio em mídia de ônibus, BUSDOR, período de 05/01/2021 a 03/02/2021, em Salvador - BA, quantidade de 8 inserções - Campanha Exame Nacional do Ensino Médio - ENEM 2020.	12.722,40	1833	133	RESTOS A PAGAR
2020/104.9	23123006906202007	EXAME NACIONAL DO ENSINO MÉDIO - ENEM	EXIBE MIDIA LTDA.	Veiculação de anúncio em mídia de ônibus, BUSDOR, período de 05/01/2021 a 03/02/2021, em Porto Alegre - RS, quantidade de 21 inserções - Campanha Exame Nacional do Ensino Médio - ENEM	22.120,56	23	128	RESTOS A PAGAR

				2020.				
2020/105.1	23123006939202049	Educação Profissional e tecnológica	ZOOX SOLUCOES EM MIDIA DIGITAL LTDA	Veiculação de anúncio em internet, WI-FI em ônibus, terminal de ônibus e metrô - Quantidade: 325.000 + Bonus: 465.000 = Total: 790.000, BA, SP, MG, DF, PR, CE, RS, PE, RJ, período: 18/12/2020 a 16/01/2021 - Educação Profissional e Tecnológica - CNCT	487.093,50	219	81	RESTOS A PAGAR
2020/106.1	23123007158202071	GUIA DE SEGURANÇA ALIMENTAR PARA RETORNO ÀS AULAS	VIA DIRETA PUBLICIDADE E PROMOCOES LTDA-ME	Veiculação de anúncio em mídia de ônibus, BUSDOR, período de 04/01/2021 a 02/02/2021, em Manaus - AM, quantidade de 35 inserções - Guia de Segurança Alimentar para Retorno às Aulas.	49.875,00			RESTOS A PAGAR
2020/106.10	23123007158202071	GUIA DE SEGURANÇA ALIMENTAR PARA RETORNO ÀS AULAS	D MIDIA BRASIL LTDA - ME	Veiculação de anúncio em mídia de ônibus, BUSDOR, período de 04/01/2021 a 02/02/2021, em Belo Horizonte - MG, quantidade de 23 inserções - Guia de Segurança Alimentar para Retorno às Aulas	43.880,58	252689	152	RESTOS A PAGAR
2020/106.11	23123007158202071	GUIA DE SEGURANÇA ALIMENTAR PARA RETORNO ÀS AULAS	ROTA PUBLICIDADE E COMERCIO LTDA ME	Veiculação de anúncio em mídia de ônibus, BUSDOR, período de 04/01/2021 a 02/02/2021, em Recife - PE, quantidade de 45 inserções - Guia de Segurança Alimentar para Retorno às Aulas	89.347,50	8641	162	RESTOS A PAGAR
2020/106.12	23123007158202071	GUIA DE SEGURANÇA ALIMENTAR PARA RETORNO ÀS AULAS	LAMED PROPAGANDA E PUBLICIDADE LTDA	Veiculação de anúncio em mídia de ônibus, BUSDOR, período de 04/01/2021 a 02/02/2021, em Rio de Janeiro - RJ, quantidade de 11 inserções - Guia de Segurança Alimentar para Retorno às Aulas	27.284,95	4479	156	RESTOS A PAGAR
2020/106.13	23123007158202071	GUIA DE SEGURANÇA ALIMENTAR PARA RETORNO ÀS AULAS	PLR LOCACAO DE ESPACO PUBLICITARIO LTDA	Veiculação de anúncio em mídia de ônibus, BUSDOR, período de 04/01/2021 a 02/02/2021, em Rio de Janeiro - RJ, quantidade de 10 inserções - Guia de Segurança Alimentar para	18.375,38	2597	145	RESTOS A PAGAR

				Retorno às Aulas				
2020/106.14	23123007158202071	GUIA DE SEGURANÇA ALIMENTAR PARA RETORNO ÀS AULAS	GESTAO PUBLICIDADE - EIRELI - ME	Veiculação de anúncio em mídia de ônibus, BUSDOR, período de 04/01/2021 a 02/02/2021, em Rio de Janeiro - RJ, quantidade de 10 inserções - Guia de Segurança Alimentar para Retorno às Aulas	24.937,50	344	139	RESTOS A PAGAR
2020/106.15	23123007158202071	GUIA DE SEGURANÇA ALIMENTAR PARA RETORNO ÀS AULAS	ITA BUS PUBLICIDADE LTDA	Veiculação de anúncio em mídia de ônibus, BUSDOR, período de 04/01/2021 a 02/02/2021, em Rio de Janeiro - RJ, quantidade de 11 inserções - Guia de Segurança Alimentar para Retorno às Aulas	21.602,66	10211	153	RESTOS A PAGAR
2020/106.16	23123007158202071	GUIA DE SEGURANÇA ALIMENTAR PARA RETORNO ÀS AULAS	CORUJA PUBLICIDADE LTDA	Veiculação de anúncio em mídia de ônibus, BUSDOR, período de 04/01/2021 a 02/02/2021, em Rio de Janeiro - RJ, quantidade de 11 inserções - Guia de Segurança Alimentar para Retorno às Aulas	25.013,12	7718	163	RESTOS A PAGAR
2020/106.17	23123007158202071	GUIA DE SEGURANÇA ALIMENTAR PARA RETORNO ÀS AULAS	EXIBE MIDIA LTDA.	Veiculação de anúncio em mídia de ônibus, BUSDOR, período de 04/01/2021 a 02/02/2021, em Porto Alegre - RS, quantidade de 24 inserções - Guia de Segurança Alimentar para Retorno às Aulas	25.280,64	25	143	RESTOS A PAGAR
2020/106.18	23123007158202071	GUIA DE SEGURANÇA ALIMENTAR PARA RETORNO ÀS AULAS	ZETA PAINEIS LTDA.	Veiculação de anúncio em mídia de ônibus, BUSDOR, período de 04/01/2021 a 02/02/2021, em Porto Alegre - RS, quantidade de 25 inserções - Guia de Segurança Alimentar para Retorno às Aulas	27.134,38	57	144	RESTOS A PAGAR
2020/106.19	23123007158202071	GUIA DE SEGURANÇA ALIMENTAR PARA RETORNO ÀS AULAS	PUBLICIDADE EXIBIDORA LTDA	Veiculação de anúncio em mídia de ônibus, BUSDOR, período de 04/01/2021 a 02/02/2021, em São Paulo - SP, quantidade de 21 inserções - Guia de Segurança Alimentar para Retorno às Aulas	34.367,87	35992	146	RESTOS A PAGAR

2020/106.2	23123007158202071	GUIA DE SEGURANÇA ALIMENTAR PARA RETORNO ÀS AULAS	EXPRESSA PUBLICIDADE E PROMOCOES LTDA	Veiculação de anúncio em mídia de ônibus, BUSDOR, período de 04/01/2021 a 02/02/2021, em Salvador - BA, quantidade de 12 inserções - Guia de Segurança Alimentar para Retorno às Aulas	19.083,60			RESTOS A PAGAR
2020/106.20	23123007158202071	GUIA DE SEGURANÇA ALIMENTAR PARA RETORNO ÀS AULAS	GESTAO PUBLICIDADE - EIRELI - ME	Veiculação de anúncio em mídia de ônibus, BUSDOR, período de 04/01/2021 a 02/02/2021, em São Paulo- SP , quantidade de 29 inserções - Guia de Segurança Alimentar para Retorno às Aulas	72.318,75	343	140	RESTOS A PAGAR
2020/106.21	23123007158202071	GUIA DE SEGURANÇA ALIMENTAR PARA RETORNO ÀS AULAS	ORBITA COMERCIO, PROPAGANDA E PUBLICIDADE LTDA	Veiculação de anúncio em mídia de ônibus, BUSDOR, período de 04/01/2021 a 02/02/2021, em São Paulo- SP , quantidade de 10 inserções - Guia de Segurança Alimentar para Retorno às Aulas	7.980,00	3082	142	RESTOS A PAGAR
2020/106.22	23123007158202071	GUIA DE SEGURANÇA ALIMENTAR PARA RETORNO ÀS AULAS	GESTAO PUBLICIDADE - EIRELI - ME	Veiculação de anúncio em mídia de ônibus, BUSDOR, período de 04/01/2021 a 02/02/2021, em Palmas- TO , quantidade de 24 inserções - Guia de Segurança Alimentar para Retorno às Aulas	64.125,00	346	141	RESTOS A PAGAR
2020/106.23	23123007158202071	GUIA DE SEGURANÇA ALIMENTAR PARA RETORNO ÀS AULAS	INTERCON SERVICOS DE COMUNICACAO VISUAL LTDA ME	Veiculação de anúncio em mídia de ônibus, BUSDOR, período de 04/01/2021 a 02/02/2021, em Palmas - TO, quantidade de 15 inserções - Guia de Segurança Alimentar para Retorno às Aulas	18.382,50			RESTOS A PAGAR
2020/106.3	23123007158202071	GUIA DE SEGURANÇA ALIMENTAR PARA RETORNO ÀS AULAS	LOKMID SERVIÇOS DE PUBLICIDADE EIRELI	Veiculação de anúncio em mídia de ônibus, BUSDOR, período de 04/01/2021 a 02/02/2021, em Salvador - BA, quantidade de 21 inserções - Guia de Segurança Alimentar para Retorno às Aulas	71.924,74			RESTOS A PAGAR
2020/106.4	23123007158202071	GUIA DE SEGURANÇA ALIMENTAR PARA RETORNO ÀS AULAS	AP PRODUcoes PUBLICIDADE LTDA	Veiculação de anúncio em mídia de ônibus, BUSDOR, período de 04/01/2021 a	11.662,20			RESTOS A PAGAR

				02/02/2021, em Salvador - BA, quantidade de 08 inserções - Guia de Segurança Alimentar para Retorno às Aulas				
2020/106.5	23123007158202071	GUIA DE SEGURANÇA ALIMENTAR PARA RETORNO ÀS AULAS	MURAL MIDIA EXTERIOR E SERVICOS LTDA	Veiculação de anúncio em mídia de ônibus, BUSDOR, período de 04/01/2021 a 02/02/2021, em Salvador - BA, quantidade de 08 inserções - Guia de Segurança Alimentar para Retorno às Aulas	12.722,40	1836	157	RESTOS A PAGAR
2020/106.6	23123007158202071	GUIA DE SEGURANÇA ALIMENTAR PARA RETORNO ÀS AULAS	GESTAO PUBLICIDADE - EIRELI - ME	Veiculação de anúncio em mídia de ônibus, BUSDOR, período de 04/01/2021 a 02/02/2021, em Brasília - DF, quantidade de 15 inserções - Guia de Segurança Alimentar para Retorno às Aulas	37.406,25	345	138	RESTOS A PAGAR
2020/106.7	23123007158202071	GUIA DE SEGURANÇA ALIMENTAR PARA RETORNO ÀS AULAS	ITA BUS PUBLICIDADE LTDA	Veiculação de anúncio em mídia de ônibus, BUSDOR, período de 04/01/2021 a 02/02/2021, em Brasília - DF, quantidade de 15 inserções - Guia de Segurança Alimentar para Retorno às Aulas	29.458,17	10212	155	RESTOS A PAGAR
2020/106.8	23123007158202071	GUIA DE SEGURANÇA ALIMENTAR PARA RETORNO ÀS AULAS	PLAN LOCAÇÃO DE PAINELIS LTDA	Veiculação de anúncio em mídia de ônibus, BUSDOR, período de 04/01/2021 a 02/02/2021, em Brasília - DF, quantidade de 15 inserções - Guia de Segurança Alimentar para Retorno às Aulas	18.453,75	1285	137	RESTOS A PAGAR
2020/106.9	23123007158202071	GUIA DE SEGURANÇA ALIMENTAR PARA RETORNO ÀS AULAS	CORUJA PUBLICIDADE LTDA	Veiculação de anúncio em mídia de ônibus, BUSDOR, período de 04/01/2021 a 02/02/2021, em Belo Horizonte - MG, quantidade de 23 inserções - Guia de Segurança Alimentar para Retorno às Aulas	52.300,16	7717	154	RESTOS A PAGAR
TOTAL					11.130.637,04			