

FORMULÁRIO DE BOAS PRÁTICAS

Dados da Instituição

1. Instituição responsável pela prática: SGOS / Defesa Civil

Estado/Município	MG/ Coronel Fabriciano	
Instituição	Prefeitura Municipal de Coronel Fabriciano / MG	
Poder Executivo	<input type="checkbox"/> Estadual	<input checked="" type="checkbox"/> Municipal / DF MG
Telefone	31 3406-7352	31 9 8655-7230 (Luiz Guilherme) / 31 9 8832- 6054 (Laura)
Site	https://www.fabriciano.mg.gov.br/	
E-mail Institucional	defesacivil@fabriciano.mg.gov.br	

2. Marque com X a área temática correspondente a prática:

Alerta e Monitoramento Plano de Contingência-PLANCON

Capacitação em Proteção e Defesa Civil

Defesa Civil na Escola

Gestão Sistêmica

Iniciativas para as comunidades

Mapeamento de área de risco e de Desastres

Núcleo Comunitário de Proteção e Defesa Civil -NUPDEC

Plano de Contingência-PLANCON

3.Situação Problema que justifica a implementação da Boa Prática. (500 caracteres)

O processo de inundação e alagamento são fenômenos complexos, pois dependem da associação de fatores como climáticos, fisiográfico, geológico e antropológico. De acordo com o Plano de Contingência 2017/2020, o Município possui áreas de suscetibilidade a inundação nos trechos de ocupação irregulares margeando o rio Piracicaba.

4. Nome da Boa Prática

Construção de Praça

5. Objetivos (*Objetivos que alcançou com o desenvolvimento da prática*) 500 caracteres

Com a implantação de equipamentos de uso coletivos e socialização dos espaços e responsabilidades, foi de grande importância para conter o avanço de ocupação irregular em área de risco (alagamento) e ocorrências ambientais.

6. Foram estabelecidas parcerias para implementação da Boa Prática ? Quais? (x) SIM () NÃO

Se sim, relacionar o(s) órgão(s), instituição (ões) parceira(s).

Secretaria de Governança Urbana, Planejamento e Meio Ambiente.

7. Recursos Humanos e financeiros envolvidos

O recurso financeiro envolvido vem de Compensação Financeira de Recursos Minerais (CEFEM)

8. Data da implantação. *Informar data de início e término, se houver.*

Início 26/03/2020

Término 23/12/2020

9. Descrição da Boa Prática (500 caracteres)

Construção de edificação, de baixo impacto ambiental, implantação de ambiente de socialização para as comunidades que circundam as respectivas localidades, Praça situada na Rua Piracicaba no Bairro Dom Helvécio e Praça na Av. Juscelino Kubitschek no Bairro Mangueiras, que por sua vez acompanha a margem a esquerda do Rio Piracicaba. A região possui grande intervenção antropológica, que intensifica o problema das cheias.

10. Público-alvo

Comunidades dos Bairros Dom Helvécio e Mangueiras

11. Atividades implementadas (*Detalhamento da Boa Prática aplicada*) 500 caracteres

Construção de Praça para uso da comunidade bem como a implantação de horta comunitária e programa de saúde "Mexa-se".

12. Inovação da Prática (500 caracteres)

Com a inserção de equipamentos de baixa aquisição e impacto ambiental, bem como a introdução da comunidade às práticas coletivas como responsabilidade de manutenção, através de horta comunitária e programa de saúde coletiva.

13. Resultados Alcançados. (500 caracteres)

A Defesa Civil como elemento multidisciplinar pode constatar que os elementos ambiental, social e urbanístico foram atendidos.

14. Aprendizagem obtida com a implementação da prática. (500 caracteres)

Os espaços antes utilizados de forma precária, como local para a deposição de entulho e extensão de residências como garagem e área de serviço, tornou-se uma área comum, tendo como o principal objetivo:

- * conter ocupação de forma irregular, tendo como consequência a diminuição das ocorrências dos setores de Meio Ambiente e de postura,
- * local para a implantação de programas de saúde e de socialização,
- * além da utilização de elementos com baixo impacto ambiental como pavimento que permite a permeabilidade do solo, drenagem que permite o fluxo hidrico em situação de cheia e implantação de equipamentos de uso comum de baixa aquisição.

15. Reconhecimentos (*premiações, certificados ou equivalentes*) 500 caracteres

Não Possui

16. Anexos (*projetos, relatórios de acompanhamento, PDF, até 8 imagens, publicações*)

PRAÇA RUA PIRACICABA NO BAIRRO DOM HÉLVECIO





PREFEITURA MUNICIPAL DE CORONEL FABRICIANO



Banco de Boas Práticas

Secretaria Nacional de Proteção e Defesa Civil

OBJETO:

PRAÇA RUA PIRACICABA NO BAIRRO DOM HÉLVECIO

PRAÇA AV. JUSCELINO KUBITSCHEK NO BAIRRO MANGUEIRAS



PREFEITURA MUNICIPAL DE CORONEL FABRICIANO



BOA PRÁTICA:

Construção de edificação, de baixo impacto ambiental, implantação de ambiente de socialização para as comunidades que circundam as respectivas localidades, Praça situada na Rua Piracicaba no Bairro Dom Helvécio e Praça na Av. Juscelino Kubitschek no Bairro Mangueiras, que por sua vez acompanha a margem a esquerda do Rio Piracicaba. A região possui grande intervenção antropológica, que intensifica o problema das cheias.



Banco de Boas Práticas

Secretaria Nacional de Proteção e Defesa Civil



PREFEITURA MUNICIPAL DE CORONEL FABRICIANO



SETORES ENVOLVIDOS:

- Secretaria de Governança de Obras e Serviços Urbanos
- Defesa Civil
- Secretaria de Governança de Planejamento, Meio Ambiente e Habitação

RECURSO FINANCEIRO ENVOLVIDO:

- O recurso financeiro envolvido vem de Compensação Financeira de Recursos Minerais (CEFEM)



PREFEITURA MUNICIPAL DE CORONEL FABRICIANO

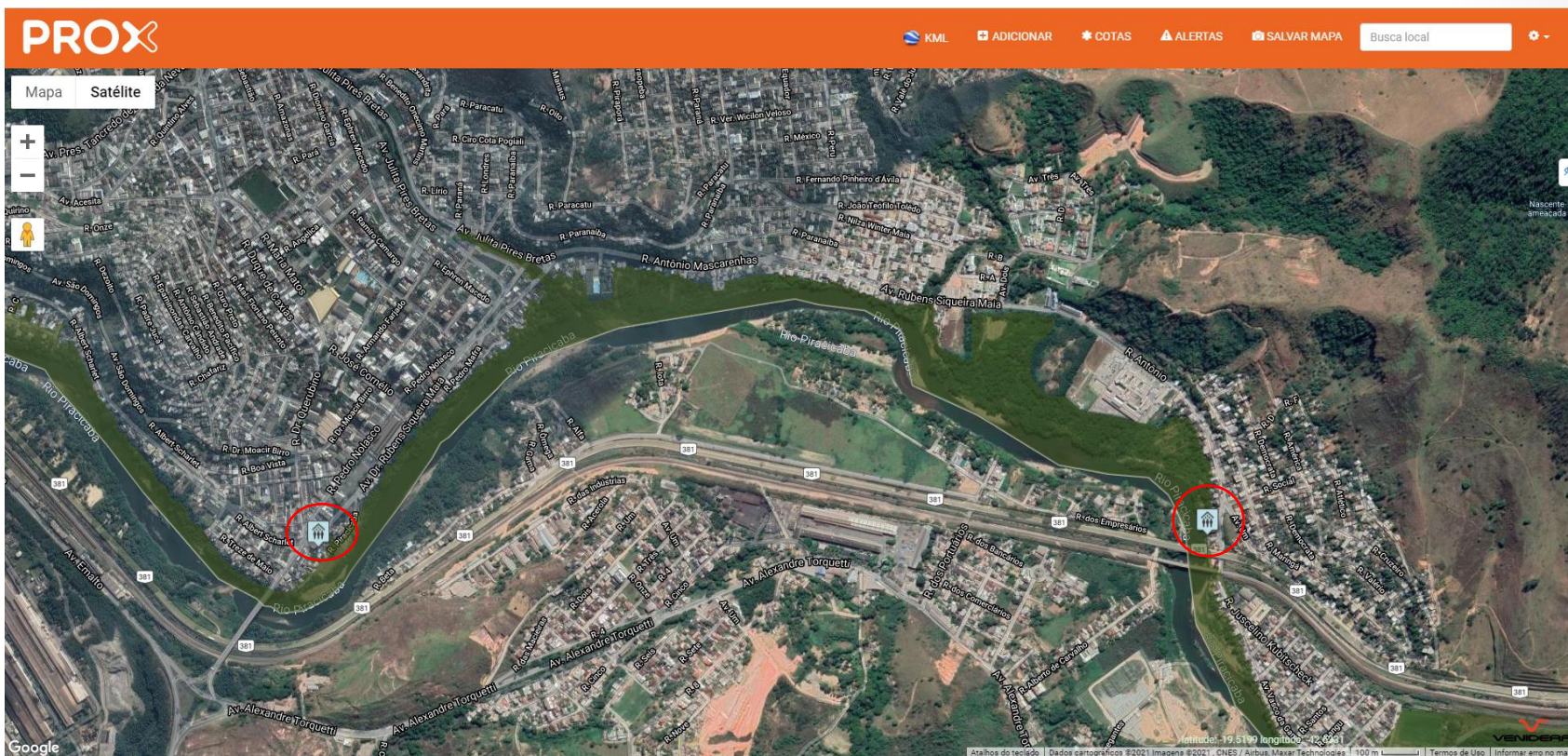


CONTEXTUALIZAÇÃO :

O processo de inundação e alagamento são fenômenos complexos, pois dependem da associação de fatores como climático, fisiográfico, geológico e antropológico. De acordo com o Plano de Contingência, do Município de Coronel Fabriciano/MG, 2017 a 2020, o município possui áreas de suscetibilidade à inundação nos trechos de ocupação irregulares margeando o Rio Piracicaba .



PREFEITURA MUNICIPAL DE CORONEL FABRICIANO



Legenda: Localização das praças que tem proximidade com o Rio Piracicaba/Bacia do Rio Doce.

Fonte: Aplicativo Proximidade da empresa de abastecimento de energia, CEMIG, que fornece dados quantitativos de sua Usina a montante, estabelecendo assim manchas de inundação.





PREFEITURA MUNICIPAL DE CORONEL FABRICIANO



Objetivo:

Com a implantação de equipamentos de uso coletivos e socialização dos espaços foi de grande importância para conter o avanço de ocupação irregular em área de risco (alagamento) e ocorrências ambientais.



PREFEITURA MUNICIPAL DE CORONEL FABRICIANO



Legenda: Momento da retirada, pelo setor de fiscalização, de objetos que indicavam a caracterização de ocupação irregular.

Fonte: Acervo Municipal



PREFEITURA MUNICIPAL DE CORONEL FABRICIANO



Legenda: Momento em que a limpeza urbana do município realiza a retirada de entulho, que foi depositado de maneira irregular

Fonte: Acervo Municipal



PREFEITURA MUNICIPAL DE CORONEL FABRICIANO

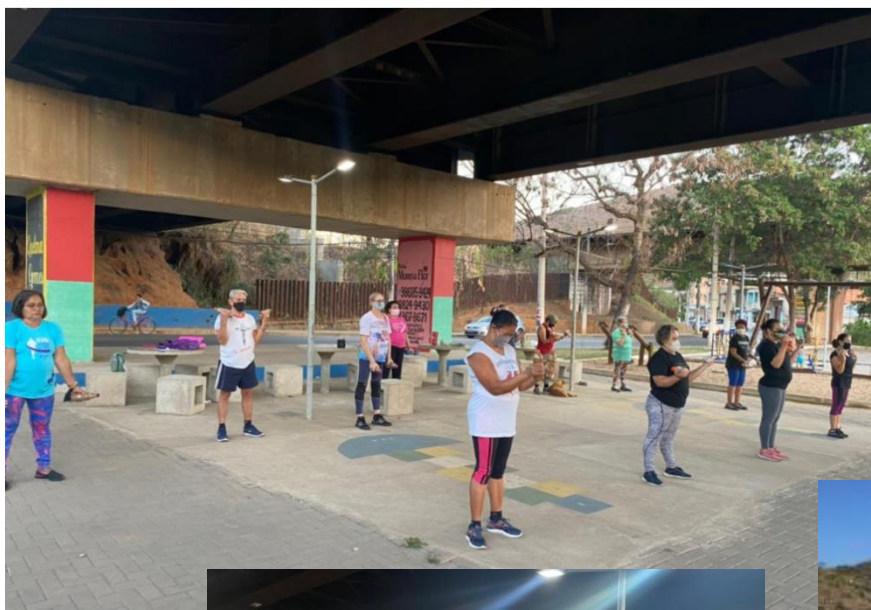


ASPECTO INOVADOR :

A utilização de elementos com baixo impacto ambiental como pavimento que permite a permeabilidade do solo, drenagem que permite o fluxo hídrico em situação de cheia e implantação de equipamentos de uso que promove a saúde e de baixa aquisição.



PREFEITURA MUNICIPAL DE CORONEL FABRICIANO



Legenda: Utilização do espaço para promoção de programas de saúde como “MEXA-SE” e Academia nas Praças .
Fonte: Acervo Municipal



PREFEITURA MUNICIPAL DE CORONEL FABRICIANO



Legenda: Utilização de pavimento que permite a permeabilidade do solo e drenagens que permite o fluxo de água .
Fonte: Acervo Municipal



PREFEITURA MUNICIPAL DE CORONEL FABRICIANO



Legenda: Praça Rua Piracicaba no Bairro Dom Hévelcio .

Fonte: Acervo Municipal



PREFEITURA MUNICIPAL DE CORONEL FABRICIANO



Legenda: Praça Av. Juscelino Kubitschek no Bairro Mangueiras.

Fonte: Acervo Municipal

PREFEITURA MUNICIPAL DE CORONEL FABRICIANO

