

CADEIA DE VALOR INSTITUCIONAL

INSTITUTO NACIONAL DE TECNOLOGIA

2017 | 2022

// A CADEIA DE VALOR DO INT

Conforme expresso em seu Plano Estratégico (PDU 2017-2022), o INT, sendo um instituto de desenvolvimento tecnológico, busca elaborar e propor soluções tecnológicas para problemas oriundos de diversos setores da sociedade brasileira. Para as empresas, o INT objetiva contribuir para seu desenvolvimento tecnológico, aumentando suas oportunidades inovativas, e, para o governo, visa contribuir para a execução de políticas públicas voltadas ao desenvolvimento tecnológico nacional.

Ao entregar valor aos seus clientes, seja por meio de resultados de pesquisa, desenvolvimento de serviços tecnológicos, transferindo conhecimento e promovendo a inovação, o INT estrutura suas atividades internas em diferentes processos que se conectam e se relacionam.

Tais processos são classificados em *processos primários* – respondem pelas entregas aos clientes –; em *processos de suporte* – voltados à sustentação e ao monitoramento dos processos primários –; e em *processos de planejamento* – responsáveis pelas atribuições decisórias e por direcionar a instituição através de planejamento e governança. São justamente os processos de planejamento que alinham estrategicamente todos os demais processos, primários e de suporte.

A Figura 1 é uma representação gráfica da cadeia de valor do INT. O conjunto de cores identifica os distintos processos existentes para geração de valor. Os *processos primários*, também conhecidos por processos finalísticos, vinculam-se diretamente à pesquisa científica e tecnológica e a promoção da inovação e são: a) desenvolvimento de negócios; b) planejamento da gestão tecnológica; c) planejamento e gestão de entregas tecnológicas (projetos de P&D, serviços tecnológicos, serviços técnicos); d) geração de conhecimento; e e) logística.

Os *processos de suporte*, também chamados de facilitadores ou de apoio, estão relacionados à: a) gestão de recursos (planejamento e gestão da administração, recursos humanos, finanças, aquisições, infraestrutura e logística); b) tecnologia da informação.

Acima dos processos primários e de suporte, há os *processos de planejamento*, com as respectivas atribuições decisórias e representação institucional, governança, planejamento estratégico, governança de TI, gestão da qualidade e processos e comunicação institucional.

A Figura 1 mostra ainda que a cadeia de valor do INT se estrutura de modo que todo o esforço institucional promova tanto a entrega de relatórios (técnicos, de projetos ou de ensaios), protótipos, metodologias, privilégios industriais, artigos científicos, quanto a formação de pessoal e fomento de novas competências, possibilitando a transferência de conhecimento e a geração de valor para a sociedade.

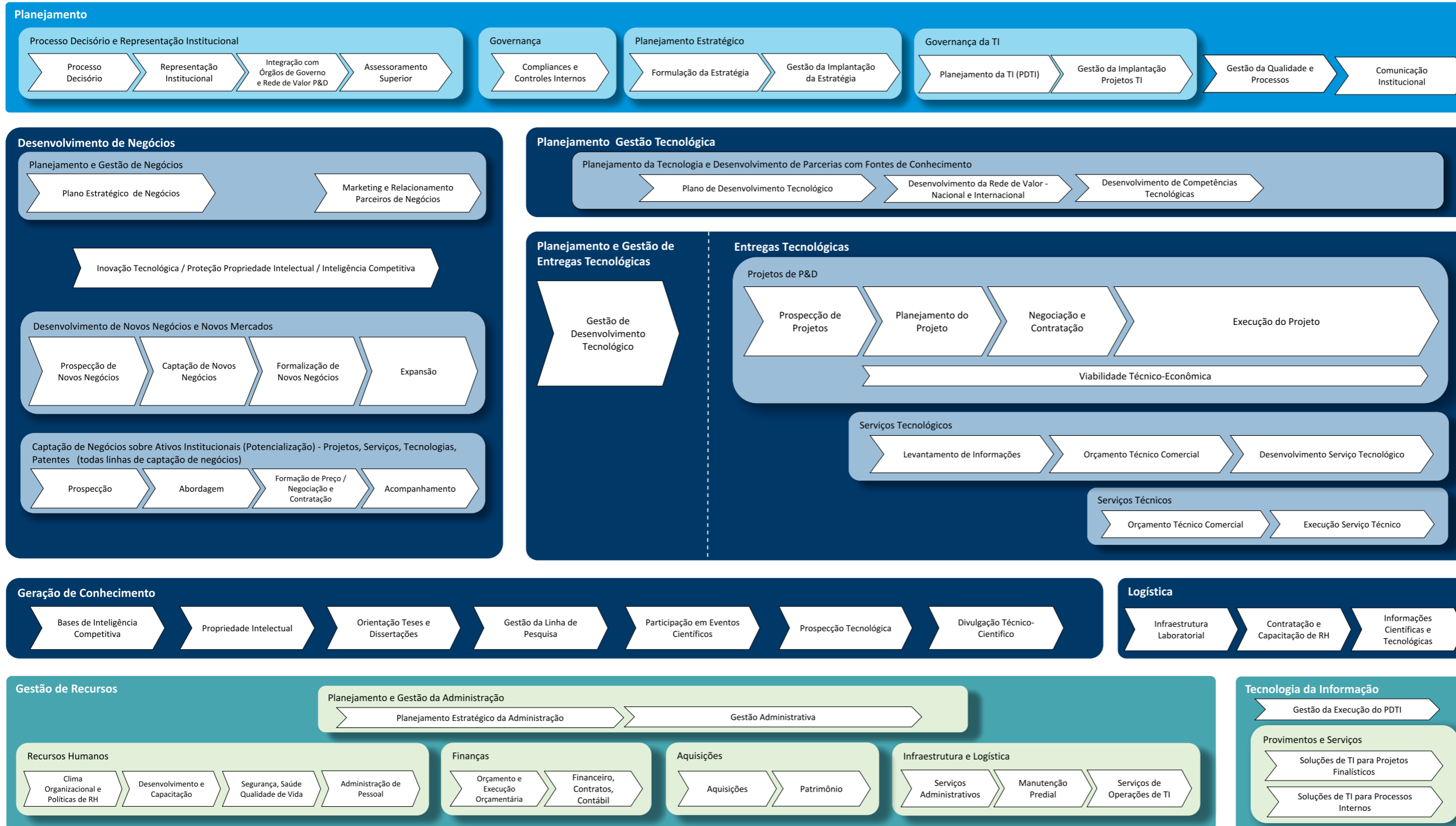
Desse modo, o INT pode incrementar seus resultados ao ajustar seus processos para geração de valor, alinhando-os à estratégia concebida. Em outras palavras, a cadeia de valor, além de contribuir para uma visão organizada e compartilhada dos processos da Instituição, permite priorizar aqueles relativamente mais críticos que necessitam ser

transformados visando ao atendimento dos objetivos estratégicos expressos no PDU 2017-2022 para que seja “reconhecido como instituição de excelência em pesquisa e desenvolvimento tecnológico”.

Quadro 1 – Descrição dos macroprocessos da Cadeia de Valor do INT

Tipo	Macroprocessos	Descrição e objetivo
Planejamento	Planejamento	O objetivo desses processos é o alinhamento institucional para atuação na mesma linha estratégica e respectivos objetivos. São os “condutores” da atuação do INT definindo e legitimando as instâncias e fluxos de decisões, de forma a desenvolver os planos institucionais e conduzir suas implementações, além de responder às demandas externas institucionais. Referem-se aos processos decisórios e representação institucional, governança (<i>compliances</i> e controles internos), planejamento estratégico, governança de TI, gestão da qualidade e processos e comunicação institucional.
Primários	Desenvolvimento de negócios	Atua na captação de novos negócios e novos mercados, a partir do planejamento e gestão de negócios, fazendo uso de um plano estratégico e tático de negócios, e de marketing e relacionamento com parceiros. Referem-se aos processos de planejamento e gestão de negócios; desenvolvimento de novos negócios e novos mercados; e captação de negócios sobre ativos institucionais.
	Planejamento e Gestão tecnológica	Atua no planejamento estratégico de desenvolvimento tecnológico, fazendo uso do desenvolvimento de redes de valor nacional e internacional e promovendo o desenvolvimento de competências técnicas futuras. Além de gerenciar as competências internas, no sentido de manter suas competências na fronteira do conhecimento, o objetivo desses processos é também mapear a evolução possível de cada uma.
	Planejamento e Gestão de entregas tecnológicas	Engloba as áreas técnicas do Instituto, atuando em suas respectivas competências técnicas organizacionais na geração de entregas para a sociedade por meio do desenvolvimento de projetos de P&D e serviços (técnicos e tecnológicos). São processos interdisciplinares onde atuam alinhadas as áreas de negócio e técnicas.
	Geração de conhecimento	Processos das áreas técnicas cujo objetivo é gerenciar a base de inteligência competitiva institucional, gerenciar a proteção do conhecimento gerado no Instituto e prospectar novas tecnologias. Além disso, visa gerar valor à sociedade, na forma de orientação de teses, participação em eventos científicos e divulgação técnico-científica.
	Logística	Prover recursos (laboratórios e pesquisadores) e informações (científicas e tecnológicas) para a execução das entregas tecnológicas do Instituto. O objetivo desses processos é manter os laboratórios e demais instalações técnicas em pleno funcionamento, com colaboradores capacitados.
Suporte	Gestão de recursos	Processos transversais relacionados à gestão de recursos do INT. Referem-se aos processos de planejamento e gestão da administração, recursos humanos, finanças, aquisições e infraestrutura predial e logística.
	Tecnologia de informação (execução)	Gerencia serviços e operações de TI, além de prover soluções de TI para processos internos e finalísticos. Também buscam e promovem a incorporação de tecnologias transformacionais que facilitem o fluxo, a confiabilidade e a segurança das informações, executando o Planejamento da TI (PDTI).

// CADEIA DE VALOR INSTITUCIONAL



Valor entregue para Sociedade

- Relatórios (técnicos, de projetos ou de ensaios)
- Protótipos
- Metodologias
- Privilégios industriais
- Artigos científicos
- Formação de pessoal
- Fomento de novas competências



INSTITUTO
NACIONAL DE
TECNOLOGIA

INT

MINISTÉRIO DA CIÊNCIA, TECNOLOGIA, INOVAÇÕES E COMUNICAÇÕES