

CONHECENDO A CONCORRÊNCIA

Aproveitando informações sobre propriedade intelectual para inteligência empresarial



Instituto Nacional da Propriedade Industrial – INPI

Presidente

Júlio César Castelo Branco Reis Moreira

Diretor de Administração

Alexandre Lopes Lourenço

Diretora Executiva

Tania Cristina Lopes Ribeiro

Economista-Chefe

Rodrigo Vieira Ventura

Coordenadora-Geral de Desenvolvimento da Propriedade Industrial, Negócios e Inovação

Maria Eugenia Fortes Ramos da Silva Gallotti

Coordenadora-Geral de Recursos Humanos

Sandra Caseira Cerqueira

Coordenador da Academia do INPI

Davison Rego Menezes

Coordenador-Geral de Contratos de Tecnologia

Bernardo Soares Teixeira Bemvindo

Equipe Técnica

Supervisão do Projeto:

Iloana Peyroton da Rocha
Larissa Santiago Ormay

Editoração:

Isabela Maria de Oliveira Borsani

Revisão Técnica:

Dirceu Yoshikazu Teruya
Eduardo Winter
Kátia Regina do Valle Freitas Pinto
Pedro Henrique Alvisi
Rafaela Di Sabato Guerrante

Coordenação de Revisão:

Camila Bella de Carvalho Faria
Maria Helena de Lima Hatschbach

Catalogação na fonte elaborada pela Biblioteca de Propriedade Intelectual e Inovação – INPI
Bibliotecário Responsável Técnico Evanildo Vieira dos Santos – CRB7-4861

C749 Conhecendo a concorrência: aproveitando informações sobre propriedade intelectual para inteligência empresarial. / Intellectual Property Office of Singapore (IPOS) e IPOS International (II); tradução e revisão técnica: Instituto Nacional da Propriedade Industrial (INPI) – Academia de Propriedade Intelectual, Inovação e Desenvolvimento. – Rio de Janeiro: INPI, 2025.

31 p. ; figs.

1. Propriedade Intelectual – Brasil. 2. Propriedade Intelectual - Negócios. 3. Propriedade Intelectual – Concorrência. I. Intellectual Property Office of Singapore = Escritório de Propriedade Intelectual de Singapura. II. IPOS International (II).III. Instituto Nacional da Propriedade Industrial (Brasil).

CDU: 347.77:658.6(81)

Introdução	4
1. Procurando por informações sobre patentes	5
Por que é importante a busca de patentes?	6
Que tipos de buscas de patentes são normalmente realizadas?	7
Quais são as principais diferenças entre esses tipos de busca?	7
Quais bases de dados públicas de patentes estão disponíveis e quais informações elas contêm?	9
Como pesquisar uma base de dados de patentes usando palavras-chave ou códigos de classificação?	11
Resumo	12
2. Fontes de informações sobre outros direitos de PI	13
Por que devo pesquisar antes de registrar marcas ou desenhos industriais?	14
Quais bases de dados de marcas estão disponíveis e quais informações elas contêm?	15
Como posso verificar se a marca que quero usar ou proteger está disponível?	15
Quais bases de dados públicas de desenhos industriais estão disponíveis e quais informações elas contêm?	18
Resumo	19
3. Serviços Comerciais que fornecem inteligência de PI	20
Quais serviços são especializados em busca e cenário de PI?	21
Resumo	22
4. Descobrimo se alguém está copiando sua ideia	23
Posso ser notificado quando os pedidos de patente relevantes forem publicados?	24
Posso configurar um alerta para monitorar novos pedidos de marca semelhantes ao meu?	24
Resumo	25
5. Utilizando informações relacionadas à PI para inteligência comercial	26
Como posso descobrir o que meus concorrentes estão planejando?	27
Posso encontrar outras coisas úteis usando essas bases de dados?	27
Resumo	28
6. Encontrando espaço para introduzir novos produtos ou serviços	29
Como encontrar espaço para inovar?	30
Resumo	31
7. Onde obter ajuda?	31

Introdução

Um dos princípios centrais da propriedade intelectual é que ela está relacionada a uma criação única e específica. A estrutura internacional de PI lhe proporciona meios de colher os frutos de atividades criativas ou inventivas atribuindo-lhe direitos de exclusividade sobre o uso do ativo que tiver desenvolvido. Contudo, seja qual for o tipo de direito de PI que você obtenha, ele está aberto a contestação se ele revelar que sua criação ou invenção não é tão única ou específica como você achava.

Quando sua empresa cria uma nova PI, seja uma nova solução possivelmente patenteável para um problema, um novo desenho industrial, um nome comercial único ou conteúdos originais protegidos por direitos autorais, é importante saber se ela é genuinamente nova ou se alguma outra empresa pensou nessa ideia antes. Caso sua ideia não seja nova, dependendo do tipo de direito e escopo de proteção, você pode não ter direito de utilizá-la.

É melhor saber os fatos o mais cedo possível antes de investir quantias significativas no desenvolvimento dessa ideia para que você decida se deve prosseguir com sua linha atual de atividade ou repensá-la. Este guia examina serviços comerciais pagos e gratuitos de pesquisa em bases de dados de patentes, marcas registradas e desenhos industriais (como os Direitos Autorais não exigem registro oficial, não existem bases de dados igualmente abrangentes para eles).

Além de considerar como você pode utilizá-los para determinar se sua ideia é nova, qual proteção pode estar disponível e se suas atividades podem violar a PI de outra pessoa, o guia discute estratégias que podem ser empregadas para determinar se um terceiro está utilizando sua PI sem permissão.

Quando estiver familiarizado com a pesquisa em base de dados, você descobrirá que esses serviços também podem ser usados estrategicamente. Eles podem ajudá-lo a identificar novas áreas nas quais seus esforços de inovação podem se concentrar de forma lucrativa, ter uma ideia melhor do que seus concorrentes estão planejando, e encontrar novos possíveis clientes/fornecedores ou distribuidores para seus produtos ou serviços.



Procurando por informações sobre patentes

01

1. Procurando por informações sobre patentes

Por que é importante a busca de patentes?

É possível depositar um pedido de patente sem realizar nenhuma pesquisa – e, às vezes, se o assunto se tornar crítico de repente (por exemplo, quando uma invenção estiver prestes a ser divulgada em uma publicação), pode fazer

sentido depositar rapidamente apenas para estabelecer uma data de prioridade. Entretanto, há várias razões pelas quais é vantajoso ter uma ideia clara de onde sua invenção se situa na ‘paisagem’ das patentes; aqui estão apenas três delas:

1. A primeira razão é orçamentária e simples: o processo de patenteamento pode ser caro. Após o depósito inicial, que pode exigir os serviços de um agente de PI, você terá que arcar com os custos adicionais de exame e manutenção, bem como pedidos para estender o escopo de proteção a outros países, juntamente com quaisquer traduções relacionadas. Geralmente, há pouco sentido em arcar com esses custos se não houver perspectiva realista de obter proteção, pois qualquer benefício de marketing que você possa obter legitimamente do status de ‘patente pendente’ será temporário.
2. A segunda razão refere-se ao risco de divulgação. Quando sua patente é publicada, o que geralmente ocorre 18 meses após o depósito (a menos que seu pedido tenha sido acelerado), qualquer outra pessoa do mundo pode descobrir sua invenção. Eles podem contestá-la se considerarem que ela infringe sua PI existente. Se essa contestação for bem-sucedida, você perderá a chance de obter uma patente e não terá mais a possibilidade de utilizar sua invenção como segredo comercial, uma vez que ela já foi publicada.
3. A terceira razão refere-se ao risco de litígio. De toda a família de PI, os casos de violação de patentes são geralmente os mais caros de defender (ou processar), principalmente se envolverem o mercado norte-americano. É difícil vencer esses casos se seu adversário for grande e tiver muitos recursos (e nem todos os territórios permitem que você recupere seus custos, mesmo que vença). Se você perder, poderá enfrentar uma liminar que poderá impedi-lo de comercializar os produtos ou serviços afetados em determinados países. Então, as ‘apostas’ são bastante altas.

Assim, embora as buscas em base de dados não possam lhe dizer tudo – por exemplo, você não pode recuperar informações sobre depósitos de pedidos de patentes que ainda não foram publicados – elas podem impedir que corra riscos comerciais desnecessários.

“A busca pode ajudá-lo a evitar custos desnecessários e reduzir a exposição ao risco de seu negócio.”

Que tipos de buscas de patentes são normalmente realizadas??

Existem vários tipos diferentes de buscas de patentes que podem ser realizadas. De maneira geral, essas buscas são divididas em três categorias (embora os termos possam variar um pouco): patenteabilidade/anterioridade, liberdade de operação e cenário de patentes.

Cada um desses tipos de busca tem uma finalidade diferente. Eles encontrarão diferentes patentes e cobrirão diferentes aspectos em vários níveis de detalhes. Às vezes os resultados são apresentados graficamente e outras em formato de tabela ou texto livre.

Essa variedade de buscas existe porque sua motivação para realizá-las pode variar muito. Por exemplo, você pode querer saber se a ideia que teve é nova, se poderá lançar seu novo produto ou precisará de uma licença ou quais patentes seu maior concorrente possui.

A Figura 1 abaixo lista alguns dos motivos mais comuns para pesquisar uma base de dados de patentes e o tipo de busca que normalmente é realizada em cada caso.

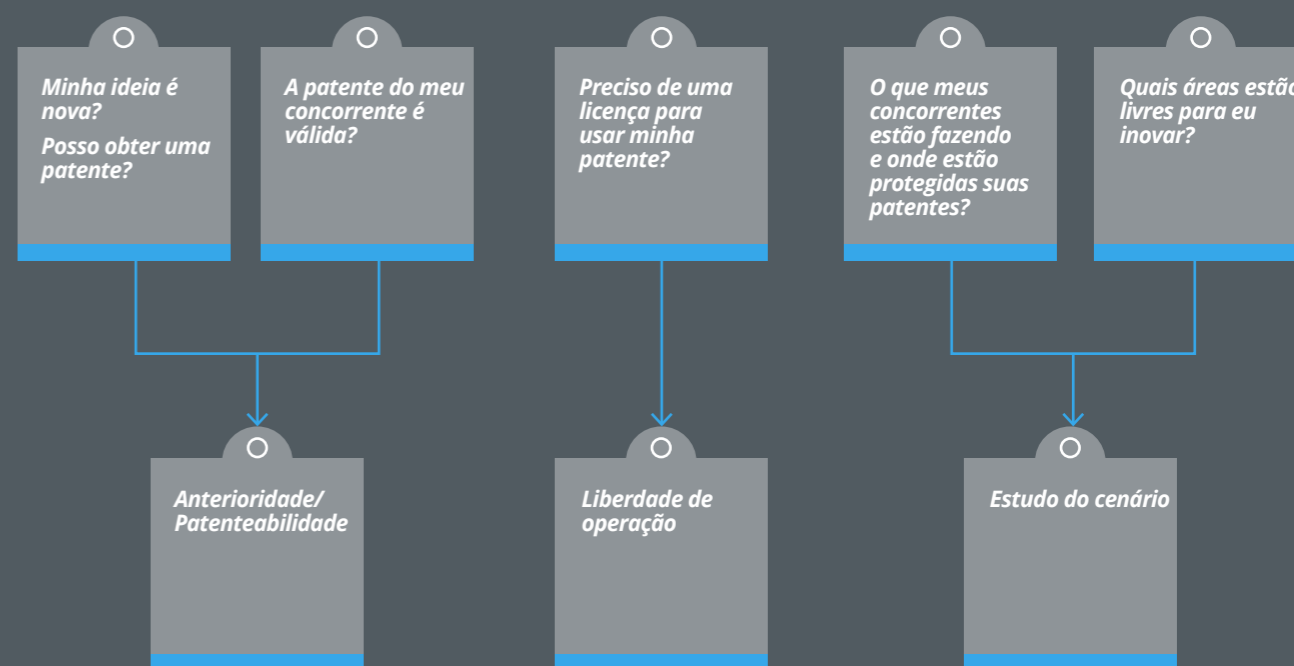


Figura 1. Motivos para realizar buscas de patentes

Quais são as principais diferenças entre esses tipos de busca?

As abordagens utilizadas e os resultados obtidos a partir desses três tipos principais de busca variam consideravelmente. É importante escolher o tipo certo para garantir que as informações obtidas respondam à sua pergunta principal da forma mais precisa possível. Este breve guia deve ajudá-lo a fazer a escolha correta.



Anterioridade

Uma busca de anterioridade (às vezes chamada de busca de patenteabilidade) tenta encontrar outros materiais já publicados (normalmente entre pedidos de patente, referências científicas e artigos em periódicos) anteriormente ao seu pedido de registro (ou seja, depositados antes de sua data de prioridade). Ela procura por materiais que possam

1. Procurando por informações sobre patentes

invalidar a invenção pesquisada para proteção de patente, alegando que não é nova ou não é inventiva.

Esse tipo de busca normalmente é realizado no início do processo de invenção, assim que uma ideia é formulada e antes de um pedido de patente ser depositado, para avaliar as chances de obtenção de uma patente concedida. É o tipo de busca que um examinador de patentes realizará durante o procedimento de concessão. Também pode ser usado para invalidar a patente de um concorrente, mostrando que ela não deveria ter sido concedida, devido à anterioridade existente que estava presente quando a patente foi depositada.

Uma **busca de liberdade de operação** (às vezes chamada de busca de exploração, busca de violação, busca de liberação ou busca de direito de uso) é muito mais detalhada, onerosa e complexa de realizar do que uma busca de anterioridade. Às vezes é necessária devido ao fato de que uma patente é um direito negativo, na medida em que impede que um terceiro faça o que está descrito em suas reivindicações de patente. Não é um direito positivo – não lhe dá nenhum direito de fazer o que está em sua patente. Portanto, quando você tentar usar sua invenção em um país específico, precisará verificar se existem patentes que o impeçam de fazer o que está descrito nas reivindicações dessas patentes.

Pode ser que você tenha uma patente concedida perfeitamente válida, mas não possa usar sua invenção sem acessar uma invenção de terceiros por meio da obtenção de uma licença. Um exemplo simples: você pode deter uma patente que descreve o uso inteligente de algum tipo de widget. Entretanto, um concorrente detém a patente do widget. Portanto, para poder usar o widget da maneira descrita em sua patente, você precisaria obter legalmente os widgets; isso poderá exigir uma licença do concorrente.

Uma **busca de liberdade de operação** examina cada aspecto de sua invenção e avalia se é provável que você esteja violando a patente de outra empresa ou se está livre para explorar a invenção descrita em suas reivindicações de patente. Ao contrário da busca de anterioridade, que analisa documentos publicados em todo o mundo e procura por literatura sobre patentes e também não relacionada a patentes, uma busca de liberdade de operação foca apenas em patentes (e, às vezes, patentes pendentes) em um território específico.

“*Certifique-se de realizar ou pedir o tipo certo de busca de patentes com base na pergunta que você precisa responder.*”



Liberdade de exploração



Estudo do cenário

Um **estudo de cenário** não olha para uma invenção específica, mas examina toda uma área tecnológica. Ele examina quais empresas estão depositando muitas patentes em um espaço tecnológico específico; em quais aspectos dessa tecnologia eles parecem estar se concentrando; e onde estão os 'pontos quentes' em comparação com regiões onde há pouca atividade de patenteamento.

Um estudo de cenário é uma ferramenta estratégica útil para avaliar os pontos fortes e fracos de sua empresa em comparação com seus concorrentes, encontrando áreas onde seus esforços de inovação devem ser focados e identificando áreas onde você e um concorrente poderão ser arrojados.

Quais bases de dados públicas de patentes estão disponíveis e quais informações elas contêm?



Há diversas bases de dados de patentes disponíveis gratuitamente para pesquisa. Essas bases de dados permitem encontrar patentes pesquisando de acordo com vários critérios. Incluem palavras-chave no resumo ou texto completo do relatório descritivo, a classificação detalhada do assunto do relatório descritivo da patente e a identidade do inventor ou proprietário.

Os proprietários de patentes têm direitos descritos às vezes como 'monopólios'. Na verdade, a patente provê o direito de impedir que outros possam explorar a invenção específica por um período (no caso do Brasil, as patentes de invenção possuem proteção por 20 anos e as patentes de modelo de utilidade possuem proteção de 15 anos, ambas contadas a partir da data de depósito), em troca de divulgação pública de como ela funciona.

A divulgação pública é considerada benéfica para a sociedade de modo geral, porque permite que outros aprimorem e desenvolvam uma ideia e fornece detalhes para outros utilizarem assim que esse período de 'monopólio' terminar, como pode ser visto na figura abaixo, da base de dados do INPI no site <https://busca.inpi.gov.br/pePI/jsp/patentes/PatenteSearchBasico.jsp>.

“*Espacenet, Patentscope e Google Patents são fontes gratuitas e populares de informações sobre patentes.*”

A captura de tela mostra a interface de busca de patentes do Instituto Nacional da Propriedade Industrial (INPI) do Brasil. No topo, há o logotipo do Brasil e o texto 'Acesso à informação' e 'Participe'. Abaixo, o nome do instituto e o Ministério da Economia são exibidos. O título principal é 'Consulta à Base de Dados do INPI'. Há opções para 'Consultar por: Base Patentes', 'Pesquisa Avançada', 'Calendário' e 'Finalizar Sessão'. Abaixo disso, há o título 'PESQUISA BÁSICA' e a instrução 'Começa abaixo as chaves de pesquisa desejadas. Evite o uso de frases ou palavras:'. Há três campos de entrada para busca: 'Contenha o Número do Pedido', 'Contenha o Nº de Recolhimento da União - GRU' e 'Contenha o Nº do Protocolo'. Cada campo tem um ícone de ajuda (?) ao lado.

Por esse motivo, a maioria dos países tem bases de dados acessíveis e públicas de relatórios descritivos de patentes (em vigor, solicitadas ou

1. Procurando por informações sobre patentes

expiradas), que podem ser utilizadas para examinar o conteúdo e a situação jurídica das patentes em sua jurisdição. Por exemplo, para verificar a situação de um pedido de patente no Brasil, o Instituto Nacional da Propriedade Industrial (INPI) fornece seu próprio portal de serviços eletrônicos; da mesma forma, para verificar o status de uma patente norte-americana, o Escritório de Marcas e Patentes dos Estados Unidos (USPTO) fornece um serviço conhecido como *PublicPair*.

Talvez os dois serviços mais conhecidos, que oferecem acesso a dados agregados de muitos órgãos registradores, sejam o Espacenet e o Patentscope. O Espacenet é administrado pelo Escritório Europeu de Patentes (EPO) e hospedado tanto diretamente pelo EPO quanto por vários estados contratantes; o Patentscope é administrado pela Organização Mundial da Propriedade Intelectual, um órgão executivo das Nações Unidas.

O serviço do Espacenet contém patentes de texto completo de um grande número de países, abrangendo resumos e informações bibliográficas de mais de 90 milhões de patentes e pedidos de patente ao redor do mundo. Possui recursos sofisticados de pesquisa e links para os históricos de processamento das patentes em vários países (conhecido como Global Dossier). Ele é utilizado por profissionais de patentes em todo o mundo.

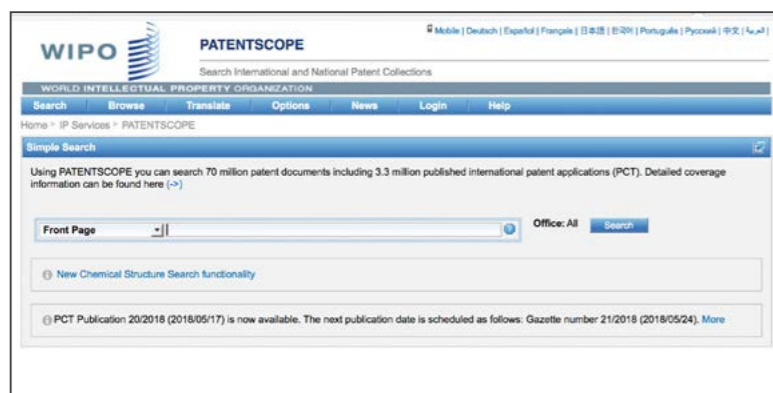
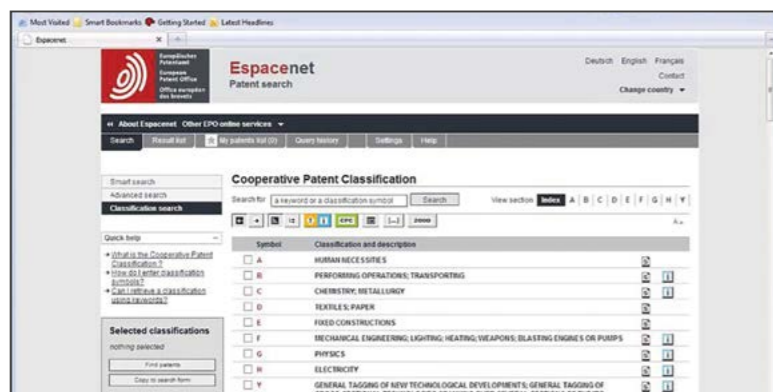


Figura 3. Os serviços de busca de patentes Espacenet e Patentscope

O Patentscope começou listando os pedidos internacionais apresentados nos termos das disposições do Tratado de Cooperação em Matéria de Patentes (PCT), mas rapidamente passou a listar os pedidos em fase nacional resultantes do PCT e de outros registros nacionais. Agora contém informações de mais de 58 milhões de patentes e pedidos de patente.

“O trabalho realizado por agências deve ser formalmente atribuído à sua empresa.”

Como pesquisar uma base de dados de patentes usando palavras-chave ou códigos de classificação?

“Encontrar com eficiência as informações mais relevantes em uma base de dados de patentes geralmente exige consultas complexas e o uso de códigos de classificação.”

Há também várias bases de dados de patentes gratuitas disponíveis no setor privado. Provavelmente o mais conhecido e utilizado é o serviço oferecido pelo Google. A base de dados do Google Patents contém o texto completo de milhões de patentes de diversos países e empresas, incluindo Estados Unidos, Japão, China, Coreia do Sul, Alemanha, Reino Unido, França, Espanha e vários outros países europeus, bem como o EPO e a Organização Mundial da Propriedade Intelectual (OMPI).

A interface do Google Patents é relativamente simples de usar e permite buscas baseadas tanto em texto quanto em códigos de classificação (consulte a próxima seção).



Algumas empresas de busca profissional e escritórios de exame de patentes evitam usar o Google Patents; isso ocorre porque os termos de busca anteriores podem, às vezes, ser mostrados como termos de busca sugeridos para futuros usuários do serviço e isso pode, em alguns territórios, ser considerado divulgação prévia. Portanto, deve-se ter cuidado ao usar o Google Patents se a busca for sensível.

Encontrar de forma eficiente as informações necessárias em uma grande base de dados de patentes requer certo grau de habilidade e experiência. Normalmente, envolve o uso de consultas complexas, contendo operadores lógicos e o uso de códigos de classificação para restringir a busca. Vários materiais estão disponíveis para ajudá-lo.

Para encontrar um número relevante de patentes para seu negócio em uma base de dados global, com milhões de documentos, você precisará usar estratégias de busca sofisticadas. Se for utilizada uma estratégia ruim, o resultado da busca será um grande número de documentos com pouca relevância.

A OMPI oferece tutoriais em vídeos detalhados sobre como realizar uma busca simples, baseada em categorias, e uma mais avançada na base de dados do Patentscope. Da mesma forma, o Espacenet oferece tutoriais sobre como pesquisar sua base de dados. Ambas também realizam webinars de treinamento regulares para auxiliar os usuários nas técnicas de busca de base de dados de patentes.

Durante o processo de exame, as patentes são alocadas para uma ou mais classes, dependendo da tecnologia envolvida. Esses sistemas de classificação hierárquica, conhecidos como Classificação Internacional de Patentes (IPC) ou Classificação Cooperativa de Patentes (CPC), permitem que as patentes sejam categorizadas em detalhes de acordo com o(s) assunto(s) exato(s) da invenção. Se souber o código CPC ou IPC de uma área tecnológica na qual esteja interessado, normalmente será mais eficiente pesquisar patentes nessa área usando esse código específico do que confiando em palavras-chave.



Quando são usadas palavras-chave, é importante pensar no máximo de sinônimos possível e usar ‘stemização’ (por exemplo, usar o termo de consulta ‘gira*’ para corresponder às palavras ‘girar’, ‘girando’, ‘girado’ e ‘girador’), para garantir que documentos de patentes relevantes não sejam inadvertidamente excluídos dos resultados das buscas.

1. Procurando por informações sobre patentes

Se houver vários sinônimos (por exemplo, você pode querer usar 'rotacionando', 'virando', 'torcendo' e 'rodando'), é possível combiná-los com os operadores 'AND', 'OR' ou 'NOT' ['E', 'OU' ou 'NÃO'].

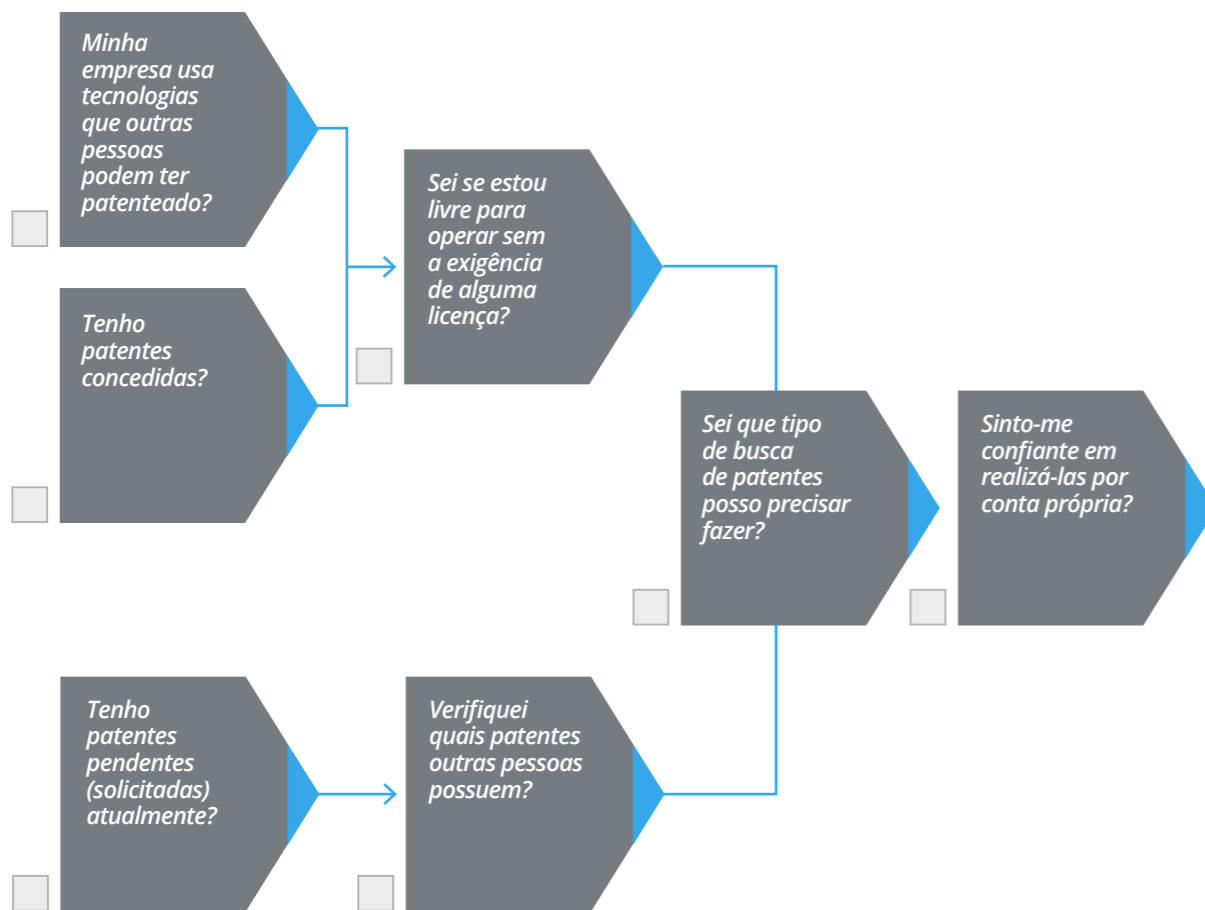
Outro operador muito útil é 'NEAR' ['PERTO'], que permite buscar duas palavras próximas uma da outra no texto – pode ser usado para excluir falsos positivos quando essas duas palavras aparecerem em um documento de patente, mas não estiverem relacionadas entre si. Separadamente, também é possível buscar palavras que se encontram na mesma frase ou adjacentes umas às outras.

O uso dessas buscas avançadas de palavras-chave aumenta a relevância dos resultados, embora os termos de busca usados possam se tornar bastante complexos.



RESUMO

O gráfico a seguir fornece um conjunto de perguntas de alto nível para ajudá-lo a determinar se a busca de patentes é relevante para seu negócio. E, em caso afirmativo, como você pode coletar as informações necessárias.



Fonte de informações sobre outros direitos de PI

02

2. Fonte de informações sobre outros direitos de PI

Por que devo pesquisar antes de registrar marcas ou desenhos industriais?

Antes de criar uma empresa ou mesmo um produto ou serviço ao qual pretenda atribuir uma marca, vale a pena garantir que o nome que deseja usar esteja disponível. Da mesma forma, antes de lançar um novo produto com forte apelo visual, é melhor garantir que ele não esteja em uso ou protegido. Aqui estão algumas razões.



Gestão de riscos e proteção de seu investimento

Gestão de riscos e proteção de seu investimento – Se você investiu quantias substanciais de dinheiro desenvolvendo um nome ou identidade ou um desenho industrial para um produto para, mais tarde, descobrir que ele já está sendo usado ou protegido por outra pessoa, esse investimento será jogado pelo ralo. O proprietário da marca ou desenho industrial existente terá o poder legítimo de impedi-lo de fazer negócios com ele.



Preparando-se para as necessidades de um negócio internacional

Preparando-se para as necessidades de um negócio internacional – Conforme explicado no primeiro guia desta série – **Protegendo sua Vantagem Competitiva**, a proteção de PI é de natureza territorial. Se você planeja expandir internacionalmente, seja agora ou no futuro, será útil saber, no estágio inicial, se sua marca e/ou desenho industrial tem uma identidade forte e distinta no exterior. No caso de desenhos industriais, você precisa descobrir se esse é o caso desde o início, pois existe uma janela de tempo limitada para estender um registro de desenho industrial existente a outros países.



Espaço para expandir seu negócio

Espaço para expandir seu negócio – O escopo de proteção das marcas registradas está relacionado às classes de produtos e/ou serviços especificados no registro. Isso não significa que você pode usar sua marca registrada em todos os produtos e serviços. Você pode usar a marca que criou para uma classe específica de produtos/serviços, mas fica restrito quando se tratar de outras classes. Assim, é importante considerar o registro das classes que está usando ou pode se querer usar no futuro (entretanto, esteja ciente de que pode ser que você precise fornecer evidência de uso ou intenção de usar essas classes).



Saiba o que seus concorrentes estão fazendo

Saiba o que seus concorrentes estão fazendo – Ao realizar uma busca, você poderá entender quais tipos de marcas ou desenhos industriais seus concorrentes estão usando ou buscando proteção. Você também consegue sentir o tipo de produto ou serviço em que seus concorrentes estão investindo. Isso lhe dá vantagem no planejamento e na definição de estratégias para o negócio.

“É importante determinar o mais cedo possível quem tem marcas semelhantes às que você pretende usar se a marca pretendida for semelhante ou idêntica a alguma das que já estão sendo usadas por outras pessoas.”

Quais bases de dados de marcas estão disponíveis e quais informações elas contêm?



Decisões de depósito estratégico

Decisões de depósito estratégico – As buscas pré-depósito permitem que as empresas obtenham uma indicação antecipada de possíveis conflitos nos respectivos territórios e permitem que criem estratégias para suas decisões de depósito adequadamente. Isso pode significar uma possível economia de custos em processos de depósito e honorários advocatícios subsequentes.

Não há uma única base de dados que você possa acessar que lhe dará todas as informações sobre uso de marcas em todo o mundo. Contudo, existem vários serviços gratuitos que podem ser consultados para determinar a disponibilidade, dependendo de onde você quer operar.

Para determinar se uma marca está disponível para registro no Brasil, é possível utilizar a ferramenta disponibilizada no portal do INPI-BR para realizar uma busca. Essa ferramenta não apenas permite buscar por marcas de propriedade de uma empresa específica, mas também permite buscas de marcas semelhantes nos elementos de texto e/ou figurativos, bem como a classificação de produtos e serviços.

“Registrar uma marca no Brasil não lhe concede automaticamente direitos em outros lugares – esses precisarão ser solicitados separadamente.”

Além de buscar na base de dados do Brasil, também é importante pesquisar mais amplamente em outros países nos quais você pretende operar, pois possuir/registrar uma marca no Brasil não lhe dá nenhum direito de usar a marca em outros lugares do mundo.

Caso esteja pensando em operar fora do Brasil, as principais bases de dados internacionais para busca de marcas registradas são o TMview e a Base de Dados Global de Marcas da OMPI; elas serão úteis. O TMview, por exemplo, é um instrumento da Rede de Propriedade Intelectual da União Europeia (EUIPN). Ele contém informações dos pedidos e registros de marcas da maior parte dos países da UE, OMPI, EUA, México e Canadá. A Base de Dados Global de Marcas da OMPI é a maior base de dados, com várias conexões nacionais e internacionais.

Como posso verificar se a marca que quero usar ou proteger está disponível?

Uma busca por marcas similares pode ser realizada na plataforma de busca do INPI inserindo-se o texto ou as palavras-chave que descrevem a marca ou os elementos figurativos da marca e utilizando-se a Classificação de NICE dos produtos e serviços para restringir a busca a certas classes de produtos e serviços. A ferramenta de busca TMview permite pesquisar um elemento figurativo de forma mais precisa utilizando os códigos de Viena, conforme definidos pelo Sistema de Classificação de Viena.

A principal função de uma marca é ajudar o consumidor a identificar a origem de um produto ou serviço específico e, assim, garantir sua qualidade. Uma marca registrada garante que os consumidores não compreem inadvertidamente o produto ou serviço de uma empresa diferente porque ela está usando uma marca semelhante àquela que eles associaram aos produtos e serviços que procuravam. Embora uma marca esteja na maior parte do tempo associada a uma gama específica

2. Fonte de informações sobre outros direitos de PI

de produtos e serviços, é possível que o proprietário da marca use a mesma marca em produtos e serviços diferentes ou relacionados, por motivos como extensão da marca e fidelidade à marca. Assim, também é razoavelmente importante saber se a marca proposta está disponível para produtos e serviços relacionados antes de tomar outras decisões.

Entretanto, nem todos os proprietários de marcas gostariam de usar a mesma marca no curso de seu negócio, principalmente quando já existe uma forte reputação para uma determinada categoria de produtos/serviços e usar a mesma marca para outra gama de produtos/serviços poderá diminuir a singularidade da marca.

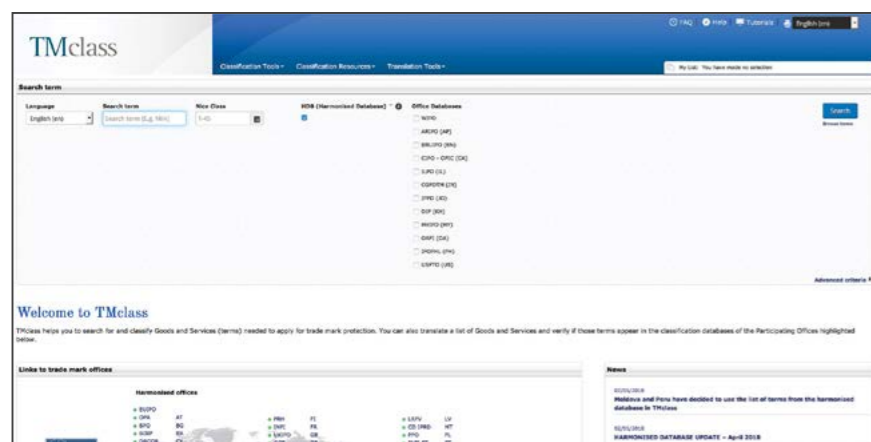


Figura 4. A ferramenta TMclass pode ser usada para determinar em qual(is) classe(s) seus produtos ou serviços se enquadram, permitindo que você restrinja sua busca de marca.

Busca de classes relevantes

Para garantir que sua busca seja abrangente e, ainda assim, precisa, é possível restringir sua busca de marca usando o sistema de Classificação de NICE. Ele classifica todos os produtos e serviços em 45 classes diferentes. Você pode determinar em qual classe (ou classes) seus produtos ou serviços se enquadram usando a ferramenta TMclass.

A busca por uma marca nominativa ou marca composta (que consiste em uma combinação de palavras e elemento(s) figurativo(s)) é um processo relativamente simples. O TMview permite que palavras sejam inseridas e podem ser obtidos resultados idênticos ou semelhantes à(s) palavra(s) inserida(s).

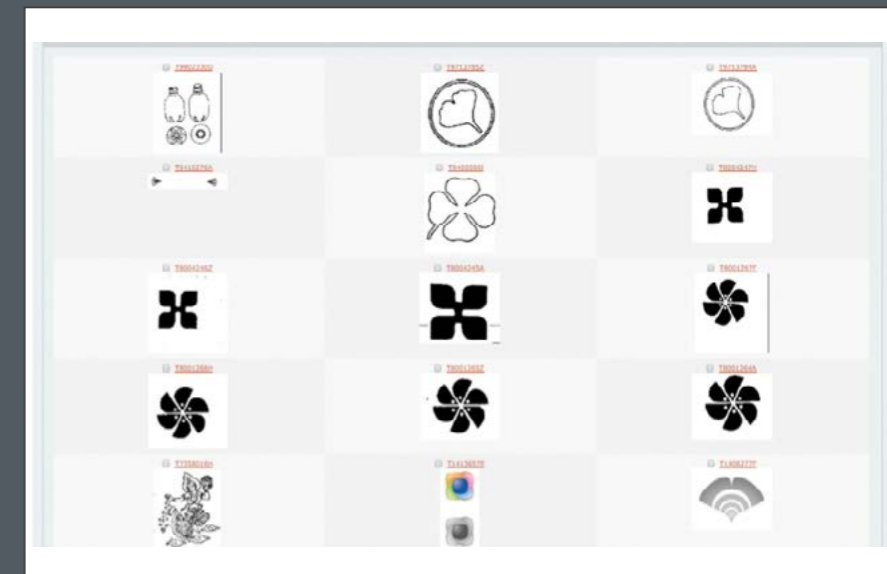
Considerando que muitas leis de marcas dispõem que uma marca não pode ser registrada se for idêntica ou semelhante a marcas anteriores ou se puder causar confusão devido a uma marca semelhante ou idêntica depositada anteriormente em relação a produtos e/ou serviços semelhantes ou idênticos, é aconselhável pesquisar marcas semelhantes para produtos e serviços idênticos/semelhantes. Por exemplo, uma variação ortográfica de uma marca anterior ainda pode soar igual e ser rejeitada por um examinador de marcas. Portanto, deve-se ter cuidado ao escolher uma nova marca para garantir que ela não seja semelhante a uma marca anterior.

“ Como os produtos e serviços são classificados em diferentes classes, uma busca de marca pode ser restringida especificando-se qual(is) classe(s) é(são) relevante(s) para seu negócio. ”

“ A busca por marcas idênticas ou semelhantes ou semelhantes é relativamente simples, usando a(s) palavra(s)-chave ou palavras que descrevem a marca e/ou o(s) elemento(s) figurativo(s). ”

Busca de elementos figurativos

O IP2SG permite que uma palavra-chave busque uma lista de elementos figurativos aos quais essa palavra-chave se relaciona (consulte a Figura 5).



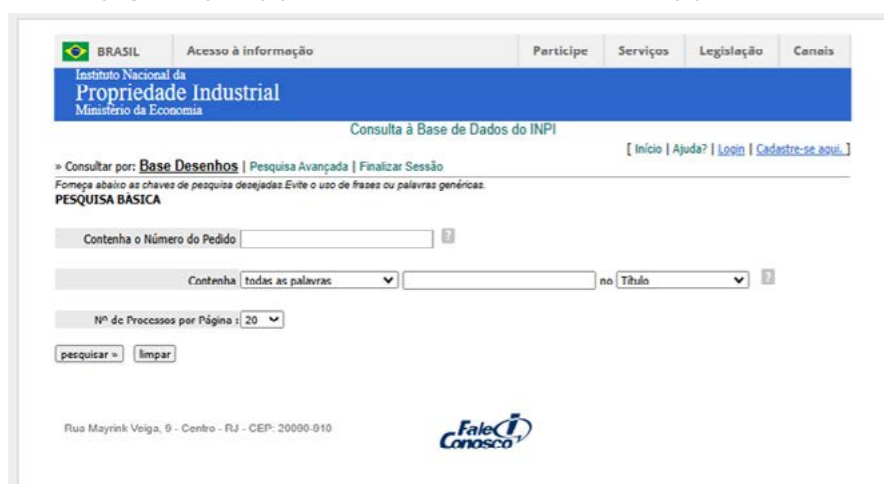
Em vez de usar uma palavra-chave, o TMview usa a Classificação de Viena para classificar elementos figurativos de marcas em categorias, divisões e seções com base em sua forma. Isso ajuda a facilitar e refinar as buscas por marcas registradas. Se optar por usar a ferramenta baseada em palavras-chave do IP2SG ou uma busca baseada no código de Viena, os resultados das buscas poderão ser muito diferentes e terão que ser examinados cuidadosamente.

2. Fonte de informações sobre outros direitos de PI

Quais bases de dados públicas de desenhos industriais estão disponíveis e quais informações elas contêm?

Existem bases de dados de desenhos industriais registrados disponíveis publicamente e é aconselhável buscar o máximo possível para ampliar seu território de busca devido às limitações da base de dados para diferentes países. No Brasil é possível utilizar a ferramenta de busca disponível no sítio do INPI. Mais adiante, deve ser consultada a base de dados internacional Designview ou a base de dados Hague Express da OMPI.

Existem opções disponíveis ao buscar um desenho industrial registrado. A ferramenta de busca do INPI-BR contém informações atualizadas sobre todos os desenhos industriais registrados e solicitados no Brasil, disponível em <https://busca.inpi.gov.br/pePI/jsp/desenhos/DesenhoSearchBasico.jsp>.



The screenshot shows the INPI search interface. At the top, there's a navigation bar with 'BRASIL', 'Acesso à Informação', 'Participe', 'Serviços', 'Legislação', and 'Canais'. Below that, the header reads 'Instituto Nacional da Propriedade Industrial - Ministério da Economia' and 'Consulta à Base de Dados do INPI'. There are links for 'Início', 'Ajuda?', 'Login', and 'Cadastre-se aqui.'. The main section is titled 'PESQUISA BÁSICA' and contains several input fields: 'Contenha o Número do Pedido', 'Contenha todas as palavras' (with a dropdown), and 'no Título' (with a dropdown). There's also a 'Nº de Processos por Página' dropdown set to 20. At the bottom, there are 'pesquisar' and 'limpar' buttons. The footer includes the address 'Rua Marquês Veiga, 9 - Centro - RJ - CEP: 20090-910' and the logo of Fale Conosco.

Caso esteja planejando proteger seu desenho industrial fora do Brasil, as principais bases de dados internacionais para buscá-lo são a Designview e Hague Express. Elas contêm informações de desenhos industriais da maioria dos países da UE, registros internacionais (Convenção de Haia), EUA, México, Canadá e China.

Entretanto, a busca por desenhos industriais registrados com base em sua forma é notoriamente difícil. As formas são classificadas em uma ou mais classes de Locarno, que são granulares e complexas (os detalhes deste sistema de classificação estão disponíveis no site da OMPI). Tanto a ferramenta do INPI-BR quanto a Designview oferecem a facilidade de entrar na classe e subclasse de Locarno; entretanto, é provável que essa busca produza um grande número de desenhos industriais muito diferentes. Por exemplo, uma busca na Designview por desenhos industriais na classe 03 e subclasse 01 de Locarno mostra todos os desenhos industriais registrados para qualquer tipo de baú, mala, bolsa ou transportadora, gerando um grande número de correspondências.

Normalmente é menos problemático buscar um desenho industrial com base em seus proprietários/cessionários, ou no número alocado a ele. Usar a ferramenta do INPI-BR ou a Designview dessa maneira é um processo relativamente simples, e você encontrará todos os desenhos industriais

“Devido à sua classificação granular, tem de ser examinado um grande número de resultados de desenhos industriais para encontrar os relevantes.”

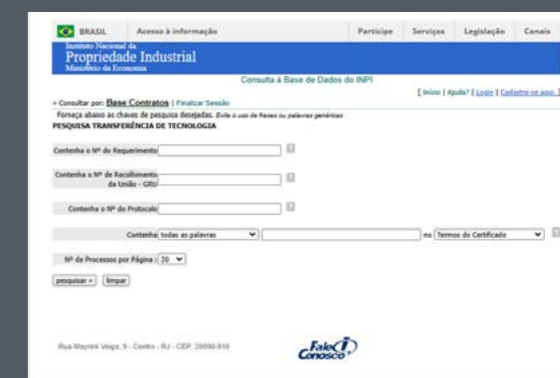
registrados em nome de uma entidade específica (ou informações de um desenho industrial específico, se souber o número de registro).

2.1 Fonte de informações sobre contratos averbados e registrados no INPI

No INPI há a base de dados de contratos averbados e registrados, que envolvem as modalidades de licenças e cessões de direitos de propriedade industrial (Patentes, Registros de Marca e Registro de Desenho Industrial), fornecimento de tecnologia, prestação de serviços de assistência técnica e científica e franquia.

A busca pode ser realizada por palavras-chave, objeto do contrato (número de direito de propriedade industrial concedido no Brasil), pela empresa cedente ou empresa cessionária.

O sítio de busca é <https://busca.inpi.gov.br/pePI/jsp/contratos/ContratoSearchBasico.jsp>.

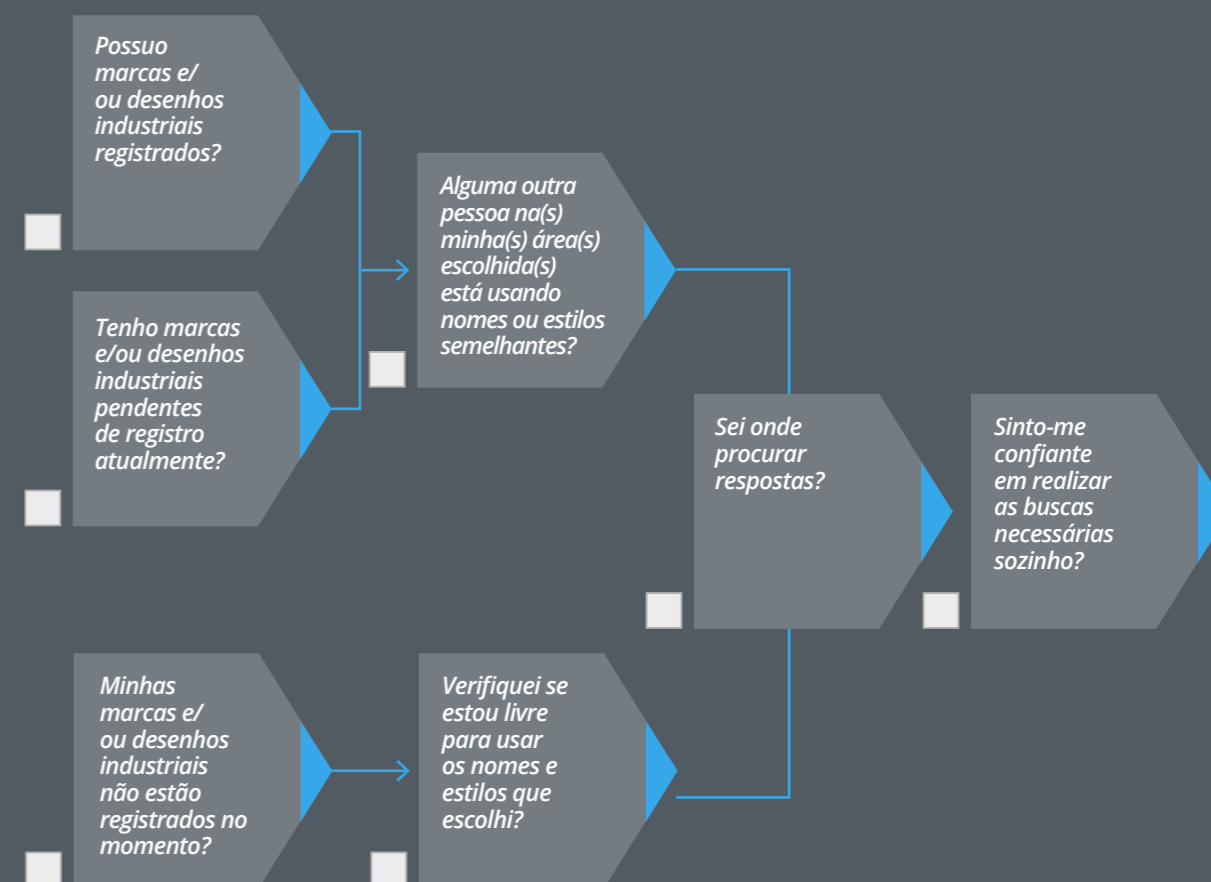


The screenshot shows the INPI search interface for contracts. It has a similar layout to the previous screenshot, with a navigation bar and header. The main section is titled 'PESQUISA TRANSFERÊNCIA DE TECNOLOGIA'. It contains several input fields: 'Contenha o Nº do Requerimento', 'Contenha o Nº de Esquematização de União - GRU', and 'Contenha o Nº de Publicação'. There's also a dropdown for 'Contenha, todas as palavras' and a 'Termos do Certificado' dropdown. At the bottom, there are 'pesquisar' and 'limpar' buttons. The footer includes the address 'Rua Marquês Veiga, 9 - Centro - RJ - CEP: 20090-910' and the logo of Fale Conosco.



RESUMO

O gráfico a seguir fornece um conjunto de perguntas de alto nível para ajudá-lo a determinar se a busca de registro de marcas e desenhos industriais é relevante para o seu negócio e, em caso afirmativo, como fazê-la.





Serviços comerciais que fornecem inteligência de PI

03

Quais serviços são especializados em busca e cenário de PI?

Além dos serviços gratuitos de busca de propriedade intelectual, que normalmente são fornecidos pela organização governamental que concede os direitos, há vários provedores comerciais de serviços de busca, exibição, gerenciamento e monitoramento que podem ser utilizados.

Embora gratuitas e úteis para buscas gerais, as bases de dados de PI do governo às vezes não possuem critérios sofisticados de busca, comparação ou métodos de exibição gráfica que possam facilitar a busca e/ou a compreensão de grandes seleções de direitos de PI. A maioria dos serviços identificados na tabela a seguir oferece um período de teste gratuito e todos eles têm exemplos detalhados de seus usos e ferramentas disponíveis gratuitamente.

A tabela a seguir destaca alguns dos maiores e mais populares serviços comerciais disponíveis. Observe que o INPI-BR não recomenda nenhum serviço comercial e não declara que a lista na tabela a seguir seja abrangente.

Empresa/Produto	Principais serviços oferecidos
Acclaim IP/Anaqua	Busca avançada de patentes, coleta de dados e análises, incluindo várias ferramentas de visualização opcionais.
Ambercite	Busca de patentes e busca por grupos de famílias usando uma ferramenta de busca (Amberscope) e um serviço de Análise de Patentes em Rede por projeto.
Clarivate Analytics	Uma das maiores empresas do mercado, fornece ferramentas de busca, além de produzir relatórios e ideias sob medida para empresas. Os produtos da empresa incluem o conjunto de ferramentas e serviços da Thomson Reuters (que também se estende a marcas).
Google Patents	Este serviço gratuito permite buscar literatura de patentes e não patentes com base em palavras-chave, inventores ou nomes de empresas.
Innography	Fornecer software de análise de PI que usa análises e visualizações avançadas para auxiliar no desenvolvimento de uma estratégia de licenciamento, patente ou litígio de PI. Ele também fornece hierarquia detalhada da empresa e bases de dados de cessão de patentes dos EUA.
PatBase	Permite ao usuário buscar, salvar, compartilhar, analisar e exportar dados de patentes.
Patent Buddy	A análise avançada ajuda os usuários a obter ideias sobre patentes, proprietários e inventores de patentes, compilando portfólios ou patentes e fornecendo uma análise detalhada das patentes em um portfólio.
PatSnap	Usa algoritmos de aprendizado de máquina e inteligência artificial para buscar e analisar bases de dados de patentes.
Questel	Esta empresa fabrica a ferramenta Orbit, que oferece vários serviços, incluindo análise de qualidade de patentes (com base em citações e outras informações de patentes), inteligência competitiva e estudos de cenário e busca de anterioridade.
SIP	Esta empresa possui uma base de dados detalhada de patentes em texto completo com busca abrangente e capacidade de armazenamento de resultados. Ela também fornece um serviço de vigilância e monitoramento da situação jurídica.

3. Serviços Comerciais que fornecem inteligência de PI

Caso não queira fazer uma busca você mesmo ou sinta que poderia ser beneficiado pelos serviços de terceiros externos, existem várias empresas dispostas a prestar serviços de busca. Além dos representantes do governo que realizam uma busca do que já foi feito antes como parte do processo da patente, também é possível fazer uma busca em uma base personalizada de várias empresas.

Os escritórios de advocacia especializados em patentes normalmente oferecem o serviço de busca de patentes (que às vezes realizam internamente e outras vezes terceirizam). Também é possível utilizar uma das várias empresas especializadas em busca de patentes, que podem oferecer opções competitivas.

Finalmente, é possível utilizar uma empresa que utiliza crowdsourcing (por exemplo, Patexia ou Article One) para realizar uma busca (embora isso seja classificado como divulgação pública, sua utilização é mais adequada para buscas por invalidez em vez de patenteabilidade).

A maior parte dos serviços listados acima é voltada para patentes. Contudo, existem alguns serviços comerciais disponíveis que abordam busca de marcas registradas (em bases de dados de marcas registradas e/ou buscas na common law). Além disso, um Serviço procura resolver o problema da comparação de marcas de imagem usando um software de reconhecimento de imagem para encontrar marcas semelhantes.

“Bases de dados comerciais oferecem serviços adicionais ou mecanismos de busca que não estão disponíveis nas bases de dados oficiais.”



RESUMO

Você pode usar o questionário a seguir para determinar se a ajuda profissional na busca de PI pode ser uma opção atrativa. Quanto maior o número de itens marcados, mais provável é que o investimento nessa área seja benéfico.

#	PERGUNTA	<input checked="" type="checkbox"/>
i)	Minha área de atuação é tecnicamente muito complexa.	<input type="checkbox"/>
ii)	Tenho muitos concorrentes diretos.	<input type="checkbox"/>
iii)	Trabalho em uma área em que os concorrentes estão patenteando ativamente.	<input type="checkbox"/>
iv)	Acho que não sei quem são todos os meus concorrentes.	<input type="checkbox"/>
v)	Preciso saber mais sobre os direitos que meus concorrentes detêm.	<input type="checkbox"/>
vi)	Sei que tem havido litígios em minha área.	<input type="checkbox"/>
vii)	Estou preocupado que alguém esteja violando meus direitos.	<input type="checkbox"/>
viii)	Preciso dar a meus clientes a confiança de que minha PI não viola os direitos de nenhuma outra pessoa.	<input type="checkbox"/>



Descobrir se alguém está copiando sua ideia

04

4. Descobrimo se alguém está copiando sua ideia

Posso ser notificado quando os pedidos de patente relevantes forem publicados?

É possível configurar alertas que o informarão quando um pedido de patente de um concorrente for publicado em uma área semelhante à sua. Isso é útil não apenas para dar uma ideia dos planos e/ou processo de desenvolvimento de seus concorrentes, mas também para proporcionar a você a oportunidade de solicitar uma licença e/ou fazer objeções.

Se você realizou uma busca e encontrou várias patentes relevantes para seu campo tecnológico, talvez queira ser informado quando novos documentos correspondentes a essa busca entrarem em domínio público. Esses pedidos de patente provavelmente serão relevantes para o seu negócio e podem lhe fornecer ideias sobre os planos de seus concorrentes ou destacar os pedidos de patente que você pode querer contestar antes que progridam.

Serviços comerciais mencionados no capítulo anterior fornecem um 'monitoramento', que o informará quando novos resultados de buscas relevantes forem publicados. Também é possível usar uma ou mais das bases de dados oficiais gratuitas para esse fim: por exemplo, usando o Espacenet, é possível salvar os resultados de sua busca como um feed RSS e os novos pedidos de patente subsequentes compatíveis com essa busca aparecerão como uma nova entrada RSS.

O USPTO estabeleceu um sistema de alerta semelhante (em conjunto com a Reed Technology and Information Services) que pode enviar um alerta por e-mail quando uma nova correspondência com uma busca anterior da base de dados de patentes dos EUA é gerada.

Posso configurar um alerta para monitorar novos pedidos de marca semelhantes ao meu?

É possível criar um alerta para avisá-lo sobre novos pedidos de marcas semelhantes às que você possui. Isso acontecerá automaticamente para marcas nominativas registradas na mesma classe de um registro específico.

Assim como no caso das patentes, é importante monitorar os novos pedidos de marca que se assemelham aos que você já detém. Uma nova marca semelhante à sua pode causar confusão no mercado e isso pode levar seus clientes e outras partes interessadas a confundir os produtos/serviços do proprietário da nova marca com os seus.

“É possível configurar um alerta de patente usando serviços de base de dados de patentes públicas e privadas.”



RESUMO

O questionário a seguir fornece um conjunto de indicadores de alto nível para ajudá-lo a determinar se a configuração dos serviços de monitoramento é importante para seu negócio. Quanto maior o número de itens marcados, mais provável é que o investimento nessa área seja benéfico.

#	PERGUNTA	<input checked="" type="checkbox"/>
i)	Trabalho em uma área onde os concorrentes são muito ativos.	<input type="checkbox"/>
ii)	O licenciamento cruzado é comum no meu setor.	<input type="checkbox"/>
iii)	Em minha opinião, um concorrente pode estar tentando me copiar.	<input type="checkbox"/>
iv)	Tenho uma marca de reputação e quero impedir seu uso para outro fim.	<input type="checkbox"/>
v)	Estou preocupado com a possível ameaça de novos participantes no meu mercado.	<input type="checkbox"/>
vi)	Tenho imagens ou outras marcas não convencionais que não podem ser identificadas em uma busca tradicional.	<input type="checkbox"/>



Utilizando informações relacionadas à PI para inteligência comercial

05

Como posso descobrir o que meus concorrentes estão planejando?

“As poderosas bases de dados de marcas e desenhos industriais são uma grande fonte de inteligência comercial.”

Posso encontrar outras coisas úteis usando essas bases de dados?

“Uma PI é um ativo que pode ser utilizado para atrair novos clientes, distribuidores ou fornecedores.”

Ao receber atualizações regulares sobre novos produtos ou processos feitos por seus concorrentes, é possível utilizar as informações da PI para fins de inteligência comercial mais ampla, incluindo obter ideias sobre o que seus concorrentes podem estar planejando.

As bases de dados de PI descritas nos capítulos anteriores deste guia contêm um inventário estruturado e detalhado dos ativos mais valiosos e legalmente protegidos de seus concorrentes. Se corretamente consultadas, essas bases de dados podem ser uma grande fonte de inteligência de mercado.

Por exemplo, ao examinar as patentes concedidas de seus concorrentes é possível saber em detalhes como seus produtos funcionam. Isso pode permitir que sua equipe de P&D crie ou melhore seu produto com base no produto de seus concorrentes.

Às vezes também é possível traçar os planos futuros de seu concorrente analisando as bases de dados de PI em busca de novos depósitos. Por exemplo, antes da Apple Inc. lançar seu smartwatch, os comentaristas, blogueiros e concorrentes estavam cientes de seus planos devido a uma série de pedidos de patentes que descreviam o relógio e suas funções, além de uma série de registros de marcas do ‘Apple Watch’.

As bases de dados de PI nacionais e internacionais também podem ser usadas para identificar possíveis fornecedores, distribuidores, clientes e tecnologias complementares para seu produto ou serviço.

Encontrar um infrator em potencial ou um novo participante que está tentando registrar uma PI semelhante à sua nem sempre terminará em conflito. Essas situações podem com frequência apresentar oportunidades para novas parcerias e/ou colaborações benéficas, ou abrir uma nova oportunidade de negócios, como a obtenção de um novo licenciado para seus direitos. Por outro lado, você pode se beneficiar da possibilidade de obter licença de uma inovação relevante e compatível.

Para dar um exemplo diferente, uma empresa pode ter começado a importar e vender um produto semelhante ao que você possui com desenho industrial registrado. Uma carta cuidadosamente elaborada, indicando que você é o dono legal do desenho industrial em questão, poderá levar ao estabelecimento de um novo relacionamento de distribuição se você puder convencer a empresa a comprar de você em vez de continuar a importar um produto concorrente. Essa seria uma situação vantajosa para todos, proporcionando a você uma chance de aumentar suas vendas e evitando um litígio oneroso para a outra empresa enquanto ainda consegue fazer negócio.

Oportunidades como essas e outras semelhantes podem ser identificadas, seja aproveitando vários serviços de ‘monitoramento’ disponíveis ou (por outro lado) realizando suas próprias buscas periódicas em bases de dados.

5. Utilizando informações relacionadas à PI para inteligência comercial



RESUMO

O questionário a seguir fornece um conjunto de indicadores de alto nível para ajudá-lo a determinar se o uso de bases de dados para coleta de dados de inteligência comercial provavelmente será importante para seu negócio. Quanto maior o número de itens marcados, mais provável é que o investimento nessa área seja benéfico.

#	PERGUNTA	<input checked="" type="checkbox"/>
i)	Quero saber o que minha concorrência está pensando em fazer a seguir.	<input type="checkbox"/>
ii)	Preciso entender mais sobre como os produtos concorrentes funcionam.	<input type="checkbox"/>
iii)	Gostaria de encontrar oportunidades de vendas entre outras empresas que trabalham na minha área.	<input type="checkbox"/>
iv)	Preciso de acesso a tecnologias relacionadas para criar produtos novos ou melhores.	<input type="checkbox"/>
v)	Estou procurando mais canais de distribuição.	<input type="checkbox"/>



Encontrando espaço para introduzir novos produtos ou serviços

06

6. Encontrando espaço para introduzir novos produtos ou serviços

Como encontrar espaço para inovar?

Um estudo de cenário de patentes normalmente identifica áreas de um campo tecnológico onde há concentração de patentes. Tipicamente, também identifica espaços com relativamente pouca atividade. Essas

informações podem ser usadas estrategicamente para focar a atividade de P&D nas áreas mais produtivas e identificar 'lacunas' onde poderá ser mais fácil obter proteção de patente.

Um tipo específico de análise de patentes discutido no Capítulo 1 – o estudo de cenário – pode ser especialmente útil para identificar áreas onde a atividade de P&D deve ser focada. Em um estudo de cenário, as patentes de classes específicas da IPC/CPC ou de propriedade de determinadas entidades específicas são mapeadas (normalmente visualmente) para criar um mapa de contorno, calor ou intensidade de uma área tecnológica. Esses mapas destacarão áreas onde há intensa atividade de patentes (às vezes chamadas de matagal de patentes) e áreas onde foram obtidas poucas patentes.

Um matagal de patentes geralmente é a confirmação de que uma área específica de um campo tecnológico está relacionada a uma demanda substancial do mercado, especialmente se a atividade em questão for recente. Entretanto, é relativamente difícil obter ampla proteção de patente em uma área desse tipo devido à grande quantidade de anterioridades que existe e ao grande número de participantes no mercado, que provavelmente se oporão a qualquer pedido de patente. Um matagal também destaca áreas que você poderá ter de evitar incorporar em seu produto/serviço (ou projetar ao redor) se quiser evitar processos por violação ou uma demanda por uma taxa de licenciamento.

Por outro lado, áreas onde há poucas patentes apresentam oportunidades para construir uma oferta única de produto/serviço para sua empresa, onde ampla proteção deve ser obtida com relativa facilidade. Obviamente, você também precisará se perguntar: por que há comparativamente pouca atividade nessa área?

Se for porque os desafios técnicos historicamente se mostraram difíceis de superar, então a oportunidade poderá ser grande. Entretanto, também pode haver uma forte possibilidade de que não haja atividade porque também não há demanda.

Um estudo de cenário bem organizado mapeará seus principais concorrentes em áreas tecnológicas específicas e o ajudará a visualizar onde cada um tem seus pontos fortes e/ou fracos. Se as patentes forem importantes para o seu negócio, isso pode ser muito útil para o desenvolvimento da estratégia de PI.



“Um estudo de cenário de patentes pode identificar áreas onde há um grande número de patentes (um matagal) e áreas que oferecem mais oportunidades de inovar.”



RESUMO

O questionário a seguir fornece um conjunto de indicadores de alto nível para ajudá-lo a determinar se um estudo de cenário pode valer a pena. Quanto maior o número de itens marcados, mais provável é que o investimento nessa área seja benéfico.

#	PERGUNTA	<input checked="" type="checkbox"/>
i)	Quero saber onde podem estar as lacunas no fornecimento atual do mercado.	<input type="checkbox"/>
ii)	Continuo me deparando com as patentes dos meus concorrentes.	<input type="checkbox"/>
iii)	É difícil para minha empresa diferenciar seus produtos.	<input type="checkbox"/>
iv)	Não quero perder tempo e dinheiro com patentes que atrairão litígios	<input type="checkbox"/>
v)	Preciso melhorar a visão geral de tudo que meus concorrentes estão fazendo com suas tecnologias.	<input type="checkbox"/>
vi)	Acredito que a tecnologia que possuo pode ser útil em outros mercados novos.	<input type="checkbox"/>
vii)	Atualmente estou elaborando uma estratégia de PI para minha empresa.	<input type="checkbox"/>

7. Onde obter ajuda?

INPI: gov.br/inpi

IPOS
INTERNATIONAL

INPI INSTITUTO
NACIONAL DA
PROPRIEDADE
INDUSTRIAL