

## MANUAL DE INSTRUÇÕES PARA O MANUSEIO DA MOTOCICLETA



### 1.0 INSTRUÇÕES PARA O TRANSPORTE DA MOTOCICLETA

- O transporte da motocicleta deve ser através de trailer, Van ou Pick Up (cobrir a motocicleta).

- Segue abaixo o passo a passo mostrando os pontos de amarração e partes a serem protegidas na motocicleta para o transporte.

**1.1) Materiais:** Separar os materiais necessários para as amarras no transporte. Cintas, esticador com catracas, mantas protetoras, fitas, etc.

	Material Reserva	Quantidade	Fotos
1	Cintas	10	
2	Catracas	8	
3	Mantas	10	
4	Fitas protetivas	2	

**Nota:** Esses materiais descritos na tabela ao lado, serão enviados em uma caixa para serem utilizados na fixação da motocicleta.

Na entrega da motocicleta para o próximo laboratório, todos esses materiais devem constar na caixa.

**1.2) Pontos de fixação:** Os 6 pontos de fixação das cintas, devem ser protegidas com mantas ou fitas protetivas, para evitar danificar a motocicleta.



**1.3) Proteção de peças:** Proteger os pontos com FITA PROTETORA AZUL e MANTA para evitar a danificação das peças

Colocar manta e fita protetiva na mesa inferior, em ambos os lados



Colocar manta e fita protetiva no suporte do estribo, em ambos os lados



Colocar a fita protetiva no aro dianteiro e traseiro



**1.4) Proteção do Escapamento:** O escapamento também **deve ser protegido com mantas** que são fixadas com a fita azul, para prevenir qualquer tipo de avaria, o que poderá comprometer o bom andamento dos testes de emissões.

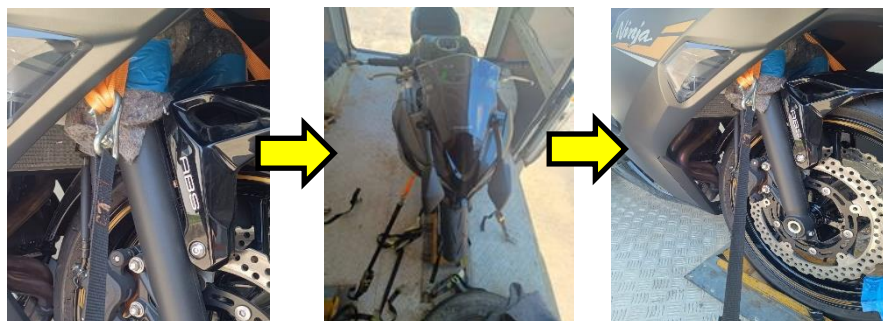


**1.5) Locais de fixação das cintas:**

Ponto 1: Fixar as cintas na mesa inferior no lado esquerdo.



Ponto 2: Fixar as cintas na mesa inferior no lado direito.



Ponto 3: Fixar as cintas no suporte do estribo do lado esquerdo



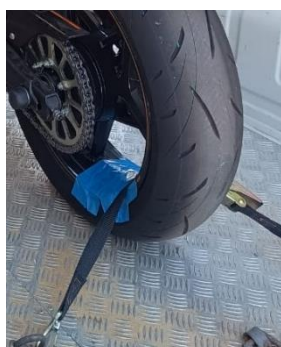
Ponto 4: Fixar as cintas no suporte do estribo do lado direito.



Ponto 5: Fixar as cintas no aro dianteiro.



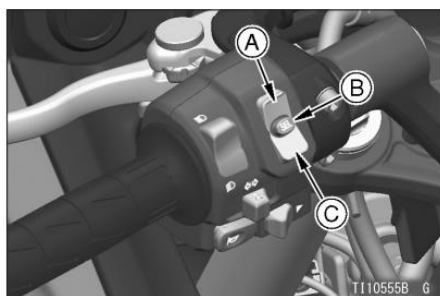
Ponto 6: Fixar as cintas no aro traseiro.



## 2.0 Instruções de configuração controle de tração KTRC – modo OFF

### Ajuste do modo KTRC

- Feche totalmente a manopla do acelerador.
- Pressione o botão “SEL”, o indicador de modo KTRC pisca.
- Pressione o botão superior ou inferior para selecionar o modo KTRC. O KTRC só poderá ser desligado (KTRC OFF) quando a motocicleta estiver parada



A Botão superior  
B Botão “SEL”

C Botão inferior




Botão superior

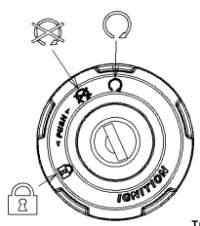
Mode 2 → Mode 1 → OFF


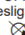

Botão inferior

OFF → Mode 1 → Mode 2

### NOTAS:

- Ao mudar o modo, pare a motocicleta.
- Decorridos 30 segundos ou ao abrir o acelerador após o indicador do modo KTRC começar a piscar, o indicador irá parar de piscar mostrando que o modo selecionado está definido.
- O Modo só pode ser alterado com o acelerador totalmente fechado.
- A exibição do modo só é alterada quando o botão for liberado. Caso o botão seja mantido pressionado por mais de dois segundos, a mudança de modo não vai funcionar.
- Utilize o acelerador com cuidado quando o KTRC estiver desligado. Porque o deslizamento da roda traseira não poderá ser controlado.
- Nos modos KTRC 1 – 2, o modo selecionado é mantido mesmo quando o interruptor de ignição é girado para a posição OFF , ou a bateria ter descarregado ou sido removida.
- Quando o KTRC está desligado (KTRC OFF), o modo é automaticamente alterado pra 1 sempre que o interruptor de ignição for girado para posição OFF . Da mesma forma o modo será alterado para 1 quando o interruptor de ignição for girado para a posição ON  após a bateria ter descarregado ou sido removida.



ON (Ligada) 	<ul style="list-style-type: none"> <li>• O motor pode dar partida.</li> <li>• Todo o sistema elétrico pode ser usado.</li> <li>• A chave não pode ser removida.</li> </ul>
OFF (Desligada) 	<ul style="list-style-type: none"> <li>• O motor é desligado.</li> <li>• O sistema elétrico é desligado.</li> <li>• A chave pode ser removida.</li> </ul>
LOCK (Travada) 	<ul style="list-style-type: none"> <li>• A direção é travada.</li> <li>• O motor é desligado.</li> <li>• O sistema elétrico é desligado.</li> <li>• A chave pode ser removida.</li> </ul>

KAWASAKI MOTORES DO BRASIL LTDA

RUA FLAMBOYANT, 1403 | CEP 69075-843 | DISTRITO INDUSTRIAL II BL C2, MANAUS – AM, BRASIL / Tel: (92) 3305 - 5840

**Kawasaki**

## Fluxo para desligar o controle de tração (modo Off)



The diagram illustrates the process of turning off the KTRC system through four sequential steps:

- Step 1:** Press the SEL button. The KTRC 1 or 2 indicator on the instrument cluster will blink.
- Step 2:** Press the up or down arrow on the SEL button.
- Step 3:** The OFF KTRC icon appears on the instrument cluster.
- Step 4:** Press the SEL button again to memorize the OFF KTRC setting.

## Tipo do termopar (tipo K)



## Avaliação de vazamento



Check lado direito do motor se não há vazamento de óleo e fluido de arrefecimento do motor.



Check lado esquerdo do motor se não há vazamento de óleo e fluido de arrefecimento do motor.



Check por baixo no cárter e filtro de óleo, se há vazamento de óleo e fluido de arrefecimento do motor.



Check o radiador e reservatório de arrefecimento, se há vazamento de fluido de arrefecimento do motor.

## Nível do óleo

### Óleo do motor

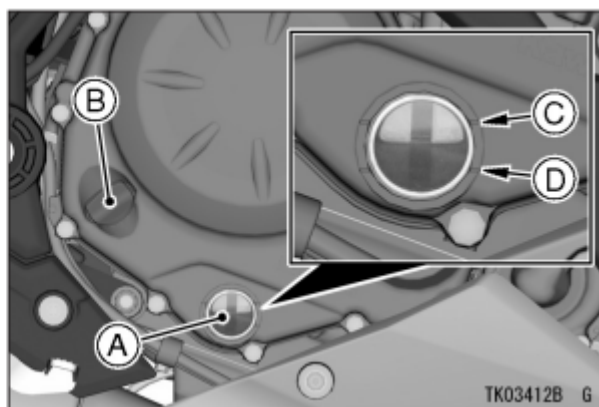
#### Inspeção do nível de óleo

- Se o motor estiver frio, dê partida no motor e mantenha-o em funcionamento por vários minutos em marcha lenta.
- Desligue o motor, então aguarde vários minutos até que o óleo assente.

#### IMPORTANTE

**Acionar o motor antes que o óleo chegue em todos os componentes pode causar o seu travamento.**

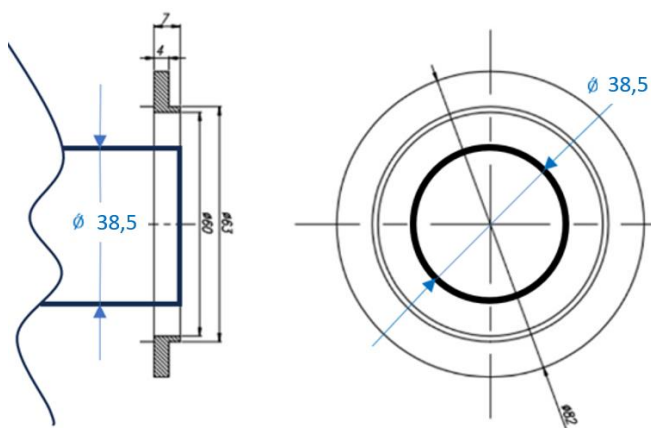
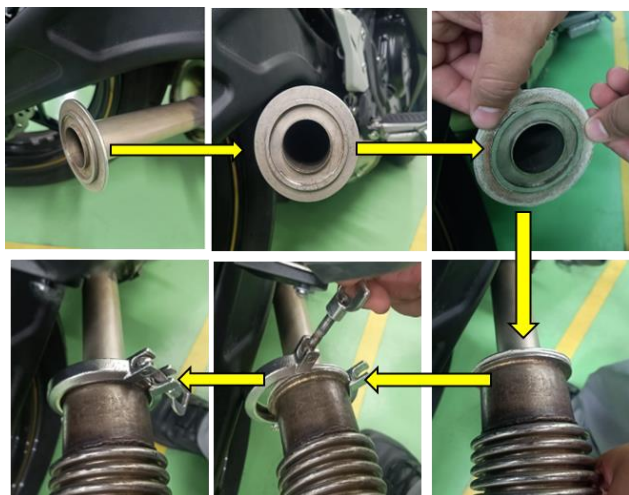
- Verifique o nível de óleo do motor por meio do visor de inspeção do nível de óleo. Com a motocicleta mantida nivelada, o nível de óleo deverá ficar entre as linhas de nível superior e inferior próximas ao visor de inspeção do nível de óleo.



- Ⓐ Visor de inspeção do nível de óleo
- Ⓑ Tampa de abastecimento de óleo
- Ⓒ Linha de nível superior
- Ⓓ Linha de nível inferior

- Se o nível de óleo estiver muito alto, remova o excesso de óleo através da abertura do bocal de abastecimento usando uma seringa ou algum outro dispositivo adequado.
- Se o nível de óleo estiver muito baixo, adicione óleo para atingir o nível correto. Use o mesmo tipo e marca de óleo já colocado no motor.

## Foto da flange do escapamento e medidas da ponta e diâmetro do tubo



KAWASAKI MOTORES DO BRASIL LTDA

RUA FLAMBOYANT, 1403 | CEP 69075-843 | DISTRITO INDUSTRIAL II BL C2, MANAUS – AM, BRASIL / Tel: (92) 3305 - 5840

**Kawasaki**

## 3.0 DRENAGEM DO COMBUSTÍVEL – NINJA 650

8.1) Posicionar a bomba pneumática ou outro equipamento de drenagem (manual), colocar a chave no local indicado e girar a chave para a esquerda conforme mostra a imagem (abaixo)



Bomba Pneumática

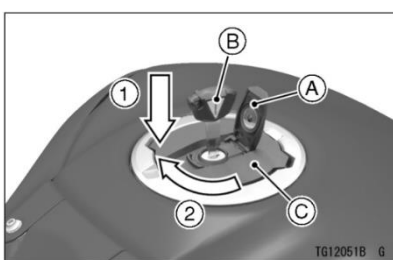


Posicionar a chave na tampa do tanque



Girar a chave sentido anti-horário e abrir a tampa do taque

8.2) Abrir a tampa do tanque e posicionar a mangueira da bomba pneumática e drenar o combustível, após a drenagem total funcionar a motocicleta para limpar o que resta no sistema de alimentação (Mangueiras e Bombas).



- A. Tampa da Fechadura
- B. Chave de Ignição
- C. Tampa do Tanque de Combustível



Bomba Pneumática



Bomba Manual



Bomba Pneumática  
mangueira sugar  
combustível

Bomba Pneumática  
mangueira de  
expelir combustível

