



<http://www.rc.unesp.br/ib/ecologia/fotos%20pagina/fauna%20e%20flora/anta.JPG>

#### ANTA | *Tapirus terrestris*

**CARACTERÍSTICAS GERAIS:** A anta é um mamífero de grande porte, cujo corpo mede de 1,70 a 2,00 m e pode pesar até 300 kg. É o maior mamífero brasileiro. Sua coloração é marrom escura e o focinho tem uma pequena tromba móvel. Nas patas anteriores possui quatro dedos e nas patas posteriores três dedos.

**HABITAT:** Frequenta diversos ambientes florestais, desde que se sinta segura nessas áreas. Tem hábitos solitários e geralmente é vista durante a noite.

**ALIMENTAÇÃO:** As antas são herbívoras.

**REPRODUÇÃO:** As fêmeas têm um filhote por gestação. Os filhotes nascem com uma camuflagem de listras e manchas que desaparece até os 8 meses de vida.

**IMPORTÂNCIA NA NATUREZA:** Importante dispersora de sementes nas florestas.

FONTE:

Fauna do Paraná em Extinção (Campos, Patrocínio, Tossulino). Instituto Ambiental do Paraná, 2006.



Foto: Henrique Ortêncio Filho

#### MORCEGO VERMELHO OU MORCEGO RUIVO | *Myotis ruber*

**CARACTERÍSTICAS GERAIS:** Os morcegos desta espécie possuem coloração vermelha, ou cor de ferrugem, por toda a extensão do corpo. O peso é de, aproximadamente, 5 gramas.

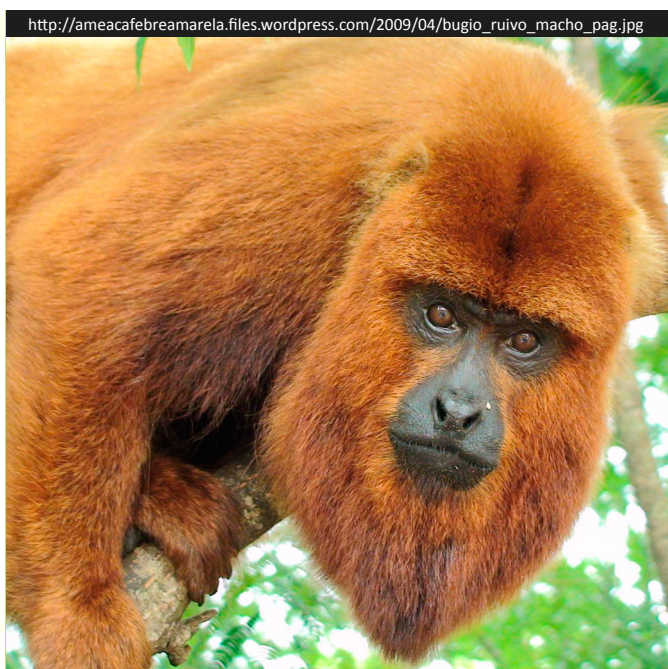
**HABITAT:** Ocorre especialmente em áreas de matas e, geralmente, a espécie é considerada rara. No Brasil, tem ocorrência nas regiões sul e sudeste e, mais recentemente, em Pernambuco.

**ALIMENTAÇÃO:** A alimentação é composta por vários tipos de insetos; entre os principais estão mariposas, pernilongos e besouros. Provavelmente capturam as presas em voo.

**REPRODUÇÃO:** Há poucas informações sobre a reprodução da espécie, porém, foram encontrados animais sexualmente ativos nos meses mais quentes do ano.

**IMPORTÂNCIA NA NATUREZA:** A importância da espécie está, principalmente, associada aos hábitos alimentares, haja vista a importância desses morcegos como controladores das populações de insetos, por conta da predação.

FONTE: REIS, N.R. dos; PERACCHI, A. L.; PEDRO, W. A.; LIMA, I. P. de. Morcegos do Brasil. Londrina: N. R. Reis; A.L. Peracchi; W. A. P.; I. P. Lima. 2007. 253 p.



[http://ameacafebreamarela.files.wordpress.com/2009/04/bugio\\_ruivo\\_macho\\_pag.jpg](http://ameacafebreamarela.files.wordpress.com/2009/04/bugio_ruivo_macho_pag.jpg)

#### BUGIO-RUIVO | *Alouatta guariba clamitans*

**CARACTERÍSTICAS GERAIS:** Mede de 44 a 77 cm, pesa entre 7 e 9 kg e possui pelos longos, cuja cor é variável. Os machos adultos são marrom-avermelhados, enquanto as fêmeas e os jovens são de tonalidade marrom-escura a preta. Emite um som rouco e forte que pode ser ouvido a longa distância. A cauda é também usada como suporte para se locomover e alimentar-se. Pode viver até 20 anos. Vive em grupos de 3 a 13 indivíduos e pode ocupar áreas de vida que variam de menos de 1 até 33 ha.

**HABITAT:** Encontra-se em grande parte do Brasil, da Floresta Atlântica ao Cerrado, sempre no topo das árvores.

**ALIMENTAÇÃO:** É baseada principalmente no consumo de brotos, flores e botões, pólen, néctar, sementes, e, principalmente, folhas maduras e novas e frutos.

**REPRODUÇÃO:** As fêmeas atingem a maturidade sexual entre 4 e 5 anos. A gestação dura em torno de 185 dias. Nasce um filhote por gestação (raramente dois). O filhote é carregado pela mãe e amamentado por cerca de 20 meses.

**IMPORTÂNCIA NA NATUREZA:** Possui grande capacidade de dispersar sementes.

FONTE:

Fauna do Paraná em Extinção (Campos, Patrocínio, Tossulino). Instituto Ambiental do Paraná, 2006.



[http://www.sobania.com.br/Sobania/Corujas\\_-\\_Owls\\_files/DSC04240.jpg](http://www.sobania.com.br/Sobania/Corujas_-_Owls_files/DSC04240.jpg)



#### **CORUJA-DO-MATO** | *Strix virgata*

**CARACTERÍSTICAS GERAIS:** Tem entre 28 e 38 cm de comprimento, e pode pesar até 320 g. Possui plumagem estriada nas partes inferiores e não tem orelhas. Caçam usando a audição e a visão acuradas, além do voo silencioso proporcionado pelas penas das asas.

**HABITAT:** Estão presentes nos mais variados tipos de ambientes – desde florestas densas até áreas mais abertas, próximas de cidades.

**ALIMENTAÇÃO:** A alimentação é variada, composta de insetos maiores, como besouros e gafanhotos, a pequenos mamíferos, morcegos, pequenos répteis, incluindo cobras venenosas, e também anfíbios.

**REPRODUÇÃO:** São animais monógamos. As fêmeas põem de um a dois ovos entre agosto e novembro. Durante a incubação a fêmea permanece no ninho enquanto o macho busca alimento.

**IMPORTÂNCIA NA NATUREZA:** Realiza controle populacional de espécies das quais se alimenta, de modo a evitar o desequilíbrio ecológico.

FONTE:

Fauna do Paraná em Extinção (Campos, Patrocínio, Tossilino). Instituto Ambiental do Paraná, 2006.

<http://www.conscienciacomciencia.com.br/wp-content/uploads/2010/07/gato.jpg>



#### **GATO-MARACAJÁ** | *Leopardus wiedii*

**CARACTERÍSTICAS GERAIS:** Felino de hábito noturno. Pode pesar até 3,5 kg e caracteriza-se pelos olhos grandes e a cauda longa. O padrão das manchas pelo corpo e os pelos da nuca voltados para frente também ajudam a identificar os maracajás. Escalam árvores com facilidade e são bastante ágeis no solo. Esta espécie está na lista de ameaçadas de extinção no Brasil e no Estado do Paraná, principalmente devido à destruição de florestas e à caça para comercialização da pele.

**HABITAT:** Vivem em áreas florestadas.

**ALIMENTAÇÃO:** Estes animais alimentam-se de pequenos vertebrados, como aves e roedores. Podem predar macacos e preguiças.

**REPRODUÇÃO:** Os maracajás atingem a maturidade sexual com dois ou três anos de vida. As fêmeas dão à luz apenas um filhote por ninhada, depois de uma gestação que dura aproximadamente 83 dias.

**IMPORTÂNCIA NA NATUREZA:** Contribuiu no controle populacional das espécies de aves e roedores.

FONTE:

Fauna do Paraná em Extinção (Campos, Patrocínio, Tossilino). Instituto Ambiental do Paraná, 2006.

<http://photos.zoochat.com/large/dsc50623-181326.jpg>



#### **GATO-MOURISCO** | *Puma yagouaroundi*

**CARACTERÍSTICAS GERAIS:** É um felino de hábito noturno e diurno. Possui cerca de 60 cm de comprimento de corpo, 45 cm de cauda e pesa em torno de 6 kg. Tem orelhas e pernas curtas e pelagem de coloração marrom pardacenta uniforme, salpicada com pontinhos mais claros na maior parte do corpo (a ponta dos pelos é de cor mais clara), havendo muita variação individual.

**HABITAT:** Possui o hábito de viver em bordas de banhados, beira de rios ou de lagos, sendo, também, encontrado em lugares secos, com vegetação aberta.

**ALIMENTAÇÃO:** Suas presas favoritas são roedores, pequenos veados, aves, répteis, anfíbios e peixes.

**REPRODUÇÃO:** o período de gestação varia de 72 a 75 dias, quando nascem em média dois filhotes.

**IMPORTÂNCIA NA NATUREZA:** Como autêntico carnívoro, ajuda no controle populacional das espécies de marsupiais, aves, répteis, anfíbios e peixes das quais se alimenta.

FONTE:

Fauna do Paraná em Extinção (Campos, Patrocínio, Tossilino). Instituto Ambiental do Paraná, 2006.



[http://www.avesderapinabrasil.com/images/especies/s\\_melanoleucus9.jpg](http://www.avesderapinabrasil.com/images/especies/s_melanoleucus9.jpg)



#### **GAVIÃO-PATO** | *Spizaetus melanoleucus 24*

**CARACTERÍSTICAS GERAIS:** É uma espécie de ave de rapina que habita florestas das Américas Central e do Sul. O gavião-pato pode alcançar 1,20 m de envergadura, que é a distância entre as extremidades das duas asas. É facilmente reconhecido pela cabeça branca, o topete preto e uma máscara também preta sobre os olhos. É considerada em perigo de extinção no Paraná, devido à destruição dos seus habitats.

**HABITAT:** Assim como outras grandes águias, precisa de extensas áreas de florestas para se manter.

**ALIMENTAÇÃO:** Esta ave alimenta-se principalmente de outras aves, como maritacas e tucanos, as quais caça em pleno voo.

**REPRODUÇÃO:** Eles fazem os ninhos no alto de grandes árvores, e os filhotes são dependentes dos pais até completarem um ano de vida, no mínimo.

**IMPORTÂNCIA NA NATUREZA:** Atua no controle populacional de espécies das quais se alimenta.

FONTE:

Fauna do Paraná em Extinção (Campos, Patrocínio, Tossilino). Instituto Ambiental do Paraná, 2006.

<http://midia.iplay.com.br/Imagens/PapelDeParede/006043.jpg>



#### **ONÇA-PARDA** | *Puma concolor*

**CARACTERÍSTICAS GERAIS:** Os pumas são felinos de grande porte, seu tamanho pode chegar a 1,95 m e podem alcançar 70 kg. Possui coloração branca nas patas e em algumas regiões do peito e pescoço. Sua cauda é comprida e fina, escurecendo gradativamente até chegar a uma ponta preta.

**HABITAT:** Florestas densas e bordas de florestas, mas também campos e cerrado, sempre próximo a regiões com água em abundância. É encontrada em todo o Brasil.

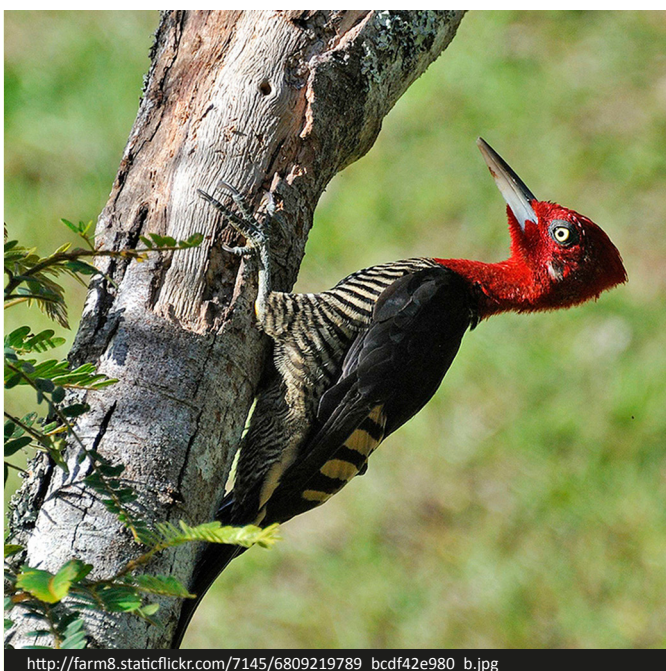
**ALIMENTAÇÃO:** É um animal carnívoro e possui alimentação bastante variada, desde pequenos vertebrados até os de médio porte, como veados e porcos.

**REPRODUÇÃO:** O período de gestação é de aproximadamente 95 dias. As fêmeas têm de um a seis filhotes por ninhada.

**IMPORTÂNCIA NA NATUREZA:** Realiza controle populacional das espécies de roedores e marsupiais, evitando que suas populações cresçam de forma descontrolada.

FONTE:

Fauna do Paraná em Extinção (Campos, Patrocínio, Tossilino). Instituto Ambiental do Paraná, 2006.



#### **PICA-PAU-REI** | *Campephilus robustus*

**CARACTERÍSTICAS GERAIS:** É considerado o maior pica-pau do Brasil, medindo cerca de 36 cm de comprimento, com peso médio de 200 g. De rara beleza, possui a cabeça e o pescoço vermelhos, dorso creme, asas e cauda negras. O peito e o ventre são brancos, inteiramente barrados de finas faixas horizontais negras. Como a maioria das espécies de pica-paus, usam as batidas com o bico na madeira como instrumento de comunicação.

**HABITAT:** é uma espécie de ave com que prefere ambientes florestais.

**ALIMENTAÇÃO:** Os insetos são a base de sua alimentação. Com o bico, os pica-paus-reis golpeiam os troncos e galhos das árvores, de onde extraem as larvas.

**REPRODUÇÃO:** Seu período reprodutivo compreende os meses de outubro e novembro. O casal elabora com grande dedicação a cavidade em que nidifica, em muitos casos fazendo uma a cada estação reprodutiva. Eles realizam uma postura de dois a quatro ovos, e ambos os sexos revezam-se no choco.

**IMPORTÂNCIA NA NATUREZA:** controle de insetos e larvas nocivas à madeira.

FONTE:

Fauna do Paraná em Extinção (Campos, Patrocínio, Tossilino). Instituto Ambiental do Paraná, 2006.

[http://farm8.staticflickr.com/7145/6809219789\\_bcdf42e980\\_b.jpg](http://farm8.staticflickr.com/7145/6809219789_bcdf42e980_b.jpg)



Fauna do Paraná em Extinção (Campos, Patrocínio, Tossulino). Instituto Ambiental do Paraná, 2006.



#### QUEIXADA | *Tayassu pecari*

**CARACTERÍSTICAS GERAIS:** Estes porcos-do-mato são conhecidos popularmente como queixadas, devido à mandíbula branca. O nome do gênero, *Tayassu*, tem origem no idioma tupi e significa “dentes grandes”. Os queixadas estão criticamente ameaçados de extinção no Paraná. Por serem animais de porte relativamente grande, e viverem em bandos que podem passar de 100 indivíduos, a manutenção de populações de queixadas em vida livre exige grandes áreas naturais conservadas.

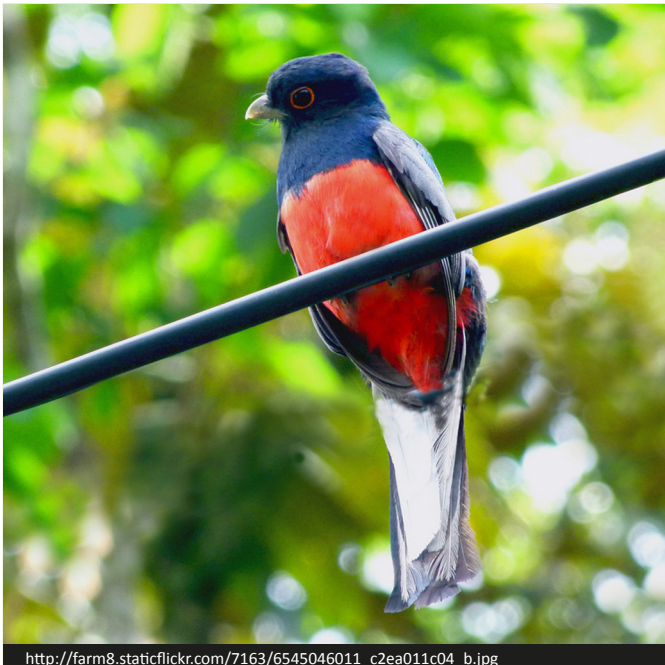
**HABITAT:** Vive em regiões de florestas densas.

**ALIMENTAÇÃO:** São animais onívoros, ou seja, se alimentam de uma grande variedade de itens, como sementes, insetos, fungos e principalmente frutos.

**REPRODUÇÃO:** A gestação dura cerca de 160 dias, e os filhotes nascem manchados em tons castanhos. Atingem a idade adulta aos 18 meses de vida, e a pelagem se torna marrom escura ou preta.

**IMPORTÂNCIA NA NATUREZA:** Pelas fezes o queixada espalha sementes de várias plantas. Além disso, participa da cadeia alimentar, servindo de alimento para várias espécies de animais carnívoros.

FONTE: Fauna do Paraná em Extinção (Campos, Patrocínio, Tossulino). Instituto Ambiental do Paraná, 2006.



#### SURUCUÁ | *Trogon surrucura*

**CARACTERÍSTICAS GERAIS:** É um dos mais coloridos habitantes da Reserva Biológica das Perobas. É também chamado de dorminhoco porque permanece muito tempo empoleirado sobre o mesmo galho procurando alimento. Os machos têm as cores mais intensas, com a cabeça azul e as pálpebras amarelas. Nas fêmeas estas regiões são cinza. Possuem plumagem macia, pernas curtas, bico grosso e curto e cauda longa, graduada e de ponta quadrada.

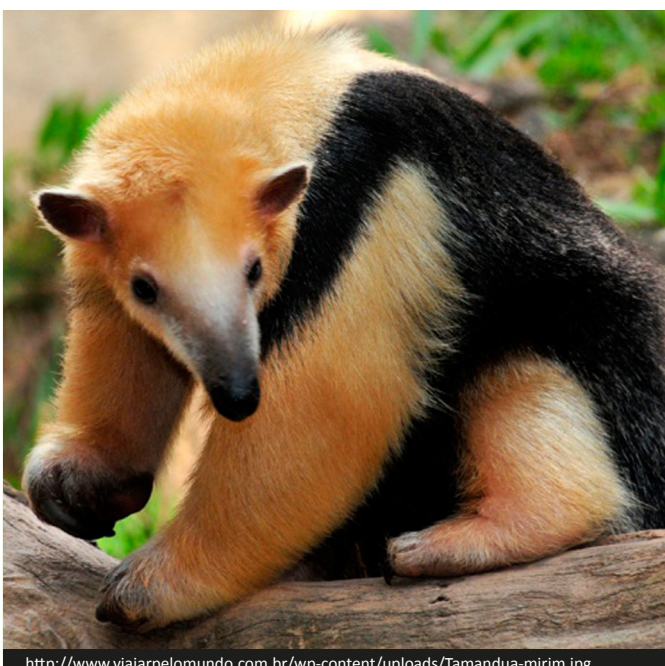
**HABITAT:** Vivem em ambientes florestais.

**ALIMENTAÇÃO:** Se alimentam de insetos, aranhas e frutos como o da embaúba.

**REPRODUÇÃO:** Constrói seu ninho em ocos de árvores com até 17 cm de profundidade e em média 10 cm de diâmetro e põe quatro ovos brancos

**IMPORTÂNCIA NA NATUREZA:** São dispersores de sementes e auxiliam no controle da população de insetos e aranhas.

FONTE: Fauna do Paraná em Extinção (Campos, Patrocínio, Tossulino). Instituto Ambiental do Paraná, 2006.



#### TAMANDUÁ-MIRIM | *Tamandua teradactyla*

**CARACTERÍSTICAS GERAIS:** Um adulto pesa em torno de 7 Kg, apresenta de 45 a 85 cm de comprimento corporal e uma cauda com 40 a 65 cm. Os pelos curtos e densos que recobrem seu corpo têm coloração amarelo pálido com duas faixas enegrecidas; esta coloração faz com que a espécie também seja conhecida como tamandua-de-colete.

**HABITAT:** Vive em áreas de florestas, campos com capões, cerrados e restingas. Pode ser encontrado em todos os biomas brasileiros, exceto em áreas alagáveis.

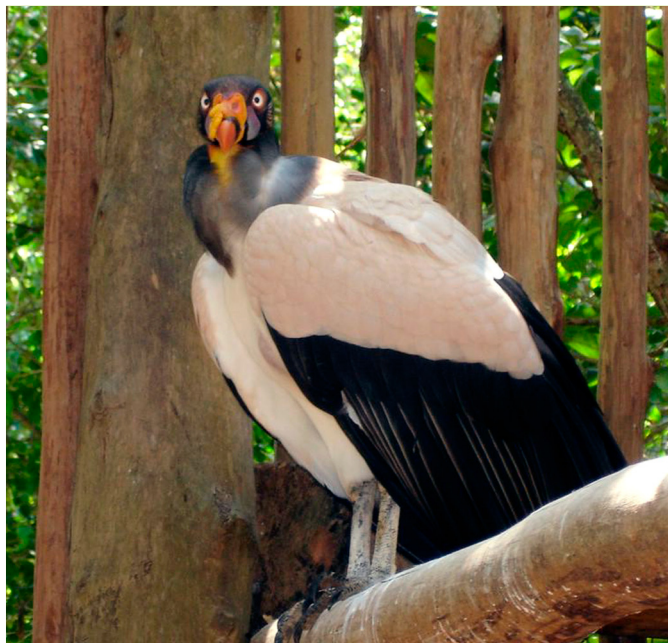
**ALIMENTAÇÃO:** Formigas, cupins e outros insetos.

**REPRODUÇÃO:** Geralmente ocorre no outono. A gestação dura entre 130 e 190 dias e um único filhote nasce, muito pequeno e frágil, sendo carregado no dorso da mãe por tempo indeterminado e se separando dela depois de um ano de idade.

**IMPORTÂNCIA NA NATUREZA:** Contribui no controle das espécies consideradas pragas agrícolas (insetos).

FONTE: Fauna do Paraná em Extinção (Campos, Patrocínio, Tossulino). Instituto Ambiental do Paraná, 2006.





[http://www.baixaki.com.br/imagens/wpapers/BXK1\\_cancun-scaret-DSC00413800.jpg](http://www.baixaki.com.br/imagens/wpapers/BXK1_cancun-scaret-DSC00413800.jpg)

#### URUBU REI | *Sarcomramphus papa*

**CARACTERÍSTICAS GERAIS:** Ave de grande porte, mede cerca de 80 cm e pesa em torno de 3 kg. O pescoço é cinza-chumbo, sem plumagem e nas proximidades da cabeça apresenta tom avermelhado.

**HABITAT:** Florestas e campos, longe das grandes cidades.

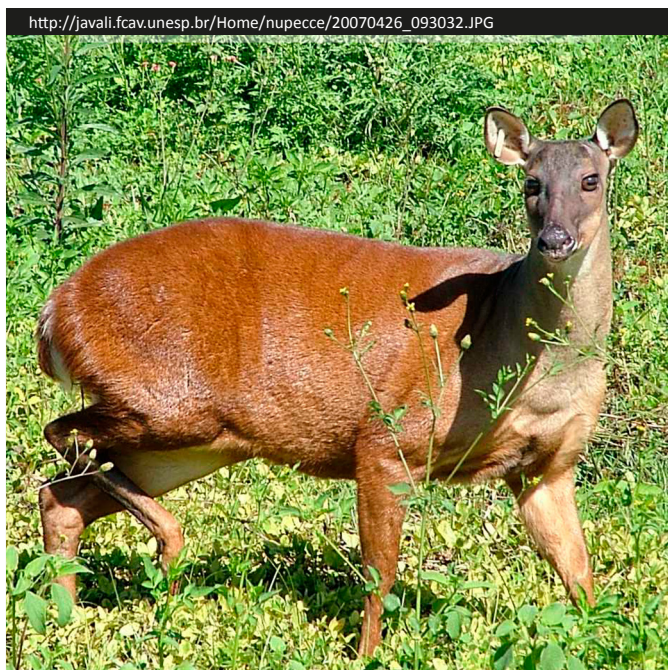
**ALIMENTAÇÃO:** Alimenta-se de animais mortos.

**REPRODUÇÃO:** A reprodução ocorre na primavera e as fêmeas põem um ou dois ovos por ninhada. Os filhotes deixam o ninho aproximadamente aos 4 meses de vida.

**IMPORTÂNCIA NA NATUREZA:** Seu hábito alimentar lhe confere importante papel de saneador na limpeza do ambiente.

FONTES:

Fauna do Paraná em Extinção (Campos, Patrocínio, Tossulino). Instituto Ambiental do Paraná, 2006.



[http://javalii.fcav.unesp.br/Home/nupecce/20070426\\_093032.JPG](http://javalii.fcav.unesp.br/Home/nupecce/20070426_093032.JPG)

#### VEADO-MATEIRO | *Mazama americana*

**CARACTERÍSTICAS GERAIS:** O veado-mateiro é uma das cinco espécies de cervos sem chifres ramificados do Brasil. São considerados animais de médio porte, alcançando até 30 kg. Os filhotes nascem com manchas brancas facilmente visíveis nas laterais do corpo, as quais desaparecem depois de alguns meses.

**HABITAT:** Os veados-mateiros são animais que preferem habitar áreas de florestas densas e contínuas.

**ALIMENTAÇÃO:** Alimentam-se de grande variedade de frutos, flores, gramíneas, leguminosas, arbustos e ervas.

**REPRODUÇÃO:** A época de reprodução do veado mateiro é do mês de outubro ao mês de janeiro. O acasalamento ocorre entre uma e duas semanas. O macho percebe a presença da fêmea mesmo de longe. A gestação dura por volta de 255 dias, dando à luz apenas um filhote.

**IMPORTÂNCIA NA NATUREZA:** dispersor de sementes.

FONTES:

Fauna do Paraná em Extinção (Campos, Patrocínio, Tossulino). Instituto Ambiental do Paraná, 2006.