

Sumário Executivo

# Livro Vermelho da Fauna Brasileira Ameaçada de Extinção

*Executive Summary*

*Brazil Red Book of Threatened Species of Fauna*

**Presidente da República**

Michel Temer

**Ministro do Estado do Meio Ambiente**

José Sarney Filho

**Secretário-Executivo do Ministério Meio Ambiente**

Marcelo Cruz

**Presidente do Instituto Chico Mendes de Conservação da Biodiversidade/ICMBio**

Rômulo José Fernandes Barreto Mello †

**Diretor de Pesquisa, Avaliação e Monitoramento da Biodiversidade/DIBIO**

Marcelo Marcelino de Oliveira

---

**FICHA TÉCNICA**

**Produção**

Instituto Chico Mendes de Conservação da Biodiversidade

**Coordenação Geral de Manejo para Conservação/CGESP**

Rosana Junqueira Subirá

**Divisão de Comunicação/DCOM**

**Projeto Gráfico/Diagramação**

Celise Duarte

Narayanne Miranda

**Foto da capa:** *Sapajus flavius*/Acervo CPB/ICMBio

---

**Instituto Chico Mendes de Conservação da Biodiversidade - ICMBio**

Complexo Administrativo Sudoeste - EQSW 103/104 - Bloco B - Térreo - CEP: 70670-350 - Brasília/DF

Fone +55 (61) 2028-9089 [cgesp@icmbio.gov.br](mailto:cgesp@icmbio.gov.br) - [www.icmbio.gov.br](http://www.icmbio.gov.br)

Twitter: [twitter.com/icmbio](https://twitter.com/icmbio)

Facebook: [www.facebook.com/icmbio](https://www.facebook.com/icmbio)

Instagram: [@icmbio](https://www.instagram.com/icmbio)

Youtube: [youtube.com/canalicmbio](https://www.youtube.com/canalicmbio)

**Acesse o livro vermelho**





# Contextualização

## Contextualization

O Brasil possui uma das maiores riquezas de espécies do planeta. Com sua dimensão continental e enorme variedade de *habitat* terrestres e aquáticos, reúne seis importantes biomas (Amazônia, Caatinga, Cerrado, Mata Atlântica, Pampa e Pantanal), o maior sistema fluvial do mundo e uma das mais extensas faixas costeiras. Sua biodiversidade é estimada em mais de 42.000 espécies de plantas\*, e 148.000 espécies de animais, com quase 9.000 espécies de vertebrados e uma estimativa de no mínimo 129.840 invertebrados\*, e novas espécies são ainda descobertas com frequência.

A preocupação com a conservação dessa biodiversidade e mais especificamente, com a proteção da fauna silvestre foi explicitada pela primeira vez na Lei de Proteção a Fauna (Lei nº 5197, de 03 de janeiro de 1967), que em seu artigo 1º dispõe que “os animais de quaisquer espécies, em qualquer fase de seu desenvolvimento e que vivem naturalmente fora do cativeiro, constituindo a fauna silvestre, bem como seus ninhos, abrigos e criadouros naturais, são propriedades do Estado, sendo proibida a sua utilização, perseguição, caça ou apanha.” Foi a partir daí que se iniciou a atenção dada aos riscos associados à extinção de uma espécie, como a perda de funções ecológicas e do equilíbrio do ecossistema\*.

O Brasil elaborou sua primeira lista de espécies ameaçadas de extinção em 1968 e depois disso publicou quatro atualizações, a mais atual publicada em 2014. Ao longo desses anos, o processo de construção da lista de espécies ameaçadas foi se aprimorando. Para a última edição, o Instituto Chico Mendes de Conservação da Biodiversidade – ICMBio, coordenou a avaliação das espécies da fauna, pela primeira vez avaliando o risco de extinção de todos os vertebrados com ocorrência no país, e de um grupo selecionado de invertebrados. Foi o maior esforço para avaliar o risco de extinção de espécies da fauna de um país.

*Brazil has one of the planet`s greatest richness of species. With its continental size and huge variety of terrestrial and aquatic habitats, it gathers six important biomes (Amazon, Caatinga, Cerrado, Atlantic Forest, Pampa and Pantanal), the world`s largest river system and one of the longest coastlines. Brazil`s biodiversity is estimated at over 42,000 plant species\* and 148,000 animal species, with almost 9,000 species of vertebrates and at least 129,840 invertebrates\*, and new species are still being frequently discovered.*

*Concern for the conservation of this biodiversity and, specifically, for the protection of wildlife was made explicit for the first time on the Wildlife Protection Law (Law No. 5197, of January 3rd, 1967) where in its Article 1 states that “the animals of whichever species, under any developmental stage and which live freely outside of captivity, comprising wildlife as well as their nests, burrows and natural breeding sites, are property of the State, being prohibited their use, harassment, hunt or collection.” It was from this point onwards that attention was given to the risks of the extinction of a species -, the loss of ecological functions and ecosystem balance\*.*

*Brazil released its first list of threatened species in 1968 and thereafter published four updates, the latest being in 2014. Throughout these years the process of preparing a threatened species list has been improved. For the latest edition, the Chico Mendes Institute for Biodiversity Conservation – ICMBio coordinated the assessments for wildlife species, evaluating, for the first time, the risk of extinction for all vertebrates species in the country, and for a select group of invertebrates.*

\* Jardim Botânico do Rio de Janeiro, 2016. Flora do Brasil 2020 em construção. Jardim Botânico do Rio de Janeiro. Disponível em: < <http://floradobrasil.jbrj.gov.br/>>. Acesso em: 13 Out. 2016

Lewinsohn, T. M. & Prado, P.I. 2005. How many species are there in Brazil? *Conservation Biology*, 19: 619-624.

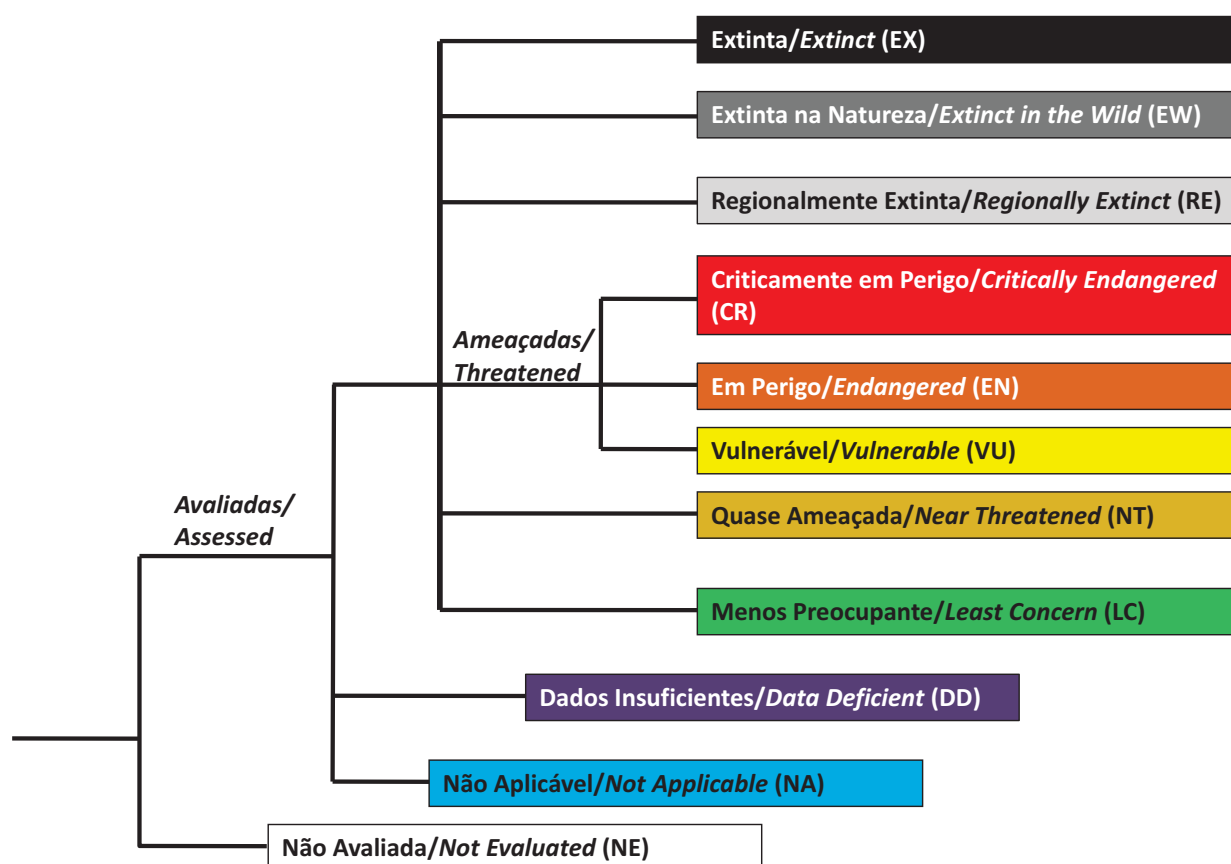
Wiedmann, S.M.P. 2008. Legislação referente à fauna silvestre. In: Machado, A. B. M., Drummond, G. M., & Paglia, A. P. (2008). Livro vermelho da fauna brasileira ameaçada de extinção. MMA; Fundação Biodiversitas.

# Processo de avaliação da fauna realizado pelo Brasil

*The wildlife assessment process in Brazil*

Entre 2009 e 2014 o ICMBio conduziu o processo de avaliação da fauna brasileira, utilizando o método criado pela União Internacional para Conservação da Natureza (IUCN), que atribui categorias de risco de extinção (Figura 1) de acordo com critérios que consideram informações sobre distribuição geográfica, dados populacionais, características da espécie que possam interferir em sua resposta às alterações do ambiente, ameaças que a afetam e medidas de conservação já existentes.

*Between 2009 and 2014 ICMBio led the assessment process of Brazilian fauna using the Red List method created by the International Union for Conservation of Nature (IUCN), which assigns extinction risk categories (Figure 1) according to criteria that consider information on geographic distribution, population data, species characteristics that may interfere with their response to changes in environment, threats affecting them and existing conservation measures.*



**Figura 1.** Categorias de risco de extinção de acordo com o método da IUCN  
*Figure 1. Extinction risk categories according to the IUCN method*

Participaram do processo cerca de 1.270 pesquisadores de mais de 250 instituições do Brasil e do exterior, contribuindo em todas as etapas, desde a compilação e validação de informações, categorização das espécies, revisão e checagem da aplicação do método. As avaliações dos diferentes grupos taxonômicos foram conduzidas pelos Centros de Pesquisa e Conservação do ICMBio, em parceria com 74 Coordenadores de Táxon (CT), representantes da comunidade científica com reconhecida atuação em pesquisa e conservação do grupo com o qual trabalham. A participação dos CT, além de garantir a utilização de informações atuais e de qualidade, foi essencial para formar a rede a especialistas que participaram do processo.

Foi avaliado o risco de extinção de 8.922 vertebrados (Tabela I) e 3.332 invertebrados de 18 grupos.

*About 1,270 researchers from over 250 institutions across Brazil and overseas participated in this process, contributing throughout all stages, from the compilation and validation of data, categorization of species, to the revision and checking of the method's application. The assessments of the different taxonomic groups were conducted by the ICMBio's Research and Conservation Centers in partnership with 74 Taxon Coordinators (TC) - scientific community representatives with renowned roles in the research and conservation of the groups they work on. The participation of the TCs, besides providing up-to-date and quality information, was essential for the establishment of the network of specialists who partook in this process.*

*The extinction risk for 8,922 vertebrates and 3,332 invertebrates comprising 18 groups was assessed.*

**Tabela I.** Número de táxons avaliados por grupo taxonômico

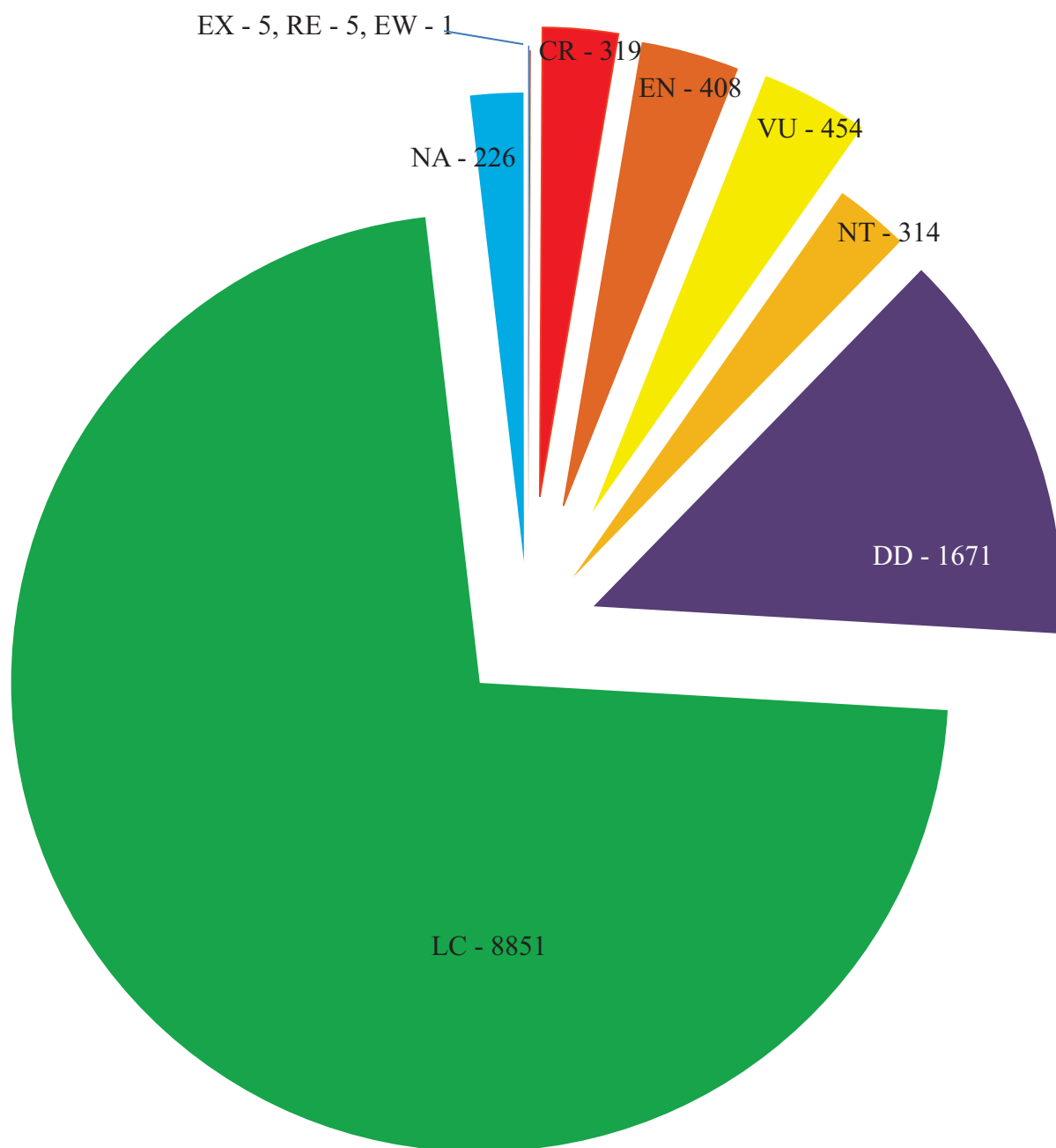
*Table I. Number of taxa assessed by taxonomic group*

	<b>Grupo taxonômico</b> <i>Taxonomic group</i>	<b>Táxons avaliados</b> <i>Taxa Assessed</i>
<b>Vertebrados</b> <i>Vertebrates</i>	Mammalia	732
	Aves	1.979
	Reptilia	732
	Amphibia	973
	Actinopteri (Marinhos)	1.201
	Actinopteri (Continentais)	3.130
	Dipneusti	1
	Elasmobranchii (Marinhos)	146
	Elasmobranchii (Continentais)	17
	Holocephali	6
	Myxini	5
	<b>Total vertebrados</b> <i>Subtotal (vertebrates)</i>	<b>8.922</b>

	<b>Grupo taxonômico</b> <i>Taxonomic group</i>	<b>Táxons avaliados</b> <i>Taxa Assessed</i>
<b>Invertebrados</b> <i>Invertebrates</i>	Enteropneusta	1
	Echinodermata	40
	Lepidoptera	385
	Hymenoptera	304
	Coleoptera	162
	Ephemeroptera	67
	Odonata	754
	Collembola	313
	Myriapoda	232
	Crustacea	255
	Arachnida	125
	Onichophora	16
	Brachiopoda	3
	Mollusca	163
	Annelida	7
	Sipuncula	5
	Cnidaria	26
	Porifera	474
	<b>Total invertebrados</b> <i>Subtotal (invertebrates)</i>	<b>3.332</b>
	<b>TOTAL</b>	<b>12.254</b>

Mais de 72% das espécies foram categorizadas como Menos Preocupante enquanto 9,7% foram categorizadas em algum nível de risco de extinção ou extintas.

*Over 72% of species were categorized as Least Concern while 9.7% were either assigned under one of the extinction risks or as extinct.*



**Figura II.** Categorias das espécies avaliadas.  
*Figure II. Categories of the species assessed.*

# Espécies Ameaçadas

## *Threatened Species*

Com a presente avaliação, o Brasil soma hoje 1.173 espécies da fauna ameaçadas no Brasil (Tabela II) e outras 10 são consideradas extintas ou extintas no território brasileiro (Tabela III).

*This assesment allowed Brazil to identify 1,173 species of threatened fauna (Table II) with an additional 10 considered extinct or nationally extinct (Table III).*

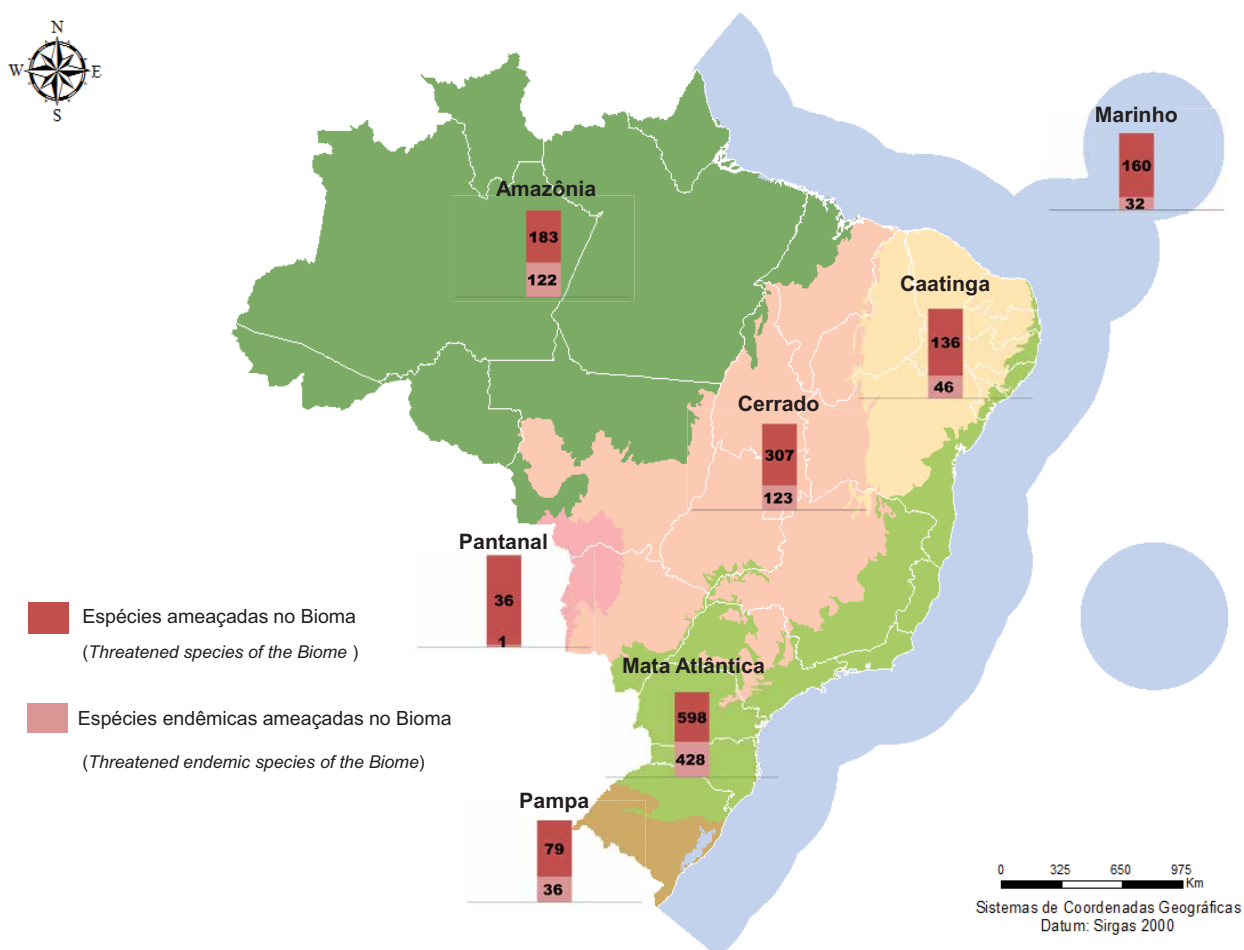
**Tabela II.** Táxons ameaçados por grupo taxonômico avaliado.  
*Table II. Number of threatened species assessed by taxonomic groups.*

Grupo Taxonômico <i>Taxonomic Group</i>	Categoria/Category				Total ameaçadas <i>Threatened total</i>
	Ameaçadas/Threatened				
	EW	CR	EN	VU	
Mammalia	-	12	43	55	110
Aves	1	42	71	120	234
Reptilia	-	10	50	20	80
Amphibia	-	18	12	11	41
Myxini	-	-	-	1	1
Elasmobranchii Marinhos	-	27	8	19	54
Elasmobranchii Continentais	-	1	-	-	1
Actinopteri Marinhos	-	7	6	29	42
Actinopteri Continentais	-	100	112	99	311
Invertebrados terrestres	-	83	81	69	233
Invertebrados de água doce	-	12	16	9	37
Invertebrados marinhos	-	6	7	16	29
<b>Total de Espécies <i>Species Total</i></b>	<b>1</b>	<b>318</b>	<b>406</b>	<b>448</b>	<b>1,173</b>



**Tabela III.** Táxons extintos no Brasil.  
 Table III. Extinct taxa in Brazil.

Categoria Category	
Extintas (EX) Extinct (EX)	<i>Noronhomys vespuccii</i> Carleton & Olson, 1999
	<i>Cichlocolaptes mazarbarnetti</i> Mazar-Barnett & Buzzetti, 2014
	<i>Glaucidium mooreorum</i> Silva, Coelho & Gonzaga, 2002
	<i>Philydor novaesi</i> Teixeira & Gonzaga, 1983
	<i>Phrynomedusa fimbriata</i> Miranda-Ribeiro, 1923
Regionalmente Extintas (RE) Regionally Extinct (RE)	<i>Numenius borealis</i> (Forster, 1772)
	<i>Anodorhynchus glaucus</i> (Vieillot, 1816)
	<i>Sturnella defilippii</i> (Bonaparte, 1850)
	<i>Carcharhinus isodon</i> (Müller & Henle, 1839)
	<i>Schroederichthys bivius</i> (Müller & Henle, 1838)



**Figura III.** Biomas brasileiros  
 Figure III. Brazilian Biomes

# Principais ameaças

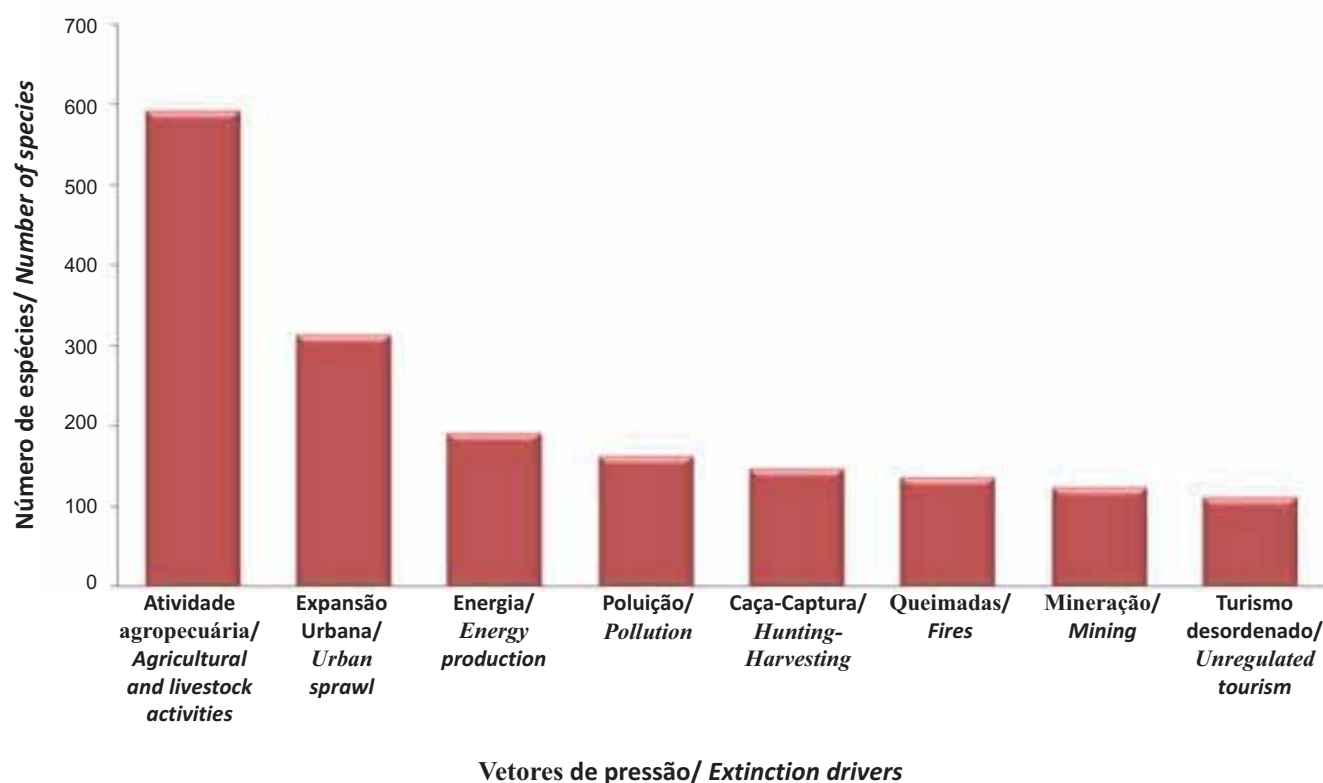
## Main threats

Para as espécies continentais os vetores de ameaça relacionam-se à perda e degradação do *habitat* ou à retirada direta de indivíduos da natureza. Os fatores antrópicos que causam perda e degradação de *habitat* são diversos e variam de acordo com a região do país e perfil econômico, mas quando considerado todo o território nacional os mais significativos estão relacionados a atividades agropecuárias, que só não é a primeira causa de impacto no bioma Amazônia. Ali, o fator de mais impacto está ligado à geração e transmissão de energia. A expansão urbana aparece como segundo vetor de mais impacto apenas nos biomas Mata Atlântica e Pampa, mas afetando um número tão significativamente alto de espécies que a projeta para o segundo lugar a nível nacional.

*For continental species, extinction drivers relate to habitat loss and degradation or to the direct removal of individuals from nature. The anthropogenic factors causing habitat loss and degradation are diverse and vary according to the country's region and economic profile. However, when taking into account the entire national territory, the most significant factors pertain to agricultural and livestock activities the leading cause of impact in all regions, except for the Amazon biome. There, the most important impact is linked to the generation and transmission of energy. Urban sprawl appears as the second-most impactful driver for the Atlantic Forest and Pampa biomes, yet it affects such a high number of species that this casts it into second place nationally.*

Espécies continentais – 1.014 espécies ameaçadas

*Continental species – 1,014 species threatened*



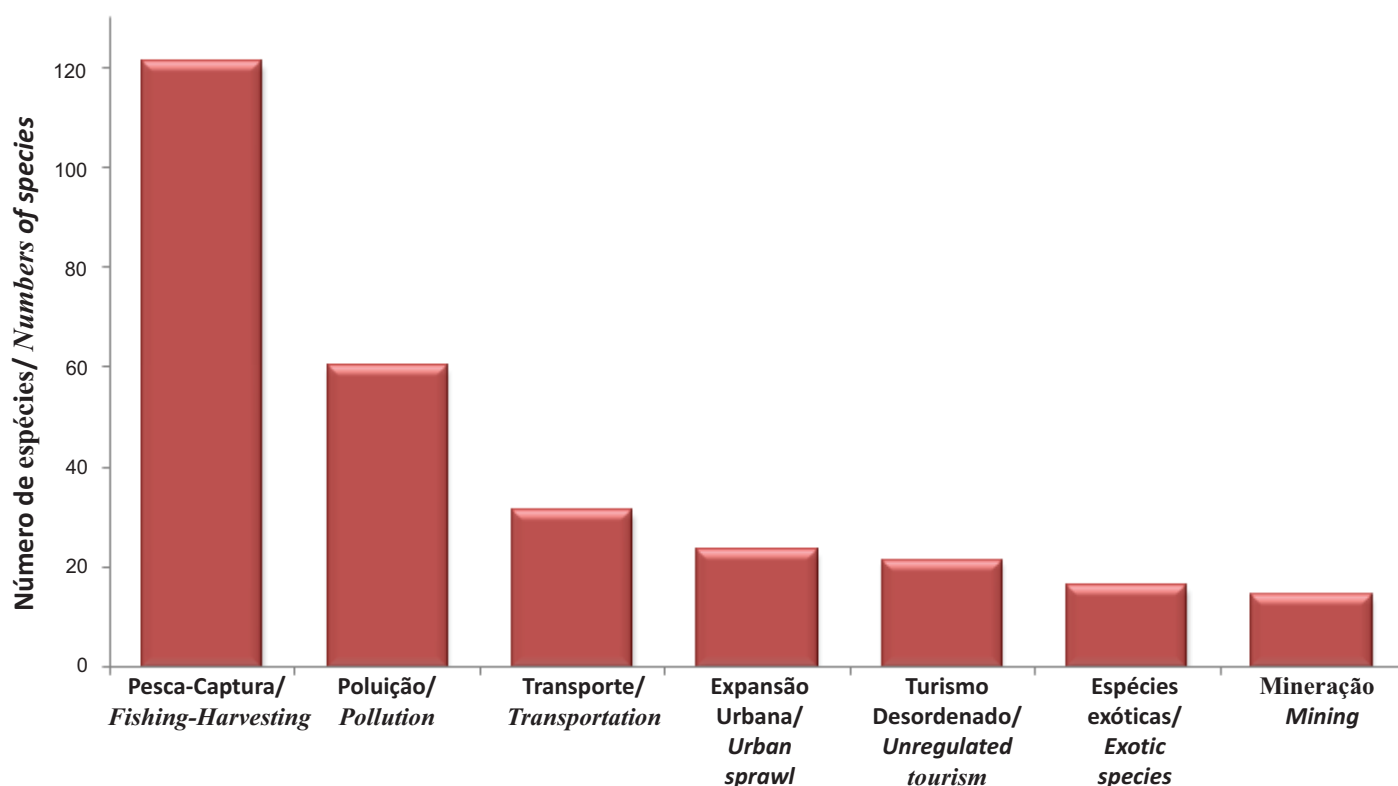
**Figura IV.** Principais vetores de impacto às espécies continentais da fauna brasileira, considerando todo o território nacional.  
*Figure IV - Main nation-wide extinction drivers for species of continental fauna in Brazil fauna.*

Para as espécies marinhas, o principal fator de ameaça é a pesca desordenada, seja a espécie alvo ou capturada incidentalmente. Outros fatores que afetam as espécies são aqueles relacionados à degradação do habitat, como poluição, aqui incluindo poluição física, química, sonora e luminosa, transporte marítimo, urbanização da região litorânea e atividades ligadas ao turismo.

*Whether targeted or unintentionally caught, for marine species the main threat is uncontrolled fishing. Other factors affecting these species are those related to habitat degradation, such as pollution, in the form of physical, chemical, noise and light pollution, maritime shipping, urbanization of coastal regions and tourism-related activities.*

**Espécies marinhas – 159 espécies ameaçadas**

*Marine Species – 159 species threatened*



**Vetores de pressão/ Extinction drivers**

**Figura V.** Principais vetores de impacto às espécies marinhas da fauna brasileira.

*Figure V. Main nation-wide extinction drivers for species of Brazilian marine fauna*

# Estratégias de conservação para as espécies ameaçadas

## *Conservation strategies for threatened species*

Compreender o estado de conservação da biodiversidade é o ponto de partida para um planejamento sistemático das medidas que devem ser tomadas para reduzir o risco de extinção das espécies, garantir sua sobrevivência e conseqüentemente manter a funcionalidade dos ecossistemas.

O processo de avaliação e elaboração da lista de espécies ameaçadas de extinção proporciona uma compreensão do estado de conservação da biodiversidade nacional e permite definir prioridades nas políticas públicas de conservação e de uso de recursos. A avaliação do estado de conservação das espécies deve ser contínua e está prevista para ocorrer em ciclos de cinco anos.

Para a conservação da biodiversidade, as unidades de conservação são os instrumentos mais utilizados. O Brasil possui hoje um total de 1.544.833 Km<sup>2</sup> de áreas protegidas, em 2.029 unidades de conservação em todo o país\*, 326 delas geridas pelo ICMBio. Ainda assim, pelo menos 180 espécies ameaçadas ainda não estão protegidas em nenhuma unidade de conservação e para outras 155 não há informação a respeito.

Um segundo instrumento que o ICMBio utiliza para a conservação das espécies são os Planos de Ação Nacional para a Conservação das Espécies Ameaçadas de Extinção (PAN), elaborado e executado em conjunto com governos estaduais, municipais, universidades e sociedade civil. Os PANs são os instrumentos que definem e organizam a implementação de ações para conservação de espécies ameaçadas. Atualmente, 545 espécies ameaçadas da fauna estão contempladas em pelo menos um dos mais de 40 PANs em vigor. A meta nacional é garantir que até 2020, todas as espécies ameaçadas tenham Planos de Ação elaborados e em implementação.

No momento, uma terceira estratégia está sendo desenvolvida, os Planos de Redução de Impactos à Biodiversidade causados por Atividades Antrópicas, visando compreender os vetores de ameaça, e identificar medidas que evitem ou minimizem seus efeitos, buscando compatibilizar as atividades humanas com a conservação das espécies.

*Understanding the conservation status of biodiversity is the starting point for a systematic planning of the actions that should be taken to reduce the extinction risk of species, to ensure their survival and, consequently, the maintenance of ecosystem functions.*

*The assessment process and release of the threatened species list provide an understanding of the conservation status of national biodiversity and support priority setting in conservation and resource-use public policies. The assessment of conservation status should be continuous and is expected to take place over five-year cycles.*

*Protected areas are the instruments most frequently used for biodiversity conservation. The protected land in Brazil sums 1,544,833 km<sup>2</sup>, with 2,029 protected areas across the country\*, 326 of these are managed by ICMBio. Nevertheless, at least 180 threatened species are still not safeguarded by any of these protected areas and for a further 155 species there is no available information.*

*A second instrument utilised by ICMBio for species conservation are the National Action Plans for the Conservation of Threatened Species (PAN) executed and implemented in partnership with state and municipal governments, universities and civil society. Currently, 545 threatened species of fauna are contemplated by at least one of the more than 40 PANs in effect. The national goal is to ensure that by 2020, all threatened species have National Action Plans defined and under execution.*

*At present a third strategy is being devised, in the form of Anthropogenic Impact Reduction Plans that aim to understand the extinction drivers, and to identify measures to avoid or minimize their effects on biodiversity, in order to reconcile human activities with species conservation.*

\*Fonte: CNUC/MMA - [www.mma.gov.br/cadastro\\_uc](http://www.mma.gov.br/cadastro_uc). Atualizada em: 09/08/2016.





*Kerodon rupestris*  
Foto: Whaldener Endo



# Táxons da fauna brasileira ameaçados de extinção

*List of threatened species of Brazilian wildlife*

<i>Táxon</i>	<i>Nome Comum</i> <i>Common Name</i>	<i>Categoria</i> <i>Category</i>	
<b>Chordata</b>			
<b>Mammalia</b>			
<b>Didelphimorphia</b>			
<b>Didelphidae</b>			
1	<i>Caluromysiops irrupta</i> (Sanborn, 1951)	Cuíca-de-colete	CR (PEX)
2	<i>Marmosops paulensis</i> (Tate, 1931)	Cuíca	VU
3	<i>Thylamys macrurus</i> (Olfers, 1818)	Catita	EN
4	<i>Thylamys velutinus</i> (Wagner, 1842)	Catita	VU
<b>Pilosa</b>			
<b>Bradypodidae</b>			
5	<i>Bradypus torquatus</i> Illiger, 1811	Preguiça-de-coleira	VU
<b>Myrmecophagidae</b>			
6	<i>Myrmecophaga tridactyla</i> Linnaeus, 1758	Tamanduá-bandeira	VU
<b>Cingulata</b>			
<b>Dasypodidae</b>			
7	<i>Priodontes maximus</i> (Kerr, 1792)	Tatu-canastra	VU
8	<i>Tolypeutes tricinctus</i> (Linnaeus, 1758)	Tatu-bola	EN
<b>Perissodactyla</b>			
<b>Tapiriidae</b>			
9	<i>Tapirus terrestris</i> (Linnaeus, 1758)	Anta	VU
<b>Artiodacyla</b>			
<b>Cervidae</b>			
10	<i>Blastocerus dichotomus</i> (Illiger, 1815)	Cervo-do-pantanal	VU
11	<i>Mazama bororo</i> Duarte, 1996	Veado-bororó-de-são-paulo	VU
12	<i>Mazama nana</i> (Hensel, 1872)	Veado-bororó-do-sul	VU
13	<i>Ozotoceros bezoarticus bezoarticus</i> (Linnaeus, 1758)	Veado-campeiro	VU
14	<i>Ozotoceros bezoarticus leucogaster</i> (Goldfüss, 1817)	Veado-campeiro	VU
<b>Tayassuidae</b>			
15	<i>Tayassu pecari</i> (Link, 1795)	Queixada	VU

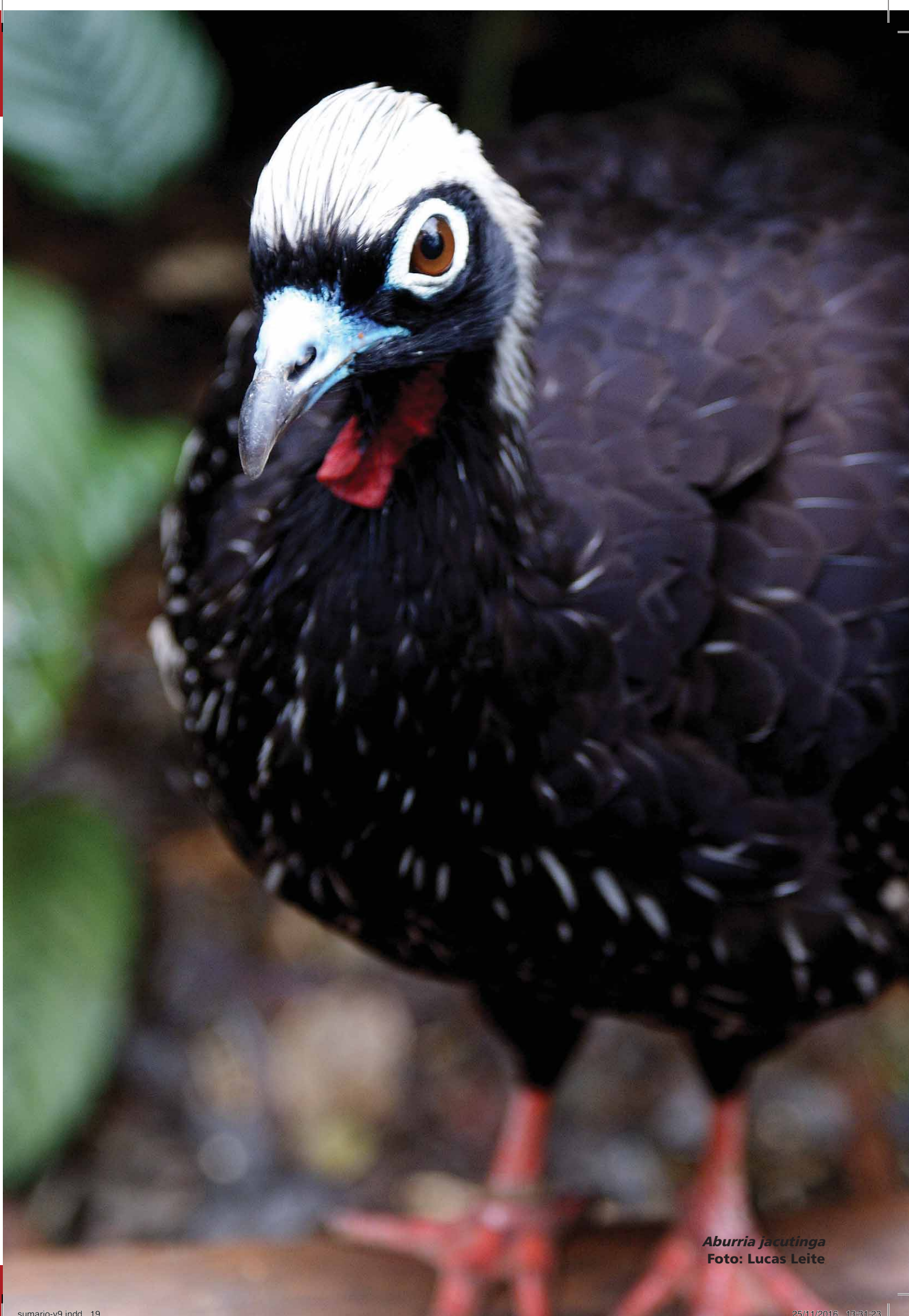
<i>Táxon</i>	<i>Nome Comum</i> <i>Common Name</i>	<i>Categoria</i> <i>Category</i>
<b>Sirenia</b>		
<b>Trichechidae</b>		
16	<i>Trichechus inunguis</i> (Natterer, 1883)	Peixe-boi-da-amazônia
17	<i>Trichechus manatus</i> Linnaeus, 1758	Peixe-boi-marinho
<b>Cetacea</b>		
<b>Balaenidae</b>		
18	<i>Eubalaena australis</i> (Desmoulins, 1822)	Baleia-franca-do-sul
<b>Balaenopteridae</b>		
19	<i>Balaenoptera borealis</i> Lesson, 1828	Baleia-sei
20	<i>Balaenoptera musculus</i> (Linnaeus, 1758)	Baleia-azul
21	<i>Balaenoptera physalus</i> (Linnaeus, 1758)	Baleia-fin
<b>Delphinidae</b>		
22	<i>Sotalia guianensis</i> (Van Beneden, 1864)	Boto-cinza
<b>Iniidae</b>		
23	<i>Inia geoffrensis</i> (de Blainville, 1817)	Boto-cor-de-rosa
<b>Physeteridae</b>		
24	<i>Physeter macrocephalus</i> Linnaeus, 1758	Cachalote
<b>Pontoporiidae</b>		
25	<i>Pontoporia blainvillei</i> (Gervais & d'Orbigny, 1844)	Toninha
<b>Primates</b>		
<b>Atelidae</b>		
26	<i>Alouatta belzebul</i> (Linnaeus, 1766)	Guariba-de-mãos-ruivas
27	<i>Alouatta discolor</i> (Spix, 1823)	Guariba-de-mãos-ruivas
28	<i>Alouatta guariba clamitans</i> Cabrera, 1940	Bugio-ruivo
29	<i>Alouatta guariba guariba</i> (Humboldt, 1812)	Bugio-marrom
30	<i>Alouatta ululata</i> Elliot, 1912	Guariba
31	<i>Ateles belzebuth</i> É. Geoffroy, 1806	Macaco-aranha
32	<i>Ateles chamek</i> (Humboldt, 1812)	Macaco-aranha-de-cara-preta
33	<i>Ateles marginatus</i> (É. Geoffroy, 1809)	Coatá-da-testa-branca
34	<i>Brachyteles arachnoides</i> (É. Geoffroy, 1806)	Muriqui-do-sul
35	<i>Brachyteles hypoxanthus</i> (Khul, 1820)	Muriqui-do-norte
36	<i>Lagothrix cana cana</i> (É. Geoffroy in Humboldt, 1812)	Macaco-barrigudo
37	<i>Lagothrix lagothricha</i> (Humboldt, 1812)	Macaco-barrigudo
38	<i>Lagothrix poeppigii</i> Schinz, 1844	Macaco-barrigudo

<i>Táxon</i>	<i>Nome Comum</i> <i>Common Name</i>	<i>Categoria</i> <i>Category</i>
<b>Callitrichidae</b>		
39	<i>Callithrix aurita</i> (É. Geoffroy in Humboldt, 1812)	Sagui-da-serra-escuro EN
40	<i>Callithrix flaviceps</i> (Thomas, 1903)	Sagui-da-serra-claro EN
41	<i>Leontopithecus caissara</i> Lorini & Persson, 1990	Mico-leão-da-cara-preta EN
42	<i>Leontopithecus chrysomelas</i> (Kuhl, 1820)	Mico-leão-da-cara-dourada EN
43	<i>Leontopithecus chrysopygus</i> (Mikan, 1823)	Mico-leão-preto EN
44	<i>Leontopithecus rosalia</i> (Linnaeus, 1766)	Mico-leão-dourado EN
45	<i>Mico rondoni</i> Ferrari, Sena, Schneider & Silva Jr., 2010	Mico-de-rondônia VU
46	<i>Saguinus bicolor</i> (Spix, 1823)	Sauim-de-coleira CR
47	<i>Saguinus niger</i> (É. Geoffroy, 1803)	Sagui-una VU
<b>Cebidae</b>		
48	<i>Cebus kaapori</i> Queiroz, 1992	Caiarara CR
49	<i>Saimiri vanzolinii</i> Ayres, 1985	Macaco-de-cheiro VU
50	<i>Sapajus cay</i> (Illiger, 1815)	Macaco-prego VU
51	<i>Sapajus flavius</i> (Schreber, 1774)	Macaco-prego-galego EN
52	<i>Sapajus robustus</i> (Kuhl, 1820)	Macaco-prego-de-crista EN
53	<i>Sapajus xanthosternos</i> (Wied-Neuwied, 1826)	Macaco-prego-do-peito-amarelo EN
<b>Pitheciidae</b>		
54	<i>Cacajao hosomi</i> Boubli, da Silva, Amado, Herbk, Pontual & Farias, 2008	Uacari EN
55	<i>Callicebus barbarabrownae</i> Hershkovitz, 1990	Guigó-da-caatinga CR
56	<i>Callicebus coimbrai</i> Kobayashi & Langguth, 1999	Guigó EN
57	<i>Callicebus melanochir</i> Wied-Neuwied, 1820	Guigó VU
58	<i>Callicebus personatus</i> (É. Geoffroy, 1812)	Sauá-de-cara-preta VU
59	<i>Chiropotes satanas</i> (Hoffmannsegg, 1807)	Cuxiú-preto CR
60	<i>Chiropotes utahicki</i> Hershkovitz, 1985	Cuxiú VU
<b>Carnivora</b>		
<b>Canidae</b>		
61	<i>Atelocynus microtis</i> (Sclater, 1883)	Cachorro-do-mato-de-orelhas-curtas VU
62	<i>Chrysocyon brachyurus</i> (Illiger, 1815)	Lobo-guará VU
63	<i>Lycalopex vetulus</i> (Lund, 1842)	Raposa-do-campo VU
64	<i>Speothos venaticus</i> (Lund, 1842)	Cachorro-vinagre VU

<i>Táxon</i>	<i>Nome Comum</i> <i>Common Name</i>	<i>Categoria</i> <i>Category</i>	
<b>Felidae</b>			
65	<i>Leopardus colocolo</i> (Molina, 1782)	Gato-palheiro	VU
66	<i>Leopardus geoffroyi</i> (d'Orbigny & Gervais, 1844)	Gato-do-mato-grande	VU
67	<i>Leopardus guttulus</i> (Hensel, 1872)	Gato-do-mato	VU
68	<i>Leopardus trigrinus</i> (Schreber, 1775)	Gato-do-mato	EN
69	<i>Leopardus wiedii</i> (Schinz, 1821)	Gato-maracajá	VU
70	<i>Panthera onca</i> (Linnaeus, 1758)	Onça-pintada	VU
71	<i>Puma concolor</i> (Linnaeus, 1771)	Onça-parda	VU
72	<i>Puma yagouarondi</i> (É. Geoffroy, 1803)	Jaguarundi	VU
<b>Mustelidae</b>			
73	<i>Pteronura brasiliensis</i> (Gmelin, 1788)	Ariranha	VU
<b>Chiroptera</b>			
<b>Furipteridae</b>			
74	<i>Furipterus horrens</i> (F. Cuvier, 1828)	Morcego	VU
<b>Natalidae</b>			
75	<i>Natalus macrourus</i> (Gervais, 1856)	Morcego	VU
<b>Phyllostomidae</b>			
76	<i>Glyphonycteris behnii</i> (Peters, 1865)	Morcego	VU
77	<i>Lonchophylla dekeyseri</i> Taddei, Vizotto & Sazima, 1983	Morceguinho-do-cerrado	EN
78	<i>Lonchorhina aurita</i> Tomes, 1863	Morcego	VU
79	<i>Xeronycteris vieirai</i> Gregorin & Ditchfield, 2005	Morcego	VU
<b>Vespertilionidae</b>			
80	<i>Eptesicus taddeii</i> Miranda, Bernardi & Passos, 2006	Morcego	VU
<b>Rodentia</b>			
<b>Caviidae</b>			
81	<i>Cavia intermedia</i> Cherem, Olimpio & Ximenez, 1999	Preá	CR
82	<i>Kerodon acrobata</i> Moojen, Locks & Langguth, 1997	Mocó	VU
83	<i>Kerodon rupestris</i> (Wied-Neuwied, 1820)	Mocó	VU

<i>Táxon</i>	<i>Nome Comum</i> <i>Common Name</i>	<i>Categoria</i> <i>Category</i>	
<b>Cricetidae</b>			
84	<i>Akodon mystax</i> Hershkovitz, 1998	Rato-do-chão	VU
85	<i>Cerradomys goytaca</i> Tavares, Pessôa & Gonçalves, 2011	Rato-do-chão	EN
86	<i>Euryoryzomys lamia</i> (Thomas, 1901)	Rato-do-mato	EN
87	<i>Gyldenstolpia planaltensis</i> (Ávila-Pires, 1972)	Rato-do-mato	EN
88	<i>Juscelinomys candango</i> Moojen, 1965	Rato-candango	CR (PEX)
89	<i>Microakodontomys transitorius</i> Hershkovitz, 1993	Rato-do-mato	EN
90	<i>Oligoryzomys rupestris</i> Weksler & Bonvicino, 2005	Rato-da-árvore	EN
91	<i>Rhipidomys cariri</i> Tribe, 2005	Rato-da-árvore	VU
92	<i>Rhipidomys tribei</i> B.M.A. Costa, Geise, Pereira & L.P. Costa, 2011	Rato-da-árvore	EN
93	<i>Thalpomys cerradensis</i> Hershkovitz, 1990	Rato-do-chão	VU
94	<i>Thalpomys lasiotis</i> Thomas, 1916	Rato-do-chão	EN
95	<i>Wilfredomys oenax</i> (Thomas, 1928)	Rato-do-mato	EN
<b>Ctenomyidae</b>			
96	<i>Ctenomys bicolor</i> Waterhouse, 1848	Tuco-tuco	EN
97	<i>Ctenomys flamarioni</i> Travi, 1981	Tuco-tuco	EN
98	<i>Ctenomys lami</i> Freitas, 2001	Tuco-tuco	EN
99	<i>Ctenomys minutus</i> Nehring, 1887	Tuco-tuco	VU
<b>Echimyidae</b>			
100	<i>Callistomys pictus</i> (Pictet, 1841)	Rato-do-cacau	EN
101	<i>Phyllomys brasiliensis</i> Lund, 1840	Rato-da-árvore	EN
102	<i>Phyllomys lundii</i> Leite, 2003	Rato-da-árvore	EN
103	<i>Phyllomys thomasi</i> (Ihering, 1871)	Rato-da-árvore	EN
104	<i>Phyllomys unicolor</i> (Wagner, 1842)	Rato-da-árvore	CR
105	<i>Trinomys eliasi</i> (Pessôa & Reis, 1993)	Rato-do-espinho	VU
106	<i>Trinomys moojeni</i> (Pessôa, Oliveira & Reis, 1992)	Rato-do-espinho	EN
107	<i>Trinomys mirapitanga</i> Lara, Patton & Hingst-Zaher, 2002	Rato-do-espinho	EN
108	<i>Trinomys yonenagae</i> (Rocha, 1995)	Rato-do-espinho	EN
<b>Erethizontidae</b>			
109	<i>Chaetomys subspinosus</i> (Olfers, 1818)	Ouriço-preto	VU
110	<i>Coendou speratus</i> Pontes et al. 2013	Coandu-mirim	EN





*Aburria jacutinga*  
Foto: Lucas Leite

Táxon

Nome Comum  
Common Name

Categoria  
Category

## Aves

### Tinamiformes

#### Tinamidae

111	<i>Tinamus tao</i> Temminck, 1815	Azulona	VU
112	<i>Crypturellus noctivagus noctivagus</i> (Wied, 1820)	Jaó-do-sul	VU
113	<i>Crypturellus noctivagus zabele</i> (Spix, 1825)	Zabelê	VU
114	<i>Nothura minor</i> (Spix, 1825)	Codorna-mineira	EN
115	<i>Taoniscus nanus</i> (Temminck, 1815)	Inhambu-carapé	EN

### Anseriformes

#### Anatidae

116	<i>Mergus octosetaceus</i> Vieillot, 1817	Pato-mergulhão	CR
-----	---	----------------	----

### Galliformes

#### Cracidae

117	<i>Penelope superciliaris alagoensis</i> Nardelli, 1993	Jacupemba	CR
118	<i>Penelope ochrogaster</i> Pelzeln, 1870	Jacu-de-barriga-castanha	VU
119	<i>Penelope pileata</i> Wagler, 1830	Jacupiranga	VU
120	<i>Penelope jacucaca</i> Spix, 1825	Jacucaca	VU
121	<i>Aburria jacutinga</i> (Spix, 1825)	Jacutinga	EN
122	<i>Ortalis guttata remota</i> Pinto, 1960	Aracuaã	CR
123	<i>Crax blumenbachii</i> Spix, 1825	Mutum-de-bico-vermelho	CR
124	<i>Crax globulosa</i> Spix, 1825	Mutum-de-fava	EN
125	<i>Crax fasciolata pinima</i> Pelzeln, 1870	Mutum-pinima	CR
126	<i>Pauxi mitu</i> (Linnaeus, 1766)	Mutum-do-nordeste	EW

### Odontophoridae

127	<i>Odontophorus capueira plumbeicollis</i> Cory, 1915	Uru	CR
-----	---	-----	----

### Procellariiformes

#### Diomedeidae

128	<i>Diomedea dabbenena</i> Mathews, 1929	Albatroz-de-tristão	CR
129	<i>Diomedea epomophora</i> Lesson, 1825	Albatroz-real	VU
130	<i>Diomedea exulans</i> Linnaeus, 1758	Albatroz-errante	CR
131	<i>Diomedea sanfordi</i> Murphy, 1917	Albatroz-real-do-norte	EN
132	<i>Thalassarche chlororhynchos</i> (Gmelin, 1789)	Albatroz-de-nariz-amarelo	EN

	<i>Táxon</i>	<i>Nome Comum</i> <i>Common Name</i>	<i>Categoria</i> <i>Category</i>
<b>Procellariidae</b>			
133	<i>Procellaria aequinoctialis</i> Linnaeus, 1758	Pardela-preta	VU
134	<i>Procellaria conspicillata</i> Gould, 1844	Pardela-de-óculos	VU
135	<i>Pterodroma arminjoniana</i> (Giglioli & Salvatori, 1869)	Grazina-de-trindade	CR
136	<i>Pterodroma deserta</i> Mathews, 1934	Grazina-de-desertas	CR
137	<i>Pterodroma incerta</i> (Schlegel, 1863)	Grazina-de-barriga-branca	EN
138	<i>Pterodroma madeira</i> Mathews, 1934	Grazina-da-madeira	EN
139	<i>Puffinus lherminieri</i> Lesson, 1839	Pardela de asa-larga	CR
<b>Phaethontiformes</b>			
<b>Phaethontidae</b>			
140	<i>Phaethon aethereus</i> Linnaeus, 1758	Rabo-de-palha-de-bico-vermelho	EN
141	<i>Phaethon lepturus</i> Daudin, 1802	Rabo-de-palha-de-bico-laranja	EN
<b>Suliformes</b>			
<b>Fregatidae</b>			
142	<i>Fregata ariel</i> (Gray, 1845)	Tesourão-pequeno	CR
143	<i>Fregata minor</i> (Gmelin, 1789)	Tesourão-grande	CR
<b>Sulidae</b>			
144	<i>Sula sula</i> (Linnaeus, 1766)	Atobá-de-pé-vermelho	EN
<b>Pelecaniformes</b>			
<b>Ardeidae</b>			
145	<i>Tigrisoma fasciatum</i> (Such, 1825)	Socó-boi-escuro	VU
<b>Accipitriformes</b>			
<b>Accipitridae</b>			
146	<i>Amadonastur lacernulatus</i> (Temminck, 1827)	Gavião-pombo-pequeno	VU
147	<i>Leptodon forbesi</i> (Swann, 1922)	Gavião-de-pescoço-branco	EN
148	<i>Morphnus guianensis</i> (Daudin, 1800)	Uiraçu-falso	VU
149	<i>Harpia harpyja</i> (Linnaeus, 1758)	Gavião-real	VU
150	<i>Urubitinga coronata</i> (Vieillot, 1817)	Águia-cinzenta	EN
151	<i>Circus cinereus</i> Vieillot, 1816	Gavião-cinza	VU
<b>Gruiformes</b>			
<b>Psophiidae</b>			
152	<i>Psophia dextralis</i> Conover, 1934	Jacamim-de-costas-marrons	VU
153	<i>Psophia interjecta</i> Griscom & Greenway, 1937	Jacamim-do-xingu	VU
154	<i>Psophia obscura</i> Pelzeln, 1857	Jacamim-de-costas-escuras	CR

<i>Táxon</i>	<i>Nome Comum</i> <i>Common Name</i>	<i>Categoria</i> <i>Category</i>
<b>Rallidae</b>		
155	<i>Porzana spiloptera</i> Durnford, 1877	Sanã-cinza EN
<b>Charadriiformes</b>		
<b>Charadriidae</b>		
156	<i>Charadrius wilsonia</i> Ord, 1814	Batuíra-bicuda VU
<b>Scolopacidae</b>		
157	<i>Limnodromus griseus</i> (Gmelin, 1789)	Maçarico-de-costas-brancas CR
158	<i>Calidris canutus</i> (Linnaeus, 1758)	Maçarico-de-papo-vermelho CR
159	<i>Calidris pusilla</i> (Linnaeus, 1766)	Maçarico-rasteirinho EN
160	<i>Calidris subruficollis</i> (Vieillot, 1819)	Maçarico-acanelado VU
<b>Sternidae</b>		
161	<i>Sterna dougallii</i> Montagu, 1813	Trinta-réis-róseo VU
162	<i>Sterna hirundinacea</i> Lesson, 1831	Trinta-réis-de-bico-vermelho VU
163	<i>Thalasseus maximus</i> (Boddaert, 1783)	Trinta-réis-real EN
<b>Columbiformes</b>		
<b>Columbidae</b>		
164	<i>Claravis geoffroyi</i> (Temminck, 1811)	Pararu-espelho CR (PEX)
165	<i>Columbina cyanopis</i> (Pelzeln, 1870)	Rolinha-do-planalto CR
<b>Cuculiformes</b>		
<b>Cuculidae</b>		
166	<i>Neomorphus geoffroyi</i> (Temminck, 1820)	Jacu-estalo VU
167	<i>Neomorphus geoffroyi amazonicus</i> Pinto, 1964	Jacu-estalo VU
168	<i>Neomorphus geoffroyi dulcis</i> Sneathlage, 1927	Jacu-estalo CR
169	<i>Neomorphus geoffroyi geoffroyi</i> (Temminck, 1820)	Jacu-estalo CR (PEX)
170	<i>Neomorphus squamiger</i> Todd, 1925	Jacu-estalo-escamoso VU
<b>Strigiformes</b>		
<b>Strigidae</b>		
171	<i>Pulsatrix perspicillata pulsatrix</i> (Wied, 1820)	Murucututu VU
172	<i>Strix huhula albomarginata</i> Spix, 1824	Coruja-preta VU
<b>Nyctibiiformes</b>		
<b>Nyctibiidae</b>		
173	<i>Nyctibius aethereus aethereus</i> (Wied, 1820)	Mãe-da-lua-parda EN
174	<i>Nyctibius leucopterus</i> (Wied, 1821)	Urutau-de-asa-branca CR



<i>Táxon</i>	<i>Nome Comum</i> <i>Common Name</i>	<i>Categoria</i> <i>Category</i>	
<b>Caprimulgiformes</b>			
<b>Caprimulgidae</b>			
175	<i>Hydropsalis candicans</i> (Pelzeln, 1867)	Bacurau-de-rabo-branco	VU
<b>Apodiformes</b>			
<b>Trochilidae</b>			
176	<i>Phaethornis aethopygus</i> Zimmer, 1950	Rabo-branco-de-garganta-escura	VU
177	<i>Phaethornis bourcieri major</i> Hinkelmann, 1989	Rabo-branco-de-bico-reto	VU
178	<i>Phaethornis margarettae</i> Ruschi, 1972	Rabo-branco-de-margarette	EN
179	<i>Phaethornis margarettae camargoi</i> (Grantsau, 1988)	Rabo-branco-de-margarette	CR
180	<i>Discosura langsdorffi langsdorffi</i> (Temminck, 1821)	Rabo-de-espinho	EN
181	<i>Glaucis dohrnii</i> (Bourcier & Mulsant, 1852)	Balança-rabo-canela	EN
182	<i>Lophornis gouldii</i> (Lesson, 1832)	Topetinho-do-brasil-central	VU
183	<i>Thalurania watertonii</i> (Bourcier, 1847)	Beija-flor-de-costas-violetas	EN
184	<i>Augastes lumachella</i> (Lesson, 1838)	Beija-flor-de-gravata-vermelha	EN
<b>Trogoniformes</b>			
<b>Trogonidae</b>			
185	<i>Trogon collaris eytoni</i> Fraser, 1837	Surucuá-de-coleira	EN
<b>Coraciiformes</b>			
<b>Momotidae</b>			
186	<i>Momotus momota marcgraviana</i> Pinto & Camargo, 1961	Udu-de-coroa-azul-do-nordeste	EN
<b>Galbuliformes</b>			
<b>Bucconidae</b>			
187	<i>Monasa morphoeus morphoeus</i> (Hahn & Küster, 1823)	Chora-chuva-de-cara-branca	EN
<b>Piciformes</b>			
<b>Capitonidae</b>			
188	<i>Capito dayi</i> Cherrie, 1916	Capitão-de-cinta	VU
<b>Ramphastidae</b>			
189	<i>Selenidera gouldii baturitensis</i> Pinto & Camargo, 1961	Saripoca-de-gould	EN
190	<i>Pteroglossus bitorquatus bitorquatus</i> Vigors, 1826	Araçari-de-pescoço-vermelho	VU





*Phaethon aethereus*  
Foto: Maria Bernadete Barbosa



Táxon	Nome Comum Common Name	Categoria Category	
<b>Picidae</b>			
191	<i>Picumnus varzeae</i> Sneathlaga, 1912	Pica-pau-anão-da-várzea	EN
192	<i>Piculus polyzonus</i> (Valenciennes, 1826)	Pica-pau-dourado-escuro-do-sudeste	EN
193	<i>Piculus paraensis</i> Sneathlaga, 1907	Pica-pau-dourado-de-belém	EN
194	<i>Celeus flavus subflavus</i> Sclater & Salvin, 1877	Pica-pau-amarelo	CR
195	<i>Celeus obrieni</i> Short, 1973	Pica-pau-do-parnaíba	VU
196	<i>Celeus torquatus pieteroyensi</i> Oren, 1992	Pica-pau-de-coleira	EN
197	<i>Celeus torquatus tinnunculus</i> (Wagler, 1829)	Pica-pau-de-coleira	VU
198	<i>Dryocopus galeatus</i> (Temminck, 1822)	Pica-pau-de-cara-canela	EN
<b>Psittaciformes</b>			
<b>Psittacidae</b>			
199	<i>Anodorhynchus leari</i> Bonaparte, 1856	Arara-azul-de-lear	EN
200	<i>Cyanopsitta spixii</i> (Wagler, 1832)	Ararinha-azul	CR (PEW)
201	<i>Guaruba guarouba</i> (Gmelin, 1788)	Ararajuba	VU
202	<i>Aratinga solstitialis</i> (Linnaeus, 1766)	Jandaia-amarela	EN
203	<i>Pyrrhura cruentata</i> (Wied, 1820)	Tiriba-grande	VU
204	<i>Pyrrhura lepida</i> (Wagler, 1832)	Tiriba-pérola	VU
205	<i>Pyrrhura lepida lepida</i> (Wagler, 1832)	Tiriba-pérola	VU
206	<i>Pyrrhura griseipectus</i> Salvadori, 1900	Tiriba-de-peito-cinza	EN
207	<i>Pyrrhura leucotis</i> (Kuhl, 1820)	Tiriba-de-orelha-branca	VU
208	<i>Pyrrhura pfrimeri</i> Miranda-Ribeiro, 1920	Tiriba-de-pfrimer	EN
209	<i>Touit melanonotus</i> (Wied, 1820)	Apuim-de-costas-pretas	VU
210	<i>Touit surdus</i> (Kuhl, 1820)	Apuim-de-cauda-amarela	VU
211	<i>Pionus reichenowi</i> Heine, 1844	Maitaca-de-barriga-azul	VU
212	<i>Pyrilia vulturina</i> (Kuhl, 1820)	Curica-urubu	VU
213	<i>Amazona pretrei</i> (Temminck, 1830)	Papagaio-charão	VU
214	<i>Amazona rhodocorytha</i> (Salvadori, 1890)	Chauá	VU
215	<i>Amazona vinacea</i> (Kuhl, 1820)	Papagaio-de-peito-roxo	VU
<b>Passeriformes</b>			
<b>Thamnophilidae</b>			
216	<i>Dysithamnus plumbeus</i> (Wied, 1831)	Choquinha-chumbo	EN
217	<i>Myrmotherula fluminensis</i> Gonzaga, 1988	Choquinha-fluminense	CR (PEX)
218	<i>Myrmotherula klagesi</i> Todd, 1927	Choquinha-do-tapajós	VU
219	<i>Myrmotherula minor</i> Salvadori, 1864	Choquinha-pequena	VU
220	<i>Myrmotherula snowi</i> Teixeira & Gonzaga, 1985	Choquinha-de-alagoas	CR
221	<i>Myrmotherula urosticta</i> (Sclater, 1857)	Choquinha-de-rabo-cintado	VU

<i>Táxon</i>	<i>Nome Comum</i> <i>Common Name</i>	<i>Categoria</i> <i>Category</i>	
222	<i>Formicivora erythronotos</i> Hartlaub, 1852	Formigueiro-de-cabeça-negra	CR
223	<i>Formicivora grantsau</i> Gonzaga, Carvalhaes & Buzzetti, 2007	Papa-formiga-do-sincorá	EN
224	<i>Formicivora littoralis</i> Gonzaga & Pacheco, 1990	Formigueiro-do-litoral	EN
225	<i>Formicivora paludicola</i> Buzzetti, Belmontes-Lopes, Reinert, Silveira & Bornschein, 2013	Bicudinho-do-brejo-paulista	CR
226	<i>Thamnomanes caesius caesius</i> (Temminck, 1820)	Ipecuá	VU
227	<i>Herpsilochmus pileatus</i> (Lichtenstein, 1823)	Chorozinho-de-boné	VU
228	<i>Thamnophilus aethiops distans</i> Pinto, 1954	Choca-lisa	EN
229	<i>Thamnophilus caerulescens cearensis</i> (Cory, 1919)	Choca-da-mata	VU
230	<i>Thamnophilus caerulescens pernambucensis</i> Naumburg, 1937	Choca-da-mata	VU
231	<i>Thamnophilus nigrocinereus tschudii</i> Pelzeln, 1868	Choca-preta-e-cinza	EN
232	<i>Myrmoderus ruficaudus</i> (Wied, 1831)	Formigueiro-de-cauda-ruiva	EN
233	<i>Rhopornis ardesiacus</i> (Wied, 1831)	Gravatzeiro	EN
234	<i>Cercomacra ferdinandi</i> Snethlage, 1928	Chororó-de-goiás	VU
235	<i>Stymphalornis acutirostris</i> Bornschein, Reinert & Teixeira, 1995	Bicudinho-do-brejo	EN
236	<i>Hypocnemis ochrogyna</i> Zimmer, 1932	Cantador-ocráceo	VU
237	<i>Pyriglena pernambucensis</i> Zimmer, 1931	Papa-taoca	VU
238	<i>Pyriglena atra</i> (Swainson, 1825)	Papa-taoca-da-bahia	EN
239	<i>Phlegopsis nigromaculata confinis</i> Zimmer, 1932	Mãe-de-taoca	VU
240	<i>Phlegopsis nigromaculata paraensis</i> Hellmayr, 1904	Mãe-de-taoca	VU
241	<i>Rhegmatorhina gymnops</i> Ridgway, 1888	Mãe-de-taoca-de-cara-branca	VU
242	<i>Terenura sicki</i> Teixeira & Gonzaga, 1983	Zidedê-do-nordeste	CR
<b>Conopophagidae</b>			
243	<i>Conopophaga lineata cearae</i> Cory, 1916	Chupa-dente	EN
244	<i>Conopophaga lineata lineata</i> Wied, 1831	Chupa-dente	VU
245	<i>Conopophaga melanops nigrifrons</i> Pinto, 1954	Cuspidor-de-máscara-preta	VU
<b>Grallariidae</b>			
246	<i>Grallaria varia distincta</i> Todd, 1927	Tovacuçu	VU
247	<i>Grallaria varia intercedens</i> Berlepsch & Leverkühn, 1890	Tovacuçu	VU
248	<i>Hylopezus paraensis</i> Snethlage, 1910	Torom-do-pará	VU

	<i>Táxon</i>	<i>Nome Comum</i> <i>Common Name</i>	<i>Categoria</i> <i>Category</i>
<b>Rhinocryptidae</b>			
249	<i>Eleoscytalopus psychopompus</i> (Teixeira & Carnevalli, 1989)	Macuquinho-baiano	EN
250	<i>Merulaxis stresemanni</i> Sick, 1960	Entufado-baiano	CR
251	<i>Scytalopus diamantinensis</i> Bornschein, Maurício, Belmonte-Lopes, Mata & Bonato, 2007	Tapaculo-da-chapada-diamantina	EN
252	<i>Scytalopus gonzagai</i> Maurício, Belmonte-Lopes, Pacheco, Silveira, Whitney & Bornschein 2014	Macuquinho-preto-baiano	EN
253	<i>Scytalopus iraiensis</i> Bornschein, Reinert & Pichorim, 1998	Macuquinho-da-várzea	EN
254			
<b>Formicariidae</b>			
255	<i>Chamaeza nobilis fulvipectus</i> Todd, 1927	Tovaca-estriada	VU
<b>Scleruridae</b>			
256	<i>Sclerurus macconnelli bahiae</i> Chubb, 1919	Vira-folha-de-peito-vermelho	VU
257	<i>Sclerurus caudacutus caligineus</i> Pinto, 1954	Vira-folha-pardo	CR
258	<i>Sclerurus caudacutus umbretta</i> (Lichtenstein, 1823)	Vira-folha-pardo	CR
259	<i>Sclerurus cearensis</i> Sneathlage, 1924	Vira-folhas-cearense	VU
260	<i>Geositta poeciloptera</i> (Wied, 1830)	Andarilho	EN
<b>Dendrocolaptidae</b>			
261	<i>Dendrocincla taunayi</i> Pinto, 1939	Arapaçu-pardo	EN
262	<i>Dendrocincla merula badia</i> Zimmer, 1934	Arapaçu-da-taoca	VU
263	<i>Xiphorhynchus atlanticus</i> (Cory, 1916)	Arapaçu-rajado-do-nordeste	VU
264	<i>Xiphorhynchus guttatus gracilirostris</i> Pinto & Camargo, 1957	Arapaçu-de-garganta-amarela	EN
265	<i>Campylorhamphus cardosoi</i> Portes, Aleixo, Zimmer, Whittaker, Weckstein, Gonzaga, Ribas, Bates & Lees, 2013	Arapaçu-do-tapajós	VU
266	<i>Campylorhamphus multostriatus</i> (Sneathlage, 1907)	Arapaçu-de-bico-curvo-do-xingu	VU
267	<i>Campylorhamphus trochilirostris trochilirostris</i> (Lichtenstein, 1820)	Arapaçu-beija-flor	EN
268	<i>Lepidocolaptes wagleri</i> (Spix, 1824)	Arapaçu-de-wagler	EN
269	<i>Dendrexetastes rufigula paraensis</i> Lorenz, 1895	Arapaçu-canela-de-belém	EN
270	<i>Dendrocolaptes retentus</i> Batista, Aleixo, Vallinoto, Azevedo, Rêgo, Silveira, Sampaio & Schneider, 2013	Arapaçu-barrado-do-xingu	VU
271	<i>Dendrocolaptes medius</i> Todd, 1920	Arapaçu-barrado-do-leste	VU

<i>Táxon</i>	<i>Nome Comum</i> <i>Common Name</i>	<i>Categoria</i> <i>Category</i>
272 <i>Dendrocolaptes picumnus transfasciatus</i> Todd, 1925	Arapaçu-meio-barrado	VU
273 <i>Xiphocolaptes carajaensis</i> Silva, Novaes & Oren, 2002	Arapaçu-de-carajás	VU
274 <i>Xiphocolaptes falcirostris</i> (Spix, 1824)	Arapaçu-do-nordeste	VU
275 <i>Hylexetastes brigidai</i> Silva, Novaes & Oren, 1996	Arapaçu-de-loro-cinza	VU
<b>Xenopidae</b>		
276 <i>Xenops minutus alagoanus</i> Pinto, 1954	Bico-virado-miúdo	VU
<b>Furnariidae</b>		
277 <i>Acrobatornis fonsecai</i> Pacheco, Whitney & Gonzaga, 1996	Acrobata	VU
278 <i>Asthenes hudsoni</i> (Sclater, 1874)	João-platino	VU
279 <i>Automolus lammi</i> Zimmer, 1947	Barranqueiro-do-nordeste	EN
280 <i>Coryphistera alaudina</i> Burmeister, 1860	Corredor-crestudo	CR
281 <i>Leptasthenura platensis</i> Reichenbach, 1853	Rabudinho	CR
282 <i>Pseudoseisura lophotes</i> (Reichenbach, 1853)	Coperete	VU
283 <i>Synallaxis infusata</i> Pinto, 1950	Tatac	EN
284 <i>Synallaxis kollari</i> Pelzeln, 1856	João-de-barba-grisalho	EN
285 <i>Cranioleuca muelleri</i> (Hellmayr, 1911)	João-escamoso	VU
286 <i>Thripophaga macroura</i> (Wied, 1821)	Rabo-amarelo	VU
287 <i>Cinclodes espinhacensis</i> Freitas, Chaves, Costa, Santos & Rodrigues, 2012	Pedreiro-do-espinhaço	EN
<b>Pipridae</b>		
288 <i>Neopelma aurifrons</i> (Wied, 1831)	Fruxu-baiano	EN
289 <i>Lepidothrix vilasboasi</i> (Sick, 1959)	Dançador-de-coroa-dourada	VU
290 <i>Lepidothrix iris</i> (Schinz, 1851)	Cabeça-de-prata	EN
291 <i>Lepidothrix iris iris</i> (Schinz, 1851)	Cabeça-de-prata	EN
292 <i>Antilophia bokermanni</i> Coelho & Silva, 1998	Soldadinho-do-araripe	CR
<b>Tityridae</b>		
293 <i>Schiffornis turdina intermedia</i> Pinto, 1954	Flautim-marrom	VU
294 <i>Iodopleura pipra</i> (Lesson, 1831)	Anambezinho	EN
295 <i>Iodopleura pipra leucopygia</i> Salvin, 1885	Anambezinho	CR
296 <i>Iodopleura pipra pipra</i> (Lesson, 1831)	Anambezinho	EN



	<i>Táxon</i>	<i>Nome Comum</i> <i>Common Name</i>	<i>Categoria</i> <i>Category</i>
<b>Cotingidae</b>			
297	<i>Carpornis melanocephala</i> (Wied, 1820)	Sabiá-pimenta	VU
298	<i>Tijuca condita</i> Snow, 1980	Saudade-de-asa-cinza	VU
299	<i>Xipholena atropurpurea</i> (Wied, 1820)	Anambé-de-asa-branca	VU
300	<i>Procnias albus wallacei</i> Oren & Novaes, 1985	Araponga-da-amazônia	VU
301	<i>Cotinga maculata</i> (Statius Muller, 1776)	Crejoá	CR
<b>Pipritidae</b>			
302	<i>Piprites chloris grisescens</i> Novaes, 1964	Papinho-amarelo	VU
<b>Platyrrhynchidae</b>			
303	<i>Calyptura cristata</i> (Vieillot, 1818)	Tietê-de-coroa	CR (PEX)
<b>Rhynchocyclidae</b>			
304	<i>Phylloscartes beckeri</i> Gonzaga & Pacheco, 1995	Borboletinha-baiana	EN
305	<i>Phylloscartes ceciliae</i> Teixeira, 1987	Cara-pintada	CR
306	<i>Phylloscartes roquettei</i> Sneathlage, 1928	Cara-dourada	VU
307	<i>Hemitriccus furcatus</i> (Lafresnaye, 1846)	Papa-moscas-estrela	VU
308	<i>Hemitriccus griseipectus naumburgae</i> (Zimmer, 1945)	Maria-de-barriga-branca	VU
309	<i>Hemitriccus kaempferi</i> (Zimmer, 1953)	Maria-catarinense	VU
310	<i>Hemitriccus mirandae</i> (Sneathlage, 1925)	Maria-do-nordeste	VU
<b>Tyrannidae</b>			
311	<i>Stigmatura napensis napensis</i> Chapman, 1926	Papa-mosca-do-sertão	VU
312	<i>Elaenia ridleyana</i> Sharpe, 1888	Cocoruta	VU
313	<i>Alectrurus tricolor</i> (Vieillot, 1816)	Galito	VU
314	<i>Platyrrhynchus mystaceus niveigularis</i> Pinto, 1954	Patinho-do-nordeste	VU
315	<i>Serpophaga hypoleuca pallida</i> Sneathlage, 1907	Alegrinho-do-rio	VU
316	<i>Attila spadiceus uropygiatus</i> (Wied, 1831)	Capitão-de-sáira-amarelo	VU
317	<i>Xolmis dominicanus</i> (Vieillot, 1823)	Noivinha-de-rabo-preto	VU
<b>Vireonidae</b>			
318	<i>Vireo gracilirostris</i> Sharpe, 1890	Juruviara-de-noronha	VU
319	<i>Hylophilus ochraceiceps rubrifrons</i> Sclater & Salvin, 1867	Vite-vite-uirapuru	VU
<b>Corvidae</b>			
320	<i>Cyanocorax hafferi</i> Cohn-Haft, Santos-Júnior, Fernandes & Ribas, 2013	Cancão-da-campina	VU

<i>Táxon</i>	<i>Nome Comum</i> <i>Common Name</i>	<i>Categoria</i> <i>Category</i>
<b>Turdidae</b>		
321	<i>Cichlopsis leucogenys</i> Cabanis, 1851	Sabiá-castanho EN
<b>Motacillidae</b>		
322	<i>Anthus nattereri</i> Sclater, 1878	Caminheiro-grande VU
<b>Passerelidae</b>		
323	<i>Arremonops conirostris</i> (Bonaparte, 1850)	Tico-tico-cantor VU
<b>Icteridae</b>		
324	<i>Curaeus forbesi</i> (Sclater, 1886)	Anumará VU
325	<i>Xanthopsar flavus</i> (Gmelin, 1788)	Veste-amarela VU
<b>Thraupidae</b>		
326	<i>Conothraupis mesoleuca</i> (Berlioz, 1939)	Tiê-bicudo EN
327	<i>Coryphaspiza melanotis</i> (Temminck, 1822)	Tico-tico-de-máscara-negra EN
328	<i>Gubernatrix cristata</i> (Vieillot, 1817)	Cardeal-amarelo CR
329	<i>Nemosia rourei</i> Cabanis, 1870	Sáira-apunhalada CR
330	<i>Tangara peruviana</i> (Desmarest, 1806)	Sáira-sapucaia VU
331	<i>Tangara cyanocephala cearensis</i> Cory, 1916	Sáira-militar VU
332	<i>Tangara fastuosa</i> (Lesson, 1831)	Pintor-verdadeiro VU
333	<i>Tangara velia signata</i> (Hellmayr, 1905)	Sáira-diamante VU
334	<i>Sporophila beltoni</i> Repenning & Fontana, 2013	Patativa-tropeira VU
335	<i>Sporophila falcirostris</i> (Temminck, 1820)	Cigarra-verdadeira VU
336	<i>Sporophila frontalis</i> (Verreaux, 1869)	Pixoxó VU
337	<i>Sporophila hypoxantha</i> Cabanis, 1851	Caboclinho-de-barriga-vermelha VU
338	<i>Sporophila maximiliani</i> Cabanis, 1851	Bicudo-verdadeiro CR
339	<i>Sporophila melanogaster</i> (Pelzeln, 1870)	Caboclinho-de-barriga-preta VU
340	<i>Sporophila nigrorufa</i> (d'Orbigny & Lafresnaye, 1837)	Caboclinho-do-sertão VU
341	<i>Sporophila palustris</i> (Barrows, 1883)	Caboclinho-de-papo-branco VU
342	<i>Sporophila ruficollis</i> Cabanis, 1851	Caboclinho-de-papo-escuro VU
<b>Cardinalidae</b>		
343	<i>Caryothraustes canadensis frontalis</i> (Hellmayr, 1905)	Furriel EN
<b>Fringilidae</b>		
344	<i>Sporagra yarrellii</i> (Audubon, 1839)	Pintasilgo-do-nordeste VU





*Bothrops muriciensis*  
Foto: Marco Freitas



Táxon

Nome Comum  
Common Name

Categoria  
Category

## Reptilia

Testudines			
Cheloniidae			
345	<i>Caretta caretta</i> (Linnaeus, 1758)	Tartaruga-cabeçuda	EN
346	<i>Chelonia mydas</i> (Linnaeus, 1758)	Tartaruga-verde	VU
347	<i>Eretmochelys imbricata</i> (Linnaeus, 1766)	Tartaruga-de-pente	CR
348	<i>Lepidochelys olivacea</i> (Eschscholtz, 1829)	Tartaruga-oliva	EN
Dermochelyidae			
349	<i>Dermochelys coriacea</i> (Linnaeus, 1766)	Tartaruga-de-couro	CR
Chelidae			
350	<i>Mesoclemmys hoguei</i> (Mertens, 1967)	Cágado-de-hogei	CR
Squamata			
Phyllodactylidae			
351	<i>Homonota uruguayensis</i> (Vaz-Ferreira & Sierra de Soriano, 1961)	Gecko-do-campo	VU
Sphaerodactylidae			
352	<i>Coleodactylus natalensis</i> Freire, 1999	Lagarto-de-folhiço	EN
353	<i>Gonatodes tapajonicus</i> Rodrigues, 1980	Desconhecido	EN
Mabuyidae			
354	<i>Brasiliscincus caissara</i> (Rebouças-Spieker, 1974)	Calango-liso-da-restinga	EN
Dactyloidae			
355	<i>Dactyloa nasofrontalis</i> (Amaral, 1933)	Papa-vento	VU
356	<i>Dactyloa pseudotigrina</i> (Amaral, 1933)	Papa-vento	VU
Leiosauridae			
357	<i>Enyalius erythroceneus</i> Rodrigues, Freitas, Silva & Bertolotto, 2006	Papa-vento-da-chapada	CR
Liolaemidae			
358	<i>Liolaemus lutzae</i> Mertens, 1938	Lagartixa-da-areia	CR
359	<i>Liolaemus occipitalis</i> Boulenger, 1885	Lagartixa-da-praia	VU
Tropiduridae			
360	<i>Stenocercus azureus</i> (Müller, 1882)	Iguaninha-azul	EN
361	<i>Stenocercus dumerilii</i> (Steindachner, 1867)	Desconhecido	VU
362	<i>Tropidurus erythrocephalus</i> Rodrigues, 1987	Calango	VU
363	<i>Tropidurus hygomi</i> Reinhardt & Luetken, 1861	Calango	VU

	<i>Táxon</i>	<i>Nome Comum</i> <i>Common Name</i>	<i>Categoria</i> <i>Category</i>
364	<i>Tropidurus imbituba</i> Kunz & Borges-Martins, 2013	Desconhecido	CR
365	<i>Tropidurus psammonastes</i> Rodrigues, Kasahara & Yonenaga-Yasuda, 1988	Calango	EN
<b>Gymnophthalmidae</b>			
366	<i>Heterodactylus lundii</i> Reinhardt & Lütken, 1862	Briba	VU
367	<i>Bachia didactyla</i> Freitas, Strüssmann, Carvalho, Kawashita-Ribeiro & Mott, 2011	Desconhecido	EN
368	<i>Bachia psamophila</i> Rodrigues, Pavan & Curcio, 2007	Desconhecido	CR
369	<i>Calyptommatus leiolepis</i> Rodrigues, 1991	Desconhecido	EN
370	<i>Calyptommatus nicterus</i> Rodrigues, 1991	Desconhecido	EN
371	<i>Calyptommatus sinebrachiatus</i> Rodrigues, 1991	Desconhecido	EN
372	<i>Colobodactylus dalcyanus</i> Vanzolini & Ramos, 1977	Lagartinho-do-folhedo	EN
373	<i>Heterodactylus septentrionalis</i> Rodrigues, Freitas & Silva, 2009	Desconhecido	EN
374	<i>Leposoma annectans</i> Ruibal, 1952	Desconhecido	EN
375	<i>Leposoma baturitensis</i> Rodrigues & Borges, 1997	Desconhecido	EN
376	<i>Leposoma nanodactylus</i> Rodrigues, 1997	Desconhecido	EN
377	<i>Leposoma puk</i> Rodrigues, 2002	Desconhecido	EN
378	<i>Liolaemus arambarensis</i> Verrastro, Veronese, Bujes & Dias-Filho, 2003	Lagartixa-das-dunas	EN
379	<i>Placosoma cipoense</i> Cunha, 1966	Lagartinho-do-cipó	EN
380	<i>Procellosaurinus tetradactylus</i> Rodrigues, 1991	Desconhecido	EN
<b>Teiidae</b>			
381	<i>Ameiva parecis</i> Colli, Costa, Garda, Kopp, Mesquita, Péres, Valdujo, Vieira & Wiederhecker, 2003)	Calango	EN
382	<i>Ameivula abaetensis</i> (Dias, Rocha & Vrcibradic, 2002)	Lagartinho-de-abaeté	EN
383	<i>Ameivula littoralis</i> (Rocha, Araújo, Vrcibradic & Costa, 2000)	Lagarto-da-cauda-verde	EN
384	<i>Ameivula nativo</i> (Rocha, Bergallo & Peccinini-Seale, 1997)	Lagartinho-de-linhares	EN



	<i>Táxon</i>	<i>Nome Comum</i> <i>Common Name</i>	<i>Categoria</i> <i>Category</i>
385	<i>Contomastix vacariensis</i> (Feltrim & Lema, 2000)	Lagartinho-pintado	VU
386	<i>Eurolophosaurus amathites</i> (Rodrigues, 1984)	Desconhecido	EN
387	<i>Kentropyx vanzoi</i> Gallagher & Dixon, 1980	Calango	VU
<b>Amphisbanidae</b>			
388	<i>Amphisbaena arda</i> Rodrigues, 2003	Cobra-de-duas-cabeças	EN
389	<i>Amphisbaena frontalis</i> Vanzolini, 1991	Cobra-de-duas-cabeças	EN
390	<i>Amphisbaena nigricauda</i> Gans, 1966	Cobra-de-duas-cabeças	EN
391	<i>Amphisbaena supernumeraria</i> Mott, Rodrigues & Santos, 2009	Cobra-de-duas-cabeças	EN
392	<i>Amphisbaena uroxena</i> Mott, Rodrigues, Freitas & Silva, 2008	Cobra-de-duas-cabeças	EN
393	<i>Leposternon kisteumacheri</i> Porto, Soares & Caramaschi, 2000	Cobra-de-duas-cabeças	VU
394	<i>Leposternon octostegum</i> (Duméril, 1851)	Cobra-de-duas-cabeças	EN
395	<i>Leposternon scutigerum</i> (Hemprich, 1820)	Cobra-de-duas-cabeças	EN
<b>Typhlopidae</b>			
396	<i>Typhlops amoipira</i> Rodrigues & Juncá, 2002	Cobra-cega-das-dunas	EN
397	<i>Typhlops paucisquamus</i> Dixon & Hendricks, 1979	Desconhecido	VU
398	<i>Typhlops yonenagae</i> Rodrigues, 1991	Cobra-cega-do-são-francisco	EN
<b>Tropidophiidae</b>			
399	<i>Tropidophis grapiuna</i> Curcio, Nunes, Argolo, Skuk & Rodrigues, 2012	Desconhecido	VU
<b>Boidae</b>			
400	<i>Corallus cropanii</i> (Hoge, 1953)	Jibóia-amarela	VU
<b>Dipsadidae</b>			
401	<i>Apostolepis arenaria</i> Rodrigues, 1992	Cobra-rainha-do-são-francisco	EN
402	<i>Apostolepis gaboi</i> Rodrigues, 1992	Cobra-rainha-das-dunas	EN
403	<i>Apostolepis quirogai</i> Giraudo & Scrocchi, 1998	Desconhecido	EN
404	<i>Apostolepis serrana</i> De Lema & Renner, 2006	Cobra-rainha-da-serra-do-roncador	EN
405	<i>Apostolepis striata</i> De Lema, 2004	Cobra-rainha-estriada	EN
406	<i>Atractus caete</i> Passos, Fernandes, Bérnils & Moura-Leite, 2010	Cobra-da-terra-da-floresta	EN
407	<i>Atractus hoogmoedi</i> Prudente & Passos, 2010	Desconhecido	EN

	<i>Táxon</i>	<i>Nome Comum</i> <i>Common Name</i>	<i>Categoria</i> <i>Category</i>
408	<i>Atractus ronnie</i> Passos, Fernandes & Borges- Nojosa, 2007	Cobra-da-terra-dos-brejos	EN
409	<i>Atractus serranus</i> Amaral, 1930	Desconhecido	VU
410	<i>Atractus thalesdelemai</i> Passos, Fernandes & Zanella, 2005	Cobra-da-terra-do-sul	EN
411	<i>Calamodontophis paucidens</i> (Amaral, 1936)	Cobra-espada-dos-pampas	EN
412	<i>Calamodontophis ronaldoi</i> Franco, De Carvalho Cintra & De Lema, 2006	Cobra-espada-do-paraná	EN
413	<i>Ditaxodon taeniatus</i> (Peters, 1868)	Parelheira-listrada-do-campo	VU
414	<i>Echineranthera cephalomaculata</i> Di-Bernardo, 1994	Desconhecido	VU
415	<i>Hydrodynastes melanogigas</i> Franco, Fernandes & Bentim, 2007	Cobra-d'água-grande-do-tocantins	EN
416	<i>Phalotris multipunctatus</i> Puerto & Ferrarezzi, 1993	Fura-terra-pintada	EN
417	<i>Philodryas livida</i> (Amaral, 1923)	Desconhecido	VU
418	<i>Rodriguesophis chui</i> (Rodrigues, 1993)	Muçurana-nariguda-das-dunas	EN
419	<i>Rodriguesophis scriptorcibatus</i> (Rodrigues, 1993)	Muçurana-nariguda-do-são- francisco	EN
<b>Viperidae</b>			
420	<i>Bothrops alcatraz</i> Marques, Martins & Sazima, 2002	Jararaca-de-alcatrazes	CR
421	<i>Bothrops insularis</i> (Amaral, 1921)	Jararaca-ilhôa	CR
422	<i>Bothrops muriciensis</i> Ferrarezzi & Freire, 2001	Jararacuçu-de-murici	EN
423	<i>Bothrops otavioi</i> Barbo, Graziotin, Sazima, Martins & Sawaya, 2012	Desconhecido	CR
424	<i>Bothrops pirajai</i> Amaral, 1923	Jararacuçu-tapete	EN

## Amphibia

### Anura

#### Aromobatidae

425	<i>Allobates brunneus</i> (Cope, 1887)	Desconhecido	CR
426	<i>Allobates goianus</i> (Bokermann, 1975)	Desconhecido	EN
427	<i>Allobates olfersioides</i> (A. Lutz, 1925)	Desconhecido	VU

#### Brachycephalidae

428	<i>Brachycephalus pernix</i> Pombal, Wistuba & Bornschein, 1998	Desconhecido	CR
429	<i>Ischnocnema manezinho</i> (Garcia, 1996)	Rãzinha-do-folhico	VU

<i>Táxon</i>	<i>Nome Comum</i> <i>Common Name</i>	<i>Categoria</i> <i>Category</i>
<b>Bufonidae</b>		
430	<i>Melanophryniscus admirabilis</i> Di Bernardo, Maneyro & Grillo, 2006	Desconhecido CR
431	<i>Melanophryniscus cambaraensis</i> Braun & Braun, 1979	Sapinho-verde VU
432	<i>Melanophryniscus dorsalis</i> (Mertens, 1933)	Desconhecido VU
433	<i>Melanophryniscus macrogranulosus</i> Braun, 1973	Desconhecido EN
434	<i>Melanophryniscus setiba</i> Peloso, Faivovich, Grant, Gasparini & Haddad, 2012	Sapinho-da-restinga CR
<b>Craugastoridae</b>		
435	<i>Holoaden bradei</i> B. Lutz, 1958	Sapinho-manicure CR
436	<i>Holoaden luederwaldti</i> Miranda-Ribeiro, 1920	Desconhecido EN
<b>Cycloramphidae</b>		
437	<i>Cycloramphus diringshofeni</i> Bokermann, 1957	Desconhecido CR
438	<i>Cycloramphus faustoi</i> Brasileiro, Haddad, Sawaya & Sazima, 2007	Desconhecido CR
439	<i>Cycloramphus ohausi</i> (Wandolleck, 1907)	Desconhecido EN
440	<i>Thoropa petropolitana</i> (Wandolleck, 1907)	Desconhecido EN
441	<i>Thoropa saxatilis</i> Crocft & Heyer, 1988	Desconhecido VU
<b>Eleutherodactylidae</b>		
442	<i>Adelophryne maranguapensis</i> Hoogmoed, Borges, & Cascon, 1994	Desconhecido VU
<b>Hylidae</b>		
443	<i>Agalychnis granulosa</i> (Cruz, 1989)	Desconhecido VU
444	<i>Aparasphenodon pomba</i> Assis, Santana, Silva, Quintela & Feio, 2013	Perereca CR
445	<i>Bokermannohyla vulcaniae</i> (Vasconcelos & Giaretta, 2005)	Desconhecido CR
446	<i>Hypsiboas curupi</i> Garcia, Faivovich & Haddad, 2007	Desconhecido VU
447	<i>Hypsiboas cymbalum</i> (Bokerman, 1963)	Desconhecido CR (PEX)
448	<i>Hypsiboas semiguttatus</i> (A. Lutz, 1925)	Desconhecido EN
449	<i>Phyllodytes gyrinaethes</i> Peixoto, Caramaschi & Freire, 2003	Desconhecido CR

<i>Táxon</i>	<i>Nome Comum</i> <i>Common Name</i>	<i>Categoria</i> <i>Category</i>	
450	<i>Scinax alcatraz</i> (B. Lutz, 1973)	Perereca-de-Alcatraz	CR
451	<i>Scinax duartei</i> (B. Lutz, 1951)	Desconhecido	VU
452	<i>Scinax faivovichii</i> Brasileiro, Oyamaguchi & Haddad, 2007	Desconhecido	VU
453	<i>Scinax peixotoi</i> Brasileiro, Haddad, Sawaya & Martins, 2007	Desconhecido	CR
454	<i>Xenohyla truncata</i> (Izecksohn, 1959)	Perereca-frugívora	EN
<b>Hylodidae</b>			
455	<i>Crossodactylus dantei</i> Carcerelli & Caramaschi, 1993	Desconhecido	EN
456	<i>Crossodactylus lutzorum</i> Carcerelli & Caramaschi, 1993	Desconhecido	CR
<b>Leptodactylidae</b>			
457	<i>Physalaemus caete</i> Pombal & Madureira, 1997	Desconhecido	EN
458	<i>Physalaemus maximus</i> Feio, Pombal, & Caramaschi, 1999	Desconhecido	VU
459	<i>Physalaemus soaresi</i> Izecksohn, 1965	Rãzinha	CR
460	<i>Paratelmatoobius lutzii</i> Lutz & Carvalho, 1958	Rãzinha-de-barriga-colorida	CR
<b>Microhylidae</b>			
461	<i>Chiasmocleis alagoanus</i> Cruz, Caramaschi & Freire, 1999	Desconhecido	EN
<b>Odontophrynidae</b>			
462	<i>Proceratophrys moratoi</i> (Jim & Caramaschi, 1980)	Desconhecido	EN
463	<i>Proceratophrys palustris</i> Giaretta & Sazima, 1993	Sapo	CR
464	<i>Proceratophrys sanctaritae</i> Cruz & Napoli, 2010	Sapo-folha	CR
<b>Caudata</b>			
<b>Plethodontidae</b>			
465	<i>Bolitoglossa paraensis</i> (Unterstein, 1930)	Salamandra	EN
<b>Myxini</b>			
<b>Myxiniformes</b>			
<b>Myxinidae</b>			
466	<i>Myxine sotoi</i> Mincarone, 2001	Peixe-bruxa	VU



*Negaprion brevirostris*  
Foto: Enrico Marcovaldi



## Táxon

## Nome Comum

## Categoria

Common Name

Category

**Elasmobranchii****Hexanchiformes****Hexanchidae**

467	<i>Notorynchus cepedianus</i> (Péron, 1807)	Cação-bruxa	CR
-----	---	-------------	----

**Orectolobiformes****Ginglymostomatidae**

468	<i>Ginglymostoma cirratum</i> (Bonnaterre, 1788)	Tubarão-lixia	VU
-----	--	---------------	----

**Rhincodontidae**

469	<i>Rhincodon typus</i> Smith, 1828	Tubarão-baleia	VU
-----	------------------------------------	----------------	----

**Lamniformes****Alopiidae**

470	<i>Alopias superciliosus</i> Lowe, 1841	Tubarão-raposa	VU
-----	---	----------------	----

471	<i>Alopias vulpinus</i> (Bonnaterre, 1788)	Tubarão-raposa	VU
-----	--	----------------	----

**Cetorhinidae**

472	<i>Cetorhinus maximus</i> (Gunnerus, 1765)	Tubarão-peregrino	CR
-----	--	-------------------	----

**Lamnidae**

473	<i>Carcharodon carcharias</i> (Linnaeus, 1758)	Tubarão-branco	VU
-----	--	----------------	----

**Odontaspidae**

474	<i>Carcharias taurus</i> Rafinesque, 1810	Cação-mangona	CR
-----	---	---------------	----

**Carcharhiniformes****Carcharhinidae**

475	<i>Carcharhinus galapagensis</i> (Snodgrass & Heller, 1905)	Tubarão-das-galápagos	CR
-----	---	-----------------------	----

476	<i>Carcharhinus longimanus</i> (Poey, 1861)	Tubarão-galha-branca	VU
-----	---	----------------------	----

477	<i>Carcharhinus obscurus</i> (Lesueur, 1818)	Cação-fidalgo	EN
-----	--	---------------	----

478	<i>Carcharhinus perezi</i> (Poey, 1876)	Tubarão-dos-recifes	VU
-----	---	---------------------	----

479	<i>Carcharhinus plumbeus</i> (Nardo, 1827)	Tubarão-galhudo	CR
-----	--	-----------------	----

480	<i>Carcharhinus porosus</i> (Ranzani, 1839)	Cação-azeiteiro	CR
-----	---	-----------------	----

481	<i>Carcharhinus signatus</i> (Poey, 1868)	Cação-noturno	VU
-----	---	---------------	----

482	<i>Isogomphodon oxyrinchus</i> (Müller & Henle, 1839)	Cação-quati	CR
-----	---	-------------	----

483	<i>Negaprion brevirostris</i> (Poey, 1868)	Tubarão-limão	VU
-----	--	---------------	----

	<i>Táxon</i>	<i>Nome Comum</i> <i>Common Name</i>	<i>Categoria</i> <i>Category</i>
<b>Sphyrnidae</b>			
484	<i>Sphyrna lewini</i> (Griffith & Smith, 1834)	Tubarão-martelo	CR
485	<i>Sphyrna media</i> Springer, 1940	Tubarão-martelo-de-aba-curta	CR
486	<i>Sphyrna mokarran</i> (Rüppell, 1837)	Tubarão-martelo-grande	EN
487	<i>Sphyrna tiburo</i> (Linnaeus, 1758)	Tubarão-martelo	CR
488	<i>Sphyrna tudes</i> (Valenciennes, 1822)	Tubarão-martelo	CR
489	<i>Sphyrna zygaena</i> (Linnaeus, 1758)	Tubarão-martelo-liso	CR
<b>Triakidae</b>			
490	<i>Galeorhinus galeus</i> (Linnaeus, 1758)	Cação-bico-doce	CR
491	<i>Mustelus canis</i> (Mitchill, 1815)	Boca-de-velha	EN
492	<i>Mustelus fasciatus</i> (Garman, 1913)	Cação-listrado	CR
493	<i>Mustelus schmitti</i> Springer, 1939	Tubarão-bico-doce-pintado	CR
<b>Squatiniformes</b>			
<b>Squatinidae</b>			
494	<i>Squatina argentina</i> (Marini, 1930)	Cação-anjo-de-asa-longa	CR
495	<i>Squatina guggenheim</i> Marini, 1936	Cação-anjo-espinhudo	CR
496	<i>Squatina occulta</i> Vooren & Silva, 1991	Cação-anjo-de-asa-curta	CR
<b>Rajiformes</b>			
<b>Arhynchobatidae</b>			
497	<i>Atlantoraja castelnaui</i> (Miranda Ribeiro, 1907)	Raia-chita	EN
498	<i>Rioraja agassizii</i> (Müller & Henle, 1841)	Raia-santa	EN
499	<i>Sympterygia acuta</i> Garman, 1877	Raia-emplastro	EN
500	<i>Sympterygia bonapartii</i> Müller & Henle, 1841	Emplastro-amarelo	EN
<b>Dasyatidae</b>			
501	<i>Dasyatis centroura</i> (Mitchill, 1815)	Raia-prego-de-cauda-áspera	CR
502	<i>Dasyatis colarensis</i> Santos, Gomes & Charvet-Almeida, 2004	Raia	VU
<b>Gymnuridae</b>			
503	<i>Gymnura altavela</i> (Linnaeus, 1758)	Raia-manteiga	CR
<b>Mobulidae</b>			
504	<i>Manta birostris</i> (Walbaum, 1792)	Raia-manta	VU
505	<i>Mobula hypostoma</i> (Bancroft, 1831)	Raia-manta	VU
506	<i>Mobula japonica</i> (Müller & Henle, 1841)	Raia-manta	VU

	<i>Táxon</i>	<i>Nome Comum</i> <i>Common Name</i>	<i>Categoria</i> <i>Category</i>
507	<i>Mobula rochebrunei</i> (Vaillant, 1879)	Raia-manta	VU
508	<i>Mobula tarapacana</i> (Philippi, 1892)	Raia-manta	VU
509	<i>Mobula thurstoni</i> (Lloyd, 1908)	Raia-manta	VU
<b>Myliobatidae</b>			
510	<i>Myliobatis freminvillii</i> Lesueur, 1824	Raia-amarela	EN
511	<i>Myliobatis goodei</i> Garman, 1885	Raia-sapo	CR
512	<i>Myliobatis ridens</i> Ruocco, Lucifora, Astarloa, Mabragaña & Delpiani, 2012	Raia-manteiga	CR
513	<i>Rhinoptera brasiliensis</i> Müller, 1836	Raia-beiço-de-boi	CR
<b>Potamotrygonidae</b>			
514	<i>Paratrygon aiereba</i> (Müller & Henle, 1841)	Arraia-aramaçá	CR
<b>Pristidae</b>			
515	<i>Pristis pectinata</i> Latham, 1794	Peixe-serra	CR
516	<i>Pristis pristis</i> (Linnaeus, 1758)	Peixe-serra	CR
<b>Rhinobatidae</b>			
517	<i>Rhinobatos horkelii</i> Müller & Henle, 1841	Raia-viola	CR
518	<i>Rhinobatos lentiginosus</i> Garman, 1880	Raia-viola	VU
519	<i>Zapteryx brevirostris</i> (Müller & Henle, 1841)	Raia-viola	VU
<b>Torpedinidae</b>			
520	<i>Torpedo puelcha</i> Lahille, 1926	Raia-elétrica	VU
<b>Squalidae</b>			
521	<i>Squalus acanthias</i> Linnaeus, 1758	Cação-bagre	CR

## Actinopterygii

### Elopiformes

#### Megalopidae

522	<i>Megalops atlanticus</i> Valenciennes, 1847	Amaripim	VU
-----	---	----------	----

### Characiformes

#### Parodontidae

523	<i>Apareiodon davisii</i> Fowler, 1941	Peixe-rei	EN
524	<i>Apareiodon vladii</i> Pavanelli, 2006	Canivete	VU

#### Prochilodontidae

525	<i>Prochilodus britskii</i> Castro, 1993	Curimatã	EN
526	<i>Prochilodus vimboides</i> Kner, 1859	Desconhecido	VU

<i>Táxon</i>	<i>Nome Comum</i> Common Name	<i>Categoria</i> Category	
<b>Anostomidae</b>			
527	<i>Hypomasticus thayeri</i> (Borodin, 1929)	Timburé	EN
528	<i>Leporinus guttatus</i> Birindelli & Britski, 2009	Aracu	VU
529	<i>Leporinus pitingai</i> Santos & Jégu, 1996	Aracu	CR
530	<i>Sartor tucuruense</i> Santos & Jégu, 1987	Aracu-boca-pra-cima	EN
<b>Lebiasinidae</b>			
531	<i>Lebiasina marilynae</i> Netto-Ferreira, 2012	Desconhecido	VU
532	<i>Lebiasina melanoguttata</i> Netto-Ferreira, 2012	Desconhecido	VU
533	<i>Lebiasina minuta</i> Netto-Ferreira, 2012	Desconhecido	VU
<b>Cynodontidae</b>			
534	<i>Roestes itupiranga</i> Menezes & Lucena, 1998	Desconhecido	VU
<b>Serrasalmidae</b>			
535	<i>Myleus tiete</i> (Eigenmann & Norris, 1900)	Pacu-prata	EN
<b>Characidae</b>			
536	<i>Aphyocheirodon hemigrammus</i> Eigenmann, 1915	Lambari	VU
537	<i>Astyanax eremus</i> Ingenito & Duboc, 2014	Lambari	CR
538	<i>Astyanax gymnogenys</i> Eigenmann, 1911	Lambari	EN
539	<i>Astyanax jordanensis</i> Vera Alcaraz, Pavanelli & Bertaco, 2009	Lambari	VU
540	<i>Brycon devillei</i> (Castelnau, 1855)	Piabinha	EN
541	<i>Brycon gouldingi</i> Lima, 2004	Matrinxã	EN
542	<i>Brycon insignis</i> Steindachner, 1877	Piabanha	EN
543	<i>Brycon nattereri</i> (Günther, 1864)	Pirapitinga	VU
544	<i>Brycon orbignyanus</i> (Valenciennes, 1850)	Piracanjuba	EN
545	<i>Brycon opalinus</i> (Cuvier, 1819)	Pirapitinga	VU
546	<i>Brycon vermelha</i> Lima & Castro, 2000	Vermelha	EN
547	<i>Bryconamericus lambari</i> Malabarba & Kindel, 1995	Lambari	EN
548	<i>Coptobrycon bilineatus</i> (Ellis, 1911)	Piquira-de-duas-listras	VU
549	<i>Creagrutus varii</i> Ribeiro, Benine & Figueiredo, 2004	Lambari	VU
550	<i>Diapoma pyrrhopteryx</i> Menezes & Weitzman, 2011	Lambari	EN
551	<i>Glandulocauda caerulea</i> Menezes & Weitzman, 2009	Desconhecido	EN

	<i>Táxon</i>	<i>Nome Comum</i> <i>Common Name</i>	<i>Categoria</i> <i>Category</i>
552	<i>Hasemania crenuchoides</i> Zarske & Géry, 1999	Lambari	VU
553	<i>Hasemania piatan</i> Zanata & Serra, 2010	Desconhecido	EN
554	<i>Henochilus wheatlandii</i> Garman, 1890	Andirá	CR
555	<i>Hollandichthys taramandahy</i> Bertaco & Malabarba, 2013	Lambari-listrado	EN
556	<i>Hypheobrycon coelestinus</i> Myers, 1929	Desconhecido	EN
557	<i>Hypheobrycon duragenys</i> Ellis, 1911	Lambari	EN
558	<i>Hypheobrycon flammeus</i> Myers, 1924	Tetra-vermelho	EN
559	<i>Kolpotocheiroduon figueiredoi</i> Malabarba, Lima & Weitzman, 2004	Desconhecido	CR
560	<i>Kolpotocheiroduon theloura</i> Malabarba & Weitzman, 2000	Lambari	VU
561	<i>Lepidocharax diamantina</i> Ferreira, Menezes & Quagio-Grassiotto, 2011	Desconhecido	EN
562	<i>Lophiobrycon weitzmani</i> Castro, Ribeiro, Benine & Melo, 2003	Lambari	EN
563	<i>Mimagoniates lateralis</i> (Nichols, 1913)	Lambari-azul-listrado	VU
564	<i>Mimagoniates sylvicola</i> Menezes & Weitzman, 1990	Piaba	EN
565	<i>Mylesinus paucisquamatus</i> Jégu & Santos, 1988	Pacu-dente-seco	EN
566	<i>Ossubtus xinguense</i> Jegú, 1992	Pacu-capivara	VU
567	<i>Rachoviscus crassiceps</i> Myers, 1926	Lambari-da-restinga	EN
568	<i>Rachoviscus graciliceps</i> Weitzman & Cruz, 1981	Lambari	EN
569	<i>Rhinopetitia potamorhachia</i> Netto-Ferreira, Birindelli, Sousa & Menezes, 2014	Desconhecido	EN
570	<i>Spintherobolus ankoseion</i> Weitzman & Malabarba, 1999	Lambari	VU
571	<i>Spintherobolus broccae</i> Myers, 1925	Piaba	EN
572	<i>Spintherobolus leptoura</i> Weitzman & Malabarba, 1999	Lambari	EN
573	<i>Spintherobolus papilliferus</i> Eigenmann, 1911	Lambari	CR
574	<i>Stygichthys typhlops</i> Brittan & Böhlke, 1965	Piaba-branca	EN
<b>Crenuchidae</b>			
575	<i>Characidium grajahuensis</i> Travassos, 1944	Canivete	CR
576	<i>Characidium heirmostigmata</i> da Graça & Pavanelli, 2008	Canivete	EN
577	<i>Characidium oiticicai</i> Travassos, 1967	Canivete	VU
578	<i>Characidium vestigipinne</i> Backup & Hahn, 2000	Desconhecido	CR
579	<i>Melanocharacidium nigrum</i> Backup, 1993	Piaba	EN



<i>Táxon</i>	<i>Nome Comum</i> <i>Common Name</i>	<i>Categoria</i> <i>Category</i>	
<b>Siluriformes</b>			
<b>Ariidae</b>			
580	<i>Genidens barbatus</i> (Lacepède, 1803)	Bagre-branco	EN
581	<i>Genidens planifrons</i> (Higuchi, Reis & Araújo, 1982)	Bagre-marinho	CR
582	<i>Potamarius grandoculis</i> (Steindachner, 1877)	Desconhecido	CR (PEX)
583	<i>Sciades parkeri</i> (Trail, 1982)	Gurijuba	VU
<b>Doradidae</b>			
584	<i>Hassar shewellkeimi</i> Sabaj Pérez & Birindelli, 2013	Botinho, Reco-reco	VU
585	<i>Kalyptodoras bahiensis</i> Higuchi, Britski & Garavello, 1990	Peracuca	EN
586	<i>Rhynchodoras xingui</i> Klausewitz & Rössel, 1961	Bacuzinho	EN
<b>Pimelodidae</b>			
587	<i>Aguarunichthys tocantinsensis</i> Zuanon, Rapp Py-Daniel & Jégu, 1993	Bagre	EN
588	<i>Bagropsis reinhardti</i> Lütken, 1874	Bagre	VU
589	<i>Conorhynchos conirostris</i> (Valenciennes, 1840)	Pirá-tamanduá	EN
590	<i>Pimelodus halisodous</i> Ribeiro, Lucena & Lucinda, 2008	Desconhecido	VU
591	<i>Pimelodus joannis</i> Ribeiro, Lucena & Lucinda, 2008	Desconhecido	VU
592	<i>Pimelodus stewartii</i> Ribeiro, Lucena & Lucinda, 2008	Desconhecido	VU
593	<i>Steindachneridion amblyurum</i> (Eigenmann & Eigenmann, 1888)	Surubim-do-Jequitinhonha	CR
594	<i>Steindachneridion doceanum</i> (Eigenmann & Eigenmann, 1889)	Surubim-do-doce	CR
595	<i>Steindachneridion melanodermatum</i> Garavello, 2005	Surubim-do-iguazu	EN
596	<i>Steindachneridion parahybae</i> (Steindachner, 1877)	Surubim-do-paraíba	EN
597	<i>Steindachneridion scriptum</i> (Miranda Ribeiro, 1918)	Surubim	EN
<b>Pseudopimelodidae</b>			
598	<i>Lophiosilurus alexandri</i> Steindachner, 1876	Pacamã	VU
599	<i>Microglanis robustus</i> Ruiz & Shibatta, 2010	Desconhecido	CR

	<i>Táxon</i>	<i>Nome Comum</i> <i>Common Name</i>	<i>Categoria</i> <i>Category</i>
<b>Heptapteridae</b>			
600	<i>Chasmocranus brachynema</i> Gomes & Schubart, 1958	Bagrinho	EN
601	<i>Heptapterus multiradiatus</i> Ihering, 1907	Bagrinho-do-tietê	CR (PEX)
602	<i>Pimelodella kronei</i> (Ribeiro, 1907)	Bagre-cego-de-iporanga	EN
603	<i>Pimelodella spelaea</i> Trajano, Reis & Bichuette, 2004	Desconhecido	EN
604	<i>Rhamdia jequitinhonha</i> Silfvergrip, 1996	Mandi	VU
605	<i>Rhamdiopsis krugi</i> Bockmann & Castro, 2011	Bagrinho-cego	VU
606	<i>Taunayia bifasciata</i> (Eigenmann & Norris, 1900)	Bagrinho-listrado	VU
<b>Trichomycteridae</b>			
607	<i>Glaphyropoma spinosum</i> Bichuette, de Pinna & Trajano, 2008	Bagrinho-de-caverna	VU
608	<i>Ituglanis bambui</i> Bichuette & Trajano, 2004	Bagrinho-de-caverna	CR
609	<i>Ituglanis cahyensis</i> Sarmiento-Soares, Martins-Pinheiro, Aranda & Chamon, 2006	Desconhecido	EN
610	<i>Ituglanis epikarsticus</i> Bichuette & Trajano, 2004	Bagrinho-de-caverna	VU
611	<i>Ituglanis mambai</i> Bichuette & Trajano, 2008	Desconhecido	EN
612	<i>Ituglanis passensis</i> Fernandez & Bichuette, 2002	Bagrinho-de-caverna	VU
613	<i>Ituglanis ramiroi</i> Bichuette & Trajano, 2004	Bagrinho-de-caverna	VU
614	<i>Listrura camposi</i> (Miranda-Ribeiro, 1957)	Candiru	CR
615	<i>Listrura costai</i> Villa-Verde Lazzarotto & Lima, 2012	Desconhecido	CR
616	<i>Listrura nematopteryx</i> de Pinna, 1988	Desconhecido	CR
617	<i>Listrura tetradia</i> Landim & Costa, 2002	Desconhecido	CR
618	<i>Microcambeva draco</i> Matos & Lima, 2010	Desconhecido	EN
619	<i>Trichogenes claviger</i> de Pinna, Helmer, Britski & Nunes, 2010	Desconhecido	CR
620	<i>Trichomycterus crassicaudatus</i> Wosiacki & de Pinna, 2008	Candiru	EN
621	<i>Trichomycterus dali</i> Rizzato, Costa, Trajano & Bichuette, 2011	Bagrinho-cego-da-serra-da-bodoquena	VU
622	<i>Trichomycterus igobi</i> Wosiacki & de Pinna, 2008	Candiru	EN
623	<i>Trichomycterus itacarambiensis</i> Trajano & de Pinna, 1996	Desconhecido	CR
624	<i>Trichomycterus mboyacy</i> Wosiacki & Garavello, 2004	Candiru	EN

<i>Táxon</i>	<i>Nome Comum</i> <i>Common Name</i>	<i>Categoria</i> <i>Category</i>	
625	<i>Trichomycterus novalimensis</i> Barbosa & Costa, 2010	Cambeva	EN
626	<i>Trichomycterus paolence</i> (Eigenmann, 1917)	Cambeva-do-tietê	EN
627	<i>Trichomycterus papilliferus</i> Wosiacki & Garavello, 2004	Candiru	EN
628	<i>Trichomycterus paquequerense</i> (Miranda Ribeiro, 1943)	Desconhecido	EN
629	<i>Trichomycterus rubbioli</i> Bichuette & Rizzato, 2012	Desconhecido	VU
630	<i>Trichomycterus santaeritae</i> (Eigenmann, 1918)	Desconhecido	CR
631	<i>Trichomycterus triguttatus</i> (Eigenmann, 1918)	Desconhecido	CR
632	<i>Trichomycterus tropeiro</i> Ferrer & Malabarba, 2011	Cambeva	CR
<b>Callichthyidae</b>			
633	<i>Corydoras lacerdai</i> Hieronimus, 1995	Desconhecido	EN
634	<i>Scleromystax macropterus</i> (Regan, 1913)	Limpa-fundo	EN
<b>Loricariidae</b>			
635	<i>Ancistrus cryptophthalmus</i> Reis, 1987	Cascudinho-de-caverna	EN
636	<i>Ancistrus formoso</i> Sabino & Trajano, 1997	Cascudo-cego	VU
637	<i>Ancistrus minutus</i> Fisch-Muller, Mazzoni & Weber, 2001	Desconhecido	EN
638	<i>Baryancistrus longipinnis</i> (Kindle, 1895)	Desconhecido	CR
639	<i>Baryancistrus niveatus</i> (Castelnau, 1855)	Acari	CR
640	<i>Corumbataia britskii</i> Ferreira & Ribeiro, 2007	Cascudinho	VU
641	<i>Delturus parahybae</i> Eigenmann & Eigenmann, 1889	Cascudo	CR
642	<i>Harttia depressa</i> Rapp Py-Daniel & Oliveira, 2001	Acari-cachimbo	EN
643	<i>Harttia dissidens</i> Rapp Py-Daniel & Oliveira, 2001	Acari-cachimbo	VU
644	<i>Hemiancistrus megalopteryx</i> Cardoso, 2004	Desconhecido	EN
645	<i>Hemipsilichthys gobio</i> (Lütken, 1874)	Cascudo-piririca	EN
646	<i>Hopliancistrus tricornis</i> Isbrücker & Nijssen, 1989	Bodó-seda	EN
647	<i>Hypancistrus zebra</i> Isbrücker & Nijssen, 1991	Cascudo zebra imperial	CR
648	<i>Isbrueckerichthys saxicola</i> Jerep, Shibatta, Pereira & Oyakawa, 2006	Cascudo	CR
649	<i>Lamontichthys avacanoeiro</i> de Carvalho Paixão & Toledo-Piza, 2009	Desconhecido	EN

	<i>Táxon</i>	<i>Nome Comum</i> <i>Common Name</i>	<i>Categoria</i> <i>Category</i>
650	<i>Lamontichthys parakana</i> de Carvalho Paixão & Toledo-Piza, 2009	Desconhecido	CR
651	<i>Leporacanthicus joselimai</i> Isbrücker & Nijssen, 1989	Desconhecido	VU
652	<i>Lithoxus lithoides</i> Eigenmann, 1910	Desconhecido	VU
653	<i>Loricaria coximensis</i> Rodriguez, Cavallaro & Thomas, 2012	Desconhecido	CR
654	<i>Microlepidogaster perforatus</i> Eigenmann & Eigenmann, 1889	Cascudinho	CR
655	<i>Neoplecostomus botucatu</i> Roxo, Oliveira & Zawadzki, 2012	Cascudo	VU
656	<i>Neoplecostomus selenae</i> Zawadzki, Pavanelli & Langeani, 2008	Cascudo	EN
657	<i>Otothyris juquiae</i> Garavello, Britski & Schaefer, 1998	Cascudinho-anão	CR
658	<i>Parancistrus nudiventris</i> Rapp Py-Daniel & Zuanon, 2005	Desconhecido	VU
659	<i>Pareiorhaphis mutuca</i> (Oliveira & Oyakawa, 1999)	Cascudo	EN
660	<i>Pareiorhaphis nasuta</i> Pereira, Vieira & Reis, 2007	Desconhecido	CR
661	<i>Pareiorhaphis scutula</i> Pereira, Vieira & Reis, 2010	Desconhecido	EN
662	<i>Parotocinclus spilurus</i> (Fowler, 1941)	Cascudinho	EN
663	<i>Peckoltia compta</i> Oliveira, Zuanon, Rapp Py Daniel & Rocha, 2010	Desconhecido	EN
664	<i>Peckoltia snethlageae</i> (Steindachner, 1911)	Desconhecido	EN
665	<i>Pogonopoma obscurum</i> Quevedo & Reis, 2002	Cascudo-preto	EN
666	<i>Pogonopoma parahybae</i> (Steindachner, 1877)	Cascudo	EN
667	<i>Pseudotocinclus juquiae</i> Takako, Oliveira & Oyakawa, 2005	Cascudinho-do-Juquiá	CR
668	<i>Pseudotocinclus tietensis</i> (Ihering, 1907)	Cascudinho-do-tietê	EN
669	<i>Scobinancistrus aureatus</i> Burgess, 1994	Acari-da-pedra	VU
670	<i>Scobinancistrus pariolispos</i> Isbrücker & Nijssen, 1989	Acari-da-pedra	VU
<b>Gymnotiformes</b>			
<b>Sternopygidae</b>			
671	<i>Eigenmannia vicentespelaea</i> Triques, 1996	Ituí	VU



<i>Táxon</i>	<i>Nome Comum</i> <i>Common Name</i>	<i>Categoria</i> <i>Category</i>	
<b>Apteronotidae</b>			
672	<i>Apteronotus acidops</i> Triques, 2011	Sarapó	EN
673	<i>Apteronotus lindalvae</i> de Santana & Cox Fernandes, 2012	Desconhecido	CR
674	<i>Megadontognathus kaitukaensis</i> Campos-da-Paz, 1999	Desconhecido	VU
675	<i>Sternarchella curvioperculata</i> Godoy, 1968	Ituí	EN
676	<i>Sternarchorhynchus britskii</i> Campos-da-Paz, 2000	Ituí	EN
677	<i>Sternarchogiton zuanoni</i> de Santana & Vari, 2010	Desconhecido	VU
678	<i>Sternarchorhynchus caboclo</i> de Santana & Nogueira, 2006	Desconhecido	VU
679	<i>Sternarchorhynchus higuchii</i> de Santana & Vari, 2010	Desconhecido	CR
680	<i>Sternarchorhynchus inpai</i> de Santana & Vari, 2010	Desconhecido	VU
681	<i>Sternarchorhynchus jaimeii</i> de Santana & Vari, 2010	Desconhecido	CR
682	<i>Sternarchorhynchus kokraimoro</i> de Santana & Vari, 2010	Desconhecido	VU
683	<i>Sternarchorhynchus mareikeae</i> de Santana & Vari, 2010	Desconhecido	VU
684	<i>Sternarchorhynchus severii</i> de Santana & Nogueira, 2006	Ituí	VU
685	<i>Sternarchorhynchus villasboasi</i> de Santana & Vari, 2010	Desconhecido	VU
686	<i>Tembeassu marauna</i> Triques, 1998	Ituí-maraúna	CR (PEX)
<b>Hypopomidae</b>			
687	<i>Brachyhypopomus jureiae</i> Triques & Khamis, 2003	Tuvira-da-Juréia	EN
<b>Ophidiiformes</b>			
<b>Ophidiidae</b>			
688	<i>Ophidion holbrookii</i> (Putnam, 1874)	Falso-congro-rosa	CR
<b>Batrachoidiformes</b>			
<b>Batrachoididae</b>			
689	<i>Potamobatrachus trispinosus</i> Collette, 1995	Mangangá	EN

<i>Táxon</i>	<i>Nome Comum</i> <i>Common Name</i>	<i>Categoria</i> <i>Category</i>
<b>Cyprinodontiformes</b>		
<b>Rivulidae</b>		
690	<i>Anablepsoides cearensis</i> (Costa & Vono, 2009)	Peixe-anual CR
691	<i>Atlantirivulus lazzarotoi</i> (Costa, 2007)	Peixe-anual CR
692	<i>Atlantirivulus maricensis</i> Costa, 2014	Desconhecido CR
693	<i>Atlantirivulus nudiventris</i> (Costa & Brasil, 1991)	Peixe-anual CR
694	<i>Atlantirivulus simplicis</i> (Costa, 2004)	Peixe-anual EN
695	<i>Austrolebias adloffii</i> (Ahl, 1922)	Peixe-anual EN
696	<i>Austrolebias alexandri</i> (Castello & López, 1974)	Peixe-anual CR
697	<i>Austrolebias arachan</i> Loureiro, Azpelicueta & Garcia, 2004	Peixe-anual CR
698	<i>Austrolebias carvalhoi</i> (Myers, 1947)	Peixe-anual CR
699	<i>Austrolebias charrua</i> Costa & Cheffe, 2001	Peixe-anual EN
700	<i>Austrolebias cheradophilus</i> (Vaz-Ferreira, Sierra de Soriano & Scaglia de Paulete, 1964)	Peixe-anual CR
701	<i>Austrolebias cyaneus</i> (Amato, 1987)	Peixe-anual CR
702	<i>Austrolebias ibicuiensis</i> (Costa, 1999)	Peixe-anual CR
703	<i>Austrolebias jaegari</i> Costa & Cheffe, 2002	Peixe-anual CR
704	<i>Austrolebias juanlangi</i> Costa, Cheffe, Salvia & Litz, 2006	Peixe-anual EN
705	<i>Austrolebias litzi</i> Costa, 2006	Peixe-anual CR
706	<i>Austrolebias luteoflammulatus</i> (Vaz-Ferreira, Sierra de Soriano & Scaglia de Paulete, 1965)	Peixe-anual CR
707	<i>Austrolebias melanoorus</i> (Amato, 1986)	Peixe-anual EN
708	<i>Austrolebias minuano</i> Costa & Cheffe, 2001	Peixe-anual EN
709	<i>Austrolebias nachtigalli</i> Costa & Cheffe, 2006	Peixe-anual EN
710	<i>Austrolebias nigrofasciatus</i> Costa & Cheffe, 2001	Peixe-anual EN
711	<i>Austrolebias paucisquama</i> Ferrer, Malabarba & Costa, 2008	Peixe-anual VU
712	<i>Austrolebias periodicus</i> (Costa, 1999)	Peixe-anual VU
713	<i>Austrolebias prognathus</i> (Amato, 1986)	Peixe-anual CR
714	<i>Austrolebias univentripinnis</i> Costa & Cheffe, 2005	Peixe-anual CR
715	<i>Austrolebias varzeae</i> Costa, Reis & Behr, 2004	Peixe-anual VU

	<i>Táxon</i>	<i>Nome Comum</i> <i>Common Name</i>	<i>Categoria</i> <i>Category</i>
716	<i>Austrolebias vazferreirai</i> (Berkenkamp, Etzel, Reichert & Salvia, 1994)	Peixe-anual	CR
717	<i>Austrolebias wolterstorffi</i> (Ahl, 1924)	Peixe-anual	CR
718	<i>Campellolebias brucei</i> Vaz-Ferreira & Sierra, 1974	Peixe-anual	EN
719	<i>Campellolebias chrysolineatus</i> Costa, Lacerda & Brasil, 1989	Peixe-anual	CR
720	<i>Campellolebias dorsimaculatus</i> Costa, Lacerda & Brasil, 1989	Peixe-anual	CR
721	<i>Campellolebias intermedius</i> Costa & de Luca, 2006	Peixe-anual	CR
722	<i>Cynolebias griseus</i> Costa, Lacerda & Brasil, 1990	Peixe-anual	CR
723	<i>Cynolebias leptcephalus</i> Costa & Brasil 1993	Desconhecido	CR
724	<i>Cynopoecilus fulgens</i> Costa, 2002	Peixe-anual	VU
725	<i>Cynopoecilus intimus</i> Costa, 2002	Peixe-anual	VU
726	<i>Cynopoecilus multipapillatus</i> Costa, 2002	Peixe-anual	VU
727	<i>Hypsolebias adornatus</i> (Costa, 2000)	Peixe-anual	VU
728	<i>Hypsolebias alternatus</i> (Costa & Brasil, 1994)	Peixe-anual	VU
729	<i>Hypsolebias auratus</i> (Costa & Nielsen, 2000)	Peixe-anual	CR
730	<i>Hypsolebias brunoi</i> (Costa, 2003)	Peixe-anual	VU
731	<i>Hypsolebias carlettoi</i> (Costa & Nielsen, 2004)	Peixe-anual	CR
732	<i>Hypsolebias fasciatus</i> (Costa & Brasil, 2006)	Peixe-anual	VU
733	<i>Hypsolebias flammeus</i> (Costa, 1989)	Peixe-da-chuva	EN
734	<i>Hypsolebias flavicaudatus</i> (Costa & Brasil, 1990)	Peixe-anual	CR
735	<i>Hypsolebias fulminantis</i> (Costa & Brasil, 1993)	Peixe-anual	CR
736	<i>Hypsolebias ghisolfii</i> (Costa, Cyrino & Nielsen, 1996)	Peixe-anual	CR
737	<i>Hypsolebias gibberatus</i> (Costa & Brasil, 2006)	Peixe-anual	VU
738	<i>Hypsolebias guanambi</i> Costa & Amorim, 2011	Peixe-anual	VU
739	<i>Hypsolebias harmonicus</i> (Costa, 2010)	Peixe-anual	VU
740	<i>Hypsolebias hellneri</i> (Berkenkamp, 1993)	Peixe-anual	EN
741	<i>Hypsolebias igneus</i> (Costa, 2000)	Peixe-anual	CR
742	<i>Hypsolebias janaubensis</i> (Costa, 2006)	Peixe-anual	CR
743	<i>Hypsolebias longignatus</i> (Costa, 2008)	Peixe-anual	VU
744	<i>Hypsolebias lopesi</i> (Nielsen, Shibatta, Suzart & Martín, 2010)	Peixe-anual	VU
745	<i>Hypsolebias macaubensis</i> (Costa & Suzart, 2006)	Peixe-anual	CR
746	<i>Hypsolebias magnificus</i> (Costa & Brasil, 1991)	Peixe-anual	EN

<i>Táxon</i>	<i>Nome Comum</i> <i>Common Name</i>	<i>Categoria</i> <i>Category</i>	
747	<i>Hypsolebias marginatus</i> (Costa & Brasil, 1996)	Peixe-da-chuva	CR
748	<i>Hypsolebias mediopapillatus</i> (Costa, 2006)	Peixe-anual	VU
749	<i>Hypsolebias multiradiatus</i> (Costa & Brasil, 1994)	Peixe-da-chuva	CR
750	<i>Hypsolebias nielsenii</i> (Costa, 2005)	Peixe-anual	EN
751	<i>Hypsolebias notatus</i> (Costa, Lacerda & Brasil, 1990)	Peixe-da-chuva	EN
752	<i>Hypsolebias picturatus</i> (Costa, 2000)	Peixe-anual	VU
753	<i>Hypsolebias rufus</i> (Costa, Nielsen & de Luca, 2001)	Peixe-anual	CR
754	<i>Hypsolebias similis</i> (Costa & Hellner, 1999)	Peixe-anual	VU
755	<i>Hypsolebias stellatus</i> (Costa & Brasil, 1994)	Peixe-anual	EN
756	<i>Hypsolebias tocantinensis</i> Nielsen, Cruz & Baptista, 2012	Desconhecido	CR
757	<i>Hypsolebias trilineatus</i> (Costa & Brasil, 1994)	Peixe-anual	VU
758	<i>Hypsolebias virgulatus</i> (Costa & Brasil, 2006)	Peixe-anual	CR
759	<i>Kryptolebias brasiliensis</i> (Valenciennes, 1821)	Peixe-anual	CR
760	<i>Kryptolebias campelloi</i> (Costa, 1990)	Desconhecido	CR
761	<i>Kryptolebias gracilis</i> Costa, 2007	Peixe-anual	CR
762	<i>Leptolebias citrinipinnis</i> (Costa, Lacerda & Tanizaki, 1988)	Peixe-anual	CR
763	<i>Leptolebias itanhaensis</i> Costa, 2008	Peixe-anual	CR
764	<i>Leptolebias leिताoi</i> (Cruz & Peixoto, 1991)	Peixe-anual	CR
765	<i>Leptolebias marmoratus</i> (Ladiges, 1934)	Peixe-anual	CR
766	<i>Leptolebias opalescens</i> (Myers, 1942)	Peixe-anual	CR
767	<i>Leptolebias splendens</i> (Myers, 1942)	Peixe-anual	CR
768	<i>Maratecoara formosa</i> Costa & Brasil, 1995	Peixe-da-chuva	VU
769	<i>Maratecoara splendida</i> Costa, 2007	Desconhecido	VU
770	<i>Melanorivulus crixas</i> (Costa, 2007)	Desconhecido	VU
771	<i>Melanorivulus karaja</i> (Costa, 2007)	Desconhecido	VU
772	<i>Melanorivulus kayapo</i> (Costa, 2006)	Desconhecido	VU
773	<i>Melanorivulus kunzei</i> Costa, 2012	Desconhecido	VU
774	<i>Melanorivulus illuminatus</i> (Costa, 2007)	Peixe-anual	VU
775	<i>Melanorivulus litteratus</i> (Costa, 2005)	Desconhecido	VU
776	<i>Melanorivulus pindorama</i> Costa, 2012	Desconhecido	VU
777	<i>Melanorivulus pinima</i> (Costa, 1989)	Peixe-anual	EN
778	<i>Melanorivulus planaltinus</i> (Costa & Brasil, 2008)	Desconhecido	VU
779	<i>Melanorivulus rubromarginatus</i> (Costa, 2007)	Desconhecido	VU
780	<i>Melanorivulus rutilicaudus</i> (Costa, 2005)	Peixe-anual	VU



	<i>Táxon</i>	<i>Nome Comum</i> <i>Common Name</i>	<i>Categoria</i> <i>Category</i>
781	<i>Melanorivulus salmonicaudus</i> (Costa, 2007)	Desconhecido	VU
782	<i>Melanorivulus scalaris</i> (Costa, 2005)	Peixe-anual	EN
783	<i>Melanorivulus ubirajarai</i> Costa, 2012	Desconhecido	VU
784	<i>Melanorivulus vittatus</i> (Costa, 1989)	Peixe-anual	EN
785	<i>Moema piriana</i> Costa, 1989	Desconhecido	CR
786	<i>Nematolebias catimbau</i> Costa, Amorim & Aranha, 2014	Desconhecido	CR
787	<i>Nematolebias papilliferus</i> Costa, 2002	Peixe-anual	CR
788	<i>Nematolebias whitei</i> (Myers, 1942)	Peixe-anual	CR
789	<i>Notholebias cruzi</i> (Costa, 1988)	Peixe-anual	CR
790	<i>Notholebias fractifasciatus</i> (Costa, 1988)	Peixe-anual	CR
791	<i>Notholebias minimus</i> (Myers, 1942)	Peixe-anual	CR
792	<i>Notholebias vermiculatus</i> Costa & Amorim, 2013	Desconhecido	EN
793	<i>Ophthalmolebias bokermanni</i> (Carvalho & Cruz, 1987)	Peixe-anual	CR
794	<i>Ophthalmolebias constanciae</i> (Myers, 1942)	Peixe-anual	CR
795	<i>Ophthalmolebias ilheusensis</i> (Costa & Lima, 2010)	Desconhecido	CR
796	<i>Ophthalmolebias perpendicularis</i> (Costa, Nielsen & de Luca, 2001)	Peixe-anual	CR
797	<i>Ophthalmolebias rosaceus</i> (Costa, Nielsen & de Luca, 2001)	Peixe-anual	VU
798	<i>Ophthalmolebias suzarti</i> (Costa, 2004)	Peixe-anual	VU
799	<i>Pituna brevisrostrata</i> (Costa, 2007)	Peixe-anual	VU
800	<i>Pituna xinguensis</i> Costa & Nielsen, 2007	Desconhecido	CR
801	<i>Plesiolebias altamira</i> Costa & Nielsen, 2007	Desconhecido	CR
802	<i>Plesiolebias canabravensis</i> Costa & Nielsen, 2007	Desconhecido	VU
803	<i>Plesiolebias xavantei</i> (Costa, Lacerda & Tanizaki, 1988)	Peixe-anual	EN
804	<i>Simpsonichthys boitonei</i> Carvalho, 1959	Peixe-anual	VU
805	<i>Simpsonichthys cholopteryx</i> Costa, Moreira & Lima, 2003	Desconhecido	EN
806	<i>Simpsonichthys nigromaculatus</i> Costa, 2007	Peixe-da-chuva	VU
807	<i>Simpsonichthys parallelus</i> Costa, 2000	Peixe-anual	VU
808	<i>Simpsonichthys punctulatus</i> Costa & Brasil, 2007	Peixe-anual	VU
809	<i>Simpsonichthys santanae</i> (Shibata & Garavello, 1992)	Peixe-anual	CR

	<i>Táxon</i>	<i>Nome Comum</i> <i>Common Name</i>	<i>Categoria</i> <i>Category</i>
810	<i>Simpsonichthys zonatus</i> (Costa & Brasil, 1990)	Peixe-anual	CR
811	<i>Spectrolebias reticulatus</i> (Costa & Nielsen, 2003)	Desconhecido	CR
812	<i>Trigonectes strigabundus</i> Myers, 1925	Desconhecido	EN
813	<i>Xenurolebias izecksohni</i> (Cruz, 1983)	Peixe-anual	EN
814	<i>Xenurolebias myersi</i> (Carvalho, 1971)	Peixe-anual	EN
<b>Poeciliidae</b>			
815	<i>Cnesterodon carnegiei</i> Haseman, 1911	Barrigudinho	VU
816	<i>Cnesterodon hypselurus</i> Lucinda & Garavello, 2001	Barrigudinho	EN
817	<i>Cnesterodon iguape</i> Lucinda, 2005	Guarú-de-Apiá	CR
818	<i>Cnesterodon omorgmatos</i> Lucinda & Garavello, 2001	Barrigudinho	EN
819	<i>Pamphorichthys pertapeh</i> Figueiredo, 2008	Barrigudinho	CR
820	<i>Phalloptychus eigenmanni</i> Henn, 1916	Barrigudinho	CR
821	<i>Phallotorynus fasciolatus</i> Henn, 1916	Barrigudinho	EN
822	<i>Phallotorynus jucundus</i> Ihering, 1930	Guaru-listrado-do-cerrado	EN
<b>Anablepidae</b>			
823	<i>Jenynsia diphyes</i> Lucinda, Ghedotti & Graça, 2006	Canivete	EN
824	<i>Jenynsia sanctaecatarinae</i> Ghedotti & Weitzman, 1996	Desconhecido	EN
<b>Atheriniformes</b>			
<b>Atherinopsidae</b>			
825	<i>Odontesthes bicudo</i> Malabarba & Dyer, 2002	Peixe-rei	EN
<b>Syngnathiformes</b>			
<b>Syngnathidae</b>			
826	<i>Hippocampus erectus</i> Perry, 1810	Cavalo-marinho	VU
827	<i>Hippocampus patagonicus</i> Piacentino & Luzzato, 2004	Cavalo-marinho	VU
828	<i>Hippocampus reidi</i> Ginsburg, 1933	Cavalo-marinho	VU
829	<i>Micrognathus erugatus</i> Herald & Dawson, 1974	Desconhecido	CR
<b>Scorpaeniformes</b>			
<b>Scorpaenidae</b>			
830	<i>Scorpaenodes insularis</i> Eschmeyer, 1971	Peixe-pedra-arco-iris	VU

<i>Táxon</i>	<i>Nome Comum</i> <i>Common Name</i>	<i>Categoria</i> <i>Category</i>
<b>Perciformes</b>		
<b>Polyprionidae</b>		
831	<i>Polyprion americanus</i> (Bloch & Schneider, 1801)	Cherne-poveiro CR
<b>Serranidae</b>		
832	<i>Choranthias salmopunctatus</i> (Lubbock & Edwards, 1981)	Desconhecido VU
<b>Epinephelidae</b>		
833	<i>Epinephelus itajara</i> (Lichtenstein, 1822)	Mero CR
834	<i>Epinephelus marginatus</i> (Lowe, 1834)	Garoupa verdadeira VU
835	<i>Epinephelus morio</i> (Valenciennes, 1828)	Garoupa VU
836	<i>Hyporthodus nigritus</i> (Holbrook, 1855)	Cherne-negro EN
837	<i>Hyporthodus niveatus</i> (Valenciennes, 1828)	Cherne-verdadeiro VU
838	<i>Mycteroperca bonaci</i> (Poey, 1860)	Sirigado VU
839	<i>Mycteroperca interstitialis</i> (Poey, 1860)	Badejo-amarelo VU
<b>Malacanthidae</b>		
840	<i>Lopholatilus villarii</i> Miranda Ribeiro, 1915	Peixe-batata VU
<b>Lutjanidae</b>		
841	<i>Lutjanus cyanopterus</i> (Cuvier, 1828)	Caranha VU
842	<i>Lutjanus purpureus</i> (Poey, 1876)	Pargo VU
<b>Sciaenidae</b>		
843	<i>Pogonias cromis</i> (Linnaeus, 1766)	Miragaia EN
<b>Chaetodontidae</b>		
844	<i>Prognathodes obliquus</i> (Lubbock & Edwards, 1980)	Peixe-borboleta-de-são-pedro-e-são-paulo VU
<b>Cichlidae</b>		
845	<i>Crenicichla cyclostoma</i> Ploeg, 1986	Desconhecido CR
846	<i>Crenicichla empheres</i> Lucena, 2007	Joana VU
847	<i>Crenicichla hadrostigma</i> Lucena, 2007	Joana VU
848	<i>Crenicichla heckeli</i> Ploeg, 1989	Desconhecido VU
849	<i>Crenicichla jegui</i> Ploeg, 1986	Jacundá EN
850	<i>Crenicichla jupiaensis</i> Britski & Luengo, 1968	Joaninha EN
851	<i>Crenicichla urosema</i> Kullander, 1990	Sabãozinho EN
852	<i>Gymnogeophagus setequeadas</i> Reis, Malabarba & Pavanelli, 1992	Acará EN

	<i>Táxon</i>	<i>Nome Comum</i> <i>Common Name</i>	<i>Categoria</i> <i>Category</i>
853	<i>Teleocichla centisquama</i> Zuanon & Sazima, 2002	Desconhecido	EN
854	<i>Teleocichla cinderella</i> Kullander, 1988	Joaninha-da-pedra	EN
855	<i>Teleocichla prionogenys</i> Kullander, 1988	Joaninha-da-pedra	VU
856	<i>Teleocichla wajapi</i> Varella & Moreira, 2013	Joaninha-da-pedra	EN
<b>Pomacentridae</b>			
857	<i>Microspathodon chrysurus</i> (Cuvier, 1830)	Donzela-azul	VU
858	<i>Stegastes rocasensis</i> (Emery, 1972)	Donzela-de-rocas	VU
859	<i>Stegastes sanctipauli</i> Lubbock & Edwards, 1981	Donzela-de-são-pedro	VU
860	<i>Stegastes trinidadensi</i> Gasparini, Moura & Sazima, 1999	Donzela-de-trindade	VU
<b>Labridae</b>			
861	<i>Halichoeres rubrovirens</i> Rocha, Pinheiro & Gasparini, 2010	Bodião-fogueira	VU
862	<i>Scarus trispinosus</i> (Valenciennes, 1840)	Peixe-papagaio-azul	EN
863	<i>Scarus zelindae</i> Moura, Figueiredo & Sazima, 2001	Peixe-papagaio-banana	VU
864	<i>Sparisoma axillare</i> (Steindachner, 1878)	Peixe-papagaio-cinza	VU
865	<i>Sparisoma frondosum</i> (Agassiz, 1831)	Peixe-papagaio-cinza	VU
866	<i>Sparisoma rocha</i> Pinheiro, Gasparini & Sazima, 2010	Bodião-de-trindade	VU
<b>Tripterygiidae</b>			
867	<i>Enneanectes smithi</i> Lubbock & Edwards, 1981	Desconhecido	VU
<b>Labrisomidae</b>			
868	<i>Malacoctenus brunoi</i> Guimarães, Nunan & Gasparini, 2010	Desconhecido	VU
<b>Gobiidae</b>			
869	<i>Elacatinus figaro</i> Sazima, Moura e Rosa, 1996	Neon	VU
<b>Microdesmidae</b>			
870	<i>Cerdale fasciata</i> Dawson, 1974	Peixe-lombriga-listrado	EN
<b>Scombridae</b>			
871	<i>Thunnus thynnus</i> (Linnaeus, 1758)	Atum-azul	CR



*Táxon* *Nome Comum* *Categoria*  
*Common Name* *Category*

### Istiophoridae

872	<i>Kajikia albida</i> (Poey, 1860)	Agulhão-branco	VU
873	<i>Makaira nigricans</i> Lacepède, 1802	Marlin-azul	EN

### Pleuronectiformes

#### Achiridae

874	<i>Achirus mucuri</i> Ramos, Ramos & Lopes, 2009	Solha	VU
-----	--	-------	----

## Hemichordata

### Enteropneusta

#### Enteropneusta

#### Spengelidae

875	<i>Willeya loya</i> Petersen, 1965	Desconhecido	CR
-----	------------------------------------	--------------	----

## Echinodermata

### Asteroidea

#### Forcipulatida

#### Asteriidae

876	<i>Coscinasterias tenuispina</i> (Lamarck, 1816)	Estrela-do-mar	VU
-----	--	----------------	----

#### Paxillosida

#### Astropectinidae

877	<i>Astropecten articulatus</i> (Say 1825)	Estrela-do-mar	VU
878	<i>Astropecten brasiliensis</i> Müller & Troschel, 1842	Estrela-do-mar	VU
879	<i>Astropecten marginatus</i> Gray, 1840	Estrela-do-mar	VU

#### Luidiidae

880	<i>Luidia senegalensis</i> (Lamarck, 1816)	Estrela-do-mar	VU
-----	--	----------------	----

#### Valvatida

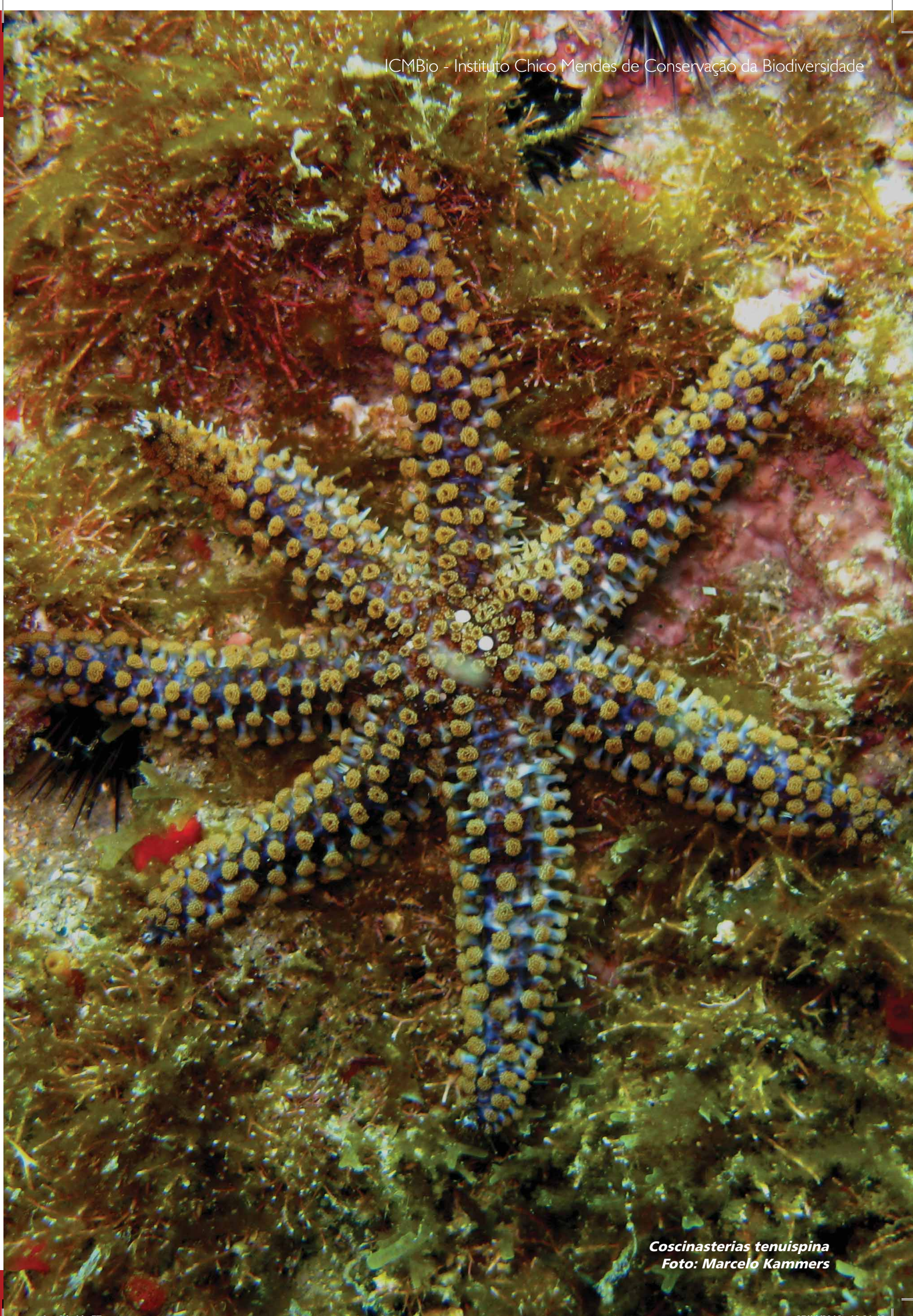
#### Ophidiasteridae

881	<i>Linckia guildingi</i> Gray, 1840	Estrela-do-mar	VU
-----	-------------------------------------	----------------	----

#### Oreasteridae

882	<i>Oreaster reticulatus</i> (Linnaeus, 1758)	Estrela-do-mar	VU
-----	--	----------------	----





*Coscinasterias tenuispina*  
Foto: Marcelo Kammers



Táxon

Nome Comum  
Common Name

Categoria  
Category

## Echinoidea

### Camarodonta

#### Toxopneustidae

883	<i>Lytechinus variegatus</i> (Lamarck, 1816)	Ouriço-lilás	VU
-----	--	--------------	----

### Cassiduloida

#### Cassidulidae

884	<i>Cassidulus mitis</i> Krau, 1954	Ouriço-do-mar	EN
-----	------------------------------------	---------------	----

## Holothuroidea

### Apodida

#### Synaptidae

885	<i>Synaptula secreta</i> Ancona Lopez, 1957	Pepino-do-mar	CR
-----	---	---------------	----

## Arthropoda

### Insecta

#### Lepidoptera

#### Hesperiidae

886	<i>Drephalys miersi</i> Mielke, 1968	Borboleta	EN
-----	--------------------------------------	-----------	----

887	<i>Drephalys mourei</i> Mielke, 1968	Borboleta	CR
-----	--------------------------------------	-----------	----

888	<i>Olafia roscius iphimedia</i> (Plötz, 1886)	Borboleta	VU
-----	---	-----------	----

889	<i>Parelbella polyzona</i> (Latreille, 1824)	Diabinha	EN
-----	--	----------	----

890	<i>Pseudocroniades machaon seabrai</i> Mielke, 1995	Borboleta	CR
-----	---	-----------	----

891	<i>Turmada camposa</i> (Plötz, 1886)	Borboleta	EN
-----	--------------------------------------	-----------	----

892	<i>Zonia zonia diabo</i> Mielke & Casagrande, 1998	Borboleta	EN
-----	--	-----------	----

#### Lycaenidae

893	<i>Arawacus aethesa</i> (Hewitson, 1867)	Borboleta	EN
-----	--	-----------	----

894	<i>Magnastigma julia</i> Nicolay, 1977	Borboleta	EN
-----	--	-----------	----

895	<i>Strymon ohausi</i> (Spitz, 1933)	Borboleta	EN
-----	-------------------------------------	-----------	----

#### Nymphalidae

896	<i>Actinote quadra</i> (Schaus, 1902)	Borboleta-palha	VU
-----	---------------------------------------	-----------------	----

897	<i>Actinote zikani</i> D´Almeida, 1951	Borboleta	CR
-----	--	-----------	----

898	<i>Callicore hydarnis</i> (Godart, 1824)	Borboleta	EN
-----	--	-----------	----

899	<i>Dasyophthalma geraensis</i> Rebel, 1922	Borboleta	CR
-----	--	-----------	----

	<i>Táxon</i>	<i>Nome Comum</i> <i>Common Name</i>	<i>Categoria</i> <i>Category</i>
900	<i>Dasyophthalma rusina delanira</i> Hewitson, 1862	Borboleta	CR
901	<i>Dasyophthalma vertebralis</i> Butler, 1869	Borboleta	CR (PEX)
902	<i>Doxocopa zalmunna</i> (Butler, 1869)	Borboleta	CR (PEX)
903	<i>Episcada vitrea</i> D'Almeida & Mielke, 1967	Borboleta	EN
904	<i>Eresia erysice erysice</i> (Geyer, 1832)	Borboleta	CR
905	<i>Euptychia bouletti</i> (Le Cerf, 1919)	Borboleta	CR
906	<i>Hamadryas velutina browni</i> D.W. Jenkins, 1983	Borboleta	EN
907	<i>Heliconius nattereri</i> C. Felder & R. Felder, 1865	Borboleta	EN
908	<i>Hyaliris fiammetta</i> (Hewitson, 1852)	Borboleta	CR (PEX)
909	<i>Hyaliris leptalina leptalina</i> (C. Felder & R. Felder, 1865)	Borboleta	CR
910	<i>Mcclungia cymo fallens</i> (Haensch, 1905)	Asa-de-vidro	CR
911	<i>Melinaea mnasias thera</i> C. Felder & R. Felder, 1865	Borboleta	CR
912	<i>Morpho epistrophus nikolajewna</i> Weber, 1951	Borboleta	CR
913	<i>Morpho menelaus eberti</i> Fischer, 1962	Azul-seda	CR
914	<i>Napeogenes rhezia rhezia</i> (Geyer, 1834)	Borboleta	CR
915	<i>Orobrassolis ornamentalis</i> (Stichel, 1906)	Borboleta	CR
916	<i>Pampasatyus glaucope boenninghauseni</i> (Foetterle, 1902)	Borboleta	EN
917	<i>Pampasatyus glaucope glaucope</i> (C. Felder & R. Felder, 1867)	Borboleta	EN
918	<i>Pampasatyus gyrtone</i> (Berg, 1877)	Borboleta	EN
919	<i>Polygrapha suprema</i> (Schaus, 1920)	Borboleta	EN
920	<i>Prepona deiphile</i> (Godart, 1824)	Borboleta	VU
921	<i>Scada karschina delicata</i> Talbot, 1932	Borboleta	EN
922	<i>Tithorea harmonia caissara</i> (Zikán, 1941)	Borboleta	VU
<b>Papilionidae</b>			
923	<i>Heraclides himeros baia</i> (Rothschild & Jordan, 1906)	Borboleta	EN
924	<i>Heraclides himeros himeros</i> (Hopffer, 1865)	Borboleta	EN
925	<i>Mimoides lysithous harrisianus</i> (Swainson, 1822)	Borboleta	CR
926	<i>Mimoides lysithous sebastianus</i> (Oberthür, 1880)	Borboleta	VU
927	<i>Parides ascanius</i> (Cramer, 1775)	Borboleta-da-praia	EN



<i>Táxon</i>	<i>Nome Comum</i> <i>Common Name</i>	<i>Categoria</i> <i>Category</i>
928	<i>Parides bunichus chamissonia</i> (Eschscholtz, 1821)	Borboleta CR
929	<i>Parides burchellanus</i> (Westwood, 1872)	Borboleta CR
930	<i>Parides klagesi</i> (Ehrmann, 1904)	Borboleta CR
931	<i>Parides panthonus castilhoi</i> (D'Almeida, 1967)	Rabo-de-andorinha CR
932	<i>Parides tros danunciae</i> (O. Mielke, Casagrande & C. Mielke, 2000)	Borboleta EN
<b>Pieridae</b>		
933	<i>Charonias theano</i> (Boisduval, 1836)	Borboleta EN
934	<i>Cunizza hirlanda fulvinota</i> (Butler, 1871)	Borboleta VU
935	<i>Cunizza hirlanda planasia</i> Fruhstorfer, 1910	Borboleta VU
936	<i>Glennia pylotis</i> (Godart, 1819)	Borboleta EN
937	<i>Moschoneura pinthous methymna</i> (Godart, 1819)	Borboleta VU
938	<i>Perrhybris pamela flava</i> Oberthür, 1896	Borboleta EN
<b>Pyralidae</b>		
939	<i>Parapoynx restingalis</i> Da Silva & Nessimian, 1990	Mariposa VU
<b>Riodinidae</b>		
940	<i>Joiceya praeclarus</i> Talbot, 1928	Fadinha CR
941	<i>Nirodia belphegor</i> (Westwood, 1851)	Fadinha CR
942	<i>Panara ovifera</i> Seitz, 1916	Borboleta VU
943	<i>Petrocerus catiena</i> (Hewitson, 1875)	Borboleta EN
944	<i>Voltinia sanarita</i> (Schaus, 1902)	Borboleta EN
<b>Saturniidae</b>		
945	<i>Dirphia monticola</i> Zerny, 1924	Mariposa VU
<b>Sphingidae</b>		
946	<i>Aleuron prominens</i> (Walker, 1856)	Mariposa VU
947	<i>Aleuron ypanemae</i> (Boisduval, 1875)	Mariposa EN
948	<i>Nyceryx mielkei</i> Haxaire, 2009	Mariposa CR
<b>Hymenoptera</b>		
<b>Andrenidae</b>		
949	<i>Arhysosage cactorum</i> Moure, 1999	Desconhecido VU
<b>Apidae</b>		
950	<i>Melipona (Michmelia) capixaba</i> Moure & Camargo, 1994	Uruçu-preto EN
951	<i>Melipona (Michmelia) rufiventris</i> Lepeletier, 1836	Tujuba EN

<i>Táxon</i>	<i>Nome Comum</i> <i>Common Name</i>	<i>Categoria</i> <i>Category</i>	
952	<i>Melipona (Michmelia) scutellaris</i> Latreille, 1811	Urucu	EN
953	<i>Partamona littoralis</i> Pedro & Camargo, 2003	Desconhecido	EN
<b>Formicidae</b>			
954	<i>Anochetus oriens</i> Kempf, 1964	Formiga	VU
955	<i>Atta robusta</i> Borgmeier, 1939	Saúva-preta	VU
956	<i>Brachymyrmex micromegas</i> Emery, 1923	Formiga	EN
957	<i>Diaphoromyrma sofiae</i> Fernández, Delabie & Nascimento, 2009	Formiga	EN
958	<i>Dinoponera lucida</i> Emery, 1901	Formiga	EN
959	<i>Gnamptogenys wilsoni</i> Lattke 2007	Formiga	EN
960	<i>Lachnomyrmex nordestinus</i> Feitosa & Brandão, 2008	Formiga	VU
961	<i>Monomorium delabiei</i> Fernández, 2007	Formiga	VU
962	<i>Mycetagroicus urbanus</i> Brandão & Mayhé-Nunes, 2001	Formiga	CR (PEX)
963	<i>Mycetophylax simplex</i> (Emery, 1888)	Formiga	VU
964	<i>Rhopalothrix plaumanni</i> Brown & Kempf, 1960	Formiga	EN
965	<i>Stigmatomma cleae</i> (Lacau & Delabie, 2002)	Formiga	CR
966	<i>Trachymyrmex atlanticus</i> Mayhé-Nunes & Brandão, 2007	Formiga	VU
<b>Coleoptera</b>			
<b>Carabidae</b>			
967	<i>Coarazuphium bezerra</i> Gnaspini, Vanin & Godoy, 1998	Besouro	VU
968	<i>Coarazuphium caatinga</i> Pellegrini & Ferreira, 2014	Besouro	EN
969	<i>Coarazuphium cessaima</i> Gnaspini, Vanin & Godoy, 1998	Besouro	CR
970	<i>Coarazuphium formoso</i> Pellegrini & Ferreira, 2011	Besouro	VU
971	<i>Coarazuphium pains</i> Alvares & Ferreira, 2002	Besouro	EN
972	<i>Coarazuphium ricardo</i> Bená & Vanin, 2014	Besouro	CR
973	<i>Coarazuphium tapiaguassu</i> Pellegrini & Ferreira, 2011	Besouro	CR
974	<i>Coarazuphium tessai</i> (Godoy & Vanin, 1990)	Besouro	CR
975	<i>Schizogenius ocellatus</i> Whitehead, 1972	Besouro	EN
<b>Ciidae</b>			
976	<i>Ceracis cassumbensis</i> Antunes-Carvalho & Lopes-Andrade, 2011	Desconhecido	EN

<i>Táxon</i>	<i>Nome Comum</i> <i>Common Name</i>	<i>Categoria</i> <i>Category</i>
<b>Dytiscidae</b>		
977	<i>Copelatus cessaima</i> Caetano, Bená & Vanin, 2013	Besouro-mergulhador CR
<b>Lampyridae</b>		
978	<i>Amydetes bellorum</i> Silveira e Mermudes, 2014	Vagalume EN
<b>Lucanidae</b>		
979	<i>Altitaiyus campoi</i> Grossi & Koike, 2011	Besouro-tesoura VU
980	<i>Altitaiyus dulcea</i> (Bomans & Arnaud, 2002)	Besouro-tesoura VU
981	<i>Altitaiyus godinhorum</i> (Bomans & Arnaud, 1996)	Besouro-tesoura VU
982	<i>Altitaiyus koikei</i> Grossi, 2010	Besouro-tesoura VU
983	<i>Altitaiyus rotundatus</i> (Boileau, 1902)	Besouro-tesoura VU
984	<i>Altitaiyus ruficollis</i> (Luederwaldt, 1931)	Besouro-tesoura VU
985	<i>Altitaiyus trifurcatus</i> (Grossi & Racca-Filho, 2004)	Besouro-tesoura VU
<b>Lycidae</b>		
986	<i>Cartagonum apiuba</i> Nascimento & Bocakova, 2009	Besouro CR
987	<i>Lycomorphon brasiliense</i> Nascimento & Bocakova, 2009	Besouro CR
<b>Scarabaeidae</b>		
988	<i>Ateuchus squalidus</i> (Fabricius, 1775)	Desconhecido VU
989	<i>Canthon corpulentus</i> Harold, 1868	Besouro rola-bosta VU
990	<i>Canthon quadripunctatus</i> Redtenbacher, 1867	Besouro rola-bosta VU
991	<i>Dichotomius eucranioides</i> Pereira & Andretta, 1955	Besouro rola-bosta EN
992	<i>Dichotomius mysticus</i> (Luederwaldt, 1935)	Besouro rola-bosta EN
993	<i>Dichotomius schiffleri</i> Vaz de Mello, Louzada & Gavino, 2001	Besouro rola-bosta EN
994	<i>Pedaridium hirsutum</i> (Harold, 1859)	Besouro rola-bosta VU
<b>Vesperidae</b>		
995	<i>Hypocephalus armatus</i> Desmarest, 1832	Carocha VU
<b>Ephemeroptera</b>		
<b>Baetidae</b>		
996	<i>Adebrotus lugoi</i> Salles, 2010	Sirirua VU
997	<i>Baetodes capixaba</i> de-Souza, Salles & Nessimian, 2011	Sirirua VU

<i>Táxon</i>	<i>Nome Comum</i> <i>Common Name</i>	<i>Categoria</i> <i>Category</i>	
998	<i>Baetodes iuaquita</i> de-Souza, Salles & Nessimian, 2011	Sirirua	VU
999	<i>Camelobaetidius maranhensis</i> Salles & Serrão, 2005	Sirirua	VU
1000	<i>Camelobaetidius spinosus</i> Boldrini & Salles, 2012	Sirirua	VU
1001	<i>Camelobaetidius yacutinga</i> Nieto, 2003	Sirirua	VU
<b>Leptophlebiidae</b>			
1002	<i>Hermanella amere</i> Nascimento & Salles, 2013	Sirirua	EN
1003	<i>Hermanella mazama</i> (Nascimento, Mariano & Salles, 2012)	Sirirua	EN
1004	<i>Hermanella nigra</i> Nascimento & Salles, 2013	Sirirua	VU
<b>Anisoptera</b>			
<b>Aeshnidae</b>			
1005	<i>Castoraeschna januarua</i> (Hagen 1967)	Libélula	VU
1006	<i>Rhionaeschna eduardoi</i> Machado, 1984)	Libélula	EN
<b>Gomphidae</b>			
1007	<i>Phyllocycla bartica</i> Calvert, 1948	Libélula	VU
<b>Libellulidae</b>			
1008	<i>Elasmothermis schubarti</i> (Santos, 1945)	Libélula	EN
1009	<i>Macrothemis tessellata</i> (Burmeister, 1839)	Libélula	VU
1010	<i>Micrathyria borgmeieri</i> Santos, 1947	Libélula	VU
1011	<i>Micrathyria divergens</i> Westfall, 1992	Libélula	VU
<b>Zygoptera</b>			
<b>Coenagrionidae</b>			
1012	<i>Aceratobasis cornicauda</i> (Calvert, 1909)	Libélula	VU
1013	<i>Aceratobasis mourei</i> (Santos, 1970)	Libélula	EN
1014	<i>Fluminagrion taxaense</i> (Santos, 1965)	Libélula	CR (PEX)
1015	<i>Homeoura lindneri</i> (Ris, 1928)	Libélula	VU
1016	<i>Leptagrion acutum</i> Santos, 1961	Libélula	CR
1017	<i>Leptagrion bocainense</i> Santos, 1979	Libélula	VU
1018	<i>Leptagrion capixabae</i> Santos, 1965	Libélula	VU
1019	<i>Leptagrion porrectum</i> Selys, 1968	Libélula	EN
1020	<i>Leptagrion vriesianum</i> Santos, 1978	Libélula	VU
1021	<i>Mecistogaster pronoti</i> Sjöstedt, 1918	Libélula	CR (PEX)
<b>Heteragrionidae</b>			
1022	<i>Heteragrion petienses</i> Williamson, 1909	Libélula	EN





*Parides burchellanus*  
Foto: Onildo Marini Filho

## Táxon

Nome Comum  
Common NameCategoria  
Category**Entognatha****Collembola****Paronellidae**

1023	<i>Troglobius brasiliensis</i> Palacios-Vargas & Zeppelini, 1995	Colêmbolo	CR
1024	<i>Troglobius ferroicus</i> Zeppelini, Silva & Palacios-Vargas, 2014	Colêmbolo	CR
1025	<i>Trogolaphysa aelleni</i> Yosii, 1988	Colêmbolo	VU
1026	<i>Trogolaphysa hauseri</i> Yosii, 1988	Colêmbolo	VU

**Sminthuridae**

1027	<i>Pararrhopalites papaveroi</i> (Zeppelini & Palacios-Vargas, 1999)	Colêmbolo	EN
1028	<i>Pararrhopalites wallacei</i> (Palacios-Vargas & Zeppelini, 1995)	Colêmbolo	CR

**Entomobryomorpha****Isotomidae**

1029	<i>Isotomiella uai</i> Mendonça, Abrantes & Neves, 2012	Colêmbolo	VU
------	---	-----------	----

**Poduromorpha****Hypogastruridae**

1030	<i>Acherontides eleonora</i> Palacios-Vargas & Gnaspini-Netto, 1992	Colêmbolo	EN
------	---	-----------	----

**Symphyleona****Arrhopalitidae**

1031	<i>Arrhopalites alambariensis</i> Zeppelini, 2006	Colêmbolo	CR
1032	<i>Arrhopalites amorimi</i> Palacios-Vargas & Zeppelini, 1995	Colêmbolo	CR
1033	<i>Arrhopalites botuveraensis</i> Zeppelini, 2006	Colêmbolo	CR
1034	<i>Arrhopalites gnaspini</i> (Palacios-Vargas & Zeppelini, 1995)	Colêmbolo	CR
1035	<i>Arrhopalites heteroculatus</i> Zeppelini, 2006	Colêmbolo	CR
1036	<i>Arrhopalites lawrencei</i> Palacios-Vargas & Zeppelini, 1995	Colêmbolo	CR
1037	<i>Arrhopalites paranaensis</i> Zeppelini, 2006	Colêmbolo	CR

Táxon

Nome Comum  
Common Name

Categoria  
Category

## Crustacea

### Malacostraca

#### Decapoda

#### Aegliidae

I038	<i>Aegla brevipalma</i> Bond-Buckup & Santos, 2012	Caranguejo-de-rio, eglá	CR
I039	<i>Aegla camargoi</i> Buckup & Rossi, 1977	Caranguejo-de-rio, eglá	EN
I040	<i>Aegla cavernicola</i> Türkay, 1972	Caranguejo-de-rio, eglá	CR
I041	<i>Aegla franca</i> Schmitt, 1942	Caranguejo-de-rio, eglá	CR
I042	<i>Aegla grisella</i> Bond-Buckup & Buckup, 1994	Caranguejo-de-rio, eglá	VU
I043	<i>Aegla inconspicua</i> Bond-Buckup & Buckup, 1994	Caranguejo-de-rio, eglá	VU
I044	<i>Aegla inermis</i> Bond-Buckup & Buckup, 1994	Caranguejo-de-rio, eglá	EN
I045	<i>Aegla itacolomiensis</i> Bond-Buckup & Buckup, 1994	Caranguejo-de-rio, eglá	EN
I046	<i>Aegla lata</i> Bond-Buckup & Buckup, 1994	Caranguejo-de-rio, eglá	CR
I047	<i>Aegla leachi</i> Bond-Buckup & Buckup, 2012	Caranguejo-de-rio, eglá	EN
I048	<i>Aegla leptochela</i> Bond-Buckup & Buckup, 1994	Caranguejo-de-rio, eglá	CR
I049	<i>Aegla leptodactyla</i> Buckup & Rossi, 1977	Caranguejo-de-rio, eglá	VU
I050	<i>Aegla ligulata</i> Bond-Buckup & Buckup, 1994	Caranguejo-de-rio, eglá	VU
I051	<i>Aegla manuinflata</i> Bond-Buckup & Santos, 2009	Caranguejo-de-rio, eglá	EN
I052	<i>Aegla microphtalma</i> Bond-Buckup & Buckup, 1994	Caranguejo-de-rio, eglá	CR
I053	<i>Aegla oblata</i> Bond-Buckup & Santos, 2012	Caranguejo-de-rio, eglá	EN
I054	<i>Aegla obstipa</i> Bond-Buckup & Buckup, 1994	Caranguejo-de-rio, eglá	EN
I055	<i>Aegla perobae</i> Hebling & Rodrigues, 1977	Caranguejo-de-rio, eglá	CR
I056	<i>Aegla plana</i> Buckup & Rossi, 1977	Caranguejo-de-rio, eglá	EN
I057	<i>Aegla pomerana</i> Bond-Buckup & Buckup, 2010	Caranguejo-de-rio, eglá	EN
I058	<i>Aegla renana</i> Bond-Buckup & Santos, 2010	Caranguejo-de-rio, eglá	CR
I059	<i>Aegla rossiana</i> Bond-Buckup & Buckup, 1994	Caranguejo-de-rio, eglá	EN
I060	<i>Aegla spinipalma</i> Bond-Buckup & Buckup, 1994	Caranguejo-de-rio, eglá	VU
I061	<i>Aegla spinosa</i> Bond-Buckup & Buckup, 1994	Caranguejo-de-rio, eglá	VU
I062	<i>Aegla strinatii</i> Türkay, 1972	Caranguejo-de-rio, eglá	EN
I063	<i>Aegla violacea</i> Bond-Buckup & Buckup, 1994	Caranguejo-de-rio, eglá	EN

	<i>Táxon</i>	<i>Nome Comum</i> <i>Common Name</i>	<i>Categoria</i> <i>Category</i>
<b>Gecarcinidae</b>			
1064	<i>Cardisoma guanhumi</i> Latreille, 1828	Guaiamum	CR
1065	<i>Johngarthia lagostoma</i> (H. Milne Edwards, 1837)	Caranguejo-amarelo	EN
<b>Myriapoda</b>			
<b>Chilopoda</b>			
<b>Scolopendromorpha</b>			
<b>Cryptopidae</b>			
1066	<i>Cryptops (Cryptops) spelaeoraptor</i> Azara & Ferreira, 2014	Centopeia	VU
1067	<i>Cryptops (Trigonocryptops) iporangensis</i> Azara & Ferreira, 2013	Centopeia	EN
<b>Scolopendridae</b>			
1068	<i>Scolopendropsis duplicata</i> Chagas-Jr, Edgecombe & Minelli, 2008	Centopeia	CR
<b>Diplopoda</b>			
<b>Glomeridesmida</b>			
<b>Glomerodesmidae</b>			
1069	<i>Glomeridesmus spelaeus</i> Iniesta, Ferreira & Wesener, 2012	Piolho-de-cobra	CR
<b>Polydesmida</b>			
<b>Chelodesmidae</b>			
1070	<i>Dioplosternus salvatrix</i> Hoffman, 2005	Piolho-de-cobra	VU
1071	<i>Leodesmus yporangae</i> (Schubart, 1946)	Piolho-de-cobra	CR
1072	<i>Odontopeltis giganteus</i> (Schubart, 1949)	Piolho-de-cobra	VU
1073	<i>Sandalodesmus stramineus</i> (Schubart, 1956)	Piolho-de-cobra	VU
<b>Cryptodesmidae</b>			
1074	<i>Peridontodesmella alba</i> Schubart, 1957	Piolho-de-cobra	EN
<b>Pyrgodesmidae</b>			
1075	<i>Yporangiella stygius</i> Schubart, 1946	Piolho-de-cobra	VU
<b>Spirostreptida</b>			
<b>Spirostreptidae</b>			
1076	<i>Pseudonannolene ambuatinga</i> Iniesta & Ferreira, 2013	Piolho-de-cobra	EN



	<i>Táxon</i>	<i>Nome Comum</i> <i>Common Name</i>	<i>Categoria</i> <i>Category</i>
1077	<i>Pseudonannolene gogo</i> Iniesta & Ferreira, 2013	Piolho-de-cobra	VU
1078	<i>Pseudonannolene imbirensis</i> Fontanetti, 1996	Piolho-de-cobra	EN
1079	<i>Pseudonannolene spelaea</i> Iniesta & Ferreira, 2013	Piolho-de-cobra	CR
1080	<i>Pseudonannolene tocaiensis</i> Fontanetti, 1996	Piolho-de-cobra	CR

## Arachnida

### Amblypygi

### Charinidae

1081	<i>Charinus acaraje</i> Pinto-da-Rocha, Machado & Weygoldt, 2002	Aranha-chicote	VU
1082	<i>Charinus asturius</i> Pinto-da-Rocha, Machado & Weygoldt, 2002	Aranha-chicote	EN
1083	<i>Charinus eleonora</i> Baptista & Giupponi, 2003	Aranha-chicote	CR
1084	<i>Charinus potiguar</i> Vasconcelos, Giupponi & Ferreira 2013	Aranha-chicote	VU
1085	<i>Charinus troglobius</i> Baptista & Giupponi, 2002	Aranha-chicote	CR

### Araneae

### Corinnidae

1086	<i>Ianduba paubrasil</i> Bonaldo, 1997	Aranha-formiga	EN
------	--	----------------	----

### Ctenidae

1087	<i>Celaetycheus mungunza</i> Polotow & Brescovit, 2013	Desconhecido	CR
1088	<i>Isoctenus corymbus</i> Polotow, Brescovit & Pellegatti-Franco, 2005	Desconhecido	CR

### Dipluridae

1089	<i>Harmonicon cerberus</i> Pedroso & Baptista, 2014	Aranha-caranguejeira	CR
------	---	----------------------	----

### Drymusidae

1090	<i>Drymusa spelunca</i> Bonaldo, Rheims & Brescovit, 2006	Falsa-aranha-violino	CR
------	---	----------------------	----

### Ochyroceratidae

1091	<i>Ochyrocera ibitipoca</i> Baptista, Gonzalez & Tourinho, 2008	Desconhecido	EN
1092	<i>Speocera eleonora</i> Baptista, 2003	Desconhecido	EN

	<i>Táxon</i>	<i>Nome Comum</i> <i>Common Name</i>	<i>Categoria</i> <i>Category</i>
<b>Pholcidae</b>			
1093	<i>Metagonia diamantina</i> Machado, Ferreira & Brescovit, 2011	Aranha-de-pernas-longas	CR
1094	<i>Metagonia potiguar</i> Ferreira, Souza, Machado & Brescovit, 2011	Aranha-de-pernas-longas	CR
<b>Prodidomidae</b>			
1095	<i>Brasilomma enigmatica</i> Brescovit, Ferreira, Silva & Rheims, 2012	Desconhecido	EN
1096	<i>Lygromma ybyguara</i> Rheims & Brescovit, 2004	Desconhecido	CR
<b>Salticidae</b>			
1097	<i>Matagaia chromatopus</i> Ruiz, Brescovit & Freitas, 2007	Aranha-papa-mosca	VU
1098	<i>Neonella noronha</i> Ruiz, Brescovit & Freitas, 2007	Aranha-papa-mosca	VU
<b>Theraphosidae</b>			
1099	<i>Avicularia diversipes</i> (C.L. Koch, 1842)	Aranha-caranguejeira	EN
1100	<i>Avicularia gamba</i> Bertani & Fukushima, 2009	Aranha-caranguejeira	CR
1101	<i>Oligoxystre diamantinensis</i> Bertani, Santos & Righi, 2009	Aranha-caranguejeira	EN
1102	<i>Pterinopelma sazimai</i> Bertani, Nagahama & Fukushima, 2011	Aranha-caranguejeira	VU
1103	<i>Tmesiphantes hypogeus</i> Bertani, Bichuette & Pedroso, 2013	Aranha-caranguejeira	CR
1104	<i>Typhochlaena curumim</i> Bertani, 2013	Aranha-caranguejeira	CR
1105	<i>Typhochlaena seladonia</i> C. L. Koch, 1841	Aranha-caranguejeira	EN
<b>Opiliones</b>			
<b>Cryptogobiidae</b>			
1106	<i>Spinopilar moria</i> Kury & Pérez-González, 2008	Opilião	CR
<b>Escadabiidae</b>			
1107	<i>Spaeleoleptes spaeleus</i> (H. Soares, 1966)	Opilião	EN
<b>Gonyleptidae</b>			
1108	<i>Eusarcus elinae</i> Kury, 2008	Opilião	EN
1109	<i>Giupponia chagasi</i> Pérez & Kury, 2002	Opilião	CR
1110	<i>Iandumoema setimapocu</i> Hara & Pinto-da-Rocha, 2008	Opilião	EN
1111	<i>Iandumoema uai</i> Pinto-da-Rocha, 1996	Opilião	CR
1112	<i>Pachylospeleus strinatii</i> (Silhavy, 1974)	Opilião	EN

<i>Táxon</i>	<i>Nome Comum</i> <i>Common Name</i>	<i>Categoria</i> <i>Category</i>
<b>Palpigradi</b>		
<b>Eukoeneniidae</b>		
1113	<i>Eukoenenia maquinensis</i> Souza & Ferreira, 2010	Palpígrado CR
1114	<i>Eukoenenia potiguar</i> Ferreira, Souza, Machado & Brescovit, 2011	Palpígrado VU
1115	<i>Eukoenenia sagarana</i> Souza & Ferreira, 2012	Palpígrado CR
1116	<i>Eukoenenia spelunca</i> Souza & Ferreira, 2011	Palpígrado CR
1117	<i>Eukoenenia virgemdalapa</i> Souza & Ferreira, 2012	Palpígrado EN
1118	<i>Leptokoenenia pelada</i> Souza & Ferreira, 2013	Palpígrado CR
1119	<i>Leptokoenenia thalassophobica</i> Souza & Ferreira, 2013	Palpígrado EN
<b>Pseudoscorpiones</b>		
<b>Bochicidae</b>		
1120	<i>Spelaeobochica allodentatus</i> Mahnert, 2001	Pseudoescorpião CR
1121	<i>Spelaeobochica iuiu</i> Ratton, Mahnert & Ferreira, 2012	Pseudoescorpião CR
1122	<i>Spelaeobochica muchmorei</i> Andrade & Mahnert, 2003	Pseudoescorpião EN
<b>Chernetidae</b>		
1123	<i>Maxchernes iporangae</i> Mahnert & Andrade, 1998	Pseudoescorpião CR
1124	<i>Spelaeochernes gracilipalpus</i> Mahnert, 2001	Pseudoescorpião EN
<b>Chthoniidae</b>		
1125	<i>Pseudochthonius biseriatatus</i> Mahnert, 2001	Pseudoescorpião CR
<b>Ideoroncidae</b>		
1126	<i>Ideoroncus cavicola</i> Mahnert, 2001	Pseudoescorpião VU
<b>Olpiidae</b>		
1127	<i>Progarypus nigrimanus</i> Mahnert, 2001	Pseudoescorpião CR
<b>Schizomida</b>		
<b>Hubbardiidae</b>		
1128	<i>Rowlandius ubajara</i> Santos, Ferreira & Buzatto, 2013	Escorpião-chicote-de-cauda-curta CR

<i>Táxon</i>	<i>Nome Comum</i> <i>Common Name</i>	<i>Categoria</i> <i>Category</i>
--------------	---	-------------------------------------

**Scorpiones****Buthidae**

1129	<i>Ananteris infuscata</i> Lourenço, Giupponi & Leguin, 2013	Escorpião	EN
1130	<i>Rhopalurus lacrau</i> Lourenço & Pinto-da-Rocha, 1997	Escorpião	EN
1131	<i>Troglohopalurus translucidus</i> Lourenço, Baptista & Giupponi, 2004	Escorpião	EN
<b>Chactidae</b>			
1132	<i>Hadrurochactas araripe</i> Lourenço, 2010	Escorpião	CR
1133	<i>Hadrurochactas brejo</i> Lourenço, 1988	Escorpião	CR

**Onychophora****Onychophora****Euonychophora****Peripatidae**

1134	<i>Epiperipatus adenocryptus</i> Oliveira, Lacorte, Fonseca, Wieloch & Mayer, 2011	Desconhecido	CR
1135	<i>Epiperipatus diadenoproctus</i> Oliveira, Lacorte, Fonseca, Wieloch & Mayer, 2011	Desconhecido	VU
1136	<i>Epiperipatus ohausi</i> (Bouvier, 1900)	Desconhecido	EN
1137	<i>Epiperipatus paurognostus</i> Oliveira, Lacorte, Fonseca, Wieloch & Mayer, 2011	Desconhecido	CR

**Brachiopoda****Rhynchonellata****Terebratulida****Bouchardiidae**

1138	<i>Bouchardia rosea</i> (Mawe, 1823)	Desconhecido	EN
------	--------------------------------------	--------------	----

**Mollusca****Bivalvia****Pectinoida****Pectinidae**

1139	<i>Euvola ziczac</i> (Linnaeus, 1758)	Vieira	EN
------	---------------------------------------	--------	----



<i>Táxon</i>	<i>Nome Comum</i> <i>Common Name</i>	<i>Categoria</i> <i>Category</i>
<b>Unionoida</b>		
<b>Hyriidae</b>		
1140	<i>Diplodon (Rhipidodonta) koseritzi</i> (Clessin, 1888)	Marisco-do-junco EN
<b>Mycetopodidae</b>		
1141	<i>Mycetopoda legumen</i> (Martens, 1888)	Faquinha-arredondada EN
<b>Gastropoda</b>		
<b>Caenogastropoda</b>		
<b>Ampullariidae</b>		
1142	<i>Pomacea sordida</i> (Swainson, 1823)	Caramujo-de-água-doce EN
<b>Hydrobiidae</b>		
1143	<i>Potamolithus karsticus</i> Simone & Moracchioli, 1994	Caramujo-de-caverna CR
1144	<i>Potamolithus troglobius</i> Simone & Miracchioli, 1994	Caramujo-de-caverna CR
<b>Littorinimorpha</b>		
<b>Pomatiopsidae</b>		
1145	<i>Spiripockia punctata</i> Simone, 2012	Desconhecido EN
<b>Strombidae</b>		
1146	<i>Eustrombus goliath</i> (Schroter, 1805)	Búzio-de-chapeu VU
1147	<i>Lobatus costatus</i> (Gmelin, 1791)	Desconhecido VU
<b>Vermetidae</b>		
1148	<i>Petalocochus myrakeenae</i> Absalão & Rios, 1987	Desconhecido CR
<b>Neogastropoda</b>		
<b>Olividae</b>		
1149	<i>Olivancillaria contortuplicata</i> (Reeve, 1850)	Desconhecido CR
1150	<i>Olivancillaria teaguei</i> Klappenbach, 1964	Desconhecido CR
<b>Pulmonata</b>		
<b>Bulimulidae</b>		
1151	<i>Thaumastus lundi</i> Pena, Salgado & Coelho, 2005	Desconhecido CR
1152	<i>Tomigerus (Digerus) gibberulus</i> (Burrow, 1815)	Caracol EN



*Rhopalurus lacrau*  
Foto: Tiago Jordão Porto



<i>Táxon</i>	<i>Nome Comum</i> <i>Common Name</i>	<i>Categoria</i> <i>Category</i>
<b>Odontostomidae</b>		
I 153	<i>Macrodontes dautzenbergianus</i> Pilsbry, 1898	Desconhecido
<b>Streptaxidae</b>		
I 154	<i>Hypselartemon alveus</i> (Dunker, 1845)	Caracol
<b>Succineidae</b>		
I 155	<i>Succinea lopesi</i> Lanzieri, 1966	Desconhecido
<b>Lymnaeidae</b>		
I 156	<i>Lymnaea rupestris</i> Paraense, 1982	Caramujo-de-água-doce
<b>Physidae</b>		
I 157	<i>Physa marmorata</i> Guilding, 1828	Caramujo
<b>Planorbidae</b>		
I 158	<i>Plesiophysa dolichomastix</i> Paraense, 2002	Caramujo-de-água-doce
<b>Gymnomorpha</b>		
<b>Veronicellidae</b>		
I 159	<i>Phyllocaulis renschi</i> Thomé, 1965	Lesma
<b>Stylommatophora</b>		
<b>Megalobulimidae</b>		
I 160	<i>Megalobulimus cardosoi</i> (Morretes, 1952)	Aruá-do-mato
<b>Strophocheilidae</b>		
I 161	<i>Gonyostomus insularis</i> Leme, 1974	Caracol-da-ilha
<b>Annelida</b>		
<b>Oligochaeta</b>		
<b>Haplotaxida</b>		
<b>Glossoscolecidae</b>		
I 162	<i>Fimoscolex sporadochaetus</i> Michaelsen, 1918	Minhoca-branca
<b>Polychaeta</b>		
<b>Aciculata</b>		
<b>Eunicidae</b>		
I 163	<i>Eunice sebastiani</i> Nonato, 1965	Desconhecido
<b>Onuphidae</b>		
I 164	<i>Diopatra cuprea</i> (Bosc, 1802)	Desconhecido

## Táxon

Nome Comum  
Common NameCategoria  
Category**Cnidaria****Anthozoa****Actiniaria****Actiniidae**

1165	<i>Condylactis gigantea</i> (Weinland, 1860)	Anêmona-gigante	EN
------	--	-----------------	----

**Scleractinia****Mussidae**

1166	<i>Mussismilia braziliensis</i> (Verrill, 1868)	Coral-cérebro-da-bahia	VU
------	---	------------------------	----

1167	<i>Mussismilia harttii</i> (Verrill, 1868)	Coral-vela	EN
------	--	------------	----

**Hydrozoa****Capitata****Milleporidae**

1168	<i>Millepora laboreli</i> Amaral, 2008	Desconhecido	VU
------	--	--------------	----

**Porifera****Demospongiae****Halichondrida****Halichondriidae**

1169	<i>Halichondria (Halichondria) cebimarensis</i> Carvalho & Hajdu, 2001	Esponja	VU
------	---	---------	----

1170	<i>Halichondria (Halichondria) tenebrica</i> Carvalho & Hajdu, 2001	Esponja	VU
------	--	---------	----

**Haplosclerida****Metaniidae**

1171	<i>Corvomeyenia epilithosa</i> Volkmer-Ribeiro, de Rosa-Barbosa & Machado, 2005	Esponja	VU
------	--	---------	----

**Spongillidae**

1172	<i>Racekiela cavernicola</i> Volkmer-Ribeiro, Bichuette & Machado, 2010	Esponja	CR
------	--	---------	----

**Poecilosclerida****Latrunculiidae**

1173	<i>Latrunculia (Biannulata) janeirensis</i> Cordonis, Moraes & Muricy, 2013	Esponja	VU
------	--	---------	----



Produção:  
Produced by:



Apoio:  
Supported by:



Realização:  
Realized by:



MINISTÉRIO DO  
MEIO AMBIENTE

