



MINISTÉRIO DO MEIO AMBIENTE

INSTITUTO CHICO MENDES DE CONSERVAÇÃO DA BIODIVERSIDADE

DIVISÃO DE NEGÓCIOS, PLANEJAMENTO E LICITAÇÕES

ANEXO A – CARACTERIZAÇÃO DO PARQUE NACIONAL DE JERICOACOARA



MINISTÉRIO DO MEIO AMBIENTE

INSTITUTO CHICO MENDES DE CONSERVAÇÃO DA BIODIVERSIDADE

DIVISÃO DE NEGÓCIOS, PLANEJAMENTO E LICITAÇÕES

1	ÁREA DA CONCESSÃO.....	3
2	DESCRIÇÃO DO PARQUE NACIONAL DE JERICOACOARA.....	11



MINISTÉRIO DO MEIO AMBIENTE

INSTITUTO CHICO MENDES DE CONSERVAÇÃO DA BIODIVERSIDADE

DIVISÃO DE NEGÓCIOS, PLANEJAMENTO E LICITAÇÕES

1 ÁREA DA CONCESSÃO

Nos termos do CONTRATO as obrigações da CONCESSIONÁRIA no âmbito da CONCESSÃO estão limitadas às áreas de uso público do PNJ, definidas nos termos do PLANO DE MANEJO DO PARQUE NACIONAL DE JERICOACOARA.

Não estão incluídas na ÁREA DA CONCESSÃO as áreas pertencentes à Zona Intangível, definida nos termos do PLANO DE MANEJO DO PARQUE NACIONAL DE JERICOACOARA.

1.1 DELIMITAÇÃO DA ÁREA DA CONCESSÃO

A ÁREA DA CONCESSÃO compreende 7.850 (sete mil, oitocentos e cinquenta) hectares, inseridos nos 8.854 (oito mil, oitocentos e cinquenta e quatro) hectares de superfície total do PNJ. A ÁREA DA CONCESSÃO corresponde ao somatório das áreas de uso público do PNJ, equivalentes às áreas das seguintes Zonas de Manejo, definidas no PLANO DE MANEJO DO PARQUE NACIONAL DE JERICOACOARA: Zona Primitiva (2.493 hectares), Zona de Uso Extensivo (3.841 hectares), Zona de Uso Intensivo (692 hectares), Zona de Recuperação (524 hectares) e Zona de Uso Especial (297 hectares). A ÁREA DA CONCESSÃO corresponde à área delimitada conforme apresentado na Figura 1:

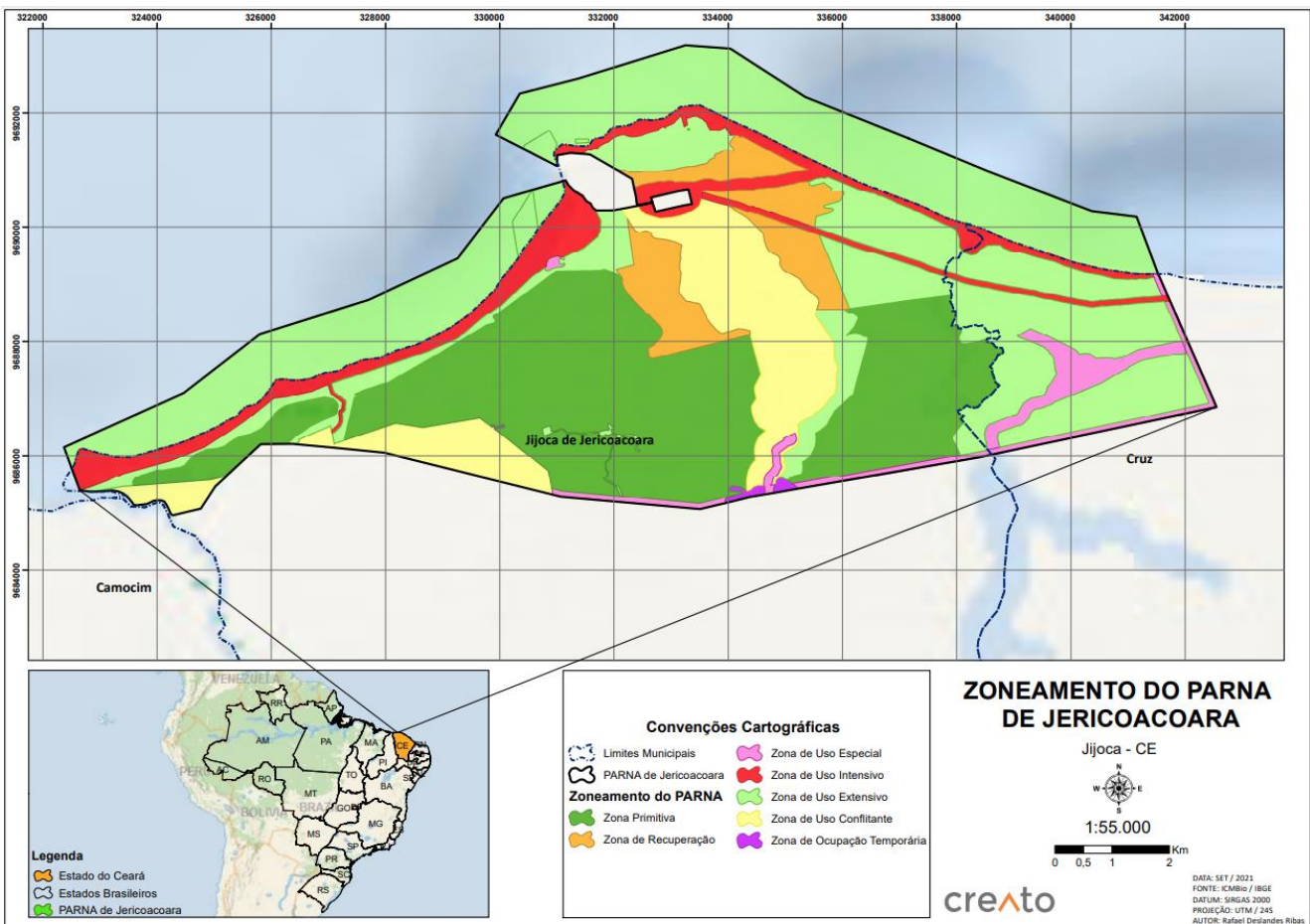
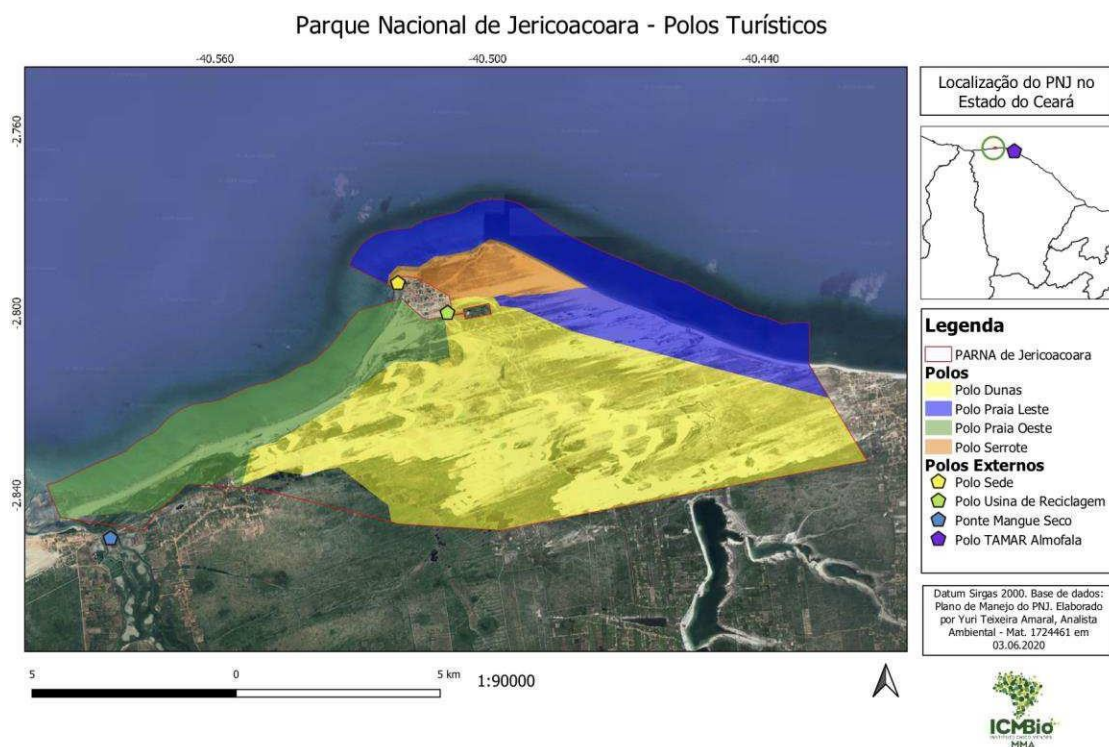


Figura 1: Delimitação da ÁREA DA CONCESSÃO e sobreposição às Zonas de Manejo

Fonte: Plano de Manejo do PNJ (2011)

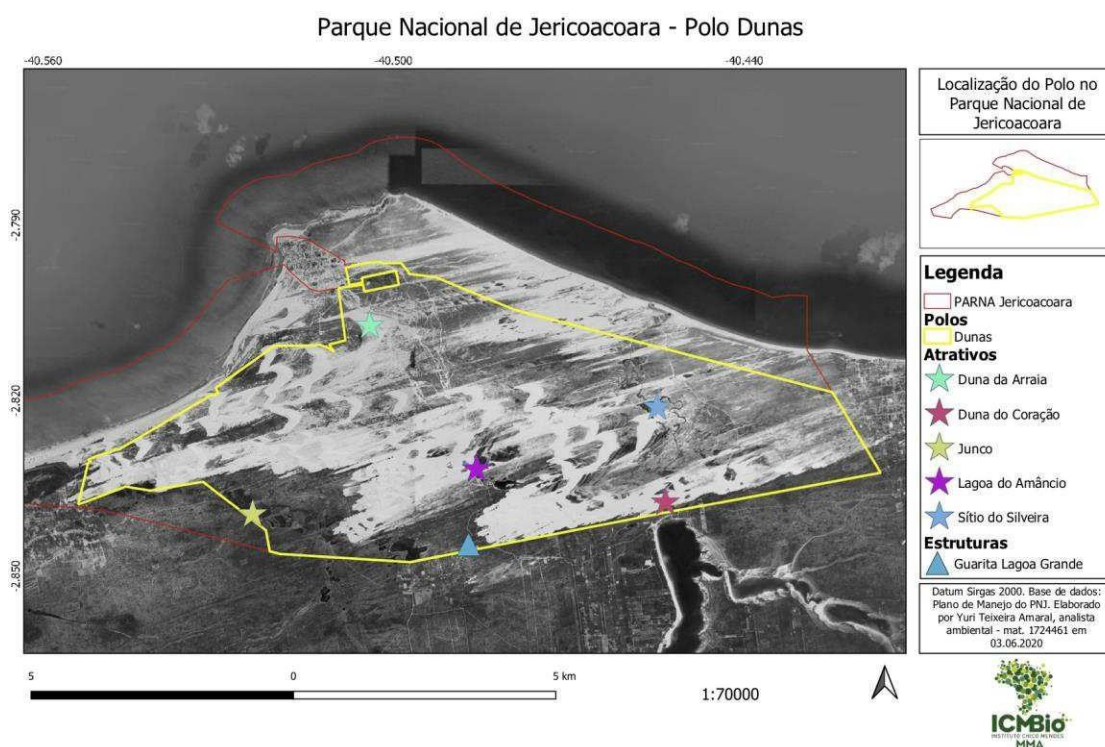
1.2 POLOS

O ordenamento das atividades turísticas e a construção de infraestruturas básicas para controle e apoio ao uso público no Parque Nacional de Jericoacoara são fundamentais para conservação de seus ambientes e atrativos naturais, de forma a garantir a sustentabilidade do Turismo em Jericoacoara. Assim, para fins de desenvolvimento da CONCESSÃO deverão ser considerados os seguintes POLOS:



1.2.1 POLO DUNAS

O Polo Dunas abrange a maior parte do Parque Nacional de Jericoacoara. Trata-se de uma área que abriga um grande corredor de dunas e a maioria das lagoas interdunares existentes no Parque. A conexão da Vila de Jericoacoara com a sede do município de Jijoca é feita, principalmente, pelas trilhas desse Polo.



1.2.1.1 Localização

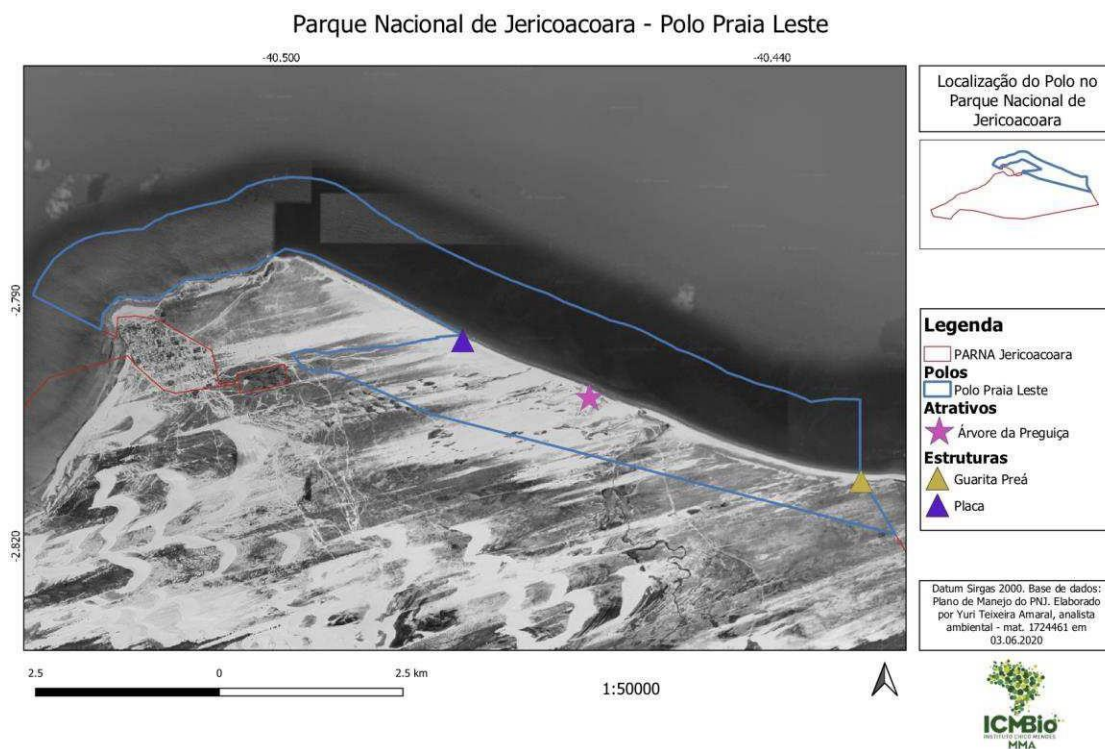
O Polo Dunas está localizado ao sul dos Polos Praia Leste, Serrote e Praia Oeste, estendendo-se até os limites do Parque nos sentidos leste e sul. Este polo é delimitado ao oeste pela Ponte do Mangue Seco, excluído o trecho de sobreposição com o assentamento de mesmo nome. Sua área total é de 4.771,806 hectares e abrange regiões com diferentes zoneamentos no plano de manejo da Unidade de Conservação

1.2.1.2 Elemento atrativo predominante

Este polo apresenta vegetação de restinga (herbácea, arbustiva e arbórea) com trechos esparsos de manguezal no limite oeste do polo e de apicum próximo à Vila de Jericoacoara e campo de dunas com lagoas temporárias. As Lagoas do Amâncio e do Coração também se inserem nesse polo.

1.2.2 POLO PRAIA LESTE

O Polo Praia Leste abrange toda a extensão de praia na região leste do parque, sendo o principal acesso para quem acessa a Vila de Jericoacoara por meio da rodovia estadual CE-185.





MINISTÉRIO DO MEIO AMBIENTE

INSTITUTO CHICO MENDES DE CONSERVAÇÃO DA BIODIVERSIDADE

DIVISÃO DE NEGÓCIOS, PLANEJAMENTO E LICITAÇÕES

1.2.2.1 Localização

O Polo Praia Leste se inicia na localidade do Preá, estendendo-se até o limite do Parque Nacional com a Vila de Jericoacoara, ao lado da Praia da Malhada. Ao sul, este polo se tangencia com os polos Dunas e Serrote. O Polo Praia Leste possui uma área total de 1.730,43 hectares e abrange regiões com diferentes zoneamentos no plano de manejo da Unidade de Conservação.

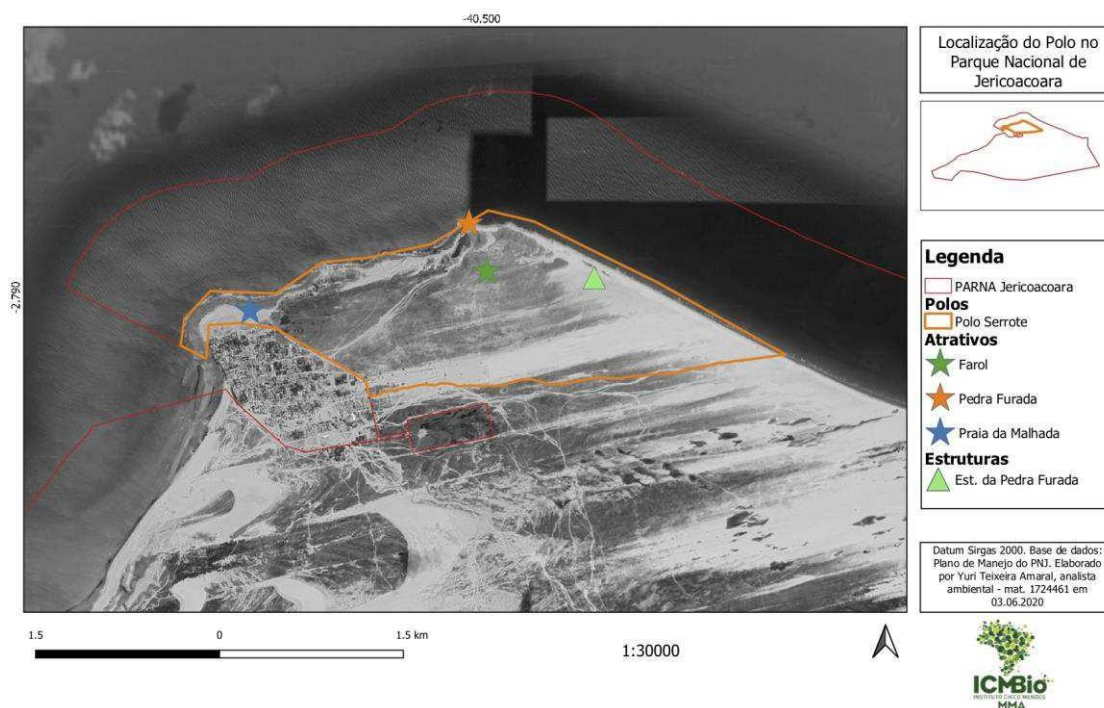
1.2.2.2 Elemento atrativo predominante

Praia, com ocorrência de vegetação de restinga (herbácea, arbustiva e arbórea) em alguns trechos. A “árvore da preguiça” é um atrativo popular deste polo.

1.2.3 POLO DO SERROTE

O Polo Serrote compreende a Praia da Malhada e o costão rochoso do Parque.

Parque Nacional de Jericoacoara - Polo Serrote



1.2.3.1 Localização

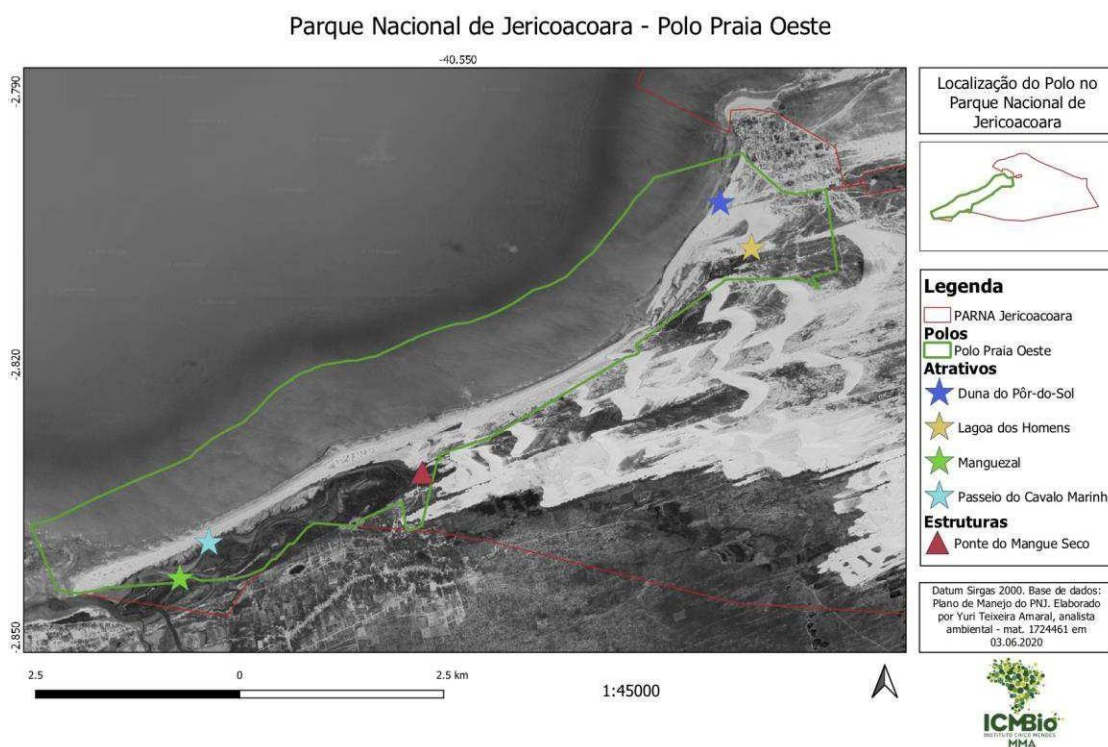
Este segmento, com aproximadamente 359,048ha, está localizado no extremo norte do Parque Nacional em área inserida no município de Jijoca de Jericoacoara. Margeia, ao norte, o mar e, ao oeste, tangencia a Vila de Jericoacoara. Entre o Serrote e a Vila de Jericoacoara está localizada a praia da Malhada.

1.2.3.2 Elemento atrativo predominante

Este polo é um promontório rochoso na beira do mar, localmente conhecido como Serrote. Os principais atrativos deste polo consistem na Pedra Furada, no Farol de Jericoacoara e na Praia da Malhada, esta última bastante visitada por turistas e moradores.

1.2.4 POLO PRAIA OESTE

Este segmento compreende um trecho de praia e mar, com extensão de 11 km, e um manguezal ao sudoeste. A praia é a principal via de acesso à Vila de Jericoacoara para quem acessa o Parque Nacional de Camocim ou do Mangue Seco e, por isso, apresenta intenso tráfego de veículos. Durante as marés altas de sizígia, trechos da praia ficam alagados, impedindo a passagem dos veículos que são obrigados a buscar atalhos pelo campo de dunas próximo.





MINISTÉRIO DO MEIO AMBIENTE

INSTITUTO CHICO MENDES DE CONSERVAÇÃO DA BIODIVERSIDADE

DIVISÃO DE NEGÓCIOS, PLANEJAMENTO E LICITAÇÕES

1.2.4.1 Localização

O Polo Praia Oeste está localizado ao oeste do Parque Nacional de Jericoacoara e possui uma área total aproximada de 1.683,86 hectares. No seu extremo norte, margeia a Vila de Jericoacoara. Ao sudoeste, tangencia as localidades de Guriú e Mangue Seco, pertencentes aos municípios de Camocim e Jijoca de Jericoacoara, respectivamente.

1.2.4.2 Elemento atrativo predominante

Há um roteiro turístico conhecido como Passeio Oeste que parte da Vila de Jericoacoara e percorre toda a extensão de praia ao oeste do Parque com destino a Tatajuba, no município de Camocim. A paisagem ao longo do percurso é composta por dunas, restinga, mangue, lagoa e mar. Antes de chegar à balsa, no extremo oeste do parque, para fazer a travessia do Rio Guriú em direção a Tatajuba, o visitante pode optar por fazer o passeio para observar cavalos- marinhos no manguezal. No trecho próximo à Vila de Jericoacoara estão a Duna do Pôr do Sol, a Lagoa dos Homens e o Sítio Paraíso.

2 DESCRIÇÃO DO PARQUE NACIONAL DE JERICOACOARA

Localizado no litoral nordeste, estado do Ceará, o Parque Nacional de Jericoacoara resguarda ecossistemas marinho-costeiros com mangues, restingas e dunas, de alta relevância ecológica, bem como de grande beleza cênica. Criado em 2002 tem uma área aproximada de 8.854,82 hectares; um perímetro aproximado de 55.360,34 metros (projetados em UTM zona 24 S, Datum SIRGAS2000).

Ainda, a Linha de Preamar Média (LPM) e Terrenos de Marinha, estabelecidos pela Secretaria do Patrimônio da União (SPU), afetam diretamente a Unidade de Conservação com cerca de 3.122 hectares, o que representa cerca de 35% em relação a unidade de conservação. A unidade atualmente não possui Zona de Amortecimento (ZA) definida.



MINISTÉRIO DO MEIO AMBIENTE

INSTITUTO CHICO MENDES DE CONSERVAÇÃO DA BIODIVERSIDADE

DIVISÃO DE NEGÓCIOS, PLANEJAMENTO E LICITAÇÕES

Os municípios de Camocim, Cruz e Jijoca de Jericoacoara, no Estado do Ceará, encontram-se parcialmente sobrepostos ao Parque Nacional de Jericoacoara:

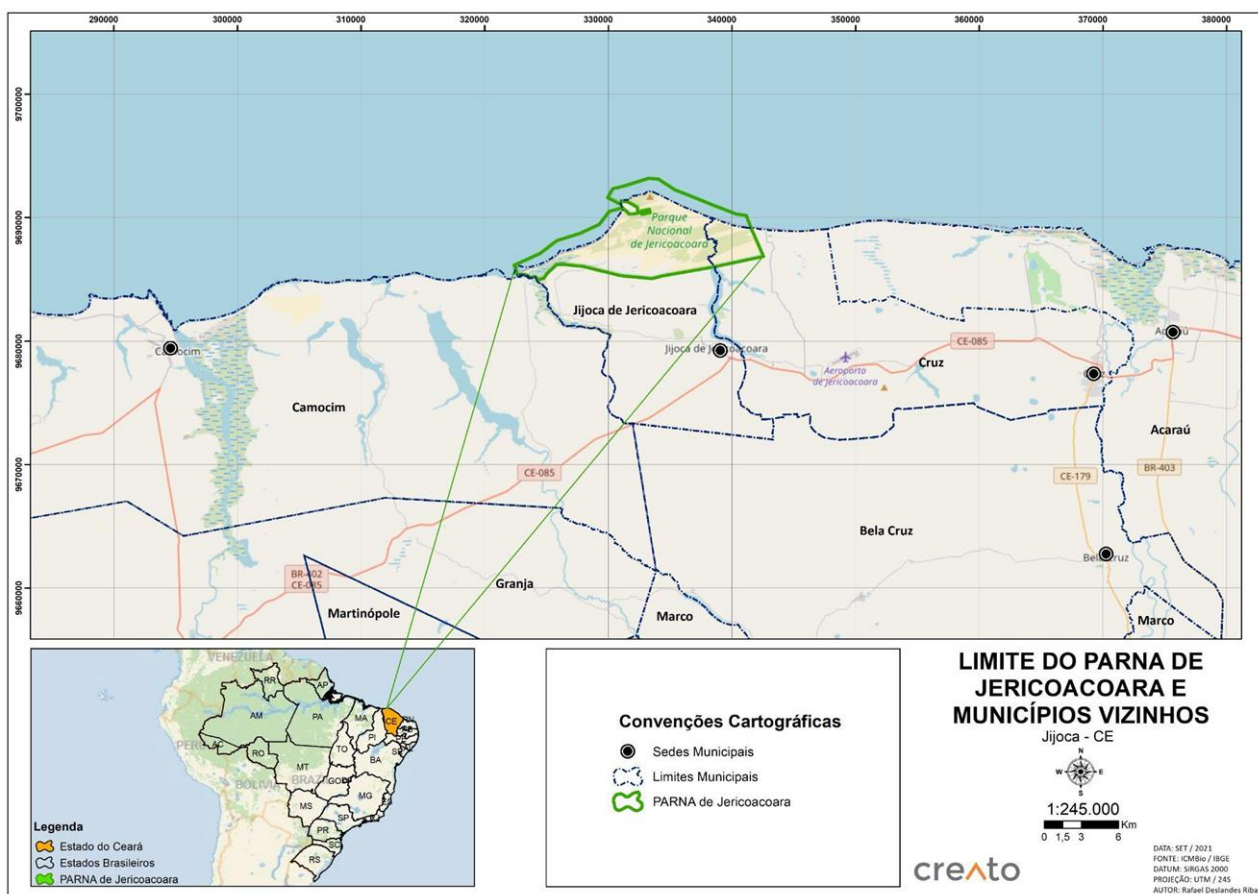
- Município de Camocim, com uma sobreposição com o PARNA de 115,23 hectares, o que representa aproximadamente 1,30%;
- Município de Cruz, com uma sobreposição com o PARNA de 1.319,72 hectares, o que representa aproximadamente 14,9%;
- Município de Jijoca de Jericoacoara, com uma sobreposição com o PARNA de 5.254,70 hectares, representando aproximadamente 59,3% em relação a unidade de conservação.

Os três municípios do entorno da Unidade de Conservação têm uma população total estimada em 2020 de 108.971 habitantes, distribuídos em mais de 1.660 km². O município de Jijoca de Jericoacoara, com maior área do Parque, é o menor em extensão territorial e em população, com cerca de 20 mil habitantes, sendo que 3.500 deles vivem na Vila de Jericoacoara.

O turismo emprega muitas pessoas na região, e o Parque e a Vila de Jericoacoara são os atrativos indutores do território. A Vila de Jericoacoara tem uma população flutuante de cerca de 3 mil pessoas, as quais vivem no entorno e se deslocam diariamente para trabalhar na vila, o que ajuda a demonstrar como a atividade turística é importante para os municípios da região.

Figura 2: Delimitação da ÁREA DA UC e sobreposição aos Municípios Lindeiros

Fonte: Creato

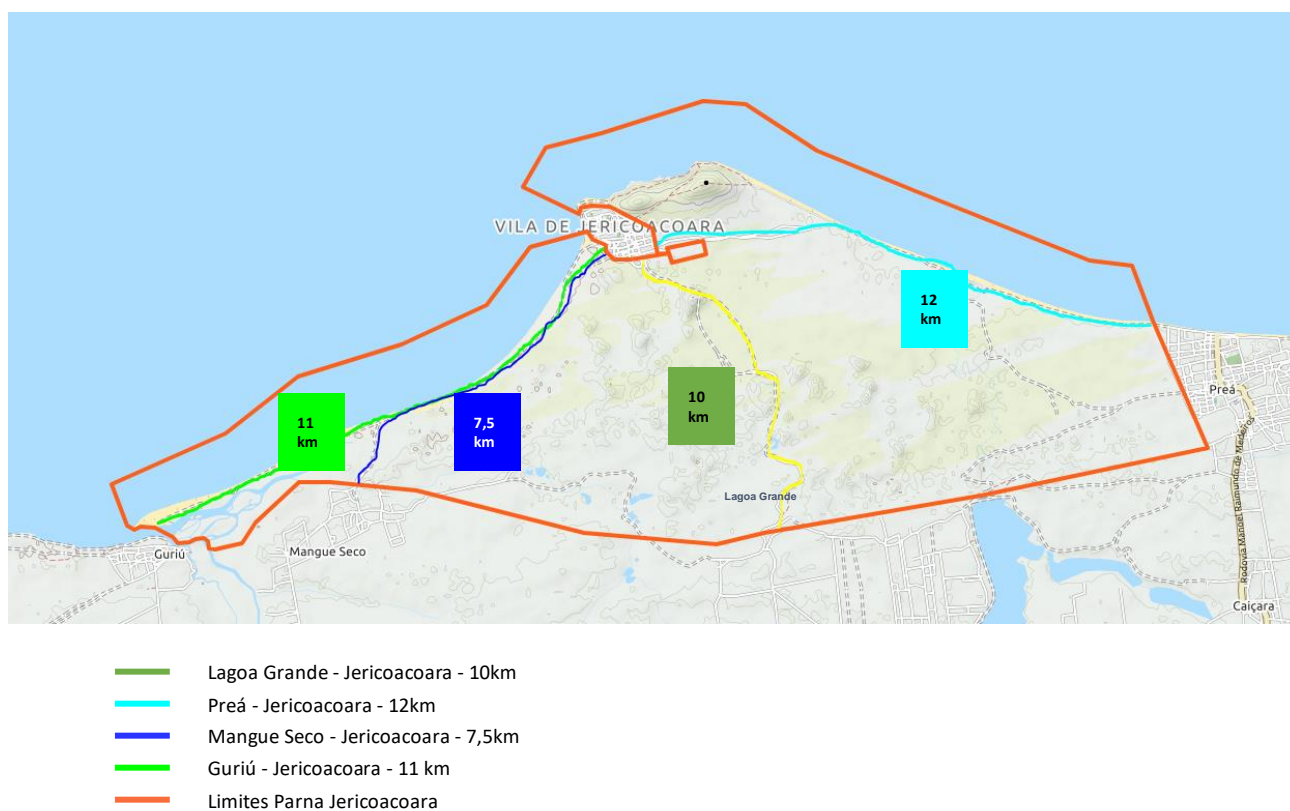


2.1 LOCALIZAÇÃO E ACESSOS

O Parque pode ser acessado a partir de três municípios do entorno: Jijoca de Jericoacoara, a partir da Lagoa Grande e Mangue Seco; Cruz, a partir do vilarejo de Preá; e Camocim, a partir do distrito de Guriú. (Figura 3).

Figura 3: Vias de Acesso e Circulação Interna de Veículos ao Parque Nacional de Jericoacoara

Fonte: ICMBio e Creato



O Parque Nacional de Jericoacoara integra ainda a Rota das Emoções que engloba 14 cidades do Maranhão, Piauí e Ceará, e unidades de conservação federais, como o Parque Nacional dos Lençóis Maranhenses (no litoral do Maranhão), APA e Resex Delta do Parnaíba (entre Piauí e Maranhão).

O acesso a região é realizado principalmente por via terrestre asfaltada a partir de Fortaleza, sendo que para cruzar o Parque até a Vila de Jericoacoara o trajeto ocorre pelas dunas ou pela praia, por vias não pavimentadas.



MINISTÉRIO DO MEIO AMBIENTE

INSTITUTO CHICO MENDES DE CONSERVAÇÃO DA BIODIVERSIDADE

DIVISÃO DE NEGÓCIOS, PLANEJAMENTO E LICITAÇÕES

O transporte é realizado por agências de viagens, táxis, veículos 4x4, sendo também permitido o acesso com veículos particulares. Há ainda a opção de seguir com ônibus de linha até os municípios do entorno do Parque, e depois seguir com veículos autorizados para conhecer a Unidade de Conservação.

2.1.1 Acesso terrestre

O principal acesso ao Parque vindo de Fortaleza ocorre pela CE 085 que liga Fortaleza a Jijoca de Jericoacoara, totalizando 276 km até a sede de Jijoca de Jericoacoara, passando pelos municípios de Caucaia, São Gonçalo do Amarante, Paraipaba, Trairi, Itapipoca, Amontoada, Itarema, Acaraú, Cruz. Essa rota, conhecida como Rota do Sol Poente, tem trechos já duplicados com 141 km, entre Fortaleza e trevo para Trairi e entre Itarema e Acaraú.

De Teresina, capital do estado do Piauí, o acesso ao Parque Nacional de Jericoacoara pode ser feito por meio da rodovia BR-343, passando-se por Altos, Campo Maior e por fim, em Piriipiri, deve-se pegar a saída para a BR-222, sentido Tianguá. Depois pela CE-313 até a Parazinho, e então pela CE-085 até próximo a Jijoca de Jericoacoara. De lá pode-se seguir pelas dunas (veículos 4x4).

De Parnaíba/PI o acesso se dá pela BR-402 até Camocim e depois até Parazinho. De lá segue-se pela CE-085 até Jijoca de Jericoacoara.

Há duas empresas de ônibus que realizam o transporte regular de passageiros a partir de Fortaleza: Expresso Guanabara S/A e Redenção Transporte e Turismo. E para o percurso do trecho entre Jijoca e Jericoacoara os passageiros trocam o ônibus por uma “Jardineira” (caminhão adaptado com tração 4x4).



MINISTÉRIO DO MEIO AMBIENTE

INSTITUTO CHICO MENDES DE CONSERVAÇÃO DA BIODIVERSIDADE

DIVISÃO DE NEGÓCIOS, PLANEJAMENTO E LICITAÇÕES

Também para carros de passeio, pode-se seguir até a sede municipal de Jijoca de Jericoacoara, deixar o carro e prosseguir até o Parque com algum dos motoristas das caminhonetes que fazem o itinerário várias vezes ao dia, transportando cargas, turistas, moradores e trabalhadores.

A Tabela abaixo destaca as principais distâncias rodoviárias a partir de cidades maiores.

	Fortaleza/CE		Teresina/PI		Parnaíba/PI	
	Km	Tempo médio	Km	Tempo médio	Km	Tempo médio
Jijoca de Jericoacoara	280	4h30	412	6h15	196	3h
Guriú - Camocim	313	4h50	415	6h15	199	2h50
Preá - Cruz	285	4h20	434	6h20	218	3h

2.1.2 Acesso por via aérea

Os aeroportos com voos comerciais mais próximos do Parque Nacional de Jericoacoara são:

- Aeroporto Regional de Jericoacoara/CE (JJD) - distante 35 km da Vila de Jericoacoara.
- Aeroporto Internacional de Fortaleza/CE (FOR) - distante 300 km.
- Aeroporto Internacional de Parnaíba/PI (PHB) - distante 215 km.



MINISTÉRIO DO MEIO AMBIENTE

INSTITUTO CHICO MENDES DE CONSERVAÇÃO DA BIODIVERSIDADE

DIVISÃO DE NEGÓCIOS, PLANEJAMENTO E LICITAÇÕES

O Aeroporto de Fortaleza é bem atendido, com voos fretados, regulares e diretos de todo o Brasil, Europa e Estados Unidos. O Aeroporto de Jericoacoara está instalado no município de Cruz, distante 10,5 Km do limite mais próximo do Parque e 21 Km da Vila de Jericoacoara.

2.2 PLANO DE MANEJO

O PLANO DE MANEJO DO PARQUE NACIONAL DE JERICOACOARA vigente foi elaborado em 2011 e identifica os Recursos e Valores Fundamentais (RVF) do PNJ, os quais são aspectos representativos da unidade de conservação, essenciais para atingir seu propósito e manter sua significância.

O documento demonstra abertura para as INTERVENÇÕES que valorizem o PNJ como espaço de lazer, espaço de valorização da história e cultura e que contribuam para a ampliação de sua conservação, desde que as intervenções sejam realizadas em conformidade com as zonas de manejo e seus respectivos objetivos e normas.

A ausência de áreas com alto grau de primitividade ecológica e baixa acessibilidade justificou a ausência de poligonais passíveis de serem enquadradas em Zona Intangível.

Conforme disposto no item 1.1 deste documento a ÁREA DE CONCESSÃO representa 88,66% da Unidade de Conservação.

2.3 VISITAÇÃO

Jericoacoara é um destino amplamente divulgado em roteiros nacionais e internacionais. O turismo está consolidado na região e o Parque é atrativo indutor desse fluxo turístico. Em geral os visitantes se hospedam na Vila de Jericoacoara e naturalmente visitam o Parque e seus atrativos, ou saem de Fortaleza para fazer um bate e volta e conhecer o Parque.



MINISTÉRIO DO MEIO AMBIENTE

INSTITUTO CHICO MENDES DE CONSERVAÇÃO DA BIODIVERSIDADE

DIVISÃO DE NEGÓCIOS, PLANEJAMENTO E LICITAÇÕES

O Parque vem registrando um aumento da visitação nos últimos anos, e atingiu a marca de mais de **1 milhão e 300 mil** visitas em 2019. Um aumento de aproximadamente **18%** se comparado ao ano anterior.

As épocas do ano de maior visitação por turistas brasileiros são o período de dezembro a fevereiro (incluindo o carnaval), o mês de julho e durante a semana santa. Os visitantes estrangeiros estão presentes durante todo o ano, mas especialmente de agosto a dezembro.

As áreas do Parque mais visitadas variam de acordo com a sazonalidade climática. Na época seca (segundo semestre do ano), onde a maioria das lagoas desaparecem, a praia, devido aos esportes náuticos (principalmente à vela) recebe o maior número de visitantes. Entretanto, na época chuvosa (primeiro semestre) os turistas preferem visitar as inúmeras lagoas de águas cristalinas que se formam com as águas da chuva no Parque Nacional de Jericoacoara.