



CADERNO DE INFORMAÇÕES TÉCNICAS

(CADERNO UNIVERSITÁRIO)

Controle de Revisão

Data	Versão	Descrição	Autor

SUMÁRIO

1. DAS DEFINIÇÕES	3
2. DAS NORMAS E DOCUMENTOS COMPLEMENTARES.....	3
3. DAS ESPECIFICAÇÕES TÉCNICAS	3
3.1 Dimensões Mínimas	3
3.2 Miolo	3
3.3 Espiral	3
3.4 Pauta	3
3.5 Divisórias	4
3.6 Capa e Contracapa	4
3.7 Certificação.....	4
4. DAS CONDIÇÕES GERAIS	4
4.1 Do Processo de Fabricação.....	4
4.2 Garantia	5
4.3 Identificação e Embalagem dos Kits	5
5. DO CONTROLE DE QUALIDADE	6
5.7.1 1ª Etapa – Análise de Amostras	7
5.7.2 2ª Etapa – Análise da Produção	10

ANEXOS

ANEXO I – DECLARAÇÃO SOBRE A RETIRADA DE AMOSTRAS REPROVADAS

ANEXO IV - DECLARAÇÃO DE CONCORDÂNCIA COM O FORNECIMENTO DE INFORMAÇÕES RELACIONADAS AO CONTROLE DE QUALIDADE

ANEXO V – MODELO DE AVISO DE INÍCIO DA PRODUÇÃO

ANEXO VI – MODELO DE CRONOGRAMA DE PRODUÇÃO E ENTREGA

ANEXO VII – ITENS A SEREM ANALISADOS NO RELATÓRIO TÉCNICO

ANEXO VIII – CONTEÚDO MÍNIMO DO RELATÓRIO TÉCNICO

Os Anexos encontram-se disponíveis neste Caderno de Informações Técnicas – CIT

A ordem e a quantidade de Anexos podem variar conforme o objeto

1. DAS DEFINIÇÕES

1.1 Caderno Universitário Espiralado.

2. DAS NORMAS E DOCUMENTOS COMPLEMENTARES

2.1 Norma NBR 15733:2012 - Esta Norma estabelece os requisitos quanto ao formato de cadernos escolares espiralados ou costurados ou colados ou argolados ou grampeados, as características dos materiais usados no miolo, nas capas e nas contracapas, bem como as características do material utilizado nos índices e divisórias, se existirem, número de folhas, impressão, acabamento e requisitos de segurança.

2.2 ABNT NBR ISO/IEC 17025:2017 - Requisitos gerais para a competência de laboratórios de ensaio e calibração.

Observação: A norma descrita acima pode ser atualizada pela instituição responsável. Nesse caso, deverá ser considerada a versão vigente no momento das análises.

3. DAS ESPECIFICAÇÕES TÉCNICAS

3.1 Dimensões Mínimas

3.1.1 200 mm de largura x 275 mm de comprimento.

3.2 Miolo

3.2.1 200 folhas úteis (não contadas as divisórias);

3.2.2 10 matérias;

3.2.3 Papel offset branco;

3.2.4 Gramatura mínima: 56g/m².

3.3 Espiral

3.3.1 Matéria prima: arame com revestimento preto;

3.3.2 Espessura mínima: 1,20 mm;

3.3.3 Trava “Coil Locker”.

3.4 Pauta

3.4.1 Frente e verso;

3.4.2 Mínimo de 27 pautas por página;

3.4.3 Cabeçalho e rodapé ou pauta contínua.

3.5 Divisórias

3.5.1 Off-set;

3.5.2 Gramatura mínima de 63 g/m²;

3.5.3 A cada 20 folhas.

3.6 Capa e Contracapa

3.6.1 Três modelos de capas aprovados pelo FNDE/MEC;

3.6.2 Dura;

3.6.3 Impressão: 4x0 cores;

3.6.4 Matéria-prima: papelão;

3.6.5 Gramatura mínima 750 g/m²;

3.6.6 Acabamento: Plastificação;

3.6.7 Revestimento da capa e contracapa:

3.6.7.1 Papel Offset;

3.6.7.2 Gramatura mínima de 115g/m², com guarda em offset com gramatura mínima de 100g/m².

3.6.8 Na contracapa deverão constar as seguintes informações:

- a) Caderno universitário;
- b) Formato 200 mm x 275 mm;
- c) NBR 15733:2012;
- d) Nome do fabricante;
- e) FNDE/MEC – Venda Proibida.

3.7 Certificação

3.7.1 FSC ou CERFLOR.

4. DAS CONDIÇÕES GERAIS

4.1 Do Processo de Fabricação

4.1.1 O caderno deverá conter 10 matérias, separadas por divisórias;

4.1.2 As divisórias deverão ser inseridas a cada 20 folhas impressas;

4.1.3 A pauta deverá ser contínua e as linhas coincidentes em ambas as faces. A capa e contracapa do caderno universitário deverão ser revestidas em papel offset de gramatura mínima de 115g/m², com guarda em offset com gramatura mínima de 100 g/m²;

4.1.4 O acabamento dado nas extremidades das espirais metálicas deverá formar travas (conhecido como sistema *coil lock*) que impossibilitem a formação de pontas agudas;

4.1.5 Os modelos de capa serão definidos pelo FNDE, exceto em casos de contratação acima de 20.000 unidades, fica a critério de a CONTRATANTE definir os modelos de capa, junto ao fornecedor.

4.2 Garantia

4.2.1 A contratada deverá oferecer garantia de, no mínimo, 12 meses a partir da data da entrega do caderno universitário, contra defeitos de fabricação. A data para cálculo da garantia deve ter como base a data da efetiva entrega do caderno ao Contratante.

4.3 Identificação e Embalagem dos Kits

4.3.1 Os kits deverão ser embalados individualmente, de acordo com a modalidade de ensino, contendo os itens descritos no Edital e seus anexos.

4.3.2 A embalagem deverá ser em caixa de papelão do tipo corte e vinco, confeccionada em cartão duplex, em tamanho adequado para acondicionar os itens, e shirincada individualmente em filme termo encolhível, capaz de suportar o peso do seu conteúdo, bem como o empilhamento e demais condições do transporte, que são de inteira responsabilidade da CONTRATADA.

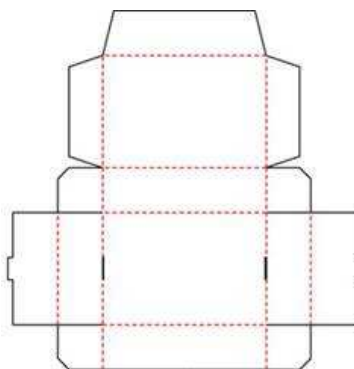


Imagem Ilustrativa da Caixa

4.3.3 Os itens deverão ser acondicionados de forma a evitar danos durante a movimentação da carga. Se houver espaço vazio entre os itens durante o

acondicionamento, este deverá ser preenchido com material adequado, para garantir a integridade do material durante o transporte;

4.3.4 A face superior externa da caixa deverá conter as seguintes informações impressas em uma única cor, de forma legível:

- a) Nome do kit (ex.: KIT EDUCAÇÃO INFANTIL PRÉ-ESCOLA);
- b) Composição do Kit, conforme descrito no edital;
- c) “FNDE/MEC - Pregão Eletrônico XX/XXXX – Venda Proibida”;
- d) Identificação do fabricante e do fornecedor;
- e) QR Code, tipo dinâmico, não expirável, com dimensões de 3cm x 3cm, com moldura nas bordas (para melhor contraste);

Obs 1: O QR Code deverá estar localizado logo abaixo do nome do fabricante e do fornecedor.

Obs 2: À esquerda do QR Code, deverá constar a frase “Escaneie para maiores informações sobre este kit”.

Obs 3: No transcorrer da 1ª Etapa do Controle de Qualidade, o FNDE disponibilizará um endereço URL de testes (que será substituído após a homologação da licitação pela URL definitiva) à licitante ora convocada. A geração do QR Code dinâmico e inexplirável, a partir do link disponibilizado pela Autarquia, bem como a sua inclusão nos respectivos kits, serão de responsabilidade da licitante.

- f) Logomarca do FNDE/Ministério da Educação em Arial – Bold Italic, conforme exemplo abaixo.



5. DO CONTROLE DE QUALIDADE

5.1. Os produtos deste Caderno de Informações Técnicas – CIT – estão sujeitos ao Controle de Qualidade realizado pelo FNDE, pelos CONTRATANTES, ou por instituição indicada por eles.

5.2. O controle de qualidade ocorrerá:

5.2.1. Após a fase de aceitação da proposta da empresa e antes da homologação da licitação;

5.2.2. Durante as etapas de produção; e

5.2.3. A qualquer tempo, durante a vigência da Ata de Registro de Preços e/ou dos contratos firmados com o FNDE e/ou com os CONTRATANTES.

5.3. O Controle de Qualidade deverá considerar as especificações técnicas e de segurança estabelecidas neste CIT.

5.4. As amostras deverão ser entregues ao FNDE na configuração de kits (Educação Infantil, Ensino Fundamental anos iniciais, Ensino Fundamental anos finais, Ensino Médio / EJA) em suas respectivas quantidades, conforme o estabelecido no Edital e seus anexos.

5.4.1. Deverão ser entregues dois kits montados de cada modalidade de ensino.

5.4.1.1. Somente serão aceitos os kits que estejam em total concordância com os critérios estabelecidos no subitem 4.3. deste CIT.

5.4.2. Será facultada ao licitante a oferta de até 3 (três) marcas distintas do produto que integra o kit.

5.4.2.1. Caso o licitante opte por apresentar mais de uma marca do mesmo produto, até 3 (três) marcas diferentes, uma das marcas deve já vir inserida dentro do kit e as marcas sobressalentes deverão ser entregues, de forma individualizada, em separado dos 2 (dois) kits montados, conforme prescreve o subitem 5.4.1.

5.4.2.2. Todas as marcas ofertadas deverão, obrigatoriamente, possuir padrões de qualidade, desempenho e durabilidade equivalentes entre si, sendo vedado o oferecimento de marcas de nível inferior.

5.5. As amostras apresentadas poderão ser desmontadas ou destruídas durante as etapas de Controle de Qualidade.

5.6. Em qualquer etapa do Controle de Qualidade, a critério do FNDE, poderão ser realizadas visitas técnicas às instalações da empresa ou fábrica.

5.7. O Controle de Qualidade compreenderá **2 (duas) etapas**, a saber:

5.7.1 1ª Etapa – Análise de Amostras

5.7.1.1 A empresa classificada em primeiro lugar em cada grupo/item deverá, num **prazo máximo de 5 (cinco) dias**, contados da solicitação do pregoeiro, enviar 6 (seis) opções de arte da capa dos cadernos, em formato PDF, para o endereço eletrônico

compc@fnde.gov.br, que serão analisadas por comissão técnica formada pelo FNDE e pelo MEC.

5.7.1.2 A Comissão Técnica avaliará as opções de arte da capa, de acordo com a proposta pedagógica do MEC, e selecionará 3 (três) opções. Após notificação da escolha das capas, a licitante deverá entregar, em **até 20 (vinte) dias**, contados da solicitação do pregoeiro, ao FNDE:

- a) 01 (uma) amostra (s) do caderno escolar, para cada marca que a empresa optar, com qualquer uma das artes já escolhidas, já inserida (s) no respectivo kit completo, conforme descrito no Edital e seus anexos;
- b) O licitante **deverá, sob suas expensas, realizar o ensaio em laboratório acreditado na ABNT NBR ISO/IEC 17025:2017 que detenha o escopo de atuação em “Ensaio Químicos em Celulose e Papel”, de 03 (três) amostras de cadernos escolares, de cada uma das marcas pelas quais optar (uma de cada arte escolhida pelo FNDE), enviando à Autarquia o relatório conclusivo, cuja avaliação deverá incluir os parâmetros especificados no Anexo VII e cujo conteúdo mínimo deverá abarcar o disposto no Anexo VIII.**
- c) Adicionalmente, para fins de contraprova, o licitante deverá também enviar ao FNDE 03 (três) amostras adicionais dos cadernos escolares, de cada uma das marcas pelas quais optar, idênticas às analisadas pelo laboratório contratado, sendo uma com cada arte escolhida pelo FNDE.
- d) Declaração sobre a retirada de amostras reprovadas, datada e assinada pelo representante legal da empresa ou procurador legalmente constituído (**Anexo I**).

5.7.1.3 As amostras e a documentação deverão ser entregues no protocolo do FNDE, no horário compreendido entre **08h às 12h e 14h às 18h**, de segunda à sexta-feira, somente em dias úteis, com etiqueta de identificação contendo as seguintes informações:

- a) “AMOSTRA”;
- b) Aos cuidados da Chefia de Projeto de Qualidade - CQUAL;
- c) Número do Pregão Eletrônico;
- d) Número e descrição do item;
- e) Identificação do fornecedor.

5.7.1.4 Se as amostras não forem entregues no prazo estipulado ou as amostras apresentadas forem diferentes do especificado neste CIT, o licitante será desclassificado

do certame e o próximo colocado do grupo poderá ser convocado, e assim sucessivamente.

5.7.1.5 A análise será realizada por Comissão Técnica do FNDE e do MEC ou instituição por aquela indicada, que verificará a conformidade das características das amostras com as especificações deste CIT.

5.7.1.6 A Comissão Técnica poderá recomendar ajustes nas amostras apresentadas, de forma a melhor atender a proposta pedagógica do MEC e assegurar a padronização e qualidade dos produtos.

5.7.1.7 Nesse caso, o licitante terá um prazo adicional de **até 7 (sete) dias**, após a solicitação do pregoeiro, para atender às recomendações e apresentar **novas amostras ao FNDE** para análise da Comissão.

5.7.1.8 Após a análise, será elaborada Lista de Verificação com parecer conclusivo, para continuidade do processo de compras.

5.7.1.9 O licitante convocado para o mesmo produto (marca, fabricante e modelo idênticos), em diferentes regiões de abrangência, poderá optar por entregar ao FNDE somente a quantidade de amostras e documentos estabelecidos para um item, não havendo necessidade de envio de documentos e amostras em duplicidade.

5.7.1.9.1 Excepcionalmente, caso o licitante tenha interesse em entregar mais de uma amostra para o mesmo produto (marca, fabricante e modelo idênticos), deverá formalizar, previamente, o pedido.

5.7.1.10 Os custos de entrega e os riscos de avarias no transporte das amostras são de responsabilidade exclusiva do licitante.

5.7.1.11 Qualquer manifestação do licitante, durante a etapa de análise de amostras, deverá ser dirigida ao pregoeiro, por escrito (e-mail: compc@fnde.gov.br).

5.7.1.12 As amostras reprovadas durante a 1ª etapa – Análise de Amostras – estarão disponíveis para serem recolhidas pelo licitante, em até **15 (quinze) dias**, após a homologação do item. O acompanhamento da homologação será de responsabilidade do licitante. Caso não sejam retiradas dentro do prazo estabelecido, estarão, automaticamente, sujeitas a descarte/doação.

5.7.1.13 O licitante deverá entregar uma declaração (**Anexo I**) no prazo estipulado no subitem 5.7.1.2., declarando concordância e ciência sobre o período para a retirada das amostras reprovadas e, caso não se manifeste dentro do prazo estabelecido, as amostras estarão, automaticamente, sujeitas a descarte/doação.

5.7.1.14 As amostras aprovadas serão guardadas para a **2ª etapa do Controle de Qualidade – Análise da Produção**, para eventual confrontação com as produções futuras e lotes entregues.

5.7.1.15 Caso seja aprovado na 1ª Etapa do Controle de Qualidade, o vencedor do certame deverá fornecer ao FNDE, em até 5 (cinco) dias após a homologação do pregão, o login e a senha de acesso (não poderá ser alterada pelo fornecedor) ao software/site gerador de QR Code utilizado na embalagem.

5.7.2 2ª Etapa – Análise da Produção

5.7.2.1 Todos os itens de todos os kits de materiais escolares fabricados e/ou fornecidos pela(s) empresa(s) registrada(s) para atendimento aos contratos firmados em decorrência da utilização da(s) Ata(s) de Registro de Preços gerenciada(s) pelo FNDE no âmbito do pregão eletrônico regulamentado pelo edital do qual faz parte este Caderno de Informações Técnicas – CIT **deverão** atender integralmente às especificações e demais condições aqui estabelecidas.

5.7.2.2 A Análise da Produção será realizada pelo FNDE na condição de Órgão Gerenciador do Registro de Preços, nos termos dos incisos IX e XIV do art. 7º do Decreto nº 11.462/2023, da seguinte forma:

a) Análise Documental da Produção: tem por objetivo principal a comprovação de que os produtos fabricados e/ou fornecidos pelo(s) fornecedor(es) registrado(s) estão regulares em relação às leis e demais instrumentos normativos que regulam e vinculam esse segmento, inclusive o edital do pregão; consiste na análise, por parte do FNDE, de documentos relacionados à produção, tais como cronogramas, certificados, relatórios, laudos, declarações, atestados, planos de correção, etc., solicitados na forma disposta no subitem 5.7.2.3 deste CIT.

b) Análise da Produção: tem por objetivo principal verificar se o processo produtivo da(s) empresa(s) atende aos requisitos e condições estabelecidos neste CIT, se o Edital e seus anexos está sendo respeitado e se os produtos fabricados e/ou fornecidos estão compatíveis às especificações técnicas e aos requisitos de qualidade exigidos, inclusive em relação às amostras aprovadas na 1ª etapa do Controle de Qualidade, no que couber; consiste na vistoria do processo produtivo do(s) fabricante(s) e/ou do(s) fornecedor(es) a partir de visita servidor/avaliador do FNDE e/ou instituição parceira a

suas instalações, seguida da análise técnica realizada em amostra(s) aleatoriamente escolhida(s), tanto de produtos embalados e prontos para expedição quanto de partes e/ou componentes dos produtos, em conformidade ao disposto no subitem 5.7.2.4 deste CIT. A decisão sobre a forma de operacionalizar a execução da análise da produção ficará exclusivamente à critério do FNDE. A análise poderá ocorrer de maneira presencial ou com o auxílio remoto – mediante processo de autoinspeção – e contar com membros da Comissão Técnica e/ou integrantes de instituições parceiras designados pelo FNDE, podendo ser solicitados quaisquer documentos pertinentes à fornecedora CONTRATADA.

c) Análise de Produtos Entregues: tem por objetivo principal verificar se os produtos fornecidos pela(s) empresa(s) aos entes contratantes guardam compatibilidade com as amostras aprovadas na 1ª etapa do Controle de Qualidade, às especificações técnicas e aos requisitos de qualidade exigidos, além de possibilitar a coleta de dados e informações acerca da adequação dos produtos disponibilizados aos Estados, Distrito Federal e Municípios às suas necessidades, visando à eventual melhoria das especificações e do modelo de compras do FNDE; consiste na análise técnica por servidor/avaliador do FNDE ou por integrantes de instituições parceiras designados pelo FNDE de amostra(s) aleatoriamente escolhida(s) dentre os produtos entregues pelo(s) fornecedor(es) às entidades contratantes, observado o disposto no subitem 5.7.2.5 deste CIT. Excepcionalmente, a análise de produtos entregues poderá ser feita remotamente, por meio de solicitação de envio de formulários de pesquisa online, relatórios fotográficos, vídeos e demais documentos emitidos pelos entes contratantes, exclusivamente à critério do FNDE

5.7.2.3 Análise Documental da Produção

5.7.2.3.1. A Análise Documental da Produção por parte do FNDE se dará por intermédio dos seguintes documentos, a serem apresentados na frequência e prazos dispostos a seguir:

Documento	Emissor	Modelo	Frequência	Prazo para envio ao FNDE	Início da contagem dos prazos
Aviso de Início da Produção	Fornecedor registrado	Anexo V	Única	20 (vinte) dias	Antes da data de

					início da produção
Cronograma de Produção e Entrega	Fornecedor registrado	Anexo VI	Sempre que solicitado pelo FNDE	5 (cinco) dias úteis	Da requisição do FNDE
Plano de Correção	Fornecedor registrado	Conforme subitem 5.7.2.4.5 deste CIT	Sempre que houver não conformidade a ser corrigida	20 (vinte) dias	Do recebimento, pela empresa, da Notificação do FNDE

5.7.2.3.2. Os modelos do Aviso de Início da Produção (Anexo V) e do Cronograma de Produção e Entrega (Anexo VI) poderão ser ajustados/adaptados aos padrões de cada fornecedor registrado, desde que sejam mantidas, no mínimo, as informações solicitadas pelo FNDE.

5.7.2.3.2.1. Quando do envio do Aviso de Início da Produção, o fornecedor registrado deverá informar o Cronograma de Produção e Entrega referente ao primeiro mês de produção.

5.7.2.3.2.2. O Cronograma de Produção e Entrega deverá ser elaborado em função da estimativa de produção e entrega dos diferentes kits de materiais escolares, observando-se sua respectiva composição, na forma disposta no Edital e seus anexos.

5.7.2.3.3. A Análise Documental do Plano de Correções se dará na forma prevista no subitem 5.7.2.4.5 deste CIT.

5.7.2.4 Análise da Produção

5.7.2.4.1. A Análise da Produção poderá ser realizada por equipe técnica do FNDE ou instituições parceiras, presencialmente ou com o auxílio remoto – mediante procedimento de autoinspeção por parte do próprio fornecedor – em diferentes momentos ao longo da vigência de cada Ata de Registro de Preços e/ou dos contratos delas decorrentes.

5.7.2.4.1.1. A definição do cronograma das visitas técnicas será realizada pelo FNDE em função das informações fornecidas pela(s) empresa(s) por meio do Aviso de Início da Produção (Anexo V) e do Cronograma de Produção e Entrega (Anexo VI), na forma disposta no subitem 5.7.2.3.1 deste CIT, ou a partir de informações obtidas/confirmadas junto aos órgãos/entidades contratantes, se necessário.

5.7.2.4.1.2. O FNDE se reserva o direito de, sempre que julgar necessário, realizar visitas técnicas sem prévio agendamento junto ao(s) fornecedor(es) registrado(s).

5.7.2.4.1.3. Os custos das atividades de Análise da Produção executadas pelo FNDE correrão a suas expensas.

5.7.2.4.2. A equipe técnica responsável pela visita será designada pelo(a) Diretor(a) de Administração do FNDE.

5.7.2.4.2.1. Sempre que possível, comporá a equipe técnica pelo menos um servidor da Diretoria de Administração do FNDE. Adicionalmente, a área demandante deverá, obrigatoriamente, enviar um representante, tecnicamente capacitado, para compor a equipe.

5.7.2.4.2.2. A critério do FNDE, poderá compor a equipe técnica colaborador eventual com comprovada experiência em controle de qualidade, metrologia, análise da conformidade e/ou em processos produtivos industriais, observadas as parcerias e acordos de cooperação celebrados por esta Autarquia.

5.7.2.4.3. Nas visitas técnicas serão analisadas amostras dos kits de materiais escolares constantes de lotes já inspecionados e liberados pelo controle de qualidade da fábrica, na área de expedição, em embalagens prontas para comercialização.

5.7.2.4.3.1. A análise da equipe técnica envolverá todas as especificações técnicas e demais condições estabelecidas neste CIT, assim como os aspectos de segurança, resistência e durabilidade dos produtos, podendo, inclusive, adentrar aos aspectos dimensionais e demais elementos constitutivos constantes deste Normativo.

5.7.2.4.3.2. A critério da equipe técnica, poderão ser analisadas amostras individuais dos artigos escolares que compõem os kits em linha de produção, para fins de verificação do cumprimento das especificações técnicas estabelecidas neste CIT.

5.7.2.4.4. As visitas técnicas serão documentadas, inclusive por meio de registros fotográficos, e será elaborado Relatório Técnico de Visita, o qual será encaminhado ao respectivo fornecedor para conhecimento e adoção das providências cabíveis.

5.7.2.4.4.1. O Relatório Técnico de Visita demonstrará os itens que foram objeto de análise, os parâmetros de avaliação, os resultados observados e, se for o caso, as não conformidades identificadas, os itens/subitens deste CIT que foram descumpridos e demais informações que se mostrem relevantes para o processo de Controle de Qualidade.

5.7.2.4.5. As não conformidades identificadas nas visitas técnicas deverão ser objeto de proposição de Plano de Correção por parte do fornecedor, o qual deverá ser enviado

ao FNDE no prazo de 20 (vinte) dias, a contar do recebimento da Notificação por parte desta Autarquia.

5.7.2.4.5.1. O Plano de Correção deverá contemplar, no mínimo, as possíveis causas identificadas para cada não conformidade verificada, a solução proposta para eliminá-las, o cronograma de execução e as formas de incorporação da solução às rotinas de controle de qualidade da empresa, com vistas a não recorrência das não conformidades, além de registros fotográficos demonstrando a implementação das ações corretivas.

5.7.2.4.5.2. O FNDE analisará a pertinência, suficiência e adequação do Plano de Correção apresentado pelo fornecedor para o saneamento das não conformidades verificadas, e, no caso de não ser acatado, deverá ser objeto de nova proposição no prazo de 10 (dez) dias, a contar do recebimento da Notificação do FNDE.

5.7.2.4.5.2.1. Aplica-se o disposto neste item para os casos de acatamento parcial do Plano de Correção, relativamente aos pontos não acatados.

5.7.2.4.5.2.2. Será possível ao fornecedor enviar até 2 (dois) Planos de Correção que versem sobre o mesmo rol de não conformidades. Será considerado “mesmo rol”, para fins de contabilização da quantidade de Planos de Correção a serem aceitos, as inconformidades remanescentes contidas no primeiro Plano de Correção solicitado.

5.7.2.4.5.3. A critério do FNDE, o Plano de Correção proposto pelo fornecedor e acatado por esta Autarquia será objeto de confirmação de sua implementação em outras visitas técnicas e/ou por meio da Análise de Produtos Entregues a que se refere o subitem 5.7.2.5 deste CIT.

5.7.2.4.5.4. O não encaminhamento de Plano de Correção, na forma estabelecida, assim como o não cumprimento das ações propostas, implicará descumprimento das regras do Controle de Qualidade, passível da adoção das seguintes providências administrativas:

5.7.2.4.5.4.1. Suspensão da utilização da(s) Ata (s) de Registro de Preços para novas solicitações por parte dos órgãos participantes de compra nacional;

5.7.2.4.5.4.2. Suspensão da autorização para contratação para os órgãos participantes de compra nacional e não anuência a solicitações de adesão por parte de órgãos não participantes, se for o caso;

5.7.2.4.5.4.3. Ampla divulgação aos órgãos/entidades contratantes para que tomem as devidas providências no âmbito da execução dos contratos firmados.

5.7.2.4.5.5. As medidas constantes do subitem 5.7.2.4.5.4 vigerão até que o fornecedor tenha apresentado o Plano de Correção, na forma estabelecida, e/ou comprovado o cumprimento das ações propostas, sem prejuízo da possibilidade de aplicação, por parte do FNDE, de sanções por descumprimento das condições da ata de registro de preços e de cancelamento do registro do fornecedor, com base no art. 28, I do Decreto nº 11.462/2023, bem como de sanções decorrentes de eventual descumprimento contratual, estas por parte dos entes contratantes.

5.7.2.5 Análise de Produtos Entregues

5.7.2.5.1. A Análise de Produtos Entregues poderá ser realizada pelo FNDE ou por representantes das entidades contratantes que vierem a receber os itens contratados, via relatório remoto, que poderá contemplar formulários de pesquisas online, fotos e vídeos, a ser encaminhado ao FNDE ao longo da vigência de cada Ata de Registro de Preços e/ou dos contratos dela decorrentes.

5.7.2.5.2. O FNDE poderá realizar Análise de Produtos Entregues a partir de amostra dos kits de materiais escolares retirada do(s) lote(s) fornecido(s) pela(s) empresa(s) registrada(s) e ainda estocado(s) em depósito/almojarifado do órgão/entidade contratante, em embalagem original, da forma que houver sido entregue pelo(s) fornecedor(es).

5.7.2.5.2.1. A Análise de Produtos Entregues seguirá, no que couber, os mesmos parâmetros empregados na Análise da Produção, conforme disposto nos subitens 5.7.2.4.2 e 5.7.2.4.3.

5.7.2.5.2.2. No caso de ser realizada Análise de Produtos Entregues que já estejam em uso, ou fora de suas embalagens originais, a análise prescindirá dos aspectos que, de alguma forma, possam comprometer a análise objetiva da qualidade dos produtos em função do fato de estarem em uso.

5.7.2.5.3. O FNDE documentará, inclusive por meio de registros fotográficos, todas as atividades realizadas no âmbito da Análise de Produtos Entregues, assim como elaborará Relatório de Análise de Produtos Entregues, observando, no que couber, o disposto no subitem 5.7.2.4.4.1 deste CIT.

5.7.2.5.3.1. O Relatório de Análise de Produtos Entregues será encaminhado ao respectivo fornecedor e ao órgão/entidade interessado, para conhecimento e adoção das providências cabíveis, observadas as competências consignadas na(s) Ata(s) de Registro de Preços e no(s) contrato(s) firmado(s), conforme o caso.

5.7.2.5.3.2. O FNDE, observadas suas competências na qualidade de Órgão Gerenciador do Registro de Preços, notificará o(s) fornecedor(s) registrado(s) acerca do descumprimento das regras de controle de qualidade estabelecidas neste CIT e consignadas na(s) Ata(s) de Registro de Preços, estabelecendo prazo para manifestação e, se for o caso, para apresentação de Plano de Correção, observadas as disposições contidas no subitem 5.7.2.4.5 deste CIT.

5.7.2.5.4. A Análise de Produtos Entregues realizada pelo FNDE não se confunde com as atividades de acompanhamento e fiscalização da execução contratual por parte dos órgãos/entidades contratantes, nos termos do art. 117 da Lei n.º 14.133/2021 e do art.8º, IX, do Decreto n.º 11.462/2023.

5.7.2.5.4.1. Eventuais processos administrativos relacionados ao descumprimento de cláusulas contratuais por parte do(s) fornecedor(es) registrado(s) serão conduzidos pela Administração dos órgãos/entidades contratantes, no âmbito da relação jurídica estabelecida entre Contratante e Contratada.

5.7.2.5.5. Em cumprimento à sua competência legal de prestação de assistência técnica aos Estados, DF e Municípios, o FNDE disponibilizará aos órgãos/entidades contratantes dos kits de materiais escolares instrumentos administrativos para auxiliá-los em relação ao controle de qualidade dos produtos recebidos a partir dos contratos firmados com o(s) fornecedor(es) registrado(s).

5.7.2.6 Disposições finais acerca da Análise da Produção

5.7.2.6.1. Observado o devido processo legal, a Análise da Produção e seus documentos correlatos constituem fundamento para eventual aplicação de sanções por parte do FNDE, na condição de Órgão Gerenciador, ao(s) fornecedor(es) registrado(s), caso sejam verificadas não conformidades que configurem descumprimento da(s) Ata(s) de Registro de Preços, inclusive no que tange às regras de Controle de Qualidade estabelecidas neste CIT, sem prejuízo da adoção das providências administrativas previstas nos subitens 5.7.2.4.5.4 e 5.7.2.4.5.5.

5.7.2.6.2. Os resultados da Análise da Produção poderão ser divulgados, inclusive em meio eletrônico, com o intuito de contribuir para a melhoria do processo de especificações, uso e fabricação dos produtos, bem como dos controles implementados tanto pelas empresas quanto pelo FNDE.

5.7.2.6.3. O FNDE possui a exclusiva prerrogativa de, sempre que julgar necessário, solicitar, ao ainda licitante, durante a 1ª Etapa do Controle de Qualidade e ao já

fornecedor, durante: a 2ª Etapa do Controle de Qualidade, a vigência da ata de registros de preços e/ou dos contratos dela decorrentes, que realize, para fins de atualização de conteúdo, **substituições nos endereços URL** já fornecidos pela Autarquia e que devem ser implementadas no prazo de **até 3 (três) dias úteis**, após a solicitação.

ANEXO I

DECLARAÇÃO DE CONCORDÂNCIA E CIÊNCIA DO PROCEDIMENTO DE RETIRADA DE AMOSTRAS REPROVADAS

NOME DA EMPRESA, inscrita sob o CNPJ nº **XX.XXX.XXX/XXXX-XX**, com sede no endereço **XXXXXXXXXXXXXXXXXXXXXXXXXXXX**, por intermédio de seu representante legal, **DECLARA** que concorda e tem ciência que, em caso de reprovação, a empresa terá o período de 20 (vinte) dias, após a homologação do item, para a retirada das amostras reprovadas, conforme disposto no subitem 5.7.1.13 do Caderno de Informações Técnicas do Pregão Eletrônico nº **XX/XXXX**.

Cidade, DD/MM/AAAA.

NOME COMPLETO DO REPRESENTANTE LEGAL

C.P.F. DO REPRESENTANTE LEGAL

R.G. DO REPRESENTANTE LEGAL

ANEXO IV

DECLARAÇÃO DE CONCORDÂNCIA COM O FORNECIMENTO DE INFORMAÇÕES RELACIONADAS AO CONTROLE DE QUALIDADE

Nome do representante legal da empresa na licitação:
CNPJ da empresa:

O Laboratório/OCP por mim contratado, nos termos do Edital do Pregão Eletrônico nº XX/XXXX, fica autorizado a fornecer diretamente ao FNDE, caso necessário, todos os documentos e/ou informações acerca dos resultados das avaliações constantes no Relatório de Ensaio/Certificado de Conformidade exigido na 1ª Etapa do Controle de Qualidade, do Caderno de Informações Técnicas (CIT).

Local e data.

NOME COMPLETO DO REPRESENTANTE LEGAL

CARGO DO REPRESENTANTE LEGAL

C.P.F. DO REPRESENTANTE LEGAL

ANEXO V

MODELO DE AVISO DE INÍCIO DA PRODUÇÃO

Cidade/UF, ____ de _____ de ____

A empresa _____, CNPJ n.º _____, beneficiária da Ata de Registro de Preços n.º ____ / _____, decorrente do pregão eletrônico FNDE n.º ____ / _____, em cumprimento às regras de Controle de Qualidade estabelecidas no Caderno de Informações Técnicas – CIT, anexo ao edital, acerca da etapa de Análise da Produção (2ª Etapa do Controle de Qualidade), comunica ao Fundo Nacional de Desenvolvimento da Educação – FNDE que iniciará, em ____ / ____ / _____, a produção dos kits de materiais escolares para atendimento aos contratos firmados a partir da utilização da referida Ata.

Inicialmente, o primeiro mês de produção abrangerá a(s) quantidade(s) constante(s) do Cronograma de Produção e Entrega em anexo, na forma prevista no CIT.

Oportunamente, registramos que o envio desta comunicação ao FNDE observa o prazo mínimo de 20 (vinte) dias de antecedência em relação à data de início da produção, na forma estabelecida no CIT.

Representante Legal da Empresa

Assinatura e Carimbo

ANEXO VI

MODELO DE CRONOGRAMA DE PRODUÇÃO E ENTREGA

Cidade/UF, ____ de _____ de ____

A empresa _____, CNPJ n.º _____, beneficiária da Ata de Registro de Preços n.º ____ / _____, decorrente do pregão eletrônico FNDE n.º ____ / _____, em cumprimento às regras de Controle de Qualidade estabelecidas no Caderno de Informações Técnicas – CIT, anexo ao edital, acerca da etapa de Análise da Produção (2ª Etapa do Controle de Qualidade), apresenta ao Fundo Nacional de Desenvolvimento da Educação – FNDE o cronograma de produção e entrega dos kits de materiais escolares para o período abaixo indicado:

Ano:

2023	2024	2025	2026
------	------	------	------

Mês/meses:

JAN	FEV	MAR	ABR	MAI	JUN
JUL	AGO	SET	OUT	NOV	DEZ

Tabela 1: Relação dos kits em produção no período em função das entidades contratantes:

Quantidade de cada kit em produção								
Entidade Contratante	UF	Contrato	Kit Educação Infantil – Pré-escola	Kit Ensino Fundamental – Anos Iniciais	Kit Ensino Fundamental – Anos Finais	Kit Ensino Médio - EJA	Data provável de entrega	Lote previsto para entrega

--	--	--	--	--	--	--	--	--

Tabela 2: Programação da produção diária prevista para o período:

Quantidade da produção diária prevista para cada kit						
Data	Lote	Kit Educação Infantil – Pré-escola	Kit Ensino Fundamental – Anos Iniciais	Kit Ensino Fundamental – Anos Finais	Kit Ensino Médio - EJA	Total

Oportunamente, registramos que o envio deste cronograma observa o prazo máximo de 5 (cinco) dias úteis após a solicitação do FNDE, na forma estabelecida no CIT.

Representante Legal da Empresa

Assinatura e Carimbo

ANEXO VII

ITENS A SEREM ANALISADOS NO RELATÓRIO TÉCNICO

Ensaio	Requisito	Quantidade de amostras ensaiadas	Quantidade de Relatórios emitidos	Metodologia
CADERNO UNIVERSITÁRIO				
Gramatura do miolo	Mínima 56 g/m ²	03	01	ABNT NBR NM ISO 536:2000, Versão Corrigida: 2002
Acabamento da capa	Plastificação ou verniz UV			Deverá ser descrita a metodologia utilizada, sendo de total responsabilidade da contratada a conclusão gerada

ANEXO VIII

CONTEÚDO MÍNIMO DO RELATÓRIO TÉCNICO

Identificação

Título da análise -

Especificação requerida –

Marca do produto analisado -

Nº de amostras recebidas e analisadas -

Metodologia e equipamentos -

Resultados -

Conclusão –

Assinatura do responsável técnico pela análise com nome completo, cargo e CPF ou matrícula

Nº de amostras recebidas e analisadas -

O conteúdo poderá ser adaptado para outros objetos, a depender do tipo de material a ser analisado.

Resultados

Nos resultados dos testes laboratoriais, deve constar em uma coluna a especificação do FNDE e em outra a aferição encontrada na amostra analisada, bem como os itens de conformidade, de acordo com o **Anexo VII**.

Ex.:

Capa			
Gramatura	Unidade	Especificação FNDE	Amostra do caderno / agenda
	g/m ²	180 a 240 g/m ²	238 g/m ²