

ANEXO 18

INVESTIMENTO DA CONCESSIONÁRIA EM INFRAESTRUTURA DO ICMBIO NAS FLONAS

Este anexo apresenta a relação das infraestruturas e edificações do ICMBio existentes nas FLONAs de Irati, Chapecó e Três Barras, com a indicação da necessidade de realização de investimentos e manutenções pela CONCESSIONÁRIA em estruturas específicas.

1. INVESTIMENTOS - FLONA DE IRATI

Na FLONA de Irati, as edificações foram construídas de forma aleatória utilizando-se dos seguintes sistemas construtivos:

- Estrutura em madeira com paredes externas duplas em tabuado disposto na horizontal com a utilização de fresas e encaixes macho e fêmea, sistema construtivo de origem anglo-americana;
- Sistema construtivo tradicional com estrutura em madeira, de seção retangular composto de quadro inferior, quadro superior e esteios ou pilares e fechamentos com tabuados dispostos na vertical e mata-juntas internas e/ou externas.

De modo geral as edificações não receberam manutenção periódica, resultando na necessidade de realização de investimentos pela CONCESSIONÁRIA na reforma e/ou construção de estruturas específicas, podendo em alguns casos envolver a demolição de edificações selecionadas. Tais investimentos se caracterizam como obrigação contratual do CONCESSIONÁRIA.

1.1. Obrigações de investimento e manutenção em infraestruturas na FLONA de Irati

1.1.1. Das obrigações de investimentos (CAPEX)

Esta seção apresenta os investimentos em infraestruturas e edificações selecionadas na FLONA de Irati e a estimativa total de investimento, manutenção e cronograma físico e financeiro previsto como obrigação da CONCESSIONÁRIA. Os valores monetários são apenas referenciais (base: Jun/2021) estimados a partir de projetos conceituais de arquitetura.

Os projetos conceituais das infraestruturas selecionadas são parte integrante deste edital, e estão disponíveis no link: xxxxx.

Na **Erro! Fonte de referência não encontrada.**1 estão apresentadas as infraestruturas selecionadas com as respectivas áreas, tipo de intervenção obrigatória e etapa de projeto necessária para a execução da estrutura.

Para as infraestruturas com indicação da necessidade de elaborar projeto básico/detalhado, na Tabela 1, a CONCESSIONÁRIA deverá preparar tal projeto de engenharia/arquitetura (básico/detalhado), a ser submetido ao SFB para aprovação antes da realização de cada investimento. As estruturas com denominação ‘projeto conceitual’, por possuírem menor grau de complexidade, não requerem a elaboração de projeto adicional para implantação. Cabe ao concessionário, conforme necessidade, obter as autorizações necessárias para realização das obras e reformas junto ao ICMBio.

Tabela 1 – Relação das Infraestruturas para Investimento na **FLONA** de Irati

#	TIPO	ÁREA (M ²)	TIPO DE INTERVENÇÃO	ETAPA DE PROJETO PARA EXECUÇÃO DA ESTRUTURA
RECEPÇÃO E APOIO AO VISITANTE				
1	Centro de Visitantes	84,6	Reforma	Projeto básico/detalhado (a elaborar)
2	Centro de Capacitação	162,0	Reforma	Projeto básico/detalhado (a elaborar)
3	Estacionamento + Bicicletário	726,3	Construção	Projeto conceitual (existente)
4	Estacionamento 2	481,3	Construção	Projeto conceitual (existente)
5	Posto de Vigilância	20,0	Reforma	Projeto básico/detalhado (a elaborar)
7	Portal	18,0	Construção	Projeto básico/detalhado (a elaborar)
8	Museu	112,0	Reforma	Projeto básico/detalhado (a elaborar)
11	Área Piquenique	32,0	Construção	Projeto conceitual (existente)
12	Conjunto Instalações Sanitárias	25,0	Construção	Projeto básico/detalhado (a elaborar)
12	Conjunto Instalações Sanitárias	30,0	Construção	Projeto básico/detalhado (a elaborar)
LAZER E RECREAÇÃO ESTRUTURAS ESPECÍFICAS				
13	Trilha 2 - Euca M. Assomb.	320,0	Limpar e Sinalizar	Projeto conceitual (existente)
14	Trilha 1 – Araucárias	1.520,0	Limpar e Sinalizar	Projeto conceitual (existente)
15	Trilha 3 – Águas	1.120,0	Limpar e Sinalizar	Projeto conceitual (existente)
16	Trilha 4 – Angicos	3.000,0	Limpar e	Projeto conceitual

#	TIPO	ÁREA (M ²)	TIPO DE INTERVENÇÃO	ETAPA DE PROJETO PARA EXECUÇÃO DA ESTRUTURA
			Sinalizar	(existente)
19	Parquinho Infantil	180,0	Construção	Projeto conceitual (existente)
21	Capela católica	106,0	Reforma	Projeto básico/detalhado (a elaborar)
INFRAESTRUTURAS ADMINISTRATIVAS				
24	Escritório / Administração	205,0	Reforma	Projeto básico/detalhado (a elaborar)
25	Casa hóspedes / Ref. / Alojamento	207,0	Reforma	Projeto básico/detalhado (a elaborar)
26	Casa Chefe da FLONA	140,0	Reforma	Projeto básico/detalhado (a elaborar)
27	Ex-Residência Funcional 1	72,0	Reforma	Projeto básico/detalhado (a elaborar)
28	Ex-Residência Funcional 2	72,0	Reforma	Projeto básico/detalhado (a elaborar)
29	Escritório do CONCESSIONÁRIO	130,0	Construção	Projeto básico/detalhado (a elaborar)
30	Depósito para a Brigada de Incêndio	80,0	Construção	Projeto básico/detalhado (a elaborar)

Fonte: Elaborado pelo Consórcio FGV-STCP-MANESCO, 2021.

Os investimentos contemplam adequações (reforma, demolições ou construções) voltadas para atender a visitação pública (recepção aos visitantes, estruturas de lazer e recreação) e algumas infraestruturas administrativas na FLONA.

O valor total estimado para o investimento nas infraestruturas da Tabela 1 soma **R\$2.046.011,50** (Base Jun/2021), o qual deverá ser realizado nos primeiros dois anos após a assinatura do contrato. Este total deverá ser atualizado pela CONCESSIONÁRIA com valores no momento da execução, levando em conta os projetos indicados na referida Tabela.

1.1.2. Das obrigações de manutenção das infraestruturas

A CONCESSIONÁRIA ficará responsável somente pela manutenção periódica das estruturas administrativas (listadas abaixo) durante a vigência do contrato de concessão florestal.

Na Tabela 2 são apresentados os imóveis que deverão ter a manutenção garantida pelo CONCESSIONÁRIA durante o período da concessão.

Tabela 2 - Relação das Infraestruturas para Manutenção na **FLONA** de Irati

#	TIPO	PERIODICIDADE MANUTENÇÃO (CADA X ANOS)	PERÍODO DE MANUTENÇÃO (ANOS)
INFRAESTRUTURAS ADMINISTRATIVAS			
2	Centro de Capacitação	2	35
7	Portal	2	35
24	Escritório / Administração	2	35
34	Almoxarifado	2	35
44	Escritório do CONCESSIONÁRIA	2	35
45	Escritório (monitoramento) da brigada de incêndio	2	35

Fonte: Elaborado pelo Consórcio, 2021. (Base JUN/2021)

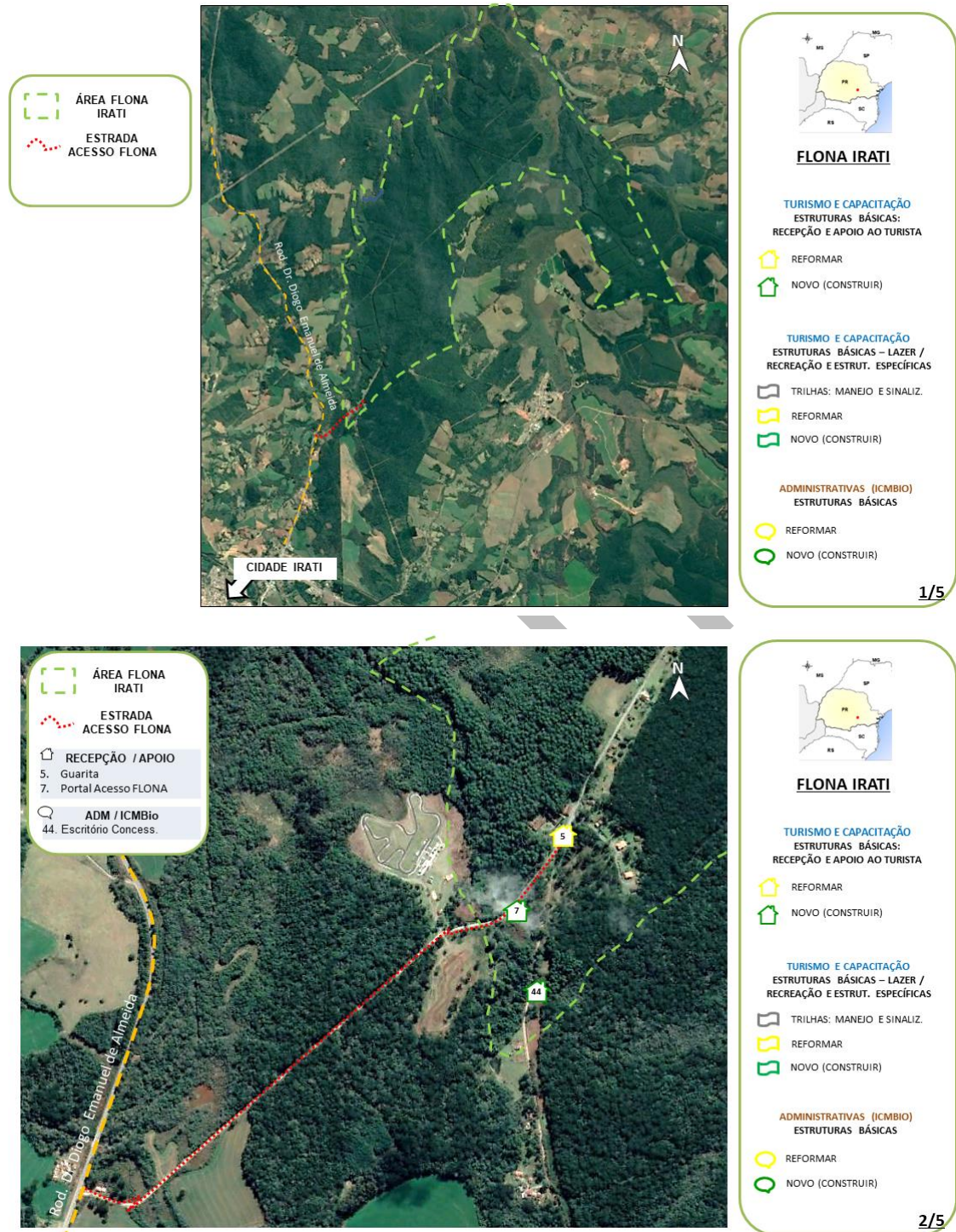
O valor estimado de manutenção anual para as estruturas indicadas na Tabela 2, soma **R\$28.983,95** (considerando uma provisão de contingência de 5%).

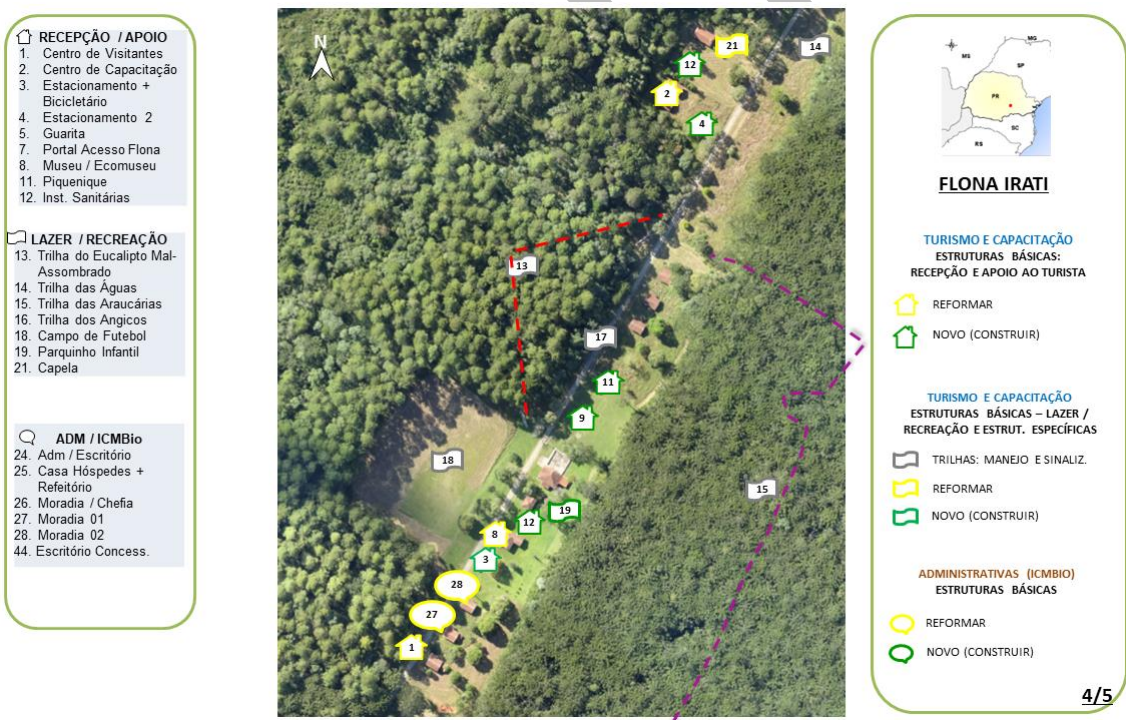
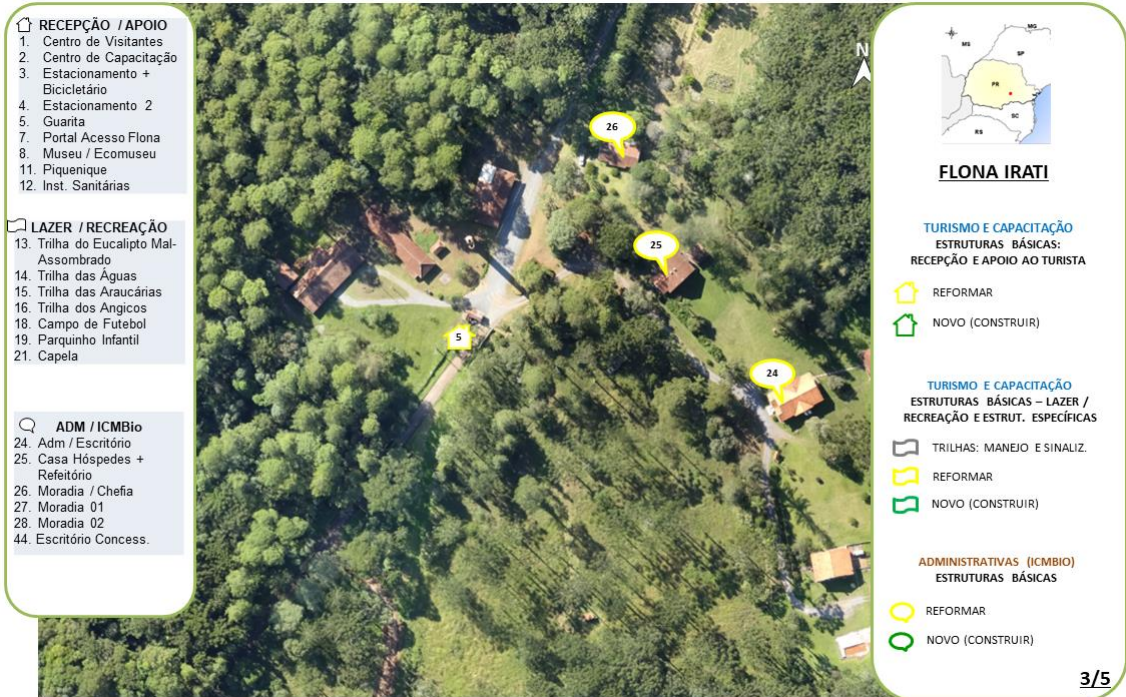
A manutenção das estradas de forma a mantê-las trafegáveis é de obrigação do CONCESSIONÁRIA, e deve ser realizada ao longo de todo o período de vigência do contrato, assim como a as manutenções das estruturas acima citadas.

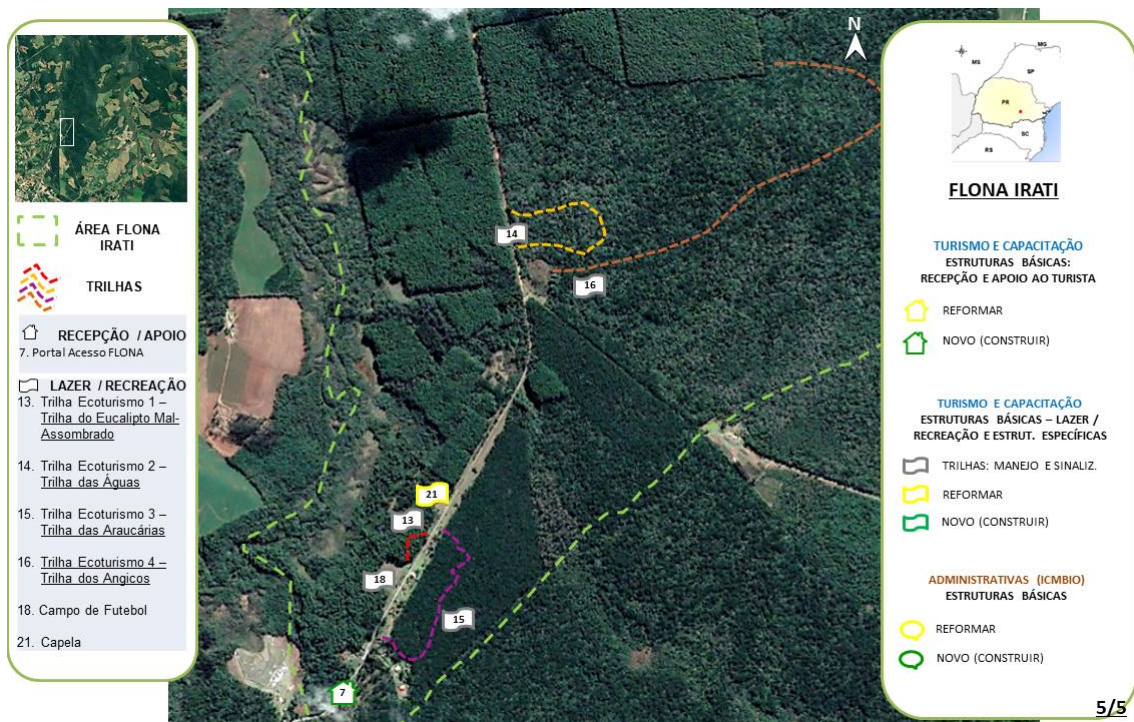
1.2. Identificação e localização das infraestruturas para investimento - FLONA de Irati

A Figura 1 apresenta imagem esquemática com a localização das edificações e infraestruturas existentes no interior da Floresta Nacional de Irati, com a indicação específica das estruturas relacionadas na Tabela 1.

Figura 1 - Imagem da Localização das Infraestruturas Objeto de Investimento – FLONA de Irati







Fonte: Elaborado pelo Consórcio FGV-STCP-MANESCO, 2021.

O estudo detalhado com o diagnóstico e fichas com descrição do sistema construtivo e o estado de conservação das infraestruturas e edificações no interior da FLONA de Irati, além dos Projetos Conceituais de arquitetura das edificações relacionadas para reforma e/ou construção, encontram-se em documentos separados que estão à disposição dos interessados neste processo licitatório ([link XXX](#)).

2. INVESTIMENTOS - FLONA DE CHAPECÓ

Na FLONA de Chapecó as edificações foram construídas utilizando-se dos seguintes sistemas construtivos:

- Estrutura em madeira com paredes externas duplas em tabuado disposto na horizontal com a utilização de fresas e encaixes macho e fêmea, sistema construtivo de origem anglo-americana;
- Sistema construtivo tradicional com estrutura em madeira, de seção retangular composto de quadro inferior, quadro superior e esteios ou pilares e fechamentos com tabuados dispostos na vertical e mata-juntas internas e/ou externas.

De maneira geral as edificações não receberam manutenção periódica, resultando na necessidade de realização de investimentos pela CONCESSIONÁRIA na reforma e/ou construção de estruturas específicas, podendo em alguns casos envolver a demolição de

edificações selecionadas. Tais investimentos se caracterizam como obrigação contratual do CONCESSIONÁRIA.

2.1. Detalhamento das obrigações de investimento em infraestruturas e manutenção na FLONA de Chapecó

2.1.1. Das Obrigações de Investimentos (CAPEX)

Esta seção apresenta os investimentos em infraestruturas e edificações selecionadas na FLONA de Chapecó e a estimativa total de investimento, manutenção e cronograma físico e financeiro previsto como obrigação da CONCESSIONÁRIA. Os valores monetários são apenas referenciais (base: Jun/2021) estimados a partir de projetos conceituais de arquitetura.

Os projetos conceituais das infraestruturas selecionadas são parte integrante deste edital, e estão disponíveis no link: xxxxx.

Na **Erro! Fonte de referência não encontrada.**³ estão apresentadas as infraestruturas selecionadas com as respectivas áreas, tipo de intervenção obrigatória e etapa de projeto necessária para a execução da estrutura.

Para as infraestruturas com indicação da necessidade de elaborar projeto básico/detalhado, na Tabela 3, a CONCESSIONÁRIA deverá preparar tal projeto de engenharia/arquitetura (básico/detalhado), a ser submetido ao SFB para aprovação antes da realização de cada investimento. As estruturas com denominação 'projeto conceitual', por possuírem menor grau de complexidade, não requerem a elaboração de projeto adicional para implantação. Cabe ao concessionário, conforme necessidade, obter as autorizações necessárias para realização das obras e reformas junto ao ICMBio.

Tabela 3 – Relação das Infraestruturas para Investimento na FLONA de Chapecó

#	TIPO	ÁREA (M ²)	TIPO DE INTERVENÇÃO	ETAPA DE PROJETO PARA EXECUÇÃO DA ESTRUTURA
RECEPÇÃO E APOIO AO VISITANTE				
1	Centro de Visitantes/Capacitação	320,0	Construção	Projeto básico/detalhado (a elaborar)
3	Estacionamento + Bicicletário	697,5	Construção	Projeto conceitual (existente)
5	Guarita	4,8	Reforma	Projeto básico/detalhado (a elaborar)
7	Portal	84,4	Construção	Projeto básico/detalhado (a elaborar)
10	Quiosques - 03 quiosques com I.S. (10m ²)	30,0	Demolição	Demolição do existente

#	TIPO	ÁREA (M²)	TIPO DE INTERVENÇÃO	ETAPA DE PROJETO PARA EXECUÇÃO DA ESTRUTURA
10	Quiosques - 03 quiosques com I.S. (10m²)	30,0	Construção	Projeto básico/detalhado (a elaborar)
11	Área Piquenique	32,0	Construção	Projeto conceitual (existente)
12	Outras Instalações Sanitárias	104,0	Construção	Projeto básico/detalhado (a elaborar)
LAZER E RECREAÇÃO ESTRUTURAS ESPECÍFICAS				
13	Trilha 1 - Araucárias	5.000,0	Limpar e Sinalizar	Projeto conceitual (existente)
14	Trilha 2 - Cachoeira	5.000,0	Limpar e Sinalizar	Projeto conceitual (existente)
15	Trilha 3 - Angicão	12.000,0	Limpar e Sinalizar	Projeto conceitual (existente)
17	Trilha Cicloturismo	-	Sinalização	Projeto conceitual (existente)
19	Parquinho Infantil	225,0	Construção	Projeto conceitual (existente)
INFRAESTRUTURAS ADMINISTRATIVAS				
24	Adm./Escritório	103,0	Reforma	Projeto básico/detalhado (a elaborar)
25	Alojam./Hóspedes/Refeitório	111,0	Reforma	Projeto básico/detalhado (a elaborar)
26	Casa Chefe da FLONA	120,0	Reforma	Projeto básico/detalhado (a elaborar)
38	Escritório do CONCESSIONÁRIO	130,0	Construção	Projeto básico/detalhado (a elaborar)
46	Escadaria (Lago)	57,50	Reforma	Projeto conceitual (existente)
57	Casa 5 (Gleba III)	100,0	Demolição	Demolição do existente
58	Depósito para brigada de incêndio	80,0	Construção	Projeto básico/detalhado (a elaborar)

Fonte: Elaborado pelo Consórcio FGV –STCP-Manesco, 2021.

Os investimentos contemplam adequações (reforma, demolições ou construções) voltadas para atender a visitação pública (recepção aos visitantes, estruturas de lazer e recreação) e algumas infraestruturas administrativas na FLONA.

O valor total estimado para o investimento nas infraestruturas da Tabela 3 soma **R\$2.035.653,83** (base Jun/2021), o qual deverá ser realizado nos primeiros dois anos após a assinatura do contrato. Este total deverá ser atualizado pela CONCESSIONÁRIA com valores no momento da execução, levando em conta os projetos indicados na referida Tabela.

2.1.2. Obrigações de Manutenção das Infraestruturas

A CONCESSIONÁRIA ficará responsável somente pela manutenção periódica das estruturas administrativas (listadas abaixo) durante a vigência do contrato de concessão florestal.

Na **Erro! Fonte de referência não encontrada.**4 são apresentados os imóveis e infraestruturas que deverão ter a manutenção garantida pela CONCESSIONÁRIA durante o período da concessão.

Tabela 4 - Relação das Infraestruturas para Manutenção na FLONA de Chapecó

#	TIPO	PERIODICIDADE MANUTENÇÃO (CADA X ANOS)	PERÍODO DE MANUTENÇÃO
INFRAESTRUTURAS ADMINISTRATIVAS			
1	Centro de Visitantes/Capacitação.	2	35
7	Portal	2	35
12	Outras Instalações Sanitárias	2	35
24	Adm./Escritório	2	35
38	Escritório do CONCESSIONÁRIA	-	-
39	Escritório (monitoramento) da brigada de incêndio	2	35

Fonte: Elaborado pelo Consórcio, 2021. (Base JUN/2021)

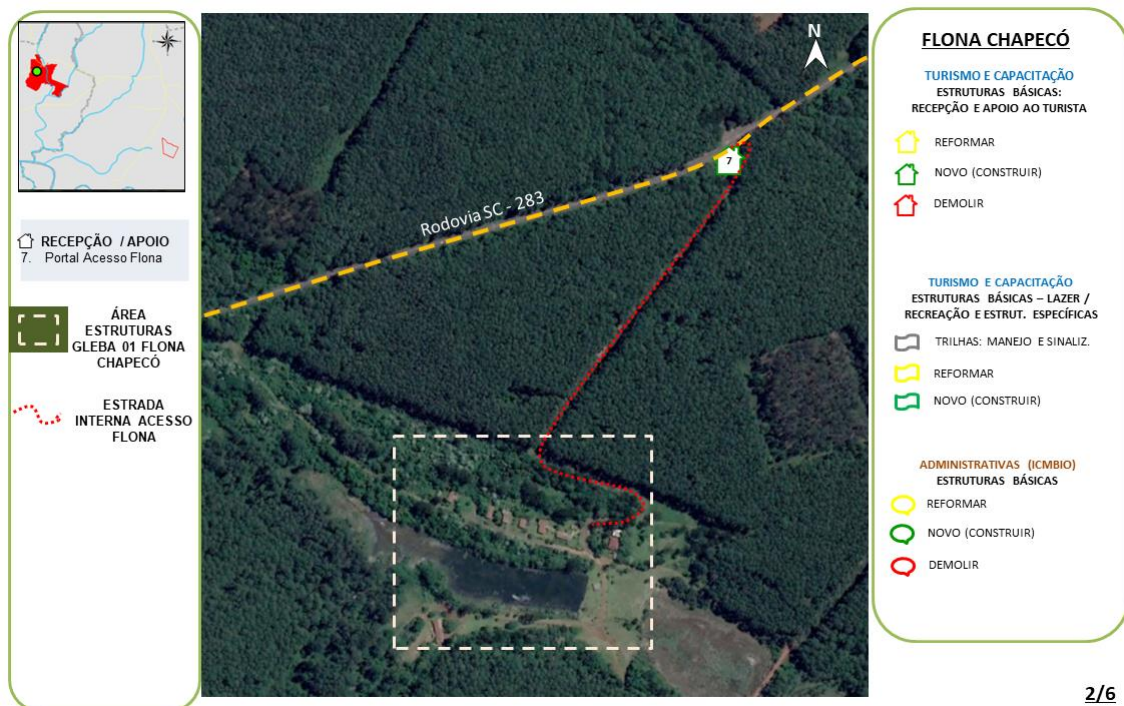
O valor estimado de manutenção anual para as estruturas indicadas na Tabela 4 soma **R\$42.863,44** (considerando uma provisão de contingência de 5%).

A atividade de manutenção das estradas de forma a mantê-las trafegáveis é de obrigação da CONCESSIONÁRIA, e deve ser realizada ao longo de todo o período de vigência do contrato, assim como a as manutenções das estruturas acima citadas.

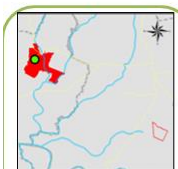
2.2. Identificação e localização das infraestruturas para investimento na FLONA de Chapecó

A Figura 2 apresenta imagem esquemática com a localização das edificações e infraestruturas existentes no interior da Floresta Nacional de Chapecó, com a indicação específica das estruturas relacionadas na Tabela 3.

Figura 2 - Imagem da Localização das Infraestruturas Objeto de Investimento – FLONA de Chapecó



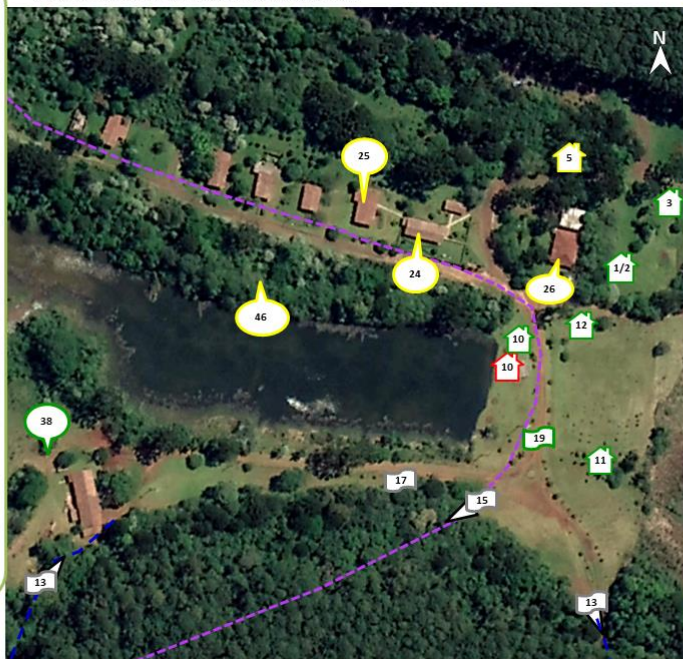
ÁREA ESTRUTURAS GLEBA 01 FLONA CHAPECÓ



- RECEPÇÃO / APOIO**
1. Centro de Visitantes
 2. Centro de Capacitação
 3. Estacionamento + Bicletário
 5. Guarita
 7. Portal Acesso Flona
 10. Quiosques
 11. Piqueniques
 12. Inst. Sanitárias

- LAZER / RECREAÇÃO**
13. Trilha Ecoturismo 1
 14. Trilha Ecoturismo 2
 15. Trilha Ecoturismo 3
 17. Trilha Cicloturismo
 19. Parquinho Infantil

- ADM / ICMBio**
24. Adm / Escritório
 25. Casa hóspedes + Refeitório
 26. Moradia / Chefia
 38. Escritório Concess.
 46. Escadaria



FLONA CHAPECÓ

TURISMO E CAPACITAÇÃO
ESTRUTURAS BÁSICAS:
RECEPÇÃO E APOIO AO TURISTA

- REFORMAR
- NOVO (CONSTRUIR)
- DEMOLIR

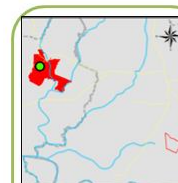
TURISMO E CAPACITAÇÃO
ESTRUTURAS BÁSICAS – LAZER /
RECREAÇÃO E ESTRUT. ESPECÍFICAS

- TRILHAS: MANEJO E SINALIZ.
- REFORMAR
- NOVO (CONSTRUIR)

ADMINISTRATIVAS (ICMBio)
ESTRUTURAS BÁSICAS

- REFORMAR
- NOVO (CONSTRUIR)
- DEMOLIR

3/6



- RECEPÇÃO / APOIO**
7. Portal Acesso Flona

- LAZER / RECREAÇÃO**
13. Trilha Ecoturismo 1
- TRILHA DAS ARAUCÁRIAS**

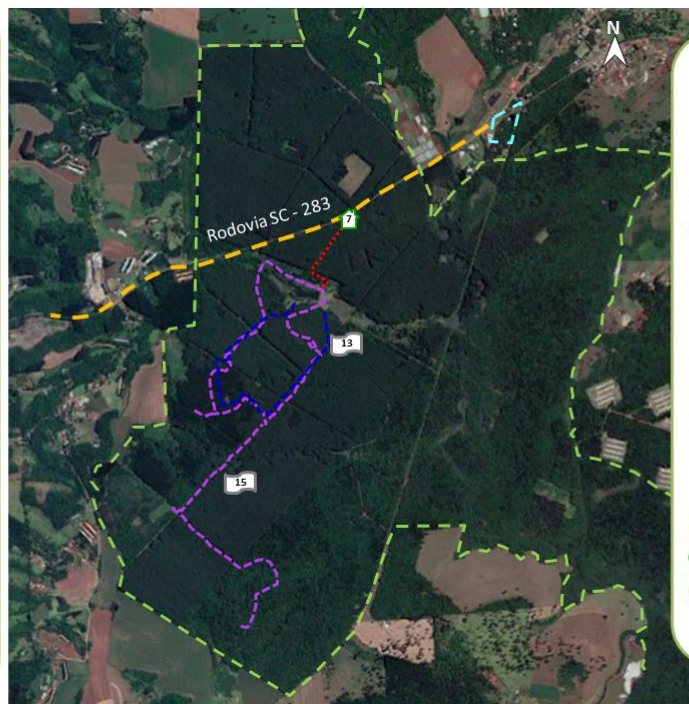
15. Trilha Ecoturismo 3

- TRILHA DO ANGICÃO**

- GLEBA 01 FLONA CHAPECÓ**

- GLEBA 03 FLONA CHAPECÓ**

- ESTRADA INTERNA ACESSO FLONA**



FLONA CHAPECÓ

TURISMO E CAPACITAÇÃO
ESTRUTURAS BÁSICAS:
RECEPÇÃO E APOIO AO TURISTA

- REFORMAR
- NOVO (CONSTRUIR)
- DEMOLIR

TURISMO E CAPACITAÇÃO
ESTRUTURAS BÁSICAS – LAZER /
RECREAÇÃO E ESTRUT. ESPECÍFICAS

- TRILHAS: MANEJO E SINALIZ.
- REFORMAR
- NOVO (CONSTRUIR)

ADMINISTRATIVAS (ICMBio)
ESTRUTURAS BÁSICAS

- REFORMAR
- NOVO (CONSTRUIR)
- DEMOLIR

4/6



Fonte: Elaborado pelo Consórcio FGV-STCP-MANESCO (2021).

O estudo detalhado com o diagnóstico e fichas com descrição do sistema construtivo e o estado de conservação das infraestruturas e edificações no interior da FLONA de Chapecó, além dos Projetos Conceituais de arquitetura das edificações relacionadas para reforma e/ou construção encontram-se em documento separado que está à disposição dos interessados neste processo licitatório (link [XXX](#)).

3. INVESTIMENTOS - FLONA DE TRÊS BARRAS

Na FLONA de Três Barras as edificações foram construídas de forma aleatória utilizando-se dos seguintes sistemas construtivos:

- Estrutura em madeira com paredes externas duplas em tabuado disposto na horizontal com a utilização de fresas e encaixes macho e fêmea, sistema construtivo de origem anglo-americana;
- Sistema construtivo tradicional com estrutura em madeira, de seção retangular composto de quadro inferior, quadro superior e esteios ou pilares e fechamentos com tabuados dispostos na vertical e mata-juntas internas e/ou externas.

De maneira geral as edificações não receberam manutenção periódica, resultando na necessidade de realização de investimentos pela CONCESSIONÁRIA na reforma e/ou construção de estruturas específicas, podendo em alguns casos envolver a demolição de edificações selecionadas. Tais investimentos se caracterizam como obrigação contratual do CONCESSIONÁRIA.

3.1. Detalhamento das obrigações de investimento em infraestruturas e manutenção na FLONA de Três Barras

3.1.1. Das obrigações de investimentos (CAPEX)

Esta seção apresenta os investimentos em infraestruturas e edificações selecionadas na FLONA de Três Barras e a estimativa total de investimento, manutenção e cronograma físico e financeiro previsto como obrigação da CONCESSIONÁRIA. Os valores monetários são apenas referenciais (base: Jun/2021) estimados a partir de projetos conceituais de arquitetura.

Os projetos conceituais das infraestruturas selecionadas são parte integrante deste edital, e estão disponíveis no link: xxxxx.

Na **Erro! Fonte de referência não encontrada.**5 estão apresentadas as infraestruturas selecionadas com as respectivas áreas, tipo de intervenção obrigatória e etapa de projeto necessária para a execução da estrutura.

Para as infraestruturas com indicação da necessidade de elaborar projeto básico/detalhado, na Tabela 5, a CONCESSIONÁRIA deverá preparar tal projeto de engenharia/arquitetura (básico/detalhado), a ser submetido ao SFB para aprovação antes da realização de cada

investimento. As estruturas com denominação ‘projeto conceitual’, por possuírem menor grau de complexidade, não requerem a elaboração de projeto adicional para implantação. Cabe ao concessionário, conforme necessidade, obter as autorizações necessárias para realização das obras e reformas junto ao ICMBio.

Tabela 5 - Relação das Infraestruturas para Investimento na FLONA de Três Barras

#	TIPO	ÁREA (M²)	TIPO INTERVENÇÃO	ETAPA DE PROJETO PARA EXECUÇÃO DA ESTRUTURA
RECEPÇÃO E APOIO AO VISITANTE				
1/2/8	Centro Visitantes/Capacitação	164,0	Reforma	Projeto básico/detalhado (a elaborar)
3	Estacionamento + Bicicletário	518,8	Construção	Projeto conceitual (existente)
4	Estacionamento 2	743,8	Construção	Projeto conceitual (existente)
5	Guarita 1 / Sede	12,3	Reforma	Projeto básico/detalhado (a elaborar)
6	Guarita 2	14,6	Reforma	Projeto básico/detalhado (a elaborar)
7	Portal	84,37	Demolição	Demolição do Existente
7	Portal	84,37	Construção	Projeto básico/detalhado (a elaborar)
10	Quiosques	11,0	Demolição	Demolição do Existente
10	Quiosques	30,0	Construção	Projeto básico/detalhado (a elaborar)
11	Piquenique	104,0	Construção	Projeto conceitual (existente)
12	Instalações Sanitárias	104,0	Construção	Projeto básico/detalhado (a elaborar)
LAZER E RECREAÇÃO ESTRUTURAS ESPECÍFICAS				
13	Trilha 1 - Futuro	1.458,0	Limpar e Sinalizar	Projeto conceitual (existente)
14	Trilha 2 - Rica	2.796,0	Limpar e Sinalizar	Projeto conceitual (existente)
19	Parquinho Infantil	225,0	Construção	Projeto conceitual (existente)
21	Capela	92,0	Reforma	Projeto básico/detalhado (a elaborar)
23	Antiga Escola	123,5	Demolição	Projeto básico/detalhado (a elaborar)
23	Antiga Escola	49,5	Reforma	Projeto básico/detalhado (a elaborar)
23	Antiga Escola	123,5	Construção	Projeto básico/detalhado (a elaborar)
INFRAESTRUTURAS ADMINISTRATIVAS				
24	[Adm./Escritório]	135,0	Reforma	Projeto básico/detalhado (a elaborar)

#	TIPO	ÁREA (M²)	TIPO INTERVENÇÃO	ETAPA DE PROJETO PARA EXECUÇÃO DA ESTRUTURA
25	Casa Hóspedes + Refeitório	150,0	Reforma	Projeto básico/detalhado (a elaborar)
26	Casa Chefe da FLONA / Garagem	87,0	Reforma	Projeto básico/detalhado (a elaborar)
27	Imóvel funcional 1	115,0	Reforma	Projeto básico/detalhado (a elaborar)
28	Imóvel funcional 2	138,00	Reforma	Projeto básico/detalhado (a elaborar)
29	Imóvel funcional 3	110,0	Reforma	Projeto básico/detalhado (a elaborar).
30	Imóvel funcional 4	105,0	Reforma	Projeto básico/detalhado (a elaborar)
34	Almoxarifado	450,0	Demolição	Demolição do Existente
34	Almoxarifado	450,0	Construção	Projeto básico/detalhado (a elaborar)
35	Fundo/Garagem Casa Artur	32,6	Demolição	Demolição do Existente
38	Escritório do CONCESSIONÁRIO	130,0	Construção	Projeto básico/detalhado (a elaborar).
40/41	Guarita Medição e Casa	132,0	Demolição	Demolição do Existente
45	Escritório [Biblioteca/Expo Pocof]	47,0	Reforma	Projeto básico/detalhado (a elaborar).
51	Imóvel funcional 5	93,0	Demolição	Demolição do Existente
52	Imóvel funcional 6	57,5	Demolição	Demolição do Existente
53	Imóvel funcional 7	174,9	Demolição	Demolição do Existente
54	Casa do Viveiro	98,0	Demolição	Demolição do Existente
55	Imóvel funcional 8	101,7	Demolição	Demolição do Existente
56	Casa da Rampa	20,0	Demolição	Demolição do Existente
57	Casa da bomba	29,5	Demolição	Demolição do Existente
58	Depósito para brigada de incêndio	80,0	Construção	Projeto básico/detalhado (a elaborar)

Fonte: Elaborado pelo Consórcio FGV-STCP-MANESCO, 2021.

Os investimentos contemplam adequações (reforma, demolições ou construções) voltadas para atender a visitação pública (recepção aos visitantes, estruturas de lazer e recreação) e algumas infraestruturas administrativas na FLONA.

O valor total estimado para o investimento nas infraestruturas da Tabela 5 soma **R\$2.881.477,08** (base: Jun/2021), o qual deverá ser realizado nos primeiros dois anos após a assinatura do contrato. Este total deverá ser atualizado pela CONCESSIONÁRIA com valores no momento da execução, levando em conta os projetos indicados na referida Tabela.

3.1.2. Obrigações de Manutenção das Infraestruturas

A CONCESSIONÁRIA ficará responsável somente pela manutenção periódica das estruturas administrativas (listadas abaixo) durante a vigência do contrato de concessão florestal.

Na **Erro! Fonte de referência não encontrada.**6 são apresentados os imóveis e infraestruturas que deverão ter a manutenção garantida pelo CONCESSIONÁRIA durante o período da concessão.

Tabela 6 - Relação das Infraestruturas para Manutenção na FLONA de Três Barras

#	TIPO	PERIODICIDADE MANUTENÇÃO (CADA X ANOS)	PERÍODO DE MANUTENÇÃO
INFRAESTRUTURAS ADMINISTRATIVAS			
1/2/8	Centro Visitantes/Capacitação	2	35
7	Portal	2	35
24	[Adm./Escritório] Pocof	2	35
38	Escritório do CONCESSIONÁRIA	2	35
45	Escritório [Biblioteca/Expo Pocof]	-	-
46	Escritório (monitoramento) da brigada de incêndio	2	35

Fonte: Elaborado pelo Consórcio, 2021.

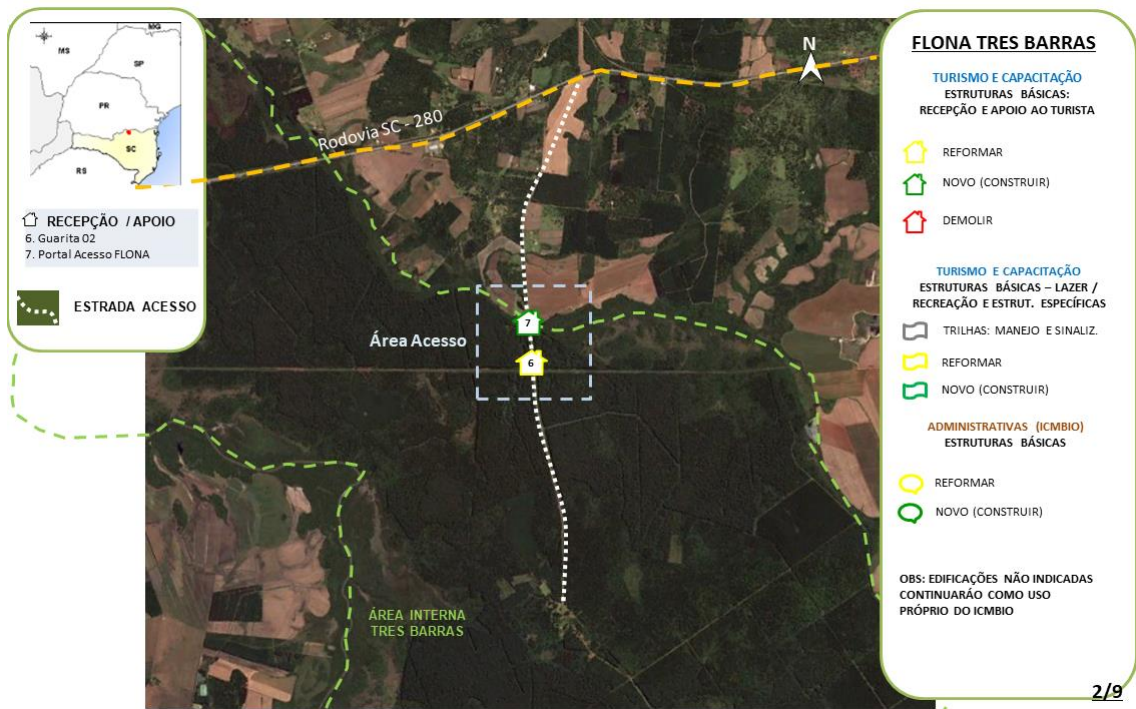
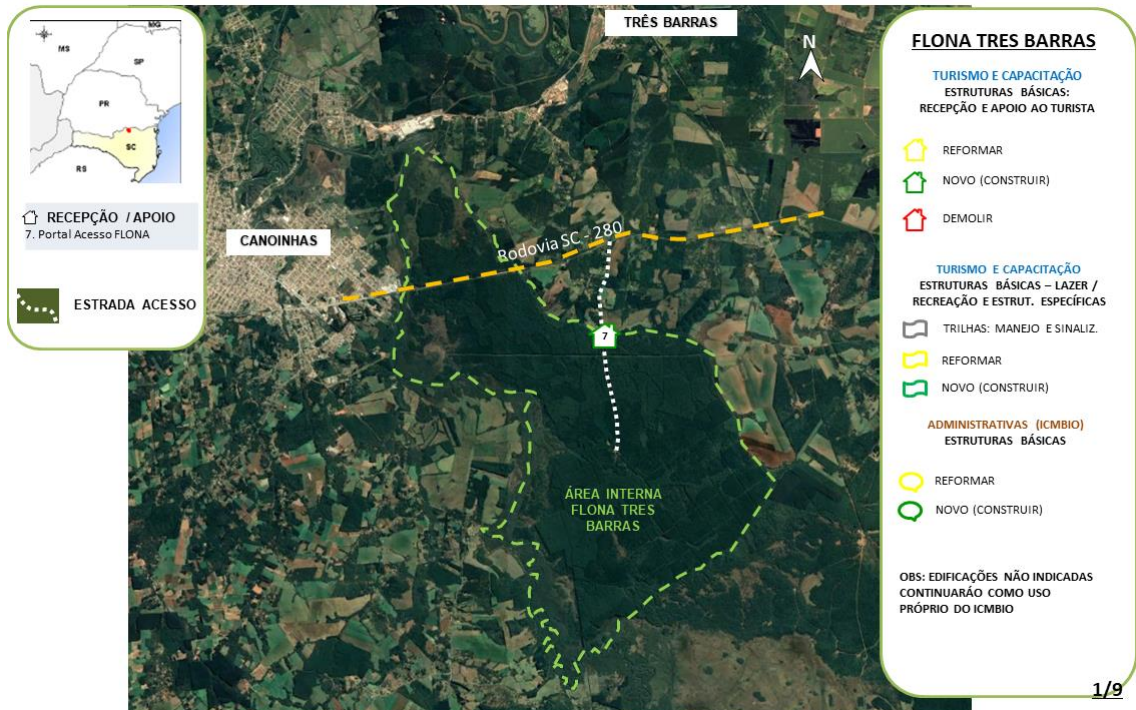
O valor estimado de manutenção anual para as estruturas indicadas na Tabela soma **R\$27.889,63** (considerando uma provisão de contingência de 5%).

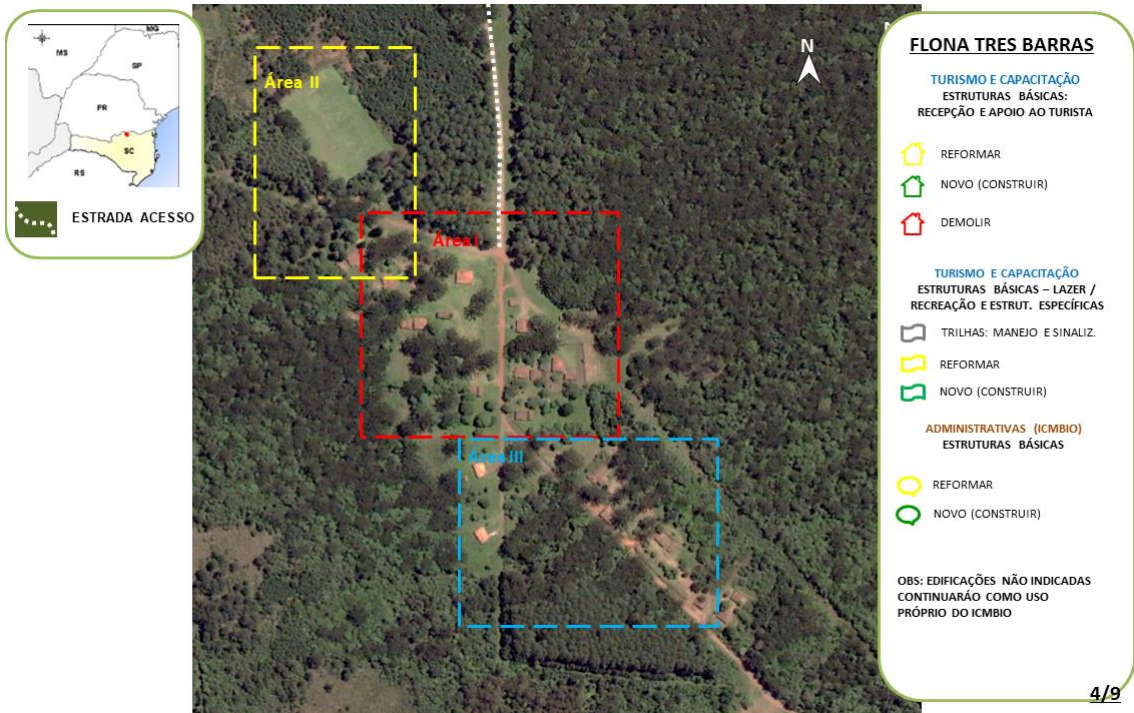
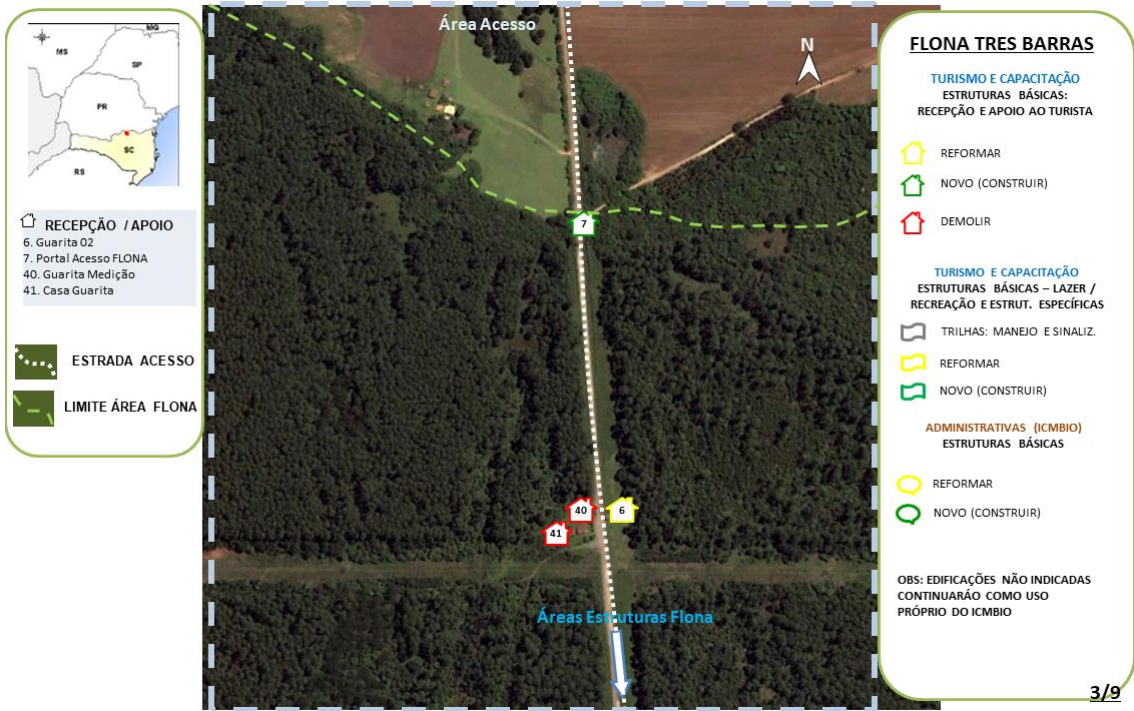
A manutenção das estradas de forma a mantê-las trafegáveis é de obrigação da CONCESSIONÁRIA, e deve ser realizada ao longo de todo o período de vigência do contrato, assim como a as manutenções das estruturas acima citadas.

3.2. Identificação e localização das infraestruturas para investimento na FLONA de Três Barras

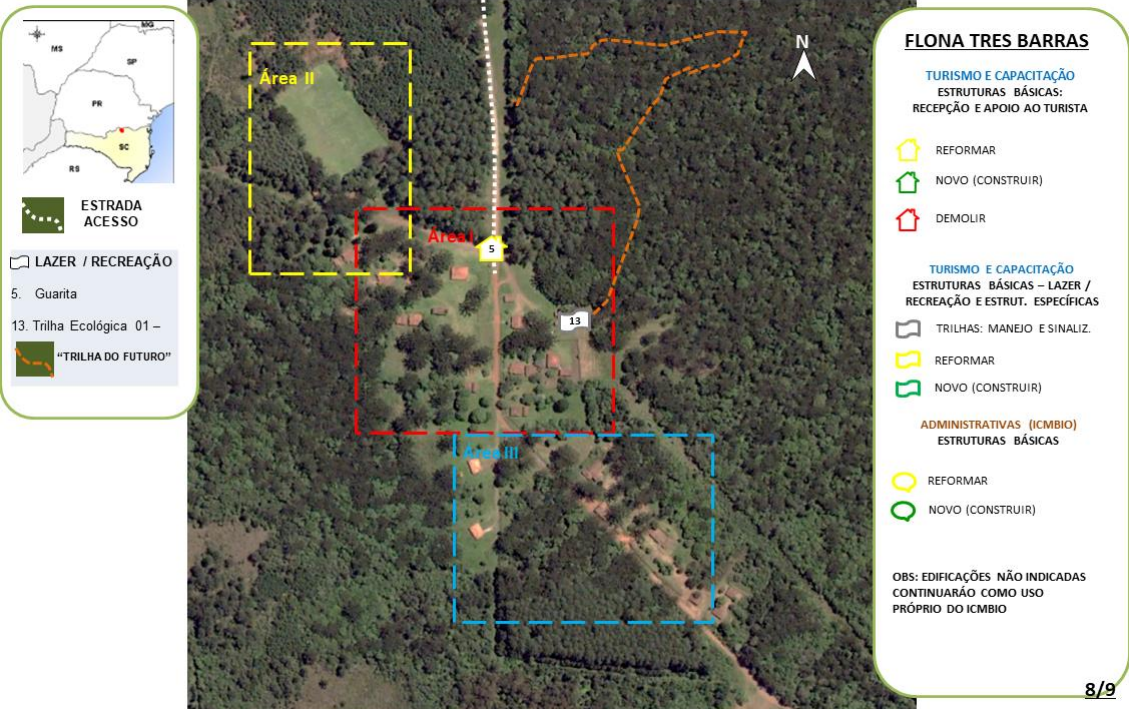
A Figura 3 apresenta imagem esquemática com a localização das edificações e infraestruturas existentes no interior da Floresta Nacional de Três Barras, com a indicação específica das estruturas relacionadas na Tabela 5.

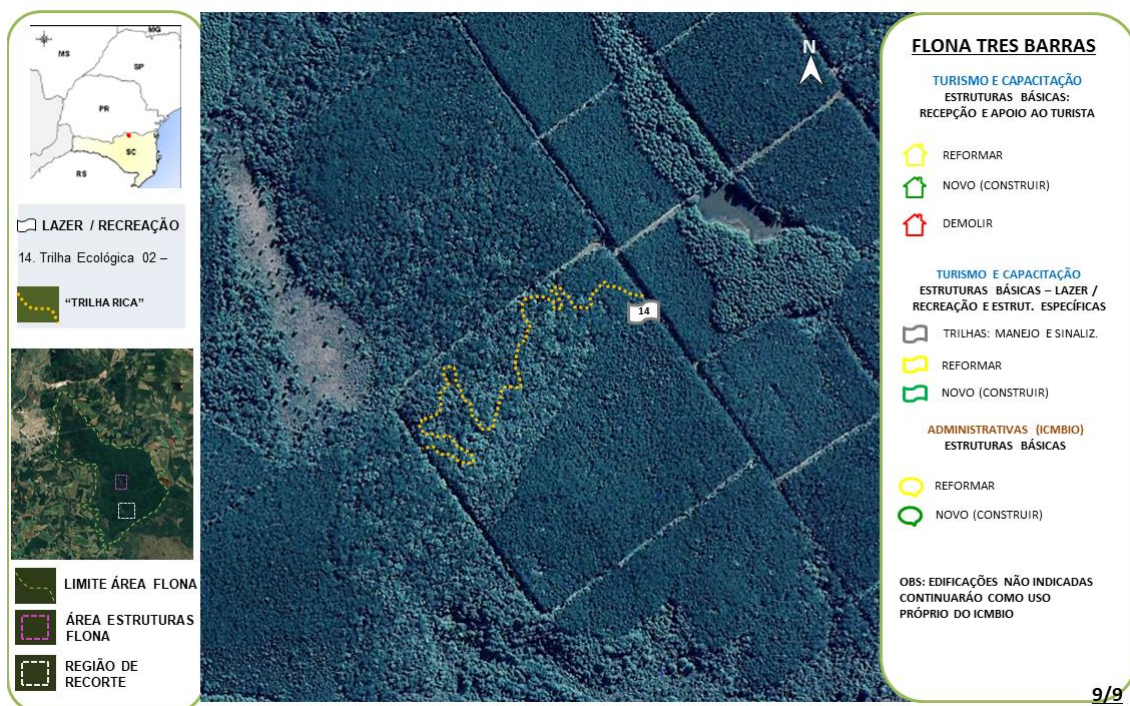
Figura 3 - Imagem da Localização das Infraestruturas Objeto de Investimento – FLONA de Três Barras











Fonte: Elaborado pelo Consórcio FGV-STCP-Manesco, 2021.

O estudo detalhado com o diagnóstico e fichas com descrição do sistema construtivo e o estado de conservação das infraestruturas e edificações no interior da FLONA de Três Barras, além dos Projetos Conceituais de arquitetura das edificações relacionadas para reforma e/ou construção encontram-se em documento separado que está à disposição dos interessados neste processo licitatório estarão disponíveis no link: xxxxxx