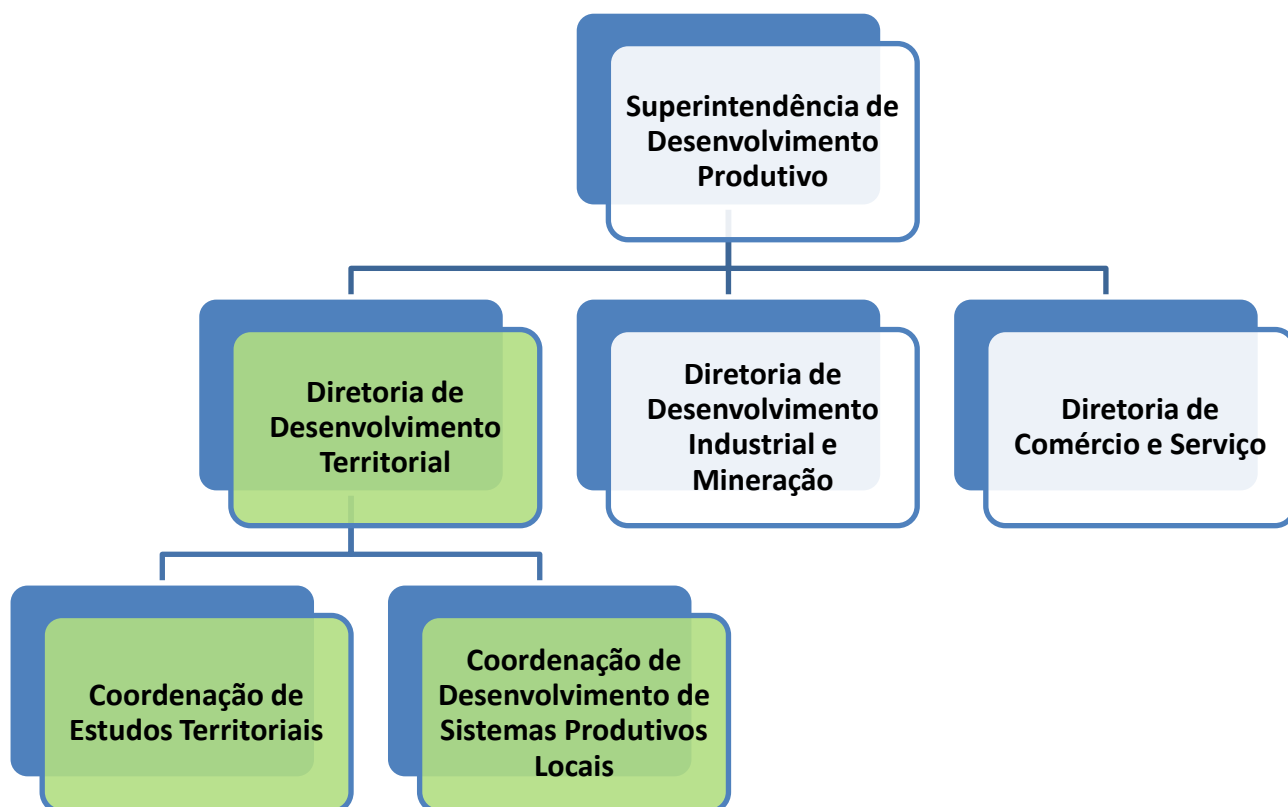


**RELATÓRIO ANUAL 2018**  
**DIRETORIA DE**  
**DESENVOLVIMENTO**  
**TERRITORIAL**

## Superintendência de Desenvolvimento Produtivo



## ANÁLISE DOS RESULTADOS PARA O DESENVOLVIMENTO TERRITORIAL

A **Diretoria de Desenvolvimento Territorial (DDT)** é integrada por duas Coordenações: a CETER, que **identifica as potencialidades socioeconômicas, territoriais e municipais**, e por meio de cooperação institucional visa fomentar o desenvolvimento econômico, sugerir agenda positiva e promover a geração de emprego e renda, e a COSISP, que baseada nessas informações, **articula Sistemas Produtivos** para apoio técnico, desenvolvimento e reconhecimento dos **Arranjos e Sistemas Produtivos e Inovativos Locais (ASPIL)** e, desta forma, contribui para os adensamentos econômicos das cadeias produtivas, respeitando as vocações regionais.

Durante o exercício de 2018, a DDT contabilizou resultados expressivos, sobretudo no que se refere à produção de conteúdos sistematizados, sugerindo estratégias de desenvolvimento para municiar executivos, investidores, gestores públicos, cooperativas, associações, prefeituras e demais entidades. O esforço para disseminação da estratégia de ASPIL, como um dos indutores do desenvolvimento local, foi um aliado durante este processo.

Fomentar o Desenvolvimento Territorial é uma das atribuições da DDT. O resultado deste trabalho é percebido ao revisitar alguns municípios onde as prefeituras realizaram planejamento de ações municipais. Naqueles em que as proposições realizadas pela DDT serviram de base para estas ações foram observados impactos positivos na organização de: Distritos Industriais, Organização de Coletivos, Organização de Associações Produtivas e Planejamento Estratégico dos Municípios.

A **Coordenação de Estudos Territoriais** executa atividades planejadas e demandas espontâneas. Ao observar o esforço empreendido de instrumentalizar prefeituras, gabinete e demais parceiros, com o fornecimento de informações estratégicas municipais, seja para a tomada de decisão ou ações de planejamento municipal, constatou-se um aumento das demandas oriundas diretamente via prefeituras. O trabalho sugere proposições, políticas e planos que visem à promoção do desenvolvimento econômico do Estado com aumento da capacidade produtiva; eficiência do sistema de produção; circulação, distribuição de bens e serviços; e fomento ao desenvolvimento regional e microrregional.

Realizamos e estreitamos parcerias com UPB, Desenbahia, FIEB, Universidades, por meio de fornecimento de conteúdo técnico, ao tempo em que contribuímos diretamente na produção de conteúdo e escutas para o Volume 1 do PDI BAHIA 2035.

A **Coordenação de Desenvolvimento de Sistemas Produtivos Locais**, em 2018, implementou ações necessárias à estruturação do processo de reconhecimento de ASPIL - atendimento às demandas de coletivos e sua operacionalização. Assim, essa estrutura que conta com a sistematização do arcabouço legal, como o Decreto que instituiu o Núcleo Estadual, Regimento, o desenvolvimento de sistema, via APG (com desenho do fluxo), para o cadastramento e monitoramento dos pleitos, além de outras ferramentas como o Manual Operacional, atendeu plenamente esta etapa.

No que se refere aos aspectos técnicos relacionados aos atendimentos propriamente ditos, cabe informar que a meta de reconhecimento de 02 (dois) ASPIL foi atendida ainda no primeiro semestre. Isto demonstra não somente o comprometimento da alta direção e de toda equipe técnica, mas também reafirma a importância da organização do processo, o que deu celeridade ao mesmo. Em paralelo ao processo de reconhecimento foram também empreendidas abordagens (visitas técnicas, reuniões e articulações) de setores produtivos oriundos de atendimentos da Coordenação de Estudos Territoriais, de demandas espontâneas e solicitações da alta gestão, o que resultou em mais de 20 ações e seleção de cerca de cinco potenciais ASPIL a serem reconhecidos em 2019.



# **Relatório de Atividades 2018**

## **Diretoria de Desenvolvimento Territorial**

### **Coordenação de Estudos Territoriais**

O presente Relatório de Atividades (2018) apresenta as principais realizações da **Coordenação de Estudos Territoriais**, e reflete a matriz dos compromissos pactuados no Plano Plurianual vigente em 2015 - 2019 (PPA), bem como a agenda estratégica pactuada no Planejamento Estratégico desta Secretaria.

**Compromisso:**

Promover o ordenamento territorial por meio do Zoneamento Ecológico Econômico – ZEE;

**Meta:**

Realizar Estudos para a identificação das Potencialidades Econômicas dos Territórios da Bahia; e

**Ação:**

Realizar Estudos de Mapeamento das Potencialidades Econômicas dos Territórios de Identidade e Municípios do Estado da Bahia.

## Responsabilidades

- Identificar as Potencialidades dos Territórios de Identidade e dos Municípios;
- Realizar Estudos de Impacto Socioeconômico nos municípios baianos;
- Acompanhar as atividades de elaboração do PDI BAHIA 2035;
- Sugerir proposições, políticas e planos que visem à promoção do desenvolvimento econômico do Estado com o aumento da capacidade produtiva, da eficiência do sistema de produção, circulação, distribuição de bens e serviços, além de fomentar o desenvolvimento regional e microrregional.

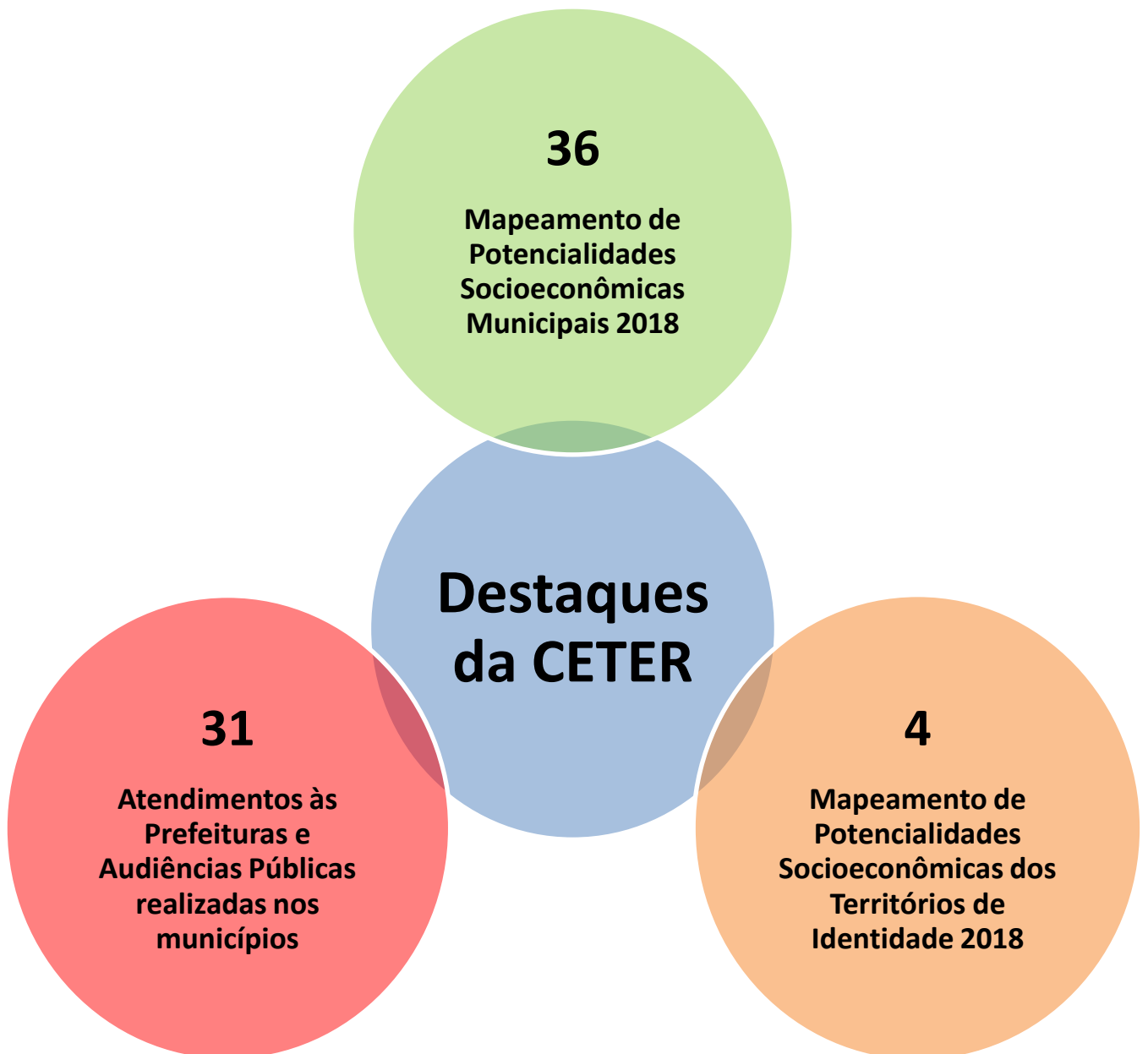
## **Objetivos da Coordenação de Estudos Territoriais, conforme Regimento Interno**

- Identificar potencialidades territoriais e municipais com as características socioeconômicas, vocações, gargalos e oportunidades, com o objetivo de desenvolver de forma integrada a economia do Estado;
- Sugerir ações para o desenvolvimento econômico dos Territórios de Identidade e Municípios;
- Utilizar as potencialidades territoriais identificadas e mapeadas nos 27 Territórios de Identidade e incorporá-las aos Planos de Desenvolvimento Regional e Microrregional do Estado | PDI BAHIA 2035;
- Fornecer insumo, conteúdo técnico para a SDE e demais atores internos e externos participantes do processo de desenvolvimento econômico do Estado, colaborando com as políticas públicas e planos estratégicos que visem o aumento da capacidade produtiva e competitiva da Bahia;
- Analisar ações estratégicas realizadas por demais entes governamentais quanto ao seu impacto territorial e articular com os entes públicos e privados;
- Apoiar a execução de ações estruturantes de médio e longo prazo para a implementação de políticas orientadas ao desenvolvimento econômico, com parcerias com as demais Secretarias e entes públicos e privados;
- Subsidiar conteúdo técnico para a formação e gestão dos Sistemas Produtivos.

### **Público Alvo**

- Representantes dos Territórios de Identidade;
- Representantes dos Municípios - Prefeituras;
- PDI BAHIA 2035;
- Colaboradores da SDE;
- Investidores;
- Órgãos da SDE (Atração de Investimentos e Gabinete);
- Representantes de Consórcios; e
- Instituições Públicas e Privadas.

## Destaques da Coordenação de Estudos Territoriais





## 1. PLANO DE DESENVOLVIMENTO INTEGRADO | PDI BAHIA 2035

Com o objetivo de romper um histórico de 40 anos abaixo de 50% da renda *per capita* nacional, o **Plano de Desenvolvimento Integrado 2035** propõe o desenvolvimento da Bahia através de ações que aumentem e encadeiem a Base Produtiva da Bahia; acrescentem a inserção Nacional e Internacional da Economia Baiana; elevem a produtividade da Agricultura Familiar, da Economia Solidária e da Tecnologia; e fortaleçam a Infraestrutura e Logística do Estado. Em 2018 foram efetuadas duas fases do processo de elaboração do **PDI 2035**, realizadas em parceria entre SDE, SEPLAN e CODES.

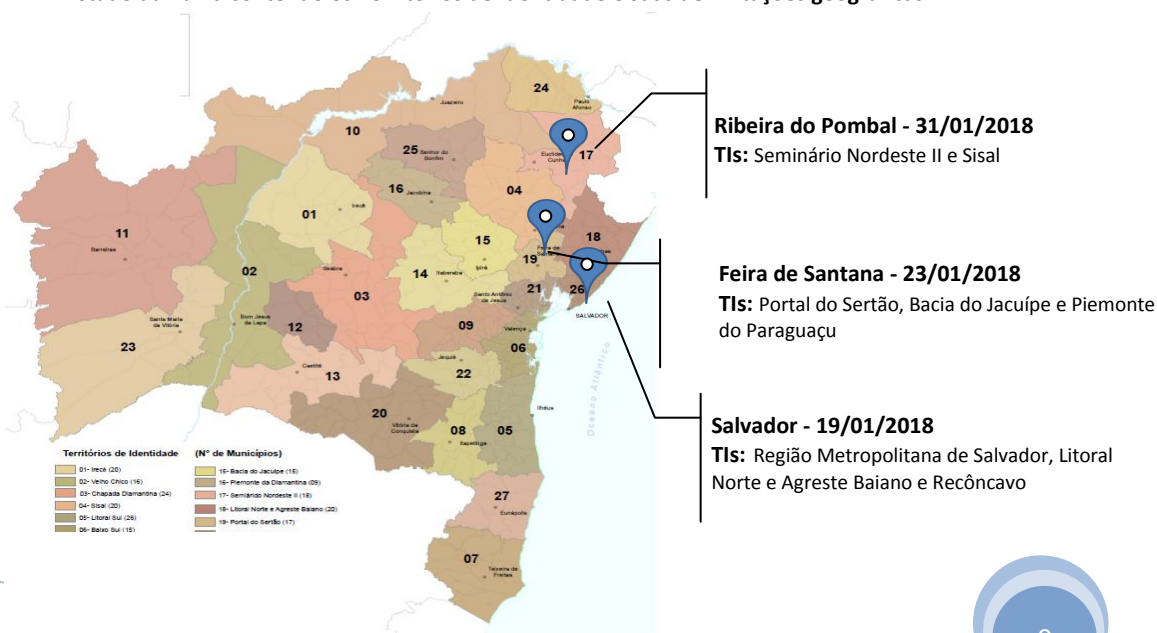
### 1ª FASE

Consistiu em reuniões e seminários ministrados pela Superintendência de Estudos e Políticas Públicas da SDE que trataram sobre o Conceito de Rede de Cidades e Metodologia em Região de Influência das Centralidades (Regic), para treinamento dos colaboradores e disseminadores da metodologia nos municípios dos Territórios de Identidade.

### 2ª FASE

Nesta fase foram realizados Diálogos Territoriais, utilizando a metodologia elaborada na primeira, com o objetivo de ouvir dos representantes das várias camadas sociais e da academia locais o que pensam para o desenvolvimento econômico e social das várias regiões do Estado, e quais são as prioridades de cada Território de Identidade, estas oitivas balizaram a elaboração do Plano e as ações para sua execução. Os colaboradores se deslocaram para municípios dos 10 (dez) Macroterritórios formados pelo agrupamento dos vinte e sete Territórios de Identidade, este agrupamento foi feito para atender questões logísticas de deslocamento das equipes designadas para o trabalho. Foram realizadas escutas nas 10 (dez) Macrorregiões, sete em 2017 e 3 (três) em 2018, no cartograma a seguir são demonstrados os locais e datas dos realizados durante o último ano:

Estado da Bahia contendo os Territórios de Identidade e suas delimitações geográficas



### 1.1. ESCUTAS TERRITORIAIS

A **Coordenação de Estudos Territoriais** foi incumbida da **relatoria das Escutas Territoriais** após participar das oitavas realizadas nos Diálogos Territoriais. Entre as questões levantadas foi discutido o que os representantes dos municípios esperam para daqui a vinte anos, bem como, foram indicados os locais onde a população dos Territórios estuda, busca serviços de saúde e educação, onde compra e se diverte. A equipe pode identificar problemas regionais, os principais referiam-se à precariedade da distribuição de água e dificuldades de titulação de terra para a população. As escutas buscaram o apontamento das potencialidades do Sistema Produtivo Local com a apresentação de Mapa sugestivo. A seguir, algumas fotos dos Seminários Territoriais realizados nos municípios:

#### Feira de Santana



Apresentação das abordagens do PDI BAHIA 2035 em Feira de Santana



Avaliação da metodologia da Rede de Cidades em Feira de Santana

#### Salvador



Apresentação das abordagens do PDI 2035 em Salvador

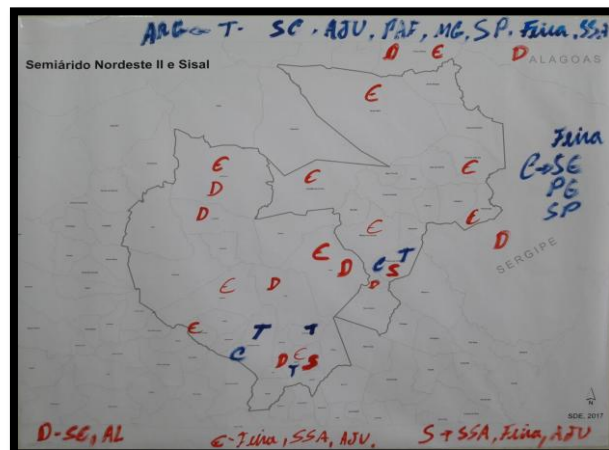


Aplicação da metodologia da Rede de Cidades em Salvador

## Ribeira do Pombal



Aplicação da metodologia da Rede de Cidades em Ribeira do Pombal



Mapa com intervenção na aplicação da Metodologia Regic em Ribeira do Pombal

## 1.2. MAPAS TERRITORIAIS

A Coordenação de Estudos Territoriais foi responsável por confeccionar os mapas, que foram ferramentas fundamentais na execução da metodologia e nas apresentações dos **Seminários Territoriais** realizados em 2018, já que as sinalizações desenhadas nas representações cartográficas utilizaram-se de fontes primárias para a confecção do Plano de Desenvolvimento Integrado da Bahia 2035.

### Relação de mapas confeccionados para apresentação dos Seminários Territoriais em 2018

RELAÇÃO DE MAPAS PARA OS SEMINÁRIOS TERRITORIAIS 2018			
Município de Realização do Seminário	Qtd.de Mapas	Abordagens	Territórios
Salvador	8	PIB / IDHM / População / Territórios / Unidades de Ensino / APL / Unidades de Saúde	Região Metropolitana de Salvador / Litoral Norte e Agreste Baiano / Recôncavo
Feira de Santana	8	PIB / IDHM / População / Territórios / Unidades de Ensino / APL / Unidades de Saúde	Portal do Sertão / Bacia do Jacuípe / Piemonte do Paraguaçu
Ribeira do Pombal	8	PIB / IDHM / População / Territórios / Unidades de Ensino / APL / Unidades de Saúde	Seminário Nordeste II / Sisal
<b>TOTAL DE MAPAS</b>	<b>24</b>		

## 2. ARTIGOS DO PDI BAHIA 2035

À Coordenação coube a incumbência de elaboração de alguns artigos, solicitados à época pela Superintendente Dra. Maria Lúcia Falcón, como insumo para o desenvolvimento do trabalho da Superintendência frente ao PDI BAHIA 2035.

A saber:

- Panorama Socioeconômico dos Municípios da Bahia;
- Diálogos Territoriais como Insumo para o Plano de Desenvolvimento Integrado | PDI BAHIA 2035;
- Análise Crítica da Política Territorial do Estado da Bahia;
- Aderência das “Ideias-Força” do PDI BAHIA 2035 com os Objetivos Estratégicos dos PTDS.

O artigo **Panorama Socioeconômico dos Municípios da Bahia** descreve um quadro socioeconômico dos Territórios de Identidade do Estado da Bahia; analisa os dados disponíveis do Estado; e avalia as potencialidades e perspectivas de crescimento. Apresenta como referencial teórico os conceitos de **Rede de Cidades e a Metodologia Região de Influências e Centralidades (Regic)**. Foram apresentados índices socioeconômicos por meio de cartogramas e análises destas representações geográficas, dados sobre a Bahia que compõem o **PDI BAHIA 2035** e resultados importantes para elaboração do plano. Principais temas abordados:

- ASPIIL de Biodiversidade
- Aptidão Agrícola dos Solos
- Atividades Produtivas
- Comunidades Tradicionais
- Educação
- Eixos Estratégicos
- Escutas Territoriais
- IDHM
- Investimentos (Eólico e Solar)
- Mapas de Conflito
- PIB (Produto Interno Bruto)
- PIB *per capita*
- População
- Potencialidades de Limitações do TI
- Produção Mineral Baiana
- Risco de Seca
- Saúde
- Sistemas Produtivos (Vegetal e Animal)
- Vulnerabilidade dos Recursos Hídricos
- Vulnerabilidade Natural dos Solos
- Vulnerabilidade Social

Os **Seminários Territoriais** foram parte integrante do Plano de Desenvolvimento Integrado | PDI BAHIA 2035, e neles foram realizados **Diálogos Territoriais**. A partir desses diálogos ocorridos nos encontros foi produzido o artigo **Diálogos Territoriais como Insumo para o Plano de Desenvolvimento Integrado | PDI BAHIA 2035**, que tem como objetivo apresentar o que foi debatido nos Territórios de Identidades, indicando os fluxos, conflitos e respostas ligadas a questões sociais, políticas, geográficas e territoriais. Esta relatoria contempla os 10 (dez) Seminários Territoriais ocorridos nos Macroterritórios.

A Coordenação ainda confeccionou o artigo **Análise Crítica da Política Territorial do Estado da Bahia**, que tem como objetivo buscar respostas para os problemas prioritários e as aspirações dos Territórios para superar limitações, maximizar recursos potenciais e ociosos, bem como mostrar a importância da participação social, integrando toda a diversidade existente, no processo de planejamento e desenvolvimento territorial, podendo assim resultar no seu ordenamento e orientação. Foi elaborada Matriz *SWOT* como ferramenta para a exposição e compreensão das potencialidades e deficiências territoriais.

No artigo Aderência das “Ideias-Força” do PDI BAHIA 2035 com os Objetivos Estratégicos dos PTDS, foram demonstradas as aderências entre as ideias-força do PDI 2035 e os eixos de Planejamento dos PTDS, Planos Territoriais de Desenvolvimento Sustentável, utilização de tabelas foram apresentados em detalhes os Eixos, os Objetivos Estratégicos e a relação entre as Ideias Força do PDI em cada Plano de Desenvolvimento Territorial.

As ideias-força propostas no PDI são balizadoras para que todos os atores sociais e econômicos possam fazer seu planejamento e tomar decisões estas ideias-força estão organizadas em cinco eixos estruturantes do desenvolvimento, são eles: Diálogo Intergeracional, Dimensão Espacial do desenvolvimento, Ondas de Industrialização e Modernização Tecnológica, Infraestrutura, e Modernização do Estado e sua Gestão.

Os PTDS têm por objetivo principal o planejamento territorial, e são elaborados com a participação dos atores que compõem o território, neles estão colocadas as demandas, visão de futuro e as estratégias que o Território pretende implementar visando seu desenvolvimento. De maneira geral os PTDSs atendem a questões relacionadas ao Mundo Rural. Estes Planos trazem informações relevantes para a atuação da Coordenação de Desenvolvimento Sistemas Produtivos Locais.

As diretrizes dos PTDS são apresentadas por Eixos de Planejamento e neles estão traçados os seus objetivos estratégicos, estes se relacionam perfeitamente com as Ideias Força do PDI, já que ambos tratam de temas relacionados às atividades econômicas, ao meio ambiente e a serviços públicos, dentre outros.

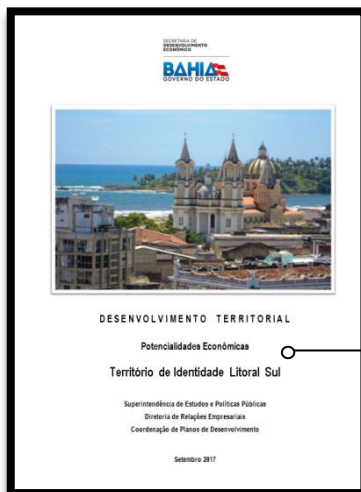
### 3. MAPEAMENTO DE POTENCIALIDADES SOCIOECONÔMICAS DOS TERRITÓRIOS DE IDENTIDADE 2018

Tem por objetivo apresentar as principais características dos 27 (vinte e sete) Territórios de Identidade e contextualizar o conhecimento sobre as vocações, potencialidades e oportunidades para o desenvolvimento econômico. Identifica oportunidades nos municípios, define o panorama econômico, subsidia a Atração de Investimentos e investidores, além de identificar possíveis entraves para o desenvolvimento territorial.

O modelo atual possui 14 (quatorze) itens distribuídos em 3 (três) partes:

- a **primeira** contém as informações gerais e caracterizações sobre o Território de Identidade estudado;
- a **segunda** apresenta levantamento das informações econômicas, como Produto Interno Bruto, Agropecuária, Indústria, Comércio e Serviços;
- a **terceira** parte traz abordagens sobre a infraestrutura da localidade estudada, os Serviços Básicos oferecidos à população do Território de Identidade, Saúde, Segurança e Educação, Logística e as Redes de Apoio ao Desenvolvimento Econômico.

Em março de 2018, foi elaborado o Estudo de Potencialidades Socioeconômicas do Território de Identidade **Litoral Sul**.



Potencialidades Socioeconômicas do Território de Identidade **Litoral Sul**

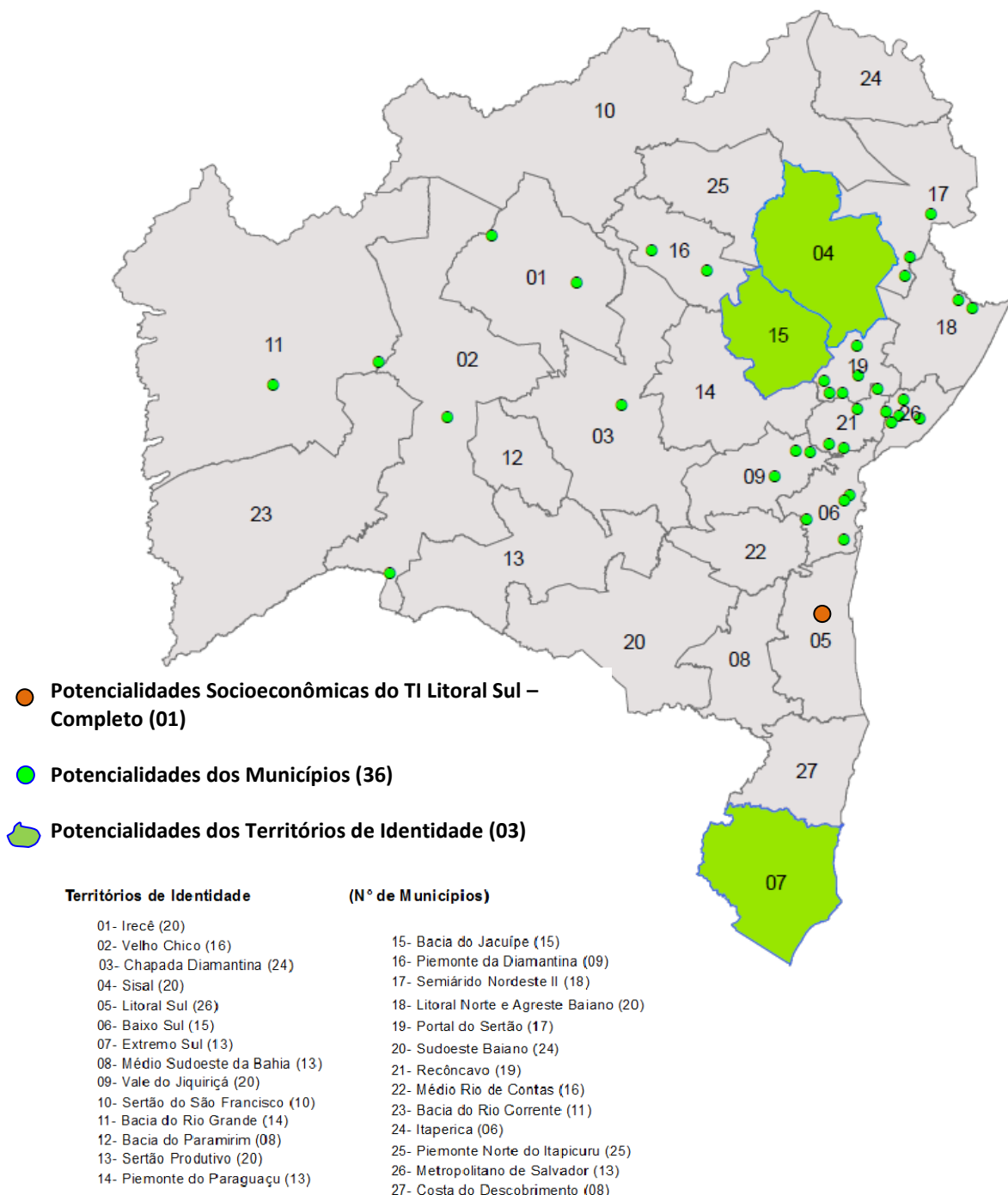


Estado da Bahia contendo os Territórios de Identidade e suas delimitações geográficas

#### 4. MAPEAMENTO DE POTENCIALIDADES SOCIOECONÔMICAS MUNICIPAIS 2018

A apresentação das potencialidades dos territórios e municípios tem como objetivo contextualizar o conhecimento sobre as vocações e oportunidades para o desenvolvimento econômico, definir o panorama socioeconômico, subsidiar a Atração de Investimentos e retratar possíveis entraves para o desenvolvimento territorial.

##### Mapa dos Municípios e Territórios de Identidade da Bahia 2018 - Total realizado: 40 mapeamentos



Fontes: IBGE, 2015; SEI, 2017.  
 Elaboração: SDE/CETER, 2018.

- **Janeiro**

1. Santo Antônio de Jesus

- **Fevereiro**

1. Candeias
2. São Miguel das Matas
3. Território de Identidade Sisal

- **Março**

1. TI Bacia do Jacuípe

- **Abril**

1. Santa Inês
2. Amargosa
3. Território de Identidade Extremo Sul

- **Mai**

1. Lençóis – ASPIL de Fruticultura, Bioenergia e Orgânicos
2. Cachoeira – ASPIL Artesanato

- **Junho**

1. São Desidério
2. Feira de Santana
3. Amélia Rodrigues
4. São Sebastião do Passé
5. Candeias
6. Camaçari

- **Julho**

1. Irecê
2. Xique-Xique
3. Jandaíra
4. Rio Real

- **Agosto**

1. Carinhanha
2. Paratinga
3. Jacobina
4. Orolândia
5. Santa Bárbara
6. Santo Estêvão
7. Ipecaetá
8. Antônio Cardoso

- **Setembro**

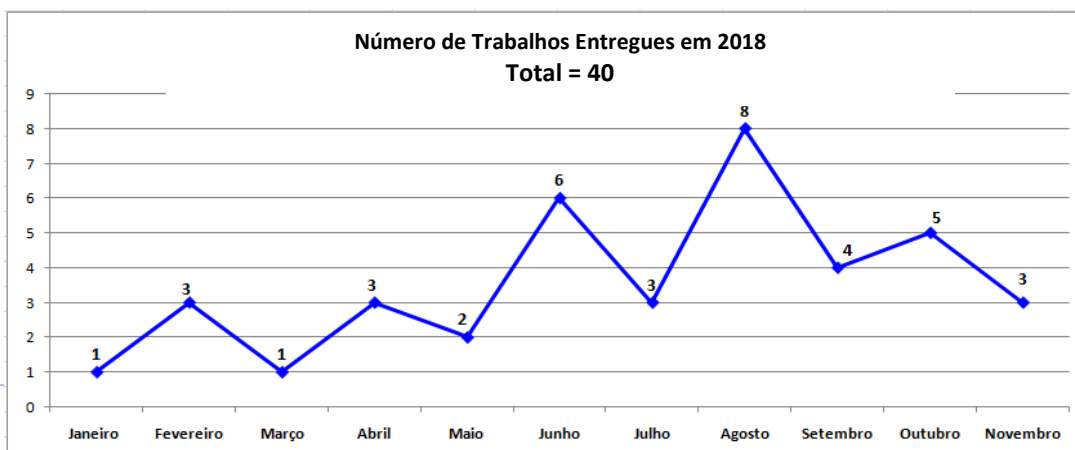
1. Fátima
2. Ribeira do Amparo
3. Nova Soure

- **Outubro**

1. Candeias, Madre de Deus e São Francisco do Conde – Consórcio SOMAR
2. Wanderley
3. Camamu
4. Muniz Ferreira
5. Taperoá

- **Novembro**

1. Cairu
2. Gandu
3. Amélia Rodrigues





## 5. VIAGENS REALIZADAS PELA EQUIPE DA COORDENAÇÃO DE ESTUDOS TERRITORIAIS

Mês	Território de Identidade	Município	Evento
Janeiro	Sisal	Tucano	Reunião Prefeitura de Tucano
Março	Sisal	Serrinha	Seminário Territorial da Educação Profissional
	Bacia do Jacuípe	Ipirá	Seminário Territorial da Educação Profissional
Abril	Extremo Sul	Teixeira de Freitas	Seminário Territorial da Educação Profissional
	Vale do Jiquiriçá	Amargosa	Reunião Prefeitura Amargosa
	Vale do Jiquiriçá	Santa Inês	Reunião Prefeitura Santa Inês
Junho	Portal do Sertão	Feira de Santana	Reunião com Representantes do ASPIL Confeccões
Agosto	Baixo Sul	Cairu	Reunião Prefeitura Cairu
Setembro	-	Fortaleza - CE	Reunião na Secretaria de Desenvolvimento Econômico do Ceará (Benchmark) 1º Encontro Global de Bancos Solidários
Outubro	Baixo Sul	Taperoá, Camamu, Valença e Igrapiúna	Encontro com os representantes municipais e apresentação das Potencialidades Econômicas
	Metropolitano de Salvador	Madre de Deus	Viagem a Madre de Deus para Apresentação de Potencialidades Socioeconômicas Candeias, Madre de Deus e São Sebastião do Passé – Consórcio SOMAR
	Portal do Sertão	Muniz Ferreira	Apresentação Potencialidades Socioeconômicas Muniz Ferreira
Novembro	Litoral Norte e Agreste Baiano	Conde	Visita Fábrica da Frysk e Fazenda Obrigado
	Metropolitano de Salvador	Salvador	Visita Técnica ao Condomínio Bahia Têxtil

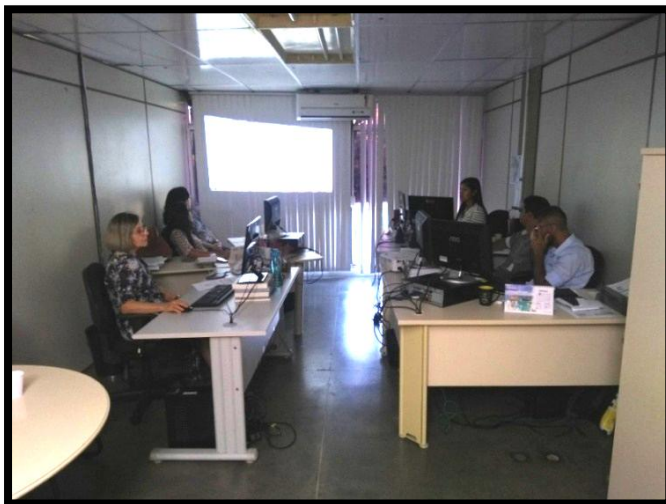
## 6. CURSO ARCGIS

No período de 26/02/2018 a 02/03/2018 foi realizado, na sala da Coordenação de Estudos Territoriais, o curso básico sobre o programa de confecção de mapas, ArcGIS a fim de capacitar a equipe para cumprir as demandas do período.

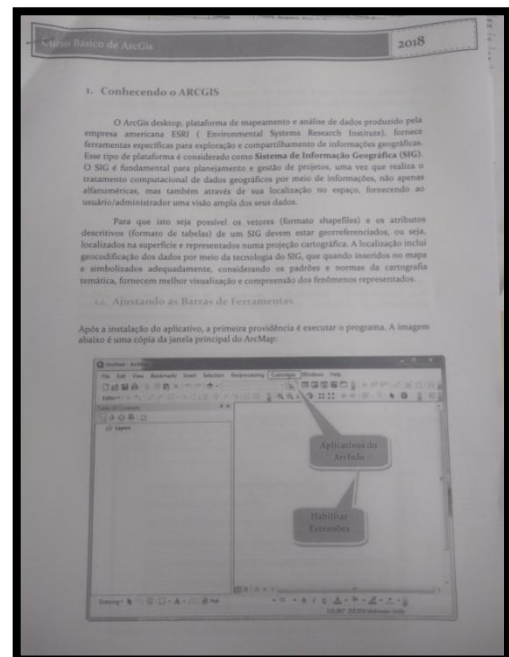
Logomarca do Sistema de Criação de Mapas, ArcGIS



As aulas foram ministradas pela geógrafa Lidiane Barbosa para 6 (seis) colaboradores. As abordagens foram desde a apresentação do sistema, ferramentas, extensões, até a criação dos mapas. Como recursos materiais apostilas foram disponibilizadas, um retroprojetor foi utilizado, além de 4 (quatro) computadores com o programa devidamente instalado. Participaram também colaboradores das demais Diretorias da Superintendência de Desenvolvimento Produtivo.



Turma do Curso Básico do ArcGIS



Apostila do Curso Básico do ArcGIS

## 7. AÇÕES DA DIRETORIA DE DESENVOLVIMENTO PRODUTIVO E COORDENAÇÃO DE ESTUDOS TERRITORIAIS

### 7.1. Representações

- **25/11/2018** – Juliana Maura representou a Secretária no “III Encontro de Mulheres Rurais: ATER e a valorização do Trabalho da Mulher”;



- **28/11/2018** – Fernanda Sahade representando a Secretária na “Aula Inaugural para formação dos profissionais da Polícia Civil” e Juliana Araújo representando a SDE junto com Jean Freitas na reunião do Conselho de Convivência com o Semiárido.



## 7.2. Visitas Técnicas

- **16/10/2018** – Visita a Sede do Jornal Valença Agora / Apresentação do modelo de Estudo de Potencialidade (Juliana Araújo e Fernanda Sahade);



- **17/10/2018** – Visita à Zona Rural de Taperoá;



- **26/11/2018** – Visita à Fábrica da Frysk e Fazenda Obrigado (Rosângela De Marco e Fernanda Sahade);
- **28/11/2018** – Visita ao Condomínio Bahia Têxtil, acompanhando Assessores da Secretaria de Desenvolvimento Econômico do Estado do Ceará (Fernanda Sahade e Luiz Valença).



### 7.3. Audiências Públicas

- 16/10/2018 – Audiência Pública em Taperoá (Juliana Araújo e Fernanda Sahade);



22 — Valença AGORA | 18 a 24 de outubro de 2018 | ano XVII | Nº 703

## Taperoá AGORA

### Governo do Estado auxilia Taperoá no planejamento do seu Desenvolvimento Econômico Municipal

*O município de Taperoá, no Baixo Sul da Bahia, fez parceria com a SDE para alavancar o seu desenvolvimento econômico municipal*

Representantes do Poder Público Estadual, Municipal e da sociedade civil organizada reunidos para discutir o desenvolvimento econômico de Taperoá

A Prefeitura de Taperoá, através da sua Diretoria Municipal de Desenvolvimento Econômico se reuniu no dia 16 de outubro com a Secretaria de Desenvolvimento Econômico do Estado da Bahia (SDE), no Salão Nobre da Câmara de Vereadores. A reunião teve como objetivo a apresentação do Estudo Territorial de Potencialidades Econômicas e o diálogo com agentes locais de desenvolvimento.

Participaram do encontro, o prefeito Rosival Lopes, o diretor municipal de Desenvolvimento Econômico Cláudio Lisboa, a diretora de Desenvolvimento Territorial da SDE Juliana Araújo e a técnica da SDE, Fernanda Sahade. Diversos setores da sociedade taperoense foram convidados para participar da reunião. Marcaram presença, representantes sindicais e de profissionais do setor público e privado, empresário, setor comercial, autôno-

mos, empreendedores, produtores rurais e demais grupos produtivos. O Jornal Valença Agora acompanhou a reunião.

A abertura do encontro foi realizada pelo diretor municipal de Desenvolvimento Econômico, Cláudio Lisboa.

até pelo fato da gente nunca ter pensado uma política de desenvolvimento, mas estamos abraçando esse planejamento e podemos dizer que agora temos um apoio de peso, uma política de desenvolvimento econômico da Bahia com-

rante muitos anos, mas com esta gestão inovadora do Governo do Estado, a gente vê o florescer de outros ambientes, de novas esperanças, como pensar uma secretaria de desenvolvimento econômico para pensar e desenvolver a Bahia. Vivemos um momento difícil, mas é com esse diálogo e compreensão, com essa vontade de fazer a política de desenvolvimento que a gente vai desenvolver Taperoá", disse.

Para o prefeito Rosival Lopes, a visita da SDE ao município foi fundamental para o amadurecimento da parceria entre o município e o governo do estado, além de enxergar de perto as necessidades e os potenciais de investimento do município. "Taperoá é uma cidade importantíssima para o desenvolvimento do Estado, pela sua localização, pela sua atuação econômica na região, pela produção de diversas culturas como a Guaraná e o Cravo. Te-

23 — Valença AGORA | 18 a 24 de outubro de 2018 | ano XVII | Nº 703

Juliana Maura, representante da SDE, apresenta condições para que Taperoá participe para desenvolver seu desenvolvimento econômico

Representantes da sociedade civil organizada participam do encontro

mas que avaliar quais são as demandas para continuar crescendo na economia local, gerar mais emprego e renda para o nosso município", avaliou.

"Nosso objetivo é melhorar a qualidade de vida da população e trazer benefícios para Taperoá juntamente com o Governo do Estado. Hoje foi o primeiro passo para que a gente melhore o desenvolvimento do nosso município", acrescentou em entrevista ao Jornal Valença Agora.

A diretora de Desenvolvimento Territorial da SDE, Juliana Maura e técnica Fernanda apresentaram dados socioeconômicos dos municípios e as áreas de potencial desenvolvimento. Destacaram a importância do cooperativismo e do associativismo no desenvolvimento da agropecuária.

"O que mais precisa é que a comunidade se organize, que os coletivos se organizem, pode ser através de uma cooperativa, de uma fundação, tem que primeiro cooperar para depois competir no mercado", sugeriu Juliana.

Após apresentar os dados socioeconômicos e potencialidades, as representantes da SDE sugeriram uma série de medidas para o desenvolvimento do município, a grande maioria voltada para a agricultura e pesca, base da economia local. Também pontuaram como potencialidades, o turismo ecológico, cultural e de aventura.

O taperoense Jonas Santos de Santana avaliou a reunião como positiva. "Discussão excelente para o município porque vai trazer novidades. A agricultura tem que ser fortalecida para melhorar a economia do município em todas as safras. Se isso sair do papel e vir para a realidade vai ser uma coisa muito boa para o nosso município, vai desenvolver a economia, vai gerar emprego, renda e vai mudar a cara da cidade", afirmou.

- **29/11/2018** – Audiência Pública em Muniz Ferreira - Projeto PROTEMUF (Hilceia Patriarca e Fernanda Sahade);
- **21/11/2018** – Audiência Pública em Amélia Rodrigues (Hilceia Patriarca e Fernanda Sahade);
- **23/08/2018** – Audiência Pública em Cairu - Piaçava (Rosângela De Marco e Hilceia Patriarca);
- **23/10/2018** – Audiência Pública em Madre de Deus: Consórcio Somar (Jean Freitas, Juliana Araújo e Rosângela De Marco).



#### 7.4. Viagem

- **03/09 a 09/ 09/2018** – 1º Encontro Global de Bancos Solidários, Fortaleza/CE (Rosângela De Marco representando a SDE).



### 7.5. Reuniões nos Municípios

- **17/10/2018** – Prefeitura de Camamu: Apresentação das Potencialidades do Município de Camamu (Juliana Araújo e Fernanda Sahade);
- **18/10/2018** – Reunião e visita técnica à Orla de Camamu e Centro de Abastecimento (Juliana Araújo e Fernanda Sahade);



- **18/10/2018** – Prefeitura de Igrapiúna: Aplicação da Metodologia de Rede de Cidades- REGIC (Juliana Araújo e Fernanda Sahade);



- **18/10/2018** – Policlínica de Valença, com o Diretor Geral Dr. Roberto Deway (Juliana Araújo e Fernanda Sahade);



#### 7.6. Cursos e Seminários que a Equipe Participou

- **03/04/2018** – Treinamento IBGE/Sidra;
- **11/05/2018** – Café com Energia (Jacira Mesquita e Fernanda Sahade)
- **05/2018** – Curso Básico para Captação de Recursos
- **06/06/2018** – Minicurso: Introdução à Avaliação de Impacto Econômico (Fernanda Sahade, Leonardo Machado e Lidiane Oliveira);
- **12/09/2018** – Treinamento Zurmo
- **18/09/2018** – Workshop Economia Espacial – UFBA (Leonardo Machado);
- **25/09 a 28/09/2018** – Treinamento Siconv (Juliana Araújo, Fernanda Sahade, Leonardo Machado, Hilceia Patriarca, Luiz Valença);
- **10/2018** – Plano Regional de Desenvolvimento do Nordeste (PRDNE) - Sudene (Juliana Araújo);
- **8/10 a 17/10/2018** – Planejamento Governamental (Leonardo Machado);
- **22/11/2018** – “A economia solidária como estratégia de promoção da igualdade e do desenvolvimento territorial” (Maria Alice e Hilceia Patriarca);
- Especialização em Gestão do Desenvolvimento Territorial – UFBA (Juliana Araújo e Fernanda Sahade).



## 7.7. Prêmio e Reconhecimento

- Diretora Juliana Araújo homenageada no Evento de 70 anos do Sindvest, realizado em 19 de Dezembro na sede da Federação das Indústrias do Estado da Bahia (FIEB), pelo apoio ao setor do vestuário através do APL Condomínio Bahia Têxtil. A SDE também foi homenageada por ser uma instituição parceira.



Waldomiro Vidal de Araújo Filho, presidente do sindicato e Diretor Efetivo da FIEB; Juliana Araújo, Diretora de Desenvolvimento Territorial da SDE e José Loyola Andrade Neto, Diretor Comunicação e Marketing do Sindicato. Ambos gestores da governança do APL Condomínio Bahia Têxtil



Diretora Juliana Araújo recebendo homenagem



Placa de Homenagem

## 7.8. Viagens Diretoria de Desenvolvimento Produtivo – Juliana Maura

### Brasília

05/06/2018

- MDIC: – ASPIL

**Pauta:** Reunião trimestral do GTP APL sobre informações para reconhecimento dos Arranjos Produtivos e Inovativos Locais, Procedimentos INPI, Projeto SUDENE, troca de informações com outros estados.

## **Belo Horizonte**

**06/06/2018**

- **Cedeplar Campus UFMG**

**Pauta:** Equilíbrio Geral Computável (EGC) e Rede de Cidades;

- **Cluster Consulting**

**Pauta:** ASPIL, captação de recursos, acesso a mercado, capacitação de ASPIL E bolsa de mercadorias.

**07/06/2018**

- **Reunião entre SDE e FIEMG (Federação das Indústrias do estado de Minas Gerais)** - Transferência de tecnologia como o Técnico da FIEMG, Sr. Tadeu Neves, Especialista em captação de recursos nacionais e internacionais;
- **SDE + parceiros FIEMG** - (troca de experiências e forma de atuação). Sebrae | Marcia Valéria Cota Machado - Secretária Extraordinária de Desenvolvimento Integrado e Fóruns Regionais | Gabriel Pereira;
- **SDE:** Apresentação da ferramenta Matriz Insumo Produto como ferramenta de planejamento de médio e longo prazo do PDI Bahia 2035;
- **SDE + BMG (Banco de Desenvolvimento de Minas Gerais):** captação de recursos, crédito para industrialização, financiamento de empresas, Bolsa de mercadorias para serviços, bens e ASPIL, linhas de crédito e microcrédito, desenvolvimento regional, plano de desenvolvimento estadual e transferência de tecnologia;
- **FDC - Fundação Dom Cabral:** Captação de recursos para projetos, "Escritório de Projetos"; Bolsa de mercadorias para serviços, bens e ASPIL, linhas de crédito e microcrédito, desenvolvimento regional, plano de desenvolvimento estadual.

## **7.9. Recepção na SDE de Parceiros Externos**

**13/07/2018**

- **Recepção à Codevasf**

**Pauta:** Repassar boas práticas para o Arranjo Produtivo de Apicultura e Desenvolvimento Territorial de Irecê.

## **27 a 29/11/2018**

- **Recepção a SDE Ceará:** Visita dos Assessores da Secretaria de Desenvolvimento do Estado do Ceará- Mauricio Baca e Ítalo Barreira.

### Finalidades da Visita à Bahia

- Conhecer o funcionamento da nossa Secretaria;
- Conhecer as boas práticas que esse Estado vem desenvolvendo;
- Conhecer o processo de atração para o desenvolvimento de ASPIL;
- Conhecer os Estudos de Potencialidade Territoriais e Municipais;
- Conhecer o processo de Atração de Investimentos;
- Vislumbrar o desenvolvimento de projetos para fortalecimento regional;
- Firmar parcerias.

### Agenda Realizada

#### **27/11/2019**

- Participaram da Reunião Conjunta das Câmaras Setoriais de Fibras Naturais da SEAGRI/BA e do MAPA, realizada na Sala Redir da FIEB;
- Reunião na Desenhahia com a presença de Juliana Araújo, Rosângela De Marco, Marko Svec;
- Visita ao Senai/Cimatec (Setor de termoplásticos);
- Visita à FENAGRO/FEBAFES, Feira Baiana de Agricultura Familiar e Economia Solidária, composta por representantes dos 27 Territórios de Identidade.

#### **28/11/2018**

- Visita Técnica ao Condomínio Bahia Têxtil, ASPIL de Confecções localizado no bairro do Uruguai, composto por 22 galpões.
- Objetivo de conhecer as boas práticas de Arranjo Produtivo;
- Reunião BahiaInveste com a presença de Juliana Araújo, Rosângela De Marco, Jorge Hereda, Camila Aguiar e Ataíde. A SDE CE tem interesse em Implantar Agência de Fomento no Estado do Ceará.

**29/11/2018**

Reunião realizada na SDE, com a presença de Jean Freitas, Juliana Araújo, Rosângela De Marco, Hilceia Patriarca, Andrea Lanza, Ricardo Luiz Taboza (SUDIC), José da Paz (CIS), Flávia Régis, Luís Valença e Fernanda Sahade.

- A Secretaria de Desenvolvimento Econômico do Ceará é uma secretaria nova e está sendo reformulada. Os Assessores estão realizando *Benchmarking* uma vez que a Secretaria de Desenvolvimento Econômico é referência no Nordeste e os dois Estados (Bahia e Ceará) possuem características parecidas.
- A reunião teve finalidade de conhecer a forma de funcionamento da SDE, a Diretoria de Desenvolvimento Territorial e as Coordenações de Desenvolvimento Territorial e Desenvolvimento de Sistemas Produtivos Locais (ASPIL está localizado na Secretaria das Cidades e será relocado para a Secretaria de Desenvolvimento Econômico do Ceará), assim como é realizada a atração de Investimento.
  - Apresentação do vídeo institucional da Secretaria de Desenvolvimento Econômico do Estado do Ceará;
  - Apresentação institucional da Secretaria de Desenvolvimento Econômico do Estado da Bahia, realizada pelo Superintendente Jean Freitas e pela Diretora Juliana Araújo;
  - Apresentação de vídeo institucional do CIS.

#### **7.10. Participação da SDE na Elaboração do PECS, Plano Estadual de Convivência com o Semiárido**

Em janeiro 2018 iniciaram-se os estudos para elaboração do PECS, Plano Estadual de Convivência com o Semiárido, dele participam a Casa Civil, SDE, SEAGRI, SEMA, SIHS, SJDHDS, SETUR, SETRE, SEpromi, SEFAZ, SEC, SECULT, SPM, SESAB, SEINFRA, SEPLAN e SAEB. Foi instituído um Grupo de Trabalho tendo como representantes das diversas Secretarias, pela SDE Jean Freitas, Superintendente de Desenvolvimento Produtivo, e Juliana Maura Queiroz Araújo, Diretora de Desenvolvimento Territorial, de forma oficial, e extra oficialmente, no impedimento destes, Jacira Mesquita, Técnica da CETER. Os objetivos e o escopo do PECS estão definidos em Lei e Decreto que nortearão a elaboração do Plano. Os trabalhos estão em andamento.

# Relatório de Atividades

## Diretoria de Desenvolvimento Territorial

### Coordenação de Desenvolvimento de Sistemas Produtivos Locais



O Relatório de Atividades 2018 apresenta as principais realizações da Coordenação de Desenvolvimento de Sistemas Produtivos Locais, que reflete a matriz dos compromissos pactuados no Plano Plurianual vigente em 2015 - 2019 (PPA), bem como a agenda estratégica prevista no Planejamento Estratégico desta Secretaria.

### **Objetivos da Coordenação de Desenvolvimento de Sistemas Produtivos<sup>1</sup> Locais conforme Regimento Interno**

- Coordenar os processos de ordenamento das parcerias firmadas entre os diversos agentes interessados ou participantes dos Sistemas Produtivos Locais, promovendo maior articulação e integração entre eles;
- Articular com os atores públicos e privados estratégias para promover a inclusão produtiva e a integração econômica dos territórios;
- Identificar e atuar sobre os gargalos das cadeias produtivas priorizadas no Estado;
- Monitorar as ações e resultados dos diversos programas e projetos com foco em sistemas produtivos existentes no âmbito do Governo e dos parceiros;
- Promover a comunicação e a integração dos componentes do Núcleo Estadual de arranjos Produtivos Locais;
- Apoiar o processo de organização e planejamento de fortalecimento competitivo dos Arranjos Produtivos Locais prioritários;
- Propor ações conjuntas para implantação e apoio ao fortalecimento de arranjos produtivos locais com ênfase no setor industrial;
- Articular com órgãos e entidades estaduais que mantenham linhas correlatas de atuação, diretrizes e políticas de apoio ao cooperativismo, visando ao desenvolvimento socioeconômico do Estado.

### **Público Alvo**

- Associações, cooperativas, produtores locais, coletivos produtivos;
- Representantes dos Territórios de Identidade;
- Representantes dos Municípios - Prefeituras;
- Colaboradores da SDE;
- Investidores;
- Órgãos da SDE (Atração de Investimentos e Gabinete);
- Representantes de Consórcios; e
- Instituições Públicas e Privadas.

---

<sup>1</sup> A aglomeração de produtores em coletivos ou sistemas locais, que apresentam especialização produtiva (domínio de tecnologias de produção, espaço de criação de capacidades e competências locais), e mantêm vínculos de produção, articulação, interação, cooperação e aprendizagem entre si e interagem com outros atores sociais e econômicos.

## DESTAQUES

### COORDENAÇÃO DE DESENVOLVIMENTO DE SISTEMAS PRODUTIVOS LOCAIS

#### Política de ASPIL

- 1.1 Atualização da política (em processo);
- 1.2 Atualização e aprovação do Decreto que instituiu NEASPIL (novo decreto nº 18.256 de 06/03/2018);
- 1.3 Elaboração e aprovação do Regimento que orienta o funcionamento do NEASPIL/BA;
- 1.4 Desenvolvimento do Manual Operativo, instrumento de orientação aos ASPIL sobre o processo de reconhecimento;
- 1.5 Desenvolvimento, em parceria com a TI e Técnicos da APG, e implantação do sistema de gestão – SISASPIL: registro dos documentos para compor o processo de reconhecimento e monitoramento do plano de desenvolvimento.

#### Atuação do NEASPIL

Realizadas 04 (quatro) reuniões, sendo duas extraordinárias para fins alinhamento e validação do escopo de Regimento e do Decreto (novo decreto nº 18.256 de 06 de março de 2018) e duas ordinárias para o reconhecimento de dois ASPIL e as demais para discutir a identificação de seleção dos potenciais coletivos a serem reconhecidos, entre outros assuntos, conforme as atas.

#### Processo de Reconhecimento

Dois ASPIL reconhecidos em março 2018, atendendo plenamente ao PPA/2018, no que se refere às metas estabelecidas para o período: ASPIL **Proind** BA, Bens e Serviços Industriais localizado nos Territórios de Identidade RMS e Recôncavo; e ASPIL **CONFECÇÕES** BA, Condomínio Bahia Têxtil, no TI RMS.

Em processo de mobilização, apoio e elaboração do Plano de Desenvolvimento Preliminar (PDP) e reconhecimento para 2019 temos:

- Redepetro (Região Metropolitana);
- Reciclagem (Jacobina);
- Audiovisual (Região Metropolitana - Salvador);
- Artefatos de Couro e Calçados (Ipirá);
- Cachaça e derivados (Chapada Diamantina);
- Bege Bahia (Ourolândia).

## Principais Ações Realizadas

- **Articulação com a Sudic** para aproveitamento dos galpões multifuncionais, cujos contratos encontrem-se vencidos. O projeto piloto foi executado em Jacobina/Ourolândia, decorrente da expansão das atividades da Reciclar (associação de catadores), em parceria com a Prefeitura de Ourolândia, a empresa Rio Energy e a SDE (Coordenação de Desenvolvimento de Sistemas Produtivos Locais e Sudic);
- **Articulação para captação de recursos através Emendas Parlamentares** a fim de atender projetos dos ASPIL reconhecidos: Prevista liberação de recursos para o Condomínio Bahia Têxtil para março 2019;
- **Entendimentos com a UPB** para construção de uma metodologia de atuação conjunta em prol do desenvolvimento do território baiano através da metodologia ASPIL. Proposta elaborada e validada para ser apresentado aos parceiros ainda em dezembro 2018;
- **Articulação com a Superintendência de Atração de Investimentos da SDE**, para construção de um portal de ofertas de demandas, entre os fornecedores de bens e serviços da Bahia e os investidores captados e instalados no estado. Foi desenvolvido um formulário para cadastramento dos fornecedores e inserção dos dados no portal de investimentos – documento entregue em Nov/2018, aguardando validação pela área de atração de investimentos;
- **Criação do espaço Construção do Conhecimento** para fins de troca de informações e de novas ferramentas de apoio a ASPIL. Realizados encontros com os seguintes temas:
  - Cooperativismo de Crédito e alternativas ao financiamento de pequenos negócios (Sicoob);
  - *Blockchain* (UFBA);
  - Seminário sobre Desenvolvimento Territorial e Arranjo Produtivo (SDE);
  - Curso sobre Siconv (SEFAZ);
  - Indicação Geográfica (UFBA);
- **Articulação com DESENBAHIA** para viabilizar o tratamento diferenciado a ASPIL reconhecidos, por meio da disponibilização de linha de financiamento customizada e outros serviços. Elaborada proposta para implantação em 2019;



- **Articulação com a SDR** para avaliar as convergências no esforço de organização de coletivos do setor rural, a fim de elaborar uma metodologia de atuação conjunta, permitindo a complementaridade de ações, aguardando posição do parceiro;
- **Entendimentos com a SECTI / Fapesb** para avaliação de modelo de atuação adotado por Secretarias de outros estados no atendimento a ASPIL, assim tratamento diferenciados a ASPIL reconhecidos nos editais, aguardando posição do órgão;
- **Interlocução com SUDENE** para apresentação de proposta, com vistas a utilizar recursos para implementar ações junto a coletivos localizados na região de Feira de Santana, com potencial para se constituírem em ASPIL, aguardando aprovação do pleito;
- **Articulação com o BNB a fim de** viabilizar interconexão da política de ASPIL com o Programa de Desenvolvimento Territorial do BNB – PRODETER, definindo as convergências territoriais e as diretrizes para construção de ação cooperada;
- **Articulação com a Bahiagás** para viabilizar a participação de empresas baianas, participantes de ASPIL reconhecidos, no processo de seleção como fornecedores, com tratamento diferenciado. O Proind está em entendimento com a Bahiagás para participação no próximo edital.



## Ações Realizadas

### INTRODUÇÃO

O objetivo deste relatório é apresentar os resultados das atividades da **Coordenação de Desenvolvimento de Sistemas Produtivos Locais**, realizadas em 2018, referentes aos trabalhos voltados para as definições de diretrizes e construção das estratégias, além de reunir os instrumentos de apoio, articulações com parceiros, avaliações dos portfólios de produtos e serviços existentes; e elaboração de material formativo/informativo ao processo de apoio, desenvolvimento e o reconhecimento de Arranjos e Sistemas Produtivos Inovativos Locais - ASPIL.

### JANEIRO 2018

Nesta etapa inicial de organização foram realizadas as seguintes ações e respectivas entregas:

- **Mapeamento dos Arranjos e Sistemas Produtivos**

Foram mapeados **26 sistemas produtivos**, observando uma classificação do estágio de desenvolvimento (consolidado, desarticulado e portador de futuro), obtidos pela metodologia, considerando o cruzamento das informações dos sistemas produtivos existentes, frente às informações das reuniões de “Escutas Territoriais” realizadas nos “**Seminários Territoriais do PDI BAHIA 2035**”. Porém, considerado o desafio no âmbito do PDI, **ampliaram-se para 52 ASPIL**, resultante da necessidade de identificar outros, considerando:

- a) Diálogos realizados nos territórios de identidades pelo COPLAN, CODES e SDE;
- b) Levantamento junto dos ASPIL listados pelo Grupo de Trabalho do MDIC;
- c) Articulação com Sebrae e identificação das atuações das cadeias trabalhadas;

Entrega: Mapeamento de **70 sistemas produtivos**, inicialmente, consideradas por três principais critérios de classificação, resultantes do cruzamento de informações dos parceiros (CODES/COLPAN), bem como inclusão do histórico e registros de ações passadas:

- a. Concentração nos municípios de um determinado território, pois facilita a convergência das forças;
- b. Presença de instituições parceiras com projetos ou programas em andamento ou previstos;
- c. Organização dos coletivos, em associação ou cooperativas com atuação conjunta em programas.

- **Retomada das articulações com 05 sistemas produtivos**

Articulação com os representantes dos sistemas produtivos para o apoio e desenvolvimento no período iniciado 2017-2019, **Confecções – Condomínio Bahia Têxtil, Bens e Serviços (Proind), Cacau/Chocolate, Fruticultura e Calçados e Artefatos de Couro**, com vistas à retomada do processo de reconhecimento.

Entrega: Reuniões com líderes de **Confecções** e **Proind**, reunião preliminar com **Sindicato de Sucos** para identificar dos territórios e sistemas produtivos potenciais e reunião com o setor de **Calçados e Artefatos de Couro** com Senai/Cimatec para definir estratégias de atuação.

- **Elaboração de material de apoio**

Foram atualizados e desenvolvidos ferramentas de gestão, que são importantes no apoio e na orientação das ações relativas ao processo de reconhecimento dos potenciais ASPIL. Os documentos foram submetidos para análise e aprovação da Diretoria e Superintendência.

Entrega: revisão das minutas do “**Regimento Interno do NEASPIL-BA**”, do “**Decreto Estadual**” que institui o NEASPIL-BA, da **Portaria do Gabinete** que nomeou os integrantes do NEASPIL-BA. Foram desenvolvidas ferramentas de controle que permite que sejam acompanhados os atendimentos aos ASPIL apoiados, elaborado o **Manual Operativo** de funcionamento para os ASPIL e elaboração e/ou ajustes de formulários.

- **Elaboração do capítulo sistemas produtivos para o PDI BAHIA 2035**

Elaborado o capítulo “Sistemas Produtivos” para integrar o PDI e encaminhamento da validação junto a parceiros dos potenciais sistemas identificados nas escutas promovidas pelo CODES.

Entrega: Proposta do “**Capítulo**”, articulações, análises, apoio na organização para **geração dos mapas**.

## FEVEREIRO 2018

Nesta etapa inicial de organização foram realizadas as seguintes ações e respectivas entregas:

- **Qualificação do ASPIL – pré-selecionados**

Dos **70** sistemas produtivos selecionados e classificados, de acordo com o grau de organização, foram selecionadas 24 que apresentam potencial imediato face aos aspectos como: grau de organização, interface com atores locais, presença institucional, governança.

- a. **Concentração** nos municípios do território, pois facilita a convergência das forças institucionais;
- b. **Presença** de instituições parceiras com projetos ou programas em andamento ou previstos;
- c. **Organização** dos coletivos (associações, cooperativas ou sistemas produtivos articulado entre si), que apresentem histórico de atuação em projeto ou programas.

Entrega: “**Relação dos Sistemas Produtivos selecionados**” para o próximo biênio.

- **Retomada das interlocuções com 04 sistemas produtivos**

Retomada das interlocuções os líderes dos Sistemas de **Confecções, Bens e Serviços Industriais (Proind), Cacau/Chocolate, Fruticultura**, com vistas ao reconhecimento.

Apoio no fornecimento de subsídios e orientações para a elaboração do “Plano de Desenvolvimento Preliminar” do ASPIL Confecções Salvador.

Entregas: Organização da **1ª Reunião do NEASPIL e da posse dos membros do NEASPIL** para fins de reconhecimento dos ASPIL Confecções – Condomínio Bahia Têxtil e Bens e Serviços Industriais (Proind).

- **Atualizações do material de apoio**

Desenvolvidos e atualizados os documentos submetidos à aprovação da Diretoria e da Superintendência, mediante retorno com comentários.

Entrega: “Minuta **Regimento Interno** do NEASPIL-BA”, submetido à aprovação do **Decreto** que institui o NEASPIL-BA, atualização da **Portaria** dos integrantes; Finalizado o **Manual Operativo** dos ASPIL; ajuste do formulário de parecer técnico; elaboração do portfólio de produtos e serviços; diagrama do fluxo das relações de produção e serviços dos ASPIL confecções e bens e serviços industriais.

- **Revisão do conteúdo do “Capítulo Sistemas Produtivo” no PDI BAHIA 2035**

Elaboração de conteúdo para o “Capítulo Sistemas Produtivos” do PDI BAHIA 2035 e para fins de editoração.

Entrega: “Capítulo finalizado”.

- **Reunião com Departamento de Tecnologia dos Calçados e Couro do SENAI/Cimatec e Sebrae**

Reunião com o **Departamento de Tecnologia do vestuário, calçados e couro** do SENAI/Cimatec e SEBRAE para alinhamento de ações visando à estruturação do Sistema Produtivo de Calçados e Artefatos de Couro de Ipirá e região do sisal (06/02/201).

Entrega: Nota de Reunião de Calçados e Artefatos de Couro.

- **Proposta de revisão do Plano de Trabalho do ASPIL Confecção – Cond. Bahia Têxtil – Salvador.**

Entrega: 2ª proposta de Plano de Trabalho para os líderes produtores do ASPIL Confecção.

- **Reunião com a Prefeitura Municipal de Candeias** com breve informação sobre o papel da Coordenação de Desenvolvimento de Sistemas Produtivos Locais e as possibilidades de apoio ao desenvolvimento de coletivos do local.

Entrega: Contribuições passadas para a Nota de Reunião da Coordenação de Estudos Territoriais.

- **Reunião com o ASPIL de Confecção – Condomínio Bahia Têxtil (Rua do Uruguai)** para alinhamento de ações, visita técnica da Coordenadora e definições ações visando concluir o PDP.

## MARÇO 2018

- **Atualização do marco regulatório**

O Decreto do marco regulatório de 2007, referente aos Arranjos Produtivos Locais ficou atualizado, reafirmando o apoio e ao desenvolvimento dos Arranjos e Sistemas Produtivos Inovativos Locais (ASPIL) e demais documentos decorrentes, incluindo novos parceiros, mudanças relativas ao novo conceito de arranjo, dando ênfase a questão de inovação como um importante vetor de desenvolvimento das empresas.

Entrega: “Novo Decreto Estadual nº 18.256 de 06 de março de 2018” publicado no Diário Oficial do Estado.

- **Reconhecimento do ASPIL**

Para o biênio 2018-2019, foram selecionados 05 ASPIL que serão objeto de apoio para o reconhecimento, por apresentarem ótima estruturação, sobretudo de governança. Assim foram reconhecidos os ASPIL:

- a. **Confecção de Salvador:** localizado no bairro de Uruguai atende cerca de 10 bairros no entorno e compreende um conjunto de 22 empresas, agrupadas no Condomínio Bahia Têxtil;
- b. **Bens e Serviços Industriais:** Este reúne mais de 20 empresas localizadas na Região Metropolitana de Salvador e do Recôncavo, do setor de serviços e bens industriais.

Entrega: Entrega dos “**Certificados de Reconhecimento Estadual**” no dia 06 de março de 2018 e a publicação da Resolução do Núcleo Estadual no Diário Oficial. Encaminhado ao MDIC solicitação de Certificado de Reconhecimento Federal.

- **Constituição e oficialização do Núcleo Estadual**

Após ciclo de estudos entre coordenação, diretoria e superintendência foram identificados os principais atores que garantem a representatividade do NEASPIL-BA, tanto do ponto de vista das competências, quanto da capacidade de oferta dessas soluções, elementos importantes na análise dos pleitos e no atendimento.

Entregas: realização da **1ª Reunião do NEASPIL** e da **posse dos membros** para fins de reconhecimento dos **ASPIL Confecções – Condomínio Bahia Têxtil e Bens e Serviços Industriais (Proind)**.

- **Participação na Audiência Pública na ALBA**

Participação na Audiência Pública da **Assembléia Legislativa do Estado** para apresentação das Diretrizes para os Arranjos e Sistemas Produtivos, organizada pelo Gabinete do Deputado Marcelino Gallo (05/03/2018).

- **Reunião com representantes do ASPIL de Confecções – Condomínio Bahia Têxtil**

Reunião com líderes do ASPIL Confecções e parceiros do Sebrae e do Senai para apresentar o conceito de ASPIL, o papel do estado na política de fomento e as próximas ações após o reconhecimento (08/03/2018).

- **Articulação com MDIC sobre o Reconhecimento Estadual e Nacional dos ASPIL**

Foi informado ao MDIC o “Reconhecimento Estadual de dois ASPIL e, em consequência, houve o “**Reconhecimento Nacional**”, através dos “Certificados GTP/MDIC” entregues em (09/03/2018).

- **Atendimento ao Arranjo Redepetro**

Atendimento ao representante do **Arranjo Produtivo Local Redepetro**, ora desarticulado, visando o apoio no processo de reativação e consequente reconhecimento. Portanto, foram entregues os documentos que orientam a prestação de informações, estruturação necessária para o processo de análise, parecer técnico para o consequente reconhecimento. (09/03/2018).

- **Estudos de possíveis indicadores econômicos aplicáveis para avaliar impactos nos ASPIL**

Estudos iniciais e desenvolvimento de possíveis indicadores econômicos que pudessem ser aplicados para avaliações dos impactos resultantes das ações dos ASPIL:

a) Participação no “**Shell Startup Brasil**”, e

b) Participação no evento “**Shell Startup Brasil**”, lançamento do evento do Edital Salvador para chamada da Inovação na Indústria, realizado no Senai/Cimatec (15/03/2018, conforme Relatório).

- **Participação da reunião da “Cadeia produtiva de coco verde”**

Reunião com produtores de coco da Bahia, Ceará e Rio Grande do Norte, no auditório da SEAGRI, visando tratar sobre crescentes importações de concentrados e concorrência; realizada em 26/03/2018.

## ABRIL 2018

- **Atualização do Manual Operativo de ASPIL**

Atualizações do manual para atender ao processo do sistema de gestão, orientações e organização de coletivos, considerando as fases do reconhecimento dos ASPIL, bem como atender às especificações da Assessoria de Planejamento da SDE com proposição do desenho do processo.

Entrega: “**Manual Operativo de ASPIL**” e desenho do **fluxograma do processo** concluído em 09/04/2018.

- **Atendimento aos ASPIL reconhecidos**

a. Confecção – Condomínio Bahia Têxtil - Acompanhamento da execução do Plano de Ação (PDP);

b. Bens e Serviços Industriais da RMS e Recôncavo: Reunião para avaliações na execução do Plano;

Entrega: **Reuniões realizadas** em 10/04/2018 e 16/04/2018.

- **Articulação com parceiros Sudic e Diretoria de Atração de investimentos/SDE**

Articulações com parceiros para identificação de competências a serem disponibilizadas para os ASPIL reconhecidos, em consonância com os desafios propostos nos planos de ação.

Entregas:

- a. Interlocução com **SUDIC**, Srs. Albuquerque e Francisco Vitti, para identificar a disponibilidade de galpões que poderão ser utilizados por coletivos, através da tecnologia social PPPC – Parceria Público-Privado e Comunidade, 16/04/2018;
- b. Reunião interna com Coordenação da **Diretoria de Atração de Investimentos** para avaliar a construção de projeto de acesso a mercados, através da identificação de convergências entre demanda e oferta, entre investidores e empresas em implantações (17/04/2018).

- **Mapeamento do ASPIL Calçados e Artefatos de Couro**

Realizado entendimentos com o **Sebrae - Feira**, Sra. Lúcia Leite, responsável pelo setor de “**Calçados e Artefatos de Couro**”, para avaliações e interesse dos produtores na estruturação do ASPIL (09/04/2018).

Entrega: Participação na **3ª. Reunião com pequenos produtores de Ipirá e região Sisaleira** em 27/04/2018.

- **Proposta para definição dos “Indicadores de Resultados dos ASPIL”**

Proposta de metodologia dos indicadores de resultados baseada em experiências implementadas por parceiros, bem como estudo e avaliações do modelo em construção pela **REDESIST**.

- **Treinamento no Sistema SIDRA – IBGE**

Treinamento para acesso ao banco de estatísticas para consultas municipais e regiões (SEPLAN, 03/04/2018).

- **“Sistema de gestão dos ASPIL– SISASPIL”**

Reunião com a área de TI da **APG SDE** para apresentar o “Fluxo do Processo do ASPIL”, visando o desenvolvimento e criação do “SISASPIL” para avaliação e monitoramento.

- Reunião com a **BIOENERGIA**

Reunião com o diretor do Projeto Bioenergia voltado à **produção e processamento de frutas**, onde busca parceria com os pequenos produtores do entorno. Iniciativa que envolveu as áreas de Atração de Investimentos, Sistemas Produtivos e posteriormente desdobramento com a SDR (05/04/2018).

- Reunião com **Sebrae - Unidade de Ambiente de Negócios**  
Reunião para conhecimento do plano de trabalho da “Unidade de Ambiente de Negócios”, com vistas a identificar convergências que viabilizem atuação potencializando esforços e recursos. (09/04/2018).
- **Demanda do Sindicoco**  
Atendimento a demanda do **Sindicoco**, realizado em parceria com a Diretoria de Atração de Investimentos, relativo a informações **sobre políticas de incentivos ao setor**, conforme Nota Técnica entregue em 11/04/2018.
- **Floricultura de Amélia Rodrigues**  
Atendimento ao representante do **setor de Floricultura** para avaliação de anteprojeto de organização de coletivo produtivo, na cidade de **Amélia Rodrigues**, envolvendo cerca de 40 famílias (11/04/2018).
- **Consulado de Cuba – Transferência de tecnologias e modelos de sucessos**  
Reunião com o assessor do Deputado Marcelino Gallo, Sr. Caio Bandeira sobre iniciativas das estratégias de possível parceria com o **Consulado de Cuba**, no objetivo de **construir diálogo, transferência de tecnologia** com base em modelos de sucesso, a exemplo dos coletivos do “Cacau/Chocolate” (12/04/2018).
- **Teleconferência com o Núcleo de ASPIL e Fóruns de Minas Gerais**  
Reunião com o Núcleo (NEASPIL) e Fóruns Regionais do Governo de Minas Gerais, através do Coordenador Gabriel Vieira Pereira, com vistas avaliação de parcerias, experiências e estratégias para construção de um projeto conjunto com coletivos da região norte de Minas e extremo sul da Bahia, (17/04/2018).
- **Solicitação ao Banco Mundial**  
Renovação da solicitação ao **Banco Mundial**, visando orientações dos programas que possibilitem obter **recursos financeiros, a título de subvenções de cunho social** para atender às demandas dos ASPIL.
- **Fórum de Secretários municipais de Desenvolvimento Econômico,**  
Participação da reunião do Fórum de Secretários de Economia, organizado pelo **Sebrae**, com posse da Diretoria e definição das diretrizes do Plano de Trabalho (24/04/2018).
- **Workshop Compras Governamentais**  
Participação no Workshop promovido pela SAEB, SEPLAN e SDE com o objetivo de fomentar a participação de indústrias baianas nos **processos das “Compras Governamentais”** – auditório FIEB. (25/04/2018).



- **Festival Origens – SINDITABACO**

Reunião com o Diretor do SINDITABACO, Marcos Augusto Souza, referente “**Projeto Festival Origens- 2ª edição**” em outubro/18. O projeto reúne produtos de origens, vinhos e charutos baianos (25/04/2018).

- **ASPIL Confecções – Condomínio Bahia Têxtil**

Reunião de apresentação do “**Projeto Modelo – Retalhar**” de tecnologias mais limpas, com reaproveitamento de sobras e destinação adequada (26/04/2018).

- **Reunião com produtores de “Calçados e Artefatos de Couro**

Reunião do SEBRAE com os produtores de “**Calçados e Artefatos de Couro**” de Ipirá e entorno, onde apresentamos as “Diretrizes para o apoio e o desenvolvimento dos ASPIL”, entrega do Manual Operativo aos participantes, na sede da UNOPAR de Ipirá. (27/04/2018).

- **Fundação Antonio Almeida e Silva - FUNDAL**

Articulação com a FUNDAL, mantenedora ISEGO - Instituto de Ensino Superior Eugênio Gomes, localizada em Ipirá, através do Reitor Antonio Almeida, que **disponibilizou a estrutura da Faculdade** para as **reuniões dos produtores de “Calçados e Artefatos de Couro”**. (27/04/2018).

- **Seminário de Desenvolvimento Mineral**

Reunião com a Coordenação de Mineração para o apoio na organização do “Seminário de Desenvolvimento Mineral”, (27/04/2018).

- **Reunião na Prefeitura Municipal de Ipirá**

Reunião de apresentação do “**Estudo Territorial da Bacia do Jacuípe**”, destacando oportunidades de desenvolvimento e em seguida explanação das “**Diretrizes para o apoio e o desenvolvimento aos Arranjos e Sistemas Produtivos**”, com presenças dos secretários de Administração e da Agricultura, Engenheiro Agrônomo e Assessores da Prefeitura, conforme “**Nota de Reunião**”. (27/04/2018).

## MAIO 2018

- **Atendimento aos ASPIL reconhecidos.**

**Condomínio Bahia Têxtil:** Reunião com líder da “Rede de Trocas Sustentáveis – Banco de Tecidos” ([www.bancodetecido.com.br](http://www.bancodetecido.com.br)), no objetivo de avaliar práticas de sucesso que possam orientar a instalação de um modelo no estado, através da organização do ASPIL.

**Proind:** participação do “**1º Café com Energia**” organizado pelo Sebrae e com participação das empresas: Maha Energy, Imetame, Conterp e Web Nordeste (11/05/2018);

Entregas: Demandas atendidas.

- **Articulações com Associação Comercial, SETRE, SETUR e outros parceiros**

Articulações com parceiros para identificação de competências que poderão ser disponibilizadas para os ASPIL reconhecidos, em consonância com as propostas nos Planos de Ação.

Entregas:

- a. Interlocução com a **Associação Comercial**, Presidente Wilson Andrade sobre **Bolsa de Mercadoria**, avaliação da possibilidade de apoio no processo de construção do projeto para o Estado. (11/05/2018);
- b. Entendimentos com a **SETRE e SETUR** sobre atuação no **artesanato**, para avaliar a realização de ações integradas. (14/05/2018);
- c. Reunião com o **Sinditabaco** para apresentação do **projeto Festival Origens** e avaliar articulação com potenciais parceiros (15/05/2018);
- d. Atendimento de representante da **Rota da Cachaça**, para discutir as etapas do processo de reconhecimento do **ASPIL de cachaça e derivados**. (18/05/2018);
- e. Reunião com **SDR e SEPLAN**, para definições de agendas nos temas: “**Rota – MI: Devolutivas Cacau**”, **anteprojeto PPPC, Terreiros Tombados, Projeto Festival Origens e Seminários SEC**. (22/05/2018);
- f. Reunião com líderes do **Movimento de Catadores do Estado** para identificação e avaliar possibilidades de estruturação como sistemas produtivos, avaliando como negócios explorados (30/05/2016).

#### **OUTRAS AÇÕES REALIZADAS**

- Elaboração do projeto “**Seminário Capacitação no Desenvolvimento Territorial**” (previsto 11/07/2018).
- Proposta de **Workshop** para definir uma metodologia de atuação em **coletivos etno desenvolvimento**.
- Organização de reunião de alinhamento dos membros do Governo integrantes no **NEASPIL** (14/05/2018).
- Organização da **2ª rodada do NEASPIL** para apresentação das ações, produtos e serviços que poderão ser disponibilizados aos ASPIL reconhecidos no estado.
- **Elaboração de TR** para contratação de prestação de serviços especializado em etno desenvolvimento, para apoiar atuação junto aos **Terreiros Tombados**.
- Elaboração dos “**Diagramas das conexões mais comuns**” entre os terreiros e o mercado fornecedor.

## JUNHO 2018

### • Atendimento aos ASPIL reconhecidos

- **Confecção – Condomínio Bahia Têxtil:** Visita técnica de acompanhamento no objetivo de apurar os ganhos após o reconhecimento, além de verificações no grau de cooperação, qualidade, inovação e sustentabilidade, registrados no PDP, como forma de avaliar quais as próximas ações e desafios a serem enfrentados, principalmente, com o apoio do NEASPIL. Um dos destaques é assimilação e a prática da logística reversa nos princípios da sustentabilidade. Outro destaque é a integração de ações com rede de parceiros e a comunidade do entorno. Foi incorporado um novo parceiro, a Fecomércio, através do sindicato (SINDTAV), cujo presidente é o Sr. Antoine Tawil, onde junto com o SINDVEST irão apoiar o segmento para reduzir as compras externas fortalecendo a indústria local, inclusive fomentado por missões empresariais do interior oriundas da Câmara de Dirigentes Lojistas para efetuarem compras no Condomínio Têxtil.

Entrega: Visita realizada em 19/06/2018.

### • Articulação com parceiros

Atendimento ao projeto **Festival Origens**, proposto pelo **SINDITABACO**, destacando a importância do evento para atração de investimentos, mobilização de forças e projetos em favor de outras culturas, mas, sobretudo, a cultura do tabaco, que emprega mais de 5 mil trabalhadores da agricultura familiar. O evento está previsto para outubro 2018. Em destaque, o fato da iniciativa tem caráter integrador não só para a cadeia tabaco/charuto, como de outras que poderão ser objeto de harmonização (**chocolate, café, cachaça, cerveja artesanal etc.**).

A idéia inicial é o Estado, através das Secretarias, SETRE, SECULT, SDR e SDE, identificarem que ações ou programas em andamento poderão ser articulados com o evento. Foi sugerida uma “**Visita Técnica**”, para conhecer os espaços disponíveis. (20/06/2018).

Encaminhamentos:

- 1- Definir data e roteiro para a realização da visita;
- 2- Articular com o Sinditabaco a visita técnica.

### OUTRAS AÇÕES REALIZADAS

- Reunião na **UESB** com Professores que realizaram estudos sobre as folhas sagradas, utilizadas nos rituais do Candomblé, para obter informações e suporte na **construção de entendimentos com os coletivos**, na organização de um arranjo, sobretudo os tombados, a partir das interações comerciais, dos parceiros (**charutos, vestimentas, miçangas, essências, animais, folhas etc.**) (05/06/2018).

- Reunião com **APG** para validação de ajustes no “**Sistema de Gestão-ASPIL**” desenvolvido (07/06/2018).
- Reunião com **SUDIC** para alinhamento de atuação conjunta na ativação de 05 galpões pré-selecionados, conjuntamente, em atividades econômicas adequadas ao território onde estão localizados os galpões, visando avaliar a estruturação da PPPC, através de identificações dos parceiros locais, projetos em andamentos e possibilidades que possam ocupar os galpões comunitários. (08/06/2018).
- Reunião com **SICOOB – BA**, Sr. Ransio Santos Cunha, para apresentar a **experiência da região do Sisal** e obter entendimentos sobre acesso a serviços financeiros pelos ASPIL apoiados. (11/06/2018).
- Realização da **2ª rodada dos integrantes do Governo** no NEASPIL, para alinhamento na reunião ordinária. Onde foram apresentados os principais **projetos, produtos e ações desenvolvidas** pelas Secretarias presentes, que serão **colocados à disposição dos ASPIL**. (14/06/2018).
- **2ª Reunião Ordinária do NEASPIL**, para aprovação do **Regimento**; apresentação do “**Processo de Reconhecimento**”; indicação de novos ASPIL: **Artefatos de couro** – Ipirá; **Cacau-chocolate** (Ilhéus); **Cachaça** (Chapada Diamantina); **Bege Bahia** (Ourolândia); **Etno desenvolvimento** (RMS); **Café** (Chapada) e **Olerícolas** (Mucugê pelo integrante do Desenbahia); **Fruticultura** (Bioenergia), ao final houve apresentação do Sicoob pelo Sr. Ransio Cunha sobre a origem da Cooperativa.
- **Organização do “Seminário Desenvolvimento Territorial e Arranjo Produtivo”** previsto para 11/07, com fechamento das pendências das compras de passagens, diárias e questões relacionadas à logística.
- **Reunião ordinária do “Conselho de Cooperativismo”**, participante como suplente do titular, após a nomeação de Juliana Araújo (titular) e Hilceia Patriarca (suplente), conforme DOE. (29/06/2018).

## JULHO 2018

- **Atendimento aos ASPIL reconhecidos**

**Condomínio Bahia Têxtil:** Realizada reunião de acompanhamento do ASPIL, com o objetivo de apresentar duas **soluções na captação de recursos**, uma relativa à “**Emenda Parlamentar**” e o modelo de acesso a um **sistema de crédito alternativo da organização** – Centro de Estudo e Difusão do Terceiro Setor. Como desdobramento houve o agendamento de reunião com a **FAPESB**, visando elaborações dos projetos para encaminhar ao MDIC e a articulação para nova apresentação da empresa APTA (19/07/2018).

**Proind:** apresentação do modelo de acesso ao **sistema de crédito alternativo da organização** Centro de Estudo e Difusão do Terceiro Setor. Ficou acordada outra apresentação envolvendo outros atores.

Apoio no processo de elaboração do projeto para o MDIC. Realização de reunião para apoiar a elaboração do projeto de captação de recursos por “**Emendas Parlamentares**”. (09 e 26/07/2018).

#### **OUTRAS AÇÕES REALIZADAS**

- Reunião com a Superintendente Dra. Maria Lúcia Falcón e a líder “**Coletivo de Entidades Negras – CEN**” para entendimentos no pleito do projeto do “**Atlas dos Terreiros de Candomblé**”. (03/07/2018).
- Reunião do **Fórum dos Secretários de Desenvolvimento Econômico dos municípios** na SEPLAN, com apresentação e discussão sobre “**Diretrizes do PDI BAHIA 2035**”, (05/07/2018).
- Reunião do **Programa de Fortalecimento da Produção Associada - PRODETUR**, visando articular e identificar coletivos que poderão ser atendidos pelo projeto, no âmbito definido, o **Território da Baía de Todos os Santos**. (06/07/2018).
- “**Seminário Desafios do Desenvolvimento Territorial e Arranjos Produtivos**”, organizado pela Coordenação de Desenvolvimento de Sistemas Produtivos Locais e a Diretoria com o objetivo de fomentar a inter-relação na SDE e dos parceiros, com vistas à convergência de ações em prol dos ASPIL. O evento contou com palestras técnicas das **Redesist (UFRJ), SDR, Federação das Indústrias de Minas Gerais e UFBA**. Estiveram no evento 75 participantes de instituições públicas e privadas. Após o Seminário houve **Treinamento da Redesist sobre Indicadores de monitoramentos dos ASPIL**, 11/07/2018.
- **Reunião com a TERRAZON** consultoria especializada que atua em ASPIL para apresentação do portfólio para articulações, disponibilizando os serviços aos ASPL (17/07/2018).
- **10º. Festival de Chocolate e Cacau / VI Fórum Brasileiro do Cacau**, participação nas sessões e reuniões em Ilhéus, conforme “**Relatório de Técnico**” do evento e assuntos tratados; (18 a 22/07/2018).
- **Demanda do SEBRAE** sobre “**Políticas do Estado em prol das micro e pequenas empresas**”, atendida pela elaboração da NT sobre ASPIL. (19/07/2018).
- **Estudo e mapeamento de coletivos existentes em Sento Sé e o entorno**, para atender a demanda da Diretoria de Atração de Investimento ora em negociação com **Mineradora Colomi** do local. (17/07/2018).
- Reunião com **SUDIC** sobre as “**Posições dos Galpões Multifuncionais do Programa Viver Melhor**”, após viagens, visando a articulações de organização de coletivos produtivos/ASPIL. (17/07/2018).
- Reunião para “**Revisão do TR Segmento de Gemas e Jóias**” e alinhamento para apoio na contratação dos serviços de consultoria para apoiar a organização de **ASPIL – Base mineral**. (23/07/2018).

- Reunião com o **coletivo Rota da Cachaça** que demonstrou interesse na elaboração do projeto a ser enviado ao MDIC relativo à captação de **recursos das “Emendas Parlamentares”**. (24/07/2018).
- Reunião com **Coletivos de Empreendedores Negros** para apresentação do projeto – Edital SEPROMI, visando instalação da **“Feira dos Empreendedores Negros”** prevista para o Pelourinho. (24/07/2018).
- Reunião do **“Núcleo de Audiovisual - Salvador”**, onde a Coordenação Desenvolvimento de Sistemas Produtivos Locais apresentou a estrutura de apoio e desenvolvimento aos ASPIL, conforme convite do **SEBRAE**. (24/07/2018).
- Reunião do **CAUC (Sistema Controle do Endividamento Municipal)** e alternativas de melhorias das Receitas Públicas, através da parceria SEBRAE-BR - **Programa Cidade Empreendedora**. (24/07/2018).
- Elaboração da **Política Estadual dos Arranjos Produtivos**, submetido Minuta à Diretoria. (25/07/2018).
- Mapeamento dos **Ceramistas de Barreiros** em Riachão do Jacuípe e **Condomínio de Produtores de Vinhos** de Morro do Chapéu na Chapada Diamantina, como potenciais Arranjos Produtivos e efetuados contatos iniciais. (26 e 27/07/2018).
- Reunião com **SDR/CAR**, Srs. Ivan Leite e Guilherme Santos, visando identificar convergência com o Programa Aliança Produtiva e política de ASPIL, definindo **estratégias de atuação conjunta**. (31/07/02018).

## AGOSTO 2018

- **Atendimento aos ASPIL reconhecidos**

**Condomínio Têxtil:**

- Visita técnica a FAPESB para identificar apoio ao ASPIL Condomínio Bahia Têxtil. (08/08/2018);
- Reunião com o Secretário da **SECTI – Rodrigo Hita**, para avaliar a adoção de programa similar de Goiás (INOVA), no apoio da **compra de maquinário** para o ASPIL Têxtil. (15/08/2018).
- **Proind:**
- **Reunião com Executivo do Proind** visando soluções instaladas no Estado como forma de apoiar o desenvolvimento do coletivo, além de consolidar o papel do Núcleo e demais parceiros no apoio aos coletivos, construindo, uma lógica de atendimento as demandas. (24/08/2018).

## OUTRAS AÇÕES REALIZADAS

- Entendimentos com **MIDC** para envio do projeto de captação de recursos de emendas parlamentares.

- Organização e articulações para realização de mais uma atividade no âmbito do Projeto “**Espaço Construção do Conhecimento**” com a palestra sobre “**Blockchain**”.
- Entendimentos com **APG** para solicitar ajustes no “**Sistema ASPIL**” e homologação definitiva, a fim de liberar o instrumento para os coletivos em definitivo.
- Atendimento ao **Coletivo de mulheres de Santa Maria da Vitória**, produtoras de **artesanato**, para identificar demanda e formas de apoio. (07/08/2018).
- Participação na reunião do **Fórum de Micro e Pequenas Empresas**. (15/08/2018).
- Reunião com a consultoria contratada pelo coletivo **REDEPETRO**, a fim de instruí-la sobre o processo e documentações de reconhecimento do ASPIL. (15/08/2018).
- Reunião de alinhamento e apresentação do **Plano de Trabalho**, revisado, à SDP. (09,16/08/2018).
- Participação na “**Reunião Café com Energia**”, do Sebrae Energia e empresas de Bens e Serviços Industriais e do setor de Petróleo e Gás, na pauta; “**Suprimentos da Veracel Celulose**”, conforme **Nota de Reunião**. (16/08/2018).
- Visita a **Expo Rural e Reunião com produtores de cachaça** e do **Projeto Rota da Cachaça**, para apresentação da proposta de captação de recursos, através de Emendas Parlamentares. (16/08/2018).
- Reunião de alinhamento para atualizar sobre as atividades e resultados relativos a: **Reunião na Sudene, interface com o MDIC**, envio da política, parceria com a SDR, andamento das tratativas relativas aos galpões, capacitação da equipe no **Treinamento SICONV**, interlocução para apresentação sobre IG, retorno do Professor Paulo Cavalcanti (PB). (21/08/2018).
- Viagem a Cairu para participar do “**1º Seminário Estadual da Cultura da Piaçava**”, com finalidade de mobilizar os produtores e parceiros para a elaboração do **Plano da cadeia produtiva**. (23/08/2018).
- Participação na **Reunião e Visita Técnica da UFBA** (Profa. Tânia Fisher) e **SECTI** (Superintendente Clarice e Diretora Cássia) ao ASPIL Condomínio Bahia Têxtil, visando interagir ações inter-projetos. (24/08/2018).
- Reunião com a SUDIC sobre ações no trabalho identificação de coletivos para os galpões disponíveis, conforme mapeamento e identificação do coletivo de Recicla de Jacobina. (27/08/2018).
- Apresentação da política de ASPIL e discussão sobre estratégias de implantação. (28/08/2016).
- Reunião com o Professor Alcides (**UFBA**) que **apresentou** o projeto “**Indicação Geográfica**”, ficando definido a elaborar uma proposta de capacitação para a SDE no tema em questão. (30/08/2018).

## SETEMBRO 2018

### • Atendimento aos ASPIL reconhecidos

**Condomínio Têxtil:** Articulação com Assessoria da Senadora Lídice da Mata, para entendimentos na liberação dos recursos da “Emenda Parlamentar”, para aquisição do maquinário, conforme projeto entregue.

**Reunião Proind:** Articulação com o executivo para viabilizar uma **ação junto a uma empresa investidora no setor de gás e petróleo**, a fim de integrar as empresa do ASPIL na cadeia de fornecedores da mesma.

### OUTRAS AÇÕES REALIZADAS

- Apresentação da política e discussão sobre as estratégias de implantação. (28/08/2016).
- Contato com os Estados indicados pela Diretoria e Superintendência com a finalidade de identificar **modelos e práticas** destas políticas (GO, ES, MG, AL, SE, RN).
- Encaminhado **projeto de captação de recursos SUDENE** para fins de identificar, selecionar, apoiar e reconhecer ASPIL, interiorizando o Programa de Apoio ASPIL, após visita técnica da SUDENE na SDE.
- Reunião com o **Sebrae** para apresentação do **Programa Cidade Empreendedora**, onde serão realizados encontros territoriais regionais, para avaliar a participação da SDE. (04/09/2018).
- Espaço **Construção do Conhecimento:** encontro com a especialista Profa. Fabíola Greve (UFBA) que apresentou a ferramenta **blockchain** nos negócios e na vida da sociedade, a partir do qual será discutida a elaboração de um projeto para atender os ASPIL reconhecidos. (05/09/2018).
- Reunião com o **Consortio Somar**, que reúne os municípios de **Candeias, Madre de Deus, São Francisco do Conde, São Sebastião do Passé**, para discutir o projeto de um encontro em final de outubro. (05/09/2018).
- Reunião com o **BNB** com objetivos de apresentar o Programa de Desenvolvimento Territorial – **PRODETER** e definir as diretrizes para construção de ação cooperada. (10/09/2018).
- Visita Técnica e Reunião com **Coletivo de Mel** na **ABENE**, uma associação de moradores, que apresentou o projeto e foram esclarecidos o papel da SDE no apoio ao coletivo. A Associação ficou de enviar a solicitação de apoio. (13/09/2018).
- Atendimento ao representante do Jornal “Valença Agora”, Sr. Vidalto Oiticica, jornal independente formato eletrônico e impresso, que procurou a SDE, para identificar quais as formas de apoio. (18/09/2018).
- Visita técnica e reunião com representantes do **Reciclar, Rio Energy, Prefeitura de Jacobina e Ouroilândia e a SUDIC**, com a finalidade de identificar viabilidade de expansão das atividades da Reciclar reativando o galpão em Ouroilândia. (24 e 25/09/2018).



- Espaço **Construção do Conhecimento: Curso Siconv**, ministrado pela **SEFAZ – 25 a 28/09**, início da capacitação da equipe para manejar com o sistema, mapear programas com recursos e, depois de concluídas todas as etapas da capacitação, estar habilitado a planejar, captar e executar recursos dos programas; (25 a 29/09/2018).
- Reunião com a **Bahiagás** para avaliação do projeto de expansão do GASENE e identificação de oportunidades de negócios para os integrantes do coletivo Proind. (27/09/2018).

## OUTUBRO 2018

- **Atendimento aos ASPIL reconhecidos**

**Confecção de Salvador:** Articulação com a equipe da Senadora Lídice da Mata, a fim de entender o trâmite para encaminhamento e liberação dos recursos de origem – Emenda Parlamentar, para aquisição do maquinário conforme projeto entregue à parlamentar.

**Reunião Proind:** Articulação com o Executivo Proind para viabilizar uma ação junto a uma empresa investidora no setor de gás e petróleo, a fim de integrar as empresas do ASPIL na cadeia de fornecedores da mesma.

## OUTRAS AÇÕES REALIZADAS

- Reunião com a **UPB para avaliar as convergências e estratégias** de atuação junto aos municípios, de forma a estabelecer uma **Agenda Positiva de Desenvolvimento 2019**, (02/10/2018).
- Reunião com Prof. Alcides Caldas (**UFBA**) para discutir a estrutura do **curso IG** para a SDE. (03/10/2018).
- Desenvolvimento de modelo de “Programa de Atendimento a Prefeituras” e estímulo ao Arranjo Produtivo, decorrente do encontro com **UPB e BNB**.
- Participação no “**3º Café com Energia - Sebrae**” que reuniu pequenas e médias empresas para disponibilizar o cenário do segmento de Energia térmica a gás e Biomassa, oportunidades na Energia Eólica e na Energia Solar para a Mini-Geração distribuída.
- Reunião com a **Prefeitura de Muniz Ferreira** para apresentação do PROTEMUF (projeto com ações de desenvolvimento), juntamente com a SDR. (10/10/2018).
- Reunião com o **Núcleo Audiovisual**, estruturado pela Sebrae, para apoiar o ASPIL. (16/10/2018).
- Reunião de alinhamento com o **BNB** para avaliar as convergências e estabelecer diretrizes para atuação conjunta, sobretudo, nas ações no interior do estado. (19/10/2018).
- Participação em **Audiência Pública em Muniz Ferreira**, para apresentação das vantagens do ASPIL, como uma estrutura de cooperativismo e desenvolvimento de negócios, Projeto PROTEMUF. (29/10/2018).

- Participação no “**Seminário da Lei de Acesso a Informação – LAI**”, no Tribunal de Contas do Estado. Foi destacado os Controles Internos, a transparência de dados e atendimentos as demandas de informações e orientações aos órgãos públicos dos aspectos legais da Lei. (22/10/2018).

#### **OUTROS ATENDIMENTOS**

- Articulação com representante do **coletivo “Marisco do Baixo Sul**, para fins de apoio no processo de organização e reconhecimento como Arranjo Produtivo Local.
- Apoio ao **coletivo RECICLA Jacobina** no andamento de processo para o reconhecimento do ASPIL.
- Apoio ao coletivo da **REDEPETRO** no processo estruturação para o reconhecimento como ASPIL.
- Entendimentos e orientações a empresário do segmento de “**Turismo na cidade de Iguaí**”, para avaliar as possibilidades de constituição de um ASPIL.
- Articulação com representante da **Prefeitura de Taperoá** para avaliar as condições de elaboração de um projeto voltado a **reciclagem de resíduos sólidos e aproveitamento dos orgânicos**.

#### **NOVEMBRO E DEZEMBRO 2018**

- **Atendimento aos ASPIL reconhecidos**

**Condomínio Têxtil:** Articulação com o Executivo CBT para viabilizar uma ação junto à área de atração de investimentos da SDE – criação de formulário para cadastramento dos potenciais fornecedores, organização de visita técnica de representantes da Secretaria de Desenvolvimento Econômico do Ceará.

**Reunião Proind:** Articulação com o Executivo Proind para viabilizar ação junto à área de atração de investimentos da SDE – criação de formulário para cadastramento dos potenciais fornecedores.

#### **OUTRAS AÇÕES REALIZADAS**

- Reunião com **Coletivo de Audiovisual**, para construção de Plano de Desenvolvimento do Setor, com vistas à estruturação do ASPIL; (dias 12, 13 e 28/11/ nov.).
- Elaboração de proposta de **Parceria com a UPB**, com vistas a criar um plano de trabalho conjunto no atendimento aos territórios e municípios, conforme orientações do PDI BAHIA 2035,(06/11/2018).
- Reunião de articulação com **Desenbahia** para avaliar as medidas possíveis para dispensar tratamento diferenciado a empresas integrantes dos ASPIL reconhecidos, (13/11/2018).
- Elaboração e apresentação de proposta a **Desenbahia** para atendimento diferenciado e melhores vantagens para os ASPIL.
- **Elaboração de NT sobre a importância da política de apoio a ASPIL** para estimular o desenvolvimento de ASPIL e territorial no estado.

- Apresentação das atividades dos ASPIL da Coordenação durante a **Audiência Pública na cidade de Amélia Rodrigues**, ação solicitada pela Câmara de Vereadores, Prefeitura e Coletivos seguida de visita técnica a projetos desenvolvidos pela UEFS (21/11/2018).
- Participação no **Seminário Economia Solidária**, promovido pela SETRE. (22/11/2018).
- Participação na “**2ª. Reunião Ordinária do Conselho Estadual de Cooperativismo**”, do qual foram extraídas informações por esta coordenação, que sistematizou e elaborou o **Plano de Trabalho 2019**, encaminhado para os demais conselheiros para análise (20/11/2018).
- Participação da reunião com diretoria do **SINDIFIBRAS** na FIEB e demais representantes nacionais da cadeia produtiva (27/11/2018).
- Reunião com representantes técnicos do **Governo do Ceará**, sobre as ações e estratégias de atuação com ASPIL (29 e 30/11/2018).
- Participação na reunião sobre “**Expectativas das Políticas Públicas da Agricultura Familiar**”, no auditório 2 (duas) promovida pela CAR/SDR, no Parque de Exposição da SEAGRI e visitas em alguns stands de coletivos produtivos na **FENAGRO 2018** (30/11/2018).

## ANEXOS

### CETER

#### Relação de trabalhos e materiais elaborados

Artigos

PDI 2035

Mapeamento de Potencialidades Socioeconômicas Municipais

Mapeamento de Potencialidades Socioeconômicas Territoriais

## Artigos

- Diálogos Territoriais como Insumo para o Plano de Desenvolvimento Integrado | PDI BAHIA 2035
- Panorama Socioeconômico dos Municípios da Bahia
- Análise Crítica da Política Territorial do Estado da Bahia
- Aderência das “Ideias-Força” do PDI BAHIA 2035 com os Objetivos Estratégicos dos PTDS

## PDI 2035

- Relatório das Escutas Territoriais PDI 2035
- Mapas para inserção nos Artigos referentes ao PDI 2035

## Mapeamento de Potencialidades Socioeconômicas Municipais

- Santo Antônio de Jesus
- Candeias
- São Miguel das Matas
- Santa Inês
- Amargosa
- Lençóis – ASPIL de Fruticultura, Bioenergia e Orgânicos
- Cachoeira – ASPIL Artesanato
- São Desidério
- Feira de Santana
- Amélia Rodrigues
- São Sebastião do Passé
- Candeias
- Camaçari
- Irecê
- Xique-Xique
- Jandaíra e Rio Real
- Carinhanha
- Paratinga
- Jacobina
- Orolândia
- Santa Bárbara
- Santo Estêvão
- Ipecaetá
- Antônio Cardoso
- Fátima
- Ribeira do Amparo
- Nova Soure
- Candeias, Madre de Deus e São Francisco do Conde – Consórcio SOMAR
- Wanderley
- Camamu
- Muniz Ferreira
- Taperoá
- Cairu
- Gandu
- Amélia Rodrigues

## Mapeamento de Potencialidades Socioeconômicas Territoriais

- Território de Identidade Litoral Sul
- Território de Identidade Extremo Sul
- Território de Identidade Sisal
- Território de Identidade Bacia do Jacuípe

## **COSISP**

### **Relação de documentos e projetos elaborados**

Instrumentos de Apoio

Instrumentos Legais

Planos de Trabalho e Monitoramento

Projetos Especiais

## Instrumentos de Apoio

- Indicadores de avaliação e resultados
- Manual Operativo
- Composição do Neaspil
- Portfólio de produtos e Serviços
- Programa de ASPIL (revisado)
- Quadro de ASPIL priorizados
- **Instrumentos Legais**
- Minuta do texto do projeto de lei da Política
- Regimento do Neaspil
- **Plano de Trabalho e Monitoramento**
- Plano de Ação da Coordenação para ASPIL 2018
- Plano de ação do Conselho Estadual de Cooperativismo 20189 – minuta
- Plano de ação do Neaspil 2019
- Gestão dos atendimentos aos sistemas produtivos
- **Projetos Especiais**
- Proposta de atuação com coletivos de quilombolas
- Proposta de tratamento diferenciado para ASPIL – acesso a crédito com a Desenhahia
- Projeto de desenvolvimento do sistema SISASPIL: <http://sisASPIL.sde.ba.gov.br> (primeira etapa concluída e em funcionamento, inclusive com interface com o SEI)
- Proposta de parceria com UPB – incremento da dinâmica econômica local
- Proposta de captação de recursos junto a Sudene

**Secretaria de Desenvolvimento Econômico | SDE**

**Luiza Maia**

SECRETÁRIA DE DESENVOLVIMENTO ECONÔMICO

**Jean Esdras**

SUPERINTENDENTE DE DESENVOLVIMENTO PRODUTIVO

**Juliana Araújo**

DIRETORA DE DESENVOLVIMENTO TERRITORIAL

**Rosângela De Marco**

COORDENADORA DE ESTUDOS TERRITORIAIS

**Hilceia Patriarca**

COORDENADORA DE DESENVOLVIMENTO DE SISTEMAS PRODUTIVOS LOCAIS

EQUIPE TÉCNICA

**Fernanda Sahade**

**Jacira Mesquita**

**Leonardo Barbosa**

**Luiz Valença**

**Maria Alice Bittencourt**

Salvador, Dezembro de 2018