



# APL OVINOCAPRINOCULTURA

(VERSÃO PRELIMINAR)

PROGRAMA DE MOBILIZAÇÃO PARA O  
DESENVOLVIMENTO DOS ARRANJOS E  
TERRITÓRIOS PRODUTIVOS LOCAIS DO  
ESTADO DE ALAGOAS



**PAPL**  
PROGRAMA DE ARRANJOS PRODUTIVOS LOCAIS DE ALAGOAS

**AL** GOVERNO DE  
ALAGOAS  
CONSTRUINDO O DESENVOLVIMENTO

**AL**  
SEPLAN

**SEBRAE**  
AL

## SUMÁRIO

<b>I.</b>	<b>APRESENTAÇÃO .....</b>	<b>03</b>
<b>II.</b>	<b>CARACTERIZAÇÃO .....</b>	<b>06</b>
	<b>2.1 HISTÓRICO/ANTECEDENTES .....</b>	<b>06</b>
	<b>2.2 PERFIL DO TERRITÓRIO/ATIVIDADES .....</b>	<b>06</b>
	<b>2.3 TERRITÓRIO .....</b>	<b>07</b>
	<b>2.4 ESPECIALIZAÇÃO PRODUTIVA .....</b>	<b>08</b>
	<b>2.5 PRINCIPAIS PROBLEMAS POR SERVIÇO .....</b>	<b>11</b>
<b>III.</b>	<b>PLANO DE AÇÃO .....</b>	<b>15</b>
	<b>3.1 PÚBLICO ALVO .....</b>	<b>17</b>
	<b>3.1.1 NÚMERO DE BENEFICIÁRIOS .....</b>	<b>17</b>
	<b>3.2 OBJETIVO GERAL .....</b>	<b>17</b>
	<b>3.3 RESULTADOS ESPERADOS .....</b>	<b>17</b>
	<b>3.4 FOCO ESTRATÉGICO .....</b>	<b>19</b>
	<b>3.5 PREMISSAS .....</b>	<b>19</b>
	<b>3.6 AÇÕES DE ÂMBITO PÚBLICO .....</b>	<b>20</b>
<b>IV.</b>	<b>MONITORAMENTO E AVALIAÇÃO.....</b>	<b>63</b>
	<b>4.1 GESTÃO DO PLANO DE DESENVOLVIMENTO.....</b>	<b>63</b>
	<b>4.2 ACOMPANHAMENTO E AVALIAÇÃO.....</b>	<b>65</b>

## I. APRESENTAÇÃO

O Governo do Estado de Alagoas através da Secretaria Executiva de Planejamento e Orçamento e o SEBRAE/AL se associaram para conceber e implementar o Programa de Mobilização para o Desenvolvimento dos Arranjos e Territórios Produtivos Locais do Estado de Alagoas. Contando com a parceria de instituições públicas e privadas, o Programa define uma estratégia de atuação visando a mobilizar ações coletivas e integradoras para gerar renda e emprego, direcionadas para a promoção do desenvolvimento dos micro e pequenos negócios. O Programa faz parte do PPA 2004/2007 de Governo do Estado de Alagoas e contou com apoio técnico e financeiro do SEBRAE-NA.

Os principais benefícios esperados do Programa são: o aumento da interação e da cooperação entre produtores e empreendedores; maior atração de capitais; aumento do dinamismo empresarial; redução dos custos e riscos empresariais; promoção de inovações tecnológicas; maior agilidade e flexibilidade da mão-de-obra; melhoria da qualidade de vida no Estado. O Programa deverá tornar-se um dos mecanismos que o Governo de Estado pretende acionar para promover a inclusão social de milhares de trabalhadores, famílias e empreendedores que operam no mundo dos micro e pequenos negócios de Alagoas.

Arranjos produtivos são aglomerações de empresas e de empreendedores localizados em um mesmo território, que apresentam especialização produtiva e mantêm algum vínculo de articulação, interação, cooperação e aprendizagem entre si e com outros atores locais tais como governo, associações empresariais, instituições de crédito, ensino e pesquisa.

Um Arranjo Produtivo Local é caracterizado pela existência da aglomeração de um número significativo de empresas e de empreendedores que atuam em torno de uma atividade produtiva principal. Para isso, é preciso a ocorrência de postos de trabalho, faturamento, mercado, potencial de crescimento, diversificação, entre outros aspectos. A noção de territórios é fundamental para a atuação em Arranjos Produtivos Locais. No

entanto, a idéia de territórios não se resume apenas à sua dimensão material ou geográfica. Território é um campo de forças, uma teia ou rede de relações sociais que se projetam em um determinado espaço. Nesse sentido, o Arranjo Produtivo Local também é um território onde a dimensão constitutiva é econômica por definição, apesar de não se restringir a ela.

Assim, o Arranjo Produtivo Local compreende um recorte do espaço geográfico (parte de um município, conjunto de municípios, bacias hidrográficas, vales, serras, etc.) que possua sinais de identidade coletiva (sociais, culturais, econômicos, políticos, ambientais ou históricos).

Além disso, ele deve manter ou ter a capacidade de promover uma convergência em termos de expectativas de desenvolvimento, estabelecer parcerias e compromissos para manter e especializar os investimentos de cada um dos atores no próprio território, e promover ou ser passível de uma integração econômica e social no âmbito local.

O objetivo do Governo do Estado através da Secretaria Executiva de Planejamento e do SEBRAE, ao atuarem em parceria em Arranjos Produtivos Locais, é promover a competitividade e a sustentabilidade dos micro e pequenos negócios, estimulando processos locais de desenvolvimento, para o que é preciso ter em mente que, em qualquer ação nesse sentido, deve-se permitir a conexão do arranjo com os mercados, a sustentabilidade por meio de um padrão de organização que se mantenha ao longo do tempo, a promoção de um ambiente de inclusão de micro e pequenos negócios em um mercado com distribuição de riquezas, e a elevação do capital social por meio da promoção e a cooperação entre os atores do territórios.

Além disso, é preciso observar a democratização do acesso aos bens públicos como educação e saúde, a preservação do ambiente, a valorização do patrimônio histórico e cultural, o protagonismo local, a integração com outros atores, a mobilização de recursos públicos ou privados complementares aos aportados pelos atores locais.

Este Plano de Ação é um dos componentes do Programa e se refere a um arranjo produtivo local que irá beneficiar segmentos importantes da população de Alagoas que



apresentam baixo nível de desenvolvimento humano e elevados índices de pobreza absoluta e relativa. Foi formulado através de metodologia de planejamento participativo, onde os protagonistas locais tiveram a oportunidade de construir a agenda de mudanças do arranjo produtivo local e transformá-lo neste Plano de Ação que visa, em última instância, a mobilizar as potencialidades de desenvolvimento local.

## II. CARACTERIZAÇÃO

### 2.1 Histórico/Antecedentes

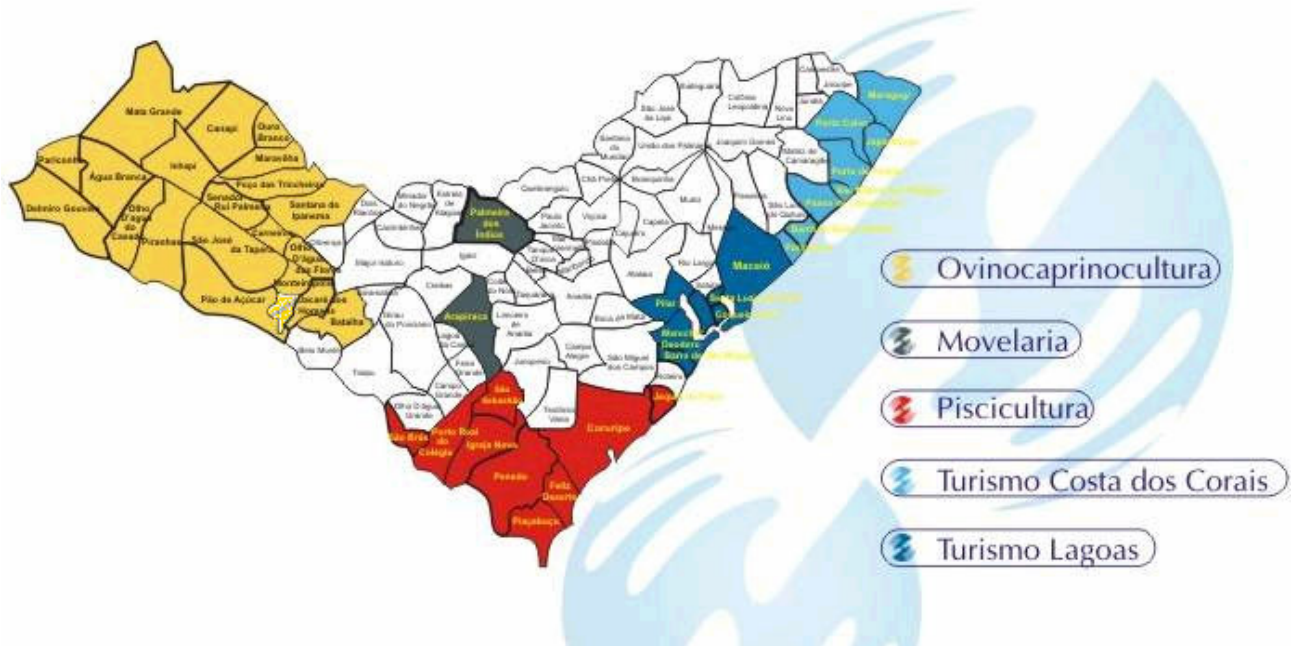
O território do Sertão Alagoano, situado no semi-árido, teve sua formação histórica, a partir da ocupação de fazendas de gado bovino e de cultivo, beneficiamento e industrialização do algodão. A decadência dessas atividades produtivas levou a que sua população buscasse nova alternativa para sua permanência no meio rural. Entre elas, a da ovinocaprinocultura, que passou a ser a principal atividade econômica por abrigar grande contingente de produtores, principalmente os micro e pequenos familiares.

Oito municípios firmaram um pacto social, Delmiro Gouveia, Água Branca, Pariconha, Olho D'água do Casado, Piranhas, Inhapi, Canapi e Mata Grande. Seus parceiros são as cooperativas, associações, organizações não-governamentais (ONGs) de apoio ao desenvolvimento local e instituições do governo Federal e Estadual. As prefeituras desses municípios decidiram unir suas ações, recursos materiais, financeiros e pessoas, no sentido de promover iniciativas integradas que provocassem mudanças nas atividades produtivas e organização social, com o objetivo de gerar ocupação e renda, reduzir os baixos Índices de Desenvolvimento Humano (IDH) e diminuir o número de excluídos sociais, entre homens, mulheres e a população jovem que precisa ingressar em atividades produtivas remuneradas.

A força sinérgica da integração institucional atuando por gestão compartilhada sobre projetos e atividades produtivas deverão ter capacidade de elevar o padrão de vida e fazer circular riquezas, com a preocupação constante na sustentabilidade territorial.

## 2.2 Perfil do Território/Atividade

### 2.3. Território



### MUNICÍPIOS DO APL E EVOLUÇÃO DO IDH

MUNICÍPIOS	1991	2000
AL - Água Branca	0,486	0,597
AL – Batalha	0,468	0,609
AL – Canapi	0,405	0,507
AL – Carneiros	0,484	0,570
AL - Delmiro Gouveia	0,520	0,645
AL – Inhapi	0,379	0,515
AL - Jacaré dos Homens	0,457	0,571
AL – Maravilha	0,465	0,563
AL - Mata Grande	0,436	0,563
AL – Monteirópolis	0,409	0,573
AL - Olho d'Água das Flores	0,503	0,606
AL - Olho d'Água do Casado	0,438	0,542
AL - Ouro Branco	0,466	0,599
AL – Palestina	0,455	0,571
AL - Pão de Açúcar	0,518	0,614
AL – Pariconha	0,453	0,551
AL – Piranhas	0,547	0,607
AL - Poço das Trincheiras	0,422	0,499
AL - Santana do Ipanema	0,527	0,616
AL - São José da Tapera	0,366	0,529
AL - Senador Rui Palmeira	0,425	0,507

Fonte: Instituto de pesquisa Econômica Aplicada (IPEA)

#### 2.4 Especialização Produtiva

O território semi-árido apresenta limitações às atividades agrícolas devido aos déficits hídricos das precipitações irregulares que causam o fenômeno das secas. As ações antrópicas desenvolvidas durante todo o período de ocupação e desenvolvimento de atividades produtivas, reduziram a cobertura vegetal da caatinga, tanto em suas áreas de floresta como de campo.



As mudanças tecnológicas ocorridas na criação de bovino e no plantio do algodão, o primeiro desenvolvido em confinamento de alta densidade animal e o segundo mecanizado, desestimulam sua recuperação, por não ter vantagens competitivas. Já a ovinocaprinocultura, apresenta condições muito mais adequadas ao semi-árido. Seus baixos rendimentos são superáveis por fatores controláveis de marketing, tecnologia, gestão, capacitação e formação/ampliação de infra-estrutura específica e pública. A organização do território através de um pacto social é condição favorável ao fortalecimento da ovinocaprinocultura em suas cadeias de leite, carne e pele, visando estruturar arranjos produtivos locais.

As atividades dessas cadeias são exercidas, predominantemente, por agricultores familiares com baixo nível de tecnologia. Esta situação estrutural provoca pobreza e exclusão social. Conseqüências sócio-econômicas são vivenciadas, a exemplo do analfabetismo, mortalidade infantil, desemprego, êxodo rural. Os índices de IDH do território são baixos, variando de 0,507 a 0,607 e a média do Índice de Qualidade de Vida Municipal (IQVM) alcançou 0,310. Dados oficiais da PNAD/IBGE em 2001 demonstram que 78% dos chefes de família detêm renda de até um salário mínimo por mês.

A ovinocaprinocultura mista, organizada em bases associativas, por envolver mais de 650 produtores, é uma atividade com capacidade técnica e comercial capaz de contribuir, relativamente, para as mudanças nesse quadro social perverso. É fator biológico, a proliferação reprodutiva das espécies ser mais rápida do que a bovina e sua capacidade de adaptação ao semi-árido.

As possibilidades reais de investir em capital capaz de transformar a atividade extensiva e de baixa produtividade em um agronegócio rentável, justificam a implantação do Projeto de Arranjo Produtivo Local da Ovinocaprinocultura no território do Sertão Alagoano. Na fase inicial, será apoiado o produtor familiar dos oito municípios que celebram um pacto social, mas seu objetivo dimensional é de atingir 22 municípios alagoanos, à medida que suas lideranças governamentais venham aderindo ao pacto que é flexível e extensivo a toda região. No território do Sertão Alagoano, a estrutura

fundiária dominante é do minifúndio e das pequenas propriedades enquadradas no módulo fiscal, seja por propriedades adquiridas por compra e herança ou pelo acesso através de ações de reforma agrária e de regularização fundiária.

Suas características de exploração são: a) zonas de pecuária extensiva com atividades agrícolas limitadas; b) zona de pecuária semi-intensiva com atividades agrícolas limitadas; c) zona de pecuária semi-intensiva com atividades agrícolas. Em todas as três zonas é praticada a ovinocaprinocultura, com maior densidade na primeira.

TABELA 01 – IBGE/2001

Efetivo dos rebanhos, segundo as Meso Região do Sertão Alagoano, Região do Xingo e Município de Delmiro Gouveia

Meso Região, Micro Região e Município de Delmiro Gouveia.	Bovinos	Vacas Ordenhadas	Leite Produzido (mil litros)	Ovinos	Caprinos	Eqüinos	Asininos
Estado de Alagoas	843.240	173.285	244.046	124.659	50.376	47.013	8.065
Meso Região do Sertão Alagoano <sup>1</sup>	12.528	82.534	129.514	59.468	23.120	14.584	5.081
Região Xingo	42.912	7.453	8.452	7.573	6.418	3.546	1.382
Delmiro Gouveia	10.200	1.290	697	1.400	2.700	600	150

Fonte: Tabela formada a partir de dados coletados da Pesquisa da Pecuária Municipal, Alagoas, 2001.

( 1 ) A Meso Região do Sertão Alagoano é composta por 22 municípios, sendo eles: Água Branca, Canapi, Inhapi, Mata Grande, Pariconha, Delmiro Gouveia, Olho D'água do Casado, Piranhas, Carneiros, Dois Riachos, Maravilha, Ouro Branco, Palestina, Pão de Açúcar, Poço das Trincheiras, Santana do Ipanema, São José da Tapera, Senador Rui Palmeira, Batalha, Belo Monte, Jacaré dos Homens, Jeramantaia, Major Izidoro, Monteirópolis, Olho D'Água das Flores e Olivença.

TABELA 02 – SEAP/2002

Efetivo dos rebanhos, segundo as Meso Região do Sertão Alagoano, Região do Xingo e Município de Delmiro Gouveia.

Meso Região, Micro Região e Município de Delmiro Gouveia	Bovinos	Ovinos	Caprinos	Asininos
Estado de Alagoas	705.550	158.146	27.224	7.145
Meso Região do Sertão Alagoano	173.206	104.045	18.199	4.891
Região Xingo <sup>2</sup>	35.512	23.055	13.564	1.113
Delmiro Gouveia	8.763	8.208	4.534	274

Fonte: Tabela formada a partir de dados coletados da Pesquisa do Cadastro Agropecuário, SEAP, Maceió, 2002.

( 2 ) A Região do Xingó do Sertão Alagoano é formada por 06 municípios, sendo eles: Água Branca, Delmiro Gouveia, Olho D'água do Casado, Pão de Açúcar, Pariconha e Piranhas.

Como se pode observar das TABELAS 01 e 02, está havendo um incremento substancial, no rebanho de ovinos entre 2001 e 2002; já em caprinos houve queda, provavelmente em função do crescimento do consumo e da venda para outras unidades da federação. A Meso Região do Sertão Alagoano quase duplicou seu rebanho de ovinos, mas houve queda acentuada no de caprinos, possivelmente com o crescimento do abate clandestino. Há predominância de animais SRD (sem raça definida), o que dificulta o estabelecimento de padrões adequados, tanto para corte como para leite. A ação de melhoramento genética no território é fundamental para o êxito de um programa voltado ao agronegócio. Os municípios possuem associações de produtores e cooperativas não específicas a ovinocaprinocultura.

## 2.5 PRINCIPAIS PROBLEMAS POR SERVIÇO

Os produtores e produtoras, por suas lideranças, associativistas, sindicais e de núcleos de assentamento rural, reunidos em oficina, no município de Santana de Ipanema, nos dias 21 a 22 de julho de 2004, levantaram os principais problemas da ovinocaprinocultura do território, listando-os pelas seguintes dimensões: Promoção e Marketing, Tecnologia, Capacitação, Gestão, Financiamento, Infra-Estrutura Especializada e Infra-Estrutura Pública. O Quadro I, a seguir, apresenta uma listagem desses problemas:

SERVIÇO	PROBLEMAS
PROMOÇÃO E MARKETING	• Falta de integração dos produtores com a cadeia de distribuição
	• Intermediários especuladores que aviltam os preços
	• Oferta irregular da produção, o que dificulta atender a demanda efetiva do mercado
	• Produtos sem marca, identificação de origem, controle de qualidade e normas higiênicas
	• Deficiências na logística (suprimento, transporte, estocagem, câmeras frias)
	• Deficiência no atendimento ao cliente, promoção e propaganda
	• Barreiras sanitárias e abate clandestino
	• Baixo consumo de leite
• Peles defeituosas e negociação através de intermediários	

SERVIÇO	PROBLEMAS
TECNOLOGIA	• Baixa qualidade genética do rebanho, sem utilizar seleção
	• Deficiência no manejo alimentar
	• Reservas alimentares insuficientes, sem práticas de prevenção à aftosa
	• Produtores não realizam manejo sanitário de forma adequada
	• Ausência de rede associativa especializada em difusão de tecnologia apropriada
	• Cortes de carne inadequados
	• Queijos sem controle de qualidade
	• Deficiência no transporte dos produtos
	• Elevada mortalidade, por falta de cuidados básicos (vermifugar/vacinar)
	• Grande percentagem dos criadores (80%) não faz escrituração zootécnica
	• Apenas 2% dos criadores trabalham com registros genealógicos dos animais
	• Menos de 10% usa inseminação artificial
• Peles consideradas como sub-produtos	

SERVIÇO	PROBLEMAS
CAPACITAÇÃO	<ul style="list-style-type: none"> <li>Pouca visão empreendedora</li> </ul>
	<ul style="list-style-type: none"> <li>Baixa escolaridade dificulta absorção de novos conhecimentos e habilidades</li> </ul>
	<ul style="list-style-type: none"> <li>Falta de conhecimentos em associativismo, o que dificulta o desempenho das organizações</li> </ul>
	<ul style="list-style-type: none"> <li>Criadores não sabem formar preços e calcular custos</li> </ul>
	<ul style="list-style-type: none"> <li>Baixo conhecimento sobre sanidade animal e manejo reprodutivo</li> </ul>
	<ul style="list-style-type: none"> <li>Dificuldade de fazer registros e anotações sobre o desempenho do rebanho</li> </ul>

SERVIÇO	PROBLEMAS
GESTÃO	<ul style="list-style-type: none"> <li>Poucas empresas presentes no APL</li> </ul>
	<ul style="list-style-type: none"> <li>Gestão não orientada para negócios</li> </ul>
	<ul style="list-style-type: none"> <li>Descapitalização produz baixos investimentos</li> </ul>
	<ul style="list-style-type: none"> <li>Não há rede associativa para proceder informações sobre as cadeias produtivas</li> </ul>
	<ul style="list-style-type: none"> <li>Estruturas associativas não especializadas na área</li> </ul>
	<ul style="list-style-type: none"> <li>Produtores não capacitados em gestão</li> </ul>
	<ul style="list-style-type: none"> <li>Parceiros desarticulados</li> </ul>
	<ul style="list-style-type: none"> <li>Quantidade insuficiente de especialistas sediados na área para orientar em gestão</li> </ul>

SERVIÇO	PROBLEMAS
FINANCIAMENTO	• Criadores inadimplentes
	• Estruturas cooperativas sem projetos específicos para as cadeias produtivas
	• Taxas de juros altas para a lucratividade do negócio
	• Falta capital de giro e dificuldade de obtenção (burocracia e exigência de garantias)
	• Não existe a atuação de rede de crédito orientado

SERVIÇO	PROBLEMAS
INFRA- ESTRUTURA ESPECIALIZADA	• Não existem propriedades operando na especialidade de produção de forrageiras
	• A capacidade instalada para produção de ração é insuficiente
	• Os postos de controle sanitário estão desparelhados
	• Faltam instalações adequadas nas propriedades (cercas, apriscos, cabriteiros, sala de ordenha, etc.)
	• Ausência de usinas de beneficiamento de leite em funcionamento
	• Abatedouro desvinculado dos produtores e unidades paralisadas
	• Falta de equipamentos para coleta e transporte do leite
	• Falta unidade experimental dedicada a ovinocaprinocultura sediada no território
• Ausência de escola técnica agrícola no território	

SERVIÇO	PROBLEMAS
INFRA- ESTRUTURA PÚBLICA	• Manutenção deficiente das estradas vicinais
	• Eletrificação Rural insuficiente
	• Insuficiência na captação de recursos hídricos
	• Rede pública de assistência técnica reduzida e sem recursos

### **III. PLANO DE AÇÃO**

Com o advento do Pacto Social de Cooperação Territorial será implantado um Arranjo Produtivo Local (APL), que será organizado por gestão compartilhada, compreendendo instituições públicas, ONG's, associações e cooperativas e a iniciativa privada para fortalecer as cadeias produtivas da ovinocaprinocultura.

Será estruturada uma rede associativa, a partir das associações e cooperativas existentes que serão reformuladas/organizadas para atuar com especificidades das cadeias produtivas. Com o desenvolver das articulações e atividades locais e regionais, quando necessário, será constituída uma cooperativa central que atuará nas dimensões mercadológicas e de repasse de crédito.

Os Conselhos Municipais de Desenvolvimento Rural Sustentável (CMDRS) do território se constituem na principal instância de representação/legitimação dos produtores e produtoras familiares e organismos de articulação com a governança dos parceiros institucionais.

As prefeituras municipais são parceiros efetivos com atuação no seu território com apoio de infra-estrutura de serviços, participação financeira e técnica. Os municípios devem formar consórcios municipais para ações comuns a todo o território, a exemplo do PRONAF, para financiamento de infra-estrutura especializada das cadeias produtivas com atuação no APL.

O Governo do Estado de Alagoas, principalmente através da SEPLAN/AL e SEAGRI/AL, juntamente com o SEBRAE/AL, formam a estrutura institucional de coordenação/articulação na gestão compartilhada.

As associações de produtores e cooperativas são as estruturas organizadoras e repassadoras das ações de acesso à tecnologia, capacitação, gestão e marketing e articuladoras no nível local com os agentes financeiros, empresários e organismos públicos.

As ações/atividades são fundamentadas a superar os problemas levantados, promovendo mecanismos e meios capazes de transformar a criação tradicional em agronegócio organizado em APL.

As bases tecnológicas serão repassadas aos produtores beneficiados bem como o acesso a mecanismos de gestão a nível de propriedade.

Buscar-se-á integração com a iniciativa privada que já atua nas cadeias produtivas e se utilizarão de estruturas de inovação tecnológica, a exemplo de uma Fábrica-Escola que abrigará uma incubadora e desenvolverá produtos, capacitará produtores e atuará no mercado com produtos regionais.

O Projeto do APL, em nível do SEBRAE/AL, se integrará com outros projetos de Desenvolvimento Setorial, como o Projeto Aprisco, com o SEBRAETEC e com produtos da célula de Educação Empreendedora, do Desenvolvimento Comercial e com outros parceiros institucionais, como o Sistema S, a UFAL e UEAL, CEFET, Banco do Brasil, Banco do Nordeste, IBAMA, Ministério do Desenvolvimento Agrário/PRONAF, Ministério da Agricultura, Ministério do Desenvolvimento e da Indústria e Comércio e outras estruturas governamentais.

Os produtores beneficiados serão capacitados em ações tecnológicas, associativistas, de gestão e serão orientados para obtenção de crédito junto aos agentes financeiros. Essas ações visam dotar os produtores e produtoras de conhecimentos, habilidades e competência para atuar de forma competitiva no agronegócio.

O Projeto também visa articular meios em outras organizações competentes para ampliar/modernizar as infra-estruturas especializadas e pública.

A estruturação no território de unidades de beneficiamento e transformação da produção são necessárias para agregação de valor e oferta de uma linha de produção diversificada que irá ocupar segmentos e nichos de consumidores.



As ações provocarão mudanças de atitudes nos beneficiários que agirão como empreendedores deste agronegócio na busca de alternativas mercadológica. É possível a adoção de processos de integração e formação de alianças estratégicas tecnológicas e comerciais com empresas já existentes ou efetuem mesmo atrair novos investimentos para o Estado.

### **3.1. Público alvo**

Criadores, agricultores e agricultoras de base familiar que desenvolvam a atividade da ovinocaprinocultura no território do Sertão Alagoano.

#### **3.1.1 Número de Beneficiários**

Até 2007 serão 2000 produtores rurais, 04 micro usinas de leite caprino e 01 abatedouro frigorífico.

### **3.2. Objetivo Geral**

Desenvolver o Agronegócio Familiar da Ovinocaprinocultura na região do Sertão Alagoano com vistas a torná-lo sustentável e competitivo.

### **3.3. Resultados Esperados**

#### **3.3.1. Resultado Finalísticos**

- **Rebanho ovino e caprino com qualidade genética elevada em 10% ao ano até dez 2007**  
Método de medição: avaliação do ganho de peso animal ao nascer e ao desmame.
- **Produção de carne caprina e ovina aumentadas em 10% para 350 produtores até 2005 e para 2000 produtores até dez 2007**

Método de medição: Kg de carne/animal produzido.

- Ampliação dos canais de comercialização em 15% até dez de 2007

Método de medição: N° de contratos firmados.

### **3.3.2. Resultados intermediários**

- 03 empresas beneficiando leite caprino dentro dos padrões de qualidade até dez 2007

Método de medição: estabelecimentos licenciados com SIE e/ou SIF.

- 04 novos produtos derivados de leite de cabra lançados até dez 2007

Método de medição: Número de novos produtos lançados no mercado.

- Aumento da mão-de-obra familiar de assentados em 20% ao ano até dez de 2007

Método de medição: n° de pessoas empregadas na atividade nos 04 assentamentos.

- Redução do custo de produção em 10% ao ano nos caprinos e ovinos até dez 2007

Método de medição: Avaliação trimestral através de planilhas de custos de produção.

- 05 organizações associativas de criadores de ovinos e caprinos criadas até dez de 2005

Método de medição: - N° de organizações criadas.

- Assistência técnica ao rebanho dos produtores de ovinos e caprinos ampliada em 150% até dez de 2007

Método de medição: N° de ADR's contratados.

### **3.4. Foco Estratégico**

- Melhoria no rebanho já existente e redução de custo de produção.
- Implemento de técnicas de produção e armazenamento de forragem, propiciando uma melhor convivência com o semi-árido.
- Desenvolvimento e consolidação da governança.
- Desenvolvimento de novos produtos.

### **3.5. Premissas**

- Alagoas fora da zona de risco desconhecido da febre aftosa.
- Disponibilização de recursos financeiros dos parceiros.
- Variações climatológicas que não afetem a produção de forragem e de ovinos e caprinos do estado.
- Acesso aos recursos financeiros, disponibilizados pelas entidades financeiras com juros compatíveis com a atividade e liberados em tempo hábil.
- Investimento em novos micro abatedouros e micro usinas de leite caprinos pelo Governo do Estado.
- Apoio do Governo do Estado para inserção do leite caprino no Programa do Leite.

### 3.6. Ações

**Ação:** Realizar consultoria em design

- a) Descrição: Desenvolver marca e consultoria em design (Batalha).
- b) Coordenação: SEPLAN/AL – SEBRAE/AL (Reginaldo Guedes (82) 9948-0091)
- c) Execução: SEBRAE/AL (Ronaldo Moraes (82) 3216-1648/9983-0805)
- d) Viabilização financeira: R\$ 25.000,00

RECURSOS FINANCEIROS E ECONÔMICOS						
Parceiros Locais	Previsto R\$	%	Previsto R\$	%	TOTAL R\$	%
Parceiros Estaduais	Previsto R\$	%	Previsto R\$	%	TOTAL R\$	%
SEBRAE/AL	25.000,00	100,0			25.000,00	100,0
Parceiros Federais – GTP APL	Previsto R\$	%	Previsto R\$	%	TOTAL R\$	%

- e) Data de início: 01 de fevereiro
- f) Data de término: 20 de outubro
- g) Ação relacionada ao resultado nº:
- h) Selecione o item abaixo que melhor se relaciona com esta ação:
- ( ) acesso aos mercados interno e externo      ( ) qualidade e produtividade
- ( ) formação / capacitação      ( ) governança e cooperação
- (x) tecnologia e inovação (incluindo o design)      ( ) investimento e financiamento
- (x) outra. Por favor, informe: Marketing

**Ação:** Realizar consultoria em mercado

- a) Descrição: Realizar consultoria para promoção e vendas dos produtos do APL no estado.
- b) Coordenação: SEPLAN/AL – SEBRAE/AL (Reginaldo Guedes (82) 9948-0091)
- c) Execução: SEBRAE/AL (Ronaldo Moraes (82) 3216-1648/9983-0805)
- d) Viabilização financeira: R\$ 7.372,00

RECURSOS FINANCEIROS E ECONÔMICOS						
Parceiros Locais	Previsto R\$	%	Previsto R\$	%	TOTAL R\$	%
Parceiros Estaduais	Previsto R\$	%	Previsto R\$	%	TOTAL R\$	%
SEBRAE/AL	7.372,00	100,0			7.372,00	100,0
Parceiros Federais – GTP APL	Previsto R\$	%	Previsto R\$	%	TOTAL R\$	%

e) Data de início: 01 de fevereiro

f) Data de término: 20 de dezembro

g) Ação relacionada ao resultado nº:

h) Selecione o item abaixo que melhor se relaciona com esta ação:

- |  |   |
|--|---|
| <input type="checkbox"/> acesso aos mercados interno e externo           | <input type="checkbox"/> qualidade e produtividade    |
| <input type="checkbox"/> formação / capacitação                          | <input type="checkbox"/> governança e cooperação      |
| <input type="checkbox"/> tecnologia e inovação (incluindo o design)      | <input type="checkbox"/> investimento e financiamento |
| <input checked="" type="checkbox"/> outra. Por favor, informe: Marketing |   |

**Ação:** Realizar a II Expo Berro em Piranhas

- a) Descrição: Realizar evento para promoção de raças e produtos derivados de ovinos e caprinos do alto sertão
- b) Coordenação: SEPLAN/AL – SEBRAE/AL (Reginaldo Guedes (82) 9948-0091)
- c) Execução: A negociar
- d) Viabilização financeira: R\$ 21.800,00

RECURSOS FINANCEIROS E ECONÔMICOS						
Parceiros Locais	Previsto R\$	%	Previsto R\$	%	TOTAL R\$	%
Parceiros Estaduais	Previsto R\$	%	Previsto R\$	%	TOTAL R\$	%
Parceiros Federais – GTP APL	Previsto R\$	%	Previsto R\$	%	TOTAL R\$	%

e) Data de início: 01 de março

f) Data de término: 20 de setembro

g) Ação relacionada ao resultado nº:

h) Selecione o item abaixo que melhor se relaciona com esta ação:

- |  |   |
|--|---|
| <input type="checkbox"/> acesso aos mercados interno e externo           | <input type="checkbox"/> qualidade e produtividade    |
| <input type="checkbox"/> formação / capacitação                          | <input type="checkbox"/> governança e cooperação      |
| <input type="checkbox"/> tecnologia e inovação (incluindo o design)      | <input type="checkbox"/> investimento e financiamento |
| <input checked="" type="checkbox"/> outra. Por favor, informe: Marketing |   |

**Ação:** Realizar pesquisa de mercado

- a) Descrição: Realizar pesquisa de mercado para leite caprino e derivados no estado de AL, PE, SE e BA
- b) Coordenação: SEPLAN/AL – SEBRAE/AL (Reginaldo Guedes (82) 9948-0091)
- c) Execução: A negociar
- d) Viabilização financeira: R\$ 62.000,00

RECURSOS FINANCEIROS E ECONÔMICOS						
Parceiros Locais	Previsto R\$	%	Previsto R\$	%	TOTAL R\$	%
Parceiros Estaduais	Previsto R\$	%	Previsto R\$	%	TOTAL R\$	%
Parceiros Federais – GTP APL	Previsto R\$	%	Previsto R\$	%	TOTAL R\$	%

e) Data de início: 01 de fevereiro

f) Data de término: 20 de dezembro

g) Ação relacionada ao resultado nº:

h) Selecione o item abaixo que melhor se relaciona com esta ação:

- |  |   |
|--|---|
| <input type="checkbox"/> acesso aos mercados interno e externo           | <input type="checkbox"/> qualidade e produtividade    |
| <input type="checkbox"/> formação / capacitação                          | <input type="checkbox"/> governança e cooperação      |
| <input type="checkbox"/> tecnologia e inovação (incluindo o design)      | <input type="checkbox"/> investimento e financiamento |
| <input checked="" type="checkbox"/> outra. Por favor, informe: Marketing |   |

**Ação:** Realizar campanha para divulgação dos produtos

- a) Descrição: Realizar criação, produção e veiculação de material de campanha dos produtos.
- b) Coordenação: SEPLAN/AL – SEBRAE/AL (Reginaldo Guedes (82) 9948-0091)
- c) Execução: A negociar
- d) Viabilização financeira: R\$ 180.000,00

RECURSOS FINANCEIROS E ECONÔMICOS						
Parceiros Locais	Previsto R\$	%	Previsto R\$	%	TOTAL R\$	%
Parceiros Estaduais	Previsto R\$	%	Previsto R\$	%	TOTAL R\$	%
Parceiros Federais – GTP APL	Previsto R\$	%	Previsto R\$	%	TOTAL R\$	%

e) Data de início: 01 de fevereiro

f) Data de término: 20 de dezembro

g) Ação relacionada ao resultado nº:

h) Selecione o item abaixo que melhor se relaciona com esta ação:

- |  |   |
|--|---|
| <input type="checkbox"/> acesso aos mercados interno e externo           | <input type="checkbox"/> qualidade e produtividade    |
| <input type="checkbox"/> formação / capacitação                          | <input type="checkbox"/> governança e cooperação      |
| <input type="checkbox"/> tecnologia e inovação (incluindo o design)      | <input type="checkbox"/> investimento e financiamento |
| <input checked="" type="checkbox"/> outra. Por favor, informe: Marketing |   |



**Ação:** Realizar a II Expo Cabra em São José da Tapera

- a) Descrição: Realizar evento para promoção de raças e produtos derivados de ovinos e caprinos do Médio Sertão. (III EXPOCABRA)
- b) Coordenação: SEPLAN/AL – SEBRAE/AL (Reginaldo Guedes (82) 9948-0091)
- c) Execução: A negociar
- d) Viabilização financeira: R\$ 38.000,00

RECURSOS FINANCEIROS E ECONÔMICOS						
Parceiros Locais	Previsto R\$	%	Previsto R\$	%	TOTAL R\$	%
Parceiros Estaduais	Previsto R\$	%	Previsto R\$	%	TOTAL R\$	%
Parceiros Federais – GTP APL	Previsto R\$	%	Previsto R\$	%	TOTAL R\$	%

e) Data de início: 01 de agosto

f) Data de término: 20 de outubro

g) Ação relacionada ao resultado nº:

h) Selecione o item abaixo que melhor se relaciona com esta ação:

- |  |   |
|--|---|
| <input type="checkbox"/> acesso aos mercados interno e externo           | <input type="checkbox"/> qualidade e produtividade    |
| <input type="checkbox"/> formação / capacitação                          | <input type="checkbox"/> governança e cooperação      |
| <input type="checkbox"/> tecnologia e inovação (incluindo o design)      | <input type="checkbox"/> investimento e financiamento |
| <input checked="" type="checkbox"/> outra. Por favor, informe: Marketing |   |

**Ação:** Publicar casos de sucesso

- a) Descrição: Produzir e editar um vídeo institucional do projeto.
- b) Coordenação: SEPLAN/AL – SEBRAE/AL (Reginaldo Guedes (82) 9948-0091)
- c) Execução: SEBRAE/AL (Ronaldo Moraes (82) 3216-1648/9983-0805)
- d) Viabilização financeira: R\$ 25.000,00

RECURSOS FINANCEIROS E ECONÔMICOS						
Parceiros Locais	Previsto R\$	%	Previsto R\$	%	TOTAL R\$	%
Parceiros Estaduais	Previsto R\$	%	Previsto R\$	%	TOTAL R\$	%
SEBRAE/AL	10.000,00	40.0			10.000,00	40.0
Parceiros Federais – GTP APL	Previsto R\$	%	Previsto R\$	%	TOTAL R\$	%

e) Data de início: 01 de março

f) Data de término: 20 de dezembro

g) Ação relacionada ao resultado nº:

h) Selecione o item abaixo que melhor se relaciona com esta ação:

- |  |   |
|--|---|
| <input type="checkbox"/> acesso aos mercados interno e externo           | <input type="checkbox"/> qualidade e produtividade    |
| <input type="checkbox"/> formação / capacitação                          | <input type="checkbox"/> governança e cooperação      |
| <input type="checkbox"/> tecnologia e inovação (incluindo o design)      | <input type="checkbox"/> investimento e financiamento |
| <input checked="" type="checkbox"/> outra. Por favor, informe: Marketing |   |

**Ação:** Realizar um evento específico da atividade de ovinocaprinocultura em Delmiro Gouveia

- a) Descrição: Realizar um evento específico da atividade de ovinocaprinocultura em Delmiro Gouveia
- b) Coordenação: SEPLAN/AL – SEBRAE/AL (Reginaldo Guedes (82) 9948-0091)
- c) Execução: Prefeitura de Delmiro Gouveia
- d) Viabilização financeira: R\$ 50.000,00

RECURSOS FINANCEIROS E ECONÔMICOS						
Parceiros Locais	Previsto R\$	%	Previsto R\$	%	TOTAL R\$	%
Pref.Delmiro Gouveia	25.000,00	50,0			25.000,00	50,0
Parceiros Estaduais	Previsto R\$	%	Previsto R\$	%	TOTAL R\$	%
Parceiros Federais – GTP APL	Previsto R\$	%	Previsto R\$	%	TOTAL R\$	%

e) Data de início: 01 de fevereiro

f) Data de término: 20 de maio

g) Ação relacionada ao resultado nº:

h) Selecione o item abaixo que melhor se relaciona com esta ação:

- acesso aos mercados interno e externo
- qualidade e produtividade
- formação / capacitação
- governança e cooperação
- tecnologia e inovação (incluindo o design)
- investimento e financiamento
- outra. Por favor, informe: Marketing

**Ação:** Realizar diagnóstico sobre o rebanho de caprinos e ovinos no Médio Sertão

- a) Descrição: Realizar pesquisa e diagnóstico sobre rebanho de caprinos e ovinos em 09 municípios em do Médio Sertão
- b) Coordenação: SEPLAN/AL – SEBRAE/AL (Reginaldo Guedes (82) 9948-0091)
- c) Execução: A negociar
- d) Viabilização financeira: R\$ 40.000,00

RECURSOS FINANCEIROS E ECONÔMICOS						
Parceiros Locais	Previsto R\$	%	Previsto R\$	%	TOTAL R\$	%
Parceiros Estaduais	Previsto R\$	%	Previsto R\$	%	TOTAL R\$	%
Parceiros Federais – GTP APL	Previsto R\$	%	Previsto R\$	%	TOTAL R\$	%

e) Data de início: 01 de janeiro

f) Data de término: 20 de junho

g) Ação relacionada ao resultado nº:

h) Selecione o item abaixo que melhor se relaciona com esta ação:

- acesso aos mercados interno e externo
- qualidade e produtividade
- formação / capacitação
- governança e cooperação
- tecnologia e inovação (incluindo o design)
- investimento e financiamento
- outra. Por favor, informe: Tecnologia

**Ação:** Realizar pesquisa sobre efeito do manejo da palma

- a) Descrição: Realizar pesquisa sobre o efeito do espaçamento e forma de plantio da palma
- b) Coordenação: SEPLAN/AL – SEBRAE/AL (Reginaldo Guedes (82) 9948-0091)
- c) Execução: FAPEAL/UNEAL/SEAGRI/UFAL
- d) Viabilização financeira: R\$ 14.000,00

RECURSOS FINANCEIROS E ECONÔMICOS						
Parceiros Locais	Previsto R\$	%	Previsto R\$	%	TOTAL R\$	%
Parceiros Estaduais	Previsto R\$	%	Previsto R\$	%	TOTAL R\$	%
FAPEAL/SEAGRI/UFAL/UNEAL	14.000,00	100,0			14.000,00	100,0
Parceiros Federais – GTP APL	Previsto R\$	%	Previsto R\$	%	TOTAL R\$	%

e) Data de início: 01 de fevereiro

f) Data de término: 20 de dezembro

g) Ação relacionada ao resultado nº:

h) Selecione o item abaixo que melhor se relaciona com esta ação:

- |  |   |
|--|---|
| <input type="checkbox"/> acesso aos mercados interno e externo                 | <input type="checkbox"/> qualidade e produtividade    |
| <input type="checkbox"/> formação / capacitação                                | <input type="checkbox"/> governança e cooperação      |
| <input checked="" type="checkbox"/> tecnologia e inovação (incluindo o design) | <input type="checkbox"/> investimento e financiamento |
| <input checked="" type="checkbox"/> outra. Por favor, informe: Tecnologia      |   |

**Ação:** Realizar padronização de produtos

a) Descrição: Realizar consultoria tecnológica nas unidades produtivas do sertão, sendo uma em São José da Tapera e uma em Maravilha

b) Coordenação: SEPLAN/AL – SEBRAE/AL (Reginaldo Guedes (82) 9948-0091)

c) Execução: SEBRAE/AL (Ronaldo Moraes (82) 3216-1648/9983-0805)

d) Viabilização financeira: R\$ 21.370,00

RECURSOS FINANCEIROS E ECONÔMICOS						
Parceiros Locais	Previsto R\$	%	Previsto R\$	%	TOTAL R\$	%
Parceiros Estaduais	Previsto R\$	%	Previsto R\$	%	TOTAL R\$	%
SEBRAE/AL	21.370,00	100,0			21.370,00	100,0
Parceiros Federais – GTP APL	Previsto R\$	%	Previsto R\$	%	TOTAL R\$	%

e) Data de início: 01 de fevereiro

f) Data de término: 20 de dezembro

g) Ação relacionada ao resultado nº:

h) Selecione o item abaixo que melhor se relaciona com esta ação:

acesso aos mercados interno e externo

qualidade e produtividade

formação / capacitação

governança e cooperação

tecnologia e inovação (incluindo o design)

investimento e financiamento

(x) outra. Por favor, informe:

**Ação:** Realizar clínicas tecnológicas

- a) Descrição: Realizar clínicas tecnológicas em Delmiro Gouveia
- b) Coordenação: SEPLAN/AL – SEBRAE/AL (Reginaldo Guedes (82) 9948-0091)
- c) Execução: SEAGRI/SEBRAE/AL (Ronaldo Moraes (82) 3216-1648/9983-0805)
- d) Viabilização financeira: R\$ 12.000,00

RECURSOS FINANCEIROS E ECONÔMICOS						
Parceiros Locais	Previsto R\$	%	Previsto R\$	%	TOTAL R\$	%
Parceiros Estaduais	Previsto R\$	%	Previsto R\$	%	TOTAL R\$	%
SEBRAE/AL	3.344,00	27.86			3.344,00	27.86
SEAGRI	8.656,00	72.14			8.656,00	72.14
Parceiros Federais – GTP APL	Previsto R\$	%	Previsto R\$	%	TOTAL R\$	%

e) Data de início: 01 de março

f) Data de término: 20 de dezembro

g) Ação relacionada ao resultado nº:

h) Selecione o item abaixo que melhor se relaciona com esta ação:

- acesso aos mercados interno e externo
- qualidade e produtividade
- formação / capacitação
- governança e cooperação
- tecnologia e inovação (incluindo o design)
- investimento e financiamento

(x) outra. Por favor, informe: Tecnologia

**Ação:** Realizar missão técnica para produtores do médio sertão

- a) Descrição: Realizar missão técnica com técnicos e produtores de caprinos e ovinos do médio sertão
- b) Coordenação: SEPLAN/AL – SEBRAE/AL (Reginaldo Guedes (82) 9948-0091)
- c) Execução: A negociar
- d) Viabilização financeira: R\$ 42.000,00

RECURSOS FINANCEIROS E ECONÔMICOS						
Parceiros Locais	Previsto R\$	%	Previsto R\$	%	TOTAL R\$	%
Parceiros Estaduais	Previsto R\$	%	Previsto R\$	%	TOTAL R\$	%
Parceiros Federais – GTP APL	Previsto R\$	%	Previsto R\$	%	TOTAL R\$	%

e) Data de início: 01 de maio

f) Data de término: 20 de dezembro

g) Ação relacionada ao resultado nº:

h) Selecione o item abaixo que melhor se relaciona com esta ação:

- |  |   |
|--|---|
| <input type="checkbox"/> acesso aos mercados interno e externo                 | <input type="checkbox"/> qualidade e produtividade    |
| <input type="checkbox"/> formação / capacitação                                | <input type="checkbox"/> governança e cooperação      |
| <input checked="" type="checkbox"/> tecnologia e inovação (incluindo o design) | <input type="checkbox"/> investimento e financiamento |
| <input checked="" type="checkbox"/> outra. Por favor, informe:                 |   |



**Ação:** Realizar o PAS indústria - Programa Alimento Seguro

- a) Descrição: Realizar o Programa PAS indústria no município de Delmiro Gouveia.
- b) Coordenação: SEPLAN/AL – SEBRAE/AL (Reginaldo Guedes (82) 9948-0091)
- c) Execução: SEBRAE/AL (Ronaldo Moraes (82) 3216-1648/9983-0805)
- d) Viabilização financeira: R\$ 3.500,00

RECURSOS FINANCEIROS E ECONÔMICOS						
Parceiros Locais	Previsto R\$	%	Previsto R\$	%	TOTAL R\$	%
Parceiros Estaduais	Previsto R\$	%	Previsto R\$	%	TOTAL R\$	%
SENAI/SEBRAE/AL	3.500,00	100,0			3.500,00	100,0
Parceiros Federais – GTP APL	Previsto R\$	%	Previsto R\$	%	TOTAL R\$	%

e) Data de início: 01 de março

f) Data de término: 20 de dezembro

g) Ação relacionada ao resultado nº:

h) Selecione o item abaixo que melhor se relaciona com esta ação:

- acesso aos mercados interno e externo
- formação / capacitação
- tecnologia e inovação (incluindo o design)
- outra. Por favor, informe: Tecnologia
- qualidade e produtividade
- governança e cooperação
- investimento e financiamento

**Ação:** Realizar orientação tecnológica para ovinocaprinocultores. (ENCAMINHAR PROJETO)

- a) Descrição: Repassar aos produtores rurais novas tecnologias de produção, através dos ADRs.
- b) Coordenação: SEPLAN/AL – SEBRAE/AL (Reginaldo Guedes (82) 9948-0091)
- c) Execução: FAPEAL/UNEAL
- d) Viabilização financeira: R\$ 143.286,00

RECURSOS FINANCEIROS E ECONÔMICOS						
Parceiros Locais	Previsto R\$	%	Previsto R\$	%	TOTAL R\$	%
Parceiros Estaduais	Previsto R\$	%	Previsto R\$	%	TOTAL R\$	%
FAPEAL/UNEAL	143.286,00	100,0			143.286,00	100,00
Parceiros Federais – GTP APL	Previsto R\$	%	Previsto R\$	%	TOTAL R\$	%

e) Data de início: 01 de fevereiro

f) Data de término: 20 de dezembro

g) Ação relacionada ao resultado nº:

h) Selecione o item abaixo que melhor se relaciona com esta ação:

acesso aos mercados interno e externo

qualidade e produtividade

formação / capacitação

governança e cooperação

tecnologia e inovação (incluindo o design)

investimento e financiamento

(x) outra. Por favor, informe: Tecnologia

**Ação:** Realizar capacitações em gestão de associações e cooperativas

a) Descrição: Realizar capacitações em gestão de associações e cooperativas para os criadores e agricultores de base familiar, que desenvolvem a atividade de ovinocaprinicultura.

b) Coordenação: SEPLAN/AL – SEBRAE/AL (Reginaldo Guedes (82) 9948-0091)

c) Execução: MDA/SEAGRI

d) Viabilização financeira: R\$ 20.000,00

RECURSOS FINANCEIROS E ECONÔMICOS						
Parceiros Locais	Previsto R\$	%	Previsto R\$	%	TOTAL R\$	%
Parceiros Estaduais	Previsto R\$	%	Previsto R\$	%	TOTAL R\$	%
MDA/SEAGRI	8.000,00	40,0			8.000,00	40,0
Parceiros Federais – GTP APL	Previsto R\$	%	Previsto R\$	%	TOTAL R\$	%

e) Data de início: 01 de março

f) Data de término: 20 de dezembro

g) Ação relacionada ao resultado nº:

h) Selecione o item abaixo que melhor se relaciona com esta ação:

acesso aos mercados interno e externo

qualidade e produtividade

formação / capacitação

governança e cooperação

tecnologia e inovação (incluindo o design)

investimento e financiamento

(x) outra. Por favor, informe: Capacitação

**Ação:** Realizar capacitação dos produtores em cortes especiais

- a) Descrição: Realizar 01 capacitação dos produtores em cortes especiais em Delmiro Gouveia
- b) Coordenação: SEPLAN/AL – SEBRAE/AL (Reginaldo Guedes (82) 9948-0091)
- c) Execução: SENAR/SEBRAE/AL (Ronaldo Moraes (82) 3216-1648/9983-0805)
- d) Viabilização financeira: R\$ 1.000,00

RECURSOS FINANCEIROS E ECONÔMICOS						
Parceiros Locais	Previsto R\$	%	Previsto R\$	%	TOTAL R\$	%
Parceiros Estaduais	Previsto R\$	%	Previsto R\$	%	TOTAL R\$	%
SENAR/SEBRAE/AL	1.000,00	100,0			1.000,00	100,0
Parceiros Federais – GTP APL	Previsto R\$	%	Previsto R\$	%	TOTAL R\$	%

e) Data de início: 01 de fevereiro

f) Data de término: 20 de março

g) Ação relacionada ao resultado nº:

h) Selecione o item abaixo que melhor se relaciona com esta ação:

- |  |   |
|--|---|
| <input type="checkbox"/> acesso aos mercados interno e externo             | <input type="checkbox"/> qualidade e produtividade    |
| <input type="checkbox"/> formação / capacitação                            | <input type="checkbox"/> governança e cooperação      |
| <input type="checkbox"/> tecnologia e inovação (incluindo o design)        | <input type="checkbox"/> investimento e financiamento |
| <input checked="" type="checkbox"/> outra. Por favor, informe: Capacitação |   |

**Ação:** Realizar curso de nivelamento de 40h para ADR. (ENCAMINHAR PROJETO)

- a) Descrição: Realizar curso de nivelamento de 40h para ADR - Agentes de Desenv. Rural em Ovino e caprinocultura e curso de alimentação alternativa.
- b) Coordenação: SEPLAN/AL – SEBRAE/AL (Reginaldo Guedes (82) 9948-0091)
- c) Execução: A negociar
- d) Viabilização financeira: R\$ 10.000,00

RECURSOS FINANCEIROS E ECONÔMICOS						
Parceiros Locais	Previsto R\$	%	Previsto R\$	%	TOTAL R\$	%
Parceiros Estaduais	Previsto R\$	%	Previsto R\$	%	TOTAL R\$	%
Parceiros Federais – GTP APL	Previsto R\$	%	Previsto R\$	%	TOTAL R\$	%

e) Data de início: 01 de maio

f) Data de término: 20 de dezembro

g) Ação relacionada ao resultado nº:

h) Selecione o item abaixo que melhor se relaciona com esta ação:

- acesso aos mercados interno e externo       qualidade e produtividade  
 formação / capacitação       governança e cooperação  
 tecnologia e inovação (incluindo o design)       investimento e financiamento  
 outra. Por favor, informe: Capacitação

**Ação:** Realizar gestão do Projeto

- a) Descrição: Realizar despesas gerais do projeto
- b) Coordenação: SEPLAN/AL – SEBRAE/AL (Reginaldo Guedes (82) 9948-0091)
- c) Execução: SEBRAE/AL (Ronaldo Moraes (82) 3216-1648/9983-0805)
- d) Viabilização financeira: R\$ 12.000,00

RECURSOS FINANCEIROS E ECONÔMICOS						
Parceiros Locais	Previsto R\$	%	Previsto R\$	%	TOTAL R\$	%
Parceiros Estaduais	Previsto R\$	%	Previsto R\$	%	TOTAL R\$	%
SEBRAE/AL	12.000,00	100,0			12.000,00	100
Parceiros Federais – GTP APL	Previsto R\$	%	Previsto R\$	%	TOTAL R\$	%

e) Data de início: 01 de março

f) Data de término: 20 de dezembro

g) Ação relacionada ao resultado nº:

h) Selecione o item abaixo que melhor se relaciona com esta ação:

- acesso aos mercados interno e externo
- qualidade e produtividade
- formação / capacitação
- governança e cooperação
- tecnologia e inovação (incluindo o design)
- investimento e financiamento

(x) outra. Por favor, informe: Gestão

**Ação:** Apoio Técnico

- a) Descrição: Realizar despesas com transporte para as ações do projeto
- b) Coordenação: SEPLAN/AL – SEBRAE/AL (Reginaldo Guedes (82) 9948-0091)
- c) Execução: SEBRAE/AL (Ronaldo Moraes (82) 3216-1648/9983-0805)
- d) Viabilização financeira: R\$ 10.914,00

RECURSOS FINANCEIROS E ECONÔMICOS						
Parceiros Locais	Previsto R\$	%	Previsto R\$	%	TOTAL R\$	%
Parceiros Estaduais	Previsto R\$	%	Previsto R\$	%	TOTAL R\$	%
SEBRAE/AL	10.914,00	100,0			10.914,00	100,0
Parceiros Federais – GTP APL	Previsto R\$	%	Previsto R\$	%	TOTAL R\$	%

e) Data de início: 01 de fevereiro

f) Data de término: 20 de dezembro

g) Ação relacionada ao resultado nº:

h) Selecione o item abaixo que melhor se relaciona com esta ação:

acesso aos mercados interno e externo

qualidade e produtividade

formação / capacitação

governança e cooperação

tecnologia e inovação (incluindo o design)

investimento e financiamento

outra. Por favor, informe: Gestão

**Ação:** Realizar consultoria em gestão para o Território. (ENCAMINHAR PROJETO)

- a) Descrição: Contratar consultores em gestão para o Território
- b) Coordenação: SEPLAN/AL – SEBRAE/AL (Reginaldo Guedes (82) 9948-0091)
- c) Execução: A negociar
- d) Viabilização financeira: R\$ 40.000,00

RECURSOS FINANCEIROS E ECONÔMICOS						
Parceiros Locais	Previsto R\$	%	Previsto R\$	%	TOTAL R\$	%
Parceiros Estaduais	Previsto R\$	%	Previsto R\$	%	TOTAL R\$	%
Parceiros Federais – GTP APL	Previsto R\$	%	Previsto R\$	%	TOTAL R\$	%

e) Data de início: 01 de março

f) Data de término: 20 de dezembro

g) Ação relacionada ao resultado nº:

h) Selecione o item abaixo que melhor se relaciona com esta ação:

- acesso aos mercados interno e externo
- qualidade e produtividade
- formação / capacitação
- governança e cooperação
- tecnologia e inovação (incluindo o design)
- investimento e financiamento

(x) outra. Por favor, informe: Gestão



**Ação:** Realizar pesquisa marco 3 (T3)

- a) Descrição: Realizar pesquisa T3 - após dois anos com indicadores de resultados do projeto de APL ovinocaprinocultura no Sertão
- b) Coordenação: SEPLAN/AL – SEBRAE/AL (Reginaldo Guedes (82) 9948-0091)
- c) Execução: SEBRAE/AL (Ronaldo Moraes (82) 3216-1648/9983-0805)
- d) Viabilização financeira: R\$ 6.500,00

RECURSOS FINANCEIROS E ECONÔMICOS						
Parceiros Locais	Previsto R\$	%	Previsto R\$	%	TOTAL R\$	%
Parceiros Estaduais	Previsto R\$	%	Previsto R\$	%	TOTAL R\$	%
SEBRAE/AL	6.500,00	100,0			6.500,00	100,0
Parceiros Federais – GTP APL	Previsto R\$	%	Previsto R\$	%	TOTAL R\$	%

e) Data de início: 01 de maio

f) Data de término: 20 de setembro

g) Ação relacionada ao resultado nº:

h) Selecione o item abaixo que melhor se relaciona com esta ação:

- acesso aos mercados interno e externo
- qualidade e produtividade
- formação / capacitação
- governança e cooperação
- tecnologia e inovação (incluindo o design)
- investimento e financiamento
- outra. Por favor, informe: Gestão

**Ação:** Implantar projeto de integração de ovinos em S.J Tapera - Coota. (ELABORAR PROJETO)

- a) Descrição: Construir instalações e adquirir matrizes e reprodutores ovinos para implantar sistema de integração
- b) Coordenação: SEPLAN/AL – SEBRAE/AL (Reginaldo Guedes (82) 9948-0091)
- c) Execução: A negociar
- d) Viabilização financeira: R\$ 180.000,00

RECURSOS FINANCEIROS E ECONÔMICOS						
Parceiros Locais	Previsto R\$	%	Previsto R\$	%	TOTAL R\$	%
Parceiros Estaduais	Previsto R\$	%	Previsto R\$	%	TOTAL R\$	%
Parceiros Federais – GTP APL	Previsto R\$	%	Previsto R\$	%	TOTAL R\$	%

e) Data de início: 01 de fevereiro

f) Data de término: 20 de dezembro

g) Ação relacionada ao resultado nº:

h) Selecione o item abaixo que melhor se relaciona com esta ação:

- |  |   |
|--|---|
| <input type="checkbox"/> acesso aos mercados interno e externo                 | <input type="checkbox"/> qualidade e produtividade    |
| <input type="checkbox"/> formação / capacitação                                | <input type="checkbox"/> governança e cooperação      |
| <input type="checkbox"/> tecnologia e inovação (incluindo o design)            | <input type="checkbox"/> investimento e financiamento |
| <input checked="" type="checkbox"/> outra. Por favor, informe: Infra-Estrutura |   |

**Ação:** Adquirir equipamento de informática e de apoio a produção da Copasil. (ELABORAR PROJETO)

a) Descrição: Adquirir equipamento de informática completo, 02 freezers, máquina de selar, veículo pequeno para transporte de produtos, máquina de fabricar telas em arame

b) Coordenação: SEPLAN/AL – SEBRAE/AL (Reginaldo Guedes (82) 9948-0091)

c) Execução: A negociar

d) Viabilização financeira: R\$ 55.000,00

RECURSOS FINANCEIROS E ECONÔMICOS						
Parceiros Locais	Previsto R\$	%	Previsto R\$	%	TOTAL R\$	%
Parceiros Estaduais	Previsto R\$	%	Previsto R\$	%	TOTAL R\$	%
Parceiros Federais – GTP APL	Previsto R\$	%	Previsto R\$	%	TOTAL R\$	%

e) Data de início: 01 de fevereiro

f) Data de término: 20 de dezembro

g) Ação relacionada ao resultado nº:

h) Selecione o item abaixo que melhor se relaciona com esta ação:

- |  |   |
|--|---|
| <input type="checkbox"/> acesso aos mercados interno e externo                 | <input type="checkbox"/> qualidade e produtividade    |
| <input type="checkbox"/> formação / capacitação                                | <input type="checkbox"/> governança e cooperação      |
| <input type="checkbox"/> tecnologia e inovação (incluindo o design)            | <input type="checkbox"/> investimento e financiamento |
| <input checked="" type="checkbox"/> outra. Por favor, informe: Infra-Estrutura |   |

**Ação:** Instalar Laboratório de Parasitologia animal no Setão

- a) Descrição: Instalar e equipar laboratório de parasitologia animal na Esser/Uneal em Santana do Ipanema
- b) Coordenação: SEPLAN/AL – SEBRAE/AL (Reginaldo Guedes (82) 9948-0091)
- c) Execução: UNEAL/FAPEAL
- d) Viabilização financeira: R\$ 19.000,00

RECURSOS FINANCEIROS E ECONÔMICOS						
Parceiros Locais	Previsto R\$	%	Previsto R\$	%	TOTAL R\$	%
Parceiros Estaduais	Previsto R\$	%	Previsto R\$	%	TOTAL R\$	%
UNEAL/FAPEAL	19.000,00	100,0			19.000,00	100,0
Parceiros Federais – GTP APL	Previsto R\$	%	Previsto R\$	%	TOTAL R\$	%

e) Data de início: 01 de fevereiro

f) Data de término: 20 de dezembro

g) Ação relacionada ao resultado nº:

h) Selecione o item abaixo que melhor se relaciona com esta ação:

- |  |   |
|--|---|
| <input type="checkbox"/> acesso aos mercados interno e externo                 | <input type="checkbox"/> qualidade e produtividade    |
| <input type="checkbox"/> formação / capacitação                                | <input type="checkbox"/> governança e cooperação      |
| <input type="checkbox"/> tecnologia e inovação (incluindo o design)            | <input type="checkbox"/> investimento e financiamento |
| <input checked="" type="checkbox"/> outra. Por favor, informe: Infra-Estrutura |   |

**Ação:** Implantar e prover unidade central de inseminação artificial de caprinos e logística de derivados do leite caprino

- a) Descrição: Adquirir 01 veículo para transporte de derivados do leite (CAFISA) e equipar laboratório de análise de sêmen (ESSER)
- b) Coordenação: SEPLAN/AL – SEBRAE/AL (Reginaldo Guedes (82) 9948-0091)
- c) Execução: UNEAL/SECTI
- d) Viabilização financeira: R\$ 244.800,00

RECURSOS FINANCEIROS E ECONÔMICOS						
Parceiros Locais	Previsto R\$	%	Previsto R\$	%	TOTAL R\$	%
Parceiros Estaduais	Previsto R\$	%	Previsto R\$	%	TOTAL R\$	%
UNEAL/SECTI	244.800,00	100,0			244.800,00	100,0
Parceiros Federais – GTP APL	Previsto R\$	%	Previsto R\$	%	TOTAL R\$	%

e) Data de início: 01 de fevereiro

f) Data de término: 20 de dezembro

g) Ação relacionada ao resultado nº:

h) Selecione o item abaixo que melhor se relaciona com esta ação:

- |  |   |
|--|---|
| <input type="checkbox"/> acesso aos mercados interno e externo                 | <input type="checkbox"/> qualidade e produtividade    |
| <input type="checkbox"/> formação / capacitação                                | <input type="checkbox"/> governança e cooperação      |
| <input type="checkbox"/> tecnologia e inovação (incluindo o design)            | <input type="checkbox"/> investimento e financiamento |
| <input checked="" type="checkbox"/> outra. Por favor, informe: Infra-Estrutura |   |

**Ação:** Elaborar projetos técnicos e estudos de viabilidade (EVTA) e Relatório de Impacto Ambiental (RIMA) para a construção de curtume (03 territórios)

- a) Descrição: Elaborar projetos técnicos e estudos de viabilidade (EVTA) e Relatório de Impacto Ambiental (RIMA) para a construção de curtume (03 territórios)
- b) Coordenação: SEPLAN/AL – SEBRAE/AL (Reginaldo Guedes (82) 9948-0091)
- c) Execução: A negociar
- d) Viabilização financeira: R\$ 100.000,00

RECURSOS FINANCEIROS E ECONÔMICOS						
Parceiros Locais	Previsto R\$	%	Previsto R\$	%	TOTAL R\$	%
Parceiros Estaduais	Previsto R\$	%	Previsto R\$	%	TOTAL R\$	%
Parceiros Federais – GTP APL	Previsto R\$	%	Previsto R\$	%	TOTAL R\$	%

e) Data de início: 01 de fevereiro

f) Data de término: 20 de agosto

g) Ação relacionada ao resultado nº:

h) Selecione o item abaixo que melhor se relaciona com esta ação:

- |  |   |
|--|---|
| <input type="checkbox"/> acesso aos mercados interno e externo                 | <input type="checkbox"/> qualidade e produtividade    |
| <input type="checkbox"/> formação / capacitação                                | <input type="checkbox"/> governança e cooperação      |
| <input type="checkbox"/> tecnologia e inovação (incluindo o design)            | <input type="checkbox"/> investimento e financiamento |
| <input checked="" type="checkbox"/> outra. Por favor, informe: Infra-Estrutura |   |

**Ação:** Estruturar cadeia de ovinocaprino no Sertão de Alagoas, com módulo de beneficiamento de peles

- a) Descrição: Implantar curtume para o beneficiamento de peles de caprinos e ovinos em São José da Tapera
- b) Coordenação: SEPLAN/AL – SEBRAE/AL (Reginaldo Guedes (82) 9948-0091)
- c) Execução: A negociar
- d) Viabilização financeira: R\$ 2.000.000,00

RECURSOS FINANCEIROS E ECONÔMICOS						
Parceiros Locais	Previsto R\$	%	Previsto R\$	%	TOTAL R\$	%
Parceiros Estaduais	Previsto R\$	%	Previsto R\$	%	TOTAL R\$	%
Parceiros Federais – GTP APL	Previsto R\$	%	Previsto R\$	%	TOTAL R\$	%

- e) Data de início: 01 de agosto
- f) Data de término: 20 de junho
- g) Ação relacionada ao resultado nº:
- h) Selecione o item abaixo que melhor se relaciona com esta ação:
  - acesso aos mercados interno e externo
  - qualidade e produtividade
  - formação / capacitação
  - governança e cooperação
  - tecnologia e inovação (incluindo o design)
  - investimento e financiamento
- (x) outra. Por favor, informe: Infra-Estrutura

**Ação:** Instalar abatedouro e frigorífico público

- a) Descrição: Montar 01 abatedouro e frigorífico no Médio Sertão
- b) Coordenação: SEPLAN/AL – SEBRAE/AL (Reginaldo Guedes (82) 9948-0091)
- c) Execução: MDA/Pref.Santana do Ipanema
- d) Viabilização financeira: R\$ 901.673,00

RECURSOS FINANCEIROS E ECONÔMICOS						
Parceiros Locais	Previsto R\$	%	Previsto R\$	%	TOTAL R\$	%
Pref.Santana do Ipanema	45.083,65	5,0			45.083,65	5,0
Parceiros Estaduais	Previsto R\$	%	Previsto R\$	%	TOTAL R\$	%
MDA	856.589,35	95,0			856.589,35	95,0
Parceiros Federais – GTP APL	Previsto R\$	%	Previsto R\$	%	TOTAL R\$	%

- e) Data de início: 01 de fevereiro
- f) Data de término: 20 de dezembro
- g) Ação relacionada ao resultado nº:
- h) Selecione o item abaixo que melhor se relaciona com esta ação:
- ( ) acesso aos mercados interno e externo      ( ) qualidade e produtividade
- ( ) formação / capacitação      ( ) governança e cooperação
- ( ) tecnologia e inovação (incluindo o design)      ( ) investimento e financiamento
- (x) outra. Por favor, informe: Infra-Estrutura



**Ação:** Implantar projeto de fortalecimento da ovinocaprinocultura e agricultura familiar do território do Alto-Sertão

a) Descrição: Adquirir 01 caminhão frigorífico para fábrica escola, equipamento para melhoria da inseminação artificial em ovino e caprinos e 03 motos para assistência técnica.

b) Coordenação: SEPLAN/AL – SEBRAE/AL (Reginaldo Guedes (82) 9948-0091)

c) Execução: Ministério da Integração

d) Viabilização financeira: R\$ 226.204,00

RECURSOS FINANCEIROS E ECONÔMICOS						
Parceiros Locais	Previsto R\$	%	Previsto R\$	%	TOTAL R\$	%
Parceiros Estaduais	Previsto R\$	%	Previsto R\$	%	TOTAL R\$	%
Parceiros Federais – GTP APL	Previsto R\$	%	Previsto R\$	%	TOTAL R\$	%
Ministério da Integração	325.000,00	143.67			325.000,00	143.67

e) Data de início: 01 de março

f) Data de término: 20 de dezembro

g) Ação relacionada ao resultado nº:

h) Selecione o item abaixo que melhor se relaciona com esta ação:

acesso aos mercados interno e externo

qualidade e produtividade

formação / capacitação

governança e cooperação

tecnologia e inovação (incluindo o design)

investimento e financiamento

(x) outra. Por favor, informe: Infra-Estrutura

**Ação:** Implantar 01 sistema de integração da ovinocaprinocultura no Sertão

- a) Descrição: Implantar 01 sistema de integração entre frigorífico e produtores de burregos e terminadores, com sede em Pão de Açúcar
- b) Coordenação: SEPLAN/AL – SEBRAE/AL (Reginaldo Guedes (82) 9948-0091)
- c) Execução: Ministério da Integração/Pref.Pão de Açúcar
- d) Viabilização financeira: R\$ 170.000,00

RECURSOS FINANCEIROS E ECONÔMICOS						
Parceiros Locais	Previsto R\$	%	Previsto R\$	%	TOTAL R\$	%
Pref.Pão de açúcar	8.500,00	5.0			8.500,00	5.0
Parceiros Estaduais	Previsto R\$	%	Previsto R\$	%	TOTAL R\$	%
Parceiros Federais – GTP APL	Previsto R\$	%	Previsto R\$	%	TOTAL R\$	%
Ministério da Integração	161.500,00	95.0			161.500,00	95.0

e) Data de início: 01 de novembro de 2006

f) Data de término: 20 julho de 2008

g) Ação relacionada ao resultado nº:

h) Selecione o item abaixo que melhor se relaciona com esta ação:

- |  |   |
|--|---|
| <input type="checkbox"/> acesso aos mercados interno e externo                 | <input type="checkbox"/> qualidade e produtividade    |
| <input type="checkbox"/> formação / capacitação                                | <input type="checkbox"/> governança e cooperação      |
| <input type="checkbox"/> tecnologia e inovação (incluindo o design)            | <input type="checkbox"/> investimento e financiamento |
| <input checked="" type="checkbox"/> outra. Por favor, informe: Infra-Estrutura |   |

**Ação:** Adquirir equipamento para micro usina de processamento de leite caprino

- a) Descrição: Adquirir e implantar equipamento para micro usina de processamento de leite caprino em Santana do Ipanema
- b) Coordenação: SEPLAN/AL – SEBRAE/AL (Reginaldo Guedes (82) 9948-0091)
- c) Execução: Ministério da Integração
- d) Viabilização financeira: R\$ 58.845,00

RECURSOS FINANCEIROS E ECONÔMICOS						
Parceiros Locais	Previsto R\$	%	Previsto R\$	%	TOTAL R\$	%
Parceiros Estaduais	Previsto R\$	%	Previsto R\$	%	TOTAL R\$	%
Parceiros Federais – GTP APL	Previsto R\$	%	Previsto R\$	%	TOTAL R\$	%
Ministério da Integração	58.845,00	100.0			58.845,00	100.0

e) Data de início: 01 de fevereiro

f) Data de término: 20 de dezembro

g) Ação relacionada ao resultado nº:

h) Selecione o item abaixo que melhor se relaciona com esta ação:

- |  |   |
|--|---|
| <input type="checkbox"/> acesso aos mercados interno e externo                 | <input type="checkbox"/> qualidade e produtividade    |
| <input type="checkbox"/> formação / capacitação                                | <input type="checkbox"/> governança e cooperação      |
| <input type="checkbox"/> tecnologia e inovação (incluindo o design)            | <input type="checkbox"/> investimento e financiamento |
| <input checked="" type="checkbox"/> outra. Por favor, informe: Infra-Estrutura |   |

**Ação:** Construir centro de recepção de ovinos e caprinos em Inhapi/Canapi

- a) Descrição: Construir e implantar 01 Centro de Recepção de Ovinos e Caprinos em Inhapi/Canapi
- b) Coordenação: SEPLAN/AL – SEBRAE/AL (Reginaldo Guedes (82) 9948-0091)
- c) Execução: A negociar
- d) Viabilização financeira: R\$ 160.000,00

RECURSOS FINANCEIROS E ECONÔMICOS						
Parceiros Locais	Previsto R\$	%	Previsto R\$	%	TOTAL R\$	%
Parceiros Estaduais	Previsto R\$	%	Previsto R\$	%	TOTAL R\$	%
Parceiros Federais – GTP APL	Previsto R\$	%	Previsto R\$	%	TOTAL R\$	%

e) Data de início:

f) Data de término:

g) Ação relacionada ao resultado nº:

h) Selecione o item abaixo que melhor se relaciona com esta ação:

- |  |   |
|--|---|
| <input type="checkbox"/> acesso aos mercados interno e externo                 | <input type="checkbox"/> qualidade e produtividade    |
| <input type="checkbox"/> formação / capacitação                                | <input type="checkbox"/> governança e cooperação      |
| <input type="checkbox"/> tecnologia e inovação (incluindo o design)            | <input type="checkbox"/> investimento e financiamento |
| <input checked="" type="checkbox"/> outra. Por favor, informe: Infra-Estrutura |   |

**Ação:** Construir centro de recepção de ovinos e caprinos em Delmiro Gouveia

a) Descrição: Construir e implantar 01 Centro de Recepção de Ovinos e Caprinos em Delmiro Gouveia

b) Coordenação: SEPLAN/AL – SEBRAE/AL (Reginaldo Guedes (82) 9948-0091)

c) Execução: Ministério da Integração/Pref.Delmiro Gouveia

d) Viabilização financeira: R\$ 160.000,00

RECURSOS FINANCEIROS E ECONÔMICOS						
Parceiros Locais	Previsto R\$	%	Previsto R\$	%	TOTAL R\$	%
Pref.Delmiro Gouveia	40.000,00	25.0			40.000,00	25.0
Parceiros Estaduais	Previsto R\$	%	Previsto R\$	%	TOTAL R\$	%
Parceiros Federais – GTP APL	Previsto R\$	%	Previsto R\$	%	TOTAL R\$	%
Ministério da Integração						

e) Data de início: 01 de janeiro

f) Data de término: 20 de junho

g) Ação relacionada ao resultado nº:

h) Selecione o item abaixo que melhor se relaciona com esta ação:

- |  |   |
|--|---|
| <input type="checkbox"/> acesso aos mercados interno e externo                 | <input type="checkbox"/> qualidade e produtividade    |
| <input type="checkbox"/> formação / capacitação                                | <input type="checkbox"/> governança e cooperação      |
| <input type="checkbox"/> tecnologia e inovação (incluindo o design)            | <input type="checkbox"/> investimento e financiamento |
| <input checked="" type="checkbox"/> outra. Por favor, informe: Infra-Estrutura |   |

**Ação:** Adquirir equipamento de refrigeração para o abatedouro de Delmiro Gouveia

- a) Descrição: Adquirir e implantar equipamento de refrigeração, câmara fria de estocagem de carcaça de ovinos, para o abatedouro de Delmiro Gouveia
- b) Coordenação: SEPLAN/AL – SEBRAE/AL (Reginaldo Guedes (82) 9948-0091)
- c) Execução: Prefeitura de Delmiro Gouveia
- d) Viabilização financeira: R\$ 35.000,00

RECURSOS FINANCEIROS E ECONÔMICOS						
Parceiros Locais	Previsto R\$	%	Previsto R\$	%	TOTAL R\$	%
Pref.Delmiro Gouveia	35.000,00	100.0			35.000,00	100.0
Parceiros Estaduais	Previsto R\$	%	Previsto R\$	%	TOTAL R\$	%
Parceiros Federais – GTP APL	Previsto R\$	%	Previsto R\$	%	TOTAL R\$	%

e) Data de início: 01 de novembro de 2007

f) Data de término: 20 de março de 2008

g) Ação relacionada ao resultado nº:

h) Selecione o item abaixo que melhor se relaciona com esta ação:

- |  |   |
|--|---|
| <input type="checkbox"/> acesso aos mercados interno e externo                 | <input type="checkbox"/> qualidade e produtividade    |
| <input type="checkbox"/> formação / capacitação                                | <input type="checkbox"/> governança e cooperação      |
| <input type="checkbox"/> tecnologia e inovação (incluindo o design)            | <input type="checkbox"/> investimento e financiamento |
| <input checked="" type="checkbox"/> outra. Por favor, informe: Infra-Estrutura |   |

**Ação:** Construir e adquirir equipamentos para fábrica de cosméticos à base de leite de cabra

- a) Descrição: Construir e adquirir equipamentos para a fábrica de cosméticos a base de leite de cabra com sede na cidade de Maravilha
- b) Coordenação: SEPLAN/AL – SEBRAE/AL (Reginaldo Guedes (82) 9948-0091)
- c) Execução: Ministério da Integração
- d) Viabilização financeira: R\$ 359.955,00

RECURSOS FINANCEIROS E ECONÔMICOS						
Parceiros Locais	Previsto R\$	%	Previsto R\$	%	TOTAL R\$	%
Parceiros Estaduais	Previsto R\$	%	Previsto R\$	%	TOTAL R\$	%
Parceiros Federais – GTP APL	Previsto R\$	%	Previsto R\$	%	TOTAL R\$	%
Ministério da Integração	359.955,00	100.0			359.955,00	100.0

e) Data de início: 01 de março de 2007

f) Data de término: 20 de julho de 2008

g) Ação relacionada ao resultado n°:

h) Selecione o item abaixo que melhor se relaciona com esta ação:

- |  |   |
|--|---|
| <input type="checkbox"/> acesso aos mercados interno e externo                 | <input type="checkbox"/> qualidade e produtividade    |
| <input type="checkbox"/> formação / capacitação                                | <input type="checkbox"/> governança e cooperação      |
| <input type="checkbox"/> tecnologia e inovação (incluindo o design)            | <input type="checkbox"/> investimento e financiamento |
| <input checked="" type="checkbox"/> outra. Por favor, informe: Infra-Estrutura |   |

**Ação:** Reequipar veículo BODE MÓVEL

- a) Descrição: Reequipar veículo tipo van para apoio e assistência técnica aos produtores do APL
- b) Coordenação: SEPLAN/AL – SEBRAE/AL (Reginaldo Guedes (82) 9948-0091)
- c) Execução: A negociar
- d) Viabilização financeira: R\$ 30.000,00

RECURSOS FINANCEIROS E ECONÔMICOS						
Parceiros Locais	Previsto R\$	%	Previsto R\$	%	TOTAL R\$	%
Parceiros Estaduais	Previsto R\$	%	Previsto R\$	%	TOTAL R\$	%
Parceiros Federais – GTP APL	Previsto R\$	%	Previsto R\$	%	TOTAL R\$	%

e) Data de início: 01 de fevereiro

f) Data de término: 20 de dezembro

g) Ação relacionada ao resultado nº:

h) Selecione o item abaixo que melhor se relaciona com esta ação:

- ( ) acesso aos mercados interno e externo      ( ) qualidade e produtividade  
 ( ) formação / capacitação      ( ) governança e cooperação  
 ( ) tecnologia e inovação (incluindo o design)      ( ) investimento e financiamento

(x) outra. Por favor, informe: Infra-Estrutura



**Ação:** Construir e equipar fabrica escola leite caprino e derivados

- a) Descrição: Adquirir e implantar equipamentos da usina de leite Delmiro Gouveia
- b) Coordenação: SEPLAN/AL – SEBRAE/AL (Reginaldo Guedes (82) 9948-0091)
- c) Execução: MDA/SEAGRI
- d) Viabilização financeira: R\$ 666.000,00

RECURSOS FINANCEIROS E ECONÔMICOS						
Parceiros Locais	Previsto R\$	%	Previsto R\$	%	TOTAL R\$	%
Parceiros Estaduais	Previsto R\$	%	Previsto R\$	%	TOTAL R\$	%
SEAGRI						
Parceiros Federais – GTP APL	Previsto R\$	%	Previsto R\$	%	TOTAL R\$	%
MDA	666.000,00	100.0			666.000,00	100.0

e) Data de início: 01 de fevereiro

f) Data de término: 20 de dezembro

g) Ação relacionada ao resultado nº:

h) Selecione o item abaixo que melhor se relaciona com esta ação:

- acesso aos mercados interno e externo       qualidade e produtividade
- formação / capacitação       governança e cooperação
- tecnologia e inovação (incluindo o design)       investimento e financiamento

(x) outra. Por favor, informe: Infra-Estrutura

**Ação:** Implantar o Centro de Referência em Biotecnologia da Reprodução e Produção de Ruminantes

- a) Descrição: Implantar e Estruturar o Centro de Biotecnologia da Reprodução e Produção de Ruminantes
- b) Coordenação: SEPLAN/AL – SEBRAE/AL (Reginaldo Guedes (82) 9948-0091)
- c) Execução: MDA/SEAGRI
- d) Viabilização financeira: R\$ 832.187,00

RECURSOS FINANCEIROS E ECONÔMICOS						
Parceiros Locais	Previsto R\$	%	Previsto R\$	%	TOTAL R\$	%
Parceiros Estaduais	Previsto R\$	%	Previsto R\$	%	TOTAL R\$	%
MDA/SEAGRI	832.187,00	100.0			832.187,00	100.0
Parceiros Federais – GTP APL	Previsto R\$	%	Previsto R\$	%	TOTAL R\$	%

- e) Data de início: 01 de fevereiro
- f) Data de término: 20 de dezembro
- g) Ação relacionada ao resultado nº:
- h) Selecione o item abaixo que melhor se relaciona com esta ação:
  - acesso aos mercados interno e externo
  - qualidade e produtividade
  - formação / capacitação
  - governança e cooperação
  - tecnologia e inovação (incluindo o design)
  - investimento e financiamento
- (x) outra. Por favor, informe: Infra-Estrutura

**Ação:** Implantar um Espaço de Comercialização dos produtos (carne e leite) da Fábrica-Escola

- a) Descrição: Implantar um Espaço de Comercialização dos produtos (carne e leite) da Fábrica-Escola
- b) Coordenação: SEPLAN/AL – SEBRAE/AL (Reginaldo Guedes (82) 9948-0091)
- c) Execução: MDA/Prefeitura de Delmiro Gouveia
- d) Viabilização financeira: R\$ 89.900,00

RECURSOS FINANCEIROS E ECONÔMICOS						
Parceiros Locais	Previsto R\$	%	Previsto R\$	%	TOTAL R\$	%
Parceiros Estaduais	Previsto R\$	%	Previsto R\$	%	TOTAL R\$	%
Pref.Delmiro Gouveia/MDA	89.900,00	100.0			89.900,00	100.0
Parceiros Federais – GTP APL	Previsto R\$	%	Previsto R\$	%	TOTAL R\$	%

e) Data de início: 01 de fevereiro

f) Data de término: 20 de junho

g) Ação relacionada ao resultado n°:

h) Selecione o item abaixo que melhor se relaciona com esta ação:

- |  |   |
|--|---|
| <input type="checkbox"/> acesso aos mercados interno e externo                 | <input type="checkbox"/> qualidade e produtividade    |
| <input type="checkbox"/> formação / capacitação                                | <input type="checkbox"/> governança e cooperação      |
| <input type="checkbox"/> tecnologia e inovação (incluindo o design)            | <input type="checkbox"/> investimento e financiamento |
| <input checked="" type="checkbox"/> outra. Por favor, informe: Infra-Estrutura |   |

**Ação:** Implantar 03 cercas elétricas para a criação de ovinos e caprinos.

- a) Descrição: Implantar 03 cercas elétricas para a criação de ovinos e caprinos em Selma Bandeira e em Nova esperança
- b) Coordenação: SEPLAN/AL – SEBRAE/AL (Reginaldo Guedes (82) 9948-0091)
- c) Execução: INWENT/ Fundação BADEN
- d) Viabilização financeira: R\$ 15.000,00

RECURSOS FINANCEIROS E ECONÔMICOS						
Parceiros Locais	Previsto R\$	%	Previsto R\$	%	TOTAL R\$	%
Parceiros Estaduais	Previsto R\$	%	Previsto R\$	%	TOTAL R\$	%
Parceiros Federais – GTP APL	Previsto R\$	%	Previsto R\$	%	TOTAL R\$	%
INWENT/ Fundação BADEN	15.000,00	100.0			15.000,00	100.0

e) Data de início: 01 de novembro de 2007

f) Data de término: 20 de junho de 2008

g) Ação relacionada ao resultado nº:

h) Selecione o item abaixo que melhor se relaciona com esta ação:

- |   |   |
|---|---|
| <input type="checkbox"/> acesso aos mercados interno e externo      | <input type="checkbox"/> qualidade e produtividade    |
| <input type="checkbox"/> formação / capacitação                     | <input type="checkbox"/> governança e cooperação      |
| <input type="checkbox"/> tecnologia e inovação (incluindo o design) | <input type="checkbox"/> investimento e financiamento |

(x) outra. Por favor, informe: Infra-Estrutura

**Ação:** Elaborar projeto de rastreabilidade de ovinos e caprinos

- a) Descrição: Elaborar projeto de rastreabilidade de ovinos e caprinos
- b) Coordenação: SEPLAN/AL – SEBRAE/AL (Reginaldo Guedes (82) 9948-0091)
- c) Execução: SEPLAN
- d) Viabilização financeira: R\$ 20.000,00

RECURSOS FINANCEIROS E ECONÔMICOS						
Parceiros Locais	Previsto R\$	%	Previsto R\$	%	TOTAL R\$	%
Parceiros Estaduais	Previsto R\$	%	Previsto R\$	%	TOTAL R\$	%
SEPLAN	20.000,00	100.0			20.000,00	100.0
Parceiros Federais – GTP APL	Previsto R\$	%	Previsto R\$	%	TOTAL R\$	%

e) Data de início: 01 de fevereiro

f) Data de término: 20 de março

g) Ação relacionada ao resultado nº:

h) Selecione o item abaixo que melhor se relaciona com esta ação:

- acesso aos mercados interno e externo
- qualidade e produtividade
- formação / capacitação
- governança e cooperação
- tecnologia e inovação (incluindo o design)
- investimento e financiamento

(x) outra. Por favor, informe: Infra-Estrutura

**Ação:** Desenvolver metodologia para rastreabilidade de ovinos e caprinos

- a) Descrição: Elaborar projeto para desenvolver metodologia para rastreabilidade de ovinos e caprinos
- b) Coordenação: SEPLAN/AL – SEBRAE/AL (Reginaldo Guedes (82) 9948-0091)
- c) Execução: A negociar
- d) Viabilização financeira: R\$ 400.000,00

RECURSOS FINANCEIROS E ECONÔMICOS						
Parceiros Locais	Previsto R\$	%	Previsto R\$	%	TOTAL R\$	%
Parceiros Estaduais	Previsto R\$	%	Previsto R\$	%	TOTAL R\$	%
Parceiros Federais – GTP APL	Previsto R\$	%	Previsto R\$	%	TOTAL R\$	%

e) Data de início: 01 de abril

f) Data de término: 20 de dezembro

g) Ação relacionada ao resultado nº:

h) Selecione o item abaixo que melhor se relaciona com esta ação:

- |  |   |
|--|---|
| <input type="checkbox"/> acesso aos mercados interno e externo                 | <input type="checkbox"/> qualidade e produtividade    |
| <input type="checkbox"/> formação / capacitação                                | <input type="checkbox"/> governança e cooperação      |
| <input type="checkbox"/> tecnologia e inovação (incluindo o design)            | <input type="checkbox"/> investimento e financiamento |
| <input checked="" type="checkbox"/> outra. Por favor, informe: Infra-Estrutura |   |

## **IV. MONITORAMENTO E AVALIAÇÃO**

### **4.1. GESTÃO DO PLANO DE DESENVOLVIMENTO**

O processo de gestão do Programa de Promoção e Desenvolvimento de Arranjos Produtivos Locais do Estado de Alagoas (PAPL-AL) considera dois níveis complementares de decisão: O nível de coordenação geral e o nível de coordenação local. O primeiro é responsável pela concepção, supervisão, processo de negociação com diferentes parceiros, monitoramento, avaliação, articulação intra-governamental e inter-governamental do Programa. A coordenação local é responsável pelo processo de implementação de cada arranjo produtivo no seu território.

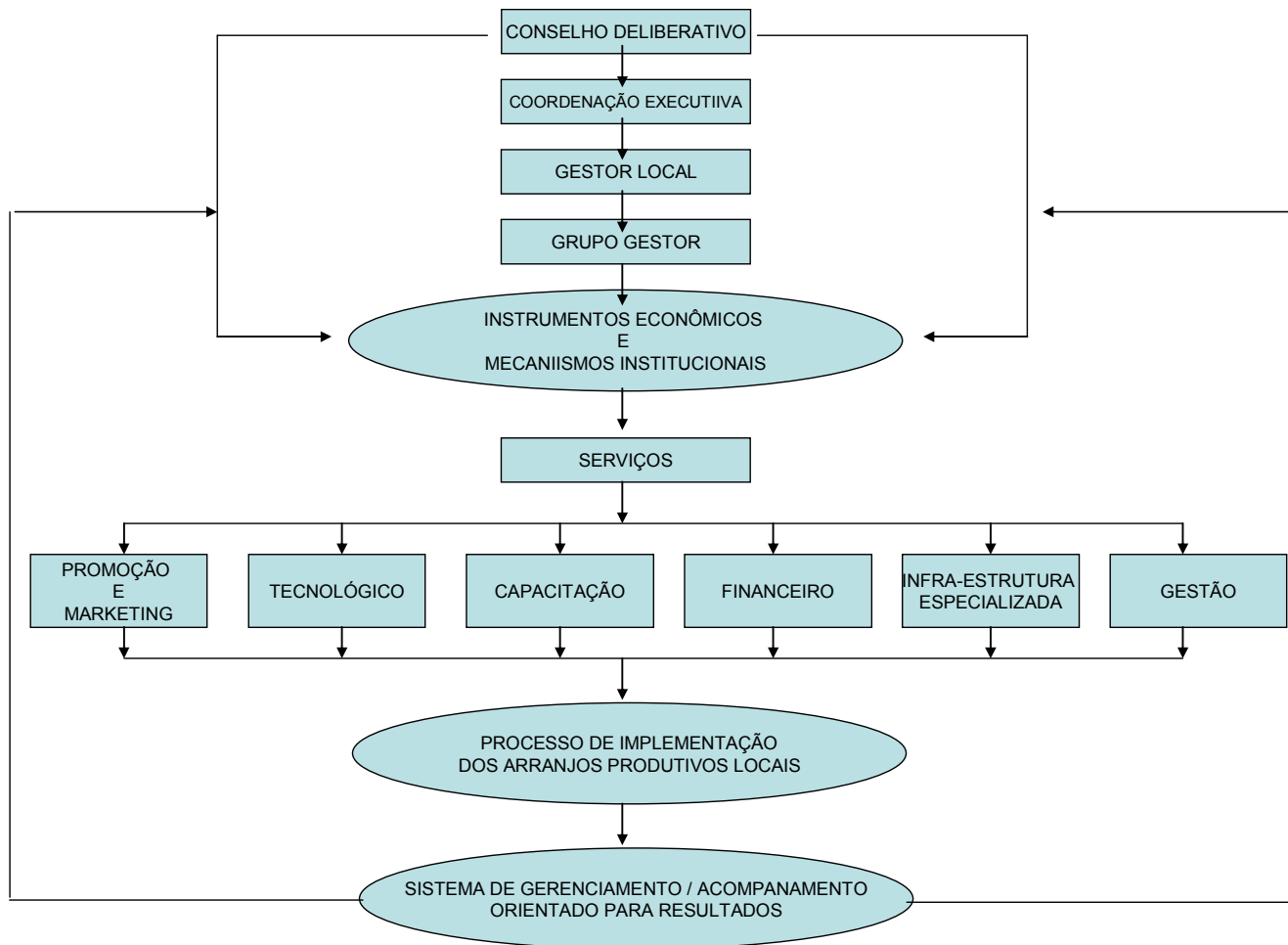
A gestão do programa é formada por: a) um Conselho Deliberativo, formado pelos principais Secretários de Estado, pelo Superintendente e pelo Diretor Técnico do Sebrae/AL e por representantes de instituições parceiras do Programa. b) uma Coordenação Executiva formada por um representante da Seplan-AL, e um representante do Sebrae-AL e pelo Gestor Local. c) um Grupo Executivo formado pelos parceiros de implementação do Programa e articulados pela Coordenação Executiva.

Em nível local, a gestão se processa através de um Grupo Gestor formado por empresários ou empreendedores do arranjo e articulado pelo Gestor de cada APL.

O Gestor Local, integrante da Coordenação Executiva, tem a função de sensibilizar, articular, mobilizar e coordenar a formulação do plano e implementação e acompanhamento das ações do APL.

## MODELO DE GESTÃO DO PAPL – AL

### Estrutura da Coordenação do Programa





## 4.2 ACOMPANHAMENTO E AVALIAÇÃO

A Secretaria Executiva de Planejamento (Seplan-AL), tendo como parceiro na coordenação do programa o Sebrae-AL, definiu que para o monitoramento das ações estaria utilizando o SIGEOR - Sistema de Informação da Gestão Estratégica Orientada para Resultados, que é a ferramenta de gestão e monitoramento estratégico dos projetos estruturados utilizando e metodologia de Gestão Estratégica Orientada para Resultados, ferramenta desenvolvida e implementada pelo Sebrae em seus projetos a nível nacional.

O acesso ao SIGEOR é feito através de uma conexão Internet utilizando o programa Internet Explorer. Um dos endereços para acesso ao SIGEOR é através do “banner” Gestão Estratégica Orientada para Resultados, localizado na parte inferior do site do sebrae no endereço: [www.sebrae.com.br](http://www.sebrae.com.br)

O acesso ao SIGEOR pode ser feito através do Modo VISITANTE. Neste caso não é necessário solicitar permissão de acesso bastando apenas “clique” no link visitante. Neste modo de acesso o visitante não terá acesso a algumas informações restritas aos colaboradores e parceiros cadastrados no sistema como: não terá acesso aos valores financeiros e nem efetuar alterações nos conteúdos dos projetos.